

STRATEGICKÝ PLÁN UDRŽITELNÉHO ROZVOJE MĚSTA KARLOVY VARY

Hodnocení vlivů koncepce na evropsky významné lokality a ptačí oblasti,
podle § 45i zákona č. 114/1992 Sb., o ochraně přírody a krajiny,
v platném znění

Mgr. Eva Chvojková, Mgr. Ondřej Volf
autorizované osoby pro hodnocení dle § 45i zákona č. 114/1992 Sb.

červen 2009

Předmět hodnocení:	Strategický plán udržitelného rozvoje Města Karlovy Vary
Zadavatel:	Město Karlovy Vary Moskevská 21, 361 20 Karlovy Vary IČ: 00254657
Zpracovatelé:	Mgr. Ondřej Volf autorizovaná osoba pro hodnocení dle § 45i zákona č. 114/1992 Sb., v platném znění (rozhodnutí č.j. 630/905/05 ze dne 19.5.2005) Mgr. Eva Chvojková autorizovaná osoba pro hodnocení dle § 45i zákona č. 114/1992 Sb., v platném znění (rozhodnutí č.j. 630/214/05 ze dne 8.3.2005)
Kontakt:	T: 605 702 744 E: eva.chvojkova@centrum.cz
Konzultace:	AOPK ČR (Mgr. Vladimír Melichar) Správa CHKO (Mgr. Miloš Holub) RNDr. Oldřich Bušek

V Prusinách dne 30. června 2009

.....
podpis
Eva Chvojková

.....
podpis
Ondřej Volf

Rozdělovník:

6 výtisků + CD: zadavatel

1 výtisk: zpracovatel

Obsah

1 ÚVOD.....	3
2 ÚDAJE O KONCEPCI.....	5
3 ÚDAJE O EVL A PO	8
4 VYHODNOCENÍ VLIVŮ KONCEPCE NA LOKALITY NATURA 2000.....	16
4.1 Zhodnocení úplnosti podkladů pro posouzení.....	16
4.2 Vyhodnocení významnosti vlivů	16
4.3 Vyhodnocení možných kumulativních vlivů.....	22
4.4 Vyhodnocení přeshraničních vlivů.....	23
5 ZÁVĚR.....	24
SEZNAM POUŽITÝCH PODKLADŮ.....	26
SEZNAM PŘÍLOH.....	27
POUŽITÉ ZKRATKY	27
PŘÍLOHA 1.....	28

1 ÚVOD

Předložené hodnocení je vypracováno podle ustanovení § 45i zákona č. 114/1992 Sb., o ochraně přírody a krajiny, v platném znění. Jeho cílem je posoudit vliv koncepce „Strategický plán udržitelného rozvoje města Karlovy Vary“ (dále SPURM KV) na evropsky významné lokality a ptačí oblasti. Pro tuto koncepci bylo odpovědným orgánem – Správou Chráněné krajinné oblasti Slavkovský les – dne 30. června 2008 č.j. 1831/SL/08 vydáno stanovisko, že nelze vyloučit, že záměr může mít významný vliv na evropsky významné lokality nebo ptačí oblasti (Natura 2000). Důvodem je, že není možné vyloučit významný vliv projektu 2.6 Vodácká Ohře na evropsky významnou lokalitu Kaňon Ohře. Stanovisko viz příloha 1.

Cílem tohoto hodnocení je zjistit, zda má koncepce významně negativní vliv na předměty ochrany a celistvost dotčených evropsky významných lokalit (EVL) a ptačích oblastí (PO).

Koncepce byly předložena v jediné variantě.

Hodnocení je zpracováno na základě objednávky Města Karlovy Vary.

2 ÚDAJE O KONCEPCI

Základní údaje:

Název: Strategický plán udržitelného rozvoje Města Karlovy Vary.

Předkládá: Ing. Petr Keřka, náměstek primátora

Zpracoval: RNDr. Pavel Žlebek, Ing. Jan Přikryl CSc., Ing.arch. Ilja Richt - ORI

Materiál projednán: veřejné projednání SPURM dne 17.3.2008

Preamble

Město Karlovy Vary si je vědomo přelomové povahy současného období, kdy pouhé navazování na vlastní specifickou minulost a z ní vyrůstající lázeňská a průmyslová tradice i sociálně ekonomická a urbanistická strukturu města již není dostatečnou reakcí na výzvy, které před město klade budoucnost. Nevyhnutelným úpravám v celkové rozvojové orientaci je třeba naopak jít aktivně vstříc. Jen tak může být dlouhodobě zajištěna ekonomická prosperita a sociální soudržnost komunity města. Proto Karlovy Vary předkládají tuto svou strategickou vizi.

Obsah koncepce:

1. Souhrnná SWOT analýza města Karlovy Vary
2. Vize rozvoje města Karlovy Vary
3. Prioritní osy a souhrnné indikátory rozvoje města Karlovy Vary
4. Strategické cíle rozvoje Karlových Var
5. Katalog programů a projektů
6. Systém práce se strategickým plánem udržitelného rozvoje

V rámci hodnocení vlivů na evropsky významné lokality a ptačí oblasti byly hodnoceny všechny části koncepce. V části 5 jsou uvedeny konkrétní záměry. Projekty (případně Programy jako uskupení shodně zaměřených projektů) představují buď konkrétní realizační kroky (tam, kde se podaří dospět ke konsensu o jejich obsahové vazbě na Prioritní osu, na garantovi realizace, způsobu financování a lokalizaci v místě a čase), nebo jsou svou povahou „projekty o projektu“ (tam, kde v jednom z uvedených bodů nebylo možné ke konsensu dospět – mimo jiné i vinou neúplné znalosti samotného obsahu projektu). Nositelem (garantem) Projektu / Programu může být jednak správa města (kde úkol spadá do její výhradní kompetence, nebo kde vystupuje jako koordinátor aktivit jiných subjektů), další instituce veřejné správy (podle svých kompetencí), resp. subjekty soukromého sektoru (podniky, neziskové organizace) tam, kde se jich konkrétní úkol dotýká a kde se k němu dobrovolně přihlásí.

Katalog programů a projektů je základním nástrojem, prostřednictvím něhož budou cílevědomě, koordinovaně a ve společenském konsensu prosazovány strategické cíle rozvoje města do praxe. Katalog je organizován podle Prioritních os Vize rozvoje města, tedy do 5 skupin.

Celkový počet projektů rozvoje se v návaznosti na jednotlivé fáze připomínkového řízení měnil. Ve své konečné podobě obsahuje 79 projektových fiší. Níže je tedy uveden přehledný seznam jednotlivých projektů.

Tab. 1 Seznam programů a projektů SPURM KV (část 5)

Č.	Prioritní osa
	Název projektu
	Rozvoj lázeňství
1.1	Příprava, zřízení a zahájení činnosti výzkumného ústavu se zaměřením na balneologii a balneoterapii
1.2	Ochrana lázeňské zóny před rozvojem nelázeňských aktivit
1.3	Ochrana a využití termálních pramenů
1.4	Zapojení Krajské nemocnice a.s. Karlovy Vary do péče o lázeňské hosty
1.5	Rekonstrukce Císařských lázní
1.6	Modernizace Alžbětinių lázní
1.7	Rekonstrukce Lázní III
1.8	Rekonstrukce Mlýnské kolonády
1.9	Využití proluky u Vřídla na stavbu lázeňského hotelu
1.10	Program podpory výstavby nového lázeňského areálu Jih
1.11	Obnova opěrných zdí v lázeňské zóně
1.12	Program obnovy lázeňských lesů
1.13	Modernizace Letiště Karlovy Vary
1.14	Propagace lázeňských Karlových Var
1.15	Lobování za liberalizaci zákonné úpravy stanovení lázeňského poplatku
1.16	Účast města na privatizaci Termalu
1.17	Aktivní účast Karlových Var na činnosti Sdružení lázeňských míst
1.18	Vybudování přesnějšího informačního systému o kapacitách a výkonech v lázeňství a v cestovním ruchu
	Rozvoj cestovního ruchu
2.1	Výstavba a dostavba areálu Výstavního a sportovně kulturního areálu v Tuhnicích
2.2	Výstavba zábavního centra v Tuhnicích
2.3	Modernizace Dostihového závodiště
2.4	Výstavba Turistického areálu Jih (Kouzelné městečko)
2.5	Cyklostezka propojující tuhnický meandr a Rolavu
2.6	Projekt vodácká Ohře
2.7	Podpora nových produktů poznávací a zážitkové turistiky
2.8	Podpora výstavby ubytovacích a dalších zařízení cestovního ruchu mimo centrum a lázeňskou část města
2.9	Propagace Karlových Var jako centra cestovního ruchu
2.10	Areál sv. Urbana
2.11	Program oprav a údržby památkových objektů na území Karlových Var
2.12	Výstavba krytého plaveckého bazénu
2.13	Revitalizace areálu Rolava
	Rozvoj průmyslu a služeb
3.1	Výstavba a provoz vědeckotechnického parku
3.2	Výstavba průmyslové zóny Tašovice – Dvory
3.3	Podpora drobného a středního podnikání

3.4	Podpora rozvoje vysokého školství v Karlových Varech
3.5	Rekonstrukce a dostavba 1. českého gymnázia Karlovy Vary
3.6	Rozvoj dopravní infrastruktury silnic II. a III. třídy
3.7	Rozvoj a přestavba železničního uzlu Karlovy Vary
3.8	Výstavba lávek přes Ohři
3.9	Program výstavby parkovacích míst
3.10	Regulační a sanační opatření v případě těžby ložisek kaolínu Sedlec
3.11	Program využívání obnovitelných zdrojů energie
3.12	Podpora výstavby (startovních) nájemních bytů
3.13	Program obnovy panelových sídlišť a revitalizace sídlištního prostředí
3.14	Podpora vzdělávání dospělých
3.15	Zpracování katalogu investičních příležitostí
	Růst kvality života
4.1	Modernizace Krajské knihovny
4.2	Rekonstrukce Becherovy vily na kulturní a vzdělávací centrum
4.3	Rekonstrukce Národního domu
4.4	Modernizace a dostavba (včetně zateplení budov) Krajské nemocnice Karlovy Vary
4.5	Zateplení a úpravy budov středních a základních škol, středních odborných učilišť, Domova mládeže a DDM
4.6	Program chráněného bydlení a Centra sociálních služeb
4.7	Přemístění centrální stanice MHD a revitalizace náměstí u Tržnice
4.8	Ekologizace MHD
4.9	Vytvoření celoměstského systému hospodaření s odpady
4.10	Podpora realizace ÚSES
4.11	Rozvoj veřejné zeleně mimo lázeňskou zónu
4.12	Karlovarská karta
4.13	Program prevence kriminality
4.14	Program bezbariérového města
4.15	Rekonstrukce sportovního areálu Tuhnice
4.16	Cyklostezky podél Ohře v Karlových Varech (dokončení levého břehu, pravý břeh)
4.17	Program cyklistické dopravy ve městě
4.18	Program prevence v oblasti ochrany zdraví a životů občanů města a jejich majetku i životního prostředí
4.19	Meandr Ohře
	Růst kvality správy města
5.1	Zavedení procesního a projektového řízení na MMKV na bázi SPURM
5.2	Zdravé město Karlovy Vary (komunitní plánování a participační aktivity v rámci MA 21)
5.3	Program potlačování korupčních aktivit ve veřejné správě města
5.4	Zapojení okrajových městských čtvrtí do řízení města
5.5	Snaha o připojení okolních obcí do svazku s městem Karlovy Vary
5.6	Zřízení společné koordinační komise města Karlovy Vary a Karlovarského kraje
5.7	Výstavba správního areálu Dvory pro krajské instituce státní správy
5.8	Pořízení nového Územního plánu města Karlovy Vary
5.9	Zpracování koncepce environmentální výchovy, vzdělání a osvěty (Státní a krajský program EVVO) a její realizace
5.10	Vytvoření systému účinné koordinace stavební činnosti v lázeňské zóně ve vazbě na zařazení do seznamu UNESCO
5.11	Zahájení dialogu s cizojazyčnými menšinami ve městě
5.12	Rozvoj komunitního plánování sociálních služeb
5.13	Ekocentrum pro environmentální výchovu, vzdělání a osvětu
5.14	Podpora nevládních neziskových organizací zaměřených na problematiku mládeže a mladých rodin

3 ÚDAJE O EVL A PO

Natura 2000 je evropskou soustavou území, která umožňuje zachovat přírodní stanoviště a stanoviště druhů v jejich přirozeném areálu rozšíření ve stavu příznivém z hlediska ochrany nebo popřípadě umožní tento stav obnovit. Na území České republiky je Natura 2000 tvořena ptačími oblastmi a evropsky významnými lokalitami.

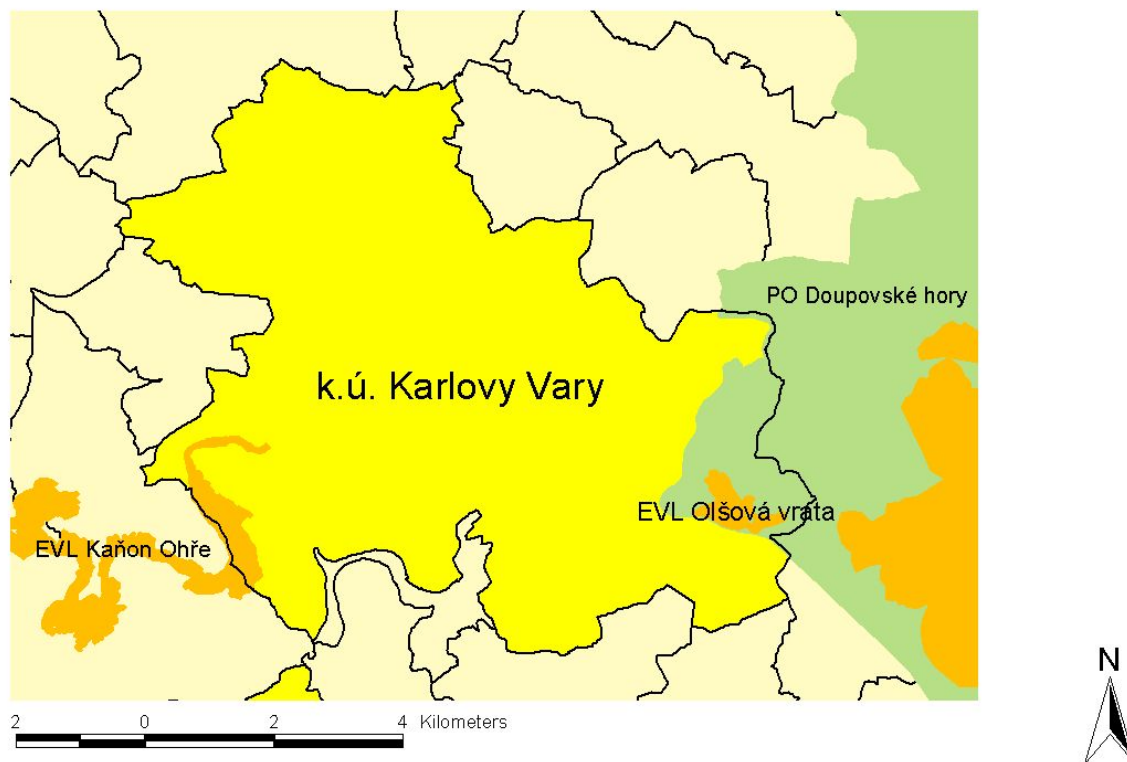
Natura 2000 vychází ze dvou směrnic EU, které byly implementovány do zákona č. 114/1992 Sb. novelizací zákonem č. 218/2004 Sb.:

- Směrnice Rady 79/409/EEC z 2. dubna 1979 o ochraně volně žijících ptáků (směrnice o ptácích).
- Směrnice Rady 92/43/EEC z 21. května 1992 o ochraně přírodních stanovišť, volně žijících živočichů a planě rostoucích rostlin (směrnice o stanovištích).

Ptačí oblasti se vyhláší na základě směrnice o ptácích. Vyhláší se pro druhy ptáků, uvedené v Příloze I směrnice o ptácích. Tyto druhy musí být předmětem zvláštních opatření, týkajících se ochrany jejich stanovišť, s cílem zajistit přežití těchto druhů a rozmnožování v jejich areálu rozšíření. Ptačí oblasti jsou v ČR novou kategorií chráněného území a jsou zřizovány nařízením vlády.

Evropsky významné lokality (EVL) se vyhláší na základě směrnice o stanovištích a v ČR požívají smluvní ochranu nebo jsou chráněny jako zvláště chráněná území. EVL se vyhláší pro typy přírodních stanovišť v zájmu Společenství a pro druhy živočichů a rostlin v zájmu Společenství, jejichž ochrana vyžaduje vyhlášení zvláštních oblastí ochrany. EVL jsou obsaženy v tzv. národním seznamu evropsky významných lokalit podle nařízení vlády č. 132/2005 Sb. (celkem 863 lokalit). Byl novelizován nařízením vlády č. 301/2007 Sb. – doplněny lokality v panonské biogeografické oblasti (po novele celkem 879). 13. listopadu 2007 byl rozhodnutím Evropské komise schválen tzv. evropský seznam EVL. Tímto rozhodnutím byla na úrovni EU oficiálně schválena většina EVL navržených nařízením vlády č. 132/2005 Sb. Evropský seznam byl uveřejněn v Úředním věstníku ES a následném sdělení MŽP ve Sbírce zákonů dne 5. března 2008, čímž začaly běžet zákonné lhůty pro zajišťování ochrany EVL. Na základě výsledků biogeografického semináře pro kontinentální oblast, který proběhl v roce 2006, se připravuje významné rozšíření národního seznamu dle požadavků Evropské komise.

Obr. 1 Mapa k.ú. Karlovy Vary a lokalit Natura 2000



Identifikace dotčených lokalit

EVL Kaňon Ohře – identifikováno Správou CHKO Slavkovský les, částečně leží na k.ú. Karlovy Vary, může být dotčeno projektem „vodácká Ohře“. **EVL Kaňon Ohře** byla identifikována jako dotčená lokalita.

EVL Doupovské hory leží níže po toku Ohře, projekt „vodácká Ohře“ se týká i území této EVL. V rámci hodnocení koncepce SPURM KV je hodnocena pouze část projektu „vodácká Ohře“ ležící na k.ú. Karlovy Vary. EVL Doupovské hory nebyla identifikována jako dotčená.

Dále bylo zvažováno dotčení **EVL Olšová vrata**, **PO Doupovské hory**, které také částečně leží na k.ú. Karlovy Vary. Byly identifikovány jako dotčené.

Název: Evropsky významná lokalita Kaňon Ohře
Kód lokality: CZ0410414
Nařízení vlády č. 132/2005
Rozloha: 339,5169 ha

Poloha:

Přírodní komplex Kaňon Ohře tvoří řeka Ohře a strmé svahy na jejích obou březích mezi Loktem a Karlovými Vary – Doubím. Celý přírodní komplex je orientován od Z na SV, přibližně ve středu území leží NPP Svatošské skály.

Kvalita a význam:

Území je regionálně vysoce významné jako ucelená část průlomového údolí Ohře charakteru kaňonu s odpovídající vegetací. Diverzita a množství žulových skalních stanovišť, množství kvalitních suťových lesů a navazujících bučin vyzdvihuje území na národní úroveň. V území roste řada zvláště chráněných druhů rostlin (*Teesdalia nudicaulis*, *Erica carnea*, *Hypericum humifusum*, *Lilium martagon*, *Ribes alpinum*, *Stellaria palustris*, *Daphne mezereum*, *Actaea spicata*, *Viola tricolor ssp. saxatilis*, *Corydalis intermedia*).

Zranitelnost:

Přírodní komplex může být ohrožen nevhodným lesnickým hospodařením. Území nebude výrazněji zasaženo turistickým ruchem, podaří-li se ho soustředit kolem historické stezky podél Ohře. Je nutné vyřešit dopravní obsluhu u Svatošských skal, současná situace s intenzivním motoristickým provozem je nevyhovující.

Management:

Ponechání území v přírodním stavu, lesní hospodářství by mělo respektovat přirozenou druhovou a prostorovou skladbu a v méně přístupných místech je jej třeba zcela vyloučit. Soustředění turistického ruchu pouze po vymezených cestách.

Možné střety zájmu:

Lesní hospodářství (těžba stromů napadených kůrovcem, zalesňování nepůvodní druhovou skladbou).

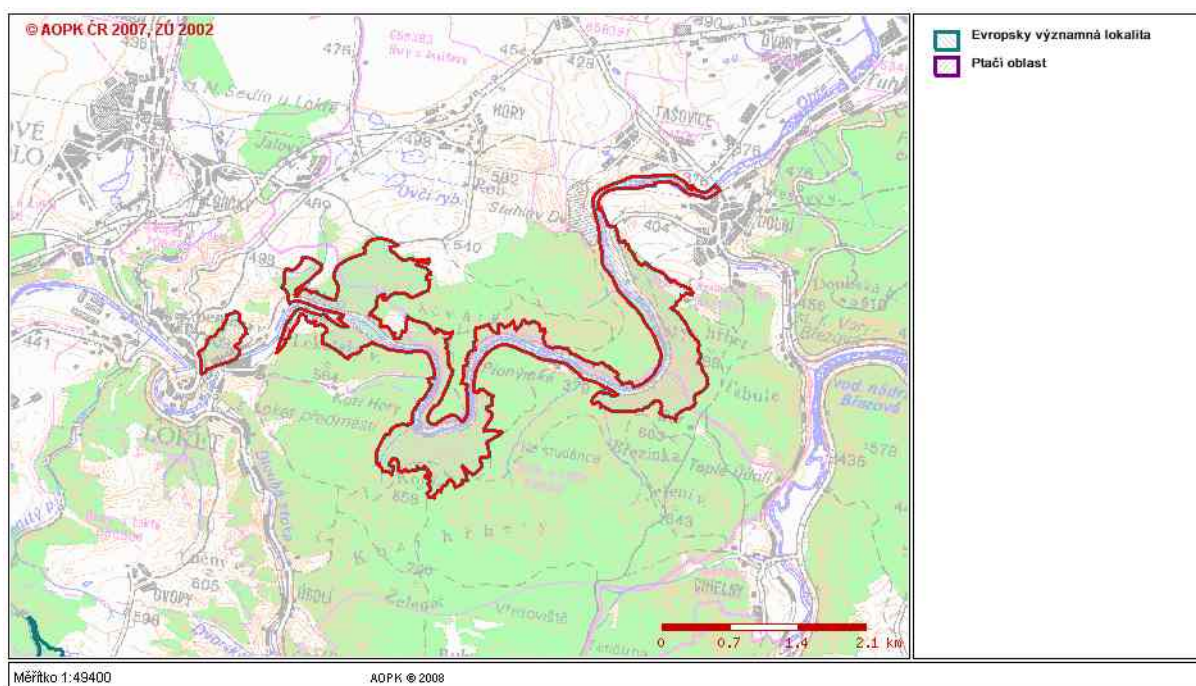
Turistické využití údolí Ohře včetně horolezeckého sportu.

(převzato z www.natura2000.cz, zkráceno)

Tab. 2 Předměty ochrany EVL Kaňon Ohře

	Stanoviště/Biotop	Rozloha (ha)
3260	Nížinné až horské vodní toky s vegetací svazů <i>Ranunculon fluitantis</i> a <i>Callitricho-Batrachion</i>	29.9475
8220	Chasmoxytická vegetace silikátových skalnatých svahů	24.9343
9110	Bučiny asociace <i>Luzulo-Fagetum</i>	48.0686
9130	Bučiny asociace <i>Asperulo-Fagetum</i>	9.5451
9170	Dubohabřiny asociace <i>Galio-Carpinetum</i>	7.3282
9180	Lesy svazu <i>Tilio-Acerion</i> na svazích, sutích a v roklicích	28.1242
91E0	Smíšené jasanovo-olšové lužní lesy temperátní a boreální Evropy (<i>Alno-Padion</i> , <i>Alnion incanae</i> , <i>Salicion albae</i>)	25.0355

Obr. 2 Mapa EVL Kaňon Ohře



Název: Evropsky významná lokalita Olšová vrata
Kód lokality: CZ0413188
Nařízení vlády č. 132/2005
Rozloha: 46,1322 ha

Poloha:

Lokalita leží v okrajové části Karlových Varů, na okraji Olšových vrat. Od centra města je vzdálena asi 2,5 km. Jedná se o areál 18 jamkového golfového hřiště a navazující luční a ekotonové biotopy. Lokalita měří ve směru V - Z maximálně 2,0 km, ve směru S - J pak maximálně 0,8 km.

Kvalita a význam:

Populace sysla obecného *Spermophilus citellus* je na lokalitě stabilní a početná. Výkyvy početnosti jsou způsobené klimatickými změnami mezi jednotlivými roky. Vzhledem k současnému managementu lokality se nepředpokládá zhoršení současného stavu díky změně podmínek. Z hlediska ČR se jedná o významnou lokalitu především z hlediska početnosti a zajištění optimálního managementu. Významný je i biotopový potenciál pro šíření druhu do okolí. Na lokalitách Olšová Vrata - letiště a kemp Vítkova hora lze počátky zpětného osídlení pozorovat. Z hlediska mezinárodního jde o nejzápadnější výspu výskytu druhu vůbec.

Zranitelnost:

Lokalita je zranitelná především pro relativní izolovanost. Vzhledem k poměrně vysoké nadmořské výšce by mohla být populace decimována extrémním klimatickým výkyvem. V současnosti by pak nebylo možné spontánní osídlení z jiné blízké populace. Cílem managementu by tedy mělo být ze stávající stabilní populace a dvou náznaků tvořících se kolonií vytvořit silnou metapopulaci osidlující celou oblast širšího okolí Olšových Vrat. Potenciálně je lokalita ohrožena upuštěním od stávajícího managementu (časté sečení travního porostu).

Přestože současný postoj provozovatelů golfového hřiště vůči výskytu sysla není negativní, do budoucna může tento problém nastat (potřeba udržování neporušeného travního porostu pro účely provozu golfového hřiště).

Management:

Diplomatickým jednáním s majiteli golfového hřiště zajistit setrvání současného stavu. V klimaticky příznivých letech využít pozitivních výkyvů populace syslů k rozšiřování na okolní vhodné, předem připravené lokality, zejména na lokalitu Olšová Vrata-letiště. Využít lokalitu k popularizaci druhu v rámci ČR.

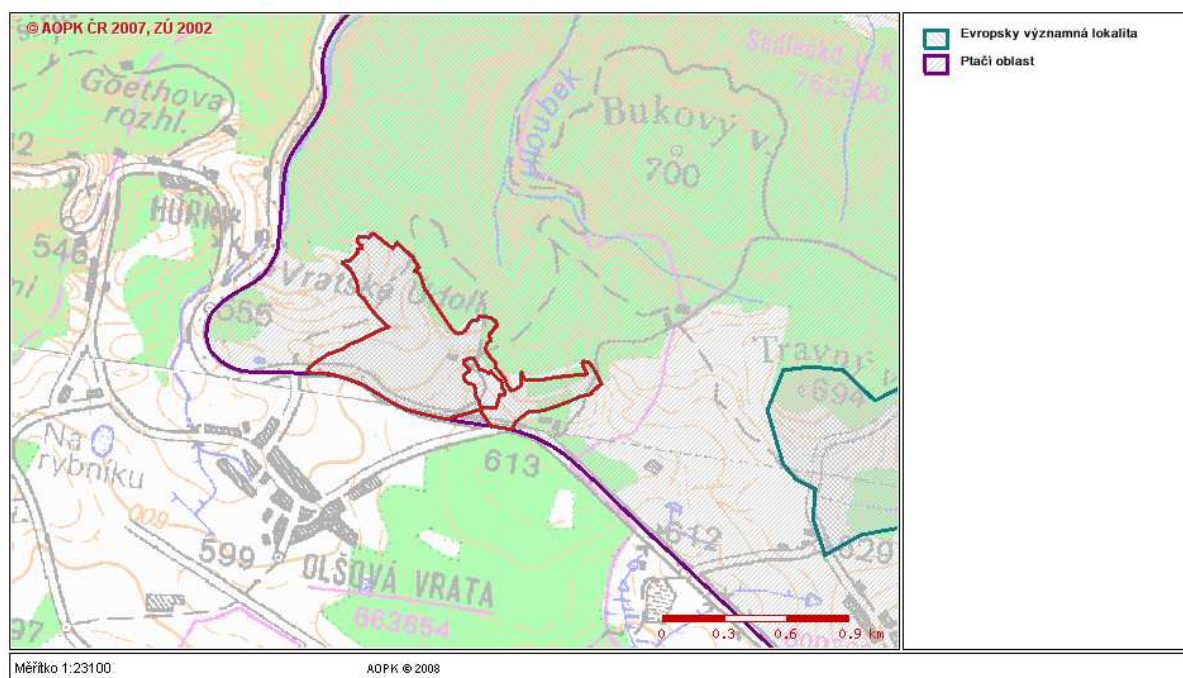
Možné střety zájmu:

Použití mechanizace k sečení trávníků, která bude ohrožena výskytem syslích nor, případně použití nevhodných chemických látek či hnojiv.

(převzato z www.natura2000.cz, zkráceno)

Předmět ochrany EVL Olšová vrata: sysel obecný *Spermophilus citellus*

Obr. 3 Mapa EVL Olšová vrata



Název: Ptačí oblast Doupovské hory
Kód lokality: CZ0411002
Rozloha: 63 116.7237 ha

Poloha:

Nachází se v západních Čechách, mezi obcemi Klášterec nad Ohří, Karlovy Vary, Čichalov a Krásný Dvůr. Území má okrouhlý tvar, na délku i na šířku přesahuje 28 km a prakticky se shoduje s geomorfologickým celkem Doupovské hory.

Kvalita a význam:

Členitosti území a pestrosti jednotlivých biotopů odpovídá značná druhová pestrost vyskytujících se ptáků. Doupovské hory jsou hnízdištěm 148 ptačích druhů. Převládají zde druhy lesních a lučních společenstev. Oblast chrání 11 druhů přílohy I, ale i některé z dalších 19 druhů přílohy I tu mají významné populace. Kromě kritériových druhů v oblasti hnízdí 19 dalších druhů přílohy I, např. tetřívka obecná (*Tetrao tetrix*) - 20-25 tokajících kohoutů, skřivan lesní (*Lullula arborea*) - 10-15 párů, sokol stěhovavý (*Falco peregrinus*) - 1-2 páry. Rákosové porosty rybníků obývá bukač velký (*Botaurus stellaris*) - 2-3 páry a na vlhkých loukách a prameništích hnízdí bekasina otavní (*Gallinago gallinago*) - 20-40 párů.

Zranitelnost:

Intenzivní pastva, sečení luk v nevhodnou dobu (chřástal polní).

Zarůstání a zalesňování podmáčených luk (chřástal polní).

Odvodňování mokrých luk a pramenišť (chřástal polní).

Zarůstání stepních a lesostepních stanovišť trnitými křovinami (včelojed lesní, lelek lesní, pěnice vlašská, ůhýk obecný).

Zarůstání skalních stěn a bradel (výr velký).

Nezákonný lov (včelojed lesní, výr velký).

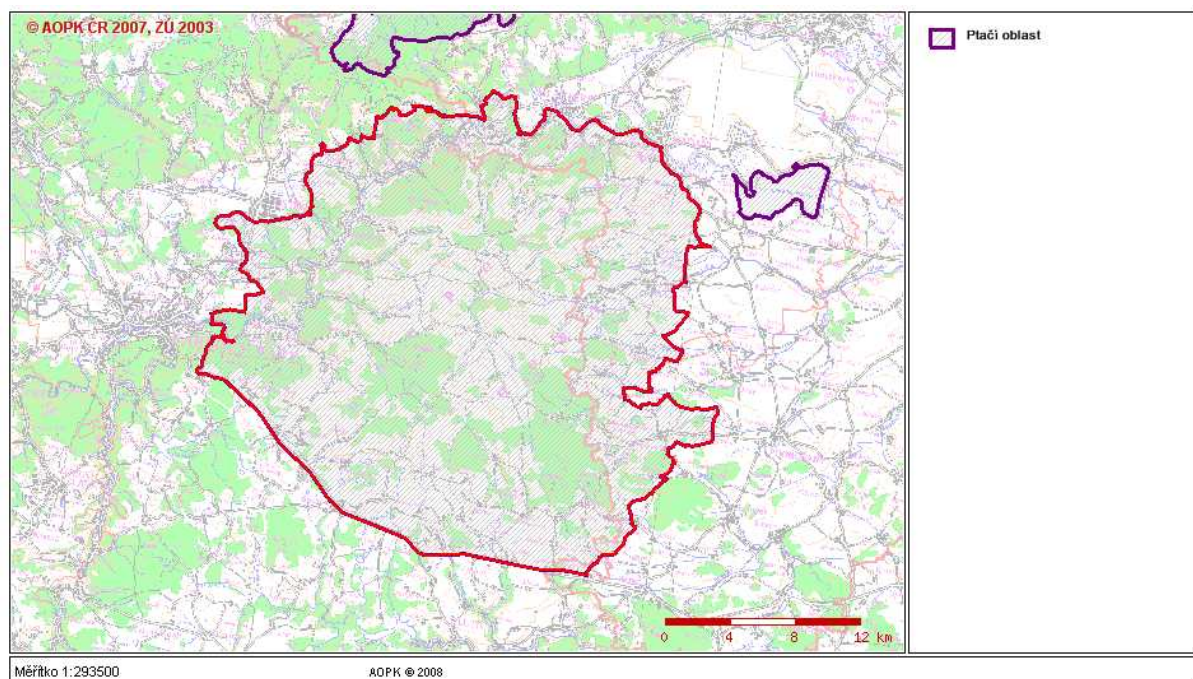
Management:

tradiční lidské činnosti v oblasti: lesnictví, myslivost, zemědělství, rybářství, vojenská činnost
- výcvikový prostor, turistika a rekreace
(převzato z www.natura2000.cz, zkráceno)

Tab. 3 Předměty ochrany PO Doupovské hory

Druh	Stálá populace	Hnízdící
chřástal polní <i>Crex crex</i>		40-60 MM
čáp černý <i>Ciconia nigra</i>		10-12 p.
datel černý <i>Dryocopus martius</i>	60-80 p.	
lejsek malý <i>Ficedula parva</i>		30-50 p.
lelek lesní <i>Caprimulgus europaeus</i>		10-20 p.
moták pochop <i>Circus aeruginosus</i>		25-30 p.
pěnice vlašská <i>Sylvia nisoria</i>		300-500 p.
ťuhýk obecný <i>Lanius collurio</i>		450-500 p.
včelojed lesní <i>Pernis apivorus</i>		10-15 p.
výr velký <i>Bubo bubo</i>	15-20	
žluna šedá <i>Picus canus</i>	80-100 p.	

Obr. 4 Mapa PO Doupovské hory



4 VYHODNOCENÍ VLIVŮ KONCEPCE NA LOKALITY NATURA 2000

4.1 Zhodnocení úplnosti podkladů pro posouzení

Pro účely hodnocení byly zadavatelem poskytnuty následující podklady:

- Text koncepce „Strategický plán udržitelného rozvoje Města Karlovy Vary“
- Stanovisko Správy CHKO Slavkovský les ze dne 30. června 2008
- Vodácká Ohře – studie možností vodácké turistiky, zpracováno Regionální rozvojovou agenturou Egrensis v září 2004

Byly získány podklady k dotčeným EVL a PO ze serveru www.natura2000.cz, dále byly provedeny odborné konzultace s regionálními znalci a dotčenými úřady (RNDr. Oldřich Bušek, AOPK ČR – Mgr. Vladimír Melichar, Správa CHKO Slavkovský les – Mgr. Miloš Holub).

Pro provedení tohoto hodnocení byly tyto podklady shledány jako dostatečné.

4.2 Vyhodnocení významnosti vlivů

Hodnoceny byly jednotlivé projekty obsažené v koncepci a koncepcí jako celek, a to podle následující stupnice významnosti vlivů.

Tab. 4 Významnost vlivů

Hodnota	Termín	Popis
-2	Významně negativní vliv	Negativní vliv dle odst. 9 § 45i ZOPK Vylučuje realizaci koncepce (resp. koncepci je možné realizovat pouze v určených případech dle odst. 9 a 10 § 45i ZOPK) Významný rušivý až likvidační vliv na stanoviště či populaci druhu nebo její podstatnou část; významné narušení ekologických nároků stanoviště nebo druhu, významný zásah do biotopu nebo do přirozeného vývoje druhu. Vyplyvá ze zadání koncepce, nelze jej eliminovat.
-1	Mírně negativní vliv	Omezený/mírný/nevýznamný negativní vliv Nevylučuje realizaci koncepce. Mírný rušivý vliv na stanoviště či populaci druhu; mírné narušení ekologických nároků stanoviště nebo druhu, okrajový zásah do biotopu nebo do přirozeného vývoje druhu. Je možné jej vyloučit navrženými zmírňujícími opatřeními.
?	Možný negativní vliv	Může dojít k negativnímu vlivu, není však možné vyhodnotit jeho významnost. Vliv musí být podrobně vyhodnocen v procesu dalšího posuzování záměru.
0	Nulový vliv	Koncepce nemá žádný prokazatelný vliv.
+	Pozitivní vliv	Koncepce má pozitivní vliv.
-	Není možné hodnotit	Není specifikován záměr. Vliv není možné hodnotit.

V tabulce 1 v kapitole 2 je uveden seznam všech projektů koncepce. V průběhu posuzování byly analyzovány všechny projektové fiše hodnocené koncepce s cílem zjistit vliv na lokality Natura 2000 a jejich předměty ochrany. Ve většině případů bylo možné konstatovat, že nedochází k žádnému územnímu střetu projektu a lokalit Natura 2000 ani k potenciálním nepřímým vlivům (rušení, přenos znečištění složkami životního prostředí atd.). V následujících šesti případech vznikla pochybnost, zda by k přímým nebo nepřímým vlivům nemohlo dojít:

- 1.13. Modernizace letiště Karlovy Vary
- 2.6. Projekt vodácká Ohře
- 2.8. Podpora výstavby ubytovacích a dalších zařízení cestovního ruchu mimo centrum a lázeňskou část města
- 3.2. Výstavba průmyslové zóny Tašovice – Dvory
- 3.6. Rozvoj dopravní infrastruktury silnic II. a III. třídy
- 4.16. Cyklostezky podél Ohře v Karlových Varech (dokončení levého břehu, pravý břeh)

Níže jsou uvedeny fiše těchto projektů spolu s vyhodnocením významnosti vlivů. Při hodnocení bylo přihlášeno k principu předběžné opatrnosti a v případě nejistot byly zvažovány nejhorší možné vlivy.

Název projektu: 1.13. Modernizace Letiště Karlovy Vary
Věcný obsah projektu (stručný popis): Obsahem projektu je výstavba nové odbavovací budovy pro dosažení standardního komfortu odbavení cestujících odpovídající standardům mezinárodního regionálního letiště formou zvýšení prostorových kapacit s nezbytnými administrativními a pronajímatelnými prostorami k poskytování souvisejících služeb cestujícím. Dále je obsahem projektu „Úprava odbavovací budovy pro splnění Schengenských úmluv“.
Smysl (cíl - účel) projektu (včetně vazby na jiné projekty): Smyslem projektu je zvýšení atraktivity karlovarského letiště pro dopravce i cestující – zejména z řad cílové skupiny lázeňských hostů. Konkrétně jde o zvýšení kapacity počtu odbavených cestujících v tzv. špičkové hodině a dosažení k tomu odpovídajících prostorových standardů. Projekt sám nezakládá zvýšení letového provozu a tudíž ani vzrůst hlukové zátěže v okolí letiště.
Garant projektu: Karlovarský kraj
Role (podíl) města Karlovy Vary v projektu, Partneři projektu: Město Karlovy Vary bude nepřímým partnerem projektu
Předpokládané celkové náklady projektu (investiční / neinvestiční): Investiční – 98,2 mil. Kč
Financující subjekty: Karlovarský kraj
Finanční účast města Karlovy Vary: Ne
Podpořitelnost projektu z vnějších zdrojů: ANO (ROP SZ)
Optimální termín realizace projektu: 2008
Rizika, problémy, nejistoty, další dotazy předkladatele projektu: -

Vyhodnocení vlivů na EVL a PO: Rozvoj letiště může způsobit ovlivnění populace ptáků v PO Doupovské hory. Jedná se o přímé ohrožení v rámci letového provozu i v důsledku opatření prováděných jako prevence kolizí letadel s ptáky. V rámci tohoto projektu je proto třeba konkretizovat podobu plánovaných opatření výše uvedeného druhu. Vliv na PO Doupovské hory je hodnocen jako **možný negativní**.

Pro podporu populace sysla obecného v EVL Olšová vrata se v současné době provádějí opatření na jeho repatriaci i na plochu letiště. V rámci projektu modernizace letiště může dojít k negativním vlivům na sysly. Vliv na EVL Olšová vrata byl hodnocen jako **možný negativní**.

Název projektu: 2.6. Projekt vodácká Ohře

Věcný obsah projektu (stručný popis):

Předmětem projektu je rozvoj vodácké turistiky v Karlovarském kraji - podpora budování doprovodné infrastruktury a turistické zatraktivňování řeky Ohře, jejího okolí a jejích přítoků.

Projekt Vodácká Ohře prohlubuje fenomén vodácké turistiky, jehož význam neustále vzrůstá (v Karlovarském kraji navštíví řeku Ohři ročně přes 50 tis. vodáků), prohlubuje sounáležitost s okolní krajinou, poukazuje na zajímavosti v okolí řeky a navazuje na další produkty cestovního ruchu. Podporuje též přeshraniční spolupráci a zvyšuje turistickou atraktivitu města i okolního regionu. Projekt realizovaný v Karlových Varech je pouze částí celokrajského projektu.

Smysl (cíl - účel) projektu (včetně vazby na jiné projekty):

Smyslem projektu je vytvoření komplexního systému podpory rozvoje vodácké turistiky ve městě Karlovy Vary i v Karlovarském kraji. Nejvýznamnějšími aktivitami budou budování a úpravy nebezpečných míst (zejména jezů) zejména na řece Ohři, výstavba nástupních a výstupních míst na řece Ohři pro vodáckou veřejnost, rozvoj a zkvalitňování zázemí pro vodáky (tábořiště), kultivace okolí řeky. Jedná se však také o podporu formou tvorby a distribuce propagačních materiálů, pořádání kulturních a sportovních akcí celokrajského charakteru, realizací osvětových a vzdělávacích aktivit.

Garant projektu:

Karlovarský kraj

Role (podíl) města Karlovy Vary v projektu, Partneri projektu:

Město Karlovy Vary – partner projektu. Další partneři: Povodí Ohře, s.p., o.s. Vodácká Ohře

Předpokládané celkové náklady projektu (investiční / neinvestiční):

Investiční - 32 mil. Kč

Financující subjekty: Karlovarský kraj

Finanční účast města Karlovy Vary: NE

Podpořitelnost projektu z vnějších zdrojů:

ANO (ROP SZ, OP PS ČR – Sasko, OP PS ČR - Bavorsko)

Optimální termín realizace projektu:

2010 – 2014

Rizika, problémy, nejistoty, další dotazy předkladatele projektu: -

Z dokumentu Vodácká Ohře – Studie možností vodácké turistiky (RRA Egrensis 2004) byly vybrány části, které by mohly mít vliv na Naturu 2000.

V závěru dokumentu jsou navržena opatření pro zlepšení podmínek vodáctví na Ohři:

Investiční opatření:

- a) stavební úpravy jezů a jejich okolí ve prospěch vodácké turistiky,
- b) úpravy břehů,
- c) budování vodáckých tábořišť,
- d) zlepšování vybavení stávajících tábořišť,
- e) budování přístupových cest k tábořištím,
- f) budování parkovacích ploch u tábořišť,

Vyhodnocení vlivů na EVL a PO:

Ze stávajících a navrhovaných tábořišť byla vybrána tábořiště, která leží na k.ú. Karlových Var a v EVL nebo PO. Bylo zjištěno jedno stávající tábořiště:

VIII. Vodácké tábořiště – „Liapor“ – Karlovy Vary – Doubí ř. km 179,0 (leží v EVL Kaňon Ohře)

Poloha: při fotbalovém hřišti Liapor Karlovy Vary – Doubí, dobrá dostupnost

Provoz: duben – říjen

Vybavení: sprchy s teplou vodou, WC, restaurace, dětské hřiště, nohejbalové hřiště,

Parkování: u areálu

Nedostatky: vzdálenost od řeky cca 50 m
Hodnocení: Tábořiště je ve velmi dobrém stavu.

V rámci projektu „vodácká Ohře“ je navrhováno zlepšování vybavení stávajících tábořišť, budování přístupových cest k tábořištím a budování parkovacích ploch u tábořišť. Uvedené činnosti mohou mít negativní vliv na předměty ochrany EVL a PO (zábory stanovišť, likvidace stanovišť).

Nebyl předložen konkrétní projekt úpravy tábořiště Liapor. Vzhledem k umístění tábořiště vedle fotbalového hřiště mezi zástavbou jsou však vlivy na předměty ochrany EVL Kaňon Ohře velice málo pravděpodobné.

Vzhledem k principu předběžné opatrnosti byl vliv projektu na **EVL Kaňon Ohře** hodnocen jako **možný negativní**.

Na úsecích Ohře mezi Loktem a Karlovými Vary se nachází EVL Kaňon Ohře, mezi Karlovými Vary a Kadaní pak EVL a PO Doupovské hory. V těchto lokalitách je řada jezů a stávajících i navrhovaných tábořišť. Hodnocení vlivů mimo k.ú. Karlovy Vary není předmětem tohoto hodnocení, vlivy jsou však obecně popsány v komentáři v kapitole 5.

Název projektu: 2.8. Podpora výstavby ubytovacích a dalších zařízení pro cestovní ruch mimo centrum a lázeňskou část města

Věcný obsah projektu (stručný popis):

Obsahem projektu je podpořit výstavbu zařízení cestovního ruchu (zejména ubytovacích) mimo centrum a lázeňskou část města, a to prostřednictvím:

- Propagace „nelázeňského potenciálu“ města v cestovním ruchu
- Zajištěním příslušných funkčních ploch v územním plánu
- Případnou podporou výstavby komunikací a sítí
- Investičním rozvojem zařízení v majetku města (Rolava)

Smysl (cíl - účel) projektu (včetně vazby na jiné projekty):

Smyslem projektu je podpořit využití potenciálu celého města K. Vary pro cestovní ruch (nejen lázeňskou část města), tedy využít tento potenciál pro realizaci podnikatelských aktivit v cestovním ruchu, konkrétně – v oboru hotelnictví a gastronomie. Zkvalitnění nabídky v těchto oborech se odrazí v nárůstu počtu návštěvníků města a ve větší výtěžnosti z cestovního ruchu (i ve vztahu k rozpočtu města). Současně s tím se zatraktivní město i pro jeho obyvatele, a koneckonců i pro lázeňské hosty. Konkrétně jde o využití tohoto potenciálu (mimo lázně a centrum):

- Řeka Ohře se všemi turistickými a sportovně rekreačními funkcemi (vodáci, turisté, např. oblast Svatošských skal)
- Areál Rolava (koupaliště, sportovně rekreační aktivity)
- Tašovice – Slovanské hradiště
- Řeka Rolava, údolí Rolavy k Nové Roli
- Dvory - dostihové závodiště a golf
- Golf Olšová Vrata
- Golf Cihelny
- Letiště – atraktivita pro rodiny s dětmi, sport. a vyhlídkové lety, areál Vítkova hora
- obchodně atraktivní centra městských částí (Rybáře, St. Role), obchodní nákupní centra (Tesco, Varyáda, Jenišov)

Garant projektu:

Město Karlovy Vary

Role (podíl) města Karlovy Vary v projektu, Partneři projektu:

Město Karlovy Vary – iniciátor a koordinátor projektu. Partneři: soukromí investoři v cestovním ruchu, Asociace hotelů a restaurací, Česká centrála CR

Předpokládané celkové náklady projektu (investiční / neinvestiční):

Neinvestiční – 3 mil. Kč (přípravná fáze)

Investiční – 300 mil. Kč do r. 2020 (realizační fáze)

Financující subjekty: Město Karlovy Vary – přípravná fáze, soukromí investoři v cestovním ruchu – realizační fáze

Finanční účast města Karlovy Vary: Přípravná fáze (100%), v realizační fázi se jedná se o soukromopodnikatelské investice
Podpořitelnost projektu z vnějších zdrojů: ANO, v mezích legálnosti veřejné podpory
Optimální termín realizace projektu: 2010 – 2020
Rizika, problémy, nejistoty, další dotazy předkladatele projektu: Prosazení lokalit do územního plánu
Vyhodnocení vlivů na EVL a PO: Svatošské skály se nacházejí v EVL Kaňon Ohře. Konkrétní záměr zatraktivňování území není znám, vliv je hodnocen jako možný negativní Golf Olšová Vrata se nachází v EVL Olšová Vrata a zároveň v PO Doupovské hory. Konkrétní záměr zatraktivňování území není znám, vliv je hodnocen jako možný negativní .

Název projektu: 3.2. Výstavba průmyslové zóny Tašovice – Dvory
Věcný obsah projektu (stručný popis): Obsah projektu spočívá v první fázi v přípravě území pro budoucí umístění průmyslové zóny v K. Varech, a to na území katastrů Tašovice a Dvory, celkem cca 40 ha. Jedná se o blok území ohraničené na západě silnicí I/20, na severu nově vybudovanou rychlostní komunikací I/6 a na východě areálem Krajského úřadu. Zóna bude určena pro menší provozy lehkého průmyslu. Pozemky jsou ze 2/3 v rukou soukromých vlastníků, 1/3 (převážně v k.ú. Dvory) je města. Doposud platný územní plán zástavbu těchto pozemků neumožňuje. Příprava by tedy měla sestávat z těchto kroků: <ul style="list-style-type: none"> - aktualizace pořízených územních studií, jejich projednání - dohoda vlastníků o společném postupu - vyřízení změny územního plánu - vyřízení ochrany ložiskového území kaolinu (upuštění od ochrany) - projekt zainvestování území dopravní a technickou infrastrukturou - etapizace, smlouva o společném postupu vlastníků, o pověření developerské organizace, smlouvy o majetkoprávním vypořádání, smlouvy o výstavbě - projekty pro jednotlivé etapy, příp. žádosti o dotace - realizace po etapách, zobchodování zainvestovaných pozemků.
Smysl (cíl - účel) projektu (včetně vazby na jiné projekty): Smyslem projektu je zlepšení podnikatelského prostředí pro nově přichozí malé a střední firmy v oblasti lehkých výrob s vysokou přidanou hodnotou a nízkými negativními dopady na prostředí. V souvislosti s tím by nová průmyslová zóna měla zvýšit objem podnikatelských investic pro Karlovy Vary (s multiplikačními efekty ve stavebnictví, v růstu zaměstnanosti a zvýšení příjmů obyvatel města).
Garant projektu: V přípravné fázi město Karlovy Vary, V realizační fázi určený developer.
Role (podíl) města Karlovy Vary v projektu, Partneři projektu: Město Karlovy Vary jako garant první (přípravné) fáze, včetně pořízení rozvojové studie, úpisu a zobchodování (většinového) akciového podílu (při zajištění kontroly nad veřejně prospěšnými aspekty). Partneři projektu: městem vybraný developer - strategický investor
Předpokládané celkové náklady projektu (investiční / neinvestiční): Neinvestiční – 3 mil. Kč (příprava) Investiční - 130 mil. Kč (zainvestování území)
Financující subjekty: Město Karlovy Vary (příprava), následná realizace - developer
Finanční účast města Karlovy Vary: příprava ANO (100%), realizace ANO (25 %)
Podpořitelnost projektu z vnějších zdrojů: ANO (OP PI)
Optimální termín realizace projektu: 2009 – 2012
Rizika, problémy, nejistoty, další dotazy předkladatele projektu: Riziko: nedojde k dohodě vlastníků o společném postupu, nebude vyřízena změna územního plánu nebo ochrana ložiskového území kaolinu (upuštění od ochrany).
Vyhodnocení vlivů na EVL a PO: Průmyslová zóna se nachází v blízkosti EVL Kaňon Ohře (cca 500 m severně od EVL). Vzhledem k

tomu, že se jedná o poměrně rozsáhlý záměr, není vyloučené, že dojde k negativním vlivům na předměty ochrany EVL. K možným vlivům patří např. navýšení dopravy v okolí a s tím související vlivy. Situace je relativně příznivá, protože průmyslová zóna je od EVL oddělena zástavbou a silnicí I/20. Případné znečištění vody z komunikace I/20 by EVL nepoškodilo, protože se nachází proti proudu Ohře. Vlivy jsou zřejmě málo pravděpodobné, avšak s přihlédnutím k principu předběžné opatrnosti byly hodnoceny jako **možné negativní**.

Název projektu: 3.6. Rozvoj dopravní infrastruktury silnic II. a III. třídy
Věcný obsah projektu (stručný popis): Obsahem projektu je rekonstrukce silnic II. a III. třídy, dle stanovených priorit (na základě změn dopravního zatížení, změn obslužnosti, např. v důsledku vzniku nových obchodních a společenských center).
Smysl (cíl - účel) projektu (včetně vazby na jiné projekty): Smyslem projektu je zlepšit kvalitu vnějšího dopravního napojení Karlových Varů i kvalitu cestování v samotném městě, a to zvýšením bezpečnosti a plynulosti veškerého silničního provozu prostřednictvím úprav stavebně technického stavu komunikací II. a III. tříd. Projekt realizovaný na území Karlových Varů je součástí širšího projektu zabezpečeného Karlovarským krajem.
Garant projektu: Karlovarský kraj
Role (podíl) města Karlovy Vary v projektu, Partneri projektu: Město Karlovy Vary jen nepřímým partnerem projektu. Partner: Krajská správa a údržba silnic Karlovarského kraje
Předpokládané celkové náklady projektu (investiční / neinvestiční): Investiční : 35 mil. Kč
Financující subjekty: Karlovarský kraj
Finanční účast města Karlovy Vary: NE
Podpořitelnost projektu z vnějších zdrojů: SFDI Praha
Optimální termín realizace projektu: 2008 – 2010
Rizika, problémy, nejistoty, další dotazy předkladatele projektu: -
Vyhodnocení vlivů na EVL a PO: Nejsou jmenovány konkrétní projekty. Bylo provedeno orientační prostorové vyhodnocení střetu dotčených EVL a PO a silnic II. a III. třídy. EVL Kaňon Ohře a EVL Olšová vrata by neměly být úpravami silnic dotčeny, silnice II. a III. třídy se zde nenacházejí. V PO Doupovské hory se silnice II. a III. třídy nacházejí, k negativním vlivům spojeným s jejich úpravou by mohlo dojít. Vliv byl hodnocen jako možný negativní .

Název projektu: 4.16. Cyklostezky podél Ohře v Karlových Varech (dokončení levého břehu, pravý břeh)
Věcný obsah projektu (stručný popis): Jedná se o soubor projektů na území K. Varů, navazujících na páteřní cyklostezku podél Ohře (mimo území K. Varů) investovanou karlovarským krajem. V K. Varech se jedná o úseky: - Doubský most - Dvorský most - Interspar - Kaufland - Doubský most - hranice lesa (studánka) - Drahovický most - hranice Dalovic - Rozšíření cyklostezky mezi Tuhnickou lávkou a Chebským mostem - Pravý břeh - Chebský most – Doubský most, s přemostěním u Hypernovy
Smysl (cíl - účel) projektu (včetně vazby na jiné projekty): Smyslem projektu je komplexní podpora cyklistiky jako ekologické dopravy a zdravého sportovního a rekreačního využití, příp. způsobu cestování. Cyklostezky jsou podle místních podmínek budovány jako komunikace pro bezpečnou dopravu cyklistů. Budování cyklostezek má zpravidla regionální charakter, za výstavbu klíčových tras (Cyklostezka „Ohře“) nese proto zodpovědnost Karlovarský kraj.
Garant projektu: Město Karlovy Vary

Role (podíl) města Karlovy Vary v projektu, Partneri projektu: Město iniciátorem a investorem. Partneri: Karlovarský kraj a APDM K.Vary
Předpokládané celkové náklady projektu (investiční / neinvestiční): Vlastní realizace: investiční – celkem 95 mil. Kč
Financující subjekty: město Karlovy Vary
Finanční účast města Karlovy Vary v etapě vlastní realizace : ANO (25%)
Podpořitelnost projektu z vnějších zdrojů: ANO (ROP SZ)
Optimální termín realizace projektu: Přípravná fáze – 2008, vlastní realizace 2009 – 2011
Rizika, problémy, nejistoty, další dotazy předkladatele projektu: Problematika vlastnických vztahů - vlastnictví pozemků potřebných pro realizaci, stanovisko Povodí Ohře
Vyhodnocení vlivů na EVL a PO: Samotné projekty cyklostezek na území Karlových Var neovlivní předměty ochrany dotčených EVL – vliv je hodnocen jako nulový . Navazující pátevní cyklotrasa podél Ohře naopak může mít negativní vliv na EVL Kaňon Ohře, EVL a PO Doupovské hory. Projekty musí být vyhodnoceny samostatně.

Bylo provedeno souhrnné hodnocení všech částí koncepce:

1. Souhrnná SWOT analýza města Karlovy Vary – **nulový vliv** na EVL a PO;
2. Vize rozvoje města Karlovy Vary – **nulový vliv** na EVL a PO;
3. Prioritní osy a souhrnné indikátory rozvoje města Karlovy Vary – **nulový vliv** na EVL a PO;
4. Strategické cíle rozvoje Karlových Var – **nulový vliv** na EVL a PO;
5. Katalog programů a projektů – u 5 projektových fiší (1.13., 2.6., 2.8., 3.2., 3.6.) byl vyhodnocen **možný negativní vliv** na EVL a PO, u ostatních 75 **nulový vliv** na EVL a PO;
6. Systém práce se strategickým plánem udržitelného rozvoje – **nulový vliv** na EVL a PO.

4.3 Vyhodnocení možných kumulativních vlivů

V rámci hodnocení kumulativních vlivů byla brána v úvahu 1. kumulace vlivů projektů uvedených v koncepci, 2. kumulace s dalšími negativními vlivy působícími na předměty ochrany dotčených lokalit (uvedeny v kapitole 3 u popisu dotčených lokalit jako možné střety zájmů).

V informačním systému EIA a SEA nebyly zjištěny žádné záměry ani koncepce na k.ú. Karlovy Vary, které by ovlivňovaly lokality dotčené touto koncepcí.

Nelze konstatovat, že by vlivy projektů obsažených v koncepci ve vzájemné kumulaci ani v kumulaci s jinými negativními vlivy byly zhoršeny až na hranici významně negativních vlivů.

4.4 Vyhodnocení přeshraničních vlivů

Koncepce byla zpracována pro Město Karlovy Vary, které není hraničním městem a nemá přímé územní vazby. Charakter projektů je převážně lokální až regionální. Pokud jsou zdůrazněny vazby na zahraničí, jedná se o zvyšování atraktivity města pro zahraniční turisty. Nelze říci, že by projekty obsažené v koncepci ani koncepce jako celek mohly ovlivnit jakékoli přeshraniční lokality soustavy Natura 2000.

5 ZÁVĚR

Při hodnocení vlivů koncepce „Strategický plán udržitelného rozvoje Města Karlovy Vary“ na evropsky významné lokality, ptačí oblasti a jejich předměty ochrany nebyl shledán významně negativní vliv žádného projektu uvedeného v koncepci ani vliv koncepce jako celku. Koncepce nemá významný negativní vliv na evropsky významné lokality a ptačí oblasti.

V průběhu hodnocení byly u 5 projektových fiší shledány možné negativní vlivy. Jedná se o následující projekty:

- 1.13. Modernizace letiště Karlovy Vary
- 2.6. Projekt vodácká Ohře
- 2.8. Podpora výstavby ubytovacích a dalších zařízení cestovního ruchu mimo centrum a lázeňskou část města
- 3.2. Výstavba průmyslové zóny Tašovice – Dvory
- 3.6. Rozvoj dopravní infrastruktury silnic II. a III. třídy

Projekty obsažené v koncepci musí být podrobně vyhodnoceny podle § 45i zákona č. 114/1992 Sb. v rámci procesu EIA.

Komentář:

Během hodnocení projektu „vodácká Ohře“ dle dokumentu Vodácká Ohře – Studie možností vodácké turistiky (RRA Egrensis 2004) bylo zjištěno, že projekt může mít vliv na EVL Doupovské hory a PO Doupovské hory a EVL Kaňon Ohře mimo k.ú. Karlovy Vary. Tyto vlivy nebyly zvažovány během tohoto hodnocení, avšak je na ně upozorněno v tomto komentáři.

- Navržené zprůchodňování jezů pro vodáky může být přínosné i pro ryby, je však třeba v rámci rekonstrukce jezu vytvořit funkční rybí přechod (např. kartáčový přechod). V dotčených úsecích Ohře se však nenacházejí ryby, které by byly předmětem ochrany dotčených EVL (losos obecný je předmětem ochrany EVL Doupovské hory, avšak vyskytuje se až pod vodní nádrží Nechranice). Z tohoto hlediska je vliv hodnocen jako nulový. S ohledem na další předměty ochrany EVL a PO je však třeba vyhodnotit jednotlivé projekty.

- Na území EVL a PO Doupovské hory se nacházejí stávající tábořiště (XI. Nouzové vodácké tábořiště „Pastyřík“ – Dubina – neoficiální, ř. km 164,0, XII. Nouzové vodácké tábořiště „U Dvořáků“ - Dubina, ř. km 163,3, XIII. Nouzové vodácké tábořiště „U Jezu“ – Dubina - neoficiální, ř. km 162,5, XIV. Veřejné tábořiště Radošov, ř. km 158,0, XV. Vodácké tábořiště Vojkovice, ř. km 151,2, XVI. Vodácké tábořiště „U Mlýna“ - Jakubov, ř. km 150,0). V rámci projektu „vodácká Ohře“ je navrhováno zlepšování vybavení stávajících tábořišť, budování přístupových cest k tábořištím a budování parkovacích ploch u tábořišť. Dále jsou navrhována 2 nová tábořiště (ř.km 149 – Krásný les, ř.km 146,2 – Stráž nad Ohří). Uvedené činnosti mohou mít negativní vliv na předměty ochrany EVL a PO (zábor stanovišť, rušení druhů výstavbou a provozem atd.), je nutné vyhodnotit konkrétní projekty.
- Na území EVL Kaňon Ohře se nachází jedno stávající tábořiště (VII. Vodácké tábořiště Locket, ř. km 190,1) a jedno navrhované (ř.km 193,5 – Locket). Dále se nachází přístupové místo u Svatošských skal. Budování a zlepšování tábořišť, přístupových cest a parkovacích ploch může mít negativní vliv na předměty ochrany EVL (zábor stanovišť, eutrofizace stanovišť atd.), je nutné vyhodnotit konkrétní projekty.

SEZNAM POUŽITÝCH PODKLADŮ

Podklady poskytnuté zadavatelem:

- Text koncepce „Strategický plán udržitelného rozvoje Města Karlovy Vary“
- Stanovisko Správy CHKO Slavkovský les ze dne 30. června 2008
- Vodácká Ohře – studie možností vodácké turistiky, zpracováno Regionální rozvojovou agenturou Egrensis v září 2004

Literatura:

Roth P. (2007): Metodika hodnocení významnosti vlivů při posuzování podle § 45i zákona č. 114/1992 Sb., o ochraně přírody a krajiny, ve znění pozdějších předpisů. Věstník Ministerstva životního prostředí, ročník XVII, částka 11, s. 1-23

Úplná citace odkazovaných legislativních předpisů:

Nařízení Vlády č. 132/2005 Sb. ze dne 22. prosince 2004, kterým se stanoví národní seznam evropsky významných lokalit.

Vyhláška MŽP ČR č. 166/2005 ze dne 15. dubna 2005, kterou se provádějí některá ustanovení zákona ČNR č. 114/1992 Sb., o ochraně přírody a krajiny, ve znění pozdějších předpisů, v souvislosti s vytvářením soustavy NATURA 2000

Vyhláška MŽP ČR č. 395/1992 ze dne 11. června 1992, kterou se provádějí některá ustanovení zákona České národní rady č. 114/1992 Sb., o ochraně přírody a krajiny, ve znění vyhlášky MŽP č. 105/1997 Sb., vyhlášky MŽP č. 200/1999 Sb., vyhlášky č. 85/2000 Sb., vyhlášky MŽP č. 190/2000 Sb., vyhlášky č. 116/2004 Sb., vyhlášky č. 381/2004 Sb., vyhlášky č. 573/2004 Sb., vyhlášky č. 574/2004 Sb. a vyhlášky č. 452/2005 Sb., 395/1992 Sb.

Zákon č. 460/2004 Sb., o ochraně přírody a krajiny - úplné znění zákona ČNR č. 114/1992 Sb., o ochraně přírody a krajiny, jak vyplývá ze změn provedených zákonným opatřením Předsednictva České národní rady č. 347/1992 Sb., zákonem č. 289/1995 Sb., nálezem Ústavního soudu České republiky vyhlášeným pod č. 3/1997 Sb., zákonem č. 16/1997 Sb., zákonem č. 123/1998 Sb., zákonem č. 161/1999 Sb., zákonem č. 238/1999 Sb., zákonem č. 132/2000 Sb., zákonem č. 76/2002 Sb., zákonem č. 320/2002 Sb., zákonem č. 100/2004 Sb., zákonem č. 168/2004 Sb. a zákonem č. 218/2004 Sb., 460/2004 Sb.

WWW informační zdroje:

Agentura ochrany přírody a krajiny České republiky - www.nature.cz

Ministerstvo životního prostředí - www.env.cz

NATURA 2000 oficiální stránky - www.natura2000.cz

<http://www.mapy.cz>

SEZNAM PŘÍLOH

Příloha 1 Stanovisko CHKO Slavkovský les

POUŽITÉ ZKRATKY

AOPK ČR – Agentura ochrany přírody a krajiny České republiky

EVL – evropsky významná lokalita

MŽP – ministerstvo životního prostředí

NV – nařízení vlády

PO – ptačí oblast

SPURM KV – Strategický plán udržitelného rozvoje Města Karlovy Vary

ÚSES – územní systém ekologické stability

ZOPK – zákon č. 114/1992 Sb., o ochraně přírody a krajiny, v platném znění

AGENTURA OCHRANY PŘÍRODY A KRAJINY ČR
SPRÁVA CHRÁNĚNÉ KRAJINNÉ OBLASTI SLAVKOVSKÝ LES



Správa CHKO Slavkovský les
 Hlavní 504
 353 01 Mariánské Lázně
 telefon+420 354 624 081
 fax+420 354 620 081
 e-mailep.slavkles@nature.cz

Magistrát města Karlovy Vary
 Moskevská 21
 361 20
 Karlovy Vary

MAGISTRÁT MĚSTA ④ KARLOVY VARY		Č.dop. 001922
Došlo: - 2 -07- 2008		Zprac. Rič
Č.j.:	Ukl.zn.	
Počet listů:	Počet příloh:	

Vaše značka Naše značka
 864/ORI/Ri/200 1831/SL/08
 8

Vyřizuje/linka
 Peckert/22

V Mariánských Lázních
 30. června 2008

Věc: Stanovisko dle §45i zákona č. 114/1992 Sb. – Strategický plán udržitelného rozvoje města Karlovy Vary (SPURM)

Správa CHKO Slavkovský les, jako orgán ochrany přírody, příslušný podle ustanovení § 78, odst. 2 zákona č. 114/92 Sb., ve znění pozdějších předpisů (dále jen zákon), po posouzení záměru „**Strategický plán udržitelného rozvoje města Karlovy Vary (SPURM)**“ doručeného dne 12.6.2008 žadatelem Magistrát města Karlovy Vary, Moskevská 21, 361 20 Karlovy Vary, vydává v souladu s ustanovením § 45i odst.1 zákona toto stanovisko:

**NELZE VYLOUČIT, ŽE ZÁMĚR MŮŽE MÍT VÝZNAMNÝ VLIV
 NA EVROPSKY VÝZNAMNÉ LOKALITY NEBO PTAČÍ OBLASTI (NATURA 2000).**

ODŮVODNĚNÍ

I nadále nelze vyloučit významný vliv projektu 2.6. Vodácká Ohře na evropsky významnou lokalitu „Kaňon Ohře“. Tento projekt již byl předmětem hodnocení v rámci vyhodnocení koncepce „Program rozvoje Karlovarského kraje 2007-2013“ z hlediska vlivů na životní prostředí a veřejné zdraví. Toto vyhodnocení prokázalo, že projektový záměr na podporu vodáckého využití řeky Ohře, může mít negativní vliv na lokality soustavy Natura 2000. Jednotlivé projekty je nutno posoudit na základě podrobnějších dat z hlediska vlivu na lokality soustavy Natura 2000.



Ing. Jan Schlossar
 vedoucí Správy CHKO Slavkovský les