



MINISTERSTVO
PRO MÍSTNÍ
ROZVOJ ČR

POLITIKA ÚZEMNÍHO ROZVOJE **České republiky**

(Úplné znění závazné od 1. 9. 2023)



POLITIKA ÚZEMNÍHO ROZVOJE České republiky

(Úplné znění závazné od 1. 9. 2023)

Úplné znění bylo zpracováno na základě:

Politika územního rozvoje České republiky 2008, schválená usnesením vlády ze dne 20. července 2009 č. 929, ve znění Aktualizace č. 1 Politiky územního rozvoje České republiky schválené usnesením vlády ze dne 15. dubna 2015 č. 276, Aktualizace č. 2 Politiky územního rozvoje České republiky schválené usnesením vlády ze dne 2. září 2019 č. 629, Aktualizace č. 3 Politiky územního rozvoje České republiky schválené usnesením vlády ze dne 2. září 2019 č. 630, Aktualizace č. 5 Politiky územního rozvoje České republiky schválené usnesením vlády ze dne 17. srpna 2020 č. 833, Aktualizace č. 4 Politiky územního rozvoje České republiky schválené usnesením vlády ze dne 12. července 2021 č. 618, Aktualizace č. 6 Politiky územního rozvoje České republiky schválené usnesením vlády ze dne 19. července 2023 č. 542.

OBSAH

1	ÚVOD	7
1.1	Účel Politiky územního rozvoje České republiky.....	7
1.2	Vazby Politiky územního rozvoje České republiky na mezinárodní smlouvy, na dokumenty mezinárodních organizací a sousedních států.....	7
1.3	Struktura dokumentu Politika územního rozvoje České republiky	8
2	REPUBLIKOVÉ PRIORITY ÚZEMNÍHO PLÁNOVÁNÍ PRO ZAJIŠTĚNÍ UDRŽITELNÉHO ROZVOJE ÚZEMÍ	13
2.1	Východiska	13
2.2	Republikové priority	13
3	ROZVOJOVÉ OBLASTI A ROZVOJOVÉ OSY	19
3.1	Východiska	19
3.2	Koncepce.....	19
4	SPECIFICKÉ OBLASTI.....	31
4.1	Východiska	31
4.2	Koncepce.....	31
5	KORIDORY A PLOCHY DOPRAVNÍ INFRASTRUKTURY	45
5.1	Východiska	45
5.2	Koncepce.....	45
6	KORIDORY A PLOCHY TECHNICKÉ INFRASTRUKTURY A SOUVISEJÍCÍCH ROZVOJOVÝCH ZÁMĚRŮ	65
6.1	Východiska	65
6.2	Koncepce.....	65
7	DALŠÍ ÚKOLY PRO MINISTERSTVA, JINÉ ÚSTŘEDNÍ SPRÁVNÍ ÚŘADY A PRO ÚZEMNÍ PLÁNOVÁNÍ.....	85
7.1	Východiska	85
7.2	Koncepce.....	85
7.3	Úkoly pro ministerstva a jiné ústřední správní úřady	85
7.4	Úkoly pro územní plánování.....	86
8	VZTAH ROZVOJOVÝCH OBLASTÍ, ROZVOJOVÝCH OS A SPECIFICKÝCH OBLASTÍ.....	89

SEZNAM SCHÉMAT

Schéma 1	Ilustrační schéma vazeb PÚR ČR
Schéma 2	Rozvojové oblasti a rozvojové osy
Schéma 3	Specifické oblasti
Schéma 4	Doprava železniční
Schéma 5	Doprava silniční
Schéma 6	Doprava vodní, letecká a veřejné terminály s vazbou na logistická centra
Schéma 7	Elektroenergetika
Schéma 8	Plynárenství
Schéma 9	Dálkovody
Schéma 10	Vodní hospodářství a ukládání a skladování radioaktivních odpadů a vyhořelého paliva
Schéma 11	Vztah rozvojových oblastí, rozvojových os a specifických oblastí

1. ÚVOD

ÚVOD

1.1 Účel Politiky územního rozvoje České republiky

- (1) Politika územního rozvoje ČR (dále též „PÚR ČR“) byla pořízena Ministerstvem pro místní rozvoj v mezích § 5 odst. 5 podle § 31 až 35 zákona č. 183/2006 Sb., o územním plánování a stavebním řádu ve znění pozdějších předpisů (dále jen stavební zákon).
- (2) Politika územního rozvoje ČR je nástrojem územního plánování, který určuje požadavky a rámce pro konkretizaci ve stavebním zákoně obecně uváděných úkolů územního plánování¹ v republikových, přeshraničních a mezinárodních souvislostech, zejména s ohledem na udržitelný rozvoj území².
- (3) Politika územního rozvoje ČR určuje strategii a základní podmínky pro naplňování úkolů územního plánování a tím poskytuje rámec pro konsensuální obecně prospěšný rozvoj hodnot území ČR (dále jen „územní rozvoj“). Účelem PÚR ČR je s ohledem na možnosti a předpoklady území a na požadavky územního rozvoje zajistit koordinaci územně plánovací činnosti krajů a obcí, koordinaci odvětvových meziodvětvových koncepcí, politik a strategií a dalších dokumentů ministerstev a dalších ústředních správních úřadů, PÚR ČR vychází mj. i z aktuálně platné Strategie regionálního rozvoje (SRR) ČR, a slouží ke koordinaci územního plánování a strategického plánování. PÚR ČR dále koordinuje záměry na změny v území republikového významu pro dopravní a technickou infrastrukturu³ a pro zdroje jednotlivých systémů technické infrastruktury, které svým významem, rozsahem nebo předpokládaným využitím ovlivní území více krajů (dále jen „rozvojové záměry“).
- (4) Politika územního rozvoje ČR stanovuje rámcové úkoly pro navazující územně plánovací činnost a pro stanovování podmínek pro předpokládané rozvojové záměry s cílem zvyšovat jejich přínosy a minimalizovat jejich negativní dopady.
- (5) Politika územního rozvoje ČR slouží rovněž ke koordinaci dalších nástrojů veřejné správy ovlivňujících územní rozvoj, kterými jsou např. program rozvoje územního obvodu kraje a program rozvoje územního obvodu obce. Při shora uvedené koordinaci PÚR ČR vychází mj. z dokumentů určených k podpoře regionálního rozvoje a podkladů a dokumentů veřejné správy, které mají v mezinárodních a republikových souvislostech vliv na využívání území státu, např. politik, strategií, koncepcí, plánů, programů, generelů a zprávy o stavu životního prostředí – viz Podklady a východiska.
- (6) Při aktualizaci PÚR ČR bude (na základě územně analytických podkladů krajů, podnětů ministerstev a jejich resortních dlouhodobých koncepcí, jiných ústředních správních úřadů, krajů, obcí a veřejnosti a záměrů, vyplývajících z celostátních rozvojových dokumentů) posuzováno, zda důvody pro jednotlivé rozvojové záměry nepominuly a zda není vhodné vymezit jiné s aktuální potřebou řešení.

1.2 Vazby Politiky územního rozvoje České republiky na mezinárodní smlouvy, na dokumenty mezinárodních organizací a sousedních států

- (7) Politika územního rozvoje ČR s ohledem na jedinečnost charakteru území a struktury osídlení České republiky zohledňuje požadavky na udržitelný rozvoj území a územní soudržnost, které pro Českou republiku vyplývají z členství v EU, z mezinárodních smluv, z členství v mezinárodních organizacích (OSN, OECD, Rada Evropy) a dalších mezinárodních dohod, smluv a úmluv, vztahujících se k územnímu rozvoji, ve kterých je Česká republika jednou

¹ Viz § 18, § 19 zákona č. 183/2006 Sb., ve znění pozdějších předpisů, o územním plánování a stavebním řádu (dále jen stavební zákon).

² Viz § 18 odst. 1 stavebního zákona.

³ Viz § 2 odst. 1 písm. a), písm. k) bod 1a bod 2 a § 31 odst. 2 stavebního zákona.

ze smluvních stran⁴. Politika územního rozvoje ČR bere v potaz i záměry obsažené v dokumentech územního rozvoje sousedních států.

1.3 Struktura dokumentu Politika územního rozvoje České republiky

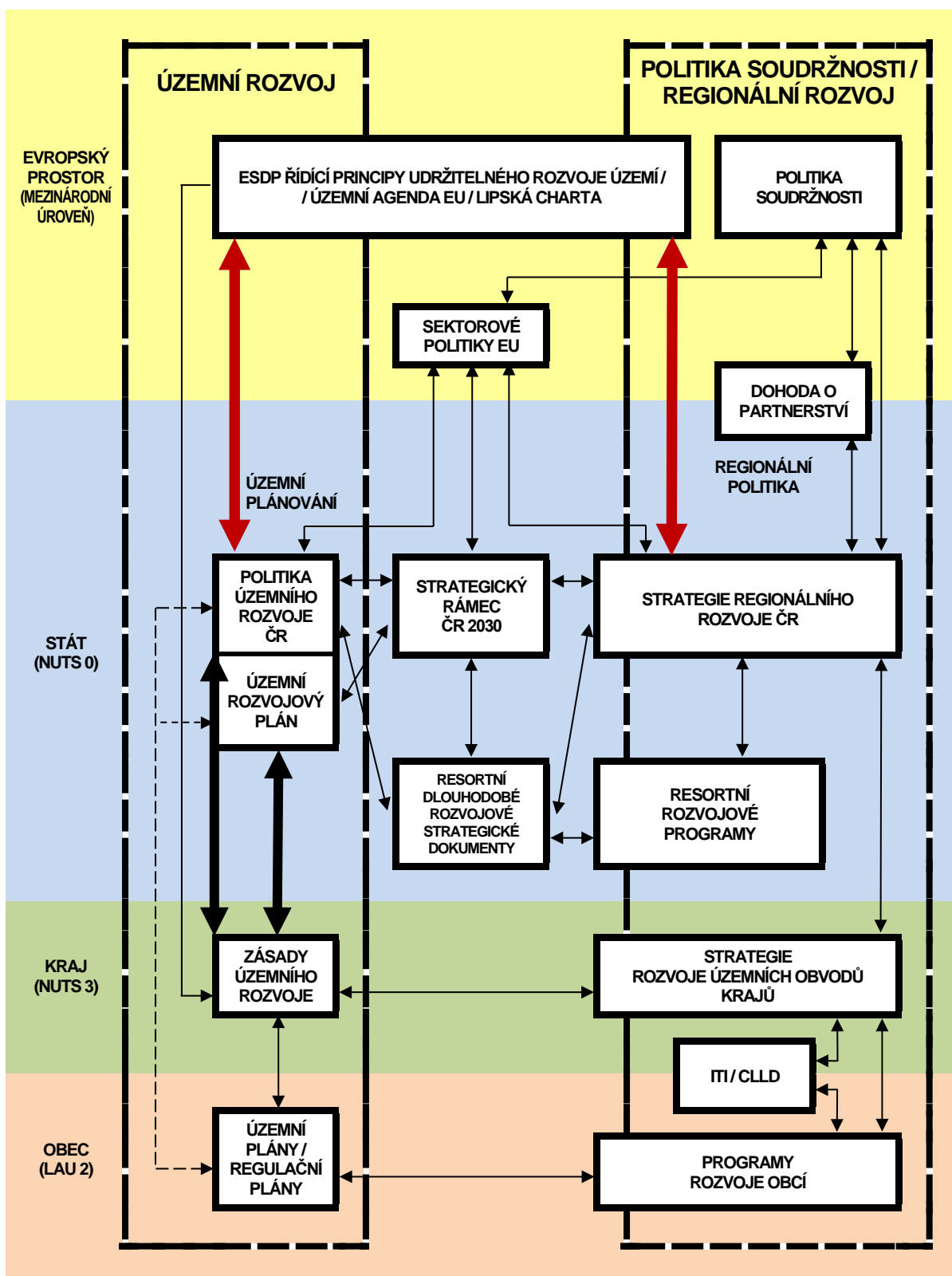
- (8) Politika územního rozvoje ČR, jejíž text je doplněn potřebnými schémata, je v souladu s § 32 stavebního zákona členěna na kapitoly:
- „Republikové priority územního plánování pro zajištění udržitelného rozvoje území“, které se uplatňují na celém území České republiky;
 - „Rozvojové oblasti a rozvojové osy“, „Specifické oblasti“, „Koridory a plochy dopravní infrastruktury“ a „Koridory, plochy a rozvojové záměry technické infrastruktury“;
- Politika územního rozvoje ČR vymezuje oblasti, osy, koridory a plochy s ohledem na prokázané potřeby rozvoje území státu, které odůvodňují v souladu s § 5 stavebního zákona zásah do působnosti orgánů krajů a obcí v záležitostech týkajících se jejich územního rozvoje, a jestliže je důvodné pro tyto oblasti, osy, koridory a plochy stanovit kritéria a podmínky pro rozhodování o změnách v nich;
- „Další úkoly pro ministerstva, jiné ústřední správní úřady a úkoly pro územní plánování“^{4a}.
- (9) Politika územního rozvoje ČR je zpracována na základě analýz, jejichž výstupy jsou obsaženy v materiálu „Podklady a východiska“. Pro zpracování PÚR ČR jsou „Podklady a východiska“ informačním vstupem, který není formálně projednáván a schvalován vládou ČR.

⁴ Viz např. dokumenty Habitat, Pařížská dohoda, Agenda OSN pro udržitelný rozvoj 2030, dokumenty Výboru pro politiku územního rozvoje při OECD, Řídící principy trvale udržitelného územního rozvoje evropského kontinentu z roku 2000, Lublaňská deklarace o územní dimenzi udržitelného rozvoje z roku 2003, Úmluva o biologické rozmanitosti, Evropské perspektivy územního rozvoje z roku 1999, Stav a perspektivy území Evropské unie (aktualizované znění 2011), Evropská úmluva o krajině, Obnovená strategie EU pro udržitelný rozvoj, Strategie EU pro přizpůsobení se změně klimatu z roku 2013, Územní agenda Evropské unie, strategie Evropa 2020, Lipská charta o udržitelných evropských městech, Toledská deklarace z roku 2010, Charta evropského plánování z roku 2013 a další dokumenty.

^{4a} § 32 odst. 1 písm. f) stavebního zákona.

Schéma 1

ILUSTRAČNÍ SCHÉMA VAZEB PÚR ČR



Pozn.: Ve schématu nejsou zahrnuty vazby na dokumenty vztahující se k úrovni NUTS 2 (regiony soudržnosti), vzhledem k tomu, že pro tuto úroveň neexistuje územně plánovací dokumentace. Červené šipky vyjadřují implementaci Územní agendy EU.

2. REPUBLIKOVÉ PRIORITY ÚZEMNÍHO PLÁNOVÁNÍ **PRO ZAJIŠTĚNÍ** UDRŽITELNÉHO ROZVOJE ÚZEMÍ



REPUBLIKOVÉ PRIORITY ÚZEMNÍHO PLÁNOVÁNÍ PRO ZAJIŠTĚNÍ UDRŽITELNÉHO ROZVOJE ÚZEMÍ

2.1 Východiska

- (10) Republikové priority v mezinárodních, přeshraničních a republikových souvislostech s cílem dalšího rozvoje území stanovují rámce k vytváření vyváženého vztahu územních podmínek pro příznivé životní prostředí, pro hospodářský rozvoj a pro soudržnost společenství obyvatel v území (udržitelný rozvoj území).
- (11) Republikové priority územního plánování pro zajištění udržitelného rozvoje území (dále též „republikové priority“) podle § 31 stavebního zákona určují požadavky na konkretizaci obecně formulovaných cílů a úkolů územního plánování a určují strategii a základní podmínky pro jejich naplňování v územně plánovací činnosti krajů a obcí a při tvorbě resortních koncepcí s důsledky pro území.
- (12) Republikové priority v souladu s charakterem území ČR, strukturou jeho osídlení a účelem PÚR ČR jako nástroje územního plánování, zohledňují požadavky na udržitelný rozvoj území a územní soudržnost, vyjádřené v dokumentech mezinárodních organizací, kterých je ČR členem.
- (13) Článek zrušen.

2.2 Republikové priority

- (14) Ve veřejném zájmu chránit a rozvíjet přírodní, civilizační a kulturní hodnoty území, včetně urbanistického, architektonického a archeologického dědictví. Zachovat ráz jedinečné urbanistické struktury území, struktury osídlení a jedinečné kulturní krajiny, které jsou výrazem identity území, jeho historie a tradice. Tato území mají značnou hodnotu, např. i jako turistické atraktivity. Jejich ochrana by měla být provázána s potřebami ekonomického a sociálního rozvoje v souladu s principy udržitelného rozvoje. V některých případech je nutná cílená ochrana míst zvláštního zájmu, v jiných případech je třeba chránit, respektive obnovit celé krajinné celky. Krajina je živým v čase proměnným celkem, který vyžaduje tvůrčí, avšak citlivý přístup k vyváženému všestrannému rozvoji tak, aby byly zachovány její stěžejní kulturní, přírodní a užité hodnoty.
- (14a) Při plánování rozvoje venkovských území a oblastí, ve vazbě na rozvoj primárního sektoru zohlednit ochranu kvalitních lesních porostů, vodních ploch a kvalitní zemědělské, především orné půdy a ekologických funkcí krajiny.
- (15) Předcházet při změnách nebo vytváření urbánního prostředí prostorově sociální segregaci s negativními vlivy na sociální soudržnost obyvatel.
- (16) Při stanovování způsobu využití území v územně plánovací dokumentaci dávat přednost komplexním řešením před uplatňováním jednostranných hledisek a požadavků, které ve svých důsledcích zhoršují stav i hodnoty území. Vhodná řešení územního rozvoje je zapotřebí hledat ve spolupráci s obyvateli území i s jeho uživateli a v souladu s určením a charakterem oblastí, os, ploch a koridorů vymezených v PÚR ČR.
- (16a) Při územně plánovací činnosti vycházet z principu integrovaného rozvoje území, zejména měst a regionů, který představuje objektivní a komplexní posuzování a následné koordinování prostorových, odvětvových a časových hledisek.

- (17) Vytvářet v území podmínky k odstraňování důsledků hospodářských změn lokalizací zastavitelných ploch pro vytváření pracovních příležitostí zejména v hospodářsky problémových regionech a napomoci tak řešení problémů v těchto územích.
- (18) Podporovat vyvážený a polycentrický rozvoj sídelní struktury. Vytvářet územní předpoklady pro posílení vazeb mezi městskými a venkovskými oblastmi s ohledem na jejich rozdílnost z hlediska přírodního, krajinného, urbanistického i hospodářského prostředí.
- (19) Vytvářet předpoklady pro rozvoj, využití potenciálu a polyfunkční využívání opuštěných areálů a ploch (tzv. brownfields průmyslového, zemědělského, vojenského a jiného původu, vč. území bývalých vojenských újezdů). Hospodárně využívat zastavěné území (podpora přestaveb revitalizací a sanací území) a zajistit ochranu nezastavěného území (zejména zemědělské a lesní půdy) a zachování veřejné zeleně, včetně minimalizace její fragmentace. Cílem je účelné využívání a uspořádání území úsporně v nárocích na veřejné rozpočty na dopravu a energie, které koordinací veřejných a soukromých zájmů na rozvoji území omezuje negativní důsledky suburbanizace pro udržitelný rozvoj území.
- (20) Rozvojové záměry, které mohou významně ovlivnit charakter krajiny, umísťovat do co nejméně konfliktních lokalit a následně podporovat potřebná kompenzační opatření. S ohledem na to při územně plánovací činnosti, respektovat veřejné zájmy např. ochrany biologické rozmanitosti a kvality životního prostředí, zejména formou důsledné ochrany zvláště chráněných území, lokalit soustavy Natura 2000, mokřadů, ochranných pásem vodních zdrojů, chráněné oblasti přirozené akumulace vod a nerostného bohatství, ochrany zemědělského a lesního půdního fondu. Vytvářet územní podmínky pro implementaci a respektování územních systémů ekologické stability a zvyšování a udržování ekologické stability a k zajištění ekologických funkcí i v ostatní volné krajině a pro ochranu krajinných prvků přírodního charakteru v zastavěných územích, zvyšování a udržování rozmanitosti venkovské krajiny. V rámci územně plánovací činnosti vytvářet podmínky pro ochranu krajinného rázu s ohledem na cílové kvality krajiny a vytvářet podmínky pro využití přírodních zdrojů.
- (20a) Vytvářet územní podmínky pro zajištění migrační propustnosti krajiny pro volně žijící živočichy a pro člověka, zejména při umísťování dopravní a technické infrastruktury a při vymezení ploch pro bydlení, občanskou vybavenost, výrobu a skladování. V rámci územně plánovací činnosti omezovat nežádoucí srůstání sídel s ohledem na zajištění přístupnosti a prostupnosti krajiny, uplatňovat integrované přístupy k předcházení a řešení environmentálních problémů.
- (21) Vymezit a chránit ve spolupráci s dotčenými obcemi před zastavěním pozemky nezbytné pro vytvoření souvislých ploch veřejně přístupné zeleně v rozvojových oblastech a v rozvojových osách a ve specifických oblastech, na jejichž území je krajina negativně poznamenána lidskou činností, s využitím její přirozené obnovy; cílem je zachování souvislých ploch nezastavěného území v bezprostředním okolí velkých měst, způsobilých pro nenáročnou formy krátkodobé rekreace a dále pro vznik a rozvoj lesních porostů a zachování prostupnosti krajiny.
- (22) Vytvářet podmínky pro rozvoj a využití předpokladů území pro různé formy udržitelného cestovního ruchu (např. cykloturistika, agroturistika, poznávací turistika), při zachování a rozvoji hodnot území. Podporovat propojení míst, atraktivních z hlediska cestovního ruchu, turistickými cestami, které umožňují celoroční využití pro různé formy turistiky (např. pěší, cyklo, lyžařská, hipo).
- (23) Podle místních podmínek vytvářet předpoklady pro lepší dostupnost území a zkvalitnění dopravní a technické infrastruktury s ohledem na prostupnost krajiny. Při umísťování dopravní a technické infrastruktury zachovat prostupnost krajiny a minimalizovat rozsah fragmentace krajiny; je-li to z těchto hledisek účelné, umísťovat tato zařízení souběžně. U stávající i budované sítě dálnic, kapacitních komunikací a silnic I. třídy zohledňovat i potřebu a možnosti umístění odpočívák, které jsou jejich nedílnou součástí. Zmírňovat vystavení městských oblastí nepříznivým účinkům tranzitní železniční a silniční dopravy, mimo jiné i prostřednictvím

obchvatů městských oblastí, nebo zajistit ochranu jinými vhodnými opatřeními v území. Zároveň však vymezovat plochy pro novou obytnou zástavbu tak, aby byl zachován dostatečný odstup od vymezených koridorů pro nové úseky dálnic, silnic I. třídy a železnic, a tímto způsobem důsledně předcházet zneprůchodnění území pro dopravní stavby i možnému nežádoucímu působení negativních účinků provozu dopravy na veřejné zdraví obyvatel (bez nutnosti budování nákladných technických opatření na eliminaci těchto účinků).

- (24) Vytvářet podmínky pro zlepšování dostupnosti území rozšiřováním a zkvalitňováním dopravní infrastruktury s ohledem na potřeby veřejné dopravy a požadavky ochrany veřejného zdraví a v souladu s principy rozvoje udržitelné mobility osob a zboží, zejména uvnitř rozvojových oblastí a rozvojových os. Možnosti nové výstavby je třeba dostatečnou veřejnou infrastrukturou přímo podmínit. Vytvářet podmínky pro zvyšování bezpečnosti a plynulosti dopravy, ochrany a bezpečnosti obyvatelstva a zlepšování jeho ochrany před hlukem a emisemi, s ohledem na to vytvářet v území podmínky pro environmentálně šetrné formy dopravy (např. železniční, cyklistickou).
- (24a) Na územích, kde dochází dlouhodobě k překračování zákonem stanovených hodnot imisních limitů pro ochranu lidského zdraví, je nutné předcházet dalšímu významnému zhoršování stavu. V územích, kde nejsou hodnoty imisních limitů pro ochranu lidského zdraví překračovány, vytvářet územní podmínky pro to, aby k jejich překročení nedošlo. Vhodným uspořádáním ploch v území obcí vytvářet podmínky pro minimalizaci negativních vlivů koncentrované výrobní činnosti na bydlení. Vymezovat plochy pro novou obytnou zástavbu tak, aby byl zachován dostatečný odstup od průmyslových nebo zemědělských areálů.
- (25) Vytvářet podmínky pro preventivní ochranu území a obyvatelstva před potenciálními riziky a přírodními katastrofami v území (záplavy, sesuvy půdy, eroze, sucho atd.) s cílem jim předcházet a minimalizovat jejich negativní dopady. Zejména zajistit územní ochranu ploch potřebných pro umístování staveb a opatření na ochranu před povodněmi a pro vymezení území určených k řízeným rozlivům povodní. Vytvářet podmínky pro zvýšení přirozené retence srážkových vod v území a využívání přírodě blízkých opatření pro zadržování a akumulaci povrchové vody tam, kde je to možné s ohledem na strukturu osídlení a kulturní krajinu, jako jedno z adaptačních opatření v případě dopadů změny klimatu.
- V území vytvářet podmínky pro zadržování, vsakování i využívání srážkových vod jako zdroje vody a s cílem zmírňování účinků povodní a sucha.
- Při vymezování zastavitelných ploch zohlednit hospodaření se srážkovými vodami.
- (26) Vymezovat zastavitelné plochy v záplavových územích a umísťovat do nich veřejnou infrastrukturu jen ve zcela výjimečných a zvlášť odůvodněných případech. Vymezovat a chránit zastavitelné plochy pro přemístění zástavby z území s vysokou mírou rizika vzniku povodňových škod.
- (27) Vytvářet podmínky pro koordinované umístování veřejné infrastruktury v území a její rozvoj a tím podporovat její účelné využívání v rámci sídelní struktury, včetně podmínek pro rozvoj digitální technické infrastruktury. Vytvářet rovněž podmínky pro zkvalitnění dopravní dostupnosti obcí (měst), které jsou přirozenými regionálními centry v území tak, aby se díky možnostem, poloze i infrastrukturu těchto obcí zlepšovaly i podmínky pro rozvoj okolních obcí ve venkovských oblastech a v oblastech se specifickými geografickými podmínkami.
- Při územně plánovací činnosti stanovovat podmínky pro vytvoření výkonné sítě osobní i nákladní železniční, silniční, vodní a letecké dopravy, včetně sítě regionálních letišť, efektivní dopravní sítě pro spojení městských oblastí s venkovskými oblastmi, stejně jako řešení přeshraniční dopravy, protože mobilita a dostupnost jsou klíčovými předpoklady hospodářského rozvoje ve všech regionech.
- (28) Pro zajištění kvality života obyvatel zohledňovat potřeby rozvoje území v dlouhodobém horizontu a nároky na veřejnou infrastrukturu, včetně veřejných prostranství. Návrh a ochranu

kvalitních městských prostorů a veřejné infrastruktury je vhodné řešit ve spolupráci veřejného i soukromého sektoru s veřejností.

- (29) Zvláštní pozornost věnovat návaznosti různých druhů dopravy. Vytvářet územní podmínky pro upřednostňování veřejné hromadné, cyklistické a pěší dopravy. S ohledem na to vymezovat plochy a koridory nezbytné pro efektivní integrované systémy veřejné dopravy nebo městskou hromadnou dopravu, umožňující účelné propojení ploch bydlení, ploch rekreace, občanského vybavení, veřejných prostranství, výroby a dalších ploch, s požadavky na kvalitní životní prostředí. Vytvářet tak podmínky pro rozvoj účinného a dostupného systému, který bude poskytovat obyvatelům rovné možnosti mobility a dosažitelnosti v území. S ohledem na to vytvářet podmínky pro vybudování a užívání vhodné sítě pěších a cyklistických cest, včetně doprovodné zeleně v místech, kde je to vhodné.
- (30) Úroveň technické infrastruktury, zejména dodávku vody a zpracování odpadních vod je nutno koncipovat tak, aby splňovala požadavky na vysokou kvalitu života v současnosti i v budoucnosti.
- (31) Vytvářet územní podmínky pro rozvoj decentralizované, efektivní a bezpečné výroby energie z obnovitelných zdrojů, šetrné k životnímu prostředí, s cílem minimalizace jejich negativních vlivů a rizik při respektování přednosti zajištění bezpečného zásobování území energiemi.
- (32) Článek zrušen.

3. ROZVOJOVÉ OBLASTI A ROZVOJOVÉ OSY



ROZVOJOVÉ OBLASTI A ROZVOJOVÉ OSY

3.1 Východiska

- (33) Rozvojové oblasti a rozvojové osy jsou vymezovány v územích, v nichž z důvodů soustředění aktivit mezinárodního a republikového významu existují zvýšené požadavky na změny v území. Rozvojové oblasti a osy jsou v PÚR ČR zobrazeny schematicky.
- (34) V rozvojových oblastech a rozvojových osách je nutno vytvářet, udržovat a koordinovat územní připravenost na zvýšené požadavky změn v území a při respektování republikových priorit územního plánování umožňovat odpovídající využívání území a zachování jeho hodnot.
- (35) Zvýšené požadavky na změny v území rozvojových oblastí a rozvojových os vyžadují aktivní součinnost všech složek veřejné správy, zvláště pak dotčených orgánů, chránících veřejné zájmy podle zvláštních právních předpisů při řešení úkolů pro územní plánování a při plnění příslušných doporučení.
- (36) Rozvojové oblasti zahrnují obce, ovlivněné rozvojovou dynamikou hlavního centra kraje při případném spolupůsobení vedlejších center.
- (37) Rozvojové osy lze charakterizovat jako pásy území zahrnující obce nebo jejich části, v nichž existují, nebo lze reálně očekávat, zvýšené požadavky na změny v území. Vyznačují se výraznou vazbou na existující sídelní strukturu a jsou ovlivněny působením rozvojové dynamiky příslušných center osídlení. Propojují rozvojové oblasti, jako centra osídlení nejvyšší kategorie a vyznačují se podobnými vlastnostmi jako rozvojové oblasti, avšak s jejich nižší intenzitou. Dalším znakem rozvojových os je výskyt existující, případně připravované kvalitní a kapacitní dopravní infrastruktury vyššího řádu. Do rozvojových os nejsou zařazovány obce, které jsou již součástí rozvojových oblastí.

3.2 Koncepce

- (38) Kritéria a podmínky pro rozhodování o změnách v území:

Při rozhodování a posuzování záměrů na změny území ve všech rozvojových oblastech a rozvojových osách je nutno sledovat zejména:

- a) možnosti využití stávající veřejné infrastruktury a potřebu jejího dalšího rozvoje a dobudování při současném respektování přírodních, kulturních a civilizačních hodnot území⁵,
- b) rozvoj bydlení při upřednostnění rozvoje uvnitř zastavěného území a předcházení prostorové sociální segregaci, fragmentaci krajiny nově vymezenými zastavitelnými plochami a záborům ploch veřejné zeleně a dalších prvků přírodního charakteru sloužící svému účelu,
- c) nové využití nevyužívaných průmyslových, skladových, dopravních a jiných ploch,
- d) řešení rekultivace a revitalizace opuštěných areálů a ploch (např. předcházející těžbou, průmyslovým využitím, armádou apod.), účelnou organizací materiálových toků a nakládání s odpady,
- e) zachování a rozvoj společenské funkce tradičních městských center,
- f) ochranu a využití rekreačního potenciálu krajiny,
- g) minimalizování ovlivnění přírodních a krajinných hodnot území.

- (39) Úkoly pro územní plánování:

- a) Při respektování republikových priorit územního plánování umožňovat v rozvojových oblastech a rozvojových osách intenzivní využívání území v souvislosti s rozvojem veřejné infrastruktury. Z tohoto důvodu v rozvojových oblastech a v rozvojových osách vytvářet

⁵ § 19 odst. 1 písm. a) až c) stavebního zákona

- podmínky pro umístění aktivit mezinárodního a republikového významu s požadavky na změny v území a tím přispívat k zachování charakteru území mimo rozvojové oblasti a rozvojové osy.
- b) Úkoly, stanovené pro jednotlivé rozvojové oblasti a rozvojové osy, musí být převzaty do územně plánovací dokumentace krajů a obcí.
 - c) Kraje v zásadách územního rozvoje dle potřeby upřesní vymezení rozvojových oblastí a rozvojových os v rozlišení podle území jednotlivých obcí, popřípadě jednotlivých katastrálních území, při respektování důvodů vymezení dotyčných rozvojových oblastí a rozvojových os. V případě rozvojových os a oblastí je možné tyto osy nebo oblasti vymezit i pouze v části katastrálního území.
 - d) V zásadách územního rozvoje nebo při jejich aktualizacích, podle konkrétních podmínek a možností území, zohlednit Strategii regionálního rozvoje ČR 2021+ a vymezení center osídlení vyššího řádu a sídelní struktury podle územně analytických podkladů.
 - e) V zásadách územního rozvoje nebo při jejich aktualizacích postupovat mimo jiné v souladu s Programy zlepšování kvality ovzduší, pokud to zmocnění pro obsah zásad územního rozvoje uvedené v právních předpisech umožňuje⁷.

Zodpovídá: kraje

Politika územního rozvoje vymezuje následující rozvojové oblasti a rozvojové osy:

Rozvojové oblasti

(40) OB1 Metropolitní rozvojová oblast Praha

Vymezení:

Hlavní město Praha, území obcí ze správních obvodů obecních úřadů obcí s rozšířenou působností (dále „ORP“) Benešov (bez obcí v západní a jihovýchodní části), Beroun (jen obce ve střední a severní části), Brandýs nad Labem-Stará Boleslav (bez obcí v severní části), Černošice (bez obcí v jižní části), Český Brod (bez obcí v jihovýchodní části), Dobříš (jen obce v severozápadní části), Kladno (bez obcí v jihozápadní části), Kralupy nad Vltavou (bez obcí v severovýchodní části), Lysá nad Labem, Neratovice (bez obcí v severozápadní části), Říčany (bez obcí ve východní části), Slaný (jen obce v jižní a střední části), Rakovník (jen obce ve východní části).

Důvody vymezení:

Území ovlivněné rozvojovou dynamikou hlavního města Prahy, při spolupůsobení vedlejších center, zejména Kladna a Berouna. Jedná se o nejsilnější koncentraci obyvatelstva v ČR, jakož i soustředění kulturních, institucionálních, organizačních, ekonomických, vzdělávacích a vědecko-výzkumných aktivit, které mají z velké části i mezinárodní význam; zásadním rozvojovým předpokladem je připojení na dálnice, dokončení Dálnice D0 (Pražský okruh, silniční okruh kolem Prahy), připojení na tranzitní železniční koridory I., III. a IV. (dále jen TŽK) a vysokorychlostní síť železnice a efektivní propojení jednotlivých druhů dopravy včetně letecké a vytvoření efektivního systému integrované veřejné dopravy.

Úkoly pro územní plánování:

- a) Koordinovat rozvoj a využití území hlavního města Prahy a Středočeského kraje s důrazem na řešení problémů suburbanizace, včetně odpovídající veřejné infrastruktury.
- b) Pořídit územní studie řešící zejména vzájemné vazby veřejné infrastruktury.
- c) Pořídit ve vzájemné koordinaci územní studie řešící problémy suburbanizace, zejména hierarchizaci sídelní struktury a nekoncepční rozvoj.

Zodpovídá: Ministerstvo pro místní rozvoj, Hlavní město Praha, Středočeský kraj

(41) OB2 Metropolitní rozvojová oblast Ostrava

Vymezení:

Území obcí z ORP Bílovec (bez obcí v jihozápadní části), Bohumín, Český Těšín, Frýdek-Místek (bez obcí v jihovýchodní části), Havířov, Hlučín (bez obcí v severní části), Karviná, Kopřivnice

⁷ Příloha č. 4 k vyhlášce č. 500/2006 Sb., v platném znění

(bez obcí ve střední části), Kravaře (jen obce v jihozápadní části), Orlová, Opava (bez obcí v západní a jižní části), Ostrava, Třinec (bez obcí v jižní a jihovýchodní části), Frydlant nad Ostravicí (jen obce v severní části).

Důvody vymezení:

Území ovlivněné rozvojem dynamikou krajského města Ostravy a mnohostranným působením husté sítě vedlejších center a urbanizovaného osídlení. Jedná se o velmi silnou koncentraci obyvatelstva a ekonomických činností, pro kterou je charakteristický dynamický rozvoj mezinárodní spolupráce se sousedícím polským regionem Horního Slezska; výrazným předpokladem rozvoje je v současnosti budované napojení na dálniční síť ČR a Polska, jakož i poloha na II. a III. TŽK.

(42) **OB3** Metropolitní rozvojová oblast Brno

Vymezení:

Území obcí z ORP Brno, Blansko (jen obce ve střední, jihovýchodní a jihozápadní části), Kuřim, Pohořelice (jen obce ve střední a severní části), Rosice (jen obce ve východní části), Slavkov u Brna (jen obce v severní části), Šlapanice, Tišnov (jen obce v jihovýchodní části), Židlochovice, Ivančice (jen obce v jihovýchodní části).

Důvody vymezení:

Území ovlivněné rozvojem dynamikou krajského města Brna. Jedná se o velmi silnou koncentraci obyvatelstva, ekonomických činností, jakož i soustředění kulturních, institucionálních, organizačních, vzdělávacích a vědecko-výzkumných aktivit, které mají z velké části i mezinárodní význam; rozvojově podporujícím faktorem je dobrá dostupnost jak dálnicemi, tak I. TŽK; sílící mezinárodní kooperační svazky napojují oblast zejména na prostor Vídně a Bratislavy.

Úkoly pro územní plánování:

Pořídit územní studie řešící zejména vzájemné vazby veřejné infrastruktury.

Zodpovídá: Jihomoravský kraj

(43) **OB4** Rozvojová oblast Hradec Králové/Pardubice

Vymezení:

Území obcí z ORP Holice (bez obcí ve východní části), Hradec Králové, Chrudim (jen obce v severní a severovýchodní části), Jaroměř (jen obce v jižní části), Kostelec nad Orlicí (jen obce v severozápadní části), Nový Bydžov (bez obcí v západní a severní části), Pardubice, Přelouč (jen obce ve východní části).

Důvody vymezení:

Území ovlivněné rozvojem dynamikou krajských měst Hradce Králové a Pardubic při spolupůsobení vedlejšího centra Chrudim. Jedná se o silnou dvojjadernou koncentraci obyvatelstva a ekonomických činností, z nichž značná část má mezinárodní význam. Rozvojově podporujícím faktorem je poloha Pardubic na I. a III. TŽK, dálnici D11 z Prahy do Hradce Králové s plánovaným pokračováním do Polska a perspektivní propojení dálnic D35 s Olomoucí, které poskytne alternativu rychlého západovýchodního silničního spojení v ČR vedle dálnice D1.

(44) **OB5** Rozvojová oblast Plzeň

Vymezení:

Území obcí z ORP Nýřany (bez obcí v severozápadní části), Plzeň, Přeštice (jen obce v severní a střední části), Rokycany (jen obce v západní části), Stod (bez obcí v jihozápadní a severozápadní části).

Důvody vymezení:

Území ovlivněné rozvojem dynamikou krajského města Plzně. Jedná se o silnou koncentraci obyvatelstva a ekonomických činností, z nichž značná část má mezinárodní význam; rozvoj podporuje poloha na dálnici D5 a na III. TŽK.

(45) **OB6** Rozvojová oblast Ústí nad Labem

Vymezení:

Území obcí z ORP Teplice (bez obcí v jižní části), Ústí nad Labem, Děčín (jen obce v severozápadní části).

Důvody vymezení:

Území ovlivněné rozvojem dynamikou krajského města Ústí nad Labem při spolupůsobení vedlejšího centra Teplice a urbanizovaného osídlení. Rozvojová oblast představuje silnou koncentraci obyvatelstva a ekonomických činností, z nichž převážná část má republikový význam; podporujícím faktorem rozvoje je poloha na I. a IV. TŽK a vazby dálnice D8 na statutární město Děčín přivaděčem z dálnice – koridor nové stopy silnice I/13 uvedený v čl. (120).

(46) **OB7** Rozvojová oblast Liberec

Vymezení:

Území obcí z ORP Jablonec nad Nisou (bez obcí v severní části), Liberec (bez obcí v západní a severovýchodní části), Tanvald (jen obce v západní části).

Důvody vymezení:

Území ovlivněné rozvojem dynamikou krajského města Liberce při spolupůsobení vedlejšího centra Jablonec nad Nisou. Jedná se o silnou koncentraci obyvatelstva a ekonomických činností; převážná část ekonomických aktivit má republikový význam. Podporujícím faktorem rozvoje je existující propojení dálnicí D10 a silnicí I/35 s Prahou a připravované propojení silnicí I/35 v nové trase s Hradcem Králové, s návazností na připravovanou dálnici D35, přičemž rozhodující je také napojení na modernizované železniční tratě směr Praha.

Úkoly pro územní plánování:

Řešit územní souvislosti napojení oblasti na modernizované železniční tratě ve směru na Prahu.

Zodpovídá: Liberecký kraj

(47) **OB8** Rozvojová oblast Olomouc

Vymezení:

Území obcí z ORP Olomouc (bez vojenského újezdu Libavá), Šternberk (jen obce v jižní části).

Důvody vymezení:

Území ovlivněné rozvojem dynamikou krajského města Olomouce. Rozvojová oblast se územně váže na silnou koncentraci obyvatelstva a ekonomických činností, z nichž převážná část má republikový význam. Podporujícím faktorem rozvoje je průtah II. a III. TŽK a stávající dálniční spojení s Brnem (D46, D1) a Ostravou (D35, D1), jakož i perspektivní dálniční propojení s Prahou (D35, D11).

(48) **OB9** Rozvojová oblast Zlín

Vymezení:

Území obcí z ORP Holešov (jen obce v jihovýchodní části), Otrokovice (bez obcí v západní části), Vizovice (jen obce v západní části), Zlín, Uherské Hradiště (jen obce v severovýchodní části).

Důvody vymezení:

Území ovlivněné rozvojem dynamikou krajského města Zlína při spolupůsobení vedlejších center, zejména Otrokovic a Holešova. Jedná se o silnou koncentraci obyvatelstva a ekonomických činností, z nichž značná část má republikový význam; podporujícím faktorem rozvoje je poloha (Otrokovice) na II. TŽK a uvažovaná propojení Zlína prostřednictvím dálnice D49 s dálnicí D1 u Hulína a Otrokovic prostřednictvím dálnice D55 z Hulína do Břeclavi.

- (49) **OB10** Rozvojová oblast České Budějovice

Vymezení:

Území obcí z ORP České Budějovice, Český Krumlov (jen obce v severovýchodní části).

Důvody vymezení:

Území ovlivněné rozvojem dynamikou krajského města Českých Budějovic. Rozvojová oblast představuje silnou koncentraci obyvatelstva a ekonomických činností, z nichž značná část má republikový význam; podporujícím faktorem rozvoje je poloha na připravované dálnici D3 z Prahy do Rakouska a na IV. TŽK.

- (50) **OB11** Rozvojová oblast Jihlava

Vymezení:

Území obcí z ORP Havlíčkův Brod (jen obce ve střední a v jižní části), Humpolec (bez obcí v západní a severní části), Jihlava (bez obcí v jihozápadní části).

Důvody vymezení:

Území ovlivněné rozvojem dynamikou krajského města Jihlavy. Jedná se o relativně silnou koncentraci obyvatelstva a ekonomických činností, z nichž značná část má republikový význam; podporujícím faktorem rozvoje je poloha na dálnici D1.

- (51) **OB12** Rozvojová oblast Karlovy Vary

Vymezení:

Území obcí z ORP Karlovy Vary (jen obce ve střední části), Ostrov (bez obcí v severovýchodní a severozápadní části), Sokolov (jen obce ve střední a v severovýchodní části).

Důvody vymezení:

Území ovlivněné rozvojem dynamikou krajského města Karlovy Vary při spolupůsobení vedlejšího centra Ostrov a Sokolov. Rozvojovou oblast charakterizuje silná koncentrace obyvatelstva a ekonomických činností, z nichž převážná část má republikový význam (lázeňství má mezinárodní význam); podporujícím faktorem rozvoje je poloha na připravované dálnici D6 Praha–Karlovy Vary–Cheb–hranice ČR/Německo (–Bayreuth).

Rozvojové osy

- (52) **OS1** Rozvojová osa Praha–Plzeň–hranice ČR/Německo (–Nürnberg)

Vymezení:

Obce mimo rozvojové oblasti, s výraznou vazbou na významnou dopravní cestu, tj. dálnici D5 a část III. TŽK v úseku Praha–Stříbro.

Důvody vymezení:

Území ovlivněné dálnicí D5, železniční tratí v úseku Praha–Stříbro a spolupůsobením center osídlení Hořovice, Rokycany, Stříbro a Tachov. Navazuje na rozvojovou osu v zahraničí.

- (53) **OS2** Rozvojová osa Praha–Ústí nad Labem–hranice ČR/Německo (–Dresden)

Vymezení:

Obce mimo rozvojové oblasti, s výraznou vazbou na významnou dopravní cestu, tj. dálnici D8 a I. a IV. TŽK.

Důvody vymezení:

Území ovlivněné dálnicí D8 a železniční tratí Praha–Roudnice nad Labem–Lovosice–Ústí nad Labem–Děčín–hranice ČR/Německo (–Dresden) při spolupůsobení center osídlení Mělník, Roudnice nad Labem, Lovosice, Litoměřice a Děčín; v úseku Ústí nad Labem–Děčín je rozvojovým záměrem PÚR ČR silnice I/13, pokračující do Liberce. Navazuje na rozvojovou osu v zahraničí.

- (54) **OS3** Rozvojová osa Praha–Liberec–hranice ČR/Německo, Polsko (–Görlitz/Zgorzelec)
- Vymezení:
Obce mimo rozvojové oblasti, s výraznou vazbou na významné dopravní cesty, tj. dálnice D10 a silnice I/35.
- Důvody vymezení:
Území ovlivněné dálnicí D10 a silnicí I/35. při spolupůsobení center Mladá Boleslav a Turnov.
- (55) **OS4** Rozvojová osa Praha–Hradec Králové/Pardubice (podél dálnice D11) –Trutnov–hranice ČR/Polsko (–Wrocław). Další větev rozvojové osy je Praha–Kolín–Chvaletice–Pardubice (podél železničního spojení Praha–Kolín–Pardubice)
- Vymezení:
Obce mimo rozvojové oblasti, s výraznou vazbou na významné dopravní cesty, tj. dálnici D11 a jejím připravovaným pokračováním do Polska a I. a III. TŽK v úseku Praha–Pardubice.
- Důvody vymezení:
Území ovlivněné dálnicí D11 a jejím připravovaným pokračováním Hradec Králové–Jaroměř–Trutnov–hranice ČR/Polsko (–Wałbrzych), železniční tratí v úseku Praha–Kolín–Pardubice a spolupůsobením center Nymburk, Poděbrady, Kolín, Jaroměř, Dvůr Králové nad Labem a Trutnov. Navazuje na rozvojovou osu v zahraničí.
- (56) **OS5** Rozvojová osa Praha–(Kolín)–Jihlava–Brno
- Vymezení:
Obce mimo rozvojové oblasti, s výraznou vazbou na významné dopravní cesty, tj. dálnici D1, silnice I/38 a I/12, ovlivněné rozvojovými záměry vysokorychlostní tratě.
- Důvody vymezení:
Území ovlivněné dálnicí D1 v úseku Jihlava–Brno, v úseku Havlíčkův Brod–Jihlava rozvojovými záměry vysokorychlostní tratě, silnicí I/38 a centry Kolín, Kutná Hora, Čáslav, Havlíčkův Brod a Velké Meziříčí.
- (56a) **OS5a** Rozvojová osa Praha–Jihlava
- Vymezení:
Obce mimo rozvojové oblasti s výraznou vazbou na významnou dopravní cestu, tj. dálnici D1 v úseku Praha–Jihlava.
- Důvody vymezení:
Území výrazně ovlivněné rozvojem ve vazbě na dálnici D1.
- (57) **OS6** Rozvojová osa Praha–Benešov–Tábor–České Budějovice–hranice ČR/Rakousko (–Linz)
- Vymezení:
Obce mimo rozvojové oblasti, s výraznou vazbou na významné dopravní cesty, tj. dálnici D3, silnici I/3 a IV. TŽK.
- Důvody vymezení:
Území ovlivněné dálnicí D3 a jejím připravovaným úsekem na území Středočeského kraje a dále pokračováním na hranice ČR/Rakousko (–Linz), železniční tratí Praha–Benešov u Prahy–Tábor–Veselí nad Lužnicí–České Budějovice–hranice ČR/Rakousko (–Linz) a spolupůsobením center Benešov, Tábor a Soběslav. Navazuje na rozvojovou osu v zahraničí.
- (58) **OS7** Rozvojová osa Ústí nad Labem–Chomutov–Karlovy Vary–Cheb–hranice ČR/Německo (–Bayreuth)
- Vymezení:
Obce mimo rozvojové oblasti, s výraznou vazbou na významné dopravní cesty, tj. v západní části na dálnici D6 a ve východní části na silnici I/13.

Důvody vymezení:

Území ovlivněné hustým urbanizovaným osídlením s centry Most, Litvínov, Chomutov, Kadaň, Karlovy Vary, Ostrov, Klášterec nad Ohří, Sokolov a Cheb, soustředěním povrchové těžby hnědého uhlí s velkými dopady na změny v území; západní část je ovlivněna rovněž připravovanou dostavbou dálnice D6 v úseku Cheb–hranice ČR/Německo (–Bayreuth); v úseku Chomutov–Karlovy Vary je rozvojovým záměrem silnice I/13. Navazuje na rozvojovou osu v zahraničí.

- (59) **OS8** Rozvojová osa Hradec Králové/Pardubice–Moravská Třebová–Mohelnice–Olomouc–Přerov

Vymezení:

Obce mimo rozvojové oblasti a rozvojovou osu OS11, s výraznou vazbou na významné dopravní cesty, tj. dálnici D35 a její připravovanou část, silnici I/35 a III. TŽK, v západní části s I. TŽK, ve východní části s II. TŽK.

Důvody vymezení:

Území ovlivněné dálnicí D35 v úseku Mohelnice–Olomouc a její připravovanou částí v úseku Sedlice–Moravská Třebová–Mohelnice, připravovanou dálnicí D55 v úseku Olomouc–Přerov, železničními tratěmi v úseku Pardubice–Ústí nad Orlicí–Česká Třebová–Zábřeh–Olomouc–Přerov a spolupůsobením center Vysoké Mýto, Litomyšl, Ústí nad Orlicí, Česká Třebová, Svitavy, Moravská Třebová, Zábřeh a Mohelnice.

- (60) **OS9** Rozvojová osa Brno–Svitavy/Moravská Třebová

Vymezení:

Obce mimo rozvojové oblasti a rozvojovou osu OS8, s výraznou vazbou na významné dopravní cesty, tj. silnici I/43, koridor připravované kapacitní komunikace SD20 a I.TŽK Česká Třebová–Brno.

Důvody vymezení:

Území ovlivněné silnicí I/43, připravovanou kapacitní komunikací SD20, železniční tratí Brno–Blansko–Svitavy–Česká Třebová při spolupůsobení center Blansko, Boskovice, Svitavy a Moravská Třebová.

- (61) **OS10** Rozvojová osa (Katowice–) hranice Polsko/ČR–Ostrava–Lipník nad Bečvou–Olomouc–Brno–Břeclav–hranice ČR/Slovensko (–Bratislava)

Vymezení:

Obce mimo rozvojové oblasti, s výraznou vazbou na významné dopravní cesty, tj. dálnice D1, D2, D35, D46 a D48 a I.TŽK v úseku Brno–Břeclav a II. a III. TŽK v úseku Bohumín–Hranice na Moravě–Olomouc.

Důvody vymezení:

Území ovlivněné dálnicemi D1 v úseku (Gliwice–) hranice Polsko/ČR–Ostrava–Brno, D2 v úseku Brno–Břeclav–hranice ČR/Slovensko (–Bratislava), D35 v úseku Lipník nad Bečvou–Olomouc, D46 v úseku Olomouc–Vyškov a připravovanou dálnicí D48 v úseku Frýdek–Místek–Bělotín, železničními tratěmi v úseku Bohumín–Ostrava–Hranice na Moravě–Přerov–(Olomouc)–Brno–Břeclav a spolupůsobením center Kopřivnice, Nový Jičín, Hranice, Prostějov, Vyškov a Břeclav.

- (62) **OS11** Rozvojová osa Lipník nad Bečvou–Přerov–Uherské Hradiště–Břeclav–hranice ČR/Rakousko

Vymezení:

Obce mimo rozvojové oblasti a rozvojovou osu OS10, s výraznou vazbou na významné dopravní cesty, tj. silnici I/55, koridor připravované dálnice D55 a II. a III. TŽK v úseku Lipník nad Bečvou–Přerov a II. TŽK v úseku Přerov–Břeclav.

Důvody vymezení:

Území ovlivněné připravovanou dálnicí D55 v úseku Přerov–Uherské Hradiště–Břeclav,

železničními tratěmi v úseku Lipník nad Bečvou–Přerov–Břeclav a spolupůsobením center Přerov, Uherské Hradiště, Veselí nad Moravou, Hodonín a Břeclav.

(63) **OS12** Rozvojová osa Zlín–hranice ČR/Slovensko (–Púchov)

Vymezení:

Obce mimo rozvojové oblasti, s výraznou vazbou na významnou dopravní cestu, tj. koridor připravované dálnice D49 a silnici I/49.

Důvody vymezení:

Území ovlivněné připravovanou dálnicí D49 Hulín–Zlín–Vizovice a silnicí I/49 Vizovice–Horní Lideč–hranice ČR/Slovensko (–Púchov).

(64) **OS13** Rozvojová osa Ostrava–Třinec–hranice ČR/Slovensko (–Žilina)

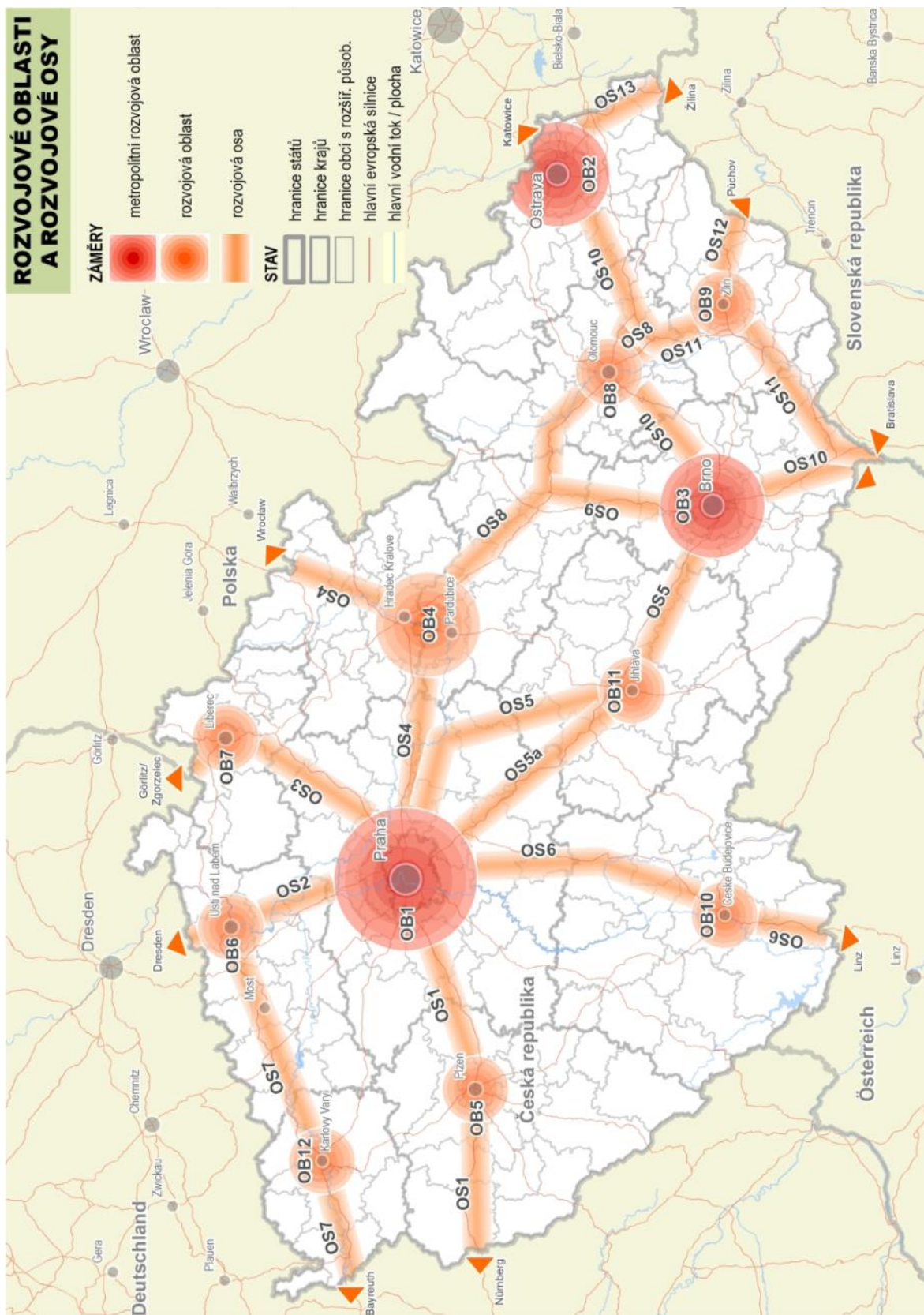
Vymezení:

Obce mimo rozvojové oblasti, s výraznou vazbou na významné dopravní cesty, tj. silnici I/11, I/68 Třanovice–Mosty u Jablunkova–hranice ČR/Slovensko (–Žilina) a III. TŽK Český Těšín–Mosty u Jablunkova–hranice ČR/Slovensko (–Žilina).

Důvody vymezení:

Území ovlivněné hustým urbanizovaným osídlením s centry Třinec a Jablunkov, železniční tratí v úseku Český Těšín–Mosty u Jablunkova–hranice ČR/Slovensko (–Žilina); silnice I/11 a I/68 v úseku Třanovice–Jablunkov–hranice ČR/Slovensko (–Žilina). Navazuje na rozvojovou osu v zahraničí.

Schéma 2 Rozvojové oblasti a rozvojové osy



4. SPECIFICKÉ OBLASTI



SPECIFICKÉ OBLASTI

4.1 Východiska

- (65) Specifické oblasti jsou vymezovány v územích, ve kterých se v porovnání s ostatním územím ČR dlouhodobě projevují problémy z hlediska udržitelného rozvoje území, tj. problémy se zajištěním vyváženého vztahu příznivého životního prostředí, hospodářského rozvoje a soudržnosti společenství obyvatel území (uvedené v důvodech vymezení). Přitom se jedná o území se specifickými hodnotami anebo se specifickými problémy mezinárodního a republikového významu, nebo které svým významem přesahují území kraje. Viz dále články (69) až (75a).

Specifické oblasti jsou dále vymezovány v územích, ve kterých se projevují aktuální problémy republikového významu, nebo které svým významem přesahují území kraje. Viz dále článek (75b).

Specifické oblasti jsou v PÚR ČR zobrazeny schematicky.

- (66) Specifické oblasti zahrnují obce, ve kterých je dle zjištěných skutečností nejnaléhavější potřeba řešení problémů z hlediska udržitelného rozvoje území, nebo potřeba řešení aktuálních problémů. Účelem vymezení specifických oblastí je, aby v nich kraje, ministerstva a jiné ústřední správní úřady v rámci svých působností vytvářely podmínky pro odstranění problémů s cílem umožnit udržitelný rozvoj území a to v souladu s cíli a úkoly územního plánování definovanými stavebním zákonem a při respektování republikových priorit územního plánování a ochrany přírodních, kulturních a civilizačních hodnot území.

4.2 Koncepce

- (67) Kritéria a podmínky pro rozhodování o změnách v území:
Při rozhodování a posuzování záměrů na změny území ve všech specifických oblastech je nutno sledovat zejména:
- řešení stávajících problémů a střetů a předcházení potenciálním problémům a střetům různých zájmů ve využití území,
 - ochranu specifických přírodních, kulturních a civilizačních hodnot území,
 - využití specifického potenciálu oblasti k jejímu rozvoji,
 - zkvalitnění veřejné, zejména dopravní a technické infrastruktury,
 - posílení a stabilizaci sociálně ekonomického rozvoje,
 - umísťování investic důležitých pro rozvoj oblastí.
- (68) Úkoly územního plánování:
- kraje v zásadách územního rozvoje dle potřeby upřesní vymezení specifických oblastí v rozlišení podle území jednotlivých obcí, případně s ohledem na charakter daného území podle jednotlivých katastrálních území a výjimečně, ve zvláště odůvodněných případech, i podle částí katastrálních území, při respektování důvodů vymezení a kritérií a podmínek pro rozhodování jednotlivých specifických oblastí; upřesněné specifické oblasti se mohou překrývat s upřesněnými rozvojovými oblastmi nebo osami pouze výjimečně a jen ve zvláště odůvodněných případech,
 - kraje a obce postupují při pořizování územně plánovací dokumentace v souladu s kritérii a podmínkami pro rozhodování o změnách v území,
 - úkoly, stanovené pro jednotlivé specifické oblasti, musí být převzaty do územně plánovací dokumentace krajů a obcí,
 - kraje prověří možnosti dalšího rozvoje specifických oblastí mj. s ohledem na periferní polohu území, zejm. zlepšováním dopravní dostupnosti vnitřních periferií a příhraničních oblastí.

Zodpovídá: kraje

Politika územního rozvoje vymezuje následující specifické oblasti, ve kterých se v porovnání s ostatním územím ČR dlouhodobě projevují problémy z hlediska udržitelného rozvoje území:

(69) **SOB1** Specifická oblast Šumava

Vymezení:

Území obcí z ORP Český Krumlov (západní část), Klatovy (jihozápadní část), Prachatice (jihozápadní část), Sušice, Vimperk.

Důvody vymezení:

- a) Potřeba úměrně a rovnoměrně rozvíjet a využívat s ohledem na udržitelný rozvoj území vysoký rekreační potenciál krajiny přírodně cenné a společensky atraktivní oblasti Šumavy, která je největším národním parkem v ČR, chráněnou krajinnou oblastí a biosférickou rezervací UNESCO. Jedná se o celistvé území s kvalitním životním prostředím a vysokými přírodními a krajinnými hodnotami.
- b) Potřeba posílit ekonomický a sociální rozvoj v souladu s ochranou přírody, zejména rozvoj drobného a středního podnikání v oblasti místní tradiční výroby a cestovního ruchu.
- c) Potřeba koordinace využívání území se sousedními zeměmi Svobodným státem Bavorsko a Spolkovou zemí Horní Rakousko.

Kritéria a podmínky pro rozhodování o změnách v území:

Při rozhodování a posuzování záměrů na změny v území přednostně sledovat:

- a) využití rekreačního potenciálu oblasti,
- b) rozvoj zejména ekologického zemědělství, lesnictví a dřevozpracujícího průmyslu,
- c) zlepšení dopravní dostupnosti území, zejména přeshraničních dopravních vazeb.

Úkoly pro ministerstva a jiné ústřední správní úřady:

Při tvorbě resortních dokumentů zohlednit specifika oblasti a cílenými programy podporovat rozvoj zejména ekologického zemědělství, ekologických forem rekreace, zpracování místních surovin, místních tradičních řemesel.

Zodpovídá: Ministerstvo zemědělství a Ministerstvo průmyslu a obchodu ve spolupráci s Ministerstvem pro místní rozvoj a Ministerstvem životního prostředí

Termín: průběžně

Úkoly pro územní plánování:

V rámci územně plánovací činnosti kraje a koordinace územně plánovací činnosti obcí:

- a) identifikovat hlavní póly a střediska ekonomického rozvoje oblasti a vytvářet zde územní podmínky pro zkvalitnění a rozvoj dopravní a technické infrastruktury, bydlení a občanského vybavení,
- b) vytvářet územní podmínky pro rozvoj dopravní dostupnosti území a rozvoj přeshraničních dopravních tahů mezinárodního a republikového významu,
- c) vytvářet územní podmínky pro propojení systému pěších a cyklistických tras se sousedními státy a koncepčního rozvoje systému dálkových tras,
- d) vytvářet územní podmínky pro rozvoj celoroční rekreace a cestovního ruchu, dřevozpracujícího průmyslu a místních tradičních řemesel, zejména vymezením vhodných lokalit a stanovením podmínek pro umístění těchto aktivit v koordinaci s ochranou přírody a krajiny,
- e) vytvářet územní podmínky pro rozvoj ekologických forem dopravy včetně železniční,
- f) vytvářet územní podmínky pro dopravní propojení středisek cestovního ruchu mezi sebou, zohledňujícího jak potřeby územního rozvoje, tak i předměty a cíle ochrany NP a CHKO Šumava.

Zodpovídá: Jihočeský kraj, Plzeňský kraj

(70) **SOB2** Specifická oblast Beskydy

Vymezení:

Území obcí z ORP Frenštát pod Radhoštěm, Frýdek-Místek (jižní okraj), Frýdlant nad Ostravicí, Jablunkov (západní okraj), Rožnov pod Radhoštěm, Třinec (jihozápadní okraj), Vsetín (východní část). Oblast se dotýká na území ORP Frýdek-Místek rozvojové oblasti OB2 Ostrava a na území ORP Jablunkov a Třinec rozvojové osy OS13 Ostrava–Třinec–hranice ČR/Slovensko (–Žilina).

Důvody vymezení:

- a) Potřeba nápravy strukturálního postižení oblasti, kde došlo ke stagnaci pro oblast důležitých ekonomických odvětví.
- b) Potřeba rozvíjet a rovnoměrně využívat s ohledem na udržitelný rozvoj území vysoký rekreační potenciál krajiny přírodně cenné a společensky atraktivní oblasti Beskyd, které jsou chráněnou krajinnou oblastí. Jedná se o území s vysokou estetickou hodnotou krajiny a osídlení a kulturními a národopisnými tradicemi se silnou vazbou obyvatel na místo (Radhošť).
- c) Potřeba rozvoje drobného a středního podnikání, především v oblasti cestovního ruchu. Potřeba využít k rozvoji potenciál jednoho z hlavních dopravních tahů na Slovensko, procházejícího oblastí.
- d) Potřeba ochrany významného zdroje energetických nerostných surovin (ložiska kvalitního černého uhlí Frenštát, nacházejícího se v přírodně vysoce hodnotném území), jako rezervy pro případné využití budoucími generacemi.

Kritéria a podmínky pro rozhodování o změnách v území:

Při rozhodování a posuzování záměrů na změny v území přednostně sledovat:

- a) ochranu ložiska kvalitního černého uhlí Frenštát jako rezervy pro případné využití budoucími generacemi v souladu s potřebami udržitelného rozvoje území,
- b) rozvoj rekreace,
- c) restrukturalizaci ekonomiky,
- d) zlepšení dopravní dostupnosti zejména příhraničních oblastí,
- e) lepší a udržitelné využívání přírodních podmínek pro rozvoj území (např. rozvoj ekologického zemědělství a dřevozpracujícího průmyslu),
- f) územní podmínky pro zajištění koordinace udržitelného rozvoje turistiky a ochrany biologické a krajinné rozmanitosti Karpat zejména v příhraničních oblastech.

Úkoly pro ministerstva a jiné ústřední správní úřady:

Při tvorbě resortních dokumentů zohlednit specifika oblasti a cílenými programy podporovat zejména restrukturalizaci ekonomiky, rozvoj rekreace, turistiky a cyklistiky, zpracování místních surovin a rozvoj řemesel a lidové umělecké a řemeslné výroby.

Zodpovídá: Ministerstvo pro místní rozvoj, Ministerstvo průmyslu a obchodu v součinnosti s Ministerstvem životního prostředí

Termín: průběžně

Úkoly pro územní plánování:

V rámci územně plánovací činnosti kraje a koordinace územně plánovací činnosti obcí:

- a) vytvářet územní podmínky pro umístování aktivit spojených s restrukturalizací ekonomiky,
- b) vytvářet územní podmínky pro zlepšení dopravní dostupnosti hraničních oblastí se Slovenskem,
- c) vytvářet územní podmínky pro rozvoj systému přeshraničních pěších a cyklistických tras,
- d) vytvářet územní podmínky pro rozvoj rekreace,

Zodpovídá: Moravskoslezský kraj, Zlínský kraj

- e) chránit v ÚPD území pro modernizaci a rekonstrukci silnice I/11, I/68 v úseku MÚK D48 – státní hranice v souladu s rozvojovými aktivitami oblasti,

Zodpovídá: Moravskoslezský kraj

- f) vytvářet územní podmínky pro zemědělskou výrobu podhorského a horského charakteru, zejména vymezením vhodných lokalit pro zatravnění a pastvinářství.

Zodpovídá: Moravskoslezský kraj, Zlínský kraj

(71) **SOB3** Specifická oblast Jeseníky–Králický Sněžník

Vymezení:

Území obcí z ORP Bruntál, Jeseník, Králíky, Krnov (severozápadní část), Rýmařov, Šumperk.

Důvody vymezení:

- a) Potřeba posílit zaostávající sociální a ekonomický rozvoj, který patří k nejslabším v ČR a napravit strukturální postižení ekonomiky s mnohými stagnujícími odvětvími hospodářství.

- b) Potřeba rozvíjet a využívat s ohledem na udržitelný rozvoj území vysoký potenciál přírodně cenné a společensky atraktivní oblasti Jeseníků, které jsou chráněnou krajinnou oblastí, pro rekreaci a lázeňství.
- c) Potřeba zlepšit nevyhovující dopravní dostupnost většiny území.

Kritéria a podmínky pro rozhodování o změnách v území:

Při rozhodování a posuzování záměrů na změny v území přednostně sledovat:

- a) rozvoj rekreace a lázeňství,
- b) lepší a udržitelné využívání přírodních podmínek pro rozvoj území (např. rozvoj ekologického zemědělství a dřevozpracujícího průmyslu),
- c) zlepšení dopravní dostupnosti území,
- d) snížení povodňových rizik a sucha.

Úkoly pro ministerstva a jiné ústřední správní úřady:

Při tvorbě resortních koncepcí zohlednit specifika oblasti a cílenými programy podporovat zejména restrukturalizaci ekonomiky, lázeňství, ekologické formy zemědělství, rekreace, turistiky a cyklistiky, zpracování místních surovin, dřevozpracující průmysl a rozvoj řemesel a lidové umělecké a řemeslné výroby.

Zodpovídá: Ministerstvo zemědělství a Ministerstvo průmyslu a obchodu v součinnosti s Ministerstvem pro místní rozvoj a Ministerstvem životního prostředí

Termín: průběžně

Úkoly pro územní plánování:

V rámci územně plánovací činnosti kraje a koordinace územně plánovací činnosti obcí:

- a) identifikovat hlavní póly a střediska ekonomického rozvoje oblasti a vytvářet zde územní podmínky pro zkvalitnění a rozvoj dopravní a technické infrastruktury, bydlení a občanského vybavení,

Zodpovídá: Olomoucký kraj, Moravskoslezský kraj, Pardubický kraj

- b) vytvářet územní podmínky pro zlepšení dopravní dostupnosti území a přeshraničních dopravních tahů, zejména na Kladsko,

Zodpovídá: Olomoucký kraj, Pardubický kraj

- c) vytvářet územní podmínky pro rozvoj systému pěších a cyklistických tras a propojení systému se sousedním Polskem, koncepčního rozvoje systému dálkových tras,

- d) vytvářet územní podmínky pro rozvoj rekreace a cestovního ruchu, dřevozpracujícího průmyslu a ekologického zemědělství,

- e) vytvářet územní podmínky pro zemědělskou výrobu podhorského a horského charakteru, zejména vymezením vhodných území pro zatravňování a pastvinářství,

Zodpovídá: Olomoucký kraj, Moravskoslezský kraj, Pardubický kraj

- f) řešit územní souvislosti napojení Jeseníků směrem na Ostravu,

Zodpovídá: Moravskoslezský kraj

- g) vytvářet územní podmínky pro umístění staveb, technických a přírodně blízkých opatření ke snížení povodňových rizik, včetně opatření na horní Opavě s údolní nádrží Nové Heřminovy.

Zodpovídá: Olomoucký kraj, Moravskoslezský kraj

(72) **SOB4** Specifická oblast Karvinsko

Vymezení:

Území obcí z ORP Havířov (severní část), Karviná, Orlová (jižní a východní část). Oblast je součástí Metropolitní rozvojové oblasti OB2 Ostrava.

Důvody vymezení:

- a) Potřeba napravit strukturální postižení ekonomiky v oblasti, způsobené zejména útlumem těžkého průmyslu a racionalizací těžby uhlí a odstranit následky tohoto postižení, zejména vysokou nezaměstnanost v kontextu Metropolitní rozvojové oblasti OB2 Ostrava.
- b) Potřeba napravit důsledky zejména dřívějšího nadměrného zatížení průmyslem a těžbou, především revitalizací devastovaných území a snížením dosud vysokého znečištění ovzduší.

- c) Potřeba využít pro další ekonomický rozvoj předpoklady plynoucí zejména z potenciálu výhodné dopravní polohy silně dopravně exponovaného území, kterým prochází hlavní železniční a silniční spojení na Polsko a Slovensko a dálniční propojení s Polskem.
- d) Potřeba řešit problematiku využívání významných zdrojů energetických nerostných surovin nadnárodního významu, které se v území nacházejí.

Kritéria a podmínky pro rozhodování o změnách v území:

Při rozhodování a posuzování záměrů na změny v území přednostně sledovat:

- a) možnosti využití nerostných zdrojů v souladu s udržitelným rozvojem území,
- b) rozvoj krátkodobé rekreace,
- c) restrukturalizaci stávající ekonomiky při využití brownfields pro umístování dalších ekonomických aktivit a vytváření pracovních příležitostí,
- d) kvalitu ovzduší Karvinska.

Úkoly pro územní plánování:

V rámci územně plánovací činnosti kraje a koordinace územně plánovací činnosti obcí

- a) vytvářet územní podmínky pro regeneraci sídel, zejména pro přestavbu zastavěného území,
- b) vytvářet územní podmínky pro rekultivaci a revitalizaci devastovaných ploch a brownfields za účelem vyhledávání ploch vhodných k využití pro ekonomické aktivity a pro rekreaci,
- c) koncepčně řešit začlenění ploch rekultivovaných po těžbě, s přihlédnutím k možnosti začlenit kvalitní biotopy do územního systému ekologické stability,
- d) chránit před zastavěním plochy nezbytné pro vytvoření souvislých veřejně přístupných zelených pásů, vhodných pro nenáročnou formu krátkodobé rekreace a dále pro vznik a rozvoj lesních porostů a zachování prostupnosti krajiny,
- e) prověřit možnosti umístění průmyslové zóny o velikosti cca 100 až 200 ha, včetně prověření možností využití ploch brownfields,
- f) vytvářet v rozsahu možností územního plánování územní podmínky pro zlepšování kvality ovzduší se zohledněním programů zlepšování kvality ovzduší.

Zodpovídá: Moravskoslezský kraj

(73) **SOB5** Specifická oblast Mostecko

Vymezení:

Území obcí z ORP Bílina (severní část), Litvínov (jihovýchodní část), Most. Oblast leží v rozvojové ose OS7 Ústí nad Labem–Most–Chomutov–Karlovy Vary–Cheb–hranice ČR/Německo (–Bayreuth).

Důvody vymezení:

- a) Potřeba napravit strukturální postižení ekonomiky a vážné ekonomické a sociální problémy, způsobené v minulosti.
- b) Potřeba omezit či odstranit značné sociální a ekonomické problémy a dále environmentální problémy spojené převážně s těžbou uhlí, energetickou výrobou a těžkým průmyslem.
- c) Potřeba rekultivace a vhodné formy revitalizace území postižených imisemi energetických a průmyslových zařízení, včetně nutnosti pokračování další péče a obnovy imisemi silně poškozených lesních porostů Krušných hor.
- d) Potřeba řešit problematiku využívání významných zdrojů energetických nerostných surovin, které se v území nacházejí v souladu s respektováním mezí únosnosti území – tj. snahy o dosahování vyváženosti tří pilířů udržitelného rozvoje území.

Kritéria a podmínky pro rozhodování o změnách v území:

Při rozhodování a posuzování záměrů na změny v území přednostně sledovat:

- a) řešení rozporů mezi zájmy těžby uhlí, energetické a průmyslové výroby a ohrožením území devastací krajiny,
- b) rekultivaci devastované krajiny a její využití pro krajinné, sídelní, výrobní a rekreační funkce pro dlouhodobou i krátkodobou rekreaci,
- c) restrukturalizaci a větší diverzifikaci stávající ekonomiky, pro revitalizaci ploch typu brownfields, výstavbu nových průmyslových zón a vytváření dalších nových pracovních příležitostí.

Úkoly pro ministerstva a jiné ústřední správní úřady:

Při tvorbě resortních dokumentů zohlednit specifika oblasti a cílenými programy podporovat znovuvyužití rekultivovaných ploch po těžbě.

Zodpovídá: Ministerstvo průmyslu a obchodu v součinnosti s Ministerstvem pro místní rozvoj, Ministerstvem životního prostředí a Ministerstvem zemědělství

Termín: průběžně

Úkoly pro územní plánování:

V rámci územně plánovací činnosti kraje a koordinace územně plánovací činnosti obcí:

- vytvářet územní podmínky pro nutnou obnovu krajiny, jejího vodního režimu, obnovu dopravního systému a pro polyfunkční využití území (vodní hospodářství, zemědělství, les, rekreace, sport, bydlení apod.) s ohledem na specifické podmínky jednotlivých území,
- s cílem obnovy kulturní krajiny a polyfunkčního využití území vytvářet územní podmínky pro vznik jezer ve zbytkových jamách povrchových uhelných lomů, velkých souvislých ploch zeleně s rekreační funkcí i specifických zemědělských ploch,
- v případě rozšíření povrchové těžby hnědého uhlí stanovit rámce mezi únosností území a regulativy pro zachování vyváženosti tří pilířů udržitelného rozvoje území a pro ochranu kulturních, sídelních, přírodních a krajinářských hodnot, pro celkovou stabilizaci sídelní struktury,
- vymezit a chránit před zastavěním plochy nezbytné pro vytvoření souvislých veřejně přístupných zelených pásů, vhodných pro nenáročnou formu krátkodobé rekreace a dále pro vznik a rozvoj lesních porostů a zachování prostupnosti krajiny.

Zodpovídá: Ústecký kraj

(74) **SOB6** Specifická oblast Krušné hory

Vymezení:

Území obcí z ORP Chomutov (severní část), Kadaň (severní část), Litvínov (severní část), Teplice (severní část), Ústí nad Labem (severní část), Cheb (severní část), Karlovy Vary (severní část), Kraslice, Ostrov (severní část), Sokolov (severní část). Oblast se dotýká na území ORP Ústí nad Labem a Teplice OB6 Ústí nad Labem, na území ORP Litvínov SOB5 Mostecko, na území ORP Karlovy Vary, Ostrov a Sokolov OB12 Karlovy Vary, na území ORP Karlovy Vary a Sokolov SOB8 Sokolovsko, na území ORP Chomutov, Kadaň, Karlovy Vary, Litvínov a Ostrov a Sokolov OS7 Ústí nad Labem–Chomutov–Karlovy Vary–Cheb–hranice ČR/Německo (–Bayreuth) a na území ORP Ústí nad Labem OS2 Praha–Ústí nad Labem–hranice ČR/Německo (–Dresden).

Důvody vymezení:

- Potřeba rozvíjet a využívat s ohledem na udržitelný rozvoj území vysoký rekreační potenciál jediného horského území v ČR bez velkoplošné ochrany přírody a krajiny, které plní rekreační funkci nejen v rámci ČR, ale i pro Sasko. Území je významné rovněž z hlediska přírodních hodnot, zejména se jedná o ptačí oblast Novodomského rašeliniště – Kovářská a Východní Krušné hory a několik národních přírodních rezervací a evropsky významných lokalit, zejména Krušnohorské plató.
- Potřeba omezení stále přetrvávající relativně zvýšené míry znečištění životního prostředí (půda, voda, ovzduší) v důsledku vlivů průmyslové a energetické výroby. Potřeba pokračování nápravy následků krizového stavu lesních porostů ve 2. polovině 20. století, zejména dokončení obnovy lesních porostů včetně předpokládané nutné obnovy velké části provizorní lesní výsadby ze 70. a 80. let 20. století, především v Ústeckém kraji.
- Potřeba omezit či odstranit sociální a ekonomické následky strukturálního postižení hospodářství řídké osídleného a málo zalidněného území, které bylo způsobeno zejména dlouhodobým pro území nepříznivým historickým vývojem. Zejména jde o nedostatek místních pracovních příležitostí, vysokou nezaměstnanost a stárnutí a fluktuaci obyvatelstva. Vzhledem k charakteru oblasti je potřeba podpořit především rozvoj zařízení a služeb pro rekreaci a cestovní ruch a lesnictví a zemědělství.
- Potřeba zlepšení špatné dopravní dostupnosti území jak z okolí – zejména přeshraničních dopravních vazeb, tak i uvnitř oblasti. Potřeba zlepšení nedostatečné vybavenosti technickou infrastrukturou. Potřeba územní regulace hrozící nekoordinované výstavby větrných elektráren, především v Ústeckém kraji.

- e) Potřeba rozvíjet, využívat a chránit výjimečné kulturní hodnoty území s ohledem na zápis vybraných částí území jako Hornický region Erzgebirge/Krušnohoří na Seznam světového dědictví UNESCO.

Kritéria a podmínky pro rozhodování o změnách v území:

Při rozhodování a posuzování záměrů na změny v území přednostně sledovat:

- a) řešení stávajících i potenciálních střetů těžebních aktivit s ochranou přírody a krajiny a zemědělského a lesního půdního fondu a ochranou a rozvojem sídel,
- b) vyšší využití rekreačního potenciálu oblasti,
- c) snižování znečištění životního prostředí,
- d) pokračování procesu obnovy lesních porostů,
- e) posílení sociálně ekonomického rozvoje, restrukturalizaci a větší diverzifikaci ekonomiky a podporu podnikání,
- f) rozvoj lesnictví, ekologického zemědělství, rekreace a cestovního ruchu,
- g) účinnou územní regulaci překotného rozvoje výstavby větrných elektráren, především v Ústeckém kraji,
- h) zřízení institucionální ochrany přírodních a krajinných hodnot,
- i) ochranu specifických přírodních, kulturních a civilizačních hodnot území.

Úkoly pro ministerstva a jiné ústřední správní úřady:

- a) zohlednit specifika oblasti při tvorbě resortních dokumentů a cílenými programy podporovat rozvoj rekreace a cestovního ruchu, ekologických forem dopravy, služeb a obnovu lesních porostů a tím přispět ke snížení nezaměstnanosti v oblasti.

Zodpovídá: Ministerstvo pro místní rozvoj v součinnosti s Ministerstvem životního prostředí, Ministerstvem zemědělství, Ministerstvem dopravy a Ministerstvem práce a sociálních věcí
Termín: průběžně

- b) podporovat ekonomické aktivity přispívající ke stabilizaci a rozvoji osídlení, podporovat návrat drobného podnikání do Krušných hor a funkci rekreačního zázemí nejen pro obyvatele pánevní oblasti kraje, ale i sousedního území Saska.

Zodpovídá: Ministerstvo pro místní rozvoj v součinnosti s Ministerstvem průmyslu a obchodu
Termín: průběžně

Úkoly pro územní plánování:

V rámci územně plánovací činnosti kraje a koordinace územně plánovací činnosti obcí:

- a) identifikovat hlavní póly ekonomického rozvoje oblasti a vytvářet zde územní podmínky pro rozvoj rekreační funkce Krušných hor a zkvalitnění dopravní a technické infrastruktury, bydlení a občanského vybavení,
- b) vytvářet územní podmínky pro rozvoj dopravní dostupnosti území a přeshraničních dopravních tahů,
- c) vytvářet územní podmínky pro ekonomický rozvoj, zejména lesnictví, ekologického zemědělství, rekreace a cestovního ruchu,
- d) vytvářet územní podmínky pro pokračování procesu obnovy lesních porostů,
- e) účinným způsobem regulovat a zamezit rizikům překotně se rozvíjející výstavby větrných elektráren, včetně souvisejících zařízení (přístupových komunikací, vyvedení energetického výkonu apod.), jak z hlediska minimalizace vlivů na životní prostředí, krajinu a osídlení, tak z hlediska funkčnosti větrných elektráren v systému zásobování elektrickou energií, především v Ústeckém kraji,
- f) vytvářet územní podmínky pro posílení koordinace cestovního ruchu v SOB6 Krušné hory a lázeňství v OB12 Karlovy Vary.

Zodpovídá: Ústecký kraj, Karlovarský kraj

(75) **SOB7** Specifická oblast Krkonoše–Jizerské hory

Vymezení:

Území obcí z ORP Frýdlant, Jablonec nad Nisou (severní část), Jilemnice (severní část), Liberec (severovýchodní část), Tanvald (bez obcí v západní části), Trutnov (severní část), Vrchlabí (severní část). Oblast se dotýká na území ORP Jablonec nad Nisou, Liberec a Tanvald OB7 Liberec.

Důvody vymezení:

- a) Potřeba úměrně a rovnoměrně využívat s ohledem na udržitelný rozvoj území vysoký rekreační potenciál Krkonoš, které jsou národním parkem a biosférickou rezervací UNESCO a zasahují na území Královéhradeckého a Libereckého kraje a do sousedního Polska a Jizerských hor, které jsou chráněnou krajinnou oblastí. Jde o celistvé území s kvalitním životním prostředím, vysokými přírodními a krajinnými hodnotami a s významným rekreačním potenciálem.
- b) Potřeba řešit střety aktivit rekreace a cestovního ruchu s přírodními a krajinnými hodnotami, vzhledem ke skutečnosti, že oblast je významně zatížena rekreací a cestovním ruchem tuzemským i zahraničním (Polsko, Německo) a patří k nejatraktivnějším turistickým regionům ČR.
- c) Potřeba snížení vysokého a stále rostoucího zatížení až přetížení území a dopravní a technické infrastruktury uživateli, zejména v místech, kde tento vliv zasahuje až do chráněných území přírody.
- d) Potřeba posílení ekonomické a sociální stability území pomocí koordinovaného rozvoje cestovního ruchu a dalších hospodářských odvětví, která jsou šetrná k životnímu prostředí. Nutnost kooperace území se sousedními polskými oblastmi.

Kritéria a podmínky pro rozhodování o změnách v území:

Při rozhodování a posuzování záměrů na změny v území přednostně sledovat:

- a) rovnoměrné, diferencované, úměrné a vyvážené využívání lidského, přírodního i ekonomického, zejména rekreačního potenciálu oblasti,
- b) zmírnění střetů nadměrného zatížení území rekreací a cestovním ruchem v souladu se zájmy ochrany přírody a krajiny, zejména v hlavních střediscích, především v období hlavních sezón a vytváření podmínek rozvoje pro rozvoj šetrných forem rekreace a cestovního ruchu i mimo hlavní střediska,
- c) zlepšení dopravní dostupnosti území a přeshraničních dopravních vazeb,
- d) koordinovaný rozvoj ekonomických aktivit, zejména cestovního ruchu, preferování aktivit šetrných k životnímu prostředí.

Úkoly pro ministerstva a jiné ústřední správní úřady:

Při tvorbě resortních dokumentů zohlednit specifika oblasti a cílenými programy podporovat rozvoj zejména ekologického zemědělství, ekologických forem rekreace, zpracování místních surovin, místních tradičních řemesel apod.

Zodpovídá: Ministerstvo zemědělství, Ministerstvo průmyslu a obchodu v součinnosti s Ministerstvem pro místní rozvoj a Ministerstvem životního prostředí

Termín: průběžně

Úkoly pro územní plánování:

V rámci územně plánovací činnosti kraje a koordinace územně plánovací činnosti obcí:

- a) v ostatních sídlech mimo stávající rekreační střediska vytvářet územní podmínky pro zkvalitnění a rozvoj dopravní a technické infrastruktury, bydlení a občanského vybavení,
- b) vytvářet územní podmínky pro rozvoj takových odvětví a aktivit, které budou diferencovaně a harmonicky a v souladu s požadavky ochrany přírody a krajiny využívat lidský, přírodní i ekonomický potenciál celého území a zvláštnosti jeho různých částí a které budou zmírňovat střety nadměrného zatížení území cestovním ruchem se zájmy ochrany přírody,
- c) vytvářet územní podmínky pro zajišťování udržitelnosti využívání rekreačního potenciálu oblasti, zejména s ohledem na regulaci zatížení cestovním ruchem, především pro rozvoj měkkých forem rekreace s ohledem na možnost celoročního využití,
- d) vytvářet územní podmínky pro zlepšení dopravní dostupnosti území uvnitř i přes hranice,
- e) vytvářet územní podmínky pro zlepšení technické a dopravní infrastruktury, zejména pro rozvoj ekologických forem dopravy,

f) zohlednit výstupy ze schválené *Integrované strategie rozvoje regionu Krkonoše*.

Zodpovídá: *Královéhradecký kraj, Liberecký kraj*

(75a) SOB8 Specifická oblast Sokolovsko

Vymezení:

Území obcí z ORP Sokolov a Karlovy Vary (západní část). Oblast se dotýká na území ORP Karlovy Vary OB12 Karlovy Vary a na území ORP Sokolov OS7 Ústí nad Labem–Chomutov–Karlovy Vary–Cheb–hranice ČR/Německo (–Bayreuth).

Důvody vymezení:

- a) Potřeba napravit strukturální postižení ekonomiky a ekonomické a vážné sociální problémy způsobené zejména postupným útlumem těžby uhlí.
- b) Potřeba napravit důsledky zejména dřívějšího nadměrného zatížení průmyslem a těžbou, především revitalizací devastovaných území.
- c) Potřeba omezit či odstranit sociální a ekonomické problémy.
- d) Potřeba odstranit environmentální problémy území.
- e) Potřeba rekultivace a vhodné formy revitalizace území.

Kritéria a podmínky pro rozhodování o změnách v území:

Při rozhodování a posuzování záměrů na změny v území přednostně sledovat:

- a) možnosti využití nerostných surovin v souladu s udržitelným rozvojem území,
- b) restrukturalizaci a větší diverzifikaci stávající ekonomiky při využití brownfields pro umisťování ekonomických aktivit a vytváření pracovních příležitostí,
- c) rekultivaci devastované krajiny a její využití pro přírodní, výrobní, sídelní a rekreační funkce,
- d) kvalitu ovzduší.

Úkoly pro ministerstva a jiné ústřední správní úřady:

Při tvorbě resortních dokumentů zohlednit specifika oblasti a cílenými programy podporovat restrukturalizaci ekonomiky, rozvoj území, polyfunkční využití obnovované krajiny a znovuvyužití ploch po těžbě.

Zodpovídá: *Ministerstvo průmyslu a obchodu v součinnosti s Ministerstvem pro místní rozvoj, Ministerstvem životního prostředí a Ministerstvem zemědělství*

Termín: *průběžně*

Úkoly pro územní plánování:

- a) vytvářet územní podmínky pro rekultivaci a revitalizaci devastovaných ploch a brownfields za účelem vyhledávání ploch vhodných k využití pro ekonomické aktivity a rekreaci,
- b) vytvářet územní podmínky pro obnovu krajiny včetně jejích přírodních hodnot, jejího vodního režimu, obnovu a budování dopravního systému, obnovu prostupnosti krajiny a pro polyfunkční využití území (vodní hospodářství, zemědělství, les, výroba, služby, bydlení, rekreace, sport apod.) s ohledem na specifické podmínky jednotlivých území,
- c) těžbu nerostů koordinovat s dalšími funkcemi využití území a minimalizovat v rozsahu možností územního plánování její negativní dopady na okolní území,
- d) vytvářet územní podmínky pro regeneraci sídel a přestavbu zastavěného území,
- e) v rozsahu možností územního plánování vytvářet územní podmínky pro zlepšování kvality ovzduší.

Zodpovídá: *Karlovarský kraj*

Politika územního rozvoje vymezuje následující specifické oblasti, ve kterých se projevují aktuální problémy republikového významu:

(75b) SOB9 Specifická oblast, ve které se projevuje aktuální problém ohrožení území suchem

Vymezení:

Území obcí z ORP: Benešov, Beroun, Bílina, Blansko, Boskovice, Brandýs nad Labem-Stará Boleslav, Brno, Břeclav Bučovice, Bystřice nad Pernštejnem, Bystřice pod Hostýnem, Čáslav, Černošice, Česká Lípa, Česká Třebová, České Budějovice, Český Brod, Dačice, Děčín, Dobruška, Dobříš, Frydlant, Havlíčkův Brod, Hlavní město Praha, Hlinsko, Hodonín, Holešov, Holic, Hořice, Hořovice, Hradec Králové, Hustopeče, Chomutov, Chotěboř, Chrudim, Ivančice, Jičín, Jihlava, Jindřichův Hradec, Kadaň, Karlovy Vary, Kladno, Kolín, Konice, Kostelec nad Orlicí, Kralovice, Kralupy nad Vltavou, Krnov, Kroměříž, Kuřim, Kutná Hora, Kyjov, Lanškroun, Litoměřice, Litomyšl, Litovel, Litvínov, Louny, Lovosice, Luhačovice, Lysá nad Labem, Mariánské Lázně, Mělník, Mikulov, Milevsko, Mladá Boleslav, Mnichovo Hradiště, Mohelnice, Moravská Třebová, Moravské Budějovice, Moravský Krumlov, Most, Náměšť nad Oslavou, Neratovice, Nové Město na Moravě, Nový Bydžov, Nymburk, Nýřany, Olomouc, Otrokovice, Pardubice, Plzeň, Podbořany, Poděbrady, Pohořelice, Polička, Prostějov, Přelouč, Přerov, Příbram, Rakovník, Rokycany, Rosice, Roudnice nad Labem, Rychnov nad Kněžnou, Říčany, Sedlčany, Slaný, Slavkov u Brna, Soběslav, Sokolov, Stod, Stříbro, Svitavy, Šlapanice, Šternberk, Tábor, Telč, Teplice, Tišnov, Třebíč, Třeboň, Turnov, Týn nad Vltavou, Uherské Hradiště, Uherský Brod, Uničov, Ústí nad Labem, Ústí nad Orlicí, Valašské Klobouky, Velké Meziříčí, Veselí nad Moravou, Vizovice, Vlašim, Votice, Vysoké Mýto, Vyškov, Zlín, Znojmo, Žamberk, Žatec, Žďár nad Sázavou, Železný Brod, Židlochovice.

Důvody vymezení:

- a) Specifická oblast se specifickými problémy území republikového významu.
- b) Potřeba řešit problém sucha, které je způsobeno nízkými úhrny srážek a vysokým výparem v kombinaci s malou zásobou povrchové a podzemní vody.
- c) Potřeba řešit problém vysoké zranitelnosti podzemních vod, včetně přírodních léčivých zdrojů a zdrojů přírodních minerálních vod v období sucha.
- d) Potřeba udržovat rovnováhu mezi množstvím disponibilních vodních zdrojů, požadavky na odběry vody a požadavky na minimální zůstatkové průtoky a minimální hladiny podzemní vody.
- e) Potřeba zajistit dostatek pitné a užitkové vody pro obyvatelstvo, zemědělství, průmysl, lázeňství a služby.
- f) Potřeba zajistit vodohospodářskou infrastrukturu pro zabezpečení požadavků na odběry vody s ohledem na proměnlivé hydrologické podmínky.
- g) Potřeba věnovat větší pozornost suchu (meteorologickému, půdnímu, hydrologickému) z důvodu vyššího rizika stavu nedostatku vody ve srovnání s ostatním územím ČR.
- h) Potřeba řešit a zajistit stabilní a odolnou zelenou infrastrukturu pro adaptaci území na změnu klimatu.
- i) Potřeba zajistit účinné zadržení vody v krajině.

Kritéria a podmínky pro rozhodování o změnách v území:

Při rozhodování a posuzování záměrů na změny v území přednostně sledovat:

- a) podporu přirozeného vodního režimu v krajině,
- b) posilování odolnosti a rozvoj vodních zdrojů,
- c) zajištění rovnováhy mezi užíváním vodních zdrojů a jejich přirozenou obnovitelností,
- d) účinné snižování a odstraňování znečištění vody z plošných i bodových zdrojů znečištění, které omezují využívání povrchových a podzemních vod,
- e) rozvoj a údržbu vodohospodářské infrastruktury, pro zabezpečení požadavků na dodávky vody v proměnlivých hydrologických podmínkách (zejm. při nedostatku srážek, zmenšení průtoků ve vodních tocích, poklesu vody v půdě a poklesu hladiny podzemních vod),
- f) bránit zhoršování stavu vodních útvarů, úbytku mokřadů, větrné a vodní erozi půdy, degradaci a desertifikaci půdy,
- g) prohloubení koordinace územního plánování, krajinného plánování, vodohospodářského plánování a pozemkových úprav,
- h) rozvoj zelené infrastruktury v zastavěném a nezastavěném území obcí a následnou péči o ní.

Úkoly pro ministerstva a jiné ústřední správní úřady:

- a) prověřit možnosti rozvoje vodohospodářské infrastruktury pro zabezpečení požadavků na dodávky vody v období nepříznivých hydrologických podmínek, vč. možnosti budování nových, zejm. povrchových zdrojů vody a cílenými programy a dotacemi podporovat rozvoj a údržbu této infrastruktury,
- b) cílenými programy a dotacemi podporovat opatření ke zvyšování retenčních schopností krajiny i urbanizovaných území,
- c) cílenými programy a dotacemi podporovat k vodnímu režimu šetrné hospodaření v krajině, zejména vhodné osevní postupy, vhodnou skladbu plodin a vhodný způsob obdělávání půdy,
- d) cílenými programy a dotacemi podporovat opatření vedoucí ke zmenšování velikosti půdních bloků, zejména orné půdy, jako důležitého faktoru ovlivňujícího odtokové poměry v území, zejména rychlost odtoku vody z krajiny a půdní erozi.

Zodpovídá: Ministerstvo zemědělství, Ministerstvo pro místní rozvoj, Ministerstvo životního prostředí, Ministerstvo zdravotnictví

Termín: průběžně

Úkoly pro územní plánování:

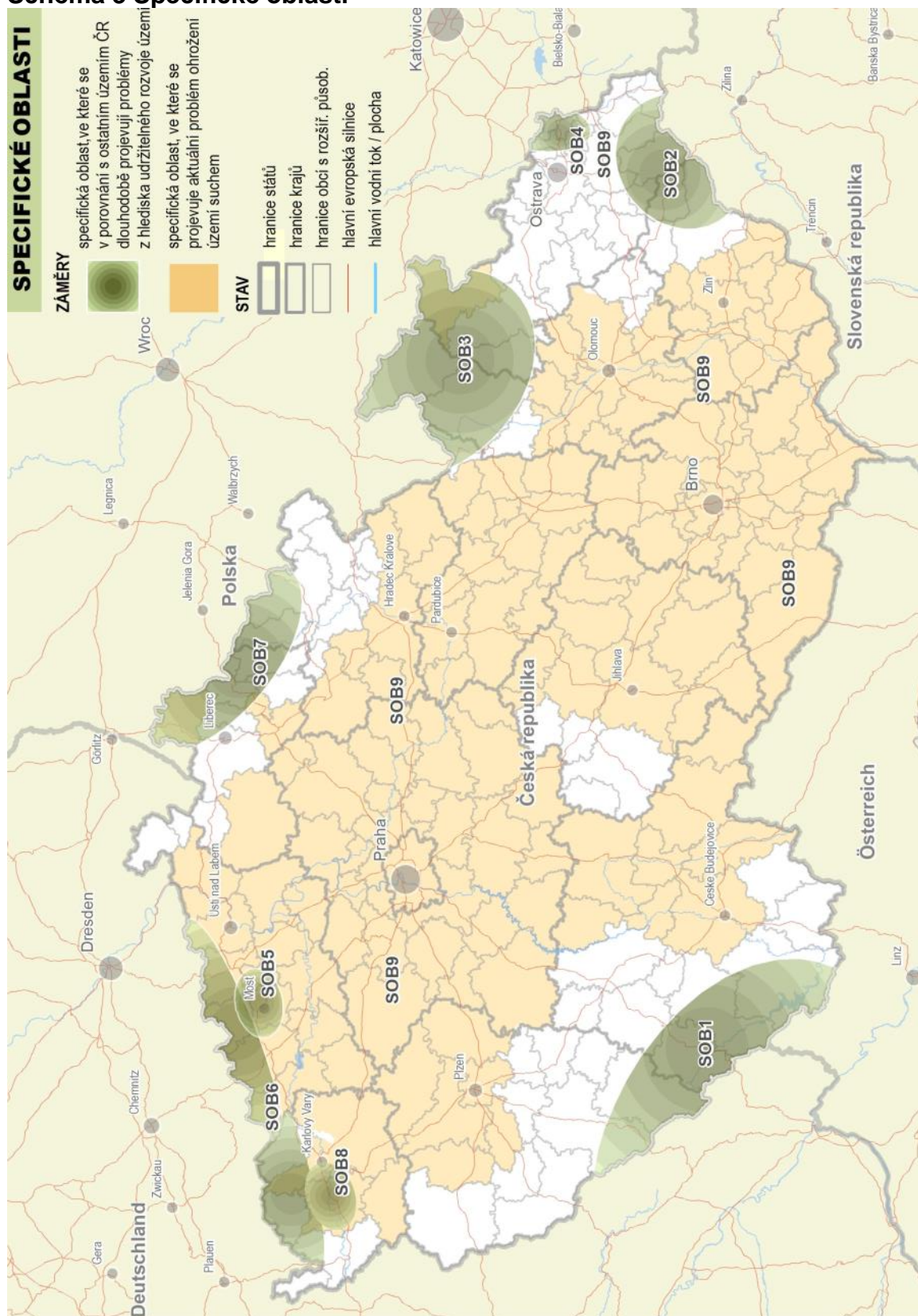
V rámci územně plánovací činnosti kraje a koordinace územně plánovací činnosti obcí:

- a) vytvářet územní podmínky pro podporu přirozeného vodního režimu v krajině a zvyšování jejích retenčních a akumulčních vlastností, zejm. vytvářením územních podmínek pro vznik a zachování odolné stabilní vyvážené pestré a členité krajiny, tj. krajiny s vhodným poměrem ploch lesů, mezí, luk, vodních ploch a vodních toků (zejména neregulované vodní toky s doprovodnou zelení), cestní sítě (s doprovodnou zelení), a orné půdy (zejm. velké plochy orné půdy rozčleněné mezemi, cestní sítí, vsakovacími travními pruhy),
- b) vytvářet územní podmínky pro revitalizaci a renaturaci vodních toků a niv a pro obnovu ostatních vodních prvků v krajině,
- c) vytvářet územní podmínky pro hospodaření se srážkovými vodami v urbanizovaných územích, tj. dbát na dostatek ploch sídelní zeleně a vodních ploch určených pro zadržování a zasakování vody,
- d) vytvářet územní podmínky pro zvyšování odolnosti půdy vůči větrné a vodní erozi, zejm. zatravněním a zakládáním a udržováním dalších protierozních prvků, např. větrolamů, mezí, zasakovacích pásů a příkopů,
- e) vytvářet územní podmínky pro rozvoj a údržbu vodohospodářské infrastruktury, pro zabezpečení požadavků na dodávky vody v období nepříznivých hydrologických podmínek, zejm. pro infrastrukturu k zajištění dodávek vody z oblastí s příznivější vodohospodářskou situací a s ohledem na místní podmínky pro budování nových zejm. povrchových zdrojů vody,
- f) pro řešení problematiky sucha, zejm. tak jak je specifikováno výše v písm. a) až e) (příp. navrhopvat i další vhodná opatření pro obnovu přirozeného vodního režimu v krajině) využívat zejména územní studie krajiny.

Zodpovídá: Hlavní město Praha, Středočeský kraj, Plzeňský kraj, Karlovarský kraj, Ústecký kraj, Liberecký kraj, Královéhradecký kraj, Pardubický kraj, Kraj Vysočina, Jihočeský kraj, Olomoucký kraj, Zlínský kraj, Jihomoravský kraj, Moravskoslezský kraj

Termín: průběžně

Schéma 3 Specifické oblasti



5. KORIDORY A PLOCHY DOPRAVNÍ INFRASTRUKTURY



KORIDORY A PLOCHY DOPRAVNÍ INFRASTRUKTURY

5.1 Východiska

- (76) Dopravní infrastruktura jako součást veřejné infrastruktury je zřizována a využívána ve veřejném zájmu. Účelem vymezení koridorů dopravy v Politice územního rozvoje ČR je vytvoření územních podmínek pro umístění např. pozemních komunikací, drah, vodních cest a letišť, které mají vliv na rozvoj území České republiky, svým významem přesahují území jednoho kraje a umožní propojení základní sítě dopravních cest na území České republiky a se sousedními státy. Závazným vymezením koridoru dopravní infrastruktury v Politice územního rozvoje ČR se rozumí uvedení míst, která mají být záměrem spojena, v její textové části. Grafická schémata, případně údaje o technických parametrech záměru, jsou-li uvedeny, mají orientační význam. Plochy a koridory dopravní infrastruktury jsou v PÚR ČR zobrazeny schematicky. Dojde-li k překryvu plochy nebo koridoru pro záměr vymezený v Politice územního rozvoje ČR s jiným záměrem, který v Politice územního rozvoje ČR není vymezený nebo se záměrem, pro který je vymezena územní rezerva v ÚPD, nesmí být v územně plánovací dokumentaci stanoveny podmínky, které by znemožnily nebo podstatně ztížily realizaci záměru vymezeného v Politice územního rozvoje ČR, pokud tyto podmínky nevyplývají ze stavu nebo limitů využití území.
- (77) Různé systémy dopravní infrastruktury nezbytně vyžadují koordinaci jejich umístění v území s ohledem na ochranu a rozvoj jeho hodnot a z tohoto důvodu nalézání kvalitativně lepšího a citlivějšího průchodu územím. Nezbytnou je koordinace dopravní infrastruktury v zastavěném i nezastavěném území.
- (78) V kapitole 5 jsou rozvojové záměry označovány pro železniční koridory a plochy jako „ŽD“ (železniční doprava) a koridory dálnic, kapacitních komunikací a silnic I. třídy, jako „SD“ (silniční doprava) doplněné pořadovým číslem. Značení záměrů koridorů a ploch vodní dopravy je „VD“, veřejných terminálů a přístavů s vazbou na logistická centra „VTP“ a letišť „L“. Ve vymezení je identifikace koridoru uvedena číslem trati, dálnice a silnice I. třídy. Pokud není v silniční dopravě kategorie stanovena, uvede se názvem „kapacitní komunikace“.
- (78a) V rámci územního plánování je nutno zajistit vymezení ploch, koridorů a územních rezerv pro lokalizaci záměrů dopravní infrastruktury.

5.2 Koncepce

- (79) Kritéria a podmínky pro rozhodování o změnách v území:
Při rozhodování a posuzování rozvojových záměrů je nutno sledovat zejména:
- a) zajištění vyšší kvality dopravy, např. zvýšení přepravní rychlosti dopravy a atraktivitu železniční dopravy,
 - b) minimalizování konfliktů s ochranou přírody a krajiny, kulturními a civilizačními hodnotami v území,
 - c) respektování požadavků mezinárodních dohod a Nařízení Evropského parlamentu a Rady o hlavních směrech Unie pro rozvoj transevropské dopravní sítě TEN-T.
- (80) Úkoly územního plánování:
- a) kraje v zásadách územního rozvoje upřesní vymezení ploch a koridorů dopravní infrastruktury, při respektování důvodů vymezení a kritérií a podmínek pro rozhodování,
 - b) kraje a obce zajistí územní ochranu vymezených koridorů a ploch v navazující územně plánovací dokumentaci upřesněním koridorů a ploch pro umístění záměru nebo územní rezervou⁸,
 - c) kraje a obce postupují při pořizování územně plánovací dokumentace v souladu s kritérii a podmínkami pro rozhodování o změnách v území,
 - d) kraje při pořizování územně plánovací dokumentace řeší územní souvislosti vymezených koridorů a ploch.

⁸ Viz §36 odst. 1 zákona č. 183/2006 Sb., v platném znění

Zodpovídá: kraje

Politika územního rozvoje vymezuje následující koridory a plochy dopravní infrastruktury:

(81) Článek zrušen.

(82) Článek zrušen.

Železniční doprava

Koridory vysokorychlostní dopravy

(83) Článek zrušen.

(83a) **ŽD1**

Vymezení:

RS4 úsek (Dresden–) hranice Německo/ČR–Lovosice/Litoměřice–Praha.

Důvody vymezení:

Propojení sítě vysokorychlostní železniční dopravy v ČR na Německo, spojení Prahy a měst Ústeckého kraje u koridoru. Úsek Praha–Lovosice/Litoměřice jako součást TEN-T.

Úkoly pro ministerstva a jiné ústřední správní úřady:

Připravit podklady pro vymezení koridoru vysokorychlostní železniční dopravy. Provéřit možnost připojení Ústí nad Labem na koridor pro vysokorychlostní železniční dopravu se zastávkou pro dálkovou dopravu, dořešit vstupy/výstupy do/z Prahy, zabezpečit přeshraniční koordinaci s Německem. Provéřit napojení odbočné větve Praha–Kralupy nad Vltavou–Most.

Zodpovídá: Ministerstvo dopravy ve spolupráci s Ministerstvem pro místní rozvoj, Ministerstvem životního prostředí, Hlavním městem Praha a se Středočeským krajem, Ústeckým krajem

Termín: rok 2021

Úkoly pro územní plánování:

Na základě vybraných variant Ministerstvem dopravy vymezit koridor v úseku Praha–Lovosice/Litoměřice–Ústí nad Labem–hranice ČR/Německo (–Dresden) pro vysokorychlostní železniční dopravu.

Zodpovídá: Hlavní město Praha, Středočeský kraj, Ústecký kraj ve spolupráci s Ministerstvem dopravy.

(83b) **ŽD2**

Vymezení:

RS4 úsek Praha–Kralupy nad Vltavou–Most.

Důvody vymezení:

Provéřit vymezení koridoru vysokorychlostní železniční dopravy. Propojení Prahy s Lounskem a Mosteckem, zkrácení cestovních dob v Podkrušnohoří.

Úkoly pro ministerstva a jiné ústřední správní úřady:

Připravit podklady pro vymezení koridoru vysokorychlostní železniční dopravy.

Zodpovídá: Ministerstvo dopravy ve spolupráci s Ministerstvem pro místní rozvoj, Ministerstvem životního prostředí, Hlavním městem Praha, se Středočeským krajem a Ústeckým krajem.

Termín: rok 2023

Úkoly pro územní plánování:

Na základě vybraných variant Ministerstvem dopravy vymezit územní rezervu, případně vymezit koridor pro vysokorychlostní železniční dopravu.

Zodpovídá: Středočeský kraj a Ústecký kraj ve spolupráci s Ministerstvem dopravy.

(83c) **ŽD3**

Vymezení:

RS2 úsek Brno–Šakvice–Břeclav–hranice ČR/Rakousko, Slovensko (–Wien/Bratislava).

Důvody vymezení:

Potřeba vymezit koridor vysokorychlostní železniční dopravy v úseku Brno–Šakvice a stávajícího koridoru trati v úseku Šakvice–Břeclav–hranice ČR/Rakousko, Slovensko (–Wien/Bratislava) pro případné územní změny vynucené zvyšováním rychlosti na stávajícím koridoru. Propojení ČR na vysokorychlostní železnici v Rakousku a připojení na Slovensko. Splnění požadavků TEN-T.

Úkoly pro ministerstva a jiné ústřední správní úřady:

Připravit podklady pro vymezení koridoru vysokorychlostní železniční dopravy Brno–Šakvice a případné územní změny na stávajícím koridoru.

Zodpovídá: Ministerstvo dopravy ve spolupráci s Ministerstvem pro místní rozvoj, Ministerstvem životního prostředí a Jihomoravským krajem.

Termín: rok 2021

Úkoly pro územní plánování:

Na základě vybraných variant Ministerstvem dopravy vymezit koridor vysokorychlostní železniční dopravy v úseku Brno–Šakvice–Břeclav–hranice ČR/Rakousko, Slovensko (–Wien/Bratislava).

Zodpovídá: Jihomoravský kraj ve spolupráci s Ministerstvem dopravy.

(83d) **ŽD4**

Vymezení:

RS1 úsek Praha–Brno.

Důvody vymezení:

Potřeba vymezit koridor vysokorychlostní železniční dopravy v úseku Praha–Brno. Propojení největších měst ČR páteřní vysokorychlostní železniční dopravou. Součást TEN-T.

Úkoly pro ministerstva a jiné ústřední správní úřady:

Připravit podklady pro vymezení koridoru vysokorychlostní železniční dopravy Praha–Brno s napojením Jihlavy a s upřesněním úseku Praha–Běchovice–Poříčany.

Zodpovídá: Ministerstvo dopravy ve spolupráci s Ministerstvem pro místní rozvoj, Ministerstvem životního prostředí, Hlavním městem Praha a se Středočeským krajem, Krajem Vysočina a Jihomoravským krajem.

Termín: rok 2021

Úkoly pro územní plánování:

Na základě vybraných variant Ministerstvem dopravy vymezit koridor vysokorychlostní železniční dopravy v úseku Praha–Poříčany–Brno.

Zodpovídá: Hlavní město Praha, Středočeský kraj, Kraj Vysočina, Jihomoravský kraj ve spolupráci s Ministerstvem dopravy.

(83e) **ŽD5**

Vymezení:

RS1 úsek Prosenice–Ostrava–hranice ČR/Polsko (–Katowice) včetně dopravně bezkolizního napojení RS1 na stávající trať směr Ostrava–Vítkovice–Havířov–Český Těšín.

Důvody vymezení:

Propojení největších měst ČR páteří vysokorychlostní železniční dopravou. Zajistit realizaci vysokorychlostní železniční dopravy Prosenice–Ostrava-Svinov–hranice ČR/Polsko (–Katowice). Splnění požadavků TEN-T.

Úkoly pro ministerstva a jiné ústřední správní úřady:

Připravit podklady pro vymezení koridoru vysokorychlostní železniční dopravy.

Zodpovídá: Ministerstvo dopravy ve spolupráci s Ministerstvem pro místní rozvoj, Ministerstvem životního prostředí, Olomouckým krajem a Moravskoslezským krajem.

Termín: rok 2021

Úkoly pro územní plánování:

- a) Na základě vybraných variant Ministerstvem dopravy vymežit koridor vysokorychlostní železniční dopravy v úseku (Přerov–) Prosenice–Ostrava-Svinov.
- b) Na základě vybraných variant Ministerstvem dopravy vymežit územní rezervu, případně vymežit koridor pro vysokorychlostní železniční dopravu v úseku Ostrava-Svinov–hranice ČR/Polsko (–Katowice).

Zodpovídá: Olomoucký kraj, Moravskoslezský kraj ve spolupráci s Ministerstvem dopravy.

(83f) **ŽD6**

Vymezení:

RS1 úsek Brno–(Přerov)–Prosenice.

Důvody vymezení:

Propojení největších měst ČR páteří vysokorychlostní železniční dopravou. Na základě vyřešení problému potřeby vysokorychlostní železniční dopravy v úseku Brno–napojení na železniční trať Přerov – Olomouc nebo přes Přerov.

Úkoly pro ministerstva a jiné ústřední správní úřady:

Připravit podklady pro vymezení koridoru vysokorychlostní železniční dopravy.

Zodpovídá: Ministerstvo dopravy ve spolupráci s Ministerstvem pro místní rozvoj, Ministerstvem životního prostředí, Jihomoravským krajem, a Olomouckým krajem, případně Zlínským krajem.

Termín: rok 2021

Úkoly pro územní plánování:

Na základě vybraných variant Ministerstvem dopravy vymežit územní rezervu, případně vymežit koridor pro vysokorychlostní železniční dopravu.

Zodpovídá: Jihomoravský kraj, Olomoucký kraj, případně Zlínský kraj ve spolupráci s Ministerstvem dopravy.

(83g) **ŽD7**

Vymezení:

RS3 úsek Praha–Beroun.

Důvody vymezení:

Provéřit potřebu vysokorychlostní železniční dopravy směrem na Plzeň, jako součást širšího evropského železničního koridoru. Úsek Praha–Beroun je součástí TEN-T.

Kritéria a podmínky pro rozhodování o změnách v území:

Minimalizovat dopady na CHKO Český Kras a další přírodní hodnoty v území.

Úkoly pro ministerstva a jiné ústřední správní úřady:

Připravit podklady pro vymezení koridoru vysokorychlostní železniční dopravy.

Zodpovídá: Ministerstvo dopravy ve spolupráci s Ministerstvem pro místní rozvoj, Ministerstvem životního prostředí, Hlavním městem Praha a se Středočeským krajem.

Termín: rok 2021

Úkoly pro územní plánování:

Na základě vybraných variant Ministerstvem dopravy vymezit koridor vysokorychlostní železniční dopravy v úseku Praha–Beroun.

Zodpovídá: Hlavní město Praha, Středočeský kraj ve spolupráci s Ministerstvem dopravy.

(83h) **ŽD8**

Vymezení:

RS5 úsek Praha–Hradec Králové–hranice ČR/Polsko (–Wrocław).

Důvody vymezení:

Potřeba propojení vysokorychlostní železniční dopravy směrem na Polsko. Součást sítě TEN-T.

Úkoly pro ministerstva a jiné ústřední správní úřady:

Připravit podklady pro vymezení koridoru vysokorychlostní železniční dopravy.

Zodpovídá: Ministerstvo dopravy ve spolupráci s Ministerstvem pro místní rozvoj, Ministerstvem životního prostředí, Hlavním městem Praha, Středočeským krajem, Královehradeckým krajem a Pardubickým krajem.

Termín: rok 2023

Úkoly pro územní plánování:

Na základě vybraných variant Ministerstvem dopravy vymezit územní rezervu, případně vymezit koridor pro vysokorychlostní železniční dopravu.

Zodpovídá: Hlavní město Praha, Středočeský kraj, Královehradecký kraj, Pardubický kraj ve spolupráci s Ministerstvem dopravy.

Koridory konvenční železniční dopravy

(84) **ŽD9**

Vymezení:

Trať úsek Beroun–Praha.

Důvody vymezení:

Zvýšení atraktivity a kapacity železniční dopravy na hlavních mezinárodních tazích. Součást TEN-T. Koridor je součástí III. tranzitního železničního koridoru (dále jen TŽK).

(85) **ŽD10**

Vymezení:

Trať úsek Praha–Benešov–Veselí nad Lužnicí–České Budějovice–Horní Dvořiště–hranice ČR/Rakousko (–Linz).

Důvody vymezení:

Zvýšení atraktivity a kapacity železniční dopravy na hlavních mezinárodních tazích. Součást TEN-T. Koridor je součástí IV. TŽK. Jedná se o modernizovanou trať Praha–Benešov–Veselí nad Lužnicí–České Budějovice a nový koridor kapacitní trati České Budějovice–Horní Dvořiště–hranice ČR/Rakousko (–Linz).

(86) Článek zrušen.

(87) **ŽD11**

Vymezení:

a) Trať úsek Dětmorovice–Karviná–Český Těšín.

b) Trať úsek Hranice na Moravě–Valašské Meziříčí–Vsetín–Horní Lideč–hranice ČR/Slovensko (–Púchov).

Důvody vymezení:

Součást TEN-T. Zvýšení rychlosti a kapacity trati.

a) Úsek Dětmorovice–Karviná–Český Těšín je částí III. TŽK.

b) Úsek (odbočení z II. a III. TŽK) Hranice na Moravě–Valašské Meziříčí–Vsetín–Horní Lideč–hranice ČR/Slovensko (–Púchov).

(88) **ŽD12**

Vymezení:

Trať úsek Děčín–Ústí nad Labem–Střekov–Lysá nad Labem–Kolín–Havlíčkův Brod, včetně Libické spojky.

Důvody vymezení:

Zvýšení rychlosti a kapacity trati. Součást TEN-T. Jedná se o trať Děčín–Ústí nad Labem–Střekov–Lysá nad Labem–Kolín–Havlíčkův Brod a Libická spojka, která představuje nově uspořádané kapacitnější napojení celostátní trati od Hradce Králové na řešený koridor.

(89) **ŽD13**

Vymezení:

Trať úsek Brno–Blažovice–Přerov, odbočná trať úsek Kojetín–Kroměříž–Hulín a úsek Otrokovice–Zlín–Vizovice.

Důvody vymezení:

Vytvoření koridoru pro rychlou kapacitní dopravní cestu, kde se očekává vysoká intenzita osobní dopravy.

Zavedení dopravy šetrnější k životnímu prostředí do oblastí se zvýšenou ochranou přírody a krajiny.

Úsek Brno–Kojetín–Přerov, součást TEN-T, odbočná větev úsek regionální trati Kojetín–Kroměříž–Hulín, úsek celostátní trati Otrokovice–Zlín střed a regionální trati Zlín střed–Vizovice.

(90) **ŽD14**

Vymezení:

Trať úsek Pardubice–Hradec Králové.

Důvody vymezení:

Vedení kapacitní dopravní cesty koridorem z důvodu vysoké intenzity osobní dopravy. Úsek celostátní trati.

(91) **ŽD15**

Vymezení:

Trať úsek Karlovy Vary–Ostrov.

Důvody vymezení:

Celková modernizace železničního koridoru v trase Karlovy Vary–Ostrov. Posílení obsluhy území, alternativa k silniční dopravě. Podpora rozvoje cestovního ruchu prostřednictvím dopravy šetrné k životnímu prostředí v území se značnou koncentrací obyvatel, tudíž vyššími přepravními nároky a zvýšenou potřebou kvalitního životního prostředí. Vytvoření podmínek pro zvýšení rychlosti železniční trati zařazené do evropské železniční sítě TEN-T, úsek s nároky na případné změny vedení koridoru v území.

(92) **ŽD16**

Vymezení:

Trať úsek Plzeň–Strakonice–České Budějovice–České Velenice–hranice ČR/Rakousko (–Wien).

Důvody vymezení:

Posílení obsluhy území. Podpora rozvoje cestovního ruchu prostřednictvím dopravy šetrné k životnímu prostředí. Vytvoření podmínek pro zvýšení rychlosti a zkapacitnění (zdvoukolejnění) železničního koridoru, zařazeného do evropské železniční sítě TEN-T, s nároky na případné změny vedení koridoru v území i jako spojnice III. a IV. TŽK, tak i propojení na Rakousko. Trať Plzeň (III. TŽK)–Strakonice–České Budějovice (IV. TŽK)–České Velenice–hranice ČR/Rakousko (–Wien).

(93) Článek zrušen.

(94) **ŽD17**

Vymezení:

Trať úsek Plzeň–Domažlice–hranice ČR/Německo (–Regensburg).

Důvody vymezení:

Podpora rozvoje cestovního ruchu prostřednictvím dopravy šetrné k životnímu prostředí, zlepšení železničního spojení Praha–Plzeň–hranice ČR/Německo (–Regensburg–München–Moldaubahn). Možnost rychlejšího a kapacitnějšího napojení na stávající a připravované sítě vysokorychlostní železniční dopravy v Německu.

Posílení obsluhy území. Vytvoření podmínek pro splnění požadavků TEN-T trať Plzeň–Domažlice–hranice ČR/Německo (–Regensburg) s nároky na případné změny vedení koridoru a její možné zkapacitnění v území jako konvenční trati.

Úkoly pro územní plánování:

Na základě vybraných variant Ministerstvem dopravy vymežit koridor.

Zodpovídá: Plzeňský kraj ve spolupráci s Ministerstvem dopravy.

(95) **ŽD18**

Vymezení:

Trať úsek Choceň–Ústí nad Orlicí.

Důvody vymezení:

Vytvoření podmínek pro zvýšení rychlosti (Ústeckoorlicko) v úseku s jejím propadem a zvýšení kapacity I. a III. TŽK zařazeného do evropské železniční sítě TEN-T s nároky na případné změny vedení koridoru v území. Rozvoj dálkové dopravy (Praha–Brno/Ostrava) šetrné k životnímu prostředí.

(95a) **ŽD19**

Vymezení:

Trať úsek (Zawidów–) hranice Polsko/ČR–Liberec–(Turnov)–Mladá Boleslav a vybraná spojení v úseku Mladá Boleslav–Praha.

Důvody vymezení:

Vytvořit podmínky pro zvýšení rychlosti, zlepšení spojení a elektrifikaci tratí:

- a) na úseku stávající trati Praha–Všetaty, a
- b) s využitím úseku trati Praha–Lysá nad Labem (součást TEN-T) a trati do Milovic, s novou spojkou části trati Nymburk–Mladá Boleslav.

Prověření úseku trati Mladá Boleslav–(Turnov)–Liberec–hranice ČR/Polsko (–Zawidów).

Úkoly pro ministerstva a jiné ústřední správní úřady:

Připravit podklady pro vymezení koridoru železničního spojení v úseku Mladá Boleslav–Liberec–hranice ČR/Polsko (–Zawidów).

Zodpovídá: Ministerstvo dopravy

Termín: rok 2022

Úkoly pro územní plánování:

Na základě vybraných variant Ministerstvem dopravy vymežit koridor železničního spojení v úseku Praha–Mladá Boleslav–Liberec–hranice ČR/Polsko (–Zawidów).

Zodpovídá: Hlavní město Praha, Středočeský kraj, Liberecký kraj ve spolupráci s Ministerstvem dopravy.

(95b) **ŽD20**

Vymezení:

Trať úsek Ostrava-Svinov–Havířov–Český Těšín.

Důvody vymezení:

Koridor pro budoucí modernizaci trati v rámci soudržnosti, propojení a interoperability, součást TEN-T.

(95c) **ŽD21**

Vymezení:

Trať úsek Česká Třebová–Brno.

Důvody vymezení:

Příprava promítnutí územních změn k dosažení požadovaných rychlostních parametrů a předjízdých délek výhyben pro nákladní dopravu, doplnění výhyben na dalších částech trati pro další zvýšení kapacity a dokončení peronizací v zastávkách hromadné dopravy, odstranění některých úrovnových přejezdů. Splnění požadavků TEN-T úsek I. TŽK, trať Česká Třebová–Svitavy–Blansko–Brno–Maloměřice.

Úkoly pro ministerstva a jiné ústřední správní úřady:

Připravit podklady pro vymezení koridoru.

Zodpovídá: Ministerstvo dopravy ve spolupráci s Pardubickým a Jihomoravským krajem

Termín: rok 2021

Úkoly pro územní plánování:

Na základě vybraných variant Ministerstvem dopravy vymežit koridor.

Zodpovídá: Pardubický a Jihomoravský kraj ve spolupráci s Ministerstvem dopravy.

(95d) **ŽD22**

Vymezení:

Trať úsek Velký Osek–Hradec Králové–Choceň.

Důvody vymezení:

Zkapacitnění a zrychlení celostátní železniční trati Velký Osek–Hradec Králové–Choceň, prodloužení nákladního koridoru od pravobřežní labské železnice, odlehčení úseku souběžné trati Kolín–Pardubice–Choceň pro nákladní dopravu (součástí I. a III. TŽK a TEN-T), zvýšení atraktivity železničního spojení do krajského města Hradce Králové z Prahy, zlepšení napojení průmyslové zóny Kvasiny na železniční dopravu.

Úkoly pro ministerstva a jiné ústřední správní úřady:

Připravit podklady pro vymezení koridoru.

Zodpovídá: Ministerstvo dopravy ve spolupráci se Středočeským, Královéhradeckým a Pardubickým krajem

Termín: rok 2021

Úkoly pro územní plánování:

Na základě vybraných variant Ministerstvem dopravy vymežit koridor.

Zodpovídá: Středočeský kraj, Královéhradecký a Pardubický kraj ve spolupráci s Ministerstvem dopravy.

(95e) **ŽD23**

Vymezení:

Úsek Praha – Benešov

Důvody vymezení:

Vytvoření koridoru pro rychlou kapacitní dopravní cestu, kde se očekává vysoká intenzita osobní dopravy, posilující úsek IV. TŽK Praha–Benešov–Veselí nad Lužnicí–České Budějovice–Horní Dvořiště–hranice ČR/Rakousko (–Linz).

Úkoly pro ministerstva a jiné ústřední správní úřady:

Připravit podklady pro vymezení koridoru.

Zodpovídá: Ministerstvo dopravy ve spolupráci s Ministerstvem pro místní rozvoj, Ministerstvem životního prostředí, Hlavním městem Praha a se Středočeským krajem.

Termín: rok 2021

Úkoly pro územní plánování:

Na základě vybraných variant Ministerstvem dopravy vymezit koridor.

Zodpovídá: *Hlavní město Praha, Středočeský kraj ve spolupráci s Ministerstvem dopravy.*

Silniční doprava

- (96) Úkolem PÚR ČR v této části je zejména vytvořit podmínky pro dokončení základní sítě dálnic a dalších kapacitních komunikací a silnic I. třídy, umožňující převést na ně část zátěže intenzivní dopravy.

Koridory dálnic

- (96a) **SD1**

Vymezení:

D1 úsek Říkovice–Přerov.

Důvody vymezení:

Příprava dokončení základní sítě dálnic a zabezpečení převedení očekávané zátěže intenzit dopravy na tuto kvalitativně vyšší úroveň dopravy. Součást TEN-T.

- (97) **SD2**

Vymezení:

D11 úsek Hradec Králové–Smiřice–Jaroměř–Trutnov–hranice ČR/Polsko (–Wałbrzych).

Důvody vymezení:

Příprava dokončení základní sítě dálnic a zabezpečení převedení očekávané zátěže intenzit dopravy na tuto kvalitativně vyšší úroveň dopravy. Součást TEN-T.

- (98) **SD3**

Vymezení:

D3 úseky Praha–Tábor–Dolní Třebonín–Kaplice–Dolní Dvořiště–hranice ČR/Rakousko (–Linz).

Důvody vymezení:

Příprava dokončení základní sítě dálnic a zabezpečení převedení očekávané zátěže intenzit dopravy na tuto kvalitativně vyšší úroveň dopravy. Součást TEN-T.

- (99) **SD4**

Vymezení:

Dálnice D0 (Pražský okruh, silniční okruh kolem Prahy) propojuje na rozhraní Hlavního města Prahy a Středočeského kraje jednotlivé mezinárodní a republikové trasy do Prahy.

Důvody vymezení:

Převedení tranzitní silniční dopravy mimo intenzivně zastavěné části města, účelná distribuce zdrojové a cílové dopravy v metropolitní oblasti. Součást TEN-T.

Úkoly pro územní plánování:

Vymezit koridor v ZÚR.

Zodpovídá: *Hlavní město Praha, Středočeský kraj*

- (100) Článek zrušen.

- (101) **SD5**

Vymezení:

D49 úsek Fryšták–Zlín–Vizovice.

Důvody vymezení:

Přenesení zvýšeného dopravního výkonu ze stávající silnice I/50, procházející přes CHKO Bílé Karpaty. Vazba na slovenskou silniční síť. Součást TEN-T.

- (102) Článek zrušen.
- (103) **SD6**
Vymezení:
D6 úseky Nové Strašecí–Karlovy Vary, Cheb–hranice ČR/Německo (–Bayreuth).
Důvody vymezení:
Zkvalitnění silničního spojení Praha–Karlovy Vary–Cheb–Německo (–Bayreuth). Vazba na německou silniční síť. Součást TEN-T.
Úkoly pro územní plánování:
Provéřit ve spolupráci s Ministerstvem dopravy a Ministerstvem kultury vymezení koridoru pro obchvat Karlových Varů pro odlehčení páteřního průtahu silnice I/6 a I/13 Karlovými Vary. Výsledky prověření zohlednit v navazujících ÚPD.
Zodpovídá: Karlovarský kraj
- (104) **SD7**
Vymezení:
D35 úseky Úlibice–Hradec Králové, Opatovice nad Labem–Vysoké Mýto–Moravská Třebová–Mohelnice a D35 úsek Křelov–Břuchotín–Olomouc (Slavonín).
Důvody vymezení:
Paralelní trasa odlehčující dálnici D1. Součást TEN-T.
- (105) Článek zrušen.
- (106) **SD8**
Vymezení:
D52 úseky D2–Rajhrad, Pohořelice–Mikulov–hranice ČR/Rakousko (–Drasenhofen).
Důvody vymezení:
Zkvalitnění dálničního spojení Brno–Vídeň. Vazba na rakouskou dálniční síť. Součást TEN-T.
- (107) **SD9**
Vymezení:
D4 úsek Příbram–Nová Hospoda.
Důvody vymezení:
Zabezpečení jednoho z hlavních dopravních směrů v rámci území státu.
- (108) **SD10**
Vymezení:
D7 úsek Slaný–Louny–Postoloprty.
Důvody vymezení:
Zabezpečení jednoho z hlavních dopravních směrů v rámci území státu.
- (109) **SD11**
Vymezení:
D55 úseky Olomouc–Přerov a dále Otrokovice–Napajedla–Uherské Hradiště–Hodonín–D2.
Důvody vymezení:
Zajištění kvalitativně vyšší úrovně obsluhy území s vysokou koncentrací sídel a obyvatel. Součást TEN-T.
Kritéria a podmínky pro rozhodování o změnách v území:
Při rozhodování a posuzování záměrů na změny v území přednostně vytvářet podmínky pro průchod územím s minimálními dopady na životní prostředí, především v místě střetu s Bzeneckou Doubravou–Strážnickým Pomoravím.

(109a) **SD12**

Vymezení:

D48 úsek Běloutín–Frýdek–Místek–Český Těšín–hranice ČR/Polsko(–Kraków).

Důvody vymezení:

Dokončení modernizace čtyřpruhové silnice na dálnici a řešení obchvatu Frýdku–Místku. Součást TEN-T.

Koridory silnic I. třídy a kapacitních komunikací

(110) Článek zrušen.

(110a) **SD13**

Vymezení:

Silnice I. třídy I/49 úsek Vizovice–Horní Lideč–hranice ČR/Slovensko (–Púchov).

Důvody vymezení:

Přenesení zvýšeného dopravního výkonu ze stávající silnice I/50, procházející přes CHKO Bílé Karpaty. Vazba na slovenskou silniční síť. Součást TEN-T.

Kritéria a podmínky pro rozhodování o změnách v území:

Pro udržení homogenity tahu silnice I. třídy navazující na dálniční úsek je třeba zajistit, aby křížení byla řešena pouze formou mimoúrovňových křižovatek (MÚK) včetně křížení se železnicí. Při vazbách na okolní území je třeba dbát na skutečnost, že se bude jednat o silnici s přístupem pouze pro motorová vozidla (omezený přístup). Minimalizovat dopady na krajinný ráz a migrační propustnost krajiny.

(111) **SD14**

Vymezení:

Silnice I. třídy I/35 úsek Palačov–Lešná–Valašské Meziříčí, I/57 úsek Valašské Meziříčí–Vsetín–Pozděchov.

Důvody vymezení:

Převedení silnice I/35 do nového koridoru od dálnice D48 (Palačov) k Valašskému Meziříčí. Propojení dálnice D48 a silnice I/49. Lepší spojení silnicí I/57 v jižní části velkých sídel na východě Zlínského kraje zajišťující propojení na Slovensko do Pováží v oblasti Púchova a Trenčína a spojení pomocí dalších silnic na krajské město, v severní části náhrada za trasu po silnici I/35, procházející CHKO.

Kritéria a podmínky pro rozhodování o změnách v území:

Při rozhodování a posuzování záměrů na změny v území přednostně vytvářet podmínky pro převedení dopravy směrem na Valašské Meziříčí a odlehčení lázeňskému území Teplic nad Bečvou při minimalizaci dopadu na životní prostředí.

(112) Článek zrušen.

(113) Článek zrušen.

(114) **SD15**

Vymezení:

Silnice I. třídy I/35 úsek Turnov–Rovensko pod Troskami–Úlibice.

Důvody vymezení:

Zkvalitnění silničního spojení Hradec Králové–Liberec. Součást TEN-T.

Úkoly pro územní plánování:

Vymezit návrhový koridor pro novou kapacitní komunikaci I/35.

Zodpovídá: Liberecký kraj, Královéhradecký kraj

(115) **SD16**

Vymezení:

Silnice I. třídy I/11, I/59, I/67, I/68 úsek Bohumín–Karviná–Havířov–Třanovice–Mosty u Jablunkova–hranice ČR/Slovensko (–Žilina).

Důvody vymezení:

Návaznost na rozvojový záměr rychlostní silnice na Slovensku ve směru od Čadce. Vazba na řešení průmyslové zóny Nošovice. Po silnicích I/11 a I/68 od dálnice D48 ke slovenským hranicím součást TEN-T. Zlepšení propojení dálnic D1 a D48 pomocí přeložek silnic I/59 a I/67 v úseku Bohumín–Karviná–Havířov.

Kritéria a podmínky pro rozhodování o změnách v území:

Při rozhodování a posuzování záměrů na změny v území přednostně sledovat posílení obsluhy území (propojení dálnic D1 a D48 a velkých měst Bohumín, Karviná, Havířov a Třinec) a vazby na Slovensko a jeho dálniční síť na severu při minimalizaci dopadu na životní prostředí.

(116) Článek zrušen.

(117) **SD17**

Vymezení:

Silnice I. třídy I/38 úsek (Mladá Boleslav)–D10–Nymburk–Poděbrady–D11–Kolín–Čáslav–Golčův Jeníkov–Havlíčkův Brod–D1–Jihlava–Znojmo–Hatě–hranice ČR/Rakousko (–Wien).

Důvody vymezení:

Zkvalitnění dopravního propojení ve směru severozápad-jihovýchod, s napojením na Rakousko, (Wien–) hranice Rakousko/ČR–Znojmo–Jihlava–D1–Havlíčkův Brod–Golčův Jeníkov–Čáslav–Kolín–D11–Poděbrady–Nymburk–D10 u Mladé Boleslavi k Turnovu a dále do Liberce.

Kritéria a podmínky pro rozhodování o změnách v území:

Při rozhodování a posuzování záměrů na změny v území přednostně sledovat posílení obsluhy území zejména v kraji Vysočina při minimalizaci dopadu na životní prostředí.

(118) Článek zrušen.

(119) **SD18**

Vymezení:

Silnice I. třídy I/13 úsek Ostrov–Chomutov.

Důvody vymezení:

Převedení zvýšeného dopravního zatížení mezi Karlovarským a Ústeckým krajem, a to také ve vztahu k příčným spojením se Svobodným státem Sasko. Možnost využití případného kapacitního spojení do Saska a směrem do Německa a Polska.

Kritéria a podmínky pro rozhodování o změnách v území:

Při rozhodování a posuzování záměrů na změny v území přednostně sledovat zkvalitnění obsluhy území s městy Ostrov–Klášteřec nad Ohří–Kadaň–Chomutov a propojení dálnic D6 a D7 při minimalizaci dopadu na životní prostředí.

Úkoly pro ministerstva a jiné ústřední správní úřady:

Připravit aktuální podklady pro vymezení koridoru pro přeložku silnice I. třídy v úseku Ostrov – hranice kraje, s ohledem na komplikované územní podmínky.

Zodpovídá: Ministerstvo dopravy ve spolupráci s Karlovarským krajem

Termín: rok 2021

(120) **SD19**

Vymezení:

Silnice I. třídy I/13 úsek D8–Děčín–Česká Lípa–Svor–Bílý Kostel nad Nisou.

Důvody vymezení:

Převedení zvýšeného dopravního zatížení mezi Ústeckým krajem a Libereckým krajem, a to také ve vztahu k příčným spojením se Svobodným státem Sasko.

Kritéria a podmínky pro rozhodování o změnách v území:

Při rozhodování a posuzování záměrů na změny v území přednostně sledovat zkvalitnění obsluhy území při uspokojivém vyřešení problémů průchodu silnice I/13 územím dvou CHKO. Minimalizovat zásahy do CHKO Labské pískovce a CHKO České Středohoří.

(121) **SD20**

Vymezení:

Kapacitní komunikace úsek Brno–Moravská Třebová.

Důvody vymezení:

Provázání dálničních tahů D1 a D35 jako součást TEN-T a zkvalitnění silničního spojení Jihomoravského, Pardubického, Královéhradeckého a Olomouckého kraje kapacitní komunikací.

(122) **SD21**

Vymezení:

- a) Kapacitní komunikace úsek (Plzeň)–D5–Nepomuk–Blatná–D4(Nová Hospoda)–Písek–Vodňany–České Budějovice;
- b) Kapacitní komunikace úsek Písek–Tábor–D3–Pelhřimov–D1.

Důvody vymezení:

Převedení možného zvýšeného dopravního zatížení mezi dotčenými kraji. Úsek silnice I/20. Silnice I/29 Písek–Oltyně, I/19 Oltyně–Tábor–D3–Pelhřimov a I/34 Pelhřimov–D1.

Úkoly pro územní plánování:

Prověřit za spolupráce s Ministerstvem dopravy možnost řešení úseku silnice I/20 Písek–Vodňany–České Budějovice jako kapacitní komunikace.

Zodpovídá: Jihočeský kraj ve spolupráci s Ministerstvem dopravy

Vodní doprava

(123) **VD1**

Vymezení:

Labe: Pardubice–hranice ČR/Německo (–Dresden).

Důvody vymezení:

Vytvoření územních podmínek pro zabezpečení splavnosti Labe jako vodní cesty mezinárodního významu. Součást TEN-T.

Úkoly pro ministerstva a jiné ústřední správní úřady:

- a) Prověřit reálnost a účelnost splavnění a potřeb zlepšování parametrů vodních cest využívaných včetně případného stanovení podmínek pro vytvoření územních rezerv.
- b) Prověřit možnosti minimalizace dopadů splavnění na životní prostředí.

Zodpovídá: Ministerstvo dopravy v součinnosti s Ministerstvem životního prostředí

Termín: do roku 2021

Úkoly pro územní plánování:

Zohlednit závěry vyplývající ze splněného úkolu pro ministerstva a jiné ústřední správní úřady.

Zodpovídá: Pardubický kraj, Středočeský kraj, Ústecký kraj

(124) **VD2**

Vymezení:

Vodní cesta využívaná na Vltavě v úseku Mělník (soutok s Labem)–Praha–Třeбенice.

Důvody vymezení:

Zabezpečování parametrů vodních cest dopravně významných využívaných jako součásti vnitrozemské vodní dopravy a součást TEN-T.

Úkoly pro územní plánování:

Zohlednit závěry vyplývající ze splněného úkolu pro ministerstva a jiné ústřední správní úřady.

Zodpovídá: *Hlavní město Praha, Středočeský kraj*

(124a) **VD3**

Vymezení:

Vodní cesta využívaná na Vltavě v úseku Třebenice–České Budějovice.

Důvody vymezení:

Zabezpečování parametrů vodních cest dopravně významných využívaných jako součásti vnitrozemské vodní dopravy a pro rekreační plavbu.

Úkoly pro územní plánování:

Podle splněného úkolu MD v kapitole 7.3 vymezi kraje koridor pro vodní cestu v úseku Třebenice–České Budějovice.

Zodpovídá: *Středočeský kraj, Jihočeský kraj*

(125) Článek zrušen.

(126) Článek zrušen.

(127) Článek zrušen.

(128) Článek zrušen.

Kombinovaná doprava

(129) Článek zrušen.

(130) **Veřejné terminály a přístavy s vazbou na logistická centra (dále VTP)**

Vymezení:

- a) terminály nákladní dopravy Ostrava, Plzeň, Přerov, Brno (silnice, železnice, případně letiště),
- b) vnitrozemské říční přístavy Praha, Děčín, Ústí nad Labem, Lovosice, Mělník a následně Pardubice.

Důvody vymezení:

Postupné etapovitě budování sítě VTP napojených na železniční, silniční a případně i vodní a leteckou dopravu, budované podle jednotné koncepce za účelem poskytování překládky a širokého spektra logistických služeb. Síť VTP umožní optimalizovat silniční dopravu a uplatnit princip komodality (účinné využívání různých druhů dopravy provozovaných samostatně nebo v rámci multimodální integrace za účelem dosažení optimálního a udržitelného využití zdrojů). Součástí evropské sítě veřejných terminálů a přístavů TEN-T.

Kritéria a podmínky pro rozhodování o změnách v území:

Při rozhodování a posuzování záměrů na změny v území zohledňovat aktuální dostupnost dopravních módů pro předpokládané veřejné terminály a dále přednostně zohledňovat přepravní proudy a možnost jejich přesunu pomocí VTP mimo zvláště chráněná území přírody, lokality soustavy NATURA 2000 a významné koncentrace bydlení.

Úkoly pro územní plánování:

Prověřit územní podmínky pro umístění rozvojového záměru a podle výsledků prověření vymežit plochu nebo zajistit ochranu území vymezením územních rezerv, případně vymezením ploch pro vnitrozemské říční přístavy v Praze, Děčíně, Ústí nad Labem, Lovosicích, Mělníku a následně v Pardubicích.

Zodpovídá: *Hlavní město Praha, Pardubický kraj, Středočeský kraj, Ústecký kraj*

Letiště

(131) L1

Vymezení:

Nová paralelní vzletová a přistávací dráha (VPD), vzletové a přiblížovací prostory (VPP) letiště Praha-Ruzyně včetně souvisejících odbavovacích kapacit, modernizace zázemí a bezpečnosti provozu letiště.

Důvody vymezení:

Zvýšení kapacity mezinárodního letiště, zlepšení bezpečnosti letového provozu (ve smyslu provozní bezpečnosti i ochrany letectví před protiprávními činy). Součást TEN-T.

Kritéria a podmínky pro rozhodování o změnách v území:

Záměr nové paralelní vzletové a přistávací dráhy koordinovat se záměrem napojení letiště Praha-Ruzyně na železniční síť. Po realizaci nové paralelní vzletové a přistávací dráhy prověřit možnost dalšího využití dráhy 12/30.

Úkoly pro územní plánování:

- a) V závislosti na potřebách rozvoje letiště Praha-Ruzyně řešit územní rozvoj dotčených obcí.
- b) Řešit napojení letiště na další druhy dopravy (přednostně železniční síť).

Zodpovídá: Hlavní město Praha, Středočeský kraj

(132) L2

Vymezení:

Prodloužení a rozšíření stávající vzletové a přistávací dráhy, vzletové a přiblížovací prostory letiště Karlovy Vary včetně nutného zvětšení samotného zázemí letiště.

Důvody vymezení:

Zvýšení kapacity mezinárodního letiště, zlepšení bezpečnosti letového provozu.

Úkoly pro územní plánování:

- a) V závislosti na potřebách rozvoje letiště Karlovy Vary řešit územní rozvoj dotčených obcí.
- b) Řešit napojení letiště na další druhy dopravy.

Zodpovídá: Karlovarský kraj v součinnosti s Ministerstvem dopravy

(133) Článek zrušen.

(133a) L3

Vymezení:

Prodloužení a rozšíření stávající vzletové a přistávací dráhy, vzletových a přiblížovacích prostorů letiště Brno-Tuřany, včetně nutného zvětšení samotného zázemí letiště.

Důvody vymezení:

Zvýšení kapacity mezinárodního letiště, zlepšení bezpečnosti letového provozu, kapacity pro multimodální dopravu. Součást TEN-T.

Úkoly pro územní plánování:

- a) V závislosti na potřebách rozvoje letiště Brno-Tuřany řešit územní rozvoj dotčených obcí.
- b) Řešit napojení letiště na další druhy dopravy.

Zodpovídá: Jihomoravský kraj v součinnosti s Ministerstvem dopravy

Schéma 4 Doprava železniční

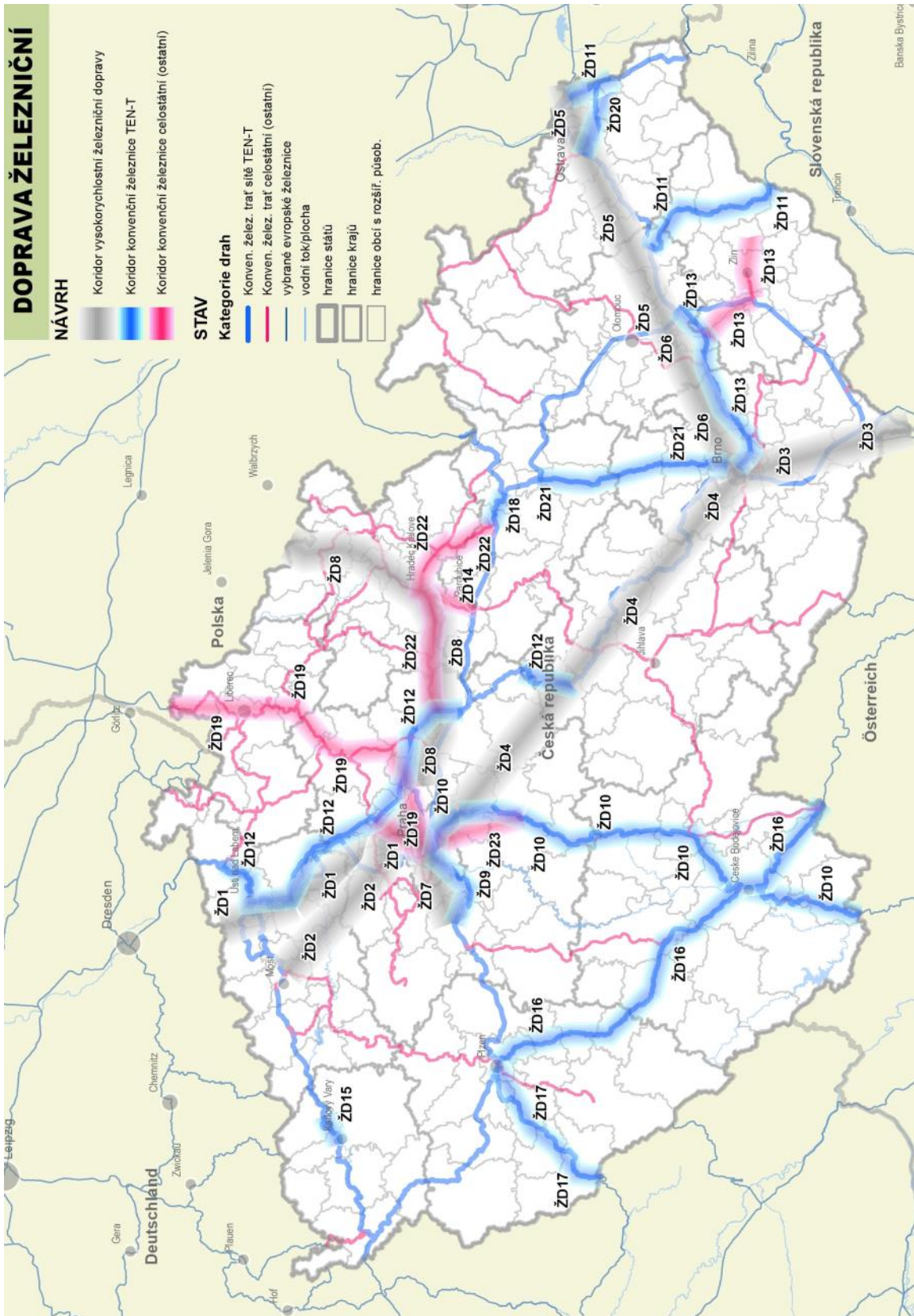


Schéma 5 Doprava silniční

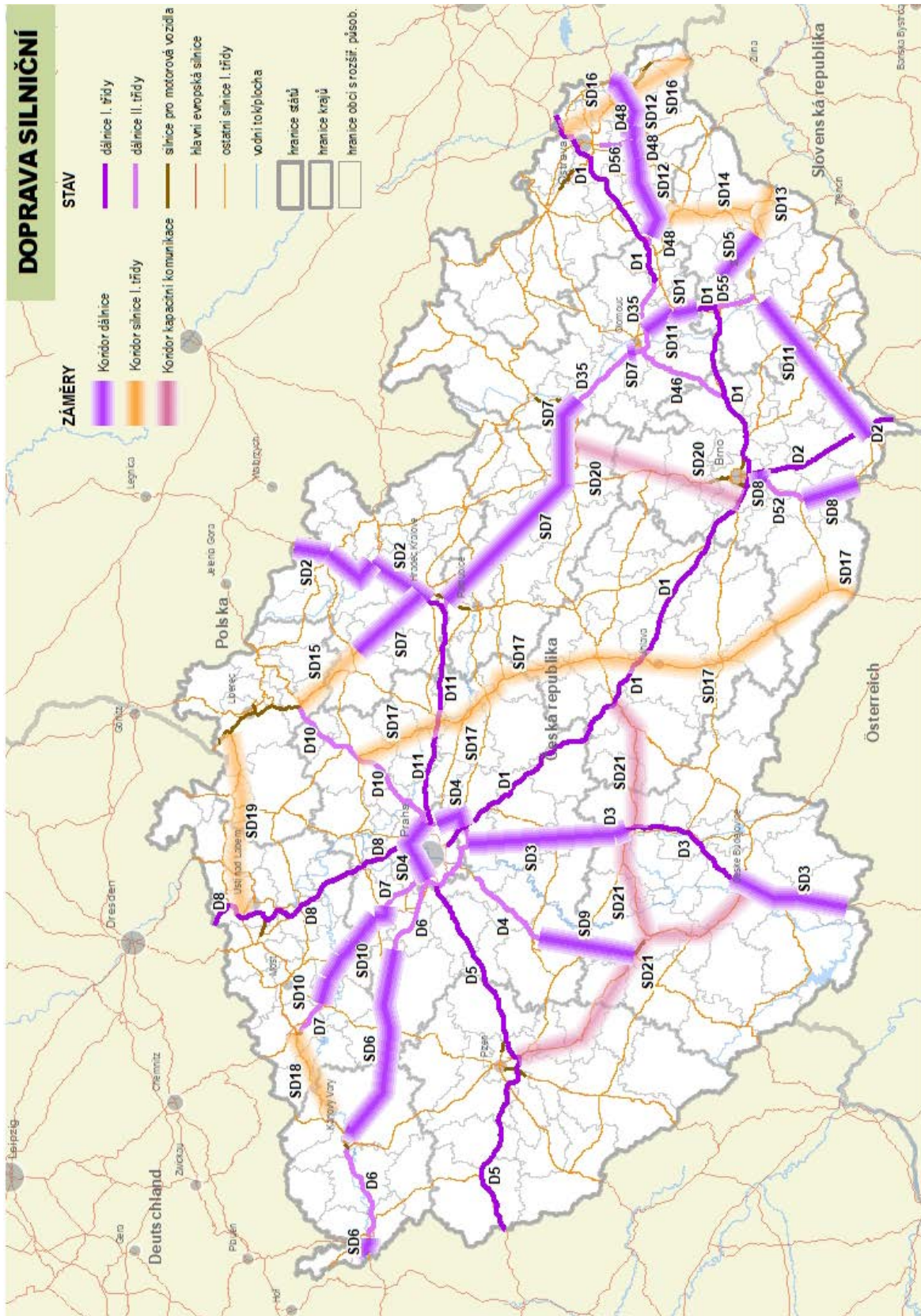
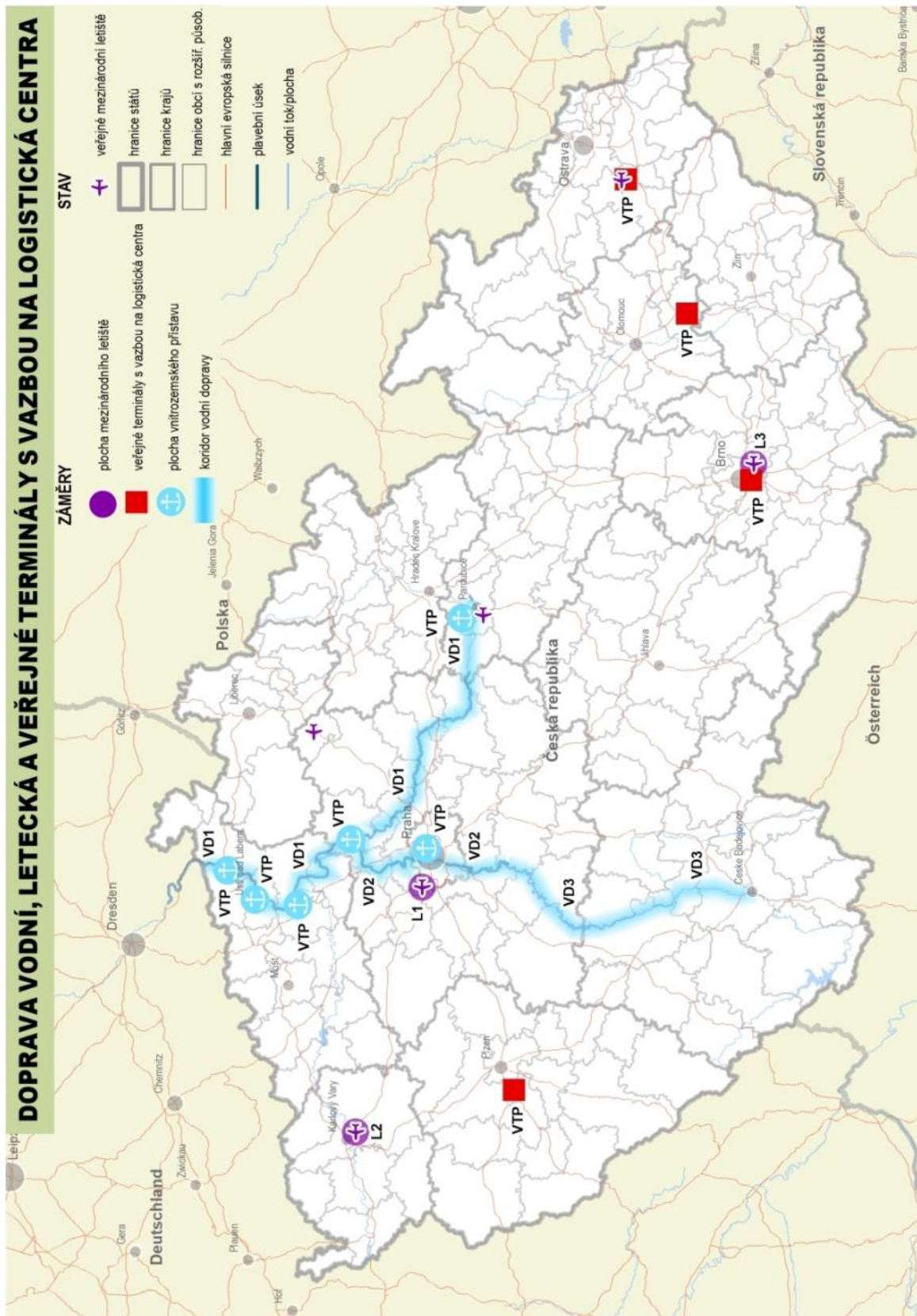


Schéma 6 Doprava vodní, letecká a veřejné terminály s vazbou na logistická centra



6. KORIDORY A PLOCHY TECHNICKÉ INFRASTRUKTURY A SOUVISEJÍCÍCH **ROZVOJOVÝCH ZÁMĚRŮ**



KORIDORY A PLOCHY TECHNICKÉ INFRASTRUKTURY A SOUVISEJÍCÍCH ROZVOJOVÝCH ZÁMĚRŮ

6.1 Východiska

- (134) Technická infrastruktura jako součást veřejné infrastruktury je zřizována a využívána ve veřejném zájmu. Systémy provozních souborů, vedení, objektů, zařízení a ploch technické infrastruktury nezbytně vyžadují koordinaci v území, a to i s ohledem na ochranu tohoto území pro následné využití budoucími generacemi. Účelem vymezení koridorů a ploch pro technickou infrastrukturu v Politice územního rozvoje ČR je vytvoření územních podmínek pro umístování elektroenergetických a plynárenských sítí, dále dálkovodů (ropovody, produktovody), vodovodních a kanalizačních sítí, ploch pro odpadové hospodářství a území chráněných pro akumulaci povrchových vod, které mají vliv na rozvoj území České republiky, svým významem přesahují území jednoho kraje a umožní propojení systémů technické infrastruktury se sousedními státy. Plochy a koridory technické infrastruktury jsou v PÚR ČR zobrazeny schematicky.
- (135) Vedení jednotlivých systémů technické infrastruktury jsou mimo jiné i nositeli limitů využití území (ochranné režimy), a proto je nezbytná koordinace při jejich situování, a to jak v zastavěném území, tak i v nezastavěném území, zejména pak ve vztahu k dopravní infrastruktuře.
- (136) Zdroje jednotlivých systémů technické infrastruktury (elektrárny, elektrické stanice, teplárny, výtopny, zásobníky plynu, kompresorové stanice, zásobníky ropy, čerpací stanice ropy, vodní nádrže, prameniště, úpravní vody, čistírny odpadních vod, skládky/úložiska odpadů, spalovny odpadů a další) jsou investičně nákladné jak z hlediska finančního, tak i z hlediska nároků na území. V rámci územního plánování je nutno zajistit vymezení ploch, koridorů a územních rezerv pro lokalizaci rozvojových záměrů technické infrastruktury. Závazným vymezením koridoru technické infrastruktury v Politice územního rozvoje ČR se rozumí uvedení míst, která mají být záměrem spojena, v její textové části. Grafická schémata, případně údaje o technických parametrech záměru, jsou-li uvedeny, mají orientační význam. Dojde-li k překryvu plochy nebo koridoru pro záměr vymezený v Politice územního rozvoje ČR s jiným záměrem, který v Politice územního rozvoje ČR není vymezený nebo se záměrem, pro který je vymezena územní rezerva v ÚPD, nesmí být v územně plánovací dokumentaci stanoveny podmínky, které by znemožnily nebo podstatně ztížily realizaci záměru vymezeného v Politice územního rozvoje ČR, pokud tyto podmínky nevyplývají ze stavu nebo limitů využití území.

6.2 Koncepce

- (137) Kritéria a podmínky pro rozhodování o změnách v území:
Při rozhodování a posuzování rozvojových záměrů je nutno sledovat zejména:
- naplnění mezinárodních i vnitrostátních požadavků na diverzifikaci přepravních cest,
 - zajištění odpovídajících parametrů přenosových soustav a jejich spolehlivosti a bezpečnosti, včetně bezpečného skladování,
 - v případě příhraničních rozvojových záměrů zajištění jejich koordinace se zahraničními systémy,
 - minimalizování konfliktů s ochranou přírody a krajiny a kulturními a civilizačními hodnotami v území,
 - respektování požadavků mezinárodních dohod a Nařízení Evropského parlamentu a Rady EU o hlavních směrech pro transevropské energetické sítě TEN-E a ujednání seznamu projektů společného zájmu.
- (138) Úkoly územního plánování:
- kraje v zásadách územního rozvoje zpřesní vymezení ploch a koridorů technické infrastruktury, při respektování důvodů vymezení a kritérií a podmínek pro rozhodování,

- b) kraje a obce zajistí územní ochranu vymezených koridorů a ploch v navazující územně plánovací dokumentaci upřesněním koridorů a ploch pro umístění záměru nebo územní rezervou⁹,
- c) kraje při pořizování územně plánovací dokumentace řeší územní souvislosti vymezených koridorů a ploch.

Zodpovídá: kraje

Politika územního rozvoje vymezuje následující koridory a plochy technické infrastruktury a související rozvojové záměry:

Elektroenergetika

(139) **E1**

Vymezení:

Koridor pro vedení 400 kV Otrokovice–Vizovice–Střelná–hranice ČR/Slovensko (–Povážska Bystrica).

Důvody vymezení:

Zapojení elektrizační soustavy ČR do evropské soustavy k zajištění bezpečnosti dodávek elektrické energie.

Kritéria a podmínky pro rozhodování o změnách v území:

Při posuzování a rozhodování záměrů vytvářet podmínky pro průchod územím s minimalizací dopadů na životní prostředí, a to především v úseku Vizovických vrchů–Střelná–hranice ČR/Slovensko (–Povážská Bystrica).

Úkoly pro územní plánování:

Po splnění úkolů pro ministerstva prověřit územní podmínky pro umístění rozvojového záměru a podle výsledků prověření zajistit ochranu území pro tento rozvojový záměr vymezením územní rezervy, případně vymezením koridoru.

Zodpovídá: Zlínský kraj

(140) **E2**

Vymezení:

Plocha pro elektrickou stanici 400/110 kV Vítkov a koridory pro dvojité vedení 400 kV Hradec–Vernéřov, Vernéřov–Vítkov, Vítkov–Přeštice.

Důvody vymezení:

Zabezpečení transformační vazby 400/110 kV Vernéřov a Vítkov a jejich napojení do přenosové soustavy 400 kV Hradec–Vernéřov, Vernéřov–Vítkov a Vítkov–Přeštice. Součást TEN-E.

(141) **E3**

Vymezení:

Koridor pro dvojité vedení 400 kV Prosenice–Nošovice s odbočením do elektrické stanice Kletné, včetně souvisejících ploch pro rozšíření elektrických stanic Prosenice, Nošovice a Kletné.

Důvody vymezení:

Koridor a plochy pro umožnění zvýšení přenosové schopnosti profilu sever-jih na Moravě a spolehlivosti elektrizační soustavy. Zlepšení tranzitní funkce přenosové soustavy v rámci evropského energetického systému.

⁹ Viz § 36 odst. 1 zákona č. 183/2006 Sb. v platném znění

(142) **E4a**

Vymezení:

Plocha pro rozšíření včetně koridorů pro vyvedení elektrického a tepelného výkonu včetně potřebné infrastruktury elektráren Temelín, Ledvice, Počerady, Prunéřov, Tušimice, Dětmárovice, Mělník a Dukovany, včetně plochy vodní nádrže pro zajištění dlouhodobého provozu Dukovan (v případě její nezbytnosti) a koridorů pro propojení s nejbližší rozvodnou.

Důvody vymezení:

Plocha a koridory pro obnovu stávajících nebo pro nové zdroje v lokalitách s vhodnými územními podmínkami a s potřebnou veřejnou infrastrukturou a podmínkami pro vyvedení jejich výkonu do přenosové soustavy.

Úkoly pro ministerstva a jiné ústřední správní úřady:

Provéřit reálnost, případně proveditelnost rozvojového záměru lokality pro umístění plochy vodní nádrže pro zajištění dlouhodobého provozu Dukovan.

Termín: rok 2025

Zodpovídá: Ministerstvo průmyslu a obchodu ve spolupráci s Ministerstvem životního prostředí, Ministerstvem zemědělství, dotčenými správními úřady a Krajem Vysočina a Jihomoravským krajem.

Úkoly pro územní plánování:

- a) Vytvářet územní podmínky pro rozvoj veřejné infrastruktury, související a podmiňující změny v území vyvolané rozšířením elektrárny Temelín a Dukovany.
- b) Na základě splnění úkolu pro MPO prověřit územní podmínky pro umístění rozvojového záměru vodní nádrže pro zajištění dlouhodobého provozu Dukovan s ohledem na minimalizaci dopadů na ochranu přírody a krajiny a podle výsledků prověření zajistit vymezení územní rezervy.

Zodpovídá: Jihočeský kraj, Kraj Vysočina, Jihomoravský kraj

(143) **E4b**

Vymezení:

Plocha pro Blahutovice včetně koridoru pro vyvedení elektrického výkonu a potřebné vodní nádrže.

Důvody vymezení:

Dlouhodobá územní ochrana ploch pro budoucí výstavbu elektráren a tím umožnění náhrady těch, kterým končí životnost.

Úkol pro ministerstva a jiné ústřední správní úřady:

- a) Provéřit proveditelnost rozvojového záměru včetně případné plochy pro umístění vodní nádrže.

Termín: rok 2025

- b) Provéřit následně možnost vyvedení tepelného výkonu.

Termín: rok 2025

Zodpovídá: Ministerstvo průmyslu a obchodu ve spolupráci s Ministerstvem zemědělství, Ministerstvem životního prostředí, dotčenými správními úřady a příslušnými kraji

Úkoly pro územní plánování:

Ponechat v ZÚR územní rezervu pro rozvojový záměr a po prověření Ministerstvem průmyslu a obchodu vymežit územní rezervu pro vyvedení tepelného výkonu.

Zodpovídá: Moravskoslezský kraj, Olomoucký kraj

(144) **E5**

Vymezení:

Plocha pro novou elektrickou stanicí 400/110 kV Praha-sever a koridor pro její napojení do přenosové soustavy nasmyčkováním na stávající vedení 400 kV Výškov–Čechy-střed.

Důvody vymezení:

Plocha pro elektrickou stanici a koridor pro její zapojení do přenosové soustavy, které přispějí ke zvýšení spolehlivosti a posílení dodávky elektřiny z přenosové soustavy do center kumulované a rostoucí spotřeby s významem přesahujícím území jednoho kraje.

(145) Článek zrušen.

(146) **E7**

Vymezení:

Koridor pro dvojitě vedení 400 kV Kočín–Mírovka, včetně souvisejících ploch pro rozšíření elektrických stanic.

Důvody vymezení:

Koridory, které umožní zabezpečení nárůstu výkonů zdrojů do přenosové soustavy ČR. Součást TEN-E.

(147) **E8**

Vymezení:

Plocha pro novou elektrickou stanici 400/110 kV Rohatec a koridor pro připojení vyvedení výkonu z elektrické stanice do přenosové soustavy vedením 400 kV Otrokovice–Rohatec a nasmyčkování vedení Sokolnice–hranice ČR/Slovensko (–Křižovany) do elektrické stanice Rohatec.

Důvody vymezení:

Umožnění zvýšení spolehlivosti napájení spotřební oblasti v rámci území více krajů a zajištění dodávky při nárůstu spotřeby pro oblast jižní Moravy.

(148) Článek zrušen.

(149) **E10**

Vymezení:

Koridory pro vedení 400 kV Výškov–Chotějovice a dále koridory pro dvojitá vedení 400 kV v trasách Výškov–Babylon a Babylon–Bezděčín, včetně související plochy pro rozšíření elektrické stanice Výškov.

Důvody vymezení:

Koridory a plochy umožňující připojení elektrických stanic Chotějovice a Výškov a tím zajištění vyvedení výkonu z nových plánovaných zdrojů (elektráren) do přenosové soustavy ČR s cílem zvýšení spolehlivosti systému v oblasti severních Čech.

Úkoly pro územní plánování:

Upřesnit plochy a koridory pro uskutečnění záměru v navazující územně plánovací dokumentaci formou umožňující realizaci.

Zodpovídá: Liberecký kraj

(150) Článek zrušen.

(150a) **E12**

Vymezení:

Koridor pro dvojitě vedení 400 kV v souběhu se stávajícím vedením Slavětice–Sokolnice a související plochy pro rozšíření elektrických stanic Slavětice a Sokolnice.

Důvody vymezení:

Plochy pro rozšíření elektrických stanic a koridor vedení z důvodu posílení spolehlivosti přenosové soustavy.

(150b) **E13**

Vymezení:

Koridor pro dvojitě vedení 400 kV Sokolnice–hranice ČR/Rakousko a související plochy pro rozšíření elektrické stanice Sokolnice.

Důvody vymezení:

Posílení propojení ve směru na Rakousko.

Úkoly pro územní plánování:

Prověřit územní podmínky pro umístění rozvojového záměru a podle výsledků prověření zajistit ochranu území pro tento rozvojový záměr tak, aby bylo minimalizováno narušení hodnot území, pro které bylo prohlášeno světovou kulturní a přírodní památkou UNESCO, a minimalizováno narušení předmětů a cílů ochrany CHKO Pálava vymezením koridoru a ploch.

Zodpovídá: Jihomoravský kraj

(150c) **E14**

Vymezení:

Koridory pro dvojitě vedení 400 kV Čechy-střed–Chodov a Čechy-střed–Týnec a související plochy pro rozšíření elektrických stanic 400/110 kV Týnec a Čechy-střed.

Důvody vymezení:

Plochy a koridory umožňující navýšení výkonů zdrojů, transport výkonu z výrobních oblastí do oblastí spotřeby ve směru západ-východ a zajišťující zvýšení spolehlivosti v oblasti středních Čech.

(150d) **E15**

Vymezení:

Koridory pro dvojitě vedení 400 kV Týnec–Krasíkov a Krasíkov–Prosenice a související plochy pro rozšíření elektrických stanic 400/110 kV Týnec, Krasíkov a Prosenice.

Důvody vymezení:

Koridory a plochy umožňující navýšení výkonu zdrojů, transport výkonu z výrobních oblastí do oblastí spotřeby a zajišťující zvýšení spolehlivosti v oblasti střední a severní Moravy.

(150e) **E16**

Vymezení:

Koridor pro dvojitě vedení 400 kV Nošovice–hranice ČR/Slovensko (–Varín) včetně souvisejících ploch pro rozšíření elektrické stanice Nošovice.

Důvody vymezení:

Koridor a plocha umožňující posílení napojení a spolupráci v rámci evropských propojených sítí.

(150f) **E17**

Vymezení:

Koridory pro dvojitě vedení 400 kV Hradec–Chrást a Chrást–Přeštice včetně souvisejících ploch pro rozšíření elektrických stanic 400/110 kV Hradec, Chrást a Přeštice.

Důvody vymezení:

Plochy a koridory umožňující navýšení výkonu zdrojů, transport výkonu z výrobních oblastí do oblastí spotřeby a zajišťující zvýšení spolehlivosti v oblasti západních Čech.

(150g) **E18**

Vymezení:

Koridory pro dvojitě vedení 400 kV Hradec–Výškov, Hradec–Řeporyje a Hradec–Mírovka a ploch pro rozšíření elektrických stanic 400/110 kV Hradec, Výškov, Řeporyje a Mírovka.

Důvody vymezení:

Koridory pro vedení a plochy stanic umožňující navýšení výkonů zdrojů, transport výkonu z výrobních oblastí do oblastí spotřeby ve směru západ-východ a zajištění zvýšení spolehlivosti tranzitní schopnosti přenosové soustavy.

(150h) **E19**

Vymezení:

Koridory pro dvojitě vedení 400 kV Otrokovice–Sokolnice a Prosenice–Otrokovice a souvisejících ploch pro rozšíření elektrických stanic 400/110 kV Prosenice, Otrokovice a Sokolnice.

Důvody vymezení:

Koridory vedení a plochy elektrických stanic umožňující transport výkonu z výrobních oblastí do oblastí spotřeby ve směru sever-jih a zajištění zvýšení spolehlivosti tranzitní schopnosti přenosové soustavy.

Úkoly pro územní plánování:

Na základě splněného úkolu ministerstvy prověřit územní podmínky pro umístění rozvojového záměru a podle výsledků prověření zajistit ochranu území pro tento rozvojový záměr vymezením územních rezerv, případně vymezením koridorů a ploch.

Zodpovídá: Zlínský kraj

(150i) **E20**

Vymezení:

Koridory pro dvojitě vedení 400 kV Kočín-Dasný, Kočín–Slavětice a Slavětice–Čebín a souvisejících ploch pro rozšíření elektrických stanic 400/110 kV Dasný, Kočín, Čebín a Slavětice.

Důvody vymezení:

Koridory vedení a plochy elektrických stanic umožňující navýšení výkonů zdrojů, transport výkonu z výrobních oblastí do oblasti spotřeby a zajištění spotřeby spolehlivosti v oblasti jižní Moravy.

Úkoly pro územní plánování:

Na základě splněného úkolu ministerstvy prověřit územní podmínky pro umístění rozvojového záměru a podle výsledků prověření zajistit ochranu území pro tento rozvojový záměr vymezením územních rezerv, případně vymezením koridorů a ploch.

Zodpovídá: Kraj Vysočina, Jihočeský kraj

(150j) **E21**

Vymezení:

Koridory a plochy pro dvojitě vedení 400 kV Mírovka–Čebín a Kočín–Přeštice včetně souvisejících ploch pro rozšíření elektrických stanic Mírovka, Kočín, Čebín a Přeštice.

Důvody vymezení:

Koridory a plochy, které umožní zabezpečení výkonů zdrojů připojených do přenosové soustavy a zvýšení spolehlivosti přenosu. Součást TEN-E.

(150k) **E22**

Vymezení:

Plocha elektrické stanice 400/110 kV Dětmárovice včetně koridoru pro její zapojení do přenosové soustavy.

Důvody vymezení:

Plocha a koridor pro elektrickou stanici a vedení umožňující zvýšení spolehlivosti a posílení dodávky elektřiny z přenosové soustavy v oblasti Ostravska. Zapojení nové stanice do přenosové soustavy bude realizováno napojením na stávající vedení Albrechtice–Dobrzeň resp. Nošovice–Wielopole.

(150l) **E23**

Vymezení:

Plocha elektrické stanice 400/110 kV Lískovec včetně koridorů pro její zapojení do přenosové soustavy a plochy pro rozšíření elektrických stanic Nošovice a Kletné.

Důvody vymezení:

Plocha a koridor pro elektrickou stanici a vedení, která umožní zvýšení spolehlivosti a posílení dodávky elektřiny z přenosové soustavy v oblasti Ostravska.

(150m) Článek zrušen.

(150n) **E25**

Vymezení:

Koridor pro vedení 110 kV v trase Nový Bor–Nová Huť–elektrická stanice Varnsdorf.

Důvody vymezení:

Zajistit spolehlivé a kapacitní zásobování oblasti Šluknovského výběžku elektrickou energií.

Kritéria a podmínky pro rozhodování o změnách v území:

Minimalizovat dopady na životní prostředí, zejména v úseku procházejícím přes velkoplošná zvláště chráněná území.

Úkoly pro územní plánování:

Vymezit v ZUR koridor pro rozvojový záměr, přitom vycházet ze závěrů územní studie *Prověření možné varianty vedení 110 kV zásobujícího Šluknovský výběžek*, pořízené Ministerstvem pro místní rozvoj a navazujících řízení v rámci územní přípravy rozvojového záměru.

Zodpovídá: Ústecký kraj, Liberecký kraj

(150o) **E26**

Vymezení:

Plocha elektrické stanice 400/110 kV Opočínec včetně koridoru pro její zapojení do přenosové soustavy a koridory pro dvojitá vedení 400 kV Čechy Střed–Opočínec a Opočínec–Sokolnice, včetně souvisejících ploch pro rozšíření elektrických stanic Čechy Střed a Sokolnice.

Důvody vymezení:

Plocha a koridory pro elektrickou stanici a vedení umožňující zvýšení spolehlivosti a posílení dodávky elektřiny z přenosové soustavy do oblasti Pardubického a Královéhradeckého kraje a zvýšení tranzitní funkce přenosové soustavy v rámci evropského energetického systému.

Úkoly pro ministerstva a jiné ústřední správní úřady:

Prověřit účelnost a reálnost rozvojového záměru.

Zodpovídá: Ministerstvo průmyslu a obchodu ve spolupráci s dotčenými správními úřady a s kraji Pardubickým, Vysočina a Jihomoravským

Termín: rok 2023

(150p) **E27**

Vymezení:

Koridory pro dvojitá vedení 400 kV v úsecích Přeštice–Milín, Milín–Chodov, Milín–Sokolnice, Milín–elektrárna Orlická a souvisejících ploch pro rozšíření elektrických stanic Milín, Přeštice, Chodov a Sokolnice.

Důvody vymezení:

Koridory a plochy, které umožní zabezpečení výkonů zdrojů připojených do přenosové soustavy a zvýšení spolehlivosti přenosu, a to i v souvislosti s plánovaným postupným útlumem sítě 220 kV.

Úkoly pro ministerstva a jiné ústřední správní úřady:

Prověřit účelnost a reálnost rozvojového záměru.

Zodpovídá: Ministerstvo průmyslu a obchodu ve spolupráci s dotčenými správními úřady a s kraji Středočeským, Jihočeským, Vysočina a Jihomoravským
Termín: rok 2023

(150q) **E28**

Vymezení:

Plocha elektrické stanice 400/110 kV v lokalitě Chýnov–Pelhřimov, včetně koridoru pro její zapojení do přenosové soustavy a koridoru pro zapojení vedení 400 kV Milín–Sokolnice.

Důvody vymezení:

Plocha a koridor pro elektrickou stanici a vedení umožňující zvýšení spolehlivosti a posílení dodávky elektřiny z přenosové soustavy do oblasti Jihočeského kraje a kraje Vysočina, a to i v souvislosti s plánovaným postupným útlumem sítě 220 kV.

(150r) **E29**

Vymezení:

Plocha elektrické stanice 400/110 kV Malešice včetně koridoru pro její zapojení do přenosové soustavy.

Důvody vymezení:

Plocha a koridor pro elektrickou stanici a vedení umožňující zvýšení spolehlivosti a posílení dodávky elektřiny z přenosové soustavy do oblasti Hlavního města Prahy a Středočeského kraje, a to i v souvislosti s plánovaným postupným útlumem sítě 220 kV.

Plynárenství

(151) Článek zrušen.

(152) **P2**

Vymezení:

Koridor pro plynovod přepravní soustavy v Jihomoravském kraji, vedoucí z okolí kompresní stanice Břeclav na hranici ČR/Rakousko (–Baumgarten) a plocha pro novou hraniční předávací stanici Poštorná.

Důvody vymezení:

Zabezpečení koridoru pro propojovací plynovod přepravních soustav v ČR a Rakousku v oblasti Jihomoravského kraje, včetně hraniční předávací stanice Poštorná.

(153) **P3**

Vymezení:

Koridor pro plynovod přepravní soustavy v Moravskoslezském kraji, vedoucí z okolí obce Děhylov k obci Hať na hranici ČR/Polsko.

Důvody vymezení:

Umožnění budoucího propojení přepravních soustav v ČR a Polsku.

(154) Článek zrušen.

(155) Článek zrušen.

(156) Článek zrušen.

(157) Článek zrušen.

(158) Článek zrušen.

(159) **P9**

Vymezení:

Koridor pro plynovod přepravní soustavy s názvem „Moravia – VTL plynovod“, vedoucí z okolí obce Tvrdonice v Jihomoravském kraji přes území Zlínského a Olomouckého kraje k obci Libhošť v Moravskoslezském kraji včetně plochy pro výstavbu nové kompresorové stanice u obce Libhošť.

Důvody vymezení:

Zabezpečení koridoru pro posílení a zálohování vnitrostátní trasy pro přepravu plynu procházející územím více krajů.

(160) Článek zrušen.

(160a) **P12**

Vymezení:

Koridor pro plynovod přepravní soustavy vedoucí z okolí obce Libhošť k podzemnímu zásobníku Třanovice.

Důvody vymezení:

Zabezpečení koridoru pro posílení vnitrostátní trasy pro přepravu plynu.

(160b) **P13**

Vymezení:

Koridor pro plynovod přepravní soustavy vedoucí z okolí obce Libhošť k obci Děhylov.

Důvody vymezení:

Zabezpečení koridoru pro posílení vnitrostátní trasy pro přepravu plynu.

Kritéria a podmínky pro rozhodování o změnách v území:

Minimalizace dopadů na ochranu přírody, zejména na CHKO Poodří.

(160c) **P14**

Vymezení:

Plocha pro zásobník plynu v lokalitě Břeclav.

Důvody vymezení:

Plocha podzemního zásobníku plynu k zajištění bezpečnosti zásobování zemním plynem.

(160d) Článek zrušen.

(160e) **P16**

Vymezení:

Koridor pro tranzitní VTL plynovod přepravní soustavy vedoucí z (Sayda–) hranice Německo/ČR–Hora sv. Kateřiny–Přimda–hranice ČR/Německo (–Waidhaus).

Důvody vymezení:

Vysokotlaký plynovod DN 1400 přepravní soustavy vedoucí z okolí obce Hora Svaté Kateřiny (hranice ČR/Německo) k obci Přimda je součástí projektu Capacity4Gas, jehož záměrem je zvýšení bezpečnosti dodávek plynu v ČR a v celém regionu střední a východní Evropy a posílit strategickou roli v ČR v oblasti mezinárodního tranzitu plynu. Trasa plynovodu vede převážně v souběhu s již existující plynárenskou infrastrukturou.

(161) Článek zrušen.

Dálkovody

(162) DV1

Vymezení:

Koridor pro zdvojení potrubí k ropovodu Družba ve střední ose řeky Moravy mezi Rohatcem a Holíč–Klobouky, Klobouky–Rajhrad, Radostín–Kralupy–centrální tankoviště ropy (dále CTR) Nelahozeves, CTR Nelahozeves–Litvínov. Plocha pro výstavbu nové ropovodní přečerpací stanice v obci Golčův Jeníkov. Plocha pro výstavbu nových skladovacích ropných nádrží Velká Bíteš.

Důvody vymezení:

Zabezpečení přepravy strategické suroviny pro ČR a tím zajištění navyšování přepravy ropy z Ruska do ČR (možné zvyšování zpracování ropy v rafinérii Litvínov a Kralupy). Jedná se o nezávislou přepravu různých typů rop (REB, MND, kaspické ropy) vč. diverzifikace přepravy ropy přes území ČR.

(163) DV2

Vymezení:

Koridor pro zdvojení potrubí k ropovodu IKL mezi CTR Nelahozeves–Rozvadov a plocha pro výstavbu skladovacích nádrží u obce Benešovice na ropovodu IKL.

Důvody vymezení:

Zabezpečení přepravy a zvýšení uskladňovacích kapacit strategické suroviny pro ČR. Diverzifikace přepravy ropy přes území ČR.

(164) DV3

Vymezení:

Koridor pro prodloužení produktovodu v úseku Loukov–Sedlnice a Sedlnice–letišť Mošnov.

Důvody vymezení:

Zabezpečení přepravy strategických ropných produktů – pohonných hmot v ČR v úseku Loukov–Sedlnice. Koridor pro produktovod v úseku Sedlnice–letišť Mošnov.

(165) DV4

Vymezení:

Koridor pro produktovod do areálu skladu Potěhy v k. ú. Horky s propojením na obchvat Kolína v k. ú. Polepy (souběh s ropovodem).

Důvody vymezení:

Zabezpečení přepravy strategických ropných produktů – pohonných hmot v ČR.

(165a) DV5

Vymezení:

Ropovod Litvínov–hranice ČR/Německo (–Spergau): projekt na prodloužení ropovodu Družba, přepravujícího surovou ropu ze systému Jižní větve od rafinerie Litvínov do rafinerie TRM Spergau, přes hranice ČR/Německo.

Důvody vymezení:

Zabezpečení přepravy strategické suroviny propojením Jižní (ČR přes Slovensko) a Severní (Německo přes Polsko) větve ropovodu Družba a tím umožnit obousměrné čerpání ropy mezi oběma rafineriemi. Projekt znamená významné posílení energetické bezpečnosti jak ČR, tak i Německa, zejména při omezení přepravní kapacity jedné z větví ropovodu Družba. Rovněž umožní kapacitně částečné zásobování rafinerie Spergau ropou přes území Itálie, Německa a ČR ropovodem TAL/IKL z námořního terminálu Terst. Součást TEN-E.

Úkoly pro ministerstva a jiné ústřední správní úřady:

Připravit podklady pro územní změny nutné k realizaci rozvojového záměru.

Zodpovídá: Ministerstvo průmyslu a obchodu

Úkoly pro územní plánování:

Provéřit územní podmínky pro umístění záměru a podle výsledků prověření zajistit ochranu území pro tento rozvojový záměr na území Ústeckého kraje.

Zodpovídá: Ústecký kraj

(166) Článek zrušen.

Vodní hospodářství

(167) **LAPV**

Vymezení:

Plochy morfologicky, geologicky a hydrologicky vhodné pro akumulaci povrchových vod (LAPV).

Důvody vymezení:

Územní ochrana lokalit vhodných pro akumulaci povrchových vod pro případné řešení dopadů změny klimatu, především pro snížení nepříznivých účinků povodní a sucha, v dlouhodobém horizontu (v příštích padesáti až sto letech).

Kritéria pro rozhodování o změnách v území:

Zajištění dlouhodobé územní ochrany lokalit vhodných pro akumulaci povrchových vod před jinými aktivitami, které by mohly podstatně ztížit nebo znemožnit jejich budoucí využití pro tento účel na základě zpracovaného *Generelu území chráněných pro akumulaci povrchových vod a základních zásad využití těchto území*.

Úkoly pro ministerstva a jiné ústřední správní úřady:

Připravit podklady pro vymezení ploch.

Zodpovídá: Ministerstvo zemědělství ve spolupráci s Ministerstvem životního prostředí

Termín: průběžně

Úkoly pro územní plánování:

Kraje vymezí v ZÚR plochy uvedené v *Generelu území chráněných pro akumulaci povrchových vod a základních zásad využití těchto území* jako územní rezervy nebo jako návrhové plochy; návrhové plochy vymezovat v případě, kdy již budou vyčerpány možnosti ostatních opatření k zajištění vodohospodářských služeb a kdy dopady změny klimatu nebudou řešitelné jinými prostředky pro jejich neproveditelnost nebo pro jejich neúměrné náklady a stanoví základní zásady využití těchto území.

Zodpovídá: dotčené kraje ve spolupráci s Ministerstvem zemědělství a Ministerstvem životního prostředí

(167a) **VoD1**

Vymezení:

Plocha pro vodní nádrž Nové Heřminovy včetně dalších nezbytných ploch a koridorů pro opatření ke snížení povodňových rizik v povodí řeky Opavy.

Důvody vymezení:

Zabezpečení ploch pro vodní nádrž Nové Heřminovy a ochrana území pro umístění staveb, technických a přírodně blízkých opatření ke snížení povodňových rizik na horní Opavě s přeshraničním významem.

Kritéria a podmínky pro rozhodování o změnách v území:

Při posuzování a rozhodování záměrů vytvářet podmínky pro související plochy a koridory veřejné infrastruktury. Zajištění územní ochrany lokalit pro realizaci technických a přírodně blízkých opatření ke snížení povodňových rizik.

(167b) **VoD2**

Vymezení:

Plocha pro suchou nádrž Skalička včetně dalších nezbytných ploch a koridorů pro stavby a opatření ke snížení povodňových rizik v povodí řeky Bečvy.

Důvody vymezení:

Zabezpečení ploch pro suchou nádrž Skalička a ochrana území pro umístění staveb a technických a přírodě blízkých opatření ke snížení povodňových rizik v povodí řeky Bečvy na území více krajů.

Kritéria a podmínky pro rozhodování o změnách v území:

Při posuzování a rozhodování o záměrech vytvářet podmínky pro související plochy a koridory veřejné infrastruktury. Zajištění územní ochrany lokalit pro realizaci staveb a technických a přírodě blízkých opatření ke snížení povodňových rizik. Při rozhodování o záměru na změny v území minimalizovat negativní narušení hodnot území a dopady na životní prostředí, především minimalizovat narušení předmětů a cílů ochrany soustavy NATURA 2000, maloplošných zvláště chráněných území, lesních porostů, přírodních léčivých zdrojů a vodního režimu podzemních a povrchových vod.

Úkoly pro územní plánování:

Vytvořit územní podmínky pro realizaci protipovodňové ochrany v povodí řeky Bečvy pomocí staveb a technických a přírodě blízkých opatření včetně vymezení plochy pro suchou nádrž Skalička, a to jako boční suchou nádrž s manipulovatelným objektem. Zajistit plochy a koridory pro umístění související veřejné infrastruktury.

Zodpovídá: Olomoucký kraj a Zlínský kraj ve spolupráci s Ministerstvem zemědělství, Ministerstvem životního prostředí a Ministerstvem průmyslu a obchodu

(168) Článek zrušen.

Ukládání a skladování radioaktivních odpadů a vyhořelého jaderného paliva

(169) **Sk1**

Vymezení:

Potenciální plocha pro hlubinné úložiště vysoce radioaktivních odpadů a vyhořelého jaderného paliva. Z potenciálně vhodných území s vhodnými vlastnostmi horninového masivu a s vhodnou infrastrukturou pro vybudování úložiště bude proveden výběr dvou nejvhodnějších (kandidátních) lokalit pro realizaci hlubinného úložiště.

Důvody vymezení:

Ochrana potenciálně vhodných území pro následný výběr. Stát ručí za podmínek stanovených zákonem za bezpečné ukládání všech radioaktivních odpadů, včetně monitorování a kontroly úložišť i po jejich uzavření¹⁰.

Kritéria a podmínky pro rozhodování o změnách v území:

- a) V potenciálně vhodných územích s vhodnými vlastnostmi pro vybudování úložiště zohledňovat podmínky územní ochrany (ve smyslu stavebního zákona).
- b) Ve dvou kandidátních lokalitách zohledňovat podmínky územní ochrany.

Úkoly pro ministerstva a jiné ústřední správní úřady:

Provést výběr finální a záložní lokality se zohledněním oprávněných zájmů dotčených obcí a krajů a za jejich účasti.

Zodpovídá: Ministerstvo průmyslu a obchodu ve spolupráci se Správou úložišť radioaktivních odpadů

Termín: nejpozději rok 2030

¹⁰ § 107 odst. 4 zákona č. 263/2016 Sb., ve znění pozdějších předpisů.

Úkoly pro územní plánování:

- a) Neměnit současné využití území způsobem, který by znemožnil případnou realizaci záměru v prověřovaných potenciálně vhodných územích.
- b) Na základě splnění úkolu pro ministerstva a jiné ústřední správní úřady zajistit územní ochranu vybraných lokalit.

Zodpovídá: dotčené kraje

(169a) **Sk2**

Vymezení:

Plocha pro Centrální sklad vyhořelého jaderného paliva Skalka.

Důvody vymezení:

Zajištění skladovací kapacity pro vyhořelé jaderné palivo z jaderných elektráren.

Schéma 7 Elektroenergetika

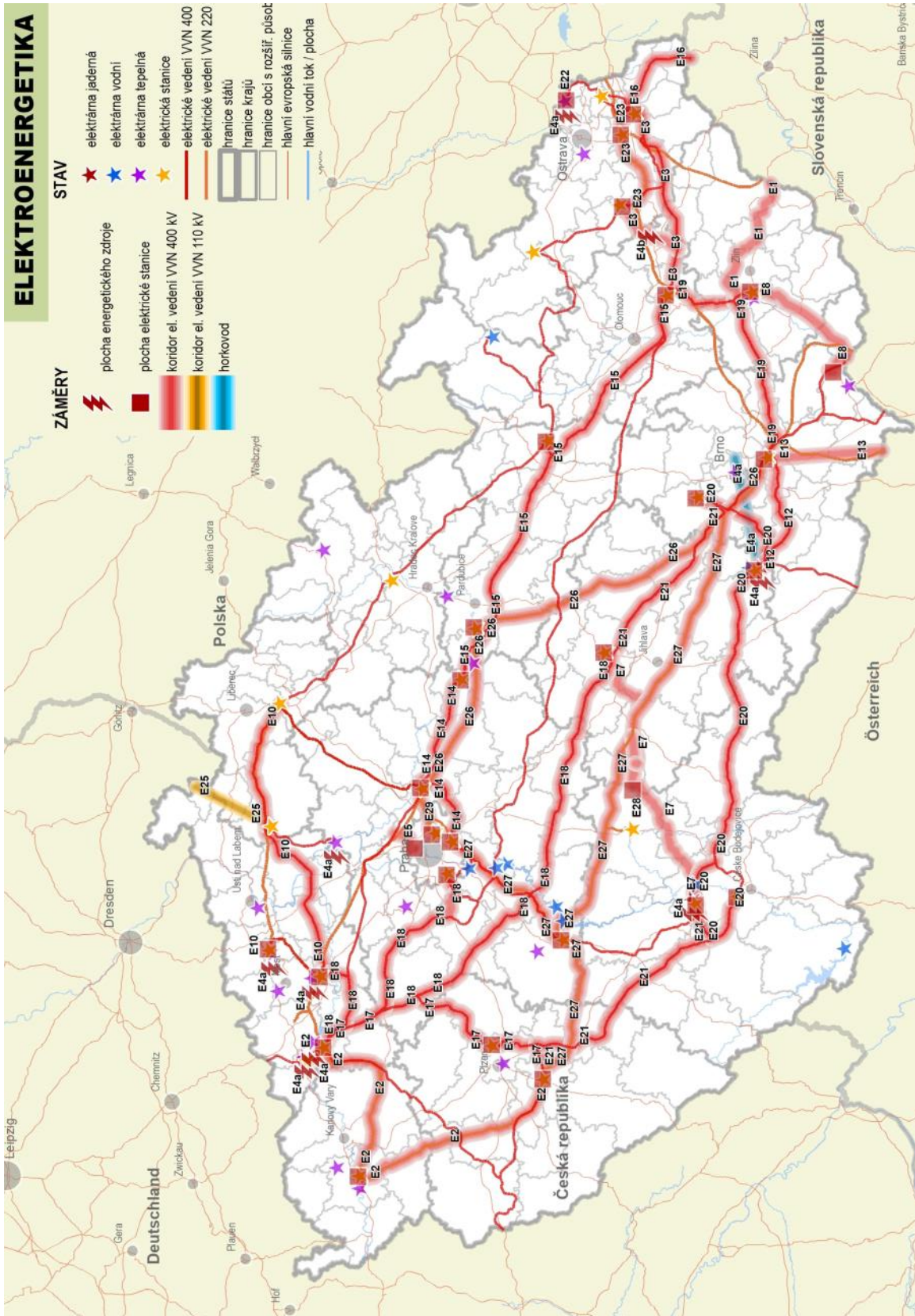


Schéma 9 Dálkovody

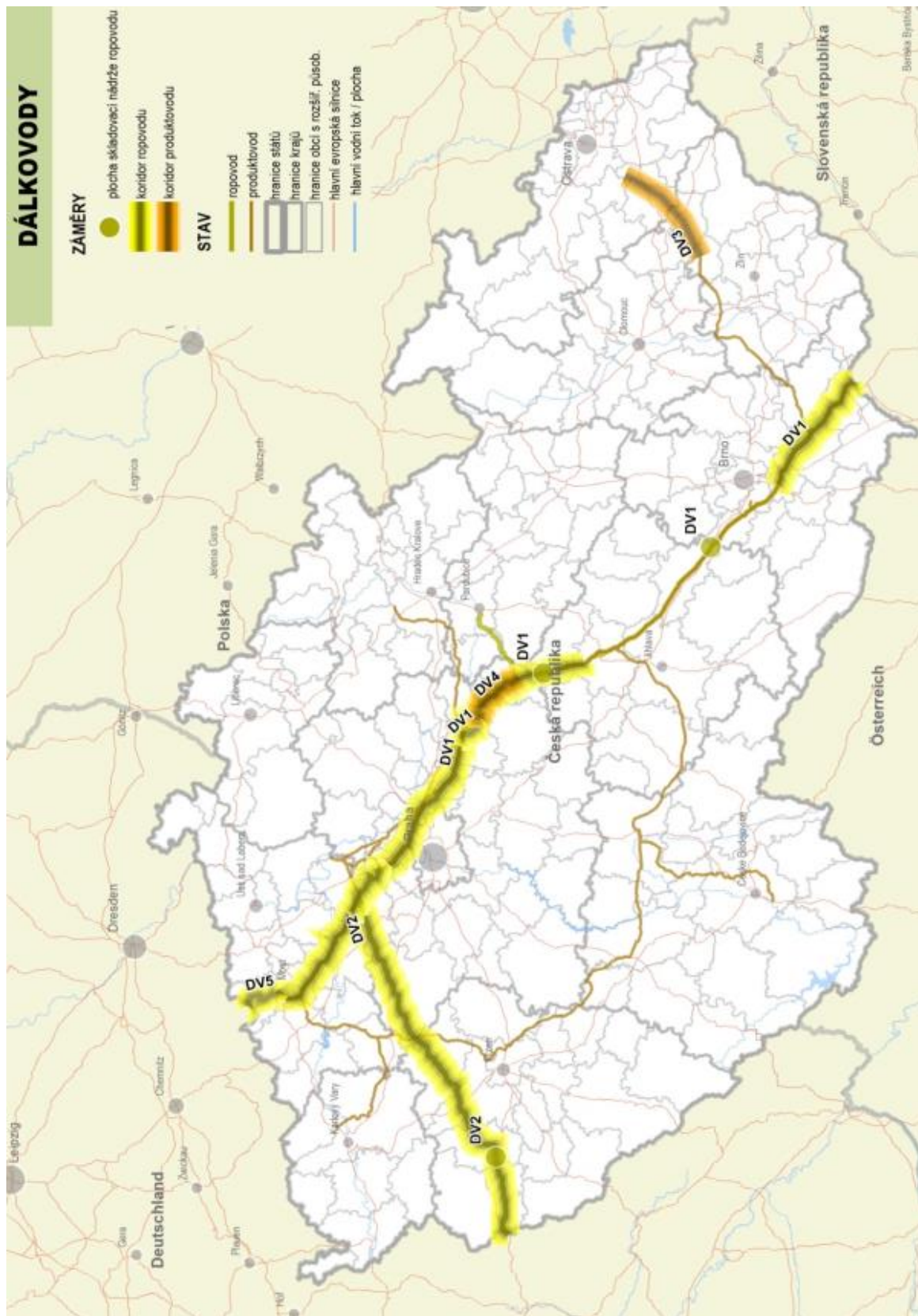
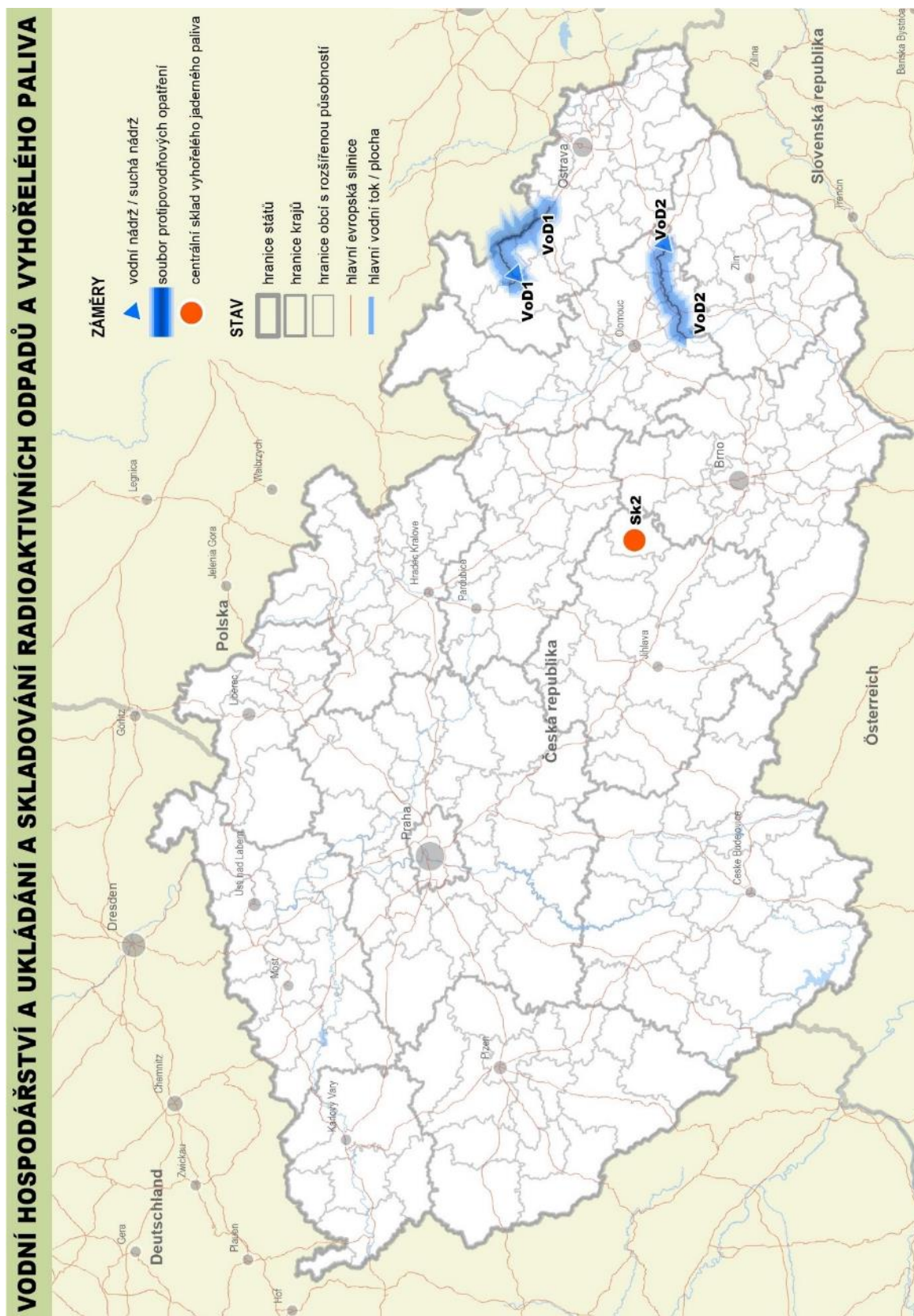


Schéma 10 Vodní hospodářství a ukládání a skladování radioaktivních odpadů a vyhořelého paliva



7. DALŠÍ ÚKOLY
PRO MINISTERSTVA, JINÉ
ÚSTŘEDNÍ SPRÁVNÍ ÚŘADY
A PRO ÚZEMNÍ PLÁNOVÁNÍ

DALŠÍ ÚKOLY PRO MINISTERSTVA, JINÉ ÚSTŘEDNÍ SPRÁVNÍ ÚŘADY A PRO ÚZEMNÍ PLÁNOVÁNÍ

7.1 Východiska

- (170) Článek zrušen.
- (171) Článek zrušen.

7.2 Koncepce

- (172) Článek zrušen.
- (173) Článek zrušen.
- (174) Článek zrušen.
- (175) Článek zrušen.

7.3 Úkoly pro ministerstva a jiné ústřední správní úřady

- (176) Článek zrušen.
- (177) Článek zrušen.
- (178) Článek zrušen.
- (179) Článek zrušen.

- (180) Provéřit účelnost a reálnost průplavního spojení Dunaj–Odra–Labe (D-O-L) s cílem posoudit v úplných evropských souvislostech problematiku jeho možné realizace (včetně environmentálních aspektů), přepravní účinnosti a investiční náročnosti jednotlivých větví.
Zodpovídá: Ministerstvo dopravy ve spolupráci s Ministerstvem životního prostředí, Ministerstvem kultury a Ministerstvem zemědělství
Termín: rok 2023

- (181) Článek zrušen.
- (182) Článek zrušen.
- (183) Článek zrušen.

- (184) Pořizovat územní studie řešící problémy přesahující hranice jednoho kraje a dle potřeby pořizovat územní studie prověřující účelnost, reálnost a územní nároky rozvojových záměrů, případně navrhnout a prověřit možné varianty koridorů u rozvojových záměrů technické a dopravní infrastruktury.
Zodpovídá: Ministerstvo pro místní rozvoj ve spolupráci s dotčenými resorty a kraji
Termín: průběžně

- (184a) Navrhnout podmínky a zpracovat odborný podklad pro vymezení lokality pro průzkum a vyhledání ložiska uranu v oblasti jižně od Příbyslavi. V případě schválení rozšíření výhradního ložiska uranu v této oblasti stanovit podmínky pro jeho ochranu a případné využití území ložiska.
Zodpovídá: Ministerstvo průmyslu a obchodu ve spolupráci s Ministerstvem životního prostředí
Termín: 2022

7.4 Úkoly pro územní plánování

Kraje v územně plánovacích dokumentacích nebo v jejich aktualizacích:

- (185) Prověří možnosti umístění průmyslové zóny o velikosti cca 100 až 200 ha včetně prověření možností využití ploch brownfields v rámci specifické oblasti SOB4, případně rozvojové oblasti OB2. Při tomto prověřování je nutno brát v úvahu limity znečištění ovzduší.
Zodpovídá: Moravskoslezský kraj
- (186) Článek zrušen.
- (187) Prověří územní podmínky pro umístění rozvojového záměru pro železniční spojení Vizovice – na trať Hranice na Moravě–hranice ČR/Slovensko (–Púchov) v úseku Vsetín–Horní Lideč a podle výsledků prověření zajistí ochranu území pro tento rozvojový záměr vymezením územní rezervy, případně vymezením koridoru.
Zodpovídá: Zlínský kraj
- (188) Vymezí koridor pro železniční spojení
a) Chrudim–Pardubice,
b) Hradec Králové–Jaroměř.
Zodpovídá: Královéhradecký kraj a Pardubický kraj
- (189) Článek zrušen.
- (190) Článek zrušen.
- (191) Vymezí koridor pro zkapacitnění a zlepšení železničního spojení Nymburk–Mladá Boleslav.
Zodpovídá: Středočeský kraj ve spolupráci s Ministerstvem dopravy
- (192) Vymezí koridor pro železniční spojení v úsecích Praha–letišť Praha-Ruzyně; Praha–Kladno.
Zodpovídá: Hlavní město Praha a Středočeský kraj ve spolupráci s Ministerstvem dopravy
- (193) Vymezí koridor pro kapacitní komunikaci v úseku Mohelnice–Jeseník.
Zodpovídá: Olomoucký kraj
- (194) Článek zrušen.
- (195) Prověří možnosti zlepšení průjezdnosti silnice České Budějovice–Jindřichův Hradec–Třebíč–D1, zejména řešením obchvatů měst a obcí. Na základě prověření zajistí územní ochranu pro zlepšení průjezdnosti vymezením koridorů pro dílčí změny trasy silnice.
Zodpovídá: Jihočeský kraj
- (196) Článek zrušen.
- (197) Článek zrušen.
- (198) Vymezí územní rezervu pro průplavní spojení Dunaj–Odra–Labe (D-O-L) a do doby rozhodnutí vlády o dalším postupu zajistí územní ochranu.
Zodpovídá: Pardubický kraj, Olomoucký kraj, Jihomoravský kraj, Zlínský kraj a Moravskoslezský kraj
- (199) Článek zrušen.
- (200) Vymezí koridor pro plynovod pro paroplynový zdroj Mělník.
Zodpovídá: Středočeský kraj
- (201) Článek zrušen.

- (202) Vymezí plochu a stanoví územní podmínky průzkumu, ochrany a případného využití území pro dobývání uranu v oblasti jižně od Přibyslavi [po splnění úkolu čl. (184a)].
Zodpovídá: Kraj Vysočina ve spolupráci s Ministerstvem průmyslu a obchodu a Ministerstvem životního prostředí
- (203) Článek zrušen.
- (204) Vymezí plochu umožňující využití území pro vodní dílo Vlachovice, jako vodního zdroje pro zásobování obyvatel pitnou vodou, včetně dalších nezbytných ploch a koridorů pro stavby a doprovodná technická a přírodě blízká opatření k omezení nedostatku vody, zásobování obyvatel pitnou vodou, ke snížení povodňových rizik a optimalizaci vodního režimu území v povodí řeky Vlárky včetně ploch a koridorů pro umístění související veřejné infrastruktury.
Zodpovídá: Zlínský kraj
- (205) Vymezí plochy umožňující využití území pro vodní díla Kryry, Senomaty a Šanov a koridory pro přivaděče vody z Ohře do povodí Blšanky a Rakovnického potoka s napojením do Kolečovického potoka, včetně dalších nezbytných ploch a koridorů pro stavby a doprovodná technická a přírodě blízká opatření k omezení nedostatku vody, ke snížení povodňových rizik a optimalizaci vodního režimu území v povodí Blšanky a v povodí Rakovnického potoka, včetně ploch a koridorů pro umístění související veřejné infrastruktury.
Zodpovídá: Ústecký kraj a Středočeský kraj ve spolupráci s Ministerstvem životního prostředí, Ministerstvem zemědělství a Ministerstvem pro místní rozvoj
- (206) Prověří možnosti řešení střetu tranzitní dopravy s ochranou lázeňského místa a přírodních léčivých zdrojů Luhačovice.
Zodpovídá: Zlínský kraj
- (207) Vymezí plochy a koridory umožňující využití území pro přivaděč vody ze soustavy stávajících vodních děl Slezská Harta - Kružberk, včetně ploch a koridorů pro související stavby a doprovodná technická a přírodě blízká opatření, k omezení nedostatku vody a zajištění posílení vodních zdrojů v povodí Horní Moravy vodou z povodí Odry, včetně ploch a koridorů pro umístění související veřejné infrastruktury.
Zodpovídá: Moravskoslezský kraj a Olomoucký kraj ve spolupráci s Ministerstvem životního prostředí, Ministerstvem zemědělství a Ministerstvem pro místní rozvoj
- (208) Prověří možnosti rozšíření vzletové a přistávací dráhy letiště Ostrava – Mošnov, včetně nutného zázemí pro zajištění provozu letiště a s tím související infrastruktury.
Zodpovídá: Moravskoslezský kraj v součinnosti s Ministerstvem dopravy a Ministerstvem životního prostředí

8. VZTAH ROZVOJOVÝCH OBLASTÍ, ROZVOJOVÝCH OS A SPECIFICKÝCH OBLASTÍ

SEZNAM ZKRATEK:

CLLD	Komunitně vedený místní rozvoj (Community-led Local Development)
CTR	Centrální tankoviště ropy
CHKO	Chráněná krajinná oblast
IKL	Ropovod IKL (Ingolstadt – Kralupy nad Vltavou – Litvínov)
ITI	Integrované územní investice (Integrated Territorial Investments)
LAU	Local administrative unit - místní správní jednotka
MND	Moravské naftové doly
MÚK	Mimoúrovňová křižovatka
NATURA 2000	Soustava chráněných území evropského významu
NUTS	Nomenklatura územních statistických jednotek
OECD	Organizace pro hospodářskou spolupráci a rozvoj
ORP	Obec s rozšířenou působností
OSN	Organizace spojených národů
PÚR ČR	Politika územního rozvoje České republiky
REB	Ruská exportní ropa (Russian Export Blend)
RS	Rychlá spojení
SNT	Suchá nádrž Teplice
TEN-E	Transevropská energetická síť
TEN-T	Transevropská dopravní síť
TŽK	Tranzitní železniční koridor
VTL	Vysokotlaký plynovod
VTP	Veřejné terminály a přístavy s vazbou na logistická centra
ZÚR	Zásady územního rozvoje

POLITIKA ÚZEMNÍHO ROZVOJE České republiky

(Úplné znění závazné od 1. 9. 2023)

Ministerstvo pro místní rozvoj ČR
Ústav územního rozvoje

Praha, Brno 2023