

7. AKTUALIZACE

ZÁSAD ÚZEMNÍHO ROZVOJE JIHOČESKÉHO KRAJE

verze pro veřejné projednání a zveřejnění návrhu dle § 42b odst. 2 a § 39 odst. 1 stavebního zákona

Krajský úřad - Jihočeský kraj

Odbor regionálního rozvoje,
územního plánování a stavebního řádu

U Zimního stadionu 1952/2, 370 76 České Budějovice

Zodpovědný projektant: Ing. arch. Ludmila Šnejdová

Oprávněná úřední osoba pořizovatele: Ing. Daniela Řežábková

OBSAH

TEXTOVÁ ČÁST - VÝROKOVÁ ČÁST

D) ZPŘESNĚNÍ VYMEZENÍ PLOCH A KORIDORŮ VYMEZENÝCH V POLITICE ÚZEMNÍHO ROZVOJE A VYMEZENÍ PLOCH A KORIDORŮ NADMÍSTNÍHO VÝZNAMU, VČETNĚ PLOCH A KORIDORŮ VEŘEJNÉ INFRASTRUKTURY, ÚZEMNÍHO SYSTÉMU EKOLOGICKÉ STABILITY A ÚZEMNÍCH REZERV, U PLOCH ÚZEMNÍCH REZERV STANOVENÍ VYUŽITÍ, KTERÉ MÁ BÝT PROVĚŘENO	7
Vymezení rozvojových ploch nadmístního významu	7
Územní rezervy pro těžbu nerostných surovin	7
1. POSTUP PŘI ZPRACOVÁNÍ 7. AKTUALIZACE ZÁSAD ÚZEMNÍHO ROZVOJE JIHOČESKÉHO KRAJE	9
2. VÝSLEDEK PŘEZKOUMÁNÍ 7. AKTUALIZACE ZÁSAD ÚZEMNÍHO ROZVOJE JIHOČESKÉHO KRAJE PODLE § 40 ODS. 1 A 2 STAVEBNÍHO ZÁKONA.....	10
Vyhodnocení souladu 7. aktualizace Zásad územního rozvoje Jihočeského kraje s Politikou územního rozvoje ČR.....	10
Vyhodnocení souladu 7. aktualizace Zásad územního rozvoje Jihočeského kraje s cíli a úkoly územního plánování	10
Vyhodnocení souladu 7. aktualizace Zásad územního rozvoje Jihočeského kraje s požadavky zákona č. 183/2006 Sb., o územním plánování a stavebním řádu a jeho prováděcích předpisů	12
Vyhodnocení souladu 7. aktualizace Zásad územního rozvoje Jihočeského kraje s požadavky zvláštních právních předpisů a se stanovisky dotčených orgánů podle zvláštních právních předpisů	12
Základní informace o výsledcích vyhodnocení vlivů na udržitelný rozvoj území včetně vyhodnocení vlivů na životní prostředí	13
Stanovisko podle § 37 odst. 7 zákona č. 183/2006 Sb., o územním plánování a stavebním řádu	13
Sdělení, jak bylo stanovisko podle § 37 odst. 7 zákona č. 183/2006 Sb., o územním plánování a stavebním řádu zohledněno.....	13
3. KOMPLEXNÍ ZDŮVODNĚNÍ PŘIJATÉHO ŘEŠENÍ, VČETNĚ VYBRANÉ VARIANTY	14
D) ZPŘESNĚNÍ VYMEZENÍ PLOCH A KORIDORŮ VYMEZENÝCH V POLITICE ÚZEMNÍHO ROZVOJE A VYMEZENÍ PLOCH A KORIDORŮ NADMÍSTNÍHO VÝZNAMU, VČETNĚ PLOCH A KORIDORŮ VEŘEJNÉ INFRASTRUKTURY, ÚZEMNÍHO SYSTÉMU EKOLOGICKÉ STABILITY A ÚZEMNÍCH REZERV, U PLOCH ÚZEMNÍCH REZERV STANOVENÍ VYUŽITÍ, KTERÉ MÁ BÝT PROVĚŘENO	14
Vymezení rozvojových ploch nadmístního významu	14
Územní rezervy pro těžbu nerostných surovin	14
4. VYHODNOCENÍ KOORDINACE 7. AKTUALIZACE ZÁSAD ÚZEMNÍHO ROZVOJE JIHOČESKÉHO KRAJE Z HLEDISKA ŠIRŠÍCH (NADREGIONÁLNÍCH) VZTAHŮ.....	15
5. VYHODNOCENÍ SPLNĚNÍ PODMÍNEK VYPLÝVAJÍCÍCH Z VYJÁDRĚNÍ SOUSEDNÍCH STÁTŮ A VÝSLEDKŮ KONZULTACÍ S NIMI	15
6. VYHODNOCENÍ SPLNĚNÍ POŽADAVKŮ A PODMÍNEK PRO ZPRACOVÁNÍ 7. AKTUALIZACE ZÁSAD ÚZEMNÍHO ROZVOJE OBSAŽENÝCH V NÁVRHU OBSAHU 7. AKTUALIZACE ZÁSAD ÚZEMNÍHO ROZVOJE	15
7. VÝČET ZÁLEŽITOSTÍ TÝKAJÍCÍCH SE ROZVOJE ÚZEMÍ STÁTU, KTERÉ NEJSOU OBSAŽENY V POLITICE ÚZEMNÍHO ROZVOJE, S ODŮVODNĚNÍM POTŘEBY JEJICH VYMEZENÍ	15
8. ROZHODNUTÍ O NÁMITKÁCH	16

9.	VYHODNOCENÍ PŘIPOMÍNEK	16
10.	KVALIFIKOVANÝ ODHAD ZÁBORŮ PŮDNÍHO FONDU PRO PLOCHY A KORIDORY REPUBLIKOVÉHO A NADMÍSTNÍHO VÝZNAMU	16
	Vyhodnocení záborů zemědělského půdního fondu (ZPF)	16
	Vyhodnocení záborů pozemků určených k plnění funkcí lesa (PUPFL)	16
11.	SROVNÁVACÍ TEXT	17

GRAFICKÁ ČÁST - VÝROKOVÁ ČÁST

2. **VÝKRES PLOCH A KORIDORŮ VČETNĚ ÚSES**

GRAFICKÁ ČÁST - ODŮVODNĚNÍ

8. **KOORDINAČNÍ VÝKRES**
9. **VÝKRES ŠIRŠÍCH VZTAHŮ**

ZÁZNAM O ÚČINNOSTI:

označení správního orgánu, který 7. aktualizaci Zásad územního rozvoje Jihočeského kraje vydal:

datum nabytí účinnosti 7. aktualizace Zásad územního rozvoje Jihočeského kraje:

jméno a příjmení, funkce a podpis oprávněné úřední osoby pořizovatele, otisk úředního razítka

Zastupitelstvo Jihočeského kraje

Ing. Daniela Řežábková
vedoucí oddělení územního plánování
Krajského úřadu Jihočeského kraje



ZHOTOVITEL:

jméno a příjmení a podpis zhotovitele

Ing. arch. Ludmila Šnejdová



VÝROKOVÁ ČÁST

Zásady územního rozvoje Jihočeského kraje, v platném znění, se mění takto:

D) ZPŘESNĚNÍ VYMEZENÍ PLOCH A KORIDORŮ VYMEZENÝCH V POLITICE ÚZEMNÍHO ROZVOJE A VYMEZENÍ PLOCH A KORIDORŮ NADMÍSTNÍHO VÝZNAMU, VČETNĚ PLOCH A KORIDORŮ VEŘEJNÉ INFRASTRUKTURY, ÚZEMNÍHO SYSTÉMU EKOLOGICKÉ STABILITY A ÚZEMNÍCH REZERV, U PLOCH ÚZEMNÍCH REZERV STANOVENÍ VYUŽITÍ, KTERÉ MÁ BÝT PROVĚŘENO

Vymezení rozvojových ploch nadmístního významu

Vymezení ploch nadmístního významu pro těžbu nerostných surovin

1.	Do odstavce (16b) se do tabulky obsahující vymezení ploch těžby PT1 – PT4 pod řádek s vymezením plochy PT4 doplňuje řádek: <table border="1"><tr><td>PT6</td><td>Kolný – plocha pro těžbu stavebního kamene. Dotčená katastrální území: Kolný, Mazelov, Ševětín.</td></tr></table>	PT6	Kolný – plocha pro těžbu stavebního kamene. Dotčená katastrální území: Kolný, Mazelov, Ševětín.	PT6
PT6	Kolný – plocha pro těžbu stavebního kamene. Dotčená katastrální území: Kolný, Mazelov, Ševětín.			

Územní rezervy pro těžbu nerostných surovin

2.	V odstavci (41) se z tabulky vymezených ploch územních rezerv pro těžbu nerostných surovin zcela vypouští územní rezerva PT/N.	PT/N
----	--	-------------

ODŮVODNĚNÍ

1. POSTUP PŘI ZPRACOVÁNÍ 7. AKTUALIZACE ZÁSAD ÚZEMNÍHO ROZVOJE JIHOČESKÉHO KRAJE

Krajský úřad Jihočeského kraje obdržel návrh na aktualizaci Zásad územního rozvoje Jihočeského kraje zkráceným postupem podle § 42a zákona č. 183/2006 Sb., o územním plánování a stavebním řádu, ve znění pozdějších předpisů (dále jen „stavební zákon“), v oblasti rozvojových ploch pro těžbu nerostných surovin od města Lišov, na jehož území se dle Zásad územního rozvoje Jihočeského kraje, ve znění aktualizací č. 1, 2., 3., 5. a 6., nachází územní rezerva pro plochu těžby nerostných surovin PT/N Kolný.

Obsahem návrhu města Lišov byla žádost o převedení této územní rezervy na návrhovou plochu pro těžbu nerostných surovin. Návrh na pořízení aktualizace č. 7 Zásad územního rozvoje Jihočeského kraje obsahoval veškeré náležitosti, které mu ukládá stavební zákon v § 42a odst. 2, mj. též stanovisko příslušného orgánu ochrany přírody a stanovisko Ministerstva životního prostředí, z nichž nevyplývala potřeba posuzovat návrh 7. aktualizace Zásad územního rozvoje Jihočeského kraje z hlediska vlivů na udržitelný rozvoj území.

Orgán ochrany přírody (Krajský úřad Jihočeského kraje, odbor životního prostředí, zemědělství a lesnictví) ve svém stanovisku č. j. KUJCK 87432/2019 ze dne 30. 7. 2019 konstatoval, že 7. aktualizace Zásad územního rozvoje Jihočeského kraje nemůže mít samostatně nebo ve spojení s jinými záměry významný vliv na celistvost předmětu ochrany nebo celistvost evropsky významných lokalit a ptačích oblastí ležících na území působnosti Krajského úřadu Jihočeského kraje.

Ministerstvo životního prostředí ve svém stanovisku č. j. MŽP/2019/710/7768 ze dne 21. 8. 2019 konstatovalo, že 7. aktualizace Zásad územního rozvoje Jihočeského kraje nemůže mít významný vliv na životní prostředí a není nutné ji posuzovat z hlediska vlivu na životní prostředí.

Vyhodnocení vlivů 7. aktualizace Zásad územního rozvoje Jihočeského kraje na udržitelný rozvoj území se s ohledem na výše uvedená stanoviska nezpracovává.

Jelikož návrh na pořízení aktualizace obsahoval všechny zákonem požadované náležitosti, předložil jej pořizovatel (Krajský úřad Jihočeského kraje, odbor regionálního rozvoje, územního plánování a stavebního řádu, oddělení územního plánování, Ing. Daniela Řežábková) se svým stanoviskem k rozhodnutí Zastupitelstvu Jihočeského kraje (§ 42a odst. 4 stavebního zákona).

Pořízení a obsah 7. aktualizace Zásad územního rozvoje Jihočeského kraje v rozsahu žádosti města Lišov schválilo Zastupitelstvo Jihočeského kraje usnesením č. 277/2019/ZK-23 dne 19. září 2019.

V souladu s ustanovením § 42b odst. 1 zákona stavebního zákona, ve kterém se mj. uvádí: *na základě rozhodnutí zastupitelstva kraje o pořízení, nebo na základě zprávy o uplatňování, ve kterých zastupitelstvo výslovně uvede, že aktualizace bude provedena zkráceným postupem, krajský úřad zajistí zpracování návrhu aktualizace*, přistoupil Krajský úřad Jihočeského kraje rovnou ke zpracování návrhu 7. aktualizace Zásad územního rozvoje Jihočeského kraje.

Zodpovědným projektantem 7. aktualizace Zásad územního rozvoje Jihočeského kraje je Ing. arch. Ludmila Šnejdová, autorizovaný architekt ve spolupráci s Ing. Štěpánem Lukschem a Ing. Věrou Třískovou.

Řešení 7. aktualizace Zásad územního rozvoje Jihočeského kraje nemůže mít ani okrajově vliv na území sousedních států, konzultace podle § 37 odst. 3 stavebního zákona prostřednictvím Ministerstva zahraničních věcí sousedním státům proto Krajský úřad Jihočeského kraje, odbor regionálního rozvoje, územního plánování, stavebního řádu a investic, oddělení územního plánování, jako pořizovatel Zásad územního rozvoje Jihočeského kraje, nenabídl.

Současně se 7. aktualizací Zásad územního rozvoje Jihočeského kraje pořizuje Krajský úřad Jihočeského kraje i 4. aktualizaci Zásad územního rozvoje Jihočeského kraje, která reaguje zejména na aktualizaci Politiky územního rozvoje ČR, poznatky z aplikace Zásad územního rozvoje Jihočeského kraje a podněty dotčených orgánů a obcí. Svým rozsahem a obsahem řešení se tyto aktualizace nepřekrývají.

Kapitola bude postupně doplňována dle stavu projednání.

2. VÝSLEDEK PŘEZKOUMÁNÍ 7. AKTUALIZACE ZÁSAD ÚZEMNÍHO ROZVOJE JIHOČESKÉHO KRAJE PODLE § 40 ODS. 1 A 2 STAVEBNÍHO ZÁKONA

Vyhodnocení souladu 7. aktualizace Zásad územního rozvoje Jihočeského kraje s Politikou územního rozvoje ČR

Předmětem 7. aktualizace Zásad územního rozvoje Jihočeského kraje je pouze změna ve smyslu převedení územní rezervy pro těžbu stěrkopísku s označením PT/N, která byla v rámci 1. aktualizace Zásad územního rozvoje Jihočeského kraje vymezena zejména z důvodu jejího předpokládaného budoucího využití pro zabezpečení dostatečného množství kvalitní suroviny, zejména pro výstavbu dálnice D3, IV. tranzitního železničního koridoru a případnou dostavbu 3. a 4. bloku jaderné elektrárny Temelín, na nárhovou plochu těžby s označením PT6.

7. aktualizace Zásad územního rozvoje Jihočeského kraje neřeší žádný záměr obsažený v Politice územního rozvoje ČR, ve znění aktualizací č. 1., 2. a 3, ani svým řešením nemá vliv na záměry v tomto dokumentu obsažené. Zásady územního rozvoje Jihočeského kraje jsou do souladu s Politikou územního rozvoje ČR, ve znění aktualizací č. 1., 2. a 3 (příčemž 2. a 3. aktualizace se nedotýkají území Jihočeského kraje), uváděny v rámci aktualizace č. 4 Zásad územního rozvoje Jihočeského kraje.

S ohledem na § 31 odst. 4 stavebního zákona, kde je mj. uvedeno, že „*politika územního rozvoje je závazná pro pořizování a vydávání zásad územního rozvoje*“, byly při zpracování 7. aktualizace Zásad územního rozvoje Jihočeského kraje zohledněny republikové priority stanovené v Politice územního rozvoje ČR, ve znění její 1. 2. a 3. aktualizace. S ohledem na rozsah a obsah 7. aktualizace Zásad územního rozvoje Jihočeského kraje lze konstatovat, že řešení souvisí s aplikací zejména priority (24) Politiky územního rozvoje ČR, ve znění její 1., 2. a 3. aktualizace, jelikož spoluvytváří podmínky pro její naplnění. Krom toho spoluvytváří podmínky pro budoucí zajištění možnosti zejména realizace záměrů definovaných články (85), (98) + (102) a (142).

Vyhodnocení souladu 7. aktualizace Zásad územního rozvoje Jihočeského kraje s cíli a úkoly územního plánování

SOULAD S CÍLI ÚZEMNÍHO PLÁNOVÁNÍ

Cílem územního plánování je vytvářet předpoklady pro výstavbu a pro udržitelný rozvoj území, spočívající ve vyváženém vztahu podmínek pro příznivé životní prostředí, pro hospodářský rozvoj a pro soudržnost společenství obyvatel území a který uspokojuje potřeby současné generace, aniž by ohrožoval podmínky života generací budoucích.

Tento cíl je naplněn především kompletním řešením Zásad územního rozvoje Jihočeského kraje, které umožňují všestranný rozvoj Jihočeského kraje při zohlednění jeho hodnot a kvalitního životního prostředí. Jednou z ukázek této koordinace je např. vymezení rozvojových os v překryvu s vymezenými specifickými oblastmi a stanovení podmínek pro tento překryv (podmínky jsou stanoveny v rámci jednotlivých rozvojových os i v rámci vymezeného krajinného typu „krajina s předpokládanou vyšší mírou urbanizace“, který je na vymezené rozvojové osy a oblasti navázán). Z hlediska vyvážených podmínek pro hospodářský rozvoj a soudržnost obyvatel je třeba vyzdvihnout vymezení ploch republikového a nadmístního významu v oblasti ploch komerčních a průmyslových a zejména vymezení ploch a koridorů veřejné dopravní a technické infrastruktury (taktéž republikové a nadmístní úrovně).

Návrh aktualizace č. 7 Zásad územního rozvoje Jihočeského kraje svým řešením splnění výše uvedeného cíle územního plánování nenarušuje. Vymezením nové plochy těžby nerostných surovin vytvoří předpoklady pro výstavbu důležitých dopravních staveb na území Jihočeského kraje, které by bez této suroviny nemohly být realizovány. Byť po dobu provádění těžby bude dočasně v území dotčeném těžbou zatíženo životní prostředí vlivy souvisejícími s těžebními procesy, lze při pohledu na situování vymezené plochy těžby a jednotlivých záměrů, pro které má být těžená surovina využita (zejména dálnice D3, IV. tranzitní železniční koridor či dostavba Jaderné elektrárny Temelín), konstatovat, že díky tomuto vhodnému vzájemnému situování bude podporován v obecné rovině i pilíř životního prostředí. Tato podpora je spatřována zejména ve snaze zatížit převozem těžené suroviny co nejmenší možné území, proto se navrhuje vymezení nové plochy těžby v relativní blízkosti záměrů, pro něž se předpokládá, že budou hlavními konzumenty těžené suroviny. V případě nepřevedení územní

rezervy PT/N do návrhových ploch by bylo nutno zajistit surovinu ze vzdálenějších míst, čímž by došlo k nárůstu veřejných prostředků potřebných pro uskutečnění dopravních staveb a zhoršení životního prostředí pro větší množství obyvatel, žijících na návozných trasách než v případě použití kameniva z lokality Kolný.

Územní plánování zajišťuje předpoklady pro udržitelný rozvoj území soustavným a komplexním řešením účelného využití a prostorového uspořádání území s cílem dosažení obecně prospěšného souladu veřejných a soukromých zájmů na rozvoji území. Za tím účelem sleduje společenský a hospodářský potenciál rozvoje.

Taktéž tento cíl územního plánování je zajištěn především celkovým řešením Zásad územního rozvoje Jihočeského kraje a dílčí aktualizace této dokumentace spočívající ve vymezení nové plochy pro těžbu nerostných surovin v místě původně vymezené plochy územní rezervy pro těžbu nerostných surovin jej negativně neovlivňuje. Díky těženým surovinám, které budou využity zejména při výstavbě dálnice D3 na území Jihočeského kraje, IV. tranzitního železničního koridoru či dostavbě Jaderné elektrárny Temelín, se zlepší předpoklad jejich brzké výstavby a eliminuje se zatížení životního prostředí případným dovozem těžce suroviny ze vzdálenějších oblastí. Vybudováním uvedených staveb dojde ke skloubení veřejných a soukromých zájmů na rozvoji území, neboť bude zajištěna vyšší plynulost dopravy a tím i zvýšený komfort cestování.

Orgány územního plánování postupem podle tohoto zákona koordinují veřejné i soukromé záměry změn v území, výstavbu a jiné činnosti ovlivňující rozvoj území a konkretizují ochranu veřejných zájmů vyplývajících ze zvláštních právních předpisů.

Tento cíl je naplněn zejména procesní stránkou pořízení aktualizace č. 7 Zásad územního rozvoje Jihočeského kraje, která v sobě snoubí projednání upravovaných záměrů s veřejností, projednání s dotčenými orgány hájícími veřejné zájmy dle zvláštních právních předpisů a případné nastavení podmínek dle jimi hájených zájmů.

Zásady územního rozvoje i jejich aktualizace zohledňují požadavky dotčených orgánů, veřejné záměry i záměry soukromé, které jsou pak koordinovány s ohledem na ochranu veřejných zájmů. V navrhovaném řešení dochází k optimálnímu sladění dílčích veřejných i soukromých zájmů, respektujících princip dlouhodobé udržitelnosti vývoje kraje, v souladu s potřebami jeho obyvatel i návštěvníků.

Územní plánování ve veřejném zájmu chrání a rozvíjí přírodní, kulturní a civilizační hodnoty území včetně urbanistického, architektonického a archeologického dědictví. Přitom chrání krajinu jako podstatnou složku prostředí života obyvatel a základ jejich totožnosti. S ohledem na to určuje podmínky pro hospodárné využívání zastavěného území a zajišťuje ochranu nezastavěného území a nezastavitelných pozemků. Zastavitelné plochy se vymezují s ohledem na potenciál rozvoje území a míru využití zastavěného území.

Cíl uvedený v § 18 odst. 4 stavebního zákona je opět naplněn samotným řešením Zásad územního rozvoje Jihočeského kraje jako celku. Návrh aktualizace č. 7 Zásad územního rozvoje Jihočeského kraje svým řešením splnění výše uvedeného cíle územního plánování nenarušuje. Vymezením nové plochy těžby nerostných surovin vytvoří předpoklady pro výstavbu důležitých dopravních staveb na území Jihočeského kraje, které by bez této suroviny nemohly být realizovány. Byť po dobu provádění těžby bude dočasně v území dotčeném těžbou zatíženo životní prostředí vlivy souvisejícími s těžebními procesy, lze při pohledu na situování vymezené plochy těžby a jednotlivých záměrů, pro které má být těžená surovina využita (zejména dálnice D3, IV. tranzitní železniční koridor či dostavba Jaderné elektrárny Temelín), konstatovat, že díky tomuto vhodnému vzájemnému situování bude podroborován v obecné rovině i pilíř životního prostředí. Tato podpora je zpátřována zejména ve snaze zatížit převozem těžené suroviny co nejmenší možné území, proto se navrhuje vymezení nové plochy těžby v relativní blízkosti záměrů, pro něž se předpokládá, že budou hlavními konzumenty těžené suroviny. Díky zajištění dostatečného množství nerostné suroviny pro vybudování významných dopravních staveb na území Jihočeského kraje vzroste též civilizační hodnota celého území, neboť bude zajištěna zvýšená plynulost a bezpečnost dopravy nejen z hlediska turistických možností, ale též za pracovními příležitostmi.

SOULAD S ÚKOLY ÚZEMNÍHO PLÁNOVÁNÍ

Z hlediska splnění úkolů územního plánování lze konstatovat, že návrh aktualizace č. 7 Zásad územního rozvoje Jihočeského kraje přímo reaguje na úkoly stanovené v § 19 pod písmeny c), e) a j) stavebního zákona, neboť na základě prověření a posouzení provádí změny v území vedoucí k zajištění vybudování významných dopravních a energetických staveb na území jižních Čech. Návrh aktualizace č. 7 Zásad územního rozvoje Jihočeského kraje vytváří předpoklady k zajištění dostupnosti

potřebné nerostné suroviny v relativní blízkosti plánovaných záměrů, čímž ve své podstatě naplňuje všechny tři výše zmíněné úkoly územního plánování. – posuzuje potřebu změn v území a taktéž směřuje k zajištění stavu pro hospodárnější vynakládání veřejných prostředků.

Ostatní úkoly uvedené v § 19 stavebního zákona jsou koncepčního charakteru a jsou zohledněny v komplexním řešení Zásad územního rozvoje Jihočeského kraje. Návrh aktualizace č. 7 Zásad územního rozvoje Jihočeského kraje do koncepčního řešení krajské územně plánovací dokumentace nezasahuje a tudíž ani nenarušuje splnění úkolů územního plánování definovaných stavebním zákonem.

Vyhodnocení souladu 7. aktualizace Zásad územního rozvoje Jihočeského kraje s požadavky zákona č. 183/2006 Sb., o územním plánování a stavebním řádu a jeho prováděcích předpisů

7. aktualizace Zásad územního rozvoje Jihočeského kraje je zpracována v souladu se zákonem č. 183/2006 Sb., o územním plánování a stavebním řádu (stavební zákon), v platném znění, vyhláškou č. 501/2006 Sb., o obecných požadavcích na využívání území, v platném znění, a vyhláškou č. 500/2006 Sb. o územně analytických podkladech, územně plánovací dokumentaci a způsobu evidence územně plánovací činnosti, v platném znění.

Obsah výrokové části a odůvodnění odpovídá osnově uvedené v přílohách č. 4 a 5 vyhlášky č. 500/2006 Sb., o územně analytických podkladech, územně plánovací dokumentaci a způsobu evidence územně plánovací činnosti, v platném znění. Odůvodnění taktéž obsahuje požadavky uvedené v § 40 odst. 2 stavebního zákona a taktéž požadavky uvedené v § 172 odst. 4 a odst. 5 zákona č. 500/2004 Sb., správní řád, v platném znění. Odpovídá i požadavkům § 40 odst. 2 stavebního zákona a osnově odůvodnění zásad územního rozvoje dle přílohy č. 5 vyhlášky č. 500/2006 Sb. 7. aktualizace Zásad územního rozvoje Jihočeského kraje je v souladu se zákonem dělena na část výrokovou a její odůvodnění tak, jak vyžaduje § 173 správního řádu a příloha č. 4 vyhlášky č. 500/2006 Sb., do odůvodnění bude vloženo rozhodnutí o uplatněných námitkách tak, jak vyžaduje správní řád v § 172 odst. 5, a dále bude vložena do odůvodnění i informace o způsobu vypořádání připomínek při veřejném projednání tak, jak to vyžaduje správní řád ve svém § 172 odst. 4.

Vzhledem k faktu, že návrh 7. aktualizace Zásad územního rozvoje Jihočeského kraje neřeší veškeré oblasti, pro něž jsou zpracovány samostatné výkresy zásad územního rozvoje, jsou součástí grafické části pouze ty výkresy (resp. jejich výřezy), v nichž 7. aktualizací Zásad územního rozvoje Jihočeského kraje dochází ke změnám.

Vyhodnocení vlivů 7. aktualizace Zásad územního rozvoje Jihočeského kraje na životní prostředí nebylo zpracováno, jelikož dle stanoviska Ministerstva životního prostředí k navrhovanému obsahu 7. aktualizace Zásad územního rozvoje Jihočeského kraje dle § 42a, odst. 2, písm. d) a e) stavebního zákona je možné vyloučit vliv na evropsky významnou lokalitu nebo ptačí oblast a nevyžaduje zpracování dokumentace posouzení vlivu na životní prostředí (dokumentace SEA).

Vyhodnocení souladu 7. aktualizace Zásad územního rozvoje Jihočeského kraje s požadavky zvláštních právních předpisů a se stanovisky dotčených orgánů podle zvláštních právních předpisů

7. aktualizace Zásad územního rozvoje Jihočeského kraje je dle odborného názoru pořizovatele zpracována v souladu s požadavky zvláštních právních předpisů.

V územním plánování zájmy podle složkových zákonů hájí tzv. „dotčené orgány“ ve stanoviscích podle § 4 odst. 2 stavebního zákona, která dotčené orgány vydávají pro postupy podle stavebního zákona, které nejsou správním řízením, a které jsou závazným podkladem opatření obecné povahy.

Stanovisko orgánu ochrany přírody k navrhovanému obsahu 7. aktualizace Zásad územního rozvoje Jihočeského kraje (§ 42a odst. 2 písm. d) stavebního zákona)

Orgán ochrany přírody ve svém stanovisku č. j. KUJCK 87432/2019 ze dne 30. 7. 2019 konstatoval, že 7. aktualizace Zásad územního rozvoje Jihočeského kraje nemůže mít samostatně nebo ve spojení s jinými záměry významný vliv na celistvost

předmětu ochrany nebo celistvost evropsky významných lokalit a ptačích oblastí ležících na území působnosti Krajského úřadu Jihočeského kraje.

Stanovisko Ministerstva životního prostředí k navrhovanému obsahu 7. aktualizace Zásad územního rozvoje Jihočeského kraje (§ 42a odst. 2 písm. e) stavebního zákona)

Dle stanoviska Ministerstva životního prostředí č. MŽP/2019/710/7768 ze dne 21. 8. 2019 podle ustanovení § 10i odst. 2 zákona č. 100/2001 Sb., o posuzování vlivů na životní prostředí, ve znění pozdějších předpisů (dále jen „zákon o posuzování vlivů na životní prostředí“), není posouzení návrhu 7. aktualizace Zásad územního rozvoje Jihočeského kraje z hlediska vlivů na životní prostředí požadováno, z tohoto důvodu nebylo o vydání stanoviska Ministerstva životního prostředí 2019 podle zákona o posuzování vlivů na životní prostředí požádáno.

Stanoviska dotčených orgánů k návrhu 7. aktualizace Zásad územního rozvoje Jihočeského kraje uplatněná v rámci veřejného projednání, a připomínky sousedních krajů

Bude doplněno na základě výsledků projednání.

Stanovisko ministerstva pro místní rozvoj k návrhu 7. aktualizace Zásad územního rozvoje Jihočeského kraje dle § 42b odst. 5. stavebního zákona

Bude doplněno na základě výsledků projednání.

Stanoviska dotčených orgánů k návrhu rozhodnutí o námitkách a návrhu vypořádání připomínek uplatněných k návrhu 7. aktualizace Zásad územního rozvoje Jihočeského kraje

Bude doplněno na základě výsledků projednání.

Kapitola bude postupně doplňována a upravována dle stavu projednání

Základní informace o výsledcích vyhodnocení vlivů na udržitelný rozvoj území včetně vyhodnocení vlivů na životní prostředí

Vyhodnocení vlivů 7. aktualizace Zásad územního rozvoje Jihočeského kraje na udržitelný rozvoj území včetně vyhodnocení vlivů na životní prostředí nebylo v souladu s ustanovení § 42a odst. 5 stavebního zákona zpracováno, neboť ze stanoviska odboru životního prostředí, zemědělství a lesnictví Krajského úřadu Jihočeského kraje podle § 45i zákona č. 114/1992 Sb., o ochraně přírody a krajiny v platném znění, 4j. KUJCK 87432/2019 ze dne 2. 9. 2019 nevyplynul požadavek na posouzení 7. aktualizace Zásad územního rozvoje Jihočeského kraje na stav předmětu ochrany nebo celistvost evropsky významných lokalit a ptačích oblastí ležících na území v působnosti Krajského úřadu Jihočeského kraje a ze stanoviska Ministerstva životního prostředí č.j. MŽP/2019/710/7768 ze dne 21. 8. 2019 požadavek posouzení návrhu 7. aktualizace Zásad územního rozvoje Jihočeského kraje z hlediska vlivů na životní prostředí podle ustanovení § 10i odst. 2 zákona č. 100/2001 Sb., o posuzování vlivů na životní prostředí, ve znění pozdějších předpisů.

Stanovisko podle § 37 odst. 7 zákona č. 183/2006 Sb., o územním plánování a stavebním řádu

Dle stanoviska Ministerstva životního prostředí č. j. MZP/2019/710/7769 ze dne 21. 8. 2019 není nutné návrh 7. aktualizace Zásad územního rozvoje Jihočeského kraje posuzovat z hlediska jejich vlivů na životní prostředí. S ohledem na tuto skutečnost nebylo zpracováno vyhodnocení vlivů na udržitelný rozvoj území a stanovisko Ministerstva životního prostředí podle § 37 odst. 7 stavebního se v tomto případě nevzdává.

Sdělení, jak bylo stanovisko podle § 37 odst. 7 zákona č. 183/2006 Sb., o územním plánování a stavebním řádu zohledněno

Dle stanoviska Ministerstva životního prostředí č. j. MZP/2019/710/7769 ze dne 21. 8. 2019 není nutné návrh 7. aktualizace Zásad územního rozvoje Jihočeského kraje posuzovat z hlediska jejich vlivů na životní prostředí. S ohledem na tuto skutečnost

nebylo zpracovááno vyhodnocení vlivů na udržitelný rozvoj území a stanovisko Ministerstva životního prostředí podle § 37 odst. 7 stavebního se v tomto případě nevydává.

3. KOMPLEXNÍ ZDŮVODNĚNÍ PŘIJATÉHO ŘEŠENÍ, VČETNĚ VYBRANÉ VARIANTY

Změny provedené v 7. aktualizaci Zásad územního rozvoje Jihočeského kraje byly provedeny z následujících důvodů:

D) ZPŘESNĚNÍ VYMEZENÍ PLOCH A KORIDORŮ VYMEZENÝCH V POLITICE ÚZEMNÍHO ROZVOJE A VYMEZENÍ PLOCH A KORIDORŮ NADMÍSTNÍHO VÝZNAMU, VČETNĚ PLOCH A KORIDORŮ VEŘEJNÉ INFRASTRUKTURY, ÚZEMNÍHO SYSTÉMU EKOLOGICKÉ STABILITY A ÚZEMNÍCH REZERV, U PLOCH ÚZEMNÍCH REZERV STANOVENÍ VYUŽITÍ, KTERÉ MÁ BÝT PROVĚŘENO

Vymezení rozvojových ploch nadmístního významu

Vymezení ploch nadmístního významu pro těžbu nerostných surovin

K vložení řádků, respektive plochy PT6, do tabulky obsahující výčet vymezení ploch těžby došlo z důvodu jejího převedení z ploch územních rezerv do ploch návrhových, a to bez změny rozsahu jejího vymezení. Konkrétní odůvodnění je uvedeno níže v tabulce:					
1.	<table border="1"> <tr> <td>PT6</td> <td> <p>Kolný – plocha pro těžbu stavebního kamene.</p> <p>Tato plocha byla v rámci 1. aktualizace Zásad územního rozvoje Jihočeského kraje vymezena jako územní rezerva pro těžbu stérkopísku s označením PT/N, a to zejména z důvodu jejího předpokládaného budoucího využití pro zabezpečení dostatečného množství kvalitní suroviny, zejména pro výstavbu dálnice D3, IV. tranzitního železničního koridoru a případnou dostavbu 3. a 4. bloku jaderné elektrárny Temelín. Se zahájením výstavby výše uvedených významných dopravních i energetických záměrů na území Jihočeského kraje je uvažováno v řádu nadcházejících let. Proto se v současné době jeví jako vhodné a účelné převést plochu pro těžbu surovin potřebných pro výstavbu uvedených záměrů, která se nachází v jejich bezprostřední blízkosti, z územní rezervy vymezené v roce 2015 do návrhové plochy.</p> <p>Zásoby v tomto ložisku se předpokládají na 50 – 100 let.</p> </td> </tr> </table>	PT6	<p>Kolný – plocha pro těžbu stavebního kamene.</p> <p>Tato plocha byla v rámci 1. aktualizace Zásad územního rozvoje Jihočeského kraje vymezena jako územní rezerva pro těžbu stérkopísku s označením PT/N, a to zejména z důvodu jejího předpokládaného budoucího využití pro zabezpečení dostatečného množství kvalitní suroviny, zejména pro výstavbu dálnice D3, IV. tranzitního železničního koridoru a případnou dostavbu 3. a 4. bloku jaderné elektrárny Temelín. Se zahájením výstavby výše uvedených významných dopravních i energetických záměrů na území Jihočeského kraje je uvažováno v řádu nadcházejících let. Proto se v současné době jeví jako vhodné a účelné převést plochu pro těžbu surovin potřebných pro výstavbu uvedených záměrů, která se nachází v jejich bezprostřední blízkosti, z územní rezervy vymezené v roce 2015 do návrhové plochy.</p> <p>Zásoby v tomto ložisku se předpokládají na 50 – 100 let.</p>	<i>odst. (16b)</i>	PT6
PT6	<p>Kolný – plocha pro těžbu stavebního kamene.</p> <p>Tato plocha byla v rámci 1. aktualizace Zásad územního rozvoje Jihočeského kraje vymezena jako územní rezerva pro těžbu stérkopísku s označením PT/N, a to zejména z důvodu jejího předpokládaného budoucího využití pro zabezpečení dostatečného množství kvalitní suroviny, zejména pro výstavbu dálnice D3, IV. tranzitního železničního koridoru a případnou dostavbu 3. a 4. bloku jaderné elektrárny Temelín. Se zahájením výstavby výše uvedených významných dopravních i energetických záměrů na území Jihočeského kraje je uvažováno v řádu nadcházejících let. Proto se v současné době jeví jako vhodné a účelné převést plochu pro těžbu surovin potřebných pro výstavbu uvedených záměrů, která se nachází v jejich bezprostřední blízkosti, z územní rezervy vymezené v roce 2015 do návrhové plochy.</p> <p>Zásoby v tomto ložisku se předpokládají na 50 – 100 let.</p>				

Územní rezervy pro těžbu nerostných surovin

2.	<p>PT/N Kolný - územní rezerva pro těžbu stavebního kamene.</p> <p>Plocha územní rezervy byla převedena do návrhové plochy PT6 (v plošně nezměněném rozsahu), a to z důvodů uvedených výše v odůvodnění přímo u vymezení této konkrétní plochy. Jelikož je plocha nově vymezena jako návrhová, není již evidována ve formě územní rezervy a byla z této části Zásad územního rozvoje Jihočeského kraje vypuštěna.</p>	<i>odst. (41)</i>	PT/N
----	--	-------------------	-------------

4. VYHODNOCENÍ KOORDINACE 7. AKTUALIZACE ZÁSAD ÚZEMNÍHO ROZVOJE JIHOČESKÉHO KRAJE Z HLEDISKA ŠIRŠÍCH (NADREGIONÁLNÍCH) VZTAHŮ

Návrh 7. aktualizace Zásad územního rozvoje Jihočeského kraje řeší změnu jednoho záměru, a to převedení plochy územní rezervy pro těžbu (PT/N Kolný) na plochu návrhovou (PT6 Kolný). Řešený záměr se nachází uvnitř území kraje, ale má vliv nejen na širší vztahy na území kraje, neboť je zásadním zdrojem stavebního kamene pro celou aglomeraci České Budějovice, Veselí nad Lužnicí a Třeboň, ale také z hlediska širších (nadregionálních) vztahů, neboť má zásadní význam v zajištění dodávky této strategické suroviny zejména pro případnou dostavbu 3. a 4. bloku jaderné elektrárny Temelín a pro významné stavby dopravní infrastruktury republikového významu pokračující na území Středočeského kraje a na území Rakouska respektive jejich úseky realizované na území Jihočeského kraje, a to dálnice D3, IV. tranzitního železničního koridoru.

7. aktualizace Zásad územního rozvoje Jihočeského kraje neřeší přímo záměr navazující na území sousedních krajů a záměry dotýkající se území více krajů nejsou předmětem této aktualizace, nemá návrh 7. aktualizace Zásad územního rozvoje Jihočeského kraje vliv na potřebu zajištění koordinace s územně plánovací dokumentací sousedních krajů.

5. VYHODNOCENÍ SPLNĚNÍ PODMÍNEK VYPLÝVAJÍCÍCH Z VYJÁDRĚNÍ SOUSEDNÍCH STÁTŮ A VÝSLEDKŮ KONZULTACÍ S NIMI

Návrh 7. aktualizace Zásad územního rozvoje Jihočeského kraje řeší pouze převedení jedné plochy územní rezervy pro těžbu nerostných surovin na plochu návrhovou (ve stejném rozsahu), tzn. řeší jeden nový záměr v oblasti těžby nerostných surovin uvnitř území kraje. Pro tuto změnu charakteru vymezení plochy nebylo ze strany Ministerstva životního prostředí požadováno ani vyhodnocení vlivu na udržitelný rozvoj území, z čehož lze dovodit, že řešení 7. aktualizace Zásad územního rozvoje Jihočeského kraje nemůže mít ani okrajově vliv na území sousedních států, konzultace podle § 37 odst. 3 stavebního zákona prostřednictvím Ministerstva zahraničních věcí sousedním státům proto Krajský úřad Jihočeského kraje, odbor regionálního rozvoje, územního plánování, stavebního řádu a investic, oddělení územního plánování, jako pořizovatel Zásad územního rozvoje Jihočeského kraje, nenabídl.

6. VYHODNOCENÍ SPLNĚNÍ POŽADAVKŮ A PODMÍNEK PRO ZPRACOVÁNÍ 7. AKTUALIZACE ZÁSAD ÚZEMNÍHO ROZVOJE OBSAŽENÝCH V NÁVRHU OBSAHU 7. AKTUALIZACE ZÁSAD ÚZEMNÍHO ROZVOJE

Návrh 7. aktualizace Zásad územního rozvoje Jihočeského kraje je zpracováván na základě rozhodnutí Zastupitelstva Jihočeského kraje o pořízení 7. aktualizace Zásad územního rozvoje Jihočeského kraje a jejím obsahu ze dne 19. září 2019 pod č. usnesení 277/2019/ZK-23. Obsah aktualizace č. 7 Zásad územního rozvoje Jihočeského kraje byl výše zmíněným usnesením stanoven takto: „převedení územní rezervy pro plochu těžby PT/N Kolný do návrhových ploch“.

Návrh 7. aktualizace Zásad územního rozvoje Jihočeského kraje je zpracován zcela v souladu se stanoveným obsahem aktualizace, neboť nově vymezuje plochu pro těžbu nerostných surovin s názvem PT6 Kolný, a to přesně v plošných parametrech původně vymezené územní rezervy PT/N Kolný. V závislosti na vymezení nové plochy pro těžbu nerostných surovin PT6 Kolný v území původní územní rezervy je aktualizací č. 7 tato územní rezerva rušena (územní rezerva PT/N Kolný).

7. VÝČET ZÁLEŽITOSTÍ TÝKAJÍCÍCH SE ROZVOJE ÚZEMÍ STÁTU, KTERÉ NEJSOU OBSAŽENY V POLITICE ÚZEMNÍHO ROZVOJE, S ODŮVODNĚNÍM POTŘEBY JEJICH VYMEZENÍ

V 7. aktualizaci Zásad územního rozvoje Jihočeského kraje nejsou vymezeny záměry týkající se rozvoje území státu, které nejsou obsaženy v Politice územního rozvoje ČR, ve znění její 1., 2. a 3. aktualizace.

8. ROZHODNUTÍ O NÁMITKÁCH

Kapitola bude postupně doplňována a upravována dle stavu projednání

9. VYHODNOCENÍ PŘIPOMÍNEK

Kapitola bude postupně doplňována a upravována dle stavu projednání

10. KVALIFIKOVANÝ ODHAD ZÁBORŮ PŮDNÍHO FONDU PRO PLOCHY A KORIDORY REPUBLIKOVÉHO A NADMÍSTNÍHO VÝZNAMU

Vyhodnocení záborů zemědělského půdního fondu (ZPF)

Údaje o celkovém rozsahu požadovaných ploch a podílu půdy náležející do zemědělského půdního fondu, údaje o druhu pozemku dotčené půdy, údaje o zařazení zemědělské půdy do BPEJ a do stupňů přednosti v ochraně

- Vyhodnocení záborů zemědělského půdního fondu (dále též jen „ZPF“) bylo provedeno obdobným způsobem jako u původních Zásad územního rozvoje Jihočeského kraje. Vyhodnocení záborů ZPF bylo provedeno zejména s ohledem na I. a II. třídu ochrany ZPF. Výpočet odnětí ZPF v tabulkách je proveden v rozsahu I. a II. třídy, přičemž v následujících bodech je uveden vždy odborný odhad skutečného, resp. potřebného záboru ZPF.
- Nově navrhované záměry 7. aktualizací Zásad územního rozvoje Jihočeského kraje jsou v tabulkách označeny červeně. Společně s tabulkami, v nichž jsou vyhodnoceny záboru ZPF u jednotlivých záměrů, byly zpracovány rozdílové tabulky, ze kterých vyplývá, zda ve sledovaných oblastech v rámci 7. aktualizace Zásad územního rozvoje Jihočeského kraje došlo k úbytku či nárůstu záboru ZPF.
- Vyhodnocení záborů bylo provedeno v měřítku pro vydání 7. aktualizace Zásad územního rozvoje Jihočeského kraje, tedy v měřítku 1: 100 000, s využitím údaje o území sledovaného jevu č. 41 (bonitovaná půdně ekologická jednotka) části a přílohy č. 1 k vyhlášce č. 500/2006 Sb., jehož poskytovatelem je Výzkumný ústav meliorací a ochrany půdy, v.v.i. Konkrétní plocha pro vynětí ze ZPF musí být určena až v rámci pořízení územního plánu v podrobnosti katastrální mapy.

VYHODNOCENÍ ZÁBORŮ ZPF PRO ROZVOJOVÉ PLOCHY NADMÍSTNÍHO VÝZNAMU

Kód plochy	Název plochy	Celková výměra plochy (ha)	Dokumentace	Zábor ZPF (ha)			
				celkem	I. třída	II. třída	ostatní
PT6	Kolný	68,45	7. aktualizace	0,00	0,00	0,00	0,00
„PT“ rozdíly v záboru celkem				0,00	0,00	0,00	0,00

Vyhodnocení záborů pozemků určených k plnění funkcí lesa (PUPFL)

Vyhodnocení záborů pozemků určených k plnění funkcí lesa pro rozvojové plochy nadmístního významu

- Vyhodnocení záborů bylo provedeno v měřítku pro vydání 7. aktualizace Zásad územního rozvoje Jihočeského kraje, tedy v měřítku 1:100 000, s využitím údajů o území sledovaných jevů č. 37 (lesy ochranné), č. 38 (lesy zvláštního určení), č. 39 (lesy hospodářské) části a přílohy č. 1 k vyhlášce č. 500/2006 Sb., jejichž poskytovatelem je Ústav hospodářské úpravy lesů Brandýs nad Labem (jako technická podpora krajským úřadům). Konkrétní plocha pro vynětí z PUPFL musí být určena až v rámci pořízení územního plánu v podrobnosti katastrální mapy.
- Nově navrhované záměry 7. aktualizací Zásad územního rozvoje Jihočeského kraje jsou v tabulkách označeny červeně. Společně s tabulkami, v nichž jsou vyhodnoceny záboru PUPFL u jednotlivých záměrů, byly zpracovány rozdílové tabulky, ze kterých vyplývá, zda ve sledovaných oblastech v rámci 7. aktualizace Zásad územního rozvoje

Jihočeského kraje došlo k úbytku či nárůstu záboru PUPFL.

VYHODNOCENÍ ZÁBORŮ PUPFL PRO ROZVOJOVÉ PLOCHY NADMÍSTNÍHO VÝZNAMU

Kód plochy	Název plochy	Celková výměra plochy (ha)	Dokumentace	Zábor PUPFL (ha)		
				celkem (hospodářské, ochranné, zvláštního určení)	lesy ochranné	lesy zvláštního určení
PT6	Kolný	68,45	před 7. akt.	0	0	0
			po 7. akt.	68,45	0	0
			rozdíl	+68,45	0	0
„PT“ rozdily v záboru celkem				+68,45	0	0

11. SROVNÁVACÍ TEXT

Vzhledem k obsahu návrhu 7. aktualizace Zásad územního rozvoje Jihočeského kraje, kterým se výroková část Zásad územního rozvoje Jihočeského kraje mění pouze drobně, jsou formou srovnávacího textu zpracovány pouze odstavce, u něž dochází ke změně. Nově vložený text je znázorněn červenou barvou, rušený text je zobrazen červeným přeškrtnutým písmem.

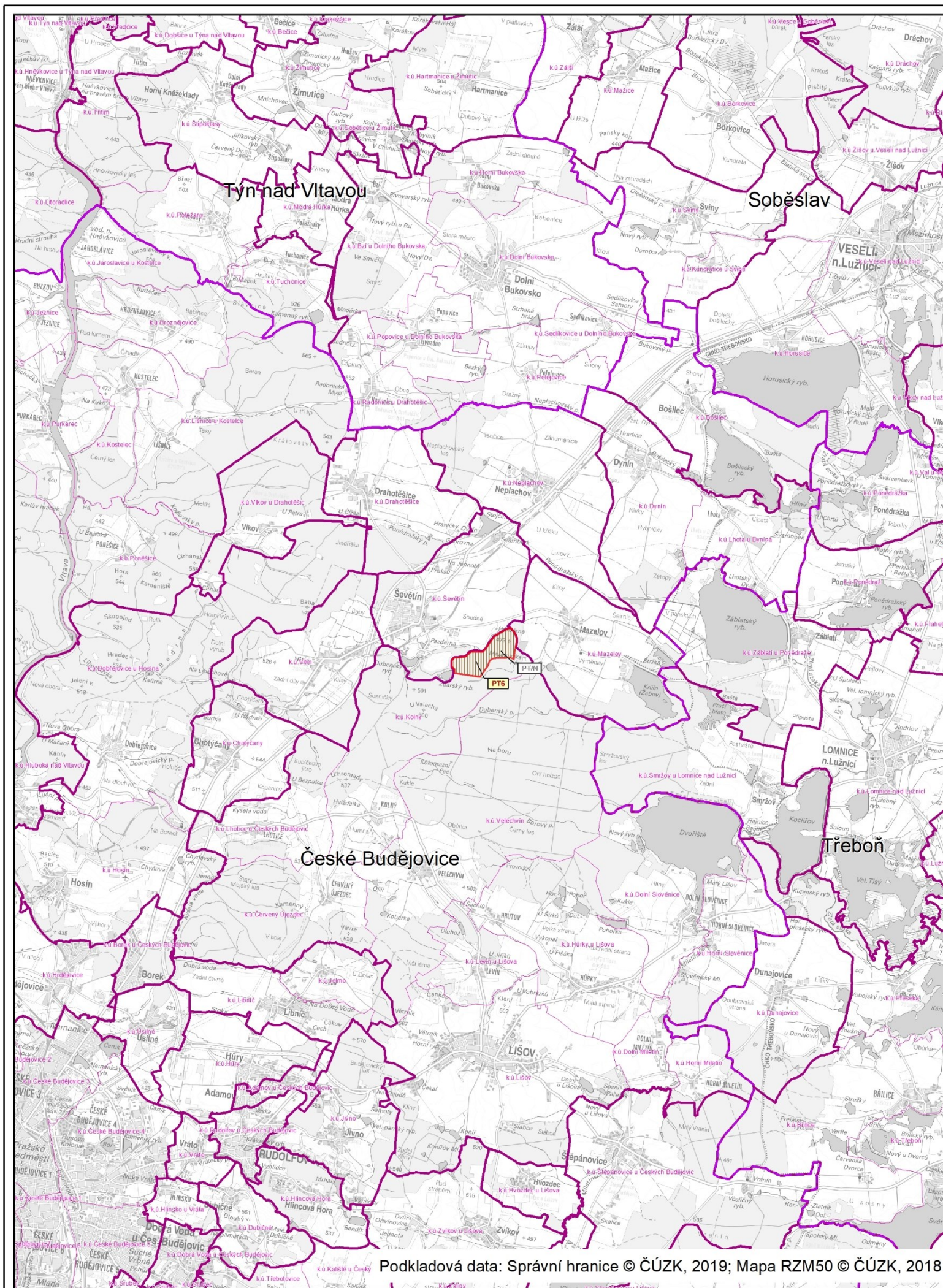
- (16b) Zásady územního rozvoje Jihočeského kraje **vymezují** níže uvedené rozvojové plochy nadmístního významu v oblasti těžby nerostných surovin pro nové plochy těžby a rozšíření stávajících ploch těžby štěrkopísku a stavebního kamene regionálního významu, tj. s odpovídajícím potenciálem pro zajištění dostatečného množství uvedených surovin pro potřeby Jihočeského kraje (popř. pro export do deficitních sousedních krajů), u nichž lze garantovat objem vytěžitelných zásob nad 1,5 mil. m³ u štěrkopísku a nad 2,5 mil. m³ u stavebního kamene, současně se nacházejí v ekonomické dostupnosti (tj. do 40km od potencionálního místa odběru) a dosahují vyhovujících kvalitativních charakteristik výstupních parametrů sortimentních skladeb z těžené suroviny zařazených dle požadovaných ČSN EN:

PT1	Rejta I - rozšíření plochy těžby pro těžbu stavebního kamene. Rozšíření dobývacího prostoru Rejta. Dotčená katastrální území: Trhové Sviny.
PT2	Čavyně – rozšíření plochy těžby štěrkopísku. Dotčená katastrální území: Čavyně, Čičenice, Radčice u Vodňan, Vodňany.
PT3	Nakolice – rozšíření plochy těžby štěrkopísku. Dotčená katastrální území: Byňov.
PT4	Dráčov – nová plocha těžby pro těžbu štěrkopísku. Dotčená katastrální území: Dráčov, Řípec.
PT6	Kolný - plocha pro těžbu stavebního kamene. Dotčená katastrální území: Kolný, Mazelov, Ševětín.

- (41) Zásady územního rozvoje Jihočeského kraje **vymezují** níže uvedené plochy územních rezerv nadmístního významu v oblasti těžby nerostných surovin pro nové plochy těžby a rozšíření stávajících ploch těžby štěrkopísku a stavebního kamene regionálního významu, tj. s odpovídajícím potenciálem pro zajištění dostatečného množství uvedených surovin pro potřeby Jihočeského kraje (popř. pro export do deficitních sousedních krajů), u nichž lze garantovat objem vytěžitelných zásob nad 1,5 mil. m³ u štěrkopísku a nad 2,5 mil. m³ u stavebního kamene, současně se nacházejí v ekonomické dostupnosti (tj. do 40km od potencionálního místa odběru) a dosahují vyhovujících kvalitativních charakteristik výstupních parametrů sortimentních skladeb z těžené suroviny zařazených dle požadovaných ČSN EN:





PT/G	Ševětín - územní rezerva pro těžbu stavebního kamene. Dotčená katastrální území: Kolný, Ševětín.
PT/I	Rejta - územní rezerva pro těžbu stavebního kamene. Dotčená katastrální území: Trhové Sviny.
PT/M	Veselí nad Lužnicí – Jatky - územní rezerva pro těžbu štěrkopísků. Dotčená katastrální území: Žišov u Veselí nad Lužnicí, Veselí nad Lužnicí.
PT/N	Kolný - územní rezerva pro těžbu stavebního kamene. Dotčená katastrální území: Kolný, Mazelov, Ševětín.
PT/O	Dráčov - územní rezerva pro těžbu štěrkopísků. Dotčená katastrální území: Dráčov, Řípec.

GRAFICKÁ ČÁST





LEGENDA

JEVY INFORMATIVNÍ


-  Hranice kraje
-  Hranice správního území obce
-  Třeboň Hranice správ. obvodů obcí s rozšíř. působností
-  Hranice katastrálního území

JEVY SCHVALOVANÉ

JEVY VYPUŠTĚNÉ, UPRAVENÉ NEBO NOVĚ VYMEZENÉ
Vymezení rozvojových ploch

- nový záměr*
-  Plochy nadmístního významu pro těžbu nerostných surovin
- Vymezení územních rezerv**
- vypuštěno*
-  Územní rezervy pro těžbu nerostných surovin

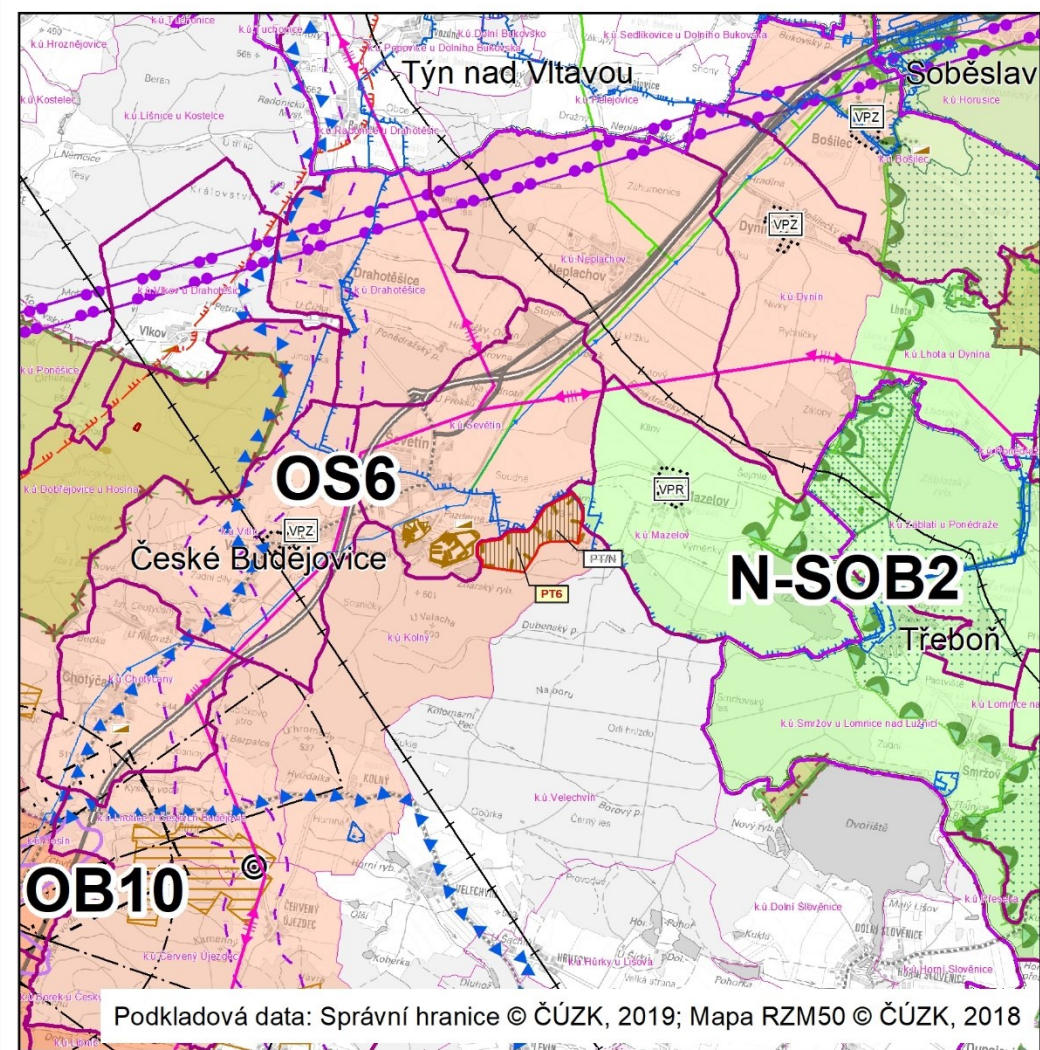


Označení správního orgánu, který zásady územního rozvoje vydal:	ZASTUPITELSTVO JIHOČESKÉHO KRAJE
Datum nabytí účinnosti:	
Jméno a příjmení, funkce a podpis oprávněné úřední osoby pořizovatele	otisk úředního razítka KRAJSKÝ ÚŘAD JIHOČESKÝ KRAJ odbor regionálního rozvoje, územního plánování a stavebního řádu U Zimního stadionu 1952/2 370 76 České Budějovice (4)
 ING. DANIELA ŘEŽÁBKOVÁ pořizovatel	

VYPRACOVAL: Krajský úřad - Jihočeský kraj Odbor regionálního rozvoje, územního plánování a stavebního řádu Oddělení územního plánování	ZODPOVĚDNÝ PROJEKTANT: Ing.arch. Ludmila Šnejdová A.1 - Architektura, A.2 - Územní plánování č. autorizace: 2803
---	---

POŘIZOVATEL: Krajský úřad - Jihočeský kraj, Ing. Daniela Řežábková	 Jihočeský kraj U Zimního stadionu 1952/2 České Budějovice tel. 386 720 111 e-mail: posta@kraj-jihocesky.cz
---	--

7. aktualizace Zásad územního rozvoje Jihočeského kraje VÝKRES PLOCH A KORIDORŮ, VČETNĚ ÚZEMNÍHO SYSTÉMU EKOLOGICKÉ STABILITY	STUPEŇ: veřejné projednání
	MĚŘITKO: 1 : 100 000
	DATUM: říjen 2019
	ČÍSLO VÝKRESU: 2



Podkladová data: Správní hranice © ČÚZK, 2019; Mapa RZM50 © ČÚZK, 2018

Ochrana ložisek nerostných surovin

- Dobývací prostor - těženy
- Dobývací prostor - netěžený
- Bilancované výhradní ložisko
- Evidované nevýhradní ložisko
- Staré důlní dílo vč. ochranného pásma

Ochrana dopravní infrastruktury

- Hlukové ochranné pásmo letiště
- Ochranné pásmo letiště s omezením staveb vzdušných vedení VN a VVN
- Ochranné pásmo letiště k ochraně před nebezpečnými a klamavými světly
- Ochranné pásmo letiště s výškovým omezením staveb
- Ochranné pásmo leteckého pozemního zařízení radionavigačního
- dálnice; dálnice II. třídy
- silnice I. třídy
- Silnice II. třídy vč. ochranného pásma

Zásobování vodou a odkanalizování

- Hlavní vodovodní řad včetně ochranného pásma
- Čistírna odpadních vod

Rozvojové oblasti, osy a specifické oblasti

- OB10 Zpřesněné vymezení rozvojové oblasti republikového významu
- OS6 Zpřesněné vymezení rozvojové osy republikového významu
- N-OB1 Vymezení rozvojové oblasti nadmístního významu
- N-OS4 Vymezení rozvojové osy nadmístního významu
- N-SOB1 Zpřesněné vymezení specifické oblasti republikového významu
- N-SOB1 Vymezení specifické oblasti nadmístního významu

**JEVY SCHVALOVANÉ
JEVY VYPUŠTĚNÉ, UPRAVENÉ NEBO NOVĚ VYMEZENÉ
Vymezení rozvojových ploch
nový záměr**

- Plochy nadmístního významu pro těžbu nerostných surovin

Vymezení územních rezerv

- vpuštěno
Územní rezervy pro těžbu nerostných surovin

LEGENDA

JEVY INFORMATIVNÍ

- Hranice kraje
- Hranice správního území obce
- Třebíč Hranice správ. obvodů obcí s rozšíř. působností
- k.ú.Římov Hranice katastrálního území

Zásobování vodou a odkanalizování

- Chráněná krajinná oblast
- I. zóna CHKO
- II. zóna CHKO
- Přírodní rezervace
- Přírodní památka
- Ochranné pásmo maloplošných zvláště chráněných území
- Evropsky významné lokality Natura 2000
- Ptačí lokality Natura2000

Ochrana zvláštních zájmů

- Letecké koridory
- Zájmová území AČR
- Ochranné pásmo komunikačního zařízení AČR

Zásobování elektrickou energií

- Vedení elektrické energie 400 kV vč. ochran. pásma
- Zóna havarijního plánování jaderné elektrárny (13 km)

Zásobování plynem a teplem

- plynovod VTL do tlaku 40 barů včetně
- Ochranné pásmo produktovodu

Ochrana památek

- VPR - vesnická památková rezervace
- VPZ - vesnická památková zóna

Ochrana vod


- Ochr. pásmo vodního zdroje 1. stupně
- Ochr. pásmo vodního zdroje 2. stupně (příp. 2a, 2b)
- Ochr. pásmo vodního zdroje bez rozlišení
- Chráněná oblast přirozené akumulace vod (CHOPAV)

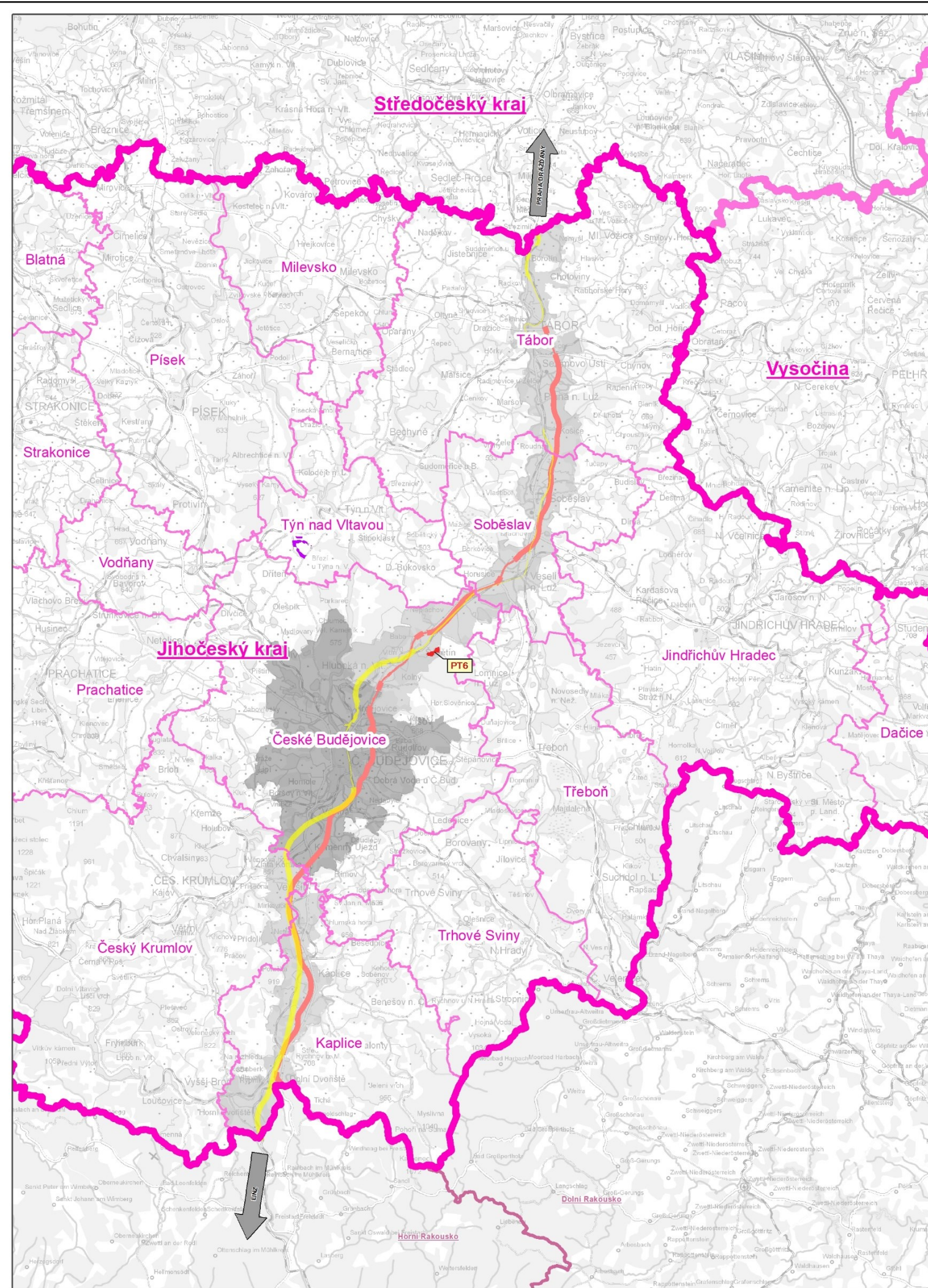
Ochrana území před geolog. vlivy

- Poddolované území (systém důlních děl)



Označení správního orgánu, který zásady územního rozvoje vydal:	ZASTUPITELSTVO JIHOČESKÉHO KRAJE
Datum nabytí účinnosti:	
Jméno a příjmení, funkce a podpis oprávněné úřední osoby pořizovatele	otisk úředního razítka KRAJSKÝ ÚŘAD JIHOČESKÝ KRAJ odbor regionálního rozvoje, územního plánování a stavebního řádu U Zimního stadionu 1952/2 370 76 České Budějovice (4)
ING. DANIELA ŘEŽÁBKOVÁ pořizovatel	

VYPRACOVAL: Krajský úřad - Jihočeský kraj Odbor regionálního rozvoje, územního plánování a stavebního řádu Oddělení územního plánování	ZODPOVĚDNÝ PROJEKTANT: Ing.arch. Ludmila Šnejdová A.1 - Architektura, A.2 - Územní plánování č. autorizace: 2803	 Jihočeský kraj U Zimního stadionu 1952/2 České Budějovice tel. 386 720 111 e-mail: posta@kraj-jihocesky.cz
POŘIZOVATEL: Krajský úřad - Jihočeský kraj, Ing. Daniela Řežábková		
7. aktualizace Zásad územního rozvoje Jihočeského kraje		
KOORDINAČNÍ VÝKRES		
STUPEŇ: veřejné projednání		
MĚŘÍTKO: 1 : 100 000		
DATUM: říjen 2019		
ČÍSLO VÝKRESU: 8		



LEGENDA

HRANICE, ZNAČENÍ A INFORMATIVNÍ JEVY

- Hranice států
- Jihoč. kraj Hranice Jihočeského kraje
- Vysočina Hranice ostatních krajů na území ČR
- H. Rakousko Hranice zemí Dolní a Horní Rakousko
- Hranice správ. obvodů obcí s rozšíř. působností v Jihočeském kraji

DOPRAVNÍ INFRASTRUKTURA (JEVY A ZÁMĚRY DOTČENÉ/ŘEŠENÉ AKTUALIZACÍ MAJÍCÍ DOPAD DO ŠIRŠÍCH VZTAHŮ)

- Rozvoje plochy pro těžbu nerostných surovin - záměr řešený 7. aktualizací
- Dálnice D3 - koridor - návrh
- IV. tranzitní železniční koridor - koridor - návrh
- Dostavba jaderné elektrárny Temelín - návrh

ROZVOJOVÉ OBLASTI A OSY REPUBLIKOVÉHO VÝZNAMU

- Zpřesněné vymezení rozvojové oblasti republikového významu OB10
- Zpřesněné vymezení rozvojové osy republikového významu OS 6



Handwritten signature



ZÁZNAM O ÚČINNOSTI:

Označení správního orgánu, který aktualizaci vydal:	ZASTUPITELSTVO JIHOČESKÉHO KRAJE
Datum nabytí účinnosti:	
Jméno a příjmení, funkce a podpis oprávněné úřední osoby pořizovatele	otisk úředního razítka
 ING. DANIELA ŘEŽÁBKOVÁ pořizovatel	 KRAJSKÝ ÚŘAD JIHOČESKÝ KRAJ odbor regionálního rozvoje, územního plánování a stavebního řádu U Zimního stadionu 1952/2 370 76 České Budějovice (4)

VYPRACOVAL: Krajský úřad - Jihočeský kraj Odbor regionálního rozvoje, územního plánování a stavebního řádu Oddělení územního plánování	ZODPOVĚDNÝ PROJEKTANT: Ing.arch. Ludmila Šnejdová A.1 - Architektura, A.2 - Územní plánování č. autorizace: 2803	 Jihočeský kraj U Zimního stadionu 1952/2 České Budějovice tel. 386 720 111 e-mail: posta@kraj-jihocesky.cz
--	--	---

POŘIZOVATEL: Krajský úřad - Jihočeský kraj, Ing. Daniela Řežábková	STUPEŇ: veřejné projednání
--	----------------------------

7. aktualizace Zásad územního rozvoje Jihočeského kraje	MĚŘITKO: 1 : 500 000
VÝKRES ŠIRŠÍCH VZTAHŮ	DATUM: říjen 2019
	ČÍSLO VÝKRESU: 9