

Ministerstvo dopravy
nábřeží Ludvíka Svobody 1222/12
110 00 Praha 1
IDDS: n75aau3

Váš dopis zn./ze dne:
MD-44645/2024-520/1
Č. j.:
MHMP 1715387/2024
Sp. zn.:
S-MHMP 1706951/2024

Vyřizuje/tel.:
Mgr. Antonín Kepřta
236 004 437
Počet listů/příloh: -/0
Datum:
21.08.2024

Stanovisko s vyloučením významného vlivu na lokality soustavy Natura 2000

Magistrát hl. m. Prahy, odbor ochrany prostředí (dále jen „OCP MHMP“), jako orgán ochrany přírody, příslušný podle ustanovení § 77a odst. 4 písm. o) zákona č. 114/1992 Sb., o ochraně přírody a krajiny, ve znění pozdějších předpisů (dále jen „zákon“) v návaznosti na žádost č. j. MHMP 1706951/2024, doručenou dne 16. 8. 2024, po posouzení návrhu koncepce „**Obsah dílčího územního rozvojového plánu pro úsek vysokorychlostní tratě na území hl. m. Prahy (DÚRP VRT PRAHA)**“, žadatele Ministerstvo dopravy se sídlem nábřeží Ludvíka Svobody 1222/12, 110 00 Praha 1, IČO: 66003008, vydává podle § 45i odst. 1 zákona toto stanovisko:

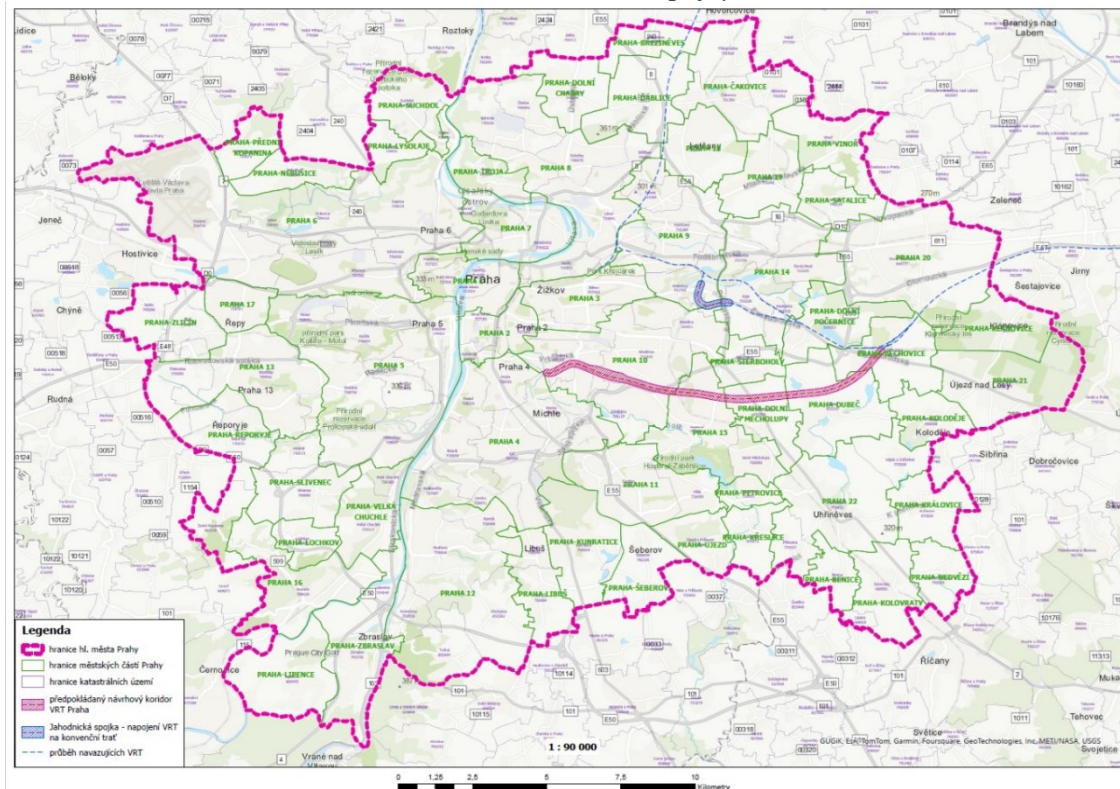
koncepce **nemůže mít samostatně nebo ve spojení s jinými záměry nebo koncepcemi významný vliv** na předmět ochrany nebo celistvost evropsky významné lokality (dále jen „EVL“) ani ptačí oblasti (dále jen „PO“).

Odůvodnění:

Předmětem předkládané koncepce je vymezení návrhového koridoru vysokorychlostní tratě (VRT) na území hl. m. Prahy. V rámci přípravy realizace VRT je jedním z hlavních koridorů připravován úsek Praha – Brno, a proto je potřebné územně zakotvit část tohoto koridoru na území hl. m. Prahy, a to v úseku Praha-Vršovice – Praha-Běchovice, včetně kolejiště pro krátkodobé odstavování vlakových souprav. Stavbou související s realizací VRT Praha Vršovice – Běchovice je také doplnění o novostavbu spojovací koleje tratí Praha-Libeň –

Praha-Malešice a Praha-Malešice – Praha-Běchovice (dále jen „Jahodnická spojka“). Řešené území zasahuje do katastrálních území Hrdlořezy, Hloubětín, Kyje, Vršovice, Michle, Záběhlice, Strašnice, Hostivař, Dolní Měcholupy, Dubeč a Běchovice. Grafické znázornění vedení VRT koridorů zobrazuje následující obrázek č. 1.

Obrázek č. 1: trasa koridoru VRT včetně Jahodnické spojky



Koncepce je situována mimo hranice ptačích oblastí a mimo hranice evropsky významných lokalit, resp. v dostatečných vzdálenostech od nich.

Mezi ohrožující faktory pro předměty ochrany evropsky významné lokality patří zejména nevhodné obhospodařování či jeho absence ať již vodních ploch či luk a lesů např.: intenzivní pastva a sečení luk v nevhodnou dobu, zarůstání a zalesňování podmáčených luk či jejich odvodňování, zarůstání stepních a lesostepních stanovišť křovinami a zarůstání skalních stěn a bradel, stejnověkost lesních porostů nevhodného druhového složení ad.

Dalšími negativními vlivy mohou být záměry výstavby na plochách s předměty ochrany či vlivy znečišťující životní prostředí.

Výše uvedený závěr orgánu ochrany přírody vychází z úvahy, že hodnocená koncepce se nachází zcela mimo území EVL a PO a koncepce může mít pouze lokální vliv dotýkající se vlastního území koncepce a jejího nejbližšího okolí. Návrh koncepce tedy nemůže mít vliv na chemismus půdy, obsah živin či vláhové poměry či způsob hospodaření na území EVL. Ptačí oblasti nejsou na území hlavního města Prahy vymezeny.

Jako podklad pro vydání tohoto stanoviska sloužila OCP MHMP žádost o vydání tohoto stanoviska, Zásady managementu stanovišť druhů v evropsky významných lokalitách soustavy Natura 2000, souhrny doporučených opatření pro EVL, Pravidla hospodaření pro typy lesních

přírodních stanovišť v EVL (zdroj https://www.mzp.cz/cz/evropsky_vyznamne_lokality) a plány péče pro jednotlivá zvláště chráněná území, mapy lokalit. Z těchto podkladů lze učinit kvalifikovaný závěr o možném vlivu na EVL a ptačí oblasti.

Toto je vyjádření ve smyslu ustanovení § 154 zák. č. 500/2004 Sb., správní řád, ve znění pozdějších předpisů.

S pozdravem

Ing. Ivan Bednář

vedoucí oddělení ochrany přírody a krajiny
podepsáno elektronicky