

# AKTUALIZACE č. 5 ZÁSAD ÚZEMNÍHO ROZVOJE KRAJE VYSOČINA

NÁVRH PRO VEŘEJNÉ PROJEDNÁNÍ

 **šindlerová  
felcman**

prostorové plánování  
rozvoj území  
stavební právo

říjen 2017



---

## ZÁZNAM O ÚČINNOSTI

OZNAČENÍ SPRÁVNÍHO ORGÁNU, KTERÝ VYDAL AKTUALIZACI č. 5 ZÁSAD ÚZEMNÍHO ROZVOJE KRAJE VYSOČINA

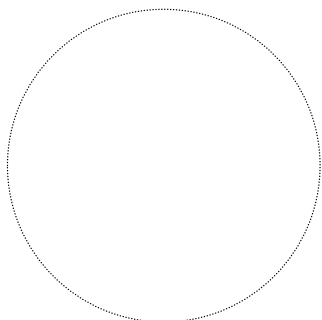
**Zastupitelstvo Kraje Vysočina**

DATUM NABYTÍ ÚČINNOSTI AKTUALIZACE č. 5 ZÁSAD ÚZEMNÍHO ROZVOJE KRAJE VYSOČINA

JMÉNO A PŘÍJMENÍ, FUNKCE OPRAVNĚNÉ ÚŘEDNÍ OSOBY POŘIZOVATELE

**Ing. Lubomír Svoboda,**  
vedoucí odboru územního plánování a stavebního řádu Krajského úřadu Kraje Vysočina

OTISK ÚŘEDNÍHO RAZÍTKA A PODPIS OPRAVNĚNÉ ÚŘEDNÍ OSOBY POŘIZOVATELE



.....

## ZADAVATEL

### Kraj Vysočina

Krajský úřad Kraje Vysočina  
Žižkova 1882/57  
587 33 Jihlava



## ZHOTOVITEL

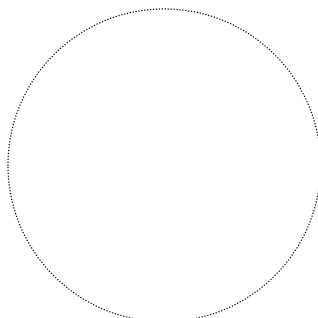
### Ing. arch. Veronika Šindlerová, Ph.D.

Jaroslava Haška 1051/5  
434 01 Most



prostorové plánování  
rozvoj území  
stavební právo

Zodpovědný projektant / autor: Ing. arch. Veronika Šindlerová, Ph.D.  
autorizovaná architektka pro obor architektura  
osvědčení ČKA č. 04 019



Dopravní infrastruktura: Ing. arch. Veronika Šindlerová, Ph.D.  
autorizovaná architektka pro obor architektura

Grafické zpracování (GIS): Ing. Daniel Franke, Ph.D.

# OBSAH DOKUMENTACE AKTUALIZACE Č. 5 ZÁSAD ÚZEMNÍHO ROZVOJE KRAJE VYSOČINA

## I Aktualizace č. 5 Zásad územního rozvoje Kraje Vysočina

<b>I</b>	<b>Textová část Aktualizace č. 5 ZÚR Kraje Vysočina</b>	<b>7</b>
<b>I</b>	<b>Grafické přílohy Aktualizace č. 5 ZÚR Kraje Vysočina</b>	<b>11</b>
I.2	VÝKRES PLOCH A KORIDORŮ, VČETNĚ ÚZEMNÍHO SYSTÉMU EKOLOGICKÉ STABILITY 1:100 000	
I.4	VÝKRES VEŘEJNĚ PROSPĚŠNÝCH STAVEB A OPATŘENÍ 1:100 000	

## II Odůvodnění Aktualizace č. 5 Zásad územního rozvoje Kraje Vysočina

<b>II</b>	<b>Textová část Odůvodnění Aktualizace č. 5 ZÚR Kraje Vysočina</b>	<b>15</b>
1	Výsledek přezkoumání dle § 40 odst. 1 a 2 zákona č. 183/2006 Sb.	17
2	Základní informace o výsledcích vyhodnocení vlivů na udržitelný rozvoj území	43
3	Vyhodnocení koordinace využívání území z hlediska širších (nadregionálních) vztahů	44
4	Vyhodnocení splnění podmínek vyplývajících z případných vyjádření příslušných orgánů sousedních států a výsledků konzultací s nimi	47
5	Vyhodnocení splnění požadavků a podmínek pro zpracování návrhu aktualizace zásad územního rozvoje	48
6	Výčet záležitostí týkajících se rozvoje území státu, které nejsou obsažené v politice územního rozvoje	50
7	Komplexní zdůvodnění přijatého řešení	51
8	Kvalifikovaný odhad záborů půdního fondu pro plochy a koridoru republikového a nadmístního významu	57
9	Seznam podkladů	58
10	Seznam zkratk použitých v textu	60
11	Úplné znění textu ZÚR Kraje Vysočina s vyznačením změn provedených v rámci Aktualizace č. 5 ZÚR Kraje Vysočina	61
<b>II</b>	<b>Grafické přílohy Odůvodnění Aktualizace č. 5 ZÚR Kraje Vysočina</b>	<b>63</b>
II.1	KOORDINAČNÍ VÝKRES 1:100 000	
II.3	KOORDINAČNÍ VÝKRES DOPRAVNÍ INFRASTRUKTURY 1:100 000	



# I TEXTOVÁ ČÁST

## AKTUALIZACE č. 5 ZÚR KRAJE VYSOČINA





Textová část Aktualizace č. 5 Zásad územního rozvoje Kraje Vysočina je zpracována formou bodového textu novely právního předpisu v souladu s čl. 54 a následujícími Legislativními pravidly vlády schválených usnesením vlády ze dne 19. března 1998 č. 188 a změněných usnesením vlády ze dne 21. srpna 1998 č. 534, usnesením vlády ze dne 28. června 1999 č. 660, usnesením vlády ze dne 14. června 2000 č. 596, usnesením vlády ze dne 18. prosince 2000 č. 1298, usnesením vlády ze dne 19. června 2002 č. 640, usnesením vlády ze dne 26. května 2004 č. 506, usnesením vlády ze dne 3. listopadu 2004 č. 1072, usnesením vlády ze dne 12. října 2005 č. 1304, usnesením vlády ze dne 18. července 2007 č. 816, usnesením vlády ze dne 11. ledna 2010 č. 36, usnesením vlády ze dne 14. prosince 2011 č. 922, usnesením vlády ze dne 14. listopadu 2012 č. 820 a usnesením vlády ze dne 15. prosince 2014 č. 1050.

## ČI. I

Zastupitelstvo Kraje Vysočina rozhodlo dne 16. 9. 2008 usnesením 0290/05/2008/ZK o vydání Zásad územního rozvoje Kraje Vysočina (nabytí účinnosti dne 22. 11. 2008). Zastupitelstvo Kraje Vysočina rozhodlo dne 18. 9. 2012 usnesením 0468/05/2012/ZK o vydání Aktualizace č. 1 Zásad územního rozvoje Kraje Vysočina (nabytí účinnosti dne 23. 10. 2012). Zastupitelstvo Kraje Vysočina rozhodlo dne 13. 9. 2016 usnesením 0463/05/2016/ZK o vydání Aktualizace č. 2 Zásad územního rozvoje Kraje Vysočina (nabytí účinnosti dne 7. 10. 2016). Zastupitelstvo Kraje Vysočina rozhodlo dne 13. 9. 2016 usnesením 0464/05/2016/ZK o vydání Aktualizace č. 3 Zásad územního rozvoje Kraje Vysočina (nabytí účinnosti dne 7. 10. 2016).

Textová část Zásad územního rozvoje Kraje Vysočina ve znění Aktualizace č. 1, Aktualizace č. 2 a Aktualizace č. 3, vydaných Zastupitelstvem Kraje Vysočina formou opatření obecné povahy podle správního řádu, se mění takto:

1. V článku (88) písm. b) bodu b.2) se za slova „silnici I/38“ vkládají slova „a napojení na silnici II/405“.
2. V článku (151) písm. b) se slovo „jedním“ zrušuje a na konec věty se za slova „silnici I/38“ vkládají slova „a na silnici II/405“.
3. V článku (176) se slovo „Tyto“ nahrazuje slovy „Tato Aktualizace č. 5“, slova „– právní stav po vydání Aktualizace č. 1, Aktualizace č. 2 a Aktualizace č. 3 obsahují“ se nahrazují slovem „obsahuje“, slova „50 listů“ se nahrazují slovy „4 stran“ a slova „5 výkresů“ se nahrazují slovy „2 výřezů výkresů formátu A4“.

Grafické přílohy Zásad územního rozvoje Kraje Vysočina ve znění Aktualizace č. 1, Aktualizace č. 2 a Aktualizace č. 3, vydaných Zastupitelstvem Kraje Vysočina formou opatření obecné povahy podle správního řádu, se mění takto:

1. Ve výkrese I.2 VÝKRES PLOCH A KORIDORŮ, VČETNĚ ÚZEMNÍHO SYSTÉMU EKOLOGICKÉ STABILITY se část koridoru pro umístění nové stavby „přeložka II/602 jižně od Jihlavy včetně napojení na silnici I/38 a napojení na silnici II/405“ vypouští a část se nově vymezuje.
2. Ve výkrese I.4 VÝKRES VEŘEJNĚ PROSPĚŠNÝCH STAVEB A OPATŘENÍ se část koridoru pro umístění veřejně prospěšné stavby DK32 vypouští a část se nově vymezuje.

# I GRAFICKÉ PŘÍLOHY

## AKTUALIZACE č. 5 ZÚR KRAJE VYSOČINA

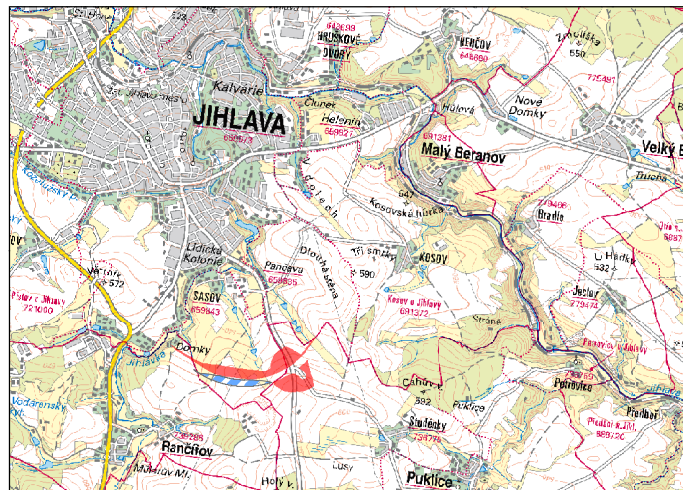


Všechny grafické přílohy (výkresy) Aktualizace č. 5 Zásad územního rozvoje Kraje Vysočina jsou zpracovány v rozsahu výřezů správního území Kraje Vysočina zahrnujícího území jižně a jihovýchodně od Jihlavy (viz následující schéma – označeno modrým obdélníkem):



### Seznam grafických příloh (výkresů) Aktualizace č. 5 ZÚR Kraje Vysočina

- I.2 VÝKRES PLOCH A KORIDORŮ, VČETNĚ ÚZEMNÍHO SYSTÉMU EKOLOGICKÉ STABILITY 1:100 000
- I.4 VÝKRES VEŘEJNĚ PROSPĚŠNÝCH STAVEB A OPATŘENÍ 1:100 000



Mapový podklad RZM 50 © ČÚZK

## LEGENDA

### JEVY SCHVALOVANÉ

#### DOPRAVA

NÁVRH

NAVRHOVANÝ  
ZÁMĚR



RUŠENÝ  
ZÁMĚR



SILNICE I., II., III. TŘÍDY

### JEVY INFORMATIVNÍ

#### ZÁKLADNÍ INFORMACE O ÚZEMÍ



HRANICE SPRÁVNÍHO OBVODU OBCE



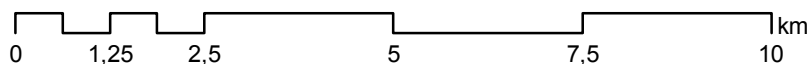
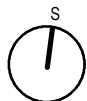
HRANICE KATASTRÁLNÍHO ÚZEMÍ

Jihlava

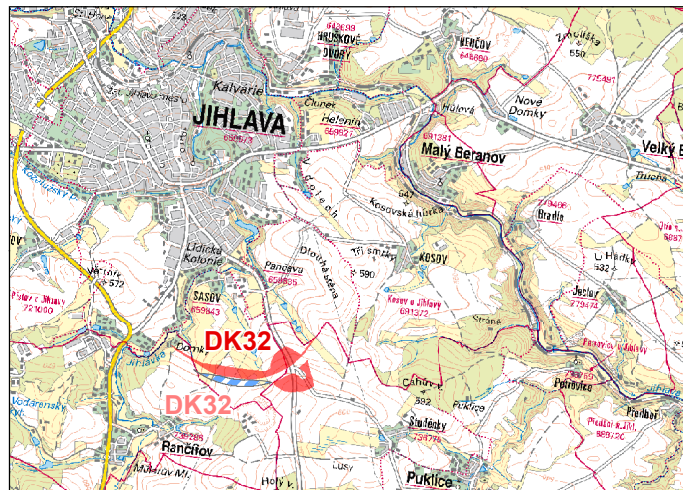
NÁZEV OBCE S ROZŠÍŘENOU PŮSOBNOSTÍ

# AKTUALIZACE Č. 5 ZÁSAD ÚZEMNÍHO ROZVOJE KRAJE VYSOČINA

## I.2 VÝKRES PLOCH A KORIDORŮ, VČETNĚ ÚZEMNÍHO SYSTÉMU EKOLOGICKÉ STABILITY



1 : 100 000



Mapový podklad RZM 50 © ČÚZK

## LEGENDA

### JEVY SCHVALOVANÉ

#### VEŘEJNĚ PROSPĚŠNÉ STAVBY

NÁVRH

NAVRHOVANÝ  
ZÁMĚR



RUŠENÝ  
ZÁMĚR



SILNICE I., II., III. TŘÍDY

**DK32** **DK32** IDENTIFIKACE VEŘEJNĚ PROSPĚŠNÉ STAVBY

### JEVY INFORMATIVNÍ

#### ZÁKLADNÍ INFORMACE O ÚZEMÍ



HRANICE SPRÁVNÍHO OBVODU OBCE



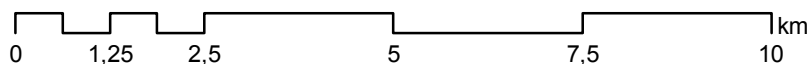
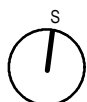
HRANICE KATASTRÁLNÍHO ÚZEMÍ

Jihlava

NÁZEV OBCE S ROZŠÍŘENOU PŮSOBNOSTÍ

# AKTUALIZACE Č. 5 ZÁSAD ÚZEMNÍHO ROZVOJE KRAJE VYSOČINA

## I.4 VÝKRES VEŘEJNĚ PROSPĚŠNÝCH STAVEB A OPATŘENÍ



1 : 100 000

# II TEXTOVÁ ČÁST

## ODŮVODNĚNÍ AKTUALIZACE č. 5 ZÚR KRAJE VYSOČINA





# 1. VÝSLEDEK PŘEZKOUMÁNÍ DLE § 40 Odst. 1 a 2 Zákona č. 183/2006 Sb.

## 1.1 PŘEZKOUMÁNÍ SOULADU AKTUALIZACE Č. 5 ZÚR KRAJE VYSOČINA S POLITIKOU ÚZEMNÍHO ROZVOJE

Dne 15. 4. 2015 byla Usnesením Vlády České republiky ze dne 15. dubna 2015 č. 276 schválena Aktualizace č. 1 Politiky územního rozvoje ČR. Právní stav Politiky územního rozvoje ČR po schválení její Aktualizace č. 1 tak v plném rozsahu nahrazuje Politiku územního rozvoje ČR 2008.

Dle § 31 odst. 4 zákona č. 183/2006 Sb., v platném znění (dále jen „stavební zákon“), je Politika územního rozvoje ČR (dále jen „PÚR ČR“) nadřazeným právně závazným dokumentem pro vydávání zásad územního rozvoje (dále jen „ZÚR“) a Aktualizace č. 5 ZÚR Kraje Vysočina s ní proto musí být v souladu.

ZÚR Kraje Vysočina byly uvedeny do úplného souladu s PÚR ČR po vydání její Aktualizace č. 1 v rámci Aktualizace č. 2 ZÚR Kraje Vysočina, která byla vydaná dne 13. 9. 2016 a která nabyla účinnosti dne 7. 10. 2016. ZÚR Kraje Vysočina jsou tedy v souladu s PÚR ČR. Od doby vydání Aktualizace č. 2 ZÚR Kraje Vysočina, ve které byly ZÚR Kraje Vysočina uvedeny do souladu s PÚR ČR ve znění její Aktualizace č. 1, nebyla schválena žádná další aktualizace PÚR ČR a požadavky vyplývající pro Kraj Vysočina z PÚR ČR se tak nijak nezměnily.

**Řešení Aktualizace č. 5 ZÚR Kraje Vysočina se netýká žádného záměru republikového nebo mezinárodního významu vymezeného v platné PÚR ČR. Řešení Aktualizace č. 5 ZÚR Kraje Vysočina není v rozporu ani se žádnými kritérii a podmínkami pro rozhodování v území ani se žádnými úkoly pro územní plánování vyplývajícími pro území Kraje Vysočina z PÚR ČR.**

Výše uvedené konstatování o souladu řešení Aktualizace č. 5 ZÚR Kraje Vysočina s PÚR ČR je doloženo následujícím podrobným vyhodnocením. Vyhodnocení je přitom provedeno čistě ve vztahu k předmětu řešení Aktualizace č. 5 ZÚR Kraje Vysočina, veškeré požadavky PÚR ČR nad rámec nově navrhované úpravy vymezení koridoru pro umístění nové stavby „přeložka II/602 jižně od Jihlavy včetně napojení na silnici I/38“ jsou řádně a odpovídajícím způsobem reflektovány v platných ZÚR Kraje Vysočina ve znění jejich aktualizací č. 1, 2 a 3.

Z PÚR ČR ve znění její Aktualizace č. 1 vyplývají pro řešení Aktualizace č. 5 ZÚR Kraje Vysočina (dále též jen „Aktualizace č. 5 ZÚR KrV“) následující požadavky (*uvedeny vždy kurzívou zeleně*). Vyhodnocení souladu Aktualizace č. 5 ZÚR KrV s požadavky PÚR ČR je uvedeno vždy pod každým jednotlivým požadavkem PÚR ČR relevantním pro řešení ZÚR Kraje Vysočina:

### 1.1.1 Republikové priority územního plánování pro zajištění udržitelného rozvoje území

*(14) Ve veřejném zájmu chránit a rozvíjet přírodní, civilizační a kulturní hodnoty území, včetně urbanistického, architektonického a archeologického dědictví. Zachovat ráz jedinečné urbanistické struktury území, struktury osídlení a jedinečné kulturní krajiny, které jsou výrazem identity území, jeho historie a tradice. Tato území mají značnou hodnotu, např. i jako turistické atraktivity. Jejich ochrana by měla být provázána s potřebami ekonomického a sociálního rozvoje v souladu s principy udržitelného rozvoje. V některých případech je nutná cílená ochrana míst zvláštního zájmu, v jiných případech je třeba chránit, respektive obnovit celé krajinné celky. Krajina je živým v čase proměnným celkem, který vyžaduje tvůrčí, avšak citlivý přístup k vyváženému všestrannému rozvoji tak, aby byly zachovány její stěžejní kulturní, přírodní a užitné hodnoty.*

*Bránit upadání venkovské krajiny jako důsledku nedostatku lidských zásahů.*

Plnění v rámci Aktualizace č. 5 ZÚR KrV:

Aktualizace č. 5 ZÚR KrV požadavek splňuje. Navrhovaná úprava vymezení koridoru pro umístění nové stavby „přeložka II/602 jižně od Jihlavy včetně napojení na silnici I/38“ není ve střetu s žádnou z chráněných přírodních, civilizačních a kulturních hodnot Kraje Vysočina uvedených v člancích (113), (116) a (123) platných ZÚR Kraje Vysočina. Aktualizace č. 5 ZÚR KrV přispívá v návaznosti na vymezení koridoru pro umístění nové stavby „přeložka II/602 jižně od Jihlavy včetně napojení na silnici I/38“ v Aktualizaci č. 3 ZÚR KrV rozvoji silnice II/602 jako jedné z identifikovaných civilizačních hodnot území Kraje Vysočina. Vytvořením podmínek pro umístění stavby přeložky přispívá Aktualizace č. 5 ZÚR KrV k zásadnímu zlepšení technických parametrů

silnice II/602, a to odstraněním dnes nevyhovujícího průjezdního úseku silnice II/602 zastavěným a obydleným územím města Jihlavy a náhradou průjezdního úseku novou přeložkou silnice mimo zastavěné území města.

Vytvořením podmínek pro vymístění průjezdního úseku silnice II/602 ze zastavěného území města Jihlavy přispívá Aktualizace č. 5 ZÚR KrV ke zvýšení ochrany a k dalšímu rozvoji obou nejvýznamnějších kulturních hodnot území Kraje Vysočina na území města Jihlavy: Městské památkové rezervace Jihlava a kostela sv. Jakuba Většího. Po jejich obvodu dnes prochází průjezdní úsek silnice II/602 s intenzitou automobilové dopravy v roce 2016 ve sčítacím úseku č. 6-7481 (dle výsledků Celostátního sčítání dopravy ŘSD 2016) 22.701 vozidel celkem v obou směrech za 24 hodin, s podílem těžké nákladní dopravy 8 % (více než 1.800 těžkých nákladních vozidel za 24 hodin).

Navrhované posunutí části koridoru pro umístění nové stavby „přeložka II/602 jižně od Jihlavy včetně napojení na silnici I/38“ a lokální rozšíření koridoru v místě křížení se silnicí II/405 nevyvolává nově žádný zábor lesa, zásadně se nemění ani bilance předpokládaného záboru ZPF oproti stávající trase koridoru. K výraznějšímu nárůstu předpokládaných záborů ZPF dochází výhradně v případě ZPF III. a zvláště pak V. třídy ochrany, tedy nejméně kvalitních zemědělských půd.

Navrhované posunutí a lokální rozšíření části koridoru nenarušuje urbanistickou strukturu území ani strukturu osídlení a jedinečné kulturní krajiny. Úpravy vymezení koridoru jsou navrhovány mimo sídla, ve volné nezastavěné krajině, navíc s poměrně nízkou hodnotou krajinného rázu, zejména pro své téměř výhradní zemědělské využití a absenci krajinných hodnot.

Aktualizace č. 5 ZÚR KrV se netýká území venkovské krajiny a na venkovskou krajinu nemá žádný vliv.

*(14a) Při plánování rozvoje venkovských území a oblastí dbát na rozvoj primárního sektoru při zohlednění ochrany kvalitní zemědělské, především orné půdy a ekologických funkcí krajiny.*

Plnění v rámci Aktualizace č. 5 ZÚR KrV:

Aktualizace č. 5 ZÚR KrV se netýká rozvoje území venkovské krajiny. Území dotčené řešením Aktualizace č. 5 ZÚR KrV je intenzivně obhospodařovanou, zemědělsky využívanou příměstskou krajinou krajského města Jihlavy.

*(15) Předcházet při změnách nebo vytváření urbánního prostředí prostorově sociální segregaci s negativními vlivy na sociální soudržnost obyvatel. Analyzovat hlavní mechanismy, jimiž k segregaci dochází, zvažovat existující a potenciální důsledky a navrhnout při územně plánovací činnosti řešení, vhodná pro prevenci nežádoucí míry segregace nebo snížení její úrovně.*

Plnění v rámci Aktualizace č. 5 ZÚR KrV:

Aktualizace č. 5 ZÚR KrV požadavek splňuje. Tím, že Aktualizace č. 5 ZÚR KrV vytváří podmínky pro vymístění vysoce dopravně zatíženého průjezdního úseku silnice II/602 ze zastavěného a obydleného území města Jihlavy, přispívá Aktualizace č. 5 ZÚR KrV k možnému odstranění jedné z nejvýznamnějších prostorových bariér uvnitř města, která má, zejména s ohledem na špatnou prostupnost pro pěší a cyklistický pohyb, také význam mentální bariéry. Bariéry oddělující vzájemně nejenom fyzicky, ale i mentálně komunity obyvatel po obou stranách silnice a také komunity obyvatel jižní části města (jižně od průjezdního úseku silnice II/602) a centrální části a historického jádra města, jako základu identity celého města Jihlavy.

Vytvořením podmínek pro vymístění vysoce dopravně zatíženého průjezdního úseku silnice II/602 ze zastavěného a obydleného území města Jihlavy přispívá Aktualizace č. 5 ZÚR KrV odstranění fyzické a mentální bariéry a tím ke snížení úrovně nežádoucí vzájemné segregace jednotlivých komunit obyvatel města po obou stranách současného průjezdního úseku silnice II/602.

*(16) Při stanovování způsobu využití území v územně plánovací dokumentaci dávat přednost komplexním řešením před uplatňováním jednostranných hledisek a požadavků, které ve svých důsledcích zhoršují stav i hodnoty území. Vhodná řešení územního rozvoje je zapotřebí hledat ve spolupráci s obyvateli území i s jeho uživateli a v souladu s určením a charakterem oblastí, os, ploch a koridorů vymezených v PÚR ČR.*

Plnění v rámci Aktualizace č. 5 ZÚR KrV:

Aktualizace č. 5 ZÚR KrV požadavek splňuje. Navrhovaná úprava vymezení koridoru pro umístění nové stavby „přeložka II/602 jižně od Jihlavy včetně napojení na silnici I/38“ reaguje na zjištění při zpracování dokumentace pro územní rozhodnutí na předmětnou stavbu přeložky silnice II/602 jižně od Jihlavy. Při zpracování dalších stupňů projektové dokumentace, konkrétně dokumentace pro územní řízení, bylo zjištěno, že celá šíře koridoru pro umístění nové stavby „přeložka II/602 jižně od Jihlavy včetně napojení na silnici I/38“, vymezeného

v platných ZÚR Kraje Vysočina, je ve střetu s bezpečnostním okruhem lomu Rančířov. Dle vyjádření Obvodního báňského úřadu pro území krajů Libereckého a Vysočiny ze dne 24. 3. 2017 a dle vyjádření společnosti COLAS CZ, a.s. ze dne 8. 3. 2017 nelze v prostoru bezpečnostního okruhu lomu realizovat stavbu silnice II. třídy tak, aby nebylo nutné při každé tržební práci (odstřelu) v lomu zcela zastavit dopravu na silnici a silnici zcela vyklidit. Na základě těchto vyjádření je tak nezbytný koridor v úseku kolem lomu Rančířov posunout tak, aby nedocházelo ke střetu projektované vozovky s bezpečnostním okruhem lomu Rančířov.

Navrhovaná úprava vymezení koridoru je tedy výsledkem hledání trasy přeložky silnice II/602 jižně od Jihlavy zohledňující veškeré zájmy v území, včetně omezení dopravního provozu činností lomu. Nalezené řešení úpravy vymezení koridoru eliminuje střet s bezpečnostním okruhem lomu, který v podrobnosti řešení ZÚR nebyl v rámci zpracování Aktualizace č. 3 ZÚR Kraje Vysočina, v níž byl předmětný koridor vymezen, identifikovatelný. Jsou tak plně respektovány veřejné zájmy na dobývání nerostných surovin včetně zájmů vlastníka a provozovatele lomu.

*(16a) Při územně plánovací činnosti vycházet z principu integrovaného rozvoje území, zejména měst a regionů, který představuje objektivní a komplexní posuzování a následně koordinování prostorových, odvětvových a časových hledisek.*

Plnění v rámci Aktualizace č. 5 ZÚR KrV:

Aktualizace č. 5 ZÚR KrV požadavek splňuje. Navrhovaná úprava vymezení koridoru pro umístění nové stavby „přeložka II/602 jižně od Jihlavy včetně napojení na silnici I/38“ je reakcí na zjištění při zpracování dokumentace pro územní rozhodnutí na předmětnou stavbu přeložky silnice II/602 jižně od Jihlavy. Při zpracování dalších stupňů projektové dokumentace, konkrétně dokumentace pro územní řízení, bylo zjištěno, že celá šíře koridoru pro umístění nové stavby „přeložka II/602 jižně od Jihlavy včetně napojení na silnici I/38“, vymezeného v platných ZÚR Kraje Vysočina, je ve střetu s bezpečnostním okruhem lomu Rančířov. Dle vyjádření Obvodního báňského úřadu pro území krajů Libereckého a Vysočiny ze dne 24. 3. 2017 a vyjádření společnosti COLAS CZ, a.s. ze dne 8. 3. 2017 nelze v prostoru bezpečnostního okruhu lomu realizovat stavbu silnice II. třídy tak, aby nebylo nutné při každé tržební práci (odstřelu) v lomu zcela zastavit dopravu na silnici a silnici zcela vyklidit.

Podkladem pro zpracování Aktualizace č. 5 ZÚR KrV bylo důsledné objektivní a komplexní posouzení možností řešení výše popsané situace. Prověřovány byly mimo jiné tyto klíčové varianty řešení: (1) ponechání trasy plánované přeložky silnice II/602 v trase navrhované v platných ZÚR Kraje Vysočina s důsledky v omezení dobývání v lomu Rančířov, (2) kompromisní řešení spočívající v ponechání trasy plánované přeložky silnice II/602 v trase navrhované v platných ZÚR Kraje Vysočina, avšak za podmínky překrytí úseku přeložky v místě jejího střetu s bezpečnostním okruhem lomu pevným tubusem chránícím silnici před účinky odstřelu, zejména rozletem materiálu, tlakovou vlnou a jedovatými zplodinami, a to tedy za cenu výrazně vyšších realizačních a následně i provozních nákladů stavby přeložky silnice II/602 a v neposlední řadě (3) posunutí osy plánované přeložky silnice II/602 mimo bezpečnostní okruh lomu, za cenu nutné aktualizace ZÚR Kraje Vysočina a následně změny ÚP Jihlava.

Na základě vyhodnocení a vzájemného porovnání přínosů a možných problémů jednotlivých variant řešení bylo rozhodnuto o posunutí osy koridoru přeložky silnice II/602 jižně od Jihlavy mimo bezpečnostní okruh lomu Rančířov. Navrhovaná úprava vymezení koridoru pro umístění nové stavby „přeložka II/602 jižně od Jihlavy včetně napojení na silnici I/38“ je tak výsledkem objektivního a komplexního posouzení prostorových (navrhovaná úprava plošného vymezení koridoru), odvětvových (hledisko dopravní versus hledisko podmínek dobývání nerostných surovin) i časových hledisek (aktualizace ZÚR a následná změna ÚP Jihlava, a tedy časový posun projektových prací) plánované přeložky silnice II/602.

*(17) Vytvářet v území podmínky k odstraňování důsledků hospodářských změn lokalizací zastavitelných ploch pro vytváření pracovních příležitostí zejména v hospodářsky problémových regionech a napomoci tak řešení problémů v těchto územích.*

Plnění v rámci Aktualizace č. 5 ZÚR KrV:

Aktualizace č. 5 ZÚR KrV nevymezuje žádné zastavitelné plochy. Požadavek PÚR se týká primárně územních plánů.

*(18) Podporovat polycentrický rozvoj sídelní struktury. Vytvářet předpoklady pro posílení partnerství mezi městskými a venkovskými oblastmi a zlepšit tak jejich konkurenceschopnost.*

### Plnění v rámci Aktualizace č. 5 ZÚR KrV:

Aktualizace č. 5 ZÚR KrV požadavek splňuje. Vytvořením podmínek pro možnou realizaci přeložky silnice II/602 přispívá Aktualizace č. 5 ZÚR KrV kapacitně a kvalitativně odpovídajícímu vzájemnému dopravnímu propojení jednotlivých významných center osídlení a zejména pak dopravnímu napojení významných center osídlení Kraje Vysočina i okolních krajů na krajské město Jihlava. Přeložka silnice II/602 jižně od Jihlavy přispívá rovněž zlepšení dopravní obslužnosti samotného krajského města Jihlavy.

*(19) Vytvářet předpoklady pro polyfunkční využívání opuštěných areálů a ploch (tzv. brownfields průmyslového, zemědělského, vojenského a jiného původu). Hospodárně využívat zastavěné území (podpora přestaveb revitalizací a sanací území) a zajistit ochranu nezastavěného území (zejména zemědělské a lesní půdy) a zachování veřejné zeleně, včetně minimalizace její fragmentace. Cílem je účelné využívání a uspořádání území úsporně v nárocích na veřejné rozpočty na dopravu a energie, které koordinací veřejných a soukromých zájmů na rozvoji území omezuje negativní důsledky suburbanizace pro udržitelný rozvoj území.*

### Plnění v rámci Aktualizace č. 5 ZÚR KrV:

Předmětem řešení Aktualizace č. 5 ZÚR KrV je pouze lokální úprava vymezení koridoru pro umístění nové stavby „přeložka II/602 jižně od Jihlavy včetně napojení na silnici I/38“. Aktualizace č. 5 ZÚR KrV neřeší návrh na využití ploch brownfields.

*(20) Rozvojové záměry, které mohou významně ovlivnit charakter krajiny, umísťovat do co nejméně konfliktních lokalit a následně podporovat potřebná kompenzační opatření. S ohledem na to při územně plánovací činnosti, pokud je to možné a odůvodněné, respektovat veřejné zájmy např. ochrany biologické rozmanitosti a kvality životního prostředí, zejména formou důsledné ochrany zvláště chráněných území, lokalit soustavy Natura 2000, mokřadů, ochranných pásem vodních zdrojů, chráněné oblasti přirozené akumulace vod a nerostného bohatství, ochrany zemědělského a lesního půdního fondu. Vytvářet územní podmínky pro implementaci a respektování územních systémů ekologické stability a zvyšování a udržování ekologické stability a k zajištění ekologických funkcí i v ostatní volné krajině a pro ochranu krajinných prvků přírodního charakteru v zastavěných územích, zvyšování a udržování rozmanitosti venkovské krajiny. V rámci územně plánovací činnosti vytvářet podmínky pro ochranu krajinného rázu s ohledem na cílové charakteristiky a typy krajiny a vytvářet podmínky pro využití přírodních zdrojů.*

### Plnění v rámci Aktualizace č. 5 ZÚR KrV:

Aktualizace č. 5 ZÚR KrV požadavek splňuje. Úprava vymezení koridoru pro umístění nové stavby „přeložka II/602 jižně od Jihlavy včetně napojení na silnici I/38“ je navržena s cílem minimalizace zásahů do identifikovaných hodnot území Kraje Vysočina a s cílem minimalizace fragmentace krajiny a narušení krajinných struktur dotčeného území. Úpravy vymezení koridoru jsou navrhovány v celém rozsahu zcela mimo zvláště chráněná území, lokality soustavy Natura 2000, mokřady, ochranná pásma vodních zdrojů, chráněné oblasti přirozené akumulace vod a nerostného bohatství. Úpravy vymezení koridoru jsou navrhovány ve volně nezastavěné krajině, s poměrně nízkou hodnotou krajinného rázu, zejména pro své téměř výhradní zemědělské využití a absenci krajinných hodnot. Úpravy vymezení koridoru jsou navrhovány mimo prvky ÚSES a mimo významné přírodní zdroje, tedy zejména mimo zdroje nerostných surovin, mimo zdroje vody a mimo lesy a mimo nejkvalitnější zemědělské půdy.

Navrhované posunutí a lokální rozšíření části koridoru nevyvolává nově žádný zábor lesa, zásadně se nemění ani bilance předpokládaných záborů ZPF oproti stávající trase koridoru. K výraznějšímu nárůstu předpokládaných záborů ZPF dochází výhradně v případě ZPF III. a zvláště pak V. třídy ochrany, tedy nejméně kvalitních zemědělských půd.

Lze předpokládat velmi mírné zvýšení fragmentace krajiny novou liniovou stavbou silnice a nárůst zpevněných ploch v krajině s mírně negativními lokálními důsledky na snížení ekologické stability krajiny, nikoli však zásadně rozdílnými od současného vymezení předmětného koridoru dle platných ZÚR KrV.

*(20a) Vytvářet územní podmínky pro zajištění migrační propustnosti krajiny pro volně žijící živočichy a pro člověka, zejména při umísťování dopravní a technické infrastruktury. V rámci územně plánovací činnosti omezovat nežádoucí srůstání sídel s ohledem na zajištění přístupnosti a prostupnosti krajiny.*

### Plnění v rámci Aktualizace č. 5 ZÚR KrV:

Aktualizace č. 5 ZÚR KrV požadavek splňuje. S ohledem na návrhovou kategorii nově navrhované přeložky silnice II/602 maximálně S 9,5/70 (80) a s ohledem na její trasování navržené v krajinářsky méně hodnotné,

topograficky méně členité a dnes téměř výhradně zemědělsky využívané krajině, zcela mimo plochy lesů či jiných hodnotných krajinných struktur, bude vliv přeložky na fragmentaci krajiny a na omezení migrační propustnosti krajiny velmi malý, přičemž se nepřepokládá žádný vliv na migraci volně žijících živočichů, bariérový efekt lze předpokládat čistě ve vztahu k migraci člověka, a to lokálním narušením sítě veřejně přístupných účelových komunikací jejich křížením novou silnicí.

Aktualizace č. 5 ZÚR KrV nenavrhuje rozvoj sídelních struktur s rizikem vzájemného srůstání sídel.

*(21) Vymezit a chránit ve spolupráci s dotčenými obcemi před zastavěním pozemky nezbytné pro vytvoření souvislých ploch veřejně přístupné zeleně (zelené pásy) v rozvojových oblastech a v rozvojových osách a ve specifických oblastech, na jejichž území je krajina negativně poznamenána lidskou činností, s využitím její přirozené obnovy; cílem je zachování souvislých pásů nezastavěného území v bezprostředním okolí velkých měst, způsobilých pro nenáročnou formu krátkodobé rekreace a dále pro vznik a rozvoj lesních porostů a zachování propustnosti krajiny.*

#### Plnění v rámci Aktualizace č. 5 ZÚR KrV:

Aktualizace č. 5 ZÚR KrV požadavek splňuje. Navrhovaná přeložka silnice II/602 je trasována v méně hodnotné, topograficky méně členité a dnes téměř výhradně zemědělsky využívané krajině mimo sídla a nebrání tak možnosti vytvoření souvislých ploch veřejně přístupné zeleně (zelených pásů) ve vazbě na významná centra osídlení v rozvojových oblastech, osách a specifických oblastech.

*(22) Vytvářet podmínky pro rozvoj a využití předpokladů území pro různé formy cestovního ruchu (např. cykloturistika, agroturistika, poznávací turistika), při zachování a rozvoji hodnot území. Podporovat propojení míst, atraktivních z hlediska cestovního ruchu, turistickými cestami, které umožňují celoroční využití pro různé formy turistiky (např. pěší, cyklo, lyžařská, hipo).*

#### Plnění v rámci Aktualizace č. 5 ZÚR KrV:

Předmětem řešení Aktualizace č. 5 ZÚR KrV je pouze lokální úprava vymezení koridoru pro umístění nové stavby „přeložka II/602 jižně od Jihlavy včetně napojení na silnici I/38“. Aktualizace č. 5 ZÚR KrV neřeší podmínky pro rozvoj a využití předpokladů území pro různé formy cestovního ruchu.

*(23) Podle místních podmínek vytvářet předpoklady pro lepší dostupnost území a zkvalitnění dopravní a technické infrastruktury s ohledem na propustnost krajiny. Při umísťování dopravní a technické infrastruktury zachovat propustnost krajiny a minimalizovat rozsah fragmentace krajiny; je-li to z těchto hledisek účelné, umísťovat tato zařízení souběžně. Zmírňovat vystavení městských oblastí nepříznivým účinkům tranzitní železniční a silniční dopravy, mimo jiné i prostřednictvím obchvatů městských oblastí, nebo zajistit ochranu jinými vhodnými opatřeními v území. Zároveň však vymezovat plochy pro novou obytnou zástavbu tak, aby byl zachován dostatečný odstup od vymezených koridorů pro nové úseky dálnic, silnic I. třídy a železnic, a tímto způsobem důsledně předcházet zneprůchodnění území pro dopravní stavby i možnému nežádoucímu působení negativních účinků provozu dopravy na veřejné zdraví obyvatel (bez nutnosti budování nákladných technických opatření na eliminaci těchto účinků).*

#### Plnění v rámci Aktualizace č. 5 ZÚR KrV:

Aktualizace č. 5 ZÚR KrV požadavek splňuje. Vytvořením podmínek pro možnou realizaci přeložky silnice II/602 přispívá Aktualizace č. 5 ZÚR KrV kapacitně a kvalitativně odpovídajícímu vzájemnému dopravnímu propojení jednotlivých významných center osídlení a zejména pak dopravnímu napojení významných center osídlení Kraje Vysočina i okolních krajů na krajské město Jihlava. Přeložka silnice II/602 jižně od Jihlavy přispívá rovněž zlepšení dopravní obslužnosti samotného krajského města Jihlavy.

S ohledem na návrhovou kategorii nově navrhované přeložky silnice II/602 maximálně S 9,5/70 (80) a s ohledem na její trasování navržené v krajinářsky méně hodnotné, topograficky méně členité a dnes téměř výhradně zemědělsky využívané krajině, zcela mimo plochy lesů či jiných hodnotných krajinných struktur, bude vliv přeložky na fragmentaci krajiny a na omezení migrační propustnosti krajiny velmi malý, přičemž se nepřepokládá žádný vliv na migraci volně žijících živočichů, bariérový efekt lze předpokládat čistě ve vztahu k migraci člověka, a to lokálním narušením sítě veřejně přístupných účelových komunikací jejich křížením novou silnicí.

Hlavním důvodem pro vymezení přeložky silnice II/602 jižně od Jihlavy je odvedení tranzitní dopravy, v současné době vedené přes zastavěná území Jihlavy, mimo intenzivně urbanizované obydlené území města a tím eliminace současných nežádoucích negativních účinků provozu dopravy na veřejné zdraví obyvatel sídel.

(24) *Vytvářet podmínky pro zlepšování dostupnosti území rozšiřováním a zkvalitňováním dopravní infrastruktury s ohledem na potřeby veřejné dopravy a požadavky ochrany veřejného zdraví, zejména uvnitř rozvojových oblastí a rozvojových os. Možnosti nové výstavby je třeba dostatečnou veřejnou infrastrukturou přímo podmínit. Vytvářet podmínky pro zvyšování bezpečnosti a plynulosti dopravy, ochrany a bezpečnosti obyvatelstva a zlepšování jeho ochrany před hlukem a emisemi, s ohledem na to vytvářet v území podmínky pro environmentálně šetrné formy dopravy (např. železniční, cyklistickou).*

### Plnění v rámci Aktualizace č. 5 ZÚR KrV:

Aktualizace č. 5 ZÚR KrV požadavek splňuje. Vytvořením podmínek pro možnou realizaci přeložky silnice II/602 přispívá Aktualizace č. 5 ZÚR KrV kapacitně a kvalitativně odpovídajícímu vzájemnému dopravnímu propojení jednotlivých významných center osídlení a zejména pak dopravnímu napojení významných center osídlení Kraje Vysočina i okolních krajů na krajské město Jihlava. Přeložka silnice II/602 jižně od Jihlavy přispívá rovněž zlepšení dopravní obslužnosti samotného krajského města Jihlavy.

Odvedením tranzitní automobilové dopravy ze zastavěného území města Jihlavy přispívá Aktualizace č. 5 ZÚR KrV zlepšení prostupnosti a propustnosti komunikačního systému celého jádrového sídla města Jihlavy pro veřejnou hromadnou dopravu.

(24a) *Na územích, kde dochází dlouhodobě k překračování zákonem stanovených mezních hodnot imisních limitů pro ochranu lidského zdraví, je nutné předcházet dalšímu významnému zhoršování stavu. Vhodným uspořádáním ploch v území obcí vytvářet podmínky pro minimalizaci negativních vlivů koncentrované výrobní činnosti na bydlení. Vymezovat plochy pro novou obytnou zástavbu tak, aby byl zachován dostatečný odstup od průmyslových nebo zemědělských areálů.*

### Plnění v rámci Aktualizace č. 5 ZÚR KrV:

Aktualizace č. 5 ZÚR KrV požadavek splňuje. Vytvořením podmínek pro možnou realizaci přeložky silnice II/602 přispívá Aktualizace č. 5 ZÚR KrV k odvedení tranzitní automobilové dopravy mimo zastavěná a obydlená území Jihlavy, a tedy k zamezení zhoršování stavu ovzduší v zastavěném a intenzivně obydleném území města.

(25) *Vytvářet podmínky pro preventivní ochranu území a obyvatelstva před potenciálními riziky a přírodními katastrofami v území (záplavy, sesuvy půdy, eroze, sucho atd.) s cílem minimalizovat rozsah případných škod. Zejména zajistit územní ochranu ploch potřebných pro umístění staveb a opatření na ochranu před povodněmi a pro vymezení území určených k řízeným rozlivům povodní. Vytvářet podmínky pro zvýšení přirozené retence srážkových vod v území s ohledem na strukturu osídlení a kulturní krajinu jako alternativy k umělé akumulaci vod.*

*V zastavěných územích a zastavitelných plochách vytvářet podmínky pro zadržování, vsakování i využívání dešťových vod jako zdroje vody a s cílem zmírňování účinků povodní.*

### Plnění v rámci Aktualizace č. 5 ZÚR KrV:

Předmětem řešení Aktualizace č. 5 ZÚR KrV je pouze lokální úprava vymezení koridoru pro umístění nové stavby „přeložka II/602 jižně od Jihlavy včetně napojení na silnici I/38“. Aktualizace č. 5 ZÚR KrV neřeší ochranu území před povodněmi ani problematiku zadržování vody v krajině. Řešení Aktualizace č. 5 ZÚR KrV přitom nezakládá zhoršení ochrany území před povodněmi ani schopnosti krajiny zadržovat vodu.

(26) *Vymezovat zastavitelné plochy v záplavových územích a umisťovat do nich veřejnou infrastrukturu jen ve zcela výjimečných a zvláště odůvodněných případech. Vymezovat a chránit zastavitelné plochy pro přemístění zástavby z území s vysokou mírou rizika vzniku povodňových škod.*

### Plnění v rámci Aktualizace č. 5 ZÚR KrV:

Požadavek se netýká řešení ZÚR, ale řešení územních plánů, resp. regulačních plánů. S ohledem na podrobnost řešení a obsahové náležitosti ZÚR stanovené stavebním zákonem a vyhláškou č. 500/2006 Sb. není předmětem řešení ZÚR vymezování zastavitelných ploch.

(27) *Vytvářet podmínky pro koordinované umístění veřejné infrastruktury v území a její rozvoj a tím podporovat její účelné využívání v rámci sídelní struktury. Vytvářet rovněž podmínky pro zkvalitnění dopravní dostupnosti obcí (měst), které jsou přirozenými regionálními centry v území tak, aby se díky možnostem, poloze i infrastruktuře těchto obcí zlepšovaly i podmínky pro rozvoj okolních obcí ve venkovských oblastech a v oblastech se specifickými geografickými podmínkami.*

*Při řešení problémů udržitelného rozvoje území využívat regionálních seskupení (klastrů) k dialogu všech partnerů, na které mají změny v území dopad a kteří mohou posilovat atraktivitu území investicemi ve prospěch územního rozvoje.*

*Při územně plánovací činnosti stanovovat podmínky pro vytvoření výkonné sítě osobní i nákladní železniční, silniční, vodní a letecké dopravy, včetně sítě regionálních letišť, efektivní dopravní sítě pro spojení městských oblastí s venkovskými oblastmi, stejně jako řešení přeshraniční dopravy, protože mobilita a dostupnost jsou klíčovými předpoklady hospodářského rozvoje ve všech regionech.*

#### Plnění v rámci Aktualizace č. 5 ZÚR KrV:

Aktualizace č. 5 ZÚR KrV požadavek splňuje. Vytvořením podmínek pro možnou realizaci přeložky silnice II/602 přispívá Aktualizace č. 5 ZÚR KrV kapacitně a kvalitativně odpovídajícímu vzájemnému dopravnímu propojení jednotlivých významných center osídlení a zejména pak dopravnímu napojení významných center osídlení Kraje Vysočina i okolních krajů na krajské město Jihlava. Přeložka silnice II/602 jižně od Jihlavy přispívá rovněž zlepšení dopravní obslužnosti samotného krajského města Jihlavy.

Aktualizace č. 5 ZÚR KrV přispívá k vytváření výkonné sítě osobní i nákladní silniční dopravy na území Kraje Vysočina, s mimořádným zřetelem na zajištění dopravní dostupnosti a obslužnosti krajského města Jihlavy jako jádra silniční sítě Kraje Vysočina.

S ohledem na podrobnost řešení a obsahové náležitosti ZÚR stanovené stavebním zákonem a vyhláškou č. 500/2006 Sb. není předmětem ZÚR řešení regionálních uskupení (klastrů) ekonomických subjektů.

*(28) Pro zajištění kvality života obyvatel zohledňovat nároky dalšího vývoje území, požadovat jeho řešení ve všech potřebných dlouhodobých souvislostech, včetně nároků na veřejnou infrastrukturu. Návrh a ochranu kvalitních městských prostorů a veřejné infrastruktury je nutné řešit ve spolupráci veřejného i soukromého sektoru s veřejností.*

#### Plnění v rámci Aktualizace č. 5 ZÚR KrV:

Aktualizace č. 5 ZÚR KrV požadavek splňuje. Aktualizace č. 5 ZÚR KrV navrhuje rozvoj území Kraje Vysočina v potřebných věcných i časových souvislostech, a to návrhem úpravy vymezení návrhového koridoru nadmístního významu pro rozvoj dopravní infrastruktury, konkrétně pak pro záměr dostatečně variantně územně prověřený a s plánem realizace v krátkodobém horizontu.

Aktualizace č. 5 ZÚR KrV je řešena ve spolupráci se samosprávou Kraje Vysočina formou průběžných diskusních seminářů k jednotlivým rozpracovaným etapám zpracování Aktualizace č. 5 ZÚR KrV, s vybranými odbory Krajského úřadu Kraje Vysočina (např. odbor dopravy a silničního hospodářství) formou osobních jednání k relevantním záměrům a součástí řešení v rozpracovanosti, s klíčovými dotčenými orgány státní správy a s vybranými správci a majiteli veřejné dopravní infrastruktury (Krajská správa a údržba silnic Vysočiny, Ministerstvo životního prostředí ČR, Obvodní báňský úřad pro území krajů Libereckého a Vysočina).

V souladu s § 37 a následujícími stavebního zákona je návrh Aktualizace č. 5 ZÚR KrV řádně projednáván s dotčenými orgány, nadřízeným orgánem na úseku územního plánování (Ministerstvem pro místní rozvoj ČR), sousedními kraji Pardubickým, Středočeským, Jihomoravským a Jihočeským a obcemi na území Kraje Vysočina dotčenými aktualizací a s veřejností.

*(29) Zvláštní pozornost věnovat návaznosti různých druhů dopravy. S ohledem na to vymezovat plochy a koridory nezbytné pro efektivní integrované systémy veřejné dopravy nebo městskou hromadnou dopravu, umožňující účelné propojení ploch bydlení, ploch rekreace, občanského vybavení, veřejných prostranství, výroby a dalších ploch, s požadavky na kvalitní životní prostředí. Vytvářet tak podmínky pro rozvoj účinného a dostupného systému, který bude poskytovat obyvatelům rovné možnosti mobility a dosažitelnosti v území. S ohledem na to vytvářet podmínky pro vybudování a užívání vhodné sítě pěších a cyklistických cest, včetně doprovodné zeleně v místech, kde je to vhodné.*

#### Plnění v rámci Aktualizace č. 5 ZÚR KrV:

Aktualizace č. 5 ZÚR KrV požadavek splňuje. Vytvořením podmínek pro možnou realizaci přeložky silnice II/602 přispívá Aktualizace č. 5 ZÚR KrV k odvedení tranzitní automobilové dopravy ze zastavěného území města Jihlavy, a tedy ke zlepšení prostupnosti a propustnosti komunikačního systému celého jádrového sídla města Jihlavy pro veřejnou hromadnou dopravu a pro pěší a cyklistický pohyb. Odvedením tranzitní dopravy ze současného průjezdního úseku silnice II/602 napříč celým zastavěným územím jádrového sídla Jihlavy ze západu na východ se snížením intenzity automobilové dopravy vytvoří prostor pro plynulý a kapacitnější provoz veřejné hromadné dopravy a pro pěší a cyklistickou dopravu.



*(30) Úroveň technické infrastruktury, zejména dodávku vody a zpracování odpadních vod je nutno koncipovat tak, aby splňovala požadavky na vysokou kvalitu života v současnosti i v budoucnosti.*

Plnění v rámci Aktualizace č. 5 ZÚR KrV:

Předmětem řešení Aktualizace č. 5 ZÚR KrV je pouze lokální úprava vymezení koridoru pro umístění nové stavby „přeložka II/602 jižně od Jihlavy včetně napojení na silnici I/38“. Aktualizace č. 5 ZÚR KrV neřeší rozvoj technické infrastruktury.

*(31) Vytvářet územní podmínky pro rozvoj decentralizované, efektivní a bezpečné výroby energie z obnovitelných zdrojů, šetrné k životnímu prostředí, s cílem minimalizace jejich negativních vlivů a rizik při respektování přednosti zajištění bezpečného zásobování území energiemi.*

Plnění v rámci Aktualizace č. 5 ZÚR KrV:

Předmětem řešení Aktualizace č. 5 ZÚR KrV je pouze lokální úprava vymezení koridoru pro umístění nové stavby „přeložka II/602 jižně od Jihlavy včetně napojení na silnici I/38“. Aktualizace č. 5 ZÚR KrV neřeší problematiku výroby energie.

*(32) Při stanovování urbanistické koncepce posoudit kvalitu bytového fondu ve znevýhodněných městských částech a v souladu s požadavky na kvalitní městské struktury, zdravé prostředí a účinnou infrastrukturu věnovat pozornost vymezení ploch přestavby.*

Plnění v rámci Aktualizace č. 5 ZÚR KrV:

Požadavek se netýká řešení ZÚR, ale řešení územních plánů, resp. regulačních plánů. S ohledem na podrobnost řešení a obsahové náležitosti ZÚR stanovené stavebním zákonem a vyhláškou č. 500/2006 Sb. není předmětem řešení ZÚR problematika bytového fondu ani vymezení ploch přestavby.

### 1.1.2 Rozvojové oblasti a rozvojové osy

Koridor pro umístění nové stavby „přeložka II/602 jižně od Jihlavy včetně napojení na silnici I/38“, který je předmětem řešení Aktualizace č. 5 ZÚR KrV, je vymezený v rámci OB11 Rozvojová oblast Jihlava vymezené v PÚR ČR a zpřesněné v platných ZÚR Kraje Vysočina. Pro OB11 Rozvojová oblast Jihlava nestanoví PÚR ČR žádné specifické úkoly pro územní plánování, vymezení koridoru pro umístění nové stavby „přeložka II/602 jižně od Jihlavy včetně napojení na silnici I/38“ však musí respektovat obecná kritéria a podmínky pro rozhodování o změnách v území a úkoly pro územní plánování stanovené PÚR ČR pro všechny rozvojové oblasti a rozvojové osy.

*(38) Kritéria a podmínky pro rozhodování o změnách v území:*

*Při rozhodování a posuzování záměrů na změny v území ve všech rozvojových oblastech a rozvojových osách je nutno sledovat zejména:*

*a) možnosti využití stávající veřejné infrastruktury a potřebu jejího dalšího rozvoje a dobudování při současném respektování přírodních, kulturních a civilizačních hodnot území,*

Plnění v rámci Aktualizace č. 5 ZÚR KrV:

Aktualizace č. 5 ZÚR KrV požadavek splňuje. Aktualizace č. 5 ZÚR KrV navrhuje rozvoj dopravní infrastruktury (přeložka silnice II/602) v rámci rozvojové oblasti OB11 Rozvojová oblast Jihlava, tedy v území se soustředěním předpokládané vyšší míry změn v území a vyšší intenzity rozvoje území, zejména pak ekonomických aktivit, ve vazbě právě na rozvoj veřejné infrastruktury v území.

Navrhovaná úprava vymezení koridoru pro umístění nové stavby „přeložka II/602 jižně od Jihlavy včetně napojení na silnici I/38“ není ve střetu s žádnou z chráněných přírodních, civilizačních a kulturních hodnot Kraje Vysočina uvedených v člancích (113), (116) a (123) platných ZÚR Kraje Vysočina.

Navrhované posunutí a lokální rozšíření části koridoru pro umístění nové stavby „přeložka II/602 jižně od Jihlavy včetně napojení na silnici I/38“ nevyvolává nově žádný zábor lesa, zásadně se nemění ani bilance předpokládaného záboru ZPF oproti stávající trase koridoru. K výraznějšímu nárůstu předpokládaných záborů ZPF dochází výhradně v případě ZPF III. a zvláště pak V. třídy ochrany, tedy nejméně kvalitních zemědělských půd.

- b) rozvoj bydlení při upřednostnění rozvoje uvnitř zastavěného území a předcházení prostorové sociální segregaci, fragmentaci krajiny nově vymezenými zastavitelnými plochami a záborům ploch veřejné zeleně sloužící svému účelu,*

Plnění v rámci Aktualizace č. 5 ZÚR KrV:

S ohledem na podrobnost řešení a obsahové náležitosti ZÚR stanovené stavebním zákonem a vyhláškou č. 500/2006 Sb. není předmětem řešení ZÚR vymezení zastavitelných ploch pro bydlení.

- c) nové využití nevyužívaných průmyslových, skladových, dopravních a jiných ploch,*

Plnění v rámci Aktualizace č. 5 ZÚR KrV:

S ohledem na podrobnost řešení a obsahové náležitosti ZÚR stanovené stavebním zákonem a vyhláškou č. 500/2006 Sb. nevymezují ZÚR konkrétní plochy přestavby nadmístního významu pro nové využití nevyužívaných průmyslových, skladových či dopravních a jiných ploch.

- d) řešení rekultivace a revitalizace opuštěných areálů a ploch (např. předcházející těžbou, průmyslovým využitím, armádou apod.), účelnou organizací materiálových toků a nakládání s odpady,*

Plnění v rámci Aktualizace č. 5 ZÚR KrV:

S ohledem na podrobnost řešení a obsahové náležitosti ZÚR stanovené stavebním zákonem a vyhláškou č. 500/2006 Sb. nevymezují ZÚR konkrétní plochy přestavby pro řešení rekultivace a revitalizace opuštěných areálů a ploch.

- e) zachování a rozvoj společenské funkce tradičních městských center,*

Plnění v rámci Aktualizace č. 5 ZÚR KrV:

Aktualizace č. 5 ZÚR KrV požadavek splňuje. Vytvořením podmínek pro možnou realizaci přeložky silnice II/602 přispívá Aktualizace č. 5 ZÚR KrV k odvedení tranzitní automobilové dopravy ze zastavěného území města Jihlavy, včetně centrální části a historického jádra města. Tím nepřímo přispívá k možnému rozvoji společenské funkce centrální části a historického jádra krajského města Jihlavy, které je v současné době zatíženo vysokou intenzitou automobilové dopravy na průjezdním úseku silnice II/602 (dle údajů Celostátního sčítání dopravy ŘSD 2016 na obvodu historického jádra města ve sčítacím úseku č. 6-7481 až více než 22.700 vozidel celkem v obou směrech za 24 hodin).

- f) ochranu a využití rekreačního potenciálu krajiny,*

Plnění v rámci Aktualizace č. 5 ZÚR KrV:

Aktualizace č. 5 ZÚR KrV požadavek splňuje. Posunutí a lokální rozšíření části koridoru pro umístění nové stavby „přeložka II/602 jižně od Jihlavy včetně napojení na silnici I/38“ je navrženo výhradně v současně téměř jen zemědělsky využívané krajině, s nízkou hodnotou krajinného rázu a bez přítomnosti krajinných hodnot.

Úpravy vymezení koridoru pro umístění nové stavby „přeložka II/602 jižně od Jihlavy včetně napojení na silnici I/38“ jsou navrhovány v celém rozsahu zcela mimo zvláště chráněná území a mimo jakákoli další chráněná území přírody a krajiny a mimo krajinářsky hodnotné, a tedy mimo rekreačně atraktivní části krajiny, které jsou, spolu zejména spolu s kulturními a historickými atraktivitami, hlavními nositeli rekreačního potenciálu území. Úpravy vymezení koridoru jsou navrhovány ve volné nezastavěné krajině, s nízkou hodnotou krajinného rázu, zejména pro své téměř výhradní zemědělské využití a absenci krajinných hodnot.

- g) minimalizování ovlivnění přírodních a krajinných hodnot území.*

Plnění v rámci Aktualizace č. 5 ZÚR KrV:

Aktualizace č. 5 ZÚR KrV požadavek splňuje. Úpravy vymezení koridoru pro umístění nové stavby „přeložka II/602 jižně od Jihlavy včetně napojení na silnici I/38“ jsou navrhovány v celém rozsahu mimo zvláště chráněná území, lokality soustavy Natura 2000, mokřady, vodní zdroje, chráněné oblasti přirozené akumulace vod a území s ochranou nerostného bohatství a další identifikované přírodní a krajinné hodnoty území Kraje Vysočina.

*(39) Úkoly pro územní plánování:*

- a) *Při respektování republikových priorit územního plánování umožňovat v rozvojových oblastech a rozvojových osách intenzivní využívání území v souvislosti s rozvojem veřejné infrastruktury. Z tohoto důvodu v rozvojových oblastech a v rozvojových osách vytvářet podmínky pro umístění aktivit mezinárodního a republikového významu s požadavky na změny v území a tím přispívat k zachování charakteru území mimo rozvojové oblasti a rozvojové osy.*

### Plnění v rámci Aktualizace č. 5 ZÚR KrV:

Aktualizace č. 5 ZÚR KrV požadavek splňuje. Aktualizace č. 5 ZÚR KrV navrhuje rozvoj dopravní infrastruktury (silnice II. třídy) v rámci rozvojové oblasti OB11 Rozvojová oblast Jihlava, tedy v území se soustředěním předpokládané vyšší míry změn v území a vyšší intenzity rozvoje území, zejména pak ekonomických aktivit, ve vazbě právě na rozvoj veřejné infrastruktury v území okolo krajského města Jihlava.

- b) *Úkoly, stanovené pro jednotlivé rozvojové oblasti a rozvojové osy, musí být převzaty do územně plánovací dokumentace krajů a obcí.*

### Plnění v rámci Aktualizace č. 5 ZÚR KrV:

PÚR ČR nestanoví pro OB11 Rozvojová oblast Jihlava žádné specifické úkoly pro územní plánování.

- c) *Kraje v zásadách územního rozvoje dle potřeby upřesní vymezení rozvojových oblastí a rozvojových os v rozlišení podle území jednotlivých obcí, popřípadě jednotlivých katastrálních území, při respektování důvodů vymezení dotyčných rozvojových oblastí a rozvojových os. V případě rozvojových os a oblastí je možné tyto osy nebo oblasti vymezit i pouze v části katastrálního území.*

### Plnění v rámci Aktualizace č. 5 ZÚR KrV:

Předmětem řešení Aktualizace č. 5 ZÚR KrV je pouze lokální úprava vymezení koridoru pro umístění nové stavby „přeložka II/602 jižně od Jihlavy včetně napojení na silnici I/38“. Aktualizace č. 5 ZÚR KrV nijak nemění vymezení rozvojových oblastí a rozvojových os obsažené v platných ZÚR Kraje Vysočina.

- d) *V zásadách územního rozvoje nebo při jejich aktualizacích, podle konkrétních podmínek a možností území, zohlednit typologii obsaženou ve Strategii regionálního rozvoje ČR 2014 - 2020.*

### Plnění v rámci Aktualizace č. 5 ZÚR KrV:

Předmětem řešení Aktualizace č. 5 ZÚR KrV je pouze lokální úprava vymezení koridoru pro umístění nové stavby „přeložka II/602 jižně od Jihlavy včetně napojení na silnici I/38“. Typologie obsažená ve Strategii regionálního rozvoje 2014 – 2020 je zohledněna v platných ZÚR KrV.

- e) *V zásadách územního rozvoje nebo při jejich aktualizacích postupovat mimo jiné v souladu s Programy zlepšování kvality ovzduší, pokud to zmocnění pro obsah zásad územního rozvoje uvedené v právních předpisech umožňuje.*

### Plnění v rámci Aktualizace č. 5 ZÚR KrV:

Aktualizace č. 5 ZÚR KrV požadavek splňuje. Vytvořením podmínek pro možnou realizaci přeložky silnice II/602 přispívá Aktualizace č. 5 ZÚR KrV k odvedení tranzitní automobilové dopravy ze současného průjezdního úseku silnice II/602 mimo zastavěná a obydlená území Jihlavy, a tedy k zamezení zhoršování stavu ovzduší v zastavěném a intenzivně obydleném území města.

### **1.1.3 Specifické oblasti**

PÚR ČR nevymezuje na území Kraje Vysočina žádnou specifickou oblast.

### **1.1.4 Koridory a plochy dopravní infrastruktury**

Všechny koridory a plochy dopravní infrastruktury vymezené v platné PÚR ČR ve znění její Aktualizace č. 1 na území Kraje Vysočina jsou odpovídajícím způsobem zpřesněny v platných ZÚR Kraje Vysočina, ve znění jejich Aktualizací č. 1, 2 a 3.

Předmětem řešení Aktualizace č. 5 ZÚR KrV je pouze lokální úprava vymezení koridoru pro umístění nové stavby „přeložka II/602 jižně od Jihlavy včetně napojení na silnici I/38“, bez jakéhokoli vlivu na vymezení koridorů a ploch dopravní infrastruktury dle ČR v ZÚR Kraje Vysočina.

### 1.1.5 Koridory a plochy technické infrastruktury a souvisejících rozvojových záměrů

Všechny koridory a plochy technické infrastruktury a souvisejících rozvojových záměrů vymezené v platné PÚR ČR ve znění její Aktualizace č. 1 na území Kraje Vysočina jsou odpovídajícím způsobem zpřesněny v platných ZÚR Kraje Vysočina, ve znění jejich Aktualizací č. 1, 2 a 3.

Předmětem řešení Aktualizace č. 5 ZÚR KrV je pouze lokální úprava vymezení koridoru pro umístění nové stavby „přeložka II/602 jižně od Jihlavy včetně napojení na silnici I/38“, bez jakéhokoli vlivu na vymezení koridorů a ploch technické infrastruktury a souvisejících rozvojových záměrů dle PÚR ČR v ZÚR Kraje Vysočina.

### 1.1.6 Úkoly pro ministerstva a jiné ústřední správní úřady a pro územní plánování

Všechny úkoly pro ministerstva a jiné ústřední správní úřady a pro územní plánování stanovené v platné PÚR ČR ve znění její Aktualizace č. 1 týkající se území Kraje Vysočina jsou odpovídajícím způsobem zohledněny v platných ZÚR Kraje Vysočina, ve znění jejich Aktualizací č. 1, 2 a 3.

Ode dne vydání Aktualizace č. 2 ZÚR Kraje Vysočina, jejíž součástí bylo uvedení ZÚR Kraje Vysočina do souladu se schválenou Aktualizací č. 1 PÚR ČR, nedošlo k vyřešení žádného z tehdy nedořešených úkolů pro ministerstva a jiné ústřední správní úřady a pro územní plánování, které by bylo nutné zohlednit v Aktualizaci č. 5 ZÚR Kraje Vysočina. V případě potřeby bude zohledněno v souběžně pořizované „komplexní“ Aktualizaci č. 4 ZÚR Kraje Vysočina

## 1.2 PŘEZKOUMÁNÍ SOULADU AKTUALIZACE Č. 5 ZÚR KRAJE VYSOČINA S CÍLI A ÚKOLY ÚZEMNÍHO PLÁNOVÁNÍ DLE § 18 A § 19 STAVEBNÍHO ZÁKONA

### 1.2.1 Vyhodnocení souladu s cíli územního plánování stanovenými v § 18 stavebního zákona

Z § 18 stavebního zákona vyplývají následující cíle územního plánování (*uvedeny vždy kurzívou zeleně*). Vyhodnocení souladu Aktualizace č. 5 ZÚR KrV (dále jen „Aktualizace č. 5 ZÚR KrV“) s každým jednotlivým cílem územního plánování je uveden vždy pod každým cílem:

*(1) Cílem územního plánování je vytvářet předpoklady pro výstavbu a pro udržitelný rozvoj území, spočívající ve vyváženém vztahu podmínek pro příznivé životní prostředí, pro hospodářský rozvoj a pro soudržnost společenství obyvatel území a který uspokojuje potřeby současné generace, aniž by ohrožoval podmínky života generací budoucích.*

Plnění v rámci Aktualizace č. 5 ZÚR KrV:

Aktualizace č. 5 ZÚR KrV požadavek splňuje. Aktualizace č. 5 ZÚR KrV přispívá zlepšení podmínek dopravní obslužnosti území Kraje Vysočina, úpravou vymezení koridorů přeložky silnice II/602 jižně od Jihlavy konkrétně vytváří podmínky pro možnou lepší dopravní obslužnost prostoru krajského města Jihlavy a celé centrální části Kraje Vysočina (silnice II/602 tvoří paralelní komunikaci k dálnici D1 a dnes je nevhodně vedena přes Jihlavu průjezdním úsekem přes zastavěné území města). Tím Aktualizace č. 5 ZÚR KrV vytváří podmínky pro možný rozvoj nových ekonomických aktivit, ale také k celkovému zatraktivnění území kraje pro bydlení.

S ohledem na plánovanou kategorii navrhovaných přeložky silnice II/602 maximálně S9,5/70 (80) a s ohledem na vedení koridoru přeložky silnice méně hodnotnou, topograficky méně členitou a dnes téměř výhradně zemědělsky využívanou krajinou s nízkou hustotou osídlení, nepředstavuje tato přeložka významné riziko pro narušení krajinných ani sídelních struktur.

Vytvořením podmínek pro možnou realizaci přeložky silnice II/602 přispívá Aktualizace č. 5 ZÚR KrV k odvedení tranzitní automobilové dopravy ze zastavěného území města Jihlavy, včetně centrální části a historického jádra města. Tím nepřímo přispívá k odstranění prostorové i mentální bariéry z obytného prostředí města Jihlavy, a tedy k soudržnosti obyvatel města.

*(2) Územní plánování zajišťuje předpoklady pro udržitelný rozvoj území soustavným a komplexním řešením účelného využití a prostorového uspořádání území s cílem dosažení obecně prospěšného souladu*

*veřejných a soukromých zájmů na rozvoji území. Za tím účelem sleduje společenský a hospodářský potenciál rozvoje.*

### Plnění v rámci Aktualizace č. 5 ZÚR KrV:

Aktualizace č. 5 ZÚR KrV požadavek splňuje. Samotné pořízení Aktualizace č. 5 ZÚR KrV je výsledkem soustavného a komplexního řešení účelného uspořádání území Kraje Vysočina. Při zpracování podrobné projektové dokumentace přeložky silnice II/602 jižně od Jihlavy dle koridoru vymezeného v současně platných ZÚR Kraje Vysočina byl identifikován střet celé šíře koridoru s bezpečnostním okruhem lomu Rančířov. V něm nesmí být umístěna žádná silnice, ledaže by byl provoz na silnici při každém odstřelu v lomu zcela zastaven a silnice byla vyklizena, nebo byl předmětný úsek silnice zakryt pevným tubusem chránícím silnici před účinky odstřelu, zejména rozletem materiálu, tlakovou vlnou a jedovatými zplodinami. Na základě podrobného posouzení možných variant řešení střetu koridoru pro přeložku silnice II/602 vymezeného v platných ZÚR Kraje Vysočina s bezpečnostním okruhem lomu Rančířov bylo rozhodnuto o posunu osy předmětného úseku koridoru mimo bezpečnostní okruh lomu. A to i za cenu časové ztráty v projektové přípravě stavby z důvodu nutné aktualizace ZÚR a následné změně ÚP Jihlava. Upravená trasa přeložky silnice II/602 jižně od Jihlavy tak respektuje společenský a hospodářský zájem na využití nerostných surovin.

*(3) Orgány územního plánování postupem podle tohoto zákona koordinují veřejné i soukromé záměry změn v území, výstavbu a jiné činnosti ovlivňující rozvoj území a konkretizují ochranu veřejných zájmů vyplývajících ze zvláštních právních předpisů.*

### Plnění v rámci Aktualizace č. 5 ZÚR KrV:

Aktualizace č. 5 ZÚR KrV požadavek splňuje. Aktualizace č. 5 ZÚR KrV koordinuje veřejné a soukromé záměry změn v území. V rámci zpracování návrhu Aktualizace č. 5 ZÚR KrV byl předmětný záměr na úpravu vymezení koridoru pro přeložku silnice II/602 jižně od Jihlavy prověřován a koordinována synergičtý a kumulativně se všemi záměry platných ZÚR Kraje Vysočina tak, aby byly vyloučeny vzájemné konflikty a kolize záměrů.

Řešení Aktualizace č. 5 ZÚR KrV respektuje a chrání veřejné zájmy vyplývající ze zvláštních právních předpisů. Řešení všech záměrů Aktualizace č. 5 ZÚR KrV bylo v průběhu prací neformálně projednáno s příslušnými dotčenými orgány a správci příslušné veřejné infrastruktury, Návrh Aktualizace č. 5 ZÚR KrV byl pak se všemi dotčenými orgány a správci příslušné veřejné infrastruktury řádně projednán v procesu společného jednání postupem podle § 37 stavebního zákona.

*(4) Územní plánování ve veřejném zájmu chrání a rozvíjí přírodní, kulturní a civilizační hodnoty území, včetně urbanistického, architektonického a archeologického dědictví. Přitom chrání krajinu jako podstatnou složku prostředí života obyvatel a základ jejich totožnosti. S ohledem na to určuje podmínky pro hospodárné využívání zastavěného území a zajišťuje ochranu nezastavěného území a nezastavitelných pozemků. Zastavitelné plochy se vymezují s ohledem na potenciál rozvoje území a míru využití zastavěného území.*

### Plnění v rámci Aktualizace č. 5 ZÚR KrV:

Aktualizace č. 5 ZÚR KrV požadavek splňuje. Navrhovaná úprava vymezení koridoru pro umístění nové stavby „přeložka II/602 jižně od Jihlavy včetně napojení na silnici I/38“ není ve střetu s žádnou z chráněných přírodních, civilizačních a kulturních hodnot Kraje Vysočina uvedených v článcích (113), (116) a (123) platných ZÚR Kraje Vysočina. Aktualizace č. 5 ZÚR KrV přispívá v návaznosti na vymezení koridoru pro umístění nové stavby „přeložka II/602 jižně od Jihlavy včetně napojení na silnici I/38“ v Aktualizaci č. 3 ZÚR KrV rozvoji silnice II/602 jako jedné z identifikovaných civilizačních hodnot území Kraje Vysočina. Vytvořením podmínek pro umístění stavby přeložky přispívá Aktualizace č. 5 ZÚR KrV zásadnímu zlepšení technických parametrů silnice II/602, a to odstraněním zcela nevyhovujícího průjezdního úseku silnice II/602 zastavěným a obydleným územím města Jihlavy a náhradou novou přeložkou silnice mimo zastavěné území města. Silnice II/602 tvoří paralelní komunikaci k dálnici D1 a dnes je nevhodně vedena přes Jihlavu průjezdním úsekem přes zastavěné území města.

Vytvořením podmínek pro vymístění průjezdního úseku silnice II/602 ze zastavěného území města Jihlavy přispívá Aktualizace č. 5 ZÚR KrV zásadně ke zvýšení ochrany a dalšímu rozvoji obou nejvýznamnějších kulturních hodnot území Kraje Vysočina na území města Jihlavy: Městské památkové rezervace Jihlava a kostela sv. Jakuba Většího. Po jejich obvodu dnes prochází průjezdní úsek silnice II/602 s intenzitou automobilové dopravy v roce 2016 ve sčítacím úseku č. 6-7481 (dle výsledků Celostátního sčítání dopravy ŘSD 2016) 22.701 vozidel celkem v obou směrech za 24 hodin, s podílem těžké nákladní dopravy 8 % (více než 1.800 těžkých nákladních vozidel za 24 hodin).

Navrhované posunutí části koridoru pro umístění nové stavby „přeložka II/602 jižně od Jihlavy včetně napojení na silnici I/38“ a lokální rozšíření koridoru v místě křížení se silnicí II/405 nevyvolává nově žádný zábor lesa,

zásadně se nemění ani bilance předpokládaného záboru ZPF oproti stávající trase koridoru. K výraznějšímu nárůstu předpokládaných záborů ZPF dochází výhradně v případě ZPF III. a zvláště pak V. třídy ochrany, tedy nejméně kvalitních zemědělských půd.

Navrhované posunutí a lokální rozšíření části koridoru nenarušuje urbanistickou strukturu území ani strukturu osídlení a jedinečné kulturní krajiny, nenarušuje ani architektonické nebo archeologické dědictví. Úpravy vymezení koridoru jsou navrhovány mimo sídla, ve volné nezastavěné krajině, navíc s nízkou hodnotou krajinného rázu, zejména pro své téměř výhradní zemědělské využití a absenci krajinných hodnot.

*(5) V nezastavěném území lze v souladu s jeho charakterem umísťovat stavby, zařízení, a jiná opatření pouze pro zemědělství, lesnictví, vodní hospodářství, těžbu nerostů, pro ochranu přírody a krajiny, pro veřejnou dopravní a technickou infrastrukturu, pro snižování nebezpečí ekologických a přírodních katastrof a pro odstraňování jejich důsledků, a dále taková technická opatření a stavby, které zlepšují podmínky jeho využití pro účely rekreace a cestovního ruchu, například cyklistické stezky, hygienická zařízení, ekologická a informační centra. Uvedené stavby, zařízení a jiná opatření včetně staveb, které s nimi bezprostředně souvisejí včetně oplocení, lze v nezastavěném území umísťovat v případech, pokud je územně plánovací dokumentace výslovně nevylučuje.*

Plnění v rámci Aktualizace č. 5 ZÚR KrV:

Netýká se řešení Aktualizace č. 5 ZÚR KrV, požadavek se týká územních plánů.

*(6) Na nezastavitelných pozemcích lze výjimečně umístit technickou infrastrukturu způsobem, který neznemožní jejich dosavadní užívání.*

Plnění v rámci Aktualizace č. 5 ZÚR KrV:

Netýká se řešení Aktualizace č. 5 ZÚR KrV, nezastavitelné pozemky jsou v § 2 odst. (1) písm. e) definovány jako pozemky, jež nelze zastavět na území obce, která nemá vydaný územní plán.

## 1.2.2 Vyhodnocení souladu s úkoly územního plánování stanovenými v § 19 stavebního zákona

Z § 19 stavebního zákona vyplývají následující úkoly územního plánování (*uvedeny vždy kurzívou zeleně*). Vyhodnocení souladu Aktualizace č. 5 ZÚR KrV s každým jednotlivým úkolem územního plánování je uveden vždy pod každým úkolem:

*(1) Úkolem územního plánování je zejména*

*a) zjišťovat a posuzovat stav území, jeho přírodní, kulturní a civilizační hodnoty,*

Plnění v rámci Aktualizace č. 5 ZÚR KrV:

Aktualizace č. 5 ZÚR KrV požadavek splňuje. Aktualizace č. 5 ZÚR KrV je zpracována na podkladě fyzického terénního průzkumu území dotčeného navrhovanou úpravou předmětného koridoru přeložky silnice II/602 jižně od Jihlavy a dále na podkladě Územně analytických podkladů Kraje Vysočina – aktualizace 2017 a Územně analytických podkladů správního území ORP Jihlava – aktualizace 2016.

Při zpracování Aktualizace č. 5 ZÚR KrV byla dále využita nejaktuálnější data Celostátního sčítání dopravy ŘSD provedeného na silniční síti v roce 2016.

Základem zpracování Aktualizace č. 5 ZÚR KrV pak bylo vyhodnocení všech výše uvedených analýz, podkladů, dat a údajů a navazující odborné posouzení a vyhodnocení předpokládaných trendů budoucího rozvoje území Kraje Vysočina.

Cílem přitom bylo nalezení úpravy vymezení předmětného koridoru respektující identifikované hodnoty dotčeného území. Navrhovaná úprava vymezení koridoru pro umístění nové stavby „přeložka II/602 jižně od Jihlavy včetně napojení na silnici I/38“ tak není ve střetu s žádnou z chráněných přírodních, kulturních a civilizačních hodnot Kraje Vysočina uvedených v člancích (113), (116) a (123) platných ZÚR Kraje Vysočina.

*b) stanovovat koncepci rozvoje území, včetně urbanistické koncepce s ohledem na hodnoty a podmínky území,*

Plnění v rámci Aktualizace č. 5 ZÚR KrV:

Předmětem řešení Aktualizace č. 5 ZÚR KrV je pouze lokální úprava vymezení koridoru pro umístění nové stavby „přeložka II/602 jižně od Jihlavy včetně napojení na silnici I/38“. Koncepce rozvoje území kraje je

odpovídajícím způsobem stanovena v platných ZÚR Kraje Vysočina, bez nároků na aktualizaci. Aktualizace č. 5 ZÚR KrV nijak nemění základní koncepci rozvoje území kraje vyjádřenou návrhem uspořádání území kraje. Nemění ani koncepci rozvoje dopravní a technické infrastruktury, koncepci krajiny ani koncepci dalších systémů a struktur na území kraje. Navrhovaná lokální úprava vymezení koridoru není koncepční změnou.

*c) prověřovat a posuzovat potřebu změn v území, veřejný zájem na jejich provedení, jejich přínosy, problémy, rizika s ohledem například na veřejné zdraví, životní prostředí, geologickou stavbu území, vliv na veřejnou infrastrukturu a na její hospodárné využívání,*

Plnění v rámci Aktualizace č. 5 ZÚR KrV:

Aktualizace č. 5 ZÚR KrV požadavek splňuje. Aktualizace č. 5 ZÚR KrV důsledně respektuje veřejné zájmy vyplývající z platných právních předpisů a dbá na jejich ochranu.

Samotné pořízení Aktualizace č. 5 ZÚR KrV je výsledkem soustavného a komplexního posuzování potřeb změn v území a veřejných zájmů na jejich provedení, jejich přínosů, problémů a rizik ve vztahu k chráněným veřejným zájmům v území a ve vztahu k vlastnostem území a ve vztahu k hospodárnému využívání veřejné dopravní infrastruktury.

Navrhovaná úprava vymezení koridoru pro umístění nové stavby „přeložka II/602 jižně od Jihlavy včetně napojení na silnici I/38“ je reakcí na zjištění při zpracování dokumentace pro územní rozhodnutí na předmětnou stavbu přeložky silnice II/602 jižně od Jihlavy. Při zpracování dalších stupňů projektové dokumentace, konkrétně dokumentace pro územní řízení, bylo zjištěno, že celá šíře koridoru pro umístění nové stavby „přeložka II/602 jižně od Jihlavy včetně napojení na silnici I/38“ vymezeného v platných ZÚR Kraje Vysočina je ve střetu s bezpečnostním okruhem lomu Rančířov. Dle vyjádření Obvodního báňského úřadu pro území krajů Libereckého a Vysočiny ze dne 24. 3. 2017 a vyjádření společnosti COLAS CZ, a.s. ze dne 8. 3. 2017 nelze v prostoru bezpečnostního okruhu lomu realizovat stavbu silnice II. třídy tak, aby nebylo nutné při každé thací práci (odstřelu) v lomu zcela zastavit dopravu na silnici a silnici zcela vyklidit.

Podkladem pro zpracování Aktualizace č. 5 ZÚR KrV bylo důsledné objektivní a komplexní posouzení možností řešení výše popsané situace. Prověřovány byly mimo jiné tyto klíčové varianty řešení: (1) ponechání trasy plánované přeložky silnice II/602 v trase navrhované v platných ZÚR Kraje Vysočina s důsledky v omezení dobývání v lomu Rančířov, (2) kompromisní řešení spočívající v ponechání trasy plánované přeložky silnice II/602 v trase navrhované v platných ZÚR Kraje Vysočina, avšak za podmínky překrytí úseku přeložky v místě jejího střetu s bezpečnostním okruhem lomu pevným tubusem chránícím silnici před účinky odstřelu, zejména rozletem materiálů, tlakovou vlnou a jedovatými zplodinami, a to tedy za cenu výrazně vyšších realizačních a následně i provozních nákladů stavby přeložky silnice II/602 a v neposlední řadě (3) posunutí osy plánované přeložky silnice II/602 mimo bezpečnostní okruh lomu, za cenu nutné aktualizace ZÚR Kraje Vysočina a následně změny ÚP Jihlava.

Na základě vyhodnocení a vzájemného porovnání přínosů a možných problémů jednotlivých variant řešení bylo rozhodnuto o posunutí osy koridoru přeložky silnice II/602 jižně od Jihlavy mimo bezpečnostní okruh lomu Rančířov. Navrhovaná úprava vymezení koridoru pro umístění nové stavby „přeložka II/602 jižně od Jihlavy včetně napojení na silnici I/38“ je tak výsledkem objektivního a komplexního posouzení prostorových (navrhovaná úprava plošného vymezení koridoru), odvětvových (hledisko dopravní versus hledisko podmínek dobývání nerostných surovin) i časových hledisek (aktualizace ZÚR a následná změna ÚP Jihlava, a tedy časový posun projektových prací) plánované přeložky silnice II/602.

*d) stanovovat urbanistické, architektonické a estetické požadavky na využívání a prostorové uspořádání území a na jeho změny, zejména na umístění, uspořádání a řešení staveb,*

Plnění v rámci Aktualizace č. 5 ZÚR KrV:

Předmětem řešení Aktualizace č. 5 ZÚR KrV je pouze lokální úprava vymezení koridoru pro umístění nové stavby „přeložka II/602 jižně od Jihlavy včetně napojení na silnici I/38“. Koridor přeložky silnice II/602 je veden méně hodnotnou, topograficky méně členitou a dnes téměř výhradně zemědělsky využívanou krajinou s nízkou hustotou osídlení, nepředstavuje proto významné riziko pro narušení krajinných ani sídelních struktur. Aktualizace č. 5 ZÚR KrV proto nijak neovlivní architektonické a estetické požadavky na využívání a prostorové uspořádání území a na jeho změny, ani na umístění, uspořádání a řešení staveb.

*e) stanovovat podmínky pro provedení změn v území, zejména pak pro umístění a uspořádání staveb s ohledem na stávající charakter a hodnoty území,*

Plnění v rámci Aktualizace č. 5 ZÚR KrV:

Předmětem řešení Aktualizace č. 5 ZÚR KrV je pouze lokální úprava vymezení koridoru pro umístění nové stavby „přeložka II/602 jižně od Jihlavy včetně napojení na silnici I/38“. Zásady pro usměrňování územního rozvoje a rozhodování o změnách v území, úkoly pro územní plánování pro oblast dopravní infrastruktury a podmínky provedení změn v území a pro umístění a uspořádání staveb v jednotlivých plochách a koridorech vymezených v ZÚR v podrobnějším měřítku, při zpřesňování předmětných ploch či koridorů v územních plánech, stanoví odpovídajícím způsobem platné ZÚR Kraje Vysočina, bez potřeby aktualizace.

*f) stanovovat pořadí provádění změn v území (etapizaci),*

Plnění v rámci Aktualizace č. 5 ZÚR KrV:

V rámci zpracování ani v rámci projednání Aktualizace č. 5 ZÚR KrV nevyplýval požadavek na stanovení pořadí změn v území (etapizace). Navrhovaná lokální úprava vymezení koridoru pro umístění nové stavby „přeložka II/602 jižně od Jihlavy včetně napojení na silnici I/38“ není koncepčního charakteru (jedná se o dílčí změnu bez vlivu na celkovou koncepci ZÚR a koncepci veřejné infrastruktury či krajiny) a neklade tak nároky na zajištění podmíněnosti postupu realizace záměru ani na koordinaci logického postupu realizace.

*g) vytvářet v území podmínky pro snižování nebezpečí ekologických a přírodních katastrof a pro odstraňování jejich důsledků, a to přírodě blízkým způsobem,*

Plnění v rámci Aktualizace č. 5 ZÚR KrV:

Předmětem řešení Aktualizace č. 5 ZÚR KrV je pouze lokální úprava vymezení koridoru pro umístění nové stavby „přeložka II/602 jižně od Jihlavy včetně napojení na silnici I/38“. Opatření ke snižování nebezpečí ekologických a přírodních katastrof (např. ucelený systém ÚSES na nadregionální a regionální úrovni, plochy morfologicky, hydrologicky a geologicky vhodné pro akumulaci povrchových vod) v nadmístních souvislostech jsou odpovídajícím způsobem řešeny v rámci platných ZÚR Kraje Vysočina, bez nároků na aktualizaci.

*h) vytvářet v území podmínky pro odstraňování důsledků náhlých hospodářských změn,*

Plnění v rámci Aktualizace č. 5 ZÚR KrV:

Aktualizace č. 5 ZÚR KrV požadavek splňuje. Jedním ze základních předpokladů atraktivity území pro potenciální investory, a tedy pro ekonomickou stabilitu a ekonomický rozvoj území, je dobrá dopravní dostupnost území a napojení území na republikovou a mezinárodní silniční a železniční síť a dále kapacitně odpovídající a spolehlivé zásobování území energiemi, pitnou vodou, informacemi a zajištění nakládání s odpadními vodami a odpady. Optimální a předpokládanému ekonomickému rozvoji území Kraje Vysočina odpovídající podmínky dopravní obslužnosti jsou zajištěny platnými ZÚR KrV návrhem ucelené koncepce dopravní infrastruktury. Aktualizace č. 5 ZÚR KrV pak vytváří konkrétní podmínky pro možnou realizaci přeložky silnice II/602 mimo zastavěné a hustě obydlené území jádrového sídla města Jihlavy, a tedy pro zlepšení dopravní obslužnosti Kraje Vysočina, konkrétně pro zlepšení dopravní dostupnosti a obslužnosti krajského města Jihlava.

*i) stanovovat podmínky pro obnovu a rozvoj sídelní struktury a pro kvalitní bydlení,*

Plnění v rámci Aktualizace č. 5 ZÚR KrV:

Předmětem řešení Aktualizace č. 5 ZÚR KrV je pouze lokální úprava vymezení koridoru pro umístění nové stavby „přeložka II/602 jižně od Jihlavy včetně napojení na silnici I/38“. Podmínky pro obnovu sídelní struktury a pro kvalitní bydlení jsou nepřímou, zejména prostřednictvím stanovených relevantních priorit územního plánování kraje a úkolů pro územní plánování pro rozvojové oblasti a osy a specifické oblasti, zaměřených na ochranu sídelní struktury a prostorového oddělení sídel, na zabránění vzniku prostorově izolovaných a veřejně nepřístupných obytných území jako rizika vzniku sociálně vyloučených lokalit nebo na zajištění dostupnosti občanského vybavení, stanoveny v platných ZÚR Kraje Vysočina, bez potřeby jejich aktualizace.

*j) prověřovat a vytvářet v území podmínky pro hospodárné vynakládání prostředků z veřejných rozpočtů na změny v území,*

Plnění v rámci Aktualizace č. 5 ZÚR KrV:

Aktualizace č. 5 ZÚR KrV požadavek splňuje. Aktualizace č. 5 ZÚR KrV vytváří úpravou vymezení koridoru pro přeložku silnice II/602 jižně od Jihlavy dle podrobné projektové dokumentace stavby základní zákonný předpoklad pro umístění této veřejné infrastruktury, protože podmínkou pro umístění veřejné infrastruktury financované z veřejných rozpočtů v území je důsledný soulad s platnou územně plánovací dokumentací.



*k) vytvářet v území podmínky pro zajištění civilní ochrany,*

Plnění v rámci Aktualizace č. 5 ZÚR KrV:

Předmětem řešení Aktualizace č. 5 ZÚR KrV je pouze lokální úprava vymezení koridoru pro umístění nové stavby „přeložka II/602 jižně od Jihlavy včetně napojení na silnici I/38“. Podmínky pro zajištění civilní ochrany jsou odpovídajícím způsobem řešeny v rámci platných ZÚR Kraje Vysočina, bez nároků na aktualizaci.

*l) určovat nutné asanační, rekonstrukční a rekultivační zásahy do území,*

Plnění v rámci Aktualizace č. 5 ZÚR KrV:

Předmětem řešení Aktualizace č. 5 ZÚR KrV je pouze lokální úprava vymezení koridoru pro umístění nové stavby „přeložka II/602 jižně od Jihlavy včetně napojení na silnici I/38“. Řešení Aktualizace č. 5 ZÚR KrV neklade nároky na vymezení asanačních, rekonstrukčních či rekultivačních zásahů.

*m) vytvářet podmínky pro ochranu území podle zvláštních právních předpisů před negativními vlivy záměrů na území a navrhovat kompenzační opatření, pokud zvláštní právní předpis nestanoví jinak,*

Plnění v rámci Aktualizace č. 5 ZÚR KrV:

Řešení Aktualizace č. 5 ZÚR KrV nevykazuje negativní vlivy na životní prostředí a nevyvolává tak potřebu návrhu kompenzačních opatření.

*n) regulovat rozsah ploch pro využívání přírodních zdrojů,*

Plnění v rámci Aktualizace č. 5 ZÚR KrV:

Předmětem řešení Aktualizace č. 5 ZÚR KrV je pouze lokální úprava vymezení koridoru pro umístění nové stavby „přeložka II/602 jižně od Jihlavy včetně napojení na silnici I/38“. Aktualizace č. 5 ZÚR KrV nevymezuje plochy nadmístního významu pro těžbu nerostných surovin ani těžbu a využívání jiných přírodních zdrojů.

*o) uplatňovat poznatky zejména z oborů architektury, urbanismu, územního plánování a ekologie a památkové péče.*

Plnění v rámci Aktualizace č. 5 ZÚR KrV:

Aktualizace č. 5 ZÚR KrV požadavek splňuje. Při pořizování i při zpracování Aktualizace č. 5 ZÚR KrV byly uplatněny poznatky z uvedených oborů. Zodpovědným projektantem a hlavním zpracovatelem Aktualizace č. 5 ZÚR KrV je Ing. arch. Veronika Šindlerová, Ph.D., autorizovaná architektka v oboru architektura a doktorka v oboru urbanismus a územního plánování, disponující všemi požadovanými znalostmi z oborů architektura, urbanismus, územní plánování, ekologie i památková péče.

*(2) Úkolem územního plánování je také posouzení vlivů politiky územního rozvoje, zásad územního rozvoje nebo územního plánu na udržitelný rozvoj území (§ 18 odst. 1). Pro účely tohoto posouzení se zpracovává vyhodnocení vlivů na udržitelný rozvoj území. Jeho součástí je také vyhodnocení vlivů na životní prostředí s náležitostí stanovenými v příloze k tomuto zákonu, včetně posouzení vlivu na evropsky významnou lokalitu nebo ptačí oblast.*

Plnění v rámci Aktualizace č. 5 ZÚR KrV:

Stanovisko MŽP k potřebě posouzení Aktualizace č. 5 Zásad územního rozvoje Kraje Vysočina z hlediska vlivů na životní prostředí č.j. 29380/ENV/17 ze dne 17. 5. 2017 konstatuje: „Na základě obdržených podkladů a s přihlédnutím ke kritériím uvedeným v příloze č. 8 k zákonu o posuzování vlivů na životní prostředí došlo MŽP k závěru, že Aktualizaci č. 5. Zásad územního rozvoje Kraje Vysočina není nutné posuzovat z hlediska jejích vlivů na životní prostředí.“

Posouzení vlivů Aktualizace č. 5 Zásad územního rozvoje Kraje Vysočina na udržitelný rozvoj území nebylo s ohledem na závěry výše citovaného stanoviska MŽP zpracováno.

### **1.3 PŘEZKOUMÁNÍ SOULADU AKTUALIZACE Č. 5 ZÚR KRAJE VYSOČINA S POŽADAVKY STAVEBNÍHO ZÁKONA A JEHO PROVÁDĚCÍCH PRÁVNÍCH PŘEDPISŮ**

*Poznámka: Vyhodnocení se týká souladu Aktualizace č. 5 ZÚR Kraje Vysočina se Zákonem č. 183/2006 Sb., o územním plánování a stavebním řádu (stavební zákon), ve znění pozdějších předpisů (dále jen „stavební*

zákon“) a Vyhláškou č. 500/2006 Sb., o územně analytických podkladech, územně plánovací dokumentaci a způsobu evidence územně plánovací činnosti, ve znění pozdějších předpisů (dále jen „vyhláška č. 500/2006 Sb.“)

Zastupitelstvem Kraje Vysočina byly dne 16. 9. 2008 vydány Zásady územního rozvoje Kraje Vysočina (dále též „ZÚR KrV“), které nabyly účinnosti dne 22. 11. 2008. Dne 18. 9. 2012 bylo rozhodnuto o vydání Aktualizace č. 1 Zásad územního rozvoje Kraje Vysočina, která nabyla účinnosti dne 23. 10. 2012. Dne 13. 9. 2016 rozhodlo Zastupitelstvo Kraje Vysočina o vydání Aktualizace č. 2 Zásad územního rozvoje Kraje Vysočina a zároveň o vydání Aktualizace č. 3 Zásad územního rozvoje Kraje Vysočina. Aktualizace č. 2 i Aktualizace č. 3 ZÚR Kraje Vysočina nabyly účinnosti dne 7. 10. 2016.

Stavební zákon v § 42 odst. 6 umožňuje pořídit aktualizaci ZÚR na základě návrhu na aktualizaci ZÚR podaného oprávněným investorem z důvodu rozvoje dopravní nebo technické infrastruktury [§ 2 odst. 1 písm. k) body 1 a 2 stavebního zákona]. V Takovém případě zastupitelstvo kraje bezodkladně rozhodne o aktualizaci ZÚR a jejím obsahu.

Krajská správa a údržba silnic Vysočiny, příspěvková organizace, zřízená za účelem zajištění správy, údržby a oprav silnic, jejich součástí a příslušenství na silniční síti ve vlastnictví Kraje Vysočina, dle zřizovací listiny schválené usnesením Zastupitelstva Kraje Vysočina ze dne 20. 12. 2006, podala jako oprávněný investor ve smyslu ustanovení § 39 odst. 2 stavebního zákona a podle § 42 odst. 6 stavebního zákona dopisem č.j. KSAÚSVPO/003928/2017 ze dne 7. 4. 2017 návrh na aktualizaci ZÚR KrV z důvodu rozvoje veřejné dopravní infrastruktury [§ 2 odst. 1 písm. k) bod 1 stavebního zákona]. Návrh oprávněného investora přitom spočíval ve vymezení upraveného koridoru pro veřejně prospěšnou stavbu „II/602 Jihlava – JV obchvat“ v blízkosti lomu Rančířov (mimo bezpečnostní okruh lomu) včetně křížení se silnicí II/405.

Odbor územního plánování a stavebního řádu Krajského úřadu Kraje Vysočina, jako pořizovatel zásad územního rozvoje podle § 7 odst. 1 písm. a) stavebního zákona, proto předložil Zastupitelstvu Kraje Vysočina návrh na Aktualizaci č. 5 Zásad územního rozvoje Kraje Vysočina, která bude obsahovat záměr oprávněného investora, Krajské správy a údržby silnic Vysočiny, příspěvkové organizace, a nebude obsahovat žádné jiné záměry.

Na nejbližším jednání Zastupitelstva Kraje Vysočina, dne 9. 5. 2017, přijalo Zastupitelstvo Kraje Vysočina v souladu s § 42 odst. 6 stavebního zákona usnesení č. 0224/03/2017/ZK schválit návrh na pořízení Aktualizace č. 5 ZÚR Kraje Vysočina na základě žádosti oprávněného investora Krajské správy a údržby silnic Vysočiny, příspěvkové organizace.

Aktualizace č. 5 ZÚR Kraje Vysočina je tedy pořizována v souladu s § 42 odst. 6 stavebního zákona, na návrh oprávněného investora (Krajská správa a údržba silnic Vysočiny, příspěvková organizace) z důvodu rozvoje veřejné dopravní infrastruktury [§ 2 odst. 1 písm. k) bod 1 stavebního zákona]. Zpráva o uplatňování zásad územního rozvoje v tomto případě nebyla pořízena.

Z pohledu procesu pořízení aktualizace zásad územního rozvoje lze uvést, že podle § 42 odst. 4 stavebního zákona se při aktualizaci zásad územního rozvoje v měněných částech postupuje obdobně podle ustanovení § 36 až 41 stavebního zákona.

Stanovisko MŽP k potřebě posouzení Aktualizace č. 5 Zásad územního rozvoje Kraje Vysočina z hlediska vlivů na životní prostředí č.j. 29380/ENV/17 ze dne 17. 5. 2017 konstatuje: „Na základě obdržených podkladů a s přihlédnutím ke kritériím uvedeným v příloze č. 8 k zákonu o posuzování vlivů na životní prostředí došlo MŽP k závěru, že Aktualizaci č. 5. Zásad územního rozvoje Kraje Vysočina není nutné posuzovat z hlediska jejích vlivů na životní prostředí.“ Posouzení vlivů Aktualizace č. 5 Zásad územního rozvoje Kraje Vysočina na udržitelný rozvoj území nebylo s ohledem na závěry výše uvedeného stanoviska MŽP zpracováno.

Z obsahového hlediska Aktualizace č. 5 ZÚR KrV splňuje požadavky na obsah této územně plánovací dokumentace uvedené ve stavebním zákonu a ve vyhlášce č. 500/2006 Sb.

Součástí Aktualizace č. 5 ZÚR KrV je podle § 6 odst. 1 vyhlášky č. 500/2006 Sb. textová část, jejíž obsah je stanoven částí I., odst. 1 přílohy č. 4 k vyhlášce č. 500/2006 Sb. a grafická část, jejíž obsah je stanoven částí I., odst. 2 přílohy č. 4 k vyhlášce č. 500/2006 Sb.

Dále je součástí Aktualizace č. 5 ZÚR KrV textová část odůvodnění, jejíž obsah je stanoven částí II., odst. 1 přílohy č. 4 k vyhlášce č. 500/2006 Sb., ustanovením § 23 odst. 1 písm. a), b) a c) vyhlášky č. 500/2006 Sb. a zákonem č. 500/2004 Sb., správní řád, ve znění pozdějších předpisů.

Součástí odůvodnění Aktualizace č. 5 ZÚR KrV je i grafická část, jejíž obsah je stanoven částí II., odst. 2 přílohy č. 4 k vyhlášce č. 500/2006 Sb. a ustanovením § 23 odst. 1 písm. c) této vyhlášky.

Dalším z podkladů pro zpracování Aktualizace č. 5 ZÚR KrV byly podle požadavku § 25 stavebního zákona průběžně aktualizované Územně analytické podklady Kraje Vysočina, jejichž třetí aktualizace byla projednána Zastupitelstvem Kraje Vysočina dne 23. 6. 2015 (číslo usnesení 0341/04/2015/ZK). Pro účely zpracování Aktualizace č. 5 ZÚR KrV byla použita aktuální datová sada limitů využití území z rozpracované čtvrté aktualizace Územně analytických podkladů Kraje Vysočina 2017.

Návrh Aktualizace č. 5 ZÚR KrV pořízený podle § 37 odst. 1 Stavebního zákona, byl v souladu s § 37 odst. 2 až 5 Stavebního zákona řádně projednán s dotčenými orgány, sousedními kraji a veřejností. Společné jednání s výkladem projektanta o návrhu Aktualizace č. 5 ZÚR Kraje Vysočina se uskutečnilo na Krajském úřadě Kraje Vysočina dne 3. 8. 2017. Na základě stanoviska MŽP, odboru posuzování vlivů na životní prostředí a integrované prevence ze dne 17. 5. 2017, čj. 29380/ENV/17 není nutné Aktualizaci č. 5 ZÚR KrV posuzovat z hlediska jejích vlivů na životní prostředí, proto dokumentace Vyhodnocení vlivů na udržitelný rozvoj nebyla zpracována a nebylo ji tedy nutno projednávat. K návrhu koncepce nebylo nutné vyžadovat stanovisko MŽP podle § 10g zákona č. 100/2001 Sb., o posuzování vlivů na životní prostředí a o změně některých souvisejících zákonů, (zákon o posuzování vlivů na životní prostředí), ve znění pozdějších předpisů.

Podle § 38 odst. 8 Stavebního zákona byl Návrh Aktualizace č. 5 ZÚR Kraje Vysočina předložen Ministerstvu pro místní rozvoj ke stanovisku. Ministerstvo pro místní rozvoj vydalo dne 3. 10. 2017 čj. MMR 38039/2017-81-1 souhlasné stanovisko k Návrhu Aktualizace č. 5 ZÚR Kraje Vysočina. MRR při posouzení návrhu Aktualizace č. 5 ZÚR KrV neshledalo nedostatky vyžadující odstranění z hledisek uvedených v § 37 odst. 8 stavebního zákona. Je tedy možné zahájit řízení o návrhu Aktualizace č. 5 ZÚR KrV ve smyslu § 39 stavebního zákona.

Na základě výsledků společného jednání byla upravena dokumentace návrhu Aktualizace č. 5 ZÚR Kraje Vysočina pouze v částí odůvodnění. Výroková část se neměnila. V komplexním zdůvodnění přijatého řešení (kapitola 7. odůvodnění) byla doplněna na základě stanoviska Sekce ekonomické a majetkové Ministerstva obrany, odboru ochrany územních zájmů kapitola 4.4. Plochy speciálních zájmů – toto doplnění nemá vliv na závaznou část návrhu Aktualizace č. 5. V rámci společného projednání uplatnilo Ministerstvo průmyslu a obchodu (MPO) ve svém stanovisku připomínky za oblast plynárenství a produktovodů a dále za oblast elektroenergetiky. Pořizovatel k těmto připomínkám zaslal návrh na vypořádání stanoviska MPO ze dne 30. 8. 2017. MPO s navrhovaným zněním pořizovatele souhlasilo, proto návrh Aktualizace č. 5 ZÚR KrV zůstal zpracován v podobě pro společné jednání (vypořádání viz. kapitola 1.4.1). Stejně vypořádání je uvedeno u uplatněné připomínky společnosti E.ON Distribuce, a.s. (viz. vypořádání kapitola 1.5.1).

*Další postup bude doplněn po veřejném projednání.*

### 1.4 VYHODNOCENÍ SOULADU AKTUALIZACE Č. 5 ZÚR KRAJE VYSOČINA S POŽADAVKY ZVLÁŠTNÍCH PRÁVNÍCH PŘEDPISŮ A SE STANOVISKY DOTČENÝCH ORGÁNŮ PODLE ZVLÁŠTNÍCH PRÁVNÍCH PŘEDPISŮ, POPŘÍPADĚ S VÝSLEDKEM ŘEŠENÍ ROZPORŮ

Aktualizace č. 5 ZÚR KrV je zpracována v souladu s požadavky zvláštních právních předpisů. Návrh Aktualizace č. 5 ZÚR KrV byl v souladu s § 37 odst. 3 stavebního zákona projednán s dotčenými orgány s níže uvedeným výsledkem. Všechny požadavky dotčených orgánů byly akceptovány a zapracovány do Aktualizace č. 5 ZÚR KrV.

Nebyly řešeny žádné rozpory.

#### 1.4.1 Vyhodnocení stanovisek dotčených orgánů a ministerstev uplatněných dle § 37 odst. 2 stavebního zákona k Návrhu Aktualizace č. 5 ZÚR Kraje Vysočina

ozn.	DO, ministerstva	Připomínky	Komentář a návrh na vypořádání připomínek
A 1	Český báňský úřad Praha, Obvodní báňský úřad pro území krajů Libereckého a Vysočina	Stanovisko OBÚ – k Aktualizaci č. 5 Zásad územního rozvoje Kraje Vysočina nemá námitky	
A 2	Hasičský záchranný sbor Kraje Vysočina	neuplatněno	

ozn.	DO, ministerstva	Připomínky	Komentář a návrh na vypořádání připomínek
A 3	Krajská hygienická stanice kraje Vysočina	S návrhem aktualizace č. 5 ZÚR KrV souhlasí bez připomínek	
A 4	KrÚ Kraje Vysočina, odbor dopravy	neuplatněno	
A 4	KrÚ Kraje Vysočina, odbor životního prostředí a zemědělství	neuplatněno	
A 4	KrÚ Kraje Vysočina, Odbor kultury, památkové péče a cestovního ruchu	neuplatněno	
A4	KrÚ Kraje Vysočina, Oddělení krizového řízení a bezpečnosti	neuplatněno	
A 5	Ministerstvo dopravy ČR Praha	neuplatněno	
A 6	Ministerstvo kultury ČR Praha	neuplatněno	
A 7	Ministerstvo obrany ČR, Sekce ekonomická a majetková – odbor ochrany územních zájmů a řízení programů nemovité infrastruktury (MO SEM, OOÚZaŘPNI) Brno	Dle telefonické dohody nebudou uplatňovat stanovisko, řešený záměr je mimo působnost území MO SEM, OOÚZaŘPNI Brno.	
A 7	MO SEM, OOÚZaŘPNI Pardubice	<p>Zejména požadují zapracovat změny v souřadnicích prostorů u LKTS24, LKTS20 a dále nový prostor LKTRA31, který požadují zapracovat do výkresu limitů. Předaná data jsou platná pro k.ú. okresů Žďár nad Sázavou a Havlíčkův Brod. Dále do návrhu aktualizace č. 5 ZÚR KrV požadují zapracovat a doplnit následující regulativy viz. body 1. až 6.</p> <ol style="list-style-type: none"> <li>do řešeného území zasahuje ochranné pásmo elektronického komunikačního zařízení – trasa mikrovlnného spoje, v tomto území lze vydat územní rozhodnutí a povolit veškerou výstavbu jen na základě závazného stanovisko MO ČR SEM MO, OOÚZ, odd. OÚZ Pardubice, do řešeného území zasahuje zájmové území anténních prvků na stanovišti Pohledecká skála (jev 81 ÚAP), ve vymezeném území do 200 m od stanoviště anténních prvků nejsou přípustné průmyslové stavby (sklady, síla, hangáry apod. s kovovým pláštěm). Územní rozhodnutí lze</li> </ol>	<p>Vzhledem k drobné změně v posunu koridoru přeložky silnice II/602 jižně od Jihlavy je dokumentace zpracována ve výřezech. Vyjmenované prostory nezasahují do výřezu koordinačního výkresu odůvodnění návrhu Aktualizace č. 5 ZÚR KrV. Předaná data budou zpracována do koordinačního výkresu připravované Aktualizace č. 4 ZÚR KrV (v listopadu 2017 odevzdá projektant návrh Aktualizace č. 4 ZÚR KrV ke společnému jednání).</p> <p>Do textové části odůvodnění bude doplněna kapitola 4.4. Plochy speciálních zájmů a k ní bude doplněno odůvodnění ZÚR Kraje Vysočina (bez vlivu na závaznou část ZÚR Kraje Vysočina) - Ochrana speciálních zájmů Armády ČR – viz. body 1 až 6 stanoviska.</p>

ozn.	DO, ministerstva	Připomínky	Komentář a návrh na vypořádání připomínek
		<p>v tomto území vydat jen na základě závazného stanoviska MO ČR.</p> <p>2. v řešeném území se nachází ochranné pásmo nadzemního komunikačního vedení včetně ochranného pásma (jev 82 ÚAP). V území s atributem 50 lze vydat územní rozhodnutí a povolit veškerou nadzemní výstavbu jen na základě závazného stanoviska MO ČR. V území s atributem vyšším než 50 lze vydat územní rozhodnutí a povolit nadzemní výstavbu přesahující 30 m n.t. také jen na základě závazného stanoviska MO ČR.</p> <p>3. řešené území se nachází ve vzdušném prostoru pro létání v malých a přízemních výškách, který je nutné respektovat. V tomto vymezeném území lze vydat územní rozhodnutí a povolit nadzemní stavbu, stavbu vysílačů, výškových staveb, speciálních staveb s vertikální ochranou (např. střelnice, nádrže plynu, trhací jámy), venkovního vedení vvn či vn apod. Lze vydat územní rozhodnutí jen na základě stanoviska MO ČR. Dále zde platí prostorový limit v území, tj. max. možná výška případné výstavby větrných elektráren 59 m n.t.</p> <p>Řešené území se nachází v ochranném pásmu letiště Měřín (oba jev 102 ÚAP), které je třeba respektovat i dle zákona o civilním letectví č. 49/1997 Sb., ve znění pozdějších předpisů. Územní rozhodnutí a povolení nadzemních staveb lze jen na základě závazného stanoviska MO ČR. Z důvodu bezpečnosti letového provozu je nezbytné projednat rovněž výstavbu vodních ploch, výsadbu vzrostlých dřevin, zakládání nových nebo rozšíření původních skládek, těžebních prostorů, vzdušných vedení vvn či vn, fotovoltaických elektráren apod.</p> <p>4. celé správní území se nachází v ochranném pásmu přehledových systémů (OP RLP) – letecká stavba včetně ochranného pásma (jev 103 ÚAP), které je třeba respektovat i dle zákona o civilním letectví č. 49/1997 Sb., ve znění pozdějších předpisů. V území do vzdálenosti 5 km od stanoviště radaru lze vydat územní rozhodnutí a povolit veškerou nadzemní výstavbu včetně výsadby jen na základě závazného stanoviska MO ČR. V území do vzdálenosti 5 – 30 km</p>	

ozn.	DO, ministerstva	Připomínky	Komentář a návrh na vypořádání připomínek
		<p>od stanoviště radaru lze vydat územní rozhodnutí a povolit stavby větrných elektráren, výškových staveb, vedení vvn či vn, základových stanic mobilních operátorů apod. jen na základě závazného stanoviska MO ČR.</p>	
5.		<p>v řešeném území se nachází objekt důležitý pro obranu státu včetně ochranného pásma (jev 107 ÚAP), za vymezené území se v tomto případě považuje zakreslené území – viz příloha pasportního listu a dále území v šířce 50m od hranice vojenského objektu s ohledem na orientační zákres. Vydání závazného stanoviska MO ČR podléhá veškerá výstavba na tomto vymezeném území. Toto vymezené území požadují do návrhu ÚP zakreslit jako plochu specifickou, určenou pro účely AČR a obranu státu. toto území požadují do návrhu zakreslit jako plochu specifickou, určenou pro účely AČR a obranu státu. Souhlas s ÚPP a dokumentací je podmíněn v případech, že jsou řešeny plochy pro výstavbu větrných elektráren (VE) respektování podmínek, týkajících se výstavby VE.</p>	
6.		<p>všeobecně pro územní a stavební činnost v řešeném území platí, že s MO SEM, OOÚZaŘPNI Pardubice budou projednány níže uvedené stavby (jev 119 ÚAP):</p> <ul style="list-style-type: none"> <li>- výstavba objektů a zařízení tvořící dominanty v území;</li> <li>- stavby vyzařující elektromagnetickou energii (ZS radiooperátorů, mobilních operátorů, větrných elektráren apod.);</li> <li>- stavby a rekonstrukce dálkových kabelových vedení VN a VVN;</li> <li>- výstavba, rekonstrukce a opravy dálniční sítě, rychlostních komunikací, silnic I., II. a III. třídy a rušení objektů na nich včetně silničních mostů, čerpací stanice PHM;</li> <li>- nové dobývací prostory včetně rozšíření původních;</li> <li>- výstavba nových letišť, rekonstrukce ploch a letištních objektů, změna jejich kapacity;</li> <li>- zřizování vodních děl (přehrady, rybníky);</li> <li>- vodní toky – výstavba a rekonstrukce objektů na nich, regulace vodního toku a ostatní stavby, jejichž výstavbou dojde ke změnám poměrů vodní hladiny;</li> </ul>	

ozn.	DO, ministerstva	Připomínky	Komentář a návrh na vypořádání připomínek
		<ul style="list-style-type: none"> <li>- říční přístavy – výstavba a rekonstrukce kotvicích mol, manipulačních ploch nebo jejich rušení;</li> <li>- železniční tratě, jejich rušení a výstavba nových, opravy a rekonstrukce objektů na nich;</li> <li>- železniční stanice, jejich výstavba a rekonstrukce, elektrifikace, změna zařazení apod.;</li> <li>- stavby vyšší než 30 m nad terénem pokud nedochází k souběhu s jiným vymezeným územím MO a je zde uplatňován přísnější požadavek ochrany;</li> <li>- veškerá výstavba dotýkající se pozemků, s nimiž přísluší hospodařit MO.</li> </ul> <p>ČR - MO si vyhrazuje právo změnit pokyny pro civilní výstavbu, pokud si to vyžádají zájmy resortu MO.</p>	
A 8	Ministerstvo práce a sociálních věcí ČR Praha	neuplatněno	
A 9	Ministerstvo průmyslu a obchodu ČR Praha	<ol style="list-style-type: none"> <li>1. z hlediska oblasti ochrany a využití nerostných surovin nemají žádné připomínky</li> <li>2. z hlediska plynárenství a produktů požadují respektovat ochranná a bezpečnostní pásma plynárenských zařízení ve správě GasNet, s.r.o., požadují respektovat i jejich budoucí rozvoj a udržitelnou obnovu</li> <li>3. z hlediska elektroenergetiky upozorňují na skutečnost, že navrhovaný koridor je v částečné kolizi se stávajícími vedeními VN a VVN a dále již s odsouhlaseným koridorem vedení 110 kV. Požadují uvedený rozpor vyřešit v rámci aktualizace č. 5 s tím, že požadují zachovat koridory pro stávající venkovní vedení VN a VVN a nově budované venkovní vedení.</li> </ol>	<ol style="list-style-type: none"> <li>1. bez požadavku</li> <li>2. v návrhu Aktualizace č. 5 ZÚR KrV je řešeno posunutí části koridoru pro přeložku silnice II/602 jižně od Jihlavy cca 1,5 km dlouhého úseku koridoru o zhruba 90 m severním směrem mimo bezpečnostní okruh lomu Rančířov. Do tohoto řešeného koridoru ochranná a bezpečnostní pásma plynárenských zařízení ve správě GasNet, s.r.o. nezasahují. Připomínkované rozpory byly součástí řešení Aktualizace č. 3 ZÚR KrV, ke které jste měli možnost podat připomínky a nepodali. Při vlastní realizaci stavby přeložky silnice II/602 jižně od Jihlavy budou tato pásma respektována.</li> <li>3. V rámci řešení Aktualizace č. 5 ZÚR KrV nebude samostatně řešeno. Připomínkované rozpory byly součástí řešení Aktualizace č. 3 ZÚR KrV, ke které mělo MPO možnost podat připomínky a nepodalo. V rámci přípravy návrhu Aktualizace č. 4 ZÚR KrV byly se společností E.ON konzultovány jejich stávající a nové záměry. Ani při těchto konzultacích společnost E.ON nepodala návrhy na úpravu koridorů pro nově budované vedení VVN. Z tohoto postupu společnosti</li> </ol>

ozn.	DO, ministerstva	Připomínky	Komentář a návrh na vypořádání připomínek
			<p>E.ON, pro pořizovatele ZÚR KrV vyplynulo, že stávající vymezení koridorů v ZÚR je dostatečné. Aktualizace č. 5 ZÚR KrV řeší pouze posunutí koridoru dopravy, tak jak bylo schváleno Zastupitelstvem Kraje Vysočina usnesením č. 0224/03/2017/ZK. Řešení vedení VN není vzhledem k přílišné podrobnosti předmětem obsahu zásad územního rozvoje. Odbor dopravy a silničního hospodářství má připravenou na tento záměr dokumentaci pro územní řízení. Součástí této dokumentace je řešení přeložek VN i VVN. Dle sdělení zástupce odboru dopravy a silničního hospodářství byly tyto přeložky koordinovány, projednány a odsouhlaseny se zástupci společnosti E.ON v Jihlavě.</p> <p>V návrhovém koridoru nadzemního vedení VVN 110 kV obchvat Jihlavy bude možné vedení VVN realizovat.</p>
A 10	Ministerstvo zdravotnictví ČR Praha	neuplatněno	
A 11	Ministerstvo zemědělství ČR Praha	Z hlediska vodohospodářského nemají k návrhu aktualizace žádné připomínky.	
A 12	Ministerstvo ŽP ČR Praha	neuplatněno	
A 13	Správa CHKO Železné hory	neuplatněno	
A 14	Správa CHKO Žďárské vrchy	<p>Úpravy vymezení jsou navrhovány v celém rozsahu mimo zvláště chráněná území, lokality Natura 2000, mokřady, ochranná pásma vodních zdrojů, chráněné oblasti přirozené akumulace vod a nerostného bohatství. Jsou navrhovány ve volné nezastavěné krajině s poměrně nízkou hodnotou krajinného rázu, úprava koridoru je navržena mimo prvky ÚSES, mimo významné přírodní zdroje i mimo nejkvalitnější zemědělské půdy. Lze předpokládat velmi mírné zvýšení fragmentace krajiny (nikoli však zásadně rozdílnými od současného vymezení předmětného koridoru). Vliv přeložky na omezení migrační propustnosti krajiny bude velmi malý.</p> <p>Vzhledem k výše uvedenému nemá RP Správa CHKO Žďárské vrchy připomínky k návrhu Aktualizace č. 5 ZÚR KrV.</p>	<p>Řešený záměr nezasahuje na území Správy CHKO Žďárské vrchy.</p>



ozn.	DO, ministerstva	Připomínky	Komentář a návrh na vypořádání připomínek
A 15	Státní energetická inspekce Jihlava	neuplatněno	
A 16	Státní pozemkový úřad Praha	neuplatněno	
A 17	Státní úřad pro jadernou bezpečnost Praha	neuplatněno	

#### **1.4.2 Vyhodnocení stanovisek dotčených orgánů a ministerstva uplatněných dle § 39 odst. 2 stavebního zákona k měněným částem Návrhu Aktualizace č. 5 ZÚR Kraje Vysočina**

Vyhodnocení stanovisek dotčených orgánů a ministerstva uplatněných dle § 39 odst. 2 stavebního zákona k měněným částem Návrhu Aktualizace č. 5 ZÚR KrV bude doplněno po řízení o Aktualizaci č. 5 ZÚR KrV.

ozn.	DO, kraje, ostatní	Stanovisko	Komentář a návrh na vypořádání stanoviska

#### **1.4.3 Vyhodnocení stanovisek dotčených orgánů a ministerstva uplatněných dle § 39 odst. 4 stavebního zákona k návrhu rozhodnutí o námitkách a vyhodnocení připomínek uplatněných k Návrhu Aktualizace č. 5 ZÚR Kraje Vysočina**

Vyhodnocení stanovisek dotčených orgánů a ministerstva uplatněných dle § 39 odst. 4 stavebního zákona k návrhu rozhodnutí o námitkách a vyhodnocení připomínek uplatněných k Návrhu Aktualizace č. 5 ZÚR KrV bude doplněno po řízení o Aktualizaci č. 5 ZÚR KrV.

ozn.	DO, kraje, ostatní	Stanovisko	Komentář a návrh na vypořádání stanoviska

#### **1.4.4 Vyhodnocení stanoviska MMR uplatněného dle § 37 odst. 8 stavebního zákona k Návrhu Aktualizace č. 5 ZÚR Kraje Vysočina**

Stanovisko	Komentář a návrh na vypořádání stanoviska
MMR posoudilo obsahové náležitosti žádosti pořizovatele a současně řešení návrhu Aktualizace č. 5 ZÚR KrV, a to z hlediska zajištění koordinace využívání území, zejména s ohledem na širší územní vztahy a mezinárodní závazky, a dále z hlediska souladu s politikou územního rozvoje. Na základě tohoto posouzení a podle § 37 odst. 8 stavebního zákona ministerstvo vydává následující stanovisko: Ministerstvo po posouzení návrhu Aktualizace č. 5 ZÚR KrV neuplatňuje požadavky vyžadující odstranění nedostatků z hledisek uvedených v § 37 odst. 8 stavebního zákona. Je možné zahájit řízení o návrhu Aktualizace č. 5 ZÚR KrV ve smyslu § 39 stavebního zákona	Ministerstvo při posouzení návrhu Aktualizace č. 5 ZÚR KrV neshledalo nedostatky vyžadující odstranění z hledisek uvedených v § 37 odst. 8 stavebního zákona.

## 1.5 VYHODNOCENÍ PŘIPOMÍNEK K NÁVRHU AKTUALIZACE Č. 5 ZÚR KRAJE VYSOČINA

### 1.5.1 Vyhodnocení připomínek k Návrhu Aktualizace č. 5 ZÚR Kraje Vysočina po společném jednání

ozn.	Připomínky podal	Připomínky	Komentář a návrh na vypořádání připomínek
1	E.ON Distribuce, a.s.	Navrhovaný koridor „Přeložka II/602 jižně od Jihlavy, včetně napojení na silnici I/38“ je v částečné kolizi se stávajícími venkovními vedeními VN a VVN a dále s již odsouhlaseným koridorem venkovního vedení 110 kV. Požadujeme uvedený rozpor vyřešit v rámci Aktualizace č. 5 s tím, že požadujeme zachovat koridory pro stávající venkovní vedení VN a VVN a nově budované venkovní vedení VVN.	Připomínce nebude vyhověno. V rámci řešení Aktualizace č. 5 ZÚR KrV nebude samostatně řešeno. Připomínkované rozpory byly součástí řešení Aktualizace č. 3 ZÚR KrV, ke které měl E.ON možnost podat připomínky a nepodal. Dále byly se společností E.ON konzultovány jejich stávající a nové záměry v rámci přípravy návrhu Aktualizace č. 4 ZÚR KrV. Ani při těchto konzultacích E.ON nepodal návrhy na úpravu koridorů pro nově budované vedení VVN. Z tohoto postupu společnosti E.ON, pro pořizovatele ZÚR KrV vyplynulo, že stávající vymezení koridorů v ZÚR je dostatečné. Aktualizace č. 5 ZÚR KrV řeší pouze posunutí koridoru dopravy, tak jak bylo schváleno Zastupitelstvem Kraje Vysočina usnesením č. 0224/03/2017/ZK. Řešení vedení VN není vzhledem k přílišné podrobnosti předmětem obsahu zásad územního rozvoje. Odbor dopravy a silničního hospodářství má připravenou na tento záměr dokumentaci pro územní řízení. Součástí této dokumentace je řešení přeložek VN i VVN. Dle sdělení zástupce odboru dopravy a silničního hospodářství byly tyto přeložky koordinovány, projednány a odsouhlaseny se zástupci společnosti E.ON v Jihlavě. V návrhovém koridoru nadzemního vedení VVN 110 kV obchvat Jihlavy bude možné vedení VVN realizovat.
2	Ředitelství silnic a dálnic ČR	K aktualizaci nemají připomínky.	

### 1.5.2 Vyhodnocení připomínek k Návrhu Aktualizace č. 5 ZÚR Kraje Vysočina po veřejném projednání

Vyhodnocení připomínek bude doplněno po řízení o Aktualizaci č. 5 ZÚR KrV.

ozn.	Připomínky podal	Připomínky	Komentář a návrh na vypořádání připomínek

## 1.6 ROZHODNUTÍ O NÁMITKÁCH K NÁVRHU AKTUALIZACE Č. 5 ZÚR KRAJE VYSOČINA

Rozhodnutí o námitkách bude doplněno po řízení o Aktualizaci č. 5 ZÚR KrV.

ozn.	Námitky podal	Námitky	Návrh rozhodnutí o námitkách

## **2. ZÁKLADNÍ INFORMACE O VÝSLEDČÍCH VYHODNOCENÍ VLIVŮ NA UDRŽITELNÝ ROZVOJ ÚZEMÍ VČETNĚ VÝSLEDKŮ VYHODNOCENÍ VLIVŮ NA ŽIVOTNÍ PROSTŘEDÍ, STANOVISKO MINISTERSTVA ŽIVOTNÍHO PROSTŘEDÍ PODLE § 37 ODS. 6 STAVEBNÍHO ZÁKONA A SDĚLENÍ, JAK BYLO STANOVISKO PODLE § 37 ODS. 6 STAVEBNÍHO ZÁKONA ZOHLEDNĚNO, S UVEDENÍM ZÁVAŽNÝCH DŮVODŮ, POKUD NĚKTERÉ POŽADAVKY NEBO PODMÍNKY ZOHLEDNĚNY NEBYLY**

### **2.1 ZPRÁVA O VYHODNOCENÍ VLIVŮ NA UDRŽITELNÝ ROZVOJ ÚZEMÍ OBSAHUJÍCÍ ZÁKLADNÍ INFORMACE O VÝSLEDČÍCH TOHOTO VYHODNOCENÍ VČETNĚ VÝSLEDKŮ VYHODNOCENÍ VLIVŮ NA ŽIVOTNÍ PROSTŘEDÍ**

Stanovisko MŽP k potřebě posouzení Aktualizace č. 5 Zásad územního rozvoje Kraje Vysočina z hlediska vlivů na životní prostředí č.j. 29380/ENV/17 ze dne 17. 5. 2017 konstatuje: „Na základě obdržených podkladů a s přihlédnutím ke kritériím uvedeným v příloze č. 8 k zákonu o posuzování vlivů na životní prostředí došlo MŽP k závěru, že Aktualizaci č. 5. Zásad územního rozvoje Kraje Vysočina není nutné posuzovat z hlediska jejich vlivů na životní prostředí.“

Posouzení vlivů Aktualizace č. 5 Zásad územního rozvoje Kraje Vysočina na udržitelný rozvoj území nebylo s ohledem na závěry výše uvedeného stanoviska MŽP zpracováno.

### **2.2 STANOVISKO MINISTERSTVA ŽIVOTNÍHO PROSTŘEDÍ PODLE § 37 ODS. 6 STAVEBNÍHO ZÁKONA**

Tato kapitola bude případně doplněna pořizovatelem Aktualizace č. 5 ZÚR Kraje Vysočina na základě výsledků projednání Návrhu Aktualizace č. 5 ZÚR Kraje Vysočina.

### **2.3 SDĚLENÍ, JAK BYLO STANOVISKO PODLE § 37 ODS. 6 STAVEBNÍHO ZÁKONA ZOHLEDNĚNO, S UVEDENÍM ZÁVAŽNÝCH DŮVODŮ, POKUD NĚKTERÉ POŽADAVKY NEBO PODMÍNKY ZOHLEDNĚNY NEBYLY**

Tato kapitola bude případně doplněna pořizovatelem Aktualizace č. 5 ZÚR Kraje Vysočina na základě výsledků projednání Návrhu Aktualizace č. 5 ZÚR Kraje Vysočina.

### **3. VYHODNOCENÍ KOORDINACE VYUŽÍVÁNÍ ÚZEMÍ Z HLEDISKA ŠIRŠÍCH (NADREGIONÁLNÍCH) VZTAHŮ**

#### **3.1 POSOUZENÍ KRAJE VYSOČINA V SYSTÉMU OSÍDLENÍ ČR**

Kraj Vysočina je s počtem obyvatel 508.952 (dle veřejné databáze ČSÚ k 31. 12. 2016) třetím nejméně lidnatým krajem v ČR, hustotou zalidnění 75 obyvatel/km<sup>2</sup> (dle ÚAP ČSÚ k 31. 12. 2016) ani zdaleka nedosahuje republikového průměru 134 obyvatel/km<sup>2</sup>, rozlohou je Kraj Vysočina totiž naopak 4. největším v ČR (6.795 km<sup>2</sup>).

Kraj Vysočina leží v jádru osídlení ČR a také ve středu Evropy, mezi třemi nejvýznamnějšími středoevropskými aglomeracemi: Praha, Brno a Vídeň.

Krajem Vysočina prochází nejvýznamnější dopravní tah ČR, dálnice D1 Praha – Brno – Ostrava – Polsko. Krajské centrum Jihlava s počtem 49.181 obyvatel (dle veřejné databáze ČSÚ k 31.12.2016) má v rámci Kraje Vysočiny výhodnou centrální polohu s velmi dobrou dopravní dostupností právě po dálnici D1. Pozice města Jihlava je posílena spolupůsobením měst Havlíčkův Brod a Humpolec, s nimiž tvoří tříjadernou rozvojovou oblast republikového významu OB11, která je v systému rozvojových oblastí a rozvojových os republikového významu propojena s Prahou prostřednictvím rozvojové osy OS5 Praha – (Kolín) – Jihlava – Brno, resp. prostřednictvím rozvojové osy OS5a Praha – Jihlava, která je vedena územím podél dálnice D1.

**Aktualizace č. 5 ZÚR Kraje Vysočina nenavrhuje žádné změny ve struktuře osídlení kraje a nenavrhuje ani žádné záměry, které by měly vliv na pozici Kraje Vysočina ve struktuře osídlení ČR.**

#### **3.2 KRAJ VYSOČINA JAKO SOUČÁST KRAJINY**

Kraj Vysočina se vyznačuje celkově nízkou hustotou osídlení a dominancí volné krajiny nad urbanizovanými územími sídel. Nezaměnitelnou podobu vtiskla Kraji Vysočina Českomoravská vrchovina, která patří v ČR mezi oblasti s nejzachovalejší přírodou. Charakter vrchoviny pak mají především Žďárské vrchy, které se rozkládají v její severovýchodní části a také Javořická vrchovina s nejvyšším vrcholem Javořicí (837 metrů nad mořem) v jihozápadní části kraje. Ostatní části kraje mají spíše ráz pahorkatiny, z níž vyčnívají jednotlivé vrcholy, které nejsou propojeny souvislými hřebeny.

Na území Kraje Vysočina se nachází 2 velkoplošná chráněná území: CHKO Žďárské vrchy a CHKO Železné hory. Celková výměra velkoplošných zvláště chráněných území činí 60.947 ha, což je 8,9 % území kraje. Vysoký podíl přírodních hodnot z území Kraje Vysočina dokládá dále existence 190 maloplošných zvláště chráněných území (MZCHÚ) o celkové rozloze téměř 6.000 ha., 9 přírodních parků o celkové rozloze přes 48.000 ha a 85 evropsky významných lokalit o celkové rozloze 9.172 ha.

Kraj Vysočina náleží ke krajům s nejvyšším podílem zemědělského půdního fondu (60,1 %, k 31. 12. 2016) z celkové rozlohy kraje. Charakteristická je i vysoká míra zornění zemědělské půdy (77,2 % orné půdy z celkové výměry zemědělské půdy, k 31. 12. 2016), kde je kraj na třetím místě v ČR, za Středočeským a Jihomoravským krajem. Z celkové plochy kraje zaujímají pozemky určené k plnění funkce lesa (PUPFL) 207.357 ha, tedy cca 30,5 % (k 31. 12. 2016).

**Řešení Aktualizace č. 5 ZÚR Kraje Vysočina nemá v kontextu širších vazeb kraje žádný vliv na krajinu kraje. Charakter krajinných struktur na území Kraje Vysočina zůstává řešením Aktualizace č. 5 ZÚR Kraje Vysočina v nadmístních souvislostech zcela nedotčen. Úpravy vymezení koridoru pro umístění nové stavby „přeložka II/602 jižně od Jihlavy včetně napojení na silnici I/38“ jsou v Aktualizaci č. 5 ZÚR Kraje Vysočina navrhovány v celém rozsahu zcela mimo velkoplošná i maloplošná zvláště chráněná území i mimo lokality soustavy Natura 2000.**

#### **3.3 ŠIRŠÍ DOPRAVNÍ VAZBY KRAJE VYSOČINA**

Kraj Vysočina je z hlediska nadřazených přepravních vazeb charakteristický převažujícími tranzitními vztahy transevropského, mezinárodního i vnitrostátního charakteru.

Hlavním přepravním koridorem silniční dopravy je dálnice D1 Praha – Brno – Lipník nad Bečvou, která je v úseku Praha – Brno součástí IV. transevropského multimodálního koridoru (TEMMK) transevropské dopravní sítě TEN-T (Trans European Network-Transport) Berlin – Praha – Brno – Břeclav – Wien/Bratislava – Budapešť – Sofie – Istanbul, a která je dále součástí mezinárodní sítě hlavních evropských silnic (E50, E65).

Z hlediska kolejové dopravy mají nadřazený význam hlavní celostátní železniční tratě č. 230 Kolín – Havlíčkův Brod a navazující hlavní dvojkolejná elektrizovaná trať č. 250 Havlíčkův Brod – Brno – Břeclav – hranice ČR/SR. Kolejové spojení je v souladu s Evropskými dohodami AGC a AGTC součástí mezinárodních železničních magistrál a nejdůležitějších tras kombinované dopravy. V železničních stanicích Kolín a Brno oboustranně navazují na I. vnitrostátní tranzitní železniční koridor a IV. multimodální koridor TEMMK.

Poloha obou zmíněných nadřazených dopravních koridorů je ve vztahu k jádrovému území kraje, ke krajskému městu Jihlava, mírně excentrická. Návaznost krajského města Jihlavy a jeho zázemí na tyto sítě je závislá na navazujícím silničním a kolejovém systému. Pro napojení města Jihlavy na dálnici D1 i na další dálnice (D11, D10) a také na sousední zemi Rakousko má rozhodující význam silnice I/38 Jestřebí (I/9) – Mladá Boleslav (D10) – Poděbrady (D11) – Kolín – Havlíčkův Brod – MÚK Jihlava (D1) – Jihlava – Znojmo – hranice ČR/Rakousko, která je v úseku MÚK Jihlava (D1) – hranice ČR/Rakousko součástí mezinárodního evropského tahu E59 směrem na Vídeň. Z hlediska dálkových přeshraničních vztahů je pak silnice I/38 součástí hlavního silničního spojení Praha (Liberec) - Wien. Napojení krajského města Jihlavy a dalších významných center osídlení Kraje Vysočina (Humpolec, Třebíč, Havlíčkův Brod) na krajská města ostatních krajů zabezpečuje síť dalších silnic I. třídy, zejména silnice I/19, I/23, I/34, I/37.

V kolejové dopravě je pro přímou návaznost krajského města Jihlavy na Brno, Prahu i další významná centra osídlení Kraje Vysočina i okolních krajů rozhodující hlavní spojovací železniční trať č. 225 Veselí nad Lužnicí – Jihlava – Havlíčkův Brod, v železniční stanici Veselí nad Lužnicí navazující na IV. vnitrostátní železniční koridor, v železniční stanici Havlíčkův Brod pak navazující na již zmíněný dvojkolejný elektrizovaný železniční tah Kolín – Havlíčkův Brod – Brno – Břeclav – hranice ČR/SR.

V letecké dopravě jsou nejbližší veřejnými mezinárodními letišti Brno-Tuřany (kraj Jihomoravský), Pardubice (kraj Pardubický) a Hosín (kraj Jihočeský).

**Aktualizace č. 5 ZÚR Kraje Vysočina nemění nijak koncepci dopravní obslužnosti Kraje Vysočina v kontextu ČR a vazeb na území sousedních krajů.** Silnice II/602, jejíž zkapacitnění formou navrhované přeložky jižně od Jihlavy je předmětem řešení v Aktualizaci č. 5 ZÚR Kraje Vysočina, má význam pro Kraj Vysočina jako jedna z paralelních silnic k dálnici D1, využívaná pro odklonění dopravy z dálnice D1 při případné uzavírcce dálnice D1 v úseku Humpolec – Velké Meziříčí.

### 3.4 ŠIRŠÍ VAZBY KRAJE VYSOČINA V OBLASTI TECHNICKÉ INFRASTRUKTURY

Podobně jako v dopravě, také v oblasti technické infrastruktury je Kraj Vysočina z hlediska nadřazených přepravních vazeb charakteristický převažujícími tranzitními vazbami transevropského, mezinárodního i vnitrostátního charakteru. Přes území Kraje Vysočina, vzhledem k jeho geografické poloze v jádru území ČR, jsou vedena tranzitní energetická vedení, tranzitní vedení plynovodů a produktovodů. Území kraje je charakteristické zajišťováním tranzitu energetických medií nadregionálního a republikového významu. Na území kraje se nacházejí důležité objekty nadřazené a přenosové soustavy provozované ČEPS-Praha a.s., jako např. transformační stanice a rozvodny Mírovka, Dalešice, Dukovany, Slavětice a vedení ZVN a VVN. Územím kraje dále procházejí trasy severní a jižní větve tranzitního plynovodu, včetně tras základní sítě vysokotlakých plynovodů, je zde lokalizována kompresní stanice dopravy plynu v katastru obce Kralice nad Oslavou. Dalším důležitým vedením nadregionálního významu je trasa ropovodu „Družba“.

Kraj Vysočina je díky přítomnosti Jaderné elektrárny Dukovany na území kraje významným výrobcem elektřiny. Elektrárna Dukovany je první provozovanou jadernou elektrárnou na území ČR, v instalovaném výkonu je druhá nejvýkonnější po jaderné elektrárně Temelín, v současnosti dodává cca 20 % elektrické energie vyrobené v ČR. Území kraje je zatíženo specifickými nároky danými instalací a provozem elektrárny Dukovany i dalších zde situovaných typů elektráren.

Všechny záměry rozvoje přenosové soustavy ČR a všech tranzitních a dálkových vedení v oblasti technické infrastruktury jsou stabilizované v platných ZÚR Kraje Vysočina. **Aktualizace č. 5 ZÚR Kraje Vysočina nevymezuje žádné nové plochy ani koridory v oblasti technické infrastruktury a řešení Aktualizace č. 5 ZÚR Kraje Vysočina nijak nemění ani neovlivňuje koncepci technické infrastruktury navržené v platných ZÚR Kraje Vysočina.**

### 3.5 VYHODNOCENÍ KOORDINACE SE ZÚR SOUSEDNÍCH KRAJŮ

Lokální úpravy vymezení koridoru pro umístění nové stavby „přeložka II/602 jižně od Jihlavy včetně napojení na silnici I/38“ navrhované v Aktualizaci č. 5 ZÚR Kraje Vysočina nemají žádný vliv (ani nepřímý) na území sousedních krajů.

Řešení Aktualizace č. 5 ZÚR Kraje Vysočina nevyžaduje koordinaci z hlediska širších vztahů se zásadami územního rozvoje sousedních krajů – Jihočeského, Středočeského, Pardubického ani Jihomoravského.

V průběhu procesu pořizování Aktualizace č. 5 ZÚR Kraje Vysočina je územně plánovací činnost na území sousedních krajů soustavně sledována a průběžně zohledňována v koordinaci územně plánovací činnosti Kraje Vysočina.

### 3.5.1 Vyhodnocení připomínek sousedních krajů uplatněných dle § 37 odst. 2 stavebního zákona k Návrhu Aktualizace č. 5 ZÚR Kraje Vysočina

ozn.	Sousední kraj	Připomínky	Komentář a návrh na vypořádání připomínek
B 1	Jihočeský kraj	neuplatněno	
B 2	Jihomoravský kraj	neuplatněno	
B 3	Pardubický kraj	neuplatněno	
B 4	Středočeský kraj	neuplatněno	

**4. VYHODNOCENÍ SPLNĚNÍ PODMÍNEK VYPLÝVAJÍCÍCH  
Z PŘÍPADNÝCH VYJÁDŘENÍ PŘÍSLUŠNÝCH ORGÁNŮ  
SOUSEDNÍCH STÁTŮ A VÝSLEDKŮ KONZULTACÍ S NIMI**

Kraj Vysočina nesousedí přímo s územím sousedního státu.

Řešení Aktualizace č. 5 ZÚR Kraje Vysočina nemá žádný vliv na území sousedních států.



**5. VYHODNOCENÍ SPLNĚNÍ POŽADAVKŮ A PODMÍNEK PRO ZPRACOVÁNÍ NÁVRHU AKTUALIZACE ZÁSAD ÚZEMNÍHO ROZVOJE OBSAŽENÝCH VE ZPRÁVĚ O UPLATŇOVÁNÍ ZÁSAD ÚZEMNÍHO ROZVOJE A VYHODNOCENÍ SOULADU SE SCHVÁLENÝM VÝBĚREM NEJVHODNĚJŠÍ VARIANTY A PODMÍNKAMI K JEJÍ ÚPRAVĚ V PŘÍPADĚ POSTUPU PODLE § 38 ODS. 2 STAVEBNÍHO ZÁKONA, S POKYNY PRO ZPRACOVÁNÍ NÁVRHU AKTUALIZACE ZÁSAD ÚZEMNÍHO ROZVOJE V PŘÍPADĚ POSTUPU PODLE § 38 ODS. 3 STAVEBNÍHO ZÁKONA, S ROZHODNUTÍM O AKTUALIZACI ZÁSAD ÚZEMNÍHO ROZVOJE A JEJÍM OBSAHU V PŘÍPADĚ POSTUPU PODLE § 42 ODS. 6 STAVEBNÍHO ZÁKONA**

**5.1. VYHODNOCENÍ SPLNĚNÍ POŽADAVKŮ A PODMÍNEK PRO ZPRACOVÁNÍ NÁVRHU AKTUALIZACE Č. 5 ZÚR KRAJE VYSOČINA OBSAŽENÝCH VE ZPRÁVĚ O UPLATŇOVÁNÍ ZÁSAD ÚZEMNÍHO ROZVOJE**

Aktualizace č. 5 ZÚR Kraje Vysočina je pořizována v souladu s § 42 odst. 6 zákona č. 183/2006 Sb., o územním plánování a stavebním řádu (stavební zákon), v platném znění, na návrh oprávněného investora (Krajská správa a údržba silnic Vysočiny, příspěvková organizace) z důvodu rozvoje veřejné dopravní infrastruktury [§ 2 odst. 1 písm. k) bod 1].

Zpráva o uplatňování zásad územního rozvoje v tomto případě nebyla pořizována.

**5.2. VYHODNOCENÍ SOULADU SE SCHVÁLENÝM VÝBĚREM NEJVHODNĚJŠÍ VARIANTY A PODMÍNKAMI K JEJÍ ÚPRAVĚ V PŘÍPADĚ POSTUPU PODLE § 38 ODS. 2 STAVEBNÍHO ZÁKONA**

Návrh Aktualizace č. 5 ZÚR Kraje Vysočina je zpracován jako invariantní.

**5.3. VYHODNOCENÍ SOULADU S POKYNY PRO ZPRACOVÁNÍ NÁVRHU ZÚR V PŘÍPADĚ POSTUPU PODLE § 38 ODS. 3 STAVEBNÍHO ZÁKONA**

Nebyl uplatněn postup podle § 38 odst. 3 stavebního zákona.

**5.4. VYHODNOCENÍ SOULADU S ROZHODNUTÍM O AKTUALIZACI ZÚR A JEJÍM OBSAHU V PŘÍPADĚ POSTUPU PODLE § 42 ODS. 6 STAVEBNÍHO ZÁKONA**

Aktualizace č. 5 ZÚR Kraje Vysočina je pořizována v souladu s § 42 odst. 6 stavebního zákona na návrh oprávněného investora (Krajská správa a údržba silnic Vysočiny, příspěvková organizace) z důvodu rozvoje veřejné dopravní infrastruktury [§ 2 odst. 1 písm. k) bod 1 stavebního zákona]. Zpráva o uplatňování zásad územního rozvoje v tomto případě nebyla pořizována.

Krajská správa a údržba silnic Vysočiny, příspěvková organizace, zřízená za účelem zajištění správy, údržby a oprav silnic, jejich součástí a příslušenství na silniční síti ve vlastnictví Kraje Vysočina, dle zřizovací listiny schválené usnesením Zastupitelstva Kraje Vysočina ze dne 20. 12. 2006, podala jako oprávněný investor ve smyslu ustanovení § 39 odst. 2 zákona č. 183/2006 Sb., o územním plánování a stavebním řádu (stavební zákon), ve znění pozdějších předpisů (dále též „stavební zákon“) a podle § 42 odst. 6 stavebního zákona dopisem č.j. KSAÚSVPO/003928/2017 ze dne 7. 4. 2017 návrh na aktualizaci ZÚR KrV z důvodu rozvoje veřejné dopravní infrastruktury [§ 2 odst. 1 písm. k) bod 1 stavebního zákona]. Návrh oprávněného investora

přítom spočíval ve vymezení upraveného koridoru pro veřejně prospěšnou stavbu „II/602 Jihlava – JV obchvat“ v blízkosti lomu Rančířov (mimo bezpečnostní okruh lomu) včetně křížení se silnicí II/405.

Odbor územního plánování a stavebního řádu Krajského úřadu Kraje Vysočina, jako pořizovatel zásad územního rozvoje podle § 7 odst. 1 písm. a) stavebního zákona, proto předložil Zastupitelstvu Kraje Vysočina návrh na Aktualizaci č. 5 Zásad územního rozvoje Kraje Vysočina, která bude obsahovat záměr oprávněného investora, Krajské správy a údržby silnic Vysočiny, příspěvkové organizace, a nebude obsahovat žádné jiné záměry.

Zastupitelstvo Kraje Vysočina přijalo dne 9. 5. 2017, v souladu s § 42 odst. 6 stavebního zákona, usnesení č. 0224/03/2017/ZK schválit návrh na pořízení Aktualizace č. 5 ZÚR Kraje Vysočina na základě žádosti oprávněného investora Krajské správy a údržby silnic Vysočiny, příspěvkové organizace.

Z Návrhů na aktualizaci ZÚR Kraje Vysočina uplatněných oprávněným investorem, Krajskou správou a údržbou silnic Vysočiny, příspěvkovou organizací, dopisem č.j. KSAÚSVPO/003928/2017 ze dne 7. 4. 2017 vyplývají následující požadavky (*uvedeny vždy kurzívou zeleně*). Vyhodnocení souladu Aktualizace č. 5 ZÚR KrV s požadavky oprávněného investora je uvedeno vždy pod každým jednotlivým požadavkem:

*Vymezení upraveného koridoru pro veřejně prospěšnou stavbu „II/602 Jihlava – JV obchvat“ v blízkosti lomu Rančířov (mimo bezpečnostní okruh lomu) včetně křížení se silnicí II/405.*

#### Plnění v rámci Aktualizace č. 5 ZÚR KrV:

Aktualizace č. 5 ZÚR KrV požadavek splňuje. Aktualizace č. 5 ZÚR KrV upravuje na základě podrobné projektové dokumentace *Dokumentace pro územní rozhodnutí stavby II/602 Jihlava – JV obchvat (Transconsult s r.o., 08/2016)* vymezení koridoru pro umístění nové stavby „přeložka II/602 jižně od Jihlavy včetně napojení na silnici I/38“ (veřejně prospěšná stavba VPS DK32) vymezeného v platných ZÚR KrV, takto:

1. v místě střetu koridoru vymezeného v platných ZÚR KrV s bezpečnostním okruhem lomu Rančířov je navržen posun cca 1,5 km dlouhého úseku koridoru o cca 90 m směrem na sever tak, aby osa koridoru (která je v nové poloze totožná s osou vozovky plánované přeložky silnice II/602 dle zpracované dokumentace pro územní rozhodnutí) byla vedena mimo bezpečnostní okruh lomu Rančířov;
2. v místě křížení koridoru pro umístění nové stavby „přeložka II/602 jižně od Jihlavy včetně napojení na silnici I/38“ se silnicí II/405 je navrženo rozšíření plochy koridoru směrem na sever a na jih od místa křížení koridoru a silnice II/405.

Předmětné navrhované úpravy vymezení koridoru jsou vymezeny jako veřejně prospěšná stavba DK32.

**6. VÝČET ZÁLEŽITOSTÍ TÝKAJÍCÍCH SE ROZVOJE ÚZEMÍ STÁTU, KTERÉ NEJSOU OBSAŽENY V POLITICE ÚZEMNÍHO ROZVOJE (§ 36 ODS. 1 STAVEBNÍHO ZÁKONA), S ODŮVODNĚNÍM POTŘEBY JEJICH VYMEZENÍ**

Součástí výčtu záležitostí týkajících se rozvoje území státu jsou výhradně záměry, které svým významem, rozsahem nebo využitím ovlivní území více krajů, popřípadě více států (ekvivalent výkladu pojmu „plocha republikového významu“ dle § 2 odst. 1 písm. h) stavebního zákona), a které zároveň nejsou předmětem řešení PÚR ČR.

Součástí výčtu záležitostí týkajících se rozvoje území státu mají být pouze tyto charaktery záměrů:

1. záměry, které by s ohledem na jejich význam, rozsah nebo využití měly být předmětem řešení ZÚR a nejsou,
2. záměry, které svým významem, rozsahem nebo využitím ovlivní území více krajů, popřípadě více států.

**Aktualizace č. 5 ZÚR Kraje Vysočina nevymezuje a nenavrhuje žádné záležitosti nadmístního významu, které nejsou řešeny v PÚR ČR.**

## 7. KOMPLEXNÍ ZDŮVODNĚNÍ PŘIJATÉHO ŘEŠENÍ

Komplexní zdůvodnění přijatého řešení je zpracováno vepsáním odůvodnění jednotlivých měněných částí textu Aktualizace č. 5 ZÚR Kraje Vysočina vždy *kurzívou Arial modře* přímo u příslušných měněných částí textu s vyznačením měněných částí oproti textu platných ZÚR Kraje Vysočina. Text Návrhu Aktualizace č. 5 ZÚR Kraje Vysočina s vyznačením měněných částí je přitom zpracován způsobem jako u změny textu legislativního předpisu, tedy:

1. nově doplňovaný text je uveden **tučným podtrženým červeným písmem**;
2. zrušený text je uveden ~~přeškrtnutým červeným písmem~~.

V případě, že v rámci Návrhu Aktualizace č. 5 ZÚR Kraje Vysočina dochází k úpravě pouze v grafické části a text se přitom nemění, je odůvodnění měněné části grafické části uvedeno u odpovídající části textu.

Text Komplexního zdůvodnění přijatého řešení začíná na následující straně. Vzhledem k tomu, že Aktualizace č. 5 ZÚR Kraje Vysočina se týká pouze 3 článků textu ZÚR Kraje Vysočina, je úplné znění publikováno pouze v rozsahu těchto třech článků, u nichž se mění znění. Znění všech ostatních článků textu ZÚR Kraje Vysočina, jakož i všechny názvy kapitol textu ZÚR Kraje Vysočina, zůstávají beze změny.

- .....
- (88) ZÚR vymezují koridor silnice **II/602** v šířce 80 m zahrnující:
- a) koridor pro homogenizaci celého stávajícího tahu;
  - b) koridory pro umístění nových staveb
    - b.1) obchvat II/602 Velký Beranov včetně připojení Nových Domků;
    - b.2) přeložka II/602 jižně od Jihlavy včetně napojení na silnici I/38 **a napojení na silnici II/405**;
    - b.3) II/602 Sedliště.

[Odůvodnění úprav vymezení koridoru pro umístění nové stavby „přeložka II/602 jižně od Jihlavy včetně napojení na silnici I/38“ \(článek \(88\) bod b\), podbod b.2\)\):](#)

Důvodem navrhovaných úprav vymezení koridoru pro umístění nové stavby „přeložka II/602 jižně od Jihlavy včetně napojení na silnici I/38“ je lokální úprava plošného vymezení koridoru, a to na základě podrobné projektové dokumentace stavby předmětné přeložky silnice II/602: [Dokumentace pro územní rozhodnutí stavby II/602 Jihlava – JV obchvat \(Transconsult s.r.o., 08/2016\)](#). V rámci projektové přípravy stavby, konkrétně v rámci zpracování dokumentace pro územní rozhodnutí (DÚR) silnice II/602 Jihlava – JV obchvat bylo zjištěno, že v úseku navrhované přeložky silnice II/602 vedoucím okolo lomu Rančířov a v místě křížení navrhované přeložky silnice II/602 se silnicí II/405 vyvolává detailně vyprojektovaná trasa přeložky silnice II/602, zohledňující v podrobnosti projektové dokumentace konkrétní místní podmínky území (které v měřítcích zpracování podkladové územní studie, zásad územního rozvoje ani územního plánu nebylo možné podchytit) plošné nároky mimo koridor pro umístění nové stavby „přeložka II/602 jižně od Jihlavy včetně napojení na silnici I/38“ vymezený v platných ZÚR Kraje Vysočina a zpřesněný v ÚP Jihlava.

Dne 13. 9. 2016 byla opatřením obecné povahy č. 2/2016 vydána Aktualizace č. 3 Zásad územního rozvoje Kraje Vysočina (dále též jen „Aktualizace č. 3 ZÚR KrV“), která nabyla účinnosti dne 7. 10. 2016. V této Aktualizaci č. 3 ZÚR KrV byl na základě [Územní studie „Vyhledání koridoru pro prověření budoucího umístění stavby propojení silnic I/38 a II/602 silnicí II. třídy jižně od Jihlavy“](#), zpracované společností AF-CITYPLAN s. r. o. v červnu 2013 (dále též jen „územní studie“), vymezen koridor v šíři 80 m pro budoucí stavbu „II/602 Jihlava – JV obchvat“ (= v díkci ZÚR Kraje Vysočina „přeložka silnice II/602 jižně od Jihlavy“). Aktualizace č. 3 ZÚR KrV přitom prověřovala celek 4 varianty trasy přeložky silnice II/602 jižně od Jihlavy navržené ve výše uvedené územní studii. K vymezení v ZÚR Kraje Vysočina a následnému zpřesnění v ÚP Jihlava byla nakonec zvolena Varianta 2 – zelená. Trasa navrhované přeložky silnice II/602 jižně od Jihlavy prochází územími třech obcí, územím města Jihlava a územími obcí Rančířov a Puklice, proto se jedná o stavbu nadmístního charakteru, kterou nelze řešit samostatně v územních plánech jednotlivých obcí. Proto byl koridor potřebný pro předmětnou stavbu v rámci Aktualizace č. 3 ZÚR KrV vymezen v ZÚR Kraje Vysočina.

Aktualizace č. 3 ZÚR KrV byla řádně projednána s dotčenými orgány v rámci společného jednání a následného veřejného projednání. Všechny dotčené orgány, včetně obvodního báňského úřadu i Ministerstva průmyslu a obchodu ČR, vydaly ke koridoru pro umístění nové stavby „přeložka II/602 jižně od Jihlavy včetně napojení na silnici I/38“ vymezovaného v Aktualizaci č. 3 ZÚR KrV kladná souhlasná stanoviska bez připomínek.

Projektant výše uvedené územní studie, která byla hlavním územně plánovacím podkladem pro vymezení předmětného koridoru v Aktualizaci č. 3 ZÚR KrV, tak i následně projektant Aktualizace č. 3 ZÚR KrV vycházeli při zpracování dokumentů z dat poskytnutých v rámci Územně analytických podkladů Kraje Vysočina příslušnými poskytovateli.

Při zpracovávání dalších stupňů projektové dokumentace stavby „II/602 Jihlava – JV obchvat“, konkrétně při zpracování dokumentace pro územní řízení, se bohužel ukázalo, že koridor pro umístění nové stavby „přeložka II/602 jižně od Jihlavy včetně napojení na silnici I/38“, vymezený v Aktualizaci č. 3 ZÚR KrV, částečně zasahuje do bezpečnostního okruhu lomu Rančířov. Dle standardu sledovaných jevů pro územně analytické podklady nejsou data o bezpečnostních okruzích lomů sledovaným jevem, proto data o bezpečnostním okruhu lomu Rančířov nebyla žádným příslušným poskytovatelem pro územně analytické podklady jak krajské, tak obce s rozšířenou působností poskytnuta. V rámci celého plánovacího procesu stavby „II/602 Jihlava – JV obchvat“ tak nebyl limit bezpečnostního okruhu lomu Rančířov známý a nemohl tak být v řešení předmětné přeložky silnice II/602 zohledněn.

Rozsah bezpečnostního okruhu je stanovený v postupu trhacích prací velkého rozsahu, které pak na návrh provozovatele lomu rozhodnutím o povolení trhacích prací povoluje příslušný obvodní báňský úřad. Na základě vyjádření Obvodního báňského úřadu pro území krajů Libereckého a Vysočina ze dne 24. 3. 2017 a na základě vyjádření vlastníka a provozovatele lomu Rančířov, společnosti COLAS CZ, a.s. ze dne 8. 3. 2017,

představuje střet navrhované přeložky silnice II/602 s bezpečnostním okruhem lomu Rančířov pro případnou budoucí silnici zásadní limit. V případě ponechání trasy přeložky silnice II/602 ve střetu s bezpečnostním okruhem lomu Rančířov by při každé tržební práci v lomu musela být na silnici zcela zastavena doprava a předemtný úsek silnice ve střetu s bezpečnostním okruhem lomu by musel být zcela vyklizen. Takové omezení provozu na přeložce silnice II/602 přirozeně nelze organizačně zajistit a z hlediska účelu přeložky silnice II/602 ani akceptovat. Určitým kompromisním řešením by bylo předemtný úsek přeložky silnice II/602 ve střetu s bezpečnostním okruhem lomu zakrýt dostatečně dlouhým a pevným tubusem, který by ochránil silnici a provoz na ní proti rozletu trhaného materiálu, talkovou vzdušnou vlnou a jedovatými zplodinami. Takové řešení by znamenalo neúměrné realizační a následně i provozní vícenáklady. Rozhodnuto tedy bylo osu navrhované trasy přeložky silnice II/602 jižně od Jihlavy posunout mimo bezpečnostní okruh lomu Rančířov.

Úpravou trasy plánované stavby silnice II/602 Jihlava – JV obchvat mimo bezpečnostní okruh lomu Rančířov vybočí trasa plánované silnice z koridoru pro umístění nové stavby „přeložka II/602 jižně od Jihlavy včetně napojení na silnici I/38“ vymezeného v Aktualizaci č. 3 ZÚR KrV. Proto je třeba koridor i s ohledem nemožnost umístění stavby silnice v bezpečnostním okruhu lomu Rančířov vymezit v nové trase.



Obrázek: červeně zakreslena přeložka silnice „II/602 Jihlava – JV obchvat“ dle Dokumentace pro územní rozhodnutí stavby II/602 Jihlava – JV obchvat (Transconsult s r.o., 08/2016), žlutě zakreslen koridor pro umístění nové stavby „přeložka II/602 jižně od Jihlavy včetně napojení na silnici I/38“ vymezený v Aktualizaci č. 3 ZÚR KrV, světle modrou čarou zakreslen bezpečnostní okruh lomu Rančířov.



#### Legenda

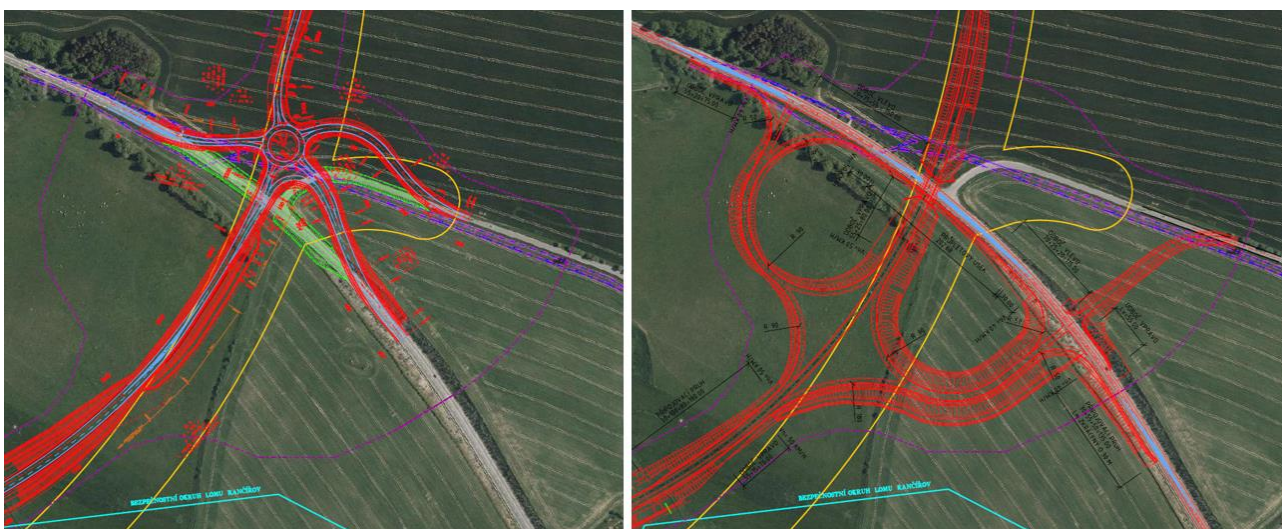
- Silnice I., II. a III. třídy - homogenizace dle ZÚR KrV
- Silnice I., II. a III. třídy - návrh dle ZÚR KrV
- ▨ Obchvat Jihlavy - nové řešení
- Bezpečnostní okruh lomu
- ▨ Dobývací prostor lomu
- Osa navržené komunikace

Obrázek: schématické porovnání koridoru pro umístění nové stavby „přeložka II/602 jižně od Jihlavy včetně napojení na silnici I/38“ vymezeného v Aktualizaci č. 3 ZÚR KrV (červeně plně) a nově upraveného koridoru vymezovaného v Aktualizaci č. 5 ZÚR KrV (fialovou šrafovou)

V místě střetu koridoru pro umístění nové stavby „přeložka II/602 jižně od Jihlavy včetně napojení na silnici I/38“ vymezeného v platných ZÚR KrV s bezpečnostním okruhem lomu Rančířov je v Aktualizaci č. 5 ZÚR KrV navržen posun cca 1,5 km dlouhého úseku koridoru o cca 90 m směrem na sever tak, aby osa koridoru (která je v nové poloze totožná s osou vozovky plánované přeložky silnice II/602 dle zpracované dokumentace pro územní rozhodnutí) byla vedena mimo bezpečnostní okruh lomu Rančířov.

Důvodem rozšíření koridoru pro umístění nové stavby „přeložka II/602 jižně od Jihlavy včetně napojení na silnici I/38“ v místě jeho křížení se silnicí II/405, navrhovaného v Aktualizaci č. 5 ZÚR KrV, je umožnit v podrobné projektové dokumentaci stavby „II/602 Jihlava – JV obchvat“ řešení křížení jak úrovně (okružní křižovatkou) tak mimoúrovňově. O způsobu křížení není na straně investora stavby, Krajská správa a údržby silnic Vysočiny, příspěvkové organizace, definitivně rozhodnuto. Souběžně s projekčními pracemi stavby silnice II/602 Jihlava – JV obchvat jsou posuzovány a vzájemně porovnávány obě varianty řešení křížení, a to zejména s ohledem na predikované intenzity dopravy na plánované přeložce silnice II/602 i na silnici II/405 (která je hlavní spojnicí krajského města Jihlavy a města Třebíče), s ohledem na investiční náklady a nutný zábor plochy pro křižovátku a také s ohledem na bezpečnost budoucího provozu přeložky silnice II/602. Řešení křížení je rovněž diskutováno s dotčenými obcemi, s obcí Puklice a zejména pak s městem Jihlava. Pro alternativu mimoúrovňového křížení jednoznačně hovoří vyšší bezpečnost a vyšší propustnost, a tedy zajištění maximální plynulosti dopravy na obou křižujících se silnicích II/602 i II/405. Zejména v případě využití silnice II/602 přes území města Jihlavy jako objízdné trasy v případě uzavření úseku dálnice D1 okolo Jihlavy může úrovně křížení, byť řešené okružní křižovatkou, představovat úzké hrdlo na silničním tahu, s rizikem vzniku dopravních kongescí a rizika dopravních nehod. Pro úrovně křížení hovoří naopak podstatně nižší realizační náklady.

Alternativa mimoúrovňového řešení křížení navrhované přeložky silnice II/602 se silnicí II/405 klade v porovnání s úrovně křížením zvýšené plošné nároky na řešení křížení obou silnic nad rámec koridoru pro umístění nové stavby „přeložka II/602 jižně od Jihlavy včetně napojení na silnici I/38“ vymezeného v platných ZÚR Kraje Vysočina. Proto je v Aktualizaci č. 5 ZÚR KrV navrženo rozšíření plochy koridoru směrem na sever a na jih od místa křížení navrženého koridoru přeložky silnice II/602 a silnice II/405.



Obrázek: porovnání plošných nároků na úrovně a mimoúrovňově řešení křížení navrhované přeložky silnice II/602 se silnicí II/405 dle Dokumentace pro územní rozhodnutí stavby II/602 Jihlava – JV obchvat (Transconsult s r.o., 08/2016)

### 4.4 Plochy speciálních zájmů

Doplňení odůvodnění ZÚR Kraje Vysočina (bez vlivu na závaznou část ZÚR Kraje Vysočina) – Ochrana speciálních zájmů Armády ČR:

Do území Kraje Vysočina zasahují nebo se na území Kraje Vysočina nacházejí následující zájmy Armády ČR se stanovenými regulativy, které je nezbytné při územně plánovací činnosti na území Kraje Vysočina respektovat:

1. Do řešeného území zasahuje ochranné pásmo elektronického komunikačního zařízení – trasa mikrovlnného spoje, v tomto území lze vydat územní rozhodnutí a povolit veškerou výstavbu jen na základě závazného stanovisko MO ČR SEM MO, OOÚZ, odd. oÚZ Pardubice, do řešeného území zasahuje zájmové území anténních prvků na stanovišti Pohledecká skála (jev 81 ÚAP), ve vymezeném území do 200 m od stanoviště anténních prvků nejsou přípustné průmyslové stavby (sklady, síla, hangáry

apod. s kovovým pláštěm). Územní rozhodnutí lze v tomto území vydat jen na základě závazného stanoviska MO ČR.

2. V řešeném území se nachází ochranné pásmo nadzemního komunikačního vedení včetně ochranného pásma (jev 82 ÚAP). V území s atributem 50 lze vydat územní rozhodnutí a povolit veškerou nadzemní výstavbu jen na základě závazného stanoviska MO ČR. V území s atributem vyšším než 50 lze vydat územní rozhodnutí a povolit nadzemní výstavbu přesahující 30 m n.t. také jen na základě závazného stanoviska MO ČR.
3. Řešené území se nachází ve vzdušném prostoru pro létání v malých a přizemních výškách, který je nutné respektovat. V tomto vymezeném území lze vydat územní rozhodnutí a povolit nadzemní stavbu, stavbu vysílačů, výškových staveb, speciálních staveb s vertikální ochranou (např. střelnice, nádrže plynu, trhačí jámy), venkovního vedení vvn či vn apod. Lze vydat územní rozhodnutí jen na základě stanoviska MO ČR. Dále zde platí prostorový limit v území, tj. max. možná výška případné výstavby větrných elektráren 59 m n.t.

Řešené území se nachází v ochranném pásmu letiště Měřín (oba jev 102 ÚAP), které je třeba respektovat i dle zákona o civilním letectví č. 49/1997 Sb., ve znění pozdějších předpisů. Územní rozhodnutí a povolení nadzemních staveb lze jen na základě závazného stanoviska MO ČR. Z důvodu bezpečnosti letového provozu je nezbytné projednat rovněž výstavbu vodních ploch, výsadbu vzrostlých dřevin, zakládání nových nebo rozšíření původních skládek, těžebních prostorů, vzdušných vedení vvn či vn, fotovoltaických elektráren apod.

4. Celé správní území se nachází v ochranném pásmu přehledových systémů (OP RLP) – letecká stavba včetně ochranného pásma (jev 103 ÚAP), které je třeba respektovat i dle zákona o civilním letectví č. 49/1997 Sb., ve znění pozdějších předpisů. V území do vzdálenosti 5 km od stanoviště radaru lze vydat územní rozhodnutí a povolit veškerou nadzemní výstavbu včetně výsadby jen na základě závazného stanoviska MO ČR. V území do vzdálenosti 5 – 30 km od stanoviště radaru lze vydat územní rozhodnutí a povolit stavby větrných elektráren, výškových staveb, vedení vvn či vn, základových stanic mobilních operátorů apod. jen na základě závazného stanoviska MO ČR.
5. V řešeném území se nachází objekt důležitý pro obranu státu včetně ochranného pásma (jev 107 ÚAP), za vymezené území se v tomto případě považuje zakreslené území – viz příloha pasportního listu a dále území v šířce 50 m od hranice vojenského objektu s ohledem na orientační zakres. Vydání závazného stanoviska MO ČR podléhá veškerá výstavba na tomto vymezeném území. Toto vymezené území požadují do návrhu ÚP zakreslit jako plochu specifickou, určenou pro účely AČR a obranu státu. Toto území požadují do návrhu zakreslit jako plochu specifickou, určenou pro účely AČR a obranu státu.

Souhlas s ÚPP a dokumentací je podmíněn v případech, že jsou řešeny plochy pro výstavbu větrných elektráren (VE) respektování podmínek, týkajících se výstavby VE.

6. Všeobecně pro územní a stavební činnost v řešeném území platí, že s MO SEM, OOÚZaŘPNI Pardubice budou projednány níže uvedené stavby (jev 119 ÚAP):
  - výstavba objektů a zařízení tvořící dominanty v území;
  - stavby vyzařující elektromagnetickou energii (ZS radiooperátorů, mobilních operátorů, větrných elektráren apod.);
  - stavby a rekonstrukce dálkových kabelových vedení VN a VVN;
  - výstavba, rekonstrukce a opravy dálniční sítě, rychlostních komunikací, silnic I., II. a III. třídy a rušení objektů na nich včetně silničních mostů, čerpací stanice PHM;
  - nové dobývací prostory včetně rozšíření původních;
  - výstavba nových letišť, rekonstrukce ploch a letištních objektů, změna jejich kapacity;
  - zřizování vodních děl (přehrady, rybníky);
  - vodní toky – výstavba a rekonstrukce objektů na nich, regulace vodního toku a ostatní stavby, jejichž výstavbou dojde ke změnám poměrů vodní hladiny;
  - říční přístavy – výstavba a rekonstrukce kotvicích mol, manipulačních ploch nebo jejich rušení;
  - železniční tratě, jejich rušení a výstavba nových, opravy a rekonstrukce objektů na nich;
  - železniční stanice, jejich výstavba a rekonstrukce, elektrifikace, změna zařazení apod.;



- stavby vyšší než 30 m nad terénem, pokud nedochází k souběhu s jiným vymezeným územím MO a je zde uplatňován přísnější požadavek ochrany;
- veškerá výstavba dotýkající se pozemků, s nimiž přísluší hospodařit MO.

ČR – MO si vyhrazuje právo změnit pokyny pro civilní výstavbu, pokud si to vyžádají zájmy resortu MO.

.....

(151) ZÚR stanovují tuto šířku koridorů pro umístění veřejně prospěšných staveb DK01 – DK35:

- 150 m pro silnice I. třídy;
- 80 m pro silnice II. třídy, a to s ~~jedním~~ lokálním rozšířením koridoru DK32 v místě napojení přeložky silnice II/602 jižně od Jihlavy na silnici I/38 **a na silnici II/405**.

*Odůvodnění úprav vymezení koridoru pro umístění veřejně prospěšné stavby DK32 (článek (151) bod b)):*

*Důvodem úprav vymezení koridoru pro umístění veřejně prospěšné stavby DK32 je úprava vymezení koridoru pro umístění nové stavby „přeložka II/602 jižně od Jihlavy včetně napojení na silnici I/38“.*

*Koridor pro umístění nové stavby „přeložka II/602 jižně od Jihlavy včetně napojení na silnici I/38“ je celý vymezen zároveň jako koridor pro umístění veřejně prospěšné stavby. Pokud se tedy změní vymezení vlastního koridoru pro umístění předmětné silnice, změní se ve shodném rozsahu také vymezení koridoru pro umístění veřejně prospěšné stavby.*

*Podrobné odůvodnění úprav vymezení koridoru pro umístění veřejně prospěšné stavby DK32 viz [↑](#) odůvodnění úprav vymezení koridoru pro umístění nové stavby „přeložka II/602 jižně od Jihlavy včetně napojení na silnici I/38“ (článek (88) bod b), podbod b.2).*

.....

(176) ~~Tyto~~ **Tato Aktualizace č. 5 ZÚR** –právní stav po vydání Aktualizace č. 1, Aktualizace č. 2 a Aktualizace č. 3- obsahují **obsahuje** textovou část v rozsahu ~~50 listů~~ **4 stran** formátu A4 a ~~5 výkresů~~ **2 výřezů výkresů formátu A4** v měřítku 1:100 000.

*Odůvodnění úpravy znění článku (176):*

*Jedná se o čistě formální úpravu článku textu platných ZÚR KrV. Znění článku je upraveno dle skutečného rozsahu a obsahu dokumentace závazné části Aktualizace č. 5 ZÚR Kraje Vysočina.*

*Součástí grafických příloh Aktualizace č. 5 ZÚR KrV jsou pouze ty výkresy, jejichž obsah je dotčen řešením Aktualizace č. 5 ZÚR KrV. Jedná se o 2 výkresy: I.2 Výkres ploch a koridorů, včetně územního systému ekologické stability a výkres a I.4 Výkres veřejně prospěšných staveb a opatření. Ostatní 3 výkresy ZÚR Kraje Vysočina (výkresy č. I.1, I.3 a I.5) zůstávají řešením Aktualizace č. 5 ZÚR Kraje Vysočina nedotčeny.*

*S ohledem na velmi malý rozsah úprav vymezení koridoru navrhovaných v Aktualizaci č. 5 ZÚR KrV jsou výkresy Aktualizace č. 5 ZÚR KrV zpracovány pouze v rozsahu výřezů výkresů v místě částí koridoru navržených k úpravě vymezení.*

## 8. KVALIFIKOVANÝ ODHAD ZÁBORU PŮDNÍHO FONDU PRO PLOCHY A KORIDORY REPUBLIKOVÉHO A NADMÍSTNÍHO VÝZNAMU

### 8.1 KVALIFIKOVANÝ ODHAD ZÁBORŮ ZPF

#### 8.1.1 Metodika kvalifikovaného odhadu záborů ZPF

Kvalifikovaný odhad záborů zemědělského půdního fondu (dále jen „ZPF“) je zpracován dle § 5 zákona č. 334/1992 Sb., o zemědělském půdním fondu, v platném znění, dle přílohy č. 3 k vyhlášce č. 13/1994 Sb. a dále dle metodického pokynu MŽP ČR ze dne 1. 10. 1996 č.j. OOLP/1067/96, s přihlédnutím k metodickému doporučení Odboru územního plánování MMR ČR a Odboru ochrany horninového a půdního prostředí MŽP ČR Vyhodnocení předpokládaných důsledků navrhovaného řešení na zemědělský půdní fond v územním plánu (Ústav územního rozvoje, Brno, srpen 2013).

Kvalifikovaný odhad záborů ZPF je zpracován jak k nově vymezeným plochám koridorů, tak k plochám koridorů z řešení ZÚR Kraje Vysočina vypouštěným, ty se v rámci kvalifikovaného odhadu záborů ZPF započítávají záporným znaménkem (vypuštěním záměru dochází ke snížení odhadu celkových záborů ZPF).

Do součtu odhadu záborů ZPF je zahrnován jen trvalý zábor, který má dlouhodobý význam pro využití území. Plochy předpokládaných dočasných záborů ZPF jsou ovlivněny takovým množstvím proměnných hodnot (např. zvolenou technologií výstavby, použité materiály, harmonogram vlastní výstavby a řada dalších), že výsledný odhad je pro další práci nepoužitelný (mimoto dočasný zábor ploch ZPF uvedený v § 9 odst. 2 písm. c) zákona č. 334/1992 Sb., o ochraně zemědělského půdního fondu, ve znění pozdějších předpisů, se nevyčísľuje).

**Rozsah a přesnost kvalifikovaného odhadu záborů ZPF odpovídá použitému měřítku grafické části Aktualizace č. 5 Zásad územního rozvoje Kraje Vysočina, tedy měřítku 1 : 100 000.**

Kvalifikovaný odhad záborů ZPF vychází z následujícího předpokladu:

typ záměru	šířka koridoru [m]	odhadovaná skutečná šířka záboru záměrem [m]	koeficient redukce
silnice II. třídy	80	20	0,25

#### 8.1.2 Tabulka kvalifikovaného odhadu záborů ZPF

	celkový zábor ZPF celým koridorem [ha] (informativní charakter)			redukováný zábor ZPF vlastní stavbou [ha]	
	vypouštěná část koridoru (snížení záboru ZPF) [ha]	nově vymezená část koridoru (nový zábor ZPF) [ha]	koeficient redukce	vypouštěná část koridoru (snížení záboru ZPF) [ha]	nově vymezená část koridoru (nový zábor ZPF) [ha]
I. třída ochrany ZPF	- 0,00	+ 0,00	0,25	- 0,00	+ 0,00
II. třída ochrany ZPF	- 1,21	+ 1,71		- 0,30	+ 0,43
III. třída ochrany ZPF	- 1,74	+ 7,85		- 0,44	+ 1,96
IV. třída ochrany ZPF	- 0,29	+ 0,03		- 0,07	+ 0,01
V. třída ochrany ZPF	- 3,28	+ 23,16		- 0,82	+ 5,79
<b>celkem</b>	<b>- 6,52</b>	<b>+ 32,75</b>		<b>- 1,63</b>	<b>+ 8,19</b>
<b>celkem rozdíl</b>	<b>+ 26,23</b>			<b>+ 6,56</b>	

### 8.2 KVALIFIKOVANÝ ODHAD ZÁBORŮ PUPFL

Úprava vymezení koridoru pro umístění nové stavby „přeložka II/602 jižně od Jihlavy včetně napojení na silnici I/38“ (veřejně prospěšná stavba DK32) se nedotýká žádné plochy lesa a nevykazuje tedy žádný předpokládaný zábor pozemků určených k plnění funkcí lesa (PUPFL). Ani vypouštěná část koridoru, ani nově vymezená část koridoru nezasahují do ploch lesa.

## 9. SEZNAM PODKLADŮ

### PRÁVNÍ PŘEDPISY

**Zákon č. 183/2006 Sb.**, o územním plánování a stavebním řádu, v platném znění

**Zákon č. 114/1992 Sb.**, o ochraně přírody a krajiny, v platném znění

**Zákon č. 334/1992 Sb.**, o ochraně zemědělského půdního fondu, v platném znění

**Zákon č. 289/1995 Sb.**, o lesích a o změně a doplnění některých zákonů (lesní zákon), v platném znění

**Zákon č. 254/2001 Sb.**, o vodách a o změně některých zákonů (vodní zákon), v platném znění

**Zákon č. 76/2002 Sb.**, o integrované prevenci, v platném znění

**Zákon č. 17/1992 Sb.**, o životním prostředí, v platném znění

**Zákon č. 13/1997 Sb.**, o pozemních komunikacích, v platném znění

**Zákon č. 201/2012 Sb.**, o ochraně ovzduší, v platném znění

**Zákon č. 100/2001 Sb.**, o posuzování vlivů na životní prostředí a o změně některých souvisejících zákonů (zákon o posuzování vlivů na životní prostředí), v platném znění

**Vyhláška č. 500/2006 Sb.**, o územně analytických podkladech, územně plánovací dokumentaci a způsobu evidence územně plánovací činnosti, v platném znění

**Vyhláška č. 501/2006 Sb.**, o obecných požadavcích na využívání území, v platném znění

**Vyhláška č. 104/1997 Sb.**, kterou se provádí zákon o pozemních komunikacích, v platném znění

**Vyhláška MŽP ČR č. 395/1992 Sb.**, kterou se provádějí některá ustanovení zákona č. 114/1992 Sb., v platném znění

### LEGISLATIVNÍ PRAVIDLA VLÁDY

**Legislativní pravidla vlády** schválená usnesením vlády ze dne 19. března 1998 č. 188 a změněná usnesením vlády ze dne 21. srpna 1998 č. 534, usnesením vlády ze dne 28. června 1999 č. 660, usnesením vlády ze dne 14. června 2000 č. 596, usnesením vlády ze dne 18. prosince 2000 č. 1298, usnesením vlády ze dne 19. června 2002 č. 640, usnesením vlády ze dne 26. května 2004 č. 506, usnesením vlády ze dne 3. listopadu 2004 č. 1072, usnesením vlády ze dne 12. října 2005 č. 1304, usnesením vlády ze dne 18. července 2007 č. 816, usnesením vlády ze dne 11. ledna 2010 č. 36, usnesením vlády ze dne 14. prosince 2011 č. 922, usnesením vlády ze dne 14. listopadu 2012 č. 820 a usnesením vlády ze dne 15. prosince 2014 č. 1050.

### POLITIKA ÚZEMNÍHO ROZVOJE

**Politika územního rozvoje České republiky ve znění Aktualizace č. 1** schválené usnesením vlády ČR č. 276 ze dne 15. dubna 2015

### ZÁSADY ÚZEMNÍHO ROZVOJE

**Zásady územního rozvoje Kraje Vysočina ve znění Aktualizace č. 1, 2 a 3**

### ÚZEMNĚ ANALYTICKÉ PODKLADY

**Územně analytické podklady Kraje Vysočina, aktualizace 2015** (Krajský úřad Kraje Vysočina – odbor územního plánování a stavebního řádu, 06/2015)

**Územně analytické podklady Kraje Vysočina, aktualizace 2017, datová sada** (Krajský úřad Kraje Vysočina – odbor územního plánování a stavebního řádu, 06/2017)

**Aktualizace Územně analytických podkladů SO ORP Jihlava 2016** (Magistrát města Jihlavy, Úřad územního plánování, 12/2016)

## **STRATEGIE / KONCEPCE ČESKÉ REPUBLIKY**

**Strategie regionálního rozvoje ČR 2014 – 2020**

**Dopravní politika ČR pro období 2014 – 2020 s výhledem do roku 2050** (Ministerstvo dopravy ČR, 04/2013)

## **STRATEGIE / KONCEPCE KRAJE VYSOČINA**

**Páteří silniční sítě Kraje Vysočina** (Kraj Vysočina, 03/2013)

**Šířkové uspořádání Páteří silniční sítě Kraje Vysočina – Kategorizace silnic ve výhledu do roku 2040** (Kraj Vysočina, 03/2010)

## **CELOSTÁTNÍ SČÍTÁNÍ DOPRAVY**

**Celostátního sčítání dopravy ŘSD 2016** (ŘSD ČR, 2016)

## **ÚZEMNÍ STUDIE / STUDIE / PROJEKTY – SILNIČNÍ DOPRAVA**

**Dokumentace pro územní rozhodnutí stavby II/602 Jihlava – JV obchvat** (Transconsult s.r.o., 08/2016)

**Územní studie Vyhledání koridoru pro prověření budoucího umístění stavby propojení silnic I/38 a II/602 silnicí II. třídy jižně od Jihlavy** (AF-CITYPLAN s.r.o., 6/2013)

**Technická studie II/602 Jihlava – JV obchvat, napojení na silnici I/38** (Transconsult s.r.o., 10/2015)

## **STATISTICKÁ DATA**

**Sčítání lidu, domů a bytů 2011** ([www.czso.cz/csu/sldb](http://www.czso.cz/csu/sldb))

**Veřejná databáze ČSÚ** ([vdb.czso.cz](http://vdb.czso.cz))

## 10. SEZNAM ZKRATEK POUŽITÝCH V TEXTU

<b>ČEPS</b>	Česká energetická přenosová soustava
<b>ČSÚ</b>	Český statistický úřad
<b>DÚR</b>	Dokumentace pro územní rozhodnutí
<b>CHKO</b>	Chráněná krajinná oblast
<b>CHLÚ</b>	Chráněné ložiskové území
<b>KrV</b>	Kraj Vysočina
<b>KÚ</b>	Krajský úřad
<b>MD</b>	Ministerstvo dopravy
<b>MPO</b>	Ministerstvo průmyslu a obchodu
<b>MPR</b>	Městská památková rezervace
<b>MÚK</b>	Mimoúrovňová křižovatka
<b>MZCHÚ</b>	Maloplošné zvláště chráněné území
<b>MŽP</b>	Ministerstvo životního prostředí
<b>ORP</b>	Obec s rozšířenou působností
<b>PUPFL</b>	Pozemky určené k plnění funkcí lesa
<b>PÚR</b>	Politika územního rozvoje
<b>ŘSD</b>	Ředitelství silnic a dálnic ČR
<b>TEMMK</b>	trans evropský multimodální koridor
<b>TEN-T</b>	Trans European Network-Transport
<b>ÚAP</b>	Územně analytické podklady
<b>ÚP</b>	Územní plán
<b>ÚPD</b>	Územně plánovací dokumentace
<b>ÚSES</b>	Územní systém ekologické stability
<b>VPS</b>	Veřejně prospěšná stavba
<b>ZPF</b>	Zemědělský půdní fond
<b>ZÚR</b>	Zásady územního rozvoje
<b>ZÚR KrV</b>	Zásady územního rozvoje Kraje Vysočina

## **11. ÚPLNÉ ZNĚNÍ TEXTU ZÚR KRAJE VYSOČINA S VYZNAČENÍM ZMĚN PROVEDENÝCH V RÁMCI AKTUALIZACE Č. 5 ZÚR KRAJE VYSOČINA**

Úplné znění textu ZÚR Kraje Vysočina s vyznačením změn provedených v rámci Aktualizace č. 5 ZÚR Kraje Vysočina je zpracováno způsobem jako u změny textu legislativního předpisu, tedy:

1. nově doplňovaný text je uveden **tučným podtrženým červeným písmem**;
2. zrušený text je uveden ~~přeškrtnutým červeným písmem~~.

Vzhledem k tomu, že Aktualizace č. 5 ZÚR Kraje Vysočina se týká pouze 3 článků textu ZÚR Kraje Vysočina, je úplné znění publikováno pouze v rozsahu těchto třech článků, u nichž se mění znění. Znění všech ostatních článků textu ZÚR Kraje Vysočina, jakož i všechny názvy kapitol textu ZÚR Kraje Vysočina, zůstávají beze změny.

.....

- (88) ZÚR vymezují koridor silnice **II/602** v šířce 80 m zahrnující:
- a) koridor pro homogenizaci celého stávajícího tahu;
  - b) koridory pro umístění nových staveb
    - b.1) obchvat II/602 Velký Beranov včetně připojení Nových Domků;
    - b.2) přeložka II/602 jižně od Jihlavy včetně napojení na silnici I/38 **a napojení na silnici II/405**;
    - b.3) II/602 Sedliště.

.....

- (151) ZÚR stanovují tuto šířku koridorů pro umístění veřejně prospěšných staveb DK01 – DK35:
- a) 150 m pro silnice I. třídy;
  - b) 80 m pro silnice II. třídy, a to s **jedním** lokálním rozšířením koridoru DK32 v místě napojení přeložky silnice II/602 jižně od Jihlavy na silnici I/38 **a na silnici II/405**.

.....

- (176) ~~Tyto~~ **Tato Aktualizace č. 5 ZÚR** –právní stav po vydání Aktualizace č. 1, Aktualizace č. 2 a Aktualizace č. 3 obsahují **obsahuje** textovou část v rozsahu ~~50 listů~~ **4 stran** formátu A4 a ~~5 výkresů~~ **2 výřezů výkresů formátu A4** v měřítku 1:100 000.

# II GRAFICKÉ PŘÍLOHY

ODŮVODNĚNÍ  
AKTUALIZACE č. 5 ZÚR KRAJE VYSOČINA





Všechny grafické přílohy (výkresy) Odůvodnění Aktualizace č. 5 Zásad územního rozvoje Kraje Vysočina jsou zpracovány v rozsahu výřezů správního území Kraje Vysočina zahrnujícího území jižně a jihovýchodně od Jihlavy (viz následující schéma – označeno modrým obdélníkem):



### Seznam grafických příloh (výkresů) odůvodnění Aktualizace č. 5 ZÚR Kraje Vysočina

- II.1 KOORDINAČNÍ VÝKRES 1:100 000
- II.3 KOORDINAČNÍ VÝKRES DOPRAVNÍ INFRASTRUKTURY 1:100 000

# LEGENDA

## JEVY INFORMATIVNÍ

### OCHRANA PŘÍRODY A KRAJINY

STAV	NÁVRH
	VÝZNAMNÝ KRAJINNÝ PRVEK REGISTRovaný

### OCHRANA VOD

	OCHRANNÉ PÁSMO VODNÍHO ZDROJE II. a II. b STUPNĚ
	OCHRANNÉ PÁSMO VODNÍHO ZDROJE - NEROZLIŠENO
	STANOVENÉ ZÁPLAVOVÉ ÚZEMÍ

### OCHRANA PAMÁTEK

	NÁRODNÍ KULTURNÍ PAMÁTKA
	MĚSTSKÁ PAMÁTKOVÁ REZERVACE

### DOPRAVNÍ INFRASTRUKTURA

	MIMOÚROVŇOVÁ KŘIŽOVATKA
	ŽELEZNIČNÍ TRATĚ CELOSTÁTNÍ
	HELIPORT
	OCHRANNÉ PÁSMO CIVILNÍHO LETIŠTĚ
	CYKLOSTEZKA JIHLAVA-RAABS

### TECHNICKÁ INFRASTRUKTURA

	VEDENÍ EL. ENERGIE 110 KV
	TRANSFORMAČNÍ ROZVODNA 110 KV
	VTL PLYNOVOD

### GEOLOGIE

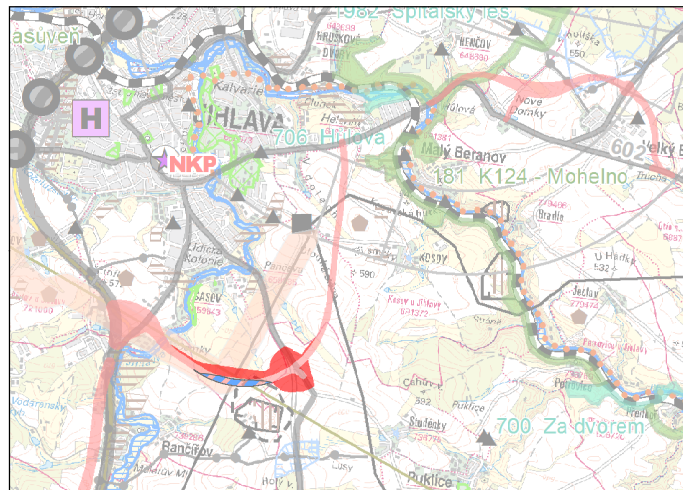
	DOBÝVACÍ PROSTOR
	VÝHRADNÍ LOŽISKO NEROSTNÝCH SUROVIN
	PODDOLOVANÉ ÚZEMÍ - VELKÉ
	PODDOLOVANÉ ÚZEMÍ - MALÉ
	SESUVNÉ ÚZEMÍ - MALÉ
	BEZPEČNOSTÍ OKRUH LOMU

### ZÁJMY ARMÁDY ČR

	DRÁHA NÍZKÉHO LETU
--	--------------------

### ZÁKLADNÍ INFORMACE O ÚZEMÍ

	HRANICE SPRÁVNÍHO OBVODU OBCE
	HRANICE KATASTRÁLNÍHO ÚZEMÍ
Jihlava	NÁZEV OBCE S ROZŠÍŘENOU PŮSOBNOSTÍ



Mapový podklad RZM 50 © ČÚZK

## JEVY SCHVALOVANÉ

### DOPRAVA

NÁVRH		
NAVRHOVANÝ ZÁMĚR	RUŠENÝ ZÁMĚR	
		SILNICE I., II., III. TŘÍDY

### PLATNÉ ZÚR (ponecháno beze změny)

### ROZVOJOVÉ OBLASTI A ROZVOJOVÉ OSY

STAV	NÁVRH
	CELÝ VÝŘEZ JE SOUČÁSTÍ ROZVOJOVÉ OBLASTI REPUBLIKOVÉHO VÝZNAMU OB11 JIHLAVA

### DOPRAVA

		SILNICE I., II. A III. TŘÍDY
--	--	------------------------------

### TECHNICKÁ INFRASTRUKTURA

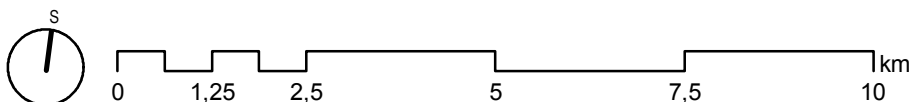
	VEDENÍ EL. ENERGIE 400 KV A 110 KV
--	------------------------------------

### ÚZEMNÍ SYSTÉM EKOLOGICKÉ STABILITY

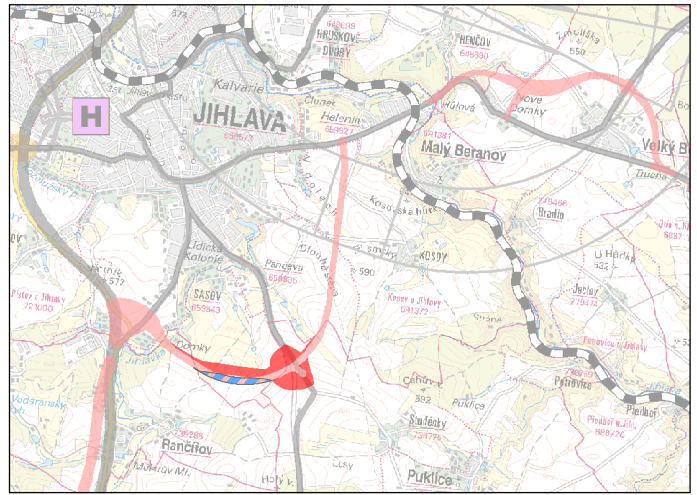
	NADREGIONÁLNÍ BIOCENTRUM, NADREGIONÁLNÍ BIOKORIDOR
	REGIONÁLNÍ BIOCENTRUM, REGIONÁLNÍ BIOKORIDOR

# AKTUALIZACE Č. 5 ZÁSAD ÚZEMNÍHO ROZVOJE KRAJE VYSOČINA

## II.1 KOORDINAČNÍ VÝKRES



1 : 100 000



Mapový podklad RZM 50 © ČÚZK

## LEGENDA

### JEVY SCHVALOVANÉ

#### DOPRAVA

NÁVRH

NAVRHOVANÝ  
ZÁMĚR



RUŠENÝ  
ZÁMĚR



SILNICE I., II., III. TŘÍDY

### JEVY INFORMATIVNÍ

#### PLATNÉ ZÚR (ponecháno beze změny)

#### SILNIČNÍ DOPRAVA

STAV

NÁVRH



SILNICE I. TŘÍDY



SILNICE II. A III. TŘÍDY



PŘEŘAZENÍ SILNICE DO VYŠŠÍ TŘÍDY

#### ŽELEZNIČNÍ DOPRAVA



ŽELEZNIČNÍ TRÁŤ CELOSTÁTNÍ

#### LETECKÁ DOPRAVA



OCHRANNÉ PÁSMO LETIŠTĚ



HELIPORT

#### ZÁKLADNÍ INFORMACE O ÚZEMÍ



HRANICE SPRÁVNÍHO OBVODU OBCE



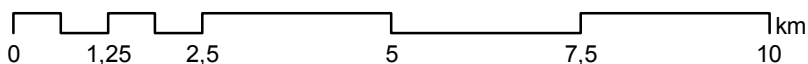
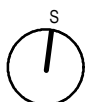
HRANICE KATASTRÁLNÍHO ÚZEMÍ

Jihlava

NÁZEV OBCE S ROZŠÍŘENOU PŮSOBNOSTÍ

# AKTUALIZACE Č. 5 ZÁSAD ÚZEMNÍHO ROZVOJE KRAJE VYSOČINA

## II.3 KOORDINAČNÍ VÝKRES DOPRAVNÍ INFRASTRUKTURY



1 : 100 000