

OZNÁMENÍ KONCEPCE
DLE ZÁKONA Č. 100/2001 SB. VE ZNĚNÍ POZDĚJŠÍCH
PŘEDPISŮ
(DLE PŘÍLOHY Č. 7 K ZÁKONU Č. 100/2001 SB.)

**„Operační program
přeshraniční spolupráce
Česká republika - Polsko
2007-2013“**

PRAHA

Květen 2006

<u>OBSAH</u>	Strana
1. ÚVOD.....	5
2. OZNÁMENÍ KONCEPCE	6
ČÁST A: ÚDAJE O PŘEDKLADATELI.....	6
<i>A.1. Název organizace.....</i>	<i>6</i>
<i>A.2. IČ.....</i>	<i>6</i>
<i>A.3. Sídlo (bydliště).....</i>	<i>6</i>
<i>A.4. Jméno, příjmení, adresa, telefon a e-mail oprávněného zástupce předkladatele ...</i>	<i>6</i>
ČÁST B. ÚDAJE O KONCEPCI	7
<i>B.1. Název koncepce</i>	<i>7</i>
<i>B.2. Obsahové zaměření (osnova)</i>	<i>7</i>
<i>B.3. Charakter.....</i>	<i>7</i>
<i>B.4. Zdůvodnění potřeby pořízení.....</i>	<i>8</i>
<i>B.5. Základní principy a postupy (etapy) řešení.....</i>	<i>8</i>
B.5.1 Základní principy	8
B.5.2 Postup řešení	9
<i>B.6. Hlavní cíle</i>	<i>10</i>
<i>B.7. Přehled uvažovaných variant řešení</i>	<i>10</i>
<i>B.8. Vztah k jiným koncepcím a možnost kumulace vlivů na životní prostředí a veřejné zdraví s jinými záměry</i>	<i>10</i>
<i>B.9. Předpokládaný termín dokončení.....</i>	<i>12</i>
<i>B.10. Návrhové období</i>	<i>12</i>
<i>B.11. Způsob schvalování</i>	<i>12</i>
ČÁST C. ÚDAJE O DOTČENÉM ÚZEMÍ	13
<i>C.1. Vymezení dotčeného území.....</i>	<i>13</i>
<i>C.2. Výčet dotčených územních samosprávných celků, které mohou být koncepcí ovlivněny</i>	<i>14</i>
<i>C.3. Základní charakteristiky stavu životního prostředí v dotčeném území</i>	<i>15</i>
C.3.1 Ovzduší.....	15
C.3.2 Voda	18
C.3.3 Odpady	22
C.3.4 Půda.....	25
C.3.5 Příroda a krajina	26
C.3.6 Les	28
C.3.7 Rizika	29
<i>C.4. Stávající problémy životního prostředí v dotčeném území.....</i>	<i>31</i>
ČÁST D. PŘEDPOKLÁDANÉ VLIVY KONCEPCE NA ŽIVOTNÍ PROSTŘEDÍ A VEŘEJNÉ ZDRAVÍ VE VYMEZENÉM DOTČENÉM ÚZEMÍ	33
Priorita I. Posilování dostupnosti, ochrana životního prostředí a prevence rizik ..	33
Priorita II. Podpora rozvoje podnikatelského prostředí a cestovního ruchu.....	36
Priorita III. Podpora spolupráce místních společenství	39
Priorita IV. Technická pomoc (asistence).....	40
ČÁST E. DOPLŇUJÍCÍ ÚDAJE	41
<i>E.1. Výčet možných vlivů koncepce přesahujících hranice České republiky.....</i>	<i>41</i>
<i>E.2. Mapová dokumentace a jiná dokumentace týkající se údajů v oznámení koncepce</i>	<i>41</i>

<i>E.3. Další podstatné informace předkladatele o možných vlivech na životní prostředí a veřejné zdraví.....</i>	<i>41</i>
<i>E. 4. Stanovisko orgánu ochrany přírody, pokud je vyžadováno podle § 45i odst. 1 zákona č. 114/1992 Sb., ve znění zákona č. 218/2004 Sb.</i>	<i>41</i>
3. SEZNAM ZPRACOVATELŮ OZNÁMENÍ KONCEPCE.....	42
4. SEZNAM POUŽITÝCH PODKLADŮ	43

PŘÍLOHY:

I. Stanoviska podle § 45i zákona č. 114/1992 Sb.

II. Časový harmonogram zpracování

Zkratky a vysvětlivky:

AOT40	imisní limit pro ochranu zdraví a vegetace pro ozon AOT40LV
AOX	halogenové organické sloučeniny
BPEJ	bonitovaná půdně-ekologická jednotka
CBC	Program přeshraniční spolupráce - „Cross-border Cooperation Programme”
ČHMÚ	Český hydrometeorologický ústav
ČOV	čistírna odpadních vod
ČR	Česká republika
EIA	posuzování vlivů záměru na životní prostředí
EK	Evropská komise
ERDF	Evropský rozvojový fond
ESF	Evropský sociální fond
EVL	evropsky významná lokalita
Ex-ante	hodnocení metodou ex-ante
CHKO	chráněná krajinná oblast
IČ	identifikační číslo
LV	limitní hodnota
LV+MT	limitní hodnota + mez tolerance
MMR	Ministerstvo pro místní rozvoj
MŽP	Ministerstvo životního prostředí
NATURA 2000	soustava chráněných území Natura 2000 je tvořena evropsky významnými lokalitami (EVL) a ptačími oblastmi (PO)
NO _x	oxidy dusíku
NRP	Národní rozvojový plán
OP	Operační program
OZKO	oblast se zhoršenou kvalitou ovzduší
PAU	polyaromatické uhlovodíky
PCB	polychlorované bifenyly
PM ₁₀	suspendované částice frakce PM ₁₀ (prašný aerosol)
PS	přeshraniční spolupráce; pracovní skupina (Task force)
REZZO	registr emisí a zdrojů znečištění ovzduší
ROP	Regionální operační program
RRA	Regionální rozvojová agentura
SEA	posuzování vlivů koncepce na životní prostředí
SUR	Strategie udržitelného rozvoje
TZL	tuhé znečišťující látky
ÚSES	územní systém ekologické stability
VŠE	Vysoká škola ekonomická
ZPF	zemědělský půdní fond

1. ÚVOD

Předložené oznámení koncepce „Operační program přeshraniční spolupráce ČR – Polsko na příští programové období 2007-2013“ (dále také oznámení koncepce) je zpracováno na základě § 10c zákona číslo 100/2001 Sb., o posuzování vlivů na životní prostředí a o změně některých zákonů (zákon o posuzování vlivů na životní prostředí), v platném znění.

Na základě pověření Ministerstva pro místní rozvoj je Operační program přeshraniční spolupráce ČR – Polsko na příští programové období 2007-2013” (dále také Operační program) zpracován Regionální rozvojovou agenturou Euroregionu Glacensis, Panská 1492, 516 01 Rychnov nad Kněžnou (dále jen zpracovatel Operačního programu) v koordinaci s pracovní skupinou (Task force) složenou ze zástupců všech zainteresovaných stran na české a polské straně (viz kapitola B.3). Zpracovatelem ex-ante evaluace Operačního programu je Vysoká škola ekonomická Praha, Středisko regionálních a správních věd (dále jen zpracovatel ex-ante evaluace).

Oznámení koncepce je zpracováno podle přílohy číslo 7. zákona. Procedura posouzení Programového dokumentu probíhá v působnosti Ministerstva životního prostředí. Koncepce podléhá mezistátnímu posuzování a předmětem součinnosti je také konzultace se zástupci dotčeného státu (viz § 14a, odst. 3, zákona o posuzování vlivů na životní prostředí).

Ze zákona č.114/1992 Sb., o ochraně přírody a krajiny vyplývá povinnost posouzení, zda provádění koncepce ovlivní Evropsky významné lokality nebo ptačí oblasti zařazené do soustavy Natura 2000 a pokud ano, do jaké míry a jaké opatření je nutno přijmout.

Oznámení koncepce zpracoval kolektiv firmy DHV CR, spol. s r.o., Táboritská 23, 130 87 Praha 3, pod vedením Ing. Bohumila Sulka, CSc., který je autorizovanou osobou oprávněnou zpracovávat dokumentace a posudky podle zákona a držitelem autorizace ve smyslu § 19, odstavec 1, zákona ČNR č. 100/2001 Sb. ze dne 20. února 2001, v platném znění.

Základním materiálem pro zpracování oznámení koncepce je především „Operační program přeshraniční spolupráce ČR – Polsko na příští programové období 2007-2013“ a další koncepční podklady a informace předané zpracovatelům oznámení předkladatelem koncepce, zpracovatelem Operačního programu, podklady a konzultace poskytnuté zadavatelem (Ministerstvo pro místní rozvoj) a orgány veřejné správy a další literární a mapové podklady. Hlavní použité materiály jsou uvedeny v závěru oznámení v kapitole 4. „Seznam použitých podkladů“.

Soulad uvedené koncepce s povinnostmi, vyplývajícími ze zákonných ustanovení, byl konfrontován se současně platnou legislativou. Existují-li další závažné skutečnosti, které by na posuzování koncepce mohly mít zásadní vliv, nebyly zpracovateli oznámení koncepce v době jeho zpracování známy.

2. OZNÁMENÍ KONCEPCE

ČÁST A: ÚDAJE O PŘEDKLADATELI

A.1. Název organizace

Ministerstvo pro místní rozvoj ČR

A.2. IČ

IČ: 66002222

A.3. Sídlo (bydliště)

Staroměstské nám. 6, 110 15 Praha 1

A.4. Jméno, příjmení, adresa, telefon a e-mail oprávněného zástupce předkladatele

RNDr. Jiří Horáček
ředitel odboru regionální přeshraniční spolupráce
Ministerstvo pro místní rozvoj ČR
Staroměstské nám. 6, 110 15 Praha 1
Tel.: 224 86 1111
E-mail: horjir@mmr.cz

ČÁST B. ÚDAJE O KONCEPCI

B.1. Název koncepce

Operační program přeshraniční spolupráce ČR - Polsko na příští programové období 2007 – 2013.

B.2. Obsahové zaměření (osnova)

Operační program je jako koncepční dokument založen na struktuře strategického plánování. Operační program se člení na analytickou část (kapitola 1-2), návrhovou část (kapitola 3-4) a realizační část (kapitola 5-6).

Členění jednotlivých kapitol Operačního programu pak je následující:

1. Úvod
 2. Charakteristika zájmového území v prioritních oblastech
 - 2.1 Rozvoj lidských zdrojů, situace na trhu práce a vzdělání
 - 2.2 Podnikatelské prostředí a cestovní ruch
 - 2.3 Životní prostředí a prevence rizik
 - 2.4 Dopravní dostupnost
 - 2.5 SWOT analýza
 - 2.6 Vyhodnocení realizace Iniciativy Společenství INTERREG IIIA v letech 2004-2006 v česko-polském pohraničí
 3. Cíle a strategie programu
 - 3.1 Stanovení prioritních cílů a strategie
 - 3.2 Popis priorit a jejich specifických cílů
 - 3.3 Soulad programového dokumentu s národními politikami a politikami společenství
 4. Monitorovací a hodnotící ukazatele
 5. Implementace programu
 6. Orientační finanční plán
- Přílohy

B.3. Charakter

Operační program, který vychází ze společné iniciativy Společenství. Operační program je strategickým plánovacím dokumentem pro financování projektů přeshraniční spolupráce mezi Českou republikou a Polskem.

„Operační program přeshraniční spolupráce ČR – Polsko na příští programové období 2007 – 2013“ přispívá k dosažení priorit aktualizované Lisabonské strategie a směrnic Společenství.

Jednou z hlavních zásad Evropské unie je, že státní hranice by neměly být překážkou rovnoměrného rozvoje a integrace evropského území. Z tohoto důvodu se klade velký důraz

na podporu přeshraniční spolupráce mezi příhraničními oblastmi, které jsou znevýhodněny izolací příhraničních komunit od svých přirozených sousedů na druhé straně hranice a zároveň okrajovým postavením území v rámci svých vlastních státních hranic a politik. Nástrojem pro překonání těchto nevýhod byla iniciativa Společenství - INTERREG část A nebo program Phare CBC (Program přeshraniční spolupráce - „Cross-border Cooperation Programme“) v letech 2004-2006. Významnou součástí procesu integrace a přeshraniční spolupráce bylo založení několika euroregionů. Na následující programovací období je připraven navazující Operační program přeshraniční spolupráce ČR - Polsko na příští programové období 2007 – 2013.

B.4. Zdůvodnění potřeby pořízení

„Operační program přeshraniční spolupráce ČR – Polsko na příští programovací období 2007-2013“ je zpracován na základě nařízení o ERDF, upravujícího podmínky pro evropskou územní spolupráci Cíle III, v příhraniční oblasti Česká republika – Polsko. Schválený Operační program včetně posouzení jeho vlivů na životní prostředí (SEA) je podmínkou Evropské komise pro financování přeshraničních projektů z evropských zdrojů.

Operační program bude sloužit jako podklad orgánům státní správy a samosprávy při prosazování veřejného zájmu a uplatňování jejich rozhodovacích pravomocí v příhraniční oblasti. Je základním prvkem plánování a schvalování mikroprojektů v příhraniční oblasti.

B.5. Základní principy a postupy (etapy) řešení

B.5.1 Základní principy

Předložený Operační program vychází ze základních principů Strukturální politiky a principů Strategie udržitelného rozvoje (SUR).

Princip strategického plánování – Operační program je zpracován na principu strategického plánování rozvojových dokumentů.

Princip partnerství a interaktivity - zpracování Operačního programu je založeno na partnerství mezi českou a polskou pracovní skupinou (Task Force) a interaktivní spolupráci a výměně informací mezi zadavatelem (MMR), zpracovatelem plánu (RRA Euroregionu Glacensis), zpracovatelem ex-ante evaluace (VŠE Praha) a zpracovatelem SEA (DHV CR spol. s r.o.).

Princip subsidiarity – Operační program vymezuje rozhodovací procesy, které se budou řešit na úrovni euroregionů - mikroprojekty podporující jejich sblížení a integraci a na celostátní (NRP) a krajské úrovni (ROP) - velké projekty.

Princip koncentrace (zásada koncentrace úsilí) – Operační program soustřeďuje největší prostředky, které jsou určeny pouze na předem definované cíle, do regionů s nejvýznamnějšími problémy.

V rámci realizace Operačního programu budou uplatňovány rovněž následující principy a přístupy:

Všude, kde je to možné, bude uplatňován princip rovných příležitostí jednotlivců, skupin a pohlaví k pracovním příležitostem a odbornému vzdělávání.

Bude zajištěn princip stability operace (udržitelnosti projektu)¹ uplatňovaný vzhledem ke každému typu projektů pro zajištění udržitelnosti dopadů a výsledků projektu.

Dodržován bude princip doplňkovosti (adicionality), uvedený v návrhu Nařízení Rady o všeobecných ustanoveních pro ERDF, ESF a Fond soudržnosti (čl. 13)². V souladu s tímto principem nebudou prostředky ze strukturálních fondů nahrazovat veřejné výdaje nebo rovnocenné výdaje vynakládané členskými státy.

V souladu s článkem 3 návrhu Všeobecného nařízení by měly aktivity financované z fondů respektovat priority Společenství ohledně trvale udržitelného rozvoje, a to prostřednictvím aktivit pro posílení hospodářského růstu, konkurenceschopnosti a zaměstnanosti, sociální inkluze a ochrany životního prostředí a zlepšení jeho kvality.

V Operačním programu budou také respektovány zásady politiky Společenství v oblasti ochrany a zlepšení stavu životního prostředí a požadavky na ochranu EVL a ptačích oblastí soustavy NATURA 2000, jejichž cílem je zachování druhové pestrosti (rozmanitosti).

Předpokládá se také přínos Programu k tvorbě informační společnosti v souladu s vytýčenými strategickými rámci obsaženými v přijaté iniciativě „i2010 – Evropská informační společnost v roce 2010“³.

Aktivity týkající se malých a středních podniků, které byly zohledněny v druhé prioritě Operačního programu, budou přispívat k realizaci Evropské charty malých podniků.

B.5.2 Postup řešení

Operační program je vytvořen za pomoci systému interaktivní spolupráce mezi zpracovatelem dokumentu a partnery v rámci pracovní skupiny (Task force), která byla ustavena na české i polské straně, a jejíž složení je následující:

- Ministerstvo pro místní rozvoj a Centrum pro regionální rozvoj, Česká republika (Řídící a Platební orgán, Společný technický sekretariát)
- Ministerstvo regionálního rozvoje, Polsko
- Regionální úřady (české Krajské úřady, polské Maršálkovské úřady)
- Euroregiony na česko-polské hranici

¹ V souladu s čl. 56 Nařízení rady o všeobecných zásadách pro Evropský fond regionálního rozvoje, Evropský sociální fond a Fond soudržnosti ze dne 21. prosince 2005.

² Návrh Nařízení rady o všeobecných zásadách pro Evropský fond regionálního rozvoje, Evropský sociální fond a Fond soudržnosti, prezentovaný 21. prosince 2005

³ i-Evropská informační společnost pro růst a zaměstnanost. Zpráva Komise pro Radu, Evropský parlament, Evropský hospodářský a sociální výbor a Výbor regionů. Brusel, 1.6.2005, COM (2005) 229 závěrečná.

Kromě činnosti pracovní skupiny Task Force byl Operační program připravován v rámci rozsáhlého konzultačního procesu se zástupci ostatních ústředních, regionálních a místních orgánů z obou zemí, Evropské komise a osob provádějících předběžné hodnocení a posouzení SEA.

B.6. Hlavní cíle

Hlavní cíle Operačního programu vycházejí z doporučené metodiky pro zpracování operačních programů. Pro formulaci cílů se zpracovatel a zadavatel Operačního programu přiklonili ke stanovení globálního cíle, specifických cílů a priorit.

Na základě socioekonomické analýzy a SWOT analýzy byl formulován níže uvedený globální cíl programu:

Podpora socio-ekonomického rozvoje území česko-polského příhraničí, posilováním jeho konkurenceschopnosti a soudržnosti a propagací partnerské spolupráce jeho obyvatel.

Dosažení předpokládaného globálního cíle bude možné prostřednictvím následujících specifických (podrobných) cílů:

- 1. Zvýšení atraktivity česko-polského pohraničí.**
- 2. Posílení hospodářského rozvoje česko-polského pohraničí.**
- 3. Rozvíjení partnerské spolupráce místních společenství a institucí v území česko-polského pohraničí.**

Na základě globálního cíle Operačního programu a jeho specifických (podrobných) cílů byly stanoveny následující priority:

- Priorita I Posilování dostupnosti, ochrana životního prostředí a prevence rizik**
- Priorita II Podpora rozvoje podnikatelského prostředí a cestovního ruchu**
- Priorita III Podpora spolupráce místních společenství**
- Priorita IV Technická pomoc (asistence).**

Cíle a priority jsou v Operačním programu dále rozpracovány do opatření, podle nichž budou podávány a realizovány konkrétní projekty přeshraniční spolupráce.

B.7. Přehled uvažovaných variant řešení

Předložený Operační program byl zpracován v jedné variantě.

B.8. Vztah k jiným koncepcím a možnost kumulace vlivů na životní prostředí a veřejné zdraví s jinými záměry

V rámci Operačního programu přeshraniční spolupráce ČR - Polsko na příští programové období 2007 – 2013 budou realizované projekty doplňovat aktivity implementované v

rámci jiných národních programů⁴. V letech 2007-2013 budou v rámci programu rozvoje česko-polského příhraničí podporovány pouze projekty společné, zahrnující příjemce, kteří spolupracují a pocházejí ze dvou zemí.

Programový dokument, cíle a priority česko-polské přeshraniční spolupráce jsou v souladu se strategickými programovými dokumenty. Týká se to především následujících dokumentů:

- *Národní rozvojový plán pro období 2007-2013 (návrh)*⁵,
- *Národní strategický referenční rámec 2007-2013 podporující hospodářský růst a zaměstnanost (předběžný návrh)*⁶. Cíle Operačního programu přeshraniční spolupráce přispívají k dosažení strategického cíle a také zapsaných horizontálních podrobných cílů,
- *Regionální operační programy (návrhy) těch krajů a vojvodství, ve kterých se nacházejí subregiony podporované v rámci Programu příhraniční spolupráce 2007-2013.*

Při zpracování Operačního programu zpracovatel bral v úvahu také následující strategické dokumenty:

- Strategie udržitelného rozvoje ČR
- Strategie hospodářského růstu ČR
- Státní politika životního prostředí 2004
- zpracovávaná Politika územního rozvoje ČR
- Operační program Rozvoj venkova a multifunkčního zemědělství na období 2004-2006
- Horizontální plán rozvoje venkova ČR na období 2004-2006
- Koncepce agrární politiky ČR pro období po vstupu do EU na období 2004 – 2013
- Koncepce vodohospodářské politiky MZe po vstupu do EU na období 2004-2010
- Plán hlavních povodí ČR
- Strategie ochrany před povodněmi na území ČR
- Bezpečnostní strategie ČR přijaté vládou v roce 1999
- Plán odpadového hospodářství ČR
- Státní surovinová politika
- Státní energetická koncepce 2004
- Národní program na podporu úspor energie a využití obnovitelných a druhotných zdrojů energie
- Rámcová úmluva o změně klimatu
- Strategie ochrany klimatického systému Země v ČR
- Národní program snižování emisí ČR
- Akční program zdraví a životního prostředí České republiky
- Dlouhodobý program zlepšování zdravotního stavu obyvatelstva ČR - Zdraví pro všechny v 21.století
- Národní lesnický program ČR
- Národní strategie ochrany biologické rozmanitosti 2005

⁴ V souladu s čl. 8 návrhu Nařízení vlády o všeobecných zásadách pro Evropský fond regionálního rozvoje, Evropský sociální fond a Fond soudržnosti. Publikovaný 21. prosince 2005.

⁵ Národní rozvojový plán 2007-2013, Praha, únor 2006; Návrh Národního rozvojového plánu 2007-2013, Warszawa, září 2005 (<http://www.npr.gov.pl/Konsultacje/>),

⁶ Návrh Národního strategického referenčního rámce ČR 2007-2013, Praha, březen 2006; Národní strategický referenční rámec 2007-2013 podporující hospodářský růst a zaměstnanost. Předběžný návrh, dokument přijatý vládou dne 14. února 2006.

- Dopravní politika ČR
- Národní strategie rozvoje cyklistické dopravy 2003

V obecné úrovni lze konstatovat, že bude docházet ke kumulaci pozitivních i potenciálních negativních vlivů Operačního programu s vlivy ostatních strategických dokumentů. V konkrétní rovině bude docházet ke kumulaci vlivů jednotlivých projektů, které se budou v rámci jednotlivých strategických dokumentů realizovat a které budou hodnoceny z hlediska jejich vlivů na životní prostředí (EIA). Smyslem posuzování vlivů strategických dokumentů i konkrétních projektů realizovaných v jejich rámci na životní prostředí přitom je maximalizovat jejich pozitivní a minimalizovat jejich negativní vlivy.

B.9. Předpokládaný termín dokončení

Červen 2006

B.10. Návrhové období

Operační program přeshraniční spolupráce ČR – Polsko je zpracován na programové období 2007-2013.

B.11. Způsob schvalování

„Operační program přeshraniční spolupráce ČR – Polsko na příští programové období 2007 – 2013” bude projednán vládou ČR a schválen EK v Bruselu.

ČÁST C. ÚDAJE O DOTČENÉM ÚZEMÍ

C.1. Vymezení dotčeného území

Operační program přeshraniční spolupráce ČR – Polsko na příští programové období 2007 - 2013 se týká části území České republiky sousedící s Polskem, které je vymezeno zejména pro nové programovací období, územím krajů (jednotky NUTS III) viz obrázek C1.

Rozloha celé příhraniční oblasti činí 47 097 km². Česká část příhraničního území zaujímá 23 135 km² a podílí se tak na celkové rozloze státu téměř jednou třetinou (29,2 %). Polská část příhraničního území, která je oblastí podporovanou programem, má rozlohu 23 962 km², to je 7,7 % rozlohy celého státu.

Obrázek C1 Vymezení dotčeného území Operačního programu přeshraniční spolupráce ČR-Polsko na příští programové období 2007-2013 včetně Euroregionů



C.2. Výčet dotčených územních samosprávných celků, které mohou být koncepcí ovlivněny

Územně samosprávné členění České republiky vychází ze základních jednotek – obcí. Jako vyšší územně samosprávné celky jsou definovány kraje. Předpokládá se ovlivnění území níže uvedených krajů (jednotky NUTS III) České republiky:

- Liberecký kraj se sídlem v Liberci
- Královéhradecký kraj se sídlem v Hradci Králové
- Pardubický kraj se sídlem v Pardubicích
- Olomoucký kraj se sídlem v Olomouci
- Moravskoslezský kraj se sídlem v Ostravě.

Územně samosprávné členění Polské republiky vychází ze základních jednotek – obcí. Jako vyšší územně samosprávné celky jsou definovány okresy a vojvodství. Předpokládá se, že budou ovlivněny následující regiony (jednotky NUTS III) Polské republiky:

- jeleniogórsko-wałbrzyski
- opolski
- rybnicko-jastrzębski
- bielsko-bialski.

Ve srovnání s územním vymezením programu INTERREG IIIA ČR – Polsko pro programové období 2004 – 2006 je nyní do polské příhraniční oblasti zahrnuto i území okresu pszczyński (NUTS IV) z centrálního slezského regionu.

C.3. Základní charakteristiky stavu životního prostředí v dotčeném území

C.3.1 Ovzduší

Emisní situace

Emise znečišťujících látek

Zdroje znečišťování ovzduší se podle zákona č. 86/2002 Sb., o ochraně ovzduší a o změně některých dalších zákonů (zákon o ochraně ovzduší), v platném znění, dělí na stacionární (zvláště velké, velké, střední a malé) a mobilní. Zvláště velké, velké a střední zdroje jsou sledovány jako bodové zdroje jednotlivě, malé zdroje plošně na úrovni obcí, mobilní zdroje liniově (vybrané sčítané úseky) a plošně (ostatní silnice) na úrovni krajů ČR. Údaje o emisích znečišťujících látek a další technické údaje o zdrojích znečišťování ovzduší jsou evidovány v databázích REZZO (Registr emisí a zdrojů znečišťování ovzduší).

Podíl krajů potenciálně ovlivněných realizací Operačního programu na celkových emisích hlavních znečišťujících látek v ČR v letech 2003 a 2004 v kategorii zdrojů REZZO 1 – 4 je přehledně uveden v následující tabulce. Emise zahrnují celkové emise z dopravy a provozu ostatních mobilních prostředků, včetně otěrů silnic, brzd a pneumatik.

Tabulka C1 Podíl krajů na celkových emisích v letech 2003 a 2004 (REZZO 1-4)

Kraj	Rok	TZL	SO ₂	NO _x	CO	VOC	NH ₃
		tis.t	tis.t	tis.t	tis.t	tis.t	tis.t
Olomoucký	2003	4,74	6,66	16,25	27,52	10,89	4,42
	2004	4,88	7,56	16,32	27,44		4,90
Liberecký	2003	3,07	4,69	8,46	19,41	8,22	1,10
	2004	2,94	4,47	8,50	18,98		1,15
Královéhradecký	2003	4,62	8,86	13,44	28,91	10,40	6,48
	2004	4,49	9,77	14,61	28,21		7,03
Pardubický	2003	4,69	20,14	24,07	25,74	11,29	6,11
	2004	4,56	16,95	22,29	25,46		6,22
Moravskoslezský	2003	10,87	30,11	39,59	171,85	18,02	4,62
	2004	9,95	29,55	41,53	179,47		3,97
Celkem	2003	27,99	70,46	101,81	273,43	58,82	22,73
	2004	26,82	68,3	103,25	279,56		23,27

Zdroj: MŽP

Z tabulky jednoznačně vyplývá, že v roce 2004 došlo oproti roku 2003 v těchto pěti krajích k mírnému poklesu emisí u TZL o 1,17 tis. t a u SO₂ o 2,156 tis.t. Naopak došlo k mírnému nárůstu emisí u NO_x což způsobují převážně mobilní zdroje. K nárůstu došlo také u CO a NH₃.

Imisní situace

V oblasti ochrany čistoty ovzduší je vytvořena a dále rozvíjena celá soustava nástrojů pro objektivní sledování a hodnocení stavu a vývoje kvality ovzduší na území ČR. Mezi tyto nástroje patří například stanice imisního monitoringu, evidence a sledování množství emisí

ze zdrojů znečišťování ovzduší, sítě pro sledování atmosferické depozice, prostředky pro shromažďování a archivaci údajů a informací a jiné.

Makroimisií charakteristika

Oblasti se zhoršenou kvalitou ovzduší se podle zákona č. 86/2002 Sb., o ochraně ovzduší, v platném znění, vymezují jako území (v rámci zóny nebo aglomerace), na kterém došlo k překročení hodnoty imisního limitu pro jednu nebo více znečišťujících látek. Mezi aglomerace patří Moravskoslezský kraj, do zón pak patří ostatní kraje (Olomoucký, Liberecký, Královéhradecký a Pardubický). Výsledky modelových výpočtů oblastí s překročenými imisními limity pro ochranu lidského zdraví – pro vyjmenované zóny/aglomerace v roce 2004 jsou uvedeny v následující tabulce jako podíl území s překročenými limity na celkovém území zóny/aglomerace.

Tabulka C2 Překračování imisních limitů pro ochranu zdraví v roce 2004

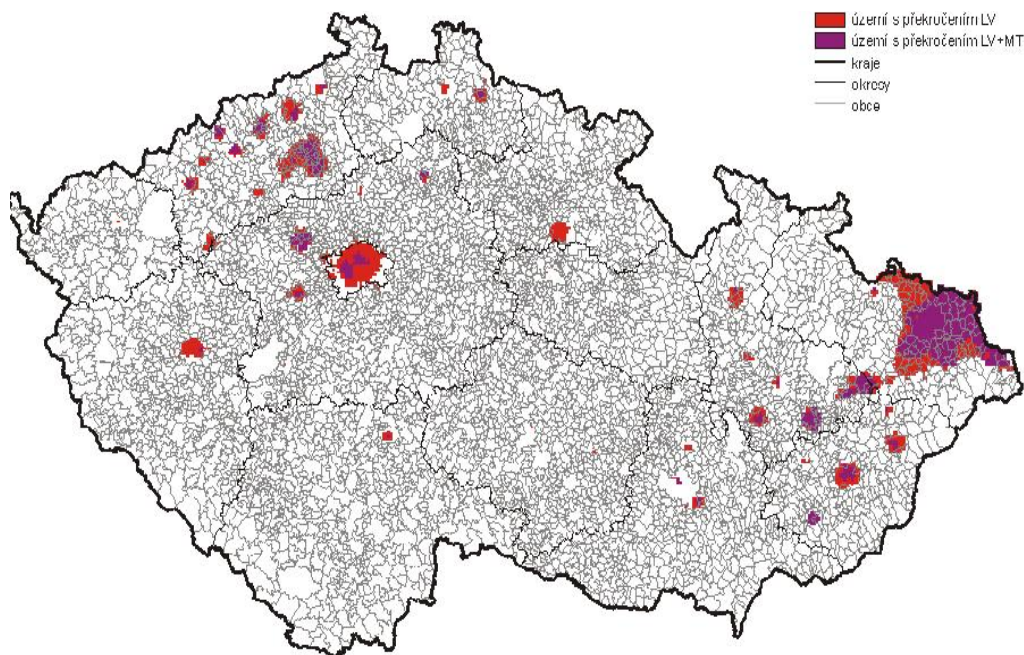
Zóna/Aglomerace	NO ₂ roční průměr >40 µg.m ⁻³	PM ₁₀ 36.nejvyšší 24 h průměr >50 µg.m ⁻³ >35x/rok	PM ₁₀ roční průměr >40µg.m ⁻³	Benzen roční průměr >5 µg.m ⁻³	CO max.denní 8h klouzavý průměr >10 000 µg.m ⁻³	Souhrn	B(a)P roční průměr >1 ng.m ⁻³	Cd roční průměr > 5 ng.m ⁻³	PM ₁₀ 36.nejvyšší 24h průměr>µg.m ⁻³	PM ₁₀ roční průměr >41,6µg.m ⁻³	Souhrn
Ústecký kraj	-	9,9	0,7	-	-	10,0	1,6	-	3,8	0,4	4,0
Liberecký kraj	-	0,4	-	-	-	0,4	-	1,5	-	-	-
Královéhradecký kraj	-	-	-	-	-	-	1,3	-	-	-	-
Pardubický kraj	-	-	-	-	-	-	-	-	-	-	-
Moravskoslezský kraj	-	22,1	12,7	2,0	-	22,5	26,2	-	17,3	9,6	18,5

Zdroj: Věstník MŽP

Z dostupných údajů vyplývá, že imisní zátěž suspendovanými částicemi představuje velmi významný plošný problém. V případě benzenu se jedná o problém bodový.

Z hlediska překračování limitních hodnot pro O₃ byly v Moravskoslezském kraji překročeny tyto limity na pěti stanicích, překročen byl rovněž limit pro ozon AOT40 na jedné stanici. Stabilizovaná situace je u SO₂, CO a NO₂, kde nedošlo k překročení imisního limitu na žádné měřící stanici. V Olomouckém kraji patří k nejpostiženějším lokalitám z hlediska samotného ozónu město Jeseník, pro PM₁₀ a ozon patří města Přerov, Olomouc a Prostějov. V Královéhradeckém kraji byl imisní limit pro ochranu zdraví a vegetace AOT40 překročen na dvou stanicích.

Od roku 2006 jsou oblasti se zhoršenou kvalitou ovzduší vyhlášovány na úrovni územních jednotek obcí se stavebním úřadem. Grafické znázornění (OZKO) oblastí se zhoršenou kvalitou ovzduší, vyhlášených na základě imisních dat z roku 2004 je uvedeno v následujícím obrázku.

Obrázek C2 Vyznačení oblastí se zhoršenou kvalitou ovzduší vzhledem k limitům pro ochranu lidského zdraví, 2004

V roce 2004 žilo v OZKO (bez zahrnutí ozónu) na celém území České republiky téměř 356 094 obyvatel, což je přibližně 3,5 % všech obyvatel České republiky. Z toho 213 248 obyvatel žilo v oblastech, kde byly kromě samotných imisních limitů překročeny také meze tolerance.

Z obrázku C2 je patrné, že aglomerace Moravskoslezský kraj je vzhledem ke své homogenitě největší velkoplošnou oblastí se zhoršenou kvalitou ovzduší na území České republiky. Celková výměra OZKO (bez zahrnutí ozónu a benzo(a)pyrenu činila v roce 2003 téměř 2000 km² a v roce 2004 více než 1200 km².

Příčinou zhoršeného imisního stavu mohou být jak nepříznivé klimatické podmínky (častější výskyt dlouhých suchých období, prudké přívalové deště které vyplavují částice na povrch vozovek atp.), tak nárůst primárních zdrojů emisí, především dopravy. Částečně lze vysvětlit nárůst problému s tuhými částicemi také postupným prosazováním diesellových motorů i v kategorii osobních vozidel. V České republice dosud není tento trend detailně sledován, ale statistiky prodeje osobních vozů vykazují prudký nárůst prodeje automobilů se vznětovými motory. I přes vylepšení technického stavu vozidel nedochází k celkovému snižování emisí z dopravy.

V celém dotčeném území chybějí obchvaty měst a obcí a kapacitní komunikace. Nejzatíženější jsou komunikace I. třídy, v současnosti je téměř 45% silnic II. a III. třídy v havarijním stavu. Technický stav vozovek je nevyhovující a může tak zde docházet k častým dopravním nehodám. Některé hraniční přechody s Polskem jsou kapacitně nedostačující.

C.3.2 Voda

Kvantitativní údaje

Rok 2004 byl z hlediska množství srážek na území těchto pěti krajů průměrný, množství spadlých srážek se pohybovalo v rozmezí 90,4 – 100% srážkového normálu za období 1961 – 1990.

Z hlediska vodnosti toků lze rok 2004 na většině sledovaných řek Moravskoslezského kraje charakterizovat jako průměrný až podprůměrný. Hlavní tok Jizera v Libereckém kraji byl v tomto roce podprůměrný. Královéhradecký, Pardubický a Olomoucký kraj byl z hlediska vodnosti toků v roce 2004 podprůměrně vodný.

Povodňové situace v roce 2004 byly většinou málo významné (lokálního charakteru) a jejich výskyt byl spojen zejména s táním sněhu v lednu, únoru a březnu.

Jakost povrchových vod

Základní znečištění

Pro hodnocení znečištění byla použita klasifikace jakosti povrchových vod podle ČSN 757221, údaje byly převzaty ze státní sítě sledování jakosti povrchových vod, provozované ČHMÚ.

Celkově lze konstatovat, že z dlouhodobého hlediska se jakost vody v tocích trvale zlepšuje. Od počátku 90. let výrazně poklesl v rámci sledovaných profilů jakosti povrchových vod počet profilů s nejhorsími třídami jakosti (V. a IV.). Postupně došlo k eliminaci V. třídy jakosti vod (velmi silně znečištěná voda). Přes dosažené zlepšení však nelze považovat současný stav za zcela vyhovující, problematické jsou hlavně úseky vodních toků s menší vodností a vysokou kumulací zdrojů znečištění.

Zásobování pitnou vodou

V Libereckém kraji bylo v roce 2004 zásobováno vodou z vodovodů pro veřejnou potřebu 377 821 obyvatel, což představuje 88,4 % z celkového počtu. Ztráty ve vodovodní síti představovaly 28 %.

Obyvatelé Královéhradeckého kraje jsou zásobeni převážně podzemní vodou. Mezi nejvýznamnější zdroje podzemních vod na území Královéhradeckého kraje patří zdroje v Polické křídové pánvi a v prameništi Litá (u Českého Meziříčí). Z veřejného vodovodu je v Královéhradeckém kraji zásobeno asi 91 % obyvatel.

Z veřejných vodovodů bylo v Pardubickém kraji zásobeno 486 392 obyvatel, tj. 96,3 % z celkového počtu obyvatel. Ztráty vody ve vodovodních sítích byly 19,2 %.

Zásobování pitnou vodou v Olomouckém kraji se uskutečňuje převážně z podzemních zdrojů (kvartérní usazenina řeky Moravy). Využití vodních zdrojů stagnuje a nedosahuje v průměru ani 75 % jejich vydatnosti. Zásobováno pitnou vodou z vodovodů pro veřejnou potřebu je celkem 87,2 % obyvatelstva Olomouckého kraje. Další nárůst se očekává s předpokládaným rozšiřováním vodovodů pro veřejnou potřebu v dalších obcích.

Podíl obyvatel zásobených pitnou vodou z veřejné vodovodní sítě v Moravskoslezském kraji se pohybuje kolem 95 %. Kvalita produkované vody je velmi dobrá a trvale vyhovuje všem ukazatelům normy pro pitnou vodu ČSN 75 7111. Z hlediska potřeby vody a stávající bilance nedochází k nárůstu spotřeby, provozovatelé vodovodů spíše udávají její snižování nebo stagnaci.

Celkově je v území uvažovaných krajů zásobováno vodou z vodovodů pro veřejnou potřebu 91,7% obyvatel žijících v tomto území.

Na území všech pěti krajů se vyskytují chráněné oblasti přirozené akumulace vod (CHOPAV). Jednou z nejvýznamnějších oblastí je právě Liberecký kraj, kde téměř z 60% celkové rozlohy kraje zaujímají CHOPAV – Jizerské hory, Krkonoše a Severčeská křída. V roce 2004 nedošlo k žádné změně těchto ploch proti roku 2003.

Odpadní vody

Bodové zdroje znečištění

U všech aglomerací v ČR větších než 10 000 EO jsou vybudovány čistírny odpadních vod alespoň se základním mechanicko-biologickým čištěním (ve smyslu směrnice Rady 91/271/EHS o čištění městských odpadních vod). Celkový počet čistíren odpadních vod s mechanicko-biologickým čištěním vod v uvažovaných krajích a celé České republice za rok 2004 je uveden v následující tabulce C4.

Tabulka C4 Celkový počet čistíren odpadních vod v jednotlivých krajích a celé ČR v roce 2004

Území, kraj	Počet ČOV celkem	Celková kapacita ČOV m ³ /den	Počet ČOV				
			mechanických	mechanicko-biologických			
				celkem	z toho s dalším odstraňováním		
				N	P	N + P	
Liberecký	78	162 535	4	74	5	2	8
Královéhradecký	109	307 822	11	98	27	1	8
Pardubický	81	136 833	3	78	15	5	10
Olomoucký	120	236 904	2	118	22	0	10
Moravskoslezský	137	506 099	18	119	35	1	16
ČR	2 006	3 865 243	91	1 915	433	67	266

Zdroj: ČSU

Počty obyvatel, kteří bydlí v domech a jsou napojeni na veřejnou kanalizace v dotčených pěti krajích jsou přehledně znázorněny v následující tabulce C5.

Tabulka C5 Obyvatelé, bydlící v domech napojených na veřejnou kanalizaci

Kraj	Počet obyvatel v domech napojených na veřejnou kanalizaci	Z toho napojených na veřejnou kanalizaci s koncovkou ČOV	%	Počet obyvatel v kraji	% z celkového počtu obyvatel
Liberecký	291 266	264 290	90	427 563	68,1
Královéhradecký	403 492	351 455	87	547 296	73,7
Pardubický	334 400	309 464	92,5	505 285	66,2
Olomoucký	461 177	412 125	89,4	635 126	72,6
Moravskoslezský	927 633	798 382	86	1 257 554	73,8
Celkem	2 417 968	2 135 716	88,4	3 372 824	71

Z tabulky vyplývá, že na území uvažovaných pěti krajů je z celkového počtu obyvatel, kteří jsou napojeni na veřejnou kanalizaci, 88,4% obyvatel napojeno na veřejnou kanalizaci vybavenou ČOV. Z celkového počtu obyvatel žijících na území dotčených krajů, tedy z 3 372 824, je napojeno na veřejnou kanalizaci pouze 71%.

Tabulka C6 Znečištění na čistírnách odpadních vod v ČR za rok 2004

Území, kraj	Znečištění na ČOV t/rok									
	BSK ₅		CHSK _{Cr}		NL		N _{Celk.*}		P _{Celk.*}	
	Na přítoku	Na odtoku	Na přítoku	Na odtoku	Na přítoku	Na odtoku	Na přítoku	Na odtoku	Na přítoku	Na odtoku
Liberecký	4 485,11	187,83	12 209,17	1 136,44	5 724,85	298,64	699,63	339,38	188,59	42,21
Královéhradecký	13 155,01	368,12	26 439,58	1 702,86	12 885,34	507,84	1 527,63	735,30	320,48	104,22
Pardubický	7 492,43	203,32	14 584,15	1 183,56	6 112,23	304,47	885,25	467,25	202,85	70,69
Olomoucký	10 936,96	306,33	24 541,44	1 882,76	10 575,89	468,66	1 802,60	762,23	308,42	75,67
Moravskoslezský	24 051,66	570,42	48 823,42	3 061,38	25 813,92	728,74	18 159,82	7 058,39	648,03	161,76
ČR	205621,33	5 799,13	451 931,74	32 278,04	240 122,38	8 273,76	46 185,65	17 888,27	6 210,67	1 448,32

Zdroj: ČSU

Pozn. * Ukazatel znečištění není zjišťován ze všech sledovaných ČOV

V letech 1990 až 2004 došlo k poklesu vypouštěného znečištění zejména v ukazatelích biochemická spotřeba kyslíku, chemická spotřeba kyslíku, nerozpuštěné látky a v ukazateli rozpuštěné anorganické soli. Jakost povrchových vod ovlivňují především bodové zdroje znečištění (města a obce, průmyslové závody a objekty soustředěné zemědělské živočišné výroby). Celkově bylo ve všech krajích v roce 2004 sledováno 90 profilů.

Plošné zdroje znečištění

Jakost povrchových a podzemních vod významně ovlivňuje rovněž plošné znečištění - zejména znečištění ze zemědělského hospodaření, atmosferické depozice a erozní splachy z terénu. Význam plošného znečištění s pokračujícím poklesem znečištění z bodových zdrojů roste.

Havarijní znečištění

Na jakost povrchových a podzemních vod negativně působí i havarijní znečištění. V roce 2004 bylo zaznamenáno celkem 84 případů havarijního znečištění nebo ohrožení jakosti vod, z toho na podzemních vodách zaznamenáno 5 případů, na povrchových vodách 57 případů, úniky ropných látek do povrchových vod představovaly 21 případů a 1 případ představoval únik těžkých kovů.

Mikrobiální znečištění

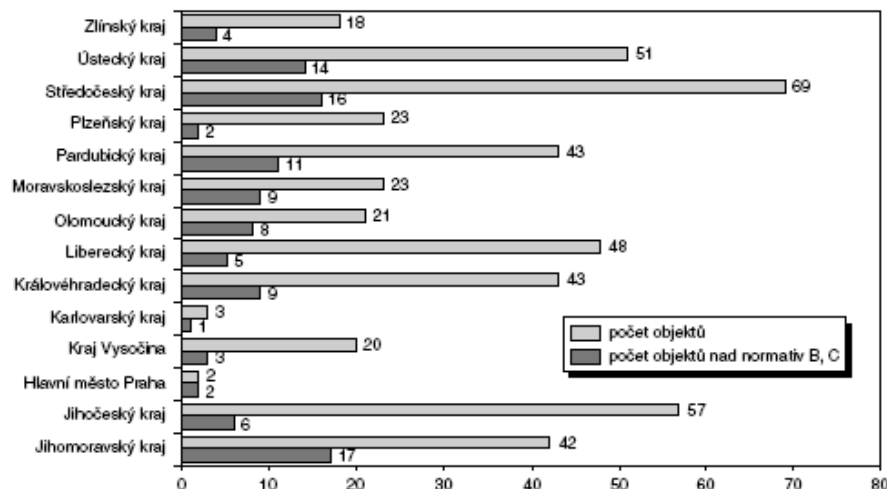
Mikrobiální znečištění toků je významným faktorem zejména při úpravě povrchové vody na vodu pitnou a při užívání povrchových vod ke koupání. Vyhodnocení relevantních ukazatelů v profilech státní sítě ukazuje, že mikrobiální znečištění toků v ČR je vysoké. Toto znečištění pochází především z komunálních zdrojů znečištění.

Jakost podzemních vod

V roce 2004 bylo ve státní monitorovací síti jakosti podzemních vod pozorováno v uvažovaných pěti krajích 178 objektů monitorování podzemních vod, na kterých bylo odebráno celkem 356 vzorků. Hodnocení jakosti podzemních vod bylo provedeno srovnáním naměřených hodnot ukazatelů jakosti podzemních vod s hodnotami mezi analytických stanovení a s hodnotami kritérií A, B a C podle Metodického pokynu odboru pro ekologické škody MŽP – kritéria znečištění zemin a podzemní vody z roku 1996 a limity pro pitnou vodu dle vyhlášky MZ č. 252/2004 Sb.

V oblasti jakosti podzemních vod došlo v roce 2004 ve srovnání s rokem 2003 k mírnému zlepšení.

Graf C1 Počty objektů monitorování jakosti objektů na kterých byla zjištěna snížená jakost podzemní vody (2004)



Z následujícího grafu jednoznačně vyplývá, že v Olomouckém kraji byly v roce 2004 překročeny normativy B a C u 8 objektů, v Moravskoslezském kraji u 9 objektů, v Libereckém kraji u 5 objektů, v Královéhradeckém kraji u 9 objektů a v Pardubickém kraji u 11 objektů. Nejvýraznějšími ukazateli znečištění jsou dusíkaté látky (zejména dusičnany a amonné ionty), chloridy a kovy (zejména Al).

C.3.3 Odpady

Současná situace a vývoj

Vzhledem k legislativním změnám, ke kterým došlo v posledním desetiletém období je obtížné porovnávat vývoj produkce a nakládání s odpady v jednotlivých letech a časových řadách. V roce 2004 bylo na území sledovaných krajů vyprodukováno 10 487,8 tis. t ostatního odpadu a 734,7 tis. t nebezpečného odpadu. V tomto množství největší podíl tvoří stavební odpady a odpady z průmyslu a energetiky.

V roce 2004 bylo recyklováno, využito a upraveno celkem 8 784,4 tis. t všech odpadů. Zařízení na odstraňování odpadů mají dostatečnou kapacitu, zejména zařízení pro skládkování odpadů. Nejběžnějším způsobem odstraňování odpadů je stále skládkování. Pouze malý podíl odpadů je spalován a energeticky využíván.

Trvale se zvyšuje množství odděleně sebraných využitelných komunálních odpadů a rovněž nebezpečných složek komunálních odpadů.

Produkce odpadů v jednotlivých kategoriích

Produkce odpadů v roce 2004 v pěti uvažovaných krajích je uvedeno v následující tabulce.

Tabulka C7 Produkce odpadů v roce 2004 v pěti uvažovaných krajích v (tis. t)

Kategorie odpadu	Nebezpečný	Ostatní	Celkem
	N	O	N+O
Liberecký kraj	81,2	849,1	930,3
Královéhradecký kraj	59,3	789,7	849
Pardubický kraj	43,1	562,5	605,6
Olomoucký kraj	105,4	1969,8	2 075,2
Moravskoslezský kraj	445,7	6 316,7	6 762,4
Celkem	734,7	10 487,8	11 222,5
ČR Celkem	1 424,022	25 159,855	26 583,877

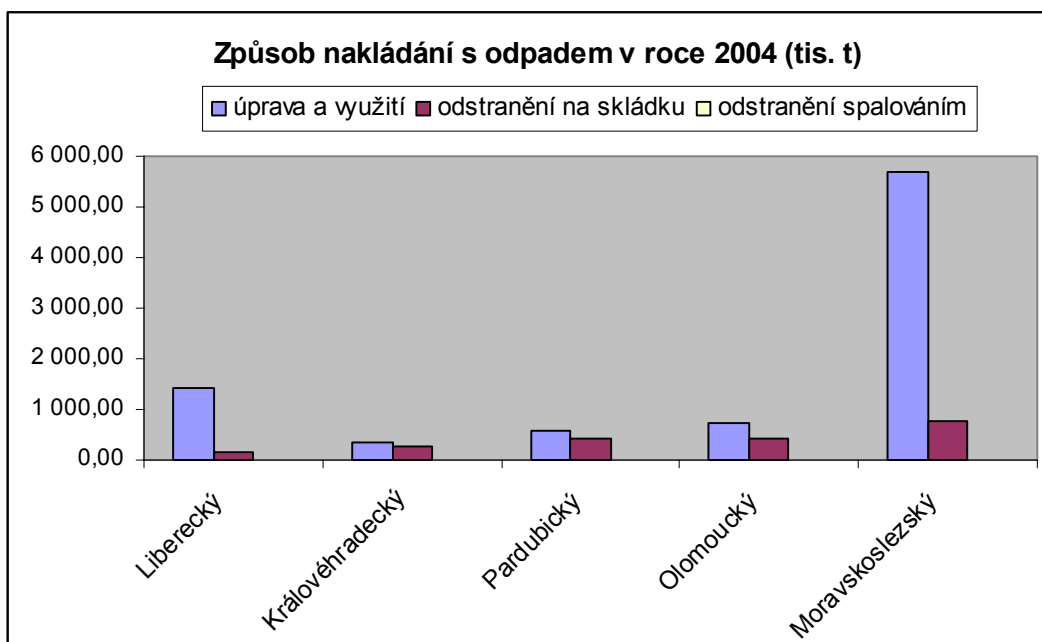
Pozn.: podle sídla podniku, tabulka nezahrnuje data o odpadech ze statistického šetření obcí (komunální a ostatní)

Z tabulky jednoznačně vyplývá, že největšími producenty ostatního a nebezpečného odpadu v roce 2004 jsou Moravskoslezský kraj a kraj Olomoucký. Celkové množství vyprodukovaného odpadu na území pěti uvažovaných krajů odpovídá 42% z celkově vyprodukovaného odpadu na území ČR.

Na jednoho obyvatele bylo vyprodukováno nejvíce odpadu ze stavebnictví a průmyslového odpadu. Na druhou stranu nejméně odpadu vzniklo z dopravy.

Nakládání s odpady

Způsob nakládání s odpadem na území pěti uvažovaných krajů je znázorněn v následujícím grafu.

Graf C2 Způsob nakládání s odpady v uvažovaných krajích za rok 2004

Z grafu vyplývá, že větší množství odpadů bylo upraveno nebo využito oproti množství odpadů, které bylo uloženo na skládky. Je to způsobeno především zvyšujícím se množstvím vytríděných odpadů, které jsou dále upraveny nebo využity. Přesto se v současné době stále ukládá velké množství odpadů na skládky. Pouze malé množství odpadů je spalováno.

Recyklace (materiálové využití)

V roce 2004 se recyklace a využívání odpadů jako druhotných surovin v porovnání s předcházejícími lety opět zlepšila. Zvýšil se zejména objem separovaného sběru využitelných složek z komunálních odpadů, z toho především odpadů z obalů a dále stavebních odpadů. Využívají se především kovové odpady, železné i neželezné, a stavební odpady, dále se využívají odpady plastů, skla a papíru.

Skládkování

Skládkování odpadů je stále nejrozšířenějším způsobem jejich odstranění vzhledem k poměrně nízkým poplatkům za uložení odpadů na skládky. Počet skládek má stále klesající tendenci. Na území pěti uvažovaných krajů bylo v roce 2004 celkem 89 skládek. Většina těchto skládek spadá do skupiny S-OO, to znamená skládky pro ostatní odpad.

Spalování

V ČR je energeticky využíváno nebo spalováno pouze malé procento odpadů, protože spalování je v porovnání se skládkováním výrazně dražší. Spalovány jsou především odpady nebezpečné. V roce 2004 bylo v dotčených krajích spáleno 28,1 tis. t odpadu, což činí 0,3 % všech odpadů. V současné době je vedle spaloven nebezpečného odpadu v provozu 1 spalovna komunálního odpadu TERMIZO v Liberci s projektovanou kapacitou 96 tis. t/rok.

Od roku 2001 dochází ke snižování počtu provozovaných spaloven nebezpečných odpadů. Lze očekávat, že počet provozovaných spaloven nebezpečných odpadů bude i nadále klesat. Ve spalovnách nebezpečných odpadů se spalují zejména průmyslové nebezpečné odpady a odpady ze zdravotnictví.

Nakládání s nebezpečnými odpady

V roce 2004 bylo vyprodukováno na území těchto pěti uvažovaných krajů celkem 734,7 tis. t nebezpečných odpadů. Většina těchto odpadů byla v roce 2004 dále upravena nebo využita, v menší míře pak byly ukládány na skládky a nejméně se tohoto odpadu spálilo.

Nakládání s komunálními odpady a s odpady z obalů

Produkce komunálních odpadů v letech 1995 až 2002 neustále mírně rostla. V letech 2003 a 2004 zůstala produkce zhruba na stejné úrovni. Stále nejběžnějším způsobem odstranění komunálních odpadů je skládkování. Zvyšuje se množství odděleně sbíraných složek komunálního odpadu. Většina měst a obcí má zaveden systém sběru komunálního odpadu a jsou zapojeny do systému smluv uzavřených se společností EKO-KOM, a.s. Využitelné vyseparované složky komunálního odpadu jsou pak dále materiálově využívány.

Z hlediska plnění požadavků EU na recyklaci odpadu z obalu se ČR řadí mezi úspěšné země a jako jediná nová členská země již plní její požadavky.

C.3.4 Půda

Současná situace a vývoj

Stejně jako v roce 2003 docházelo v roce 2004 k poklesu výměry zemědělské půdy a snižovalo se také procento jejího zornění. Pokračuje zájem o nezemědělské využití zemědělského půdního fondu pro účely bydlení a podnikání. Části zemědělské půdy byly zatravněny a převedeny na trvalé travní porosty. Pozitivním trendem je i nárůst výměry lesní půdy a vodních ploch.

Co se týká rozsáhlých opuštěných ploch, vzniklých v sídelních útvarech po předchozí těžbě surovin a průmyslové činnosti (takzvané brown-fieldy), nejsou tyto plochy z hlediska nákladů, které je nutno vynaložit na případnou sanaci, v popředí zájmu investorů.

Bilance půdy

Bilance půdy a podíly z celkové výměry k 31.12.2004 v jednotlivých dotčených krajích je uvedena v následující tabulce C9.

Tabulka C9 Bilance půdy (ha) a podíly z celkové výměry v roce 2004

Kraj	Celková výměra (ha)	Zemědělská půda (ha)		Nezemědělská půda (ha)	
		orná půda	TTP	lesní půda	vodní plochy
Liberecký	316 300	69 374	62 345	139 890	4 787
Královéhradecký	475 824	193 636	70 256	147 070	7 211
Pardubický	451 860	200 890	59 727	132 883	6 170
Olomoucký	515 892	208 298	51 804	179 176	5 645
Moravskoslezský	553 505	178 386	87 737	196 257	11 343

Vstupy cizorodých látek do půdy

Cizorodé látky se do půdy dostávají zejména aplikací hnojiv, upravených kalů z ČOV, pesticidů a atmosferickou depozicí. Mezi závažné vstupy patří zejména rizikové prvky obsažené například v čistírenských kalech nebo v přípravcích na ochranu rostlin.

Další rizikové látky, které jsou vnášeny do půdy, představují organické polutanty, které jsou obsaženy v čistírenských kalech. Jedná se zejména o PCB, PAU a AOX. V orné půdě jsou tyto organické polutanty sledovány především z hlediska významného rizika, které představují pro potravní řetězce a existenci živých organismů.

Pozitivně mohou do půdy vstupovat minerální hnojiva, která naopak dodávají potřebné minerály, jako je dusík (N), fosfor (P) a draslík (K).

Průběžně se provádí podrobný, plošný monitoring zemědělských půd z hlediska obsahu cizorodých látek organického a anorganického původu. K výrazným změnám v posledních letech nedošlo.

Vodní a větrná eroze půdy

Vodní erozí je značně ohroženo 42 % zemědělských půd. Větrnou erozí je potenciálně ohroženo 8 % zemědělské půdy, spolu s mírným ohrožením 13 % půd.

Rekultivace půd

Rekultivace půd se provádí zejména u půd, které byly dotčeny těžbou nerostných surovin. V tomto území se jedná zejména o oblasti bývalé těžby uranových rud (Stráž pod Ralskem), o bývalé lomy (Roudnice a Krčín), o část pozemků dotčených těžbou štěrkopísků z náplavů řek Moravy a Bečvy a také o oblasti kde byla již dříve ukončena těžba černého uhlí a stále probíhá jejich rekultivace.

C.3.5 Příroda a krajina

V ČR stejně jako v celé střední Evropě převládá kulturní krajina ovlivněná intenzivní antropogenní činností. Působení člověka mělo za příčinu vznik několika unikátních krajinných typů, ve kterých se udržela nebo vytvořila řada jedinečných ekosystémů. Další intenzifikace zemědělské a průmyslové výroby tyto ekosystémy ohrožuje. Důsledkem je snížená retenční schopnost krajiny, snížená biodiverzita zemědělských ekosystémů, nízká biodiverzita monokulturních lesů a staré ekologické zátěže.

V posledních letech se v oblasti ochrany přírody krajů začíná prosazovat koncepční přístup, v rámci tvorby materiálu „Koncepce ochrany přírody kraje“, který analyzuje dosavadní stav a ukládá prioritní úkoly v daném území na období 10 let. Zásluhou dlouhodobé tradice v ochraně přírody a zvyšujícím se dotačním prostředkům se situace pozvolna zlepšuje. Jsou prováděny hospodářské zásahy (tzv. management) v maloplošných chráněných územích jako kosení a údržba porostů. V rámci Programu péče o krajinu jsou prováděny zásahy na podporu zachování významných biotopů. Program revitalizace říčních systémů podpořil akce pro zvýšení retenční schopnosti území a zvýšení protipovodňové ochrany a ochrany vodních biotopů.

Problémovými zásahy do krajinného rázu jsou v současné době velkoplošné terénní úpravy a stožárové stavby.

Ukazuje se, že chybí jednotná a přesná databáze významných krajinných prvků (VKP), která se překrývají s navrženými lokalitami systému NATURA 2000. Nedostatek je příčinou problémů týkajících se následné ochrany a případné péče. Nejvíce problémů je zaznamenáno u VKP typu vodní tok, údolní niva a rybník. Příčinou je zejména nízká úroveň, popřípadě absence udržitelného způsobu hospodaření na území VKP.

Mezi nejvýznamnější velkoplošná chráněná území v dotčeném území patří Národní park Krkonoše, Karkonoski park Narodowy, CHKO Jizerské hory, CHKO České středohoří (část), CHKO Kokořínsko (část), CHKO Český ráj (část), CHKO Broumovsko, Park Kraj obrazowy Chelmy, Ksiażański Park Krajobrazowy, Park Narodowy Gór Stołowych, CHKO

Orlické hory, Sněžnicki Park Krajobrazowy, CHKO Železné hory (část), CHKO Žďárské vrchy (část), CHKO Jeseníky, CHKO Litovelské Pomoraví, CHKO Poodří, CHKO Beskydy.

V následující tabulce jsou uvedeny počty a rozlohy chráněných území, zvláště chráněných území a území NATURA 2000 zjištěné v roce 2006.

Tabulka C10 Chráněná území (včetně soustavy Natura 2000)

Území	Celková rozloha PO (v km ²)	Rozloha chráněných území ⁷ (v km ²)	Podíl ZCHÚ v%	Území Natura 2000		
				Evropsky významné lokality (v km ²)	Ptačí oblasti (v km ²)	Podíl evropsky významné lokality a ptačí oblasti mimo ZCHÚ (v %)
ČR	78 868	12 547	15,9	7 241,7	6 935,9	5,1
Liberecký	3 163	1 047	33,1	404,0	341,7	3,3
Královéhradecký	4 758	1 075	23	74	595	14,6
Pardubický	4 519	435	9,6	34,2	140,9	3,6
Olomoucký	5 160	920	17,9	488,8	893	9
Moravskoslezský	5 535	1 674,13	30,7	710,68	703,73	4,5
ČR oblast celkem	23 135	5 151,13	22,3	1 711,68	2 674,33	-

Zdroj: MŽP, ČSÚ

⁷ ZCHÚ: národní parky, chráněné krajinné oblasti, národní přírodní památky a rezervace, přírodní rezervace a památky

Natura 2000

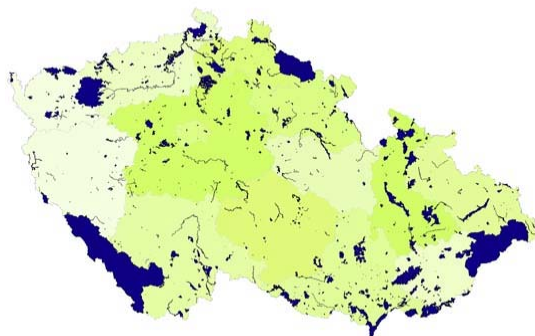
Zákon č. 114/1992 Sb., vymezující stávající podmínky ochrany přírody a krajiny byl doplněn o požadavky směrnice Rady 79/409/EHS o ochraně ptáků a směrnice 92/43/EHS o ochraně stanovišť, planě rostoucích rostlin a volně žijících živočichů. Prioritou směrnic je především ochrana biodiverzity (druhové rozmanitosti) v rámci celé Evropské unie.

Na území ČR bylo postupně vyhlášeno 38 ptačích oblastí a 864 evropsky významných lokalit. Tento návrh byl předložen Evropské komisi ke schválení (do 6 let od vyhlášení, tj. nejpozději do roku 2011).

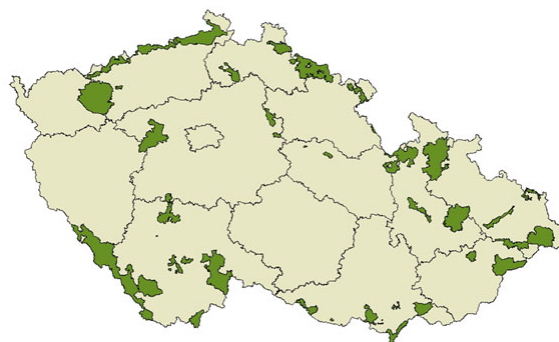
Desítky nově navržených evropsky významných lokalit a ptačích oblastí na území regionu, které jsou uvedeny na oficiálních stránkách NATURA 2000 se překrývají s velkou částí stávajících chráněných území. Převážná většina nově navržených naturových lokalit je v kompetenci krajů, které budou muset zajistit zpracování plánů péče pro naturové lokality.

Přehled navržených evropsky významných lokalit a ptačích oblastí v ČR a v příhraničních regionech znázorňují následující obrázky.

Obrázek C3 Přehled navržených evropsky významných lokalit (modré plochy)



Obrázek C4 Přehled navržených ptačích oblastí (zelené plochy)



Zdroj: www.natura.cz

Z uvedených obrázků je patrné, že některé z naturových lokalit leží v příhraniční oblasti ČR - Polsko.

C.3.6 Les

Výměra lesní půdy 2646 ha v ČR je nejvyšší za posledních 80 let. Mírný nárůst výměry lesní půdy lze předpokládat i v dalších letech. Výměra lesní půdy je uvedena v následující tabulce.

Tabulka C11 Vývoj výměry lesní půdy v období 1920 – 2004 (tis.ha)

rok	1920	1930	1945	1950	1960	1970	1980	1990	2000	2003	2004
Plocha lesů v ČR	2369	2355	2420	2479	2574	2607	2624	2630	2637	2644	2646

Zdroj: MŽP

Pozitivním jevem je zalesňování zemědělství nevhodné zemědělské půdy. Od roku 2004 je možno získat dotace na zalesňování zemědělské půdy a na založení porostů rychle rostoucích dřevin na zemědělské půdě určených pro energetické využití.

V následující tabulce jsou uvedeny rozlohy krajů v uvažovaných krajích a jejich podíly na celkové rozloze krajů. Lesnatost dosáhla v ČR 32,9 % výměry. Mezi nejlesnatější kraje patří Liberecký kraj (42,7 % plochy území tvoří les).

Tabulka C12 Podíl lesních porostů z celkové rozlohy kraje (%)

Území	Celková rozloha PO (v km ²)	Podíl lesů v ha	Podíl lesů k rozloze kraje v %
ČR	78 868	2 582 835,82	
Liberecký	3 163	129 776,94	42,70
Královéhradecký	4 758	143 739,98	30,30
Pardubický	4 519	130 353,56	28,80
Olomoucký	5 160	175 579,90	34,00
Moravskoslezský	5 535	188 805,33	34,30
ČR oblast celkem	23 135	768 255,71	32,90

Zdroj: MŽP, ÚHUL

V rámci umělé obnovy lesa jsou do lesních ekosystémů cíleně vnášeny meliorační a zpevňující dřeviny. Dlouhodobá změna druhové skladby obnovovaných porostů pokračuje ve prospěch původních listnatých dřevin a jedle.

Zdravotní stav lesních porostů v ČR se hodnotí od roku 1986 na monitorovacích plochách, i v roce 2004 došlo k nárůstu defoliace (odlistění). K potlačení tohoto jevu byly realizovány projekty vápění imisemi nejvíce poškozených lesů, jeden z nich v Orlických horách.

C.3.7 Rizika

Staré ekologické zátěže

Za staré ekologické zátěže lze v dotčeném území považovat především uzavřené, technicky nevyhovující skládky odpadů, kontaminovaná místa po těžbě černého uhlí, po chemické těžbě uranu, staré průmyslové podniky a jiné. Jejich největším problémem jsou sanace, rekultivace a zabezpečení. Nejrozsáhlejší jsou přípravy a realizace sanací v Moravskoslezském kraji (Ostrava). Probíhaly zde sanace kontaminace horninového prostředí, zejména rekultivace po těžbě černého uhlí. V současné době probíhají sanace čerpacích stanic pohonných hmot, chemické koksovny a bývalých i dosud provozovaných průmyslových zařízení.

Největší prioritou jsou sanace starých ekologických zátěží, u kterých hrozí nebezpečí znečištění zdrojů pitné vody sloužících pro hromadné zásobování obyvatelstva (Poličská křídlová pánev, Jetřichov - znečištění pesticidy, znečištění ve městě Červený Kostelec,.....).

V ostatních krajích taktéž probíhají rozsáhlé sanace starých skládek, objektů a areálů bývalých průmyslových podniků. Sanační práce probíhají taktéž na železničních stanicích, armádních objektech, většinou se jedná o odstraňování ropných látek z půdy a podzemní vody.

Problémem je získání prostředků na sanace starých zátěží po zaniklých firmách nebo s nevyjasněnými majetkovými vztahy.

Mezi nejrozsáhlejší kontaminované lokality patří:

- lokality bývalých i dosud provozovaných průmyslových zařízení, např. Ostramo v Moravskoslezském kraji,
- prostory podniku Synthesia Pardubice,
- oblast bývalé těžby uranových rud na ložiscích Hamr na Jezeře a Stráž pod Ralskem (okres Česká Lípa),
- v Libereckém kraji jde dale o oblast bývalého vojenského prostoru Ralsko

C.4. Stávající problémy životního prostředí v dotčeném území

Stávající problémy životního prostředí byly identifikovány na základě analýzy současného stavu životního prostředí. Níže uvedené problémy jsou stanoveny také ve vazbě na hlavní cíle Operačního programu.

V dotčených krajích byly identifikovány následující nejvýznamnější problémy ochrany životního prostředí:

Ovzduší

- přetrvávající znečištění ovzduší zejména prachem způsobené koncentrací zdrojů znečišťování ovzduší (hutě a koksovny, chemický průmysl, energetika),
- nárůst intenzity dopravy s dopadem na kvalitu ovzduší spočívající především v nárůstu znečištění NO_x, přízemního ozónu a prašných částic frakce PM₁₀ ve městech,
- v Královéhradeckém kraji se jako největší problém v současné době jeví nadlimitní koncentrace ozónu, která byla překročena na všech monitorovacích stanicích v kraji,
- zdražování ušlechtilých paliv a v důsledku toho hrozba přechodu na tuhá paliva, což by se projevilo zvýšeným množstvím emisí,
- zvýšená zátěž emisemi z dopravy v důsledku nevyhovující kvality a/nebo nedostatečné kapacity komunikací,
- zvýšená zátěž emisemi v obcích v důsledku chybějících obchvatů měst a obcí.

Voda

- zajištění odkanalizování a čištění odpadních vod u aglomerací nad 2 000 EO pro splnění závazku ČR vůči ES v rámci naplnění Směrnice Rady č. 91/271/EHS o čištění městských odpadních vod, a to zejména pro svou velkou finanční náročnost,
- nedostatečně rozvinutý systém kanalizačních sítí a ČOV, který vede k vysokému stupni znečištění vodních toků (pouze 71% obyvatel je v území napojeno na kanalizační síť),
- jednotná kanalizační síť, její zastaralost a nedostatečně účinné ČOV,
- nesoulady vyplývající z rozdílnosti české a polské legislativy pro oblast vodního hospodářství,

Půda

- zajištění ekologické stability zemědělské krajiny,
- neustálý úbytek zemědělské půdy a snižování procenta jejího zornění,

Příroda a krajina

- narušený vodní režim, snížená retenční schopnost krajiny
- šíření nepůvodních druhů rostlin a živočichů,
- výstavba liniových staveb (komunikace, plavební kanály),
- zajištění ochrany území zařazených do soustavy Natura 2000 (nově vyhlášené ptačí oblasti a evropsky významné lokality) a uchování krajinného rázu,

Horninové prostředí, staré ekologické zátěže

- sanace starých ekologických zátěží, u kterých hrozí nebezpečí znečištění zdrojů pitné vody sloužící pro hromadné zásobování obyvatel,
- zabezpečení starých likvidovaných důlních děl z hlediska jejich vlivu na povrch a zamezení nekontrolovatelného výstupu důlních plynů,
- devastace poddolovaných území a nedostatečné možnosti těžebních organizací a státu při odstraňování a nápravě způsobených škod,
- staré ekologické zátěže v lokalitách bývalých i dosud provozovaných průmyslových zařízení, např. Ostrava v Moravskoslezském kraji,
- potřeba sanace v prostoru podniku Synthesia Pardubice,
- pokračující sanační práce v oblasti bývalé těžby uranových rud na ložiscích Hamr na Jezeře a Stráž pod Ralskem,

Odpadové hospodářství

- rekultivace a zabezpečení uzavřených a uzavíraných skládek odpadů,
- nedostatečná kapacita zařízení pro využívání biologicky rozložitelných odpadů, a to jak kalů z ČOV, tak i např. odpadů ze stravování a z obchodních řetězců,

Hluk

- vysoké hlukové zátěže v okolí komunikací s vysokými intenzitami dopravy,
- zvýšená zátěž hlukem z dopravy v důsledku nevyhovující kvality a/nebo nedostatečné kapacity komunikací,
- zvýšená zátěž hlukem v obcích v důsledku chybějících obchvatů měst a obcí.

ČÁST D. PŘEDPOKLÁDANÉ VLIVY KONCEPCE NA ŽIVOTNÍ PROSTŘEDÍ A VEŘEJNÉ ZDRAVÍ VE VYMEZENÉM DOTČENÉM ÚZEMÍ

Operační program přeshraniční spolupráce ČR – Polsko na příští programové období 2007 – 2013 je strategickým plánovacím dokumentem, který vytváří pravidla pro finanční podporu projektů přeshraniční spolupráce mezi Českou republikou a Polskem z fondů Evropské Unie. Operační program může v různé míře ovlivnit všechny sektory životního prostředí, a proto bude v rámci dalšího posuzování koncepce dle zákona 100/2001 Sb. v platném znění (SEA) provedeno vyhodnocení vlivů Operačního programu na životní prostředí.

Operační program bude realizován prostřednictvím následujících čtyř priorit:

- Priorita I. Posilování dostupnosti, ochrana životního prostředí a prevence rizik
- Priorita II. Podpora rozvoje podnikatelského prostředí a cestovního ruchu
- Priorita III. Podpora spolupráce místních společenství
- Priorita IV. Technická pomoc (asistence)

Priority uvedené v Operačním programu jsou navrženy tak, aby reagovaly na identifikované problémy česko-polské příhraniční oblasti. Výběr priorit uvedených v Operačním programu vychází z nutnosti provést selekci potřeb, jejíž cílem je účelná koncentrace finančních zdrojů na řešení klíčových problémů a dosažení maximální efektivity realizovaných priorit.

Hodnocení vlivů priorit na životní prostředí

V rámci hodnocení rozlišujeme mezi vlivy přímými, které mohou nastat v důsledku investiční podpory poskytované v rámci Operačního programu a mezi vlivy nepřímými, kde předpokládáme kausální řetězec (například aktivity v oblasti rozvoje spolupráce při vzdělávání a přípravě na zaměstnání).

Při hodnocení environmentálních vlivů Operačního programu na životní prostředí bereme v úvahu také princip předběžné opatrnosti (precautionary principle) a tam, kde by dle našeho názoru mohlo dojít během implementace projektů k nepříznivým vlivům, jsme v souladu s tímto principem formulovali i doporučení, jak těmto nepříznivým vlivům předejít vhodným výběrem a monitorováním projektů.

Hodnocení jednotlivých priorit

Hodnocení vlivů jednotlivých priorit Operačního programu na životní prostředí vychází jak z provedeného zkoumání, tak z rozsáhlé diskuse potenciálních vlivů priorit na životní prostředí uvnitř týmu posuzovatele.

Priorita I. Posilování dostupnosti, ochrana životního prostředí a prevence rizik

Posilování dostupnosti

V oblasti posilování dostupnosti bude Priorita I sloužit zejména k podpoře aktivit zaměřených na rozvoj infrastruktury celé příhraniční oblasti. Bude se jednat především o

projekty, jejichž cílem bude posílit dopravní dostupnost příhraničního území modernizací a rozvojem dopravní infrastruktury regionálního a místního významu. Podpořeny budou rovněž projekty spojené s rekonstrukcí a modernizací místních komunikací a projekty zaměřené na zlepšení technického stavu a bezpečnosti. Podporovány budou i projekty spojené s modernizací železniční infrastruktury.

Hodnocení vlivů na životní prostředí

Vlivy Priority I. na životní prostředí budou pozitivní i negativní. Zlepšení kvality silniční sítě na jedné straně přinese, zejména v obcích a městech zvýšení plynulosti a bezpečnosti dopravy, snížení hluku z dopravy v obydlených územích (lepší kvalita povrchů vozovek, obchvaty, atd.) a může přispět ke snížení měrných emisí znečišťujících látek do ovzduší (lepší výškové a směrové vedení komunikací, lepší plynulost dopravy, atd.) nebo bude alespoň působit proti jejich nárůstu.

Zvýšením dopravní dostupnosti příhraničního území a zlepšením mobility obyvatel se také zlepší situace na místních trzích práce a v důsledku realizovaných aktivit dojde ke zlepšení sociální a ekonomické situace příhraničního území a k oživení jeho rozvoje.

Na druhou stranu zlepšení dopravní infrastruktury obvykle přináší zvýšení intenzit automobilové dopravy a s tím související zvýšení emisí do ovzduší a hluku. Negativními vlivy výstavby nových komunikací na životní prostředí mohou také být fragmentace krajiny, omezení možnosti pohybu divoče žijících zvířat přes jejich konstrukce s následkem častých úmrtí zvířat nebo dopravní nehody.

Po dobu trvání stavebních činností při rekonstrukcích a budování komunikací podporovaných v rámci priority dojde k dočasnému negativnímu působení na životní prostředí a obyvatele (hluk, emise do ovzduší, narušení pohody). Dalším potenciálním negativním dopadem priority v průběhu provádění stavebních prací může být ohrožení cenných přírodních lokalit nebo geologických, paleontologických a archeologických památek.

Doporučení

Před rozhodnutím o podpoře projektu v rámci Priority I., je třeba provést komplexní posouzení jeho potenciálních vlivů na životní prostředí, zejména v případě umístění nových tras v zájmovém území. Při posuzování konkrétních projektů je třeba požadovat posouzení alternativ a preferovat takové trasování a provedení komunikací, které zajistí minimální dopady na životní prostředí.

Při výběru projektů je třeba zajistit, aby nové silnice byly vhodně situovány vzhledem k obydleným územím a doprava na těchto komunikacích neměla nepříznivé dopady na životní prostředí a obyvatele zejména v oblasti hluku a emisí ze spalovacích motorů, aby nové komunikace pokud možno nebyly realizovány na zemědělské nebo lesní půdě, aby aktivity nebyly v konfliktu s ochranou přírody a aby nedocházelo k negativnímu ovlivnění EVL a PO chráněných v rámci soustavy NATURA 2000.

Ochrana životního prostředí

V oblasti ochrany životního prostředí obdrží podporu v rámci Priority I. projekty příhraničního charakteru v oblasti rozvoje a modernizace infrastruktury týkající se životního

prostředí, včetně aktivit spojených s monitorováním a reagováním na rizika vztahující se na životní prostředí.

Finančně budou podpořeny především projekty v oblasti racionálního hospodaření s odpady, zásobování vodou, čištění odpadních vod nebo využití obnovitelných zdrojů energie. Stejně důležitá bude podpora aktivit týkajících se budování systémů společné protipovodňové ochrany.

Dále budou podporovány projekty, umožňující především zachování biodiverzity tohoto území, projekty na podporu vodních ekosystémů a retenčních vodních systémů a aktivity zaměřené na prevenci výskytu ekologických škod. Důležitou podporovanou oblastí budou revitalizace místního významu včetně rekultivací. Podporu získají také projekty v oblasti zajištění ekologické stability příhraničního území.

Zařazení území do soustavy NATURA 2000 je možných předpokladem pro získání finančních prostředků na šetrné hospodaření.

Hodnocení vlivů na životní prostředí

Priorita I. je primárně zaměřena na zlepšení životního prostředí, a proto budou mít projekty realizované v rámci této priority pozitivní nebo neutrální vliv na životní prostředí. Nebude mít žádné přímé negativní vlivy na životní prostředí. Respektovány budou chráněná území soustavy NATURA 2000, které se nacházejí v příhraničním území.

Pozitivní vlivy se projeví například v těch oblastech, kde dodnes není zabezpečena dodávka kvalitní pitné vody (chybí vodovod) a zejména tam, kde neexistuje možnost napojení na splaškovou kanalizaci a napojení na čistírnu odpadních vod k čištění odpadních vod.

Realizace projektů a aktivit v rámci opatření napomůže jednak snížení exploatace zdrojů pitné vody a jednak zlepšení kvality odpadních vod vypouštěných do vodotečí a tím ke zlepšení kvality povrchových vod. Realizace projektů a aktivit v rámci opatření bude pozitivně působit ve prospěch materiálového a energetického využití komunálních odpadů a ve směru snížení jejich množství ukládaného na skládky. Sanace kontaminovaných podzemních vod a kontaminovaného horninového prostředí omezí riziko šíření kontaminace podzemních vod a poslouží tak k ochraně zdrojů pitné vody.

Priorita může mít dočasné negativní dopady na životní prostředí (hluk, emise do ovzduší, narušení pohody) při realizaci investic technické infrastruktury, případně v průběhu sanačních prací. Nepřímým dopadem zavádění nové infrastruktury (a s tím související vyšší ceny za odstraňování odpadů) může být zakládání divokých skládek.

Doporučení

Při výběru projektů podporovaných v rámci opatření je třeba zaměřit se na technickou kvalitu projektů. Nezbytné je rovněž komplexní posouzení potenciálních (kumulativních, synergických) vlivů navrhovaných projektů na životní prostředí.

Při výběru projektů je třeba zajistit, aby nemohlo dojít k poškození zdrojů pitné vody jejich nadměrným čerpáním, k nadměrnému znečištění povrchových vod odpadními vodami ze špatně konstrukčně řešených čistíren odpadních vod ani k poškození koryt vodních toků působením srážkových přívalů odváděných bez zdržení přímo do vodoteče nebo vypouštěných z nevhodně provedených kanalizačních výpustí.

Při posuzování projektů zaměřených na čistírny odpadních vod je třeba dbát také na to, aby bylo zajištěno správné nakládání s čistírenskými kaly. Vybrané ekologické investice (protipovodňové hráze, ČOV, úpravny vod apod.) je třeba posoudit i z estetického hlediska.

Při výběru projektů doporučujeme provést rozbor předpokládaných nákladů a přínosů jednotlivých projektů (cost-benefit analýzu) a realizovat ty projekty, které vykáží nejvyšší přínos z vložených prostředků. To znamená, že vložené prostředky zlepši životní prostředí největšího počtu obyvatel (vodovod, kanalizace) nebo budou mít největší přínos pro životní prostředí (větší množství a lepší kvalita vyčištěných odpadních vod, atd.).

Rozhodující pro úspěšnou implementaci opatření je výběr projektů. Doporučujeme, aby v rámci opatření byla podporována pouze moderní a vhodně umístěná infrastruktura pro nakládání s odpady. Významná je optimalizace umístění jednotlivých investic z hlediska dopravních vzdáleností a předpokládaných nákladů a přínosů. Velký význam má rovněž koordinace projektů, a to nejen projektů podporovaných z prostředků Operačního programu.

Prevence rizik

V oblasti prevence rizik bude podpora v rámci Priority I. zaměřena na projekty spolupráce záchranných služeb a dalších institucí na obou stranách hranice k předcházení rizikům v případě výskytu krizových situací. Podporováno bude vytvoření integrovaného záchranného systému v příhraničním území. Tato spolupráce je nezbytná mimo jiné pro zlepšení bezpečnosti na komunikacích a také čelit rizikům, které mohou ovlivňovat životní prostředí.

Cílem projektů realizovaných v rámci této priority bude zabraňovat a předcházet nejen rizikům environmentálním, ale i technologickým. Budou podporovány aktivity umožňující monitorování a reagování na environmentální rizika. Podpora může být poskytnuta na odstraňování následků katastrof a jejich prevenci, ochranu před živelnými katastrofami, likvidaci ekologických škod.

Hodnocení vlivů na životní prostředí

V případě projektů zaměřených na prevenci rizik byly identifikovány pouze pozitivní vlivy.

Doporučení

Žádná doporučení nejsou navrhována.

Priorita II. Podpora rozvoje podnikatelského prostředí a cestovního ruchu

Podpora rozvoje podnikatelského prostředí

V rámci Priority II. bude podpora určena na zlepšení podmínek pro rozvoj malého a středního podnikání (MSP), jednak přímou podporou drobných podnikatelů a podniků v inovačním podnikání, jednak rozvojem služeb a infrastruktury pro vědu, výzkum a inovační podnikání.

Cílem projektů podporovaných v rámci priority bude podpora konkurenceschopnosti MSP a navazování trvalé přeshraniční spolupráce. Finanční podpora může být poskytnuta na spolupráci institucí podporujících MSP, to znamená například hospodářských komor, svazů

podnikatelů. Budou realizovány projekty v oblasti poradenství při zakládání tohoto typu podniků a poradenských služeb pro již stávající firmy.

V rámci priority budou podporovány aktivity zaměřené na navázání kontaktů s partnerem na druhé straně hranice, například pořádáním výstav, veletrhů, výměnou zkušeností, tvořením společné adresné základny nebo pořádáním seminářů a školení pro MSP. Bude podporována spolupráce v oblasti výzkumu a rozvoje, vzdělávání, inovací a v oblasti transferu technologií, know-how podporujících malé a střední podniky.

S ohledem na nepříznivou situaci na trhu práce na obou stranách hranice budou podporována taková řešení, která přispějí ke tvorbě nových pracovních míst a zmírnění problémů trhu práce. Podstatnou úlohu zde budou plnit aktivity v oblasti rovnosti šancí na trhu práce a zabraňování diskriminace. V rámci priority bude poskytována podpora také projektům zaměřeným na školení nezaměstnaných.

Hodnocení vlivů na životní prostředí

Pozitivní ovlivnění složek životního prostředí lze očekávat v oblasti podnikatelského prostředí pro MSP a také v oblasti vlivů na obyvatelstvo, a to především v sociálně-ekonomické oblasti a v oblasti zvýšení životní pohody a jistoty obyvatelstva v důsledku širší nabídky pracovních příležitostí. Pozitivní dopady lze rovněž očekávat u vlivů na antropogenní systémy.

Dalším pozitivním dopadem priority bude rovnoměrnější zatížení regionu podnikatelskými aktivitami. Pozitivní vlivy priority se projeví díky rozvoji drobných podnikatelských aktivit a inovačního podnikání, neohrožujících životní prostředí místo stávajících průmyslových aktivit s jejich negativními dopady na životní prostředí. V případě náhrad technologií poškozujících životní prostředí moderními technologiemi a šetrnými výrobami může dojít ke snížení emisí do ovzduší a do vody, hluku a množství odpadů.

Potenciální negativní vlivy na životní prostředí budou spojeny s nárůstem dopravy vyvolané rozvojem podnikání a případně také s důsledky vlastních výrobních činností podporovaných podniků. Potenciální negativní vlivy na životní prostředí je v takovém případě možno očekávat zejména v oblasti emisí do ovzduší, hluku a produkce odpadních vod a odpadů.

Doporučení

V případě podpory projektů zaměřených na nové technologie je třeba preferovat moderní technologie s nízkými emisemi a s nízkou produkcí odpadů, zvláště odpadů nebezpečných. V případě, že projekt by mohl mít nepříznivý vliv na životní prostředí, je třeba aby zahrnoval vhodná technická opatření pro eliminaci, případně minimalizaci těchto vlivů.

Potenciální negativní vlivy konkrétních projektů je nutno eliminovat případně minimalizovat již při jejich výběru. Ještě před rozhodnutím o podpoře projektu podporovaného v rámci priority je třeba provést komplexní posouzení jeho potenciálních vlivů na životní prostředí.

Podpora rozvoje cestovního ruchu

V rámci Priority II. budou podpořeny projekty zaměřené na vyvážený rozvoj cestovního ruchu, včetně venkovské turistiky, a na propagaci hodnoty příhraničí. Důležitou součástí

bude ochrana životního prostředí, kulturního dědictví a všech zdrojů, které jsou podstatným bohatstvím příhraničního území.

Budou podpořeny projekty spojené s ochranou a obnovou památek a památkových objektů, včetně ochrany a obnovy sakrálních staveb, fortifikací, historických urbanistických a technických komplexů a také projekty týkající se infrastruktury cestovního ruchu spojené mimo jiné s rozvojem turistických stezek a tras, cyklistických stezek a tras, hypostezek a doprovodné infrastruktury, včetně sportovně rekreačního vybavení.

Dále budou realizovány projekty spojené s rozvojem turistických služeb, výstavbou a vybavením objektů pro turistické služby, vytvořením a podporováním provozu informačních středisek (včetně informačních center, míst turistické a kulturní informace) a sítí spolupracujících subjektů. Podpora bude poskytnuta i projektům spojeným s propagací a realizací nových turistických produktů v regionu.

Území zařazená do soustavy Natura 2000 se mohou stát zajímavými pro rozvoj turistického ruchu šetrného k životnímu prostředí.

Hodnocení vlivů na životní prostředí

Opatření může mít jak pozitivní tak negativní dopady na životní prostředí. Z hlediska maximalizace pozitivních a minimalizace negativních vlivů opatření na životní prostředí bude rozhodující výběr projektů.

Pozitivním vlivem opatření bude především hospodářský a sociální rozvoj dotčeného regionu. Pozitivním dopadem realizovaných projektů by mělo být také zlepšení estetické kvality území v intravilánu obcí (zachování a zlepšování kvality historických a kulturních památek) a obnova přírodního bohatství. Pozitivní vliv bude mít realizace opatření na návštěvníky obcí a regionů (zlepšení zdraví, psychosociální vlivy a zlepšení faktoru pohody).

Rozvoj cestovního ruchu může mít potenciálně negativní vlivy na pohodu místních obyvatel v souvislosti nárůstem počtu návštěvníků v místech kulturních, technických a průmyslových památek. Zvýšená doprava související s turistikou může v obcích způsobovat problémy při přecházení, přetížení kapacity komunikací, dopravní zácpy, problémy s parkováním, atd.

Možnými negativními vlivy nárůstu turistiky na životní prostředí budou emise do ovzduší z vyvolané dopravy a z turistických zařízení, zvýšená produkce odpadních vod a s ní spojené potenciální ovlivnění kvality vody v povrchových tocích (větší nároky na čištění odpadních vod) a zvýšená produkce odpadů (větší nároky na odstraňování odpadů) a vyšší nároky na zdroje surovin a energií.

Další možné negativní vlivy na životní prostředí se týkají například hluku spojeného se sportovními a kulturními aktivitami (sportovní utkání, hudební představení atd.). Ohrožení životního prostředí může znamenat zvýšený pohyb turistů v přírodě (například eroze v důsledku pohybu mimo vyznačené cyklostezky a turistických stezky).

Doporučení

Při výběru projektů je třeba zajistit, aby obnova a revitalizace kulturních, technických a průmyslových památek a obnova přírodního bohatství byly prováděny odborně,

promyšleně a citlivě, aby nebyl narušen původní ráz sídel a krajiny necitlivými zásahy a nepromyšlenými rekonstrukcemi, aby nedošlo k překročení ekologické únosnosti krajiny a destrukci jejího původního charakteru nadměrným využíváním přírodních zdrojů, aby projektové aktivity nebyly v konfliktu s ochranou přírody a aby významně neovlivňovaly EVL a PO chráněných v rámci soustavy NATURA 2000, což bude předmětem hodnocení.

Priorita III. Podpora spolupráce místních společenství

Součástí podpory v rámci Priority III. bude vytváření sítí spolupracujících územních samospráv a jimi zřízených subjektů poskytujících veřejné služby, včetně institucí v oblasti výměny informací a zkušeností. Podporována bude přeshraniční spolupráce v oblasti přípravy, implementace a využití komunikačních a informačních technologií.

Budou podporovány aktivity zaměřené na navazování kontaktů a posilování dosavadní přeshraniční spolupráce (společné konference, sympózia, vědecké výzkumy, kulturní a sportovní akce, výstavy, atd.) a také další aktivity zaměřené na propagaci a udržování společných tradic příhraničního území. Podporována bude spolupráce vysokých škol a mládežnických organizací lokalizovaných v příhraničním území, výměny mládeže, rozvíjení regionálního vzdělávání, udržování kulturních tradic a propagování partnerství.

Dále budou propagovány aktivity v oblasti rozvoje spolupráce pro vzdělávání, včetně přípravy na zaměstnání a celoživotního učení. Podporovány budou rovněž projekty v oblasti zvyšování jazykových znalostí, odborných kvalifikací a projekty v oblasti rekvalifikace.

V oblasti infrastruktury bude podpora zaměřena na modernizaci škol a jiných vzdělávacích a kulturních zařízení nezbytných pro realizaci spolupráce místních společenství.

Hodnocení vlivů na životní prostředí

Realizace projektů a aktivit uvažovaných v rámci Priority III. nebude mít, vzhledem k charakteru projektů a aktivit podporovaných v jejím rámci, žádné přímé ani nepřímé negativní vlivy na životní prostředí. Předpokládá se, že priorita bude mít pouze pozitivní vlivy na životní prostředí.

Výjimkou by mohly být projekty zaměřené na modernizaci škol a jiných vzdělávacích a kulturních zařízení. V případě, že součástí modernizací budou rekonstrukční práce, mohlo by po dobu jejich trvání dojít k omezenému a dočasnému negativnímu ovlivnění životního prostředí (hluk, emise do ovzduší, narušení pohody obyvatel) v důsledku provozu na staveništi a staveništní dopravy.

Pozitivním dopadem realizace priority bude zlepšení životního prostředí pro obyvatele související s lepší možností vzdělávání a využití volného času, s možností lepšího uplatnění na trhu práce (podpora rovných příležitostí, zlepšení vzdělanosti, lepší připravenost na zaměstnání) a se zlepšením kvality veřejných služeb.

Široce chápaná spolupráce v oblasti školství (vzdělávání) a kultury přispěje k prohloubení vztahů mezi společnostmi na obou stranách hranice. Navázání trvalé spolupráce může přispět i k řešení problémů společných pro česko-polskou příhraniční oblast.

Nepřímým pozitivním dopadem realizace priority by také mohlo být zvýšení ekologického uvědomění obyvatel a jejich ztotožnění s filosofií udržitelného rozvoje a s tím související pozitivní změny v jejich chování ve vztahu k životnímu prostředí.

Doporučení

Žádná doporučení nejsou navrhována.

Priorita IV. Technická pomoc (asistence)

Projekty realizované v rámci této priority budou podporovat realizaci Programu přeshraniční spolupráce. V případě Priority IV. se jedná o průřezovou prioritu napříč celým Operačním programem, která se bude dotýkat všech priorit. Priorita se zaměřuje na podporu financování nákladů spojených s efektivním řízením, monitorováním, kontrolou a analýzou Operačního programu a s poskytováním informací na úrovni celého Operačního programu včetně publicity a jeho střednědobého hodnocení.

Hodnocení vlivů na životní prostředí

Priority není posuzována.

Doporučení

Žádná doporučení nejsou navrhována.

Posouzení konkrétních projektů

Konkrétní vlivy na životní prostředí a veřejné zdraví mohou nastat v případě konkrétních projektů realizovaných v rámci Operačního programu. Posouzení konkrétních projektů z hlediska jejich vlivů na životní prostředí a veřejné zdraví proběhne v rámci jejich přípravy jako posouzení záměrů dle zákona č. 100/2001 Sb., v platném znění (EIA). Kritéria důležitá pro výběr projektů budou vyhodnocena v rámci dalšího procesu posouzení vlivů Operačního programu na životní prostředí dle zákona č. 100/2001 Sb., ve znění pozdějších předpisů.

NATURA 2000

Jakákoliv koncepce, která může samostatně nebo ve spojení s jinými významně ovlivnit některou z lokalit soustavy NATURA 2000 (území evropsky významné lokality nebo ptačí oblast), podléhá rovněž hodnocení jejích důsledků na toto území a stav jeho ochrany. Možnost významného vlivu Operačního programu na lokality soustavy NATURA 2000 bude posouzen orgány ochrany přírody (viz kapitola E.4.). Pokud příslušné orgány svými stanovisky významný vliv nevyloučí, bude Operační program podroben hodnocení vlivů koncepcí na evropsky významné lokality a ptačí oblasti. Toto hodnocení bude součástí procesu posouzení vlivů Operačního programu na životní prostředí dle zákona č. 100/2001 Sb., o posouzení vlivů na životní prostředí, ve znění pozdějších předpisů.

Ministerstvo pro místní rozvoj v souladu s ustanovením § 45i zákona č. 114/1992 Sb. oslovilo příslušné orgány ochrany přírody se žádostí o příslušná stanoviska. Potvrzení o odeslání dotčených žádostí (kopie žádostí) jsou přiložena v příloze 1 tohoto oznámení.

ČÁST E. DOPLŇUJÍCÍ ÚDAJE

E.1. Výčet možných vlivů koncepce přesahujících hranice České republiky

Zaměření a rozsah koncepce předpokládá její vlivy přesahující hranice České republiky. V obecné poloze může Operační program může v různé míře ovlivnit všechny sektory životního prostředí, a to jak pozitivně, tak negativně. Konkrétní přeshraniční vlivy na životní prostředí a veřejné zdraví mohou nastat v případě konkrétních projektů realizovaných v rámci Operačního programu. V takovém případě budou jednotlivé projekty předmětem samostatného posouzení záměru na životní prostředí podle zákona č. 100/2001 Sb., o posuzování vlivů na životní prostředí.

E.2. Mapová dokumentace a jiná dokumentace týkající se údajů v oznámení koncepce

Oznámení koncepce neobsahuje mapovou a jinou dokumentaci týkající se údajů v oznámení koncepce.

E.3. Další podstatné informace předkladatele o možných vlivech na životní prostředí a veřejné zdraví

Projekty podporované v rámci Operačního programu pro rozvoj česko-polského příhraničí budou v souladu s českými, polskými a evropskými zákonnými normami vztahující se především na následující oblasti:

Investiční projekty ucházející se v rámci Programu o finanční podporu z ERDF musí naplňovat požadavky ochrany životního prostředí a také musí být zohledněn vliv plánovaných aktivit na oblasti Natura 2000.

Projekty, které mají negativní vliv na životní prostředí, nemohou být v rámci Programu podpořeny.

E. 4. Stanovisko orgánu ochrany přírody, pokud je vyžadováno podle § 45i odst. 1 zákona č. 114/1992 Sb., ve znění zákona č. 218/2004 Sb.

Oznámení koncepce bylo prostřednictvím zadavatele zasláno orgánům ochrany přírody s žádostí o stanovisko k jejím vlivům na území soustavy NATURA 2000 (stanovisko podle § 45i odst. 1 zákona č. 114/1992 Sb., ve znění zákona č. 218/2004 Sb.). Jelikož některé příslušné orgány ochrany přírody svým stanoviskem nevyloučily významný vliv na území soustavy NATURA 2000, bude koncepce dále podrobena vyhodnocení vlivů na evropsky významné lokality a ptačí oblasti. Vyhodnocení koncepce bude součástí procesu posuzování vlivů Operačního programu na životní prostředí dle zákona č. 100/2001 Sb. ve znění pozdějších předpisů. Součástí přílohy č. 1 tohoto oznámení je stanovisko orgánů ochrany přírody.

3. SEZNAM ZPRACOVATELŮ OZNÁMENÍ KONCEPCE

Tato oznámení koncepce bylo zpracováno v souladu s § 10c zákona ČNR č. 100/2001 Sb., o posuzování vlivů na životní prostředí a o změně některých souvisejících zákonů, v platném znění, kolektivem autorů pod vedením Ing. Bohumila Sulka, CSc., který je odborně způsobilou osobou oprávněnou zpracovávat dokumentace a posudky podle téhož zákona.

Zhotovitel: DHV CR, spol. s r. o.
Táboritská 23
130 87 Praha 3
telefon: 267 092 359, 267 092 350
fax: 267 092 360
e-mail: dhv@dhv.cz

Odpovědný řešitel: Ing. Bohumil Sulek, CSc.
Odborně způsobilá osoba a držitel autorizace ve smyslu § 19 odstavec 1 zákona ČNR č. 100/2001 Sb. ze dne 20. února 2001, platném znění. Osvědčení o odborné způsobilosti č. 11038/1710/OHRV/93 vydané MŽP dne 13.6.1995. Platnost osvědčení stanovena dopisem MŽP 4532/OPVŽP/02 ze dne 18.9.2002 do 31.12.2006.

Řešitelé: RNDr. Radim Misiáček (DHV CR)
Ing. Jiří Vavřínek (DHV CR)
Ing. Veronika Hauserová (DHV CR)

Rozdělovník: 1 – 3 Ministerstvo životního prostředí
4-5 Ministerstvo pro místní rozvoj (oznamovatel)
6 DHV CR, spol. s r.o.

Datum zpracování: 31. května 2006

Podpis oprávněného zástupce Ministerstva pro místní rozvoj ČR

.....
RNDr. Jiří Horáček
ředitel odboru regionální přeshraniční spolupráce

4. SEZNAM POUŽITÝCH PODKLADŮ

Základní podklady

Operační program přeshraniční spolupráce ČR - Polsko na příští programové období 2007 – 2013 (rozpracovaný), MMR, Praha 2006

Zákon č. 100/2001 Sb., o posuzování vlivů na životní prostředí (ve znění zákona č. 93/2004 Sb.)

Zákon č. 114/1992 Sb., o ochraně přírody a krajiny, ve znění pozdějších předpisů

Metodika posuzování vlivů koncepcí na ŽP vydaná MŽP, 2004

Atlas klimatických oblastí; Quitt; 1975

Culek, M.: Biogeografické členění České republiky. Enigma, Praha 1995

Chytrý M. et al. (2001): Katalog biotopů České republiky. – AOPK ČR Praha.

Friedl, K. a kol.: Chráněná území v České republice, MŽP, Praha 1991

Hejný, S. et Slavík, B.: Květena ČSR 1: 103-121. MŽP, Praha 1988

Kolektiv: Atlas životního prostředí a zdraví obyvatelstva. Geografický ústav ČSAV Brno, FVŽP, Praha 1992

Internetové stránky MŽP, krajských úřadů krajů ČR, ČHMÚ, ČSÚ, OHS atd.

Právní předpisy týkající se životního prostředí a ochrany zdraví obyvatel, normy a metodické pokyny MŽP.

Základní vodohospodářská mapa ČR M 1 : 50 000

Zpráva o životním prostředí České republiky v roce 2004, MŽP, listopad 2005

Ročenky – Stav životního prostředí v jednotlivých krajích České republiky v roce 2004, MŽP

Další podklady

Bajer T., Kotulán J.: Vyhodnocování rozsahu (velikosti) a významnosti vlivů záměrů na obyvatelstvo. EIA č. 2/98. Příl.1. MŽP ČR a ČEÚ, Praha, 1998.

Bláha K., Cikrt M.: Základy hodnocení zdravotních rizik. Státní zdravotní ústav, Praha, 1996.

Czudek T. a kol.: Geomorfologické členění ČSR. Stud geogr., 23, Brno, 1972

Macháček M.: Vyhodnocování rozsahu (velikosti) a významnosti záměrů na přírodu a krajinu. EIA č.3/98. Příl.1. MŽP ČR a ČEÚ, Praha, 1998.

Maňák J., Obršál, Z., Šára M.: Vyhodnocování rozsahu (velikosti) a významnosti záměrů na ovzduší a klima. EIA č.4/98. Příl.1. MŽP ČR a ČEÚ, Praha, 1998.

Liberko, M.: Metodické pokyny pro výpočet hladin hluku z dopravy, VÚVA Praha, 06/1991

Kozák, J., Liberko M.: Novela metodiky pro výpočet hluku ze silniční dopravy, zpravodaj Ministerstva životního prostředí České republiky, 03/1996



Skalický, Hejný a Slavík, (1988): Mapa fyto geografického členění ČSSR
a další

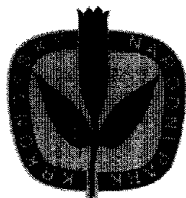
Přílohy

I. Stanoviska podle § 45i zákona č. 114/1992 Sb.

TGP/31/V/2006

SPRÁVA KRKONOŠSKÉHO NÁRODNÍHO PARKU SE SÍDLEM VE VRCHLABÍ

Dobrovského 3, Vrchlabí 543 11 Tel.: +420 499 456 511 Fax: +420 499 421 827 E-mail: podatelna@krap.cz



DHV CR, spol. s r.o.
Ing. Jiří Vavřínek
Táboritká 1000/23
130 87 Praha 3

Váš dopis značky / ze dne /29.5.2006	Naše značka KRNAP 04890/2006	Vyřizuje OSS/Ing.Slavíčková/Pokorná 515	Linka 515	Ve Vrchlabí / dne 30.5.2006
---	---------------------------------	--	--------------	--------------------------------

Věc: Operační program přeshraniční spolupráce Česká republika - Polsko 2007 - 2013

Správa Krkonošského národního parku ve Vrchlabí, jako orgán státní správy ochrany přírody a krajiny pro území Krkonošského národního parku a jeho ochranného pásma, příslušný dle § 78 odst. 1 zákona ČNR č. 114/1992 Sb., o ochraně přírody a krajiny, v platném znění, vydává k „**Operačnímu programu přeshraniční spolupráce Česká republika - Polsko 2007 - 2013**“, v souladu s ustanovením § 45i odst. 1 cit. zákona, toto stanovisko:

Nelze vyloučit,

že výše uvedený program může mít významný vliv na území soustavy NATURA 2000, tj. na Evropsky významnou lokalitu Krkonoše nebo na Ptačí oblast Krkonoše.

Koncepce bude podléhat hodnocení podle § 45h a 45i zákona ČNR č. 114/1992 Sb., o ochraně přírody a krajiny, v platném znění.

Správa
Krkonošského národního parku
Dobrovského 3
543 11 Vrchlabí -12-



RNDr. Jindřich Šýkora
vedoucí odboru státní správy



J 71/2/6/06

AGENTURA OCHRANY PŘÍRODY A KRAJINY ČESKÉ REPUBLIKY
**Správa Chráněné krajinné oblasti
Jizerské hory**

U Jezu 10, 460 01 Liberec 4, tel: +420 482 428 999, fax: +420 482 428 998
GSM brána: +420 606 658 221, e-mail: jizhory@schkocr.cz

Č.j. 00542/JH/E/06

v Liberci dne: 29.5.2006

Vyřizuje: Mgr. Ondřej Šnytr, tel: +420 482 428 993, e-mail: ondrej.snytr@schkocr.cz

Ministerstvo pro místní rozvoj ČR
Odbor regionální přeshraniční spolupráce
Staroměstské náměstí 6
110 15 Praha 1

Věc: Stanovisko k vlivu „Operačního programu přeshraniční spolupráce Česká republika - Polsko 2007 – 2013“ na lokality soustavy Natura 2000

Správa CHKO Jizerské hory, jako orgán ochrany přírody, příslušný podle ust. § 78 odst. 2 zákona č. 114/1992 Sb., ve znění pozdějších předpisů (dále „zákon“), po posouzení „Operačního programu přeshraniční spolupráce Česká republika - Polsko 2007 – 2013“, žadatele: Ministerstvo pro místní rozvoj ČR, Odbor regionální přeshraniční spolupráce, Staroměstské náměstí 6, 110 15 Praha 1, vydává v souladu s ustanovením § 45 i odst. 1 zákona toto stanovisko:

nelze vyloučit významný vliv záměru na evropsky významné lokality zařazené do Národního seznamu nebo vymezenou Ptačí oblast Jizerské hory.

„Operační program přeshraniční spolupráce Česká republika - Polsko 2007 – 2013“, zejména jeho územní průmět, jako koncepční dokument může mít samostatně, nebo ve spojení s jinými koncepcemi významný vliv na evropsky významné lokality nebo ptačí oblast. Proto považujeme za nezbytné posouzení záměru podle § 45 i odst. 2 zákona.

Agentura ochrany přírody a krajiny ČR
Správa CHKO Jizerské hory
U Jezu 10
460 01 Liberec
-7-

Ing. Jiří Hušek

vedoucí Správy CHKO Jizerské hory



MINISTERSTVO PRO MÍSTNÍ ROZVOJ ČESKÉ REPUBLIKY

RNDr. Jiří Horáček

ředitel

Odbor regionální přeshraniční spolupráce

V Praze dne 29. května 2006

č.j.: 20577/2006-51

Věc: Žádost o vydání stanoviska posouzení vlivu koncepce na území evropsky významné lokality nebo ptačí oblasti podle § 45i, zákona č. 114/1992 Sb., o ochraně přírody a krajiny v platném znění

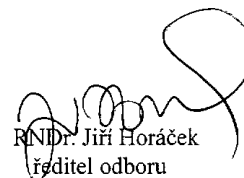
Vážená paní, vážený pane,

žádáme Vás o vydání stanoviska posouzení vlivu koncepce „Operační program přeshraniční spolupráce Česká republika - Polsko 2007 – 2013“ (dále jen Operační program) na území evropsky významné lokality (lokalit) nebo ptačí oblasti(i) (Natura 2000) podle § 45 i, zákona č. 114/1992 Sb., o ochraně přírody a krajiny v platném znění. Koncepce bude zpracována do konce června 2006.

Operační program, který vychází ze společné Iniciativy Společenství, je strategickým plánovacím dokumentem pro financování projektů přeshraniční spolupráce mezi Českou republikou a Polskem. Je základním prvkem plánování a schvalování mikroprojektů v příhraniční oblasti.

Součástí žádosti je příloha č. 1, kterou je oznámení koncepce „Operační program přeshraniční spolupráce Česká republika - Polsko 2007 – 2013“.

S pozdravem



RNDr. Jiří Horáček
ředitel odboru

Přílohy:

Příloha č. 1 Oznámení koncepce Operační program přeshraniční spolupráce Česká republika - Polsko 2007 – 2013

Staroměstské nám. 6
110 15 Praha 1

Tel: 22486 1398, 22486 1207
Fax: 22486 1415

Seznam adresátů žádostí dle § 45i zákona č. 114/92 Sb., v p.z.

Dotčené správní úřady:

Krajský úřad Královéhradeckého kraje, odbor životního prostředí a zemědělství, Wonkova 1142, 500 02 Hradec Králové

Krajský úřad Libereckého kraje, odbor zemědělství a životního prostředí, U jezu 642/2a, 461 80 Liberec 2

Krajský úřad Moravskoslezského kraje, odbor životního prostředí a zemědělství, 28. října 117, 702 18 Ostrava 2

Krajský úřad Olomouckého kraje, odbor životního prostředí a zemědělství, Jeremenkova 40a, 779 11 Olomouc

Krajský úřad Pardubického kraje, odbor životního prostředí a zemědělství, Komenského náměstí 125, 535 11 Pardubice

Správa Krkonošského národního parku, Dobrovského 3, 543 11 Vrchlabí

Správa CHKO Beskydy, Nádražní 36, 756 61 Rožnov pod Radhoštěm

Správa CHKO Broumovsko, Ledhujská 59, 549 54 Police nad Metují

Správa CHKO Český ráj, Antonína Dvořáka 294, 511 01 Turnov

Správa CHKO Jeseníky, Šumperská 93, 790 01 Jeseník

Správa CHKO Jizerské hory, U jezu 10, 460 01 Liberec

Správa CHKO Kokořínsko, Česká 149, 276 01 Mělník

Správa CHKO Litovelské Pomoraví, Husova 906/5, 784 01 Litovel

Správa CHKO Lužické hory, Školní 12, 471 25 Jablonné v Podještědí

Správa CHKO Orlické hory, Dobrovského 332, 516 01 Rychnov nad Kněžnou

Správa CHKO Poodří, ul. 2. května 1, 742 13 Studénka

Správa CHKO Žďárské vrchy, Brněnská 39, 591 02 Žďár nad Sázavou

Správa CHKO Železné hory, Náměstí 317, 538 25 Nasavrky

Újezdni úřad vojenského újezdu Libavá, Náměstí č. 2, 783 07 Město Libavá

Odbory MŽP:

odbor výkonu státní správy V, Třída 1. Máje 26, 460 01 Liberec

odbor výkonu státní správy VI, Resslova 1229/2a, 500 02 Hradec Králové

odbor výkonu státní správy VIII, tř. Kosmonautů 10, 772 00 Olomouc

odbor výkonu státní správy IX, Čs. Legií č. 5, 702 00 Ostrava

II. ČASOVÝ HARMONOGRAM ZPRACOVÁNÍ OP VČETNĚ SEA

Při postupu řešení OP se předpokládají následující kroky:

	Kroky	Odpovědnost
1.	Prověření zpracovaného OP	zpracovatel
2.	Příprava metodiky pro zpracování OP, příp. dopracování	zpracovatel
3.	Příprava OP příp. dopracování	zpracovatel
4.	Zpracování osnovy oznámení a zaslání orgánům ochrany přírody (OOP) Zpracování stanovisek (OOP)	SEA tým, MMR OOP
5.	Zpracování oznámení koncepce a předložení MŽP	SEA tým
6.	Zpracování připomínek veřejnosti a vydání závěru zjišťovacího řízení	SEA tým, zpracovatel OP
7.	Vytvoření internetových stránek OP a SEA na webu	zpracovatel OP
8.	Zajištění zpracovatele SEA a posuzovatele NATURA 2000 a informování MŽP	MMR
9.	Zpracování vyhodnocení vlivů na životní prostředí Průběžné zpracování OP	SEA tým, zpracovatel OP
10.	Předání návrhu OP včetně dokumentace SEA	MMR
11.	Dopracování kapitol OP a projednání změn s pracovním týmem a zadavatelem	zpracovatel OP
12.	Zveřejnění a odeslání návrhu OP k vyjádření orgánům veřejné zprávy, zveřejnění na internetu	MŽP
13.	Veřejné projednání OP a dokončení procesu SEA	SEA tým, zpracovatel OP
14.	Zaslání zápisu z veřejného projednání na MŽP Zaslání vyjádření k návrhu OP na MŽP a vyjádření předkladatele k vyhodnocení	MMR, veřejnost
15.	Vypořádání připomínek k vyhodnocení vlivů OP na ŽP	MŽP, MMR, zpracovatelé
16.	Vydání stanoviska k posouzení vlivů provádění koncepce na ŽP (zaslání, doručení)	MŽP
17.	Předložení OP MMR ke schválení	MMR