

## **Oznámení koncepce**

**dle přílohy č. 7 zákona č. 100 / 1001 Sb. ve znění pozdějších  
předpisů**

# **STRATEGIE ROZVOJE VENKOVA VE ZLÍNSKÉM KRAJI**

**OBSAH**

Strana

<b>ÚVOD .....</b>	<b>4</b>
Část A: Údaje o PŘEDKLADATELI .....	5
ČÁST B. ÚDAJE O KONCEPCI.....	6
<i>B.1. Název koncepce .....</i>	<i>6</i>
<i>B.2. Obsahové zaměření (osnova) .....</i>	<i>6</i>
<i>B.3. Charakter .....</i>	<i>7</i>
<i>B.4. Zdůvodnění potřeby pořízení .....</i>	<i>7</i>
<i>B.5. Základní principy a postupy (etapy) řešení .....</i>	<i>8</i>
<i>B.6. Hlavní cíle .....</i>	<i>9</i>
<i>B.7. Vztah k jiným koncepcím a možnost kumulace vlivů na životní prostředí a veřejné zdraví s jinými záměry .....</i>	<i>17</i>
<i>B.8. Předpokládaný termín dokončení .....</i>	<i>18</i>
<i>B.9. Návrhové období .....</i>	<i>18</i>
<i>B.10. Způsob schvalování .....</i>	<i>18</i>
ČÁST C. ÚDAJE O DOTČENÉM ÚZEMÍ .....	19
<i>Úvod.....</i>	<i>19</i>
<i>C.1. Vymezení dotčeného území.....</i>	<i>19</i>
<i>C.2. Výčet dotčených územních samosprávných celků, které mohou být koncepcí ovlivněny ....</i>	<i>19</i>
<i>C.3. Základní charakteristiky stavu životního prostředí v dotčeném území .....</i>	<i>19</i>
<i>C.4. Stávající problémy životního prostředí v dotčeném území .....</i>	<i>29</i>
ČÁST D. PŘEDPOKLÁDANÉ VLIVY KONCEPCE NA ŽIVOTNÍ PROSTŘEDÍ A VEŘEJNÉ ZDRAVÍ VE VYMEZENÉM DOTČENÉM ÚZEMÍ.....	30
ČÁST E. DOPLŇUJÍCÍ ÚDAJE .....	32
<i>E.1. Výčet možných vlivů koncepce přesahujících hranice České republiky .....</i>	<i>32</i>
<i>E.2. Mapová dokumentace a jiná dokumentace týkající se údajů v oznámení koncepce .....</i>	<i>32</i>
<i>E.3. Další podstatné informace předkladatele o možných vlivech na životní prostředí a veřejné zdraví .....</i>	<i>32</i>
<i>E.4. Stanovisko orgánu ochrany přírody, pokud je vyžadováno podle § 45i odst. 1 zákona č. 114/1992 Sb., ve znění pozdějších předpisů.....</i>	<i>32</i>
ÚDAJE O ZPRACOVATELI OZNÁMENÍ KONCEPCE .....	34
<b>SEZNAM POUŽITÝCH PODKLADŮ .....</b>	<b>35</b>

## PŘÍLOHY:

1. Stanoviska orgánů ochrany přírody a krajiny podle § 45i zákona č. 114/1992 Sb., ve znění pozdějších předpisů

## **Zkratky a vysvětlivky:**

AOPK ČR	Agentura ochrany přírody a krajiny
ČHMÚ	Český hydrometeorologický ústav
ČOV	čistírna odpadních vod
ČR	Česká republika
EIA	posuzování vlivů záměru na životní prostředí
EVL	evropsky významná lokalita (Natura 2000)
EVVO	environmentální vzdělávání, výchova a osvěta
CHKO	chráněná krajinná oblast
IČ	identifikační číslo
Koncepce	v tomto textu vždy koncepce ve smyslu 10a) zákona č. 100/2001 Sb., ve znění pozdějších předpisů
KÚ ZK	Krajský úřad Zlínského kraje
MŽP	Ministerstvo životního prostředí
NATURA 2000	soustava chráněných území Natura 2000, tvořena evropsky významnými lokalitami (EVL) a ptačími oblastmi (PO)
NNO	nestátní neziskové organizace
NO <sub>x</sub>	oxidy dusíku
OZKO	oblast se zhoršenou kvalitou ovzduší
PAU	polyaromatické uhlovodíky
PM <sub>10</sub>	suspendované částice frakce PM <sub>10</sub> (prašný aerosol)
REZZO	registr emisí a zdrojů znečišťování ovzduší
ROP	Regionální operační program
SEA	posuzování vlivů koncepce na životní prostředí
SUR	Strategie udržitelného rozvoje ČR
TZL	tuhé znečišťující látky
ZCHÚ	zvláště chráněná území
ZK	Zlínský kraj
ZPF	zemědělský půdní fond
ZZK	Zastupitelstvo Zlínského kraje
ŽP	životní prostředí

## ÚVOD

Předložené oznámení návrhu koncepce „Strategie rozvoje venkova ve Zlínském kraji“ (dále také oznámení koncepce) je zpracováno na základě § 10c) zákona číslo 100/2001 Sb., o posuzování vlivů na životní prostředí, ve znění pozdějších předpisů.

Oznámení koncepce vychází z obsahu přílohy číslo 7 citovaného zákona s přihlédnutím ke kritériím zjišťovacího řízení (příl. 8 citovaného zákona). Procedura posouzení vlivů na životní prostředí pro uvedenou koncepci probíhá v souladu s § 21, písm. d) zákona v působnosti Ministerstva životního prostředí ČR (dotčené území zahrnuje celý kraj a dvě chráněné krajinné oblasti).

Ze zákona č. 114/1992 Sb., o ochraně přírody a krajiny, ve znění pozdějších předpisů, vyplynula dále povinnost posoudit, zda provádění koncepce může významně ovlivnit evropsky významné lokality nebo ptačí oblasti zařazené do soustavy Natura 2000. V případě, že ano, pak do jaké míry a jaká opatření je nutno přijmout. Na základě požadavku předkladatele byla k návrhu koncepce vydána stanoviska orgánů ochrany přírody – odboru životního prostředí a zemědělství Krajského úřadu Zlínského kraje a AOPK – správy CHKO Beskydy a CHKO Bílé Karpaty. Vzhledem k tomu, že dle všech uvedených orgánů ochrany přírody nelze vyloučit významný vliv koncepce na lokality evropsky významné lokality či ptačí oblasti (viz příloha č. 1), musí být zpracováno Posouzení vlivu koncepce na EVL a ptačí oblasti dle § 45i výše uvedeného zákona.

Základním materiálem pro zpracování oznámení návrhu koncepce byla především aktuální verze dokumentu „Strategie rozvoje venkova ve Zlínském kraji“ (dále v tomto textu také Strategie) a další koncepční podklady a informace, předané zpracovatelům oznámení předkladatelem koncepce; dále konzultace s orgány veřejné správy, literární a mapové podklady a zkušenosti zpracovatelů při zpracování jiných oznámení SEA i koncepčních materiálů na úrovni kraje. Hlavní použité materiály jsou uvedeny v závěru oznámení v kapitole „Seznam použitých podkladů“.

Při zpracování byly také využity podněty ze zasedání Řídicího výboru pro zpracování „Strategie rozvoje venkova ve Zlínském kraji“, které probíhaly od samého počátku přípravy uvedené Strategie.

Ke zpracování kapitoly části „C“ oznámení byly využity také existující podklady v souladu s § 10b, odst. 3, zákona č. 100/2001 Sb., o posuzování vlivů na ŽP, ve znění pozdějších předpisů.

Soulad uvedené koncepce s povinnostmi, vyplývajícími ze zákonných ustanovení, byl konfrontován s platnou právní úpravou. Existují-li další závažné skutečnosti, které by na posuzování koncepce mohly mít zásadní vliv, nebyly zpracovateli oznámení koncepce v době jeho zpracování známy.

## ČÁST A: ÚDAJE O PŘEDKLADATELI

<b>Název organizace</b>	Zlínský kraj
<b>IČ</b>	70891320
<b>Sídlo</b>	třída Tomáše Bati 21 761 90 Zlín

### Oprávněný zástupce předkladatele

**Mgr. Milan Filip**  
vedoucí Odboru strategického rozvoje kraje

Zlínský kraj  
třída Tomáše Bati 21  
761 90 Zlín

Tel.: 577 043 400  
E-mail: milan.filip@kr-zlinsky.cz

Samotná „Strategie rozvoje venkova ve Zlínském kraji“ byla na základě pověření předkladatele zpracována společností GaREP, spol. s r.o., Náměstí 28.října 3, 602 00 Brno, jejíž experti se podíleli také na zpracování oznámení.

## ČÁST B. ÚDAJE O KONCEPCI

### **B.1. Název koncepce**

„Strategie rozvoje venkova ve Zlínském kraji“  
(v textu zkráceně také *Strategie*, nebo *koncepce* ve smyslu zákona č. 100/2001 Sb., ve znění pozdějších předpisů).

### **B.2. Obsahové zaměření (osnova)**

Návrh koncepce navazuje na stávající dokumenty Zlínského kraje, především na základní strategické dokumenty, kterými jsou Strategie rozvoje Zlínského kraje v období 2009-2020 a Program rozvoje územního obvodu Zlínského kraje.

Dokument se člení se na dvě základní části

- A. Analytická část
- B. Návrhová část

Podrobnější členění osnovy návrhu koncepce (výběr)

#### **A. Analytická část**

##### **1. Úvodní informace**

- 1.1. Situační analýza venkovských území Zlínského kraje
- 1.2. Obyvatelstvo a bytový fond
- 1.3. Hospodářství
- 1.4. Cestovní ruch
- 1.5. Občanská infrastruktura
- 1.6. Dopravní a technická infrastruktura
- 1.7. Životní prostředí
- 1.8. Analýza projektů podpořených z ROP a PRV

##### **2. Srovnání postavení venkovských obcí Zlínského kraje v rámci ostatních krajů ČR**

- 2.1. Metodický přístup
- 2.2. Srovnání postavení venkovských obcí Zlínského kraje a ostatních krajů ČR
- 2.3. Shrnutí

##### **3. SWOT analýza**

##### **4. Vymezení problémových okruhů a kritických oblastí**

- 4.1. Problémové oblasti v obcích dle výsledků dotazníkového šetření
- 4.2. Kartografické znázornění meziregionálních rozdílů

##### **5. Shrnutí a závěry z analytické části**

**Přílohy** zahrnující

- Vymezení pojmu venkov různými dostupnými metodami

## **B. Návrhová část**

- 1. Specifikace vize a strategických cílů pro rozvoj venkova** Chyba! Záložka není definována.
- 2. Návrh strategie k dosažení vize a strategických cílů**
  - 2.1. Východiska pro specifikaci návrhové části
  - 2.2. Postup k dosažení vize a cílů
  - 2.3. Způsob specifikace aktivit
- 3. Specifikace priorit, opatření a aktivit**
- 4. Implementace**
  - 4.1. Proces realizace
  - 4.2. Monitoring realizace
  - 4.3. Realizační plán
- 5. Finanční plán**
  - 5.1. Východiska finančního plánu
  - 5.2. Alokace finančních prostředků krajského rozpočtu na realizaci SRV ZK
  - 5.3. Možnosti financování SRV ZK
- 6. Dostupné dotační zdroje**
  - 6.1. Čerpání prostředků z fondů EU
  - 6.2. ROP Střední Morava
  - 6.3. Další finanční zdroje pro obce Zlínského kraje
- 7. Soulad Strategie rozvoje venkova s nadřazenými dokumenty**
  - 7.1. Evropská úroveň
  - 7.2. Národní úroveň
  - 7.3. Krajská úroveň
  - 7.4. Vybrané operační programy

### ***B.3. Charakter***

„Strategie rozvoje venkova ve Zlínském kraji“ byla zpracovávána v rámci první etapy projektu „Zvyšování absorpční kapacity Zlínského kraje v období 2007-2013“ spolufinancovaného z 90% z Regionálního operačního programu regionu soudržnosti Střední Morava. Zpracovaná Strategie představuje strategický rozvojový dokument, který bude představovat klíčový a určující materiál při řešení rozvoje venkova ve Zlínském kraji. Koncepce je určena obcím a spolupracujícím subjektům, působících v oblasti venkova a zemědělství, resp. v oblasti rozvoje Zlínského kraje.

Analytická část Strategie mapuje stav problematiky venkova ve Zlínském kraji v kontextu celé České republiky, při jejím zpracování byly mimo jiné využity výsledky dotazníkového šetření, které bylo provedeno ve všech obcích Zlínského kraje do 5000 obyvatel.

V návrhové části jsou navrženy vize, priority, opatření a aktivity v oblasti rozvoje venkova ve Zlínském kraji, je uveden finanční plán, dostupné dotační zdroje. Implementaci Strategie podpoří kromě návrhu implementační struktury také příslušné monitorování průběhu realizace Strategie.

### ***B.4. Zdůvodnění potřeby pořízení***

Cílem zpracování Strategie rozvoje venkova bylo zejména zmapování a specifikace problémů venkova ve Zlínském kraji, hledání možností řešení těchto problémů v kontextu využití dostupných

evropských a národních finančních zdrojů a zvýšení kvality života na venkově. Strategie bude také sloužit jako podklad pro nastavení zúžení výzev Regionálního operačního programu regionu soudržnosti Střední Morava a krajských dotačních zdrojů (Podprogram na podporu obnovy venkova, Podprogram vodohospodářská infrastruktura v obcích ZK aj.).

V neposlední řadě bude Strategie sloužit jako zdroj informací o vybavenosti obcí Zlínského kraje pro dotčené odbory Krajského úřadu Zlínského kraje.

Koncepce také navazuje na stávající rozvojové dokumenty Zlínského kraje, především na Strategii rozvoje Zlínského kraje v období 2009-2020 a Program rozvoje územního obvodu Zlínského kraje.

Důvody zpracování lze přehledně shrnout následujícím způsobem:

- Potřeba Zlínského kraje znát vybavenost obcí v území
- Nutnost efektivního využívání zdrojů
- Potřeba stanovení nejzávažnějších problémů specificky venkova ve Zlínském kraji
- Nastavení zúžení výzev ROP regionu soudržnosti Střední Morava a krajských dotačních zdrojů (Podprogram na podporu obnovy venkova, Podprogram vodohospodářská infrastruktura v obcích ZK, ...)

### **B.5. Základní principy a postupy (etapy) řešení**

Dokument „Strategie rozvoje venkova ve Zlínském kraji“ byl zpracováván v souladu s principy strategického plánování rozvojových dokumentů ve spolupráci s klíčovými aktéry rozvoje Zlínského kraje. V rámci jeho přípravy byl zřízen Řídicí výbor, složený ze zástupců Zlínského kraje (*členka rady ZK pro oblast zemědělství, životní prostředí a rozvoj venkova Milena Kovaříková jako předsedkyně Řídicího výboru, vedoucí odboru životního prostředí a zemědělství Krajského úřadu ZK RNDr. Alan Urc, vedoucí odboru strategického rozvoje kraje Mgr. Milan Filip, vedoucí oddělení absorpční kapacity odboru strategického rozvoje kraje Ing. Jana Koldová, dále pracovník Odboru strategického rozvoje kraje RNDr. Jan Vaněk*), i externích zástupců (*zástupce Agrární komory, Agentury pro zemědělství a venkov ZK, Spolku pro obnovu venkova, Sdružení místních samospráv, Výboru pro zemědělství, životní prostředí a rozvoj venkova ZZK*). Dále byla ustanovena pracovní skupina tvořená zástupci zpracovatele a Krajského úřadu Zlínského kraje.

Úvodní informace o zpracování Strategie byly prezentovány Radě Zlínského kraje v červnu 2009, kde Rada ZK uložila odboru strategického rozvoje kraje zajištění zpracování Strategie.

Následně byla výběrovým řízením vybrána společnost GaREP, spol. s r.o. jako zpracovatel Strategie. Zpracovatel společně s Řídicím výborem pro Strategii a odborem strategického rozvoje kraje sestavil dotazník za účelem sběru informací o jednotlivých obcích u jejich představitelů.

V průběhu měsíce září a října 2009 provedli čtyři pracovníci odboru strategického rozvoje kraje sběr informací prostřednictvím osobní návštěvy obce a vyplnění dotazníku společně s představiteli obce. Výsledky dotazníkového šetření sloužily jako významný zdroj informací pro zpracování Strategie.

Ze závěrů analýzy mj. vyplynulo, že ve Zlínském kraji

- převažuje městské obyvatelstvo
- roste počet obyvatel ve venkovském prostoru
- většinová část obcí má v plánu budování obecních bytů
- je zájem o výstavbu rodinných domů téměř ve všech obcích, avšak volnými pozemky disponuje pouze necelých 30% z nich
- jsou klíčové podniky situovány do obcí nad 5000 obyvatel
- je intenzivní zemědělská výroba situována zejména v moravských úvalech s příznivými přírodními podmínkami
- je řada problémů v zemědělství – např. finanční, administrativní, zastaralost vybavení atd.
- je struktura možností trávení volného času ve venkovských obcích je dána především spektrem spolků
- silnou stránkou venkova Zlínského kraje je kvalitní životní prostředí
- se v oblasti rozdělování financí z ROP Střední Morava se objevují relativně velké rozdíly v prostorovém zacílení čerpání dotací



## B.6. Hlavní cíle

Hlavním cílem „Strategie rozvoje venkova ve Zlínském kraji“ je zkoordinovat rozvojové aktivity vztahující se k venkovu Zlínského kraje tak, aby bylo využito jeho zdrojů a zlepšily se podmínky pro život, podnikání i návštěvnost venkova.

**Strategické cíle jsou následující:**

1. Vytvořit na venkově příznivé a atraktivní prostředí pro život obyvatel.
2. Zvýšit zaměstnanost obyvatel venkova a posílit konkurenceschopnost zemědělské výroby.
3. Zachovat, resp. zlepšit stav životního prostředí venkova.
4. Zkvalitnit dopravní dostupnost a obslužnost venkovských obcí.
5. Zvýšit efektivitu řízení rozvoje venkova.

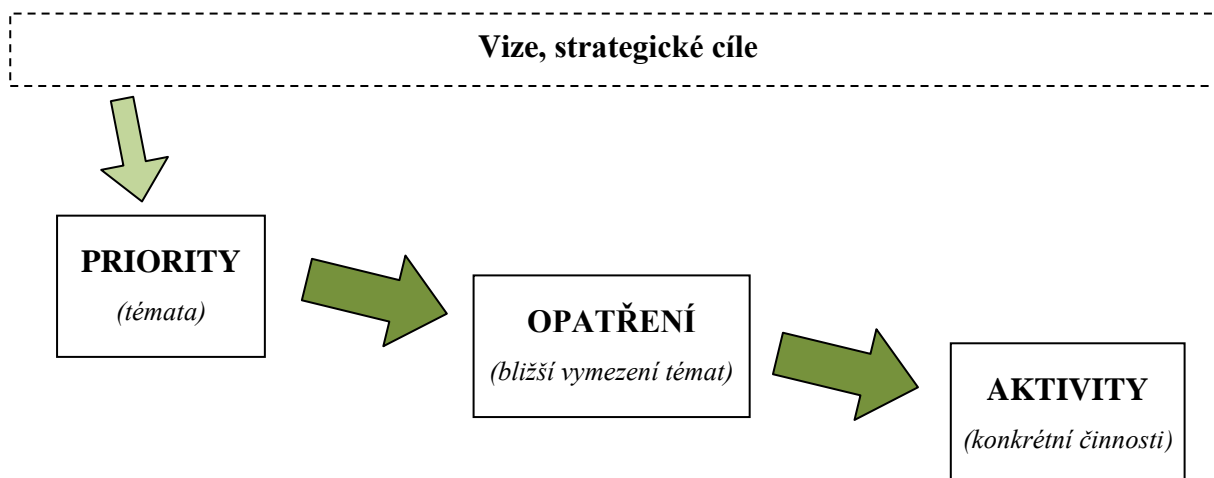
Záměrem Zlínského kraje v oblasti rozvoje venkova je:

- Vytvoření, průběžné monitorování a aktualizace aktivit v rámci rozvoje venkova ve Zlínském kraji. Strategie rozvoje venkova ve Zlínském kraji a její případné aktualizace budou zveřejněny na stránkách Zlínského kraje.
- nastavení priorit, opatření a aktivit, jejichž naplnění směřuje k rozvoji venkova Zlínského kraje je vypracována do roku 2015. Strategie pracuje s těmito prioritami:
  - A. Kvalita života
  - B. Podnikání
  - C. Životní prostředí
  - D. Doprava
  - E. Řízení rozvoje

Návrhová část Strategie důsledně vychází z provedené analýzy.

Navržená **strategická vize** rozvoje venkova ve Zlínském kraji vychází z dlouhodobých cílů a rozvojových záměrů, definovaných ve Strategii rozvoje Zlínského kraje v období 2009-2020, upřesněných na základě podrobného posouzení analytických poznatků, vyplývajících z analytické části Strategie.

Vize má následující podobu: **„Živý, rozmanitý a rozvíjející se venkov Zlínského kraje – prostor pro kvalitní život lidí, pro úspěšné podnikání a konkurenceschopné zemědělství, atraktivní pro návštěvníky.“**



Vizi rozvíjejí navržené strategické priority a strategická opatření.

**Strategické priority** jsou obecně formulované scénáře Zlínského kraje, představující přednostní úkoly, které jsou navrhovány pro stanovené prioritní oblasti. **Strategická opatření** vedou k naplnění stanovených priorit.

Navržené **aktivity** jsou výčtem konkrétních kroků pro dosažení jednotlivých opatření a kromě realizačních výstupů a očekávaných přínosů specifikují rovněž odhad finanční náročnosti, termíny realizace, výčet hlavních zúčastněných subjektů a garanta realizace aktivity.

### **Priority Strategie:**

Na základě provedených analýz a doporučení aktérů zapojených do tvorby dokumentu byly pro Strategii rozvoje venkova zvoleny následující priority:

#### A. Kvalita života

##### *Cíl priority:*

- Zlepšit vybavenost venkovských obcí veřejnými službami.
- Vytvořit stabilní prostředí pro fungování a rozvoj společenského, kulturního a sportovního života v obcích.
- Zlepšit vzhled a atraktivitu obcí.

#### B. Podnikání

##### *Cíl priority:*

- Posílit konkurenceschopnost a udržitelnost zemědělské výroby.
- Zlepšit podmínky pro podnikání a zlepšit situaci na trhu práce.
- Rozvinout nové turistické produkty a zvýšit návštěvnost venkova ve Zlínském kraji.

#### C. Životní prostředí

##### *Cíl priority:*

- Zlepšit stav životního prostředí.
- Dobudovat a zkvalitnit technickou infrastrukturu obcí.

#### D. Doprava

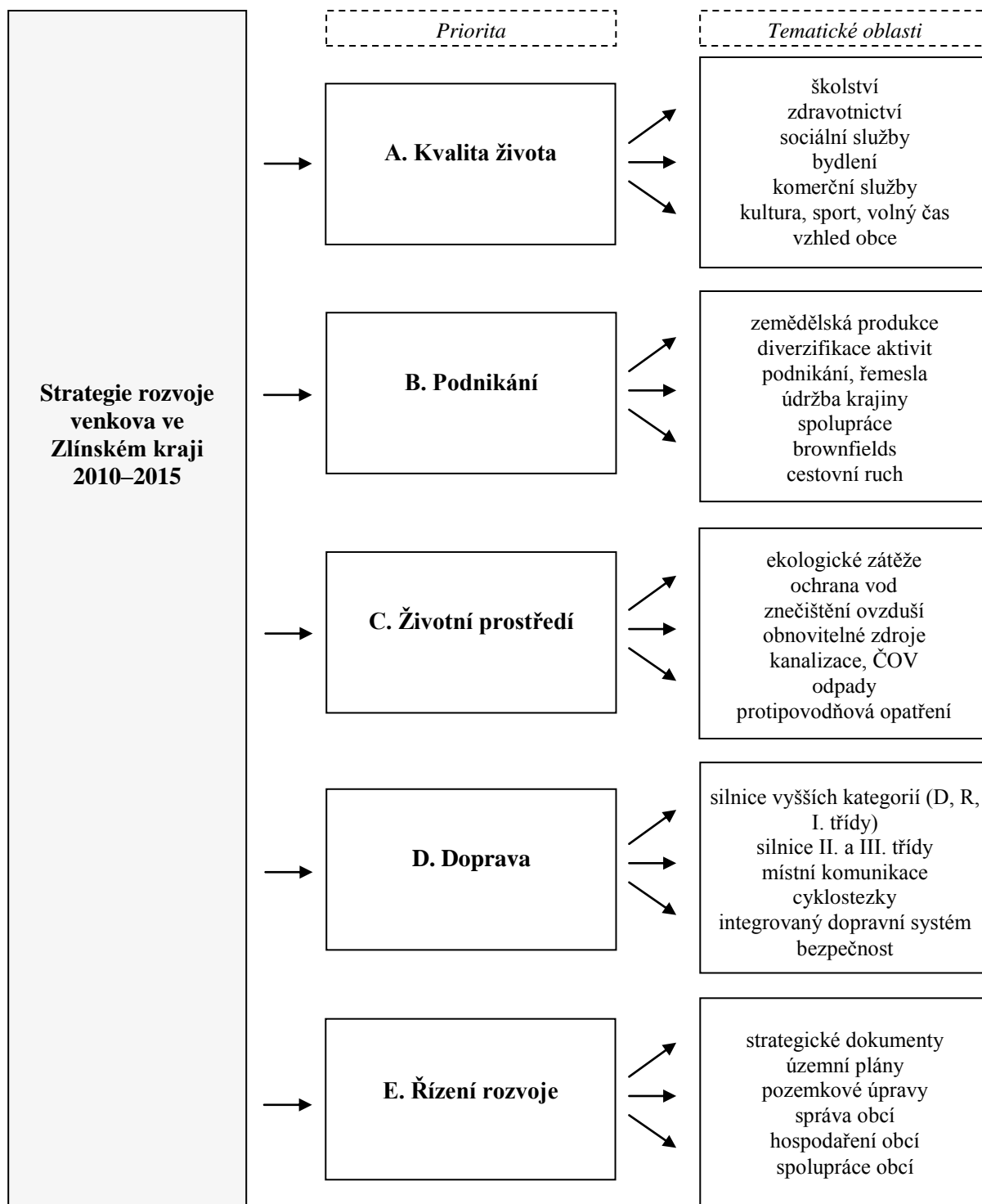
##### *Cíl priority:*

- Udržet, případně zlepšit dopravní dostupnost a obslužnost venkovských obcí.

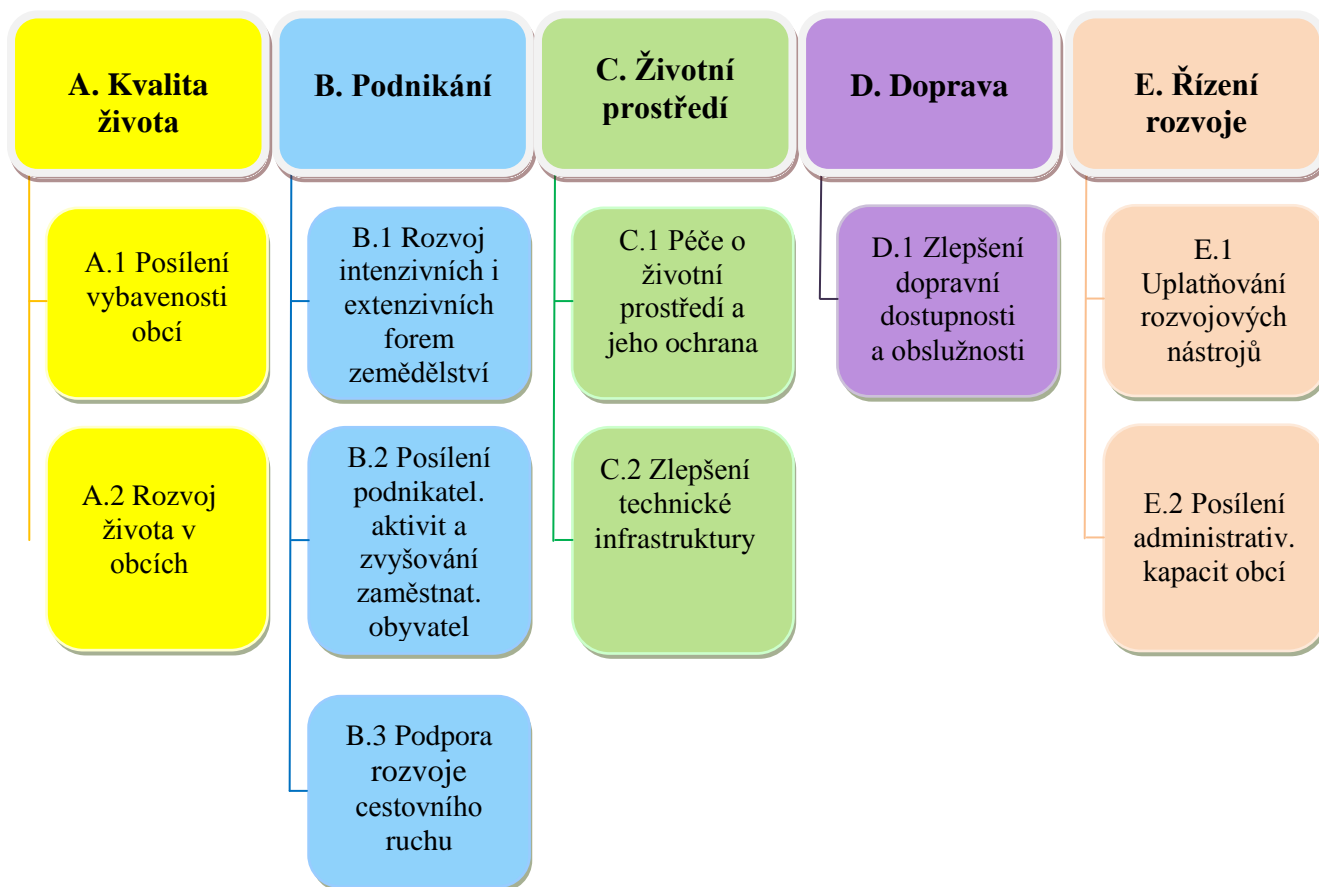
#### E. Řízení rozvoje

##### *Cíl priority:*

- Zvýšit využívání a důsledné uplatňování dostupných nástrojů řízení a koordinace rozvoje.
- Zkvalitnit fungování rozvojových struktur venkova.



**Přehled opatření Strategie:**



**Opatření A.1 Posílení vybavenosti obcí**

*Konkrétně bude toto opatření naplňováno prostřednictvím sedmi aktivit:*

Aktivita A.1.1 Podpora optimálního způsobu zajištění základního školství ve venkovských obcích

- *Prioritní dopady*
  - Obce do 1 000 obyvatel

Aktivita A.1.2 Zkvalitnění poskytování sociální péče a posilování informovanosti občanů o možnostech využívání sociálních služeb

- *Prioritní dopady*
  - Území ZK

Aktivita A.1.3 Rozšíření zdravotnické péče v obcích

- *Prioritní dopady*
  - Obce do 1 000 obyvatel; ORP Vizovice, Zlín, Bystřice p. H.

Aktivita A.1.4 Zlepšení dostupnosti zdravotnické záchranné služby

- *Prioritní dopady*
  - ORP Bystřice p. H., Uherské Hradiště; oblasti s dostupností ZZS nad 15 minut

Aktivita A.1.5 Podpora zvyšování zastoupení komerčních služeb v obcích do 500 obyvatel

- *Prioritní dopady*
  - Obce do 500 obyvatel; ORP Valašské Meziříčí, Uherské Hradiště, Bystřice p. H.

Aktivita A.1.6 Zvyšování příležitostí pro bydlení, zejména využívání ploch v zastavěném území obcí

- *Prioritní dopady*
  - ORP Bystřice p. H., Luhačovice, Vsetín, Holešov

Aktivita A.1.7 Zlepšení stavu a údržba veřejných prostranství a budov a péče o veřejnou zeleň

- *Prioritní dopady*
  - ORP Otrokovice, Luhačovice, Vizovice, Vsetín

### **Opatření A.2 Rozvoj života v obcích**

*Konkrétně bude toto opatření naplňováno prostřednictvím čtyř aktivit:*

Aktivita A.2.1 Budování a modernizace sportovní a kulturní infrastruktury

- *Prioritní dopady*
  - ORP Holešov, Kroměříž, Bystřice p. H.

Aktivita A.2.2 Podpora spolkového života Aktivita 1.2.3 Vytváření kontaktů na mezuregionální a mezinárodní úrovni

- *Prioritní dopady*
  - Území ZK

Aktivita A.2.3 Podpora pořádání kulturních akcí a udržování místních tradic

- *Prioritní dopady*
  - Území ZK

Aktivita A.2.4 Posílení zapojení obyvatel do života obce

- *Prioritní dopady*
  - Území ZK

### **Opatření B.1 Rozvoj intenzivních i extenzivních forem zemědělství**

*Konkrétně bude toto opatření naplňováno prostřednictvím čtyř aktivit:*

Aktivita B.1.1 Podpora rozvoje zemědělství a diverzifikace zemědělských činností Aktivita 1.3.2 Pravidelný monitoring a aktualizace databáze brownfields

- *Prioritní dopady*
  - Území ZK

Aktivita B.1.2 Podpora specializovaných výroby – vinařství, ovocnářství, včelařství a dalšího drobného chovatelství, zahrádkářství

- *Prioritní dopady*
  - Území ZK

Aktivita B.1.3 Podpora předkládání projektů zemědělských subjektů, zejména do Programu rozvoje venkova

- *Prioritní dopady*
  - Území ZK

Aktivita B.1.4 Rozvíjení spolupráce s Agrární komorou ZK

- *Prioritní dopady*
  - Území ZK

## **Opatření B.2 Posílení podnikatelských aktivit a zvyšování zaměstnatelnosti obyvatel**

*Konkrétně bude toto opatření naplňováno prostřednictvím pěti aktivit:*

Aktivita B.2.1 Podpora diverzifikace hospodářských aktivit na venkově a tradičních venkovských řemesel a činností

- *Prioritní dopady*
  - Území ZK

Aktivita B.2.2 Koordinace aktivit a nástrojů podpory malého a středního podnikání a vytváření podmínek pro příchod nových podnikatelů

- *Prioritní dopady*
  - Území ZK

Aktivita B.2.3 Podpora realizace rekvalifikací a zvyšování zájmu obyvatel o podnikání

- *Prioritní dopady*
  - ORP Valašské Klobouky, Vsetín, Kroměříž, Rožnov p. R., Bystřice p. H.

Aktivita B.2.4 Rozvoj spolupráce s hospodářskými komorami a dalšími subjekty, které mají vazbu na podnikatelskou sféru v kraji

- *Prioritní dopady*
  - Území ZK

Aktivita B.2.5 Podpora řešení regenerace venkovských brownfields a obnova zastaralého zemědělského majetku

- *Prioritní dopady*
  - ORP Kroměříž, Uherské Hradiště

## **Opatření B.3 Podpora rozvoje cestovního ruchu**

*Konkrétně bude toto opatření naplňováno prostřednictvím čtyř aktivit:*

Aktivita B.3.1 Podpora aktivit zacílených na domácí návštěvnost

- *Prioritní dopady*
  - Území ZK

Aktivita B.3.2 Posílení vazeb cestovního ruchu na kulturu a přírodní a kulturní atraktivity

- *Prioritní dopady*
  - Území ZK

Aktivita B.3.3 Podpora projektů a tvorby produktů věnovaných specifickým formám CR (agroturistika, venkovská turistika, hipoturistika atd.)

- *Prioritní dopady*
  - Území ZK

Aktivita B.3.4 Inicivace intenzivnější spolupráce se slovenskými subjekty v oblasti CR

- *Prioritní dopady*
  - ORP Luhačovice, Rožnov pod Radhoštěm, Uherský Brod, Valašské Klobouky, Vsetín

## **Opatření C.1 Péče o životní prostředí a jeho ochrana**

*Konkrétně bude toto opatření naplňováno prostřednictvím pěti aktivit:*

Aktivita C.1.1 Podpora projektů likvidace starých ekologických zátěží

- *Prioritní dopady*
  - Území ZK

Aktivita C.1.2 Podpora snižování emisí tuhých znečišťujících látek

- *Prioritní dopady*
  - Území ZK

Aktivita C.1.3 Podpora ochrany, udržení a zlepšení stavu významných přírodních lokalit

- *Prioritní dopady*
  - Území ZK

Aktivita C.1.4 Podpora hospodaření v lesích

- *Prioritní dopady*
  - Území ZK

Aktivita C.1.5 Posílení role zemědělců v údržbě krajiny

- *Prioritní dopady*
  - Území ZK

### **Opatření C.2 Zlepšení technické infrastruktury**

*Konkrétně bude toto opatření naplňováno prostřednictvím čtyř aktivit:*

Aktivita C.2.1 Zajištění čištění odpadních vod a odkanalizování obcí v souladu s legislativou EU

- *Prioritní dopady*
  - obce nad 2 000 EO; obce pod 2 000 EO ležící v územích vyžadujících zvláštní ochranu; úseky toků znečištěné dusíkem a/nebo fosforem

Aktivita C.2.2 Zachování a rozšíření systému sběru odpadu a zpracování využitelných druhů odpadu

- *Prioritní dopady*
  - ORP Kroměříž, Holešov, Bystřice p. H.

Aktivita C.2.3 Dobudování účinných protipovodňových opatření

- *Prioritní dopady*
  - Území ZK

Aktivita C.2.4 Podpora využívání obnovitelných a alternativních zdrojů energie

- *Prioritní dopady*
  - Území ZK

### **Opatření D.1 Zlepšení dopravní dostupnosti a obslužnosti**

*Konkrétně bude toto opatření naplňováno prostřednictvím sedmi aktivit:*

Aktivita D.1.1 Podpora vybudování dálnic a rychlostních komunikací a zkvalitnění silnic I. třídy

- *Prioritní dopady*
  - OB9 Rozvojová oblast Zlín, dále vybrané obce ORP Kroměříž a Uherské Hradiště; D1, R49 (i I/49), R55, R35 (i I/35), I/57, I/50

Aktivita D.1.2 Zlepšení stavu silnic II. a III. třídy

- *Prioritní dopady*
  - Území ZK

Aktivita D.1.3 Budování a rekonstrukce místních komunikací

- *Prioritní dopady*
  - Území ZK

Aktivita D.1.4 Rozvoj krajského systému integrované dopravy, včetně podpory vzniku přestupních terminálů v místech styku jednotlivých dopravních systémů

- *Prioritní dopady*
  - Území ZK

Aktivita D.1.5 Dořešení problémů v zajištění dopravní obslužnosti venkovských obcí

- *Prioritní dopady*
  - ORP Valašské Klobouky, Kroměříž, Vsetín

Aktivita D.1.6 Výstavba cyklostezek mezi jednotlivými obcemi kraje a v turisticky atraktivních oblastech

- *Prioritní dopady*
  - Území ZK

Aktivita D.1.7 Podpora projektů zvyšujících bezpečnost silničního provozu

- *Prioritní dopady*
  - Území ZK

### **Opatření E.1 Uplatňování rozvojových nástrojů**

*Konkrétně bude toto opatření naplňováno prostřednictvím šesti aktivit:*

Aktivita E.1.1 Podpora širšího uplatnění strategických dokumentů

- *Prioritní dopady*
  - Území ZK

Aktivita E.1.2 Vytváření / aktualizace územních plánů

- *Prioritní dopady*
  - obce do 500 obyvatel a mimo rozvojové osy

Aktivita E.1.3 Zohlednění rozvoje venkova v koncepčních dokumentech kraje

- *Prioritní dopady*
  - Území ZK

Aktivita E.1.4 Podpora realizace komplexních pozemkových úprav

- *Prioritní dopady*
  - Území ZK

Aktivita E.1.5 Podpora vyšší míry využívání dotačních programů (krajských, národních, evropských)

- *Prioritní dopady*
  - Území ZK

Aktivita E.1.6 Zajištění pokračování realizace Podprogramu na podporu obnovy venkova Zlínského kraje

- *Prioritní dopady*
  - Území ZK

### **Opatření E.2 Posílení administrativních kapacit obcí**

*Konkrétně bude toto opatření naplňováno prostřednictvím tří aktivit:*

Aktivita E.2.1 Metodická a informační podpora obcí

- *Prioritní dopady*
  - Území ZK

Aktivita E.2.2 Podpora stabilizovaného hospodaření obcí

- *Prioritní dopady*
  - ORP Holešov, Zlín

Aktivita E.2.3 Rozvoj spolupráce obcí

- *Prioritní dopady*
  - Území ZK



Návrhová část dále obsahuje

- Navrhovanou implementaci (proces realizace, monitoring realizace, realizační plán)
- Finanční plán
- Specifikaci dostupných dotačních zdrojů určených pro rozvoj venkova
- Soulad Strategie s nadřazenými dokumenty

### ***B.7. Vztah k jiným koncepcím a možnost kumulace vlivů na životní prostředí a veřejné zdraví s jinými záměry***

Pro správné nastavení aktivit podporujících další rozvoj venkova ve Zlínském kraji je potřeba, aby tyto aktivity odpovídaly identifikovaným potřebám v území. Kromě toho musejí být provázány s rozvojovými směry definovanými ve strategických dokumentech na úrovni krajské, národní i evropské, aby byl zajištěn koordinovaný rozvoj venkova ZK ve vztahu k hierarchicky vyšším celkům. Vzhledem k možnostem využít do roku 2013 v dosti velké míře financování rozvojových aktivit z evropských prostředků, měly by aktivity reflektovat také nastavení operačních programů; hlavním kritériem pro nastavení aktivit by však neměla být jejich financovatelnost z vnějších zdrojů, ale jejich potřebnost pro rozvoj venkova.

- **Na úrovni evropské:**
  - Nařízení Rady (ES) č. 1698/2005 ze dne 20. září 2005 o podpoře pro rozvoj venkova z Evropského zemědělského fondu pro rozvoj venkova (EZFRV),
  - Rozhodnutí Rady ze dne 20. února 2006 o strategických směrech Společenství pro rozvoj venkova (programové období 2007–2013) (2006/144/ES),
- **Na úrovni národní:**
  - Národní rozvojový plán 2007–2013,
  - Národní strategický referenční rámec ČR 2007–2013,
  - Národní strategický plán rozvoje venkova České republiky na období 2007–2013,
  - Strategie regionálního rozvoje České republiky,
  - Strategický rámec udržitelného rozvoje ČR,
  - Strategie hospodářského růstu ČR,
  - Politika územního rozvoje České republiky 2008,
- **Na úrovni krajské:**
  - Strategie rozvoje Zlínského kraje v období 2009–2020,
  - Program rozvoje územního obvodu Zlínského kraje,
- **Operační programy:**
  - Regionální operační program Střední Morava,
  - Program rozvoje venkova,
  - Další operační programy.
  -

Navrhovaná opatření a aktivity SRV ZK musejí být v souladu cíli a opatřeními výše uvedených strategických a programových dokumentů.

### ***B.8. Předpokládaný termín dokončení***

Termínem dokončení návrhu „Strategie rozvoje venkova ve Zlínském kraji“ je duben 2010, následné schválení v Zastupitelstvu Zlínského kraje se předpokládá v červnu 2010. Termín schválení Strategie závisí na průběhu procedury posuzování vlivů na životní prostředí dle zákona č. 100/2001 Sb., ve znění pozdějších předpisů a na rozhodnutí vedení Zlínského kraje.

### ***B.9. Návrhové období***

„Strategie rozvoje venkova ve Zlínském kraji“ je navržena na období do roku 2015.

### ***B.10. Způsob schvalování***

„Strategie rozvoje venkova ve Zlínském kraji“ bude projednána a schválena Zastupitelstvem Zlínského kraje.

## ČÁST C. ÚDAJE O DOTČENÉM ÚZEMÍ

### Úvod

Zpracovatel Oznámení při přípravě níže uvedené kapitoly čerpal především z oficiálně vykazovaných údajů Ministerstva ŽP ČR pro dotčené území a z podkladů Zlínského kraje. Výše uvedené zdroje byly tam, kde to bylo možné, doplněny dalšími relevantními údaji o stavu životního prostředí. Dále byly využity informace v souladu s § 10b, odst. 3, zákona č. 100/2001 Sb., o posuzování vlivů na ŽP, ve znění pozdějších předpisů s tím, že byly respektovány připomínky orgánů veřejné správy k použitým dokumentům. Dále je nezbytné uvést, že cílem kapitoly o stavu životního prostředí v dotčeném území není provést samoučelnou kompletní analýzu stavu životního prostředí, ale odlišit významné nedostatky a trendy v zatížení jednotlivých složek ŽP i v jejich geografické distribuci tak, aby bylo v rámci zjišťovacího řízení možno zvážit vliv intervencí Koncepce (opatření, aktivity) na vývoj životního prostředí a tím i stanovit obsah a rozsah následného Vyhodnocení.

### C.1. Vymezení dotčeného území

Dotčeným územím je správní obvod vyššího územního samosprávného celku Zlínský kraj. Přestože lze uvažovat i o výčtu, daném např. katastrálním územím obcí s počtem obyvatel do 5000, nebylo by takové vymezení vhodné. A to především z toho důvodu, že vztahy a vazby jednotlivých lokalit se dotýkají celého kraje.

Dotčené území se nachází ve východní části České republiky. Na severovýchodě sousedí s Moravskoslezským krajem, na severozápadě s Olomouckým krajem, na západě a jihozápadě s Jihomoravským krajem. Jihovýchodní hranice kraje tvoří státní hranici České republiky se Slovenskou republikou.

### C.2. Výčet dotčených územních samosprávných celků, které mohou být koncepcí ovlivněny

Dotčeným vyšším územním samosprávným celkem je Zlínský kraj.  
Počet dotčených samosprávných obcí – 305 (stav ke dni 1.1.2009)

### C.3. Základní charakteristiky stavu životního prostředí v dotčeném území

Zejména ve srovnání s přilehlým Moravskoslezským krajem, jehož území patří mezi nejzatíženější oblasti v České republice, lze považovat stav životního prostředí Zlínského kraje za relativně dobrý.

V regionu se nachází atraktivní a zachovalá území, např. na severu Moravskoslezské Beskydy, Javorníky a Vsetínské vrchy, na jihovýchodě a jihu Bílé Karpaty, které obklopují hustěji osídlené nížinné části kraje, které lze v podstatě ztotožnit s územím okresů Kroměříž, severní částí okresu Uherské Hradiště a centrální částí okresu Zlín. Nejcennější části jsou chráněny v rámci velkoplošných zvláště chráněných území (CHKO Beskydy a Bílé Karpaty), která zaujímají téměř třetinu rozlohy kraje (3. místo mezi kraji ČR), a dále relativně velkým počtem maloplošných zvláště chráněných území, resp. dalších přírodně cenných lokalit evropské soustavy Natura 2000 (ptačí oblasti, evropsky významné lokality).

Na druhé straně jsou v regionu postiženy dřívější i stávající průmyslovou a zemědělskou činností a narůstající dopravou všechny složky životního prostředí, ale nejzávažnějším současným problémem je znečištění ovzduší. K němu dále přistupuje kontaminace horninového prostředí a podzemních vod v důsledku předchozí průmyslové činnosti (staré ekologické zátěže) a znečištění povrchových vod. Nejzávažnější dopady na životní prostředí se koncentrují především do centrální části kraje - Zlín, a dále v oblasti velkých měst – Valašské Meziříčí a Uherské Hradiště a jejich okolí.

Kvalitu životního prostředí ve venkovském prostoru nelze přesně charakterizovat, jelikož údaje vztahující se k životnímu prostředí nejsou na úrovni obcí dostupné.

### C.3.1 Ovzduší

#### Emisní situace

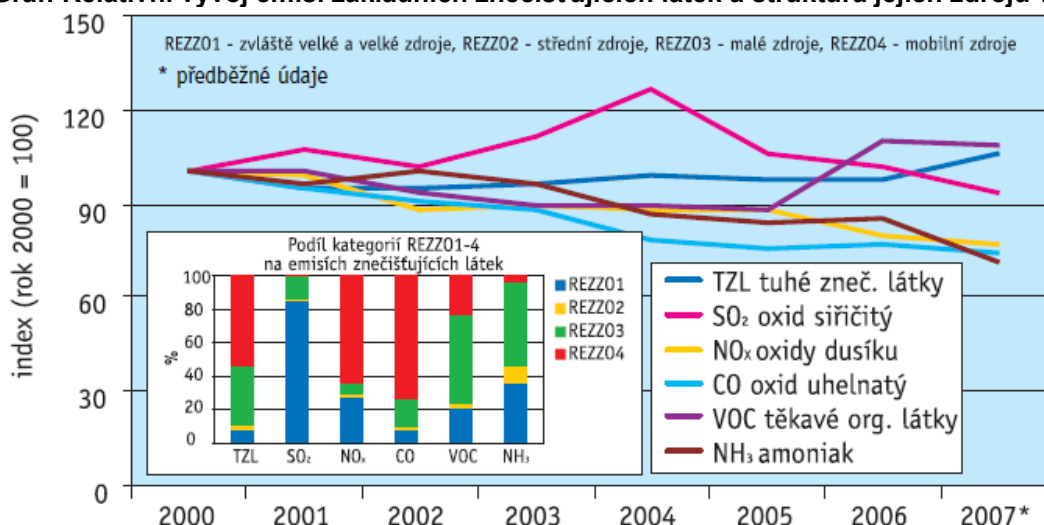
Emise znečišťujících látek ve Zlínském kraji ve srovnání s ostatními regiony České republiky dosahují nižších až průměrných hodnot, což je patrné především v porovnání s nejméně znečištěnými kraji – především Moravskoslezským, Ústeckým a Středočeským krajem.

Kvalita ovzduší v regionu je nejméně ovlivňována velkými zdroji znečišťování ovzduší (především v ukazatelích  $\text{SO}_2$  a  $\text{NO}_x$ ) a malými zdroji znečišťování (především v ukazatelích tuhé znečišťující látky – TZL, těkavé organické látky – VOC a amoniak  $\text{NH}_3$ ). V kraji je dále významná problematika emisí z mobilních zdrojů, související s neustále rostoucím provozem motorové dopravy (především v ukazatelích TZL,  $\text{NO}_x$  a CO).

Kraj nebude mít problém se splněním hodnot krajských emisních stropů k roku 2010, jejichž plnění lze konstatovat již v roce 2007. Problémem kraje je skutečnost, že většina dopravy je vedena přímo středou obydlených zón a spolu s neustálým nárůstem provozu mobilních zdrojů a nedostatečnou kapacitou stávajících silnic v kraji je způsobena nepříznivá situace u  $\text{NO}_x$  a VOC. Ke zlepšení této situace přispěje plánovaná výstavba sítě dálnic a rychlostních komunikací spolu s výstavbou obchvatů kolem měst.

Mezi největší znečišťovatele ovzduší ve Zlínském kraji patří: DEZA a. s., provozovna Valašské Meziříčí (tuhé znečišťující látky TZL, oxid siřičitý  $\text{SO}_2$ , oxidy dusíku  $\text{NO}_x$ ), Atel Energetika Zlín s.r.o., (TZL,  $\text{SO}_2$ ,  $\text{NO}_x$ , oxid uhelnatý CO), Visteon-Autopal, s. r. o. (TZL), Teplárna Otrokovice a. s. ( $\text{SO}_2$ , TZL,  $\text{NO}_x$ ), Společný zemědělský podnik, a. s. Kroměříž ( $\text{NH}_3$ ), Zevos a. s. Kunovice ( $\text{NH}_3$ ). Kromě výše uvedených se na emisích ostatních látek podílí i technologické zdroje znečišťování ovzduší, mezi které lze zařadit významné chemické výrobní závody situované ve Valašském Meziříčí (DEZA, CABOT) a Otrokovících, dále pak výroba pneumatik v Otrokovících a Zlíně a výroba barev ve Starém Městě u Uherského Hradiště.

**Graf: Relativní vývoj emisí základních znečišťujících látek a struktura jejich zdrojů v kraji, 2007**



Zdroj: ČHMÚ, ČIŽP, ORP, CDV, VÚZT, ČSÚ (Cenia)

Kromě výše uvedených se nemalou měrou na emisích ostatních látek podílí i technologické zdroje znečišťování ovzduší, mezi které lze zařadit významné výrobní závody základních chemických látek a přípravků situované ve Valašském Meziříčí (DEZA, CABOT) a Otrokovících, dále pak výroby pneumatik v Otrokovících a Zlíně a výrobu barev ve Starém Městě u Uherského Hradiště.

Pozitivní vliv na kvalitu ovzduší mají změny u stávajících zdrojů, výstavba a povolení nových zdrojů spolu s rušením již technologicky zastaralých zdrojů. Rostoucí význam má také podpora biopaliv a jiných druhů obnovitelných energetických zdrojů. Ke zlepšení emisní bilance z mobilních zdrojů přispěje plánovaná výstavba sítě dálnic a rychlostních komunikací spolu s výstavbou obchvatů kolem některých sídel.

Co se týče změn produkce emisí, byly v posledních letech provedeny změny u stávajících zdrojů a rušení technologicky zastaralých zdrojů v rámci výstavby nových zdrojů. Byť byly tyto dílčí změny z hlediska celkové emisní bilance kraje minimální, byly vždy byl přínosné z hlediska stavu ovzduší v konkrétních lokalitách (snížení emisí do ovzduší, včetně pachové zátěže obyvatel). Dále je v současnosti realizována hermetizace zásobníků suroviny ve společnosti DEZA Valašské Meziříčí (ukončení v roce 2011), včetně rekonstrukce stáčíště cisteren (uvedení do provozu v roce 2007), čímž dochází k výraznému snížení emisí benzo(a)pyrenu spolu s pachovými látkami.

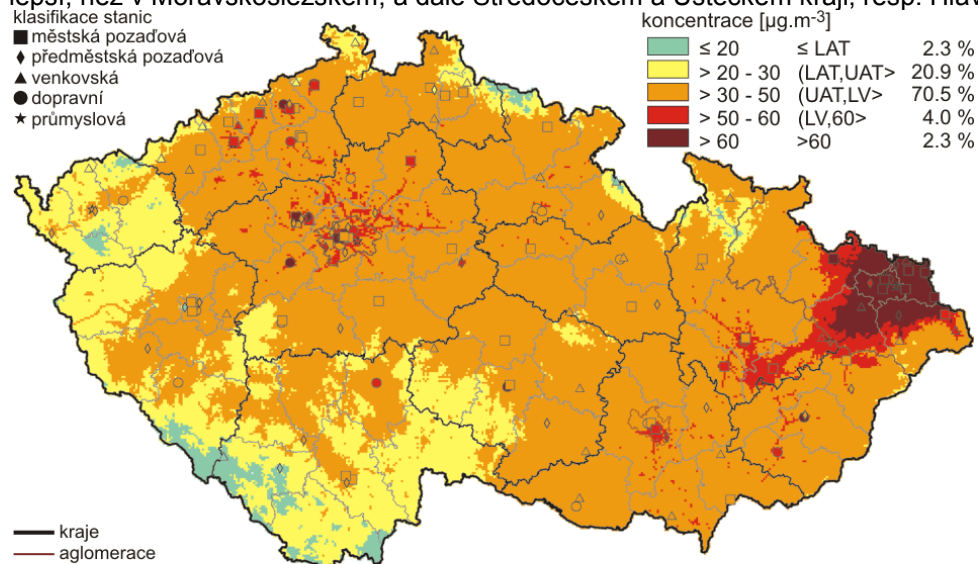
Z hlediska zdrojů emisí ze zemědělské činnosti, které patří ve srovnání s výše citovanými kraji, mezi významné znečišťovatele, je nutno konstatovat, že v roce byly schváleny další plány správné zemědělské praxe, tento trend i nadále pokračuje.

### Imisní situace

Koncentrace škodlivin v ovzduší jsou mimo jiné závislé na meteorologické situaci, proto je tento faktor v jednotlivých sezónách i letech různě významný. Například znečištění ovzduší z malých zdrojů a dopravy je silně ovlivňován četností výskytu období se špatným rozptylem škodlivin v ovzduší – především při inverzních stavech v chladných částech roku.

V roce 2007 byl překročen denní imisní limit pro ochranu zdraví pro suspendované částice PM<sub>10</sub> na stanici Zlín–Svit a na stanici Uherské Hradiště (obě klasifikovány jako dopravní). Na stanici Zlín–Svit byl překročen i roční imisní limit pro PM<sub>10</sub> a oxid dusičitý. Oblasti se zhoršenou kvalitou ovzduší zaujímaly v tomto roce 6,7 % území kraje. V porovnání s předchozími lety, kdy v roce 2005, resp. 2006 zaujímaly oblasti se zhoršenou kvalitou ovzduší 70,7 %, resp. 32 % území kraje, tak došlo ke zlepšení. V roce 2007 byl na měřicích stanicích na území kraje překročen cílový imisní limit pro ochranu zdraví pro přízemní ozon na dvou stanicích z tří (stanice Zlín a Štítná nad Vláří). Imisní limit pro benzo(a)pyren byl překročen na jediné stanici (Zlín), kde je tato látka na území kraje měřena. Oblasti s překročenými cílovými imisními limity zaujímaly v tomto roce 7,8 % území kraje. Oproti roku 2006 (15 % území kraje) došlo ke zlepšení situace. Naopak v roce 2005 zaujímaly tyto oblasti pouze 3,8 % území kraje.

Většina území Zlínského kraje se pohybuje ve stejném pásmu koncentrací škodliviny PM<sub>10</sub>, jako podstatná část České republiky – stav je sice horší, než v jihozápadní části ČR, avšak podstatně lepší, než v Moravskoslezském, a dále Středočeském a Ústeckém kraji, resp. Hlavním městě Praze.

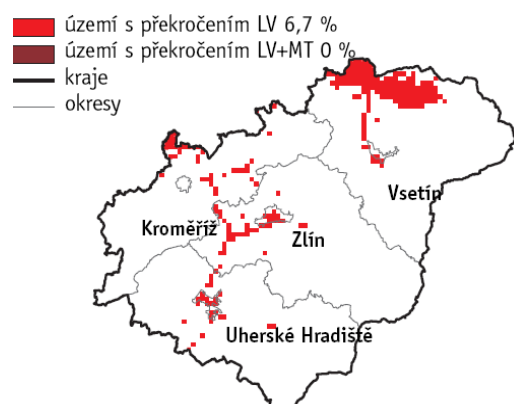


Pole 36. nejvyšší 24hod. koncentrace PM<sub>10</sub> v roce 2007

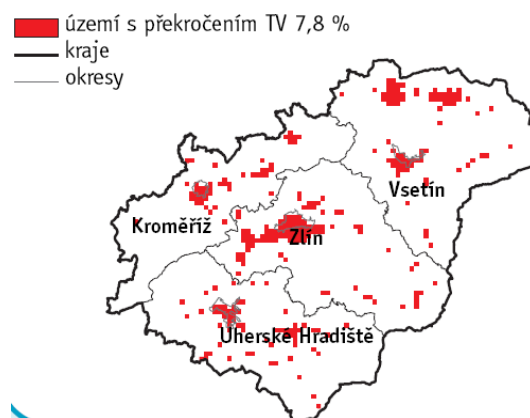
Zdroj: ČHMÚ, Stav ŽP v jednotlivých krajích ČR – Zlínský kraj - 2007, Cenia

Obdobný názor lze konstatovat i při srovnání situace v podle mapy území s překročením imisního limitu v ČR pro ochranu zdraví, resp. Při podrobnějším srovnání jednotlivých oblastí Zlínského kraje.

Mapa oblastí kraje s překročenými imisními limity pro ochranu zdraví, 2007



Mapa oblastí kraje s překročenými imisními cílovými limity pro ochranu zdraví, 2007



Zdroj: ČHMÚ, Stav ŽP v jednotlivých krajích ČR – Zlínský kraj - 2007, Cenia

### Hluk

Společně s důsledky narůstající intenzity dopravy v oblasti znečištění ovzduší se projevuje i nárůst hlukové zátěže. Jednou z příčin nárůstu hluku ze silniční dopravy je nevyhovující kvalita a nedostatečná kapacita komunikací, a také chybějící obchvaty měst a obcí. Kraj disponuje podprůměrnou délkou komunikací vyšší kvality (dálnice, rychlostní silnice a čtyřproudové silnice) s návazností na ostatní regiony a jejich nadřazenou sítí a má vysoký podíl průjezdních úseků zastavěným územím obcí na většině hlavních tahů.

Hlukovou zátěž pro obyvatele kraje představuje především silniční doprava. Podle hlukového ukazatele pro celodenní obtěžování hlukem ( $L_{dn}=70$  dB) je v důsledku nejvíce frekventovaným komunikacím dotčeno hlukem 5 198 obyvatel Zlína, 2 154 obyvatel Valašského Meziříčí a 1 680 obyvatel Uherského Hradiště. Ve spánku je hlukem rušeno 6 213 obyvatel Zlína, 2864 obyvatel Valašského Meziříčí a 1766 obyvatel Uherského Hradiště (ukazatel pro rušení spánku hlukem  $L_n=60$  dB) – zdroj Strategická hluková mapa pro oblast III – MZd ČR. Strategické hlukové mapy, z nichž jsou údaje čerpány, byly vypracovány na základě směrnice 2002/49/ES pro aglomerace s počtem obyvatel nad 250 000 a pro hlavní komunikace s dopravní intenzitou nad 6 mil. vozidel/rok. Pro další města dosud nejsou strategické hlukové mapy dokončeny.

Hluk z průmyslové činnosti je ve srovnání s hlukem z dopravy méně významný.

### C.3.2 Příroda a krajina

Území Zlínského kraje zahrnuje jak relativně nedotčenou, extenzivně využívanou lesnatou a členitou krajinu s minimálně narušeným krajinným rázem (Beskydy, Bílé Karpaty, Hostýnské a Vizovické vrchy, Chřiby, Vsetínsko), tak intenzivně zemědělsky využívanou krajinu s velkým podílem orné půdy s intenzivním velkoplošným hospodařením a minimální biodiverzitou (oblast Hané a moravních niv).

Poměrně velkou část území Zlínského kraje zaujímají chráněná území. Jsou jimi především dvě velkoplošná zvláště chráněná území CHKO Beskydy a CHKO Bílé Karpaty, která na území kraje zaujímají zhruba 30 % jeho rozlohy. V celorepublikovém srovnání krajů se Zlínský kraj v tomto ohledu řadí na třetí pozici. CHKO Bílé Karpaty je zároveň jednou ze šesti biosférických rezervací UNESCO na území ČR.

Na území kraje se nachází rovněž 169 maloplošných zvláště chráněných území, přičemž Krajský úřad pečuje ve své působnosti o 106 MZCHÚ. Mezi nejvýznamnější patří ty v kategorii národní. Jedná se o Kněhyně–Čertův mlýn, Porážky, Pulčín-Hradisko, Razula, Stabišov-Oulehla a Národní přírodní památky Chropyňský rybník a Křeby.

Následující tabulka ukazuje další členění MZCHÚ (včetně PR Makyta, vyhlášené v roce 2008).

**Tabulka: Zvláště chráněná území a přírodní parky na území Zlínského kraje (rok 2007)**

Kategorie	Celkem (počet)	Rozloha (ha)
Národní park (NP)	0	0
Chráněná krajinná oblast (CHKO)	2	117 167
Národní přírodní rezervace (NPR)	6	414
Národní přírodní památka (NPP)	2	29
Přírodní rezervace (PR)	38	1074
Přírodní památka (PP)	123	586
Přírodní parky	6	62 265

Zdroj: ČSÚ, CENIA

Na území Zlínského kraje se v rámci soustavy NATURA 2000 vyskytuje 61 evropsky významných lokalit a 3 ptačí oblasti (Ptačí oblast Beskydy, ptačí oblast Horní Vsacko, ptačí oblast Hostýnské vrchy). Mezi plošně nejrozsáhlejší patří následující EVL: Beskydy – 120 387 ha, Chřiby - 19 226 ha, Bílé Karpaty - 14 915 ha, Morava-Chropýňský luh - 3205 ha.

Pro ochranu krajiny a krajinného rázu je ve Zlínském kraji zřízeno 6 přírodních parků o celkové rozloze 62 265 ha: Chřiby, Vizovické vrchy, Hostýnské vrchy, Prakšická vrchovina, Záhlinické rybníky a Želechovické paseky.

### C.3.3 Staré ekologické zátěže

Staré ekologické zátěže patří v České republice k nejzávažnějším problémům životního prostředí. Na druhé straně vzhledem k jejich charakteru nedochází ve většině případů k přímé interakci s rozvojovými aktivitami s výjimkou těch, které se přímo dotýkají využití brownfields. Problematika starých ekologických zátěží se v určitých rysech protíná s navrhovanou Strategií. Situace ve Zlínském kraji je obecně ve vztahu ke zbytku republiky poměrně příznivá. Podle odhadů agentury CzechInvest je ve Zlínském kraji téměř 900 brownfields, přičemž více než 90 % z nich netrpí ekologickými zátěžemi, což je oproti jiným krajům výrazně lepší výsledek. Tento stav je dán také faktem, že téměř polovina brownfields byla v minulosti využívána pro zemědělské účely, což opět převyšuje statistiky v jiných krajích. Ke krajům, v nichž je problematika starých zátěží dominantní patří především Ústecký a Moravskoslezský kraj, kde jsou staré zátěže problémem především průmyslových jádrech a aglomeracích.

Stávající databáze starých ekologických zátěží Zlínského kraje umožňuje sledovat vybrané lokality v nejrůznějším členění – podle typu zátěže, rizikivosti či stavu řešení.

### C.3.4 Odpady

Celková produkce odpadů ve Zlínském kraji absolutně roste a vedle stavebnictví se na tomto vývoji dále podílí chemický průmysl, strojírenství a doprava; v opačném směru (poklesem) působí vedle síťových odvětví potravinářství, zemědělství, zpracování dřeva, plastikářství a nábytkářství. Nejvýznamnějšími producenty odpadů ve Zlínském kraji jsou stejně jako v letech předchozích průmyslové podniky, obce, čistírny odpadních vod a v neposlední řadě stavební výroba.

**Tabulka: Produkce odpadů ve vybraných odvětvích podle OKEČ a sídla podniku (v tunách)**

	2005	2006	2007
<b>Celková produkce</b>	<b>672 185</b>	<b>774 210</b>	<b>1 001 458</b>
<b>Odvětví:</b>			
01 Zemědělství, myslivost a související činnosti	9 849	5 872	4 980

02	Lesnictví, těžba dřeva a přidružené činnosti	1 110	1 036	
10	Těžba uhlí, lignitu a rašeliny	-	-	-
14	Těžba a úprava ostatních nerostných surovin	651		.
15	Výroba potravin a nápojů	39 311	36 891	10 110
17	Výroba textilií a textilních výrobků	514	827	742
18	Oděvní průmysl, zpracování a barvení kožešin	56	61	74
19	Činění a úprava usní; výroba brašnářských a sedlářských výrobků a obuvi	2 398	2 239	2 112
20	Zprac. dřeva, výroba dřevařských, korkových, proutěných a slaměných výrobků kromě nábytku	14 268	14 869	6 531
21	Výroba vlákniny, papíru a výrobků z papíru	3 063	4 098	5 847
22	Vydavatelství, tisk a reprodukce zvukových a obrazových nahrávek	2 592	2 629	2 745
24	Výroba chemických výrobků	16 271	13 909	15 282
25	Výroba pryžových a plastových produktů	19 684	25 638	24 811
26	Výroba ostatních nekovových minerálních výrobků	6 085	5 378	8 073
27	Výroba základ. kovů a hutních výrobků	58 335	41 860	18 634
28	Výroba kovových konstrukcí a kovodělných výrobků kromě výroby strojů a zařízení	21 803	29 179	30 114
29	Výroba strojů a zařízení pro další výrobu	18 629	19 800	20 765
31	Výroba elektrických strojů a přístrojů	13 327	15 504	16 856
33	Výroba zdravotnických, přesných, optických a časoměrných přístrojů	191	126	422
34	Výroba dvoustopých motor. vozidel (kromě motocyklů), přívěsů a návěsů	2 423	3 016	6 695
36	Výroba nábytku; ostatní zpracovatelský průmysl	15 383	4 275	6 540
37	Recyklace druhotných surovin	35 847	33 077	37 662
40	Výroba a rozvod elektřiny, plynu a teplé vody	69 816	67 220	98 442
45	Stavebnictví	238 694	341 103	542 848
50	Obchod, opravy motor. vozidel a spotřebního zboží	1 561	2 923	9 886
55	Ubytování a stravování	835	556	730
60	Doprava, skladování a spoje	2 396	4 268	1 622
74	Služby převážně pro podniky	32	30	129
85	Zdravotnictví a sociální péče; veterinární činnosti	3 396	3 511	3 983
90	Odstraňování odpadů; čištění města	12 001	13 345	20 574
93	Ostatní služby	44	34	29

Zdroj: ČSÚ

Na území kraje není provozována žádná spalovna komunálního odpadu. V roce 2007 bylo provozováno 8 skládek komunálního odpadu a v provozu byly 4 spalovny nebezpečného odpadu (Chropyně, Zlín–Malenovice, Valašské Meziříčí, Nemocniční spalovna Uherské Hradiště). Dále bylo v provozu 7 kompostáren a 2 biodegradační plochy.

V objemu komunálního odpadu vyjádřeno absolutně i v přepočtu na jednoho obyvatele lze Zlínský kraj označit jako podprůměrného producenta odpadů. Nakládání s odpady však není uspokojivé, neboť převažuje odstraňování odpadů nad jeho využíváním a recyklací (i přes rostoucí podíl odstraňování odpadů touto cestou). Míra třídění využitelných složek odpadů se v různých místech kraje výrazně liší. Zlínský kraj má zpracován Typový projekt komunitní kompostárny (prosinec 2008). Tento dokument má sloužit obcím a poskytovat jim základní informace o vybudování komunitní kompostárny, jejímž



zřízením obec zabezpečí zákonné nakládání se zbytky z údržby obecní zeleně a zahrad občanů na vyhrazeném místě. Dojde tak k výraznému snížení objemu bioodpadu ve směsném komunálním odpadu, který je ukládán na skládky odpadů a za jehož odstranění se platí.

**Tabulka: Způsob nakládání s odpady podle sídla podniku v roce 2007, Zlínský kraj (tuny)**

	2007
<b>Nakládání s odpady celkem</b>	<b>859 084</b>
Využití odpadu	201 547
- jako palivo nebo na výrobu energie	14 484
- recyklace, regenerace	79 824
Odstraňování odpadu	315 466
- skládková	300 183
- fyzikálně chemická úprava	3 413
- spalování	6 388
Ostatní způsoby	342 071

Zdroj: ČSÚ

### C.3.5 Voda

Zájmové území se nachází v povodí Moravy s výjimkou části příhraniční oblasti se Slovenskem, odkud povrchové vody odtékají do povodí Váhu. Nejvýznamnější řekou Zlínského kraje je Morava, která tvoří osu západní části kraje. Nejvýznamnějšími přítoky Moravy v této části kraje jsou řeky Dřevnice a Olšava. Severovýchodní část kraje je odvodňována řekou Bečvou, která se vlévá do řeky Moravy mimo území kraje. K významným vodním plochám v kraji se řadí především umělé vodní nádrže a vodní plochy vzniklé těžbou štěrkopísků.

Na území Zlínského kraje zasahují tři chráněné oblasti přirozené akumulace vod (CHOPAV), vyhlášené pro ochranu podzemních vod - CHOPAV Kvartér řeky Moravy, CHOPAV Beskydy a CHOPAV Vsetínsko. Podíl CHOPAV na celkové rozloze kraje je 30 %.

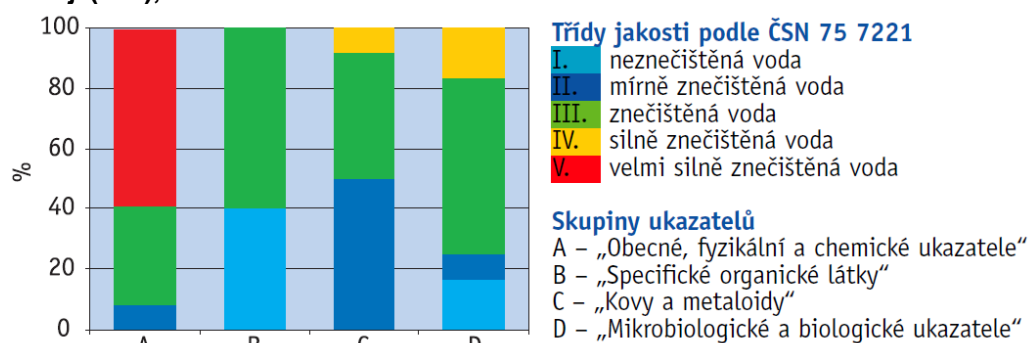
#### Jakost povrchové vody

Z dlouhodobého hlediska se jakost vody v tocích zlepšuje. Od počátku 90. let poklesl v rámci sledovaných profilů jakosti povrchových vod počet profilů s nejhorsími třídami jakosti. Přes dosažené zlepšení však nelze považovat současný stav za zcela vyhovující, problematické jsou hlavně úseky vodních toků s menší vodností a vysokou kumulací zdrojů znečištění.

V kraji bylo v roce 2007 sledováno 12 profilů na vodních tocích Morava, Bečva, Vsetínská a Rožnovská Bečva, Haná, Dřevnice, Olšava a Vlára.

- Ve skupině A byly naměřeny hodnoty AOX odpovídající V. třídě na všech sledovaných profilech kromě Choryně na Bečvě a Havřic na Olšavě. IV. třídy dosáhl celkový fosfor na Hané, Dřevnici a Olšavě v Havřicích. Na Olšavě–Havřice mělo IV. třídu také BSK5 a V. třídu NL 105 °C. Ukazatele ve IV. a V. třídě měl i profil Haná–Bezměrov. Naopak nejčistšími toky byla Rožnovská a Vsetínská Bečva, ale ani na jedné z nich nebyly monitorovány AOX. Ani Morava nedosahovala, kromě AOX, vyšší než III. třídy.
- Z látek skupiny B dosáhly III. třídy pouze hodnoty dichlorbenzenu.
- Ve skupině C byla stanovena IV. třída pouze pro veškeré železo na profilu Haná–Bezměrov. III. třídou byla hodnocena rtuť na profilech Dřevnice–Otrokovice, Morava–Kroměříž a Olšava–Havřice, veškerý mangan na Olšavě a na Hané v Bezměrově, nikl na profilech Morava–Nedakonice a Olšava–Kunovice a olovo na Hané v Bezměrově.
- Ve skupině D byla IV. třída stanovena pro dva profily na Moravě – Kroměříž a Nedakonice. Převážně III. třídy dosáhl chlorofyl na ostatních profilech.

**Graf: Zastoupení měřících profilů ve třídách jakosti vod ČSN podle skupin ukazatelů A–D v kraji (v %), 2007**



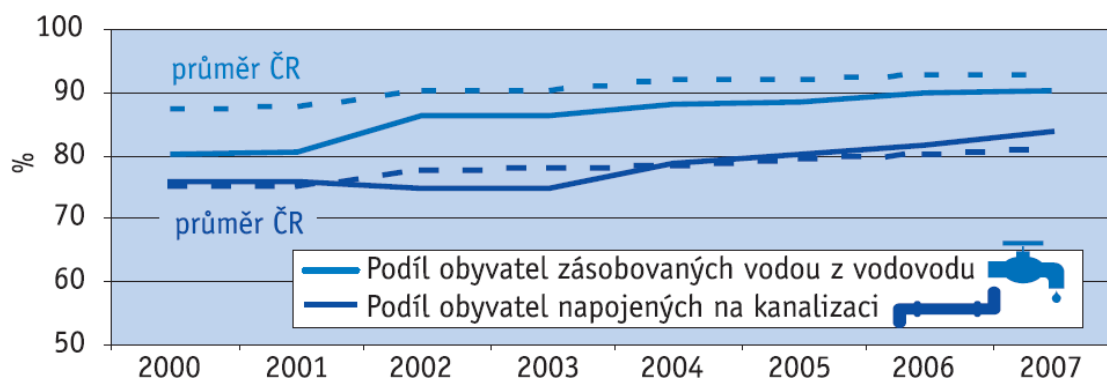
Zdroj: ČHMÚ, Stav ŽP v jednotlivých krajích ČR – Zlínský kraj - 2007, Cenia

## Vodní hospodářství

### Pitná voda

Podíl obyvatel zásobených pitnou vodou z veřejné vodovodní sítě ve Zlínském kraji činí necelých 90 %. Celkový objem vyrobené pitné vody v čase mírně klesá a v roce 2007 dosahoval hodnoty 32,89 mil. m<sup>3</sup>. Spotřeba vody připadající na jednoho obyvatele Zlínského kraje se svou hodnotou 83,9 l za den řadí pod průměr ČR. Rovněž ztráty pitné vody ve vodovodní síti jsou dlouhodobě pod celorepublikovým průměrem (v roce 2007 dosahovaly ztráty 17,7 % a celorepublikový průměr činil 18,6 %).

**Graf: Zásobování pitnou vodou a připojení na kanalizaci ve Zlínském kraji (v %), v letech 2000-2007**



Zdroj: ČHMÚ, Stav ŽP v jednotlivých krajích ČR – Zlínský kraj - 2007, Cenia

### Odpadní vody

Průmyslové podniky ve Zlínském kraji mají zajištěno čištění odpadních vod na úrovni legislativou požadovaných standardů. Dominantní podíl na znečištění vod v regionu mají komunální odpadní vody, a to jak vzhledem k množství odpadních vod, tak i vzhledem k hodnotám přiváděného organického znečištění a vnosu dusíku a fosforu do povrchových vod.

**Tabulka: Vypouštěné odpadní vody (mil. m<sup>3</sup>, %)**

	2007
Odpadní vody vypouštěné do veřejných kanalizací	27,3
z toho: čištěné na ČOV (bez srážkových vod)	25,8
Podíl čištěných odpadních vod (%)	94,6

Zdroj: ČSÚ

**Tabulka: Obyvatelé napojení na veřejnou kanalizaci (tis. obyvatel, %)**

	2007
Počet obyvatel napojených na veřejnou kanalizaci	492,9
z toho: napojených na veřejnou kanalizaci s koncovou ČOV	426,3
Podíl obyvatel napojených na veřejnou kanalizaci (%)	83,5

Zdroj: ČSÚ

Plán rozvoje vodovodů a kanalizací Zlínského kraje předpokládá splnění následujících cílů pomocí vhodně zvolených technických opatření do roku 2015:

- vybavení veškerých aglomerací s populačním ekvivalentem větším než 2 000 ekvivalentních obyvatel (dále jen EO) sběrným systémem městských odpadních vod,
- podrobení městských odpadních vod z aglomerací s populačním ekvivalentem větším než 2 000 EO vstupujících do sběrných systémů sekundárnímu nebo jemu ekvivalentnímu čištění před jejich vypuštěním do povrchových vod,
- splnění předepsaných limitů pro dusík a fosfor u vypouštěných odpadních vod z čistíren odpadních vod (dále jen ČOV) nad 10 000 EO,
- ochrana vodních zdrojů výstavbou kanalizací a ČOV i v aglomeracích s populačním ekvivalentem menším než 2 000 EO, které se nacházejí v ochranných pásmech těchto vodních zdrojů,
- zajištění přiměřeného čištění městských odpadních vod vstupujících do stávajících sběrných systémů i v aglomeracích s populačním ekvivalentem menším než 2 000 EO před jejich vypuštěním do povrchových vod,
- návrh rekonstrukce kanalizačních sítí a objektů,
- přiměřená likvidace odpadních vod v obcích bez sběrných systémů v souladu s rozvojovými záměry kraje,
- přiměřená likvidace odpadních vod v ostatních obcích nevybavených sběrnými systémy,
- stavba kanalizačních zařízení vedoucí ke zvýšení technické úrovně současného provozu.

### C.3.6 Půda a zemědělství

Vzhledem k tomu, že většinu území tvoří kopcovitý a svažité terén je obdělávání půdy v kraji obtížné. 49,2 % z celkového půdního fondu kraje je půda zemědělská, zbylých 50,8 % připadá na půdu nezemědělskou. Okresem s největší rozlohou zemědělské půdy je Uherské Hradiště (58,3 % celkové výměry okresu, z toho 71,5 % půdy orné). Naopak v okrese Vsetín je podíl nezemědělské půdy výrazně vyšší (64,5 %), z níž 83,7 % zabírají lesy, převážně smrkové.

Celková výměra zemědělské půdy ve Zlínském kraji v roce 2007 představovala 195 tisíc ha, z toho výměra orné půdy 125 tisíc ha, výměra trvalých travních porostů dosahovala 56 tisíc ha. Výměra orné půdy klesla zhruba o 2 tisíce hektarů.

Půdy kraje jsou poměrně minerálně chudé (vyjma draslíku a hořčíku) trpící nedostatkem humusu. Jedná se o hnědé půdy vrchovin a podzoly, které směrem k jihu místy přecházejí do hnědých půd nižších poloh. Pro pěstování náročnějších plodin je vhodná půda obou úvalů, kde se jedná o úrodnou hnědozem s ostrůvky černozemě. V okolí řeky Moravy nalezneme také kvalitní lužní půdy. Hornaté oblasti se vyznačují chudými štěrkovitými a kamenitými středně těžkými až těžkými půdami.

V současnosti prochází zemědělství obdobím redukce útlumu - klesá počet zemědělských podniků, rozsah celkových osevních ploch, ve většině případů (vyjma vybraných komodit živočišné výroby) také produkce a zaměstnanost v zemědělství. Rostoucí segment produkce zemědělských služeb sice

narůstá, dosud však zatím zanedbatelně. Výsledek této situace se také podepsal na charakteru vytípaných brownfields, kdy téměř polovina lokalit byla původně využívána zemědělstvím.

Jedním z východisek zemědělství Zlínského kraje by se mohlo stát zacílení na regionální produkty v podobě autentických zemědělských výrobků a potravin, které by přispělo nejen k oživení zemědělství, ale také cestovního ruchu v kraji. V rostlinné produkci je pro kraj významné ovocnářství, v živočišné výrobě pak chov ovcí a koní (komparativní výhoda).

Ve 3. čtvrtletí roku 2008 pracovalo v zemědělství na území Zlínského kraje pouze 2,4 % z celkového počtu zaměstnaných. Zemědělství bezprostředně souvisí s rozvojem venkovských oblastí kraje, kde je ekonomická struktura tvořena zejména zemědělskými podniky a malými středně velkými výrobny.

Kraj zaujímá přední pozice v počtu subjektů hospodařících v režimu ekologického zemědělství. V roce 2007 se zvýšil počet ekofarem na území Zlínského kraje o 48 podniků, celkový počet činil 150 ekofare, což řadí Zlínský kraj na druhé místo v ČR. Došlo rovněž k meziročnímu nárůstu výměry zemědělské půdy obhospodařované ekologicky – její rozloha činila téměř 30 tis. ha a zabírala 0,7 % celkového půdního fondu ČR.

### C.3.7. Lesy

Lesnatost Zlínského kraje téměř dosahuje 40 % (v roce 2007 činila 39,8%), což je třetí nejvyšší hodnotou mezi ostatními kraji ČR (průměr ČR byl ve stejném období 33,7 %); výměra lesů činila 157 320 ha. Převažující dřevinou lesů Zlínského kraje je smrk, který se na druhové skladbě podílí 44 %, následuje buk s 21 %, dub 9 %, borovice 6 %, modřín 4%, jedle 3 %, bříza 2 %, olše 1 % a ostatní listnaté dřeviny 10 %.

Míra defoliace jehličnatých porostů starších 60 let, jako faktor určující zdraví lesů, se ve Zlínském kraji pohybuje od roku 2002 kolem úrovně celorepublikového průměru (do roku 2002 byla její hodnota podprůměrná). Poškození lesů abiotickými vlivy, z nichž nejvýznamnější je poškození větrem, je ve srovnání s ostatními kraji nízké. V roce 2007 činil objem nahodilé těžby dřeva 195 tis. m<sup>3</sup> dřeva, což byla druhá nejnižší hodnota v ČR. Těžba smrkového kůrovcového dřeva činila ve stejném období 40 tis. m<sup>3</sup>.

**Tabulka: Výměry lesní půdy (ha) a lesnatost (%) ve Zlínském kraji pro rok 2006**

Výměra celkem (ha)	z toho				lesnatost (%)	
	půda mimo les	Plocha PUPFL	porostní půda	bezlesí atp.	PUPFL	porostní půda
396 354	238 987	157 368	154 552	2 816	39,7	39,0

Zdroj: ÚHÚL

### C.3.8 Environmentální vzdělávání, výchova a osvěta

Pro Zlínský kraj je zpracována Koncepce environmentálního vzdělávání, výchovy a osvěty, kterou konkretizuje Akční plán EVVO, zpracovaný vždy pro určité časové období (aktuálně pro roky 2008 - 2010). Je zaměřena na čtyři hlavní oblasti zájmu, jež jsou dále rozvíjeny - Školní a mimoškolní ekologická výchova dětí a mládeže, Osvěta a zapojení veřejnosti, Ekologické poradenství pro veřejnost, Další vzdělávání dospělých pro práci s dětmi a mládeží v rámci ekologické výchovy.

Význam EVVO spočívá především v tom, že je – v případě některých problémů ŽP – jediným, případně jedním z mála použitelných nástrojů umožňujících řešení. Týká se to např. především problematiky emisí z domácích topenišť, částečně také ochrany přírody, problematiky nakládání s komunálním odpadem, ale také podpory úspor spotřeby energií a dalších kroků v oblasti energetiky. Podpora EVVO v regionu tedy musí být nedílnou součástí dalších opatření.

## **C.4. Stávající problémy životního prostředí v dotčeném území**

### Ovzduší

- znečištění ovzduší z dopravy, a to zejména v kategorii suspendovaných částic frakce PM<sub>10</sub>, ale i oxidů dusíku, oxidu uhelnatého, benzo(a)pyrenu v okolí komunikací zatížených intenzivní automobilovou dopravou a v sídlech, mimo jiné také v důsledku nízké kvality a nedostatečné kapacity komunikací, a také chybějících obchvatů měst a obcí.
- znečištění ovzduší ze stacionárních zdrojů, především suspendovanými částicemi frakce PM<sub>10</sub>, oxidy dusíku, oxidem siřičitým
- znečištění ovzduší tuhými znečišťujícími látkami a VOC v důsledku spalování nekvalitních paliv v domácích topeništích

### Hluk

- hluk z automobilové dopravy v okolí komunikací, zatížených intenzivní automobilovou dopravou, zejména v intravilánech měst a obcí a podél zatížených komunikací

### Horninové prostředí, staré ekologické zátěže

- sanace starých ekologických zátěží, které by potenciálně mohly kontaminovat zdroje pitné vody (např. prameniště Ostrožská Nová Ves),
- staré ekologické zátěže v lokalitách bývalých i dosud provozovaných průmyslových a zemědělských objektů

### Příroda a krajina

- potenciální velkoplošné terénní úpravy v důsledku výstavby obchodních a logistických středisek, průmyslových zón, průmyslových staveb na zelené louce a liniových staveb
- tlak na výstavbu další infrastruktury v území s vyšším statutem ochrany
- narušování krajinného rázu stožárovými stavbami (např. větrné elektrárny)
- šíření nepůvodních druhů rostlin a živočichů,
- zajištění ochrany území zařazených do soustavy Natura 2000

### Voda

- zajištění odkanalizování a čištění odpadních vod u aglomerací nad 2 000 EO pro splnění odloženého naplnění Směrnice Rady č. 91/271/EHS o čištění městských odpadních vod, a to zejména pro svou velkou finanční náročnost,

### Půda

- existence neobhospodařovaných pozemků s následnou ruderalizací krajiny a snižováním estetiky krajinného rázu

### Odpadové hospodářství

- rekultivace a zabezpečení uzavřených a uzavíraných skládek odpadů
- neexistence komplexního zařízení na energetické využití odpadů
- rizika snižování ekonomické výhodnosti zpracování vytříděného odpadu

## ČÁST D. PŘEDPOKLÁDANÉ VLIVY KONCEPCE NA ŽIVOTNÍ PROSTŘEDÍ A VEŘEJNÉ ZDRAVÍ VE VYMEZENÉM DOTČENÉM ÚZEMÍ

Při hodnocení vlivů „Strategie rozvoje ve Zlínském kraji“ na životní prostředí je potřeba vzít v úvahu nejen standardní dopady, tedy potenciální vlivy na životní prostředí ve smyslu zákona č. 100/2001 Sb., ve znění pozdějších předpisů, ale také vzájemný vztah mezi aktuálním stavem životního prostředí v kraji a jeho plánovaným rozvojem.

Jak bylo uvedeno v kapitole B „Údaje o koncepci“ byla v době zpracování oznámení k dispozici verze Strategie, obsahující v postatě úplnou koncepci v zadaném rozsahu - analytickou část, návrh vize, opatření a aktivity.

Veškeré vlivy koncepce na životní prostředí mohou být případně podrobně posouzeny v dokumentu Vyhodnocení, bude-li požadován v rámci závěru zjišťovacího řízení.

V této souvislosti je potřeba si uvědomit, že potenciální vlivy koncepce mohou být nejen negativní, ale také i pozitivní. Zejména v případě koncepce tohoto typu, kdy by na základě implementace Strategie mělo dojít k podpoře cestovního ruchu, zlepšení dopravní dostupnosti a obslužnosti apod. Podpora rozvoje venkova, k níž uvedená Strategie může významně přispět, je tak nepochybně jedním z pozitivních prvků udržitelného rozvoje Zlínského kraje.

### Stručný komentář k analytické části koncepce

**Analytická část** obsahuje situační analýzu kraje, SWOT analýzu, vymezení problémových oblastí (tematicky i prostorově) a stručné shrnutí analýz. S ohledem na tematické zaměření Strategie bylo v rámci analýz vytvořeno také mezikrajské srovnání socioekonomických charakteristik ve venkovských obcích. Přílohou dokumentu je srovnání vymezení venkovského prostoru ve Zlínském kraji na základě různých definic.

Hlavním zdrojem dat pro analýzu bylo dotazníkové šetření, které provedli ve všech obcích Zlínského kraje do 5 000 obyvatel pracovníci Odboru strategického rozvoje kraje v září a říjnu 2009. Díky šetření se podařilo shromáždit řadu podrobných a velmi důležitých informací, které z běžných statistických zdrojů nejsou dostupné. Pro vyhotovení analýz nemohly být plně využity všechny informace získané tímto šetřením, protože některé údaje byly z nedostatku jiných možností uváděny představiteli obcí spíše na základě expertního odhadu (např. počty lůžek v ubytovacích zařízeních, rozloha hřišť apod.), a nebyla možnost je jiným způsobem verifikovat.

### Stručný komentář k cílům Strategie

Hlavním cílem „Strategie rozvoje venkova ve Zlínském kraji“ je zkoordinovat rozvojové aktivity vztahující se k venkovu Zlínského kraje tak, aby bylo využito jeho zdrojů a zlepšily se podmínky pro život, podnikání i návštěvnost venkova. Strategické cíle:

1. Vytvořit na venkově příznivé a atraktivní prostředí pro život obyvatel.
2. Zvýšit zaměstnanost obyvatel venkova a posílit konkurenceschopnost zemědělské výroby.
3. Zachovat, resp. zlepšit stav životního prostředí venkova.
4. Zkvalitnit dopravní dostupnost a obslužnost venkovských obcí.
5. Zvýšit efektivitu řízení rozvoje venkova.

Uvedené cíle by měly být dosaženy mj.

- Vytvořením pragmatického dokumentu, který navrhne způsoby a možnosti rozvoje venkova ve Zlínském kraji
- Specifikace problémových oblastí

- Vytvořením nástrojů a opatření k podpoře rozvoje venkova
- Mechanismus realizace je rozepsán u každé z aktivit

### **Způsob stanovení referenčního hodnotícího rámce v oblasti ŽP**

Při stanovení konkrétní míry podpory jednotlivých opatření, především těch projektů, v nichž by se finančně angažoval předkladatel koncepce, by bylo vhodné vytvořit seznam referenčních cílů životního prostředí, s nimiž by byly jednotlivé projekty porovnávány v okamžiku rozhodování o jejich skutečné podpoře.

Na referenční cíle životního prostředí by byly navázány také indikátory pro sledování (monitoring) koncepce z hlediska vlivů její implementace na životní prostředí a také kritéria, sloužící pro rozhodování o konkrétní podpoře jednotlivých projektů. Takový krok však může nastat až v okamžiku, až budou projekty předkládány včetně standardní a legislativou ČR požadované dokumentace pro územní či stavební řízení. V úvahu je také potřeba vzít, že v případě kofinancování z jiných zdrojů budou muset být respektovány také postupy výběru podporovaných projektů, které jsou v rámci vybraných fondů vytvořeny (viz příklad strukturálních fondů EU, ad.).

## ČÁST E. DOPLŇUJÍCÍ ÚDAJE

### ***E.1. Výčet možných vlivů koncepce přesahujících hranice České republiky***

Zaměření a rozsah Strategie a její působnost pro území Zlínského kraje nepředpokládá její vlivy, které by přesahovaly hranice České republiky.

### ***E.2. Mapová dokumentace a jiná dokumentace týkající se údajů v oznámení koncepce***

Mapová dokumentace, týkající se údajů v oznámení koncepce je uvedena v textu oznámení. Seznam hlavních podkladových materiálů, které byly použity pro zpracování tohoto oznámení, je uveden v příslušné kapitole.

### ***E.3. Další podstatné informace předkladatele o možných vlivech na životní prostředí a veřejné zdraví***

Základní informace o potenciálních vlivech koncepce na životní prostředí, které byly známy v době zpracování oznámení, jsou uvedeny v předcházejících kapitolách.

### ***E. 4. Stanovisko orgánu ochrany přírody, pokud je vyžadováno podle § 45i odst. 1 zákona č. 114/1992 Sb., ve znění pozdějších předpisů***

NATURA 2000 je soustava lokalit chránících nejvíce ohrožené druhy rostlin, živočichů a přírodní stanoviště na území EU. Hlavním úkolem, vyplývajícím ze směrnic EU, je vytvořit soustavu chráněných území, nazvanou NATURA 2000.

Nejdůležitějšími právními předpisy EU v oblasti ochrany přírody jsou:

- 1) Směrnice Rady 79/409/EHS z 2. dubna 1979 o ochraně volně žijících ptáků (zkr. směrnice o ptácích).
- 2) Směrnice Rady 92/43/EHS z 21. května 1992 o ochraně přírodních stanovišť, volně žijících živočichů a planě rostoucích rostlin (zkr. směrnice o stanovištích).

V současné době je ve Zlínském kraji vymezeno 57 evropsky významných lokalit formou přílohy nařízení vlády č. 132/2005 Sb. a 3 ptačí oblasti.

Informace o zpracování „Strategie rozvoje venkova ve Zlínském kraji“ s její stručnou charakteristikou byla zaslána dotčeným orgánům ochrany přírody s žádostí o stanovisko k jejím vlivům na území soustavy NATURA 2000 (stanovisko podle § 45i odst. 1 zákona č. 114/1992 Sb., ve znění pozdějších předpisů).

Vzhledem k tomu, že všechna stanoviska **nevyloučila** významný vliv koncepce na lokality soustavy NATURA 2000 (viz příloha č. 1), bude muset být zpracováno posouzení vlivu koncepce na EVL a ptačí oblasti dle § 45i výše uvedeného zákona. Součástí přílohy č. 1 tohoto oznámení jsou citovaná stanoviska orgánů ochrany přírody (KÚ Zlínského kraje, AOPK – správy CHKO Beskydy a Bílé Karpaty).



Přehled vyjádření příslušných orgánů státní správy k možným vlivům Strategie rozvoje venkova ve Zlínském kraji na soustavu Natura 2000 dle §45i zákona č. 114/1992 Sb., o ochraně přírody a krajiny je uveden v následující tabulce:

<b>Vyjádření</b>	<b>Závěry a stanoviska</b>
Krajský úřad Zlínského kraje – odbor životního prostředí a zemědělství	Koncepce může mít významný vliv na příznivý stav předmětu ochrany nebo celistvost evropsky významné lokality nebo ptačí oblasti.
Správa CHKO Beskydy	Koncepce může mít významný vliv koncepce na evropsky významné lokality a ptačí oblasti
Správa CHKO Bílé Karpaty	Výše specifikované části posuzované koncepce nemohou mít samostatně nebo ve spojení s jinými koncepcemi nebo záměry významný vliv na evropsky významné lokality nebo ptačí oblasti NATURA 2000.

## ÚDAJE O ZPRACOVATELI OZNÁMENÍ KONCEPCE

**Datum zpracování oznámení koncepce: 29. září 2010**

**Jméno, příjmení, adresa, telefon a e-mail osob(y), která(é) se podílela(y) na zpracování oznámení koncepce:**

Za Krajský úřad Zlínského kraje, odbor strategického rozvoje kraje:  
Třída Tomáše Bati 21  
761 90 Zlínský

Ing. Hana Ragasová, oddělení absorpční kapacity  
Tel: 577 043 417  
Email: hana.ragasova@kr-zlinsky.cz

Za zpracovatele Strategie rozvoje venkova:  
Kolektiv pracovníků společnosti GaREP spol. s r.o.  
Nám. 28. října 3  
602 00 Brno

**Podpis oprávněného zástupce předkladatele:**

.....  
Mgr. Milan Filip  
vedoucí Odboru strategického rozvoje kraje

## SEZNAM POUŽITÝCH PODKLADŮ

### Základní podklady

- Podklady Krajského úřadu Zlínského kraje v oblasti životního prostředí
- Informace ČHMÚ v oblasti znečištění ovzduší
- Podklady v oblasti ochrany přírody a Natury 2000 ve Zlínském kraji (M. Banaš, 2008)
- Koncepce Zlínského kraje v oblasti ŽP
- Zákon č. 100/2001 Sb., o posuzování vlivů na životní prostředí, ve znění pozdějších předpisů
- Zákon č. 114/1992 Sb., o ochraně přírody a krajiny, ve znění pozdějších předpisů
- Metodika posuzování vlivů koncepcí na ŽP, MŽP ČR
- Chytrý M. et al. (2001): Katalog biotopů České republiky. – AOPK ČR Praha.
- Friedl, K. a kol.: Chráněná území v České republice, MŽP, Praha 1991
- Kolektiv: Atlas životního prostředí a zdraví obyvatelstva. Geografický ústav ČSAV Brno, FVŽP, Praha 1992
- Internetové stránky MŽP, MSK, ČHMÚ, ad.
- Stav životního prostředí v jednotlivých krajích České republiky – Zlínský kraj za rok 2007 - CENIA, MŽP, 2008

## **Příloha č. 1: Stanoviska orgánů ochrany přírody a krajiny podle § 45i zákona č. 114/1992 Sb. ve znění pozdějších předpisů**

- Vyjádření Správy chráněné krajinné oblasti Bílé Karpaty, Nádražní 318, 763 26 Luhačovice ze dne 24.8.2010
- Vyjádření Odboru životního prostředí a zemědělství Krajského úřadu Zlínského kraje, oddělení ochrany přírody a krajiny, třída Tomáše Bati 21, 761 90 Zlín ze dne 26.8.2010
- Vyjádření Správy chráněné krajinné oblasti Beskydy, Nádražní 36, 756 61 Rožnov pod Radhoštěm ze dne 24.8.2010