

Oznámení koncepce

**podle přílohy č. 7 zákona č. 100/2001 Sb.
ve znění pozdějších předpisů**

**STRATEGIE ROZVOJE CESTOVNÍHO
RUCHU V KRAJI VYSOČINA NA
OBDOBÍ 2017 – 2025**

OBSAH

	strana
Obsah	2
A. Údaje o předkladateli	3
B. Údaje o koncepci	4
B.1. Název	4
B.2. Obsahové zaměření (osnova)	4
B.3. Charakter	4
B.4. Zdůvodnění potřeby pořízení	5
B.5. Základní principy a postupy (etapy) řešení	5
B.6. Hlavní cíle	5
B.7. Přehled uvažovaných variant řešení	8
B.8. Vztah k jiným koncepcím a možnost kumulace vlivů na životní prostředí a veřejné zdraví s jinými záměry	8
B.9. Předpokládaný termín dokončení	8
B.10. Návrhové období	8
B.11. Způsob schvalování	8
C. Údaje o dotčeném území	9
C.1. Vymezení dotčeného území	9
C.2. Výčet dotčených územně samosprávných celků, které mohou být koncepcí ovlivněny	9
C.3. Základní charakteristiky stavu životního prostředí v dotčeném území	9
C.4. Stávající problémy životního prostředí v dotčeném území	20
D. Předpokládané vlivy koncepce na životní prostředí a veřejné zdraví ve vymezeném dotčeném území	21
E. Doplnující údaje	23
E.1. Výčet možných vlivů koncepce přesahující hranice České republiky	23
E.2. Mapová dokumentace a jiná dokumentace týkající se údajů v oznámení koncepce	23
E.3. Další podstatné informace předkladatele o možných vlivech na životní prostředí	23
E.4. Stanovisko orgánu ochrany přírody, pokud je požadováno podle §45i odst. 1 zákona č. 114/1992 Sb., ve znění zákona č. 218/2004 Sb.	23
Údaje o zpracovateli oznámení koncepce	25
Příloha č. 1	26

A. ÚDAJE O PŘEDKLADATELI

A.1. Název organizace:	Krajský úřad Kraje Vysočina
A.2. IČO:	70890749
A.3. Sídlo:	Žižkova 57 587 33 Jihlava
A.4. Oprávněný zástupce předkladatele:	doc. RNDr. Iveta Fryšová, Ph.D. vedoucí odboru regionálního rozvoje tel.: 564 602 546 e-mail: frysova.i@kr-vysocina.cz

B. ÚDAJE O KONCEPCI

B.1. Název

Strategie rozvoje cestovního ruchu v Kraji Vysočina na období 2017 – 2025

B.2. Obsahové zaměření (osnova)

Dokument má následující osnovu:

Úvod

- 1 Vyhodnocení naplňování Strategie cestovního ruchu v kraji Vysočina na období 2008 – 2013
- 2 Zhodnocení realizovaných marketingových aktivit
- 3 Vymezení území a základních trendů v oblasti cestovního ruchu
- 4 Základní podmínky pro rozvoj cestovního ruchu
- 5 Analýza nabídky v oblasti cestovního ruchu
- 6 Analýza poptávky v oblasti cestovního ruchu
- 7 Vyhodnocení šetření v rámci subjektů cestovního ruchu
- 8 Analýza systémů řízení cestovního ruchu
- 9 SWOT analýzy
- 10 Formalizovaná doporučení pro zaměření Strategie rozvoje cestovního ruchu v Kraji Vysočina na období 2017 – 2025
- 11 Struktura návrhové části strategie
- 12 Karty jednotlivých opatření strategie
- 13 Úvod do implementační části strategie
- 14 Proces implementace strategie cestovního ruchu
- 15 Akční plán
- 16 Monitoring a hodnocení strategie CR
- 17 Aktualizace strategie

Analytická část (kapitoly 1 až 10) řeší vyhodnocení stavu cestovního ruchu v území, nabídka atraktivit, ubytovacích kapacit. Popisuje působící subjekty, jejich spolupráci a všechny ostatní souvislosti. Na závěr byla zpracována SWOT analýza a byla formulována doporučení pro návrhovou část.

Návrhová část (kapitoly 11 a 12) obsahuje vizi a globální cíl a následně je členěna na 3 prioritní oblasti a 9 opatření. Pro každé opatření byl definován specifický cíl, popis a odůvodnění, vazbu na SWOT analýzu, typové aktivity, zapojené subjekty, indikátory a možné zdroje financování.

V implementační části (kapitoly 12 až 17) jsou popsány kroky, které budou následovat po dokončení a schválení strategie. Jsou definovány role vybraných subjektů, harmonogram realizace, finanční prostředky kraje, monitoring a vyhodnocování.

B.3. Charakter

Strategie rozvoje cestovního ruchu v Kraji Vysočina na období 2017 – 2025 (dále i „SCR KrV“) je základním rozvojovým dokumentem pro oblast cestovního ruchu na úrovni celého regionu. Cílem dokumentu je vyhodnotit předchozí dokument, zmapovat aktuální situaci v poptávce, nabídce a také spolupráci mezi subjekty působícími v této oblasti. Následně navrhuje

nejdůležitější oblasti rozvoje a možné směry podpory, na závěr také definuje způsob implementace dokumentu. Strategie bude naplňována aktivitami Kraje Vysočina a jeho příspěvkovými organizacemi za oblasti cestovního ruchu a kultury a dále dalšími subjekty v území z řad obcí a měst, neziskových organizací či podnikatelských subjektů.

Strategie řeší rozvoj infrastruktury, spolupráci mezi nejrůznějšími subjekty v CR a v neposlední řadě propagaci regionu jako turistické destinace.

B.4. Zdůvodnění potřeby pořízení

Pro zpracování dokumentu neexistuje zákonná povinnost, navazuje na předchozí krajskou koncepci cestovního ruchu, které skončila platnost v roce 2013 a je pořízován za účelem stanovení nejvhodnějších způsobů systematické podpory cestovního ruchu a tím zajistit co nejvhodnější podmínky pro rozvoj tohoto odvětví jako celku a také jednotlivých participujících subjektů na území kraje.

B.5. Základní principy a postupy (etapy) řešení

Zpracování aktualizace SCR KrV na období let 2017–2025 bylo zadáno společnosti PROCES – Centrum pro rozvoj obcí a regionů, s.r.o., na základě výsledků veřejné zakázky. Zpracování strategie bylo zahájeno na jaře 2016 a je možné jej rozdělit do několika etap. V průběhu letních měsíců byl proveden terénní průzkum mezi subjekty cestovního ruchu. Řešeny v něm byly témata do návrhové části dokumentu, spolupráce mezi subjekty, rozvojové plány a další související témata. Do konce srpna 2016 byl zpracován první návrh analytické části, která byla následně několikrát připomínkována.

V podzimních měsících byla potom pozornost věnována především struktuře a obsahu návrhové části, která dokončena na konci roku 2016.

V prvních měsících roku 2017 se řešilo vhodné provázání jednotlivých částí koncepce, vypořádání připomínek a představování ve vybraných orgánech kraje.

Součástí celého procesu zpracování dokumentu je také proces hodnocení koncepce z hlediska vlivu na životní prostředí. Finální podoba dokumentu bude předložena na projednání v zastupitelstvu kraje.

Pro zajištění vhodné provazby na subjekty z území byla ustanovena pracovní skupina, která byla sestavena se zástupců zadavatele koncepce, akademického sektoru a nejrůznějších subjektů působících v cestovním ruchu v regionu. Pracovní skupina se v průběhu zpracování seznamovala s výstupy a vznášela připomínky.

B.6. Hlavní cíle

Globální cíl koncepce je následující:

Zvýšení atraktivity Vysočiny rozvojem pestré nabídky kvalitních produktů cestovního ruchu, na základě intenzivní spolupráce aktérů v území, s rozvojem potřebné infrastruktury cestovního ruchu. Nastavení efektivního komunikačního modelu mezi aktéry cestovního ruchu a jednotné komunikační platformy k návštěvníkům s využitím moderních komunikačních nástrojů.

Návrhová část strategie se člení na 3 prioritní oblasti, ty jsou rozpracovány do jednotlivých opatření a typových aktivit. Struktura návrhové části je obsažena v následující tabulce.

Prioritní oblast A: Rozvoj a zkvalitnění nabídky cestovního ruchu v souladu s principy udržitelnosti

Opatření:	A1: Rozvoj a zkvalitnění základní a doprovodné infrastruktury cestovního ruchu
------------------	---

Specifický cíl	<i>Rozvoj a zkvalitnění základní a doprovodné infrastruktury cestovního ruchu s ohledem na vytváření podmínek pro rozvoj sportovních a volnočasových aktivit, prodloužení jejich sezóny, rozvoj šetrných forem cestovního ruchu, zvýšení komfortu a bezpečnosti turistů/návštěvníků a zpřístupnění turistických cílů znevýhodněným skupinám.</i>
Typové aktivity	<ol style="list-style-type: none"> 1. Zkvalitňování dopravní dostupnosti turistických destinací a cílů včetně rozvoje integrovaného dopravního systému pro účely cestovního ruchu (železniční a autobusová doprava včetně specifické dopravy, tj. skibusy, cyklobusy a cyklovlaky). 2. Budování, opravy, údržba a značení turistických stezek a tras (pěší, cyklo, hipo, in-line, běžecké, naučné atd.), rozvoj komplexního systému cyklotras včetně mezinárodních na území Kraje Vysočina. 3. Budování a údržba doplňkového mobiliáře a související infrastruktury (odpočívadla, informační tabule, půjčovny vybavení, dobíjecí stanice, parkoviště, zázemí pro turisty). 4. Výstavba a rekonstrukce infrastruktury pro volnočasové aktivity využitelné pro cestovní ruch (sportovní parky, lanová centra apod.) v místech významných turistických cílů a dle další potřeby. 5. Rozvoj areálů pro sjezdové a běžecké lyžování a ostatní zimní sporty v místech s vhodnými klimatickými podmínkami včetně rozšíření nabídky pro jejich využití v letní sezóně (plošně) jako multifunkčních komplexních center aktivit a turistiky. 6. Rozvoj lyžařských běžeckých tras včetně jejich údržby. 7. Dovybavení středisek cestovního ruchu vybranou doprovodnou turistickou infrastrukturou (sportovně-rekreační, kulturně-rekreační, zdravotně-rekreační). 8. Modernizace ubytovacích a stravovacích zařízení sloužících pro cestovní ruch včetně kempů a jejich budování zejména v oblastech s nedostatkem kapacit nebo nedostatečnou kvalitou. 9. Modernizace zařízení pro konferenční a incentivní cestovní ruch a jejich budování zejména v oblastech s nedostatkem kapacit nebo nedostatečnou kvalitou. 10. Rozvoj wellness a doprovodných služeb.
Opatření:	A2: Rozvoj a zkvalitnění atraktivit cestovního ruchu/turistických cílů
Specifický cíl	<i>Rozvoj a zkvalitnění atraktivit cestovního ruchu/turistických cílů s předpokladem zvýšení využití potenciálu destinace a zvýšení její konkurenceschopnosti zejména v rámci DCR včetně zpřístupnění turistických atraktivit znevýhodněným skupinám.</i>
Typové aktivity	<ol style="list-style-type: none"> 1. Rekonstrukce a zpřístupnění přírodních, kulturně-historických a technických památek s využitím pro cestovní ruch. 2. Zpřístupňování a interpretace atraktivního přírodního a kulturních dědictví pro rozvoj cestovního ruchu. 3. Modernizace, rozšíření a zkvalitnění stávajících expozic včetně vybudování nových expozic muzeí, galerií a podobných zařízení. 4. Zprovoznění nových prohlídkových okruhů v turistických atraktivitách. 5. Rozšíření nabídky služeb stávajících turistických cílů včetně animačních programů. 6. Budování a rozvoj center/středisek a aktivit na podporu venkovské turistiky a agroturistiky. Rozvoj stávajících cílů sloužících pro podporu venkovského cestovního ruchu a agroturistiky se zaměřením na tradiční řemesla, historii, tradice, technické památky atp. 7. Budování a rozvoj zážitkových a zábavních zařízení, tematických parků a aktivit pro podporu cestovního ruchu. 8. Organizace tradičních i nových akcí s prokazatelným dopadem na cestovní ruch.
Opatření:	A3: Podpora informovanosti turistů/návštěvníků
Specifický cíl	<i>Zajištění dostatečné informovanosti turistů/návštěvníků prostřednictvím kvalitních tradičních i moderních forem informačních systémů s důrazem na motivaci k návštěvě destinace, maximalizaci zážitku a rovněž s ohledem na implementaci návštěvníckého managementu.</i>
Typové aktivity	<ol style="list-style-type: none"> 1. Realizace nových nebo modernizace a rozšíření stávajících turistických navigačních systémů v obcích či mimo obce, které navádějí k turistickým atraktivitám, včetně informačních panelů. 2. Realizace a inovace stávajících elektronických informačních zdrojů, zejména s využitím nových IT technologií. 3. Činnost turistických informačních center a rozvoj jejich vybavenosti. 4. Udržování značení turistických cílů/atřaktivit značkami IS 23. 5. Tvorba, aktualizace a inovace mobilních aplikací – turistických průvodců nebo se vztahem k cestovnímu ruchu.
Opatření:	A4: Rozvoj a zkvalitnění služeb cestovního ruchu, komplexní nabídky a podpora certifikačních systémů
Specifický cíl	<i>Rozvoj a zkvalitnění nabídky cestovního ruchu s akcentem na zvyšování kvality služeb, tvorbu produktů a motivačních programů v cestovním ruchu.</i>
Typové aktivity	<ol style="list-style-type: none"> 1. Zavádění a realizace managementu kvality a vytvoření motivačních nástrojů pro zvyšování standardů kvality v oblasti cestovního ruchu. 2. Zvyšování standardu ubytovacích a stravovacích zařízení. 3. Zavádění informačních, rezervačních a prodejních systémů destinací. 4. Rozvoj služeb pro aktivní a rekreační formy cestovního ruchu (zimní, letní sporty). 5. Využívání certifikačních systémů ve vybraných segmentech cestovního ruchu na celostátní úrovni včetně motivačních nástrojů pro certifikaci subjektů v oblasti cestovního ruchu v těchto systémech. 6. Využívání regionálních specifik, regionálních produktů a potravin v oblasti cestovního ruchu včetně podpory míst jejich prodeje.

Prioritní oblast B: Efektivní systém organizace a řízení cestovního ruchu, rozvoj destinačních managementů, efektivní partnerství subjektů cestovního ruchu, rozvoj lidských zdrojů

Opatření:	B1: Budování efektivního a systému organizace a řízení cestovního ruchu
Specifický cíl	<i>Vybudování efektivního a silného systému organizace a řízení cestovního ruchu v Kraji Vysočina na bázi vzájemné kooperace, motivace a komunikace s IT podporou řídicích systémů a procesů.</i>
Typové aktivity	<ol style="list-style-type: none"> 1. Vybudování a rozvoj organizace (uspořádání) cestovního ruchu v kraji na bázi partnerství. 2. Vymezení kompetencí zejména na úrovni kraje a regionálního DM. 3. Rozvoj spolupráce mezi aktéry cestovního ruchu. 4. Zavádění nových technologií (inovací) do řízení destinace. 5. Zavádění marketingových a řídicích informačních systémů destinací v kraji včetně CRM. 6. Vytvoření komplexního informačního systému pro subjekty v cestovním ruchu. 7. Vytvoření příznivých podmínek pro podnikatele, zejména pak MSP. 8. Systém a organizace sběru dat a jejich vzájemné sdílení. 9. Zavádění a realizace návštěvnického managementu. 10. Benchmarking marketingových aktivit konkurenčních destinací. 11. Rozvoj vzájemné informovanosti, spolupráce a komunikace destinačních managementů (regionální a oblastní) se subjekty z oblasti cestovního ruchu v destinaci i mimo ni (ČR, zahraniční), profesními organizacemi a partnery.
Opatření:	B2: Rozvoj lidských zdrojů a jejich kvality
Specifický cíl	<i>Zvyšování kvality služeb prostřednictvím kontinuálních vzdělávacích a tréninkových aktivit, výměnou zkušeností a spoluprací mezi vzdělávacími zařízeními a subjekty z oblastí cestovního ruchu.</i>
Typové aktivity	<ol style="list-style-type: none"> 1. Zvyšování kvalifikace pracovníků v oblasti cestovního ruchu. 2. Realizace a tvorba vzdělávacích, školicích a tréninkových programů. 3. Podpora odborné přípravy v odborných vzdělávacích institucích na všech stupních. 4. Výměna zkušeností (praxe, stáže, konference, odborné vzdělávání a příprava, partnerství v oblasti vzdělávání atp.). 5. Rozvoj spolupráce veřejných a zejména privátních subjektů s odbornými vzdělávacími institucemi (praxe, stáže, profesní vzdělávání atd.). 6. Spolupráce s akademickým sektorem a odborníky z praxe a postupná implementace inovací.

Prioritní oblast C: Efektivní marketing destinace a strategie značky

Opatření:	C1: Budování a komunikace značky
Specifický cíl	<i>Budování a aktivní komunikace značky „Vysočina“ včetně značek destinací na úrovni oblastí na relevantních trzích cestovního ruchu.</i>
Typové aktivity	<ol style="list-style-type: none"> 1. Posilování značky regionální i oblastních destinací. 2. Zpracování strategií regionálních a oblastních značek. 3. Koordinace a sledování práce se značkami a vyhodnocování.
Opatření:	C2: Začlenění marketingových témat a produktů oblastních DMO do marketingové strategie a marketingového mixu turistického regionu Vysočina
Specifický cíl	<i>Dosáhnout jednotné a společné propagace cestovního ruchu v Kraji Vysočina prostřednictvím marketingové spolupráce všech aktérů cestovního ruchu na krajské i oblastní úrovni.</i>
Typové aktivity	<ol style="list-style-type: none"> 1. Stanovení hlavních marketingových témat regionu pro domácí i zahraniční cestovní ruch ve vazbě na témata agentury CzechTourism a na události v destinacích v rámci Kraje Vysočina. 2. Spolupráce na stanovení témat s veřejným i privátním sektorem a jejich provazba s marketingovými tématy oblastních DM. 3. Sestavení efektivního marketingového mixu ke stanoveným prioritním tématům s respektováním cílových skupin. 4. Spolupráce a síťování služeb na úrovni poskytovatelů služeb, oblastních i regionálního DM. 5. Tvorba regionálních a oblastních produktů cestovního ruchu a spolupráce na přípravě národních produktů cestovního ruchu.

B.7. Přehled uvažovaných variant řešení

Strategie rozvoje cestovního ruchu v Kraji Vysočina na období 2017 – 2025 bude zpracována pouze v jedné variantě.

B.8. Vztah k jiným koncepcím a možnost kumulace vlivů na životní prostředí a veřejné zdraví s jinými záměry

Vzhledem k účelu a charakteru koncepce lze očekávat vazby koncepce zejména s regionálními rozvojovými dokumenty a relevantními oborovými/tematickými strategiemi vyšší, zejména národní, úrovně. Níže je uveden přehled nejdůležitějších relevantních strategických dokumentů:

Rozvojové dokumenty pro území Kraje Vysočina - regionální úroveň:

- Program rozvoje Kraje Vysočina, 2015
- Územně analytické podklady Kraje Vysočina, 2015
- Zásady územní rozvoje Kraje Vysočina, 2016
- Strategie rozvoje cykloturistiky a cyklodopravy v Kraji Vysočina na období, 2014

Dokumenty ČR - národní úroveň:

- Strategie regionálního rozvoje ČR 2014+
- Koncepce státní politiky CR na období 2014-2020
- Marketingová koncepce ČR na období 2013-2020

B.9. Předpokládaný termín dokončení

Po dokončení procesu hodnocení strategie z hlediska vlivu na životní prostředí by měla být strategie finálně schválena orgány kraje a vydána do konce roku 2017.

B.10 Návrhové období

SCR KrV bude zpracována na období let 2017 – 2025.

B.11. Způsob schvalování

Kompletní zpracovaná SCR KrV bude předložena radě kraje a finální schválení proběhne ze strany zastupitelstva kraje.

C. ÚDAJE O DOTČENÉM ÚZEMÍ

C.1. Vymezení dotčeného území

Dotčené území, pro které je zpracováván SCR KrV, je vymezeno správním obvodem Kraje Vysočina. Území sousedí se čtyřmi vyššími územně samosprávnými celky. Na východě sousedí s krajem Jihomoravským, na severu s krajem Pardubickým a Středočeským a na západě s krajem Jihočeským. Spolu s Jihomoravským krajem tvoří region soudržnosti NUTS 2 Jihovýchod.

Obr.1: Územní samosprávné členění ČR – kraje ČR a regiony soudržnosti NUTS II



C.2. Výčet dotčených samosprávních celků, které mohou být koncepcí ovlivněny

Dotčeným vyšším územně samosprávným celkem je Kraj Vysočina s okresy Pelhřimov, Třebíč, Jihlava, Žďár nad Sázavou a Havlíčkův Brod.

Počet samosprávných obcí:	704
Počet obyvatel (dle ČSÚ, k 31. 12. 2016):	508 952
Rozloha:	6 796 km ²

C.3. Základní charakteristiky stavu životního prostředí v dotčeném území

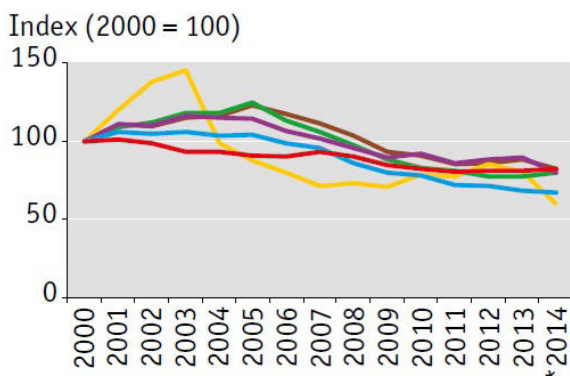
C.3.1. Ovzduší

Emise znečišťujících látek v Kraji Vysočina v období 2000–2014 celkově mírně poklesly, a to i přes nárůst většiny z nich v 1. polovině období (obr. 2). Nejvýznamnější pokles zaznamenaly emise SO₂ (o 39,9 %) a emise VOC (o 32,7 %). Dominantním zdrojem znečišťování v Kraji

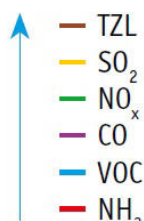
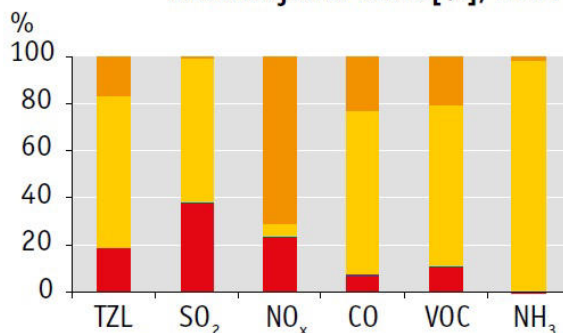
Vysočina byly v roce 2014 malé stacionární zdroje znečišťování (Graf 2.1.2), jež jsou hlavním zdrojem znečištění emisemi CO (69,5 %), TZL (64,5 %) a SO₂ (60,6 %), pocházejícími převážně z lokálního vytápění domácností. Malé stacionární zdroje jsou rovněž zdrojem emisí VOC v souvislosti s používáním organických rozpouštědel (68,4).

Obr. 2: Vývoj emisní situace v Kraji Vysočina

Graf 2.1.1 → Vývoj emisí znečišťujících látek [index, 2000 = 100], 2000–2014



Graf 2.1.2 → Podíl kategorií REZZO 1–4 na celkových emisích znečišťujících látek [%], 2014



Zdroj: ČHMÚ



Zdroj: ČHMÚ

Pramen: ČHMÚ

Pozn.: Emisní bilance navazující na Přílohu č. 2 k zákonu č. 201/2012 Sb., o ochraně ovzduší: REZZO 1: velké stacionární zdroje znečišťování; REZZO 2: střední stacionární zdroje znečišťování; REZZO 3: malé stacionární zdroje znečišťování; REZZO 4: mobilní zdroje znečišťování. REZZO 4 zahrnuje silniční i nesilniční mobilní zdroje.

Z velkých stacionárních zdrojů znečišťování, vyrábějících elektřinu a teplo, pocházely emise SO₂ (38,9 %) a NO_x (24,0 %). Doprava (resp. mobilní zdroje) se podílela zejména na produkci emisí NO_x (70,6 %) a také CO (22,7 %).

Specifikem Kraje Vysočina z hlediska znečišťování vnějšího ovzduší je velký podíl chovu hospodářských zvířat a tím i produkce velkého množství emisí amoniaku.

C.3.2. Voda

Na dotčeném území se nachází důležité evropské rozvodí a voda je odváděna do Severního a Černého moře. Na Vysočině pramení řada vodních toků. Z hlediska průměrného ročního průtoku patří mezi největší řeky na Vysočině Jihlava (11,4 m³/s), Sázava (9,9 m³/s) a Želivka (7,2 m³/s), avšak v republikovém srovnání patří spíše mezi méně významné.

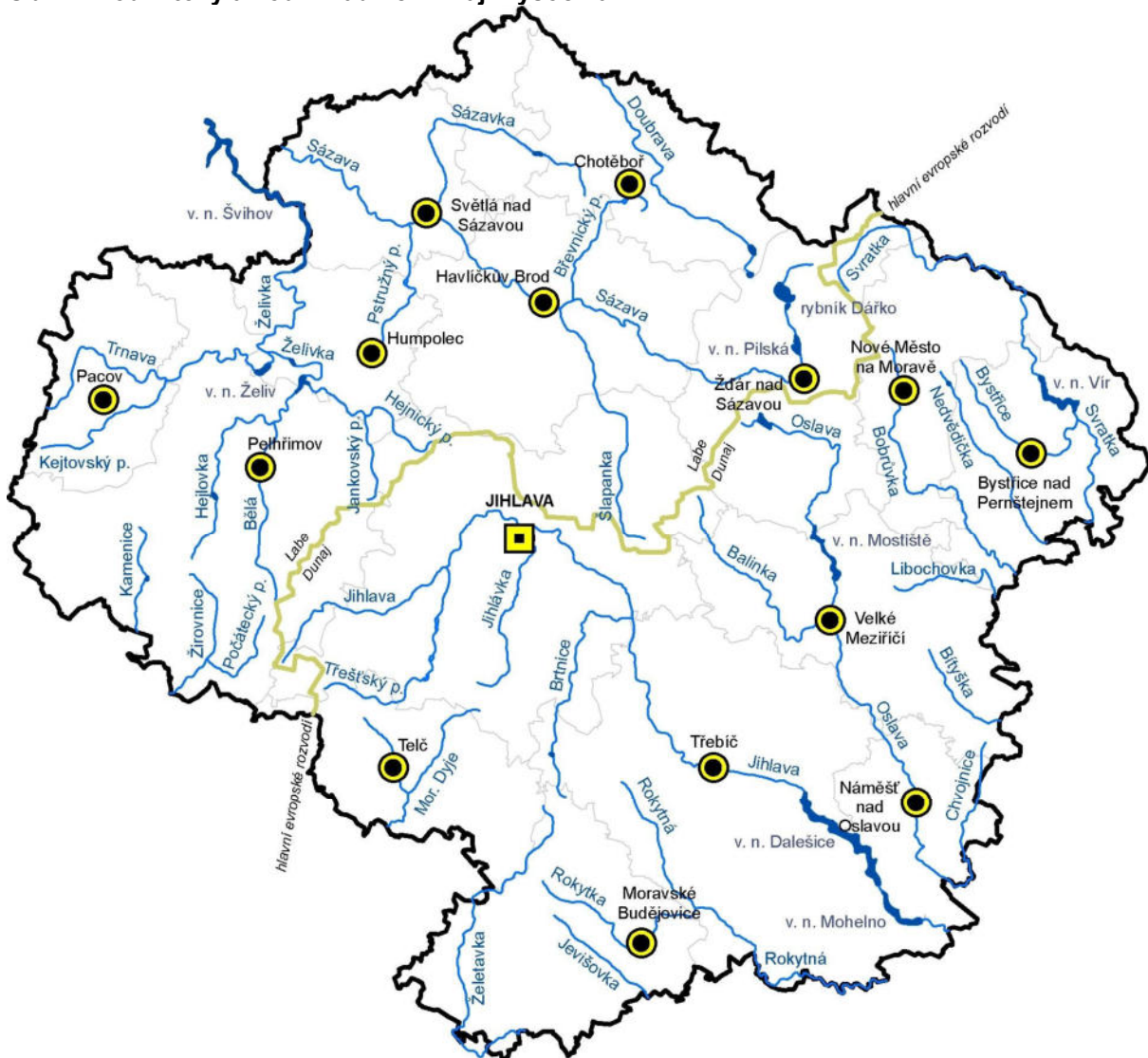
Krajina je charakteristická velkým množstvím menších rybníků, je zde řada pramenišť a drobných vodních toků. K tomu lze připočítat, že mnoho rybníků bylo v minulosti zrušeno pro získání většího množství zemědělské půdy. Některé rybníky byly vážně poškozeny vlivem velkých vod, často způsobených nevhodným hospodařením v povodí. Neúměrné množství rybníků je ve špatném technickém stavu, zaneseno splachy z orné půdy (zabahněno). Řada vodních toků je nevhodně technicky upravených, nivní louky a prameniště jsou odvodněna. Revitalizace komplexně odvodněných pozemků naráží na neprůchodnost z hlediska vlastnických zájmů a setkává se zatím s jen mizivým zájmem o realizaci nápravných opatření

v takto postižených pramenných oblastech. Potřeba revitalizačních opatření se týká podstatné části povodí i vlastních drobných vodotečí v oblastech přítoků Želivky, Jihlavy, Moravské Dyje. Negativně se projevuje uplatňování nevhodných způsobů odbahňování rybníků vyhrnováním břehů včetně litorálního pásma, ničení údolních niv vodních toků zavážením přebytečnými zeminami ze stavebních prací (včetně rybníčního bahna). Snahou o navržení a výstavbu některých nepřiměřeně projektovaných vodohospodářských děl jsou vodní toky vystaveny nebezpečí fragmentace.

Kvalita povrchové i podzemní vody není v některých oblastech kraje na vysoké úrovni. Příčinu lze hledat v předcházejícím období s ohledem na intenzivní zemědělství a nedostatečném čištění odpadních vod. Díky výstavbě nových čistíren odpadních vod i rekonstrukci stávajících, dochází postupně k zlepšování tohoto stavu.

Zásobování pitnou vodou na území Kraje Vysočina se vyznačuje dostatečnou kapacitou vodních zdrojů, především zdrojů vod povrchových. Vrchovinný reliéf regionu dává území charakter důležité pramenné oblasti nadregionálního významu. Z území okresů Pelhřimov a Havlíčkův Brod je prostřednictvím vodní nádrže Švihov (Želivka) zásobováno pitnou vodou hlavní město Praha a od roku 2001 z území okresu Žďár nad Sázavou prostřednictvím Vírského oblastního vodovodu z vodní nádrže Vír je zásobováno pitnou vodou Brno a okolí. K těmto dvěma nejvýznamnějším vodním zdrojům a vodárenským systémům je potřeba doplnit ještě celou řadu vodovodních systémů v regionu vázaných na odběr povrchové vody. Dalšími významnými zdroji povrchových vod v Kraji Vysočina jsou vodní nádrže Hubenov, Mostišťe a Nová Říše. Značná část území okresu Třebíč je zásobována vodou z Jihomoravského kraje z vodní nádrže Vranov po úpravě v úpravně vody Štítary.

Obr. 4: Vodní toky a vodní nádrže v Kraji Vysočina



C.3.3. Půda a využití půd

Půdy jsou jednou ze základních složek životního prostředí. Samotná existence a fungování člověka v krajině bylo odnedávna podmíněno výskytem kvalitních půd. Proto i dnes patří ochrana půdního fondu k nejdůležitějším povinnostem člověka k přírodě.

Tab.1: Bilance půdy v okresech Kraje Vysočina k 31.12.2015

Okresy	Výměra celkem (ha)	Zemědělská půda (ha)				Nezemědělská půda	
		celkem	z toho			celkem	z toho lesní půda
			orná půda	travní porosty	vinice, sady, zahrady		
Havlíčkův Brod	126 493	79 130	59 150	17 621	2 359	47 363	36 153
Jihlava	119 922	70 314	52 591	15 951	1 772	49 608	37 420
Pelhřimov	128 999	78 427	59 590	16 945	1 891	50 572	39 135
Třebíč	146 281	93 190	81 565	9 208	2 418	53 091	39 597
Žďár nad Sázavou	157 864	87 676	62 819	22 429	2 428	70 188	54 990
Kraj Vysočina	679 559	408 737	315 715	82 155	10 868	270 822	207 295

Zdroj dat: Souhrnné přehledy o půdním fondu z údajů katastru nemovitostí České republiky, Praha 2016.

V období uplynulých padesáti letech došlo k výrazným změnám co do využívání půd na Vysočině. Dřívější rovnováha v přírodě tvořená mozaikou polí, luk, lesů a různých remízků byla narušena. Využívání půd v jednotlivých okresech kraje ukazuje tabulka č.1.

V tabulce můžeme sledovat, že více než polovinu území kraje pokrývá zemědělská půda. Závažnější však je, že přes typický kopcovitý terén Vysočiny je stupeň zornění 77 %, což je výrazně více než republikový průměr.

V několika málo posledních letech se stále větším problémem stává využití zemědělské půdy k výrobě elektrické energie z alternativních zdrojů. Na rozsáhlých plochách, kde dříve zlátl obilí, dnes stojí farmy solárních elektráren, nebo zde rostou velkoobjemové plodiny pro využití v elektrárnách na biomasu nebo bioplyn.

C.3.4. Horninové prostředí

Českomoravskou vrchovinu budují přeměněné horniny s malým obsahem živin, převahou SiO₂, což je činí kyselými - proto jsou na nich většinou hnědé kyselé, čili živinami nenasycené půdy. Zbytek hornin tvoří hlubinné vyvřeliny - většinou žuly a jim podobné horniny (syenity, diority, granodiority v centrálních masívech - jihlavském, třebičském, železnohorském), které mají rovněž kyselý chemismus a nízkou úživnost. Existují však i významné místní odchylky: živinami bohaté hadce, amfibolity, krystalické vápence (mramory) a také živinami bohaté hlubinné vyvřeliny v masívech ranském a borském. Svým charakterem je výjimečný výběžek České křídové tabule, která pískovci a opukami na okraji Železných hor vybíhá až k Velkému Dářku, kde jsou proslulá rašeliniště.

C.3.5. Příroda a krajina

Území Kraje Vysočina je charakteristické maloplošným střídáním celků lesní a zemědělské krajiny. Rozsáhlejší lesní komplexy se nacházejí spíše v pramenné oblasti hlavního evropského rozvodí ve Žďárských vrších. Lesy mají nepříznivou druhovou skladbu, kdy převažují smrkové porosty s nízkou stabilitou. Následkem nízké stability je v lesním hospodářství velmi vysoký podíl nahodilých těžeb, vysoká ztrátovost při zalesňování a nemalé škody zvěří. Negativně se projevuje snaha o umělé zalesňování nelesních půd kulturami stanovištně nepůvodních jehličnatých dřevin. Kromě hospodářských ztrát při neujmutí sazenic vlivem přísušků je negativní i environmentální dopad, protože se mnohdy jedná o extenzivně využívané luční porosty s vysokým podílem dvouděložných rostlin, které se tak stávají vzácnými.

K ochraně krajinného rázu, kterým je zejména přírodní, kulturní a historická charakteristika určitého místa či oblasti, je v Kraji Vysočina v lokalitách s významnými soustředěnými estetickými a přírodními hodnotami vyhlášeno devět přírodních parků (tab. 2). Pro stávající přírodní parky není k dispozici zhodnocení, zda dostatečně reprezentují všechny v kraji zastoupené krajinné typy (zejména s ohledem na jejich vzácnost, jedinečnost).

Tab. 2: Přírodní parky v Kraji Vysočina

Název	Výměra v Kraji Vysočina (ha)	Rok vyhlášení	Poslání přírodního parku dle zřizovací listiny
Doubrava	65,00	1998	zachování krajinného rázu při umožnění únosného turistického využití a rekreace
Melechov	3 226,41	1995	zachování krajinného rázu s charakteristickou strukturou zemědělských kultur, lesních porostů, rozptýlenou zelení apod., při umožnění turistického využití

Rokytná	1 640,00	1996	zachovat krajinný ráz při umožnění turistického využívání a rekreace i únosné urbanizace
Svratecká hornatina	24 817,00	1988	účelem je ochrana krajinného rázu bez podstatného omezení stávající hospodářské činnosti, posláním je zachovat hodnoty krajiny s podmínkami pro individuální rekreaci
Třebíčsko	8 861,55	1982	zachování území a využít je k zotavení občanů a k poučení
Čeřínek	2 313,05	1985	zachování krajinných hodnot za účelem poučení, zotavení a aktivního odpočinku občanů
Bohdalovsko	6 041,38	2001	účelem je ochrana krajinného rázu bez podstatného omezení stávající hospodářské činnosti, posláním je zachovat hodnoty krajiny s podmínkami pro individuální rekreaci
Střední Pojhlaví	800,00	1988	zachování málo narušeného přírodního prostředí pro rekreaci občanů a k poučení, osvěžení či zotavení
Balinské údolí	428,00	1984	zachování území pro jeho krajinné hodnoty a využít je k zotavení občanů i jejich poučení
Celkem	48 192,39		

Zdroj dat: Krajský úřad Kraje Vysočina

Koeficient ekologické stability, vyjadřující poměr výměry ekologicky stabilních ploch (např. louky, lesy, rybníky apod.) a ekologicky nestabilních ploch (orná půda, zastavěné plochy apod.), je za celý Kraj Vysočina 1,08 (střední). Z hlediska dnes běžných a převažujících forem hospodaření v krajině je v současnosti pozornost ochrany přírody věnována zejména jednotlivým vybraným lokalitám nelesního charakteru. Z tohoto pohledu je třeba konstatovat, že negativně se projevuje přetrvávající tlak na výstavbu ve volné krajině, narušující jak krajinný ráz, tak cenné biotopy.

Problematiku dotčení krajinného rázu je možné hodnotit také v souvislosti se stavbou vysokých větrných elektráren. První čtyři vysoké větrné elektrárny byly v roce 2006 postaveny a uvedeny do provozu v Pavlově (okres Jihlava) – 2 stožáry vysoké 105 m (rotor průměr 90 m) s instalovaným výkonem 2 MW a 2 stožáry vysoké 65 m (rotor průměr 52 m) s instalovaným výkonem 0,85 MW. Počátkem roku 2008 byla v lokalitě u obce Kámen v okrese Havlíčkův Brod postavena další větrná elektrárna s celkovým instalovaným výkonem 2 MW (výška stožáru 105 m, rotor 90 m). Koncem roku 2009 byly vztyčeny další dvě větrné elektrárny v katastru obce Věžnice v okrese Havlíčkův Brod.

Tab. 3.: Přehled větrných elektráren v Kraji Vysočina

Větrná elektrárna	Obec	Okres	Celkový instalovaný výkon (MWe)
VTE Kámen u Habrů	Kámen	Havlíčkův Brod	2
2x VTE 2000 kw Věžnice	Věžnice	Havlíčkův Brod	4
2x VTE 850 kW Pavlov	Pavlov	Jihlava	1,7
2 x VTE 2000 kW Pavlov	Pavlov	Jihlava	4
Větrná elektrárna Šeborov	Uhřínov	Žďár nad Sázavou	0,01
Malá větrná elektrárna	Cikháj	Žďár nad Sázavou	0,005

Zdroj dat: Krajský úřad Kraje Vysočina

Negativně se v krajině projevuje přetrvávající snaha o intenzivní produkční využití půdy na zorných katastrech, se všemi nepříznivými důsledky - erozní splachy, zvýšené užívání umělých hnojiv a ochranných chemických přípravků na plochách stejnorodých polních kultur (zejména při rozšířeném pěstování kukuřice). V krajině přibývá neobhospodařovaných postagrárních lad - dochází k samovolnému zarůstání opouštěných, hůře přístupných a dlouhodoběji neobhospodařovaných pozemků, což vnáší do krajiny dynamické sukcesivní prvky. Dosud se v Kraji Vysočina neuplatňují agroenvironmentální programy, které by mohly tuto ne právě příznivou situaci napomoci částečně napravit. V kraji se rozšiřují agresivní druhy

rostlin – bolševník velkolepý, křídlatka sibiřská a sachalinská (a jejich kříženci), netýkavka žlaznatá – *Impatiens glandulifera*. Přesná evidence šíření agresivních druhů rostlin neexistuje.
Zvláště chráněná území a území soustavy Natura 2000

Na území kraje leží podstatné části dvou chráněných krajinných oblastí - CHKO Žďárské vrchy a CHKO Železné hory, jejichž správy sídlí ve Žďáře nad Sázavou resp. v Nasavrkách. CHKO tvoří jen 8,9 % celkové rozlohy Kraje Vysočina (průměr v ČR je 15,5 %).

Tab. 4: Chráněné krajinné oblasti v Kraji Vysočina

CHKO	Celková rozloha (ha)	Rozloha v Kraji Vysočina (ha)	Rozloha v Kraji Vysočina v %
Žďárské vrchy	70 890	51 495	72,6 %
Železné hory	28 643	9 449	33,0 %

Zdroj dat: Agentura ochrany přírody a krajiny ČR

V Kraji Vysočina bylo k 31. 12. 2015 celkem 199 maloplošných zvláště chráněných území. Z toho 45 jich je v rámci CHKO. V Kraji Vysočina jsou dvě smluvně chráněná území. V Kraji Vysočina nebyla vymezena žádná ptačí oblast pro ochranu populací ptáků v rámci Evropského společenství. Národním seznamem bylo v Kraji Vysočina vymezeno 75 evropsky významných lokalit.

V posledních letech Kraj Vysočina, Správy CHKO i Ministerstvo životního prostředí v Praze postupně upravují vyhlášení stávajících zvláště chráněných území (nové vyhlášení stávajících území s technickými opravami, upřesněním předmětu a vymezení ochrany, úpravami bližších ochranných podmínek apod.) a vyhláší nová zvláště chráněná území, zejména v souvislosti s implementací Nature 2000 a podle poznatků nových průzkumů území. Aktuální stav počtu a výměr zvláště chráněných území je v tabulce 5.

Maloplošná zvláště chráněná území jsou zásluhou trvalé péče Kraje Vysočina od roku 2003 ve velmi dobrém stavu, podařilo se zastavit degradační procesy na řadě území, stabilizovat významné biotopy. Předmět ochrany ve většině území (zejména lučních a rašelinistních biotopů) je přímo podmíněn zajištěním náhradní extenzivní podoby jejich pravidelného obhospodařování. Některá území jsou však zejména vlivem zásahů v okolí (například odvodnění ve druhé polovině 20. století) ve stálém nebezpečí ohrožení existence významných biotopů.

Tab. 5: Maloplošná zvláště chráněná území a evropsky významné lokality v okresech Kraje Vysočina

OKRES	Havl. Brod		Jihlava		Pelhřimov		Třebíč		Žďár nad Sáz.		Vysočina	
	počet	rozloha (ha)	počet	rozloha (ha)	počet	rozloha (ha)	počet	rozloha (ha)	počet	rozloha (ha)	počet	rozloha (ha)
NPR	1	695,4	2	72,9	0	0	1	109,5	3	137,2	7	1015
NPP	0	0	1	4,9	1	72,5	0	0,0	1	13,9	3	91,3
PR	15	643,9	20	314,8	13	129,7	15	2361,8	9	108,0	70	3527,4
PP	7	8,2	19	215,9	10	37,7	18	333,9	46	354,7	101	957,4
celkem	23	1347,5	42	608,4	24	239,9	34	2805,2	59	613,8	181	5591,1

Smluvně chráněná území	1	0,1	0	0	0	0	0	0	1	1,1	2	1,1
Evropsky významné lokality	11	759,3	21	868,5	5	528,5	15	2948,2	28	1074,9	75	6179,3

Vysvětlivky (kategorie):

NPR: národní přírodní rezervace

NPP: národní přírodní památka

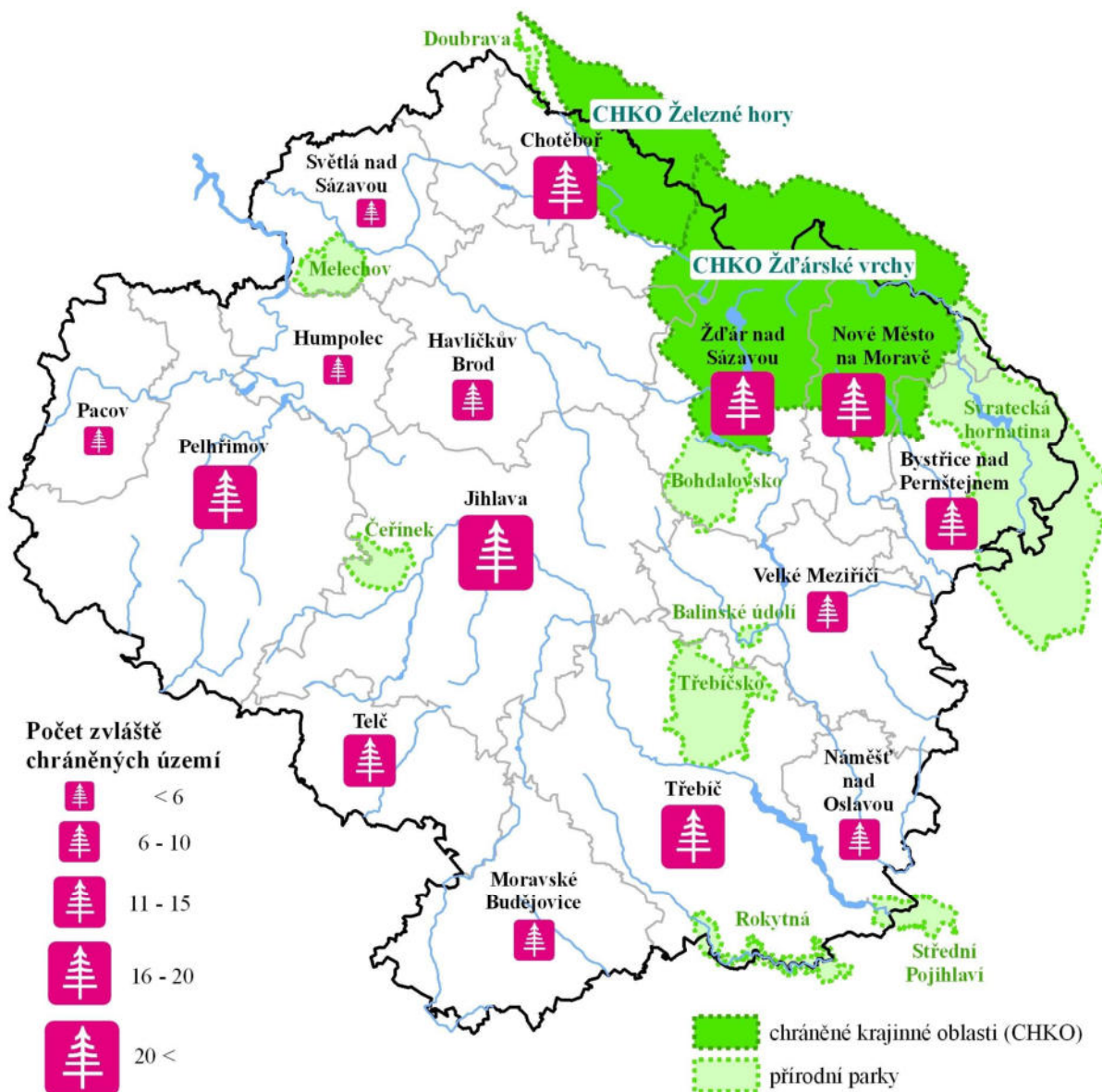
PR: přírodní rezervace

PP: přírodní památka

¹⁾ Poznámka: tři maloplošná zvláště chráněná území se rozkládají na území dvou okresů, proto se počet za okresy liší od celkového počtu v Kraji Vysočina

Zdroj dat: Agentura ochrany přírody a krajiny ČR

Obr. 4: Zvláště chráněná území a přírodní parky v Kraji Vysočina



Zdroj: Chráněná území ČR sv. VII. AOPK ČR Praha, 2002; Krajský úřad Kraje Vysočina

Zvláště chráněné druhy rostlin a živočichů

V kraji se vyskytuje řada zvláště chráněných druhů (rostlin i živočichů) a to i mimo zvláště chráněná území. Příznivý je postupný návrat některých druhů zpět do krajiny (vydra říční – *Lutra lutra*, sýc rousný – *Aegolius funereus*), na druhou stranu zdecimované populace jiných druhů (sýček obecný – *Athene noctua*, sova pálená – *Tyto albus*) jsou i přes značné úsilí o jejich podporu v celém regionu nadále kriticky ohroženy. Bez odpovídající úpravy způsobu zemědělského hospodaření v krajině spolu s vytvořením vhodných biotopových podmínek nemůže být úspěšná ani snaha některých mysliveckých sdružení o zvýšení stavů drobné zvěře. Dochází tak však i nadále k případům záměrné likvidace některých druhů chráněných zákonem.

C.3.6. Odpady

V Kraji Vysočina bylo v roce 2015 vyprodukováno 1 303,1 tis. tun odpadů. V průměru připadá na jednoho obyvatele kraje 2 357,3 tuny vyprodukovaného odpadu ročně. Nebezpečného odpadu bylo na Vysočině vyprodukováno 59 tisíc tun. Komunální odpady jsou převážně sládkovány - podíl sládkovaného komunálního odpadu činí cca 46,7 %.

V kraji je většina komunálních odpadů ukládána na skládky, avšak v posledních letech vzrostl podíl vytříděných složek komunálních odpadů pro recyklaci.

Největší podíl materiálově využitelných složek z komunálních odpadů tvoří papír a lepenka, biologicky rozložitelné odpady, sklo, kovy a plasty. Nižší podíl na materiálově využitelných složkách mají elektrozařízení, textil, baterie a akumulátory, což odpovídá celorepublikovému trendu.

Některé obce započaly s odděleným sběrem bioodpadů, jež jsou využívány v kompostárnách nebo bioplynových stanicích.

Na území Kraje Vysočina je např. povoleno:

9 zařízení k odstraňování odpadů - skládky. Jedná se o skládky na inertní odpad (S-IO) a skládky ostatních odpadů - komunálních (S-OO). Na území Kraje Vysočina není provozována žádná skládka nebezpečných odpadů (NO),

3 zařízení k odstraňování odpadů - spalovny průmyslového a nebezpečného odpadu: Rumpold s.r.o. (Jihlava), Sporten a.s. (Nové Město na Moravě), Envir s.r.o. (Brtnice) – tyto uvedené spalovny nespalují tuhý komunální odpad (TKO),

207 zařízení ke sběru a výkupu odpadů - jedná se o sběrný, sběrná místa, výkupny a sběrné dvory, mobilní zařízení,

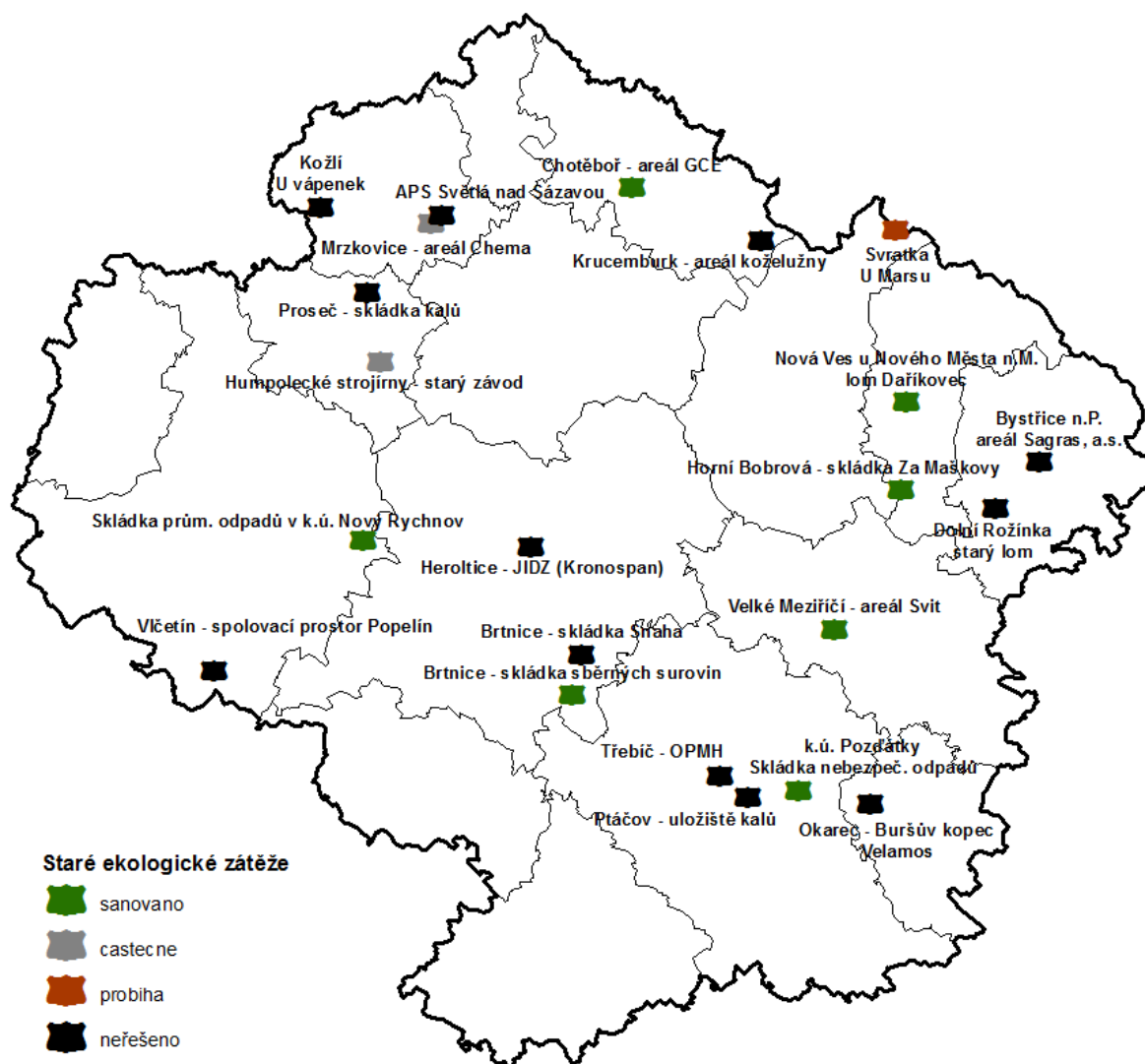
98 zařízení k využívání odpadů: z toho 44 kompostáren, 44 recyklačních linek stavebních a demoličních odpadů vč. mobilních, dále zařízení dekontaminační, deemulgační či jinak upravující odpady, 2 stacionární zařízení pro sběr a úpravu použitých rostlinných olejů. Většina zařízení na recyklaci stavebních sutí je na bázi mobilního dojezdu na konkrétní deponii stavebního odpadu,

26 zařízení k nakládání s autovraky (sběr, výkup, využití), která jsou oprávněna odebírat autovraky a vydávat doklad o jejich převzetí. Vzhledem k požadované technologické vybavenosti se počítá s tím, že několik takových zařízení ještě přibude, ale nelze očekávat jejich významný nárůst.

Staré ekologické zátěže

Jedním z největších problémů na území Kraje Vysočina z hlediska ohrožení životního prostředí jsou staré ekologické zátěže resp. kontaminovaná místa. Na území kraje se nacházejí desítky starých ekologických zátěží a kontaminovaných míst zejména charakteru starých skládek a průmyslových objektů. Řada ekologických zátěží zůstává neřešena především tam, kde náklady na sanaci přesahují cenu vlastních nemovitostí, nejsou vyjasněna vlastnická práva nebo tam, kde převod nemovitosti na nového vlastníka nebyl vázán na povinnost provedení sanace. Přesto se podařilo na území Kraje Vysočina odstranit některé staré ekologické zátěže. Kromě níže uvedených dvou významnějších sanací ekologických zátěží dochází v kraji i k řešení menších starých ekologických zátěží.

Obr. 9.3: Nejzávažnější staré ekologické zátěže v Kraji Vysočina



Zdroj dat: Krajský úřad Kraje Vysočina, OŽPZ

Na skládce nebezpečných odpadů v katastrálním území Pozdátky v okrese Třebíč do roku 2009 dlouhodobě volně unikaly skládkové vody s obsahem kyseliny sírové do horninového prostředí a do vod podzemních a následně i povrchových. Dosavadní vlastník skládky, který nebyl původcem ekologické zátěže, prováděl dílčí opatření ke snížení, nikoliv však k odstranění negativního vlivu skládky na okolní životní prostředí (zejména monitoring kvality podzemních a povrchových vod, čerpání a zneškodnění skládkových vod a části znečištěných podzemních vod). Vláda České republiky usnesením č. 129 ze dne 2. 2. 2009 schválila odkoupení skládky včetně souvisejících pozemků státním podnikem DIAMO, následně byla uzavřena smlouva o koupi skládky mezi jejím dosavadním vlastníkem a kupujícím DIAMO, státní podnik. V květnu roku 2010 byly zahájeny sanační práce spočívající v odtěžení všech odpadů a jejich následném bezpečném uložení na náležitě zajištěné skládce, sanaci podloží skládky a kontaminované podzemní vody, provedení technické a biologické rekultivace území, přičemž v dubnu 2012 byly uvedené sanační práce ukončeny. Následně proběhl 2-letý postsanační monitoring. Celkové náklady sanace dosáhly výše 595,4 mil. Kč, přičemž z Operačního programu Životní prostředí byla poskytnuta dotace ve výši 476,4 mil. Kč.

Na skládce průmyslových odpadů v katastrálním území Nový Rychnov v okrese Pelhřimov byly v roce 2008 ukončeny sanační práce spočívající v odtěžení uložených odpadů z tělesa skládky, jejich zneškodnění a čištění znečištěných podzemních vod. Investorem sanace byl městys Dolní Cerekev, jelikož skládka ohrožovala blízké vodní zdroje podzemní vody využívané k zásobování městyse Dolní Cerekev pitnou vodou, i když městys nebyl původcem této ekologické zátěže. Celkové náklady sanace dosáhly výše 36,9 mil. Kč, přičemž dotace z Operačního programu Infrastruktura byla poskytnuta ve výši 29,0 mil. Kč. Zbylých 7,9 mil. Kč dofinancoval Kraj Vysočina. Od roku 2009 po dobu 6 let probíhal monitoring zbytkového znečištění na lokalitě bývalé skládky z prostředků Operačního programu Životní prostředí a Kraje Vysočina.

C.3.7. Životní prostředí a lidské zdraví

Zdravotní stav obyvatelstva je výsledkem působení komplexu faktorů, mezi něž kromě stavu životního prostředí patří i životní styl, sociální struktura obyvatelstva, dostupnost a kvalita zdravotnické péče a péče obyvatel o vlastní zdraví a další. Zdravotní stav obyvatel Kraje Vysočina je v rámci ČR mírně nadprůměrný. Nepřímo to můžeme usuzovat z úmrtnostních poměrů, které jsou v kraji relativně dobré a od počátku 90. let mají dlouhodobou výraznou tendenci se zlepšovat.

Horninové složení regionu s převažujícím výskytem žul, a různých druhů rul dává předpoklad ke zvýšenému výskytu radioaktivního plynu radonu a tudíž ke zvýšenému riziku incidence rakoviny plic.

Území Kraje Vysočina patří z hlediska výskytu radonu na 3. místo v republice (po kraji Středočeském a Karlovarském). Dvě třetiny území kraje leží na území vysokého radonového indexu a zbytek na středním a nízkém radonovém indexu. Nejvíce postiženým je okres Třebíč (třebíčský masív), Žďár n. S. (Žďárské vrchy) a Jihlava (část trebičského masívu, Čeřínek, Javořice) s převažujícím vysokým radonovým indexem a možným průnikem radonu do obytných objektů. Tato nebezpečná zátěž obyvatel kraje je postupně snižována formou protiradonových ozdravných opatření v bytech, školních a předškolních zařízeních, v budovách ve veřejném zájmu (DPS, DD) a ve veřejných vodovodech za pomoci účelové státní dotace v rámci Radonového programu ČR.

C.4. Stávající problémy životního prostředí v dotčeném území

V tabulce níže jsou rozvedeny hlavní problémy životního prostředí a zdravotního stavu obyvatel v území řešeném v rámci SCR KrV, které vyplývají z popisu stávajícího stavu životního prostředí uvedeného v kap. C. 3. Specifické problémy jsou popsány z hlediska souvislosti s užitím energie a rozvojem energetiky.

Téma životního prostředí a veřejného zdraví	Specifické problémy v dotčeném území	Souvislost specifických problémů s rozvojem cestovního ruchu, tak jak je plánován
Ovzduší	Překračování imisních limitů suspendovaných částic PM10 a benzo(a)pyrenu. Emise skleníkových plynů z průmyslu, dopravy, zemědělství, domácností či výroby elektřiny a tepla	Kvalita životního prostředí a především čistota ovzduší jsou důležitými přednostmi regionu v pohledu rozvoje cestovního ruchu.
Zdraví obyvatel	Rostoucí dopravní zatížení měst s vysokou koncentrací obyvatelstva. Dálniční tahy a křížení dopravy republiky východ – západ a sever-jih. Budování a oprava dálnice D1 v průběhu stavby znečišťuje ovzduší aerosolovými částicemi v bezprostředním okolí. Po ukončení stavby lze očekávat další nárůst znečištění spojeného s dopravou, hluk a další tvorbu ozónu.	-
Půda	Úbytek ZPF a nezastavěných ploch.	Okrajový vliv, možná souvislost s výstavbou zařízení a související infrastruktury pro rozvoj cestovního ruchu.
	Větrná eroze ze zemědělských a jiných nepevných pozemků.	-
Voda	Problémy jakosti povrchových vod.	Vodní plochy a toky jsou především v letních měsících využívány k rekreaci, jejich znečištění může být limitem.
	Povodňové riziko.	-
Odpady	Vznik velkého množství odpadů úzce souvisí s různými oblastmi lidské činnosti.	Rozvoj cestovního ruchu může znamenat i vyšší počet osob v určitých lokalitách a potenciálně vyšší množství vyprodukovaných odpadů.
Lesní ekosystémy	Špatný stav lesů ve vybraných lokalitách. Zábory a fragmentace lesní půdy.	Imisní zatížení lesů v území je relativně zanedbatelné, vliv však působí synergicky s dalšími zátěžemi.
Krajina	Špatný stav zeleně. Degradace citlivých stanovišť. Ubývání zeleně, přírodních stanovišť a ohrožených druhů. Integrita a stav ZCHÚ a lokalit Natura 2000 a jejich předmětů ochrany. Narušování krajinného rázu výraznými stavbami.	Krajina jako jedna ze složek životního prostředí má vysoký podíl na přitažlivosti regionu pro návštěvníky, krajinný ráz a stav lesů jsou důležitými přednostmi regionu v pohledu rozvoje cestovního ruchu.
Hluk	Hospodářské činnosti a doprava sebou mimo jiné přináší i hlukové znečištění.	Hluková zátěž souvisí s cestovním ruchem spíše okrajově

D. PŘEDPOKLÁDANÉ VLIVY KONCEPCE NA ŽIVOTNÍ PROSTŘEDÍ A VEŘEJNÉ ZDRAVÍ

Strategie rozvoje cestovního ruchu v Kraji Vysočina je dokumentem koncepčního charakteru, který řeší rozvoj jednotlivých oblastí cestovního ruchu na území Kraje Vysočina. Zahrnuje posouzení současného stavu, stanovení priorit a navrhuje opatření pro dosažení jednotlivých cílů. V oblasti cestovního ruchu bude pozornost zaměřena především na poptávku a nabídku.

SCR KrV bude naplňována zejména formou projektů realizovaných jednotlivými subjekty na území kraje. Předběžně lze možné pouze naznačit možný vliv navazujících projektů na životní prostředí, zejména na ovzduší, půdy, krajinu včetně lokalit soustavy NATURA 2000 a veřejné zdraví. Záleží především na jejich umístění a charakteru. Samostatné posouzení těchto projektů z hlediska vlivů na životní prostředí a veřejné zdraví v rámci procesu EIA musí proběhnout v rámci jejich přípravy.

Vyhodnocení vlivů SCR KrV na životní prostředí a veřejné zdraví bude provedeno v rámci dalšího postupu SEA. Rozsah a obsah SEA bude odpovídat rozsahu a obsahu SCR KrV. Tj. SEA vyhodnotí kvalitu popisu a hodnocení trendů ve vývoji kvality životního prostředí, zapracuje cíle ochrany životního prostředí a veřejného zdraví do návrhu prioritních oblastí SCR KrV, zjistí soulad navrhovaných opatření s cíli ochrany životního prostředí, posoudí vlivy navrhovaných aktivit na životní prostředí a navrhne systém pro implementaci SCR KrV a sledování jeho reálných vlivů na životní prostředí.

Prioritní oblast A: Rozvoj a zkvalitnění nabídky cestovního ruchu v souladu s principy udržitelnosti

Opatření A1: Rozvoj a zkvalitnění základní a doprovodné infrastruktury cestovního ruchu

Opatření A2: Rozvoj a zkvalitnění atraktivit cestovního ruchu/turistických cílů

Opatření A3: Podpora informovanosti turistů/návštěvníků

Opatření A4: Rozvoj a zkvalitnění služeb cestovního ruchu, komplexní nabídky a podpora certifikačních systémů

- Při budování infrastruktury (např. ubytovací zařízení, cyklostezky, atraktivita cestovního ruchu) může v omezené míře docházet k vlivu na jednotlivé složky životního prostředí. Jedná se především o zábor zemědělské půdy, lesní ekosystémy, krajinu či území a druhy se stanovenou ochranou.

Rekonstrukcí ubytovacích zařízení bude docházet ke snižování energetické náročnosti, čímž se předpokládá pozitivní vliv na množství vypouštěných emisí.

Prioritní oblast B: Efektivní systém organizace a řízení cestovního ruchu, rozvoj destinačních managementů, efektivní partnerství subjektů cestovního ruchu, rozvoj lidských zdrojů

Opatření B1: Budování efektivního systému organizace a řízení cestovního ruchu

Opatření B2: Rozvoj lidských zdrojů a jejich kvality

- Celá prioritní oblast zahrnuje pouze měkké aktivity, významnější vlivy na životní prostředí tedy nelze předpokládat.

Prioritní oblast C: Efektivní marketing destinace a strategie značky

Opatření C1: Budování a komunikace značky

Opatření C2: Začlenění marketingových témat a produktů oblastních DMO do marketingové strategie a marketingového mixu turistického regionu Vysočina

Opatření C3: Realizace marketingové strategie na období 2017 – 2025

- Celá prioritní oblast zahrnuje pouze měkké aktivity, významnější vlivy na životní prostředí tedy nelze předpokládat.

- Hlavním smyslem strategie je zvýšení návštěvnosti území, které sebou může přinést některé negativní vlivy jako nárůst dopravy, množství vyprodukovaného odpadu či hluk.

- Při realizaci strategie je vhodné učinit nutné kroky k eliminaci negativních vlivů, např. zohlednění nyní nevyužívaných objektů a areálů.

E. DOPLŇUJÍCÍ ÚDAJE

E.1. Výčet možných vlivů koncepce přesahující hranice České republiky

Negativní vlivy strategie přesahující hranice České republiky se v této fázi nepředpokládají.

E.2. Mapová dokumentace a jiná dokumentace týkající se údajů v oznámení koncepce

Předkládané oznámení žádné samostatné mapové podklady a jiné podobné dokumentace neobsahuje.

E.3. Další podstatné informace předkladatele o možných vlivech na životní prostředí a veřejné zdraví

E.3.1. Hodnocení vlivu na veřejné zdraví

Hodnocení vlivu SCR KrV na veřejné zdraví bude provedeno v rámci hodnocení vlivu na životní prostředí.

E.3.2. Zapojení veřejnosti do procesu

Informace o SCR KrV budou vyvěšeny na www stránkách Kraje Vysočina a na úřední desce Kraje Vysočina. Veřejnost se bude moci zapojit do procesu hodnocení vlivů na životní prostředí účastí na veřejných projednáních. Občané zde mohou otázkami aktivně vstupovat do procesu. Přípomínky vznesené při veřejných projednáních budou zpracovány v rámci procesu SEA.

Odborná veřejnost a klíčoví regionální aktéři budou během tvorby a zpracování SCR KrV zapojeni do vlastního procesu zpracování dokumentu.

E.4. Stanovisko orgánu ochrany přírody, pokud je požadováno podle §45i odst. 1 zákona č. 114/1992 Sb., ve znění zákona č. 218/2004 Sb.

Natura 2000 je soustava lokalit chránících nejvíce ohrožené druhy rostlin, živočichů a přírodní stanoviště na území EU. Hlavním úkolem, vyplývajícím ze směrnic EU, je vytvořit soustavu chráněných území, nazvanou Natura 2000.

Nejdůležitějšími právními předpisy EU v oblasti ochrany přírody jsou:

- 1) Směrnice Rady 79/409/EHS z 2. dubna 1979 o ochraně volně žijících ptáků (zkr. směrnice o ptácích).
- 2) Směrnice Rady 92/43/EHS z 21. května 1992 o ochraně přírodních stanovišť, volně žijících živočichů a planě rostoucích rostlin (zkr. směrnice o stanovištích).

Národním seznamem bylo v Kraji Vysočina vymezeno 75 evropsky významných lokalit. V Kraji Vysočina nebyla vymezena žádná ptačí oblast pro ochranu populací ptáků v rámci Evropského společenství.

Jakákoliv koncepce nebo záměr, který může samostatně nebo ve spojení s jinými významně ovlivnit území evropsky významné lokality (EVL) nebo ptačí oblasti (PO), podléhá hodnocení jeho důsledků na toto území a stav jeho ochrany z uvedených hledisek. Při tomto hodnocení se postupuje podle právních předpisů o posuzování vlivů na životní prostředí v souladu s ustanovením § 45i zákona č. 114/1992 Sb., které upravuje podrobně postup hodnocení vlivů koncepcí a záměrů na EVL a PO v soustavě NATURA 2000. Hodnocení vlivu koncepce na EVL a PO bude součástí SEA SCR KrV dle zákona č. 100/2001 Sb., o posuzování vlivů na životní prostředí, ve znění pozdějších předpisů.

Přehled vyjádření příslušných orgánů státní správy k možným vlivům aktualizaci Územní energetické koncepci Kraje Vysočina na soustavu Natura 2000 dle §45i zákona č. 114/1992 Sb. o ochraně přírody a krajiny je uveden v následující tabulce:

Vyjádření	Stanoviska
Krajský úřad Kraje Vysočina, odbor životního prostředí a zemědělství	Nelze vyloučit významný vliv
CHKO Žďárské vrchy	Může mít významný vliv
CHKO Železné hory	Nemůže mít významný vliv

Jednotlivá vyjádření budou uvedena v Příloze č. 1.

Datum zpracování oznámení koncepce: 14. června 2017

Jméno, příjmení, adresa, telefon, e-mail osob, které se podílely na zpracování oznámení koncepce:

Mgr. Miloš Molák
Tel.: 564 602 542, e-mail: molak.m@kr-vysocina.cz
Krajský úřad Kraje Vysočina – odbor regionálního rozvoje
Žižkova 57 (pracoviště Žižkova 16)
587 33 Jihlava

Mgr. Dušan Vichr
Tel.: 564 602 541, e-mail: vichr.d@kr-vysocina.cz
Krajský úřad Kraje Vysočina – odbor regionálního rozvoje
Žižkova 57 (pracoviště Žižkova 16)
587 33 Jihlava

Podpis oprávněného zástupce předkladatele:

doc. RNDr. Iveta Fryšová, Ph.D.
vedoucí odboru regionálního rozvoje

Příloha č. 1: Stanoviska orgánů ochrany přírody

- Krajský úřad Kraje Vysočina, odbor životního prostředí a zemědělství
- CHKO Žďárské vrchy
- CHKO Železné hory



KUJIP017UB72

KRAJSKÝ ÚŘAD KRAJE VYSOČINA
Odbor životního prostředí
Žižkova 57, 587 33 Jihlava, Česká republika
Pracoviště: Seifertova 24, Jihlava

Krajský úřad Kraje Vysočina
Odbor regionálního rozvoje
Žižkova 57
587 33 Jihlava

zde

KRAJ VYSOČINA 26 <i>POPUŠENO OSOBNĚ</i>	
Došlo dne: 17-05-2017	Počet listů 1
Č.j.: KUJI 39353/2017	Počet příloh 0

Váš dopis značky/ze dne KUJI 32831/2017 2. 5. 2017
--

Číslo jednací KUJI 36046 /2017 OZP 880/2017

Vyřizuje/telefon Zdeňka Brunová 564 602 505

V Jihlavě dne 16. 5. 2017

Stanovisko k dotčení evropsky významných lokalit a ptačích oblastí (Natura 2000)

Krajský úřad Kraje Vysočina, odbor životního prostředí, jako příslušný orgán vykonávající v přenesené působnosti státní správu ochrany přírody a krajiny podle ustanovení § 77a odst. 4 písm. n) zákona ČNR č.114/1992 Sb., o ochraně přírody a krajiny, ve znění pozdějších předpisů (dále jen „zákon“) po posouzení záměru

„Strategie rozvoje cestovního ruchu v Kraji Vysočina na období 2017 - 2025“

podaného dne 3. 5. 2017 Odborem regionálního rozvoje, Krajský úřad Kraje Vysočina, Žižkova 57, 587 33 Jihlava, vydává v souladu s ustanovením § 45i odst. 1 zákona toto stanovisko:

nelze vyloučit významný vliv

na příznivý stav předmětu ochrany a celistvost evropsky významné lokality ani ptačí oblasti (Natura 2000).

Z tohoto důvodu musí být výše uvedená koncepce předmětem posouzení podle § 45i odst. 2 zákona. Posouzení mohou provádět pouze fyzické osoby, které jsou držiteli zvláštní autorizace (§ 45i odst. 3 zákona) a jejichž seznam je zveřejněn na webových stránkách Ministerstva životního prostředí.

Odůvodnění:

Předložená žádost oznamuje zpracování aktualizace koncepčního dokumentu Strategie rozvoje cestovního ruchu v Kraji Vysočina na období 2017 – 2025. Stanovuje cíle a prioritní oblasti rozvoje cestovního ruchu v Kraji Vysočina v tomto období. Prioritními oblastmi jsou A: Rozvoj a zkvalitnění nabídky cestovního ruchu v souladu s principy udržitelnosti, B: Efektivní systém organizace a řízení cestovního ruchu, rozvoj destinačních managementů, efektivní partnerství subjektů cestovního ruchu, rozvoj lidských zdrojů, C: Efektivní marketing destinace a strategie značky.

Krajský úřad Kraje Vysočina, Odbor životního prostředí posoudil předloženou koncepci a dospěl k závěru, že se jedná o dokument obecného charakteru. Není možné stanovit, jaké konkrétní aktivity z něho v budoucnu vyplynou. Především u stavebních činností lze předpokládat, že jejich realizací by mohlo v některých případech dojít k ovlivnění evropsky významných lokalit. Ve správním obvodu Krajského úřadu Kraje Vysočina se nachází 65 evropsky významných lokalit (mimo území chráněných krajinných oblastí), nebyla zde vyhlášena žádná ptačí oblast. Na základě předložených podkladů nelze v této fázi objektivně posoudit možné přímé vlivy, případně vzájemnou kumulaci vlivů na příznivý stav předmětu ochrany a celistvost evropsky významných lokalit a ptačích oblastí (Natura 2000).

Toto stanovisko není vydáváno ve správním řízení (§ 90 odst. 1 zákona) a nelze proti němu podat odvolání.

KRAJSKÝ ÚŘAD
KRAJE VYSOČINA
Odbor životního prostředí
a zemědělství
Žižkova 57, 587 33 Jihlava
-33-

Horná

Ing. Eva Horná
vedoucí odboru životního prostředí

AOPK ČR

Regionální pracoviště SCHKO Žďárské vrchy
Brněnská 39
591 01 Žďár nad Sázavou
tel.: +420 566 653 111
fax: +420 566 653 116
e-mail: zdarvrch@nature.cz
www.nature.cz

Krajský úřad Kraje Vysočina

Odbor životního prostředí

Žižkova 57

587 33 Jihlava

Pracoviště: Seifertova 24, Jihlava

NAŠE ČÍSLO JEDNACÍ: 01754/ZV/2017

VYŘIZUJE: Mgr. P. Bukáčková

DATUM: 15.5. 2017

AOPK ČR, regionální pracoviště Správa CHKO Žďárské vrchy jako orgán ochrany přírody příslušný podle ust. § 78 odst. 1 zákona č.114/1992 Sb. o ochraně přírody a krajiny ve znění pozdějších předpisů (dále jen zákon), po posouzení záměru “ **Strategie rozvoje cestovního ruchu v Kraji Vysočina na období 2017-2025** “ zasláného Krajským úřadem Kraje Vysočina, Žižkova 57, 597 33 Jihlava, doručeného dne 2.5. 2017, vydává v souladu s ust. § 45i odst. 1 zákona toto:

STANOVISKO

Uvedený záměr **může mít na území CHKO Žďárské vrchy významný vliv** na příznivý stav předmětu ochrany nebo celistvost evropsky významných lokalit (NATURA 2000).

ODŮVODNĚNÍ

AOPK ČR, regionálnímu pracovišti SCHKO Žďárské vrchy, byla dne 2.5. 2017 postoupena žádost předkladatele o vydání stanoviska dle § 45i zákona, zda uvedený záměr může mít samostatně nebo ve spojení s jinými záměry významný vliv na příznivý stav předmětu ochrany nebo celistvost evropsky významných lokalit a ptačích oblastí.

Strategie rozvoje cestovního ruchu v Kraji Vysočina (dále “SCR KrV”) je dokumentem koncepčního charakteru, který řeší rozvoj jednotlivých oblastí cestovního ruchu na území Kraje Vysočina. Zahrnuje posouzení současného stavu, stanovení priorit a navrhuje opatření pro dosažení jednotlivých cílů. V oblasti cestovního ruchu bude pozornost zaměřena především na poptávku a nabídku.

Dotčené území, pro které je zpracovávána SCR KrV, je vymezeno správním obvodem Kraje Vysočina s okresy Pelhřimov, Třebíč, Jihlava, Žďár nad Sázavou a Havlíčkův Brod.

SCR KrV bude naplňována zejména formou projektů realizovaných jednotlivými subjekty na území kraje. Předběžně není možné vyhodnotit možný vliv navazujících projektů na životní prostředí, zejména na ovzduší, vody, půdy, krajinu včetně lokalit soustavy NATURA 2000 a veřejné zdraví. Záleží především na jejich umístění a charakteru. Samostatné posouzení těchto projektů z hlediska vlivů na životní prostředí a veřejné zdraví v rámci procesu EIA musí proběhnout v rámci jejich přípravy.

Vyhodnocení vlivů SCR KrV na životní prostředí a veřejné zdraví bude provedeno v rámci dalšího postupu SEA. Rozsah a obsah SEA bude odpovídat rozsahu a obsahu SCR KrV. Tj. SEA vyhodnotí kvalitu popisu a hodnocení trendů ve vývoji kvality životního prostředí, zapracuje cíle ochrany životního prostředí a veřejného zdraví do návrhu prioritních oblastí SCR KrV, zjistí soulad navrhovaných opatření s cíli ochrany životního prostředí, posoudí vlivy navrhovaných aktivit na životní prostředí a navrhne systém pro implementaci SCR KrV a sledování jeho reálných vlivů na životní prostředí.

S ohledem na obecné zpracování koncepce bez uvedení konkrétních záměrů **nelze vyloučit významný vliv** na příznivý stav předmětu ochrany nebo celistvost EVL na území CHKO Žďárské vrchy.

Národním seznamem bylo na území CHKO Žďárské vrchy vymezeno celkem **21** evropsky významných lokalit (EVL). Žádná ptačí oblast pro ochranu populací ptáků v rámci ES zde nebyla vymezena.

- **CZ0613318 Babínský rybník** - předmětem ochrany je vážka jasnoskvrnná (*Leucorrhinia pectoralis*)
- **CZ0533685 Borová u Poličky** - předmětem ochrany je vrápenec malý (*Rhinolophus hipposideros*)
- **CZ0614053 Dářská rašeliniště** - předmětem ochrany jsou přechodová rašeliniště a třasoviště, rašelinné lesy, acidofilní smrčiny, bezkolencové louky na vápnitých, rašelinných nebo hlinito-jílovitých půdách (*Molinion caeruleae*), tvrdé oligo-mezotrofní vody s bentickou vegetací parožnatek a populace vážky jasnoskvrnné (*Leucorrhinia pectoralis*)
- **CZ0613809 Dívka** - předmětem ochrany je kuňka ohnivá (*Bombina bombina*)
- **CZ0610514 Doubravniček** - předmětem ochrany jsou tvrdé oligo-mezotrofní vody s bentickou vegetací parožnatek a druhově bohaté smilkové louky na silikátových podložích v horských oblastech (a v kontinentální Evropě v podhorských oblastech)
- **CZ0614136 Chotáry** - předmětem ochrany jsou přechodová rašeliniště a třasoviště, vrkoč Geyerův (*Vertigo geyeri*)

- **CZ0615014 Louky u Černého lesa** - předmětem ochrany je srpnatka fermežová (*Hamatocaulis vernicosus*)
- **CZ0613009 Louky v Jeníkově** - předmětem ochrany je vrkoč Geyerův (*Vertigo geyeri*)
- **CZ0613009 Niva Fryšávky** - předmětem ochrany je modrásek bahenní (*Maculinea nausithous*)
- **CZ0612139 Pod Kamenným vrchem** - předmětem ochrany je puchýřka útlá (*Coleanthus subtilis*)
- **CZ0610519 Ranská jezírka** - předmětem ochrany jsou tvrdé oligo-mezotrofní vody s bentickou vegetací parožnatek
- **CZ0610412 Ransko** - předmětem ochrany jsou bučiny asociace *Luzulo-Fagetum*, bučiny asociace *Asperulo-Fagetum*, smíšené jasanovo-olšové lužní lesy temperátní a boreální Evropy (*Alno-Padion*, *Alnion incanae*, *Salicion albae*)
- **CZ0534055 Ratajské rybníky** - předmětem ochrany jsou srpnatka fermežová (*Hamatocaulis vernicosus*), modrásek bahenní (*Maculinea nausithous*), modrásek očkovaný (*Maculinea teleius*), vrkoč Geyerův (*Vertigo geyeri*), přechodová rašeliniště a třasoviště, bezkolencové louky na vápnitých, rašelinných nebo hlinito-jílovitých půdách (*Molinion caeruleae*)
- **CZ0613333 Staviště** - předmětem ochrany je vranka obecná (*Cottus gobio*)
- **CZ0610513 Suché kopce** - předmětem ochrany jsou druhově bohaté smilkové louky na silikátových podložích v horských oblastech (a v kontinentální Evropě v podhorských oblastech)
- **CZ0614059 Štíří důl - Řeka** - předmětem ochrany jsou šikoušek zelený (*Buxbaumia viridis*), srpnatka fermežová (*Hamatocaulis vernicosus*), hořeček český (*Gentianella bohemica*), vrkoč Geyerův (*Vertigo geyeri*); druhově bohaté smilkové louky na silikátových podložích v horských oblastech (a v kontinentální Evropě v podhorských oblastech), bezkolencové louky na vápnitých, rašelinných nebo hlinito-jílovitých půdách (*Molinion caeruleae*), přechodová rašeliniště a třasoviště, zásaditá slatiniště
- **CZ0533301 Údolí Chrudimky** - předmětem ochrany je mihule potoční (*Lampetra planeri*)
- **CZ0613010 Údolí Svratky u Krásného** - předmětem ochrany je modrásek bahenní (*Maculinea nausithous*)
- **CZ0613338 Vetelské rybníky** - předmětem ochrany je kuňka ohnivá (*Bombina bombina*)
- **CZ0610401 Žákova hora** - předmětem ochrany jsou dvouhrotec zelený (*Dicranum viride*), bučiny asociace *Luzulo-Fagetum*, bučiny asociace *Asperulo-Fagetum*
- **CZ0613700 Žďár nad Sázavou - garáže** - předmětem ochrany je netopýr brvitý (*Myotis emarginatus*)

POUČENÍ:

Toto stanovisko není rozhodnutím orgánu ochrany přírody vydaným ve správním řízení a nelze se proti němu odvolat.

(podepsáno elektronicky)

Ing. Václav Hlaváč, v. r.
ředitel Správy CHKO

Jiráskova 1665
530 02 Pardubice
tel.: +420 469 326 506
e-mail: josef.rusnak@nature.cz
www.nature.cz
DS: kpddyvy

Krajský úřad Kraje Vysočina
Odbor regionálního rozvoje
Žižkova 1882/57
586 01 Jihlava

NAŠE ZNAČKA: 2293/VC/2017
Vaše značka: KUJI 32827/2017

VYŘIZUJE: Ing. Rusňák

V NASAVRKÁCH DNE: 5.6.2017

AOPK ČR, regionální pracoviště Východní Čechy, odd. Správa CHKO Železné hory (dále jen „správa CHKO“) jako orgán ochrany přírody příslušný podle ust. § 78 odst. 1 zákona č.114/1992 Sb. o ochraně přírody a krajiny ve znění pozdějších předpisů (dále jen zákon), po posouzení oznámení koncepce „**Strategie rozvoje cestovního ruchu v Kraji Vysočina na období 2017 – 2025**“ předložené Krajským úřadem Kraje Vysočina, Odbor regionálního rozvoje, Žižkova 1882/57, 586 01 Jihlava, doručené dne 4. 5. 2017, vydává v souladu s ust. § 45i odst. 1 zákona toto:

STANOVISKO

uvedená koncepce **nemůže mít významný vliv** na příznivý stav předmětu ochrany nebo celistvost evropsky významné lokality nebo ptačí oblasti.

ODŮVODNĚNÍ

Správa CHKO obdržela dne 4. 5. 2017 žádost o vydání stanoviska dle § 45i zákona, zda uvedená koncepce může mít samostatně nebo ve spojení s jinými záměry významný vliv na příznivý stav předmětu ochrany nebo celistvost evropsky významné lokality ani ptačí oblasti.

- Při posouzení správa CHKO Železné hory vycházela z faktu, že na území Kraje Vysočina a zároveň na území CHKO Železné hory není žádná EVL a PO
- Konkrétní záměry vycházející i z této koncepce budou podléhat samostatnému hodnocení dle §45i zákona.

Toto stanovisko není rozhodnutím orgánu ochrany přírody vydaným ve správním řízení a nelze se proti němu odvolat.

Digitálně podepsal
Ing. Josef Rusňák

(podepsáno elektronicky)
Ing. Josef Rusňák
VEDOUcí ODDĚLENÍ SPRÁVA CHKO
ŽELEZNÉ HORY