

Vyhodnocení vlivu na životní prostředí SEA

návrh změny č. 1

Územního plánu Horní Štěpánov

Dle zákona o posuzování vlivů na životní prostředí č. 100/2001 Sb.,
v rozsahu dle přílohy stavebního zákona č. 183/2006 Sb.

Tišnov, leden 2022

Objednatel:

ATELIER A.VE.

M. Majerové 3

638 00 Brno

Seznam zpracovatelů vyhodnocení vlivu na životní prostředí SEA

Zodpovědný projektant:

Ing. **Alexandr Mertl** - Ekologické inženýrství

Trstěnice č.p. 106, Trstěnice u Litomyšle 569 57

Držitel autorizace podle zákona č. 100/2001 Sb., §19 a § 24 (osvědčení MŽP ČR o odborné způsobilosti k hodnocení vlivu staveb a činností na životní prostředí č.j. 961/196/OPV/93

Prodloužené rozhodnutím MŽP ČR č.j. 51008/ENV/16 platné do 31.12.2021

Vypracoval

Ing. **Michal Kovář**, Ph.D. OSVČ IČO: 34 45 119

Halasova 995, Tišnov 666 03

Krajinný inženýr, autorizovaný projektant ÚSES - ČKA 03 846

Tel: **731 112 153**, E-mail: kovar.x.michal@gmail.com

Obsah

ÚVOD	4
1. STRUČNÉ SHRNUTÍ OBSAHU A HLAVNÍCH CÍLŮ ÚZEMNĚ PLÁNOVACÍ DOKUMENTACE, VZTAH K JINÝM KONCEPCÍM.	6
2. ZHODNOCENÍ VZTAHU ÚZEMNĚ PLÁNOVACÍ DOKUMENTACE K CÍLŮM OCHRANY ŽIVOTNÍHO PROSTŘEDÍ PŘIJATÝM NA VNITROSTÁTNÍ ÚROVNI	8
Popis vybraných strategických dokumentací a přehled jejich cílů	8
Státní program ochrany přírody a krajiny České republiky pro období 2020–2025	9
Dlouhodobý program zlepšování zdravotního stavu obyvatelstva České republiky – Zdraví pro všechny v 21. století	10
Státní politika životního prostředí České republiky 2030 s výhledem do 2050	10
Strategie ochrany biologické rozmanitosti ČR 2016-2025	11
Vybrané referenční cíle ochrany životního prostředí	13
3. ÚDAJE O SOUČASNÉM STAVU ŽIVOTNÍHO PROSTŘEDÍ V ŘEŠENÉM ÚZEMÍ A JEHO PŘEDPOKLÁDANÉM VÝVOJI, POKUD BY NEBYL UPLATNĚN ÚZEMNÍ PLÁN	15
Geomorfologické poměry	15
Geologické poměry	16
Půdní poměry	17
Hydrologie	17
Klimatické charakteristiky	18
Biogeografické charakteristiky	20
4. CHARAKTERISTIKY ŽIVOTNÍHO PROSTŘEDÍ, KTERÉ BY MOHLY BÝT UPLATNĚNÍM ÚZEMNÍHO PLÁNU VÝZNAMNĚ OVLIVNĚNY	21
Krajinný ráz	21
Hluk, vibrace	22
Zhodnocení hlukové zátěže	23
Znečištění ovzduší	24
5. SOUČASNÉ PROBLÉMY A JEVY ŽIVOTNÍHO PROSTŘEDÍ, KTERÉ BY MOHLY BÝT UPLATNĚNÍM ÚZEMNÍHO PLÁNU VÝZNAMNĚ OVLIVNĚNY, ZEJMÉNA S OHLEDEM NA ZVLÁŠTĚ CHRÁNĚNÁ ÚZEMÍ A PTAČÍ OBLASTI	25
Velkoplošná a maloplošná zvláště chráněná území	25
Přírodní parky	28
Památné stromy	29

Významné krajinné prvky	29
NATURA 2000	30
Územní systém ekologické stability	30
6. ZHODNOCENÍ STÁVAJÍCÍCH A PŘEDPOKLÁDANÝCH VLIVŮ NAVRHOVANÝCH VARIANT ÚZEMNĚ PLÁNOVACÍ DOKUMENTACE, VČETNĚ VLIVŮ SEKUNDÁRNÍCH, SYNERGICKÝCH, KUMULATIVNÍCH, KRÁTKODOBÝCH, STŘEDNĚDOBÝCH A DLOUHODOBÝCH, TRVALÝCH A PŘECHODNÝCH, Kladných a záporných; HODNOTÍ SE VLIVY NA OBYVATELSTVO, LIDSKÉ ZDRAVÍ, BIOLOGICKOU ROZMANITOST, FAUNU, FLORU, PŮDU, HORNINOVÉ PROSTŘEDÍ, VODU, OVZDUŠÍ, KLIMA, HMOTNÉ STATKY, KULTURNÍ DĚDICTVÍ VČETNĚ DĚDICTVÍ ARCHITEKTONICKÉHO A ARCHEOLOGICKÉHO A VLIVY NA KRAJINU VČETNĚ VZTAHŮ MEZI UVEDENÝMI OBLASTMI VYHODNOCENÍ. ..	32
Sekundární vlivy	32
Kumulativní a synergické vlivy	33
Časové hledisko posuzovaných vlivů	33
7. POROVNÁNÍ ZJIŠTĚNÝCH NEBO PŘEDPOKLÁDANÝCH Kladných a záporných VLIVŮ PODLE JEDNOTLIVÝCH VARIANT ŘEŠENÍ A JEJICH ZHODNOCENÍ. SROZUMITELNÝ POPIS POUŽITÝCH METOD VYHODNOCENÍ VČETNĚ JEJICH OMEZENÍ	36
8. POPIS NAVRHOVANÝCH OPATŘENÍ PRO PŘEDCHÁZENÍ, SNÍŽENÍ NEBO KOMPENZACI VŠECH ZJIŠTĚNÝCH NEBO PŘEDPOKLÁDANÝCH ZÁVAŽNÝCH ZÁPORNÝCH VLIVŮ NA ŽIVOTNÍ PROSTŘEDÍ	38
9. ZHODNOCENÍ ZPŮSOBU ZAPRACOVÁNÍ VNITROSTÁTNÍCH CÍLŮ OCHRANY ŽIVOTNÍHO PROSTŘEDÍ DO ÚZEMNÍHO PLÁNU A JEJICH ZOHLEDNĚNÍ PŘI VÝBĚRU VARIANT ŘEŠENÍ	39
Státní program ochrany přírody a krajiny České republiky pro období 2020–2025	40
Dlouhodobý program zlepšování zdravotního stavu obyvatelstva České republiky – Zdraví pro všechny v 21. století	41
Státní politika životního prostředí České republiky 2030 s výhledem do 2050	41
Strategie ochrany biologické rozmanitosti ČR 2016-2025	42
10. NÁVRH UKAZATELŮ PRO SLEDOVÁNÍ VLIVŮ ÚZEMNÍHO PLÁNU NA ŽIVOTNÍ PROSTŘEDÍ	43
11. NÁVRH POŽADAVKŮ NA ROZHODOVÁNÍ VE VYMEZENÝCH PLOCHÁCH A KORIDORECH Z HLEDISKA MINIMALIZACE NEGATIVNÍCH VLIVŮ NA ŽIVOTNÍ PROSTŘEDÍ.	45
12. NETECHNICKÉ SHRNUÍ VÝŠE UVEDENÝCH ÚDAJŮ.....	46
Závěry a doporučení včetně stanoviska ke koncepci	48

ÚVOD

Strategické hodnocení vlivů na životní prostředí (SEA) je systematický proces hodnocení důsledků navrhovaných politik, plánů a programů na životní prostředí. Účelem vyhodnocení SEA je zajistit, aby se strategické cíle ochrany životního prostředí a zdraví obyvatelstva staly součástí hodnocené územně plánovací dokumentace a také součástí přípravy a tvorby její koncepce.

Vyhodnocení vlivů územně plánovací dokumentace: „Změna č. 1 Územního plánu Horní Štěpánov“ na životní prostředí (dále jen vyhodnocení) je zpracováno podle ustanovení §10i) zákona č. 100/2001 Sb., o posuzování vlivů na životní prostředí, v platném znění a ustanovení § 19 odst. 2 zákona č. 183/2006 Sb., o územním plánování a stavebním řádu (stavební zákon). Vyhodnocení je zpracováno metodou interaktivního posouzení „ex-ante“, vytvářené souběžně s konceptem posuzovaného územního plánu.

OŽP jako dotčený orgán posuzování vlivů na životní prostředí příslušný dle ust. § 22 písm. d) zákona o posuzování vlivů na životní prostředí tímto uplatnil ve stanovisku k návrhu zadání změny č. 1 územního plánu (ÚP) Horní Štěpánov (KUOK 31106/2021) požadavek na vyhodnocení vlivů změny č. 1 ÚP Horní Štěpánov na životní prostředí (dále jen „vyhodnocení“).

Vyhodnocení vlivů na životní prostředí musí postihnout vlivy navrhovaných změn na složky životního prostředí a na veřejné zdraví. Součástí vyhodnocení bude i návrh případných opatření k eliminaci, minimalizaci a kompenzaci negativních vlivů na životní prostředí a veřejné zdraví.

Vyhodnocení vlivů na životní prostředí:

- *musí komplexně pro řešené i širší dotčené území postihnout vlivy územně plánovací dokumentace na jednotlivé složky životního prostředí, ÚSES, území chráněná ve smyslu zákona o ochraně přírody a krajiny, ochrany památek zejména pak na zvláště chráněné území a jeho ochranné pásmo – přírodní památku V chaloupkách (kód 1195)*
- *musí posoudit dopady koncepce na zvláště chráněné druhy rostlin a živočichů, na krajinný ráz, významné krajinné prvky, ovlivnění hydrologických poměrů.*
- *musí vyhodnotit zábor ZPF*
- *musí obsahovat vypracovanou kapitolu Závěry a doporučení včetně návrhu stanoviska dotčeného orgánu ke koncepci s uvedením výroku, zda lze z hlediska negativních vlivů na životní prostředí s jednotlivou plochou a s územním plánem jako celkem souhlasit, souhlasit s podmínkami včetně jejich upřesnění, anebo nesouhlasit.*

Odůvodnění:

Krajský úřad, jako dotčený úřad posuzování vlivů na životní prostředí, vycházel z obsahu návrhu koncepce „Změny č. 1 územního plánu Horní Štěpánov“. Jejím obsahem je požadavek na převedení pozemku parc.č.

2064/8, k.ú. Horní Štěpánov do zastavitelného území, do funkční plochy smíšené obytné. V současnosti se část pozemku parc.č. 2064/8, k.ú. Horní Štěpánov dle platného Územního plánu Horní Štěpánov nachází v nezastavěném území jako plocha zemědělská – louky a pastviny a část pozemku jako plocha zemědělská – orná půda. Krajský úřad posoudil uvedenou koncepci a přitom zjišťoval, zda a v jakém rozsahu může „Změna č. 1 Územního plánu Horní Štěpánov“ vážně ovlivnit životní prostředí a obyvatelstvo. Použil přitom kritéria, která charakterizují na jedné straně vlastní změnu územního plánu a příslušné zájmové území, na druhé straně z toho vyplývající významné potenciální vlivy na obyvatelstvo a životní prostředí. Na základě kritérií uvedených v příloze č. 8 zákona o posuzování vlivů na životní prostředí krajský úřad usoudil, že provádění koncepce může mít významné potenciální vlivy na obyvatelstvo a životní prostředí. Z tohoto důvodu krajský úřad uplatnil požadavek na zpracování posouzení územního plánu z hlediska vlivů na životní prostředí (SEA).

Záměr částečně se nachází v ochranném pásmu přírodní památky V chaloupkách (kód 1195). Jejím předmětem ochrany je prameništění louka s bohatou květenou, hl. mečíkem střechovitým, jak vyplývá ze stanoviska orgánu ochrany přírody krajského úřadu.

Krajský úřad Olomouckého kraje, Odbor životního prostředí a zemědělství jako orgán ochrany přírody, příslušný podle ustanovení § 75 a podle § 77a zákona č. 114/1992 Sb., o ochraně přírody a krajiny, ve znění pozdějších předpisů (dále jen „zákon“) po posouzení koncepce k „Návrhu obsahu změny č. 1 Územního plánu Horní Štěpánov“ vydává toto stanovisko: Koncepce nemůže mít samostatně nebo ve spojení s jinými záměry a koncepcemi významný vliv na předmět ochrany nebo celistvost evropsky významné lokality ani ptačí oblasti (§ 45i odst. 1 zákona).

Metodická poznámka k rozsahu a způsobu hodnocení: předmětem změny posuzované změny územního plánu je jediná návrhová plocha pro bydlení Bs9 (plochy smíšené obytné) o rozloze 0,675 ha. Plocha je situována na trvalých travních porostech v rámci ZPF. Hodnocení plochy tak musí nutně vycházet do různé míry negativně především v kategoriích týkajících se biodiverzity a půdního prostředí, neboť stavby umístěné do této plochy znamenají vedle nutných záborů ZPF také trvalé odstranění současného travního porostu. V hodnocení pak nutně budou převažovat do různé míry negativní vlivy i v hodnocení souladu se strategickými dokumentacemi (kapitola 2 a 9) neboť podstatná většina z relevantních strategických dokumentací deklaruje požadavky na podporu biodiverzity a ochranu ZPF. Výsledné hodnocení je tak výsledkem posouzení ploch nejen v kontextu plochy v rámci celého území obce a blízké přírodní památky, ale také kontextu v jakém se rozvíjí obytná zástavba v okolních územích, neboť přístupem správné požadavky na ochranu biodiverzity a ZPF nemohou být paušálně uplatněny s výsledkem, který by neumožnil rozvoj obytné zástavby obce v případě, že jde formou změny územního plánu o jedinou menší návrhovou plochu.

1. STRUČNÉ SHRNU TÍ OBSAHU A HLAVNÍCH CÍLŮ ÚZEMNĚ PLÁNOVACÍ DOKUMENTACE, VZTAH K JINÝM KONCEPCÍM.

Popis koncepce posuzované změny územního plánu a obsah posuzované změny ÚP

Posuzovaná změna územního plánu navrhuje plochu umožňující rozvoj bydlení včetně služeb a drobných podnikatelských aktivit. Návrhem plochy na pozemcích náležících obci Horní Štěpánov se obec snaží zlepšit přístupnost nového bydlení v této lokalitě. V současnosti se pozemek dle platného Územního plánu nachází v nezastavěném území jako návrhová plocha zemědělská – louky a pastviny. Zastavitelná plocha je navržena v přímé návaznosti na zastavěné území. Pro návrh je vymezena plocha Bs9. Rozloha plochy je 0,675 ha. Plocha se nachází na zemědělské půdě II. třídy ochrany.

Návrh této zastavitelné plochy je odůvodněn snahou obce o podporu zájmu o bydlení nabídkou více lokalit k zástavbě a tím o získání nových obyvatel v produktivním věku, především mladých rodin. Počet obyvatel má dlouhodobě klesající tendenci. Přestože v rámci územního plánu jsou vymezeny početně dostatečné plochy pro možnou výstavbu rodinných domů, majitelé těchto pozemků zde plánují výstavbu pro vlastní potřebu. V případě jiných zájemců neměla obec doposud možnost nabídnout vlastní pozemek a umožnit tak jeho okamžité využití. Tato snaha je posuzovanou změnou územního plánu deklarována jako ve veřejném zájmu obce a zároveň je v souladu s požadavky nadřazené dokumentace ZÚR OK. Obec Horní Štěpánov je zařazena do oblasti SOB-k4, tedy specifické oblasti pro území, ve kterém se projevují problémy v oblasti hospodářského rozvoje a sociální soudržnosti obyvatel území. Za zásadní problémy se považuje vysoká míra nezaměstnanosti, nevyvážená vzdělanostní struktura, nízká úroveň mezd a omezená mobilita obyvatel za prací.

Využití výše uvedené plochy pro rozvoj bydlení pro mladé rodiny by umožnil zlepšit věkovou strukturu obyvatelstva a do budoucna i hospodářskou situaci v lokalitě.

Výčet koncepčních dokumentací věnujících se ochraně životního prostředí a zdraví obyvatelstva relevantních k posuzované změně územního plánu

Seznam vybraných relevantních dokumentací:

- Státní program ochrany přírody a krajiny České republiky pro období 2020–2025
- Dlouhodobý program zlepšování zdravotního stavu obyvatelstva České republiky – Zdraví pro všechny v 21. století
- Státní politika životního prostředí České republiky 2030 s výhledem do 2050

- Strategie ochrany biologické rozmanitosti ČR 2016-2025

Následující kapitola 2. Zhodnocení vztahu územně plánovací dokumentace k cílům ochrany životního prostředí přijatým na vnitrostátní úrovni, obsahuje výčet dalších dokumentací se vztahem ke koncepci řešení území (doplňující určující cíle výše uvedených dokumentací) a jejich stručný popis. Tyto dokumentace a naplnění jejich relevantních požadavků pak zhodnoceno v kapitole 8. Zhodnocení způsobu zpracování vnitrostátních cílů ochrany životního prostředí (...)"

2. ZHODNOCENÍ VZTAHU ÚZEMNĚ PLÁNOVACÍ DOKUMENTACE K CÍLŮM OCHRANY ŽIVOTNÍHO PROSTŘEDÍ PŘIJATÝM NA VNITROSTÁTNÍ ÚROVNI

Kapitola vyhodnocuje posuzovanou změnu ÚP vzhledem k naplňování cílů ochrany životního prostředí a zdraví obyvatelstva obsažených v národních, krajských, regionálních a komunálních koncepčních dokumentacích. Obsahem kapitoly je výčet vybraných koncepčních dokumentací se vztahem k životnímu prostředí a zdraví obyvatelstva, které obsahují relevantní požadavky (případně přímo regulativy) na charakteristiky životního prostředí a zdraví obyvatelstva, které jsou zpracovatelné či zohlednitelné v řešení vyhodnocované dokumentace.

Z dílčích cílů těchto dokumentací byly zpracovatelem SEA sestaveny tzv. **referenční cíle ochrany životního prostředí a zdraví obyvatelstva** (dále jen Referenční cíle). Jedná se o cíle, jejichž naplnění je ovlivnitelné předpokládaným uplatněním vyhodnocované dokumentace, v rámci jejího prostorového a věcného řešení.

- Referenční cíle jsou definovány na základě vybraných cílů obsažených v relevantních strategických dokumentech a formulovány způsobem, který umožňuje zhodnotit jejich vztah k posuzovanému územnímu plánu (kap. 2) a zhodnotit způsob, jakým je daný referenční cíl v řešení vyhodnocované dokumentace zohledněn (kap. 8);
- Požadavky a cíle obsažené v různých dokumentech obdobné koncepční úrovně (krajské, národní...) obvykle vzájemně interferují (např. požadavek na ochranu biodiverzity, ač je formulován různým způsobem, figuruje v cílech řady strategických dokumentací);
- Cíle dokumentací vyšších koncepčních úrovní jsou přebírány do úrovní nižších, přičemž jsou věcně zpřesňovány a účelně modifikovány právě v kontextu specifik konkrétních území;
- Při výběru referenčních cílů byly zohledňovány charakteristiky zájmového území, především z pohledu jeho potenciálu pro naplňování obecně stanovovaných cílů.

Popis vybraných strategických dokumentací a přehled jejich cílů

Z koncepčních dokumentů se vztahem k životnímu prostředí a zdraví obyvatelstva jsou vybrány ty, které definují přístupy relevantní ve vztahu k charakteru zájmového území a definující požadavky zohlednitelné v územně plánovací dokumentaci. U vybraných dokumentací je stručně popsán jejich obsah a uveden výčet vybraných cílů, ze kterých je následně sestaven výčet „Vybraných referenčních cíle ochrany životního prostředí“ vzhledem k jejichž naplňování je vyhodnocovaná dokumentace posuzována.

Státní program ochrany přírody a krajiny České republiky pro období 2020–2025

Státní program ochrany přírody a krajiny ČR byl přijat v červnu 1998. Aktualizovanou verzi vláda schválila 1. 4. 2020 usnesením č. 360/2020.

Státní program ochrany přírody a krajiny České republiky pro období 2020–2025 (dle definice <https://www.mzp.cz>) představuje dílčí koncepční dokument, který navazuje na Strategii ochrany biologické rozmanitosti České republiky 2016–2025 a na předchozí aktualizaci Programu z roku 2009 a zároveň reaguje na aktuální stav přírody a krajiny a potřeby jejich ochrany.

Program stanovuje dílčí cíle a opatření v oblasti ochrany a udržitelného využívání biodiverzity na území ČR. Program zohledňuje současné mezinárodní závazky, zejména Strategii EU pro oblast biodiverzity do roku 2020 a Strategický plán Úmluvy o biologické rozmanitosti (CBD) do roku 2020.

Hlavním cílem Programu je zabránit pokračujícímu celkovému úbytku biologické rozmanitosti na území České republiky a zároveň implementovat opatření a činnosti, které povedou ke zlepšení stavu biodiverzity a jejímu dlouhodobě udržitelnému využívání při maximální snaze o efektivní využití stávajících nástrojů ochrany přírody a krajiny. Vybrané navrhované cíle a opatření jsou významné také z hlediska adaptace přírody a krajiny na změny klimatu.

Program je definován na období pěti let, tj. do roku 2025, kdy by mělo dojít k revizi SOBR a rovněž Programu s cílem sjednotit budoucí koncepční dokument pro období do roku 2030.

Přehled vybraných cílů Státního program ochrany přírody a krajiny ČR:

- Udržet a zvyšovat ekologickou stabilitu krajiny – s mozaikou vzájemně propojených biologicky funkčních prvků a částí, schopných odolávat vnějším negativním vlivům včetně změn klimatu.
- Udržet a zvyšovat přírodní a estetické hodnoty krajiny.
- Zajistit udržitelné využívání krajiny jako celku především omezením zástavby krajiny, zachováním její prostupnosti a omezením další fragmentace s přednostním využitím ploch v sídelních útvarech, případně ve vazbě na ně.
- Zajistit odpovídající péči o optimalizovanou soustavu ZCHÚ a vymezený ÚSES jako o nezastupitelný základ přírodní infrastruktury krajiny, zajišťující zachování biologické rozmanitosti a fungování přírodních, pro život lidí nezbytných procesů.
- Zabezpečení ochrany půdy jako nezastupitelného a neobnovitelného přírodního zdroje, s uplatněním principů udržitelného rozvoje a s ohledem na ostatní složky životního prostředí, omezení negativního trendu snižování rozlohy kvalitní zemědělské půdy, snížení negativního působení ohrožujících činitelů na půdu, které ohrožují poskytování ekosystémových služeb půdními ekosystémy (produkční a ekologické funkce půdy).

- Trvalé zvýšení různorodosti zemědělsky obhospodařovaných ploch a přilehlých pozemků, které jsou součástí zemědělsky využívané krajiny
- Udržení dostatečně početných a tím i geneticky kvalitních populací původních planě rostoucích rostlin a volně žijících živočichů, schopných dlouhodobé samostatné existence. Minimalizace rizik zavádění nových invazních nepůvodních druhů v ČR, omezení dalšího rozšiřování již přítomných invazních nepůvodních druhů a jejich regulace a odstraňování v přírodně hodnotných územích, a to i s ohledem na probíhající a očekávané změny podnebí.

Dlouhodobý program zlepšování zdravotního stavu obyvatelstva České republiky – Zdraví pro všechny v 21. století

Program představuje strukturovaný model komplexní péče společnosti o zdraví a jeho rozvoj, vypracovaný odborníky jak z medicínských oborů, tak oborů věnujících se zdravotní politice a ekonomice. Cíle programu nejsou stanoveny v absolutních ukazatelích, ale koncipovány jako zlepšení současných národních úrovní.

Přehled vybraných cílů programu Zdraví pro zlepšování zdravotního stavu obyvatelstva České republiky:

- Na základě dostupných údajů identifikovat a vyhodnotit hlavní lokální zdravotní rizika z vody, půdy a ovzduší na území krajů ČR a stanovit priority k řešení.
- Soustavně monitorovat a vyhodnocovat ukazatele kvality ovzduší a ukazatele zdravotního stavu.
- Snižovat vliv dopravy na životní prostředí a zdraví obyvatel.
- Zlepšovat efektivitu spolupráce mezi resorty a jejich organizacemi při hodnocení zdravotních rizik a uplatňovat opatření na ochranu veřejného zdraví

Státní politika životního prostředí České republiky 2030 s výhledem do 2050

Zpracování materiálu „Státní politika životního prostředí České republiky 2030 s výhledem do 2050“ (dále jen „SPŽP 2030“) vzešlo z usnesení vlády (UV) č. 1026 ze dne 23. 11. 2016, s termínem předložit ho vládě do 31. prosince 2020. Nový dokument byl schválen vládou ČR dne 11. 1. 2021. SPŽP 2030 navazuje na dlouhodobé úsilí MŽP o ochranu životního prostředí-více informací naleznete v rubrice "Historický vývoj SPŽP".

SPŽP 2030 formuluje cíle v oblasti ochrany životního prostředí v ČR, zastřešuje problematiku životního prostředí v celém jejím rozsahu a stanovuje strategické směřování do roku 2030 s výhledem do roku 2050. SPŽP zohledňuje ostatní strategické dokumenty na národní, evropské i mezinárodní úrovni, legislativní

dokumenty, principy udržitelného rozvoje a výsledky Vyhodnocení SPŽP 2012-2020, stejně tak jako každoroční hodnocení Zpráv o životním prostředí ČR. Dále byly zohledněny predikce externích vlivů, jako je sociodemografický vývoj, hospodářský vývoj, globální tlaky, ale i dopady současné virové pandemie COVID-19.

Přehled vybraných cílů politiky životního prostředí České republiky:

- Omezovat trvalý zábor zemědělské půdy a podložních hornin
- Snižovat ohrožení zemědělské a lesní půdy a hornin erozí
- Omezovat a regulovat kontaminaci a ostatní degradaci půdy a hornin způsobenou lidskou činností
- Sanovat kontaminovaná místa, včetně starých ekologických zátěží a lokalit zatížených municí, náprava ekologických škod
- Zahlazovat a předcházet následkům po hornické činnosti a těžbě nerostných surovin
- Zvýšení ekologické stability krajiny
- Obnova vodního režimu krajiny
- Omezení a zmírnění dopadů fragmentace krajiny
- Udržitelné a šetrné zemědělské a lesnické hospodaření
- Zajištění ochrany a péče o nejcennější části přírody a krajiny
- Omezení úbytku původních druhů a přírodních stanovišť
- Omezení negativního vlivu nepůvodních invazních druhů na biodiverzitu
- Zlepšení systému zeleně v sídlech a jeho struktury
- Posílení regenerace brownfields s pozitivním vlivem na kvalitu prostředí v sídlech
- Zajistit šetrné hospodaření s vodou v sídelních útvarech

Strategie ochrany biologické rozmanitosti ČR 2016-2025

Aktualizace Strategie navazuje na komplexní vyhodnocení předcházejícího dokumentu z roku 2005. Hlavním cílem Strategie je zabránit pokračujícímu celkovému úbytku biologické rozmanitosti na území ČR a zároveň implementovat opatření a činnosti, které povedou ke zlepšení stavu a dlouhodobě udržitelnému využívání biodiverzity.

Přehled vybraných cílů Strategie ochrany biologické rozmanitosti

- Revidovat systém druhové ochrany
- Sledovat a vyhodnocovat stav druhů
- Rozvíjet a podporovat speciální nástroje druhové ochrany
- Usměrnit správu státního majetku tak, aby podporovala ochranu druhů
- Omezit rozšiřování zástavby do volné krajiny
- Zlepšovat strukturu krajiny
- Zlepšovat propustnost krajiny pro biotu

Vybrané referenční cíle ochrany životního prostředí

Tab.: Vybrané referenční cíle ochrany životního prostředí

Složky ŽP	Referenční cíle ochrany životního prostředí
1. Ovzduší a klima	1.1 Snižování koncentrací a množství emisí znečišťujících látek do ovzduší (především z dopravy)
2. Voda	2.1 Zvýšení retence a prodloužení odtoku vody z povodí 2.2 Podpora staveb protipovodňové ochrany s důrazem na ochranu sídel a zadržetí vody v krajině 2.3 Zlepšování stavu a ekologické funkce vodních útvarů
3. Půda a horninové prostředí	3.1 Omezování nových záborů ZPF
4. Biodiverzita	4.1 Posilování ekologické stability krajiny, udržení a rozvoj biodiverzity 4.2 Omezování fragmentace přírodě blízkých částí krajiny
5. Krajinový ráz, kulturní dědictví	5.1 Ochrana specifických krajinových prvků a krajinné struktury utvářející místně typický krajinový ráz 5.2 Udržování a rozvoj kulturního dědictví venkovských lokalit (respektování kulturních dominant, údržba či obnova drobné sakrální architektury apod.) 5.3 U venkovských sídel respektování venkovského charakteru zástavby (nenarušovat zachovaná jádra obcí novodobou zástavbou, zvl. tam, kde se historický charakter zástavby dosud uchoval)
6. Sídla, urbanizace	6.1 Směřování rozvoje sídel do zastavitelného území obce, příp. do prostorů v jeho přímé návaznosti 6.2 Nezvyšování dopravní zátěže v sídlech
7. Obyvatelstvo, veřejné zdraví	7.1 Zlepšování kvality života obyvatel venkovských sídel vytvářením kvalitního urbánního prostředí a jeho napojení na přírodní zázemí obce 7.2 Snižování hlukové zátěže obyvatelstva v zastavěném území

8. Doprava

8.1 Optimalizace parkovacích a odstavných ploch

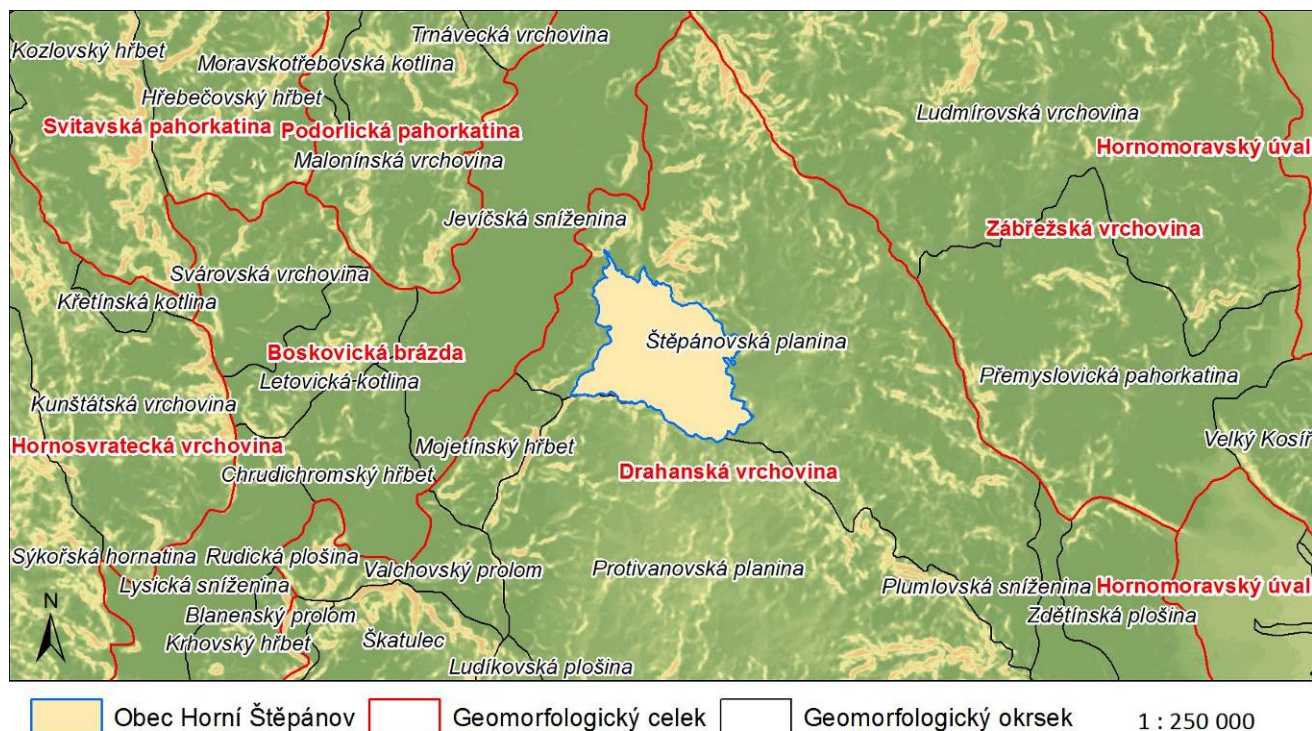
3. ÚDAJE O SOUČASNÉM STAVU ŽIVOTNÍHO PROSTŘEDÍ V ŘEŠENÉM ÚZEMÍ A JEHO PŘEDPOKLÁDANÉM VÝVOJI, POKUD BY NEBYL UPLATNĚN ÚZEMNÍ PLÁN

Předmětem kapitoly je výčet a popis charakteristik jednotlivých složek přírodního a charakteristik životního prostředí. Tento popis je doplněn o vyhodnocení jejich možného ovlivnění posuzovanou dokumentací, přičemž u vybraných charakteristik životního prostředí je také vyhodnocen jejich předpokládaný vývoj v případě neuplatnění vyhodnocované dokumentace.

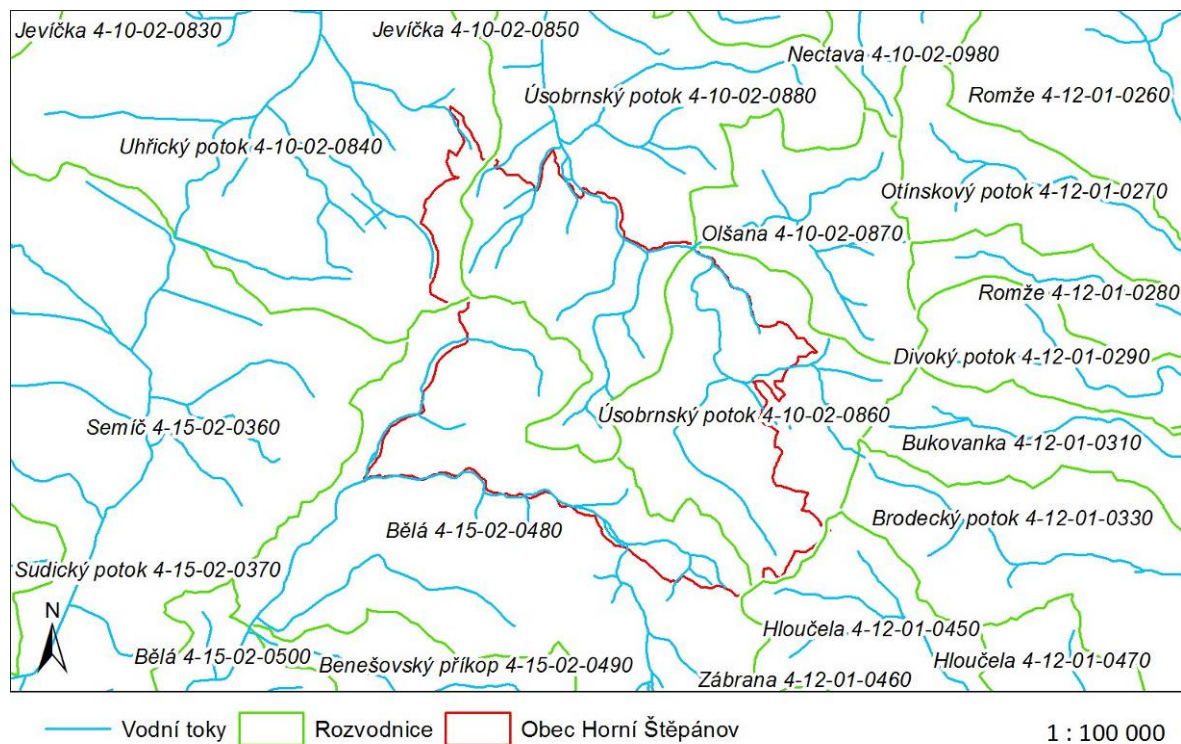
Geomorfologické poměry

Dle geomorfologického členění reliéfu ČR (Demek J. a kol., 1987) je území členěno následně:

Systém:	Alpsko-Himálajský
Provincie:	II Česká vysočina
Subprovincie (Soustava):	IID Českomoravská soustava
Oblast:	IID-3 Brněnská vrchovina
Celek:	IID-3C Drahanská vrchovina
Podcelek:	IID-3C-b Štěpánovská planina



Obr.: Mapa geomorfologického členění

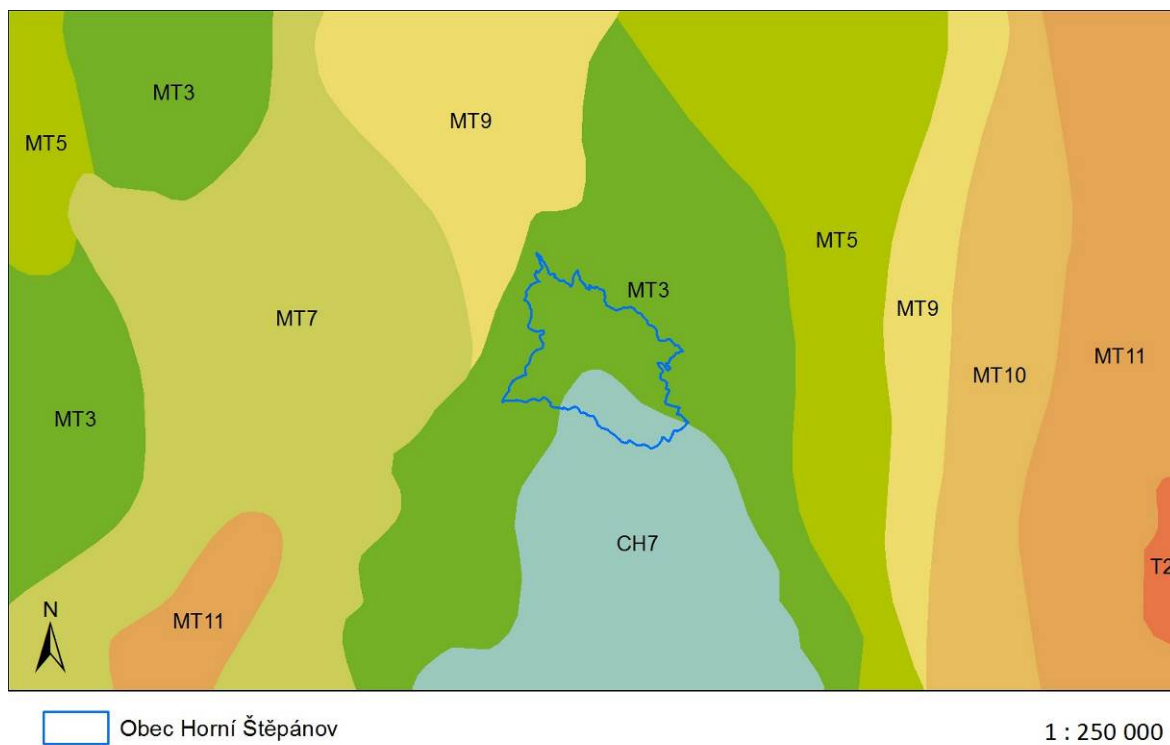


Obr.: Zastoupená povodí

Klimatické charakteristiky

Dle Mapy klimatických oblastí Československa (Quitt, 1971), zasahují do území:

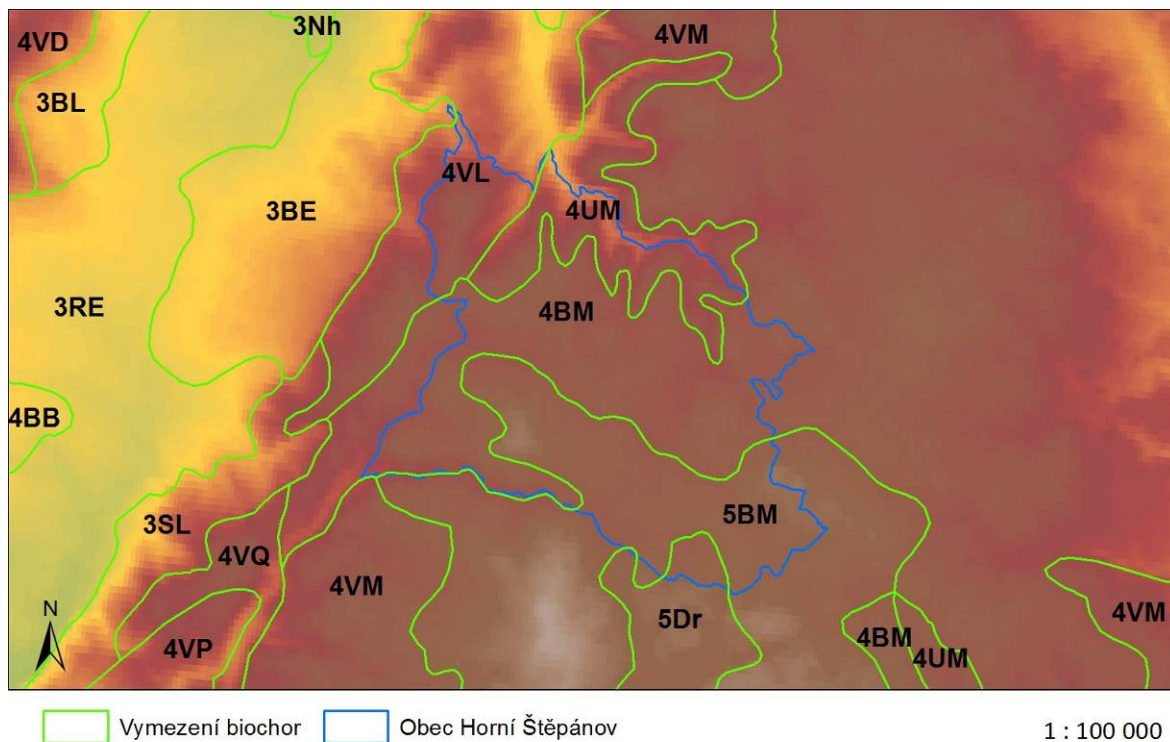
- mírně teplá klimatická oblast MT3 - vyznačuje se krátkým, mírným až mírně chladným a suchým až mírně suchým létem, normálním až dlouhým přechodným obdobím s mírným jarem a podzimem a normálně dlouhou, mírnou až mírně chladnou, suchou až mírně suchou zimou s normálním až krátkým trváním sněhové pokrývky.
- chladná klimatická oblast CH7 - vyznačuje se velmi krátkým až krátkým, mírně chladným a vlhkým létem, dlouhým přechodným obdobím s mírně chladným jarem a mírným podzimem a dlouhou, mírnou a mírně vlhkou zimou s dlouhým trváním sněhové pokrývky; v rámci ORP Prostějov jsou to nejvyšší partie Dražanské vrchoviny.



Mapa klimatických oblastí. [<http://www.arcgis.com/home/webmap/viewer>]

Biogeografické charakteristiky

Dle biogeografického členění České republiky (Culek, 1996) leží zájmové území v Drahanském bioregionu (1.52).



Území náleží do přechodné oblasti mezi rozšíření 4. a 5. vegetačního stupně.

V území jsou dominantně zastoupeny následující typy biochorů:

Kód biochory	Název
4BM	Rozřezané plošiny na drobách 4. v.s
5BM	Rozřezané plošiny na drobách 5. v.s
5Dr	Podmáčené sníženiny s menšími rašeliništi 5. v.s.
4UM	Výrazná údolí v drobách 4. v.s.
4VL	Vrchoviny na permu 4. v.s.

4. CHARAKTERISTIKY ŽIVOTNÍHO PROSTŘEDÍ, KTERÉ BY MOHLY BÝT UPLATNĚNÍM ÚZEMNÍHO PLÁNU VÝZNAMNĚ OVLIVNĚNY

Kapitola obsahuje výčet charakteristik životního prostředí, které by mohly být uplatněním územního plánu významně ovlivněny. Potenciálně ovlivnitelné charakteristiky jsou vybrány se zřetelem na referenční cíle životního prostředí (viz kapitola 1.). Pro příslušnou složku životního prostředí představují základní soubor charakteristik, pro které je posuzováno jejich ovlivnění možnou změnou využití při uplatnění posuzovaného územního plánu (kapitola 5).

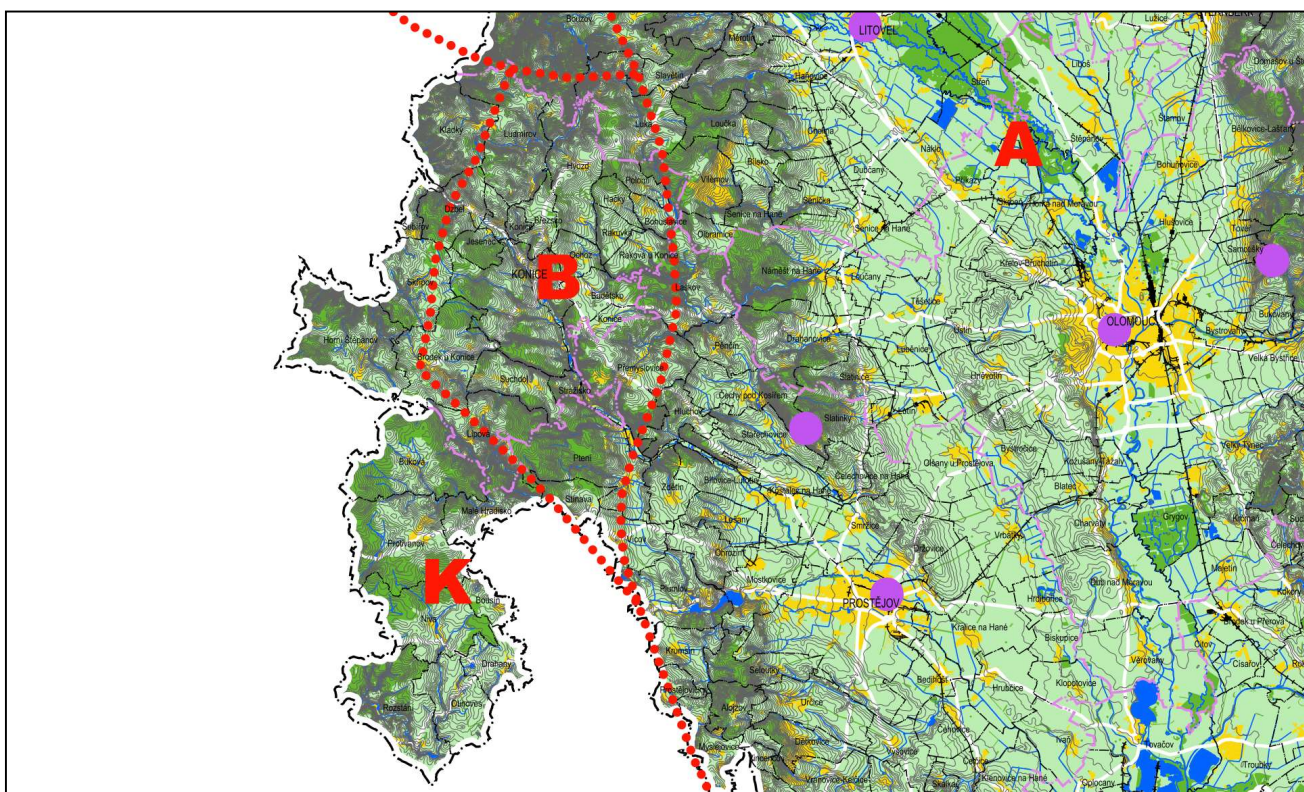
Krajinný ráz

Dle Zásady územního rozvoje Olomouckého kraje (změna č. 3) Výkres oblastí se shodným krajinným typem je zájmové území součástí krajinného celku skupiny Dražanských vrchů (K.). ZÚR u jednotlivých krajinných matric (typů uspořádání krajiny) předepisují chránit a podporovat rozvoj jejich rozhodujících atributů.

V případě krajinného celku K. jde o následující požadavky:

- Udržovat lesoplní krajiny (lesozemědělský typ) s mozaikovitou strukturou ploch;
- Osídlení rozvíjet především v mělkých údolích či jejich zakončeních, v typické návesní formě.;
- V mělkých údolích přednostně podporovat vznik malých vodních nádrží;
- Typické akcenty zaříznutých údolí chránit před rozšiřováním sídel a vyhýbat se jim s kapacitní dopravní infrastrukturou.

Posuzovaná plocha Bs9 je v souladu s danými postuláty ZÚR Olomouckého kraje. Vzhledem k dalším atributům krajinného rázu je možné konstatovat, že plocha nenarušuje žádné historické prvky území, není situována ve vizuálně výrazné poloze exponovaných svahů ani nezasahuje významné pohledové horizonty. Z pohledu vlivu na krajinný ráz je tedy možné konstatovat, že jde o akceptovatelný záměr



Obr: Zásady územního rozvoje Olomouckého kraje (změna č. 3) Výkres oblastí se shodným krajinným typem.

Hluk, vibrace

Provozně zatížené komunikace jsou nejvýznamnějšími hlukovými zdroji v posuzovaném území. Tyto hlukové zdroje mají liniový charakter a emitují hlukovou zátěž, kterou je možné charakterizovat jako ustálenou až proměnlivou v závislosti na jejich dopravním zatížení. Hluková zátěž těchto komunikací je nejvýznamnější v místech, kde prochází zastavěným obytným územím.

Nařízení vlády č. 148 / 2006 Sb., o ochraně zdraví před nepříznivými účinky hluku a vibrací upravuje hygienické limity pro níže uvedené chráněné prostory:

Chráněnými venkovními prostory se rozumí nezastavěné pozemky, které jsou užívány k rekreaci, sportu, léčení a výuce, s výjimkou lesních a zemědělských pozemků a venkovních pracovišť.

Chráněnými venkovními prostory staveb se rozumí prostor do 2 m okolo bytových domů, RD, staveb pro školní a předškolní výchovu a pro zdravotní a sociální účely, jakož i funkčně obdobných staveb.

Chráněnými vnitřními prostory staveb se rozumí obytné a pobytové místnosti, s výjimkou místností ve stavbách pro individuální rekreaci a ve stavbách pro výrobu a skladování.

Nařízením vlády č. 148/2006 Sb., o ochraně zdraví před nepříznivými účinky hluku a vibrací jsou stanoveny následující přípustné hladiny hluku:

- Základní hladina hluku ve venkovním prostoru 50 dB (A)
- Hluk z dopravy na pozemních komunikacích s výjimkou účelových komunikací + 5 dB (A)
- Hluk na hlavních pozemních komunikacích v území, kde hluk z dopravy na těchto komunikacích je převažující nad hlukem z dopravy na ostatních pozemních komunikacích + 10 dB (A)
- Stará hluková zátěž z pozemních komunikací + 20 dB (A)
- Korekce na denní dobu pro den (silnice) ± 0 dB (A), noc (silnice) - 10 dB (A)

Přípustné hladiny hluku

- Přípustná hladina hluku pro novou bytovou zástavbu podél veřejných komunikací a denní dobu 55 dB (A)
- Přípustná hladina hluku pro novou bytovou zástavbu podél hlavních komunikací a denní dobu 60 dB (A)
- Přípustná hladina hluku pro novou zástavbu podél veřejných pozemních komunikací a noční dobu 45 dB (A)
- Přípustná hladina hluku pro novou bytovou zástavbu podél hlavních komunikací a pro noční dobu 50 dB (A)
- Zdroje hluku a pásma hlukové ochrany

Mezní hodnoty hluku

Mezní hodnoty nejsou hygienickými limity hluku ve smyslu nařízení vlády č. 272/2011 Sb., o ochraně zdraví před nepříznivými účinky hluku a vibrací.

Mezní hodnoty hlukových ukazatelů zobrazuje následující mapa s výsledky III. etapy Strategického hlukového mapování.

Zdroj hluku	L_{dvn} [dB]	L_n [dB]
Silniční doprava	70	60

Zhodnocení hlukové zátěže

V blízkém okolí posuzované lokality se nenachází žádné významné liniové zdroje hluku – železniční tratě, rychlostní a provozně výrazně zatížené komunikace. Hlukové prostředí je v blízkém okolí příznivé, bez negativního ovlivnění významných zdrojů hluku.

Znečištění ovzduší

Území obce Horní Štěpánov patří mezi oblasti s kvalitním ovzduším. Průměrné koncentrace oxidu dusičitého (NO₂), emisí „polévatvého prachu“ PM v kategoriích PM₁₀, PM_{2,5} jsou díky absenci významnějších znečišťovatelů a dopravně zatížených komunikací na úrovni nepřekračující povolené limity.

Potenciálně ovlivnitelné charakteristiky životního prostředí

Složky životního prostředí	Potenciálně ovlivnitelné charakteristiky životního prostředí
1. Ovzduší a klima	Znečištění ovzduší prachovými částicemi Znečištění ovzduší plynnými exhalacemi
2. Voda	Zastoupení ploch s vyšší retenční schopností (lesy, travinobylinné porosty) Přirozenost vodních toků, jejich vegetačních doprovodů a niv Migrační prostupnost vodních toků Míra znečištění tekoucích a stojatých vod
3. Půda a horninové prostředí	Plocha záborů ZPF a PUPFL
4. Biodiverzita	Ekologická stabilita krajiny (koeficient ekologické stability) Míra fragmentace krajiny
5. Krajinový ráz, kulturní dědictví	Zastoupení specifických krajinných prvků Zastoupení krajinné struktury utvářející místně typický krajinný ráz Respektování kulturních památek a zájmových prvků ochrany přírody a krajiny
6. Sídla, urbanizace	Množství projíždějících osobních a nákladních automobilů, (doba průjezdu urbanizovaným územím)
7. Obyvatelstvo, veřejné zdraví	Respektování záplavových území Kvalitní urbanistická koncepce sídla Snížení hlukové zátěže a exhalací ze silniční dopravy

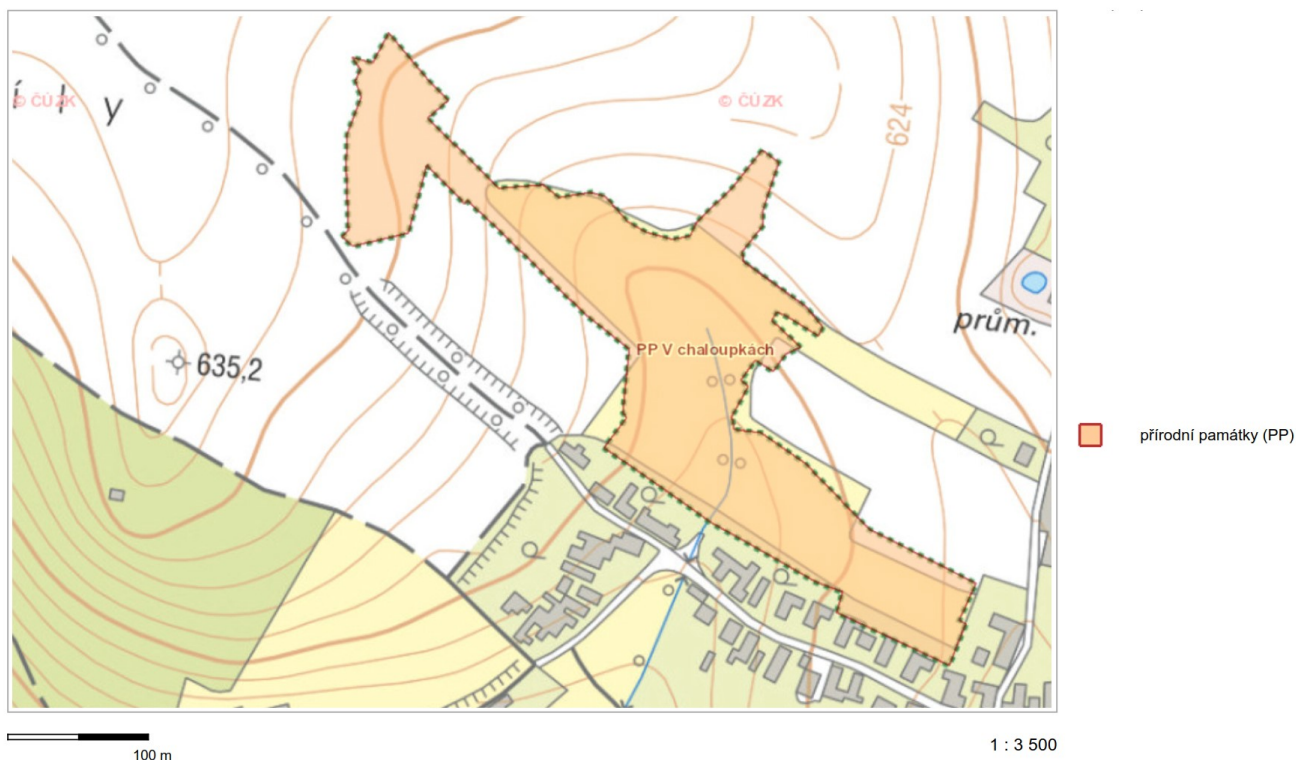
5. SOUČASNÉ PROBLÉMY A JEVY ŽIVOTNÍHO PROSTŘEDÍ, KTERÉ BY MOHLY BÝT UPLATNĚNÍM ÚZEMNÍHO PLÁNU VÝZNAMNĚ OVLIVNĚNY, ZEJMÉNA S OHLEDEM NA ZVLÁŠTĚ CHRÁNĚNÁ ÚZEMÍ A PTAČÍ OBLASTI

Kapitola uvádí konkrétní jevy životního prostředí (ÚSES, kvalita ovzduší, hluk) které mohou být uplatněním územního plánu ovlivněny. Zvláště chráněná území - přírodovědecky či esteticky velmi významná nebo jedinečná dle § 14 zákona č. 114/1992 Sb., o ochraně přírody a krajiny se v zájmovém území nenachází.

Velkoplošná a maloplošná zvláště chráněná území

Území přírodovědecky či esteticky velmi významná nebo jedinečná vyhlášená dle § 14 zákona č. 114/1992 Sb., o ochraně přírody a krajiny, za zvláště chráněná.

Dle ÚSOP AOPK se v hodnoceném území nenacházejí velkoplošná chráněná území. Z maloplošných je zastoupena přírodní památka V Chaloupkách.



Obr.: vymezení PP V Chaloupkách dle DRUSOP

(zdroj: https://drusop.nature.cz/ost/chrobjekty/zchru/index.php?SHOW_ONE=1&ID=1195)

Předmět ochrany dle vyhlášky Okresního národního výboru v Prostějově XX/13 není jasně specifikován.

Je pouze uvedeno, že území V chaloupkách je prameništění loukou na Dražanské vrchovině u obce Horní Štěpánov. Zrašelinělé půdy s lučním porostem se staly posledním místem výskytu mečiku střečovitého v

našem okrese. Kromě této vzácné rostliny zde můžeme najít řadu dalších chráněných rostlin jako je kosatec sibiřský, upolín evropský a vrba plazivá (citován plán péče o PP).

Předmětem ochrany jsou dle plánu péče druhově bohaté střídavě vlhké bezkolencové, podmáčené pcháčové a sušší smilkové louky s výskytem chráněných a ohrožených druhů rostlin a na ně vázaných živočichů. Konkrétně se jedná o zvonečník hlavatý, hladýš pruský, kosatec sibiřský, upolín nejvyšší, vrbu rozmarýnolistou a modráška očkovaného.

Vliv na ZCHÚ je popsán v hodnocení návrhové plochy v kapitole 6. Posuzovaná plocha Bs9 do plochy přírodní památky nezasahuje. Zasahuje však do jejího ochranného pásma, ve kterém se nachází také blízká severní partie historické zástavby Horního Štěpánova. V kapitole 6 a 7 jsou vydefinovány požadavky na doplnění regulace plochy zohledňující blízkosti chráněné lokality. Především vhodnost zásaku dešťových vod na pozemcích se stavbami aby nedošlo k negativnímu ovlivnění vláhových podmínek chráněné lokality a požadavek aby na pozemcích navazujících na budoucí zástavbu nebyly pěstovány nepůvodní druhy s invazivním potenciálem, které by biotu blízké lokality mohly ovlivnit.

Tab.: Hlavní předmět ochrany dle plánu péče pro roky 2012 – 2021 (výskyt druhů je vztažen k vymalovaným plochám biotopů v rámci neplatných hranic lokality – viz následující mapka):

Název taxonu	Vitalita populace v ZCHÚ (trend vývoje)	Kategorie ohrožení dle ČS	Popis biotopu druhu (výskyt v ZCHÚ)	Komentář posouzení významnosti výskytu druhu k dotčení ochranného pásma PP posuzovaným souborem ploch
zvonečník hlavatý pravý (Phyteuma orbiculare subsp. orbiculare)	Poměrně stabilní a silná populace především na střídavě vlhkých půdách.	C2 silně ohrožený taxon	Nejhojněji se vyskytuje na dílčí ploše č. 3 a 7, ojediněle na ploše 6 a 8.	Posuzované plochy jsou vymezeny v hydricky mezofilních až mírně sušších polohách, kde není výskyt druhu předpokládán.
ostřice stinná (Carex umbrosa)	Vzhledem k ojedinělému výskytu se zdá být populace stabilní.	C3	Zjištěna byla jen ojediněle na dílčí ploše č. 6 a 8 v přechodném biotopu mezi vlhkou pcháčovou loukou a střídavě vlhkou loukou.	Plochy s výskytem druhu nejsou v kontaktu s posuzovanou polohou a není v nich posuzovanou změnou v území předpokládán posouditelný dopad.
prstnatec májový pravý (Dactylorhiza majalis subsp. majalis)	Poměrně slabá populace s neustále klesajícími počty jedinců, v posledních letech počty spíše stagnují. Trend tedy klesající.	C3	Vyskytuje se vzácně pouze ve vlhkých partiích dílčí plochy č. 8.	Plochy s výskytem druhu nejsou v kontaktu s posuzovanou polohou a není v nich posuzovanou změnou v území předpokládán posouditelný dopad.
kosatec sibiřský (Iris sibirica)	Dlouhodobě, i když pomalu klesající trend populace, počet trsů v posledních letech se snad stabilizuje.	C3	Výskyt byl zjištěn roztroušeně na dílčích plochách 5 a 6, vzácně pak na ploše 7 na spíše vlhkých půdách.	Plochy s výskytem druhu nejsou v kontaktu s posuzovanou polohou a není v nich posuzovanou změnou v území předpokládán posouditelný dopad.

Název taxonu	Vitalita populace v ZCHÚ (trend vývoje)	Kategorie ohrožení dle ČS	Popis biotopu druhu (výskyt v ZCHÚ)	Komentář posouzení významnosti výskytu druhu k dotčení ochranného pásma PP posuzovaným souborem ploch
hladýš pruský (Laserpitium prutenicum)	Dlouhodobě stabilní a početná populace, jedna z nejsilnějších na Dražanské vrchovině.	C3	Druh indikující střídavě vlhké půdy, diagnostický druh sv. Molinion, hojněji roste na dílčích plochách 3 a 7, vzácněji pak na plochách 1, 6, 8 a 10.	Druh se v posuzovaných plochách nemůže vyskytovat.
všivec lesní (Pedicularis sylvatica)	Dříve velmi početná populace s neustále klesajícím trendem, v současné době neznámý druh s perspektivou znovuobjevení.	C3	Dříve se vyskytoval na dílčí ploše č. 3 a 8 (naposledy byla pozorována 1 rostlina na ploše č. 8 v roce 2008).	Druh z území mizí, v posuzovaných plochách nebyl identifikován.
vrba rozmarýnolistá (Salix rosmarinifolia)	Stabilní, středně početná populace.	C3	Roste roztroušeně na dílčích plochách č. 3, 5 a 6, vzácně na ploše 7	Druh se v posuzovaných plochách nemůže vyskytovat.
hadí mord nízký (Scorzonera humilis)	Stabilní, relativně početná populace.	C3	Roste roztroušeně na dílčích plochách č. 1, 3, 7 a 8.	Posuzované plochy jsou vymezeny v hydricky mezofilních až mírně sušších polohách, kde není možný výskyt druhu předpokládán.
upolín nejvyšší (Trollius altissimus)	upolín nejvyšší (Trollius altissimus)	C3	Hojně roste na vlhkých místech dílčích ploch 3 a 7, ojedinělé trsy zjištěny na plochách 6 a 8.	Druh se v posuzovaných plochách nemůže vyskytovat.
srpice barvířská (Serratula tinctoria)	Slabá, ale snad stabilní populace.	C4a vzácnější taxon vyžadující další pozornost	Diagnostický druh střídavě vlhkých půd, zjištěna vzácně na dílčích plochách 3, 6 a 7.	Posuzované plochy jsou vymezeny v hydricky mezofilních až mírně sušších polohách, kde není významnější výskyt druhu předpokládán (preferenze zejména střídavě vlhkých luk)
hořeček mnohotvarý český (Gentianella praceox subsp. bohemica)	Neznámý druh, naposledy v území pozorovaný v roce 1996. Jeho znovuobjevení je málo pravděpodobné, nicméně není vyloučené.	C1 kriticky ohrožený taxon	Zjištěn byl v roce 1996 na dílčí ploše č. 7 v počtu 6 jedinců. Od té doby i přes pravidelný průzkum nepozorován. Druh vyžaduje pravidelnou péči o lokalitu, která nebyla v území bohužel realizována.	Plochy s výskytem druhu nejsou v kontaktu s posuzovanou polohou a není v nich posuzovanou změnou v území předpokládán posouditelný dopad.

Název taxonu	Vitalita populace v ZCHÚ (trend vývoje)	Kategorie ohrožení dle ČS	Popis biotopu druhu (výskyt v ZCHÚ)	Komentář posouzení významnosti výskytu druhu k dotčení ochranného pásma PP posuzovaným souborem ploch
modrásek očkovaný (Maculinea teleius)	Stálá středně početná populace s nejistou perspektivou závislou na způsobu obhospodařování.	VU zranitelný	Zejména střídavě vlhké louky s výskytem krvavce totenu.	Posuzované plochy jsou vymezeny v hydriicky mezofilních až mírně sušších polohách, kde není významnější výskyt druhu předpokládán (preference zejména střídavě vlhkých luk)



Obr.: Severní partie neplatného vymezení přírodní památky del plánu péče pro roky 2012- 2021, mapa doplňuje výčet zvláště chráněných a vzácných druhů uváděných v citovaném plánu péče dle dílčích biotopů, které jsou součástí této mapy. Pro posuzované území situované při západním okraji tohoto vymezení jsou významné plochy č. 1 a č. 3. Na tyto plochy navazuje část ochranného pásma které se dotýkají posuzované nově vymezované zastavitelné plochy.

Tabulkový přehled výskytu zvláště chráněných druhů v plochách dle plánu péče 2012 – 2021 doplněný o komentované vyhodnocení významnosti výskytu těchto druhů k posuzované poloze, která je předmětem změny územního plánu. Celkově je možné konstatovat, že posuzovaná plocha nezasahuje do plochy přírodní památky a pouze se okrajově dotýká jejího ochranného pásma. Ochranné pásmo je zde vymezeno za účelem ochrany biotopů zvláště chráněných druhů organismů, není tedy nutně biotopem, který jsou schopny tyto druhy přímo existenčně využívat. Přírodní památku tvoří biotopy charakterizované zvýšenou hladinou spodní vody případně střídavě vlhké biotopy (hydrické řady zamokřené až vlhké dle geobiocenologické typizace území). Pro posouzení je tak významné, že posuzované plochy změny územního plánu leží v polohách hydricky normálních (mezofilních, hydrické řady normální dle geobiocenologické typizace území) až mírně suchých (hydrické řady omezené dle geobiocenologické typizace území). V těchto území není výskyt druhů závislých na přídatné vodě předpokládán.

Přírodní parky

Přírodní parky zřizují krajské úřady vyhláškou, ve které omezují činnosti, jež by mohly vést k rušení, poškození nebo k zničení dochovaného stavu území, cenného pro svůj krajinný ráz a soustředěné estetické a přírodní hodnoty.

Dle ÚSOP AOPK nezasahuje do řešeného území plocha přírodního parku.

Památné stromy

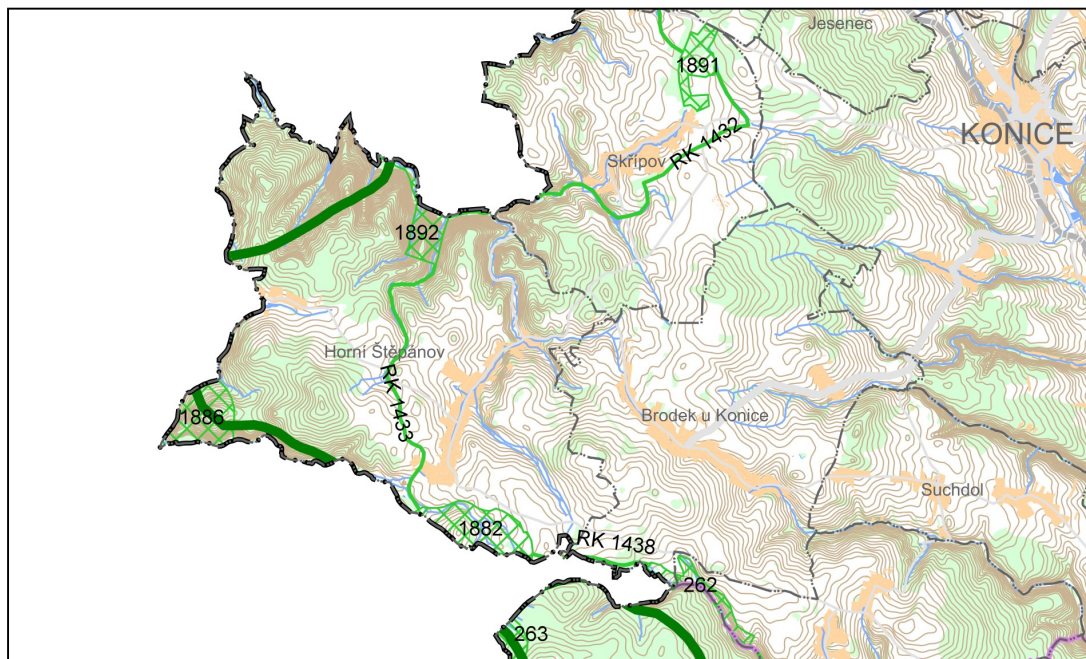
Mimořádně významné stromy, jejich skupiny a stromořadí vyhlášené dle § 46 odst. 1 zákona č. 114/1992 Sb. za památné stromy.

Dle ÚSOP AOPK nejsou posuzované plochy změny územního plánu ve střetu s památnými stromy či jejich ochrannými pásmi.

Významné krajinné prvky

V rámci obecné ochrany přírody a krajiny dle zákona č. 114/1992 Sb. mají zvláštní postavení významné krajinné prvky - ekologicky, geomorfologicky nebo esteticky hodnotné části krajiny, které utvářejí její typický vzhled nebo přispívají k udržení její stability (§ 3 písm. b). Významnými krajinnými prvky jsou obecně lesy, rašeliniště, vodní toky, rybníky, jezera, údolní nivy a dále jiné části krajiny, které příslušný orgán ochrany přírody zaregistruje podle § 6 zákona.

Významné krajinné prvky registrované podle § 6 zákona v území nejsou zastoupené. Posuzovaná plocha Bs9 není ve střetu s žádnou plochou v kategorii významného krajinného prvku.



Obr: Zásady územního rozvoje Olomouckého kraje (změna č. 3) Výkres ÚSES nadmístního významu.

NATURA 2000

NATURA 2000 (ptačí oblasti a evropsky významné lokality) je definována §45e a §45c zákona č. 114/1992 Sb. o ochraně přírody a krajiny.

V území se nenachází vymezené lokality soustavy NATURA 2000.

Krajský úřad Olomouckého kraje, Odbor životního prostředí a zemědělství jako orgán ochrany přírody, příslušný podle ustanovení § 75 a podle § 77a zákona č. 114/1992 Sb., o ochraně přírody a krajiny, ve znění pozdějších předpisů (dále jen „zákon“) po posouzení koncepce k „Návrhu obsahu změny č. 1 Územního plánu Horní Štěpánov“ vydává toto stanovisko: Koncepce nemůže mít samostatně nebo ve spojení s jinými záměry a koncepcemi významný vliv na předmět ochrany nebo celistvost evropsky významné lokality ani ptačí oblasti (§ 45i odst. 1 zákona).

Územní systém ekologické stability

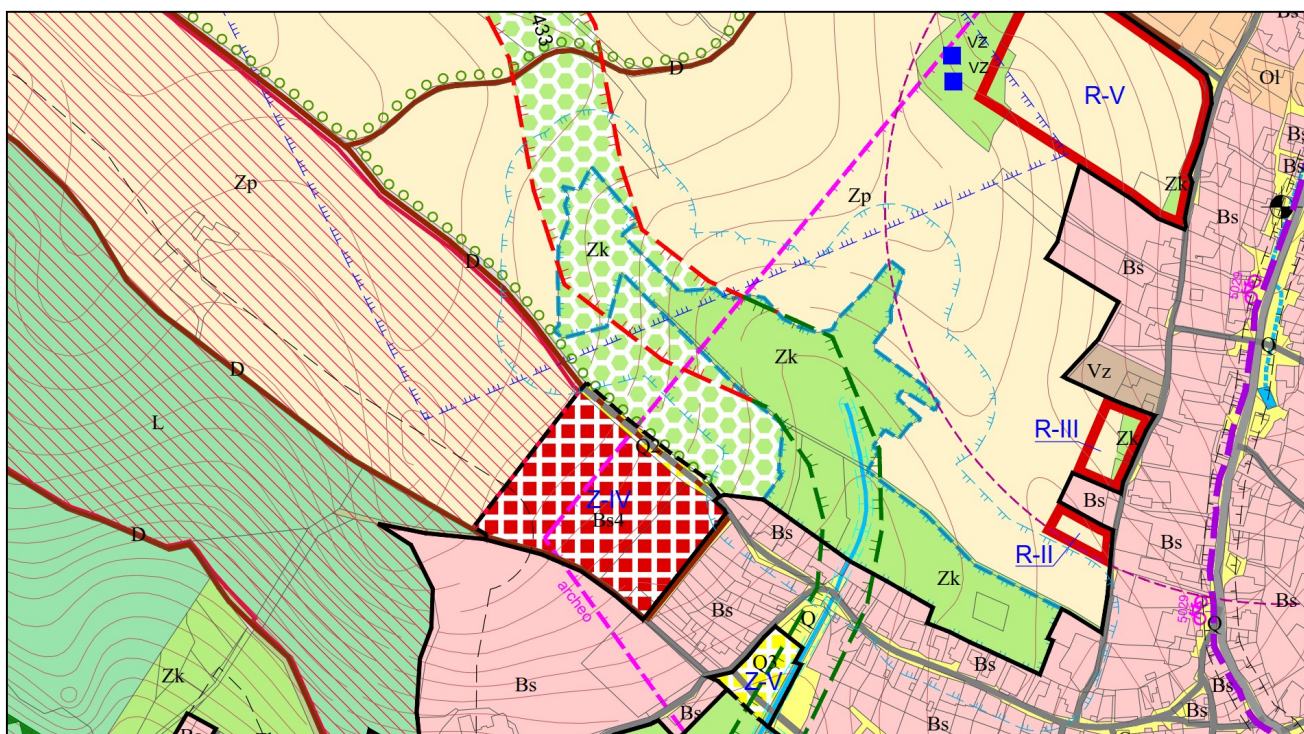
Koncepce řešení územního systému ekologické stability krajiny (ÚSES) je v územním plánu založena na principu tvorby ucelených větví ÚSES, sestávajících z logických sledů vzájemně navazujících, typově příbuzných a funkčně souvisejících biocenter a biokoridorů lokální (místní) úrovně.

Koncepce řešení územního systému ekologické stability krajiny (ÚSES) je založena na principu tvorby ucelených větví ÚSES, sestávajících z logických sledů vzájemně navazujících, typově příbuzných a funkčně souvisejících biocenter a biokoridorů, a zahrnuje vzájemně provázané řešení všech zastoupených úrovní ÚSES – nadregionální, regionální a místní (lokální).

Na území obce se nacházejí prvky systému lokálního, regionálního i nadregionálního ÚSES. Prvky ÚSES jsou v souladu se ZÚR OIK a s ÚAP ORP Konice.

Na k.ú. Horní Štěpánov jsou vymezeny následující prvky ÚSES:

prvek:	úroveň:	označení:
nadregionální ÚSES:	1 NRBK	92
regionální ÚSES:	3 RBC (z toho 2 částečně)	RBC 1882, RBC 1886 (část), RBC 1892 (část)
	3 RBK	RBK 1432, RBK 1433, RBK 1438
lokální ÚSES:	20 LBC (z toho 7 částečně)	LBC 104, LBC 105, LBC 106, LBC 107, LBC 108 (část), LBC 109, LBC 110, LBC 111, LBC 112, LBC 113 (část), LBC 114 (část), LBC 115, LBC 116, LBC 117 (část), LBC 118, LBC 119 (část), LBC 120, LBC 121 (část), LBC 122 (část)
	14 LBK (z toho 9 částečně)	LBK 83 (část), LBK 84, LBK 85 (část), LBK 86 (část), LBK 87, LBK 88 (část), LBK 89 (část), LBK 90, LBK 91, LBK 92, LBK 93 (část), LBK 94, LBK 95 (část), LBK 96 (část), LBK 97 (část)



Obr.: koordinační výkres platného územního plánu Horní Štěpánov

K posuzované ploše Bs9 je nejbližší regionální biokoridor RBK 1433 který prochází přes posuzovanou přírodní památku V Chaloupkách. Návrhové plochy však do jeho území nezasahují a biokoridor tak není plochami Bs9 přímo územně ovlivněn.

6. ZHODNOCENÍ STÁVAJÍCÍCH A PŘEDPOKLÁDANÝCH VLIVŮ NAVRHOVANÝCH VARIANT ÚZEMNĚ PLÁNOVACÍ DOKUMENTACE, VČETNĚ VLIVŮ SEKUNDÁRNÍCH, SYNERGICKÝCH, KUMULATIVNÍCH, KRÁTKODOBÝCH, STŘEDNĚDOBÝCH A DLOUHODOBÝCH, TRVALÝCH A PŘECHODNÝCH, Kladných a záporných; HODNOTÍ SE VLIVY NA OBYVATELSTVO, LIDSKÉ ZDRAVÍ, BIOLOGICKOU ROZMANITOST, FAUNU, FLORU, PŮDU, HORNINOVÉ PROSTŘEDÍ, VODU, OVZDUŠÍ, KLIMA, HMOTNÉ STATKY, KULTURNÍ DĚDICTVÍ VČETNĚ DĚDICTVÍ ARCHITEKTONICKÉHO A ARCHEOLOGICKÉHO A VLIVY NA KRAJINU VČETNĚ VZTAHŮ MEZI UVEDENÝMI OBLASTMI VYHODNOCENÍ.

Obsahem kapitoly je zhodnocení vlivu návrhových ploch změny územního plánu na jednotlivé složky životního prostředí, zdraví obyvatelstva a kulturní aspekty území. Předmětem hodnocení je jediná návrhová plocha s rozdílným způsobem využití, která je předmětem změny č. 1 Územního plánu Horní Štěpánov (plochy změn). K plochám stabilizovaným je přihlédnuto zejména při posuzování kontextu s posuzovanými plochami.

Plocha je hodnocena vzhledem k předpokládaným vlivům, které mohou nastat změnou funkčního využití definovanou (umožněnou) příslušnými regulativy územně plánovací dokumentace a to jak ve fázi realizace této změny (například budováním určitých staveb), tak fázi její uvažované existence (např. provozováním činností v plochách které daná regulace umožňuje).

Hodnocené charakteristiky životního prostředí, zdraví obyvatelstva a „kulturních aspektů území“ jsou rozčleněny do následujících tzv. souborných skupin charakteristik:

- ovzduší a klima;
- voda;
- půda a horninové prostředí;
- biodiverzita;
- krajinný ráz;
- kulturní dědictví;
- sídla a urbanizace;
- obyvatelstvo a veřejné zdraví.

Sekundární vlivy

Jde o vlivy vznikající působením souboru vlivů různého druhu (např. současné působení více zdrojů různých emisí či hluku) na danou složku životního prostředí.

Vzhledem k posuzované ploše Bs9 nejsou předpokládány žádné sekundární vlivy.

Kumulativní a synergické vlivy

Ke kumulativním vlivům, které jsou dány sumou vlivů obdobného zdroje (působení) lze nejnvýrazněji řadit vliv změn v území na jeho krajinný ráz. Jako kumulativní vliv v souvislosti s plochou Bs9 je možné uvažovat její naplnění spolu s naplněním blízké návrhové lokality pro bydlení Bs4. Tento vliv je v dané poloze možné považovat za akceptovatelný.

Časové hledisko posuzovaných vlivů

Z pohledu délky působení v této kapitole uvažovaných vlivů není předpokládáno výraznější uplatnění krátkodobých vlivů v důsledku naplnění posuzované plochy. Uvažovaná změna v území daná naplněním ploch Bs 9 a její působení v území bude mít dlouhodobé časové měřítko a tento stav je v případě zástavby obvyklý a pro danou polohu akceptovatelný (viz např. posouzení vlivu plochy na krajinný ráz území).

Z-XII Plocha smíšená obytná v Horním Štěpánově (jihozápad) Bs9

Předmětem změny č. 1 Územního plánu Horní Štěpánov je doplnění ploch bydlení o lokalitu Z-XII zahrnující jedinou návrhovou plochu smíšenou obytnou Bs9 o rozloze 0,675 ha. Plocha je tvořena parc. č. 2064/8, k.ú. Horní Štěpánov (vlastník obec Štěpánov).

Stávající zastavěné území Horního Štěpánova je z velké části vymezeno v plochách smíšených obytných. Hlavním využitím je zde bydlení, ale regulativem jsou zde umožněny činnosti, objekty a zařízení jiného využití, pokud jejich vliv na okolí nepřesahuje hranice vlastního pozemku. Spolu s posuzovanou plochou Bs9 je územním plánem vymezeno dalších 8 lokalit Bs a dalších 9 ploch ploch je vymezeno jako rezervy (R-I až R-IX).

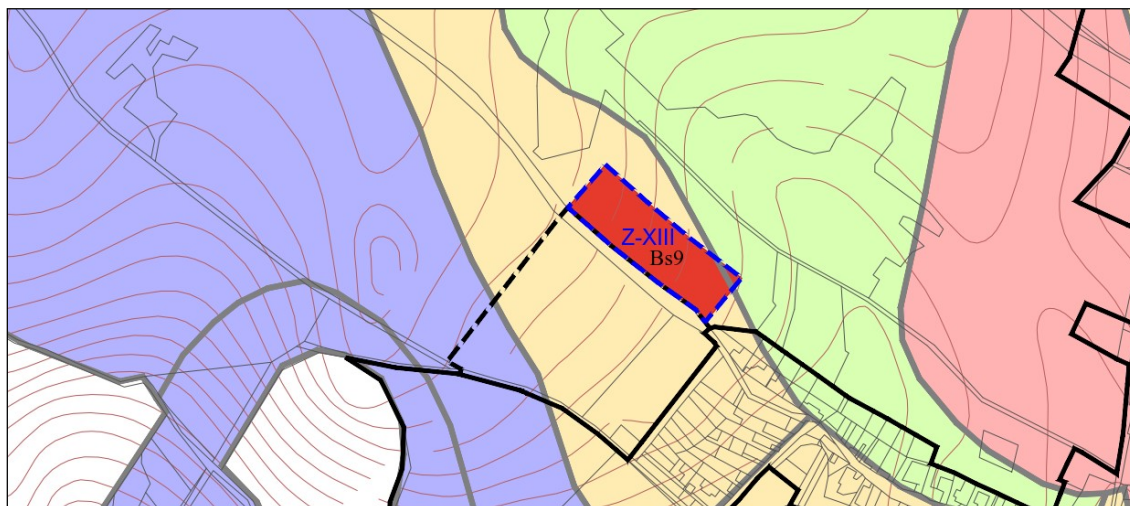
Plocha na základě regulace umožňuje rozvoj bydlení včetně služeb a drobných podnikatelských aktivit. Návrhem plochy na pozemcích náležících obci Horní Štěpánov se obec snaží zlepšit dostupnost nového bydlení v dané poloze.

Lokalita je vymezena na podnět obce, která jej odůvodňuje snahou obce o podporu zájmu o bydlení nabídkou více lokalit k zástavbě a tím o získání nových obyvatel v produktivním věku, především mladých rodin. Počet obyvatel v obci má dlouhodobě klesající tendenci. Přestože v rámci územního plánu jsou vymezeny početně dostatečné plochy pro možnou výstavbu rodinných domů, majitelé těchto pozemků zde plánují výstavbu pro vlastní potřebu. V případě jiných zájemců neměla obec doposud možnost nabídnout vlastní pozemek a umožnit tak jeho okamžité využití. Tato snaha je tedy ve veřejném zájmu obce a zároveň je v souladu s požadavky nadřazené dokumentace ZÚR OK. Obec Horní Štěpánov je zařazena do oblasti SOB-k4, tedy specifické oblasti pro území, ve kterém se projevují problémy v oblasti hospodářského rozvoje a sociální soudržnosti obyvatel území. Za zásadní problémy se považuje vysoká míra nezaměstnanosti, nevyvážená vzdělanostní struktura, nízká úroveň mezd a omezená mobilita obyvatel za prací.

Využití výše uvedené plochy pro rozvoj bydlení pro mladé rodiny by umožnil zlepšit věkovou strukturu obyvatelstva a do budoucna i hospodářskou situaci v lokalitě.

V současnosti se pozemek dle platného Územního plánu nachází v nezastavěném území jako návrhová plocha zemědělská – louky a pastviny. Zastavitelná plocha je navržena v přímé návaznosti na zastavěné území. Plocha se podstatnou částí nachází na zemědělské půdě II. třídy ochrany. Umožněná zástavba bude realizována na plochách využívaných jako ZPF ve II. třídě ochrany. Realizace budoucí zástavby a změna využití pozemku nezhorší dostupnost a obhospodařovatelnost okolních zemědělsky využívaných ploch, zástavbou nebude přerušena dopravní dostupnost

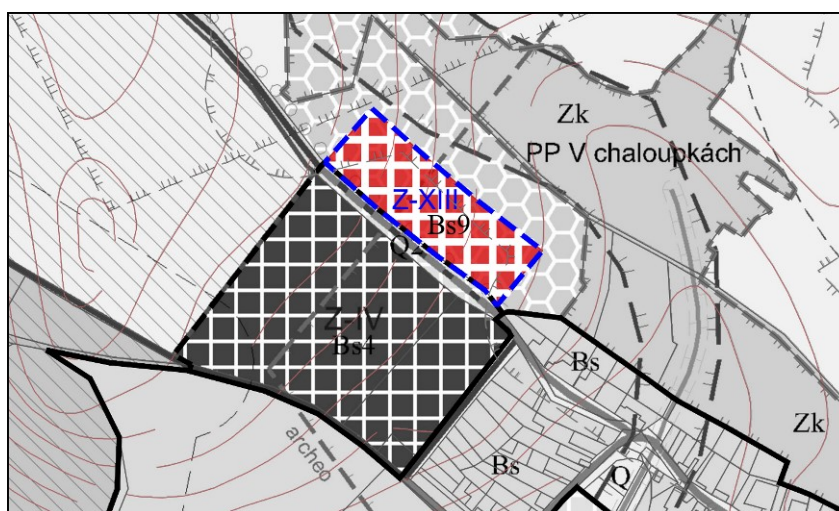
zemědělských cest ani nedojde k výraznějšímu negativnímu ovlivnění hydrologických poměrů v území. Celkově je vliv na půdní prostředí je hodnocen mírně negativně.



		hranice zastavěného území k 1.1.2007 / hranice zastavitelných ploch
		půdy s třídou ochrany I.
		půdy s třídou ochrany II.
		půdy s třídou ochrany III.
		půdy s třídou ochrany V.
		hranice stejné hodnoty BPEJ

Obr.: Výřez výkresu předpokládaných záborů ZPF

Ovlivnění stavu ovzduší a klimatu je hodnoceno bez identifikovaných negativních vlivů. Předpokládaný nárůst dopravy a na něj navázané negativní vlivy na ovzduší je vzhledem k aktuálnímu stavu dopravní zátěže na stávajících komunikacích hodnocen jako akceptovatelný.



Obr.: Výřez výkresu urbanistické koncepce

Ovlivnění hydrologických vlastností území je také hodnoceno bez identifikovaných výrazných negativních vlivů. Poloha je situována v mírném svahu východní orientace v poloze, která není v kontaktu s vodotečemi či objekty k ochraně proti povodním či projevům povrchového odtoku (svaily, poldry aj.).

Z pohledu hodnocení SEA je významné vyhodnocení vlivu návrhové plochy, a jejího budoucího naplnění umožněnými formami využití, vzhledem k blízké přírodní památce V Chaloupkách. Přírodní památka je vymezena v prostoru vlhkých luk (biotop T1.5 Vlhké pcháčové louky) situované u severního okraje zástavby Horního Štěpánova. Vlastní prostor přírodní památky není přímo uvažovanou plochou Bs9 ovlivněn. Plocha Bs9 je situována v ochranném pásmu této přírodní památky obdobně jako okraj zastavěného území Horního Štěpánova včetně jeho obytné zástavby. V prostoru plochy Bs9 je vymapována mozaika přírodních biotopů T1.5 (vlhké pcháčové louky) a T1.6 (vlhká tužebníková lada). Právě zastavění těchto biotopů snižuje hodnocení v kategorii biodiverzita a je důvodem pro vyhodnocení negativního vlivu v této kategorii. Z pohledu biodiverzity nejsou uvažovanou plochou Bs9 zasaženy žádné významné krajinné prvky ani vymezené prvky ÚSES či interakční prvky.

Z pohledu charakteristiky sídla a rozvoje urbanizace je plocha Bs 9 hodnocena mírně pozitivně, neboť rozvíjí příležitosti k rozvoji obytné zástavby v souladu s historickým směrem rozvoje obce a reaguje tak i na její aktuální potřeby z pohledu poskytnutí aktuálních realizovatelných příležitostí k bydlení.

Z pohledu obyvatelstva a veřejného zdraví nebyly identifikovány žádné významnější negativní ani pozitivní vlivy.

V posouzení vlivu plochy na krajinný ráz území také nebyly identifikovány žádné významnější negativní vlivy. Rozvoj zástavby zde bude probíhat v návaznosti na historický směr rozvoje podél jedné z vedlejších komunikací směřujících od centra obce. Zástavbou nebudou dotčeny žádné významné krajinné prvky. Objem zástavby zde není umístěn v poloze pohledových horizontů ani v pohledově exponované poloze, pro kterou by bylo vhodné podrobně rozebrat její vizuální vliv v území. V souvislosti na navazující zástavbu je regulativem plochy umožněna výška max. 2 nadzemní patra, dále je stanoveno, že by tvar objem a měřítko nových objektů mělo navazovat na tradiční formu místní architektury. Územní plán tedy stanovuje dostatečnou regulaci, na základě které může být krajinný ráz ochráněn v rámci posouzení konkrétního stavebního řešení v rámci územního a stavebního řízení.

Typy ploch	Kód	Ovzduší a klima	Voda	Půda a horninové prostředí	Biodiverzita	Krajinný ráz, kulturní dědictví	Sídla, urbanizace	Obyvatelstvo, veřejné zdraví
Bs	Z - XII	0	0	-0,5	-1	0	1	0

Plochu Bs9 (Z-XII) doporučujeme v posuzované změně územního plánu akceptovat. Negativní hodnocení v kategorii ochrana přírody je akceptovatelné, neboť není důsledkem vlivu na vymezené chráněné hodnoty ochrany přírody a krajiny. Je dáno vlivem na přírodní biotopy (T1.5 a T1.6), který je vzhledem k jejich běžnosti v širším okolí akceptovatelný. Negativní hodnocení nevyvolává požadavek na úpravu posuzované změny, neboť je dáno budoucím zastavěním lučních biotopů, které je v území nekompenzovatelné.

7. POROVNÁNÍ ZJIŠTĚNÝCH NEBO PŘEDPOKLÁDANÝCH Kladných A ZÁporných Vlivů Podle JEDnotlivých Variant Řešení A Jejich Zhodnocení. SroZumitelný Popis Použitých Metod Vyhodnocení Včetně Jejich Omezení.

Změna územního plánu není zpracovávána variantně. Jediná návrhová plocha je posouzena v kapitole 6.

Srozumitelný popis použitých metod vyhodnocení včetně jejich omezení.

Detailní hodnocení návrhových ploch je předmětem 6. kapitoly. Plochy jsou hodnoceny vzhledem k předpokládaným vlivům, které mohou nastat změnou funkčního využití ploch definovanou (umožněnou) příslušnými regulativy územně plánovací dokumentace a to jak ve fázi realizace této změny, tak fázi její uvažované existence – teda jak při realizaci staveb objektů a využití ploch a tak při existenci a provozu činnosti v plochách umožněné.

Hodnocené charakteristiky životního prostředí, zdraví obyvatelstva a „kulturních aspektů území“ jsou rozčleněny do následujících tzv. souborných skupin charakteristik:

- ovzduší a klima
- voda
- půda a horninové prostředí
- biodiverzita
- krajinný ráz
- kulturní dědictví
- sídla a urbanizace
- obyvatelstvo a veřejné zdraví

Každá z osmi souborných skupin charakteristik je naplněna konkrétními aspekty, které vychází jak z platné legislativy, tak z relevantních referenčních cílů identifikovaných v kapitole 1. (v souborné skupině charakteristik „Biodiverzita“ je tak např. hodnocen dopad na fragmentaci krajiny, vliv na ekologickou stabilitu krajiny spolu s vlivem na udržení a rozvoj biodiverzity).

Vliv ploch je hodnocen pomocí pětistupňové klasifikace (viz hodnotící stupnice). Při vlastní klasifikaci vlivu na konkrétní soubornou skupinu charakteristik jsou hodnoceny a zohledňovány vlivy primární, sekundární, synergické, kumulativní, krátkodobé, střednědobé a dlouhodobé (trvalé a přechodné), přičemž výsledné vyhodnocení vlivu určité plochy na konkrétní skupinu charakteristik vychází z porovnání kladných a záporných vlivů a je také přihlédnuto ke vztahům mezi jednotlivými oblastmi vyhodnocení.

Tab.: Hodnotící stupnice

Hodnotící symbol	Míra ovlivnění
2	<i>Potenciální pozitivní vliv</i>
1	<i>Potenciální mírně pozitivní vliv</i>
0	<i>Potenciální indiferentní vliv*</i>
-1	<i>Potenciální mírně negativní vliv</i>
-2	<i>Potenciální negativní vliv</i>

* Hodnocené změny nemají na dílčí charakteristiky vliv, případně je celkový projev možných změn neutrální (mírné pozitivní a negativní vlivy je možné považovat za vyrovnané).

Míry ovlivnění různých skupin charakteristik nejsou vzájemně souměřitelné, slouží především ke zdůvodnění výsledného posouzení plochy, které je buď kladné (posuzovaná plocha je akceptovatelná) nebo záporné (posuzovaná plocha je navržena ke změně).

Lokality vyhodnocené výrazně záporně mají v kapitole 8. definována opatření směřující k odstranění nebo snížení identifikovaných negativních vlivů. Tyto opatření se zaměřují na navržení změny funkčního typu plochy případně její velikosti nebo polohy v území. Po zpracování opatření do posuzované koncepce je možné považovat plochy za přípustné.

8. POPIS NAVRHOVANÝCH OPATŘENÍ PRO PŘEDCHÁZENÍ, SNÍŽENÍ NEBO KOMPENZACI VŠECH ZJIŠTĚNÝCH NEBO PŘEDPOKLÁDANÝCH ZÁVAŽNÝCH ZÁPORNÝCH VLIVŮ NA ŽIVOTNÍ PROSTŘEDÍ

Kapitola obsahuje výčet návrhových ploch, ve kterých byly v kap. 6 identifikovány významné vlivy na posuzované charakteristiky životního prostředí a zdraví obyvatelstva a plochy byly zhodnoceny jako podmínečně přípustné pro zapracování do změny územního plánu obce. Cílem opatření je odstranění nebo snížení možných negativních vlivů.

Vyhodnocení SEA ve své závěrečné fázi doporučuje zapracovat do regulativu ploch následující požadavky:

- Zapracovat do regulativu ploch Bs požadavek, aby dešťové vody byly zasakovány v rámci pozemku
- Zapracovat do regulativu ploch Bs požadavek, aby nedocházelo k výsadbě druhů s invazivním potenciálem a druhů příbuzných s předmětem ochrany v přírodní památce.

Příklady druhů s invazivním potenciálem: Křídlatky (*Reynoutria japonica*, *sachalinensis*, *x bohemica*), topinambur (*Helianthus tuberosus*) javor jasanolistý (*Acer negundo*).

Příklady rodů příbuzných s předmětem ochrany: kosatec (*Iris*), hořeček (*Gentianella*), upolín (*Trollius*), zvonečník (*Phyteuma*)

9. ZHODNOCENÍ ZPŮSOBU ZAPRACOVÁNÍ VNITROSTÁTNÍCH CÍLŮ OCHRANY ŽIVOTNÍHO PROSTŘEDÍ DO ÚZEMNÍHO PLÁNU A JEJICH ZOHLEDNĚNÍ PŘI VÝBĚRU VARIANT ŘEŠENÍ

Kapitola obsahuje vyhodnocení referenčních cílů ochrany životního prostředí a zdraví obyvatelstva stanovených v úvodní kapitole (kapitola 1). Referenční cíle jsou utříděny podle příslušných strategických studií.

Tab.: Hodnotící stupnice.

Hodnotící symbol	Míra zhodnocení způsobu zpracování
2	Řešení posuzované změny územního plánu přispívá v dostatečné míře k naplnění relevantního cíle
1	Řešení posuzované změny územního plánu mírně přispívá k naplnění relevantního cíle
0	Řešení posuzované změny územního plánu nemá na daný relevantní cíl vliv, případně je řešením nositelem jak mírně kladných, tak mírně záporných vlivů
-1	Řešení posuzované změny územního plánu je v mírné kolizi s relevantním cílem
-2	Řešení posuzované změny územního plánu je s relevantním cílem v kolizi

Tabulková vyhodnocení vybraných koncepčních dokumentů se vztahem k životnímu prostředí a zdraví obyvatel

Státní program ochrany přírody a krajiny České republiky pro období 2020–2025

Přehled vybraných cílů	Hodnocení
Udržet a zvyšovat ekologickou stabilitu krajiny – s mozaikou vzájemně propojených biologicky funkčních prvků a částí, schopných odolávat vnějším negativním vlivům včetně změn klimatu.	0
Udržet a zvyšovat přírodní a estetické hodnoty krajiny.	+0,5
Zajistit udržitelné využívání krajiny jako celku především omezením zástavby krajiny, zachováním její prostupnosti a omezením další fragmentace s přednostním využitím ploch v sídelních útvarech, případně ve vazbě na ně.	+0,5
Zajistit odpovídající péči o optimalizovanou soustavu ZCHÚ a vymezený ÚSES jako o nezastupitelný základ přírodní infrastruktury krajiny, zajišťující zachování biologické rozmanitosti a fungování přírodních, pro život lidí nezbytných procesů.	+0,5
Zabezpečení ochrany půdy jako nezastupitelného a neobnovitelného přírodního zdroje, s uplatněním principů udržitelného rozvoje a s ohledem na ostatní složky životního prostředí, omezení negativního trendu snižování rozlohy kvalitní zemědělské půdy, snížení negativního působení ohrožujících činitelů na půdu, které ohrožují poskytování ekosystémových služeb půdními ekosystémy (produkční a ekologické funkce půdy).	-0,5
Trvalé zvýšení různorodosti zemědělsky obhospodařovaných ploch a přilehlých pozemků, které jsou součástí zemědělsky využívané krajiny	0
Udržení dostatečně početných a tím i geneticky kvalitních populací původních planě rostoucích rostlin a volně žijících živočichů, schopných dlouhodobé samostatné existence. Minimalizace rizik zavádění nových invazních nepůvodních druhů v ČR, omezení dalšího rozšiřování již přítomných invazních nepůvodních druhů a jejich regulace a odstraňování v přírodně hodnotných územích, a to i s ohledem na probíhající a očekávané změny podnebí.	0

Posuzovaná změna územního plánu v rámci svých možností respektuje Státní program ochrany přírody a krajiny České republiky pro období 2020–2025.

Dlouhodobý program zlepšování zdravotního stavu obyvatelstva České republiky – Zdraví pro všechny v 21. století

Přehled vybraných cílů	Hodnocení
Na základě dostupných údajů identifikovat a vyhodnotit hlavní lokální zdravotní rizika z vody, půdy a ovzduší na území krajů ČR a stanovit priority k řešení.	0
Soustavně monitorovat a vyhodnocovat ukazatele kvality ovzduší a ukazatele zdravotního stavu.	0
Snižovat vliv dopravy na životní prostředí a zdraví obyvatel.	0
Zlepšovat efektivitu spolupráce mezi resorty a jejich organizacemi při hodnocení zdravotních rizik a uplatňovat opatření na ochranu veřejného zdraví	0

Posuzovaná změna územního plánu v rámci svých možností respektuje Dlouhodobý program zlepšování zdravotního stavu obyvatelstva České republiky.

Státní politika životního prostředí České republiky 2030 s výhledem do 2050

Přehled vybraných cílů	Hodnocení
Omezovat trvalý zábor zemědělské půdy a podložních hornin	-0,5
Snižovat ohrožení zemědělské a lesní půdy a hornin erozí	0
Omezovat a regulovat kontaminaci a ostatní degradaci půdy a hornin způsobenou lidskou činností	0
Sanovat kontaminovaná místa, včetně starých ekologických zátěží a lokalit zatížených municí, náprava ekologických škod	0
Zahlazovat a předcházet následkům po hornické činnosti a těžbě nerostných surovin	0
Zvýšení ekologické stability krajiny	0
Obnova vodního režimu krajiny	0
Omezení a zmírnění dopadů fragmentace krajiny	0
Udržitelné a šetrné zemědělské a lesnické hospodaření	0

Zajištění ochrany a péče o nejcennější části přírody a krajiny	0
Omezení úbytku původních druhů a přírodních stanovišť	0
Omezení negativního vlivu nepůvodních invazních druhů na biodiverzitu	0
Zlepšení systému zeleně v sídlech a jeho struktury	0
Posílení regenerace brownfields s pozitivním vlivem na kvalitu prostředí v sídlech	0
Zajistit šetrné hospodaření s vodou v sídelních útvarech	0

Posuzovaná změna územního plánu v rámci svých možností respektuje Státní politiku životního prostředí.

Strategie ochrany biologické rozmanitosti ČR 2016-2025

Přehled vybraných cílů	Hodnocení
Revidovat systém druhové ochrany	0
Sledovat a vyhodnocovat stav druhů	0
Rozvíjet a podporovat speciální nástroje druhové ochrany	0
Usměrnit správu státního majetku tak, aby podporovala ochranu druhů	0
Omezit rozšiřování zástavby do volné krajiny	0
Zlepšovat strukturu krajiny	0
Zlepšovat propustnost krajiny pro biotu	0

Posuzovaná změna územního plánu v rámci svých možností respektuje Strategii ochrany biologické rozmanitosti ČR.

10. NÁVRH UKAZATELŮ PRO SLEDOVÁNÍ VLIVŮ ÚZEMNÍHO PLÁNU NA ŽIVOTNÍ PROSTŘEDÍ

Kapitola obsahuje návrh ukazatelů, které umožní sledovat vliv změn vlastností území vyvolaných naplňováním územního plánu. Ukazatele jsou stanoveny ve vztahu k naplňování vybraných referenčních cílů.

Tab.: Ukazatele pro sledování vlivu územního plánu na životní prostředí:

Složka životního prostředí	Referenční cíl ochrany životního prostředí a zdraví obyvatel	Ukazatele sledování vlivu územního plánu na ŽP
1. Ovzduší, klima	1.1 Snižování koncentrací a množství emisí znečišťujících látek do ovzduší (především z dopravy)	- délka a plynulost průjezdu tranzitní dopravy zastavěným územím; - množství NO _x , CO, PM ₁₀ ;
	1.2 Podporovat environmentálně šetrné formy dopravy	- množství osob přepravených hromadnou dopravou; - provázanost železniční a silniční hromadné dopravy napojení hromadné dopravy na vstupy do turistických tras;
2. Voda	2.1 Zvýšení retence a prodloužení odtoku vody z povodí	- vývoj míry retence území (hodnocený metodou čísel odtokových křivek).
	2.3 Zlepšovat stav a ekologické funkce vodních útvarů	- délka vodotečí s přirozeným korytem a kvalitním vegetačním doprovodem (Km);
3. Půda a horninové prostředí	3.1 Omezovat nové zábory ZPF a PUPFL	- plošné vyjádření záborů ZPF a PUPFL (ha)
4. Biodiverzita	4.1 Posilování ekologické stability krajiny, udržení a rozvoj biodiverzity	- změna koeficientu ekologické stability (změna poměru zastoupení intenzivně a extenzivně využívaných ploch); - plocha realizovaných prvků ÚSES
	4.2 Omezovat fragmentaci krajiny	- délka a počet nově vytvořených migračních bariér;

Složka životního prostředí	Referenční cíl ochrany životního prostředí a zdraví obyvatel	Ukazatele sledování vlivu územního plánu na ŽP
5. Krajinný ráz, kulturní dědictví	5.1 Ochrana specifických krajinných prvků a krajinné struktury utvářející místně typický krajinný ráz	- množství negativních zásahů do krajinného rázu (staveb, opatření, zásahů do území)
6. Sídla, urbanizace	6.1 Snížit dopravní zátěž v sídlech	- intenzita osobní a transitní dopravy
	6.2 Sanace a revitalizace objektů a ploch brownfields	- sanované a rekultivované plochy (ha)
	6.3 Podporovat environmentálně šetrné formy rekreace	- délka turistických stezek (km) a jejich návštěvnost (množství lidí /den)
7. Obyvatelstvo, veřejné zdraví	7.1 Zlepšit kvalitu života obyvatel sídel vytvářením kvalitního urbánního prostředí a jeho napojení na přírodní zázemí obce	- investice do veřejných prostranství a sportovních zařízení (Kč)

11. NÁVRH POŽADAVKŮ NA ROZHODOVÁNÍ VE VYMEZENÝCH PLOCHÁCH A KORIDORECH Z HLEDISKA MINIMALIZACE NEGATIVNÍCH VLIVŮ NA ŽIVOTNÍ PROSTŘEDÍ.

Pro zajištění minimalizace vlivů na životní prostředí je třeba rozhodovat v plochách vymezených územním plánem jednak v souladu s podmínkami využití stanovenými pro plochy s rozdílným způsobem využití ve výrokové části územního plánu, jednak v souladu s podmínkami a návrhy opatření tohoto vyhodnocení.

12. NETECHNICKÉ SHRNU TÍ VÝŠE UVEDENÝCH ÚDAJŮ

První kapitola hodnocení obsahuje shrnutí obsahu a hlavních cílů posuzované územně plánovací dokumentace a její vztah k jiným (základním) koncepcím, které by měli být řešením zohledněny.

Druhá kapitola zhodnocuje návrh Změny č. 1 Územního plánu Horní Štěpánov vzhledem k cílům ochrany životního prostředí a zdraví obyvatelstva, obsažených v národních, krajských a komunálních koncepčních dokumentech. Kapitola obsahuje výčet vybraných koncepčních dokumentů se vztahem k životnímu prostředí a zdraví obyvatelstva. Z těchto dokumentací jsou vybrány tzv. referenční cíle ochrany životního prostředí, které je vhodné v územním plánu zohlednit.

V následující třetí kapitole je popsán stav všech složek životního prostředí (půda, voda, klima ad.). Při jejich hodnocení je brán zřetel také na jejich předpokládaný vývoj za situace, kdyby nebyla uplatněna Změna č. 1 Územního plánu Horní Štěpánov a v území by nebyly změny umožněny. Z pohledu popsaného stavu složek životního prostředí v zájmovém území nebyly v souvislosti s naplněním návrhových ploch posuzované dokumentace identifikovány žádné významné vlivy, které by mohly závažným způsobem negativně ovlivnit stav životního prostředí.

Čtvrtá kapitola stanovuje výčet charakteristik životního prostředí, které by mohly být uplatněním územního plánu významně ovlivněny (přímo i nepřímo) především pak limitů ochrany přírody a krajiny (chráněná území).

Pátá kapitola je věnována vyhodnocení současných problémů a jevů životního prostředí, které by mohly být uplatněním územního plánu významně ovlivněny. Jde o jevy se vztahem k ochraně území a jeho přírodních hodnot a vlastností životního prostředí (např. ÚSES, krajinný ráz, hluk). Touto kapitolou nebyly identifikovány žádné zásadní nesoulady či možná významná negativní ovlivnění území.

Šestá kapitola je věnována kompletnímu vyhodnocení návrhových ploch vzhledem k charakteristikám životního prostředí - ty jsou reprezentovány tzv. soubornými skupinami charakteristik: ovzduší a klima, voda, půda a horninové prostředí, biodiverzita, krajinný ráz a kulturní dědictví, sídla a urbanizace, obyvatelstvo a veřejné zdraví. Souborné skupiny charakteristik reprezentují ty charakteristiky, které jsou obsahem vybraných referenčních cílů určených v první kapitole.

Kapitola sedmá obsahuje porovnání zjištěných nebo předpokládaných kladných a záporných vlivů podle jednotlivých variant řešení a jejich zhodnocení. Zde je třeba konstatovat, že je územní plán na základě zadání řešen invariantně. Obsahem kapitoly je dále srozumitelný popis použitých metod vyhodnocení včetně jejich omezení, kterými byly hodnoceny návrhové plochy územního plánu.

Kapitola osmá obsahuje výčet návrhových ploch, ve kterých byly v kap. 6. identifikovány významné vlivy na posuzované charakteristiky životního prostředí a zdraví obyvatelstva a následně navržena opatření k jejich kompenzaci. V posuzovaných návrhových plochách nebyl identifikován (ani kumulativní či synergický) výrazně negativní vliv, který by vyžadoval realizaci speciálních kompenzačních opatření. Vyhodnocení SEA neurčilo žádné plochy ke změně vymezení případně k úpravě nastavených regulativů. Všechny připomínky k návrhovým plochám byly uplatněny v průběhu tvorby návrhu územního plánu a byly beze zbytku do jeho podoby a znění zapracovány.

Kapitola devátá obsahuje vyhodnocení referenčních cílů ochrany životního prostředí a zdraví obyvatelstva. Referenční cíle jsou utříděny podle příslušných strategických studií, ze kterých jsou relevantní cíle citovány. Celkově je

možné konstatovat, že návrh změny č. 1 Územního plánu Horní Štěpánov je s těmito dokumentacemi a jejich cíly v souladu, a že jejich cíle byly v dostačující míře v koncepci řešení zohledněny.

Desátá kapitola stanovuje návrh ukazatelů, které umožní sledovat vliv změn vlastností území vyvolaných naplňováním změny územního plánu. Ukazatele jsou opět stanoveny ve vztahu k naplňování vybraných referenčních cílů.

Jedenáctá kapitola obsahuje návrh požadavků na rozhodování ve vymezených plochách a koridorech z hlediska minimalizace negativních vlivů na prostředí. V kapitole je konstatováno, že pro zajištění minimalizace vlivů na životní prostředí je třeba rozhodovat v plochách a koridorech vymezených v územním plánu v souladu s podmínkami využití stanovenými pro plochy s rozdílným způsobem využití ve výrokové části územního plánu, neboť připomínky k jednotlivým skupinám návrhových plochy byly do regulativů v průběhu zpracování územního plánu průběžně zapracovávány.

Dvanáctá kapitola je předpokládaným netechnickým shrnutím kapitol hodnocení SEA. Závěrem hodnocení jsou pak závěry a doporučení včetně stanoviska ke koncepci.

Závěry a doporučení včetně stanoviska ke koncepci

Zpracovatel vyhodnocení koncepce (územně plánovací dokumentace)

„Návrh změny č. 1 Územního plánu Horní Štěpánov“

na základě posouzení z hlediska předpokládaných vlivů na životní prostředí a veřejné zdraví navrhuje, aby příslušný úřad vydal souhlasné stanovisko k posuzované územně plánovací dokumentaci.

Podmínky:

- Zpracovat do regulativu ploch Bs požadavek, aby dešťové vody byly zasakovány v rámci pozemku
- Zpracovat do regulativu ploch Bs požadavek, aby nedocházelo k výsadbě druhů s invazivním potenciálem a druhů příbuzných s předmětem ochrany v přírodní památce V Chaloupkách

Odůvodnění:

- Posuzovaná dokumentace v dostatečné míře respektuje cíle stanovené relevantními strategickými dokumenty. Z hlediska životního prostředí a vlivu na veřejné zdraví lze návrhové plochy posuzovaného územního plánu považovat za akceptovatelné.
- V posuzovaných návrhových plochách nebyly identifikovány kumulativní výrazně negativní vlivy, případně vlivy projevující se ve své synergii, které by vyžadovaly návrh speciálních kompenzačních opatření.

V Tišnově dne 19. 1. 2022

Zpracovatel vyhodnocení:

Ing. Alexandr Mertl - Ekologické inženýrství



Ing. Michal Kovář, Ph.D. (tel.: 731 112 153)

