

# INTEGROVANÝ PLÁN ROZVOJE MĚSTA PŘEROV - JIH

**Oznámení koncepce  
podle § 10c zákona č. 100/2001 Sb., o posuzování vlivů  
na životní prostředí, ve znění pozdějších předpisů, v rozsahu  
podle přílohy č.7**

prosinec 2008

## **Obsah:**

### **A. ÚDAJE O PŘEDKLADATELI**

A.1. Název organizace .....	3
A.2. IČ, bylo-li přiděleno .....	3
A.3. Sídlo (bydliště) .....	3
A.4. Jméno, příjmení, pracoviště, telefon a e-mail oprávněného zástupce předkladatele.....	3

### **B. ÚDAJE O KONCEPCI**

B.1. Název .....	4
B.2. Obsahové zaměření (osnova) .....	4
B.3. Charakter .....	5
B.4. Zdůvodnění potřeby pořízení .....	5
B.5. Základní principy a postupy (etapy) řešení .....	7
B.6. Hlavní cíle .....	8
B.7. Přehled uvažovaných variant řešení ..	9
B.8. Vztah k jiným koncepcím a možnost kumulace vlivů na životní prostředí a veřejné zdraví s jinými záměry .....	9
B.9. Předpokládaný termín dokončení .....	11
B.10. Návrhové období .....	11
B.11. Způsob schvalování .....	11

### **C. ÚDAJE O DOTČENÉM ÚZEMÍ**

C.1. Vymezení dotčeného území .....	12
C.2. Výčet dotčených územních samosprávných celků, které mohou být koncepcí ovlivněny .....	13
C.3. Základní charakteristiky stavu životního prostředí v dotčeném území ..	13
C.4. Stávající problémy životního prostředí v dotčeném území .....	14

### **D. PŘEDPOKLÁDANÉ VLIVY KONCEPCE NA ŽIVOTNÍ PROSTŘEDÍ A**

<b>VEŘEJNÉ ZDRAVÍ VE VYMEZENÉM DOTČENÉM ÚZEMÍ .....</b>	<b>15</b>
---	-----------

### **E. DOPLŇUJÍCÍ ÚDAJE**

E.1. Výčet možných vlivů koncepce přesahujících hranice České republiky .....	15
E.2. Mapová dokumentace a jiná dokumentace týkající se údajů v oznámení koncepce..	16
E.3. Další podstatné informace předkladatele o možných vlivech na životní prostředí a veřejné zdraví .....	16
E.4. Stanovisko orgánu ochrany přírody, pokud je vyžadováno podle § 45i odst. 1 zákona č. 114/1992 Sb., ve znění zákona č. 218/2004 Sb. ....	16

## **A. ÚDAJE O PŘEDKLADATELI**

### **A.1. Název organizace**

Statutární město Přerov

### **A.2. IČ, bylo-li přiděleno**

00301825

### **A.3. Sídlo (bydliště)**

Bratrská 34

75011 Přerov

### **A.4. Jméno, příjmení, pracoviště, telefon a e-mail oprávněného zástupce předkladatele**

Statutární zástupce: Ing. Jiří Lajtoch, primátor

tel.: +420 581 268 411

e-mail: Jiri.Lajtoch@mu-prerov.cz

adresa (sídlo): Magistrát města Přerova

Bratrská 34

750 11 Přerov

adresa (poštovní): Magistrát města Přerova

Bratrská 34

750 11 Přerov

Kontaktní osoba:

Ing. Hana Mikulová

tel.: +420 581 268 630

e-mail: hana.mikulova@mu-prerov.cz

adresa: Magistrát města Přerova, Odbor rozvoje, oddělení projektového manažera

Bratrská 34

750 11 Přerov

## B. ÚDAJE O KONCEPCI

### B.1. Název

Integrovaný plán rozvoje města Přerov – Jih

### B.2. Obsahové zaměření (osnova)

Integrovaný plán rozvoje města Přerov –Jih (dále IPRM) je strategický dokument, který je povinným podkladem pro čerpání prostředků ze strukturálních fondů EU, konkrétně prostřednictvím oblasti podpory 5.2. Integrovaného operačního programu (IOP).

IPRM zahrnuje rovněž investice do problémových lokalit, které jsou vymezeny v tzv. Gabalově studii, tzn. jde o sociálně vyloučené romské lokality a komunity. IPRM Přerova naplňuje cíl IOP, kterým je zvýšení kvality života pro obyvatele problémových sídlišť prostřednictvím revitalizace prostředí a regenerace bytových domů v rámci těchto sídlišť. Celé IPRM je potom koncipováno jako Pilotní projekt.

Vzájemná propojenost, komplexnost a synergický efekt rozvojových priorit jsou důležitými styčnými body trvale udržitelného rozvoje města.

IPRM obsahuje soubor vzájemně obsahově a časově provázaných akcí (projektů, případně integrovaných projektů), které jsou realizovány ve vybrané zóně města v souladu se *Strategickým plánem ekonomického a územního rozvoje města Přerova na rok 2007 – 2013*, jenž si klade za cíl dbát o ekonomický rozvoj a tvorbu vhodných podmínek pro kvalitní život místních obyvatel.

Osnova dokumentu IPRM „Přerov – Jih“ (dle metodiky MMR)

- Soulad IPRM s nadřazenými strategickými dokumenty
- Analýza současné ekonomické a sociální situace města a SWOT analýza, vize, cíle
- Zdůvodnění výběru zóny
- Popis zóny
- Popis cílů, opatření a aktivit IPRM
- Očekávané výsledky
- Časový harmonogram realizace IPRM
- Finanční plán
- Administrativní řízení IPRM
- Zapojení partnerů
- Nástroje finančního řízení
- Způsob výběru projektů
- Horizontální témata

- Analýza rizik
- Projekty financované z jiných OP

Příloha: Mapa se zákresem zóny

### **B.3. Charakter**

Integrovaný plán rozvoje města Přerov-Jih je zaměřen na využití prostředků z Evropského fondu (ERDF). IPRM je zpracován pro období 2008 – 2013 a je koncipován, jako zónový integrovaný plán tzn. je zaměřen na vybranou geograficky vymezenou část města – zónu, která splňuje výběrová kritéria stanovená metodikou MMR.

Zpracovatelem IPRM je město, které je zodpovědné také za jeho realizaci. IPRM Přerov vychází ze *Strategického plánu ekonomického a územního rozvoje města Přerova na rok 2007 – 2013* a je nástrojem na koordinaci a realizaci vybraných aktivit vedoucích k rozvoji vybrané části města.

IPRM je rovněž zpracován v souladu se strategickými rozvojovými dokumenty vyššího územního samosprávného celku (dobíhající naplňování *Programu rozvoje územního obvodu Olomouckého kraje pro období 2007-2013*, z roku 2005). Prioritami daného rozvojového dokumentu jsou:

1. Modernizace ekonomiky, znalostní ekonomika a rozvoj metropolitních území
3. Rozvoj lid. zdrojů a podpora vzdělanosti, podpora růstu kvality vzdělávací infrastruktury.
5. Sociální služby a zlepšování životních podmínek.

### **B.4. Zdůvodnění potřeby pořízení**

Město Přerov se zpracováním IPRM uchází o finanční prostředky z IOP v rámci Prioritní osy 5, oblast intervence 5.2 Zlepšení prostředí v problémových sídlištích. Oblast podpory je určena pro města České republiky s počtem obyvatel nad 20 tisíc (kromě hl. města Prahy).

Město, případně další partneři v rámci IPRM, mohou předkládat dílčí projekty zahrnuté do IPRM rovněž v rámci jiných operačních programů (zejména tematických). Dané dílčí projekty však spolu musí tematicky a územně souviset a zaručovat integrovaný rozvoj problémové zóny. IPRM demonstruje provázanost jednotlivých akcí za dosažením vytyčeného cíle, jenž vychází ze *Strategického plánu ekonomického a územního rozvoje města Přerova na rok 2007 – 2013*.

Cílem oblasti intervence 5.2 IOP je zlepšení prostředí v problémových sídlištích, realizace formou rozsáhlejších projektů řešících problémy a priority dané lokality koncentrací

finančních zdrojů na omezenou vybranou městskou zónu nebo tematický problém města, v případě města Přerov vymezenou zónu Přerov – Jih.

IPRM je zpracováván dle metodiky MMR za účelem získání finanční podpory z fondů EU pro zlepšení prostředí v městské části Přerov – Jih. Skutečnost, že jde o problematickou oblast dokládá splnění vstupních kritérií a hodnoty stanovených ukazatelů, které vytyčilo Ministerstvo pro místní rozvoj (MMR), čímž vymezilo hranici pro stanovení problematických zón.

Z místního šetření a sledování trendu vývoje řešeného území vyplynuly následující závěry o nedostacích, které byly hlavním podkladem pro určení vize a specifických cílů IPRM.

Přehled klíčových problémů, vyžadujících řešení v rámci navrhovaného zlepšení prostředí v problémové zóně:

- nedostatečná vybavenost dopravního systému (parkoviště)
- pomalý a nekoordinovaný proces revitalizace bytových domů
- chybějící odpočinkové zóny (dětská hřiště)
- problémy v občanském soužití sociálních a etnických skupin
- devastace bytového fondu nepřizpůsobivými občany
- kvalitativní stav veřejných prostranství z pohledu údržby a vybavení
- vysoká míra nezaměstnanosti, závažný problém představuje vysoký podíl dlouhodobě nezaměstnaných
- velké záporné saldo migrace z města a její selektivní charakter - útěk talentů za lepšími životními podmínkami

IPRM města Přerov je zaměřeno na realizaci aktivit v rámci oblasti intervencí:

#### **5.2a) Revitalizace veřejného prostranství**

- modernizace místních a účelových obslužných komunikací, včetně nezbytné úpravy technické infrastruktury
- infrastruktura pro zvýšení bezpečnosti a mobility občanů
- technická řešení zklidnění dopravy
- podpora využívání environmentálně šetrných druhů dopravy
- modernizace a výstavba parkovacích ploch, včetně napojení na stávající komunikace a nezbytné technické infrastruktury
- opatření na odstranění vrchního vedení napětí a jeho nahrazení kabelovým vedením
- pořízení bezpečnostního kamerového systému
- budování či modernizace nekomerčních volně přístupných rekreačních a sportovních ploch
- parkové úpravy

- pořízení a obnova městského mobiliáře

### **5.2b) Regenerace bytových domů**

- zateplení obvodového pláště domu (zateplení fasády, výměna oken, rekonstrukce střechy atd.)
- pořízení, modernizace a rekonstrukce technického vybavení bytového domu (otopné soustavy včetně měření spotřeby tepla, rozvodu tepla, plynu a vody, vzduchotechniky, výtahu atd.)
- odstranění statických poruch domů (např. opravy nosných zdí a základových zdí, stropních konstrukcí atd.)
- sanace základů a hydroizolace spodní stavby
- rekonstrukce, modernizace, popř. technické zhodnocení, společných prostor (schodiště, chodby)
- rekonstrukce či modernizace lodžii, balkonů (např. výměna zábradlí, balkonů atd.)
- rekonstrukce prostor na sociální byty a jejich zařízení.

### **5.2c) Sociální integrace**

- rekonstrukce následujících hlavních konstrukčních částí budovy (vstupních prostorů a jejich vnějších částí, výtahu; technických zařízení budovy; opatření ke zvýšení energetické účinnosti)
- poskytování kvalitního moderního sociálního bydlení prostřednictvím renovací nebo změny užívání stávajících budov, které jsou ve vlastnictví obce nebo neziskových subjektů
- vybudování nízkoprahových zařízení pro děti a mládež, komunitních center,
- vybudování zázemí pro terénní služby a poradenství a dalších zařízení sociálních a komunitních služeb v sociálně vyloučených romských lokalitách
- rozvoj poradenství
- propracování a rozšíření nabídky asistenčních, speciálně pedagogických a psychologických služeb pro žáky se speciálními vzdělávacími potřebami
- vybudování „záchytné sítě“ pro osoby ohrožené předčasným odchodem ze systému vzdělávání a těch, co se do systému chtějí navrátit
- včasné zajištění minimální garantované péče o děti se sociokulturním znevýhodněním
- prevence rasismu a xenofobie prostřednictvím podpory multikulturní výchovy a vzdělávání
- podpora neformálního vzdělávání a kompetencí v něm získaných
- zdokonalování systému vzdělávání pracovníků NNO a středisek volného času

- vytváření vzdělávacích modulů uznatelných jako součást dalšího vzdělávání
- podpora dalších činností a aktivit umožňující prevenci sociálního vyloučení nebo přímou pomoc cílovým skupinám (programy prevence sociálně patologických jevů a prevence kriminality; programy motivace, pracovní a sociální rehabilitace, programy pro osoby ve výkonu trestu s cílem přípravy jejich návratu do společnosti a na trh práce; atd.)
- podpora v oblasti sociální ekonomiky
- systémová podpora poskytování sociálních služeb a podpora subjektů působících v sociálně vyloučených romských komunitách
- podpora nástrojů umožňujících aplikaci zákona o sociálních službách (nizkoprahová centra, terénní programy; sociální poradenství atd.).

Podmínkou pro čerpání financí je schválení IPRM Ministerstvem pro místní rozvoj. Příjemcem podpory bude město Přerov (a to všech tří opatření), vlastníci bytových domů (bytová družstva – v rámci regenerace bytových domů) a neziskové organizace (v rámci sociální integrace). Celkové způsobilé výdaje aktivit 5.2 IOP na regeneraci bytových domů jsou v rozpočtu IPRM stanoveny nad hranicí 40% z celkových způsobilých výdajů z veřejných i soukromých zdrojů.

Doklad o posouzení vlivů IPRM je podle Příručky pro předkladatele IPRM v IOP povinnou přílohou žádosti o IPRM. Podle této příručky žadatel IPRM (tzn. Město Přerov) v rámci této přílohy předloží požadované doklady pro posouzení vlivu projektů na životní prostředí (podle zákona č. 100/2001 Sb.).

#### **B.5. Základní principy a postupy (etapy) řešení**

Realizace IPRM vede k integrovanému, dlouhodobě udržitelnému a koncepčnímu rozvoji vymezené zóny a to skrze realizaci dílčích projektů, zaměřených na revitalizaci veřejných prostranství (komunikace, chodníky, parkovací stání, veřejná zeleň atd.), regeneraci panelových domů (opravy, aktivity vedoucí ke snížení energetické náročnosti objektů) a zajištění integrace sociálně vyloučených skupin.

Dílčí projekty obsažené v IPRM města Přerov mohou být spolufinancovány z tematických operačních programů (Operační program Lidské zdroje a zaměstnanost – OP LZZ, Operační program Vzdělávání pro konkurenceschopnost – OP VK) nebo jiných zdrojů, a tvoří indikativní část IPRM.

Při zpracování IPRM bylo využito oficiálních metodických materiálů a pokynů:



- Metodický pokyn Ministerstva pro místní rozvoj k hlavním zásadám pro přípravu, hodnocení a schvalování Integrovaného plánu rozvoje města na základě Usnesení vlády ČR ze dne 13.8.2007 č.883 v aktuálním upraveném znění ze dne 11.6.2008,
- Příručka pro předkladatele IPRM v IOP verze 02 pro města nad 20 tisíc obyvatel (mimo hl. m. Prahu) ze dne 21.10.2008,
- Příručka pro předkladatele IPRM v IOP verze 03 pro města nad 20 tisíc obyvatel (mimo hl. m. Prahu) ze dne 12.11.2008

Město Přerov pracuje na přípravách IPRM intenzivně od počátku roku 2008, kdy se započalo s analýzami vybrané zóny a hodnocením prostředí.

Rada města Přerov svým usnesením č.1774/46/3/2008 ze dne 5.11.2008 jmenovala členy Řídícího výboru a následně poté na 34.schůzi Rady města Přerov dne 28.5.2008 došlo ke jmenování členů pracovní skupiny (kde působí jak představitelé města, zástupci neziskových organizací tak také vlastníci bytového fondu ve vymezené lokalitě), kteří kooperovali při zpracování IPRM.

IPRM Přerov je řízen dvěma manažery IPRM, kteří byli jmenováni na základě rozhodnutí Řídícího výboru a stojí v čele Pracovní skupiny, kterou metodicky vedou a zároveň jsou členy Řídícího výboru, avšak nedisponují hlasovacími právy.

Manažeři IPRM jsou hlavními komunikačními osobami jak v rámci IPRM, tak také v rámci širších vazeb.

V tomto období docházelo zejména k těmto činnostem:

- výběr problémové zóny na základě stanovených kritérií,
- oslovení zainteresovaných subjektů (bytových družstev apod.) a sběr záměrů,
- stanovení vize, cílů, opatření a aktivit IPRM,
- stanovení indikátorů,
- nastavení finančního plánu a časového harmonogramu,
- popis administrativní kapacity a způsobu řízení,
- identifikace rizik a stanovení způsobu eliminace těchto rizik,
- výběr partnerů a jejich zapojení při tvorbě a realizaci IPRM.

Samotnou přípravu dokumentu IPRM zajišťuje externí zpracovatel firma Renards, s.r.o., Brno, samozřejmě za pomoci konzultací s pracovníky MMR a dalšími řídicími orgány IOP.

K zahájení realizace IPRM dojde po jeho schválení Řídícím orgánem IOP. Pro oblast revitalizace veřejného prostranství a regenerace bytových domů budou vyhlášovány časově omezené výzvy pro předkládání projektů, které posléze budou hodnoceny a po výběru nejvhodnějších projektů, dojde k jejich realizaci.

## **B.6. Hlavní cíle**

Cílem IPRM je zlepšení životního prostředí a kvality života v městské části „Přerov – Jih“ ve statutárním městě Přerov.

### **Vize IPRM Přerov – Jih:**

Realizací IPRM zatraktivnit problémové zóny Přerov - jih na takovou úroveň, aby se odvrátila hrozba jejich ghettoizace, posílila se sociální a etnická integrace, aby se celé město stalo přitažlivým zejména pro mladé lidi, rodiny s dětmi a vzdělané ekonomicky aktivní obyvatelstvo, aby v důsledku těchto skutečností docházelo k přirozenému ekonomickému rozvoji a růstu města.

### **Globální cíl:**

Cílem je zlepšení životních podmínek, odstranění komunikačních bariér, zapojení problémové skupiny do procesu zvyšování kvality života a vrácení sociálně vyloučené komunity do hospodářského a společenského života města.

### **Specifické cíle:**

Specifický cíl A:

Revitalizace veřejných prostranství

Popis specifického cíle A

Regenerovat sídlištní prostor na moderní a urbanisticky hodnotnou část města.

Specifický cíl B:

Regenerace bytových domů

Popis specifického cíle B

Snižování spotřeby energie zlepšením tepelně technických vlastností budov a jejich revitalizace.

Specifický cíl C:

Sociální integrace

Popis specifického cíle C

Prohloubení terénní sociální práce a zavádění nástrojů pro předcházení sociálnímu vyloučení ohrožených problémových skupin

Seznam opatření:

A 1) Regenerace dopravní infrastruktury

A 2 ) Regenerace veřejného prostranství

B.1) Úspory energií bytového fondu.

B 2) Revitalizace bytových domů

C.1) Renovace společných prostor bytových domů

C.2) Posílení sociální integrace v rámci volnočasových aktivit

C.3) Podpora vzdělávání pro děti z vyloučených komunit (především v rámci předškolní a školní výchovy)

### **B.7. Přehled uvažovaných variant řešení**

Zpracováváný dokument IPRM vzniká formou průběžného projednávání jednotlivých návrhů.

Jednotlivé aktivity jsou naplánovány do tří oblastí:

- a) revitalizace veřejných prostranství
- b) regenerace bytových domů,
- c) sociální integrace.

### **B.8. Vztah k jiným koncepcím a možnost kumulace vlivů na životní prostředí a veřejné zdraví s jinými záměry**

Integrovaný plán rozvoje města Přerov je zpracováván v souladu s Metodickým pokynem Ministerstva pro místní rozvoj k hlavním zásadám pro přípravu, hodnocení a schvalování IPRM vydaný na základě usnesení vlády ČR č. 883 ze dne 13. srpna 2007, upravené znění ze dne 11. června 2008. Vychází z Programového a Prováděcího dokumentu Integrovaného operačního programu, z 5. prioritní osy Národní podpora územního rozvoje, oblastní intervence 5.2 Zlepšení prostředí v problémových sídlištích. Zároveň respektuje relevantní českou a evropskou legislativu, národní strategické dokumenty a pravidla Příručky pro předkladatele IPRM v IOP.

Na národní úrovni je IPRM v souladu se strategickými dokumenty:

- Politika územního rozvoje ČR
- Strategie udržitelného rozvoje ČR
- Strategie regionálního rozvoje ČR
- Národní strategický referenční rámec 2007 - 2013
- Národní rozvojový plán ČR 2007 - 2013.

Na krajské úrovni je IPRM v souladu *Programem rozvoje územního obvodu Olomouckého kraje pro období 2007-2013*, z roku 2005). Prioritami daného rozvojového dokumentu jsou:

1. Modernizace ekonomiky, znalostní ekonomika a rozvoj metropolitních území
3. Rozvoj lid. zdrojů a podpora vzdělanosti, podpora růstu kvality vzdělávací infrastruktury.
5. Sociální služby a zlepšování životních podmínek.

Na úrovni města Přerov je zpracován IPRM v souladu se *Strategickým plánem ekonomického a územního rozvoje města Přerova na rok 2007 – 2013*, dále potom s *Programem terénní sociální práce*, *Programem soužití*, *Územní energetickou koncepcí statutárního města Přerova (únor 2008)*, *Strategií rozvoje cestovního ruchu Přerovska na období 2007 – 2013*, *Strategií dopravní obslužnosti města Přerova na období 2007-2013*, *Pasportem podnikatelských ploch vhodných pro průmyslovou zónu / plochu ve statutárním městě Přerově*).

Jedním z nejvýznamnějších dokumentů na místní úrovni je územní plán města - *Územní plán sídelního útvaru Přerov*, který byl schválen na zasedání Městského zastupitelstva v Přerově dne 13. prosince 1995. Jeho nedílnou součástí je obecně závazná vyhláška o závazné části Územního plánu sídelního útvaru Přerov. Závazná část, včetně veřejně prospěšných staveb, byla vymezena a schválena v souladu s platnou legislativou. Návrhové období je stanoveno do roku 2010. V současné době se již zpracovává novelizace a vedení města očekává její schválení do roku 2010.

Problémem je, že vymezená zóna řešená v rámci IPRM zčásti zasahuje do ploch, které jsou označeny jako železnice a ochranné pásmo železnic a je zde stavební uzávěra. Tento problém bude řešen novým územním plánem města, kde již využití pozemku bude změněno na plochy obytné zástavby. Po jednáních se stavebním úřadem došlo k dohodě, že daným projektům bude vydáno oprávnění ke stavebním úpravám.

Vzájemná propojenost, komplexnost a synergický efekt rozvojových priorit jsou důležitými styčnými body trvale udržitelného rozvoje města. Na základě velmi stručného výčtu výše uvedených skutečností lze v IPRM města Přerov najít snahu o naplňování prioritních os uvedených dokumentů.

Přestože se IPRM Přerov primárně zaměřuje na oblast intervence IOP 5.2c, ale dopady realizace ovlivní vybrané aktivity všech prioritních oblastí IOP.

## **B.9. Předpokládaný termín dokončení**

Termín dokončení prací na vlastním konceptu IPRM je v prosinci 2008, kdy také dojde k jeho předložení v požadované podobě na Regionální pracoviště Ministerstva pro místní rozvoj a to nejpozději v termínu stanoveném výzvou pro IOP tzn. do 31.12.2008.

Výsledky posouzení žádostí lze očekávat v první polovině roku 2009. Podmínkou pro zahájení realizace dílčích projektů obsažených v IPRM Přerov je úspěšné posouzení IPRM a uzavření Dohody o zabezpečení realizace IPRM mezi statutárním městem Přerov a Ministerstvem pro místní rozvoj ČR.

#### **B.10. Návrhové období**

Návrhové období realizace IPRM je navrženo na období 2008 – 2013, čímž bude splněna podmínka, ohledně skončení realizace všech projektů nejpozději do 30. června 2015.

#### **B.11. Způsob schvalování**

IPRM byl v prosinci 2008 projednán Řídicím výborem IPRM a doporučen ke schválení zastupitelstvu města, k čemuž došlo také v prosinci 2008. Koncem prosince 2008 dojde k odevzdání dokumentu na Regionální pracoviště Ministerstva pro místní rozvoj ČR<sup>1</sup>.

IPRM je posuzován komplexně a hodnocen ze 3 hledisek. Nejprve dochází k posouzení formálních náležitostí, poté zhodnocení přijatelnosti IPRM a posledním krokem je samotné hodnocení kvality IPRM. Po doporučení výběrovou komisí k realizaci, bude mezi Městem Přerov a Ministerstvem pro místní rozvoj ČR uzavřena Dohoda o zabezpečení realizace IPRM, což je odhadováno cca na první pololetí roku 2009.

### **C. ÚDAJE O DOTČENÉM ÚZEMÍ**

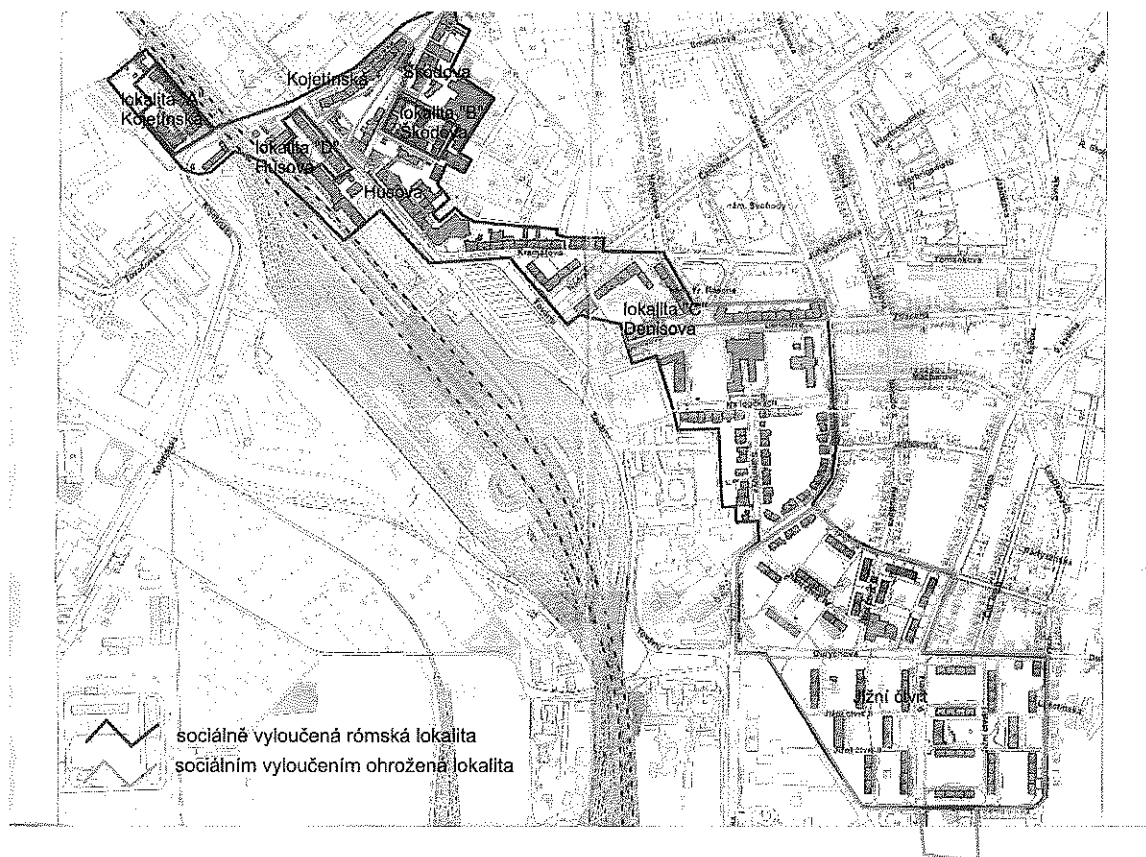
#### **C.1. Vymezení dotčeného území**

Pro Integrovaný plán rozvoje města byla vybrána problémová zóna Přerov - Jih. Zóna má protáhlý tvar a tvoří jihozápadní lem obytné části města Přerova, je součástí k.ú. Přerov.

**Obr. č. 1 Problémová zóna Přerov – Jih (Zdroj: GIS, město Přerov)**

---

<sup>1</sup> IPRM předkládané v rámci oblasti podpory 5.2 Integrovaného operačního programu hodnotí a schvaluje Řídicí orgán Integrovaného operačního programu (IOP), kterým je Ministerstvo pro místní rozvoj.



Vymezená zóna Přerov-Jih je poměrně nesourodé území, které tvoří několik stavebně i funkčně odlišných lokalit. Na rozloze cca 35 ha je soustředěno na 1458 bytů ve 199 domech, ze kterých je 167 domů bytových. V severozápadní části (především Kojetínská, Škodova a Husova ulice) je lokalita s velkým množstvím zdevastovaných bytových domů z první poloviny minulého století a s výrazně znehodnoceným exteriérem. Lokalita je obývána převážně romským etnikem a jedná se nejproblémovější část města. Zajímavé je, že část těchto bytových domů je v katastru nemovitostí vedena jako bytové domy s jedním, max. dvěma byty, dle vlastního terénního výzkumu se jedná o bytové domy s 6 – 15 bytovými jednotkami. V sociálně vyloučených rómských lokalitách se nachází 13 % bytů zóny, v sociálním vyloučením ohrožených lokalitách je to 60 % a čtvrtinu bytů v zóně lze považovat za sociálním vyloučením neohrožený bytový fond (rodinné domy).

Nejproblémovější část ulice Kojetínské („lokalita A“) je uzavřený komplex dvou zdevastovaných rozlehlých převážně třípodlažních činžovních domů (viz. obr. č. 1) za železničním nadjezdem (hlukové znečištění). Komplex s přibližně 65 obydlenými obecními byty (700 – 800 obyvatel), z nichž část tvoří holobyty pro neplatiče nájemného, je vklíněn mezi průmyslovou zónu a řeku Bečvu. Jedná se o územně izolovanou enklávu (oddělenou od města průchodem pod železničním mostem), byť dosažitelnost základních služeb nepřevyšuje 10 min docházkovou vzdálenost. Většina bytů nemá koupelnu, převládá topení na tuhá paliva, střecha je ve špatném stavu, neboť části krovů byly použity jako otop.

Vzhledem k nezvratné totální devastaci jednoho z bytových domů (15 bytů) se uvažuje o jeho zbourání. Lokalita vykazuje známky vandalismu a sociálně patologických jevů, 80 - 90 % dětí je zařazováno do speciálních škol. Veřejná prostranství mají podobu ušlapané zeminy bez mobiliáře. Proběhlo několik pokusů o nápravu situace v lokalitě, její sociální exkluze se však nezmírnila. V lokalitě působí terénní poradci a je zde provozováno komunitní centrum pro mládež. Malou část obyvatel lokality tvoří starousedlíci (bývalí zaměstnanci ČD), majoritou (cca 80 %) je rómské etnikum a neplatiči nájemného, kteří jsou sem cíleně sestěhováváni. V této lokalitě byly zaznamenány dlouhodobé návštěvy příbuzných ze Slovenska, tři rodiny se neúspěšně pokusily emigrovat do Velké Británie.

Na dopravně zatížené Husově ulici („lokalita D“) je nejproblémovější uzavřený blok sedmi činžovních domů s charakteristickou architekturou 30. let minulého století (viz. obr. č. 1). Tento blok domů v solidním stavu je ze tří stran obklopen nevyužívanými jedno až třípodlažními zdevastovanými drážními objekty. V celkem 51 obecních bytech 1. – 3. kategorie žije přibližně 900 – 1000 obyvatel. Topí se dřevem nebo elektřinou. Neplatičství se vyskytuje jen ojediněle a daří se jej řešit dohodou. Počet Romů lokality se odhaduje na 75 %. Služby jsou dostupné v docházkové vzdálenosti, lokalita hraničí s centrem města. Obyvatelé lokality jsou jednak starousedlíci (bývalí zaměstnanci drah), ale zejména Romové, kteří se sem přistěhovali za levnějším bydlením. Pro veřejná prostranství bez mobiliáře jsou typické povalující se odpadky, ve sklepech se množí hlodavci.

Sociálně, nikoli však prostorově vyloučenou částí Škodovy ulice („lokalita B“) je vnitroblok přimknutý ke vstupní bráně a vjezdu do areálu firmy Jota (viz. obr. č. 1). V sedmi bytových domech je 78 bytů 3. a 4. kategorie, které obývají z 95 % Romové (900 – 1000 obyvatel). Sociální zařízení je společné na chodbách, převládá topení na tuhá paliva. Lokalita byla v roce 1997 postižena povodněmi, voda dosahovala do výšky 2 m, sanace nebyla provedena. Skleněné výplně v přízemní frontě bytů byly nahrazeny tvárnici, sklepní okna jsou bez rámu i výplně. Vzhledem k tomu, že lokalita je na lukrativních pozemcích na okraji centra města, obec domy prodala soukromému majiteli. Jak domy, tak veřejná prostranství jsou ve velmi špatném stavu. Několik rodin, které řádně platilo nájem a spolupracovalo se sociálními pracovníky, získalo byty v sídlišti Jižní čtvrť.

Výše nepopsané části Kojetínské, Husovy i Škodovy ulice jsou tvořeny bytovými domy, často se službami v parteru. Také v nich žije určitý podíl Romů, které svým chováním a postoji můžeme řadit k sociálně nevyloučené skupině. Společným problémem jsou zůstávající neudržovaná veřejná prostranství. Silné soustředění minority způsobuje násobení sociálně patologických jevů. Vysoká koncentrace rómských dětí a mládeže, která je zvyklá trávit veškerý svůj volný čas „venku“, je již v ranném školním věku přistižena při trestní činnosti. Na Škodově ulici pracuje nízkoprahové centrum Armády spásy pro děti a mládež, které kromě přípravy do školy nabízí dětem možnost volnočasových aktivit, které dětem pomáhají

předcházet sociálnímu vyloučení, pomáhají jim v jejich osobnostním růstu a samostatném rozhodování, posilují jejich sociální kompetence, připravují je na možnost rovnoprávného zařazení do společnosti.

Zóna dále pokračuje směrem k jihozápadu, v prostoru poblíž železničního nádraží přechází do typické městské souvislé zástavby s obchody a dalšími komerčními aktivitami, severovýchodně od autobusového nádraží se jedná i o rozříštěnou zástavbu částečně s obchody a institucemi. Nevábně působí zčásti oplocený vnitroblok bytových domů mezi Nádražní a Denisovou ulicí (viz. obr. č. 1), ve kterém je i několik malých plechových, většinou nevyužívaných a částečně devastovaných objektů (garáže, dílny). Problémem je omezený počet parkovacích stání, řidiči často hřeší na anonymitu prostředí a k parkování využívají ploch zeleně.

Uliční fronta Denisovy ulice je v Gabalově studii označena jako „lokalita C“. Lze ji charakterizovat jako o blok sedmi obecních bytových domů (80 bytů) s opravenými čelními fasádami. Fasády dvorního traktu jsou původní, tj. z předválečného období. Jedná se o dlouhodobě existující rómskou lokalitu. Prostorově lokalita vyloučená není, má však znaky sociálním vyloučením ohrožené lokality. Problém s neplatiči není. V lokalitě existuje „rómská“ firma, která občasně zaměstnává zdejší obyvatele na pomocné stavební a výkopové práce.

Dále směrem k jihovýchodu se nacházejí školská zařízení (gymnázium a střední pedagogická škola), jižně od nich pak zástavba starších, převážně rodinných domů. Poslední částí zóny, která se nachází na jihovýchodě, je relativně rozsáhlé starší sídliště se čtyřpatrovými bytovými domy – Jižní čtvrť (624 bytů), postavenými za použití klasických technologií v průběhu padesátých let minulého století (viz. obr. č. 1). Jen malá část bytových domů v sídlišti je zčásti opravena. Většina domů je v majetku obce, postupně probíhá jejich privatizace. Bytové domy jsou rovněž doplněny dílčí občanskou vybaveností (obchod s potravinami, hotel, dům s pečovatelskou službou, ubytovna a centrum sociálních služeb). Jedná se o marginální oblast jižní části města, na kterou navazuje průmyslová zóna.

Vybavení veřejných prostranství je původní, tj. odpočinkový mobiliář téměř vymizel, zbytky dětských prolézaček jsou z nevhodného kovového materiálu nebo ze země trčí pneumatiky, hřiště pro míčové hry lze rozeznat jen díky kovovým kostrám fotbalových branek. Nejčastějším prvkem v plochách zeleně jsou cca 1,5 m vysoké řady kovových tyčí, pro hru absolutně nevhodných a nebezpečných torz původních sušáků na prádlo. V sídlišti panuje nevyjasněnost vztahů ploch k prostoru. Jednotlivé prostory mezi domy si jsou svojí neurčitostí a nevyhraněností podobné (volné plochy „nikoho“) a místa v sídlišti jsou špatně zapamatovatelná. V sídlišti se projevuje vandalismus (sprejerství, ničení zeleně, nedisciplinované ukládání odpadu kolem popelníc a kontejnerů). Kvalita povrchu chodníků odpovídá době svého vzniku, do současné doby zůstávají v sídlišti vyšlapané pěší stezky



v zelených plochách a bezbariérové úpravy se vyskytují jen ojediněle. Obecně veřejná prostranství sídliště jsou zanedbaná.

Poloha na jižním okraji města, špatný stav domů (většinou byty II. kategorie bez centrálního vytápění) a v posledních letech též sílící migrační proud rómských rodin (byť rozptýlených po celém sídlišti) jsou potenciální hrozbou sociálního vyloučení sídliště.

Z toho důvodu bylo i území sídliště Jižní čtvrť, v Gabalově studii neuváděné, zařazeno do pilotního projektu jako lokalita sociálním vyloučením ohrožená.

Celá zóna Přerov – jih je charakteristická vysokou sídelní stabilitou (téměř 60 % obyvatel se narodilo ve městě).

### **C.2. Výčet dotčených územních samosprávných celků, které mohou být koncepcí ovlivněny**

Aktivity v rámci IPRM budou realizovány výhradně na katastrálním území města Přerov. Jediným dotčeným územním samosprávným celkem je tedy statutární město Přerov.

### **C.3. Základní charakteristiky stavu životního prostředí v dotčeném území.**

Geografická poloha:

Statutární město Přerov leží ve výhodné poloze ve střední části Moravy na obou březích řeky Bečvy. Je součástí Olomoucké aglomerace, kterou dále tvoří města Olomouc (20 km), Prostějov (27 km) a jejich zázemí. Rozsahem své střediskové působnosti vytváří region s přibližně 135 tis. obyvateli. Příznivou polohu dokládá dobrá komunikační dostupnost, neboť Přerov leží v blízkosti spojnice komunikačních os ve směru jihozápad-severovýchod (Brno-Ostrava) a severozápad-jihovýchod (Olomouc-Zlín). Přerov je jedním z nevýznamnějších železničních uzlů v České republice a po dokončení dálnice ještě vzroste jeho význam i z hlediska silniční dopravy.

Ochrana území:

Na území města Přerova jsou vyhlášena dvě zvláště chráněná území. Jedná se o národní přírodní rezervaci Žebračka, která je pozůstatkem původně rozsáhlých lužních lesů údolní nivy řeky Bečvy a představuje biocentrum nadregionálního významu. Druhým zvláště chráněným územím je přírodní památka Na Popovickém kopci, která byla vyhlášena za účelem ochrany teplomilné a suchomilné vegetace a na ní vázané fauny.

Odpadové hospodářství:

Ve městě se nachází moderní skládka komunálních odpadů a dotřídovací linka. V zóně se nenachází ani staré ekologické zátěže ani brownfields.

Vodní hospodářství:

Největším přírodním rizikem Přerova jsou povodně na řece Bečvě. Nivní krajina Přerovska byla modelovaná fluvialními procesy přívalových vod, existence protipovodňových valů je doložena v pramenech již v 16. stol. Z krajinné mozaiky však vymizely lužní lesy, byly provedeny hydromeliorace a regulovány meandrující vodní toky, což výrazně snížilo retenční schopnost krajiny. I přesto, že existují doklady nejméně 15 povodní v 18. -20. stol., došlo ke ztrátě historické paměti a povodňová vlna v létě 1997 obyvatele překvapila a způsobila velké materiální škody, jejichž následky mnohde (např. v suterénech domů na Škodově ulici) nebyly doposud odstraněny.

Jakost povrchových vod v současných podmínkách stále ovlivňují rozhodujícím způsobem především bodové zdroje znečištění, jakými jsou komunální znečištění, průmyslové závody, zejména Precheza, a.s. a objekty soustředěné zemědělské živočišné výroby. Na území města se nachází prameniště přírodních minerálních vod stolových ve zřídelní oblasti Horní Moštěnice. Tato oblast je chráněna třemi stupni ochranného pásma, stanovenými v roce 1983 a platnými dodnes. Zásobování pitnou vodou se provádí v rozhodující míře z podzemních zdrojů vázaných na geologickou jednotku Kvartér řeky Moravy. Nejvýznamnějším zdrojem vody jsou důlní vody jezer Tovačov I – sever a Tovačov II (kapacita 215 l/s) a podzemní vody prameniště Troubky– les.

Městská zeleň:

Péče o urbánní zeleň má svoje rezervy. Z urbánní zeleně je třeba zmínit 17 ha park Michalov, který má vysokou památkovou hodnotu a je jedním z nejcennějších městských parků v České republice. Park je od roku 1992 kulturní památkou.

#### **C.4. Stávající problémy životního prostředí v dotčeném území**

Hlavní environmentální problémy města jsou znečištěné ovzduší a hluk z dopravy. Katastrální území Přerov je charakterizováno jako oblast se zhoršenou kvalitou ovzduší, především z hlediska překročení limitu u polétavého prachu (PM10). Na kvalitu ovzduší ve městě mají negativní vliv výroba a výrobní provozy, mezi které patří zejména Precheza, a.s. Přerov, Dalkia Česká republika, a.s. – divize Teplárna Přerov a PSP Slévárna, a.s. Přerov, dále skládky (Žeravice II), emise z lokálních tepelných zdrojů a z provozu dopravy. Od roku 1994 začal Český hydrometeorologický ústav Přerov měřit imisní koncentrace SO<sub>2</sub>, NO<sub>x</sub> a polétavého prachu na jedné měřící stanici. V současné době je ve městě v provozu jedna stanice (AMS 1076) Českého hydrometeorologického ústavu – pobočky Ostrava, která provádí automatický imisní monitoring s 30 minutovým intervalem měření. Z výsledků měření je patrné, že zatímco imisní koncentrace SO<sub>2</sub> stále klesají, u imisí NO<sub>x</sub> nelze pozorovat

jednoznačný trend. Imisní limity SO<sub>2</sub> pro hodinový, 24 hodinový a roční průměr (ochrana lidského zdraví) nebyly ve sledovaném období překročeny.

Zdroji hluku, který je významným faktorem ovlivňujícím hygienickou nezávadnost životního prostředí, ale také zdraví a pohodu obyvatelstva, jsou výrobní provozy, doprava a donedávna také vojenské letiště. Poloha města na významných dopravních trasách silniční a dopravy způsobuje největší komplikace (hluk, exhalace, prašnost) na průjezdní úsecích městem. Při dopravních špičkách, jejichž délka trvání a rozsah se každoročně rozšiřuje, se stává Přerov velmi obtížně průjezdným. Ke zlepšení dopravní situace v Přerově přispělo provedení okružní křižovatky ulic Bayerova, Čechova a 17. listopadu. Ve městě jsou úseky silnic, na nichž jsou překračovány hlukové limity. Za účelem jejich snižování jsou navržena a postupně se realizují technická i organizační opatření. Železniční doprava je zdrojem hluku, který lze jen velmi obtížně omezit. V severní části města je trať vedena na náspu a tato skutečnost neumožňuje jednoduché a účinné snížení hlukové hladiny. Ve střední a jižní části města prochází trať převážně průmyslovými zónami, kde požadavky na omezení hluku nejsou tak vysoké.

#### **D. PŘEDPOKLÁDANÉ VLIVY KONCEPCE NA ŽIVOTNÍ PROSTŘEDÍ A VEŘEJNÉ ZDRAVÍ VE VYMEZENÉM DOTČENÉM ÚZEMÍ**

Globálním cílem koncepce je zlepšení kvality veřejné infrastruktury, tj. nejen technických sítí a fyzického vzhledu města, ale např. doplněním, údržbou a péčí uličního mobiliáře, výsadbou zeleně a podporováním zaostávajících částí města, ve kterých hrozí ghettoizace. Infrastruktura se značným způsobem podílí na uspokojování ekonomických, sociálních a kulturních potřeb obyvatel, a tím i na celkové ekonomické a sociální stabilizaci města. Kromě estetických a funkčních zlepšení je přínosem revitalizace sídel omezování jejich extenzivního způsobu rozvoje. Tato opatření by měla zároveň pomoci zastavit pokles obyvatel Přerova a snížit odliv talentů z města.

Posílení kvality lidského potenciálu spočívá v podpoře takového stavu vzdělávací soustavy, kdy je fungující flexibilní systém prvního i dalšího vzdělávání schopen reagovat a v dostatečném předstihu předvídat měnící se poptávku na trhu práce. Také podpora podnikání, diverzifikovaného hospodářství a sektoru služeb jsou klíčové momenty vedoucí primárně k zabránění emigrace z Přerova, jejíž nejsilnější proud vede z centrální městské zóny. Vzhledem k nepříznivé sociální struktuře části obyvatel města musí být zvýšená pozornost věnována integraci národnostních menšin, prevenci kriminality a to jak realizací situačních, tak sociálních projektů, s konečným dopadem na zvýšení bezpečnosti obyvatel i návštěvníků města.

Součástí globálního cíle koncepce je zvýšení kvality životního prostředí a veřejného zdraví. Jednotlivá opatření budou mít různě významný, vesměs pozitivní vliv na příslušné složky životního prostředí a veřejné zdraví.

## **E. DOPLŇUJÍCÍ ÚDAJE**

### **E.1. Výčet možných vlivů koncepce přesahujících hranice České republiky**

S ohledem na polohu území, pro které je koncepce zpracována, a na charakter navržených aktivit lze s největší pravděpodobností vyloučit přeshraniční vliv na životní prostředí a veřejné zdraví.

Jednotlivé projekty navazující na nově navržená opatření a aktivity budou předmětem individuálního posuzování EIA jednotlivých záměrů podle zákona č. 100/2001 Sb., ve znění pozdějších předpisů, pokud budou svým charakterem a rozsahem podléhat posuzování podle tohoto zákona.

### **E.2. Mapová dokumentace a jiná dokumentace týkající se údajů v oznámení koncepce**

K oznámení koncepce je přiložena mapa řešeného území - problémové zóny Přerov - Jih.

### **E.3. Další podstatné informace předkladatele o možných vlivech na životní prostředí a veřejné zdraví**

Podstatné informace o vlivech na životní prostředí a veřejné zdraví, které jsou známy, jsou uvedeny v předcházejících kapitolách.

### **E.4. Stanovisko orgánu ochrany přírody, pokud je vyžadováno podle § 45i odst. 1 zákona č. 114/1992 Sb., ve znění zákona č. 218/2004 Sb.**

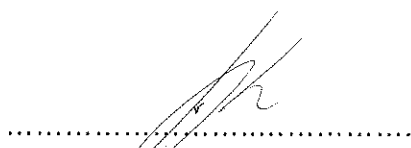
Stanovisko Natura 2000 je zažádáno.

Datum zpracování oznámení koncepce: 16.12. 2008

Jméno, příjmení, adresa, telefon a e-mail osoby, která se podílela na zpracování oznámení koncepce: Ing. Jiří Ciboch

Adresa: Renards, s.r.o.  
Václavská 7 náměstí 104/55  
639 00 Brno  
tel.: +420 544 528 625  
GSM: +420 775 566 232  
e-mail: [ciboch@renards.cz](mailto:ciboch@renards.cz)

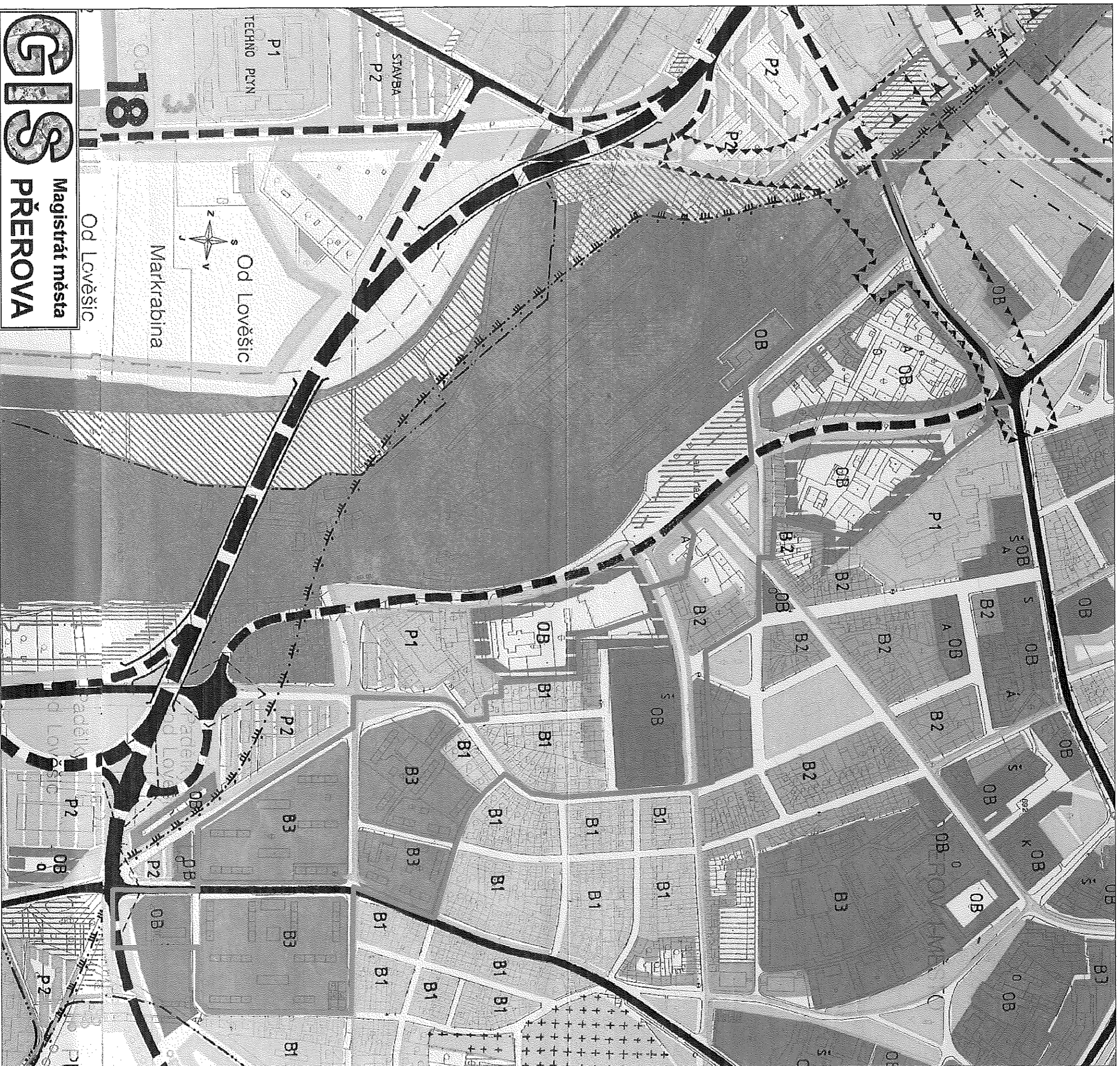
Podpis oprávněného zástupce předkladatele:



Ing. Pavel Gala  
vedoucí odboru rozvoje

Statutární město Píerov  
37

# IPRM - ÚZEMNÍ PLÁN - PŘEROV - JIH



# ÚPN SÚ PŘEEROV

## LEGENDA:

STAV	NÁVRH	VÝHED
B1	B1	B1
B2	B2	B2
B3	B3	B3
B4	B4	B4
B5	B5	B5
B6	B6	B6
B7	B7	B7
S1	S1	S1
S2	S2	S2
ST	ST	ST
P1	P1	P1
P2	P2	P2
LB	LB	LB
LV	LV	LV
Z	Z	Z
KA	KA	KA
KA1	KA1	KA1
KA2	KA2	KA2
KA3	KA3	KA3
KA4	KA4	KA4
KA5	KA5	KA5
KA6	KA6	KA6
KA7	KA7	KA7
KA8	KA8	KA8
KA9	KA9	KA9
KA10	KA10	KA10
KA11	KA11	KA11
KA12	KA12	KA12
KA13	KA13	KA13
KA14	KA14	KA14
KA15	KA15	KA15
KA16	KA16	KA16
KA17	KA17	KA17
KA18	KA18	KA18
KA19	KA19	KA19
KA20	KA20	KA20
KA21	KA21	KA21
KA22	KA22	KA22
KA23	KA23	KA23
KA24	KA24	KA24
KA25	KA25	KA25
KA26	KA26	KA26
KA27	KA27	KA27
KA28	KA28	KA28
KA29	KA29	KA29
KA30	KA30	KA30
KA31	KA31	KA31
KA32	KA32	KA32
KA33	KA33	KA33
KA34	KA34	KA34
KA35	KA35	KA35

BYDLENÍ V RODINNÝCH DOMĚCH  
 DOSTAVA ZÁHRAD A HEMEN VÝSTAVOU RD  
 NÍZKOPODLAŽNÍ INTENZIVNÍ BYT. VÝSTAVBA DO 4 POKL.  
 MĚSTSKÉ OBYTNÉ SOUBORY (ZÁSTAVBY DO 12 POKL.)  
 CENTRALNÍ MĚSTSKÁ ZÁSTAVBA  
 BYDLENÍ VENKOVSKÉHO TYPU (SE ZEMĚD. ZÁZEMÍM)  
 PLOCHY NA DOŽITÍ (STAVBY A UŽÍVĚNÍ)  
 BYDLENÍ PRODUKTIVNÍ (BYDLENÍ + HEMESLA + OBCHOD. ČINN.)  
 PLOCHY OBČANSKÉ VYBAVENOSTI  
 PLOCHY REKREAČNÍ ZÁSTAVBY  
 SPORTOVNÍ ZAŘÍZENÍ A AREÁLY  
 SPORTOVNÍ SKLADY VYROBNÍ AREÁLY  
 PRŮMYSL. SKLADY VYROBNÍ AREÁLY  
 TURISTICKÉ AKTIVITY (OPRODÁ. VÝRA. PROVS. SLUŽEB A POD.)  
 ZŘÍTEĽSKÉ AREÁLY  
 PLOCHY TECHNIČKÉ VYBAVENOSTI  
 VODOHOSPODÁŘSKÉ ZAŘÍZENÍ  
 LOKALNÍ PASTVINY, TRAVNÍ POROSTY  
 SÁDKY ZÁHRADY  
 ZÁHRADNICTVÍ  
 ZAHRAĐNICTVÍ  
 CHEMELICE  
 VODNÍ PLOCHY / VODNÍ TOKY  
 LESNÍ POROSTY  
 VEŠEJNÁ ZELEN'  
 ZELENĚ HŘBITOVA  
 VÝZNAMNÉ SOLITERNÍ, LOKAČNÍ ZELENÉ PÁSY  
 ORNÁ PŮDA  
 KRÁJINOTVORNÁ ZELEN'  
 ZVÁŠTĚ OCHRANĚNÁ ÚZEMÍ  
 OCHRANĚNÉ PÁSMO ZCHÚ  
 VÝZNAMNÝ KRAJINNÝ PRVEK (6, Z.Č. 114 / 92 SB)  
 BIOCENTRUM REGIONÁLNÍHO VÝZNAMU  
 BIOCENTRUM LOKÁLNÍHO VÝZNAMU  
 BIODORODOR LOKÁLNÍHO VÝZNAMU  
 POKRÁČOVANÍ PRVKU ÚSES MIMO ŘEŠ. ÚZEMÍ  
 INTERAKČNÍ PRVEK – LINIOVÝ  
 INTERAKČNÍ PRVEK – PLOŠNÝ  
 KÓDOVÉ OZNAČENÍ PRVKU ÚSES / Č. MARY  
 DLE GENERELU ÚSES

STAV	NÁVRH	VÝHED
B1	B1	B1
B2	B2	B2
B3	B3	B3
B4	B4	B4
B5	B5	B5
B6	B6	B6
B7	B7	B7
S1	S1	S1
S2	S2	S2
ST	ST	ST
P1	P1	P1
P2	P2	P2
LB	LB	LB
LV	LV	LV
Z	Z	Z
KA	KA	KA
KA1	KA1	KA1
KA2	KA2	KA2
KA3	KA3	KA3
KA4	KA4	KA4
KA5	KA5	KA5
KA6	KA6	KA6
KA7	KA7	KA7
KA8	KA8	KA8
KA9	KA9	KA9
KA10	KA10	KA10
KA11	KA11	KA11
KA12	KA12	KA12
KA13	KA13	KA13
KA14	KA14	KA14
KA15	KA15	KA15
KA16	KA16	KA16
KA17	KA17	KA17
KA18	KA18	KA18
KA19	KA19	KA19
KA20	KA20	KA20
KA21	KA21	KA21
KA22	KA22	KA22
KA23	KA23	KA23
KA24	KA24	KA24
KA25	KA25	KA25
KA26	KA26	KA26
KA27	KA27	KA27
KA28	KA28	KA28
KA29	KA29	KA29
KA30	KA30	KA30
KA31	KA31	KA31
KA32	KA32	KA32
KA33	KA33	KA33
KA34	KA34	KA34
KA35	KA35	KA35

HRANICE ŘEŠENÍ ÚZEMÍ (SPRÁVNÍ HRANICE)  
 HRANICE KATASTRÁLNÍHO ÚZEMÍ  
 HRANICE INTRAVILÁNU K. 1.9.1999  
 HRANICE SOUČASNÉ ZÁSTAVĚNÉHO ÚZEMÍ K. 1.12.1999  
 DÁLNIČE  
 SILNICE I. A II. TŘÍDY  
 MÍSTNÍ KOMUNIKACE  
 HLAVNÍ ÚČELOVÉ KOMUNIKACE  
 PLOŠNÍ KANÁL, DUNŮV, ODRVA, LABE  
 PLOCHY ŽELEZNICE  
 VYSOKOPROHLUBENÍ TRÁŤ  
 VOLENSKÉ AREÁLY  
 OCHRANĚNÉ PÁSMO SILNIC A DÁLNIC  
 OCHRANĚNÉ PÁSMO PLAVEBNÍHO ÚZEMÍ  
 OCHRANĚNÉ PÁSMO ŽELEZNICE  
 PLOCHY ZAŘÍZENÍ PRO DOPRAVU  
 PRAKOVITĚ GARÁŽE, ČERP. STANICE POKOŠNÍKOT  
 HRANICE MĚSTSKÉ PAMÁTKOVÉ ZÓNY  
 OCHRANĚNÉ PÁSMO KULTURNÍHO PAM. MICHALOV. A M. P. Z.  
 HRANICE OCHRANĚNÉ LOUISKOVÉHO ÚZEMÍ  
 CHOPAN-KVARTÉR ŘEKY MORAVY  
 PRO I. A II. TŘÍDU VODNÍCH ZDROJŮ  
 STANOV. MONITOROVACÍCH BODŮ ZNEČIŠT. OVZDUŠÍ  
 HRANICE DOBÝVACÍCH POROSTŮ  
 ZÁTOROVÉ ÚZEMÍ BĚKY BĚČKY  
 OCHRAN. PÁSMO MINER. VOD. HORNÍ MOŠTĚNICE  
 VYUŽITÍ VODNÍ ENERGIE (MÁLE VOD. ELEKTR. BY)  
 PAMÁTKOVÉ OCHRANĚNÉ OBKLEPY  
 SKLADKY ODVALIŠTĚ  
 TĚŽALDOLNY  
 POVRCH. TĚŽEBNÍ ČINNOSTI BEZ ROZLIŠENÍ  
 HRANICE KŮ LHOŤKA-ADMINISTRAT. SAMOSTATNÍ OBCI  
 ÚZEMNÍ REZERVA PRO MIMOLIBNOVÉ  
 ŘEŠENÍ KRÍZOVATEK

## OBČANSKÁ VYBAVENOST: OB

- Š - ŠKOLSKÉ AREÁLY
- K - AREÁLY KULTURNÍCH ZAŘÍZENÍ
- A - ADMINISTRATIVNÍ A SPRÁVNÍ ZAŘÍZENÍ
- O - KOB. J. OBLASTNÍ AREÁLY (OBCHOD. STŘEŽENSKÁ, HOTEL. J.)
- S1 - ÚČELOVÁ SPORTOVNÍ A TĚLOV. ZAŘÍZENÍ
- Z - ZDRAVOTNICKÁ ZAŘÍZENÍ, SOCIÁLNÍ PÉČE
- S2 - REKREAČNÍ AREÁLY

ÚP-SÚ Přerov schválen usnesením č. 956/6 Měst.  
 ského zastupitelstva v Přerově ze dne 13. 11. 1995.



Úřad. Rev. B. U. T. K. O.  
 státního arch. úřadu v Přerově  
 státního archiv. úřadu v Přerově

Mgr. Petr Hájek, a.s.  
 Ing. Jiří Štěpáněk, a.s.  
 Ing. Tomáš Baňka, S. R. O.  
 Ing. Zdeněk Štěpáněk, a.s.  
 Ing. Jan Štěpáněk, a.s.  
 Ing. Zdeněk Štěpáněk, a.s.

Výkon projektantů Ing. arch. ČUJAVOJÁ	Upraveno Ing. arch. ČUJAVOJÁ	Upraveno Ing. arch. ČUJAVOJÁ	Upraveno Ing. arch. ČUJAVOJÁ	Upraveno Ing. arch. ČUJAVOJÁ	Upraveno Ing. arch. ČUJAVOJÁ
Výkon projektantů Ing. arch. ČUJAVOJÁ	Upraveno Ing. arch. ČUJAVOJÁ	Upraveno Ing. arch. ČUJAVOJÁ	Upraveno Ing. arch. ČUJAVOJÁ	Upraveno Ing. arch. ČUJAVOJÁ	Upraveno Ing. arch. ČUJAVOJÁ

# PŘEEROV

Výkon projektantů Ing. arch. ČUJAVOJÁ	Upraveno Ing. arch. ČUJAVOJÁ	Upraveno Ing. arch. ČUJAVOJÁ	Upraveno Ing. arch. ČUJAVOJÁ	Upraveno Ing. arch. ČUJAVOJÁ	Upraveno Ing. arch. ČUJAVOJÁ
Výkon projektantů Ing. arch. ČUJAVOJÁ	Upraveno Ing. arch. ČUJAVOJÁ	Upraveno Ing. arch. ČUJAVOJÁ	Upraveno Ing. arch. ČUJAVOJÁ	Upraveno Ing. arch. ČUJAVOJÁ	Upraveno Ing. arch. ČUJAVOJÁ

ÚPN SÚ  
 KOMPLEXNÍ URBANISTICKÝ NÁVRH

1:5000

2