

ÚZEMNÍ PLÁN POSTŘELMOV

POSOUZENÍ VLIVU ÚZEMNĚ PLÁNOVACÍ DOKUMENTACE
DLE § 45i ZÁKONA Č. 114/1992 Sb.

červenec 2021

Zpracovatelé posouzení

Objednatel:	knesl kynčl architekti s.r.o. Šumavská 15, 602 00 Brno
Posouzení zpracoval:	Ing. Pavel Kolářček, Ph.D. držitel autorizace k posuzování vlivů dle § 45i č. j.: 2852/ENV/17 148/630/17 ze dne 31. 1. 2017 Sušilova 7, 602 00 Brno Tel.: 739 368 750 e-mail: pablotarta@gmail.com
Datum zpracování posouzení	16. 7. 2021

Obsah

Zpracovatelé posouzení	2
Obsah	3
I. ÚVOD, CÍL POSOUZENÍ	4
II. ÚDAJE O KONCEPCI, PŘEDMĚT POSOUZENÍ KONCEPCE	5
2.1. Základní údaje	5
2.2. Obsah a cíle koncepce	5
2.3. Stanovení variant koncepce	25
III. IDENTIFIKACE EVROPSKY VÝZNAMNÝCH LOKALIT A PTAČÍCH OBLASTÍ	26
3.1. Charakteristika zájmového (řešeného) území	26
3.2. Stručný popis evropsky významných lokalit a ptačích oblastí	26
3.3. Vztah hodnocené koncepce k managementu lokalit soustavy Natura 2000 v hodnoceném území	29
IV. VLASTNÍ POSOUZENÍ KONCEPCE	30
4.1. Metodika hodnocení vlivů koncepce na evropsky významné lokality a ptačí oblasti	30
4.2. Hodnocení úplnosti podkladů	31
4.3. Vyhodnocení vlivů realizace koncepce a jejich významnost na lokality soustavy Natura 2000	31
4.4. Shrnutí vyhodnocení vlivů	41
4.5. Vyhodnocení vlivů koncepce na celistvost evropsky významných lokalit a ptačích oblastí	42
4.6. Vyhodnocení koncepce z hlediska kumulativních vlivů	42
4.7. Srovnání významnosti vlivů jednotlivých variant koncepce na lokality soustavy Natura 2000	43
4.8. Návrh konkrétních opatření k eliminaci případných negativních vlivů koncepce na lokality soustavy Natura 2000	43
V. SHRUTÍ A ZÁVĚR	44
VI. PŘÍLOHY	45

I. ÚVOD, CÍL POSOUZENÍ

Cílem tohoto hodnocení je zjistit, zda má koncepce - "*Územní plán Postřelmov*" významně negativní vliv na předměty ochrany a celistvost dotčených evropsky významných lokalit (EVL) a ptačích oblastí (PO).

Vyhodnocení vlivů územního plánu obce ve fázi konceptu na evropsky významné lokality a ptačí oblasti soustavy Natura 2000, bylo zpracováno metodou „ex ante“, tedy interaktivně, v souběhu s tvorbou ÚP a vyhodnocením SEA, v měsíci červnu a červenci 2021 a vyplývá z požadavku na vyhodnocení dle § 45i a to na základě stanoviska OŽP Krajského úřadu Olomouckého kraje ze dne 23.11.2020, č.j.: KUOK 124710/2020, kde OOP nevyločil možnost významného vlivu na příznivý stav předmětu ochrany nebo celistvost evropsky významných lokalit, a to na EVL Horní Morava (CZ0713374).

II. ÚDAJE O KONCEPCI, PŘEDMĚT POSOUZENÍ KONCEPCE

2.1. Základní údaje

Předmětný územní plán obce Postřelmov (dále již jen koncepce či ÚP) je zpracován ve fázi návrhu pro společné jednání. ÚP Postřelmov je zpracován v souladu s dohodnutým a schváleným zadáním a v rozsahu a členění stavebního zákona č. 183/2006 Sb., o územním plánování a stavebním řádu a jeho prováděcí vyhlášky č. 500/2006 Sb.

<i>Název:</i>	Územní plán Postřelmov
<i>Objednatel:</i>	obec Postřelmov Komenského 193, 789 69 Postřelmov
<i>Pořizovatel:</i>	Městský úřad Zábřeh, Odbor rozvoje a územního plánování, Masarykovo náměstí 510/6 789 01 Zábřeh
<i>Zpracovatel</i>	knesl kynčl architekti s.r.o. Šumavská 15, 602 00 Brno

Vlastní dokument ÚP Postřelmov, se člení na část textovou (část odůvodnění a část výroková) a část grafickou.

Grafická část obsahuje tyto výkresy:

Výroková část:

- I/01 Výkres základního členění území 1 : 5 000
- I/02 Hlavní výkres 1 : 5 000
- I/03 Výkres veřejně prospěšných staveb, opatření a asanací 1 : 5 000
- I/04 Výkres s prvky regulačního plánu 1 : 2 000

Odůvodnění:

- II/01 Koordinační výkres 1 : 5 000
- II/02 Výkres širších vztahů 1 : 50 000
- II/03 Výkres předpokládaných záborů půdního fondu 1 : 5 000
- II/04 Výkres technické infrastruktury 1 : 5 000

2.2. Obsah a cíle koncepce

Urbanizované (tj. zastavěné území a zastavitelné plochy) i neurbanizované území obce je v rámci ÚP Postřelmov uspořádáno v plochách s rozdílným způsobem využití následovně:

- (SX) Plochy smíšené obytné
- (VS) Plochy smíšené výrobní
- (OX) Plochy občanského vybavení
- (OV) Plochy občanského vybavení - veřejná infrastruktura
- (OS) Plochy občanského vybavení - tělovýchovná a sportovní zařízení
- (TX) Plochy technické infrastruktury
- (DX) Plochy dopravní infrastruktury
- (PV) Plochy veřejných prostranství
- (ZV) Plochy veřejných prostranství - veřejná zeleň
- (RZ) Plochy rekreace - zahrádkové osady
- (NS) Plochy smíšené nezastavěného území
- (NZ) Plochy zemědělské

- (NL) Plochy lesní: lesní
- (W) Plochy vodní a vodohospodářské

Podmínky využití ploch

Není-li zvlášť v podmínkách využití ploch stanoveno jinak, jsou v celém řešeném území v souladu s jeho charakterem přípustné:

- a) stavby, zařízení a jiná opatření pro veřejnou dopravní infrastrukturu, včetně staveb, které s nimi bezprostředně souvisejí, včetně oplocení;
- b) stavby, zařízení a jiná opatření pro veřejnou technickou infrastrukturu, včetně staveb, které s nimi bezprostředně souvisejí, včetně oplocení;
- c) přípojky a účelové komunikace;
- d) stavby, zařízení a jiná opatření pro zemědělství, včetně staveb, které s nimi bezprostředně souvisejí, včetně oplocení;
- e) stavby, zařízení a jiná opatření pro lesnictví, včetně staveb, které s nimi bezprostředně souvisejí, včetně oplocení;
- f) stavby, zařízení a jiná opatření pro vodní hospodářství (včetně vodních děl), včetně staveb, které s nimi bezprostředně souvisejí, včetně oplocení;
- g) stavby, zařízení a jiná opatření pro ochranu přírody a krajiny, včetně staveb, které s nimi bezprostředně souvisejí, včetně oplocení;
- h) stavby, zařízení a jiná opatření pro snižování nebezpečí ekologických a přírodních katastrof a pro odstraňování jejich důsledků (zejména protipovodňová, retenční nebo protierozní), včetně staveb, které s nimi bezprostředně souvisejí, včetně oplocení;
- i) stavby, zařízení a technická opatření, které zlepšují podmínky využití pro účely rekreace a cestovního ruchu (například cyklistické stezky, hygienická zařízení, ekologická a informační centra a dále odpočívadla, plastiky, turistické přístřešky, altány, informační zařízení naučných stezek, veřejná prostranství včetně parků, rekreační zeleň, rozhledny, amfiteátry, památníky, kaple, boží muka), to vše včetně staveb, které s nimi bezprostředně souvisejí, včetně oplocení;
- j) vodní toky a plochy včetně mokřadů;
- k) územní systém ekologické stability;
- l) mosty, lávky, nadchody, tunely, podzemní chodby apod., procházející například přes či pod veřejnými prostranstvími a vodními toky;
- m) fotovoltaické elektrárny na střechách a fasádách budov (všechny uvedené stavby musí být v souladu s charakterem řešeného území);
- n) pěší propojení a koridory technické infrastruktury vymezené v grafické části územního plánu

Pro jednotlivé plochy s rozdílným způsobem využití jsou ÚP regulativy stanoveny následovně:

Plochy smíšené obytné (SX)

Hlavní využití není stanoveno.

Přípustné využití, přičemž předmětnou plochu lze využít pro uvedené činnosti zčásti nebo celou:

- a) bydlení nebo související, podmiňující, doplňující nebo nerušící využití, zejména občanské vybavení, veřejné prostranství, rekreace, zemědělská činnost, dopravní a technická infrastruktura;
- b) další záměry uvedené v podkapitole Podmínky využití ploch.

Podmíněně přípustné využití, přičemž předmětnou plochu lze využít pro uvedené činnosti zčásti nebo celou při splnění uvedených podmínek:

- a) výroba a skladování, které nesnižují kvalitu prostředí a pohodu bydlení ve vymezené, případně související ploše;
- b) garáže a parkoviště, které nesouvisejí s přípustným nebo podmíněně přípustným využitím, pouze jako stavby dočasné;
- c) stavby pro reklamu nebo informační a reklamní zařízení pouze jako stavby dočasné.

Nepřípustné využití:

- a) pozemky a stavby, které svým provozováním a technickým zařízením narušují užívání staveb a zařízení ve svém okolí a snižují kvalitu prostředí souvisejícího území (např. pro těžbu, hutnictví, chemii, těžké strojírenství a asanační služby);
- b) zástavba „v druhé řadě“, tzn. umístování budov za linií uliční zástavby;
- c) mobilní domy.

Podmínky prostorového uspořádání:**a) ve stabilizovaných plochách:**

- na plochách (v historickém jádru obce) č. 002-SX, 003-SX, 009-SX, 018-SX, 023-SX, 029-SX, 033-SX, 036-SX, 045-SX, 046-SX, 049-SX, 052-SX a 053-SX zástavba nepřekročí převažující výšku v ploše a zároveň bude odpovídat převažujícímu charakteru a struktuře zástavby dané plochy;
- na plochách (s panelovými domy) č. 013-SX, 014-SX, 021-SX, 022-SX, 028-SX, 054-SX, 057-SX, 058-SX, 395-SX zástavba nepřekročí převažující výšku v ploše (to neplatí pro nástavby vikýřů nad maximálně 1/3 délky průčelí a nástavby charakteru úprav střešních konstrukcí v nezbytném rozsahu bez možnosti vytvoření nadzemního podlaží) a zároveň bude odpovídat převažujícímu charakteru a struktuře zástavby dané plochy;
- na ostatních plochách nepřekročí zástavba dvě nadzemní podlaží a podkroví (nebo dvě podlaží se třetím podlažím ustoupeným pod úhlem 45° a střechou s nízkým sklonem), zároveň bude zástavba odpovídat převažujícímu charakteru a struktuře zástavby dané plochy, případně jejího bezprostředního okolí;

b) v rozvojových plochách:

- **maximální výšková hladina zástavby** je 7/10 m; dostavby stávajících budov, jejichž výška přesahuje maximální výškovou hladinu, jsou povoleny do jejich současné výšky;
- na plochách **s prvky regulačního plánu** vymezených ve Výkrese základního členění území (I/01) jsou stavby podrobněji regulovány prostřednictvím prvků regulačního plánu, které jsou zobrazeny ve Výkrese s prvky regulačního plánu (I/04) a charakterizovány v bodě 2.3.

Plochy rekreace - zahrádkové osady (RZ)**Hlavní využití, tj. převažující využití:**

- a) pozemky staveb pro rodinnou rekreaci;
- b) pozemky pro pěstitelství, zahrádkaření a relaxaci včetně souvisejících staveb (např. dřevníky, altány a sklady na nářadí).

Přípustné využití, přičemž předmětnou plochu lze využít pro uvedené činnosti pouze do té míry, aby bylo umožněno převažující hlavní využití:

- a) záměry související, podmiňující nebo doplňující, které neznemožní převládající hlavní využití, např. občanské vybavení, veřejná prostranství, dopravní a technická infrastruktura;
- b) další záměry uvedené v bodě 8.1. (viz podkapitola Podmínky využití ploch výše).

Podmíněně přípustné využití není stanoveno.

Nepřípustné využití:

- a) pozemky a stavby, které svým provozováním a technickým zařízením snižují kvalitu prostředí ve vymezené ploše nebo nejsou slučitelné s rekreačními aktivitami;
- b) pozemky a stavby pro bydlení vyjma změn již dokončených staveb pro bydlení ke dni vydání územního plánu;
- c) pozemky a stavby pro výrobu a skladování;
- d) pozemky a stavby pro reklamu nebo informační a reklamní zařízení;
- e) pozemky a stavby fotovoltaických nebo větrných elektráren;
- f) pozemky a stavby pro těžbu nerostů;
- g) mobilní domy.

Podmínky prostorového uspořádání:

- a) maximální výšková hladina zástavby je 5/7 m;

- b) struktura zástavby je na pozemku zpravidla tvořena jednou samostatně stojící budovou, doplněnou o související, podmiňující nebo doplňující stavby, přičemž součet výměr zastavěných ploch všech budov (včetně altánů) na jednom pozemku je 30 m².
- c) minimální výměra pozemku v rozvojových plochách určeného pro hlavní využití je 400 m², ve stabilizovaných plochách budou případné úpravy parcelace odpovídat převažujícímu charakteru parcelace dané plochy.
- d) na plochách s prvky regulačního plánu vymezených ve Výkrese základního členění území (I/01) jsou stavby podrobněji regulovány prostřednictvím prvků regulačního plánu, které jsou zobrazeny ve Výkrese s prvky regulačního plánu (I/04) a charakterizovány v bodě 2.3.

Plochy smíšené výrobní (VS)

Hlavní využití není stanoveno.

Přípustné využití, přičemž předmětnou plochu lze využít pro uvedené činnosti zčásti nebo celou:

- a) výroba a skladování, včetně výroby zemědělské, a související, podmiňující nebo doplňující využití, zejména občanské vybavení, veřejné prostranství, dopravní a technickou infrastrukturu, čerpací stanice pohonných hmot;
- b) další záměry uvedené v bodě 8.1. (viz podkapitola Podmínky využití ploch výše).

Podmíněně přípustné využití, přičemž předmětnou plochu lze využít pro uvedené činnosti zčásti nebo celou při splnění uvedených podmínek:

- a) stavby pro reklamu nebo informační a reklamní zařízení pouze jako stavby dočasné;
- b) garáže a parkoviště, které nesouvisejí s přípustným nebo podmíněně přípustným využitím, pouze jako stavby dočasné.

Nepřípustné využití:

- a) stavby pro bydlení vyjma určených pro bydlení správců budov či areálů;
- b) pozemky a stavby pro rodinnou rekreaci.

Podmínky prostorového uspořádání:

- a) maximální výšková hladina zástavby je 11/11 m, dostavby stávajících budov, jejichž výška přesahuje maximální výškovou hladinu, jsou povoleny do jejich současné výšky;
- b) na plochách s prvky regulačního plánu vymezených ve Výkrese základního členění území (I/01) jsou stavby podrobněji regulovány prostřednictvím prvků regulačního plánu, které jsou zobrazeny ve Výkrese s prvky regulačního plánu (I/04) a charakterizovány v bodě 2.3.

Plochy občanského vybavení (OX)

Hlavní využití, tj. převažující využití:

- a) komerční vybavení (např. pro administrativu, služby včetně služeb výrobních, stravování, ubytování, věda a výzkum, to vše včetně skladů nezbytných pro jejich provozování);
- b) občanské vybavení veřejné infrastruktury (tj. pro vzdělávání a výchovu, sociální služby, péči o rodinu, zdravotní služby, kulturu, veřejnou správu a ochranu obyvatelstva);
- c) tělovýchova a sport.

Přípustné využití, přičemž předmětnou plochu lze využít pro uvedené činnosti pouze do té míry, aby bylo umožněno převažující hlavní využití:

- a) záměry související, podmiňující nebo doplňující, které neznemožní převládající hlavní využití, např. veřejné prostranství, dopravní a technická infrastruktura;
- b) další záměry uvedené v bodě 8.1. (viz podkapitola Podmínky využití ploch výše).

Podmíněně přípustné využití, přičemž předmětnou plochu lze využít pro uvedené činnosti pouze do té míry, aby bylo umožněno převažující hlavní využití, a zároveň při splnění uvedených podmínek:

- a) výroba a skladování, které nesnižují kvalitu prostředí a pohodu bydlení v okolním území;
- b) garáže a parkoviště, které nesouvisejí s hlavním, přípustným nebo podmíněně přípustným využitím, pouze jako stavby dočasné;
- c) stavby pro reklamu nebo informační a reklamní zařízení pouze jako stavby dočasné.

Nepřípustné využití

- a) stavby pro bydlení vyjma určených pro bydlení správců budov či areálů;
- b) pozemky a stavby pro rodinnou rekreaci.

Podmínky prostorového uspořádání

- a) ve stabilizovaných plochách - zástavba nepřekročí převažující výšku v ploše a zároveň bude odpovídat převažujícímu charakteru a struktuře zástavby dané plochy;
- b) v rozvojových plochách - maximální výšková hladina zástavby je 11/11 m;
- c) na plochách s prvky regulačního plánu vymezených ve Výkrese základního členění území (I/01) jsou stavby podrobněji regulovány prostřednictvím prvků regulačního plánu, které jsou zobrazeny ve Výkrese s prvky regulačního plánu (I/04) a charakterizovány v bodě 2.3.

Plochy občanského vybavení - veřejná infrastruktura (OV)**Hlavní využití**, tj. převažující využití:

- a) občanské vybavení veřejné infrastruktury (tj. pro vzdělávání a výchovu, sociální služby, péči o rodinu, zdravotní služby, kulturu, veřejnou správu a ochranu obyvatelstva, veřejná pohřebiště a s tím související služby).

Přípustné využití, přičemž předmětnou plochu lze využít pro uvedené činnosti pouze do té míry, aby bylo umožněno převažující hlavní využití:

- b) záměry související, podmiňující nebo doplňující, které neznemožní převládající hlavní využití, např. ostatní občanské vybavení, veřejné prostranství, dopravní a technická infrastruktura;
- c) další záměry uvedené v bodě 8.1. (viz podkapitola Podmínky využití ploch výše).

Podmíněně přípustné využití, přičemž předmětnou plochu lze využít pro uvedené činnosti pouze do té míry, aby bylo umožněno převažující hlavní využití, a zároveň při splnění uvedených podmínek:

- a) garáže a parkoviště, které nesouvisejí s hlavním, přípustným nebo podmíněně přípustným využitím, pouze jako stavby dočasné;
- b) stavby pro reklamu nebo informační a reklamní zařízení pouze jako stavby dočasné.

Nepřípustné využití:

- a) stavby pro bydlení vyjma určených pro bydlení správců budov či areálů;
- b) stavby pro rodinnou rekreaci;
- c) pozemky staveb pro výrobu, skladování nebo zemědělství.

Podmínky prostorového uspořádání:

- a) na plochách s prvky regulačního plánu vymezených ve Výkrese základního členění území (I/01) jsou stavby podrobněji regulovány prostřednictvím prvků regulačního plánu, které jsou zobrazeny ve Výkrese s prvky regulačního plánu (I/04) a charakterizovány v bodě 2.3.;
- b) pro ostatní plochy nejsou podmínky prostorového uspořádání stanoveny.

Plochy občanského vybavení - tělovýchovná a sportovní zařízení (OS)**Hlavní využití**, tj. převažující využití:

- a) tělovýchova a sport (např. sportovní stadiony a haly, tělocvičny, plavecké bazény, sportovní kluby, sportovní hřiště, zázemí pro golfová hřiště, jízďárny včetně chovu koní apod.); na plochách č. 101-OS a 106-OS lze navíc umísťovat kempy včetně souvisejících služeb.

Přípustné využití, přičemž předmětnou plochu lze využít pro uvedené činnosti pouze do té míry, aby bylo umožněno převažující hlavní využití:

- b) záměry související, podmiňující nebo doplňující, které neznemožní převládající hlavní využití, např. ostatní občanské vybavení, veřejné prostranství, dopravní a technická infrastruktura;
- c) další záměry uvedené v bodě 8.1. (viz podkapitola Podmínky využití ploch výše).

Podmíněně přípustné využití, přičemž předmětnou plochu lze využít pro uvedené činnosti pouze do té míry, aby bylo umožněno převažující hlavní využití, a zároveň při splnění uvedených podmínek:

- a) garáže a parkoviště, které nesouvisejí s hlavním, přípustným nebo podmíněně přípustným využitím, pouze jako stavby dočasné;
- b) stavby pro reklamu nebo informační a reklamní zařízení pouze jako stavby dočasné.

Nepřípustné využití:

- a) stavby pro bydlení vyjma určených pro bydlení správců budov či areálů;
- b) stavby pro rodinnou rekreaci.

Podmínky prostorového uspořádání nejsou stanoveny.

Plochy technické infrastruktury (TX)

Hlavní využití, tj. převažující využití:

- a) pozemky vedení, staveb a s nimi provozně souvisejících zařízení technického vybavení (například vodovodů, vodojemů, vodních zdrojů, úpraven vody, kanalizací, čistíren odpadních vod, trafostanic, energetických vedení, komunikačních vedení veřejné komunikační sítě, elektronických komunikačních zařízení veřejné komunikační sítě a produktovodů, odpadové hospodářství, technické služby obce);

Přípustné využití, přičemž předmětnou plochu lze využít pro uvedené činnosti pouze do té míry, aby bylo umožněno převažující hlavní využití:

- b) záměry související, podmiňující nebo doplňující, které neznemožní převládající hlavní využití, např. občanské vybavení, veřejné prostranství, dopravní infrastruktura a ostatní technická infrastruktura;
- c) na ploše 251-TX - parkovací stání pro nákladní vozidla.
- d) další záměry uvedené v bodě 8.1. (viz podkapitola Podmínky využití ploch výše).

Podmíněně přípustné využití, přičemž předmětnou plochu lze využít pro uvedené činnosti pouze do té míry, aby bylo umožněno převažující hlavní využití, a zároveň při splnění uvedených podmínek:

- a) garáže a parkoviště, které nesouvisejí s přípustným nebo podmíněně přípustným využitím, pouze jako stavby dočasné;
- b) stavby pro reklamu nebo informační a reklamní zařízení pouze jako stavby dočasné;
- c) pozemky, stavby či jiná opatření na zbylé části plochy či koridoru technické infrastruktury v souladu s podmínkami využití sousedící plochy, za podmínky, že bylo například regulačním plánem, územní studií, dohodou o parcelaci nebo územním rozhodnutím zajištěno hlavní využití této plochy či koridoru.

Nepřípustné využití (vyjma aplikace bodu 8.8.3., písm. c (viz podmíněně přípustné využití)):

- a) pozemky a stavby pro těžbu nerostů.

Podmínky prostorového uspořádání:

- a) na plochách s prvky regulačního plánu vymezených ve Výkrese základního členění území (I/01) jsou stavby podrobněji regulovány prostřednictvím prvků regulačního plánu, které jsou zobrazeny ve Výkrese s prvky regulačního plánu (I/04) a charakterizovány v bodě 2.3.;
- b) pro ostatní plochy nejsou podmínky prostorového uspořádání stanoveny.

Plochy dopravní infrastruktury (DX)

Hlavní využití, tj. převažující využití:

- a) dopravní infrastruktura zajišťující obsluhu a prostupnost zejména mezi sídly (například pozemky staveb a zařízení pozemních komunikací a drah).

Přípustné využití, přičemž předmětnou plochu lze využít pro uvedené činnosti pouze do té míry, aby bylo umožněno převažující hlavní využití:

- b) záměry související, podmiňující nebo doplňující, které neznemožní převládající hlavní využití, např. občanské vybavení, veřejné prostranství, technická infrastruktura a ostatní dopravní infrastruktura;
- c) další záměry uvedené v bodě 8.1 (viz podkapitola Podmínky využití ploch výše).

Podmíněně přípustné využití, přičemž předmětnou plochu lze využít pro uvedené činnosti pouze do té míry, aby bylo umožněno převažující hlavní využití, a zároveň při splnění uvedených podmínek:

- a) stavby pro reklamu nebo informační a reklamní zařízení pouze jako stavby dočasné;
- b) oplocení, které neznemožní hlavní využití nebo zlepší podmínky pro fungování hlavního využití;
- c) pozemky, stavby či jiná opatření na zbylé části plochy či koridoru dopravní infrastruktury v souladu s podmínkami využití sousedící plochy, za podmínky, že bylo například regulačním plánem, územní studií, dohodou o parcelaci nebo územním rozhodnutím zajištěno hlavní využití této plochy či koridoru;

- d) loubí, arkýře, balkóny a další obdobné části staveb umístěné na sousední ploše s rozdílným způsobem využití v souladu s jejími podmínkami, za podmínky, že neomezí hlavní využití předmětné plochy DX (zejména její prostupnost).

Nepřípustné využití (vyjma aplikace bodu 8.9.3., písm. c (viz podmíněně přípustné využití)):

- a) pozemky a stavby pro bydlení;
- b) pozemky a stavby pro rodinnou rekreaci;
- c) pozemky a stavby pro výrobu, skladování nebo zemědělství;
- d) pozemky a stavby pro těžbu nerostů.

Podmínky prostorového uspořádání:

- a) na plochách s prvky regulačního plánu vymezených ve Výkrese základního členění území (I/01) jsou stavby podrobněji regulovány prostřednictvím prvků regulačního plánu, které jsou zobrazeny ve Výkrese s prvky regulačního plánu (I/04) a charakterizovány v bodě 2.3.;
- b) pro ostatní plochy nejsou podmínky prostorového uspořádání stanoveny.

Plochy veřejných prostranství (PV)

Hlavní využití, tj. převažující využití:

- a) veřejná prostranství zajišťující obsluhu a prostupnost zejména uvnitř sídel a zároveň přístupná každému bez omezení (např. ulice, náměstí, návsi, chodníky, pěší trasy, cyklostezky).

Přípustné využití, přičemž předmětnou plochu lze využít pro uvedené činnosti pouze do té míry, aby bylo umožněno převažující hlavní využití:

- b) záměry související, podmiňující nebo doplňující, které neznemožní převládající hlavní využití, např. občanské vybavení, ostatní veřejná prostranství, dopravní a technická infrastruktura;
- c) další záměry uvedené v bodě 8.1 (viz podkapitola Podmínky využití ploch výše).

Podmíněně přípustné využití, přičemž předmětnou plochu lze využít pro uvedené činnosti pouze do té míry, aby bylo umožněno převažující hlavní využití, a zároveň při splnění uvedených podmínek:

- a) stavby pro reklamu nebo informační a reklamní zařízení pouze jako stavby dočasné;
- b) oplocení, které neznemožní hlavní využití nebo zlepší podmínky pro fungování hlavního využití;
- c) pozemky, stavby či jiná opatření na zbylé části plochy či koridoru veřejného prostranství v souladu s podmínkami využití sousedící plochy, za podmínky, že bylo například regulačním plánem, územní studií, dohodou o parcelaci nebo územním rozhodnutím zajištěno hlavní využití této plochy či koridoru;
- d) loubí, arkýře, balkóny a další obdobné části staveb umístěné na sousední ploše s rozdílným způsobem využití v souladu s jejími podmínkami, za podmínky, že neomezí hlavní využití předmětné plochy U (zejména její prostupnost).

Nepřípustné využití (vyjma aplikace bodu 8.10.3., písm. c (viz podmíněně přípustné využití)):

- a) pozemky a stavby pro bydlení;
- b) pozemky a stavby pro rodinnou rekreaci;
- c) pozemky a stavby pro výrobu, skladování nebo zemědělství;
- d) pozemky a stavby pro těžbu nerostů.

Podmínky prostorového uspořádání:

- a) na plochách s prvky regulačního plánu vymezených ve Výkrese základního členění území (I/01) jsou stavby podrobněji regulovány prostřednictvím prvků regulačního plánu, které jsou zobrazeny ve Výkrese s prvky regulačního plánu (I/04) a charakterizovány v bodě 2.3.;
- b) pro ostatní plochy nejsou podmínky prostorového uspořádání stanoveny.

Plochy veřejných prostranství - veřejná zeleň (ZV)

Hlavní využití, tj. převažující využití:

- a) veřejná prostranství s převahou zeleně (např. parky).

Přípustné využití, přičemž předmětnou plochu lze využít pro uvedené činnosti pouze do té míry, aby bylo umožněno převažující hlavní využití:

- b) záměry související, podmiňující nebo doplňující, které neznemožní převládající hlavní využití, např. občanské vybavení (např. pro zajištění obsluhy parku kulturou, lázeňstvím nebo stravováním), ostatní veřejná prostranství, dopravní a technická infrastruktura; to vše v měřítku úměrném danému území;
- c) další záměry uvedené v bodě 8.1. (viz podkapitola Podmínky využití ploch výše), to vše v měřítku úměrném danému území.

Podmíněně přípustné využití, přičemž předmětnou plochu lze využít pro uvedené činnosti pouze do té míry, aby bylo umožněno převažující hlavní využití, a zároveň při splnění uvedených podmínek:

- a) garáže nebo parkoviště, které nesouvisí s hlavním, přípustným nebo podmíněně přípustným využitím, pouze jako stavby dočasné;
- b) stavby pro reklamu nebo informační a reklamní zařízení pouze jako stavby dočasné;
- c) oplocení, které neznemožní hlavní využití nebo zlepší podmínky pro fungování hlavního využití.

Nepřípustné využití:

- a) pozemky a stavby pro bydlení;
- b) pozemky a stavby pro rodinnou rekreaci;
- c) pozemky a stavby pro výrobu, skladování nebo zemědělství;
- d) pozemky a stavby fotovoltaických nebo větrných elektráren;
- e) garáže pro vozidla skupin 2 a 3.

Podmínky prostorového uspořádání:

- a) na plochách s prvky regulačního plánu vymezených ve Výkrese základního členění území (I/01) jsou stavby podrobněji regulovány prostřednictvím prvků regulačního plánu, které jsou zobrazeny ve Výkrese s prvky regulačního plánu (I/04) a charakterizovány v bodě 2.3.;
- b) pro ostatní plochy nejsou podmínky prostorového uspořádání stanoveny.

Plochy smíšené nezastavěného území (NS)

Hlavní využití není stanoveno.

Přípustné využití, přičemž předmětnou plochu lze využít pro uvedené činnosti zčásti nebo celou:

- a) pozemky zemědělského půdního fondu;
- b) pozemky určené k plnění funkcí lesa;
- c) pozemky s trvalou vegetací přírodě blízkého charakteru;
- d) záměry uvedené v bodě 8.1. (viz podkapitola Podmínky využití ploch výše).

Podmíněně přípustné využití není stanoveno.

Nepřípustné využití:

- a) doplňková funkce bydlení či pobytové rekreace;
- b) pozemky a stavby fotovoltaických nebo větrných elektráren;
- c) stavby pro reklamu nebo samostatné reklamní zařízení
- d) oplocení, které výrazně omezí prostupnost krajiny.

Podmínky prostorového uspořádání nejsou stanoveny.

Plochy zemědělské (NZ)

Hlavní využití, tj. převažující využití:

- a) pozemky zemědělského půdního fondu (zejména orná půda, trvalé travní porosty a ovocné sady).

Přípustné využití, přičemž předmětnou plochu lze využít pro uvedené činnosti pouze do té míry, aby bylo umožněno převažující hlavní využití:

- b) pozemky určené k plnění funkcí lesa;
- c) pozemky s trvalou vegetací přírodě blízkého charakteru;
- d) záměry uvedené v bodě 8.1. (viz podkapitola Podmínky využití ploch výše).

Podmíněně přípustné využití není stanoveno.

Nepřípustné využití:

- a) doplňková funkce bydlení či pobytové rekreace;

- b) pozemky a stavby fotovoltaických nebo větrných elektráren;
- c) stavby pro reklamu nebo samostatné reklamní zařízení;
- d) oplocení, které výrazně omezí prostupnost krajiny.

Podmínky prostorového uspořádání nejsou stanoveny.

Plochy lesní (NL)

Hlavní využití, tj. převažující využití:

- a) pozemky určené k plnění funkcí lesa.

Přípustné využití, přičemž předmětnou plochu lze využít pro uvedené činnosti pouze do té míry, aby bylo umožněno převažující hlavní využití:

- b) pozemky zemědělského půdního fondu;
- c) pozemky s trvalou vegetací přírodě blízkého charakteru;
- d) záměry uvedené v bodě 8.1. (viz podkapitola Podmínky využití ploch výše).

Podmíněně přípustné využití není stanoveno.

Nepřípustné využití:

- a) doplňková funkce bydlení či pobytové rekreace;
- b) pozemky a stavby fotovoltaických nebo větrných elektráren;
- c) stavby pro reklamu nebo samostatné reklamní zařízení;
- d) oplocení, které výrazně omezí prostupnost krajiny.

Podmínky prostorového uspořádání nejsou stanoveny.

Plochy vodní a vodohospodářské (W)

Hlavní využití, tj. převažující využití:

- a) pozemky vodních toků a ploch;
- b) pozemky určené pro převažující vodohospodářské využití (např. stavidla, jezy, bermy) a pozemky protipovodňových a retenčních staveb a opatření (např. protipovodňové hráze, zábrany, stěny a mobilní hrazení).

Přípustné využití, přičemž předmětnou plochu lze využít pro uvedené činnosti pouze do té míry, aby bylo umožněno převažující hlavní využití:

- a) pozemky zemědělského půdního fondu;
- b) pozemky určené k plnění funkcí lesa;
- c) pozemky s trvalou vegetací přírodě blízkého charakteru;
- d) záměry uvedené v bodě 8.1. (viz podkapitola Podmínky využití ploch výše).

Podmíněně přípustné využití, přičemž předmětnou plochu lze využít pro uvedené činnosti pouze do té míry, aby bylo umožněno převažující hlavní využití, a zároveň při splnění uvedených podmínek:

- a) pozemky, stavby či jiná opatření na zbylé části vodní a vodohospodářské plochy či koridoru v souladu s podmínkami využití sousedící plochy, za podmínky, že bylo například regulačním plánem, územní studií, dohodou o parcelaci nebo předchozím územním rozhodnutím zajištěno hlavní využití této plochy či koridoru.

Nepřípustné využití (vyjma aplikace bodu 8.15.3., písm. a (viz podmíněně přípustné využití)):

- b) doplňková funkce bydlení či pobytové rekreace;
- c) pozemky a stavby fotovoltaických nebo větrných elektráren;
- d) stavby pro reklamu nebo samostatné reklamní zařízení;
- e) oplocení, které výrazně omezí prostupnost krajiny.

Podmínky prostorového uspořádání nejsou stanoveny.

Vyhodnocení potřeby vymezení zastavitelných ploch

Z pohledu změn v území a tedy potenciálních vlivů na území soustavy Natura 2000 je relevantní především vymezení zastavitelných ploch, ploch přestavbových a ploch změn v krajině.

Východiska pro stanovení rozsahu rozvoje obce

Na základě nadřazených dokumentací (ZÚR OK), územně analytických podkladů a dalších dokumentů a podkladů a v rámci řešení návrhu Územního plánu byly vymezeny zastavitelné plochy takového rozsahu, aby odpovídaly reálným potřebám rozvoje obce s ohledem na znalost území a možnosti, které dává Územní plán jakožto koncepční materiál.

Stavební rozvoj obce se předpokládá zejména na nově vymezených zastavitelných plochách a na plochách přestavby s případnými dílčími dostavbami uvnitř stabilizovaných ploch v zastavěném území. Zastavitelné plochy jsou zpravidla situovány za hranicemi zastavěného území, obvykle na zemědělsky využívaných pozemcích. Jejich vymezení je vhodné pro zajištění kvalitních podmínek pro rozvoj obce. Rozvoj vně zastavěného území je přirozenou součástí růstu každého sídla, protože dotváří nabídku stavebních pozemků a pomáhá tak dosáhnout potřebné konkurence a pestrosti této nabídky. Plochy přestavby představují z velké části vnitřní rezervy pro rozvoj obce - jedná se nejčastěji o pozemky ZPF (obvykle zahrad), které byly v průběhu doby obklopeny obytnou zástavbou, ale samy zůstaly nezastavěné. Stavební rozvoj obce může probíhat také dostavbou jednotlivých proluk ve stabilizovaném území.

Pro rozvoj obce je potřeba vymežit rozvojové plochy s určitou přiměřenou rezervou nad rámec předpokládaných potřeb. Cílem totiž není dosažení přesné rovnováhy potřeby a nabídky, protože tím by mohlo docházet k prudkému nárůstu cen pozemků a tím zpomalení či zastavení rozvoje. Nabídka musí být vždy o něco vyšší než poptávka, aby bylo vždy možné mít pro aktuální záměry alternativu jejich umístění. Pokud by tedy nebyly rozvojové plochy navrženy s dostatečnou rezervou, mohlo by se stát, že rozvoj obce bude až do vyřešení situace (např. změnou Územního plánu) ochromen. Konkrétní rozvoj obce záleží na mnoha konkrétních okolnostech (zejména na vlastnických vztazích a technických podmínkách v dané lokalitě či aktivitě zástupců obce), které ve fázi tvorby územního plánu nejsou známy. Proto je vhodné a nutné stanovit pro rozvoj vhodná území s určitou rezervou s tím, že jejich využití může probíhat postupně v delším časovém rozpětí na základě aktuálních ekonomických a územních podmínek (zejména s ohledem na vztah nabídky a poptávky).

Vzhledem k potenciálu rozvoje obce, který vyplývá z jejího umístění v systému osídlení na křižovatce silnic I. třídy I/44 (Zábřeh - Šumperk) a I/11 (Červená Voda - Postřelmov) a z jejího současnému stavu (jejího charakteru a velikosti) lze předpokládat, že pro její stavební rozvoj budou v Územním plánu vymezeny především plochy určené pro bydlení. Bydlení jako hlavní funkci ve struktuře obce je vhodné doplnit dalšími ekonomickými a volnočasovými funkcemi.

Jako zastavitelné mohou být navrženy i plochy určené pro jiné využití, bude se však jednat hlavně o plochy určené pro rozvoj veřejné infrastruktury (dopravní a technické infrastruktury, veřejných prostranství a veřejného vybavení), které jsou vázány buď na zlepšení současného stavu veřejné infrastruktury (hlavně dopravní a technická infrastruktura a veřejné vybavení), nebo souvisí s navrženým rozvojem bydlení (zejména veřejná prostranství, plochy veřejné zeleně). Pro stanovení vhodného rozsahu rozvoje obce (tedy vymezení zastavitelných ploch) je zásadní soustředit se na potenciál rozvoje bydlení a podnikatelských aktivit.

Hlavní zásady rozvoje bydlení

S ohledem na umístění Postřelmova na jedné z nejdůležitějších krajských dopravních tras Mohelnice - Zábřeh - Šumperk (silnice I/44 s návazností na dálnici D35) s dobrou dostupností uvedených sídelních center, a také s dobrou obsluhou vlakovou dopravou s návazností na hlavní železniční koridor v Zábřehu předpokládat, že pokud budou vytvořeny vhodné podmínky, může dojít k zastavení úbytku obyvatel a následně k nárůstu jejich počtu. Uvažovat lze přitom zejména s výstavbou rodinných domů, neboť bytů v bytových domech je v obci poměrně dost.

Úvaha o potřebě rozvojových ploch pro bydlení vychází zejména z těchto skutečností (východisek):

- v roce 2011 bydlelo v obci nejvíce obyvatel, celkem 3256;
- od roku 2011 ubylo v obci 273 obyvatel; pro stabilizaci počtu obyvatel a jeho další růst je nutné vytvořit vhodné podmínky pro bydlení (dostatek rozvojových ploch, veřejná infrastruktura, rekreace);

- rozvoj bydlení je ovlivněn současným trendem zvyšování kvality bydlení (snižování počtu osob na byt a zároveň zvyšování obytné plochy na obyvatele) - dle dostupných statistických dat a srovnání v rámci EU (Statistika bydlení v Evropské unii 2004, MMR, 2005) lze předpokládat, že bude dále docházet k postupné změně struktury a kvality bytového fondu; pokud použijeme pro srovnání průměr z rakouských a německých dat, ze dvou zemí nám kulturně i geograficky nejbližších, zjistíme, že můžeme i při zachování nezměněného počtu obyvatel důvodně očekávat nárůst počtu bytů (a tedy i potřebu rozvojových ploch pro jejich výstavbu);
- rozvoj bydlení je ovlivněn dobrou dostupností Postřelmova vzhledem k hierarchicky nadřazeným městům (Šumperk, Zábřeh, Mohelnice);
- rozvoj bydlení je ovlivněn kvalitní technickou infrastrukturou v obci (vodovod, plynovod, kanalizace).

Lze předpokládat, že vzhledem k situování obce v rozvojové oblasti nadmístního významu dle ZÚR OK, k výborné dopravní dostupnosti a dobrým podmínkám pro rozvoj bydlení ve výhledu 20 - 30 let může počet obyvatel vrátit zpět na hodnotu v roce 2011 (tj. cca 3250 obyvatel) a dále narůst až na cca 3400 osob (tedy nárůst o cca 417 osob oproti současnému stavu).

Dále lze počítat s tím, že se v souladu s očekávaným vývojem v oblasti bydlení (s ohledem na příklad Německa a Rakouska) bude v obci snižovat obložnost bytů. Ve výhledu 20 - 30 let se jako reálné jeví její snížení na průměrnou hodnotu 2,3 bytv./byt, což odpovídá rakouskému průměru. Pro uvažovaný počet obyvatel 3400 tedy bude potřeba cca 1478 bytů ($3400/2,3=1478$). To je nárůst o zhruba 256 bytů oproti současnému stavu obydlených bytů ($1478-1222=256$). Ve výhledu cca 20 - 30 let tedy můžeme uvažovat s potřebou zhruba 256 nových bytů. S nutnou 25 % rezervou se pak dostáváme k číslu zhruba 320 nových bytů za toto období.

Pokud se bude předpokládat, že bude probíhat především výstavba rodinných domů a v každém domě bude jeden byt, jedná se o 320 rodinných domů. Obvyklá velikost pozemku rodinného domu realizovaného v posledních letech v Postřelmově je zhruba 800 - 1000 m², bude pro 320 rodinných domů potřeba 25,6 - 32,0 ha území pro rozvoj bydlení v rámci ploch zastavitelných i ploch pro přestavbu. Tím jsou pro územní plán dány předpoklady pro potvrzení vhodných stávajících a vymezení nových rezidenčních ploch v obci. Pro rozvoj bydlení v budoucích 20-30 letech je vhodné v obci vymezení rozvojové plochy určené pro bydlení v rozsahu 25,6 - 32,0 ha. Navržený rozsah ploch smíšených obytných činí 28,9 ha, což naplňuje uvedenou potřebu.

Hlavní zásady rozvoje podnikatelských aktivit

Pro rozvoj podnikatelských aktivit neexistují tak přesné vstupní údaje ani předpoklady rozvoje jako je tomu v případě bydlení. Tyto aktivity bývají zvláště v menších obcích vázány na činnost podnikajících jednotlivců, kteří se zde mohou, ale nemusí vyskytovat či objevit (ať už se jedná o rozvoj existujících areálů, nebo o realizaci úplně nových podnikatelských areálů). Zásadní bývá dobrá dopravní dostupnost z nadřazené silniční sítě, dostupnost vhodných pozemků a dostupnost pracovní síly. Lze konstatovat že v Postřelmově lze naplnit všechny tři tyto podmínky, zvláště dopravní napojení na celostátní silniční síť je v obci nadstandardní a po realizaci silnic I/44 a I/11 se dále výrazně zlepší. Územní plán by měl umožnit výroby, skladování a komerčního vybavení podpořit a vymezení rozvojové plochy potřebného rozsahu.

Obecně lze říci, že pokud se má obec rozvíjet komplexně, je nutné rozvoj bydlení doprovázet také rozvojem pracovních příležitostí. V opačném případě se zhoršuje fungování obce, občané za prací dojíždí jinam, obec se přes den vyliďňuje a stává se méně atraktivní pro nové i stávající obyvatele.

Z dat se SLDB 2011 vyplývá, že z 1326 zaměstnaných osob vyjíždělo 512 osob za prací mimo obec, do obce za prací přijíždělo cca 260 osob a v obci bylo přibližně 1049 pracovních míst. Tento počet pracovních míst odpovídá zhruba 79 % počtu zaměstnaných osob obývajících obec (1326 osob) nebo 32 % tehdejšího celkového počtu obyvatel (3235).

Hlavními místy zaměstnání v obci jsou areál bývalého zemědělského družstva na západním okraji obce, areál MEP Postřelmov na východním okraji obce a areály na severním okraji zástavby při Žerotínově ulici. Další podnikatelské areály se nachází i uvnitř zástavby (J.V.Š. při ulici Osvobození, WANIEK-KVĚTINY při Mírové ulici, Kavoplyn při ulici 1. Máje atd.). Část zaměstnanců pracuje také v občanském vybavení (obchody, služby, školy, úřad).

Většina významných podnikatelských areálů je vhodně umístěna u hlavní silniční sítě, ty největší se nachází na okrajích obce, kde jejich provoz nadměru nezatěžuje obytnou zástavbu.

Pokud bychom uvažovali, že by měl Územní plán vytvořit podmínky pro zaměstnání větší části ekonomicky aktivních obyvatel přímo v obci, bude možné uvažovat například následovně:

S ohledem na výbornou dopravní dostupnost obce ze silnic I/44 a I/11 (po její dostavbě) a existenci stávajících výrobních, logistických a obchodních areálů lze uvažovat s tím, že se v obci i dále mohou podnikatelské aktivity rozvíjet. Předpokládá se především doplnění ploch pro přiměřený rozvoj stávajících areálů a dále doplnění rozvojových ploch na vhodných místech, zejména s dobrou vazbou na budoucí křižovatku silnice I/44 a I/11 (ulice Žerotínova).

Víceméně konzervativně lze na základě výše uvedeného uvažovat s tím, že by v obci mohly být dostupné pracovní příležitosti v množství odpovídajícímu počtu jejích ekonomicky aktivních obyvatel. V roce 2011 bylo v obci 3235 obyvatel, z toho 1499 ekonomicky aktivních (to je cca 46 %). Pokud tento podíl přepočítáme na výhledový počet obyvatel, kdy se v budoucích 20 - 30 letech předpokládá nárůst počtu obyvatel až na 3400, dojdeme k počtu ekonomicky aktivních obyvatel přibližně 1575, z nichž zaměstnaných bude zhruba 1418 (při započítání možné 10 % nezaměstnanosti). To je nárůst o cca 100 zaměstnaných osob oproti roku 2011.

Dále můžeme požadovat, aby se zvýšil podíl zaměstnaných přímo v obci, tedy aby se například o polovinu snížil počet obyvatel vyjíždějících za prací mimo obec. Potřebujeme tedy vytvořit dalších 250 pracovních míst.

Můžeme předpokládat, že se bude rozvíjet zejména podnikání charakteru malovýroby, skladování a logistiky místního významu (není zde potenciál pro vznik nadmístní průmyslové zóny, která bude umístěna spíše v Šumperku nebo Zábřehu). Podle charakteru těchto podnikatelských aktivit lze uvažovat zhruba s 25 - 75 pracovníky na hektar využitého území.

Pro vznik 350 nových pracovních míst ($100+250=350$) bude tedy potřeba vymezit rozvojové plochy o rozsahu 4,7 - 14 ha určené pro podnikání, tj. pro výrobu, skladování a občanské/komerční vybavení ($350/25=14$ ha, $350/75=4,7$ ha).

Pro rozvoj podnikání v budoucích 20-30 letech je vhodné v obci vymezit rozvojové plochy určené pro podnikatelské aktivity (tj. výrobu, skladování a komerční vybavení) v rozsahu 4,6 - 14,0 ha.

Hlavní zásady rozvoje ostatních funkcí

Do "ostatních" funkcí je možné zahrnout zejména veřejnou infrastrukturu, jejíž rozvoj vždy doprovází rozvoj "hlavních" funkcí, tedy zejména bydlení a podnikatelské aktivity. Jedná se o plochy určené pro veřejná prostranství, veřejnou zeleň, dopravní a technickou infrastrukturu, rekreaci, sport a tělovýchovu a veřejné vybavení.

Rozvoj těchto funkcí je předpokládán v rozsahu zajištění dostatečně kvalitní a dobře dostupné veřejné infrastruktury v území, která bude odpovídat významu obce ve struktuře osídlení. Rozsah zastavitelných ploch pro dopravní infrastrukturu pak bude vycházet také z požadavků nadřazené ÚPD (ZÚR OK v platném znění).

Vymezení rozvojových ploch

Plochy smíšené obytné

- *lokality "Ballonova"* (plochy 273-SX, 274-SX, 276-SX v rámci zastavitelné plochy Z20) - vymezena na severozápadním okraji obce, vyplňuje území mezi stávající zástavbou a účelovou komunikací; rozvoj zástavby v tomto území je z malé části navržen již v dosud platném ÚPNSÚ; v lokalitě se předpokládá především zástavba rodinných domů (je možné zde umístit zhruba 43 rodinných domů); cílem je využití území k realizaci kompaktní zástavby, která nebude, pokud možno, obsluhována z existující obvodové účelové komunikace (ta bude zachována v současné podobě a doplněna na vnější straně zeleným pásem); nové domy by měly být v maximální míře napojeny ze stávajících ulic Ballonovy a Mírové a z nových ulic umístěných v rozvojových plochách veřejných prostranství; struktura navržených stavebních bloků navazuje na stávající zástavbu a částečně reaguje na současnou parcelaci a majetkové poměry v této lokalitě; plochy smíšené obytné jsou doplněny plochami veřejných prostranství (určených pro nové ulice), které navazují na stávající síť veřejných prostranství a mají sloužit k obsluze území; využití území je podmíněno uzavřením dohody o parcelaci mezi vlastníky, a to především pro zajištění koridorů veřejných prostranství potřebných pro obsluhu území;
- *lokality "U Postřelmovského potoka"* (plochy 281-SX, 282-SX, 284-SX v rámci zastavitelné plochy Z21) - vymezena na severozápadním okraji obce, vyplňuje území mezi stávající zástavbou a účelovou komunikací; rozvoj zástavby v tomto území je z malé části navržen již v dosud platném ÚPNSÚ; v

lokalitě se předpokládá především zástavba rodinných domů (je možné zde umístit zhruba 23 rodinných domů); cílem je využití území k realizaci kompaktní zástavby, která nebude, pokud možno, obsluhována z existující obvodové účelové komunikace (ta bude zachována v současné podobě a doplněna na vnější straně zeleným pásem); nové domy by měly být v maximální míře napojeny ze stávající ulice Ballonovy a z nových ulic umístěných v rozvojových plochách veřejných prostranství; struktura navržených stavebních bloků navazuje na stávající zástavbu a částečně reaguje na současnou parcelaci a majetkové poměry v této lokalitě; plochy smíšené obytné jsou doplněny plochami veřejných prostranství (určených pro nové ulice), které navazují na stávající síť veřejných prostranství a mají sloužit k obsluze území); součástí rozvojové lokality je také plocha veřejné zeleně u Postřelmovského potoka určená k rekreaci obyvatel; využití území je podmíněno uzavřením dohody o parcelaci mezi vlastníky, a to především pro zajištění koridorů veřejných prostranství potřebných pro obsluhu území;

- *lokalita "U splávku"* (plocha 290-SX v rámci zastavitelné plochy Z22) - vymezena na severním okraji obce, vyplňuje území mezi stávající zástavbou a účelovou komunikací; rozvoj zástavby v tomto území je z malé části navržen již v dosud platném ÚPNSÚ; v lokalitě se předpokládá především zástavba rodinných domů (je možné zde umístit zhruba 33 rodinných domů); cílem je využití území k realizaci kompaktní zástavby, která nebude, pokud možno, obsluhována z existující obvodové účelové komunikace (ta bude zachována v současné podobě a doplněna na vnější straně zeleným pásem); nové domy by měly být v maximální míře napojeny z nových ulic umístěných v rozvojové ploše; podrobnější členění této lokality bude prověřeno v územní studii, jejíž zpracování je podmínkou pro její využití k zástavbě tak, aby byla obsluha pozemků řešena komplexně s přihlédnutím k parcelaci pozemků a záměrům jednotlivých vlastníků (v územním plánu nebylo podrobné členění lokality veřejnými prostranstvími navrženo, neboť existuje více variant uspořádání zástavby); plocha smíšená obytná je ze západu ohraničena rozvojovou plochou veřejných prostranství v prodloužení ulice U Mýta; součástí rozvojové lokality je také plocha veřejné zeleně u Postřelmovského potoka určená k rekreaci obyvatel a plocha veřejného vybavení určená např. pro mateřskou školu;
- *lokalita "U kapličky"* (plochy 294-SX, 069-SX, 071-SX v rámci zastavitelných ploch Z04 a Z05) - vymezena na severním okraji obce v území kolem kaple sv. Prokopa; rozvoj zástavby v tomto území je téměř kompletně navržen již v dosud platném ÚPNSÚ; v lokalitě se předpokládá především zástavba rodinných domů (je možné zde umístit zhruba 21 rodinných domů); cílem je využití území k realizaci kompaktní zástavby; struktura navržených stavebních bloků vychází ze současného stavu území a z existujících záměrů v území, které jsou doplněny do logického celku; plochy smíšené obytné jsou doplněny plochami veřejných prostranství (určených pro nové ulice), které navazují na stávající síť veřejných prostranství a mají sloužit k obsluze území); od frekventované komunikace I/44 je nová zástavba oddělena pásem navržené krajinné zeleně; využití východní části území je podmíněno uzavřením dohody o parcelaci mezi vlastníky, a to především pro zajištění koridorů veřejných prostranství potřebných pro obsluhu území;
- *lokalita "Žerotínova-západ"* (plochy 075-SX, 076-SX, 078-SX, 080-SX, 081-SX v rámci zastavitelné plochy Z06) - vymezena na severním okraji obce v území mezi stávající zástavbou, existující komunikací na severu a Žerotínovou ulicí na východě; rozvoj zástavby v tomto území je kompletně navržen již v dosud platném ÚPNSÚ; v lokalitě se předpokládá především zástavba rodinných domů (je možné zde umístit zhruba 29 rodinných domů), na navazující ploše občanského vybavení se předpokládá umístění bydlení nerušících podnikatelských aktivit; cílem je využití území k realizaci kompaktní zástavby; struktura navržených stavebních bloků vychází ze současného stavu území a navazuje na okolí; plochy smíšené obytné jsou doplněny plochami veřejných prostranství (určených pro nové ulice), které navazují na stávající síť veřejných prostranství a mají sloužit k obsluze území); od frekventované komunikace I/44 je nová zástavba oddělena pásem navržené krajinné zeleně; využití části území je podmíněno uzavřením dohody o parcelaci mezi vlastníky, a to především pro zajištění koridorů veřejných prostranství potřebných pro obsluhu území;
- *lokalita "U váhy"* (plocha 094-SX v rámci zastavitelné plochy Z07) - vymezena na severovýchodním okraji obce v návaznosti na stávající zástavbu RD podél ulice Osvobození; rozvoj zástavby v tomto území je kompletně navržen již v dosud platném ÚPNSÚ; v ploše se předpokládá především zástavba rodinných domů (je možné zde umístit zhruba 11 rodinných domů), zbytek lokality je navržen pro podnikatelské aktivity (plochy smíšené výrobní); cílem je dostavba obytného bloku kompaktní zástavbou; hloubka stavebního bloku vychází ze zástavby obdobného charakteru; plocha smíšená obytná je doplněna plochou veřejných prostranství (určenou pro novou ulici), která navazuje na stávající síť veřejných prostranství a má sloužit k obsluze území); využití plochy smíšené obytné je podmíněno uzavřením dohody o parcelaci mezi vlastníky, a to především pro zajištění koridorů veřejných prostranství potřebných pro obsluhu území;

- *lokality "Vyhnálov-sever"* (plocha 142-SX v rámci zastavitelné plochy Z09, plocha 139-SX v rámci plochy přestavby P04) - vymezena na východním okraji obce v návaznosti na zástavbu podél ulic Zahradní a Moravní; rozvoj zástavby v tomto území je téměř kompletně navržen již v dosud platném ÚPNSÚ; v lokalitě se předpokládá především zástavba rodinných domů (je možné zde umístit zhruba 17 rodinných domů); cílem je využití území k realizaci kompaktní zástavby; hloubka stavebního bloku vychází ze zástavby obdobného charakteru; plochy smíšené obytné jsou doplněny plochami veřejných prostranství (určených pro nové ulice), které navazují na stávající síť veřejných prostranství a mají sloužit k obsluze území; plocha 139-SX je určena pro doplnění zástavby na hlubokých zahradách stávajících rodinných domů; využití území je podmíněno uzavřením dohod o parcelaci mezi vlastníky, a to především pro zajištění koridorů veřejných prostranství potřebných pro obsluhu území;
- *lokality "U stadionu"* (plochy 177-SX, 178-SX v rámci zastavitelné plochy Z10) - vymezena na jihovýchodním okraji obce mezi zástavbou a novým fotbalovým stadionem; rozvoj zástavby v tomto území je kompletně navržen již v dosud platném ÚPNSÚ; v lokalitě se předpokládá především zástavba rodinných domů (je možné zde umístit zhruba 21 rodinných domů) doplněná o pozemky zahrádek a parkoviště u stadionu; cílem je využití území k realizaci kompaktní zástavby, řešení vychází ze zpracované studie (Janků, 2010); plochy smíšené obytné jsou doplněny plochami veřejných prostranství (určených pro nové ulice), které navazují na stávající síť veřejných prostranství a mají sloužit k obsluze území, a plochami veřejné zeleně k rekreaci obyvatel;
- *lokality "Vyhnálov-západ"* (plochy 217-SX, 218-SX, 221-SX, 222-SX, 224-SX, 226-SX, 227-SX, 229-SX, 230-SX v rámci zastavitelné plochy Z13) - vymezena na jihozápadním okraji obce mezi stávající zástavbou a účelovou komunikací; rozvoj zástavby v tomto území je částečně navržen již v dosud platném ÚPNSÚ; v lokalitě se předpokládá především zástavba rodinných domů (je možné zde umístit zhruba 79 rodinných domů) doplněná o pozemky zahrádek a občanské vybavení včetně mateřské školy; cílem je využití území k realizaci kompaktní zástavby, řešení vychází ze zpracovaného projektu na rozvoj jižní části lokality (Kalbáčová, 2019); plochy smíšené obytné jsou doplněny plochami veřejných prostranství (určených pro nové ulice), které navazují na stávající síť veřejných prostranství a mají sloužit k obsluze území, a plochami veřejné zeleně k rekreaci obyvatel; stávající účelová komunikace bude zkapacitněna pro obsluhu území a na vnější straně doplněna zeleným pásem; využití části území je podmíněno uzavřením dohody o parcelaci mezi vlastníky, a to především pro zajištění koridorů veřejných prostranství potřebných pro obsluhu území;
- *lokality "Závořická"* (plocha 027-SX v rámci plochy přestavby P08) - vymezena uvnitř zástavby sídliště Závořická pro přestavbu stávajícího sběrného dvora a kotelny, která bude výhledově zrušena; cílem je doplnit vhodným způsobem zástavbu sídliště (např. nízkopodlažním bytovým domem);
- *lokality "Komenského"* (plochy 384-SX, 385-SX, 253-SX, 254-SX v rámci zastavitelné plochy Z16) - vymezena na jihozápadním okraji obce mezi stávající zástavbou a silnicí od Zábřeha; rozvoj zástavby v tomto území kompletně navržen již v dosud platném ÚPNSÚ; v lokalitě se předpokládá především zástavba rodinných domů (je možné zde umístit zhruba 25 rodinných domů) doplněná o areál technických služeb obce; cílem je využití území k realizaci kompaktní zástavby, řešení vychází ze zpracovaného projektu na rozvoj severní části lokality (Cekr CZ, 2020); plochy smíšené obytné jsou doplněny plochami veřejných prostranství (určených pro nové ulice), které navazují na stávající síť veřejných prostranství a mají sloužit k obsluze území, a plochami veřejné zeleně k odclonění zástavby od hlavní silnice; využití části území je podmíněno uzavřením dohody o parcelaci mezi vlastníky, a to především pro zajištění koridorů veřejných prostranství potřebných pro obsluhu území;
- *lokality "Brachtlova"* (plochy 037-SX, 039-SX v rámci plochy přestavby P02) - vymezena v zahradách zástavby v jihozápadní části návsi v pokračování ulice Brachtlovy; jedná se o rozvoj v rozsáhlých částech pozemků zahrad, cílem je zvýšit intenzitu využití současného obytného území; v lokalitě se předpokládá především zástavba rodinných domů (je možné zde umístit zhruba 15 rodinných domů); plochy smíšené obytné jsou doplněny plochami veřejných prostranství (určených pro nové ulice), které navazují na stávající síť veřejných prostranství a mají sloužit k obsluze území; lokalita navazuje na rozsáhlou navrženou plochu veřejné zeleně "Za hřbitovem" určenou k rekreaci obyvatel; využití území je podmíněno uzavřením dohody o parcelaci mezi vlastníky, a to především pro zajištění koridorů veřejných prostranství potřebných pro obsluhu území;
- *lokality "U Mýta"* (plocha 055-SX v rámci plochy přestavby P01) - vymezena v zahradách zástavby v severozápadní části návsi jižně od zástavby bytových domů podél ulice U Mýta, na kterou je lokalita napojena; jedná se o rozvoj v rozsáhlých částech pozemků zahrad, cílem je zvýšit intenzitu využití současného obytného území; v lokalitě se předpokládá především zástavba rodinných domů (je možné zde umístit zhruba 9 rodinných domů); plochy smíšené obytné jsou doplněny plochami veřejných prostranství (určených pro nové ulice), které navazují na stávající síť veřejných prostranství a mají

sloužit k obsluze území (jejich parametry budou odpovídat poměrně nízké kapacitě uvažované zástavby a generované dopravy, mohou být řešeny s jednosměrným provozem); využití území je podmíněno uzavřením dohody o parcelaci mezi vlastníky, a to především pro zajištění koridorů veřejných prostranství potřebných pro obsluhu území;

- *lokality "Nová"* (plocha 010-SX v rámci plochy přestavby P03) - vymezena v zahradách zástavby v jihovýchodní části návsi západně od zástavby bytových domů podél Nové ulice, na kterou je lokalita napojena; jedná se o rozvoj v rozsáhlých částech pozemků zahrad, cílem je zvýšit intenzitu využití současného obytného území; v lokalitě se předpokládá především zástavba rodinných domů (je možné zde umístit zhruba 11 rodinných domů); plochy smíšené obytné jsou doplněny plochami veřejných prostranství (určených pro nové ulice), které navazují na stávající síť veřejných prostranství a mají sloužit k obsluze území (jejich parametry budou odpovídat poměrně nízké kapacitě uvažované zástavby a generované dopravy, mohou být řešeny s jednosměrným provozem); využití území je podmíněno uzavřením dohody o parcelaci mezi vlastníky, a to především pro zajištění koridorů veřejných prostranství potřebných pro obsluhu území;

Plochy občanského vybavení

- *lokality "Žerotínova-východ"* (plocha 088-OX v rámci zastavitelné plochy Z07) - vymezena v území u plánované mimoúrovňové křižovatky na silnici I/44 kolem stávajícího rodinného domu č.p. 220; území je ze všech stran jasně ohraničeno stávajícími nebo budoucími komunikacemi, z východu pak protipovodňovou hrází; s ohledem na blízkost budoucí frekventované silnice I/44 včetně MÚK není vhodné pro bydlení, díky dobrému dopravnímu napojení je ale vhodné pro podnikatelské aktivity, které nebudou rušit stávající rodinný dům; rozvoj zástavby v tomto území byl částečně navržen již v dosud platném ÚPNSÚ;
- *lokality "Žerotínova-západ"* (plocha 077-OX v rámci zastavitelné plochy Z06) - vymezena v území u plánované mimoúrovňové křižovatky na silnici I/44 u křižovatky s Žerotínovou ulicí; území vytváří přechodovou zónu mezi dopravním koridorem a obytnou zónou; s ohledem na blízkost budoucí frekventované silnice I/44 včetně MÚK není vhodné pro bydlení, díky dobrému dopravnímu napojení je ale vhodné pro podnikatelské aktivity, které nebudou rušit navazující navržené obytné území; rozvoj zástavby v tomto území byl kompletně navržen již v dosud platném ÚPNSÚ;
- *lokality "Vyhnálov-západ"* (plocha 231-OX v rámci zastavitelné plochy Z13) - vymezena poblíž železniční tratě v návaznosti na rozsáhlou navrženou obytnou zástavbu; s ohledem na sousedící železniční trať není území kvůli zatížení hlukem vhodné pro bydlení, může vhodně doplnit navazující obytnou zónu včetně parku.

Plochy smíšené výrobní

- *lokality "U váhy"* (plochy 086-VS, 090-VS, 091-VS v rámci zastavitelné plochy Z07) - vymezena na severovýchodním okraji zástavby podél navržené komunikace propojující ulici Osvobození a Žerotínovu; vyplňují území mezi stávajícími areály u Žerotínovy ulice a realizovanými halami u železnice, na severu je lokalita ohraničena protipovodňovou hrází; území částečně navazuje na stávající i navržené plochy určené především k bydlení, využití smíšených výrobních ploch musí tuto okolnost při povolovacím procesu zohlednit; využití území je podmíněno realizací propojující komunikace v celé její délce (viz kap. D 15 odůvodnění ÚP); rozvoj zástavby v tomto území byl kompletně navržen již v dosud platném ÚPNSÚ;
- *lokality "U statku"* (plocha 042-VS v rámci zastavitelné plochy Z19) - jedná se pozemky přímo navazující na stávající oplocený areál bývalého družstva, které jej logicky doplňují až po křižovatku účelové komunikace s ulicí Mírovou; lokalitu lze využít pro rozšíření stávajícího areálu nebo pro nový samostatný podnikatelský areál; rozvoj zástavby v tomto území byl kompletně navržen již v dosud platném ÚPNSÚ.

Plochy rekreace - zahrádkové osady

- *lokality "U stadionu"* (plocha 175-RZ v rámci zastavitelné plochy Z10) - vymezena na jihovýchodním okraji zástavby Vyhnálova; leží v území zatíženém ochrannými pásmy elektrických vedení a ochranným a bezpečnostním pásmem plynovodu; uspořádání lokality vychází ze zpracované studie (Janků, 2010); rozvoj zástavby v tomto území byl kompletně navržen již v dosud platném ÚPNSÚ (pro sportovní využití);
- *lokality "Vyhnálov-západ"* (plocha 233-RZ v rámci zastavitelné plochy Z13) - vymezena západně od zástavby Vyhnálova jižně od železniční trati (mezi dvěma stávajícími železničními přejezdy); využití území je podmíněno zpracováním územní studie, která podrobněji prověří ideální uspořádání

zahrádkářské lokality (především velikosti pozemků a jejich obsluhu) - viz také kap. D 13 odůvodnění ÚP.

Plochy veřejných prostranství

- lokalita "Ballonova" (plochy 275-PV, 394-PV v rámci zastavitelné plochy Z20);
- lokalita "K Hraniční strouze" (plocha 344-PV v rámci zastavitelné plochy Z23);
- lokalita "U Šikulova mlýna" (plocha 351-PV v rámci zastavitelné plochy Z24);
- lokalita "U Postřelmovského potoka" (plocha 283-PV v rámci zastavitelné plochy Z21);
- lokalita "U splávku" (plocha 289-PV v rámci zastavitelné plochy Z22);
- lokalita "U kapličky" (plochy 295-PV, 389-PV, 072-PV v rámci zastavitelných ploch Z04 a Z05);
- lokalita "Žerotínova-západ" (plochy 074-PV, 079-PV v rámci zastavitelné plochy Z06, plocha 082-PV v rámci plochy přestavby P06);
- lokalita "U váhy" (092-PV v rámci zastavitelné plochy Z07);
- lokalita "U Chromečského náhonu" (plochy 303-PV, 379-PV v rámci zastavitelných ploch Z26 a Z27);
- lokalita "K Bludovu" (plocha 373-PV v rámci zastavitelné plochy Z25);
- lokalita "Vyhnálov-sever" (plochy 130-PV, 132-PV, 134-PV, 136-PV, 387-PV v rámci zastavitelné plochy Z07, plochy 110-PV, 138-PV v rámci ploch přestavby P04 a P14);
- lokalita "U stadionu" (plochy 176-PV, 180-PV v rámci zastavitelné plochy Z10);
- lokalita "Od rybníka" (plocha 194-PV v rámci zastavitelné plochy Z11);
- lokalita "Nový Dvůr" (plocha 205-PV v rámci plochy přestavby P15);
- lokalita "K Novému Dvoru" (plocha 214-PV v rámci zastavitelné plochy Z14);
- lokalita "Vyhnálov-západ" (plochy 219-PV, 223-PV, 225-PV, 228-PV, 235-PV, 390-PV, 391-PV, 392-PV, 393-PV v rámci zastavitelné plochy Z13, plochy 156-PV, 158-PV, 160-PV v rámci ploch přestavby P10, P11 a P12);
- lokalita "Závořická" (plocha 020-PV v rámci plochy přestavby P09);
- lokalita "Komenského" (plochy 252-PV, 256-PV, 382-PV, 383-PV v rámci zastavitelné plochy Z16);
- lokalita "U přejezdu" (plochy 236-PV, 248-PV v rámci zastavitelných ploch Z14 a Z15);
- lokalita "Za hřbitovem" (plocha 259-PV v rámci zastavitelné plochy Z17);
- lokalita "Brachtlova" (plocha 399-PV v rámci zastavitelné plochy Z17, plochy 038-PV, 040-PV v rámci plochy přestavby P02);
- lokalita "U městské cesty" (plocha 264-PV v rámci zastavitelné plochy Z18);
- lokalita "U Mýta" (plocha 056-PV v rámci plochy přestavby P01);
- lokalita "Nová" (plocha 011-PV v rámci plochy přestavby P03);

Plochy veřejných prostranství - veřejná zeleň

- lokalita "U Postřelmovského potoka" (plocha 285-ZV v rámci zastavitelné plochy Z21) - plocha určená jako rekreační zázemí pro navrženou i stávající smíšenou obytnou zástavbu v severozápadní části obce; navazuje na rozvojovou plochu veřejné zeleně na druhém břehu Postřelmovského potoka v lokalitě "U Splávku"; záměrem je zajistit zde dostatek prostoru jak pro veřejnou zeleň, tak pro související hřiště a další rekreačně sportovní vybavenost a tím zajistit kvalitní podmínky pro život a každodenní rekreaci obyvatel; svým rozsahem půjde o jeden z hlavních parků celooobecního významu, který bude zároveň tvořit ekologicko-stabilizační prvek v navazující intenzivně zemědělsky obdělávané krajině; v tomto území je možné obnovit historické stavidlo a realizovat zde v rámci ploch veřejné zeleně menší vodní plochu; rozvoj v tomto území (pro zástavbu) byl z malé části navržen již v dosud platném ÚPNSÚ;
- lokalita "U splávku" (plocha 288-ZV v rámci zastavitelné plochy Z22) - plocha určená jako rekreační zázemí pro navrženou i stávající smíšenou obytnou zástavbu v severozápadní části obce; navazuje na rozvojovou plochu veřejné zeleně na druhém břehu Postřelmovského potoka v lokalitě "U Postřelmovského potoka"; záměrem je zajistit zde dostatek prostoru jak pro veřejnou zeleň, tak pro související hřiště a další rekreačně sportovní vybavenost a tím zajistit kvalitní podmínky pro život a každodenní rekreaci obyvatel; svým rozsahem půjde o jeden z hlavních parků celooobecního významu, který bude zároveň tvořit ekologicko-stabilizační prvek v navazující intenzivně zemědělsky obdělávané

krajině; v tomto území je možné obnovit historické stavidlo a realizovat zde v rámci ploch veřejné zeleně menší vodní plochu; na plochu navazuje rozvojová plocha veřejného vybavení určená pro mateřskou školu; vymezením plochy je zajištěna (zachována) stávající prostupnost podél potoka směrem k ulici V Kopci; rozvoj v tomto území (pro zástavbu) byl částečně navržen již v dosud platném ÚPNSÚ;

- *lokality "U kříže"* (plocha 065-PV v rámci plochy přestavby P05) - plocha soukromé zahrady u historického statku navržená pro realizaci veřejného parku v centru obce; veřejná zeleň takového rozsahu a charakteru v centru obce schází; její umístění v této lokalitě v dobré dostupnosti od hlavní ulice s občanským vybavením je pro každodenní rekreaci obyvatel i návštěvníků ideální;
- *lokality "Za hřbitovem"* (plocha 260-ZV v rámci zastavitelné plochy Z17) - plocha určená jako rekreační zázemí pro navrženou i stávající smíšenou obytnou zástavbu v jihozápadní části obce; záměrem je zajistit zde dostatek prostoru jak pro veřejnou zeleň, tak pro související hřiště a další rekreačně sportovní vybavenost a tím zajistit kvalitní podmínky pro život a každodenní rekreaci obyvatel; svým rozsahem půjde o jeden z hlavních parků celooobecního významu, který bude zároveň tvořit ekologicko-stabilizační prvek v navazující intenzivně zemědělsky obdělávané krajině;
- *lokality "Komenského"* (plochy 250-ZV, 255-ZV, 386-ZV v rámci zastavitelné plochy Z16) - plochy jsou určeny pro izolační zeleň mezi navrženou zástavbou a stávající silnicí; cílem je vytvořit esteticky vhodný přechod mezi zástavbou a veřejným prostranstvím na příjezdu do obce; rozvoj v tomto území (pro zástavbu) byl kompletně navržen již v dosud platném ÚPNSÚ;
- *lokality "Vyhnálov-západ"* (plocha 232-ZV v rámci zastavitelné plochy Z13) - plocha určená jako rekreační zázemí pro navrženou i stávající smíšenou obytnou zástavbu v jižní části obce; záměrem je zajistit zde dostatek prostoru jak pro veřejnou zeleň, tak pro související hřiště a další rekreačně sportovní vybavenost a tím zajistit kvalitní podmínky pro život a každodenní rekreaci obyvatel; rozvoj v tomto území (pro sady a izolační zeleň) byl kompletně navržen již v dosud platném ÚPNSÚ;
- *lokality "U stadionu"* (plochy 179-ZV, 211-ZV v rámci zastavitelné plochy Z10) - plocha určená jako rekreační zázemí pro navrženou smíšenou obytnou zástavbu u stadionu i pro stávající obytnou zástavbu Vyhnálova; záměrem je zajistit zde dostatek prostoru jak pro veřejnou zeleň, tak pro související hřiště a další rekreačně sportovní vybavenost a tím zajistit kvalitní podmínky pro život a každodenní rekreaci obyvatel; rozvoj v tomto území (pro sport) byl z malé části navržen již v dosud platném ÚPNSÚ;
- *lokality "Vyhnálov-sever"* (plocha 129-ZV v rámci zastavitelné plochy Z09) - plocha určená jako izolační zeleň mezi železnicí a výhledovou zástavbou; rozvoj v tomto území (pro sady a izolační zeleň) byl kompletně navržen již v dosud platném ÚPNSÚ.

Plochy občanského vybavení - veřejná infrastruktura

- *lokality "U splávku"* (plocha 287-OV v rámci zastavitelné plochy Z22) - plocha navržená v rámci rozsáhlého rozvojového smíšeného obytného území v severozápadní části obce; situovaná v návaznosti na plochy určené pro veřejnou zeleň (park); plocha je uvažována pro umístění mateřské školy nebo jiného potřebného zařízení veřejné infrastruktury; rozvoj zástavby v tomto území byl kompletně navržen již v dosud platném ÚPNSÚ (pro bydlení);
- *lokality "Klubovní"* (plocha 117-OV v rámci plochy přestavby P07) - jedná se o přestavbu areálu bývalého koupaliště, pro kterou si obec nechala zpracovat několik studií; cílem je umožnit zde vznik nového veřejného vybavení, např. skautské základny;
- *lokality "Za hřbitovem"* (plocha 258-OV v rámci zastavitelné plochy Z17) - plocha je vymezená v návaznosti na areál hřbitova; může být využita pro jeho rozvoj včetně potřebného zázemí (např. pro parkoviště);
- *lokality "Vyhnálov-západ"* (plocha 220-OV v rámci zastavitelné plochy Z13) - plocha navržená v rámci rozsáhlého rozvojového smíšeného obytného území v jihozápadní části obce; plocha je uvažována pro umístění mateřské školy nebo jiného potřebného zařízení veřejné infrastruktury.

Plochy občanského vybavení - tělovýchovná a sportovní zařízení

- *lokality "U zdravotního střediska"* (plocha 101-OS v rámci zastavitelné plochy Z08) - vymezena v klínu ohraničeném silnicí od Sudkova, železnicí a protipovodňovou hrází u Chromečského náhonu; svým umístěním na okraji obce v blízkosti toku Moravy s dobrým dopravním napojením může být využita jako zázemí pro rekreační vodáky či jiné sportovně rekreační vybavení; území je ochráněno před povodní, lze zde tedy realizovat i potřebné stavební zázemí;

- *lokalita "Tovární"* (plocha 106-OS v rámci plochy přestavby P16) - vymezena v místě existujícího fotbalového areálu, který je součástí průmyslového areálu MEP Postřelmov; východní část areálu je již zchátralá a nevyužívaná; po realizaci nového obecního fotbalového stadionu u Postřelmovského rybníka ztrácí toto sportoviště (dosud využívané místními fotbalisty) na významu; s ohledem na jeho umístění na okraji obce v blízkosti toku Moravy s dobrým dopravním napojením může být toto území využito pro kemp, který by sloužil například jako zázemí pro rekreační vodáky, kteří splouvají řeku Moravu (v Postřelmově u soutoku s Desnou začíná její úsek, který je splavný celoročně); území je ochráněno před povodní, lze zde tedy realizovat i potřebné stavební zázemí;
- *lokalita "U stadionu"* (plochy 181-OS, 192-OS v rámci zastavitelných ploch Z10 a Z11) - plochy, které doplňují nově realizovaný sportovní areál u Postřelmovského rybníka, jsou určeny pro jeho další rozvoj (např. pro další sportovní aktivity nebo pro parkování); území je ochráněno před povodní, lze zde tedy realizovat i potřebné stavební zázemí; rozvoj zástavby v tomto území byl kompletně navržen již v dosud platném ÚPNSÚ.

Plochy dopravní infrastruktury - pěší propojení

- *lokalita "V Kopci"* - pěší propojení přes plochu 045-SX v trase stávající uličky spojující ulici V Kopci s ulicí Ballonovou; slouží pro zachování stávající prostupnosti územím;
- *lokalita "Závořická"* - pěší propojení přes plochu 027-SX v trase stávajícího průchodu kolem trafostanice; slouží pro zachování stávající prostupnosti územím;
- *lokalita "U splávku"* - pěší propojení přes plochu 290-SX; je určeno pro zajištění pěší prostupnosti rozvojovým územím od ulice Na Borech k obvodové účelové komunikaci s rekreačním okruhem; podrobné umístění pěšího propojení bude prověřeno v územní studii, která je podmínkou pro změny v tomto území; pěší propojení může být zcela nebo částečně řešeno jako ulice obsluhující novou zástavbu.

Plochy dopravní infrastruktury - cyklistická doprava

- *lokalita "K Hraniční strouze"* (plocha 344-PV v rámci zastavitelné plochy Z23) - vymezeno dle komplexních pozemkových úprav; pozemek je ve vlastnictví obce a je určen pro účelovou komunikaci; pokud budou vhodné podmínky vytvořeny i v navazujícím k.ú. Rovensko, mohla by tato trasa sloužit pro spojení obou obcí mimo silniční síť;
- *lokalita "U Šikulova mlýna"* (plocha 351-PV v rámci zastavitelné plochy Z24) - vymezeno dle komplexních pozemkových úprav; pozemek je ve vlastnictví obce a je určen pro účelovou komunikaci; pokud budou vhodné podmínky vytvořeny i v navazujícím k.ú. Chromeč, mohla by tato trasa sloužit k propojení obou obcí podél Postřelmovského potoka mimo silniční síť (jako náhrada nebo doplnění dnešní trasy podél Hraniční strouhy, která prochází přes soukromé louky);
- *lokalita "U Chromečského náhonu"* (plochy 303-PV, 379-PV v rámci zastavitelných ploch Z26 a Z27) - vymezeno dle komplexních pozemkových úprav; pozemky jsou ve vlastnictví obce a jsou určeny pro účelovou komunikaci; trasa vhodně mimoúrovňově kříží navržený obchvat Bludova, jedná se o jediné vhodné místo, kde lze obchvat bezpečně překonat bez úrovňového křížení s automobily; pokud budou vhodné podmínky vytvořeny i v navazujícím úseku podél silnice k Habermanovu mlýnu v k.ú. Chromeč a dále v k.ú. Bludov, mohla by tato trasa sloužit k propojení Postřelmova s Bludovem mimo silniční síť;
- *lokalita "K Bludovu"* (plocha 373-PV v rámci zastavitelné plochy Z25) - vymezeno částečně dle komplexních pozemkových úprav; pozemky jsou částečně ve vlastnictví obce a jsou určeny pro účelovou komunikaci, v ÚP je trasa komunikace protažena podél silnice až na hranici katastru; pokud budou vhodné podmínky vytvořeny i v navazujícím úseku podél silnice v k.ú. Chromeč a dále v k.ú. Bludov, mohla by tato trasa sloužit k propojení Postřelmova s Bludovem mimo silniční síť;
- *lokalita "Od rybníka"* (plocha 194-PV v rámci zastavitelné plochy Z11) - vymezeno dle komplexních pozemkových úprav; pozemky jsou ve vlastnictví obce a jsou určeny pro účelovou komunikaci, která prochází podél svodnic a navazuje na existující asfaltovou polní cestu u Nového Dvora; tato trasa paralelně se stávající cyklotrasou na hrázi bývalého Závořického rybníka by doplnila možnosti využívání krajiny jižně od zástavby pro rekreační procházky a vyjíždky;
- *lokalita "U přejezdu"* (plocha 248-PV v rámci zastavitelné plochy Z15) - plocha vymezena podél stávající silnice (včetně její navržené úpravy - viz Konceptce silniční dopravy v kap. D 6.3.5. odůvodnění ÚP) v propojení stávající účelové komunikace za hřbitovem a účelové komunikace směřující ke kapli sv. Františka; jedná se o propojení podél frekventované silnice do Zábřehu tak, aby bylo možné z obce bezpečně dojet nebo dojít ke kapli sv. Františka a případně pokračovat po stezce dále do Zábřehu;

- *lokalita "U městské cesty"* (plocha 264-PV v rámci zastavitelné plochy Z18) - plocha je vymezena v trase historické cesty, která do Postřelmova přicházela od statku v Zábřehu ("městská cesta") a která byla v 80. letech 20. století zrušena; v Zábřehu je tato cesta stále v katastru nemovitostí zanesena (v reálu neexistuje) a počítá se, že pozemek poslouží pro vybudování cyklostezky Zábřeh-Postřelmov, která mimoúrovňově překříží silnici I/44 v místě jejího mostu přes Hraniční strouhu; systém bude dále propojen i na existující účelovou komunikaci podél severní strany silnice I/44; navržena "obnovená" trasa je nejkratším spojením od kaple sv. Františka do zástavby Postřelmova.

Plochy dopravní infrastruktury - hromadná doprava

Rozvojové plochy pro hromadnou dopravu nejsou vymezeny. Pro zajištění územních podmínek pro kvalitní fungování veřejné hromadné dopravy (resp. železniční a autobusové dopravy) se vymezují plochy dopravní infrastruktury, které zahrnují pozemky železnice a pozemky silnic I. a III. třídy, a dále plochy veřejných prostranství, které taktéž umožňují obsluhu autobusovou dopravou. Železniční stanice a autobusové zastávky jsou zahrnuty do ploch dopravní infrastruktury či do ploch veřejných prostranství, jejichž podmínky v nich toto dopravní zařízení umožňují umisťovat.

Plochy dopravní infrastruktury - železniční doprava

Rozvojové plochy pro železnici nejsou vymezeny. Územní plán respektuje stávající drážní pozemky, které jsou vymezeny jako stabilizované plochy dopravní infrastruktury.

Plochy dopravní infrastruktury - silniční doprava

- *silnice I/44 "obchvat Bludova"* (plochy 298-DX, 299-DX v rámci zastavitelné plochy Z03) - vymezena v koridoru ZÚR OK ozn. D5 na základě katastru nemovitostí (parcely pro stavbu jsou již odděleny) a na základě aktuálního projektu stavby; stavba byla v červnu 2021 zahájena; součástí záměru je realizace okružní křižovatky v místě napojení MÚK Postřelmov na ulici Žerotínovu; na tuto křižovatku je navrženo napojení nové komunikace, která má procházet přes lokalitu "U váhy" k ulici Osvobození (viz dále);
- *silnice I/11 "Postřelmov-Chromeč"* (plocha 364-DX v rámci zastavitelné plochy Z02) - vymezena v koridoru ZÚR OK ozn. D2 na základě katastru nemovitostí (parcely pro stavbu jsou již odděleny) a na základě aktuálního projektu stavby; stavba by měla být zahájena v roce 2022, napojí se na realizovaný MÚK Postřelmov; součástí stavby bude přeložka účelové komunikace, kterou silnice I/11 kříží (na ploše 370-PV), která bude nově napojena do silnice III/0444 severně od nové silnice I/11;
- *lokalita "U přejezdu"* (plocha 249-DX v rámci zastavitelné plochy Z15) - vymezena v místě stávající křižovatky silnice III/0443 s účelovou komunikací směřující přes železniční přejezd č. P6652 na jih k Novému Dvoru; plocha je určena pro úpravu oblouku na sinici III/0443 tak, aby se silnice oddálila od železnice a na účelové komunikaci vznikla mezi křižovatkou a železničním přejezdem dostatečná vzdálenost dle platných předpisů (min 30 m); cílem je zkvalitnit podmínky pro křížení se železní, aby komunikace mohla sloužit pro frekventovanější obsluhu Vyhnálova a Nového Dvora; záměr na úpravu komunikace v místě přejezdu pokračuje i na druhé straně železnice, kde je pro něj vymezena rozvojová plocha veřejných prostranství 236-PV, která má umožnit vedení komunikace kolmo na železniční trať; podrobněji viz kap. D 6.1.1. odůvodnění ÚP);
- *lokalita "U váhy"* (plochy 089-DX, 388-DX v rámci zastavitelné plochy Z07, plocha 098-DX v rámci plochy přestavby P13) - plochy jsou vymezeny pro zajištění podmínek pro komunikační propojení ulice Osvobození (silnice III/3703 od Sudkova) a ulice Žerotínovy (silnice III/0443), respektive připravované MÚK Postřelmov na silnici I/44; cílem je vytvořit podmínky pro odvedení tranzitní dopravy, která využívá silnici III/3703 na trase Šumperk - Dolní Studénky - Sudkov - Postřelmov, z ulice Osvobození přes novou rozvojovou lokalitu přímo na silnici I/44; plochy jsou vymezeny s ohledem na již realizovanou výrobní zástavbu a na povolený rodinný dům; na ulici Osvobození by měla v místě křížení s ulicí Spojovací vzniknout nová křižovatka (průsečná nebo okružní), ze které se nová komunikace odpojí; zajištění napojení silnice III/3703 na silnici I/44 je pro odvedení tranzitní dopravy ze zástavby obce zásadní.

Plochy dopravní infrastruktury - statická doprava

Územní plán prostřednictvím podmínek využití ploch dopravní infrastruktury a veřejných prostranství umožňuje realizovat u nádraží parkovací plochu P+R (park & ride), tedy plochu určenou pro parkování vozidel cestujících, kteří sem přijedou osobním automobilem, zde přestoupí na vlak a s ním pokračují dále. Parkoviště je možné umístit kdekoliv v plochách 108-DX a 128-PV. Tento systém umožní snížit dopravní zatížení na silnicích a zároveň sníží potřebu parkování cestujících v cílových destinacích.

V lokalitě "Za hřbitovem" je vymezena rozvojová plocha občanského vybavení - veřejná infrastruktura 258-OV, která je určena pro rozvoj hřbitova a jeho zázemí, zde lze tedy s výhodou umístit parkoviště určené pro návštěvníky areálu.

Další plochy určené speciálně pro zajištění parkovacích ploch či objektů nejsou v Územním plánu vymezeny.

Plochy technické infrastruktury

- *lokalita "Komenského"* (plocha 251-TX v rámci zastavitelné plochy Z16) - je výhodně umístěna na okraji obce u hlavní cesty od Zábřehu, vyplňuje území mezi silnicí, navrženou ulicí a železnicí; je určena především pro odpadové hospodářství (přemístění stávajícího sběrného dvora z ulice Závofické a jeho potřebné rozšíření) a technické služby obce; plochu je možné využít také pro realizaci odstavné plochy pro nákladní automobily, které přijíždějí do postřelmovských podnikatelských areálů (aby řidiči nevyužívali veřejná prostranství v obci);
- *lokalita "U ČOV"* (plocha 191-TX v rámci zastavitelné plochy Z12) - je vymezena v sousedství stávajícího areálu ČOV Postřelmov; je určena především pro kompostárnu nebo pro jiné využití související s odpadovým hospodářstvím nebo čištěním odpadních vod; je výhodně umístěna u ČOV v dostatečné vzdálenosti od obytné zástavby.
- *CT01* - koridory určené pro přeložky a nová elektrická vedení distribuční elektrizační soustavy 22 kV; jedná se o vzdušné i kabelové přeložky stávajících vzdušných vedení s cílem uvolnění rozvojových ploch, na ně navazují nová kabelová vedení s navrženými trafostanicemi určenými pro obsluhu navržených rozvojových ploch.

Plochy smíšené nezastavěného území

- *lokalita "U Moravy"* (plocha 396-NS v rámci plochy změn v krajině K16) - vymezena na severovýchodním okraji řešeného území podél toku Moravy; je určena pro rozvoj prvků ÚSES, konkrétně pro část regionálního biokoridoru RK 892 (pro vložení lokální biocentrum RK 892 / LBC 3 a pro část biokoridoru RK 892 / RBK 3);
- *lokalita "U Chromečského náhonu"* (plocha 375-NS v rámci plochy změn v krajině K15) - vymezena v severovýchodní části řešeného území podél Chromečského náhonu; je určena pro rozvoj prvků ÚSES, konkrétně pro část lokálního biocentra LBC 3 v návaznosti na stávající lesní pozemky;
- *lokalita "U soutoku"* (plocha 398-NS v rámci plochy změn v krajině K 17) - vymezena na východním okraji řešeného území podél toku Desné; je určena pro rozvoj prvků ÚSES, konkrétně pro část nadregionálního biokoridoru K 89N (pro vložení lokální biocentrum K 89N / LBC 1 a pro část biokoridoru K 89N+V / NRBK 2);
- *lokalita "Za Moravou"* (plocha 336-NS v rámci plochy změn v krajině K 12) - vymezena na jihovýchodním okraji řešeného území mezi Moravou a hranicí řešeného území; je určena pro rozvoj prvků ÚSES, konkrétně pro část regionálního biocentra RBC 439, které je vloženo do nadregionálního biokoridoru K 89;
- *lokalita "U Kapličky"* (plocha 297-NS v rámci plochy změn v krajině K 01) - vymezena v území mezi navrženou zástavbou a silnicí I/44; má sloužit jako součást rekreačního okruhu a zároveň jako izolační zeleň mezi zástavbou a frekventovanou komunikací;
- *lokalita "U Splávku"* (plocha 291-NS v rámci plochy změn v krajině K 02) - vymezena v území mezi navrženou zástavbou a silnicí I/44 a dále jako pás podél "obvodové" komunikace; má sloužit jako součást rekreačního okruhu a zároveň jako izolační zeleň mezi intenzivně obdělávanou zemědělskou krajinou a zástavbou; vytváří novou hranici mezi sídlem a krajinou;
- *lokalita "U Postřelmovského potoka"* (plocha 280-NS v rámci plochy změn v krajině K 03) - vymezena jako pás podél "obvodové" komunikace; má sloužit jako součást rekreačního okruhu a zároveň jako izolační zeleň mezi intenzivně obdělávanou zemědělskou krajinou a zástavbou; vytváří novou hranici mezi sídlem a krajinou;
- *lokalita "Ballonova"* (plocha 272-NS v rámci plochy změn v krajině K 04) - vymezena jako pás podél "obvodové" komunikace; má sloužit jako součást rekreačního okruhu a zároveň jako izolační zeleň mezi intenzivně obdělávanou zemědělskou krajinou a zástavbou; vytváří novou hranici mezi sídlem a krajinou;
- *lokalita "U statku"* (plocha 262-NS v rámci plochy změn v krajině K 05) - vymezena jako pás podél "obvodové" komunikace; má sloužit jako součást rekreačního okruhu a zároveň jako izolační zeleň

mezi intenzivně obdělávanou zemědělskou krajinou a zástavbou; vytváří novou hranici mezi sídlem a krajinou;

- *lokalita "U městské cesty"* (plocha 261-NS v rámci plochy změn v krajině K 06) - vymezena v klínu mezi stávající a navrženou komunikací (obnovenou "městskou cestou" do Zábřehu); má sloužit jako součást rekreačního okruhu (rozšíření zeleného pásu na významné křižovatce cest, jako možnost umístění odpočívadla) a zároveň jako izolační zeleň mezi intenzivně obdělávanou zemědělskou krajinou a zástavbou; vytváří novou hranici mezi sídlem a krajinou;
- *lokalita "Za hřbitovem/Komenského"* (plocha 257-NS v rámci plochy změn v krajině K 07) - vymezena jako pás podél "obvodové" komunikace a podél navržené cyklostezky u hlavní silnice; má sloužit jako součást rekreačního okruhu a zároveň jako izolační zeleň mezi intenzivně obdělávanou zemědělskou krajinou a zástavbou; vytváří novou hranici mezi sídlem a krajinou;
- *lokalita "U přejezdu"* (plocha 237-NS v rámci plochy změn v krajině K 08) - vymezena v klínu mezi stávající železnicí a účelovou komunikací; má sloužit jako součást rekreačního okruhu (rozšíření zeleného pásu na významné křižovatce cest, jako možnost umístění odpočívadla) a zároveň jako izolační zeleň mezi intenzivně obdělávanou zemědělskou krajinou a zástavbou; vytváří novou hranici mezi sídlem a krajinou;
- *lokalita "Vyhnálov-západ"* (plochy 234-NS, 212-NS v rámci ploch změn v krajině K 09, K10) - vymezena jako pás podél "obvodové" komunikace (částečně navržené); má sloužit jako součást rekreačního okruhu a zároveň jako izolační zeleň mezi intenzivně obdělávanou zemědělskou krajinou a zástavbou; vytváří novou hranici mezi sídlem a krajinou;
- *lokalita "U stadionu"* (plocha 210-NS v rámci plochy změn v krajině K 11) - vymezena jako pás podél navržené "obvodové" komunikace; má sloužit jako součást rekreačního okruhu a zároveň jako izolační zeleň mezi intenzivně obdělávanou zemědělskou krajinou a zástavbou; vytváří novou hranici mezi sídlem a krajinou.

Plochy zemědělské

- *lokalita "K Chromči"* (plocha 362-NZ v rámci zastavitelné plochy Z01) - vymezena na severním okraji území obce poblíž silnice do Chromče; je určena pro hnojiště, které bude sloužit jako zázemí pro živočišnou a rostlinnou zemědělskou výrobu, tedy jako potřebná součást celého řetězce zemědělské výroby; vymezení plochy vychází z reálného záměru společnosti Bludovská a.s., která provozuje areál živočišné výroby v Chromči; využití plochy pro hnojiště je určeno v bodě 8.13. výrokové části ÚP; plocha je vymezena na vhodném místě v dostatečné vzdálenosti od obytné zástavby a v dobré dopravní dostupnosti ze silniční sítě.

Plochy lesní

- *lokalita "Vyhnálov-sever"* (plochy 133-NL, 135-NL v rámci ploch změn v krajině K13 a K14) - vymezeny v území mezi zástavbou Vyhnálova a průmyslovým areálem MEP Postřelmov; v dosud platném ÚPNSÚ bylo v tomto území vymezena územní rezerva pro park, nové řešení tento záměr podporuje; vymezení rozvojových ploch lesních vychází z koncepce sídlení zeleně, konkrétně z navrženého systému parků a rekreačního okruhu (viz Koncepce sídlení zeleně v kap. D 6.1.2. odůvodnění ÚP); plochy jsou určeny pro výsadbu lesoparku, který bude sloužit především jako rekreační zázemí obyvatel obce v návaznosti na koridor řeky Moravy a na celý rekreační okruh.

Plochy vodní a vodohospodářské

V Územním plánu není vymezena žádná rozvojová plocha vodní a vodohospodářská. V Územním plánu byly vymezeny stabilizované plochy vodní a vodohospodářské pro významnější vodní plochy (Postřelmovský rybník, rybníček u Šikulova mlýna) a významnější vodní toky, a to včetně navazujících břehových porostů. Do stabilizovaných ploch vodních a vodohospodářských byly zahrnuty také protipovodňové hráze, které plní významnou vodohospodářskou funkci. Méně významné toky nebo jejich části (např. procházející zastavěným územím) byly zahrnuty do ostatních druhů ploch s rozdílným způsobem využití, kde jsou stanoveny rovněž příznivé podmínky pro jejich další případný rozvoj, rekultivaci, revitalizaci apod.

2.3. Stanovení variant koncepce

ÚP Postřelmov je zpracován invariantně.

III. IDENTIFIKACE EVROPSKY VÝZNAMNÝCH LOKALIT A PTAČÍCH OBLASTÍ

3.1. Charakteristika zájmového (řešeného) území

Řešené území vymezuje katastrální území Postřelmov. Obec Postřelmov leží v podhůří Jeseníků, v severní části Mohelnické brázdy, v poměrně široké nivě řeky Moravy při soutoku s Desnou. Mohelnická brázda je zřetelně od východu vymezena Hanušovickou vrchovinou, od západu pak Zábřežskou vrchovinou.

Území je zcela ploché a odlesněné, kde lesy reprezentují pouze drobné remízky lužního charakteru soustředěné podél toku Moravy, příp. podél jiných drobnějších toků (Hraniční potok). Úsek jihovýchodní hranice katastru přiléhá k úpatí lesnatého návrší Markovice, které je součástí výběžku celku Hanušovické, vrchoviny resp. podcelku - Úsovské vrchoviny. Zcela dominuje orná půda, trvalé travní porosty, jen místy charakteru aluviálních psárkových či vlhkých pcháčových luk, povětšinou však dnes již zkulturněné, se omezují na zbytky podél toku Moravy. Drobné remízky a břehové doprovodné porosty podél Moravy mají převážně charakter údolních jasanovo-olšových luhů, ostatní remízky představují zkulturněné lesní porosty místy s nepůvodní druhovou skladbou tvořenou zejména smrkem.

Samotná obec představuje poměrně rozsáhlé venkovské sídlo, dnes spíše charakteru městysu, než klasické venkovské lokality. Nejstarší částí obce tvoří území kolem ulice V Kopci, kde se v minulosti, cca od 1. pol. 14. století nacházela tvrz. V roce 1756 bylo v Postřelmově 95 usedlostí, z toho 37 selských statků. V roce 1854 tvořilo dle mapy Stabilního katastru zástavbu obce jádrové sídlo složené zejména ze statků uspořádaných kolem rozlehlé návsi a samostatná osada Vyhnálov se zástavbou kolem dnešních ulic Zahradní a Spálené. Na přelomu 19. a 20. století pozměnil tvář dosud zemědělské obce rozvoj průmyslového podnikání a také návazný rozvoj obytné zástavby především kolem ulic Žerotínovy, Hradecké, Osvobození, Školní a Vyhnálovské. Od roku 1871 je zástavba obce rozdělena železniční tratí Zábřeh - Šumperk, která od zbytku obytné zástavby odděluje místní část Vyhnálov. V 50. letech 20. století vznikají první bytové domy podél ulice ČSA, na konci 60. let 20. století vznikly v zahradách statků bytové domy kolem ulice Nové, a na začátku 80. let pak panelové domy podél ulic U Mýta a na konci 80. let 20. století sídliště Zádvořická.

V prvním desetiletí nového tisíciletí dosáhl počet obyvatel Postřelmova maxima - cca 3250 obyvatel, od té doby postupně klesá. V současnosti v obci žije kolem 3000 obyvatel. Pokud budou zajištěny vhodné podmínky pro rozvoj bydlení, lze v budoucnu předpokládat mírný růst počtu obyvatel.

Postřelmov leží v dobré poloze mezi významnými centry regionu - Zábřehem a Šumperkem. Je chráněn před povodněmi a má zajištěnou potřebnou infrastrukturu. Má tak dobré podmínky pro rozvoj, a je kvalitně dopravně napojen, přičemž po realizaci obchvatu Bludova se dostupnost obce ze Šumperka ještě zlepší.

3.2. Stručný popis evropsky významných lokalit a ptačích oblastí

Do hodnoceného území zasahuje EVL Horní Morava (CZ0713374). OŽP Krajského úřadu Olomouckého kraje, ve svém vyjádření k návrhu zadání ÚP ze dne 23.11.2020, č.j.: KUOK 124710/2020, nevyločil významný vliv na příznivý stav předmětu ochrany nebo celistvost výše uvedené EVL.

EVL Horní Morava

Kód lokality	CZ0713374
Kraj	Olomoucký kraj
Status	vyhlášeno
Rozloha	9,3726 ha
Biogeografická oblast	kontinentální
Kategorie chráněného území	-
Katastrální území	Bludov, Chromeč, Postřelmov

Dotčené předměty ochrany

Dotčeným předmětem ochrany v EVL Horní Morava je populace mihule potoční (*Lampetra planeri*).

Tab.: Druhy, jež jsou hlavním předmětem ochrany

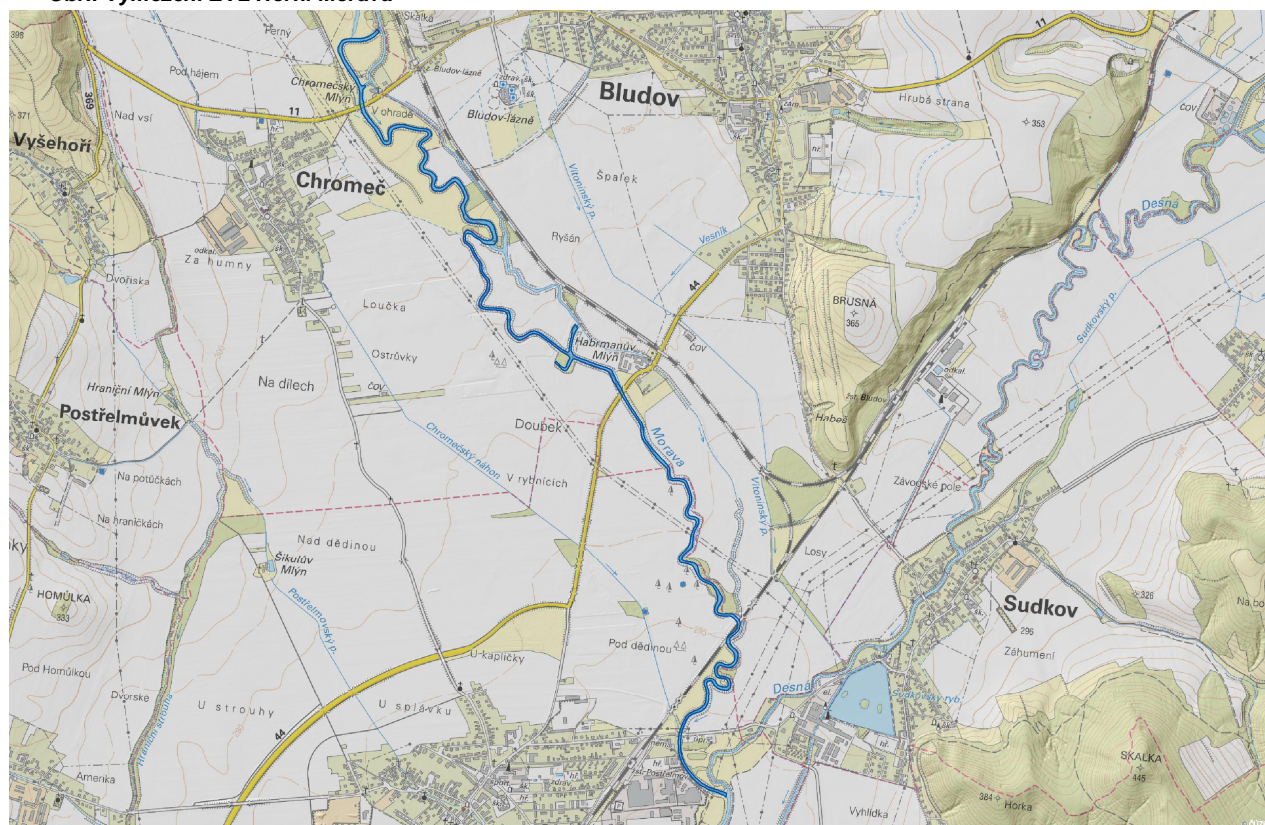
Český a latinský název	Populace	Min. velikost populace	Max. velikost populace	Jednotka populace	Kategorie populace	Podíl populace	Zachovalost	Izolace	Celkové zhodnocení
mihule potoční (<i>Lampetra planeri</i>)	stálá				přítomná	C	B	C	B

Mihule potoční představuje drobný, neparazitický druh ryby, vyskytující se pouze ve sladkých tekoucích vodách. Jedná se převážně o menších vodních toky s výskytem jemných bahnito-písčitých náplavů. V těchto náplavech žijící larvy (tzv. minohy) jsou slepé, zavrtány v jemném sedimentu, kde se živí především detritem, rozsiivkami, řasami a rozličnými organickými, např. jemnými rostlinnými zbytky, které larvy dokážou filtrovat ze substrátu. Pověšinou ve 4. - 5. roce života, v podzimním období, dochází k metamorfóze, kdy se z larev stávají dospělci. Dospělí jedinci již potravu nepřijímají a po tření hynou. Vlastní tření se odehrává převážně v úsecích s písčitým až štěrkovitým dnem (v rozmezí trvání 8 - 23 dní), a v našich podmínkách probíhá od dubna do srpna, a to při teplotě vody 9 - 17 °C, v závislosti na její teplotě a tedy i nadmořské výšce a. Samice v tomto období klade na štěrkové dno cca 1500 jiker.

Výskyt mihule potoční v ČR leží již na hranici evropského areálu rozšíření, a to v rámci povodí Labe a Odry. Její výskyt v povodí Moravy (Dunaje) zde zahrnuje jen několik izolovaných (sub)populací. V rámci EVL Horní Morava je výskyt předmětu ochrany vyhodnocen jako vzácný, populace mihule v EVL se na početnosti druhu v ČR podílí cca do 2%. Aktuálně se nejedná o populaci izolovanou (C). Lokalita je z hlediska významu pro zachování druhu hodnocena jako „velmi významná“ (B).

V uplynulém desetiletí bylo průzkumy zjištěno, že výskyt mihule zahrnuje mnohem delší úsek řeky Moravy, prakticky až od Hanušovic severně až po úsek Moravy při soutoku s Moravskou Sázavou u Zvole jižně. Mihule byla v roce 2013 zjištěna i v území EVL Litovelské Pomoraví v úseku Moravy u Moravičan.

Obr.: Vymezení EVL Horní Morava



Charakteristika EVL Horní Morava

Poloha:

Řeka Morava od jezu v Chromči (ř. km 307,450) po soutok s Desnou (ř. km 301).

Ekotop:

Geologie: Geologické podloží lokality tvoří kvartérní sedimenty.

Geomorfologie: Území je součástí sníženiny Mohelnická brázda.

Reliéf: Upravený vodní tok Moravy (fluviální tvar reliéfu), místy má však tok relativně přirozený charakter.

Pedologie: V nivě Moravy dominuje fluvizem glejová, místy je vyvinutá I fluvizem modální.

Klima: Území leží dle QUITTA v mírně teplé oblasti na rozhraní MT9 a MT10. Klima ovlivňuje poloha nivy Moravy a Desné v podhůří Jeseníků.

Krajinná charakteristika: Vodní tok podhorského charakteru, upravený s lokálním výskytem bahnotpisčích náplavů umožňující existenci početné populace mihulí potočních (*Lampetra planeri*).

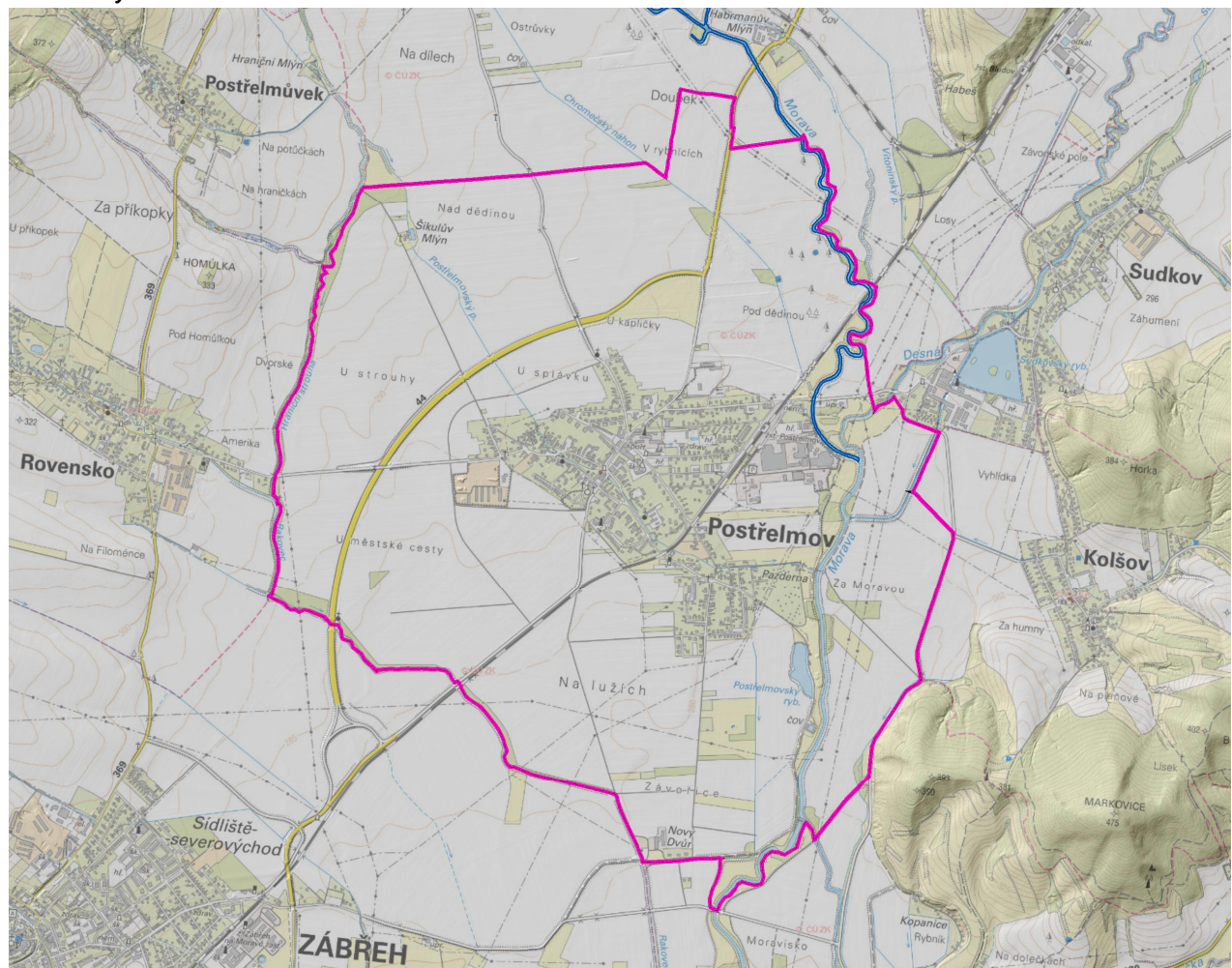
Biota:

Lipanové pásmo s charakteristickými druhy ryb - lipan podhorní (*Thymallus thymallus*), pstruh potoční (*Salmo trutta morpha fario*), mřenka mramorovaná (*Barbatula barbatula*), jelec tloušť (*Leuciscus cephalus*), vranka pruhoploutvá (*Cottus poecilopus*), vranka obecná (*Cottus gobio*).

Kvalita a význam:

Významná lokalita, jedna ze dvou lokalit mihule potoční (*Lampetra planeri*) v povodí řeky Moravy.

Obr.: Vymezení EVL Horní Morava v rámci k.ú. Postřelmov



3.3. Vztah hodnocené koncepce k managementu lokalit soustavy Natura 2000 v hodnoceném území

Hodnocená koncepce - územní plán Postřelmov, není nástrojem managementu v území soustavy Natura 2000. Jedná se o nástroj územního plánování a rozvoje města/obce.

IV. VLASTNÍ POSOUZENÍ KONCEPCE

Cílem předkládaného posouzení dle §45i je zjistit, zda má koncepce - „Územní plán Postřelmov“ významný negativní vliv na celistvost a předměty evropsky významných lokalit a ptačích oblastí. Referenčním cílem pro vyhodnocení koncepce je zachování předmětů ochrany evropsky významných lokalit a ptačích oblastí v příznivém stavu.

4.1. Metodika hodnocení vlivů koncepce na evropsky významné lokality a ptačí oblasti

Za referenční cíl pro účely vyhodnocení vlivů koncepce na evropsky významné lokality a ptačí oblasti bylo zvoleno zachování příznivého stavu předmětů ochrany EVL/ PO, které tvoří typy přírodních stanovišť, evropsky významné druhy rostlin a živočichů a ptačí druhy (doporučení Evropské komise - Kolektiv 2001 a Kolektiv 2001a). V úvahu byly brány všechny relevantní vlivy způsobené příslušnými vymezením návrhových ploch, resp. potenciálním záměrem, vč. potenciálních vlivů v rámci výstavby a provozu takového záměru.

Hodnocení koncepce bylo provedeno slovně podle následující stupnice významnosti vlivů dle metodického doporučení MŽP ČR (MŽP ČR 2007):

Hodnota	Termín	Popis
-2	Významně negativní vliv	Negativní vliv dle odst. 9 § 45i zákona č. 114/1992 Sb. v platném znění Vylučuje realizaci koncepce (resp. koncepci je možné realizovat pouze v určených případech dle odst. 9 a 10 § 45i ZOPK). Významný rušivý až likvidační vliv na stanoviště či populaci druhu nebo její podstatnou část; významné narušení ekologických nároků stanoviště nebo druhu, významný zásah do biotopu nebo do přirozeného vývoje druhu. Vyplývá ze zadání koncepce, nelze jej eliminovat (resp. vliv lze eliminovat vypuštěním problematického dílčího úkolu - záměru či opatření).
-1	Mírně negativní vliv	Omezený/mírný/nevýznamný negativní vliv Nevylučuje realizaci koncepce. Mírný rušivý vliv na stanoviště či populaci druhu; mírné narušení ekologických nároků stanoviště nebo druhu, okrajový zásah do biotopu nebo do přirozeného vývoje druhu. Je možné jej vyloučit navrženými zmírňujícími opatřeními.
0	Bez vlivu	Koncepce, resp. její dílčí opatření nemají žádný prokazatelný vliv.
+1	Mírně pozitivní vliv	Mírný příznivý vliv na stanoviště či populaci druhu; mírné zlepšení ekologických nároků stanoviště nebo druhu, mírný příznivý zásah do biotopu nebo do přirozeného vývoje druhu.
+2	Významně pozitivní vliv	Významný příznivý vliv na stanoviště či populaci druhu; významné zlepšení ekologických nároků stanoviště nebo druhu, významný příznivý zásah do biotopu nebo do přirozeného vývoje druhu.
?	Vliv nelze vyhodnotit	Z obecného zadání koncepce není možné vyhodnotit vliv. Vyplývá z nedostatečnosti dat na straně koncepce, resp. plánovaných úkolů, opatření. Je způsobena obecnou povahou dílčího úkolu/opatření.

Konkrétní indikátory definující významný negativní vliv (viz odst. 9 § 45i zákona č. 114/1992 Sb. v platném znění, dále pak směrnice o stanovištích 92/43/EEC) lze stanovit na základě analogie s přístupem užívaným v ostatních evropských zemích. Za významný negativní vliv je obvykle považována přímá a trvalá ztráta části stanoviště druhu či přírodního stanoviště (habitatu), které jsou předmětem ochrany EVL či PO. Např. dle Bernotata (2007) a Percivala (2001) je hlavním kritériem míry významnosti považována likvidace minimálně 1% výměry přírodního stanoviště nebo 1% pokles z velikosti populace evropsky významného druhu na území EVL nebo ptačího druhu na území ptačí oblasti. Toto kritérium však nelze brát vždy jako absolutní a tedy určující, je nutno brát v úvahu další souvislosti.

Identifikace potenciálně dotčených lokalit vychází ze stanoviska OŽP Krajského úřadu Olomouckého kraje, ve svém vyjádření k návrhu zadání ÚP ze dne 23.11. 2020, č.j.: KUOK 124710/2020, který nevyloučil významný vliv na příznivý stav předmětu ochrany nebo celistvost Horní Morava (CZ0713374).

Ve vztahu k této dotčené evropsky významné lokalitě soustavy Natura 2000 je nutno tedy uvažovat s možností změn celkových ekologických poměrů v území, jež zajišťují příznivý stav předmětů ochrany v této lokalitě. Jako indikátory významně negativního vlivu na předměty ochrany a celistvost EVL je tedy nutno brát v potaz potenciálně významné změny určujících ekologických podmínek, jež zajišťují příznivý

stav předmětů ochrany (vhodná struktura biotopu, odpovídající kvalita přírodního prostředí, z dalších faktorů pak především hydrologické poměry a kvalita vod.

4.2. Hodnocení úplnosti podkladů

Hodnocení koncepce bylo prováděno souběžně se zpracováním koncepce (tzv. metodou *ex ante*). Pro účely hodnocení byly využity následující podklady:

- Textová a grafická část ÚP (Návrh územního Postřelmov);
- Národní seznam evropsky významných lokalit, nařízení vlády k ptačím oblastem;
- Informace z internetu - mapový server AOPK, informace z <https://natura2000.cz>, informační systém EIA/SEA MŽP apod.;
- Křesina J. *Výskyt vranky obecné (Cottus gobio) a mihule potoční (Lampetra planeri) v povodí horní a střední Moravy* [online]. c 2013 [cit. 2021-08-07]. Dostupné na Fórum ochrany přírody: <<http://www.forumochranyprirody.cz>>.;
- Merta L., Křesina J. *Mapování trdlišť mihule potoční v povodí řeky Moravy mezi Litovlí a Hanušovicemi*. [online]. c 2014 [cit. 2021-08-07]. Dostupné na Viadua - spolek pro ochranu a obnovu přírody a krajiny: <<http://www.viadua.cz>>.;
- Terénní průzkum řešeného území;
- Excerpce dat z nálezové databáze NDOP AOPK ČR;

Pro provedení tohoto hodnocení byly podklady shledány jako dostatečné.

4.3. Vyhodnocení vlivů realizace koncepce a jejich významnost na lokality soustavy Natura 2000

Do řešeného území koncepce (k.ú. Postřelmov) zasahuje EVL Horní Morava (CZ0713374). U této evropsky významné lokality OOP nevyloučil významný vliv na příznivý stav předmětu ochrany nebo jejich celistvost.

Přítomnost předmětu ochrany v řešeném území

EVL Horní Morava

EVL Horní Morava je vymezena tokem řeky Moravy, který v k.ú. Postřelmov v severojižním směru sleduje východní hranici katastru s k.ú. Bludov. Jižněji od železniční trati Bludov - Šumperk, tok Moravy prochází podél východního okraje zástavby obce, kde vymezení EVL končí soutokem Moravy s Desnou.

Tok řeky Moravy byl sice v minulosti upraven, nicméně koryto si v k.ú. Postřelmov nadále zachovává relativně přirozený charakter, navíc jej lemují souvislé, místy velmi bohatě vyvinuté břehové doprovodné porosty vč. drobných remízků, charakteru jasanovo-olšových luhů. Dno koryta Moravy je převážně kamenité, na mnoha místech se vyskytují bahnitě-písčité nánosy. Tok Moravy zde meandruje a dochází zde ke střídání konkávních a konvexních úseků břehů s tvorbou jesepů. U jesepních lavic dochází k ukládání písčito-bahnitých nánosů s příměsí jemného štěrku, a ty jsou pro předmět ochrany, mihuli potoční (*Lampetra planeri*) z pohledu jejich stanovištních nároků (vedle čistoty vod) zásadní. Úsek Moravy v Postřelmově tak pro předmět ochrany představuje velmi příhodné stanoviště.

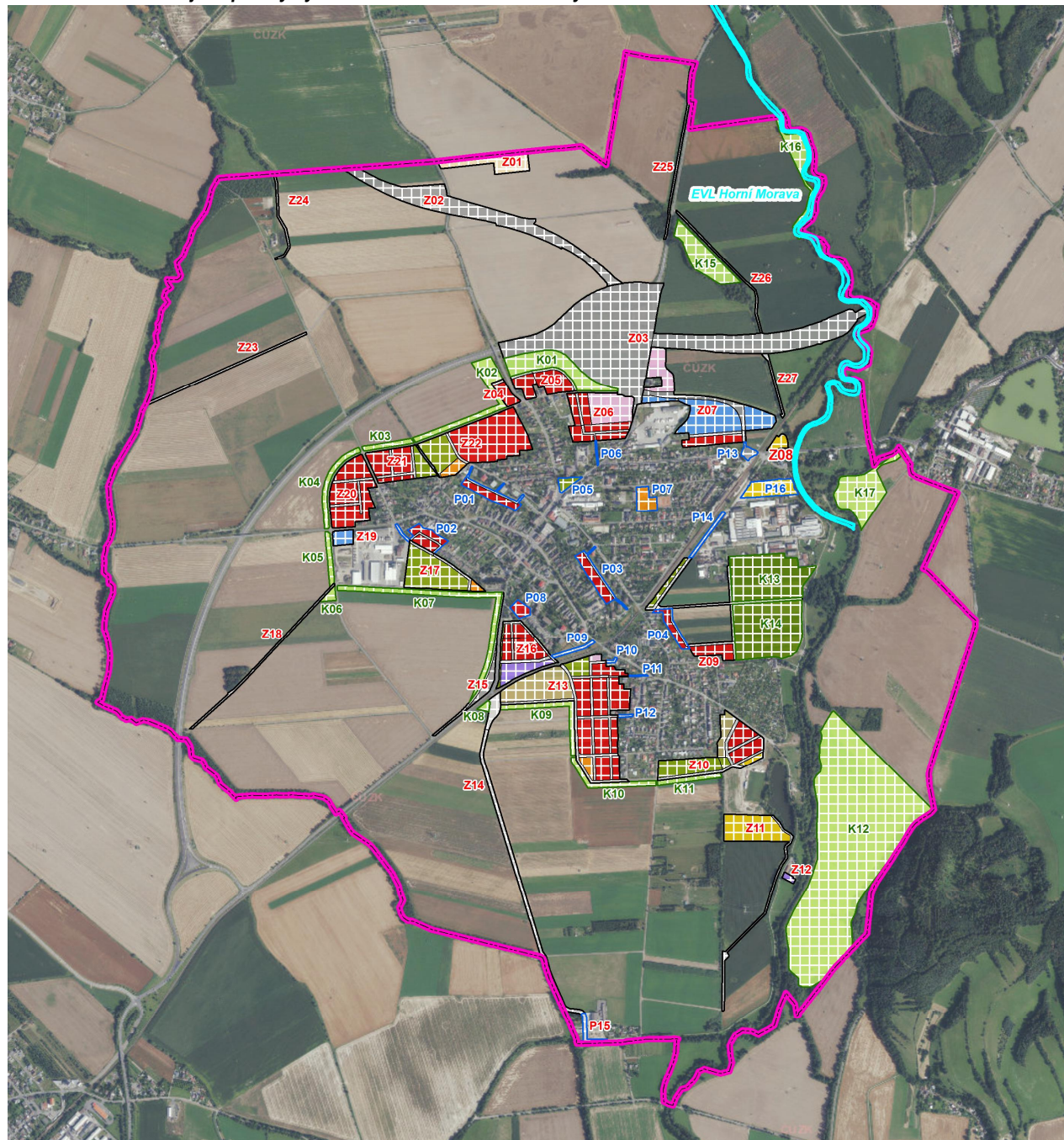
Kvalita vody se v horním úseku toku řeky Moravy v posledním desetiletí výrazně zlepšila, což vedle mihule potoční (*Lampetra planeri*) (§KO) dokládá výskyt na čistotu vod náročných zástupců, jako je např. vranka obecná (*Cottus gobio*) (§O).

Z pohledu sekundárních vlivů okolí na EVL je pozitivní, že na mnoha místech je řeka Morava lemována polokulturními loukami, významně pak severně, v k.ú. Chromeč.

Mihule potoční (*Lampetra planeri*) se vyskytuje v celém úseku toku Moravy vymezeném jako EVL, a to s ohledem na výskyt vhodných stanovišť s výskytem lavic s písčito-bahnitými nánosy s příměsí jemného štěrku. Nánosy s přítomností minoh však byly zjištěny prakticky v celém úseku Moravy od Rudy až po soutok s Desnou. Výskyt mihule mimo EVL byl potvrzen i v úseku Desné u Sudkova, kam mihule z Moravy proniká a v neposlední řadě dále na jih, kde se mihule potoční prokazatelně vyskytuje v úseku řeky Moravy mezi Postřelmovem a Novými Mlýny v severní části Litovelského Pomoraví. Mimo řeku Moravu je stabilní výskyt mihule doložen z náhonů u Bartoňova a Chromče. V úseku řeky Moravy mezi Rudou a Postřelmovem, se vyskytuje množství míst, kde dochází k prokazatelnému rozmnožování (trdlišť), významně pod jezem v Chromči.

Dle nálezné databáze NDOP byly v úseku horní Moravy mezi Chromčí a Postřelmovem mezi roky 2010 - 2019 opakované výskyty mihule potvrzeny. V úseku Moravy u Chromče je populace mihule dlouhodobě nejpočetnější.

Obr.: Návrhové rozvojové plochy vymezené v ÚP Postřelmov vč. vyznačení EVL Horní Morava



Vyhodnocení rozvojových ploch a dalších aktivit jež z ÚP vyplývají

Zastavitelné plochy

Z01 Plocha pro realizaci polního hnojiště a související infrastrukturu

Označení a využití	Leží nebo zasahuje do EVL?	Zasahuje do biotopů významných pro předmět ochrany?	Vliv
(NZ) Plochy zemědělské	ne	ne	0
Komentář: V současnosti využití jako orná půda. Plocha leží ve volné krajině, ve značné vzdálenosti a tedy mimo dosah uvažovaných možných vlivů na EVL Horní Morava.			

ÚZEMNÍ PLÁN POSTŘELMOV

POSOUZENÍ VLIVU ÚZEMNĚ PLÁNOVACÍ DOKUMENTACE DLE § 45i ZÁKONA Č. 114/1992 Sb.

Z02 Plocha pro realizaci silnice I/11 "Postřelmov - Chromeč" v souladu se ZÚR OK

Označení a využití	Leží nebo zasahuje do EVL?	Zasahuje do biotopů významných pro předmět ochrany?	Vliv
(DX) Plochy dopravní infrastruktury	ne	ne	0
Komentář: V současnosti využití převážně jako orná půda, malá část jako ostatní plocha. Plocha leží ve volné krajině, její východní část v rámci pokračování obchvatu kříží v místě vzdálenosti a tedy mimo dosah uvažovaných možných vlivů na EVL Horní Morava.			

Z03 Plocha pro realizaci silnice I/44 "Obchvat Bludova" v souladu se ZÚR OK

Označení a využití	Leží nebo zasahuje do EVL?	Zasahuje do biotopů významných pro předmět ochrany?	Vliv
(DX) Plochy dopravní infrastruktury	ne	ne	0
Komentář: V současnosti využití převážně jako orná půda, menší část jako ostatní plocha (silnice, dráha), dále jako vodní plocha (koryto vodního toku). Plocha leží ve volné krajině, její východní část v rámci pokračování obchvatu kříží v místě budoucího přemostění tok Moravy, který je součástí EVL Horní Morava. V roce 2008 byl předmětný záměr podroben posouzení EIA (kód záměru: OV8065 - „Přeložka silnice I/11 a I/44 v úseku Postřelmov - Rapotín“), přičemž významně negativní vliv na EVL Horní Morava byl v rámci hodnocení dle §45i vyloučen (Mgr. J. Bakeš, HBH projekt Brno, říjen 2008). Záměr má vydané souhlasné stanovisko EIA (č.j.:76159/ENV/09, ze dne 30.10. 2009), aktuálně prodloužené v roce 2019 (č.j.: MZP/2019/570/744, ze dne 14.6. 2019).			

Z04 Plocha pro smíšenou obytnou zástavbu a související infrastrukturu

Označení a využití	Leží nebo zasahuje do EVL?	Zasahuje do biotopů významných pro předmět ochrany?	Vliv
(SX) Plochy smíšené obytné	ne	ne	0
Komentář: V současnosti využití jako orná půda. Plocha leží v návaznosti na okraj zástavby obce, ve značné vzdálenosti a tedy mimo dosah uvažovaných možných vlivů na EVL Horní Morava.			

Z05 Plocha pro smíšenou obytnou zástavbu a související infrastrukturu

Označení a využití	Leží nebo zasahuje do EVL?	Zasahuje do biotopů významných pro předmět ochrany?	Vliv
(SX) Plochy smíšené obytné	ne	ne	0
Komentář: V současnosti využití jako orná půda. Plocha leží v návaznosti na okraj zástavby obce, ve značné vzdálenosti a tedy mimo dosah uvažovaných možných vlivů na EVL Horní Morava.			

Z06 Plocha pro smíšenou obytnou zástavbu, občanské vybavení a související infrastrukturu

Označení a využití	Leží nebo zasahuje do EVL?	Zasahuje do biotopů významných pro předmět ochrany?	Vliv
(SX) Plochy smíšené obytné (OX) Plochy občanského vybavení (PV) Plochy veřejných prostranství	ne	ne	0
Komentář: V současnosti využití jako orná půda. Plocha leží v návaznosti na okraj zástavby obce, ve značné vzdálenosti a tedy mimo dosah uvažovaných možných vlivů na EVL Horní Morava.			

Z07 Plocha pro smíšenou výrobní zástavbu, občanské vybavení, smíšenou obytnou zástavbu a související infrastrukturu včetně možnosti přeložky silnice III/3703

Označení a využití	Leží nebo zasahuje do EVL?	Zasahuje do biotopů významných pro předmět ochrany?	Vliv
(SX) Plochy smíšené obytné (VS) Plochy smíšené výrobní (OX) Plochy občanského vybavení (PV) Plochy veřejných prostranství	ne	ne	0
Komentář: V současnosti zcela převažuje využití jako orná půda, malá část jako zahrada a zastavěná plocha a nádvoří. Plocha leží v návaznosti na okraj zástavby obce. Její větší část leží ve větší vzdálenosti od toku Moravy a tedy i EVL, východní část území pak blíže k toku Moravy. Je však prostorově i funkčně oddělena tělesem železniční trati Zábřeh - Šumperk. Plocha leží tedy mimo dosah uvažovaných možných vlivů na EVL Horní Morava.			

Z08 Plocha pro sportovní vybavení a jeho zázemí

Označení a využití	Leží nebo zasahuje do EVL?	Zasahuje do biotopů významných pro předmět ochrany?	Vliv
(OS) Plochy občanského vybavení - tělovýchovná a sportovní zařízení	ne	ne	0
Komentář: V současnosti využití jako trvalý travní porost. Plocha leží v návaznosti na okraj zástavby obce v blízkosti toku Moravy a tedy i EVL Horní Morava. Ze samotného umístění a funkční náplně plochy však nevyplývá soubor vlivů, které by mohly EVL Horní Morava negativně ovlivnit. Plocha je chráněna před povodněmi, od břehů a toku Moravy je tedy prostorově oddělena protipovodňovou hrází.			

Z09 Plocha pro smíšenou obytnou zástavbu a související infrastrukturu a pro veřejná prostranství včetně veřejné zeleně

Označení a využití	Leží nebo zasahuje do EVL?	Zasahuje do biotopů významných pro předmět ochrany?	Vliv
(SX) Plochy smíšené obytné (PV) Plochy veřejných prostranství	ne	ne	0
Komentář: V současnosti využití jako orná půda. Plocha přiléhá k okraji zástavby obce, současně leží i ve volné krajině mezi zastavěnými částmi obce, ve značné vzdálenosti a tedy mimo dosah uvažovaných možných vlivů na EVL Horní Morava.			

Z10 Plocha pro smíšenou obytnou zástavbu, pro zahrádkářskou osadu, sportovní vybavení a pro související infrastrukturu včetně rozsáhlého parku

Označení a využití	Leží nebo zasahuje do EVL?	Zasahuje do biotopů významných pro předmět ochrany?	Vliv
(SX) Plochy smíšené obytné (OS) Plochy občanského vybavení - tělovýchovná a sportovní zařízení (PV) Plochy veřejných prostranství (ZV) Plochy veřejných prostranství - veřejná zeleň (RZ) Plochy rekreace - zahrádkové osady	ne	ne	0
Komentář: V současnosti využití převážně jako orná půda, malá část jako vodní plocha. Plocha leží v návaznosti na okraj zástavby obce, ve značné vzdálenosti a tedy mimo dosah uvažovaných možných vlivů na EVL Horní Morava.			

Z11 Plocha pro rozšíření sportovního areálu a pro doplnění systému polních cest

Označení a využití	Leží nebo zasahuje do EVL?	Zasahuje do biotopů významných pro předmět ochrany?	Vliv
(OS) Plochy občanského vybavení - tělovýchovná a sportovní zařízení (PV) Plochy veřejných prostranství	ne	ne	0
Komentář: V současnosti využití jako orná půda. Plocha leží ve volné krajině, ve značné vzdálenosti a tedy mimo dosah uvažovaných možných vlivů na EVL Horní Morava.			

Z12 Plocha pro kompostárnu u ČOV

Označení a využití	Leží nebo zasahuje do EVL?	Zasahuje do biotopů významných pro předmět ochrany?	Vliv
(TX) Plochy technické infrastruktury	ne	ne	0
Komentář: V současnosti využití jako ostatní plocha. Plocha leží ve volné krajině, ve značné vzdálenosti a tedy mimo dosah uvažovaných možných vlivů na EVL Horní Morava.			

Z13 Plocha pro smíšenou obytnou zástavbu, pro zahrádkářskou osadu, veřejné a občanské vybavení a pro související infrastrukturu včetně parku

Označení a využití	Leží nebo zasahuje do EVL?	Zasahuje do biotopů významných pro předmět ochrany?	Vliv
(SX) Plochy smíšené obytné (OX) Plochy občanského vybavení (OV) Plochy občanského vybavení - veřejná infrastruktura (PV) Plochy veřejných prostranství (ZV) Plochy veřejných prostranství - veřejná zeleň (RZ) Plochy rekreace - zahrádkové osady	ne	ne	0
Komentář: V současnosti využití převážně jako orná půda, malá část jako zahrada. Plocha leží v návaznosti na okraj zástavby obce, ve značné vzdálenosti a tedy mimo dosah uvažovaných možných vlivů na EVL Horní Morava.			

ÚZEMNÍ PLÁN POSTŘELMOV

POSOUZENÍ VLIVU ÚZEMNĚ PLÁNOVACÍ DOKUMENTACE DLE § 45i ZÁKONA Č. 114/1992 Sb.

Z14 Plocha pro zkapacitnění stávající účelové komunikace včetně úpravy křížení se železnicí

Označení a využití	Leží nebo zasahuje do EVL?	Zasahuje do biotopů významných pro předmět ochrany?	Vliv
(PV) Plochy veřejných prostranství	ne	ne	0
Komentář: V současnosti využití jako ostatní plocha - komunikace a jako orná půda. Plocha leží ve volné krajině, ve značné vzdálenosti a tedy mimo dosah uvažovaných možných vlivů na EVL Horní Morava.			

Z15 Plocha pro úpravu silnice III/0443 související se zajištěním vhodných podmínek pro křížení stávající účelové komunikace s železničním přejezdem a také pro cyklostezku podél silnice III/0443

Označení a využití	Leží nebo zasahuje do EVL?	Zasahuje do biotopů významných pro předmět ochrany?	Vliv
(DX) Plochy dopravní infrastruktury (PV) Plochy veřejných prostranství	ne	ne	0
Komentář: V současnosti využití jako ostatní plocha - komunikace a jako orná půda. Plocha leží ve volné krajině, ve značné vzdálenosti a tedy mimo dosah uvažovaných možných vlivů na EVL Horní Morava.			

Z16 Plocha pro smíšenou obytnou zástavbu, pro obecní areál technických služeb a pro související infrastrukturu včetně izolační zeleně

Označení a využití	Leží nebo zasahuje do EVL?	Zasahuje do biotopů významných pro předmět ochrany?	Vliv
(SX) Plochy smíšené obytné (TX) Plochy technické infrastruktury (PV) Plochy veřejných prostranství (ZV) Plochy veřejných prostranství - veřejná zeleň	ne	ne	0
Komentář: V současnosti využití převážně jako orná půda, malá část jako zahrada. Plocha leží v návaznosti na okraj zástavby obce, ve značné vzdálenosti a tedy mimo dosah uvažovaných možných vlivů na EVL Horní Morava.			

Z17 Plocha pro doplnění areálu hřbitova, pro rozsáhlý park a pro veřejná prostranství

Označení a využití	Leží nebo zasahuje do EVL?	Zasahuje do biotopů významných pro předmět ochrany?	Vliv
(ZV) Plochy veřejných prostranství - veřejná zeleň	ne	ne	0
Komentář: V současnosti využití jako orná půda. Plocha leží v návaznosti na okraj zástavby obce, ve značné vzdálenosti a tedy mimo dosah uvažovaných možných vlivů na EVL Horní Morava.			

Z18 Plocha pro cyklostezku do Zábřehu v trase historické cesty

Označení a využití	Leží nebo zasahuje do EVL?	Zasahuje do biotopů významných pro předmět ochrany?	Vliv
(PV) Plochy veřejných prostranství	ne	ne	0
Komentář: V současnosti využití jako orná půda. Plocha leží ve volné krajině, ve značné vzdálenosti a tedy mimo dosah uvažovaných možných vlivů na EVL Horní Morava.			

Z19 Plocha pro smíšené výrobní využití

Označení a využití	Leží nebo zasahuje do EVL?	Zasahuje do biotopů významných pro předmět ochrany?	Vliv
(VS) Plochy smíšené výrobní	ne	ne	0
Komentář: V současnosti využití jako orná půda. Plocha leží v návaznosti na okraj zástavby obce, ve značné vzdálenosti a tedy mimo dosah uvažovaných možných vlivů na EVL Horní Morava.			

Z20 Plocha pro smíšenou obytnou zástavbu a související infrastrukturu

Označení a využití	Leží nebo zasahuje do EVL?	Zasahuje do biotopů významných pro předmět ochrany?	Vliv
(SX) Plochy smíšené obytné (PV) Plochy veřejných prostranství	ne	ne	0
Komentář: V současnosti využití převážně jako orná půda, malá část jako zahrada. Plocha leží v návaznosti na okraj zástavby obce, ve značné vzdálenosti a tedy mimo dosah uvažovaných možných vlivů na EVL Horní Morava.			

ÚZEMNÍ PLÁN POSTŘELMOV

POSOUZENÍ VLIVU ÚZEMNĚ PLÁNOVACÍ DOKUMENTACE DLE § 45i ZÁKONA Č. 114/1992 Sb.

Z21 Plocha pro smíšenou obytnou zástavbu a související infrastrukturu včetně parku

Označení a využití	Leží nebo zasahuje do EVL?	Zasahuje do biotopů významných pro předmět ochrany?	Vliv
SX) Plochy smíšené obytné (PV) Plochy veřejných prostranství (ZV) Plochy veřejných prostranství - veřejná zeleň	ne	ne	0
Komentář: V současnosti využití převážně jako orná půda, malá část jako zahrada. Plocha leží v návaznosti na okraj zástavby obce, ve značné vzdálenosti a tedy mimo dosah uvažovaných možných vlivů na EVL Horní Morava.			

Z22 Plocha pro smíšenou obytnou zástavbu, mateřskou školu a související infrastrukturu včetně parku

Označení a využití	Leží nebo zasahuje do EVL?	Zasahuje do biotopů významných pro předmět ochrany?	Vliv
SX) Plochy smíšené obytné (OV) Plochy občanského vybavení - veřejná infrastruktura (PV) Plochy veřejných prostranství (ZV) Plochy veřejných prostranství - veřejná zeleň	ne	ne	0
Komentář: V současnosti využití jako orná půda. Plocha leží v návaznosti na okraj zástavby obce, ve značné vzdálenosti a tedy mimo dosah uvažovaných možných vlivů na EVL Horní Morava.			

Z23 Plocha pro doplnění systému polních cest

Označení a využití	Leží nebo zasahuje do EVL?	Zasahuje do biotopů významných pro předmět ochrany?	Vliv
(PV) Plochy veřejných prostranství	ne	ne	0
Komentář: V současnosti využití jako orná půda. Plocha leží ve volné krajině, ve značné vzdálenosti a tedy mimo dosah uvažovaných možných vlivů na EVL Horní Morava.			

Z24 Plocha pro doplnění systému polních cest

Označení a využití	Leží nebo zasahuje do EVL?	Zasahuje do biotopů významných pro předmět ochrany?	Vliv
(PV) Plochy veřejných prostranství	ne	ne	0
Komentář: V současnosti využití převážně jako orná půda, dále jako vodní plocha. Plocha leží volně krajině, ve značné vzdálenosti a tedy mimo dosah uvažovaných možných vlivů na EVL Horní Morava.			

Z25 Plocha pro cyklostezku do Bludova podél silnice I/44

Označení a využití	Leží nebo zasahuje do EVL?	Zasahuje do biotopů významných pro předmět ochrany?	Vliv
(PV) Plochy veřejných prostranství	ne	ne	0
Komentář: V současnosti využití jako orná půda, část jako lesní pozemek. Plocha leží ve volné krajině, ve značné vzdálenosti a tedy mimo dosah uvažovaných možných vlivů na EVL Horní Morava.			

Z26 Plocha pro cyklostezku podél Chromečského náhonu

Označení a využití	Leží nebo zasahuje do EVL?	Zasahuje do biotopů významných pro předmět ochrany?	Vliv
(PV) Plochy veřejných prostranství	ne	ne	0
Komentář: V současnosti využití jako orná půda, část jako lesní pozemek. Plocha leží ve volné krajině, ve značné vzdálenosti a tedy mimo dosah uvažovaných možných vlivů na EVL Horní Morava.			

Z27 Plocha pro cyklostezku podél Chromečského náhonu

Označení a využití	Leží nebo zasahuje do EVL?	Zasahuje do biotopů významných pro předmět ochrany?	Vliv
(PV) Plochy veřejných prostranství	ne	ne	0
Komentář: V současnosti využití převážně jako orná půda, malá část jako vodní plocha. Plocha leží ve volné krajině, ve značné vzdálenosti a tedy mimo dosah uvažovaných možných vlivů na EVL Horní Morava.			

Přestavbové plochy

P01 Plocha pro smíšenou obytnou zástavbu a související infrastrukturu

Označení a využití	Leží nebo zasahuje do EVL?	Zasahuje do biotopů významných pro předmět ochrany?	Vliv
SX) Plochy smíšené obytné (PV) Plochy veřejných prostranství	ne	ne	0
Komentář: V současnosti využití jako zahrady, malá část jako ostatní plocha. Plocha leží uvnitř zástavby obce, ve značné vzdálenosti a tedy mimo dosah uvažovaných možných vlivů na EVL Horní Morava.			

P02 Plocha pro smíšenou obytnou zástavbu a související infrastrukturu

Označení a využití	Leží nebo zasahuje do EVL?	Zasahuje do biotopů významných pro předmět ochrany?	Vliv
SX) Plochy smíšené obytné (PV) Plochy veřejných prostranství	ne	ne	0
Komentář: V současnosti využití jako zahrady, část zahrnuje areál zahradnictví. Plocha leží uvnitř zástavby obce, ve značné vzdálenosti a tedy mimo dosah uvažovaných možných vlivů na EVL Horní Morava.			

P03 Plocha pro smíšenou obytnou zástavbu a související infrastrukturu

Označení a využití	Leží nebo zasahuje do EVL?	Zasahuje do biotopů významných pro předmět ochrany?	Vliv
SX) Plochy smíšené obytné (PV) Plochy veřejných prostranství	ne	ne	0
Komentář: V současnosti využití jako zahrady, malá část pak jako orná půda. Plocha leží uvnitř zástavby obce, ve značné vzdálenosti a tedy mimo dosah uvažovaných možných vlivů na EVL Horní Morava.			

P04 Plocha pro smíšenou obytnou zástavbu a související infrastrukturu

Označení a využití	Leží nebo zasahuje do EVL?	Zasahuje do biotopů významných pro předmět ochrany?	Vliv
SX) Plochy smíšené obytné (PV) Plochy veřejných prostranství	ne	ne	0
Komentář: V současnosti využití jako zahrady, část pak jako orná půda. Plocha leží při okraji zástavby obce, ve značné vzdálenosti a tedy mimo dosah uvažovaných možných vlivů na EVL Horní Morava.			

P05 Plocha pro park v centru obce

Označení a využití	Leží nebo zasahuje do EVL?	Zasahuje do biotopů významných pro předmět ochrany?	Vliv
(ZV) Plochy veřejných prostranství - veřejná zeleň	ne	ne	0
Komentář: V katastru nemovitostí vedená jako ostatní plocha, současné využití jako park. Jedná se fakticky o zesouladění se skutečným stavem. Plocha leží uvnitř zástavby obce, ve značné vzdálenosti a tedy mimo dosah uvažovaných možných vlivů na EVL Horní Morava.			

P06 Plocha pro pěší propojení z rozvojové lokality do centra obce

Označení a využití	Leží nebo zasahuje do EVL?	Zasahuje do biotopů významných pro předmět ochrany?	Vliv
(PV) Plochy veřejných prostranství	ne	ne	0
Komentář: V současnosti využití jako ostatní plocha. Plocha leží uvnitř zástavby obce, ve značné vzdálenosti a tedy mimo dosah uvažovaných možných vlivů na EVL Horní Morava.			

P07 Plocha pro přestavbu bývalého koupaliště na nové veřejné vybavení

Označení a využití	Leží nebo zasahuje do EVL?	Zasahuje do biotopů významných pro předmět ochrany?	Vliv
(OV) Plochy občanského vybavení - veřejná infrastruktura (PV) Plochy veřejných prostranství	ne	ne	0
Komentář: V současnosti využití jako ostatní plocha (sportoviště a rekreační plocha), dále jako zastavěná plocha a nádvoří. Plocha leží uvnitř zástavby obce, ve značné vzdálenosti a tedy mimo dosah uvažovaných možných vlivů na EVL Horní Morava.			

ÚZEMNÍ PLÁN POSTŘELMOV

POSOUZENÍ VLIVU ÚZEMNĚ PLÁNOVACÍ DOKUMENTACE DLE § 45i ZÁKONA Č. 114/1992 Sb.

P08 Plocha pro přestavbu kotelny pro smíšené obytné využití

Označení a využití	Leží nebo zasahuje do EVL?	Zasahuje do biotopů významných pro předmět ochrany?	Vliv
(OV) Plochy občanského vybavení - veřejná infrastruktura (PV) Plochy veřejných prostranství	ne	ne	0
Komentář: V současnosti využití jako ostatní plocha, dále jako zastavěná plocha a nádvoří. Plocha leží uvnitř zástavby obce, ve značné vzdálenosti a tedy mimo dosah uvažovaných možných vlivů na EVL Horní Morava.			

P09 Plocha pro doplnění systému místních komunikací

Označení a využití	Leží nebo zasahuje do EVL?	Zasahuje do biotopů významných pro předmět ochrany?	Vliv
(PV) Plochy veřejných prostranství	ne	ne	0
Komentář: V současnosti využití jako ostatní plocha, dále jako zahrada. Plocha leží při okraji zástavby obce, ve značné vzdálenosti a tedy mimo dosah uvažovaných možných vlivů na EVL Horní Morava.			

P10 Plocha pro komunikační propojení nové a stávající zástavby

Označení a využití	Leží nebo zasahuje do EVL?	Zasahuje do biotopů významných pro předmět ochrany?	Vliv
(PV) Plochy veřejných prostranství	ne	ne	0
Komentář: V současnosti využití jako ostatní plocha, dále jako zahrada. Plocha leží při okraji zástavby obce, ve značné vzdálenosti a tedy mimo dosah uvažovaných možných vlivů na EVL Horní Morava.			

P11 Plocha pro komunikační propojení nové a stávající zástavby

Označení a využití	Leží nebo zasahuje do EVL?	Zasahuje do biotopů významných pro předmět ochrany?	Vliv
(PV) Plochy veřejných prostranství	ne	ne	0
Komentář: V současnosti využití jako zahrada. Plocha leží při okraji zástavby obce, ve značné vzdálenosti a tedy mimo dosah uvažovaných možných vlivů na EVL Horní Morava.			

P12 Plocha pro komunikační propojení nové a stávající zástavby

Označení a využití	Leží nebo zasahuje do EVL?	Zasahuje do biotopů významných pro předmět ochrany?	Vliv
(PV) Plochy veřejných prostranství	ne	ne	0
Komentář: V současnosti využití jako zahrada. Plocha leží při okraji zástavby obce, ve značné vzdálenosti a tedy mimo dosah uvažovaných možných vlivů na EVL Horní Morava.			

P13 Plocha pro novou křižovatku a možnou přeložku silnice III/3703

Označení a využití	Leží nebo zasahuje do EVL?	Zasahuje do biotopů významných pro předmět ochrany?	Vliv
(DX) Plochy dopravní infrastruktury	ne	ne	0
Komentář: V současnosti využití jako ostatní plocha (jiná plocha, komunikace). Plocha leží při okraji zástavby obce, Plocha leží v relativní blízkosti toku Moravy a tedy i EVL Horní Morava. Ze samotného umístění a funkční naplně plochy však nevyplývá soubor vlivů, které by mohly EVL Horní Morava negativně ovlivnit.			

P14 Plocha pro komunikační propojení nové a stávající zástavby

Označení a využití	Leží nebo zasahuje do EVL?	Zasahuje do biotopů významných pro předmět ochrany?	Vliv
(PV) Plochy veřejných prostranství	ne	ne	0
Komentář: V současnosti využití jako ostatní plocha (dráha) a orná půda. Plocha leží uvnitř zástavby obce, ve větší vzdálenosti a tedy mimo dosah uvažovaných možných vlivů na EVL Horní Morava.			

P15 Plocha pro zkapacitnění stávající komunikace

Označení a využití	Leží nebo zasahuje do EVL?	Zasahuje do biotopů významných pro předmět ochrany?	Vliv
(PV) Plochy veřejných prostranství	ne	ne	0
Komentář: V současnosti využití jako ostatní plocha a orná půda. Plocha leží ve volné krajině, ve značné vzdálenosti a tedy mimo dosah uvažovaných možných vlivů na EVL Horní Morava.			

ÚZEMNÍ PLÁN POSTŘELMOV

POSOUZENÍ VLIVU ÚZEMNĚ PLÁNOVACÍ DOKUMENTACE DLE § 45i ZÁKONA Č. 114/1992 Sb.

P16 Plocha pro sportovní vybavení a kemp

Označení a využití	Leží nebo zasahuje do EVL?	Zasahuje do biotopů významných pro předmět ochrany?	Vliv
(OS) Plochy občanského vybavení - tělovýchovná a sportovní zařízení	ne	ne	0
Komentář: Plochu tvoří průmyslový areál MEP Postřelmov, západní část bývalé fotbalové hřiště, východní část pak chátrající objekty. Plocha leží uvnitř zástavby obce, v blízkosti toku Moravy a tedy i EVL Horní Morava. Ze samotného umístění a funkční náplně plochy nevyplývá soubor vlivů, které by mohly EVL Horní Morava negativně ovlivnit. Areál je chráněn před povodněmi, plocha je od toku a břehů řeky Moravy prostorově oddělena hrází a také částečně zpevněnou místní účelovou komunikací.			

Plochy změn v krajině**K01 Plocha pro izolační a rekreační krajinnou zeleň**

Označení a využití	Leží nebo zasahuje do EVL?	Zasahuje do biotopů významných pro předmět ochrany?	Vliv
(NS) Plochy smíšené nezastavěného území	ne	ne	0
Komentář: V současnosti využití jako orná půda. Plocha leží ve volné krajině, ve značné vzdálenosti od EVL Horní Morava.			

K02 Plocha pro izolační a rekreační krajinnou zeleň

Označení a využití	Leží nebo zasahuje do EVL?	Zasahuje do biotopů významných pro předmět ochrany?	Vliv
(NS) Plochy smíšené nezastavěného území	ne	ne	0
Komentář: V současnosti využití jako orná půda. Plocha leží ve volné krajině, ve značné vzdálenosti od EVL Horní Morava.			

K03 Plocha pro izolační a rekreační krajinnou zeleň

Označení a využití	Leží nebo zasahuje do EVL?	Zasahuje do biotopů významných pro předmět ochrany?	Vliv
(NS) Plochy smíšené nezastavěného území	ne	ne	0
Komentář: V současnosti využití jako orná půda. Plocha leží ve volné krajině, ve značné vzdálenosti od EVL Horní Morava.			

K04 Plocha pro izolační a rekreační krajinnou zeleň

Označení a využití	Leží nebo zasahuje do EVL?	Zasahuje do biotopů významných pro předmět ochrany?	Vliv
(NS) Plochy smíšené nezastavěného území	ne	ne	0
Komentář: V současnosti využití jako orná půda. Plocha leží ve volné krajině, ve značné vzdálenosti od EVL Horní Morava.			

K05 Plocha pro izolační a rekreační krajinnou zeleň

Označení a využití	Leží nebo zasahuje do EVL?	Zasahuje do biotopů významných pro předmět ochrany?	Vliv
(NS) Plochy smíšené nezastavěného území	ne	ne	0
Komentář: V současnosti využití jako orná půda. Plocha leží ve volné krajině, ve značné vzdálenosti od EVL Horní Morava.			

K06 Plocha pro izolační a rekreační krajinnou zeleň

Označení a využití	Leží nebo zasahuje do EVL?	Zasahuje do biotopů významných pro předmět ochrany?	Vliv
(NS) Plochy smíšené nezastavěného území	ne	ne	0
Komentář: V současnosti využití jako orná půda. Plocha leží ve volné krajině, ve značné vzdálenosti od EVL Horní Morava.			

K07 Plocha pro izolační a rekreační krajinnou zeleň

Označení a využití	Leží nebo zasahuje do EVL?	Zasahuje do biotopů významných pro předmět ochrany?	Vliv
(NS) Plochy smíšené nezastavěného území	ne	ne	0
Komentář: V současnosti využití jako orná půda. Plocha leží z větší části ve volné krajině, zčásti v návaznosti na okraj zástavby obce, ve značné vzdálenosti od EVL Horní Morava.			

ÚZEMNÍ PLÁN POSTŘELMOV

POSOUZENÍ VLIVU ÚZEMNĚ PLÁNOVACÍ DOKUMENTACE DLE § 45i ZÁKONA Č. 114/1992 Sb.

K08 Plocha pro izolační a rekreační krajinnou zeleň

Označení a využití	Leží nebo zasahuje do EVL?	Zasahuje do biotopů významných pro předmět ochrany?	Vliv
(NS) Plochy smíšené nezastavěného území	ne	ne	0
Komentář: V současnosti využití jako orná půda. Plocha leží ve volné krajině, ve značné vzdálenosti od EVL Horní Morava.			

K09 Plocha pro izolační a rekreační krajinnou zeleň

Označení a využití	Leží nebo zasahuje do EVL?	Zasahuje do biotopů významných pro předmět ochrany?	Vliv
(NS) Plochy smíšené nezastavěného území	ne	ne	0
Komentář: V současnosti využití jako orná půda. Plocha leží ve volné krajině, ve značné vzdálenosti od EVL Horní Morava.			

K10 Plocha pro izolační a rekreační krajinnou zeleň

Označení a využití	Leží nebo zasahuje do EVL?	Zasahuje do biotopů významných pro předmět ochrany?	Vliv
(NS) Plochy smíšené nezastavěného území	ne	ne	0
Komentář: V současnosti využití jako orná půda. Plocha leží z větší části ve volné krajině, zčásti v návaznosti na okraj zástavby obce, ve značné vzdálenosti od EVL horní Morava.			

K11 Plocha pro izolační a rekreační krajinnou zeleň

Označení a využití	Leží nebo zasahuje do EVL?	Zasahuje do biotopů významných pro předmět ochrany?	Vliv
(NS) Plochy smíšené nezastavěného území	ne	ne	0
Komentář: V současnosti využití jako orná půda. Plocha leží ve volné krajině, ve značné vzdálenosti od EVL Horní Morava.			

K12 Plocha pro doplnění regionálního biocentra RBC 439

Označení a využití	Leží nebo zasahuje do EVL?	Zasahuje do biotopů významných pro předmět ochrany?	Vliv
(NS) Plochy smíšené nezastavěného území	ne	ne	0 až +1
Komentář: V současnosti využití jako orná půda. Plocha leží ve volné krajině, přiléhá k toku Moravy, avšak ve značné vzdálenosti od EVL Horní Morava. Vymezení regionálního biocentra stabilizuje poměry v území z pohledu zajištění/zlepšení migrační prostupnosti. Zfunkčnění/realizace takto rozsáhlého regionálního biocentra v budoucnu (výsadby dřevin, zatravnění apod.) v širším kontextu bezpochybylepší celkové ekologické poměry v nivě Moravy. S ohledem na to, že mihule potoční se vyskytuje i v úseku Moravy mimo EVL jižněji, může toto opatření pozitivně (byť jen velmi zprostředkovaně) působit na tok Moravy jako takový, tedy i ve vztahu k EVL Horní Morava.			

K13 Plocha pro lesopark

Označení a využití	Leží nebo zasahuje do EVL?	Zasahuje do biotopů významných pro předmět ochrany?	Vliv
(NL) Plochy lesní	ne	ne	0 až +1
Komentář: V současnosti využití jako orná půda. Plocha leží z větší části ve volné krajině, zčásti v návaznosti na okraj zástavby obce. Východní hranice plochy leží v blízkosti toku Moravy (přiléhá k protipovodňové hrázi), avšak ve značné vzdálenosti od EVL Horní Morava. Realizace poměrně rozsáhlého lesoparku v budoucnu (výsadby dřevin, zatravnění apod.) v širším kontextu bezpochybylepší celkové ekologické poměry v nivě Moravy. S ohledem na to, že mihule potoční se vyskytuje i v úseku Moravy mimo EVL jižněji, může toto opatření pozitivně (byť jen velmi zprostředkovaně) působit na tok Moravy jako takový, tedy i ve vztahu k EVL Horní Morava.			

K14 Plocha pro lesopark

Označení a využití	Leží nebo zasahuje do EVL?	Zasahuje do biotopů významných pro předmět ochrany?	Vliv
(NL) Plochy lesní	ne	ne	0 až +1
Komentář: V současnosti využití jako orná půda. Plocha leží ve volné krajině. Východní hranice plochy leží v blízkosti toku Moravy (přiléhá k protipovodňové hrázi), avšak ve značné vzdálenosti od EVL Horní Morava. Realizace poměrně rozsáhlého lesoparku v budoucnu (výsadby dřevin, zatravnění apod.) v širším kontextu bezpochybylepší celkové ekologické poměry v nivě Moravy. S ohledem na to, že mihule potoční se vyskytuje i v úseku Moravy mimo EVL jižněji, může toto opatření pozitivně (byť jen velmi zprostředkovaně) působit na tok Moravy jako takový, tedy i ve vztahu k EVL Horní Morava.			

K15 Plocha pro doplnění lokálního biocentra LBC3

Označení a využití	Leží nebo zasahuje do EVL?	Zasahuje do biotopů významných pro předmět ochrany?	Vliv
(NS) Plochy smíšené nezastavěného území	ne	ne	0 až +1
<p>Komentář: V současnosti využití jako orná půda. Plocha leží ve volné krajině, v relativně menším odstupu od EVL Horní Morava. Vymezení lokálního biocentra stabilizuje poměry v území z pohledu zajištění/zlepšení migrační propustnosti. Realizace této, byť relativně méně rozsáhlé skladebné části ÚSES (výsadby dřevin, zatravnění apod.) v budoucnu, i když jen dílčím způsobem, může spolu s ostatními navrženými a obdobně realizovanými skladebnými částmi ÚSES, přispět ke zlepšení celkových ekologických poměrů v nivě Moravy a tedy i ve vztahu k EVL Horní Morava.</p>			

K16 Plocha pro doplnění regionálního biokoridoru RK 892

Označení a využití	Leží nebo zasahuje do EVL?	Zasahuje do biotopů významných pro předmět ochrany?	Vliv
(NS) Plochy smíšené nezastavěného území	ne	ne	0 až +1
<p>Komentář: V současnosti využití jako orná půda. Plocha leží ve volné krajině, a přiléhá k úseku meandrujícího toku Moravy, který je součástí EVL Horní Morava. Vymezení regionálního biokoridoru stabilizuje poměry v území z pohledu zajištění/zlepšení migrační propustnosti. Realizace této, byť relativně méně rozsáhlé skladebné části ÚSES (výsadby dřevin, zatravnění apod.) v budoucnu, i když jen dílčím způsobem, může spolu s ostatními navrženými a obdobně realizovanými skladebnými částmi ÚSES, přispět ke zlepšení celkových ekologických poměrů v nivě Moravy a tedy i ve vztahu k EVL Horní Morava.</p>			

K17 Plocha pro doplnění nadregionálního biokoridoru K89

Označení a využití	Leží nebo zasahuje do EVL?	Zasahuje do biotopů významných pro předmět ochrany?	Vliv
(NS) Plochy smíšené nezastavěného území	ne	ne	0 až +1
<p>Komentář: V současnosti využití jako orná půda. Plocha leží ve volné krajině, přiléhá k toku Desné při soutoku s Moravou v blízkosti EVL Horní Morava. Vymezení nadregionálního biokoridoru stabilizuje poměry v území z pohledu zajištění/zlepšení migrační propustnosti. Realizace této, byť relativně méně rozsáhlé skladebné části ÚSES (výsadby dřevin, zatravnění apod.) v budoucnu, i když jen dílčím způsobem, může spolu s ostatními navrženými a obdobně realizovanými skladebnými částmi ÚSES, přispět ke zlepšení celkových ekologických poměrů v nivě Moravy a tedy i ve vztahu k EVL Horní Morava.</p>			

4.4. Shrnutí vyhodnocení vlivů

Z provedeného vyhodnocení předložené koncepce - návrhu územního plánu Postřelmov, vyplývá následující:

Souhrnný vliv koncepce - ÚP Postřelmov na EVL Horní Morava, je možno vyhodnotit z pohledu potenciálních negativních vlivů, jako nevýznamný:

- Žádná z rozvojových lokalit, s výjimkou plochy Z03, do EVL Horní Morava nezasahuje, přičemž u záměru, který tato plocha vymezuje - „Přeložka silnice I/11 a I/44 v úseku Postřelmov - Rapotín“, byl na základě hodnocení dle §45i významně negativní vliv na EVL Horní Morava vyloučen. Předmětný záměr má vydané souhlasné stanovisko EIA (pokračování obchvatu bude realizováno přemostěním s vyloučením zásahu do toku řeky Moravy s tím, že v období výstavby obchvatu bude přechod řeky Moravy zajištěn dočasným přemostěním);
- Blízký kontakt ploch Z08 a P16 (občanské vybavení - tělovýchova, sport) s úsekem řeky Moravy, který je součástí EVL, primárně střet s EVL neimplikuje. Tyto plochy jsou určeny jako zázemí pro rekreační vodáky či jiné sportovně rekreační vybavení. Obě plochy jsou chráněny před povodněmi, od toku a břehů řeky Moravy tedy prostorově odděleny protipovodňovou hráz, plocha přestavby P16 pak i částečně zpevněnou, místní účelovou komunikací, vedoucí podél řeky.
- ÚP vymezuje značné množství ploch změn v krajině K01 - K17. Ty jednak představují plochy pro vymezení izolační či rekreační zeleně v krajině, dále rozsáhlá plocha pro umístění lesoparku a v neposlední řadě pak plochy pro vymezení a realizaci skladebných částí ÚSES. Z nich jsou v prostorovém kontaktu/dotyku či bezprostřední blízkosti s EVL plocha K16 pro doplnění regionálního biokoridoru RK 892 a plocha K17 pro doplnění nadregionálního biokoridoru K89. Mimo EVL Horní Morava, v prostoru nivy podél řeky Moravy a v jejím okolí, jsou pak vymezeny velmi rozsáhlé plochy změn v krajině, a to plocha K12 pro doplnění regionálního biocentra RBC 439 a plochy K13, K14 pro vymezení lesoparku. Souhrnný příspěvek těchto ploch ke zlepšení celkových poměrů v nivě řeky Moravy, zejména pak ploch K16 a K17 pro ÚSES, je možno hodnotit i ve vztahu k EVL Horní Morava pozitivně;

- Ostatní opatření či aktivity, jež by mohly přímo či nepřímo potenciálně ovlivnit kvalitu vod ve vodních tocích, či vyvolat zásahy do toku Moravy, ÚP Postřelmov nenavrhuje či nevymezuje. V obci je vybudována oddílná kanalizace, splašková podtlaková kanalizace je ukončená čerpací stanicí na jižním okraji zástavby, odkud je odpadní voda čerpána na rekonstruovanou ČOV Postřelmov o kapacitě 6300 EO a 968 m³/den. Na tuto ČOV jsou napojeny i dvě sousední obce Sudkov a Kolšov, které mají stejný systém splaškové kanalizace. Kapacita ČOV je dostačující i pro navržený rozvoj. Výrobní areál MEP Postřelmov má vlastní mechanicko-biologickou ČOV s přímým odtokem vyčištěné vody do řeky Moravy. Rovněž plochy vodní a vodohospodářské jsou ÚP respektovány a vymezeny jako plochy stávající, stabilizované, přičemž nové ÚP nevymezuje. Součástí stávajícího stavu je i systém protipovodňové ochrany (hrází), který ÚP respektuje.

Na základě výše uvedených skutečností je možno souhrnný vliv ÚP Postřelmov na EVL Horní Morava vyhodnotit jako nevýznamný, resp. indiferentní (0), s tím, že některé jeho dílčí aktivity, spojené se změnami v krajině (především vymezení ploch pro ÚSES, zejména pak za předpokladu jejich následné realizace), mohou v souhrnném účinku přispět ke zlepšení celkových ekologických poměrů v nivě řeky Moravy, a tím, byť zprostředkovaně, tj. nepřímo, pozitivně ovlivňovat EVL Horní Morava a jeho předmět ochrany (možná oscilace až k mírně pozitivnímu vlivu - 0 až +1).

4.5. Vyhodnocení vlivů koncepce na celistvost evropsky významných lokalit a ptačích oblastí

Ve vztahu k území soustavy Natura 2000 je celistvost možno definovat jako udržení kvality lokality zajišťující naplňování ekologických funkcí ve vztahu k předmětům ochrany. Je to tedy schopnost ekosystémů fungovat způsobem, který je příznivý pro předměty ochrany z hlediska jejich zachování, příp. zlepšení jejich současného stavu. Celistvost je tedy zachována, pokud má lokalita vysoký potenciál umožňující zabezpečení cílů ochrany, má zachovány ekologické funkce, samočisticí a obnovné vlastnosti v rámci své dynamiky. Celistvost je chápána ve vztahu k celé škále faktorů včetně krátkodobých, střednědobých a dlouhodobých vlivů.

S ohledem na metodické doporučení MŽP (MŽP ČR 2007) se hodnocení zaměřilo na to, zda ÚP Postřelmov:

- způsobuje změny důležitých ekologických funkcí;
- významně redukuje plochy výskytu typů stanovišť (a to i těch méně kvalitních v rámci EVL) nebo životaschopnost populací druhů v dané lokalitě, jež jsou předmětem ochrany;
- redukuje diverzitu lokality;
- vede ke fragmentaci lokality;
- vede ke ztrátě nebo redukcí klíčových charakteristik lokality, na nichž závisí stav předmětu ochrany;
- narušuje naplňování cílů ochrany lokality

Žádná z rozvojových ploch vymezených v ÚP s výjimkou plochy Z03 do území EVL Horní Morava nezasahuje. U záměru, který je v ÚP plochou Z03 vymezen, která kříží úsek toku Moravy jenž je součástí EVL, byl na základě hodnocení dle §45i předmětného záměru, významně negativní vliv na EVL Horní Morava vyloučen. Plochy tak, jak jsou ÚP vymezeny, nemají potenciál celistvost EVL Morava jakkoli narušit.

Lze tedy konstatovat, že žádná z rozvojových/návrhových ploch či dalších aktivit, nemá potenciál přímo, či nepřímo narušit celistvost hodnocené EVL Horní Morava. Vliv koncepce z hlediska potenciálního rizika narušení celistvosti lze vyhodnotit jako nulový (0).

4.6. Vyhodnocení koncepce z hlediska kumulativních vlivů

Předmětný územní plán vymezuje prakticky všechny rozvojové plochy a ostatní aktivity mimo území EVL Horní Morava, přičemž blízký kontakt ploch Z08 a P16 (občanské vybavení- tělovýchova, sport) s EVL (tj. s řekou Moravou), určených jako zázemí pro rekreační vodáky či jiné sportovně rekreační vybavení, primárně střet s EVL neimplikuje. Plochy Z08 a P16 od řeky Moravy odděluje protipovodňová hráz, jsou tedy chráněny před povodněmi, plochu přestavby P16 pak také částečně zpevněná účelová komunikace, vedoucí podél řeky.

Celkově se dá říct, že navržené rozvojové plochy ani aktivity z ÚP vyplývající přímo ani zprostředkovaně nemají potenciál zasahovat či měnit vlastnosti prostředí, jež je pro předmět ochrany klíčové (tok Moravy a charakter jeho koryta, kvalita tekoucích vod).

Kumulativními vlivy mohou plynout z kombinace vlivů hodnocené koncepce s vlivy, jež plynou z jiných existujících koncepcí, či projektů na úrovni záměrů, jež mohou ovlivnit EVL Horní Morava a jeho předmět ochrany. Takovými rozvojovými aktivitami jsou např. územní plány okolních obcí, ale i konkrétní záměry. V nedávné minulosti došlo k úspěšné rekonstrukci mostu přes řeku Moravu na silnici III/3703 z Postřelmova do Sudkova, u níž nebyl vliv na EVL vyloučen, a to na základě podmínek a opatření plynoucích z hodnocení dle §45i předmětného záměru, které realizace stavby zohlednila. Zásadní je pak především postupná realizace, či rekonstrukce/zkapacitnění ČOV umístěných na toku Moravy, příp. jejich přítoků, jež v souhrnu dále zlepšují kvalitu vod v řece Moravě. Z informací IS EIA plyne, že aktuálně nejsou v okolních obcích připravovány záměry, jež by podléhaly zjišťovacímu řízením resp. u nich nebyl vyloučen vliv na území soustavy Natura 2000.

Problémem hodnocení kumulativních vlivů na úrovni koncepce (hodnocení SEA) je však absence konkrétního technického řešení a stanovení rozsahu jednotlivých záměrů. Mnohé aktivity mohou být také na úrovni podlimitního záměru, přesto se však mohou dotýkat zájmů území soustavy Natura 2000. V případě připravovaných či již schválených územních plánů okolních obcí (Šumperk, Bludov, Chromeč, Sudkov, Kolšov, Olšany, Ruda nad Moravou) však byl významný vliv na území soustavy Natura 2000 (resp. na EVL Horní Morava) vyloučen.

Návrhové plochy a další aktivity plynoucí z ÚP Postřelmov jsou vymezeny/koncipovány tak, že v souhrnném účinku nemají potenciál EVL Horní Morava negativně ovlivnit. ÚP využívá stávajících kapacit inženýrských sítí (voda, plyn, energie, kanalizace aj.) a nevyvolává potřebu tyto kapacity navyšovat realizací nové páteřní infrastruktury. V rámci řešeného území obce ani v přilehlém okolí nejsou známy jiné aktivity, jež by mohly spolupůsobit z pohledu kumulativních vlivů negativního charakteru.

Lze tedy konstatovat, že z vymezení, prostorového rozmístění rozvojových ploch v rámci ÚP Postřelmov, ani v kontextu s aktivitami, jež plynou z dosud platného ÚP obce, či aktivit okolních obcí, explicitně nevyplývá nějaké riziko kumulativních vlivů.

4.7. Srovnání významnosti vlivů jednotlivých variant koncepce na lokality soustavy Natura 2000

Jedná se o ÚP, který je zpracován invariantně. Lze tedy srovnávat variantu nulovou, tj. stav vycházející ze současné situace (platný ÚP vč. navazujících změn) a variantu aktivní, tj. realizaci návrhu ÚP. Dosud platný územní plán obce z roku 1996 je již z pohledu celkových koncepčních a legislativních změn překonaný (navíc ČR nebyla v té době členem EU, nebyla tedy vymezeno území soustava Natura 2000). Aktuálně posuzovaný ÚP v některých základních rysech sice vychází z platné ÚPD (má víceméně obdobný přístup z hlediska prostorového uspořádání návrhových ploch, který respektuje kompaktní charakter sídla, tj. návaznost nových ploch na stávající zástavbu sídla), nicméně více využívá rezerv ploch uvnitř obce k rozvoji, větší roli pak hraje veřejná/izolační zeleň ve vazbě na již realizovanou část obchvatu Postřelmova. Posunem je pak aktuální řešení pokračování obchvatu vč. odlišného směrového vedení návrhu přeložky silnice I/11 a její napojení do jedné společné křižovatky. Rovněž došlo ve vazbě na změny v koncepci NR-R ÚSES k úpravám vymezení některých jeho skladebných částí, zejména v jihovýchodní části katastru. Z hlediska dopadů na území soustavy Natura 2000, tj. na EVL Horní Morava, lze hodnotit nulovou variantu a variantu aktivní jako víceméně srovnatelné. Z pohledu celkové koordinace, trvale udržitelného rozvoje, zohlednění změn v území, aktuálního stavu všech složek ŽP, limitů a hodnot v území, je aktivní variantu možno hodnotit jako jednoznačně příznivější, než stav bez existence ÚPD.

4.8. Návrh konkrétních opatření k eliminaci případných negativních vlivů koncepce na lokality soustavy Natura 2000

U předmětné koncepce byl provedeným posouzením významně negativní vliv na území soustavy Natura 2000 vyloučen. Nad rámec hodnocení nejsou navržena žádná z opatření.

V. SHRNU TÍ A ZÁVĚR

Předmětem hodnocení zpracovaného ve smyslu §45i zákona č. 114/1992 Sb. v platném znění byla koncepce - „*Územní plán Postřelmov*“. Koncepce je zpracována invariantně.

Cílem hodnocení bylo zjistit, má-li předmětná koncepce významný negativní vliv na předměty ochrany a celistvost území soustavy Natura 2000, tj. na EVL Horní Morava (CZ0713374).

Lze konstatovat, že hodnocená koncepce svými návrhovými rozvojovými plochami do území EVL Horní Morava s výjimkou plochy Z03 fyzicky nezasahuje, přičemž návrhové plochy a další aktivity plynoucí z ÚP Postřelmov jsou vymezeny/koncipovány tak, že v souhrnném účinku nemají potenciál EVL Horní Morava negativně ovlivnit.

Předmětné hodnocení tak dospělo k závěru, že předložená koncepce nebude mít významný negativní vliv na celistvost a příznivý stav předmětu ochrany EVL Horní Morava.

V Brně, dne 16. července 2021

Ing. Pavel Kolářek, Ph.D.

VI. PŘÍLOHY

Příloha 1 Autorizační osvědčení zpracovatele

Ministerstvo životního prostředí

ODESÍLATEL:

odbor druhové ochrany a
implementace mezinárodních závazků
Vršovická 65
100 10 Praha 10

ADRESÁT:

Vážený pan
Ing. Pavel Koláček, Ph.D.
Bešůvka 782/1
641 00 Brno - Žebětín

V Praze dne 31. ledna 2017
Č.j.: 2852/ENV/17
148/630/17

ROZHODNUTÍ

Ministerstvo životního prostředí (dále jen "ministerstvo") jako příslušný správní orgán podle § 45i odst. 3 zákona č. 114/1992 Sb., o ochraně přírody a krajiny, ve znění pozdějších předpisů (dále jen "zákon"), po provedeném správním řízení vyhovuje žádosti č. j. 59107/ENV/16 - 3025/630/16, kterou podal dne 31. 8. 2016

Ing. Pavel Koláček, Ph.D.
narozen dne 24. 1. 1970 v Brně,
bytem Bešůvka 782/1, 641 Brno - Žebětín
a

**prodlužuje autorizaci
k provádění posouzení podle § 45i zákona.**

Autorizace se v souladu s § 45i odst. 3 zákona prodlužuje o dalších 5 let, a to ode dne 31.1. 2017, jakožto dne vykonatelnosti tohoto rozhodnutí.

Autorizace je nepřenosná na jinou osobu.

Autorizaci je možno opakovaně prodloužit o dalších 5 let za podmínek stanovených vyhláškou č. 468/2004 Sb., o autorizovaných osobách podle zákona o ochraně přírody a krajiny (dále jen "vyhláška").

Odůvodnění:

Žadatel je držitelem autorizace k provádění posouzení podle § 45i zákona na základě rozhodnutí o udělení autorizace č. j. 58988/ENV/06 - 2082/630/06 ze dne 30. 1. 2007, která mu byla v souladu s § 45i odst. 3 zákona udělena na dobu 5 let a prodloužena

Ministerstvo životního prostředí

na dobu 5 let rozhodnutím o prodloužení autorizace č. j. 2915/ENV/12 -128/630/12 ze dne 20. 1. 2012.

Dne 31. 8. 2016 byla ministerstvu doručena žádost č. j. 59107/ENV/16 - 3025/630/16 o prodloužení uvedené autorizace. V souladu s ustanoveními § 45i odst. 3 zákona a § 5 vyhlášky ministerstvo ověřilo, zda žadatel splňuje podmínky pro udělení autorizace stanovené zákonem, a jelikož v období od předchozího udělení autorizace došlo ke změně skutečností rozhodných pro posouzení odborné způsobilosti autorizované osoby (od roku 2012, kdy byla autorizace prodloužena, došlo ke změnám právních předpisů souvisejících s činností autorizované osoby), nařídilo přezkoušení odborné způsobilosti žadatele.

Přezkoušení se uskutečnilo dne 31.1. 2017 s výsledkem "vyhověl", jak je uvedeno v záznamu z přezkoušení, který je součástí podkladového spisu pro vydání tohoto rozhodnutí.

Vzhledem k tomu, že z přezkoušení nevyplývají skutečnosti bránící prodloužení autorizace, předložená žádost obsahuje všechny náležitosti a jsou tak splněny všechny podmínky pro prodloužení autorizace k provádění posouzení podle § 45i zákona, rozhodlo ministerstvo tak, jak je uvedeno ve výroku tohoto rozhodnutí.

Poučení o opravném prostředku:

Proti tomuto rozhodnutí lze podat rozklad ministrovi životního prostředí podáním na Ministerstvo životního prostředí, Vršovická 65, 100 10 Praha 10, a to ve lhůtě 15 dnů ode dne doručení tohoto rozhodnutí.



(Handwritten signature)
 Ing. Jan Šíma,
 ředitel odboru druhové ochrany
 a implementace mezinárodních závazků

Potvrzuji, že se vzdávám možnosti podání rozkladu proti tomuto rozhodnutí.

Datum: 31. 1. 2017 Podpis: *(Handwritten signature)*