

# ZMĚNA Č. 1 ÚZEMNÍHO PLÁNU HORNÍ MOŠTĚNICE

Vyhodnocení vlivů na udržitelný rozvoj území  
„Část A - Vyhodnocení vlivů na životní  
prostředí“



ZADAVATEL ÚP:

ZPRACOVATEL ÚP:

ZPRACOVATEL VYHODNOCENÍ VLIVŮ NA ŽP:

**OBEC HORNÍ MOŠTĚNICE**

**ING. ARCH. MARTIN VÁVRA**

**ING. ARCH. MG. MONIKA VÁVROVÁ**

**MGR. ZDENĚK FRÉLICH**

ÚNOR 2022



<b>Předmět vyhodnocení:</b>	Návrh Změny č. 1 územního plánu Horní Moštěnice
<b>Zadavatel územního plánu:</b>	Technoprojekt, a. s. Havlíčkovo nábřeží 38, 702 00 Ostrava-Moravská Ostrava  Pro obec: Horní Moštěnice Dr. A. Stojana 120/41, 751 17 Horní Moštěnice
<b>Pořizovatel územního plánu:</b>	Magistrát města Přerova nám. T. G. Masaryka 16, 750 00 Přerov
<b>Zpracovatel územního plánu:</b>	Ing. arch. Martin Vávra autorizovaný architekt (4048) Palackého 281, 679 06 Jedovnice Tel.: +420 773 961 244 Email: <a href="mailto:arch.vavra@gmail.com">arch.vavra@gmail.com</a>
<b>Zpracovatel vyhodnocení</b>	Mgr. Zdeněk Frélich Náměstí Slezského odboje 7, 746 01 Opava Email: <a href="mailto:zdenek_f@email.cz">zdenek_f@email.cz</a> , Tel.: 777 024 136

autorizovaná osoba dle zákona č. 100/2001 Sb., o posuzování vlivů na životní prostředí  
autorizovaná osoba pro posuzování vlivů na soustavu Natura 2000, dle § 45i zákona č. 114/1992 Sb., o ochraně přírody a krajiny

## Obsah

<b>1.</b>	<b>STRUČNÉ SHRNU TÍ OBSAHU A HLAVNÍCH CÍLŮ ÚZEMNĚ PLÁNOVACÍ DOKUMENTACE, VZTAH K JINÝM KONCEPCÍM .....</b>	<b>7</b>
1.1	PŘEDMĚT ŘEŠENÍ NÁVRHU ZMĚNY Č. 1 ÚZEMNÍHO PLÁNU A CÍLE .....	7
1.1.1	<i>Požadavky na vyhodnocení vlivů na životní prostředí .....</i>	8
1.2	VZTAH NÁVRHU ÚZEMNÍHO PLÁNU K JINÝM KONCEPCÍM .....	9
1.2.1	<i>Politiky územního rozvoje ČR .....</i>	9
1.2.2	<i>Zásady územního rozvoje Olomouckého kraje - úplné znění po Aktualizaci č. 4 .....</i>	9
<b>2.</b>	<b>ZHDNOCENÍ VZTAHU ÚZEMNĚ PLÁNOVACÍ DOKUMENTACE K CÍLŮM OCHRANY ŽIVOTNÍHO PROSTŘEDÍ PŘIJATÝM NA VNITROSTÁTNÍ ÚROVNI .....</b>	<b>10</b>
2.1	STÁTNÍ POLITIKA ŽIVOTNÍHO PROSTŘEDÍ ČR .....	10
2.2	DALŠÍ VÝZNAMNĚJŠÍ DOKUMENTY V OBLASTI ŽIVOTNÍHO PROSTŘEDÍ A VEŘEJNÉHO ZDRAVÍ .....	12
2.2.1	<i>Státní program ochrany přírody a krajiny České republiky pro období 2020–2025 .....</i>	12
2.2.2	<i>Strategie ochrany biologické rozmanitosti ČR 2016 – 2025 .....</i>	13
2.3	DALŠÍ VYBRANÉ STRATEGICKÉ DOKUMENTY NA KRAJSKÉ ÚROVNI .....	16
2.3.1	<i>Program zlepšování kvality ovzduší - Zóna Střední Morava – CZ07 (Aktualizace 2020).....</i>	16
2.3.2	<i>Plán odpadového hospodářství Olomouckého kraje 2015 - 2026 .....</i>	17
2.3.3	<i>Územní energetická koncepce Olomouckého kraje .....</i>	18
<b>3.</b>	<b>ÚDAJE O SOUČASNÉM STAVU ŽIVOTNÍHO PROSTŘEDÍ V ŘEŠENÉM ÚZEMÍ A JEHO PŘEDPOKLÁDANÉM VÝVOJI, POKUD BY NEBYLA UPLATNĚNA ÚZEMNĚ PLÁNOVACÍ DOKUMENTACE .....</b>	<b>19</b>
3.1	STRUČNÁ ZÁKLADNÍ CHARAKTERISTIKA ÚZEMÍ .....	19
3.1.1	<i>Základní geografické charakteristiky .....</i>	19
3.1.2	<i>Klimatické podmínky .....</i>	20
3.1.3	<i>Geologický a geomorfologický profil území .....</i>	20
3.2	VODSTVO A VODNÍ HOSPODÁŘSTVÍ .....	20
3.2.1	<i>Povrchové vody.....</i>	20
3.2.2	<i>Zásobování pitnou vodou .....</i>	22
3.2.3	<i>Čištění odpadních vod.....</i>	22
3.3	OVZDUŠÍ A HLUK .....	22
3.3.1	<i>Ovzduší .....</i>	22
3.3.2	<i>Hluk.....</i>	23
3.4	OCHRANA PŘÍRODY A KRAJINY .....	23
3.5	ZEMĚDĚLSKÝ PŮDNÍ FOND A LESY .....	25
3.5.1	<i>Půdní fond.....</i>	25
3.6	KULTURNĚ, HISTORICKY A ARCHEOLOGICKY CENNÉ OBJEKTY A ÚZEMÍ .....	25
3.6.1	<i>Základní historické charakteristiky obce.....</i>	25
3.6.2	<i>Vývoj krajiny .....</i>	26
3.6.3	<i>Kulturní a architektonické hodnoty .....</i>	29
<b>4.</b>	<b>CHARAKTERISTIKY ŽIVOTNÍHO PROSTŘEDÍ, KTERÉ BY MOHLY BÝT UPLATNĚNÍM ÚZEMNĚ PLÁNOVACÍ DOKUMENTACE VÝZNAMNĚ OVLIVNĚNY .....</b>	<b>30</b>
<b>5.</b>	<b>SOUČASNÉ PROBLÉMY A JEVI ŽIVOTNÍHO PROSTŘEDÍ, KTERÉ BY MOHLY BÝT UPLATNĚNÍM ÚZEMNĚ PLÁNOVACÍ DOKUMENTACE VÝZNAMNĚ OVLIVNĚNY, ZEJMÉNA S OHLEDEM NA ZVLÁŠTĚ CHRÁNĚNÁ ÚZEMÍ A PTAČÍ OBLASTI .....</b>	<b>31</b>
<b>6.</b>	<b>ZHDNOCENÍ STÁVAJÍCÍCH A PŘEDPOKLÁDANÝCH VLIVŮ NA JEDNOTLIVÉ SLOŽKY ŽIVOTNÍHO PROSTŘEDÍ .....</b>	<b>32</b>
6.1	POPIS POUŽITÉ METODY HODNOCENÍ .....	32

6.2	POPIS VLIVŮ JEDNOTLIVÝCH ČÁSTÍ NÁVRHU ZMĚNY NA ŽIVOTNÍ PROSTŘEDÍ A ZDRAVÍ OBYVATEL .....	33
6.2.1	<i>Dílčí změna 1 – Úprava koeficientu zastavění .....</i>	<i>33</i>
6.2.2	<i>Dílčí změna 3 – Úpravy plochy Z07 .....</i>	<i>37</i>
6.2.3	<i>Kumulativní, synergické a sekundární vlivy .....</i>	<i>38</i>
7.	<b>POROVNÁNÍ ZJIŠTĚNÝCH NEBO PŘEDPOKLÁDANÝCH Kladných a záporných vlivů podle jednotlivých variant řešení a jejich zhodnocení. Srozumitelný popis použitých metod vyhodnocení včetně jejich omezení.....</b>	<b>39</b>
8.	<b>POPIS NAVRHOVANÝCH OPATŘENÍ PRO PŘEDCHÁZENÍ, SNÍŽENÍ NEBO KOMPENZACI VŠECH ZJIŠTĚNÝCH NEBO PŘEDPOKLÁDANÝCH ZÁVAŽNÝCH ZÁPORNÝCH VLIVŮ NA ŽIVOTNÍ PROSTŘEDÍ .....</b>	<b>40</b>
9.	<b>ZHODNOCENÍ ZPŮSOBU ZAPRACOVÁNÍ VNITROSTÁTNÍCH CÍLŮ OCHRANY ŽIVOTNÍHO PROSTŘEDÍ DO ÚZEMNĚ PLÁNOVACÍ DOKUMENTACE A JEJICH ZOHLEDNĚNÍ PŘI VÝBĚRU VARIANT ŘEŠENÍ.....</b>	<b>41</b>
10.	<b>NÁVRH UKAZATELŮ PRO SLEDOVÁNÍ VLIVU ÚZEMNĚ PLÁNOVACÍ DOKUMENTACE NA ŽIVOTNÍ PROSTŘEDÍ.....</b>	<b>44</b>
11.	<b>NÁVRH POŽADAVKŮ NA ROZHODOVÁNÍ VE VYMEZENÝCH PLOCHÁCH A KORIDORECH Z HLEDISKA MINIMALIZACE NEGATIVNÍCH VLIVŮ NA ŽIVOTNÍ PROSTŘEDÍ.....</b>	<b>45</b>
12.	<b>NETECHNICKÉ SHRNUÍ VÝŠE UVEDENÝCH ÚDAJŮ .....</b>	<b>46</b>
12.1	<b>ZÁVĚRY A DOPORUČENÍ.....</b>	<b>46</b>
12.1.1	<i>Souhrn požadavků a doporučení pro zlepšení působení změny územního plánu na životní prostředí a pro minimalizaci negativních vlivů.....</i>	<i>46</i>
13.	<b>PŘEHLED POUŽITÝCH ZDROJŮ.....</b>	<b>47</b>

## Seznam obrázků

OBR. 1: OBEC HORNÍ MOŠTĚNICE .....	19
OBR. 2: HORNÍ MOŠTĚNICE – VODSTVO .....	21
OBR. 3: HORNÍ MOŠTĚNICE – INTENZITA DOPRAVY V ROCE 2016 .....	23
OBR. 4: ÚSES, VKP A PAMÁTNÉ STROMY .....	24
OBR. 5: HORNÍ MOŠTĚNICE V MAPĚ STABILNÍHO KATASTRU (1824 – 1843) – ČÁST OBCE .....	26
OBR. 6: HORNÍ MOŠTĚNICE NA MAPĚ II. VOJENSKÉHO MAPOVÁNÍ .....	27
OBR. 7: HORNÍ MOŠTĚNICE NA MAPĚ III. VOJENSKÉHO MAPOVÁNÍ .....	27
OBR. 8: HORNÍ MOŠTĚNICE NA SNÍMKU Z R. 1953 .....	28
OBR. 9: HORNÍ MOŠTĚNICE - SOUČASNOST .....	28

## Seznam tabulek

TAB. 1: TEMATICKÉ OBLASTI A STRATEGICKÉ A SPECIFICKÉ CÍLE .....	11
TAB. 2: PRIORITYNÍ OBLASTI, CÍLE A PODCÍLE STRATEGIE OCHRANY BIOLOGICKÉ ROZMANITOSTI ČR 2016 – 2025 .....	14
TAB. 3: ZÁKLADNÍ KLIMATICKÉ CHARAKTERISTIKY .....	20
TAB. 4: VÝMĚRA JEDNOTLIVÝCH DRUHŮ POZEMKŮ (HA) .....	25
TAB. 5: ŽHODNOCENÍ ZPŮSOBU NAPLNĚNÍ VNITROSTÁTNÍCH CÍLŮ .....	41

# 1. STRUČNÉ SHRNUÍ OBSAHU A HLAVNÍCH CÍLŮ ÚZEMNĚ PLÁNOVACÍ DOKUMENTACE, VZTAH K JINÝM KONCEPCÍM

## 1.1 PŘEDMĚT ŘEŠENÍ NÁVRHU ZMĚNY Č. 1 ÚZEMNÍHO PLÁNU A CÍLE

Změna č. 1 Územního plán Horní Moštěnice je zpracována na základě požadavků obsažených v usneseních zastupitelstva obce o obsahu změny územního plánu pořizované zkráceným postupem, a to Usnesení č. 12 zastupitelstva obce Horní Moštěnice ze dne 25. 5. 2020 – bod 1 a Usnesení č. 23 ze zasedání zastupitelstva obce Horní Moštěnice konaného dne 29. 11. 2021 – bod 19.

Předložený návrh Změny č. 1 územního plánu Horní Moštěnice byl zpracováván na začátku roku 2022. Návrh Změny č. 1 územního plánu obsahuje Opatření obecné povahy a Odůvodnění.

Návrh Změny č. 1 územního plánu Horní Moštěnice je úzce zaměřený a obsahuje tyto dílčí změny:

### Dílčí změna 1

- Úprava koeficientu zastavění na hodnotu 0,9 v podmínkách rozhodování – koncepčních podmínkách využití plochy u zastavitelné plochy Z11.

### Dílčí změna 2

- Návrh zastavitelné plochy Z1.1 s funkčním využitím PV – plochy veřejných prostranství – veřejná prostranství na parcele č. 433/2, úprava podmínek využití ploch PV pro možnost realizace veřejné dobíjecí stanice pro elektromobily v navrhované ploše. Součástí jsou návrhy koridorů technické infrastruktury TV1.1 a TK1.1.

### Dílčí změna 3

- Uvedení ÚPD do souladu s rozhodnutím Krajského soudu v Ostravě (č. j. 63 A 2/2021-30) vpuštěním části návrhu plochy PV v zastavitelné ploše Z07 na východní straně pozemků p. č. 517/1 a 518/3, vpuštěním části veřejně prospěšné stavby a veřejného prostranství PP02-2 ve stejném rozsahu, návrhem plochy BV v místě vpuštěné plochy.

Ve vztahu k výše uvedenému se v návrhu změny:

- V kapitole „I/C.3. Vymezení zastavitelných ploch“ se u zastavitelné plochy Z11 upravuje „Intenzita využití pozemků: koeficient zastavění“ na maximální hodnotu: „0,9“.

V kapitole „I/C.3. Vymezení zastavitelných ploch“ se doplňuje řádek:

<b>Z1.1</b> (Díly pod cihelnou)	<b>PV</b>	- Předpoklad realizace společně s řešením napojení provozu na veřejnou technickou infrastrukturu.
------------------------------------	-----------	---

Tabulka pod bodem I/D.2.9.4. se doplňuje o řádky:

<b>TV1.1</b>	Koridor pro vodovod	Vodovod pro zásobování zastavitelné plochy Z1.1
<b>TK1.1</b>	Koridor pro kanalizaci	Výtlač splaškových vod ze zastavitelné plochy Z1.1

V tabulce „PV – plochy veřejných prostranství – veřejná prostranství“ se doplňuje „Využití přípustné“ o bod:

- V ploše Z1.1 provoz veřejné dobíjecí stanice pro elektromobily včetně sociálního zázemí pro řidiče elektromobilů po dobu nabíjení; plochy pro parkování vozidel; dopravní a technická infrastruktura

V tabulce „PV – plochy veřejných prostranství – veřejná prostranství“ se v části „Využití nepřípustné“ bod: „Odstavné plochy pro nákladní a jiná velikostně odpovídající vozidla“, doplňuje na znění:

- Odstavné plochy pro nákladní a jiná velikostně odpovídající vozidla s výjimkou plochy Z1.1

Předmětem posouzení tedy byly provedené změny, které jsou uvedeny výše.

### 1.1.1 Požadavky na vyhodnocení vlivů na životní prostředí

Požadavky na vyhodnocení vlivů na životní prostředí vychází ze stanoviska krajského úřadu Olomouckého kraje.

Krajský úřad Olomouckého kraje, Odbor životního prostředí a zemědělství (dále též „krajský úřad“), ve svém stanovisku (Č. j.: KUOK 68689/2020) ze dne 18. 6. 2020 konstatoval, že:

Krajský úřad, jako příslušný úřad podle ustanovení § 22 písm. D) zákona o posuzování vlivů na životní prostředí, na základě obsahu návrhu změny územního plánu, kritérií uvedených v příloze č. 8 citovaného zákona a vyjádření příslušných oddělení Odboru životního prostředí a zemědělství Krajského úřadu Olomouckého kraje, po posouzení vlivů územně plánovací dokumentace na životní prostředí dle § 10i odst. 2 zákona o posuzování vlivů na životní prostředí, s následujícím závěrem: „Změnu územního plánu Horní Moštěnice“ je nezbytné a účelné komplexně posuzovat z hlediska vlivů na životní prostředí.

Nedílnou součástí návrhu Územního plánu Horní Moštěnice v dalším stupni přípravy územně plánovací dokumentace bude:

Vyhodnocení vlivů územního plánu na životní prostředí dle) 50 stavebního zákona, zpracované na základě § 19 odst. 2 stavebního zákona, autorizovanou osobou dle § 10i odst. 3 zákona o posuzování vlivů na životní prostředí.

Vyhodnocení vlivů na životní prostředí musí postihnout vlivy navrhovaných změn na složky životního prostředí a na veřejné zdraví. Součástí vyhodnocení bude i návrh případných opatření k eliminaci, minimalizaci a kompenzaci negativních vlivů na životní prostředí a veřejné zdraví.

Vyhodnocení vlivů na životní prostředí bude zpracováno zejména s ohledem na:

- Posouzení dopadů koncepce na krajinný ráz, na významné krajinné prvky, ovlivnění hydrologických poměrů.
- Vyhodnocení záborů ZPF a nárůstu dopravy.
- Stávající a budoucí zátěž zájmového území hlukem a imisemi.
- Bude vypracována kapitola Závěry a doporučení včetně návrhu stanoviska dotčeného orgánu ke koncepci s uvedením výroku, zda lze z hlediska negativních vlivů na životní prostředí s jednotlivou plochou a územním plánem jako celkem souhlasit s podmínkami včetně jejich upřesnění, anebo nesouhlasit.



## **1.2 VZTAH NÁVRHU ÚZEMNÍHO PLÁNU K JINÝM KONCEPCÍM**

### **1.2.1 Politiky územního rozvoje ČR**

Návrh Změny č. 1 územního plánu Horní Moštěnice je v souladu s Politikou územního rozvoje České republiky ve znění Aktualizací č. 1, 2, 3, 4 a 5 (dále jen PUR ČR), kdy jako poslední byla schválena Aktualizace č. 4 usnesením vlády ČR dne 12. července 2021 č. 618.

Změna je velmi úzce zaměřena, proto je většina republikových priorit územního plánování neovlivněna, respektive změna k nim nemá vazbu. Vazbu lze identifikovat pouze na některé republikové priority územního plánování, a to na:

- 14a - Zastavitelná plocha Z1.1 je navržena na ZPF ve II. třídě ochrany. Návrh je zdůvodněn ve smyslu výrazně převažujícího veřejného zájmu nad ochranou ZPF v dané lokalitě.
- 26 – zastavitelná plocha Z1.1 se z malé části nachází v záplavovém území Q<sub>100</sub>. Toto bude řešeno v navazujících řízeních.
- 27 a 29 - veřejná dobíjecí stanice pro elektromobily v zastavitelné ploše Z1.1 představuje rozvoj nezbytné veřejné infrastruktury pro očekávaný nárůst elektromobility.

### **1.2.2 Zásady územního rozvoje Olomouckého kraje - úplné znění po Aktualizaci č. 4**

Zásady územního rozvoje Olomouckého kraje (dále jen ZÚR OK) byly vydány usnesením ze dne 22. 2. 2008, Aktualizace č. 1 proběhla v roce 2011, Aktualizace č. 2b v roce 2017, Aktualizace č. 3 v roce 2019, Aktualizace č. 2a byla schválena usnesením č. UZ/17/60/2019 ze dne 23. 9. 2019 s účinností ode dne 15. 11. 2019 a Aktualizací č. 4 byla schválena usnesením č. UZ/7/81/2021 ze dne 13. 12. 2021.

Rozsudkem Krajského soudu v Ostravě - pobočka v Olomouci ze dne 9. 2. 2021, byla zrušena část Aktualizace č. 2a Zásad územního rozvoje Olomouckého kraje v rozsahu vymezujícím Strategickou plochu Olomouc. Rozsudek nabyl právní moci dne 23. 2. 2021.

Návrh Změny č. 1 územního plánu Horní Moštěnice respektuje závaznou část nadřazené územně plánovací dokumentace Zásady územního rozvoje Olomouckého kraje (dále také „ZÚR OK“). Zásady územního rozvoje jsou územně plánovací dokumentací kraje ve smyslu zákona č. 183/2006 Sb., o územním plánování a stavebním řádu (stavební zákon), ve znění pozdějších předpisů.

Požadavky ZÚR OK jsou zapracovány ve stávajícím územním plánu obce, samotný návrh změny není se ZÚR OK v rozporu.

Vztah k dalším koncepcím je popsán v dalších kapitolách.

## 2. ZHODNOCENÍ VZTAHU ÚZEMNĚ PLÁNOVACÍ DOKUMENTACE K CÍLŮM OCHRANY ŽIVOTNÍHO PROSTŘEDÍ PŘIJATÝM NA VNITROSTÁTNÍ ÚROVNI

---

### 2.1 STÁTNÍ POLITIKA ŽIVOTNÍHO PROSTŘEDÍ ČR

Státní politika životního prostředí České republiky 2030 s výhledem do 2050“ (dále jen „SPŽP 2030“) byla schválena vládou ČR dne 11. 1. 2021.

SPŽP 2030 formuluje cíle v oblasti ochrany životního prostředí v ČR, zastřešuje problematiku životního prostředí v celém jejím rozsahu a stanovuje strategické směřování do roku 2030 s výhledem do roku 2050. SPŽP zohledňuje ostatní strategické dokumenty na národní, evropské i mezinárodní úrovni, legislativní dokumenty, principy udržitelného rozvoje a výsledky Vyhodnocení SPŽP 2012-2020, stejně tak jako každoroční hodnocení Zpráv o životním prostředí ČR. Dále byly zohledněny predikce externích vlivů, jako je sociodemografický vývoj, hospodářský vývoj, globální tlaky, ale i dopady současné virové pandemie COVID-19.

SPŽP je tematicky členěna na tři oblasti:

Životní prostředí a zdraví,  
Nízkouhlíkové a oběhové hospodářství,  
Příroda a krajina.

Dále je členěna na 10 témat, kterými jsou:

- 1.1 Voda,
- 1.2 Ovzduší,
- 1.3 Rizikové látky,
- 1.4 Hluk a světelné znečištění,
- 1.5 Mimořádné události,
- 1.6 Sídla,
- 2.1 Přejchod ke klimatické neutralitě,
- 2.2 Přejchod na oběhové hospodářství,
- 3.1 Ekologicky funkční krajina,
- 3.2 Zachování biodiverzity a přírodních a krajinných hodnot).

Pro celý dokument SPŽP 2030 byla k roku 2050 formulována komplexní vize a dílčí vize k roku 2050 dle tří hlavních oblastí. Strategické a specifické cíle SPŽP jsou nastaveny do roku 2030. U každého specifického cíle jsou uvedeny návrhy typových opatření, která přispějí k dosažení těchto cílů.

Řešená témata jsou rozdělena do tří hlavních oblastí (Životní prostředí a zdraví, Klimaticky neutrální a oběhové hospodářství, Příroda a krajina), 10 strategických cílů a 32 specifických cílů (viz přehled níže). Pro každou oblast je zvlášť uvedena vize do roku 2050.

Hlavním cílem je maximalizovat úsilí a nastavit směr ke splnění vize (pro rok 2050):

„Česká republika poskytuje svým občanům bezpečné, zdravé a resilientní životní prostředí, které umožní kvalitní život i budoucím generacím. Společnost i hospodářství se přizpůsobily změně klimatu, využívají co nejméně neobnovitelných přírodních zdrojů a nebezpečných látek, naopak široce využívají druhotné suroviny a bezemisní energii. Udržitelné využívání krajiny a biologická rozmanitost jsou vnímány jako jeden ze základů kvalitního života a přispívají ke zmírnění projevů změny klimatu. Česká republika dodržuje mezinárodní dohody a svým působením přispívá k celosvětové ochraně životního prostředí a udržitelnému rozvoji“.

Strategické a specifické cíle jsou následující:

**Tab. 1: Tematické oblasti a strategické a specifické cíle**

Tematická oblast	Strategický cíl	Specifické cíle
1.1 Voda	1.1 Dostupnost vody je zajištěna a její jakost se zlepšuje	1.1.1 Jakost povrchových vod se zlepšuje 1.1.2 Jakost podzemních vod se zlepšuje 1.1.3 Zásobování obyvatelstva pitnou vodou s vyhovující jakostí se zlepšuje 1.1.4 Čištění odpadních vod se zlepšuje 1.1.5 Efektivita využívání vody, vč. její recyklace, se zvyšuje
1.2 Ovzduší	1.2 Kvalita ovzduší se zlepšuje	1.2.1 Emise znečišťujících látek do ovzduší se snižují 1.2.2 Imisní limity znečišťujících látek jsou dodržovány 1.2.3 Přeshraniční přenos znečišťujících látek se snižuje
1.3 Rizikové látky	1.3 Expozice obyvatel a životního prostředí nebezpečným chemickým látkám se snižuje	1.3.1 Emise a úniky nebezpečných chemických látek do všech složek životního prostředí se snižují 1.3.2 Kontaminovaná území, vč. starých ekologických zátěží, jsou evidována a účinně sanována
1.4 Hluk a světelné znečištění	1.4 Hluková zátěž a světelné znečištění se snižují	1.4.1 Hluková zátěž obyvatelstva a ekosystémů se snižuje 1.4.2 Světelné znečištění se snižuje
1.5 Mimořádné události	1.5 Připravenost a resilience společnosti vůči mimořádným událostem a krizovým situacím se zvyšuje	1.5.1 Připravenost, resilience a adaptace na extremitu počasí se zvyšuje 1.5.2 Negativní dopady mimořádných událostí a krizových situací antropogenního a přírodního původu jsou minimalizovány 1.5.3 Vznik mimořádných událostí a krizových situací antropogenního původu je minimalizován
1.6 Sídla	1.6 Adaptovaná sídla umožňují kvalitní a bezpečný život obyvatel	1.6.1 Sídla se účinně adaptují na rizika spojená se změnou klimatu 1.6.2 Rozvoj sídel je koncepční, přednostně jsou využívány brownfieldy a již využitá území 1.6.3 V sídlech je zaveden systém hospodaření s vodou, vč. vody srážkové 1.6.4 Kvalita zelené infrastruktury přispívající ke zlepšení mikroklimatu v sídlech se zvyšuje
2.1 Přejít ke klimatické neutralitě	2.1 Emise skleníkových plynů jsou snižovány	2.1.1 Emise skleníkových plynů klesají 2.1.2 Energetická účinnost se zvyšuje 2.1.3 Využívání obnovitelných zdrojů energie se zvyšuje
2.2 Přejít na oběhové	2.2 Oběhové hospodářství zaručuje hospodárné	2.2.1 Materiálová náročnost ekonomiky se snižuje 2.2.2 Maximálně se předchází vzniku odpadů

Tematická oblast	Strategický cíl	Specifické cíle
hospodářství	nakládání se surovinami, výrobky a odpady v ČR	2.2.3 Hierarchie způsobů nakládání s odpady je dodržována
3.1 Ekologicky funkční krajina	3.1 Ekologická stabilita krajiny je obnovena, hospodaření v krajině je dlouhodobě udržitelné a reaguje na změnu klimatu	3.1.1 Retence vody v krajině se zvyšuje prostřednictvím ekosystémových řešení a udržitelného hospodaření 3.1.2 Degradace půd, vč. zrychlené eroze, a plošný úbytek zemědělské půdy se snižuje 3.1.3 Mimoprodukční funkce a ekosystémové služby krajiny, zejména zemědělsky obhospodařovaných ploch, rybníků a lesů, jsou posíleny
3.2 Zachování biodiverzity a přírodních a krajinných hodnot	3.2 Biologická rozmanitost je zachovávána v mezích tlaku změny klimatu	3.2.1 Stav přírodních stanovišť se zlepšuje a ochrana druhů je zajištěna 3.2.2 Ochrana a péče o nejcennější části přírody a krajiny je zajištěna 3.2.3 Negativní vliv invazních nepůvodních druhů je omezen 3.2.4 Ochrana volně žijících živočichů v lidské péči je zajištěna

Hodnocení změny územního plánu ve vztahu k cílům životního prostředí je podrobněji hodnoceno v dalších kapitolách. V základu zde lze konstatovat, že návrh změny ÚP přispívá k naplňování strategického cíle:

- 2.1 Přechod ke klimatické neutralitě – Plocha Z1.1 slouží pro realizaci nabíjecí stanice pro elektromobily, přičemž elektromobilita je adaptační strategií ČR uváděna jako doporučené mitigační opatření.

## **2.2 DALŠÍ VÝZNAMNĚJŠÍ DOKUMENTY V OBLASTI ŽIVOTNÍHO PROSTŘEDÍ A VEŘEJNÉHO ZDRAVÍ**

### **2.2.1 Státní program ochrany přírody a krajiny České republiky pro období 2020–2025**

Státní program ochrany přírody a krajiny České republiky pro období 2020–2025 (dále jen „Program“) představuje dílčí koncepční dokument, který navazuje na Strategii ochrany biologické rozmanitosti České republiky 2016–2025 a na předchozí aktualizaci Programu z roku 2009 a zároveň reaguje na aktuální stav přírody a krajiny a potřeby jejich ochrany. Program stanovuje dílčí cíle a opatření v oblasti ochrany a udržitelného využívání biodiverzity na území ČR. Navazuje na vyhodnocení plnění předcházejícího dokumentu z roku 2009 a na vybraná opatření SOBR, která identifikovala meziresortní pracovní skupina k tomu ustavená. Program rovněž zohledňuje současné mezinárodní závazky, zejména Strategii EU pro oblast biodiverzity do roku 2020 a Strategický plán Úmluvy o biologické rozmanitosti (CBD) do roku 2020.

Hlavním cílem Programu je zabránit pokračujícímu celkovému úbytku biologické rozmanitosti na území České republiky a zároveň implementovat opatření a činnosti, které povedou ke zlepšení stavu biodiverzity a jejímu dlouhodobě udržitelnému využívání při maximální snaze o efektivní využití stávajících nástrojů ochrany přírody a krajiny. Vybrané navrhované cíle a opatření jsou významné i z hlediska adaptace přírody a krajiny na změny klimatu. Program je definován na období pěti let, tj. do roku 2025, kdy by mělo dojít k revizi SOBR a rovněž Programu s cílem sjednotit budoucí koncepční dokument pro období do roku 2030.

Státní program ochrany přírody a krajiny České republiky (SPOPK ČR) pro období 2020–2025 představuje dílčí koncepční dokument, který je de facto akčním plánem pro plnění cílů a opatření vymezených ve Strategii

ochrany biologické rozmanitosti ČR z roku 2016. Program definuje na 36 cílů a 120 specifických opatření, jak ve vztahu k ochraně přírodně cenných území a druhů, tak i k udržitelnému využívání jednotlivých typů ekosystémů. Některé z nich jsou významné i z hlediska adaptace přírody a krajiny na změny klimatu.

Návrh změny ÚP je malého rozsahu a není s uvedeným dokumentem v rozporu.

### 2.2.2 Strategie ochrany biologické rozmanitosti ČR 2016 – 2025

Strategie ochrany biologické rozmanitosti České republiky pro období 2016–2025 (dále jen „Strategie“) představuje základní koncepční dokument definující priority v oblasti ochrany a udržitelného využívání biodiverzity na území ČR. Také zohledňuje současné mezinárodní závazky, zejména Strategii EU pro oblast biodiverzity do roku 2020 a Strategický plán Úmluvy o biologické rozmanitosti (CBD) do roku 2020. Současně Strategie navazuje na opatření, definovaná Státní politikou životního prostředí, a je provázána i s dalšími koncepčními dokumenty napříč prakticky všemi sektory.

Hlavní úlohou aktualizované Strategie je vytvoření základního koncepčního rámce vycházejícího ze stávající legislativy a existujících nástrojů, který přispěje ke zlepšení celkového stavu a udržitelnému využívání biodiverzity na území České republiky.

Strategie představuje koncepční dokument pro dosažení cílů definovaných v oblasti ochrany přírody a přírodních zdrojů v aktualizovaném Rámci udržitelného rozvoje České republiky do roku 2030. Strategie reflektuje aktuální mezinárodní cíle, které jsou úzce provázány s cíli udržitelného rozvoje, což významně přispívá k provázání cílů Strategie s jinými koncepčními dokumenty na národní úrovni právě prostřednictvím Strategického rámce udržitelného rozvoje ČR.

Hlavním cílem Strategie je zabránit pokračujícímu celkovému úbytku biologické rozmanitosti na území České republiky a zároveň implementovat opatření a činnosti, které povedou ke zlepšení stavu a dlouhodobě udržitelnému využívání biodiverzity. Paralelně a v souladu s tímto hlavním cílem je významnou snahou Strategie přispět ke zvýšení širšího povědomí o významu biodiverzity a její adekvátní ochrany pro zajištění budoucího udržitelného rozvoje České republiky.

Pro Strategii byly definovány 4 prioritní oblasti:

#### 1. Společnost uznávající hodnotu přírodních zdrojů

Tato oblast je zaměřená především na začlenění ochrany biodiverzity do veřejného i soukromého sektoru, dále na zvýšení povědomí o jejím významu v celospolečenském kontextu, na problematiku ochrany biodiverzity v rámci cestovního ruchu a také na zajištění adekvátní finanční podpory.

#### 2. Dlouhodobě prosperující biodiverzita a ochrana přírodních procesů

Tato část je zaměřená na dostatečné zajištění ochrany vybraných složek biodiverzity na všech jejích úrovních (i formou jejího udržitelného využívání) a dále na podporu přírodních procesů ve volné krajině a sídlech.

#### 3. Šetrné využívání přírodních zdrojů

Zde se Strategie zaměřuje zejména na zlepšení postupů v oblasti hospodaření a využívání složek biodiverzity a přírodních zdrojů ve vybraných ekosystémech.

## 4. Zajištění aktuálních a relevantních informací

V poslední oblasti je Strategie zaměřena na zajištění relevantních informací v oblasti poznání, sledování a výzkumu biodiverzity, stanovení postupu pro národní hodnocení ekosystémových služeb a definici priorit v zapojení ČR v mezinárodní ochraně biodiverzity.

V těchto 4 prioritních oblastech je stanoveno **celkem 20 cílů**, ve kterých je popsán obecný kontext a relevance dílčí problematiky pro ochranu biodiverzity. Textovou část následuje u každého cíle tabulka dílčích podcílů, z nichž každý definuje opatření a aktivity, které by měly být v následujícím období realizovány. Dílčích cílů obsahuje Strategie celkem 68, navazujících opatření je celkem 123. Strategie tedy poskytuje soubor prioritních cílů a opatření, které vytvářejí koncepční rámec pro konkrétní aktivity v oblasti ochrany biodiverzity na území České republiky v období 2016–2025.

Přehled priorit, cílů a podcílů je uveden v tabulce.

**Tab. 2: Prioritní oblasti, cíle a podcíle Strategie ochrany biologické rozmanitosti ČR 2016 – 2025**

Prioritní oblast	Cíl	Podcíle
1. Společnost uznávající hodnotu přírodních zdrojů	1.1 Společnost uznávající hodnotu přírody	1.1.1 Podporovat EVVO
		1.1.2 Rozvíjet environmentální poradenství
		1.1.3 Realizovat kampaně pro veřejnost
	1.2 Veřejná správa	1.2.1 Harmonizovat zákonné předpisy a strategické cíle s ostatními resorty
		1.2.2 Zajistit kvalitní metodickou podporu
		1.2.3 Zavést specifické vzdělávací programy pro studenty a pracovníky veřejné správy
	1.3 Soukromý sektor	1.3.1 Podporovat spolupráci mezi soukromou a veřejnou sférou
		1.3.2 Rozvíjet společenskou odpovědnost firem
	1.4 Cestovní ruch	1.4.1 Jednotný plán / koncepce udržitelného cestovního ruchu
		1.4.2 Podporovat certifikaci udržitelného přírodně orientovaného cestovního ruchu (prioritně v NP a CHKO)
		1.4.3 Podporovat správy NP a AOPK ČR jako partnery v oblasti udržitelnosti cestovního ruchu
		1.4.4 Vytvořit systém sledování udržitelnosti cestovního ruchu (prioritně v ZCHÚ)
		1.4.5 Vytvořit a udržovat kvalitní návštěvnickou infrastrukturu v ZCHÚ
	1.5 Ekonomické nástroje a finanční podpora	1.5.1 Zajistit dostatečný objem finančních prostředků a dotací určených pro péči o přírodu a krajinu
		1.5.2 Harmonizovat dotační programy mezi resorty MŽP a MZe
		1.5.3 Získat informace o vlivu dotační politiky na biodiverzitu a vyhodnocovat efektivitu opatření hrazených z veřejných zdrojů
		1.5.4 Připravit celkovou koncepci financování ochrany biodiverzity
2. Dlouhodobě prosperující biodiverzita a ochrana přírodních procesů	2.1 Genetická rozmanitost	2.1.1 Vytvořit národní program ochrany genetické diverzity volně žijících organismů
		2.1.2 Vytvořit infrastrukturu pro výzkum a ochranu genetické diverzity volně žijících organismů
		2.1.3 Aplikovat poznatky genetického výzkumu do praktické druhové ochrany
	2.2 Druhy	2.2.1 Revidovat systém druhové ochrany

Prioritní oblast	Cíl	Podcíle	
		2.2.2 Sledovat a vyhodnocovat stav druhů	
		2.2.3 Rozvíjet a podporovat speciální nástroje druhové ochrany	
		2.2.4 Usměrnit správu státního majetku tak, aby podporovala ochranu druhů	
	2.3 Invazní nepůvodní druhy (IAS)	2.3.1 Omezit šíření stávajících invazních druhů	
		2.3.2 Zabránit či utlumit rozšíření nových invazních druhů	
		2.3.3 Zahrnout legislativu EU o IAS do legislativy ČR	
		2.3.4 Stanovit prioritní druhy a oblasti pro regulaci invazních druhů	
	2.4 Přírodní stanoviště	2.4.1 Zajistit zákonnou ochranu přírodních stanovišť	
		2.4.2 Zachovat či zvýšit rozlohu přírodních stanovišť	
		2.4.3 Regulovat cílené využívání nevhodných druhů	
		2.4.4 Zajistit ochranu přírodních procesů	
	2.5 Krajina	2.5.1 Omezit rozšiřování zástavby do volné krajiny	
		2.5.2 Zlepšovat strukturu krajiny	
		2.5.3 Zlepšovat prostupnost krajiny pro biotu	
	2.6 Sídla	2.6.1 Zavést standardy pro podíl ploch zeleně v urbanizovaných územích	
		2.6.2 Posílit biodiverzitu ve městech	
		2.6.3 Podporovat samosprávy a občanské aktivity a iniciativy, které přispívají k posílení biodiverzity ve městech	
	3. Šetrné využívání přírodních zdrojů	3.1 Zemědělská krajina	3.1.1 Podpořit vzdělávání a informovanost zemědělců v oblasti ochrany biodiverzity
			3.1.2 Podpořit ochranu biodiverzity v zemědělské krajině prostřednictvím dotačních programů
3.1.3 Omezit eutrofizaci a intenzitu hospodaření v krajině			
3.1.4 Kontrolovat nakládání s GMO a nově zaváděnými druhy, které mohou mít nepříznivé účinky na biodiverzitu			
3.2 Lesní ekosystémy		3.2.1 Zajistit udržitelné využívání lesa	
		3.2.2 Podporovat vhodné genetické zdroje lesních dřevin	
		3.2.3 Pečovat o příznivý stav půd a vod v lesích	
		3.3.1 Zajistit holistický přístup k využívání vody v krajině	
		3.3.2 Omezit znečištění a zlepšit fyzikálněchemickou kvalitu vody	
3.3 Vodní ekosystémy		3.3.3 Obnovovat krajinné prvky, zajistit průchodnost a ekologicky udržitelný hydrologický režim vodních toků	
		3.3.4 Obnovovat krajinné prvky, zajistit průchodnost vodních toků	
		3.3.5 Snížit negativní vliv intenzivního rybářství / chovu ryb v rybnících	
		3.3.6 Zvýšit retenční schopnosti krajiny	
3.4 Půda a nerostné bohatství		3.4.1 Snížit riziko vodní a větrné eroze a zvýšit obsah organické hmoty v půdě	
3.5 Zachování a obnova ekosystémů		3.5.1 Omezit negativní vlivy suburbanizace na ekologickou stabilitu krajiny	
		3.5.2 Zlepšit režim ochrany významných krajinných prvků	
		3.5.3 Zvýšit podíl rekultivace ploch po těžbě samovolnou sukcesí	
		3.5.4 Zvýšit propojenost krajiny	
3.6 Udržitelné využívání genetických zdrojů		3.6.1 Ratifikovat Nagojský protokol Úmluvy o biologické rozmanitosti	

Prioritní oblast	Cíl	Podcíle
		3.6.2 Posílit výzkum v oblasti genetických zdrojů rostlin, zvířat a mikroorganismů důležitých pro výživu a zemědělství
4. Strategické plánování a politika	4.1 Zajištění aktuálních a relevantních informací	4.1.1 Konceptně zajistit a koordinovat výzkum a sledování stavu biodiverzity
		4.1.2 Komunikovat výsledky s veřejností
		4.1.3 Rozhodovat a strategicky plánovat na základě výsledků Výzkumu a sledování stavu biodiverzity
	4.2 Ekosystémové služby	4.2.1 Zahájit oceňování ekosystémů a uvést ho do praxe
		4.2.2 Zpracovat hodnocení ekosystémových služeb na úrovni ČR
		4.2.3 Zavést národní hodnocení ekosystémových služeb do praxe
	4.3 Mezinárodní spolupráce	4.3.1 Klást důraz na podporu biodiverzity v rámci sektoru životního prostředí při implementaci zahraniční rozvojové spolupráce
		4.3.2 Zprostředkovat kontakty na místní partnery pro realizaci projektů prostřednictvím zastupitelských úřadů ČR
		4.3.3 Aktivně podporovat společné přeshraniční projekty
		4.3.4 Zapojit se do mezinárodních aktivit v oblasti výzkumu a ochrany genetické diverzity

Návrh územního plánu není s uvedenými cíli v rozporu, současně ani nepřispívá k jejich naplňování.

### 2.3 DALŠÍ VYBRANÉ STRATEGICKÉ DOKUMENTY NA KRAJSKÉ ÚROVNI

#### 2.3.1 Program zlepšování kvality ovzduší - Zóna Střední Morava – CZ07 (Aktualizace 2020)

Program zlepšování kvality ovzduší je strategický dokument, který zpracovává Ministerstvo životního prostředí ve spolupráci s příslušným krajským úřadem nebo obecním úřadem a s příslušným krajem nebo obcí v samostatné působnosti na základě zmocnění uvedeného v § 9 odst. 1 zákona č. 201/2012 Sb., o ochraně ovzduší, v platném znění (dále také jen „zákon o ochraně ovzduší“).

Program zlepšování kvality ovzduší se zpracovává v případě, že je v zóně nebo aglomeraci překročen imisní limit stanovený v bodech 1 až 3 přílohy č. 1 zákona o ochraně ovzduší, přičemž musí obsahovat taková opatření, aby bylo imisních limitů dosaženo co nejdříve (viz § 9 odst. 1 a 2 zákona o ochraně ovzduší). Obsahové náležitosti programu zlepšování kvality ovzduší jsou stanoveny v příloze č. 5 zákona o ochraně ovzduší. Program zlepšování kvality ovzduší se dle § 9 odst. 1 zákona o ochraně ovzduší vyhláší ve Věstníku Ministerstva životního prostředí.

Účelem Programu je zpracovat komplexní dokument k identifikaci příčin znečištění ovzduší a stanovit taková opatření, jejichž realizace povede ke zlepšení kvality ovzduší a dosažení přípustné úrovně znečištění.

Pro zónu Střední Morava bylo konstatováno, že stávající opatření naplánovaná do roku 2023:

- a) budou pravděpodobně dostatečná pro dosažení denního imisního limitu částic PM<sub>10</sub>;
- b) nebudou pravděpodobně dostatečná pro dosažení ročního imisního limitu částic PM<sub>2,5</sub> platného od roku 2020, a to zejména v severní části zóny Střední Morava, v Olomouci, Prostějově a v blízkosti hranice s Moravskoslezským krajem



c) nebudou pravděpodobně dostatečná pro dosažení ročního imisního limitu benzo[a]pyrenu, a to na většině území zóny Střední Morava

Cílem je v návaznosti na výše uvedené shrnutí tedy využitím dodatečného potenciálu snížení emisí ze zdrojů znečišťování ovzduší na území ČR zajistit dosažení ročního imisního limitu částic PM<sub>2,5</sub> platného od roku 2020 a imisního limitu pro benzo[a]pyren. Tohoto cíle je třeba dosáhnout v dále uvedených obcích, mezi které patří také obec Horní Moštěnice.

Návrh změny obsahuje plochu pro nabíjecí stanici pro elektromobily, což je druh dopravy bez přímých emisí B(a)P, a může při větším rozvoji přispět ke snížení imisních koncentrací této znečišťující látky.

### 2.3.2 Plán odpadového hospodářství Olomouckého kraje 2015 - 2026

Plán odpadového hospodářství Olomouckého kraje (dále také „POH OK“) je zpracován na základě § 43 zákona č. 185/2001 Sb., o odpadech a o změně některých dalších zákonů, v platném znění (dále také jen „zákon o odpadech“). Plán odpadového hospodářství musí být v souladu se závaznou částí plánu odpadového hospodářství České republiky (dále je „POH ČR“). POH OK byl zpracován s vazbou na aktuální krajské strategie, které odráží odpovídající samosprávné priority (např. Program rozvoje územního obvodu Olomouckého kraje)

Účelem POH OK je zajištění trvale udržitelného a ekonomicky únosného systému hospodaření s odpady vznikajícími na území Olomouckého kraje (i mimo něj) při dosažení zákonných cílů v oblasti nakládání s odpady stanovených zákonnými normami ČR. POH OK je dlouhodobou strategií, která určuje základní směr v nakládání s hlavními skupinami odpadů, pro které jsou stanoveny zákonné cíle, a to při maximální snaze o dodržení hierarchie způsobů nakládání s odpady. Strategie je závazná pro všechny původce odpadů v kraji, zejména pak pro obce a města, protože velká část zákonných cílů je směřována do oblasti komunálních odpadů.

POH OK obsahuje analytickou část, která hodnotí vývoj odpadového hospodářství v Olomouckém kraji v období působnosti předchozího POH OK, který byl v platnosti od roku 2004 na dobu 10 let. Závazná část vychází z Nařízení vlády č. 352/2014 Sb. a je doplněna opatřeními specifickými pro území Olomouckého kraje. Směrná část stanoví především síť zařízení, která jsou stěžejní pro dosažení zákonných cílů v oblasti nakládání s odpady. Nedílnou součástí POH OK je Program předcházení vzniku odpadů. Je obsažen ve všech dílčích kapitolách POH OK pro celé desetileté období působnosti POH OK.

Strategické cíle POH OK vychází ze strategických cílů odpadového hospodářství České republiky na období 2015 – 2024 a jsou jimi:

1. Předcházení vzniku odpadů a snižování měrné produkce odpadů.
2. Minimalizace nepříznivých účinků vzniku odpadů a nakládání s nimi na lidské zdraví a životní prostředí.
3. Udržitelný rozvoj společnosti a přiblížení se k evropské „recyklační společnosti“.
4. Maximální využívání odpadů jako náhrady primárních zdrojů a přechod na oběhové hospodářství.

Problematika odpadů není v návrhu změny územního plánu přímo řešena a návrh změny ÚP tedy není s POH Olomouckého kraje v rozporu.

### 2.3.3 Územní energetická koncepce Olomouckého kraje

Územní energetická koncepce Olomouckého kraje je strategický dokument, který stanoví cíle a zásady nakládání s energií na území Olomouckého kraje a vytváří podmínky pro hospodárné využívání energie v souladu s potřebami hospodářského a společenského rozvoje. Hlavním posláním dokumentu, který byl zpracován na 25 let, je stanovení dlouhodobých a krátkodobých cílů při hospodaření s energií, ale také vyhodnocení spolehlivosti dodávek energií, hospodárnosti užití energie a podpory trvalého užití energie bez negativních dopadů na životní prostředí.

Ke zpracování aktualizované energetické koncepce přistoupil Olomoucký kraj v roce 2015, krátce poté, co byla v květnu 2015 schválena aktualizace Státní energetické koncepce ČR.

Územní koncepce je členěna na dvě části. Analytická část mapuje současný stav užití energie na území Olomouckého kraje a současně identifikuje hlavní změny, ke kterým došlo od vzniku původní koncepce. Návrhová část koncepce predikuje budoucí vývoj nakládání s energií na území Olomouckého kraje, vymezený základními cíli a definovanými nástroji k jejich dosažení.

Po vzoru platné Státní energetické koncepce ČR byly pro další období jako strategické cíle definovány následující:

- Zvýšit bezpečnost a spolehlivost zásobování energií
- Zlepšit hospodárnost užití energie
- Podporovat udržitelný rozvoj

Situace v obci Horní Moštěnice je v oblasti zásobování energiemi stabilizována, návrh změny ÚP není s touto koncepcí v rozporu. Naopak je navržena plocha Z1.1, která by měla přispět k rozvoji elektromobility.

### 3. ÚDAJE O SOUČASNÉM STAVU ŽIVOTNÍHO PROSTŘEDÍ V ŘEŠENÉM ÚZEMÍ A JEHO PŘEDPOKLÁDANÉM VÝVOJI, POKUD BY NEBYLA UPLATNĚNA ÚZEMNĚ PLÁNOVACÍ DOKUMENTACE

S ohledem na charakter změny, která je velmi úzkého zaměření, jsou v této kapitole uvedeny stručné informace o současném stavu životního prostředí v zájmovém území, respektive v zájmových lokalitách návrhem změny potenciálně ovlivněných. S ohledem na předmět změny a její úzké zaměření by naopak nebylo účelné zde uvádět podrobný popis všech charakteristik životního prostředí na území obce Horní Moštěnice.

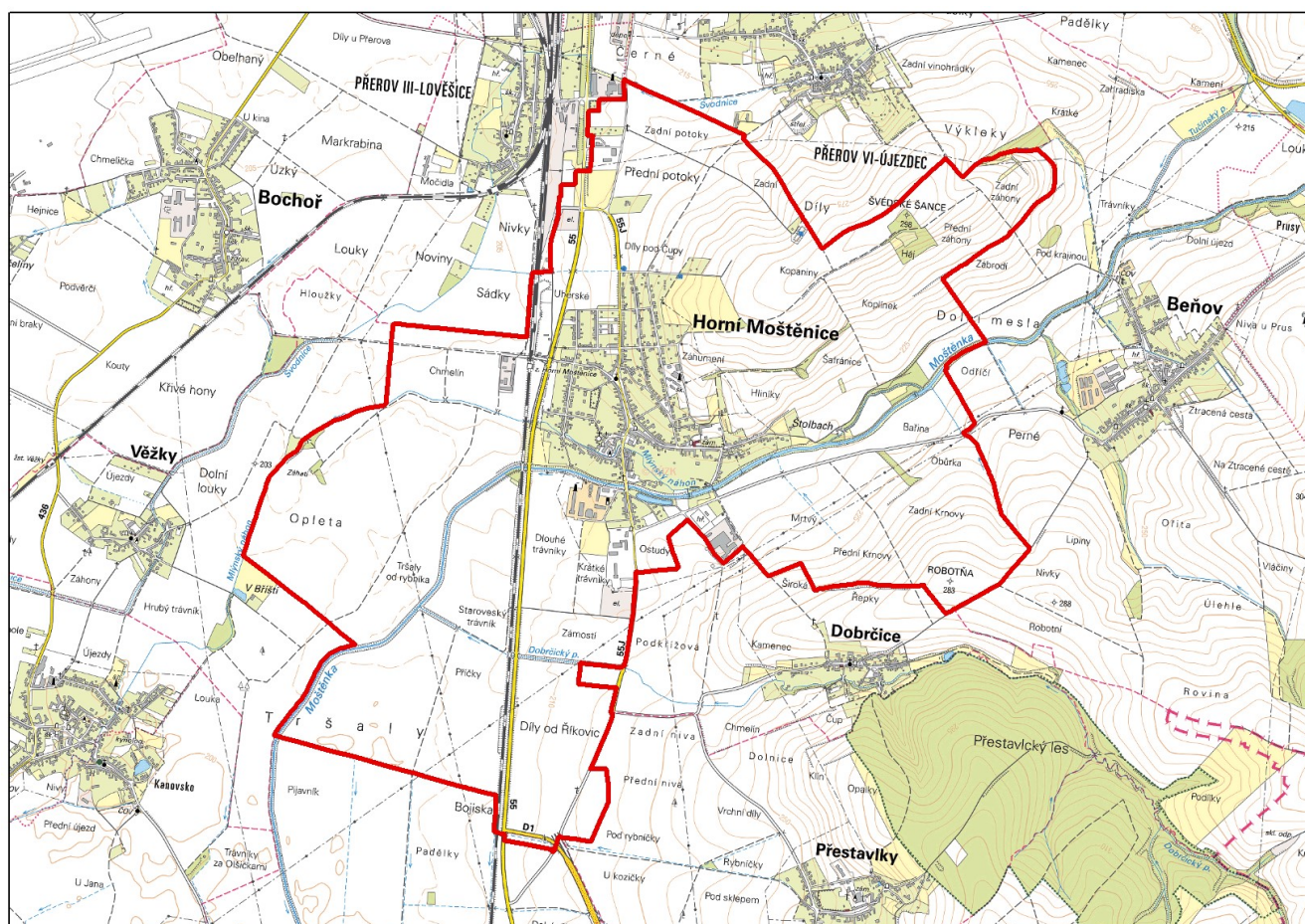
#### 3.1 STRUČNÁ ZÁKLADNÍ CHARAKTERISTIKA ÚZEMÍ

##### 3.1.1 Základní geografické charakteristiky

Obec Horní Moštěnice se nachází v Olomouckém kraji, okrese Přerov a v SO ORP Přerov. Obec sousedí s městem Přerov, respektive je od jeho centra vzdálena 5 km. Obcí prochází silnice I/55 a současně železniční trať Ostrava – Přerov – Břeclav.

Rozloha obce je 982 ha, žije zde 1696 obyvatel.

**Obr. 1: Obec Horní Moštěnice**



Zdroj: ČÚZK, 2022

### 3.1.2 Klimatické podmínky

Obec Horní Moštěnice leží dle aktualizovaného klimatického členění Quitta (1971)<sup>1</sup> v teplé klimatické oblasti T2. Základní charakteristiky jsou uvedeny v následující tabulce.

**Tab. 3: Základní klimatické charakteristiky**

Charakteristiky	Teplá oblast T2
Počet letních dnů	50 až 60
Počet dnů s průměrnou teplotou 10 °C a více	160 až 170
Počet mrazových dnů	100 až 110
Počet ledových dnů	30 až 40
Průměrná teplota v lednu v °C	-2 až -3
Průměrná teplota v červenci v °C	18 až 19
Průměrná teplota v dubnu v °C	8 až 9
Průměrná teplota v říjnu v °C	7 až 9
Průměrný počet dnů se srážkami 1 mm a více	90 až 100
Srážkový úhrn ve vegetačním období v mm	350 až 400
Srážkový úhrn v zimním období v mm	200 až 300
Počet dnu se sněhovou pokrývkou	40 až 50
Počet dnu zamračených	120 až 140
Počet dnu jasných	40 až 50

Zdroj: [Quitt](#), 1971, aktualizovaný

### 3.1.3 Geologický a geomorfologický profil území

Z hlediska geomorfologického členění se území obce Horní Moštěnice nachází na rozmezí více geomorfologických celků. Konkrétně se jedná o tyto:

- Geomorfologické oblasti: Západobeskydské podhůří a Západní vněkarpatské sníženiny
- Geomorfologické celky: Podbeskydská pahorkatina, Hornomoravský úval a Moravská Brána

Na území obce se nenachází žádná sesuvná území ani poddolovaná území, která by omezovala rozvoj obce. V sousedním Újezdci při hranicích s k.ú. Horní Moštěnice je vymezeno dosud netěžené nevýhradní ložisko nerostných surovin pro cihlářskou surovinu Újezdec u Přerova.

## 3.2 VODSTVO A VODNÍ HOSPODÁŘSTVÍ

### 3.2.1 Povrchové vody

Územím obce prochází tok Moštěnka, který se vlévá u Kroměříže do Bečvy. Podél toku Moštěnky je stanoveno záplavové území Q<sub>100</sub> a aktivní zóna záplavového území. Vymezeny jsou rovněž prvky protipovodňové ochrany.

Území obce spadá ve své západní části do chráněné oblasti přirozené akumulace vod Kvartér řeky Moravy.

<sup>1</sup> Dle Quitta (1971) ve verzi Atlasu podnebí Česka (Tolasz, 2007) aktualizované na základě novějších měření.



Území je rovněž součástí vymezených zranitelných oblastí dle nařízení vlády č. 262/2012 Sb., o stanovení zranitelných oblastí, používání a skladování hnojiv. Zranitelné oblasti jsou oblasti, kde se vyskytují vody znečištěné dusičnany ze zemědělských zdrojů.

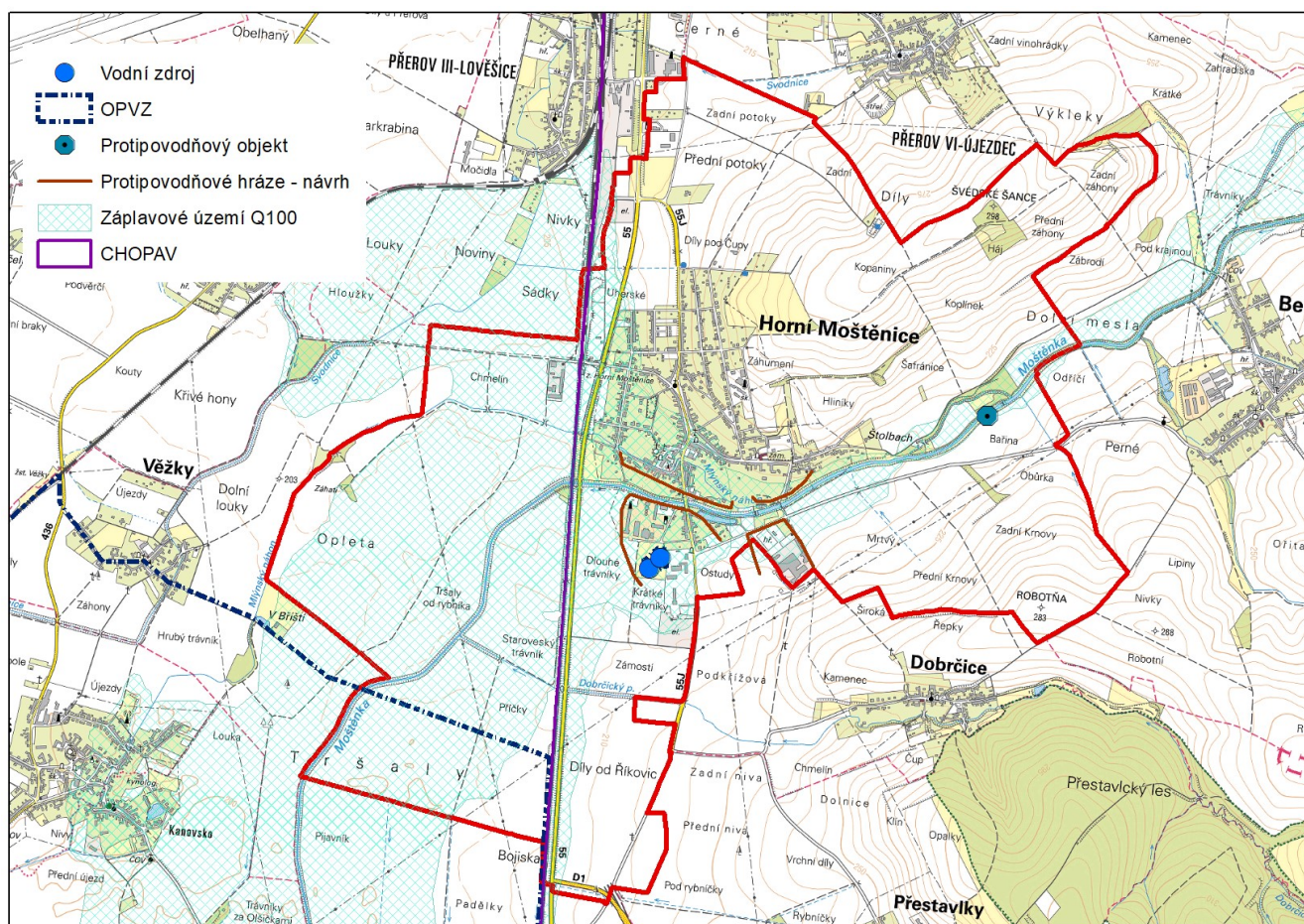
Citlivé oblasti jsou aktuálně stanoveny nařízením vlády č. 61/2003 Sb., o ukazatelích a hodnotách přípustného znečištění povrchových vod a odpadních vod, náležitostech povolení k vypouštění odpadních vod do vod povrchových a do kanalizací a o citlivých oblastech, ve znění nařízení vlády č. 229/2007 Sb. a ve znění nařízení vlády č. 23/2011 Sb.

Podle § 10 odst. 1 nařízení vlády č. 61/2003 Sb. ve znění pozdějších předpisů jsou všechny povrchové vody na území České republiky vymezeny jako citlivé oblasti.

Jižně od zástavby se nachází dva lokální vodní zdroje včetně vymezeného ochranného pásma vodního zdroje. Do jižní části obce zasahuje OPVZ IIb stupně Plešovec.

V katastru obce se nachází dvě ochranná pásma I. stupně zdrojů přírodních minerálních vod (prameny Hanácké kyselky) a ochranné pásmo II. stupně zdrojů přírodních minerálních vod.

**Obr. 2: Horní Moštěnice – vodstvo**



Zdroj: Data ÚAP, 2020

### 3.2.2 Zásobování pitnou vodou

Obec Horní Moštěnice má veřejný vodovod, který je v majetku i správě VaK Přerov, a.s. Jedná se o skupinový vodovod Přerov. V roce 2010 bylo realizováno prodloužení vodovodu v lokalitě „ke mlýnu“ a v roce 2017 výstavba vodovodu v rámci budování infrastruktury Pod Vinohrady – Pod Sklakou DN50 – 80 v délce cca 230 m.

Stávající systém zásobování obce pitnou vodou je vyhovující a zůstane zachován i do budoucna. Výhledově je uvažováno s rozšířením rozvodné vodovodní sítě dle ÚP v celkové délce asi 460 m, jedná se o lokality Díly pod silnicí (240 m) a Hliník (220 m).

V rámci lokality Horní Moštěnice je uvažován podzemní zdroj vody pro účely úpravy na vodu pitnou a to vrt Hanácká Kyselka, s.r.o. o vydatnosti 60 tis. m<sup>3</sup>/rok.

### 3.2.3 Čištění odpadních vod

V obci je vybudována stávající jednotná kanalizační síť DN 300 - 1000. Ve středu obce byla kanalizační síť budována cca v r. 1973, kanalizace je zde v dobrém stavu. V okrajových částech obce je stávající kanalizace v horším technickém stavu. Do stávající kanalizace je napojeno asi 85 % obyvatel obce, zbytek obyvatel obce má septiky či jímky k vyvážení.

V roce 2017 byla vybudována kanalizace v rámci budování infrastruktury Pod Vinohrady – Pod Sklakou DN300 v délce cca 125 m. Všechny odpadní vody jsou odvedeny do čerpací stanice umístěné pod obcí těsně na pravém břehu Moštěnky, odtud jsou odpadní vody přečerpávány do kanalizační sítě města Přerova, kde dochází k jejich čištění.

Stávající systém odkanalizování obce je vyhovující a zůstane zachován i do budoucna.

Dále je v návrhovém období nutno předpokládat s postupnou rekonstrukcí starších nevyhovujících úseků kanalizace v délce cca 1 920 m.

## 3.3 OVZDUŠÍ A HLUK

### 3.3.1 Ovzduší

Znečištění ovzduší je stále vážný environmentální problém nejen v průmyslových oblastech a velkých městech, ale i v malých obcích. Klíčovou roli zde hraje množství emisí, dálkový transport a rozptylové podmínky. Důsledky znečišťování jsou velmi široké. Jsou prokázány přímé i nepřímé negativní účinky látek znečišťujících ovzduší na zdravotní stav obyvatel (akutní potíže, zhoršení či vyvolání chronických problémů), živočichů i rostlin. Účinky látek znečišťujících ovzduší emitovaných v určité oblasti se mohou negativně projevat v oblastech více či méně vzdálených (desítky až stovky kilometrů). Řadu problémů tedy nelze řešit izolovaně v rámci sledovaného území (SO ORP, obec, katastr), ale nutná je spolupráce na větších územních celcích. V malých obcích bývá významným zdrojem znečištění ovzduší vytápění lokálními topeništi, zejména spalování nevhodného paliva nevhodným způsobem.

Území s překročenou hodnotou imisního limitu u jedné nebo více znečišťujících látek se zařazují do tzv. oblastí se zhoršenou kvalitou ovzduší (OZKO). Vymezení OZKO a jejich případné změny provádí MŽP jedenkrát za rok.

Imisní limity pro ochranu zdraví lidí pro  $PM_{10}$  a  $PM_{2,5}$  nejsou – dle dat a rozptylových modelů ČHMÚ – na území obce Horní Moštěnice překračovány a pohybují se ve střednědobém období 2016-2020 výrazně pod imisními limity. Roční průměr pro imisní koncentrace  $PM_{10}$  v období 2016-2020 se pohybuje na úrovni  $25 \mu\text{g}/\text{m}^3$ , přičemž imisní limit je  $40 \mu\text{g}/\text{m}^3$ . Překračovány jsou imisní limity pro benzo(a)pyren, které se pohybují nad imisním limitem  $1 \text{ ng}/\text{m}^3$ . Aktuální úroveň se v daném období 2016-2020 pohybuje na úrovni  $1,5 \text{ ng}/\text{m}^3$ . Zdrojem benzo(a)pyrenu je automobilová doprava a vytápění domácností.

Obec je plynofikována, většina domů je vytápěna zemním plynem jako hlavním topným médiem.

### 3.3.2 Hluk

Hygienické limity hluku a vibrací jsou upraveny nařízením vlády č. 272/2011 Sb., o ochraně zdraví před nepříznivými účinky hluku a vibrací. Zde jsou stanoveny limity pro pracoviště, ale i pro chráněný vnitřní prostor staveb (obytné a pobytové místnosti, s výjimkou místností ve stavbách pro individuální rekreaci a ve stavbách pro výrobu a skladování), chráněný venkovní prostor staveb (prostor do 2 m okolo bytových domů, rodinných domů, staveb pro školní a předškolní výchovu a pro zdravotní a sociální účely, jakož i funkčně obdobných staveb) a chráněný venkovní prostor (nezastavěné pozemky, které jsou užívány k rekreaci, sportu, léčení a výuce, s výjimkou lesních a zemědělských pozemků a venkovních pracovišť).

Katastrálním územím obce vede silnice I/55, v přípravě je realizace dálnice D1 jako obchvatu Přerova. Intenzita dopravy byla v rámci sčítání dopravy (ŘSD, 2016) na silnici I/55 na úrovni 15 tis. vozidel/24h.

**Obr. 3: Horní Moštěnice – intenzita dopravy v roce 2016**



Zdroj: ŘSD, Sčítání dopravy 2016

### 3.4 OCHRANA PŘÍRODY A KRAJINY

Území obce Horní Moštěnice je vzhledem ke své poloze v zemědělsky využívané Hané chudé na přírodně hodnotné lokality. Nenachází se zde žádné zvláště chráněné území ani naturové lokalita nebo přírodní park.

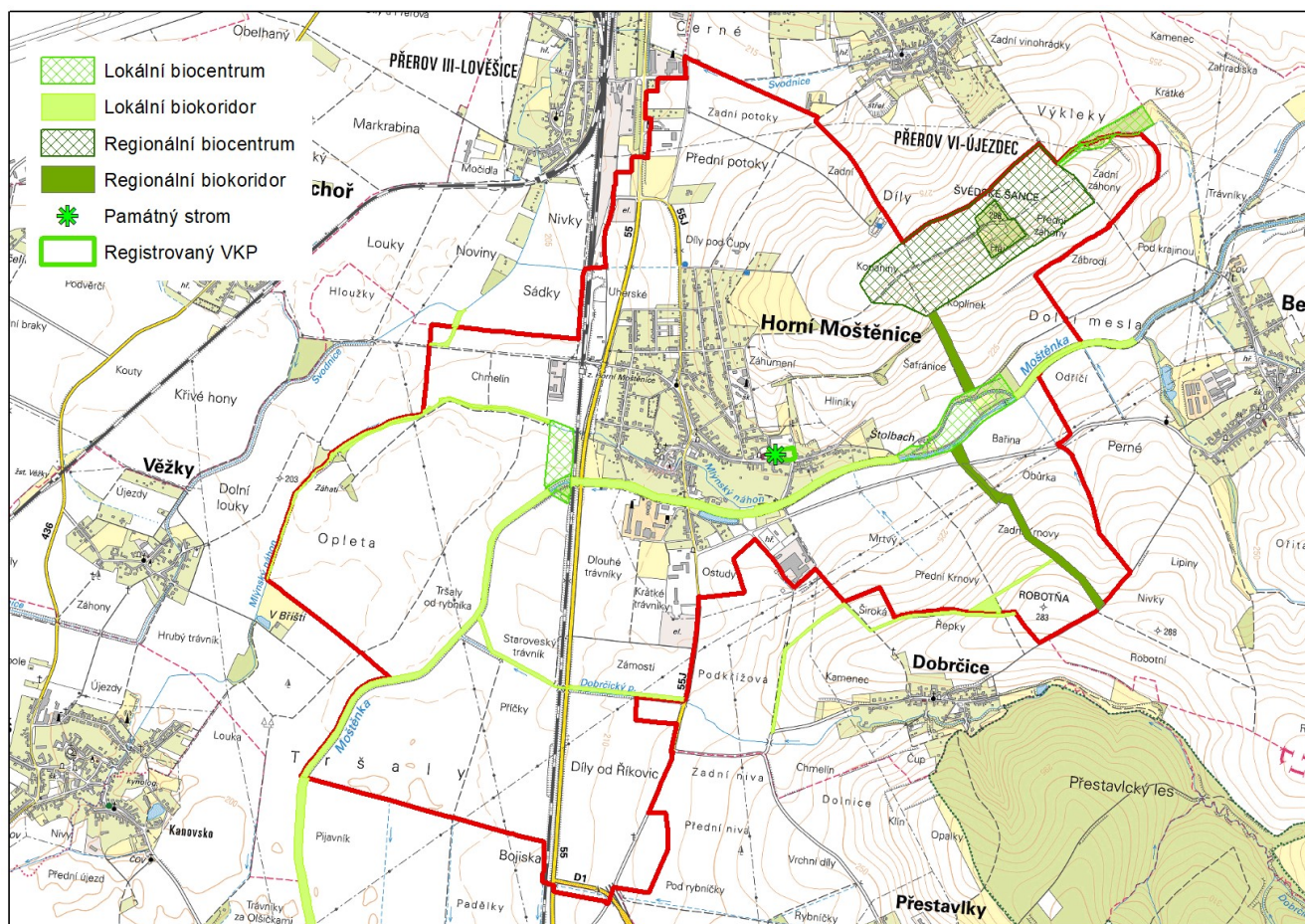


Vymezení systému ekologické stability, zajišťujícího uchování a reprodukci přírodního bohatství, příznivé působení na okolní méně stabilní části krajiny a vytvoření základů pro mnohostranné využívání krajiny, je základním požadavkem obecné ochrany přírody. Ochrana systému ekologické stability je povinností všech vlastníků a uživatelů pozemků tvořících jeho základ; jeho vytváření je veřejným zájmem, na kterém se podílejí vlastníci pozemků, obce i stát.

Územní systém ekologické stability je vymezen přímo v návrhu územního plánu. Na území obce se nachází lokální a regionální ÚSES, významnějšími částmi ÚSES je tok Moštěnky a lokalita Švédské šance.

V zámecké zahradě se nachází památný strom Moštěnický jinan, Moštěnický park je registrován jako VKP.

**Obr. 4: ÚSES, VKP a památné stromy**



Zdroj: Data ÚAP, 2020



### 3.5 ZEMĚDĚLSKÝ PŮDNÍ FOND A LESY

#### 3.5.1 Půdní fond

Celková výměra obce je 982 ha. 78 % území obce tvoří orná půda, ostatní plocha zabírá 10,6% výměry území obce, zbývající plochy tvoří pouze malý podíl. Lesní pozemky mají minimální výměru.

**Tab. 4: Výměra jednotlivých druhů pozemků (ha)**

Orná půda	Zahrada	Ovocný sad	Trvalý travní porost	Lesní pozemek	Vodní plocha	Zastavěná plocha a nádvoří	Ostatní plocha
771,2	45,8	0,8	17,5	4,0	11,3	26,8	104,5
78,5	4,7	0,1	1,8	0,4	1,1	2,7	10,6

Zdroj: ČSÚ, 2022

Nejdůležitější půdní charakteristiky vychází z bonitovaných půdně ekologických jednotek (dále jen BPEJ), které byly stanoveny s pomocí podkladů komplexního průzkumu zemědělských půd. BPEJ je pětimístný číselný kód charakterizující zemědělské pozemky. Jednotlivé číselné hodnoty vyjadřují hlavní půdní a klimatické podmínky, které mají vliv na produkční schopnost zemědělské půdy a její ekonomické ohodnocení. Systém BPEJ vyčleňuje v ČR v současnosti celkem 78 hlavních půdních jednotek (HPJ = druhá a třetí číslice kódu BPEJ), ty se dále spojují ve 13 skupin genetických půdních typů (SGPT), které jsou charakteristické podobnými vlastnostmi.

S kvalitou půdy a mírou erozního smyvu souvisejí i třídy ochrany zemědělských půd. Dle Metodického pokynu OOLP/1067/96 MŽP k odnímání půdy ze zemědělského půdního fondu orgán ochrany ZPF při posuzování předložené územně plánovací dokumentace hodnotí mimo jiné i „kvalitu zemědělské půdy určenou bonitovanými půdně ekologickými jednotkami a zařazení těchto BPEJ do tříd ochrany zemědělské půdy“. Bonitně nejceněnější půdy jsou zastoupeny ve třídách I a II.

V zájmovém území se vyskytují kvalitní půdy v I. a II. třídě ochrany. Velkou část výměry orné půdy tvoří ZPF ve II. třídě ochrany, menší část tvoří ZPF v I. třídě ochrany.

### 3.6 KULTURNĚ, HISTORICKY A ARCHEOLOGICKY CENNÉ OBJEKTY A ÚZEMÍ

#### 3.6.1 Základní historické charakteristiky obce

První písemná zmínka o obci pochází z roku 1141, kdy obec náležela arcidiakonátu přerovskému. Název obce pochází z dávné minulosti, kdy v době Velkomoravské říše tudy procházela cesta spojující Velehrad s Přerovem a Olomoucí. V té době zde byla řada močálů a bažin, proto musela být cesta tvrzena, aby mohla být sjízdná. K tvrzení cesty se používalo proutěných otýpek tzv. moštín. Podle toho pak byla pojmenována obec.

Řeka Moštěnka, která protéká obcí, nesla v minulosti jméno "Stvola" což je druh vrby. V dávných dobách byly břehy řeky hojně lemovány touto vrbou, a proto dostala název "Stvola".

Sídlní útvar pokrývá mírné západní a jižní svahy tzv. "Švédských šancí" na rozloze 982 ha. Název " Švédské šance "pochází z dob třicetileté války, kdy zde bylo opevnění švédských vojsk a vojáci odtud podnikali výpady do okolních obcí.

V obci se nachází zámek, v němž aktuálně sídlí obecní úřad. K zámečku přiléhá zámecká zahrada, v níž se občas odehrávají kulturní akce. V této zahradě se nachází památný strom - několik set let starý jinan dvoulaločný. Další pamětihodnosti ve vesnici jsou farní kostel Nanebevzetí Panny Marie a socha sv. Jana Nepomuckého nacházející se u hlavní silnice na břehu řeky Moštěnky. Kousek na východ od vesnice byly nalezeny trosky staré středověké tvrze. V katastru obce se vyskytují tři minerální prameny, jeden z nich je stáčen jako Hanácká kyselka.

### 3.6.2 Vývoj krajiny

Nejpřesnější a nejlépe čitelné historické mapové podklady jsou historické mapy Stablního katastru (1824 – 1843) dostupné na <http://archivnimapy.cuzk.cz/> (viz obrázek níže).

**Obr. 5: Horní Moštěnice v mapě Stablního katastru (1824 – 1843) – část obce**



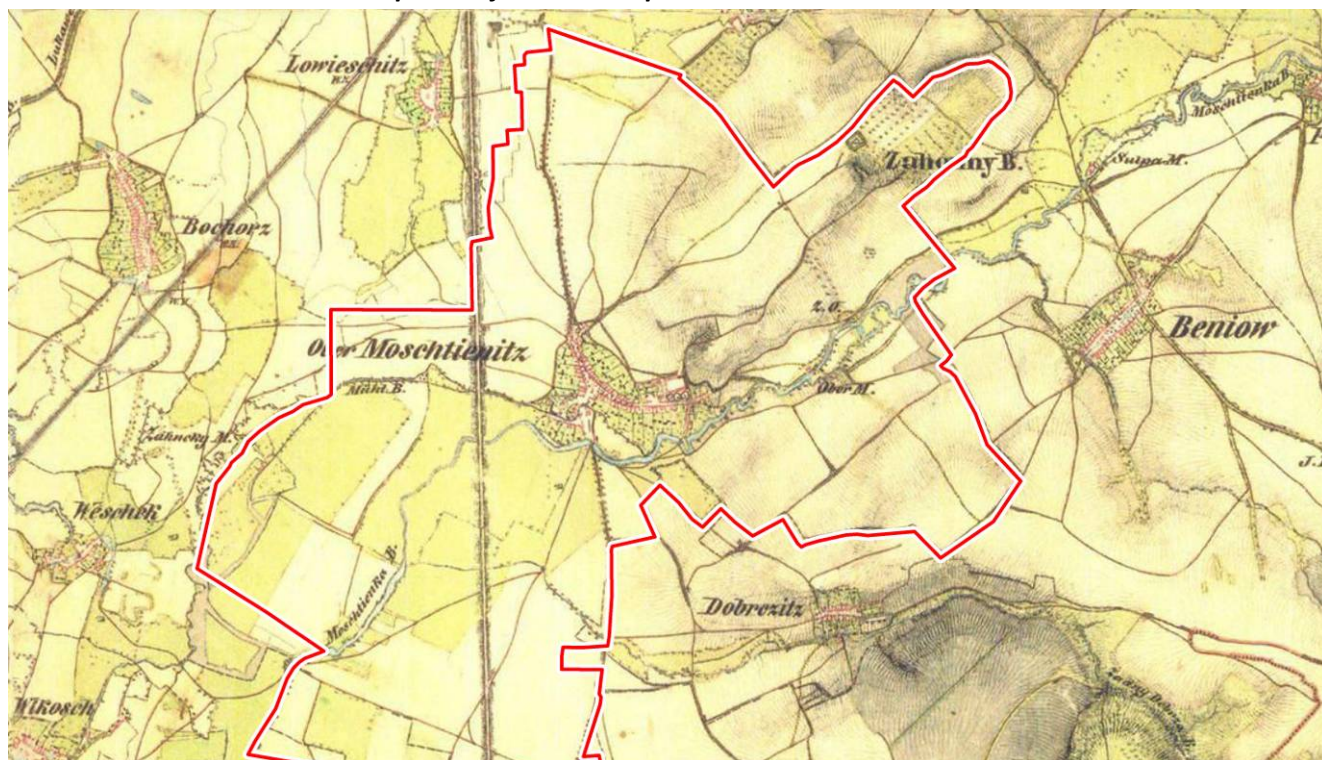
Zdroj: ČÚZK, 2022

Z map je patrná proměna krajiny, ke které došlo především po válce ve druhé polovině 20. století. Původní krajina byla tvořena mozaikou drobných polí a polních cest. Zaniklo množství polních cest, které v krajině dříve vedly, půdní bloky se zvětšily, výměra lesů zůstala nízká.

Patrné je také postupné rozrůstání zástavby, které se zrychlilo v posledních desetiletích. Původně meandrující tok Moštěnky byl srovnán a usměrněn do technického koryta.

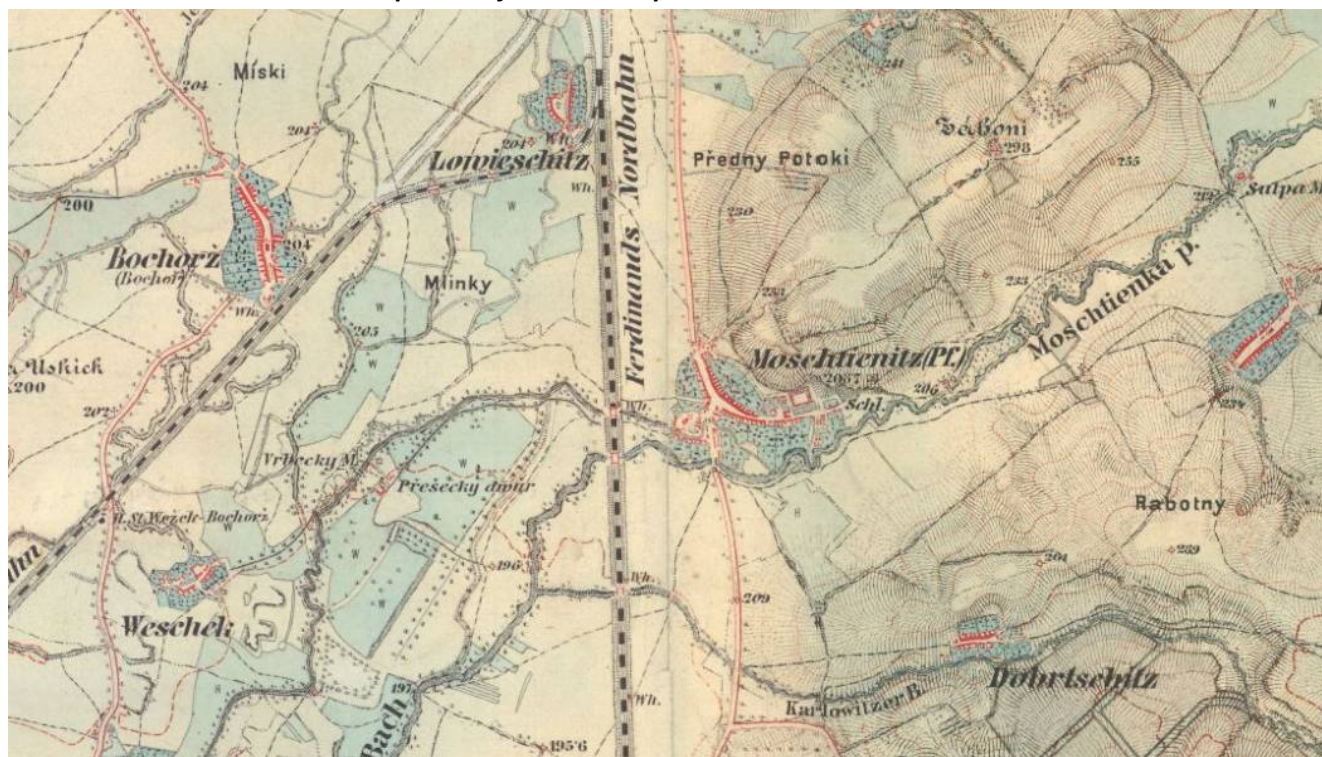


**Obr. 6: Horní Moštěnice na mapě II. vojenského mapování**



Zdroj: [www.mapy.cz](http://www.mapy.cz)

**Obr. 7: Horní Moštěnice na mapě III. vojenského mapování**



Zdroj: [https://ags.cuzk.cz/archiv/openmap.html?typ=3voj\\_spec&idrastru=D1\\_22\\_4159\\_01](https://ags.cuzk.cz/archiv/openmap.html?typ=3voj_spec&idrastru=D1_22_4159_01)

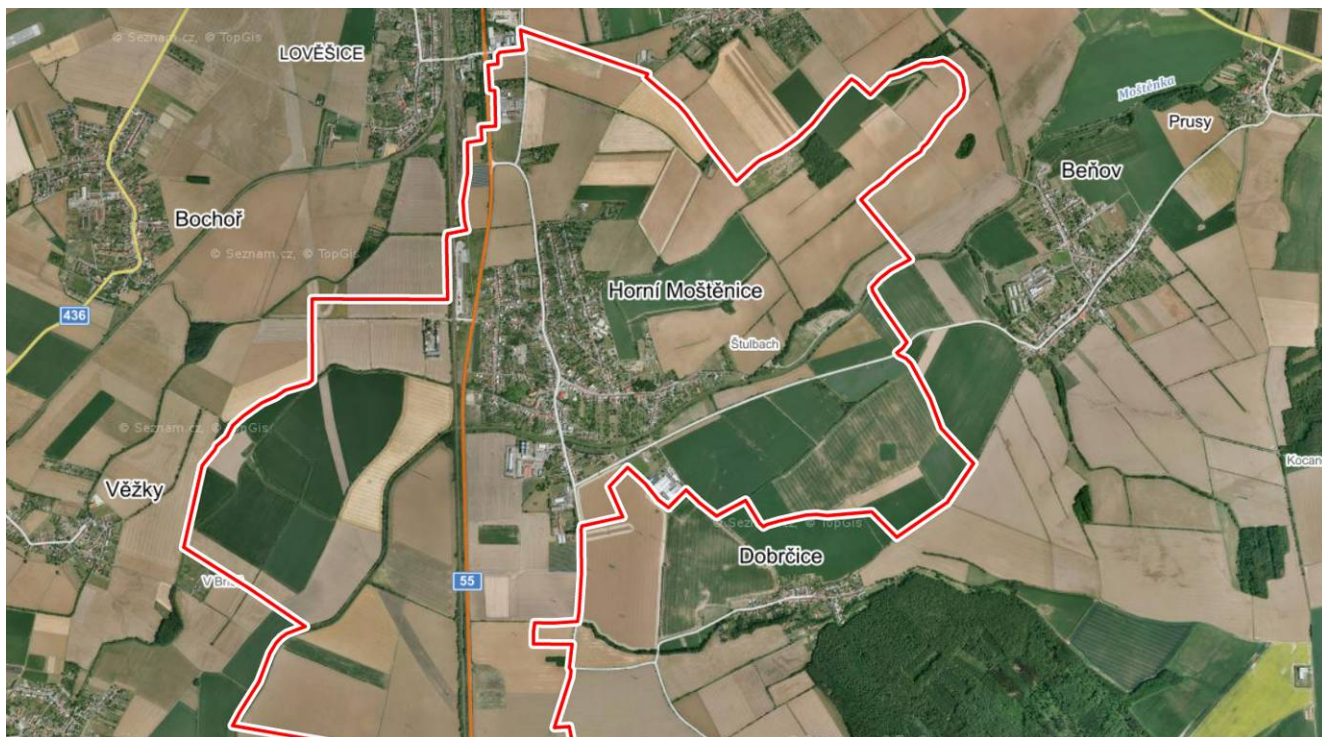


**Obr. 8: Horní Moštěnice na snímku z r. 1953**



Zdroj: <https://geoportal.gov.cz/web/guest/map>

**Obr. 9: Horní Moštěnice - současnost**



Zdroj: [www.mapy.cz](http://www.mapy.cz)

### 3.6.3 Kulturní a architektonické hodnoty

Část zástavby obce a část mimo dnešní zástavbu spadá do kategorie ÚAN (Území s archeologickými nálezy). Území obce je územím se starým sídelním osídlením a místem na němž lze oprávněně předpokládat archeologické nálezy, proto je nutno dodržet ust. § 22 a 23 zák. č. 20/1987 Sb., o státní památkové péči, v platném znění.

V obci se nachází tyto kulturní památky:

#### Nemovité kulturní památky:

- Socha sv. Floriána
- Polní opevnění Švédské šance
- Boží muka
- Kostel Nanebevzetí Panny Marie se dvěma kříži
- Socha sv. Jana Nepomuckého

Hodnotný je také otevřený a rozsáhlý prostor historické návsi obce vzniklé podél hlavní komunikační trasy.

V obci se nachází zámeček, v němž aktuálně sídlí obecní úřad. K zámečku přiléhá zámecká zahrada. Kousek na východ od vesnice byly nalezeny trosky staré středověké tvrze. V katastru obce se vyskytují tři minerální prameny, jeden z nich je stáčen jako Hanácká kyselka.

#### **4. CHARAKTERISTIKY ŽIVOTNÍHO PROSTŘEDÍ, KTERÉ BY MOHLY BÝT UPLATNĚNÍM ÚZEMNĚ PLÁNOVACÍ DOKUMENTACE VÝZNAMNĚ OVLIVNĚNY**

---

V návrhu změny územního plánu je uvedeno pouze několik změn malého rozsahu. První je úprava koeficientu zastavění na hodnotu 0,9 u zastavitelné plochy Z11. Druhou je návrh zastavitelné plochy Z1.1 s funkčním využitím PV – plochy veřejných prostranství – pro možnost realizace veřejné dobíjecí stanice pro elektromobily. Součástí jsou návrhy koridorů technické infrastruktury TV1.1 a TK1.1. Třetí vypouští částí návrhu plochy PV v zastavitelné ploše Z07 na východní straně pozemků p. č. 517/1 a 518/3, vypuštěním části veřejně prospěšné stavby a veřejného prostranství PP02-2 ve stejném rozsahu, návrhem plochy BV v místě vypuštěné plochy.

Dvě z těchto předložených změn jsou vázány na již vymezené plochy, které prošly posouzením. U úprav plochy Z11 dojde pravděpodobně k většímu záboru půdního fondu – viz podrobněji dále. Zábory půdního fondu lze předpokládat také u nové plochy Z1.1. Tyto uvedené úpravy mohou rovněž ovlivnit intenzitu automobilové dopravy a tím i emise znečišťujících látek do ovzduší a hlučnost. Ovlivněn bude rovněž však dešťových vod v těchto lokalitách.

Další charakteristiky životního prostředí, které by mohly významněji ovlivněny, nebyly identifikovány.

## **5. SOUČASNÉ PROBLÉMY A JEVY ŽIVOTNÍHO PROSTŘEDÍ, KTERÉ BY MOHLY BÝT UPLATNĚNÍM ÚZEMNĚ PLÁNOVACÍ DOKUMENTACE VÝZNAMNĚ OVLIVNĚNY, ZEJMÉNA S OHLEDEM NA ZVLÁŠTĚ CHRÁNĚNÁ ÚZEMÍ A PTAČÍ OBLASTI**

---

Na území obce Horní Moštěnice se nenacházejí žádné lokality soustavy Natura 2000 ani zvláště chráněná území nebo přírodní parky. Krajský úřad Olomouckého kraje, Odbor životního prostředí a zemědělství (dále též „krajský úřad“), ve svém stanovisku (Č. j.: KUOK 68689/2020) ze dne 18. 6. 2020 vyloučil možné významné vlivy na evropsky významné lokality nebo ptačí oblasti soustavy Natura 2000.

Problémem v oblasti životního prostředí v daném území jsou zábory a eroze půdního fondu. V rámci dat ÚAP jsou vymezeny erozně ohrožené plochy a současně je velká část orné půdy na území obce v I. nebo II. třídě ochrany ZPF. Návrh územního plánu může přispět k mírnému navýšení záborů ZPF, který musí být patřičně odůvodněn.

Z hlediska ovzduší a hlučnosti mohou nové úpravy ovlivnit intenzitu dopravy, která je na silnici I/55 vysoká.

Na území obce Horní Moštěnice nebyly zjištěny jiné závažnější problémy pro životní prostředí, které by mohly být uplatněním ÚPD významně ovlivněny.

## 6. ZHODNOCENÍ STÁVAJÍCÍCH A PŘEDPOKLÁDANÝCH VLIVŮ NA JEDNOTLIVÉ SLOŽKY ŽIVOTNÍHO PROSTŘEDÍ

---

### 6.1 POPIS POUŽITÉ METODY HODNOCENÍ

Použitá metodika vyhodnocení vlivů na životní prostředí vychází z požadavků stavebního zákona, respektive jeho přílohy, a ze zákona č. 100/2001 Sb., o posuzování vlivů na životní prostředí ve znění pozdějších předpisů. Tato metodika byla přizpůsobena charakteru posuzovaného návrhu změny územního plánu.

Postup vyhodnocení je možno rozdělit do několika dílčích kroků:

1. Vymezení jednotlivých záměrů – tj. návrhové plochy obsažené v předloženém návrhu změny územního plánu (viz přehled řešených ploch popsany v úvodních kapitolách).
2. Zhodnocení vlivů jednotlivých záměrů (ploch/koridorů) na jednotlivé složky životního prostředí – jednotlivé záměry jsou hodnoceny především z hlediska střetů s hlavními limity ochrany životního prostředí s územním průmětem v měřítku odpovídajícím měřítku územního plánu. Hodnoceny jsou vlivy na jednotlivé složky životního prostředí včetně vlivů kumulativních a synergických.
3. Vymezení záměrů, u kterých se předpokládá pozitivní nebo neutrální vliv na jednotlivé oblasti životního prostředí a především záměrů, u kterých se nedá vyloučit negativní a zejména potenciálně významný negativní vliv (tzv. „problémové“ záměry).
4. Podrobnější zhodnocení vlivů tzv. „problémových“ záměrů – rozbor možných negativních vlivů na jednotlivé složky životního prostředí a jejich vyhodnocení.
5. Navržení opatření ke zmírnění negativních vlivů.

Cílem hodnocení bylo identifikovat možné potenciální vlivy (na základě střetů), podrobněji se zabývat negativními vlivy a k těm navrhopat opatření pro zmírnění a zabránění těchto vlivů.

Je nutno zdůraznit, že územně plánovací dokumentace vymezuje plochy a způsob jejich budoucího využití. V této fázi je tedy známa pouze orientační podoba budoucích záměrů, konkrétní podoba záměrů (stavby, provoz apod.) známa není a bude předmětem řešení v navazujících řízeních (územní řízení, stavební řízení). Při hodnocení jednotlivých záměrů (návrhových ploch) se pracuje s jistou mírou neurčitosti (např. konkrétní podoba jednotlivých záměrů). Při identifikaci potenciálně negativních vlivů byly zkoumány i možné kumulativní a synergické vlivy.



## 6.2 POPIS VLIVŮ JEDNOTLIVÝCH ČÁSTÍ NÁVRHU ZMĚNY NA ŽIVOTNÍ PROSTŘEDÍ A ZDRAVÍ OBYVATEL

### 6.2.1 Dílčí změna 1 – Úprava koeficientu zastavění

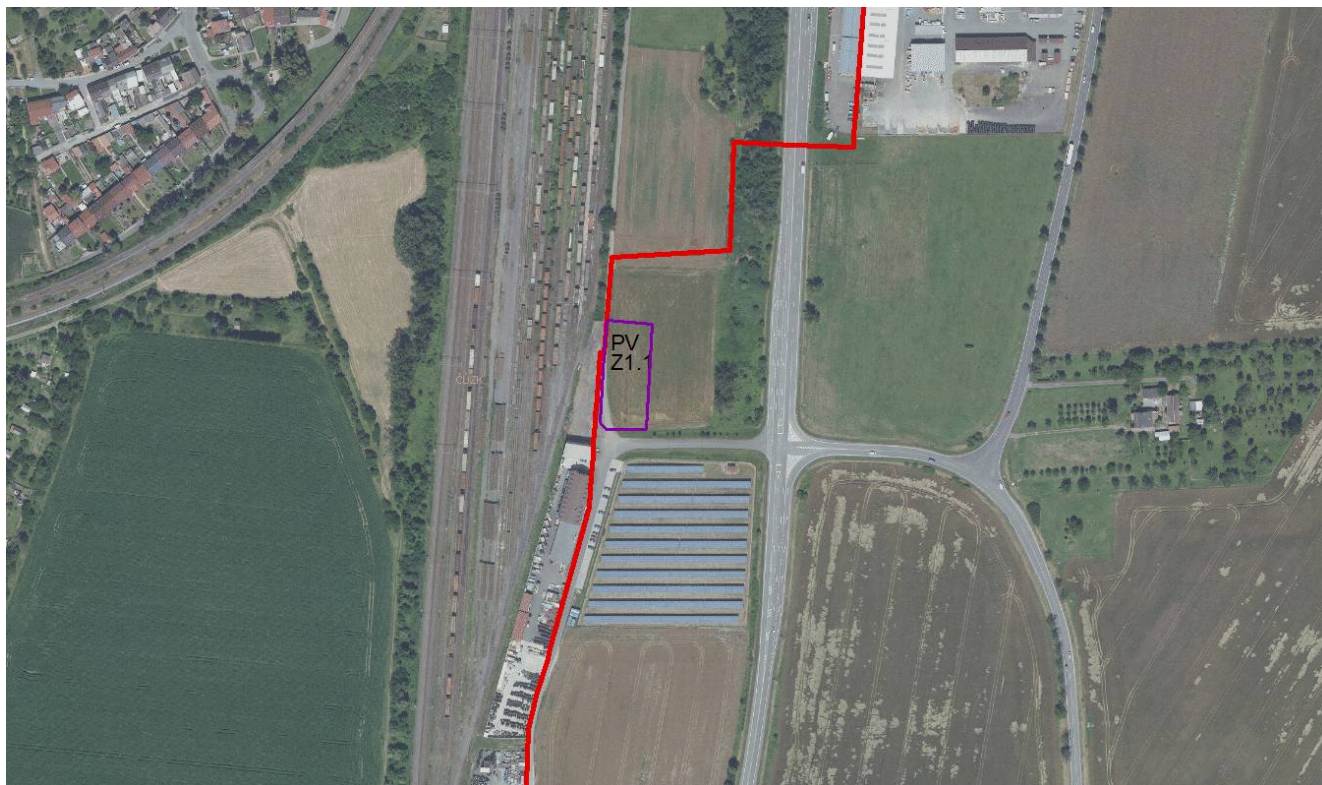
<b>Z11</b>		
Navrhované využití		VS – plochy smíšené výrobní
Charakteristika změny		Úprava koeficientu zastavění na hodnotu 0,9 v podmínkách rozhodování – koncepčních podmínkách využití plochy u zastavitelné plochy Z11.
Složka životního prostředí	Hodnocení vlivu	Poznámka
obyvatelstvo a lidské zdraví	0	Sávající plocha navazuje na obdobné plochy v okolí a je v dostatečné vzdálenosti (nad 300 m) od nejbližších ploch pro bydlení. V sousedství je silnice I/55, železniční trať, které jsou významným zdrojem hluku. Změna koeficientu zástavby nezvýší dopravní zátěž tak, aby zvedla úroveň hlukového znečištění. Bez vlivů.
fauna, flóra, biodiverzita	0	Plocha v zemědělské krajině bez přírodních hodnot – navýšení koeficientu zastavění neovlivní přírodní hodnoty v území. Na plochu navazuje pás ochranné zeleně, která pomůže odclonit okolí od aktivit v dané ploše.
krajina, ÚSES	0	Lokalita bez krajinných hodnot, krajinný ráz již narušen silnicí a dalšími výrobními lokalitami. Změna bez vlivů.
půda	-1	Úprava koeficientu zastavění neovlivní hospodaření na dané půdě, avšak zvýší intenzitu využití plochy a zvýší podíl zpevněných ploch. Plocha v I. třídě ochrany ZPF, nenavysuje se zábor ZPF. Vyšší intenzita využití této již schválené plochy přispěje k ochraně jiných ploch před zástavbou.
horninové prostředí	0	Bez vlivů.
voda	-1	Vyšší podíl zpevněných ploch a vyšší intenzita využití sníží plochu pro vsak dešťových vod. Je žádoucí zajistit akumulaci dešťových vod a jejich využití, případně vsak. Součástí OP IIA přírodního léčivého a minerálního zdroje, nutné předčištění odpadních vod.
ovzduší, klima	-1	Navýšení koeficientu zastavěnosti přispěje k vyšší intenzitě využití dané plochy, přičemž u větší výroby lze předpokládat vyšší emise znečišťujících látek do ovzduší.
hmotné statky	0	Bez vlivů.
kulturní dědictví	-1	V sousedství plochy hřbitov Lověšice. Ten je oddělen plochou zeleně ochranné a izolační, čímž je podpořeno oddělení hřbitova od aktivit v dané ploše. Výrobní plochy jsou i z dalších stran hřbitova.
Kumulativní synergické vlivy	-1	Vlivy na jednotlivé složky ŽP se kumulují s dalšími již stávajícími aktivitami v okolí – jedná se lokalitu výroby vázanou logicky na blízkost silnice a železnice a sousedství okresního města. Kumulace záborů ZPF.
Celkové hodnocení		Plocha je již součástí stávajícího územního plánu, úprava směřuje ke zvýšení koeficientu zastavěnosti a tím i vyšší míře využití dané plochy. Intenzifikaci aktivit v dané ploše lze považovat i za pozitivní, neboť umožní efektivnější využití dané plochy. Současně se zvýší míra zastavěnosti a sníží se podíl ploch zeleně v dané ploše. Oddělení od hřbitova zajišťuje plocha zeleně ochranné a izolační. Úprava koeficientu zastavění je akceptovatelná.
Doporučení		<ul style="list-style-type: none"> <li>• V rámci přípravy záměru zajistit akumulaci a využití dešťových vod, případně jejich vsak po adekvátním předčištění.</li> <li>• Realizovat výsadby zeleně ochranné a izolační optimálně před realizací záměru v dané ploše nebo jako jeho součást.</li> </ul>



Dílčí změna 2 – návrh zastavitelné plochy Z1.1

<b>Z1.1</b>		
<b>Navrhované využití</b>	PV – plochy veřejných prostranství,	
<b>Charakteristika změny</b>	<p>Návrh zastavitelné plochy Z1.1 s funkčním využitím PV – plochy veřejných prostranství, úprava podmínek využití ploch PV pro možnost realizace veřejné dobíjecí stanice pro elektromobily. Součástí jsou návrhy koridorů technické infrastruktury TV1.1 a TK1.1.</p> <p>Doplnění přípustného využití: V ploše Z1.1 provoz veřejné dobíjecí stanice pro elektromobily včetně sociálního zázemí pro řidiče elektromobilů po dobu nabíjení; plochy pro parkování vozidel; dopravní a technická infrastruktura</p> <p>Doplnění nepřípustného využití: Odstavné plochy pro nákladní a jiná velikostně odpovídající vozidla s výjimkou plochy Z1.1</p>	
<b>Složka životního prostředí</b>	<b>Hodnocení vlivu</b>	<b>Poznámka</b>
<b>obyvatelstvo a lidské zdraví</b>	0	Může generovat dopravu, avšak intenzita je již nyní na silnici I/55 velmi vysoká, stejně tak na železniční trati v sousedství – bez vlivů.
<b>fauna, flóra, biodiverzita</b>	0	Lokalita bez přírodní hodnoty – bez vlivů.
<b>krajina, ÚSES</b>	0	Lokalita bez krajinných a ekostabilizačních hodnot, bez vlivů. V sousedství rozsáhlá FVE a železniční trať.
<b>půda</b>	-1	Dojde k záborům ZPF malého rozsahu (0,23 ha) ve II. třídě ochrany ZPF. Zábor akceptovatelný a odůvodněný převažujícím veřejným zájmem pro potřeby výstavby nabíjecí stanice pro elektromobily, vlivy mírné.
<b>horninové prostředí</b>	0	Bez vlivů.
<b>voda</b>	-1	Součást OP IIA přírodního léčivého a minerálního zdroje. Plocha napojena na vodovodní a kanalizační síť navrženými koridory TI. Díky vysoké hladině podzemních vod není dle HG posudku v lokalitě vhodné vsakování dešťových vod.
<b>ovzduší, klima</b>	+1	S ohledem na předpokládané využití plochy bez přímých vlivů, předpoklad nepřímých pozitivních vlivů s ohledem na podporu čistých forem dopravy bez emisí znečišťujících látek do ovzduší. Elektromobilita je rovněž mitigačním opatřením přispívajícím ke snížení emisí CO <sub>2</sub> .
<b>hmotné statky</b>	+1	Směřuje k rozvoji stávající infrastruktury pro elektromobilou.
<b>kulturní dědictví</b>	0	Bez vlivů.
<b>Kumulativní a synergické vlivy</b>	-1	Navržena plocha přispěje k dalším záborům ZPF. Rozsah záborů nízký na půdách v nižších třídách ochrany, vlivy akceptovatelné.
<b>Celkové hodnocení</b>	Plocha je akceptovatelná, jediným identifikovaným mírným negativním vlivem jsou zábory ZPF ve II. třídě ochrany o rozsahu 0,23 ha.	
<b>Doporučení</b>	Bez doporučení.	





### 6.2.2 Dílčí změna 3 – Úpravy plochy Z07

<b>Z07</b>		
<b>Navrhované využití</b>	Část PV - BV	
<b>Charakteristika změny</b>	Vypuštěním části návrhu plochy PV v zastavitelné ploše Z07 na východní straně pozemků p. č. 517/1 a 518/3, vypuštěním části veřejně prospěšné stavby a veřejného prostranství PP02-2 ve stejném rozsahu, návrhem plochy BV v místě vypuštěné plochy.	
<b>Složka životního prostředí</b>	<b>Hodnocení vlivu</b>	<b>Poznámka</b>
obyvatelstvo a lidské zdraví	0	Bez vlivů na zdraví obyvatel.
fauna, flóra, biodiverzita	0	Plocha bez přírodní hodnoty, úprava bez vlivů.
krajina, ÚSES	0	Úprava bez vlivů na krajinné hodnoty.
půda	0	Změna velmi malého rozsahu, nenavýšuje zábor ZPF - bez vlivů na ZPF.
horninové prostředí	0	Bez vlivů.
voda	0	Bez vlivů.
ovzduší, klima	0	Bez vlivů.
hmotné statky	0	Bez vlivů.
kulturní dědictví	0	Bez vlivů.
Kumulativní synergické vlivy <sup>a</sup>	0	Bez kumulativních a synergických vlivů.
<b>Celkové hodnocení</b>	Úprava reaguje na rozhodnutí Krajského soudu v Ostravě (č. j. 63 A 2/2021-30) a nahrazuje část návrhové plochy pro VP návrhovou plochu pro bydlení. Úprava bez vlivů na životní prostředí.	
<b>Doporučení</b>	Bez doporučení.	



### **6.2.3 Kumulativní, synergické a sekundární vlivy**

V rámci hodnocení byly řešeny také vlivy kumulativní a synergické. Mezi kumulativní vlivy patří zábory půdního fondu. Ty se týkají návrhové plochy Z1.1 a zčásti také nepřímo plochy Z1.1, kde je zvýšen koeficient zastavěnosti. Nová plocha Z1.1 je vymezena v nižší třídě ochrany mimo I. a II. třídu ochrany. Kumulativní vlivy lze z tohoto důvodu hodnotit jako nízké/mírné a akceptovatelné.

Další kumulativní, synergické ani sekundární vlivy zjištěny nebyly.

## **7. POROVNÁNÍ ZJIŠTĚNÝCH NEBO PŘEDPOKLÁDANÝCH Kladných A ZÁporných Vlivů podle jednotlivých variant řešení a jejich zhodnocení. Srozumitelný popis použitých metod vyhodnocení včetně jejich omezení.**

---

Předložený návrh Změny č. 1 územního plánu Horní Moštěnice je zpracován jako jednovariantní. Současně je však potřeba konstatovat, že záměry, které budou na navržených rozvojových plochách připravovány, mohou být řešeny variantně v souladu s podmínkami uvedenými pro využití daných ploch.

Požadavek na zpracování variant nevychází ani z požadavků obsažených v usneseních zastupitelstva obce o obsahu změny územního plánu pořizované zkráceným postupem. Požadavek na variantní řešení nezešel ani ze samotného vyhodnocení vlivů na životní prostředí.

Metodický popis posouzení vlivů jednotlivých navržených záměrů je obsažen v předchozí kapitole.

## **8. POPIS NAVRHOVANÝCH OPATŘENÍ PRO PŘEDCHÁZENÍ, SNÍŽENÍ NEBO KOMPENZACI VŠECH ZJIŠTĚNÝCH NEBO PŘEDPOKLÁDANÝCH ZÁVAŽNÝCH ZÁPORNÝCH VLIVŮ NA ŽIVOTNÍ PROSTŘEDÍ**

---

Předložený návrh Změny č. 1 územního plánu Horní Moštěnice byl posouzen z hlediska vlivů na životní prostředí a veřejné zdraví. V rámci tohoto posouzení nebyl u žádné návrhové plochy zjištěn závažný záporný vliv na životní prostředí.

U dvou řešených ploch byl identifikován mírný, avšak akceptovatelný, negativní vliv, který je podrobně popsán v předchozích kapitolách. Pro zmírnění negativních vlivů jsou navrženy zmírňující opatření.

Je zde nutno zdůraznit, že územní plán vymezuje plochy, nikoliv konkrétní způsob realizace, provozní podmínky apod. Podrobnější hodnocení vlivů konkrétní realizace na vymezené ploše bude prováděno v rámci územního a stavebního řízení.



## 9. ZHODNOCENÍ ZPŮSOBU ZAPRACOVÁNÍ VNITROSTÁTNÍCH CÍLŮ OCHRANY ŽIVOTNÍHO PROSTŘEDÍ DO ÚZEMNĚ PLÁNOVACÍ DOKUMENTACE A JEJICH ZOHLEDNĚNÍ PŘI VÝBĚRU VARIANT ŘEŠENÍ

Hlavním dokumentem pro oblast životního prostředí v rámci ČR je Státní politika životního prostředí. SPŽP se soustředí na 10 strategických cílů:

- 1.1 Dostupnost vody je zajištěna a její jakost se zlepšuje
- 1.2 Kvalita ovzduší se zlepšuje
- 1.3 Expozice obyvatel a životního prostředí nebezpečným chemickým látkám se snižuje
- 1.4 Hluková zátěž a světelné znečištění se snižují
- 1.5 Připravenost a resilience společnosti vůči mimořádným událostem a krizovým situacím se zvyšuje
- 1.6 Adaptovaná sídla umožňují kvalitní a bezpečný život obyvatel
- 2.1 Emise skleníkových plynů jsou snižovány
- 2.2 Oběhové hospodářství zaručuje hospodárné nakládání se surovinami, výrobky a odpady v ČR
- 3.1 Ekologická stabilita krajiny je obnovena, hospodaření v krajině je dlouhodobě udržitelné a reaguje na změnu klimatu
- 3.2 Biologická rozmanitost je zachovávána v mezích tlaku změny klimatu

Jednotlivé strategické cíle jsou rozepsány do specifických cílů. Podrobněji jsou cíle popsány v úvodní kapitole. Státní politika životního prostředí je nadřazeným dokumentem pro další dílčí strategické dokumenty pro oblast životního prostředí, ať již na úrovni státní, krajské nebo obecní.

Oblast životního prostředí je jedním ze tří základních pilířů udržitelného rozvoje a tuto oblast je nutno v rámci návrhu Změny č. 1 územního plánu Horní Moštěnice reflektovat. Stanovené cíle jsou předloženým návrhem naplňovány takto:

**Tab. 5: Zhodnocení způsobu naplnění vnitrostátních cílů**

Strategický cíl	Specifické cíle	Způsob naplnění
1.1 Dostupnost vody je zajištěna a její jakost se zlepšuje	1.1.1 Jakost povrchových vod se zlepšuje 1.1.2 Jakost podzemních vod se zlepšuje 1.1.3 Zásobování obyvatelstva pitnou vodou s vyhovující jakostí se zlepšuje 1.1.4 Čištění odpadních vod se zlepšuje 1.1.5 Efektivita využívání vody, vč. její recyklace, se zvyšuje	Způsob zásobování pitnou vodou a odvádění odpadních vod je stabilizován a není nutné jej měnit. Návrh změny nemá na tento cíl vliv. Pro plochu Z1.1 je navržen koridor TI pro zajištění zásobování pitnou vodou a čištění odpadních vod.
1.2 Kvalita ovzduší se zlepšuje	1.2.1 Emise znečišťujících látek do ovzduší se snižují 1.2.2 Imisní limity znečišťujících látek jsou dodržovány 1.2.3 Přeshraniční přenos znečišťujících látek se snižuje	Návrh ÚP přispívá k naplnění daných cílů plochou Z1.1, kdy je jako využití předpokládáno vybudování dobíjecí stanice pro elektromobily, což je druh dopravy bez přímých emisí znečišťujících látek.
1.3 Expozice obyvatel a životního prostředí nebezpečným chemickým látkám se snižuje	1.3.1 Emise a úniky nebezpečných chemických látek do všech složek životního prostředí se snižují 1.3.2 Kontaminovaná území, vč. starých ekologických zátěží, jsou evidována a účinně sanována	Návrh ÚP nepřispívá k naplnění daných cílů, současně s nimi není v rozporu.

Strategický cíl	Specifické cíle	Způsob naplnění
1.4 Hluková zátěž a světelné znečištění se snižují	1.4.1 Hluková zátěž obyvatelstva a ekosystémů se snižuje 1.4.2 Světelné znečištění se snižuje	Návrh ÚP nepřispívá k naplnění daných cílů, současně s nimi není v rozporu. Hluková zátěž v řešených lokalitách je dána především intenzitou dopravy na I/55 a také dopravou na železnici, kdy obě tyto komunikace jsou v bezprostřední blízkosti návrhových ploch.
1.5 Připravenost a resilience společnosti vůči mimořádným událostem a krizovým situacím se zvyšuje	1.5.1 Připravenost, resilience a adaptace na extremitu počasí se zvyšuje 1.5.2 Negativní dopady mimořádných událostí a krizových situací antropogenního a přírodního původu jsou minimalizovány 1.5.3 Vznik mimořádných událostí a krizových situací antropogenního původu je minimalizován	Návrh ÚP nepřispívá k naplnění daných cílů, současně s nimi není v rozporu. Navržené lokality mimo záplavová území a další rizikové jevy.
1.6 Adaptovaná sídla umožňují kvalitní a bezpečný život obyvatel	1.6.1 Sídla se účinně adaptují na rizika spojená se změnou klimatu 1.6.2 Rozvoj sídel je koncepční, přednostně jsou využívány brownfieldy a již využitá území 1.6.3 V sídlech je zaveden systém hospodaření s vodou, vč. vody srážkové 1.6.4 Kvalita zelené infrastruktury přispívající ke zlepšení mikroklimatu v sídlech se zvyšuje	U plochy Z11 je v rámci hodnocení navrženo opatření pro podporu využití srážkových vod nebo alespoň jejich vsažení. Plocha Z1.1 slouží pro realizaci nabíjecí stanice pro elektromobily, přičemž elektromobilita je adaptační strategií ČR uváděna jako doporučené mitigační opatření.
2.1 Emise skleníkových plynů jsou snižovány	2.1.1 Emise skleníkových plynů klesají 2.1.2 Energetická účinnost se zvyšuje 2.1.3 Využívání obnovitelných zdrojů energie se zvyšuje	Plocha Z1.1 slouží pro realizaci nabíjecí stanice pro elektromobily, přičemž elektromobilita je adaptační strategií ČR uváděna jako doporučené mitigační opatření.
2.2 Oběhové hospodářství zaručuje hospodárné nakládání se surovinami, výrobky a odpady v ČR	2.2.1 Materiálová náročnost ekonomiky se snižuje 2.2.2 Maximálně se předchází vzniku odpadů 2.2.3 Hierarchie způsobů nakládání s odpady je dodržována	Návrh ÚP nepřispívá k naplnění daných cílů, současně s nimi není v rozporu.
3.1 Ekologická stabilita krajiny je obnovena, hospodaření v krajině je dlouhodobě udržitelné a reaguje na změnu klimatu	3.1.1 Retence vody v krajině se zvyšuje prostřednictvím ekosystémových řešení a udržitelného hospodaření 3.1.2 Degradace půd, vč. zrychlené eroze, a plošný úbytek zemědělské půdy se snižuje 3.1.3 Mimoprodukční funkce a ekosystémové služby krajiny, zejména zemědělsky obhospodařovaných ploch, rybníků a lesů, jsou posíleny	Návrh ÚP nepřispívá k naplnění daných cílů, současně s nimi není v rozporu.
3.2 Biologická rozmanitost je zachovávána v mezích tlaku změny klimatu	3.2.1 Stav přírodních stanovišť se zlepšuje a ochrana druhů je zajištěna 3.2.2 Ochrana a péče o nejcennější části přírody a krajiny je zajištěna 3.2.3 Negativní vliv invazních nepůvodních druhů je omezen 3.2.4 Ochrana volně žijících živočichů v lidské péči je zajištěna	Z hodnocení návrhových ploch vyplynulo, že nebudou narušeny přírodně hodnotnější lokality.

S ohledem na výše uvedené a vyhodnocení popsané v předchozích kapitolách je možno konstatovat, že předložený návrh územního plánu obce Horní Moštěnice respektuje cíle ochrany životního prostředí a přispívá k naplňování některých z nich. Současně je potřeba konstatovat, že návrh změny je malého rozsahu. Předložený návrh změny územního plánu rovněž nenavrhuje žádné variantně řešené plochy.

## 10. NÁVRH UKAZATELŮ PRO SLEDOVÁNÍ VLIVU ÚZEMNĚ PLÁNOVACÍ DOKUMENTACE NA ŽIVOTNÍ PROSTŘEDÍ

---

Zákon č. 100/2001 Sb., o posuzování vlivů na životní prostředí (§ 10h) zavazuje předkladatele koncepcí (v tomto případě obec Horní Moštěnice), aby zajistil sledování a rozbor vlivů schválené koncepce na životní prostředí a veřejné zdraví. Pokud předkladatel na základě tohoto sledování zjistí, že provádění koncepce má nepředvídané závažné negativní vlivy na životní prostředí nebo veřejné zdraví, je povinen zajistit přijetí opatření k odvrácení nebo zmírnění těchto vlivů, informovat o tom příslušný úřad a dotčené správní úřady a současně rozhodnout o změně koncepce.

Byl posuzován návrh změny č. 1 územního plánu Horní Moštěnice, který řeší malé množství záměrů. V rámci hodnocení těchto ploch bylo identifikováno pouze malé množství mírných negativních vlivů na některé složky životního prostředí.

Z tohoto vyplývá i zaměření ukazatelů pro sledování vlivů této změny na životní prostředí a veřejné zdraví. Ukazatele vycházejí z charakteru řešeného návrhu změny územního plánu. Vyhodnocení ukazatelů je možno provádět např. v rámci přípravy dalších změn územního plánu nebo budoucí přípravě nového nebo v rámci rozboru udržitelného rozvoje území, které je doposud prováděno dle stavebního zákona ve čtyřletých intervalech.

Jako monitorovací ukazatel je navržen tento:

- Zábory půdního fondu v I. a II. třídě ochrany (ha – cíl minimalizovat zábory)

Územní plány obecně vymezují plochy a koridory, které mají sloužit k určitým funkcím. Pro výběr konkrétních projektů (záměrů) v jednotlivých funkčních plochách a koridorech lze orientačně zohlednit i vliv konkrétních záměrů na stav tohoto ukazatele. Před realizací jednotlivých záměrů v daných plochách bude posouzeno, zda spadají do působnosti zákona č.100/2001 Sb., o posuzování vlivů na životní prostředí ve znění pozdějších předpisů. Tento indikátor je poté možno využít také v procesu EIA u těchto jednotlivých záměrů.

## **11. NÁVRH POŽADAVKŮ NA ROZHODOVÁNÍ VE VYMEZENÝCH PLOCHÁCH A KORIDORECH Z HLEDISKA MINIMALIZACE NEGATIVNÍCH VLIVŮ NA ŽIVOTNÍ PROSTŘEDÍ.**

---

Při vyhodnocení vlivů návrhu změny č. 1 územního plánu Horní Moštěnice na životní prostředí a veřejné zdraví byly u dvou navržených ploch zjištěny negativní vlivy na některé složky životního prostředí. Proto jsou navržena opatření a požadavky pro zmírnění dílčích negativních vlivů:

### Plocha Z11

- V rámci přípravy záměru zajistit akumulaci a využití dešťových vod, případně jejich vsak po adekvátním předčištění.
- Realizovat výsadby zeleně ochranné a izolační optimálně před realizací záměru v dané ploše nebo jako jeho součást.

## **12. NETECHNICKÉ SHRNU TÍ VÝŠE UVEDENÝCH ÚDAJŮ**

Dle § 19 odst. 2 zákona č.183/2006 Sb., o územním plánování a stavebním řádu je úkolem územního plánování také vyhodnocení vlivů územně plánovací dokumentace na vyvážený vztah územních podmínek pro příznivé životní prostředí, pro hospodářský rozvoj a pro soudržnost společenství obyvatel území (dále jen "vyhodnocení vlivů na udržitelný rozvoj území"); jeho součástí je posouzení vlivů na životní prostředí zpracované podle přílohy k tomuto zákonu a případné posouzení vlivu na evropsky významnou lokalitu nebo ptačí oblast, pokud orgán ochrany přírody svým stanoviskem takovýto vliv nevyloučil. Vlastní obsah posouzení vlivů na územně plánovací dokumentace na životní prostředí je upraven přílohou stavebního zákona.

Předložené vyhodnocení je zpracováno podle požadavků přílohy stavebního zákona a dle požadavků vyplývajících ze zákona č. 100/2001 Sb., o posuzování vlivů na životní prostředí ve znění pozdějších předpisů.

Předmětem hodnocení bylo hodnocení jednotlivých navrhovaných ploch a stanovený způsob jejich využití. Návrh Změny č. 1 územního plánu Horní Moštěnice nenavrhuje variantní řešení.

### **12.1 ZÁVĚRY A DOPORUČENÍ**

Návrh Změny č. 1 územního plánu Horní Moštěnice, respektive jednotlivé návrhové plochy obsažené v tomto návrhu, byly posouzeny z hlediska vlivů na životní prostředí a veřejné zdraví.

Návrh Změny č. 1 územního plánu Horní Moštěnice naplňuje jako celek požadavky ochrany životního prostředí a je v souladu s hlavními cíli strategických dokumentů pro tuto oblast.

Rovněž je možno konstatovat, že návrh povede v některých ohledech ke zlepšení stavu životního prostředí, a to zejména v případě vymezení plochy Z1.1 pro výstavbu nabíjecí stanice pro elektromobily.

Z hodnocení vyplývají jako nejdůležitější vliv zábory ZPF, přičemž plocha Z11, kde je upravován koeficient zastavěnosti, se nachází na půdách v I. třídě ochrany. Tyto vlivy byly vyhodnoceny jako mírně negativní a akceptovatelné.

Na základě celkového vyhodnocení je možno konstatovat, že předložený návrh Změny č. 1 územního plánu Horní Moštěnice nemůže mít významně negativní vliv na životní prostředí a veřejné zdraví.

#### **12.1.1 Souhrn požadavků a doporučení pro zlepšení působení změny územního plánu na životní prostředí a pro minimalizaci negativních vlivů**

Níže je uveden souhrn doporučení pro zmírnění či minimalizaci negativních vlivů návrhu Změny č. 1 územního plánu Horní Moštěnice na životní prostředí:

Plocha Z11

- V rámci přípravy záměru zajistit akumulaci a využití dešťových vod, případně jejich vsak po adekvátním předčištění.
- Realizovat výsadby zeleně ochranné a izolační optimálně před realizací záměru v dané ploše nebo jako jeho součást.

## 13. PŘEHLED POUŽITÝCH ZDROJŮ

- Culek a kol. (2003): Biogeografické členění České republiky – II. díl, AOPKČR
- Olomoucký kraj (2015): Plán odpadového hospodářství Olomouckého kraje 2015 – 2026
- Olomoucký kraj (2015): Územní energetická koncepce Olomouckého kraje
- Olomoucký kraj (2019): Zásady územního rozvoje Olomouckého kraje - úplné znění po Aktualizaci č. 4
- Vávra, M. (2022): Návrh Změny č. 1 územního plánu Horní Moštěnice
- MMR (2021): Politika územního rozvoje ČR ve znění aktualizací č. 1, 2, 3, 4 a 5
- MÚ Přerov (2020): Územně analytické podklady správního obvodu obce s rozšířenou působností Přerov. Úplná aktualizace 2020
- MŽP (2015): Strategie ochrany biologické rozmanitosti ČR 2016 – 2025
- MŽP (2020): Státní politika životního prostředí České republiky 2030 s výhledem do 2050
- MŽP (2020): Státní program ochrany přírody a krajiny České republiky pro období 2020–2025
- MŽP (2020): Aktualizace Programu zlepšování kvality ovzduší - Zóna Střední Morava – CZ07 (Aktualizace 2020)
- Nařízení vlády 148/2006 o ochraně zdraví před nepříznivými účinky hluku a vibrací
- [www.chmi.cz](http://www.chmi.cz)
- [www.cuzk.cz](http://www.cuzk.cz)
- [www.czso.cz](http://www.czso.cz)
- [www.olkraj.cz](http://www.olkraj.cz)
- [www.hornimostenice.cz](http://www.hornimostenice.cz)
- [www.mapy.cz](http://www.mapy.cz)
- [www.npu.cz](http://www.npu.cz)
- [www.nature.cz](http://www.nature.cz)
- <http://oldmaps.geolab.cz>
- [www.rsd.cz](http://www.rsd.cz)
- [www.sbirka.cz](http://www.sbirka.cz)