

ÚZEMNÍ PLÁN ČERVENKA

**Posouzení vlivu územně plánovací dokumentace
dle § 45i zákona č. 114/1992 sb.**

červen 2023

Zpracovatelé posouzení

Objednatel: Knesl Kynčl architekti s.r.o.
Šumavská 15, 602 00 Brno

Posouzení zpracoval: Ing. Pavel Koláček, Ph.D.
držitel autorizace k posuzování vlivů dle § 45i
č. j.: MZP/2022/630/78
ze dne 11. 1. 2022
Sušilova 7, 602 00 Brno
Tel.: 739 368 750
e-mail: pablotarta@gmail.com

Datum zpracování posouzení 23. 6. 2023

Obsah

Zpracovatelé posouzení	2
Obsah	3
1. ÚVOD, CÍL POSOUZENÍ	5
2. ÚDAJE O ÚZEMNÍM PLÁNU	6
2.1. Název územního plánu a označení jeho pořizovatele	6
2.2. Popis vztahu k jiným koncepcím a územně plánovacím dokumentacím	6
2.3. Přehled obsahu a navržených variant řešení návrhu územního plánu a hlavních důvodů pro jejich výběr	7
2.4. Shrnutí případných úprav návrhu územního plánu provedených během zpracování posouzení....	16
2.5. Stanoviska orgánu ochrany přírody podle § 45i odst. 1 zákona č. 114/1992 Sb.	16
3. ZHODNOCENÍ DOSTATEČNOSTI PODKLADŮ PRO ZPRACOVÁNÍ POSOUZENÍ VLIVU NÁVRHU ÚZEMNÍHO PLÁNU A JEHO JEDNOTLIVÝCH VARIANT A VÝČET POUŽITÝCH ZDROJŮ	17
4. VÝČET EVROPSKY VÝZNAMNÝCH LOKALIT A PTAČÍCH OBLASTÍ, KTERÉ BUDOU PRAVDĚPODOBNĚ ÚZEMNÍM PLÁNEM OVLIVNĚNY, VČETNĚ LOKALIT NA ÚZEMÍ CIZÍHO STÁTU, JEJICH CHARAKTERISTIKU A ZDŮVODNĚNÍ ZPŮSOBU JEJICH VÝBĚRU	18
4.1. Charakteristika zájmového území	19
4.2. Popis dotčených evropsky významných lokalit a ptačích oblastí, které budou pravděpodobně územním plánem ovlivněny	20
5. IDENTIFIKACE PŘEDMĚTŮ OCHRANY EVROPSKY VÝZNAMNÝCH LOKALIT A PTAČÍCH OBLASTÍ, KTERÉ BUDOU PRAVDĚPODOBNĚ ÚZEMNÍM PLÁNEM OVLIVNĚNY, VČETNĚ JEJICH CHARAKTERISTIKY ZAMĚŘENÉ NA SOUČASNÝ STAV V ÚZEMÍ, CÍLE JEHO OCHRANY A ZDŮVODNĚNÍ ZPŮSOBU VÝBĚRU .	27
6. IDENTIFIKACE A POPIS PŘEDPOKLÁDANÝCH VLIVŮ JEDNOTLIVÝCH SOUČÁSTÍ OBSAHU ÚZEMNÍHO PLÁNU VYCHÁZEJÍCÍ ZE SOUČASNÉHO STAVU PŘEDMĚTU OCHRANY EVROPSKY VÝZNAMNÝCH LOKALIT A PTAČÍCH OBLASTÍ, KTERÉ BUDOU PRAVDĚPODOBNĚ ÚZEMNÍM PLÁNEM OVLIVNĚNY, VČETNĚ VLIVŮ PŘESHRAŇIČNÍCH	32
6.1. Metodika hodnocení vlivů koncepce na evropsky významné lokality a ptačí oblasti	32
6.2. Vyhodnocení územního plánu na jednotlivé předměty ochrany.....	33
6.3. Shrnutí vyhodnocení vlivů.....	34
7. UPOZORNĚNÍ NA BUDOUcí MOŽNÉ STŘETY VYPLÝVAJÍCÍ Z VYMEZENÍ ÚZEMNÍCH REZERV V ÚZEMNÍM PLÁNU	37
8. VÝSLEDKY NÁVŠTĚVY A TERÉNNÍCH ŠETŘENÍ NA ÚZEMÍ EVROPSKY VÝZNAMNÝCH LOKALIT A PTAČÍCH OBLASTÍ, KTERÉ BUDOU PRAVDĚPODOBNĚ ÚZEMNÍM PLÁNEM OVLIVNĚNY	38
9. ÚDAJE O PROVEDENÝCH KONZULTACÍCH S ODBORNÝMI OSOBAMI, ZEJMÉNA Z HLEDISKA JEJICH ROZSAHU A JEJICH ZÁVĚRŮ.....	39
10. VYHODNOCENÍ VÝZNAMNOSTI VLIVŮ, VČETNĚ VLIVŮ KUMULATIVNÍCH, SYNERGICKÝCH A VLIVŮ SPOLUPŮSOBÍCÍCH FAKTORŮ	40
11. POROVNÁNÍ VARIANT ŘEŠENÍ ÚZEMNÍHO PLÁNU Z HLEDISKA OČEKÁVANÝCH VLIVŮ, POKUD BYLY PŘEDLOŽENY A POKUD JE MOŽNÉ TOTO POŘADÍ STANOVIT.....	42
12. OPATŘENÍ K PREVENCI, VYLOUČENÍ NEBO SNÍŽENÍ OČEKÁVANÝCH NEPŘÍZNIVÝCH VLIVŮ ÚZEMNÍHO PLÁNU, VČETNĚ ODŮVODNĚNÍ JEJICH STANOVENÍ	43

13. POROVNÁNÍ MÍRY VLIVU ÚZEMNÍHO PLÁNU BEZ PROVEDENÍ OPATŘENÍ K PREVENCI, VYLOUČENÍ NEBO SNÍŽENÍ OČEKÁVANÝCH NEPŘÍZNIVÝCH VLIVŮ ZÁMĚRU S MÍROU VLIVU V PŘÍPADĚ JEJICH PROVEDENÍ.....	44
14. ZÁVĚR POSOUZENÍ Z HLEDISKA VÝZNAMNOSTI VLIVU NÁVRHU ÚZEMNÍHO PLÁNU NA PŘEDMĚT OCHRANY NEBO CELISTVOST EVROPSKY VÝZNAMNÉ LOKALITY NEBO PTAČÍ OBLASTI.....	45
15. RÁMCOVÉ ZHODNOCENÍ MOŽNOSTÍ PŘÍPADNÝCH KOMPENZAČNÍCH OPATŘENÍ, JE-LI VLIV ÚZEMNÍHO PLÁNU HODNOCEN JAKO VÝZNAMNĚ NEGATIVNÍ	46
16. PŘÍLOHY.....	47

1. ÚVOD, CÍL POSOUZENÍ

Cílem tohoto hodnocení je zjistit, zda má koncepce - "*Územní plán Červenka*" významně negativní vliv na předměty ochrany a celistvost dotčených evropsky významných lokalit (EVL) a ptačích oblastí (PO).

Vyhodnocení vlivů územního plánu obce na evropsky významné lokality a ptačí oblasti soustavy Natura 2000, bylo zpracováno metodou „*ex ante*“, tedy interaktivně, v souběhu s tvorbou ÚP a vyhodnocením SEA, v měsíci dubnu - červnu a vyplývá z požadavku na vyhodnocení dle § 45i a to na základě stanoviska Agentury ochrany přírody a krajiny, regionální pracoviště Olomoucko (odd. Správy CHKO Litovelské Pomoraví) k zadání ÚP Červenka ze dne 13.10. 2022 (č.j.: 003366/OM/22, doplnění č. j. 02996/OM/22), kde OOP nevyločil možnost významného vlivu na příznivý stav předmětu ochrany nebo celistvost evropsky významné lokality Litovelské Pomoraví (CZ0714073) a ptačí oblasti Litovelské Pomoraví (CZ0711018).

Posouzení je zpracováno v souladu s ustanovením §45i zákona č. 114/1992 Sb., v platném znění a v intencích k platným metodickým pokynům MŽP, zejména pak vyhlášky č. 142/2018 Sb., o náležitostech posouzení vlivu záměru a koncepce na evropsky významné lokality a ptačí oblasti a o náležitostech hodnocení vlivu závažného zásahu na zájmy ochrany přírody a krajiny, platná od 1. 8. 2018.

2. ÚDAJE O ÚZEMNÍM PLÁNU

Hodnocenou koncepcí je návrh územního plánu obce Červenka. Jedná se o speciální koncepci ve smyslu ustanovení § 10 i zákona č.100/2001 Sb., o posuzování vlivů na životní prostředí a o změně některých souvisejících zákonů, v platném znění. Jedná se o speciální koncepci ve smyslu ustanovení § 10 i zákona č.100/2001 Sb., o posuzování vlivů na životní prostředí a o změně některých souvisejících zákonů, v platném znění. Obsah „Vyhodnocení vlivů“ této koncepce je předepsán v příloze č. 5 vyhlášky č. 500/2006 Sb., v platném znění.

Důvodem pro zpracování vyhodnocení vlivů na území soustavy Natura 2000 (resp. posouzení vlivu záměru na předmět ochrany a celistvost evropsky významné lokality nebo ptačí oblasti podle § 45i odst. 2 zákona), je skutečnost, že předmětná koncepce jakožto územně plánovací dokumentace, podléhá vyhodnocení vlivů na udržitelný rozvoj území.

Předmětný územní plán obce Červenka (dále již jen koncepce či ÚP) je zpracován ve fázi návrhu. ÚP je zpracován v souladu s dohodnutým a schváleným zadáním a v rozsahu a členění stavebního zákona č. 183/2006 Sb., o územním plánování a stavebním řádu v platném znění a jeho prováděcí vyhlášky č. 500/2006 Sb. v platném znění a v intencích vyhlášky č. 501/2006 Sb.

2.1. Název územního plánu a označení jeho pořizovatele

<i>Název:</i>	Územní plán Červenka
<i>Objednatel:</i>	Obec Červenka, Svatoplukova 16, Červenka , 784 01 Litovel
<i>Pořizovatel:</i>	Obecní úřad Červenka, Svatoplukova 16, 784 01 Litovel, Úřad územního plánování podle ust. § 6, odst. 2 stavebního zákona
<i>Zpracovatel</i>	Knesl Kynčl architekti s.r.o., Šumavská 416/15, 602 00 Brno Zástupce: doc. Ing. arch. Jakub Kynčl, Ph.D

2.2. Popis vztahu k jiným koncepcím a územně plánovacím dokumentacím

Předmětný územní plán obce Červenka respektuje zásady vymezené v nadřazených územně plánovacích dokumentacích:

- Politika územního rozvoje České republiky ve znění Aktualizací č. 1, 2, 3, 4 a 5 (2021);
- Zásady územního rozvoje (dále již jen ZÚR) Olomouckého kraje ve znění Aktualizací č. 1, 2b, 3, 2a, 4 a 5 (2022).

Územní plán obce Červenka uplatňuje plochy a koridory nadmístního významu vymezené v ZÚR Olomouckého kraje, které zasahují do správního území obce Červenka:

- Nadregionální ÚSES - nadregionální biokoridor K 90 (plochy změn v krajině K.1 - K.4);
- Koridor technické infrastruktury V2 - dálkový vodovodní řad pro propojení skupinového vodovodu Mohelnice se skupinovým vodovodem Litovel (koridor tech. infrastruktury CNZ.V2);
- Koridory pro protipovodňová opatření V03 a V8 (zastavitelné plochy Z.4 - Z.6 a Z.9 - Z.12);
- Koridor územní rezervy RD9 pro přeložku silnice II/449 - obchvat Červenky (územní rezerva R.1).

Územní plán obce Červenka respektuje průchod navržených ploch a koridorů nadmístního významu, vymezených v ZÚR Olomouckého kraje, které zasahují do správního území obce Červenka:

- Koridory V2 a V16, určené pro propojení skupinového vodovodu Mohelnice se skupinovým vodovodem Litovel;
- Koridor územní rezervy RV1 určený pro ochranu možné trasy vodovodního přivaděče Hanušovice - Moravičany.

Územní plán obce Červenka respektuje stávající vedení technické infrastruktury nadmístního významu, jež zasahují do správního území obce Červenka, jako limity využití území.

2.3. Přehled obsahu a navržených variant řešení návrhu územního plánu a hlavních důvodů pro jejich výběr

Vlastní dokument ÚP Červenka, se člení na část textovou (část odůvodnění a část výroková) a část grafickou.

Grafická část obsahuje tyto výkresy:

- I/1 Výkres základního členění 1 : 5 000
- I/2 Hlavní výkres 1 : 5 000
- I/3 Výkres veřejně prospěšných staveb, opatření a asanací 1 : 5 000
- I/4 Výkres části územního plánu s prvky regulačního plánu 1 : 2 000

Řešené území je vymezeno správním územím obce, které zahrnuje jedno katastrální území k.ú. Červenka (kód k.ú. 621030).

ÚP Červenka je zpracován invariantně, rozvoj území obce je tedy stanoven pouze v jedné variantě řešení.

Z územního plánu - výrokové části, vyjímáme text (kurzívou) vč. převzatých čísel bodů/kapitol:

4. Základní koncepce rozvoje území obce, ochrany a rozvoje jeho hodnot

4.1. Preambule

Územní plán vytváří podmínky pro rozvoj území obce tak, aby bylo posilováno její postavení v rámci Olomouckého kraje a zároveň byly chráněny a rozvíjeny její hodnoty v návaznosti na její historický vývoj a přírodní podmínky.

Územní plán vytváří podmínky pro kvalitní bydlení, práci a rekreaci obyvatel i návštěvníků, a to včetně ochrany a rozvoje hospodářského a rekreačního využití nezastavěného území.

Územní plán vytváří podmínky pro udržitelný rozvoj obce.

4.2 Základní koncepce rozvoje území, ochrany a rozvoje jeho hodnot

4.2.1. Rozlišit intenzitu rozvoje, konkrétně:

- a) *rozvíjet strukturu zástavby jádrové části Červenky ohraničené na severu a západě železnicí, na východě výrobními areály a na jihu Čerlinkou, a to jednak soustředěním rozvoje do zastavěného území (zejména využitím proluk a tzv. brownfields) a jednak postupným rozvojem zástavby v zastavitelných plochách směrem zevnitř sídla ven (především v hlavní rozvojové oblasti „Klášteří“);*
- b) *stabilizovat okrajové části zástavby Červenky a další enklávy zastavěného území v okolí jádrového sídla (zejména Nový Dvůr).*

4.2.2. Chránit a rozvíjet krajinný ráz obce, zejména s ohledem na hranici sídla a krajiny; cílem je zachovat přívětivé měřítko zástavby v obraze krajiny.

4.2.3. Chránit a rozvíjet polyfunkčnost sídla a krajiny; konkrétně:

- a) *rozvíjet harmonickou smíšenost vzájemně nerušivých funkcí uvnitř sídla, zejména bydlení, práce a rekreace;*
- b) *rozvíjet harmonickou smíšenost funkcí v rámci nezastavěné krajiny, zejména zvyšováním zastoupení stromořadí a remízů v zemědělsky využívaných partiích krajiny a zakládáním územního systému ekologické stability.*

4.2.4. Chránit a rozvíjet obsluhu a prostupnost území prostřednictvím veřejné infrastruktury; konkrétně:

- a) *zajistit obsluhu území dopravní infrastrukturou a všesměrnou prostupnost území (tj. prostupnost uvnitř sídla, ze sídla do krajiny a v krajině) v rozsahu a kvalitě odpovídající potřebám obyvatel a území;*

- b) rozvíjet veřejná prostranství včetně veřejné zeleně a zajistit jejich dostatečnou šířku pro obsluhu a prostupnost území vycházející ze zvláštních právních předpisů;
- c) zajistit obsluhu území, zejména zastavitelných ploch, technickou infrastrukturou (především zásobování pitnou vodou, odkanalizování, zásobování elektřinou a plynem) v rozsahu a kvalitě odpovídající potřebám obyvatel a území;
- d) zajistit obsluhu území občanským vybavením veřejné infrastruktury v rozsahu a kvalitě odpovídající potřebám obyvatel a území.

4.2.5. Koordinovat veřejné a soukromé zájmy v území, konkrétně:

- a) zajistit územní podmínky pro základní potřeby veřejného zájmu (tj. pro veřejnou infrastrukturu odpovídající potřebám území); v ostatních území umožnit rozvoj pestré skladby vzájemně nerušivých funkcí a posilovat právní jistotu minimální regulací soukromých zájmů;
- b) koordinovat soukromé a veřejné zájmy, zejména u větších záměrů na změny v území;
- c) posilovat jasnou diferenciaci a hierarchizaci urbanistických prostorů, a to veřejných, polosoukromých a soukromých.

4.2.6. V rozvoji obce sledovat následující konkrétní priority:

- a) rozvíjet lokalitu Klášterní zejména pro bydlení a pro nové obecní centrum;
- b) rozvíjet využití území podél Čerlinky ve prospěch veřejné rekreace a sportu, zejména v pásu mezi ulicemi Vítěznou a Polní.

4.3. Další požadavky na rozvoj území

4.3.1. Chránit a rozvíjet přírodní, kulturní a civilizační hodnoty vycházející zejména ze zvláštních právních předpisů. Při jejich posuzování ve vztahu k záměrům je potřebné vycházet i z předpokladu, že současná hodnota může být nahrazena hodnotou novou.

4.3.2. Pro zajištění komfortního počtu parkovacích a odstavných stání při řešení dopravy v klidu je pro celé území obce stanoven součinitel vlivu stupně automobilizace $ka = 1,25$, vyjma staveb občanského vybavení veřejné infrastruktury (tj. stavby pro zedělání a výchovu, sociální služby, zdravotnictví, kulturu, cirkve, veřejnou správu, ochranu obyvatelstva, veřejná pohřebiště, tělovýchovu a sport), pro které je stanoven součinitel $ka = 1,0$.

4.3.3. Při výstavbě obytné zástavby se zohledňuje potřeba zázemí pro každodenní rekreaci všech věkových skupin obyvatelstva.

4.3.4. Při umístování staveb nebo jejich rekonstrukcích se respektují zájmy a limity Ministerstva obrany.

4.3.5. Z hlediska zásobování pitnou vodou:

- a) Rozvojové plochy se obsluhují přednostně napojením na vodovod pro veřejnou potřebu. Podmínky konkrétního napojení staveb budou řešeny v navazujících správních řízeních.
- b) Při umístování staveb nebo jejich rekonstrukcích se v případě jejich napojení na vodovodní síť upřednostňuje její zaokružování.

4.3.6. Z hlediska odkanalizování:

- a) Rozvojové plochy se obsluhují přednostně napojením na kanalizaci pro veřejnou potřebu ukončenou na ČOV. Podmínky konkrétního napojení staveb budou řešeny v navazujících správních řízeních.
- b) Odvádění srážkových vod z urbanizovaného území se zajišťuje přednostně v místě jejich vzniku (zpravidla přímo na pozemku stavby, z níž jsou srážkové vody odváděny).
- c) Při umístování staveb se upřednostňuje realizace oddílné kanalizace.

5. Urbanistická koncepce ÚP

5.1. Koncepce bydlení

Pro zajištění územních podmínek pro bydlení v kvalitním prostředí a dosažení polyfunkčnosti obce se vymezují plochy smíšené obytné venkovské (SV). Tyto plochy jsou zobrazeny v Hlavním výkrese (I/02) a jejich podmínky využití jsou stanoveny v bodě 8.

5.2. Koncepce občanského vybavení

5.2.1. Koncepce občanského vybavení všeobecného

Pro zajištění územních podmínek a přiměřené dostupnosti kvalitního občanského vybavení se vymezují zejména plochy občanského vybavení všeobecného (OU). Tyto plochy jsou zobrazeny v Hlavním výkrese (I/02) a jejich podmínky využití jsou stanoveny v bodě 8.

5.2.2. Koncepce občanského vybavení veřejné infrastruktury

Viz bod 6.2.1.

5.2.3. Koncepce sportovního vybavení

Viz bod 6.2.2.

5.3. Koncepce výroby

Pro zajištění kvalitních podmínek pro výrobu, výrobní služby, skladování a zemědělskou výrobu se vymezují plochy smíšené výrobní všeobecné (HU). Tyto plochy jsou zobrazeny v Hlavním výkrese (I/02) a jejich podmínky využití jsou stanoveny v bodě 8.

5.4. Koncepce rekreace

5.4.1. Koncepce rekreace v zahrádkářských osadách

Pro zajištění kvalitních podmínek pro aktivní relaxaci formou pěstitelských aktivit se vymezují plochy rekreace - zahrádkářské osady (RZ). Tyto plochy jsou zobrazeny v Hlavním výkrese (I/02) a jejich podmínky využití jsou stanoveny v bodě 8.

5.4.2. Koncepce rekreace v krajině

Viz bod 7.7.

5.5. Koncepce sídelní zeleně

Viz bod 6.1.2.

5.6. Urbanistická kompozice

Urbanistická kompozice je zajištěna vymezením ploch s rozdílným způsobem využití a stanovením jejich podmínek včetně podmínek prostorového využití (viz bod 8).

Ve vybraných lokalitách je prostorové využití zpodrobněno prostřednictvím prvků regulačního plánu, které jsou vymezeny ve Výkrese části územního plánu s prvky regulačního plánu (I/04) a definovány v bodě 2.3. ÚP. Konkrétně jsou vymezeny tyto části územního plánu s prvky regulačního plánu:

- a) U.1: Klášterní;*
- b) U.2: Vítězná;*
- c) U.3: Třebízského.*

6. Koncepce veřejné infrastruktury

6.1. Koncepce veřejných prostranství

6.1.1. Koncepce prostupnosti a obsluhy území

Pro zajištění územních podmínek pro prostupnost a obsluhu území se vymezují zejména plochy dopravy všeobecné (DU), plochy veřejných prostranství všeobecných (PU) a trasy pěších propojení. Tyto plochy a trasy jsou zobrazeny v Hlavním výkrese (I/02), podmínky využití ploch jsou stanoveny v bodě 8, charakteristika tras pěších propojení je uvedena v bodě 2.

6.1.2. Koncepce sídelní zeleně

Pro zajištění podmínek pro každodenní rekreaci obyvatel ve veřejně přístupné zeleni urbanizovaného území se vymezují zejména plochy zeleně - parky a parkově upravené plochy (ZP). Tyto plochy jsou zobrazeny v Hlavním výkrese (I/02) a jejich podmínky využití jsou stanoveny v bodě 8.

6.2. Koncepce občanského vybavení veřejné infrastruktury

6.2.1. Koncepce občanského vybavení veřejné infrastruktury

Pro zajištění rovnoměrného rozmístění a přiměřené dostupnosti občanského vybavení sloužícího především vzdělávání a výchově, zdravotnictví, sociální péči, veřejné správě, pohřebnictví a kultuře se vymezují zejména plochy občanského vybavení veřejného (OV) a plochy občanského vybavení - hřbitovy (OH). Tyto plochy jsou zobrazeny v Hlavním výkrese (I/02) a jejich podmínky využití jsou stanoveny v bodě 8.

6.2.2. Koncepce sportovního vybavení

Pro zajištění rovnoměrného rozmístění a přiměřené dostupnosti sportovního vybavení se vymezují zejména plochy občanského vybavení - sport (OS). Tyto plochy jsou zobrazeny v Hlavním výkrese (I/02) a jejich podmínky využití jsou stanoveny v bodě 8.

6.3. Koncepce dopravní infrastruktury

6.3.1. Koncepce pěší dopravy

Pro zajištění územních podmínek pro kvalitní pěší dopravu se vymezují zejména plochy dopravy všeobecné (DU), plochy veřejných prostranství všeobecných (PU) a trasy pěších propojení. Tyto plochy a trasy jsou zobrazeny v Hlavním výkrese (I/02), podmínky využití ploch jsou stanoveny v bodě 8, charakteristika tras pěších propojení je uvedena v bodě 2.

6.3.2. Koncepce cyklistické dopravy

Pro zajištění kvalitní cyklistické dopravy v řešeném území se vymezují zejména plochy dopravy všeobecné (DU) a plochy veřejných prostranství všeobecných (PU). Tyto plochy jsou zobrazeny v Hlavním výkrese (I/02) a jejich podmínky využití jsou stanoveny v bodě 8.

6.3.3. Koncepce veřejné hromadné dopravy

Územní podmínky pro kvalitní veřejnou hromadnou dopravu v řešeném území zajišťuje koncepce silniční dopravy a koncepce železniční dopravy.

6.3.4. Koncepce železniční dopravy

Pro zajištění územních podmínek pro železniční dráhy v řešeném území se vymezují zejména plochy dopravní všeobecné (DU). Tyto plochy jsou zobrazeny v Hlavním výkrese (I/02) a jejich podmínky využití jsou stanoveny v bodě 8.

6.3.5. Koncepce silniční dopravy

Pro zajištění územních podmínek pro kvalitní hlavní síť pozemních komunikací pro automobilovou dopravu se vymezují zejména plochy dopravy všeobecné (DU) a případně plochy veřejných prostranství všeobecných (PU). Tyto plochy jsou zobrazeny v Hlavním výkrese (I/02) a jejich podmínky využití jsou stanoveny v bodě 8.

6.3.6. Koncepce statické dopravy

Pro zajištění územních podmínek pro kvalitní veřejné parkování se vymezují zejména plochy dopravy všeobecné (DU), plochy veřejných prostranství všeobecných (PU) a dále například plochy občanského vybavení veřejného (OV), plochy občanského vybavení – hřbitovy (OH), plochy občanského vybavení – sport (OS), plochy občanského vybavení všeobecného (OU) či plochy smíšené obytné venkovské (SV), v nichž se parkovací plochy či parkovací objekty mohou realizovat. Tyto plochy jsou zobrazeny v Hlavním výkrese (I/02) a jejich podmínky využití jsou stanoveny v bodě 8.

6.4. Koncepce technické infrastruktury

6.4.1. Koncepce zásobování vodou

Pro zajištění územních podmínek pro získávání, úpravu a akumulaci vody (např. pro vodní zdroje, úpravny vody, čerpací stanice a vodojemy) se vymezují zejména plochy technické infrastruktury všeobecné (TU). Pro zajištění územních podmínek pro rozvádění vody v zástavbě vodovody se vymezují zejména plochy veřejných prostranství všeobecných (PU) a plochy dopravy všeobecné (DU), jejichž podmínky využití vedení tohoto druhu technické infrastruktury umožňují. Tyto plochy jsou zobrazeny v Hlavním výkrese (I/02) a jejich podmínky využití jsou stanoveny v bodě 8.

Pro rozvoj nadmístního systému zásobování pitnou vodou se vymezuje koridor nad plochami s rozdílným způsobem využití z nadřazené dokumentace. Koridor je vymezen v Hlavním výkrese (I/02). Charakteristika koridoru nad plochami s rozdílným způsobem využití je uvedena v bodě 2:

- a) CNZ.V2: koridor pro propojení úpravny vody Dubicko se skupinovým vodovodem Litovel.

Pro rozvoj místního systému zásobování pitnou vodou se vymezují koridory nad plochami s rozdílným způsobem využití vymezené územním plánem. Koridory jsou vymezeny v Hlavním výkrese (I/02). Charakteristika koridoru nad plochami s rozdílným způsobem využití je uvedena v bodě 2:

- a) CNU-03: koridor pro napojení Nového Dvora na vodovod v Července;
- b) CNU-04: koridor pro napojení vodovodu v Července na prameniště Litovel.

6.4.2. Koncepce odkanalizování

Pro zajištění územních podmínek pro vodní toky a plochy se vymezují zejména plochy vodní a vodohospodářské všeobecné (WU). Pro zajištění územních podmínek pro čištění odpadních vod (např. pro ČOV) se vymezují zejména plochy technické infrastruktury všeobecné (TU). Pro zajištění územních podmínek pro odvádění odpadních vod v zástavbě kanalizací se vymezují zejména plochy veřejných prostranství všeobecných (PU) a plochy dopravy všeobecné (DU), jejichž podmínky využití vedení tohoto druhu technické infrastruktury umožňují. Tyto plochy jsou zobrazeny v Hlavním výkrese (I/02) a jejich podmínky využití jsou stanoveny v bodě 8.

Pro rozvoj místního systému odvádění odpadních vod se vymezuje koridor nad plochami s rozdílným způsobem využití vymezený územním plánem. Koridor je vymezen v Hlavním výkrese (I/02). Charakteristika koridoru nad plochami s rozdílným způsobem využití je uvedena v bodě 2:

- a) CNU-03: koridor pro napojení Nového Dvora na kanalizaci v Července.

6.4.3. Koncepce zásobování elektrickou energií

Pro zajištění územních podmínek pro elektrické stanice nadmístního významu se vymezují zejména plochy technické infrastruktury všeobecné (TU). Pro zajištění územních podmínek pro zásobování elektrinou v zástavbě se vymezují zejména plochy veřejných prostranství všeobecných (PU) a plochy dopravy všeobecné (DU), jejichž podmínky využití vedení tohoto druhu technické infrastruktury umožňují. Tyto plochy jsou zobrazeny v Hlavním výkrese (I/02) a jejich podmínky využití jsou stanoveny v bodě 8.

Pro rozvoj místního systému zásobování elektrickou energií se vymezují koridory nad plochami s rozdílným způsobem využití vymezené územním plánem. Koridory jsou vymezeny v Hlavním výkrese (I/02). Charakteristika koridoru nad plochami s rozdílným způsobem využití je uvedena v bodě 2:

- a) CNU.01: koridor pro kabelová elektrická vedení 22 kV v lokalitě Klášterní, včetně souvisejících zařízení, zejména kioskových trafostanic;

- b) CNU.02: koridor pro přeložku elektrického vedení 22 kV, včetně souvisejících zařízení, zejména kioskové trafostanice.

6.4.4. Koncepce zásobování plynem

Pro zajištění územních podmínek pro regulační stanice plynu se vymezují zejména plochy technické infrastruktury všeobecné (TU). Pro zajištění územních podmínek pro zásobování plynem v zástavbě se vymezují zejména plochy veřejných prostranství všeobecných (PU) a plochy dopravy všeobecné (DU), jejichž podmínky využití vedení tohoto druhu technické infrastruktury umožňují. Tyto plochy jsou zobrazeny v Hlavním výkrese (I/02) a jejich podmínky využití jsou stanoveny v bodě 8.

6.4.5. Koncepce odpadového hospodářství

Pro zajištění územních podmínek pro hospodaření s odpady (např. pro sběné dvory) se vymezují zejména plochy technické infrastruktury všeobecné (TU). Tyto plochy jsou zobrazeny v Hlavním výkrese (I/02) a jejich podmínky využití jsou stanoveny v bodě 8.

6.4.6. Koncepce elektronických komunikací

Pro zajištění územních podmínek pro elektronické komunikace v zástavbě se vymezují zejména plochy veřejných prostranství všeobecných (PU) a plochy dopravy všeobecné (DU). Tyto plochy jsou zobrazeny v Hlavním výkrese (I/02) a jejich podmínky využití jsou stanoveny v bodě 8.

7. Koncepce uspořádání krajiny

7.1. Koncepce smíšeného nezastavěného území

Pro zajištění různorodosti nezastavěné krajiny, zajištění její ekologické stability, jejího hospodářského, případně i rekreačního využití a dobré dostupnosti se vymezují zejména plochy smíšené nezastavěného území všeobecné (MU). Tyto plochy jsou zobrazeny v Hlavním výkrese (I/02) a jejich podmínky využití jsou stanoveny v bodě 8.

7.2. Koncepce zemědělské krajiny

Pro zajištění kvalitních územních podmínek pro zemědělské využívání krajiny, zajištění její ekologické stability, různorodosti a dobré dostupnosti se vymezují zejména plochy zemědělské všeobecné (AU). Tyto plochy jsou zobrazeny v Hlavním výkrese (I/02) a jejich podmínky využití jsou stanoveny v bodě 8.

7.3. Koncepce lesů

Pro zajištění kvalitních územních podmínek růstu lesa, zajištění ekologické stability krajiny, rekreačního a hospodářského využití a dobré dostupnosti a prostupnosti se vymezují zejména plochy přírodní všeobecné (NU). Tyto plochy jsou zobrazeny v Hlavním výkrese (I/02) a jejich podmínky využití jsou stanoveny v bodě 8.

7.4. Koncepce chráněných území přírody

Pro zajištění kvalitních územních podmínek pro chráněná území přírody, zajištění ekologické stability krajiny, rekreačního a hospodářského využití a dobré dostupnosti a prostupnosti se vymezují zejména plochy přírodní všeobecné (NU). Tyto plochy jsou zobrazeny v Hlavním výkrese (I/02) a jejich podmínky využití jsou stanoveny v bodě 8.

7.5. Koncepce vodních toků a ploch

Pro zajištění územních podmínek pro hospodaření s vodami, ochranu před jejich škodlivými účinky a suchem, pro regulaci vodního režimu v území a pro prostupnost podél vodních toků a ploch se vymezují zejména plochy vodní a vodohospodářské všeobecné (WU). Tyto plochy jsou zobrazeny v Hlavním výkrese (I/02) a jejich podmínky využití jsou stanoveny v bodě 8.

7.6. Koncepce protipovodňové, protierozní a retenční ochrany

Pro zajištění územních podmínek pro ochranu především zastavěného území a zastavitelných ploch před záplavami se vymezují zejména plochy vodní a vodohospodářské všeobecné (WU). Pro zajištění územních podmínek pro podporu retenční a protierozní schopnosti krajiny se vymezují zejména plochy smíšené

nezastavěného území všeobecné (MU). Tyto plochy jsou zobrazeny v Hlavním výkrese (I/02) a jejich podmínky využití jsou stanoveny v bodě 8.

7.7. Koncepce prostupnosti krajiny

Územní podmínky pro prostupnost řešeného území zajišťuje zejména koncepce prostupnosti a obsluhy území (viz bod 6.1.1.).

7.8. Koncepce rekreace v krajině

Územní podmínky pro rekreaci obyvatel v krajině zajišťuje zejména koncepce prostupnosti a obsluhy území, koncepce smíšené nezastavěné krajiny, koncepce vodních toků a ploch, koncepce lesů a koncepce chráněných území přírody. Plochy koncepce jsou zobrazeny v Hlavním výkrese (I/02) a jejich podmínky využití jsou stanoveny v bodě 8.

7.9. Koncepce dobývání nerostných surovin

Koncepce dobývání nerostných surovin není stanovena.

7.10. Územní systém ekologické stability (ÚSES)

Pro zajištění územních podmínek pro ochranu a rozvoj přírodě blízkých ekosystémů udržujících přírodní rovnováhu se vymezuje územní systém ekologické stability (ÚSES), který je tvořen propojenou soustavou biocenter a biokoridorů zobrazených v Hlavním výkrese (I/02).

7.10.1. Podmínky využití prvků ÚSES

ÚSES zajišťuje územní podmínky pro posílení ekologické stability krajiny zachováním nebo obnovením stabilních ekosystémů a jejich vzájemných vazeb. V plochách a koridorech ÚSES není přípustné jakékoli využití podstatně omezující aktuální či potenciální funkčnost ÚSES. Do vymezených ploch a koridorů ÚSES nelze umísťovat nové budovy. Z jiných typů staveb lze do vymezených ploch a koridorů ÚSES umísťovat podmíněně:

- a) stavby pro vodní hospodářství, včetně staveb protierozní či protipovodňové ochrany, pokud jde o stavby ve veřejném zájmu, za předpokladu minimalizace jejich negativního vlivu na funkčnost ÚSES;
- b) stavby dopravní infrastruktury, které nelze v rámci systému dopravní infrastruktury umístit jinde, za předpokladu minimalizace jejich plošného a prostorového střetu s plochami a koridory ÚSES a negativního vlivu na funkčnost ÚSES;
- c) stavby technické infrastruktury, které nelze v rámci systému technické infrastruktury umístit jinde, za předpokladu minimalizace jejich plošného a prostorového střetu s plochami a koridory ÚSES a negativního vlivu na funkčnost ÚSES.

7.10.2. Skladebné prvky ÚSES

V řešeném území jsou vymezeny následující skladebné části (prvky) ÚSES, s ohledem na aktuální využití dotčených partií krajiny a na vyplývající územní nároky v grafické části členěné na stabilizované a určené ke změně využití:

- a) nadregionální biocentra: NRBC.13 Vrapač–Doubrava (územně příslušné partie), NRBC.14 Ramena řeky Moravy (územně příslušné partie);
- b) dílčí části nadregionálního biokoridoru K 90 v prostoru jeho nivní osy: vložená lokální biocentra LBC.90/BC1 Dolní luka, LBC.90/BC2 Prostřední luka, LBC.90/BC3 Za tratí a navazující dílčí úseky biokoridoru NRBK.90/BK1, NRBK.90/BK2, NRBK.90/BK3, NRBK.90/BK4;
- c) lokální biocentrum LBC.4 Motlovy doly;
- d) lokální biokoridory: LBK.1 (územně příslušné partie), LBK.2, LBK.3 a LBK.4 (územně příslušné partie).

7.10.3. Cílové ekosystémy

Cílové ekosystémy jsou pro jednotlivé skladebné části (prvky) ÚSES stanoveny takto:

- a) mezofilní lesní ekosystémy – v případě nepodmáčených partií nadregionálního biocentra NRBC.13 Vrpač–Doubrava, lokálního biocentra LBC.4 Motlovy doly a lokálních biokoridorů LBK.2 a LBK.3;
- b) nivní (lesní i nelesní), vodní a jiné mokřadní ekosystémy v různém vzájemném poměru - v případě podmáčených partií nadregionálního biocentra NRBC.13 Vrpač–Doubrava, územně příslušných partií nadregionálního biocentra NRBC.14 Ramena řeky Moravy, územně příslušných partií nadregionálního biokoridoru K 90 (tj. LBC.90/BC1 Dolní luka, LBC.90/BC2 Prostřední luka, LBC.90/BC3 Za tratí, NRBK.90/BK1, NRBK.90/BK2, NRBK.90/BK3, NRBK.90/BK4), podmáčených partií lokálního biocentra LBC.4 Motlovy doly a lokálních biokoridorů LBK.2 a LBK.3 a celých územně příslušných partií lokálních biokoridorů LBK.1 a LBK.4.

Obr.: Návrhové plochy a koridory vymezené v ÚP



Urbanizované území obce (zastavěné území a zastavitelné plochy) je uspořádáno do následujících ploch s rozdílným způsobem využití (viz obrázek výše):

- Plochy smíšené obytné venkovské (**SV**)
- Plochy rekreace - zahrádkářské osady (**RZ**)
- Plochy smíšené výrobní všeobecné (**HU**)
- Plochy občanského vybavení všeobecného (**OU**)
- Plochy občanského vybavení veřejného (**OV**)
- Plochy občanského vybavení - hřbitovy (**OH**)
- Plochy občanského vybavení - sport (**OS**)
- Plochy technické infrastruktury všeobecné (**TU**)

ÚZEMNÍ PLÁN ČERVENKA

POSOUZENÍ VLIVU ÚZEMNĚ PLÁNOVACÍ DOKUMENTACE DLE § 45i ZÁKONA Č. 114/1992 Sb.

- Plochy dopravy všeobecné (**DU**)
- Plochy veřejných prostranství všeobecných (**PU**)
- Plochy zeleně - parky a parkově upravené plochy (**ZP**)
- Plochy smíšené nezastavěného území všeobecné (**MU**)
- Plochy zemědělské všeobecné (**AU**)
- Plochy přírodní všeobecné (**NU**)
- Plochy vodní a vodohospodářské všeobecné (**WU**)

ÚP nově vymezuje 17 zastavitelných ploch (Z.1 - Z.17) - celková výměra těchto ploch je 43,8 ha, dále je to 9 ploch přestavby (P.1 - P.9) - celková výměra těchto ploch je 4,9 ha, 10 ploch změn v krajině (K.1 - K.10) s celkovou výměrou 20,3 ha a 5 koridorů technické infrastruktury (CNZ.V2, CNU.01 - CNU.04).

Tab.: Návrhové plochy vymezené v ÚP

Plocha	Lokalita	Popis využití	Výměra (ha)
Plochy přestavby (P)			
P.1	U sokolovny	Určená především pro doplnění smíšené obytné zástavby a vytvoření nového veřejného prostranství na začátku návsi.	0,31
P.2	U nádraží	Určená především pro: <ul style="list-style-type: none"> • přestavbu starých výrobních areálů ve prospěch smíšené obytné zástavby v návaznosti na stávající obytné území; • úpravu přednádražního veřejného prostranství; • vytvoření jasného předělu mezi podnikatelskou a obytnou částí formou nové ulice; • zajištění parkování na okraji podnikatelské zóny. 	3,67
P.3	U topírny	Určená především pro zajištění parkování u nádraží.	0,24
P.4	Křižovatka Vítězná/Tyršova	Určená především pro přestavbu křižovatky (zpráhlednění).	0,40
P.5	Severní	Určená pro doplnění veřejných prostranství (ulice, cyklostezka).	0,22
P.6	Severní	Určená především pro zajištění parkování u stávajících bytových domů a parku.	0,13
P.7	Klášterní	Určená především pro zajištění parkování u domu pro seniory.	0,03
P.8	Nový Dvůr	Určená především pro cyklostezku – propojení se stávající stezkou do Nových Zámků.	0,06
Zastavitelné plochy (Z)			
Z.1	Klášterní	Určená především pro: <ul style="list-style-type: none"> • nízkopodlažní obytnou zástavbu (především RD); • veřejného vybavení (nové centrum obce - radnice, škola, sportoviště); • doplnění a uzavření průmyslové zóny; • související veřejná prostranství (park, ulice, cyklostezka). 	22,09
Z.2	U hřbitova	Určená především pro: <ul style="list-style-type: none"> • doplnění obytné zástavby podél ulice Vítězné (bytové domy); • doplnění nízkopodlažní obytné zástavby směrem k železnici (RD); • sportoviště; • rozšíření hřbitova (včetně zázemí); • zajištění parkování zejména pro hřbitov. 	2,04
Z.3	Ke Třem Dvorům	Určená především pro: <ul style="list-style-type: none"> • doplnění podnikatelské zóny (zemědělská i průmyslová výroba); • vodohospodářskou infrastrukturu (věžový vodojem); • veřejná prostranství pro zajištění propustnosti území. 	3,57
Z.4	Za hřištěm	Určená především pro: <ul style="list-style-type: none"> • protipovodňovou hráz v souladu se ZÚR OK (pro ochranu Červenky); • doplnění sportovních a rekreačních areálů (sportoviště, zeleň); • zajištění parkování pro sportovní areály. 	5,38
Z.5	U váhy	Určená především pro protipovodňovou hráz v souladu se ZÚR OK (pro ochranu Červenky).	0,34
Z.6	U Čerlinky	Určená především pro protipovodňovou hráz v souladu se ZÚR OK (pro ochranu Červenky).	0,77
Z.7	Třebízského	Určená především pro doplnění nízkopodlažní obytné zástavby (RD).	0,22
Z.8	Ke Třem Dvorům	Určená především pro cyklostezku do Třech Dvorů.	0,62
Z.9	Dolní Luka	Určená především pro protipovodňovou hráz v souladu se ZÚR OK (pro ochranu Litovle).	2,48
Z.10	Prostřední Luka	Určená především pro protipovodňovou hráz v souladu se ZÚR OK (pro ochranu Litovle).	1,28
Z.11	U čerpací stanice	Určená především pro protipovodňovou hráz v souladu se ZÚR OK (pro ochranu Litovle).	0,21
Z.12	K cukrovaru	Určená především pro protipovodňovou hráz v souladu se ZÚR OK (pro ochranu Litovle).	1,47
Z.13	U čerpací stanice	Určená především pro cyklostezku do Litovle.	0,13
Z.14	Nový Dvůr	Určená především pro zemědělskou výrobu - rozšíření farmy a zázemí.	0,58
Z.15	Nový Dvůr	Určená především pro cyklostezku – propojení se stávající stezkou do Nových Zámků.	0,09

ÚZEMNÍ PLÁN ČERVENKA

POSOUZENÍ VLIVU ÚZEMNĚ PLÁNOVACÍ DOKUMENTACE DLE § 45i ZÁKONA Č. 114/1992 Sb.

Z.16	Nový Dvůr	Určená především pro zemědělskou výrobu - rozšíření farmy a zázemí.	1,48
Z.17	K Novému Dvoru	Určená především pro cyklostezku do Nového Dvora.	0,89
<i>Plochy změn v krajině (K)</i>			
K.1	U Čerlinky	Určená především pro nadregionální biokoridor K 90 včetně vloženého lokálního biocentra.	4,11
K.2	U váhy	Určená především pro nadregionální biokoridor K 90.	0,36
K.3	Za hřištěm	Určená především pro nadregionální biokoridor K 90.	2,22
K.4	Dolní Pole	Určená především pro nadregionální biokoridor K 90 včetně vložených lokálních biocenter.	9,18
K.5	K hájovně	Určená především pro lokální biokoridor LBK 2.	0,24
K.6	K hájovně	Určená především pro lokální biokoridor LBK 2.	0,63
K.7	U bažantnice	Určená především pro lokální biokoridor LBK 2.	0,16
K.8	Jílové doly	Určená především pro lokální biokoridor LBK 3.	1,00
K.9	U tratí	Určená především pro lokální biokoridor LBK 3.	1,17
K.10	K cukrovaru	Určená především pro lokální biokoridor LBK 1.	1,22
<i>Koridory technické infrastruktury (CNU, CNZ)</i>			
CNZ.V2		Určený pro propojovací dálkový vodovodní řad v souladu se ZÚR OK.	6,29
CNU.01		Určený pro kabelová elektrická vedení 22 kV včetně trafostanic v lokalitě Klášterní (přeložky stávajícího, obsluha území).	2,63
CNU.02		Určený pro přeložku elektrického vedení 22 kV pro uvolnění území pro výstavbu.	0,23
CNU.03		Určený pro napojení Nového Dvora na veřejný vodovod a kanalizaci v Července.	0,95
CNU.04		Určený pro napojení veřejného vodovodu v Července na vodní zdroj (Prameniště Litovel) pro posílení vodovodní sítě.	2,94

2.4. Shrnutí případných úprav návrhu územního plánu provedených během zpracování posouzení

Během zpracování posouzení nebyly provedeny úpravy návrhu územního plánu.

2.5. Stanoviska orgánu ochrany přírody podle § 45i odst. 1 zákona č. 114/1992 Sb.

Stanoviska obou dotčených orgánů ochrany přírody, tj. Krajského úřadu Olomouckého kraje a Agentury ochrany přírody a krajiny ČR - regionální pracoviště Olomoucko (odd. Správy CHKO Litovelské Pomoraví), jsou uvedena v Přílohách 2 a 3 tohoto posouzení.

3. ZHODNOCENÍ DOSTATEČNOSTI PODKLADŮ PRO ZPRACOVÁNÍ POSOUZENÍ VLIVU NÁVRHU ÚZEMNÍHO PLÁNU A JEHO JEDNOTLIVÝCH VARIANT A VÝČET POUŽITÝCH ZDROJŮ

Předložený návrh územního plánu obce Červenka představuje dostatečný a z pohledu vymezených návrhových ploch a koridorů konkrétní podklad pro zpracování předloženého posouzení a zejména pro vyhodnocení uvažovaných vlivů na jednotlivé předměty ochrany a celistvost dotčeného území soustavy Natura 2000, tj. EVL/PO Litovelské Pomoraví.

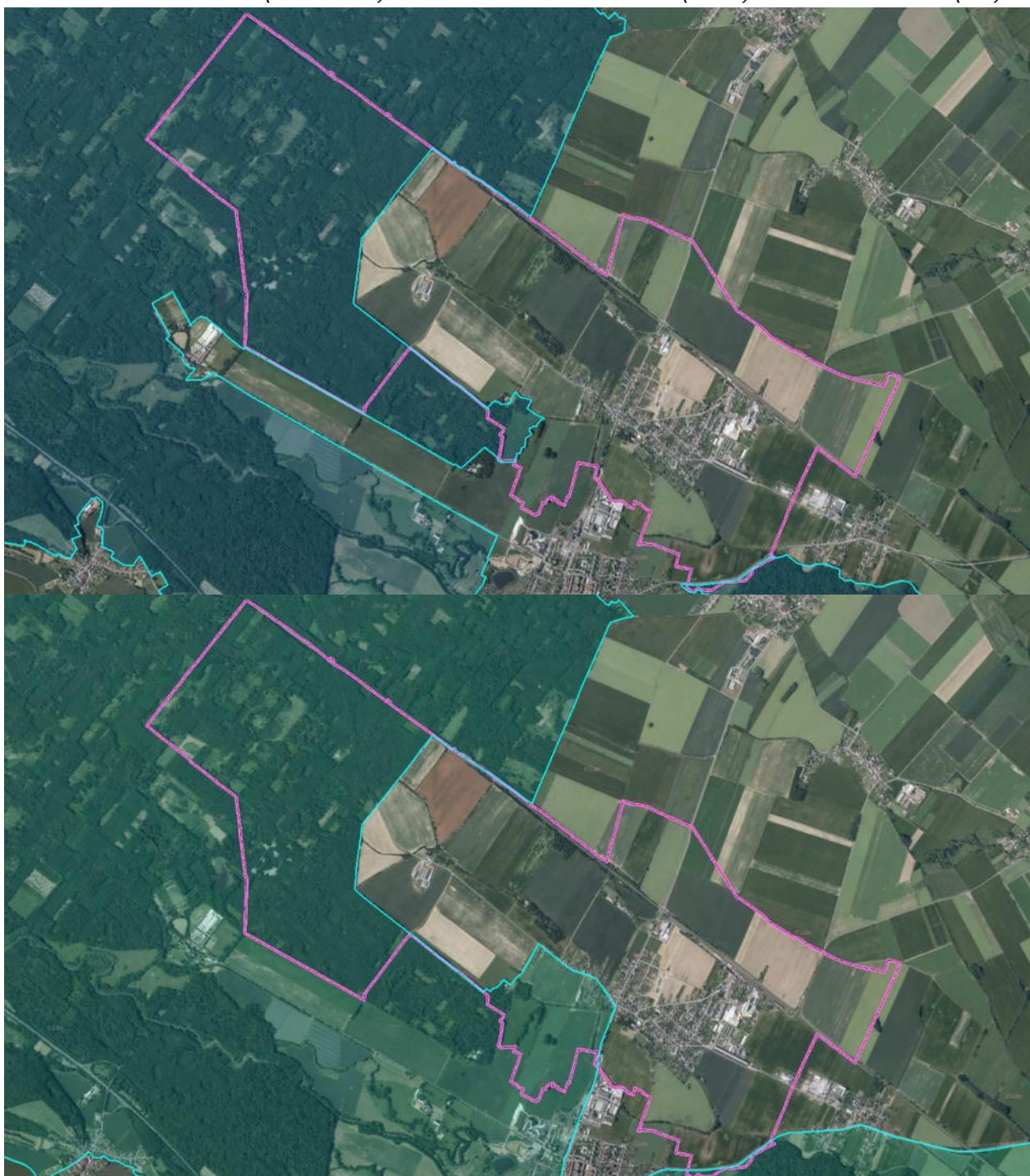
Pro účely hodnocení byly využity následující podklady:

- Textová a grafická část ÚP (Územní plán Červenka)
- Národní seznam evropsky významných lokalit, nařízení vlády k ptačím oblastem
- Informace z internetu - mapový server AOPK, Ústřední seznam ochrany přírody, informace z <https://natura2000.cz>, plán péče CHKO Litovelské Pomoraví, informační systém EIA/SEA MŽP apod.
- Terénní průzkum řešeného území (ve dnech 26. 5. a 22.6. 2023)
- Excerptce dat z nálezové databáze NDOP AOPK ČR

4. VÝČET EVROPSKY VÝZNAMNÝCH LOKALIT A PTAČÍCH OBLASTÍ, KTERÉ BUDOU PRAVDĚPODOBNĚ ÚZEMNÍM PLÁNEM OVLIVNĚNY, VČETNĚ LOKALIT NA ÚZEMÍ CIZÍHO STÁTU, JEJICH CHARAKTERISTIKU A ZDŮVODNĚNÍ ZPŮSOBU JEJICH VÝBĚRU

Agentura ochrany přírody a krajiny, Regionální pracoviště Olomoucko (odd. Správy CHKO Litovelské Pomoraví) k zadání ÚP Červenka ze dne 13.10. 2022 (č.j.: 003366/OM/22, doplnění č. j. 02996/OM/22), nevyloučila možnost významného vlivu na příznivý stav předmětu ochrany nebo celistvost evropsky významné lokality Litovelské Pomoraví (CZ0714073) a ptačí oblasti Litovelské Pomoraví (CZ0711018).

Obr.: Poloha řešeného území (k.ú. Červenka) ve vztahu k EVL Litovelské Pomoraví (nahore) a PO Litovelské Pomoraví (dole)



4.1. Charakteristika zájmového území

Řešené území vymezuje správní obvod obce Červenka vymezený vlastním katastrálním územím obce.

Obec Červenka v Olomouckém kraji, přibližně 3 km severně od Litovle a cca 23 km severozápadně od Olomouce. Obec spadá do SO ORP Litovel.

Obec leží v nadmořské výšce 236 m. Rozloha katastru činí cca 1 129 ha. V současnosti zde žije 1 445 obyvatel (k 31.1.2021) a má vzestupnou tendenci.

Správní území obce leží na rozhraní geomorfologických celků Hornomoravský úval a Hanušovická vrchovina, přičemž většina území je součástí okrsku Červenecká rovina. Jedná se o ploché rovinaté území využívané převážně pro zemědělství. Západně od obce se rozkládá rozsáhlý lesní komplex, který se táhne od Červenky severozápadním směrem až k Mohelnici. Nejvýše položená je západní část území směřující k Jelenímu vrchu (274 m n.m.), který se nachází již za hranicí katastrálního území. Nejnižším bodem je soutok potoků Čerlinky a Třídvorky na jihovýchodním okraji území ležící v nadmořské výšce 230 m.

Červenka leží na silnici II. třídy II/449, která propojuje města Litovel a Uničov a vede dále až do Prostějova. Červenka dále leží na trase významného železničního koridoru č. 001 Olomouc - Praha.

Červenka dnes představuje relativně rozsáhlé venkovské sídlo, mající již příměstský charakter. Starou část obce tvoří zástavba podél ulice Svatoplukovy, o něco mladší je pak zástavba podél ulice Vítězné. v průběhu novověku se pak zástavba postupně rozšířila a vytváří rozsáhlé rastry zástavby rodinných domů jak klasického uspořádání se sedlovou střechou, tak i obytné soubory řadových RD s plochou střechou. Po vybudování úseku železniční trati Olomouc - Zábřeh, se rozvíjí zástavba směrem na sever, podél a v okolí komunikační osy tvořené ulicí Nádražní. Ve východní části zástavby Červenky se rozkládá poměrně rozsáhlý průmyslový/zemědělský areál. Menší průmyslová zástavba se nachází také v severní části při ulici Vítězné v blízkosti nádraží. Zde se také nachází areál bývalého zámku, dnes využívaný jako dům pro seniory. Železniční trať Olomouc - Zábřeh, procházející ve směru SZ - JV, při severním okraji zástavby obce, pak vytváří v území výraznou liniovou dopravní stavbu. Z železniční stanice Červenka směrem na jih do Litovle pak vede regionální železniční trať do Kostelce na Hané. Obě sídla pak spojuje silnice II/449. V severojižním směru prochází západně od zástavby Červenky koridor vícero vedení vysokého napětí zaústěných do rozvodny Červenka, umístěné v severní části katastru u železniční trati.

Rozvoj Červenky a jižněji ležící Litovle s průmyslovou zástavbou při silnici II/449 a železniční stanici Litovel, tak má suburbanizační tendence postupného srůstu obou sídel.

Celkově tak v území v k.ú. Červenka (mimo lesní prostory v sz. části k.ú a enklávy při hranici s k.ú. Litovel v trati Teplice), převažuje výrazný zemědělsko-výrobní charakter, jen v okolí Malé Červenky je více zastoupena i struktura drobnější záhumenkové držby vč. drobných sadů. Při jv. okraji Červenky se nachází zahrádkářská osada. Podél jižního okraje zástavby Červenky prochází tok Čerlinky s parkovými úpravami o v okolí hřiště a rybníka Rokle.

Do území soustavy Natura 2000 - EVL Litovelské Pomoraví (CZ0714073) a PO Litovelské Pomoraví (CZ0711018) zasahuje jen část katastru. EVL leží mimo zastavěné území obce. Součástí EVL je lesnatá západní a severozápadní část katastru a výběžek lesa západně od Malé Červenky, kde zahrnuje i lužní porosty s drobnými tůněmi navázanými na tok Čerlinky. PO do zastavěného území zasahuje, ale jen okrajově, v rámci západní části, převážně zahrnující jižní část Malé Červenky. Součástí PO je i přilehlý výřez zemědělské krajiny západně a jižně (trati Teplice a Čerlinka).

V rámci otevřené zemědělské krajiny zcela převažuje orná půda, uspořádaná do poměrně rozsáhlých bloků. Místy je členěna liniemi dřevin podél polních cest či jejich zbytků. V okolí Malé Červenky a trati Jílové doly je zpestřena drobnými remízky s drobnými tůněmi, vč. lužních porostů s tůněmi podél železniční trati, které se však nachází již mimo EVL a PO. Trvalé travní porosty jsou v k.ú. Červenka zastoupeny v poměru k orné půdě výrazně méně (rozsáhlejší polokulturní louky v trati Teplice, pás kulturních luk podél jižního okraje zástavby obce, polokulturní/ovsíkové louky v severozápadní části katastru u lesa a v rámci nelesních enkláv a polokulturní vlhčí louka při jihovýchodním okraji k.ú. u silnice II/447). Jedná se převážně o silně zkulturněné louky, méně zkulturněné louky jsou zastoupeny jen v menších fragmentech. Vedle četných drobných tůněk se v katastru Červenky nachází dvě menší vodní plochy - Rokle jižně od zástavby obce u Čerlinky s parkovými úpravami v okolí a menší rybníček v sz. části katastru, u Nového Dvora. Vlastní tok Čerlinky je upravený, místy jej však lemují doprovodné břehové porosty. Bohatější doprovodné porosty (vrbiny) jsou podél bezejmenného přítoku Čerlinky na jihu k.ú.

4.2. Popis dotčených evropsky významných lokalit a ptačích oblastí, které budou pravděpodobně územním plánem ovlivněny

Do hodnoceného území zasahují evropsky významná lokalita (EVL) Litovelské Pomoraví (CZ0714073) a stejnojmenná ptačí oblast Litovelské Pomoraví (CZ0711018).

EVL Litovelské Pomoraví

Kód lokality	CZ0714073
Kraj	Olomoucký kraj
Status	vyhlášeno
Rozloha	9 458,5647 ha
Souřadnice středu	16°59'40" v.d., 49°46'53" s.š.
Biogeografická oblast	kontinentální
Kategorie chráněného území	CHKO - část

Katastrální území: Benkov u Střelice, Bohuslavice nad Moravou, Březce, Černovír, Červenka, Doubravice nad Moravou, Hejčín, Horka nad Moravou, Hrabová u Dubicka, Hynkov, Chomoutov, Chořelice, Králová, Křelov, Květín, Leština u Zábřeha, Lhota nad Moravou, Libivá, Litovel, Lukavice na Moravě, Měník, Měrotín, Mladeč, Mohelnice, Moravičany, Náklo, Nasobůrky, Palonín, Pňovice, Rájec u Zábřeha, Rozvadovice, Řepčín, Řimice, Skrzeň, Sobáčov, Stavenice, Střelice u Litovle, Střeh, Štarnov, Štěpánov u Olomouce, Třeština, Tři Dvory u Litovle, Unčovice, Úsov-město, Víška u Litovle, Zvole u Zábřeha

Tab.: Stanoviště, jež jsou hlavním předmětem ochrany

Kód	Stanoviště	Rozloha (ha)	Rozloha (%)	Kvalita dat	Reprez.	Zachov.	Celkové zhodnoc.
6410	Bezkolencové louky na vápnitých, rašelinných nebo hlinito-jílovitých půdách (<i>Molinion caeruleae</i>)	25,2101	0,2665	G	C	B	B
6510	Extenzivní sečené louky nížin až podhůří (<i>Arrhenatherion</i> , <i>Brachypodio-Centaureion nemoralis</i>)	43,7831	0,4629	G	B	B	C
8310	Jeskyně nepřístupné veřejnosti	0,0106	-	G	A	A	A
9170	Dubohabřiny asociace <i>Galio-Carpinetum</i>	1930,48	20,4192	G	B	B	B
91E0*	Smišené jasanovo-olšové lužní lesy temperátní a boreální Evropy (<i>Alno-Padion</i> , <i>Alnion incanae</i> , <i>Salicion albae</i>)	101,495	1,0730	G	B	B	B
91F0	Smišené lužní lesy s dubem letním (<i>Quercus robur</i>), jilmem vazem (<i>Ulmus laevis</i>), j. habrolistým (<i>U. minor</i>), jasanem ztepilým (<i>Fraxinus excelsior</i>) nebo j. úzkolistým (<i>F. angustifolia</i>) podél velkých řek atlantské a středoevropské provincie (<i>Ulmion minoris</i>)	2217,23	23,4421	G	B	B	B

Tab.: Druhy, jež jsou předmětem ochrany

Český a latinský název	Populace	Min.	Max.	Jednotka	Kat. populace	Podíl populace	Zachov.	Izolace	Celkové zhodnoc.
bobr evropský (<i>Castor fiber</i>)	stálá	300	300	jedinci	přítomná	15 % ≥ p > 2 %	A	C	A
čolek velký (<i>Triturus cristatus</i>)	stálá	-	-	-	přítomná	2 % ≥ p > 0 %	B	C	C
kličatka rohatá (<i>Ophiogomphus cecilia</i>)	stálá	-	-	-	přítomná	15 % ≥ p > 2 %	B	C	C
kuňka ohnivá (<i>Bombina bombina</i>)	stálá	-	-	-	vzácná	2 % ≥ p > 0 %	B	C	C
modrásek bahenní (<i>Phengaris nausithous</i>)	stálá	100	-	jedinci	přítomná	2 % ≥ p > 0 %	B	C	C
netopýr černý (<i>Barbastella barbastellus</i>)	stálá	-	-	-	přítomná	2 % ≥ p > 0 %	B	C	C
ohniváček černočárny (<i>Lycæna dispar</i>)	stálá	1	10	jedinci	přítomná	2 % ≥ p > 0 %	B	C	C
svinutec tenký (<i>Anisus vorticolus</i>)	stálá	-	-	-	přítomná	15 % ≥ p > 2 %	B	C	B
vydra říční (<i>Lutra lutra</i>)	stálá	-	-	-	přítomná	2 % ≥ p > 0 %	B	B	B

Vysvětlivky:

Reprezentativnost (R) - Stupeň reprezentativnosti udává, do jaké míry je daný biotop či habitat nacházející se na dané lokalitě typický v porovnání s

interpretační příručkou: A - vynikající, B - dobrá, C - významná, D - nevýznamné zastoupení.

Zachovalost (Z) - U stanovišť se jedná o kombinaci tří kritérií udávající stupeň zachování struktury a funkcí daného biotopu či habitatu na dané lokalitě a možnosti jeho obnovy; u druhu je to kombinace dvou kritérií udávající stupeň zachování charakteristik stanoviště, které jsou důležité pro daný druh, a možnosti jeho obnovy: A - skvěle zachovaný, B - dobře zachovaný, C - průměrné nebo nedostatečně zachovaný.

Celkové hodnocení (G) - Celkové hodnocení významu lokality pro ochranu příslušného typu přírodního stanoviště nebo zachování daného druhu. Zobrazená hodnota je v případě stanovišť u biotopu expertním odhadem a u habitatu váženým průměrem celkových hodnocení biotopu odpovídajících danému habitatu na dané lokalitě, v případě druhu se pak jedná o celkové shrnutí uvedených kritérií, doplněné případně o další charakteristiky významné pro druh: A - vysoce významný, B - velmi významný, C - významný.

Izolace (I) - Stupeň izolace populace na dané lokalitě ve vztahu k přirozenému areálu rozšíření druhu: A - populace je (téměř) izolovaná, B - populace není izolovaná, ale je na okraji areálu rozšíření druhu, C - populace není izolovaná, leží uvnitř rozšířeného areálu druhu.

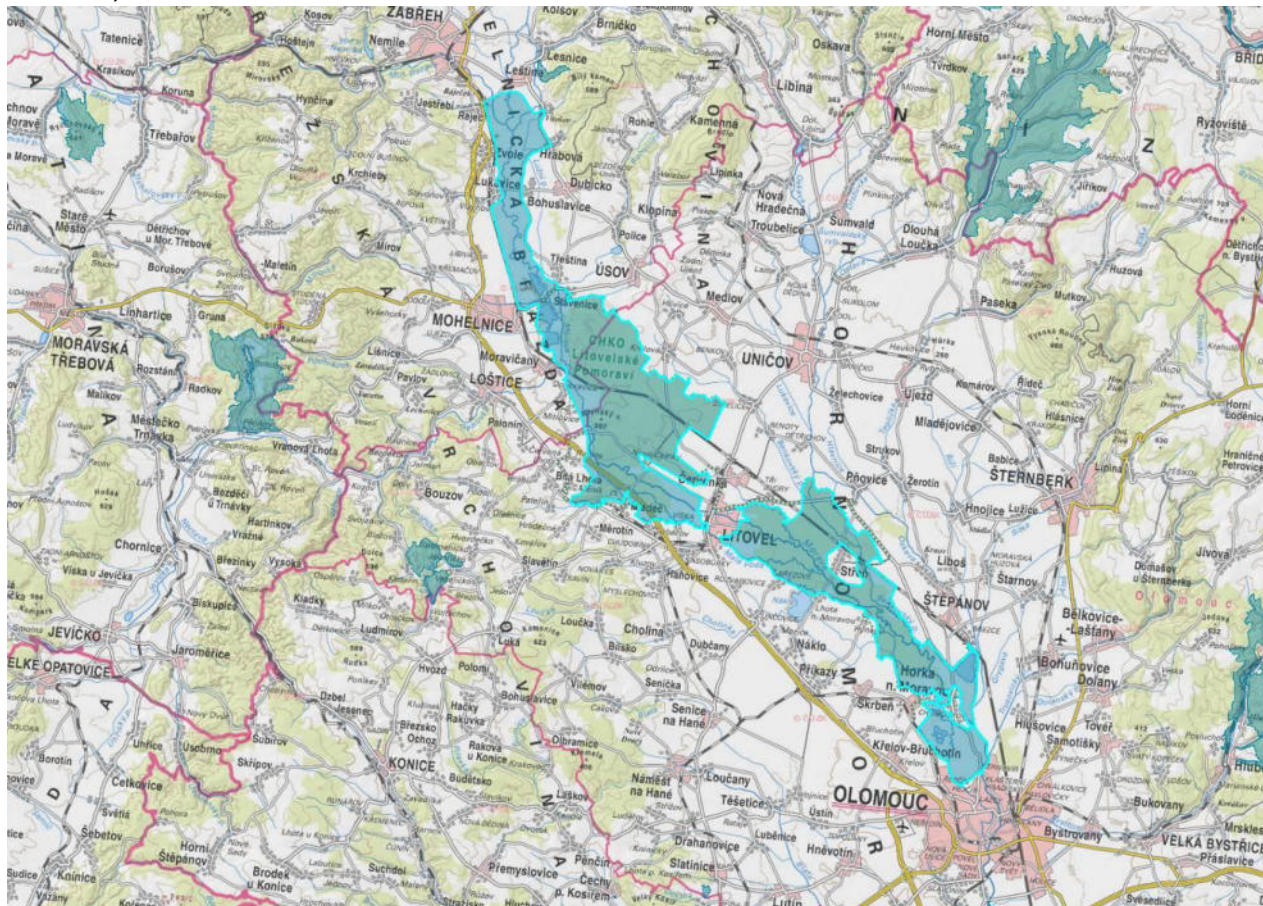
Velikost populace - Uvádí absolutní početnost či relativní četnost: C - druh běžný, R - vzácný druh, V - velmi vzácný druh, P - druh je přítomen.

Podíl populace - Početnost a hustota populace daného druhu, vyskytujícího se na lokalitě, v poměru k populaci tohoto druhu na území státu: A - 100% až > 15%, B - 15% až > 2%, C - 2% až > 0%, D - nevýznamná populace.

ÚZEMNÍ PLÁN ČERVENKA

POSOUZENÍ VLIVU ÚZEMNĚ PLÁNOVACÍ DOKUMENTACE DLE § 45i ZÁKONA Č. 114/1992 Sb.

Obr.: Vymezení EVL Litovelské Pomoraví



Poloha:

Centrální část Hornomoravského úvalu (tzv. Středomoravská niva) a jižní část Mohelnické brázdy, oblast podél řeky Moravy. Jihovýchodní část, která kopíruje hranici CHKO Litovelské Pomoraví, tvoří komplex lužních lesů obklopující řeku Moravu s bočními rameny mezi městem Litovel a obcí Horka nad Moravou doplněný navazujícími nivními loukami a mokřadními společenstvy. Od města Litovle pokračuje lokalita severozápadním směrem opět v hranicích CHKO Litovelské Pomoraví, která zde zahrnuje lužní lesy a rozsáhlý komplex převážně dubohabrových lesů rozkládající se od Litovle až po Úsov a Mohelnici. Mimo hranice CHKO zahrnuje lokalita bezlesou krajinu při toku Moravy až po obce Rájec a Leština.

Ekotop:

Geologie: Geologie: Podloží tvoří spodnokarbonské (kulmské) břidlice přecházející v oligomiktní slepence a karbonské vápnné pískovce, střídané prachovci a drobami. V podloží lužní části jsou kvartérní štěrkopisky, překryté holocénními hlínami a fluvizeměmi. V oblasti Třesínského prahu vystupuje na povrch jinak v sedimentech ponořená křída devonských vápenců.

Geomorfologie: Hornomoravský úval, podcelek Středomoravská niva, okrajově Bouzovská vrchovina, v severní části pak Mohelnická brázda.

Reliéf: Plochá údolní niva s projevy anastomózní říční sítě modelovaná pravidelnými povodněmi je tvořena hlavním tokem řeky Moravy a řadou bočních ramen a přítoků. Zde se nadmořská výška pohybuje od 270 (u obce Leština) do 213 m n. m. (u Olomouce). Navazuje terén s charakterem ploché pahorkatiny zvedající se do nadmořské výšky 345 m (Jelení vrch). V oblasti je také několik jezer vzniklých těžbou štěrkopísku.

Pedologie: Fluvizemě modální, f. glejové, místy i f. oglejené a pseudogleje fluvické, luvizemě modální, malopološně kambizemě arenické a regozemě arenické (zejména v severní části EVL), v okrajových částech v kontaktu s okolními pahorkatinami a vrchovinami pak hnědozemě oglejené, h. luvické a kambizemě modální, v oblasti Třesína pak rendziny kambické a r. modální.

Klima: území leží v mírném klimatickém pásu, převážně v teplé klimatické oblasti T-2. s mírnými zimami i léty. Území má však poměrně málo srážek, ležící v částečném srážkovém stínu neboť pás vrchovin západně zachycuje značné množství vláhy přinášené do oblasti převažujícím západním a severozápadním vzdušným prouděním.

Krajinná charakteristika: Jedinečná ukázka přirozené aluviální krajiny v jinak převážně intenzivně zemědělsky využívaném Hornomoravském úvalu. Zahrnuje lužní lesy, nívné louky a z důvodů arondace hranic i nezbytnou část polností.

Biota:

Území Litovelského Pomoraví je unikátní bohatým výskytem lužních lesů – zejména tvrdých luhů, ale i měkkých luhů a jasanových olšin. Lesy tvrdého luhu jsou na většině území velmi dobře zachovalé, s vysokou druhovou diverzitou a s charakteristickým střídáním bylinných aspektů. Typické je bylinné patro jarního aspektu s druhy sněženka podsněžník (*Galanthus nivalis*), bledule jarní (*Leucojum vernum*), zapalice žluťuchovitá (*Isopyrum thalictroides*), dymnivka dutá (*Corydalis cava*), dymnivka plná (*C. solida*) atd. Ze vzácnějších rostlin se zde vyskytuje např. kruštík polabský (*Epipactis albensis*) a kruštík modrofialový (*E. purpurata*). Velmi cenné jsou porosty měkkého luhu, které jsou stanovištěm populace topolu černého (*Populus nigra*) či vrby bílé (*Salix alba*).

Komplex s převažujícími dubohabrovými lesy nemá pro svou rozlohu a zachovalost ekosystémů obdobu v kontextu severní Moravy. Některé druhy zde dosahují nejsevernějšího rozšíření proti toku Moravy - bělozářka větvitá (*Anthericum ramosum*), ostrice Micheliho (*Carex michelii*), slézovník velkokvětý (*Malva alcea*), kokořík vonný (*Polygonatum odoratum*), řimbaba chocholičnatá (*Pyrethrum corymbosum*). Z dalších vzácných druhů je možné zmínit např. prstnatec Fuchsův (*Dactylorhiza fuchsii*) nebo hrušticí jednostrannou (*Orthilia secunda*).

Velmi pestré je zastoupení nelesních biotopů převážně mokřadního charakteru, které hostí rozmanitá rostlinná i živočišná společenstva. Z významnějších druhů rostlin se zde můžeme setkat např. s žebratkou bahenní (*Hottonia palustris*), bublinatkou jižní (*Utricularia australis*), šmelem okoličnatým (*Butomus umbellatus*), bazanovcem kytkokvětým (*Lysimachia thyrsiflora*) či pryskyřníkem velkým (*Ranunculus lingua*).

Místa se zachovaly také typické nívné psárkové louky či bezkolencové louky s významnými druhy pryšcem kosmatým (*Euphorbia villosa*), sítinou tmavou (*Juncus atratus*), kosatcem sibiřským (*Iris sibirica*), žluťuchou lesklou (*Thalictrum lucidum*), rozrazilem dlouholistým (*Pseudolysimachion maritimum*), violkou slatinnou (*Viola stagnina*) a dalšími. Na sušších plochách se vyskytují také mezofilní ovsíkové louky, zpravidla bez vzácnějších druhů rostlin, vzácně např. i s výskytem zvonečnicku hlavatého (*Phyteuma orbiculare*), mochny bílé (*Potentilla alba*) či jehlice rolní (*Ononis arvensis*).

Území je velmi hodnotné i po stránce zoologické. Množství lesních periodických tůní podmiňuje hojný výskyt kriticky ohrožených korýšů zábronožky sněžní (*Siphonophanes grubii*) a listonoha jarního (*Lepidurus apus*). Z bezobratlých je nutno ještě zmínit alespoň 2 druhy motýlů tvořících předměty ochrany EVL - modráška bahenního (*Maculinea nausithous*) a ohniváčka černočárného (*Lycaena dispar*). V rámci vážek je významný např. výskyt populace klínatky rohaté (*Ophiogomphus cecilia*), obývající zachovalé říční toky. V PR Plané loučky je jedna z mála lokalit plže svinutce tenkého (*Anisus vorticulus*) - kriticky ohroženého druhu v rámci ČR.

EVL je bohatá na výskyt ryb, z těch vzácnějších je možné uvést např. hořavku duhovou (*Rhodeus amarus*), karase obecného (*Carassius carassius*), střevli potoční (*Phoxinus phoxinus*), ostroretku stěhovavou (*Chondrostoma nasus*), ouklejku pruhovanou (*Alburnoides bipunctatus*), jelce jesena (*Leuciscus idus*), vranku obecnou (*Cottus gobio*) a další. Také zde byl nově potvrzen výskyt mihule potoční (*Lampetra planeri*). V oblasti je rovněž bohatě zastoupena skupina obojživelníků, typický je např. výskyt čolka obecného (*Triturus vulgaris*) nebo vzácnějšího čolka velkého (*T. cristatus*), kuňky ohnivě (*Bombina orientalis*), skokana štíhlého (*Rana dalmatina*) nebo rosničky obecné (*Hyla arborea*). Z plazů lze v území zastihnout užovku obojkovou (*Natrix natrix*), slepýše křehkého (*Anguis fragilis*) a dva druhy ještěrek - ještěrku obecnou (*Lacerta agilis*) a ještěrku živorodou (*Zootoca vivipara*).

Území je významným hnízdištěm i tahovou zastávkou řady druhů ptáků. Celkem zde bylo zjištěno cca 250 druhů ptáků. Ze vzácnějších druhů hnízdících v území je možné zmínit např. bukáčka malého (*Ixobrychus minutus*), čápa černého (*Ciconia nigra*), orla mořského (*Haliaeetus albicilla*), včelojeda lesního (*Pernis apivorus*) či chřástala kropenatého (*Porzana porzana*); u zachovalých vodních toků lze zastihnout např. kulíka říčního (*Charadrius dubius*), pisíka obecného (*Actitis hypoleucos*) či ledňáčka říčního (*Alcedo atthis*). Hnízdí zde řada druhů ptáků typických pro doubravy, jako je např. lejsek bělokrký (*Ficedula albicollis*), strakapoud prostřední (*Dendrocoptes medius*), žluva hajní (*Oriolus oriolus*) a řada dalších. Z významnějších druhů zaznamenávaných zde na tahu je možno zmínit např. rybáka černého (*Chlidonias niger*), volavku bílou (*Egretta alba*), bukače velkého (*Botaurus stellaris*), kvakoše nočního (*Nycticorax nycticorax*), luňáky (*Milvus* spp.) nebo orlovce říčního (*Pandion haliaetus*).

Jeskyně Podkova je významným zimovištěm populace netopýra černého (*Barbastella barbastellus*). Kromě něj zde hibernuje několik dalších druhů letounů, stejně jako v Mladečských jeskyních.

Do území byl na počátku 90. let 20. století vysazen bobr evropský (*Castor fiber*), jehož populace se zde úspěšně rozvinula. Z dalších vzácných savců je nutno zmínit vydra říční (*Lutra lutra*), jejíž nepříliš početná, ale stálá populace migračně spojuje populaci v Beskydech a na Českomoravské vrchovině.

Kvalita a význam:

Lesy tvrdého luhu jsou v celém území velmi dobře zachovalé s vysokou druhovou diverzitou a s charakteristickým střídáním bylinných aspektů. Typické je bylinné patro jarního aspektu s druhy sněženka podsnežník (*Galanthus nivalis*), bledule jarní (*Leucojum vernum*), zapalice žlutuchovitá (*Isopyrum thalictroides*), dymnivka dutá (*Corydalis cava*), dymnivka plná (*C. solida*) atd. Ze vzácnějších rostlin se zde vyskytuje např. krušík polabský (*Epipactis albensis*) a krušík modrofialový (*E. purpurata*). Velmi cenné jsou porosty měkkého luhu, které jsou stanovištěm populace topolu černého (*Populus nigra*). Komplex s převažujícími dubohabrovými lesy nemá pro svou rozlohu a zachovalost ekosystémů obdobu v kontextu severní Moravy. Nejsevernější rozšíření proti toku Moravy zde dosahují některé druhy: běložárka větvitá (*Anthericum ramosum*), ostřice Micheliho (*Carex michelii*), sléz velkokvětý (*Malva alcea*), kokořík vonný (*Polygonatum odoratum*), řimbaba chocholičnatá (*Pyrethrum corymbosum*), vzácně prstnatec Fuchsův (*Dactylorhiza fuchsii*) nebo hruštica jednostranná (*Orthilia secunda*). Velmi pestré je zastoupení nelesních biotopů převážně mokřadního charakteru, které hostí rozmanitá rostlinná i živočišná společenstva. Z významnějších druhů rostlin se zde můžeme setkat např. s žebratkou bahenní (*Hottonia palustris*), bublinatkou jižní (*Utricularia australis*), šmelem okoličnatým (*Butomus umbellatus*), vrbinou kytkokvětou (*Lysimachia thyrsoiflora*) či pryskyřníkem velkým (*Ranunculus lingua*). Místy se zachovaly také typické nivní psárkové louky či bezkolencové louky s významnými druhy pryšcem kosmatým (*Euphorbia villosa*), hrachorem bahenním (*Lathyrus palustris*), kosatcem sibiřským (*Iris sibirica*), žlutuchou lesklou (*Thalictrum lucidum*), rozrazillem dlouholistým (*Pseudolysimachion maritimum*), violkou slatinnou (*Viola stagnina*) a dalšími.

Území je velmi hodnotné i po stránce zoologické. Množství lesních periodických tůní podmiňuje hojný výskyt kriticky ohrožených koryšů žábroužky sněžní (*Eubrychius grubii*) a listonoha jarního (*Lepidurus apus*). Z bezobratlých je nutno ještě zmínit alespoň 2 druhy motýlů tvořící též předmět ochrany oblasti - modráska bahenního (*Phengaris nausithous*) a ohniváčka černočárného (*Lycaena dispar*) - nebo vážku klínatku rohatou (*Ophiogomphus cecilia*). V území (PR Plané loučky) je jedna z mála lokalit plže svinutce tenkého (*Anisus vorticulus*) - kriticky ohroženého druhu v rámci ČR (Beran 1998). V oblasti je rovněž bohatě zastoupena skupina obojživelníků, např. čolek velký (*Triturus cristatus*) či obecný (*T. vulgaris*), kuňka obecná (*Bombina orientalis*), skokan štíhlý (*Rana dalmatina*) nebo rosnička obecná (*Hyla arborea*). Z plazů lze v území zastihnout užovku obojkovou (*Natrix natrix*), slepýše křehkého (*Anguis fragilis*) a dva druhy ještěrek - ještěrku obecnou (*Lacerta agilis*) a j. živorodou (*Zootoca vivipara*). Území je významným hnízdištěm i tahovou zastávkou řady druhů ptáků, celkem zde bylo zjištěno cca 250 druhů ptáků. Hnízdí zde významné populace druhů vázaných na zachovalé vodní toky, zejména kulíka říčního (*Charadrius dubius*), pisíka obecného (*Actitis hypoleucos*) a ledňáčka říčního (*Alcedo atthis*), a na zachovalé listnaté lesy, např. strakapouda prostředního (*Dendrocoptes medius*), lejseka bělokrkého (*Ficedula albicollis*), žluvy hajní (*Oriolus oriolus*) a dalších. Jeskyně v oblasti Třesína jsou významným zimovištěm letounů, včetně netopýra černého (*Barbastella barbastellus*). Významná je populace bobra evropského (*Castor fiber*) i méně početné vydry říční (*Lutra lutra*).

Zranitelnost:

Největší negativní vliv, zejména na mokřadní biotopy má pomalé celkové vysychání oblasti, snižování hladiny podzemní vody způsobené "přežívajícími" melioračními zásahy z minulosti a zahloubením koryt toků.

Management:

V lesních porostech je nutné nesnižovat celkové zastoupení a počet původních druhů dřevin. Udržovat populace málo zastoupených původních druhů dřevin v početnosti a věkové struktuře, umožňující jejich další reprodukci (obnovu). Vyloučit rozšiřování invazních nepůvodních druhů dřevin. Vyloučit rozšiřování nepůvodních druhů nebo kříženců dřevin, schopných vyvolat erozi genofondu populací původních druhů dřevin.

Porosty s bezkolencem je nutné 1x ročně kosit v období červenec až srpen, místa s vyšším výskytem ruderních druhů pak i vícekrát ročně. Mezofilní ovsíkové louky a aluviální psárkové louky kosit optimálně 2x ročně s využitím lehké techniky. Vyloučit hnojení lučních porostů. Cíleně se zaměřit na management vzácných druhů (vysévat je až po jejich vysemenění, obsékání ploch s jejich výskytem, vč. ponechání nepokosených ploch). Louky s výskytem modráška bahenního (*Phengaris nausithous*) a ohniváčka černočárného (*Lycaena dispar*) je žádoucí pravidelně kosit, nejlépe v měsíci červen, striktně je vylučována druhá seč. Tento typ managementu (vyloučení otavy) je na některých lokalitách v rozporu s managementem doporučovaným pro daný typ vegetace. Populace modráška a ohniváčka jsou vázány na druhově bohaté vlhké louky v PR Plané loučky, menší populace se vyskytují v PR Novozámecké louky a také na loukách u Moravičan. Tyto porosty jsou každoročně 2x koseny. Doporučujeme tedy, aby zde byla aplikována fázová seč s první sečí v červnu a s druhou v období července až konec srpna. Nutné je ponechat alespoň 1/5 plochy nepokosenou nejlépe s vyšším podílem živých rostlin (krvavec toten, šťovíky). Tyto neposečené pásy by měly být dosekány o několik týdnů později a obměňovány mezi jednotlivými roky. Zcela musí být vyloučeno hnojení, chemizace a terénní úpravy vedoucí ke změně vodních poměrů na stanovišti.

PO Litovelské Pomoraví

Kód lokality	CZ0711018
Kraj	Olomoucký kraj
Status	vyhlášeno
Rozloha	9 318,6626 ha
Souřadnice středu lokality	17°6'17" v.d., 49°41'53" s.š.
Biogeografická oblast	kontinentální
Kategorie chráněného území	CHKO - část

Katastrální území: Benkov u Střelice, Březce, Černovír, Červenka, Doubravice nad Moravou, Hejčín, Horka nad Moravou, Hynkov, Chomoutov, Chořelice, Králová, Křelov, Lhota nad Moravou, Litovel, Měník, Měrotín, Mladeč, Mohelnice, Moravičany, Náklo, Palonín, Pňovice, Rozvadovice, Řepčín, Řimice, Skrbeň, Stavenice, Střelice u Litovle, Střeň, Štěpánov u Olomouce, Tři Dvory u Litovle, Unčovice, Úsov-město, Víška u Litovle

Tab.: Druhy, jež jsou předmětem ochrany

Český a latinský název	Populace	Min.	Max.	Jednotka	Kat. populace	Podíl populace	Zachoval.	Izolace	Celkové zhod.
ledňáček říční (<i>Alcedo atthis</i>)	stálá	10	30	párů	-	C	B	C	B
lejsek bělokrký (<i>Ficedula albicollis</i>)	stálá	1 800	2 200	párů	-	B	B	C	B
strakapoud prostřední (<i>Dendrocoptes medius</i>)	stálá	100	130	párů	-	B	B	C	B

Poloha:

Území se nachází na střední Moravě a je totožné s CHKO Litovelské Pomoraví, kterou tvoří 3-8 km široký a 27 km dlouhý pruh nivy přirozeně meandrující řeky Moravy. Rozkládá se mezi obcemi Mohelnice, Mladeč, Horka nad Moravou, Olomouc a Červenka.

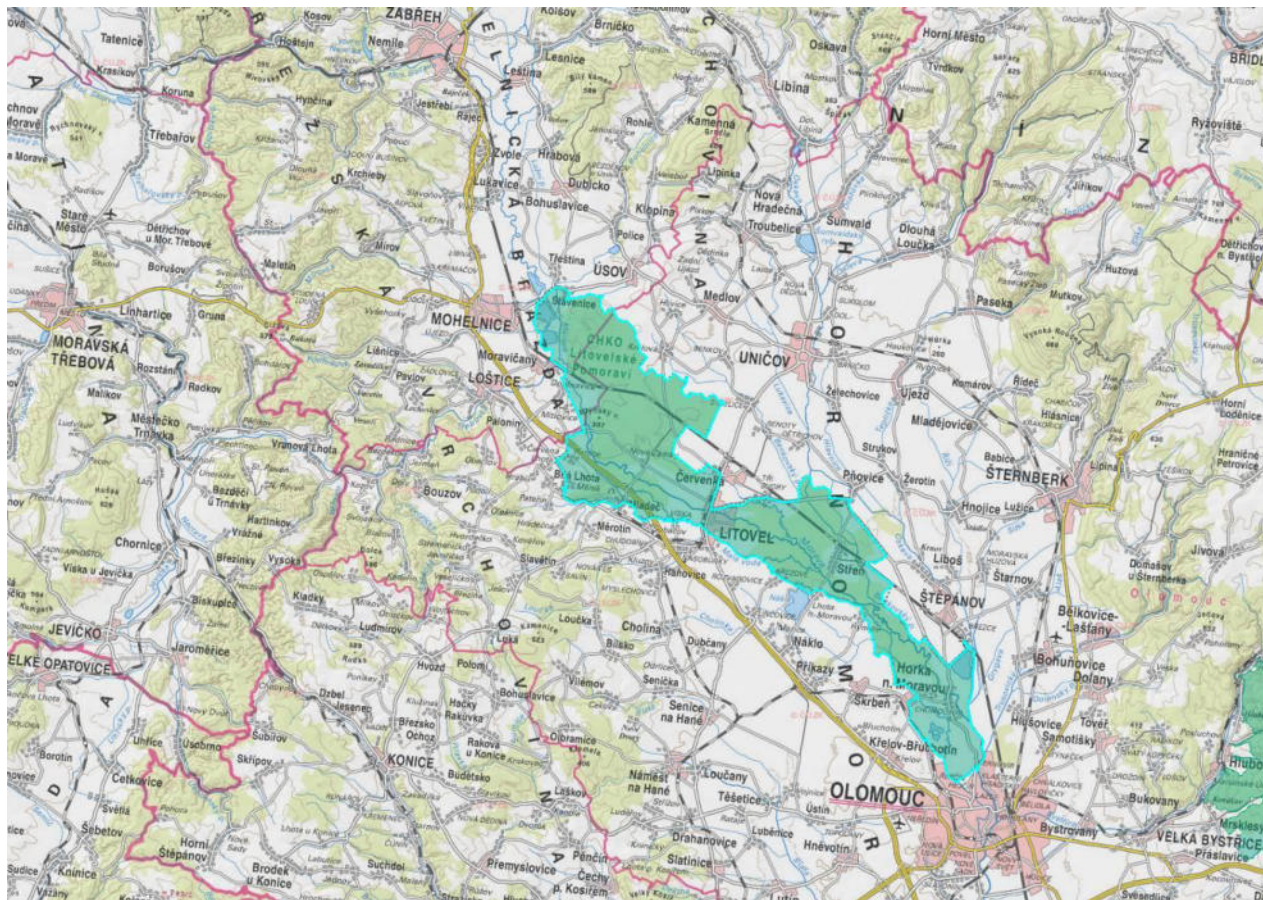
Ekotop:

Geologie: Geologie: Podloží tvoří spodnokarbonské (kulmské) břidlice přecházející v oligomiktní slepence a karbonské vápnité pískovce, střídané prachovci a drobnými. V podloží lužní části jsou kvartérní štěrkopisky, překryté holocénními hlínami a fluvizeměmi. V oblasti Třesínského prahu vystupuje na povrch jinak v sedimentech ponořená kra devonských vápenců.

ÚZEMNÍ PLÁN ČERVENKA

POSOUZENÍ VLIVU ÚZEMNĚ PLÁNOVACÍ DOKUMENTACE DLE § 45i ZÁKONA Č. 114/1992 Sb.

Obr.: Vymezení PO Litovelské Pomoraví



Geomorfologie: Hornomoravský úval, podcelek Středomoravská niva, okrajově Bouzovská vrchovina.

Reliéf: Plochá údolní niva s projevy anastomózní říční sítě modelovaná pravidelnými povodněmi je tvořená hlavním tokem řeky Moravy a řadou bočních ramen a přítoků. Zde se nadmořská výška pohybuje od 270 (u obce Leština) do 213 m n. m. (u Olomouce). Navazuje terén s charakterem ploché pahorkatiny zvedající se do nadmořské výšky 345 m (Jelení vrch). V oblasti je také několik jezer vzniklých těžbou šterkopísku.

Pedologie: Fluvizemě modální, f. glejové, místy i f. oglejené a pseudogleje fluvické, luvizemě modální, malopološně kambizemě arenické a regozemě arenické (zejména v severní části EVL), v okrajových částech v kontaktu s okolními pahorkatinami a vrchovinami pak hnědozemě oglejené, h. luvické a kambizemě modální, v oblasti Třesína pak rendziny kambické a r. modální.

Klima: území leží v mírném klimatickém pásu, převážně v teplé klimatické oblasti T-2. s mírnými zimami i léty. Území má však poměrně málo srážek, ležící v částečném srážkovém stínu neboť pás vrchovin západně zachycuje značné množství vláh přinášené do oblasti převažujícím západním a severozápadním vzdušným prouděním.

Krajinná charakteristika: Jedinečná ukázka přirozené aluviální krajiny v jinak převážně intenzivně zemědělsky využívaném Hornomoravském úvalu. Zahrnuje lužní lesy, nívné louky a z důvodů arondace hranic i nezbytnou část polností.

Biota:

Oblast Litovelského Pomoraví je unikátní bohatým výskytem lužních lesů - zejména tvrdých luhů, ale i měkkých luhů a jasanových olšin. Lesy tvrdého luhu jsou na většině území velmi dobře zachovalé, s vysokou druhovou diverzitou a s charakteristickým střídáním bylinných aspektů. Komplex s převažujícími dubohabrovými lesy pak nemá pro svou rozlohu a zachovalost ekosystémů v kontextu severní Moravy obdoby. Území podél řeky Moravy je charakteristické řadou bočních periodických i stálých ramen, přítoků, tůň a slepých ramen. Vyznačuje se azonální biotou rozsáhlého komplexu lužních lesů s neregulovanými toky. V lesích se objevují horské prvky splavené ze sudetských pohoří a

východní migranti. Řeka a navazující luhy hostí řadu druhů přílohy I směrnice o ptácích i řadu významných z hlediska avifauny České republiky. Významná stanoviště pro ptáky vznikla i lidskou činností - těžbou šterkopísku.

Velmi pestré je rovněž zastoupení nelesních biotopů převážně mokřadního charakteru, které hostí rozmanitá rostlinná i živočišná společenstva. Místy se zachovaly také typické nivní psárkové louky či bezkolencové louky, na sušších stanovištích se vyskytují také mezofilní ovsíkové louky, zpravidla bez vzácnějších druhů rostlin.

Kvalita a význam:

Řeka a navazující luhy hostí celkem 19 druhů přílohy I směrnice o ptácích (z nich 3 cílové) i řadu dalších druhů významných z hlediska avifauny České republiky. Území je významným hnízdištěm i tahovou zastávkou řady druhů ptáků. Celkem zde bylo zjištěno cca 250 druhů ptáků. Ze vzácnějších druhů hnízdících v území je možné zmínit např. bukáčka malého (*Ixobrychus minutus*), čápa černého (*Ciconia nigra*), orla mořského (*Haliaeetus albicilla*), včelojeda lesního (*Pernis apivorus*) či chřástala kropenatého (*Porzana porzana*); u zachovalých vodních toků lze zastihnout např. kulíka říčního (*Charadrius dubius*), pisíka obecného (*Actitis hypoleucos*) či ledňáčka říčního (*Alcedo atthis*). Hnízdí zde řada druhů ptáků typických pro doubravy, jako je např. lejssek bělokrký (*Ficedula albicollis*), strakapoud prostřední (*Dendrocoptes medius*), žluva hajní (*Oriolus oriolus*) a řada dalších. Z významnějších druhů zaznamenávaných zde na tahu je možno zmínit např. rybáka černého (*Chlidonias niger*), volavku bílou (*Egretta alba*), bukače velkého (*Botaurus stellaris*), kvakoše nočního (*Nycticorax nycticorax*), luňáky (*Milvus spp.*) nebo orlovce říčního (*Pandion haliaetus*). Velký ostrov v PR Chomoutovské jezero je od roku 1997 jediným hnízdištěm racka černocephalového (*Larus melanocephalus*) v oblasti a jedním ze tří pravidelných hnízdišť druhu v České republice. V několikatisícové kolonii racka chechtavého (*Larus ridibundus*) hnízdilo v letech 1997-2001 každoročně 3-6 párů a v roce 2002 dokonce 16 párů (nejvíce v ČR). Na celém hlavním toku Moravy, ale také ve stěnách šterkopískových jezer hnízdí pisík obecný (*Actitis hypoleucos*) - 10-18 párů. Šterkopísková jezera jsou také významnou jarní i podzimní tahovou zastávkou pro několik tisíc vodních ptáků, zejména racků, kachen a bahňáků. Z druhů přílohy I jsou to např. rybák černý (*Chlidonias niger*), protahující na jaře v desítkách kusů, a jespák bojovný (*Philomachus pugnax*) a vodouš bahenní (*Tringa glareola*), kteří v desítkách protahují na jaře i na podzim.

Ptačí oblast chrání především tři předměty ochrany - ledňáčka říčního (*Alcedo atthis*), lejska bělokrkého (*Ficedula albicollis*) a strakapouda prostředního (*Dendrocoptes medius*). Především v březích hlavního toku Moravy, ale pravidelně také ve stěnách šterkopískových jezer hnízdí ledňáček říční (*Alcedo atthis*) - 10-15 párů. Oblastí protahují desítky a na podzim zřejmě až stovky ledňáčků, pravidelné je zimování druhu na nezamrzajících úsecích toků. Ve starších lužních porostech jsou charakteristickými druhy strakapoud prostřední (*Dendrocoptes medius*) - 100-130 párů a lejssek bělokrký (*Ficedula albicollis*) - 1300-1800 párů.

Zranitelnost:

Vodní turistika na toku Moravy - rušení hnízdících ptáků a hlavně nedodržování zákazu vstupu na náplavy (ledňáček říční). Sportovní rybolov - rušení hnízdících ptáků na tocích a šterkopískových jezerech (vcelku málo významný faktor vzhledem k již přijatým opatřením). Stavby nerespektující unikátnost území a narušující různým způsobem nejen ornitologickou stránku CHKO: např. obchvat města Litovle apod.

5. IDENTIFIKACE PŘEDMĚTŮ OCHRANY EVROPSKY VÝZNAMNÝCH LOKALIT A PTAČÍCH OBLASTÍ, KTERÉ BUDOU PRAVDĚPODOBNĚ ÚZEMNÍM PLÁNEM OVLIVNĚNY, VČETNĚ JEJICH CHARAKTERISTIKY ZAMĚŘENÉ NA SOUČASNÝ STAV V ÚZEMÍ, CÍLE JEHO OCHRANY A ZDŮVODNĚNÍ ZPŮSOBU VÝBĚRU

Do území soustavy Natura 2000 - EVL Litovelské Pomoraví (CZ0714073) a PO Litovelské Pomoraví (CZ0711018) zasahuje jen část katastru obce Červenka. Ta leží již severně od jádrového území s tokem řeky Moravy a jejími rameny. Součástí EVL je lesnatá západní a severozápadní část katastru a také výběžek lesa západně od Malé Červenky, kde zahrnuje i lužní porosty s drobnými tůňmi vázanými na tok Čerlinky. Nezasahuje do zastavěného území obce. Součástí PO je rovněž lesnatá z. a sz. část katastru ale i přilehlý výřez zemědělské krajiny západně a jižně (trati Teplice a Čerlinka). PO do zastavěného území obce zasahuje jen okrajově, v rámci západní části, zahrnující jižní část Malé Červenky (viz obrázky níže).

EVL Litovelské Pomoraví

Přírodní stanoviště:

- *6410 Bezkolencové louky na vápnatých, rašelinných nebo hlinito-jílovitých půdách (Molinion caeruleae)* - jedná se v celém území EVL o maloplošně zastoupený habitat a dle aktualizace mapování biotopů se v řešeném území nevyskytuje. V rámci terénního průzkumu nebyl výskyt tohoto přírodního stanoviště zjištěn, vlhčí louky v polní trati Teplice při jižním okraji katastru Červenky, náležejí jinému habitatu a jsou v současnosti silně zkulturněné. Pouze vlhčí louka při samém jižním okraji katastru u silnice II/447 s výskytem některých diagnostických druhů, inklinuje k biotopu T1.9. **Ovlivnění předmětu ochrany je možno vyloučit (0).**
- *6510 - Extenzivní sečené louky nížin až podhůří (Arrhenatherion, Brachypodio-Centaureion nemoralis)* - jedná se v celém území EVL o maloplošně zastoupený habitat. Dle aktualizace mapování biotopů se v řešeném území vyskytuje jen v několika málo segmentech, v severozápadní části katastru při okrajích lesa a nelesních enkláv uvnitř lesů. Ty však leží mimo návrhové rozvojové plochy a koridory vymezené ÚP. **Ovlivnění předmětu ochrany je možno vyloučit (0).**
- *8310 Jeskyně nepřístupné veřejnosti* - jedná se v celém území EVL o ojediněle zastoupený habitat ležící mimo řešeném území (PP Třesín v k.ú. Měník a Mladeč). **Ovlivnění předmětu ochrany je vyloučeno (0).**
- *9170 Dubohabřiny asociace Galio-Carpinetum* - habitat se v EVL Litovelské Pomoraví vyskytuje v rozsáhlých plochách v lesním komplexu Doubrava mezi Litovlí a Mohelnicí a na vápencích v rámci Třesína u Mladče. V řešeném území se habitat vyskytuje v severozápadní, lesnaté části katastru v četných segmentech. Do těchto prostorů však předmětný ÚP nezasahuje a nevymezuje zde žádné rozvojové plochy, koridory či jiné aktivity. **Ovlivnění předmětu ochrany je možno vyloučit (0).**
- *91E0* Smíšené jasanovo-olšové lužní lesy temperátní a boreální Evropy (Alno-Padion, Alnion incanae, Salicion albae)* - habitat v rámci jasanovo-olšových luhů se v EVL Litovelské Pomoraví vyskytuje roztroušeně v lesním komplexu Doubrava mezi Litovlí a Mohelnicí, rovněž v nejsevernější části EVL mezi Mohelnicí a Zábřehem, dále při okrajích EVL v rámci drobných přítoků Moravy (např. pod Třesínem v rámci toku Brodečky aj.). Habitat zahrnuje i měkké luhy, které se převážně vyskytují podél Moravy v části EVL mezi Litovlí a Horkou nad Moravou. Dle aktualizace mapování biotopů se v řešeném území tento habitat nevyskytuje. **Ovlivnění předmětu ochrany je vyloučeno (0).**
- *91F0 Smíšené lužní lesy s dubem letním (Quercus robur), jilmem vazem (Ulmus laevis), j. habrolistým (U. minor), jasanem ztepilým (Fraxinus excelsior) nebo j. úzkolistým (F. angustifolia) podél velkých řek atlantské a střeoevropské provincie (Ulmenion minoris)* - habitat se dominantně/plošně vyskytuje ve střední a jižní části EVL (v rámci lesního celku mezi Řimicemi a Litovlí a v lesnatém území od Litovle k Horce nad Moravou, roztroušeně u Olomouce a v rámci severní části EVL mezi Řimicemi a Mohelnicí). Habitat se ojediněle vyskytuje i v řešeném území - v

rámci výběžku lesa podél toku Čerlinky při hranici s k.ú. Litovel, dále v rámci remízků v navazujícím otevřeném území západně a severozápadně od zástavby Červenky (polní trati Teplice). Rozsáhlé jsou pak porosty v části lesního celku Dolní les v k.ú. Litovel až k toku Třídvoruky v kontaktu s jihovýchodní částí k.ú. Červenka. Mimo území EVL se v k.ú. Červenka vyskytují v podobě remízků - polní trati Čerlinka a Jílové doly a pásy porostů podél železniční trati). V blízkosti výskytu tohoto habitatu ÚP vymezuje některé rozvojové plochy či koridory, především skladebné části ÚSES a koridory technické infrastruktury. Jedná se však o nečetné, okrajové, nevýznamné kontakty **Ovlivnění předmětu ochrany je možno vyloučit (0).**

Druhy:

- *1337 bobr evropský (Castor fiber)* - pravidelný výskyt druhu je vázán na tok Moravy, její slepá ramena a přidruženou síť vodotečí, vč. otevřené zemědělské krajiny, zpravidla však podél, nebo v blízkosti vodních toků. Dle databáze NDOP byly širším okolím zaznamenané pohyby či aktivity bobra na řece Moravě v Litovli (zde má i nory), podél Malé vody (Mlýnského náhonu) v Chořelicích, v řešeném území k.ú. Červenka pak podél Čerlinky. ÚP v této jižní a jihovýchodní části katastru vymezuje některé rozvojové plochy či koridory. **Ovlivnění předmětu ochrany proto bude dále posuzováno.**
- *1166 čolek velký (Triturus cristatus)* - druh v rámci EVL Litovelské Pomoraví obývá především umělé i revitalizované tůňe - v PP Plané Loučky v jižní části EVL (k.ú. Černovír, Horka nad Moravou a Řepčín), dle databáze NDOP v severní části EVL v PR Kačení louka (k.ú. Doubravice nad Moravou, Stavenice), v lokalitě Nové Zámky v Zámeckém rybníku a u zdrojnice severněji v Cikánské tůňi (k.ú. Mladeč). V řešeném území k.ú. Červenka jsou zaznamenány výskyty v severozápadní části katastru v lokalitě Jílové doly v drobných tůňích při železniční trati (toto území již leží mimo prostor EVL, ale v jeho blízkosti, za železnicí). ÚP v této části katastru vymezuje některé rozvojové plochy či koridory. **Ovlivnění předmětu ochrany proto bude dále posuzováno.**
- *1037 klínatka rohatá (Ophiogomphus cecilia)* - druh je v rámci EVL Litovelské Pomoraví vázán především na souvislé úseky toku Moravy, Malé vody (Mlýnského náhonu) a další přirozené toky ve střední části EVL. V jižní části EVL zahrnují biotopy klínatky hojněji i otevřenější enklávy mezi lužními porosty, v rámci vlhkých luk v blízkosti toků. Její biotopy tak zahrnují MZCHÚ jako NPR Ramena řeky Moravy, PR Hejtmanka, PR Litovelské luhy, PR Plané loučky. V širším okolí řešeného území jsou výskyty klínatky v k.ú. Litovel při řece Moravě západně i východně od města. Dle dostupných informací se v řešeném území k.ú. Červenka (s ohledem na absenci pro ni vhodných biotopů) klínatka s vysokou pravděpodobností nevyskytuje. **Ovlivnění předmětu ochrany je možno vyloučit (0).**
- *1188 kuřka ohnivá (Bombina orientalis)* - druh v rámci EVL Litovelské Pomoraví obývá především umělé i revitalizované tůňe - v jižní části EVL v PP Chomoutovské jezero (k.ú. Chomoutov), PP Bázlerova pískovna (k.ú. Černovír), PP Plané Loučky (k.ú. Černovír, Horka nad Moravou a Řepčín), v severní části EVL v PR Kačení louka (k.ú. Doubravice nad Moravou, Stavenice), na Moravičanském jezeře v rámci PP Zátřže (k.ú. Mohelnice, Moravičany), dle databáze NDOP ve střední části EVL lokalitě Nové Zámky v Zámeckém rybníku (k.ú. Mladeč). V řešeném území k.ú. Červenka jsou pak zaznamenány její četnější výskyty v severozápadní části katastru v lokalitě Jílové doly, v drobných tůňích při železniční trati, dále podél bezejmenné vodoteče u Nového dvora a v navazujících tůňkách v remízku severovýchodně od zástavby Malé Červenky (tyto prostory již leží mimo území EVL, ale v její relativní blízkosti). ÚP v této části katastru vymezuje některé rozvojové plochy či koridory. **Ovlivnění předmětu ochrany proto bude dále posuzováno.**
- *6129 modrásek bahenní (Phengaris nausithous)* - druh je v rámci EVL Litovelské Pomoraví vázán na vlhké louky a vyskytuje se zde spíše roztroušeně, mozaikovitě v ne příliš velkých populacích. Početnější populace jsou přítomny na loukách v jižní části EVL Litovelské Pomoraví, v PP Chomoutovské jezero a v navazujícím okolí (k.ú. Chomoutov) a na loukách v PP Plané loučky (k.ú. Černovír, Horka nad Moravou a Řepčín), i mimo vlastní prostor PP v okolí rybníka Poděbrad. Četnější výskyty byly zaznamenány i v rámci lučních enkláv v PP Daliboř a loukách při meandrech Moravy v okolí PR Panenský les a PP Kurfürstovo rameno (k.ú. Štěpánov u Olomouce) a na louce u potoka Kobylník (k.ú. Pňovice). Roztroušené výskyty jsou doloženy v k.ú. Litovel v rámci luk u Moravy západně od zástavby města. V severní části EVL byly zaznamenány četnější výskyty na

vlhkých loukách v nivě Moravy v k.ú. Řimice a z luk v okolí Moravičanského jezera v rámci PP Zátřže a v přilehlém okolí. V řešeném území v k.ú. Červenka byly dle databáze NDOP v nedávné minulosti zaznamenán výskyt při jihovýchodním okraji katastru na vlhké louce u toku Třídvoroky. ÚP severně za silnicí II/427 sice vymezuje protipovodňovou hráz, ale tak, že louka v případě povodní bude součástí území rozlivu. **Ovlivnění předmětu ochrany je tak možno vyloučit (0).**

- *1308 netopýr černý (Barbastella barbastellus)* - druh v rámci EVL Litovelské Pomoraví obývá především lesy s přirozenou druhovou skladbou s dostatečnou nabídkou starých stromů s dutinami. Významné zimoviště má pak v prostorách Mladečské jeskyně v rámci NPP Třesín. V širším okolí byl pozorován v lužních porostech poblíž toku Moravy a Malé vody (Mlýnského potoka) a v lesních porostech na Třesíně (k.ú. Mladeč). Dle dostupných podkladů se druh v řešeném území nevyskytuje, i když se zde nachází několik potenciálně vhodných biotopů, a to ve starších porostech tvrdého luhu v lesních částech k.ú. Červenka. ÚP zde nevymezuje žádnou rozvojovou plochu či jiné aktivity, které by zasahovaly do těchto potenciálně vhodných biotopů. **Ovlivnění předmětu ochrany je vyloučeno (0).**
- *1060 ohniváček černočárny (Lycaena dispar)* - druh je v rámci EVL Litovelské Pomoraví vázán na vlhké až podmáčené louky a vyskytuje se zde ovšem méně početně, mozaikovitě v malých populacích. Relativně četnější výskyty byly zaznamenány na loukách v jižní části EVL Litovelské Pomoraví, v PP Chomutovské jezero a v navazujícím okolí (k.ú. Chomoutov) a na loukách v PP Plané loučky (k.ú. Černovír, Horka nad Moravou a Řepčín), i mimo vlastní prostor PP v okolí rybníka Poděbrad. Četnější výskyty byly zaznamenány i v rámci lužních enkláv v PP Daliboř a loukách při meandrech Moravy v okolí PR Panenský les a PP Kurfürstovo rameno (k.ú. Štěpánov u Olomouce) a na louce u potoka Kobylník (k.ú. Pňovice). Roztroušené výskyty jsou doloženy v k.ú. Litovel v rámci luk u Moravy západně od zástavby města. V severní části EVL byly zaznamenány četnější výskyty na vlhkých loukách v nivě Moravy v k.ú. Řimice a z luk v okolí Moravičanského jezera v rámci PP Zátřže a v přilehlém okolí. Druh nebyl v řešeném území k.ú. Červenka zjištěn a zřejmě se zde nevyskytuje. **Ovlivnění předmětu ochrany je tak možno vyloučit (0).**
- *4056 svinutec tenký (Anisus vorticulus)* - druh se v hodnoceném území ani v širším okolí nevyskytuje. V rámci EVL Litovelské Pomoraví má svoji jedinou lokalitu v PP Plané loučky v jižní části EVL (k.ú. Černovír, Horka nad Moravou a Řepčín). **Ovlivnění předmětu ochrany je vyloučeno (0).**
- *1355 vydra říční (Lutra lutra)* - druh se v prostoru EVL Litovelské Pomoraví pohybuje územím podél toku Moravy. Biotopy vydry jsou součástí MZCHÚ, zejména v rámci NPR Ramena Moravy, NPR Vrpač, PR Hejtmanka a PR Litovelské luhy). Dle dostupných podkladů se druh v řešeném území k.ú. Červenka nevyskytuje, a nenacházejí se zde pro její trvalejší pobyt vhodné biotopy. Jižní částí katastru však vydra může podél Čerlinky migrovat a využít drobných tůň (lesík u polní trati Teplice při rozhraní s k.ú. Litovel). V této části katastru ÚP vymezuje některé rozvojové plochy a koridory. **Ovlivnění předmětu ochrany proto bude dále posuzováno.**

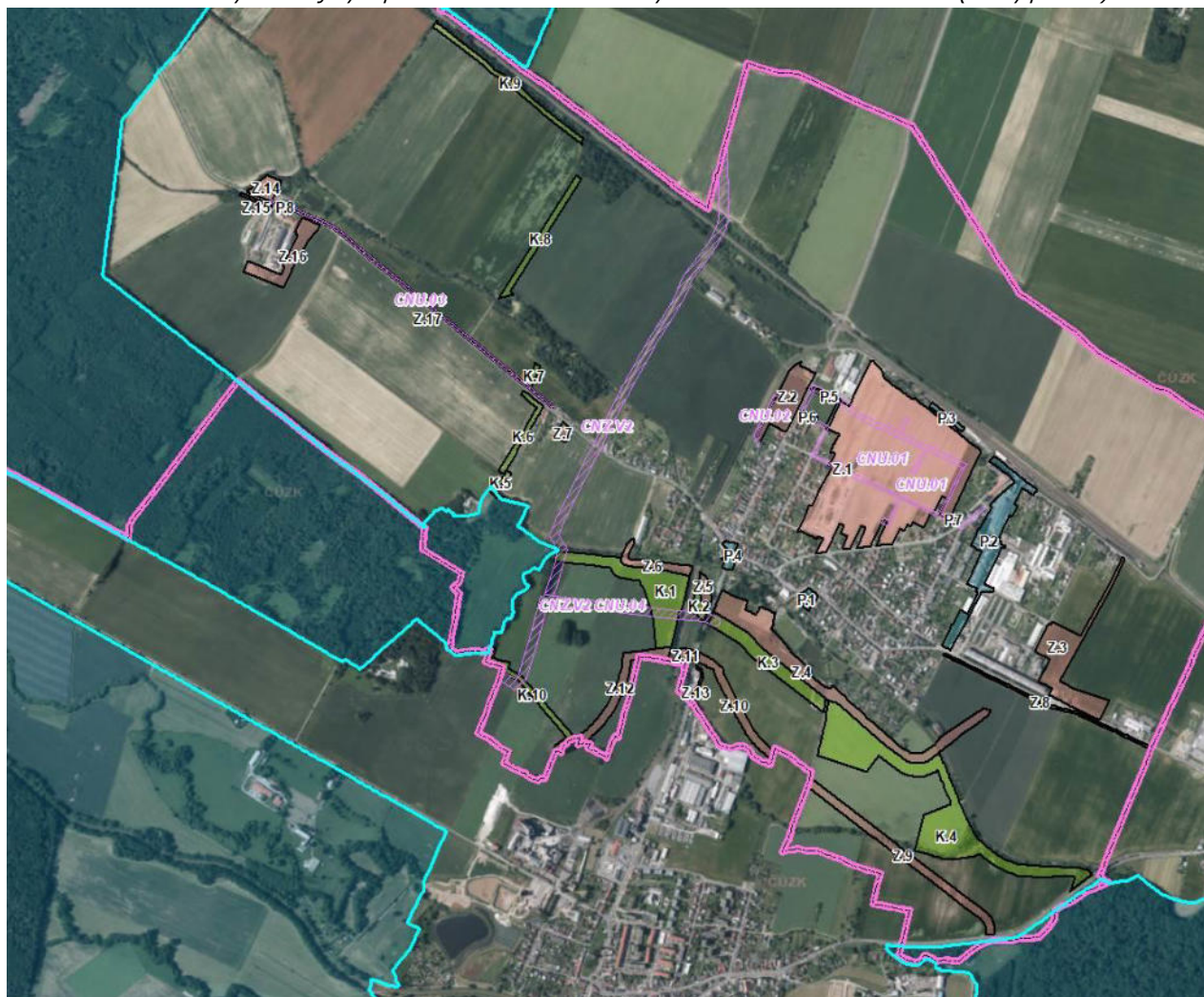
PO Litovelské Pomoraví

- *A229 ledňáček říční (Alcedo atthis)* - je v rámci PO Litovelské Pomoraví vázán zejména na tok Moravy, kde ke hnízdění využívá meandrující partie toku, zejména kolmé erozní břehové stěny, méně často i některá její boční ramena a přítoky (Benkovský potok, Mlýnský potok (Malá voda) či Cholinka). Méně často ledňáček hnízdí i na zdejších vodních plochách, vzniklých v rámci těžby štěrkopísku a to na těch, které mají dostatečně vysoké břehové partie (Chomoutovské a Moravičanské jezero). Ledňáčci se v letním období pohybují i v širším území, mimo své hnízdní lokality (např. rybníky v Litovli, jezero Poděbrady v Horce nad Moravou aj.). Dle nálezkové databáze NDOP byl v řešeném území k.ú. Červenka výskyt ledňáčka zjištěn jen v rámci ojedinělého, náhodného přeletu na rybníčku U Nového dvora (již mimo území PO). Nejbližší byl opakovaně pozorován v lokalitě Zámecký rybník v k.ú. Mladeč. V k.ú. Červenka se však pro něj vhodné biotopy nevyskytují. **Ovlivnění předmětu ochrany je tak možno vyloučit (0).**
- *A321 lejsek bělokrký (Ficedula albicollis)* - je v rámci PO Litovelské Pomoraví vázán na lesní prostředí, především však na starší listnaté porosty (četné výskyty v území zahrnující NPR Vrpač, PR Hejtmanka, dále v rámci dubohabřin na Třesíně, rovněž pak v lužních porostech východně od Litovle, kde část zahrnuje PR Litovelské luhy a na jihovýchodě v oblasti Panenského lesa - PR

Panenský les). Přítomen bývá ale i v přechodových území na rozhraní lesa a otevřené krajiny (na jihovýchodě PO v okolí rybníka Ouhrady a Poděbradu v severozápadní části PO pak v okolí Moravičanského jezera). Dle nálezové databáze NDOP nebyl v řešeném území k.ú. Červenka lejssek zjištěn (nejblíže byl pozorován v lokalitě Zámecký rybník v k.ú. Mladeč), přičemž se struktura většiny lesních porostů v katastru obce nejví z pohledu nároků lejska bělokřehého příliš optimální, i když zde jeho přítomnost nelze zcela vyloučit. Navíc v těchto částech k.ú. Červenka ÚP nevymezuje žádné rozvojové plochy koridory či jiné aktivity. **Ovlivnění předmětu ochrany je tak vyloučeno (0).**

- *A238 strakapoud prostřední (Dendrocytes medius)* - je v rámci PO Litovelské Pomoraví vázán na lesní prostředí se zastoupením starších jedinců dubu (četné výskyty v rámci lužních porostů východně od Litovle, které zahrnuje PR Litovelské luhy, na jihovýchodě v oblasti Panenského lesa - PR Panenský les, západně od Litovle v území zahrnující NPR Vrpač, PR Hejtmarka, roztroušeně i severněji v prostoru lesního celku Doubravy, nověji byl strakapoud prostřední zaznamenán i v lesních porostech na Třešíně). Navštěvuje však i přechodová území na rozhraní lesa a otevřené krajiny (na jihovýchodě PO v okolí rybníka Ouhrady a Poděbradu v severozápadní části PO pak v okolí Moravičanského jezera). Dle nálezové databáze NDOP nebyl v řešeném území k.ú. Červenka strakapoud prostřední zjištěn (nejbližší pozorování jsou doložena z lokality Zámecký rybník v k.ú. Mladeč a z území severně od železniční trati v lokalitě Jelení kopec), přičemž struktura většiny lesních porostů v katastru obce se nejví z pohledu nároků strakapouda prostředního příliš optimální, i když zde jeho přítomnost nelze zcela vyloučit. Navíc v těchto částech k.ú. Červenka ÚP nevymezuje žádné rozvojové plochy koridory či jiné aktivity. **Ovlivnění předmětu ochrany je tak vyloučeno (0).**

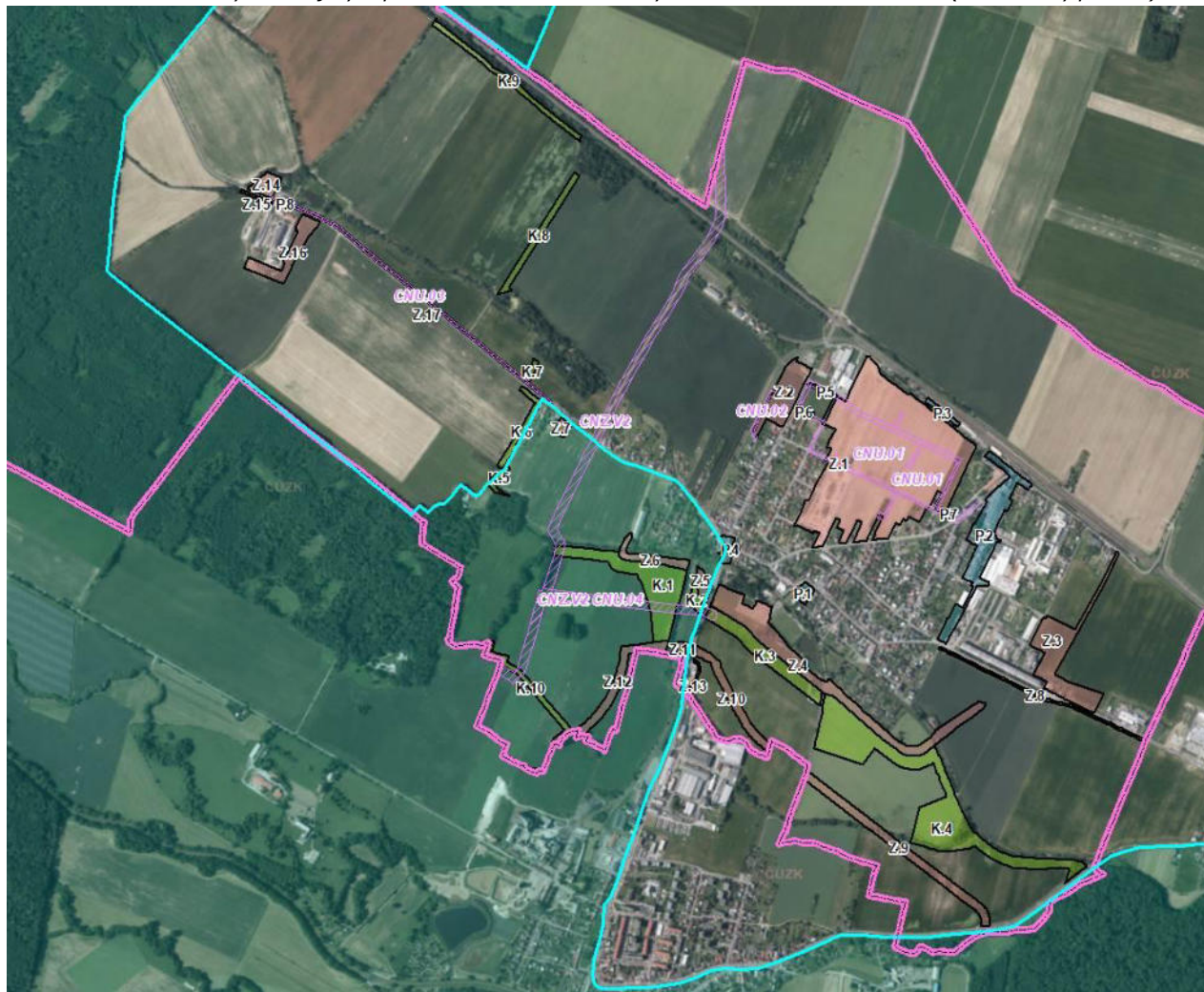
Obr.: Poloha návrhových rozvojových ploch a koridorů ve vztahu k vymezení EVL Litovelské Pomoraví (modrý podkres)



ÚZEMNÍ PLÁN ČERVENKA

POSOUZENÍ VLIVU ÚZEMNĚ PLÁNOVACÍ DOKUMENTACE DLE § 45I ZÁKONA Č. 114/1992 Sb.

Obr.: Poloha návrhových rozvojových ploch a koridorů ve vztahu k vymezení PO Litovelské Pomoraví (modrozelený podkres)



6. IDENTIFIKACE A POPIS PŘEDPOKLÁDANÝCH VLIVŮ JEDNOTLIVÝCH SOUČÁSTÍ OBSAHU ÚZEMNÍHO PLÁNU VYCHÁZEJÍCÍ ZE SOUČASNÉHO STAVU PŘEDMĚTU OCHRANY EVROPSKY VÝZNAMNÝCH LOKALIT A PTAČÍCH OBLASTÍ, KTERÉ BUDOU PRAVDĚPODOBĚ ÚZEMNÍM PLÁNEM OVLIVNĚNY, VČETNĚ VLIVŮ PŘESHRAŇIČNÍCH

6.1. Metodika hodnocení vlivů koncepce na evropsky významné lokality a ptačí oblasti

Za referenční cíl pro účely vyhodnocení vlivů posuzované koncepce na evropsky významné lokality a ptačí oblasti a její předměty ochrany bylo zvoleno zachování příznivého stavu předmětů ochrany EVL Litovelské Pomoraví a PO Litovelské Pomoraví (typy přírodních stanovišť, evropsky významné druhy živočichů a ptačí druhy v intencích doporučení Evropské komise - Kolektiv 2001 a Kolektiv 2001a).

Hodnocení územního plánu bylo provedeno v intencích metodiky hodnocení významnosti vlivů na předměty ochrany MŽP ČR (MŽP ČR 2007) a její aktualizace (Chvojková et Volf 2009), tabelárním bodovým vyhodnocením doplněným slovním komentářem (navržená opatření):

Hodnota	Termín	Popis
-2	Významně negativní vliv	Významný negativní vliv dle odst. 9 § 45i zákona č. 114/1992 Sb. v platném znění. Významným negativním vlivem se rozumí nepříznivý důsledek pro celistvost lokality ve vztahu k posuzovanému typu evropského stanoviště nebo evropsky významného druhu. Vylučuje schválení koncepce obsahující takto vyhodnocené úkoly (záměry), resp. koncepci je možné schválit pouze v případech určených dle odst. 9 a 10 § 45i ZOPK) Významný rušivý až likvidační vliv na stanoviště či populaci druhu nebo její podstatnou část; významné narušení ekologických nároků stanoviště nebo druhu, významný zásah do biotopu nebo do přirozeného vývoje druhu. Vyplývá ze zadání koncepce, nelze jej eliminovat (resp. eliminace by byla možná jen vypuštěním problémového dílčího úkolu, záměru, opatření apod.).
-1	Mírně negativní vliv	Omezený/mírný/nevýznamný negativní vliv Nevylučuje realizaci koncepce. Mírný rušivý vliv na stanoviště či populaci druhu; mírné narušení ekologických nároků stanoviště nebo druhu, okrajový zásah do biotopu nebo do přirozeného vývoje druhu. Je možné jej dále snížit navrženými zmírňujícími opatřeními.
0	Bez vlivu, nulový vliv	Koncepce, resp. její dílčí úkoly nemají žádný prokazatelný vliv.
+	Pozitivní vliv	Příznivý vliv na stanoviště či populaci druhu; zlepšení ekologických nároků stanoviště nebo druhu, příznivý zásah do biotopu nebo do přirozeného vývoje druhu.
?	Vliv nelze vyhodnotit	Z obecného zadání koncepce (nebo jednotlivých úkolů), není možné vyhodnotit její vlivy.

Konkrétní indikátory definující významný negativní vliv (viz odst. 9 § 45i zákona č. 114/1992 Sb. v platném znění, dále pak směrnice o stanovištích 92/43/EEC) lze stanovit na základě analogie s přístupem užívaným v ostatních evropských zemích. Za významný negativní vliv je obvykle považována přímá a trvalá ztráta části stanoviště druhu či přírodního stanoviště (habitatu), které jsou předmětem ochrany EVL či PO. Např. dle Bernotata (2007) a Percivala (2001) je hlavním kritériem míry významnosti považována likvidace minimálně 1% výměry přírodního stanoviště nebo 1% pokles z velikosti populace evropsky významného druhu na území EVL nebo ptačího druhu na území ptačí oblasti. Toto kritérium však nelze brát vždy jako absolutní a tedy určující, je nutno brát v úvahu další souvislosti.

Ve vztahu k EVL Litovelské Pomoraví a PO Litovelské Pomoraví je tedy nutno uvažovat s možností změn celkových ekologických poměrů v území, jež zajišťují příznivý stav předmětů ochrany v těchto lokalitách. Jako indikátory významně negativního vlivu na předměty ochrany a celistvost EVL/PO je tedy nutno brát v potaz potenciálně významné změny určujících ekologických podmínek, jež zajišťují příznivý stav předmětů ochrany (vhodná struktura biotopu, odpovídající kvalita přírodního prostředí, z dalších faktorů pak např. hydrologické poměry, kvalita vod apod.).

6.2. Vyhodnocení územního plánu na jednotlivé předměty ochrany

Do řešeného území koncepce (k.ú. Červenka) zasahuje EVL Litovelské Pomoraví (CZ0714073) a ptačí oblasti Litovelské Pomoraví (CZ0711018). U této evropsky významné lokality a ptačí oblasti OOP nevyloučil významný vliv na příznivý stav předmětu ochrany nebo jejich celistvost.

EVL Litovelské Pomoraví

Druhy:

- *1337 bobr evropský (Castor fiber)* - ÚP v jižní části katastru Červenky a v prostoru při hranici s k.ú. Litovel vymezuje plochy Z.4 - Z.6, Z.9 - Z.12 (plochy vodní a vodohospodářské všeobecné - protipovodňové hráze převzaté ze ZÚR Olomouckého kraje) a plochy změn v krajině K.1 - K.4 (K.1 pro část nadregionálního biokoridoru K 90 označené jako NRBK.K90/BK3 a NRBK.K90/BK4), dále pak koridory technické infrastruktury (CNZ.V2 - dálkový vodovod převzatý ze ZÚR Olomouckého kraje a CNU.04 - napojení veřejného vodovodu v Července na vodní zdroj Prameniště Litovel). Ze zaznamenaných výskytů bobra v této části k.ú. Červenka lze usoudit, že jižní část katastru může příležitostně využívat k přesunům do jádrových území podél toku Moravy. Povaha návrhových ploch, resp. jejich funkce (ÚSES) a realizace záměrů v nich (protipovodňové hráze, vodovodní řády), však nevytváří migrační bariéru či jinou překážku. Případná realizace ÚSES (navíc v částečném souběhu s tokem Čerlinky) naopak může migrační prostupnost v území v budoucnu zlepšit. **Vliv na předmět ochrany je tak možno vyhodnotit jako nevýznamný až nulový (0).**
- *1166 čolek velký (Triturus cristatus)* - ÚP v severozápadní části katastru poblíž lokality Jílové doly (která však leží mimo prostor EVL), kde byl čolek velký zjištěn v drobných tůních při železniční trati, vymezuje plochy změn v krajině K.8 a K.9 v souběhu s pásem dřevin podél tůně (pro část lokálního biokoridoru LBK.3). Případná realizace ÚSES může zlepšit migrační prostupnost v území směrem na jih a v budoucnu tak zajistit zlepšení dosycení z širšího okolí. **Vliv na předmět ochrany je tak možno vyhodnotit jako nulový (0).**
- *1188 kuňka ohnivá (Bombina orientalis)* - ÚP v severozápadní části katastru poblíž lokality Jílové doly a Nového Dvora (které však leží mimo prostor EVL), kde byla kuňka ohnivá zjištěna v drobných tůních, vymezuje plochy změn v krajině K.7, K.8, K.9 (K.9 v souběhu s pásem dřevin podél tůně) pro část lokálního biokoridoru LBK.3) a od Malé Červenky, podél silnice do Nového Dvora pak koridor technické infrastruktury (CNU.03 - vodovod a kanalizace do Nového Dvora) a ve identické stopě pak zastavitelnou plochu Z.17 (veřejná prostranství - cyklostezka do Nového Dvora). Dále ÚP v Novém Dvoře vymezuje zastavitelné plochy Z.14 a Z.16 (určené k rozvoji stávající rodinné farmy pro zemědělskou výrobu a související aktivity) a plochu přestavby P.8 (veřejná prostranství - cyklostezka). Případná realizace ÚSES v této části území může zlepšit migrační prostupnost v území směrem na jih a v budoucnu tak zajistit zlepšení dosycení z širšího okolí. Realizace sdruženého koridoru vodovodu a cyklostezky podél silnice a rozvoj v lokalitě Nový Dvůr se přímo stanovišť s výskytem předmětu ochrany nedotkne, je však potřeba minimalizovat vlivy na okolí v rámci výstavby zejména ve vztahu k rybníčku u Nového Dvora a navazující drobné vodoteči, u rozvojové plochy Z14 pak nezasahovat do břehových doprovodných porostů podél vodoteče. **Vliv na předmět ochrany je však možno vyhodnotit jako nevýznamný až nulový (0).**
- *1355 vydra říční (Lutra lutra)* - ÚP v jižní části katastru a při hranici s k.ú. Litovel vymezuje plochy Z.4 - Z.6, Z.9 - Z.12 (plochy vodní a vodohospodářské všeobecné - protipovodňové hráze převzaté ze ZÚR Olomouckého kraje) a plochy změn v krajině K.1 - K.4 (části nadregionálního biokoridoru K 90 označené jako NRBK.K90/BK3 a NRBK.K90/BK4), dále pak koridory technické infrastruktury (CNZ.V2 - dálkový vodovod převzatý ze ZÚR Olomouckého kraje a CNU.04 - napojení veřejného vodovodu v Července na vodní zdroj Prameniště Litovel). Dle dostupných podkladů nebyla vydra v řešeném území k.ú. Červenka zaznamenána, a nenacházejí se zde pro její trvalejší pobyt vhodné biotopy. Nelze však zcela vyloučit, že se jižní část katastru může příležitostně pohybovat a využívat ji k přesunům do jádrových území podél toku Moravy. Povaha návrhových ploch, resp. jejich funkce (ÚSES) a realizace záměrů v nich (protipovodňové hráze, výstavba vodovodních řádů), však nevytváří migrační bariéru či jinou překážku. Případná realizace ÚSES (navíc v částečném souběhu s tokem Čerlinky) naopak může migrační prostupnost v území v budoucnu zlepšit a z

pohledu biologie a povahy vydry vytvořit pro ni v jinak otevřeném území v blízkosti sídel využitelný koridor. **Vliv na předmět ochrany je tak možno vyhodnotit jako nevýznamný až nulový (0).**

PO Litovelské Pomoraví

ÚP Červenka sice vymezuje některé rozvojové plochy a koridory v území, které je součástí PO Litovelské Pomoraví (koridory technické infrastruktury, plochy změn v krajině - ÚSES a protipovodňové hráze), ale v zemědělské krajině, prakticky jen na orné půdě mimo remízky, okraje lesa a nelesní rozptýlenou krajinnou zeleň. Určitou výjimkou je pouze křížení Čerlinky ve dvou místech, dané průchodem koridoru TI a protipovodňovou hrází. Řešené území katastru Červenky a předmětný územní plán do prostorů významných pro dané předměty ochrany nezasahuje, a v lesních partiích nevymezuje žádnou návrhovou rozvojovou plochu či jiné aktivity. Zastížení ledňáčka na rybníčku U Nového dvora, které navíc leží již mimo území PO, je v tomto kontextu možno vyhodnotit spíše jako náhodné. Biotopy pro ledňáčka významné, se v řešeném území k.ú. Červenka nevyskytují. Obdobně je tomu u strakapouda prostředního a lejska bělokrkého, byť v jejich případě zcela nelze vyloučit vazbu na některé lesní porosty, např. v lesním úseku Čerlinky západně od trati Teplice a navazující les Čerlinka v k.ú. Litovel. Nicméně z distribuce výskytů předmětů ochrany v databázi NDOP, resp. z jejich absence v území k.ú. Červenka lze usoudit, že vazbu na toto území pravděpodobně nemají.

U všech předmětů ochrany, tj. *A229 ledňáčka říčního (Alcedo atthis)*, *A321 lejska bělokrkého (Ficedula albicollis)*, a *A238 strakapouda prostředního (Dendrocoptes medius)* tak byl **možný vliv vyloučen a je možno jej vyhodnotit jako nulový (0).**

6.3. Shrnutí vyhodnocení vlivů

Z provedeného vyhodnocení předložené koncepce - návrhu územního plánu obce Červenka na EVL Litovelské Pomoraví, PO Litovelské Pomoraví a jejich předměty ochrany, vyplývá následující:

Z pohledu rozmístění a potenciálních prostorových střetů navržených rozvojových ploch a koridorů, územní plán do území EVL Litovelské Pomoraví prakticky nezasahuje, příp. se jedná pouze o blízký kontakt či dotyk. V případě území PO pak ÚP svými rozvojovými plochami a koridory do něj zasáhne pouze okrajově, v rámci území západně od Malé Červenky a jižně (polní trať Čerlinka), zde však prakticky jen na orné půdě.

S výjimkou dvou zástupců se druhové předměty ochrany EVL Litovelské Pomoraví v řešeném území k.ú. Červenka nevyskytují, přičemž zaznamenané výskytů kuňky ohnivě a čolka velkého v řešeném území, vázané na drobné tůňe, dále nečetné segmenty přírodních stanovišť, jež jsou předmětem ochrany (91F0), se vyskytují v prostorech již mimo vlastní území EVL a také mimo střet s rozvojovými plochami a koridory, vymezenými ÚP. Jen návrh skladebných částí ÚSES je vymezen v bližším kontaktu s remízky, kde se tůňe s výskytem obou předmětů ochrany vyskytují. Realizace lokálního ÚSES severojižní větvi západně od Malé Červenky, však umožní kontakt lokality Jílové dolů s územím EVL severně i jižně, kde dochází k okrajovému kontaktu s výběžkem lesa s výskytem přírodního stanoviště 91F0. Výběžek lesa je tak zahrnut coby součást územně stabilizované skladebné části ÚSES, a případná realizace biokoridoru (výsadby) se bude vztahovat až na navazující pás mimo výběžek lesa. V širších souvislostech pak realizace skladebných částí ÚSES v rámci ploch K.1 - K.4 (úseky nadregionálního biokoridoru NRBK.90/BK1 - NRBK.90/BK4), zajistí propojení východní a západní části EVL/PO Litovelské Pomoraví, především pro suchozemskou, speciálně pak lesní biotu. Tato veřejně prospěšná opatření lze vyhodnotit na úrovni pozitivního vlivu (+), samozřejmě dílčího a zprostředkovaného, který se může funkčně projevit až ve vzdálenější budoucnosti, po jejich faktické realizaci (výsadby, dále třeba doplněné mozaikou lučních biotopů, drobnými tůňemi apod.).

Obdobně to platí i pro modráška bahenního, neboť se v k.ú. Červenka pro něj vhodné biotopy prakticky nevyskytují a předmět ochrany se zde s vysokou pravděpodobností ani nevyskytuje (pomineme-li o ojedinělý záznam z vlhké louky za silnicí u Třídvorky, při hranici s k.ú. Litovel, kde navíc ÚP nevymezuje žádnou návrhovou plochu či koridor. Louka je spolu s okrajem lesa při silnici II/447 na území k.ú. Červenka zahrnuta do stávajícího vymezeného nadregionálního biocentra NRBC.14 a lokálního biokoridoru LBK.4. Bobr evropský a vydra říční pak mohou v rámci svých přesunů územím EVL příležitostně využívat koridor podél Čerlinky a jižní části katastru při kontaktu s k.ú. Litovel. Zde navržené protipovodňové hráze, ani koridory technické infrastruktury (vodovodní řád) nesnižují průchodnost územím. Naopak navržené

ÚZEMNÍ PLÁN ČERVENKA

POSOUZENÍ VLIVU ÚZEMNĚ PLÁNOVACÍ DOKUMENTACE DLE § 45i ZÁKONA Č. 114/1992 Sb.

skladebné části ÚSES v rámci ploch změn v krajině v budoucnu (za předpokladu realizace ÚSES) mohou výrazně zlepšit poměry v území, a to i z pohledu přesunů vydry a bobra tímto územím. Dominantně však oba druhy využívají Moravu, Malou Vodu (Mlýnský náhon) a další ramena jižněji, v katastru Litovel, takže přesuny probíhají tímto jádrovým územím.

Tab.: Rozvojové návrhové plochy vymezené v ÚP - vyhodnocení potenciálních střetů

Plocha	Lokalita	Leží nebo zasahuje do EVL/PO?	Zasahuje do habitatů jež jsou předměty ochrany?	Zasahuje do biotopů významných pro druhové předměty ochrany EVL/PO?	Vliv EVL/PO	Poznámka
<i>Plochy přestavby (P)</i>						
P.1	U sokolovny	ne/ne	ne	ne/ne	0/0	-
P.2	U nádraží	ne/ne	ne	ne/ne	0/0	-
P.3	U topírny	ne/ne	ne	ne/ne	0/0	-
P.4	Křižovatka Vítězná/Tyršova	ne/ne	ne	ne/ne	0/0	-
P.5	Severní	ne/ne	ne	ne/ne	0/0	-
P.6	Severní	ne/ne	ne	ne/ne	0/0	-
P.7	Klášterní	ne/ne	ne	ne/ne	0/0	-
P.8	Nový Dvůr	ne/ne	ne	ne/ne	0/0	-
<i>Zastavitelné plochy (Z)</i>						
Z.1	Klášterní	ne/ne	ne	ne/ne	0/0	-
Z.2	U hřbitova	ne/ne	ne	ne/ne	0/0	-
Z.3	Ke Třem Dvorům	ne/ne	ne	ne/ne	0/0	-
Z.4	Za hřištěm	ne/ ne	ne	ne/ne	?/?*	protipovodňová hráz
Z.5	U váhy	ne/ano	ne	ne/ne	?/?*	protipovodňová hráz - pole
Z.6	U Čerlinky	ne/ano	ne	ne/ne	?/?*	protipovodňová hráz - pole, břehový porost podél Čerlinky (křížení)
Z.7	Třebízského	ne/ano	ne	ne/ne	0/0	pole (bydlení venkovské, v návaznosti na zástavbu RD v Malé Července)
Z.8	Ke Třem Dvorům	ne/ ne	ne	ne/ne	0/0	-
Z.9	Dolní Luka	ne/ ne	ne	ne/ne	?/?*	protipovodňová hráz
Z.10	Prostřední Luka	ne/ ne	ne	ne/ne	?/?*	protipovodňová hráz
Z.11	U čerpací stanice	ne/ano	ne	ne/ne	?/?*	protipovodňová hráz - pole
Z.12	K cukrovaru	ne/ano	ne	ne/ne	?/?*	protipovodňová hráz - pole
Z.13	U čerpací stanice	ne/ ne	ne	ne/ne	0/0	-
Z.14	Nový Dvůr	ne/ ne	ne	ano/ne	0/0	pouze dotyk s břehovými porosty
Z.15	Nový Dvůr	ne/ne	ne	ne/ne	0/0	-
Z.16	Nový Dvůr	ne/ne	ne	ne/ne	0/0	-
Z.17	K Novému Dvoru	ne/ne	ne	ne/ne	0/0	-
<i>Plochy změn v krajině (K)</i>						
K.1	U Čerlinky	ne/ano	ne	ne/ne	+/+	pouze dotyk s porosty - vymezení ÚSES
K.2	U váhy	ne/ne	ne	ne/ne	0/0	-
K.3	Za hřištěm	ne/ne	ne	ne/ne	0/0	-
K.4	Dolní Pole	ne/ne	ne	ne/ne	0/0	-
K.5	K hájovně	ano/ne	ano	ano/ne	+/+	velmi okrajový zásah - vymezení ÚSES
K.6	K hájovně	ne/ne	ne	ne/ne	0/0	-
K.7	U bažantnice	ne/ne	ne	ne/ne	0/0	-
K.8	Jílové doly	ne/ne	ne	ne/ne	+/+	pouze dotyk s porosty - vymezení ÚSES
K.9	U trati	ne/ne	ne	ne/ne	+/+	pouze dotyk s porosty - vymezení ÚSES
K.10	K cukrovaru	ne/ne	ano	ne/ne	+/+	pouze dotyk s porosty - vymezení ÚSES
<i>Koridory technické infrastruktury (CNU, CNZ)</i>						
CNZ.V2		ano/ano	ano	ano/ne	0/0	vodovodní řád - pole, břehový porost podél Čerlinky; u EVL velmi okrajový zásah (křížení) do habitatu daný vymezením širší koridoru, vymezením osy leží mimo habitat
CNU.01		ne/ne	ne	ne/ne	0/0	-
CNU.02		ne/ne	ne	ne/ne	0/0	-
CNU.03		ne/ne	ne	ne/ne	0/0	-
CNU.04		ne/ano	ne	ne/ne	0/0	vodovodní řád - pole, alej/větroslam

Pozn.: * hodnoceno jako celek

V případě PO Litovelské Pomoraví, se pak předměty ochrany na území k.ú. Červenka s vysokou pravděpodobností nevyskytují, resp. se zde nenachází pro ně klíčové biotopy a případné ojedinělá zastížení (jako v případě ledňáčka na rybníčku u Nového Dvora, již mimo území PO) budou představovat náhodné výskyty v rámci přeletů do jádrových území. Ledňáček říční je vázán na jádrové území podél toku Moravy a jeho ramen, lejsk bělokřký a strakapoud prostřední jsou pak vázání na lesní prostředí jinde v území PO s vhodnější strukturou, zahrnující starší porosty s doupnými stromy. Nicméně v jejich případě nelze zcela

vyložit vazbu na některé lesní porosty, např. v lesním úseku Čerlinky západně od trati Teplice a navazující les Čerlinka v k.ú. Litovel. Z absence výskytů předmětů ochrany v území k.ú. Červenka (databáze NDOP) však lze usoudit, že vazbu na toto území pravděpodobně nemají. Navíc územní plán v lesních prostorech v k.ú. Červenka žádné rozvojové plochy a koridory či jiné aktivity nevymezuje.

Z pohledu umístění dvojice protipovodňových hrází (zastavitelné plochy Z.4 - Z.6, Z.9 - Z.12) lze konstatovat, že toto řešení bude vytvářet v jižní části katastru Červenky koridor volného rozlivu mezi Čerlinkou a územím v kontaktu s k.ú. Litovel, kde jsou protipovodňová opatření rovněž navržena a postupně realizována. V rámci k.ú. Červenka tak bude chráněno před povodněmi území ležící prakticky vně EVL Litovelské Pomoraví, území PO Litovelské Pomoraví pak zahrne jen okrajově, přičemž ale umožní převedení a rozliv povodňových vod dál do jihovýchodní části území EVL/PO. Tato protipovodňová opatření dle soudu zpracovatele hodnocení nemají potenciál (být nepřímo) významněji ovlivnit poměry v území EVL/PO dál na jihovýchodě. V případě záměru protipovodňových opatření v Litovli (OLK358 - Morava, Litovel - protipovodňová opatření, I. etapa, Ecological Consulting, as., 2008) byl významně negativní vliv na EVL/PO Litovelské Pomoraví vyloučen (rozsah vlivů na jednotlivé předměty ochrany byl vyhodnocen v rozmezí 0 až -1), přičemž katastr Litovle zahrnuje úsek jádrového území s tokem Moravy a přidružených ramen. Katastr Červenky leží severně od Litovle a vzhledem ke své poloze zahrnuje části EVL/PO Litovelské Pomoraví z pohledu vodních, mokřadních a lužních ekosystémů prakticky mimo toto jádrové území. Proto není významně negativní vliv realizace těchto protipovodňových opatření a priori předpokládán, nicméně v této fázi nelze míru významnosti zcela jednoznačně vyhodnotit (?). Proto je v intencích principu předběžné opatrnosti nutné protipovodňová opatření na úrovni záměru vyhodnotit postupem dle § 45i, h.

Na základě výše uvedených skutečností, je možno konstatovat, že ÚP Červenka nebude mít významně negativní vliv na EVL/ÚP Litovelské Pomoraví a jejich předměty ochrany. Prakticky všechny návrhové rozvojové plochy a koridory byly vyhodnoceny na úrovni nevýznamného, nulového vlivu (0). V případě ploch změn v krajině pro vymezení ÚSES, byl v kontextu jejich budoucí realizace vliv vyhodnocen jako pozitivní (+). U návrhu protipovodňových hrází sice panuje určitá nejistota (?), přesto však není významně negativní vliv a priori předpokládán.

7. UPOZORNĚNÍ NA BUDOUCÍ MOŽNÉ STŘETY VYPLÝVAJÍCÍ Z VYMEZENÍ ÚZEMNÍCH REZERV V ÚZEMNÍM PLÁNU

ÚP vymezuje koridor územní rezervy pro uvažovaný záměr obchvatu Červenky (R1 - R3), který je v hodnoceném ÚP Červenka vymezen územím západního předpolí obce a variantně podél (jiho)východního okraje obce, obkružující Červenku od jihu.

Záměr z pohledu jeho vlivu na EVL/PO Litovelské Pomoraví bude nutno vyhodnotit v pokročilejším stupni projektové přípravy, na základě znalosti konkrétní podoby záměru, samostatným hodnocením dle § 45i.

8. VÝSLEDKY NÁVŠTĚVY A TERÉNNÍCH ŠETŘENÍ NA ÚZEMÍ EVROPSKY VÝZNAMNÝCH LOKALIT A PTAČÍCH OBLASTÍ, KTERÉ BUDOU PRAVDĚPODOBNĚ ÚZEMNÍM PLÁNEM OVLIVNĚNY

Území řešené ÚP Červenka, zahrnující stejnojmenný katastr, bylo navštíveno v měsíci květnu a červnu na základě poznatků v terénu (viz Příloha 1 Fotodokumentace), znalosti územních souvislostí vymezených návrhových rozvojových ploch (vč. dalších informací) bylo provedeno předmětné vyhodnocení.

Z pohledu aktuální situace v území je nutno konstatovat, že prakticky žádná z návrhových rozvojových ploch a koridorů nezasahuje do území, kde jsou přítomny významnější přírodní hodnoty (ať už z pohledu přítomnosti cenných biotopů/přírodních stanovišť jež jsou předmětem ochrany, nebo biotopů potenciálně vhodných z pohledu ekologických nároků pro některé druhové předměty ochrany EVL/PO Litovelské Pomoraví). Prakticky se tedy jedná o umístění ve volné zemědělské krajině, nebo ve vazbě na zástavbu obce, mimo území EVL. V případě PO do ní sice některé rozvojové plochy zasahují, ale v rámci prostorů volné zemědělské krajiny a části zástavby obce na západě (Malá Červenka).

Nad rámec vyhodnocení je pak nutno dodat, že některá biologicky cenná stanoviště, především drobné tůňky v remízcích, kde byl zjištěn výskyt čolka velkého a kuňky ohnivé, i když leží mimo území EVL/PO (severozápadně od Malé Červenky a v lokalitě Jílové doly), výrazně zarůstají makrofytní vegetací a dochází zde k zarůstání dřevinami a zastínění břehů korunami stromů. Proto by zde bylo žádoucí provést prosvětlení a redukci vegetačního zápoje.

9. ÚDAJE O PROVEDENÝCH KONZULTACÍCH S ODBORNÝMI OSOBAMI, ZEJMÉNA Z HLEDISKA JEJICH ROZSAHU A JEJICH ZÁVĚRŮ

S ohledem na převažující jednoznačnost identifikace možných vlivů, plynoucí z polohy řešeného území, prostorového vymezení návrhových rozvojových ploch a koridorů a jejich povahy, ve vztahu k vymezení EVL/PO Litovelské Pomoraví a distribuci výskytu jednotlivých předmětů ochrany a jejich biotopových požadavků, nebylo a priori nutné konzultace provést.

V případě řešení protipovodňových hrází sice panuje určitá nejistota z pohledu souhrnného působení a tedy jednoznačného stanovení významnosti vlivů, nicméně až z podrobnějšího technického řešení na projekční úrovni (které momentálně není známo), bude možno vyvodit konkrétní závěry z pohledu významnosti vlivů. Přičemž takové řešení na úrovni záměru pak bude nutno konzultovat s příslušnými orgány OOP, především ve funkční vazbě na navazující protipovodňovou ochranu v k.ú. Litovel.

10. VYHODNOCENÍ VÝZNAMNOSTI VLIVŮ, VČETNĚ VLIVŮ KUMULATIVNÍCH, SYNERGICKÝCH A VLIVŮ SPOLUPŮSOBÍCÍCH FAKTORŮ

Z vyhodnocení vlivů územního plánu na EVL/PO Litovelské Pomoraví a na jednotlivé předměty ochrany (viz část 6. hodnocení), byl vliv vyhodnocen jako nulový, nevýznamný (0), u ploch změn v krajině pro vymezení ÚSES pak jako pozitivní (+), v případě protipovodňových opatření nelze zcela jednoznačně míru významnosti aktuálně posoudit (?), nicméně předběžně významně negativní vliv není a priori předpokládán.

Předmětný územní plán vymezuje poměrně malé množství rozvojových ploch, a v rámci řešeného území katastru Červenky leží prakticky mimo prostor EVL. Jen některé zasahují do území ptačí oblasti, kde se jedná o zastavitelné plochy pro výstavbu protipovodňových hrází (Z.5, Z.6, Z.11 a Z.12) na orné půdě (v rámci Z.6 okrajově zasahující do nelesní dřevinné vegetace u Čerlinky), plochy změn v krajině pro vymezení skladebných částí ÚSES pro nadregionální biokoridor, vložené lokální biocentrum (K.1, K.2), lokální biokoridory (K.5, K.10) na orné půdě (v rámci plochy K.5 zahrnuje část remízku) a drobná zastavitelná plocha smíšená obytná venkovská (Z.7) při okraji malé Červenky na orné půdě. Ostatní zastavitelné plochy a plochy přestavby leží mimo území EVL a PO a to i ve větším odstupu: nejrozsáhlejší zastavitelnou plochu (plochy smíšené obytné) ÚP vymezuje v severní části katastru, do volné enklávy mezi železniční tratí a západním a východním okrajem stávající zástavby Červenky (Z.1 Klášterní), o celkové výměře 22,09 ha s cílem výsledné kompaktní podoby sídla. Zcela převažuje zábor orné půdy a drobný segment sadu. Dále jsou to zastavitelné plochy Z.2, Z.3 a plochy přestavby P.1 - P.7 ve stávající zástavbě Červenky či v přímé návaznosti na zastavěné území obce a v lokalitě Nový Dvůr (Z.14, Z.15, Z.16 a P.8) rovněž seskupenou v návaznosti na současnou zástavbu areálu, na orné půdě. Rovněž koridory technické infrastruktury zasahují pouze okrajově do území PO (CNZ.V2, CNU.04) a to rovněž na orné půdě (pouze CNZ.V2 kříží Čerlinku).

Lze konstatovat, že z pohledu druhových předmětů ochrany (živočichové) navržené aktivity a činnosti v rámci ÚP nezasahují do prostorů, které by pro tyto předměty ochrany představovaly významné biotopy, a nezasahují ani do přírodních stanovišť, jež jsou předmětem ochrany.

Z pohledu vymezení a funkce protipovodňových hrází, tyto hráze jednak v území nevytváří bariéru, přičemž území mezi oběma soustavami hrází, vytvářející poměrně široký koridor, umožní průchod povodňových vod dál do území EVL/PO jihovýchodně. U záměru protipovodňových hrází 1. etapa v k.ú. Litovel (OLK358 Morava, Litovel - protipovodňová opatření, I. etapa), byl v rámci hodnocení dle § 45i významně negativní vliv vyloučen. V případě protipovodňových hrází v ÚP Červenka nelze zcela jednoznačně míru významnosti aktuálně posoudit (?), nicméně předběžně není významně negativní vliv a priori předpokládán. Kumulativní vlivy protipovodňové ochrany lze vztáhnout na působení systému protipovodňové ochrany jako celku, tedy i se zahrnutím opatření v k.ú. Litovel.

ÚP tak ve svém souhrnném působení nemá potenciál významně negativně území EVL/PO Litovelské Pomoraví ovlivnit.

Kumulativními vlivy mohou rovněž plynout z kombinace vlivů hodnocené koncepce s vlivy, jež plynou z jiných existujících koncepcí, či projektů na úrovni záměrů, jež mohou ovlivnit EVL /PO Litovelské Pomoraví a jeho předměty ochrany. Takovými rozvojovými aktivitami jsou např. územní plány okolních obcí, ale i konkrétní záměry. Z informací IS EIA plyne, že aktuálně nejsou v okolních obcích připravovány záměry, jež by podléhaly zjišťovacímu řízení, příp. tyto záměry nepodléhají dalšímu posuzování. Je zde potřeba zmínit uvažovaný záměr obchvatu Červenky, který je v hodnoceném ÚP Červenka vymezen variantně, avšak pouze v podobě koridoru územní rezervy územím západního předpolí obce a variantně podél jihovýchodního okraje obce a obkružující Červenku od jihu. Územní rezervy však nepodléhají procesu hodnocení EIA. Pro přeložku silnice bylo před léty zpracováno oznámení záměru (OV8043 Přeložka silnice II/449 v k.ú. obce Červenka od ulice Třebízského ve směru na Litovel), proces posuzování však byl ukončen z jiných důvodů a aktuálně není záměr obchvat Červenky předložen. Předběžně však lze uvažovat o vlivech z pohledu narušení migrační propustnosti území jižně od Červenky coby spojovacího prostoru mezi oběma částmi EVL/PO severně od jádrového území, tvořené tokem a rameny Moravy. Pozitivně tak lze z tohoto pohledu vyhodnotit vymezení návrhových ploch změn v krajině především pro nadregionální biokoridor procházející jižní částí katastru, využívající i souběh s navrženými plochami pro protipovodňové hráze a úseky toku Čerlinky, ale i plochy pro vymezení ÚSES lokální úrovně západně i jihozápadně od

zástavby obce. Realizace ÚSES v podobě výsadeb (vč. případného zakomponování lučních a mokřadních prvků jako jsou např. drobné tůně apod.) v budoucnu může významným způsobem migrační propustnost tímto územím zlepšit.

Problémem hodnocení kumulativních vlivů na úrovni koncepce je však absence konkrétního technického řešení a stanovení rozsahu jednotlivých záměrů. Mnohé aktivity mohou být také na úrovni podlimitního záměru, přesto se však mohou dotýkat zájmů území soustavy Natura 2000. Nicméně u záměrů uvedených v IS EIA v Července a okolních obcích, byl významně negativní vliv na příznivý stav předmětu ochrany nebo celistvost Evropsky významné lokality EVL/PO Litovelské Pomoraví vyloučen. V případě připravovaných či již schválených územních plánů okolních obcí (Bílá Lhota, Litovel, Medlov, Mladeč, Uničov, Tři Dvory) byl rovněž významný vliv na příznivý stav předmětu ochrany nebo celistvost Evropsky významné lokality EVL/PO Litovelské Pomoraví vyloučen a u těch ÚP, u kterých bylo provedeno hodnocení dle § 45i a byl významný vliv na příznivý stav předmětu ochrany nebo celistvost vyloučen, byla současně dále navržena příslušná opatření k prevenci, vyloučení nebo snížení očekávaných nepříznivých vlivů.

Návrhové plochy a další aktivity plynoucí z ÚP Červenka jsou vymezeny/koncipovány tak, že v souhrnném účinku nemají potenciál EVL/PO Litovelské Pomoraví významněji ovlivnit.

Lze tedy konstatovat, že ze samotného vymezení a prostorového rozmístění rozvojových ploch v rámci ÚP Červenka, ani v kontextu s aktivitami, jež plynou z dosud platného ÚP obce, a spolupůsobení již realizovaných záměrů a aktivit v okolí, explicitně nevyplývá nějaké riziko významně negativních kumulativních vlivů.

11. POROVNÁNÍ VARIANT ŘEŠENÍ ÚZEMNÍHO PLÁNU Z HLEDISKA OČEKÁVANÝCH VLIVŮ, POKUD BYLY PŘEDLOŽENY A POKUD JE MOŽNÉ TOTO POŘADÍ STANOVIT

Předkládaný ÚP Červenka není navržen ve variantách.

Z hlediska dopadů na území soustavy Natura 2000, tj. na EVL/PO Litovelské Pomoraví, lze hodnotit nulovou variantu a variantu aktivní jako víceméně srovnatelné. Z pohledu koordinace a trvale udržitelného rozvoje v území, je však aktivní variantu možno hodnotit jako příznivější, už s ohledem na návrh vymezení skladebných částí ÚSES (zejména pak nadregionálního biokoridoru) ve vztahu k zajištění migrační propustnosti v území mezi segmenty EVL/PO severně od řeky Moravy.

12. OPATŘENÍ K PREVENCI, VYLOUČENÍ NEBO SNÍŽENÍ OČEKÁVANÝCH NEPŘÍZNIVÝCH VLIVŮ ÚZEMNÍHO PLÁNU, VČETNĚ ODŮVODNĚNÍ JEJICH STANOVENÍ

U předmětné koncepce byl významně negativní vliv na území soustavy Natura 2000 vyloučen.

- V souvislosti s vymezením ploch Z.4 - Z.6 a Z.9 - Z.12 a (plochy vodohospodářské - protipovodňové hráze), kde je určitá nejistota z pohledu souhrnného působení a tedy jednoznačného stanovení významnosti vlivů, a v případě koridorů územní rezervy pro přeložku silnice II/449, je potřeba v dalších fázích projektové dokumentace, na úrovni konkrétního záměru, tyto vlivy v intencích hodnocení dle §45i vyhodnotit;
- Realizace sdruženého koridoru vodovodu a cyklostezky podél silnice (Z.17) a rozvoj v lokalitě Nový Dvůr se přímo stanovíště s výskytem předmětu ochrany (kuřka ohnivá) nedotkne, navíc se nachází mimo území v EVL/PO. Přesto je však potřeba minimalizovat vlivy na okolí v rámci výstavby (rozvojová plocha Z.14), zejména ve vztahu k drobné vodoteči a rybníčku u Nového Dvora a nezasahovat do břehových doprovodných porostů a litorálních partií rybníčku samotného;
- Minimalizovat rozsah případného kácení dřevin na nezbytně nutný rozsah, tedy stavebního pruhu (týká se především liniové technické infrastruktury a staveb protipovodňových hrází). U koridoru CNZ.V2 v rámci křížení toku Čerlinky pak doporučujeme nezasahovat do břehových porostů a volit průchod vodovodního řádu protlakem. Kácení směřovat mimo vegetační a hnízdní období;
- Z obecného hlediska minimalizace vlivů během realizace dílčích záměrů, plynoucí z náplně návrhových rozvojových ploch a koridorů, je pak nutno přijmout taková organizační opatření, aby byl minimalizován rozsah deponií zemin v území a veškeré výkopové práce a příp. následné vegetační úpravy (výsadby dřevin, osetí ploch vhodným sortimentem travobylinných směsí apod.), byly prováděny ve vhodném termínu a co nejrychleji. Tím se může výrazně omezit masivní rozvoj a následné šíření nežádoucí ruderální vegetace a synantropních druhů v území. Při termínově správně načasovaných vegetačních úpravách a minimalizaci rizika expanze ruderálů v takto „zraněném“ území výkopovými pracemi, se výrazně zvyšuje úspěšnost osídlení žádoucími skupinami společenstev. Toto se týká především realizace protipovodňových hrází a liniové technické infrastruktury (vodovodní řády). Zemní práce těžkou technikou vyloučit v jarním období, tedy mezi 1.3. a 15.6.

13. POROVNÁNÍ MÍRY VLIVU ÚZEMNÍHO PLÁNU BEZ PROVEDENÍ OPATŘENÍ K PREVENCI, VYLOUČENÍ NEBO SNÍŽENÍ OČEKÁVANÝCH NEPŘÍZNIVÝCH VLIVŮ ZÁMĚRU S MÍROU VLIVU V PŘÍPADĚ JEJICH PROVEDENÍ

Soubor navržených opatření jsou spíše preventivního rázu, prakticky u všech rozvojových ploch a koridorů tato opatření nepodmiňují jejich vymezení v ÚP, příp. jejich realizaci v další fázi projektové přípravy. U nich byl vliv vyhodnocen jako nevýznamný, nulový (0), v případě ploch pro vymezení ÚSES v kontextu jejich realizace v budoucnu pak jako pozitivní (+). Pouze v případě územní rezervy pro přeložku silnice II/449 a zastavitelných ploch pro realizaci protipovodňových hrází záměrů, které nebyly vyhodnoceny, příp. nebylo možné jednoznačně stanovit jejich významnost (?), se jedná o upozornění z pohledu principu předběžné opatrnosti, kdy není známo konkrétnější technické řešení. Zde vyvstává potřeba konzultovat konkrétní záměry s příslušným orgánem ochrany přírody z hlediska jejich možného vlivu na území soustavy Natura 2000. Takové porovnání a závěry je tedy možno učinit až na základě popisu technického řešení. V případě, že nebude významný vliv vyloučen, je třeba takové záměry posoudit alespoň ve zjišťovacím řízení, včetně provedení samostatného hodnocení dle § 45i.

14. ZÁVĚR POSOUZENÍ Z HLEDISKA VÝZNAMNOSTI VLIVU NÁVRHU ÚZEMNÍHO PLÁNU NA PŘEDMĚT OCHRANY NEBO CELISTVOST EVROPSKY VÝZNAMNÉ LOKALITY NEBO PTAČÍ OBLASTI

Ve vztahu k území soustavy Natura 2000 je celistvost možno definovat jako udržení kvality lokality zajišťující naplňování ekologických funkcí ve vztahu k předmětům ochrany. Je to tedy schopnost ekosystémů fungovat způsobem, který je příznivý pro předměty ochrany z hlediska jejich zachování, příp. zlepšení jejich současného stavu. Celistvost je tedy zachována, pokud má lokalita vysoký potenciál umožňující zabezpečení cílů ochrany, má zachovány ekologické funkce, samočistící a obnovné vlastnosti v rámci své dynamiky. Celistvost je chápána ve vztahu k celé škále faktorů včetně krátkodobých, střednědobých a dlouhodobých vlivů.

S ohledem na metodické doporučení MŽP (MŽP ČR 2007) se hodnocení zaměřilo na to, zda ÚP Červenka:

- Způsobuje změny důležitých ekologických funkcí;
- Významně redukuje plochy výskytu typů stanovišť (a to i těch méně kvalitních v rámci EVL) nebo životaschopnost populací druhů v dané lokalitě, jež jsou předmětem ochrany;
- Redukuje diverzitu lokality;
- Vede ke fragmentaci lokality;
- Vede ke ztrátě nebo redukcí klíčových charakteristik lokality, na nichž závisí stav předmětu ochrany;
- Narušuje naplňování cílů ochrany lokality.

Rozvojové plochy pro bydlení, veřejné vybavenosti a sport jsou soustředěny do severní části katastru s cílem zachovat kompaktní charakter zástavby obce. V otevřené krajině ÚP vymezuje plochy změn v krajině pro četné prvky lokálního ÚSES, v jižní části katastru podél Čerlinky je pak navržen nadregionální biokoridor s vloženými lokálními biocentry. Při hranici s územím v k.ú. Litovel je pak navržena soustava protipovodňových hrází, přičemž hráz severněji se bude přimykát k navrženému nadregionálnímu biokoridoru z větší části sledující tok Čerlinky. Vymezení koridorů technické infrastruktury jsou vázány na rozvojové lokality pro bydlení v severní části a pro zásobování vodou v severojižním směru ze stávajícího vodního zdroje v k.ú. Litovel vč. propojení s dálkovými vodovodní řády z širšího okolí.

Navržené rozvojové plochy a koridory jsou vymezeny tak, že prakticky do území EVL nezasahují, do území PO pak zasahují jen v jižní části katastru v území jižně od Malé Červenky, avšak prakticky jen v rámci prostorů polí, prakticky mimo remízky či trvalejší vegetační formace.

ÚP vymezením rozvojových ploch nevytváří bariéru v území a nefragmentuje krajinné prostory. Naopak vymezení ÚSES (tím spíše pak za předpokladu realizace jeho skladebných částí) v budoucnu propojí území alepší tak migrační prostupnost v zemědělské krajině mezi severovýchodní a jihozápadní částí EVL/PO Litovelské Pomoraví. V tomto ohledu lze pozitivně hodnotit zejména vymezení nadregionálního biokoridoru v částečném souběhu s tokem Čerlinky a severní protipovodňové hráze. Řešení protipovodňových hrází pak umožní převedení a rozliv povodňových vod poměrně širokým koridorem dál do jihovýchodní části území EVL/PO a tedy kontinuitu záplavového režimu, neboť v k.ú. Červenka budou chráněny před povodněmi prostory ležící mimo prostor EVL PO.

Lze tedy konstatovat, že žádná z rozvojových/návrhových ploch či dalších aktivit, nemá potenciál přímo, či nepřímo narušit celistvost hodnocené EVL/PO Litovelské Pomoraví. Vliv koncepce z hlediska potenciálního rizika narušení celistvosti lze vyhodnotit jako nulový (0).

15. RÁMCOVÉ ZHODNOCENÍ MOŽNOSTÍ PŘÍPADNÝCH KOMPENZAČNÍCH OPATŘENÍ, JE-LI VLIV ÚZEMNÍHO PLÁNU HODNOCEN JAKO VÝZNAMNĚ NEGATIVNÍ

Žádná část hodnoceného územního plánu, resp. jeho dílčí úkoly nebyly vyhodnoceny jako významně negativní. Z tohoto důvodu nejsou kompenzační opatření navrhována.

V Brně, dne 23. června 2023

Ing. Pavel Kolářek, Ph.D.

16. PŘÍLOHY

- | | |
|-----------|--|
| Příloha 1 | Fotodokumentace |
| Příloha 2 | Stanovisko Krajského úřadu Olomouckého kraje |
| Příloha 3 | Stanovisko Agentury ochrany přírody a krajiny ČR - Regionální pracoviště Olomoucko,
Správa CHKO Litovelské Pomoraví |
| Příloha 4 | Autorizační osvědčení zpracovatele |

ÚZEMNÍ PLÁN ČERVENKA

POSOUZENÍ VLIVU ÚZEMNĚ PLÁNOVACÍ DOKUMENTACE DLE § 45I ZÁKONA Č. 114/1992 Sb.

Foto: Lesní porosty v severozápadní části katastru mají převážně charakter dubohabřin - výrazný jarní aspekt se sasankou hajní.

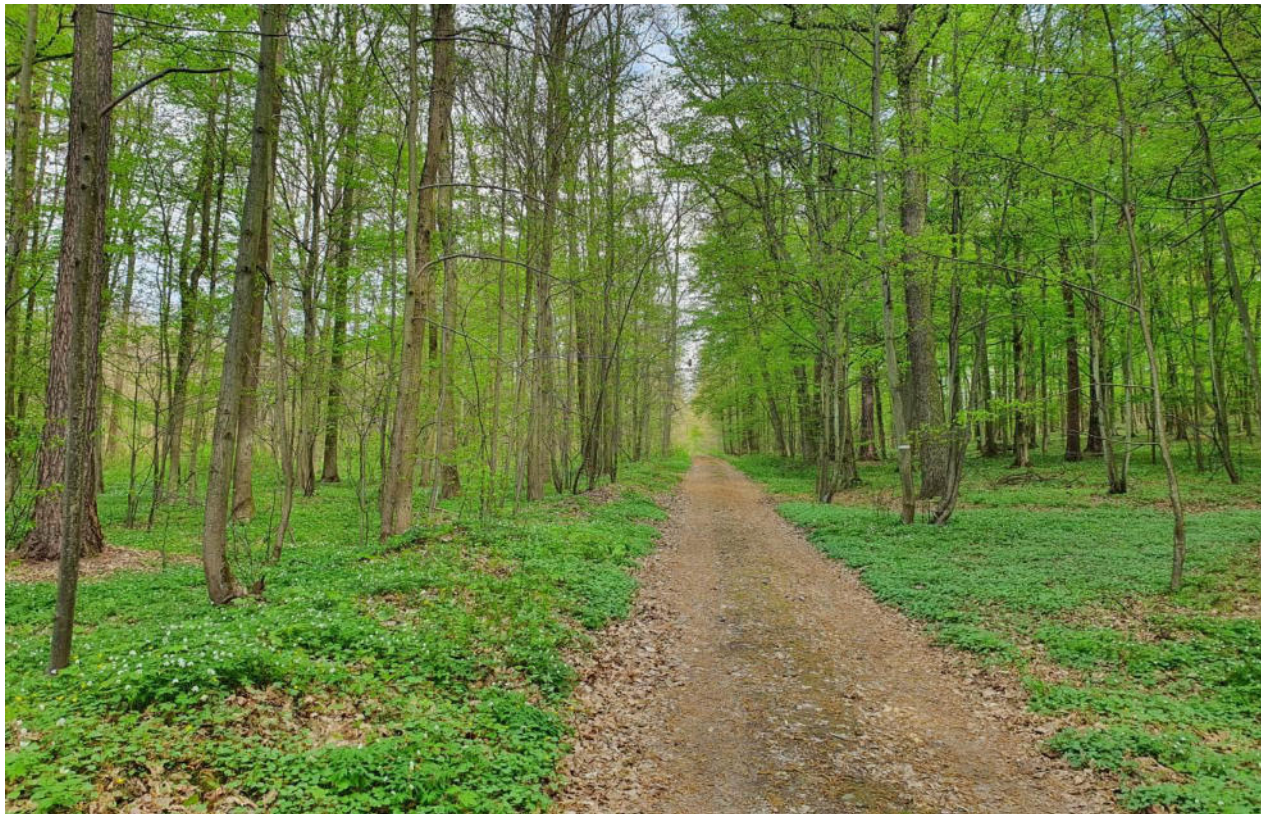


Foto: Mnohé porosty dubohabřin mají bylinné patro málo zapojené.



ÚZEMNÍ PLÁN ČERVENKA

POSOUZENÍ VLIVU ÚZEMNĚ PLÁNOVACÍ DOKUMENTACE DLE § 45i ZÁKONA Č. 114/1992 Sb.

Foto: Území řešené plochy Z14 v lokalitě Nový Dvůr vymezuje drobná vodoteč. Lemují ji dobře vyvinuté břehové porosty s olší, jasanem, lípou a dalšími dřevinami.



Foto: Rybníček v lokalitě Nový Dvůr s břehovými porosty, rákosinami a dobře vyvinutou litorální zónou, u stavidla dva jedinci vzrostlých líp.



ÚZEMNÍ PLÁN ČERVENKA

POSOUZENÍ VLIVU ÚZEMNĚ PLÁNOVACÍ DOKUMENTACE DLE § 45i ZÁKONA Č. 114/1992 Sb.

Foto: Zřejmě uměle vysazené lekníny v rybníčku.



Foto: Jedna z vícero tůň skrytých v remízích v polní trati Jílové doly v jarním období. Lokalita výskytu kuňky ohnivé.



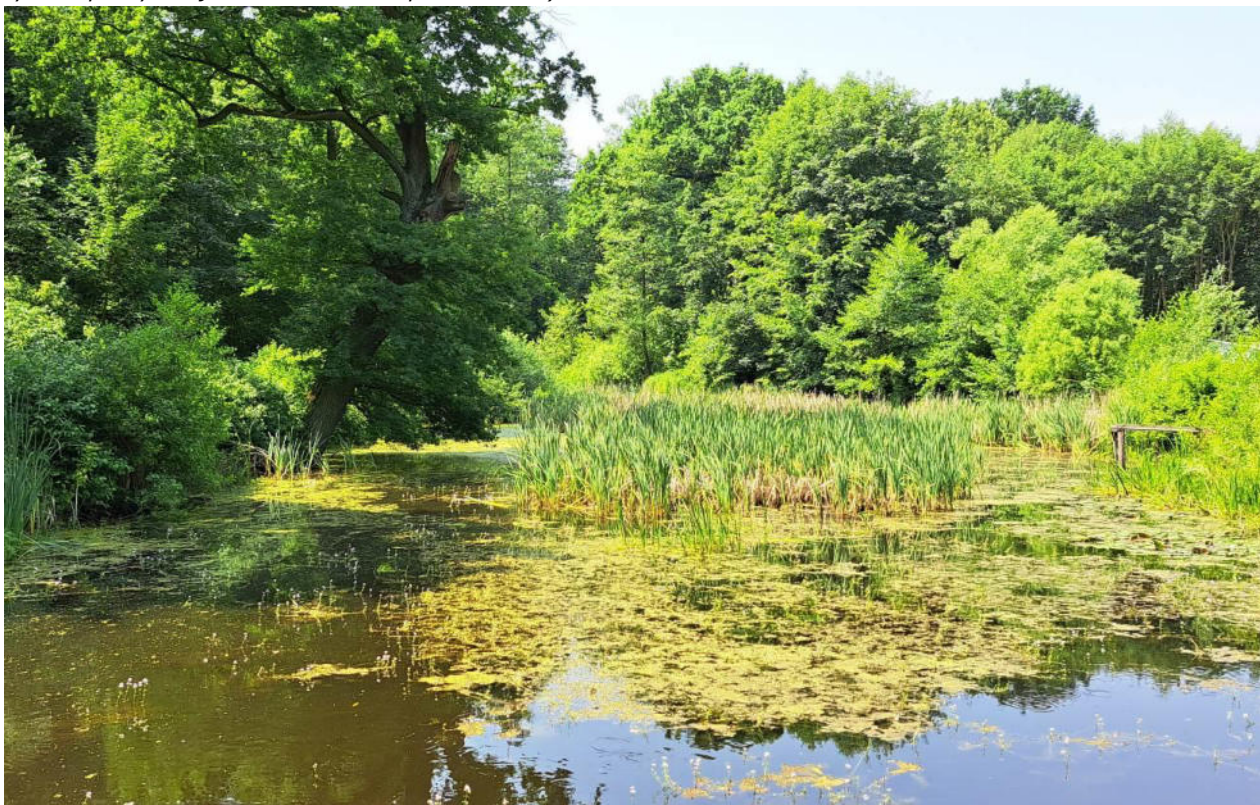
ÚZEMNÍ PLÁN ČERVENKA

POSOUZENÍ VLIVU ÚZEMNĚ PLÁNOVACÍ DOKUMENTACE DLE § 45i ZÁKONA Č. 114/1992 Sb.

Foto: Tůň v 2. pol. června se zápoji haluchy vodní. Lokalita výskytu kuňky ohnivé. Tyto remízky s tůňemi budou návrhem ÚP propojeny lokálním biokoridorem s územím jižně (plochy změn v krajině K.4 - K.9).



Foto: Tůň na toku Čerlinky u samoty západně od Malé Červenky se zápoji orobince a vodních makrofyt (leknín bílý, žebratka bahenní), vlevo mohutný jedinec dubu. Lokalita vč. přilehlých lužních porostů bude návrhem ÚP propojena lokálním biokoridorem s okolním územím severně (plochy změn v krajině K.4 - K.9, v rámci ÚP Litovel s NRBC 13 Vrapáč - Doubrava. ÚP Červenka od východu pak vymezuje NRBC K.90 v rámci ploch K.1 - K.4).



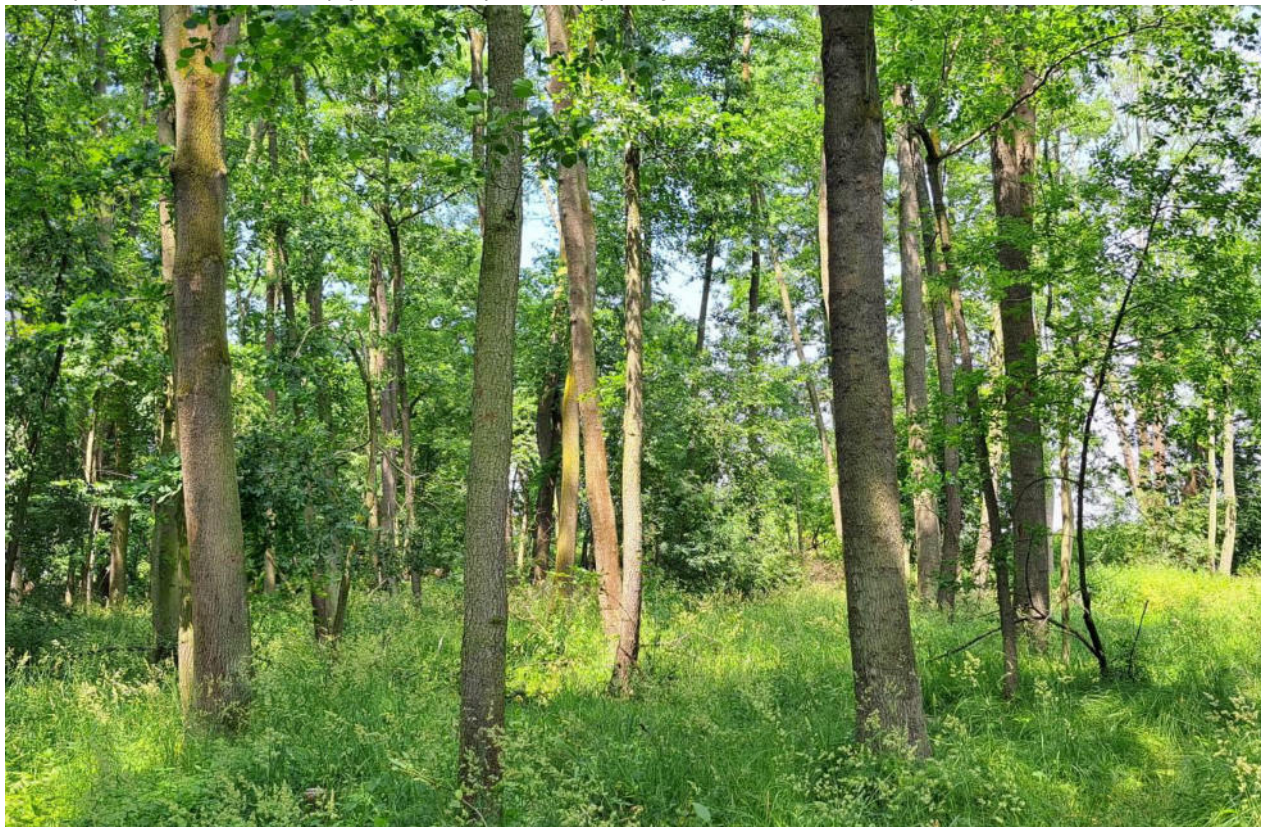
ÚZEMNÍ PLÁN ČERVENKA

POSOUZENÍ VLIVU ÚZEMNĚ PLÁNOVACÍ DOKUMENTACE DLE § 45i ZÁKONA Č. 114/1992 Sb.

Foto: Jedna z četných drobných zvodní/tůňek v lužním remízku na Čerlince východně od samoty. V suchých a horkých létech mají tyto zvodně tendenci vysychat.



Foto: Výběžek lužního lesíku obklopující tok Čerlinky od severu přiléhající k luční enklávě trati Teplice.



ÚZEMNÍ PLÁN ČERVENKA

POSOUZENÍ VLIVU ÚZEMNĚ PLÁNOVACÍ DOKUMENTACE DLE § 45i ZÁKONA Č. 114/1992 Sb.

Foto: V bylinném podrostu zápoje ostržice třeslicovité lesíků a zatahující listy ocúnu jesenního.



Foto: V rámci vlhkých ale více zahliněných partií v bylinném podrostu válečka lesní a již odkvetlý, zatahující česnek medvědí.



ÚZEMNÍ PLÁN ČERVENKA

POSOUZENÍ VLIVU ÚZEMNĚ PLÁNOVACÍ DOKUMENTACE DLE § 45i ZÁKONA Č. 114/1992 Sb.

Foto: Luční enkláva v trati Teplice, kudy prochází do rozvodny na severu Červenky souběh vícero vedení vysokého napětí.



Foto: Luční enkláva v trati Teplice, od severu a východu vymezená lužními porosty.



ÚZEMNÍ PLÁN ČERVENKA

POSOUZENÍ VLIVU ÚZEMNĚ PLÁNOVACÍ DOKUMENTACE DLE § 45I ZÁKONA Č. 114/1992 Sb.

Foto: Rybníček Rokle na Čerlince v obci, je součástí parkových úprav a oddechově-rekreační části při jižním okraji zástavby.



Foto: Čerlinka v obci, je v minulosti upravený tok pomístně s břehovými zkulturněnými porosty vč. výsadeb dřevin s parkovými úpravami volných ploch v okolí.



ÚZEMNÍ PLÁN ČERVENKA

POSOUZENÍ VLIVU ÚZEMNĚ PLÁNOVACÍ DOKUMENTACE DLE § 45i ZÁKONA Č. 114/1992 Sb.

Foto: Území, kudy bude v souběhu s okrajem obce procházet severní protipovodňová hráz (vymezené zastavitelné plochy Z4 - Z6) a podél ní nadregionální biokoridor s vloženým lokálními biocentry (plochy změn v krajině K1 - K4).



Foto: Území, kudy bude procházet jižní protipovodňová hráz (vymezené zastavitelné plochy Z9 - Z12). Do systému bude napojena drobná vodoteč s doprovodnými břehovými porosty, většinou vzrostlejšími vrbami.



ÚZEMNÍ PLÁN ČERVENKA

POSOUZENÍ VLIVU ÚZEMNĚ PLÁNOVACÍ DOKUMENTACE DLE § 45I ZÁKONA Č. 114/1992 Sb.

Foto: Menší polokulturní louka, kde byl zaznamenán ojedinělý výskyt modráska tečkovaného. Louka je zčásti zkulturněná (není zde vymapován žádný přírodní biotop), vyskytují se zde však některé diagnostické druhy bezkolencových, aluviálních psárkových i vlhkých pcháčových luk, jako jsou svízel severní, krvavec toten či kohoutek luční. Leží mimo území s vymezením návrhových rozvojových ploch, ale v prostoru koridoru který umožní převedení záplavových vod a rozlivu mezi oběma protipovodňovými hrázemi.



Foto: Detail louky, kde dominantu vytváří kakost luční, roztroušeně se zde vyskytuje i kakost hnědočervený.



Krajský úřad Olomouckého kraje
Odbor životního prostředí a zemědělství
Jeremenkova 40a, 779 00 Olomouc

Č. j.: KUOK 105709/2022

V Olomouci dne 17. 10. 2022

SpZn: KÚOK/97084/2022/OŽPZ/7119

Vyřizuje: Ing. Lenka Barochová

Tel.: 585 508 627

datová schránka: qiabfmf

E-mail: l.barochova@olkraj.cz

Obecní úřad Červenka

Svatoplukova 16

784 01 Červenka

Počet listů: 4

Počet příloh: 0

Počet listů/svazků příloh: 0/0

Návrh Zadání Územního plánu Červenka
– stanovisko a vyjádření

Krajský úřad Olomouckého kraje, Odbor životního prostředí a zemědělství (dále též „krajský úřad“), v přenesené působnosti podle ustanovení § 67 zákona č. 129/2000 Sb., o krajích (krajské zřízení), v platném znění, obdržel dne 15. 9. 2022 „Oznámení projednání návrhu Zadání územního plánu Červenka“ ve smyslu § 47 odst. 2 zákona č. 183/2006 Sb., o územním plánování a stavebním řádu (stavební zákon), v platném znění.

Krajský úřad k návrhu zadání územního plánu vydává dle § 47 odst. 3 stavebního zákona následující stanovisko a dále dle § 47 odst. 2 stavebního zákona uplatňuje vyjádření s požadavky na obsah územního plánu vyplývajícími z příslušných právních předpisů:

Územní plán bude v dotčeném k. ú. Červenka zejména řešit následující:

POŽADAVKY Z ÚAP LITOVEL SOUVISEJÍCÍ S ŘEŠENÝM ÚZEMÍM

(požadavky nad rámec PÚR ČR a ZÚR OK)

- a) Chybí adekvátní silniční napojení na Uničov.
- b) Podporovat zřízení P+R u železniční stanice v Července, s přesahem do ORP Uničov. Zřízení hlídaného parkoviště kol.
- c) V ÚP samostatně vymezovat plochy pro ÚSES, nevymezovat pouze v rámci ostatních ploch.
- d) Ohrázování Litovle a obchvat – konkretizovat návrh s kumulací funkcí – protipovodňová umožňující průchod živočichům a vstup do krajiny, navrhnout kompenzační opatření.
- e) Stávající překročení koridorové tratě vykazuje nedostatky v zatížení zastavěného území průjezdem objemové dopravy, kamionový průjezd není mimoúrovňový. Současně v ÚPO Červenka jsou dvě naprosto odlišná řešení. Stabilizovat realizovatelnou variantu a navázat na obchvat Litovle. V návaznosti na vymezení rozvojové oblasti regionálního významu RO 4 Uničov – Litovel řešit územní souvislosti dopravních vazeb Litovle na R35 při minimalizaci dopadů na životní prostředí (obec Červenka a město Litovel).
- f) Dobudování chybějících obchvatů a přeložek na silnici II/449 (obce Senice na Hané, Senička, Litovel, Červenka).

POŽADAVKY OBCE

Provéřit podněty obce převzaté z doplňujících Průzkumů a rozborů (v k. ú. Červenka):

1. lokalitu Klášterní:

- hlavní rozvojová plocha pro bydlení – nutno stanovit podrobnější podmínky prostorového uspořádání
- v návaznosti na přeložku VN zařadit do ploch bydlení i parcely v pásu za hasičskou zbrojnicí (p. č. 1118/332, 1118/331, 1118/333, 1118/95, 1118/92, 1118/91, 1118/455)
- upravit rozsah ploch veřejné zeleně
- zrušit navrženou propojovací komunikaci mezi areálem firmy AQ a kostelem (v platném ÚP jako MK6)
- zrušit navržené plochy výroby
- rozvoj občanského vybavení u kostela a DPS – nové centrum obce – škola, školka, obecní úřad, sportovní hala
- plocha pro občanské vybavení – další dům s pečovatelskou službou (p. č. 1118/306, 1118/305, 1118/460)

2. úpravu stávající hlavní osy Svatoplukova – Tyršova a vytvoření nové návsi včetně občanského vybavení místo objektů č. p. 1, 2, 3 určených k demolicí**3. doplnění chodníků a smíšených cyklostezek:**

- chodník v ulici Vítězná – ke hřbitovu
- smíšená cyklostezka Třebízského – Nový Dvůr (jako VPS)
- cyklostezka do Litovle podél silnice II/449 (jako VPS)
- smíšená cyklostezka do Tří Dvůrů – podél stávající silnice (jako VPS)

4. zrušení účelových komunikací navržených v platném ÚP v areálu ZP Červenka (UK2, UK5)**5. vytvoření nových parkovacích kapacit v obci:**

- obecní pozemky p. č. 1149/20, 1149/17 pro P+R u nádraží
- parkování u rekreačního areálu Olše
- část parcely p. č. 1118/105 pro parkování u rozvojové lokality Klášterní
- pozemky p. č. 918/1, 918/2, 917 v ulici Jižní (za obecním úřadem)
- pozemek v majetku SPÚ ČR p. č. 370 (jako VPS)
- pozemky u haly HOPAX p. č. 718/6, 485/2, 718/10
- u domova s pečovatelskou službou (Nádražní, č. p. 386)

6. dopravní propojení přes areál firmy HOPAX – odklonění kamionové dopravy z centra obce, včetně parkování (pozemky p. č. 485/2, 718/6, 718/10)**7. zařazení pozemku p. č. 922/1 v ulici Polní do ploch veřejné zeleně****8. rozšíření rekreačního areálu Olše (p. č. 973/1, 973/2, 961/2 a p. č. 961/14 v majetku SPÚ ČR jako VPS)****9. zrušení územní rezervy pro východní obchvat obce****10. návrh nové výrobní zóny podél silnice na Tří Dvory – mezi areály ZP Červenka a PAMMONT****11. rozšíření hřbitova včetně parkování****12. úpravu ploch pro protipovodňová opatření****13. prověření ploch pro umístění sběrného dvora – zřejmě v místě nelegální skládky u silnice směrem na Tří Dvory****14. zrušení zahrádkářské kolonie na obecním pozemku (p. č. 952/55) ve prospěch veřejné zeleně a rozšíření rekreační oblasti podél Čerlinky****15. pěší propojení mezi ulicemi Svatoplukova a Nádražní****16. prověřit možnosti řešení nepřehledné křižovatky ulic Vítězná, Tyršova a Třebízského, v platném ÚP rodinný dům č. p. 167 navržený k asanaci****17. úprava podmínek využití v obytném území (chov zvířat, občanské vybavení)**

18. omezení výškových staveb v návaznosti na ochranu hlavní stavební dominanty obce - kostela sv. Alfonse

PODNĚTY VEŘEJNOSTI

Prověřit podněty občanů převzaté z doplňujících Průzkumů a rozborů. Konkrétně se jedná o požadavky na vymezení ploch pro bydlení v níže uvedených lokalitách v k.ú. Červenka:

- Klášterní (p. č. 1118/330)
- ulice Potoční (p. č. 1091/27, 1091/25)
- jižně podél ulice Třebízského (p. č. 998/8, 998/24)
- U Hájovny (p. č. 1005)

Prověřit požadavky občanů a organizací uplatněné během projednávání zadání.

A. Stanovisko z hlediska zákona č. 100/2001 Sb., o posuzování vlivů na životní prostředí a o změně některých souvisejících zákonů (zákon o posuzování vlivů na životní prostředí), v platném znění, (zpracovala Ing. Lenka Barochová, tel. 585 508 627)

Krajský úřad, jako příslušný úřad podle ustanovení § 22 písm. d) zákona o posuzování vlivů na životní prostředí, na základě obsahu návrhu Zadání Územního plánu Červenka, kritérií uvedených v příloze č. 8 citovaného zákona a stanovisek věcně příslušných orgánů ochrany přírody krajského úřadu a Agentury ochrany přírody a krajiny České republiky, Regionálního pracoviště Olomoucko, po posouzení vlivů územně plánovací dokumentace na životní prostředí dle § 10i odst. 2 citovaného zákona, tímto **uplatňuje požadavek na zpracování vyhodnocení vlivů „Územního plánu Červenka“ na životní prostředí.**

Nedílnou součástí návrhu Územního plánu Červenka v dalším stupni přípravy územně plánovací dokumentace bude:

- a) **Vyhodnocení vlivů územního plánu na životní prostředí** dle § 50 stavebního zákona, zpracované, na základě § 19 odst. 2 stavebního zákona v rozsahu přílohy stavebního zákona, autorizovanou osobou dle § 10i odst. 3 zákona o posuzování vlivů na životní prostředí.

Vyhodnocení vlivů na životní prostředí musí postihnout vlivy navrhovaných změn na složky životního prostředí a na veřejné zdraví. Součástí vyhodnocení bude i návrh případných opatření k eliminaci, minimalizaci a kompenzaci negativních vlivů na životní prostředí a veřejné zdraví.

Vyhodnocení vlivů na životní prostředí bude zpracováno zejména s ohledem na:

- Posouzení dopadů koncepce na krajinný ráz, na významné krajinné prvky, ovlivnění hydrologických poměrů.
- Vyhodnocení záboru ZPF a nárůstu dopravy.
- Stávající a budoucí zátěž zájmového území hlukem a imisemi.
- Bude vypracována kapitola *Závěry a doporučení* včetně návrhu stanoviska dotčeného orgánu ke koncepci s uvedením výroků, zda lze z hlediska negativních vlivů na životní prostředí s jednotlivou plochou a s územním plánem jako celkem souhlasit, souhlasit s podmínkami včetně jejich upřesnění, anebo nesouhlasit.

b) Posouzení vlivu Územního plánu Červenka na lokality soustavy Natura 2000 dle § 45i odst. 2 zákona o ochraně přírody a krajiny.

Návrh řešení územně plánovací dokumentace, včetně vyhodnocení vlivů na životní prostředí a posouzení vlivu na lokality soustavy Natura 2000, předá pořizovatel krajskému úřadu pro účely vydání stanoviska k vyhodnocení vlivů na životní prostředí.

Odůvodnění:

Krajský úřad vycházel z koncepce - návrhu Zadání Územního plánu Červenka. Územní plán bude řešit zejména plochy bydlení, rekreace, dopravní a technické infrastruktury, výroby a skladování, veřejných prostranství, zeleně, plochy přírodní, občanského vybavení, atd.

Krajský úřad uplatnil požadavek na zpracování posouzení územního plánu z hlediska vlivů na životní prostředí (SEA) z důvodu požadavku obce Červenka na rozšíření rekreačního areálu Olše (p. č. 973/1, 973/2, 961/2 a 961/14), který svým rozsahem a charakterem zakládá rámec pro realizaci záměru uvedeného v příloze č. 1, kategorii II, zákona o posuzování vlivů na životní prostředí (bod 116), zároveň u některých dalších požadavků (například na návrh nové výrobní zóny podél silnice na Tři Dvory či na návrh adekvátního silničního napojení na Uničov) nelze vyloučit, že by mohly svým rozsahem a charakterem zakládat rámec pro realizaci záměru uvedeného v příloze č. 1 k zákonu o posuzování vlivů na životní prostředí.

Požadavky v územním plánu jsou navrženy v rozsahu, u kterého lze předpokládat kumulativní vliv jednotlivých funkčních využití území ve smyslu citovaného zákona.

Dalším důvodem pro posouzení územního plánu z hlediska vlivů na životní prostředí je ten, že u řešeného územního plánu nebyl vyloučen jeho významný vliv na předmět ochrany nebo celistvost evropsky významné lokality nebo ptačí oblasti, jak vyplývá z níže uvedeného stanoviska orgánu ochrany přírody - Agentury ochrany přírody a krajiny České republiky, Regionálního pracoviště Olomoucko, oddělení péče o přírodu a krajinu (dále jen „Agentura“).

Provádění koncepce tak může mít významné environmentální vlivy dle kritérií uvedených v příloze č. 8 zákona o posuzování vlivů na životní prostředí, proto krajský úřad uplatnil požadavek na zpracování posouzení územního plánu z hlediska vlivů na životní prostředí (SEA).

Krajský úřad současně upozorňuje, že tímto stanoviskem není dotčena povinnost investora – oznamovatele záměru postupovat ve smyslu ustanovení § 6 a následujících tohoto zákona, upravujících posuzování vlivů na životní prostředí, pokud budou tyto záměry naplňovat ustanovení § 4 zákona o posuzování vlivů na životní prostředí. Posouzení vlivů záměru na životní prostředí je pak jedním z podkladů v následujících řízeních dle zvláštních právních předpisů.

Krajský úřad obdržel dopisem ze dne 13. 10. 2022, č. j.: 003366/OM/22, stanovisko Agentury, jako orgánu ochrany přírody příslušného podle ustanovení § 75 odst. 1 písm. e) ve spojení s § 78 odst. 1 zákona č. 114/1992 Sb., o ochraně přírody a krajiny, v platném znění, jež vydal v souladu s § 45i odst. 1 citovaného zákona stanovisko: **Nelze vyloučit, že uvedená koncepce (návrh Zadání územního plánu Červenka) může mít samostatně nebo ve spojení s jinými záměry nebo koncepcemi významný vliv na předmět ochrany nebo celistvost evropsky významné lokality nebo ptačí oblasti, s odůvodněním, v němž mimo jiné uvádí:**

Území je tvořeno správním územím obce Červenka a je částečně v překryvu s ptačí oblastí CZ 0711018 Litovelské Pomoraví (dále jen „PO“) a částečně v překryvu s evropsky významnou lokalitou CZ 0714073 Litovelské Pomoraví (dále jen „EVL“). Předmětem ochrany EVL jsou bezkolencové louky na vápnitých, rašelinných nebo hlinito-jílovitých půdách (*Molinion caeruleae*) (6410); extenzivní sečené louky nížin až podhůří (*Arrhenatherion*, *Brachypodio-Centaureion nemoralis*) (6510); jeskyně nepřístupné veřejnosti (8310); dubohabřiny asociace *Galio-Carpinetum* (9170); smíšené jasanovo-olšové lužní lesy temperátní a boreální Evropy (*Alno-Padion*, *Alnion incanae*, *Salicion albae*) (91E0); smíšené lužní lesy s dubem letním (*Quercus robur*), jilmem vazem (*Ulmus laevis*), j. habrolistým (*U. minor*), jasanem ztepilým (*Fraxinus excelsior*) nebo j. úzkolistým (*F. angustifolia*) podél velkých řek atlantské a středoevropské provincie (*Ulmion minoris*) (91F0); bobr evropský (*Castor fiber*); čolek velký (*Triturus cristatus*); klínatka rohatá (*Ophiogomphus cecilia*); kuňka ohnivá (*Bombina bombina*); modrásek bahenní (*Maculinea nausithous*); netopýr černý (*Barbastella barbastellus*); ohniváček černočárny (*Lycaena dispar*); svinutec tenký (*Anisus vorticolus*); vydra říční (*Lutra lutra*). Předmětem ochrany PO jsou ledňáček říční (*Alcedo atthis*); lejsek bělokřký (*Ficedula albicollis*); strakapoud prostřední (*Dendrocopos medius*) a jejich biotopy. Předložená koncepce řeší záměry na změnu v území v potenciální rovině, v tuto chvíli nelze vyloučit možnost navrhnutí nových ploch a není možné posoudit jejich případný vliv na EVL a PO Litovelské Pomoraví.

B. Stanovisko z hlediska zákona č. 114/1992 Sb., o ochraně přírody a krajiny, v platném znění (zpracovala Mgr. Eva Stodolová, tel. 585 508 425)

Krajský úřad, jako orgán ochrany přírody, příslušný podle ustanovení § 75 a podle § 77a zákona č. 114/1992 Sb., o ochraně přírody a krajiny, v platném znění (dále jen „zákon o ochraně přírody a krajiny“), po posouzení koncepce „**Červenka-oznámení projednání návrhu zadání územního plánu**“ vydává toto stanovisko:

- 1) Koncepce nemůže mít samostatně nebo ve spojení s jinými koncepcemi významný vliv na předmět ochrany nebo celistvost evropsky významné lokality nebo ptačí oblasti ve správním obvodu krajského úřadu (§ 45i odst. 1 zákona o ochraně přírody a krajiny).**
- 2) Ostatní zákonem chráněné zájmy v působnosti orgánu ochrany přírody Krajského úřadu Olomouckého kraje nejsou předmětnou koncepcí negativně dotčeny. V řešeném území ležícím ve správním obvodu krajského úřadu se nenacházejí zvláště chráněná území a jejich ochranná pásma.**

Odůvodnění:

Ad 1) Předmětem projednávané koncepce je návrh Zadání Územního plánu Červenka. K tomu orgán ochrany přírody uvádí: V řešeném území, které leží ve správním obvodu krajského úřadu, se nenacházejí žádné lokality soustavy Natura 2000. Po seznámení se s předloženými podklady orgán ochrany přírody dospěl k závěru, že koncepce vzhledem ke svému charakteru nemá potenciál způsobit přímé, nepřímé či sekundární vlivy na celistvost a stav předmětů žádné lokality soustavy Natura ve správním obvodu krajského úřadu. Do řešeného území zasahuje evropsky významná lokalita CZ0714073 Litovelské Pomoraví a stejnojmenná ptačí oblast, které leží na území chráněné krajinné oblasti Litovelské Pomoraví. Z tohoto důvodu je k vyloučení významného vlivu potřeba také stanovisko Agentury ochrany přírody a krajiny České republiky - Regionálního pracoviště

Správy CHKO Litovelské Pomoraví jako orgánu ochrany přírody příslušného podle § 78 zákona o ochraně přírody a krajiny.

Ad 2) Z předloženého podkladu nevyplývá negativní dotčení zájmů chráněných zákonem o ochraně přírody a krajiny, jež jsou svěřeny do kompetence krajského úřadu.

C. Požadavky na obsah územního plánu vyplývající z právních předpisů

Krajský úřad, příslušný podle ustanovení § 75 a § 77a zákona o ochraně přírody a krajiny, podle § 17a písm. a) zákona č. 334/1992 Sb., o ochraně zemědělského půdního fondu, v platném znění (dále jen „zákon o ochraně ZPF“), podle § 48a odst. 2 písm. a) zákona č. 289/1995 Sb., o lesích a o změně a doplnění některých zákonů (lesní zákon), v platném znění, podle § 27 odst. 1 písm. e) a § 11 odst. 2 písm. a) zákona č. 201/2012 Sb., o ochraně ovzduší, v platném znění (dále jen „zákon o ochraně ovzduší“), k návrhu Zadání Územního plánu Červenka sděluje:

1. Z hlediska zákona o ochraně ZPF (zpracovala Ing. Lada Malá, Ph.D., tel. 585 508 622):

Z hlediska ochrany zemědělského půdního fondu (dále „ZPF“) souhlasíme s dalším rozpracováním předloženého návrhu Zadání Územního plánu Červenka.

Současně, v zájmu ochrany ZPF orgán ochrany ZPF upozorňuje pořizovatele územního plánu na povinnost postupovat při jeho zpracování v souladu s ustanovením § 5 odst. 1 zákona o ochraně ZPF a dle ustanovení § 3, § 5 a § 9 vyhlášky č. 271/2019 Sb., o stanovení postupů k zajištění ochrany zemědělského půdního fondu (dále „vyhláška“). Těmito ustanoveními je ve vyhlášce upraven předmět vyhodnocení důsledků územního plánu a obsah zpracování textové i grafické části (§ 3), současně s obsahem zdůvodnění navrhovaného řešení (§ 5) a v neposlední řadě též společná ustanovení pro obsah a rozsah vyhodnocení důsledků při pořizování a zpracování územně plánovací dokumentace (§ 9).

Nové zastavitelné plochy je třeba vymezovat pouze v nenutnějším rozsahu společně s aktualizací potřebnosti stávajících zastavitelných ploch a v návaznosti na jejich vypuštění.

Tabelární vyhodnocení záboru ZPF je třeba předkládat formou „Tabulky 2“ uvedené v příloze vyhlášky a při vyhodnocení výměry záboru u koridoru respektovat ustanovení § 9 odst. 3 vyhlášky.

Orgán ochrany ZPF upozorňuje, že zemědělskou půdu I. a II. třídy ochrany lze dle § 4 odst. 3 zákona o ochraně ZPF odejmout pouze v případech, kdy jiný veřejný zájem výrazně převažuje nad veřejným zájmem ochrany ZPF.

2. Z hlediska lesního zákona (zpracovala Mgr. Nina Kuncová, tel. 585 508 404):

Krajský úřad, jako orgán státní správy lesů, příslušný podle ustanovení § 48a odst. 2 písm. a) lesního zákona, uplatňuje stanovisko k územně plánovací dokumentaci, pokud tato dokumentace umísťuje rekreační a sportovní stavby na pozemky určené k plnění funkcí lesa (dále jen „PUPFL“), není-li příslušné ministerstvo.

Krajský úřad upozorňuje na ustanovení § 13 lesního zákona, kde je uvedeno, že veškeré PUPFL musí být účelně obhospodařovány, jejich využití k jiným účelům je zakázáno. V souladu s ustanovením § 14 lesního zákona jsou pořizovatelé územně plánovací dokumentace povinni dbát zachování lesa a řídit se přitom ustanoveními tohoto zákona. Jsou povinni navrhnout a zdůvodnit taková řešení, která jsou z hlediska zachování lesa, ochrany životního prostředí a ostatních celospolečenských zájmů nejvhodnější.

Pokud dojde k dotčení PUPFL, je nutné respektovat požadavky lesního zákona a vyhodnotit předpokládané důsledky navrhovaného řešení na PUPFL.

Pokud nedojde k dotčení PUPFL, je nutné tuto skutečnost uvést v textu územně plánovací dokumentace.

3. Z hlediska zákona o ochraně ovzduší (zpracoval Miroslav Kučera, tel. 585 508 407):

Na základě výše uvedeného legislativního zmocnění orgán ochrany ovzduší sděluje:

Při zpracování územně plánovací dokumentace je nezbytné respektovat a uplatňovat požadavky a opatření ke zlepšení kvality ovzduší, uvedené v „*Programu zlepšování kvality ovzduší - zóna Střední Morava - CZ07*“ a jeho aktualizaci pro období 2020+. Uvedený koncepční dokument byl Ministerstvem životního prostředí (dále jen „MŽP“) zpracován pro území Olomouckého a Zlínského kraje s tím, že byl zveřejněn ve Věstníku MŽP - říjen 2020, částka 8.

Současně je žádoucí v maximální možné míře aplikovat a využívat „*Podpůrná opatření*“ k předcházení a omezování znečišťování ovzduší, která byla MŽP formulována k aktualizovaným „*Programům zlepšování kvality ovzduší pro období 2020+*“. Dále upozorňujeme na další koncepční dokument v oblasti ochrany ovzduší, a to „*Národní program snižování emisí České republiky*“. Oba tyto dokumenty jsou veřejně dostupné na webových stránkách MŽP.

K návrhu Zadání Územního plánu Červenka nemá zdejší orgán ochrany ovzduší další připomínky.

Stanovisko nenahrazuje vyjádření dotčených orgánů státní správy, ani příslušná povolení dle zvláštních předpisů, jako je např. stavební zákon, zákon o vodách, zákon o ochraně ovzduší, zákon o odpadech apod.

otisk úředního razítka

Ing. Josef Veselský
vedoucí odboru životního prostředí
a zemědělství Krajského úřadu Olomouckého kraje

zastoupený Mgr. Tomášem Šromem
zástupcem vedoucího odboru životního prostředí
a zemědělství Krajského úřadu Olomouckého kraje

Za správnost vyhotovení odpovídá: Ing. Lenka Barochová

**AGENTURA OCHRANY
PŘÍRODY A KRAJINY
ČESKÉ REPUBLIKY****REGIONÁLNÍ PRACOVISŤE
OLOMOUCKO****Oddělení péče
o přírodu a krajinu**
Lafayetteova 13
779 00 Olomouc
e-mail: olomoucko@nature.cz
olomoucko.ochranaprirody.czObec Červenka
Svatoplukova 16
784 01 Červenka**NAŠE Č. J.:** 003366/OM/22
doplnění č. j. 02996/OM/22**VYŘIZUJE:** Hodulíková**DATUM:** 13. 10. 2022**Věc: Projednání návrhu Zadání územního plánu Červenka – stanovisko § 45i**

Agentura ochrany přírody a krajiny ČR, regionální pracoviště Olomoucko, oddělení Správa CHKO Litovelské Pomoraví (dále jen „Agentura“) jako orgán ochrany přírody příslušný podle § 75 odst. 1 písm. e) ve spojení s § 78 odst. 1 zákona č. 114/1992 Sb., o ochraně přírody a krajiny, v platném znění (dále jen „zákon“), po posouzení koncepce návrhu Zadání územního plánu Červenka (září 2022) od Obce Červenka, Svatoplukova 16, 784 01 Červenka (dále jen předkladatel) doručené Agentuře dne 15. 9. 2022 č. j. 02996/OM/22 vydává v souladu s § 45i odst. 1 zákona toto:

STANOVISKO:

Nelze vyloučit, že uvedená koncepce může mít samostatně nebo ve spojení s jinými záměry nebo koncepcemi významný vliv na předmět ochrany nebo celistvost evropsky významné lokality nebo ptačí oblasti.

ODŮVODNĚNÍ:

Agentuře byla dne 15. 9. 2022 doručena žádost předkladatele ze dne 15. 9. 2022 o vydání stanoviska dle § 45i zákona, zda koncepce návrh Zadání územního plánu Červenka může mít samostatně nebo ve spojení s jinými koncepcemi nebo záměry významný vliv na příznivý stav předmětu ochrany nebo celistvost evropsky významné lokality nebo ptačí oblasti.

Území je tvořeno správním územím obce Červenka a je částečně v překryvu s ptačí oblastí CZ 0711018 Litovelské Pomoraví (dále jen „PO“) a částečně v překryvu s evropsky významnou lokalitou CZ 0714073 Litovelské Pomoraví (dále jen „EVL“).

Předmětem ochrany EVL jsou bezkolencové louky na vápnatých, rašelinných nebo hlinito-jilovitých půdách (*Molinion caeruleae*) (6410); extenzivní sečené louky nížin až podhůří (*Arrhenatherion, Brachypodio-Centaureion nemoralis*) (6510); jeskyně nepřístupné veřejnosti (8310); dubohabřiny asociace *Galio-Carpinetum* (9170); smíšené jasanovo-olšové lužní lesy temperátní a boreální Evropy (*Alno-Padion, Alnion incanae, Salicion albae*) (91E0); smíšené lužní lesy s dubem letním (*Quercus robur*), jilmem vazem (*Ulmus laevis*), j. habrolistým (*U. minor*), jasanem ztepilým (*Fraxinus excelsior*) nebo j. úzkolistým (*F. angustifolia*) podél velkých řek atlantské a středoevropské provincie (*Ulmion minoris*) (91F0); bobr evropský (*Castor fiber*); čolek velký (*Triturus cristatus*); klínatka rohatá (*Ophiogomphus cecilia*); kuňka ohnivá (*Bombina bombina*); modrásek bahenní (*Maculinea nausithous*); netopýr černý (*Barbastella barbastellus*); ohniváček černočárný (*Lycaena dispar*); svinutec tenký (*Anisus vorticolus*); vydra říční (*Lutra lutra*).

Předmětem ochrany PO jsou ledňáček říční (*Alcedo atthis*); lejsek bělokrký (*Ficedula albicollis*);

strakapoud prostřední (*Dendrocopos medius*) a jejich biotopy.

Předložená koncepce řeší záměry na změnu v území v potenciální rovině, v tuto chvíli nelze vyloučit možnost navrhnutí nových ploch a není možné posoudit jejich případný vliv na EVL a PO Litovelské Pomoraví.

RNDr. Magda Matoušová

vedoucí oddělení
péče o přírodu a krajinu

Autorizační osvědčení zpracovatele

Toto rozhodnutí nabylo právní moci
dne 11. 1. 2022
odbor druhové ochrany
a implementace mezinárodních závazků

Ministerstvo životního prostředí

**Odbor druhové ochrany
a implementace mezinárodních závazků**
Vršovická 65
100 10 Praha 10

Praha dne 11. ledna 2022
Č. j.: MZP/2022/630/78
Vyřizuje: Ing. Hana Gillarová, Ph.D.
Tel.: 267 122 851
E-mail: hana.gillarova@mzp.cz

Vážený pan
Ing. Pavel Kolářek, Ph.D.
Nouzová 18
614 00 Brno

ROZHODNUTÍ

Ministerstvo životního prostředí (dále jen "ministerstvo") jako příslušný správní orgán podle § 45i odst. 3 zákona č. 114/1992 Sb., o ochraně přírody a krajiny, ve znění pozdějších předpisů (dále jen "zákon"), po provedeném správním řízení vyhovuje žádosti č. j. MZP/2021/630/1528, kterou podal dne 16. 7. 2021

Ing. Pavel Kolářek, Ph.D.

narozen dne 24. 1. 1970 v Brně,
bytem Novičí 3, 679 61 Letovice

a

**prodlužuje autorizaci
k provádění posouzení podle § 45i zákona.**

Autorizace se v souladu s § 45i odst. 3 zákona prodlužuje o dalších 5 let, a to ode dne 31. ledna 2022, jakožto dne vykonatelnosti tohoto rozhodnutí. Autorizace je nepřenosná na jinou osobu.

Autorizaci je možno opakovaně prodloužit o dalších 5 let za podmínek stanovených vyhláškou č. 468/2004 Sb., o autorizovaných osobách podle zákona o ochraně přírody a krajiny (dále jen "vyhláška").

Ministerstvo životního prostředí
Vršovická 1442/65, 100 10 Praha 10
(+420) 26712-1111
posta@mzp.cz
ISDS: 9gsaax4
www.mzp.cz

1/2

Ministerstvo životního prostředí

Odůvodnění:

Žadatel je držitelem autorizace k provádění posouzení podle § 45i zákona na základě rozhodnutí o udělení autorizace č. j. 58988/ENV/06 - 2082/630/06 ze dne 30. 1. 2007, která byla následně prodloužena rozhodnutími č. j. 2915/ENV/12 - 128/630/12 ze dne 20. 1. 2012 a č. j. 2852/ENV/17 - 148/630/17 ze dne 31. 1. 2017.

Dne 16. 7. 2021 byla ministerstvu doručena žádost č. j. MZP/2021/630/1528 o prodloužení uvedené autorizace. V souladu s ustanoveními § 45i odst. 3 zákona a § 5 vyhlášky ministerstvo ověřilo, zda žadatel splňuje podmínky pro udělení autorizace stanovené zákonem, a jelikož v období od předchozího udělení autorizace došlo ke změně skutečností rozhodných pro posouzení odborné způsobilosti autorizované osoby (od roku 2017, kdy byla autorizace prodloužena, došlo ke změnám právních předpisů souvisejících s činností autorizované osoby), nařídilo přezkoušení odborné způsobilosti žadatele.

Přezkoušení se uskutečnilo dne 11. 1. 2022 s výsledkem "vyhověl", jak je uvedeno v záznamu z přezkoušení, který je součástí podkladového spisu pro vydání tohoto rozhodnutí.

Vzhledem k tomu, že z přezkoušení nevyplývají skutečnosti bránící prodloužení autorizace, předložená žádost obsahuje všechny náležitosti a jsou tak splněny všechny podmínky pro prodloužení autorizace k provádění posouzení podle § 45i zákona, rozhodlo ministerstvo tak, jak je uvedeno ve výroku tohoto rozhodnutí.

Poučení:

Proti tomuto rozhodnutí lze podat rozklad ministrovi životního prostředí podáním na Ministerstvo životního prostředí, Vršovická 65, 100 10 Praha 10, a to ve lhůtě 15 dnů ode dne doručení tohoto rozhodnutí.



Ing. Jan Šíma
ředitel odboru druhové ochrany
a implementace mezinárodních závazků

Potvrzuji, že se vzdávám možnosti podání rozkladu proti tomuto rozhodnutí.

Datum: 11. 7. 2022

Podpis:

2/2