



# MAGISTRÁT MĚSTA PROSTĚJOVA

ODBOR ÚZEMNÍHO PLÁNOVÁNÍ A PAMÁTKOVÉ PÉČE

ODDĚLENÍ ÚZEMNÍHO PLÁNOVÁNÍ

NÁMĚSTÍ T. G. MASARYKA 130/14, 796 01 PROSTĚJOV

**Spis. značka** OÚPPP/190/2016-Ing.MI  
**Číslo jednací** PVMU 107299/2016 62

Oprávněná úřední osoba pro vyřízení Ing. František Mlčoch, tel. 582 329 704  
Oprávněná úřední osoba pro podepsání Ing. Hana Dostálová

Prostějov, 25. 8. 2016

## VEŘEJNÁ VYHLÁŠKA

Oznámení o zahájení projednávání **dotatku** návrhu zadání územního plánu Želeč

**Odbor územního plánování a památkové péče, oddělení územního plánování**, jako úřad obce s rozšířenou působností podle zákona č. 314/2002 Sb., o stanovení obcí s pověřeným obecním úřadem a stanovení obcí s rozšířenou působností, správně příslušný podle vyhlášky č. 388/2002 Sb., o stanovení správních obvodů s pověřeným obecním úřadem a správních obvodů obcí s rozšířenou působností, který v souladu s § 6 zákona č. 183/2006 Sb., o územním plánování a stavebním řádu, ve znění pozdějších předpisů (dále jen „stavební zákon“), **pořizuje územní plán Želeč** (dále jen „územní plán“) a **oznamuje** všem dotčeným orgánům, obcím, ostatním orgánům a veřejnosti **projednávání návrhu dotatku zadání územního plánu** v souladu s § 47 stavebního zákona.

Návrh **dotatku** zadání územního plánu bude vystaven k nahlédnutí

**od 6. září 2016 do 5. října 2016**

- na Odboru územního plánování a památkové péče Magistrátu města Prostějova, oddělení územního plánování, nám. T. G. Masaryka 130/14, Prostějov, dveře č. 403 (3. patro přístavby radnice)
- na Obecním úřadu Želeč, Želeč 62, 798 07 Brodek u Prostějova,
- na elektronické úřední desce obce <http://www.zelec.cz>

V souladu s § 47 odst. 2 stavebního zákona

- do 15 dnů ode dne doručení může každý uplatnit své připomínky k návrhu **dotatku** zadání územního plánu,
- do 30 dnů od obdržení návrhu **dotatku** zadání územního plánu mohou dotčené orgány a krajský úřad jako nadřízený orgán uplatnit vyjádření, ve kterém uvedou požadavky na obsah územního plánu vyplývající z právních předpisů a územně plánovacích podkladů,
- v téže lhůtě uplatní krajský úřad jako příslušný úřad stanovisko, sousední obce mohou uplatnit podněty,
- nejpozději 7 dní před uplynutím této lhůty doručí příslušný orgán ochrany přírody stanovisko podle § 45i zákona č. 114/1992 Sb., o ochraně přírody a krajiny, ve znění pozdějších předpisů.

Připomínky, vyjádření, stanoviska a podněty je možno uplatnit na adrese:

Odbor územního plánování a památkové péče  
Magistrát města Prostějova  
oddělení územního plánování  
náměstí T. G. Masaryka 130/14  
796 01 Prostějov

K připomínkám, vyjádřením a podnětům uplatněným po uvedených lhůtách se nepřihlíží.

**Poznámka:**

Původní návrh zadání územního plánu byl projednán veřejnou vyhláškou číslo jednací PVMU 84770/2016 62 ze dne 29. 6. 2016 a byly k němu uplatněny připomínky, požadavky, podněty a stanovisko nadřízeného orgánu územního plánování. **Tyto uplatněné připomínky, požadavky, podněty a stanovisko nadřízeného orgánu územního plánování tvoří dokladovou část procesu pořízení územního plánu a jsou stále platné. V případě, že k předloženému dodatku návrhu zadání územního plánu, nemáte dalších potřeb vyjádření, není třeba zasílat již dříve uplatněné připomínky, požadavky, podněty a stanovisko nadřízeného orgánu územního plánování.**

Ing. Hana Dostálová, v. r.  
vedoucí oddělení územního plánování  
Odboru územního plánování a památkové péče  
Magistrátu města Prostějova

Za správnost vyhotovení: Ing. František Mlčoch

**Příloha:**

- Návrh **dodatku** zadání územního plánu (pro dotčené orgány, sousední obce, krajský úřad a Obec Želeč)

## Obdrží:

### Obec Želeč:

- Obec Želeč, Želeč 62, 798 07 Brodek u Prostějova (+ vývěska)
- Obec Želeč, IDDS: nwebjs5

### Nadřízený orgán územního plánování:

- Krajský úřad Olomouckého kraje, Odbor strategického rozvoje kraje, oddělení územního plánu a stavebního řádu, IDDS: qiabfmf

### Dotčené orgány:

- Krajský úřad Olomouckého kraje, Odbor životního prostředí a zemědělství, IDDS: qiabfmf
- Krajský úřad Olomouckého kraje, Odbor dopravy a silničního hospodářství, IDDS: qiabfmf
- Magistrát města Prostějova - Odbor dopravy
- Magistrát města Prostějova - Odbor životního prostředí
- Magistrát města Prostějova – Odbor územního plánování a památkové péče, oddělení památkové péče
- Krajská hygienická stanice Olomouckého kraje, územní pracoviště Prostějov, IDDS: 7zyai4b
- Hasičský záchranný sbor Olomouckého kraje, územní odbor Prostějov, IDDS: ufiaa6d
- Krajská veterinární správa, Státní veterinární správy, pro Olomoucký kraj, IDDS: d2vairv
- Ministerstvo dopravy, IDDS: n75aau3
- Obvodní báňský úřad pro území krajů Moravskoslezského a Olomouckého, IDDS: da5adv2
- Státní pozemkový úřad, Krajský pozemkový úřad pro Olomoucký kraj, IDDS: z49per3
- Ministerstvo obrany ČR, Sekce ekonomická a majetková, oddělení ochrany územních zájmů Brno, IDDS: hjyaavk
- Ministerstvo životního prostředí ČR, Odbor výkonu státní správy VIII, IDDS: 9gsaax4
- ČR - Státní energetická inspekce, územní inspektorát pro Olomoucký kraj, IDDS: hq2aev4
- Ministerstvo průmyslu a obchodu, IDDS: bxtaaw4
- Státní úřad pro jadernou bezpečnost, IDDS: me7aazb

### Sousední obce:

- Obec Ondratice, IDDS: 7v7bu9n
- Obec Hradčany-Kobeřice, IDDS: hyiaw8v
- Obec Dobromilice, IDDS: xa5axft
- Obec Doloplazy, IDDS: 74eaxfm
- Obec Dřevnovice, IDDS: 2f9axg8
- Město Ivanovice na Hané, IDDS: hqrbdwa
- Obec Drysice, IDDS: 73iaz8w
- Městys Brodek u Prostějova, IDDS: cfhvbhk

### Ostatní - na vědomí:

- Ředitelství silnic a dálnic ČR,, oddělení výstavby silnic, IDDS: zjq4rhz
- Povodí Moravy s.p., IDDS: m49t8gw
- Moravská vodárenská, a.s., IDDS: b3ge93n
- Ministerstvo zemědělství, Odbor základní činnosti, IDDS: yphaax8
- E.ON Česká republika, s.r.o., IDDS: 3534cwz
- RWE Distribuční služby, s.r.o., IDDS: jnnyjs6
- Magistrát města Prostějova, Stavební úřad, oddělení pro přičleněné obce
  
- Magistrát města Prostějova – Odbor územního plánování a památkové péče, vývěska
- A/A

**Pro Obecní úřad Želeč:**

(klasická + elektronická úřední deska)

Toto oznámení musí být vyvěšeno po dobu 30 dnů na úředních deskách.

Vyvěšeno dne: .....

Sejmuto dne: .....

Razítko, podpis orgánu, který potvrzuje vyvěšení a sejmutí oznámení.

**Pro Magistrát města Prostějova, Odbor územního plánování a památkové péče:**

(klasická + elektronická úřední deska)

Toto oznámení musí být vyvěšeno po dobu 30 dnů na úředních deskách.

Vyvěšeno dne: .....

Sejmuto dne: .....

Razítko, podpis orgánu, který potvrzuje vyvěšení a sejmutí oznámení.

## DODATEK NÁVRHU ZADÁNÍ

### ÚZEMNÍHO PLÁNU ŽELEČ

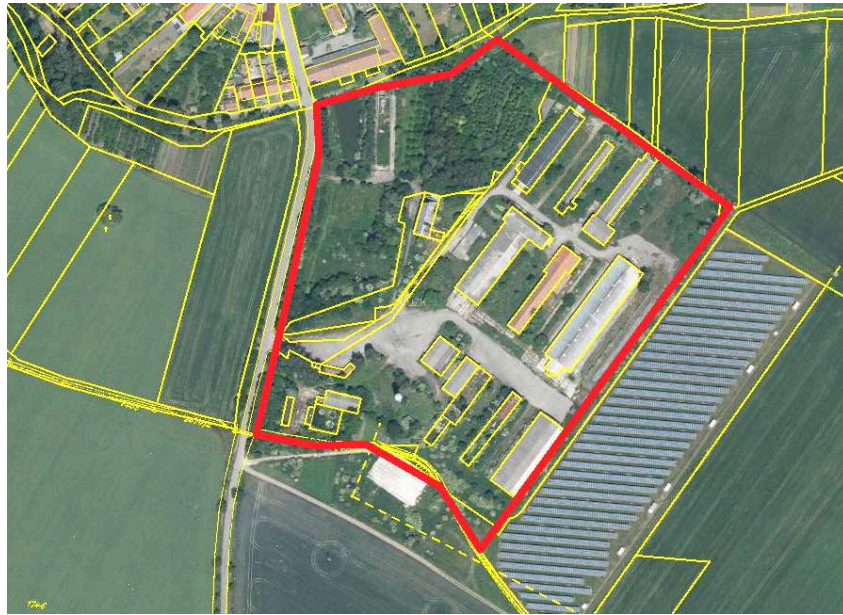
Veřejnou vyhláškou č.j. PVMU 84770/2016 62 ze dne 29. 6. 2016 bylo zahájeno projednání návrhu zadání územního plánu Želeč, při kterém obec Želeč uplatnila připomínku následujícího znění:

Obec Želeč požaduje, aby byla v rámci zpracování nového Územního plánu Želeč prověřena možnost návrhu nové plochy občanské vybavenosti, určené pro tělovýchovu a sport. Jedná se o rozšířený záměr z dosud platného Územního plánu obce Želeč, situovaný na západním okraji obce. Výměra požadované plochy činí cca 5,85 ha. Plocha by měla být určena jednak pro vybudování zázemí ke stávajícímu sportovnímu areálu, jednak pro realizaci nových tenisových kurtů a malého golfového hřiště včetně cvičného odpaliště (viz obr. 1).



Obr. 1. Vymezení záměru nové plochy občanské vybavenosti – tělovýchova a sport

Obec Želeč dále požaduje, aby bylo funkční využití plochy bývalého areálu zemědělské výroby na jihovýchodním okraji obce (viz obr. 2) řešeno ve variantách (variantně).



Obr. 2. Vymezení plochy areálu bývalé zemědělské výroby

Odbor územního plánování a památkové péče Magistrátu města Prostějova, jako úřad územního plánování, v souladu s ust. § 6 odst. d) stavebního zákona pořizuje územní plán (změnu územního plánu) na žádost obce ve svém správním obvodu. Na základě uvedeného ustanovení stavebního zákona doplňujeme původní návrh zadání o výše uvedenou připomínku, která je v textu podložena žlutou barvou a zrušený text je podložena modrozelenou barvou).

Pořizovatel: Odbor územního plánování a památkové péče  
oddělení územního plánování

Ing. Hana Dostálová  
vedoucí oddělení územního plánování  
Odbor územního plánování a památkové péče  
Magistrátu města Prostějova

Prostějov, srpen 2016

Úvod:

### ***Důvody pořízení***

Hlavním důvodem pro pořízení územního plánu je skutečnost, že obec Želeč postrádá aktuální a kompletní platnou územně plánovací dokumentaci pro koordinovaný a koncepční rozvoj všech činností ve svém správním území.

V současnosti je územní rozvoj obce realizován dle schváleného Územního plánu obce Želeč, z roku 2005 a jeho následnými 2 změnami. Do doby vydání nově pořizovaného územního plánu je stále platná tato územně plánovací dokumentace.

### ***Základní cíle zpracování***

Cílem Územního plánu Želeč je stanovení základní koncepce rozvoje území obce, ochrany jeho hodnot, jeho plošného a prostorového uspořádání (urbanistická koncepce), uspořádání krajiny a koncepce veřejné infrastruktury, vymezení zastavěného území, ploch a koridorů, zejména zastavitelných ploch a ploch vymezených ke změně stávající zástavby, k obnově nebo opětovnému využití znehodnoceného území (plochy přestavby), pro veřejně prospěšné stavby, pro veřejně prospěšná opatření a pro územní rezervy a stanovení podmínek pro využití těchto ploch a koridorů. Územní plán Želeč v souvislostech a podrobnostech území obce zpřesní a rozvine cíle a úkoly územního plánování v souladu se zásadami územního rozvoje kraje a s politikou územního rozvoje ČR. Předmětem územního plánu bude řešení celého katastrálního území s důrazem na uspořádání jeho zastavěných a zastavitelných částí.

### ***Vymezení řešeného území***

Řešené území je vymezeno katastrální hranicí obce Želeč. Katastrální území má celkovou rozlohu 809 ha a obec měla k 1. 1. 2015 539 obyvatel. Toto samostatně situované sídlo leží v intenzivně využívané oblasti Hané, cca 16 km jihozápadně od okresního města Prostějov. Západní částí katastru prochází významná dálniční trasa D46. Ve východní polovině katastru je rezervovaná plocha pro výhledovou železniční vysokorychlostní trasu VRT.

Převážnou část ploch zastavěného území tvoří obytné budovy a v nezastavěném území krajinná zóna produkční – orná půda. Obec Želeč je součástí Olomouckého kraje, katastrální území obce se nachází v jihozápadní části správního obvodu obce s rozšířenou působností Prostějov (dále jen „SO ORP Prostějov“).

### ***Schválení pořízení územního plánu***

Vzhledem k uvedeným podmínkám a nově platné legislativě Zastupitelstvo obce Želeč dne 29. 12. 2015 přijalo rozhodnutí, kterým schvaluje pořízení nového územního plánu a funkci pořizovatele, kterou bude vykonávat Magistrát města Prostějova, Odbor územního plánování a památkové péče, oddělení územního plánování.

Jako určeného zastupitele pro spolupráci s pořizovatelem ve věcech tvorby územního plánu Zastupitelstvo obce Želeč zvolilo starostku Ing. Bronislavu Augustinovou.

V souladu s § 47 odst. 1 stavebního zákona a § 11 vyhlášky č. 500/2006 Sb., o územně analytických podkladech, územně plánovací dokumentaci a způsobu evidence územně plánovací činnosti a její přílohy č. 6, předkládá pořizovatel

následující obsah zadání, kterým se stanovují hlavní cíle a požadavky pro zpracování Územního plánu Želeč.

<b>A. Požadavky na základní koncepci rozvoje území obce, vyjádřené zejména v cílech zlepšování dosavadního stavu, včetně rozvoje obce a ochrany hodnot jejího území, v požadavcích na změnu charakteru obce, jejího vztahu k sídelní struktuře a dostupnosti veřejné infrastruktury .....</b>	<b>5</b>
A.1.Požadavky na urbanistickou koncepci, zejména na prověření plošného a prostorového uspořádání zastavěného území a na prověření možných změn, včetně vymezení zastavitelných ploch .....	5
A.2.Požadavky na koncepci veřejné infrastruktury, zejména na prověření uspořádání veřejné infrastruktury a možnosti jejích změn .....	20
A.3.Požadavky na koncepci uspořádání krajiny, zejména na prověření plošného a prostorového uspořádání nezastavěného území a na prověření možných změn, včetně prověření, ve kterých plochách je vhodné vyloučit umístování staveb, zařízení a jiných opatření pro účely uvedené v § 18 odst. 5 stavebního zákona .....	25
A.4. Další požadavky vyplývající ze zvláštních právních předpisů .....	27
<b>B. Požadavky na vymezení ploch a koridorů územních rezerv a na stanovení jejich využití, které bude nutno prověřit.....</b>	<b>25</b>
<b>C. Požadavky na prověření vymezení veřejně prospěšných staveb, veřejně prospěšných opatření a asanací, pro které bude možné uplatnit vyvlastnění nebo předkupní právo.....</b>	<b>25</b>
<b>D. Požadavky na prověření vymezení ploch a koridorů, ve kterých bude rozhodování o změnách v území podmíněno vydáním regulačního plánu, zpracováním územní studie nebo uzavřením dohody o parcelaci.....</b>	<b>29</b>
<b>E. Požadavky na zpracování variant řešení.....</b>	<b>29</b>
<b>F. Požadavky na uspořádání obsahu návrhu územního plánu a na uspořádání obsahu jeho odůvodnění včetně měřítek výkresů a počtu vyhotovení.....</b>	<b>26</b>
F.1. Obsah územního plánu .....	26
F.2. Způsob zpracování a odevzdání územního plánu.....	27
<b>G. Požadavky na vyhodnocení předpokládaných vlivů územního plánu na udržitelný rozvoj území.....</b>	<b>27</b>
G.1.Posouzení územního plánu z hlediska vlivů na udržitelný rozvoj a z hlediska vlivů na životní prostředí .....	27
G.2.Posouzení územního plánu z hlediska významného vlivu na evropsky významnou lokalitu či ptačí oblast.....	31



**A. Požadavky na základní koncepci rozvoje území obce, vyjádřené zejména v cílech zlepšování dosavadního stavu, včetně rozvoje obce a ochrany hodnot jejího území, v požadavcích na změnu charakteru obce, jejího vztahu k sídelní struktuře a dostupnosti veřejné infrastruktury**

***A.1. Požadavky na urbanistickou koncepci, zejména na prověření plošného a prostorového uspořádání zastavěného území a na prověření možných změn, včetně vymezení zastavitelných ploch***

**1. Požadavky vyplývající z Politiky územního rozvoje České republiky**

**a) Rozvojové oblasti a rozvojové osy**

- Dne 15. 4. 2015 Vláda České republiky projednala a usnesením č. 276/2015 schválila dokument „Aktualizace č. 1 PÚR ČR“. Doposud platná „Politika územního rozvoje ČR 2008“ přestala v měněných částech platit a platí již „*Politika územního rozvoje ČR, ve znění Aktualizace č. 1*“. V *Politice územního rozvoje ČR, ve znění Aktualizace č. 1* (dále také „PÚR ČR“) jsou mj. vymezeny rozvojové oblasti a rozvojové osy.
- Rozvojové oblasti jsou vymezeny správními obvody obcí s rozšířenou působností (ORP), ve kterých se projevují zvýšené požadavky na změny v území z důvodů soustředění aktivit mezinárodního a republikového významu a těch, které svým významem přesahují území jednoho kraje. Rozvojové osy jsou vymezeny správními obvody ORP s výraznou vazbou na významné dopravní cesty.
- Řešené území obce Želeč (součást SO ORP Prostějov) je součástí rozvojové osy OS10 (Katowice –) hranice Polsko/ČR – Ostrava – Lipník nad Bečvou – Olomouc – Brno – Břeclav – hranice ČR/Slovensko (– Bratislava). Z úkolů pro územní plánování vyplynuly z PÚR ČR pro řešené území obce Želeč tyto konkrétní požadavky:
  - respektování stabilizované rychlostní silnice D46 (R46).

Z úkolů pro územní plánování vyplývají z PÚR ČR pro řešené území obce Želeč tyto další požadavky na řešení, zapracování nebo upřesnění:

- Možnosti využití stávající veřejné infrastruktury a potřebu jejího dalšího rozvoje a dobudování při současném respektování přírodních, kulturních a civilizačních hodnot území.
- Rozvoj bydlení při upřednostnění rozvoje uvnitř zastavěného území a předcházení prostorové sociální segregaci, fragmentaci krajiny nově vymezenými zastavitelnými plochami a záborům ploch veřejné zeleně sloužící svému účelu.
- Nové využití nevyužívaných průmyslových, skladových, dopravních a jiných ploch.
- Minimalizování ovlivnění přírodních a krajinných hodnot území.

**b) Republikové priority územního plánování pro zajištění udržitelného rozvoje území**

V řešení Územního plánu Želeč je nutno zohlednit obecné zásady vyplývající z PÚR ČR, zejména z kapitoly 2. *Republikové priority územního plánování pro*

*zajištění udržitelného rozvoje území a to:*

- (14) Ve veřejném zájmu chránit a rozvíjet přírodní, civilizační a kulturní hodnoty území, včetně urbanistického, architektonického a archeologického dědictví. Zachovat ráz jedinečné urbanistické struktury území, struktury osídlení a jedinečné kulturní krajiny, které jsou výrazem identity území, jeho historie a tradice. Tato území mají značnou hodnotu, např. i jako turistické atraktivity. Jejich ochrana by měla být provázána s potřebami ekonomického a sociálního rozvoje v souladu s principy udržitelného rozvoje. V některých případech je nutná cílená ochrana míst zvláštního zájmu, v jiných případech je třeba chránit, respektive obnovit celé krajinné celky. Krajina je živým v čase proměnným celkem, který vyžaduje tvůrčí, avšak citlivý přístup k vyváženému všestrannému rozvoji tak, aby byly zachovány její stěžejní kulturní, přírodní a užitné hodnoty. Bránit upadání venkovské krajiny jako důsledku nedostatku lidských zásahů.
- (14a) Při plánování rozvoje venkovských území a oblastí dbát na rozvoj primárního sektoru při zohlednění ochrany kvalitní zemědělské, především orné půdy a ekologických funkcí krajiny.
- (15) Předcházet při změnách nebo vytváření urbánního prostředí prostorově sociální segregaci s negativními vlivy na sociální soudržnost obyvatel. Analyzovat hlavní mechanismy, jimiž k segregaci dochází, zvažovat existující a potenciální důsledky a navrhnout při územně plánovací činnosti řešení, vhodná pro prevenci nežádoucí míry segregace nebo snížení její úrovně.
- (16) Při stanovování způsobu využití území v územně plánovací dokumentaci dávat přednost komplexním řešením před uplatňováním jednostranných hledisek a požadavků, které ve svých důsledcích zhoršují stav i hodnoty území. Vhodná řešení územního rozvoje je zapotřebí hledat ve spolupráci s obyvateli území i s jeho uživateli a v souladu s určením a charakterem oblastí, os, ploch a koridorů vymezených v PÚR ČR.
- (16a) Při územně plánovací činnosti vycházet z principu integrovaného rozvoje území, zejména měst a regionů, který představuje objektivní a komplexní posuzování a následné koordinování prostorových, odvětvových a časových hledisek.
- (17) Vytvářet v území podmínky k odstraňování důsledků hospodářských změn lokalizací zastavitelných ploch pro vytváření pracovních příležitostí zejména v hospodářsky problémových regionech a napomoci tak řešení problémů v těchto územích.
- (18) Podporovat polycentrický rozvoj sídelní struktury. Vytvářet předpoklady pro posílení partnerství mezi městskými a venkovskými oblastmi a zlepšit tak jejich konkurenceschopnost.
- (19) Vytvářet předpoklady pro polyfunkční využívání opuštěných areálů a ploch (tzv. brownfields průmyslového, zemědělského, vojenského a jiného původu). Hospodárně využívat zastavěné území (podpora přestaveb revitalizací a sanací území) a zajistit ochranu nezastavěného území (zejména zemědělské a lesní půdy) a zachování veřejné zeleně, včetně minimalizace její fragmentace. Cílem je účelné využívání a uspořádání území úsporné v nárocích na veřejné rozpočty na dopravu a energie, které koordinací veřejných a soukromých zájmů na rozvoji území omezuje negativní důsledky suburbanizace pro udržitelný rozvoj území.
- (20) Rozvojové záměry, které mohou významně ovlivnit charakter krajiny, umísťovat do co nejméně konfliktních lokalit a následně podporovat potřebná

kompenzační opatření. S ohledem na to při územně plánovací činnosti, pokud je to možné a odůvodněné, respektovat veřejné zájmy např. ochrany biologické rozmanitosti a kvality životního prostředí, zejména formou důsledné ochrany zvláště chráněných území, lokalit soustavy Natura 2000, mokřadů, ochranných pásem vodních zdrojů, chráněné oblasti přirozené akumulace vod a nerostného bohatství, ochrany zemědělského a lesního půdního fondu. Vytvářet územní podmínky pro implementaci a respektování územních systémů ekologické stability a zvyšování a udržování ekologické stability a k zajištění ekologických funkcí i v ostatní volné krajině a pro ochranu krajinných prvků přírodního charakteru v zastavěných územích, zvyšování a udržování rozmanitosti venkovské krajiny. V rámci územně plánovací činnosti vytvářet podmínky pro ochranu krajinného rázu s ohledem na cílové charakteristiky a typy krajiny a vytvářet podmínky pro využití přírodních zdrojů.

- (20a) Vytvářet územní podmínky pro zajištění migrační propustnosti krajiny pro volně žijící živočichy a pro člověka, zejména při umísťování dopravní a technické infrastruktury. V rámci územně plánovací činnosti omezovat nežádoucí srůstání sídel s ohledem na zajištění přístupnosti a prostupnosti krajiny.
- (21) Vymezit a chránit ve spolupráci s dotčenými obcemi před zastavěním pozemky nezbytné pro vytvoření souvislých ploch veřejně přístupné zeleně (zelené pásy) v rozvojových oblastech a v rozvojových osách a ve specifických oblastech, na jejichž území je krajina negativně poznamenána lidskou činností, s využitím její přirozené obnovy; cílem je zachování souvislých pásů nezastavěného území v bezprostředním okolí velkých měst, způsobitelných pro nenáročnou formu krátkodobé rekreace a dále pro vznik a rozvoj lesních porostů a zachování prostupnosti krajiny.
- (22) Vytvářet podmínky pro rozvoj a využití předpokladů území pro různé formy cestovního ruchu (např. cykloturistika, agroturistika, poznávací turistika), při zachování a rozvoji hodnot území. Podporovat propojení míst, atraktivních z hlediska cestovního ruchu, turistickými cestami, které umožňují celoroční využití pro různé formy turistiky (např. pěší, cyklo, lyžařská, hipo).
- (23) Podle místních podmínek vytvářet předpoklady pro lepší dostupnost území a zkvalitnění dopravní a technické infrastruktury s ohledem na prostupnost krajiny. Při umísťování dopravní a technické infrastruktury zachovat prostupnost krajiny a minimalizovat rozsah fragmentace krajiny; je-li to z těchto hledisek účelné, umísťovat tato zařízení souběžně. Zmírňovat vystavení městských oblastí nepříznivým účinkům tranzitní železniční a silniční dopravy, mimo jiné i prostřednictvím obchvatů městských oblastí, nebo zajistit ochranu jinými vhodnými opatřeními v území. Zároveň však vymezovat plochy pro novou obytnou zástavbu tak, aby byl zachován dostatečný odstup od vymezených koridorů pro nové úseky dálnic, silnic I. třídy a železnic, a tímto způsobem důsledně předcházet zneprůchodnění území pro dopravní stavby i možnému nežádoucímu působení negativních účinků provozu dopravy na veřejné zdraví obyvatel (bez nutnosti budování nákladných technických opatření na eliminaci těchto účinků).
- (24) Vytvářet podmínky pro zlepšování dostupnosti území rozšiřováním a zkvalitňováním dopravní infrastruktury s ohledem na potřeby veřejné dopravy a požadavky ochrany veřejného zdraví, zejména uvnitř rozvojových oblastí a rozvojových os. Možnosti nové výstavby je třeba dostatečnou veřejnou infrastrukturou přímo podmínit. Vytvářet podmínky pro zvyšování bezpečnosti a plynulosti dopravy, ochrany a bezpečnosti obyvatelstva a zlepšování jeho

- ochrany před hlukem a emisemi, s ohledem na to vytvářet v území podmínky pro environmentálně šetrné formy dopravy (např. železniční, cyklistickou).
- (24a) Na územích, kde dochází dlouhodobě k překračování zákonem stanovených mezních hodnot imisních limitů pro ochranu lidského zdraví, je nutné předcházet dalšímu významnému zhoršení stavu. Vhodným uspořádáním ploch v území obcí vytvářet podmínky pro minimalizaci negativních vlivů koncentrované výrobní činnosti na bydlení. Vymezovat plochy pro novou obytnou zástavbu tak, aby byl zachován dostatečný odstup od průmyslových nebo zemědělských areálů.
- (25) Vytvářet podmínky pro preventivní ochranu území a obyvatelstva před potenciálními riziky a přírodními katastrofami v území (záplavy, sesuvy půdy, eroze, sucho atd.) s cílem minimalizovat rozsah případných škod. Zejména zajistit územní ochranu ploch potřebných pro umístování staveb a opatření na ochranu před povodněmi a pro vymezení území určených k řízeným rozlivům povodní. Vytvářet podmínky pro zvýšení přirozené retence srážkových vod v území s ohledem na strukturu osídlení a kulturní krajinu jako alternativy k umělé akumulaci vod. V zastavěných územích a zastavitelných plochách vytvářet podmínky pro zadržování, vsakování i využívání dešťových vod jako zdroje vody a s cílem zmírňování účinků povodní.
- (26) Vymezovat zastavitelné plochy v záplavových územích a umísťovat do nich veřejnou infrastrukturu jen ve zcela výjimečných a zvláště odůvodněných případech. Vymezovat a chránit zastavitelné plochy pro přemístění zástavby z území s vysokou mírou rizika vzniku povodňových škod.
- (27) Vytvářet podmínky pro koordinované umístování veřejné infrastruktury v území a její rozvoj a tím podporovat její účelné využívání v rámci sídelní struktury. Vytvářet rovněž podmínky pro zkvalitnění dopravní dostupnosti obcí (měst), které jsou přirozenými regionálními centry v území tak, aby se díky možnostem, poloze i infrastruktuře těchto obcí zlepšovaly i podmínky pro rozvoj okolních obcí ve venkovských oblastech a v oblastech se specifickými geografickými podmínkami. Při řešení problémů udržitelného rozvoje území využívat regionálních seskupení (klastřů) k dialogu všech partnerů, na které mají změny v území dopad a kteří mohou posilovat atraktivitu území investicemi ve prospěch územního rozvoje. Při územně plánovací činnosti stanovovat podmínky pro vytvoření výkonné sítě osobní i nákladní železniční, silniční, vodní a letecké dopravy, včetně sítě regionálních letišť, efektivní dopravní sítě pro spojení městských oblastí s venkovskými oblastmi, stejně jako řešení přeshraniční dopravy, protože mobilita a dostupnost jsou klíčovými předpoklady hospodářského rozvoje ve všech regionech.
- (28) Pro zajištění kvality života obyvatel zohledňovat nároky dalšího vývoje území, požadovat jeho řešení ve všech potřebných dlouhodobých souvislostech, včetně nároků na veřejnou infrastrukturu. Návrh a ochranu kvalitních městských prostorů a veřejné infrastruktury je nutné řešit ve spolupráci veřejného i soukromého sektoru s veřejností.
- (29) Zvláštní pozornost věnovat návaznosti různých druhů dopravy. S ohledem na to vymezovat plochy a koridory nezbytné pro efektivní integrované systémy veřejné dopravy nebo městskou hromadnou dopravu, umožňující účelné propojení ploch bydlení, ploch rekreace, občanského vybavení, veřejných prostranství, výroby a dalších ploch, s požadavky na kvalitní životní prostředí.

Vytvářet tak podmínky pro rozvoj účinného a dostupného systému, který bude poskytovat obyvatelům rovné možnosti mobility a dosažitelnosti v území. S ohledem na to vytvářet podmínky pro vybudování a užívání vhodné sítě pěších a cyklistických cest, včetně doprovodné zeleně v místech, kde je to vhodné.

- (30) Úroveň technické infrastruktury, zejména dodávku vody a zpracování odpadních vod je nutno koncipovat tak, aby splňovala požadavky na vysokou kvalitu života v současnosti i v budoucnosti.
- (31) Vytvářet územní podmínky pro rozvoj decentralizované, efektivní a bezpečné výroby energie z obnovitelných zdrojů, šetrné k životnímu prostředí, s cílem minimalizace jejich negativních vlivů a rizik při respektování přednosti zajištění bezpečného zásobování území energiemi.
- (32) Při stanovování urbanistické koncepce posoudit kvalitu bytového fondu ve znevýhodněných městských částech a v souladu s požadavky na kvalitní městské struktury, zdravé prostředí a účinnou infrastrukturu věnovat pozornost vymezení ploch přestavby.

## **2. Požadavky vyplývající z územně plánovací dokumentace vydané krajem**

### **a) Zásady územního rozvoje Olomouckého kraje**

Správní území obce Želeč bylo řešeno v *Zásadách územního rozvoje Olomouckého kraje* (ZÚR OK), které byly po projednání na zasedání Zastupitelstva Olomouckého kraje dne 22. února 2008 a v souladu s usnesením UZ/21/32/2008, vydány formou opatření obecné povahy. 1. aktualizace ZÚR OK byla vydána Zastupitelstvem Olomouckého kraje opatřením obecné povahy čj. KUOK 28400/2011 dne 22. 4. 2011, s nabytím účinnosti dne 14. 7. 2011.

#### **1. Rozvojové osy a oblasti**

V ZÚR OK byla Rozvojová osa OS10, vymezená v PÚR ČR, dále zpřesněna. Dle ZÚR OK je správní území obce Želeč součástí rozvojové osy OS10 – zde sledující trasu silnice D46 (R46).

- Ze ZÚR OK nevyplývají pro správní území obce Želeč žádné úkoly pro územní plánování.

#### **2. Zpřesnění vymezení ploch a koridorů nadmístního významu**

Ze ZÚR OK vyplývají pro územní plán obce Želeč tyto taxativní požadavky na zapracování:

- Silnice D46 (R46), homogenizace na normový profil směrově dělené komunikace [D042]<sup>1</sup>
- plochy regionálního ÚSES: regionální biokoridor RK 1488 [RK 1488]
- Respektovat územní rezervu pro realizaci vysokorychlostní trati (VRT), včetně kolejových spojek, kterou tvoří pás, jehož osu tvoří zákres v grafické části ZÚR OK - ve výkresu B.3. Koncepce dopravy, jehož šíře je 200 m (100 m od osy).

### **3. Zdroje nerostných surovin**

---

<sup>1</sup> Označení dle ZÚR OK

V grafické části ZÚR OK je ve výkrese *B6 Plochy a koridory nadmístního významu* vymezeno území<sup>2</sup> označené: *Stanovení zásad pro ochranu a exploataci ložisek nerostných surovin* se zpřesněním, že:

- objekt lze využít v plném rozsahu (objekt s vyřešenými střety zájmů, popř. bez střetu zájmů, nebo se střety řešitelnými) – v řešeném území se jedná o území výhradní ložisko Ondratice – Brodek č. 3014400.

#### **4. Podmínky pro umístování obnovitelných zdrojů energie**

V Zásadách územního rozvoje Olomouckého kraje (ZÚR OK) je v bodě 74.7 kromě jiného uvedeno: „Při využívání území nepřipustit umístování staveb a zařízení obnovitelných zdrojů energie (větrné turbíny, větrné parky, elektrárny, sluneční parkové elektrárny, MVE), v chráněných částech přírody, zejména v CHKO, MZCHÚ, přírodních parcích, oblastech NATURA 2000 a nadregionálních a regionálních skladebných prvcích ÚSES, oblastech s ochranou krajinného rázu – přírodních parcích a kulturních krajinných oblastí (KKO) a na půdách I. a II. tř. ochrany. Pro situování větrných elektráren v krajině jsou závazné regulativy Územní studie na umístování větrných elektráren na území Olomouckého kraje, registrované dne 23. 2. 2009 v evidenci územně plánovací činnosti.

Na základě celkového vyhodnocení území, výsledků projednání, vyhodnocení veškerých připomínek, bylo území Olomouckého kraje kategorizováno na 3 druhy území: území nepřipustné, území podmíněčně přípustné a území ostatní. Na území označeném jako "ostatní" výstavba VE či obdobných výškových staveb nebude/nemusí výrazněji narážet na problémy ochrany životního prostředí, bezpečnosti či veřejného zdraví nebo pohody prostředí pro bydlení.

Pouze velmi malá část k. ú. Želeč na Hané se nachází v území vymezeném jako *území nepřipustné* (lesní porosty, vodní plochy a zastavěné plochy). Zbývající část řešeného území náleží do území, které bylo vymezeno jako *území podmíněčně přípustné*, přičemž v celém řešeném území jsou zastoupeny zájmy obrany státu (zde: OP leteckých radiových zabezpečovacích zařízení a koridory RR spojů) a v části území zájmy hájené z hlediska ochrany přírody a krajiny. S ohledem na velkou kumulaci různých výše uvedených zájmů a jejich vzájemnému prolínání lze konstatovat, že řešené území obce Želeč není vhodné pro umístování staveb větrných elektráren.

#### **5. Požadavky na respektování stávajících jevů nadmístního významu (stabilizovaný stav)**

Při zpracování územního plánu musí být respektovány následující stabilizované jevy nadmístního významu:

- Silnice D46 (R46)
- silnice III. třídy
- elektrické vedení VVN 110 kV
- trasa VTL plynovodu
- dobývací prostor
- výhradní ložisko nerostných surovin
- ochranné pásmo letiště a vojenských leteckých zařízení

---

<sup>2</sup> V prvních ZÚR OK z r. 2008 bylo předmětné území označeno číslem 135.

## **6. Cílové charakteristiky krajiny**

Řešené území obce Želeč náleží dle ZÚR OK do oblasti se shodným krajinným typem – krajinného celku: A. Haná. Řešení územního plánu musí respektovat požadavky stanovené pro jednotlivé krajinné matrice (typy uspořádání krajiny), které vytváří podmínky pro zajištění ochrany, podpory a rozvoje jejich rozhodujících atributů - cílové charakteristiky krajiny.

## **7. Požadavky vyplývající ze stanovených priorit územního plánování kraje pro zajištění udržitelného rozvoje území**

V řešení Územního plánu Želeč je nutno respektovat a zohlednit následující priority:

### **a) Priority v oblasti soudržnosti společenství obyvatel**

- Zachovat a rozvíjet současný stav polycentrického osídlení Olomouckého kraje;
- vymežit plochy a koridory veřejné infrastruktury přiměřené velikosti a funkčnímu významu obce, a to zejména vzhledem ke stavu a očekávanému vývoji dopravní obslužnosti území;
- plochy bydlení vymezovat s ohledem na posílení sociální soudržnosti obyvatel území, zejména zamezovat územní segregaci obyvatel na základě požadavků vyplývajících z regionálního a oborového plánování (zejména komunitního plánování);
- věnovat maximální pozornost lokalizaci území se zvýšenou mírou nezaměstnanosti a negativních sociálně ekonomických jevů, zejména velkých sídlišť, která vytvářejí ohrožení soudržnosti společenství obyvatel území; tato území navrhovat k řešení v rámci systému regionálního, komunitního a jiných forem podpory (např. programů regenerace sídlišť).

### **b) Priority v oblasti hospodářského rozvoje**

- Vymežit plochy pro umístění podnikatelských aktivit, zohlednit při tom:
  - význam a polohu obce v rámci vymezených rozvojových os a oblastí;
  - návaznosti na vymezený nadřazený systém dopravní a technické infrastruktury;
  - stanovené zásady pro ochranu přírodních a kulturních hodnot území;
- vymežit koridory pro dopravní a technickou infrastrukturu v souladu se ZÚR OK a upřesnit jejich polohu při zohlednění environmentálních limitů území.

### **c) Priority v oblasti ochrany životního prostředí**

#### **1. Priority v oblasti ochrany ovzduší**

- Vhodným uspořádáním ploch v území obcí vytvářet podmínky pro minimalizaci negativních vlivů ploch s koncentrovanou výrobní činností na plochy bydlení;
- v lokalitách, ve kterých nedochází ke střetu zájmů (chápe se, že umístěním nedojde ke střetu např. s chráněnými částmi přírody, zejména CHKO, MZCHÚ, přírodními parky, oblastmi NATURA 2000 a nadregionálními a regionálními skladebnými prvky ÚSES a ochranou krajinného rázu, ZPF I. a II. tř. ochrany), podporovat využívání větrné a vodní energie a netradičních zdrojů energie (např. biomasa, sluneční energie, tepelná čerpadla aj.), a to zejména v oblastech se zhoršenou koncentrací škodlivin v ovzduší;

- podporovat rozšíření plynofikace, budování skupinových VTL, případně i STL pro více obcí;
- nenavrhopvat plochy pro umístování nových, zvláště velkých zdrojů znečišťování ovzduší v CHKO, MZCHÚ a přírodních parcích, evropských významných lokalitách, ptačích oblastech a v oblastech se zhoršenou koncentrací škodlivin v ovzduší, v těchto oblastech připouštět rozšíření (navýšení výkonu či výroby) stávajících velkých zdrojů znečišťování ovzduší jen za podmínky zachování či snížení současných povolených emisí (pro které je oblast se zhoršenou kvalitou ovzduší vyhlášena) pro tyto zdroje;
- podporovat, kde je to technologicky možné a ekonomicky výhodné, centrální vytápění;
- upřesnit vymezení koridorů pro přeložení vysoce zatížených silničních tahů mimo zastavěná a zastavitelná území obcí jako opatření pro snížení rizika překračování koncentrace přízemního ozónu a oxidů dusíku a omezení emisí mobilních zdrojů znečišťování ovzduší;
- podporovat provádění pozemkových úprav směřujících k ochraně půdy proti větrné erozi.

## **2. Priority v oblasti ochrany vod**

- Podporovat rozvoj infrastruktury v oblasti dodávky kvalitní pitné vody a nakládání s odpadními vodami;
- za prioritní na úseku odkanalizování a čištění odpadních vod považovat zajištění potřebné kapacity a účinnosti čištění ČOV, z nichž jsou vyčištěné vody vypouštěny do vodních toků s kvalitou lososových vod, nebo se nacházejí v CHOPAV, v území Ramzovského nasunutí, v ochranných pásmech přírodních léčivých zdrojů;
- těžbu nerostných surovin nepovažovat při jejich posuzování za prvotní nástroj k vytváření skladebných prvků ÚSES a k revitalizaci toků a vzniku mokřadů; případné využití těžbou dotčeného území řešit na základě podrobnější dokumentace zpracované dle platných právních předpisů a zajistit tak plnohodnotnou a ekostabilizační funkci území;
- z důvodů prokazatelně vyšší kvality vody ve vodárenských rezervoárech vzniklých po těžbě štěrkopísků více podporovat jejich vodohospodářské využití;
- v rámci revitalizace krajiny navrhnout k zalesnění území k tomuto účelu vhodná (např. v lokalitách po ukončené těžbě) a ověřená podrobnou dokumentací;
- pro stávající a výhledové zdroje podzemní i povrchové vody uplatňovat preventivní ochranu a zabezpečit tak jejich pozdější bezproblémovou využitelnost.

## **3. Priority v oblasti ochrany půdy a zemědělství**

- Dbát na přiměřené využívání půdy pro jiné, než zemědělské účely, půdu chápat jako jednu ze základních prakticky neobnovitelných složek ŽP, k záboru ZPF (a PUPFL) navrhovat pouze nezbytně nutné plochy, upřednostňovat návrhy na půdách horší kvality při respektování urbanistických principů a zásad;
- podporovat ochranu půdy před vodní a větrnou erozí a rovněž před negativními jevy způsobenými přivalovými srážkami;
- postupně odstraňovat „staré ekologické zátěže“ tak, aby byla minimalizována až eliminována z nich plynoucí rizika a využít rozvojový potenciál zdevastovaných či nevyužívaných ploch;
- prosazovat extenzivní principy ekologického zemědělství;
- neperspektivním částem zemědělské půdy (velikostně omezených, vklíněných do



zastavěného území či PUPFL, problematicky technicky obhospodařovatelných) navracet jejich ekologické funkce.

#### **4. Priority v oblasti ochrany lesů:**

- Průběžně zlepšovat druhovou i věkovou skladbu lesů a prostorovou strukturu lesů s cílem blížít se postupně přírodě blízkému stavu; podporovat mimoprodukční funkce lesa;
- pokračovat v postupné druhové diverzifikaci dřevin v lesích všech kategorií a v průběžném zlepšování prostorové struktury lesů tak, aby směřovaly k přírodě blízkému stavu;
- rozšiřovat na vybraných lokalitách rozlohy lužních lesů jako jedno z protierozních opatření a opatření pro zvýšení retenční schopnosti krajiny;
- podporovat mimoprodukční funkce lesů.

#### **5. Priority v oblasti nakládání s odpady**

- nepodporovat neodůvodněné návrhy nových ploch pro skládky a spalovny nebezpečných odpadů;
- přednostně využívat stávající síť zařízení pro využívání nebo odstraňování odpadů. Z nových zařízení podporovat zejména budování zařízení pro využívání biologicky rozložitelných odpadů včetně kalů z ČOV (kompostáren, bioplynových stanic apod.), zařízení pro třídění komunálních odpadů a zdrojů k energetickému využití odpadů, které budou umístovány v lokalitách pro tento účel vhodných. Stávající zařízení intenzifikovat a modernizovat tak, aby plnila zákonné požadavky a zajistila při stávajícím trendu produkce odpadů dostatečnou kapacitu pro odstraňování odpadů.

#### **6. Priority v oblasti péče o krajinu**

- Respektovat nezbytnost ochrany krajiny a jejího krajinného rázu, podporovat a realizovat krajinotvorná opatření podporující žádoucí environmentální i estetické funkce krajiny a ekosystémů; důraz klást na posilování retenční schopnosti krajiny a omezování fragmentace krajiny;
- respektovat návrh skladebných částí nadmístního ÚSES vymezených v ZÚR, upřesnit a stabilizovat jejich vymezení v rámci ÚP obcí a doplnit prvky lokálního ÚSES;
- akceptovat stávající charakter ochrany prvků ÚSES, případně podpory jeho funkce v cílovém stavu, a to jak při samotné těžbě nerostných surovin, tak i při ukončování těžby a následné rekultivaci; posoudit důsledky pozitivního vývoje vzniku unikátních biotopů pro potřebnou biodiverzitu a tvorbu ÚSES;
- vymezení skladebných částí ÚSES v ZÚR kraje a v navazujících územně plánovacích dokumentacích obcí a jejich částí není taxativním důvodem pro případné neuskutečnění těžby v ložisku nerostných surovin. Při těžbě musí být v maximální možné míře respektována funkce ÚSES ve stanoveném rozsahu. V případě omezení funkce ÚSES v důsledku těžby budou v dokumentacích "Povolení k hornické činnosti" a "Plán dobývání" navržena rekultivační opatření k zajištění či obnovení funkce skladebného prvku ÚSES dle pokynů příslušného orgánu ochrany přírody;
- především při budování liniových staveb - komunikací vyššího řádu dbát na zajištění prostupnosti krajiny v souvislosti s migrací zvěře.

## **7. Priority v oblasti nerostných surovin**

- Respektovat nepřemístitelnost stávajících DP, CHLÚ, výhradních a významných ložisek nevyhrazeného nerostu a prognózních zdrojů a nezatěžovat takto chráněné plochy jinými zákonnými limity území;
- preferovat hospodárné využití zásob ve využívaných výhradních ložiskách a ložiskách nevyhrazeného nerostu v souladu s platnými právními předpisy;
- hospodárně využívat nerostné suroviny se zřetelem na reálně disponibilní zásoby požadované kvality suroviny a životnosti zásob stávajících ložisek pro nezbytnou potřebu na klíčové investiční záměry v rámci Olomouckého kraje v souladu s principy udržitelného rozvoje kraje;
- územně respektovat těžbu nerostných surovin ve stanovených prostorách v souladu s dodržováním zásad ochrany přírody a krajiny. Těžbu orientovat do území ploch výhradních ložisek a významných ložisek nevyhrazených nerostů s nejnižšími střety, popřípadě s minimálními územními a ekologickými dopady;
- kvalifikovaně upřesňovat a aktualizovat současné i budoucí využívání a ochranu surovinových zdrojů se zřetelem na reálné potřeby suroviny v souladu s platnými právními předpisy podle průběžně aktualizované Krajské surovinové politiky Olomouckého kraje, plnící funkci územně analytických podkladů;
- po ukončení těžby zabezpečit realizaci rekultivačních prací v souladu s charakterem daného území a v souladu s výrazem a měřítkem okolní krajiny.

## **8. Priority v oblasti ochrany veřejného zdraví**

- Pro snížení vlivů hluku na venkovní chráněný prostor podporovat: přemístění významných dopravních tahů zejména mimo plochy bydlení, občanského vybavení a rekreace. U navrhovaných dopravních koridorů řešit ochranu před nepříznivými účinky zejména hluku v rámci zpracování územních plánů a podrobné dokumentace komplexně tj. souběžně navrhovat protihluková opatření (stavby protihlukových bariér, valy, pásy izolační zeleně, aj.), popř. navrhovat vhodné funkční využití ploch navazujících na dopravní koridory (plochy pro umístění aktivit nenáročných na kvalitu prostředí z hlediska hlukové zátěže – např. sklady, objekty výrobního charakteru, které nezatěžují prostředí zvýšenou hladinou hluku aj.) při respektování urbanistických zásad a na základě projednání s dotčenými orgány);
- rozvoj veřejné dopravy jako alternativy dopravy individuální.

### **b) Rozvojové programy a koncepce Olomouckého kraje**

- Olomoucký kraj má zpracovanou rozvojovou dokumentaci, obsaženou v *Programu rozvoje územního obvodu Olomouckého kraje na období 2015 - 2020*. Z této strategie pro správní území obce Želeč nevyplývají žádné nové požadavky na návrh nových ploch:
- Krajský úřad Olomouckého kraje má schválený *Plán rozvoje vodovodů a kanalizací Olomouckého kraje*. Návrh zásobování vodou a odkanalizování správního území obce Želeč musí být v souladu s touto koncepcí.
- Z *Plánu odpadového hospodářství Olomouckého kraje* nevyplývají pro řešené území obce Želeč žádné konkrétní požadavky na řešení nebo zapracování.
- Krajský úřad Olomouckého kraje má zpracovaný a vydaný *Integrovaný program snižování emisí Olomouckého kraje* a aktualizovaný (3. aktualizace) *Program ke zlepšení kvality ovzduší na úrovni zóny Olomouckého kraje*. Z výše uvedených

programů nevyplývaly žádné požadavky na řešení nebo zpracování. Řešené území obce Želeč náleží do oblasti s dlouhodobě zhoršenou kvalitou ovzduší. V řešení změny územního plánu bude nutno posoudit, zda nedojde k negativnímu ovlivnění kvality ovzduší a zda nebude docházet ke zvyšování emisí.

- Návrh změny územního plánu musí respektovat dokument *Koncepce ochrany přírody a krajiny pro území Olomouckého kraje*.
- Z dokumentace „Plán oblasti povodí Moravy a Dyje“ nevyplývá pro řešené území obce Želeč žádné navrhované opatření.
- Z *Územního generelu dopravy silnic II. a III. třídy na území Olomouckého kraje* nevyplývají žádné požadavky na řešení nebo zpracování.

### 3. Požadavky na řešení vyplývající z územně analytických podkladů

**Pro SO ORP Prostějov, jejíž součástí je i obec Želeč, jsou zpracovány územně analytické podklady (ÚAP), které jsou k nahlédnutí na internetových stránkách: <http://www.mestopv.cz/uap/>.**

#### a) Limity využití území

Řešené území obce Želeč je limitováno ochrannými pásmy a dalšími omezeními (limity využití území), které vyplývají z právních předpisů, nebo byly stanoveny na základě zvláštních právních předpisů, nebo vyplývají z vlastností území, a to z důvodů zajištění ochrany veřejných zájmů. V řešení územního plánu musí být tyto limity plně respektovány. Jedná se zejména o následující limity:

- ochrana památek a kulturních hodnot
- vodní zdroje
- ochranná pásma vodních zdrojů
- bezpečnostní a ochranná pásma hlavních tras inženýrských sítí a komunikací
- ochranná pásma radiokomunikací
- ochrana přírodních hodnot
- řešené území se nachází v území s archeologickými zájmy.

#### b) Požadavky vyplývající z Rozboru udržitelného rozvoje území

Součástí ÚAP je rozbor udržitelného rozvoje území (RURÚ) zpracovaný na základě vyhodnocení stavu a vývoje území a analýzy silných a slabých stránek, příležitostí a hrozeb v území, jehož součástí je i stanovení problémů k řešení v územně plánovací dokumentaci. Z RURÚ vyplývají pro řešené území obce Želeč tyto hlavní závěry a požadavky na řešení:

Ve *Výkrese problémů k řešení v ÚPD*, který je součástí grafické části ÚAP SO ORP Prostějov jsou uvedeny tyto hlavní střety a problémy k řešení:

##### 1. Příznivé životní prostředí

- ZF13<sup>3</sup> – Omezení rozvoje obce vzhledem k ochraně ZPF
- ZF14 – Chybějící ČOV – zaústění splašků do Želečského potoka
- ZF15 – Území ekologických rizik (bývalá obalovna)
- ZF16 – Stará skládka Želeč (stará ekologická zátěž)
- ZF17 – Zajištění koordinace prvků ÚSES na hranicích SO ORP Vyškov

<sup>3</sup> Označení jevu v grafické části ÚAP - *Výkres problémů k řešení v ÚPD*

## **2. Hospodářský rozvoj**

- HF18 – Homogenizace D46 (R46), VPS ze ZÚR č. D042
- HF19 – Rezerva návrhu vysokorychlostní tratě

## **3. Soudržnost obyvatel**

- SF16 – Přestavba a rekultivace lokality nad sýpkou na rekreační areál
- SF17 – Rozvoj rekreačně turistické funkce želečského lomu a vodní nádrže

## **4. Požadavky vyplývající z dalších širších územních vztahů**

### **a) Mikroregion Předina a MAS Hanácký venkov**

Z pohledu rozvoje obce Želeč a jejího okolí je důležitá existence a činnost *Mikroregionu Předina a Místní akční skupiny Hanácký venkov*. Základním požadavkem pro zpracování územního plánu obce Želeč bude koordinace požadavků budoucího rozvoje obce Želeč se zájmy mikroregionu i MAS, včetně vytváření nových funkčních vazeb.

## **5. Požadavky na ochranu a rozvoj historických, kulturních a urbanistických hodnot území**

### **a) Požadavky archeologické památkové péče**

Celé k. ú. *Želeč na Hané* lze klasifikovat jako území archeologického zájmu s doloženými i předpokládanými archeologickými lokalitami.

### **b) Místní stavební kultura a zájmy památkové péče**

V řešeném území obce Želeč musí být plně respektovány následující prohlášené kulturní památky a ostatní památky místního významu:

#### **1. Kulturní památky**

V následujícím textu je uveden seznam prohlášených kulturních památek, které jsou zapsány do Ústředního seznamu nemovitých kulturních památek České republiky.

- *Výklenková kaplička sv. Jana Nepomuckého*; v ohradní zdi zahrady, u silnice do Doloplaz; parc č. 90/2 (č. rejstř. 28046/7-5877)
- *Boží muka*; při silnici do Doloplaz; parc č. 2406 (č. rejstř. 44795/7-5878)
- *Sýpka*; ve střední části obce; parc č. st. 126/1 (č. rejstř. 29855/7-5879)

#### **2. Místní stavební kultura a zájmy památkové péče**

Do ostatních památek místního významu jsou zařazeny tyto objekty:

- *Kostel sv. Bartoloměje*; z r. 1938, ve středu obce, parc. č. st. 142
- *Kaplička*; za jižním okrajem obce v poli (za Panáčkovým), parc. č. 2620
- *Kaplička sv. Barbory*; severně od obce při silnici do Brodku u Prostějova, parc. č. 2743
- *Kříž*; kamenný kříž, východně od obce při silnici do Drysic, parc. č. 2416
- *Kříž*; kamenný kříž z r. 1877, severně od obce v poli (Španělův kříž), parc. č. 2254

- *Kříž*; kamenný kříž, obnoven v r. 1952, jižně od obce u vodojemu při silnici do Drysic, parc. č. 2602
- *Kříž*; kamenný kříž před severní stranou kostela, par. č. 1878/1
- *Kříž*; kamenný kříž na hřbitově, parc. č. 1196/1
- *Památník padlým 1914 – 1918*; na návsi, parc. č. 1878/21

### c) Urbanistické hodnoty

V v řešeném území je nutno kromě prohlášených kulturních památek a ostatních památek místního významu, nutno respektovat také *urbanistickou stopu* zástavby v centrální části obce Želeč. Urbanistická stopa původní zástavby je nespornou hodnotou území, utvářející základní obraz obce.

## 6. Požadavky na rozvoj území obce

- Stanovení hlavních ploch pro rozvoj bydlení.
- Zajištění dostatečné a diverzifikované nabídky ploch pro bydlení, určených zejména pro novou výstavbu rodinných domů.
- Stabilizace stávajících ploch občanské vybavenosti.
- Dořešení vnitřní, cyklistické a pěší dopravy s cílem zvýšení prostupnosti území a dosažení optimální dopravní obslužnosti funkčních ploch, včetně koncepčního řešení klidové dopravy.
- Návrh opatření na zemědělském půdním fondu s cílem snížení erozní ohroženosti půd a zvýšení ekologické stability území.
- Vytvoření podmínek pro posilování trvale udržitelného rozvoje území, realizaci chybějících prvků ÚSES a tvorba krajiny.

## 7. Požadavky na plošné a prostorové uspořádání území a urbanistickou koncepci

- Rozvoj obce na nových plochách bude řešen zejména v návaznosti na stávající zástavbu, v souladu s potřebami a rozvojem obce a s ohledem na životní prostředí a ekologickou únosnost území.
- Bude plně respektován historický půdorys obce včetně památkově chráněných objektů a památek místního významu i památkově hodnotných a zajímavých objektů.
- Budou prověřeny návrhové plochy vymezené v platném *Územním plánu obce Želeč*.
- Bude prověřena možnost rozšíření nových ploch na okrajích obce.
- Ve volné krajině nebudou uvažována nová sídla nebo samoty.
- V rámci řešení musí být zajištěna segregace jednotlivých urbanistických funkcí, u nichž je nebezpečí vzájemného obtěžování (výroba a bydlení, sport a doprava apod.).
- Kromě urbanizace nových ploch budou prověřeny i kvalitativní změny (přestavby) stávajícího zastavěného území.
- Návrh nových ploch bude vymezen vylučovací metodou formou definování nezastavitelných nebo podmíněně zastavitelných území (ochranná pásma technické infrastruktury, ochrana přírody, ap.).
- Při řešení bude respektován princip účelné arondace jednotlivých funkčních ploch, tak aby nedocházelo k dílčím kolizím mezi jednotlivými urbanistickými funkcemi

## 8. Požadavky a pokyny pro řešení hlavních střetů zájmů a problémů v území

- Stávající využití ploch v zastavěné části obce je relativně stabilizováno. Nová výstavba by měla být směřována jednak do stávajících proluk uvnitř zastavěného území, jednak na jeho okraje. S ohledem na stávající venkovský typ zástavby, bude uvažována pravděpodobně jen výstavba rodinných domů. Další kapacity v rozšiřování a zkvalitňování bytového fondu jsou i nadále v části starší zástavby, která by mohla být rekonstruována a modernizována.
- Stávající občanské vybavení v obci Želeč není dostačující, protože některé chybějící druhy základní vybavenosti vyžadují zvýšené saldo dojížděky (školství, zdravotnictví, služby apod.). Bude prověřena potřebnost a opodstatněnost nových ploch pro občanské vybavení.
- Z hlediska kvality zemědělské půdy se v řešeném území vyskytují nejproduktivnější zemědělské půdy. Tato skutečnost může mít zásadní vliv na omezení rozvoje obce vzhledem k ochraně ZPF.
- Stávající silniční skelet je v řešeném území stabilizován. V řešení územního plánu budou navrženy nové místní komunikace, doplněny chodníky a pěší trasy a prověřena možnost zvýšení prostupnosti krajiny v návaznosti na stávající síť cyklostezek v okolních obcích.
- V obci Želeč je vybudována kanalizační síť, která pokrývá celou v současné době zastavěnou část obce. Do kanalizačních stok jsou zaústřovány dešťové vody, ale i splaškové odpadní vody po předčištění v septicích, část bytového fondu je ale zaústřena i bez předchozího čištění. Zaústění kanalizačních stok přímo do recipientů způsobuje značné hygienické a estetické problémy. V územním plánu bude navrženo důsledné odkanalizování obce včetně odvedení odpadních vod na ČOV.
- V řešeném území se nachází jedna rekultivovaná skládka, která však nebyla asanována. V návrhu územního plánu bude prověřena možnost sanace této skládky.
- V řešení územního plánu Želeč bude revidováno a aktualizováno vymezení jednotlivých prvků ÚSES.
- Řešené území je situováno v intenzivní produkční zemědělské oblasti. Poměrně otevřený terén (zejména ve východní a jihozápadní části) se vyznačuje částečným nedostatkem krajinné zeleně. Současně se zde velmi projevuje vodní i větrná eroze. Jedná se o poměrně intenzivně využívanou zemědělskou krajinu. Výhledově je zde mj. třeba uvažovat o ochraně stávajících a zakládání nových ekologicky stabilních porostů, zakládání nových ovocných stromořadí, liniových prvků zeleně vytvářejících jednak protierozní opatření, jednak opticky rozčleňující stávající nedělené nadměrné plochy polí.
- V řešení územního plánu budou stabilizovány stávající plochy pro těžbu nerostných surovin, ale nebudou uvažovány žádné nové plochy pro těžbu nerostných surovin.

## 9. Požadavky na vymezení zastavitelných ploch a ploch přestavby

### a) Požadavky na vymezení zastavitelných ploch

- Nová výstavba bude směřována jednak do proluk ve stávající zástavbě, jednak do nových lokalit. Prioritně budou uvažovány a prověřeny navržené zastavitelné plochy v platném *Územním plánu obce Želeč*.

## **b) Požadavky na plochy přestavby**

- Kromě urbanizace nových ploch budou prověřeny i kvalitativní změny (přestavby) stávajícího zastavěného území.

## ***A.2. Požadavky na koncepci veřejné infrastruktury, zejména na prověření uspořádání veřejné infrastruktury a možnosti jejích změn***

### **1. Dopravní infrastruktura**

#### **a) Požadavky vyplývající z Politiky územního rozvoje České republiky**

- Z Politiky územního rozvoje České republiky nevyplývají žádné konkrétní požadavky na řešení.

#### **b) Požadavky vyplývající z územně plánovací dokumentace vydané krajem**

- Vymezení koridoru VR1<sup>4</sup> pro realizaci vysokorychlostní železniční trati.
- Silnice D46 (R46), homogenizace na normový profil směrově dělené komunikace [D042]<sup>5</sup>
- Do řešení územního plánu budou zapracovány koncepční rozvojové dokumenty, které se zabývají oblastí cyklistické dopravy, případně budou navrženy nové místní cykloturistické trasy.

#### **c) Požadavky na řešení vyplývající z územně analytických podkladů**

- Vymezení koridoru pro realizaci vysokorychlostní železniční trati.

#### **d) Další požadavky na řešení**

- Bude řešeno zajištění dopravní obslužnosti nové zástavby.
- Bude prověřeno doplnění chybějících chodníků a pěších tras.

### **2. Technická infrastruktura**

#### **a) Požadavky vyplývající z Politiky územního rozvoje České republiky**

- Z Politiky územního rozvoje České republiky nevyplývají žádné konkrétní požadavky

#### **b) Požadavky vyplývající z územně plánovací dokumentace vydané krajem**

- Ze Zásad územního rozvoje Olomouckého kraje nevyplývají žádné konkrétní požadavky.
- Krajský úřad Olomouckého kraje má schválený *Plán rozvoje vodovodů a kanalizací Olomouckého kraje*. Návrh řešení zásobování vodou a odkanalizování obce musí být v souladu s touto koncepcí.

---

<sup>4</sup> Označení dle PÚR ČR

<sup>5</sup> Označení dle ZÚR OK

### c) Požadavky na řešení vyplývající z územně analytických podkladů

- Vybudování kanalizace a zajištění čištění odpadních vod v ČOV.

### d) Další požadavky na řešení

- Objekty obytné zástavby i objekty občanské a technické vybavenosti obce Želeč jsou zásobovány pitnou a užitkovou vodou z veřejné vodovodní sítě. Zásobování nově navrhované zástavby pitnou vodou bude v obci Želeč uvažováno z veřejné vodovodní sítě.
- V obci Želeč je vybudována kanalizační síť, která pokrývá celou v současné době zastavěnou část obce. Do kanalizačních stok jsou zaústěny dešťové vody, ale i splaškové odpadní vody po předčištění v septicích, část bytového fondu je ale zaústěna i bez předchozího čištění. Zaústění kanalizačních stok přímo do recipientů způsobuje značné hygienické a estetické problémy. V územním plánu bude navrženo důsledné odkanalizování obce včetně odvedení odpadních vod na ČOV.
- V řešeném území budou plně respektována vedení a zařízení velmi vysokého napětí 110 kV a vysokého napětí 22 kV. Zajištění elektrické energie pro nově uvažované zastavitelné plochy bude navrženo v návaznosti na optimální provoz energetických rozvodů.
- V řešeném území budou plně respektována vedení vysokotlakých i středotlakých plynovodů. Zásobování obyvatelstva, výroby, občanské a technické vybavenosti zemním plynem v obci Želeč bude i nadále zajišťováno středotlakými plynovodními rozvody.
- Bude preferováno vytápění zemním plynem v návaznosti na stávající rozvody plynu. V prostorově odloučených částech obce, kde není uvažována plynofikace, budou k vytápění využívány všechny druhy dostupných energií (pevná a kapalná paliva, elektřina). Vzhledem k obecnému požadavku na vytěsňování uhelných paliv z energetické bilance spotřebitelů by mělo být preferováno využívání obnovitelných zdrojů energie, např. energetické biomasy či jakostních biopaliv.
- Do územního plánu budou zapracována komunikační vedení veřejné komunikační sítě a elektronická komunikační zařízení veřejné komunikační sítě.

### 3. Občanské vybavení

- Z PÚR ČR, ZÚR OK ani z ÚAP SO ORP Prostějov nevyplývají žádné konkrétní požadavky.
- V rámci zpracování nového Územního plánu Želeč bude prověřena možnost návrhu nové plochy občanské vybavenosti, určené pro tělovýchovu a sport. Jedná se o rozšířený záměr z dosud platného Územního plánu obce Želeč, situovaný na západním okraji obce. Výměra požadované plochy činí cca 6 ha. Plocha by měla být určena jednak pro vybudování zázemí ke stávajícímu sportovnímu areálu, jednak pro realizaci nových tenisových kurtů a malého golfového hřiště včetně cvičného odpaliště.
- Bude prověřena potřebnost a opodstatněnost případných nových dalších ploch pro občanské vybavení.

### 4. Veřejná prostranství

- Z PÚR ČR, ZÚR OK ani z ÚAP SO ORP Prostějov nevyplývají žádné konkrétní požadavky.
- Tam kde budou navrženy nové místní komunikace nebo související veřejně



přístupné plochy, budou vymezeny plochy veřejných prostranství.

### ***A.3. Požadavky na koncepci uspořádání krajiny, zejména na prověření plošného a prostorového uspořádání nezastavěného území a na prověření možných změn, včetně prověření, ve kterých plochách je vhodné vyloučit umístování staveb, zařízení a jiných opatření pro účely uvedené v § 18 odst. 5 stavebního zákona***

#### **1. Požadavky a koncepci uspořádání krajiny**

##### **a) Požadavky vyplývající z Politiky územního rozvoje České republiky**

- Kromě obecných zásad, uvedených výše v kapitole A, podkapitole A.1, bodě 1, nevyplyvají z Politiky územního rozvoje České republiky žádné další konkrétní požadavky

##### **b) Požadavky vyplývající z územně plánovací dokumentace vydané krajem**

- Kromě zásad obecnějšího charakteru, uvedených výše v kapitole A, podkapitole A.1, bodě 2, nevyplyvají ze Zásad územního rozvoje Olomouckého kraje žádné další konkrétní požadavky.
- Návrh územního plánu musí respektovat dokument Koncepce ochrany přírody a krajiny pro území Olomouckého kraje.

##### **c) Požadavky na řešení vyplývající z územně analytických podkladů**

- Ochrana přírodních a estetických hodnot území.

##### **d) Další požadavky na řešení**

Při dalším rozvoji území musí být zajištěna rovnováha mezi požadavky na urbanizaci území a záměrem na zachování kulturních a přírodních hodnot území.

- Rozvojem (urbanizací) území by nemělo dojít k narušení či zhoršení stávajícího krajinného rázu.
- V řešení budou aktualizovány prvky územního systému ekologické stability (ÚSES) vymezené v platné ÚPD a bude koordinována a zajištěna jejich provázanost na sousední katastrální území.
- Bude řešeno integrální provázání všech prvků zeleně v návaznosti na stávající segmenty zeleně, prvky ÚSES a s ohledem na řešení protierozních opatření a krajinný ráz.
- Mimo zastavěné území bude prověřena možnost zvýšení prostupnosti krajiny, a to zejména s ohledem na budování cyklotras a cyklostezek, včetně případného vytvoření komplexního systému umožňujícího jak přímé propojení obce Želeč se sousedními obcemi, tak i jejich vzájemné provázání v rámci mikroregionu Předina.

#### **2. Požadavky na ochranu přírodních hodnot v území**

##### **a) Požadavky vyplývající z Politiky územního rozvoje České republiky**

- Kromě obecných zásad, uvedených výše v kapitole A, podkapitole A.1, bodě 1, nevyplyvají z Politiky územního rozvoje České republiky žádné další konkrétní

požadavky

## **b) Požadavky vyplývající z územně plánovací dokumentace vydané krajem**

- Ze Zásad územního rozvoje Olomouckého kraje vyplývá požadavek na zpřesnění a zapracování ploch regionálního ÚSES (regionální biokoridor RK 1488).
- Řešené území obce Želeč náleží dle ZÚR OK do oblasti se shodným krajinným typem – krajinného celku: *A. Haná*. Řešení územního plánu musí respektovat požadavky stanovené pro jednotlivé krajinné matrice (typy uspořádání krajiny), které vytváří podmínky pro zajištění ochrany, podpory a rozvoje jejich rozhodujících atributů - cílové charakteristiky krajiny.
- Návrh územního plánu musí respektovat dokument Koncepce ochrany přírody a krajiny pro území Olomouckého kraje.

## **c) Požadavky na řešení vyplývající z územně analytických podkladů**

- Minimalizovat zábory ve vyšších třídách ochrany ZPF.
- Řešit střet navržených zastavitelných ploch a zemědělských půd I. a II. třídy ochrany ZPF.
- Vytvořit podmínky pro zvýšení ekologické stability a snížení prašnosti v území.

## **d) Další požadavky na řešení**

V řešení územního plánu plně budou respektovány limity vyplývající ze zákona č. 114/1992 Sb., o ochraně přírody a krajiny (chráněná území přírody, ochrana vodních toků a ploch, územní systém ekologické stability krajiny), zákona o ochraně životního prostředí a dalších zákonných předpisů.

### **1. Krajinný ráz**

V řešení územního plánu musí být plně respektovány:

- prvky krajinné zeleně (segmenty břehových porostů vodotečí, náletové remízky a lesní porosty),
- prostupnost území po síti polních cest.

### **2. Ochrana vod**

Pro zlepšení kvality vody v řešeném území bude nutno:

- navrhnout dobudování kanalizační sítě ukončené ČOV,
- vyloučit vypouštění nepředčištěných odpadních vod do vodotečí,
- nepřipustit likvidaci liniové ani plošné doprovodné zeleně, která zvyšuje samočisticí schopnost vodních toků,
- ve vhodných úsecích vodních toků uvažovat s realizací retenčních nádrží s cílem zlepšení vodních poměrů v krajině.

### **3. Zeleň a územní systém ekologické stability**

- V řešení Územního plánu Želeč bude aktualizováno/revidováno vymezení ÚSES v platném ÚPO Želeč.
- Bude navrženo integrální provázání všech prvků zeleně v návaznosti na stávající části a segmenty zeleně, prvky ÚSES a s ohledem na řešení protierozních opatření a krajinný ráz

#### **4. Ochrana půdního fondu**

- Řešení územního plánu bude zpracováno v souladu s ust. § 5 odst. 1 a 2 zák. č. 334/1992 Sb., o ochraně zemědělského půdního fondu, v platném znění. Pořizovatel a projektant se přitom bude řídit zásadami ochrany ZPF dle § 4 zák. č. 334/1992 Sb. Vyhodnocení požadavků na zábor ZPF bude provedeno v souladu s platnými prováděcími předpisy o ochraně ZPF, zejména ve smyslu příl. č. 3 vyhl. č. 13/1994 Sb., o podrobnostech ochrany ZPF.
- Opodstatněnost případných záborů pozemků určených k plnění funkcí lesa (PUPFL) musí být prokázána dle platných legislativních předpisů, zejména v souladu se zákonem č. 289/1995 Sb., o lesích a o změně a doplnění některých zákonů (zákon o lesích), ve znění pozdějších předpisů.

#### **3. Požadavky na prověření ploch, v nichž je vhodné vyloučit umístování staveb, zařízení a jiných opatření pro účely uvedené v § 18 odst. 5 stavebního zákona**

- Z PÚR ČR, ZÚR OK ani z ÚAP SO ORP Prostějov nevyplývají žádné konkrétní požadavky.
- V řešení územního plánu budou prověřeny, případně vymezeny plochy, v nichž je vhodné vyloučit umístování staveb, zařízení a jiných opatření pro účely uvedené v § 18 odst. 5 stavebního zákona.

### **A.4. Další požadavky vyplývající ze zvláštních právních předpisů**

#### **1. Čistota ovzduší a emise**

- Krajský úřad Olomouckého kraje má zpracovaný a vydaný *Integrovaný program snižování emisí Olomouckého kraje* a aktualizovaný (3. aktualizace) *Program ke zlepšení kvality ovzduší na úrovni zóny Olomouckého kraje*. Z výše uvedených programů nevyplývají žádné požadavky na řešení nebo zpracování.
- Dle Sdělení odboru ochrany ovzduší MŽP o hodnocení kvality ovzduší – vymezení oblastí se zhoršenou kvalitou ovzduší na základě dat za rok 2010 (in: Věstník MŽP č. 2/2012) došlo v řešeném území obce Želeč k překročení cílového imisního limitu pro troposférický ozón pro ochranu zdraví lidí. Řešené území obce Želeč náleží do oblasti s dlouhodobě zhoršenou kvalitou ovzduší<sup>6</sup>.
- V obci se v současnosti nenachází žádný významnější zdroj znečišťování ovzduší, ale v bývalém, nyní nevyužívaném, areálu zemědělské živočišné výroby na jižním okraji obce je uvažována realizace záměru „*Provozovna pro zpracování organických a rostlinných produktů ze zemědělské výroby*“. S ohledem na bezprostřední blízkost obytné zástavby bude v řešení územního plánu nutno posoudit, zda nedojde k negativnímu ovlivnění kvality ovzduší a zda nebude docházet ke zvyšování emisí.

#### **2. Vlivy dopravy**

Hluk z dopravy nepředstavuje v řešeném území významný problém, protože průjezdné silnice III. třídy převádí pouze malé množství vozidel.

---

<sup>6</sup> Zdroj: <http://issar.cenia.cz/issar/page.php?id=1531>

### 3. Hluk

V denní době u obytné zástavby nesmí být překročena hodnota 55 dB a v noční době 45 dB, pokud se nezohlední další korekce, což v případě železnice představuje 60 dB v denní a 55 dB v noční době v ochranném pásmu dráhy, u hlavních komunikací představuje 60 dB v denní a 50 dB v noční době. Tyto hodnoty musí vycházet z platných právních předpisů. V řešení územního plánu bude nutno po-soudit, zda nebude nově navrhovaná zástavba zatěžována hlukem z dopravy, případně budou navržena protihluková opatření.

### 4. Ochrana proti radonu

Podle mapy radonového rizika (1:50 000) celé řešené území k. ú. Želeč na Hané se nachází ve v přechodném radonovém indexu geologického podloží (2. stupeň ze 4). Podrobné posouzení radonové rizikovosti v jednotlivých lokalitách vyžaduje přímá měření objemové aktivity radonu v detailním měřítku, pro jednotlivé stavby.

### 5. Těžba nerostných surovin

Do severozápadního okraje katastrálního území Želeč na Hané zasahuje těžený dobývací prostor Ondratice I (ID 71020). V návrhu územního plánu budou stávající plochy těžby stabilizovány, ale nebudou uvažovány žádné nové plochy pro těžbu nerostných surovin.

### 6. Ochrana před povodněmi

V k. ú. Želeč na Hané není stanoveno žádné záplavové území. V územním plánu budou vytvořeny podmínky směřující k eliminaci rizika potenciálních záplav.

## **B. Požadavky na vymezení ploch a koridorů územních rezerv a na stanovení jejich využití, které bude nutno prověřit**

- Z PÚR ČR, ZÚR OK a z ÚAP SO ORP Prostějov vyplývá požadavek na vymezení územní rezervy pro realizaci vysokorychlostní trati (VRT).
- Pokud to bude vyplývat z řešení, budou v územním plánu vymezeny další plochy nebo koridory územních rezerv a bude stanoveno jejich využití, a to zejména s ohledem na ochranu území ve vztahu k jeho možnému budoucímu využití.

## **C. Požadavky na prověření vymezení veřejně prospěšných staveb, veřejně prospěšných opatření a asanací, pro které bude možné uplatnit vyvlastnění nebo předkupní právo**

- Z PÚR ČR nevyplývají žádné konkrétní požadavky.
- V řešení územního plánu budou zpřesněny tyto veřejně prospěšné stavby (VPS) vymezené v Zásadách územního rozvoje Olomouckého kraje:
  - silnice D46 (R46), homogenizace na normový profil směrově dělené komunikace) [D042]
  - plochy regionálního ÚSES: regionální biokoridor RK 1488 [RK 1488]
- Z ÚAP SO ORP Prostějov nevyplývají žádné požadavky na vymezení dalších VPS a VPO

- Pokud to bude vyplývat z řešení, budou v územním plánu ve spolupráci s určeným zastupitelem vymezeny další veřejně prospěšné stavby, veřejně prospěšná opatření a asanace, pro které bude možné uplatnit vyvlastnění nebo předkupní právo.

#### **D. Požadavky na prověření vymezení ploch a koridorů, ve kterých bude rozhodování o změnách v území podmíněno vydáním regulačního plánu, zpracováním územní studie nebo uzavřením dohody o parcelaci**

Na základě navrženého řešení územního plánu bude stanovena potřeba a opodstatněnost vymezení ploch a koridorů, ve kterých bude rozhodování o změnách v území podmíněno vydáním regulačního plánu, zpracováním územní studie nebo uzavřením dohody o parcelaci.

#### **E. Požadavky na zpracování variant řešení**

~~Bude doplněno na základě výsledků projednání návrhu Zadání územního plánu Želeč.~~

Funkční využití plochy bývalého areálu zemědělské výroby na jihovýchodním okraji obce, kde je uvažována realizace záměru „Provozovna pro zpracování organických a rostlinných produktů ze zemědělské výroby“, bude zpracováno ve variantách.

#### **F. Požadavky na uspořádání obsahu návrhu územního plánu a na uspořádání obsahu jeho odůvodnění včetně měřítek výkresů a počtu vyhotovení**

##### **F.1. Obsah územního plánu**

###### **A. Územní plán**

Návrh územního plánu bude zpracován v souladu se stavebním zákonem, s vyhláškou č. 500/2006 Sb. o územně analytických podkladech, územně plánovací dokumentaci a způsobu evidence územně plánovací činnosti, v platném znění a vyhláškou č. 501/2006 Sb. o obecných požadavcích na využívání území, v platném znění, a s ostatními platnými předpisy, které se na řešenou problematiku vztahují.

Návrh územního plánu bude zpracován v rozsahu stanoveném přílohou č. 7 k vyhl. č. 500/2006 Sb., v platném znění, *Oddíl I - Obsah územního plánu*.

A. Textová část

B. Grafická část

1. Výkres základního členění území	1 : 5 000
2. Hlavní výkres	1 : 5 000
3. Dopravní infrastruktura a Technická infrastruktura – Energetika, spoje	1 : 5 000
4. Technická infrastruktura - Vodní hospodářství	1 : 5 000
5. Koncepce uspořádání krajiny	1 : 5 000

6. Výkres veřejně prospěšných staveb, opatření a asanací	1 : 5 000
--	-----------

### **B. Odůvodnění územního plánu**

Odůvodnění územního plánu bude zpracováno v rozsahu stanoveném přílohou č. 7 k vyhl. č. 500/2006 Sb., v platném znění, *Oddíl II - Obsah odůvodnění územního plánu.*

- A. Textová část
- B. Grafická část

1. Výkres širších vztahů	1 : 50 000
2. Koordinační výkres	1 : 5 000
3. Koordinační výkres – zastavěné a zastavitelné území	1 : 2 000
4. Výkres předpokládaných záborů půdního fondu	1 : 5 000

### **F.2. Způsob zpracování a odevzdání územního plánu**

Grafická část územního plánu bude zpracována, ve smyslu požadavku Oddělení územního plánu a stavebního řádu Odboru strategického rozvoje Krajského úřadu Olomouckého kraje, v souladu s doporučenou metodikou pro digitální zpracování územních plánů *MINIS22*.

Výsledný návrh Územního plánu Želeč bude odevzdán ve 4 vyhotoveních v listinné podobě a 4 x digitálně na CD-ROM médiu.

### **G. Požadavky na vyhodnocení předpokládaných vlivů územního plánu na udržitelný rozvoj území**

#### **G.1. Posouzení územního plánu z hlediska vlivů na udržitelný rozvoj a z hlediska vlivů na životní prostředí**

S ohledem na dosažený stupeň vývoje obce i na předpokládané možnosti rozvoje vyplývající ze zpracovaných územně analytických podkladů SO ORP Prostějov se nepředpokládá narušení zásad udržitelného rozvoje území. Současné i výhledové územní podmínky, vyplývající z charakteristik katastrálních území obce a jeho zázemí a z ÚAP, se uplatňují v následujících interakcích:

#### **1. Společnost**

V poslední sledované dekádě (2001 – 2011) došlo k poklesu počtu obyvatel (z 558 na 552), který je však již částečně korigován (544 obyvatel v r. 2016). V současnosti dochází k výraznějšímu rozvoji nové výstavby rodinných domů. Věková struktura populace obce však není vyvážená. Složka obyvatel v poproduktivním věku výrazně převažuje složku v předproduktivním věku (23 % : 13 %), což může vést k urychlení stárnutí populace. Proto je nutno zajistit vhodné podmínky pro stabilizaci demografické situace v obci. Postupně dochází ke zlepšení kvality bydlení, podíl nezaměstnaných osob nepřevyšuje krajský ani celostátní průměr.

## 2. Hospodářství

Přibližně 40 % ekonomicky aktivních obyvatel vyjíždělo za prací mimo vlastní sídlo. Ekonomicky aktivní obyvatelé (EA), kteří nevyjíždějí za prací, jsou zaměstnáni zejména v místních podnikatelských aktivitách výrobního charakteru, část EA obyvatel pracuje ve službách. I nadále však bude platit, že většina ekonomicky aktivních obyvatel bude muset za prací dojíždět do blízkého nebo vzdálenějšího okolí, protože místní aktivity nejsou a nebudou schopny zabezpečit obživu a zaměstnanost většiny ekonomicky aktivních obyvatel.

## 3. Prostředí

Životní prostředí v řešeném území je negativně ovlivňováno externími i lokálními faktory (emise, hluk, prašnost apod.). Potenciální hrozbou může být uvažovaná realizace záměru „*Provozovna pro zpracování organických a rostlinných produktů ze zemědělské výroby*“ v nevyužívaném areálu farmy zemědělské živočišné výroby na jižním okraji obce, jež přímo přiléhá k obytné zástavbě. Hrozba pro obec vyplývá především z plánovaného umístění záměru v poloze nad obcí, která se nachází v neprovětrávané inverzní poloze. Negativní vliv může mít rovněž emisní zátěž z nákladní i osobní automobilové dopravy, jež by měla sloužit k dopravní obsluze záměru, a pro niž není v obci, ležící z hlediska silniční sítě v periferní poloze (na hlavní silniční síť je obec připojena prostřednictvím silnic III. třídy), dostatečně kvalitní dopravní infrastruktura.

## 4. Závěr

Vzájemným porovnáním tří pilířů udržitelného rozvoje – stabilizací počtu i kvality lidských zdrojů, zajištěním rozvoje podnikatelského prostředí v kombinaci s ochranou hodnot území a regulovaným rozvojem zastavitelných ploch, by měla být, v souladu s ust. § 18 odst. 1 stavebního zákona, zajištěna vyváženost vztahu územních podmínek pro příznivé životní prostředí, pro hospodářský rozvoj a pro soudržnost společenství obyvatel území. Ve smyslu ust. § 18 odst. 2 stavebního zákona územní plánování zajišťuje předpoklady pro udržitelný rozvoj území soustavným a komplexním řešením účelného využití a prostorového uspořádání území s cílem dosažení obecně prospěšného souladu veřejných a soukromých zájmů na rozvoji území. S ohledem na existenci výše uvedeného záměru „*Provozovna pro zpracování organických a rostlinných produktů ze zemědělské výroby*“ se jeví jako účelné zpracování vyhodnocení vlivů na životní prostředí, především z důvodů potřeby komplexního vyhodnocení případných dopadů předmětného záměru na stávající územní vztahy (umístění sídla, lokalizace záměru vůči obci, dopravní obsluha), zejména ve vazbě na životní prostředí, a tím ani vyhodnocení vlivů na udržitelný rozvoj území.

### ***G.2. Posouzení územního plánu z hlediska významného vlivu na evropsky významnou lokalitu či ptačí oblast***

V řešeném území se nenachází žádná ptačí oblast ani zde nezasahuje evropsky žádná významná lokalita (EVL) soustavy Natura 2000. Z těchto důvodů není potřeba zpracovat vyhodnocení vlivů řešení Územního plánu Želeč na lokality soustavy NATURA 2000.