

# ÚZEMNÍ PLÁN PLUMLOV

VYHODNOCENÍ VLIVŮ ÚZEMNÍHO PLÁNU  
NA ŽIVOTNÍ PROSTŘEDÍ

leden 2020



ŽIVOTNÍ PROSTŘEDÍ • GEOLOGIE

**INVEK s.r.o.**  
Vinohrady 998/46  
639 00 Brno  
Czech Republic  
tel.: (+420) 546 211 349  
e-mail: [invek@invek.cz](mailto:invek@invek.cz)



## Záznam o vydání dokumentu

Název dokumentu: ÚZEMNÍ PLÁN PLUMLOV  
VYHODNOCENÍ VLIVŮ ÚZEMNÍHO PLÁNU NA ŽIVOTNÍ PROSTŘEDÍ

Zakázka/Dokument: 0860-20/D01

Objednatel: knesl kynčl architekti s.r.o.

Účel vydání: Finální dokument

Stupeň utajení: Bez omezení

Vydání	Popis	Zpracoval	Kontroloval	Schválil	Datum
01	Finální dokument	P Mynař	E Ondráčková	E Ondráčková	30. 1. 2020

Předcházející vydání tohoto dokumentu musí být buď výrazně označena NAHRAZENO, nebo zničena.

Rozdělovník: 3 výtisky + elektronicky knesl kynčl architekti s.r.o.  
1 výtisk + elektronicky archiv INVEK s.r.o.

© INVEK s.r.o., 2020

Všechna práva vyhrazena. Žádná z částí tohoto dokumentu nebo jakékoliv informace z tohoto dokumentu nesmí být nad rámec smluvního určení (tj. nad rámec použití v rámci daného projektu) vyzrazeny, zveřejněny, reprodukovány, kopírovány, překládány, převáděny do jakékoliv elektronické formy nebo strojově zpracovávány bez výslovného souhlasu odpovědného zástupce zpracovatele, společnosti INVEK s.r.o.

## Seznam zpracovatelů

Vyhodnocení zpracoval:

Ing. Petr Mynář

držitel autorizace ke zpracování dokumentace a posudku  
MŽP č.j.: 1278/167/OPVŽP/97 ze dne 22.4.1997,  
prodloužena rozhodnutím MŽP č.j.: 23110/ENV/16 ze dne 3. 5. 2016

Datum zpracování:

30. 1. 2020

Seznam osob, které se podílely na zpracování:

Ing. Petr Mynář  
Ing. Pavel Kolářek, Ph.D.  
Mgr. Edita Ondráčková  
Mgr. Petr Kupčík

Telefon na zpracovatele:

+420 546 211 349 (prostřednictvím společnosti INVEK s.r.o.)

Dokument je zpracován textovým editorem Microsoft Word 2016, registrovaným u společnosti Microsoft.

Grafické přílohy jsou zpracovány geografickým informačním systémem ArcMap 10.7, registrovaným u společnosti ESRI, a grafickým editorem CorelDRAW SE, registrovaným u společnosti Corel Corporation.

## Obsah

Titulní list	
Záznam o vydání dokumentu	
Seznam zpracovatelů .....	2
Obsah .....	3
Přehled zkratk .....	4
Úvod .....	5
1. (STRUČNÉ SHRNUTÍ OBSAHU A HLAVNÍCH CÍLŮ ÚZEMNĚ PLÁNOVACÍ DOKUMENTACE, VZTAH K JINÝM KONCEPCÍM) .....	7
2. (ZHODNOCENÍ VZTAHU ÚZEMNĚ PLÁNOVACÍ DOKUMENTACE K CÍLŮM OCHRANY ŽIVOTNÍHO PROSTŘEDÍ PŘIJATÝM NA VNITROSTÁTNÍ ÚROVNI) .....	14
3. (ÚDAJE O SOUČASNÉM STAVU ŽIVOTNÍHO PROSTŘEDÍ V DOTČENÉM ÚZEMÍ A JEHO PRAVDĚPODOBNÝ VÝVOJ BEZ PROVEDENÍ KONCEPCE) .....	16
4. (CHARAKTERISTIKY ŽIVOTNÍHO PROSTŘEDÍ V OBLASTECH, KTERÉ BY MOHLY BÝT PROVEDENÍM KONCEPCE VÝZNAMNĚ ZASAŽENY) .....	18
5. (SOUČASNÉ PROBLÉMY ŽIVOTNÍHO PROSTŘEDÍ, KTERÉ JSOU VÝZNAMNÉ PRO KONCEPCI, ZEJMÉNA VZTAHUJÍCÍ SE K OBLASTEM SE ZVLÁŠTNÍM VÝZNAMEM PRO ŽIVOTNÍ PROSTŘEDÍ) .....	19
6. (ZHODNOCENÍ STÁVAJÍCÍCH A PŘEDPOKLÁDANÝCH VLIVŮ (VČETNĚ SEKUNDÁRNÍCH, SYNERGICKÝCH, KUMULATIVNÍCH, KRÁTKODOBÝCH, STŘEDNĚDOBÝCH A DLOUHODOBÝCH, TRVALÝCH A PŘECHODNÝCH, POZITIVNÍCH A NEGATIVNÍCH VLIVŮ) ÚZEMNÍHO PLÁNU NA ŽIVOTNÍ PROSTŘEDÍ - METODA HODNOCENÍ A JEJÍ OMEZENÍ) .....	20
7. (POROVNÁNÍ ZJIŠTĚNÝCH NEBO PŘEDPOKLÁDANÝCH Kladných a záporných VLIVŮ PODLE JEDNOTLIVÝCH VARIANT ŘEŠENÍ A JEJICH ZHODNOCENÍ) .....	33
8. (POPIS NAVRHOVANÝCH OPATŘENÍ PRO PŘEDCHÁZENÍ, SNÍŽENÍ NEBO KOMPENZACI VŠECH ZÁVAŽNÝCH NEGATIVNÍCH VLIVŮ NA ŽIVOTNÍ PROSTŘEDÍ) .....	34
9. (ZHODNOCENÍ ZPŮSOBU ZAPRACOVÁNÍ CÍLŮ OCHRANY ŽIVOTNÍHO PROSTŘEDÍ PŘIJATÝCH NA VNITROSTÁTNÍ ÚROVNI DO ÚZEMNĚ PLÁNOVACÍ DOKUMENTACE A JEJICH ZOHLEDNĚNÍ PŘI VÝBĚRU VARIANT ŘEŠENÍ) .....	35
10. (NÁVRH UKAZATELŮ PRO SLEDOVÁNÍ VLIVU ÚZEMNĚ PLÁNOVACÍ DOKUMENTACE NA ŽIVOTNÍ PROSTŘEDÍ) .....	36
11. (NÁVRH POŽADAVKŮ NA ROZHODOVÁNÍ VE VYMEZENÝCH PLOCHÁCH A KORIDORECH Z HLEDISKA MINIMALIZACE NEGATIVNÍCH VLIVŮ NA ŽIVOTNÍ PROSTŘEDÍ) .....	37
12. (NETECHNICKÉ SHRNUTÍ VÝŠE UVEDENÝCH ÚDAJŮ) .....	38
Přílohy .....	41

## Přehled zkratk

AOPK	Agentura ochrany přírody a krajiny
BaP	benzo(a)pyren
BPEJ	bonitovaná půdně-ekologická jednotka
ČGS	Česká geologická služba
ČHMÚ	český hydrometeorologický ústav
ČOV	čistírna odpadních vod
ČR	Česká republika
ČSÚ	Český statistický úřad
EIA	posuzování vlivů na životní prostředí ( <i>angl.</i> Environmental Impact Assessment)
EVL	evropsky významná lokalita
HPJ	hlavní půdní jednotka
HV	označení hydrogeologického vrhu
CHKO	chráněná krajinná oblast
CHOPAV	chráněná oblast přirozené akumulace vod
IDDS	identifikace datové schránky
KP	krajinný prvek
k.ú.	katastrální území
MK	místní komunikace
MT	mírně teplý
MZCHÚ	maloplošné zvláště chráněné území
MÚK	mimoúrovňová křižovatka
MŽP	Ministerstvo životního prostředí
n.m.	nad mořem
N	kategorie odpadu nebezpečný
NBC	nadregionální biocentrum
NBK	nadregionální biokoridor
NV	nařízení vlády
LBC	lokální biocentrum
LBK	lokální biokoridor
O	kategorie odpadu ostatní
OP	ochranné pásmo
OZKO	oblast se zhoršenou kvalitou ovzduší
ORP	obec s rozšířenou působností
PK	pozemní komunikace
PP	přírodní památka
PR	přírodní rezervace
p.t.	pod terénem
PUPFL	pozemky určené k plnění funkcí lesa
RBC	regionální biocentrum
RBK	regionální biokoridor
ŘSD ČR	Ředitelství silnic a dálnic České republiky
s.r.o.	společnost s ručením omezeným
SEA	posuzování vlivů koncepcí na životní prostředí ( <i>angl.:</i> Strategic Environmental Assessment)
UNESCO	Organizace OSN pro výchovu, vědu a kulturu ( <i>angl.</i> United Nations Educational, Scientific and Cultural Organization)
ÚP	územní plán
ÚPD	územně plánovací dokumentace
ÚSES	územní systém ekologické stability
VKP	významný krajinný prvek
ZCHÚ	zvláště chráněné území
ZPF	zemědělský půdní fond
ZÚR	zásady územního rozvoje

## Úvod

### *Všeobecné údaje*

Vyhodnocení vlivů územního plánu na životní prostředí (dále jen vyhodnocení)

#### ÚZEMNÍ PLÁN PLUMLOV

je vypracováno ve smyslu zákona číslo 100/2001 Sb., o posuzování vlivů na životní prostředí, v platném znění, v rozsahu dle přílohy zákona č. 183/2006 Sb., o územním plánování a stavebním řádu (stavební zákon), v platném znění.

Požadavek na zpracování vyhodnocení vychází ze stanoviska Krajského úřadu Olomouckého kraje č.j. KUOK 112775/2016 ze dne 22. 11. 2016, vydaného v rámci projednávání návrhu zadání územního plánu Plumlov. V tomto stanovisku je uvedeno:

- 1) Krajský úřad Olomouckého kraje, odbor životního prostředí a zemědělství, jako příslušný orgán ochrany přírody po posouzení koncepce "Návrh zadání Územního plánu Plumlov" vydal pod č.j. KUOK 105932/2016, ze dne 31.10.2016, v souladu s § 45i odst. 1 zákona stanovisko, že předložená koncepce nemůže mít samostatně nebo ve spojení s jinými koncepcemi významný vliv na příznivý stav předmětu ochrany nebo celistvost evropsky významné lokality nebo ptačí oblasti. (...) Zájmy ochrany přírody, jejichž ochrana je v kompetenci krajského úřadu, vyjma § 45i zákona č. 114/1992 Sb., o ochraně přírody a krajiny, ve znění pozdějších předpisů, nejsou předmětnou koncepcí negativně ovlivněny. (...)
- 2) Z posouzení obsahu návrhu zadání, na základě kritérií uvedených v příloze č. 8 zákona o posuzování vlivů na životní prostředí a vyjádření věcně příslušných oddělení odboru životního prostředí a zemědělství Krajského úřadu Olomouckého kraje, provedl krajský úřad, jako dotčený orgán ve smyslu stavebního zákona, posouzení vlivů územně plánovací dokumentace na životní prostředí podle § 10i odst. 2 zákona o posuzování vlivů na životní prostředí, s následujícím závěrem: "územní plán Plumlov" je nezbytné a účelné komplexně posuzovat z hlediska vlivů na životní prostředí.

Nedílnou součástí řešení "územního plánu Plumlov" v dalším stupni územně plánovací dokumentace bude:

*Vyhodnocení vlivů územního plánu na životní prostředí zpracované, na základě § 19 odst. 2 zákona č. 183/2006 Sb., o územním plánování a stavebním řádu (stavební zákon), v rozsahu přílohy stavebního zákona, autorizovanou osobou v souladu s § 10i odst. 3 zákona o posuzování vlivů na životní prostředí.*

*Vyhodnocení vlivů na životní prostředí musí postihnout vlivy navrhovaných změn na složky životního prostředí a na veřejné zdraví. Součástí vyhodnocení bude i návrh případných opatření k eliminaci, minimalizaci a kompenzaci negativních vlivů na životní prostředí a veřejné zdraví.*

*Vyhodnocení vlivů na životní prostředí bude zpracováno zejména s ohledem na:*

- *Posouzení vlivu koncepce na krajinný ráz, na významné krajinné prvky, ovlivnění hydrologických poměrů.*
- *Stávající a budoucí zátěž zájmového území hlukem a imisemi.*
- *Vyhodnocení záboru ZPF a nárůstu dopravy.*
- *Bude vypracována kapitola Závěry a doporučení včetně návrhu stanoviska dotčeného orgánu ke koncepci s uvedením výroku, zda lze z hlediska negativních vlivů na životní prostředí s jednotlivou plochou a s územním plánem jako celkem souhlasit, souhlasit s podmínkami včetně jejich upřesnění, anebo nesouhlasit.*

Uvedené požadavky jsou v tomto vyhodnocení respektovány.

Zpracování vyhodnocení proběhlo v lednu 2020.

### *Východiska vyhodnocení*

Základním podkladem pro zpracování vyhodnocení jsou informace předané zpracovatelem územního plánu (knesl kynčl architekti s.r.o.). Další údaje jsou získány vlastním průzkumem dotčeného území, rešerše informací z veřejných zdrojů a archivu zpracovatele vyhodnocení.

Zpracovateli vyhodnocení byly poskytnuty následující podklady:

- Územní plán Plumlov. Návrh pro společné jednání. knesl kynčl architekti s.r.o., 01/2020.
- Zadání Územního plánu Plumlov, schválené Zastupitelstvem města Plumlova dne 19. 12. 2016.
- Územní plán Plumlov. Výrok a odůvodnění - textová a grafická část. knesl kynčl architekti s.r.o., stav 01/2020.

Uvedené podklady obsahují odkazy na další dokumenty.

#### *Vymezení řešeného území a dotčeného území*

Řešeným územím je území celého města Plumlova, s příslušnými přesahy do území sousedních obcí (pokud do nich zasahuje tzv. dotčené území - viz níže).

Dotčeným územím se ve smyslu zákona č. 100/2001 Sb., o posuzování vlivů na životní prostředí, v platném znění, rozumí území "jehož životní prostředí a obyvatelstvo by mohlo být závažně ovlivněno provedením záměru". Dotčené území zahrnuje vymezené území řešené územním plánem a jeho okolí v rozsahu příslušných identifikovaných vlivů.



# 1.

## (STRUČNÉ SHRNTÍ OBSAHU A HLAVNÍCH CÍLŮ ÚZEMNĚ PLÁNOVACÍ DOKUMENTACE, VZTAH K JINÝM KONCEPCÍM)

### 1.1. Důvod pro pořízení územního plánu

Důvodem pro pořízení Územního plánu Plumlov je vypracování nového územního plánu v souladu se Zadáním Územního plánu Plumlov, schválené Zastupitelstvem města Plumlova dne 19. 12. 2016.

### 1.2. Obsah územního plánu

#### 1.2.1. Vymezení zastavěného území

Zastavěné území bylo vymezeno na základě stavu území a v souladu s § 58 stavebního zákona. Zastavěné území bylo vymezeno k datu 1. prosince 2019 nad aktuální digitální katastrální mapou (ČÚZK, 12/2019). Rozsah zastavěného území činí 213,18 ha. Zastavěné území tvoří více částí v jednotlivých k.ú., které pod město spadají (Plumlov, Soběsuky u Plumlova, Žárovice a Hamry). Podkladem pro vymezení zastavěného území byla také hranice intravilánu.

#### 1.2.2. Vyhodnocení potřeby vymezení zastavitelných ploch

Na základě nadřazené dokumentace (ZÚR OK ve znění pozdějších aktualizací), územně analytických podkladů a dalších dokumentů a podkladů byly v rámci řešení územního plánu vymezeny zastavitelné plochy takového rozsahu, aby odpovídaly reálným potřebám rozvoje obce s ohledem na znalost území a možnosti, které dává územní plán jakožto koncepční materiál.

Stavební rozvoj se předpokládá zejména na nově vymezených zastavitelných a přestavbových plochách s případnými dílčími dostavbami uvnitř stabilizovaných ploch v zastavěném území. Zastavitelné plochy jsou situovány za hranicemi zastavěného území, obvykle na zemědělsky využívaných pozemcích. Jejich vymezení je vhodné pro zajištění kvalitních podmínek pro rozvoj obce. Rozvoj vně zastavěného území je přirozenou součástí růstu každého sídla, protože dotváří nabídku stavebních pozemků a pomáhá tak dosáhnout potřebné konkurence a pestrosti této nabídky.

Pro rozvoj města je potřeba vymezit rozvojové (zastavitelné, přestavbové) plochy s určitou přiměřenou rezervou nad rámec předpokládaných potřeb. Cílem totiž není dosažení přesné rovnováhy potřeby a nabídky, protože tím by mohlo docházet k prudkému nárůstu cen pozemků a tím zpomalení či zastavení rozvoje. Nabídka musí být vždy o něco vyšší než poptávka, aby bylo vždy možné mít pro aktuální záměry alternativu jejich umístění. Pokud by tedy nebyly rozvojové plochy navrženy s dostatečnou rezervou, mohlo by se stát, že rozvoj města bude až do vyřešení situace (např. změnou územního plánu) ochromen. Rozvoj města záleží na mnoha konkrétních okolnostech (zejména na vlastnických vztazích a technických podmínkách v dané lokalitě či aktivitě zástupců města), které ve fázi tvorby územního plánu nejsou známy. Proto je vhodné a nutné stanovit pro rozvoj vhodná území s určitou rezervou s tím, že jejich využití může probíhat postupně v delším časovém rozpětí na základě aktuálních ekonomických a územních podmínek (zejména s ohledem na vztah nabídky a poptávky).

Vzhledem k potenciálu rozvoje města, který vyplývá zejména z jeho umístění v systému osídlení a z jeho současného stavu (charakteru a velikosti) lze předpokládat, že pro jeho stavební rozvoj budou v územním plánu vymezeny především území určená pro bydlení, které je zásadní pro zajištění vhodných sociodemografických a hospodářských podmínek pro udržitelný rozvoj obce. Pro rozvoj podnikání, který dle ZÚR OK přímo souvisí s řešením problematického hospodářského rozvoje v specifických oblastech, bude vhodné navrhnout nové zastavitelné plochy pro podnikatelské aktivity.

Bydlení, jako hlavní funkci ve struktuře obce, bude vhodné doplnit i dalšími typy funkčního využití. Jako zastavitelné mohou být navrženy i plochy určené pro jiné využití, bude se však jednat hlavně o plochy určené pro rozvoj veřejné infrastruktury (dopravní a technické infrastruktury, veřejných prostranství a veřejného vybavení), které jsou vázány buď na zlepšení současného stavu veřejné infrastruktury (hlavně dopravní a technická infrastruktura a veřejné vybavení), nebo souvisí s navrhovaným rozvojem bydlení (zejména veřejná prostranství).

Pro stanovení vhodného rozsahu rozvoje města (tedy vymezení zastavitelných ploch) je tedy zásadní soustředit se na potenciál rozvoje bydlení.

### *Hlavní zásady rozvoje bydlení*

S ohledem na umístění Plumlova ve velmi dobré dojezdové vzdálenosti do Prostějova (10 minut osobním automobilem) a dobré dojezdové vzdálenosti do Olomouce (30 minut), lze předpokládat, že pokud budou vytvořeny vhodné podmínky, dojde k nárůstu počtu obyvatel v části Plumlov a Soběsuky. Naopak stagnaci či úbytek počtu obyvatel lze předpokládat v Žárovicích a Hamrech. Celkově lze počítat alespoň s mírným nárůstem počtu obyvatel.

Z analýzy vyplývá, že v rámci územního plánu bude potřeba vymezit 17-22 ha území pro rozvoj bydlení (a to jak ploch zastavitelných, tak potenciálně i ploch přestavbových). Tuto potřebu lze naplnit jak potvrzením vhodných již dříve vymezených rozvojových ploch nebo vymezením zcela nových ploch v souladu s celkovou koncepcí rozvoje města.

### *Hlavní zásady rozvoje podnikatelských aktivit*

Podnikatelské aktivity bývají zvláště v menších městech a obcích vázány na aktivitu podnikajících jednotlivců, kteří se zde mohou, ale nemusí vyskytovat či objevit. Pokud se ale má obec rozvíjet komplexně, je nutné rozvoj bydlení doprovodit také rozvojem pracovních příležitostí. V opačném případě jsou občané donuceni za prací dojíždět jinam a obec se stává méně atraktivní pro nové i stávající obyvatele.

Z analýzy ekonomické aktivity a dojížděky obyvatel za prací (jak z města, tak do města) a souvisejícího požadavku na zvýšení podílu počtu pracovních příležitostí ku počtu zaměstnaných vyplývá, potřeba cca 7,3 ha území pro rozvoj podnikatelských aktivit. Vzhledem k tomu, že je řešené území v ZÚR OK zahrnuto do Rekreačního krajinného celku Plumlovsko, kde má být preferováno rekreační využití a související infrastruktura, lze předpokládat, že část požadované výměry rozvojových bude určena také pro občanské vybavení.

### *Hlavní zásady rozvoje rekreace*

Vzhledem k tomu, že území Plumlova je zahrnuto v ZÚR Olomouckého kraje do území Rekreačního krajinného celku Plumlovsko, kde se předpokládá vyšší důraz na zlepšování podmínek pro rekreační využití území, bude v rámci ÚP vymezen vyšší podíl ploch určených pro rekreační a sportovní využití. Jedním z významných v území sledovaných záměrů je golfové hřiště, jehož návrh byl rámcově prověřen v rámci krajské územní studie "Území se zvýšeným potenciálem pro rekreaci a cestovní ruch RC1 - Plumlovsko" (Urbanistické středisko Brno, 2008) a je také zanesen do grafické části ZÚR Olomouckého kraje. Kromě tohoto záměru bude vhodné v územním plánu vymezit i další plochy pro sportovní a rekreační využití především ve vazbě na přehradní nádrž Plumlov a na stávající sportovní areály.

### *Hlavní zásady rozvoje ostatních funkcí*

V rámci rozvoje ostatních funkcí potom bude sledována zejména veřejná infrastruktura, jejíž rozvoj vždy doprovází rozvoj "hlavních" funkcí, tedy zejména bydlení a podnikatelských aktivit. Jedná se o plochy určené pro veřejná prostranství, veřejnou zeleň, dopravní a technickou infrastrukturu a veřejné vybavení. Rozvoj těchto funkcí je předpokládán v rozsahu odpovídajícím zajištění dostatečně kvalitní a dobře dostupné veřejné infrastruktury v území, která bude odpovídat významu města ve struktuře osídlení. Bude vycházet ze specifických lokálních požadavků, které není možné nijak kvantifikovat.

## **1.2.3. Rozvojové plochy**

### *Plochy smíšené obytné*

- *lokalita "V síčce"* (plochy 658-SX a 662-SX v rámci zastavitelné plochy Z01) - vymezena na severním okraji Plumlova; území je určeno k rozvoji smíšené obytné zástavby, pro bydlení bylo vymezeno i v dosud platném ÚP 2012 (ve větším rozsahu); plocha 658-SX je určená pro nízkopodlažní zástavbu (zejména rodinných domů); na ploše 1,2 ha je možné realizovat např. cca 12 rodinných domů; na ploše 662-SX o velikosti 2,5 ha prostorové regulativy umožňují i výstavbu bytových domů, je možné zde realizovat např. cca 120 bytů; plochy smíšené obytné jsou v lokalitě doplněny plochami veřejných prostranství určenými zejména pro místní komunikace, které navazují na stávající síť veřejných prostranství a budou sloužit k obsluze území;
- *lokalita "Budovatelská"* (plocha 653-SX v rámci přestavbové plochy P01) - vymezena severně od historického jádra Plumlova v území mezi ulicemi Budovatelskou, Ohrozimskou a 9. května na místě stávajícího výrobního areálu, který zabírá část jinak obytného bloku; území je určeno k rozvoji smíšené obytné zástavby, k přestavbě bylo vymezeno i v dosud platném ÚP 2012 (ve prospěch občanské vybavenosti); na ploše o rozloze 1,2 ha prostorové regulativy umožňují i výstavbu bytových domů, ale území je možné využít i pro jiné funkce v souladu s podmínkami ploch smíšených obytných (občanské vybavení, veřejná prostranství, atp.); pokud by zde byly umístěny pouze bytové domy, je možné počítat s cca 60 byty;
- *lokalita "Nad Cvrčelkou"* (plochy 669-SX, 670-SX, 671-SX, 675-SX a 676-SX v rámci zastavitelné plochy Z02) vymezena na severozápadním okraji Plumlova mezi ulicemi Ohrozimská a Cvrčelka; území je určeno k rozvoji smíšené obytné zástavby,

v dosud platném ÚP 2012 se s rozvojem zástavby v tomto území nepočítá (je zde navržena přeložka silnice Plumlov-Ohromzím, "obchvat Plumlova"); na ploše 3,8 ha je možné realizovat např. cca 35 rodinných domů; plochy smíšené obytné jsou v lokalitě doplněny plochami veřejných prostranství určenými zejména pro místní komunikace, které navazují na stávající síť veřejných prostranství a budou sloužit k obsluze území, a plochou určenou pro veřejnou zeleň (park), která bude sloužit k rekreaci a odpočinku místních obyvatel;

- **lokalita "U staré cesty"** (plochy 602-SX, 606-SX, 607-SX, 609-SX, 610-SX v rámci zastavitelné plochy Z06) - vymezena severovýchodně od historického jádra Plumlova; území je v návaznosti na existující zástavbu rodinných domů a chat určeno především k rozvoji nízkopodlažní smíšené obytné zástavby obdobně jako v dosud platném ÚP 2012, kde je vymezeno zejména pro rozvoj bydlení v rodinných domech; na ploše o velikosti 4,5 ha je možné realizovat např. cca 55 rodinných domů; plochy smíšené obytné jsou doplněny plochami veřejných prostranství určenými zejména pro místní komunikace, které navazují na stávající síť veřejných prostranství a budou sloužit k obsluze zástavby;
- **lokalita "U Boží Muky"** (plochy 616-SX, 618-SX v rámci zastavitelné plochy Z08 a plocha 608-SX v rámci přestavbové plochy P02) - vymezena severovýchodně od historického jádra Plumlova; území je v návaznosti na existující zástavbu rodinných domů a chat určeno především k rozvoji nízkopodlažní smíšené obytné zástavby obdobně jako v dosud platném ÚP 2012, kde je vymezeno pro rozvoj bydlení v rodinných domech; na ploše cca 2,3 ha je možné realizovat např. cca 25 rodinných domů; plochy smíšené obytné jsou v lokalitě doplněny plochami veřejných prostranství určenými zejména pro místní komunikace, které navazují na stávající síť veřejných prostranství a budou sloužit k obsluze území, a plochou určenou pro veřejnou zeleň (park), která bude sloužit k rekreaci a odpočinku místních obyvatel a odclonění území od silnice II/377;
- **lokalita "Na Stráži"** (plocha 622-SX v rámci přestavbové plochy P03) - vymezena východně od historického jádra Plumlova; území je v návaznosti na existující zástavbu rodinných domů a chat určeno především k rozvoji nízkopodlažní smíšené obytné zástavby obdobně jako v dosud platném ÚP 2012, kde je vymezeno pro rozvoj bydlení v rodinných domech; na ploše cca 0,6 ha je možné realizovat např. cca 5 rodinných domů včetně souvisejících veřejných prostranství pro jejich obsluhu;
- **lokalita "Soběsuky-východ"** (plocha 304-SX v rámci zastavitelné plochy Z11 a plocha 305-SX v rámci přestavbové plochy P06) - vymezena ve východní části Soběsuk; je v návaznosti na existující zástavbu rodinných domů určeno především k rozvoji nízkopodlažní smíšené obytné zástavby; plocha 304-SX je určena k rozvoji bydlení i v dosud platném ÚP 2012, plocha 305-SX je pro bydlení vymezena nově (v dosud platném ÚP 2012 je vymezena jako stabilizovaná plocha pro výrobní aktivity); na území o výměře cca 1,0 ha je možné realizovat např. cca 10 rodinných domů;
- **lokalita "U družstva"** (plocha 217-SX v rámci zastavitelné plochy Z16) - vymezena severně od historického jádra Žárovic; území je v návaznosti na existující zástavbu rodinných domů určeno především k rozvoji nízkopodlažní smíšené obytné zástavby; v dosud platném ÚP 2012 je území vymezeno jako stabilizovaná plocha pro krajinnou zeleň; na ploše cca 0,2 ha je možné realizovat např. cca 4 rodinné domy;
- **lokalita "Za humny"** (plocha 238-SX v rámci zastavitelné plochy Z15) - vymezena jihozápadně od historického jádra Žárovic; území je v návaznosti na existující zástavbu rodinných domů určeno především k rozvoji nízkopodlažní smíšené obytné zástavby obdobně jako v dosud platném ÚP 2012, kde je vymezeno pro rozvoj bydlení v rodinných domech (v mírně větším rozsahu); na ploše cca 0,6 ha je možné realizovat např. cca 7 rodinných domů; plochy smíšené obytné jsou v lokalitě doplněny plochami veřejných prostranství určenými zejména pro místní komunikace, které navazují na stávající síť veřejných prostranství a budou sloužit především k obsluze zástavby;
- **lokalita "U Příhonské cesty"** (plocha 232-SX v rámci zastavitelné plochy Z25) - vymezena jižně od historického jádra Žárovic; území je v návaznosti na existující zástavbu rodinných domů určeno především k rozvoji nízkopodlažní smíšené obytné zástavby; v dosud platném ÚP 2012 je území vymezeno jako stabilizovaná plocha pro krajinnou zeleň; na ploše cca 0,2 ha je možné realizovat např. cca 1-2 rodinné domy;
- **lokalita "Ke Žbánovu"** (plocha 263-SX v rámci zastavitelné plochy Z19, plochy 268-SX, 270-SX v rámci zastavitelné plochy Z18 a plocha 267-SX v rámci přestavbové plochy P08) - vymezena na severozápadním okraji Žárovic při silnici do Hamrů v návaznosti na existující obytnou zástavbu u Žbánovského potoka a částečně v území existujících chat; v dosud platném ÚP 2012 je území určeno k rozvoji bydlení v rodinných domech (v částečně větším rozsahu); zastavitelné plochy 268-SX a 270-SX a plocha přestavby 267-SX jsou určeny pro nízkopodlažní smíšenou obytnou zástavbu - na území s výměrou cca 0,3 ha je možné realizovat např. cca 10 rodinných domů; na ploše 263-SX prostorové regulativy umožňují i výstavbu bytových domů - v BD je možné zde umístit cca 16 bytů; plochy smíšené obytné jsou v lokalitě doplněny plochami veřejných prostranství určenými zejména pro místní komunikace, které navazují na stávající síť veřejných prostranství a budou sloužit především k obsluze rodinných domů, v lokalitě se dále nachází plocha určená pro veřejné vybavení (např. domov pro seniory);

#### *Plochy smíšené výrobní*

- **lokalita "Boskovická"** (plocha 700-VS v rámci zastavitelné plochy Z04) - vymezena na západním okraji Plumlova; území je určeno k rozvoji podnikatelských aktivit obdobně jako v dosud platném ÚP 2012; plocha smíšená výrobní má rozlohu cca 5,9 ha, mohlo by zde být umístěno až cca 300 pracovních míst;

#### *Plochy občanského vybavení - všeobecné*

- **lokality "U staré cesty"** (plocha 603-OX v rámci zastavitelné plochy Z06) - vymezena ve východní části Plumlova; území je určeno pro občanské vybavení (např. ubytování a stravování) obdobně jako v dosud platném ÚP 2012; velikost plochy je cca 0,4 ha, je možné zde umístit např. hotel;

#### *Plochy občanského vybavení - veřejná infrastruktura*

- **lokality "Ke Žbánovu"** (plocha 265-OV v rámci zastavitelné plochy Z19) - vymezena na severozápadním okraji Žárovic při silnici do Hamrů v návaznosti na existující obytnou zástavbu u Žbánovského potoka; v dosud platném ÚP 2012 je plocha určena pro rozvoj bydlení v rodinných domech, nově je plocha o rozloze cca 1,6 ha určena především pro stavbu domova pro seniory;

#### *Plochy občanského vybavení - tělovýchovná a sportovní zařízení*

- **lokality "Nad Bidelcem"** (plocha 688-OS v rámci zastavitelné plochy Z03) - vymezena severozápadně od historického jádra Plumlova; v dosud platném ÚP 2012 je plocha určena pro rozvoj sportu a rekreace; rozloha plochy je cca 2,3 ha, je možné zde umístit např. venkovní hřiště a jejich zázemí;
- **lokality "U přehrady"** (plocha 590-OS v rámci zastavitelné plochy Z07 a plocha 588-OS v rámci přestavbové plochy P09) - vymezena východně od historického jádra Plumlova; území je určeno pro rozvoj sportovních a rekreačních aktivit a souvisejícího vybavení (např. pláže, ubytování, stravování, hřiště, parky); plocha 590-OS je určena k rozvoji sportu a rekreace i v dosud platném ÚP 2012 (plochy pláže), plocha 588-OS je v dosud platném ÚP 2012 vymezena jako stabilizovaná plocha krajinné zeleně (reálně se zde nachází zahrada); rozloha rozvojové lokality je 4,6 ha;
- **lokality "Běliska"** (plocha 511-OS v rámci zastavitelné plochy Z09) - vymezena jižně od historického jádra Plumlova; území je určeno pro rozvoj sportovních a rekreačních aktivit a souvisejícího vybavení, např. také jako "stavební" zázemí pro navržené blízké golfového hřiště situované na plochách rekreace - se specifickým využitím (RX); plocha může být využita např. pro ubytování, stravování, hřiště či tréninkové odpaliště; v dosud platném ÚP 2012 je přibližně polovina plochy 511-OS určena pro sport a rekreaci, zbytek plochy je vymezen jako plocha zemědělská (orná půda), rozloha plochy je cca 2 ha.

#### *Plochy dopravní infrastruktury*

- **lokality "Nad Cvrčelkou"** (plocha 668-DX v rámci zastavitelné plochy Z02) - vymezena na severním okraji města Plumlov při ulici Ohrozimské; plocha je určena především pro záchytné parkoviště; v dosud platném ÚP 2012 zde nebyl rozvoj navržen; rozloha plochy je 0,4 ha, lze zde umístit cca 150 parkovacích stání.
- **lokality "U staré cesty"** (plocha 594-DX v rámci zastavitelné plochy Z06) - vymezena na východním okraji města Plumlov; plocha je určena především pro záchytné parkoviště obdobně jako v dosud platném ÚP 2012; velikost plochy je 0,7 ha, lze zde umístit cca 250 parkovacích stání.

#### *Plochy veřejných prostranství*

- **165-PV** (v rámci zastavitelné plochy Z28; Hamry) - plocha pro zlepšení prostupnosti území, účelová cesta v krajině; vymezeno dle KoPÚ;
- **229-PV** (v rámci zastavitelné plochy Z14; Žárovice) - plocha pro zlepšení prostupnosti území, účelová cesta v krajině; vymezeno dle KoPÚ;
- **237-PV** (v rámci zastavitelné plochy Z15, lokality "Za humny") - plocha pro obsluhu rozvojových ploch pro zástavbu;
- **251-PV** (v rámci zastavitelné plochy Z17; Žárovice) - plocha pro zlepšení prostupnosti území, účelová cesta v krajině; vymezeno dle KoPÚ;
- **254-PV** (v rámci zastavitelné plochy Z20, lokality "U Pavlečkovy skály") - plocha pro zlepšení prostupnosti a obsluhy území včetně rozvojové plochy pro rekreaci účelová cesta v krajině; vymezeno dle KoPÚ;
- **269-PV** (v rámci zastavitelné plochy Z18, lokality "Ke Žbánovu") - plocha pro obsluhu rozvojových ploch pro zástavbu;
- **308-PV** (v rámci přestavbové plochy P05, lokality "Soběsuky-východ") - plocha pro prodloužení a otevření návsi, obdobně jako v dosud platném ÚP 2012;
- **314-PV** (v rámci zastavitelné plochy Z12; Soběsuky) - plocha pro zlepšení prostupnosti území, účelová cesta v krajině; vymezeno dle KoPÚ;
- **323-PV** (v rámci zastavitelné plochy Z29; Soběsuky) - plocha pro zlepšení prostupnosti území, účelová cesta v krajině; vymezeno dle KoPÚ;
- **327-PV** (v rámci zastavitelné plochy Z13; Soběsuky) - plocha pro zlepšení prostupnosti území, účelová cesta v krajině; vymezeno dle KoPÚ;



- 330-PV (v rámci zastavitelné plochy Z26; Soběsuky-Žárovice) - plocha pro zlepšení prostupnosti území a pro zajištění bezpečnosti chodců mezi částmi města, je určena pro stezku pro pěší podél silnice Soběsuky-Žárovice;
- 342-PV, 346-PV (v rámci zastavitelné plochy Z27 a přestavbové plochy P07, lokalita "U Hloučely") - plochy pro zajištění prostupnosti území, je určena pro cyklostezku na trase Eurovelo 9 a Greenway K-M-W (Hamry - Plumlov - Prostějov);
- 358-PV (v rámci zastavitelné plochy Z21; Soběsuky) - plocha pro zlepšení prostupnosti území, účelová cesta v krajině; vymezeno dle KoPÚ;
- 374-PV, 396-PV, 397-PV (v rámci zastavitelné plochy Z22; Soběsuky) - plochy pro zlepšení prostupnosti území, účelová cesta v krajině; vymezeno dle KoPÚ;
- 510-PV (v rámci zastavitelné plochy Z09, lokalita "Běliska") - plocha pro zajištění prostupnosti území, je určena pro cyklostezku podél Plumlovské přehrady;
- 562-PV (v rámci zastavitelné plochy Z10, lokalita "Pod oborou") - plocha pro zlepšení prostupnosti území, účelová cesta v krajině; vymezeno dle KoPÚ;
- 597-PV (v rámci zastavitelné plochy Z05, lokalita "U staré cesty") - plocha pro obsluhu rozvojových ploch pro zástavbu;
- 604-PV (v rámci zastavitelné plochy Z06, lokalita "U staré cesty") - plocha pro obsluhu rozvojových ploch pro zástavbu;
- 617-PV (v rámci zastavitelné plochy Z01, lokalita "U Boží Muky") - plocha pro obsluhu rozvojových ploch pro zástavbu;
- 658-PV, 661-PV (v rámci zastavitelné plochy Z01, lokalita "V síčce") - plochy pro obsluhu rozvojových ploch pro zástavbu;
- 672-PV, 674-PV, 686-PV (v rámci zastavitelné plochy Z02 a přestavbové plochy P04, lokalita "Nad Cvrčelkou") - plochy pro obsluhu rozvojových ploch pro zástavbu;
- 707-PV, 722-PV, 734-PV, 759-PV, 762-PV (v rámci zastavitelné plochy Z24; Plumlov) - plocha pro zlepšení prostupnosti území, účelová cesta v krajině; vymezeno dle KoPÚ;
- 743-PV, 754-PV, 755-PV (v rámci zastavitelné plochy Z23; Plumlov) - plocha pro zlepšení prostupnosti území, účelová cesta v krajině; vymezeno dle KoPÚ;

#### *Plochy veřejných prostranství - veřejná zeleň*

- lokalita "Nad Cvrčelkou" (plocha 673-ZV v rámci zastavitelné plochy Z02) - plocha veřejné zeleně vymezená severozápadně od historického jádra Plumlova u ulice Cvrčelka v rámci rozvojové lokality určené především pro smíšené obytné využití; je navržena pro rekreaci obyvatel; velikost plochy je 0,3 ha;
- lokalita "U Boží Muky" (plocha 619-ZV v rámci zastavitelné plochy Z08) - plocha veřejné zeleně vymezená východně od historického jádra Plumlova nad ulicí Rudé armády v rámci rozvojové lokality určené především pro smíšené obytné využití; je navržena pro rekreaci obyvatel a pro odclonění zástavby od silnice II/377; v dosud platném ÚP 2012 je území určeno pro rozvoj zástavby (bydlení, občanské vybavení, veřejná prostranství a zeleň); velikost plochy je cca 0,6 ha.

#### *Plochy rekreace - zahrádkové osady*

- lokalita "U staré cesty" (plocha 596-RZ v rámci zastavitelné plochy Z05) - vymezena na východním okraji Plumlova v návaznosti na stávající zástavbu chatové oblasti (jedná se o nezastavěnou enklávu z části v k.ú. Mostkovice obklopenou ze dvou stran chatami); v dosud platném ÚP 2012 plocha nebyla určena k rozvoji; plocha má velikost 0,2 ha, je možné zde realizovat např. 2-3 rekreační chaty;
- lokalita "U Pavlečkovy skály" (plocha 208-RZ v rámci zastavitelné plochy Z20) - vymezena severně od historického jádra Žárovic na území zahrad na okraji obytné zástavby; v dosud platném ÚP plocha nebyla určena k rozvoji; velikost plochy je 0,6 ha, je možné zde umístit cca 6 rekreačních chat;

#### *Plochy rekreace - se specifickým využitím*

- lokalita "Pod oborou" (plochy 563-RX, 567-RX, 570-RX, 572-RX, 573-RX, 574-RX v rámci plochy změn v krajině K01, plocha 573-RX v rámci plochy změn v krajině K02 a plocha 574-RX v rámci plochy změn v krajině K03) - vymezena na jižním okraji Plumlova v návaznosti na území sousední obce Krumsín; území je určeno pro golfové hřiště obdobně jako v dosud platném ÚP 2012; záměr vychází z požadavku ZÚR OK (orientační směřování významných rozvojových ploch pro sport a rekreaci nadmístního významu) a byl rámcově prověřen v rámci krajské územní studie "Území se zvýšeným potenciálem pro rekreaci a cestovní ruch RC1 - Plumlovsko" (Urbanistické středisko Brno, 2008); rozloha ploch je 17,8 ha.

#### *Plochy smíšené nezastavěného území*

- 164-NS - plocha pro ÚSES (K24; Hamry)
- 171-NS - plocha pro ÚSES (K23; Hamry)
- 175-NS - plocha pro ÚSES (K22; Hamry)

- 179-NS - plocha pro ÚSES (K21; Hamry)
- 285-NS - plocha pro ÚSES (K20; Žárovice)
- 287-NS - plocha pro ÚSES (K19; Žárovice)
- 320-NS - plocha pro protierozní opatření (K27; Soběsuky)
- 322-NS - plocha pro protierozní opatření (K28; Soběsuky)
- 325-NS - plocha pro protierozní opatření (K26; Soběsuky)
- 356-NS - plocha pro protierozní opatření (K25; Soběsuky)
- 363-NS - plocha pro protierozní opatření (K18; Soběsuky)
- 364-NS - plocha pro ÚSES (K18; Soběsuky)
- 366-NS - plocha pro protierozní opatření (K18; Soběsuky)
- 376-NS - plocha pro ÚSES (K16; Soběsuky)
- 378-NS - plocha pro ÚSES (K17; Soběsuky)
- 379-NS - plocha pro ÚSES (K17; Soběsuky)
- 383-NS - plocha pro protierozní opatření (K15; Soběsuky)
- 389-NS - plocha pro protierozní opatření (K15; Soběsuky)
- 392-NS - plocha pro protierozní opatření (K15; Soběsuky)
- 546-NS - plocha pro ÚSES (K04; Plumlov)
- 564-NS - plocha pro ÚSES (K01; Plumlov)
- 569-NS - plocha pro ÚSES (K01; Plumlov)
- 571-NS - plocha pro ÚSES (K01; Plumlov)
- 666-NS - plocha pro protierozní opatření (K29; Plumlov)
- 701-NS - plocha pro ÚSES (K05; Plumlov)
- 710-NS - plocha pro ÚSES (K14; Plumlov)
- 712-NS - plocha pro ÚSES (K13; Plumlov)
- 716-NS - plocha pro ÚSES (K08; Plumlov)
- 726-NS - plocha pro protierozní opatření (K11; Plumlov)
- 729-NS - plocha pro protierozní opatření (K10; Plumlov)
- 731-NS - plocha pro ÚSES (K10; Plumlov)
- 733-NS - plocha pro ÚSES (K09; Plumlov)
- 740-NS - plocha pro ÚSES (K07; Plumlov)
- 745-NS - plocha pro protierozní opatření (K06; Plumlov)
- 751-NS - plocha pro protierozní opatření (K06; Plumlov)

#### *Plochy vodní a vodohospodářské*

- lokalita "Roudník" (plochy 720-W a 721-W v rámci plochy změn v krajině K12) - vymezena v severovýchodní části řešeného území; území je určeno pro obnovu zaniklého rybníka obdobně jako v dosud platném ÚP 2012; rozloha plochy je 4,7 ha.

#### *Koridory technické infrastruktury*

- KTI\*01 - koridor pro umístění vodovodu - připojení Plumlovska na skupinový vodovod Prostějov;
- KTI\*02 - koridor pro umístění VTL plynovodu - plynovod přepravní soustavy Kralice nad Oslavou - Bezměřov;
- KTI\*03 - koridor pro umístění stoky kanalizace - napojení Hamrů na kanalizační síť města ukončenou na ČOV Plumlov;
- KTI\*04 - koridor pro umístění vodovodu - přírodní řad z vodojemu Vícov do Plumlova a přeložka vodovodu v lokalitě Boskovická;
- KTI\*05 - koridor pro umístění elektrického vedení 22 kV a trafostanice - napojení lokality ke Žbánovu;
- KTI\*06 - koridor pro umístění elektrického vedení 22 kV a trafostanice - přeložka vedení a trafostanice pro obsluhu území v lokalitě Boskovická.

### **1.3. Vztah k jiným koncepcím**

Předmětný Územní plán Plumlov, jakožto územně-plánovací dokumentace, má vztah zejména k politice územního rozvoje, k nadřazené územně-plánovací dokumentaci a dále obecně s cíli a úkoly územního plánování. Další relevantní vztah je ke strategickým dokumentům, významných z hlediska ochrany životního prostředí a veřejného zdraví.

Vyhodnocení vztahu k těmto koncepcím je předmětem kapitoly 2. (ZHODNOCENÍ VZTAHU ÚZEMNĚ PLÁNOVACÍ DOKUMENTACE K CÍLŮM OCHRANY ŽIVOTNÍHO PROSTŘEDÍ PŘIJATÝM NA VNITROSTÁTNÍ ÚROVNI), strana 14 tohoto vyhodnocení.

## 2.

### (ZHODNOCENÍ VZTAHU ÚZEMNĚ PLÁNOVACÍ DOKUMENTACE K CÍLŮM OCHRANY ŽIVOTNÍHO PROSTŘEDÍ PŘIJATÝM NA VNITROSTÁTNÍ ÚROVNI)

#### 2.1. Vyhodnocení vztahu k politice územního rozvoje

Vláda České republiky schválila svým usnesením č. 929 ze dne 2. července 2009 Politiku územního rozvoje České republiky 2008. Usnesením č. 276 ze dne 15. dubna 2015 pak schválila její Aktualizaci č. 1 a usnesením č. 629 a č. 630 ze dne 2. září 2019 schválila Aktualizaci č. 2 a 3. Územní plán Plumlov nenavrhuje žádné skutečnosti, které by byly v rozporu s prioritami či záměry stanovenými a vymezenými v PÚR ČR. Řešení Územního plánu Plumlov navazuje na koncepci dosud platného územního plánu a naplňuje republikové priority obsažené v PÚR ČR.

#### 2.2. Vyhodnocení vztahu k zásadám územního rozvoje

Dle ZÚR Olomouckého kraje, ve znění pozdějších aktualizací, neleží Plumlov v žádné rozvojové oblasti nebo rozvojové ose. Řešené území se dle ZÚR OK nachází v specifické oblasti SOB-k4, která je dle ZÚR OK problematická z hlediska hospodářského rozvoje a sociální soudržnosti. Význam problémů ovlivňuje vyvážený udržitelný rozvoj této okrajové části Olomouckého kraje s návazností na území kraje Jihomoravského (Vojenský výcvikový prostor Březina). Za zásadní problémy se považuje vysoká míra nezaměstnanosti, nevyvážená vzdělanostní struktura, nízká úroveň mezd a omezená mobilita obyvatel za prací.

Území města Plumlova je v ZÚR OK zároveň zahrnuto do Rekreačního krajinného celku (RKC) Plumlovsko, který má vysoký potenciál rekreačního využití a kde by měl být preferován rozvoj infrastruktury pro pobytovou rekreaci před výrobou (a zároveň sledována ochrana přírodních hodnot).

#### 2.3. Vyhodnocení souladu s cíli (prioritami) dalších strategických dokumentů

Cílem této kapitoly je zejména identifikace relevantních strategických dokumentů významných z hlediska životního prostředí mající vazbu k hodnocenému území. Vybrané dokumenty lze rozlišit dle rozsahu jejich územního působení na dokumenty na úrovni národní a na dokumenty na úrovni regionální, vztahující se přímo k řešenému území.

Národní úroveň:

- Strategie udržitelného rozvoje ČR
- Strategie regionálního rozvoje ČR
- Zásady urbánní politiky ČR
- Dopravní politika České republiky
- Koncepce státní politiky cestovního ruchu v ČR
- Státní politika životního prostředí ČR
- Národní rozvojový plán ČR 2007 - 2013 a pro navazující období 2014 - 2020
- Program rozvoje venkova ČR
- Akční plán ČR pro zdraví a životní prostředí
- Dlouhodobý program Zdraví pro všechny v 21. století (Zdraví 21)
- Místní agenda 21
- Národní program snižování emisí České republiky
- Plán odpadového hospodářství České republiky
- Koncepce vodohospodářské politiky Ministerstva zemědělství České republiky pro období od vstupu do Evropské unie
- Plán hlavních povodí ČR
- Aktualizace státního programu ochrany přírody a krajiny
- Strategie ochrany biologické rozmanitosti České republiky 2016 až 2025



Regionální úroveň:

- Program rozvoje Olomouckého kraje
- Regionální inovační strategie Olomouckého kraje
- Regionální příloha RIS 3 Olomouckého kraje
- Strategie rozvoje územního obvodu Olomouckého kraje
- Územní energetická koncepce Olomouckého kraje
- Plán rozvoje vodovodů a kanalizací Olomouckého kraje
- Plán odpadového hospodářství Olomouckého kraje
- Program zlepšování kvality ovzduší, Zóna Střední Morava
- Koncepce rozvoje cyklistické dopravy Olomouckého kraje
- Územní studie rozvoje cyklistické dopravy Olomouckého kraje
- Koncepce optimalizace rozvoje silniční sítě Olomouckého kraje

Místní úroveň:

- Strategie rozvoje mikroregionu Plumlovsko
- Strategie rozvoje města Plumlov

Lze konstatovat soulad cílů předkládaného Územního plánu Plumlov a uvedených strategických dokumentů.

Nelze vyloučit ani přítomnost dalších koncepcí resp. programů různých subjektů. Vlivy realizace všech koncepcí budou vzájemně interferovat, v řadě případů lze očekávat, že koncepce se budou překrývat, resp. budou využívat společné finanční zdroje. Při vhodném návrhu aktivit, odpovídajícím posouzení vlivů na životní prostředí a realizaci odpovídajících opatření, nelze očekávat významné riziko kumulace negativních vlivů.

Strategie ochrany biologické rozmanitosti České republiky 2016 až 2025, kterou je možno považovat za klíčový strategický dokument v oblasti ochrany přírody, stanovuje následující priority:

- Priorita 1 - Společnost uznávající hodnotu přírodních zdrojů. Tato oblast je zaměřena především na začlenění ochrany biodiverzity do veřejného i soukromého sektoru, dále na zvýšení povědomí o jejím významu v celospolečenském kontextu, na problematiku ochrany biodiverzity v rámci cestovního ruchu a také na zajištění adekvátní finanční podpory.
- Priorita 2 - Dlouhodobě prosperující biodiverzita a ochrana přírodních procesů. Tato oblast je zaměřena na dostatečné zajištění ochrany vybraných složek biodiverzity na všech jejích úrovních (i formou jejího udržitelného využívání) a dále na podporu přírodních procesů ve volné krajině a sídlech.
- Priorita 3 - Šetrné využívání přírodních zdrojů. Tato oblast je zaměřena zejména na zlepšení postupů v oblasti hospodaření a využívání složek biodiverzity a přírodních zdrojů ve vybraných ekosystémech.
- Priorita 4 - Zajištění aktuálních a relevantních informací. Tato oblast je zaměřena na zajištění relevantních informací v oblasti poznání, sledování a výzkumu biodiverzity, stanovení postupu pro národní hodnocení ekosystémových služeb a definici priorit v zapojení ČR v mezinárodní ochraně biodiverzity.

Řešení Územního plánu Plumlov zohledňuje požadavky uvedených priorit ochrany biodiverzity a přírodních zdrojů. Zohledňuje principy zachování a posílení biologické rozmanitosti území.

### 3.

## (ÚDAJE O SOUČASNÉM STAVU ŽIVOTNÍHO PROSTŘEDÍ V DOTČENÉM ÚZEMÍ A JEHO PRAVDĚPODOBNÝ VÝVOJ BEZ PROVEDENÍ KONCEPCE)

Stav životního prostředí v dotčeném území je determinován jeho suburbánním charakterem, s městskou funkcí i zachovaným krajinným prostorem otevřené krajiny. Jde o území s vyváženým vztahem mezi přírodními a antropogenními složkami.

V území se vyskytují zvláště chráněná území dle zákona č. 114/1992 Sb., o ochraně přírody a krajiny, v platném znění - přírodní památka Brániska (zároveň evropsky významná lokalita), přírodní památka Kozí Horka, přírodní památka Hamerská stráň a přírodní památka Pavlečkova skála. Dále se v území vyskytují dva památné stromy - hrušeň u Podhradského rybníka a dub nad Žarovicemi. Přírodní složky v území jsou dále zastoupeny plochami obecné ochrany, které mají charakter ploch krajinné zeleně a vodních ploch. - les na Zlechovském vrchu a nad Podhradským rybníkem, Hamerský rybník, Podhradský rybník, rybník Bidelec a vodní nádrž Plumlov. Celé území patří do hodnotné krajiny Záhoří a podhůří Dražanské vrchoviny.

Z regionálně-hydrologického hlediska náleží řešené území do hlavního povodí České republiky - povodí Dunaje 4-00-00 (úmoří Černého moře). Dle podrobnějšího správního členění patří do oblasti VIII. Dílčí povodí Moravy a přítoků Váhu a spadá do povodí 2. řádu 4-12 Morava od Bečvy po Dřevnici a povodí 3. řádu 4-12-01 Morava od Bečvy po Hanou. Zájmové území zasahuje do dílčích povodí: 4-12-01-0490 Hloučela, 4-12-01-0520 Žbánovský potok, 4-12-01-0530 Hloučela, 4-12-01-0540 Osina, 4-12-01-0550 Hloučela, 4-12-01-0560 Kleštínek, 4-12-01-0570 Hloučela.

Územím protékají vodní toky:

- Hloučela (IDVT 406550700100), celková délka toku 33 km, recipient Romže,
- Kleštínek (IDVT 406551800100), celková délka toku 4 km, recipient Hloučela,
- Osina (IDVT 406551600100), celková délka toku 5 km, recipient Hloučela
- Roudník (IDVT 406551700200), celková délka toku 6 km, recipient Hloučela,
- Čubernice (IDVT 406551900200), celková délka toku 3 km, recipient Hloučela,
- Žbánovský potok (IDVT 406551200100), celková délka toku 8 km, recipient Hloučela.

Vodní tok Hloučely (IDVT 406550700100), říční km 0,000 – 16,329 (od pramene po soutok s Romží) má vymezeno záplavové území Q<sub>100</sub>, včetně aktivní zóny, vyhlášené KÚ Olomouckého kraje pod číslem jednacím KUOK 103958/2011 ze dne 20.9.2011.

V dotčeném území leží tyto vodní nádrže/rybníky:

- vodní nádrž Bidelec (ID 412010550002),
- Podhradský rybník (ID 412010550001),
- vodní nádrž Plumlov (ID 412010571001).

Vodní nádrž Plumlov patří dle vyhlášky č. 137/1999 Sb., kterou se stanoví seznam vodárenských nádrží a zásady pro stanovení a změny ochranných pásem vodních zdrojů, mezi významné vodní nádrže.

V území jsou vymezeny útvar povrchových vod:

- Hloučela od pramene po Žbánovský potok, kategorie řeka (ID útvaru MOV\_0870), charakter VÚ je přirozený, ekologický stav/potenciál - střední, chemický stav - dobrý;
- Žbánovský potok od pramene po ústí do toku Hloučela, kategorie řeka (ID útvaru MOV\_0880), charakter VÚ je přirozený, ekologický stav/potenciál - dobrý, chemický stav - dobrý
- Hloučela od toku Žbánovský potok po vzdutí nádrže Plumlov, kategorie řeka (ID útvaru MOV\_0890), charakter VÚ je přirozený, ekologický stav/potenciál - střední, chemický stav - nedosažení dobrého stavu
- Kleštínek od pramene po vzdutí nádrže Plumlov, kategorie řeka (ID útvaru MOV\_0900), charakter VÚ je přirozený, ekologický stav/potenciál - střední, chemický stav - edosažení dobrého stavu
- Nádrž Plumlov na toku Hloučela, kategorie jezero (ID útvaru MOV\_0915\_J), ekologický stav/potenciál - zničený, chemický stav - dobrý.

Dotčené území, resp. jeho část náležející do k.ú. Plumlov leží ve zranitelné oblasti dle Nařízení vlády č. 262/2012 Sb., o stanovení zranitelných oblastí a akčním programem. Nařízení vlády č. 61/2003 Sb. řadí celé dotčené území mezi citlivé oblasti.

Podle hydrogeologické rajonizace náleží zájmové území do hydrogeologického rajónu základní vrstvy č. 6620 Kulm Dražanské vrchoviny, útvaru podzemních vod základní vrstvy 66200 Kulm Dražanské vrchoviny. Stav útvaru z hlediska kvantitativního i chemického je hodnocen jako dobrý.

V území je vymezeno pásmo hygienické ochrany (PHO) stupně 2b (vnější) veřejného vodovodu pro obec Plumlov, prameniště Kněží Hora, vyhlášené ONV Prostějov dne 27.3.1984 pod čj. VLHZ89/84-Př, aktualizované ke dni 10.11.2016. Plocha PHO 2b se částečně překrývá s koridorem technické infrastruktury (KTI\*01) pro umístění vodovodu - připojení Plumlovska na skupinový vodovod Prostějov. Vodní zdroj (PHO I. stupně) se nachází v k.ú. Krumsín (tedy mimo dotčené území) a je tvořen vzájemně propojenými kopanými studnami S1, S2, S3, z nichž je voda gravitačně odváděna do čerpací stanice.

Dotčené území není součástí chráněné oblasti přirozené akumulace vod (CHOPAV) povrchových nebo podzemních vod.

Kvalita ovzduší v dotčeném území je vyhovující, z aktuální pětiletých průměrných koncentrací základních škodlivin dle ČHMÚ (2014-2018) vyplývá, že imisní limity jsou dodrženy. Nejde tedy o území s překročenými limity dle § 11 zákona č. 201/2012 Sb., o ochraně ovzduší, v platném znění.

Hluková situace závisí na poloze konkrétních míst. Dominantním zdrojem hluku je průtah silnice II/377 městem Plumlovem, kde lze přes relativně nízkou intenzitu dopravy (dle sčítání ŘSD 2016 celkem 3904 vozidel/24 h, z toho 461 těžkých) očekávat překročení základních limitů. Jde o standardní jev při dopravně zatížených komunikacích. Specifikem území je přítomnost střešnice v části Hamry, která je zdrojem hluku. V ostatních částech území je hluková situace vyhovující.

Z hlediska veřejného zdraví a faktorů pohody je město vybaveno veškerou infrastrukturou (voda a kanalizace (s výjimkou části Hamry), plyn, elektrická a komunikační síť), zároveň je vybaveno sociálními službami (zdravotnictví, školní a předškolní zařízení, zařízení pro seniory, podpůrné a poradenské činnosti, kulturní zařízení, pohostinství). Ve městě sídlí řada firem nabízejících pracovní místa. Problematika veřejného zdraví a souvisejících faktorů pohody je dlouhodobě a koncepčně řešena a je vyhovující, ve městě Plumlově jsou vytvořeny, udržovány a rozvíjeny všechny předpoklady pro zdravé a pohodové bydlení.

Dále nejsou zjištěny žádné významné charakteristiky životního prostředí, které by bylo nutno zohlednit.

Jak vyplývá z uvedených údajů, bez provedení koncepce, tj. Územního plánu Plumlov, by se vývoj města řídil aktuálně platným územním plánem. Ten vychází z principiálně obdobných východisek, nereaguje však na aktuální potřeby území. Dotčené území vykazuje dobrý stav a vývojový trend životního prostředí ve všech jeho složkách, tento stav by byl bez provedení koncepce zachován.

## 4.

### **(CHARAKTERISTIKY ŽIVOTNÍHO PROSTŘEDÍ V OBLASTECH, KTERÉ BY MOHLY BÝT PROVEDENÍM KONCEPCE VÝZNAMNĚ ZASAŽENY)**

V této kapitole je proveden referenční výčet charakteristik životního prostředí, které by mohly být uplatněním Územního plánu Plumlov potenciálně významně ovlivněny. Tyto charakteristiky vycházejí z věcného charakteru funkčního určení ploch územního plánu (kapitola 1 tohoto vyhodnocení), relevantních cílů strategických dokumentů (kapitola 2 tohoto vyhodnocení), stavu životního prostředí v dotčeném území (kapitola 3 tohoto vyhodnocení) a také z požadavků příslušného úřadu, tj. Krajského úřadu Olomouckého kraje, na zpracování vyhodnocení (Úvod tohoto vyhodnocení).

S ohledem na zjištěné skutečnosti jsou zvoleny následující referenční složky životního prostředí a veřejného zdraví, relevantní vůči posuzovanému Územnímu plánu Plumlov:

- Příroda a krajina, krajinný ráz
- Voda
- Zemědělský půdní fond, pozemky určené k plnění funkcí lesa
- Hluk
- Ovzduší a klima
- Veřejné zdraví, faktory pohody
- Ostatní (kulturní dědictví, infrastruktura, jiné)

V tomto členění je provedeno vyhodnocení vlivů územního plánu na životní prostředí (kapitola 6 tohoto vyhodnocení).

## 5.

### (SOUČASNÉ PROBLÉMY ŽIVOTNÍHO PROSTŘEDÍ, KTERÉ JSOU VÝZNAMNÉ PRO KONCEPCI, ZEJMÉNA VZTAHUJÍCÍ SE K OBLASTEM SE ZVLÁŠTNÍM VÝZNAMEM PRO ŽIVOTNÍ PROSTŘEDÍ)

Z hlediska ÚAP Prostějov 2016 je město Plumlov hodnoceno podle vyváženosti územních podmínek pro udržitelný rozvoj území s tímto hodnocením:

Kvantitativní (indikátorové) hodnocení:

- |  |                    |
|--|--------------------|
| • životní prostředí (environmentální pilíř):     | záporné hodnocení, |
| • hospodářský rozvoj (ekonomický pilíř):         | kladné hodnocení,  |
| • sociální soudržnost obyvatel (sociální pilíř): | záporné hodnocení. |

Kvalitativní hodnocení udržitelného rozvoje území:

- |  |  |
|--|--|
| • životní prostředí (environmentální pilíř):     | kladné hodnocení (hodnotná krajina celého území obce, množství vodních ploch, přírodních památek a rekreačních lesů),  |
| • hospodářský rozvoj (ekonomický pilíř):         | záporné hodnocení (průtah silnice II. třídy obcí s nebezpečným cyklistickým a pěším provozem, chybějící chodníky, cyklostezky a odkanalizování, resp. vodovod v místních částech), |
| • sociální soudržnost obyvatel (sociální pilíř): | kladné hodnocení (turistické a rekreační centrum Prostějovska, s dobrou občanskou vybaveností a potřebnou turistickou infrastrukturou).  |

Problémy k řešení v ÚPD jsou ve zmíněných ÚAP specifikovány následovně:

- |  |  |
|--|--|
| • životní prostředí (environmentální pilíř):     | ZB04 Průtah frekventované silnice II/377 - prověřit umístění stávajícího návrhu obchvatu, zvážit variantní řešení.<br>ZB05, ZB10 Sřety zastavitelných ploch a záplavového území Hloučely - nenavrhnout zastavitelné plochy, případně podmínit realizaci protipovodňových opatření - ochranná hráz Soběsuky, suchý polder Hamry.<br>ZB06 Sřety zastavitelných ploch a půd I. třídy ochrany - omezit zábor bonitně nejčinnějších půd, případně řádně zdůvodnit.<br>ZB07, ZB08 Staré ekologické zátěže - skládky Hamry a Plumlov - podpořit a navrhnout možnosti rekultivace, vyloučit nevhodné využití.                            |
| • hospodářský rozvoj (ekonomický pilíř):         | ZB09 Přetrvávající překračování hlukových limitů střešnice Hamry, nevhodné umístění střešnice, potenciální ohrožení obyvatel - prověřit možnosti "územní izolace" střešnice, pravděpodobně k řešení mimo ÚP.<br>HB09 Záměr obchvatu není součástí ZÚR - respektovat obě varianty, zařadit mezi VPS, zvážit ponechání výběru k řešení v ZÚR.<br>HB05 Chybějící cyklostezky a "bezpečné" cyklistické propojení s Mostkovicemi a místními částmi - prověřit nejvhodnější umístění koridorů, koordinovat na hranicích obce a zařadit mezi VPS.   |
| • sociální soudržnost obyvatel (sociální pilíř): | HB06 Záměr výstavby heliportu - zvážit převzetí návrhu z platné ÚPD s ohledem na potenciální negativní vlivy.<br>HB07, HB08 Záměr páteřního vodovodu, VPS ze ZÚR č. V3 a záměr tranzitního VVTL plynovodu, VPS ze ZÚR č. E17 - upřesnit umístění návrhových koridorů, koordinovat na hranicích okolních obcí, zařadit mezi VPS.<br>SB05 Chátrající hotel Zlechov - prověřit možnosti podpory přestavby atraktivní lokality.<br>SB06 Omezené využití rekreačního potenciálu lesů vojenského prostoru - řešit eventuelní podporu rekreačního potenciálu území, s ohledem na možnou změnu režimu případně hranic vojenského újezdu. |

## 6.

### (ZHODNOCENÍ STÁVAJÍCÍCH A PŘEDPOKLÁDANÝCH VLIVŮ (VČETNĚ SEKUNDÁRNÍCH, SYNERGICKÝCH, KUMULATIVNÍCH, KRÁTKODOBÝCH, STŘEDNĚDOBÝCH A DLOUHODOBÝCH, TRVALÝCH A PŘECHODNÝCH, POZITIVNÍCH A NEGATIVNÍCH VLIVŮ) ÚZEMNÍHO PLÁNU NA ŽIVOTNÍ PROSTŘEDÍ - METODA HODNOCENÍ A JEJÍ OMEZENÍ)

#### 6.1. Metoda hodnocení

Hodnocení vlivů územního plánu na životní prostředí je provedeno pro všechny složky životního prostředí, definované v kapitole 4. Charakteristiky životního prostředí v oblastech, které by mohly být provedením koncepce významně zasaženy (strana 18 tohoto vyhodnocení):

- Příroda a krajina, krajinný ráz
- Voda
- Zemědělský půdní fond, pozemky určené k plnění funkcí lesa
- Hluk
- Ovzduší a klima
- Veřejné zdraví, faktory pohody
- Ostatní (kulturní dědictví, infrastruktura, jiné)

Vliv je hodnocen souhrnně pro územní plán jako celek, se zvláštním přihlédnutím k nově vymezovaným plochám, resp. jevům. V případě identifikace významného negativního vlivu je zároveň specifikována příslušná plocha a jsou stanovena příslušná opatření.

Vliv je hodnocen v následující stupnici významnosti:

Vliv významně negativní (-2):	Významný negativní vliv, přičemž nejsou k dispozici příslušná minimalizační nebo kompenzační opatření, která by významně negativní hodnocení (-2) zmírnila. Takovéto hodnocení je z environmentálního hlediska důvodem k zamítnutí příslušné plochy a/nebo jevu.
Vliv mírně negativní (-1):	Dílčí negativní vliv, k dispozici mohou být příslušná minimalizační nebo kompenzační opatření. Takovéto hodnocení není z environmentálního hlediska důvodem k zamítnutí příslušné plochy a/nebo jevu.
Vliv indiferentní (±0):	Nulový vliv nebo vliv v pásmu nevýznamnosti. Takovéto hodnocení není z environmentálního hlediska důvodem k zamítnutí příslušné plochy a/nebo jevu.
Vliv mírně pozitivní (+1):	Dílčí pozitivní vliv. Takovéto hodnocení není z environmentálního hlediska důvodem k zamítnutí příslušné plochy a/nebo jevu.
Vliv významně pozitivní (+2):	Významný pozitivní vliv. Takovéto hodnocení není z environmentálního hlediska důvodem k zamítnutí příslušné plochy a/nebo jevu.

#### 6.2. Vlivy územního plánu na jednotlivé složky životního prostředí

##### 6.2.1. Zastavitelné plochy

###### Zastavitelná plocha Z01

Příroda a krajina, krajinný ráz	Voda	ZPF, PUPFL	Hluk	Ovzduší a klima	Veřejné zdraví, faktory pohody	Ostatní
±0	±0	-1	±0	±0	±0	±0
Plocha pro smíšenou obytnou zástavbu a související infrastrukturu. Zábor ZPF (-1), v ostatních okruzích indiferentní. Pro bydlení vymezeno i ve stávajícím územním plánu (ve větším rozsahu).						

### Zastavitelná plocha Z02

Příroda a krajina, krajinný ráz	Voda	ZPF, PUPFL	Hluk	Ovzduší a klima	Veřejné zdraví, faktory pohody	Ostatní
±0	±0	-1	±0	±0	+1	±0

Plocha pro smíšenou obytnou zástavbu a související infrastrukturu, včetně plochy veřejné zeleně. Záběr ZPF (-1), vytvoření plochy pro rekreaci a odpočinek obyvatel (+1), v ostatních okruzích indiferentní.

### Zastavitelná plocha Z03

Příroda a krajina, krajinný ráz	Voda	ZPF, PUPFL	Hluk	Ovzduší a klima	Veřejné zdraví, faktory pohody	Ostatní
±0	±0	-1	±0	±0	+1	±0

Plocha pro sport a rekreaci. Záběr ZPF (-1), vytvoření plochy pro rekreaci a odpočinek obyvatel (+1), v ostatních okruzích indiferentní. Vymezeno i ve stávajícím územním plánu.

### Zastavitelná plocha Z04

Příroda a krajina, krajinný ráz	Voda	ZPF, PUPFL	Hluk	Ovzduší a klima	Veřejné zdraví, faktory pohody	Ostatní
±0	±0	-1	±0	±0	+1	±0

Plocha pro rozvoj podnikatelských aktivit včetně související infrastruktury. Vymezeno i ve stávajícím územním plánu. Záběr ZPF (-1), ekonomický přínos pro obyvatelstvo (+1), v ostatních okruzích indiferentní.

### Zastavitelná plocha Z05

Příroda a krajina, krajinný ráz	Voda	ZPF, PUPFL	Hluk	Ovzduší a klima	Veřejné zdraví, faktory pohody	Ostatní
±0	±0	±0	±0	±0	+1	±0

Plocha pro individuální rekreaci a související obsluhu. Vytvoření plochy pro rekreaci a odpočinek obyvatel (+1), v ostatních okruzích indiferentní.

### Zastavitelná plocha Z06

Příroda a krajina, krajinný ráz	Voda	ZPF, PUPFL	Hluk	Ovzduší a klima	Veřejné zdraví, faktory pohody	Ostatní
±0	±0	-1	±0	±0	±0	±0

Plocha pro smíšenou obytnou zástavbu a související infrastrukturu, včetně plochy občanské vybavenosti. Záběr ZPF (-1), v ostatních okruzích indiferentní. Pro bydlení vymezeno i ve stávajícím územním plánu.

### Zastavitelná plocha Z07

Příroda a krajina, krajinný ráz	Voda	ZPF, PUPFL	Hluk	Ovzduší a klima	Veřejné zdraví, faktory pohody	Ostatní
±0	±0	±0	±0	±0	+1	±0

Plocha pro sportovní a rekreační aktivity. Vytvoření plochy pro rekreaci a odpočinek obyvatel (+1), v ostatních okruzích indiferentní. Vymezeno i ve stávajícím územním plánu.

### Zastavitelná plocha Z08

Příroda a krajina, krajinný ráz	Voda	ZPF, PUPFL	Hluk	Ovzduší a klima	Veřejné zdraví, faktory pohody	Ostatní
±0	±0	-1	±0	±0	+1	±0

Plocha pro nízkopodlažní smíšenou obytnou zástavbu a související infrastrukturu, včetně plochy veřejné zeleně. Záběr ZPF (-1), vytvoření plochy pro rekreaci a odpočinek obyvatel (+1), v ostatních okruzích indiferentní.

### Zastavitelná plocha Z09

Příroda a krajina, krajinný ráz	Voda	ZPF, PUPFL	Hluk	Ovzduší a klima	Veřejné zdraví, faktory pohody	Ostatní
±0	±0	-1	±0	±0	+1	±0

Plocha pro sportovní a rekreační aktivity. Zábor ZPF (-1), vytvoření plochy pro rekreaci a odpočinek obyvatel (+1), v ostatních okruzích indiferentní.

### Zastavitelná plocha Z10

Příroda a krajina, krajinný ráz	Voda	ZPF, PUPFL	Hluk	Ovzduší a klima	Veřejné zdraví, faktory pohody	Ostatní
±0	±0	±0	±0	±0	±0	±0

Plocha pro zlepšení prostupnosti území, účelová cesta v krajinně, se zachováním stávající stopy. Ve všech okruzích indiferentní.

### Zastavitelná plocha Z11

Příroda a krajina, krajinný ráz	Voda	ZPF, PUPFL	Hluk	Ovzduší a klima	Veřejné zdraví, faktory pohody	Ostatní
±0	±0	-1	±0	±0	±0	±0

Plocha pro nízkopodlažní smíšenou obytnou zástavbu. Zábor ZPF (-1) v ostatních okruzích indiferentní.

### Zastavitelná plocha Z12

Příroda a krajina, krajinný ráz	Voda	ZPF, PUPFL	Hluk	Ovzduší a klima	Veřejné zdraví, faktory pohody	Ostatní
±0	±0	±0	±0	±0	±0	±0

Plocha pro zlepšení prostupnosti území, účelová cesta v krajinně, se zachováním stávající stopy. Ve všech okruzích indiferentní.

### Zastavitelná plocha Z13

Příroda a krajina, krajinný ráz	Voda	ZPF, PUPFL	Hluk	Ovzduší a klima	Veřejné zdraví, faktory pohody	Ostatní
±0	±0	±0	±0	±0	±0	±0

Plocha pro zlepšení prostupnosti území, účelová cesta v krajinně, se zachováním stávající stopy. Ve všech okruzích indiferentní.

### Zastavitelná plocha Z14

Příroda a krajina, krajinný ráz	Voda	ZPF, PUPFL	Hluk	Ovzduší a klima	Veřejné zdraví, faktory pohody	Ostatní
±0	±0	±0	±0	±0	±0	±0

Plocha pro zlepšení prostupnosti území, účelová cesta v krajinně, se zachováním stávající stopy. Ve všech okruzích indiferentní.

### Zastavitelná plocha Z15

Příroda a krajina, krajinný ráz	Voda	ZPF, PUPFL	Hluk	Ovzduší a klima	Veřejné zdraví, faktory pohody	Ostatní
±0	±0	-1	±0	±0	±0	±0

Plocha pro nízkopodlažní smíšenou obytnou zástavbu. Zábor ZPF (-1) v ostatních okruzích indiferentní. Vymezeno i ve stávajícím územním plánu v mírně větším rozsahu.

### Zastavitelná plocha Z16

Příroda a krajina, krajinný ráz	Voda	ZPF, PUPFL	Hluk	Ovzduší a klima	Veřejné zdraví, faktory pohody	Ostatní
±0	±0	-1	±0	±0	±0	±0

Plocha pro nízkopodlažní smíšenou obytnou zástavbu. Zábor ZPF (-1) v ostatních okruzích indiferentní.



### Zastavitelná plocha Z17

Příroda a krajina, krajinný ráz	Voda	ZPF, PUPFL	Hluk	Ovzduší a klima	Veřejné zdraví, faktory pohody	Ostatní
±0	±0	±0	±0	±0	±0	±0

Plocha pro zlepšení prostupnosti území, účelová cesta v krajině, se zachováním stávající stopy. Ve všech okruzích indiferentní.

### Zastavitelná plocha Z18

Příroda a krajina, krajinný ráz	Voda	ZPF, PUPFL	Hluk	Ovzduší a klima	Veřejné zdraví, faktory pohody	Ostatní
±0	±0	-1	±0	±0	±0	±0

Plocha pro nízkopodlažní smíšenou obytnou zástavbu, resp. bytové domy. Zábor ZPF (-1) v ostatních okruzích indiferentní. Vymezeno i ve stávajícím územním plánu v mírně větším rozsahu.

### Zastavitelná plocha Z19

Příroda a krajina, krajinný ráz	Voda	ZPF, PUPFL	Hluk	Ovzduší a klima	Veřejné zdraví, faktory pohody	Ostatní
±0	±0	-1	±0	±0	+1	±0

Plocha pro nízkopodlažní smíšenou obytnou zástavbu, resp. bytové domy, a občanskou vybavenost (domov pro seniory). Zábor ZPF (-1), podmínky pro obyvatelstvo (+1), v ostatních okruzích indiferentní. Vymezeno i ve stávajícím územním plánu pro obytnou zástavbu.

### Zastavitelná plocha Z20

Příroda a krajina, krajinný ráz	Voda	ZPF, PUPFL	Hluk	Ovzduší a klima	Veřejné zdraví, faktory pohody	Ostatní
±0	±0	±0	±0	±0	+1	±0

Plocha rekreace. Podmínky pro obyvatelstvo (+1), v ostatních okruzích indiferentní

### Zastavitelná plocha Z21

Příroda a krajina, krajinný ráz	Voda	ZPF, PUPFL	Hluk	Ovzduší a klima	Veřejné zdraví, faktory pohody	Ostatní
±0	±0	±0	±0	±0	±0	±0

Plocha pro zlepšení prostupnosti území, účelová cesta v krajině, se zachováním stávající stopy. Ve všech okruzích indiferentní.

### Zastavitelná plocha Z22

Příroda a krajina, krajinný ráz	Voda	ZPF, PUPFL	Hluk	Ovzduší a klima	Veřejné zdraví, faktory pohody	Ostatní
±0	±0	±0	±0	±0	±0	±0

Plocha pro zlepšení prostupnosti území, účelová cesta v krajině, se zachováním stávající stopy. Ve všech okruzích indiferentní.

### Zastavitelná plocha Z23

Příroda a krajina, krajinný ráz	Voda	ZPF, PUPFL	Hluk	Ovzduší a klima	Veřejné zdraví, faktory pohody	Ostatní
±0	±0	±0	±0	±0	±0	±0

Plocha pro zlepšení prostupnosti území, účelová cesta v krajině, se zachováním stávající stopy. Ve všech okruzích indiferentní.

### Zastavitelná plocha Z24

Příroda a krajina, krajinný ráz	Voda	ZPF, PUPFL	Hluk	Ovzduší a klima	Veřejné zdraví, faktory pohody	Ostatní
±0	±0	±0	±0	±0	±0	±0

Plocha pro zlepšení prostupnosti území, účelová cesta v krajině, se zachováním stávající stopy. Ve všech okruzích indiferentní.

### Zastavitelná plocha Z25

Příroda a krajina, krajinný ráz	Voda	ZPF, PUPFL	Hluk	Ovzduší a klima	Veřejné zdraví, faktory pohody	Ostatní
±0	±0	-1	±0	±0	±0	±0

Plocha pro nízkopodlažní smíšenou obytnou zástavbu. Záběr ZPF (-1) v ostatních okruzích indifferenční.

### Zastavitelná plocha Z26

Příroda a krajina, krajinný ráz	Voda	ZPF, PUPFL	Hluk	Ovzduší a klima	Veřejné zdraví, faktory pohody	Ostatní
±0	±0	-1	±0	±0	+1	±0

Plocha pro zlepšení propustnosti území, stezka pro pěší podél stávající silnice. Záběr ZPF (-1), zlepšení podmínek pro pěší (+1), v ostatních okruzích indifferenční.

### Zastavitelná plocha Z27

Příroda a krajina, krajinný ráz	Voda	ZPF, PUPFL	Hluk	Ovzduší a klima	Veřejné zdraví, faktory pohody	Ostatní
±0	±0	-1	±0	±0	+1	±0

Plocha pro zlepšení propustnosti území, stezka pro cyklisty. Záběr ZPF (-1), zlepšení podmínek pro nemotorovou dopravu (+1), v ostatních okruzích indifferenční.

### Zastavitelná plocha Z28

Příroda a krajina, krajinný ráz	Voda	ZPF, PUPFL	Hluk	Ovzduší a klima	Veřejné zdraví, faktory pohody	Ostatní
±0	±0	±0	±0	±0	±0	±0

Plocha pro zlepšení propustnosti území, účelová cesta v krajinně, se zachováním stávající stopy. Ve všech okruzích indifferenční.

### Zastavitelná plocha Z29

Příroda a krajina, krajinný ráz	Voda	ZPF, PUPFL	Hluk	Ovzduší a klima	Veřejné zdraví, faktory pohody	Ostatní
±0	±0	±0	±0	±0	±0	±0

Plocha pro zlepšení propustnosti území, účelová cesta v krajinně, se zachováním stávající stopy. Ve všech okruzích indifferenční.

### Zastavitelná plocha Z30

Příroda a krajina, krajinný ráz	Voda	ZPF, PUPFL	Hluk	Ovzduší a klima	Veřejné zdraví, faktory pohody	Ostatní
±0	±0	±0	±0	±0	+1	±0

Plocha pro zlepšení propustnosti území, cyklostezka, se zachováním stávající stopy. Zlepšení podmínek pro nemotorovou dopravu (+1), v ostatních okruzích indifferenční.

## 6.2.2. Přestavbové plochy

### Přestavbová plocha P01

Příroda a krajina, krajinný ráz	Voda	ZPF, PUPFL	Hluk	Ovzduší a klima	Veřejné zdraví, faktory pohody	Ostatní
±0	±0	±0	±0	±0	+1	±0

Plocha pro rozvoj smíšené obytné zástavby na místě stávajícího výrobního areálu, který zabírá část jinak obytného bloku. Zlepšení podmínek pro bydlení (+1), v ostatních okruzích indifferenční.

### Přestavbová plocha P02

Příroda a krajina, krajinný ráz	Voda	ZPF, PUPFL	Hluk	Ovzduší a klima	Veřejné zdraví, faktory pohody	Ostatní
±0	±0	-1	±0	±0	±0	±0

Plocha k rozvoji nízkopodlažní smíšené obytné zástavby v návaznosti na existující zástavbu rodinných domů a chat. Vymezeno i ve stávajícím územním plánu. Zábor ZPF (-1) v ploše zahrádek, v ostatních okruzích indiferentní.

### Přestavbová plocha P03

Příroda a krajina, krajinný ráz	Voda	ZPF, PUPFL	Hluk	Ovzduší a klima	Veřejné zdraví, faktory pohody	Ostatní
±0	±0	-1	±0	±0	±0	±0

Plocha k rozvoji nízkopodlažní smíšené obytné zástavby v návaznosti na existující zástavbu rodinných domů a chat. Vymezeno i ve stávajícím územním plánu. Zábor ZPF (-1), v ostatních okruzích indiferentní.

### Přestavbová plocha P04

Příroda a krajina, krajinný ráz	Voda	ZPF, PUPFL	Hluk	Ovzduší a klima	Veřejné zdraví, faktory pohody	Ostatní
±0	±0	-1	±0	±0	±0	±0

Plocha pro infrastrukturu ploch pro zástavbu. Zábor ZPF (-1), v ostatních okruzích indiferentní.

### Přestavbová plocha P05

Příroda a krajina, krajinný ráz	Voda	ZPF, PUPFL	Hluk	Ovzduší a klima	Veřejné zdraví, faktory pohody	Ostatní
±0	±0	±0	±0	±0	±0	±0

Plocha pro prodloužení a otevření návsí. Vymezeno i ve stávajícím územním plánu. Ve všech okruzích indiferentní.

### Přestavbová plocha P06

Příroda a krajina, krajinný ráz	Voda	ZPF, PUPFL	Hluk	Ovzduší a klima	Veřejné zdraví, faktory pohody	Ostatní
±0	±0	±0	±0	±0	±0	±0

Plocha pro nízkopodlažní smíšenou obytnou zástavbu, ve vazbě na zástavbovou plochu Z11. Ve všech okruzích indiferentní.

### Přestavbová plocha P07

Příroda a krajina, krajinný ráz	Voda	ZPF, PUPFL	Hluk	Ovzduší a klima	Veřejné zdraví, faktory pohody	Ostatní
±0	±0	-1	±0	±0	+1	±0

Plocha pro zlepšení prostupnosti území, stezka pro cyklisty. Zábor ZPF (-1), zlepšení podmínek pro nemotorovou dopravu (+1), v ostatních okruzích indiferentní.

### Přestavbová plocha P08

Příroda a krajina, krajinný ráz	Voda	ZPF, PUPFL	Hluk	Ovzduší a klima	Veřejné zdraví, faktory pohody	Ostatní
±0	±0	-1	±0	±0	±0	±0

Plocha pro nízkopodlažní smíšenou obytnou zástavbu ve vazbě na zástavbovou plochu Z18. Vymezeno i ve stávajícím územním plánu. Zábor ZPF (-1) v ploše zahrádek, v ostatních okruzích indiferentní.

### Přestavbová plocha P09

Příroda a krajina, krajinný ráz	Voda	ZPF, PUPFL	Hluk	Ovzduší a klima	Veřejné zdraví, faktory pohody	Ostatní
±0	±0	-1	±0	±0	+1	±0

Plocha pro rozvoj sportovních a rekreačních aktivit a souvisejícího vybavení, ve vazbě na zástavbovou plochu Z07. Záběr ZPF (-1) v ploše zahrádek, podmínky pro obyvatelstvo (+1), v ostatních okruzích indiferentní.

## 6.2.3. Plochy změn v krajině

### Plocha změn v krajině K01

Příroda a krajina, krajinný ráz	Voda	ZPF, PUPFL	Hluk	Ovzduší a klima	Veřejné zdraví, faktory pohody	Ostatní
±0	±0	±0	±0	±0	±0	±0

Plocha pro golfové hřiště v návaznosti na území sousední obce Krumsín. Obdobně tak vymezeno ve stávajícím územním plánu. Stanoveno v ZÚR Olomouckého kraje. Nehodnoceno, prověřeno v rámci ZÚR.

### Plocha změn v krajině K02

Příroda a krajina, krajinný ráz	Voda	ZPF, PUPFL	Hluk	Ovzduší a klima	Veřejné zdraví, faktory pohody	Ostatní
±0	±0	±0	±0	±0	±0	±0

Plocha pro golfové hřiště v návaznosti na území sousední obce Krumsín. Obdobně tak vymezeno ve stávajícím územním plánu. Stanoveno v ZÚR Olomouckého kraje. Nehodnoceno, prověřeno v rámci ZÚR.

### Plocha změn v krajině K03

Příroda a krajina, krajinný ráz	Voda	ZPF, PUPFL	Hluk	Ovzduší a klima	Veřejné zdraví, faktory pohody	Ostatní
±0	±0	±0	±0	±0	±0	±0

Plocha pro golfové hřiště v návaznosti na území sousední obce Krumsín. Obdobně tak vymezeno ve stávajícím územním plánu. Stanoveno v ZÚR Olomouckého kraje. Nehodnoceno, prověřeno v rámci ZÚR.

### Plocha změn v krajině K04

Příroda a krajina, krajinný ráz	Voda	ZPF, PUPFL	Hluk	Ovzduší a klima	Veřejné zdraví, faktory pohody	Ostatní
+1	±0	±0	±0	±0	±0	±0

Plocha pro ÚSES. Opatření ve prospěch biologické rozmanitosti (+1), v ostatních okruzích indiferentní.

### Plocha změn v krajině K05

Příroda a krajina, krajinný ráz	Voda	ZPF, PUPFL	Hluk	Ovzduší a klima	Veřejné zdraví, faktory pohody	Ostatní
+1	±0	±0	±0	±0	±0	±0

Plocha pro ÚSES. Opatření ve prospěch biologické rozmanitosti (+1), v ostatních okruzích indiferentní.

### Plocha změn v krajině K06

Příroda a krajina, krajinný ráz	Voda	ZPF, PUPFL	Hluk	Ovzduší a klima	Veřejné zdraví, faktory pohody	Ostatní
±0	+1	+1	±0	±0	±0	±0

Plocha pro protierozní opatření. Opatření ve prospěch půdního prostředí (+1), zadržování vody v krajině (+1), v ostatních okruzích indiferentní.

**Plocha změn v krajině K07**

Příroda a krajina, krajinný ráz	Voda	ZPF, PUPFL	Hluk	Ovzduší a klima	Veřejné zdraví, faktory pohody	Ostatní
+1	±0	±0	±0	±0	±0	±0

Plocha pro ÚSES. Opatření ve prospěch biologické rozmanitosti (+1), v ostatních okruzích indiferentní.

**Plocha změn v krajině K08**

Příroda a krajina, krajinný ráz	Voda	ZPF, PUPFL	Hluk	Ovzduší a klima	Veřejné zdraví, faktory pohody	Ostatní
+1	±0	±0	±0	±0	±0	±0

Plocha pro ÚSES. Opatření ve prospěch biologické rozmanitosti (+1), v ostatních okruzích indiferentní.

**Plocha změn v krajině K09**

Příroda a krajina, krajinný ráz	Voda	ZPF, PUPFL	Hluk	Ovzduší a klima	Veřejné zdraví, faktory pohody	Ostatní
+1	±0	±0	±0	±0	±0	±0

Plocha pro ÚSES. Opatření ve prospěch biologické rozmanitosti (+1), v ostatních okruzích indiferentní.

**Plocha změn v krajině K10**

Příroda a krajina, krajinný ráz	Voda	ZPF, PUPFL	Hluk	Ovzduší a klima	Veřejné zdraví, faktory pohody	Ostatní
+1	+1	+1	±0	±0	±0	±0

Plocha pro ÚSES, plocha pro protierozní opatření. Opatření ve prospěch biologické rozmanitosti (+1), půdního prostředí (+1) a zadržování vody v krajině (+1), v ostatních okruzích indiferentní.

**Plocha změn v krajině K11**

Příroda a krajina, krajinný ráz	Voda	ZPF, PUPFL	Hluk	Ovzduší a klima	Veřejné zdraví, faktory pohody	Ostatní
±0	+1	+1	±0	±0	±0	±0

Plocha pro protierozní opatření. Opatření ve prospěch půdního prostředí (+1), zadržování vody v krajině (+1), v ostatních okruzích indiferentní.

**Plocha změn v krajině K12**

Příroda a krajina, krajinný ráz	Voda	ZPF, PUPFL	Hluk	Ovzduší a klima	Veřejné zdraví, faktory pohody	Ostatní
+1	+2	-1	±0	±0	±0	±0

Plocha pro obnovu zaniklého rybníka. Opatření ve prospěch biologické rozmanitosti (+1) a zadržování vody v krajině (+2), zábor ZPF (-1).

**Plocha změn v krajině K13**

Příroda a krajina, krajinný ráz	Voda	ZPF, PUPFL	Hluk	Ovzduší a klima	Veřejné zdraví, faktory pohody	Ostatní
+1	±0	±0	±0	±0	±0	±0

Plocha pro ÚSES. Opatření ve prospěch biologické rozmanitosti (+1), v ostatních okruzích indiferentní.

**Plocha změn v krajině K14**

Příroda a krajina, krajinný ráz	Voda	ZPF, PUPFL	Hluk	Ovzduší a klima	Veřejné zdraví, faktory pohody	Ostatní
+1	±0	±0	±0	±0	±0	±0

Plocha pro ÚSES. Opatření ve prospěch biologické rozmanitosti (+1), v ostatních okruzích indiferentní.

### Plocha změn v krajině K15

Příroda a krajina, krajinný ráz	Voda	ZPF, PUPFL	Hluk	Ovzduší a klima	Veřejné zdraví, faktory pohody	Ostatní
±0	+1	+1	±0	±0	±0	±0

Plocha pro protierozní opatření. Opatření ve prospěch půdního prostředí (+1), zadržování vody v krajině (+1), v ostatních okruzích indiferentní.

### Plocha změn v krajině K16

Příroda a krajina, krajinný ráz	Voda	ZPF, PUPFL	Hluk	Ovzduší a klima	Veřejné zdraví, faktory pohody	Ostatní
+1	±0	±0	±0	±0	±0	±0

Plocha pro ÚSES. Opatření ve prospěch biologické rozmanitosti (+1), v ostatních okruzích indiferentní.

### Plocha změn v krajině K17

Příroda a krajina, krajinný ráz	Voda	ZPF, PUPFL	Hluk	Ovzduší a klima	Veřejné zdraví, faktory pohody	Ostatní
+1	±0	±0	±0	±0	±0	±0

Plocha pro ÚSES. Opatření ve prospěch biologické rozmanitosti (+1), v ostatních okruzích indiferentní.

### Plocha změn v krajině K18

Příroda a krajina, krajinný ráz	Voda	ZPF, PUPFL	Hluk	Ovzduší a klima	Veřejné zdraví, faktory pohody	Ostatní
+1	+1	+1	±0	±0	±0	±0

Plocha pro ÚSES, plocha pro protierozní opatření. Opatření ve prospěch biologické rozmanitosti (+1), půdního prostředí (+1) a zadržování vody v krajině (+1), v ostatních okruzích indiferentní.

### Plocha změn v krajině K19

Příroda a krajina, krajinný ráz	Voda	ZPF, PUPFL	Hluk	Ovzduší a klima	Veřejné zdraví, faktory pohody	Ostatní
+1	±0	±0	±0	±0	±0	±0

Plocha pro ÚSES. Opatření ve prospěch biologické rozmanitosti (+1), v ostatních okruzích indiferentní.

### Plocha změn v krajině K20

Příroda a krajina, krajinný ráz	Voda	ZPF, PUPFL	Hluk	Ovzduší a klima	Veřejné zdraví, faktory pohody	Ostatní
+1	±0	±0	±0	±0	±0	±0

Plocha pro ÚSES. Opatření ve prospěch biologické rozmanitosti (+1), v ostatních okruzích indiferentní.

### Plocha změn v krajině K21

Příroda a krajina, krajinný ráz	Voda	ZPF, PUPFL	Hluk	Ovzduší a klima	Veřejné zdraví, faktory pohody	Ostatní
+1	±0	±0	±0	±0	±0	±0

Plocha pro ÚSES. Opatření ve prospěch biologické rozmanitosti (+1), v ostatních okruzích indiferentní.

### Plocha změn v krajině K22

Příroda a krajina, krajinný ráz	Voda	ZPF, PUPFL	Hluk	Ovzduší a klima	Veřejné zdraví, faktory pohody	Ostatní
+1	±0	±0	±0	±0	±0	±0

Plocha pro ÚSES. Opatření ve prospěch biologické rozmanitosti (+1), v ostatních okruzích indiferentní.

**Plocha změn v krajině K23**

Příroda a krajina, krajinný ráz	Voda	ZPF, PUPFL	Hluk	Ovzduší a klima	Veřejné zdraví, faktory pohody	Ostatní
+1	±0	±0	±0	±0	±0	±0

Plocha pro ÚSES. Opatření ve prospěch biologické rozmanitosti (+1), v ostatních okruzích indiferentní.

**Plocha změn v krajině K24**

Příroda a krajina, krajinný ráz	Voda	ZPF, PUPFL	Hluk	Ovzduší a klima	Veřejné zdraví, faktory pohody	Ostatní
+1	±0	±0	±0	±0	±0	±0

Plocha pro ÚSES. Opatření ve prospěch biologické rozmanitosti (+1), v ostatních okruzích indiferentní.

**Plocha změn v krajině K25**

Příroda a krajina, krajinný ráz	Voda	ZPF, PUPFL	Hluk	Ovzduší a klima	Veřejné zdraví, faktory pohody	Ostatní
±0	+1	+1	±0	±0	±0	±0

Plocha pro protierozní opatření. Opatření ve prospěch půdního prostředí (+1), zadrženi vody v krajině (+1), v ostatních okruzích indiferentní.

**Plocha změn v krajině K26**

Příroda a krajina, krajinný ráz	Voda	ZPF, PUPFL	Hluk	Ovzduší a klima	Veřejné zdraví, faktory pohody	Ostatní
±0	+1	+1	±0	±0	±0	±0

Plocha pro protierozní opatření. Opatření ve prospěch půdního prostředí (+1), zadrženi vody v krajině (+1), v ostatních okruzích indiferentní.

**Plocha změn v krajině K27**

Příroda a krajina, krajinný ráz	Voda	ZPF, PUPFL	Hluk	Ovzduší a klima	Veřejné zdraví, faktory pohody	Ostatní
±0	+1	+1	±0	±0	±0	±0

Plocha pro protierozní opatření. Opatření ve prospěch půdního prostředí (+1), zadrženi vody v krajině (+1), v ostatních okruzích indiferentní.

**Plocha změn v krajině K28**

Příroda a krajina, krajinný ráz	Voda	ZPF, PUPFL	Hluk	Ovzduší a klima	Veřejné zdraví, faktory pohody	Ostatní
±0	+1	+1	±0	±0	±0	±0

Plocha pro protierozní opatření. Opatření ve prospěch půdního prostředí (+1), zadrženi vody v krajině (+1), v ostatních okruzích indiferentní.

**Plocha změn v krajině K29**

Příroda a krajina, krajinný ráz	Voda	ZPF, PUPFL	Hluk	Ovzduší a klima	Veřejné zdraví, faktory pohody	Ostatní
±0	+1	+1	±0	±0	±0	±0

Plocha pro protierozní opatření. Opatření ve prospěch půdního prostředí (+1), zadrženi vody v krajině (+1), v ostatních okruzích indiferentní.

**Plocha změn v krajině K30**

Příroda a krajina, krajinný ráz	Voda	ZPF, PUPFL	Hluk	Ovzduší a klima	Veřejné zdraví, faktory pohody	Ostatní
+1	+1	+1	±0	±0	±0	±0

Rozvojová lesní plocha, plocha pro ÚSES. Opatření ve prospěch PUPFL (+1), opatření ve prospěch ÚSES, resp. biologické rozmanitosti (+1), zadrženi vody v krajině (+1), v ostatních okruzích indiferentní.

## 6.2.4. Koridory technické infrastruktury

### Koridor KTI\*01

Příroda a krajina, krajinný ráz	Voda	ZPF, PUPFL	Hluk	Ovzduší a klima	Veřejné zdraví, faktory pohody	Ostatní
±0	±0	±0	±0	±0	±0	±0

Koridor pro umístění vodovodu. Veřejně prospěšná stavba. Stanoveno v ZÚR Olomouckého kraje. Nehodnoceno, prověřeno v rámci ZÚR.

### Koridor KTI\*02

Příroda a krajina, krajinný ráz	Voda	ZPF, PUPFL	Hluk	Ovzduší a klima	Veřejné zdraví, faktory pohody	Ostatní
±0	±0	±0	±0	±0	±0	±0

Koridor pro umístění VTL plynovodu. Veřejně prospěšná stavba. Stanoveno v ZÚR Olomouckého kraje. Nehodnoceno, prověřeno v rámci ZÚR.

### Koridor KTI\*03

Příroda a krajina, krajinný ráz	Voda	ZPF, PUPFL	Hluk	Ovzduší a klima	Veřejné zdraví, faktory pohody	Ostatní
±0	+1	±0	±0	±0	+1	±0

Koridor pro umístění stoky kanalizace. Podzemní stavba, přínos pro vodní hospodářství, resp. kvalitu vod (+1) a obyvatelstvo (+1), v ostatních okruzích indiferentní.

### Koridor KTI\*04

Příroda a krajina, krajinný ráz	Voda	ZPF, PUPFL	Hluk	Ovzduší a klima	Veřejné zdraví, faktory pohody	Ostatní
±0	+1	±0	±0	±0	+1	±0

Koridor pro umístění vodovodu. Podzemní stavba, přínos pro vodní hospodářství, resp. kvalitu vod (+1) a obyvatelstvo (+1), v ostatních okruzích indiferentní.

### Koridor KTI\*05

Příroda a krajina, krajinný ráz	Voda	ZPF, PUPFL	Hluk	Ovzduší a klima	Veřejné zdraví, faktory pohody	Ostatní
±0	±0	±0	±0	±0	+1	±0

Koridor pro umístění elektrického vedení 22 kV a trafostanice. Podzemní kabelové vedení, přínos pro obyvatelstvo (+1), v ostatních okruzích indiferentní.

### Koridor KTI\*06

Příroda a krajina, krajinný ráz	Voda	ZPF, PUPFL	Hluk	Ovzduší a klima	Veřejné zdraví, faktory pohody	Ostatní
±0	±0	±0	±0	±0	+1	±0

Koridor pro umístění elektrického vedení 22 kV a trafostanice. Podzemní kabelové vedení, přínos pro obyvatelstvo (+1), v ostatních okruzích indiferentní.



### 6.3. Celkové shrnutí vlivů na životní prostředí

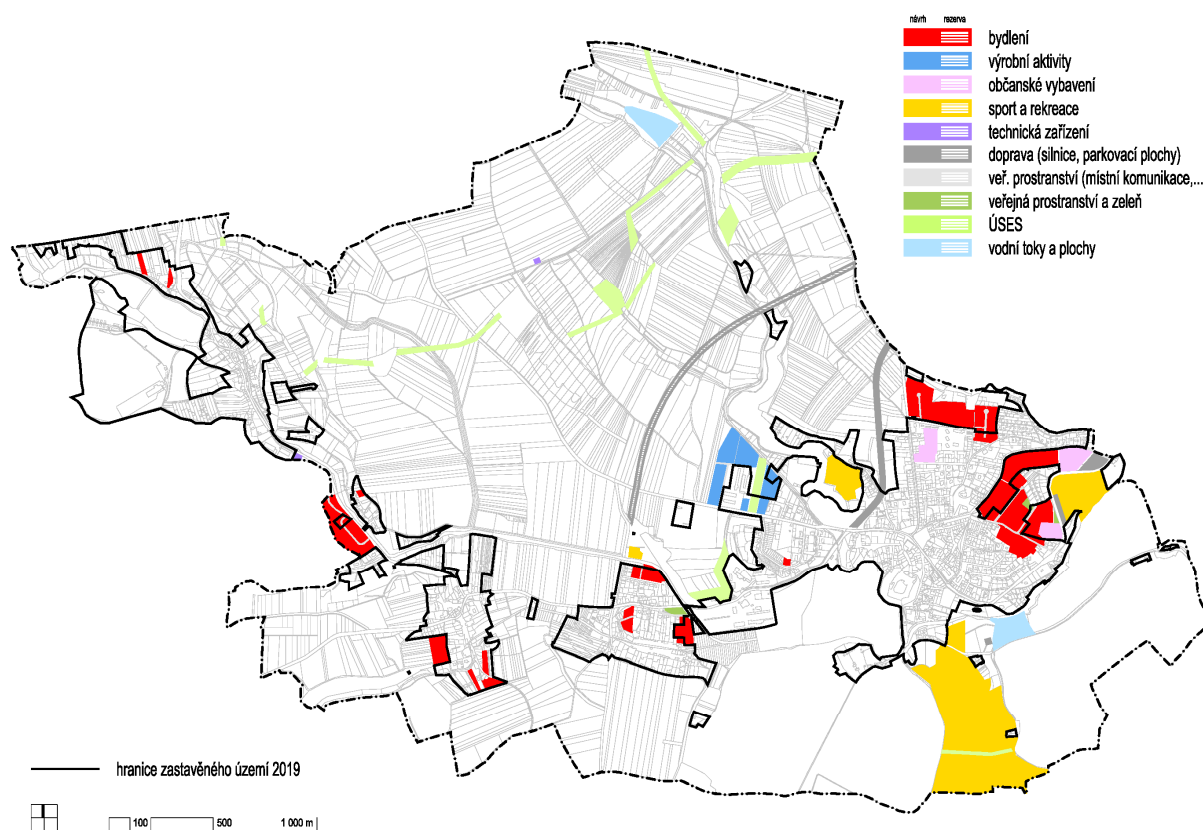
Jak vyplývá z výše uvedených údajů, vlivy Územního plánu Plumlov jsou z hlediska všech zvažovaných faktorů (příroda a krajina, krajinný ráz, voda, zemědělský půdní fond a pozemky určené k plnění funkcí lesa, hluk, ovzduší a klima, veřejné zdraví a faktory pohody, resp. ostatní) akceptovatelné, bez potenciálu významně negativního ovlivnění složek životního prostředí, resp. veřejného zdraví.

Jak s každou jednotlivou plochou, tak s územním plánem jako celkem, lze proto z environmentálního hlediska souhlasit.

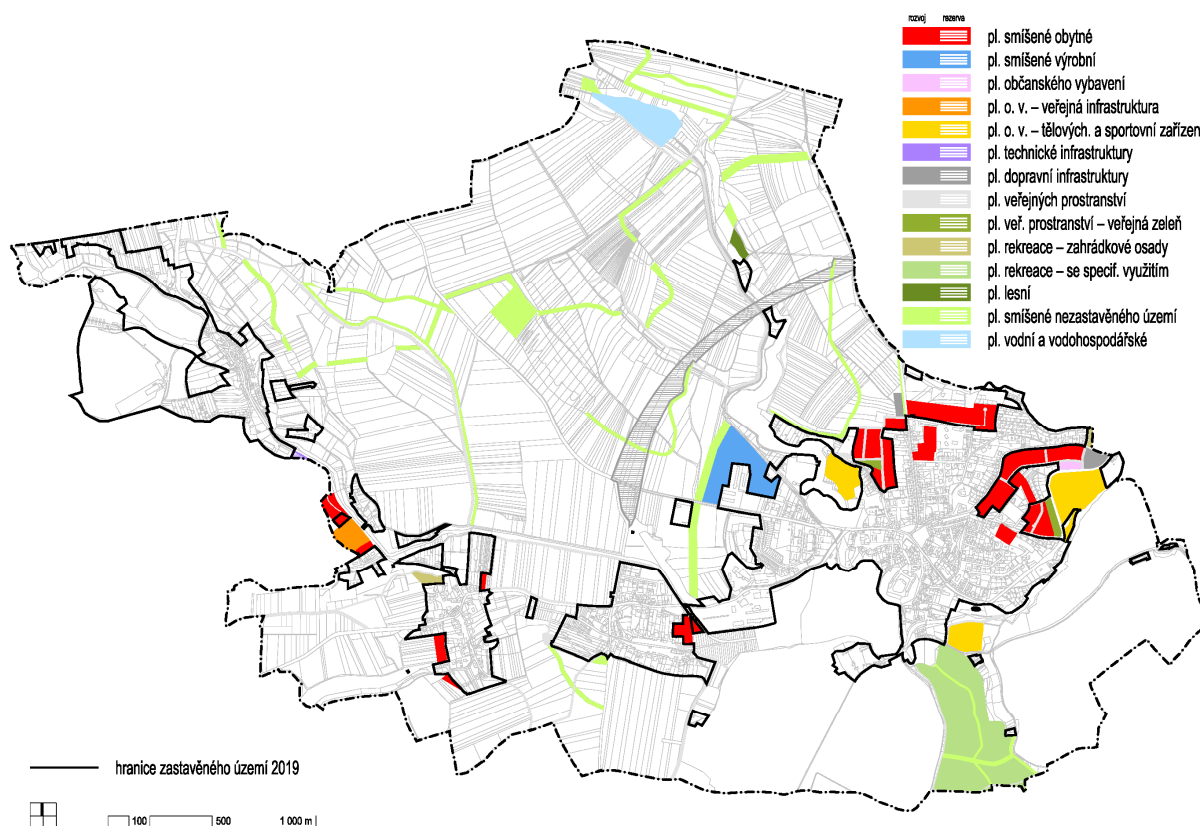
Celková situace ekologických vztahů v území je doložena v příloze 1 tohoto vyhodnocení.

Územní plán Plumlov zároveň vychází z obdobných principů jako stávající územní plán, s dílčím omezením rozvojových ploch obytných, naopak posílením ploch pro nezastavěné území s důrazem na funkci ÚSES a protierozní opatření. Srovnání rozvojových ploch stávajícího platného územního plánu (2012) a navrhovaného územního plánu je zřejmé z následujících obrázků.

Obr.: Rozvojové plochy stávajícího platného Územního plánu města Plumlova



Obr.: Rozvojové plochy navrhovaného Územního plánu Plumlov



# 7.

## (POROVNÁNÍ ZJIŠTĚNÝCH NEBO PŘEDPOKLÁDANÝCH Kladných A ZÁporných vlivů podle jednotlivých variant řešení A JEJICH ZHODNOCENÍ)

Územní plán Plumlov není předložen k posouzení ve variantním řešení.

## 8.

### **(POPIS NAVRHOVANÝCH OPATŘENÍ PRO PŘEDCHÁZENÍ, SNÍŽENÍ NEBO KOMPENZACI VŠECH ZÁVAŽNÝCH NEGATIVNÍCH VLIVŮ NA ŽIVOTNÍ PROSTŘEDÍ)**

V rámci vyhodnocení vlivů Územního plánu Plumlov nejsou navrhována nad rámec všeobecně závazných předpisů žádná dodatečná opatření pro předcházení, snížení nebo kompenzaci negativních vlivů na životní prostředí, která by byla odůvodněna zjištěnými skutečnostmi. Vlivy na všechny složky životního prostředí a veřejného zdraví jsou přijatelně nízké.

Požadavky ochrany životního prostředí jsou dále ošetřeny všeobecně závaznými předpisy, platnými v oblasti ochrany životního prostředí a veřejného zdraví, a není tedy třeba je podmiňovat dodatečnými opatřeními.

## 9.

### **(ZHODNOCENÍ ZPŮSOBU ZAPRACOVÁNÍ CÍLŮ OCHRANY ŽIVOTNÍHO PROSTŘEDÍ PŘIJATÝCH NA VNITROSTÁTNÍ ÚROVNI DO ÚZEMNĚ PLÁNOVACÍ DOKUMENTACE A JEJICH ZOHLEDNĚNÍ PŘI VÝBĚRU VARIANT ŘEŠENÍ)**

Na základě vyhodnocení vlivů předkládaného Územního plánu Plumlov na životní prostředí je možné konstatovat, že územní plán je v souladu s nadřazenou územně plánovací dokumentací i cíli ochrany životního prostředí, přijatými na vnitrostátní úrovni.

# 10.

## (NÁVRH UKAZATELŮ PRO SLEDOVÁNÍ VLIVU ÚZEMNĚ PLÁNOVACÍ DOKUMENTACE NA ŽIVOTNÍ PROSTŘEDÍ)

V rámci vyhodnocení vlivů Územního plánu Plumlov není navržen monitoring indikátorů vlivu na životní prostředí.

Předpokládá se zachování stávajících monitorovacích ukazatelů příslušných gestorů (ČHMÚ, Povodí, ŘSD resp. dalších), běžně aplikovaných pro dotčené území.

# 11.

## (NÁVRH POŽADAVKŮ NA ROZHODOVÁNÍ VE VYMEZENÝCH PLOCHÁCH A KORIDORECH Z HLEDISKA MINIMALIZACE NEGATIVNÍCH VLIVŮ NA ŽIVOTNÍ PROSTŘEDÍ)

### 11.1. Závěry a doporučení

Z celkového pojetí Územního plánu Plumlov dospěl zpracovatel vyhodnocení vlivů na životní prostředí k závěru, že vlivy Územního plánu Plumlov jsou z hlediska všech zvažovaných faktorů (příroda a krajina, krajinný ráz, voda, zemědělský půdní fond a pozemky určené k plnění funkcí lesa, hluk, ovzduší a klima, veřejné zdraví a faktory pohody, resp. ostatní) nevýznamné, bez potenciálu významně negativního ovlivnění složek životního prostředí, resp. veřejného zdraví. Jak s každou jednotlivou plochou, tak s územním plánem jako celkem, lze proto z environmentálního hlediska souhlasit.

Z uvedených důvodů zpracovatel vyhodnocení navrhuje souhlasné stanovisko příslušného orgánu.

### 11.2. Návrh stanoviska

Na základě návrhu územního plánu, vyhodnocení vlivů územního plánu na životní prostředí, vyhodnocení vlivů územního plánu na udržitelný rozvoj území, vyjádření podaných k návrhu územního plánu, k vyhodnocení vlivů územního plánu na životní prostředí a k vyhodnocení vlivů územního plánu na udržitelný rozvoj území, Krajský úřad Olomouckého kraje, jako příslušný orgán podle § 22 písm. b) zákona č. 100/2001 Sb., o posuzování vlivů na životní prostředí, ve smyslu § 10g a § 10i uvedeného zákona, vydává

#### SOUHLASNÉ STANOVISKO

k návrhu Územního plánu Plumlov v rozsahu návrhových ploch a jejich prostorových a funkčních regulativů, a to jak ke každé jednotlivé ploše, tak k územnímu plánu jako celku.

K navrhovanému Územnímu plánu Plumlov nejsou nad rámec požadavků všeobecně závazných předpisů stanoveny dodatečné podmínky.

Krajský úřad upozorňuje, že tímto stanoviskem není dotčena povinnost investorů (oznamovatelů záměrů, umístěvaných v souladu s územním plánem) postupovat ve smyslu ustanovení § 6 a následujících zákona č. 100/2001 Sb., o posuzování vlivů na životní prostředí, v platném znění, upravujících posuzování vlivů na životní prostředí, pokud budou tyto záměry naplňovat ustanovení § 4 tohoto zákona. Posouzení vlivů záměru na životní prostředí je pak jedním z podkladů v následujících řízeních dle zvláštních právních předpisů.

## 12.

### (NETECHNICKÉ SHRUTÍ VÝŠE UVEDENÝCH ÚDAJŮ)

*Tato část vyhodnocení je určena zájemcům o všeobecné informace. Jsou zde stručně shrnuty údaje předchozích kapitol. Podrobnější informace zájemce najde v předchozích kapitolách.*

#### *Všeobecné údaje*

Vyhodnocení vlivů územního plánu na životní prostředí (tzv. vyhodnocení SEA) je vypracováno ve smyslu zákona č. 100/2001 Sb., o posuzování vlivů na životní prostředí, v platném znění, v rozsahu dle přílohy zákona č. 183/2006 Sb., o územním plánování a stavebním řádu (stavební zákon), v platném znění.

Předmětem hodnocení je nový Územní plán Plumlov. Pořizovatelem územního plánu je Město Plumlov.

Požadavek na zpracování tohoto vyhodnocení vychází ze stanoviska Krajského úřadu Olomouckého kraje, vydaného v rámci projednávání návrhu zadání Územního plánu Plumlov, ze kterého vyplývá, že územní plán je nezbytné a účelné komplexně posuzovat z hlediska vlivů na životní prostředí. Vyhodnocení vlivů na životní prostředí musí dle tohoto stanoviska obsahovat:

Vyhodnocení vlivů územního plánu na životní prostředí zpracované, na základě § 19 odst. 2 zákona č. 183/2006 Sb., o územním plánování a stavebním řádu (stavební zákon), v rozsahu přílohy stavebního zákona, autorizovanou osobou v souladu s § 10i odst. 3 zákona o posuzování vlivů na životní prostředí.

Vyhodnocení vlivů na životní prostředí musí postihnout vlivy navrhovaných změn na složky životního prostředí a na veřejné zdraví. Součástí vyhodnocení bude i návrh případných opatření k eliminaci, minimalizaci a kompenzaci negativních vlivů na životní prostředí a veřejné zdraví.

Vyhodnocení vlivů na životní prostředí bude zpracováno zejména s ohledem na:

- Posouzení vlivu koncepce na krajinný ráz, na významné krajinné prvky, ovlivnění hydrologických poměrů.
- Stávající a budoucí zátěž zájmového území hlukem a imisemi.
- Vyhodnocení záboru ZPF a nárůstu dopravy.
- Bude vypracována kapitola Závěry a doporučení včetně návrhu stanoviska dotčeného orgánu ke koncepci s uvedením výroku, zda lze z hlediska negativních vlivů na životní prostředí s jednotlivou plochou a s územním plánem jako celkem souhlasit, souhlasit s podmínkami včetně jejich upřesnění, anebo nesouhlasit.

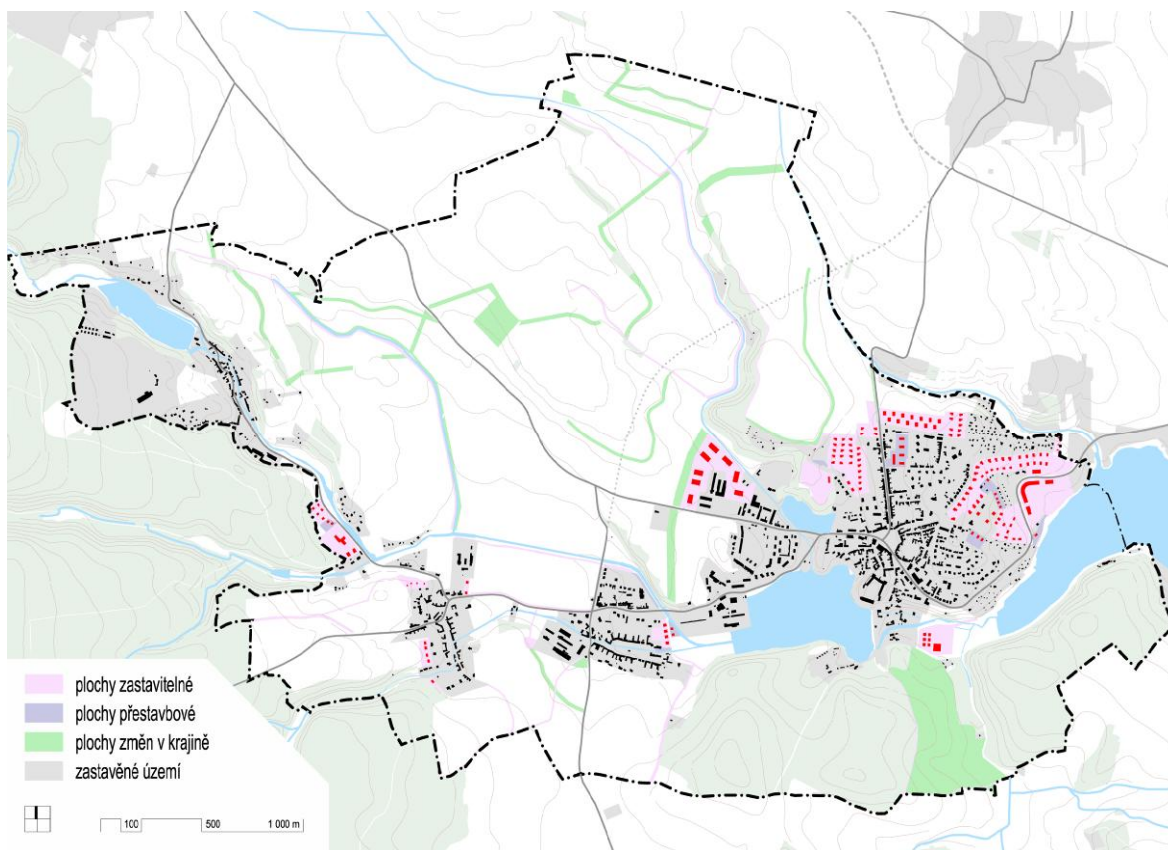
#### *Obsah územního plánu*

Předmětem Územního plánu Plumlov je vymezení rozvojových ploch (zástavbových, přestavbových, změn v krajině a koridorů technické infrastruktury) v souladu s požadavky na udržitelný rozvoj území. Potřebu rozvojových ploch lze naplnit jak potvrzením vhodných již dříve vymezených rozvojových ploch dle stávajícího územního plánu nebo vymezením zcela nových ploch v souladu s celkovou koncepcí rozvoje města.

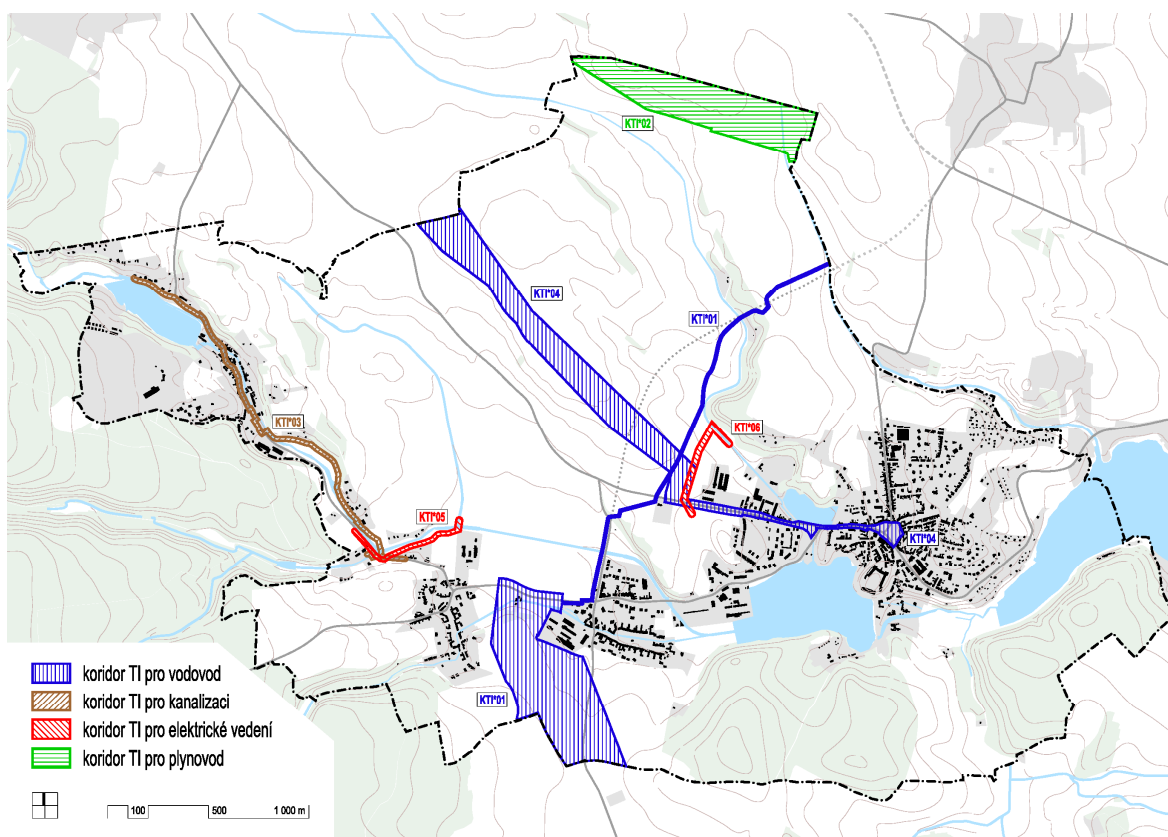
Přehled obsahu územního plánu je uveden v kapitole 1. (STRUČNÉ SHRUTÍ OBSAHU A HLAVNÍCH CÍLŮ ÚZEMNĚ PLÁNOVACÍ DOKUMENTACE, VZTAH K JINÝM KONCEPCIM), strana 7 tohoto vyhodnocení. Graficky je poloha zastavitelných ploch, přestavbových ploch, ploch změn v krajině a koridorů technické infrastruktury na území města Plumlov zřejmá z následujících obrázků.



Obr.: Schéma rozvojových ploch (s naznačenou možnou budoucí zástavbou)



Obr.: Schéma koridorů technické infrastruktury



#### Údaje o stavu životního prostředí v dotčeném území

Stav životního prostředí v dotčeném území je determinován jeho suburbánním charakterem, s městskou funkcí i zachovaným krajinným prostorem otevřené krajiny. Jde o území s vyváženým vztahem mezi přírodními a antropogenními složkami.

V území se vyskytují zvláště chráněná území dle zákona č. 114/1992 Sb., o ochraně přírody a krajiny, v platném znění - přírodní památka Brániska (zároveň evropsky významná lokalita), přírodní památka Kozí Horka, přírodní památka Hamerská stráň a přírodní památka Pavlečkova skála. Dále se v území vyskytují dva památné stromy - hrušeň u Podhradského rybníka a dub nad Žarovicemi. Přírodní složky v území jsou dále zastoupeny plochami obecné ochrany, které mají charakter ploch krajinné zeleně a vodních ploch. - les na Zlechovském vrchu a nad Podhradským rybníkem, Hamerský rybník, Podhradský rybník, rybník Bidélec a vodní nádrž Plumlov. Celé území patří do hodnotné krajiny Záhoří a podhůří Drahanské vrchoviny.

Z hlediska územně analytických podkladů je město Plumlov hodnoceno podle vyváženosti územních podmínek pro udržitelný rozvoj území s tímto hodnocením:

- životní prostředí: kladné hodnocení (hodnotná krajina celého území obce, množství vodních ploch, přírodních památek a rekreačních lesů),
- hospodářský rozvoj: záporné hodnocení (průtah silnice II. třídy obcí s nebezpečným cyklistickým a pěším provozem, chybějící chodníky, cyklostezky a odkanalizování, resp. vodovod v místních částech),
- sociální soudržnost obyvatel: kladné hodnocení (turistické a rekreační centrum Prostějovska, s dobrou občanskou vybaveností a potřebnou turistickou infrastrukturou).

#### Údaje o vlivech územního plánu na životní prostředí

Vlivy Územního plánu Plumlov jsou posouzeny z hlediska všech zvažovaných faktorů (příroda a krajina, krajinný ráz, voda, zemědělský půdní fond a pozemky určené k plnění funkcí lesa, hluk, ovzduší a klima, veřejné zdraví a faktory pohody, resp. ostatní).

Vlivy Územního plánu Plumlov jsou z hlediska všech zvažovaných faktorů (příroda a krajina, krajinný ráz, voda, zemědělský půdní fond a pozemky určené k plnění funkcí lesa, hluk, ovzduší a klima, veřejné zdraví a faktory pohody, resp. ostatní) nevýznamné, bez potenciálu významně negativního ovlivnění složek životního prostředí, resp. veřejného zdraví.

Územní plán Plumlov zároveň vychází z obdobných principů jako stávající územní plán, s dílčím omezením rozvojových ploch obytných, naopak posílením ploch pro nezastavěné území s důrazem na funkci ÚSES a protierozní opatření. V tomto ohledu tedy dochází k dílčí změně příznivým směrem.

#### Závěr

Z celkového pojetí Územního plánu Plumlov dospěl zpracovatel vyhodnocení vlivů na životní prostředí k závěru, že vlivy Územního plánu Plumlov jsou z hlediska všech zvažovaných faktorů (příroda a krajina, krajinný ráz, voda, zemědělský půdní fond a pozemky určené k plnění funkcí lesa, hluk, ovzduší a klima, veřejné zdraví a faktory pohody, resp. ostatní) nevýznamné, bez potenciálu významně negativního ovlivnění složek životního prostředí, resp. veřejného zdraví. Jak s každou jednotlivou plochou, tak s územním plánem jako celkem, lze proto z environmentálního hlediska souhlasit.

Z uvedených důvodů zpracovatel vyhodnocení navrhuje souhlasné stanovisko příslušného orgánu.

KONEC HLAVNÍHO TEXTU VYHODNOCENÍ

Datum zpracování, podpis zpracovatele a seznam osob, které se podílely na zpracování, se nachází v jeho úvodní části.

## Přílohy

Seznam příloh:

Příloha 1 (Situace ekologických vztahů)