

SEA

Vyhodnocení vlivu na životní prostředí

ZMĚNA Č. 1 ÚZEMNÍHO PLÁNU

BLATEC

Tišnov, červen 2017

Objednatel:

OBEC BLATEC
Blatec 81, 783 75 Blatec
Ing. Stanislav Bareš, starosta

Zpracovatel posuzované dokumentace:

Ing.arch. Stanislav Vrubel
autorizovaný architekt
Bohuslavská 1326,
751 31 Lipník nad Bečvou
IČ: 63706792

Seznam zpracovatelů vyhodnocení vlivu na životní prostředí SEA:

Zodpovědný projektant: Ing. Alexandr Mertl - Ekologické inženýrství
Trstěnice č.p. 106, Trstěnice u Litomyšle 569 57

Držitel autorizace podle zákona č. 100/2001 Sb., §19 a § 24 (osvědčení MŽP
ČR o odborné způsobilosti k hodnocení vlivu staveb a činností na životní
prostředí č.j. 961/196/OPV/93

Prodloužené rozhodnutím MŽP ČR č.j. 51008/ENV/16 platné do 31.12.2021

Vypracoval Ing. Michal Kovář, Ph.D. OSVČ IČO: 34 45 119
Halasova 995, Tišnov 666 03

Krajinný inženýr, autorizovaný projektant ÚSES - ČKA 03 846
Tel: 731 112 153, E-mail: kovar.x.michal@gmail.com

Obsah

OBSAH.....	3
ÚVOD.....	1
1. STRUČNÉ SHRNU TÍ OBSAHU A HLAVNÍCH CÍLŮ ÚZEMNĚ PLÁNOVACÍ DOKUMENTACE, VZTAH K JINÝM KONCEPCÍM.	3
2. ZHODNOCENÍ VZTAHU ÚZEMNĚ PLÁNOVACÍ DOKUMENTACE K CÍLŮM OCHRANY ŽIVOTNÍHO PROSTŘEDÍ PŘIJATÝM NA VNITROSTÁTNÍ ÚROVNI	5
1.2. Popis vybraných strategických dokumentací a přehled jejich cílů	5
1.2.1. Státní politika životního prostředí 2012 - 2020.....	6
1.2.2. Aktualizace státního programu ochrany přírody a krajiny	7
1.2.3. Strategie udržitelného rozvoje České republiky	7
1.2.4. Politika územního rozvoje České republiky.....	9
1.2.5. Akční plán zdraví a životní prostředí ČR.....	9
1.2.6. Zásady územního rozvoje olomouckého kraje.....	10
1.2.7. Územně analytické podklady olomouckého kraje a územně analytické podklady ORP MM Olomouc	11
3. ÚDAJE O SOUČASNÉM STAVU ŽIVOTNÍHO PROSTŘEDÍ V ŘEŠENÉM ÚZEMÍ A JEHO PŘEDPOKLÁDANÉM VÝVOJI, POKUD BY NEBYL UPLATNĚN ÚZEMNÍ PLÁN	15
Geomorfologické poměry	15
Regionálně geologické členění	15
Těžba nerostných surovin	16
Radonové pozadí	17
Půdní poměry	18
Hydrologie	19
Klimatické poměry.....	19
4. CHARAKTERISTIKY ŽIVOTNÍHO PROSTŘEDÍ, KTERÉ BY MOHLY BÝT UPLATNĚNÍM ÚZEMNÍHO PLÁNU VÝZNAMNĚ OVLIVNĚNY.....	21
5. SOUČASNÉ PROBLÉMY A JEVY ŽIVOTNÍHO PROSTŘEDÍ, KTERÉ BY MOHLY BÝT UPLATNĚNÍM ÚZEMNÍHO PLÁNU VÝZNAMNĚ OVLIVNĚNY, ZEJMÉNA S OHLEDEM NA ZVLÁŠTĚ CHRÁNĚNÁ ÚZEMÍ A PTAČÍ OBLASTI	22

5. 1. Velkoplošná a maloplošná zvláště chráněná území	22
5. 2. Přírodní parky	22
5. 3. Památné stromy	22
5. 4. Významné krajinné prvky	22
5. 5. NATURA 2000	23
5.6. Územní systém ekologické stability	25
5. 7. Krajinný ráz území	28
6. ZHODNOCENÍ STÁVAJÍCÍCH A PŘEDPOKLÁDANÝCH VLIVŮ NAVRHOVANÝCH VARIANT POLITIKY ÚZEMNÍHO ROZVOJE NEBO ÚZEMNĚ PLÁNOVACÍ DOKUMENTACE, VČETNĚ VLIVŮ SEKUNDÁRNÍCH, SYNERGICKÝCH, KUMULATIVNÍCH, KRÁTKODOBÝCH, STŘEDNĚDOBÝCH A DLOUHODOBÝCH, TRVALÝCH A PŘECHODNÝCH, Kladných a záporných; HODNOTÍ SE VLIVY NA OBYVATELSTVO, BIOLOGICKOU ROZMANITOST, FAUNU, FLORU, PŮDU, VODU, OVZDUŠÍ, KLIMA, HMOTNÉ STATKY, KULTURNÍ DĚDICTVÍ VČETNĚ DĚDICTVÍ ARCHITEKTONICKÉHO A ARCHEOLOGICKÉHO A VLIVY NA KRAJINU VČETNĚ VZTAHŮ MEZI UVEDENÝMI OBLASTMI VYHODNOCENÍ	31
7. POROVNÁNÍ ZJIŠTĚNÝCH NEBO PŘEDPOKLÁDANÝCH Kladných a záporných VLIVŮ PODLE JEDNOTLIVÝCH VARIANT ŘEŠENÍ A JEJICH ZHODNOCENÍ	39
8. POPIS NAVRHOVANÝCH OPATŘENÍ PRO PŘEDCHÁZENÍ, SNÍŽENÍ NEBO KOMPENZACI VŠECH ZJIŠTĚNÝCH NEBO PŘEDPOKLÁDANÝCH ZÁVAŽNÝCH záporných VLIVŮ NA ŽIVOTNÍ PROSTŘEDÍ	41
9. ZHODNOCENÍ ZPŮSOBU ZAPRACOVÁNÍ VNITROSTÁTNÍCH CÍLŮ OCHRANY ŽIVOTNÍHO PROSTŘEDÍ DO ÚZEMNÍHO PLÁNU A JEJICH ZOHLEDNĚNÍ PŘI VÝBĚRU VARIANT ŘEŠENÍ	42
10. NÁVRH UKAZATELŮ PRO SLEDOVÁNÍ VLIVŮ ÚZEMNÍHO PLÁNU NA ŽIVOTNÍ PROSTŘEDÍ	48
11. NÁVRH POŽADAVKŮ NA ROZHODOVÁNÍ VE VYMEZENÝCH PLOCHÁCH A KORIDORECH Z HLEDISKA MINIMALIZACE NEGATIVNÍCH VLIVŮ NA ŽIVOTNÍ PROSTŘEDÍ	50
12. NETECHNICKÉ SHRNUÍ VÝŠE UVEDENÝCH ÚDAJŮ	51

ÚVOD

Strategické hodnocení vlivů na životní prostředí (SEA) je systematický proces hodnocení důsledků navrhovaných politik, plánů a programů na životní prostředí. Účelem vyhodnocení SEA je zajistit, aby se strategické cíle ochrany životního prostředí a zdraví obyvatelstva staly součástí hodnocené územně plánovací dokumentace a také součástí přípravy a tvorby její koncepce.

Vyhodnocení vlivů územně plánovací dokumentace: „Změna č. 1 Územního plánu Blatec“ na životní prostředí (dále jen vyhodnocení) je zpracováno podle ustanovení §10i) zákona č. 100/2001 Sb., o posuzování vlivů na životní prostředí, v platném znění a ustanovení § 19 odst. 2 zákona č. 183/2006 Sb., o územním plánování a stavebním řádu (stavební zákon). Vyhodnocení je zpracováno metodou interaktivního posouzení „ex-ante“, vytvářené souběžně s konceptem posuzovaného územního plánu.

Vyhodnocení je zpracováno na základě požadavku Krajského úřadu Olomouckého kraje, odbor životního prostředí, který jako dotčený orgán uplatnil v rámci stanoviska v návrhu zadání změny č. 1 ÚP Blatec požadavek na zpracování vlivu na trvale udržitelný rozvoj území včetně vyhodnocení vlivů na životní prostředí (číslo jednací: KUOK 63599/2016; spisová značka: KÚOK/50789/2016/OŽPZ/7119, ze dne 20. 6. 2016)

Citace z návrhu zadání:

Z posouzení obsahu návrhu zadání, na základě kritérií uvedených v příloze č. 8 zákona o posuzování vlivů na životní prostředí a vyjádření věcně příslušných oddělení Odboru životního prostředí a zemědělství Krajského úřadu Olomouckého kraje, provedl krajský úřad, jako dotčený orgán ve smyslu stavebního zákona, posouzení vlivů územně plánovací dokumentace na životní prostředí, podle § 10i odst. 2 zákona o posuzování vlivů na životní prostředí, s následujícím závěrem: „Změnu č. 1 územního plánu Blatec“ je nezbytné a účelné komplexně posuzovat z hlediska vlivů na životní prostředí.

Nedílnou součástí řešení změny č. 1 územního plánu Blatec v dalším stupni územně plánovací dokumentace bude:

Vyhodnocení vlivů změny č. 1 územního plánu na životní prostředí zpracované, na základě § 19 odst. 2 stavebního zákona v rozsahu přílohy stavebního zákona, a autorizovanou osobou dle § 10i odst. 3 zákona o posuzování vlivů na životní prostředí. Vyhodnocení vlivů na životní prostředí musí postihnout vlivy navrhovaných změn na složky životního prostředí a na veřejné zdraví. Součástí vyhodnocení bude i návrh případných opatření k eliminaci, minimalizaci a kompenzaci negativních vlivů na životní prostředí a veřejné zdraví.

Vyhodnocení vlivů na životní prostředí bude zpracováno zejména s ohledem na:

- Posouzení dopadů investičního záměru na krajinný ráz, na významné krajinné prvky, ovlivnění hydrologických poměrů.
- Vyhodnocení záboru ZPF a nárůstu dopravy.
- Stávající a budoucí zátěž zájmového území hlukem a imisemi.
- Bude vypracována kapitola závěry a doporučení včetně návrhu stanoviska dotčeného orgánu ke koncepci s uvedením výroků, zda lze z hlediska negativních vlivů na životní prostředí s jednotlivou plochou a se změnou č. 1 územního plánu jako celkem souhlasit, souhlasit s podmínkami včetně jejich upřesnění, anebo nesouhlasit.

Zdůvodnění:

Změnou č. 1 územního plánu Blatec je řešen požadavek, který svým rozsahem a charakterem zakládá rámec pro realizaci záměru uvedeného v příloze č. 1 k zákonu o posuzování vlivů na životní prostředí. Jedná se o vymezení plochy těžby nerostů na pozemcích p. č. 384/10, 384/11, 384/45, 384/61 a 384/63 v k. ú. Blatec na návrh společnosti Štěrkovny Olomouc, a. s., Javoříčská 682/12, 779 00 Olomouc. Výměra uvedených pozemků činí cca 19 ha. Z tohoto důvodu krajský úřad uplatnil požadavek na zpracování posouzení územního plánu z hlediska vlivů na životní prostředí (SEA).

1. STRUČNÉ SHRNUÍ OBSAHU A HLAVNÍCH CÍŮ ÚZEMNĚ PLÁNOVACÍ DOKUMENTACE, VZTAH K JINÝM KONCEPCÍM.

Stručné shrnutí obsahu a hlavních cílů ÚPD

Předmětem změny č.1 Územního plánu Blatec a jejího posouzení SEA je následujících pět návrhových ploch s rozdílným způsobem využití:

- PLOCHY TĚŽBY NEROSTŮ-ZASTAVITELNÉ (TZ)
- PLOCHY DOPRAVNÍ INFRASTRUKTURY – SILNIČNÍ (DS)
- PLOCHY SMÍŠENÉ OBYTNÉ (SX)
- PLOCHY VODNÍ A VODOHOSPODÁŘSKÁ (W)
- PLOCHY SMÍŠENÉ NEZASTAVĚNÉHO ÚZEMÍ (NS)

Výčet koncepčních dokumentací se vztahem k posuzované změně územního plánu

Předmět změny č. 1 územního plánu Blatec je posuzován vzhledem k naplnění požadavků následujících koncepčních dokumentací:

- Politika územního rozvoje ČR
- Zásady územního rozvoje Olomouckého kraje
- Program rozvoje územního obvodu Olomouckého kraje

V aktualizovaných Zásadách územního rozvoje Olomouckého kraje je správní území obce Blatec zařazeno do krajinného celku – skupina Haná. (A.6) pro kterou jsou stanoveny následující požadavky:

- udržet charakter otevřené kulturní venkovské krajiny s dominantní zemědělskou funkcí (zemědělský a lesozemědělský typ krajiny);
- v nivách podporovat především typ lesozemědělské a lesní krajiny;
- dbát na omezení výstavby pouze na jejich břehy (poznámka zpracovatele hodnocení: „břehy“ jsou myšleny okraje niv).

Následující kapitola 2. Zhodnocení vztahu územně plánovací dokumentace k cílům ochrany životního prostředí přijatým na vnitrostátní úrovni, obsahuje výčet dalších dokumentací se vztahem ke koncepci řešení území a jejich stručný popis. Tyto dokumentace

a naplnění jejich relevantních požadavků pak zhodnoceno v kapitole 8. Zhodnocení způsobu zapracování vnitrostátních cílů ochrany životního prostředí (...)"

2. ZHODNOCENÍ VZTAHU ÚZEMNĚ PLÁNOVACÍ DOKUMENTACE K CÍLŮM OCHRANY ŽIVOTNÍHO PROSTŘEDÍ PŘIJATÝM NA VNITROSTÁTNÍ ÚROVNI

Kapitola vyhodnocuje změnu č. 1 územního plánu Blatec vzhledem k naplňování cílů ochrany životního prostředí a zdraví obyvatelstva obsažených v národních, krajských, regionálních a komunálních koncepčních dokumentacích. Obsahem kapitoly je výčet vybraných koncepčních dokumentací se vztahem k životnímu prostředí a zdraví obyvatelstva, které obsahují relevantní požadavky (případně přímo regulativy) na charakteristiky životního prostředí a zdraví obyvatelstva, které jsou zpracovatelné či zohlednitelné v řešení vyhodnocované dokumentace.

Z dílčích cílů těchto dokumentací byly zpracovatelem SEA sestaveny tzv. referenční cíle ochrany životního prostředí a zdraví obyvatelstva (dále jen Referenční cíle). Jedná se o cíle, jejichž naplnění je ovlivnitelné předpokládaným uplatněním vyhodnocované dokumentace, v rámci jejího prostorového a věcného řešení.

- o Referenční cíle jsou definovány na základě vybraných cílů obsažených v relevantních strategických dokumentech a formulovány způsobem, který umožňuje zhodnotit jejich vztah k posuzovanému územnímu plánu (kap. 2) a zhodnotit způsob, jakým je daný referenční cíl v řešení vyhodnocované dokumentace zohledněn (kap. 8);
- o Požadavky a cíle obsažené v různých dokumentech obdobné koncepční úrovně (krajské, národní...) obvykle vzájemně interferují (např. požadavek na ochranu biodiverzity, ač je formulován různým způsobem, figuruje v cílech řady strategických dokumentací);
- o Cíle dokumentací vyšších koncepčních úrovní jsou přebírány do úrovní nižších, přičemž jsou věcně zpřesňovány a účelně modifikovány právě v kontextu specifik konkrétních území;
- o Při výběru referenčních cílů byly zohledňovány charakteristiky zájmového území, především z pohledu jeho potenciálu pro naplňování obecně stanovovaných cílů.

1.2. Popis vybraných strategických dokumentací a přehled jejich cílů

Z koncepčních dokumentů se vztahem k životnímu prostředí a zdraví obyvatelstva jsou vybrány ty, které definují přístupy relevantní ve vztahu k charakteru zájmového území a definující požadavky zohlednitelné v územně plánovací dokumentaci. U vybraných dokumentací je stručně popsán jejich obsah a uveden výčet vybraných cílů, ze kterých je následně sestaven výčet „Vybraných referenční cíle ochrany

životního prostředí“ vzhledem k jejichž naplňování je vyhodnocovaná dokumentace posuzována.

1.2.1. Státní politika životního prostředí 2012 - 2020

Jeden ze základních strategických dokumentů, který zastřešuje všechny ostatní koncepční materiály v oblasti životního prostředí (např. politiky týkající se jednotlivých složek životního prostředí) a vymezuje základní rámec pro dlouhodobé a střednědobé směřování rozvoje environmentálního rozměru udržitelného rozvoje České republiky. Vedle vlastní implementační části, ze které byly vybrány požadavky na ochranu životního prostředí, obsahuje také návrh Indikátorů ke sledování jejich naplňování.

Cílem dokumentu je zajistit zdravé a kvalitní životní prostředí pro občany žijící v České republice, výrazně přispět k efektivnímu využívání veškerých zdrojů a minimalizovat negativní dopady lidské činnosti na životní prostředí, včetně dopadů přesahujících hranice státu.

Přehled vybraných cílů Státní politiky životního prostředí

- Omezovat trvalý zábor zemědělské půdy a podložních hornin;
- Zlepšit kvalitu ovzduší v místech, kde jsou překračovány imisní limity, a zároveň udržet kvalitu v územích, kde imisní limity nejsou překračovány;
- Zvýšení ekologické stability krajiny - zlepšit podmínky pro realizaci územního systému ekologické stability;
- Omezení a zmírnění dopadů fragmentace krajiny - zajistit územní ochranu spojitého systému migračně významných území a dálkových migračních koridorů v rámci územního plánování;
- Zajištění ochrany a péče o nejcennější části přírody a krajiny;
- Zlepšení systému zeleně v sídlech a jeho struktury - zajistit zachování a vymezení nových ploch a prvků zeleně jako součásti funkčního a strukturovaného systému sídelní zeleně v sídlech v rámci územního plánování, aby byla zajištěna základní podmínka pro plnění jeho funkcí;
- Omezení úbytku původních druhů a přírodních stanovišť - zajistit ochranu zvláště chráněných druhů rostlin a živočichů, udržet stav jejich biotopů a posílit ochranu a udržitelné využívání genetických zdrojů zvířat, rostlin a mikroorganismů.

1.2.2. Aktualizace státního programu ochrany přírody a krajiny

Aktualizovaný program analyzuje stav přírodního a krajinného prostředí, formuluje dlouhodobé cíle a opatření, nezbytná k jejich dosažení. Státní program se zabývá problematikou ochrany krajiny obecně a dále, podrobněji, podle jednotlivých typů krajinných ekosystémů, chráněnými územími a druhovou ochranou. Aktualizace Státního programu rozpracovává jednotlivé cíle Strategie biologické rozmanitosti ČR, schválené usnesením vlády č. 620/2005, jako základního meziresortního a mezioborového dokumentu, kterým se v ČR naplňuje Úmluva o biologické rozmanitosti.

Přehled vybraných cílů státního programu ochrany přírody a krajiny

- Zajistit efektivní uplatnění plánování (uspořádání) krajiny ve smyslu Úmluvy o krajině, jako koncepčního nástroje k zajištění jejího funkčního uspořádání s cílem zachování nebo zlepšení jejích funkcí, zvýšení ekologické stability a životaschopnosti krajiny a zachování jejích ekologických a estetických hodnot s přihlédnutím k ostatním funkcím, které jsou v krajině nezbytné;
- Při vymezování ploch výroby a skladování v rámci funkčního využití území upřednostňovat v zastavěném a zastavitelném území nevyužívané nebo opuštěné plochy bývalých průmyslových aj. areálů (brownfields);
- Stanovit jako povinnost vymezovat záplavová území včetně území určených k rozlivům povodní a zajistit jejich ochranu před změnou využití území v územně plánovacích dokumentacích;
- Vymezit záplavová území včetně území určených k rozlivům povodní na celém území ČR;
- V sídlech podporovat péči o plochy zeleně a prioritně zakládat nové parky;
- Vymezit v rámci územního plánování dostatečné plochy pro zachování a zakládání přírodních a přírodě blízkých prvků v sídlech, jejich propojování a návaznost na příměstskou krajinu, včetně jejich využití pro pěší a cyklisty.

1.2.3. Strategie udržitelného rozvoje České republiky

Strategie udržitelného rozvoje České republiky tvoří rámec pro zpracování materiálů koncepčního charakteru (sektorových politik či akčních programů). Je východiskem pro strategické rozhodování v rámci jednotlivých resortů i pro

meziresortní spolupráci a spolupráci se zájmovými skupinami. Strategie pracuje se třemi hlavními pilíři - ekonomickým, environmentálním a sociálním. Strategie definuje hlavní (strategické) cíle v rámci pěti prioritních os, dále dílčí cíle a nástroje. Jsou formulovány tak, aby co nejvíce omezovaly nerovnováhu ve vzájemných vztazích mezi ekonomickým, environmentálním a sociálním pilířem udržitelnosti. Směřují k zajištění co nejvyšší dosažitelné kvality života pro současnou generaci a k vytvoření předpokladů pro kvalitní život generací budoucích. Horizont dokumentu je k roku 2030.

Přehled vybraných cílů Strategie udržitelného rozvoje České republiky

- Podporovat ekonomický rozvoj respektující kapacitu únosnosti životního prostředí a zajišťující udržitelné financování veřejných služeb (udržitelnou ekonomiku);
- Rozvíjet a všestranně podporovat ekonomiku založenou na znalostech a dovednostech a zvyšovat konkurenceschopnost průmyslu, zemědělství a služeb;
- Zajišťovat na území ČR dobrou kvalitu všech složek životního prostředí a fungování jejich základních vazeb a harmonické vztahy mezi ekosystémy, v nejvyšší ekonomicky a sociálně přijatelné míře uchovat přírodní bohatství ČR tak, aby mohlo být předáno příštím generacím a zachovat a nesnižovat biologickou rozmanitost;
- Podporovat udržitelný rozvoj obcí a regionů;
- Podporovat rozvoj veřejných služeb a sociální infrastruktury;
- Minimalizovat střety zájmů mezi hospodářskými aktivitami a ochranou životního prostředí a kulturního dědictví, hmotného i nehmotného;
- V oblasti ochrany biologické a krajinné rozmanitosti v rámci územního plánování podporovat rozvoj přírodní a krajinné infrastruktury, včetně posilování retenční schopnosti krajiny a prostřednictvím vhodných opatření aktivně chránit cenné části území;
- Zajišťovat ochranu neobnovitelných přírodních zdrojů (včetně zemědělského půdního fondu);
- V oblasti ochrany půdy zastavit nadměrný přísun živin a dalších znečišťujících látek do půdního horizontu a ve stanovených lhůtách dosáhnout limitních požadavků na obsah nežádoucích látek a dále je nepřekračovat, provést opatření k zabránění kontaminace

půd ze starých ekologických zátěží, zajistit ochranu půdy před vodní a větrnou erozí a před zbytečnými zábory pro nezemědělské a nelesní účely.

1.2.4. Politika územního rozvoje České republiky

Politika územního rozvoje ČR je celostátní nástroj územního plánování, který slouží zejména pro koordinaci územního rozvoje na celostátní úrovni a pro koordinaci územně plánovací činnosti krajů a současně jako zdroj důležitých argumentů při prosazování zájmů ČR v rámci územního rozvoje Evropské unie. Určuje požadavky na konkretizaci úkolů územního plánování v republikových, mezinárodních, nadregionálních a přeshraničních souvislostech, určuje strategii a základní podmínky pro naplňování těchto úkolů a stanovuje republikové priority územního plánování pro zajištění udržitelného rozvoje území.

V Politice územního rozvoje se rovněž vymezují oblasti se zvýšenými požadavky na změny v území, které svým významem přesahují území jednoho kraje, a dále stejně významné oblasti se specifickými hodnotami a se specifickými problémy a koridory a plochy dopravní a technické infrastruktury. Pro vymezené oblasti, koridory a plochy se stanovují kritéria a podmínky pro rozhodování o možnostech změn v jejich využití (MŽP 2008).

Politika územního rozvoje mimo zájmové oblasti stanovuje republikové priority (cíle) územního plánování stanovené k dosažení vyváženého vztahu územních podmínek pro příznivé životní prostředí, pro hospodářský rozvoj a pro soudržnost společenství obyvatel území.

1.2.5. Akční plán zdraví a životního prostředí ČR

Akční plán zdraví a životního prostředí ČR (NEHAP ČR) je národní aplikací Evropského akčního plánu (EHAPE), který dohromady tvoří plány jednotlivých států Evropy. Dokument obsahuje soubor doporučení, směřujících ke zlepšení životního prostředí a zdravotního stavu populace v ČR. Zabývá se širokou škálou problémů životního prostředí a koncepční podpory zdraví. Na NEHAP navazují místní Akční plány zdraví a životního prostředí (LEHAP).

Přehled vybraných cílů Akčního plánu pro zdraví a životní prostředí ČR

- o ochrana biologické a krajinné rozmanitosti;
- o postupné zvyšování schopnosti krajiny zadržovat vodu a odolnosti krajiny vůči vodní erozi;

- o zajištění takové struktury využívání území, která povede ke zlepšení přírodní infrastruktury a bude podmínkou efektivity složkové ochrany (ochrana vod, horninové prostředí, půdy a klimatu a snižování hlučnosti);
- o chránit půdu jako základní složku životního prostředí s důrazem na zabezpečení jejích funkcí.

1.2.6. Zásady územního rozvoje olomouckého kraje

Zásady územního rozvoje (ZÚR) jsou novým typem územně plánovací dokumentace, který vychází z nového stavebního zákona č. 183/2006 Sb. Představují základní územně plánovací dokumentaci na krajské úrovni. ZÚR navazují na celostátní politiku územního rozvoje (PÚR) a dále rozpracovávají její požadavky v měřítku kraje. ZUR Olomouckého kraje byly vydané 22. 2. 2008 usnesením UZ/21/32/2008 a jejich 1. Aktualizace vydané usnesením UZ/19/44/2011 ze dne 22. 4. 2011 (ZÚR OK).

Přehled vybraných požadavků Zásad územního rozvoje:

- Respektovat na území obce zařízení a liniové stavby nadmístního významu elektrizační soustavy VVN 400 kV s jejich ochrannými pásmy;
- Respektovat na území obce koridory páteřní distribuční soustavy, která se sestává ze sítě dálkových a místních VTL plynovodů a regulačních stanic (včetně katodové ochrany) zabezpečující zásobování území kraje zemním;
- Respektovat na území obce vymezení nadregionálních a regionálních prvků územního systému ekologické stability a zapracovat tyto nadmístní prvky ÚSES: Nadregionální biokoridor K136;
- Stanovit podmínky pro rozvoj rekreace a cestovního ruchu na území obce zejména na základě územní studie RKC Olomoucko-jih stanovené ZÚR;
- Při návrhu ploch, koridorů a konkrétních záměrů v maximální míře respektovat vyloučení negativního vlivu na území Evropsky významné lokality Morava – Chropýňský luh;
- Dbát na přiměřené využívání půdy pro jiné, než zemědělské účely, půdu chápat jako jednu ze základních prakticky neobnovitelných složek ŽP, k záboru ZPF (a PUPFL) navrhovat pouze nezbytně nutné plochy, upřednostňovat návrhy na půdách horší kvality při respektování urbanistických principů a zásad;
- Z důvodu nezbytnosti ochrany krajiny a krajinného rázu prověřit a stanovit podmínky pro krajinoformující opatření vedoucí k posílení estetické a retenční funkce krajiny obce, která je intenzívně využívána pro zemědělství; zejména v nivě řeky Moravy navrhnout odpovídající krajinné segmenty;

- Ve specifické oblasti ST4 se připouští zahájit postupem dle „územní studie štěrkopísků“ přípravu dalších ložisek, a to především v souvislosti s výrazným úbytkem zásob a postupným ukončením a zahlazením těžby stejné komodity na okolních ložiskách atd.
- Ičást území obce je ve vymezeném rekreačním krajinném celku RKC Olomoucko – jih bude řešeno a využíváno v souladu s pokyny uvedenými v „Územní studii území se zvýšeným potenciálem pro rekreaci a cestovní ruch RC5“, která je vložena do evidence územně plánovací činnosti;
- Obec se nachází v oblasti se shodným krajinným typem A – Haná (viz bod 80 ZÚR OK) z toho vyplývá požadavek udržet charakter otevřené kulturní venkovské krajiny s dominantní zemědělskou funkcí (zemědělský a lesozemědělský typ krajiny), v nivách podporovat především typ lesozemědělské a lesní krajiny a navíc dbát na omezení výstavby pouze na jejich břehy. Osídlení včetně urbanizace rozvíjet především na březích niv (řetězové urbanizační koridory);
- Respektovat koncepční rozvojové materiály Olomouckého kraje týkající se vždy konkrétní řešené problematiky;
- Je nutné uvést územní plán Blatec do souladu s územně plánovacími podklady pořízenými krajským úřadem Olomouckého kraje a to s „Územní studií využití oblastí s vysokou koncentrací prováděné a připravované (očekávané) těžby nerostných surovin ST1 - ST6 (štěrkopísky) na území Olomouckého kraje“ (dále jen „ÚS TNS“) a „Územní studií území se zvýšeným potenciálem pro rekreaci a cestovní ruch RC5 Olomoucko – jih“.

1.2.7. Územně analytické podklady olomouckého kraje a územně analytické podklady ORP MM Olomouc

Z územně analytických podkladů Olomouckého kraje aktualizovaných v roce 2015 a z Z ÚAP pro ORP MM Olomouc dále vyplývá:

- Respektovat přírodní limity a hodnoty podél toku Moravy, tradiční strukturu historické návsi.
- Provéřit možnosti vymezení ploch pro poldry na vodním toku Romza.
- Řešit upřesnění koridoru pro obchvat obce.
- Vytvořit podmínky pro realizaci ČOV a dobudování vodovodu a kanalizace v obci, realizaci drobných protipovodňových opatření v krajině a fragmentaci souvislých bloků orné půdy.
- Ve změně č. 1 budou prověřeny a vhodně do územního plánu promítnuty všechny hodnoty území, významné krajinné prvky, památné stromy a limity využití území sledované na území Blatec v ÚAP aktualizaci 2014 tak, aby byla zajištěna jejich ochrana.

Dále byly v hodnocení zohledněny územní studie:

- Územní studie využití oblastí s vysokou koncentrací prováděné a připravované(očekávané) těžby nerostných surovin ST1 – ST 6.
- Územní studie rekreačního celku RC5 Olomoucko – jih
Studie je zohledněna v části 5.7 Krajinný ráz a v detailním hodnocení ploch v kap. 6.
- Územní studie kulturních krajinných oblastí KKO1-KKO12
Studie je zohledněna v části 5.7 Krajinný ráz a v detailním hodnocení ploch v kap. 6.

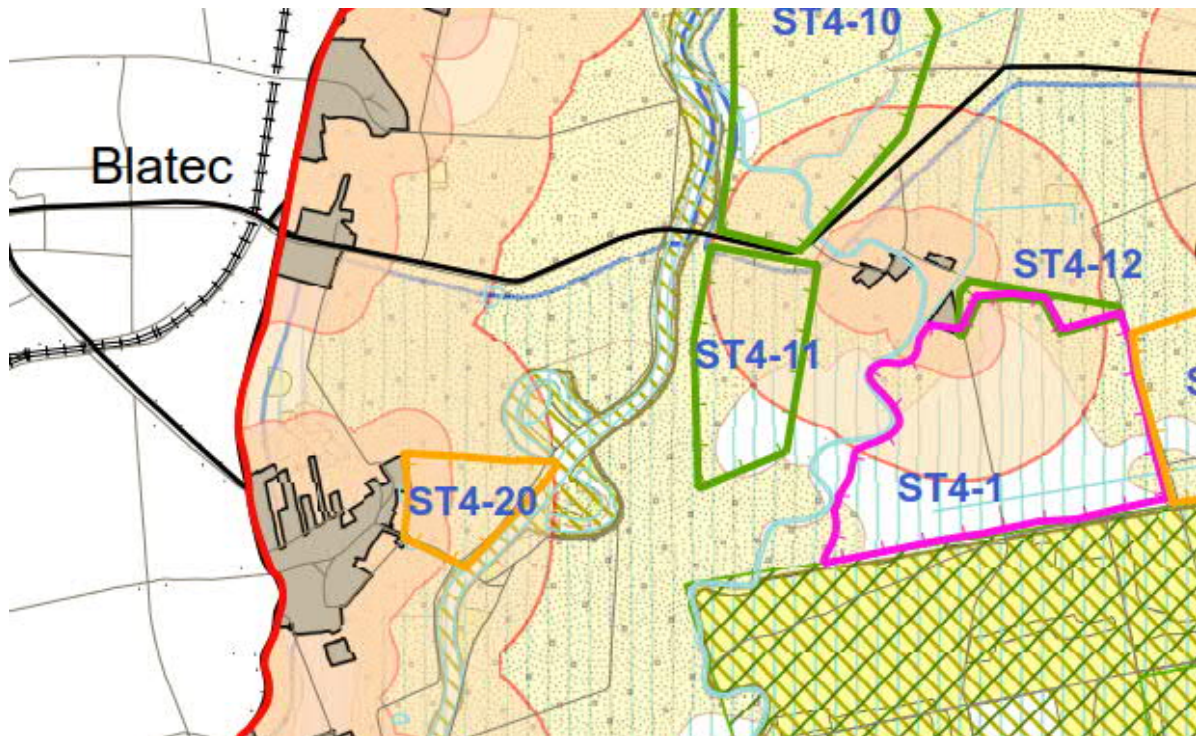
Využití oblastí s vysokou koncentrací prováděné a připravované(očekávané) těžby nerostných surovin ST1 – ST 6.

Studie kategorizuje východní část obce jako součást oblasti studie označené jako ST4-11. Toto území spadá do CHOPAV Kvartér řeky Moravy stanovené nařízením vlády č. 85/1981 Sb., území VKP a území na zemědělských půdách I. a II. třídy, dle zákona č. 334/1992 Sb., o ochraně ZPF. Pro tento charakter území (daného výše vypsány limity) hodnotí studie území jako podmíněně vhodné pro těžbu a definuje, že v území podmíněně vhodném lze plochy pro těžbu vymezit v ÚPD po prokázání, že vydaná ÚPD obce naplňuje cíle a úkoly územního plánování stanovené ve stavebním zákoně, v dalších zákonech a předpisech a v podmínkách pro zpracování ÚPD stanovených v předchozích částech v této územní studii.

V detailu pak zastoupeným limitům stanovuje:

- v případě řešení plochy těžby na území CHOPAV musí být řešeno následné vodohospodářské využití území po těžbě, včetně stanovení ochranného pásma. Návrh vodohospodářského využití bude vycházet z vodního zákona a konkrétní způsob tohoto využití bude posuzován vodoprávním úřadem i dotčenými orgány v rámci řízení,
- v případě řešení plochy těžby na PUPFL nezbytnost prokázání, že odlesnění popřípadě těžba nenaruší stabilitu - kvalitu navazujících ploch PUPFL,
- v případě řešení plochy těžby na ZPF I. a II. třídy prokázání nezbytnosti záboru ZPF (včetně dokladování, že ve specifické oblasti není evidováno ložisko na půdách horší kvality, které by bylo z hlediska ochrany ZPF a životního prostředí výhodnější), vycházet z posouzení efektivnosti těžby a územního dopadu do ploch ZPF,

- v případě zásahu do VKP doložení kladného stanoviska orgánu ochrany přírody (dle zákona č. 114/1992 Sb. v platném znění), který takový zásah umožní.



Obr. Poloha území označeného jako ST4-11 dle územní studie využití oblastí s vysokou koncentrací prováděné a připravované(očekávané) těžby nerostných surovin ST1 – ST 6

Vybrané referenční cíle ochrany životního prostředí

Tab.: Vybrané referenční cíle ochrany životního prostředí

Složky ŽP	Referenční cíle ochrany životního prostředí
1. Ovzduší a klima	1.1 Snižování koncentrací a množství emisí znečišťujících látek do ovzduší (především z dopravy)
2. Voda	2.1 Zvýšení retence a prodloužení odtoku vody z povodí 2.2 Podpora staveb protipovodňové ochrany s důrazem na ochranu sídel a zadržování vody v krajině 2.3 Zlepšování stavu a ekologické funkce vodních útvarů
3. Půda a horninové prostředí	3.1 Omezování nových záborů ZPF
4. Biodiverzita	4.1 Posilování ekologické stability krajiny, udržení a rozvoj biodiverzity 4.2 Omezování fragmentace krajiny
5. Krajinový ráz, kulturní dědictví	5.1 Ochrana specifických krajinových prvků a krajinové struktury utvářející místně typický krajinový ráz 5.2 Udržování a rozvoj kulturního dědictví venkovských lokalit (respektování kulturních dominant, údržba či obnova drobné sakrální architektury apod.) 5.3 U venkovských sídel respektování venkovského charakteru zástavby (nenarušovat zachovaná jádra obcí novodobou zástavbou, zvl. tam, kde se historický charakter zástavby dosud uchoval)
6. Sídla, urbanizace	6.1 Směřování rozvoje sídel do zastavitelného území obce, příp. do prostorů v jeho přímé návaznosti 6.2 Nezvyšování dopravní zátěže v sídlech
7. Obyvatelstvo, veřejné zdraví	7.1 Zlepšování kvality života obyvatel venkovských sídel vytvářením kvalitního urbánního prostředí a jeho napojení na přírodní zázemí obce 7.2 Snižování hlukové zátěže obyvatelstva v zastavěném území

3. ÚDAJE O SOUČASNÉM STAVU ŽIVOTNÍHO PROSTŘEDÍ V ŘEŠENÉM ÚZEMÍ A JEHO PŘEDPOKLÁDANÉM VÝVOJI, POKUD BY NEBYL UPLATNĚN ÚZEMNÍ PLÁN

Předmětem kapitoly je výčet a popis charakteristik jednotlivých složek přírodního a charakteristik životního prostředí. Tento popis je doplněn o vyhodnocení jejich možného ovlivnění posuzovanou dokumentací, přičemž u vybraných charakteristik životního prostředí je také vyhodnocen jejich předpokládaný vývoj v případě neuplatnění vyhodnocované dokumentace.

Geomorfologické poměry

Řešené území je zařazeno v následujících vyšších geomorfologických jednotkách (Demek, 1987):

System:	Alpsko-himalájský
Provincie:	Západní Karpaty
Subprovincie (soustava):	VIII. Vněkarpatské sníženiny
Oblast (podsoustava):	VIII A. Západní vněkarpatské sníženiny
Celek:	VIII A – 3. Hornomoravský úval
Podcelek:	VIII A – 3. Středomoravská niva Prostějovská pahorkatina

Správní území obce má výrazně protáhlý tvar v západo-východním směru. Střední část území je situována v mírně vyvýšeném reliéfu Křelovské pahorkatiny (VII A-3A-a) Nejzápadnější okrajová část zasahuje do prostopru Blatské nivy (VIII A-3A-b) a nejvýchodnější partie pak sestupuje do Středomoravské nivy (VIII A – 3).

Pro jednotky Blatské a Středomoravské nivy je charakteristický plochý reliéf tvořený akumulovanými nivními sedimenty případně nízkými říčními terasami. Reliéf Křelovské pahorkatiny je mírně zvlňný a jen slabě vyvýšený nad okolní nivy které jej od východu a západu vymezují.

Regionálně geologické členění

Regionálně geologické členění diferencuje území na základě komplexního studia zemské kůry do relativně homogenních jednotek, v jejichž rámci má horninové prostředí stejný způsob vzniku a dalšího utváření. Každá z regionálně geologických jednotek je individuálně typizovaným územím, které je charakteristické určitým

souborem hornin, jejich stratigrafií, hydrogeologickými podmínkami a geomorfologií povrchu.

Základní regionálně geologickou jednotkou pokrývající větší část rozlohy České republiky je Český masív. V rámci této nejvyšší jednotky je studované území součástí jednotky brunovistulinicum, a sice části Moravskoslezské oblasti (Hornomoravský úval).

Podloží území je tvořeno biotitickým granitem překrývaným mimo nivní partiě čtvrtohorními sprašemi a v nivách nivními písčitymi až štěrkovými usazeninami.

Hornomoravský úval, který jako součást Vněkarpatských sníženin odděluje geologicky velmi starý (prvohorní) Český masív a tercierního Karpatského oblouku. Hornomoravský úval je příkopovou propadlinou, která leží na starých tektonických liniích (zlomech), oddělující kry Nížkého Jeseníku a Drahanské vrchoviny. Tento prostor byl zaplněn v neogénu mořem, jehož sedimenty dnes tvoří vrstvy v nejhlubším geologickém podloží oblasti. V období pleistocénu (starší čtvrtohory) v Hornomoravském úvalu se v původních velmi hlubokých erozních korytech řek ukládaly mocné vrstvy sedimentů, která se v soudobých geologických sondách označují jako výplně přehloubených koryt. Během celého kvartéru se niva řeky Moravy výrazně utvářela v různých etapách střídání sedimentace a eroze. Svědectvím těchto geologických procesů jsou tzv. říční terasy, na mnoha místech v řešeném území dodnes dobře pozorovatelné. Soudobý povrch celého území je tedy akumulární nivní rovinou, vytvořenou holocenními sedimenty řeky Moravy. Složení sedimentů je závislé na petrografickém složení a stavbě celého povodí nad daným místem.

Těžba nerostných surovin

V zájmovém území ani v jeho blízkém okolí se dle ÚAP ORP Olomouc (jevy 57 - dobývací prostor, 58 - CHLU, 60 - ložisko) se nachází ložiska nerostných surovin ve smyslu § 6 zákona č. 44/1988 Sb., ve znění pozdějších předpisů, není zde vymezeno chráněné ložiskové území ve smyslu §§ 16-19 zákona č. 44/1988 Sb., ve znění pozdějších předpisů a vyhlášky č. 364/1992 Sb., o chráněných ložiskových územích.

Ložisko štěrkopísků Grygov – Tážany

Ve východní části obce, situované v prostoru nivy Moravy, se nachází následující ložiska nerostných surovin:

- nevýhradní ložisko štěrkopísku ST 4-10 Kožušany–Slavonín (7,0 ha na území obce);
- nevýhradní ložisko štěrkopísku ST 4-11 Kožušany–Slavonín (23,6 ha na území obce).

V zájmovém území ani v jeho blízkém okolí není Geofondem ČR evidováno žádné poddolované území.

V zájmovém území ani v jeho blízkém okolí nejsou evidována žádná svážná území.

V zájmovém území ani v jeho blízkém okolí nejsou evidována stará důlní díla ve smyslu § 35 zákona č. 44/1988 Sb., ve znění pozdějších předpisů a vyhlášky č. 363/1992 Sb. o zjišťování starých důlních děl a vedení jejich registru, v platném znění.

Radonové pozadí

Radon (Rn) je bezbarvý plyn, bez chuti a zápachu, patří do skupiny vzácných plynů a je přirozenou složkou přírodního prostředí, kde je produktem radioaktivního rozpadu radia a uranu obsažených v geologickém podloží.

Zvýšený výskyt radonu způsobuje nebezpečí vzniku rakoviny plic. Přirozeně zvýšený výskyt je především na granitických podložích (žuly, granity), kde je třeba obytné domy proti pronikání radonu z podloží technicky izolovat.

Zvýšený výskyt radonu je vázaný na specifické typy hornin a je tedy na základě jejich výskytu predikovatelný. K tomuto účelu slouží mapy radonového indexu, které diferencují území do pěti kategorií podloží (0-4), kde index 4 znamená nejvýznamnější výskyt radonu (vysoký stupeň rizika).

Dle mapy radonového indexu se zájmové území nachází v širší oblasti s výskytem přechodného až nízkého radonového rizika (2).

Půdní poměry

Dle půdní mapy 1:50 000 (ČGS 2012) je v zájmovém území dominantně zastoupeny černosoly (CEM05), a to především v mírně zvlněném reliéfu mimo spodní vodou ovlivněné části území. V nivních partiích jsou zastoupeny fluvizeměň (Flq14).



Obr. Poloha návrhových ploch (vymezeny červenou linií) ve změně č. 1 územního plánu Blatec nad vymezením BPEJ (hnědá linie) se specifikovanou třídou ochrany.

Na území obce byl zpracován podrobný pedologický průzkum (Pedologický průzkum parcely k.n. č. 384/63 a 384/64 k.ú. Blatec, který prokázal výskyt fluvizemí modálních a hnědozemí (modální až slabě oglejené). Pro jednotlivé zeminy pak specifikuje třídy využitelnosti a určuje mocnosti případné skrývky, přičemž jde obecně o půdy hluboké až velmi hluboké s humusovým horizontem 30 - 50 cm mocným.

Dle vymezených BPEJ jsou na katastru obce zastoupeny půdy 1. a 2. třídy ochrany. Vzhledem k stavu jejich ochrany je míra jejich zastoupení v návrhových funkčních plochách předmětem podrobného posouzení v kapitole 6.

Z návrhových ploch se jako problematická z pohledu vlivu na ZPF jeví především plocha TZ Z 1/1 (.001/1.-TZ) o celkové rozloze 14,069 ha. Plocha se nachází v široké říční nivě řeky Moravy a je celým svým rozsahem situována na orné půdě, přičemž

5,083 ha plochy je situováno na půdách I. třídy ochrany, zbývající část pak v plochách III. třídy bonity. Příslušným orgánem ochrany zemědělského půdního fondu k řízení podle § 5 odst. 2 zákona č. 334/1992 Sb., o ochraně ZPF, v platném znění, je příslušný Krajský úřad Olomouckého kraje. Vzhledem ke skutečnosti že celková plocha lokality přesahuje výměru 10 ha, bude při posuzování vyněti postupováno podle Metodického pokynu MŽP ČR č.j. OOLP/1067/96 (Metodický pokyn váže Krajský úřad Olomouckého kraje povinností projednat věc s MŽP, viz rozsudek Nejvyššího správního soudu sp.zn.: 1 Ao 2/2010).

Vymezení plochy TZ Z 1/1 způsobuje minimální narušení organizace zemědělského půdního fondu a plocha nenarušuje síť zemědělských účelových komunikací. V části plochy TZ Z 1/1, přes kterou jsou navrženy plochy ÚSES je vhodné posuzovat ÚSES jako návrh, který je vzhledem k dotčení zemědělského půdního fondu akceptovatelný neboť vzhledem k přírodním podmínkám území nemá jeho vymezení vhodnější alternativu (respektive jiné alternativy trassování ÚSES jsou v území obtížně realizovatelné), která by se chráněným bonitám byla schopna vyhnout.

Hydrologie

Správní území obce je součástí hydrologického rajónu Hornomoravský úval – severní část, který náleží do skupiny hydrologických rajónů Neogenní sedimenty vněkarpatských a vnitrokarpatských pánví. Na území obce jsou zastoupeny následující vodoteče:

Morávka	4-10-03-1222
Morava	4-10-03-1210
Romza	4-12-01-0220
Blata	4-12-01-0200

Východní část obce leží ve stanoveném záplavovém území. Součástí záplavového území jsou také návrhové plochy Z1/1, Z1/2, K01/1, K02/1. Veškeré budoucí změny v území nesmí negativně ovlivnit průchod extrémních vod.

Klimatické poměry

Dle mapy klimatických oblastí (Quitt, 1975) se řešené území nachází v teplé klimatické oblasti T 7. Klimatické charakteristiky uvádí následující tabulka.

Tab.: Klimatické charakteristiky mírně teplé klimatické oblasti MT9 (Geografický ústav ČSAV, 1971):

Klimatické charakteristiky	T 2
Počet letních dnů	50 - 60
Počet dnů s průměrnou teplotou 10°C a více	160 - 170
Počet mrazových dnů	100 - 110
Počet ledových dnů	30 - 40
Průměrná teplota v lednu (°C)	-2° až -3°C
Průměrná teplota v červenci (°C)	18°C - 19°C
Průměrná teplota v dubnu (°C)	8° - 9°C
Průměrná teplota v říjnu (°C)	7° - 9°C
Průměrný počet dnů se srážkami 1 mm a více	90 - 100
Srážkový úhrn ve vegetačním období (mm)	350 - 400
Srážkový úhrn v zimním období (mm)	200 - 300
Počet dnů se sněhovou pokrývkou	40 - 50
Počet dnů zamračených	120 - 140
Počet dnů jasných	40 - 50

Podle Quitta (1971) spadá území do teplé oblasti T-2. Ta je charakterizována dlouhými, teplými, mírně vlhkými léty, krátkým přechodným obdobím s teplým jarem a podzimem a krátkou mírně teplou a suchou až velmi suchou zimou s krátkým trváním sněhové pokrývky.

Lokální rozdíly v jednotlivých klimatických charakteristikách jsou způsobeny především proměnlivým osluněním různě orientovaných svahů. Pro údolní polohy je příznačný výskyt místních teplotních inverzí, někdy (zejména v chladném období roku) doprovázených mlhami.

Dle ročního chodu teploty vzduchu na stanici Olomouc v období 1901 – 1950 vyplývá, že průměrná nejvyšší měsíční teplota byla v červenci (18,3 OC), nejnižší průměrná teplota byla naměřena v lednu (-2,4 OC). Průměrná roční teplota činí 8,4 OC, průměrný roční úhrn srážek je 612 mm (Quitt 1971).

4. CHARAKTERISTIKY ŽIVOTNÍHO PROSTŘEDÍ, KTERÉ BY MOHLY BÝT UPLATNĚNÍM ÚZEMNÍHO PLÁNU VÝZNAMNĚ OVLIVNĚNY

Kapitola obsahuje výčet charakteristik životního prostředí, které by mohly být uplatněním územního plánu významně ovlivněny. Potenciálně ovlivnitelné charakteristiky jsou vybrány se zřetelem na referenční cíle životního prostředí (viz kapitola 1.). Pro příslušnou složku životního prostředí představují základní soubor charakteristik, pro které je posuzováno jejich ovlivnění možnou změnou využití při uplatnění posuzovaného územního plánu (kapitola 5).

Potenciálně ovlivnitelné charakteristiky životního prostředí

Složky životního prostředí	Potenciálně ovlivnitelné charakteristiky životního prostředí
1. O vzduší a klima	Znečištění ovzduší prachovými částicemi Znečištění ovzduší plynnými exhalacemi
2. Voda	Zastoupení ploch s vyšší retenční schopností (lesy, travinobylinné porosty) Přirozenost vodních toků, jejich vegetačních doprovodů a niv Migrační prostupnost vodních toků Míra znečištění tekoucích a stojatých vod
3. Půda a horninové prostředí	Plocha záborů ZPF a PUPFL
4. Biodiverzita	Ekologická stabilita krajiny (koeficient ekologické stability) Míra fragmentace krajiny
5. Krajinový ráz, kulturní dědictví	Zastoupení specifických krajinných prvků Zastoupení krajinné struktury utvářející místně typický krajinový ráz Respektování kulturních památek a zájmových prvků ochrany přírody a krajiny
6. Sídla, urbanizace	Množství projíždějících osobních a nákladních automobilů, (doba průjezdu urbanizovaným územím)
7. Obyvatelstvo, veřejné zdraví	Respektování záplavových území Kvalitní urbanistická koncepce sídla Snížení hlukové zátěže a exhalací ze silniční dopravy

5. SOUČASNÉ PROBLÉMY A JEVY ŽIVOTNÍHO PROSTŘEDÍ, KTERÉ BY MOHLY BÝT UPLATNĚNÍM ÚZEMNÍHO PLÁNU VÝZNAMNĚ OVLIVNĚNY, ZEJMÉNA S OHLEDEM NA ZVLÁŠTĚ CHRÁNĚNÁ ÚZEMÍ A PTAČÍ OBLASTI

Kapitola obsahuje vyhodnocení současných problémů a jevů životního prostředí, které by mohly být uplatněním územního plánu významně ovlivněny. Detailně je vyhodnocen vliv na zvláště chráněná území - přírodovědecky či esteticky velmi významná nebo jedinečná dle § 14 zákona č. 114/1992 Sb., o ochraně přírody a krajiny.

5. 1. Velkoplošná a maloplošná zvláště chráněná území

Území přírodovědecky či esteticky velmi významná nebo jedinečná vyhlášená dle § 14 zákona č. 114/1992 Sb., o ochraně přírody a krajiny, za zvláště chráněná.

Dle ÚSOP AOPK do zájmového území nezasahují žádné velkoplošná či maloplošná zvláště chráněná území.

5. 2. Přírodní parky

Přírodní parky zřizují krajské úřady vyhláškou, ve které omezují činnosti, jež by mohly vést k rušení, poškození nebo k zničení dochovaného stavu území, cenného pro svůj krajinný ráz a soustředěné estetické a přírodní hodnoty.

Dle ÚSOP AOPK nezasahuje do řešeného území plocha přírodního parku.

5. 3. Památné stromy

Mimořádně významné stromy, jejich skupiny a stromořadí vyhlášené dle § 46 odst. 1 zákona č. 114/1992 Sb. za památné stromy.

Dle ÚSOP AOPK nejsou změnou územního plánu dotčeny žádné památné stromy.

5. 4. Významné krajinné prvky

V rámci obecné ochrany přírody a krajiny dle zákona č. 114/1992 Sb. mají zvláštní postavení významné krajinné prvky - ekologicky, geomorfologicky nebo esteticky hodnotné části krajiny, které utvářejí její typický vzhled nebo přispívají k udržení její stability (§ 3 písm. b). Významnými krajinnými prvky jsou obecně lesy, rašeliniště,

vodní toky, rybníky, jezera, údolní nivy a dále jiné části krajiny, které příslušný orgán ochrany přírody zaregistruje podle § 6 zákona.

V řešeném území se nacházejí z obecně vyjmenovaných významných krajinných prvků lesy, vodní toky, nivy a rybníky. Významné krajinné prvky registrované podle § 6 zákona v území nejsou zastoupené.

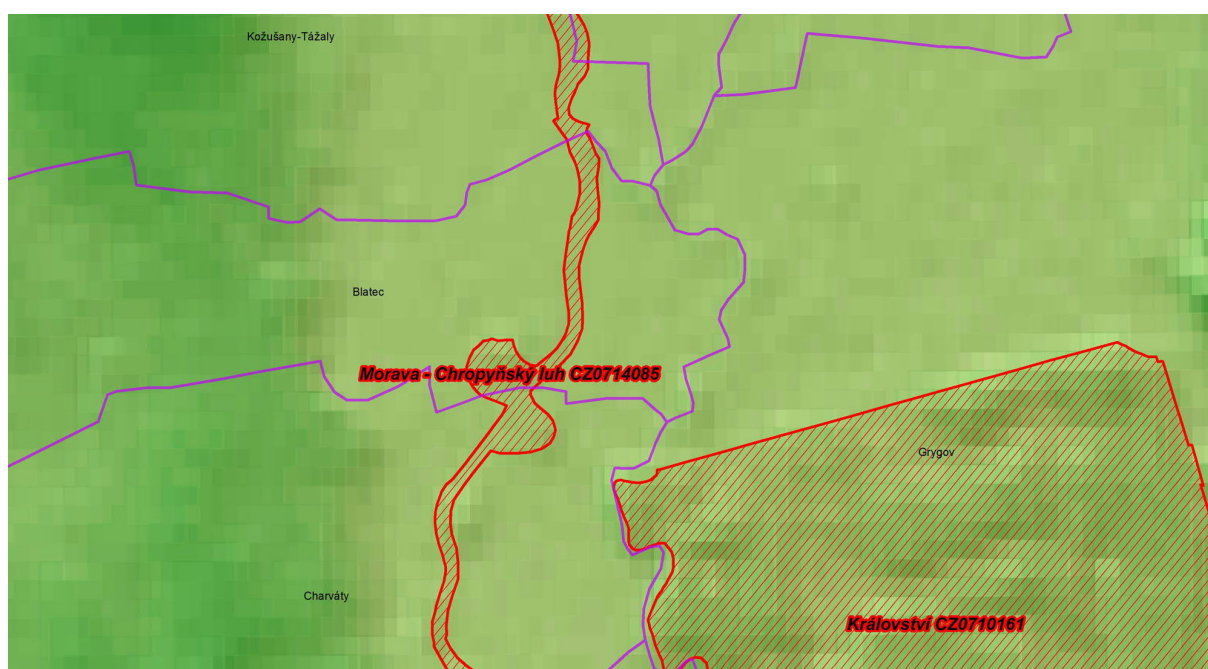
Návrhovými plochami budou ovlivněny především VKP niva a vodní tok v prostoru ploch Z1/1, Z1/2, K01/1, K02/1. Ovlivnění je detailně popsáno v kapitole 6.

5. 5. NATURA 2000

NATURA 2000 je soustava chráněných území na území EU, vytvářených dle směrnice 79/409/EHS o ochraně volně žijících ptáků a směrnice 92/43/EHS o ochraně přírodních stanovišť, volně žijících živočichů a planě rostoucích rostlin. Požadavky obou směrnic byly začleněny do zákona č. 114/1992 Sb., o ochraně přírody a krajiny ve znění zákona č. 218/2004 Sb.

Do prostoru zájmového území zasahuje lokalita CZ0714085 - Morava - Chropýňský luh. Celková plocha lokality dosahuje 3205.3339 ha a v zájmovém území se tak nachází pouze její dílčí část vymezená ve vazbě na tok a část nivy řeky Moravy.

Lokalita je vymezena pro výskyt vlhkomišních biotopů které jsou prostředím výskytu evropsky významných druhů: bobr evropský (*Castor fiber*), čolek velký (*Triturus cristatus*), hrouzek Kesslerův (*Gobio kesslerii*), modrásek bahenní (*Maculinea nausithous*) a ohniváček černočárný (*Lycaena dispa*).



Obr.: Poloha lokalit NATURA 2000 vzhledem ke správním území obcí.

Lokalita se nachází mimo návrhové změny č. 1 územního plánu. Zranitelnost lokality je definována následovně:

Zásadní negativní vliv na celou lokalitu má z hlediska ochrany přírody regulace většiny vodních toků, odvodnění a celkové narušení vodního režimu mající za následek absenci přirozených pravidelných povodní a pokles hladiny podzemní vody. Tyto faktory klíčově ovlivňují zhoršený stav lužních lesů a zejména aluviálních luk. Lesní porosty tvrdého luhu jsou degradovány nevhodným lesním hospodářstvím, kdy jsou často vysazovány stejnověké monokultury hlavních dřevin, na některých místech i dřevin alochtonního původu. Negativní vliv na lesní porosty mají i vysoké stavy srnčí zvěře, čehož důsledkem je téměř úplná absence zmlazení dubu letního (*Quercus robur*). Struktura lesního komplexu je výrazně narušena bezlesím bažantnic a přílehlými výsadbami monokultur smrku (*Picea abies*) a topolu kanadského (*Populus x canadensis*). Nejistý je současný stav populace kriticky ohrožené kotvice plovoucí (*Trapa natans*) v NPP Chropyňský rybník. Velký úbytek jedinců byl zapříčiněn konzumací býložravými rybami, vodním ptactvem a aplikací herbicidů a hnojiv v minulých letech. Negativní dopad na území má i podzemní zásobník zemního plynu Lobodice a s ním spojená infrastruktura na povrchu (asfaltové cesty, oplocené betonové plošiny, provozní budovy na okraji PK) v severozápadní části území. V minulém století probíhala v území těžba štěrkopísků přímo z koryta řeky Moravy. V souvislosti s vyhlášením NPR Zástudánčí byla těžba v polovině 20. stol. zastavena. V současnosti se s těžbou pokračuje v těsné blízkosti navrhovaného přírodního komplexu. Podél vodních toků se v posledních letech masově šíří neofyty: netýkavka žláznatá (*Impatiens glandulifera*), křídlatka japonská (*Reynoutria japonica*), topinambur (*Helianthus tuberosus*), zlatobýl kanadský (*Solidago canadensis*) aj.

Populace evropsky významných motýlů (modráška bahenního a ohniváčka černočárného) jsou ohroženy převážně nevhodným managementem ve formě velkoplošného sečení s ponecháním minimálního počtu kvetoucích hostitelských rostlin. Bohužel takto jsou obhospodařovány Včelínské louky, na které jsou vázány části populací těchto motýlů. Ostatní lokality jsou naopak ohroženy zarůstáním dřevinami z důvodu absence vhodného managementu. V oblasti lučních porostů Hejtman je plánována výstavba vodních nádrží, která bude mít za následek zánik velké části biotopu obou druhů evropsky významných motýlů (modráška bahenního a ohniváčka černočárného).

Orgán ochrany přírody v zadání posuzované změny územního plánu uvádí: Řešeným územím prochází evropsky významná lokalita (dále jen „EVL“) CZ0714085 Morava - Chropyňský luh a v sousedícím katastrálním území Grygov se nachází CZ0710161 Království. EVL Morava - Chropyňský luh zahrnuje řeku Moravu a k ní přílehlé a z hlediska ochrany přírody významné oblasti od Olomouce až po Kroměříž. Rozloha EVL je asi 3 200 ha a předmětem ochrany je několik typů přírodních stanovišť a pět evropsky významných druhů. EVL Království má rozlohu přibližně

588 ha a jejím předmětem ochrany jsou dva typy přírodních stanovišť: dubohabřiny asociace Galio-Carpinetum a smíšené lužní lesy s dubem letním (*Quercus robur*), jilmem vazem (*Ulmus laevis*), j. habrolistým (*U. minor*), jasanem ztepilým (*Fraxinus excelsior*) nebo j. úzkolistým (*F. angustifolia*) podél velkých řek atlantské a středoevropské provincie (*Ulmion minoris*). Jediným potenciálně dotčeným záměrem ve vztahu k existenci výše uvedených lokalit soustavy Natura 2000 je záměr těžby nerostů na pozemcích parc. č. 384/10, 384/11, 384/45, 384/61 a 384/63 v k. ú. Blatec, který se nachází asi 200 m od hranice EVL Království. K tomuto záměru Krajský úřad Olomouckého kraje vydal samostatně stanovisko s nevykloučením významného vlivu záměru na lokality soustavy Natura 2000 pod č.j. KUOK 4250/2016 ze dne 20. 1. 2016 a tento záměr je předmětem posouzení podle § 45i zákona a zvláštních právních předpisů. Po seznámení se s předloženými podklady a s přihlédnutím na skutečnost, že záměr těžby štěrkopísku v daném katastru je již předmětem posouzení, dospěl orgán ochrany přírody k závěru, že koncepce vzhledem ke svému charakteru nemá potenciál způsobit přímé, nepřímé či sekundární vlivy na celistvost a příznivý stav předmětů ochrany výše uvedených lokalit, a tedy žádných lokalit soustavy Natura 2000.

5.6. Územní systém ekologické stability

Na území obce a bezprostředního okolí jsou vymezovány segmenty nadregionálního a lokálního ÚSES.

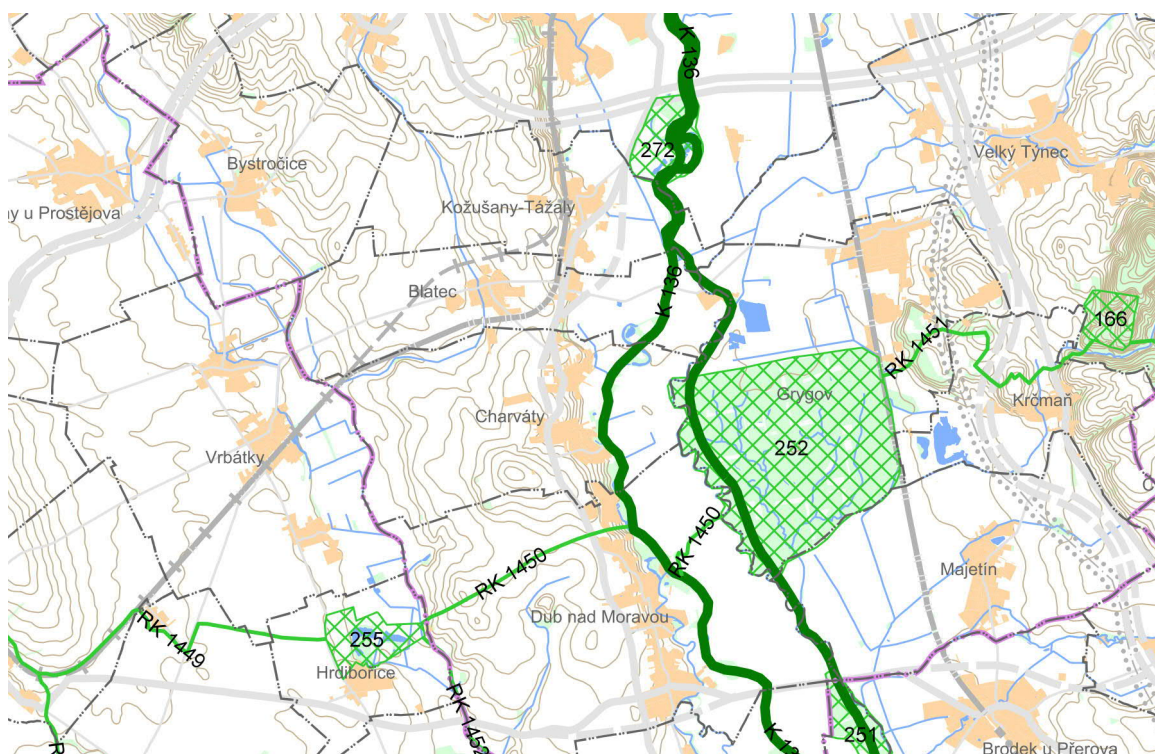
Územím obce prochází dvě větve nadregionálního biokoridoru K 136. Vodní větev je vedena ve vazbě na tok řeky Moravy a nivní větev prochází nivou Moravy mimo vazbu na její tok. Právě nivní větev biokoridoru prochází přes posuzovanou plochu TZ. Na území obce je nadregionální biokoridor reprezentován jedním vloženým biocentrem v lokálních parametrech (označeno LBC 10) a jedním úsekem regionálního biokoridoru (označen K136/4). Oba tyto segmenty zasahují také do posuzované plochy TZ. Vliv návrhové plochy na segmenty ÚSES je podrobně popsán v kapitole 6.

Vodní část větve je vedena ve vazbě na tok řeky Moravy a je vymezena v obou navazujícím územním plánu Charvát i na území obce Kožušany – Tážaly. Na území obce Blatec doposud není vymezena. Návrhové plochy posuzované změny územního plánu obce Blatec jsou však zmíněným vymezeným segmentům i trase toku Moravy vzdáleny a dovymezení nadregionálního ÚSES není předmětem posuzované změny.

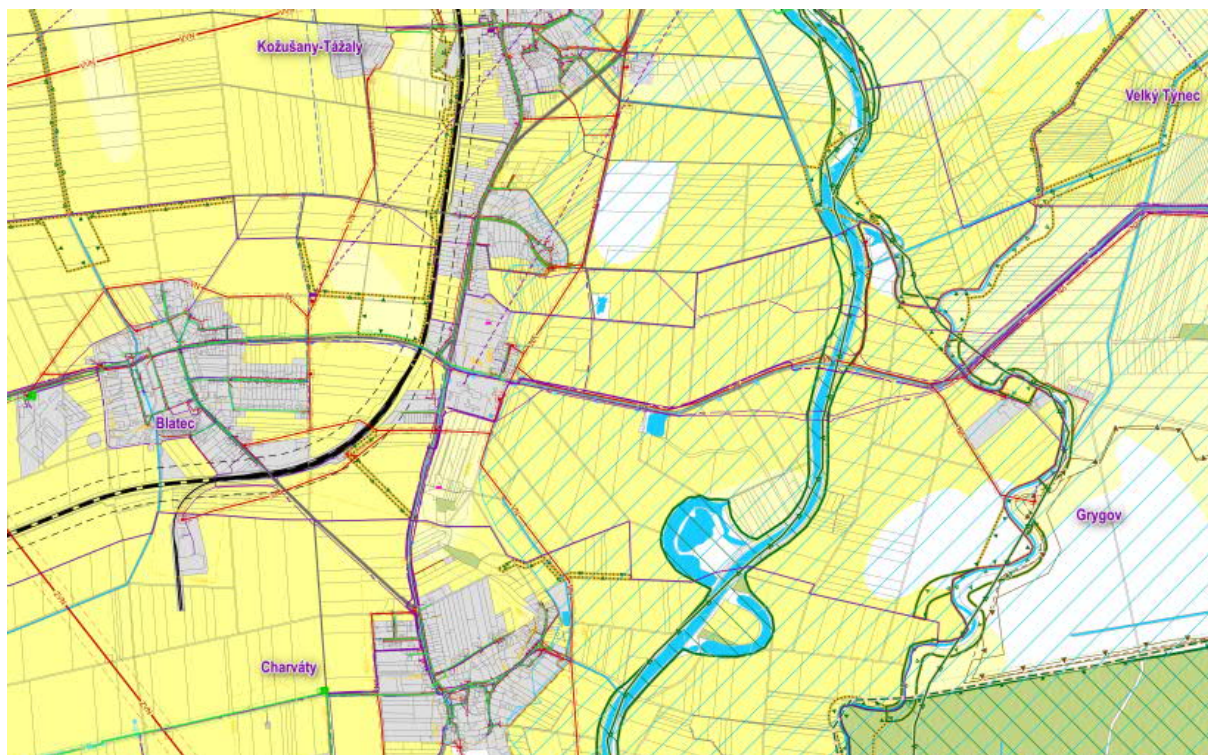
Větev lokálního ÚSES prochází při západní hranici správního území obce ve vazbě na říčku Blata. Lokální biokoridor a dvě biocentra jsou vymezena navazujícím územním plánem obce Vrbátky a Charváty a jsou také součástí příslušných územně analytických podkladů obce s rozšířenou působností Prostějov. Tyto územně analytické podklady (mimo území své působnosti) předpokládají dovymezení lokálního biokoridoru v levobřeží říčky Blata a dovymezení obou zmíněných lokálních

biocenter. Žádný z těchto segmentů lokálního ÚSES prozatím součástí řešení územního plánu Blatce není, prostor biokoridoru a biocenter je však vzdálen plochám jejichž řešení je předmětem změny územního plánu.

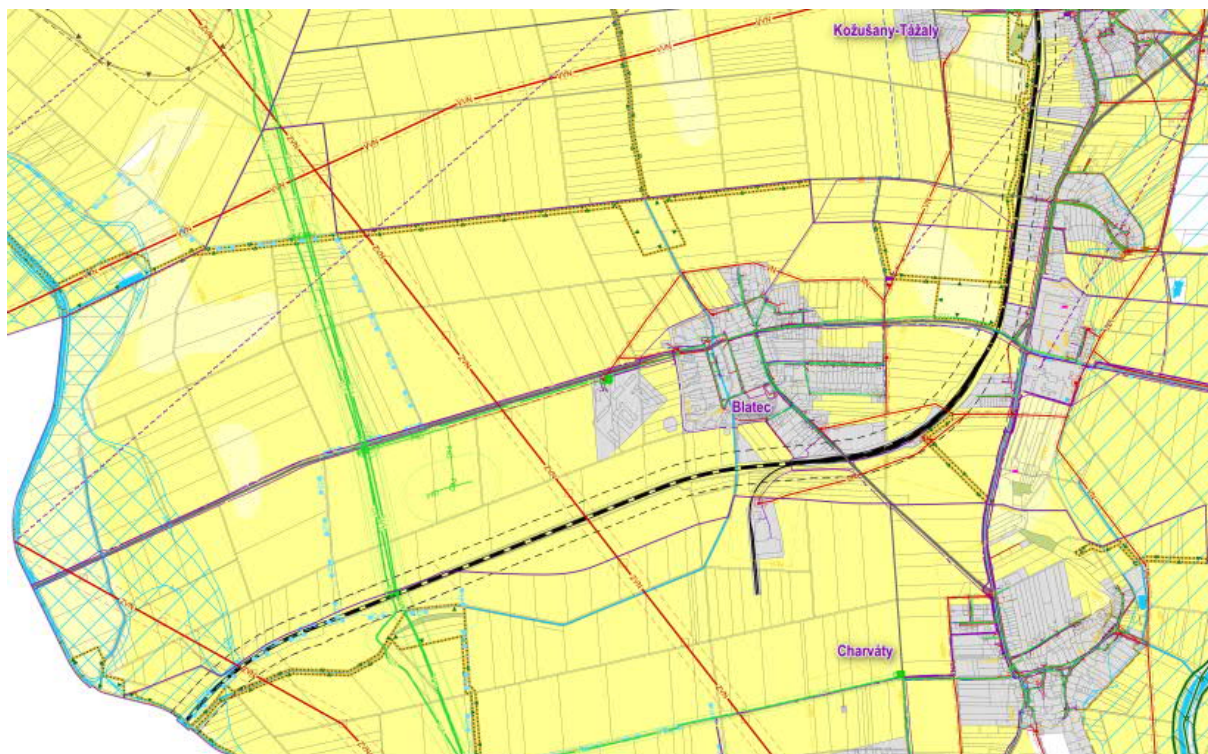
Z navazujícího správního území obce Charváty směřuje do správního území obce Blatec mezofilní biokoridor přes jižní hranici správního území obce Blata. V územním plánu Charvát je biokoridor označen jako LK K07. Dále je na téže větvi u hranice obce Blatec vymezeno lokální biocentrum K05 Svahy nad Charváty, které bude pravděpodobně ve správním území obce Blatec pokračovat případně zde bude vymezen biokoridor. Územní plán Blatce na tyto mezofilní prvky prozatím svými plochami nenavazuje. Návrhové plochy posuzované změny územního plánu obce Blatec jsou však zmíněným vymezeným segmentům vzdáleny a vymezení lokálního ÚSES není předmětem posuzované změny.



Obr.: Výřez koridorů a ploch nadmístního ÚSES v ZÚR Olomouckého kraje.



Obr.: ÚAP ORP Olomouc, Výkres limitů zachycující vedení ÚSES v centrální a východní části obce Blatec.



Obr.: ÚAP ORP Olomouc, Výkres limitů zachycující vedení ÚSES v centrální a západní části obce Blatec.

5. 7. Krajinný ráz území

Metodika hodnocení

Krajinný ráz je zákonem obecně definovaný a chráněný soubor vlastností a hodnot území, které se podílí na tvorbě osobitého charakteru krajiny. Vyhodnocení SEA popisuje soubor významných vlastností území a jejich vzájemných vztahů, které se podílí na tvorbě krajinného rázu a identifikuje jejich možné konfrontace s navrhovanými plochami. Krajinný ráz vytváří synergické působení krajinných složek, procesů a také jejich vzájemných vztahů. Obecně je krajinný ráz popisován ve dvou základních úrovních. První úroveň označovaná jako primární krajinná struktura (Löw, Míchal 2003) zahrnuje „přírodní danosti“ území, mezi které náleží například reliéf, jako jedna z jeho nejvýznamnějších vlastností. Druhá úroveň, označovaná jako sekundární krajinná struktura, zahrnuje současný stav kultivace a urbanizace území. Vypovídá o kulturních vlastnostech krajiny, které do značné míry vychází z vlastností přírodního prostředí.

Důležitou součástí popisu vlastností krajinného rázu je jejich zhodnocení. Zhodnocení vychází z řady aspektů, z nichž k nejvýznamnějším patří: frekvence výskytu (obecně jsou hodnotnější vlastnosti vyskytující se vzácně a méně hodnotné vlastnosti běžné), stáří (obecně jsou za hodnotné považovány vlastnosti historické), vztahy mezi krajinnými vlastnostmi (např. historická vazba rozšíření urbanizace na reliéf území), specifická vlastností, případně jejich typičnost pro dané území.

Popis krajinného rázu území

V aktualizovaných Zásadách územního rozvoje Olomouckého kraje je správní území obce Blatec zařazeno do krajinného celku – skupina Haná. (A.6) pro kterou jsou stanoveny následující požadavky:

- udržet charakter otevřené kulturní venkovské krajiny s dominantní zemědělskou funkcí (zemědělský a lesozemědělský typ krajiny);
- v nivách podporovat především typ lesozemědělské a lesní krajiny;
- dbát na omezení výstavby pouze na jejich břehy.

Obec je součástí oblasti krajinného rázu Hornomoravský úval. Oblast je na severu pootevřena do Mohelnické brázdy, na severovýchodě je ohraničena vysokou vedutou čelních svahů Nížkého Jeseníku a Oderských vrchů, na jihovýchodě čelními svahy Hostýnských vrchů, na jihu přechází ohraničení Napajedelskou bránou přes údolí Moravy na severní svahy Chřibů. Západní ohraničení tvoří svahy Dražanské

vrchoviny, přecházející na Spálený kopec nad Určicemi a přes otevřenou Prostějovskou rovinu na vrch Krupovec a dále po řetězci kopců Vinohrady, Stráž a Skřivan, vše mimo řešené území, na masiv Velkého Kosíře a následně, opět mimo řešené území, na Křemelu a dále na vrcholky Zábřežské vrchoviny.

Matrice: jádro tvoří starosídlní polní krajina panonského okruhu (rámcové typy 2Z1, 2M1, 2Z4, 2Z11 a 2R11), obklopená lesopolní krajinou středověké kolonizace vrchovin Hercynika (rámcové typy 3M2).

Póly:

- masiv Velkého Kosíře,
- na druhé straně stavebně stvrzená dominanta Svatého Kopečku u Olomouce,
- Bradlo v Hanušovické vrchovině,
- Vysoká Roudná a Oldřichovský kopec nad Šternberkem,
- Hostýn,
- Tovačov s těžebními jezery,
- městská dominanta Olomouc,
- městská dominanta Šternberk,
- městská dominanta Uničov,
- městská dominanta Litovel,
- městská dominanta Prostějov,
- městská dominanta Přerov.

Osy:

- okraje - břehy širokých niv Moravy,
- okraje - břehy širokých niv Bečvy,
- okraje - břehy širokých niv Hané,
- okraje - břehy širokých niv Blaty,
- okraje - břehy širokých niv Valové (Romže),
- okraje - břehy širokých niv Oskavy,
- trasy starých zemských stezek z Olomouce na: Prahu, Opavu a Brno.

V rámci kulturních krajinných oblastí (dále jen KKO) je obec je součástí oblasti 12 – Centrální Haná. Vymezení KKO provedeno v prostoru jádra Hané, nad soutokem Moravy s Valovou. Vysoká hodnota krajinného rázu jedné z nejúrodnějších a od pravěku intenzivně, ale harmonicky využívané krajiny, dodnes nikde nepoživá zvýšené ochrany. Celé řešené území leží ve středu jediné, ale rozsáhlé oblasti

krajinného rázu - Hornomoravský úval (I.). Krajina oblasti je bez významnějších přírodních pólů, prochází jí však zásadní kompoziční osa oblasti – hrany nivy Moravy. Vzhledem k plochému charakteru krajiny se v ní výrazně uplatňují i jednotlivé konvizační celky – místa krajinného rázu (cit. Posouzení kulturních a přírodních hodnot v území KKO Centrální Haná 2013).

Tab.: vyhodnocení koncepce územního plánu (návrhových ploch) vzhledem k požadavkům zásad územního rozvoje Olomouckého kraje na krajinný celek – skupina Haná.

Interval hodnot od záporných -2, -1, indiferentní 0, po kladné hodnocení +1 až +2.

Požadavky	Vyhodnocení
Udržet charakter otevřené kulturní venkovské krajiny s dominantní zemědělskou funkcí (zemědělský a lesozemědělský typ krajiny);	+1,5
V nivách podporovat především typ lesozemědělské a lesní krajiny;	-0,5
Dbát na omezení výstavby pouze na jejich břehy (břehy niv).	1,5

Detailní vyhodnocení všech návrhových ploch vzhledem k ovlivnění krajinného rázu je součástí kapitoly 6.

6. ZHODNOCENÍ STÁVAJÍCÍCH A PŘEDPOKLÁDANÝCH VLIVŮ NAVRHOVANÝCH VARIANT POLITIKY ÚZEMNÍHO ROZVOJE NEBO ÚZEMNĚ PLÁNOVACÍ DOKUMENTACE, VČETNĚ VLIVŮ SEKUNDÁRNÍCH, SYNERGICKÝCH, KUMULATIVNÍCH, KRÁTKODOBÝCH, STŘEDNĚDOBÝCH A DLOUHODOBÝCH, TRVALÝCH A PŘECHODNÝCH, KLADNÝCH A ZÁPORNÝCH; HODNOTÍ SE VLIVY NA OBYVATELSTVO, BIOLOGICKOU ROZMANITOST, FAUNU, FLORU, PŮDU, VODU, OVZDUŠÍ, KLIMA, HMOTNÉ STATKY, KULTURNÍ DĚDICTVÍ VČETNĚ DĚDICTVÍ ARCHITEKTONICKÉHO A ARCHEOLOGICKÉHO A VLIVY NA KRAJINU VČETNĚ VZTAHŮ MEZI UVEDENÝMI OBLASTMI VYHODNOCENÍ

Obsahem kapitoly je zhodnocení vlivu návrhových ploch na jednotlivé složky životního prostředí, zdraví obyvatelstva a „kulturní aspekty území“. Předmětem hodnocení jsou všechny návrhové plochy s rozdílným způsobem využití hodnocené Změny Územního plánu č. 1 Blatec (plochy změn), přičemž jsou tyto plochy hodnoceny buď jednotlivě, případně jako logické soubory ploch sdružené na základě obdobného typu, polohy a obdobných předpokládaných vlivů. K plochám stabilizovaným je přihlédnuto zejména při posuzování kontextu s posuzovanými plochami.

Plochy jsou hodnoceny vzhledem k předpokládaným vlivům, které mohou nastat změnou funkčního využití ploch definovanou (umožněnou) příslušnými regulativy územně plánovací dokumentace (a to jak ve fázi realizace této změny, tak fází její uvažované existence).

Hodnocené charakteristiky životního prostředí, zdraví obyvatelstva a „kulturních aspektů území“ jsou rozčleněny do následujících tzv. souborných skupin charakteristik:

- o ovzduší a klima;
- o voda;
- o půda a horninové prostředí;
- o biodiverzita;
- o krajinný ráz;
- o kulturní dědictví;
- o sídla a urbanizace;
- o obyvatelstvo a veřejné zdraví.

Seznam zastavitelných ploch vymezovaných posuzovanou změnou územního plánu:

- PLOCHY TĚŽBY NEROSTŮ-ZASTAVITELNÉ (TZ)
- PLOCHY DOPRAVNÍ INFRASTRUKTURY – SILNIČNÍ (DS)
- PLOCHY SMÍŠENÉ OBYTNÉ (SX)
- PLOCHY VODNÍ A VODOHOSPODÁŘSKÁ (W)
- PLOCHY SMÍŠENÉ NEZASTAVĚNÉHO ÚZEMÍ (NS)

PLOCHY TĚŽBY NEROSTŮ-ZASTAVITELNÉ (TZ)

Kód plochy: .001/1-TZ

Kód rozvojové plochy: Z1/1

Plocha pro těžbu nerostů o roze 14,069 ha, vymezena v ploše nevýhradního ložiska štěrkopísku č. 5273400 Blatec. Plocha je vymezena jako zastavitelná pro těžbu nerostů.

Vymezení plochy respektuje územně plánovací podklady:

- Územní studie využití oblastí s vysokou koncentrací prováděné a připravované (očekávané) těžby nerostných surovin ST1 - ST6 (štěrkopísky) na území Olomouckého kraje
- Územní studie území se zvýšeným potenciálem pro rekreaci a cestovní ruch RC5 Olomoucko – jih

Plocha se nachází v široké říční nivě řeky Moravy a je celým svým rozsahem situována na orné půdě, přičemž 5,083 ha plochy je situováno na půdách I. třídy ochrany, zbývající část pak v plochách III. třídy bonity. Chráněné bonity nejsou v prostoru nivy Moravy svým výskytem vzácné, přesto je evidentní, že v dané lokalitě jsou vhodné pro zemědělské využití a v hodnocení SEA je vliv na půdu a horninové prostředí hodnocen jako výrazněji negativní. Toto hodnocení může mít z pohledu časového měřítka omezený rozsah pokud bude plánována po ukončení těžby rekultivace do charakteru orné půdy. Jako pravděpodobnější se však jeví rekultivace do podoby krajinné úpravy (částečně s rekreační funkcí). Plocha je součástí záplavového území - veškeré budoucí změny v území nesmí negativně ovlivnit průchod extrémních vod.

Z pohledu vlivu plochy na ovzduší a klima je hodnocen mírně negativní vliv, neboť těžba nerostů obvykle implikuje zvýšení především prachové zátěže v území. Plocha je však situována v dostatečné vzdálenosti od obytné zástavby a míst s možnou zvýšenou frekvencí pohybu obyvatel. Možný negativní dopad zvýšení prachové zátěže transportem vytěženého materiálu přes území nejbližších obcí (zvláště pak obcí na frekventované komunikaci II/435) se odráží v mírně negativním hodnocení vlivu plochy v kategorii ovzduší a klima.

Vliv na charakteristiky území související s jeho hydrologickými vlastnostmi je hodnocen jako indiferentní. Vodoteč Moravy, drobné vodní toky a vodní plochy v území nebudou nijak přímo negativně ovlivněny. Je možné předpokládat že po ukončení těžby bude součástí revitalizačních opatření zatopení části plochy a vytvoření ekologicky příznivého prostředí obohacující biodiverzitu území (tento aspekt není v hodnocení zohledněn). Vzhledem k situování plochy v prostoru Chráněné oblasti přirozené akumulace vod – Kvartér řeky Moravy je třeba při provádění důlní činnosti a doprovodných činností dbát na zabránění hygienického ovlivnění podzemních vod například průsaky odpadních vod, nebo ropnými látkami (strojový park, parkování vozidel)



Obr. Vymezení návrhových ploch Z1/1, Z1/2, K01/1, K02/1 s překryvem režimu ÚSES segmentů LBC 10 a K138/4 ve změně č. 1 územního plánu Blatec.

V ploše se nenachází žádné ekologicky hodnotnější segmenty s trvalou vegetací. Orná půda sama má v krajině spíše zápornou ekologickou hodnotu. Vzhledem k tomu že není možné provádět těžbu bez následné rekultivace, můžeme předpokládat že alespoň část plochy bude v budoucnu po ukončení těžby a rekultivaci území ve stavu ekologicky hodnotnějším než je současný stav plochy jako segmentu souvisle obhospodařované orné půdy.

Územím obce prochází dvě větve nadregionálního biokoridoru K 136. Vodní větev je vedena ve vazbě na tok řeky Moravy a nivní větev prochází nivou Moravy mimo vazbu na její tok. Právě nivní větev biokoridoru prochází přes posuzovanou plochu

TZ. V území je nadregionální biokoridor reprezentován jedním vloženým biocentrem v lokálních parametrech (označeno LBC 10) a jedním úsekem regionálního biokoridoru (označen K136/4). Oba tyto segmenty zasahují také do posuzované plochy TZ. Vliv na segmenty ÚSES je opět nutné posuzovat v čase. Výrazně negativní vliv bude v průběhu těžby v lokalitě, která však zároveň představuje potenciál pro budoucí realizaci segmentů při rekultivaci ploch. V rámci hodnocení SEA, v kategorii biodiverzita je posuzovaná plocha hodnocena jako mírně pozitivní s ohledem na předpokládanou budoucí realizaci biokoridoru K 136 v rámci rekultivace plochy. Realizace biokoridoru v rámci budoucí rekultivace je zásadní podmínkou, která je připojena k závěrečnému výroku o doporučení plochy k akceptování.

V kategorii krajinný ráz a kulturní dědictví je vliv plochy TZ hodnocen jako indiferentní. Realizací nebudou dotčeny žádné nemovité kulturní památky ani jejich blízké okolí. Dotčeny nebudou ani místně významné drobné stavební prvky. Krajinný ráz bude v průběhu těžby lokálně negativně ovlivněn, rekultivace plochy těžby však také představuje potenciál pro zvýšení atraktivity území.

V kategorii sídla a urbanizace je vliv plochy TZ hodnocen jako indiferentní neboť je situován v dostatečné vzdálenosti od zastavěných území a není předpokládáno jejich přímé negativní ovlivnění. Po ukončení těžby by neměla být v ploše umožněna výstavba a případné objekty doplňující těžbu by měli být odstraněny.

Vliv na obyvatelstvo a veřejné zdraví je hodnocen bez významnějších změn stávajícího vlivu, neboť objem vytěžené suroviny transportovaný přes blízké obce se nezmění. Těžební technologie se pouze přesune z navazující lokality Grygov a bude provozovaná v posuzované lokalitě, a to ve stejné technologii těžby i její intenzitě. Možné negativní dopady vázané na dopravní zátěž (hluk, emise, prašnost) tak zůstanou bezzměnné.

Plocha těžby je dopravně napojena na stávající silnici III/4353 prostřednictvím stávající účelové komunikace.

Funkční typ plochy	Kód	Plocha ha	Ovzduší a klima	Voda	Půda a horninové prostředí	Biodiverzita	Krajinný ráz, kulturní dědictví	Sídla, urbanizace	Obyvatelstvo, veřejné zdraví
TZ	Z1/1	14,069	-0,5	0	-2	+1	0	0	-1

Plochu TZ Z1/1 doporučujeme podmíněčně akceptovat, za předpokladu splnění následujících podmínek:

- 1) Součástí rekultivace území bude realizace segmentů nadregionálního biokoridoru K 136
- 2) Po ukončení těžby budou z území odstraněny stavby a objekty, plocha Tz Z 1/1 bude po ukončení těžby vyjmuta ze zastavitelných ploch.
- 3) Neumísťovat objekty a zařízení, které by mohly negativně ovlivnit vymezenou oblast CHOPAV (požadavek zpracovat do regulativu a dbát na jeho zohlednění v dalších stupních posuzování záměru)
- 4) V rámci plochy Tz Z1/1 bude těžba rozdělena do dvou etap. V první etapě budou těženy plochy v prostoru půd ve III. Třídě ochrany. Teprve po jejich odtěžení bude realizována skrávka a těžba na plochách I. třídy ochrany.

PLOCHY DOPRAVNÍ INFRASTRUKTURY – SILNIČNÍ (DS)

Kód plochy: .004/1-DS

Kód rozvojové plochy: Z2/1

Plocha pro těžbu nerostů o roze 0,294 ha. Plocha se nachází v široké říční nivě řeky Moravy a je celým svým rozsahem situována na orné půdě, přičemž 0,235 ha plochy je situováno na půdách I. třídy ochrany, zbývající část (0,059 ha) pak v plochách III. třídy bonity. Plocha vymezená pro umístění účelové komunikace pro zpřístupnění vymezené plochy těžby nerostů (TZ) změnou č.1 a stávající plochy těžby umístěné ve správním území Grygov. Plocha je v katastru nemovitostí vedená v kategorii ploch ZPF – orná půda, v minulosti však byla komunikace stavebně povolena a podle sdělení zástupce – Štěrkovny Olomouc, a.s. – byla komunikace také kolaudována, proto patrně nedošlo pouze k zanesení zkolaudované stavby do katastru nemovitostí.

Funkční typ plochy	Kód	Plocha ha	Ovzduší a klima	Voda	Půda a horninové prostředí	Biodiverzita	Krajinový ráz, kulturní dědictví	Sídla, urbanizace	Obyvatelstvo, veřejné zdraví
DS	Z2/1	0,294	0	0	0	0	0	0	0

Plochu TDS Z2/1 doporučujeme ve změně územního plánu akceptovat. Komunikace již v území existuje, byla stavebně povolena a zkolaudována.

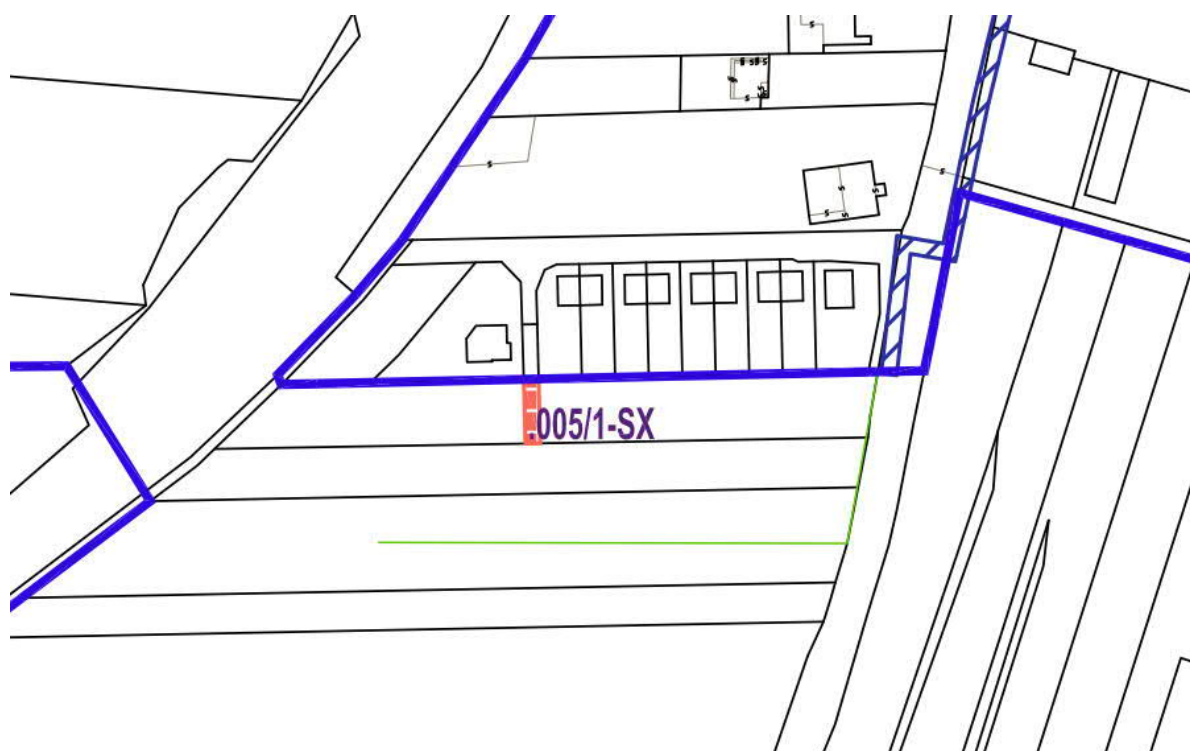
PLOCHY SMÍŠENÉ OBYTNÉ (SX)

Kód plochy: .005/1-SX

Drobná plocha o rozměrech 4,7 x 20,5 m (97 m²) navazující na proluku v okrajové části zástavby. V současném stavu se v ploše nachází sady při okraji zástavby. Plocha 005/1-SX se v rámci vyhodnocení vlivu změny ÚP na ZPF nebilancuje, protože dle platného ÚP je v ploše navržené ploše .189-PV, která byla již v platném ÚP bilancována.

Funkční typ plochy	Kód	Plocha m ²	Ovzduší a klima	Voda	Půda a horninové prostředí	Biodiverzita	Krajinný ráz, kulturní dědictví	Sídla, urbanizace	Obyvatelstvo, veřejné zdraví
SX	-	97	0	0	-0,5	-0,5	1	1	0

Přes mírně negativní hodnocení v kategorii půda a biodiverzita je možné posuzovanou plochu akceptovat, neboť vhodným způsobem doplňuje zastavěné území obce (nepřímo kladně hodnocené v kategorii krajinný ráz a sídla urbanizace) a mírné negativní vlivy jsou v dané poloze naprosto akceptovatelné.



Obr. Vymezení návrhových ploch smíšené obytné SX (.005/1-SX) ve změně č. 1 územního plánu Blatec.

PLOCHY VODNÍ A VODOHOSPODÁŘSKÁ (W)

Kód plochy: .002/1-W

Kód rozvojové plochy: K01/1

Plocha je vymezena v prostoru starého říčního ramene doprovázeného trvalými porosty lužních dřevin. Vymezení je v podstatě dáno okrajem těchto porostů na hranici s plochami orné půdy. Návrhová plocha je de facto vymezena pro přeložku toku Morávky vyplývající z plánované realizace sportovního veslařského areálu, který se má nacházet na sousedním k.ú. Grygov; záměr vychází z krajské Územní studie území se zvýšeným potenciálem pro rekreaci a cestovní ruch RC5 Olomoucko – jih (P. Ženčák, 2008). Celá plocha je v platném ÚP bilancována v plochách .157-W a .158-W. Plochy vodohospodářské jsou ve změně č.1 vymezeny jako ochranný pilíř v šířce 40 m od stávajícího vodního toku.

Funkční typ plochy	Kód	Plocha Ha	Ovzduší a klima	Voda	Půda a horninové prostředí	Biodiverzita	Krajinný ráz, kulturní dědictví	Sídla, urbanizace	Obyvatelstvo, veřejné zdraví
.002/1-W	K01/1	1,837	+1	+1,5	+1	+2	+2	+1	+0,5

Záměr na přeložku toku Morávky respektovaný vymezením posuzované návrhové plochy je v řešeném území jednoznačně akceptovatelný. Možným dílčím negativním jevům je třeba předcházet v podrobnějších stupních projektového řešení tohoto záměru.

Obecně je vhodné doporučit, aby se vymezení ÚSES dále přizpůsobovalo budoucímu vedení překládaného toku (týká se především biokoridoru K136/4, který je veden mimo staré rameno toku)

PLOCHY SMÍŠENÉ NEZASTAVĚNÉHO ÚZEMÍ (NS)

Kód plochy: .003/1-NS

Kód rozvojové plochy: K02/1

Plochy smíšené nezastavěného území jsou ve změně č.1 vymezeny jako ochranný pilíř v šířce 40 m od stávajícího vodního toku. plochy pro lokální biocentrum LBC 10 a dále jako ochranný pilíř stávajícího vodního toku Morávka o šířce 40 m. Plocha je vymezena v prostoru starého říčního ramene doprovázeného trvalými porosty lužních dřevin. Vymezení je

v podstatě dáno okrajem těchto porostů na hranici s plochami orné půdy. Návrhová plocha je de facto vymezena pro přeložku toku Morávky vyplývající z plánované realizace sportovního veslařského areálu, který se má nacházet na sousedním k.ú. Grygov; záměr vychází z krajské Územní studie území se zvýšeným potenciálem pro rekreaci a cestovní ruch RC5 Olomoucko – jih (P. Ženčák, 2008). Části plochy zasahují do ploch orné půdy, které jsou součástí půd I. třídy ochrany (v 1. bonitě celkem 0,994 ha). Plocha nenarušuje obhospodařovatelnost ani přístupnost stávajícího zemědělského půdního fondu a je z převažující části vymezena v prostoru LBC 10.

Funkční typ plochy	Kód	Plocha Ha	Ovzduší a klima	Voda	Půda a horninové prostředí	Biodiverzita	Krajinný ráz, kulturní dědictví	Sídla, urbanizace	Obyvatelstvo, veřejné zdraví
.002/1-W	K01/2	1,272	+1	+1,5	0	+2	+2	+1	+0,5

Obdobně jako u předchozí plochy (.002/1-W) je posuzovaná plocha vymezena jako záměr na přeložku toku Morávky a je v řešeném území akceptována. Možným dílčím negativním jevům je třeba předcházet v podrobnějších stupních projektového řešení tohoto záměru.

7. POROVNÁNÍ ZJIŠTĚNÝCH NEBO PŘEDPOKLÁDANÝCH Kladných A ZÁporných Vlivů podle jednotlivých variant Řešení a jejich zhodnocení

Posuzovaná dokumentace není řešena variantně. Zhodnocení návrhových lokalit změny územního plánu je předmětem kapitoly 6.

Srozumitelný popis použitých metod vyhodnocení včetně jejich omezení.

Detailní hodnocení návrhových ploch je předmětem 6. kapitoly. Plochy jsou hodnoceny vzhledem k předpokládaným vlivům, které mohou nastat změnou funkčního využití ploch definovanou (umožněnou) příslušnými regulativy územně plánovací dokumentace (a to jak ve fázi realizace této změny, tak fází její uvažované existence).

Hodnocené charakteristiky životního prostředí, zdraví obyvatelstva a „kulturních aspektů území“ jsou rozčleněny do následujících tzv. souborných skupin charakteristik:

- o ovzduší a klima;
- o voda;
- o půda a horninové prostředí;
- o biodiverzita;
- o krajinný ráz;
- o kulturní dědictví;
- o sídla a urbanizace;
- o obyvatelstvo a veřejné zdraví.

Každá z osmi souborných skupin charakteristik je naplněna konkrétními aspekty, které vychází jak z platné legislativy, tak z relevantních referenčních cílů identifikovaných v kapitole 1. (v souborné skupině charakteristik „Biodiverzita“ je tak např. hodnocen dopad na fragmentaci krajiny, vliv na ekologickou stabilitu krajiny spolu s vlivem na udržení a rozvoj biodiverzity).

Vliv ploch je hodnocen pomocí pětistupňové klasifikace (viz hodnotící stupnice). Při vlastní klasifikaci vlivu na konkrétní soubornou skupinu charakteristik jsou hodnoceny a zohledňovány vlivy primární, sekundární, synergické, kumulativní, krátkodobé, střednědobé a dlouhodobé (trvalé a přechodné), přičemž výsledné vyhodnocení vlivu určité plochy na konkrétní skupinu charakteristik vychází z porovnání kladných a záporných vlivů a je také přihlédnuto ke vztahům mezi jednotlivými oblastmi vyhodnocení.

Tab.: Hodnotící stupnice

Hodnotící symbol	Míra ovlivnění
2	Potenciální pozitivní vliv
1	Potenciální mírně pozitivní vliv
0	Potenciální indiferentní vliv*
- 1	Potenciální mírně negativní vliv
-2	Potenciální negativní vliv

* Hodnocené změny nemají na dílčí charakteristiky vliv, případně je celkový projev možných změn neutrální (mírné pozitivní a negativní vlivy je možné považovat za vyrovnané).

Míry ovlivnění různých skupin charakteristik nejsou vzájemně souměřitelné, slouží především ke zdůvodnění výsledného posouzení plochy, které je buď kladné (posuzovaná plocha je akceptovatelná) nebo záporné (posuzovaná plocha je navržena ke změně).

Lokality vyhodnocené výrazně záporně mají v kapitole 8. definována opatření směřující k odstranění nebo snížení identifikovaných negativních vlivů. Tyto opatření se zaměřují na navržení změny funkčního typu plochy případně její velikosti nebo polohy v území. Po zapracování opatření do posuzované koncepce je možné považovat plochy za přípustné.

8. POPIS NAVRHOVANÝCH OPATŘENÍ PRO PŘEDCHÁZENÍ, SNÍŽENÍ NEBO KOMPENZACI VŠECH ZJIŠTĚNÝCH NEBO PŘEDPOKLÁDANÝCH ZÁVAŽNÝCH ZÁPORNÝCH VLIVŮ NA ŽIVOTNÍ PROSTŘEDÍ

Kapitola obsahuje výčet návrhových ploch, ve kterých byly v kap. 6 identifikovány významné vlivy na posuzované charakteristiky životního prostředí a zdraví obyvatelstva a plochy byly zhodnoceny jako podmíněčně přípustné pro zapracování do změny územního plánu obce. Cílem opatření je odstranění nebo snížení možných negativních vlivů.

V posuzovaných návrhových plochách nebyly identifikovány kumulativní výrazně negativní vlivy, které by vyžadovaly realizaci speciálních kompenzačních opatření. Podmínky byly stanoveny pouze u plochy .001/1-TZ a doporučení u plochy .002/1-NS.

Plochu .001/1-TZ je doporučena podmíněčně akceptovat, za předpokladu splnění následujících podmínek, které budou zapracovány do popisu a regulace příslušné plochy:

- 1) Součástí rekultivace území bude realizace segmentů nadregionálního Součástí rekultivace území bude realizace segmentů nadregionálního biokoridoru K 136
- 2) Po ukončení těžby budou z území odstraněny stavby a objekty, plocha Tz Z 1/1 bude po ukončení těžby vyjmuta ze zastavitelných ploch.
- 3) Neumístňovat objekty a zařízení, které by mohly negativně ovlivnit vymezenou oblast CHOPAV (požadavek zapracovat do regulativu a dbát na jeho zohlednění v dalších stupních posuzování záměru)
- 4) V rámci plochy Tz Z1/1 bude těžba rozdělena do dvou etap. V první etapě budou těženy plochy v prostoru půd ve III. Třídě ochrany. Teprve po jejich odtěžení bude realizována skrávka a těžba na plochách I. třídy ochrany.

Obecně je k ploše .002/1-NS doporučeno, aby se vymezení ÚSES dále přizpůsobovalo budoucímu vedení překládaného toku (týká se biokoridoru K136/4, který je veden mimo staré rameno toku).

9. ZHODNOCENÍ ZPŮSOBU ZAPRACOVÁNÍ VNITROSTÁTNÍCH CÍLŮ OCHRANY ŽIVOTNÍHO PROSTŘEDÍ DO ÚZEMNÍHO PLÁNU A JEJICH ZOHLEDNĚNÍ PŘI VÝBĚRU VARIANT ŘEŠENÍ

Kapitola obsahuje vyhodnocení referenčních cílů ochrany životního prostředí a zdraví obyvatelstva stanovených v úvodní kapitole (kapitola 1). Referenční cíle jsou utříděny podle příslušných strategických studií.

Tab.: Hodnotící stupnice.

Hodnotící symbol	Míra zhodnocení způsobu zpracování
2	Řešení posuzované změny územního plánu přispívá v dostatečné míře k naplnění relevantního cíle
1	Řešení posuzované změny územního plánu mírně přispívá k naplnění relevantního cíle
0	Řešení posuzované změny územního plánu nemá na daný relevantní cíl vliv, případně je řešením nositelem jak mírně kladných, tak mírně záporných vlivů
-1	Řešení posuzované změny územního plánu je v mírné kolizi s relevantním cílem
-2	Řešení posuzované změny územního plánu je s relevantním cílem v kolizi

Tabulková vyhodnocení vybraných koncepčních dokumentů se vztahem k životnímu prostředí a zdraví obyvatel

Státní politika životního prostředí 2012 - 2020	
Vybrané relevantní cíle	Zhodnocení
o Omezovat trvalý zábor zemědělské půdy a podložních hornin;	-1,5
o Zlepšit kvalitu ovzduší v místech, kde jsou překračovány imisní limity, a zároveň udržet kvalitu v územích, kde imisní limity nejsou překračovány;	-0,5
o Zvýšení ekologické stability krajiny - zlepšit podmínky pro realizaci Územního systému ekologické stability;	1
o Omezení a zmírnění dopadů fragmentace krajiny - zajistit územní ochranu spojitého systému migračně významných území a dálkových migračních koridorů v rámci územního plánování;	0
o Zajištění ochrany a péče o nejvzácnější části přírody a krajiny;	+0,1
o Zlepšení systému zeleně v sídlech a jeho struktury - zajistit zachování a vymezení nových ploch a prvků zeleně jako součásti funkčního a strukturovaného systému sídelní zeleně v sídlech v rámci územního plánování, aby byla zajištěna základní podmínka pro plnění jeho funkcí;	0

Státní politika životního prostředí 2012 - 2020	
Vybrané relevantní cíle	Zhodnocení
<ul style="list-style-type: none"> o Omezení úbytku původních druhů a přírodních stanovišť - zajistit ochranu zvláště chráněných druhů rostlin a živočichů, udržet stav jejich biotopů a posílit ochranu a udržitelné využívání genetických zdrojů zvířat, rostlin a mikroorganismů. 	+0,5

Posuzovaná dokumentace v rámci předmětu zadání v dostatečné míře naplňuje vybrané relevantní cíle Státní politiky životního prostředí 2012 - 2020.

Aktualizace státního programu ochrany přírody a krajiny	
Vybrané relevantní cíle	Zhodnocení
<ul style="list-style-type: none"> o Zajistit efektivní uplatnění plánování (uspořádání) krajiny ve smyslu Úmluvy o krajině, jako koncepčního nástroje k zajištění jejího funkčního uspořádání s cílem zachování nebo zlepšení jejích funkcí, zvýšení ekologické stability a životaschopnosti krajiny a zachování jejích ekologických a estetických hodnot s přihlédnutím k ostatním funkcím, které jsou v krajině nezbytné; 	1
<ul style="list-style-type: none"> o Při vymezení ploch výroby a skladování v rámci funkčního využití území upřednostňovat v zastavěném a zastavitelném území nevyužívané nebo opuštěné plochy bývalých průmyslových aj. areálů (brownfields); 	0
<ul style="list-style-type: none"> o Stanovit jako povinnost vymežovat záplavová území včetně území určených k rozlivům povodní a zajistit jejich ochranu před změnou využití území v územně plánovacích dokumentacích; 	1
<ul style="list-style-type: none"> o Vymežit záplavová území včetně území určených k rozlivům povodní na celém území ČR; 	2
<ul style="list-style-type: none"> o V sídlech podporovat péči o plochy zeleně a prioritně zakládat nové parky; 	1
<ul style="list-style-type: none"> o Vymežit v rámci územního plánování dostatečné plochy pro zachování a zakládání přírodních a přírodě blízkých prvků v sídlech, jejich propojování a návaznost na příměstskou krajinu, včetně jejich využití pro pěší a cyklisty. 	1

Posuzovaná dokumentace v dostatečné míře naplňuje vybrané relevantní cíle Aktualizace státního programu ochrany přírody a krajiny.

Strategie udržitelného rozvoje České republiky	
Vybrané relevantní cíle	Zhodnocení
<ul style="list-style-type: none"> o Podporovat ekonomický rozvoj respektující kapacitu únosnosti životního prostředí a zajišťující udržitelné financování veřejných služeb (udržitelnou ekonomiku); 	1

Strategie udržitelného rozvoje České republiky	
Vybrané relevantní cíle	Zhodnocení
o Rozvíjet a všestranně podporovat ekonomiku založenou na znalostech a dovednostech a zvyšovat konkurenceschopnost průmyslu, zemědělství a služeb;	0
o Zajišťovat na území ČR dobrou kvalitu všech složek životního prostředí a fungování jejich základních vazeb a harmonické vztahy mezi ekosystémy, v nejvyšší ekonomicky a sociálně přijatelné míře uchovat přírodní bohatství ČR tak, aby mohlo být předáno příštím generacím, a zachovat a nesnižovat biologickou rozmanitost;	1
o Podporovat udržitelný rozvoj obcí a regionů;	1
o Podporovat rozvoj veřejných služeb a sociální infrastruktury;	1
o Minimalizovat střety zájmů mezi hospodářskými aktivitami a ochranou životního prostředí a kulturního dědictví, hmotného i nehmotného;	1
o V oblasti ochrany biologické a krajinné rozmanitosti v rámci územního plánování podporovat rozvoj přírodní a krajinné infrastruktury včetně posilování retenční schopnosti krajiny a prostřednictvím vhodných opatření aktivně chránit cenné části území;	2
o Zajišťovat ochranu neobnovitelných přírodních zdrojů (včetně zemědělského půdního fondu);	0,5
o V oblasti ochrany půdy zastavit nadměrný přísun živin a dalších znečišťujících látek do půdního horizontu a ve stanovených lhůtách dosáhnout limitních požadavků na obsah nežádoucích látek a dále je nepřekračovat, provést opatření k zabránění kontaminace půd ze starých ekologických zátěží, zajistit ochranu půdy před vodní a větrnou erozí a před zbytečnými zábory pro nezemědělské a nelesní účely.	0

Posuzovaná dokumentace v rámci předmětu zadání v dostatečné míře naplňuje vybrané relevantní cíle Strategie udržitelného rozvoje České republiky.

Akční plán zdraví a životní prostředí ČR	
Vybrané relevantní cíle	Zhodnocení
o Ochrana biologické a krajinné rozmanitosti	1
o Postupné zvyšování schopnosti krajiny zadržovat vodu a odolnosti krajiny vůči vodní erozi	0
o Zajištění takové struktury využívání území, která povede ke zlepšení přírodní infrastruktury a bude podmínkou efektivity složkové ochrany (ochrana vod, horninové prostředí, půdy a klimatu a snižování hlučnosti)	1
o Chránit půdu jako základní složku životního prostředí s důrazem na zabezpečení jejích funkcí	-0,5

Posuzovaná dokumentace v dostatečné míře naplňuje vybrané relevantní cíle Akčního plánu zdraví a životní prostředí ČR.

Zásady územního rozvoje Olomouckého kraje	
Vybrané relevantní cíle	Zhodnocení
<ul style="list-style-type: none"> Respektovat na území obce zařízení a liniové stavby nadmístního významu elektrizační soustavy VVN 400 kV s jejich ochrannými pásmy; 	2
<ul style="list-style-type: none"> Respektovat na území obce koridory páteřní distribuční soustavy, která se sestává ze sítě dálkových a místních VTL plynovodů a regulačních stanic (včetně katodové ochrany) zabezpečující zásobování území kraje zemním; 	2
<ul style="list-style-type: none"> Respektovat na území obce vymezení nadregionálních a regionálních prvků územního systému ekologické stability a zpracovat tyto nadmístní prvky ÚSES: Nadregionální biokoridor K136; 	2
<ul style="list-style-type: none"> Stanovit podmínky pro rozvoj rekreace a cestovního ruchu na území obce zejména na základě územní studie RKC Olomoucko-jih stanovené ZÚR; 	2
<ul style="list-style-type: none"> Při návrhu ploch, koridorů a konkrétních záměrů v maximální míře respektovat vyloučení negativního vlivu na území Evropsky významné lokality Morava – Chropýňský luh; 	2
<ul style="list-style-type: none"> Dbát na přiměřené využívání půdy pro jiné, než zemědělské účely, půdu chápat jako jednu ze základních prakticky neobnovitelných složek ŽP, k záboru ZPF (a PUPFL) navrhovat pouze nezbytně nutné plochy, upřednostňovat návrhy na půdách horší kvality při respektování urbanistických principů a zásad; 	0,5
<ul style="list-style-type: none"> Z důvodu nezbytnosti ochrany krajiny a krajinného rázu prověřit a stanovit podmínky pro krajinná opatření vedoucí k posílení estetické a retenční funkce krajiny obce, která je intenzivně využívána pro zemědělství; zejména v nivě řeky Moravy navrhnout odpovídající krajinné segmenty; 	1
<ul style="list-style-type: none"> Ve specifické oblasti ST4 se připouští zahájit postupem dle „územní studie štěrkopísků“ přípravu dalších ložisek, a to především v souvislosti s výrazným úbytkem zásob a 	1

Zásady územního rozvoje Olomouckého kraje	
Vybrané relevantní cíle	Zhodnocení
postupným ukončením a zahlazením těžby stejné komodity na okolních ložiskách atd.	
<ul style="list-style-type: none"> Část území obce je ve vymezeném rekreačním krajinném celku RKC Olomoucko – jih bude řešeno a využíváno v souladu s pokyny uvedenými v „Územní studii území se zvýšeným potenciálem pro rekreaci a cestovní ruch RC5“, která je vložena do evidence územně plánovací činnosti; 	2
<ul style="list-style-type: none"> Obec se nachází v oblasti se shodným krajinným typem A – Haná (viz bod 80 ZÚR OK) z toho vyplývá požadavek udržet charakter otevřené kulturní venkovské krajiny s dominantní zemědělskou funkcí (zemědělský a lesozemědělský typ krajiny), v nivách podporovat především typ lesozemědělské a lesní krajiny a navíc dbát na omezení výstavby pouze na jejich břehy. Osídlení včetně urbanizace rozvíjet především na březích niv (řetězové urbanizační koridory); 	1
<ul style="list-style-type: none"> Respektovat koncepční rozvojové materiály Olomouckého kraje týkající se vždy konkrétní řešené problematiky; 	1
<ul style="list-style-type: none"> Je nutné uvést územní plán Blatec do souladu s územně plánovacími podklady pořízenými krajským úřadem Olomouckého kraje a to s „Územní studií využití oblastí s vysokou koncentrací prováděné a připravované (očekávané) těžby nerostných surovin ST1 - ST6 (štěrkopísky) na území Olomouckého kraje“ (dále jen „ÚS TNS“) a „Územní studií území se zvýšeným potenciálem pro rekreaci a cestovní ruch RC5 Olomoucko – jih“. 	2

Posuzovaná dokumentace naplňuje vybrané relevantní cíle Zásad územního rozvoje Olomouckého kraje.

Územně analytické podklady olomouckého kraje a územně analytické podklady ORP MM Olomouc	
Vybrané relevantní cíle	Zhodnocení
<ul style="list-style-type: none"> Respektovat přírodní limity a hodnoty podél toku Moravy, tradiční strukturu historické návsi. 	2
<ul style="list-style-type: none"> Prověřit možnosti vymezení ploch pro poldry na vodním toku Romza. 	2

Územně analytické podklady olomouckého kraje a územně analytické podklady ORP MM Olomouc	
Vybrané relevantní cíle	Zhodnocení
<ul style="list-style-type: none"> • Řešit upřesnění koridoru pro obchvat obce. 	2
<ul style="list-style-type: none"> • Vytvořit podmínky pro realizaci ČOV a dobudování vodovodu a kanalizace v obci, realizaci drobných protipovodňových opatření v krajině a fragmentaci souvislých bloků orné půdy. 	2
<ul style="list-style-type: none"> • Ve změně č. 1 budou prověřeny a vhodně do územního plánu promítnuty všechny hodnoty území, významné krajinné prvky, památné stromy a limity využití území sledované na území Blatec v ÚAP aktualizaci 2014 tak, aby byla zajištěna jejich ochrana. 	2

Posuzovaná dokumentace naplňuje vybrané relevantní cíle z územně analytických podkladů.

10. NÁVRH UKAZATELŮ PRO SLEDOVÁNÍ VLIVŮ ÚZEMNÍHO PLÁNU NA ŽIVOTNÍ PROSTŘEDÍ

Kapitola obsahuje návrh ukazatelů, které umožní sledovat vliv změn vlastností území vyvolaných naplňováním územního plánu. Ukazatele jsou stanoveny ve vztahu k naplňování vybraných referenčních cílů.

Tab.: Ukazatele pro sledování vlivu územního plánu na životní prostředí:

Složka životního prostředí	Referenční cíl ochrany životního prostředí a zdraví obyvatel	Ukazatele sledování vlivu územního plánu na ŽP
1. Ovzduší, klima	1.1 Snižování koncentrací a množství emisí znečišťujících látek do ovzduší (především z dopravy)	- délka a plynulost průjezdu tranzitní dopravy zastaveným územím; - množství NOx, CO, PM10;
	1.2 Podporovat environmentálně šetrné formy dopravy	- množství osob přepravených hromadnou dopravou; - provázanost železniční a silniční hromadné dopravy napojení hromadné dopravy na vstupy do turistických tras;
2. Voda	2.1 Zvýšení retence a prodloužení odtoku vody z povodí	- vývoj míry retence území (hodnocený metodou čísel odtokových křivek).
	2.3 Zlepšovat stav a ekologické funkce vodních útvarů	- délka vodotečí s přirozeným korytem a kvalitním vegetačním doprovodem (Km);
3. Půda a horninové prostředí	3.1 Omezovat nové zábory ZPF a PUPFL	- plošné vyjádření záborů ZPF a PUPFL (ha)
4. Biodiverzita	4.1 Posilování ekologické stability krajiny, udržení a rozvoj biodiverzity	- změna koeficientu ekologické stability (změna poměru zastoupení intenzivně a extenzivně využívaných ploch);

Složka životního prostředí	Referenční cíl ochrany životního prostředí a zdraví obyvatel	Ukazatele sledování vlivu územního plánu na ŽP
		- plocha realizovaných prvků ÚSES
	4.2 Omezovat fragmentaci krajiny	- délka a počet nově vytvořených migračních bariér;
5. Krajinový ráz, kulturní dědictví	5.1 Ochrana specifických krajinových prvků a krajinové struktury utvářející místně typický krajinový ráz	- množství negativních zásahů do krajinového rázu (staveb, opatření, zásahů do území)
6. Sídla, urbanizace	6.1 Snížit dopravní zátěž v sídlech	- intenzita osobní a transitní dopravy
	6.2 Sanace a revitalizace objektů a ploch brownfields	- sanované a rekultivované plochy (ha)
	6.3 Podporovat environmentálně šetrné formy rekreace	- délka turistických stezek (km) a jejich návštěvnost (množství lidí /den)
7. Obyvatelstvo, veřejné zdraví	7.1 Zlepšit kvalitu života obyvatel sídel vytvářením kvalitního urbánního prostředí a jeho napojení na přírodní zázemí obce	- investice do veřejných prostranství a sportovních zařízení (Kč)

11. NÁVRH POŽADAVKŮ NA ROZHODOVÁNÍ VE VYMEZENÝCH PLOCHÁCH A KORIDORECH Z HLEDISKA MINIMALIZACE NEGATIVNÍCH VLIVŮ NA ŽIVOTNÍ PROSTŘEDÍ.

Pro zajištění minimalizace vlivů na životní prostředí je třeba rozhodovat v plochách vymezených změnou územního plánu jednak v souladu s podmínkami využití stanovenými pro plochy s rozdílným způsobem využití ve výrokové části územního plánu, jednak v souladu s podmínkami a návrhy opatření tohoto vyhodnocení.

12. NETECHNICKÉ SHRNU TÍ VÝŠE UVEDENÝCH ÚDAJŮ

Strategické hodnocení vlivů na životní prostředí (SEA) je systematický proces hodnocení důsledků navrhovaných politik, plánů a programů na životní prostředí. Účelem SEA je zajistit, aby se strategické cíle ochrany životního prostředí a zdraví obyvatelstva staly součástí navrhovaného územního plánu a součástí přípravy a tvorby jeho koncepce. Obsah hodnocení je dán přílohou zákona č. 183/2006 Sb.

První kapitola obsahuje shrnutí obsahu a hlavních cílů posuzované územně plánovací dokumentace a její vztah k jiným koncepcím. Vzhledem k tomu že většina relevantních koncepcí je uváděna v kapitole 2. a 9. je zde rozebrán vztah posuzované územně plánovací dokumentace k zásadám územního rozvoje.

Druhá kapitola zhodnocuje návrh Změny č. 1 Územního plánu Blatec vzhledem k cílům ochrany životního prostředí a zdraví obyvatelstva, obsažených v národních, krajských a komunálních koncepčních dokumentech. Kapitola obsahuje výčet vybraných koncepčních dokumentů se vztahem k životnímu prostředí a zdraví obyvatelstva. Z těchto dokumentací jsou vybrány tzv. referenční cíle, které je vhodné v územním plánu zohlednit.

V následující třetí kapitole je popsán stav všech složek životního prostředí (půda, voda, klima ad.). Při jejich hodnocení je brán zřetel také na jejich předpokládaný vývoj za situace, kdyby nebyla uplatněna posuzovaná Změna č. 1 Územního plánu Blatec. Z pohledu popsaného stavu složek životního prostředí v zájmovém území nebyly v souvislosti s naplněním návrhových ploch posuzované dokumentace identifikovány žádné významné vlivy, které by mohly závažným způsobem negativně ovlivnit stav životního prostředí.

Čtvrtá kapitola stanovuje výčet charakteristik životního prostředí, které by mohly být uplatněním územního plánu významně ovlivněny (přímo i nepřímo). Tento výčet zohledňuje jak referenční cíle stanovené v první kapitole, tak výsledky posouzení složek životního prostředí obsažených v kapitole druhé. Vzhledem k těmto referenčním cílům jsou vyhodnoceny všechny návrhové plochy v kapitole 6.

Pátá kapitola je věnována vyhodnocení současných problémů a jevů životního prostředí, které by mohly být uplatněním územního plánu významně ovlivněny. Detailně je především vyhodnocen vliv na zvláště chráněná území, vlastnosti území chráněné dle zákona č. 114/1992 Sb. a vliv na hygienické aspekty území v návaznosti na soubory typů nově navrhovaných ploch, které jsou potenciálně významné pro zvyšování negativní zátěže životního prostředí.

Šestá kapitola je věnována kompletnímu vyhodnocení návrhových ploch vzhledem k charakteristikám životního prostředí - ty jsou reprezentovány tzv. soubornými skupinami charakteristik: ovzduší a klima, voda, půda a horninové prostředí, biodiverzita, krajinný ráz a kulturní dědictví, sídla a urbanizace, obyvatelstvo a veřejné zdraví. Souborné skupiny charakteristik reprezentují ty charakteristiky, které

jsou obsahem vybraných referenčních cílů určených v první kapitole. Z návrhových lokalit nebyly žádné vyhodnoceny jako jednoznačně nevyhovující nebo ve výrazném rozporu s cíli relevantních podkladových dokumentací.

Kapitola sedmá obsahuje porovnání zjištěných nebo předpokládaných kladných a záporných vlivů podle jednotlivých variant řešení a jejich zhodnocení. Změna č. 1 Územního plánu Blatec je řešena invariantně a kapitola je tedy nenaplněna.

Kapitola osmá obsahuje výčet návrhových ploch, ve kterých byly v kap. 6. identifikovány významné vlivy na posuzované charakteristiky životního prostředí a zdraví obyvatelstva a následně navržena opatření k jejich kompenzaci. V posuzovaných návrhových plochách nebyl identifikován (ani kumulativní) výrazně negativní vliv, který by vyžadoval realizaci speciálních kompenzačních opatření. Plochy mají odpovídající koeficient zastavění a poměr zeleně spolu s případnou realizací izolačních pásů přispívá ke kompenzaci uvažovaných negativních vlivů

Kapitola devátá obsahuje vyhodnocení referenčních cílů ochrany životního prostředí a zdraví obyvatelstva stanovených v závěru 2. kapitoly. Referenční cíle jsou utříděny podle příslušných strategických studií. Celkově je možné konstatovat, že návrh změny č. 1 územního plánu Blatec je s těmito dokumentacemi v souladu a že jejich cíle byly v dostačující míře v koncepci řešení zohledněny.

Desátá kapitola stanovuje návrh ukazatelů, které umožní sledovat vliv změn vlastností území vyvolaných naplňováním změny územního plánu. Ukazatele jsou opět stanoveny ve vztahu k naplňování vybraných referenčních cílů.

Jedenáctá kapitola obsahuje návrh požadavků na rozhodování ve vymezených plochách a koridorech z hlediska minimalizace negativních vlivů na prostředí. V kapitole je konstatováno že pro zajištění minimalizace vlivů na životní prostředí je třeba rozhodovat v plochách a koridorech vymezených v územním plánu v souladu s podmínkami využití stanovenými pro plochy s rozdílným způsobem využití ve výrokové části územního plánu, neboť připomínky k jednotlivým skupinám návrhových plochy byly do regulativů v průběhu zpracování územního plánu průběžně zapracovávány.

Závěry a doporučení včetně stanoviska ke koncepci

Zpracovatel vyhodnocení koncepce (územně plánovací dokumentace)

„Změna č. 1 Územního plánu Blatec“

na základě posouzení z hlediska předpokládaných vlivů na životní prostředí a veřejné zdraví navrhuje, aby příslušný úřad vydal souhlasné stanovisko k posuzované územně plánovací dokumentaci podmíněné naplněním bodů stanovených v kapitole 8. hodnocení:

- 1) Součástí rekultivace území bude realizace segmentů nadregionálního Součástí rekultivace území bude realizace segmentů nadregionálního biokoridoru K 136
- 2) Po ukončení těžby budou z území odstraněny stavby a objekty, plocha Tz Z 1/1 bude po ukončení těžby vyjmuta ze zastavitelných ploch.
- 3) Neumísťovat objekty a zařízení, které by mohly negativně ovlivnit vymezenou oblast CHOPAV (požadavek zpracovat do regulativu a dbát na jeho zohlednění v dalších stupních posuzování záměru)
- 4) V rámci plochy Tz Z1/1 bude těžba rozdělena do dvou etap. V první etapě budou těženy plochy v prostoru půd ve III. Třídě ochrany. Teprve po jejich odtěžení bude realizována skrávka a těžba na plochách I. třídy ochrany.

Odůvodnění: posuzovaná dokumentace v dostatečné míře respektuje cíle stanovené relevantními strategickými dokumenty. Z hlediska životního prostředí a vlivu na veřejné zdraví lze v případě naplnění výše specifikovaných podmínek, návrhové lokality posuzované změny č. 1 územního plánu považovat za akceptovatelné.

V Brně dne 20.6. 2017

Zpracovatel vyhodnocení:

Ing. Alexandr Mertl - Ekologické inženýrství



Ing. Michal Kovář

