

ZADÁNÍ

ZMĚNY Č.9 ÚZEMNÍHO PLÁNU LIPNÍK NAD BEČVOU

ve smyslu § 47 zákona 183/2006 Sb., o územním plánování a stavebním řádu (stavební zákon) ve znění pozdějších předpisů, zpracovaný v souladu s ustanovením § 11 a přílohou č.6 vyhlášky č.500/2006 Sb.,o územně analytických podkladech, územně plánovací dokumentaci a způsobu evidence územně plánovací činnosti.

Zadání územního plánu obsahuje hlavní cíle a požadavky na zpracování návrhu územního plánu, zejména

a) požadavky na základní koncepci rozvoje území obce, vyjádřené zejména v cílech zlepšování dosavadního stavu, včetně rozvoje obce a ochrany hodnot jejího území, v požadavcích na změnu charakteru obce, jejího vztahu k sídelní struktuře a dostupnosti veřejné infrastruktury; tyto požadavky lze dle potřeby dále upřesnit a doplnit v členění na požadavky na:

1. urbanistickou koncepci, zejména na prověření plošného a prostorového uspořádání zastavěného území a na prověření možných změn, včetně vymezení zastavitelných ploch

Ze Zásad územního rozvoje Olomouckého kraje vydaných Zastupitelstvem Olomouckého kraje dne 22.2.2008 ve znění aktualizace č.1 Zásad územního rozvoje Olomouckého kraje vydaných Zastupitelstvem Olomouckého kraje usnesením č. UZ/19/44/2011 ze dne 22.04.2011 formou opatření obecné povahy pod čj. KUOK 28400/2011 (dále jen ZÚR OK), nevyplývají pro změnu č.9 územního plánu Lipník nad Bečvou žádné požadavky.

Zpracovatel v územním plánu prověří plochy pro:

- výrobu
- bydlení
- hromadné garáže
- restaurace
- zahrádky + rekreační objekty
- protipovodňová opatření
- cyklostezky

Součástí zadání jsou zákresy s jednotlivými požadavky na změnu územního plánu.

2. koncepci veřejné infrastruktury, zejména na prověření uspořádání veřejné infrastruktury a možnosti jejích změn

ÚP bude respektovat stávající dopravní řešení. Nově navržené plochy budou napojeny na stávající komunikace.

Bude respektováno řešení zásobování vodou a plynem.

Budou respektovány limity využití území vyplývající z právních předpisů a správních rozhodnutí. Podkladem jsou ÚAP ORP Lipník nad Bečvou.

3. koncepci uspořádání krajiny, zejména na prověření plošného a prostorového uspořádání nezastavěného území a na prověření možných změn, včetně prověření, ve kterých plochách je vhodné vyloučit umístění staveb, zařízení a jiných opatření pro účely uvedené v § 18 odst. 5 stavebního zákona,

Vyhodnotit a odůvodnit důsledky navrhovaného řešení na zemědělský půdní fond v souladu se zákonem č. 334/1992 Sb., o ochraně zemědělského půdního fondu, ve znění pozdějších předpisů.

b) požadavky na vymezení ploch a koridorů územních rezerv a na stanovení jejich využití, které bude nutno prověřit,

Tento požadavek se nestanovuje.

c) požadavky na prověření vymezení veřejně prospěšných staveb, veřejně prospěšných opatření a asanací, pro které bude možné uplatnit vyvlastnění nebo předkupní právo

Nebudou řešeny žádné veřejně prospěšné stavby.

d) požadavky na prověření vymezení ploch a koridorů, ve kterých bude rozhodování o změnách v území podmíněno vydáním regulačního plánu, zpracováním územní studie nebo uzavřením dohody o parcelaci,

Nebude v Zadání uplatněno.

e) případný požadavek na zpracování variant řešení

Nebudou zpracovány varianty.

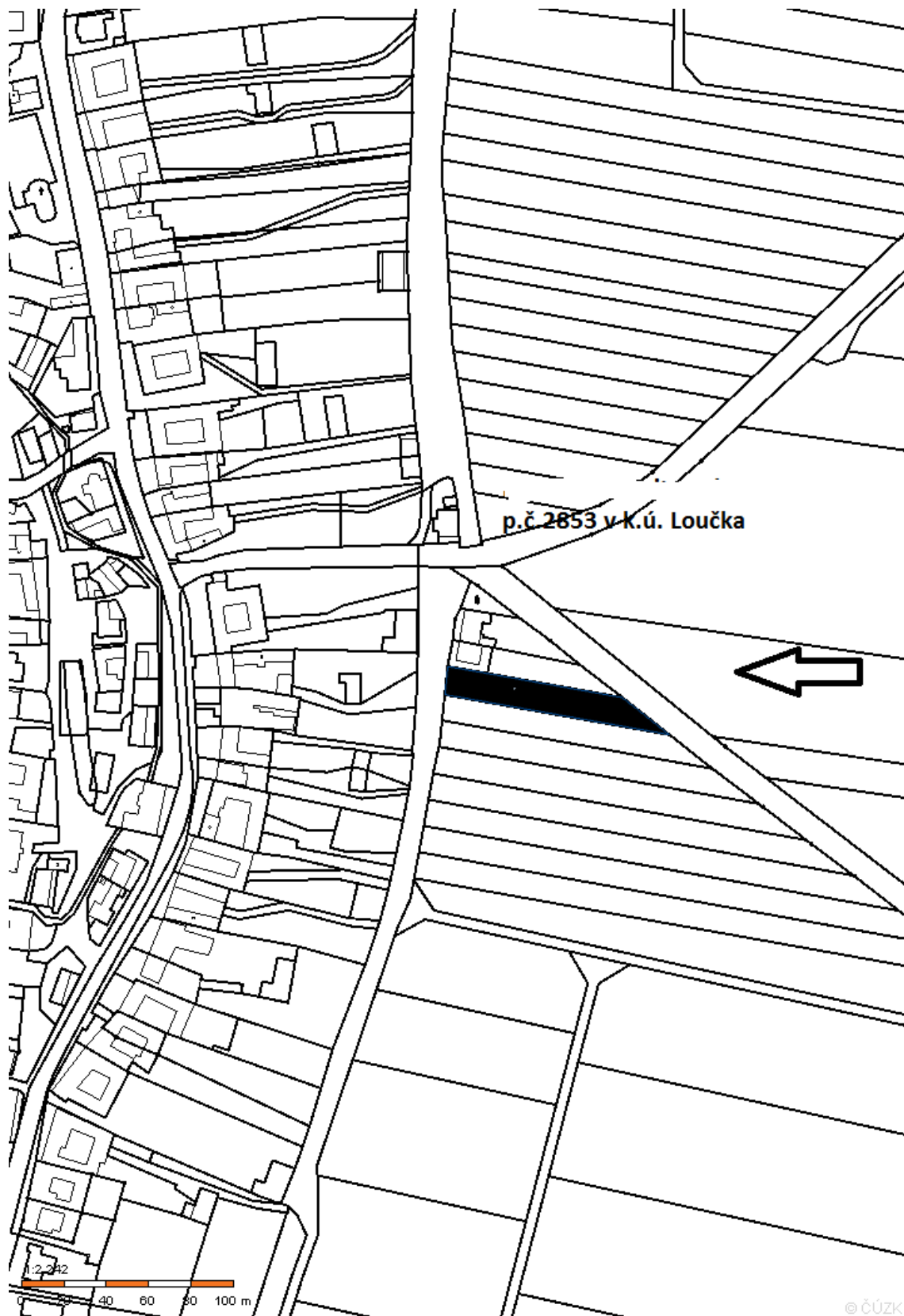
f) požadavky na uspořádání obsahu návrhu územního plánu a na uspořádání obsahu jeho odůvodnění včetně měřítek výkresů a počtu vyhotovení,

Obsah územního plánu bude v rozsahu přílohy č.7 k vyhlášce 500/2006 Sb.. S tím, že zhotovitel bude vycházet z grafické části platného územního plánu Lipník nad Bečvou. Změna bude předána ve třech vyhotoveních.

h) požadavky na vyhodnocení předpokládaných vlivů územního plánu na udržitelný rozvoj území.

Nepředpokládá se, že změny v území budou takového rozsahu aby ovlivnily udržitelný rozvoj území.

Plocha pro bydlení



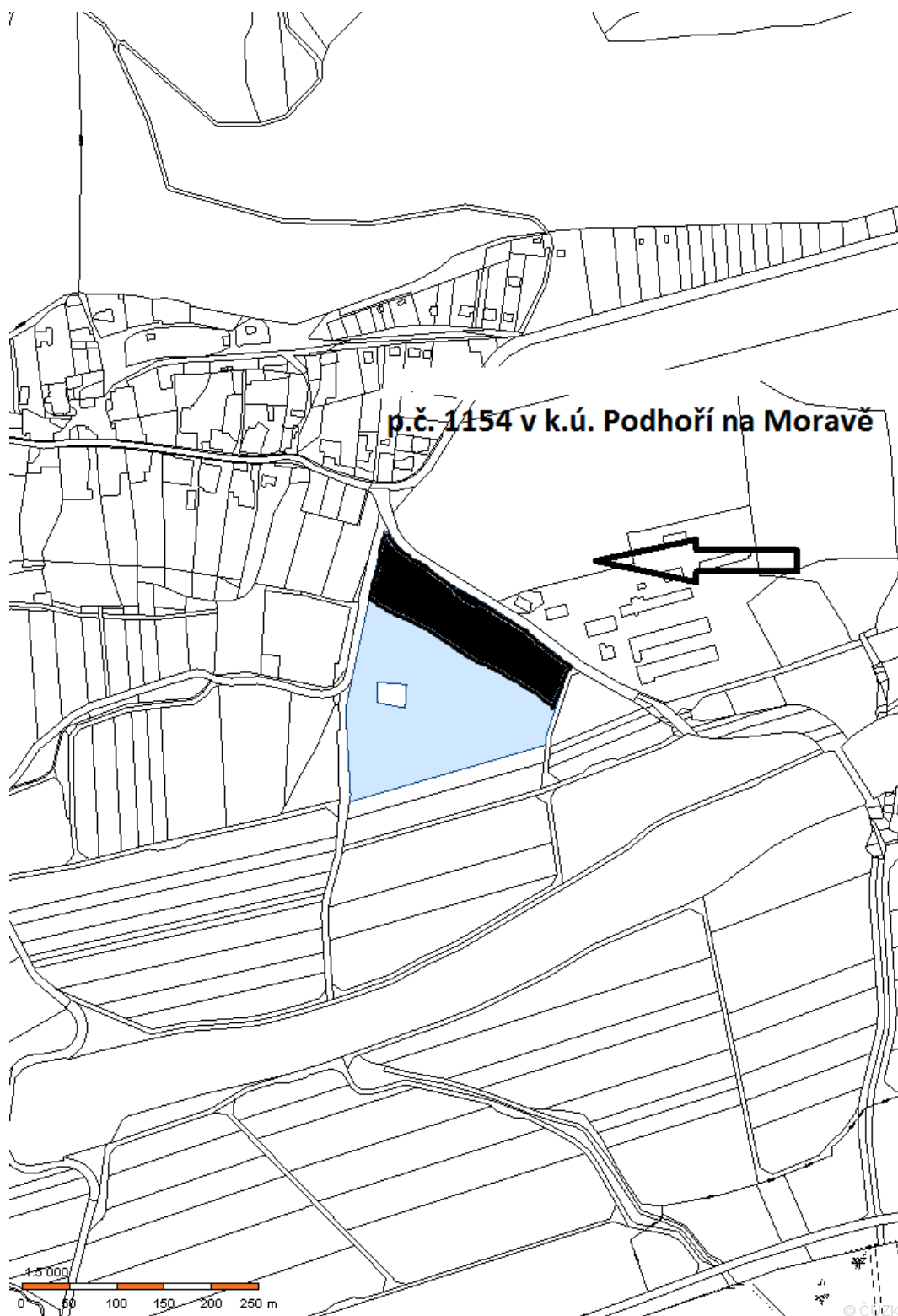
Plocha pro bydlení



Plocha pro bydlení



Plocha pro bydlení



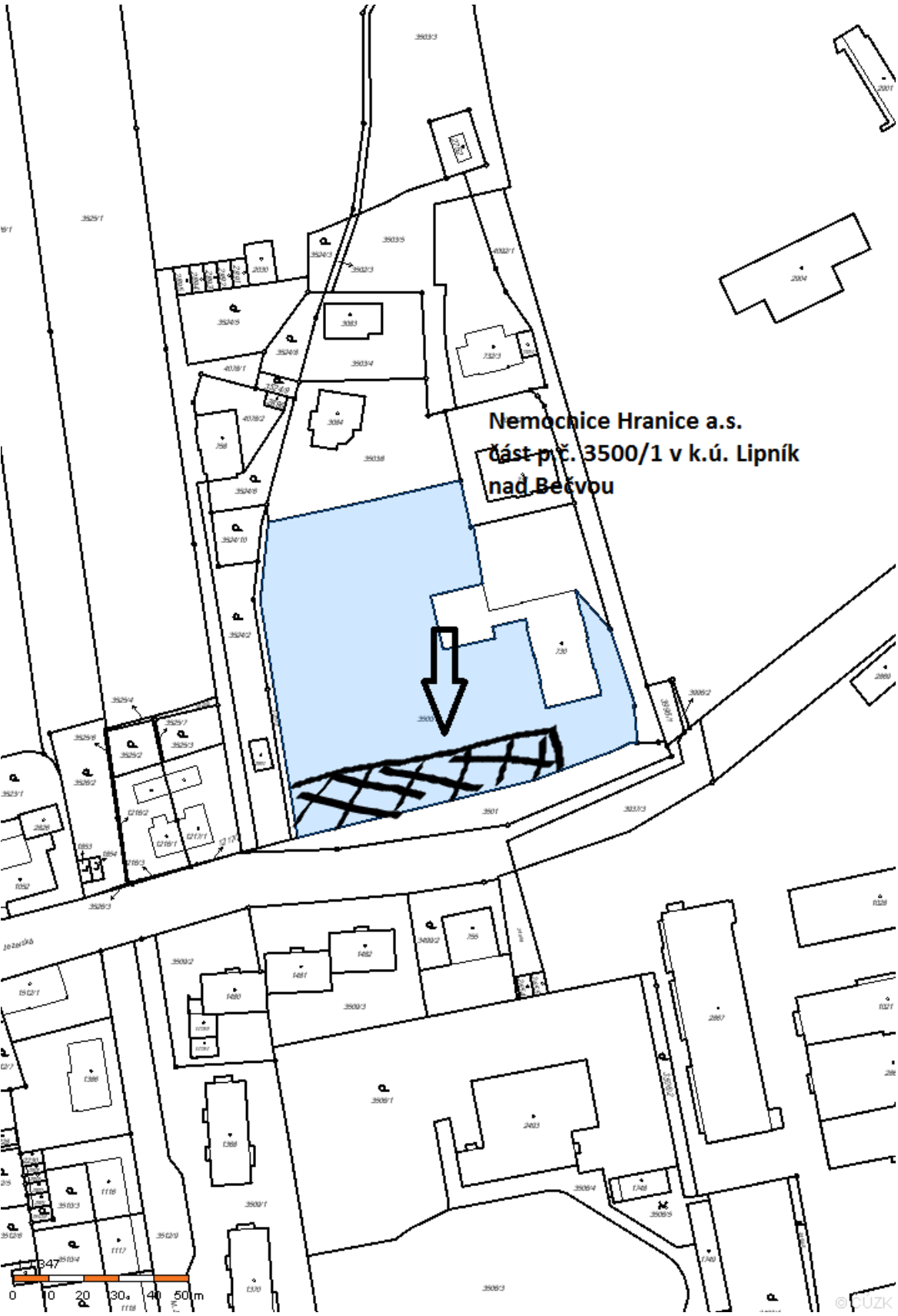
Plochy pro rekreaci



Plochy pro rekreaci



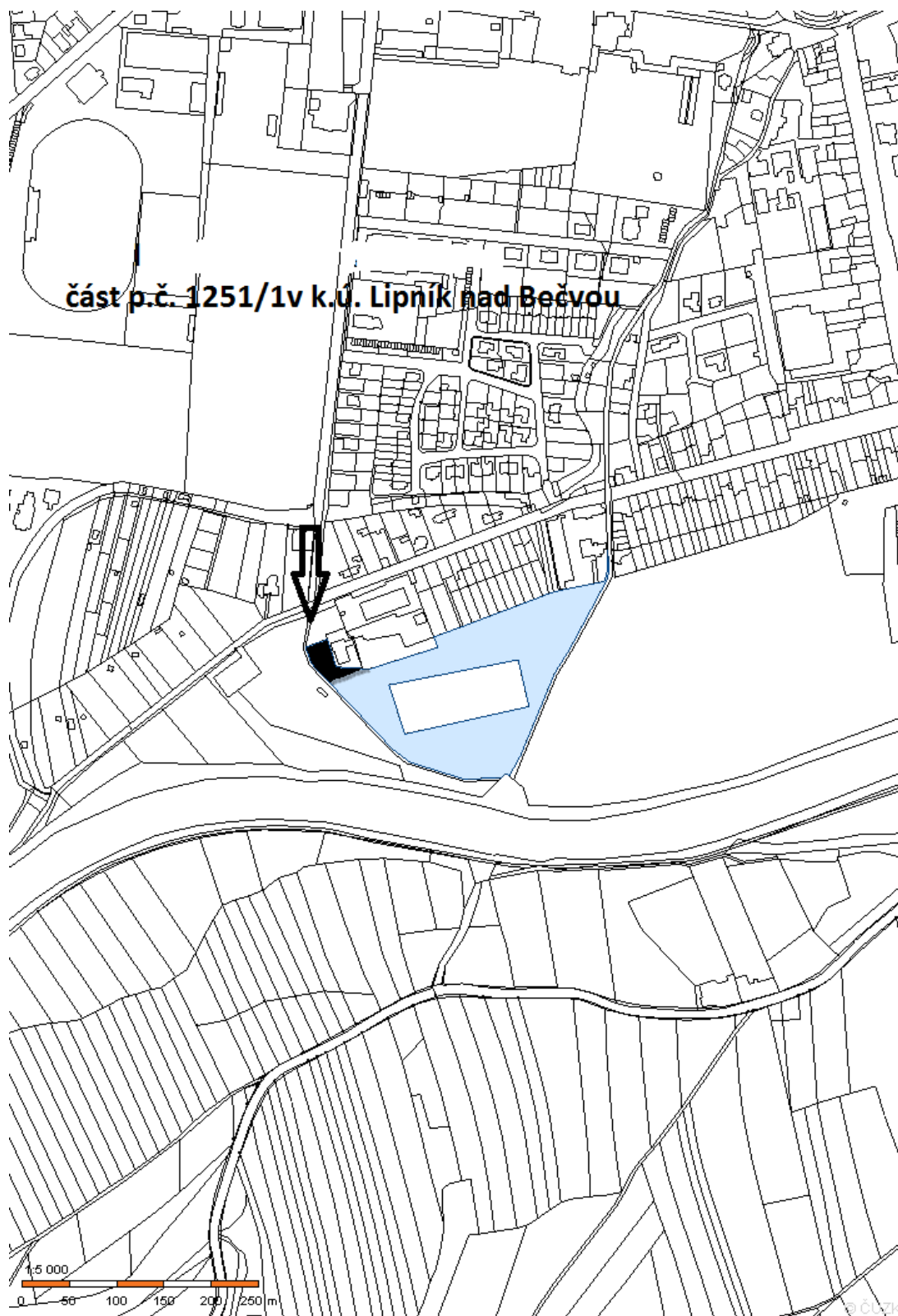
Plocha pro garáže k plánovanému bydlení



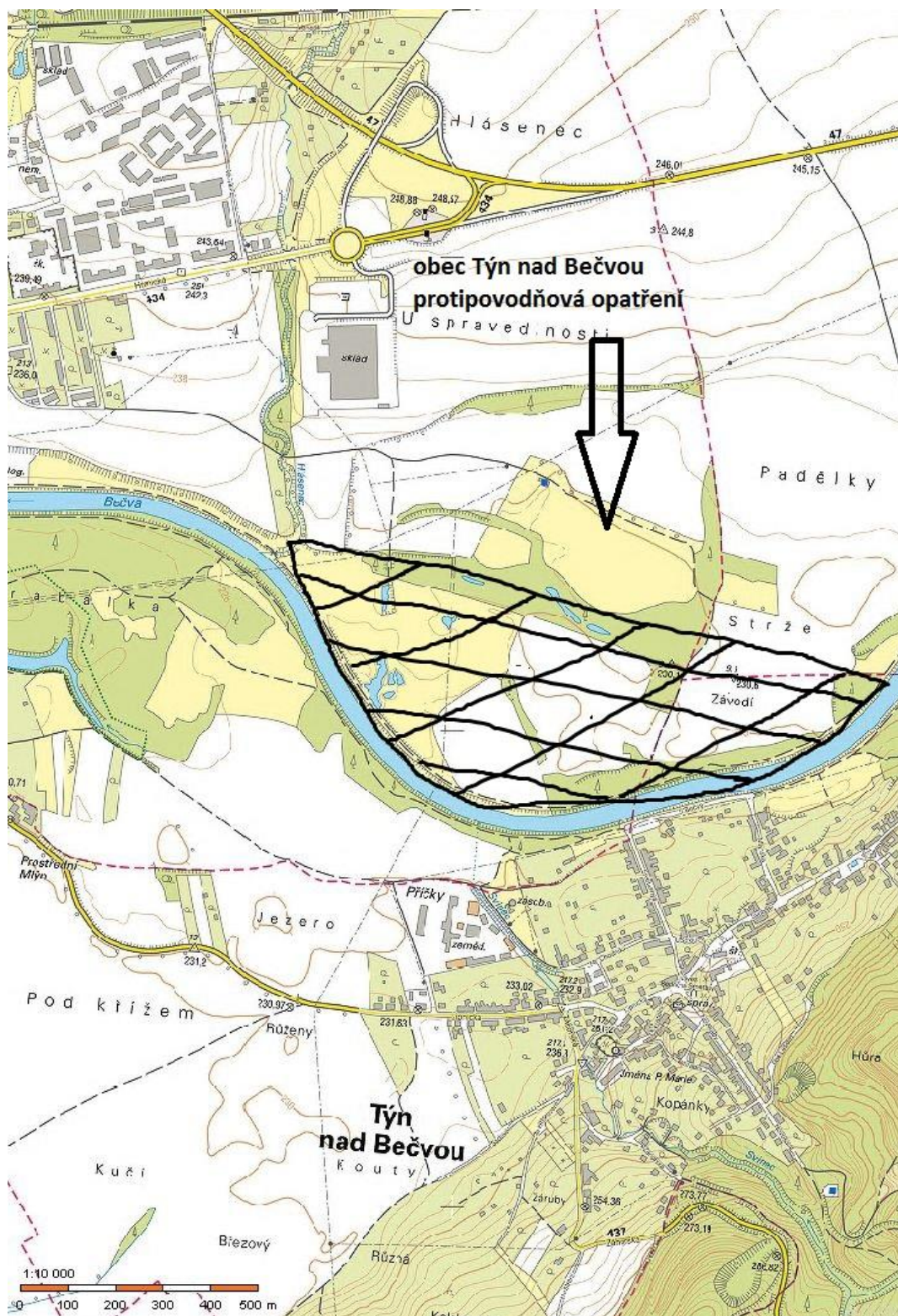
Plochy pro rozšíření skladovacích ploch u stávajícího závodu



komerční objekt



Protipovodňová opatření



Suchý poldr na Loučském potoce

