



# ZMĚNA Č. 1 ÚZEMNÍHO PLÁNU HYNČICE

**vyhodnocení vlivů na životní prostředí (SEA), ve smyslu  
stavebního zákona č. 183/2006 Sb.  
ve znění pozdějších předpisů**

**Vedoucí řešitelského týmu:**

Ing. Vladimír Plachý

č. odborné způsobilosti 182/OPV/93 z 21. 1. 1993

Brno: KVĚTEN 2022

archivní číslo: 181/2022

**ZMĚNA Č. 1 ÚZEMNÍHO PLÁNU HYNČICE**  
*hodnocení vlivu koncepce na udržitelný rozvoj území*

## SEZNAM ZPRACOVATELŮ VYHODNOCENÍ

**Vedoucí řešitelského týmu:**

Ing. Vladimír Plachý  
Prokopa Holého 459  
500 02 Hradec Králové  
telefon: 495 218 875  
e-mail: [eia@empla.cz](mailto:eia@empla.cz)

**Řešitelský tým:**

Mgr. Radka Sitarová  
telefon: 607 033 659  
e-mail: [sitarova@empla.cz](mailto:sitarova@empla.cz)

**Kontaktní adresa:**

EMPLA AG spol. s r.o.  
Za Škodovkou 305  
503 11 Hradec Králové

**Středisko Morava**

Podnásepní 477/1h  
602 00 Brno 2

e-mail: [plachy@empla.cz](mailto:plachy@empla.cz)  
[sitarova@empla.cz](mailto:sitarova@empla.cz)

**Datum zpracování dokumentace SEA:**

KVĚTEN 2022

**Podpis zpracovatele dokumentace SEA:**

*Ing. Vladimír Plachý*

## ZMĚNA Č. 1 ÚZEMNÍHO PLÁNU HYNČICE

hodnocení vlivu koncepce na udržitelný rozvoj území

### Zadání:

Posouzení koncepce „Změna č. 1 Územní plán Hynčice“ z hlediska vlivů na životní prostředí dle § 10i zákona 100/2001 Sb., o posuzování vlivů na životní prostředí, v souladu se stavebním zákonem č. 183/2006 Sb., v platném znění.

Objednatel Změny č. 1 ÚP: Obec Hynčice  
Hynčice 15  
549 83 Meziměstí 3 - Ruprechtice  
Statutární zástupce: Věra Hermonová - starostka  
e-mail: [obec.hyncice@worldonline.cz](mailto:obec.hyncice@worldonline.cz)  
web: <http://www.obec-hyncice.cz/>

Pořizovatel Změny č. 1 ÚP: Městský úřad Broumov  
Třída Masarykova 239  
550 01 Broumov 1  
e-mail: [podatelna@broumov-mesto.cz](mailto:podatelna@broumov-mesto.cz)  
web: [www.broumov-mesto.cz](http://www.broumov-mesto.cz)

Zhotovitel Změny č. 1 ÚP: SURPMO a.s.  
Opletalova 1626/36  
110 00 Praha 1  
IČ 01807935  
**Projektant – kolektiv zhotovitele:** Projektové středisko  
Hradec Králové, 500 03 Hradec Králové, Třída ČSA 219  
**Hlavní projektant – odpovědný zástupce zhotovitele:** Ing. arch.  
Alena Koutová, autorizovaný architekt – ČKA poř. č. 00750  
**Vedoucí Projektového střediska:** Ing. arch. Miroslav Baťa

## ZMĚNA Č. 1 ÚZEMNÍHO PLÁNU HYNČICE

hodnocení vlivu koncepce na udržitelný rozvoj území

**Obr. č. 1, 2** – Pohled na obec Hynčice (zdroj: [www.mapy.cz](http://www.mapy.cz)), současný stav území a dotčené plochy (červeně ohraničené území) (zdroj: [www.cuzk.cz](http://www.cuzk.cz))



**ZMĚNA Č. 1 ÚZEMNÍHO PLÁNU HYNČICE**  
*hodnocení vlivu koncepce na udržitelný rozvoj území*

OBSAH

Strana

<b>ČÁST A – ÚDAJE O PŘEDKLADATELI .....</b>	<b>7</b>
<b>ČÁST B – ÚDAJE O KONCEPCI.....</b>	<b>7</b>
1. Stručné shrnutí obsahu a hlavních cílů územně plánovací dokumentace, vztah k jiným koncepcím .....	7
2. Zhodnocení vztahu územně plánovací dokumentace k cílům ochrany životního prostředí přijatým na vnitrostátní úrovni. ....	13
3 Údaje o současném stavu životního prostředí v řešeném území a jeho předpokládaném vývoji, pokud by nebyla uplatněna územně plánovací dokumentace .....	30
3.1 Geomorfologie a geologie .....	30
3.2 Hydrogeologie a hydrologie, záplavová území, CHOPAV .....	31
3.3 Chráněná ložisková území a poddolovaná území.....	33
3.4 Půdní pokryv, ZPF, PUPFL.....	33
3.5 Krajina .....	34
3.6 Klimatické oblasti.....	36
3.7 Biogeografické členění, flóra, fauna.....	37
3.8 Zvláště chráněná území (ZCHÚ).....	38
3.9 Lokality Natura 2000 (EVL, PO) .....	38
3.10 Památný strom .....	39
3.11 Významný krajinný prvek (VKP), Přírodní park .....	39
3.13 Územní systém ekologické stability (ÚSES), koeficient ES .....	39
3.14 Obyvatelstvo a kulturní památky.....	40
3.15 Doprava .....	42
3.16 Technická infrastruktura.....	42
4 Charakteristiky životního prostředí, které by mohly být uplatněním územně plánovací dokumentace významně ovlivněny .....	43
4.1 Ovzduší.....	44
4.2 Vody .....	44
4.3 Krajinný ráz.....	44
4.4 ZCHÚ .....	45
4.5 Natura .....	45
4.6 ÚSES, migračně významná území .....	45
4.7 ZPF .....	45
4.8 PUPFL .....	46
4.9 Flóra, fauna, ekosystémy.....	46

## ZMĚNA Č. 1 ÚZEMNÍHO PLÁNU HYNČICE

hodnocení vlivu koncepce na udržitelný rozvoj území

4.10	Hluková zátěž .....	46
4.12	Dopravní infrastruktura .....	46
4.13	Technická infrastruktura.....	46
4.13	Obyvatelstvo a kulturní památky.....	47
5	<b>Současné problémy a jevy životního prostředí, které by mohly být uplatněním územně plánovací dokumentace významně ovlivněny, zejména s ohledem na zvláště chráněná území a ptačí oblasti.</b> .....	<b>47</b>
6	<b>Zhodnocení stávajících a předpokládaných vlivů navrhovaných variant ÚPD, včetně vlivů sekundárních, synergických, kumulativních, krátkodobých, střednědobých a dlouhodobých, trvalých a přechodných, kladných a záporných.</b> .....	<b>49</b>
6.1	Vlivy na ovzduší a klima .....	50
6.2.	Vlivy na krajinný ráz .....	51
6.3	Vlivy na ZCHÚ .....	59
6.4	Vlivy na lokality Natura 2000 .....	60
6.5	Vlivy na ÚSES, migrační území .....	60
6.6	Vlivy na ZPF .....	60
6.7	Vlivy na PUPFL .....	60
6.8	Vlivy na flóru, fauna a ekosystémy.....	61
6.9	Vlivy na povrchovou a podzemní vodu .....	61
6.10	Vlivy na technickou infrastrukturu .....	61
6.11	Vlivy na dopravní infrastrukturu .....	62
6.12	Vlivy na hmotné statky, kulturní památky a architektonické a archeologické dědictví .....	62
6.13	Vlivy na obyvatelstvo a lidské zdraví.....	62
7	<b>Porovnání zjištěných nebo předpokládaných kladných a záporných vlivů podle jednotlivých variant řešení a jejich zhodnocení. Srozumitelný popis použitelných metod vyhodnocení včetně jejich omezení.</b> .....	<b>64</b>
8	<b>Popis navrhovaných opatření pro předcházení, snížení nebo kompenzaci všech zjištěných nebo předpokládaných závažných záporných vlivů na životní prostředí.</b> .....	<b>71</b>
9	<b>Zhodnocení způsobu zapracování vnitrostátních cílů ochrany životního prostředí do územně plánovací dokumentace a jejich zohlednění při výběru variant řešení</b> .....	<b>71</b>
10	<b>Návrh ukazatelů pro sledování vlivu územně plánovací dokumentace na životní prostředí.</b> .....	<b>72</b>
11	<b>Návrh požadavků na rozhodování ve vymezených plochách a koridorech z hlediska minimalizace negativních vlivů na životní prostředí</b> .....	<b>73</b>
12	<b>Netechnické shrnutí výše uvedených údajů, Návrh stanoviska</b> .....	<b>74</b>
12.1.	Netechnické shrnutí výše uvedených údajů.....	74
12.2.	Návrh stanoviska .....	77

Příloha č. 1: Stanovisko k možným vlivům koncepce na lokality soustavy Natura 2000

Příloha č. 2: Posouzení vlivů Změny č. 1 územního plánu Hynčice v ploše výroby lehké (VL) na krajinný ráz

## ČÁST A – ÚDAJE O PŘEDKLADATELI

### Orgán vydávající ÚP:

1. Zastupitelstvo obce Hynčice
2. IČ: 00190187
3. Hynčice 15, 549 83 Meziměstí 3 - Ruprechtice
4. Určený zastupitel: Věra Hermonová – starostka
5. e-mail: [obec.hyncice@worldonline.cz](mailto:obec.hyncice@worldonline.cz)  
telefon: +420 491 582 422

### Pořizovatel ÚP:

1. Městský úřad Broumov
2. Třída Masarykova 239, 550 01 Broumov 1
3. telefon: +420 491 504 111

## ČÁST B – ÚDAJE O KONCEPCI

- 1. Stručné shrnutí obsahu a hlavních cílů územně plánovací dokumentace, vztah k jiným koncepcím**

### **Stručné shrnutí obsahu ÚP**

Územní plán řeší funkční vymezení ploch a určuje uspořádání ploch pro rekreaci, bydlení, průmysl, infrastrukturu, zeleň, lesní i vodní plochy a další, a to z hlediska mnoha kritérií, včetně vztahu k životnímu prostředí a případné kolizi s prvky ochrany přírody a krajiny. Územní plány tak představují závaznou šablonu pro využití a podobu celého území obce.

Urbanistická koncepce Územního plánu vychází ze základních možností daných geografickou polohou sídla a jeho urbanistickou strukturou a dále ze základních požadavků a cílů, které byly stanoveny v Návrhu Obsahu Změny č. 1 ÚP Hynčice.

Řešeným území Územního plánu Hynčice je celé katastrální území Hynčice u Broumova, které má kód 743 623 a výměru 290 ha.

Zastavěné území bylo aktualizováno k 1.9.2021.

## ZMĚNA Č. 1 ÚZEMNÍHO PLÁNU HYNČICE

hodnocení vlivu koncepce na udržitelný rozvoj území

Hranice zastavěného území je vymezena ve Výkresu základního členění území a v Hlavním výkresu.

Urbanistická koncepce obce řeší plošné a prostorové uspořádání území. zastavitelné plochy pro bydlení mají být rozvíjeny v návaznosti na stávající obytnou zástavbu v západní části obce podél silnice III. třídy a v prostoru mezi touto silnicí a tratí ČD, plochy pro rodinnou rekreaci mají být rozvíjeny ve východní části území, jihozápadně od stávajícího zastavěného území, mají být využity proluky v zastavěném území pro realizaci sportovně – rekreačního areálu u Hynčického lomu, v souvislosti se změnami výrobní činnosti ve výrobním areálu má být umožněna přestavba nevyužívaných objektů pro občanské vybavení komerční (západní okraj areálu) a výsadbu obvodové zeleně (východní okraj areálu).

Nově budované objekty v území mají být volně řazeny podél komunikace, pravidelnou uliční zástavbu nemá být využívána. Je kladen důraz na ochranu nerušeného pohledu na západní, jižní a východní fasádu vily čp. 5, neumísťovat na pozemku sousedícím se západním průčelím vily nové stavby včetně podpor nadzemní sítě technické infrastruktury.

Stávající urbanistická koncepce je Změnou č. 1 ÚP zachována.

Zpracování Změny č. 1 vychází z Návrhu obsahu Změny č. 1 Územního plánu Hynčice, schváleného Zastupitelstvem obce Hynčice, jehož požadavky jsou splněny takto:

- 1. Prověření možnosti vymezení pozemků stavebních parcely číslo (dále jen "st. p. č.") 89, 73, 111, 115, 116, 117, 120, 121, 122, 124, 125, 126, 127, 128 a pozemkových parcel číslo (dále jen "p. p. č.") 287/2, 287/3 jako ploch s rozdílným způsobem využití „VÝROBA A SKLADOVÁNÍ – LEHKÝ PRŮMYSL (VI)“. V rámci tohoto bude prověřena změna podmínek prostorové regulace dané aktuálním územním plánem tak, aby výšková regulace nebyla definována "podlažností", ale výškovou regulací, která bude jasně definovaná, přičemž nově nastavená hladina by měla dosahovat 20 metrů k výšce hřebene nebo nejvyšší konstrukce krovu. Současně bude prověřeno nastavení intenzity využití území – koeficient zastavění, jehož nastavení by mělo dosahovat 95%. Dále bude prověřeno, zda není vyžadování koeficientu zeleně v nesouladu s § 43 odst. 3. Pokud bude v souladu, požadujeme prověřit intenzita využití pozemků – koeficient zeleně – minimálně 5%. Požadujeme, aby byla prověřena možnost definování veškerých nastavených podmínek prostorové regulace. Požadujeme stanovit podmínku intenzity využití území – koeficient zastavění tak, aby jasně definovala vztažnou plochu pro výpočet, zastavěné plochu a stavebně zpevněnou plochu v souladu s platnými právními normami.*  
Požadavek splněn.

- 2. Prověření možnosti změny vymezení pozemku p. p. č. 507/6, dle KN v k. ú. Hynčice u Broumova, jako plochy s rozdílným způsobem využití ploch bydlení – bydlení – městského typu (BM) do ploch sídelní zeleně – soukromé a vyhrazené, která by nahradila plochu přestavby PP2 v jihovýchodním okraji areálu. Požadujeme prověřit vypuštění plochy přestavby PP2. Pro novou plochu na p. p. č. 507/6 dle KN v k. ú. Hynčice u Broumova mohou být prověřeny individuální podmínky, kde budou definovány požadavky přípustného využití pro nové návrhové plochy zeleně – soukromé a vyhrazené, které by měly adekvátně nahradit stávající plochu přestavby PP2.*  
Požadavek splněn – plocha přestavby PP2 byla nahrazena nově vymezenou plochu přestavby Z1-P1.



## ZMĚNA Č. 1 ÚZEMNÍHO PLÁNU HYNČICE

hodnocení vlivu koncepce na udržitelný rozvoj území

3. *Požadujeme prověřit v odůvodnění Změny č. 1 Územního plánu Hynčice v souvislosti s upozorněním orgánu ochrany přírody a krajiny u navržených změn areálu ploch výroby hledisko ochrany dochované hodnoty krajinného rázu oblasti. Požadujeme v odůvodnění vyhodnocení vlivu na dochovanou hodnotu krajinného rázu, který bude obsahovat modelový zákres připravovaného areálu do fotografií z významných pohledových os (z příjezdu od Broumova, Jetřichova a z okolní volné krajiny). Požadujeme prověřit nutnost vymezit plochy izolační zeleně po obvodu areálu, které nebudou v kolizi s ostatními návrhy pro plynulejší začlenění areálu do území obce.*  
Požadavek splněn v rámci požadovaného Posouzení vlivů na životní prostředí.
4. *Požadujeme posouzení veškerých návrhů Změny č. 1 Územního plánu Hynčice z hlediska vlivů na životní prostředí podle § 10i zákona č. 100/2001 Sb., o posuzování vlivů na životní prostředí a o změně některých souvisejících zákonů (zákon o posuzování vlivů na životní prostředí), ve znění pozdějších.*  
Požadavek splněn.
5. *Požadujeme, aby součástí Rozšířeného obsahu Změny č. 1 Územního plánu Hynčice byla aktualizace vymezení zastavěného území obce Hynčice v souladu s požadavky § 58 stavebního zákona na novém vektorovém podkladu digitální katastrální mapy a zpřesnění hranic zastavěného území a stávajících rozvojových ploch na novém katastrálním podkladu v katastrálních územích Hynčice u Broumova.*  
Požadavek splněn – ZÚ bylo aktualizováno dle stavu k 1.9.2021.
6. *Požadujeme prověřit soulad ÚP Hynčice s Politikou územního rozvoje České republiky, vždy ve znění veškerých aktualizací, které nabyli své účinnosti.*  
Požadavek splněn – Změna č. 1 je v souladu s PÚR ČR (Úplné znění závazné od 1.9.2021).
7. *Požadujeme prověřit naplňování souladu Územního plánu Hynčice s Úplným zněním Zásad územního rozvoje Královéhradeckého kraje, vždy ve znění veškerých aktualizací, které nabyli své účinnosti. Zásady územního rozvoje Královéhradeckého kraje vymezují v rámci území obce Hynčice zejména prvky nadregionálního a regionálního územního systému ekologické stability (dále jen "ÚSES"). Požadujeme zpřesnění hranic prvků ÚSES nad digitální katastrální mapou. Požadujeme prověřit soulad Změny č. 1 Územního plánu Hynčice s nastavením úkolů pro územní plánování pro zachování a dosažení cílových kvalit krajiny, které jsou společné pro všechny vymezené vlastní krajiny, a cíle pro územní plánování v nadměstní specifické oblasti Broumovsko. Požadujeme prověřit rovněž soulad Změny č. 1 Územního plánu Hynčice s veškerými územně plánovacími podklady Královéhradeckého kraje, u kterých byla schválena možnost využití*  
Požadavek splněn – Změna č. 1 je v souladu se ZÚR KHK, ve znění Aktualizací č. 1, 2, 3 a 4.

Řešení Změny č. 1 je v souladu se schváleným Návrhem obsahu Změny č. 1 invariantní.

Změnou č. 1 ÚP se nemění základní koncepce rozvoje území obce, ochrany a rozvoje jejích hodnot. Nadále rozvíjí území obce ve vyváženém rozvoji, respektuje limity využití území, chrání existující hodnoty v území.

Změna č. 1 respektuje krajinný ráz, stanovené podmínky jeho ochrany a doplňuje podmínky prostorového uspořádání.

**ZMĚNA Č. 1 ÚZEMNÍHO PLÁNU HYNČICE**  
*hodnocení vlivu koncepce na udržitelný rozvoj území*

Urbanistická koncepce se nemění.

Koncepce dopravní ani technické infrastruktury se nemění.

Koncepce uspořádání krajiny se nemění, pouze je aktualizována v souladu se ZÚR KHK v souvislosti se zachováním a dosažením cílových kvalit vlastní krajiny Broumovsko.

Koncepce ÚSES je respektována.

**Změna č. 1 vymezuje na základě uplatněného záměru při jihovýchodní hranici výrobního areálu plochu přestavby Z1-P1 (ZS), která nahrazuje plochu přestavby P2 (ZS) dosud vymezenou při jihozápadním okraji areálu.**

**V rámci Návrhu Změny č. 1 ÚP byla vymezena následující plochy přestavby:**

- Plochy zeleně sídelní

Označení lokality	k.ú.	Navržené využití plochy	Rozloha (ha)	Stávající využití
Z1 – P1	Hynčice u Broumova	Zeleň sídelní	0,19 ha	Sídelní zeleň – soukromá a vyhrazená

**ZS – zeleň sídelní**

Hlavní využití:

- sídelní, krajinná zeleň (neveřejná zeleň).

Přípustné využití:

- dopravní infrastruktura,
- technická infrastruktura,
- nemotorová doprava,
- protierozní a protipovodňová opatření.

Nepřípustné využití:

- způsob využití území nesouvisející s hlavním nebo přípustným využitím.

Podmíněně přípustné využití:

- není stanoveno.

Podmínky prostorového uspořádání:

- nejsou stanoveny.

## ZMĚNA Č. 1 ÚZEMNÍHO PLÁNU HYNČICE

hodnocení vlivu koncepce na udržitelný rozvoj území

**Změnou č. 1 ÚP nejsou vymezovány zastavitelné plochy.**

**Změnou č. 1 ÚP nejsou vymezovány plochy změn v krajině.**

Podmínky využití ploch s rozdílným způsobem využití byly v rámci Změny č. 1 ÚP přehodnoceny s ohledem na podmínky v území a aktuální právní prostředí a upraveny dle současného stavu právních předpisů.

**Změnou č. 1 ÚP jsou upřesněny podmínky pro využití ploch s rozdílným způsobem využití, zejména se jedná o stanovení výškové regulace a dále intenzit využití území (koeficienty zastavění a ozelenění).**

Stanovení podmínek pro využití ploch s rozdílným způsobem využití

Změna č. 1 dále upravila v souladu s aktuální právní úpravou a pro jejich větší srozumitelnost a **byly doplněny také pojmy týkající se výškové regulace, intenzity využití** – koeficientu zastavění a intenzity využití – koeficientu zeleně. Jejich věcný obsah tím nebyl změněn. Dle požadavků plynoucích z Návrhu obsahu Změny č. 1 byla upravena v podmínkách prostorového uspořádání ploch VL výšková regulace, intenzita využití – koeficient zastavění a intenzita využití – koeficient zeleně a byla doplněna podmínka prostorového uspořádání – izolační zeleň po obvodu areálu, která pokud nebude v kolizi s ostatními záměry v dané ploše, zajistí plynulejší začlenění areálu do území obce. Z nastavených hodnot obou koeficientů intenzity využití je zřejmé, že koeficient zastavění zahrnuje nadzemní a podzemní stavby, nikoliv však plochy stavebně zpevněné a neschopné vsakování dešťové vody. Z výškové regulace zástavby byla vypuštěna podlažnost, která dle aktuální právní úpravy nepřísluší podrobnosti územního plánu. Byla nahrazena stanovením maximální hodnoty „rozdílu nadmořských výšek nejvyššího bodu stavby (hřebene, atiky) a nejvýše položeného místa průniku jejich konstrukcí úrovní rostlého (neupraveného) terénu udaného v m“ s tím, že pro přepočítání podlažnosti na metry se vychází z běžné konstrukční výšky podlaží 3 m a pro stanovení výšky podkroví z šířky domu max. 12 m (s ohledem na přirozené oslunění) a sklonu sedlové střechy s hřebenem uprostřed cca 40°, tj. výška podkroví se počítá 5 m, k tomu je přidán 1 m na výšku přízemí – „nadzemní podlaží a podkroví“ či obdoba téhož = „max. 9 m“, „dvě nadzemní podlaží a podkroví“ = „max. 12 m“. Pro zajištění realizace budov pouze se sedlovým, výjimečně polovalbovým zastřešením se sklonem 35° – 45° se stanovuje základní podmínka ochrany krajinného rázu spočívající v nutnosti respektování charakteru venkovské zástavby.

Výšková regulace a intenzita zastavění byla doplněna u ploch s následujícím způsobem využití:

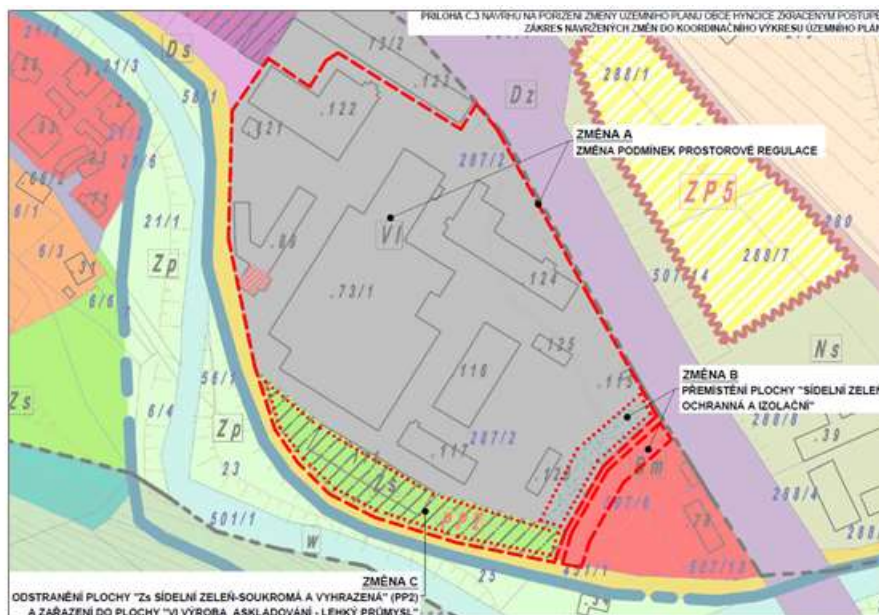
- u ploch výroby lehké (VL) výšková regulace max. 20 m, koeficient zastavění max. 95 %, koeficient zeleně min. 5%, izolační zeleň po obvodu areálu
- u ploch občanského vybavení – komerční (OK) výšková regulace zástavby max. 12 m
- u ploch občanské vybavení – sport (OS) výšková regulace zástavby max. 9 m
- u ploch smíšených obytných venkovských (SV) výšková regulace max. 12 m

Návrh Změny č. 1 je zpracováván na základě podnětu firmy Hašpl a. s.

## ZMĚNA Č. 1 ÚZEMNÍHO PLÁNU HYNČICE

hodnocení vlivu koncepce na udržitelný rozvoj území

Obr. č. 3: Grafické znázornění posuzovaných změn v rámci Návrhu Změny č. 1 ÚP Hynčice



Ostatní části ÚP se věcně nemění.

Jednotlivé plochy jsou zakresleny na výkresech Návrhu Změny č. 1 ÚP, který zpracovala společnost SURPMO a.s. v říjnu 2021. Předmět řešení Změny č. 1 žádným způsobem neovlivňuje širší vztahy v území, které lze graficky vyjádřit, proto se nezpracovává ani Výkres širších vztahů.

Územní plán Hynčice vymezuje zastavěné území v katastrálním území Hynčice, které je aktualizováno Změnou č. 1 Územního plánu Hynčice ke dni 1. 9. 2021.

## ZMĚNA Č. 1 ÚZEMNÍHO PLÁNU HYNČICE

hodnocení vlivu koncepce na udržitelný rozvoj území

### 2. Zhodnocení vztahu územně plánovací dokumentace k cílům ochrany životního prostředí přijatým na vnitrostátní úrovni.

#### Vztah k jiným koncepcím

Relevantními dokumenty, které se vztahují k hodnocení vlivů Změny č. 1 ÚP na životní prostředí a lidské zdraví, jsou:

- Strategický rámec udržitelného rozvoje České republiky, platný od roku 2010, schváleno v lednu 2010 Usnesením vlády č. 37
- Politika územního rozvoje ČR 2008 schválená usnesením vlády ČR č. 929 ze dne 20. července 2009, Úplné znění závazné od 1.9.2021
- Zásady územního rozvoje Královéhradeckého kraje (ZÚR KHK), vydané 2011, ve znění Aktualizací č. 1, 2, 3 a 4.
- Územní studie krajiny Královéhradeckého kraje
- Národní program snižování emisí
- Program zlepšování kvality ovzduší Královéhradeckého kraje, zóna Severovýchod – CZ05
- Národní akční plán pro obnovitelné zdroje
- Plán odpadového hospodářství Královéhradeckého kraje 2016 - 2025

V souvislosti se Strategickým rámcem udržitelného rozvoje ČR, který má za cíl vytvořit výchozí bod pro zpracovávání dalších materiálů koncepčního charakteru a který určuje dlouhodobé cíle pro tři základní oblasti rozvoje moderní společnosti – ekonomickou, sociální a environmentální, je nutno brát ohled na pět prioritních os:

- společnost, člověk a zdraví
- ekonomika a inovace
- rozvoj území
- krajina, ekosystémy a biodiverzita
- stabilní a bezpečná společnost

Tyto zásady Změna č. 1 ÚP respektuje v níže uvedených aspektech.

- Změna č. 1 ÚP zajišťuje udržení a podporu tří základních pilířů – ekonomického, sociálního a environmentálního
- Změna č. 1 ÚP nemění základní koncepci rozvoje území obce, i nadále rozvíjí území obce ve vyváženém rozvoji, respektuje limity využití území a chrání existující hodnoty v území
- zabezpečení souladu přírodních, kulturních a civilizačních hodnot v území
- respektování stávající urbanistická koncepce, včetně koncepce pro ochranu přírodních, kulturních a civilizačních hodnot v území

## ZMĚNA Č. 1 ÚZEMNÍHO PLÁNU HYNČICE

hodnocení vlivu koncepce na udržitelný rozvoj území

- plochy ZPF nejsou Změnou č. 1 ÚP dotčeny
- plochy PUPFL jsou respektovány a nejsou Změnou č. 1 ÚP dotčeny
- lokality soustavy Natura 2000 (EVL a PO) nejsou Změnou č. 1 ÚP dotčeny
- Změnou č. 1 ÚP nejsou významně dotčena ZCHÚ (obec leží v CHKO Broumovsko, byl vyhodnocen vliv Změny č. 1 ÚP na krajinný ráz v souvislosti se stanovenou výškovou regulací max. 20 m u ploch výroby lehké VL a bylo konstatováno, že Změna č. 1 ÚP představuje slabý až středně silný zásah do některých zákonných kritérií a do znaků jednotlivých charakteristik krajinného rázu)
- je respektováno záplavové území vodního toku Stěnavy
- jsou zohledněny zájmy obce, veřejné zájmy, zájmy ochrany přírody i zájmy soukromé
- vytvoření předpokladů pro udržitelné využívání území
- platný ÚP byl aktualizován dle současné metodiky a celá závazná část byla uspořádána dle aktuální právní úpravy a v rámci Změny č. 1 ÚP je nahrazena v celém rozsahu

### Republikové priority územního plánování pro zajištění udržitelného rozvoje území

#### POLITIKA ÚZEMNÍHO ROZVOJE ČESKÉ REPUBLIKY

Z celostátního nástroje územního plánování – PÚR ČR (Úplné znění závazné od 1.9.2021) nevyplyvají žádné nové úkoly nebo požadavky, které by měly být ve Změně č. 1 řešeny, vyjma příspěví k naplňování jednotlivých republikových priorit územního plánování.

K naplňování těchto priorit, v míře odpovídající charakteru a rozsahu Změny č. 1, přispívá Změna č. 1 takto:

*(14) Ve veřejném zájmu chránit a rozvíjet přírodní, civilizační a kulturní hodnoty území, včetně urbanistického, architektonického a archeologického dědictví. Zachovat ráz jedinečné urbanistické struktury území, struktury osídlení a jedinečné kulturní krajiny, které jsou výrazem identity území, jeho historie a tradice. Tato území mají značnou hodnotu, např. i jako turistické atraktivita. Jejich ochrana by měla být provázána s potřebami ekonomického a sociálního rozvoje v souladu s principy udržitelného rozvoje. V některých případech je nutná cílená ochrana míst zvláštního zájmu, v jiných případech je třeba chránit, respektive obnovit celé krajinné celky. Krajina je živým v čase proměnným celkem, který vyžaduje tvůrčí, avšak citlivý přístup k vyváženému všestrannému rozvoji tak, aby byly zachovány její stěžejní kulturní, přírodní a užité hodnoty.*

Všechny hodnoty území Změna č. 1 respektuje.

*(14a) Při plánování rozvoje venkovských území a oblastí ve vazbě na rozvoj primárního sektoru zohlednit ochranu kvalitních lesních porostů, vodních ploch a kvalitní zemědělské, především orné půdy a ekologických funkcí krajiny.*

Změna č. 1 tuto prioritu neovlivňuje, ÚP nicméně k jejímu naplňování již přispívá.

*(15) Předcházet při změnách nebo vytváření urbánního prostředí prostorově sociální segregaci s negativními vlivy na sociální soudržnost obyvatel.*

Změna č. 1 tuto prioritu neovlivňuje, ÚP nicméně k jejímu naplňování již přispívá.

## ZMĚNA Č. 1 ÚZEMNÍHO PLÁNU HYNČICE

hodnocení vlivu koncepce na udržitelný rozvoj území

(16) Při stanovování způsobu využití území v územně plánovací dokumentaci dávat přednost komplexním řešením před uplatňováním jednostranných hledisek a požadavků, které ve svých důsledcích zhoršují stav i hodnoty území. Vhodná řešení územního rozvoje je zapotřebí hledat ve spolupráci s obyvateli území i s jeho uživateli a v souladu s určením a charakterem oblastí, os, ploch a koridorů vymezených v PÚR ČR.

Na základě veřejně projednaného a následně schváleného Návrhu Obsahu Změny č. 1 ÚP Hynčice je Změna č. 1 řešena komplexně a v souladu se stavebním zákonem je projednávána s veřejností.

(16a) Při územně plánovací činnosti vycházet z principu integrovaného rozvoje území, zejména měst a regionů, který představuje objektivní a komplexní posuzování a následné koordinování prostorových, odvětvových a časových hledisek.

Změna č. 1 je zpracována v souladu se ZÚR KHK při koordinaci všech uvedených hledisek.

(17) Vytvářet v území podmínky k odstraňování důsledků náhlých hospodářských změn lokalizací zastavitelných ploch pro vytváření pracovních příležitostí, zejména v hospodářsky problémových regionech a napomoci tak řešení problémů v těchto územích.

Změna č. 1 tuto prioritu neovlivňuje, ÚP nicméně k jejímu naplňování již přispívá.

(18) Podporovat vyvážený a polycentrický rozvoj sídelní struktury. Vytvářet územní předpoklady pro posílení vazeb mezi městskými a venkovskými oblastmi s ohledem na jejich rozdílnost z hlediska přírodního, krajinného, urbanistického i hospodářského prostředí.

Změna č. 1 tuto prioritu neovlivňuje, ÚP nicméně k jejímu naplňování již přispívá.

(19) Vytvářet předpoklady pro rozvoj, využití potenciálu a polyfunkční využívání opuštěných areálů a ploch (tzv. brownfields průmyslového, zemědělského, vojenského a jiného původu, vč. území bývalých vojenských újezdů). Hospodárně využívat zastavěné území (podpora přestaveb, revitalizací a sanací území) a zajistit ochranu nezastavěného území (zejména zemědělské a lesní půdy) a zachování veřejné zeleně, včetně minimalizace její fragmentace. Cílem je účelné využívání a uspořádání území úsporné v nárocích na veřejné rozpočty na dopravu a energie, které koordinací veřejných a soukromých zájmů na rozvoji území omezuje negativní důsledky suburbanizace pro udržitelný rozvoj území.

Změna č. 1 tuto prioritu neovlivňuje, ÚP nicméně k jejímu naplňování již přispívá.

(20) Rozvojové záměry, které mohou významně ovlivnit charakter krajiny, umísťovat do co nejméně konfliktních lokalit a následně podporovat potřebná kompenzační opatření. S ohledem na to při územně plánovací činnosti, respektovat veřejné zájmy např. ochrany biologické rozmanitosti a kvality životního prostředí, zejména formou důsledné ochrany zvláště chráněných území, lokalit soustavy Natura 2000, mokřadů, ochranných pásem vodních zdrojů, chráněné oblasti přirozené akumulace vod a nerostného bohatství, ochrany zemědělského a lesního půdního fondu. Vytvářet územní podmínky pro implementaci a respektování územních systémů ekologické stability a zvyšování a udržování ekologické stability a k zajištění ekologických funkcí krajiny i v ostatní volné krajině a pro ochranu krajinných prvků přírodního charakteru v zastavěných územích, zvyšování a udržování rozmanitosti venkovské krajiny. V rámci územně plánovací činnosti vytvářet podmínky pro ochranu krajinného rázu s ohledem na cílové kvality krajiny a vytvářet podmínky pro využití přírodních zdrojů.

Změnou č. 1 není ovlivněn charakter krajiny.

## ZMĚNA Č. 1 ÚZEMNÍHO PLÁNU HYNČICE

hodnocení vlivu koncepce na udržitelný rozvoj území

(20a) Vytvářet územní podmínky pro zajištění migrační propustnosti krajiny pro volně žijící živočichy a pro člověka, zejména při umísťování dopravní a technické infrastruktury a při vymezování ploch pro bydlení, občanskou vybavenost, výrobu a skladování. V rámci územně plánovací činnosti omezovat nežádoucí srůstání sídel s ohledem na zajištění přístupnosti a prostupnosti krajiny, uplatňovat integrované přístupy k předcházení a řešení environmentálních problémů.

Změna č. 1 nevytváří v nezastavěném území nové bariéry, které by zhoršily migrační prostupnost krajiny jak pro živočichy, tak pro člověka.

(21) Vymezit a chránit ve spolupráci s dotčenými obcemi před zastavěním pozemky nezbytné pro vytvoření souvislých ploch veřejně přístupné zeleně v rozvojových oblastech a v rozvojových osách a ve specifických oblastech, na jejichž území je krajina negativně poznamenána lidskou činností, s využitím její přirozené obnovy; cílem je zachování souvislých ploch nezastavěného území v bezprostředním okolí velkých měst, způsobitelných pro nenáročnou formu krátkodobé rekreace a dále pro vznik a rozvoj lesních porostů a zachování prostupnosti krajiny.

Tato priorita se netýká území obce.

(22) Vytvářet podmínky pro rozvoj a využití předpokladů území pro různé formy udržitelného cestovního ruchu (např. cykloturistika, agroturistika, poznávací turistika), při zachování a rozvoji hodnot území. Podporovat propojení míst, atraktivních z hlediska cestovního ruchu, turistickými cestami, které umožňují celoroční využití pro různé formy turistiky (např. pěší, cyklo, lyžařská, hipo).

Změna č. 1 tuto prioritu neovlivňuje, ÚP nicméně k jejímu naplňování již přispívá.

(23) Podle místních podmínek vytvářet předpoklady pro lepší dostupnost území a zkvalitnění dopravní a technické infrastruktury s ohledem na prostupnost krajiny. Při umísťování dopravní a technické infrastruktury zachovat prostupnost krajiny a minimalizovat rozsah fragmentace krajiny; je-li to z těchto hledisek účelné, umísťovat tato zařízení souběžně. U stávající i budované sítě dálnic, kapacitních komunikací a silnic I. třídy zohledňovat i potřebu a možnosti umístění odpočívák, které jsou jejich nedílnou součástí. Zmírňovat vystavení městských oblastí nepříznivým účinkům tranzitní železniční a silniční dopravy, mimo jiné i prostřednictvím obchvatů městských oblastí, nebo zajistit ochranu jinými vhodnými opatřeními v území. Zároveň však vymezovat plochy pro novou obytnou zástavbu tak, aby byl zachován dostatečný odstup od vymezených koridorů pro nové úseky dálnic, silnic I. třídy a železnic, a tímto způsobem důsledně předcházet zneprůchodnění území pro dopravní stavby i možnému nežádoucímu působení negativních účinků provozu dopravy na veřejné zdraví obyvatel (bez nutnosti budování nákladných technických opatření na eliminaci těchto účinků).

Změna č. 1 tuto prioritu neovlivňuje, ÚP nicméně k jejímu naplňování již přispívá.

(24) Vytvářet podmínky pro zlepšování dostupnosti území rozšiřováním a zkvalitňováním dopravní infrastruktury s ohledem na potřeby veřejné dopravy a požadavky ochrany veřejného zdraví a v souladu s principy rozvoje udržitelné, mobility osob a zboží, zejména uvnitř rozvojových oblastí a rozvojových os. Možnosti nové výstavby je třeba dostatečnou veřejnou infrastrukturou přímo podmínit. Vytvářet podmínky pro zvyšování bezpečnosti a plynulosti dopravy, ochrany a bezpečnosti obyvatelstva a zlepšování jeho ochrany před hlukem a emisemi, s ohledem na to vytvářet v území podmínky pro environmentálně šetrné formy dopravy (např. železniční, cyklistickou).

Změna č. 1 tuto prioritu neovlivňuje, ÚP nicméně k jejímu naplňování již přispívá.



## ZMĚNA Č. 1 ÚZEMNÍHO PLÁNU HYNČICE

hodnocení vlivu koncepce na udržitelný rozvoj území

(24a) Na územích, kde dochází dlouhodobě k překračování zákonem stanovených hodnot imisních limitů pro ochranu lidského zdraví, je nutné předcházet dalšímu významnému zhoršování stavu. V územích, kde jsou hodnoty imisních limitů pro ochranu lidského zdraví překračovány, vytvářet územní podmínky pro to, aby k jejich překročení nedošlo. Vhodným uspořádáním ploch v území obcí vytvářet podmínky pro minimalizaci negativních vlivů koncentrované výrobní činnosti na bydlení. Vymezovat plochy pro novou obytnou zástavbu tak, aby byl zachován dostatečný odstup od průmyslových nebo zemědělských areálů.

Změna č. 1 vymezením plochy přestavby Z1-P1 (ZS) vytváří podmínky pro minimalizaci vlivů výrobní činnosti v území.

(25) Vytvářet podmínky pro preventivní ochranu území a obyvatelstva před potenciálními riziky a přírodními katastrofami v území (záplavy, sesuvy půdy, eroze atd.) s cílem jim předcházet a minimalizovat jejich negativní dopady. Zejména zajistit územní ochranu ploch potřebných pro umístování staveb a opatření na ochranu před povodněmi a pro vymezení území určených k řízeným rozlivům povodní. Vytvářet podmínky pro zvýšení přirozené retence srážkových vod v území a využívání přírodně blízkých opatření pro zadržování a akumulaci povrchové vody tam, kde je možné s ohledem na strukturu osídlení a kulturní krajinu. V územích vytvářet podmínky pro zadržování, vsakování i využívání srážkových vod jako zdroje vody a s cílem zmírňování účinků povodní. Při vymezení zastavitelných ploch zohlednit hospodaření se srážkovými vodami.

Změna č. 1 tuto prioritu neovlivňuje, ÚP nicméně k jejímu naplňování již přispívá.

(26) Vymezovat zastavitelné plochy v záplavových územích a umísťovat do nich veřejnou infrastrukturu jen ve zcela výjimečných a zvláště odůvodněných případech. Vymezovat a chránit zastavitelné plochy pro přemístění zástavby z území s vysokou mírou rizika vzniku povodňových škod.

Změna č. 1 tuto prioritu neovlivňuje, ÚP nicméně k jejímu naplňování již přispívá.

(27) Vytvářet podmínky pro koordinované umístování veřejné infrastruktury v území a její rozvoj, a tím podporovat její účelné využívání v rámci sídelní struktury, včetně podmínek pro rozvoj digitální technické infrastruktury. Vytvářet rovněž podmínky pro zkvalitnění dopravní dostupnosti obcí (měst), které jsou přirozenými regionálními centry v území tak, aby se díky možnostem, poloze i infrastruktuře těchto obcí zlepšovaly i podmínky pro rozvoj okolních obcí ve venkovských oblastech a v oblastech se specifickými geografickými podmínkami. Při územně plánovací činnosti stanovovat podmínky pro vytvoření výkonné sítě osobní i nákladní železniční, silniční, vodní a letecké dopravy, včetně sítě regionálních letišť, efektivní dopravní sítě pro spojení městských oblastí s venkovskými oblastmi, stejně jako řešení přeshraniční dopravy, protože mobilita a dostupnost jsou klíčovými předpoklady hospodářského rozvoje ve všech regionech.

Změna č. 1 tuto prioritu neovlivňuje, ÚP nicméně k jejímu naplňování již přispívá.

(28) Pro zajištění kvality života obyvatel zohledňovat potřeby rozvoje území v dlouhodobém horizontu a nároky na veřejnou infrastrukturu, včetně veřejných prostranství. Návrh a ochranu kvalitních městských prostorů a veřejné infrastruktury je vhodné řešit ve spolupráci veřejného i soukromého sektoru s veřejností.

Změna č. 1 tuto prioritu neovlivňuje, ÚP nicméně k jejímu naplňování již přispívá.

(29) Zvláštní pozornost věnovat návaznosti různých druhů dopravy. Vytvářet územní podmínky pro upřednostňování veřejné hromadné, cyklistické a pěší dopravy.

## ZMĚNA Č. 1 ÚZEMNÍHO PLÁNU HYNČICE

hodnocení vlivu koncepce na udržitelný rozvoj území

*S ohledem na to vymezovat plochy a koridory nezbytné pro efektivní integrované systémy veřejné dopravy nebo městskou hromadnou dopravu, umožňující účelné propojení ploch bydlení, ploch rekreace, občanského vybavení, veřejných prostranství, výroby a dalších ploch, s požadavky na kvalitní životní prostředí. Vytvářet tak podmínky pro rozvoj účinného a dostupného systému, který bude poskytovat obyvatelům rovné možnosti mobility a dosažitelnosti v území. S ohledem na to vytvářet podmínky pro vybudování a užívání vhodné sítě pěších a cyklistických cest, včetně doprovodné zeleně v místech, kde je to vhodné.*

Změna č. 1 tuto prioritu neovlivňuje, ÚP nicméně k jejímu naplňování již přispívá.

*(30) Úroveň technické infrastruktury, zejména dodávku vody a zpracování odpadních vod je nutno koncipovat tak, aby splňovala požadavky na vysokou kvalitu života v současnosti i v budoucnosti.*

Změna č. 1 tuto prioritu neovlivňuje, ÚP nicméně k jejímu naplňování již přispívá.

*(31) Vytvářet územní podmínky pro rozvoj decentralizované, efektivní a bezpečné výroby energie z obnovitelných zdrojů, šetrné k životnímu prostředí, s cílem minimalizace jejich negativních vlivů a rizik při respektování přednosti zajištění bezpečného zásobování území energiemi.*

S ohledem na hodnoty území Změna č. 1 ani ÚP nevymezují plochy pro výrobu elektrické energie.

**Změna č. 1 je v souladu s PÚR ČR (Úplné znění závazné od 1.9.2021).**

### Zásady územního rozvoje Královéhradeckého kraje

Území obce Hynčice je součástí území řešeného v ZÚR KHK, ve znění Aktualizací č. 1, 2, 3 a 4.

Změna č. 1 níže popsaným způsobem přispívá k naplňování priorit územního plánování kraje pro zajištění udržitelného rozvoje území a k plnění úkolů pro územní plánování, které mají vztah k předmětu řešení Změny č. 1:

#### ***a) STANOVENÍ PRIORIT ÚZEMNÍHO PLÁNOVÁNÍ KRAJE PRO ZAJIŠTĚNÍ UDRŽITELNÉHO ROZVOJE ÚZEMÍ VČETNĚ ZOHLEDNĚNÍ PRIORIT STANOVENÝCH V POLITICE ÚZEMNÍHO ROZVOJE***

*1) tvorba územních podmínek pro rozvoj ekonomického potenciálu včetně lokalizace progresivních ekonomických odvětví v technologicky náročných výrobních oborech založených na inovacích, výzkumu a vývoji, podnikatelských inkubátorů, inovačních center a vědecko-technologických parků, zejména v území vymezených rozvojových oblastí a rozvojových os*

Změna č. 1 tuto prioritu neovlivňuje, ÚP nicméně k jejímu naplňování již přispívá.

*1a) prověření možností a podmínek změn v území pro lokalizaci výzkumného, vývojového a vzdělávacího zařízení v oblasti zdravé výživy, klinické výživy, metabolismu a gerontologie využívající zpracování zemědělských produktů pěstovaných na území kraje, a to ve vazbě na město Hradec Králové a mimoúrovňové křižovatky Kukleny a Plotiště na dálnici D11*

Tato priorita se netýká území obce.

## ZMĚNA Č. 1 ÚZEMNÍHO PLÁNU HYNČICE

hodnocení vlivu koncepce na udržitelný rozvoj území

2) tvorba územních podmínek pro rozvoj občanského vybavení nadmístního významu podporujícího sociální soudržnost obyvatel kraje a ekonomickou prosperitu kraje

Tato priorita se netýká území obce.

3) tvorba územních podmínek pro rozvoj dopravní infrastruktury nadmístního významu potřebné pro zajištění optimální dostupnosti území kraje z území sousedních krajů a Polské republiky včetně jeho vnitřní prostupnosti

Změna č. 1 tuto prioritu neovlivňuje, ÚP nicméně k jejímu naplňování již přispívá.

3a) tvorba územních podmínek pro zmírnění negativních účinků tranzitní silniční a železniční dopravy na obyvatelstvo kraje vymezením vhodného plošného a prostorového uspořádání území, zejména návrhem ploch pro bydlení v dostatečném odstupu od dopravně zatížených silnic a železnic, návrhem obchvatů a přeložek mimo intenzivně obydlená území anebo návrhem dalších vhodných stavebně technických, provozních či organizačních opatření

Změna č. 1 tuto prioritu neovlivňuje, ÚP nicméně k jejímu naplňování již přispívá.

3b) tvorba územních podmínek pro rozvoj a zvýšení atraktivity veřejné dopravy osob a environmentálně šetrných způsobů dopravy (zejména železniční, pěší a cyklistická doprava) a pro jejich vzájemnou provázanost, zejména utvářením podmínek pro zajištění přepravních vazeb jízdní kolo / automobil – autobus / trolejbus – vlak a vybavováním přestupních uzlů a přestupních míst kapacitně odpovídajícími veřejnými parkovišti pro osobní automobily typu Park and Ride (P+R) a odstavnými zařízeními pro jízdní kola typu Bike and Ride (B+R)

Změna č. 1 tuto prioritu neovlivňuje, ÚP nicméně k jejímu naplňování již přispívá.

3c) tvorba územních podmínek pro dobudování základní sítě kapacitních silnic D11 a D35 na území kraje

Tato priorita se netýká území obce.

3d) tvorba územních podmínek pro zlepšování dopravní dostupnosti krajského města Hradec Králové ze všech částí Královéhradeckého kraje, při zvýšeném důrazu na dostupnost veřejnou dopravou osob

Změna č. 1 tuto prioritu neovlivňuje, ÚP nicméně k jejímu naplňování již přispívá.

3e) tvorba územních podmínek pro zlepšování dopravní dostupnosti okrajových částí Královéhradeckého kraje, zejména Broumovska, Krkonoš a Orlických hor, s důrazem na zohlednění přírodních a krajinných hodnot těchto území, včetně ochranného statutu těchto území

Změna č. 1 tuto prioritu neovlivňuje, ÚP nicméně k jejímu naplňování již přispívá.

3f) vytváření územních podmínek pro rozvoj cyklistické dopravy pro každodenní cesty mezi obcemi a jejich spádovými centry osídlení jakož i pro rekreační cyklistiku mezi významnými atraktivitami cestovního ruchu, přitom využívat pro vedení cyklotras přednostně přirozené krajinné osy

Změna č. 1 tuto prioritu neovlivňuje, ÚP nicméně k jejímu naplňování již přispívá.

4) tvorba územních podmínek pro rozvoj technické infrastruktury nadmístního významu potřebné pro zajištění optimálního napojení a technické obsluhy rozvojových oblastí a ploch na tyto systémy

Změna č. 1 tuto prioritu neovlivňuje, ÚP nicméně k jejímu naplňování již přispívá.

## ZMĚNA Č. 1 ÚZEMNÍHO PLÁNU HYNČICE

hodnocení vlivu koncepce na udržitelný rozvoj území

4a) vytváření územních podmínek pro dostupnost služeb spojů a elektronických komunikací, včetně rozvoje kapacitních sítí vysokorychlostního internetu a optických přístupových sítí

Změna č. 1 tuto prioritu neovlivňuje, ÚP nicméně k jejímu naplňování již přispívá.

5) vytváření územních podmínek pro zajištění kvalitního bydlení, včetně zajištění dodávky vody a zpracování odpadních vod v obcích nad 500 ekvivalentních obyvatel (splňujících požadavky na vysokou kvalitu života v současnosti i v budoucnosti) na celém území kraje a zlepšení vzhledu měst a obcí odpovídajícího charakteristickým podmínkám konkrétních částí historicky rostlé sídelní struktury

Změna č. 1 tuto prioritu neovlivňuje, ÚP nicméně k jejímu naplňování již přispívá.

5a) vytváření územních podmínek pro připojení obyvatel na veřejnou kanalizaci a pro nezbytné rozšíření stávajících anebo výstavbu nových čističek odpadních vod nebo jejich intenzifikaci a modernizaci, zejména v obcích ORP Broumov, Dvůr Králové nad Labem, Hořice a Jičín, vytváření územních podmínek pro rozvoj technické infrastruktury v oblasti zásobování vodou zejména na území ORP Jičín, Hradec Králové a Nový Bydžov

Změna č. 1 tuto prioritu neovlivňuje, ÚP nicméně k jejímu naplňování již přispívá

5b) vytváření územních podmínek pro zachování a další rozvoj polycentrické sídelní struktury území kraje založené na krajském městě Hradec Králové jako hlavním nadregionálním centru osídlení kraje, na městech Náchod, Trutnov, Jičín a Rychnov nad Kněžnou jako významných regionálních centrech osídlení kraje a na mikroregionálních centrech osídlení, městech Broumov, Jaroměř, Nové Město nad Metují, Dobruška, Kostelec nad Orlicí, Nový Bydžov, Hořice, Nová Paka, Dvůr Králové nad Labem a Vrchlabí a Červený Kostelec, plnicích ve struktuře osídlení kraje roli hlavních obslužných center osídlení s koncentrací občanského vybavení nadmístního významu zejména v oblasti školství, zdravotnictví, sociální péče, kultury či sportu a s koncentrací širokého spektra ekonomických aktivit generujících nabídku pracovních příležitostí v různých segmentech hospodářství

Změna č. 1 tuto prioritu neovlivňuje, ÚP nicméně k jejímu naplňování již přispívá.

5c) posilování významu a rozvoj obslužného potenciálu subregionálních center osídlení Česká Skalice, Hostinné, Hronov, Chlumeck nad Cidlinou, Opočno a Týniště nad Orlicí

Tato priorita se netýká území obce.

5d) respektování a další rozvoj specifických a jedinečných znaků sídelní struktury každé obce a zachování vzájemného prostorového oddělení jednotlivých sídel územím volné krajiny

Změna č. 1 neovlivňuje sídelní strukturu obce.

6) navrhování územních řešení směřujících k prevenci nežádoucí míry prostorové sociální segregace s negativními vlivy na sociální soudržnost obyvatel, zejména předcházet vzniku obytných území prostorově a provozně izolovaných od stabilizovaných obytných území a předcházet vzniku rozsáhlých obytných území bez zajištění jejich odpovídající veřejné dostupnosti,

Změna č. 1 tuto prioritu neovlivňuje, ÚP nicméně k jejímu naplňování již přispívá.

6a) vytváření územních podmínek pro zvýšení kvality a dostupnosti veřejného občanského vybavení, zejména školství, zdravotnictví a sociální péče s ohledem na demografické trendy v počtu a věkové struktuře obyvatel a s ohledem na adekvátní i budoucí potřeby obyvatel za účelem zvýšení kvality života obyvatel kraje

## ZMĚNA Č. 1 ÚZEMNÍHO PLÁNU HYNČICE

hodnocení vlivu koncepce na udržitelný rozvoj území

Změna č. 1 tuto prioritu neovlivňuje, ÚP nicméně k jejímu naplňování již přispívá.

*7) vytváření územních podmínek pro doplnění občanského vybavení na venkově (zdravotních, sociálních a kulturních služeb, sportovních a volnočasových zařízení)*

Změna č. 1 tuto prioritu neovlivňuje, ÚP nicméně k jejímu naplňování již přispívá.

*8) vytváření územních podmínek pro zachování potenciálu zemědělství a lesního hospodářství a pro ochranu orné a lesní půdy, zejména ve venkovských územích a oblastech, při zachování ekologických funkcí krajiny*

Změna č. 1 tuto prioritu neovlivňuje, ÚP nicméně k jejímu naplňování již přispívá.

*8a) vytváření územních podmínek pro prostorově, provozně, funkčně a časově koordinovaný rozvoj území kraje, zejména využitím nástrojů stanovení pořadí změn v území a podmíněnosti rozvoje území realizací veřejné infrastruktury pro zajištění obsluhy území*

Změna č. 1 ani ÚP tuto prioritu neovlivňuje.

*8b) vytváření územních podmínek pro oživení místní ekonomiky obcí v hospodářsky problémových regionech, zejména vymezováním ploch pro rozvoj ekonomických aktivit využívajících místní zdroje, místní produkty a rozvíjející tradiční hospodářská odvětví a lokální hospodářský potenciál území*

Tato priorita se netýká území obce.

*8c) vytváření územních podmínek pro konkurenceschopnost a vyvážený rozvoj venkovských území a oblastí, při přednostním využití hospodářského a rekreačního potenciálu krajiny včetně cestovního ruchu*

Změna č. 1 tuto prioritu neovlivňuje, ÚP nicméně k jejímu naplňování již přispívá.

*8d) v území podél hranice s Polskem a podél hranic se sousedními kraji vytváření územních podmínek pro vzájemnou kooperaci a provázanost sídelní struktury, veřejné infrastruktury, ekonomických aktivit a infrastruktury cestovního ruchu (zejména pěších, cyklistických či běžeckých tras, cyklostezek a hiposteze) na obou stranách hranice*

Tato priorita se netýká území obce.

*9) vytváření územních podmínek pro zlepšení dopravní prostupnosti a zabezpečení optimální dopravní obslužnosti území kraje s cílem zajištění dostupnosti pracovních příležitostí a občanského vybavení včetně rekreace pro všechny obyvatele kraje*

Změna č. 1 tuto prioritu neovlivňuje, ÚP nicméně k jejímu naplňování již přispívá.

*10) přednostní nové využití nevyužívaných nebo nedostatečně či nevhodně využívaných výrobních, skladových a dalších ploch a areálů, území opuštěných armádou a ploch vyžadujících asanaci a rekultivaci (brownfields) před plošným rozvojem zástavby mimo zastavěné území, zejména pak na úkor kvalitních zemědělských půd a ploch lesa*

Změna č. 1 tuto prioritu neovlivňuje, ÚP nicméně k jejímu naplňování již přispívá.

*10a) navrhování a dimenzování nových rozvojových ploch s přihlédnutím k ochraně nezastavěného území a k současným i budoucím kapacitním i prostorovým možnostem a dostupnosti dopravní a technické infrastruktury, veřejných prostranství a občanského vybavení*

Změna č. 1 vymezuje pouze plochu přestavby Z1-P1 (ZS).

## ZMĚNA Č. 1 ÚZEMNÍHO PLÁNU HYNČICE

hodnocení vlivu koncepce na udržitelný rozvoj území

10b) předcházení střetu vzájemně neslučitelných činností v území návrhem vhodného plošného a prostorového uspořádání území, zejména ochrana obytných a rekreačních území před negativními vlivy z koncentrovaných výrobních činností a z dopravy

Změna č. 1 vymezením plochy přestavby Z1-P1 (ZS) předchází negativnímu vlivu z výrobní činnosti.

10c) vymezení zastavitelných ploch, ploch přestavby a ploch a koridorů veřejné infrastruktury s důsledným vyhodnocením problematiky ochrany veřejného zdraví, zejména s ohledem na účinky, které bude možné předpokládat jako důsledek provozu vyplývajícího ze stanovených podmínek pro využití těchto ploch a koridorů (přípustné/nepřípustné funkční využití)

Změna č. 1 vymezením plochy přestavby Z1-P1 (ZS) posiluje ochranu veřejného zdraví před negativními dopady z výrobní činnosti.

10d) upřednostnění rozvoje výroby a skladování v prolukách a rozvojových rezervách uvnitř stávajících průmyslových zón a v bezprostřední vazbě na ně, před intenzivním rozvojem výrobních aktivit ve vizuálně exponovaných a přírodně citlivých polohách mimo zastavěné území a ve volné krajině

Změna č. 1 tuto prioritu neovlivňuje, ÚP nicméně k jejímu naplňování již přispívá.

11) územní podpora rozvoje aktivit vedoucích k dalšímu využívání odpadů jako surovin

Změna č. 1 tuto prioritu neovlivňuje, ÚP nicméně k jejímu naplňování již přispívá.

12) vytváření územních podmínek pro rozvoj a využití předpokladů území pro nadmístní turistické a rekreační aktivity odpovídající podmínkám turisticky významných území kraje, při zachování a rozvoji hodnot území, zejména jedinečných předmětů ochrany přírody a krajiny, urbanistických struktur území, struktury osídlení a jedinečné kulturní krajiny a při respektování absorpční kapacity, limitů rozvoje a únosnosti daného území

Změna č. 1 tuto prioritu neovlivňuje, ÚP nicméně k jejímu naplňování již přispívá.

12a) v oblastech turisticky zatím méně využívaných podpora rozvoje sítě infrastruktury cestovního ruchu, například sítě ubytovacích a stravovacích zařízení a spojitě sítě tras a stezek pro pěší turistiku, cyklistickou turistiku, hipoturistiku a běžecké lyžování, a to nejen v oblastech tradičně turisticky využívaných, ale také v oblastech turisticky zatím méně rozvinutých

Změna č. 1 tuto prioritu neovlivňuje, ÚP nicméně k jejímu naplňování již přispívá.

12b) vytváření územních podmínek pro každodenní rekreaci obyvatel obcí v docházkové vzdálenosti z míst bydliště, zejména utvářením spojitého systému veřejných prostranství sídel s přímou prostorovou a provozní vazbou na navazující volnou krajinu, především na cestní síť v krajině, zajištěním prostupnosti volné krajiny pro pěší a cyklistický pohyb a vymezením souvislých ploch veřejně přístupné zeleně v sídlech a v bezprostřední vazbě na ně

Změna č. 1 vymezuje plochu přestavby Z1-P1 pro sídelní zeleň.

12c) vytváření územních podmínek pro stabilizaci a rozvoj vedení mezinárodní cyklostezky č. 2 Labská, včetně zajištění návazností regionální sítě cyklotras na cyklostezku Labská

Tato priorita se netýká území obce.

12d) vytváření územních podmínek pro rozvoj vodní turistiky na významných vodních tocích a vodních plochách a v jejich okolí, včetně rozvoje potřebné základní i doprovodné infrastruktury, a to při zohlednění přírodních hodnot a ochranného statutu konkrétního území

## ZMĚNA Č. 1 ÚZEMNÍHO PLÁNU HYNČICE

hodnocení vlivu koncepce na udržitelný rozvoj území

Tato priorita se netýká území obce.

*13) tvorba územních podmínek zejména v oblasti dopravní infrastruktury pro rozvoj cestovního ruchu využívajícího charakteristických podmínek jednotlivých turisticky významných území kraje*

Změna č. 1 tuto prioritu neovlivňuje, ÚP nicméně k jejímu naplňování již přispívá.

*14) vymezení zastavitelných ploch a stanovování podmínek jejich využití v záplavových územích jen ve zcela výjimečných a zvláště zdůvodněných případech především v oblastech s významným povodňovým rizikem, kde je vysoké nebo střední povodňové ohrožení*

viz (25) PÚR ČR

*14a) vytváření územních podmínek pro zadržování, vsakování a využívání dešťových vod přímo v místě jejich spadu*

Změna č. 1 tuto prioritu neovlivňuje, ÚP nicméně k jejímu naplňování již přispívá.

*15) stanovování požadavků na budoucí využití území s ohledem na preventivní ochranu území a obyvatelstva před potenciálními riziky a přírodními katastrofami v území (záplavy, sesuvy půdy, eroze, sucho atd.) s cílem minimalizovat rozsah případných škod, zajišťování územní ochrany ploch potřebných pro umístování staveb a opatření na ochranu před povodněmi, pro zajištění přirozené retence srážkových vod i pro zajištění retence povrchových vod v území pro případná období sucha, pro protierozní opatření a pro území určená k rozlivům povodní*

Změna č. 1 tuto prioritu neovlivňuje, ÚP nicméně k jejímu naplňování již přispívá.

*16) podpora protierozních opatření, akumulace a zvyšování přirozené retence srážkových vod v území, zachycování a regulovaného odvodu přívalových vod (protipovodňová opatření) včetně revitalizací říčních systémů a přírodě blízkých protipovodňových opatření*

Změna č. 1 tuto prioritu neovlivňuje, ÚP nicméně k jejímu naplňování již přispívá.

*17) péče o zemědělský půdní fond (dále jen „ZPF“) a pozemky určené pro funkci lesa (dále jen „PUPFL“) jako jednu z hlavních složek životního prostředí*

Změna č. 1 vymezuje pouze plochu přestavby Z1-P1, která nevyžaduje zábor půdního fondu.

*17a) minimalizace odnětí PUPFL a minimalizace omezení hospodaření na PUPFL při plánování liniových staveb dopravní a technické infrastruktury, zejména v územích s nízkou lesnatostí*

Změna č. 1 nenavrhuje odnětí PUPFL.

*17b) vytváření územních podmínek pro zalesňování zemědělsky nevyužívaných pozemků s rozvinutou přirozenou sukcesí, optimálně v souvislosti s vymezením ÚSES, zejména pak v oblastech s nízkou lesnatostí*

Změna č. 1 tuto prioritu neovlivňuje, ÚP nicméně k jejímu naplňování již přispívá.

*17c) vytváření územních podmínek pro posílení krajinnotvorné funkce lesů a mimolesní zeleně*

Změna č. 1 tuto prioritu neovlivňuje, ÚP nicméně k jejímu naplňování již přispívá.

*18) ochrana území s podzemními a povrchovými zdroji pitné vody pro zajištění dlouhodobého optimálního zásobování území kraje*

Změna č. 1 tuto prioritu neovlivňuje, ÚP nicméně k jejímu naplňování již přispívá.

## ZMĚNA Č. 1 ÚZEMNÍHO PLÁNU HYNČICE

hodnocení vlivu koncepce na udržitelný rozvoj území

19) ochrana území prvků územního systému ekologické stability nadregionálního a regionálního významu a zlepšování biologické prostupnosti krajiny pro volně žijící živočichy i pro člověka, zejména známých a potenciálních migračních tras živočichů a silniční sítě, sítě veřejně přístupných účelových komunikací a pěších a cyklistických stezek, cest a pěšin ve volné krajině

Změna č. 1 tuto prioritu neovlivňuje, ÚP nicméně k jejímu naplňování již přispívá.

20) ochrana kulturního dědictví spočívajícího v polycentrické sídelní struktuře, hodnotách zachovalých urbanistických celků včetně architektonických a archeologických památek

Změna č. 1 tuto prioritu neovlivňuje, ÚP nicméně k jejímu naplňování již přispívá.

Z ostatních částí ZÚR KHK vyplývají tyto požadavky:

### **c) ZPŘESNĚNÍ VYMEZENÍ SPECIFICKÝCH OBLASTÍ VYMEZENÝCH V POLITICE ÚZEMNÍHO ROZVOJE A VYMEZENÍ DALŠÍCH SPECIFICKÝCH OBLASTÍ NADMÍSTNÍHO VÝZNAMU**

#### **c.2) VYMEZENÍ DALŠÍCH SPECIFICKÝCH OBLASTÍ NADMÍSTNÍHO VÝZNAMU**

##### **NSO1 Specifická oblast Broumovsko**

###### Úkoly pro územní plánování:

- a) identifikovat hlavní póly a střediska ekonomického rozvoje oblasti a v nich poté vymezením ploch změn vytvářet podmínky pro ekonomický rozvoj a zkvalitnění veřejné infrastruktury nejen v oblasti cestovního ruchu,
- b) vymezením ploch a koridorů pro dopravní infrastrukturu vytvářet územní předpoklady pro zlepšení dopravní dostupnosti republikových a přeshraničních dopravních tahů,
- c) koordinovat územně plánovací činnost a územní rozvoj oblasti s Polskou republikou, vytvářet předpoklady pro dosažení vyvážených podmínek udržitelného rozvoje území,
- d) plochy změn využití území koordinovat zejména s jeho specifickými přírodními a kulturními hodnotami,
- e) plochy změn využití území umísťovat především v zastavěném území nebo v bezprostřední vazbě na něj,
- f) vytvoření předpokladů pro dosažení vyvážených podmínek udržitelného rozvoje oblasti v souladu s ochranou přírody a krajiny,
- g) vytvoření podmínek pro stabilizaci a zlepšení životní úrovně obyvatelstva,
- h) zvýšení atraktivity území pro investory,
- i) vytvářet územní podmínky přednostně pro rozvoj ekonomických aktivit využívajících místní ekonomický potenciál reprezentovaný místními zdroji, místními produkty, místně tradičními řemesly a dalšími ekonomickými odvětvími včetně zemědělství či lesnictví,
- j) vytvoření podmínek pro vyvážené zajištění zájmů ekonomických a sociálních s výraznými zájmy ochrany přírody a krajiny,
- k) rozvoj ekonomických aktivit směřovat přednostně do správních a společenských center oblasti, tedy do měst Broumov, Teplice nad Metují, Meziměstí a Hronov,



## ZMĚNA Č. 1 ÚZEMNÍHO PLÁNU HYNČICE

hodnocení vlivu koncepce na udržitelný rozvoj území

- l) vytvářet územní podmínky pro rozvoj základní infrastruktury cestovního ruchu, zejména ubytovacích zařízení a měkkých a k přírodě šetrných forem cestovního ruchu, především pěší turistiky, cykloturistiky, hipoturistiky, běžeckého lyžování či agroturistiky,
- m) respektování kulturních a civilizačních hodnot území, včetně urbanistického, architektonického a archeologického dědictví.

### Naplnění ve Změně č. 1:

Změna č. 1 tyto úkoly neovlivňuje, ÚP nicméně k jejich naplnění již přispívá.

### ***f) STANOVENÍ CÍLOVÝCH KVALIT KRAJIN, VČETNĚ ÚZEMNÍCH PODMÍNEK PRO JEJICH ZACHOVÁNÍ NEBO DOSAŽENÍ***

Obec Hynčice spadá do vlastní krajiny Broumovsko (11) s cílovými kvalitami 11/1 a 11/3.

*(113) Úkoly pro územní plánování pro zachování a dosažení cílových kvalit krajiny, které jsou společné pro všechny vymezené vlastní krajiny:*

a) Pro rozvoj území přednostně využívat zejména plochy brownfields, plochy k obnově nebo opětovnému využití znehodnoceného území. Zastavitelné plochy vymezovat především ve vazbě na stávající zastavěné území.

b) Protipovodňovou ochranu před říčními povodněmi či povodněmi z přívalových srážek řešit ve vazbě na koncepci uspořádání krajiny při využití jejího přirozeného potenciálu s cílem omezení vzniku povodní a tlumení jejich průběhu (např. revitalizací vodních toků, stanovením území určených k rozlivům povodní, výstavbou poldrů, realizací protierozních opatření, zalesňováním ad.).

c) V rámci koncepce uspořádání krajiny chránit ekologicky významné segmenty krajiny (např. vymezením ÚSES nebo stanovením podmínek využití u jednotlivých ploch s rozdílným způsobem využití).

d) Změnou funkčního využití vytipovaných částí nezastavěného území vytvářet předpoklady pro posílení retenční schopnosti krajiny.

e) Při stanovení podmínek plošného a prostorového uspořádání území stanovením maximální přípustné míry zastavěnosti pozemků vytvářet předpoklady pro zadržování, vsakování a využívání dešťových vod.

f) Při stanovení podmínek plošného a prostorového uspořádání území stanovením výškové regulace zástavby a struktury zástavby vytvářet podmínky pro ochranu kulturních a přírodních hodnot území.

g) V rámci urbanistické koncepce vytvářet předpoklady omezující srůstání sídel.

*Úkoly pro územní plánování pro zachování a dosažení cílových kvalit krajiny:*

- nevytvářet podmínky pro umístování staveb charakteru dominant narušujících panorama historického města Broumova,

- důsledně stanovit podmínky plošného a prostorového uspořádání území s cílem zajištění ochrany kulturních hodnot území,

## ZMĚNA Č. 1 ÚZEMNÍHO PLÁNU HYNČICE

hodnocení vlivu koncepce na udržitelný rozvoj území

- usměrnit rozvoj turistického ruchu mimo nejcennější kulturně historické a přírodně významné lokality (NPR Broumovské stěny a NPR Adršpašsko-teplické skály).

### Naplnění ve Změně č. 1:

Změna č. 1 respektuje všechny uvedené požadavky řešené již v účinném ÚP.

### **g) VYMEZENÍ VEŘEJNĚ PROSPĚŠNÝCH STAVEB, VEŘEJNĚ PROSPĚŠNÝCH OPATŘENÍ, STAVEB A OPATŘENÍ K ZAJIŠŤOVÁNÍ OBRANY A BEZPEČNOSTI STÁTU A VYMEZENÍ ASANAČNÍCH ÚZEMÍ, PRO KTERÉ LZE PRÁVA K POZEMKŮM A STAVBÁM VYVLASTNIT**

### Veřejně prospěšná opatření

### **PRVKY ÚZEMNÍHO SYSTÉMU EKOLOGICKÉ STABILITY (ÚSES)**

Označení v ZÚR	Popis koridoru / plochy	Dotčená území obcí
531 Údolí Stěnavy	RBC	..., Hynčice
RK 753/2	RBK	Hynčice, ...
RK 757	RBK	..., Hynčice,...

### Úkoly pro územní plánování:

- v územně plánovacích dokumentacích dotčených obcí stabilizovat, zpřesňovat a územně koordinovat vymezený systém ÚSES.

### Naplnění ve Změně č. 1:

Změna č. 1 respektuje ÚSES, vymezený již v účinném ÚP, který neobsahuje RBC 531 Údolí Stěnavy. V pořizované Změně č. 1 ÚP Hejtmánkovice je hranice RBC 531 Údolí Stěnavy zpřesněna na hranici k.ú. pouze na území obce Hejtmánkovice.

### **h) STANOVENÍ POŽADAVKŮ NA KOORDINACI ÚZEMNĚ PLÁNOVACÍ ČINNOSTI OBCÍ A NA ŘEŠENÍ V ÚZEMNĚ PLÁNOVACÍ DOKUMENTACI OBCÍ, ZEJMÉNA S PŘIHLÉDNUTÍM K PODMÍNKÁM OBNOVY A ROZVOJE SÍDELNÍ STRUKTURY**

- naplňovat úkoly územního plánování v rámci příslušné rozvojové osy (OS, NOS), oblasti (OB, NOB), specifické oblasti (SOB, NSO) a území s vyváženým rozvojovým potenciálem (UVRP) (sloupec 2 tabulky),
- zastavitelné plochy umisťovat především ve vazbě na zastavěné území,
- při pořizování územních plánů a regulačních plánů respektovat a zohlednit priority územního plánování, stanovené v kapitole a) Stanovení priorit územního plánování kraje pro zajištění udržitelného rozvoje území,

## ZMĚNA Č. 1 ÚZEMNÍHO PLÁNU HYNČICE

hodnocení vlivu koncepce na udržitelný rozvoj území

- d) zpřesnit a územně stabilizovat plochy a koridory dopravní (sloupec 3 tabulky) či technické (sloupec 4 tabulky) infrastruktury, rozvojové plochy (sloupec 5 tabulky), plochy pro protipovodňovou ochranu území a pro LAPV (sloupec 6 tabulky) a prvky územního systému ekologické stability nadregionálního a regionálního významu (sloupec 7 tabulky),
- e) při zpřesňování koridorů dopravní a technické infrastruktury v územních plánech obcí a při přípravě konkrétních záměrů vyloučit, případně minimalizovat zásahy do zvláště chráněných území (ZCHÚ),
- f) při zpřesňování koridorů dopravní a technické infrastruktury v územních plánech obcí a při přípravě konkrétních záměrů vyloučit, případně minimalizovat zásah do biocenter ÚSES, křížení s biokoridory ÚSES vyřešit tak, aby byla co možná nejméně ovlivněna funkčnost biokoridoru,
- g) při zpřesňování ploch a koridorů v územních plánech obcí a při přípravě konkrétních záměrů v plochách a koridorech minimalizovat zábor zemědělského půdního fondu (ZPF), především zábor půdy v 1. a 2. třídě ochrany,
- h) při zpřesňování ploch a koridorů v územních plánech obcí a při přípravě konkrétních záměrů v plochách a koridorech minimalizovat zábor a zásah PUPFL, především do lesů zvláštního určení a lesů ochranných,
- i) v navazujících územně plánovacích dokumentacích účinně bránit fragmentaci krajiny. Konkrétní záměry připravovat a realizovat s ohledem na zachování migrační prostupnosti. Minimalizovat vlivy na krajinný ráz.
- j) při zpřesňování ploch a koridorů v územních plánech obcí a při přípravě konkrétních záměrů v plochách a koridorech minimalizovat negativní ovlivnění ekologického a hydrologického stavu vodních útvarů,
- k) při zpřesňování ploch a koridorů dopravní infrastruktury v územních plánech obcí a při přípravě konkrétních záměrů v plochách a koridorech stanovit podmínky využití ploch a koridorů vedoucí k zajištění odvádění dešťových vod z vozovky s ohledem na kapacitu koryt vodních toků,
- l) v územních plánech obcí a při projektové přípravě konkrétních záměrů vždy umisťovat záměry v rámci ploch a koridorů tak, aby byly eliminovány nebo minimalizovány územní střety záměrů s EVL a PO, respektive územní střety záměrů s předměty ochrany EVL a PO, tj. plochami přírodních stanovišť a biotopů druhů.

Kód obce	Název obce	Územní příslušnost	Dopravní infrastruktura	Technická infrastruktura	Rozvojové plochy	Protipovodňová ochrana	Územní systém ekologické stability
	1	2	3	4	5	6	7
574163	Hynčice	NSO1					531 Údolí Stěnavy, RK753/2, RK757

**ZMĚNA Č. 1 ÚZEMNÍHO PLÁNU HYNČICE**  
*hodnocení vlivu koncepce na udržitelný rozvoj území*

Naplnění ve Změně č. 1:

viz výše ZÚR KHK

**Změna č. 1 ÚP Hynčice je v souladu se ZÚR KHK, ve znění Aktualizací č. 1, 2, 3 a 4.**

Územní studie pořízené krajským úřadem

Z územních studií pořízených KÚ KHK se území města dotýká Územní studie krajiny Královéhradeckého kraje. Změna č. 1 respektuje úkoly územního plánování pro ÚPD obcí, které již naplňuje účinný ÚP pro zachování a dosažení cílových kvalit a eliminaci potenciálně negativních vlivů na krajinu. Konkrétně se jedná o vlastní krajinu 11 – Broumovsko s cílovými kvalitami 11/1 a 11/3, čímž Změna č. 1 přispívá k naplnění úkolů pro územní plánování stanovených v ZÚR KHK k dosažení cílových kvalit této krajiny.

Podrobněji se územím zabývá také Územní studie Specifické oblasti Broumovsko. Územní podmínky pro naplňování doporučení, která se týkají území obce, vytváří již ÚP.

Strategie regionálního rozvoje ČR je základním koncepčním dokumentem v oblasti regionálního rozvoje. Zahrnuje 4 prioritní oblasti:

- Regionální konkurenceschopnost
- Územní soudržnost
- Environmentální udržitelnost
- Veřejná správa

Změna č. 1 ÚP je s tímto dokumentem v souladu. Je vymezena pouze jedna plocha přestavby pro zeleň sídelní Z1 – P1. A dále jsou stanoveny podmínky využití ploch s rozdílným způsobem využití (výšková regulace a intenzita zastavění). S tím, že jsou respektovány přírodní limity území a environmentální udržitelnost.

Globálním cílem Národního programu snižování emisí ČR je snížit, s důrazem na podporu nových environmentálně šetrných technologií a využití potenciálu energetických úspor, zátěž životního prostředí látkami poškozujícími ekosystémy a vegetaci a vytvořit předpoklady pro regeneraci postižených složek životního prostředí a pro snižování rizik pro lidské zdraví, která plynou ze znečištění ovzduší.

A dále: Program ke zlepšení kvality ovzduší Královéhradeckého kraje (Program pro zlepšení kvality ovzduší – zóna Severovýchod CZ-05) přináší základní informace o emisích kraje a jejich porovnání s doporučenými emisními stropy. Současně se věnuje problematice kvality ovzduší a trendy ve zlepšení kvality ovzduší kraje v závislosti na čase.

Cílem je na celém území kraje identifikovat příčiny znečištění, zajistit kvalitu ovzduší splňující zákonem stanovené požadavky (emisní limity a cílové emisní limity) a přispět k dodržení závazků v oblasti omezování emisí znečišťujících látek do ovzduší (národní emisní stropy).

Celkové priority jsou formulovány jako snížení imisní zátěže PM<sub>10</sub>, snížení emisí aromatických uhlovodíků – benzo(a)pyren, snížení emisí oxidů dusíku a VOC jakožto prekurzorů ozonu.

## ZMĚNA Č. 1 ÚZEMNÍHO PLÁNU HYNČICE

hodnocení vlivu koncepce na udržitelný rozvoj území

V rámci územního plánování by mělo být regulováno případné umístění dalších stacionárních i liniových zdrojů na daném území. Jedná se z velké části o nástroje preventivní. V rámci územního rozhodování lze ovlivnit umístění konkrétní stavby a stanovit podmínky.

Řešení Změny č. 1 je v souladu s Programem zlepšování kvality ovzduší zóna Severovýchod – CZ05 (dále jen „Program“), zejména s opatřením ED1 Územní plánování, příp. s dalšími relevantními opatřeními stanovenými dle kapitoly E. 4. Programu.

Při tvorbě Změny č. 1 ÚP Hynčice došlo ke zohlednění zásad vyplývajících z Programu zlepšování kvality ovzduší. Záměr Z1-P1 nezvyšuje míru využití území v lokalitách bez vazby na odpovídající veřejnou hromadnou dopravu, nedochází k umístění obytné zástavby do bezprostřední blízkosti velmi silně dopravně zatížených komunikací a koridorů dopravní infrastruktury. Záměr je umístěn v docházkové vzdálenosti v sousedství železniční stanice na trati č. 026 a v docházkové vzdálenosti od autobusové zastávky na silnici III/30326, takže je optimalizováno napojení významných zdrojů či cílů automobilové dopravy. Lze rovněž uvést, že v území se nachází existující dostatečná stabilizovaná odstavná parkovací plocha pro zaměstnance centrálního skladu v areálu, čili k novým záborům nebo přestavbám kvůli možnému zvýšení intenzity dopravy v klidu nedojde. Návrhem ochranné zeleně dochází k zachování zastoupení vegetace v industrializovaném prostoru a dokonce jeho zvyšování návrhem Změny č. 1 ÚP Hynčice. Tím je naplňováno částečně i opatření AB17, které nejen řeší zapojení areálu s novými podmínkami prostorového uspořádání do krajiny a utlumení jejího negativního estetického působení, ale v oblasti s překročením limitu částic povede i k záchytu prašnosti z navazující silnice č. III/30326 (v souladu s opatřením AB17 uvedeného v rámci Popisu opatření ke snížení emisí a k požadovanému zlepšení kvality E. 4 v Programu zlepšování kvality ovzduší, zóna Severovýchod). Zvýšením koeficientu zastavění území na 95% umožní zpevnění povrchů v areálu a tím snížením prašnosti a údržbě povrchů (v souladu s opatřením BD1 tamtéž).

Návrhem Změny č. 1 ÚP není nárokován zábor PUPFL. Respektování PUPFL a stabilizace lesních ploch Změnou č. 1 ÚP představuje pozitivní vliv na zachování přírodních charakteristik ovlivňujících kvalitu ovzduší v dotčeném území. Změnou č. 1 ÚP je navržena plocha zeleně sídelní.

### A dále: Národní akční plán ke snižování emisí (prosinec 2015)

Vychází ze směrnice Evropského parlamentu a Rady č. 2009/28/ES ze dne 23. dubna 2009 o podpoře využívání energie z obnovitelných zdrojů. Pro státy EU z této směrnice vyplývá cíl dosáhnout 20 % podílu energie z obnovitelných zdrojů a cíl 10 % podílu energie z obnovitelných zdrojů v dopravě v roce 2020. Pro Českou republiku byl Evropskou Komisí stanoven minimálně 13 % podíl energie z obnovitelných zdrojů na hrubé konečné spotřebě energie a zajištění minimálně 10% podílu obnovitelných zdrojů v dopravě.

S ohledem na hodnoty území Změna č. 1 ani ÚP nevymezují plochy pro výrobu elektrické energie.

Plán odpadového hospodářství Královéhradeckého kraje je základním koncepčním dokumentem pro usměrňování činnosti v oblasti odpadového hospodářství. Strategické cíle jsou zaměřeny na provedení změn stávajícího systému tak, aby odpovídal evropskému standardu a aby byl schopen flexibilně reagovat na budoucí potřeby a aby fungoval efektivně (tj. minimalizoval dopady své činnosti na životní prostředí). Tato koncepce bude Změnou č. 1 respektována.

## ZMĚNA Č. 1 ÚZEMNÍHO PLÁNU HYNČICE

hodnocení vlivu koncepce na udržitelný rozvoj území

### 3 Údaje o současném stavu životního prostředí v řešeném území a jeho předpokládaném vývoji, pokud by nebyla uplatněna územně plánovací dokumentace

Obec Hynčice se nachází v Královéhradeckém kraji, v okrese Náchod. Leží v západní části Broumovského výběžku při řece Stěnavě a je nejmenší obcí Broumovského výběžku, v nadmořské výšce 416 m n.m.

Obec zahrnuje jedno katastrální území Hynčice u Broumova.

#### 3.1 Geomorfologie a geologie

##### Geomorfologie

Území obce Hynčice se nachází dle geomorfologického členění v následujícím systému:

<i>Systém</i>	Hercynský
<i>Podsystém</i>	Hercynská pohoří
<i>Provincie</i>	Česká vysočina
<i>Subprovincie</i>	Krkonošsko - Jesenická
<i>Oblast</i>	Orlická oblast
<i>Celek</i>	Broumovská vrchovina
<i>Podcelek</i>	Meziměstská vrchovina
<i>Okrsek</i>	Broumovská kotlina

Broumovská kotlina reprezentuje členitou pahorkatinu v jihozápadní části Meziměstské vrchoviny. Je tvořena strukturně denudačními plošinami a strukturními hřbety, s antiklinálním hřbetem uprostřed, s asymetrickým údolím Stěnavy (s příkřejšími pravými údolními svahy). Je tektonicky a litologicky podmíněnou kotlinou v povodí Stěnavy, na permských a triasových sedimentech s pleistocenními říčními terasami Stěnavy a drobnými sprašovými pokryvy a závějemi. Území je málo zalesněné, s převahou smrkových porostů. Průměrná nadmořská výška kotliny je kolem 420 m, nejnižším místem je údolí Stěnavy (cca 370 m n.m. v Otovicích).

##### Vliv nulové varianty na složky ŽP:

Nerealizací Změny č. 1 se geomorfologické členění území nezmění.

##### Geologie

Podle regionálního geologického třídění České republiky patří území vnitrosudetské pánvi. Česká část vnitrosudetské pánve stavebně představuje složitou brachysynklinálu, která je výsledkem dlouhodobého tektonického vývoje, probíhajícího během mladšího paleozoika a mezozoika a ukončeného v době sálské tektogeneze (paleogén). Dnešní osa pánve severozápadního směru představuje nejhluběji zakleslou část pánve z hlediska svrchněkřídových uloženin. Vznikla při saxonské tektogenezi, která představuje poslední větší tektogenetickou etapu. Vůči starším, svrchněpaleozoickým uloženinám je tato osa excentrická.

## ZMĚNA Č. 1 ÚZEMNÍHO PLÁNU HYNČICE

hodnocení vlivu koncepce na udržitelný rozvoj území

Největší část území Broumovské kotliny zaujímají sedimenty patřící broumovskému souvrství stáří spodního permu – autumu. Jsou zde zastoupeny vrstvy martínkovické, situované západnějším směrem a vrstvy olivětínské - východně až po státní hranici.

Hlavními horninovými typy Martínkovické vrstvy jsou hnědé až červenohnědé prachovce, jílovce, písčité prachovce až prachovité pískovce, podřadně jemnozrnné pískovce. Pestrobarevné aleuropelity jsou místy se silicity a doprovázené lavicemi vápenců. Střední oddíl broumovského souvrství tvoří olivětínské vrstvy.

Litologicky představují nejpestřejší jednotku broumovského souvrství s velkou proměnlivostí a mocností do 200 m. Typickou součástí sledu jsou horniny, které souvisí s vulkanickou aktivitou přímo (vulkanity, tufity) nebo nepřímo (vulkanodetritické horniny). V území působily tangenciální tlaky způsobující zvrásnění a také tlaky radiální, které vedly k poruchám horninových komplexů zlomového charakteru. Širší okolí Olivětína je exponováno poměrně plochou hynčickou antiklinálou, její osa probíhá přibližně ve směru severozápad – jihovýchod. Z radiální tektoniky jsou známy zlomy (směrů severozápad - jihovýchod až skoro západ – jih), predisponující údolí Stěnavy a dalších místních vodních toků. Z deluviálních a aluviálních sedimentů petrograficky převažují hlíny a písčité hlíny s kamenitou příměsí (kamenité resp. hlinitokamenité sutě). Jejich mocnosti jsou ve většině případů řádově v nižších jednotkách metrů. Údolní náplavy Stěnavy tvoří širokou údolní nivou, ve které jsou svrchu vyvinuty povodňové hlíny (v mocnosti do 2 m), pod nimiž se nacházejí převážně hlinité drobnozrnné štěrkopísky (v mocnosti cca 2 - 3 m). U přítoků Stěnavy se všeobecně nevytvořily významnější údolní náplavy, svým charakterem odpovídají spíše deluviálním uloženinám v jejich okolí. Broumovská kotlina je známá zoopaleontologickými nálezy a lokalitami v permských vápencích světově proslulými unikátními nálezy skelnošupinatých ryb, žraloků, krytolebců apod.

### Vliv nulové varianty na složky ŽP:

V případě, že nebude uplatněna Změna č. 1 ÚP se geologické členění území nezmění.

### *3.2 Hydrogeologie a hydrologie, záplavová území, CHOPAV*

#### Povrchové vody

Zájmové území odvodňuje vodní tok Stěnavy (hlavní povodí 2-04-03). Stěnavy pramení v Polsku - nedaleko hranice s Českou republikou v Kamenných horách. Českou republikou protéká Broumovským výběžkem (od říčního km 48,10), následně se opět vrací na území Polska (v říčním km 27,2). Délka vodního toku na území ČR je 20,2 km. Celý tok je možné charakterizovat na našem území jako střední, který prochází Broumovskou vrchovinou ve svém plně vyvinutém údolí. Protéká obcemi Meziměstí, Jetřichov, Hynčice, Broumov a Otovice, kde opouští území České republiky. Tok Stěnavy je historicky poměrně zastavěn a v jeho údolní nivě je vedena železnice a silnice do Broumovského výběžku.

Přítoky Stěnavy představují relativně malá povodí. Na území obce se vlévá do Stěnavy Uhlířský potok a Ruprechtický potok.

Z povrchových vod se na území obce vyskytuje trojice navazujících rybníků Kaprový rybník, Prostřední rybník a Krajní rybník.



## ZMĚNA Č. 1 ÚZEMNÍHO PLÁNU HYNČICE

hodnocení vlivu koncepce na udržitelný rozvoj území

Obr. č. 4: Poloha obce Hynčice vzhledem k záplavovému území



### Podzemní vody

Podle hydrogeologické rajonizace České republiky patří území do hydrogeologického rajonu 5162 Dolnoslezská pánev - východní část. Mladší paleozoikum Dolnoslezské pánve lze hodnotit jako hydrogeologicky málo významné. Oběh podzemní vody je vázán na pefitické a psamitické vrstvy a polohy, které jsou od sebe odděleny relativně nepropustnými jílovcí a lupky. Střídání propustných a nepropustných vrstev a poměrně ploché uložení vrstev má za následek velmi omezenou možnost dotace podzemních vod, která je vázána jen na úzké pruhy povrchového výskytu propustných hornin. Při vhodné kombinaci litologických a tektonických podmínek dochází k vytvoření předpokladu pro existenci intenzivnějšího zvodnění. Nacházejí se zde místa s nesrovnatelně vyšším zvodněním, vázaným na intenzivněji rozpukaná pásma, doprovázející tektonické linie. Jedná se zpravidla o liniové jevy, tvořící cesty preferovaného podzemního odtoku, probíhající často na velké vzdálenosti. Zvětralinový plášť je dobře průlinově propustný. I při značnějších mocnostech ve dnových partiích terénních prohlubní a na úpatí svahů, nemá převážně svůj vlastní režim podzemních vod, nýbrž je součástí oběhu, vázaného na celý horninový masiv. K doplňování zásob podzemní vody zdejší struktury dochází infiltrací srážkových vod do zvětralinového pláště prakticky v celé ploše území. Infiltrované vody postupují gravitací zprvu víceméně vertikálně nesaturovanou zónou horninového prostředí až k souvislé hladině podzemní vody. Po jejím dosažení se vertikální směr postupu horninovým prostředím změní ve quasi horizontální, směřující k místu odvodňování – erozivní bázi, které jsou tvořené údolím povrchového toku. V Broumovské kotlině tvoří hlavní erozivní bázi vodní tok Stěnavy.

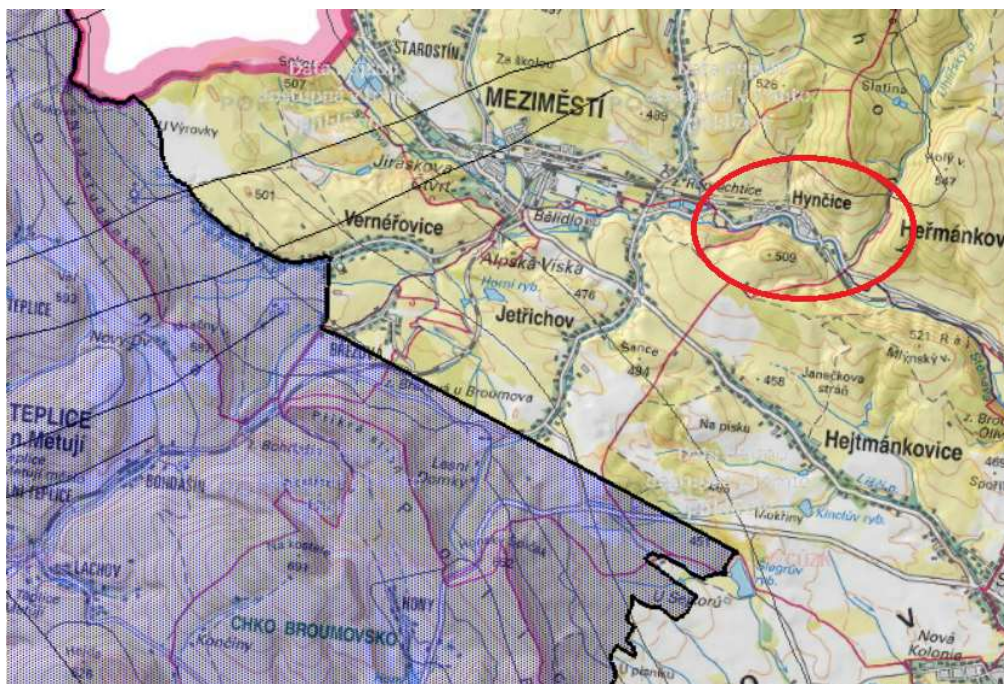
Nařízením vlády České socialistické republiky číslo 85/1981 Sb., o chráněných oblastech přirozené akumulace vod Chebská pánev a Slavkovský les, Severočeská křída, Východočeská křída, Polická pánev, Třeboňská pánev a Kvartér řeky Moravy, ze dne 24. června 1981, byla vyhlášena mimo jiné chráněné oblasti také Chráněná oblast přirozené akumulace vod Polická pánev.



## ZMĚNA Č. 1 ÚZEMNÍHO PLÁNU HYNČICE

hodnocení vlivu koncepce na udržitelný rozvoj území

Obr. č. 5: Poloha obce Hynčice vzhledem k CHOPAV



Území obce Hynčice neleží v územní kolizi s CHOPAV.

### Vliv nulové varianty na složky ŽP:

V případě, že nebude uplatněna Změna č. 1 ÚP zůstanou hydrogeologické poměry zachovány.

### 3.3 Chráněná ložisková území a poddolovaná území

#### **Chráněná ložisková území**

V území obce Hynčice nejsou chráněná ložisková území vymezena.

### Vliv nulové varianty na složky ŽP:

V případě, že nebude uplatněna Změna č. 1 ÚP se plochy značené jako CHLÚ či poddolovaná území nezmění.

### 3.4 Půdní pokryv, ZPF, PUPFL

Celková výměra katastrálního území Hynčice u Broumova činí 290 ha. Z toho představuje 162 ha zemědělská půda, z toho náleží 54 ha orné půdě, 3 ha zahradám, 104 ha trvalým travním porostům, ovocným sadům 0,57 ha. Chmelnice a vinice nejsou zastoupeny. Lesní půda má rozlohu 97 ha, vodní plochy 2,3 ha, zastavěné plochy 5 ha, ostatní plochy 24 ha.

## ZMĚNA Č. 1 ÚZEMNÍHO PLÁNU HYNČICE

hodnocení vlivu koncepce na udržitelný rozvoj území

### Půdní pokryv

Výskyt půdních typů je vázán na mateřskou horninu a pokryv zvětralin. Výskyt půd je zároveň značně ovlivněn reliéfem a hydrickým režimem. Plošně nejvíce zastoupeny jsou typické kambizemě a fluvizemě. V údolí řeky Stěnavy pak fluvizemě a gleje.

### Lesy

Lesnatost řešeného území obce Hynčice představuje cca 33 % z celkové rozlohy území, což odpovídá cca 97 ha lesa. Lesy tedy zaujímají třetinu rozlohy obce.

### Vliv nulové varianty na složky ŽP:

V případě, že nebude Změna č. 1 ÚP uplatněna, zůstane stav půdního pokryvu zachován.

Stávající stav a kvalita PUPFL v řešeném území zůstane zachována.

### 3.5 Krajina

Celková výměra katastrálního území Hynčice u Broumova činí 290 ha. Z toho představuje 162 ha zemědělská půda, z toho náleží 54 ha orné půdě, 3 ha zahradám, 104 ha trvalým travním porostům, ovocným sadům 0,57 ha. Chmelnice a vinice nejsou zastoupeny. Lesní půda má rozlohu 97 ha, vodní plochy 2,3 ha, zastavěné plochy 5 ha, ostatní plochy 24 ha.

Lokalita dotčená Změnou č. 1 ÚP Hynčice leží ve východní části zastavěného území obce Hynčice mezi železniční tratí Meziměstí – Broumov, která vede severně od okraje areálu VL a silnicí II. třídy 30326. Vlastní zástavba obce leží na obou březích toku Stěnavy, která protéká od západu k východu. Tok je zároveň středem mírně otevřeného údolí, na jehož svazích jsou zemědělské pozemky, převážně s lučními porosty. Jižní svahy v blízkosti obce jsou pokryty větším lesním celkem. Vlastní tok Stěnavy má podhorský charakter a její tok byl v minulosti citlivě regulován. Dodnes se zachoval meandrující tok a kamenné opěrné zídky. Zástavba obce je soustředěna v údolí toku Stěnavy. Starší zástavba se zbytky staveb sudetského typu je soustředěna do západní a střední části obce. Východní část obce má již charakter modernější zástavby (od 50 let minulého století do současnosti). Od té doby zde došlo k výstavbě a zahuštění zástavby. Zároveň byl rozšířen areál lehké výroby do současné podoby. Vývoj území je zachycen na následujících mapách. Zde je znázorněna obec Hynčice a okolí, převzata z otisku císařských map stabilního katastru z roku 1840. Dále je zde zachycena obec a okolí s vyznačením dotčené plochy na ortofotomapě z roku 1953. Další mapa zachycuje současný stav území, včetně hranic pozemků a se zákresem dotčené plochy.

## ZMĚNA Č. 1 ÚZEMNÍHO PLÁNU HYNČICE

hodnocení vlivu koncepce na udržitelný rozvoj území

**Obr. č 6:** Stav území a dotčené plochy (červeně ohraničené území) z roku 1953 (zdroj: [www.ags.cuzk.cz/archiv](http://www.ags.cuzk.cz/archiv)) – Bárta, duben 2021



**Obr. č 7:** Současný stav území a dotčené plochy (červeně ohraničené území) (zdroj: [www.cuzk.cz](http://www.cuzk.cz)) – Bárta, duben 2021





## ZMĚNA Č. 1 ÚZEMNÍHO PLÁNU HYNČICE

hodnocení vlivu koncepce na udržitelný rozvoj území

Obec Hynčice leží v západním okraji Broumovského výběžku východně od města Meziměstí v údolí řeky Stěnavy. Svahy tohoto polootevřeného údolí jsou v okolí obce pokryty převážně zemědělskou půdou. Jižní svahy pokrývá větší lesní celek. V zemědělských pozemcích jsou roztroušeně menší remízky a liniová zeleň lemující svahy mělkých údolnic. Další liniová zeleň je podél toku Stěnavy a jejich drobných přítoků. Katastr obce leží v nadmořské výšce od 410 m (tok Stěnavy u železničního mostu) po 550 m (bezejmenná zalesněná kóta na severní hranici obce). V obci není výrazná výšková stavba. Současná zástavba rodinnými domy a bytovkami nepřesahuje 12 m nad terénem. Plošně nejrozsáhlejší je areál lehké výroby. Ten zde vznikl od roku 1860, kdy zde byla založena přádelna a později tkalcovna. Jejich provoz byl ukončen v roce 1957. V roce 1958 byla zavedena strojírenská výroba. V tomto areálu, který je spolu s blízkým okolím zařazen do dotčené plochy, jsou budovy různého stáří a stavebního provedení. Nejvyšší stavby dosahují výšky 12 m. Převažují zde budovy s výškou 10 m.

V obci není výrazný dominantní stavební objekt, ani skupina staveb, či sakrální stavba. Relativní uzavřenost obce v údolí Stěnavy výrazně nedominuje ani při pohledech z okolních svahů. Z dálkových pohledů je z obce výrazněji vidět kostel Jakuba Velikého v západně ležící obci Ruprechtice, vysvěcený roku 1723. Dále pak v tomto směru vystupují průmyslové objekty a střed města Meziměstí. V ostatních směrech je krajina přírodního, podhorského charakteru s mozaikou zemědělské půdy, jak orné, tak luk a pastvin, s kompaktními lesními celky a remízky, doplněné soliterní až liniovou krajinnou zelení.

### Vliv nulové varianty na složky ŽP:

V případě, že nebude uplatněna Změna č. 1 ÚP zůstanou stávající krajinné charakteristiky zachovány.

### 3.6 Klimatické oblasti

Podle klimatické klasifikace náleží dotčená lokalita do mírně teplé klimatické oblasti MT7 s ročním srážkovým úhrnem 650 – 750 mm. Pro oblast MT7 je charakteristické normálně dlouhé, mírné, mírně suché léto, přechodné období krátké s mírným jarem a mírně teplým podzimem, zima je normálně dlouhá, mírně teplá, suchá až mírně suchá s krátkým trváním sněhové pokrývky. Podrobnější charakteristiky této klimatické oblasti jsou uvedeny v následující tabulce.

**Tab. č. 1: Charakteristika klimatického regionu MT7 podle Quitta (1971)**

Klimatická charakteristika	MT7
Počet letních dní	30-40
Počet dní s průměrnou teplotou 10°C a více	140-160
Počet dní s mrazem	110-130
Počet ledových dní	40-50
Průměrná lednová teplota	-2až-3

## ZMĚNA Č. 1 ÚZEMNÍHO PLÁNU HYNČICE

hodnocení vlivu koncepce na udržitelný rozvoj území

Průměrná červencová teplota	16-17
Průměrná dubnová teplota	6 - 7
Průměrná říjnová teplota	7 - 8
Průměrný počet dní se srážkami 1 mm a více	100 - 120
Srážkový úhm ve vegetačním období	400 - 450
Srážkový úhm v zimním období	250 - 300
Počet dnů se sněhovou pokrývkou	60 - 80
Počet zatažených dní	120-150
Počet jasných dní	40-50

### Vliv nulové varianty na složky ŽP:

V případě, že nebude Změna č. 1 ÚP uplatněna, se klimatologické členění území nezmění.

### *3.7 Biogeografické členění, flóra, fauna*

#### Biogeografie

Dle biogeografického členění české republiky (Culek, 1996) leží řešené území v následujících biogeografických jednotkách:

Provincie: Středoevropských listnatých lesů

Podprovincie: Hercynská

Bioregion: Podkrkonošský 1.38

Podle biogeografického členění ČR (Culek, 1996) spadá zájmové území do Broumovského bioregionu. Bioregion je tvořen vrchovinou na kulmu, permu a pískovcích rozčleněných do skalních měst. Je dosti pestrý, s biotou 3. dubovo-bukového, až 5. jedlovo-bukového vegetačního stupně. Potenciální vegetace je řazena do květnatých bučin, na pískovcích doreliktních borů, údolí do suťových lesů, nižší části též do acidofilních doubrav. V pískovcových městech je charakteristické zastoupení alpinských a boreo-kontinentálních horských druhů. Ačkoli převažuje vliv hercynské podprovincie, patrné je ovlivnění i sousední podprovincií polonskou. Méně typická část je tvořena plochou Broumovskou kotlinou s dubohabrovými háji. Potenciální přirozená vegetace bioregionu je velmi rozmanitá. V Broumovské kotlině jsou jí dubohabřiny svazu *Carpinion*, vzhledem k tomu, že se dodnes prakticky nezachovaly, je obtížné rozhodnout, zdali sem patří ochuzené typy polonského *Tilio cordatae-Carpinetum* (pravděpodobněji) nebo hercynské *Melampyro nemorosi-Carpinetum*. Maloplošně se zde dá předpokládat též výskyt acidofilních doubrav (*Genisto germanicae-Quercion*). Přirozená náhradní vegetace území je představována vlhkými loukami svazu *Calthion*, které přecházely do rašelinných luk svazu *Caricion fuscae*.

## ZMĚNA Č. 1 ÚZEMNÍHO PLÁNU HYNČICE

hodnocení vlivu koncepce na udržitelný rozvoj území

Na suchých stanovištích je přítomna vegetace pastvin svazů *Cynosurion* a *Violion caninae*, lemy mají charakter svazu *Trifolion medii*. Z křovin se vyskytuje vegetace svazu *Prunion spinosae*. Květena bioregionu je poměrně pestrá. Je složena především z běžnějších středoevropských mezofilních druhů. Převažuje relativně chladnomilná hercynská fauna zkulturnělé krajiny, s poměrně bohatým spektrem lesních živočichů včetně druhů horského lesa (ořešník) a s patrným vlivem Polanské podprovincie (myšice temnopásá). Tekoucí vody patří do pstruhového pásma.

### Vliv nulové varianty na složky ŽP:

V případě, že nebude Změna č. 1 ÚP uplatněna, se biogeografické členění území nezmění.

### 3.8 Zvláště chráněná území (ZCHÚ)

Zvláště chráněná území se vyhláší na přírodovědecky či esteticky významných nebo jedinečných územích. Za taková území se považují nejčastěji lokality s unikátní nebo reprezentativní biologickou rozmanitostí, a to na úrovni druhů, populací i společenstev, dále území s jedinečnou geologickou stavbou, území reprezentující charakteristické prvky krajinného rázu kulturní krajiny a území významná z hlediska vědeckého výzkumu. Cílem ochrany nejčastěji bývá udržení nebo zlepšení dochovaného stavu území nebo ponechání území či jeho části samovolnému vývoji.

Zákon o ochraně přírody a krajiny vymezuje šest kategorií zvláště chráněných území, národní parky (NP), chráněné krajinné oblasti (CHKO), národní přírodní rezervace (NPR), přírodní rezervace (PR), národní přírodní památky (NPP) a přírodní památky (PP).

Obec Hynčice leží v CHKO Broumovsko. CHKO Broumovsko byla vyhlášena roku 1991, s rozlohou 410 km<sup>2</sup> pokrývá Broumovský výběžek ohraničený věncem hor Javoříč, Stolových a Jestřebích. Jedná se o malebnou krajinu s ostrůvky divoké přírody, známá především svými rozsáhlými skalními městy a unikátní církevní a lidovou architekturou. Staleté osídlení a hospodaření dalo vzniknout ekologicky a esteticky cenné oblasti, jedinečné v rámci celé naší země. Mozaika lesů a zemědělských pozemků, doplněná menšími sídly a liniemi stromořadí, remízky a drobnými stavbami, je protkaná sítí potoků a ozdobená skupinami skal a tajemnými skalními městy. Jako strážci se nad ní tyčí stolové hory Ostaš, Bor a Hejšovina.

### Vliv nulové varianty na složky ŽP:

V případě, že nebude Návrh Změny č. 1 ÚP uplatněn, nedojde ke změně ve stavu ZCHÚ na řešeném území.

### 3.9 Lokality Natura 2000 (EVL, PO)

Na území obce Hynčice nezasahuje žádná lokalita soustavy Natura 2000.

### Vliv nulové varianty na složky ŽP:

V případě, že nebude Návrh Změny č. 1 ÚP uplatněn, nedojde ke změně ve stavu lokalit Natura 2000 na řešeném území. Lokality Natura 2000 nejsou na území obce Hynčice registrovány.

## ZMĚNA Č. 1 ÚZEMNÍHO PLÁNU HYNČICE

hodnocení vlivu koncepce na udržitelný rozvoj území

### 3.10 Památný strom

Památným stromem je dle § 46 zákona č. 114/1992 Sb., v platném znění, mimořádně významný strom, skupina stromů a stromořadí, která jsou vyhlášena rozhodnutím orgánu ochrany přírody.

Památné stromy se v území dotčeném Změnou č. 1 ÚP nenachází.

#### Vliv nulové varianty na složky ŽP:

V případě, že nedojde k uplatnění Návrhu Změny č. 1 ÚP, nebudou evidované památné stromy dotčeny.

### 3.11 Významný krajinný prvek (VKP), Přírodní park

VKP je definován (dle zákona č. 114/1992 Sb. o ochraně přírody a krajiny, v platném znění) jako ekologicky, geomorfologicky nebo esteticky hodnotná část krajiny, která utváří její typický vzhled nebo přispívá k udržení její stability. Mezi VKP definované dle výše uvedeného zákona §3 odst. b) patří lesy, rašeliniště, vodní toky, rybníky, jezera, údolní nivy.

Kromě toho mohou být VKP i jiné části krajiny, např. mokřady, stepní trávníky, remízky, meze, parky, sady, zámecké zahrady, naleziště nerostů a zkamenělin, přirozené i umělé skalní útvary a jiné objekty, pokud je orgán státní správy v ochraně přírody zaregistruje dle § 6 s ohledem na jejich ekologickou a krajinnotvornou funkci.

Z významných krajinných prvků ze zákona se v území nachází zejména rybníky, lesy a vodní toky.

V území se nenachází registrovaný VKP.

Na území obce se nenachází Přírodní park.

#### Vliv nulové varianty na složky ŽP:

V případě, že nebude uplatněn Návrh Změny č. 1 ÚP, nebudou VKP dotčeny.

### 3.13 Územní systém ekologické stability (ÚSES), koeficient ES

Územní systém ekologické stability krajiny (ÚSES) definuje zákon č. 114/1992 Sb., o ochraně přírody a krajiny, v § 3 písm. a) jako vzájemně propojený soubor přirozených i pozměněných, avšak přírodě blízkých ekosystémů, které udržují přírodní rovnováhu.

Cílem propojených jednotlivých skladebných prvků ve funkční síti ÚSES je především zajištění ekologicky stabilních území, s podporou zachování a zvýšení rozmanitosti původních biologických druhů a jejich společenstev, které povede k posílení biodiverzity krajiny.

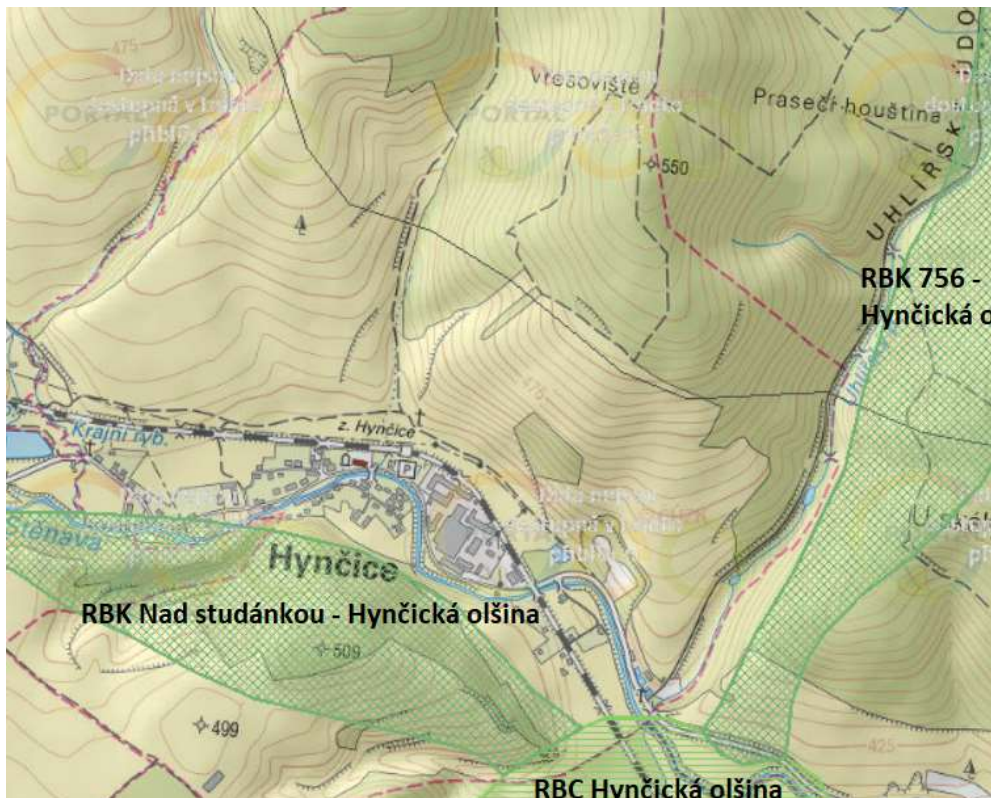
Skladebné prvky ÚSES jsou rozdělovány podle biogeografického významu na lokální (místní), regionální a nadregionální.

Na území obce se vyskytují následující skladebné prvky ÚSES na nadregionální a regionální úrovni.

## ZMĚNA Č. 1 ÚZEMNÍHO PLÁNU HYNČICE

hodnocení vlivu koncepce na udržitelný rozvoj území

Obr. č. 8: Poloha obce vzhledem k nadregionálním a regionálním skladebným prvkům ÚSES



Vlastní tok Stěňavy je ve schválených Zásadách územního rozvoje Královéhradeckého kraje zařazen do prvku Územního systému ekologické stability (dále jen ÚSES“). Konkrétně je zde vymezen regionální biokoridor RK 753/1.

Síť zajišťující ekologickou stabilitu krajiny je dále doplněna skladebnými prvky ÚSES na lokální úrovni:

- LBC 13 U Hrubé skály
- LBC 27 Nad potokem
- LBK 25 Hynčice

KES sledovaného území je 2,496, což znamená že se jedná o vcelku vyváženou krajinu.

### Vliv nulové varianty na složky ŽP:

V případě, že nebude uplatněna Změna č. 1 ÚP, zůstane stávající stav ÚSES zachován.

### 3.14 Obyvatelstvo a kulturní památky

Obec Hynčice se nachází v Královéhradeckém kraji, v okrese Náchod. Leží v západní části Broumovského výběžku při řece Stěnavě a jsou nejmenší obcí Broumovského výběžku, v nadmořské výšce 416 m n.m.



## ZMĚNA Č. 1 ÚZEMNÍHO PLÁNU HYNČICE

hodnocení vlivu koncepce na udržitelný rozvoj území

Obec zahrnuje jedno katastrální území Hynčice u Broumova.

První písemná zmínka o obci pochází z 31. srpna 1255 z předávacího spisu opata Martina břevnovsko-broumovského kláštera vůdci kolonistů Frichelovi. Udává se rozloha 140 ha, která byla předána do užívání německým kolonistům. Urbář z roku 1406 uvádí 3 láníky a 63 ha rozdělené mezi malé vlastníky. Celkem asi 100 ha obdělávané půdy. Berní kniha z roku 1674 a urbář z roku 1676 uvádí v obci 10 sedláků, 10 chalupníků a 25 stavení.

V roce 1680 se poddaní z Hynčic účastnili povstání proti vrchnosti. V letech 1741–1763 postihly Broumovsko Slezské války. Místu nad Hynčicemi se říká Laudonovy valy. V roce 1860 založili bratři Heinzelové prádelnu lnu a později přistavili i tkalcovnu. Výroba byla ukončena v roce 1957.

V šedesátých letech 20. století byla obec připojena obci Ruprechtice a později ke střediskové obci Meziměstí. Od roku 1992 je samostatnou obcí.

Obec v roce 1979 a 1997 postihly rozsáhlé záplavy.

Vrcholně středověká sídelní krajina osídlena od vrcholného středověku, tj. od 12. až 13. století, georeliéf je v naprosté většině tvořen členitou pahorkatinou a hornatými svahovými polohami. Jedná se o potoční (uliční) lánovou ves. Původní záhumenicové plužiny jsou odděleny od 2. poloviny 19. století železničním náspem od zbytků hospodářských 176 176 staveb. Původní statky za náspem zanikly. Plužiny jsou zachovány minimálně. Pro oblast je typický český roubený dům a poloroubený dům. Ty se vyskytují v území ojediněle pouze v okolí trati ve východní části katastru na pravém břehu řeky. V území převažuje lesozemědělská a lesní krajina. Lesní krajina převažuje v podhůří Javořích hor. Nejstarší zástavbu v zastavěném území tvoří usedlosti v blízkosti trati č. 026 ve východní části území z 1. a 2. poloviny 19. století

Základní statistické údaje dle dat ČSÚ a Veřejné správy měst a obcí ([www.obce.cz](http://www.obce.cz))

### Statistické údaje

<b>Katastrální výměra:</b>	290 ha
<b>Počet částí:</b>	1
<b>Počet obyvatel:</b>	215
<b>Z toho v produktivním věku:</b>	118
<b>Průměrný věk:</b>	38,7 let
<b>Pošta:</b>	Ne
<b>Škola:</b>	Ne
<b>Zdravotnické zařízení:</b>	Ne
<b>Policie:</b>	Ne
<b>Kanalizace (ČOV):</b>	Ne
<b>Vodovod:</b>	Ano
<b>Plynofikace:</b>	Ano

## ZMĚNA Č. 1 ÚZEMNÍHO PLÁNU HYNČICE

hodnocení vlivu koncepce na udržitelný rozvoj území

Z historicky a architektonicky hodnotných objektů se jedná zejména o následující:

- Bývalou vilu továrníka Fridricha Heinzela čp.5
- Původně hospodářský objekt, přilehlý k vile čp. 5, nyní obytný objekt čp. 52
- Administrativní budovu v areálu Broumovských strojírén
- Pískovcový krucifix datovaný rokem 1859 ve volné krajině naproti zastávce ČD
- Pískovcový krucifix datovaný rokem 1860 u krajské silnice na západním okraji obce
- Litinový krucifix na pískovcovém podstavci u krajské silnice na východním okraji obce

Vliv nulové varianty na složky ŽP:

V případě, že nebude uplatněna Změna č. 1 ÚP, nebudou vytvořeny předpoklady pro rozvoj ploch občanského vybavení.

### 3.15 Doprava

V obci se nachází železniční stanice Hynčice na trati 026 Týniště nad Orlicí–Broumov. Silniční spojení s vnitrozemím ČR pouze přes lokální silnici č. III/30326, ze které se lze napojit přímo na silnici č. II/303 (v broumovské městské části Olivětín) nebo nepřímo přes silnici č. III/3024 a území obce Jetřichov. Hynčice jsou tranzitní vesnicí na silnici propojující Jetřichov s Broumovem údolím řeky Stěnavy. Hynčice jsou obsluhovány ze silnice č. III/30326 a na ni navazující síť obslužných komunikací, které obsluhují zástavbu na obou březích řeky.

Obcí prochází silnice III/30326 z Meziměstí do Broumova.

Vliv nulové varianty na složky ŽP:

V případě, že nebude uplatněna Změna č. 1 Návrhu ÚP, zůstane stávající dopravní situace zachována.

### 3.16 Technická infrastruktura

#### **Zásobování vodou**

Obec je zásobována vodou z vodovodního řádu.

#### **Zneškodňování odpadních vod**

Likvidace splaškových vod je v území obce individuální.

#### **Zásobování elektrickou energií**

Obec je celá napojená na elektrizační soustavu a obslužená rozvodem a signálem elektronických komunikací.

**ZMĚNA Č. 1 ÚZEMNÍHO PLÁNU HYNČICE**  
*hodnocení vlivu koncepce na udržitelný rozvoj území*

### **Zásobování plynem**

Řešené území je plynofikováno. Plynofikace území obce byla realizována zejména pro zásobování plynem průmyslového areálu bývalých Broumovských strojíren (dnes sklad HAŠPL s.r.o.).

### **Nakládání s odpady**

Obec Hynčice má vyhovující systém nakládání s odpady, včetně třídění odpadů, sběru nebezpečných odpadů apod.

### Vliv nulové varianty na složky ŽP:

V případě, že nebude uplatněna Změna č. 1 ÚP, zůstane stávající systém zachován.

## **4 Charakteristiky životního prostředí, které by mohly být uplatněním územně plánovací dokumentace významně ovlivněny**

Podrobný popis jednotlivých složek životního prostředí v hodnocené lokalitě je uveden v předchozí kapitole č. 3. Podrobné hodnocení vlivů návrhových ploch Návrhu Změny č. 1 ÚP je řešeno v kapitole 6.

Realizaci nových ploch vymezených v Návrhu Změny č. 1 ÚP mohou být dotčeny následující složky a charakteristiky životního prostředí:

- O vzduší
- Vody
- Krajinný ráz
- ZCHÚ
- Natura 2000
- ÚSES, migračně významná území
- ZPF
- PUPFL
- Flóra, fauna, ekosystémy
- Hluková zátěž
- Technická infrastruktura
- Dopravní infrastruktura
- Obyvatelstvo a kulturní památky

## ZMĚNA Č. 1 ÚZEMNÍHO PLÁNU HYNČICE

hodnocení vlivu koncepce na udržitelný rozvoj území

### 4.1 O vzduší

Území obce Hynčice nepředstavuje území se zhoršenou kvalitou ovzduší. Hlavním zdrojem znečištění ovzduší je doprava po silničních komunikacích. Vedle výrobních ploch pro zemědělství jsou v centru obce plochy průmyslové výroby. Významným územím je bývalý areál Broumovských strojírén, který v současnosti využívá a rozšiřuje jako sklad spojovacích materiálů firma Hašpl, a.s.

Změnou č. 1 ÚP dochází pouze ke změnám v podmínkách využití ploch s rozdílným způsobem využití. V rámci ploch pro výrobu lehkou (VL), v areálu firmy Hašpl, je navržena výšková regulace max. 20 m, koeficient zastavění 95 % a koeficient ozelenění min 5%. Nejsou tedy navrhovány nové zastavitelné plochy, které by mohly představovat nový zdroj znečištění ovzduší.

Změnou č. 1 ÚP je vymezena pouze jedna plocha, a to plocha přestavby Z1 – P1 pro sídelní zeleň, ve východní části areálu Hašpl, a to zejména z důvodu izolačního a ochranného k eliminaci nepříznivých dopadů z ploch výroby na sousední plochy a území. Plocha zeleně představuje obecně pozitivní dopad na kvalitu ovzduší.

### 4.2 Vody

Z hydrologického hlediska se jedná o stabilizované území. Dominantní role přísluší průtoku řeky Stěnavy, která má vůči území obce vymezená a vyhlášená záplavová území včetně aktivní záplavové zóny. Přítoky Stěnavy (Ruprechtický potok, Uhlířský potok) mohou být dalším rizikem záplav. Zástavba je v přímém dosahu vymezených úrovní Q10, Q50 a Q100.

Území dotčené Změnou č. 1 ÚP leží taktéž v záplavovém území, vzhledem k charakteru změn a vzhledem ke stávajícímu rozložení zástavby podél toku je tento vliv akceptovatelný.

### 4.3 Krajinový ráz

Při realizaci záměru bude dle navrhované Změny č. 1 územního plánu obce Hynčice zasahováno do stávajících ploch, které leží východně od středu obce v jejím zastavěném území. Konkrétně se navrhuje změny v plošném a prostorovém uspořádání. V dotčené ploše je v současné době výrobní areál založený v roce 1860, který se postupně rozvíjel až do současné podoby. Dále jsou zde plochy travnaté zeleně. V blízkosti dotčené plochy je na severní straně násep železniční trati, na západě navazují další stavby výroby a na ně menší parčík se vzrostlými stromy o výšce 17 m. Na jižní straně navazuje na dotčenou plochu komunikace II. třídy a následně niva a tok řeky Stěnavy. Ten je lemován břehovou zelení o výšce max. 20 m. Na východní okraj navazuje bytovka o výšce 10 m.

Nejvýznamnějším zásahem při realizaci Změny č. 1 bude změna stávajícího krajinového rázu a minimální narušení stávajících biotopů tvořené pouze zelenými travnatými plochami. Ty budou z menší části zastavěny a na větší ploše bude vysazena ochranná a izolační zeleň. Na východním okraji by travnatá plocha byla ponechána. Výsadbou ochranné a izolační zeleně zde vznikne nový prvek navazující na další okolní zeleň v sídle i v jeho těsné blízkosti.

## ZMĚNA Č. 1 ÚZEMNÍHO PLÁNU HYNČICE

hodnocení vlivu koncepce na udržitelný rozvoj území

### 4.4 ZCHÚ

Obec Hynčice se nachází v CHKO Broumovsko. Území obce se nachází ve II., III. a IV. zóně CHKO. Vzhledem k charakteru Změny č. 1 ÚP představuje nejdůležitější dopad na chráněné krajinné charakteristiky zejména stanovení výškové regulace v ploše výroby lehké. Tento dopad byl vyhodnocen v samostatném Posouzení vlivů Změny č. 1 ÚP na krajinný ráz a závěrem bylo konstatováno, že dopady budou přijatelné, mírné až středně silné.

### 4.5 Natura

Do předmětného území nezasahuje žádná z lokalit soustavy Natura 2000, evropsky významná lokalita ani ptačí oblast.

Orgán ochrany přírody ve svém stanovisku č. j. 01864/VC/21 ze dne 6. 5. 2021 vyloučil vliv na evropsky významnou lokalitu a ptačí oblast.

Agentura ochrany přírody a krajiny ČR, regionální pracoviště Východní Čechy, oddělení Správa CHKO Broumovsko (dále jen „Agentura“), jako orgán ochrany přírody a krajiny příslušný podle ust. § 78 odst. 1 zákona č. 114/1992 Sb., o ochraně přírody a krajiny, v platném znění (dále jen „zákon“) vydala následující stanovisko podle ust. § 45i odst. 1 zákona pro záměr změny územního plánu obce Hynčice v plochách VL – „Plochy výroby a skladování - lehký průmysl“ a plochách Zs – „Plochy sídelní zeleně – soukromé a vyhrazené“ na pozemcích st.p.č. 89, 73/1, 111, 115, 116, 117, 120, 121, 122, 124, 125, 126, 127, 128, p.p.č. 287/2, 287/3 a 507/6 v k.ú. Hynčice u Broumova: Předmětný záměr Změny č. 1 ÚP nemůže mít významný vliv na příznivý stav předmětu ochrany nebo celistvost evropsky významné lokality nebo ptačí oblasti, ve kterých je Agentura příslušným orgánem ochrany přírody.

**Záměr nemůže mít samostatně nebo ve spojení s jinými záměry významný vliv na evropsky významné lokality a ptačí oblasti.**

### 4.6 ÚSES, migračně významná území

Změna č. 1 respektuje ÚSES, vymezený již v účinném ÚP, který neobsahuje RBC 531 Údolí Stěnavy. V pořizované Změně č. 1 ÚP Hejtmánkovice je hranice RBC 531 Údolí Stěnavy zpřesněna na hranici k.ú. pouze na území obce Hejtmánkovice.

### 4.7 ZPF

Změnou č. 1 ÚP nejsou navrhovány plochy, které by kladly nároky na zábory ZPF. Plocha, která je předmětem Změny č. 1 ÚP je navrhována na druhu pozemku „ostatní plocha“, bez stanovené třídy ochrany ZPF, resp. bez BPEJ.

## ZMĚNA Č. 1 ÚZEMNÍHO PLÁNU HYNČICE

hodnocení vlivu koncepce na udržitelný rozvoj území

Tab. 2: Zábory ZPF v rámci zastavitelných ploch v jednotlivých třídách ochrany

TŘÍDA OCHRANY	ZÁBOR ZPF
I.	0 ha
II.	0 ha
III.	0 ha
IV.	0 ha
V.	0 ha
<b>Celkový zábor ZPF</b>	<b>0 ha</b>

### 4.8 PUPFL

Lesy zaujímají cca třetinu celkové rozlohy území obce.

Změnou č. 1 ÚP nejsou kladeny nároky na zábor PUPFL. Nejsou vymezovány nové plochy lesní.

### 4.9 Flóra, fauna, ekosystémy

V souvislosti se změnami výrobní činnosti ve stávajícím výrobním areálu je umožněna přestavba nevyužívaných objektů rovněž pro výsadbu obvodové zeleně (východní okraj areálu).

Je navržena plocha přestavby Z1 – P1 (ZS). Plocha sídelní zeleně představuje rozvoj podmínek vhodných pro doplnění funkcí přírodního charakteru, doplnění zeleně a vázaných zoologických druhů.

### 4.10 Hluková zátěž

Hlukové zatížení území je dáno zejména silniční a železniční dopravou. Emise hluku jsou spojeny také se stávajícím areálem výroby lehké. Změna č. 1 vymezuje plochu přestavby Z1-P1 pro sídelní zeleň, která nahrazuje plochu přestavby P2 (ZS) dosud vymezenou při jihozápadním okraji areálu. Účelem této plochy je eliminovat hygienické zatížení s ohledem na sousední plochy s rozdílným způsobem využití.

### 4.12 Dopravní infrastruktura

Změnou č. 1 ÚP je stávající koncepce dopravní infrastruktury zachována.

### 4.13 Technická infrastruktura

#### Zásobování vodou

Stávající koncepce zásobování vodou je zachována.

#### Řešení odpadních vod

Změnou č. 1 ÚP je respektován stávající systém odvádění odpadních vod.

## ZMĚNA Č. 1 ÚZEMNÍHO PLÁNU HYNČICE

hodnocení vlivu koncepce na udržitelný rozvoj území

### Zásobování energiemi

#### Elektrická energie

Změna č. 1 ÚP respektuje stanovenou energetickou koncepci obce.

#### Plyn

Změna č. 1 ÚP respektuje stávající koncepci rozvodů plynu.

#### 4.13 Obyvatelstvo a kulturní památky

Změna č. 1 vymezením plochy přestavby Z1-P1 (ZS) vytváří podmínky pro minimalizaci vlivů výrobní činnosti v území.

### **5 Současné problémy a jevy životního prostředí, které by mohly být uplatněním územně plánovací dokumentace významně ovlivněny, zejména s ohledem na zvláště chráněná území a ptačí oblasti.**

Kvalita životního prostředí se odvíjí od charakteru osídlení území, intenzity zemědělské a průmyslové výroby a částečně je ovlivněna geografickými a morfologickými poměry. Řešeným územím je správní území obce Hynčice. Změna č. 1 ÚP je zpracována pro celé území obce, které zahrnuje jedno katastrální území.

Území obce Hynčice sousedí s územím města Meziměstí na severu a severozápadě (území k. ú. Ruprechtice u Broumova). Sousedí rovněž s územím obcí Hejtmánkovice a Jetřichov na jihu a s obcí Heřmánkovice na východě a severovýchodě. Leží v podhůří Javořích hor severně od středu Broumovské kotliny v SO ORP Broumov. Nesousedí s Polskou republikou. Obec je svojí rozlohou a počtem obyvatel nejmenší z obcí v SO ORP Broumov. Území přímo nesousedí s SO ORP Náchod. Silniční spojení s vnitrozemím ČR pouze přes lokální silnici č. III/30326, ze které se lze napojit přímo na silnici č. II/303 (v broumovské městské části Olivětín) nebo nepřímo přes silnici č. III/3024 a území obce Jetřichov. Hynčice jsou tranzitní vesnicí na silnici propojující Jetřichov s Broumovem údolím řeky Stěnavy. Hynčice jsou obsluhovány ze silnice č. III/30326 a na ni navazující sít' obslužných komunikací, které obsluhují zástavbu na obou březích řeky. Územím obce prochází železniční trať č. 026 s železniční zastávkou na části trati Broumov – Meziměstí. Hlavním faktorem při tvorbě osídlení v řešeném území jsou přírodní a krajinné terénní podmínky. Území obce má historicky utvořený a zachovalý krajinný prostor. Základy pro utváření urbanistické struktury a prostorové kompozice obce Hynčice byly dány přírodními podmínkami a formovány osídlením v minulých staletích.

Zástavba je soustředěna mezi násypem železniční trati a zalesněnou ostrožnou nad řekou v údolí po obou březích řeky. Zástavba přímo nenavazuje ani na zástavbu Jetřichova, Heřmánkovic, Hejtmánkovic nebo Meziměstí. Zástavbě vévodí bývalý areál Broumovských strojíren s významnou parkovací plochou v centru obce. Hynčice mají prostorové uspořádání liniové potoční/uliční s výrazně zhuštěnou zástavbou na pravém břehu řeky a v centrální části v blízkosti areálu strojíren. Zástavba je historicky vymezena podél řeky Stěnavy a hlavní obslužné komunikace (silnice č. 30326). Zástavba je obsluhována z hlavní silnice pouze částečně.

## ZMĚNA Č. 1 ÚZEMNÍHO PLÁNU HYNČICE

hodnocení vlivu koncepce na udržitelný rozvoj území

Větší podíl zástavby je obsluhován sítí obslužných komunikací zajišťující dostupnost pravého břehu a zástavby mezi hasičárnou, bývalým obchodem a náspem. V území převažuje zástavba z přelomu 19. století a 20. století a moderní zástavba z 1. a 2. poloviny 20. století. V území se nenachází statky broumovského typu a historickou zástavbu tvoří ojedinělé zděné stavby z 1. a 2. poloviny 19. století. Funkčně převažují v Hynčicích stavby pro bydlení. V centrální části se nachází významná plocha výroby bývalého areálu Broumovských strojren a s nimi související plochy dopravních staveb. Významným krajinným a funkčním předělem je železniční násep, který ve většině území odděluje zastavěné území od nezastavěného území. V nezastavěném území je významné zmínit vysoký podíl zalesněných ploch v území obce, které se táhnou podhůřím Javořích hor a údolím Uhlířského potoka.

Vrcholně středověká sídelní krajina osídlena od vrcholného středověku, tj. od 12. až 13. století, georeliéf je v naprosté většině tvořen členitou pahorkatinou a hornatými svahovými polohami. Jedná se o potoční (uliční) lánovou ves. Původní záhumenicové plužiny jsou odděleny od 2. poloviny 19. století železničním náspem od zbytků hospodářských staveb.

Původní statky za náspem zanikly. Plužiny jsou zachovány minimálně. Pro oblast je typický český roubený dům a poloroubený dům.

Ty se vyskytují v území ojediněle pouze v okolí trati ve východní části katastru na pravém břehu řeky. V území převažuje lesozemědělská a lesní krajina.

Lesní krajina převažuje v podhůří Javořích hor. Nejstarší zástavbu v zastavěném území tvoří usedlosti v blízkosti trati č. 026 ve východní části území z 1. a 2. poloviny 19. století.

Území představuje charakteristickou venkovskou zástavbu, přičemž dalším zdrojem pracovních míst a centrem veřejné vybavenosti jsou města Broumov a Meziměstí, se kterými vytváří obec spojnicí urbanizovaného území. V obci žije cca 200 obyvatel a obec se potýká s vysokým věkovým průměrem, 39,1 let.

V území se vyskytuje standardní systém ochrany přírody a krajiny prostřednictvím územního systému ekologické stability a významných krajinných prvků. Dominantním přírodním útvarem je zalesněný masiv s přírodní památkou Permskou stěnou. Celé území je součástí Chráněné krajinné oblasti Broumovsko.

Na území obce se nevyskytují lokality Natura 2000.

Území obce je z hlediska horninového prostředí bezkonfliktní, v území se nevyskytují bilancovaná ložiska nerostných surovin, vyhlášená chráněným ložiskovým územím, respektive dobývacími prostory. V území se nevyskytují poddolovaná území. Zachycen je bodový výskyt sesuvného území.

Z hydrologického hlediska se jedná o stabilizované území. Dominantní role přísluší průtoku řeky Stěnavy, která má vůči území obce vymezená a vyhlášená záplavová území včetně aktivní záplavové zóny. Přítoky Stěnavy (Ruprechtický potok, Uhlířský potok) mohou být dalším rizikem záplav. Zástavba je v přímém dosahu vymezených úrovní Q10, Q50 a Q100. Protipovodňová opatření nebyla v území realizována. V území se dlouhodobě předpokládá systém individuálních čištění splaškových vod.

V řešeném území se nevyskytují jevy, které by byly příčinou negativního vnímání území. Postupné vybavení území úplnou technickou infrastrukturou – odkanalizování obce, plynovod – je žádoucí na platformě územního plánování stabilizovat.

Pro hospodaření na zemědělském půdním fondu jsou k dispozici funkční areály zemědělské výroby. V řešeném území jsou realizovány významné investice do zemědělského půdního fondu (dílcí meliorace).

Řešeným územím prochází silnice č. III/30326, která je páteří urbanizovaného území. V území schází paralelní pěší a cyklistická trasa. Území má realizovány komunikace pro pěší (chodníky) pouze podél části silnice č. III/30326.



## ZMĚNA Č. 1 ÚZEMNÍHO PLÁNU HYNČICE

hodnocení vlivu koncepce na udržitelný rozvoj území

Řešeným územím dále prochází regionální železniční trať č. 026 Broumov – Meziměstí. Obec je celá napojená na elektrizační soustavu a obsloužená rozvodem a signálem elektronických komunikací. Obec je zásobována vodou z vodovodního řádu. Likvidace splaškových vod je v území obce individuální. Plynofikace území obce byla realizována zejména pro zásobování plynem průmyslového areálu bývalých Broumovských strojíren (dnes sklad HAŠPL s.r.o.).

Vedle výrobních ploch pro zemědělství jsou v centru obce plochy průmyslové výroby. Významným územím je bývalý areál Broumovských strojíren, který v současnosti využívá a rozšiřuje jako sklad spojovacích materiálů firma Hašpl, a.s. Dalším zdrojem pracovních příležitostí jsou města Broumov a Meziměstí, v obou případech ideálně připojena silnicí II/302, resp. regionální železniční tratí.

Nejvýznamnější dopady Změny č. 1 ÚP představují vlivy na krajinný ráz, obyvatelstvo z pohledu estetického vnímání krajiny, kulturní charakteristiky území v souvislosti s rušivými vizuálními dopady vznikem nové výškové dominanty v území, dotčená lokalita se dále nachází v záplavovém území a celá obec pak náleží do CHKO Broumovsko.

Naopak nejsou dotčeny významné přírodní charakteristiky jako jsou lokality Natura 2000, PUPFL, ZPF, lokality s výskytem zvláště chráněných druhů, vodní toky a plochy.

### **6 Zhodnocení stávajících a předpokládaných vlivů navrhovaných variant ÚPD, včetně vlivů sekundárních, synergických, kumulativních, krátkodobých, střednědobých a dlouhodobých, trvalých a přechodných, kladných a záporných.**

Na základě Návrhu Obsahu Změny č. 1 Územního plánu Hynčice ze dne 3. června 2021, zpracovala společnost SURPMO a.s. v říjnu 2021 Návrh Změny č. 1 Územního plánu Hynčice, který je předmětem tohoto hodnocení.

Cílem této kapitoly je identifikovat ty oblasti životního prostředí, které mohou být realizací posuzovaného Návrhu Změny č. 1 ÚP ovlivněny. Realizace Změny č. 1 ÚP tvoří z hlediska posuzování vlivů na životní prostředí tzv. aktivní variantu, která se může určitým způsobem projevit na složkách životního prostředí. Není možné při současné míře neznalosti jednotlivých záměrů umístěných ve funkčních plochách kvalifikovaně vyhodnotit konkrétní vlivy na životní prostředí. Proto jsou v této kapitole hodnoceny vlivy vymezených ploch v rámci jejich regulativů na referenční cíle životního prostředí, které mohou potenciálně nastat za určitých podmínek realizace. Níže uvedené vyhodnocení tedy odpovídá potenciálním vlivům, které zahrnují danou míru neurčitosti. Při hodnocení byl využit princip předběžné opatrnosti, bylo tedy přihlédnuto k „nejhoršímu možnému scénáři“, který by mohl nastat potenciální realizací záměrů dle regulativů navrhovaných pro danou plochu.

Návrh Změny č. 1 ÚP byl podrobně řešen a průběžně konzultován a korigován s ohledem na všechny známé limity území - přírodní, technické atp. - proto je k posouzení předložena pouze jedna optimalizovaná varianta, která reflektuje všechny stávající limity území a zohledňuje současný stav životního prostředí se zřetelem především na ochranu ZCHÚ, lokalit Natura 2000, skladebných prvků ÚSES, ZPF či krajinný ráz.

V předkládané variantě je nová plocha navrhována tak, aby její přínos a pozitivní vliv pro obec převážil případné negativní vlivy na životní prostředí předmětného území. Jako druhé variantní řešení je brána nulová varianta, kdy nedojde k uplatnění Změny č. 1 ÚP.

## ZMĚNA Č. 1 ÚZEMNÍHO PLÁNU HYNČICE

hodnocení vlivu koncepce na udržitelný rozvoj území

Základní hodnocení je provedeno tabulkovým systémem, kdy stejné nebo obdobné návrhové plochy jsou hodnoceny stejně.

### Možnosti hodnocení:

*Vliv* – pozitivní (+), negativní (-), neutrální (0)

*Stav vlivu* – přechodný (P), trvalý (T)

*Významnost vlivu* – nevýznamný (0), málo významný (\*), středně významný (\*\*), velmi významný (\*\*\*)

*Kumulace* – ano (A), ne (N), jen pro některou z návrhových ploch (A/N)

### 6.1 Vlivy na ovzduší a klima

Území obce Hynčice nepředstavuje území se zhoršenou kvalitou ovzduší. Hlavním zdrojem znečištění ovzduší je doprava po silničních komunikacích. V území celé kotliny je dlouhodobě problém s přízemním ozónem a benzo(a)pyrenem. Svou polohou jsou obec Hynčice umístěná na tranzitní silnici č. III/30326, která vzhledem k problematice podjezdu železničního viaduktu v k. ú. Hynčice omezuje vjezd nákladním automobilům nad 3,3 m, což limituje dopravce ve využití této komunikace k logistice nákladní dopravy a blízké obce Heřmánkovice, Otovice nebo město Broumov nezatěžují území tranzitní dopravou.

Z výsledku sčítání dopravy na dálniční a silniční dopravní síti v roce 2016 a 2020 (data Ministerstvo dopravy ČR) vyplývá, že úsek silnice III/30326 byl zatížen průměrně dopravou 501-1.000 vozidly za 24 hodin, což je druhá nejnižší škála ukazatele intenzity dopravy.

Vedle výrobních ploch pro zemědělství jsou v centru obce plochy průmyslové výroby. Významným územím je bývalý areál Broumovských strojíren, který v současnosti využívá a rozšiřuje jako sklad spojovacích materiálů firma Hašpl, a.s. Vlastník pozemků společnost Hašpl a.s., zakoupila v roce 2015 stávající, chátrající průmyslový areál s investičním záměrem vybudovat zde postupnými investicemi moderní skladové centrum své společnosti s potřebným administrativním zázemím. Předpokládá se skladování spojovacího materiálu (hřebíky, šrouby vruty, atp.), tesařského kování, případně polotovarů a surovin k výrobě finálních produktů. Nejedná se o neodůvodněné rozšiřování zastavitelných ploch vedoucí k významnějšímu nárůstu objemů automobilové dopravy, ale o přestavbu skladovacího areálu, která umožní její zkapacitnění a efektivnější využití spojené s výstavbou skladů s využitím automatických zakladačových systémů.

Lze předpokládat, že rozšířením skladovacích ploch (v rámci úpravy výškové regulace v ploše VL) dojde pouze k mírnému zvýšení dopravy v území, ale vzhledem k tomu, že hodnoty benzo(a)pyrenu a přízemního ozónu negativně ovlivňuje údolní mikroklima spojené s imisemi z Polské republiky, což dokládají i dlouhodobá měření a vyhodnocení Českého hydrometeorologického ústavu, lze tento vliv považovat za přijatelný.

Uplatněním Změny č. 1 ÚP nevznikne nový vyjmenovaný zdroj znečištění ovzduší, dle přílohy č. 2 zákona č. 201/2012 Sb., o ochraně ovzduší, v platné, znění.

Změna č. 1 vymezením plochy přestavby Z1-P1 (ZS) vytváří podmínky pro minimalizaci vlivů výrobní činnosti v území. Z tohoto pohledu představuje nová plocha přestavby pozitivní dopad na stávající imisní situaci, resp. na klimatické charakteristiky dotčeného území.

## ZMĚNA Č. 1 ÚZEMNÍHO PLÁNU HYNČICE

hodnocení vlivu koncepce na udržitelný rozvoj území

Změnou č. 1 ÚP nejsou navrhovány žádné nové zastavitelné plochy, které by zakládaly rámec pro vznik nových zdrojů znečištění ovzduší.

**Z hlediska vlivů na ovzduší se předkládaná plocha Návrhu Změny č. 1 ÚP jeví celkově jako přijatelná.**

### 6.2. Vlivy na krajinný ráz

Změnou č. 1 ÚP je vymezena plochy přestavby Z1 – P1 se stanoveným funkčním využitím pro sídelní zeleň, která nahrazuje plochu přestavby P2 (ZS) dosud vymezenou při jihozápadním okraji areálu. Tato má sloužit pro výsadbu obvodové zeleně ve východní části stávajícího průmyslového areálu.

Plocha sídelní zeleně má mmj. také pozitivní krajinnotvornou funkci a posiluje pestrost krajiny a rovněž ekostabilizační funkce dotčeného území.

Vzhledem k tomu, že Návrh Změny č. 1 územního plánu obce Hynčice v ploše výroby lehké (VL) na krajinný ráz navrhuje ve stabilizované ploše lehké výroby změny ve stávajícím prostorovém uspořádání, bylo zpracováno Posouzení vlivu Změny č. 1 územního plánu obce Hynčice v ploše výroby lehké (VL) na krajinný ráz (Bárta, 24. dubna 2022).

Na nově navrhované uspořádání upozornil orgán ochrany přírody a požádal o zpracování vlivu této změny na krajinný ráz.

Návrh Změny č. 1 územního plánu obce Hynčice navrhuje změny prostorového a výškového uspořádání ve stabilizované ploše lehké výroby a na dalších plochách bezprostředně na tuto plochu navazujících.

Při realizaci záměru bude dle navrhované Změny č. 1 územního plánu obce Hynčice zasahováno do stávajících ploch, které leží východně od středu obce v jejím zastavěném území. Konkrétně se navrhuje změny v plošném a prostorovém uspořádání. V dotčené ploše je v současné době výrobní areál založený v roce 1860, který se postupně rozvíjel až do současné podoby. Dále jsou zde plochy travnaté zeleně. V blízkosti dotčené plochy je na severní straně násep železniční trati, na západě navazují další stavby výroby a na ně menší parčík se vzrostlými stromy o výšce 17 m. Na jižní straně navazuje na dotčenou plochu komunikace II. třídy a následně niva a tok řeky Stěnavy. Ten je lemován břehovou zelení o výšce max. 20 m. Na východní okraj navazuje bytovka o výšce 10 m.

Nejvýznamnějším zásahem při realizaci Změny č. 1 bude změna stávajícího krajinného rázu a minimální narušení stávajících biotopů tvořené pouze zelenými travnatými plochami. Ty budou z menší části zastavěny a na větší ploše bude vysazena ochranná a izolační zeleň. Na východním okraji by travnatá plochy byla ponechána. Výsadbou ochranné a izolační zeleně zde vznikne nový prvek navazující na další okolní zeleň v sídle i v jeho těsné blízkosti.

Posouzení krajinného rázu vychází z terénního průzkumu, který byl proveden jak v místě realizace akce, tak z odstupových vzdáleností.

K vlastnímu hodnocení bylo použito principů metodiky Vorel. I., Bukáček, R., Matějka, P., Culek, M., Sklenička, P. (2004, upraveno 2009): Posouzení vlivu navrhované stavby, činnosti nebo změny využití území na krajinný ráz ve smyslu § 12 zákona č. 114/1992 Sb., o ochraně přírody a krajiny.

## ZMĚNA Č. 1 ÚZEMNÍHO PLÁNU HYNČICE

hodnocení vlivu koncepce na udržitelný rozvoj území

Pro území CHKO Broumovsko bylo zpracováno Preventivní hodnocení CHKO Broumovsko z hlediska krajinného rázu (dále též „preventivní hodnocení“) – Vorel I. a kol. 2010. Dle tohoto preventivního hodnocení spadá obec Hynčice do krajinného celku C – Broumovská kotlina a Javoří hory. V podmínkách ochrany krajinného rázu jsou zde stanoveny podmínky a doplňující doporučení k ochraně lokalit se zástavbou (v textu „LOsZ“). Konkrétně je obec Hynčice zařazena do LOsZ-III. Ta je obecně charakterizována jako: „Území se zvýšeným stupněm ochrany krajinného rázu“. V takto vymezeném území je možná výstavba a změny ve využití území, které výrazně nemění specifické rysy regionální identity krajiny a které přispívají k nápravě konfliktů a problémů v obrazu sídla a krajiny. Výstavba by zde měla respektovat znaky dochovalosti urbanistické struktury sídel a dochovaného měřítka a forem staveb. Lze zde připustit i takový vliv navrhovaného záměru, který zasahuje do několika znaků krajinného rázu současně, nesmí se však jednat o zásahy silné nebo takové, které stírají znaky krajinného rázu. Může se jednat nejvýše o slabé zásahy do znaků jedinečného významu nebo zásahy středně silné do znaků jiného významu nebo jedinečného. Zpracované terénní hodnocení dále zařazuje obec Hynčice do krajinného prostoru KP C 1 – Koridor Stěnavy. Ten je vymezen a charakterizován následovně: „Krajinný prostor zahrnuje koridor řeky Stěnavy, který představuje krajinnou osu Broumovské kotliny. Koridor Stěnavy je téměř souvisle osídlen a v jeho průběhu po proudu řeky se vyskytují různé typy osídlení od liniové struktury potoční vsi po silně urbanizované území města Broumova nebo Meziměstí. Prostor je na západě i východě omezen státní hranicí, na severu i jihu je vůči navazující zemědělské krajině ohraničen nejčastěji prvky lesní či nelesní zeleně, které jsou součástí koridoru Stěnavy a doprovázejí více či méně svažité polohy nad oběma břehy.“

Krajinný reliéf širšího okolí je vrchovina s mnoha přírodními prvky a segmenty. Mimo vlastní krajinný reliéf, kterým je zde významné polootevřené údolí řeky Stěnavy, jsou to další krajinné prvky. Významné jsou lesní porosty, které pokrývají severní část katastru obce a jsou na úpatí Javořích hor. Na jižní straně je to jeden větší lesní celek. Mimo tyto větší celky jsou na pozvolných a prudších svazích i lesní remízky a liniová zeleň.

Ta dokládá zbytky pluzin, resp. drobných úvozů, které vedly téměř kolmo od středu údolí do jeho svahů. Výrazným vodítkem údolím je tok Stěnavy, která protéká jeho středem. Vlastní tok si zachoval podhorský charakter a částečně pozměněné koryto. Dosud se na jeho březích zachovaly kamenné opěrné zídky. Vlastní tok je doprovázen břehovými porosty a úzkými nivami, které se z části zachovaly i v zastavěném území. V obci není výrazný dominantní stavební objekt, ani skupina staveb, či sakrální stavba. Relativní uzavřenost obce v údolí Stěnavy výrazně nedominuje ani při pohledech z okolních svahů. Z dálkových pohledů je z obce výrazněji vidět kostel Jakuba Velikého v západně ležící obci Ruprechtice, vysvěcený roku 1723. Dále pak v tomto směru vystupují průmyslové objekty a střed města Meziměstí.

Výchozí stav: Dotčené území leží v zastavěném území obce ve stabilizované ploše lehké výroby. Ta leží ve východní polovině zastavěného území mezi železničním náspem na severní straně a silnicí III. třídy na jižní straně. V dotčené ploše jsou stavební objekty různého typu a stáří. Nejvyšší stavby jsou o výšce 10 m. Na západním okraji roste několik vyšších dřevin, které výrazně snižují vjem technických staveb při průjezdu obcí z této strany. Na východním okraji je v současné době luční porost, který má být z části využitý pro umístění ochranné a izolační zeleně.

Zvýšenou přírodní hodnotu má v území existence CHKO Broumovsko a významné krajinné prvky vyskytující se v řešeném území. Dle definice zákona jsou to lesy, vodní toky a údolní nivy.

## ZMĚNA Č. 1 ÚZEMNÍHO PLÁNU HYNČICE

hodnocení vlivu koncepce na udržitelný rozvoj území

Zastavěné území obce Hynčice si částečně zachovalo historický charakter zástavby a jednotlivých objektů.

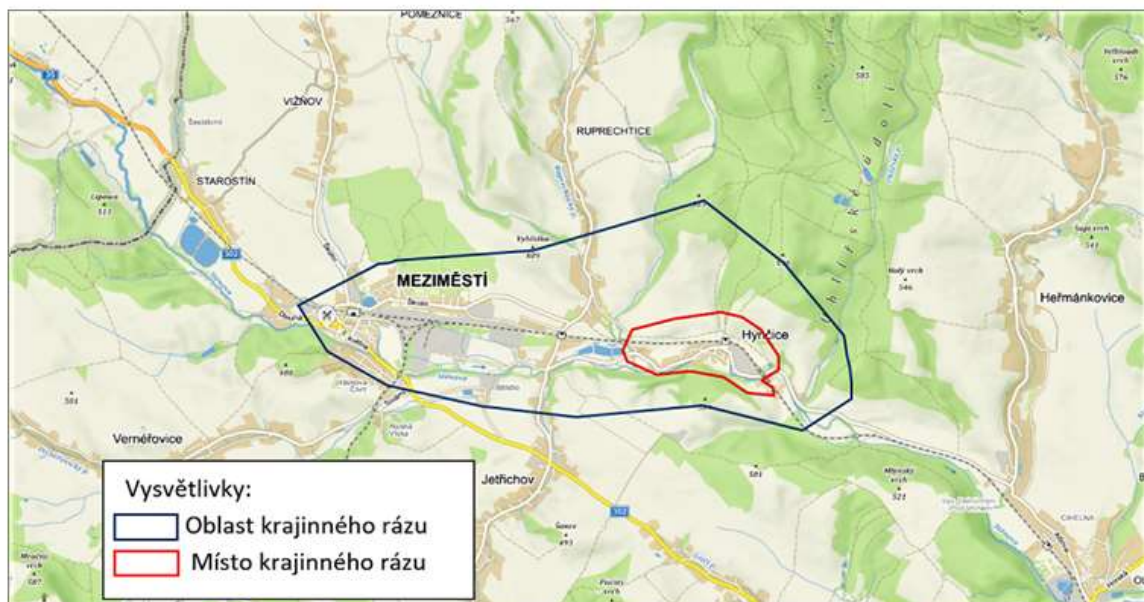
Posuzovaným záměrem je návrh Změny č. 1 územního plánu obce Hynčice týkající se stabilizované plochy lehké výroby (VL) a jejího nejbližšího okolí.

Do dotčené plochy nejsou zahrnuty dva objekty na severozápadním rohu vymezené plochy lehké výroby. Navržené plošné změny se týkají přesunu zeleně na jižním okraji stávající plochy lehké výroby do této plochy a změna polohy zeleně na východním okraji. Zde bude zezeň veřejná přesunuta blíže k areálu a změněna na zezeň izolační a ochrannou. Nejvýraznější změna se však týká výškové regulace a intenzity využití pozemků. Konkrétně se navrhuje zvýšení stávajících staveb z 10 až 12 m na 20 m a koeficient zastavitelnosti maximálně 95 %.

Ve schválených zásadách územního rozvoje Královéhradeckého kraje je obec Hynčice zařazena do oblasti krajinného rázu 2 – Broumovsko. Severní část obce je zařazena do krajinného typu lesní krajiny a zbytek území do lesozemědělského typu krajiny.

Pro vlastní hodnocení vlivu na krajinný ráz byla vymezena oblast krajinného rázu jako krajinný celek s podobnou přírodní, kulturní a historickou charakteristikou. Je vymezen krajinnými horizonty a výrazně rozdílnými přechody mezi biotopy. K detailnímu vyhodnocení dopadu Změny č. 1 na její nejbližší okolí bylo vymezeno místo krajinného rázu. To je charakteristické svoji homogenitou a provázaností jednotlivých prvků vegetačního krytu v této části katastrálního území obce Hynčice. Od okolního území jej odlišují vizuální projevy krajinných prvků, zároveň je vizuálně vymezeným územím, který je z většiny míst přímo nebo podmíněně (např. odstranění krajinné zeleně) spojený s místem realizace záměru.

*Obr. č. 9: Vymezení oblasti a místa krajinného rázu pro posouzení vlivu záměru (zdroj: mapy.cz)*



Dominantní stavby ve vymezené oblasti krajinného rázu jsou ve střední části kostel Jakuba Velikého v obci Ruprechtice, vysvěcený roku 1723. Dále pak v tomto směru vystupují průmyslové objekty a střed města Meziměstí. Přírodní dominanty v tomto prostoru tvoří lesní porosty a krajinná zezeň.

## ZMĚNA Č. 1 ÚZEMNÍHO PLÁNU HYNČICE

hodnocení vlivu koncepce na udržitelný rozvoj území

Ve vymezeném místě místa krajinného rázu nejsou výrazné stavební dominanty. Významné je zde uspořádání vlastního sídla, které si zachovalo svoji strukturu údolnicové zástavby soustředěné podél toku Stěnavy. V této zástavbě se zachovaly prvky původních staveb sudetského typu. Vlastní plocha lehké výroby se zde postupně rozvíjela od založení prvního výrobního závodu v roce 1860.



Obr. č. 10: Pohled na výrobní areál a různorodost stávajících výrobních objektů

Tab. č. 4: Identifikace a klasifikace znaků místa a oblasti kr. rázu a vyhodnocení

Konkrétní identifikované znaky a hodnoty	Klasifikace znaků			Vliv záměru
	dle projevu	dle významu	dle cennosti	
				Pozitivní
				Žádný
				Slabý
	pozitivní	zásadní	jedinečný	Středně silný
	neutrální	spoluurčující	význačný	Silný
negativní	doplňující	běžný	Stírající	
Znaky přírodní charakteristiky vč. přírodních hodnot, VKP a ZCHÚ				
Existence CHKO Broumovsko	pozitivní	zásadní	jedinečný	Slabý
Zalesněné svahy údolí	pozitivní	spoluurčující	význačný	Žádný
Tok řeky Stěnavy	pozitivní	zásadní	význačný	Žádný
Mimolesní zeleň	pozitivní	spoluutvářející	význačný	Žádný
Významné krajinné prvky	pozitivní	spoluurčující	význačný	Žádný



**ZMĚNA Č. 1 ÚZEMNÍHO PLÁNU HYNČICE***hodnocení vlivu koncepce na udržitelný rozvoj území*

<b>Znaky kulturní a historické charakteristiky vč. kulturních dominant</b>				
Dochovaná struktura krajiny	pozitivní	zásadní	význačný	Žádný
Zachovaná urbanistická struktura sídla	pozitivní	spoluurčující	význačný	Středně silný
Kostel Jakuba Velikého v obci Ruprechtice	pozitivní	spoluurčující	význačný	Slabý
Výrobní areály a střed města Meziměstí	neutrální	spoluurčující	běžný	Slabý
<b>Znaky estetických hodnot vč. měřítka a znaků v krajině</b>				
Polootevřený charakter údolí	neutrální	zásadní	běžný	Žádný
Stávající výrobní areál ve východní části obce	negativní	spoluurčující	běžný	Žádný
Vertikální rozvrstvení staveb v obci	Pozitivní	Spoluurčující	běžný	Středně silný

Z výše uvedených souhrnných tabulek je zřejmé, že realizací záměru dojde ke slabému až středně silnému vlivu na některé znaky přírodní a estetické charakteristiky, které se na krajinném rázu dotčeného krajinného prostoru spolupodílí. Jako nejproblematictější je hodnocen zásah do vizuální charakteristiky místa, což je dáno zejména charakterem záměru, resp. návrhem nového výškového uspořádání v zastavěném území obce, resp. ve stabilizované ploše lehké výroby a jejím novém vymezení. Toto uspořádání vytvoří novou výškovou dominantu v obci, která bude výrazně viditelná z blízké až střední vzdálenosti, a to v ose údolí. Tento vjem bude částečně eliminován krajinnými prvky, především krajinnou zelení. Zároveň je poloha této změny umístěna v polootevřeném údolí se zalesněnými svahy, což výrazně snižuje narušení dálkových pohledů na toto údolí, resp. obec. Realizace Změny č. 1 nebude výrazně zasahovat do dálkových pohledů a výhledů na kulturní a krajinné dominanty krajiny.

## ZMĚNA Č. 1 ÚZEMNÍHO PLÁNU HYNČICE

hodnocení vlivu koncepce na udržitelný rozvoj území

Tabulka vlivu na zákonná kritéria krajinného rázu (viz §12 zákona)	Vliv navrhovaného záměru
Vliv na rysy a hodnoty přírodní charakteristiky	Žádný
Vliv na rysy a hodnoty kulturní charakteristiky	Středně silný
Vliv na významné krajinné prvky (VKP)	Žádný
Vliv na zvláště chráněná území (ZCHÚ)	Slabý
Vliv na kulturní dominanty	Žádný
Vliv na estetické hodnoty	Středně silný
Vliv na harmonické měřítko krajiny	Slabý
Vliv na harmonické vztahy v krajině	Slabý

Po zvážení všech hodnotících kritérií lze konstatovat, že **posuzovaný záměr bude představovat slabý až středně silný zásah do některých zákonných kritérií a do znaků jednotlivých charakteristik krajinného rázu.** Poloha dané dotčené plochy v rámci zastavěného území obce a širšího regionu, který je zařazen do krajinného prostoru KP C 1 – Koridor Stěnavy a lokality se zástavbou III. lze za stanovených podmínek Změnu č. 1 realizovat.

Pro snížení negativního vlivu na místo krajinného rázu by měl investor jednotlivé stavby v rámci nově vzniklé plochy lehké výroby výškově diverzifikovat a maximální výšku 20 m realizovat jen u části z nich. Jednotlivé stavby by měly být opatřeny na vnějším plášti vizuálními prvky, které by opticky stíraly kompaktnost území, a měly by být diverzifikovány za pomoci barevného ztvárnění a tvarosloví, včetně střech.

Zároveň je nezbytné realizovat výsadby v ploše zeleně ochranné a izolační, a to autochtonními druhy stromů, které budou 20 m vzrůstu v dospělosti. Pokud budou budovy zahrnovat velké prosklené plochy, tak bude nezbytné tyto plochy opatřit technickými prvky, které budou snižovat odraz okolní krajiny a tím dojde ke zmenšení jejich odrazné a vnímané plochy např. instalací rozdělovacích prvků, nebo zábradlí. Tím se sníží odrazná plocha zrcadla pro ptačí druhy, které se zde mohou zraňovat, ale zároveň se sníží sluneční odraz viditelný při určitých úhlech do větší vzdálenosti a zvýrazňující tak existenci objektu.

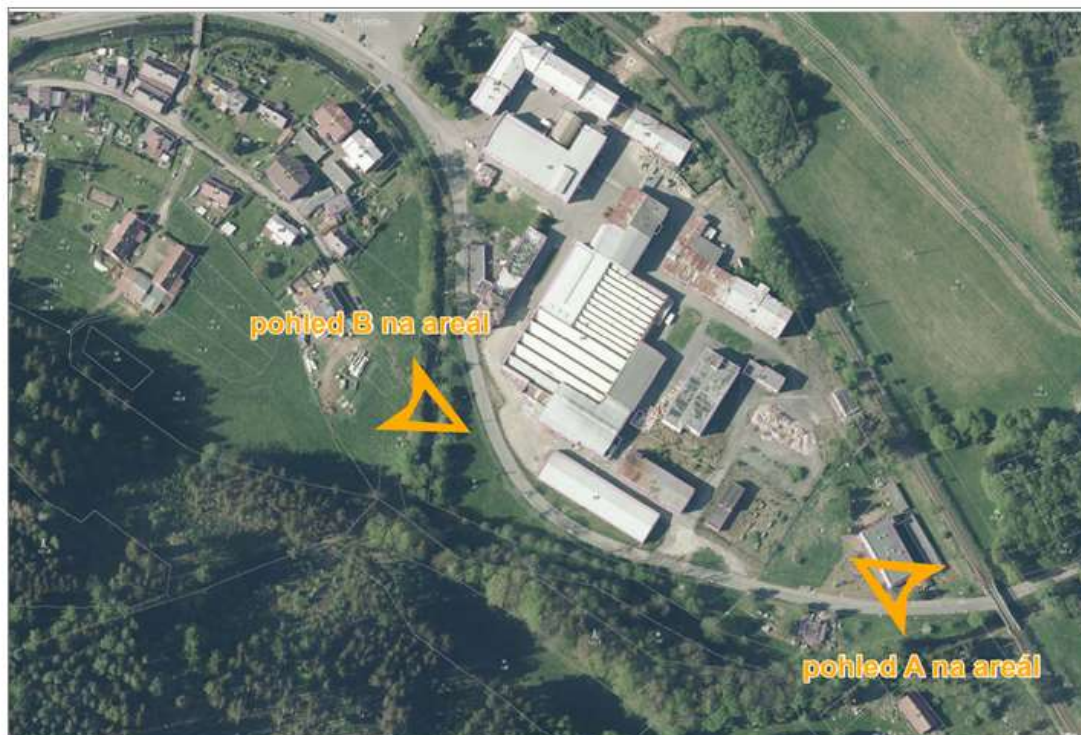
Výrazné zvýšení objektů stojících ve stávajícím areálu bude patrné při pohledech zblízka, a to od východu a západu, resp. od bytového domu a od úřadu. Směry těchto pohledů a vizualizace stávajících staveb jsou na následujících obrázcích.



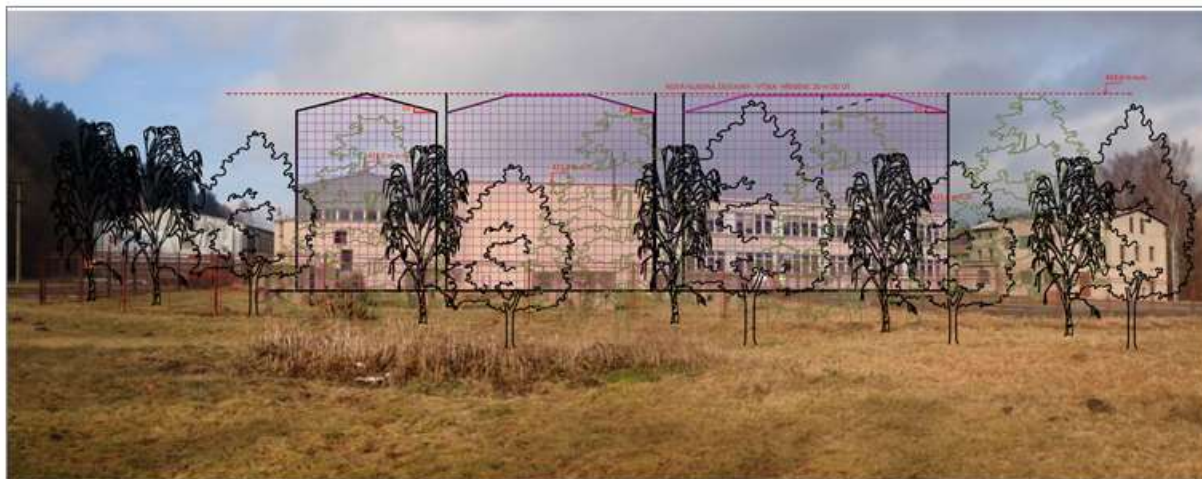
## ZMĚNA Č. 1 ÚZEMNÍHO PLÁNU HYNČICE

hodnocení vlivu koncepce na udržitelný rozvoj území

**Obr. č. 11:** Znáznornění blízkých pohledů na stávající areál, resp. nové vizualizace možných staveb objektů v něm.



**Obr. č. 12:** Pohled A, pohled od východu na stávající budovy areálu a jejich navrhované zvýšení. Zároveň jsou zde využity tři základní typy střech, které by mohly být využity při úpravách staveb.



## ZMĚNA Č. 1 ÚZEMNÍHO PLÁNU HYNČICE

hodnocení vlivu koncepce na udržitelný rozvoj území

**Obr. č. 13:** Pohled B, pohled od západu na stávající budovy areálu a navrhované zvýšení u krajní z nich. U této stavby bude při pohledu zblízka nejvýraznější.



### **Závěr (Bárta, duben 2022):**

Posouzení vlivu navrhované Změny č. 1 územního plánu obce Hynčice na krajinný ráz ve smyslu § 12 zákona č. 114/92 Sb., bylo provedeno na základě poskytnutých podkladů, dat a vlastního terénního průzkumu.

Navrhovaná Změna č. 1 týkající se vymezené stabilizované plochy výroby lehké a přilehlých dotčených ploch, kde se navrhuje změna prostorového uspořádání a výškové regulace, bude mít středně silný vliv na vybrané kulturní charakteristiky a znaky estetické hodnoty krajiny, a to především v bezprostřední blízkosti navrhované plochy. Tento vliv se projeví ve změně uspořádání sídla a výškového vnímání staveb v něm.

Vznikne nová dominanta sídla, umístěná v jeho východní části, která bude výrazněji viditelná v podélné ose údolí Stěnavy při pohledu od západu.

Ve vzdálenějších pohledech a na ostatní identifikované estetické hodnoty je však tento vliv již slabý až žádný a na vzdálenější ležící hodnoty nebude mít vliv žádný.

Na znaky přírodní charakteristiky a hodnoty, stejně jako na znaky kulturní a historické, bude mít navrhovaná plocha převážně slabý až středně silný vliv, na některé identifikované hodnoty nebude vliv žádný.

Celkově lze hodnotit vliv navrhované Změny č. 1 územního plánu obce Hynčice na krajinný ráz jako slabý až středně silný. Vliv na vizuální charakteristiky a estetické hodnoty v těsné blízkosti navrhované plochy je hodnocen jako středně silný, tento vliv lze však částečně snížit důslednou aplikací podmínek pro snížení negativního vlivu její realizace. Při jejich respektování, případně doplněných a upravených v rámci následujících řízení, je realizace záměru za stávajících podmínek a v dané poloze **proveditelná**.

## ZMĚNA Č. 1 ÚZEMNÍHO PLÁNU HYNČICE

hodnocení vlivu koncepce na udržitelný rozvoj území

**V souvislosti s realizací návrhové plochy přestavby a stanovením výškových regulativů, zejména u ploch VL, se předkládaný Návrh Změny č. 1 ÚP jeví vzhledem k potenciálním dopadům na krajinný ráz jako přijatelný, za navržených opatření.**

### 6.3 Vlivy na ZCHÚ

Celé území obce spadá do Chráněné krajinné oblasti Broumovsko (dále jen „CHKO“), a to do její II. až IV. zóny odstupňované ochrany krajiny. Nejhodnotnější I. zóna leží těsně za katastrální hranicí obce. Změnou č. 1 ÚP je navržena pouze jedna plocha přestavby pro sídelní zeleň, jejíž hlavním účelem je mmj. eliminovat negativní dopady ploch lehké výroby na sousední plochy s rozdílným funkčním využitím. Dále jsou doplněny výškové regulativy staveb a intenzita zastavění, z nichž nejvýznamnější je stanovená výškové regulace max. 20 m u ploch výroby lehké (VL) ve stávajícím výrobním areálu.

Polootevřené údolí s množstvím zeleně rostoucí mimo les a lesní porosty významně snižují vnímání současných objektů v dotčené ploše, které jsou viditelné pouze z nadhledu nebo při blízkých pohledech. Ze vzdálenějších míst jsou současné objekty téměř nerozeznatelné od ostatních objektů v obci.

CHKO byla vyhlášena Vyhláškou MŽP č. 157/1991 Sb. Účelem vyhlášky je ochrana a postupná obnova hodnot krajiny, jejího vzhledu a jejich typických znaků. V § 5 odst.6 je uvedeno, že v zóně III a IV je nutné stavební činnost sladit s posláním a zájmy oblasti. Ten se aktuálně řídí mimo zákony, vyhlášky a další zákonná opatření schváleným Plánem péče o Chráněnou krajinnou oblast Broumovsko na období 2013–2022. Ten byl schválen 23. 8. 2013. V něm jsou mimo jiné pro výstavbu navrhovány dlouhodobé cíle, opatření a zásady. Jedním z cílů je obnova a zachování historických částí venkovských sídel a navazující sekundární zástavba v hmotových a architektonických parametrech nenarušující nejhodnotnější části obcí. V zásadách a opatřeních je pak uvedeno, že je třeba respektovat původní urbanistickou strukturu, charakter území, výraz a charakter zástavby. Pro vlastní výstavbu je mimo jiné uvedeno, že umístění a vlastní návrh staveb bude respektovat původní sídelní strukturu a kontext původní zástavby, včetně hmotových a prostorových parametrů.

Celkově lze hodnotit vliv navrhované Změny č. 1 územního plánu v souvislosti se stanovenými výškovými regulativy (především u ploch VL, max 20 m) obce Hynčice na krajinný ráz jako slabý až středně silný.

Vliv na vizuální charakteristiky a estetické hodnoty v těsné blízkosti navrhované plochy je hodnocen jako středně silný, který však lze částečně snížit důslednou aplikací podmínek pro snížení negativního vlivu její realizace. Při jejich respektování, případně doplněných a upravených v rámci následujících řízení, je realizace záměru za stávajících podmínek a v dané poloze **proveditelná**. (více viz výš, kap. 6.2, Vlivy na krajinný ráz)

Z pohledu vymezené plochy přestavby Z1 – P1 (ZS) nejsou očekávány významné dopady na přírodně cenné charakteristiky CHKO Broumovsko.

Obec Hynčice ani její katarální území nezasahuje do žádného dalšího velkoplošného ani maloplošného ZCHÚ.

**Vliv Změny č. 1 ÚP na ZCHÚ lze označit za přijatelný.**

## ZMĚNA Č. 1 ÚZEMNÍHO PLÁNU HYNČICE

hodnocení vlivu koncepce na udržitelný rozvoj území

### 6.4 Vlivy na lokality Natura 2000

Orgán ochrany přírody (AOPK, regionální pracoviště Východní Čechy) ve svém stanovisku č. j. 01864/VC/21 ze dne 6. 5. 2021 vyloučil vliv na evropsky významnou lokalitu a ptačí oblast.

Záměr změny územního plánu Hynčice nemůže mít významný vliv na příznivý stav předmětu ochrany nebo celistvost evropsky významné lokality nebo ptačí oblasti, ve kterých je Agentura příslušným orgánem ochrany přírody. Z tohoto důvodu není třeba tento záměr dle ust. § 45i odst. 2 zákona dále posoudit.

**Návrh Změny č. 1 Územního plánu Hynčice nemůže mít významný vliv na žádnou evropsky významnou lokalitu a ptačí oblast soustavy Natura 2000.**

### 6.5 Vlivy na ÚSES, migrační území

Změna č. 1 respektuje ÚSES, vymezený již v účinném ÚP, který neobsahuje RBC 531 Údolí Stěnavy. V pořizované Změně č. 1 ÚP Hejtmánkovice je hranice RBC 531 Údolí Stěnavy zpřesněna na hranici k.ú. pouze na území obce Hejtmánkovice.

**Vlivy Změny č. 1 ÚP na skladebný systém ÚSES jsou nevýznamné.**

### 6.6 Vlivy na ZPF

Vzhledem ke skutečnosti, že Změnou č. 1 je vymezena pouze plocha přestavby na druhu pozemku „ostatní plocha“ se způsobem využití „dráha“, nevznikly žádné důsledky tohoto charakteru.

Změna č. 1 ÚP neklade nároky na zábor ZPF.

**Vlivy spjaté s uplatněním Změny č. 1 ÚP na ZPF lze označit jako nulové.**

### 6.7 Vlivy na PUPFL

Změnou č. 1 ÚP nejsou nárokovány zábory PUPFL, Změna č. 1 ÚP se nedotýká ploch tohoto charakteru. Plocha Z1 – P1 ZS je vymezena na území bez stanovené třídy ochrany ZPF.

Řešené území Změny č. 1 ÚP je územím s poměrně vysokou lesnatostí, lesy zabírají třetinu rozlohy obce.

Nové lesní plochy nejsou Změnou č. 1 ÚP navrhovány, jsou stabilizovány lesní plochy vymezené platným ÚP.

**Změna č. 1 ÚP je z hlediska možných negativních dopadů na PUPFL nevýznamná, nejsou kladeny nároky na zábor PUPFL.**

## ZMĚNA Č. 1 ÚZEMNÍHO PLÁNU HYNČICE

hodnocení vlivu koncepce na udržitelný rozvoj území

### 6.8 Vlivy na flóru, fauna a ekosystémy

Předmětem zpracování Změny č. 1 je pouze vymezení jedné plochy přestavby pro sídelní zeleň. Dále jsou stanoveny výškové regulativy a intenzita zastavění u ploch s rozdílným funkčním využitím.

Sídelní zeleň je navrhována místo stávající sídelní zeleně – soukromé a vyhrazené. Vliv na flóru, faunu a ekosystému je nevýznamný. Jednak vzhledem k přírodě blízkému charakteru plochy a jednak vzhledem ke stávajícímu funkčnímu vymezení.

Výšková regulace max 20 m ve stávajícím areálu výroby lehké nepředstavuje z hlediska možných negativních environmentálních aspektů významnější faktor.

**V souvislosti s realizací návrhové plochy přestavby a stanovených výškových regulativů a intenzit zastavění se předkládaný Návrh Změny č. 1 ÚP jeví jako přijatelný.**

### 6.9 Vlivy na povrchovou a podzemní vodu

Z hydrologického hlediska se jedná o stabilizované území. Dominantní role přísluší průtoku řeky Stěnavy, která má vůči území obce vymezená a vyhlášená záplavová území včetně aktivní záplavové zóny. Přítoky Stěnavy (Ruprechtický potok, Uhlířský potok) mohou být dalším rizikem záplav. Zástavba je v přímém dosahu vymezených úrovní Q10, Q50 a Q100.

V záplavovém území se nachází stávající plocha výroby lehké (VL), kde jsou doplněny podmínky využití území (výšková regulace a zastavění území). Jediná nově vymezená plocha přestavby Z1 – P1 pro zeleň sídelní je navržena pro účely realizace ochranné a izolační zeleně a nahrazuje stávající plochu sídelní zeleně – soukromé a vyhrazené.

Řešené území Změny č. 1 ÚP nezasahuje do CHOPAV.

Změnou č. 1 ÚP nejsou navrženy nové zastavitelné plochy, které kladou nároky na spotřebu pitné vody a rovněž představují zvýšení produkce vod odpadních.

Odtokové poměry v území zůstávají zachovány.

**V souvislosti s možnými dopady na povrchové a podzemní vody lze Změnu č. 1 ÚP označit v celkových souvislostech za přijatelnou.**

### 6.10 Vlivy na technickou infrastrukturu

Změnou č. 1 ÚP se koncepce technické infrastruktury nemění.

Změnou č. 1 ÚP nejsou navrhovány nové plochy technické infrastruktury.

**Předkládaná Změna č. 1 ÚP se jeví z hlediska vlivů na technickou infrastrukturu jako nevýznamná.**



## ZMĚNA Č. 1 ÚZEMNÍHO PLÁNU HYNČICE

hodnocení vlivu koncepce na udržitelný rozvoj území

### 6.11 Vlivy na dopravní infrastrukturu

Změnou č. 1 ÚP se koncepce dopravní infrastruktury nemění.

Změnou č. 1 ÚP nejsou navrhovány nové plochy dopravní infrastruktury.

**Předkládaná Změna č. 1 ÚP se jeví z hlediska vlivů na dopravní infrastrukturu jako nevýznamná.**

### 6.12 Vlivy na hmotné statky, kulturní památky a architektonické a archeologické dědictví

Hmotný majetek a kulturní památky předmětného území nejsou Změnou č. 1 ÚP dotčeny.

Architektonické charakteristiky území nebudou Změnou č. 1 ÚP dotčeny.

Z hlediska dopadů na krajinné charakteristiky bylo vypracováno samostatné Posouzení na krajinný ráz. Vzhledem ke znakům kulturních a historických charakteristik je definován středně silný vliv na zachovanou urbanistickou strukturu sídla. Dále slabý vliv na kostel Jakuba Velikého v obci Ruprechtice a také na východní areály a střed města Meziměstí. Na dochovanou strukturu krajiny se neočekává žádný vliv.

Území obce Hynčice je považováno za území s archeologickými nálezy. Územní plán stanovuje celé řešené území respektovat jako území s archeologickými nálezy. Pro ochranu území s archeologickými nálezy postupovat v rámci projektové přípravy záměrů, zejména v dalších stupních projektové dokumentace, tak, aby nedošlo k narušení archeologického dědictví. U ploch, které jsou dotčeny územím s archeologickými nálezy I. nebo II. kategorie, provést před realizací záměrů záchranný průzkum.

**Z hlediska možných dopadů Návrhu Změny č. 1 ÚP na hmotné statky, kulturní památky a architektonické či archeologické dědictví předmětného území lze předkládanou koncepci považovat za přijatelnou.**

### 6.13 Vlivy na obyvatelstvo a lidské zdraví

Z hlediska možných dopadů Návrhu Změny č. 1 ÚP na obyvatelstvo a lidské zdraví lze provést hodnocení vzhledem k více dílčím vlivům. Ty zahrnují ovlivnění přírodních charakteristik a kvality životního prostředí v souvislosti s dopadem na jednotlivé složky přírody, které společně jako celek determinují kvalitu přírodních hodnot v území a vytvářejí tak jeden ze základních předpokladů pro lidské zdraví.

Dalším aspektem je ovlivnění demografického rozvoje a spokojenosti obyvatelstva vzhledem k posílení a rozvoji ploch pro bydlení, rekreaci, občanskou vybavenost, podnikání a pracovní příležitosti, čímž dochází ke zkvalitnění životního prostředí v souvislosti s ekonomickými a sociálními možnostmi území.

Vlivy na lidské zdraví jsou problematičtěji hodnotitelné, neboť jejich posuzování nezahrnuje pouze porovnávání předpokládaných hladin hluku, emisí znečišťujících látek atd. s legislativně stanovenými limity, ale také by mělo zohlednit obtížně stanovitelné subjektivní pocity obyvatel (faktor pohody), a to především u citlivých skupin populace (děti, senioři).

## ZMĚNA Č. 1 ÚZEMNÍHO PLÁNU HYNČICE

hodnocení vlivu koncepce na udržitelný rozvoj území

Vlivy na obyvatelstvo jsou dány také zohledněním soukromých a veřejných zájmů na rozvoj území při zohlednění jeho společenského a hospodářského potenciálu. Celkově souvisí s rozvojem území, které přispívá k vyváženému progresu obce, efektivně využívá všech silných stránek

a charakteristik území, s ohledem na jeho přírodní hodnoty a limity.

S uplatněním návrhových ploch souvisí vznik chráněných venkovních prostor staveb (plochy pro rodinné domy) dle definicí zákona č. 258/2000 Sb., o ochraně zdraví, v platném znění, v souvislosti s negativním vlivem hluku na lidské zdraví. Problematika hlukového zatížení bude případně podrobněji řešena při upřesnění konkrétních záměrů např. v rámci procesu EIA.

Změnou č. 1 ÚP je navrhována plocha přestavby pro sídelní zeleň Z1-P1 (ZS), která by omezovala vzájemný negativní vliv sousedících aktivit (např. doprava – bydlení, výroba – bydlení).

Vymezením této plochy dochází k vytvoření podmínek pro optimalizaci hygienických podmínek z hlediska využití území, kde na sebe navazují plochy s rozdílným funkčním využitím a může docházet k negativním dopadům na lidské zdraví.

**V souvislosti s realizací návrhových ploch se předkládaný Návrh Změny č. 1 ÚP jeví z hlediska vlivů na obyvatelstvo jako pozitivní.**

### CELKOVÉ ZHODNOCENÍ JEDNOTLIVÝCH PLOCH ZMĚN

Pro hodnocení je použito následující stupnice:

+1 potenciálně pozitivní vliv plochy na složku ŽP

0 potenciálně nulový nebo minimální vliv plochy na složku ŽP (velmi malý rozsah)

1 potenciálně negativní vliv plochy na složku ŽP (přímý i nepřímý, lokální)

2 potenciálně významný negativní vliv plochy na složku ŽP (velký rozsah)

PLOCHA ZMĚNY	OVZDUŠÍ A KLIMA	KRAJINA	ZCHÚ	NATURA 2000	ÚSES	ZPF	PUPFL	FLÓRA, FAUNA	VODA	OBYVATELSTVO	CELKOVÉ HODNOCENÍ
Z1 – P1 (ZS)	1+	1	0	0	1+	0	0	1+	1+	1+	1+
VL (výšková regulace 20 m)	0	1	1	0	0	0	0	0	0	1	1

## ZMĚNA Č. 1 ÚZEMNÍHO PLÁNU HYNČICE

hodnocení vlivu koncepce na udržitelný rozvoj území

Předmětem zpracování Změny č. 1 je pouze vymezení jedné plochy přestavby pro sídelní zeleň.

V rámci zpracování Změny č. 1 prošel ÚP obsahovou revizí, protože Úplné znění ÚP po Změně č. 1 musí být v souladu s aktuální legislativou a metodikou. V této souvislosti byly vymezeny 3 nové plochy přestavby (proluka s veřejným prostranstvím na břehu Stěnavy – P4 a plocha dopravní obsluhy a zeleně u lomu pro navržené sousední sportoviště – P3 a P5). ÚP dosud rovněž obsahoval 10 zastavitelných ploch, po transformaci kvůli vymezeným plochám dopravní infrastruktury (Z20 – Z24) a sídelní či ochranné a izolační zeleně (Z11 – Z19) jich obsahuje celkem 23.

Změnou č. 1 ÚP jsou rovněž stanoveny regulativy využití ploch s rozdílným funkčním využitím. Zejména se jedná o výškové omezení konkrétních staveb a dále o stanovení koeficientu zastavění a koeficientu zeleně.

Návrh Změny č. 1 ÚP je zpracován v jedné variantě řešení.

### 7 Porovnání zjištěných nebo předpokládaných kladných a záporných vlivů podle jednotlivých variant řešení a jejich zhodnocení. Srozumitelný popis použitelných metod vyhodnocení včetně jejich omezení.

Hodnocený Návrh Změny č. 1 ÚP je zpracován pouze v jedné variantě řešení. Jako druhá varianta ke srovnání je brána varianta nulová, kdy záměry předmětné koncepce nebudou realizovány.

#### Možnosti hodnocení:

- + pozitivní vliv
- negativní vliv
- 0 bez vlivu nebo nevýznamný vliv
- ± ambivalentní vliv (zahrnuje kladné i záporné vlivy)
- \* vliv je možno vyloučit, zmírnit nebo kompenzovat navrženými opatřeními

OČEKÁVANÉ VLIVY NA:	PŘEDKLÁDANÁ VARIANTA	NULOVÁ VARIANTA	POZNÁMKA
Udržitelný rozvoj území	+	0	Změnou č. 1 ÚP Hynčice nebude dotčen udržitelný rozvoj řešeného území. Dle ÚAP má obec Hynčice příznivé podmínky pro environmentální pilíř. Ekonomický a sociální pilíř jsou hodnoceny negativně. Zpracování Změny č. 1 vychází ze schváleného Návrhu Obsahu Změny č. 1 ÚP. Řešení Změny č. 1 napomáhá vytvářet územní předpoklady pro udržitelný rozvoj území. Změnou č. 1 nedochází k významným věcným změnám. Je navržena pouze jedna plocha přestavby Z1 – P1 pro realizaci zeleně sídelní, a to ve východní části výrobního areálu, s účelem eliminace nepříznivých dopadů na



## ZMĚNA Č. 1 ÚZEMNÍHO PLÁNU HYNČICE

hodnocení vlivu koncepce na udržitelný rozvoj území

OČEKÁVANÉ VLIVY NA:	PŘEDKLÁDANÁ VARIANTA	NULOVÁ VARIANTA	POZNÁMKA
			hygienické podmínky životního prostředí, resp. lidské zdraví, z výrobní činnosti. Řešení změny č. 1 ÚP Hynčice nemá vliv na širší vztahy v území.
Krajinný ráz	±*	0	Pro účely dostatečného vyhodnocení možných dopadů Změny č. 1 ÚP na krajinný ráz, zejména v souvislosti se stanovenými podmínkami využití ploch výroby lehké (VL), bylo zpracováno samostatné Posouzení vlivů Změny č. 1 ÚP obce Hynčice v ploše výroby lehké (VL) na krajinný ráz (Bárta, duben 2022).  Ze závěrů vyplynulo, že celkově lze hodnotit vliv navrhované Změny č. 1 územního plánu obce Hynčice na krajinný ráz jako slabý až středně silný. Vliv na vizuální charakteristiky a estetické hodnoty v těsné blízkosti navrhované plochy je hodnocen jako středně silný, který však lze částečně snížit důslednou aplikací podmínek pro snížení negativního vlivu její realizace. Při jejich respektování, případně doplněných a upravených v rámci následujících řízení, je realizace záměru za stávajících podmínek a v dané poloze <b>proveditelná</b> .
Biologická propustnost krajiny	0	0	Změna č. 1 ÚP nevytváří v nezastavěném území nové bariéry, které by zhoršily migrační propustnost krajiny jak pro živočichy, tak pro člověka. Zároveň respektuje celkovou koncepci ÚSES stanovenou již v ÚP, kterou nemění.
Krajinný pokryv	±*	0	Co se týče krajinného pokryvu, nejsou dotčeny pozemky náležející do režimu ochrany ZPF a rovněž nejsou nárokovány zábory PUPFL. Změnou č. 1 ÚP je navržena plocha na druhu pozemku „ostatní plocha“. Jedná se o plochu Z1 – P1 pro zeleň sídelní, která zakládá rámec pro založení porostů zeleně s ochrannou a izolační funkcí a je tím tudíž doplňován přírodě blízký krajinný pokryv v území značně antropogenně ovlivněném.  V rámci doplnění podmínek pro využití ploch s rozdílným funkčním využitím je stanovena maximální intenzita zastavění a koeficienty zeleně.
Přírodní park	0	0	Na zájmovém území obce Hynčice se přírodní park nenachází.

**ZMĚNA Č. 1 ÚZEMNÍHO PLÁNU HYNČICE**

hodnocení vlivu koncepce na udržitelný rozvoj území

OČEKÁVANÉ VLIVY NA:	PŘEDKLÁDANÁ VARIANTA	NULOVÁ VARIANTA	POZNÁMKA
Natura 2000	0	0	Záměr změny č. 1 ÚP Hynčice nemůže mít dle stanoviska příslušného orgánu ochrany přírody významný vliv na příznivý stav předmětu ochrany nebo celistvost evropsky významné lokality nebo ptačí oblasti, ve kterých je Agentura příslušným orgánem ochrany přírody.
ZCHÚ	-*	0	Obec leží na území CHKO Broumovsko. Na území obce Hynčice se další ZCHÚ nenachází.
ÚSES	0	0	Změna č. 1 respektuje ÚSES, vymezený již v účinném ÚP, který neobsahuje RBC 531 Údolí Stěnavy. V pořizované Změně č. 1 ÚP Hejtmánkovice je hranice RBC 531 Údolí Stěnavy zpřesněna na hranici k.ú. pouze na území obce Hejtmánkovice. Změnou č. 1 ÚP nejsou vymezovány plochy pro realizaci nových skladebných prvků ÚSES. Založení prvků ÚSES je možné v rámci ploch s rozdílným způsobem využití.
Památné stromy	0	0	Na území obce Hynčice nejsou evidovány památné stromy.
VKP	0	0	V území není registrovaný VKP. VKP ze zákona, vodní toky či lesní porosty, nebudou návrhovými plochami dotčeny.
Fauna a flóra	±*	0	Změnou č. 1 ÚP nejsou navrhovány zastavitelné plochy. Změny se dotýkají stávajícího výrobního areálu, který je situován na pozemku „ostatní plocha“. Nejsou dotčeny lesní porosty, travní porosty ani vodní ekosystémy. Nejsou dotčeny lokality soustavy Natura 2000, či lokality s výskytem zvláště chráněných druhů. Změnou č. 1 ÚP je navržena plocha přestavby Z1 – P1 (zeleň sídelní), která vytváří rámec pro realizaci vzrostlé zeleně.
Dešťová voda	±*	0	Změna č. 1 ÚP nepředstavuje významnější dopady na režim dešťových vod, především s ohledem na skutečnost, že nejsou vymezovány nové zastavitelné plochy. K mírné korekci dochází stanovením intenzity zastavění, včetně požadovaného koeficientu zeleně.
Vodní zdroje	0	0	Změnou č. 1 ÚP nejsou vymezovány nové zastavitelné plochy, které vyžadují dodávku pitné vody.
Hydrogeologické poměry	±*	0	Změnou č. 1 ÚP nejsou navrhovány vodní plochy pro retenci vod v území. K zadržování vody v území může přispět uplatnění návrhové plochy zeleně sídelní.

**ZMĚNA Č. 1 ÚZEMNÍHO PLÁNU HYNČICE**

hodnocení vlivu koncepce na udržitelný rozvoj území

OČEKÁVANÉ VLIVY NA:	PŘEDKLÁDANÁ VARIANTA	NULOVÁ VARIANTA	POZNÁMKA
			Vodní toky nejsou Změnou č. 1 ÚP dotčeny. Hydrologické poměry by neměly být v území celkově významně dotčeny.
Povrchová voda	±*	0	Kvalita povrchových vod nebude Změnou č. 1 ÚP ovlivněna. Změnou č. 1 ÚP jsou vodní toky a vodní plochy v území respektovány.
Prameniště	0	0	V dotčených lokalitách se prameniště vodního toku nenachází.
Podzemní voda	0	0	Změna č. 1 ÚP nepředstavuje potenciál negativních dopadů na kvalitu, či kvantitu podzemních vod.
Odpadní voda	0	0	Změna č. 1 ÚP respektuje stávající systém likvidace odpadních vod.
Záplavová území	0	0	Území dotčené Změnou č. 1 ÚP se nachází v záplavovém území řeky Stěnavy. Vzhledem k charakteru změn, kdy se jedná o vymezení jedné plochy přestavby, navíc plochy zeleně, a dále o definování regulativů pro využití ploch, a vzhledem k uspořádání stávající zástavby podél toku, je tento aspekt přijatelný.
CHOPAV	0	0	Obec Hynčice neleží v územní kolizi s CHOPAV.
Vodovod	0	0	Nejsou vymezovány plochy, které by ovlivnily technickou infrastrukturu vodovodu, resp. by vyžadovaly napojení na vodovod.
ZPF	0	0	Vzhledem ke skutečnosti, že Změnou č. 1 je vymezena pouze plocha přestavby na druhu pozemku „ostatní plocha“ se způsobem využití „dráha“, nevznikly žádné důsledky tohoto charakteru. Změna č. 1 ÚP neklade nároky na zábor ZPF.
PUPFL	0	0	Změnou č. 1 ÚP Hynčice nejsou navrhovány plochy, jejichž uplatněním by došlo k záborům PUPFL. Změnou č. 1 ÚP Hynčice nejsou vymezovány nové plochy lesní. Dochází ke stabilizaci lesních ploch vymezených platným ÚP.
Horninové prostředí	0	0	Změnou č. 1 ÚP nejsou vymezovány plochy, které by představovaly významné vlivy na horninové prostředí.
Geomorfologie	0	0	Geomorfologické členění území není Změnou č. 1 ÚP měněno.
Geologie	0	0	Z hlediska geologických charakteristik dotčeného území nedojde uplatněním Změny č. 1 ÚP k významným změnám.

## ZMĚNA Č. 1 ÚZEMNÍHO PLÁNU HYNČICE

hodnocení vlivu koncepce na udržitelný rozvoj území

OČEKÁVANÉ VLIVY NA:	PŘEDKLÁDANÁ VARIANTA	NULOVÁ VARIANTA	POZNÁMKA
Chráněná ložisková území	0	0	Evidovaná CHLÚ se v předmětném území nenachází.
Sesuvná území	0	0	V k.ú, Hynčice u Broumova se vyskytují sesuvná území, svahové nestability. Řešení Změny č. 1 ÚP sledovaná sesuvná území respektuje.
Těžba nerostů	0	0	Změnou č. 1 ÚP nejsou plochy pro těžbu nerostů, ani zdroje nerostných surovin, dotčeny.
Klima	+	0	Uplatněním Změny č. 1 ÚP dochází k vytvoření podmínek, které mohou příznivě ovlivňovat mitigaci, tj. přispívají k propadům produkce skleníkových plynů. A to vytvořením podmínek pro realizaci zeleně, v rámci návrhové plochy přestavby Z1 – P1 (ZS).
Ovzduší	±*	-	Změna č. 1 ÚP nenavrhuje plochy, které by zakládaly rámec pro vznik nových zdrojů znečištění ovzduší. Návrhová plocha přestavby Z1 – P1 představuje potenciál výsadby zeleně, která obecně přispívá ke zvýšení kvality ovzduší.
Obyvatelstvo	±*	0	Změna č. 1 ÚP vytváří podmínky pro eliminaci negativních dopadů z výroby na lidské zdraví, s ohledem na vymezenou plochu přestavby Z1 – P1 (ZS).  Koncepce veřejné infrastruktury se nemění.  Koncepce dopravy se nemění.  Částečně může být ovlivněno estetické vnímání krajiny a vizuální charakteristika místa, v souvislosti se stanovením výškových regulativů v rámci plochy výroby lehké (VL), kdy jsou vytvářeny podmínky pro umístění staveb až do výšky 20 m, které by přesahovaly stávající dřevinné porosty. Z tohoto důvodu je navrženo, aby doplněné porosty v rámci ochranné zeleně měly potenciál dosáhnout stejné výšky a tento aspekt eliminovat.  Z hlediska vertikálního rozvrstvení staveb v obci byl identifikován středně silný vliv. Z hlediska polootevřeného charakteru údolí nebyl identifikován žádný vliv, stejně jako na přírodní charakteristiky, včetně přírodních hodnot. Slabý vliv byl identifikován v souvislosti s existencí CHKO Broumovsko.

**ZMĚNA Č. 1 ÚZEMNÍHO PLÁNU HYNČICE**

hodnocení vlivu koncepce na udržitelný rozvoj území

OČEKÁVANÉ VLIVY NA:	PŘEDKLÁDANÁ VARIANTA	NULOVÁ VARIANTA	POZNÁMKA
			<p>Dojde k vytvoření nové výškové dominanty v obci, která bude výrazně viditelná z blízké až střední vzdálenosti, a to v ose údolí. Tento vjem bude částečně eliminován krajinnými prvky, především krajinnou zelení.</p> <p>Realizace Změny č. 1 nebude výrazně zasahovat do dálkových pohledů a výhledů na kulturní a krajinné dominanty krajiny.</p>
Lidské zdraví	±*	0	Změna č. 1 vymezením plochy přestavby Z1-P1 (ZS) vytváří podmínky pro minimalizaci vlivů výrobní činnosti v území.
Hluk	.*	0	Změna č. 1 vymezením plochy přestavby Z1-P1 (ZS) vytváří podmínky pro minimalizaci vlivů výrobní činnosti v území, včetně hlukové zátěže.
Historické památky	0	0	<p>Změna č. 1 ÚP Hynčice respektuje historický vývoj a stávající způsob architektonicko-urbanistického uspořádání zastavěného území.</p> <p>Nemovitě kulturní památky jsou respektovány, v jejich blízkosti nejsou navržena zastavitelná území, s ohledem na zachování autenticity.</p> <p>Z hlediska dopadů na krajinné charakteristiky bylo vypracováno samostatné Posouzení na krajinný ráz. Vzhledem ke znakům kulturních a historických charakteristik je definován středně silný vliv na zachovanou urbanistickou strukturu sídla. Dále slabý vliv na kostel Jakuba Velikého v obci Ruprechtice a také na východní areály a střed města Meziměstí. Na dochovanou strukturu krajiny se neočekává žádný vliv.</p>
Archeologické nálezy	+	0	Území obce Hynčice je územím archeologických nálezů. Pokud budou během realizace staveb zjištěny archeologické nálezy, je povinností stavitele tuto skutečnost ohlásit na Archeologický ústav AV a provést na lokalitě záchranný archeologický průzkum.
Energetické zdroje	.*	0	Změnou č. 1 ÚP nejsou vymezovány plochy, jejichž uplatněním mohou vznikat nároky na spotřebu energií. S ohledem na hodnoty území Změna č. 1 ani ÚP nevymezují plochy pro výrobu elektrické energie.
Technická infrastruktura	0	0	Změnou č. 1 ÚP zůstává stávající koncepce technické infrastruktury zachována.
Silniční doprava	0	0	Změnou č. 1 ÚP není dotčena koncepce silniční dopravy.

**ZMĚNA Č. 1 ÚZEMNÍHO PLÁNU HYNČICE***hodnocení vlivu koncepce na udržitelný rozvoj území*

OČEKÁVANÉ VLIVY NA:	PŘEDKLÁDANÁ VARIANTA	NULOVÁ VARIANTA	POZNÁMKA
			Nové plochy dopravní infrastruktury, dopravy silniční, nejsou navrhovány.
Železniční doprava	0	0	Železniční doprava zůstává zachována, nejsou navrhovány plochy pro její rozvoj, či doplnění.
Letecká doprava	0	0	Na území obce Hynčice není provozována letecká doprava.
Cyklodoprava	0	0	Změna č. 1 ÚP respektuje stávající systém cyklostezek a nijak neomezuje jejich využívání.
Nemotorová doprava	0	0	Pěší doprava je řešena po účelových komunikacích a podél silnic. Změnou č. 1 ÚP je stávající systém respektován.
Prostupnost krajiny	+	0	V rámci správního území obce byla vymezena síť účelových komunikací, které propojují všechny izolované lokality v obci. Prostupnost krajiny zůstává zachována.
Rekreace	+*	0	Změnou č. 1 ÚP nejsou nové plochy rekreace navrhovány.
Nakládání s odpady	0	0	Stávající systém nakládání s odpady v obci je vyhovující.
Výrobní zóny	+	0	Změnou č. 1 ÚP nejsou vymezovány nové zastavitelné plochy výroby. Jsou upraveny podmínky využití plochy výroby lehké (VL), na základě požadavků stávajícího areálu firmy Hašpl.
Ekonomika	+	0	Z pohledu podpory hospodářského pilíře lze pozitivně definovat rozvoj možností ve stávajícím výrobním areálu v souvislosti se stanovením výškových regulativů a intenzit zastavění ploch.

Vyhodnocení vlivů předkládaného Návrhu Změny č. 1 ÚP na udržitelný rozvoj území a na životní prostředí bylo provedeno ve znění přílohy stavebního zákona č. 183/2006 Sb., v platném znění, resp. dle § 10i zákona č. 100/2001 Sb., o posuzování vlivů na životní prostředí, ve znění pozdějších předpisů.

## ZMĚNA Č. 1 ÚZEMNÍHO PLÁNU HYNČICE

hodnocení vlivu koncepce na udržitelný rozvoj území

### **8 Popis navrhovaných opatření pro předcházení, snížení nebo kompenzaci všech zjištěných nebo předpokládaných závažných záporných vlivů na životní prostředí**

V průběhu zpracování hodnocení SEA a na základě zjištěné míry dopadů řešené koncepce na jednotlivé dílčí složky životního prostředí a lidské zdraví nebyly identifikovány žádné závažné záporné vlivy, které by vyžadovaly navržení opatření pro jejich předcházení, snížení nebo kompenzaci.

Zpracovatel hodnocení SEA tudíž žádná opatření pro tyto účely nenavrhuje.

### **9 Zhodnocení způsobu zpracování vnitrostátních cílů ochrany životního prostředí do územně plánovací dokumentace a jejich zohlednění při výběru variant řešení**

Předkládaný Návrh Změny č. 1 ÚP nebyl řešen variantně. V rámci návrhu řešení předkládané Změny č. 1 územního plánu obce byly v rámci možností maximálně respektovány požadavky na ochranu životního prostředí a všech jeho složek. Návrhová plocha stejně jako stanovené podmínky využití zohlednily především přírodně cenné hodnoty dotčeného území.

Vliv na jednotlivé složky životního prostředí byl hodnocen u všech vymezovaných ploch.

Návrh Změny č. 1 ÚP je zpracován v souladu s platnou legislativou na úseku územního plánování, zejména se zákonem č. 183/2006 Sb., o územním plánování a stavebním řádu (stavební zákon), vyhláškou č. 500/2006 Sb., o územně analytických podkladech, územně plánovací dokumentaci a způsobu evidence územně plánovací činnosti a vyhláškou č. 501/2006 Sb., o obecných požadavcích na využívání území, vše ve znění pozdějších předpisů.

Návrh Změny č. 1 ÚP respektuje limity využití území vycházející z platných právních předpisů, vydaných správních rozhodnutí a vlastností území. Většina limitů či nositelů limitů využití území je zároveň považována za hodnoty území, a to jak přírodní či kulturní, tak i civilizační.

Jako podklad pro identifikaci jevů v území byly využity ÚAP (Územně analytické podklady pro území správního obvodu obce s rozšířenou působností Broumov, 2020) a další podklady poskytnuté v průběhu zpracování Návrhu Změny č. 1 ÚP.

Do Návrhu Změny č. 1 ÚP byly zapracovány relevantní závěry a doporučení oborových koncepcí Královéhradeckého kraje (především pak ZÚR KHK) a dále nadřazených koncepcí jako je PÚR ČR, nebo je s nimi v souladu.

Relevantní strategické dokumenty vztahující se k předmětnému území jsou harmonizovány s národními cíli v oblasti ochrany životního prostředí. Návrh Změny č. 1 ÚP je s těmito koncepcemi v souladu.

Další sledovanou úrovní je úroveň krajská, jejíž relevantní strategické dokumenty jsou harmonizovány s národními cíli v oblasti ochrany životního prostředí. Návrh Změny č. 1 ÚP je s těmito koncepcemi taktéž v souladu.

Řešení Návrhu Změny č. 1 ÚP Hynčice je v souladu s Návrhem Obsahu Změny č. 1 Územního plánu Hynčice.

## ZMĚNA Č. 1 ÚZEMNÍHO PLÁNU HYNČICE

hodnocení vlivu koncepce na udržitelný rozvoj území

### 10 Návrh ukazatelů pro sledování vlivu územně plánovací dokumentace na životní prostředí

Environmentální ukazatele jsou vhodně zvolené sumární ukazatele, které jsou základem posuzování nejen stavu životního prostředí, ale i účinnosti a adekvátnosti politických rozhodnutí, tj. politiky ochrany životního prostředí jako celku.

Většina indikátorů jsou relativní veličiny vztažené na jednotku rozlohy, na obyvatele, na jednotku HDP apod.

Cílem indikátorů je odкрыtí potencionálních rizik pro různé oblasti životního prostředí a lidské zdraví. Rozsáhlý soubor ukazatelů byl vypracován pro potřebu Státní politiky životního prostředí a je rozdělen do dvou skupin:

- a) sociální a ekonomické ukazatele (pozn. nejsou předmětem posouzení Územního plánu)
- b) environmentální ukazatele

V souvislosti s posuzováním vlivů Návrhu ÚP na životní prostředí, udržitelný rozvoj území a lidské zdraví se jedná vždy o hodnocení, v němž je nutné souhrnné posouzení jednotlivých záměrů Návrhu ÚP, jednotlivě i jako celku, a to z hlediska více faktorů a kritérií, kdy se hledá určitý kompromis mezi potencionálními negativními vlivy koncepce na samostatné oblasti a rozvojovými potřebami daného území.

Vzhledem k nutnosti komplexnosti posuzování koncepce a zahrnutí mnoha různých souvislostí je důležité stanovit si prioritní cíle a požadavky, na jejichž základě se potom jednotlivým kritériím přiřkládá různý stupeň důležitosti.

Poté se na pomyslné misky vah dávají možné negativní vlivy na složky životního prostředí a lidské zdraví na jedné straně a na straně druhé očekávané profity z nových rozvojových ploch.

Ke zhodnocení možných vlivů jednotlivých záměrů Návrhu Změny č. 1 ÚP se po jejich realizaci mohou použít monitorovací ukazatele, díky kterým je možno posoudit vlivy vyvolané změnami využití území dané oblasti.

Prostřednictvím monitorovacích ukazatelů je také možno kontrolovat dodržování navržených opatření v rámci hodnocení koncepce, která předcházela její realizaci.

Dle §55 zákona č. 183/2006 Sb., stavební zákon, je pořizovatel Návrhu Změny č. 1 ÚP (Městský úřad Broumov) povinen předložit zastupitelstvu obce min 1x za 4 roky zprávu o uplatňování Územního plánu, jejíž součástí jsou vlivy uplatňování ÚP na životní prostředí.

Monitorování může být iniciováno rovněž na základě připomínek veřejnosti (obtěžování nadměrným hlukem, zápachem, atd.).

Navržené environmentální ukazatele pro sledování vlivu územně plánovací dokumentace na životní prostředí z hlediska relevantnosti Návrhu Změny č. 1 ÚP a kontextu s cíli ochrany životního prostředí, které jsou obsaženy ve Státní politice životního prostředí (2012 - 2020):

#### Ochrana vod

Indikátor: stav útvarů povrchových vod

Indikátor: stav útvarů podzemních vod

Indikátor: Čištění městských odpadních vod



**ZMĚNA Č. 1 ÚZEMNÍHO PLÁNU HYNČICE**  
*hodnocení vlivu koncepce na udržitelný rozvoj území*

Předcházení vzniku odpadů

Indikátor: celková produkce odpadů

Indikátor: produkce a nakládání s komunálním odpadem

Indikátor: struktura nakládání s odpady

Ochrana a udržitelné využívání půdního a horninového prostředí

Indikátor: eroze půdy (indikátor je vyjádřen jako podíl plochy potenciálně ohrožené vodní a větrnou erozí na celkové rozloze zemědělské půdy)

Ochrana klimatu a zlepšení kvality ovzduší

Indikátor: emise SO<sub>2</sub>, NO<sub>x</sub>, NH<sub>3</sub>, VOC, PM<sub>2,5</sub> (porovnání vývoje emisí od roku 2000 v kg/rok; zároveň vyhodnocuje naplňování národních emisních stropů pro rok 2020)

Indikátor: podíl území s překročenými imisními limity a cílovými imisními limity

Ochrana přírody a krajiny

Indikátor: využití území (sledování vývoje způsobů využívání krajiny)

Indikátor: fragmentace krajiny (fragmentace krajiny dopravou a fragmentace říčních systémů)

Indikátor: druhová skladba lesů

Indikátor: hluková zátěž (hluková zátěž obyvatelstva, hluková zátěž ekosystémů, včetně problematiky vymezení tichých oblastí v krajině)

Dalšími indikátory mohou být:

- počet obyvatel vystavených hlukové zátěži (% obyvatel)
- koeficient ekologické stability krajiny (plochy ekologicky stabilních ploch ku plochám ekologicky nestabilních ploch)

V případě zjištění negativních vlivů je třeba ihned sjednat nápravu.

**11 Návrh požadavků na rozhodování ve vymezených plochách a koridorech z hlediska minimalizace negativních vlivů na životní prostředí**

Navržená opatření pro předcházení, eliminaci, vyloučení nebo kompenzaci nepříznivých vlivů vychází z výše uvedených hodnocení v kapitolách 6 a 7 a z podmínek pro využití jednotlivých ploch definovaných v Návrhu Změny č. 1 ÚP.

## ZMĚNA Č. 1 ÚZEMNÍHO PLÁNU HYNČICE

### hodnocení vlivu koncepce na udržitelný rozvoj území

Při rozhodování z hlediska minimalizace zjištěných negativních vlivů na životní prostředí pro jednotlivé vymezené plochy jsou zpracovatelem SEA navrženy a sumarizovány následující požadavky, a to zejména s ohledem na dopady na krajinný ráz:

- je nezbytné realizovat výsadby v ploše zeleně ochranné a izolační, a to autochtonními druhy stromů, které budou 20 m vzrůstu v dospělosti
- zajištění migrační propustnosti pro živočichy
- respektovat podmínky prostorového uspořádání ploch
- Pro snížení negativního vlivu na místo krajinného rázu by měl investor jednotlivé stavby v rámci nově vzniklé plochy lehké výroby výškově diverzifikovat a maximální výšku 20 m realizovat jen u části z nich.
- Jednotlivé stavby by měly být opatřeny na vnějším plášti vizuálními prvky, které by opticky stíraly kompaktnost území a diverzifikovat ji za pomoci barevného ztvárnění a tvarosloví, včetně střech.
- Pokud budou budovy opatřeny velkými prosklenými prvky, tak bude nezbytné tyto plochy opatřit technickými prvky, které budou snižovat odraz okolní krajiny a tím dojde ke zmenšení jejich odrazné a vnímané plochy např. instalací rozdělovacích prvků, nebo zábradlí. Tím se sníží odrazná plocha zrcadla pro ptačí druhy, které se zde mohou zraňovat, ale zároveň se sníží sluneční odraz viditelný při určitých úhlech do větší vzdálenosti a zvýrazňující tak existenci objektu.

## 12 Netechnické shrnutí výše uvedených údajů, Návrh stanoviska

### 12.1. Netechnické shrnutí výše uvedených údajů

Předmětem dokumentace SEA je Návrh Změny č. 1 Územního plánu Hynčice, který zpracovala společnost SURPMO a.s. v říjnu 2021.

Posuzovaná koncepce je předkládána v jedné variantě řešení. Stávající stav, tj. stav bez uplatnění předkládané koncepce, je v hodnocení SEA uvažován jako nulová varianta.

Dokumentace SEA je zpracována dle zákona č. 100/2001 Sb., o posuzování vlivů na životní prostředí, v platném znění, a dle přílohy zákona č. 183/2006 Sb., o územním plánování a stavebním řádu (stavební zákon), v platném znění.

Řešeným územím Územního plánu Hynčice je celé katastrální území Hynčice u Broumova, které má kód 743 623 a výměru 290 ha.

Zastavěné území bylo aktualizováno k 1.9.2021.

Hranice zastavěného území je vymezena ve Výkresu základního členění území a v Hlavním výkresu.

Změnou č. 1 ÚP se nemění základní koncepce rozvoje území obce, ochrany a rozvoje jejích hodnot. Nadále rozvíjí území obce ve vyváženém rozvoji, respektuje limity využití území, chrání existující hodnoty v území.

## ZMĚNA Č. 1 ÚZEMNÍHO PLÁNU HYNČICE

*hodnocení vlivu koncepce na udržitelný rozvoj území*

Změna č. 1 respektuje krajinný ráz, stanovené podmínky jeho ochrany a doplňuje podmínky prostorového uspořádání.

Urbanistická koncepce se nemění.

Koncepce dopravní ani technické infrastruktury se nemění.

Koncepce uspořádání krajiny se nemění, pouze je aktualizována v souladu se ZÚR KHK v souvislosti se zachováním a dosažením cílových kvalit vlastní krajiny Broumovsko.

Koncepce ÚSES je respektována.

Předmětem zpracování Změny č. 1 je pouze vymezení jedné plochy přestavby pro sídelní zeleň.

**Změna č. 1 vymezuje na základě uplatněného záměru při jihovýchodní hranici výrobního areálu plochu přestavby Z1-P1 (ZS), která nahrazuje plochu přestavby P2 (ZS) dosud vymezenou při jihozápadním okraji areálu.**

Změnou č. 1 ÚP nejsou vymezovány plochy nové zastavitelné plochy.

Změnou č. 1 ÚP nejsou vymezovány plochy změn v krajině.

Podmínky využití ploch s rozdílným způsobem využití byly v rámci Změny č. 1 ÚP přehodnoceny s ohledem na podmínky v území a aktuální právní prostředí a upraveny dle současného stavu právních předpisů.

**Změnou č. 1 ÚP jsou upřesněny podmínky pro využití ploch s rozdílným způsobem využití, zejména se jedná o stanovení výškové regulace a dále intenzit využití území (koeficienty zastavění a ozelenění).**

Změna č. 1 ÚP vychází z Návrhu Obsahu Změny č. 1 ÚP Hynčice.

Základní koncepce rozvoje území, ochrany a rozvoje jeho hodnot, urbanistická koncepce, koncepce veřejné infrastruktury, koncepce uspořádání krajiny jsou stanoveny již platným územním plánem. Změna č. 1 ÚP tyto stanovené koncepce respektuje, zachovává, podstatně je nemění, doplňuje je na základě řešení požadavků zadání Změny č. 1 ÚP.

Změnou č. 1 ÚP dochází k aktualizaci zastavěného území. Součástí změny ZÚ byla i změna příslušného rozsahu zastavitelných ploch na plochy stabilizované, neboť došlo k jejich využití.

V rámci zpracování Změny č. 1 prošel ÚP obsahovou revizí, protože Úplné znění ÚP po Změně č. 1 musí být v souladu s aktuální legislativou a metodikou. V této souvislosti byly vymezeny 3 nové plochy přestavby (proluka s veřejným prostranstvím na břehu Stěnavy – P4 a plocha dopravní obsluhy a zeleně u lomu pro navržené sousední sportoviště – P3 a P5). ÚP dosud rovněž obsahoval 10 zastavitelných ploch, po transformaci kvůli vymezeným plochám dopravní infrastruktury (Z20 – Z24) a sídelní či ochranné a izolační zeleně (Z11 – Z19) jich obsahuje celkem 23.

## ZMĚNA Č. 1 ÚZEMNÍHO PLÁNU HYNČICE

hodnocení vlivu koncepce na udržitelný rozvoj území

Z hlediska trvale udržitelného rozvoje je posilován ekonomický pilíř, za podpory udržení environmentálního potenciálu území.

Při posuzování vlivů návrhových ploch na životní prostředí se vycházelo z dostupných podkladů a informací o stavu životního prostředí v řešeném území. Potenciální dopady jednotlivých návrhových ploch na dílčí složky životního prostředí a lidské zdraví byly definovány na základě předpokládaných standardních charakteristik záměrů, které odpovídají stanovenému rámci vymezeného funkčního využití dané plochy.

V rámci hodnocení SEA byly identifikovány pozitivní i negativní vlivy. V případě negativních vlivů byla doporučena minimalizační opatření k jejich zmírnění.

**Z hodnocení Změny č. 1 Územního plánu vyplývá, že jejím uplatněním mohou být dotčeny následující složky životního prostředí:**

Negativně (s předpokládanou eliminací vlivu dodržáním navržených opatření):

- krajinný ráz
- obyvatelstvo
- CHKO
- Kulturní a architektonické památky

Pozitivně:

- ovzduší
- lidské zdraví
- rozvoj výroby
- rozvoj ekonomického potenciálu
- udržitelný rozvoj území

Další složky životního prostředí (podzemní vody, záplavové území, CHOPAV, památné stromy, Natura 2000, fauna a flóra, ÚSES, PUPFL, ZPF, VKP, horninové podloží, CHLÚ, sesuvné území, atd.) nebudou uplatněním návrhových ploch ovlivněny.

U zjištěných negativních vlivů lze míru a povahu identifikovaných vlivů na životní prostředí eliminovat dodržáním navržených opatření a podmínek využití území.

Po realizaci záměrů Návrhu Změny č. 1 ÚP se doporučuje monitoring vybraných faktorů a kontrola charakteru a velikosti jednotlivých očekávaných vlivů na různé složky životního prostředí a lidské zdraví.

**Z hlediska vlivů na složky životního prostředí, lidské zdraví a udržitelný rozvoj se jeví předkládaný Návrh Změny č. 1 Územního plánu Hynčice jako přijatelný.**

## **ZMĚNA Č. 1 ÚZEMNÍHO PLÁNU HYNČICE**

*hodnocení vlivu koncepce na udržitelný rozvoj území*

Posouzení vlivů Návrhu Změny č. 1 ÚP na životní prostředí bylo provedeno v souladu se zákonem č. 100/2001 Sb., o posuzování vlivů na životní prostředí a bylo zpracováno v rozsahu přílohy 1 zákona č. 183/2006 Sb., o územním plánování a stavebním řádu, v platném znění.

### *12.2. Návrh stanoviska*

Zpracovatel hodnocení vlivu Návrhu Změny č. 1 Územního plánu Hynčice na životní prostředí a veřejné zdraví, pro účely posuzování vlivů koncepcí na životní prostředí dle přílohy k zákonu č. 183/2006 Sb., stavební zákon, předkládá následující návrh stanoviska dle zákona č.100/2001 Sb., o posuzování vlivů na životní prostředí a o změně některých souvisejících zákonů (zákon o posuzování vlivů na životní prostředí), ve znění pozdějších předpisů.

Krajský úřad Královéhradeckého kraje

Pivovarské náměstí 1245

500 03 Hradec Králové

### **STANOVISKO K NÁVRHU ZMĚNY Č. 1 ÚZEMNÍHO PLÁNU HYNČICE**

podle § 10i zákona č. 100/2001 Sb., o posuzování vlivů na životní prostředí a o změně některých souvisejících zákonů (zákon o posuzování vlivů na životní prostředí), ve znění pozdějších předpisů.

Orgán vydávající Změnu č. 1 ÚP: Zastupitelstvo obce Hynčice

Objednatel:

Obec Hynčice

Hynčice 15

549 83 Meziměstí 3 - Ruprechtice

Statutární zástupce: Věra Hermonová - starostka

e-mail: [obec.hyncice@worldonline.cz](mailto:obec.hyncice@worldonline.cz)

web: <http://www.obec-hyncice.cz/>

Zpracovatel hodnocení SEA:

EMPLA AG, spol. s r.o.

Za Škodovkou 305

503 11 Hradec Králové

Středisko Morava

Podnásepní 477/1h

602 00 Brno

## ZMĚNA Č. 1 ÚZEMNÍHO PLÁNU HYNČICE

hodnocení vlivu koncepce na udržitelný rozvoj území

### Stručný popis Územního plánu:

Předmětem dokumentace SEA je Návrh Změny č. 1 Územního plánu Hynčice, který zpracovala společnost SURPMO a.s. v říjnu 2021.

Posuzovaná koncepce je předkládána v jedné variantě řešení. Stávající stav, tj. stav bez uplatnění předkládané koncepce, je v hodnocení SEA uvažován jako nulová varianta.

Dokumentace SEA je zpracována dle zákona č. 100/2001 Sb., o posuzování vlivů na životní prostředí, v platném znění, a dle přílohy zákona č. 183/2006 Sb., o územním plánování a stavebním řádu (stavební zákon), v platném znění.

Řešeným územím Územního plánu Hynčice je celé katastrální území Hynčice u Broumova, které má kód 743 623 a výměru 290 ha.

Zastavěné území bylo aktualizováno k 1.9.2021.

Hranice zastavěného území je vymezena ve Výkresu základního členění území a v Hlavním výkresu.

Změnou č. 1 ÚP se nemění základní koncepce rozvoje území obce, ochrany a rozvoje jejich hodnot. Nadále rozvíjí území obce ve vyváženém rozvoji, respektuje limity využití území, chrání existující hodnoty v území.

Změna č. 1 respektuje krajinný ráz, stanovené podmínky jeho ochrany a doplňuje podmínky prostorového uspořádání.

Urbanistická koncepce se nemění.

Koncepce dopravní ani technické infrastruktury se nemění.

Koncepce uspořádání krajiny se nemění, pouze je aktualizována v souladu se ZÚR KHK v souvislosti se zachováním a dosažením cílových kvalit vlastní krajiny Broumovsko.

Koncepce ÚSES je respektována.

Předmětem zpracování Změny č. 1 je pouze vymezení jedné plochy přestavby pro sídelní zeleň.

**Změna č. 1 vymezuje na základě uplatněného záměru při jihovýchodní hranici výrobního areálu plochu přestavby Z1-P1 (ZS), která nahrazuje plochu přestavby P2 (ZS) dosud vymezenou při jihozápadním okraji areálu.**

Změnou č. 1 ÚP nejsou vymezovány zastavitelné plochy.

Změnou č. 1 ÚP nejsou vymezovány plochy změn v krajině.

Podmínky využití ploch s rozdílným způsobem využití byly v rámci Změny č. 1 ÚP přehodnoceny s ohledem na podmínky v území a aktuální právní prostředí a upraveny dle současného stavu právních předpisů.

**Změnou č. 1 ÚP jsou upřesněny podmínky pro využití ploch s rozdílným způsobem využití, zejména se jedná o stanovení výškové regulace a dále intenzit využití území (koeficienty zastavění a ozelenění).**

## ZMĚNA Č. 1 ÚZEMNÍHO PLÁNU HYNČICE

hodnocení vlivu koncepce na udržitelný rozvoj území

Změna č. 1 ÚP vychází z Návrhu Obsahu Změny č. 1 ÚP Hynčice.

Základní koncepce rozvoje území, ochrany a rozvoje jeho hodnot, urbanistická koncepce, koncepce veřejné infrastruktury, koncepce uspořádání krajiny jsou stanoveny již platným územním plánem. Změna č. 1 ÚP tyto stanovené koncepce respektuje, zachovává, podstatně je nemění, doplňuje je na základě řešení požadavků zadání Změny č. 1 ÚP.

Změnou č. 1 ÚP dochází k aktualizaci zastavěného území. Součástí změny ZÚ byla i změna příslušného rozsahu zastavitelných ploch na plochy stabilizované, neboť došlo k jejich využití.

V rámci zpracování Změny č. 1 prošel ÚP obsahovou revizí, protože Úplné znění ÚP po Změně č. 1 musí být v souladu s aktuální legislativou a metodikou. V této souvislosti byly vymezeny 3 nové plochy přestavby (proluka s veřejným prostranstvím na břehu Stěnavy – P4 a plocha dopravní obsluhy a zeleně u lomu pro navržené sousední sportoviště – P3 a P5). ÚP dosud rovněž obsahoval 10 zastavitelných ploch, po transformaci kvůli vymezeným plochám dopravní infrastruktury (Z20 – Z24) a sídelní či ochranné a izolační zeleně (Z11 – Z19) jich obsahuje celkem 23.

Z hlediska trvale udržitelného rozvoje je posilován ekonomický pilíř, za podpory udržení environmentálního potenciálu území.

Při posuzování vlivů návrhových ploch na životní prostředí se vycházelo z dostupných podkladů a informací o stavu životního prostředí v řešeném území. Potenciální dopady jednotlivých návrhových ploch na dílčí složky životního prostředí a lidské zdraví byly definovány na základě předpokládaných standardních charakteristik záměrů, které odpovídají stanovenému rámci vymezeného funkčního využití dané plochy.

V rámci hodnocení SEA byly identifikovány pozitivní i negativní vlivy. V případě negativních vlivů byla doporučena minimalizační opatření k jejich zmírnění.

### Stručný popis posouzení:

Posouzení vlivů Návrhu Změny č. 1 ÚP Hynčice na životní prostředí bylo provedeno v souladu se zákonem č. 100/2001 Sb., o posuzování vlivů na životní prostředí a bylo zpracováno v rozsahu přílohy č. 1 zákona č. 183/2006 Sb., o územním plánování a stavebním řádu, v platném znění.

### Z územně plánovací dokumentace vyplývá, že jejím uplatněním mohou být ovlivněny tyto složky životního prostředí:

negativně – krajinný ráz, obyvatelstvo, CHKO, kulturní a architektonické památky

pozitivně – ovzduší, lidské zdraví, rozvoj výroby, rozvoj ekonomického potenciálu, udržitelný rozvoj území

### Z územně plánovací dokumentace vyplývá, že jejím uplatněním nemohou být ovlivněny tyto složky životního prostředí:

podzemní vody, záplavové území, CHOPAV, památné stromy, Natura 2000, fauna a flóra, ÚSES, PUPFL, ZPF, VKP, horninové podloží, CHLÚ, sesuvné území

## ZMĚNA Č. 1 ÚZEMNÍHO PLÁNU HYNČICE

hodnocení vlivu koncepce na udržitelný rozvoj území

K předcházení, minimalizaci či kompenzaci negativních vlivů na životní prostředí a lidské zdraví byla navržena konkrétní opatření a podmínky využití území.

Z hlediska vlivů na složky životního prostředí, lidské zdraví a udržitelný rozvoj se jeví předkládaný Návrh Změny č. 1 Územního plánu Hynčice, za dodržení minimalizačních opatření, jako přijatelný.

### Závěry posouzení:

Na základě Návrhu Změny č. 1 Územního plánu Hynčice a jeho vyhodnocení podle přílohy zákona č. 183/2006 Sb., stavební zákon, v kontextu § 10i zákona č. 100/2001 Sb., o posuzování vlivů na životní prostředí, včetně hodnocení vlivů územního plánu na vyhlášené evropsky významné lokality a ptačí oblasti dle ustanovení § 45i zákona č. 114/1992 Sb., o ochraně přírody a krajiny, ve znění pozdějších předpisů, vyjádření dotčených územně samosprávných celků, dotčených správních úřadů a veřejnosti

v y d á v á

Krajský úřad Královéhradeckého kraje, odbor životního prostředí a zemědělství, jako příslušný úřad podle § 22 písm. e) zákona č. 100/2001 Sb., o posuzování vlivů na životní prostředí a o změně některých souvisejících zákonů (zákon o posuzování vlivů na životní prostředí), ve znění pozdějších předpisů

### **s o u h l a s n é   s t a n o v i s k o**

k Návrhu Změny č. 1 Územního plánu Hynčice

S Návrhem Změny č. 1 Územního plánu Hynčice jako celkem lze z hlediska negativních vlivů na životní prostředí souhlasit při dodržení následujících podmínek popsanych ve Vyhodnocení SEA:

#### **Podmínky souhlasného stanoviska**

1. Jednotlivé stavby v rámci nově vzniklé plochy lehké výroby výškově diverzifikovat a maximální výšku 20 m realizovat jen u části z nich.
2. Realizovat na vnějším plášti vizuálními prvky, které by opticky stíraly kompaktnost území a diverzifikovat ji za pomoci barevného ztvárnění a tvarosloví, včetně střech.
3. V ploše zeleně ochranné a izolační realizovat výsadbu autochtonními druhy stromů, které mohou v dospělosti dosáhnout 20 m.

#### **Obecná doporučení**

Doporučený postup pro předcházení vlivů Územního plánu na životní prostředí:

1. Velké prosklené plochy zajistit technicky tak, aby bylo eliminováno nebezpečí pro ptactvo.
2. Zajistit dodržení podmínek a požadavků k ochraně krajinného rázu
3. V případě odkrytí archeologických nálezů, umožnit záchranný archeologický průzkum.



## **ZMĚNA Č. 1 ÚZEMNÍHO PLÁNU HYNČICE**

*hodnocení vlivu koncepce na udržitelný rozvoj území*

Specifické vlivy bude možno reálně identifikovat až při posuzování jednotlivých záměrů v rámci navazujících schvalovacích procesů.

Konkrétní projektové záměry je nutno řešit v souladu se zákonem o přírodě a krajině č. 114/1992 Sb. § 12 – ochrana krajinného rázu a § 67 povinnosti investorů, výsledné materiály předložit příslušným OOP jako podklad pro rozhodování.

Výběr projektů i jejich faktické provádění musí zajistit, aby byly podporovány projekty, které mohou nejvíce přispět ke zlepšení stavu životního prostředí a veřejného zdraví, případně aby projekty splňující environmentální kritéria byly při výběru významně preferovány.

Toto stanovisko není Rozhodnutím podle zákona č. 500/2004 Sb., o správním řízení (správní řád), ve znění pozdějších předpisů. Toto stanovisko nenahrazuje vyjádření dotčených správních úřadů ani příslušná povolení podle zvláštních předpisů.

Datum vydání stanoviska:

Otisk razítka příslušného úřadu:

Jméno, příjmení a podpis pověřeného zástupce příslušného úřadu

## ZMĚNA Č. 1 ÚZEMNÍHO PLÁNU HYNČICE

hodnocení vlivu koncepce na udržitelný rozvoj území

### Seznam zkratk

AZZÚ	Aktivní zóna záplavového území
BPEJ	Bonitovaná půdně ekologická jednotka
EVL	Evropsky významná lokalita (území Natura 2000)
CHLÚ	Chráněné ložiskové území
CHOPAV	Chráněná oblast přirozené akumulace vod
KES	Koeficient ekologické stability krajiny
k.ú.	Katastrální území
KÚ	Krajský úřad
LBC	Lokální biocentrum
LBK	Lokální biokoridor
ORP	Obec s rozšířenou působností
PO	Ptačí oblast (území Natura 2000)
PUPFL	Pozemky určené k plnění funkcí lesa – plochy lesní
PÚR ČR	Politika územního rozvoje ČR
TTP	Trvalý travní porost
ÚP	Územní plán
ÚPD	Územně plánovací dokumentace
ÚPO	Územní plán obce
ÚSES	Územní systém ekologické stability
VKP	Významný krajinný prvek
VPO	Veřejně prospěšná opatření
VPS	Veřejně prospěšná stavba
ZPF	Zemědělský půdní fond – plochy zemědělské
ZÚ	Zastavěné území
ZÚ	Záplavové území
ZÚR KHK	Zásady územního rozvoje Královéhradeckého kraje
ZCHÚ	Zvláště chráněná území dle z. 114/1992 Sb.
ZOPK	Zákon o ochraně přírody a krajiny
ZZO	Zdroj znečištění ovzduší