

ÚZEMNÍ PLÁN ZLATÁ OLEŠNICE – ZMĚNA Č.1

VYHODNOCENÍ VLIVŮ ZMĚNY Č.1 ÚZEMNÍHO PLÁNU NA UDRŽITELNÝ ROZVOJ ÚZEMÍ



O B J E D N A T E L
O B E C Z L A T Á O L E Š N I C E
Z L A T Á O L E Š N I C E 1 4 5
5 4 1 0 1 T R U T N O V

MĚŘÍTKO

-

VÝTISK ČÍSLO



Z P R A C O V A T E L
TENET, SPOL. S R. O. ARCHITEKTONICKÝ ATELIÉR
H O R S K Á 6 4
5 4 1 0 1 T R U T N O V

ZAKÁZKA ČÍSLO

1 6 0 4 5 1

PROJEKTANT: ING. ARCH. VLADIMÍR SMILNICKÝ, AUTORIZOVANÝ ARCHITEKT ČKA 00 503

Obsah

- A. Vyhodnocení vlivů změny č.1 územního plánu Zlatá Olešnice na životní prostředí podle přílohy stavebního zákona
 - B. Vyhodnocení vlivů změny č.1 územního plánu Zlatá Olešnice na území Natura 2000
 - C. Vyhodnocení vlivů změny č.1 územního plánu Zlatá Olešnice na stav a vývoj území podle vybraných sledovaných jevů obsažených v územně analytických podkladech
 - D. Předpokládané vlivy změny č.1 územního plánu Zlatá Olešnice na výsledky analýzy silných, slabých stránek, příležitostí a hrozeb v území
 - D.I Vliv na eliminaci nebo snížení hrozeb řešeného území
 - D.II Vliv na posílení slabých stránek řešeného území
 - D.III Vliv na využití silných stránek a příležitostí řešeného území
 - D.IV Vliv na stav a vývoj hodnot řešeného území
 - E. Vyhodnocení přínosu změny č.1 územního plánu Zlatá Olešnice k naplnění priorit územního plánování
 - F. Vyhodnocení vlivů změny č.1 územního plánu Zlatá Olešnice na udržitelný rozvoj území - shrnutí
 - F.I Vyhodnocení vlivů změny č.1 územního plánu Zlatá Olešnice na vyváženost vztahu podmínek pro příznivé životní prostředí, pro hospodářský rozvoj a pro soudržnost společenství obyvatel území, jak byla zjištěná v rozboru udržitelného rozvoje.
 - F.II Shrnutí přínosu změny č.1 územního plánu Zlatá Olešnice k vytváření podmínek pro předcházení
-

A. Vyhodnocení vlivů změny č.1 územního plánu Zlatá Olešnice na životní prostředí podle přílohy stavebního zákona

VYHODNOCENÍ KONCEPCE

(územně plánovací dokumentace)

Z HLEDISKA VLIVŮ NA ŽIVOTNÍ PROSTŘEDÍ

**podle § 19 odst. 2 zákona č. 183/2006 Sb.,
o územním plánování a stavebním řádu, v platném znění**

ÚZEMNÍ PLÁN ZLATÁ OLEŠNICE

ZMĚNA č. 1

LISTOPAD 2016

**Vyhodnocení vlivů územně plánovací dokumentace
(koncepce)
na životní prostředí**

podle přílohy ke stavebnímu zákonu č. 183/2006 Sb., v platném znění

v souladu s § 10i zákona č. 100/2001 Sb., o posuzování vlivů
na životní prostředí, v platném znění

ÚZEMNÍ PLÁN ZLATÁ OLEŠNICE

ZMĚNA č. 1



Zpracovatelka vyhodnocení : **RNDr. Irena Dvořáková**
Slezská 549, 537 05 Chrudim
tel. : 605 762 872, e-mail : eaudit@seznam.cz

Doklad o autorizaci podle § 19 zákona č. 100/2001 Sb., v platném znění :

- osvědčení odborné způsobilosti k posuzování vlivů na životní prostředí vydáno MŽP ČR dne 16.9.1998 pod č.j. 7401/905/OPVŽP/98, č. autorizace 6629/ENV/11

.....
razítko a podpis

Obr. na str. 2 : Znak obce (zdroj : obec-zlataolesnice.cz)

OBSAH

1. STRUČNÉ SHRNUÍ OBSAHU A HLAVNÍCH CÍLŮ ÚZEMNĚ PLÁNOVACÍ DOKUMENTACE, VZTAH K JINÝM KONCEPCÍM	5
2. ZHODNOCENÍ VZTAHU ÚZEMNĚ PLÁNOVACÍ DOKUMENTACE K CÍLŮM OCHRANY ŽIVOTNÍHO PROSTŘEDÍ PŘIJATÝM NA VNITROSTÁTNÍ ÚROVNI	12
3. ÚDAJE O SOUČASNÉM STAVU ŽIVOTNÍHO PROSTŘEDÍ V ŘEŠENÉM ÚZEMÍ A JEHO PŘEDPOKLÁDANÉM VÝVOJI, POKUD BY NEBYLA UPLATNĚNA ÚZEMNĚ PLÁNOVACÍ DOKUMENTACE	15
4. CHARAKTERISTIKY ŽIVOTNÍHO PROSTŘEDÍ, KTERÉ BY MOHLY BÝT UPLATNĚNÍM ÚZEMNĚ PLÁNOVACÍ DOKUMENTACE VÝZNAMNĚ OVLIVNĚNY	24
5. SOUČASNÉ PROBLÉMY A JEVY ŽIVOTNÍHO PROSTŘEDÍ, KTERÉ BY MOHLY BÝT UPLATNĚNÍM ÚZEMNĚ PLÁNOVACÍ DOKUMENTACE VÝZNAMNĚ OVLIVNĚNY, ZEJMÉNA S OHLEDEM NA ZVLÁŠTĚ CHRÁNĚNÁ ÚZEMÍ A PTAČÍ OBLASTI	25
6. ZHODNOCENÍ STÁVAJÍCÍCH A PŘEDPOKLÁDANÝCH VLIVŮ NAVRHOVANÝCH VARIANT ÚZEMNĚ PLÁNOVACÍ DOKUMENTACE NA OBYVATELSTVO, LIDSKÉ ZDRAVÍ A SLOŽKY ŽIVOTNÍHO PROSTŘEDÍ.....	27
7. POROVNÁNÍ ZJIŠTĚNÝCH NEBO PŘEDPOKLÁDANÝCH Kladných a záporných vlivů podle jednotlivých variant řešení a jejich zhodnocení, srozumitelný popis použitých metod vyhodnocení včetně jejich omezení.....	32
8. POPIS NAVRHOVANÝCH OPATŘENÍ PRO PŘEDCHÁZENÍ, SNÍŽENÍ NEBO KOMPENZACI VŠECH ZJIŠTĚNÝCH NEBO PŘEDPOKLÁDANÝCH ZÁVAŽNÝCH ZÁPORNÝCH VLIVŮ NA ŽIVOTNÍ PROSTŘEDÍ.....	33
9. ZHODNOCENÍ ZPŮSOBU ZAPRACOVÁNÍ VNITROSTÁTNÍCH CÍLŮ OCHRANY ŽIVOTNÍHO PROSTŘEDÍ DO ÚZEMNĚ PLÁNOVACÍ DOKUMENTACE A JEJICH ZOHLEDNĚNÍ PŘI VÝBĚRU VARIANT ŘEŠENÍ.....	34
10.NÁVRH UKAZATELŮ PRO SLEDOVÁNÍ VLIVU ÚZEMNĚ PLÁNOVACÍ DOKUMENTACE NA ŽIVOTNÍ PROSTŘEDÍ	35
11.NÁVRH POŽADAVKŮ NA ROZHODOVÁNÍ VE VYMEZENÝCH PLOCHÁCH A KORIDORECH Z HLEDISKA MINIMALIZACE NEGATIVNÍCH VLIVŮ NA ŽIVOTNÍ PROSTŘEDÍ	36
12.NETECHNICKÉ SHRNUÍ VÝŠE UVEDENÝCH ÚDAJŮ	37
ZÁVĚR A DOPORUČENÍ	38
NÁVRH STANOVISKA	39
POUŽITÉ PODKLADY A LITERATURA	40

VYSVĚTLENÍ ZKRATEK

B(a)P	Benzo(a)pyren
č.h.p.	Číslo hydrologické pořadí
ČHMÚ	Český hydrometeorologický ústav
MŽP	Ministerstvo životního prostředí
NN	Nízké napětí
NO ₂	Oxid dusičitý
ORP	Obec s rozšířenou působností
OZE	Obnovitelné zdroje energie
PM ₁₀ , PM _{2,5}	Tuhé znečišťující látky, frakce 10 a 2,5 μm
PÚR	Politika územního rozvoje České republiky
RBC	Regionální biocentrum
RBK	Regionální biokoridor
SO ₂	Oxid siřičitý
SZÚ	Státní zdravotní ústav
ÚP	Územní plán
ÚPD	Územně plánovací dokumentace
ÚSES	Územní systém ekologické stability
VKP	Významný krajinný prvek
VN	Vysoké napětí
VTE	Větrná elektrárna
ZPF	Zemědělský půdní fond
ZÚR	Zásady územního rozvoje

Nejsou uvedeny všeobecně známé a běžně používané zkratky – např. fyzikální jednotky.

1. STRUČNÉ SHRNU TÍ OBSAHU A HLAVNÍCH CÍLŮ ÚZEMNĚ PLÁNOVACÍ DOKUMENTACE, VZTAH K JINÝM KONCEPCÍM

Název koncepce : ÚZEMNÍ PLÁN ZLATÁ OLEŠNICE - změna č. 1

Předkladatel : **Obec Zlatá Olešnice**

Adresa : Zlatá Olešnice 145, 541 01 Trutnov

Kontakt : tel. - 774 714 404; e-mail - podat.zl-olesnice@volny.cz

Oprávněný zástupce : Eva Kmiećová, starostka

Projektant : TENET, spol. s r.o. architektonický ateliér

Ing. arch. Vladimír Smilnický

Adresa : Horská 64, 541 01 Trutnov

Kontakt : tel. 604 230 430; e-mail - smilnický@volny.cz

Dosud zpracovaná územně plánovací dokumentace na území obce :

- Územní plán - vydán dne 1.8.2012 usnesením č. M5/2013/3

ZMĚNA č. 1

Zastavěné území je v územním plánu vymezeno k datu 1.10.2016 a má rozlohu 56,44 ha.

Obecní část : Zlatá Olešnice.

Základní principy koncepce rozvoje obce :

- Zachování a v nejvyšší možné míře respektování stávající urbanistické struktury obce.
- Využití stávající veřejné infrastruktury.
- Ochrana historických, kulturních, urbanistických a přírodních hodnot v celém řešeném území.

URBANISTICKÁ KONCEPCE

Z hlediska rozvoje stávajícího nebo požadovaného způsobu využití území (ploch) je rozvoj území obce Zlatá Olešnice prioritně zaměřen na :

- rozvoj bydlení - bydlení v rodinných domech venkovského typu
- rozvoj dopravní infrastruktury - rychlostní silnice R11
- rozvoj výstavby objektů pro novou výrobu a skladování : fotovoltaická elektrárna a větrné elektrárny

Při uplatňování územního plánu Zlatá Olešnice a rozhodování budou :

respektovány a naplňovány :

- podmínky ochrany významných krajinných prvků
- podmínky ochrany území vodních zdrojů a jejich ochranných pásem

chráněny :

- vymezené biokoridory a biocentra ÚSES a krajinný ráz
- nemovité kulturní památky
- historicky cenné a významné objekty (stavby) venkovské architektury
- objekty pohraničního opevnění z doby první republiky
- vzrostlé stromy a solitéry v zastavěném území
- významné kompozice nelesní zeleně v celém území

Při uplatňování ÚP Zlatá Olešnice a rozhodování bude celé řešené území chráněno jako území s výskytem archeologického dědictví (území s archeologickými nálezy).

Jedním z cílů územního plánování je vytváření předpokladů k zabezpečení trvalého souladu všech přírodních, civilizačních a kulturních hodnot v území, zejména se zřetelem na péči o životní prostředí a ochranu jeho hlavních složek.

- Z hlediska přírodních hodnot území je urbanistická koncepce postavená na ochraně území pro svoji jedinečnost. Rozvoj urbanistické struktury obce v ÚP je vymezen v maximální možné míře v zastavěném území obce v plochách původní zástavby.
- Z hlediska civilizačních hodnot území je urbanistická koncepce postavená na hospodárném využívání stávajícího vybavení území technickou infrastrukturou, dopravní infrastrukturou, občanským vybavením a na jejím dalším předpokládaném rozvoji.
- Z hlediska kulturních hodnot území je urbanistická koncepce založená na minimálním zásahu do stávající urbanistické struktury.

Obec Zlatá Olešnice - ZÁKLADNÍ DATA

obec (NUTS* 5) :	CZ0525 579866
okres (NUTS* 4) :	Trutnov (CZ0525)
kraj (NUTS* 3) :	Královéhradecký (CZ052)
katastrální plocha :	9,43 km ² (k 31.12.2015),
obyvatel :	195 (k 31.12.2015), průměrný věk 40,2
počet katastrů :	1 - Zlatá Olešnice
počet částí obce :	1 - Zlatá Olešnice

* Normalizovaná klasifikace územních celků v České republice.

Zlatá Olešnice se nachází na východní hranici Krkonoš, v údolí při hlavním silničním tahu do Polska, dolního Slezska, v nadmořské výšce 500 m n.m.

Je obklopena smíšenými lesy s bohatými prameništi. Protéká jí potok zvaný Líčná.

Přes obec vede žlutá turistická trasa spojující Bečkov s Libečským údolím, která na jihovýchodní straně nad obcí míjí nejvyšší bod obce, křížek na tzv. Křížové cestě – 618 m n.m., prochází kolem soustavy vodních nádrží v horní části obce, v centru míjí kostel sv. Kateřiny, ve spodní části nad obcí se z ní lze napojit na naučnou stezku pohraničního opevnění.

Základem dopravní koncepce v území je silnice I. třídy č. 16 (úsek Trutnov - Královec) a na ni navazující síť místních komunikací.

V obci je vybudován vodovodní systém zásobující z místních zdrojů většinu obyvatel obce (trvalých i přechodných), veřejná kanalizační síť vybudována není.

Zásobování elektrickou energií je ze stávající distribuční soustavy tvořené vrchním vedením VN 35 kV, stávajícími trafostanicemi a rozvodnou sítí NN.

Obec není plynofikována.

S ohledem na počet obyvatel a relativní blízkost regionálního centra (města Trutnova), zajišťujícím chybějící občanskou vybavenost okolním obcím, má obec Zlatá Olešnice pouze základní občanskou vybavenost v podobě obecního úřadu, veřejné knihovny, obchodu se smíšeným zbožím a hřbitova.

(zdroj : obec-zlataolesnice.cz)

Vyhodnocení vlivů koncepce "Územní plán Zlatá Olešnice" na životní prostředí se týká změny č. 1 územního plánu.

Změna spočívá ve vymezení nové zastavitelné plochy Z17 Plocha výroby - těžký průmysl a energetika, výměra 0,18 ha s předpokládaným funkčním využitím pro větrnou elektrárnu.

Zároveň je navrženo zrušení plochy Z15 Plocha výroby - těžký průmysl a energetika, výměra 0,18 ha, která byla uvažována také pro větrnou elektrárnu.

Navržené změny přehledně :

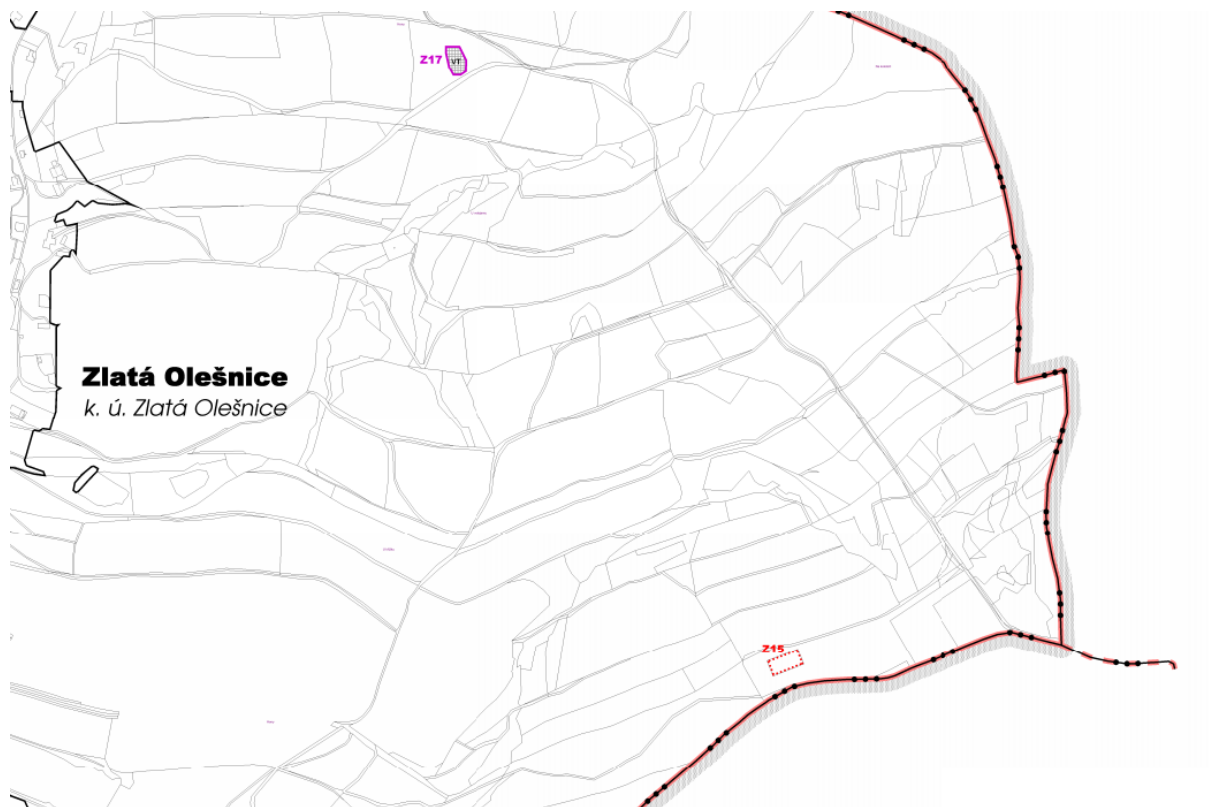
Územní plán - základní využití a změna č. 1 :

Z14 větrná elektrárna, rozloha 0,46 ha

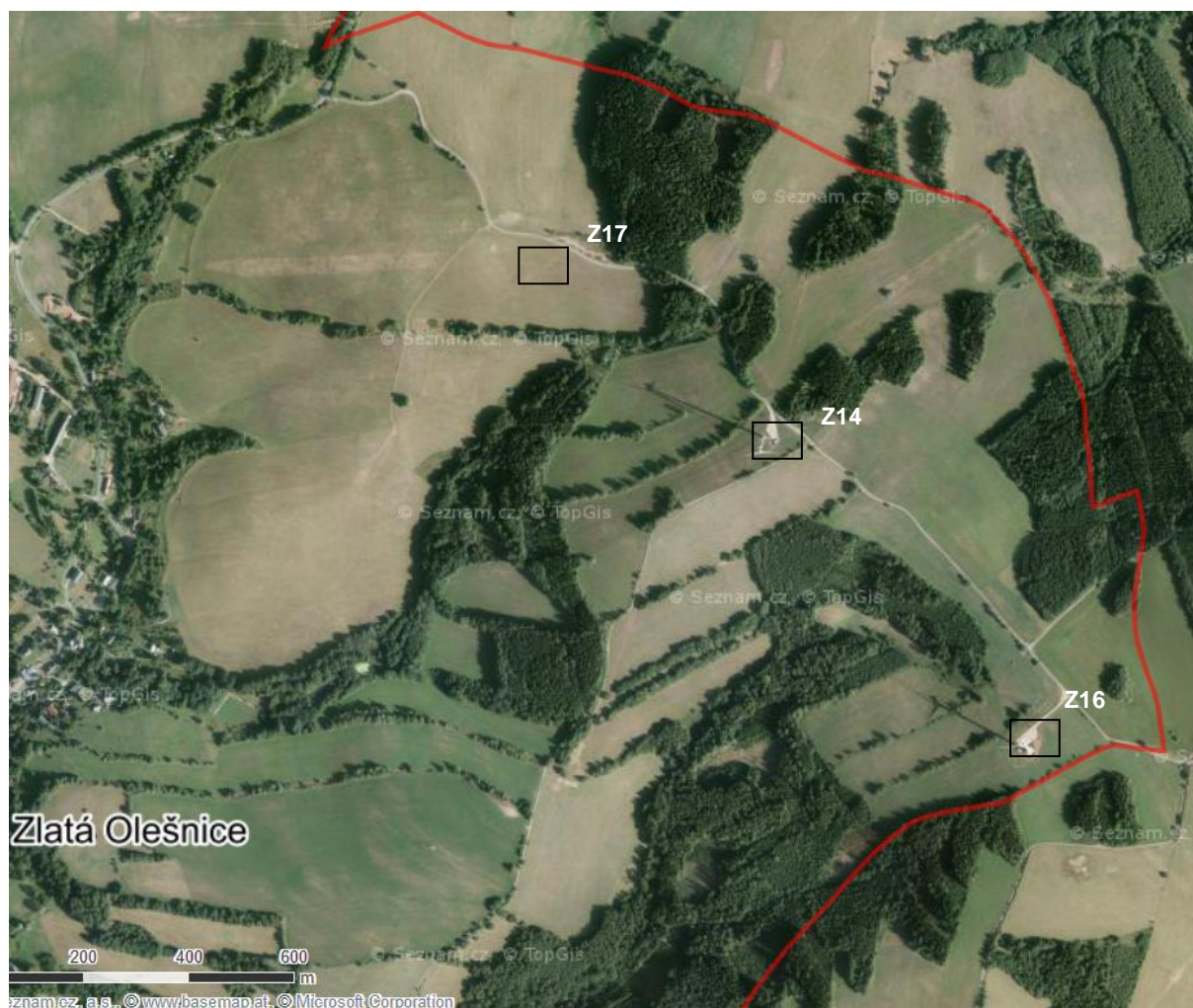
~~Z15 větrná elektrárna, rozloha 0,18 ha~~ → Z17 větrná elektrárna, rozloha 0,18 ha

Z16 větrná elektrárna, rozloha 0,18 ha

Obrázek 2 : Vymezení zastavitelné plochy Z17 a zrušení plochy Z15 - návrh



Obrázek 3 : Plochy Z14, Z16 (stávající) a Z17 (nová), letecký snímek (zdroj : mapy.cz)



Z hlediska vstupů a výstupů, obvykle hodnocených při posuzování vlivů na životní prostředí, je možné v tomto případě koncepci posoudit jen rámcově, protože v současné době nejsou zatím potvrzeny parametry projektovaného záměru (větrné elektrárny), který bude nebo by mohl být na hodnocené ploše realizován, resp. nikdy nemůže být vyloučena změna projektu v průběhu přípravy stavby.

SOULAD S KONCEPČNÍMI DOKUMENTY

Koncepce územního plánu je navržena v souladu s Politikou územního rozvoje České republiky 2008 (PÚR ČR) schválenou usnesením vlády č. 969 dne 20.7.2009, ve znění Aktualizace č. 1 schválené usnesením vlády č. 276 ze dne 15.4.2015.

Územní plán respektuje republikové priority územního plánování pro zajištění udržitelného rozvoje území stanovené v PÚR ČR.

Řešené území je součástí rozvojové osy OS4 Rozvojová osa Praha - Hradec Králové / Pardubice (podél dálnice D11) - Trutnov - hranice ČR/Polsko.

Z dokumentu nevyplývají pro územní plán obce Zlatá Olešnice žádné zvláštní požadavky.

(zdroj : mmr.cz)

Posuzovaný územní plán Zlatá Olešnice není v rozporu s hlavním koncepčním dokumentem kraje - Strategii rozvoje Královéhradeckého kraje 2014 – 2020.

Strategie rozvoje Královéhradeckého kraje 2014 – 2020 je jedním z významných koncepčních dokumentů strategického zaměření určující hlavní směry rozvoje kraje na období sedmi let. Nastavení předběžných podmínek Evropské unie ve vazbě na Strategii regionálního rozvoje ČR 2014 – 2020 vyžaduje nastavení základních strategických dokumentů do roku 2020.

Stanovení krajské rozvojové strategie je základní fundament pro přípravu Královéhradeckého kraje na nové programové období 2014 – 2020. Tento rozvojový dokument je důležitou součástí pro strategické plánování ve vazbě na priority České republiky i Evropské unie vedoucí k posílení absorpční kapacity Královéhradeckého kraje.

Strategie rozvoje Královéhradeckého kraje 2014 – 2020 byla přijata na základě usnesení Zastupitelstva Královéhradeckého kraje č. ZK/14/828/2014 ze dne 28.4.2014.

Strategie rozvoje Královéhradeckého kraje na období 2014 - 2020 má stanoveno 5 strategických oblastí, jejichž řešení jako celku je důležité pro naplnění vize "Královéhradecký kraj, místo pro kvalitní život" a globálního cíle.

Globální cíl :

Začlenit region ve všech aspektech rozvoje do integrovaného evropského prostoru.

Zajistit kvalitní životní podmínky všem obyvatelům Královéhradeckého kraje.

Vytvořit podmínky pro ekonomický rozvoj a konkurenceschopnost regionu.

Zlepšit sociální stabilitu a vzdělanostní strukturu regionu.

Zvýšit kvalitu životního prostředí.

Dosáhnout vyváženého růstu celého regionu při respektování zásad trvale udržitelného rozvoje.

Strategické oblasti :

1. Konkurenceschopnost a inovace.
2. Dopravní dostupnost a mobilita.
3. Veřejné služby a občanská společnost.
4. Environmentální prostředí a sítě.
5. Vyvážený rozvoj a správa regionu.

Strategická oblast 4 Environmentální prostředí a sítě - vybraný strategický cíl (s vazbou na změnu č. 1 ÚP Zlatá Olešnice) :

4.3 Zajistit udržitelné zásobování a eliminovat ekologické zátěže na území kraje.

Aby nedocházelo ke zhoršování životního prostředí, zejména čistoty ovzduší v důsledku spalování fosilních neobnovitelných paliv, je třeba především snižovat energetickou náročnost objektů a v periferních lokalitách postupně nahrazovat fosilní neobnovitelná paliva obnovitelnými zdroji. Podíl využívání alternativních zdrojů energie, který je v kraji poměrně nízký, je třeba zvyšovat, a to s důrazem na místní dostupné zdroje.

2. ZHODNOCENÍ VZTAHU ÚZEMNĚ PLÁNOVACÍ DOKUMENTACE K CÍLŮM OCHRANY ŽIVOTNÍHO PROSTŘEDÍ PŘIJATÝM NA VNITROSTÁTNÍ ÚROVNI

Na koncepci Strategie rozvoje Královéhradeckého kraje navazuje Program rozvoje Královéhradeckého kraje 2014 – 2016, který představuje programový (implementační, akční) dokument, který je nedílnou součástí koncepčního přístupu k rozvoji kraje jako regionu.

Program rozvoje kraje je provázán se zpracovanou Dotační strategií 2014 – 2016, která byla schválena v roce 2014.

Program rozvoje Královéhradeckého kraje 2014 - 2016 byl přijat na základě usnesení Zastupitelstva Královéhradeckého kraje ZK/17/1080/2014 ze dne 3.11.2014.

Řešená koncepce je v souladu s cíli ve strategické oblasti 4 "Environmentální prostředí a sítě", které jsou dále uvedeny.

OBLAST 4 : ENVIRONMENTÁLNÍ PROSTŘEDÍ A SÍTĚ

Přehled strategických cílů :

- 4.1 Zlepšit stav vodohospodářské infrastruktury na území kraje a zajistit dostatečnou ochranu před povodněmi.
- 4.2 Zefektivnit odpadové hospodářství a eliminovat ekologické zátěže na území Královéhradeckého kraje.
- 4.3 Zajistit udržitelné zásobování energiemi a jejich šetrné využívání na celém území Královéhradeckého kraje.
- 4.4 Chránit všechny složky životního prostředí, šetrně pečovat o krajinu a přírodní ekosystémy na území kraje a podporovat rozvoj ekologického vzdělávání, výchovy a osvěty.
- 4.5 Zvýšit konkurenceschopnost zemědělství a lesnictví a podporovat rozvoj jejich mimoprodukčních funkcí.

Přehled opatření ke splnění strategického cíle 4.3 - relevantní k ÚP Zlatá Olešnice :

4.3.3 Podpora alternativních a obnovitelných zdrojů energie.

Opatření je zaměřeno na možnosti dalšího využívání alternativních a obnovitelných zdrojů energií a využívání druhotných surovin pro výrobu energií. Jedná se zejména o infrastrukturní podporu využití alternativních a obnovitelných zdrojů energie, podporu energetického využívání odpadů a snížení surovinových nároků na výrobu energií.

Opatření je rovněž zaměřeno na environmentální osvětu v dané oblasti.

Typy aktivit : např. výstavba a rekonstrukce zařízení k výrobě OZE.

Z pohledu Programu rozvoje Královéhradeckého kraje nebyly při posuzování koncepce zjištěny rozpory s principy, opatřeními a návrhy dílčích krajských koncepcí v okruhu "Životní prostředí a zemědělství", které jsou dále uvedeny.

OBLAST ŽIVOTNÍHO PROSTŘEDÍ A ZEMĚDĚLSTVÍ

Plán rozvoje vodovodů a kanalizací Královéhradeckého kraje

(Schváleno Zastupitelstvem Královéhradeckého kraje dne 10.10.2004 usnesením č. 32/1149/2004)

Koncepce environmentálního vzdělávání, výchovy a osvěty (EVVO) Královéhradeckého kraje

(Schváleno Zastupitelstvem Královéhradeckého kraje dne 1.2.2016 usnesením ZK/26/1824/2016)

Integrovaný krajský program snižování emisí

a Krajský program ke zlepšení kvality ovzduší Královéhradeckého kraje

(Schváleno Zastupitelstvem Královéhradeckého kraje dne 24.6.2004 usnesením číslo 30/1010/2004)

Koncepce ochrany přírody a krajiny Královéhradeckého kraje

(Schváleno Zastupitelstvem Královéhradeckého kraje dne 27.5.2004 usnesením číslo 29/961/2004)

Plán odpadového hospodářství Královéhradeckého kraje 2016 - 2025

(Schváleno Zastupitelstvem Královéhradeckého kraje dne 1.2.2016 usnesením číslo ZK/26/1822/2016)

Regionální surovinová politika Královéhradeckého kraje

(Schváleno Zastupitelstvem Královéhradeckého kraje dne 29.4.2004 usnesením číslo 28/910/2004)

Koncepce zemědělské politiky Královéhradeckého kraje

(Schváleno Zastupitelstvem Královéhradeckého kraje dne 26.2.2004 usnesením číslo 26/819/2004)

(zdroj : kr-kralovehradecky.cz)

Územní plán Zlatá Olešnice zohledňuje požadavky a rozvojové záměry stanovené Zásadami územního rozvoje (ZÚR) Královéhradeckého kraje, které byly vydány Zastupitelstvem Královéhradeckého kraje dne 8.9.2011 (aktualizace č. 1 se v současné době projednává), zejména jsou respektovány relevantní úkoly pro územní plánování v území rozvojové osy OS4 :

- Vymezováním ploch a koridorů pro dopravní infrastrukturu vytvářet územní podmínky pro optimální dopravní dostupnost města Hradec Králové jako polyfunkčního střediska.

V ÚP Zlatá Olešnice je vymezen koridor pro rychlostní silnici R11 - zastavitelná plocha Z1 (koridor je vymezen pro umístění veřejně prospěšné stavby).

- Vymezovat zastavitelné plochy pro podporu ekonomického rozvoje a podporu rozvoje lidských zdrojů.

ÚP Zlatá Olešnice stabilizuje a vymezuje plochy pro podporu ekonomického rozvoje, především plochy dopravní (koridor rychlostní silnice R11) a plochy výrobní, které jsou odpovídající ekonomickému potenciálu a významu obce Zlatá Olešnice.

(zdroj : kr-kralovehradecky.cz)

V ZÚR Královéhradeckého kraje jsou vymezeny koridory pro umístění veřejně prospěšných staveb v oblasti dopravní infrastruktury :

- DS1p R11 - úsek Jaroměř - Trutnov - hranice ČR (Walbrzych)

Dále jsou zde uvedeny prvky systému ekologické stability vymezené pro ochranu existujících regionálních migračních tras :

- RBK 723/1 - dotčená území obcí : Trutnov, Zlatá Olešnice

Uvedené stavby a prvky jsou v ÚP Zlatá Olešnice zohledněny.

Posuzovaná koncepce, včetně změny č. 1 ÚP, nekoliduje s územně plánovacími dokumentacemi sousedních obcí a je s těmito dokumentacemi v souladu.

3. ÚDAJE O SOUČASNÉM STAVU ŽIVOTNÍHO PROSTŘEDÍ V ŘEŠENÉM ÚZEMÍ A JEHO PŘEDPOKLÁDANÉM VÝVOJI, POKUD BY NEBYLA UPLATNĚNA ÚZEMNĚ PLÁNOVACÍ DOKUMENTACE

PŘÍRODNÍ PODMÍNKY

Geomorfologie, geologie

Území obce Zlatá Olešnice se nachází v okrese Trutnov, cca 5 km severovýchodně od Trutnova.

Z hlediska regionálního geomorfologického členění České republiky náleží zájmové území v rámci provincie Česká vysočina, subprovincie Krkonoško-jesenická, oblasti Orlická podsoustava, celku Broumovská vrchovina a podcelku Žacléřská vrchovina do okrsku Bernartická vrchovina.

Širší zájmové území se vyznačuje rozmanitým a poměrně členitým reliéfem. Výškové rozpětí je v rozmezí od cca 460 m n.m. v údolí potoka Zlatá Olešnice až po bezejmenný kopec o nadmořské výšce 586 m n.m. v severovýchodní části katastru.

Krkonoško-jesenická soustava je výsledkem starohorních a prvohorních geologických procesů, z nichž poslední - variský (hercynský), vyvrcholil v průběhu karbonu.

Bernartická vrchovina představuje severní část Žacléřské vrchoviny. Jedná se o plochou vrchovinu převážně v povodí Úpy, na severu Bóbru. Podloží představují karbonské slepence, pískovce a jílovce s porfyry a melafyry. Významnými body jsou Hřebínek (632 m n.m.), Královecké sedlo (528 m n.m.), Na popravišti (635 m n.m.), Valy (599 m n.m.). Bernartická vrchovina je středně zalesněná, převážně smrkovými porosty.

Geologicky je území součástí Podkrkonošské pánve, která náleží k nemetamorfovaným částem svrchního paleozoika. Jsou zde zastoupeny permské sedimenty.

Chráněná ložiska nerostných surovin se v oblasti nevyskytují.

Nepředpokládá se, že by v současnosti pro těžbu uzavřený Libečský lom v jižní části zájmového území byl v budoucnu znovu otevřen pro dobývání nerostů.

V území se nachází řada drobných sesuvů, především podél vodního toku Zlatá Olešnice, a dále podél železnice na západním okraji zájmového území.

(zdroj : geoportal.gov.cz, cenia.cz)

Dle mapy radonového rizika se území obce nachází převážně v oblasti se středním radonovým indexem geologického podloží.

(zdroj : geology.cz)

Pedologie

Půdní mozaika zájmového území je podmíněna kombinací petrografických a reliéfových poměrů. Horninové podloží je poměrně jednotné, tvořené permokarbonskými sedimenty různé granulometrie (pískovce, slepence, prachovce, jílovce), s místními vložkami vyvěřelin. Typ sedimentu dále určuje jeho zvětrávací schopnosti a zrnitostní složení výsledné půdy. Poloha půdy v reliéfu má značný vliv na její hydromorfní ovlivnění.

Z hlediska půdních typů v území převažují kambizemě (hnědé půdy), lehčí až středně těžké, kyselé až dystrické (velmi kyselé kambizemě s náznaky podzolizace).

(zdroj : geoportal.gov.cz, cenia.cz)

Hydrologie

Ústředním recipientem území je řeka Úpa (č.h.p. 1-01-02-023).

Širší zájmové území je odvodněné tokem Líčná, především jejím přítokem Zlatou Olešnicí, a také Petříkovickým potokem, do řeky Úpy.

V území se nacházejí 3 rybníky - na levostranném přítoku Zlaté Olešnice, ve východní části katastru, které plní protipovodňovou funkci.

V katastru obce nemá žádný tok stanoveno záplavové území Q_{100} .

(zdroj : geoportal.gov.cz)

Nejbližší hydrologické měřicí místo sledující kvalitu vody v Úpě je v Trutnově - "nad jezem před elektrárnou" (databankové číslo 4006_S, říční km 45,15).

Údaje o kvantitativních vlastnostech Úpy (N-leté průtoky) jsou z nejbližšího hlásného profilu (kategorie B) Bohuslavice nad Úpou, staničení 41,85 km, provozovatel stanice MěÚ Trutnov, umístění profilu na jezu nad silničním mostem do Poříčí, pravý břeh :

Q_1	Q_5	Q_{10}	Q_{50}	Q_{100}
43,7 m ³ /s	95 m ³ /s	122 m ³ /s	195 m ³ /s	232 m ³ /s

Průměrný roční průtok – 5,85 m³/s

(zdroj údajů : hydro.lb.chmi.cz)

Zájmové území není součástí chráněné oblasti přirozené akumulace vod.

Z hlediska hydrogeologického členění leží širší území v rajónu 5161 "Dolnoslezská pánev - západní část".

Podkrkonošská pánev vyplněná permokarbonskými sedimenty je díky jejich pestrému složení rozdělená na řadu izolovaných zvodní. Význam pro zásobování podzemní vodou je zde spíše lokální.

V hydrogeologické struktuře jihovýchodní části podkrkonošské pánve se významně uplatňují strukturní faktory, přičemž pro pohyb podzemní vody v území má zásadní význam puklinový systém hornin. Pohyb podzemní vody a podzemní odtok v této struktuře může být významněji ovlivněn tektonickými prvky a změnami faciálního složení sedimentů.

Jednotlivé hydrogeologické struktury se zčásti přirozeně odvodňují při patě strukturních svahů v místech bočních údolí Úpy a jejích přítoků (řička Líčná). Podkrkonošský permokarbon je znám velkými faciálními změnami, proto se v polohách propustných usazenin vytvářejí jen lokální horizonty s mírně napjatou hladinou. Největší hydrogeologický význam mají bazální křemenité slepence a vrchní červené jaloviny. Hlavním rysem chemismu podzemních vod permokarbonu je velká tvrdost, častý obsah železa a manganu, takže pro jímání pitných vod nejsou tyto zdroje vhodné.

Katastrální území Zlatá Olešnice neleží v ochranném pásmu vodního zdroje.

(zdroj : geoportal.gov.cz, cenia.cz)

Klimatologie

Klimaticky náleží lokalita do oblasti chladné, podoblasti vlhké - CH7.

Průměrná teplota v lednu -3 až -4 °C, v červenci 15 až 16 °C. Průměrný letní úhrn srážek činí 500 - 600 mm, zimní úhrn : 350 - 400 mm. Počet dnů se sněhovou pokrývkou se většinou pohybuje v rozmezí 100 - 120 dnů. Zájmová oblast je charakterizována krátkým mírně chladným a vlhkým létem, dlouhým přechodným obdobím, mírně chladným jarem a mírným podzimem. Zima je dlouhá, mírná, mírně vlhká a s dlouhou sněhovou pokrývkou.

(zdroj : geoportal.gov.cz)

KVALITA OVZDUŠÍ

Pro vyjádření imisní situace znečišťujících látek v území lze použít hodnoty publikované ČHMÚ - odečty z map, průměry hodnot koncentrací pro čtverec území o velikosti 1 km² vždy za předchozích 5 kalendářních let, nyní tedy za léta 2011 až 2015 :

- NO ₂	roční průměr	8,7 - 10,4 µg/m ³
- PM ₁₀	roční průměr	17,6 - 19 µg/m ³
- PM ₁₀	36. nejvyšší 24-hod. prům. konc. v kal. roce	30,9 - 33 µg/m ³
- PM _{2,5}	roční průměr	13,8 - 14,7 µg/m ³
- benzen	roční průměr	0,8 - 1,1 µg/m ³
- B(a)P	roční průměr	0,46 - 0,6 ng/m ³
- SO ₂	4. nejvyšší 24-hod. prům. konc. v kal. roce	16,3 - 21,9 µg/m ³

(zdroj : chmi.cz)

Biogeografie

Území leží ve fytogeografickém okrese 56c Trutnovské podkrkonoší a 58a Žacléřsko.

Potenciální přirozenou vegetací jsou bikové bučiny (Luzulo-Fagetum), maloplošně na bohatších půdách květnaté bučiny podsvazu Fagenion.

Z hlediska biogeografického členění České republiky náleží západní polovina území do bioregionu 1.37 Podkrkonošského, do východní části zájmového území zasahuje jihozápadní okraj bioregionu 1.38 Broumovského.

Flóra Podkrkonošského bioregionu je poměrně chudá, prezentovaná především střeoevropskou mezofilní lesní flórou, v níž dominují hercynské typy, často suboceanického ladění. Charakteristickým rysem je sestup některých horských druhů z výše položených Krkonoš. Typickým druhem bioregionu je bledule jarní (*Leucojum vernum*).

Flóra Broumovského bioregionu je poměrně pestrá, složená především z běžných střeoevropských mezofilních druhů. Na severu převládá půda s kulturními druhy trav. Květena je poměrně chudá, s běžnými druhy mezofilních i hydrofilních luk a mokřadních lad. Nejnápadnější je účast některých horských druhů, které v jižní části chybí : pcháč různolistý (*Cirsium heterophyllum*), velmi hojně bleduje jarní (*Leucojum vernum*), kýchavice Lobelova (*Veratrum lobelianum*) a další.

Celkové složení fauny zájmového území lze charakterizovat jako standardní pro podhorské území se střídajícími se lesními porosty, poli a pastvinami. Lesní porosty však mají většinou nepřirozené složení, převažují smrkové monokultury, což samozřejmě ovlivňuje složení fauny.

Západní okraj zájmového území, který spadá do výše uvedeného Podkrkonošského bioregionu, se vyskytuje běžná fauna hercynské zkulturněné krajiny. Hlavně v zalesněných roklích kolem vodních toků se objevují submontánní druhy (lejsek malý, vřetenovka *Cochlodina dubiosa corcontica* a další).

V severní části území převažuje relativně chladnomilná hercynská fauna zkulturněné krajiny, s poměrně bohatým spektrem lesních živočichů, včetně druhů horského lesa (ořešník).

(zdroj : geoportal.gov.cz, cenia.cz)

PŘEHLED O STRUKTUŘE POZEMKŮ (údaje k 31.12.2015, zdroj : vdb.czso.cz) :

Zlatá Olešnice, rozloha – celkem 943 ha

zemědělská půda	500 ha	
z toho :	orná půda	291 ha
	zahrady	3 ha
	louky	206 ha

lesní půda	335 ha
vodní plochy	4 ha
zastavěné plochy	5 ha
ostatní plochy	98 ha

Přírodovědně cenná a chráněná území

Dotčené území a jeho širší okolí reprezentuje vrchovinu, převážně zemědělsky a lesozemědělsky intenzivně využívanou krajinu.

Vyskytuje se zde řada přirozených ekosystémů, jsou druhově rozmanité, a to jak nivy podél vodních toků, tak lesy, ale i ekosystémy luk na vrchovinách.

Lokality NATURA 2000 :

Na území katastru Zlatá Olešnice se nenachází lokalita soustavy NATURA 2000.

Nejbližšími lokalitami jsou ptačí oblast CZ0524044 a evropsky významná lokalita CZ0524044 KRKONOŠE, které se překrývají s národním parkem Krkonoše.

Významné krajinné prvky :

Významnými krajinnými prvky ze zákona (dle § 3 písm. b) zákona č. 114/1992 Sb., v platném znění) jsou především všechny lesní celky, vodní toky a jejich nivy (Zlatá Olešnice, Líčná), rybníky.

Registrovaný VKP :

kód 10017 U starého mlýna

Zvláště chráněná území :

Nejbližší zvláště chráněná území :

Krkonoše - národní park, ve vzdálenosti cca 3 km od západní hranice katastru

Krkonoše jsou jediným českým pohořím, jehož biota kontinuálně pokrývají 4 výškové vegetační stupně od submontánního po alpský vegetační stupeň. To se významně projevilo v průběhu syngeneze a synchorologie krkonošských biot a podmínilo jejich výjimečně vysokou diverzitu. Na základě výsledků multidisciplinárního vědeckého výzkumu byla hřebenová oblast Krkonoš popsána jako arкто-alpínská tundra a představuje unikátní biogeografický fenomén v kontextu celé střední Evropy.

(zdroj : nature.cz)

Broumovsko - chráněná krajinná oblast, ve vzdálenosti cca 5 km od východní hranice katastru

Broumovský výběžek ve východních Čechách, ohraničený věncem hor Javořích, Stolových a Jestřebích, je malebná krajina s ostrůvky divoké přírody, známá především svými rozsáhlými skalními městy a unikátní církevní a lidovou architekturou. Staleté osídlení a hospodaření dalo vzniknout ekologicky a esteticky cenné oblasti, jedinečné v rámci celé naší země. Mozaika lesů a zemědělských pozemků, doplněná menšími sídly a liniemi stromořadí, remízky a drobnými stavbami, je protkaná sítí potoků a ozdobená skupinami skal a tajemnými skalními městy. Jako strážci se nad ní tyčí stolové hory Ostaš, Bor a Hejšovina.

(zdroj : ochranaprirody.cz)

Územní systém ekologické stability (ÚSES) :

Na území obce Zlatá Olešnice jsou vymezeny prvky ÚSES regionálního a lokálního významu.

Regionální ÚSES :

- RBK 723/1 Zámecký vrch - Nad Debrným
- RBC Zámecký vrch
- RBC Nad Debrným

Lokální ÚSES tvoří 5 lokálních biocenter a 8 lokálních biokoridorů.

(zdroj : obec-zlataolesnice.cz)

Na katastru obce Zlatá Olešnice není evidován žádný památný strom.

KULTURNĚ-HISTORICKÁ CHARAKTERISTIKA, DEMOGRAFICKÉ ÚDAJE

Z hlediska historického je osídlení v zájmovém území doloženo již od starší doby kamenné. Klimaticky nepříznivý region spolu s nízkou efektivitou prehisotrického zemědělství vylučovalo trvalé osídlení po většinu doby pravěku, nelze však vyloučit krátkodobé pobyty loveckých/kupeckých skupin. Další prokazatelné osídlení je doloženo až z období počínajícího středověku. Specifikem oblasti jsou drobné výrobní areály se zpracováním dřeva, sklárnami, dolováním. Územím vedla důležitá komunikační trasa a strategická spojnice do Polska.

V řešeném území se nachází jedna nemovitá kulturní památka - kostel sv. Kateřiny, ev. č. 38911/6-3744.

Lokalita je klasifikována jako území s archeologickými nálezy - vyskytují se zde přesně nelokalizované archeologické aktivity, např. zaniklé vsi hornické stařiny.

(zdroj : obec-zlataolesnice.cz)

SOUČASNOST

Obec Zlatá Olešnice má pouze základní občanskou vybavenost v podobě obecního úřadu, veřejné knihovny, obchodu se smíšeným zbožím a hřbitova.

Počet obyvatel v současnosti je 195 (k 31.12.2015), průměrný věk 40,2.

Vybrané statistické údaje Zlatá Olešnice - hospodářská činnost (údaje k 31.12.2015) :

Počet podnikatelských subjektů celkem 65

Z toho nejvíce :

Zemědělství, rybářství, lesnictví 12

Stavebnictví 9

Velkoobchod a maloobchod; opravy a údržba motorových vozidel 9

(zdroj : vdb.czso.cz)

DOPRAVA

Silniční doprava :

Základem dopravní koncepce v území je silnice I. třídy č. 16 (úsek Trutnov - Královec) a na ni navazující síť místních komunikací.

Výsledky sčítání dopravy v roce 2010 (zdroj : scitani2010.rsd.cz) :

- komunikace I/16, v úseku č. 5-3470 Trutnov, konec zástavby - zaústění 300

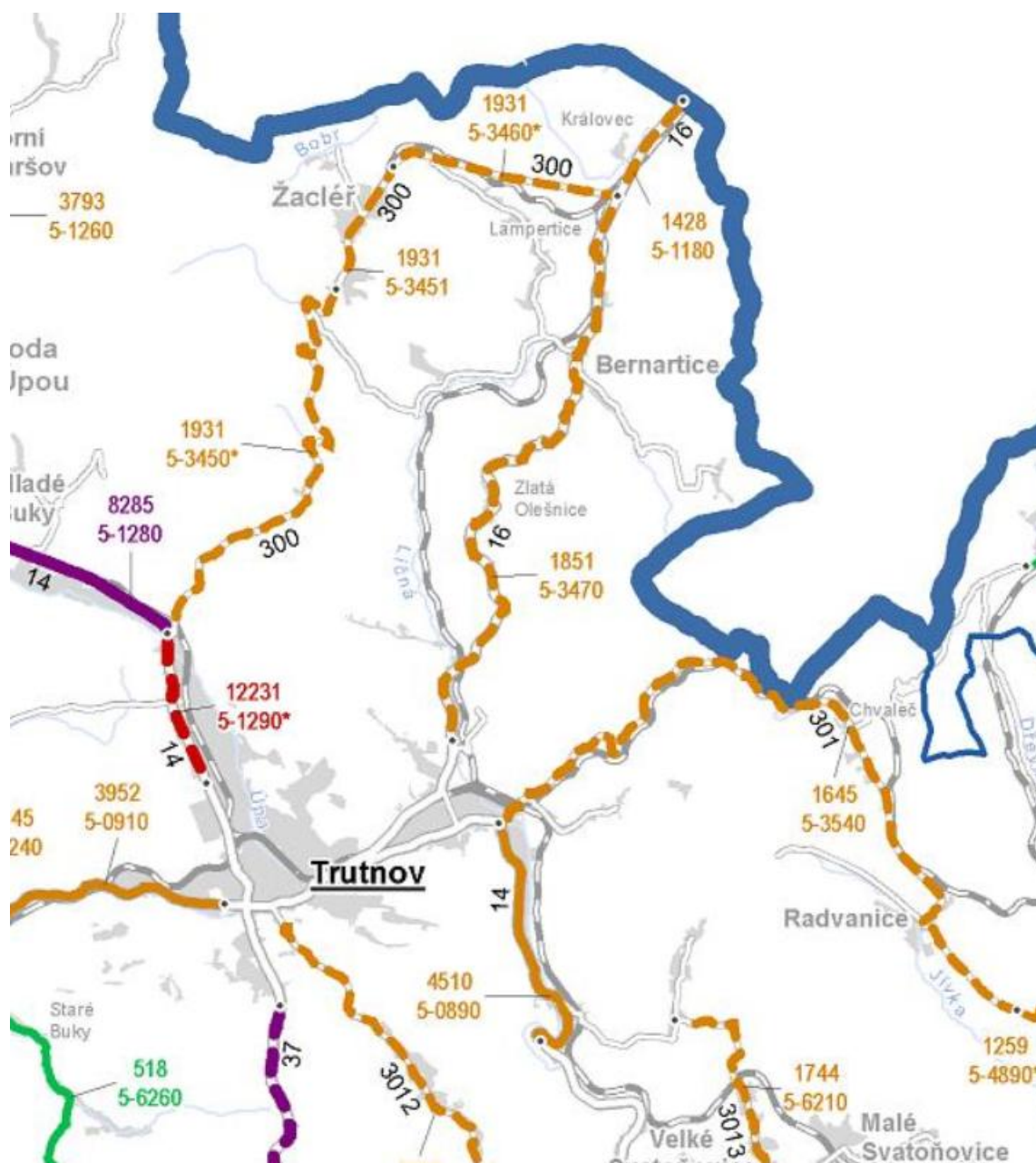
TV roční průměr denních intenzit těžkých vozidel 302 vozidel / 24 hod.

O roční průměr denních intenzit osobních vozidel 1 545 vozidel / 24 hod.

M roční průměr denních intenzit motocyklů 4 vozidla / 24 hod.

SV roční průměr denních intenzit všech vozidel 1 851 vozidel / 24 hod.

Obrázek 4 : Mapa – výsledky sčítání dopravy v r. 2010 (zdroj : scitani2010.rsd.cz)



Železniční doprava :

Západně od katastru obce prochází železniční trať, zastávka se zde však nenachází.

PŘEDPOKLÁDANÝ VÝVOJ STAVU ŽIVOTNÍHO PROSTŘEDÍ V DOTČENÉM ÚZEMÍ BEZ UPLATNĚNÍ KONCEPCE :

V zájmovém území se vzájemně prolíná řada funkcí, neuplatnění změny č. 1 územního plánu Zlatá Olešnice v podstatě pouze zachová aktuální stav životního prostředí dotčeného území, přičemž ovšem rezignuje na možnost funkce v území co nejlépe zkoordinovat, konkrétně především :

- a) rezignuje na možnost vymezit zastavitelnou plochu Z17 Plocha výroby - těžký průmysl a energetika (rozloha 0,18 ha), s předpokládaným využitím pro výstavbu větrné elektrárny
- b) rezignuje na možnost upřesnit podmínky pro využití ploch a podmínky prostorového uspořádání pro Plochy specifické - pohraniční opevnění (Xop)

4. CHARAKTERISTIKY ŽIVOTNÍHO PROSTŘEDÍ, KTERÉ BY MOHLY BÝT UPLATNĚNÍM ÚZEMNĚ PLÁNOVACÍ DOKUMENTACE VÝZNAMNĚ OVLIVNĚNY

Zájmové území má významné hodnoty souvisejícími s estetickými kvalitami území, které je možné posuzovat ze dvou hledisek :

- z pohledu urbanizovaného území, kde jsou hodnoceny významné kompoziční hodnoty
- z pohledu neurbanizovaného území, kde je hodnocen zvláště dochovaný krajinný ráz

URBANIZOVANÉ ÚZEMÍ

Zlatá Olešnice se rozkládá na obou stranách údolí potoka Zlatá Olešnice, jednoho z přítoků Líčné. Obec má charakter lánové obce s rozvolněnou zástavbou (zejména v horní části), která se v dolní zástavbě soustřeďuje podél hlavní komunikace. Dochované objekty lidové architektury jsou z velké části přestavěny. Obci dominuje v ose položená věž kostela sv. Kateřiny. Urbanistická struktura je převážně dochovaná. Obraz sídla se vyznačuje především dominantou kostelní věže a drobnými průhledy na jednotlivá stavení, není ucelený a převážně netrpí žádnými stavbami narušujícími jeho měřítko či hlavní pohledové osy. Ve spodní a horní části sídla jsou umístěny objemově i proporčně nevhodné stavby zemědělského areálu. Na sídlo navazující krajinná struktura si dochovala částečně svůj ráz vztažený k období před intenzifikací zemědělské výroby, kdy byly pozemky drasticky slučovány do velkých lánů orné půdy. Snahy o toto sloučení jsou patrné především v náhorních polohách nad obcí. Velká část současných pozemků v okolí obce je zatravněna a využívána jako pastviny, celkový charakter krajiny v okolí obce spoluvytváří vzrostlá zeleň.

Kulturní a historické památky v obci :

- renesanční kostel sv. Kateřiny
- stavby pohraničního opevnění

NEURBANIZOVANÉ ÚZEMÍ

Neurbanizované území tvoří ostatní nezastavěné pozemky. Charakter krajiny se odvíjí v první řadě od ekologických podmínek a ekosystémových režimů krajiny, tedy základních přírodních vlastností daného území. Z tohoto pohledu je krajinný ráz dotvářen (krajiny přírodní) až vytvářen (krajiny antropogenně přeměněné) lidskou činností a životem lidí v nich. Typické znaky krajinného rázu vytvářejí obraz dané krajiny.

Územní plán, včetně změny č. 1 respektuje cenné hodnoty krajinného rázu - pro jeho zachování jsou v návrhu stanoviska ke koncepci doporučeny příslušné podmínky.

5. SOUČASNÉ PROBLÉMY A JEVY ŽIVOTNÍHO PROSTŘEDÍ, KTERÉ BY MOHLY BÝT UPLATNĚNÍM ÚZEMNĚ PLÁNOVACÍ DOKUMENTACE VÝZNAMNĚ OVLIVNĚNY, ZEJMÉNA S OHLEDEM NA ZVLÁŠTĚ CHRÁNĚNÁ ÚZEMÍ A PTAČÍ OBLASTI

V řešeném území se nacházejí následující prvky vyžadující zohlednění v územně plánovací dokumentaci za účelem ochrany životního prostředí :

- **chráněná území**
- **významné krajinné prvky**
- **prvky ÚSES** - lokálního a regionálního významu
- **pozemky určené pro plnění funkce lesa**
- **ochranné pásmo lesa** - v šíři 50 m
- **stavby pohraničního opevnění**
- **území s archeologickými nálezy**

V zájmovém území se nenachází lokalita soustavy NATURA 2000 (podle § 45a – c, § 45e zákona č. 114/1992 Sb., v platném znění) – evropsky významná lokalita nebo ptačí oblast.

Územní plán výše uvedené prvky respektuje.

Změnou č. 1 ÚP by mohlo potenciálně dojít k ovlivnění krajinného rázu.

KRAJINNÝ RÁZ

Řešené území se nachází na styku tří různých proudů osídlování krajiny. V malé části krajiny (zejména Broumovského bioregionu a části Podkrkonošského bioregionu) bylo osídlení pravděpodobně již prehistorické, velká část krajiny byla osídlena v období raného středověku, v horských částech krajiny bylo naopak osídlení velmi pozdní. Hřebeny Krkonoš byly dlouhou dobu nepřístupné, protože je pokrývaly husté lesní porosty. Cesty přes vrcholy začaly vznikat až ve 13. století. Počátky kolonizace tohoto území souvisí především s těžbou nejen dřeva, ale i nerostných surovin - zejména drahých kovů. Mnohem později se pak začalo těžit uhlí (Žacléřsko). Významnou hospodářskou aktivitou bylo sklářství a textilní výroba (od 16. století).

Za zlomové období, kdy se krajina proměnila a výrazně se změnil i poměr lesů vůči otevřené krajině, lze považovat střední až pozdní středověkou kolonizaci, kdy docházelo k výrazné těžbě dřeva pro výstavbu, sklářský průmysl a tavbu železné rudy.

Současný stav krajiny je výsledkem několika změn : razantního odlesnění krajiny a převedení velké části pozemků na pastviny a ornou půdu, výsadby nových porostů (jehličnatých kultur) a intenzifikace zemědělské výroby v druhé polovině 20. století a také útlumu využití krajiny a živelné výstavby v současnosti.

Lesy jsou vlivem obhospodařování stále dominantním znakem přírodní charakteristiky. Odlesněné plochy jsou převážně zemědělsky využívány jako pole, ve vyšších polohách také jako louky a pastviny.

Zásadní změnu struktury některých sídel v regionu přinesla industrializace, zejména textilního průmyslu, vznikaly továrny, na které byla navázána obytná zástavba.

Charakter mnoha vesnických sídel utrpěl nejen v období industrializace, ale také v 70. - 80. letech minulého století, kdy došlo k necitlivé živelné výstavbě architektonicky nevhodných rodinných domů městského typu, které svým objemem, měřítkem, ale i funkcí byly spíše popřením dosavadních funkcí venkovského stavení.

V současné době je z hlediska krajinného rázu nejproblematičtější trendem ve vývoji krajiny rozvoj suburbanizace, projevující se zejména v podobě rozsáhlé výstavby průmyslových zón a nových obytných ploch, často kolem komunikací.

Ve volné krajině je třeba zamezit zastavování ploch nenavazujících na současně zastavěné území a citlivě volit případné umístování výškově dominantních staveb v podobě stožárů či věží větrných elektráren, resp. plošně dominantních objektů, jako jsou elektrárny fotovoltaické.

Návrh změny č. 1 ÚP Zlatá Olešnice uvedené požadavky / doporučení respektuje.

Vhodnost vymezení plochy pro větrnou elektrárnu v dané části území potvrzují, kromě jiného, i zpracované studie, roční stožárové měření větrného potenciálu lokalit (RESEC, s.r.o., Jindřichovice pod Smrkem), provoz stávajících VTE apod.

6. ZHODNOCENÍ STÁVAJÍCÍCH A PŘEDPOKLÁDANÝCH VLVŮ NAVRHOVANÝCH VARIANT ÚZEMNĚ PLÁNOVACÍ DOKUMENTACE, VČETNĚ VLVŮ SEKUNDÁRNÍCH, SYNERGICKÝCH, KUMULATIVNÍCH, KRÁTKODOBÝCH, STŘEDNĚDOBÝCH A DLOUHODOBÝCH, TRVALÝCH A PŘECHODNÝCH, Kladných a záporných; HODNOTÍ SE VLIVY NA OBYVATELSTVO, LIDSKÉ ZDRAVÍ, BIOLOGICKOU ROZMANITOST, FAUNU, FLORU, PŮDU, HORNINOVÉ PROSTŘEDÍ, VODU, OVZDUŠÍ, KLIMA, Hmotné statky, KULTURNÍ DĚDICTVÍ VČETNĚ DĚDICTVÍ ARCHITEKTONICKÉHO A ARCHEOLOGICKÉHO A VLIVY NA KRAJINU VČETNĚ VZTAHŮ MEZI UVEDENÝMI OBLASTMI VYHODNOCENÍ

Územní plán Zlatá Olešnice (změna č. 1) je zpracován v jedné variantě.

ODHAD VÝZNAMNOSTI :

Pro přehledné zhodnocení byla zvolena tabulka hodnotící ovlivnění, ke kterému by došlo v případě funkčního využití navržených zastavitelných ploch. Odhad významnosti vlivu je proveden expertním odhadem vyjádřeným semikvantitativně v pětistupňové škále :

- 2 : potenciálně významný negativní vliv
- 1 : potenciálně mírně negativní vliv
- 0 : bez vlivu nebo zanedbatelný vliv
- +1 : potenciálně mírně pozitivní vliv
- +2 : potenciálně významně pozitivní vliv
- ? : vliv nelze vyhodnotit (není dostatek informací pro vyhodnocení vlivu)

Jde o hrubé hodnocení, které nicméně dává dobré východisko pro následné detailnější slovní vyhodnocení vlivů územně plánovací dokumentace na udržitelný rozvoj území při preferenci hodnocení vlivů na ekologický pilíř udržitelného rozvoje.

Odhad významnosti je proveden pro novou zastavitelnou plochu Z17, která je předmětem změny č. 1 územního plánu Zlatá Olešnice - plocha je navržena s funkčním využitím pro větrnou elektrárnu.

Tabulka 1 : Odhad významnosti v navržené lokalitě Z17

Plocha dle způsobu využití	Odhad významnosti	Požadavek
Výroba - těžký průmysl a energetika (větrná elektrárna)	-1	- zajistit ochranu krajinného rázu
	-1	- zajistit ochranu zvláště chráněných živočichů a avifauny
	-1	- zajistit ochranu veřejného zdraví z hluku

Předpokládané vlivy na lidské zdraví a životní prostředí :

Vzhledem k dosud nepotvrzeným parametrům záměru v navržené ploše Z17 je možné budoucí vlivy pouze předběžně odhadnout. Nicméně je to reálné.

V území jsou již 2 větrné elektrárny provozovány, v době jejich přípravy proběhlo vyhodnocení vlivů na životní prostředí (proces EIA dle zákona č. 100/2001 Sb., v platném znění). Závěrečné souhlasné stanovisko k záměru "2 větrné elektrárny - Zlatá Olešnice" vydal Krajský úřad Královéhradeckého kraje dne 10.11.2010 pod č.j. 17566/ZP/2010-Čr.

Pro třetí VTE v území, plánovanou do prostoru navržené plochy Z17, bylo provedeno zjišťovací řízení.

Závěr zjišťovacího řízení vydal Krajský úřad Královéhradeckého kraje dne 28.1.11.2014 pod č.j. 17958/ZP/2014-Čr s tím, že záměr "VTE 3 Zlatá Olešnice - Sol Et Ventus Zlatá Olešnice s.r.o." nebude posuzován podle zákona č. 100/2001 Sb., v platném znění.

V případě umístění větrných elektráren je nejvýznamnějším potenciálním negativním vlivem jejich realizace v zájmovém území vliv na krajinný ráz, vliv na avifaunu a vliv na veřejné zdraví z hluku.

VLIV NA KRAJINNÝ RÁZ

V rámci posuzování záměru "VTE 3 Zlatá Olešnice - Sol Et Ventus Zlatá Olešnice s.r.o." na životní prostředí byla zpracována studie posouzení vlivu záměru na krajinný ráz (Ing. Roman Bukáček, Studio B&M, sdružení fyzických osob, Žďár nad Sázavou - Praha, 2014).

V závěrečném stanovisku je uvedeno, že záměr výstavby VTE mírně rozšíří stávající lokalitu o další stroj, a jak ukazuje hodnocení, uplatní se především spolu s již existujícími stavbami VTE. Lze předpokládat, že realizací záměru nedojde k významnému ovlivnění hodnot krajinného rázu stávajícího území. Je však nutné dodržet nenápadný nátěr a z hlediska ochrany leteckého provozu je doporučeno instalovat pouze noční světlo.

Pro územní řízení je třeba dle zákona doložit souhlas podle § 12 zákona č. 114/1992 Sb., o ochraně přírody a krajiny, v platném znění.

VLIV NA AVIFAUNU

Potenciálním negativním vlivem je také případný škodlivý zásah do přirozeného vývoje zvláště chráněných živočichů a volně žijících ptáků, konkrétně jejich rušení (hlukem nebo vizuálně), příp. jejich usmrcení při kolizích s VTE.

V rámci posuzování záměru "VTE 3 Zlatá Olešnice - Sol Et Ventus Zlatá Olešnice s.r.o." na životní prostředí byla zpracována studie biologického posouzení záměru z pohledu možných vlivů na ptáky a netopýry (Mgr. Radim Kočvara, Chropyně, 2014).

V závěru práce je zdůrazněno, že z pohledu vlivů na obratlovce nebudou dotčeny významné biotopy v výskytu těchto druhů. Rovněž lze vyloučit negativní ovlivnění cenných lokalit a migračních tras, záměr je lokalizován dostatečně daleko od těchto lokalit/míst výskytu, včetně letních kolonií a zimovišť netopýrů. Záměr je uvažován do vhodného prostředí v prostorové návaznosti na 2 dříve posuzované VTE - do pomyslné linie záměrů VTE paralelně se směrem tahu. Riziko kolize všech druhů obratlovců lze označit jako zanedbatelné, a to základě jejich aktivity v území a citlivosti k VTE.

VLIV NA VEŘEJNÉ ZDRAVÍ Z HLUKU

Z hlediska veřejného zdraví může být v případě provozu větrné elektrárny problémovým faktorem zejména hluk.

V rámci posuzování záměru "VTE 3 Zlatá Olešnice - Sol Et Ventus Zlatá Olešnice s.r.o." na životní prostředí byla zpracována hluková studie (Ing. Aleš Jirásk, Ústí nad Orlicí, 2014). Předmětem posouzení byly všechny 3 VTE v lokalitě, zohledněna byla i doprava na komunikaci I/16 a budoucí rychlostní komunikaci R11.

V závěru studie je konstatováno, že očekávané ekvivalentní hladiny akustického tlaku $A_{L_{Aeq,T}}$ ve výpočtových bodech reprezentujících nejbližší obytnou zástavbu nepřekračují hygienické limity hluku stacionárních zdrojů v chráněném venkovním prostoru staveb dle nařízení vlády č. 272/2011 Sb., v platném znění pro denní i noční dobu bez omezení výkonu VTE - $L_{Aeq,8h} = 50$ dB pro denní dobu (6.00 - 22.00) a $L_{Aeq,1h} = 40$ dB pro noční dobu (22.00 - 6.00). Výpočtové hodnoty platí pro vstupní hodnoty a předpoklady, uvedené ve studii.

K přesnému zjištění ekvivalentní hladiny akustického tlaku $A_{L_{Aeq,T}}$ je možné provést zkušební měření hluku po instalaci VTE, bude-li to možné, v obci Zlatá Olešnice u č.p. 97, resp. vypočítat z měření v referenčním místě u VTE.

Hluk VTE nemá tónové složky ve smyslu nařízení vlády č. 272/2011 Sb., v platném znění.

Další složky prostředí ani sociálně-ekonomické aspekty zájmového území nebudou posuzovanou koncepcí ovlivněny.

KUMULATIVNÍ A SYNERGICKÉ VLVY

Tabulka 2 : Sumární hodnocení kumulativních a synergických vlivů - plocha Z17

Oblast vlivu	vliv na ZPF/PUPFL	vliv na přírodu	vliv na krajinu - krajinný ráz, kulturní dědictví	vliv na hluk. situaci	vliv na kvalitu ovzduší	sociální přínos	ekonomický přínos	zlepšení kvality života obyvatel	Poznámka
Rozsah vlivu									
bodový	0	-1	0	-1	0	0	0	0	nutnost řešit problematiku ochrany krajinného rázu, ochrany avifauny a ochrany obyvatel před hlukem
lokální	0	0	-1	0	0	0	0	0	
regionální	0	0	0	0	0	0	0	0	
Časové působení									
krátkodobé	0	0	0	0	0	0	0	0	
občasné	0	-1	0	-1	0	0	0	0	
dlouhodobé	0	0	-1	0	0	0	0	0	
kontinuální	0	0	-1	0	0	0	0	0	

Škála hodnocení kumulativních a synergických jevů :

- 2 významný negativní vliv
- 1 potenciálně negativní vliv
- 0 zanedbatelný vliv
- +1 pozitivní vliv
- +2 významný pozitivní vliv

SEKUNDÁRNÍ VLIVY

Vlivy sekundární jsou často spojovány s dopravní zátěží, vyvolanou provozem posuzovaného záměru - v případě nové plochy Z17 a umístění větrné elektrárny budou tyto vlivy zanedbatelné.

Vlivy při výstavbě :

Vlivy při výstavbě nejsou ve výše uvedené tabulce zohledněny, bude se jednat o vlivy přechodné, se zanedbatelným vlivem na životní prostředí.

Fáze výstavby bude trvat cca 3 - 4 měsíce.

Po dokončení výstavby bude manipulační plocha uvedena do stávající podoby (ZPF). Potřeba technologické vody a vody pro úklid staveniště bude minimální, v řádu desítek až stovek m³ (za celou dobu výstavby). Energie při výstavbě bude získávána spalováním nafty, popř. benzínu přímo ve stavebních strojích, nároky na spotřebu budou malé. Vstupními materiály bude štěrk (pro manipulační plochu a zpevnění cest) a suroviny pro přípravu betonu. Emise do ovzduší budou zanedbatelné - bude se jednat o výfukové plyny z provozu stavebních strojů a přepravě materiálů. Technologické odpadní vody vznikat nebudou, srážkové vody budou zasakovat v místě staveniště. Odpady budou při výstavbě vznikat v malé míře, v největším množství to bude výkopová zemina, přebytek lze odhadnout na 450 m³. Zdrojem hluku budou především stavební a montážní stroje a doprava - s ohledem na vzdálenost VTE od zástavby (nejméně 700 m), omezenou dobu trvání hlučných prací a intenzitu dopravy je považován vliv za malý. Sociálně ekonomické vlivy budou minimální - lze předpokládat, že při výstavbě dojde k vytvoření pracovních příležitostí v řádu jednotek.

ZÁVĚR :

Navrženou zastavitelnou plochu se základním funkčním využitím pro stavbu větrné elektrárny Z17 doporučuji akceptovat v předložené podobě – co se týče velikosti i umístění; negativní vlivy budoucího záměru v prostoru uvedené plochy jsou orientačně posouzeny jako potenciálně mírně negativní (-1), s důrazem na potřebu bližšího hodnocení vlivů na krajinný ráz, zvláště chráněné živočichy (avifaunu) a akustickou situaci, a to v případě změny projektu – v době, kdy budou potvrzeny parametry záměru.

Kompenzační opatření, která by minimalizovala kumulativní a synergické vlivy záměru v navržené ploše, nejsou navrhována – jejich nutnost z provedeného hodnocení nevyplývá, resp. doporučená opatření jsou dostatečně účinná a při jejich dodržení nehrozí významný negativní vliv na zdraví nebo životní prostředí.

7. POROVNÁNÍ ZJIŠTĚNÝCH NEBO PŘEDPOKLÁDANÝCH Kladných A ZÁporných Vlivů podle jednotlivých variant řešení a jejich zhodnocení, srozumitelný popis použitých metod vyhodnocení včetně jejich omezení

Posuzovaná koncepce - změna č. 1 ÚP Zlatá Olešnice, je zpracována v jedné variantě.

Základní použitou metodou hodnocení koncepce byly expertní odhady na základě podkladových údajů o řešeném území : Územně analytické podklady správního obvodu ORP Trutnov - 3. aktualizace 2014 (TENET, spol. s r.o. architektonický ateliér, Trutnov a GEODÉZIE KRKONOŠE, spol. s r.o., Harrachov), Strategický plán - Rozvojový strategický dokument obce Zlatá Olešnice (RSDO) na období let 2014 - 2018 (schválen zastupitelstvem obce dne 9.4.2014) či získaných z jiných zdrojů.

Pro hodnocení vlivů kumulativních, synergických a dalších dle požadavku kapitoly 6 byl využit draft č. 1 "Metodika vyhodnocení vlivů PÚR ČR a ÚPD na životní prostředí", Atelier T-plan, s.r.o., Praha (2013).

Významným podkladem pro hodnocení vlivů bylo "Posouzení vlivu územně plánovací dokumentace na životní prostředí (SEA) - Územní plán Zlatá Olešnice", Mgr. Jana Šváblová Nezvalová, Svitavy, 12/2010.

Zdrojem neurčitosti při hodnocení vlivů posuzované územně plánovací dokumentace byla absence konkrétních potvrzených parametrů budoucího záměru (VTE) v navržené lokalitě Z17. Nicméně bylo možné čerpat potřebné údaje z následujících dokumentů :

- Oznámení EIA dle zákona č. 100/2001 Sb., v platném znění záměru "2 větrné elektrárny - Zlatá Olešnice" - Mgr. Pavel Bauer, Březový vrch, 06/2010.
- Oznámení EIA dle zákona č. 100/2001 Sb., v platném znění záměru "VTE 3 Zlatá Olešnice - Sol Et Ventus Zlatá Olešnice s.r.o." - Mgr. Pavel Bauer, Březový vrch, 10/2014.

8. POPIS NAVRHOVANÝCH OPATŘENÍ PRO PŘEDCHÁZENÍ, SNÍŽENÍ NEBO KOMPENZACI VŠECH ZJIŠTĚNÝCH NEBO PŘEDPOKLÁDANÝCH ZÁVAŽNÝCH ZÁPORNÝCH VLIVŮ NA ŽIVOTNÍ PROSTŘEDÍ

Z výše stanovených vlivů hodnocené koncepce na životní prostředí vyplývají následující opatření, jejichž cílem je eliminovat nepříznivé působení budoucího záměru v posuzované ploše Z17 :

- Při využití plochy pro výstavbu větrné elektrárny :
 - uplatnit požadavky na zachování krajinného rázu území
 - dokladovat ochranu avifauny
 - dokladovat ochranu veřejného zdraví z hluku

Konkrétní opatření :

V rámci plochy s možností stavby větrné elektrárny umístit pouze takové technologie, které zajistí splnění hlukových limitů u nejbližších hlukově chráněných objektů.

- V případě projektových změn záměru na stavbu VTE oproti prezentovaným údajům z 10/2014 (odlišné technické a rozměrové parametry, jiná provozní média, způsob napojení apod.) bude nutné postupovat v souladu se zákonem č. 100/2001 Sb., v platném znění a uplatnit doporučení a podmínky na ochranu veřejného zdraví a životního prostředí, které budou vyplývat z procesu projektové EIA podle zákona č. 100/2001 Sb., v platném znění na dané využití zájmového území.

Obecná doporučení k ochraně krajinného rázu :

Ráz krajiny je významnou hodnotou dochovalého přírodního a kulturního prostředí. Je dán specifickými rysy a znaky, které vytvářejí její rázovitost - odlišnost a jedinečnost. Ráz krajiny vyjadřuje nejenom přítomnost pozitivních jevů a znaků, ale též kulturní a duchovní dimenzi krajiny. Pojmu "krajinný ráz" odpovídá pojem "charakter krajiny", vyjádřený především morfologií terénu, charakterem vodních toků a ploch, vegetačního krytu a osídlení.

Krajinný ráz je zakotven v zákoně č. 114/1992 Sb., o ochraně přírody a krajiny, v platném znění - citace §12 :

"Krajinný ráz, kterým je zejména přírodní, kulturní a historická charakteristika určitého místa či oblasti, je chráněn před činnostmi snižující jeho estetickou a přírodní hodnotu. Zásahy do krajinného rázu, zejména umísťování a povolování staveb, mohou být prováděny pouze s ohledem na zachování významných krajinných prvků, zvláště chráněných území, kulturních dominant krajiny, harmonické měřítko a vztahy v krajině."

9. ZHODNOCENÍ ZPŮSOBU ZAPRACOVÁNÍ VNITROSTÁTNÍCH CÍLŮ OCHRANY ŽIVOTNÍHO PROSTŘEDÍ DO ÚZEMNĚ PLÁNOVACÍ DOKUMENTACE A JEJICH ZOHLEDNĚNÍ PŘI VÝBĚRU VARIANT ŘEŠENÍ

Pro posuzované území nejsou specifikovány žádné speciální cíle ochrany životního prostředí stanovené na vnitrostátní úrovni.

Obecnější požadavky z tohoto hlediska jsou obvykle zapracovány do regionálních a nadregionálních koncepcí (program NATURA 2000, ÚSES a další koncepce, programy a formy ochrany), s jejichž principy není posuzovaný ÚP v rozporu, případně jsou v něm zapracovány jako limity využití území.

Nutné je zdůraznit, že v územním plánu, včetně změny č. 1, jsou respektovány přírodní kvality řešeného území :

- prvky ÚSES - lokálního a regionálního významu
- významné krajinné prvky
- krajinný ráz

Zároveň jsou v ÚP respektovány všechny urbanistické, architektonické a kulturní hodnoty.

10. NÁVRH UKAZATELŮ PRO SLEDOVÁNÍ VLIVU ÚZEMNĚ PLÁNOVACÍ DOKUMENTACE NA ŽIVOTNÍ PROSTŘEDÍ

Posuzovaná koncepce jako celek představuje především grafickou a textovou charakteristiku aktuálního stavu a stávajících funkčních a prostorových vazeb v území, jejíž součástí je i návrhová část, řešící některé obecnější problémy zájmové oblasti, a zařazení lokalit do zastavitelných území s vymezením jejich funkčního využití.

Změna č. 1 ÚP Zlatá Olešnice znamená návrh nové zastavitelné plochy Z17 s předpokládaným využitím pro stavbu větrné elektrárny.

Vlivy koncepce na životní prostředí je nutné monitorovat dvěma úrovněmi ukazatelů :

- I. Detailní - monitorující pouze vlivy dílčího záměru na navržené ploše.
- II. Přehledné - monitorující vlivy celého řešeného území, poskytující informace o vývoji stavu životního prostředí v celé dotčené oblasti.
Pro tento účel je optimální celoplošné mapování aktuálního stavu (ekologické stability) zájmového území podle metodiky používané při analýze krajiny pro vymezení ÚSES.

V souvislosti s navrhovaným funkčním využitím plochy Z17 pro větrnou elektrárnu by bylo vhodné zajistit :

- periodický monitoring vlivů na avifaunu (ptáky a netopýry)
- periodické zjišťování hlukové zátěže v chráněném venkovním prostoru staveb a v chráněném venkovním prostoru - měřením / výpočtem

STANOVENÍ INDIKÁTORŮ (KRITÉRIÍ) PRO VÝBĚR PROJEKTU

Funkční využití navrhované plochy Z17 je známo, předpokládá se využití pro stavbu větrné elektrárny - v současnosti však nelze vyloučit změnu projektových parametrů.

Obecně lze za nevhodné označit záměry, které ve sledovaném území :

- jsou ve zřejmé závažné kolizi s vymezenými chráněnými zájmy
- jsou ve zřejmé závažné kolizi s obecnými principy ochrany přírody a krajiny
- jsou ve zřejmé závažné kolizi s principy ochrany veřejného zdraví
- jsou ve zřejmém rozporu se stanovenými trendy a prioritami využití území

Ve sporných případech je možné situaci řešit zadáním předběžných studií k dané problematice (hodnocení krajinného rázu, biologické hodnocení lokality, hluková studie apod.).

V případě projektových změn záměru by bylo postupováno dle zákona č. 100/2001 Sb., v platném znění.

11. NÁVRH POŽADAVKŮ NA ROZHODOVÁNÍ VE VYMEZENÝCH PLOCHÁCH A KORIDORECH Z HLEDISKA MINIMALIZACE NEGATIVNÍCH VLIVŮ NA ŽIVOTNÍ PROSTŘEDÍ

Předmětem změny č. 1 ÚP Zlatá Olešnice je vymezení nové zastavitelné plochy Z17 se základním využitím pro stavbu větrné elektrárny.

Pro VTE v předmětné lokalitě bylo provedeno zjišťovací řízení dle zákona č. 100/2001 Sb., v platném znění, a to pro větrnou elektrárnu s údaji aktuálními k 10/2014.

Závěr zjišťovacího řízení vydal Krajský úřad Královéhradeckého kraje dne 28.1.11.2014 pod č.j. 17958/ZP/2014-Čr s tím, že záměr "VTE 3 Zlatá Olešnice - Sol Et Ventus Zlatá Olešnice s.r.o." nebude posuzován podle zákona č. 100/2001 Sb., v platném znění.

V době přípravy stavby (zpracování projektové dokumentace), která se předpokládá v r. 2017, nelze vyloučit změny v projektu.

Orientačně byly negativní vlivy budoucího záměru v prostoru navržené plochy Z17 posouzeny jako potenciálně mírně negativní (-1), s důrazem na potřebu bližšího hodnocení vlivů na krajinný ráz, zvláště chráněné živočichy a avifaunu a akustickou situaci, a to v případě změny projektu – v době, kdy budou potvrzeny parametry záměru.

12. NETECHNICKÉ SHRUTÍ VÝŠE UVEDENÝCH ÚDAJŮ

Vyhodnocení vlivů koncepce (územně plánovací dokumentace) na životní prostředí "ÚZEMNÍ PLÁN ZLATÁ OLEŠNICE - ZMĚNA č. 1" je zpracováno podle přílohy k zákonu č. 183/2006 Sb., o územním plánování a stavebním řádu, v platném znění a v souladu s § 10i zákona č. 100/2001 Sb., o posuzování vlivů na životní prostředí, v platném znění.

Předmětem změny č. 1 ÚP Zlatá Olešnice je vymezení nové zastavitelné plochy Z17 se základním využitím pro stavbu větrné elektrárny.

Posuzovaná koncepce je zpracována v jedné variantě.

Při vyhodnocování koncepce nebyly zjištěny žádné rozpory posuzovaného ÚP Zlatá Olešnice s principy, opatřeními a návrhy regionálních koncepcí se vztahem k životnímu prostředí.

Navrženou zastavitelnou plochu se základním funkčním využitím pro stavbu větrné elektrárny Z17 je doporučeno akceptovat v předložené podobě.

Na předmětný záměr realizace VTE v konkrétní lokalitě proběhlo v roce 2014 zjišťovací řízení podle zákona č. 100/2001 Sb., o posuzování vlivů na životní prostředí, v platném znění se závěrem, že další posuzování dle daného zákona není nutné.

Z posouzení změny č. 1 ÚP Zlatá Olešnice vyplynulo, že negativní vlivy budoucího záměru v prostoru plochy Z17 s využitím pro stavbu větrné elektrárny jsou orientačně posouzeny jako potenciálně mírně negativní, s důrazem na potřebu bližšího hodnocení vlivů na krajinný ráz, zvláště chráněné živočichy (avifaunu) a akustickou situaci, a to v případě změny projektu – v době, kdy budou potvrzeny parametry záměru.

ZÁVĚR A DOPORUČENÍ

Vyhodnocení vlivů územně plánovací dokumentace (koncepce) "Územní plán Zlatá Olešnice - změna č. 1" na životní prostředí bylo provedeno v souladu s § 10i zákona č. 100/2001 Sb., o posuzování vlivů na životní prostředí, v platném znění a je částí A "Vyhodnocení vlivů územního plánu na udržitelný rozvoj území".

Vyhodnocení je zpracováno podle přílohy zákona č. 183/2006 Sb., v platném znění.

Po vyhodnocení návrhu změny č. 1 územního plánu Zlatá Olešnice doporučuji, aby příslušný úřad vydal souhlasné stanovisko ke koncepci s podmínkami.

NÁVRH STANOVISKA

Krajský úřad Královéhradeckého kraje jako dotčený orgán podle § 10i odst. 3 zákona č. 100/2001 Sb., o posuzování vlivů na životní prostředí, ve znění pozdějších předpisů, na základě vyhodnocení vlivů změny č. 1 územního plánu Zlatá Olešnice, vyjádření příslušné obce, dotčených správních úřadů a veřejnosti a výsledků veřejného projednání konceptu řešení územně plánovací dokumentace a návrhu souborného stanoviska vydává podle § 22 písm. e) zákona

SOUHLASNÉ STANOVISKO

ke koncepci

"Územní plán Zlatá Olešnice - změna č. 1"

za těchto podmínek :

- Při využití zastavitelné plochy Z17 pro výstavbu větrné elektrárny (VTE) :
 - uplatnit požadavky na zachování krajinného rázu území
 - dokladovat ochranu avifauny
 - dokladovat ochranu veřejného zdraví z hluku
- V případě projektových změn záměru na stavbu VTE oproti prezentovaným údajům z 10/2014 bude nutné postupovat v souladu se zákonem č. 100/2001 Sb., v platném znění a uplatnit doporučení a podmínky na ochranu veřejného zdraví a životního prostředí, které budou vyplývat z procesu projektové EIA podle zákona č. 100/2001 Sb., v platném znění na dané využití zájmového území.

Stanovisko nenahrazuje vyjádření dotčených orgánů státní správy, ani příslušná povolení podle zvláštních předpisů.

RNDr. Miroslav Krejzlík
vedoucí odboru

POUŽITÉ PODKLADY A LITERATURA

- Atelier T-plan, s.r.o., Praha (2013) : Metodika vyhodnocení vlivů PÚR ČR a ÚPD na životní prostředí – draft 1.
- Boháč P., Kolář J. (1996) : Vyšší geomorfologické jednotky České republiky. Geografické názvoslovné seznamy OSN–ČR. - ČÚZK, Praha.
- BÚ ČAV (1987) : Regionálně fyto geografické členění ČSR. 1. Vyd. - Academia Praha.
- Culek M. et al. (1996) : Biogeografické členění České republiky. - ENIGMA Praha.
- Czudek T. (1972) : Geomorfologické členění ČSR. Stud. Geogr. fasc. 23. - Geografický ústav ČSAV Brno.
- ČHMÚ, kol. autorů (2007) : Atlas podnebí Česka. Univerzita Palackého v Olomouci. Praha - Olomouc.
- Demek J. et al. (1987) : Hory a nížiny. Zeměpisný lexikon ČSR. - Academia Praha.
- GÚ ČSAV (1992) : Atlas životního prostředí a zdraví obyvatelstva. - GÚ ČSAV Brno, FVŽP Praha.
- Havránek J. - 3. lékařská fakulta Univerzity Karlovy, Praha. (2001) : Veřejná správa 9/2001 (článek Dopravní hluk a zdraví obyvatel, Moderní územní plán základem).
- Chytrý M. et al. (2001) : Katalog biotopů České republiky. - AOPK ČR Praha.
- IPCS/WHO (1999) : Environmental Health Criteria No. 210, Principles for the Assessment of Risks to Human Health from Exposure to Chemicals. Ženeva.
- Mikyška R. et al. (1972) : Vegetace ČSSR, řada A, sv.2. – Geobotanická mapa ČSSR 1 : 200 000 – 1. České země, list M–33–XXII Jihlava. - Academia Praha.
- Sbírka zákonů :
- Zákon č. 114/1992 Sb., o ochraně přírody a krajiny, v platném znění
 - Zákon č. 258/2000 Sb., o ochraně veřejného zdraví, v platném znění
 - Zákon č. 100/2001 Sb., o posuzování vlivů na životní prostředí, v platném znění
 - Nařízení vlády č. 272/2011 Sb., o ochraně zdraví před nepříznivými účinky hluku a vibrací, v platném znění
- SZÚ Praha (2000) : Manuál prevence v lékařské praxi – VIII. Základy hodnocení zdravotních rizik, Národní program zdraví.

Internetové stránky : cenia.cz
chmi.cz
geology.cz
geoportal.cenia.cz
hydro.lb.chmi.cz

kr-kralovehradecky.cz

mapy.cz

mmr.cz

nature.cz

obec-zlataolesnice.cz

ochranaprirody.cz

scitani2010.rsd.cz

vdb.czso.cz

B. Vyhodnocení vlivů změny č.1 územního plánu Zlatá Olešnice na území Natura 2000

Dotčený orgán ve stanovisku k návrhu zadání změny č.1 územního plánu Zlatá Olešnice vyloučil významný vliv změny č.1 územního plánu Zlatá Olešnice na evropsky významnou lokalitu a ptačí oblast. Z tohoto důvodu nebylo vyhodnocení vlivů změny č.1 územního plánu Zlatá Olešnice na území Natura 2000 zpracováno.

C. Vyhodnocení vlivů změny č.1 územního plánu Zlatá Olešnice na stav a vývoj území podle vybraných sledovaných jevů obsažených v územně analytických podkladech

Vzhledem k charakteru změny č.1 územního plánu Zlatá Olešnice (dále jenom „změna č.1 ÚP Zlatá Olešnice“), která umožní umístit větrnou elektrárnu do jiné části území obce Zlatá Olešnice (zastavitelná plocha Z17), než vymezuje Územní plán Zlatá Olešnice (zastavitelná plocha Z16), nebude mít změna č. 1 ÚP Zlatá Olešnice významný vliv na vývoj území.

Pro vyhodnocení vlivů změny č.1 ÚP Zlatá Olešnice na stav a vývoj území byly, i přes výše uvedenou skutečnost, vybrány níže uvedené jevy, které jsou sledovány v územně analytických podkladech obce s rozšířenou působností Trutnov („dále jenom ÚAP ORP Trutnov“) v řešeném území (číslo za jevem číslo řádku (jevů) dle přílohy č. 1 k vyhlášce č. 500/2006 Sb., o územně analytických podkladech, územně plánovací dokumentaci a způsobu evidence ve znění pozdějších předpisů). Jsou to ty jevy z ÚAP ORP Trutnov, které jsou změnou č.1 ÚP Zlatá Olešnice dotčeny, ale nebyly v odůvodnění změny č.1 ÚP Zlatá Olešnice vyhodnoceny.

Zastavěné území (1)

Zastavěné území vymezené ÚP Zlatá Olešnice bylo změnou č.1 ÚP Zlatá Olešnice aktualizováno do stavu k 1. 10. 2016 a to na základě aktuálního mapového podkladu.

Výsledek vyhodnocení: Rozšíření zastavěného území změnou č.1 ÚP Zlatá Olešnice je v souladu s požadavky rozvoje území stanovené ÚP Zlatá Olešnice.

Plochy výroby (2)

Změna č.1 ÚP Zlatá Olešnice vymezuje novou zastavitelnou plochu výroby - těžký průmysl a energetika pro umístění větrné elektrárny jako náhradu za rušenou zastavitelnou plochu Z15. Územní rozsah ploch výroby – těžký průmysl a energetika (výměra) se změnou č.1 ÚP Zlatá Olešnice nijak nemění.

Výsledek vyhodnocení: Změnou č.1 ÚP Zlatá Olešnice nedošlo k žádnému ovlivnění velikosti ploch výroby vymezených v ÚP Zlatá Olešnice.

Bonitovaná půdně ekologická jednotka (41)

Změnou č.1 ÚP Zlatá Olešnice dojde k záboru kvalitativně hodnotnější zemědělské půdy, než je půda v rušené zastavitelné ploše Z15. Vzhledem k předpokládanému rozsahu záboru zemědělské půdy v ÚP Zlatá Olešnice se jedná o nevýznamný až zanedbatelný rozsah záboru kvalitnějších zemědělských půd.

Výsledek vyhodnocení: Změna č.1 ÚP Zlatá Olešnice má na stav a vývoj území ve vztahu k tomuto jevu zcela zanedbatelný až nulový vliv.

Vliv změny č.1 ÚP Zlatá Olešnice na stav a vývoj území podle ostatních, v řešeném území sledovaných, jevů ÚAP ORP Trutnov není žádný.

D. Předpokládané vlivy změny č.1 územního plánu Zlatá Olešnice na výsledky analýzy silných, slabých stránek, příležitostí a hrozeb v území

Vzhledem k charakteru změny č.1 ÚP Zlatá Olešnice, kterou dojde k přesunutí zastavitelné plochy pro umístění větrné elektrárny, nebude mít změna č.1 ÚP Zlatá Olešnice žádný vliv na silné nebo slabé stránky ani na příležitosti a hrozby v řešeném území.

D.I Vliv na eliminaci nebo snížení hrozeb řešeného území

Rozsah změny č.1 ÚP Zlatá Olešnice, vzhledem k charakteru změny, nebude mít žádný vliv na eliminaci nebo snížení hrozeb v území.

D.II Vliv na posílení slabých stránek řešeného území

Rozsah změny č.1 ÚP Zlatá Olešnice, vzhledem k charakteru změny, nebude mít žádný vliv na posílení slabých stránek řešeného území.

D.III Vliv na využití silných stránek a příležitostí řešeného území

Rozsah změny č.1 ÚP Zlatá Olešnice, vzhledem k charakteru této změny, nebude mít žádný vliv na využití silných stránek a příležitostí v řešeném území.

D.IV Vliv na stav a vývoj hodnot řešeného území

Rozsah změny č.1 ÚP Zlatá Olešnice, vzhledem k charakteru této změny, nebude mít vliv na stav a vývoj hodnot řešeného území.

E. Vyhodnocení přínosu změny č.1 územního plánu Zlatá Olešnice k naplnění priorit územního plánování

Přínos změny č.1 ÚP Zlatá Olešnice k naplnění priorit územního plánování pro zajištění udržitelného rozvoje území stanovených Zásadami územního rozvoje Královéhradeckého kraje je, vzhledem k rozsahu a charakteru změny, naprosto nepodstatný až zanedbatelný.

F. Vyhodnocení vlivů změny č.1 územního plánu Zlatá Olešnice na udržitelný rozvoj území - shrnutí

Trvale udržitelný rozvoj společnosti je takový rozvoj, který současným i budoucím generacím zachovává možnost uspokojovat jejich základní životní potřeby a přitom nesnižuje rozmanitost přírody a zachovává přirozené funkce ekosystémů.

(Zákon č. 17/1992 Sb., o životním prostředí, ve znění pozdějších předpisů.)

F.I Vyhodnocení vlivů změny č.1 územního plánu Zlatá Olešnice na vyváženost vztahu podmínek pro příznivé životní prostředí, pro hospodářský rozvoj a pro soudržnost společenství obyvatel území, jak byla zjištěná v rozboru udržitelného rozvoje.

Změna č.1 ÚP Zlatá Olešnice, vzhledem k charakteru změny, nebude mít žádný vliv na vyváženost vztahu podmínek pro příznivé životní prostředí, pro hospodářský rozvoj a pro soudržnost společenství obyvatel v území obce Zlatá Olešnice ani v území ORP Trutnov.

F.II Shrnutí přínosu změny č.1 územního plánu Zlatá Olešnice k vytváření podmínek pro předcházení

- **zjištěným rizikům ovlivňujícím potřeby života současné generace obyvatel řešeného území**

Změna č.1 ÚP Zlatá Olešnice, vzhledem k charakteru změny, nevytváří žádné podmínky pro předcházení zjištěných rizik, které by ovlivňovali potřeby života současné generace v území obce Zlatá Olešnice.

- **předpokládaným ohrožením podmínek života generací budoucích**

Změna č.1 ÚP Zlatá Olešnice, vzhledem k charakteru změny, nevytváří žádné podmínky pro předcházení předpokládaných ohrožení podmínek života generací budoucích v území obce Zlatá Olešnice.
