



EMPLA AG, spol. s r. o. Hradec Králové

Výzkum, vývoj a realizace technologií pro ochranu prostředí a zdraví

®

**Vyhodnocení vlivů na udržitelný rozvoj území dle zákona
č. 183/2006 Sb., v platném znění**

ZMĚNA Č. 4 – LIBÁŇ

ÚZEMNÍHO PLÁNU SÍDELNÍHO ÚTVARU LIBÁŇ A STARÉ HRADY

Zpracovatel: EMPLA AG, spol. s r.o. Hradec Králové
Ing. Vladimír Plachý
číslo odborné způsobilosti 182/OPV/93 ze dne 21. 1. 1993

Spolupracovali: Bc. Eva Lukášková

Hradec Králové, červen 2019

Archivní číslo: 271/19

EMPLA AG, spol. s r.o.
Za Škodovkou 305
503 11 Hradec Králové

IČO: 259 96 240
DIČ: CZ 259 96 240
Bank. spoj. 27-9410870237/0100

tel.: 495 218 875, 495 211 579
fax.: 495 217 499
e-mail: empla@empla.cz

Společnost je zapsána v obchodním rejstříku Krajského soudu v Hradci Králové v oddílu C, vložka 19004

www.empla.cz

OBSAH:

| | |
|---|----|
| Vyhodnocení vlivů územního plánu na životní prostředí..... | 7 |
| Vyhodnocení vlivů územního plánu na území NATURA 2000..... | 79 |
| Vyhodnocení vlivů územního plánu na skutečnosti zjištěné v územně analytických podkladech | 80 |
| Případné vyhodnocení vlivů na jiné skutečnosti ovlivněné navrženým řešením, avšak nepodchycené v územně analytických podkladech | 84 |
| Vyhodnocení přínosu územního plánu k naplnění priorit územního plánování..... | 86 |
| Vyhodnocení vlivů na udržitelný rozvoj - shrnutí..... | 88 |

SEZNAM PŘÍLOH:

| | |
|--|--|
| Příloha č. 1: Stanovisko Krajského úřadu Královéhradeckého kraje k lokalitám Natura 2000 | |
|--|--|

ZKRATKY A SYMBOLY POUŽITÉ V TEXTU

| | |
|---------|--|
| BPEJ | Bonitovaná půdně ekologická jednotka |
| EVL | Evropsky významná lokalita (území Natura 2000) |
| CHLÚ | Chráněné ložiskové území |
| KES | Koeficient ekologické stability krajiny |
| k.ú. | Katastrální území |
| KÚ | Krajský úřad |
| LBK | Lokální biokoridor |
| NRBK | Nadregionální biokoridor |
| ORP | Obec s rozšířenou působností |
| PO | Ptačí oblast (území Natura 2000) |
| PUPFL | Pozemky určené k plnění funkcí lesa – plochy lesní |
| PÚR ČR | Politika územního rozvoje ČR |
| RBK | Regionální biokoridor |
| TTP | Trvalý travní porost |
| ÚP | Územní plán |
| ÚPD | Územně plánovací dokumentace |
| ÚSES | Územní systém ekologické stability |
| VKP | Významný krajinný prvek |
| VPS | Veřejně prospěšná stavba |
| ZPF | Zemědělský půdní fond – plochy zemědělské |
| ZÚ | Zastavěné území |
| ZÚR KHK | Zásady územního rozvoje Královéhradeckého kraje |
| ZCHÚ | Zvláště chráněná území dle z. 114/1992 Sb. |
| ZZO | Zdroj znečištění ovzduší |

SEZNAM ZPRACOVATELŮ VYHODNOCENÍ

Vedoucí řešitelského týmu: Ing. Vladimír Plachý
Prokopa Holého 459
500 02 Hradec Králové
telefon: 495 218 875
e-mail: plachy@empla.cz

Řešitelský tým: Bc. Eva Lukášková

Kontaktní adresa: EMPLA AG spol. s r.o.
Za Škodovkou 305
503 11 Hradec Králové

Datum zpracování dokumentace SEA: červen 2019

Podpis zpracovatele dokumentace SEA:

Ing. Vladimír Plachý

Zadání:

Posouzení koncepce „Změna č. 4 Územního plánu Libáň“ z hlediska vlivů na životní prostředí dle §10i zákona 100/2001 Sb., o posuzování vlivů na životní prostředí, v souladu se stavebním zákonem č. 183/2006 Sb., v platném znění.

Objednatel Změny ÚP: Město Libáň

nám. Svobody 36

507 23 Libáň

Statutární zástupce: Jaromír Příbyl – starosta města

Pořizovatel Změny č. 4 ÚP: Městský úřad Libáň

nám. Svobody 36

507 23 Libáň

Zhotovitel Návrhu Změny č. 4: REGIO, projektový ateliér s.r.o.

Hořická 50

50 02 Hradec Králové 2

e-mail: regio@tiscali.cz

tel.: +420 495 406 404

Ing. arch. Jana Šejvlová – jednatelka

Ing. Zlata Macháčová

RNDr. Lukáš Zemánek Ph.D.

Pavel Kupka

Jan Harčarik

Údaje o předkladateli

Orgán vydávající Změnu č. 4 ÚP:

1. Zastupitelstvo města Libáň
2. IČO: 00271748
3. nám. Svobody 36, 507 23 Libáň
4. Určený zastupitel: Jaromír Příbyl – starosta města
5. telefon: +420 493 598 191, 493 598 392

Pořizovatel:

1. Městský úřad Libáň
2. nám. Svobody 36, 507 23 Libáň
3. telefon: +420 495 431 002

ČÁST A

VYHODNOCENÍ VLIVŮ ZMĚNY Č. 4 LIBÁŇ

NA ŽIVOTNÍ PROSTŘEDÍ

OBSAH:

| | |
|---|----|
| 1. Stručné shrnutí obsahu a hlavních cílů územně plánovací dokumentace, vztah k jiným koncepcím | 9 |
| 2. Zhodnocení vztahu územně plánovací dokumentace k cílům ochrany životního prostředí přijatým na vnitrostátní úrovni..... | 14 |
| 3. Údaje o současném stavu životního prostředí v řešeném území a jeho předpokládaném vývoji, pokud by nebyla uplatněna územně plánovací dokumentace | 32 |
| 4. Charakteristiky životního prostředí, které by mohly být uplatněním územně plánovací dokumentace významně ovlivněny..... | 40 |
| 5. Současné problémy a jevy životního prostředí, které by mohly být uplatněním územně plánovací dokumentace významně ovlivněny, zejména s ohledem na zvláště chráněná území a ptačí oblasti..... | 45 |
| 6. Zhodnocení stávajících a předpokládaných vlivů navrhovaných variant územně plánovací dokumentace, včetně vlivů sekundárních, synergických, kumulativních, krátkodobých, střednědobých a dlouhodobých, trvalých a přechodných, kladných a záporných | 46 |
| 7. Porovnání zjištěných nebo předpokládaných kladných a záporných vlivů podle jednotlivých variant řešení a jejich zhodnocení. Srozumitelný popis použitých metod vyhodnocení včetně jejich omezení | 64 |
| 8. Popis navrhovaných opatření pro předcházení, snížení nebo kompenzaci všech zjištěných nebo předpokládaných závažných záporných vlivů na životní prostředí ... | 68 |
| 9. Zhodnocení způsobu zapracování vnitrostátních cílů ochrany životního prostředí do územně plánovací dokumentace a jejich zohlednění při výběru variant řešení | 69 |
| 10. Návrh ukazatelů pro sledování vlivu územně plánovací dokumentace na životní prostředí | 69 |
| 11. Návrh požadavků na rozhodování ve vymezených plochách a koridorech z hlediska minimalizace negativních vlivů na životní prostředí | 72 |
| 12. Netechnické shrnutí výše uvedených údajů | 73 |

1. Stručné shrnutí obsahu a hlavních cílů územně plánovací dokumentace, vztah k jiným koncepcím

Stručné shrnutí obsahu Změny č. 4

Změna č. 4 řeší funkční vymezení ploch a určuje uspořádání ploch pro průmyslovou výrobu, obytnou zástavbu, dopravní infrastrukturu a vymezení prvků ÚSES, a to z hlediska mnoha kritérií, včetně vztahu k životnímu prostředí a případné kolizi s prvky ochrany přírody a krajiny.

Změna č. 4 vychází z požadavku konkrétního žadatele, dále zde dochází k uvedení do souladu skutečného stavu využití území. Změna č. 4 řeší soulad se Zásadami územního rozvoje Královéhradeckého kraje.

Návrh Změny č. 4 je zpracován na základě rozhodnutí zastupitelstva města Libáň (46. zasedání) ze dne 29.8. 2018.

Návrh Obsahu zpracoval pořizovatel Městský úřad Libáň ve spolupráci s určeným zastupitelem (starostou města Libáň - Jaromír Příbyl).

Změna ÚPD je navržena tak, aby zohlednila původní ráz zástavby s cílem respektovat stávající urbanistickou strukturu sídla danou historickým vývojem a vytvořit podmínky pro posilování jejich identity.

Základní principy Změny č. 4 ÚPD Libáň směřují k vyváženému sociálnímu a hospodářskému rozvoji města. ÚPD má za cíl především vytvořit dostatečně flexibilní prostorový rámec pro realizaci žádoucích záměrů a aktivit, tj. umožnit jejich konkrétní průmět do území při důsledném respektování územních podmínek, přírodních i kulturně-společenských hodnot a s ohledem na uchování příznivého životního prostředí v řešeném území.

Celé řešené území je rozvíjeno s ohledem na ochranu a rozvoj jeho hodnot, tj. při respektování urbanistických, architektonických, kulturně-historických a přírodních kvalit řešeného území. Umisťování jednotlivých staveb je nutno podřídit prostředí, do kterého budou vsazovány, tj. musí mít přiměřené architektonické, prostorové a objemové parametry, účinky jejich provozu pak nesmí narušovat hodnoty okolního prostředí.

Změna územního plánu zohledňuje přirozený historický vývoj města usměřňovaný předchozí územně plánovací dokumentací, a to jak ve vymezení ploch stabilizovaných, tak v návrhu ploch zastavitelných.

V rámci Změny č. 4 byly vymezeny následující funkční plochy:

- Průmyslová výroba - PV
- Obytná zástavba městského typu kolektivní -bytové domy - BD

Tabulka č. 1: Souhrnný přehled funkčních ploch

| Označení lokality | k.ú. | Navržené využití plochy | Poznámka |
|-------------------|---------------------------|-------------------------|--|
| IV/1 | Libáň/severovýchodní část | PV | zastavitelná |
| IV/1a | Libáň/severovýchodní část | PV | stabilizovaná plocha – využitá část zastavitelné plochy vymezené změnou č. 1 |
| IV/2 | Libáň/severovýchodní část | PV | překryvná plocha |
| IV/3 | Libáň/severovýchodní část | BD | --- |

Změnou č. 4 byl vymezen následující koridor pro dopravní infrastrukturu:

Tabulka č. 2: Souhrnný přehled ploch koridorů

| Označení lokality | k.ú. | Název |
|-------------------|--|-------------------------|
| CD1-D21 | Zliv u Libáně/západně od zastavěného území | Přeložka silnice II/280 |

V rámci Změny č. 4 se vymezují prvky ÚSES nadregionálního a regionálního charakteru.

Tabulka č. 3: Souhrnný přehled nových prvků ÚSES

| Označení lokality | k.ú. | Navržené využití plochy | Poznámka |
|-------------------|--|--------------------------|---------------------|
| NRBK K68MH | Křešice u Psinis/jihozápadní výběžek | Nadregionální biokoridor | Převzato ze ZÚR KHK |
| RBK 1227 | Libáň, Zliv u Libáně/Východní část území | regionální biokoridor | Převzato ze ZÚR KHK |

Jednotlivé plochy jsou zakresleny na výkresech Změny č. 4, které zpracovala firma REGIO, projektový ateliér s.r.o.

Změna č. 4 vymezuje plochy s následujícím funkčním využitím:

-Průmyslová výroba (PV) – plocha **IV/1** je vymezena jako plocha zastavitelná, přitom dochází ke změně původní funkční plochy „Krajinná zóna smíšená – pole KZS“. Plocha **IV/1a** je vymezena jako stabilizovaná plocha (využitá část zastavitelné plochy vymezené změnou č. 1). Jedná se o uvedení do souladu skutečného stavu využití území. Plocha **IV/2** je vymezena jako překryvná plocha ve stabilizované funkci PV, v rámci které je umožněno realizovat stavby a zařízení bydlení a ubytování pro potřeby výrobních areálů, včetně staveb a zařízení pro maloobchod a služby.

Zastavitelná plocha výroby je situována v návaznosti na stávající plochu výroby a rozšiřuje jí východním směrem.

-Obytná zástavba městského typu kolektivní – bytové domy (BD) – zde dochází ke změně původní funkční plochy „Krajinná zóna smíšená – pole KZS“. Změna č. 4 řeší u plochy IV/3 uvedení do souladu skutečného stavu využití území a ÚPD města, kdy jsou stávající objekty bydlení zařazeny do ploch bydlení, přičemž v rámci těchto ploch není umožněna realizace dalších obytných domů.

-Koridor dopravy – Změnou č. 4 je uváděna ÚPD města do souladu se zásadami územního rozvoje Královéhradeckého kraje, kdy je vymezen koridor pro přeložku silnice II/280 ve Zlivu. Koridor dopravní infrastruktury CD1-D21 je vymezen jako průhledný. Pro přeložku je vymezena VPS VD1.

-Územní systém ekologické stability - Změnou č. 4 je uváděna ÚPD města do souladu se zásadami územního rozvoje Královéhradeckého kraje, kdy jsou vymezeny prvky ÚSES nadregionálního a regionálního charakteru. NRBK K68MH jako veřejně prospěšné opatření VU1 a RBK 1227 jako veřejně prospěšné opatření VU2. NRBK je vymezen na jihozápadním výběžku řešeného území, RBK na východním okraji.

Pro každý druh ploch s rozdílným způsobem využití (funkční skupina) je stanoveno hlavní a přípustné využití, podmíněně přípustné využití a nepřípustné využití.

Obytná zástavba městského typu kolektivní – bytové domy (BD)

Hlavní využití:

- je bydlení v bytových domech, s pozemky vyhrazenými pro potřeby obyvatel, které nelze provádět ve vnitřních prostorech domu a které jsou spíše polosoukromého charakteru. Vyhrazený, vymezený pozemek domu je nutnou podmínkou pro nerušený pasivní odpočinek, rekreační sport, provádění úklidu a údržby a další činnosti, které nelze provádět v domě.

Přípustné využití:

- bydlení v bytových domech s vyhrazenými pozemky pro potřeby spojené s bydlením uživatelů bytů,
- odstavování vozidel obyvatel, příp. zákazníků podnikatelské činnosti na vlastním pozemku,
- podnikatelská činnost bez vlastních účelových staveb a ploch.

Podmíněně přípustné využití:

- rodinné domy včetně souvisejících pozemků za podmínky, že se jedná o stavby stávající v ploše IV/3

Nepřípustné využití:

- nástavba dalších podlaží domů
- zemědělská a lesní výrobní činnost s účelovými stavbami
- průmyslová výroba
- individuální rekreace v rekreačních chatách, chalupách a domcích
- průjezdná silniční doprava
- nové bytové domy v lokalitě IV/3

Podmínky prostorového uspořádání a ochrany krajinného rázu:

- Přípustné využití území, činnosti a stavby musí vyhovovat nárokům na kvalitu bydlení. Maximální výška zástavby nesmí překročit současný stav u objektů se šikmou střechou, u objektů plochostřešných je možno přistavět podkroví, střechy o sklonu min 25%. Vyhrazené pozemky bytových domů mohou být oplocené.
- Podnikatelské provozovny mohou být umístovány pouze ve vhodných prostorech bytových domů. Odstavování vozidel zákazníků pouze na vyhrazených plochách. Nepovolují se provozovny, které vyvolávají provoz zákazníků překračující intenzitu běžnou v bytovém domě.

Průmyslová výroba (PV)

Hlavní využití:

- těžba, průmyslová výroba, zaměřená na zpracování a skladování surovin a výrobků a na poskytování souvisejících služeb veřejnosti.

Přípustné využití:

- odstavování vozidel na vlastním pozemku,
- těžba, průmyslová výroba a skladování ve vlastních účelových stavbách
- administrativní činnost s vlastními účelovými stavbami,
- trvalé bydlení správce nebo majitele účelových staveb.

Podmíněně přípustné využití:

- stavby a zařízení bydlení a ubytování pro potřeby výrobních areálů, včetně staveb a zařízení pro maloobchod a služby za podmínky umístění ve vymezené ploše IV/2

Nepřípustné využití:

- bydlení jiné, než je uvedeno v přípustném a podmíněně přípustném využití,
- individuální rekreace v rekreačních chatách, chalupách, domcích.

Podmínky prostorového uspořádání a ochrany krajinného rázu:

- Stanovena dle konkrétního záměru. Průmyslová výroba nesmí negativně ovlivňovat okolní obytnou zástavbu - podle maximálního přípustitelného ochranného pásma je třeba stanovit výpočtem max. množství škodlivých vlivů na okolní obytnou zástavbu (hluk, emise škodlivin). Zástavba v lokalitě IV/1 bude respektovat výškovou hladinu zástavby v navazující stabilizované ploše průmyslové výroby, po obvodu lokality IV/4 bude zřízen pás pohledově izolační zeleně.

Silnice I., II. a III. tř

Hlavní využití:

- silniční doprava,

Přípustné využití:

- silnice I. a III. třídy,
- odstavování vozidel na místech určených silničními pravidly,
- pěší provoz je na oddělených pružích u chodníků,
- výsadba doprovodné zeleně.

Nepřípustné využití:

- jiné než přípustné činnosti území včetně omezení přímé obsluhy území nebo objektů,

Podmínky prostorového uspořádání a ochrany krajinného rázu:

- šířka vozovky min. 14 m, návrhová rychlost 60 km/hod.

Územní systém ekologické stability (NRBK, RBK, LBK, LBC)

Hlavní využití:

- Nezastavitelné, zvláště chráněné části krajinné zóny s přírodní produkcí, určené k posílení ekologické stability území.

Přípustné využití:

- údržba a ochrana chráněných prvků přírody,
- údržba a ochrana technického zařízení (např. vysokého vedení),
- odborná údržba zatravněných a zalesněných porostů (dle předepsaného režimu USES)
- ekologická zemědělská produkce (dle předepsaného režimu USES)
- revitalizace říčních toků

Nepřípustné využití:

- stavby pro bydlení, výrobu, rekreaci, dopravu, těžbu,
- velkohospodářské obdělávání zemědělských a lesních kultur nad rámec režimu hospodaření v chráněném území

2. Zhodnocení vztahu územně plánovací dokumentace k cílům ochrany životního prostředí přijatým na vnitrostátní úrovni

Vztah k jiným koncepcím

Relevantními dokumenty, které se vztahují k hodnocení vlivů Změny č. 4 na životní prostředí a lidské zdraví, jsou:

- Strategický rámec udržitelného rozvoje České republiky, platný od roku 2010, schváleno v lednu 2010 Usnesením vlády č. 37
- Politika územního rozvoje ČR 2008 schválená usnesením vlády ČR č. 929 ze dne 20. července 2009, ve znění Aktualizace č. 1 (2015)
- Zásady územního rozvoje Královéhradeckého kraje (ZÚR KHK), vydané 8.9. 2011
- Strategie rozvoje Královéhradeckého kraje 2014 – 2020
- Strategie regionálního rozvoje Královéhradeckého kraje 2014 - 2020
- Koncepce ochrany přírody a krajiny Královéhradeckého kraje (2004)

- Národní program snižování emisí
- Integrovaný krajský program snižování emisí a Krajský program ke zlepšení kvality ovzduší Královéhradeckého kraje
- Plán odpadového hospodářství Královéhradeckého kraje

V souvislosti se Strategickým rámcem udržitelného rozvoje ČR, který má za cíl vytvořit výchozí bod pro zpracovávání dalších materiálů koncepčního charakteru a který určuje dlouhodobé cíle pro tři základní oblasti rozvoje moderní společnosti – ekonomickou, sociální a environmentální, je nutno brát ohled na pět prioritních os:

- společnost, člověk a zdraví
- ekonomika a inovace
- rozvoj území
- krajina, ekosystémy a biodiverzita
- stabilní a bezpečná společnost

Tyto zásady navrhovaná Změna ÚP respektuje v níže uvedených aspektech, za podpory rozvoje výroby, zlepšování podmínek pro zdravý život, hospodárným využíváním území, podporou pracovních příležitostí, přeložkou silnice dojde k odklonění dopravy z centra místní části Zliv, zohledněním krajinných hodnot a přírodních charakteristik a posilováním biodiverzity.

- navrhovaná změna ÚP zajišťuje udržení a podporu tří základních pilířů – ekonomického, sociálního a environmentálního
- zabezpečení souladu přírodních, kulturních a civilizačních hodnot v území
- respektování stávající urbanistická koncepce, včetně koncepce pro ochranu přírodních, kulturních a civilizačních hodnot v území
- jsou v maximální míře respektovány a posilovány vymezené skladebné prvky ÚSES
- biologická migrační prostupnost krajiny je rozvíjena návrhem nových prvků ÚSES
- lokality Natura 2000 nejsou ohroženy, protože se v území nevyskytují
- ZCHÚ nejsou ohroženy, protože se v území nevyskytují
- biodiverzita je posilována návrhem nových prvků ÚSES

- je posilována koncepce ochrany zdravých životních podmínek a životního prostředí
- základní komunikační systém zůstává nezměněn
- vytvoření podmínek pro rozvoj podnikání a tím zvýšení pracovních příležitostí
- zohlednění požadavků žadatelů o změny, požadavků města na rozvoj území a s efektivním a hospodárným využíváním předmětných ploch
- nově vymezené plochy jsou navrženy v návaznosti na již zastavěná území, čímž je zamezeno nežádoucí fragmentaci krajiny (ochrana volné krajiny)
- vytvoření předpokladů pro udržitelné využívání území
- nově vymezené plochy nemají vliv na podmínky stability a bezpečnosti obyvatel; stávající systém civilní ochrany obyvatelstva a havarijního plánování je stabilizován a bude respektován
- koordinace územního plánování a dodržení republikových priorit obsažených v PÚR ČR

Lze konstatovat, že Změna č. 4 ÚPD je v souladu se Strategickým rámcem udržitelného rozvoje v ČR.

Politika územního rozvoje ČR určuje strategii a základní podmínky pro naplňování úkolů územního plánování a tím poskytuje rámec pro konsensuální obecně prospěšný rozvoj hodnot území ČR. Účelem PÚR ČR je zajistit vzájemnou koordinaci územně plánovací činnosti obcí a krajů, koordinaci jednotlivých relevantních koncepcí, politik, strategií a další dokumentace.

Řešené území města Libáně neleží v rozvojových oblastech, rozvojových osách, specifických oblastech ani koridorech a plochách dopravy či technické infrastruktury vymezených PÚR ČT. Jičínsko – Poděbradsko (resp. části území ORP Jičín) jsou zařazeny jako „území vykazující relativně vyšší míru problémů, zejména z hlediska udržitelného rozvoje území“. Úkolem pro územní plánování je zde „vymezit upřesněná území jako nadmístní specifické oblasti“, což je řešeno v nadřazené územně – plánovací dokumentaci ZÚR (viz dále).

Z obecně formulovaných Republikových priorit územního plánování pro zajištění udržitelného rozvoje území ze schválené PÚR ČR ve znění její Aktualizace č. 1 vyplývají zejména tyto body:

(14) Ve veřejném zájmu chránit a rozvíjet přírodní, civilizační a kulturní hodnoty území, včetně urbanistického, architektonického a archeologického dědictví. Zachovat ráz jedinečné urbanistické struktury území, struktury osídlení a jedinečné kulturní krajiny, které jsou výrazem identity území, jeho historie a tradice. Tato území mají značnou hodnotu, např. i jako turistické atraktivity. Jejich ochrana by měla být provázána s potřebami ekonomického a sociálního rozvoje v souladu s principy udržitelného rozvoje. V některých případech je nutná cílená ochrana míst zvláštního zájmu, v jiných

případech je třeba chránit, respektive obnovit celé krajinné celky. Krajina je živým v čase proměnným celkem, který vyžaduje tvůrčí, avšak citlivý přístup k vyváženému všestrannému rozvoji tak, aby byly zachovány její stěžejní kulturní, přírodní a užitné hodnoty. Bránit upadání venkovské krajiny jako důsledku nedostatku lidských zásahů – podmínky pro ochranu hodnot jsou stanoveny v platné ÚPD stanovenou urbanistickou koncepcí a koncepcí rozvoje města a jeho místních částí, členěním na plochy s rozdílným způsobem využití, řešením Změny č. 4 jsou (při vymezení zastavitelných ploch a koridorů) hodnoty řešeného území respektovány;

(14a) Při plánování rozvoje venkovských území a oblastí dbát na rozvoj primárního sektoru při zohlednění ochrany kvalitní zemědělské, především orné půdy a ekologických funkcí krajiny - je splněno stanovením podmínek využití nezastavěného území v platné ÚPD města, Změnou č. 4 není řešeno;

(15) Předcházet při změnách nebo vytváření urbánního prostředí prostorově sociální segregaci s negativními vlivy na sociální soudržnost obyvatel. Analyzovat hlavní mechanismy, jimiž k segregaci dochází, zvažovat existující a potenciální důsledky a navrhnout při územně plánovací činnosti řešení, vhodná pro prevenci nežádoucí míry segregace nebo snížení její úrovně - netýká se řešeného území;

(16) Při stanovování způsobu využití území v územně plánovací dokumentaci dávat přednost komplexním řešením před uplatňováním jednostranných hledisek a požadavků, které ve svých důsledcích zhoršují stav i hodnoty území. Vhodná řešení územního rozvoje je zapotřebí hledat ve spolupráci s obyvateli území i s jeho uživateli a v souladu s určením a charakterem oblastí, os, ploch a koridorů vymezených v PÚR ČR - při funkčním členění a vymezení návrhových ploch byl prověřen vliv návrhu změny na urbanistickou strukturu města, na krajinu i další hodnoty vyžadující ochranu;

(16a) Při územně plánovací činnosti vycházet z principu integrovaného rozvoje území, zejména měst a regionů, který představuje objektivní a komplexní posuzování a následné koordinování prostorových, odvětvových a časových hledisek - je respektováno;

(17) Vytvářet v území podmínky k odstraňování důsledků hospodářských změn lokalizací zastavitelných ploch pro vytváření pracovních příležitostí zejména v hospodářsky problémových regionech a napomoci tak řešení problémů v těchto územích – Změnou č. 4 je vymezena zastavitelná plocha výroby, která bude v budoucnu generovat nové pracovní příležitosti;

(18) Podporovat polycentrický rozvoj sídelní struktury. Vytvářet předpoklady pro posílení partnerství mezi městskými a venkovskými oblastmi a zlepšit tak jejich konkurenceschopnost - není Změnou č. 4 řešeno, podmínky jsou vytvořeny v platné ÚPD města;

(19) Vytvářet předpoklady pro polyfunkční využívání opuštěných areálů a ploch (tzv. brownfields průmyslového, zemědělského, vojenského a jiného původu). Hospodárně využívat zastavěné území (podpora přestaveb revitalizací a sanací území) a zajistit ochranu nezastavěného území (zejména zemědělské a lesní půdy) a zachování veřejné zeleně, včetně minimalizace její fragmentace. Cílem je účelné využívání a uspořádání území úsporné v nárocích na veřejné rozpočty na dopravu a energie, které koordinací veřejných a soukromých zájmů na rozvoji území omezuje negativní důsledky suburbanizace pro udržitelný rozvoj území – v řešeném území se významnější plochy

brownfields nevyskytují, pro stávající areály výroby jsou v platné ÚPD města stanoveny podmínky, které umožní jejich případné další využití (*předcházení náhlých hospodářských změn v území*);

(20) *Rozvojové záměry, které mohou významně ovlivnit charakter krajiny, umísťovat do co nejméně konfliktních lokalit a následně podporovat potřebná kompenzační opatření. S ohledem na to při územně plánovací činnosti, pokud je to možné a odůvodněné, respektovat veřejné zájmy např. ochrany biologické rozmanitosti a kvality životního prostředí, zejména formou důsledné ochrany zvláště chráněných území, lokalit soustavy Natura 2000, mokřadů, ochranných pásem vodních zdrojů, chráněné oblasti přirozené akumulace vod a nerostného bohatství, ochrany zemědělského a lesního půdního fondu. Vytvářet územní podmínky pro implementaci a respektování územních systémů ekologické stability a zvyšování a udržování ekologické stability a k zajištění ekologických funkcí i v ostatní volné krajině a pro ochranu krajinných prvků přírodního charakteru v zastavěných územích, zvyšování a udržování rozmanitosti venkovské krajiny. V rámci územně plánovací činnosti vytvářet podmínky pro ochranu krajinného rázu s ohledem na cílové charakteristiky a typy krajiny a vytvářet podmínky pro využití přírodních zdrojů. - viz výše bod (14).* Změnou č. 4 je vymezena zastavitelná plocha pro průmyslovou výrobu a koridor dopravy. Plocha výroby navazuje na stabilizovaný areál průmyslové výroby a zastavěné území. Je vymezena v poloze, kde nedochází ke konfliktům s funkcemi klidovými (např. Bydlení), rovněž není vymezena v poloze, kde by rušila dálkové pohledy na město Libáň, či byla vymezena v průhledech na stavební dominanty města. Není ani v kolizi s předměty ochrany přírody, lokalitami Natura 2000, prvků ÚSES nebo ZCHÚ. Plocha koridoru (převzatá ze ZÚR KHK) řeší problematiku část silnice II/280 procházející centrem místní části Zliv a je navržena přeložka této silnice podél západní hranice zastavěného území místní části Zliv. Během realizace této přeložky může však dojít k negativnímu ovlivnění LBK jehož osou je Libáňský potok, ovlivnění VKP „ze zákona“ niva Libáňského potoka.

(20a) *Vytvářet územní podmínky pro zajištění migrační propustnosti krajiny pro volně žijící živočichy a pro člověka, zejména při umísťování dopravní a technické infrastruktury. V rámci územně plánovací činnosti omezovat nežádoucí srůstání sídel s ohledem na zajištění přístupnosti a prostupnosti krajiny - požadavek je zajištěn stanovením podmínek v platné ÚPD města, Změnou č. 4 nedochází k narušování prostupnosti krajiny;*

21) *Vymezit a chránit ve spolupráci s dotčenými obcemi před zastavěním pozemky nezbytné pro vytvoření souvislých ploch veřejně přístupné zeleně (zelené pásy) v rozvojových oblastech a v rozvojových osách a ve specifických oblastech, na jejichž území je krajina negativně poznamenána lidskou činností, s využitím její přirozené obnovy; cílem je zachování souvislých pásů nezastavěného území v bezprostředním okolí velkých měst, způsobilých pro nenáročnou formu krátkodobé rekreace a dále pro vznik a rozvoj lesních porostů a zachování prostupnosti krajiny - netýká se řešeného území, město Libáň je součástí venkovského prostředí, kde není navazující krajiny významněji narušována nepřiměřenými lidskými zásahy;*

(22) *Vytvářet podmínky pro rozvoj a využití předpokladů území pro různé formy cestovního ruchu (např. cykloturistika, agroturistika, poznávací turistika), při zachování a rozvoji hodnot území. Podporovat propojení míst, atraktivních z hlediska cestovního ruchu, turistickými cestami, které umožňují celoroční využití pro různé formy turistiky*

(např. pěší, cyklo, lyžařská, hipo) - jsou respektovány značené cyklotrasy a značené turistické stezky, není Změnou č. 4 řešeno, podmínky jsou vytvořeny v platné ÚPD města;

23) Podle místních podmínek vytvářet předpoklady pro lepší dostupnost území a zkvalitnění dopravní a technické infrastruktury s ohledem na prostupnost krajiny. Při umístování dopravní a technické infrastruktury zachovat prostupnost krajiny a minimalizovat rozsah fragmentace krajiny; je-li to z těchto hledisek účelné, umísťovat tato zařízení souběžně. Zmírňovat vystavení městských oblastí nepříznivým účinkům tranzitní železniční a silniční dopravy, mimo jiné i prostřednictvím obchvatů městských oblastí, nebo zajistit ochranu jinými vhodnými opatřeními v území. Zároveň však vymezovat plochy pro novou obytnou zástavbu tak, aby byl zachován dostatečný odstup od vymezených koridorů pro nové úseky dálnic, silnic I. třídy a železnic, a tímto způsobem důsledně předcházet zneprůchodnění území pro dopravní stavby i možnému nežádoucímu působení negativních účinků provozu dopravy na veřejné zdraví obyvatel (bez nutnosti budování nákladných technických opatření na eliminaci těchto účinků) - prostupnost krajiny je v území na dostatečné úrovni zabezpečena polními cestami, které jak platná ÚPD, tak Změna č. 4 respektuje. Změna č. 4 vymezuje koridor dopravy pro přeložku silnice II/280 v souladu s požadavky ZÚR;

(24) Vytvářet podmínky pro zlepšování dostupnosti území rozšiřováním a zkvalitňováním dopravní infrastruktury s ohledem na potřeby veřejné dopravy a požadavky ochrany veřejného zdraví, zejména uvnitř rozvojových oblastí a rozvojových os. Možnosti nové výstavby je třeba dostatečnou veřejnou infrastrukturou přímo podmínit. Vytvářet podmínky pro zvyšování bezpečnosti a plynulosti dopravy, ochrany a bezpečnosti obyvatelstva a zlepšování jeho ochrany před hlukem a emisemi, s ohledem na to vytvářet v území podmínky pro environmentálně šetrné formy dopravy (např. železniční, cyklistickou) - Změna č. 4 vymezuje koridor dopravy pro přeložku silnice II/280 v souladu s požadavky ZÚR;

(24a) Na územích, kde dochází dlouhodobě k překračování zákonem stanovených mezních hodnot imisních limitů pro ochranu lidského zdraví, je nutné předcházet dalšímu významnému zhoršování stavu. Vhodným uspořádáním ploch v území obcí vytvářet podmínky pro minimalizaci negativních vlivů koncentrované výrobní činnosti na bydlení. Vymezovat plochy pro novou obytnou zástavbu tak, aby byl zachován dostatečný odstup od průmyslových nebo zemědělských areálů – Změnou č. 4 je vymezena zastavitelná plocha průmyslové výroby v lokalitě, která není v konfliktu s funkcí obytnou;

(25) Vytvářet podmínky pro preventivní ochranu území a obyvatelstva před potenciálními riziky a přírodními katastrofami v území (záplavy, sesuvy půdy, eroze, sucho atd.) s cílem minimalizovat rozsah případných škod. Zejména zajistit územní ochranu ploch potřebných pro umístování staveb a opatření na ochranu před povodněmi a pro vymezení území určených k řízeným rozlivům povodní. Vytvářet podmínky pro zvýšení přirozené retence srážkových vod v území s ohledem na strukturu osídlení a kulturní krajinu jako alternativy k umělé akumulaci vod. V zastavěných územích a zastavitelných plochách vytvářet podmínky pro zadržování, vsakování i využívání dešťových vod jako zdroje vody a s cílem zmírňování účinků povodní – není předmětem řešení Změny č. 4, podmínky jsou vytvořeny v platné ÚPD města ;

(26) Vymezovat zastavitelné plochy v záplavových územích a umisťovat do nich veřejnou infrastrukturu jen ve zcela výjimečných a zvláště odůvodněných případech. Vymezovat a chránit zastavitelné plochy pro přemístění zástavby z území s vysokou mírou rizika vzniku povodňových škod – zastavitelné plochy vymezené Změnou č. 4 nejsou do záplavového území vymezovány;

(27) Vytvářet podmínky pro koordinované umísťování veřejné infrastruktury v území a její rozvoj a tím podporovat její účelné využívání v rámci sídelní struktury. Vytvářet rovněž podmínky pro zkvalitnění dopravní dostupnosti obcí (měst), které jsou přirozenými regionálními centry v území tak, aby se díky možnostem, poloze i infrastruktuře těchto obcí zlepšovaly i podmínky pro rozvoj okolních obcí ve venkovských oblastech a v oblastech se specifickými geografickými podmínkami - Změna č. 4 vymezuje koridor dopravy pro přeložku silnice II/280 v souladu s požadavky ZÚR ;

(28) Pro zajištění kvality života obyvatel zohledňovat nároky dalšího vývoje území, požadovat jeho řešení ve všech potřebných dlouhodobých souvislostech, včetně nároků na veřejnou infrastrukturu. Návrh a ochranu kvalitních městských prostorů a veřejné infrastruktury je nutné řešit ve spolupráci veřejného i soukromého sektoru s veřejností – platná ÚPD města vytváří podmínky pro zajištění kvalitního prostředí obyvatel města a jeho místních částí, Změna č. 4 vymezuje koridor dopravy pro přeložku silnice II/280 v souladu s požadavky ZÚR;

(29) Zvláštní pozornost věnovat návaznosti různých druhů dopravy. S ohledem na to vymezovat plochy a koridory nezbytné pro efektivní integrované systémy veřejné dopravy nebo městskou hromadnou dopravu, umožňující účelné propojení ploch bydlení, ploch rekreace, občanského vybavení, veřejných prostranství, výroby a dalších ploch, s požadavky na kvalitní životní prostředí. Vytvářet tak podmínky pro rozvoj účinného a dostupného systému, který bude poskytovat obyvatelům rovné možnosti mobility a dosažitelnosti v území. S ohledem na to vytvářet podmínky pro vybudování a užívání vhodné sítě pěších a cyklistických cest, včetně doprovodné zeleně v místech, kde je to vhodné - netýká se řešeného území;

(30) Úroveň technické infrastruktury, zejména dodávku vody a zpracování odpadních vod je nutno koncipovat tak, aby splňovala požadavky na vysokou kvalitu života v současnosti i v budoucnosti - podmínky jsou vytvořeny v platné ÚPD města, Změnou č. 4 nebylo nutno řešit ;

(31) Vytvářet územní podmínky pro rozvoj decentralizované, efektivní a bezpečné výroby energie z obnovitelných zdrojů, šetrné k životnímu prostředí, s cílem minimalizace jejich negativních vlivů a rizik při respektování přednosti zajištění bezpečného zásobování území energiemi – platná ÚPD města rámcově umožňuje;

(32) Při stanovování urbanistické koncepce posoudit kvalitu bytového fondu ve znevýhodněných městských částech a v souladu s požadavky na kvalitní městské struktury, zdravé prostředí a účinnou infrastrukturu věnovat pozornost vymezení ploch přestavby - netýká se řešeného území.

Lze konstatovat, že návrh Změny č. 4 je v souladu s Politikou územního rozvoje ČR ve znění Aktualizace č. 1.

Zásady územního rozvoje Královéhradeckého kraje

Zásady územního rozvoje Královéhradeckého kraje stanoví zejména základní požadavky na účelné a hospodárné uspořádání území Královéhradeckého kraje, vymezují plochy a koridory nadmístního významu a stanoví požadavky na jejich využití a vymezují plochy a koridory pro veřejně prospěšné stavby, veřejně prospěšná opatření a plochy a koridory územních rezerv.

Území města Libáně je řešeno v Zásadách územního rozvoje Královéhradeckého kraje, ve změně Aktualizace č. 1. Území města se nachází ve specifické oblasti NSO3 Jičínsko. Na území města ZÚR vymezují koridor dopravy DS21 pro přeložku silnice II/280 (Zliv), prvky ÚSES regionálního a nadregionálního významu NRBK K68MH, RBK 1227 a RBC 1007. Dle ZÚR spadá řešené území do oblasti krajinného rázu Cidlinsko a Mladoboleslavsko, většina řešeného území leží v krajinně zemědělské, severovýchodní část zcela okrajově zasahuje do krajiny lesozemědělské a jihozápadní výběžek do krajiny lesní. Lze konstatovat, že konkrétní prvky ZÚR jsou Změnou č. 4 zapracovány a upřesněny, změny řešené na základě konkrétních požadavků na změny v území nejsou v kolizi s plochami a koridory vymezenými dle ZÚR.

Ze ZÚR vyplývají pro řešení Změny č. 4 následující priority územního plánování na území Královéhradeckého kraje:

1. *tvorba územních podmínek pro rozvoj ekonomického potenciálu, zejména v území vymezených rozvojových oblastí a rozvojových os - je respektováno, Změnou č. 4 jsou vytvářeny podmínky pro posílení ekonomického pilíře udržitelného rozvoje území vymezením zastavitelné plochy pro stávající výrobní subjekt;*
2. *tvorba územních podmínek pro rozvoj občanského vybavení nadmístního významu podporujícího ekonomickou prosperitu kraje - není uplatněno ani v ÚPSÚ ani ve Změně č. 4, nevyvstala potřeba vymezení takových ploch;*
3. *tvorba územních podmínek pro rozvoj dopravní infrastruktury nadmístního významu potřebné pro zajištění optimální dostupnosti území kraje z území sousedních krajů a Polské republiky včetně jeho vnitřní prostupnosti – Změnou č. 4 je vymezen koridor dopravní infrastruktury pro přeložku silnice II/280 v souladu se ZÚR;*
 - 3a. *tvorba územních podmínek pro zmírnění negativních účinků tranzitní silniční a železniční dopravy na obyvatelstvo kraje vymezením vhodného plošného a prostorového uspořádání území, zejména návrhem ploch pro bydlení v dostatečném odstupu od dopravně zatížených silnic a železnic, návrhem obchvatů a přeložek mimo intenzivně obydlená území anebo návrhem dalších vhodných stavebně technických, provozních či organizačních opatření - je splněno vymezením koridoru a VPS pro přeložku silnice II/280;*
 - 3b. *tvorba územních podmínek pro rozvoj a zvýšení atraktivity veřejné dopravy osob a environmentálně šetrných způsobů dopravy (zejména železniční, pěší a cyklistická doprava) a pro jejich vzájemnou provázanost, zejména utvářením podmínek pro zajištění přepravních vazeb jízdní kolo / automobil - autobus /*

- trolejbus - vlak a vybavováním přestupních uzlů a přestupních míst kapacitně odpovídajícími veřejnými parkovišti pro osobní automobily typu Park and Ride (P+R) a odstavnými zařízeními pro jízdní kola typu Bike and Ride (B+R) – podmínky jsou vytvořeny v platné ÚPD města;
- 3c. tvorba územních podmínek pro dobudování základní sítě kapacitních silnic D11 a D35 na území kraje - netýká se řešeného území;
- 3d. tvorba územních podmínek pro zlepšování dopravní dostupnosti krajského města Hradec Králové ze všech částí Královéhradeckého kraje, při zvýšeném důrazu na dostupnost veřejnou dopravou osob – netýká se řešeného území;
- 3e. tvorba územních podmínek pro zlepšování dopravní dostupnosti okrajových částí Královéhradeckého kraje, zejména Broumova, Krkonoš a Orlických hor, s důrazem na zohlednění přírodních a krajinných hodnot těchto území, včetně ochranného statutu těchto území - netýká se řešeného území;
- 3f. vytváření územních podmínek pro rozvoj cyklistické dopravy pro každodenní cesty mezi obcemi a jejich spádovými centry osídlení jakož i pro rekreační cyklistiku mezi významnými atraktivitami cestovního ruchu, přitom využívat pro vedení cyklotras přednostně přirozené krajinné osy - je rámcově umožněno v platné ÚPD města;
4. tvorba územních podmínek pro rozvoj technické infrastruktury nadmístního významu potřebné pro zajištění optimálního napojení rozvojových oblastí a ploch na tyto systémy - není uplatněno;
- 4a. vytváření územních podmínek pro dostupnost služeb spojů a elektronických komunikací, včetně rozvoje kapacitních sítí vysokorychlostního internetu a optických přístupových sítí - řešení platné ÚPD ani Změny č. 4 nevytváří překážky pro rozvoj spojů, elektronických komunikací, internetu;
5. vytváření územních podmínek pro zajištění kvalitního bydlení, včetně zajištění dodávky vody a zpracování odpadních vod v obcích nad 500 ekvivalentních obyvatel (splňujících požadavky na vysokou kvalitu života v současnosti i v budoucnosti) na celém území kraje a zlepšení vzhledu měst a obcí odpovídajícího charakteristickým podmínkám konkrétních částí historicky rostlé sídelní struktury – podmínky jsou vytvořeny v platné ÚPD města, Změnou č. 4 nebylo nutno řešit;
- 5a. vytváření územních podmínek pro připojení obyvatel na veřejnou kanalizaci a pro nezbytné rozšíření stávajících anebo výstavbu nových čističek odpadních vod nebo jejich intenzifikaci a modernizaci, zejména v obcích ORP Broumov, Dvůr Králové nad Labem, Hořice a Jičín, vytváření územních podmínek pro rozvoj technické infrastruktury v oblasti zásobování vodou zejména na území ORP Jičín, Hradec Králové a Nový Bydžov - obecně řešeno platné ÚPD města a bude aktualizováno (v souladu s aktualizací PRVK) v současně pořizovaném ÚP Libáň;

- 5b. vytváření územních podmínek pro zachování a další rozvoj polycentrické sídelní struktury území kraje založené na krajském městě Hradec Králové jako hlavním nadregionálním centru osídlení kraje, na městech Náchod, Trutnov, Jičín a Rychnov nad Kněžnou jako významných regionálních centrech osídlení kraje a na mikroregionálních centrech osídlení, městech Broumov, Jaroměř, Nové Město nad Metují, Dobruška, Kostelec nad Orlicí, Nový Bydžov, Hořice, Nová Paka, Dvůr Králové nad Labem a Vrchlabí a Červený Kostelec, plnících ve struktuře osídlení kraje roli hlavních obslužných center osídlení s koncentrací občanského vybavení nadmístního významu zejména v oblasti školství, zdravotnictví, sociální péče, kultury či sportu a s koncentrací širokého spektra ekonomických aktivit generujících nabídku pracovních příležitostí v různých segmentech hospodářství - netýká se řešeného území;
- 5c. posilování významu a rozvoj obslužného potenciálu subregionálních center osídlení Česká Skalice, Hostinné, Hronov, Chlumeck nad Cidlinou, Opočno a Týniště nad Orlicí - netýká se řešeného území;
- 5d. respektování a další rozvoj specifických a jedinečných znaků sídelní struktury každé obce a zachování vzájemného prostorového oddělení jednotlivých sídel územím volné krajiny – podmínky pro rozvoj jednotlivých částí města jsou vytvořeny v platné ÚPD města. Změnou č. 4 je vymezena zastavitelná plocha výroby za účelem rozvoje stabilizovaného výrobního areálu;
6. navrhování územních řešení směřujících k prevenci nežádoucí míry prostorové sociální segregace s negativními vlivy na sociální soudržnost obyvatel – v řešeném území není uplatněno;
- 6a. vytváření územních podmínek pro zvýšení kvality a dostupnosti veřejného občanského vybavení, zejména školství, zdravotnictví a sociální péče s ohledem na demografické trendy v počtu a věkové struktuře obyvatel a s ohledem na adekvátní i budoucí potřeby obyvatel za účelem zvýšení kvality života obyvatel kraje –územní podmínky pro rozvoj občanského vybavení veřejné infrastruktury jsou vytvořeny v platné ÚPD města;
7. vytváření územních podmínek pro doplnění občanského vybavení na venkově (zdravotních, sociálních a kulturních služeb) - podmínky jsou vytvořeny v platné ÚPD města;
8. ochrana územních podmínek pro zachování potenciálu zemědělství a lesního hospodářství – není Změnou č. 4 řešeno, podmínky jsou stanoveny v platné ÚPD města;
- 8a. vytváření územních podmínek pro prostorově, provozně, funkčně a časově koordinovaný rozvoj území kraje, zejména využitím nástrojů stanovení pořadí změn v území a podmíněnosti rozvoje území realizací veřejné infrastruktury pro zajištění obsluhy území – v řešení Změny č. 4 není uplatněno;
- 8b. vytváření územních podmínek pro oživení místní ekonomiky obcí v hospodářsky problémových regionech, zejména vymezením ploch pro rozvoj ekonomických

- aktivit využívajících místní zdroje, místní produkty a rozvíjející tradiční hospodářská odvětví a lokální hospodářský potenciál území - netýká se řešeného území;*
- 8c. *vytváření územních podmínek pro konkurenceschopnost a vyvážený rozvoj venkovských území a oblastí, při přednostním využití hospodářského a rekreačního potenciálu krajiny včetně cestovního ruchu – ÚPD města na obecné úrovni vytváří podmínky pro optimální rozvoj města Libáně a jeho místních částí venkovského charakteru, Změnou č. 4 jsou vytvářeny předpoklady pro rozvoj výroby průmyslové ve vazbě na stávající stabilizované výrobní areály;*
- 8d. *v území podél hranice s Polskem a podél hranic se sousedními kraji vytváření územních podmínek pro vzájemnou kooperaci a provázanost sídelní struktury, veřejné infrastruktury, ekonomických aktivit a infrastruktury cestovního ruchu (zejména pěších, cyklistických či běžeckých tras, cyklostezek a hiposteze) na obou stranách hranice - netýká se řešeného území;*
9. *vytváření územních podmínek pro zlepšení dopravní prostupnosti a zabezpečení optimální dopravní obslužnosti s cílem zajištění dostupnosti pracovních příležitostí a občanského vybavení včetně rekreace - návrh Změny č. 4 vytváří podmínky pro možnost umístění přeložky sinice II/280 vymezením příslušného koridoru dopravy;*
10. *přednostní nové využití nevyužívaných výrobních a skladových areálů, míst opuštěných armádou a ploch vyžadujících asanaci a rekultivaci (brownfields) – v řešeném území se významnější plochy brownfields nevyskytují, pro stávající areály výroby jsou v platné ÚPD města stanoveny podmínky, které umožní jejich případné další využití (předcházení náhlých hospodářských změn v území). Změnou č. 4 je umožněno nové využití objektu v současnosti nevyužitého, ležícího v průmyslové zóně (lokalita IV/2);*
- 10a. *navrhování a dimenzování nových rozvojových ploch s přihlédnutím k ochraně nezastavěného území a k současným i budoucím kapacitním i prostorovým možnostem a dostupnosti dopravní a technické infrastruktury, veřejných prostranství a občanského vybavení – Změnou č. 4 je vymezena zastavitelná plocha pro průmyslovou výrobu ve vazbě na stávající výrobní areál;*
- 10b. *předcházení střetu vzájemně neslučitelných činností v území návrhem vhodného plošného a prostorového uspořádání území, zejména ochrana obytných a rekreačních území před negativními vlivy z koncentrovaných výrobních činností a z dopravy - je splněno vymezením koridoru a VPS pro přeložku silnice II/280 a vymezením zastavitelné plochy výroby průmyslové v poloze bez přímé vazby na funkce obytné či klidové;*
- 10d. *upřednostnění rozvoje výroby a skladování v prolukách a rozvojových rezervách uvnitř stávajících průmyslových zón a v bezprostřední vazbě na ně, před intenzivním rozvojem výrobních aktivit ve vizuálně exponovaných a přírodně citlivých polohách mimo zastavěné území a ve volné krajině – zastavitelná plocha výroby je vymezena mimo vizuálně citlivé polohy, za účelem jejího zapojení do*

krajinného rámce jsou stanoveny podrobnější podmínky prostorového uspořádání;

11. *územní podpora rozvoje aktivit vedoucích k dalšímu využívání odpadů jako surovin* - není uplatněno;
- (8) *vytváření územních podmínek pro rozvoj a využití předpokladů území pro nadmístní turistické a rekreační aktivity odpovídající podmínkám turisticky významných území kraje* - jsou respektovány značené turistické trasy, cyklotrasy. V platné ÚPD jsou vytvořeny podmínky pro rekreační využívání krajiny;
- 12a. *v oblastech turisticky zatím méně využívaných podpora rozvoje sítě infrastruktury cestovního ruchu, například sítě ubytovacích a stravovacích zařízení a spojitě sítě tras a stezek pro pěší turistiku, cyklistickou turistiku, hipoturistiku a běžecké lyžování, a to nejen v oblastech tradičně turisticky využívaných, ale také v oblastech turisticky zatím méně rozvinutých* - řešení platné ÚPD v obecné rovině umožňuje;
- 12b. *vytváření územních podmínek pro každodenní rekreaci obyvatel obcí v docházkové vzdálenosti z míst bydliště, zejména utvářením spojitého systému veřejných prostranství sídel s přímou prostorovou a provozní vazbou na navazující volnou krajinu, především na cestní síť v krajině, zajištěním prostupnosti volné krajiny pro pěší a cyklistický pohyb a vymezením souvislých ploch veřejně přístupné zeleně v sídlech a v bezprostřední vazbě na ně* - je řešeno v platné ÚPD vymezením příslušných funkčních ploch;
- 12c. *vytváření územních podmínek pro stabilizaci a rozvoj vedení mezinárodní cyklostezky č. 2 Labská, včetně zajištění návazností regionální sítě cyklotras na cyklostezku Labská* - netýká se řešeného území;
- 12d. *vytváření územních podmínek pro rozvoj vodní turistiky na významných vodních tocích a vodních plochách a v jejich okolí, včetně rozvoje potřebné základní i doprovodné infrastruktury, a to při zohlednění přírodních hodnot a ochranného statutu konkrétního území* - netýká se řešeného území;
- (9) *tvorba územních podmínek zejména v oblasti dopravní infrastruktury pro rozvoj cestovního ruchu využívajícího charakteristických podmínek jednotlivých turisticky významných území kraje* - město Libáň neleží v turisticky významné oblasti kraje;
- (10) *vymezování zastavitelných ploch a stanovování podmínek jejich využití v záplavových územích jen ve zcela výjimečných a zvláště zdůvodněných případech* - nejsou vymezeny zastavitelné plochy zasahující do záplavového území;
- 14a. *vytváření územních podmínek pro zadržování, vsakování a využívání dešťových vod přímo v místě jejich spadu* - řešení platné ÚPD v obecné rovině umožňuje;

- (11) *stanovování požadavků na budoucí využití území s ohledem na preventivní ochranu území a obyvatelstva před potenciálními riziky a přírodními katastrofami v území (záplavy, sesuvy půdy, eroze atd.) s cílem minimalizovat rozsah případných škod, zajišťování územní ochrany ploch potřebných pro umístování staveb a opatření na ochranu před povodněmi a pro vymezení území určených k rozlivům povodní - ZÚR navržené protipovodňové opatření – není předmětem řešení Změny č. 4, podmínky jsou vytvořeny v platné ÚPD města;*
- (12) *podpora protierozních opatření, akumulace a zvyšování přirozené retence srážkových vod v území, zachycování regulovaného odvodu přívalových vod (protipovodňová opatření) včetně revitalizací říčních systémů a přírodě blízkých protipovodňových opatření - ZÚR navržené protipovodňového opatření - není předmětem řešení Změny č. 4, podmínky jsou vytvořeny v platné ÚPD města;*
- (13) *péče o zemědělský půdní fond (dále jen „ZPF“) a pozemky určené pro funkci lesa jako jednu z hlavních složek životního prostředí - zajištěno stanovením podmínek využití ploch s rozdílným způsobem využití nezastavěného území v platné ÚPD města;*
- 17a. *minimalizace odnětí PUPFL a minimalizace omezení hospodaření na PUPFL při plánování liniových staveb dopravní a technické infrastruktury, zejména v územích s nízkou lesnatostí - řešení Změny č. 4 nevytváří předpoklady pro odnětí PUPFL;*
- 17b. *vytváření územních podmínek pro zalesňování zemědělsky nevyužívaných pozemků s rozvinutou přirozenou sukcesí, optimálně v souvislosti s vymezením ÚSES, zejména pak v oblastech s nízkou lesnatostí – řešení platné ÚPD v obecné rovině umožňuje;*
- 17c. *vytváření územních podmínek pro posílení krajnotvorné funkce lesů a mimolesní zeleně - – řešení platné ÚPD v obecné rovině umožňuje;*
- (14) *ochrana území s podzemními a povrchovými zdroji pitné vody pro zajištění dlouhodobého optimálního zásobování území kraje – netýká se území;*
- (15) *ochrana území prvků územního systému ekologické stability nadregionálního a regionálního významu a zlepšování biologické prostupnosti krajiny, zejména známých a potenciálních migračních tras živočichů – Změnou č. 4 jsou vymezeny prvky ÚSES nadregionálního a regionálního charakteru v souladu se ZÚR, v koordinaci s navazujícím územím sousedních obcí;*
- (16) *ochrana kulturního dědictví spočívajícího v polycentrické sídelní struktuře, hodnotách zachovalých urbanistických celků včetně architektonických a archeologických památek - je respektováno, Změnou č. 4 nejsou narušovány výše uvedené hodnoty řešeného území;*

ZÚR stanovují tyto úkoly pro územní plánování pro NSO3 Specifickou oblast Jičínsko:

- *identifikovat hlavní póly a střediska ekonomického rozvoje oblasti a v nich poté vymezením ploch změn vytvářet podmínky pro ekonomický rozvoj a zkvalitnění veřejné infrastruktury* – na území města Libáně jsou dlouhodobě stabilizovány výrobní subjekty vytvářející pracovní příležitosti pro obyvatele města a okolí. Změnou č. 4 je vymezena zastavitelná plocha pro rozvoj výroby ve vazbě na stabilizované výrobní plochy, dále je umožněna realizace ubytovacích kapacit pro pracovníky v průmyslu, uvnitř průmyslové zóny;
- *vymezením ploch a koridorů pro dopravní infrastrukturu vytvářet územní předpoklady pro zlepšení dopravní dostupnosti* - Změna č. 4 vymezuje koridor dopravy pro přeložku silnice II/280 v souladu s požadavky ZÚR;
- *koordinovat územně plánovací činnost a územní rozvoj oblasti se Středočeským krajem* – Změnou č. 4 je vymezen NRBK K68 MH ve vazbě na Územní plán Rožďalovice, tedy obce ležící ve Středočeském kraji;
- *plochy změn využití území koordinovat zejména s jeho specifickými přírodními a kulturními hodnotami* – řešením Změny č. 4 nejsou hodnoty řešeného území narušeny;
- *vytvoření předpokladů pro dosažení vyvážených podmínek udržitelného rozvoje oblasti* – v kapitole 11 tohoto hodnocení jsou uvedeny navržené opatření pro předcházení, eliminaci, vyloučení nebo kompenzaci nepříznivých vlivů Změny č. 4 na životní prostředí
- *vytvoření podmínek pro stabilizaci a zlepšení životní úrovně obyvatelstva* – podmínky jsou řešeny v platné ÚPD i ve Změně č. 4 (vytvoření předpokladů pro vznik nových pracovních příležitostí);
- *vytvoření podmínek pro vyvážené zajištění zájmů ekonomických a sociálních se zájmy ochrany přírody a krajiny* – Změnou č. 4 nejsou zájmy ochrany přírody významněji narušovány (plochy a koridory vymezené Změnou č. 4 leží mimo přírodně chráněná území a mimo významnější přírodní hodnoty);
- *zlepšení dopravní dostupnosti území* - Změna č. 4 vymezuje koridor dopravy pro přeložku silnice II/280 v souladu s požadavky ZÚR;
- *posilovat dopravní vazby jednotlivých obcí na spádové centrum osídlení, město Jičín* – splněno vymezením koridoru dopravy pro přeložku silnice II/280 v souladu s požadavky ZÚR;
- *vytvářet územní podmínky přednostně pro rozvoj ekonomických aktivit využívajících místní ekonomický potenciál reprezentovaný místními zdroji, místními produkty, místně tradičními řemesly a dalšími ekonomickými odvětvími včetně zemědělství či lesnictví* – Změnou č. 4 je vymezena zastavitelná plocha pro rozvoj v území stabilizovaného výrobního subjektu;

ZÚR vymezují koridor pro umístování následujících pozemních komunikací (nebo jejich nových úseků): *silnice II/280 v prostoru Libáně (Zliv) (DS13)* – Změnou č. 4 je vymezen koridor nadmístního významu CD1-D13 včetně podmínek pro jeho využití, v rámci kterého bude realizována přeložka silnice II. třídy, resp. obchvat Zlivu. Současné vymezení silnice II. třídy zastavěným územím Zlivu vykazuje významné dopravní závady. Koridor není nutno koordinovat s územím sousedních obcí, nachází se pouze na území města Libáně, nepředpokládá se, že v poloze, v jaké bude přeložka silnice II/280 vedena, bude mít negativní vliv na krajinný ráz.

V souladu se ZÚR jsou Změnou č. 4 vymezeny prvky ÚSES regionálního a nadregionálního charakteru NRBK K68 MH a RBK 1227. Dle ZÚR zasahuje na území města Libáň RBC 1007 Obora u Sedliště. Na základě podrobnějšího prověření umístění tohoto prvku bylo zjištěno následující: RBC je plošně dle ZÚR vymezeno na území obce Staré Hrady s okrajovým přesahem do území obcí Sedliště, Bystřice a Libáň. Bylo zjištěno, že na území obce Staré Hrady bude RBC zahrnovat převážně pozemky druhu PUPFL. Je logické, když bude RBC ukončeno na hranici k.ú. Staré Hrady, neboť v k.ú. Libáň již navazují pozemky, které jsou součástí ZPF (ačkoliv s významnějším zastoupením krajinné zeleně). Změnou č. 4 došlo tedy k upřesnění vymezení RBC 1007 mimo území města Libáně. V platné ÚPD obce Staré Hrady nejsou prvky ÚSES regionálního charakteru vymezeny, koordinace se ZÚR proběhne v rámci nového ÚP Staré Hrady, jehož pořízení nebylo prozatím zahájeno. Obecné požadavky pro vyznačování prvků ÚSES dle ZÚR jsou Změnou č. 4 respektovány: je zajištěna návaznost na území sousedních obcí, plochy biokoridorů jsou vymezeny mimo zastavěná území a zastavitelné plochy, jako plochy nezastavitelné, jsou respektovány metodické parametry pro regionální a nadregionální prvky ÚSES, prvky ÚSES nekolidují s vymezeným koridorem dopravy či s limity využití území, které by narušovaly jejich funkčnost.

V souladu se ZÚR je pro přeložku silnice II/280 vymezena VPS pod označením VD1, NRBK K68 MH a RBK 1227 jsou vymezeny jako VPO pod označením VU1 a VU2.

Změnou č. 4 jsou respektovány významné přírodní hodnoty kraje, jako jsou ptačí oblast Rožďalovické rybníky a EVL Dymokursko, dálkový migrační koridor. Návrhovými prvky není do těchto území zasahováno. Změnou č. 4 nejsou narušeny významné kulturní a civilizační hodnoty kraje.

ZÚR zařazuje území města Libáň do oblasti krajinného rázu Cidlinsko a Mladoboleslavsko, tato skutečnost je Změnou č. 4 respektována. Lze konstatovat, že řešení Změny č. 4 nenaruší pozitivní znaky krajinného rázu oblasti krajinného rázu, měřítko a struktury krajiny. Nová zastavitelná plocha průmyslové výroby je vymezena v poloze, kdy nedojde k narušení dálkových pohledů na město Libáň či průhledů. Plocha navazuje na stávající průmyslový areál a neleží ve významnějších pohledových osách, pro zapojení budoucí průmyslové zástavby do krajinného rámce jsou stanoveny podrobnější podmínky prostorového upřádání.

Dle ZÚR leží většina administrativního území města Libáň v krajině zemědělské, severovýchodní část zcela okrajově zasahuje do krajiny lesozemědělské a jihozápadní výběžek do krajiny lesní. Lze konstatovat, že jak řešení platné ÚPD, tak řešení Změny č. 4 toto zařazení do jednotlivých typů krajiny respektuje. Nejsou vyznačovány plochy

s nadměrnými zásahy do PUPFL, či ZPF (na ploše IV/1, kde očekávaný zábor ZPF bude 2,78, z toho 1,29 ha na II. BPEJ je navržena etapizace výstavby). Nejsou vymezeny plochy pro cestovní ruch a rekreaci nadmístního charakteru, či pro kapacitní rekreační zařízení, nejsou vymezovány plochy, které by narušily dálkové výhledy, nejsou narušeny cenné architektonické a urbanistické znaky sídel, jsou vytvářeny podmínky pro posílení ekologické stability krajiny a realizaci drobných krajinných prvků.

ZÚR stanoví následující požadavky na koordinaci územně plánovací činnosti obcí:

- *naplňovat úkoly územního plánování v rámci příslušné specifické oblasti – řešení Změny č. 4 splňuje;*
- *zastavitelné plochy umisťovat především ve vazbě na zastavěné území – zastavitelná plocha průmyslové výroby navazuje na zastavěné území města a stabilizované plochy těžké funkce;*
- *při pořizování územních plánů zohlednit priority územního plánování, stanovené v kapitole a) Stanovení priorit územního plánování kraje pro zajištění udržitelného rozvoje území – Změnou č. 4 respektováno, viz výše. V kapitole 11 tohoto hodnocení jsou uvedeny navržené opatření pro předcházení, eliminaci, vyloučení nebo kompenzaci nepříznivých vlivů Změny č. 4 na životní prostředí*
- *při pořizování územně plánovací dokumentace v jednotlivých rozvojových oblastech a osách a specifických oblastech respektovat principy a podmínky stanovené ve vyhodnocení vlivů těchto zásad na životní prostředí, včetně opatření pro předcházení, snížení nebo kompenzaci všech zjištěných nebo předpokládaných závažných záporných vlivů na životní prostředí obsažených v kapitole 7. tohoto vyhodnocení – Změnou č. 4 respektováno;*
- *při zpřesňování koridorů dopravní a technické infrastruktury v územních plánech obcí a při přípravě konkrétních záměrů vyloučit, případně minimalizovat zásahy do zvláště chráněných území (ZCHÚ) – tato území nejsou dotčena;*
- *při zpřesňování koridorů dopravní a technické infrastruktury v územních plánech obcí a při přípravě konkrétních záměrů vyloučit, případně minimalizovat zásah do biocenter ÚSES, křížení s biokoridory ÚSES vyřešit tak, aby byla co možná nejméně ovlivněna funkčnost biokoridoru – do prvků nadregionálního a regionálního ÚSES není zasahováno;*
- *při zpřesňování ploch a koridorů v územních plánech obcí a při přípravě konkrétních záměrů v plochách a koridorech minimalizovat zábor zemědělského půdního fondu (ZPF), především zábor půdy v 1. a 2. třídě ochrany – při vymezení koridoru přeložky II/280 nebylo možno se kvalitním půdám vyhnout;*
- *při zpřesňování ploch a koridorů v územních plánech obcí a při přípravě konkrétních záměrů v plochách a koridorech minimalizovat zábor a zásah PUPFL, především do lesů zvláštního určení a lesů ochranných – PUPFL nejsou dotčeny;*

- při zpřesňování ploch a koridorů dopravní infrastruktury v územních plánech obcí a při přípravě konkrétních záměrů v plochách a koridorech stanovit podmínky využití ploch koridorů vedoucí k zajištění odvádění dešťových vod z vozovky s ohledem na kapacitu koryt vodních toků – bude řešeno v navazujících dokumentacích;
- v územních plánech obcí a při projektové přípravě konkrétních záměrů vždy umisťovat záměry v rámci ploch a koridorů tak, aby byly eliminovány nebo minimalizovány územní střety záměrů s EVL a PO, respektive územní střety záměrů s předměty ochrany EVL a PO, tj. plochami přírodních stanovišť a biotopů druhů – tyto plochy nejsou dotčeny;

Lze konstatovat, že Změna č. 4 je v souladu se Zásadami územního rozvoje Královéhradeckého kraje.

Strategie rozvoje Královéhradeckého kraje 2014 - 2020 je základním dlouhodobým koncepčním dokumentem kraje určujícím hlavní směry rozvoje kraje na období sedmi let. Slouží ke koordinaci aktivit na podporu ekonomického, sociálního a environmentálního rozvoje.

Pro realizaci Strategie rozvoje Královéhradeckého kraje 2014 - 2020 byly navrženy tyto základní cíle:

- Konkurenceschopnost a inovace
- Dopravní dostupnost a mobilita
- Veřejné služby a občanská společnost
- Environmentální prostředí a síť
- Vyvážený rozvoj a správa regionu

Změna ÚP tyto priority naplňuje v souvislosti s vytvořením podmínek pro rozvoj podnikatelského prostředí, optimalizací dopravní infrastruktury, zvýšením kvality vnitřního prostředí města a ochranou a rozvojem přírodních hodnot.

Strategie regionálního rozvoje ČR je základním koncepčním dokumentem v oblasti regionálního rozvoje. Zahrnuje 4 prioritní oblasti:

- Regionální konkurenceschopnost
- Územní soudržnost
- Environmentální udržitelnost
- Veřejná správa

Změna ÚP naplňuje tyto cíle především snahou o environmentální udržitelnost, ale také v rámci podpory regionální konkurenceschopnosti, především v rámci rozvoje podmínek pro dopravní infrastrukturu a podporou podnikání.

Koncepce ochrany přírody Královéhradeckého kraje specifikuje cíle v oblasti ochrany přírody a krajiny v rámci zájmového území a vazeb na sousedící regiony. Koncepce navrhuje opatření vedoucí k obnově a ochraně jednotlivých složek životního prostředí.

Změna č. 4 řeší vymezení nadregionálního biokoridoru NRBK K68MH na jihozápadním výběžku řešeného území ve vazbě na ÚPD navazujících obcí. NRBK je vymezen jako VPO VU1 a vymezení regionálního biokoridoru RBK 1227 na východním okraji řešeného území ve vazbě na ÚPD navazujících obcí. RBK je vymezen jako VPO VU2.

Vymezené plochy ve Změně č. 4 nejsou v kolizi s ZCHÚ, lokalitami Natura 2000 či biologicky cennými územími, nebudou ovlivněny krajinné dominanty území ani navržené plochy nebudou rušit dálkové pohledy.

Uplatněním Změny ÚP budou některé složky ŽP negativně ovlivněny (z.j. ZPF), některé složky budou ovlivněny pozitivně (např. vymezením nových prvků ÚSES). Dopady předkládané koncepce jsou z hlediska souladu s Koncepcí ochrany přírody Královéhradeckého kraje přijatelné.

Globálním cílem Národního programu snižování emisí ČR je snížit, s důrazem na podporu nových environmentálně šetrných technologií a využití potenciálu energetických úspor, zátěž životního prostředí látkami poškozujícími ekosystémy a vegetaci a vytvořit předpoklady pro regeneraci postižených složek životního prostředí a pro snižování rizik pro lidské zdraví, která plynou ze znečištění ovzduší.

A dále:

Integrovaný krajský program snižování emisí a Krajský program ke zlepšení kvality ovzduší Královéhradeckého kraje přináší základní informace o emisích kraje a jejich porovnání s doporučenými emisními stropy. Současně se věnuje problematice kvality ovzduší a trendy ve zlepšení kvality ovzduší kraje v závislosti na čase.

Cílem je na celém území kraje zajistit kvalitu ovzduší splňující zákonem stanovené požadavky (emisní limity a cílové emisní limity) a přispět k dodržení závazků v oblasti omezování emisí znečišťujících látek do ovzduší (národní emisní stropy). Celkové priority jsou formulovány jako snížení emisní zátěže PM₁₀, snížení emisí aromatických uhlovodíků - benzo(a)pyren, snížení emisí oxidů dusíku a VOC jakožto prekurzorů ozonu. V rámci územního plánování by mělo být regulováno případné umístění dalších stacionárních i liniových zdrojů na daném území. Jedná se z velké části o nástroje preventivní. V rámci územního rozhodování lze ovlivnit umístění konkrétní stavby a stanovit podmínky.

Změna ÚP respektuje kvalitu ovzduší v lokalitě a vzdálenost případného zdroje znečištění ovzduší od obytné zástavby. V rámci Změny ÚP nejsou vymezeny plochy,

kteří by zakládaly rámec pro vznik významných zdrojů znečištění ovzduší spojených např. s těžkou průmyslovou výrobou atp.

Plán odpadového hospodářství Královéhradeckého kraje je základním koncepčním dokumentem pro usměrňování činnosti v oblasti odpadového hospodářství. Strategické cíle jsou zaměřeny na provedení změn stávajícího systému tak, aby odpovídal evropskému standardu a aby byl schopen flexibilně reagovat na budoucí potřeby a aby fungoval efektivně (tj. minimalizoval dopady své činnosti na životní prostředí). Tato koncepce je Změnou ÚP respektována.

3. Údaje o současném stavu životního prostředí v řešeném území a jeho předpokládaném vývoji, pokud by nebyla uplatněna územně plánovací dokumentace

Město Libáň náleží do Královéhradeckého kraje, okresu Jičín. Území se rozkládá při jihozápadním okraji spádového území města s rozšířenou působností (ORP) Jičín.

Průměrná nadmořská výška města je 238 m n.m.

Zájmová oblast, pro kterou je navržena předmětná Změna č. 4, zaujímá katastrální území Libáň, Zliv u Libáně, Křešice u Psiníc.

Posláním územního plánu je vytváření územních podmínek pro vyvážený rozvoj respektující všechny pilíře udržitelného rozvoje.

Změna ÚPD byla předložena v jedné variantě řešení.

Jako další varianta, pro srovnání a zjištění možných vlivů Změny č. 4 na životní prostředí, obyvatelstvo a veřejné zdraví, je brán stávající stav, stav kdy nebude uplatněna Změna č. 4 – tedy nulová varianta.

Možné vlivy uplatnění navržené koncepce na životní prostředí jsou popsány v následujících kapitolách (kap. 4 a 6).

3.1. Geomorfologie

Území města Libáň se nachází dle geomorfologického členění v následujícím systému:

| | |
|---------------------|--|
| <i>Systém</i> | Hercynský |
| <i>Podsystém</i> | Hercynská pohoří |
| <i>Provincie</i> | Česká vysočina |
| <i>Subprovincie</i> | Česká tabule |
| <i>Oblast</i> | Středočeská tabule Severočeská tabule |
| <i>Celek</i> | Středolabská tabule |

| | |
|-----------------|----------------------|
| | Jičínská tabule |
| <i>Podcelek</i> | Mrlinská tabule |
| | Turnovská tabule |
| <i>Okrsek</i> | Rožďalovická tabule |
| | Markvartická plošina |

Kromě severovýchodní části území spadá většina území do Rožďalovické tabule.

Rožďalovický tabule vytváří plochou pahorkatinu, která leží na svrchnoturonských až coniackých vápnatých jílovcích, slínovcích a prachovcích, s výrazněji zvládnutým erozně denudačním reliéfem odlehlíků, svědeckých vrchů, kryopedimentů široce rozevřených údolí stromovité vodní sítě. Z akumulčních tvarů jsou zastoupeny údolní nivy, nízké terasy a náplavové kužele, v širší oblasti soutoku Mrliny s Hasinou vznikla erozní Kopidlenská kotlina. Z okolních jednotek sem přesahuje lesní celky s převahou dubohabřin, místy smrkové porosty a lužní lesíky. Několik větších rybníků s navazujícími mokřady.

Vliv nulové varianty na složky ŽP:

Nerealizací Změny ÚPD se geomorfologické členění území nezmění.

3.2 Geologie

Z geologického hlediska se území města nachází v osově části České křídové tabule, která je litofaciálně zařazena do jizerské oblasti, charakterizované vápnito-písčitymi a slutinopísčitymi sedimenty. Ve vrstevním sledu jsou zastoupeny horniny cenomanského až coniackého stáří, které jsou transgresivně uloženy na sedimentech permokarbonu. Křídové sedimenty jsou překryty uloženinami kvartéru. Významné zastoupení mají fluviální sedimenty, vyvinuté podél vodních toků. Jedná se převážně o psediticko-psamitické sedimenty s hlinitou příměsí.

Vliv nulové varianty na složky ŽP:

Nerealizací Změny ÚP se geologické členění území nezmění.

3.3 Hydrogeologie a hydrologie, záplavová území, CHOPAV

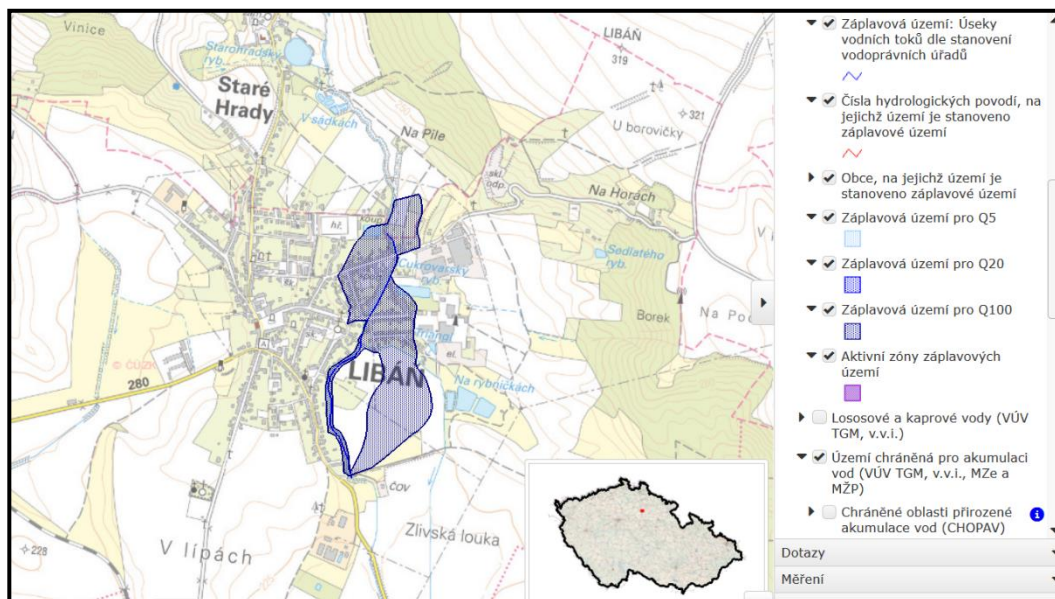
Zájmové území spadá do povodí Labe. Hydrologicky je území odvodněno Libáňským potokem, který spadá do povodí Mrliny (č. hydrologického pořadí 1-04-05-023).

Podle nařízení vlády č. 103/2003 Sb., ve znění pozdějších předpisů, nepatří území mezi zranitelné oblasti.

Na Libáňském potoce protékající celým územím se vyskytují záplavy, dále je zde vymezeno záplavové území Q100 (viz. následující obrázek).

Území města se nenachází v CHOPAV.

Obrázek č. 1: Umístění města Libáň vzhledem k záplavovému území



Vliv nulové varianty na složky ŽP:

Nerealizací Změny ÚP se hydrogeologické a hydrologické členění území nezmění.

3.4 Chráněná ložisková území a poddolovaná území

V řešeném území města Libáň se nenachází žádné evidované ložisko nerostných surovin, chráněné ložiskové území, poddolované území ani dobývací prostor nebo staré důlní dílo.

V severovýchodní části území města Libáň se nachází sesuvné území.

Vliv nulové varianty na složky ŽP:

Nerealizací Změnou ÚPD se plochy značené jako CHLÚ či poddolovaná území nezmění.

3.5 Půdní pokryv, ZPF, PUPFL

Půdní pokryv

V řešeném území se převážně vyskytují zemědělské půdy (viz následující tabulka).

Tabulka č. 4: Charakteristika zemědělské půdy, stav k 31.12. 2015 (zdroj ÚAP Jičín)

| Orná půda (ha) | Podíl orné půdy ze | Zahrady (ha) | Ovocné sady (ha) | Trvale travní porosty | Podíl TTP ze zeměd. půdy (ha) | Zeměděls ká půda (ha) | Podíl zeměděls ké půdy z | Celková výměra (ha) |
|-------------------|--------------------------|-----------------|---------------------|-----------------------------|-------------------------------------|-----------------------------|--------------------------------|---------------------------|
| 1201,8 | 80,1 | 41,9 | 34,6 | 222,3 | 14,8 | 1 500,6 | 76,3 | 1 967,5 |

Lesy

Lesy (plochy PUPFL) se v řešeném území nacházejí v okrajových částech, největší lesní komplex se nachází v severovýchodní části řešeného území a v jižním cípu území.

Podíl lesních pozemků z celkové výměry je na území města Libáň 12,8%. Lesní půda je na 252,4 ha. Celková výměra lesních pozemků je 1967,4 ha.

Vliv nulové varianty na složky ŽP:

Nerealizací Změny ÚP zůstane stav půdního pokryvu zachován.

Nerealizací Změny ÚP zůstane zachován stávající stav a kvalita PUPFL v řešeném území.

3.6 Krajinový pokryv

Reliéf území je mírně vlnitý. Řešené území je intenzivně zemědělsky využívané (orná půda).

Lesnatost v území je podprůměrná.

Řešené území náleží svojí polohou do specifické oblasti NSO3 Jičínsko (dle ZÚR KHK).

Vliv nulové varianty na složky ŽP:

Nerealizací změny ÚP se krajinový pokryv území, krajinné dominanty a charakteristiky nezmění.

3.7 Klimatické oblasti

Podle klimatické klasifikace náleží dotčená lokalita do dvou klimatických oblastí. Většina území spadá do teplé oblasti T2, severní část území spadá do mírně teplé oblasti MT11. Pro teplou oblast T2 je charakteristické dlouhé léto, teplé a suché, velmi krátké přechodné období s teplých až mírně teplým jarem i podzimem, krátkou, mírně teplou, suchou až velmi suchou zimou, s velmi krátkým trváním sněhové pokrývky. Mírně teplou oblast MT11 charakterizuje dlouhé, teplé a suché léto, krátké přechodné období s mírně teplým jarem a mírně teplým podzimem, krátká, mírně teplá a velmi suchá zima s krátkým sněhovým pokrývkou.

Tabulka č. 5: Charakteristika klimatických regionů podle Quitta (1971)

| Klimatická charakteristika | T2 | MT11 |
|--|-----------|-----------|
| Počet letních dní | 50-60 | 40-50 |
| Počet dní s průměrnou teplotou 10°C a více | 160-170 | 140- 160 |
| Počet dní s mrazem | 100-110 | 110-130 |
| Počet ledových dní | 30-40 | 30-40 |
| Průměrná lednová teplota | -2až-3 | -2až-3 |
| Průměrná červencová teplota | 18 - 19 | 17-18 |
| Průměrná dubnová teplota | 8 - 9 | 7-8 |
| Průměrná říjnová teplota | 7 - 9 | 7-8 |
| Průměrný počet dní se srážkami 1 mm a více | 90 - 100 | 90 - 100 |
| Srážkový úhrn ve vegetačním období | 350 400 | 350 400 |
| Srážkový úhrn v zimním období | 200 - 300 | 200 - 300 |
| Počet dnů se sněhovou pokrývkou | 40 - 50 | 50-60 |
| Počet zatažených dní | 120-140 | 120-150 |
| Počet jasných dní | 40-50 | 40-50 |

Vliv nulové varianty na složky ŽP:

Nerealizací Změnou ÚP se klimatologické členění území nezmění.

3.8 Biogeografické členění, flóra, fauna

Dle biogeografického členění (Culek a kol., 1996) náleží předmětné území do Cidlinsko - chrudimského bioregionu (1.9), který je tvořen křídovou tabulí s pokryvy spraší a kyselých štěrkopískových sedimentů v okolí větších řek, z nichž místy vystupují mezozoické pískovce a jílovce.

Potenciální přirozenou vegetací většiny území Cidlinsko - chrudimského bioregionu jsou dubohabřiny, představované zejména asociací *Melampyro nemorosi* - *Carpinetum*, které ve vlhčích polohách přecházejí i v asociaci *Tilio* - *Betuletum*. Souvisleji na Hořických chlumech a ostrůvkovitě v jižní části bioregionu se vyskytují

acidofilní doubravy (*Genisto germanicae - Quercion*), velmi omezeně též teplomilné doubravy (převážně *Potentillo albae - Quercetum*). Na severních svazích hřbetů je možno předpokládat vegetaci květnatých bučin podsvazu *Fagenion*.

Podél vodních toků jsou přítomny luhy, reprezentované asociací *Pruno - Fraxinetum*. Charakteristickou součástí vegetace na slatinách jsou olšiny svazu *Alnion glutinosae*, zejména *Carici elongatae - Alnetum*.

Přirozená náhradní vegetace je nejvíce zastoupena na vlhkých loukách. Na nich je možno nalézt vegetaci svazů *Molinion* i *Calthion*, které na slatinných půdách přecházejí až do vegetace náročnějších slatinných asociací svazu *Caricion davallianae* (např. *Seslerietum uliginosae*). V okolí rybníků je možné nalézt porosty vysokých ostřic svazů *Caricion gracilis* a *Magnocaricion elatae*, na něž navazují rákosiny svazu *Phragmition communis*. Na suchých stanovištích (zachovaných pouze výjimečně na prudkých svazích) se vyskytuje vegetace svazu *Cirsio - Brachypodion pinnati*. Lemovou vegetaci na opukách tvoří vegetace svazu *Geranion sanguinei*.

Z hlediska regionálně – fyto geografického (Skalický in Hejný et Slavík, 1988) se řešené území nachází ve fyto geografické oblasti mezofytikum, obvod Českomoravské mezofytikum, fyto geografickém okrese 55 e Markvartická pahorkatina.

Vliv nulové varianty na složky ŽP:

Nerealizací Změny ÚP se biogeografické členění území nezmění.

3.9 Zvláště chráněná území (ZCHÚ)

Do řešeného území nezasahují žádná ZCHÚ, definovaná zákonem č. 114/1992 Sb., o ochraně přírody a krajiny.

Vliv nulové varianty na složky ŽP:

Nerealizací změnou ÚP nebudou ZCHÚ dotčena a jejich současný stav zůstane zachován.

3.10 Lokality Natura 2000 (EVL, PO)

Do správního obvodu města Libáň zasahuje EVL Dymokursko (CZ0210101). A ptačí oblast Rožďalovické rybníky.

Vliv nulové varianty na složky ŽP:

Nerealizací změnou ÚP nebudou lokality Natura 2000 negativně dotčeny.

3.11 Památný strom

V řešeném území města Libáň se nachází 4 památné stromy. Jedná se o Duřtův dub, Kozodírský dub, Libáňská borovice a Libáňská lípa.

Vliv nulové varianty na složky ŽP:

Realizací změnou ÚP nebudou evidované památné stromy dotčeny.

3.12 Významný krajinný prvek (VKP), Přírodní park

VKP je definován (dle zákona č. 114/1992 Sb. o ochraně přírody a krajiny, v platném znění) jako ekologicky, geomorfologicky nebo esteticky hodnotná část krajiny, která utváří její typický vzhled nebo přispívá k udržení její stability. Mezi VKP definované dle výše uvedeného zákona §3 odst. b) patří lesy, rašeliniště, vodní toky, rybníky, jezera, údolní nivy. Kromě toho mohou být VKP i jiné části krajiny, např. mokřady, stepní trávníky, remízky, meze, parky, sady, zámecké zahrady, naleziště nerostů a zkamenělin, přirozené i umělé skalní útvary a jiné objekty, pokud je orgán státní správy v ochraně přírody zaregistruje dle § 6 s ohledem na jejich ekologickou a krajinnou funkci.

V území se nenachází registrovaný VKP.

V území se nenachází Přírodní parky.

Vliv nulové varianty na složky ŽP:

Nerealizací změnou ÚP nebudou VKP dotčeny.

3.13 Územní systém ekologické stability (ÚSES), koeficient ES

Územní systém ekologické stability krajiny (ÚSES) definuje zákon č. 114/1992 Sb., o ochraně přírody a krajiny, v § 3 písm. a) jako vzájemně propojený soubor přirozených i pozmeněných, avšak přírodě blízkých ekosystémů, které udržují přírodní rovnováhu.

Cílem propojených jednotlivých skladebných prvků ve funkční síť ÚSES je především zajištění ekologicky stabilních území, s podporou zachování a zvýšení rozmanitosti původních biologických druhů a jejich společenstev, které povede k posílení biodiverzity krajiny.

Na dotčeném území se nachází prvky ÚSES všech úrovní. Biokoridory využívají především vodní toky, nivy a navazující porosty na svazích údolí. Tyto prvky reprezentují především zamokřené a mokré hydrikové řady. Prvky reprezentují normální hydrikové řady využívají drobné lesíky a remízky, zbytky mezí, bylinná lada a doprovodné porosty polních cest.

Vliv nulové varianty na složky ŽP:

Nerealizací změny ÚP nebude dotčen stávající stav skladebných prvků ÚSES. Zároveň nedojde k vytvoření podmínek pro stabilizaci a posílení prvků ÚSES, resp. posílení ekologické stability krajiny.

3.14 Obyvatelstvo a kulturní památky

Základní statistické údaje dle dat ČSÚ a Veřejné správy měst a obcí:

Statistické údaje

| | |
|-------------------------|-------------------------------------|
| Katastrální výměra: | 1 968 ha |
| Počet částí: | 5 |
| Nadmořská výška: | 238 m n. m. |
| Počet obyvatel: | 1 764 |
| Pošta: | Ano |
| Škola: | Ano |
| Zdravotnické zařízení: | Ano |
| Policie: | Ne |
| Kanalizace (ČOV): | Ano |
| Vodovod: | Ano |
| Plynofikace: | Ano v Libáni, Psinících a Křešicích |
| Čistírna odpadních vod: | Ano v Libáni |

Vliv nulové varianty na složky ŽP:

Nerealizací Změny ÚP nebudou vytvořeny předpoklady pro rozvoj ploch podnikatelských aktivit, dopravní infrastruktury a vymezení nových prvků ÚSES.

3.15 Silniční doprava

S významnějšími centry osídlení je město spojeno silnicemi II. tříd, které procházejí zastavěným územím. Po silnici II/280 je město spojeno s Mladou Boleslaví a směrem ke krajskému městu Hradcem Králové. Po silnici II/501 je město spojeno s Jičínem.

Vliv nulové varianty na složky ŽP:

V případě, že nebude uplatněna Změna ÚP Libáň, zůstane stávající silniční systém zachován a nebudou vytvořeny podmínky pro rozvoj dopravní infrastruktury.

3.16 Technická infrastruktura

Zásobování vodou

Zásobování města vodou probíhá z části ze stávajícího vodovodního řádu, případně z vlastních zdrojů. Koncepte zásobování vodou zůstane nezměněna.

Plocha výroby bude napojena na vodovod ze stávajícího areálu.

Zneškodňování odpadních vod

Zneškodňování odpadních vod probíhá individuálně. Koncepce zneškodňování odpadních vod zůstane nezměněna.

Zásobování elektrickou energií

Provozovatelem elektrické sítě na řešeném území je ČEZ Distribuce, a.s. Vzhledem k dostatečné kapacitě nebude ve Změně ÚP navrhována změna koncepce v tomto segmentu technické infrastruktury.

Zásobování plynem

Město je plynifikováno rozvodem zemního plynu, vedení STL plynovodů vč. ochranných pásem bude respektováno.

Nakládání s odpady

Současný systém nakládání s odpady se řídí stanovenou stávající koncepcí nakládání s odpady.

Vliv nulové varianty na složky ŽP:

Nulová varianta nebude mít vliv na změnu v technické infrastruktuře.

4. Charakteristiky životního prostředí, které by mohly být uplatněním územně plánovací dokumentace významně ovlivněny

Podrobný popis jednotlivých složek životního prostředí v hodnocené lokalitě je uveden v předchozí kapitole č. 3. Podrobné hodnocení vlivů návrhových ploch Změny č. 4 je řešeno v kapitole 6.

Realizací nových ploch vymezených ve Změně č. 4 mohou být dotčeny následující složky a charakteristiky životního prostředí:

- ovzduší
- krajinný ráz
- Natura 2000
- ÚSES, migračně významná území
- ZPF
- PUPFL
- CHOPAV
- Flóra, fauna, ekosystémy
- Dopravní infrastruktura

- Hluková zátěž
- Archeologická naleziště
- Technická infrastruktura
- Obyvatelstvo

Ovzduší

V řešeném území se nachází významnější zdroje znečišťování ovzduší. Jedná se o Cerea, a.s. - sklad Libáň, ANTOLIN LIBAN s.r.o.

Za další významnější zdroj znečištění ovzduší, emisemi výfukových plynů a prašností, lze označit automobilovou dopravu na silnicích II. třídy.

Změna č. 4 zakládá rámec pro realizaci záměrů, které mohou představovat vznik nových zdrojů znečištění ovzduší. Zejména se jedná o nové zdroje emisí vyplývající rozšířením areálu ANTOLIN LIBAN s.r.o. nebo v souvislosti s vymezením ploch dopravní infrastruktury.

Změna č. 4 navrhuje plochy, v rámci nichž mohou vznikat významnější zdroje znečištění ovzduší ve spojitosti s realizací rozšíření průmyslového areálu.

V rámci Změny ÚP jsou navrženy prvky ÚSES, což představuje jednoznačně pozitivní vliv na kvalitu ovzduší.

Krajinný ráz

Území města Libáň lze zařadit do oblasti krajinného rázu Cidlinsko a Mladoboleslavsko. Oblast Cidlinsko zaujímá poměrně velké území kraje. Krajinné typy jsou zastoupeny lesozemědělskou a zemědělskou krajinou, nachází se zde i lesní krajina a na jihu území i krajina s výrazným zastoupením vodních ploch. Oblast je tvořena zkulturněnou krajinou orných půd, lesní porosty jsou situovány na menších plochách.

Mladoboleslavská oblast je zastoupena lesní, lesozemědělskou a zemědělskou krajinou. Krajina je výrazně obohacena menšími či většími rybníky, které spoluvytvářejí harmonické měřítko v krajině.

Území města Libáň se nachází v koeficientu ekologické stability 0,44, krajinný typ A. Jedná se o území málo stabilní, intenzivně využívané kulturní krajiny s výrazným uplatněním agroindustriálních prvků.

V dotčeném území je vymezeno místo krajinného rázu Zliv – zastavěné území části obce. Významnou charakteristikou je dominanta kostela Nalezení sv. Kříže, struktura zástavby, vodní plocha rybníka a koryto Libáňského potoka ohraničující zástavbu na západním okraji. Negativní charakteristikou jsou objekty v zemědělském areálu vymykající se měřítku zástavby.

V rámci Změny ÚP jsou navrhovány zastavitelné plochy a plochy přestavby, přičemž při jejich uplatnění může dojít ke vzniku nových charakteristik, které mohou mít vliv na stávající krajinný ráz předmětného území. Změna ÚP vymezuje nové plochy v návaznosti na zastavěné území, s ohledem na zvýšenou ochranu stávajících krajinných charakteristik a hodnot předmětného území a jeho krajinného rázu.

V souvislosti se Změnou ÚP jsou rovněž vymezeny prvky ÚSES, převzaté ze ZÚR KHK. Vymezením NRBK K68 MH a RBK 1227 by došlo k žádoucímu doplnění těchto prvků ÚSES a posílení rozmanitosti krajiny s důrazem na její přírodní charakteristiku.

Natura 2000

Ve správním obvodu města Libáň lokality Natura 2000 zasahují do řešeného území v jižním cípu. Změna ÚP Libáň nemůže mít významný vliv na Evropsky významné lokality či Ptačí oblasti.

ÚSES, migračně významná území

V rámci Změny ÚP jsou vytvořeny podmínky pro doplnění ÚSES o NRBK K68MH a RBK 1227, které jsou převzaté ze ZÚR KHK. Současně však realizací změny může dojít k negativnímu ovlivnění lokálního biokoridoru nacházející se podél západní hranice místní části Zliv (osou koridoru je Libáňský potok), kde je navržen koridor pro přeložku silnice II/280 CD1-DS21. Ostatní plochy nebudou mít negativní vliv na prvky ÚSES.

ZPF

Změnou č. 4 jsou vymezeny dva prvky vyžadující zábor ZPF - jediná zastavitelná plocha průmyslové výroby IV/1 v Libáni a koridor dopravy CD1-DS21 ve Zlivu. Změnou č. 4 jsou dále vymezeny plochy stabilizované IV/1a a IV/3. V případě plochy IV/1a se jedná o zahrnutí stabilizované plochy průmyslové výroby do zastavěného území v souladu se skutečným stavem využití a dle mapy KN, v případě plochy IV/3 se jedná o vymezení stabilizované plochy bydlení zahrnující stávající objekty bydlení uvnitř zastavěného území Libáně v souladu se skutečným stavem využití a dle mapy KN – tedy bez nového předpokládaného záboru ZPF. Na ploše IV/2 je vymezena jako překryvná plocha ve stabilizované funkci „průmyslová výroba“, v rámci které je umožněno realizovat stavby a zařízení bydlení a ubytování pro potřeby výrobních areálů.

Změnou č. 4 je vymezen nadregionální biokoridor NRBK K68MH na lesních pozemcích a RBK 1227, který je veden i na zemědělské půdě, jedná se však pouze o jeho menší část při severní hranici řešeného území, kde se vyskytují prvky krajinné zeleně ve větší míře. Ani v této části RBK se nepředpokládá zábor ZPF, neboť již dnes se s ohledem na zastoupená společenstva v podstatě jedná o část funkční. Tyto prvky jsou vymezeny jako VPO a v souladu s nadřazenou ÚPD kraje.

Tabulka č. 6: Zábór ZPF v rámci zastavitelné plochy IV/1

| Celková výměra lokality | Z toho zemědělská půda | | | |
|----------------------------|------------------------|---------------|---------|-------------------------|
| | BPEJ | Třída ochrany | kultura | Dílčí výměra (ha) |
| 2,78 | 32011 | IV. | orná | 1,49 |
| | 35700 | II. | | 1,29 |

Plocha IV/1 je vymezena ve vazbě na zastavěné území a ve vazbě na komunikaci situovanou na severní hraně lokality. Její severní polovina je vymezena na půdách IV. třídy ochrany, její jižní polovina však spadá do půd II. třídy ochrany. Severojižní orientace byla však zvolena z důvodu významnější vazby na zastavěné území a plochy téže funkce. Pokud by byla lokalita vymezena pouze na nekvalitních půdách, tedy v orientaci západ – východ, došlo by k významnějšímu zásahu do volné krajiny a tedy i do souvislých honů zemědělsky obhospodařované půdy.

Koridor dopravy CD1-DS21 ve Zlivi je vymezen na základě požadavku ZÚR a ve veřejném zájmu. Pro přeložku silnice II/280 je zároveň vymezena VPS VD1. V rozsahu celého koridoru přeložky II/280 bude zábór ZPF 3,84 ha. Koridor je ve Změně ÚP vymezen v podstatě v mnohem větším rozsahu, který umožní technické řešení vlastní stavby silnice. Koridor je situován převážně na půdách kvalitních, jedná se však o návrh ve veřejném zájmu nekvalitních půd (zastoupené BPEJ a třídy ochrany - 35700 – II., 30100 – I., 35900 – III., 36300 – IV., 32011 – IV., 30710 – III., 32011 – IV.).

PUPFL

Pozemky určené k plnění funkce lesa nejsou Změnou č. 4 dotčeny, návrhem koridoru a zastavitelné plochy není dotčeno ani pásmo 50 m od hranice lesa.

CHOPAV

Území města se nenachází v CHOPAV.

Flóra, fauna, ekosystémy

Předmětné návrhové plochy zaujímají území představující v současné době především ornou půdu a TTP. V předmětném území lze očekávat výskyt běžných druhů živočichů vázaných na stanovištní podmínky odpovídající stávajícímu charakteru ploch, které zahrnují především pozemky orné půdy a představují zemědělsky více či méně obhospodařované území s nestabilními společenstvy. Řešené území není biotopem zvláště chráněných druhů živočichů. Při výstavbě konkrétních záměrů v rámci uplatňování návrhových ploch je ohleduplně organizovat stavební práce tak, aby mohli živočichové bezpečně opustit dané území a najít si vhodnější stanoviště.

Část návrhových ploch je navrhována v již zastavěném území. Návrhem ÚP nejsou dotčeny biotopy zvláště chráněných druhů rostlin a živočichů.

Změnou ÚP není dotčeno ZCHÚ, ani lokality Natura2000.

Přes Libeňský potok je navržena přeložka silnice II/280. Tento tok je osou lokálního biokoridoru a jeho niva je brána jako VKP. Negativní ovlivnění lze očekávat zejména během výstavby této silnice. Ostatní navržené plochy nejsou v kolizi s VKP ani prvky ÚSES. Pozitivní vliv změny ÚP je navržení nových prvků ÚSES v území.

Dopravní infrastruktura

Obcí Libáň procházejí následující silnice:

Silnice II. třídy

II/280 Detenice- Libáň -Kopidlno

II/501 Libáň – Staré Hrady

Silnice III. třídy

III/28027 Libáň – Údrnice

III/27940 Libáň - Bačalky

III/27942 Libáň – Milkovice

III/2807 Libáň – Psinice – Křešice – Hasina

III/28031 Psinice - Ledkov

S významnějšími centry osídlení je město spojeno silnicemi II. tříd, které procházejí zastavěným územím. Po silnici II/280 je město spojeno s Mladou Boleslaví a směrem ke krajskému městu Hradec Králové. Po silnici II/501 je město spojeno s Jičínem.

V rámci Změny ÚP jsou vytvořeny podmínky pro rozvoj dopravní infrastruktury. Je navržen koridor pro přeložku silnice II/280, se všemi objekty a souvisejícími stavbami (odvodnění, zářezy, násypy, opěrné zdi, mosty, křížení, napojení komunikací, protihluková opatření, ochranná a izolační zeleň, případně pěší, cyklistické a účelové komunikace). V rámci předkládané Změny ÚP je umožněno vyloučení dopravy mimo zastavěné území.

Hluková zátěž

Nejvýznamnější zdroje hluku v území představuje doprava po stávajících komunikacích.

Nové zdroje hluku v rámci návrhových ploch může představovat rozšíření plochy výroby. Rozšíření průmyslové výroby může dojít k nárůstu stacionárních zdrojů hluku a hluku z nárůstu dopravy.

Na druhou stranu vymezením koridoru pro přeložku silnice II/280 budou vytvořeny podmínky pro vyčlenění dopravy mimo místní část Zliv a bude tak optimalizována stávající hluková zátěž v zastavěném území.

Archeologická naleziště

Území města můžeme považovat za území s vysokou pravděpodobností archeologických nálezů, což je nutno respektovat při územním plánování a stavebním řízení. V případě odkrytí archeologických nálezů je třeba umožnit záchranný archeologický průzkum.

Technická infrastruktura

V rámci zásobování pitnou vodou v souvislosti s uplatněním Změny ÚP se plánuje využití stávajících zdrojů pitné vody a stávající vodovodní sítě. Navržené plochy bude možno napojit na stávající vodovodní síť.

Stávající systém kanalizační sítě bude zachován a nově vymezené plochy budou napojeny na stávající kanalizaci.

Srážkové vody budou zneškodňovány na pozemcích investora. Z nové přeložky silnice II/280 budou srážkové vody svedeny do přilehlých příkopů, zelených pásů, popř. do vsaků.

Zásobování elektrickou energií vychází ze stávajícího stavu. Nově navržené plochy budou napojeny na stávající síť el. Energie.

Řešené plochy budou napojeny na stávající plynovodní síť.

5. Současné problémy a jevy životního prostředí, které by mohly být uplatněním územně plánovací dokumentace významně ovlivněny, zejména s ohledem na zvláště chráněná území a ptačí oblasti

Kvalita životního prostředí se odvíjí od charakteru osídlení území, intenzity zemědělské a průmyslové výroby a částečně je ovlivněna geografickými a morfologickými poměry.

Předmětné území nedisponuje příliš kvalitním environmentálním pilířem. Nedostatečně je hodnocen stav okolní krajiny a přírodní atraktivita území.

V ÚAP ORP Jičín jsou pro Libáň uvedeny tyto problémy k řešení v územně plánovací dokumentaci (navržené na základě analýzy území):

- závady v dopravní infrastruktuře (přetíženost města dopravou), nedostatečné parametry, nepřehledná křižovatka, překračování omezené rychlosti a úroňové křížení se železničními tratěmi
- závady v technické infrastruktuře (absence kanalizace v okrajových částech)

- hygienické závady (existence černých skládek)
- urbanistické závady (přítomnost nevzhledných zemědělských areálů, chátrání nevyužívaných objektů a souborů)
- problémy vyplývající z RURÚ (nízká intenzita bytové výstavby)
- ostatní problémy (nedostatky ve vymezení ÚSES, staré zátěže v území, sesuvné území, vymezení záplavového území Q100 v obci).

Komentář:

Zlepšení dopravní infrastruktury je řešena v místní části Zliv vymezením koridoru přeložky silnice II/280.

Nedostatky ve vymezení prvků ÚSES jsou ve Změně č. 4 řešeny novými prvky NRBK K68 MH a RBK 1227, které jsou převzaty z nadřazené územně plánovací dokumentace (ZÚR KHK).

6. Zhodnocení stávajících a předpokládaných vlivů navrhovaných variant územně plánovací dokumentace, včetně vlivů sekundárních, synergických, kumulativních, krátkodobých, střednědobých a dlouhodobých, trvalých a přechodných, kladných a záporných

Na základě Návrhu obsahu Změny č. 4 Územního plánu Libáň (2018) byl společností REGIO, projektový ateliér s.r.o. zpracována v dubnu 2019 Změna č. 4 Územního plánu Libáň, která je předmětem tohoto hodnocení.

Cílem této kapitoly je identifikovat ty oblasti životního prostředí, které mohou být realizací posuzované Změny ÚP ovlivněny. Realizace Změny ÚP tvoří z hlediska posuzování vlivů na životní prostředí tzv. aktivní variantu, která se může určitým způsobem projevit na složkách životního prostředí. Není možné při současné míře neznalosti jednotlivých záměrů umístěných ve funkčních plochách kvalifikovaně vyhodnotit konkrétní vlivy na životní prostředí. Proto jsou v této kapitole hodnoceny vlivy vymezených ploch v rámci jejich regulativů na referenční cíle životního prostředí, které mohou potenciálně nastat za určitých podmínek realizace. Níže uvedené vyhodnocení tedy odpovídá potenciálním vlivům, které zahrnují danou míru neurčitosti. Při hodnocení byl využit princip předběžné opatrnosti, bylo tedy přihlédnuto k „nejhoršímu možnému scénáři“, který by mohl nastat potenciální realizací záměrů dle regulativů navrhovaných pro danou plochu.

Změna ÚP byla podrobně řešena a průběžně konzultována a korigována s ohledem na všechny známé limity území - přírodní, technické atp. - proto je k posouzení předložena pouze jedna optimalizovaná varianta, která reflektuje všechny stávající limity území a zohledňuje současný stav životního prostředí se zřetelem především na ochranu lokalit Natura 2000, skladebných prvků ÚSES, CHOPAV, ZPF, krajinný ráz či hygiena prostředí (hluk, ovzduší).

V předkládané variantě jsou nové plochy navrhovány tak, aby jejich přínos a pozitivní vliv pro město převážil případné negativní vlivy na životní prostředí předmětných

katastrálních území. Aby došlo k posílení ekonomického a sociálního pilíře, se současným uchováním a podporou pilíře přírodního.

Jako druhé variantní řešení je brána nulová varianta, kdy nedojde k realizaci Změny ÚP.

Základní hodnocení je provedeno tabulkovým systémem, kdy stejné nebo obdobné návrhové plochy jsou hodnoceny stejně.

Možnosti hodnocení:

Vliv – pozitivní (+), negativní (-), neutrální (0)

Stav vlivu – přechodný (P), trvalý (T)

Významnost vlivu – nevýznamný (0), málo významný (*), středně významný (**), velmi významný (***)

Kumulace – ano (A), ne (N), jen pro některou z návrhových ploch (A/N)

6.1 Vlivy na ovzduší a klima

Zájmové území města Libáň nepředstavuje území se zhoršenou kvalitou ovzduší. Imisní situace je dána místními zdroji znečištění ovzduší, kterými jsou zejména doprava, či průmyslová a zemědělská výroba. Na celkové imisní situaci se do velké míry podílí i transport látek znečišťujících ovzduší ze širšího okolí.

Území není v současné době zatíženo významnými zdroji znečištění ovzduší v rámci existence provozu technologií těžkého průmyslu.

Změna ÚP vymezuje plochy pro výrobu (rozšíření stávajícího výrobního areálu), koridor přeložky II/280, které mohou zakládat rámec pro vznik nových zdrojů znečištění ovzduší.

Zároveň umožňuje realizaci nových prvků ÚSES, které ke kvalitě ovzduší přispívají jednoznačně pozitivně. Dále realizací obchvatu místní části Zliv dojde k snížení emisí v centru obce.

| PLOCHA ZMĚNY | | VLIV | STAV VLIVU | VÝZNAMNOST VLIVU | KUMULACE, SEKUNDÁRNÍ VLIV ATD. |
|--------------|--|------|------------|------------------|--------------------------------|
| IV/1 | Průmyslová výroba | -* | T | -* | A |
| IV/1a | Stabilizovaná plocha průmyslové výroby | 0 | T | 0 | A |
| IV/2 | Překryvná plocha v ploše průmyslové výroby (stavby | -* | T | -* | A |

| PLOCHA ZMĚNY | | VLIV | STAV VLIVU | VÝZNAMNOST VLIVU | KUMULACE, SEKUNDÁRNÍ VLIV ATD. |
|-----------------|---|------|------------|------------------|--------------------------------|
| | pro bydlení a ubytování) | | | | |
| IV/3 | Stabilizovaná plocha Obytná zástavba městského typu kolektivní – bytové domy (BD) | 0 | T | 0 | N |
| CD1-D21 | Přeložka silnice II/280 | -/+* | T | -/+* | A |
| NRBK K68MH | Prvek ÚSES | +* | T | +* | A |
| RBK 1227 | Prvek ÚSES | +* | T | +* | A |
| Nulová varianta | | 0 | T | 0 | |

Slovní vysvětlení zjištěných vlivů:

Plocha IV/1 představuje rámeček pro vznik nového zdroje znečištění ovzduší (plošných a mobilních). Vzhledem k rozsahu této plochy a možnému ovlivnění kvality ovzduší, z důvodu možného zvýšení intenzity dopravy, instalací nových stacionárních zdrojů (výdechů apod.) požadujeme, aby v případě realizace záměrů na této ploše byla zpracována rozptylová studie, kde budou posouzeny jednotlivé technologie, včetně rozvržení dopravy.

Plochu IV/1a Změna ÚP vymezuje jako stabilizovanou dle skutečného stavu území.

Plocha IV/2 určena pro realizaci staveb a zařízení pro bydlení a ubytování pro potřeby výrobních areálů, včetně staveb a zařízení pro maloobchod a služby. Potenciální negativní vliv můžeme očekávat zejména během rekonstrukce stávajícího objektu – dočasné navýšení prašnosti, dopravy. Vliv však lze označit za zcela minimální.

Plocha IV/3 je stabilizovaná plocha pro bydlení. Změna ÚP dává tuto plochu do souladu se skutečným stavem. Na této ploše není dále umožněno realizace dalších obytných domů. Proto je vliv označen jako nulový.

Koridor CD1-D21 je určen pro přeložky silnice II/280 a související stavby. V koridoru nebudou umístovány žádné stavby, které nesouvisí s přeložkou silnice II/280.

Funkční využití těchto ploch souvisí s realizací významných zdrojů znečištění ovzduší v rámci silniční dopravy. Realizací této přeložky dojde k snížení emisí v centru místní části Zliv.

NRBK K68MH, RBK 1227 – tyto prvky ÚSES představují pozitivní dopad na kvalitu ovzduší v řešeném území, a to jak s ohledem na filtraci vzduchu vzrostlými dřevinami, produkci kyslíku, tak i z hlediska termoregulace apod.

Z hlediska vlivů na ovzduší se předkládané plochy Změny ÚP jeví celkově jako přijatelné.

6.2. Vlivy na krajinný ráz

Předmětná Změna ÚP vychází ze stávající urbanistické koncepce města a navazuje na současnou urbanistickou kompozici a architektonickou strukturu území. Stávající urbanistická koncepce je v rámci Změny ÚP rozvíjena především funkcí průmyslové výroby, dopravní infrastruktury a novými prvky ÚSES.

Jedním z výchozích principů změny územního plánu je přitom maximálně harmonický soulad města a jeho přírodního zázemí.

Změna ÚP maximálně respektuje historicky dány půdorys města a prostorové uspořádání při zachování funkční propojenosti. Změna ÚP vytváří podmínky pro proporcionální rozvoj města z hlediska funkčního i prostorového za současné ochrany a rozvoje hodnot řešeného území.

Změna ÚP chrání a rozvíjí stávající urbanistické, historické a kulturně-civilizační hodnoty. Změna ÚP chrání přírodně cenné složky území, zemědělský a lesní půdní fond; vytváří podmínky pro celkové zkvalitňování extravilánové složky území.

| PLOCHA ZMĚNY | | VLIV | STAV VLIVU | VÝZNAMNOST VLIVU | KUMULACE, SEKUNDÁRNÍ VLIV ATD. |
|--------------|---|------|------------|------------------|--------------------------------|
| IV/1 | Průmyslová výroba | -* | T | -* | A |
| IV/1a | Stabilizovaná plocha průmyslové výroby | 0 | T | 0 | A |
| IV/2 | Překryvná plocha v ploše průmyslové výroby (stavby pro bydlení a ubytování) | 0 | T | 0 | A |
| IV/3 | Stabilizovaná plocha Obytná zástavba městského typu kolektivní – bytové domy (BD) | 0 | T | 0 | A |
| CD1-D21 | Přeložka silnice II/280 | -* | T | -* | A |

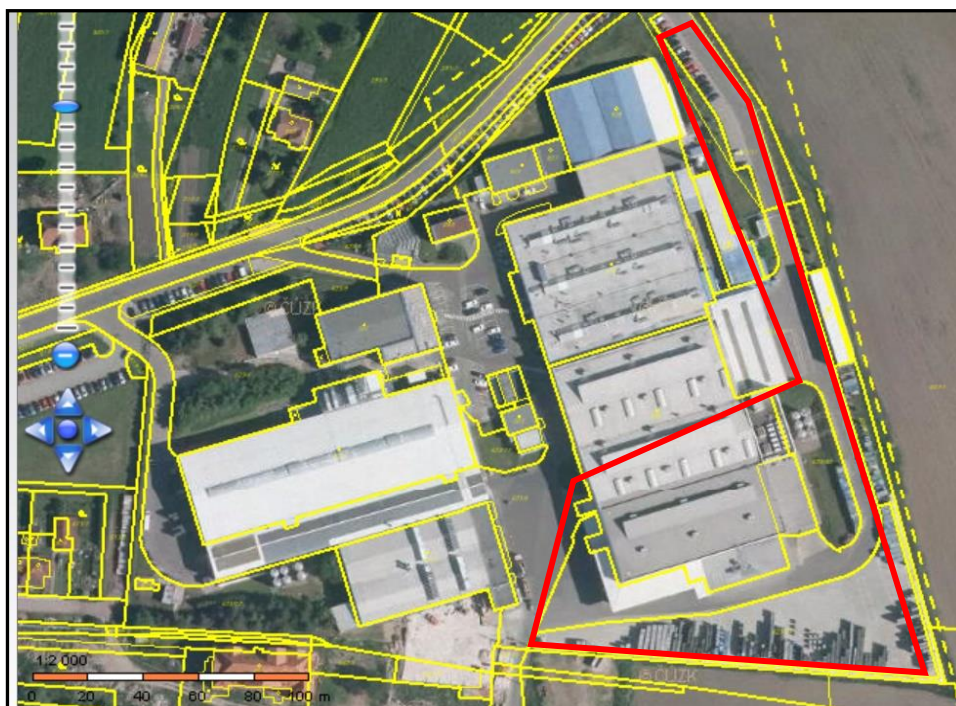
| PLOCHA ZMĚNY | | VLIV | STAV VLIVU | VÝZNAMNOST VLIVU | KUMULACE, SEKUNDÁRNÍ VLIV ATD. |
|-----------------|------------|------|------------|------------------|--------------------------------|
| NRBK K68MH | Prvek ÚSES | + | T | + | A |
| RBK 1227 | Prvek ÚSES | + | T | + | A |
| Nulová varianta | | 0 | T | 0 | |

Slovní vysvětlení zjištěných vlivů:

Plocha IV/1 – rozšíření stávajícího průmyslového areálu východním směrem. Tato plocha navazuje na ZÚ a z dálkových pohledů bude částečně kryta vzrostlou lesní a sídelní zelení. Výšková regulace staveb rovněž zajistí vhodné zasazení do celkové urbanistické kompozice města bez výrazných výškových rozdílů, které by nenavazovaly na okolní zástavbu a vytvářely by tak nové dominanty v území.

Plocha IV/1a – změnou dochází k upřesnění této stabilizované plochy průmyslové výroby a hranice zastavěného území, to vše v souladu se skutečným stavem využití lokality. Jedná se již o využívanou část areálu (viz následující obrázek – výřez katastru nemovitostí).

Obrázek č. 2: Výřez z leteckého snímku – červeně je znázorněna plocha IV/1a



Plocha IV/2 - jedná se o umožnění nového využití stávajícího objektu, který je v současné době nevyužíván, ležící v průmyslové zóně. Zde bude umožněna v rámci ploch průmyslové výroby realizace staveb a zařízení bydlení a ubytování pro potřeby výrobních areálů, včetně staveb a zařízení pro maloobchod a služby. Vliv lze označit jako minimální až nulový.

Plocha IV/3 je stabilizovaná plocha pro bydlení. Změna ÚP dává tuto plochu do souladu se skutečným stavem. Na této ploše není dále umožněno realizace dalších obytných domů. Proto je vliv označen jako nulový.

Koridor CD1-D21 – přeložka silnice II/280. V koridoru nebudou umísťovány žádné stavby, které nesouvisí s touto přeložkou.

Nelze v současné době objektivně vyhodnotit vliv na LBK jehož osou je Libáňský potok, tak i zásah do nivy Libáňského potoka (tj. VKP „ze zákona“). Negativní vliv lze očekávat zejména během etapy výstavby této přeložky.

Vliv umístění koridoru pro dopravní infrastrukturu lze především v nezastavěném území vnímat vzhledem k dopadům na krajinné hodnoty území jako negativní.

NRBK K68MH, RBK 1227 – z pohledu možných dopadů na krajinu řešeného území lze konstatovat, že vymezené prvky ÚSES představují významný pozitivní vliv v rámci doplňování krajinné zeleně, posilování ekostabilizačních funkcí v krajině, doplnění prvků ÚSES, zvyšování retenčních schopností krajiny, její rozmanitosti a estetické hodnoty.

Stávající krajinné dominanty nebudou uplatněním Změny ÚP narušeny. Stávající urbanistická koncepce je zachována, rozvojové plochy jsou navrženy s ohledem na stávající krajinný ráz dotčeného území, včetně pozitivních zásahů do vizuálního a estetického vnímání zdejší krajiny.

V souvislosti s realizací návrhových ploch se předkládána Změna ÚP jeví jako přijatelná, s ohledem na plochy změn v krajině jako přínosná.

6.3 Vlivy na ZCHÚ

Na území města Libáně se nenachází žádné ZCHÚ, dle zákona č. 114/1992 Sb., o ochraně přírody a krajiny.

Vzhledem k charakteru a stanovenému funkčnímu využití nově vymezených zastavitelných ploch, ploch stabilizovaných, překryvných i ploch pro prvky ÚSES, vzhledem k situování v území bez ZCHÚ lze negativní vliv Změny ÚP zcela vyloučit.

6.4 Vlivy na lokality Natura2000

Do správního obvodu města Libáň zasahuje EVL Dymokursko (CZ0210101). A ptačí oblast Rožďalovické rybníky.

Dle stanoviska Krajského úřadu Královéhradeckého kraje č.j. KUKHK-25037/ZP/2018 lze **zcela vyloučit významný vliv** Návrhu obsahu změny č. 4 Libáň na Evropsky významné lokality a Ptačí oblasti.

6.5 Vlivy na ÚSES, migrační území

Ekologickou stabilitu krajiny předmětného území určuje stávající síť skladebných prvků ÚSES na lokální úrovni, které jsou v rámci Změny ÚP respektovány a dále rozvíjeny.

Změna ÚP vymezuje nové zastavitelné plochy v návaznosti na již ZÚ. Nejsou vytvářeny nové samoty a nové urbanizované plochy v prostoru volné krajiny. Migrační prostupnost území zůstává zachována.

Skladebné prvky ÚSES jsou posilovány vymezením NRBK K68MH a RBK 1227, převzaté ze ZÚR KHK.

| PLOCHA ZMĚNY | | VLIV | STAV VLIVU | VÝZNAMNOST VLIVU | KUMULACE, SEKUNDÁRNÍ VLIV ATD. |
|------------------------|---|------|------------|------------------|--------------------------------|
| IV/1 | Průmyslová výroba | 0 | T | 0 | A |
| IV/1a | Stabilizovaná plocha průmyslové výroby | 0 | T | 0 | A |
| IV/2 | Překryvná plocha v ploše průmyslové výroby (stavby pro bydlení a ubytování) | 0 | T | 0 | A |
| IV/3 | Stabilizovaná plocha Obytná zástavba městského typu kolektivní – bytové domy (BD) | 0 | T | 0 | A |
| CD1-D21 | Přeložka silnice II/280 | -* | T | -* | A |
| NRBK K68MH | Prvek ÚSES | + | T | + | A |
| RBK 1227 | Prvek ÚSES | + | T | + | A |
| Nulová varianta | | 0 | T | 0 | |

Plochy IV/1, IV/1a, IV/2, IV/3 nejsou v územní kolizi se skladebným prvkem ÚSES. Vzhledem k situování ploch lze jejich možný vliv na ÚSES označit za nulový.

Plocha koridoru CD1-D21 – přeložka silnice II/280. Plocha pro silniční koridor je vymezena přes LBK jehož osou je Libáňský potok. Možný dopad lze definovat v souvislosti s výstavbou této přeložky a snížením celkové funkce tohoto biokoridoru.

Nové prvky ÚSES (NRBK K68MH a RBK 1227) budou mít pozitivní vliv na systém ekologické stability v území.

Vzhledem k charakteru vymezených ploch a jejich dostatečné vzdálenosti od stávajících skladebných prvků ÚSES lze označit vliv Změny ÚP za nevýznamný. Jediný negativní dopad lze identifikovat v souvislosti s vymezením koridoru pro přeložku silnice II/280, neboť přetíná LBK v dotčeném území.

Změna ÚP navrhuje nové prvky ÚSES, jejichž uplatněním dojde k posílení a doplnění funkčnosti ÚSES. Biologická prostupnost krajiny je zachována a dále podpořena doplněním těchto prvků ÚSES.

6.6 Vlivy na ZPF

Se Změnou ÚP jsou spojeny nároky na zábor ZPF. Uvedené výměry záborů jsou maximální a vyjadřují celou rozlohu ploch změn, která nemusí být při navazujících řízeních odňata.

| PLOCHA ZMĚNY | | VLIV | STAV VLIVU | VÝZNAMNOST VLIVU | KUMULACE, SEKUNDÁRNÍ VLIV ATD. |
|-----------------|---|-------|------------|------------------|--------------------------------|
| IV/1 | Průmyslová výroba | _-*** | T | _-*** | A |
| IV/1a | Stabilizovaná plocha průmyslové výroby | 0 | T | 0 | A |
| IV/2 | Překryvná plocha v ploše průmyslové výroby (stavby pro bydlení a ubytování) | 0 | T | 0 | A |
| IV/3 | Stabilizovaná plocha Obytná zástavba městského typu kolektivní – bytové domy (BD) | 0 | T | 0 | A |
| CD1-D21 | Přeložka silnice II/280 | _-** | T | _-** | A |
| NRBK K68MH | Prvek ÚSES | 0 | T | 0 | A |
| RBK 1227 | Prvek ÚSES | 0 | T | 0 | A |
| Nulová varianta | | 0 | T | 0 | |

Slovní vysvětlení zjištěných vlivů:

Plocha pro průmyslovou výrobu IV/1 je navržena v návaznosti na stávající areál ANTOLIN LIBAN s.r.o., ve vazbě na zastavěné území a ve vazbě na komunikaci situovanou na severní hraně lokality. Plocha se nachází na ZPF, kategorie orná půda. Celkový rozsah záboru bude 2,78 ha, z toho 1,49 ha na IV. třídě ochrany a 1,29 ha na II. třídě BPEJ. Její severní polovina je vymezena na půdách IV. třídy ochrany, její jižní polovina však spadá do půd II. třídy ochrany. Severojižní orientace byla však zvolena z důvodu významnější vazby na zastavěné území a plochy téže funkce. Pokud by byla lokalita vymezena pouze na nekvalitních půdách, tedy v orientaci západ – východ, došlo by k významnějšímu zásahu do volné krajiny a tedy i do souvislých honů zemědělsky obhospodařované půdy.

Vliv bude významný, trvalý. Z tohoto důvodu zpracovatel hodnocení SEA u této plochy doporučuje využití této plochy realizovat postupně, tj. **etapizaci výstavby, kdy dojde přednostně k využití (záboru) severní části lokality**, kde se nachází bonitně méně kvalitní půdy.

Lokalita IV/1a, IV/2, IV/3 – vliv nulový. Na těchto plochách nedojde k záboru ZPF.

V případě plochy IV/1a se jedná o zahrnutí stabilizované plochy průmyslové výroby do zastavěného území v souladu se skutečným stavem využití a dle mapy KN. Na ploše IV/2 jde pouze o umožnění výroby realizovat stavby a zařízení bydlení a ubytování pro potřeby výrobních areálů, včetně staveb a zařízení pro maloobchod a služby. Změnou ÚP je umožněno nové využití objektu v současnosti nevyužívaného, ležící v průmyslové zóně. V případě plochy IV/3 se jedná o vymezení stabilizované plochy bydlení zahrnující stávající objekty bydlení uvnitř zastavěného území Libáně v souladu se skutečným stavem využití a dle mapy KN – tedy bez nového předpokládaného záboru ZPF.

Pro přeložku silnice II/280 je navržen koridor CD1-DS21. V koridoru nebudou umístovány žádné stavby, které nesouvisí s touto přeložkou silnice.

V rozsahu celého koridoru přeložky II/280 bude zábor ZPF 3,84 ha. Koridor je vymezen v podstatě v mnohem větším rozsahu, který umožní technické řešení vlastní stavby silnice. Koridor je situován jak na půdách kvalitních, tak i nekvalitních. Jedná se však o návrh ve veřejném zájmu (zastoupené BPEJ a třídy ochrany - 35700 – II., 30100 – I., 35900 – III., 36300 – IV., 32011 – IV., 30710 – III., 32011 – IV.). Vliv bude významný, trvalý.

NRBK K68MH a RBK 1227 – dojde k posílení ekologické stability území. Nadregionální biokoridor NRBK K68MH je vymezen na lesních pozemcích a RBK 1227, je veden i na zemědělské půdě, jedná se však pouze o jeho menší část při severní hranici řešeného území, kde se vyskytují prvky krajinné zeleně ve větší míře. Ani v této části RBK se nepředpokládá zábor ZPF, neboť již dnes se s ohledem na zastoupená společenstva v podstatě jedná o část funkční. Tyto prvky jsou vymezeny jako VPO a v souladu s nadřazenou ÚPD kraje.

Zábor ZPF související s rozvojovými plochami Změnou ÚP lze za výše uvedených okolností pokládat za přijatelný, za předpokladu respektování navržených opatření.

6.7 Vlivy na PUPFL

Pozemky určené k plnění funkce lesa nejsou Změnou č. 4 dotčeny, návrhem koridoru a zastavitelné plochy není dotčeno ani pásmo 50 m od hranice lesa.

Vliv na PUPFL lze označit jako nulový.

6.8 Vlivy na flóru, fauna a ekosystémy

Předmětné území řešené Změnou ÚP se nenachází v přírodně cenném území, s výskytem zvláště chráněných druhů rostlin a živočichů. Biotopy zvláště chráněných druhů nejsou změnovými plochami dotčeny. Řešené plochy se nachází mimo lokality soustavy Natura 2000, významný vliv na předměty ochrany a celistvost lokalit soustavy Natura 2000 byl příslušným dotčeným orgánem vyloučen. V řešeném území se rovněž nenachází velkoplošné ani maloplošné ZCHÚ.

Ze suchozemských ekosystémů dojde k narušení člověkem vytvořeného ekosystému pole, zájmové pozemky představují z drtivé většiny ornou půdu. V území se nevyskytují stabilní rostlinná společenstva, mimo okrajové části. Kromě hospodářských druhů se zde vyskytují různé druhy plevelných rostlin.

V ekosystému se vyskytují odpovídající živočišné druhy odpovídající daným stanovištním podmínkám. V blízkém okolí je dostatek náhradních obdobných biotopů, kam se mohou vyskytující se druhy přesunout.

Vodní ekosystémy nebudou změnovými plochami významně dotčeny. Potenciální dopad může představovat realizace přeložky II/280, která vede přes Libáňský potok.

Pozitivní dopad na flóru a faunu lze identifikovat v souvislosti s novými plochami ÚSES (NRBK K68MH a RBK 1227).

| PLOCHA ZMĚNY | | VLIV | STAV VLIVU | VÝZNAMNOST VLIVU | KUMULACE, SEKUNDÁRNÍ VLIV ATD. |
|--------------|---|------|------------|------------------|--------------------------------|
| IV/1 | Průmyslová výroba | -* | T | -* | A |
| IV/1a | Stabilizovaná plocha průmyslové výroby | 0* | T | 0* | A |
| IV/2 | Překryvná plocha v ploše průmyslové výroby (stavby) | 0 | T | 0 | A |

| PLOCHA ZMĚNY | | VLIV | STAV VLIVU | VÝZNAMNOST VLIVU | KUMULACE, SEKUNDÁRNÍ VLIV ATD. |
|------------------------|---|------|------------|------------------|--------------------------------|
| | pro bydlení a ubytování) | | | | |
| IV/3 | Stabilizovaná plocha Obytná zástavba městského typu kolektivní – bytové domy (BD) | 0 | T | 0 | A |
| CD1-D21 | Přeložka silnice II/280 | -** | T | -** | A |
| NRBK K68MH | Prvek ÚSES | + | T | + | A |
| RBK 1227 | Prvek ÚSES | + | T | + | A |
| Nulová varianta | | 0 | T | 0 | |

Slovní vysvětlení zjištěných vlivů:

Plocha pro průmyslovou výrobu IV/1 je navržena v návaznosti na stávající areál ANTOLIN LIBAN s.r.o., ve vazbě na zastavěné území a ve vazbě na komunikaci situovanou na severní hraně lokality. Jedná se o obhospodařované pole, kde není předpoklad výskytu zvláště chráněných druhů rostlin nebo živočichů.

Lokalita IV/1a, IV/2, IV/3 – vliv nulový. U plochy IV/1a a IV/3 se jedná o zahrnutí stabilizovaných ploch do zastavěného území v souladu se skutečným stavem využití a dle mapy KN. U plochy IV/2 umožnění v rámci plochy výroby a skladování stavby a zařízení bydlení a ubytování pro potřeby výrobních areálů, včetně staveb a zařízení maloobchodu a služeb (nové využití stávajícího objektu, který je v současné době nevyužívaný).

Pro přeložku silnice II/280 je navržen koridor CD1-DS21. Koridor silnice nezasahuje do přírodně cenných lokalit.

NRBK K68MH a RBK 1227 – dojde k posílení ekologické stability území. Tyto plochy představují z hlediska ovlivnění stavu fauny a flory v dotčeném území pozitivní dopad.

Uplatněním Změny č. 4 ÚP a realizací záměrů v rámci návrhových ploch nemůže dojít k zásahům do lokalit s výskytem zvláště chráněných druhů rostlin a živočichů. Populace vyskytujících se druhů živočichů nebudou významně ovlivněny. Rostlinná společenstva nejsou přírodně hodnotná natolik, aby uplatněním změnových ploch došlo k významným zásahům z hlediska vlivů na flóru. Předkládaná koncepce se z hlediska vlivů na flóru, faunu a ekosystémy jeví jako přijatelná.

6.9 Vlivy na povrchovou a podzemní vodu

Území města Libáň se nenachází v územní CHOPAV.

Zásobování vodou je stabilizované, lokality budou zásobovány ze stávajících vodovodních řadů.

Odkanalizování je stabilizované. V rámci zastavitelných ploch bude řešeno hospodaření s dešťovými vodami tak, aby nedocházelo ke zhoršování odtokových poměrů. Změna ÚP vytváří podmínky pro zvýšení přirozené retenční schopnosti krajiny v rámci vymezení nových prvků ÚSES.

| PLOCHA ZMĚNY | | VLIV | STAV VLIVU | VÝZNAMNOST VLIVU | KUMULACE, SEKUNDÁRNÍ VLIV ATD. |
|-----------------|---|------|------------|------------------|--------------------------------|
| IV/1 | Průmyslová výroba | -** | T | -** | A |
| IV/1a | Stabilizovaná plocha průmyslové výroby | 0 | T | 0 | A |
| IV/2 | Překryvná plocha v ploše průmyslové výroby (stavby pro bydlení a ubytování) | 0 | T | 0 | A |
| IV/3 | Stabilizovaná plocha Obytná zástavba městského typu kolektivní – bytové domy (BD) | 0 | T | 0 | A |
| CD1-D21 | Přeložka silnice II/280 | -* | T | -* | A |
| NRBK K68MH | Prvek ÚSES | +++ | T | +++ | A |
| RBK 1227 | Prvek ÚSES | +++ | T | +++ | A |
| Nulová varianta | | 0 | T | 0 | |

Slovní vysvětlení zjištěných vlivů:

Lokalita IV/1

Plochy pro průmyslovou výrobu souvisí se zastavěním území a zhoršením stávajících odtokových podmínek v dané lokalitě díky předpokládané ploše zpevněných ploch a střech stavebních objektů.

Plocha IV/1 je navržena na orné půdě o rozsahu 2,78 ha, vliv lze označit za významný.

Tato plocha rovněž vyžaduje dodávku pitné vody, která bude vyřešena napojením na stávající vodovodní systém města Libáň. Realizace výstavby zásadně neovlivní kvalitu povrchových a podzemních vod.

V případě realizace odstavných ploch (parkovacích ploch) musí být dostatečně technicky zabezpečeny proti úniku znečišťujících látek do okolního prostředí (splach znečištěných dešťových vod ropnými látkami). Svod dešťových vod z nových zpevněných ploch bude řešen v projektové dokumentaci stavby. Vliv lze vyhodnotit jako negativní.

Lokalita IV/1a, IV/2, IV/3 – vliv nulový. U plochy IV/1a a IV/3 se jedná o zahrnutí stabilizovaných ploch do zastavěného území v souladu se skutečným stavem využití a dle mapy KN. U plochy IV/2 umožnění v rámci plochy výroby a skladování stavby a zařízení bydlení a ubytování pro potřeby výrobních areálů, včetně staveb a zařízení maloobchodu a služeb (nové využití stávajícího objektu, který je v současné době nevyužívaný).

Plocha pro vybudování dopravního koridoru přeložky II/280 souvisí se zastavěním území a zhoršením stávajících odtokových podmínek v dané lokalitě. Plocha pro silniční koridor je vymezena přes Libáňský potok.

NRBK K68MH a RBK 1227 – prvky ÚSES souvisí s rozvojem podmínek pro zvýšení retenčních schopností krajiny.

Předpokládané vlivy Změny ÚP na kvalitu povrchových a podzemních vod lze označit celkově za přijatelné.

6.10 Vlivy na dopravní infrastrukturu, hluk

Změna č. 4 řeší jednu zastavitelnou plochu pro průmyslovou výrobu, která je navržena na základě konkrétního požadavku uplatněného společností ANTOLIN LIBAN, s.r.o. Změnou č. 4 je umožněna přestavba stávajícího objektu v průmyslovém areálu na ubytovací zařízení, včetně staveb a zařízení pro maloobchod a služby. Dále řeší soulad ÚPD se skutečným využitím území a koridor dopravy a nové prvky ÚSES vyplývající z nadřazené koncepce (ZÚR KHK).

| PLOCHA ZMĚNY | | VLIV | STAV VLIVU | VÝZNAMNOST VLIVU | KUMULACE, SEKUNDÁRNÍ VLIV ATD. |
|--------------|--|-------|------------|------------------|--------------------------------|
| IV/1 | Průmyslová výroba | _-*** | T | _-*** | A |
| IV/1a | Stabilizovaná plocha průmyslové výroby | 0 | T | 0 | A |
| IV/2 | Překryvná plocha v ploše průmyslové | 0* | T | 0* | A |

| PLOCHA ZMĚNY | | VLIV | STAV VLIVU | VÝZNAMNOST VLIVU | KUMULACE, SEKUNDÁRNÍ VLIV ATD. |
|------------------------|---|------|------------|------------------|--------------------------------|
| | výroby (stavby pro bydlení a ubytování) | | | | |
| IV/3 | Stabilizovaná plocha Obytná zástavba městského typu kolektivní – bytové domy (BD) | 0 | T | 0 | A |
| CD1-D21 | Přeložka silnice II/280 | +* | T | +* | A |
| NRBK K68MH | Prvek ÚSES | 0 | T | 0 | A |
| RBK 1227 | Prvek ÚSES | 0 | T | +0 | A |
| Nulová varianta | | 0 | T | 0 | |

Slovní vysvětlení zjištěných vlivů:

Negativní vliv lze očekávat realizací záměru na ploše **průmyslové výroby IV/1**. Plocha je určena pro rozšíření stávající výroby (spol. ANTOLIN LIBAN s.r.o.). Území je v současné době zatíženo vysokou intenzitou dopravy a s tím souvisejícím hlukem z nákladní i osobní dopravy. Příjezdová komunikace je do areálu vedena přes obytnou zástavbu.

V důsledku plošného rozvoje, spojeného s intenzifikací výroby, vzhledem k dalšímu nárůstu dopravy, může narůst hluková a emisní zátěž obyvatelstva. Zásadou rozvoje průmyslové zóny by mělo být nezvyšování dopravní zátěže, která by ovlivňovala chráněné venkovní prostory staveb, tedy obytnou zástavbu obce.

Z tohoto důvodu je dosavadní způsob skladování mimo areál dle údajů společnosti Antolin Liban nevyhovující. Rozšířením areálu pro účely skladování může dojít ke snížení hlukového zatížení v chráněných venkovních prostorech, tedy v obytné zóně. Rovněž může dojít ke snížení imisní zátěže obyvatelstva v důsledku poklesu emisí z dopravního provozu. Příčinou tohoto zlepšení je odstranění dopravního provozu závodu Antolin Liban mezi externími skladovacími plochami a hlavní částí závodu, a to tím, že skladové prostory budou včleněny do území hlavního závodu.

V budoucnu je nutné také zvažovat snížení akustických emisí ze stacionárních zdrojů hluku v závodě směrem k obytné zástavbě, zejména v oblasti přímého sousedství závodu s chráněnými venkovními prostory staveb. Na zlepšení tohoto stavu závod systematicky pracuje (tlumiče hluku na zařízení VZT a chlazení, akustické zástěny, racionální provoz vnitrozávodní dopravy atd.).

Vzhledem k předpokládaným problémům s dodržáním hygienických limitů hluku spojených s nárůstem dopravy a s přemístěním některých stacionárních zdrojů hluku doporučujeme po upřesnění konkrétního záměru úprav v závodě Antolin Liban zpracování hlukové studie, která bude hodnotit vlivy výše popisovaných změn na snížení hladin akustického tlaku v chráněných venkovních prostorech.

Západně od zastavěného území místní části Zliv je navržen koridor CD1-D21 pro umístění přeložky silnice II/280 (převzato ze ZÚR Královéhradeckého kraje). Jedná se o přeložku místního významu. V souladu se ZÚR Královéhradeckého kraje Změna ÚP Libáň vymezuje přeložku silnice II/280 jako VPS s možností vyvlastnění s označením VD1. Vliv bude pozitivní. V období přípravy záměru se doporučuje zpracování hlukové studie, která porovná akustickou situaci pro případ nulové varianty a případ realizace dopravního záměru, a to k počátečnímu roku zprovoznění záměru a k cílovému roku plného provozu záměru.

Lokalita IV/1a, IV/2, IV/3 – vliv nulový. U plochy IV/1a a IV/3 se jedná o zahrnutí stabilizovaných ploch do zastavěného území v souladu se skutečným stavem využití a dle mapy KN. U plochy IV/2 umožnění v rámci plochy výroby a skladování stavby a zařízení bydlení a ubytování pro potřeby výrobních areálů, včetně staveb a zařízení maloobchodu a služeb (nové využití stávajícího objektu, který je v současné době nevyužívaný).

NRBK K68MH a RBK 1227 – prvky ÚSES nemají vliv na hlukovou situaci v území.

Předkládaná Změna č. 4 ÚP navrhuje koridor pro přeložku silnice II/280, to představuje pozitivní dopad na rozvoj dopravní infrastruktury v předmětném území. Negativní vliv lze očekávat rozšířením plochy pro průmyslovou výrobu. Zmírnění negativních vlivů je komentováno výše a jsou uvedena doporučení k hodnocení změn a k jejich úpravě, na podkladu výsledků hodnotících studií (HS,RS).

6.11 Vlivy na hmotné statky, kulturní památky a architektonické a archeologické dědictví

Hmotný majetek a kulturní památky předmětného území nejsou Změnou č. 4 ÚP dotčeny.

Celé řešené území města Libáň je považováno za území s archeologickými nálezy.

V případě odkrytí míst archeologických nálezů, budou kontaktovány příslušné subjekty a bude proveden záchranný archeologický průzkum.

Architektonické charakteristiky území nebudou Změnou ÚP dotčeny.

Z hlediska možných dopadů Změny ÚP na hmotné statky, kulturní památky a architektonické či archeologické dědictví předmětného území lze předkládanou Změnu č. 4 ÚP považovat za přijatelnou.

6.12 Vlivy na obyvatelstvo a lidské zdraví

Z hlediska možných dopadů Změny ÚP na obyvatelstvo a lidské zdraví lze hodnotit koncepci vzhledem k více dílčím vlivům. Ty zahrnují ovlivnění přírodních charakteristik a kvality životního prostředí v souvislosti s dopadem na jednotlivé složky přírody, které společně jako celek determinují kvalitu přírodních hodnot v území a vytvářejí tak jeden ze základních předpokladů pro lidské zdraví. Dalším aspektem je ovlivnění demografického rozvoje a spokojenosti obyvatelstva vzhledem k posílení a rozvoji ploch pro výrobu a pracovní příležitosti, čímž dochází ke zkvalitnění životního prostředí v souvislosti s ekonomickými a sociálními možnostmi území.

Vlivy na lidské zdraví jsou problematicky hodnotitelné, neboť jejich posuzování nezahrnuje pouze porovnávání předpokládaných hladin hluku, emisí znečišťujících látek atd. S legislativně stanovenými limity, ale také by mělo zohlednit obtížně stanovitelné subjektivní pocity obyvatel (faktor pohody), a to především u citlivých skupin populace (děti, senioři). Vlivy na obyvatelstvo jsou dány také zohledněním soukromých a veřejných zájmů na rozvoj území při zohlednění jeho společenského a hospodářského potenciálu. Celkově souvisí s rozvojem území, které přispívá k vyváženému progresu města, efektivně využívá všech silných stránek a charakteristik území, s ohledem na jeho přírodní hodnoty a limity. Problematika hlukového zatížení bude případně podrobněji řešena při upřesnění konkrétních záměrů např. v rámci procesu EIA.

| PLOCHA ZMĚNY | | VLIV | STAV VLIVU | VÝZNAMNOST VLIVU | KUMULACE, SEKUNDÁRNÍ VLIV ATD. |
|--------------|---|------|------------|------------------|--------------------------------|
| IV/1 | Průmyslová výroba | +/-* | T | +/-* | A |
| IV/1a | Stabilizovaná plocha průmyslové výroby | 0 | T | 0 | A |
| IV/2 | Překryvná plocha v ploše průmyslové výroby (stavby pro bydlení a ubytování) | + | T | + | A |
| IV/3 | Stabilizovaná plocha obytná zástavba městského typu kolektivní – bytové domy (BD) | 0 | T | 0 | A |
| CD1-D21 | Přeložka silnice II/280 | + | T | + | A |
| NRBK K68MH | Prvek ÚSES | + | T | + | A |

| PLOCHA ZMĚNY | | VLIV | STAV VLIVU | VÝZNAMNOST VLIVU | KUMULACE, SEKUNDÁRNÍ VLIV ATD. |
|-----------------|------------|------|------------|------------------|--------------------------------|
| RBK 1227 | Prvek ÚSES | + | T | + | A |
| Nulová varianta | | 0 | T | 0 | |

Slovní vysvětlení zjištěných vlivů:

Vzhledem k rozsahu a umístění plochy IV/1 se dá předpokládat zesílení negativního vlivu, jeho míra bude určena konkrétním záměrem investora na této lokalitě.

Zpracovatel SEA doporučuje během přípravy záměru na této ploše provést podrobné hodnocení, tj. zpracování rozptylové a hlukové studie (buď v rámci procesu EIA nebo během fáze projektové dokumentace). Vzhledem k tomu, že v této fázi už bude známo technické (a technologické) řešení, včetně nároků na obslužnou dopravu, bude možné hodnotit konkrétní vlivy na životní prostředí a veřejné zdraví, včetně stanovení podmínek na prevenci, eliminaci a kompenzaci případných negativních vlivů.

Vzhledem k předpokládaným problémům s dodržением hygienických limitů hluku spojených s nárůstem dopravy a s přemístěním některých stacionárních zdrojů hluku doporučujeme po upřesnění konkrétního záměru úprav v závodě Antolin Liban zpracování hlukové studie, která bude hodnotit vlivy výše popisovaných změn na snížení hladin akustického tlaku v chráněných venkovních prostorech. Rovněž by měla být zpracována rozptylová studie, hodnotící vlivy změn v produkci emisí z dopravního provozu na imisní situaci v té části obytné zóny, která těmito emisemi může být ovlivněna.

Pozitivní bude vytvoření nových pracovních příležitostí v rámci rozšíření areálu spol. ANTOLIN LIBAN s.r.o.

Lokalita IV/1a, IV/3 – vliv nulový. U těchto ploch se jedná o zahrnutí stabilizovaných ploch do zastavěného území v souladu se skutečným stavem využití a dle mapy KN.

U plochy IV/2 je navrženo umožnění v rámci plochy výroby a skladování stavby a zařízení bydlení a ubytování pro potřeby výrobních areálů, včetně staveb a zařízení maloobchodu a služeb (nové využití stávajícího objektu, který je v současné době nevyužíván). To bude mít kladný vliv pro občany, dojde k optimalizaci ubytování agenturních a jiných zaměstnanců výrobního areálu, které v současné době jsou ubytováni buď v nevyhovujících objektech nebo objektech, které nejsou k tomuto účelu určeny.

Plocha koridoru CD1-D21 umožňuje vyčlenit část dopravy mimo místní části Zliv, prostřednictvím vytvoření podmínek pro přeložku silnice II/308.

NRBK K68MH a RBK 1227 – plochy jakékoliv zeleně nebo lesních pozemků bude mít obecně kladný vliv na složky životního prostředí i na zdraví obyvatelstva. Může přispívat ke zlepšování životních podmínek, vytváření pocitu pohody a spokojenosti, a

tím pozitivně ovlivňovat zdraví. V území snižuje prašnost, nesporná je její funkce bioklimatická.

Očekávané vlivy Změny č. 4 ÚP na obyvatelstvo a lidské zdraví lze celkově vyhodnotit jako přijatelné z pohledu možností demografického vývoje, zkvalitnění vnitřního prostředí města a stabilizace a vytvoření podmínek pro rozvoj podnikání.

CELKOVÉ ZHDNOCENÍ JEDNOTLIVÝCH PLOCH ZMĚN

Pro hodnocení je použito následující stupnice:

+1 potenciálně pozitivní vliv plochy na složku ŽP

0 potenciálně nulový nebo minimální vliv plochy na složku ŽP (velmi malý rozsah)

1 potenciálně negativní vliv plochy na složku ŽP (přímý i nepřímý, lokální)

2 potenciálně významný negativní vliv plochy na složku ŽP (velký rozsah)

| PLOCHA ZMĚNY | SLOŽKY ŽIVOTNÍHO PROSTŘEDÍ | | | | | | | | | | CELKOVÉ HODNOCENÍ |
|--------------|----------------------------|---------|------|-------------|------|-----|-------|--------------|------|--------------|-------------------|
| | OVZDUŠÍ A KLIMA | KRAJINA | ZCHŮ | NATURA 2000 | ÚSES | ZPF | PUPFL | FLÓRA, FAUNA | VODA | OBYVATELSTVO | |
| IV/1 | 1 | 1 | 0 | 0 | 0 | 2 | 0 | 1 | 1 | 1+/1 | 1 |
| IV/1a | 0 | 0 | 0 | 0 | 0 | 0 | 0 | 0 | 0 | 0 | 0 |
| IV/2 | 0 | 0 | 0 | 0 | 0 | 0 | 0 | 0 | 0 | 1+ | 0 |
| IV/3 | 0 | 0 | 0 | 0 | 0 | 0 | 0 | 0 | 0 | 0 | 0 |
| CD1-D21 | 1+/1 | 1 | 0 | 0 | 1 | 2 | 0 | 1 | 1 | 1+ | 1 |
| NRBK K68MH | 1+ | 1+ | 0 | 0 | 1+ | 0 | 0 | 1+ | 1+ | 1+ | 1+ |
| RBK 1227 | 1+ | 1+ | 0 | 0 | 1+ | 0 | 0 | 1+ | 1+ | 1+ | 1+ |

Nově vymezené plochy byly navrhovány na základě Návrhu obsahu Změny č. 4 ÚP, s ohledem na rozvojové potřeby města, požadavku společnosti ANTOLIN LIBAN s.r.o. a společnosti Smart Storage Services s.r.o. Dále je Změnou ÚP uváděn do souladu s nadřazenou územně plánovací dokumentací. To vše s požadavkem na prověření možností území, aktuální trend a efektivnost v hospodárném využívání území, stejně jako s ohledem na stávající přírodní a další limity a charakteristiky území.

Návrhové plochy byly vymezovány z komplexního pohledu, se snahou o logické a efektivní využívání dané lokality, v návaznosti na stávající urbanistickou kompozici města a architektonické a krajinné charakteristiky území.

Změna č. 4 ÚP je zpracován v jedné variantě řešení.

7. Porovnání zjištěných nebo předpokládaných kladných a záporných vlivů podle jednotlivých variant řešení a jejich zhodnocení. Srozumitelný popis použitých metod vyhodnocení včetně jejich omezení

Hodnocená Změna č. 4 je navržena pouze v jedné variantě řešení. Jako druhá varianta ke srovnání je brána varianta nulová, kdy záměry předmětné Změny ÚP nebudou realizovány.

Možnosti hodnocení:

- + pozitivní vliv
- negativní vliv
- 0 bez vlivu nebo nevýznamný vliv
- ± ambivalentní vliv (zahrnuje kladné i záporné vlivy)
- * vliv je možno vyloučit, zmírnit nebo kompenzovat navrženými opatřeními

| OČEKÁVANÉ VLIVY NA: | PŘEDKLÁDANÁ VARIANTA | NULOVÁ VARIANTA | POZNÁMKA |
|-------------------------|----------------------|-----------------|---|
| Udržitelný rozvoj území | + | 0 | Realizace Změny ÚP povede k posílení pilířů udržitelného rozvoje území města. Pozitivní příspěvek lze definovat v podpoře hospodářského, sociálního i přírodního pilíře. Změna ÚP podporuje strategii vyváženého rozvoje města s ohledem na přírodní hodnoty a limity území. |
| Zvláště chráněná území | 0 | 0 | V řešeném území města Libáň se nenachází ZCHÚ. |
| Krajinný ráz | ±* | 0 | Koncepce ÚP respektuje stávající charakter krajiny. Zastavitelné plochy jsou navrhovány v návaznosti na již zastavěné území. V rámci návrhu změny ÚP nejsou vytvářeny podmínky pro nežádoucí fragmentaci krajiny a vytváření samot. V souvislosti s návrhovými plochami jsou stanoveny prostorové regulativy staveb. Změna ÚP respektuje stávající krajinný ráz a charakter území, nenarušuje žádný zásadní znak krajinného rázu a mírně až středně zasahuje do spoluurčujících znaků krajinného rázu. |

| OČEKÁVANÉ VLIVY NA: | PŘEDKLÁDANÁ VARIANTA | NULOVÁ VARIANTA | POZNÁMKA |
|---------------------|----------------------|-----------------|--|
| | | | Žádná z ploch svým výškovým využitím významně nezasáhne do panoramat a siluety města. Pozitivní vliv na rozmanitost krajiny a její ekostabilizační funkce představuje návrh prvků ÚSES. Negativní vliv na krajinu má koridor pro přeložku silnice II/280. |
| Prostupnost krajiny | 0 | 0 | Biologická prostupnost území nebude ovlivněna. |
| Krajinný pokryv | -* | 0 | Co se týče krajinného pokryvu, dotčeny jsou plochy zahrnující především ornou půdu (dále TTP), krajinný pokryv není stabilní a netýká se přírodně cenných území, včetně ekosystémů zvláště chráněných druhů rostlin. K záboru lesních porostů nedojde. |
| Natura 2000 | 0 | 0 | Lokality soustavy Natura 2000 nebudou ovlivněny. |
| ÚSES | ±* | 0 | Současná síť skladebných prvků ÚSES je respektována a rozvíjena. Jsou navrženy nové prvky ÚSES, přejímané z nadřazené koncepce ZÚR KHK. Zastavitelné plochy nejsou v kolizi s ÚSES s výjimkou koridoru přeložky silnice II/280 |
| Památné stromy | 0 | 0 | Nebudou ovlivněny. |
| VKP | -* | 0 | Řešenou změnou může být dotčen VKP ze zákona, kterým je Libáňský potok, vč. jeho niv – realizací přeložky II/280 Ostatní plochy nezasahují do VKP. |
| Fauna | -* | 0 | V předmětném území lze očekávat výskyt běžných druhů živočichů vázaných na stanovištní podmínky odpovídající stávajícímu charakteru ploch, které zahrnují především pozemky orné půdy a TTP. Řešené území není biotopem zvláště chráněných druhů živočichů. Při výstavbě konkrétních záměrů v rámci uplatňování návrhových ploch je doporučeno ohleduplně organizovat stavební práce tak, aby mohli živočichové bezpečně opustit dané území a najít si vhodnější stanoviště. |
| Flora | -* | 0 | Zásah do rostlinných společenstev je vzhledem k hodnotě rostlinného pokryvu přijatelný. |

| OČEKÁVANÉ VLIVY NA: | PŘEDKLÁDANÁ VARIANTA | NULOVÁ VARIANTA | POZNÁMKA |
|---------------------|----------------------|-----------------|--|
| | | | Změna ÚP nezasahuje do biotopů ohrožených druhů rostlin. |
| Dešťová voda | ±* | 0 | Návrhem zastavitelných ploch budou ovlivněny přirozené retenční schopnosti území, odtokové poměry by však neměly být významně negativně dotčeny. Změna ÚP vytváří podmínky pro zvýšení přirozených retenčních schopností v krajině, vymezením prvků ÚSES. |
| Vodní zdroje | 0 | 0 | Nebudou ovlivněny. |
| Povrchová voda | -* | 0 | Kvalita povrchových vod může být negativně ovlivněna v souvislosti se zvýšenou produkcí odpadních vod v rámci provozu konkrétních záměrů odpovídajícím stanovenému funkčnímu využití vymezených ploch. |
| Prameniště | 0 | 0 | Nebudou ovlivněny. |
| Podzemní voda | 0 | 0 | Negativní ovlivnění kvality podzemních vod se nepředpokládá. |
| Odpadní voda | 0 | 0 | Změna ÚP respektuje stávající stabilizovaný kanalizační systém. Lokality budou na tento systém napojeny. |
| Záplavová území | 0 | 0 | Na území města Libáň je stanoveno záplavové území, nachází se však mimo navržené plochy či koridor. |
| CHOPAV | 0 | 0 | Nachází se mimo CHOPAV |
| Vodovod | 0 | 0 | Změna ÚP respektuje současný systém zásobování pitnou vodou. Navrhované lokality budou na tento systém napojeny. |
| ZPF | -* | 0 | Nejvýznamnější vliv byl vyhodnocen na ploše IV/1, kde cca 50% této plochy se nachází na II. třídě ochrany BPEJ. Z tohoto důvodu je doporučeno využití této plochy realizovat postupně, tj. etapizaci výstavby, kdy dojde přednostně k využití (záboru) severní části lokality, kde se nachází bonitně méně kvalitní půdy. K dalšímu záboru ZPF dojde během realizace přeložky II/280 (cca 3,84 ha). Zde se však jedná o návrh ve veřejném zájmu a skutečný rozsah záboru bude menší než je uveden ve Změně č. 4. Na ostatních plochách nedojde k záboru pozemků ZPF. |
| PUPFL | 0 | 0 | PUPFL nejsou návrhem Změny ÚP dotčeny. |
| Horninové prostředí | 0 | 0 | |

| OČEKÁVANÉ VLIVY NA: | PŘEDKLÁDANÁ VARIANTA | NULOVÁ VARIANTA | POZNÁMKA |
|--------------------------|----------------------|-----------------|--|
| Geomorfologie | 0 | 0 | |
| Geologie | 0 | 0 | |
| Chráněná ložisková území | 0 | 0 | |
| Sesuvná území | 0 | 0 | |
| Klima | 0 | 0 | |
| Ovzduší | ±* | 0 | Negativní vliv na stávající kvalitu ovzduší mají návrhové plochy kde může dojít k vytvoření podmínek pro vznik nových zdrojů znečištění ovzduší. Pozitivní vliv na kvalitu ovzduší představují nově vymezené prvky ÚSES. |
| Obyvatelstvo | +* | 0 | Přínosem jsou plochy pro rozvoj podnikatelských aktivit, v rámci nichž dojde k nárůstu pracovních příležitostí. |
| Lidské zdraví | ±* | 0 | Pozitivní vliv představuje podpora podnikatelských aktivit. Negativně se uplatnění Změny ÚP projeví snížením faktoru pohody při realizaci stavebních prací (dočasné zvýšení hluku a prašnosti) a vytvořením nových zdrojů znečišťování ovzduší a hluku po realizaci nové plochy výroby. |
| Hluk | -* | 0 | Vlivem uplatnění Změny ÚP lze očekávat vytvoření podmínek pro realizaci nových zdrojů hluku. Jako problematická se jeví plocha IV/1, u které lze předpokládat nárůst hluku z dopravy. Zde jsou doporučeny pro přípravu realizace záměru hodnotící studie, s jejichž pomocí lze negativní dopady zmírnit. |
| Historické památky | 0 | 0 | Nemovitě památky jsou respektovány, v jejich blízkosti nejsou navržena zastavitelná území, s ohledem na zachování autenticity. |
| Archeologické nálezy | + | 0 | Území města Libáň je územím archeologických nálezů. Pokud budou během realizace staveb zjištěny archeologické nálezy, je povinností stavitele tuto skutečnost ohlásit na Archeologický ústav AV a provést na lokalitě záchranný archeologický průzkum. |
| Energetické zdroje | -* | 0 | Změna ÚP respektuje stávající systém zásobování elektrickou energií. Navržené plochy budou napojeny na stávající síť. |

| OČEKÁVANÉ VLIVY NA: | PŘEDKLÁDANÁ VARIANTA | NULOVÁ VARIANTA | POZNÁMKA |
|---------------------|----------------------|-----------------|--|
| Silniční doprava | +* | 0 | Změna ÚP navrhuje koridor přeložky silnice II/280 v místní části Zliv. Tento koridor je převzat z nadřazené dokumentace (ZÚR Královéhradeckého kraje). |
| Železniční doprava | 0 | 0 | |
| Cyklodoprava | 0 | 0 | |
| Rekreace | 0 | 0 | |
| Nakládání s odpady | 0 | 0 | Změna ÚP respektuje stávající systém nakládání s odpady. |
| Výrobní zóny | + | 0 | Změna ÚP vytváří podmínky pro rozvoj podnikatelských aktivit v souvislosti s plochami pro průmyslovou výrobu. |
| Ekonomika | + | 0 | Rozvoj ploch výroby přispěje k ekonomickému progresu města Libáň a zvýšení její konkurenceschopnosti. |

Vyhodnocení vlivů předkládané Změny č. 4 ÚP na udržitelný rozvoj území a na životní prostředí bylo provedeno ve znění přílohy stavebního zákona č. 183/2006 Sb., v platném znění, resp. dle §10i zákona č. 100/2001 Sb., o posuzování vlivů na životní prostředí, ve znění pozdějších předpisů.

8. Popis navrhovaných opatření pro předcházení, snížení nebo kompenzaci všech zjištěných nebo předpokládaných závažných záporných vlivů na životní prostředí

V průběhu zpracování hodnocení SEA a na základě zjištěné míry dopadů řešené změny ÚP na jednotlivé dílčí složky životního prostředí a lidské zdraví nebyly, kromě vlivu na ZPF, dopravní infrastrukturu a hluk u plochy IV/1, identifikovány žádné závažné záporné vlivy, které by vyžadovaly navržení opatření pro jejich předcházení, snížení nebo kompenzaci.

Zpracovatel hodnocení SEA navrhuje u plochy IV/1 z důvodu velkého zásahu do bonitně kvalitních půd, etapizaci využití této plochy. Konkrétně se jedná o přednostní využití severní poloviny plochy, která je vymezena na půdách IV. třídy ochrany ZPF.

Plošný rozvoj (intenzifikaci výroby) na ploše IV/1, vzhledem k dalšímu nárůstu dopravy, očekáváme problematický. Realizace záměrů na této ploše nesmí generovat významné navýšení dopravy. Vzhledem k předpokládaným problémům s dodržením hygienických limitů hluku spojený s nárůstem dopravy, doporučujeme pro upřesnění konkrétního záměru zpracování hlukové studie, která ve variantních řešeních pomůže co nejvíce zmírnit případný nárůst hladin akustického tlaku v chráněných venkovních prostorech. Optimalizace akustické situace v území je zásadní podmínkou pro realizaci změn v průmyslové zóně i v dopravním napojení.

9. Zhodnocení způsobu zpracování vnitrostátních cílů ochrany životního prostředí do územně plánovací dokumentace a jejich zohlednění při výběru variant řešení

Předkládaná změna ÚP nebyla řešena variantně. Předpoklady případných negativních vlivů Změny ÚP na jednotlivé složky životního prostředí byly zpracovatelem územně plánovací dokumentace řešeny operativně a byly zohledněny při vymezení nových návrhových ploch. V rámci návrhu řešení předkládané koncepce Změny územního plánu byly rámci možností maximálně respektovány požadavky na ochranu životního prostředí a všech jeho složek.

Vliv na jednotlivé složky životního prostředí byl hodnocen u všech vymezených ploch.

Změna ÚP je zpracována v souladu s platnou legislativou na úseku územního plánování, zejména se zákonem č. 183/2006 Sb., o územním plánování a stavebním řádu (stavební zákon), vyhláškou č. 500/2006 Sb., o územně analytických podkladech, územně plánovací dokumentaci a způsobu evidence územně plánovací činnosti a vyhláškou č. 501/2006 Sb., o obecných požadavcích na využívání území, vše ve znění pozdějších předpisů.

Změna ÚP respektuje limity využití území vycházející z platných právních předpisů, vydaných správních rozhodnutí a vlastností území.

Většina limitů či nositelů limitů využití území je zároveň považována za hodnoty území, a to jak přírodní či kulturní, tak i civilizační.

Jako podklad pro identifikaci jevů v území byly využity ÚAP (Územně analytické podklady pro území správního obvodu města s rozšířenou působností Jičín z aktualizace 2016) a další podklady poskytnuté v průběhu zpracování Změny ÚP.

Do Návrhu Změny č. 4 ÚP byly zpracovány relevantní závěry a doporučení oborových koncepcí Královéhradeckého kraje (především pak ZÚR Královéhradeckého kraje) a dále nadřazených koncepcí jako je PÚR ČR, nebo je s nimi v souladu.

Relevantní strategické dokumenty vztahující se k předmětnému území jsou harmonizovány s národními cíli v oblasti ochrany životního prostředí. Změna ÚP je s těmito koncepcemi v souladu.

Další sledovanou úrovní je úroveň krajská, jejíž relevantní strategické dokumenty jsou harmonizovány s národními cíli v oblasti ochrany životního prostředí. Změna ÚP je s těmito koncepcemi taktéž v souladu.

10. Návrh ukazatelů pro sledování vlivu územně plánovací dokumentace na životní prostředí

Environmentální ukazatele jsou vhodně zvolené sumární ukazatele, které jsou základem posuzování nejen stavu životního prostředí, ale i účinnosti a adekvátnosti politických rozhodnutí, tj. politiky ochrany životního prostředí jako celku.

Většina indikátorů jsou relativní veličiny vztažené na jednotku rozlohy, na obyvatele, na jednotku HDP apod. Cílem indikátorů je odhalení potenciálních rizik pro různé oblasti životního prostředí a lidské zdraví. Rozsáhlý soubor ukazatelů byl vypracován pro potřebu Státní politiky životního prostředí a je rozdělen do dvou skupin:

a) sociální a ekonomické ukazatele (pozn. nejsou předmětem posouzení Změny územního plánu)

b) environmentální ukazatele

V souvislosti s posuzováním vlivů Změny ÚP na životní prostředí, udržitelný rozvoj území a lidské zdraví se jedná vždy o hodnocení, v němž je nutné souhrnné posouzení jednotlivých záměrů Změny č. 4, jednotlivě i jako celku, a to z hlediska více faktorů a kritérií, kdy se hledá určitý kompromis mezi potenciálními negativními vlivy koncepce na samostatné oblasti a rozvojovými potřebami daného území.

Vzhledem k nutnosti komplexnosti posuzování koncepce a zahrnutí mnoha různých souvislostí je důležité stanovit si prioritní cíle a požadavky, na základě nichž se potom jednotlivým kritériím přiřazuje různý stupeň důležitosti. Poté se na pomyslné misky vah dávají možné negativní vlivy na složky životního prostředí a lidské zdraví na jedné straně a na straně druhé očekávané profity z nových rozvojových ploch.

Ke zhodnocení možných vlivů jednotlivých záměrů změny ÚP se po jejich realizaci mohou použít monitorovací ukazatele, díky kterým je možno posoudit vlivy vyvolané změnami využití území dané oblasti.

Prostřednictvím monitorovacích ukazatelů je také možno kontrolovat dodržování navržených opatření v rámci hodnocení koncepce, která předcházela její realizaci. Dle §55 zákona č. 183/2006 Sb., stavební zákon, je pořizovatel Změny ÚP (město Libáň) povinen předložit zastupitelstvu města min 1x za 4 roky zprávu o uplatňování územního plánu, jejíž součástí jsou vlivy uplatňování Změny ÚP na životní prostředí.

Monitorování může být iniciováno rovněž na základě připomínek veřejnosti (obtěžování nadměrným hlukem, zápachem, atd.).

Navržené environmentální ukazatele pro sledování vlivu územně plánovací dokumentace na životní prostředí z hlediska relevantnosti Změny ÚP a kontextu s cíli ochrany životního prostředí, které jsou obsaženy ve Státní politice životního prostředí (2012 - 2020) :

Ochrana a udržitelné využívání zdrojů

Indikátor: vývoj energetické účinnosti (objem výroby, dopravy či služeb zajištěný určitým množstvím energie)

Indikátor: materiálová náročnost HDP (vyhodnocení vývoje efektivity, s jakou jsou materiály vstupující do ekonomického systému přeměňovány na ekonomický výstup)

Ochrana vod

Indikátor: stav útvarů povrchových vod

Indikátor: stav útvarů podzemních vod

Indikátor: specifická ochrana vod v chráněných územích

Indikátor: Čištění městských odpadních vod

Předcházení vzniku odpadů

Indikátor: celková produkce odpadů

Indikátor: produkce a nakládání s komunálním odpadem

Indikátor: struktura nakládání s odpady

Ochrana a udržitelné využívání půdního a horninového prostředí

Indikátor: eroze půdy (indikátor je vyjádřen jako podíl plochy potenciálně ohrožené vodní a větrnou erozí na celkové rozloze zemědělské půdy)

Ochrana klimatu a zlepšení kvality ovzduší

Indikátor: emise SO₂, NO_x, NH₃, VOC, PM_{2,5} (porovnání vývoje emisí od roku 2000 v kg/rok; zároveň vyhodnocuje naplňování národních emisních stropů pro rok 2020)

Indikátor: podíl území s překročenými imisními limity a cílovými imisními limity

Ochrana přírody a krajiny

Indikátor: využití území (sledování vývoje způsobů využívání krajiny)

Indikátor: retenční schopnost krajiny

Indikátor: fragmentace krajiny (fragmentace krajiny dopravou a fragmentace říčních systémů)

Indikátor: suburbanizace (vývoj migrace obyvatelstva mezi městskými a přilehlými venkovskými oblastmi)

Indikátor: hluková zátěž (hluková zátěž obyvatelstva, hluková zátěž ekosystémů, včetně problematiky vymezení tichých oblastí v krajině)

Dalšími indikátory mohou být:

- podíl záboru půdy kategorie ZPF zařazené ve II. třídě ochrany ku celkovému záboru ZPF (%)
- změny intenzity dopravy na hlavních dopravních komunikacích (%)

- počet obyvatel vystavených hlukové zátěži (% obyvatel)
- koeficient ekologické stability krajiny (plochy ekologicky stabilních ploch ku plochám ekologicky nestabilních ploch)
- účinnost opatření k ochraně krajinného rázu

V případě zjištění negativních vlivů je třeba ihned sjednat nápravu.

11. Návrh požadavků na rozhodování ve vymezených plochách a koridorech z hlediska minimalizace negativních vlivů na životní prostředí

Navržená opatření pro předcházení, eliminaci, vyloučení nebo kompenzaci nepříznivých vlivů vychází z výše uvedených hodnocení v kapitolách 6 a 7 a z podmínek pro využití jednotlivých ploch definovaných ve Změně č. 4, které zpracovatel dokumentace SEA považuje za odpovídající.

Při rozhodování z hlediska minimalizace zjištěných negativních vlivů na životní prostředí pro jednotlivé vymezené plochy jsou zpracovatelem SEA navrženy a sumarizovány následující požadavky:

- během výstavby záměrů minimalizovat dobu trvání stavby a negativní vlivy stavby na obyvatelstvo; vlastní výstavbu organizačně zabezpečit způsobem, který maximálně omezí možnost narušení faktorů pohody, a to zejména v nočních hodinách – tj. veškeré stavební práce spojené s návozem stavebního a technologického materiálu uskutečňovat v denní době, minimalizovat pohyb mechanismů a těžké techniky v blízkosti obytné zástavby,
- kácení dřevin provádět mimo vegetační období před hnízděním ptáků, tj. od října do začátku března,
- v rámci konkrétního uplatňování vymezených funkčních ploch dbát na minimalizaci zhoršení odtokových poměrů; zajištění podmínek pro zasakování srážkové vody z ploch určených pro novou zástavbu přímo v místě,
- respektovat současnou hladinu okolní zástavby,
- minimalizovat konečné zábory ZPF (především půd I. a II. třídy ochrany) – rozsahem a způsobem provádění zemních prací.

Podmínky pro plochu IV/1:

- nerealizovat zde plošný rozvoj, tj. intenzifikaci výroby, která by generovala významné navýšení dopravy ve městě,
- realizovat zde takové záměry, které jak optimalizují současný způsob skladování, tak i vyřeší nákladní a osobní dopravu do a z areálu, včetně dopravy uvnitř areálu,
- vzhledem k předpokládaným problémům spojeným s nárůstem dopravy

doporučujeme po upřesnění konkrétního záměru zpracování hlukové a rozptylové studie.

- z důvodu velkého zásahu do bonitně kvalitních půd, zde realizovat etapizaci využití této plochy. Konkrétně se jedná o přednostní využití severní poloviny plochy, která je vymezena na půdách IV. třídy ochrany ZPF.

Podmínky pro přeložku II/280:

- minimalizovat zásahy do LBK, jehož osou je Libáňský potok a též minimalizovat zásah do nivy Libáňského potoka, tj. VKP „ze zákona“

12. Netechnické shrnutí výše uvedených údajů

Netechnické shrnutí výše uvedených údajů

Předmětem zpracování dokumentace SEA je zhodnocení Změny č. 4 Územního plánu Libáň z hlediska vlivů na životní prostředí, lidské zdraví a udržitelný rozvoj území.

Posuzovaná Změna ÚP je předkládána v jedné variantě řešení. Stávající stav, tj. stav bez uplatnění předkládané koncepce, je v hodnocení SEA uvažován jako nulová varianta.

Dokumentace SEA je zpracována dle zákona č. 100/2001 Sb., o posuzování vlivů na životní prostředí, v platném znění, a dle přílohy zákona č. 183/2006 Sb., o územním plánování a stavebním řádu (stavební zákon), v platném znění.

Ve Změně územního plánu je nově navržena plocha pro výrobu IV/1, plocha dopravní infrastruktury (obchvat silnice II/280 v místní části Zliv). Dále je vymezena stabilizovaná plocha IV/1a ve funkci průmyslová výroba (využitá část zastavitelné plochy vymezené změnou č. 1)) a stabilizovaná plocha IV/3 ve funkci obytná zástavba městského typu kolektivní - bytové domy. Změna dále řeší překryvnou plochu IV/2, kde je nově v regulativech doplněno umožnění na této ploše realizovat stavby a zařízení bydlení a ubytování pro potřeby výrobních areálů.

Dále Změna ÚP přejímá z nadřazené koncepce (ZÚR KHK) prvky ÚSES, NRBK K68MH a RBK 1227.

Řešení Změny ÚP respektuje územní podmínky pro stabilizaci a rozvoj města a využití řešeného území při zachování a rozvoji stávajících hodnot, umožňující udržitelný rozvoj území. Přírodní, kulturní a civilizační hodnoty města jsou respektovány. Urbanistická koncepce i stávající kompozice sídel je respektována. Změna ÚP rozvíjí společenský a hospodářský potenciál rozvoje a dále vede k posílení environmentálního pilíře trvalé udržitelnosti území.

Při posuzování vlivů návrhových ploch na životní prostředí se vycházelo z dostupných podkladů a informací o stavu životního prostředí v řešeném území. Potenciální dopady jednotlivých návrhových ploch na dílčí složky životního prostředí a lidské zdraví byly definovány na základě předpokládaných standardních charakteristik záměrů, které odpovídají stanovenému rámci vymezeného funkčního využití dané plochy.

V rámci hodnocení SEA byly identifikovány pozitivní i negativní vlivy. V případě negativních vlivů byla doporučena minimalizační opatření k jejich zmírnění.

Z hodnocení Změny územního plánu vyplývá, že jejím uplatněním mohou být dotčeny následující složky životního prostředí:

Negativně (s předpokládanou eliminací vlivu dodržáním navržených opatření):

- ovzduší
- krajinný ráz
- ZPF
- ÚSES
- povrchová voda
- odvodnění území
- hluková situace

Pozitivně:

- ekonomické a sociální vlivy
- rozvoj podnikání
- udržitelný rozvoj území
- ÚSES

Další složky životního prostředí (podzemní vody, Natura 2000, ZCHÚ, zvláště chráněné druhy rostlin a živočichů, památné stromy, CHOPAV, CHLÚ, horninové podloží, kulturní památky atd.) nebudou uplatněním návrhových ploch ovlivněny.

U zjištěných negativních vlivů lze míru a povahu identifikovaných vlivů na životní prostředí eliminovat dodržáním navržených opatření a podmínek využití území.

Po realizaci záměrů Změny ÚP se doporučuje monitoring vybraných faktorů a kontrola charakteru a velikosti jednotlivých očekávaných vlivů na různé složky životního prostředí a lidské zdraví.

Z hlediska vlivů na složky životního prostředí, lidské zdraví a udržitelný rozvoj se jeví předkládaná Změna územního plánu jako přijatelná.

Posouzení vlivů Změny ÚP na životní prostředí bylo provedeno v souladu se zákonem č. 100/2001 Sb., o posuzování vlivů na životní prostředí a bylo zpracováno v rozsahu přílohy 1 zákona č. 183/2006 Sb., o územním plánování a stavebním řádu, v platném znění.

Návrh stanoviska

Zpracovatel hodnocení vlivu Změny č. 4 ÚP Libáň na životní prostředí a veřejné zdraví, pro účely posuzování vlivů koncepcí na životní prostředí dle přílohy k zákonu č. 183/2006 Sb., stavební zákon, předkládá následující návrh stanoviska dle zákona č.100/2001 Sb., o posuzování vlivů na životní prostředí a o změně některých souvisejících zákonů (zákon o posuzování vlivů na životní prostředí), ve znění pozdějších předpisů.

Krajský úřad Královéhradeckého kraje
Pivovarské náměstí 1245
500 03 Hradec Králové

STANOVISKO KE ZMĚNĚ Č. 4 – LIBÁŇ ÚZEMNÍHO PLÁNU SÍDELNÍHO ÚTVARU LIBÁŇ A STARÉ HRADY

podle § 10i zákona č. 100/2001 Sb., o posuzování vlivů na životní prostředí a o změně některých souvisejících zákonů (zákon o posuzování vlivů na životní prostředí), ve znění pozdějších předpisů.

Orgán vydávající Změnu územního plánu: Zastupitelstvo města Libáň

Objednatel Změny ÚP: Město Libáň
nám. Svobody 36
507 23 Libáň
Statutární zástupce: Jaromír Příbyl – starosta města

Zpracovatel hodnocení SEA: EMPLA AG, spol. s r.o.
Za Škodovkou 305
503 11 Hradec Králové

Stručný popis Změny územního plánu:

V rámci předkládané Změny ÚP jsou rozvíjeny podmínky pro bydlení, podnikání a dopravní infrastrukturu při zachování a rozvoji stávajících hodnot území, umožňující

udržitelný rozvoj území. Dále dochází k posílení funkčnosti skladebných prvků ÚSES a zvýšení ekologické stability krajiny (návrhem NRBK a RBK).

Přírodní, kulturní a civilizační hodnoty města jsou respektovány. Urbanistická koncepce i stávající kompozice sídel je respektována. Změna ÚP rozvíjí společenský a ekonomický potenciál města, za podpory a rozvoje jejích přírodních hodnot.

Stručný popis posouzení:

Posouzení vlivů Změny ÚP na životní prostředí bylo provedeno v souladu se zákonem č. 100/2001 Sb., o posuzování vlivů na životní prostředí a bylo zpracováno v rozsahu přílohy č. 1 zákona č. 183/2006 Sb., o územním plánování a stavebním řádu, v platném znění.

Z územně plánovací dokumentace vyplývá, že jejím uplatněním **mohou být ovlivněny tyto složky životního prostředí:**

negativně – ovzduší, krajinný ráz, ZPF, ÚSES, povrchová voda, odvodnění území, hluková situace, lidské zdraví

pozitivně – ekonomické a sociální vlivy, rozvoj podnikání, udržitelný rozvoj území, ÚSES, dopravní infrastruktura

Z územně plánovací dokumentace vyplývá, že jejím uplatněním **nemohou být ovlivněny tyto složky životního prostředí:**

podzemní vody, Natura 2000, ZCHÚ, zvláště chráněné druhy rostlin a živočichů, CHOPAV, PUPFL, památné stromy, CHLÚ, horninové podloží, kulturní památky

K předcházení, minimalizaci či kompenzaci negativních vlivů na životní prostředí a lidské zdraví byla navržena konkrétní opatření a podmínky využití území.

Z hlediska vlivů na složky životního prostředí, lidské zdraví a udržitelný rozvoj se jeví předkládaná Změna územního plánu, za dodržení minimalizačních opatření, jako přijatelná.

Závěry posouzení:

Na základě Změny Územního plánu Libáň a jeho vyhodnocení podle přílohy zákona č. 183/2006 Sb., stavební zákon, v kontextu § 10i zákona č. 100/2001 Sb., o posuzování vlivů na životní prostředí, včetně hodnocení vlivů územního plánu na vyhlášené evropsky významné lokality a ptačí oblasti dle ustanovení § 45i zákona č. 114/1992 Sb., o ochraně přírody a krajiny, ve znění pozdějších předpisů, vyjádření dotčených územně samosprávných celků, dotčených správních úřadů a veřejnosti

v y d á v á

Krajský úřad Královéhradeckého kraje, odbor životního prostředí a zemědělství, jako příslušný úřad podle § 22 písm. e) zákona č. 100/2001 Sb., o posuzování vlivů na životní prostředí a o změně některých souvisejících zákonů (zákon o posuzování vlivů na životní prostředí), ve znění pozdějších předpisů

s o u h l a s n é s t a n o v i s k o

ke Změně č. 4 – Libáň Územního plánu sídelního útvaru Libáň a Staré Hrady

Se Změnou č. 4 Územního plánu Libáň jako celkem lze z hlediska negativních vlivů na životní prostředí souhlasit při dodržení následujících podmínek popsanych ve Vyhodnocení SEA:

Podmínky pro plochu IV/1:

- Nerealizovat zde plošný rozvoj, tj. intenzifikaci výroby, která by generovala významné navýšení dopravy ve městě.
- Realizovat zde takové záměry, které jak optimalizují současný způsob skladování, tak i vyřeší nákladní a osobní dopravu do a z areálu, včetně dopravy uvnitř areálu.
- Vzhledem k předpokládaným problémům spojenými s nárůstem dopravy doporučujeme jako závazné opatření po upřesnění konkrétního záměru zpracování hlukové a rozptylové studie.
- Z důvodu velkého zásahu do bonitně kvalitních půd, zde realizovat etapizaci využití této plochy. Konkrétně se jedná o přednostní využití severní poloviny plochy, která je vymezena na půdách IV. třídy ochrany ZPF.

Podmínky pro přeložku II/280:

- minimalizovat zásahy do LBK, jehož osou je Libáňský potok a též minimalizovat zásah do nivy Libáňského potoka, tj. VKP „ze zákona“

Obecná doporučení

Doporučený postup pro předcházení vlivů územního plánu na životní prostředí:

1. Konkrétní návrhy projektů hodnotit pomocí navržených environmentálních ukazatelů.
2. Jednotlivé plochy využít k adekvátnímu ozelenění.
3. Terénní úpravy a odstraňování vegetace směřovat mimo hnízdní období květen – srpen.
4. Minimalizovat zhoršení odtokových poměrů.
5. V případě odkrytí archeologických nálezů, umožnit záchranný archeologický průzkum.

Specifické vlivy bude možno reálně identifikovat až při posuzování jednotlivých záměrů v rámci navazujících schvalovacích procesů.

Konkrétní projektové záměry je nutno řešit v souladu se zákonem o přírodě a krajině č. 114/1992 Sb. § 12 – ochrana krajinného rázu a §67 povinnosti investorů, výsledné materiály předložit příslušným OOP jako podklad pro rozhodování.

Výběr projektů i jejich faktické provádění musí zajistit, aby byly podporovány projekty, které mohou nejvíce přispět ke zlepšení stavu životního prostředí a veřejného zdraví, případně aby projekty splňující environmentální kritéria byly při výběru významně preferovány.

Toto stanovisko není Rozhodnutím podle zákona č. 500/2004 Sb., o správním řízení (správní řád), ve znění pozdějších předpisů. Toto stanovisko nenahrazuje vyjádření dotčených správních úřadů ani příslušná povolení podle zvláštních předpisů.

Datum vydání stanoviska:

Otisk razítka příslušného úřadu:

Jméno, příjmení a podpis pověřeného zástupce příslušného úřadu:

ČÁST B

VYHODNOCENÍ VLIVŮ ZMĚNY Č. 4 NA ÚZEMÍ NATURA 2000

Dle stanoviska Krajského úřadu Královéhradeckého kraje, č.j. KUKHK-25037/ZP/2018 lze vyloučit významný vliv Návrhu obsahu změny č. 4 na evropsky významné lokality a ptačí oblasti.

ČÁST C

VYHODNOCENÍ VLIVŮ NA SKUTEČNOSTI ZJIŠTĚNÉ V ÚZEMNĚ ANALYTICKÝCH PODKLADECH

Udržitelný rozvoj území

Je vyvážený vztah podmínek pro příznivé životní prostředí, pro hospodářský rozvoj a pro soudržnost společenství obyvatel, který uspokojuje potřeby současné generace, aniž by ohrožoval podmínky života budoucích generací (§18 zákona č. 183/2006 Sb.).

Vyhodnocení vyváženosti vztahu územních podmínek pro udržitelný rozvoj území zahrnuje rozbor tří pilířů, které jsou tvořeny územními podmínkami pro příznivé životní prostředí (environmentální pilíř), pro hospodářský rozvoj (ekonomický pilíř) a pro soudržnost společenství obyvatel území (sociální pilíř).

Změna ÚP Libáň byla zpracována v 4/2019 a vycházela z ÚAP ORP Jičín (aktualizace 2016). V době zpracování Změny č. 4 k veřejnému projednání dle § 55b stavebního zákona byla k dispozici 4. úplná aktualizace ÚAP ORP Jičín 2016. Z ÚAP byly do Změny ÚP Libáň převzaty zejména limity využití území a hodnoty, které byly při Změně ÚP respektovány.

Hodnocení města vychází z vyváženosti vztahu územních podmínek pro udržitelný rozvoj, tedy vztahu tří pilířů, tj. environmentálního, ekonomického a sociálního pilíře. Město Libáň má pozitivně hodnocený ekonomický a sociální pilíř. Negativně je hodnocen environmentální pilíř, tj. především stav okolní krajiny a přírodní atraktivita území.

Změna č. 4 řeší jednu zastavitelnou plochu pro průmyslovou výrobu, která je navržena na základě konkrétního požadavku uplatněného společností ANTOLIN LIBAN, s.r.o. Změnou č. 4 je umožněna přestavba stávajícího objektu v průmyslovém areálu na ubytovací zařízení, včetně staveb a zařízení pro maloobchod a služby. Dále řeší soulad ÚPD se skutečným využitím území a koridor dopravy a nové prvky ÚSES vyplývající z nadřazené koncepce (ZÚR KHK).

Změna č. 4 ÚP Libáň nevyvolá změny v širších vztazích v oblasti socioekonomické ani životního prostředí a výrazně neovlivní širší územní vazby na okolní obce ani vztah města k vyšší územní jednotce.

Ekonomický pilíř

Ekonomický pilíř města Libáň je v souhrnu všech sledovaných faktorů hodnocen celkově pozitivně.

Dopravní vazby a vztahy a veřejná technická infrastruktura je ve Změně č. 4 ÚP zachována. Stávající kapacita technické infrastruktury týkající se zásobování vodou, el. energií je v území dostačující.

Ve Změně územního plánu je nově navržena plocha pro výrobu IV/1, plocha dopravní infrastruktury (obchvat silnice II/280 v místní části Zliv). Dále je vymezena stabilizovaná plocha IV/1a ve funkci průmyslová výroba (převzata ze změny č. 1) a stabilizovaná plocha IV/3 ve funkci obytná zástavba městského typu kolektivní - bytové domy. Změna dále řeší překryvnou plochu IV/2, kde je nově v regulativech doplněno umožnění na této ploše realizovat stavby a zařízení bydlení a ubytování pro potřeby výrobních areálů.

Celkově lze konstatovat, že stávající podmínky pro hospodářský rozvoj jsou dobré. Změna č. 4 ÚP Libáň řeší další rozvoj hospodářského pilíře vytvářením územních podmínek pro rozvoj podnikatelských aktivit na plochách výroby a skladování.

Sociální pilíř

Sociální pilíř města Libáň je hodnocen pozitivně. Poloha a dostupnost města vychází z jeho spádové blízkosti k městům Jičín, Mladá Boleslav, Nymburk i Hradec Králové. Město je dobře dostupné veřejnou dopravou a dopravně obslužné prostřednictvím významnějších komunikací II. třídy. Město Libáň vykazuje dobrou občanskou vybavenost, zahrnující obchod potravin, restaurační zařízení a veřejnou správu. V městě jsou školská zařízení (MŠ a ZŠ). Zdravotnická zařízení jsou bezproblémově dostupná ve vyšších centrech osídlení, především v Jičíně.

Změna č. 4 ÚP respektuje sociálně demografické podmínky, jsou zde vytvářeny podmínky pro jejich kvantitativní a kvalitativní zlepšování. Rozvoj plochy pro průmyslovou výrobu a skladování dojde ke vzniku nových pracovních pozic, což přispěje k lepším sociálním podmínkám života ve městě.

Na základě konkrétního požadavku společnosti Smart Storage Services spol. s r.o. je Změnou č. 4 vymezena překryvná plocha IV/4 na místě stávajícího nevyužitého objektu v rámci průmyslové zóny. Na této ploše je nově umožněno realizovat stavby a zařízení bydlení a ubytování pro potřeby výrobních areálů, včetně staveb a zařízení pro maloobchod a služby. Požadavek byl vyvolán situací, kdy stávající výrobní subjekty zaměstnávají agenturní pracovníky a další osoby, které nemají bydliště v Libáni a okolí. Tito zaměstnanci jsou ubytováni v různých objektech ve městě, často v objektech nevyhovujících a objektech, které k tomuto účelu nejsou oficiálně určeny. Změna ÚPD spočívající ve vymezení výše popsané zastavitelné plochy je vyvolána snahou o optimální řešení nastalé situace. Výsledkem má být vytvoření podmínek pro realizaci obytného či ubytovacího objektu v přímé vazbě na výrobní areál, v rámci kterého by kromě ubytování zaměstnanců výrobních areálů byly realizovány i související služby zabezpečující základní potřeby zaměstnanců (příkladně stravovací a obchodní zařízení).

Změna ÚP respektuje stávající urbanistickou kompozici a funkční propojení uvnitř města. Vytváří předpoklady pro trvalý a plnohodnotný rozvoj města vzhledem k populační základně a hierarchii v systému osídlení.

Změna ÚP respektuje sociálně demografické podmínky.

Environmentální pilíř

Environmentální pilíř je nejslabším článkem v územních podmínkách města Libáň pro udržitelný rozvoj území. Tento pilíř je v rámci ÚAP hodnocen jako jediný negativně. Krajina řešeného území se vyznačuje velmi nízkým koeficientem ekologické stability $KES < 1$ vypovídá o ekologicky málo stabilním a antropogenně velmi využívaném území.

V území města je malý podíl lesních porostů. Nenachází se zde žádná přírodní památka či ZCHÚ. Plochy pro krajinnou zeleň se v území vyskytují.

Z pohledu hygieny prostředí je území zatížené hlukem (především z tranzitní dopravy).

Změna ÚP vytváří podmínky pro posílení a rozvoj environmentálního pilíře. A to zejména s ohledem na doplnění a posílení funkčnosti skladebných prvků ÚSES a zvýšení ekologické stability krajiny (návrhem NRBK a RBK).

V rámci Změny ÚP jsou vytvářeny podmínky pro eliminaci hlukové zátěže v intravilánu místní části Zliv, a to v rámci vymezení koridoru pro přeložku silnice II/280, čímž dojde k odklonění především tranzitní dopravy mimo střed obce a eliminaci nadlimitního hlukového zatížení území a vyřeší se tak dopravní závada na průtahu silnice v zastavěném území.

Tabulka č. 1: Vyhodnocení vyváženosti vztahu územních podmínek pro udržitelný rozvoj dle ÚAP ORP Jičín

| obec | pilíře | | | Vyváženost vztahu územních podmínek pro URÚ | | označení |
|-------|-----------------|-------------|----------|---|-------------|----------|
| | pro příznivé ZP | hospodářský | sociální | dobry stav | špatny stav | |
| Libáň | - | + | + | H,S | Z | 2c |

H – ekonomický pilíř

S – sociální pilíř

Z – environmentální pilíř

Ve městě Libáň jsou pro URÚ zjištěny špatné podmínky v jednom pilíři. Zatímco podmínky pro ekonomická a sociální pilíř jsou dobré, je město Libáň ohrožena slabým environmentálním pilířem.

Území je v současné době zatíženo vysokou intenzitou dopravy a s tím souvisejícím hlukem z nákladní i osobní dopravy. Tyto problémy mohou být dále prohloubeny plošným rozvojem (intenzifikací výroby) na ploše IV/1, která je určena pro rozšíření stávající výroby (spol. ANTOLIN LIBAN s.r.o.). V hodnocení SEA jsou navrženy podmínky, za kterých je umožněna realizace záměrů na této ploše.

Změna č. 4 ÚP vytváří územní podmínky pro posílení a rozvoj pilířů ekonomického a sociálního, za podpory posílení přírodních charakteristik území, rozvoje podmínek pro drobné podnikání, kvalitní bydlení i kvalitní životní prostředí města.

Změna ÚP zohledňuje relevantní požadavky vyplývající z ÚAP ORP Jičín (2016) ve vztahu k území města.

ČÁST D

PŘÍPADNÉ VYHODNOCENÍ VLIVŮ NA JINÉ SKUTEČNOSTI OVLIVNĚNÉ NAVRŽENÝM ŘEŠENÍM, AVŠAK NEPODCHYCENÉ V ÚZEMNĚ ANALYTICKÝCH PODKLADECH, NAPŘ. SKUTEČNOSTI ZJIŠTĚNÉ V DOPLŇUJÍCÍCH PRŮZKUMECH A ROZBORECH

V průběhu zpracování Změny č. 4 ÚP nebyly zjištěny skutečnosti, které by byly ovlivněny navrženým řešením, a které by nebyly podchyceny v ÚAP ORP Jičín. Změna č. 4 přímo neřeší jednotlivé body vyhodnocené ve SWOT analýze ÚAP ORP Jičín.

Změna č. 4 ÚP nenavrhuje takové aktivity a funkční využití území, které by území výrazně ohrožovaly a působily negativně na stav nebo vývoj území. Změna ÚP tak dává prostor a vytváří dobré podmínky pro udržitelný rozvoj území.

D.1. Vliv na stav a vývoj hodnot řešeného území

Celková koncepce Změny ÚP vychází z charakteru města, jejího začlenění do struktury osídlení a potenciálu území pro jeho rozvoj a z výhodné polohy. Jsou vytvářeny územní předpoklady zejména pro rozvoj výroby, bydlení pro potřeby zaměstnanců výrobních areálů, obchvat místní části Zliv, vymezení prvků ÚSES při respektování hodnot území.

Mezi hlavní problémy v území patří doprava. Dopravní závada na průtahu místní části Zliv je řešeno obchvatem komunikace II/280 podél západní hranice zastavěného území Zlivu.

Změna ÚP respektuje přírodní, civilizační a kulturní hodnoty území při zohlednění principů udržitelného rozvoje území. Jsou zohledněny rozvojové potřeby města, stanoveny územně technické podmínky zajišťující koordinaci veřejných a soukromých záměrů na změny využití území, výstavby a jiné činnosti ovlivňující hospodářský a společenský rozvoj území a podmínky omezující rizika negativních vlivů na prostředí. Celkově je rozvíjen pozitivní potenciál města.

Urbanistická struktura města zůstává zachována, doplňuje se o navržené zastavitelné plochy.

D.I.1. Přírodní hodnoty

Koncepce ochrany přírodních hodnot se Změnou č. 4 nemění.

Navrženou koncepcí Změny č. 4 nejsou dotčeny přírodní hodnoty území. Změna č. 4 nebude mít vliv na prvky NATURA 2000 - Evropsky významné lokality ani Ptačí oblasti. Tato území leží v dostatečné vzdálenosti od zájmového území a realizací záměrů na dotčených plochách nebudou nijak dotčena. Ani jiná zvláště chráněná území nejsou Změnou č. 4 dotčena.

Změna č. 4 navrhuje zábor ZPF u jedné navržené plochy a jedné plochy pro koridor silnice II/280. U ostatních ploch nedojde k záboru ZPF. V SEA hodnocení jsou navrženy podmínky pro zmírnění vlivu na zábor bonitně kvalitních půd.

Ve Změně č. 4 se nenavrhuje zábor lesních pozemků.

Změna č. 4 neovlivní vymezení ploch pro dobývání ložisek nerostů a ploch pro jeho technické zajištění, nedotýká se ložisek nerostných surovin, CHLÚ ani DP.

Vliv Změny č. 4 na přírodní hodnoty území je akceptovatelný.

Podmínky pro zachování přírodních hodnot v území jsou navrženy v rámci hodnocení SEA (část A URÚ).

D.I.2. Kulturní hodnoty

Celé správní území města je možno považovat za území s výskytem archeologických nálezů.

Změna č. 4 ÚP respektuje a zachovává kulturní hodnoty území.

Z urbanistického hlediska jsou v nejvyšší možné míře respektovány kulturní hodnoty historického vývoje území.

V řešeném území budou respektovány nemovité kulturní památky dle aktuálního seznamu Národního památkového úřadu.

D.I.3. Civilizační hodnoty

Za civilizační hodnoty řešeného území lze považovat především historicky vzniklou prostorovou kompozici a komunikační síť města s okolím. Změna č. 4 ÚP Libáň zachovává historicky vzniklé prostorové uspořádání města.

ČÁST E

vyhodnocení přínosu územního plánu k naplnění priorit územního plánování

Krajské priority územního plánování ZÚR KHK se stanovují k dosažení vyváženého vztahu územních podmínek pro příznivé životní prostředí, pro hospodářský rozvoj a pro soudržnost společenství obyvatel území ve vazbě na priority stanovené Politikou územního rozvoje ČR 2008 a na priority územního plánování na území Královéhradeckého kraje.

Změna ÚP zahrnovala vyhodnocení souladu s oběma nadřazenými dokumenty, a to včetně vyhodnocení priorit územního plánování. Podrobné vyhodnocení s oběma koncepcemi je v kapitole A (hodnocení SEA).

Území města Libáně je řešeno v Zásadách územního rozvoje Královéhradeckého kraje, ve znění Aktualizace č. 1. Území města se nachází ve specifické oblasti NSO3 Jičínsko. Na území obce ZÚR vymezují koridor dopravy DS21 pro přeložku silnice II/280 (Zliv), prvky ÚSES regionálního a nadregionálního významu NRBK K68MH, RBK 1227 a RBC 1007. Dle ZÚR spadá řešené území do oblasti krajinného rázu Cidlinsko a Mladoboleslavsko, většina řešeného území leží v krajině zemědělské, severovýchodní část zcela okrajově zasahuje do krajiny lesozemědělské a jihozápadní výběžek do krajiny lesní. Lze konstatovat, že konkrétní prvky ZÚR jsou Změnou č. 4 zapracovány a upřesněny, změny řešené na základě konkrétních požadavků na změny v území nejsou v kolizi s plochami a koridory vymezenými dle ZÚR.

ZÚR vymezují koridor pro umístování následujících pozemních komunikací (nebo jejich nových úseků): *silnice II/280 v prostoru Libáně (Zliv) (DS13)* – Změnou č. 4 je vymezen koridor nadmístního významu CD1-D13 včetně podmínek pro jeho využití, v rámci kterého bude realizována přeložka silnice II. třídy, resp. obchvat Zlivu. Současné vymezení silnice II. třídy zastavěným územím Zlivu vykazuje významné dopravní závady. Koridor není nutno koordinovat s územím sousedních obcí, nachází se pouze na území města Libáně, nepředpokládá se, že v poloze, v jaké bude přeložka silnice II/280 vedena, bude mít negativní vliv na krajinný ráz.

V souladu se ZÚR jsou Změnou č. 4 vymezeny prvky ÚSES regionálního a nadregionálního charakteru NRBK K68 MH a RBK 1227. Dle ZÚR zasahuje na území města Libáň RBC 1007 Obora u Sedliště. Na základě podrobnějšího prověření umístění tohoto prvku bylo zjištěno následující: RBC je plošně dle ZÚR vymezeno na území obce Staré Hradý s okrajovým přesahem do území obcí Sedliště, Bystřice a Libáň. Bylo zjištěno, že na území obce Staré Hradý bude RBC zahrnovat převážně

pozemky druhu PUPFL. Je logické, když bude RBC ukončeno na hranici k.ú. Staré Hrady, neboť v k.ú. Libáň již navazují pozemky, které jsou součástí ZPF (ačkoliv s významnějším zastoupením krajinné zeleně). Změnou č. 4 došlo tedy k upřesnění vymezení RBC 1007 mimo území města Libáně. V platné ÚPD obce Staré Hrady nejsou prvky ÚSES regionálního charakteru vymezeny, koordinace se ZÚR proběhne v rámci nového ÚP Staré Hrady, jehož pořízení nebylo prozatím zahájeno. Obecné požadavky pro vyznačování prvků ÚSES dle ZÚR jsou Změnou č. 4 respektovány: je zajištěna návaznost na území sousedních obcí, plochy biokoridorů jsou vymezeny mimo zastavěná území a zastavitelné plochy, jako plochy nezastavitelné, jsou respektovány metodické parametry pro regionální a nadregionální prvky ÚSES, prvky ÚSES nekolidují s vymezeným koridorem dopravy či s limity využití území, které by narušovaly jejich funkčnost.

V souladu se ZÚR je pro přeložku silnice II/280 vymezena VPS pod označením VD1, NRBK K68 MH a RBK 1227 jsou vymezeny jako VPO pod označením VU1 a VU2.

Z hlediska územního plánování na území Královéhradeckého kraje ze ZÚR vyplývají především tyto priority:

- *tvorba územních podmínek pro rozvoj ekonomického potenciálu, zejména v území vymezených rozvojových oblastí a rozvojových os* - je respektováno; změnou č. 4 jsou vytvářeny podmínky pro posílení ekonomického pilíře udržitelného rozvoje území vymezením zastavitelné plochy pro stávající výrobní subjekt;
- *vytváření územních podmínek pro konkurenceschopnost a vyvážený rozvoj venkovských území a oblastí, při přednostním využití hospodářského a rekreačního potenciálu krajiny včetně cestovního ruchu* – ÚPD obce na obecné úrovni vytváří podmínky pro optimální rozvoj města Libáně a jeho místních částí venkovského charakteru, Změnou č. 4 jsou vytvářeny předpoklady pro rozvoj výroby průmyslové ve vazbě na stávající stabilizované výrobní areály;
- *přednostní nové využití nevyužívaných výrobních a skladových areálů, míst opuštěných armádou a ploch vyžadujících asanaci a rekultivaci (brownfields)* – v řešeném území se významnější plochy brownfields nevyskytují, pro stávající areály výroby jsou v platné ÚPD města stanoveny podmínky, které umožní jejich případné další využití (*předcházení náhlých hospodářských změn v území*); Změnou č. 4 je umožněno nové využití objektu v současnosti nevyužitého, ležícího v průmyslové zóně (lokalita IV/2);
- *soustředění ubytovacích kapacit agenturních pracovníků v areálu Antolin Liban* – ubytování agenturních pracovníků bude soustředěno v ubytovně na území závodu Antolin Liban. Dojde proto k eliminaci roztržitosti ubytování těchto pracovníků po celém území obce. Tímto dojde ke zvýšení hodnot v oblasti ekonomických a sociálních aspektů v posuzovaném území.

Na základě výše uvedených skutečností lze konstatovat, že Změna č. 4 ÚP Libáň je v souladu s prioritami a cíli ZÚR KHK a jejím uplatněním dojde k naplnění priorit územního plánování v nich uvedených.

ČÁST F

VYHODNOCENÍ VLIVŮ NA UDRŽITELNÝ ROZVOJ ÚZEMÍ - SHRNUTÍ

F.I. Vyhodnocení vlivů územního plánu na vyváženost vztahu podmínek pro příznivé životní prostředí, pro hospodářský rozvoj a pro soudržnost společenství obyvatel území, jak byla zjištěna v rozboru udržitelného rozvoje.

Vyhodnocení vlivů územního plánu na životní prostředí bylo vyhodnoceno v hodnocení SEA (část A).

Cílem Změny ÚP je především rozvoj města s vyváženými podmínkami pro ekonomický a sociální pilíř, s důrazem na posílení pilíře environmentálního.

Rozvoj podnikatelských aktivit je umožněn výhradně v návaznosti na již zastavěné území města s důrazem na ochranu volné krajiny, bez vymezování samot.

Kvalita životních podmínek ve městě je ve Změně ÚP akcentována a podmínky pro její zlepšení jsou vytvářeny jak návrhovými prvky ÚSES, tak návrhem koridoru pro přeložku komunikace II/280, jejíž realizace povede k odklonění převážně tranzitní dopravy z intravilánu místní části Zliv a tím snížení imisní a hlukové zátěže z dopravy.

Změna ÚP respektuje stávající přírodní hodnoty území a snaží se o jejich posílení doplněním prvků ÚSES.

Uplatněním Změny ÚP Libáň dojde k posílení současně slabého environmentálního pilíře a zároveň budou vytvořeny podmínky pro posílení pilířů sociálního i ekonomického.

Z pohledu udržitelného rozvoje má tak změna územního plánu pozitivní vliv na vyváženost podmínek pro příznivé životní prostředí, ekonomický rozvoj a sociální soudržnost a možnosti obyvatel.

Pro příznivý udržitelný rozvoj území, kde budou vyvážené vztahy mezi ochranou přírody a krajiny a hospodářským rozvojem, je nutné nalézt v těchto vztazích kompromis včetně zohlednění podmínek a doporučení navržených v SEA dokumentu (část A).

F.II. Shrnutí přínosu územního plánu k vytvoření podmínek pro předcházení

A. zjištěným rizikům ovlivňujícím potřeby života současné generace obyvatel řešeného území

Přínos změny územního plánu k vytváření podmínek pro předcházení rizikům ovlivňujícím potřeby života současné generace obyvatel řešeného území spočívá především v jasném vymezení jednotlivých pozemků dle ploch s rozdílným způsobem využití. Změna ÚP odpovídá aktuálním potřebám na rozvoj města a její konkurenceschopnost v širším sídelním osídlení.

Změna ÚP, včetně podmínek a doporučení v rámci části A Vyhodnocení vlivů na udržitelný rozvoj území, svým řešením pozitivně přispívá k vytvoření územních podmínek pro předcházení možným rizikům, která by mohla negativně ovlivňovat potřeby života současné generace (zhoršení kvality životního prostředí, devastace přírody, vodní a větrná eroze, nedostatečné podmínky pro kvalitní bydlení a kvalitní životní prostředí ve městě, nezaměstnanost, sociální segregace).

V rámci změny ÚP jsou vytvořeny podmínky pro ekonomický rozvoj území a posílení sociální soudržnosti v rámci města. Zároveň jsou vytvářeny podmínky pro posílení přírodních charakteristik území, které jsou rozhodující pro kvalitní životní prostředí a uspokojení životních potřeb současné generace obyvatel. Zároveň je posilován rozvoj podnikatelských aktivit.

Z pohledu potřeb stávající generace obyvatel předmětného území jsou řešeny nejdůležitější charakteristiky ovlivňující prosperitu města na základě všech tří pilířů udržitelného rozvoje území.

B. předpokládaných ohrožení podmínek života generací budoucích

Možná ohrožení podmínek života budoucích generací se příliš neliší od rizik, která by mohla negativně ovlivňovat potřeby života současné generace. Udržitelný rozvoj je možný za podmínek vyplývajících se Stanoviska k posuzování vlivu na životní prostředí. Navržená Změna č. 4 navazuje na stanovené zásady v původním ÚP a usiluje o vyváženost a optimální využití potenciálu dotčeného území, v maximální snaze o respektování stávajících přírodních a jiných limitů území.

Z pohledu vlivů na život generací budoucích řeší Změna ÚP především plochu výroby a přeložku komunikace za současného zajištění dostatečné veřejné infrastruktury. V rámci Změny ÚP jsou řešeny dvě překryvné plochy, které se dávají do souladu se současným stavem. Dále je řešeno na stávající ploše výroby nový regulativ (umožňující na této ploše realizovat bydlení a ubytování pro potřeby výrobních areálů). Dále Změna ÚP řeší přeložku silnice II/280 a dva nové prvky ÚSES přejímané ze ZÚR KHK.

Z pohledu budoucích generací je zásadní udržení a především posílení přírodních charakteristik dotčeného území, s ohledem na posílení ekologické stability krajiny, její rozmanitosti, posílení přirozených retenčních schopností území a protierozní opatření. Změna ÚP je s těmito cíli v souladu a umožňuje posílení přírodních charakteristik

území s vytvořením podmínek pro zvýšení koeficientu ekologické stability krajiny. Přírodní hodnoty území jsou do maximální možné míry respektovány.

Z pohledu ZPF nejsou plochy navrženy na půdách I. třídy ochrany ZPF. Záběr půd II. třídy ochrany je v rámci změny ÚP minimalizován.

Pro plochu IV/1, kde lze očekávat negativní vlivy spojené s nárůstem dopravy, jsou v hodnocení SEA navrženy podmínky využití.

Přínos Změny č. 4 ÚP spočívá k vytváření podmínek pro předcházení předpokládaných ohrožení podmínek života generací budoucích. Jsou vytvářeny územní předpoklady pro rozvoj města, při respektování a rozvíjení přírodních charakteristik území a zároveň s ohledem na posílení ekonomického potenciálu obce.