

VYHODNOCENÍ VLIVŮ NA UDRŽITELNÝ ROZVOJ ÚZEMÍ
část B

Hodnocení vlivů na lokality soustavy Natura 2000
dle § 45i zákona č. 114/1992 Sb.

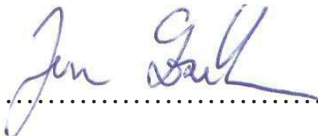
Změna č.2 územního plánu Žďár nad Orlicí

Jan Losík
říjen 2020

Zadavatel: EMPLA AG, spol. s r. o.
Za Škodovkou 305
503 11 Hradec Králové
tel.: 495 218 875
e-mail: empla@empla.cz

Zpracovatel: Mgr. Jan Losík, Ph.D.
Schweitzerova 47
779 00 Olomouc
držitel autorizace MŽP ČR č.j. 630/279/05 podle § 45i zákona č. 114/1992
Sb., o ochraně přírody a krajiny, v platném znění

V Olomouci dne 17. 10. 2020



.....

1. Úvod

1.1. Zadání

Toto posouzení vlivů koncepce na lokality soustavy Natura 2000 (dále jen hodnocení) bylo vyhotoveno jako samostatná příloha Vyhodnocení koncepce z hlediska vlivů na životní prostředí a veřejné zdraví podle zákona č. 100/2001 Sb., o posouzení vlivů na životní prostředí, ve znění zákona č. 93/2004 Sb. Posouzení odpovídá požadavkům zákona č. 114/1992 Sb., o ochraně přírody a krajiny, v platném znění z hlediska posuzování dopadů územního plánu na evropsky významné lokality (EVL) a ptačí oblasti (PO), které na území České republiky tvoří soustavu Natura 2000.

Předmětem hodnocení je Změna č. 2 územního plánu Žďár nad Orlicí (Vojtěch 2020). Důvodem pro zadání hodnocení byla skutečnost, že příslušný orgán ochrany přírody podle ust. § 77a odst. 4 zákona č. 114/1992 Sb., o ochraně přírody a krajiny, ve znění pozdějších předpisů (dále jen zákon) nevyloučil, že předložená Změna č. 2 územního plánu Žďár nad Orlicí (dále také jen změna č. 2 ÚP) může mít vliv na předměty ochrany lokalit soustavy Natura 2000. Jedná se konkrétně o stanovisko Krajského úřadu Královéhradeckého kraje č.j. KUKHK-5766/ZP/2020 ze dne 3. 2. 2020, v němž nebyla vyloučena možnost ovlivnění předmětů ochrany a celistvosti Evropsky významné lokality Orlice a Labe CZ0524049 (Příloha).

Z hlediska možného významného vlivu na EVL jsou dle názoru krajského úřadu konfliktní dvě rozvojové plochy zařazené ve změně č. 2 ÚP. Jedná se o koridor pro zdvoukolejnění železniční trati č. 020 Velký Osek – Hradec Králové – Choceň, která v dotčeném území prochází Evropsky významnou lokalitou Orlice a Labe. Ve druhém případě se jedná o projekt výstavby objektů určených k bydlení či rekreaci v lokalitě Tůmovka.

1.2. Cíle a metody posouzení

Cílem hodnocení je posoudit vlivy Změny č.2 územního plánu Žďár nad Orlicí na předměty ochrany a celistvost lokalit soustavy Natura 2000. Součástí změny č.2 ÚP je zejména funkční vymezení ploch, které budou sloužit ke specifickým účelům. Předložené posouzení vychází z ustanovení zákona č. 114/1992 Sb., v platném znění, směrnice o ptácích 79/409/EHS, směrnice o stanovištích 92/43/EHS a metodických doporučení MŽP ČR a Evropské komise. Posouzení reflektuje metodické změny obsažené ve vyhlášce č. 142/2018 Sb.

V první fázi hodnocení byly identifikovány potenciálně dotčené lokality soustavy Natura 2000. Dále byly shromážděny literární údaje a dostupná data o výskytu jejich předmětů ochrany. Pro upřesnění údajů o rozšíření předmětů ochrany v dotčených lokalitách soustavy Natura 2000 byly také využity údaje z Nálezové databáze ochrany přírody (NDOP AOPK ČR 2019). Informace o výskytu předmětů ochrany na návrhových plochách byly upřesněny na základě výsledků vlastního terénního šetření v dotčeném území.

Ve druhé fázi hodnocení bylo na základě identifikace potenciálních vlivů posuzovaného ÚP provedeno posouzení vlivů na potenciálně ovlivněné předměty ochrany lokalit soustavy Natura 2000 včetně vyhodnocení kumulativních vlivů a poté formulován závěr vyhodnocení. Při hodnocení významnosti vlivů byl použit metodický postup MŽP uvedený v Příručce k hodnocení významnosti vlivů na předměty ochrany (Chvojková et al. 2011). Pro vyhodnocení kumulativních vlivů byly využity údaje o realizaci záměrů na území dotčených lokalit soustavy Natura 2000 uvedené v informační databázi EIA/SEA.

Klasifikace významnosti vlivu jednotlivých návrhových ploch byla provedena dle metodických pokynů MŽP (Chvojková et al. 2011). Uvedené hodnoty vlivů vyjadřující míru potenciálního ovlivnění lokalit jsou stanoveny dle metodických pokynů MŽP (Anonymus 2007). Jsou rozlišovány tyto kategorie:

- 2 Významně negativní vliv:** Významný rušivý až likvidační vliv na stanoviště či populaci druhu nebo její podstatnou část; významné narušení ekologických nároků stanoviště nebo druhu, významný zásah do biotopu nebo do přirozeného vývoje druhu. Vyplývá ze zadání koncepce, nelze jej eliminovat. **Negativní vliv ve smyslu odst. 9 § 45i zákona č. 114/1992 Sb., o ochraně přírody a krajiny, v platném znění. Vylučuje přijetí koncepce (resp. koncepci je možné schválit pouze v určených případech dle odst. 9 a 10 § 45i ZOPK)**
- 1 Mírně negativní vliv:** Mírný rušivý vliv na stanoviště či populaci druhu; mírné narušení ekologických nároků stanoviště nebo druhu, okrajový zásah do biotopu nebo do přirozeného vývoje druhu. Je možné jej vyloučit zmírňujícími opatřeními. **Nevylučuje realizaci koncepce.**
- 0 Nulový vliv:** Záměr nemá žádný prokazatelný vliv na předměty ochrany a celistvost lokality Natura 2000.
- ? Možný negativní vliv:** Může dojít k negativnímu ovlivnění soustavy Natura 2000. Díky neurčitostem plynoucím z charakteru koncepce však není možné vyhodnotit jeho významnost. Vliv bude přinejmenším mírný, není však vyloučeno, že při hodnocení konkrétní podoby záměru na EVL a PO bude vliv určen jako významně negativní. **Nevylučuje realizaci koncepce s podmínkou, že záměr bude posouzen v navazujících stupních schvalovacího procesu (např. územní řízení).**

Jako hranice pro stanovení významně negativního vlivu je v tuzemské praxi i v zahraničních studiích používána hranice 1 % nebo i nižší (Lambrecht, Trautner 2007, Roels 2009 in Chvojková et al. 2011). Jedná se pouze o orientační hodnotu, významnost ovlivnění je třeba posoudit dle konkrétní situace, kdy ovlivnění méně než 1 % může být podkládáno za významně negativní vliv a naopak v některých případech může být hranice i vyšší.

2. Údaje o hodnocené koncepci

Název koncepce: Změna č. 2 územního plánu Žďár nad Orlicí

Pořizovatel: Městský úřad Kostelec nad Orlicí
Palackého náměstí 38
517 41 Kostelec nad Orlicí

Zhotovitel: Ing. arch. Milan Vojtěch
Nerudova 77
533 04 Sezemice

Popis koncepce: Podkladem pro hodnocení je návrh Změny č.2 územního plánu Žďár nad Orlicí (Vojtěch 2020). Změna č. 2 řeší změnu způsobu využití na návrhových plochách v k.ú. Žďár nad Orlicí. Konkrétně se jedná o tyto zastavitelné plochy:

ZM2/Z20

Rozloha: 2,29 ha

Plocha se nachází na severní okraji zastavěného území obce Žďár nad Orlicí, je vymezena jako plocha bydlení v rodinných domech – venkovské, plocha bude napojena na místní komunikace.

ZM2/Z21

Rozloha: 2,14 ha

Plocha se nachází na severní okraji zastavěného území obce Žďár nad Orlicí, je vymezena jako plocha bydlení v rodinných domech – venkovské, plocha bude napojena na místní komunikace.

ZM2/Z22

Rozloha: 0,72 ha

Plocha se nachází na severní okraji zastavěného území obce Žďár nad Orlicí, je vymezena jako plocha občanské vybavení – veřejná infrastruktura, plocha bude napojena na silnici II/305. Plocha je určena pro výstavbu objektu pro sociální služby a péči.

ZM2/Z23

Plocha se nachází na severně od obce na okraji vodné plochy vzniklé po těžbě štěrkopísku. Plocha je vymezena jako plocha X – plocha specifická. Specifické plochy zahrnují zejména pozemky staveb pro obhospodařování a užívání vodní plochy vzniklé po těžbě štěrkopísku spojené s bydlením majitele vodní plochy. Stavba pro bydlení v rodinném domě je přípustná za podmínky, že nebude nad přípustnou míru narušena ochrana přírody a krajiny.

Ve změně č. 2 je navržen koridor dopravní infrastruktury **CD 01** o rozloze 7,81 ha pro modernizaci a zdvoukolejnění železniční trati č. 020 Velký Osek – Hradec Králové – Choceň (dle Aktualizace č.2 ZÚR Královéhradeckého kraje záměr DZ4). V rámci koridoru CD 01 je navržena přeložka silnice II/305.

Dále je ve Změně č.2 územního plánu Žďár nad Orlicí navrženo provedení následujících změn oproti platnému územnímu plánu:

- Zrušena je plocha Z2 o výměře 0,72 ha.
- Zastavitelné plochy Z5 a Z8 – vypuštění požadavku napojení ploch na silnici II/305 jedním sjezdem.
- Aktualizaci vymezení zastavěného území.
- V souladu se ZÚR Královéhradeckého kraje je označení prvků nadregionálního a regionálního ÚSES uvedeno v soulad se ZÚR. Jedná se o nadregionální biokoridory K81N a K81V (v územním plánu vymezeny pod jedním označením NK81), regionální biocentra 1766 Žďárská niva (v územním plánu označené RC 1766) a 1767 Chotivská niva (v územním plánu označené RC 1767) a dále regionální biokoridor RK 808, vše jako veřejně prospěšná opatření. Současně jsou prvky regionálního a nadregionálního ÚSES vymezeny jako veřejně prospěšná opatření.
- Nadregionální biokoridor K81B byl vymezen po zpřesnění Územním plánem Borohrádek jižně pod hranicí katastrálního území Žďár nad Orlicí na území sousedního Města Borohrádek, kde je veden stávajícím lesním porostem. Na území Žďáru nad Orlicí by jeho vymezení s ohledem na trasu silnice I/36, stanovené chráněné ložiskové území a dobývací prostor nebylo vhodné.

3. Údaje o dotčených lokalitách soustavy Natura 2000

3.1. Identifikace dotčených lokalit

Do katastrálního území Žďár nad Orlicí, kde jsou umístěny posuzované návrhové plochy, zasahuje **Evropsky významná lokalita Orlice a Labe (CZ0524049)**.

Návrhová plocha ZM2/Z23 a koridor dopravní infrastruktury CD 01 vymezené v hodnocené změně č. 2 ÚP zasahují na území EVL Orlice a Labe, z tohoto důvodu je tato lokalita určena jako potenciálně ovlivněná. Ostatní návrhové plochy jsou vymezené v dostatečné vzdálenosti od hranice EVL, takže lze vyloučit možnost jejich vlivu na celistvost a předměty ochrany lokalit soustavy Natura 2000.

3.2. Popis dotčené evropsky významné lokality

Podrobná charakteristika EVL Orlice a Labe a jejích předmětů ochrany je k dispozici na internetových stránkách AOPK ČR www.nature.cz, případně www.biomonitoring.cz. Pro potřeby posouzení jsou v dalším textu uvedeny jen základní údaje o dotčené lokalitě včetně seznamu předmětů ochrany.

Evropsky významná lokalita Orlice a Labe

Kód lokality: CZ0524049

Rozloha lokality: 2683,18 ha

Popis lokality:

Řeka Orlice od Malšovic až po soutok Divoké a Tiché Orlice, Divoká Orlice až po Doudleby nad Orlicí, Tichá Orlice až po Choceň a její niva od soutoku Tiché a Divoké Orlice (Čestice, Žďár nad Orlicí) po východní okraj Hradce Králové. Tok Labe od Sezemic po soutok s Orlicí v Hradci Králové. V nivě toku Orlice převládají luční společenstva, která představují aluviální psárkové louky, vlhké pcháčové louky (terénní deprese niv a kolem slepých ramen), vlhká tužebníková lada (podmáčené části niv a zazemněná slepá ramena), méně často střídavě vlhké bezkolencové louky. Na sušších stanovištích jsou zastoupeny mezofilní ovsíkové louky. V mírných terénních depresích na loukách, kde dočasně stagnuje voda, se mozaikovitě vyskytuje vegetace vlhkých narušovaných půd. Okrajově a maloplošně jsou zastoupeny acidofilní suché trávníky bez význačného výskytu vstavačovitých a acidofilní trávníky mělkých půd. Na velmi zamokřených stanovištích dominují říční rákosiny (rozsáhlé monocenózy podél břehů Orlice - pás do 10 m šířky), méně rákosiny eutrofních stojatých vod (litorál stojatých vod slepých ramen a občasných tůní) a vegetace vysokých ostríc (litorál stojatých vod, terénní deprese).

Přirozeně meandrující tok Orlice s četnými nátržemi (bez regulací) doprovází řada slepých ramen s charakteristickou makrofytní vegetací přirozeně eutrofních a mezotrofních stojatých vod s vodňankou žabí (*Hydrocharis morsus-ranae*), řezanem pilolistým (*Stratiotes aloides*), bublinatkou jižní (*Utricularia australis*); mělkých stojatých vod s žebratkou bahenní

(*Hottonia palustris*) a vodních toků s lakušníkem vzplývavým (*Batrachium fluitans*). Na zazemněná slepá ramena je vázaná eutrofní vegetace bahnitých substrátů. Pouze ve zbytcích jsou zachovány porosty lužní vegetace (údolní jasanovo-olšové luhy, tvrdé a měkké luhy nížinných řek, příp. mokřadní olšiny). Sušší stanoviště maloplošně porůstají hercynské dubohabřiny, vlhké acidofilní doubravy a subkontinentální borové doubravy. Po celé délce koryta Orlice se vytvořily stanoviště šterkových říčních náplavů bez výrazné vegetace (šterkové lavice a zerodované břehy). Nivu také hojně doprovázejí vrbové křoviny hlinitých a písčitých náplavů, příp. mokřadní vrbin (podmáčená stanoviště u slepých ramen, terénní deprese v nivě Orlice). Pouze na říční terase Orlice u Štěkova je vytvořena jednoletá vegetace písčín a otevřené trávníky písčín s paličkovcem šedavým v mozaice s acidofilními trávníky mělkých půd. Na drobných vodotečích byla zaznamenána pobřežní vegetace potoků, na slepém rameni asi 300-400 m sz. od přírodní památky Na Bahně vegetace letněných rybníků. Díky lidské činnosti (těžba písku a následné zaplavení vodou) vznikl na Bělečském písňíku biotop obnažených písčů a podmáčených terénních depresí s probíhajícím procesem rašelinění - zrašelinělé půdy s hrotnosemenkou bílou (0,2 ha). Vlivem lidské činnosti je na lokalitě zastoupeno vysoké procento biotopů silně ovlivněných nebo vytvořených člověkem.

Velice druhově bohaté na druhy parmového pásma je i společenstvo ryb: zejména jelec tloušť (*Squalius cephalus*), jelec jesen (*Leuciscus idus*), jelec proudník (*Leuciscus leuciscus*), ouklej obecná (*Alburnus alburnus*), podoustev říční (*Vimba vimba*), parma obecná (*Barbus barbus*), štika obecná (*Esox lucius*), sumec velký (*Silurus glanis*), candát obecný (*Sander lucioperca*), úhoř říční (*Anguilla anguilla*), cejn velký (*Abramis brama*), cejnek malý (*Blicca bjoerkna*), ostroretka stěhovavá (*Chondrostoma nasus*), plotice obecná (*Rutilus rutilus*), hrouzek obecný (*Gobio gobio*), okoun říční (*Perca fluviatilis*), sumeček americký (*Ameiurus nebulosus*), slunečnice pestrá (*Lepomis gibbosus*), ježdík obecný (*Gymnocephalus cernuus*) a mřenka mramorovaná (*Barbatula barbatula*).

K předmětům ochrany EVL Orlice a Labe patří řada přírodních stanovišť a několik druhů živočichů (viz tabulka 2).

Tabulka 1: Přehled předmětů ochrany EVL Orlice a Labe

Kód	Přírodní stanoviště/druh	Rozloha v EVL (ha)	Dotčeno Změnou ÚP
2330	Otevřené trávníky kontinentálních dun s paličkovcem (<i>Corynephorus</i>) a psinečkem (<i>Agrostis</i>)	1,34	ANO
3150	Přirozené eutrofní vodní nádrže s vegetací typu <i>Magnopotamion</i> nebo <i>Hydrocharition</i>	18,6	NE
3260	Nížinné až horské vodní toky s vegetací svazů <i>Ranunculion fluitantis</i> a <i>Callitricho-Batrachion</i>	5,33	NE
6410	Bezkolencové louky na vápnitých, rašelinných nebo hlinito-jílovitých půdách (<i>Molinion caeruleae</i>)	31,95	NE
6430	Vlhkomilná vysokobylinná lemová společenstva nížin a horského až alpínského stupně	5,5	NE

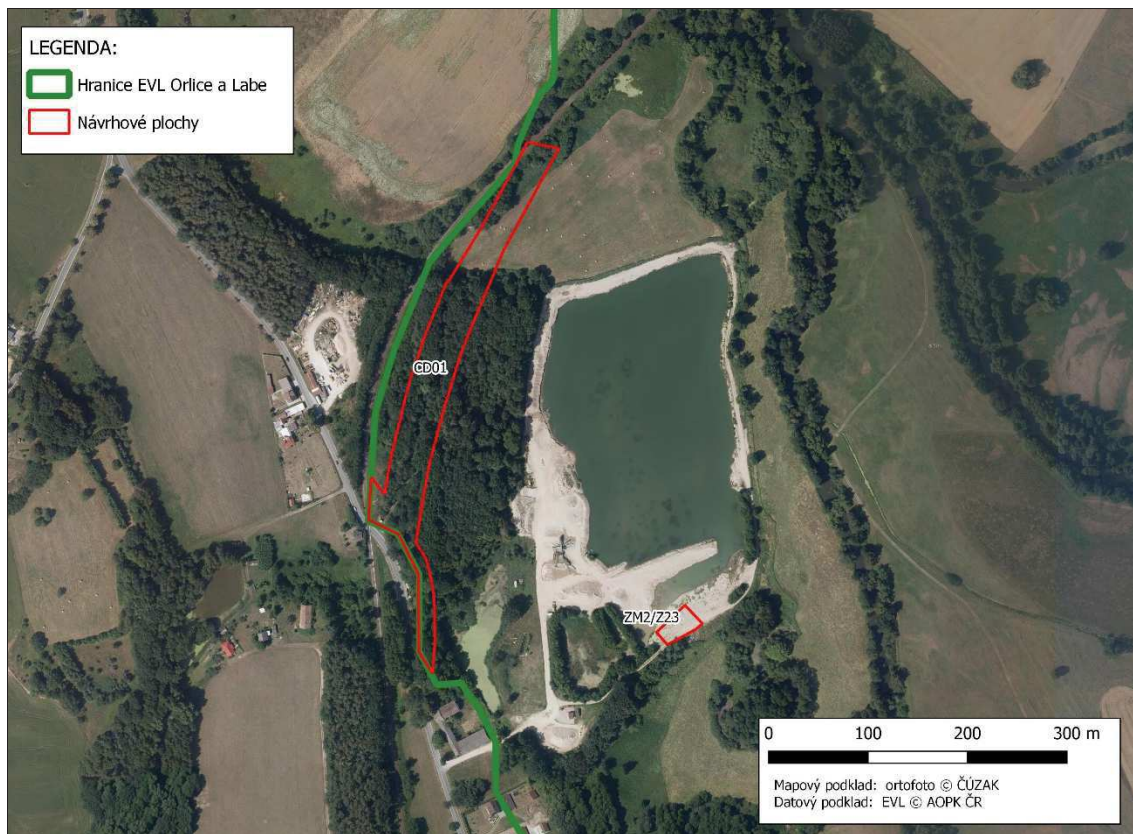
6510	Extenzivní sečené louky nížin až podhůří (<i>Arrhenatherion</i> , <i>Brachypodio-Centaureion nemoralis</i>)	117,1	NE
91E0	Smíšené jasanovo-olšové lužní lesy temperátní a boreální Evropy (<i>Alno-Padion</i> , <i>Alnion incanae</i> , <i>Salicion albae</i>)	45,40	NE
91F0	Smíšené lužní lesy s dubem letním (<i>Quercus robur</i>), jilmem vazem (<i>Ulmus laevis</i>), j. habrolistým (<i>U. minor</i>), jasanem ztepilým (<i>Fraxinus excelsior</i>) nebo j. úzkolistým (<i>F. angustifolia</i>) podél velkých řek atlantské a středoevropské provincie (<i>Ulmenion minoris</i>)	35,44	NE
	bolen dravý <i>Aspius aspius</i>		NE
	klínatka rohatá <i>Ophiogomphus cecilia</i>		NE
	vydra říční <i>Lutra lutra</i>		ANO

3.3. Vyhodnocení přítomnosti předmětů ochrany EVL Orlice a Labe

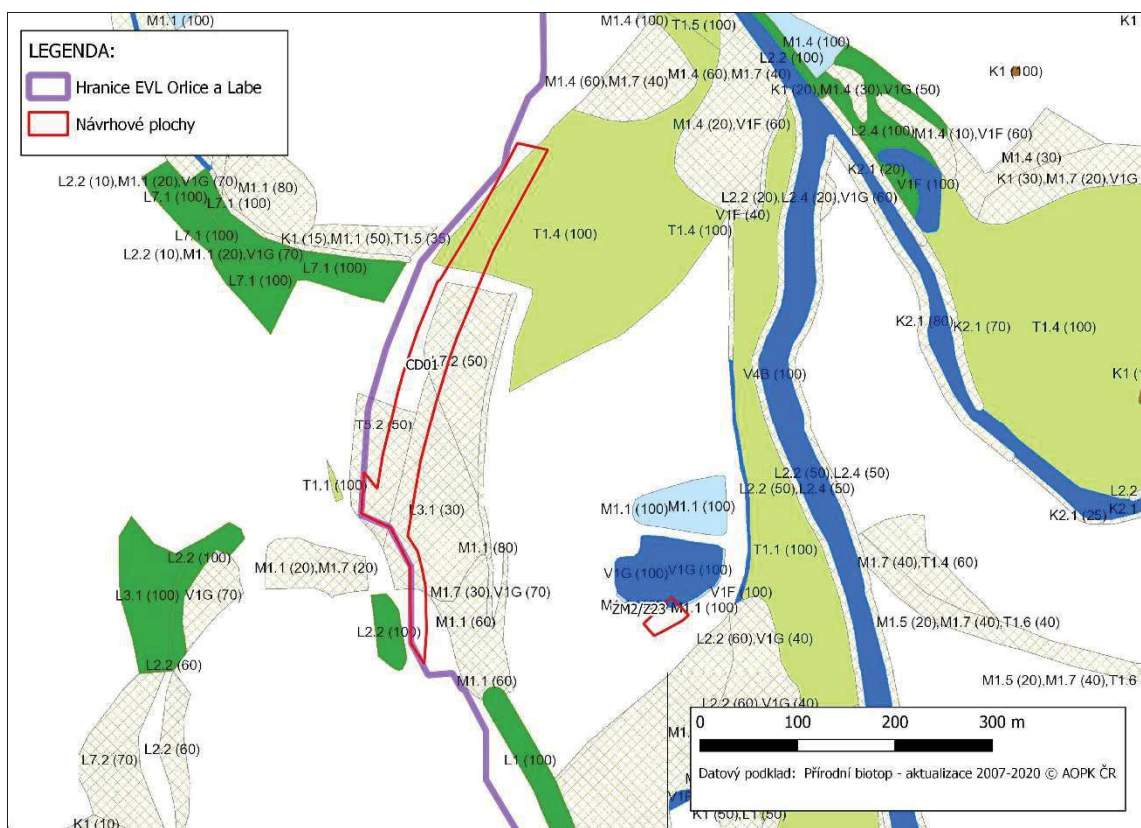
Na území EVL Orlice a Labe zasahují dvě plochy zařazené do změny č. 2 ÚP Žďár nad Orlicí. Jedná se o plochu ZM2/Z23 a koridor CD01. Z obrázků č. 1 a 2 je patrné, že na ploše ZM2/Z23 se v současné době nenacházejí žádná přírodní stanoviště, plocha leží v areálu těžebny šterkopísku a její povrch je tvořen odhaleným šterkopískem na kterém začíná sukcese vegetace. Na ploše koridoru CD01 se nachází několik typů přírodních biotopů. Konkrétně se jedná o biotopy, T1.4 Aluviální psárkové louky, L7.2 Vlhké acidofilní doubravy, L3.1 Hercynské dubohabřiny a T5.2 Otevřené trávníky písčin s paličkovcem šedavým (*Corynephorus canescens*). Posledně jmenovaný biotop odpovídá přírodnímu stanovišti 2330 Otevřené trávníky kontinentálních dun s paličkovcem (*Corynephorus*) a psinečkem (*Agrostis*), které patří k předmětům ochrany EVL Orlice a Labe.

Výskyt druhových předmětů ochrany EVL Orlice a Labe je na návrhových plochách nepravděpodobný. Jedná se o živočichy, kteří jsou vázání na vodní toky, které se na dotčených plochách nenacházejí. Pouze v případě vydry říční není vyloučeno, že se může pohybovat i v okolí vodních toků a k lovu potravy využívat i umělé vodní nádrže včetně vodní plochy v těžebně šterkopísku, v níž je umístěna návrhová plocha ZM2/Z23. Při terénních šetřeních nebyly výskyt vydry ani její pobytové znaky v areálu šterkovny zaznamenány. I když její občasný výskyt nelze ve šterkovně v budoucnu vyloučit, nebude změnou využívání návrhové plochy ovlivněna. Na ploše se nenachází její vhodný úkrytový biotop a břehy šterkovny, jakožto případného potravního biotopu, budou pro vydry přístupné i při navržené změně využití plochy.

Koridor CD 01 kříží mimo území EVL vodní tok Novoveský potok, který může vydrám vázaným na území EVL Orlice a Labe sloužit jako migrační koridor nebo jako loviště.



Obrázek1: Návrhové plochy ležící na území EVL Orlice a Labe. Z koridoru CD 01 je zobrazena pouze část ležící na území EVL.



Obrázek 2: Znázornění výskytu přírodních biotopů na ploše ZM2/23 a v koridoru CD 01.

4. Hodnocení vlivu koncepce na lokality soustavy Natura 2000

4.1. Zhodnocení úplnosti podkladů pro hodnocení

Pro účely hodnocení byly zadavatelem poskytnuty následující podklady:

- Změna č.2 územního plánu Žďár nad Orlicí (textová část, výkresová část), Vojtěch, 2020.

Pro zjištění výskytu předmětů ochrany byly využity následující podklady:

- Výpis údajů z Nálezové databáze AOPK ČR s údaji o výskytech předmětů ochrany EVL Orlice a Labe k datu 3.10.2020.
- Vrstva mapování biotopů (AOPK ČR 2020, dle <http://mapy.nature.cz>).
- Výsledky vlastního terénního šetření na návrhových plochách ležících na území EVL Orlice a Labe provedené v sezóně roku 2020.

Podklady byly shledány jako dostatečné (úměrně měřítku koncepce) pro provedení hodnocení návrhových ploch.

4.2. Hodnocení vlivů na lokality soustavy Natura 2000

V první fázi hodnocení bylo provedeno posouzení všech ploch navrhovaných ve Změně č. 2 ÚP Žďár nad Orlicí. V této fázi bylo na základě znalostí o charakteru a poloze jednotlivých ploch a jejich vztahu k územím soustavy Natura 2000 rozhodnuto, zda navržená změna využití může mít vliv na celistvost a předměty ochrany lokalit soustavy Natura 2000. Výběr přitom nebyl založen pouze na prostorových vztazích (územním střetu) mezi plochami a součástmi soustavy Natura 2000, ale byly brány v úvahu i možnosti nepřímého ovlivnění, které by mohlo být způsobeno záměry vzdálenými od území soustavy Natura 2000. Výsledky tohoto prvotního screeningu jsou uvedeny v tabulce 2, kde je pro každou návrhovou plochu uvedeno, zda byl její vliv na lokality soustavy Natura 2000 vyloučen, či nikoliv. Použitá klasifikace je dvoustupňová:

- **Vliv vyloučen:** Změna využití plochy nebude mít na soustavu Natura 2000 vliv. Jedná se o změny, u nichž je možné na základě informací o jejich charakteru a vzdálenosti od lokalit soustavy Natura 2000 jednoznačně vyloučit možnost významného ovlivnění předmětů ochrany a celistvosti území soustavy Natura 2000.
- **Vliv nevyloučen:** Nelze vyloučit možnost negativního ovlivnění soustavy Natura 2000. Takto ohodnocené změny využití ploch se stávají předmětem dalšího podrobnějšího posuzování, které má za úkol určit významnost vlivu.

Tabulka 2: Přehled návrhových ploch s uvedením, zda byl jejich vliv na EVL Králický Sněžník vyloučen či nikoliv.

Označení plochy	Vliv	Poznámka
ZM2/Z20	vyloučen	Plocha leží mimo území EVL Orlice a Labe, navržená změna využití nemůže mít ani dálkový nebo přenesený vliv na předměty ochrany a celistvost EVL.
ZM2/Z21	vyloučen	Plocha leží mimo území EVL Orlice a Labe, navržená změna využití nemůže mít ani dálkový nebo přenesený vliv na předměty ochrany a celistvost EVL.
ZM2/Z22	vyloučen	Plocha leží mimo území EVL Orlice a Labe, navržená změna využití nemůže mít ani dálkový nebo přenesený vliv na předměty ochrany a celistvost EVL.
ZM2/Z23	nevyloučen	Plocha leží na území EVL Orlice a Labe.
CD01	nevyloučen	Plocha leží na území EVL Orlice a Labe.

4.3. Klasifikace zjištěných vlivů

V následujícím textu je uvedeno podrobné vyhodnocení a klasifikace koridorů, u nichž nebylo možné předem vyloučit vliv na předměty ochrany a celistvost EVL Orlice a Labe. Plochy a koridory, u nichž byl vliv vyloučen (viz tabulka 2), jsou dle uvedené stupnice klasifikovány jako plochy s **nulovým vlivem (0)**.

Plocha ZM2/Z23

Na ploše se v současné době vyskytuje jen sporadická vegetace, je součástí těžebny štěrkopísku. Výskyt přírodních stanovišť ani druhových předmětů ochrany EVL Orlice a Labe zde nebyl zaznamenán. Na ploše je navržena realizace záměru „Rekreační objekt Tůmovka“. Jedná se o záměr výstavby přízemního rekreačního objektu z větší části umístěného do zemního valu se zastavěnou plochou cca 500 m². K tomuto záměru bylo pod číslem jednacím vydáno stanovisko dle ust. §45i zákona č. 114/1992 Sb., o ochraně přírody a krajiny, ve znění pozdějších předpisů (č.j.KUKHK-29004/ZP/2019 ze dne 22. 09. 2020), v němž Krajský úřad Královéhradeckého kraje, jako orgán ochrany přírody příslušný podle ust. § 77a odst. 4 písm. n) ZOPK konstatuje, že tento záměr nemůže mít významný vliv na lokality soustavy Natura 2000.

Vzhledem k tomu, že se na ploše nevyskytují předměty ochrany EVL a s přihlédnutím na citovaný výsledek posouzení konkrétního záměru plánovaného na řešené ploše, je vliv navržené změny funkčního využití plochy ZM2/Z23 hodnocen jako **nulový**.

Koridor CD 01

Tento koridor na území katastru Žďár nad Orlicí zasahuje na území EVL Orlice a Labe jen ve své severní části. Koridor však dále na území EVL pokračuje na území katastrů Albrechtice nad Orlicí a Týniště nad Orlicí. V rámci řešené části koridoru se z předmětů ochrany EVL Orlice a Labe vyskytuje pouze přírodní stanoviště 2330 Otevřené trávníky kontinentálních dun s paličkovcem (*Corynephorus*) a psinečkem (*Agrostis*). Dle aktualizované vrstvy mapování

biotopů je rozloha tohoto stanoviště na území koridoru CD 01 přibližně 1 500 m², což odpovídá 11 % z celkové rozlohy tohoto stanoviště na území EVL Orlice a Labe. Koridor je určen k realizaci záměru modernizace a zdvoukolejnění železniční trati č. 020 Velký Osek – Hradec Králové – Choceň včetně přeložky silnice II/305. Dá se očekávat, že při realizaci tohoto záměru nedojde k úplné likvidaci stanoviště 2330 na celé ploše vymezeného koridoru. Tento záměr byl již pod názvem „Modernizace traťového úseku Týniště nad Orlicí (mimo) – Choceň“ vyhodnocen z hlediska vlivů na soustavu Natura 2000 ve fázi konkrétního projektu (Fialová 2019). V rámci projektové přípravy záměru bylo technické řešení přepracováno tak, aby byl přímý zábor stanoviště 2330 minimalizován a aby k jeho přímému záboru došlo pouze v okrajových partiích v rámci jednotek až desítek m², tak, aby jeho zábor byl menší než 1 % rozlohy stanoviště v EVL. Ve výše citovaném hodnocení je pak vliv záměru na toto stanoviště i ostatní předměty ochrany EVL Orlice a Labe klasifikován jako mírně negativní a jsou zde navržena možná zmírňující opatření.

Realizace záměru v navrženém koridoru CD 01 se dotkne také biotopu vydry říční. Dá se očekávat, že při modernizaci trati dojde k úpravám mostního objektu přes Novoveský potok, které vydry vázané na území EVL využívají k migracím. Během stavby bude na vydry dočasně působit rušení a ve fázi provozu bude vliv záviset na řešení prostoru pod mostem. S ohledem na relativně krátký úsek dotčeného toku a možnost provedení účinných zmírňujících opatření je vliv na vydru říční hodnocen jako mírně negativní. V hodnocení konkrétního záměru plánovaného v koridoru CD 01 je vliv na vydru říční rovněž vyhodnocen jako mírně negativní (Fialová 2019).

Vzhledem k tomu, že vliv změny využití plochy v navrženém koridoru CD 01 na přírodní stanoviště 2330 lze na úrovni konkrétního záměru snížit pod hranici významně negativního vlivu a s přihlédnutím na citovaný výsledek posouzení konkrétního záměru plánovaného v rámci koridoru CD 01, je vliv navržené změny funkčního využití ploch v koridoru CD 01 hodnocen jako **mírně negativní**.

Souhrnné vyhodnocení Změny č. 2 územního plánu Žďár nad Orlicí na předměty ochrany EVL Orlice a Labe je uvedeno v následující tabulce.

Tabulka 4: Hodnocení významnosti vlivů na předměty ochrany EVL Orlice a Labe

Předmět ochrany	Hodnota vlivu	Zdůvodnění
Otevřené trávníky kontinentálních dun s paličkovcem (<i>Corynephorus</i>) a psinečkem (<i>Agrostis</i>)	-1	Vliv nelze na úrovni změny ÚP jednoznačně vyhodnotit. Z výsledků hodnocení konkrétního záměru je zřejmé, že ovlivnění stanoviště lze snížit pod hranici významného vlivu.
Přírozené eutrofní vodní nádrže s vegetací typu <i>Magnopotamion</i> nebo <i>Hydrocharition</i>	0	Stanoviště se v potenciálně dotčeném území nevyskytuje.
Nížinné až horské vodní toky s vegetací svazů <i>Ranunculion fluitantis</i> a <i>Callitricho-Batrachion</i>	0	Stanoviště se v potenciálně dotčeném území nevyskytuje.
Bezkolencové louky na vápnatých, rašelinných nebo hlinito-jílovitých půdách (<i>Molinion caeruleae</i>)	0	Stanoviště se v potenciálně dotčeném území nevyskytuje.
Vlhkomilná vysokobylinná lemová společenstva nížin a horského až alpínského stupně	0	Stanoviště se v potenciálně dotčeném území nevyskytuje.
Extenzivní sečené louky nížin až podhůří (<i>Arrhenatherion</i> , <i>Brachypodio-Centaureion nemoralis</i>)	0	Stanoviště se v potenciálně dotčeném území nevyskytuje.
Smíšené jasanovo-olšové lužní lesy temperátní a boreální Evropy (<i>Alno-Padion</i> , <i>Alnion incanae</i> , <i>Salicion albae</i>)	0	Stanoviště se v potenciálně dotčeném území nevyskytuje.
Smíšené lužní lesy s dubem letním (<i>Quercus robur</i>), jilmem vazem (<i>Ulmus laevis</i>), j. habrolistým (<i>U. minor</i>), jasanem ztepilým (<i>Fraxinus excelsior</i>) nebo j. úzkolistým (<i>F. angustifolia</i>) podél velkých řek atlantské a středoevropské provincie (<i>Ulmenion minoris</i>)	0	Stanoviště se v potenciálně dotčeném území nevyskytuje.
bolen dravý (<i>Aspius aspius</i>)	0	V dotčeném území se nevyskytuje.
klínatka rohatá (<i>Ophiogomphus cecilia</i>)	0	V dotčeném území se nevyskytuje.
vydra říční (<i>Lutra lutra</i>)	-1	Dočasný lokální zásah do občasného migračního koridoru. Ovlivnění migrační průchodnosti lze předejít jednoduchým opatřením. Mírně negativní vliv rušení během stavebních prací.

4.4. Hodnocení vlivu na celistvost lokalit soustavy Natura 2000

Celistvostí EVL nebo PO se dle zákona 114/1992 Sb. v platném znění rozumí soudržnost ekologických struktur a funkcí EVL nebo PO posuzovaná ve vztahu k předmětům jejich ochrany. Hodnocení vlivů na celistvost lokality se zaměřuje na zjištění, zda koncepce či záměr:

- způsobuje změny důležitých ekologických funkcí
- významně redukuje plochy výskytu typů stanovišť (a to i těch méně kvalitních v rámci EVL) nebo životaschopnost populací druhů v dané lokalitě, jež jsou předmětem ochrany
- redukuje diverzitu lokality
- vede ke fragmentaci lokality
- vede ke ztrátě nebo redukci klíčových charakteristik lokality (např. stromového krytu, pravidelných každoročních záplav), na nichž závisí stav předmětu ochrany
- narušuje naplňování cílů ochrany lokality

Realizace záměrů, pro které Změna č. 2 ÚP Žďár nad Orlicí vymezuje koridory a plochy, nezpůsobí významné ovlivnění výše uvedených aspektů v EVL Orlice a Labe. Klíčové charakteristiky, které umožňují existenci předmětů ochrany EVL, nebudou realizací těchto záměrů významně dotčeny. Na základě hodnocení jednotlivých koridorů a ploch lze konstatovat, že Změna č. 2 ÚP Žďár nad Orlicí nebude mít významný negativní vliv na celistvost EVL Orlice a Labe.

4.5. Vyhodnocení kumulativních vlivů

Kumulativním vlivem se rozumí ovlivnění jedné lokality větším počtem záměrů, jejichž společné působení může přesáhnout hranici významně negativního vlivu. V případě hodnocené Změny č.2 ÚP Žďár nad Orlicí je možné dotčení dvou předmětů ochrany: přírodní stanoviště 2330 a vydra říční. Pro tyto předměty ochrany proto byla vyhodnocována možnost kumulativního ovlivnění.

V současné době neexistuje vyčerpávající evidence koncepcí a záměrů, které ovlivnily nebo mohou v budoucnu ovlivnit stav předmětů ochrany na území EVL Orlice a Labe. Záměry s potenciálním kumulativním vlivem byly vytipovány na základě údajů uvedených v informačním systému EIA. V následujícím přehledu je uveden seznam hodnocení vlivů záměrů na EVL Orlice a Labe dle §45i zákona č. 114/1992 Sb., v platném znění, zveřejněných do června r. 2019. Dotčené předměty ochrany s možností kumulativního ovlivnění jsou vyznačeny tučně.

- Veselý J. (nedatováno): Silnice I/36 v úseku Holice – Čestice, vliv vyhodnocen mírně negativní, dotčené předměty ochrany: bolen, klínatka, **vydra**.

- Merta L. (2010): Výstavba dvou MVE s vakovými jezy na Tiché Orlicí, vliv vyhodnocen mírně negativní, dotčený předmět ochrany: **vydra**.
- Volf O. (2014): Silnice II/305 Týniště nad Orlicí – Albrechtice nad Orlicí, vliv vyhodnocen mírně negativní, dotčené předměty ochrany: 3260, 91E0, klínatka, bolen, **vydra**.
- Volf O. (2014): Labe, Němčice, oprava koryta v profilu silničního mostu, vliv vyhodnocen mírně negativní, dotčené předměty ochrany: stanoviště 3260, bolen, klínatka, **vydra**.
- Volfová E., Volf O. (2017): Modernizace traťového úseku Hradec Králové (mimo) – Týniště nad Orlicí (mimo), vliv vyhodnocen mírně negativní, dotčené předměty ochrany: stanoviště 3150, 3260, klínatka, bolen, **vydra**.
- Losík J. (2018): I/11 Častolovice, obchvat, včetně křižovatky Častolovice – Kostelec nad Orlicí, vliv vyhodnocen mírně negativní, dotčený předmět ochrany: **vydra**.
- Losík J. (2019): Změna č. 2 územního plánu Třebechovice pod Orebem. vliv vyhodnocen mírně negativní, dotčené předměty ochrany: stanoviště 6430, 6510, **vydra**.
- Fialová M. (2019): Modernizace traťového úseku Týniště nad Orlicí (mimo) – Choceň, vliv vyhodnocen mírně negativní, dotčené předměty ochrany: stanoviště **2330**, **vydra**.

Ze studia posouzení uvedených v tomto přehledu je zřejmé, že žádný záměr zveřejněný na informačním systému EIA, nebyl vyhodnocen s významně negativním vlivem na předměty ochrany EVL Orlice a Labe. Nejčastěji se mezi dotčenými předměty ochrany vyskytuje vydra říční. Ovlivnění populace vydry je při realizaci uvedených záměrů hodnoceno jako lokálního charakteru a spíše přechodného trvání. Dá se totiž očekávat, že jmenované záměry nebudou na populaci vydry působit ve stejném časovém období, takže jejich kumulativní působení spojené s vlivem hodnocené změny ÚP bude nulové nebo jen nevýznamné.

V případě stanoviště 2330 bylo ovlivnění shledáno při posuzování záměru „Modernizace traťového úseku Týniště nad Orlicí (mimo) – Choceň“ (Fialová 2019). Autorka hodnocení vyčíslila možný zábor stanoviště o rozloze 65 m², což představuje 0,1 % z celkové rozlohy tohoto stanoviště v EVL Orlice a Labe. Vzhledem k tomu, že právě pro tento záměr je ve Změně č. 2 územního plánu Žďár nad Orlicí navržen koridor CD 01 a jiný záměr se stanoviště 2330 nedotýká, je možné konstatovat, že ke kumulativnímu ovlivnění stanoviště 2330 nedojde.

Na základě výše uvedeného rozboru konstatuji, že posuzovaná Změna č. 2 územního plánu Žďár nad Orlicí nezpůsobí v kumulaci s realizovanými či plánovanými záměry významné negativní ovlivnění předmětů ochrany EVL Orlice a Labe.

4.6. Vyhodnocení přeshraničních vlivů

Posuzovaný Změna č. 2 územního plánu Žďár nad Orlicí nemůže mít přeshraniční vliv na jiné lokality soustavy Natura 2000, které byly vymezeny v sousedních státech.

4.7. Vyhodnocení variant

Změna č. 2 územního plánu Žďár nad Orlicí byla předložena k hodnocení v jedné aktivní variantě. Vliv aktivní varianty byl vyhodnocen jako mírně negativní z důvodu možnosti lokálního dočasného zásahu do biotopu vydry říční a plošně omezeného záboru stanoviště 2330, které patří k předmětům ochrany EVL Orlice a Labe. V porovnání s nulovou variantou, kterou představuje zachování vymezení koridorů a ploch podle platného územního plánu, je vliv srovnatelný, protože po upřesnění technického řešení staveb v rámci posuzovaných ploch a koridorů nedojde k významnému ovlivnění území EVL.

5. Závěr

Cílem tohoto hodnocení bylo posoudit vliv navržené Změny č.2 územního plánu Žďár nad Orlicí na předměty ochrany a celistvost území soustavy Natura 2000. Bylo zjištěno, že **Změna č.2 územního plánu Žďár nad Orlicí nemá významný negativní vliv na celistvost a předměty ochrany EVL Orlice a Labe.**

6. Použitá literatura

- ANONYMUS (2001): Péče o lokality soustavy Natura 2000: Ustanovení článku 6 směrnice o stanovištích 92/43/EHS, edice Planeta, IX/ 4.
- ANONYMUS (2001): Hodnocení plánů a projektů, významně ovlivňujících lokality soustavy Natura 2000: Metodická příručka k ustanovení článků 6(3) a 6(4) směrnice o stanovištích 92/43/EHS, edice Planeta, XII/1.
- ANONYMUS (2007): Metodika hodnocení významnosti vlivů při posuzování podle § 45i zákona č. /1992 Sb., o ochraně přírody a krajiny, ve znění pozdějších předpisů. Věstník MŽP, ročník XVII, částka 11, 23 s.
- Fialová M. (2019): Modernizace traťového úseku Týniště nad Orlicí (mimo) – Choceň. Posouzení vlivu na lokality soustavy Natura 2000 dle § 45i zákona 114/1992 Sb.
- Chytrý M. a kol. (2001): Katalog biotopů ČR. – AOPK ČR, Praha.
- Chvojková E. et al. (2011): Příručka k hodnocení významnosti vlivů na předměty ochrany lokalit soustavy Natura 2000. MŽP. Praha.
- Laburdová J. a kol. (2016): Souhrn doporučených opatření pro Evropsky významnou lokalitu Orlice a Labe. 1. vyd. Agentura ochrany přírody a krajiny ČR, 55 s .
- Vojtěch M. (2020): Změna č. 2 územního plánu Žďár nad Orlicí (textová část, výkresová část). Zákon č. 114/1992 Sb., o ochraně přírody a krajiny, v platném znění.

Dále byly využity informace přístupné na internetových adresách:

<http://www.biomonitoring.cz>

<http://www.nature.cz/>

<http://portal.cenia.cz>

Další zdroje:

Nálezová databáze ochrany přírody – AOPK ČR, 2020

Údaje z hodnocení vlivů záměrů na lokality soustavy Natura 2000 v EVL Orlice a Labe, zdroj: informační systém EIA/SEA

Vrstva mapování biotopů (AOPK ČR 2020, dostupné na <http://webgis.nature.cz/mapomat>).

PŘÍLOHA: Kopie stanovisek dle ustanovení § 45i odst. 1 zákona č. 114/1992 Sb., o ochraně přírody a krajiny, ve znění pozdějších předpisů



Krajský úřad Královéhradeckého kraje

VÁŠ DOPIS ZN.:
ZE DNE:
NAŠE ZNAČKA (č. j.): KUKHK-5766/ZP/2020

VYŘIZUJE: Mgr. Helena Zapletalová
ODBOR | ODDĚLENÍ: Životního prostředí a zemědělství
ochrany přírody a krajiny

LINKA | MOBIL: 495 817 564
E-MAIL: hzapletalova@kr-kralovehradecky.cz

DATUM: 03. 02. 2020

Městský úřad Kostelec nad Orlicí
Stavební úřad – životní prostředí
Palackého náměstí 38
517 41 Kostelec nad Orlicí

Počet listů: 3
Počet příloh: / listů:
Počet svazků:
Sp. znak, sk. režim: 248.5, A/5

Stanovisko orgánu ochrany přírody podle § 45i zákona č. 114/1992 Sb., o ochraně přírody a krajiny, v platném znění (dále jen ZOPK) k návrhu Změny č. 2 územního plánu Žďár nad Orlicí

Krajský úřad Královéhradeckého kraje, odbor životního prostředí a zemědělství (dále jen krajský úřad) příslušný dle ust. § 75 odst. 1 písm. d) a § 77a zákona, obdržel dne 20. 01. 2020 od Městského úřadu Kostelec nad Orlicí, Stavební úřad – životní prostředí, Palackého náměstí 38, 517 41 Kostelec nad Orlicí, žádost o stanovisko dle ust. §45i ZOPK k předmětnému návrhu jehož obsahem je následující.

1. Vymezení koridoru pro modernizaci a zdvoukolejnění železniční trati č. 020 Velký Osek – Hradec Králové – Choceň (vedení do souladu se Zásadami územního rozvoje Královéhradeckého kraje ve znění po aktualizaci č. 2 – záměr DZ4)
2. Prověření možnosti vymezení zastavitelné plochy SX – plochy smíšené obytné – specifické na části pozemků p. č. 264/1, 264/5, 262/2 a 261/1 (dle ÚP nezastavěné území, NP – plochy přírodní).
3. Prověření možnosti vymezení zastavitelné plochy BV – bydlení v rodinných domech – venkovské na pozemcích p. č. 244, 235/1 a 234/1 v návaznosti na požadavek č. 4 (dle ÚP nezastavěné území, NZ – plochy zemědělské).
4. Převedení plochy územní rezervy R1 na zastavitelnou plochu BV – bydlení v rodinných domech venkovské. Pro plochu bude stanovena podmínka pořízení územní studie.
5. Vypuštění zastavitelné plochy Z2 (SV – plochy smíšené obytné – venkovské).
6. Prověření možnosti vymezení zastavitelné plochy OV – občanská vybavenost – veřejná na pozemku p. č. 232/1 (dle ÚP nezastavěné území, NZ – plochy zemědělské) pro záměr výstavby domova důchodců, jako veřejně prospěšné stavby.
7. Aktualizaci vymezení zastavěného území.

Krajský úřad, jako orgán ochrany přírody příslušný podle ust. § 77a odst. 4 písm. n) ZOPK konstatuje, že v případě návrhu Změny č. 2 územního plánu Žďár nad Orlicí, na základě podkladů předložených žadatelem, nelze vyloučit významný vliv na evropsky významnou

Pivovarské náměstí 1245 | 500 03 | Hradec Králové
tel.: 495 817 111 | fax: 495 817 336
e-mail: posta@kr-kralovehradecky.cz
www.kr-kralovehradecky.cz

Vstřícný, rychlý a profesionální úřad
– spokojený občan.

lokalitu Orlice a Labe CZ0524049, se všemi důsledky dle § 45i odst. 2 ZOPK. Jiné EVL ani ptačí oblasti nebudou návrhem dotčeny.

Odůvodnění

Ve stanovisku dle ust. §45i ZOPK orgán ochrany přírody hodnotí v souladu s ust. §45h ZOPK, zda výše popsaný záměr či koncepce (v tomto případě změna ÚP) může samostatně nebo ve spojení s jinými významně ovlivnit příznivý stav níže popsaných předmětů ochrany nebo celistvost EVL, zde EVL Orlice a Labe, kód lokality CZ0524049 (dále jen EVL).

Krajský úřad k EVL konstatuje, že se jedná o rozsáhlé území zahrnující významnou část toku Tiché Orlice, Divoké Orlice a celou spojenou Orlici i s částí toku Labe s přilehlými přírodě blízkými či přírodními částmi niv všech jmenovaných toků. Tato EVL významně přispívá k udržení přírodních stanovišť a druhů živočichů (bolen dravý – *Aspius aspius*, vydra říční – *Lutra lutra*, klínatka rohatá - *Ophiogomphus cecilia*), jejichž výskyt souvisí právě s přírodním charakterem vodního toku. Z prioritních stanovišť je možné jmenovat např: smíšené jasanovo-olšové lužní lesy temperátní a boreální Evropy (*Alno-Padion*, *Alnion incanae*, *Salicion alba*), smíšené lužní lesy s dubem letním (*Quercus robur*), jilmem vazem (*Ulmus laevis*), jilmem habrolistým (*U. minor*), jasanem ztepilým (*Fraxinus excelsior*) nebo jasanem úzkolistým (*F. angustifolia*) podél velkých řek atlantské a středoevropské provincie (*Ulmenion minoris*).

Z hlediska možného významného vlivu na EVL jsou dle názoru krajského úřadu konfliktní 1. a 2. bod návrhu.

V bodě 1. se jedná o zdvoukolejnění železniční trati č. 020 Velký Osek – Hradec Králové – Choceň, která v dotčeném území prochází evropsky významnou lokalitou Orlice – Labe (kód lokality CZ 0524049, dále jen EVL). Koridor DZ4 pro tuto trať je součástí platné Aktualizace ZÚR č.2.

Dle závěrů Posouzení vlivu koncepce „Zásady územního rozvoje Královéhradeckého kraje – aktualizace č. 2“ na evropsky významné lokality a ptačí oblasti podle §45i ZOPK, zpracovatel: RNDr. Marek Banaš, Ph.D., 2017, konstatuje, že realizace záměru DZ4 může mít nulový až mírně negativní vliv na EVL Orlice a Labe dle rozsahu prací v prostoru mostního objektu přes řeku Orlici a dle rozsahu záboru plochy přírodních stanovišť v místě záměru. Zpracovatelem byla navržena zmírňující opatření, kterými lze rizika vlivu účinně eliminovat. Jedná se zejména o přijetí konkrétních opatření na úrovni územně-plánovacích dokumentací nižších stupňů a na projektové úrovni. Na těchto úrovních je dle zpracovatele nezbytné zpřesnit koridor, dvoukolejnou trať umístit v přímé vazbě na stávající jednokolejnou trať, upřesnit technické detaily provedení stavby a následně požádat o stanovisko dle §45i ZOPK. Dále je nezbytné na projektové úrovni řešit zamezení splachů zemin z prostoru stavby do vodního prostředí a přijetí bezpečnostních a havarijních plánů, které zamezí znečištění přilehlého vodního prostředí ze stavební mechanizace.

Dle názoru krajského úřadu není možné jednoznačně vyloučení významného vlivu na EVL bez zpřesnění vymezení koridoru DZ4 na úrovni ÚP Žďár nad Orlicí, tj. bez upřesnění jeho polohy na konkrétní parcely (v ZÚR je koridor DZ4 vymezen v šíři 60m až 600m v závislosti na konkrétní lokalitě). Dále je nutné, aby byl vyhodnocen vliv tohoto zpřesněného návrhu na samotnou EVL, tj. zda a jakým způsobem budou nebo mohou být dotčeny předměty ochrany EVL, popř. další přírodní či přírodě blízká stanoviště v konkrétním místě EVL a další zvláště chráněné druhy rostlin a živočichů.

V bodě č. 2 se jedná o soukromý projekt výstavby objektů určených k bydlení či rekreaci v lokalitě Tůmovka. Při porovnání žadatelem zasláného umístění objektů (viz příloha žádosti) a jmenovaných pozemků p. č. 264/1, 264/5, 262/2 a 261/1 v k. ú. Žďár nad Orlicí dospěl krajský úřad k závěru, že předmětný zákres objektu je situován částečně mimo na změnu navrhované

pozemky (viz příloha stanoviska). Dle názoru krajského úřadu nelze vyloučit významný vliv na EVL bez zpřesnění polohy objektů.

Obecně krajský úřad k bodu č. 2 návrhu konstatuje, že celá lokalita Tůmovka je součástí EVL. Vzhledem ke skutečnosti, že lokalita je významnou součástí EVL s výskytem přírodních a přírodě blízkých stanovišť a zvláště chráněných druhů živočichů nelze vyloučit významný vliv tohoto návrhu bez vyhodnocení vlivu návrhu na předmětnou EVL.

Hodnocení bude zpracováno na celý návrh Změny č. 2 ÚP Žďár nad Orlicí v souladu s vyhláškou č. 142/2018 Sb., o náležitostech posouzení vlivu záměru a koncepce na evropsky významné lokality a ptačí oblasti a o náležitostech hodnocení vlivu závažného zásahu na zájmy ochrany přírody a krajiny.

Hodnocení by mělo odpovědět na otázku, zda a jaký vliv na EVL bude mít případná změna funkčního využití ploch pro body 1. a 2. návrhu a současně navrhne případná kompenzační opatření, tj. jakými podmínkami bude případně nutné omezit funkční využití předmětných ploch, aby byl vliv případného realizovaného záměru na EVL minimální.

Krajský úřad dále k bodu č. 2 návrhu sděluje, že dotčená lokalita leží na hranici přírodní památky Orlice (vyhlášená nařízením Královéhradeckého kraje č. 1/2018). V návrhu uvedené pozemky p.č. 262/2 a 261/1 leží částečně v této přírodní památce. Ochranné pásmo přírodní památky nebude návrhem nijak dotčeno.

Pro úplnost krajský úřad také konstatuje, že lokalita v bodu č. 2 návrhu je rovněž součástí přírodního parku Orlice a lokálního systému ekologické stability, kde je příslušným orgánem ochrany přírody Městský úřad Kostelec nad Orlicí.

Případné další informace lze získat na Krajském úřadě Královéhradeckého kraje, se sídlem Pivovarské náměstí 1245, 500 03 Hradec Králové, a to zejména v úřední dny, tj. pondělí a středa od 8.00 do 17.00 hodin nebo na telefonním čísle 495 817 564 – Mgr. Helena Zapletalová.

Z p. Mgr. Helena Zapletalová
odborná referentka
oddělení ochrany přírody a krajiny

Příloha:

Situační zakres bodu č. 2 návrhu s vyznačením požadované změny funkčního využití pozemků