



EMPLA AG spol. s r. o.

Výzkum, vývoj a realizace technologií pro ochranu prostředí a zdraví

ZMĚNA Č. 2 ÚZEMNÍHO PLÁNU ŽDÁR NAD ORLICÍ

**vyhodnocení vlivů na životní prostředí (SEA), ve smyslu
stavebního zákona č. 183/2006 Sb.
ve znění pozdějších předpisů**



EMPLA AG spol. s r. o. ②
Za Škodovkou 305
503 11 Hradec Králové
IČO: 25996240 DIČ: CZ25996240
Tel.: 495 218 875

Vedoucí řešitelského týmu:

Ing. Vladimír Plachý

č. odborné způsobilosti 182/OPV/93 z 21. 1. 1993

Hradec Králové, říjen 2020

archivní číslo: 415/2020

SEZNAM ZPRACOVATELŮ VYHODNOCENÍ

Vedoucí řešitelského týmu:

Ing. Vladimír Plachý
Prokopa Holého 459
500 02 Hradec Králové
telefon: 495 218 875
e-mail: eia@empla.cz

Kontaktní adresa:

EMPLA AG spol. s r.o.
Za Škodovkou 305
503 11 Hradec Králové

e-mail: plachy@empla.cz

Datum zpracování dokumentace SEA:

říjen 2020

Podpis zpracovatele dokumentace SEA:

Ing. Vladimír Plachý

ZMĚNA Č. 2 ÚZEMNÍHO PLÁNU ŽDĀR NAD ORLICÍ

hodnocení vlivu koncepce na udržitelný rozvoj území

Zadání:

Posouzení koncepce „Změna č. 2 Územního plánu Žďár nad Orlicí“ z hlediska vlivů na životní prostředí dle § 10i zákona 100/2001 Sb., o posuzování vlivů na životní prostředí, v souladu se stavebním zákonem č. 183/2006 Sb., v platném znění.

Objednatel Změny č. 2 ÚP: Obec Žďár nad Orlicí
Žďár nad Orlicí 133,
517 23 Žďár nad Orlicí

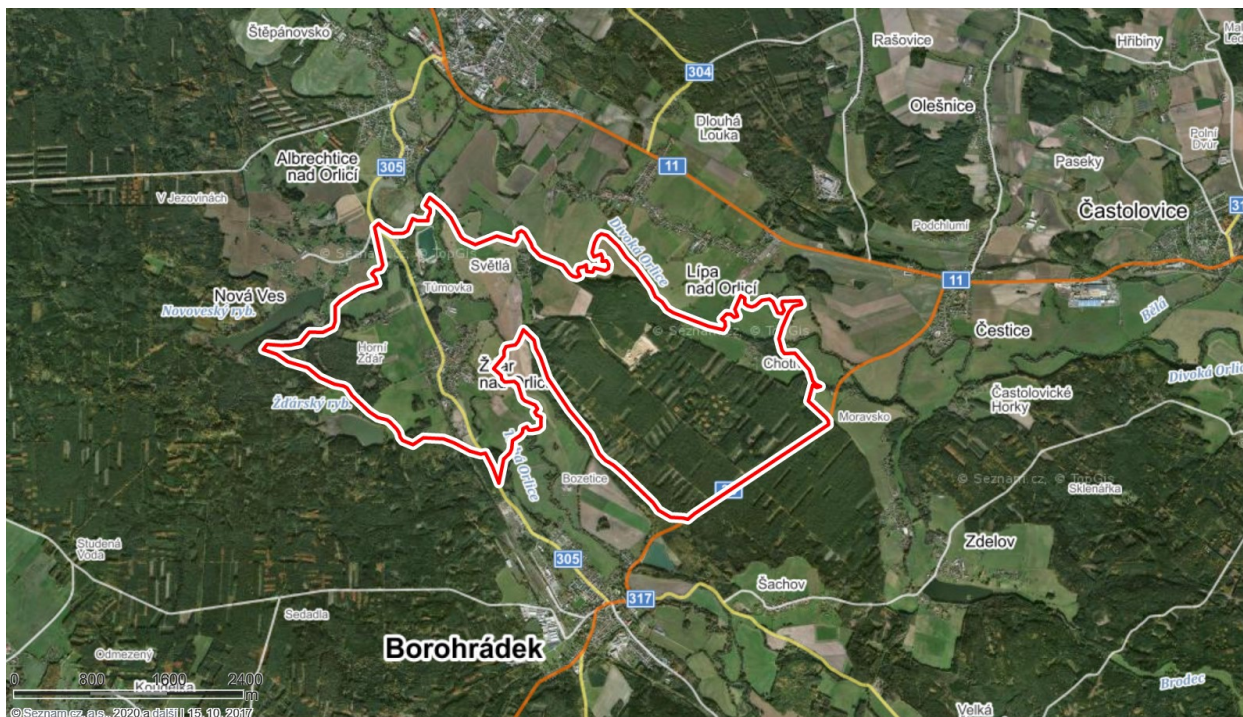
web: <https://www.zdarnadorlici.cz/>

Pořizovatel Změny č. 2 ÚP: Městský úřad Kostelec nad Orlicí
Palackého náměstí 38
517 41 Kostelec nad Orlicí
telefon: +420 494 337 111

Zhotovitel Změny č. 2 ÚP: **ING. ARCH. MILAN VOJTĚCH**
NERUDOVA 77, 533 04 SEZEMICE
Vedoucí projektant: Ing. arch. Milan Vojtěch
Zodpovědný projektant: Ing. arch. Milan Vojtěch
e-mail: vojtech.m@projekcepce.eu

ZMĚNA Č. 2 ÚZEMNÍHO PLÁNU ŽDÁR NAD ORLICÍ

hodnocení vlivu koncepce na udržitelný rozvoj území



Obrázek 1 Pohled na území obce Žďár nad Orlicí (zdroj: www.mapy.cz)

ZMĚNA Č. 2 ÚZEMNÍHO PLÁNU ŽDÁR NAD ORLICÍ

hodnocení vlivu koncepce na udržitelný rozvoj území

OBSAH

Strana

ČÁST A – ÚDAJE O PŘEDKLADATELI	7
ČÁST B – ÚDAJE O KONCEPCI	8
1. Stručné shrnutí obsahu a hlavních cílů územně plánovací dokumentace, vztah k jiným koncepcím	8
2. Zhodnocení vztahu územně plánovací dokumentace k cílům ochrany životního prostředí přijatým na vnitrostátní úrovni.	13
3. Údaje o současném stavu životního prostředí v řešeném území a jeho předpokládaném vývoji, pokud by nebyla uplatněna územně plánovací dokumentace	23
3.1. Geomorfologie.....	24
3.2 Geologie.....	24
3.3 Hydrogeologie a hydrologie, záplavová území, CHOPAV	25
3.4 Chráněná ložisková území a poddolovaná území.....	29
3.5 Půdní pokryv, ZPF, PUPFL.....	29
3.6 Krajinný pokryv.....	29
3.7 Klimatické oblasti.....	31
3.8 Biogeografické členění, flóra, fauna.....	33
3.9 Zvláště chráněná území (ZCHÚ).....	35
3.10 Lokality Natura 2000 (EVL, PO)	35
3.11 Památný strom	35
3.12 Významný krajinný prvek (VKP), Přírodní park	35
3.13 Územní systém ekologické stability (ÚSES), koeficient ES	36
3.14 Obyvatelstvo a kulturní památky.....	38
3.15 Doprava	38
3.16 Technická infrastruktura.....	39
4. Charakteristiky životního prostředí, které by mohly být uplatněním územně plánovací dokumentace významně ovlivněny	40
4.1 O vzduší.....	42
4.2 Vody	43
4.3 Krajinný ráz.....	43
4.4 Natura	44
4.5 ÚSES, migračně významná území	44
4.6 ZPF	45
4.7 PUPFL	46
4.8 Flóra, fauna, ekosystémy.....	46

ZMĚNA Č. 2 ÚZEMNÍHO PLÁNU ŽDÁR NAD ORLICÍ

hodnocení vlivu koncepce na udržitelný rozvoj území

4.9	Silniční doprava.....	47
4.10	Hluková zátěž	47
4.10	Archeologická naleziště.....	47
4.11	Technická infrastruktura.....	48
4.12	Obyvatelstvo	48
5	Současné problémy a jevy životního prostředí, které by mohly být uplatněním územně plánovací dokumentace významně ovlivněny, zejména s ohledem na zvláště chráněná území a ptáččí oblasti.	48
6	Zhodnocení stávajících a předpokládaných vlivů navrhovaných variant ÚPD, včetně vlivů sekundárních, synergických, kumulativních, krátkodobých, střednědobých a dlouhodobých, trvalých a přechodných, kladných a záporných.	50
6.1	Vlivy na ovzduší a klima	52
6.2	Vlivy na krajinný ráz	53
6.3	Vlivy na ZCHÚ	54
6.4	Vlivy na lokality Natura 2000	55
6.5	Vlivy na ÚSES, migrační území	56
6.6	Vlivy na ZPF	57
6.7	Vlivy na PUPFL	58
6.8	Vlivy na flóru, fauna a ekosystémy.....	58
6.9	Vlivy na povrchovou a podzemní vodu	59
6.10	Vlivy na dopravní infrastrukturu	60
6.11	Vlivy na hmotné statky, kulturní památky a architektonické a archeologické dědictví.....	60
6.12	Vlivy na horninové prostředí	61
6.13	Vlivy na obyvatelstvo a lidské zdraví.....	61
7	Porovnání zjištěných nebo předpokládaných kladných a záporných vlivů podle jednotlivých variant řešení a jejich zhodnocení. Srozumitelný popis použitelných metod vyhodnocení včetně jejich omezení.	63
8	Popis navrhovaných opatření pro předcházení, snížení nebo kompenzaci všech zjištěných nebo předpokládaných závažných záporných vlivů na životní prostředí.....	68
9	Zhodnocení způsobu zapracování vnitrostátních cílů ochrany životního prostředí do územně plánovací dokumentace a jejich zohlednění při výběru variant řešení	68
10	Návrh ukazatelů pro sledování vlivu územně plánovací dokumentace na životní prostředí.....	69
11	Návrh požadavků na rozhodování ve vymezených plochách a koridorech z hlediska minimalizace negativních vlivů na životní prostředí.....	70
12	Netechnické shrnutí výše uvedených údajů, Návrh stanoviska.....	71
12.1	Netechnické shrnutí výše uvedených údajů.....	71
12.2	Návrh stanoviska	74

ČÁST A – ÚDAJE O PŘEDKLADATELI

Orgán vydávající ÚP:

1. Zastupitelstvo obce Žďár nad Orlicí
2. IČO: 00275565
3. Žďár nad Orlicí 133, 517 23 Žďár nad Orlicí
4. Určený zastupitel: Bc. Martina Benešová – starostka obce
5. e-mail: benesova.zdar@email.cz
telefon: +420 724 188 976

Pořizovatel:

1. Městský úřad Kostelec nad Orlicí
2. Palackého náměstí 38
517 41 Kostelec nad Orlicí
3. telefon: +420 494 337 111

ČÁST B – ÚDAJE O KONCEPCI

1. Stručné shrnutí obsahu a hlavních cílů územně plánovací dokumentace, vztah k jiným koncepcím

Stručné shrnutí obsahu ÚP

Územní plán řeší funkční vymezení ploch a určuje uspořádání ploch pro rekreaci, bydlení, průmysl, infrastrukturu, zeleň, lesní i vodní plochy a další, a to z hlediska mnoha kritérií, včetně vztahu k životnímu prostředí a případné kolizi s prvky ochrany přírody a krajiny. Územní plány tak představují závaznou šablonu pro využití a podobu celého území obce.

Územní plány jednotlivých obcí čerpají ze Zásad územního rozvoje (ZÚR) kraje a svoje cíle přizpůsobují Politice územního rozvoje České Republiky (PÚR ČR) ve znění aktualizace č. 1, č. 2 a č. 3.

Urbanistická koncepce územního plánu vychází ze základních možností daných geografickou polohou sídla a jeho urbanistickou strukturou a dále ze základních požadavků a cílů, které byly stanoveny v Zadání na zpracování návrhu územního plánu.

Návrh Změny č. 2 ÚP Žďár nad Orlicí vychází z usnesení Zastupitelstva obce Žďár nad Orlicí ze dne 10.3.2020. Změnou č. 2 je požadováno vymezení nových ploch pro bydlení, ploch pro rekreaci a občanskou vybavenost a koridoru dopravní infrastruktury.

Záměry na změny využití území Změny č. 2 jsou vyvolány jak fyzickými tak právními osobami i státními institucemi, v zájmu obce je zajistit rozvoj území v souladu s požadavky těchto subjektů a současně v potřebné míře respektovat celkovou koncepci rozvoje obce, tak jak je nastavena v platném územním plánu.

Územní plán obce Žďár nad Orlicí byl vydán dne 16.12.2009 s nabytím účinnosti 4. 1. 2010, formou Opatření obecné povahy č. 185/2009. Změna č. 1 ÚP byla vydána formou opatření obecné povahy č. 1/2017, nabytí účinnosti dne 23.03.2017.

Dne 19. 3. 2020 obdržel Městský úřad Kostelec nad Orlicí, stavební úřad – životní prostředí, jako úřad územního plánování (dále jen pořizovatel) příslušný podle ustanovení § 6 odst. 1 písm. c) zákona č. 183/2006 Sb., v platném znění (dále jen stavební zákon) žádost Obce Žďár nad Orlicí o pořízení Změny č. 2 územního plánu Žďár nad Orlicí. Zastupitelstvo obce rozhodlo o pořízení Změny č. 2 územního plánu na svém veřejném zasedání dne 10. 3 2020 usnesením č. 8/16. Zastupitelstvo obce pověřilo starostku, paní Bc. Martinou Benešovou ve věcech územního plánu a jeho změn (usnesení zastupitelstva obce č. 6/8 ze dne 17. 09. 202).

Návrh obsahu Změny č. 2 územního plánu Žďár nad Orlicí vypracoval pořizovatel (Ing. Radomíra Padriánová), ve spolupráci s paní Bc. Martinou Benešovou **v únoru 2020**

Návrh obsahu Změny č.2 byl schválen Zastupitelstvu obce Žďár nad Orlicí dne 10.3.2020.

Krajský úřad Královéhradeckého kraje, odbor životního prostředí a zemědělství ve svém stanovisku ze dne 7.2.2020 č.j. KUKHK – 6337/ZP/2020 k návrhu obsahu Změny č.2 nevyloučil významný vliv na evropsky významné lokality a vyhlášené ptáčí oblasti, neboť se v daném území nevyskytují. Ve stanovisku stanovil, že návrh Změny č. 2 územního plánu Žďár

ZMĚNA Č. 2 ÚZEMNÍHO PLÁNU ŽDÁR NAD ORLICÍ

hodnocení vlivu koncepce na udržitelný rozvoj území

nad Orlicí je nutno posoudit z hlediska vlivů na životní prostředí podle § 10i zákona č. 100/2001 Sb., o posuzování vlivů na životní prostředí a o změně některých souvisejících zákonů, v platném znění (zákon EIA).

Na základě schváleného zadání vypracoval zhotovitel, pan Ing. arch. Milan Vojtěch, Nerudova 77, 533 04 Sezemice (ČKA 01980), jako oprávněná osoba, dokumentaci návrhu změny č. 2 územního plánu.

V rámci koncepce rozvoje území obce, ochrany a rozvoje jeho hodnot se v rámci změny č. 2 ÚP Žďár nad Orlicí mění pouze některé dílčí záležitosti, které jsou předmětem řešené změny č. 2. Územní plán vymezuje celkem 5 zastavitelných ploch. Z tohoto počtu je 2 plochy pro bydlení - venkovské, 1 plocha pro občanskou vybavenost, 1 plocha specifická určená pro soukromou rekreaci a 1 plocha dopravní infrastruktury.

Na základě požadavku zadání změny č. 2 jsou některé zastavitelné plochy doplněny, avšak recipročně se dochází ke zrušení jedné plochy vymezené platným územním plánem.

Širších vztahů vůči okolnímu území se dotýkají následující záležitosti řešené změnou č. 2 ÚP Žďár nad Orlicí:

Vymezení koridoru pro modernizaci a zdvoukolejnění železniční trati č. 020 Velký Osek – Hradec Králové – Choceň (uvedení do souladu se Zásadami územního rozvoje Královéhradeckého kraje ve znění po aktualizaci č. 2 – záměr DZ4)

V souladu se ZÚR Královéhradeckého kraje je označení prvků nadregionálního a regionálního ÚSES uvedeno v soulad se ZÚR. Jedná se o nadregionální biokoridory K81N a K81V (v územním plánu vymezeny pod jedním označením NK81), regionální biocentra 1766 Žďárská niva (v územním plánu označené RC 1766) a 1767 Chotivská niva (v územním plánu označené RC 1767) a dále regionální biokoridor RK 808, vše jako veřejně prospěšná opatření. Současné jsou prvky regionálního a nadregionálního ÚSES vymezeny jako veřejně prospěšná opatření.

Podnět na pořízení změny č. 2 schválilo zastupitelstvo obce Žďár nad Orlicí **dne 10. 03. 2020**. Zároveň byl ustanoven pověřený zastupitel – starostka obce Bc. Martina Benešová a proces pořizování byl svěřen pověřenému úřadu Kostelec nad Orlicí, stavební úřad – životní prostředí.

Změna č. 2 ÚP Žďár nad Orlicí je pořizována standardním postupem a je zpracována dle Zadání změny č. 2 územního plánu Žďár nad Orlicí schváleného zastupitelstvem obce Žďár nad Orlicí 10.3.2020. Jedná se o konečné znění zadání upravené dle výsledků projednání uplatněných požadavků dotčených orgánů, krajského úřadu a podnětů sousedních obcí v souladu s § 47 zákona č. 183/2006 Sb., o územním plánování a stavebním řádu (stavební zákon), zpracované v souladu s § 11 a s přílohou č. 6 prováděcí vyhlášky k tomuto zákonu - vyhlášky č. 500/2006 Sb., o územně analytických podkladech, územně plánovací dokumentaci a způsobu evidence územně plánovací činnosti.

Zadání zpracovala Ing. Radomíra Padriánová, Městský úřad Kostelec nad Orlicí.

Cílem Změny č. 2 je vymezení nových ploch pro bydlení, ploch pro rekreaci a občanskou vybavenost a dopravní infrastrukturu.

Cílem změny č.2 jsou požadavky na základní koncepci rozvoje území obce, vyjádřené zejména

ZMĚNA Č. 2 ÚZEMNÍHO PLÁNU ŽDĀR NAD ORLICÍ

hodnocení vlivu koncepce na udržitelný rozvoj území

v cílech zlepšování dosavadního stavu, včetně rozvoje obce a ochrany hodnot jejího území, v požadavcích na změnu charakteru obce, jejího vztahu k sídelní struktuře a dostupnosti veřejné infrastruktury vyplývající z politiky územního rozvoje, územně plánovací dokumentace vydané krajem, popř. z dalších širších územních vztahů

Správní území ORP Kostelec nad Orlicí a tedy i obec Žďár nad Orlicí, jsou součástí rozvojové oblasti OB4 (stanovené PÚR ČR) a součástí rozvojové osy NOS6 (stanovené ZÚR KHK).

OB4 Rozvojová oblast Hradec Králové/Pardubice

Vymezení: Území obcí z ORP Holice (bez obcí ve východní části), Hradec Králové, Chrudim (jen obce v severní a severovýchodní části), Jaroměř (jen obce v jižní části), Kostelec nad Orlicí (jen obce v severozápadní části), Nový Bydžov (bez obcí v západní a severní části), Pardubice, Přelouč (jen obce ve východní části).

Důvody vymezení: Území ovlivněné rozvojem dynamikou krajských měst Hradce Králové a Pardubic při spolupůsobení vedlejšího centra Chrudim. Jedná se o silnou dvojjadernou koncentraci obyvatelstva a ekonomických činností, z nichž značná část má mezinárodní význam. Rozvojově podporujícím faktorem je poloha Pardubic na I. tranzitním železničním koridoru, dálnici D11 z Prahy do Hradce Králové s plánovaným pokračováním do Polska a perspektivní propojení rychlostní silnicí R35 s Olomoucí, které poskytne alternativu rychlého západovýchodního silničního spojení v ČR vedle dálnice D1.

NOS6 Rozvojová osa Kostelec nad Orlicí – Vamberk – Pardubický kraj

Územní vymezení: Borohrádek, Častolovice, Čestice, Doudleby nad Orlicí, Kostelec nad Orlicí, Lípa nad Orlicí, Potštejn, Vamberk, Záměl, Zdelov, Žďár nad Orlicí

Úkoly pro územní plánování:

- vymezením ploch a koridorů pro dopravní infrastrukturu vytvářet územní podmínky pro optimální dopravní dostupnost měst Kostelec nad Orlicí a Vamberk, jako polyfunkčních středisek osídlení z území OB4 Rozvojová oblast Hradec Králové/Pardubice,
- vymežovat plochy pro podporu ekonomického rozvoje a podporu rozvoje lidských zdrojů především v zastavěném území a v bezprostřední vazbě na něj a v území s odpovídajícími podmínkami dopravní obslužnosti; pro tyto účely přednostně nově využívat území ploch přestavby.

Dne 8. září 2011 na svém 22. zasedání Zastupitelstvo KHK usnesením č. 2/1564/2011 vydalo Zásady územního rozvoje Královéhradeckého kraje (dále jen ZÚR KHK), které nabyly účinnosti dne 16. listopadu 2011. Tento dokument stanoví základní uspořádání a limity širšího území, hlavní koridory dopravy, technické infrastruktury a územní systémy ekologické stability, vymezuje významné rozvojové plochy a další území speciálních zájmů. V současné době byl zveřejněn návrh Aktualizace č.1 Zásad územního rozvoje KHK a vyhodnocení vlivů této aktualizace na udržitelný rozvoj území. Při pořizování Změny č.1 byly však sledovány popř. zohledněny konkrétní požadavky vyplývající z rozpracované Aktualizace č. 2 ZÚR KHK.

S ohledem na rozsah a charakter požadované změny nevyplývají další požadavky z širších územních vztahů.

Hlavním cílem koncepce rozvoje území obce navržené ve změně č.2 je:

ZMĚNA Č. 2 ÚZEMNÍHO PLÁNU ŽDÁR NAD ORLICÍ

hodnocení vlivu koncepce na udržitelný rozvoj území

1. Vymezení koridoru pro modernizaci a zdvoukolejnění železniční trati č. 020 Velký Osek – Hradec Králové – Choceň (uvedení do souladu se Zásadami územního rozvoje Královéhradeckého kraje ve znění po aktualizaci č. 2 – záměr DZ4)
2. Prověření možnosti vymezení zastavitelné plochy SX – plochy smíšené obytné – specifické na části pozemků p. č. 264/1, 264/5, 262/2 a 261/1 (dle ÚP nezastavěné území, NP – plochy přírodní).
3. Prověření možnosti vymezení zastavitelné plochy BV – bydlení v rodinných domech – venkovské na pozemcích p. č. 244, 235/1 a 234/1 v návaznosti na požadavek č. 4 (dle ÚP nezastavěné území, NZ – plochy zemědělské).
4. Převedení plochy územní rezervy R1 na zastavitelnou plochu BV – bydlení v rodinných domech venkovské. Pro plochu bude stanovena podmínka pořízení územní studie.
5. Vypuštění zastavitelné plochy Z2 (SV – plochy smíšené obytné – venkovské).
6. Prověření možnosti vymezení zastavitelné plochy OV – občanská vybavenost – veřejná na pozemku p. č. 232/1 (dle ÚP nezastavěné území, NZ – plochy zemědělské) pro záměr výstavby domova důchodců, jako veřejně prospěšné stavby.
7. Zastavitelné plochy Z5 a Z8 – vypuštění požadavku napojení ploch na silnici II/305 jedním sjezdem.
8. Aktualizaci vymezení zastavěného území.

Bydlení

V oblasti bydlení jsou navrženy nové zastavitelné plochy ZM2/Z20 a ZM2/Z21 o celkové výměře 4,43 ha a jako kompenzace je zrušena plocha Z2 o výměře 0,72 ha. Zrušena je plocha Z2 o výměře 0,72 ha.

Občanská vybavenost

V oblasti občanské vybavenosti je vymezena zastavitelná plocha ZM2/Z22 o výměře 0,72 ha, určená pro výstavbu domova důchodců. Bude respektováno ochranné pásmo železnice. Plocha je podmíněně přípustná z hlediska ochrany před hlukem z dopravy na stávající silnici II/305 a železnici č. 020. V další fázi řízení (územní řízení, jehož součástí bude parcelace pozemků, zasíťování pozemků, stavební řízení apod.) bude na KHS doloženo nepřekročení platných hygienických limitů hluku z dopravy na stávající silnici č. II/305 a železnici č. 020.

Rekreace

V oblasti rekreace nejsou žádné změny.

Výroba

V oblasti výroby nejsou žádné změny.

Veřejná prostranství, zeleň

V oblasti veřejných prostranství nejsou žádné změny. V rámci ploch ZM2/Z20 a ZM2/Z21 bude vymezeno veřejné prostranství.

ZMĚNA Č. 2 ÚZEMNÍHO PLÁNU ŽDÁR NAD ORLICÍ

hodnocení vlivu koncepce na udržitelný rozvoj území

Specifické záměry

Navržena je plocha ZM2/Z23 – plocha specifická. Plocha zahrnuje pozemek stavby pro obhospodařování a užívání vodní plochy vzniklé po těžbě štěrkopísků spojené s bydlením majitele vodní plochy. Stavba pro bydlení v rodinném domě je přípustná za podmínky, že nebude nad přípustnou míru narušena ochrana přírody a krajiny.

Dopravní infrastruktura

V oblasti dopravní infrastruktury je vymezen koridor pro dopravní infrastrukturu pro modernizaci a zdvoukolejnění železniční trati č. 020 Velký Osek – Hradec Králové – Choceň nejsou žádné změny. Lokality ZM2/Z20 a ZM2/Z21 budou napojeny na místní komunikaci, lokalita ZM2/Z22 bude napojena na silnici II/305.

Technická infrastruktura

V oblasti technické infrastruktury nejsou žádné změny.

Záměry na změny využití území Změny č. 2 jsou vyvolány jak fyzickými tak právními osobami i státními subjekty. V zájmu obce je zajistit rozvoj území v souladu s požadavky těchto subjektů a současně v potřebné míře respektovat celkovou koncepci rozvoje obce, tak jak je nastavena v platném územním plánu. Nové požadavky na rozšíření zastavitelných ploch uspokojují požadavky individuálních vlastníků pozemků, a to i pro vybudování nových ekonomických aktivit, které jsou předpokladem pro stabilizaci počtu obyvatel v obci a zkvalitnění jejich života.

Kapacity návrhových ploch pro bydlení vymezených v platném ÚP Žďár nad Orlicí jsou dostatečné. Zastavitelné plochy pro bydlení vymezené územním plánem zůstávají z větší části nevyužity a je předpoklad, že dojde k jejich postupnému využití pro daný účel. Zábor nových ploch ZPF je částečně kompenzován zrušením plochy Z2 o výměře 0,72 ha a jejím navrácením do ZPF.

Předmětem hodnocení vlivu koncepce na udržitelný rozvoj území je Návrh Změny č. 2 územního plánu Žďár nad Orlicí, který zpracoval Ing. arch. Milan Vojtěch, v červnu 2020.

Území je zakresleno na výkresech Návrhu Změny č. 2 ÚP, které zpracoval firma **Ing. Arch. Milan Vojtěch**. Vymezení zastavěného území v platném ÚP Žďár nad Orlicí bylo provedeno ke dni 31.5.2020, ke změnám v hranici zastavěného území došlo z důvodů nové zástavby několika RD.

Řešeným územím Změny č. 2 ÚP Žďár nad Orlicí je správní území obce Žďár nad Orlicí, s katastrálními územími Žďár nad Orlicí.

Změna č. 2 ÚP Žďár nad Orlicí (dále jen Změna č.2) řeší pět nových ploch.

ZMĚNA Č. 2 ÚZEMNÍHO PLÁNU ŽDÁR NAD ORLICÍ

hodnocení vlivu koncepce na udržitelný rozvoj území

2. Zhodnocení vztahu územně plánovací dokumentace k cílům ochrany životního prostředí přijatým na vnitrostátní úrovni.

Vztah k jiným koncepcím

Relevantními dokumenty, které se vztahují k hodnocení vlivů Změny č. 2 ÚP na životní prostředí a lidské zdraví, jsou:

- Strategický rámec udržitelného rozvoje České republiky, platný od roku 2010, schváleno v lednu 2010 Usnesením vlády č. 37
- Politika územního rozvoje ČR 2008 schválená usnesením vlády ČR č. 929 ze dne 20. července 2009, ve znění Aktualizace č. 1 (15.4. 2015), Aktualizace č. 2 (2. 9. 2019) a Aktualizaci č. 3 (2. 9. 2019), Aktualizace č. 5 (11.9.2020)
- Zásady územního rozvoje Královéhradeckého kraje (ZÚR KHK), ve znění Aktualizace č. 2, která nabyla účinnosti 12.7. 2019
- Strategie rozvoje Královéhradeckého kraje na období 2021–2027 (schválená 14.10.2019)
- Strategie regionálního rozvoje ČR
- Plán rozvoje vodovodů a kanalizací Královéhradeckého kraje
- Program ke zlepšování kvality ovzduší – pro zónu CZ05 Severovýchod (2016)
- Integrovaný krajský program ke snižování emisí Královéhradeckého kraje
- Plán odpadového hospodářství Královéhradeckého kraje 2016 – 2025
- ÚAP ORP Kostelec nad Orlicí (úplná aktualizace 2016)

V souvislosti se Strategickým rámcem udržitelného rozvoje ČR, který má za cíl vytvořit výchozí bod pro zpracovávání dalších materiálů koncepčního charakteru a který určuje dlouhodobé cíle pro tři základní oblasti rozvoje moderní společnosti – ekonomickou, sociální a environmentální, je nutno brát ohled na pět prioritních os:

- společnost, člověk a zdraví
- ekonomika a inovace
- rozvoj území
- krajina, ekosystémy a biodiverzita
- stabilní a bezpečná společnost

Tyto zásady navrhovaná Změna č. 2 ÚP respektuje v níže uvedených aspektech, za podpory rozvoje podmínek pro posílení funkce bydlení se zohledněním kulturních, civilizačních a krajinných hodnot a přírodních charakteristik.

- navrhovaná Změna č. 2 ÚP zajišťuje udržení a podporu tří základních pilířů – ekonomického, sociálního a environmentálního
- jsou respektovány vodní toky v území

ZMĚNA Č. 2 ÚZEMNÍHO PLÁNU ŽDÁR NAD ORLICÍ

hodnocení vlivu koncepce na udržitelný rozvoj území

- základní komunikační systém zůstává nezměněn
- zohlednění požadavků žadatelů o změny, požadavků obce na rozvoj území a s efektivním a hospodárným využíváním předmětných ploch
- vytvoření předpokladů pro udržitelné využívání území
- nově vymezené plochy nemají vliv na podmínky stability a bezpečnosti obyvatel; stávající systém civilní ochrany obyvatelstva a havarijního plánování je stabilizován a bude respektován
- koordinace územního plánování a dodržení republikových priorit obsažených v PÚR ČR

Lze konstatovat, že Změna č. 2 ÚP je v souladu se Strategickým rámcem udržitelného rozvoje v ČR.

Politika územního rozvoje ČR určuje strategii a základní podmínky pro naplňování úkolů územního plánování a tím poskytuje rámec pro konsensuální obecně prospěšný rozvoj hodnot území ČR. Účelem PÚR ČR je zajistit vzájemnou koordinaci územně plánovací činnosti obcí a krajů, koordinaci jednotlivých relevantních koncepcí, politik, strategií a další dokumentace.

Změna č.2 řeší 4 nové lokality – plochy bydlení v rodinných domech – venkovské, občanské vybavení – veřejná infrastruktura, plochy specifické. Změnou č.2 je podporován zejména rozvoj funkce bydlení.

PÚR ČR stanovuje republikové priority, z nichž vyplývají pro předmětnou oblast obce Žďár nad Orlicí následující požadavky, které byly v Návrhu Změny č. 2 ÚP zohledněny uvedeným způsobem:

Z PÚR České republiky, ve znění **Aktualizací č. 1, 2, 3 a 5** jsou respektovány zejména zásady stanovené v následujících bodech:

14 - Ve veřejném zájmu chránit a rozvíjet přírodní, civilizační a kulturní hodnoty území, včetně urbanistického, architektonického a archeologického dědictví. Zachovat ráz jedinečné urbanistické struktury území, struktury osídlení a jedinečné kulturní krajiny, které jsou výrazem identity území, jeho historie a tradice. Tato území mají značnou hodnotu, např. i jako turistické atraktivity. Jejich ochrana by měla být provázána s potřebami ekonomického a sociálního rozvoje v souladu s principy udržitelného rozvoje. V některých případech je nutná cílená ochrana míst zvláštního zájmu, v jiných případech je třeba chránit, respektive obnovit celé krajinné celky. Krajina je živým v čase proměnným celkem, který vyžaduje tvůrčí, avšak citlivý přístup k vyváženému všestrannému rozvoji tak, aby byly zachovány její stěžejní kulturní, přírodní a užitné hodnoty. Bránit upadání venkovské krajiny jako důsledku nedostatku lidských zásahů.

Zohlednění zásad - návrhem ÚP jsou chráněny přírodní, civilizační a kulturní hodnoty území, včetně urbanistického, architektonického a archeologického dědictví. Zastavitelné plochy výrazně nezasahují do volné krajiny, navazují na zastavěné území, navrženy jsou takové prostorové regulativy, které nenaruší urbanistické struktury území, struktury osídlení. Respektovány a chráněny jsou nemovité kulturní památky v území.

(14a) Při plánování rozvoje venkovských území a oblastí dbát na rozvoj primárního sektoru při zohlednění ochrany kvalitní zemědělské, především orné půdy a ekologických funkcí krajiny.

ZMĚNA Č. 2 ÚZEMNÍHO PLÁNU ŽDÁR NAD ORLICÍ

hodnocení vlivu koncepce na udržitelný rozvoj území

Zohlednění zásad - návrhem ÚP jsou vytvořeny podmínky pro stabilizaci primárního sektoru, jeho rozvoje, chráněny jsou nejkvalitnější půdy.

16 - Při stanovování způsobu využití území v územně plánovací dokumentaci dávat přednost komplexním řešením před uplatňováním jednostranných hledisek a požadavků, které ve svých důsledcích zhoršují stav i hodnoty území. Vhodná řešení územního rozvoje je zapotřebí hledat ve spolupráci s obyvateli území i s jeho uživateli a v souladu s určením a charakterem oblastí, os, ploch a koridorů vymezených v PÚR ČR.

Zohlednění zásad – návrhem změny územního plánu jsou vytvořeny podmínky pro komplexní rozvoj v území, jsou zde vymezeny plochy pro bydlení, občanskou vybavenost atd.

17 - Vytvářet v území podmínky k odstraňování důsledků hospodářských změn lokalizací zastavitelných ploch pro vytváření pracovních příležitostí zejména v hospodářsky problémových regionech a napomoci tak řešení problémů v těchto územích.

Zohlednění zásad – v rámci změny je vymezena plocha pro občanskou vybavenost, která umožní vytvoření nových pracovních příležitostí, stávající výrobní plochy jsou stabilizovány.

19 - Vytvářet předpoklady pro polyfunkční využívání opuštěných areálů a ploch (tzv. brownfields průmyslového, zemědělského, vojenského a jiného původu). Hospodárně využívat zastavěné území (podpora přestaveb revitalizací a sanací území) a zajistit ochranu nezastavěného území (zejména zemědělské a lesní půdy) a zachování veřejné zeleně, včetně minimalizace její fragmentace. Cílem je účelné využívání a uspořádání území úsporné v nárocích na veřejné rozpočty na dopravu a energie, které koordinací veřejných a soukromých zájmů na rozvoji území omezuje negativní důsledky suburbanizace pro udržitelný rozvoj území.

Zohlednění zásad – stávající areály průmyslového a zemědělského původu jsou nadále využívány a jsou vymezeny pro podnikání

20 - Rozvojové záměry, které mohou významně ovlivnit charakter krajiny, umísťovat do co nejméně konfliktních lokalit a následně podporovat potřebná kompenzační opatření. S ohledem na to při územně plánovací činnosti, pokud je to možné a odůvodněné, respektovat veřejné zájmy např. ochrany biologické rozmanitosti a kvality životního prostředí, zejména formou důsledné ochrany zvláště chráněných území, lokalit soustavy Natura 2000, mokřadů, ochranných pásem vodních zdrojů, chráněné oblasti přirozené akumulace vod a nerostného bohatství, ochrany zemědělského a lesního půdního fondu. Vytvářet územní podmínky pro implementaci a respektování územních systémů ekologické stability a zvyšování a udržování ekologické stability a k zajištění ekologických funkcí krajiny i v ostatní volné krajině a pro ochranu krajinných prvků přírodního charakteru v zastavěných územích, zvyšování a udržování rozmanitosti venkovské krajiny. V rámci územně plánovací činnosti vytvářet podmínky pro ochranu krajinného rázu s ohledem na cílové charakteristiky a typy krajiny a vytvářet podmínky pro využití přírodních zdrojů. (Viz také Evropská úmluva o krajině).

Zohlednění zásad – rozvojové záměry jsou situovány na okraj zastavěného území či do zastavěného území. V rámci lokality ochrany přírody je vymezena pouze plocha Z23 a část koridoru dopravní infrastruktury. Lesní půdní fond je pouze dotčen pro rozšíření železniční a silniční dopravy.

(20a) Vytvářet územní podmínky pro zajištění migrační propustnosti krajiny pro volně žijící živočichy a pro člověka, zejména při umísťování dopravní a technické infrastruktury. V rámci územně plánovací činnosti omezovat nežádoucí srůstání sídel s ohledem na zajištění

ZMĚNA Č. 2 ÚZEMNÍHO PLÁNU ŽDÁR NAD ORLICÍ

hodnocení vlivu koncepce na udržitelný rozvoj území

přístupnosti a prostupnosti krajiny.

Zohlednění zásad – rozvojové záměry v oblasti dopravní infrastruktury jsou situovány do stávajícího koridoru železnice a nedojde ke zhoršení migrační propustnosti krajiny.

22 - Vytvářet podmínky pro rozvoj a využití předpokladů území pro různé formy cestovního ruchu (např. cykloturistika, agroturistika, poznávací turistika), při zachování a rozvoji hodnot území. Podporovat propojení míst, atraktivních z hlediska cestovního ruchu, turistickými cestami, které umožňují celoroční využití pro různé formy turistiky (např. pěší, cyklo, lyžařská, hipo). (Viz také čl. 24 PÚR ČR 2006)

Zohlednění zásad – navrženy nejsou cyklostezky propojující místní části obce či obec se sousedními obcemi

(23) Podle místních podmínek vytvářet předpoklady pro lepší dostupnost území a zkvalitnění dopravní a technické infrastruktury s ohledem na prostupnost krajiny. Při umísťování dopravní a technické infrastruktury zachovat prostupnost krajiny a minimalizovat rozsah fragmentace krajiny; je-li to z těchto hledisek účelné, umísťovat tato zařízení souběžně. Zmírňovat vystavení městských oblastí nepříznivým účinkům tranzitní železniční a silniční dopravy, mimo jiné i prostřednictvím obchvatů městských oblastí, nebo zajistit ochranu jinými vhodnými opatřeními v území. Zároveň však vymezovat plochy pro novou obytnou zástavbu tak, aby byl zachován dostatečný odstup od vymezených koridorů pro nové úseky dálnic, silnic I. třídy a železnic, a tímto způsobem důsledně předcházet zneprůchodnění území pro dopravní stavby i možnému nežádoucímu působení negativních účinků provozu dopravy na veřejné zdraví obyvatel (bez nutnosti budování nákladných technických opatření na eliminaci těchto účinků).

Zohlednění zásad – lepší dostupnost území je zajištěna zdvoukolejněním stávající železniční trati

24 - Vytvářet podmínky pro zlepšování dostupnosti území rozšiřováním a zkvalitňováním dopravní infrastruktury s ohledem na potřeby veřejné dopravy a požadavky ochrany veřejného zdraví, zejména uvnitř rozvojových oblastí a rozvojových os. (Viz také Lipská charta, bod II.2; viz také čl. 26 PÚR ČR 2006). Možnosti nové výstavby posuzovat vždy s ohledem na to, jaké vyvolá nároky na změny veřejné dopravní infrastruktury a veřejné dopravy. Vytvářet podmínky pro zvyšování bezpečnosti a plynulosti dopravy, ochrany a bezpečnosti obyvatelstva a zlepšování jeho ochrany před hlukem a emisemi, s ohledem na to vytvářet v území podmínky pro environmentálně šetrné formy dopravy (např. železniční, cyklistickou).

Zohlednění zásad - stávající území je dostupné pomocí silniční sítě a navrženo je zkvalitnění železniční dopravy – zdvoukolejněním stávající železniční trati

25-Vytvářet podmínky pro preventivní ochranu území a obyvatelstva před potenciálními riziky a přírodními katastrofami v území (záplavy, sesuvy půdy, eroze atd.) s cílem minimalizovat rozsah případných škod. Zejména zajistit územní ochranu ploch potřebných pro umísťování staveb a opatření na ochranu před povodněmi a pro vymezení území určených k řízeným rozlivům povodní. Vytvářet podmínky pro zvýšení přirozené retence srážkových vod v území s ohledem na strukturu osídlení a kulturní krajinu jako alternativy k umělé akumulaci vod. (Viz také UAEU, část III. 5 čl. 23, 24; viz také čl. 27 PÚR ČR 2006).

Zohlednění zásad – v záplavovém území je vymezen koridor CD01 pro pro zdvojkoľejnění železniční trati ČD 02, neboť nelze tento koridor vymezit mimo záplavové území a již je zde železniční trať. Dále je vymezena drobnou plocha Z23, pro kterou lze stanovit podmínky pro

ZMĚNA Č. 2 ÚZEMNÍHO PLÁNU ŽDÁR NAD ORLICÍ

hodnocení vlivu koncepce na udržitelný rozvoj území

umísťování staveb. Např. stavba bude nepodsklepená, spodní stavba pod úrovní kóty hladiny Q100 bude zhotovena z materiálu, které odolají dlouhodobému působení vody, kóty podlah obytných místností budou umístěny min. 30 cm nad hladinou Q100.

(26) Vymezovat zastavitelné plochy v záplavových územích a umísťovat do nich veřejnou infrastrukturu jen ve zcela výjimečných a zvláště odůvodněných případech. Vymezovat a chránit zastavitelné plochy pro přemístění zástavby z území s vysokou mírou rizika vzniku povodňových škod.

Zohlednění zásad – viz bod (25)

30 - Úroveň technické infrastruktury, zejména dodávku vody a zpracování odpadních vod je nutno koncipovat tak, aby splňovala požadavky na vysokou kvalitu života v současnosti i v budoucnosti. (Viz také Lipská charta, bod I. 2)

Zohlednění zásad – v řešeném území je zajištěna dodávka kvalitní pitné vody a likvidace splaškových vod

Přes území obce není navrhován žádný nový koridor dopravní a technické infrastruktury mezinárodního nebo republikového významu.

Zvláštní požadavky na Změnu č.2 z pohledu PÚR ČR nevyplývají. Lze konstatovat, že Změna č. 2 ÚP byla zpracována v souladu s požadavky a republikovými prioritami územního plánování pro zajištění udržitelného rozvoje PÚR ČR, ve znění Aktualizace č. 3.

Zásady územního rozvoje Královéhradeckého kraje

Aktualizace č. 2 ZÚR KHK nabyla účinnosti dne 12.7.2019. Zásady územního rozvoje Královéhradeckého kraje stanovují k dosažení vyváženého vztahu územních podmínek pro příznivé životní prostředí, pro hospodářský rozvoj a pro soudržnost společenství obyvatel území ve vazbě na priority stanovené Politikou územního rozvoje ČR (dále jen „PÚR ČR“) priority územního plánování na území Královéhradeckého kraje.

Při tvorbě územních podmínek pro vyvážený rozvoj území Královéhradeckého kraje spočívající v příznivém životním prostředí kraje, sociální soudržnosti obyvatel kraje a hospodářském rozvoji kraje, musí být respektovány, chráněny a rozvíjeny všechny identifikované přírodní, civilizační a kulturní hodnoty území kraje.

Lze konstatovat, že naplňování krajských priorit stanovených ZÚR KHK pro územní plánování v oblasti zajištění příznivého životního prostředí, zajištění hospodářského rozvoje území a zajištění sociální soudržnosti obyvatel území je v ÚP Žďár nad Orlicí naplňováno stanovenou urbanistickou koncepcí, ochranou kulturních a přírodních hodnot území, stanovením podmínek pro plochy s rozdílným způsobem využití, a to vzhledem k možnostem, potřebám a požadavkům na udržitelný rozvoj území.

Obecně formulované krajské priority územního plánování jsou ve Změně č.2 přiměřeně jejímu rozsahu zohledněny. **Stanovení priorit územního plánování kraje pro zajištění udržitelného rozvoje území včetně zohlednění priorit stanovených v Politice územního rozvoje**

ZMĚNA Č. 2 ÚZEMNÍHO PLÁNU ŽDÁR NAD ORLICÍ

hodnocení vlivu koncepce na udržitelný rozvoj území

3) tvorba územních podmínek pro rozvoj dopravní infrastruktury nadmístní významu potřebné pro zajištění optimální dostupnosti území kraje z území sousedních krajů a Polské republiky včetně jeho vnitřní prostupnosti

Vyhodnocení: vymezen je koridor pro zdvojkolejnění železniční trati ČD 020

3a) tvorba územních podmínek pro zmírnění negativních účinků tranzitní silniční a železniční dopravy na obyvatelstvo kraje vymezením vhodného plošného a prostorového uspořádání území, zejména návrhem ploch pro bydlení v dostatečném odstupu od dopravně zatížených silnic a železnic, návrhem obchvatů a přeložek mimo intenzivně obydlená území anebo návrhem dalších vhodných stavebně technických, provozních či organizačních opatření

Vyhodnocení: podél stávající železniční trati nejsou vymezovány větší plochy pro bydlení s výjimkou plochy pro občanskou vybavenost (plocha Z22). V rámci řešení jednotlivých ploch bude řešena ochrana proti hluku z dopravy.

6) navrhování územních řešení směřujících k prevenci nežádoucí míry prostorové sociální segregace s negativními vlivy na sociální soudržnost obyvatel, zejména předcházet vzniku obytných území prostorově a provozně izolovaných od stabilizovaných obytných území a předcházet vzniku rozsáhlých obytných území bez zajištění jejich odpovídající veřejné prostupnosti

Vyhodnocení: nové zastavitelné plochy navazují na stávající stabilizovaná obytná území, nedochází ke vzniku rozsáhlých území bez zajištění veřejné prostupnosti

6a) vytváření územních podmínek pro zvýšení kvality a dostupnosti veřejného občanského vybavení, zejména školství, zdravotnictví a sociální péče s ohledem na demografické trendy v počtu a věkové struktuře obyvatel a s ohledem na adekvátní i budoucí potřeby obyvatel za účelem zvýšení kvality života obyvatel kraje

Vyhodnocení: v obci je vzhledem k velikosti obce dostatečná občanská vybavenost, s rozšířením se zatím neuvažuje

7) vytváření územních podmínek pro doplnění občanského vybavení na venkově

Vyhodnocení: vymezena je plocha pro výstavbu domova důchodců

8) vytváření územních podmínek pro zachování potenciálu zemědělství a lesního hospodářství a pro ochranu orné a lesní půdy.

Vyhodnocení: zachovány jsou stávající plochy zemědělské výroby, lesní půda není dotčena až na výjimku pro stavbu dopravní infrastruktury, záborny zemědělské půdy jsou přiměřené velikosti obce

ZMĚNA Č. 2 ÚZEMNÍHO PLÁNU ŽDÁR NAD ORLICÍ

hodnocení vlivu koncepce na udržitelný rozvoj území

9) vytváření územních podmínek pro zlepšení dopravní dostupnosti a zabezpečení optimální dopravní obslužnosti území kraje s cílem zajištění dostupnosti pracovních příležitostí a občanského vybavení včetně rekreace pro všechny obyvatele kraje

Vyhodnocení: pro zlepšení dopravní dostupnosti je vymezen koridor pro zdvojkolejnění železniční trati ČD 020

10) přednostní nové využití nevyužívaných nebo nedostatečně či nevhodně využívaných výrobních, skladových a dalších ploch a areálů, území opuštěných armádou a ploch vyžadujících asanaci a rekultivaci před plošným rozvojem zástavby mimo zastavěné území.

Vyhodnocení: v území nejsou rozsáhlé nevyužívané výrobní či skladové prostory

10a) navrhování a dimenzování nových rozvojových ploch s přihlédnutím k ochraně nezastavěného území a k současným i budoucím kapacitním i prostorovým možnostem a dostupnosti dopravní a technické infrastruktury, veřejných prostranství a občanského vybavení

Vyhodnocení: návrh nových ploch je přizpůsoben možnostem dopravní a technické infrastruktury, uvažuje se s výstavbou nového domova důchodců

14) vymezení zastavitelných ploch a stanovování podmínek jejich využití v záplavových územích jen ve zcela výjimečných a zvláště zdůvodněných případech především v oblastech s významným povodňovým rizikem, kde je vysoké nebo střední povodňové ohrožení,

Vyhodnocení: Do záplavového území zasahuje plocha Z23 a plocha CD01. Pro tyto plochy lze stanovit podmínky pro umístování staveb. Např. stavby budou nepodsklepené, spodní stavba pod úrovní kóty hladiny Q100 bude zhotovena z materiálu, které odolají dlouhodobému působení vody, kóty podlah obytných místností budou umístěny min. 30 cm nad hladinou Q100. Součástí opatření v rámci železničního spodku je i ochrana zemního tělesa na styku s vodním tokem v záplavovém území.

15) stanovování požadavků na budoucí využití území s ohledem na preventivní ochranu území a obyvatelstva před potencionálními riziky a přírodními katastrofami v území s cílem minimalizovat rozsah případných škod, zajišťování ochrany ploch potřebných pro umístování staveb a opatření na ochranu před povodněmi, pro zajištění přirozené retence srážkových vod i pro zajištění retence povrchových vod v území pro případná období sucha, pro protierozní opatření pro území určená k rozlivům povodní

Vyhodnocení: viz bod 14)

17) péče o zemědělský půdní fond a pozemky určené k plnění funkcí lesa jako jednu z hlavních složek životního prostředí

Vyhodnocení: návrh zastavitelných ploch se záborem ZP je přiměřený velikosti obce, nejcennější půdy jsou chráněny

ZMĚNA Č. 2 ÚZEMNÍHO PLÁNU ŽDÁR NAD ORLICÍ

hodnocení vlivu koncepce na udržitelný rozvoj území

17a) minimalizace odnětí PUPFL a minimalizace omezení hospodaření na PUPFL při plánování liniových staveb dopravní a technické infrastruktury, zejména v územích s nízkou lesnatostí

Vyhodnocení: *odnětí PUPFL je minimální a pouze pro zdvojkolejnění stávající železniční trati a souvisejících staveb*

Z dokumentace ZUR KHK vyplývají pro řešené území požadavky na zpřesnění a vymezení prvků územního systému ekologické stability (nadregionálního a regionálního významu). Jedná se o nadregionální biokoridory K81N a K81V (v územním plánu vymezeny pod jedním označením NK81), regionální biocentra 1766 Žďárská niva (v územním plánu označené RC 1766) a 1767 Chotivská niva (v územním plánu označené RC 1767) a dále regionální biokoridor RK 808. Současně jsou prvky regionálního a nadregionálního ÚSES vymezeny jako veřejně prospěšná opatření.

Nadregionální biokoridor K81B byl vymezen po zpřesnění Územním plánem Borohrádek jižně pod hranicí katastrálního území Žďár n. Orl. na území sousedního Města Borohrádek, kde je veden stávajícím lesním porostem. Na území Žďáru nad Orlicí by jeho vymezení s ohledem na trasu silnice I/36, stanovené chráněné ložiskové území a dobývací prostor nebylo vhodné

Dle Aktualizace č.2 Zásad územního rozvoje Královéhradeckého kraje se řešené území nenachází v rozvojové oblasti či ose republikového, nadmístního či specifického významu. Území se nachází v blízkosti NOS6 Rozvojové ose Kostelec nad Orlicí – Vamberk – Pardubický kraj.

Obec leží v území s vyváženým rozvojovým potenciálem.

Lze konstatovat, že Změna č. 2 ÚP je zpracována v souladu s cíli a úkoly územního plánování stanovenými v rámci Zásad územního rozvoje Královéhradeckého kraje.

Strategie rozvoje Královéhradeckého kraje na období 2021–2027 je základním dlouhodobým koncepčním dokumentem kraje určujícím hlavní směry rozvoje kraje. Slouží ke koordinaci aktivit na podporu ekonomického, sociálního a environmentálního rozvoje.

Pro realizaci Strategie rozvoje Královéhradeckého kraje na období 2021 - 2027 bylo navrženo 5 základních strategických témat, z nichž bylo definováno 5 strategických priorit:

1. Konkurenceschopný region
2. Zdravá, stabilní a soudržná společnost
3. Efektivní infrastruktura a společnost
4. Kvalitní a čisté životní prostředí
5. Vyvážený rozvoj a správa území

Změna č. 2 ÚP tyto priority naplňuje v souvislosti s vytvořením podmínek pro rozvoj bydlení, čímž bude posílen vyvážený rozvoj území.

ZMĚNA Č. 2 ÚZEMNÍHO PLÁNU ŽDÁR NAD ORLICÍ

hodnocení vlivu koncepce na udržitelný rozvoj území

Strategie regionálního rozvoje ČR je základním koncepčním dokumentem v oblasti regionálního rozvoje. Zahrnuje 4 prioritní oblasti:

- Regionální konkurenceschopnost
- Územní soudržnost
- Environmentální udržitelnost
- Veřejná správa

Návrh Změny č. 2 ÚP naplňuje tyto cíle především snahou o podporu územní soudržnosti, a to rozvojem podmínek pro vytváření kvalitního bydlení a zároveň podporuje regionální konkurenceschopnost zlepšením dopravní dostupnosti.

Program ke zlepšování kvality ovzduší

Program zlepšování kvality ovzduší pro zónu Severovýchod – CZ05 zahrnující taktéž Královéhradecký kraj, z května 2016, měl za úkol zpracovat komplexní dokument k identifikaci příčin znečištění ovzduší a stanovit taková opatření, jejichž realizace povede ke zlepšení kvality ovzduší a dosažení přípustné úrovně znečištění. Tam, kde jsou tyto úrovně splněny, je třeba realizovat opatření uvedená v Programu v přiměřeném rozsahu tak, aby hodnoty přípustné úrovně znečištění byly dále plněny.

Dotčené území patří do okresu Rychnov nad Kněžnou v Královéhradeckém kraji, pod kód CZ0524.

Cílem Programu ke zlepšování kvality ovzduší bylo do roku 2020 dosáhnout na celém území zóny CZ05 Severovýchod splnění imisních limitů, daných přílohou č. 1 bodem 1 a 3 zákona o ochraně ovzduší.

Cíl programu je stanoven tak, aby do roku 2020:

- došlo ke snížení koncentrací znečišťujících látek v ovzduší, aby kvalita ovzduší byla zlepšena tam, kde jsou imisní limity na území zóny překračovány.
- byla kvalita ovzduší udržena a zlepšována také tam, kde jsou současné koncentrace znečišťujících látek pod hodnotami imisních limitů

Byly stanoveny prioritní zdroje znečištění ovzduší pro řešené znečišťující látky – PM₁₀, benzo(a)pyren, NO₂ a kadmium. Jedná se o spalování pevných paliv, mobilní zdroje (doprava), vyjmenované bodové stacionární zdroje (PM, SO₂ a NO_x) a nevyjmenované zdroje fugitivních emisí pevných částic (stavební činnost, průmyslové areály, větrná eroze ze zemědělských pozemků).

Program rovněž stanovuje emisní stropy pro řešené znečišťující látky. A stanovuje také další opatření ke snížení emisí a zlepšování kvality ovzduší. Řada opatření se týká eliminace emisní zátěže z dopravy a stacionárních zdrojů znečištění ovzduší.

Žďár nad Orlicí nepatří mezi prioritní města a obce, kde dochází k překračování emisních limitů. V takových obcích je vhodné aplikovat opatření za účelem udržení dobré kvality ovzduší (viz kapitola E.4.1 Programu pro snižování emisí KHK)

ZMĚNA Č. 2 ÚZEMNÍHO PLÁNU ŽDÁR NAD ORLICÍ

hodnocení vlivu koncepce na udržitelný rozvoj území

Opatření jsou označena jedinečným kódem, který navazuje na požadavky reportingových povinností. Kód je složen ze dvou písmen a číslice. První písmeno označuje dotčený sektor :

- A. Snížení vlivu silniční dopravy na úroveň znečištění ovzduší,
- B. Snížení vlivu stacionárních zdrojů na úroveň znečištění ovzduší,
- C. Snížení vlivu zemědělské výroby na úroveň znečištění ovzduší,
- D. Snížení vlivu stacionárních zdrojů provozovaných v živnostenské činnosti a v domácnostech na úroveň znečištění ovzduší,
- E. Snížení vlivu jiných zdrojů na úroveň znečištění ovzduší.

Druhé písmeno označuje typ opatření (A – hospodářské (ekonomické)/daňové, B – technické, C – vzdělávací/informační, D – jiné), číslo označuje pořadí opatření v dané skupině.

Je požadováno naplňovat opatření pod kódem ED1, tedy Územní plánování.

Z tohoto pohledu lze konstatovat, že Změna č. 2 ÚP je v souladu s navrženými opatřeními. Nejsou navrhovány plochy pro umístění zdroje znečišťování ovzduší.

Integrovaný krajský program snižování emisí a Krajský program ke zlepšení kvality ovzduší Královéhradeckého kraje přináší základní informace o emisích kraje a jejich porovnání s doporučenými emisními stropy. Současně se věnuje problematice kvality ovzduší a trendům ve zlepšení kvality ovzduší kraje v závislosti na čase.

Cílem je na celém území kraje zajistit kvalitu ovzduší splňující zákonem stanovené požadavky (imisní limity a cílové imisní limity) a přispět k dodržení závazků v oblasti omezování emisí znečišťujících látek do ovzduší (národní emisní stropy). Celkové priority jsou formulovány jako snížení imisní zátěže PM₁₀, snížení emisí aromatických uhlovodíků - benzo(a)pyren, snížení emisí oxidů dusíku a VOC jakožto prekurzorů ozonu. V rámci územního plánování by mělo být regulováno případné umístění dalších stacionárních i liniových zdrojů na daném území. Jedná se z velké části o nástroje preventivní. V rámci územního rozhodování lze ovlivnit umístění konkrétní stavby a stanovit podmínky.

Krajský program snižování emisí Královéhradeckého kraje definuje soubor nástrojů a opatření ke snížení produkce emisí. Jako nadstavba Krajského programu snižování emisí Královéhradeckého kraje je formulován Krajský program ke zlepšení kvality ovzduší Královéhradeckého kraje, který vybírá prioritní nástroje a opatření vhodné pro aplikaci u zájmových znečišťujících látek v zájmových územích (území se zhoršenou kvalitou ovzduší).

Území obce Žďár nad Orlicí nepatří mezi území se zhoršenou kvalitou ovzduší, tedy mezi zájmová území ve smyslu prioritní aplikace nástrojů a opatření k eliminaci znečištění ovzduší, resp. zlepšení stávající imisní situace.

V oblastech nezahrnutých do oblastí se zhoršenou kvalitou ovzduší, tj. v oblastech, kde nedochází k překročení žádného z imisních limitů, je třeba zajistit dodržování dobré kvality ovzduší.

Změna č. 2 ÚP je plně v souladu s výše uvedeným koncepčním dokumentem k ochraně ovzduší.

Celkové definované priority Programu se týkají zejména oblastí se zhoršenou kvalitou ovzduší, tedy pro předmětné území obce Žďár nad Orlicí nejsou zcela relevantní.

ZMĚNA Č. 2 ÚZEMNÍHO PLÁNU ŽDÁR NAD ORLICÍ

hodnocení vlivu koncepce na udržitelný rozvoj území

Z Plánu rozvoje vodovodů a kanalizací Královéhradeckého kraje nevyplývá pro obec Žďár nad Orlicí žádný zvláštní požadavek.

Plán odpadového hospodářství Královéhradeckého kraje je základním koncepčním dokumentem pro usměrňování činnosti v oblasti odpadového hospodářství. Strategické cíle jsou zaměřeny na provedení změn stávajícího systému tak, aby odpovídal evropskému standardu a aby byl schopen flexibilně reagovat na budoucí potřeby a aby fungoval efektivně (tj. minimalizoval dopady své činnosti na životní prostředí). Tato koncepce je Změnou č. 2 ÚP respektována.

Územně analytické podklady ORP Kostelec nad Orlicí – úplná aktualizace 2016

V souladu s § 185 odst. 3 zákona č.183/2006 Sb., o územním plánování a stavebním řádu, byly pro území ORP Kostelec nad Orlicí, (jehož je Žďár nad Orlicí součástí) pořízeny územně analytické podklady - aktualizace 2016 (zpracovatel Městský úřad Kostelec nad Orlicí stavební úřad – životní prostředí Mgr. Markéta Plachetková). ÚAP ORP Kostelec nad Orlicí obsahují jednotlivé sledované jevy, základní vyhodnocení územních podmínek pro příznivé životní prostředí, hospodářský rozvoj a soudržnost společenství obyvatel území. Grafická část obsahuje výkres limitů využití území, výkres hodnot území, výkres záměrů na provedení změn a výkres problémů k řešení v územně plánovacích dokumentacích.

Z aktualizovaných ÚAP nevyplývají pro řešené území žádné nové požadavky.

V rámci změny č. 2 ÚP Žďár nad Orlicí jsou zohledněny hodnoty území, limity využití území, záměry na změny v území, problémy k řešení v ÚPD vyplývající z ÚAP ORP Kostelec nad Orlicí pro obec Žďár nad Orlicí a aktuálních dostupných podkladů.

3. Údaje o současném stavu životního prostředí v řešeném území a jeho předpokládaném vývoji, pokud by nebyla uplatněna územně plánovací dokumentace

Obec Žďár nad Orlicí se nachází na území Královéhradeckého kraje, spadá do správního obvodu ORP Kostelec nad Orlicí a do okresu Rychnov nad Kněžnou. Na západě sousedí s obcemi Pardubického kraje. Do územní působnosti obce spadají tři části Žďár nad Orlicí, Světlá a Chotiv. V obci žilo k 31.12.2019 512 obyvatel.

Název obce pochází od slova žďářit, tedy získávat pozemek vymýcením a vypálením lesa. V první písemné zmínce z roku 1342, kdy ves patřila k majetku pána Mikuláše z Potštejna, se uvádí s poplužními dvory Horní Žďár, Světlá a Chotiv. 12. května 2016 byly obci uděleny znak a vlajka.

Obec leží v nadmořské výšce 257 m n.m.

Návrh Změny č. 2 ÚP byl předložen v jedné variantě řešení.

Jako další varianta, pro srovnání a zjištění možných vlivů Návrhu Změny č. 2 ÚP na obyvatelstvo a veřejné zdraví, je brán stávající stav, kdy nebude uplatněn Návrh Změny č. 2 ÚP – tedy nulová varianta.

ZMĚNA Č. 2 ÚZEMNÍHO PLÁNU ŽDÁR NAD ORLICÍ

hodnocení vlivu koncepce na udržitelný rozvoj území

Možné vlivy uplatnění navržené koncepce na životní prostředí jsou popsány v následujících kapitolách (kap. 4 a 6).

3.1. Geomorfologie

Území obce Žďár nad Orlicí se nachází dle geomorfologického členění v následujícím systému:

<i>Systém</i>	Hercynský
<i>Podsystém</i>	Hercynská pohoří
<i>Provincie</i>	Česká vysočina
<i>Subprovincie</i>	Česká tabule
<i>Oblast</i>	Východočeská tabule
<i>Celek</i>	Orlická tabule
<i>Podcelek</i>	Třebechovická tabule
<i>Okrsek</i>	Orlické nivy, Brodecká plošina, Vysokochvojenská plošina

Třebechovická tabule je geomorfologický podcelek v jižní části Orlické tabule, ležící v okresech Náchod, Hradec Králové a Rychnov nad Kněžnou v Královéhradeckém kraji a v okresech Pardubice a Ústí nad Orlicí v Pardubickém kraji. Nejvyšším bodem Třebechovické tabule, potažmo celé Orlické tabule, je U Rozhledny (451 m n. m.).

Vliv nulové varianty na složky ŽP:

Nerealizací Změny č. 2 ÚP se geomorfologické členění území nezmění.

3.2 Geologie

Území se nachází v třebechovickém bioregionu. Geologická stavba je velmi jednoduchá, nicméně vysoce specifická: na podkladu turonských slínů se zachovaly rozlehlé terasové plošiny tvořené kyselými říčními štěrkopísky, místy s tenkým pokryvem vátých písků. Z dalších uloženin mají význam usazeniny nivní a menší, mělké slatiny a rašeliniště.

Z regionálně geologického hlediska leží území na východním okraji centrální části české křídové pánve. Východně od Borohrádku probíhá předpokládané jižní pokračování významné tektonické linie jílovického zlomu, který tvoří rozhraní litofaciálních oblastí, labské na západě a orlicko-žďárské na východě. Svrchnokřídová výplň centrální části křídové pánve, zachovaná v mocnostech až 600 m, je vyvinuta ve stratigrafickém sledu od cenomanu po svrchní turon až coniak:

- perucko-korycanské souvrství (cenoman) je svým vývojem, rozsahem a mocností výrazně ovlivněno morfologií předkřídového podloží. Pískovce, prachovce a jílovce mohou dosahovat mocností pouze několika metrů, max. až cca 70 m;

ZMĚNA Č. 2 ÚZEMNÍHO PLÁNU ŽDÁR NAD ORLICÍ

hodnocení vlivu koncepce na udržitelný rozvoj území

- pro následující souvrství bělohorské (převážně spodní turon), jizerské (převážně střední turon), teplické (svrchní turon-coniak) a březenské (coniak) je typický monotónní vývoj ve facii vápnatých pelitů, v menší míře jílovitých biomikritových vápenců.

V zájmovém prostoru mezi Žďárem nad Orlicí a Albrechticemi nad Orlicí vystupují převážně slínovce případně vápnité jílovce nejmladších svrchnoturonských až coniackých vrstev. Tyto sedimenty jsou málo zpevněné a působením atmosférických vlivů se snadno střípkovitě rozpadají a zvětrávají do jílu.

Křídové horniny jsou pokryty fluviálními štěrkopíský a písky mladotřetihorního až kvartérního stáří, na jejichž akumulaci se v zájmové lokalitě podílely Divoká i Tichá Orlice. Intenzivní eroze a denudace (oblastí vyzdvižených během saxonského vrásnění) na straně jedné a akumulace velkého množství přenášeného materiálu v depresích na straně druhé, byly příčinou vytvoření více terasových stupňů. Podle výzkumů v povodí Orlice lze na Tiché a spojené Orlici rozlišit 11 terasových stupňů, sdružených ve čtyři skupiny teras svrchních, středních, spodních a údolních, které vytvářejí sedm štěrkopískových akumulací.

Na území obce se nachází sesuvná území, a to na hranici obce s obcí Borohrádek a v místě osady Chotiv.

Vliv nulové varianty na složky ŽP:

Nerealizací Změny č. 2 ÚP se geologické členění území nezmění.

3.3 Hydrogeologie a hydrologie, záplavová území, CHOPAV

Území patří do povodí Labe, úmoří Severního moře. Obcí Žďár nad Orlicí protékají tři významné vodní toky Tichá a Divoká Orlice a Novoveský potok. Dále se na území obce nachází řada menších vodních toků (Žďárský potok, bezejmenné vodní toky).

Tichá Orlice

Řeka **Tichá Orlice** pramení v nadmořské výšce okolo 810 m na západním svahu hory Jeřáb v Hanušovické vrchovině nad Horní Orlicí (část obce Červená Voda) asi 4,5 km jihovýchodně od města Králíky. Pod městem Králíky přibírá několik přítoků a dále pod obcemi Lichkov a Mladkov protéká zalesněným údolím přes Těchonín k Jablonnému nad Orlicí. U Albrehtic nad Orlicí se Tichá Orlice stéká s Divokou Orlicí a pokračuje dále pod názvem Orlice. Správcem toku je Povodí Labe, státní podnik. Průměrný roční průtok na hlásném profilu Čermná nad Orlicí činí $6,99 \text{ m}^3\text{s}^{-1}$.

Divoká Orlice

Řeka Divoká Orlice pramení v horských rašeliništích Czarne bagno a Topielisko na území Polska v nadmořské výšce 800 m, jižně od lázeňského městečka Duszniki-Zdrój. Na naše území přitéká 1 km severně od obce Trčkov ve výšce 695 m n. m. Horní tok protéká oblastí Orlických hor a dále Žamberskou pahorkatinou. S Tichou Orlicí se stéká v Třebechovické tabuli, zhruba 1 km západně od obce Lípa nad Orlicí. V podhůří Orlických hor až po město Potštejn řeka meandruje otevřenou kulturní krajinou a má charakter rychlého horského toku. Od města Kostelec nad Orlicí se opět stává klidnou meandrující řekou s přírodními porostlymi

ZMĚNA Č. 2 ÚZEMNÍHO PLÁNU ŽDÁR NAD ORLICÍ

hodnocení vlivu koncepce na udržitelný rozvoj území

břehy.

Podle hydrogeologické rajonizace se posuzovaný prostor nachází v hydrogeologickém rajónu základní vrstvy č. 4360 Labská křída. Rajón zahrnuje centrální část křídové pánve. V plochém povrchu rajónu dominuje březenské souvrství v nepropustné jílovité labské facii. Rajón je vymezen 4. kolektorem v přípovrchové zóně slínovců, jílovců a prachovců v podloží kvartérních sedimentů a je dotován buď přímou infiltrací srážek, nebo přítokem v místech absence slínového izolátoru. Toto zvodnění je 15 - 50 m mocné a vyznačuje se volnou až mírně napjatou hladinou podzemní vody, průlinovopuklinovou propustností s nízkou transmisivitou.

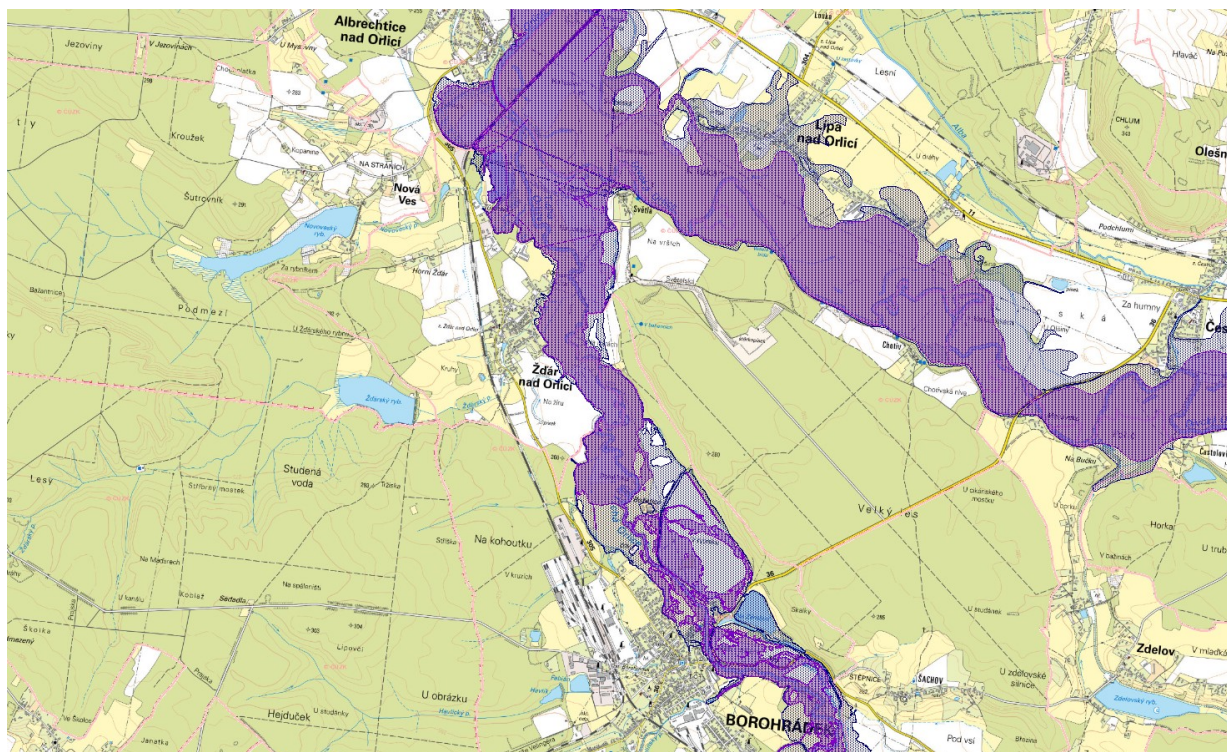
Území spadá rovněž do rajónu svrchní vrstvy č. 1110 Kvartér Orlice. Do rajónu patří fluviální uloženiny od soutokové oblasti Tiché Orlice a Divoké Orlice na východě po soutok Orlice s Labem na západě. V podloží se nalézá slínovcová facie křída, která tvoří relativně nepropustné podloží. Štěrkopískové uloženiny v poměrně širokém pruhu sledují tok Orlice a dosahují mocnosti až kolem 10 m. Tyto kvartérní terasy lze rozdělit do tří skupin podle typu režimu podzemních vod: a) se samostatným režimem, b) se spojeným režimem, c) s režimem podzemních vod přímo ovlivňovaným povrchovým tokem. Druhá skupina je nejrozšířenější, třetí vodohospodářsky nejvýznamnější. Hodnoty transmisivity i propustnosti jsou poměrně vyrovnané. Rozdíly jsou však mezi specifickými vydatnostmi v jednotlivých skupinách teras na pravém a levém břehu i v rámci samotných skupin. Orientační hodnota je 3,57 l.s-1.km-2 . K dotaci kolektoru z atmosférických srážek dochází v celé rozloze teras. Vzhledem ke změně chemického typu vod druhé skupiny lze usuzovat na dotace z propustnějších poloh křída. K uplatnění vlivu břehové infiltrace dochází v suchých srážkových obdobích (ve 3. skupině teras) proud podzemní vody směřuje od okrajů rozšíření štěrkopísků k toku, kde dochází k přirozené drenáži podzemních vod. Jedná se o mělký kvartérní obzor podzemních vod velké vydatnosti, který v této oblasti představuje nejvhodnější prostředí pro jímání vody k zásobování větších obcí. Mineralizace kolísá kolem 0,5-0,6 mg/l.

Záplavové území Divoké Orlice bylo vyhlášeno opatřením obecné povahy Krajského úřadu Královéhradeckého kraje pod č.j. 7862 /ZP/2010 dne 3.5.2010. Aktivní zóna záplavového území při Q100 Divoké Orlice.

Záplavové území Tiché Orlice bylo vyhlášeno opatřením obecné povahy Krajského úřadu Královéhradeckého kraje pod č.j. 14997/ZP/2012 – 8 dne 22.10.2010. Aktivní zóna záplavového území při Q100 Tiché Orlice.

ZMĚNA Č. 2 ÚZEMNÍHO PLÁNU ŽDÁR NAD ORLICÍ

hodnocení vlivu koncepce na udržitelný rozvoj území



Obrázek 2 Umístění obce Žďár nad Orlicí vzhledem k záplavovému území při Q100 a aktivní zóně (<http://heis.vuv.cz>)

Dne 30.9.2020 byla opatřením obecné povahy (č.j. KUHK-16124/ZP/2020-5) vydána změna záplavového území a aktivní zóny v říčním km 4,391 – 14,38 vodního toku Tichá Orlice.

ZMĚNA Č. 2 ÚZEMNÍHO PLÁNU ŽDÁR NAD ORLICÍ

hodnocení vlivu koncepce na udržitelný rozvoj území

Vliv nulové varianty na složky ŽP:

Nerealizací Změny č. 2 ÚP se hydrogeologické a hydrologické členění území nezmění.

3.4 Chráněná ložisková území a poddolovaná území

V předmětném území je evidováno výhradní ložisko nerostných surovin ID 3005800 Světlá nad Orlicí, těženým nerostem jsou štěrkopisky. V tomto prostoru je vymezený i těžený dobývací prostor.

Chráněná ložisková území, poddolovaná území nejsou v předmětném území evidována.

Vliv nulové varianty na složky ŽP:

Nerealizací Změny č. 2 ÚP se plochy značené jako CHLÚ či poddolovaná území nezmění.

3.5 Půdní pokryv, ZPF, PUPFL

Katastr obce zaujímá plochu 935,56 ha, z toho 365,72 ha tvoří zemědělská půda (orná půda, zahrady, ovocné sady a trvalý travní porost) a zbylých 569,84 ha půda nezemědělská (lesní pozemek, vodní plochy, zastavěné plochy a nádvoří a ostatní plochy). Žďár n. O. má méně zemědělské půdy, než je celorepublikový průměr. Menší zastoupení zemědělské půdy je typické i pro okolní obce, což způsobují zejména přírodní podmínky, které jsou nevhodné pro zemědělské hospodaření a vysoké zastoupení lesní půdy v celém regionu.

Půdní pokryv

Na katastrálním území obce se nachází celkem 7 půdních typů, z čehož nejvíce jsou zastoupeny kambizemě (okolo 38%), následují podzoly (74%) a fluvizemě (16%).

Lesy

Lesní porosty spadají do přírodní lesní oblasti č. 17 – Polabí. Jedná se především o lesy hospodářské, které nejsou zařazeny v kategorii lesů ochranných nebo lesů zvláštního určení. Druhová skladba lesů je oproti přirozené výrazně odlišná. Jedná se o typ chudých modálních borových doubrav.

Vliv nulové varianty na složky ŽP:

Nerealizací Změny č. 2 ÚP zůstane stav půdního pokryvu zachován.

Nerealizací Změny č. 2 ÚP zůstane zachován stávající stav a kvalita PUPFL v řešeném území.

3.6 Krajinný pokryv

Tato poměrně rovinná krajina zaujímá široký pás lesních komplexů, které se rozkládají mezi Hradcem Králové a Chocní. Oblast přesahuje svojí jižní polovinou směrem k Holicím také do Pardubického kraje. Osou oblasti je široká a odlesněná niva řeky Orlice a její zdrojnice Tiché a

ZMĚNA Č. 2 ÚZEMNÍHO PLÁNU ŽDÁR NAD ORLICÍ

hodnocení vlivu koncepce na udržitelný rozvoj území

Divoké Orlice. Oblast je od okolní mozaikovitě zemědělské krajiny vymezena jako lesní krajina s nivou Orlice, obdobně jako Třebechovický bioregion (Culek 1996).

Reliéf třebechovického bioregionu je monotónní – převažují terasové plošiny členěné nepříliš četnými, jen 10–25 m hlubokými údolíčky. Osu území tvoří velmi ploché údolí Orlice, ohraničené na jihu až 32 m vysokým svahem. K jihozápadu spadá bioregion poměrně výrazným, asi 60 m vysokým svahem do Pardubické kotliny, podobný slínovcový svah se zvedá severozápadně od Chocně z nivy Tiché Orlice. Skalní útvary zcela chybějí. Reliéf dle výškové členitosti má charakter ploché pahorkatiny s členitostí 30–75 m, pouze v oblasti vyššího jižního svahu má charakter členité pahorkatiny s výškovou členitostí 75–100 m. Nejnižší bod (ca 230 m) leží na okraji nivy Labe u Hradce Králové, nejvyšším je Chlum ve východním výběžku bioregionu s kótou 354 m. Typická nadmořská výška je 250–320 m.

Hlavní zastavěné území Žďáru nad Orlicí je volně rozvinuto podél Tiché Orlice protékající územím od jihovýchodu k severozápadu. Zástavba sleduje hlavní urbanizační osu tvořenou silnicí II/305 vedoucí z Borohrádku směr Týniště nad Orlicí a železniční trať č. 020 Velký Osek – Hradec Králové – Choceň.

Sídelní útvary jsou menšího rozsahu a zástavba je soustředěna nad nivou řek na říční terasy. Jedná se o osadu Horní Žďár, Nová Ves a Světlá. Podél silnice č. 305 se nacházejí spíše drobné provozovny, pila a jen několik nově vystavěných rodinných domů. Historickou stavbou je objekt bývalého hostince, který se nachází u odbočky ze silnice č. 305 k plánovanému objektu. Objekt je nevyužíván a je plánována jeho demolice. Roztroušeně jsou přítomny také rekreační objekty, zvláště v osadě Světlá.

Dle ZÚR Královéhradeckého kraje spadá zájmová oblast do oblasti krajinného rázu Třebechovicko.

Pro stanovení rámcových zásad využívání krajiny a ochrany krajinného rázu se vymezují „základní krajinné typy“ – z hlediska členění krajiny na základě syntézy jejího historického vývoje a dle diferenciací vlastností přírodních, socioekonomických a kulturních, s výsledkem stanovení jejich hodnoty, resp. vzácnosti či jedinečnosti je krajina řešeného území tvořena tzv. „běžným“ krajinným typem 3M2 (vrcholně středověká krajina Hercynika, lesozemědělská krajina, krajina vrchoviny Hercynika)

3. Vrcholně středověká sídelní krajina Hercynika

- zabírá 3. a většinu 4. Vegetačního stupně, sídelní typy vesnic jsou v naprosté většině tvořeny návesními (a návesními ulicovými) vsemi s pravou traťovou plužinou; ve východní, Jesenické části, k nim okrajově přibývají i řadové vsi (lesní lánové vsi) se záhumenicovou plužinou,
- pro oblast je typický český a moravský roubený dům, v severozápadní části sem přesahuje i dům západoevropský hrázděný, v Jesenické oblasti i roubený dům slezského pomezí,
- jde o oblast nepřetržitě osídlenou od vrcholného středověku, tj. od 13. až 14. století, georeliéf je v naprosté většině tvořen členitými pahorkatinami a plochými vrchovinami, v jižních Čechách i chladnějšími rovinami pánví,
- lesozemědělská krajina, lesní a zemědělská krajina tvoří pouze enklávy.

Z kódu krajinného typu vyplývá, že řešené území je dle způsobů využití tvořeno „krajinou lesozemědělskou (M)“. Z pohledu vnitřní struktury se jedná o heterogenní, přechodový

ZMĚNA Č. 2 ÚZEMNÍHO PLÁNU ŽDÁR NAD ORLICÍ

hodnocení vlivu koncepce na udržitelný rozvoj území

krajinný typ, charakteristický střídáním lesních a nelesních stanovišť. Zastoupení ploch porostlých dřevinnou vegetací kolísá mezi 10 % až 70 %. Krajiny mají charakter převážně polootevřené.

Dle reliéfu se jedná o rámcový krajinný typ „2“, tedy o krajiny členitých pahorkatin a vrchovin Hercynika, které zabírají 51,34 % území)

Lesozemědělské krajiny Jedná se o přechodný krajinný typ, charakteristický střídáním lesních a nelesních stanovišť. Zastoupení ploch porostlých dřevinnou vegetací kolísá mezi 10 % až 70 %. Jsou to polohy zemědělsky méně úrodné či stanovištně abnormálně pestré. Z hlediska druhové rozmanitosti patří lesozemědělské krajiny mezi bohaté. Nacházejí se zde druhy vázané na lesní prostředí i na nelesní stanoviště a celá škála biotopů. Krajiny tvoří mozaika lesních a zemědělských ploch, jejichž vzájemný poměr je lokálně velmi proměnný (místa převažují lesní, místa nelesní formace). Lesozemědělské krajiny zahrnují i menší vodní plochy, území vesnic a ostatní plochy. Ze zemědělských kultur převažují pole, v podhorských oblastech se významně uplatňují louky a pastviny s různou intenzitou hospodářského využití. V teplejších oblastech se místa uplatňují i intenzivní ovocné sady. Naprostá většina lesů je intenzivně hospodářsky využívána a převažují v nich stanovištně nepůvodní druhy jehličnanů. Významným refugiem stanovištně původních druhů je, kromě zbytků přirozených lesů, rozptýlená vegetace v krajině. Krajiny mají charakter převážně polootevřené. Na území Královéhradeckého kraje převažují.

Úkoly pro územní plánování: Úplné znění Zásad územního rozvoje Královéhradeckého kraje po vydání Aktualizace č. 2 - zachovat vyvážený vztah urbanizovaného prostoru, zemědělské půdy, lesních porostů a přírodních ploch, - minimalizovat negativní zásahy do ZPF a PUPFL, omezit zábor těchto pozemků na nezbytně nutnou míru, - vytvářet podmínky pro ochranu a rozvoj lesních porostů s přirozeným složením a dalších ekosystémů přírodního charakteru z důvodu zvýšení ekologické stability a biologické diverzity krajiny a zlepšení vodního režimu krajiny, - respektovat cenné architektonické a urbanistické znaky sídel a stanovit podmínky pro jejich doplnění hmotově a tvarově vhodnými stavbami, - rozvoj cestovního ruchu navrhopvat ve formách příznivých pro udržitelný rozvoj, nepřipouštět rozšiřování a intenzifikaci chatových lokalit, - rekreační zařízení s vyšší kapacitou lůžek připouštět pouze na základě vyhodnocení únosnosti krajiny, - vytvářet podmínky pro ochranu kompaktních lesních horizontů před narušením nevhodnými stavbami, zejména vertikálními a liniovými a to i v dálkových pohledech.

Vliv nulové varianty na složky ŽP:

Nerealizací Změny č. 2 ÚP se krajinný pokryv území, krajinné dominanty a charakteristiky nezmění.

3.7 Klimatické oblasti

Podle klimatické klasifikace leží dotčená lokalita v teplé klimatické oblasti T2 a mírně teplé oblasti MT11. Pro oblast T2 je charakteristické krátké léto, mírně až mírně chladné, mírně vlhké, přechodné období krátké s mírným jarem a mírným podzimem, zima je normálně dlouhá a s mírnými teplotami, suchá s normálně dlouhou sněhovou pokrývkou.

ZMĚNA Č. 2 ÚZEMNÍHO PLÁNU ŽDÁR NAD ORLICÍ*hodnocení vlivu koncepce na udržitelný rozvoj území***Tabulka 1 Charakteristika klimatických regionů T2 a MT11 podle Quitta (1971)**

Klimatická charakteristika	T2	MT11
Počet letních dní	50 - 60	40 – 50
Počet dní s průměrnou teplotou 10°C a více	160 - 170	140 - 160
Počet dní s mrazem	100 - 110	110 - 130
Počet ledových dní	30 - 40	30 – 40
Průměrná lednová teplota	-2 až -3	-2 až -3
Průměrná červencová teplota	18 - 19	17 – 18
Průměrná dubnová teplota	8 - 9	7 – 8
Průměrná říjnová teplota	7 - 9	7 – 8
Průměrný počet dní se srážkami 1 mm a více	90 – 100	90 – 100
Srážkový úhrn ve vegetačním období	350 - 400	350 - 400
Srážkový úhrn v zimním období	200-300	200 - 250
Počet dnů se sněhovou pokrývkou	40 - 50	50 – 60
Počet zatažených dní	120 - 140	120 -150
Počet jasných dní	40-50	40-50

Znečištění ovzduší v řešeném území správního obvodu ORP Kostelec nad Orlicí je zjišťováno monitorováním koncentrace znečišťujících látek – emise ze spalování fosilních paliv, z průmyslových výroben a z automobilové dopravy. V okrese Rychnov nad Kněžnou sleduje Český hydrometeorologický ústav úroveň emisí na dvou měřicích stanicích Rychnov nad Kněžnou a Polom.

Na území ORP Kostelec nad Orlicí se vyskytují následující významné zdroje: Saint-Gobain Construction Products CZ a.s. (Častolovice), Federal-Mogul Friction Products, a.s. (Kostelec nad Orlicí), Cihelna Kinský, spol. s r. o. (Kostelec nad Orlicí), Charvát a.s. (Doudleby nad Orlicí), Vojenský útvar (Týniště nad Orlicí).

Celkově však lze kvalitu ovzduší, zejména ve vztahu k ovlivnění zdraví člověka, považovat za dobrou. Důvodem pro tuto skutečnost je absence významnějších zdrojů znečištění ovzduší v řešeném území a rovněž, vzhledem k převládajícímu směru větrného proudění, v západním směru od něj.

Kvalitu ovzduší nejlépe ukazují klouzavé pětileté průměry ročních průměrů nejsledovanějších látek znečišťujících ovzduší, rizikových z hlediska veřejného zdraví, prezentované ČHMÚ se

ZMĚNA Č. 2 ÚZEMNÍHO PLÁNU ŽDÁR NAD ORLICÍ

hodnocení vlivu koncepce na udržitelný rozvoj území

čtvercovou kilometrovou sítí. Na území obce dochází k překračování imisních limitů pro roční koncentraci benzo(a)pyrenu.

Obtěžující je tranzitní doprava po silnici II/305 procházející zastavěným územím obce. Obec je částečně plynofikována, problémy způsobuje lokální topení pevnými palivy.

Obec Žďár nad Orlicí nepatří mezi oblasti se zhoršenou kvalitou ovzduší. Imisní limity u sledovaných látek znečišťujících ovzduší nejsou dlouhodobě překračovány. Kvalita ovzduší je poměrně dobrá, v blízkém okolí se nenachází žádné velké zdroje znečišťování ovzduší. Ke zhoršení podmínek dochází zejména v topné sezóně díky vytápění domácností tuhými palivy.

Vliv nulové varianty na složky ŽP:

Nerealizací Změny č. 2 ÚP se klimatologické členění území nezmění, stejně tak nebude dotčena stávající kvalita ovzduší.

3.8 Biogeografické členění, flóra, fauna

Podle biogeografického členění ČR (Culek, 1996) spadá zájmové území do bioregionu 1.10 Třebechovický bioregion. Z biogeografického hlediska je hodnocené území součástí provincie středoevropských listnatých lesů, subprovincie hercynské.

Třebechovický bioregion – Bioregion se nachází ve střední části východních Čech, leží v centrální a jihozápadní části geomorfologického podcelku Třebechovická tabule a přibližně se shoduje s původním geomorfologickým okrskem Choceňská tabule. Je protažen od SZ k JV a má plochu 374 km².

Tento menší bioregion zabírá rozsáhlé šterkopískové terasy s výchozy slínů. Bioregion se vyznačuje převahou 3. dubovo-bukového stupně a absencí i méně náročných teplomilných prvků. Specifikem je také zastoupení bučin v nížinné poloze a výskyt četných azonálních společenstev na písčích, slatinách a dokonce i rašeliništích.

Nerepresentativní jsou části s vystupujícími slínou s dubohabrovými háji. Dnes zde převažují kulturní bory, borovice zde však byla hojně zastoupena i přirozeně. Zachovány jsou fragmenty bučin, původních smíšených lesů s převahou dubu a rozsáhlé komplexy nivních luk podél meandrující Orlice.

Bioregion zaujímá část mezofytika ve fyto geografickém okrese 61. Dolní Poorličí, a to fyto geografický podokres 61b. Týnišťský úval (mimo jihovýchodní cíp) a fyto geografický podokres 61c. Chvojenská plošina.

Vegetační stupně (Skalický): suprakolinní.

Významnou plochu potenciální vegetace zaujímá niva Orlice s luhy (*Pruno padi-Fraxinetum excelsioris*).

Charakteristickým prvkem jsou bažinné olšiny (*Alnion glutinosae*, zejména *Carici elongatae-Alnetum glutinosae*). Kolem Orlice je vyvinuta vegetace svazu *Phalaridion arundinaceae*. Na šterkopískových terasách na nivní vegetaci navazují acidofilní doubravy (*Genisto germanicae-Quercion*, zejména *Molinio arundinaceae-Quercetum*), místy s autochtonní borovicí, a snad i acidofilní bory (*Dicrano-Pinion sylvestris*), ostrůvkovitě jsou zastoupeny rašelinné březiny (*Sphagno-Betulion pubescentis*). Na jižní hranici bioregionu se maloplošně vyskytují i

ZMĚNA Č. 2 ÚZEMNÍHO PLÁNU ŽDÁR NAD ORLICÍ

hodnocení vlivu koncepce na udržitelný rozvoj území

dubohabřiny (*Melampyro nemorosi-Carpinetum betuli*). Dále se zde ostrůvkovitě objevují bučiny, bikové (*Luzulo luzuloidis-Fagetum sylvaticae*), vzácně i květnaté (*Melico uniflorae-Fagetum sylvaticae*). Přirozené bezlesí s výjimkou vodních ploch zřejmě chybí.

Polopřirozenou náhradní vegetaci tvoří zejména vlhké louky svazů *Molinion caeruleae* i *Calthion palustris*, které v okolí mrtvých ramen přecházejí do slatinných až rašelinných mokřadů svazů *Phragmition australis*, *Magno-Caricion gracilis*, *Carici-Rumicion hydrolapathi*, vzácně i *Sphagno recurvi-Caricion canescentis*, lemovaných křovinami svazu *Salicion cinereae*. Na suchých místech je význačná vegetace svazu *Violion caninae* a *Armerion elongatae*, která přechází na otevřených písčínách do vegetace svazu *Corynephorion canescentis*.

Flóra bioregionu je nepříliš bohatá. Objevují se v ní převážně mezofilní druhy se značným zastoupením subatlantských a boreokontinentálních prvků. Charakteristikou bioregionu je četný výskyt exklávních druhů. Mezi oceanickými druhy jsou přítomny řeřišnice křivolaká (*Cardamine flexuosa*), krabilice chlupatá (*Chaerophyllum hirsutum*), kyčelnice devítिलistá (*Dentaria enneaphyllos*), vrbina hajní (*Lysimachia nemorum*), rozrazil horský (*Veronica montana*), i řada psamofytů, např. paličkovec šedavý (*Corynephorus canescens*) a nahoprutka písečná (*Teesdalia nudicaulis*). K druhům boreokontinentálním náležejí klikva bahenní (*Oxycoccus palustris*), ptačinec dlouholistý (*Stellaria longifolia*), ostřice plstnatoplodá (*Carex lasiocarpa*), suchopýr pochvatý (*Eriophorum vaginatum*), kdysi kaprad' hřebenitá (*Dryopteris cristata*), dále kapradiník bažinný (*Thelypteris palustris*) a hvězdoš podzimní (*Callitriche hermaphroditica*). I slabší termofilní druhy jsou relativně řídké, patří k nim např. sarmatský prvek kozinec písečný (*Astragalus arenarius*).

Ke kontinentálním druhům náleží i ostřice vřesovištní (*Carex ericetorum*), česnek hranatý (*Allium angulosum*), starček bažinný (*Senecio paludosus*) a rozrazil dlouholistý (*Pseudolysimachion maritimum*).

Na oglejených slínech v lokalitě U Černoblatské louky se na ploše 10 ha vyskytuje snad autochtonní ekotyp tzv. nížinného smrku. V lesích Třebechovického bioregionu se nachází i několik genových základů pro kvalitní borovici lesní.

Převažuje běžná fauna větších druhotných lesních komplexů, prostoupených kulturní stepí, s torzy mokřin. V zachovalejších lesních porostech žije mlok skvrnitý, východní vliv reprezentuje lejssek malý.

Naproti tomu západní vlivy na typickou hercynskou zvěřenu ukazují výskyt ropuchy krátkonohé.

Charakteristický je nedostatek měkkýšů na terasových a vátých písčích, zabírajících většinu bioregionu.

V porostech hasivky orličí je pozoruhodný výskyt blýskavky hasivkové, která je v jiných částech České republiky nalézána zcela ojediněle. Orlice patří do pásma lipanového až parmového, přítoky do pásma pstruhového až parmového.

Významné druhy. Savci: ježek východní (*Erinaceus roumanicus*). Ptáci: lejssek malý (*Ficedula parva*), moudivláček lužní (*Remiz pendulinus*), havran polní (*Corvus frugilegus*). Obojživelníci: mlok skvrnitý (*Salamandra salamandra*). Kruhoústí: mihule potoční (*Lampetra planeri*). Hmyz: pošvatky *Agneta eleganta*, *Xanthoperla apicalis*, tesařík *Rhamnusium bicolor*, modrásek očkovaný (*Maculinea teleius*), m. bahenní (*M. nausithous*), můra blýskavka hasivková (*Callopietria juvenina*).

Předpokládáný je výskyt **zvláště chráněných druhů rostlin a živočichů** v Žďáru nad Orlicí.

ZMĚNA Č. 2 ÚZEMNÍHO PLÁNU ŽDÁR NAD ORLICÍ

hodnocení vlivu koncepce na udržitelný rozvoj území

Vliv nulové varianty na složky ŽP:

Nerealizací Změny č. 2 ÚP se biogeografické členění území nezmění.

3.9 Zvláště chráněná území (ZCHÚ)

Zákon o ochraně přírody a krajiny č. 114/1992 Sb., v platném znění, vymezuje šest kategorií zvláště chráněných území, národní parky (NP), chráněné krajinné oblasti (CHKO), národní přírodní rezervace (NPR), přírodní rezervace (PR), národní přírodní památky (NPP) a přírodní památky (PP).

V předmětném území se vyskytuje PP Orlice.

Vliv nulové varianty na složky ŽP:

Nerealizací ÚP nebudou ZCHÚ dotčena a jejich současný stav zůstane zachován.

3.10 Lokality Natura 2000 (EVL, PO)

Do správního území obce Žďár nad Orlicí zasahují lokality Natura 2000. Jedná se o EVL Orlice a Labe. Ptačí oblasti (PO) se na území obce nevyskytují.

Vliv nulové varianty na složky ŽP:

Nerealizací Změny č. 2 ÚP nebudou lokality Natura 2000 dotčeny.

3.11 Památný strom

V řešeném území obce Žďár nad Orlicí se nenachází žádné památné stromy.

Vliv nulové varianty na složky ŽP:

Nerealizací Změny č. 2 ÚP nebudou evidované památné stromy dotčeny.

3.12 Významný krajinný prvek (VKP), Přírodní park

VKP je definován (dle zákona č. 114/1992 Sb. o ochraně přírody a krajiny, v platném znění) jako ekologicky, geomorfologicky nebo esteticky hodnotná část krajiny, která utváří její typický vzhled nebo přispívá k udržení její stability.

Mezi VKP definované dle výše uvedeného zákona §3 odst. b) patří lesy, rašeliniště, vodní toky, rybníky, jezera, údolní nivy.

Kromě toho mohou být VKP i jiné části krajiny, např. mokřady, stepní trávníky, remízky, meze, parky, sady, zámecké zahrady, naleziště nerostů a zkamenělin, přirozené i umělé skalní útvary a jiné objekty, pokud je orgán státní správy v ochraně přírody zaregistruje dle § 6 s ohledem na jejich ekologickou a krajinnotvornou funkci.

V území se nenachází registrovaný VKP.

ZMĚNA Č. 2 ÚZEMNÍHO PLÁNU ŽDĀR NAD ORLICÍ*hodnocení vlivu koncepce na udržitelný rozvoj území*Vliv nulové varianty na složky ŽP:

Nerealizací Změny č. 2 ÚP nebudou VKP dotčeny.

3.13 Územní systém ekologické stability (ÚSES), koeficient ES, migračně významné území

Územní systém ekologické stability krajiny (ÚSES) definuje zákon č. 114/1992 Sb., o ochraně přírody a krajiny, v § 3 písm. a) jako vzájemně propojený soubor přirozených i pozměněných, avšak přírodě blízkých ekosystémů, které udržují přírodní rovnováhu.

Cílem propojených jednotlivých skladebných prvků ve funkční síť ÚSES je především zajištění ekologicky stabilních území, s podporou zachování a zvýšení rozmanitosti původních biologických druhů a jejich společenstev, které povede k posílení biodiverzity krajiny.

Skladebné prvky ÚSES jsou rozdělovány podle biogeografického významu na lokální (místní), regionální a nadregionální.

V řešeném správním území obce Žďár nad Orlicí se vyskytují skladebné prvky územního systému ekologické stability krajiny nadregionálního, regionálního a lokálního významu (viz následující tabulka).

Tabulka 2 Seznam skladebných prvků ÚSES na území obce

TABULKA PRVKŮ ÚSES (BC, BK)				ÚP ŽDĀR NAD ORLICÍ		
prvek ÚSES	Rozlišení	název	k.ú.	popis	rozloha (ha) funkční	rozloha (ha) nefunkční
K81N	Funkční	Divoká Orlice	Žďár n/O. Lípa	Biokoridor s osou vodní a luční vymezenou střídavě oboustranně toku, Divoká Orlice s břehovými porosty a přilehlá zatravněná niva, součást PP Orlice, EVL NATURA 2000, délka v ř.ú. cca 4,5km (včetně BC), fyziotyp aktuální vegetace:VO,MT,LO	15	
K81V				N: zabránit znečišťování vody, nevhodným zásahům do koryta toku (regulace, zpevňování břehů), likvidace invazivních druhů rostlin (křídlatka japonská, netýkavka žláznatá), údržba a obnova břehových porostů, obnova trvalých luk v nivě		
RC 1767	funkční	Chotivská niva	Žďár n/O. Lípa	Meandrující tok Divoké Orlice se zbytky starých ramen a tůní v zatravněné nivě severně osady Choti, typ VO,MT,LO	40	
				N: RC nutno upřesnit		
RK 808	Funkční	Tichá Orlice	Žďár n/O. ,	Neregulovaný tok Tiché Orlice s břehovými porosty v zatravněné nivě, součást PP Orlice, EVL NATURA 2000, délka v ř.ú. cca 1,5km, typ VO,MT,LO	6	

ZMĚNA Č. 2 ÚZEMNÍHO PLÁNU ŽDÁR NAD ORLICÍ

hodnocení vlivu koncepce na udržitelný rozvoj území

				N: zabránit znečišťování vody, nevhodným zásahům do koryta toku (regulace, zpevňování břehů), likvidace invazivních druhů rostlin (křídlatka japonská, netýkavka žláznatá), údržba a obnova břehových porostů, obnova trvalých luk v nivě		
RC 1766	Převážně funkční	Žďárská niva	Žďár n/O., Borohrádek	Niva Tiché Orlice jv. Obce Žďár n/O., hluboce meandrující tok s břehovými porosty, typ VO, MT, LO N: RBC nutno upřesnit N: na LPF při obnově zohlednit přirozenou dřevinnou skladbu	40	
LBC1	převážně funkční		Žďár n/O.	Svahové lesní porosty nad levým břehem Divoké Orlice cca 100m pod chatovou osadou u osady Chotiv N: na LPF při obnově zohlednit přirozenou dřevinnou skladbu	3	
LBC2	převážně funkční	Světlá	Žďár n/O.	Svahové lesní porosty nad levým břehem Divoké Orlice u osady Světlá N: na LPF při obnově zohlednit přirozenou dřevinnou skladbu	4	
LBC3	funkční	Soutok	Žďár nad Orlicí/Albrechtice nad Orlicí	Niva Orlice v místě soutoku Tiché a Divoké Orlice nad tratí ČD, do ř.ú.zasahuje část, PP Orlice, EVL N: obecný soubor opatření pro PP, EVL	3	
LBC4	funkční	U Tůmovky	Žďár n/O.	Niva Tiché Orlice s lužními remízky v místě zaústění drobného toku od Tůmovky, PP Orlice, EVL N: obecný soubor opatření pro PP, EVL	5	
LBC5	funkční	Pod mostem	Žďár n/O.	Niva Tiché Orlice pod silničním mostem na Světlou, PP Orlice, EVL N: obecný soubor opatření pro PP, EVL	3	
LBK6	funkční	Novoveský potok	Žďár n/O.	Údolnice potoka od Novoveského rybníka po LBC 12, tok s břehovými porosty a navazující luční a lesní porosty, délka cca 1200m N: zachovat přirozený charakter toku	2,5	

Ekologická stabilita představuje schopnost krajiny samovolnými vnitřními mechanismy vyrovnávat rušivé vlivy vnějších faktorů bez trvalého narušení přírodních mechanismů, tzn., že se systém brání změnám během působení cizího činitele zvenčí nebo se vrací po skončeném působení cizího činitele k normálu. Protože potenciálními nositeli ekologické stability krajiny jsou přirozené ekosystémy, racionální využívání krajiny nejen nevylučuje, ale nutně zahrnuje jejich trvalou existenci. Koeficient ekologické stability krajiny na území obce je 2,28, což značí, že oblast leží ve vyvážené krajině, kde jsou technické objekty relativně v souladu s dochovanou přírodní skladbou a je zde nižší spotřeba energo-materiálových vkladů.

ZMĚNA Č. 2 ÚZEMNÍHO PLÁNU ŽDÁR NAD ORLICÍ

hodnocení vlivu koncepce na udržitelný rozvoj území

V západní části území je vedeno migračně významné území pro velké savce.

Vliv nulové varianty na složky ŽP:

Nerealizací Změny č. 2 ÚP nebude ÚSES dotčen.

3.14 Obyvatelstvo a kulturní památky

Základní statistické údaje dle dat ČSÚ a Veřejné správy měst a obcí (www.obce.cz)

Statistické údaje

Katastrální výměra:	935,56 ha
Počet obyvatel:	518
Z toho v produktivním věku:	360
Průměrný věk:	39,3 let
Pošta:	Ano
Škola:	mateřská, základní 1-5 ročník
Zdravotnické zařízení:	Ne
Policie:	Ne
Kanalizace (ČOV):	Ano
Vodovod:	Ano
Plynofikace:	Ano

V řešeném území není vymezena památková zóna. Dle katalogu nemovitých kulturních památek jsou ve Žďáru nad Orlicí evidovány dvě kulturní památky domovní číslo 24 a domovní číslo 9 na návsi. Z hlediska památek tu najdeme jen památky místního významu – drobnou sakrální stavbu (kříž) nebo původní budovu kempeličky (spořitelního družstva), dnes sloužící jako obecní úřad a pošta na návsi.

Vliv nulové varianty na složky ŽP:

Nerealizací Změny č. 2 ÚP nebude obyvatelstvo a kulturní památky dotčeny.

3.15 Doprava

Obec má velmi dobré dopravní napojení. Centrální částí obce prochází silnice II/305 Týniště nad Orlicí-Borohrádek-Skuteč. V jihovýchodní části katastru obce prochází silnice I/36 (Pardubice-Holice-Čestice).

Silniční síť doplňují místní a účelové komunikace.

V území se nenachází lanová dopravní zařízení.

ZMĚNA Č. 2 ÚZEMNÍHO PLÁNU ŽDÁR NAD ORLICÍ

hodnocení vlivu koncepce na udržitelný rozvoj území

Vliv nulové varianty na složky ŽP:

Nerealizací Změny č. 2 ÚP nebude stávající dopravní infrastruktura ovlivněna.

3.16 Technická infrastruktura

Technická infrastruktura obce je stabilizovaná.

Zásobování vodou

Obec je napojena na veřejný vodovod, který slouží jako zásobárna pitné vody a je v majetku dobrovolného svazku obcí Tichá Orlice. Jejím provozovatelem je společnost AQUA Servis, a.s. z Rychnova nad Kněžnou. Vodovod je cca 40 let starý. Obec se v rámci DSO Tichá Orlice sdružuje za účelem správy vodárenské infrastruktury – provádějí se opravy a rekonstrukce v souladu s návrhy správce sítí spol. AQUA Servis a.s., Rychnov nad Kněžnou.

Dále je Ždár nad Orlicí také součástí skupinového vodovodu Borohrádek. Na tento vodovod jsou napojeny obce: Borohrádek, Šachov, Malá Čermná, Velká Čermná, Korunka, Číčová, Zdelov a Ždár nad Orlicí (dohromady více než 3500 obyvatel). Zdrojem je prameniště Veliny a Perlivá. V ojedinělých případech, např. při extrémně suchém období, je možnost využití i vodovodu Čermná nad Orlicí (hluboký artézský vrt).

Místní část Světlá je napojena na veřejný vodovod, který je napájen z vlastních zdrojů východně od obce. V osadě Chotiv a místní části Horní Ždár chybí veřejný vodovod. Tyto části jsou zásobovány pitnou vodou převážně ze soukromých domovních studní.

Zneškodňování odpadních vod

Splašková voda na území obce je svedena do centrální ČOV typu Monoblok BC–90D. ČOV je dále napojena do Žďárského potoka.

Kanalizační síť pochází z let 1991-1994. V roce 1991 byla I. etapa předána do zkušebního provozu, v roce 1993 byla dokončena II. etapa, v roce 1994 zkolaudována ČOV a zahájen trvalý provoz. V současné době je stejně jako vodovod i kanalizace řešena v rámci DSO Tichá Orlice. Nyní je zpracován i projekt na rekonstrukci a intenzifikaci ČOV – plánována realizace. Provozovatelem kanalizace je AQUA Servis a.s. Odkanalizována je pouze část Ždár – neplánuje se dobudování kanalizace v osadě Chotiv, Světlá, ani v místní části Horní Ždár. Tyto části obce nejsou územním plánem definovány jako rozvojové. Jsou zde pouze elementární části dešťové kanalizace. U domů jsou v těchto místních částech pouze jímky na vyvážení, případně biologické septiky.

Zásobování elektrickou energií

Elektrifikována je celá obec. Elektrina je do obce dovedena přes trafostanice nacházející se východně od obce a je ve správě společnosti ČEZ, a.s. V současné době je v řešení projekt na přeložení vrchního elektrického vedení do země v části Ždár – předpoklad realizace rok 2021–2022. Obec je připojena na telekomunikační síť přes dálkový optický kabel, který prochází jejím územím.

ZMĚNA Č. 2 ÚZEMNÍHO PLÁNU ŽDÁR NAD ORLICÍ

hodnocení vlivu koncepce na udržitelný rozvoj území

Zásobování plynem

Obec je plynofikována v části Žďár. Na jihovýchodním okraji obce je regulační stanice plynu, ze které se plynovodním řádem dostává plyn do obce. V osadách Chotiv, Světlá a MČ Horní Žďár plynofikace zavedená není a není ani plánována v blízké době.

Nakládání s odpady

Problematika odpadového hospodářství je v obci celkem spolehlivě zabezpečena a není v ní spatřováno zásadní riziko. Na území obce Žďár nad Orlicí provádí svoz komunálního odpadu firma ODEKO s.r.o. z Albrechtic nad Orlicí. Jde o společnost, která je 100 % vlastněna obcemi svozové oblasti.

Obec Žďár nad Orlicí je čtyř procentním vlastníkem. V obci se nacházejí kontejnery na tříděný odpad – sklo, plasty, papír, kovy. Je zde 8 hnízd sběrných nádob – rozmístěny po celé obci, v místních částech i osadách. Separované složky odpadu – sklo, plasty odváží a likviduje stejná společnost. Svoz nebezpečného odpadu probíhá dvakrát ročně centralizovaným svozem – jsou určena 3 až 4 sběrná místa po obci. Tento svoz zajišťuje firma EKOPART s.r.o. Třídí se zde i bioodpad, a to prostřednictvím typizovaných sběrných nádob – popelnice o objemu 110 l nebo 240 l. Svoz probíhá v období od 1. dubna do 30. listopadu jednou za 2 týdny, střídavě se svozem směsného komunálního odpadu a speciálních kontejnerů rozmístěných po obci. Stejně jako separovaný odpad, sváží i tento odpad společnost ODEKO, s.r.o. Obec spolupracuje s firmou EKO-KOM a.s. I přes slušný podíl vyseparovaného odpadu, patří bohužel Žďár n. O. mezi obcemi a městy ve svozové oblasti společnosti ODEKO, s.r.o. ke „špičce“ s nejvyšším počtem kilogramů vyprodukovaného komunálního odpadu na občana. V území nejsou evidovány žádné skládky.

Vliv nulové varianty na složky ŽP:

V případě, že nebude uplatněn Návrh Změny č. 2 ÚP, stávající stav technické infrastruktury se nezmění.

4. Charakteristiky životního prostředí, které by mohly být uplatněním územně plánovací dokumentace významně ovlivněny

Podrobný popis jednotlivých složek životního prostředí v hodnocené lokalitě je uveden v předchozí kapitole č. 3. Podrobné hodnocení vlivů návrhových ploch ÚP je řešeno v kapitole 6.

Posuzovaná Změna č. 2 územního plánu obce Žďár nad Orlicí upravuje následující plochy.

Z20

Plocha se nachází na severní okraji zastavěného území obce Žďár nad Orlicí, je vymezena jako plocha bydlení v rodinných domech – venkovské, plocha bude napojena na místní komunikace.

Podmínka využití území - územní studie, která by zejména prověřila dopravní napojení lokality na komunikace a veřejnou infrastrukturu, urbanistické uspořádání lokality. Bude respektováno ochranné pásmo lesa.

Z21

ZMĚNA Č. 2 ÚZEMNÍHO PLÁNU ŽDÁR NAD ORLICÍ

hodnocení vlivu koncepce na udržitelný rozvoj území

Plocha se nachází na severní okraji zastavěného území obce Žďár nad Orlicí, je vymezena jako plocha bydlení v rodinných domech – venkovské, plocha bude napojena na místní komunikace.

Podmínka využití území - územní studie, která by zejména prověřila dopravní napojení lokality na komunikace a veřejnou infrastrukturu, urbanistické uspořádání lokality. Bude respektováno ochranné pásmo lesa.

Z22

Plocha se nachází na severní okraji zastavěného území obce Žďár nad Orlicí, je vymezena jako plocha občanské vybavení – veřejná infrastruktura, plocha bude napojena na silnici II/305. Plocha je určena pro výstavbu objektu pro sociální služby a péči (výstavba domova důchodců).

Podmínka využití území – respektovat ochranné pásmo železnice a silnice II. třídy. Plocha je podmíněně přípustná z hlediska ochrany před hlukem z dopravy na stávající silnici II/305 a železnici č. 020. V další fázi řízení (územní řízení, jehož součástí bude parcelace pozemků, zasíťování pozemků, stavební řízení apod.) bude na KHS doloženo nepřekročení platných hygienických limitů hluku z dopravy na stávající silnici č. II/305 a železnici č. 020.

Z23

Plocha se nachází na severně od obce na okraji vodné plochy vzniklé po těžbě šterkopísku. Plocha je vymezena jako plocha X – ploch specifická.

Ruší se plocha **Z2** - plocha smíšená obytná venkovská.

Dále je v rámci Změny č. 2 ÚP Žďár nad Orlicí navržen je koridor dopravní infrastruktury CD 01 pro modernizaci a zdvoukolejnění železniční trati č. 020 Velký Osek – Hradec Králové – Choceň (dle Aktualizace č.2 ZÚR Královéhradeckého kraje záměr DZ4). Při umístění staveb se požaduje respektovat ochranné pásmo dráhy.

V rámci koridoru dopravní infrastruktury CD 01 pro modernizaci a zdvoukolejnění železniční trati č. 020 Velký Osek – Hradec Králové – Choceň je navržena přeložka silnice II/305.

Realizací nových ploch vymezených v Návrhu Změny č. 2 ÚP mohou být dotčeny následující složky a charakteristiky životního prostředí:

- ovzduší
- vody
- krajinný ráz
- ÚSES
- ZPF
- Flóra, fauna, ekosystémy
- Silniční doprava
- Hluková zátěž

ZMĚNA Č. 2 ÚZEMNÍHO PLÁNU ŽDÁR NAD ORLICÍ

hodnocení vlivu koncepce na udržitelný rozvoj území

- Archeologická naleziště
- Technická infrastruktura
- Obyvatelstvo

4.1 Ovzduší

Území obce Žďár nad Orlicí nepatří mezi území se zhoršenou kvalitou ovzduší. Dlouhodobě nedochází k překračování imisních limitů sledovaných znečišťujících látek. Kvalita ovzduší je poměrně dobrá, v blízkém okolí se nenachází žádné velké zdroje znečišťování ovzduší. Ke zhoršení podmínek dochází zejména v topné sezóně díky vytápění domácností tuhými palivy.

Nejbližší měřicí stanice v této lokalitě je stanice ČHMÚ Polom (kód lokality HPLO), která se nachází ve vzdálenosti cca 25 km, v nadmořské výšce 747 m n.m. Sledovanými škodlivinami jsou prachové částice PM₁₀, SO₂, NO, NO₂, NO_x, O₃.

Dále se v blízkosti zájmové lokality měřicí stanice ČHMÚ Rychnov nad Kněžnou (kód lokality HRNK), která se nachází ve vzdálenosti cca 22 km v nadmořské výšce 279 m n.m. Sledovanými škodlivinami PM₁₀, SO₂, NO₂, NO_x, PM_{2,5}.

Dominantní zdroj znečištění ovzduší představují lokální topeniště a doprava po silničních komunikacích. V zóně CZ05 Severovýchod je doprava hlavním zdrojem tuhých znečišťujících látek v ovzduší.

Domácí topeniště ovlivňují imisní situaci zejména v chladné části roku, topné sezóně.

Koncentrace PM₁₀ se pohybují v rozmezí 38,0 – 40,8 µg/m³ (denní průměr), benzo(a)pyrenu v rozmezí 0,9 – 1,2 ng/m³ (roční průměr).

Obec Žďár nad Orlicí není zatížena významnými zdroji znečištění z výroby.

Na území ORP Kostelec nad Orlicí se vyskytují následující významné zdroje:

- Saint-Gobain Construction Products CZ a.s. – Častolovice
- Federal-Mogul Friction Products, a.s. - Kostelec nad Orlicí
- Cihelna Kinský, spol. s r. o. - Kostelec nad Orlicí
- Charvát a.s. - Doudleby nad Orlicí
- Vojenský útvar - Týniště nad Orlicí

V území se může do jisté míry odrážet rovněž dálkový transport znečištění.

Změna č. 2 ÚP Žďár nad Orlicí nenavrhuje plochy, u kterých lze předpokládat vznik větších zdrojů znečištění ovzduší.

Stávající imisní situace může být v souvislosti s uplatněním Změny č. 2 ÚP ovlivněna vzhledem k vytvoření rámce pro vznik dalších zdrojů znečištění ovzduší, a to v souvislosti s realizací ploch pro bydlení a s tím souvisejícím potenciálním navýšením dopravy a lokálních topenišť.

ZMĚNA Č. 2 ÚZEMNÍHO PLÁNU ŽDÁR NAD ORLICÍ

hodnocení vlivu koncepce na udržitelný rozvoj území

4.2 Vody

Vodu z území odvádí řeka Orlice, která na katastrálním území Žďár n. O. vzniká soutokem Divoké Orlice a Tiché Orlice. Divoká i Tichá Orlice jsou výjimečné tím, že jejich koryta nebyla regulována a napřimována, tudíž tvoří široké nivy s říčními meandry a rameny. Dalšími významnějšími toky v řešeném území jsou potok Žďárský (levostranný přítok Tiché Orlice) a Novoveský (levostranný přítok Orlice), které odvádí vodu z rybníku Starožďárského a Novoveského. Tyto rybníky nespádají do katastrálního území, ale do bezprostředního okolí, a tak zvyšují turistický potenciál obce.

Tichá Orlice má stanovené záplavové území a aktivní zónu. Do záplavového území zasahuje plocha ZM2/23 a plocha pro přeložku železniční trati.

S realizací plánovaných záměrů ve vymezených plochách je spojena spotřeba pitné vody a rovněž produkce vod odpadních (spláskových).

Změny technické infrastruktury nejsou ve spojitosti se Změnou č. 2 ÚP obce Žďár nad Orlicí navrhovány.

Kapacita stávajících vodních zdrojů v obci je dostačující, vybudování nových vodních zdrojů se nenavrhuje.

V souvislosti s realizací plochy pro přeložku železnice mohou být ovlivněny odtokové poměry v území.

4.3 Krajinný ráz

Obc Žďár nad Orlicí se nachází v krajině v lesozemědělské krajině. Okrajové části původních sídel mají zejména venkovský ráz.

Charakter současné krajiny tvoří aluvium řek Divoká a Tichá Orlice. Tichá Orlice je severojižní osou území. V území je přítomna řada vodních útvarů. Dále jsou zde přítomny zavodnělé sníženiny, jedná se o pozůstatky slepých ramen Tiché Orlice. Na Novoveském potoce jsou vybudovány rybníky.

Sídelní útvary jsou menšího rozsahu a zástavba je soustředěna nad nivu řek na říční terasy. Jedná se o osadu Horní Žďár, Nová Ves a Světlá. Podél silnice č. 305 se nacházejí spíše drobné provozovny, pila a jen několik nově vystavěných rodinných domů. Roztroušeně jsou přítomny také rekreační objekty, zvláště v osadě Světlá. Rovinaté pozemky v nivách Orlice jsou využívány jako pastviny nebo sečené louky, méně také jako pole. Zeleň tvoří drobné lesíky v okolí slepých ramen, dále významnou krajinnou strukturou je břehový porost podél koryt Tiché a Divoké Orlice. Dále mezernaté porosty zeleně lemují některé polní cesty a meze. Cestní síť je pouze částečně zachovalá. Podél silniční komunikace č. 305 je vedena i trasa železnice. Je zde vymezena řada cyklostezek.

V krajině jsou přítomny i solitérní stromy, případně vzrostlé liniové porosty u slepých ramene, které dříve lemovaly meandrující toky řek. V krajině v návaznosti na zastavěné území jsou přítomny drobné sakrální kříže. Nivu řek protíná vedení NN a VN. Největším ložiskem je Světlá n. Orl. (DP Žďár n. Orl.). Z důvodu ochrany podzemních vod je těžba hloubkově omezena na úroveň 1 m nad hladinu podzemní vody. Těžbou dojde postupně k celkovému záboru lesního půdního fondu o ploše cca 350 ha. Vytěžené plochy jsou postupně rekultivovány zpět na lesní půdu.

ZMĚNA Č. 2 ÚZEMNÍHO PLÁNU ŽDĀR NAD ORLICÍ

hodnocení vlivu koncepce na udržitelný rozvoj území

Zástavba obce Žďár nad Orlicí má lánový charakter s výškou dosahující maximálně třech nadzemních podlaží. Změnou č. 2 se vytváří územní podmínky pro dostavbu zastavěného území a jeho intenzivnější využití.

Základní koncepce uspořádání krajiny vymezená platným územním plánem zůstane nezměněna. Při dalším rozvoji obce se požaduje respektovat přírodní a krajinné hodnoty území i požadavky na ochranu zvláště chráněných území. Přiměřeně budou respektovány prvky obecné ochrany přírody zejména ÚSES a sídelní zeleň. Změna č. 2 ÚP Žďár nad Orlicí tento požadavek naplňuje.

Nové prvky technické infrastruktury budou do volné krajiny umístovány uvážlivě s ohledem na krajinný ráz a prostupnost krajiny. Jediným prvkem technické infrastruktury do krajiny je přeložka železniční trati č. 020.

4.4 Natura

Do správního obvodu obce Žďár nad Orlicí zasahuje evropsky význa mná lokalita CZ0524049Orlice a Labe. Na území obce se nenachází žádná z ptačí oblast.

4.5 ÚSES, migračně významná území

V území města je vymezen územní systém ekologické stability (ÚSES, systém) tvořený biocentry a biokoridory nadregionálního, regionálního a místního biogeografického významu tvořený:

- Systémem nadregionálního biogeografického významu
 - nadregionální biokoridory: NK81
- Systémem regionálního biogeografického významu:
 - regionální biocentra: RC 1767, RC 1766;
 - regionální biokoridory: RK 808;
- prvky místního významu v systému místního biogeografického významu:
 - místní biocentra: LC 1, 2, 3,4, 5;
 - místní biokoridory: LK 6.

Změnou č. 2 není měněna koncepce uspořádání krajiny. V souladu se ZÚR Královéhradeckého kraje je označení prvků nadregionálního a regionálního ÚSES uvedeno v soulad se ZÚR. Jedná se o nadregionální biokoridory K81N a K81V (v územním plánu vymezeny pod jedním označením NK81), regionální biocentra 1766 Žďárská niva (v územním plánu označené RC 1766) a 1767 Chotivská niva (v územním plánu označené RC 1767) a dále regionální biokoridor RK 808. Současně jsou prvky regionálního a nadregionálního ÚSES vymezeny jako veřejně prospěšná opatření.

Změnou č. 2 ÚP í je zasahováno do skladebných prvků ÚSES. Konkrétně do LK 6, do kterého zasahuje plánovaná přeložka železniční trati. Vzhledem k tomu, že stávající železniční trať přes tento prvek přechází, nebude ovlivnění významné.

ZMĚNA Č. 2 ÚZEMNÍHO PLÁNU ŽDÁR NAD ORLICÍ

hodnocení vlivu koncepce na udržitelný rozvoj území

4.6 ZPF

Orné půdy je v katastru obce Žďár nad Orlicí necelá jedna čtvrtina rozlohy území obce. Časté jsou také louky a pastviny.

Z celkové výměry 935 ha dotčeného území obce Žďár nad Orlicí činí pouze cca 219,61 ha orná půda.

Druhy pozemků	
Celková výměra	935,56
Zemědělská půda	361,05
Orná půda	219,61
Chmelnice	-
Vinice	-
Zahrada	16,51
Ovocný sad	2,57
Trvalý travní porost	122,35
Nezemědělská půda	574,51
Lesní pozemek	483,23
Vodní plocha	27,58
Zastavěná plocha a nádvoří	9,74
Ostatní plocha	53,96

Žďár n. O. má méně zemědělské půdy, než je celorepublikový průměr. Menší zastoupení zemědělské půdy je typické i pro okolní obce, což způsobují zejména přírodní podmínky, které jsou nevhodné pro zemědělské hospodaření a vysoké zastoupení lesní půdy v celém regionu.

Na katastrálním území obce se nachází celkem 7 půdních typů, z čehož nejvíce jsou zastoupeny kambizemě (okolo 38%), následují podzoly (74%) a fluvizemě (16%).

Zemědělské půdy s I. a II. třídou ochrany jsou územním limitem pro změny využívání území dle vyhlášky č. 48/2011 Sb. ve znění pozdějších předpisů, kdy výjimkou jsou záměry realizace veřejně prospěšných, zejména liniových staveb, realizace navržených prvků ÚSES, některá opatření navyšující ekologickou stabilitu území (př. zalesňování vytipovaných pozemků, zakládání remízů ve scelených nadměrných honech orné půdy, apod.) podléhající příslušnému povolovacímu řízení a schvalovacímu procesu (důvodem je trvalá změna druhu dotčeného pozemku a způsob jeho využití – oproti např. případnému pěstování energetických plodin, rychle rostoucích dřevin, či plantáží vánočních stromků).

ZMĚNA Č. 2 ÚZEMNÍHO PLÁNU ŽDĀR NAD ORLICÍ

hodnocení vlivu koncepce na udržitelný rozvoj území

Na základě požadavku zadání změny č. 2 jsou přidány nové zastavitelné plochy, které jsou situovány na pozemcích náležejících do ZPF (viz následující tabulka).

Tabulka 3 Bilance záborů pozemků ZPF

Lokalita	Funkční využití	Celková výměra v ha			Kultura pozemku	Výměra zemědělské půdy			BPEJ	Třída ochrany	Parcela
		Celkem	z toho			celkem	z toho				
			v zast.ú.	mimo zas.			V zast.ú.	mimo zast.			
ZM2/Z20	BV	2,29		2,29	ORNÁ	2,29		2,29	52110	IV.	
ZM2/Z21	BV	2,14		2,14	ORNÁ	2,14		2,14	52110	IV.	
ZM2/Z22	OV	0,72		0,72	ORNÁ	0,72		0,72	52110	IV.	
ZM2/Z23	X	0,09		0,09	ORNÁ	0,07		0,07	56701	V.	
CD01	DZ	7,81		7,81	ORNÁ	0,30		0,30	52110	IV.	
					ZAHRADA	0,02		0,02	52110	IV.	
					TTP	0,52		0,52	52110	IV.	
									55800	II	0,41
CELKEM		13,05		13,05		6,06		6,06			

Jak je patrné z výše uvedených údajů, v rámci změny č. 2 ÚP Žďár nad Orlicí dochází k navýšení záborů ZPF v rámci návrhů zastavitelných ploch.

Nový zábor ploch ZPF jsou pozemky především IV. a V. třídy ochrany o celkové výměře 6,06 ha. Do zemědělského půdního fondu se naopak vrací 0,72 ha půdy zrušením lokality Z2. V řešeném území byly v minulosti provedeny meliorace. Lokality nezasahují do provedených meliorací.

Změnou č. 2 ÚP bude dotčeno 6,06 ha ZPF půd IV. a V. třídy ochrany. Vrácením plochy Z2 do ZPF byl rozsah záboru snížen o 0,72 ha.

4.7 PUPFL

K záboru pozemků určených k plnění lesa dochází u záměru na zdvoukolejnění železniční trati – koridor dopravní infrastruktury CD 1 včetně silničního nadjezdu v rámci zdvoukolejnění železniční trati.

Celkový zábor PUPFL činí 0,91 ha.

Lokality ZM2/Z20, ZM2/Z21, ZM2/Z22 a ZM2/Z23 jsou dotčeny ochranným pásmem lesa. Stavby nebudou umístěny blíže než 25 m od okraje lesa.

Změna č. 2 ÚP nevymezuje novou plochu lesní.

4.8 Flóra, fauna, ekosystémy

Předmětné území představují plochy navazující na stávající zástavbu obce. V souvislosti se Změnou č.2 ÚP dojde k dotčení přírodně cenných lokalit a ekosystému spadajících do režimu

ZMĚNA Č. 2 ÚZEMNÍHO PLÁNU ŽDĀR NAD ORLICÍ

hodnocení vlivu koncepce na udržitelný rozvoj území

ochrany ZCHÚ, či Natura 2000, budou dotčeny skladebné prvky ÚSES, lokality s výskytem chráněných druhů.

4.9 Silniční doprava

V rámci změny č. 2 ÚP obce Žďár nad Orlicí je navržena v rámci koridoru dopravní infrastruktury CD 01 pro modernizaci a zdvoukolejnění železniční trati č. 020 Velký Osek – Hradec Králové – Choceň přeložka silnice II/305.

MÍSTNÍ KOMUNIKACE

Z důvodu úprav některých zastavitelných ploch došlo k souvisejícím úpravám jejich napojení na místní komunikace. Jejich skutečné napojení bude řešeno v rámci podrobnějších dokumentací.

PĚŠÍ, TURISTICKÉ A CYKLISTICKÉ TRASY

Nedochází ke změnám v návrhu místních komunikací sloužících (i) pro pěší a cyklo provoz v souvislosti s úpravou rozvojových ploch.

Změnou č. 2 ÚP tedy nedojde k realizaci a doplnění silničních komunikací. Realizací Změny č. 2 dojde k přemístění stávající železniční trati v severní části území a s tím související přeložky komunikace II/305.

4.10 Hluková zátěž

Nejvýznamnější zdroje hluku v území představuje doprava po stávajících silničních komunikacích a železnici.

Nejohroženější lokalitou je plocha ZM2/22. Při realizaci objektů občanské vybavenosti je nutno respektovat ochranné pásmo železnice a silnice II. třídy. Plocha je podmíněně přípustná z hlediska ochrany před hlukem z dopravy na stávající silnici II/305 a železnici č. 020. V další fázi řízení (územní řízení, jehož součástí bude parcelace pozemků, zasíťování pozemků, stavební řízení apod.) bude na KHS doloženo nepřekročení platných hygienických limitů hluku z dopravy na stávající silnici č. II/305 a železnici č. 020.

Změna č. 2 ÚP nevytváří rámec pro realizaci významných zdrojů hluku souvisejících např. s hlasitým provozem průmyslových areálů a technologií.

4.10 Archeologická naleziště

Na území obce Žďár nad Orlicí se nachází území s archeologickými nálezy. V případě jejich odkrytí je třeba umožnit záchranný archeologický průzkum.

ZMĚNA Č. 2 ÚZEMNÍHO PLÁNU ŽDÁR NAD ORLICÍ

hodnocení vlivu koncepce na udržitelný rozvoj území

4.11 Technická infrastruktura

V rámci změny č. 2 ÚP Žďár nad Orlicí nedochází ke změně koncepce zásobování obce elektrickou energií. Navýšení spotřeby el. energie spojené s realizací nově navržených zastavitelných ploch je dostatečně pokryto ze stávající sítě.

Obec je částečně plynofikována. Koncepce zásobování plynem se Změnou č. 2 nemění.

Vytápění stávajících objektů se v současné době provádí různým způsobem podle dostupnosti jednotlivých druhů energií. Obec je plynofikována v části Žďár. Na jihovýchodním okraji obce je regulační stanice plynu, ze které se plynovodním řádem dostává plyn do obce. V osadách Chotiv, Světlá a místní části Horní Žďár plynofikace zavedená není a není ani plánována v blízké době.

Koncepce zásobování teplem se Změnou č. 2 nemění.

Koncepce zásobování pitnou vodou se v rámci změny č. 2 ÚP Žďár nad Orlicí se nemění. Aktuálně je kapacita vodních zdrojů v obci dostačující, proto se s výstavbou dalších zdrojů nepočítá.

V rámci změny č. 2 ÚP Žďár nad Orlicí nedochází k úpravě koncepce odkanalizování obce.

Změna č. 2 ÚP respektuje koridory technické infrastruktury.

4.12 Obyvatelstvo

V obci Žďár nad Orlicí bylo k 31.12.2019 evidováno 518 obyvatel, průměrný věk obyvatelstva je 39,3 let. V rámci Změny č. 2 ÚP jsou vytvořeny podmínky pro doplnění ploch pro bydlení a občanskou vybavenost.

Změna č. 2 vytváří v souvislosti s vymezením plochy ZM2/22 pro občanskou vybavenost (domov důchodců) v blízkosti komunikace II/305 a železniční trať č. 020 rámeček pro negativní ovlivňování této lokality hlukem z dopravy. Změna č. 2 ÚP stanovuje pro tuto plochu podmínku prověření využití plochy prokázáním souladu s požadavky právních předpisů na ochranu zdraví před hlukem. V další fázi řízení (územní řízení, jehož součástí bude parcelace pozemků, zasítování pozemků, stavební řízení apod.) bude na KHS doloženo nepřekročení platných hygienických limitů hluku z dopravy na stávající silnici č. II/305 a železnici č. 020.

5 Současné problémy a jevy životního prostředí, které by mohly být uplatněním územně plánovací dokumentace významně ovlivněny, zejména s ohledem na zvláště chráněná území a ptačí oblasti.

Kvalita životního prostředí se odvíjí od charakteru osídlení území, intenzity zemědělské a průmyslové výroby a částečně je ovlivněna geografickými a morfologickými poměry. Řešeným územím je správní území obce Žďár nad Orlicí.

Území obce Žďár nad Orlicí disponuje krajinným rázem jedinečné kulturní krajiny, která je výrazem identity území, jeho historie a tradice, a je nutno respektovat a obnovovat drobné prvky a stavby dotvářející její ráz.

Z urbanistického hlediska je nutné v nejvyšší možné míře chránit kulturní hodnoty historického vývoje území obce, především prostorové kompozice jednotlivých sídel. Odpovídající

ZMĚNA Č. 2 ÚZEMNÍHO PLÁNU ŽDÁR NAD ORLICÍ

hodnocení vlivu koncepce na udržitelný rozvoj území

pozornost musí být věnována původním objektům lidové architektury, které spolu s přírodními prvky hrají důležitou roli v celkovém obraze krajiny.

V centrální části a podél hlavních místních komunikací je žádoucí vyšší intenzita a kompaktnost zástavby, při zachování stávající výškové hladiny.

Centrální území je možné stavebně intenzifikovat při současném využívání ploch mezilehlých, zbytkových a ploch po případných demolicích objektů špatného stavebního stavu a objektů nedostatečně využívajících danou plochu z hlediska ekonomického posouzení při uvažování polohy pozemku ve vztahu na jeho atraktivitu danou polohou v centru.

Koeficient ekologické stability (KES) dosahuje hodnoty 2,28, což značí, že oblast leží ve vyvážené krajině, kde jsou technické objekty relativně v souladu s dochovanou přírodní skladbou a je zde nižší spotřeba energo-materiálových vkladů.

Jedná se o krajinu lesozemědělskou s třetinovým podílem orné půdy a dubovo borovými lesy. V území se nachází půdy všech tříd ochrany ZPF.

V řešeném území se nachází ZCHÚ, či lokality Natura 2000.

V území nejsou evidovány památné stromy. V území se nacházejí VKP ze zákona.

V území jsou vymezeny skladebné prvky ÚSES na regionální a lokální úrovni. Tento systém není Změnou č. 2 ÚP dotčen, je pouze na základě ZÚR KHK zpřesněn. Výjimkou je přechod přeložky železniční trati č. 020 přes vymezený lokální biokoridor LK6. Přes tento biokoridor již trať ve stávající stopě přechází. Realizací Změny č. 2 tedy dojde k přesunutí místa střetu železničního koridoru s lokálním biokoridorem.

V území je stanoveno záplavové území vodního toku Tichá a Divoká Orlice. Území obce je ohroženo záplavami. Změnou č. 2 ÚP je do záplavového území zasahováno.

Zájmové území se nachází v útvarech povrchových tekoucích vod Tichá Orlice od toku Třebovka po ústí do Orlice (ID - HSL_0770) a Divoká Orlice od toku Bělá po soutok s tokem Tichá Orlice (ID - HSL_0610).

Tichá Orlice od toku Třebovka po ústí do Orlice (ID - HSL_0770) je na posuzovaném území nevyhovující ekologický stav střední, chemický stav nedosažení dobrého stavu). Divoká Orlice od toku Bělá po soutok s tokem Tichá Orlice (ID - HSL_0610) je na posuzovaném území nevyhovující (ekologický stav střední, chemický stav nedosažení dobrého stavu).

Nádrže v území se nacházejí v lokalitě Tůmovka (vodní plocha po těžbě šterkopísku), v centru obce a dále v blízkosti vodního toku Divoká Orlice.

V rámci Změny č. 2 ÚP Žďár nad Orlicí se nenavrhují žádné plochy vodní ani vodohospodářské pro realizaci vodních nádrží.

V území je dobré životní prostředí, přesto nelze vyloučit možné hrozby zejména spojené se spalováním odpadu v lokálních topeništích a hlukem podél páteřní komunikace II/305 a železnice č. 020.

Území obce Žďár nad Orlicí je ve smyslu zákona č. 20/1987 Sb., o státní památkové péči, ve znění pozdějších předpisů, územím s archeologickými nálezy.

Problematické jevy v území může představovat rovněž vodní či větrná eroze. Území se potýká se znečištěním ovzduší emisemi z dopravy a s emisemi z lokálních topenišť.

ZMĚNA Č. 2 ÚZEMNÍHO PLÁNU ŽDÁR NAD ORLICÍ

hodnocení vlivu koncepce na udržitelný rozvoj území

Změnou č. 2 ÚP nejsou vytvořeny podmínky pro rozvoj podnikatelských aktivit.

Tabulka 4 Přehled podnikatelských subjektů ve vztahu k odvětví

	Registrované podniky	Podniky se zjištěnou aktivitou
Celkem	106	54
A Zemědělství, lesnictví, rybářství	3	3
B-E Průmysl celkem	27	14
F Stavebnictví	21	12
G Velkoobchod a maloobchod; opravy a údržba motorových vozidel	17	6
H Doprava a skladování	3	2
I Ubytování, stravování a pohostinství	8	4
J Informační a komunikační činnosti	2	2
K Peněžnictví a pojišťovnictví	.	.
L Činnosti v oblasti nemovitostí	1	.
M Profesní, vědecké a technické činnosti	3	2
N Administrativní a podpůrné činnosti	3	2
O Veřejná správa a obrana; povinné sociální zabezpečení	2	1
P Vzdělávání	2	1
Q Zdravotní a sociální péče	.	.
R Kulturní, zábavní a rekreační činnosti	2	.
S Ostatní činnosti	12	5
X nezařazeno	.	.

V území převažují podnikatelské subjekty s orientací na průmysl a stavebnictví. Podnikatelé v průmyslových aktivitách mají v Žďáru nad Orlicí přibližně 25% zastoupení.

6 Zhodnocení stávajících a předpokládaných vlivů navrhovaných variant ÚPD, včetně vlivů sekundárních, synergických, kumulativních, krátkodobých, střednědobých a dlouhodobých, trvalých a přechodných, kladných a záporných.

Na základě usnesení zastupitelstva obce Žďár nad Orlicí, na kterém byla schválena Změna č. 2 ÚP, byla Ing. arch Milanem Vojtěchem zpracována v červnu 2020 Změna č. 2 Územního plánu Žďáru nad Orlicí, která je předmětem tohoto hodnocení.

Změna č. 2 Územního plánu Žďár nad Orlicí byla přezkoumána i ve vztahu k rozboru udržitelného rozvoje území (RURÚ) obsaženému v ÚAP ORP Žďár nad Orlicí. V době zpracování Návrhu ke společnému jednání byla k dispozici úplná aktualizace ÚAP ORP Kostelec nad Orlicí 2016. Z ÚAP byly do Změny č. 2 ÚP Žďár nad Orlicí převzaty zejména limity využití území a hodnoty, které byly při návrhu Změny č. 2 ÚP respektovány.

Cílem této kapitoly je identifikovat ty oblasti životního prostředí, které mohou být realizací posuzované Změny č. 2 ÚP ovlivněny. Realizace Změny č. 2 ÚP tvoří z hlediska posuzování

ZMĚNA Č. 2 ÚZEMNÍHO PLÁNU ŽDĀR NAD ORLICÍ

hodnocení vlivu koncepce na udržitelný rozvoj území

vlivů na životní prostředí tzv. aktivní variantu, která se může určitým způsobem projevit na složkách životního prostředí. Není možné při současné míře neznalosti jednotlivých záměrů umístěných ve funkčních plochách kvalifikovaně vyhodnotit konkrétní vlivy na životní prostředí. Proto jsou v této kapitole hodnoceny vlivy vymezených ploch v rámci jejich regulativů na referenční cíle životního prostředí, které mohou potenciálně nastat za určitých podmínek realizace. Níže uvedené vyhodnocení tedy odpovídá potenciálním vlivům, které zahrnují danou míru neurčitosti. Při hodnocení byl využit princip předběžné opatrnosti, bylo tedy přihlédnuto k „nejhoršímu možnému scénáři“, který by mohl nastat potenciální realizací záměrů dle regulativů navrhovaných pro danou plochu.

Jako druhé variantní řešení je brána nulová varianta, kdy nedojde k realizaci Změny č. 2 ÚP.

Základní hodnocení je provedeno tabulkovým systémem, kdy stejné nebo obdobné návrhové plochy jsou hodnoceny stejně.

Možnosti hodnocení:

Vliv – pozitivní (+), negativní (-), neutrální (0)

Stav vlivu – přechodný (P), trvalý (T)

Významnost vlivu – nevýznamný (0), málo významný (*), středně významný (**), velmi významný (***)

Kumulace – ano (A), ne (N), jen pro některou z návrhových ploch (A/N)

Změnou č. 2 ÚP jsou nově vymezeny následující plochy:

Z20

Plocha se nachází na severní okraji zastavěného území obce Žďár nad Orlicí, je vymezena jako plocha bydlení v rodinných domech – venkovské, plocha bude napojena na místní komunikace.

Podmínka využití území - územní studie, která by zejména prověřila dopravní napojení lokality na komunikace a veřejnou infrastrukturu, urbanistické uspořádání lokality. Bude respektováno ochranné pásmo lesa.

Z21

Plocha se nachází na severní okraji zastavěného území obce Žďár nad Orlicí, je vymezena jako plocha bydlení v rodinných domech – venkovské, plocha bude napojena na místní komunikace.

Podmínka využití území - územní studie, která by zejména prověřila dopravní napojení lokality na komunikace a veřejnou infrastrukturu, urbanistické uspořádání lokality. Bude respektováno ochranné pásmo lesa.

Z22

Plocha se nachází na severní okraji zastavěného území obce Žďár nad Orlicí, je vymezena jako plocha občanské vybavení – veřejná infrastruktura, plocha bude napojena na silnici II/305. Plocha je určena pro výstavbu objektu pro sociální služby a péči.

ZMĚNA Č. 2 ÚZEMNÍHO PLÁNU ŽDÁR NAD ORLICÍ

hodnocení vlivu koncepce na udržitelný rozvoj území

Podmínka využití území – respektovat ochranné pásmo železnice a silnice II. třídy. Plocha je podmíněně přípustná z hlediska ochrany před hlukem z dopravy na stávající silnici II/305 a železnici č. 020. V další fázi řízení (územní řízení, jehož součástí bude parcelace pozemků, zasíťování pozemků, stavební řízení apod.) bude na KHS doloženo nepřekročení platných hygienických limitů hluku z dopravy na stávající silnici č. II/305 a železnici č. 020.

Z23

Plocha se nachází na severně od obce na okraji vodné plochy vzniklé po těžbě štěrkopísku. Plocha je vymezena jako plocha X – ploch specifická.

Navržen je koridor dopravní infrastruktury CD 01 pro modernizaci a zdvoukolejnění železniční trati č. 020 Velký Osek – Hradec Králové – Choceň (dle Aktualizace č.2 ZÚR Královéhradeckého kraje záměr DZ4. Při umístování staveb se požaduje respektovat ochranné pásmo dráhy.

V rámci koridoru dopravní infrastruktury CD 01 pro modernizaci a zdvoukolejnění železniční trati č. 020 Velký Osek – Hradec Králové – Choceň je navržena přeložka silnice II/305.

Přeložka trati byla předmětem procesu posuzování dle zákona č. 100/2001 Sb., v platném znění, jako součást záměru „Modernizace traťového úseku Týniště nad Orlicí (mimo) – Choceň“.

6.1 Vlivy na ovzduší a klima

Zájmové území obce Ždár nad Orlicí nepředstavuje území se zhoršenou kvalitou ovzduší. Imisní situace je dána místními zdroji znečištění ovzduší, kterými jsou zejména doprava a lokální topeniště. Na celkové imisní situaci se do velké míry podílí i transport látek znečišťujících ovzduší ze širšího okolí.

PLOCHA ZMĚNY			VLIV	STAV VLIVU	VÝZNAMNOST VLIVU	KUMULACE, SEKUNDÁRNÍ VLIV ATD.
číslo	k.ú.	Navržené využití				
ZM2/20	Ždár nad Orlicí	BV	-	T	*	A
ZM2/21	Ždár nad Orlicí	BV	-	T	*	A
ZM2/22	Ždár nad Orlicí	OV	-	T	*	A
ZM2/23	Ždár nad Orlicí	X	-	T	0	A
CD01	Ždár nad Orlicí	DZ	0	T	0	N

ZMĚNA Č. 2 ÚZEMNÍHO PLÁNU ŽDÁR NAD ORLICÍ

hodnocení vlivu koncepce na udržitelný rozvoj území

PLOCHA ZMĚNY	VLIV	STAV VLIVU	VÝZNAMNOST VLIVU	KUMULACE, SEKUNDÁRNÍ VLIV ATD.
Nulová varianta	0	T	0	

Slovní vysvětlení zjištěných vlivů:

Součástí navrhovaných ploch:

- Plochy bydlení – venkovské (BV)
- Plochy občanské vybavení (OV)
- Plochy specifické (X)
- Plochy dopravní infrastruktury – železniční (DZ)

Lze usuzovat, že vlivem realizace návrhových ploch pro bydlení (BV) i občanskou vybavenost (OV), dojde k nárůstu dopravy k těmto plochám. Stávající imisní situace by tedy byla uplatněním zamýšleného využití ploch negativně ovlivněna, neboť by docházelo k dalším emisím látek znečišťujících ovzduší, především související dopravou.

Dále lze předpokládat, že součástí navrhovaných záměrů bude i nutnost řešení vytápění budov. Vzhledem k tomu, že obec je v této části plynofikována, nebude tento vliv významný.

V dotčené lokalitě dochází v současné době dle dostupných informací k překračování imisních limitů sledovaných látek (roční koncentrace pro benzo(a)pyren).

Podrobné vyhodnocení vlivů na imisní situaci a bližší kvantifikaci emisí, včetně směru proudění vzduchu a klimatických podmínek ovlivňujících rozptyl emisí v území, je možno vyhodnotit v rámci posouzení vlivů konkrétních záměrů z hlediska emisní, resp. vypracováním samostatné Rozptylové studie, ať už v rámci případných požadavků dotčených orgánů ochrany ovzduší, či žádosti o povolení provozu ZZO, a to při podrobné znalosti záměru v dalších fázích jeho přípravy.

V předmětném území nejsou významné stacionární ZZO, spojené např. s výrobou, jejichž vlivy by se významně kumulovaly s vlivy zamýšlených ploch ÚP.

Lze konstatovat, že uplatněním funkčního využití vymezených ploch dojde ke střednímu zatížení stávající imisní situace v dotčeném území. Dle dostupných informací může na úrovni stanovení funkčního využití území dojít k překročení stanovených imisních limitů.

Z hlediska vlivů na ovzduší se předkládaná plocha Změny č. 2 ÚP jeví celkově jako přijatelná.

6.2. Vlivy na krajinný ráz

Předmětná Změna č. 2 ÚP vychází ze stávající urbanistické koncepce obce a navazuje na současnou urbanistickou kompozici a architektonickou strukturu území, která není Změnou č. 2 ÚP měněna.

ZMĚNA Č. 2 ÚZEMNÍHO PLÁNU ŽDÁR NAD ORLICÍ*hodnocení vlivu koncepce na udržitelný rozvoj území*

PLOCHA ZMĚNY			VLIV	STAV VLIVU	VÝZNAMNOST VLIVU	KUMULACE, SEKUNDÁRNÍ VLIV ATD.
číslo	k.ú.	Navržené využití				
ZM2/20	Žďár nad Orlicí	BV	-	T	*	A
ZM2/21	Žďár nad Orlicí	BV	-	T	*	A
ZM2/22	Žďár nad Orlicí	OV	0	T	0	N
ZM2/23	Žďár nad Orlicí	X	0	T	0	N
CD01	Žďár nad Orlicí	DZ	-	T	*	N
Nulová varianta			0	T	0	

Slovní vysvětlení zjištěných vlivů:

Navržené plochy zachovávají urbanistické hodnoty území, není dotčena prostorová struktura obce, kompoziční osy, výhledy, širší krajina.

Změna č.2 nemění v ÚP Žďár nad Orlicí stanovené podmínky pro využití ploch s rozdílným způsobem využití a podmínky prostorového uspořádání, respektuje a harmonicky rozvíjí stávající prostorovou strukturu obce.

V rozvojových plochách budou umístěvány prostorově (hmota a výška) adekvátní stavby s ohledem na okolní zástavbu.

V ÚP Žďár nad Orlicí i ve Změně č.2 je preferováno zachování a rozvoj historických kvalit území. Změna č.2 se přizpůsobuje stávajícím prostorovým poměrům a respektuje přírodní i stavební dominanty v území.

V souvislosti s realizací návrhové plochy se předkládaná Změna č. 2 ÚP jeví z hlediska možných dopadů na stávající krajinný ráz jako přijatelná.

6.3 Vlivy na ZCHÚ

Na území obce Žďár nad orlicí se nachází ZCHÚ, dle zákona č. 114/1992 Sb., o ochraně přírody a krajiny, v platném znění. Jedná se o přírodní památku Orlice. Do této PP zasahuje přeložka železniční trati č. 020.

PLOCHA ZMĚNY			VLIV	STAV VLIVU	VÝZNAMNOST VLIVU	KUMULACE, SEKUNDÁRNÍ VLIV ATD.
číslo	k.ú.	Navržené využití				

ZMĚNA Č. 2 ÚZEMNÍHO PLÁNU ŽDÁR NAD ORLICÍ*hodnocení vlivu koncepce na udržitelný rozvoj území*

PLOCHA ZMĚNY			VLIV	STAV VLIVU	VÝZNAMNOST VLIVU	KUMULACE, SEKUNDÁRNÍ VLIV ATD.
ZM2/20	Žďár nad Orlicí	BV	0	T	0	N
ZM2/21	Žďár nad Orlicí	BV	0	T	0	N
ZM2/22	Žďár nad Orlicí	OV	0	T	0	N
ZM2/23	Žďár nad Orlicí	X	0	T	0	N
CD01	Žďár nad Orlicí	DZ	-	T	**	N
Nulová varianta			0	T	0	

Stávající těleso železniční trati v drážních km 20,35 – 20,45 a 20,6 – 21,0 v současnosti tvoří hranici přírodní památky (PP) Orlice. V souvislosti s realizací záměru bude právě v těchto realizována přeložka železnice. V nivě Orlice podél železniční trati se rozkládají aluviální psárkové louky, porosty vysokých ostřic a říčních rákosin a fragmenty luhů. Přeložka trati byla předmětem posouzení dle zákona č. 100/2001 Sb. v rámci stavby „Modernizace traťového úseku Týniště nad Orlicí (mimo) – Choceň“. V rámci tohoto posouzení byla stanovena řada opatření pro minimalizaci zásahů do ZCHÚ.

Vliv Změny č. 2 ÚP na ZCHÚ je významný.

6.4 Vlivy na lokality Natura 2000

Do správního území obce Žďár nad Orlicí zasahují lokality Natura 2000. Jedná se o evropsky významnou lokalitu Orlice a Labe (CZ0524049).

PLOCHA ZMĚNY			VLIV	STAV VLIVU	VÝZNAMNOST VLIVU	KUMULACE, SEKUNDÁRNÍ VLIV ATD.
číslo	k.ú.	Navržené využití				
ZM2/20	Žďár nad Orlicí	BV	0	T	0	N
ZM2/21	Žďár nad Orlicí	BV	0	T	0	N
ZM2/22	Žďár nad Orlicí	OV	0	T	0	N
ZM2/23	Žďár nad Orlicí	X	0	T	0	N
CD01	Žďár nad Orlicí	DZ	-	T	*	N

ZMĚNA Č. 2 ÚZEMNÍHO PLÁNU ŽDÁR NAD ORLICÍ*hodnocení vlivu koncepce na udržitelný rozvoj území*

PLOCHA ZMĚNY	VLIV	STAV VLIVU	VÝZNAMNOST VLIVU	KUMULACE, SEKUNDÁRNÍ VLIV ATD.
Nulová varianta	0	T	0	

Do zmíněné EVL zasahuje návrhová plocha ZM2/Z23 a koridor dopravní infrastruktury CD 01 vymezené v hodnocené změně č. 2 ÚP. Dle souběžně projednávané projektové dokumentace pro plochu ZM2/23 byl vyloučen příslušným krajským úřadem vliv na lokality soustavy Natura 2000.

Plocha CD 01 byla hodnocena při posuzování záměru „Modernizace traťového úseku Týniště nad Orlicí (mimo) – Choceň“ (Fialová 2019). Autorka hodnocení vyčíslila možný zábor prioritního stanoviště o rozloze 65 m², což představuje 0,1 % z celkové rozlohy tohoto stanoviště v EVL Orlice a Labe. Vzhledem k tomu, že právě pro tento záměr je ve Změně č. 2 územního plánu Žďár nad Orlicí navržen koridor CD 01 a jiný záměr se stanoviště 2330 nedotýká, je možné konstatovat, že ke kumulativnímu ovlivnění stanoviště 2330 nedojde. Změna č. 2 územního plánu Žďár nad Orlicí byla předložena k hodnocení v jedné aktivní variantě. Vliv aktivní varianty byl vyhodnocen jako mírně negativní z důvodu možnosti lokálního dočasného zásahu do biotopu vydry říční a plošně omezeného záboru stanoviště 2330, které patří k předmětům ochrany EVL Orlice a Labe. V porovnání s nulovou variantou, kterou představuje zachování vymezení koridorů a ploch podle platného územního plánu, je vliv srovnatelný, protože po upřesnění technického řešení staveb v rámci posuzovaných ploch a koridorů nedojde k významnému ovlivnění území EVL.

Vliv Změny č. 2 ÚP na EVL je mírně negativní.

6.5 Vlivy na ÚSES, migrační území

Na území města jsou vymezeny skladebné prvky ÚSES na nadregionální, regionální i lokální úrovni.

Vymezení územního systému ekologické stability se Změnou č.2 nemění.

Biologická propustnost zůstává vzhledem k lokalizaci ploch do zastavěného území zachována.

PLOCHA ZMĚNY			VLIV	STAV VLIVU	VÝZNAMNOST VLIVU	KUMULACE, SEKUNDÁRNÍ VLIV ATD.
číslo	k.ú.	Navržené využití				
ZM2/20	Žďár nad Orlicí	BV	0	T	0	N
ZM2/21	Žďár nad Orlicí	BV	0	T	0	N
ZM2/22	Žďár nad Orlicí	OV	0	T	0	N
ZM2/23	Žďár nad	X	0	T	0	N

ZMĚNA Č. 2 ÚZEMNÍHO PLÁNU ŽDÁR NAD ORLICÍ*hodnocení vlivu koncepce na udržitelný rozvoj území*

PLOCHA ZMĚNY			VLIV	STAV VLIVU	VÝZNAMNOST VLIVU	KUMULACE, SEKUNDÁRNÍ Vliv ATD.
	Orlicí					
CD01	Žďár nad Orlicí	DZ	-	T	*	N
Nulová varianta			0	T	0	

Slovní vysvětlení zjištěných vlivů:

Plocha CD 01 zasahuje do lokálního biokoridoru LK6. Stávající trať tento biokoridor přechází. Vzhledem k tomu, že se jedná o přeložku stávající tratě, dojde pouze k posunu místa střetu drážního tělesa s lokálním biokoridorem.

Nové skladebné prvky ÚSES nejsou Změnou č. 2 ÚP vymežovány, stávající systém je respektován. Dochází pouze ke sjednocení pojmenování vymezení prvků ÚSES nadregionální úrovně v návaznosti na ZÚR KHK.

Vliv Změny č. 2 ÚP na skladebné prvky ÚSES je nevýznamný.

6.6 Vlivy na ZPF

S Návrhem Změny č. 2 ÚP jsou spojeny nároky na zábor ZPF. Zábory se týkají pozemků náležejících do ZPFIV. A V. třídy ochrany.

Zábor ZPF pro zastavitelné plochy je lokalizován v návaznosti na zastavěné území.

PLOCHA ZMĚNY			VLIV	STAV VLIVU	VÝZNAMNOST VLIVU	KUMULACE, SEKUNDÁRNÍ Vliv ATD.
číslo	k.ú.	Navržené využití				
ZM2/20	Žďár nad Orlicí	BV	-	T	*	A
ZM2/21	Žďár nad Orlicí	BV	-	T	*	A
ZM2/22	Žďár nad Orlicí	OV	-	T	*	A
ZM2/23	Žďár nad Orlicí	X	-	T	*	A
CD01	Žďár nad Orlicí	DZ	-	T	*	A
Nulová varianta			0	T	0	

Slovní vysvětlení zjištěných vlivů:

ZMĚNA Č. 2 ÚZEMNÍHO PLÁNU ŽDÁR NAD ORLICÍ

hodnocení vlivu koncepce na udržitelný rozvoj území

Nově navrhované plochy vyžadují zábor pozemků náležejících do ZPF IV a V. třídy ochrany. Zábory jsou částečně kompenzovány vrácením plochy Z2 do ZPF.

V souvislosti s realizací navrhovaných ploch se předkládaná Změna č. 2 ÚP jeví jako přijatelná.

6.7 Vlivy na PUPFL

Předmětná Změna č. 2 ÚP klade nároky na zábor PUPFL. Celkový zábor pozemků PUPFL činí 0,91 ha a to v souvislosti s realizací plochy CD01.

PLOCHA ZMĚNY			VLIV	STAV VLIVU	VÝZNAMNOST VLIVU	KUMULACE, SEKUNDÁRNÍ VLIV ATD.
číslo	k.ú.	Navržené využití				
ZM2/20	Žďár nad Orlicí	BV	-	T	*	A
ZM2/21	Žďár nad Orlicí	BV	-	T	*	A
ZM2/22	Žďár nad Orlicí	OV	-	T	*	A
ZM2/23	Žďár nad Orlicí	X	-	T	*	A
CD01	Žďár nad Orlicí	DZ	-	T	*	A
Nulová varianta			0	T	0	

Slovní vysvětlení zjištěných vlivů:

Lokality ZM2/Z20, ZM2/Z21, ZM2/Z22 a ZM2/Z23 jsou dotčeny ochranným pásmem lesa. Stavby nebudou umístěny blíže než 25 m od okraje lesa.

6.8 Vlivy na flóru, faunu a ekosystémy

V předmětném území se nachází přírodně cenná území v režimu ochrany Natura 2000 a ZCHÚ. Změnou č. 2 ÚP budou dotčeny lokality s výskytem zvláště chráněných druhů.

Změnou č. 2 ÚP je nárokován zábor PUPFL. Památné stromy nebudou dotčeny.

PLOCHA ZMĚNY			VLIV	STAV VLIVU	VÝZNAMNOST VLIVU	KUMULACE, SEKUNDÁRNÍ VLIV ATD.
číslo	k.ú.	Navržené využití				
ZM2/20	Žďár nad Orlicí	BV	0	T	0	N

ZMĚNA Č. 2 ÚZEMNÍHO PLÁNU ŽDÁR NAD ORLICÍ*hodnocení vlivu koncepce na udržitelný rozvoj území*

PLOCHA ZMĚNY			VLIV	STAV VLIVU	VÝZNAMNOST VLIVU	KUMULACE, SEKUNDÁRNÍ VLIV ATD.
ZM2/21	Žďár nad Orlicí	BV	0	T	0	N
ZM2/22	Žďár nad Orlicí	OV	0	T	0	N
ZM2/23	Žďár nad Orlicí	X	-	T	*	A
CD01	Žďár nad Orlicí	DZ	-	T	**	A
Nulová varianta			0	T	0	

Slovní vysvětlení zjištěných vlivů:

V dotčeném území se nachází přírodně cenná stanoviště spadající do režimu ochrany Natura 2000.

Rovněž je v obci vymezena ZCHÚ PP Orlice.

Vymezené plochy přestavby zasahují do biotopů lesa (CD01) a do ochranného pásma lesa. Je pravděpodobné, že na vymezených plochách se budou zasaženy dřeviny rostoucí mimo les.

Přímé zásahy do vodních ekosystémů, včetně vodních toků procházejících dotčeným územím, nesou očekávání, především s realizací záměru přeložky železniční trati.

Přírodní stanoviště v zájmovém území mohou být nepřímo ovlivněna případnými změnami vodního režimu, které by realizace záměru mohla vyvolat. Změna v odtokových poměrech a přirozených retenčních schopnostech v území však nebude vzhledem k charakteru lokality příliš významná.

Vlivy na faunu, flóru a ekosystémy, resp. biologickou rozmanitost dotčeného území, se jeví jako přijatelné za podmínky respektování opatření uvedených v projednávaných projektových dokumentaci a posouzení EIA.

V souvislosti s realizací návrhových ploch se předkládaná Změna č. 2 ÚP jeví jako přijatelná.

6.9 Vlivy na povrchovou a podzemní vodu

Předmětným územím protéká několik vodních toků. Tichá a Divoká Orlice mají stanovené záplavové území, které je Změnou č. 2 ÚP dotčeno.

Zásobování vodou je stabilizované, lokalita bude zásobována ze stávajících vodovodních řadů.

V rámci změny č. 2 není řešena změna koncepce odkanalizování obce a zřízení ploch pro ČOV.

PLOCHA ZMĚNY			VLIV	STAV VLIVU	VÝZNAMNOST VLIVU	KUMULACE, SEKUNDÁRNÍ VLIV ATD.
--------------	--	--	------	------------	------------------	--------------------------------

ZMĚNA Č. 2 ÚZEMNÍHO PLÁNU ŽDÁR NAD ORLICÍ*hodnocení vlivu koncepce na udržitelný rozvoj území*

PLOCHA ZMĚNY			VLIV	STAV VLIVU	VÝZNAMNOST VLIVU	KUMULACE, SEKUNDÁRNÍ VLIV ATD.
číslo	k.ú.	Navržené využití				
ZM2/20	Žďár nad Orlicí	BV	0	T	0	N
ZM2/21	Žďár nad Orlicí	BV	0	T	0	N
ZM2/22	Žďár nad Orlicí	OV	0	T	0	N
ZM2/23	Žďár nad Orlicí	X	-	T	*	A
CD01	Žďár nad Orlicí	DZ	-	T	*	A
Nulová varianta			0	T	0	

Slovní vysvětlení zjištěných vlivů:

Změnou č. 2 ÚP nejsou navrhovány plochy pro realizaci vodních nádrží ani plochy pro výstavbu ČOV ani změny v koncepci odkanalizování obce.

V souvislosti s realizací návrhových plochy se předkládaná Změna č. 2 ÚP jeví jako přijatelná.

6.10 Vlivy na dopravní infrastrukturu

Základní koncepce silniční dopravy stanovená v ÚP Žďár nad Orlicí není Změnou č.2 dotčena.

Zůstává zachován navržený dopravní systém obce vycházející z urbanistické koncepce a zapojení obce do sídelní struktury. Nové (rozvojové) silnice, místní komunikace, plochy dopravního vybavení (samostatná parkoviště) a veřejná prostranství se nevymezují. Dochází k drobným úpravám napojení rozvojových ploch na stávající síť komunikací.

Předmětem návrhové plochy CD01 je realizace přeložky železniční trati č. 020 a v souvislosti s tím vyvolanou přeložkou komunikace II/305.

Předkládaná Změna č. 2 ÚP má významný vliv na dopravní infrastrukturu.

6.11 Vlivy na hmotné statky, kulturní památky a architektonické a archeologické dědictví

Hmotný majetek a kulturní památky předmětného území nejsou Změnou č. 2 ÚP dotčeny.

Území obce Žďár nad Orlicí je považováno za území s archeologickými nálezy.

V případě odkrytí míst archeologických nálezů, budou kontaktovány příslušné subjekty a bude proveden záchranný archeologický průzkum.

Architektonické charakteristiky území nebudou Změnou č. 2 ÚP dotčeny.

ZMĚNA Č. 2 ÚZEMNÍHO PLÁNU ŽDÁR NAD ORLICÍ

hodnocení vlivu koncepce na udržitelný rozvoj území

Z hlediska možných dopadů Změny č. 2 ÚP na hmotné statky, kulturní památky a architektonické či archeologické dědictví předmětného území lze předkládanou Změnu č. 2 ÚP považovat za přijatelnou.

6.12 Vlivy na horninové prostředí

Vzhledem k charakteru a umístění záměru se nepředpokládají významné vlivy na horninové prostředí dotčeného území.

Z hlediska možných dopadů na horninové prostředí se předkládaná Změna č. 2 ÚP jeví jako přijatelná.

6.13 Vlivy na obyvatelstvo a lidské zdraví

Z hlediska možných dopadů Změny č. 2 ÚP na obyvatelstvo a lidské zdraví lze hodnotit koncepci vzhledem k více dílčím vlivům. Ty zahrnují ovlivnění přírodních charakteristik a kvality životního prostředí v souvislosti s dopadem na jednotlivé složky přírody, které společně jako celek determinují kvalitu přírodních hodnot v území a vytvářejí tak jeden ze základních předpokladů pro lidské zdraví.

Dalším aspektem je ovlivnění demografického rozvoje a spokojenosti obyvatelstva vzhledem k posílení a rozvoji ploch pro bydlení, rekreaci, občanskou vybavenost, podnikání a pracovní příležitosti, čímž dochází ke zkvalitnění životního prostředí v souvislosti s ekonomickými a sociálními možnostmi území.

Vlivy na lidské zdraví jsou problematicky hodnotitelné, neboť jejich posuzování nezahrnuje pouze porovnávání předpokládaných hladin hluku, emisí znečišťujících látek atd. s legislativně stanovenými limity, ale také by mělo zohlednit obtížně stanovitelné subjektivní pocity obyvatel (faktor pohody), a to především u citlivých skupin populace (děti, senioři). Vlivy na obyvatelstvo jsou dány také zohledněním soukromých a veřejných zájmů na rozvoj území při zohlednění jeho společenského a hospodářského potenciálu. Celkově souvisí s rozvojem území, které přispívá k vyváženému progresu obce, efektivně využívá všech silných stránek a charakteristik území, s ohledem na jeho přírodní hodnoty a limity.

PLOCHA ZMĚNY			VLIV	STAV VLIVU	VÝZNAMNOST VLIVU	KUMULACE, SEKUNDÁRNÍ VLIV ATD.
Číslo	k.ú.	Navržené využití				
ZM2/20	Žďár nad Orlicí	BV	0	T	0	N
ZM2/21	Žďár nad Orlicí	BV	0	T	0	N
ZM2/22	Žďár nad Orlicí	OV	0	T	0	N
ZM2/23	Žďár nad Orlicí	X	0	T	0	N

ZMĚNA Č. 2 ÚZEMNÍHO PLÁNU ŽDÁR NAD ORLICÍ

hodnocení vlivu koncepce na udržitelný rozvoj území

PLOCHA ZMĚNY			VLIV	STAV VLIVU	VÝZNAMNOST VLIVU	KUMULACE, SEKUNDÁRNÍ VLIV ATD.
CD01	Ždár nad Orlicí	DZ	-	T	*	A
Nulová varianta			0	T	0	

Charakter ani úloha obce se v širším území se Změnou č. 2 nemění. Obec Ždár nad Orlicí má tři dílčí části, přičemž dominantní úlohu má sídlo Ždár, kde je soustředěna většina zařízení občanského vybavení, výroby, ale i zde bydlí největší počet obyvatel. Změna č.2 podporuje rozvoj tohoto místního obslužného centra.

Změnou č.2 se nabídkou vytváří územní předpoklady zejména pro rozvoj ploch pro bydlení.

Plochy plochy určené pro bydlení i pro občanskou vybavenost zakládají rámec pro vznik zdrojů hluku (automobilová doprava) a znečištění ovzduší (doprava, vytápění), které mohou zhoršit stávající podmínky. A to jak v časově omezeném období výstavby konkrétního záměru, kdy může dojít k navýšení emisí hluku a také k vyšší prašnosti a emisím látek znečišťujících ovzduší, tak i v období provozu záměru.

Ke zmírnění vlivu na kvalitu ovzduší je doporučeno upřednostňovat zdroje vytápění s nejnižším negativním dopadem na kvalitu ovzduší.

Vzhledem k umístění plochy ZM2/22 v blízkosti železniční trati je podmínkou územního plánu respektování ochranného pásma železnice. Plocha je podmíněně přípustná z hlediska ochrany před hlukem z dopravy na stávající silnici II/305 a železnici č. 020. V další fázi řízení (územní řízení, jehož součástí bude parcelace pozemků, zasíťování pozemků, stavební řízení apod.) bude na KHS doloženo nepřekročení platných hygienických limitů hluku z dopravy na stávající silnici č. II/305 a železnici č. 020.

Očekávané vlivy Změny č. 2 ÚP na obyvatelstvo a lidské zdraví lze celkově vyhodnotit jako přijatelné, pozitivní z pohledu možností pro rozvoj občanského vybavení a negativní z pohledu zhoršení imisní situace a hlukové zátěže v dotčeném území.

CELKOVÉ ZHODNOCENÍ JEDNOTLIVÝCH PLOCH ZMĚN

Pro hodnocení je použito následující stupnice:

- +1 potenciálně pozitivní vliv plochy na složku ŽP
- 0 potenciálně nulový nebo minimální vliv plochy na složku ŽP (velmi malý rozsah)
- 1 potenciálně negativní vliv plochy na složku ŽP (přímý i nepřímý, lokální)
- 2 potenciálně významný negativní vliv plochy na složku ŽP (velký rozsah)

ZMĚNA Č. 2 ÚZEMNÍHO PLÁNU ŽDÁR NAD ORLICÍ*hodnocení vlivu koncepce na udržitelný rozvoj území*

PLOCHA ZMĚNY	OVZDUŠÍ A KLIMA	KRAJINA	ZCHŮ	NATURA 2000	ÚSES	ZPF	PUPFL	FLÓRA, FAUNA	VODA	OBYVATELSTVO	CELKOVÉ HODNOCENÍ
ZM2/20	-1	0	0	0	0	-1	0	0	0	0	0
ZM2/21	-1	0	0	0	0	-1	0	0	0	0	0
ZM2/22	-1	0	0	0	0	-1	0	0	0	0	0
ZM2/23	-1	0	0	0	0	0	0	0	-1	0	0
CD01	0	-1	-1	-1	-1	-1	-1	-1	0	-1	-1

Vzhledem ke stanovenému funkčnímu využití, umístění a rozlohám vymezených ploch se neočekávají vlivy přesahující statní hranice.

Návrh Změny č. 2 ÚP je zpracován v jedné variantě řešení.

7 Porovnání zjištěných nebo předpokládaných kladných a záporných vlivů podle jednotlivých variant řešení a jejich zhodnocení. Srozumitelný popis použitelných metod vyhodnocení včetně jejich omezení.

Hodnocená Změna č. 2 ÚP je navržena pouze v jedné variantě řešení. Jako druhá varianta ke srovnání je brána varianta nulová, kdy záměry předmětné Změny č. 2 ÚP nebudou realizovány.

Možnosti hodnocení:

- + pozitivní vliv
- negativní vliv
- 0 bez vlivu nebo nevýznamný vliv
- ± ambivalentní vliv (zahrnuje kladné i záporné vlivy)
- * vliv je možno vyloučit, zmírnit nebo kompenzovat navrženými opatřeními

OČEKÁVANÉ VLIVY NA:	PŘEDKLÁDANÁ VARIANTA	NULOVÁ VARIANTA	POZNÁMKA
Udržitelný rozvoj území	+	0	Realizace Změny č. 2 ÚP povede k posílení pilířů udržitelného rozvoje území obce. Pozitivní příspěvek lze definovat především v podpoře sociálního pilíře. Ekonomický pilíř se Změnou č. 2 příliš nemění. Za udržení dobrého stavu pilíře environmentálního. V řešené lokalitě nejsou přírodní prvky se

ZMĚNA Č. 2 ÚZEMNÍHO PLÁNU ŽDÁR NAD ORLICÍ*hodnocení vlivu koncepce na udržitelný rozvoj území*

OČEKÁVANÉ VLIVY NA:	PŘEDKLÁDANÁ VARIANTA	NULOVÁ VARIANTA	POZNÁMKA
			<p>zvláštní ani obecnou ochranou přírody a krajiny.</p> <p>Charakter ani úloha obce v širším území se Změnou č.2 nemění. Obec Žďár nad Orlicí má tři části, přičemž dominantní úlohu má sídlo Žďár, kde je soustředěna většina zařízení občanského vybavení, výroby, ale i zde bydlí největší počet obyvatel. Změna č.2 podporuje rozvoj tohoto místního obslužného centra.</p> <p>Změnou č.2 se nabídkou ploch vytváří územní předpoklady pro podporu bydlení.</p>
Krajinný ráz	_*	0	<p>Změnou č.2 jsou navrženy plochy vhodně umístěné uvnitř zastavěného území. Plocha ZM2/Z23 byla prověřena z hlediska krajinného rázu i vzhledem k jejímu umístění v přírodním parku Orlice, Z výsledků hodnocení vyplývá, že krajinný ráz nebude dotčen.</p> <p>Pro záměr „Modernizace traťového úseku Týniště nad Orlicí (mimo) – Choceň“ bylo zpracováno posouzení dle §67 z.č. 114/1992 Sb., včetně vyhodnocení krajinného rázu. Z výsledků vyplývá, že posuzovaný záměr představuje únosný zásah do jednotlivých charakteristik krajinného rázu.</p> <p>Stávající krajinný ráz tedy nebude za uvedených podmínek významně ovlivněn.</p>
Prostupnost krajiny	0	0	Biologická propustnost území není Změnou č. 2 ÚP ovlivněna.
Krajinný pokryv	-	0	<p>Co se týče krajinného pokryvu, dotčeno je území, které navazuje na stávající zástavbu.</p> <p>Lesní porosty jsou předkládanou koncepcí dotčeny.</p>
Natura 2000	-	0	<p>Součástí posouzení ÚP je i hodnocení z hlediska vlivů na lokality soustavy Natura 2000 dle § 45i zákona č. 114/1992 Sb.</p> <p>Vliv změny č. 2 byl vyhodnocen jako mírně negativní</p>
ZCHÚ	_*	0	Změnou č. 2 ÚP je zasahováno do ZCHÚ – PP Orlice.
ÚSES	_*	0	Vymezení územního systému ekologické stability se Změnou č.2 nemění. Navrhovaná plocha CD01 zasahuje do skladebných prvků ÚSES.
Památné stromy	0	0	Památné stromy se v území nenacházejí.
VKP	-	0	V území není registrovaný VKP. VKP ze

ZMĚNA Č. 2 ÚZEMNÍHO PLÁNU ŽDÁR NAD ORLICÍ*hodnocení vlivu koncepce na udržitelný rozvoj území*

OČEKÁVANÉ VLIVY NA:	PŘEDKLÁDANÁ VARIANTA	NULOVÁ VARIANTA	POZNÁMKA
			zákona budou návrhovými plochami dotčeny.
Fauna a flóra	-*	0	Na ploše CD01 byly zaznamenány hodnotné prvky vzrostlé mimolesní zeleně. Na návrhových plochách ZM2/23 a CD01 se nacházejí zvláště chráněné druhy.
Dešťová voda	+	0	Návrhem zastavitelných ploch budou ovlivněny přirozené retenční schopnosti území, odtokové poměry by však neměly být Změnou č. 2 významně negativně dotčeny. Dešťové vody budou důsledně odděleny od splaškových vod u příslušné nemovitosti. Dešťové vody budou přednostně vsakovány v místě, případně vsakovány alespoň částečně a zpomalen jejich odtok (retenční nádrže apod.) s jejich následným odvedením do vodoteče.
Vodní zdroje	-*	0	Vymezené plochy pro bydlení, občanskou vybavenost a plochy specifické vyžadují dodávku pitné vody, která bude vyřešena napojením na stávající vodovodní systém nebo úpravou vod podpovrchových.
Povrchová voda	0	0	Kvalita povrchových vod nebude negativně ovlivněna. U ploch vymezených v blízkosti vodního toku, není významné nebo přímé ovlivnění očekáváno.
Prameniště	0	0	Prameniště nejsou Změnou č. 2 ÚP dotčena.
Podzemní voda	0	0	Negativní ovlivnění kvality podzemních vod se nepředpokládá.
Odpadní voda	+	0	Změna č. 2 ÚP nemění koncepci odkanalizování obce a nenavrhuje nové plochy pro realizaci ČOV.
Záplavová území	-*	0	Plochy Změny č.2 ZM2/23 a CD01 leží ve stanoveném záplavovém území Tiché Orlice.
CHOPAV	0	0	Předmětné území obce Žďár nad Orlicí neleží v územní kolizi s Chráněnou oblastí přirozené akumulace vod.
Vodovod	0	0	ÚP respektuje současný systém zásobování pitnou vodou z místního vodovodu. Navrhované lokality budou na tento systém napojeny.
ZPF	-*	0	Se Změnou č.2 ÚP je spojen zábor zemědělské půdy IV. a V. třídy. Zábory jsou částečně kompenzovány vrácením plochy Z2 z platného ÚP Žďár nad Orlicí do ZPF. Vliv lze považovat za přijatelný v souvislosti se stávajícím využitím území v zastavěné části obce.
PUPFL	-	0	PUPFL jsou návrhem Změny č. 2 ÚP

ZMĚNA Č. 2 ÚZEMNÍHO PLÁNU ŽDÁR NAD ORLICÍ

hodnocení vlivu koncepce na udržitelný rozvoj území

OČEKÁVANÉ VLIVY NA:	PŘEDKLÁDANÁ VARIANTA	NULOVÁ VARIANTA	POZNÁMKA
			dotčeny. Z důvodu realizace přeložky železniční trati dojde k záboru pozemků PUPFL. Ostatní plochy se nachází v „ochranném pásmu“ lesa.
Horninové prostředí	0	0	Změna č. 2 ÚP nemá potenciál ovlivnit horninové prostředí.
Geomorfologie	0	0	Geomorfologické členění není Změnou č. 2 ÚP ovlivněno.
Geologie	0	0	Geologické poměry zůstanou zachovány.
Chráněná ložisková území	0	0	CHLÚ nebudou Změnou č. 2 ÚP dotčena.
Sesuvná území	0	0	Sesuvná území jsou v obci evidována. Návrhové plochy do nich nezasahují.
Klima	0	0	Klimatické charakteristiky nemohou být Změnou č. 2 ÚP dotčeny.
Ovzduší	-*	-	Změnou č. 2 jsou navrhovány plochy, které mohou vyvolat nárůst silniční dopravy a vznik nových lokálních topenišť a tím zhoršení kvality ovzduší na území obce. Dotčené území nepředstavuje území se zhoršenou kvalitou ovzduší, která je ovlivněna přítomností významných ZZO, zahrnujících např. výrobu či těžký průmysl. Imisní limity s výjimkou limitu pro benzo(a)pyren nejsou překračovány. Je doporučováno, aby byly při realizaci záměrů byly podporovány zdroje vytápění s co nejnižším dopadem na kvalitu ovzduší.
Obyvatelstvo	±*	-	Změna č.2 v souladu s ÚP Žďár nad Orlicí vytváří územní předpoklady pro rozvoj bydlení. V souvislosti s uplatněním funkčního vymezení ploch v rámci Změny č. 2 ÚP lze očekávat ovlivnění kvality ovzduší a navýšením hluku z dopravy.
Lidské zdraví	-	0	Negativně se uplatnění Změny č. 2 ÚP projeví snížením faktoru pohody při realizaci stavebních prací v souvislosti s realizací konkrétního záměru, kdy dojde k dočasnému zvýšení hluku a prašnosti. V průběhu provozu plánovaných záměrů lze předpokládat navýšení emisí hluku a látek znečišťujících ovzduší, především s ohledem na zvýšení intenzity dopravy v předmětné lokalitě. V rámci Změny č. 2 ÚP nejsou navrhovány plochy, které by umožňovaly rozvoj těžkého průmyslu a aktivit souvisejících s významným znečištěním ovzduší a snížením kvality životního prostředí pro

ZMĚNA Č. 2 ÚZEMNÍHO PLÁNU ŽDÁR NAD ORLICÍ*hodnocení vlivu koncepce na udržitelný rozvoj území*

OČEKÁVANÉ VLIVY NA:	PŘEDKLÁDANÁ VARIANTA	NULOVÁ VARIANTA	POZNÁMKA
			obyvatele.
Hluk	-*	0	Vlivem uplatnění Změny č. 2 ÚP budou vytvořeny podmínky pro realizaci nových zdrojů hluku. Pro plochy umístěné v blízkosti komunikace II/305 a železniční trati č. 020 jsou stanoveny podmínky prověření splnění hygienických limitů hluku.
Historické památky	0	0	Nemovité kulturní památky jsou respektovány.
Archeologické nálezy	-	0	Území obce Žďár nad Orlicí je územím archeologických nálezů. Pokud budou během realizace staveb zjištěny archeologické nálezy, je povinností stavitele tuto skutečnost ohlásit na Archeologický ústav AV a provést na lokalitě záchranný archeologický průzkum.
Energetické zdroje	0	0	Změna č. 2 ÚP respektuje stávající elektroenergetický systém města.
Technická infrastruktura	0	0	Změna č. 2 ÚP respektuje stávající systém technické infrastruktury, na který budou vymezené plochy napojeny. Nové plochy technické infrastruktury nejsou navrhovány.
Silniční doprava	0	0	Změna č. 2 ÚP nevymezuje nové plochy pro silniční dopravu. Dochází pouze ke zpřesnění napojení návrhových ploch. Realizací přeložky železniční trati č.020 dojde k přeložce komunikace II/305.
Železniční doprava	+	0	Územím obce prochází železniční trať č. 020. Přeložkou trati dojde ke zlepšení dopravní obslužnosti širšího okolí.
Cyklodoprava	0	0	V rámci Změny č. 2 ÚP nejsou navrhovány změny související s cyklodopravou.
Rekreace	+	0	Změna č. 2 ÚP podporuje rozvoj soukromé rekreace v dotčeném území.
Nakládání s odpady	0	0	Změna č. 2 ÚP respektuje stávající systém nakládání s odpady.
Výrobní zóny	0	0	Změna č.2 nenavrhuje nové výrobní zóny.
Ekonomika	0	0	Změna č.2 nevytváří územní předpoklady pro rozvoj podnikatelských aktivit .

Vyhodnocení vlivů předkládané Změny č. 2 ÚP na udržitelný rozvoj území a na životní prostředí bylo provedeno ve znění přílohy stavebního zákona č. 183/2006 Sb., v platném znění,

ZMĚNA Č. 2 ÚZEMNÍHO PLÁNU ŽDÁR NAD ORLICÍ

hodnocení vlivu koncepce na udržitelný rozvoj území

resp. dle § 10i zákona č. 100/2001 Sb., o posuzování vlivů na životní prostředí, ve znění pozdějších předpisů.

8 Popis navrhovaných opatření pro předcházení, snížení nebo kompenzaci všech zjištěných nebo předpokládaných závažných záporných vlivů na životní prostředí

V průběhu zpracování hodnocení SEA a na základě zjištěné míry dopadů řešené koncepce na jednotlivé dílčí složky životního prostředí a lidské zdraví nebyly identifikovány závažné záporné vlivy, které by vyžadovaly navržení opatření pro jejich předcházení, snížení nebo kompenzaci.

Zpracovatel hodnocení SEA tudíž žádá opatření pro tyto účely nenavrhuje.

Vzhledem k tomu, že plocha CD01, jejímž předmětem je přeložka trati č. 020, byla předmětem posouzení dle zákona č. 100/2001 Sb. (součást záměru „Modernizace traťového úseku Týniště nad Orlicí (mimo) – Choceň“), budou při realizaci záměru respektována navržená opatření v dokumentaci EIA a ve stanovisku.

9 Zhodnocení způsobu zpracování vnitrostátních cílů ochrany životního prostředí do územně plánovací dokumentace a jejich zohlednění při výběru variant řešení

Předkládaná Změna č. 2 ÚP nebyla řešena variantně. V rámci návrhu řešení předkládané Změny č. 2 územního plánu byly v rámci možností maximálně respektovány požadavky na ochranu životního prostředí a všech jeho složek. Návrhové plochy stejně jako stanovené podmínky využití zohlednily především přírodně cenné hodnoty dotčeného území.

Změna č. 2 ÚP je zpracována v souladu s platnou legislativou na úseku územního plánování, zejména se zákonem č. 183/2006 Sb., o územním plánování a stavebním řádu (stavební zákon), vyhláškou č. 500/2006 Sb., o územně analytických podkladech, územně plánovací dokumentaci a způsobu evidence územně plánovací činnosti a vyhláškou č. 501/2006 Sb., o obecných požadavcích na využívání území, vše ve znění pozdějších předpisů.

Změna č. 2 ÚP respektuje limity využití území vycházející z platných právních předpisů, vydaných správních rozhodnutí a vlastností území.

Většina limitů či nositelů limitů využití území je zároveň považována za hodnoty území, a to jak přírodní či kulturní, tak i civilizační.

Jako podklad pro identifikaci jevů v území byly využity ÚAP (Územně analytické podklady pro území správního obvodu obce s rozšířenou působností Kostelec nad Orlicí 2016) a další podklady poskytnuté v průběhu zpracování Změny č. 2 ÚP.

Do Návrhu Změny č. 2 ÚP byly zpracovány relevantní závěry a doporučení oborových koncepcí Královéhradeckého o kraje (především pak ZÚR Královéhradeckého kraje) a dále nadřazených koncepcí jako je PÚR ČR, nebo je s nimi v souladu.

Relevantní strategické dokumenty vztahující se k předmětnému území jsou harmonizovány s národními cíli v oblasti ochrany životního prostředí. Změna č. 2 ÚP je s těmito koncepcemi v souladu.

Další sledovanou úrovní je úroveň krajská, jejíž relevantní strategické dokumenty jsou harmonizovány s národními cíli v oblasti ochrany životního prostředí. Změna č. 2 ÚP je s těmito koncepcemi taktéž v souladu.

ZMĚNA Č. 2 ÚZEMNÍHO PLÁNU ŽDÁR NAD ORLICÍ

hodnocení vlivu koncepce na udržitelný rozvoj území

10 Návrh ukazatelů pro sledování vlivu územně plánovací dokumentace na životní prostředí

Environmentální ukazatele jsou vhodně zvolené sumární ukazatele, které jsou základem posuzování nejen stavu životního prostředí, ale i účinnosti a adekvátnosti politických rozhodnutí, tj. politiky ochrany životního prostředí jako celku.

Většina indikátorů jsou relativní veličiny vztažené na jednotku rozlohy, na obyvatele, na jednotku HDP apod. Cílem indikátorů je odkrytí potencionálních rizik pro různé oblasti životního prostředí a lidské zdraví. Rozsáhlý soubor ukazatelů byl vypracován pro potřebu Státní politiky životního prostředí a je rozdělen do dvou skupin:

- a) sociální a ekonomické ukazatele (pozn. nejsou předmětem posouzení územního plánu)
- b) environmentální ukazatele

V souvislosti s posuzováním vlivů ÚP na životní prostředí, udržitelný rozvoj území a lidské zdraví se jedná vždy o hodnocení, v němž je nutné souhrnné posouzení jednotlivých záměrů ÚP, jednotlivě i jako celku, a to z hlediska více faktorů a kritérií, kdy se hledá určitý kompromis mezi potencionálními negativními vlivy koncepce na samostatné oblasti a rozvojovými potřebami daného území.

Vzhledem k nutnosti komplexnosti posuzování koncepce a zahrnutí mnoha různých souvislostí je důležité stanovit si prioritní cíle a požadavky, na základě nichž se potom jednotlivým kritériím přiřkládá různý stupeň důležitosti.

Poté se na pomyslné misky vah dávají možné negativní vlivy na složky životního prostředí a lidské zdraví na jedné straně a na straně druhé očekávané profity z nových rozvojových ploch.

Ke zhodnocení možných vlivů jednotlivých záměrů ÚP se po jejich realizaci mohou použít monitorovací ukazatele, díky kterým je možno posoudit vlivy vyvolané změnami využití území dané oblasti.

Prostřednictvím monitorovacích ukazatelů je také možno kontrolovat dodržování navržených opatření v rámci hodnocení koncepce, která předcházela její realizaci. Dle §55 zákona č. 183/2006 Sb., stavební zákon, je pořizovatel ÚP (Městský úřad ORP Kostelec nad Orlicí) povinen předložit zastupitelstvu obce min 1x za 4 roky zprávu o uplatňování územního plánu, jejíž součástí jsou vlivy uplatňování ÚP na životní prostředí.

Monitorování může být iniciováno rovněž na základě připomínek veřejnosti (obtěžování nadměrným hlukem, zápachem, atd.).

Navržené environmentální ukazatele pro sledování vlivu územně plánovací dokumentace na životní prostředí z hlediska relevantnosti Změny č. 2 ÚP a kontextu s cíli ochrany životního prostředí, které jsou obsaženy ve Státní politice životního prostředí (2012 - 2020):

Ochrana a udržitelné využívání zdrojů

Indikátor: vývoj energetické účinnosti (objem výroby, dopravy či služeb zajištěný určitým množstvím energie)

Ochrana vod

Indikátor: stav útvarů povrchových vod

ZMĚNA Č. 2 ÚZEMNÍHO PLÁNU ŽDÁR NAD ORLICÍ

hodnocení vlivu koncepce na udržitelný rozvoj území

Indikátor: stav útvarů podzemních vod

Předcházení vzniku odpadů

Indikátor: celková produkce odpadů

Indikátor: produkce a nakládání s komunálním odpadem

Indikátor: struktura nakládání s odpady

Ochrana klimatu a zlepšení kvality ovzduší

Indikátor: emise TZL, benzo(a)pyrenu (porovnání vývoje emisí od roku 2000 v kg/rok; zároveň vyhodnocuje naplňování národních emisních stropů pro rok 2020)

Indikátor: podíl území s překročenými imisními limity a cílovými imisními limity

Ochrana přírody a krajiny

Indikátor: využití území (sledování vývoje způsobů využívání krajiny)

Indikátor: retenční schopnost krajiny

Indikátor: hluková zátěž (hluková zátěž obyvatelstva, hluková zátěž ekosystémů, včetně problematiky vymezení tichých oblastí v krajině)

Dalšími indikátory mohou být:

- podíl záboru půdy kategorie ZPF zařazené v I. a II. třídě ochrany ku celkovému záboru ZPF (%)
- změny intenzity dopravy na hlavních dopravních komunikacích (%)
- počet obyvatel vystavených hlukové zátěži (% obyvatel)
- koeficient ekologické stability krajiny (plochy ekologicky stabilních ploch ku plochám ekologicky nestabilních ploch)

V případě zjištění negativních vlivů je třeba ihned sjednat nápravu.

11 Návrh požadavků na rozhodování ve vymezených plochách a koridorech z hlediska minimalizace negativních vlivů na životní prostředí

Navržená opatření pro předcházení, eliminaci, vyloučení nebo kompenzaci nepříznivých vlivů vychází z výše uvedených hodnocení v kapitolách 6 a 7 a z podmínek pro využití jednotlivých ploch definovaných v Návrhu Změny č. 2 ÚP a zpracovatel dokumentace SEA považuje za odpovídající.

Při rozhodování z hlediska minimalizace zjištěných negativních vlivů na životní prostředí pro jednotlivé vymezené plochy jsou zpracovatelem SEA navrženy a sumarizovány následující požadavky:

ZMĚNA Č. 2 ÚZEMNÍHO PLÁNU ŽDĀR NAD ORLICÍ

hodnocení vlivu koncepce na udržitelný rozvoj území

- při výstavbě budov i výsadbě zeleně dbát na zachování tradičních a vytváření nových výhledů a průhledů
- zachovat stávající hladinu okolní zástavby
- dodržet stanovené podmínky prostorového a plošného využití vymezených ploch
- v rámci konkrétního uplatňování vymezených funkčních ploch dbát na minimalizaci zhoršení odtokových poměrů; zajištění podmínek pro zasakování srážkové vody z ploch určených pro novou zástavbu přímo v místě
- minimalizovat konečné zábory ZPF – rozsahem a způsobem provádění zemních prací
- minimalizovat emise látek znečišťujících ovzduší adekvátními opatřeními spojenými s realizací záměrů přípustných v dané ploše (kladení důrazu na ekologické formy vytápění budov)

12 Netechnické shrnutí výše uvedených údajů, Návrh stanoviska

12.1. Netechnické shrnutí výše uvedených údajů

Předmětem zpracování dokumentace SEA je zhodnocení Změny č. 2 Územního plánu Žďár nad Orlicí z hlediska vlivů na životní prostředí, lidské zdraví a udržitelný rozvoj území.

Posuzovaná Změna č. 2 ÚP je předkládána v jedné variantě řešení. Stávající stav, tj. stav bez uplatnění předkládané koncepce, je v hodnocení SEA uvažován jako nulová varianta.

Dokumentace SEA je zpracována dle zákona č. 100/2001 Sb., o posuzování vlivů na životní prostředí, v platném znění, a dle přílohy zákona č. 183/2006 Sb., o územním plánování a stavebním řádu (stavební zákon), v platném znění.

Úloha obce v širším území se Změnou č.2 nemění.

Změnou č.2 se nemění základní principy rozvoje obce stanovené v ÚP Žďár nad Orlicí. Je respektována založená urbanistická struktura sídel na území obce. Usměrnovaný rozvoj jednotlivých částí obce v souladu s jejich převažující funkcí je Změnou č.2 respektován.

Změnou č.2 jsou vytvářeny územní předpoklady zejména pro rozvoj zařízení služeb a bydlení.

Změna č.2 v souladu s ÚP Žďár nad Orlicí vytváří územní předpoklady pro rozvoj bydlení. Změnou č.2 se vymezují plochy, jejichž vliv na kvalitu životního prostředí je mírně negativní. Podkladem jsou požadavky soukromých a státních investorů a dotčených orgánů státní správy.

Změna č.2 respektuje přírodní, civilizační a kulturní hodnoty území při zohlednění principů udržitelného rozvoje území. Urbanistická struktura obce zůstává zachována. Změnou č.2 se návrhem přestavby vytváří územní podmínky pro nové využití ploch v návaznosti na zastavěné území.

Předmětem hodnocení vlivu koncepce na udržitelný rozvoj území je Návrh Změny č. 2 územního plánu Žďár nad Orlicí, který zpracoval Ing. arch. Milan Vojtěch v červnu 2020.

Při posuzování vlivů návrhových ploch na životní prostředí se vycházelo z dostupných podkladů a informací o stavu životního prostředí v řešeném území. Potenciální dopady jednotlivých návrhových ploch na dílčí složky životního prostředí a lidské zdraví byly

ZMĚNA Č. 2 ÚZEMNÍHO PLÁNU ŽDÁR NAD ORLICÍ

hodnocení vlivu koncepce na udržitelný rozvoj území

definovány na základě předpokládaných standardních charakteristik záměrů, které odpovídají stanovenému rámci vymezeného funkčního využití dané plochy.

V rámci hodnocení SEA byly identifikovány pozitivní i negativní vlivy. V případě negativních vlivů byla doporučena minimalizační opatření k jejich zmírnění.

Z hodnocení koncepce územního plánu vyplývá, že jejím uplatněním mohou být dotčeny následující složky životního prostředí:

Negativně (s předpokládanou eliminací vlivu dodržením navržených opatření):

- ovzduší
- krajinný ráz
- Natura 2000
- ZCHÚ
- ÚSES
- ZPF
- PUPFL
- povrchová voda
- záplavové území
- odvodnění území
- hluková situace
- lidské zdraví

Pozitivně:

- zvýšení pracovních příležitostí
- rozvoj bydlení
- sociální vlivy

Další složky životního prostředí (biologická prostupnost, CHOPAV, podzemní vody, záplavové území, památné stromy, horninové podloží, kulturní památky, CHLÚ atd.) nebudou uplatněním návrhových ploch ovlivněny.

U zjištěných negativních vlivů lze míru a povahu identifikovaných vlivů na životní prostředí eliminovat dodržením navržených opatření a podmínek využití území.

Po realizaci záměrů Změny č. 2 ÚP se doporučuje monitoring vybraných faktorů a kontrola charakteru a velikosti jednotlivých očekávaných vlivů na různé složky životního prostředí a lidské zdraví.

Z hlediska vlivů na složky životního prostředí, lidské zdraví a udržitelný rozvoj se jeví předkládaná Změna č. 2 územního plánu jako přijatelná.

ZMĚNA Č. 2 ÚZEMNÍHO PLÁNU ŽDÁR NAD ORLICÍ

hodnocení vlivu koncepce na udržitelný rozvoj území

Posouzení vlivů Změny č. 2 ÚP na životní prostředí bylo provedeno v souladu se zákonem č. 100/2001 Sb., o posuzování vlivů na životní prostředí a bylo zpracováno v rozsahu přílohy 1 zákona č. 183/2006 Sb., o územním plánování a stavebním řádu, v platném znění.

ZMĚNA Č. 2 ÚZEMNÍHO PLÁNU ŽDĀR NAD ORLICÍ

hodnocení vlivu koncepce na udržitelný rozvoj území

12.2. Návrh stanoviska

Zpracovatel hodnocení vlivu Změny č. 2 ÚP Žďár nad Orlicí na životní prostředí a veřejné zdraví, pro účely posuzování vlivů koncepcí na životní prostředí dle přílohy k zákonu č. 183/2006 Sb., stavební zákon, předkládá následující návrh stanoviska dle zákona č.100/2001 Sb., o posuzování vlivů na životní prostředí a o změně některých souvisejících zákonů (zákon o posuzování vlivů na životní prostředí), ve znění pozdějších předpisů.

Krajský úřad Královéhradeckého kraje

Pivovarské nám. 1245,

500 03 Hradec Králové

STANOVISKO K NÁVRHU ZMĚNY Č. 2

ÚZEMNÍHO PLÁNU ŽDĀR NAD ORLICÍ

podle § 10i zákona č. 100/2001 Sb., o posuzování vlivů na životní prostředí a o změně některých souvisejících zákonů (zákon o posuzování vlivů na životní prostředí), ve znění pozdějších předpisů.

Orgán vydávající územní plán: Zastupitelstvo města Žďár nad Orlicí

Objednatel: Obec Žďár nad Orlicí
Žďár nad Orlicí 133,
517 23 Žďár nad Orlicí

Zpracovatel hodnocení SEA: EMPLA AG, spol. s r.o.
Za Škodovkou 305
503 11 Hradec Králové

Stručný popis územního plánu:

Předmětem zpracování dokumentace SEA je zhodnocení Změny č. 2 Územního plánu Žďár nad Orlicí z hlediska vlivů na životní prostředí, lidské zdraví a udržitelný rozvoj území.

ZMĚNA Č. 2 ÚZEMNÍHO PLÁNU ŽDĀR NAD ORLICÍ

hodnocení vlivu koncepce na udržitelný rozvoj území

Úloha města v širším území se Změnou č.2 nemění.

Změnou č.2 se nemění základní principy rozvoje obce stanovené v ÚP Žďár nad Orlicí. Je respektována založená urbanistická struktura sídel na území obce. Usměřovaný rozvoj jednotlivých částí obce v souladu s jejich převažující funkcí je Změnou č.2 respektován.

Změnou č.2 jsou vytvářeny územní předpoklady zejména pro rozvoj bydlení.

Změna č.2 v souladu s ÚP Žďár nad Orlicí vytváří územní předpoklady pro rozvoj bydlení, občanské vybavenosti, soukromé rekreace a dopravní infrastruktury. Změnou č.2 se vymezují plochy, jejichž vliv na kvalitu životního prostředí je mírně negativní až pozitivní. Podkladem jsou požadavky soukromých investorů, státních investorů a dotčených orgánů státní správy.

Změna č.2 respektuje přírodní, civilizační a kulturní hodnoty území při zohlednění principů udržitelného rozvoje území. Urbanistická struktura obce zůstává zachována. Změnou č.2 se návrhem přestavby vytváří územní podmínky pro nové využití ploch v návaznosti na zastavěné území.

Předmětem hodnocení vlivu koncepce na udržitelný rozvoj území je Návrh Změny č. 2 územního plánu Žďár nad Orlicí, který zpracoval Ing. arch. Milan Vojtěch v červnu 2020.

Stručný popis posouzení:

Posouzení vlivů Změny č. 2 ÚP na životní prostředí bylo provedeno v souladu se zákonem č. 100/2001 Sb., o posuzování vlivů na životní prostředí a bylo zpracováno v rozsahu přílohy č. 1 zákona č. 183/2006 Sb., o územním plánování a stavebním řádu, v platném znění.

Z územně plánovací dokumentace vyplývá, že jejím uplatněním mohou být ovlivněny tyto složky životního prostředí:

negativně – ovzduší, krajinný ráz, Natura 2000, ZCHÚ, ÚSES, ZPF, PUPFL, povrchová voda, záplavové území, odvodnění území, hluková situace, lidské zdraví

pozitivně – zvýšení pracovních příležitostí, rozvoj bydlení, sociální vlivy

Z územně plánovací dokumentace vyplývá, že jejím uplatněním nemohou být ovlivněny tyto složky životního prostředí:

biologická přístupnost, CHOPAV, podzemní vody, památné stromy, horninové podloží, kulturní památky, CHLÚ

K předcházení, minimalizaci či kompenzaci negativních vlivů na životní prostředí a lidské zdraví byla navržena konkrétní opatření a podmínky využití území.

Z hlediska vlivů na složky životního prostředí, lidské zdraví a udržitelný rozvoj se jeví předkládaná Změna č. 2 územního plánu, za dodržení minimalizačních opatření, jako přijatelná.

Závěry posouzení:

Na základě Návrhu Změny č. 2 Územního plánu Žďár nad Orlicí a jeho vyhodnocení podle přílohy zákona č. 183/2006 Sb., stavební zákon, v kontextu § 10i zákona č. 100/2001 Sb., o posuzování vlivů na životní prostředí, včetně hodnocení vlivů územního plánu na vyhlášené

ZMĚNA Č. 2 ÚZEMNÍHO PLÁNU ŽDÁR NAD ORLICÍ

hodnocení vlivu koncepce na udržitelný rozvoj území

evropsky významné lokality a ptačí oblasti dle ustanovení § 45i zákona č. 114/1992 Sb., o ochraně přírody a krajiny, ve znění pozdějších předpisů, vyjádření dotčených územně samosprávných celků, dotčených správních úřadů a veřejnosti

v y d á v á

Krajský úřad Královéhradeckého kraje, odbor životního prostředí a zemědělství, jako příslušný úřad podle § 22 písm. e) zákona č. 100/2001 Sb., o posuzování vlivů na životní prostředí a o změně některých souvisejících zákonů (zákon o posuzování vlivů na životní prostředí), ve znění pozdějších předpisů

s o u h l a s n é s t a n o v í s k o

ke Změně č. 2 Územního plánu Žďár nad Orlicí

S Návrhem Změny č. 2 Územního plánu Žďár nad Orlicí jako celkem lze z hlediska negativních vlivů na životní prostředí souhlasit při dodržení následujících podmínek popsanych ve Vyhodnocení SEA:

Podmínky souhlasného stanoviska

1. Respektovat stávající krajinný ráz a historicky založenou urbanistickou a architektonickou strukturu území (dodržet výškové a prostorové regulativy staveb)
2. Minimalizovat v co nejvyšší možné míře zábory ZPF

Obecná doporučení

Doporučený postup pro předcházení vlivů územního plánu na životní prostředí:

1. Konkrétní návrhy projektů hodnotit pomocí navržených environmentálních ukazatelů.
2. Jednotlivé plochy využít k adekvátnímu ozelenění.
3. Terénní úpravy a odstraňování vegetace směřovat mimo hnízdní období květen – srpen.
4. Minimalizovat zhoršení odtokových poměrů.
5. V případě odkrytí archeologických nálezů, umožnit záchranný archeologický průzkum.
6. Při realizaci plochy ZM2/22 bude respektováno ochranné pásmo železnice. Plocha je podmíněně přípustná z hlediska ochrany před hlukem z dopravy na stávající silnici II/305 a železnici č. 020. V další fázi řízení (územní řízení, jehož součástí bude parcelace pozemků, zasíťování pozemků, stavební řízení apod.) bude na KHS doloženo nepřekročení platných hygienických limitů hluku z dopravy na stávající silnici č. II/305 a železnici č. 020.

Specifické vlivy bude možno reálně identifikovat až při posuzování jednotlivých záměrů v rámci navazujících schvalovacích procesů.

Konkrétní projektové záměry je nutno řešit v souladu se zákonem o přírodě a krajině č. 114/1992 Sb. § 12 – ochrana krajinného rázu a § 67 povinnosti investorů, výsledné materiály předložit příslušným OOP jako podklad pro rozhodování.

Výběr projektů i jejich faktické provádění musí zajistit, aby byly podporovány projekty, které mohou nejvíce přispět ke zlepšení stavu životního prostředí a veřejného zdraví, případně aby projekty splňující environmentální kritéria byly při výběru významně preferovány.

ZMĚNA Č. 2 ÚZEMNÍHO PLÁNU ŽDÁR NAD ORLICÍ

hodnocení vlivu koncepce na udržitelný rozvoj území

Toto stanovisko není Rozhodnutím podle zákona č. 500/2004 Sb., o správním řízení (správní řád), ve znění pozdějších předpisů. Toto stanovisko nenahrazuje vyjádření dotčených správních úřadů ani příslušná povolení podle zvláštních předpisů.

Datum vydání stanoviska:

Otisk razítka příslušného úřadu:

Jméno, příjmení a podpis pověřeného zástupce příslušného úřadu

ZMĚNA Č. 2 ÚZEMNÍHO PLÁNU ŽDÁR NAD ORLICÍ

hodnocení vlivu koncepce na udržitelný rozvoj území

Seznam zkratk

EVL	Evropsky významná lokalita (území Natura 2000)
CHLÚ	Chráněné ložiskové území
CHOPAV	Chráněná oblast přirozené akumulace vod
KES	Koeficient ekologické stability krajiny
k.ú.	Katastrální území
KÚ	Krajský úřad
ORP	Obec s rozšířenou působností
PO	Ptačí oblast (území Natura 2000)
PUPFL	Pozemky určené k plnění funkcí lesa – plochy lesní
PÚR ČR	Politika územního rozvoje ČR
ÚP	Územní plán
ÚPD	Územně plánovací dokumentace
ÚSES	Územní systém ekologické stability
VKP	Významný krajinný prvek
ZPF	Zemědělský půdní fond – plochy zemědělské
ZÚR KHK	Zásady územního rozvoje Královéhradeckého kraje
ZCHÚ	Zvláště chráněná území dle z. 114/1992 Sb.
ZZO	Zdroj znečištění ovzduší