

# OZNÁMENÍ KONCEPCE

*dle zákona č. 100/2001 Sb.,  
o posuzování vlivů na životní prostředí,  
ve znění pozdějších předpisů  
(dle přílohy č. 7 citovaného zákona)*

## **Strategický plán rozvoje města Trutnova na období 2026-2033**

*Ostrava*

*Duben 2026*

## OBSAH

A. ÚDAJE O PŘEDKLADATELI.....	8
A.1 Název organizace .....	8
A.2 IČ .....	8
A.3 Sídlo (bydliště).....	8
A.4 Jméno, příjmení, adresa, telefon a e-mail oprávněného zástupce předkladatele .....	8
B. ÚDAJE O KONCEPCI .....	9
B.1 Název koncepce.....	9
B.2 Obsahové zaměření (osnova).....	9
B.3 Charakter.....	10
B.4 Zdůvodnění potřeby pořízení .....	10
B.5 Základní principy a postupy (etapy) řešení .....	10
B.6 Hlavní cíle .....	11
B.7 Míra, v jaké koncepci stanoví rámec pro záměry a jiné činnosti, .....	12
B.8 Přehled uvažovaných variant řešení .....	13
B.9 Vztah k jiným koncepcím a možnost kumulace vlivů na životní prostředí a veřejné zdraví s jinými záměry .....	13
B.9.1 Východiska pro zpracování koncepce .....	13
B.9.2 Vztah k přijatým cílům v oblasti životního prostředí.....	15
B.10 Předpokládaný termín dokončení.....	19
B.11 Návrhové období.....	20
B.12 Způsob schvalování .....	20
C. ÚDAJE O DOTČENÉM ÚZEMÍ .....	21
C.1 Vymezení dotčeného území .....	21
C.2 Výčet dotčených územních samosprávných celků, které mohou být koncepcí ovlivněny .....	22
C.3 Základní charakteristiky stavu životního prostředí v dotčeném území.....	22
C.3.1 Zdravotní stav obyvatel .....	22
C.3.2 Klima.....	23
C.3.3 Urbanizovaná krajina a veřejná prostranství .....	24
C.3.4 Kvalita ovzduší.....	25
C.3.5 Voda .....	27
C.3.6 Zemědělství .....	30
C.3.7 Lesnictví.....	32
C.3.8 Příroda a krajina – přírodní hodnoty v území.....	32

C.3.9 Horninové prostředí a sesuvy.....	38
C.3.10 Staré ekologické zátěže a brownfields.....	38
C.3.11 Odpady .....	38
C.3.12 Hluk .....	39
C.3.13 Historie, Kulturní a historické hodnoty .....	40
C.4 Stávající problémy životního prostředí v dotčeném území.....	42
D. PŘEDPOKLÁDANÉ VLIVY KONCEPCE NA ŽIVOTNÍ PROSTŘEDÍ A VEŘEJNÉ ZDRAVÍ VE VYMEZENÉM DOTČENÉM ÚZEMÍ.....	43
E. DOPLŇUJÍCÍ ÚDAJE.....	46
E.1 Výčet možných vlivů koncepce přesahujících hranice České republiky .....	46
E.2 Mapová dokumentace a jiná dokumentace týkající se údajů v oznámení koncepce .....	46
E.3 Další podstatné informace předkladatele o možných vlivech na životní prostředí a veřejné zdraví.....	46
E.4 Stanovisko orgánu ochrany přírody, pokud je vyžadováno podle § 45i odst. 1 zákona č. 114/1992 Sb., ve znění pozdějších předpisů.....	46

Příloha č. 1: Stanoviska podle § 45i zákona č. 114/1992 Sb., ve znění pozdějších předpisů

Příloha č. 2: Plná moc

## Seznam tabulek

Tabulka 1: Schéma priorit a strategických cílů .....	<b>Chyba! Záložka není definována.</b>
Tabulka 2: Vztah předkládané koncepce vůči jiným koncepcím přijatým na mezinárodní, vnitrostátní a regionální úrovni.....	15
Tabulka 3: Vztah SP Trutnova ke koncepčním dokumentům .....	16
Tabulka 4: Využití pozemků ve městě Trutnov (podle ČSÚ k 31. 12. 2024) .....	31
Tabulka 5: Potenciální vlivy Strategického plánu rozvoje města Trutnova 2026-2033 na životní prostředí a veřejné zdraví .....	43

## Seznam obrázků

Obrázek 1: Vymezení řešeného území – město Trutnov (zdroj: www.mapy.cz) .....	21
Obrázek 2: Vývoj emisí znečišťujících látek ze zdrojů REZZO 1-4 mezi lety 2005-2023 (zdroj dat: ČHMÚ, 2026) .....	25
Obrázek 3: Pětiletý průměr ročních průměrných koncentrací benzo[a]pyrenu, 2020–2024 (zdroj: ČHMÚ,2024).....	26
Obrázek 4: Aktivní zóny záplavových území záplavová území Q <sub>100</sub> (světlá modrá) na území Trutnova (hranice města žlutě) (zdroj: POVIS, 2026).....	28
Obrázek 5: Jakost vody v tocích v KHK (zdroj: CENIA, 2022) .....	29
Obrázek 6: ZCHÚ na území města Trutnova (zdroj: drusop.nature.cz, 2026).....	34

Obrázek 7:	Evropsky významné lokality a ptačí oblasti v nebo blízkosti města Trutnova (zdroj: AOPK, 2026) .....	35
Obrázek 8:	Složky odpadu v Trutnově v roce 2025 (zdroj: Trutnov, 2026b) .....	39
Obrázek 9:	Intenzita dopravy v Trutnově (dle ŘSD, 2021) .....	40

## ZKRATKY A VYSVĚTLIVKY:

AOPK ČR	Agentura ochrany přírody a krajiny ČR
B(a)P	Benzo(a)pyren
CENIA	Česká informační agentura životního prostředí
CO	Oxid uhelnatý
ČHMÚ	Český hydrometeorologický ústav
ČOV	Čistírna odpadních vod
ČR	Česká republika
ČSÚ	Český statistický úřad
EIA	Posuzování vlivů záměrů na ŽP
EU	Evropská unie
EVL	Evropsky významná lokalita (Natura 2000)
CHKO	Chráněná krajinná oblast
CHOPAV	Chráněná oblast přirozené akumulace vod
IČ	Identifikační číslo
Koncepce	V tomto textu vždy dokument ve smyslu § 10a) zákona č. 100/2001 Sb., ve znění pozdějších předpisů
KÚ	Krajský úřad
k. ú.	Katastrální území
L <sub>n</sub>	Hlukový indikátor pro noc
MŽP	Ministerstvo životního prostředí
NATURA 2000	Soustava chráněných území Natura 2000, tvořena evropsky významnými lokalitami (EVL) a ptačími oblastmi (PO)
NO <sub>x</sub>	Oxidy dusíku
PM <sub>10</sub> , PM <sub>2,5</sub>	Suspendované částice frakce PM <sub>10</sub> , PM <sub>2,5</sub> (prašný aerosol)
PO	Ptačí oblast (Natura 2000)
SEA	Posuzování vlivů koncepce na životní prostředí
SEKM	Systém evidence kontaminovaných míst
SHM	Strategické hlukové mapování
SO <sub>2</sub>	Oxid siřičitý
SO ORP	Správní obvod obce s rozšířenou působností
SP	Strategický plán
ÚAP	Územně analytické podklady
ÚPD	Územně plánovací dokumentace
ÚSES	Územní systém ekologické stability

VHD	Veřejná hromadná doprava
VKP	Významný krajinný prvek
ZPF	Zemědělský půdní fond
ZÚR	Zásady územního rozvoje
ŽP	Životní prostředí

## ÚVOD

Předložené oznámení návrhu koncepce „Strategický plán rozvoje města Trutnova 2026-2033“ (dále také oznámení koncepce) je zpracováno na základě § 10 písm. c) zákona číslo 100/2001 Sb., o posuzování vlivů na životní prostředí, ve znění pozdějších předpisů. Oznámení koncepce vychází z obsahu přílohy číslo 7 citovaného zákona. Procedura posouzení vlivů na životní prostředí pro uvedenou koncepci probíhá v souladu s § 22 písm. b) zákona, v působnosti Královehradeckého kraje.

Ze zákona č. 114/1992 Sb., o ochraně přírody a krajiny, ve znění pozdějších předpisů, vyplývá povinnost posoudit, zda provádění koncepce může významně ovlivnit evropsky významné lokality nebo ptačí oblasti, zařazené do soustavy Natura 2000 a pokud ano, do jaké míry, a jaká opatření je nutno přijmout. O stanovisko k návrhu koncepce byly požádány dotčené orgány ochrany přírody:

- Krajský úřad Královehradeckého kraje – Odbor životního prostředí a zemědělství, Pivovarské náměstí 1245, 500 03 Hradec Králové
- Správa Krkonošského národního parku, Dobrovského 3, 543 01 Vrchlabí

Z obdržených stanovisek vyplývá, že koncepce **nebude mít významný negativní vliv** na lokality soustavy Natura 2000 (viz kapitola E.4 a obdržená stanoviska uvedená v příloze č. 1).

Zpracovatelem koncepce Strategický plán rozvoje města Trutnova 2026-2033 je společnost BeePartner a.s. Základním dokumentem pro zpracování Oznámení koncepce jsou koncepční podklady a informace předané zpracovatelům oznámení předkladatelem koncepce, dále konzultace s orgány veřejné správy, literární a mapové podklady a zkušenosti zpracovatelů při zpracování řady jiných Oznámení koncepčních materiálů měst a krajů. Hlavní použité materiály jsou uvedeny v závěru Oznámení v kapitole „Seznam použitých podkladů“. Ke zpracování kapitoly části „C“ Oznámení byly využity existující podklady v souladu s § 10 písm. b), odst. 3, zákona č. 100/2001 Sb., o posuzování vlivů na ŽP, ve znění pozdějších předpisů.

Soulad oznámení uvedené koncepce s povinnostmi vyplývajícími ze zákonných ustanovení byl konfrontován s platnými právními předpisy. Existují-li další závažné skutečnosti, které by na posuzování koncepce mohly mít zásadní vliv, nebyly zpracovateli oznámení koncepce v době jeho zpracování známy.

---

## A. ÚDAJE O PŘEDKLADATELI

---

### A.1 NÁZEV ORGANIZACE

Město Trutnov

---

### A.2 IČ

IČ: 00278360

---

### A.3 SÍDLO (BYDLIŠTĚ)

Slovanské náměstí 165,  
541 01 Trutnov

---

### A.4 JMÉNO, PŘÍJMENÍ, ADRESA, TELEFON A E-MAIL OPRÁVNĚNÉHO ZÁSTUPCE PŘEDKLADATELE

Ing.arch. Michal Rosa

starosta

Město Trutnov

Slovanské náměstí 165,

541 01 Trutnov

Tel.: +420 499 803 111

E-mail: [podatelna@trutnov.cz](mailto:podatelna@trutnov.cz)

ID DS: (3acbs2c)

Web: [www.trutnov.cz](http://www.trutnov.cz)

Kontaktní osoba:

Mgr. Monika Svobodová

Odbor rozvoje města

Koordinátorka tvorby strategických plánů

Město Trutnov

Slovanské náměstí 165,

541 01 Trutnov

Tel.: +420 499 803 201

Email: [svobodova.m@trutnov.cz](mailto:svobodova.m@trutnov.cz)

## B. ÚDAJE O KONCEPCI

### B.1 NÁZEV KONCEPCE

Strategický plán rozvoje města Trutnova 2026-2033

### B.2 OBSAHOVÉ ZAMĚŘENÍ (OSNOVA)

Strategický plán rozvoje města Trutnova 2026-2033 se skládá z následujících hlavních dílčích částí.

- ❖ Analytická část
- ❖ Analýza jednotlivých rozvojových oblastí
- ❖ Zjištění názorů obyvatel a stakeholderů
- ❖ Analýza koncepčních dokumentů
- ❖ SWOT analýza
- ❖ **Návrhová část**
- ❖ Vize
- ❖ Tematické priority a strategické cíle
- ❖ Typová opatření a aktivity

Akční plán projektů **není součástí koncepce**, protože bude průběžně (každoročně) aktualizován a doplňován projekty, které by měly naplňovat stanovené priority a cíle koncepce. Součástí koncepce tak jsou jen **typová opatření a aktivity**, která ilustrují typ intervence, které by měly naplňovat strategický plán.

Pro potřeby zjišťovacího řízení je klíčovou částí **Návrhová část**, naplňující následující vizi:

*Trutnov je nadregionálním centrem plným života.*

*Rozvíjí moderní přístupy, má respektující obyvatele a je přístupný a bezpečný pro všechny generace.*

*Má ambici vyrůst na 32 tisíc obyvatel.*

#### Tematické priority

Strategický rámec návrhové části SP je strukturován do čtyř tematických priorit:

- ❖ 1. Rozvíjející se město
- ❖ 2. Město pro lidi
- ❖ 3. Odolné město
- ❖ 4. Živé město

Každá z priorit je rozpracována prostřednictvím tří strategických cílů, které dále konkretizují směřování rozvoje města v dané oblasti. Strategické cíle jsou naplňovány prostřednictvím typových opatření a aktivit, jejichž realizace přispívá jak k dosažení jednotlivých cílů a priorit, tak k naplnění celkové vize strategického plánu.

### B.3 CHARAKTER

Strategický plán rozvoje města Trutnova 2026-2033 (dále jen „Strategický plán“, koncepce nebo SP) bude základním střednědobým až dlouhodobým koncepčním dokumentem města Trutnova, který navazuje na předchozí strategický plán města pro období 2020-2025. Představuje klíčový dokument pro řízení a plánování strategického rozvoje města, definující jeho dlouhodobou vizi, strategické cíle a opatření pro období do roku 2033. Zároveň Strategický plán slouží jako rámeček pro plánování a realizaci projektů a intervencí, které mají dlouhodobě pozitivní vliv na kvalitu života obyvatel a umožňují flexibilní reakci na aktuální potřeby a výzvy města.

Důležitým prvkem Strategického plánu je dlouhodobý kontinuální proces řízení a plánování, koordinace s partnery ve městě a efektivní alokace kapacit, finančních a lidských zdrojů na prioritní opatření a aktivity v dlouhodobé perspektivě. Aktivní komunikace a participace s obyvateli města a klíčovými aktéry je klíčová pro jeho úspěšnou realizaci.

Cílem města Trutnova je rovněž zvýšit angažovanost obyvatel v plánování budoucnosti a rozvoje města a strategický plán bude sloužit jako nástroj pro komunikaci strategických priorit města směrem k občanům a přispívat k informovanosti o budoucím rozvoji a pozitivnímu vnímání města jeho obyvateli.

Strategický plán vychází z analýzy dostupných dat a vývojových trendů města, strategických a koncepčních dokumentů města, on-line dotazníkového šetření mezi obyvateli, ze strukturovaných rozhovorů s osobnostmi se vztahem k městu, vizionářského workshopu a z jednání tematických pracovních skupin s klíčovými aktéry.

### B.4 ZDŮVODNĚNÍ POTŘEBY POŘÍZENÍ

Ve městě byl v platnosti Strategický plán na léta 2020-2025. Potřeba jeho aktualizace vychází z potřeby reagovat na aktuální trendy, změny ve společnosti a potřeby obyvatel města. Jedná se o stěžejní podklad pro plánování a řízení dalšího směřování města, sestavený na základě důkladných analýz současného stavu a potřeb, zohledňuje dlouhodobou vizi a rovněž reaguje na aktuální výzvy či příležitosti, před nimiž město stojí.

V současné době jsou rovněž zpracovávány odvětvové koncepce, které vstupují do strategického plánu jako podklad. Strategický plán je využíván pro stanovení konkrétních cílů, opatření a aktivit.

### B.5 ZÁKLADNÍ PRINCIPY A POSTUPY (ETAPY) ŘEŠENÍ

Příprava strategického plánu je dlouhodobý a složitý proces, do kterého jsou zapojeni mnozí regionální aktéři z veřejného, neziskového a soukromého sektoru. Příprava probíhala od prosince 2025 do března 2026.

Celý proces tvorby strategie byl rozdělen do tří fází – analytická, fáze strategického plánování a návrhová.

První fáze byla zaměřena na analýzu, jejíž závěry byly jedním z hlavních vstupů pro tvorbu strategického rámce.

Fáze strategického plánování předcházela přípravě návrhové části. Jednalo se o realizaci vizionářského workshopu (26. listopadu 2025) za přítomnosti vedení města a dalších klíčových aktérů. Výstupy vizionářského workshopu společně se závěry analytické zprávy na základě veškerých jejích vstupů včetně uskutečněných jednání pracovních skupin tak byly velmi důležitým základem pro tvorbu vize a strategického rámce města pro období 2026–2033.

Návrhová část byla navržena po upřesnění strategických cílů, konkrétních opatření a aktivit v rámci jednání tematických pracovních skupin, a po připomínkách klíčových aktérů v rámci připomínkovacího procesu. O procesu přípravy byla po celou jeho dobu průběžně informována také veřejnost prostřednictvím komunikačních kanálů města.

## B.6 HLAVNÍ CÍLE

Výše uvedené priority jsou rozpracovány prostřednictvím tří strategických cílů, které dále konkretizují směřování rozvoje města v dané oblasti. Strategické cíle jsou naplňovány prostřednictvím opatření a aktivit, jejichž realizace přispívá jak k dosažení jednotlivých cílů a priorit, tak k naplnění celkové vize strategického plánu. Celkově tak strategický rámec zahrnuje 12 strategických cílů, doplněných o jeden horizontální strategický cíl s průřezovým charakterem. Tento horizontální cíl je provázán se všemi prioritami a je zaměřen na systematickou podporu a rozvoj image města, komunikace a spolupráce, a to jak směrem dovnitř k obyvatelům města, tak navenek vůči partnerům, návštěvníkům a širšímu regionu v různých tematických a rozvojových oblastech.

**Tabulka 1: Schéma priorit a strategických cílů**

Priorita	Strategické cíle
PRIORITA 1: ROZVÍJÍCÍ SE MĚSTO	SC 1.1: Zvyšovat kvalitu, efektivitu a zajistit jeho udržitelnost z hlediska financování, personální stability a územního rozvoje
	SC 1.2: Vytvářet podmínky pro kvantitativní i kvalitativní rozvoj všech forem (kategorií) bydlení a systematicky upravovat veřejný prostor ve prospěch všech generací
	SC 1.3: Podporovat rozvoj podnikavosti, vytvářet inovační podnikatelské prostředí a podmínky pro investory i zaměstnavatele
PRIORITA 2: MĚSTO PRO LIDI	SC 2.1: Rozvíjet školskou infrastrukturu a moderní vzdělávání posilující kompetence žáků a jejich vazbu na regionální trh práce
	SC 2.2: Posilovat kapacity a podporovat další rozvoj sociálních a návazných služeb, zajistit dostupnou a stabilní zdravotní péči
	SC 2.3: Zaměřit se na prevenci kriminality a eliminaci sociálně-patologických jevů, zajistit zvýšení bezpečnosti
PRIORITA 3: ODOLNÉ MĚSTO	SC 3.1: Modernizovat dopravní infrastrukturu a posilovat vnější i vnitřní konektivitu města
	SC 3.2: Moderní, kapacitní a spolehlivá infrastruktura, služby a správa majetku pro rozvoj města – odolnost, energetika, odpady
	SC 3.3: Snižovat dopady klimatické změny prostřednictvím rozvoje zeleně a modrozelené infrastruktury
PRIORITA 4: ŽIVÉ MĚSTO	SC 4.1: Podporovat kulturní, neformální infrastrukturu, akce a spolkovou činnost
	SC 4.2: Sportovní infrastruktura a akce, aktivní a zdravý životní styl
	SC 4.3: Posílit Trutnov jako celoroční turistickou destinaci a zkvalitnit destinační management
<b>HORIZONTÁLNÍ STRATEGICKÝ CÍL:</b> Posilovat a rozvíjet image města, spolupráci a komunikaci města navenek včetně regionální a mezinárodní spolupráce	

## B.7 MÍRA, V JAKÉ KONCEPCE STANOVÍ RÁMEC PRO ZÁMĚRY A JINÉ ČINNOSTI,

Míra, v jaké koncepci stanoví rámec pro záměry a jiné činnosti vzhledem k jejich umístění, povaze, velikosti, provozním podmínkám, požadavkům na přírodní zdroje apod.

Strategický plán rozvoje města Trutnova 2026-2033 bude hlavním strategickým dokumentem města a vytyčí zásadní směry rozvoje území na období do roku 2033 tak, aby bylo město připraveno na další ekonomický, demografický a politický vývoj. Strategický plán bude respektovat zásady udržitelného rozvoje.

Strategický plán bude podkladem a rámcem pro:

- ❖ činnost města a městských organizací,
- ❖ zpracování jednotlivých projektů, zajišťujících rozvoj města Trutnova, které budou řešit konkrétní problematiku dotčeného území,
- ❖ čerpání dotací z dotačních programů EU, ČR, Královehradeckého kraje a dalších zdrojů,
- ❖ částečně pro zpracování územně plánovací dokumentace města.

Na základě strategického plánu budou realizovány konkrétní projekty naplňující stanovenou vizi, cíle, opatření a aktivity. V této souvislosti je však potřeba uvést, že cíle strategického plánu budou naplňovat i projekty, **jejichž rámec tvoří vyšší strategické dokumenty, které SP přejímá, ale město o nich nerozhoduje** – typickým příkladem je obchvat města, který je z hlediska snížení vlivů na ŽP a zdraví obyvatel klíčový, ale rozhoduje o něm (kompetence, strategie, financování) orgán na vyšší úrovni, než je samotné město. Dalším příkladem je VRT.

Koncepce svým charakterem naplňuje dikci ustanovení § 10a odst. 1 písm. a) zákona č. 100/2001 Sb., o posuzování vlivů na životní prostředí, ve znění pozdějších předpisů, neboť stanoví rámec pro možné budoucí záměry uvedených v příloze č. 1 zákona.

Míra, v jaké koncepci stanoví rámec pro záměry a jiné činnosti, vzhledem k jejich umístění, povaze, velikosti, provozním podmínkám, požadavkům na přírodní zdroje apod., je konkrétněji komentována zde:

- ❖ umístění záměrů – část z předpokládaných cílů a opatření bude pravděpodobně administrativního, organizačního či marketingového charakteru bez významnějšího územního průmětu. Některé cíle a opatření však budou mít územní průmět. Ten je předpokládán např. u opatření v oblasti výstavby nových bytů, vymístění tranzitní dopravy z centra města, podpory cyklistiky, revitalizace vodních toků, jejich okolí, zajištění sportovní a kulturní infrastruktury a infrastruktury cestovního ruchu apod.

Strategické cíle, které **budou nebo mohou mít územní průmět**, jsou zejména tyto:

- Strategický cíl 1.2. Vytvářet podmínky pro kvantitativní i kvalitativní rozvoj všech forem (kategorií) bydlení a systematicky upravovat veřejný prostor ve prospěch všech generací
- Strategický cíl 2.2: Posilovat kapacity a podporovat další rozvoj sociálních a návazných služeb, zajistit dostupnou a stabilní zdravotní péči
- Strategický cíl 2.3: Zaměřit se na prevenci kriminality a eliminaci sociálně patologických jevů, zajistit zvýšení bezpečnosti
- Strategický cíl 3.1: Modernizovat dopravní infrastrukturu a posilovat vnější i vnitřní konektivitu města

- Strategický cíl 3.2: Moderní, kapacitní a spolehlivá infrastruktura, služby a správa majetku pro rozvoj města – odolnost, energetika, odpady
- Strategický cíl 3.3: Snižovat dopady klimatické změny prostřednictvím rozvoje zeleně a modrozelenou infrastrukturu
- Strategický cíl 4.1: Podporovat kulturní, neformální infrastrukturu, akce a spolkovou činnost
- Strategický cíl 4.2: Sportovní infrastruktura a akce, aktivní a zdravý životní styl
- Strategický cíl 4.3: Posílit Trutnov jako celoroční turistickou destinaci a zkvalitnit destinační management

Cíle, které **budou nebo mohou mít územní průmět a mohou stanovovat rámec pro budoucí povolení záměrů uvedených v příloze č. 1 zákona**, mohou být tyto:

- Strategický cíl 3.1: Modernizovat dopravní infrastrukturu a posilovat vnější i vnitřní konektivitu města
- Strategický cíl 3.2: Moderní, kapacitní a spolehlivá infrastruktura, služby a správa majetku pro rozvoj města – odolnost, energetika, odpady
- ❖ povaha a velikost záměrů – konkrétní velikost záměrů v koncepci specifikována nebude a bude řešena v dalších fázích přípravy projektů, které budou z koncepce vyplývat, případně v akčním plánu.
- ❖ provozní podmínky a požadavky na přírodní zdroje – tyto informace nebudou s ohledem na podrobnost koncepce uvedeny a budou předmětem řešení v navazujících fázích přípravy konkrétních záměrů a případně i v rámci procesu EIA či naturového hodnocení vlivů záměrů. Samotná koncepce tedy nebude stanovovat provozní podmínky a požadavky na přírodní zdroje.

Dle stanovisek orgánů ochrany přírody lze vyloučit významný vliv na předmět ochrany nebo celistvost evropsky významné lokality nebo ptačí oblasti podle zákona č. 114/1992 Sb., o ochraně přírody a krajiny, ve znění pozdějších předpisů.

## B.8 PŘEHLED UVAŽOVANÝCH VARIANT ŘEŠENÍ

Strategický plán rozvoje města Trutnova 2026-2033 je zpracován v jedné variantě. Při přípravě konkrétních projektů/záměrů vyplývajících ze Strategického plánu mohou být prověřována jejich variantní řešení.

## B.9 VZTAH K JINÝM KONCEPCÍM A MOŽNOST KUMULACE VLIVŮ NA ŽIVOTNÍ PROSTŘEDÍ A VEŘEJNÉ ZDRAVÍ S JINÝMI ZÁMĚRY

### B.9.1 VÝCHODISKA PRO ZPRACOVÁNÍ KONCEPCE

Vzhledem ke svému zaměření má zpracovávaná koncepce vztah k řadě dokumentů na národní a krajské úrovni. Jejich úplný výčet by nebyl – vzhledem k cílům oznámení a různé úrovni vzájemných vazeb – účelný, proto jsou uváděny pouze ty nejdůležitější.

Vztah strategie ke strategickým dokumentům na **mezinárodní** úrovni:

- ❖ Politika soudržnosti EU 2021-2027

Vztah strategie ke strategickým dokumentům na **národní** úrovni:

- ❖ Politika územního rozvoje ČR, ve znění od 1. 10. 2025 (2025)
- ❖ Strategie regionálního rozvoje ČR 2021+ (2019)
- ❖ Strategický rámec Česká republika 2030 (2017)
- ❖ Státní politika životního prostředí ČR 2030 s výhledem do roku 2050 (2021)
- ❖ Strategie ochrany biologické rozmanitosti ČR 2026-2050 (2025)
- ❖ Politika krajiny ČR s výhledem do roku 2050 (2025)
- ❖ Strategie přizpůsobení se změně klimatu v podmínkách ČR (akt. 2021)
- ❖ Politika ochrany klimatu ČR (2017)
- ❖ Národní akční plán adaptace na změnu klimatu na období 2021-2025 (akt. 2021)
- ❖ Koncepce ochrany před následky sucha pro území České republiky 2023-2027 (2023)
- ❖ Státní energetická koncepce ČR (akt. 2024)
- ❖ Národní program snižování emisí (2023)
- ❖ Vnitrostátní plán České republiky v oblasti energetiky a klimatu (2024)
- ❖ Dopravní politika ČR pro období 2021–2027 s výhledem do roku 2050 (2021)
- ❖ Strategický rámec Cirkulární Česko 2040 (2021)
- ❖ Plán odpadového hospodářství ČR 2025 – 2035 (2025)
- ❖ Koncepce environmentální bezpečnosti 2021-2030, s výhledem do 2050 (2020)
- ❖ Strategický rámec rozvoje péče o zdraví v České republice do roku 2030, „Zdraví 2030“ (akt. 2020)
- ❖ Hospodářská strategie: Česko pro budoucnost 2.0 (2026)

Vztah strategie ke strategickým dokumentům na **krajské/regionální** úrovni:

- Územně analytické podklady Královéhradeckého kraje 2021 (5. Úplná aktualizace)
- Zásady územního rozvoje Královéhradeckého kraje (ZÚR KHK) ve znění Aktualizací č. 1, 2, 3, 4 a 5 (2023)
- Strategie rozvoje Královéhradeckého kraje 2021-2027 (2019)
- Program zlepšování kvality ovzduší - zóna Severovýchod CZ05 (2020)
- Územní studie Krajiny Královéhradeckého kraje (2018)
- Plán dopravní obslužnosti Královéhradeckého kraje 2022 - 2026
- Akční plán protihlukových opatření pro hlavní pozemní komunikace ve vlastnictví Královéhradeckého kraje (2024)
- Plán rozvoje vodovodů a kanalizací Královéhradeckého kraje (akt. 2025)

- Aktualizace Plánu odpadového hospodářství (POH) Královéhradeckého kraje s výhledem do r. 2035 (2023)
- Koncepce ochrany přírody a krajiny Královéhradeckého kraje (2004)
- Územní energetická koncepce Královéhradeckého kraje (2019); aktualizace
- Ucelená politika samosprávy Královéhradeckého kraje o vodě (2020)
- Plán pro zvládnutí sucha a stavu nedostatku vody Královéhradeckého kraje (2023)
- Střednědobý plán sociálních služeb 2024–2026
- Aktualizovaná Koncepce environmentálního vzdělávání, výchovy a osvěty v Královéhradeckém kraji (2016)
- Strategie cestovního ruchu Královéhradeckého kraje 2022-2030 (2022)

Hodnocení souladu koncepce se strategickými dokumenty bude součástí dokumentu Vyhodnocení vlivů koncepce na životní prostředí a veřejné zdraví v tom případě, pokud o nutnosti jeho zpracování rozhodne příslušný úřad v rámci zjišťovacího řízení.

#### B.9.2 VZTAH K PŘIJATÝM CÍLŮM V OBLASTI ŽIVOTNÍHO PROSTŘEDÍ

Cíle navrhované v rámci této koncepce by měly být v souladu s cíli vybraných strategických a programových dokumentů, především těch, které byly či jsou připravovány pro dlouhodobé období, včetně programovacího období 2021-2027. Příprava nového programovacího období 2028+ je zatím v počátcích – první návrh Národního rozvojového plánu partnerství (NPP-P) by měl být dokončen do poloviny roku 2026. Níže je tabulkovou formou provedeno vyhodnocení vztahu SP ke koncepcím přijatým na mezinárodní, vnitrostátní a regionální úrovni, které se vztahují k zájmovému území, předmětu řešení posuzované koncepce a způsobu zapracování cílů ochrany životního prostředí. Hodnocení je provedeno pomocí stupnice uvedené v následující tabulce, která byla převzata z Metodického doporučení pro posuzování vlivů obecných koncepcí na životní prostředí (Věstník MŽP č. 1/2019).

**Tabulka 2: Vztah předkládané koncepce vůči jiným koncepcím přijatým na mezinárodní, vnitrostátní a regionální úrovni**

Intenzita vztahu	Popis vztahu	Odůvodnění vztahu
3	velmi silný (přímý) vztah	Strategický dokument obsahuje podněty, požadavky nebo záměry s konkrétně definovaným nárokem na změnu využití území, které se přímo promítají do posuzované koncepce, jejich zahrnutí je nezbytnou podmínkou vyplývající z přijatého strategického dokumentu.
2	silný (přímý) vztah	Strategický dokument bez konkrétně definovaných nároků na promítnutí do předkládaného dokumentu. Do předkládané koncepce se promítají ve formě priorit, požadavků nebo podmínek (verbální výroky). Realizace koncepce není přímo závislá na přijatém strategickém dokumentu.
1	Slabý nebo nepřímý vztah	Strategický dokument neobsahuje podněty, požadavky nebo záměry s přímou vazbou na navrhovanou koncepci, je však podkladem pro odůvodnění konkrétních návrhů.

V následující tabulce je provedeno vyhodnocení intenzity vztahu SP k těm koncepcím, ke kterým byl identifikován nějaký vztah nebo u kterých nebylo možno tento vztah vyloučit. Koncepce, u kterých bylo možno vztah a priori vyloučit nebo byl zanedbatelný, nejsou v následující tabulce uváděny.

**Tabulka 3: Vztah SP Trutnova ke koncepčním dokumentům**

Mezinárodní dokumenty	Možná vazba	Komentář
Nová politika soudržnosti EU 2021-2027	2	Obsahuje podněty s přímou vazbou na předkládanou koncepci. Cíle politiky se promítají zejm. do priority 1: Rozvíjející se město. Je však potřeba uvést, že SP bude vzhledem ke svému návrhovému horizontu také ve vztahu k dokumentům programového období 2028+, které však v současné době nejsou známy.
Národní dokumenty	Možná vazba	Komentář
Politika územního rozvoje ČR, ve znění od 1. 10. 2025 (2025)	2	Obsahuje požadavky řešitelné v předkládané koncepci. Strategie se v koncepci promítá prostřednictvím cílů, zejména těch týkajících se podpory VHD, multimodality, alternativních forem dopravy, adaptace - zadržování a využívání dešťové vody, vodovodů a kanalizace, odpadů a dalších zejména v prioritě 3: Odolné město.
Strategie regionálního rozvoje ČR 2021+ (2019)	3	Strategie ČR 2021+ je základním koncepčním dokumentem v oblasti regionálního rozvoje a nástrojem realizace regionální politiky a koordinace působení ostatních veřejných politik na regionální rozvoj. Obsahuje podněty a požadavky s konkrétně definovaným nárokem na změnu využití území, které se promítají do posuzované koncepce.
Strategický rámec Česká republika 2030 (2017)	3	Obsahuje podněty s přímou vazbou na předkládanou koncepci, týkající se zejména adaptace sídel na změnu klimatu (priorita 3: Odolné město).
Státní politika životního prostředí ČR 2030 s výhledem do 2050 (2021)	2	Obsahuje podněty řešitelné v předkládané koncepci. Promítá se do předkládané koncepce prostřednictvím zaměření a formulací strategických cílů v prioritě 3: Odolné město (např. mitigace – podpora energetické soběstačnosti, OZE, adaptace – propustné povrchy, podpora rozvoje ZM infrastruktury).
Strategie ochrany biologické rozmanitosti ČR 2016-2025 (2016)	2	Obsahuje podněty řešitelné v předkládané koncepci. Strategie se v koncepci promítá především prostřednictvím strategických cílů priority 3: Odolné město (péče o zeleň, zadržování vody).
Politika krajiny ČR s výhledem do roku 2050 (2025)	2	Politika krajiny obsahuje podněty řešitelné v předkládané koncepci, kde se promítá prostřednictvím strategických cílů v prioritě 3: Odolné město (např. péče o zeleň, zadržování vody, odolnost vůči změnám klimatu).
Strategie přizpůsobení se změně klimatu v podmínkách ČR (akt. 2021)	2	Obsahuje podněty řešitelné v předkládané koncepci. Strategie se v koncepci promítá prostřednictvím strategických cílů priority 3: Odolné město ((např. mitigace – podpora energetické soběstačnosti, OZE, adaptace – povrchy propustné pro vodu, podpora rozvoje zelenomodré infrastruktury).
Politika ochrany klimatu ČR (2017)	2	Obsahuje podněty řešitelné v předkládané koncepci. Strategie se v koncepci promítá prostřednictvím strategických cílů v prioritě 3: Odolné město ((např. mitigace – podpora energetické soběstačnosti, OZE, adaptace – povrchy propustné pro vodu, podpora rozvoje zelenomodré infrastruktury).

Národní akční plán adaptace na změnu klimatu na období 2021-2025 (akt. 2021)	2	Obsahuje podněty řešitelné v předkládané koncepci. Národní akční plán se v koncepci promítá v oblasti zlepšování mikroklimatu ve městě a posílení přirozených funkcí krajiny (zadržování vody, péče o zeleň) v prioritě 3: Odolné město.
Koncepce ochrany před následky sucha pro území České republiky 2023-2027 (2023)	2	Koncepce obsahuje podněty řešitelné v předkládaném strategickém plánu a promítá se především prostřednictvím strategických cílů v prioritě 3: Odolné město (podpora retence srážkové vody, zelenomodré infrastruktury apod.).
Státní energetická koncepce ČR (akt. 2024)	2	Obsahuje podněty řešitelné v předkládané koncepci. Budou se promítat do předkládané koncepce především prostřednictvím zvyšování energetické efektivity a snižování energetické náročnosti budov (priorita 3: Odolné město).
Národního program snižování emisí ČR (2023)	2	Obsahuje podněty řešitelné v předkládané koncepci. Priority Programu se do předkládané strategie promítají prostřednictvím cílů zaměřených na dopravu (zejm. podpora alternativních forem dopravy, multimodality, integrované dopravy, omezení tranzitu) v rámci priority 3: Odolné město.
Vnitrostátní plán České republiky v oblasti energetiky a klimatu (2024)	2	Obsahuje podněty řešitelné v předkládané koncepci. Priority Programu se do předkládané strategie promítají prostřednictvím cílů zaměřených na dopravu (zejm. podpora integrované dopravy, multimodality, OZE) v rámci priority 3: Odolné město.
Dopravní politika ČR pro období 2021–2027 s výhledem do roku 2050 (2021)	2	Politika obsahuje podněty s přímou vazbou na předkládanou koncepci, do předkládané strategie se promítá prostřednictvím strategických cílů v prioritě 3: Odolné město (zejm. bezpečnost, podpora alternativních forem dopravy, budování cyklostezek, podpora integrované dopravy, omezení tranzitu).
Strategický rámec Cirkulární Česko 2040 (2021)	2	Strategický rámec se do předkládané strategie promítá prostřednictvím strategických cílů v prioritě 3: Odolné město (přechod na cirkulární ekonomiku).
Plán odpadového hospodářství ČR 2025 – 2035 (2025)	2	POH se do předkládané strategie promítá prostřednictvím strategických cílů v prioritě 3: Odolné město (přechod na cirkulární ekonomiku, snižování produkce komunál. odpadu).
Koncepce environmentální bezpečnosti 2021-2030, s výhledem do 2050 (2020)	2	Koncepce se do předkládané strategie propisuje v prioritě 3: Odolné město prostřednictvím zajištění bezpečnosti a klimatické odolnosti/dlouhodobou adaptací.
Strategický rámec rozvoje péče o zdraví v České republice do roku 2030 („Zdraví 2030“) (akt. 2020)	2	Obsahuje podněty řešitelné v předkládané koncepci a promítá se v koncepci prostřednictvím cílů s důrazem na sociální oblast a oblast zlepšení kvality životního prostředí (podpora udržitelných forem dopravy, ad.) v prioritách 2: Město pro lidi a 3: Odolné město.
Hospodářská strategie: Česko pro budoucnost 2.0 (2026)	2	Hospodářská strategie: Česko pro budoucnost 2.0 je základním koncepčním dokumentem hospodářského rozvoje, přijatým vládou ČR v březnu 2026. Je základním koncepčním dokumentem v oblasti hospodářského rozvoje a obsahově se dotýká řady cílů koncepce.
<b>Krajské/regionální dokumenty</b>	<b>Možná vazba</b>	<b>Komentář</b>
Územně analytické podklady Královohradeckého kraje 2021 (5. Úplná aktualizace)	2	Obsahuje podněty řešitelné v předkládané koncepci, a to napříč jednotlivými dílčími oblastmi s územním průmětem.

Zásady územního rozvoje Královéhradeckého kraje (ZÚR KHK) ve znění Aktualizací č. 1-5 (2023)	2	Obsahuje podněty a požadavky s konkrétně definovaným nárokem na změnu využití území, které se mohou promítat do posuzované koncepce. Strategický plán ZÚR respektuje a musí s nimi být v souladu.
Strategie rozvoje Královéhradeckého kraje 2021-2027 (2019)	3	Obsahuje podněty a požadavky s konkrétně definovaným nárokem na změnu využití území, které se budou přímo promítat do posuzované koncepce, zejména v oblasti ekonomiky, zaměstnanosti, mobility, kvalitního životního prostředí, cestovního ruchu apod.
Program zlepšování kvality ovzduší - zóna Severovýchod CZ05 (2020)	2	Obsahuje podněty řešitelné v předkládané koncepci, a to především v prioritě 3: Odolné město (podpora nízkoemisních forem dopravy, výměna zdrojů lokálních topenišť apod.).
Územní studie Krajiny Královéhradeckého kraje (2018)	1	Neobsahuje podněty s přímou vazbou na předkládanou koncepci, avšak je důležitým podkladem pro odůvodnění návrhů strategických cílů, promítá se zároveň do ZÚR Královéhradeckého kraje.
Plán dopravní obslužnosti Královéhradeckého kraje 2022 - 2026	3	Obsahuje podněty s přímou vazbou v předkládané koncepci, a to především v prioritní oblasti Odolné město (podpora multimodality, odklon tranzitu, podpora integrované dopravy).
Akční plán protihlukových opatření pro hlavní pozemní komunikace ve vlastnictví Královéhradeckého kraje (2024)	1	Neobsahuje podněty s přímou vazbou na předkládanou koncepci, avšak je důležitým podkladem pro odůvodnění návrhů strategických cílů, především v prioritě 3: Odolné město.
Plán rozvoje vodovodů a kanalizací Královéhradeckého kraje (akt. 2025)	2	Obsahuje podněty řešitelné v předkládané koncepci. Budou se promítat do předkládané koncepce především prostřednictvím výstavby nových kanalizací a ČOV v rámci priority 3: Odolné město.
Aktualizace Plánu odpadového hospodářství (POH) Královéhradeckého kraje s výhledem do r. 2035 (2023)	2	Obsahuje podněty řešitelné v předkládané koncepci. Budou se promítat do předkládané koncepce především prostřednictvím omezení produkce komunálního odpadu a přechodu na cirkulární ekonomiku priority 3: Odolné město.
Koncepce ochrany přírody a krajiny Královéhradeckého kraje (2004)	1	Neobsahuje podněty s přímou vazbou na předkládanou koncepci, avšak je důležitým podkladem pro odůvodnění návrhů strategických cílů, především v prioritě 3: Odolné město.
Územní energetická koncepce Královéhradeckého kraje (2018)	2	Obsahuje podněty řešitelné v předkládané koncepci. Budou se promítat do předkládané koncepce především prostřednictvím zvyšování energetické efektivity a snižování energetické náročnosti budov (priorita 3: Odolné město).
Ucelená politika samosprávy Královéhradeckého kraje o vodě (2020)	1	Neobsahuje podněty s přímou vazbou na předkládanou koncepci, avšak je důležitým podkladem pro odůvodnění návrhů strategických cílů, především priority 3: Odolné město.
Plán pro zvládání sucha a stavu nedostatku vody Královéhradeckého kraje (2023)	1	Neobsahuje podněty s přímou vazbou na předkládanou koncepci, avšak je důležitým podkladem pro odůvodnění návrhů strategických cílů, především priority 3: Odolné město.

Střednědobý plán sociálních služeb 2024–2026	2	Obsahuje podněty řešitelné v předkládané koncepci. Budou se promítat do předkládané koncepce především prostřednictvím priority 2: Město pro lidi.
Aktualizovaná Koncepce environmentálního vzdělávání, výchovy a osvěty v Královéhradeckém kraji (2016)	2	Obsahuje podněty řešitelné v předkládané koncepci. Budou se promítat do předkládané koncepce především prostřednictvím priority 3: Odolné město, především v případě zvyšování povědomí veřejnosti o třídění a recyklaci odpadu.
Strategie cestovního ruchu Královéhradeckého kraje 2022-2030 (2022)	2	Obsahuje podněty řešitelné v předkládané koncepci. Budou se promítat do předkládané koncepce především prostřednictvím podpory cestovního ruchu v souladu s principy udržitelnosti (priorita 4: Živé město).

Vazby na koncepční materiály, ke kterým byl identifikován velmi silný (3) nebo silný (2) vztah ke Strategickému plánu rozvoje města Trutnova na období 2026–2033 by byly podrobněji popsány v dokumentu Vyhodnocení vlivů koncepce na životní prostředí v případě, že by nutnosti jeho zpracování rozhodl příslušný úřad Závěrem zjišťovacího řízení.

#### Možnost kumulace vlivů na životní prostředí s jinými záměry

Vlivy realizace těchto koncepcí mohou vzájemně interferovat. Největší vazba je mezi dokumenty na krajské úrovni – tj. zejména se Strategií rozvoje Královéhradeckého kraje nebo Plánem dopravní obslužnosti Královéhradeckého kraje. Jak je uvedeno v tabulce výše, je vidět, že strategický plán navazuje na dokumenty vyšší úrovně a je s nimi v souladu. Působení je tedy především synergické a komplementární. Např. v oblasti dopravní infrastruktury a kvality životního prostředí vychází Strategický plán z platné strategie rozvoje kraje a zpětně může, pokud se tato potřeba objeví, u této koncepce podněcovat změny při její budoucí změně, resp. v souvislosti s připravovanou aktualizací Strategie rozvoje Královéhradeckého kraje pro nové programové období 2028+. Na druhé straně však také platí, že i samotný strategický plán může reagovat na takové změny v krajské strategii, které v této chvíli nemohou být, vzhledem k absenci informací o obsahu Národního rozvojového plánu partnerství (NRPP), známy.

V části D jsou popsány orientační předpokládané vlivy na životní prostředí a veřejné zdraví. Z tohoto předběžného hodnocení vyplývá, že předpokládané zaměření koncepce bude přispívat především ke zlepšování stavu životního prostředí a řešení problémů v oblasti ŽP. Předběžně jsou předpokládány některé mírné negativní vlivy, které mohou plynout např. ze záborů půdního fondu při realizaci projektů, nebo případné střety s přírodně hodnotnými lokalitami (cyklostezky, výstavba nových bytů). Z předběžného hodnocení nevyplývají žádné potenciálně významné vlivy ani kumulace mírně negativních vlivů.

Naopak lze předpokládat, že realizace této koncepce bude přispívat k synergii pozitivních vlivů na životní prostředí a veřejné zdraví, např. se záměry v oblasti udržitelných forem dopravy, a to zejména v souvislosti se souběžně připravovaným Plánem udržitelné mobility Turnova.

#### **B.10 PŘEDPOKLÁDANÝ TERMÍN DOKONČENÍ**

Finální termín dokončení a schválení koncepce závisí také na dalším vývoji procesu SEA. Předpokládané definitivní schválení dokumentu je plánováno v polovině roku 2026.

---

### B.11 NÁVRHOVÉ OBDOBÍ

Koncepce je zpracována pro střednědobý horizont do roku 2033.

---

### B.12 ZPŮSOB SCHVALOVÁNÍ

Strategický plán rozvoje města Trutnova 2026-2033 je závazným dokumentem pro město Trutnov, SP tedy bude projednán a schvalován zastupitelstvem města Trutnova.

Ke schválení koncepce je potřeba výsledek zjišťovacího řízení dle zákona č. 100/2001 Sb., o posuzování vlivu na životní prostředí (§ 10c). V případě, že výsledek zjišťovacího řízení stanoví, že koncepce podléhá hodnocení vlivů na životní prostředí, bude nutno toto vyhodnocení provést dle stejného zákona.

Pokud proces SEA skončí ve zjišťovacím řízení, bude tato informace uvedena v rámci podkladové dokumentace při schvalování koncepce.

SP Trutnov bude po schválení závazným dokumentem pro realizaci opatření na území města a z rozpočtu města či jiných externích zdrojů (např. regionální či národní dotační programy). Dokument je závazný pro období do roku 2033.

## C. ÚDAJE O DOTČENÉM ÚZEMÍ

Zpracovatel Oznámení při přípravě této kapitoly čerpal především z oficiálně vykazovaných údajů Ministerstva životního prostředí ČR, Královehradeckého kraje, Města Trutnova, KRNA Pu a z dalších zdrojů. Výše uvedené zdroje byly tam, kde to bylo možné, doplněny dalšími relevantními údaji o stavu životního prostředí, získanými například z aktuálních dokumentů týkajících se stavu životního prostředí ve městě ve smyslu § 10 b), odst. 3, zákona č. 100/2001 Sb., o posuzování vlivů na životní prostředí, ve znění pozdějších předpisů.

Cílem kapitoly o stavu životního prostředí v dotčeném území není provést samoučelnou kompletní analýzu, ale odlišit významné nedostatky a trendy v zatížení jednotlivých složek životního prostředí i v jejich geografické distribuci. Díky tomu bude v rámci zjišťovacího řízení možné zvážit vliv navrhovaných intervencí koncepce na vývoj životního prostředí, a to včetně formulace referenčních cílů životního prostředí jako základní metody hodnocení vlivů koncepce na životní prostředí a veřejné zdraví.

### C.1 VYMEZENÍ DOTČENÉHO ÚZEMÍ

Územím dopadu vyčleněným pro realizaci koncepce je město Trutnov. Vymezené území představuje území realizace a dopadu jednotlivých opatření a aktivit, které budou připravovány a realizovány na základě koncepce. Vzhledem k tomu, že Trutnov je centrem regionu, dá se předpokládat, že u některých projektů může vzniknout provazba na okolní obce (např. v oblasti veřejné dopravy, ad.).

Přímá působnost koncepce mimo území ČR nelze předpokládat.



Obrázek 1: Vymezení řešeného území – město Trutnov (zdroj: www.mapy.cz)

## C.2 VÝČET DOTČENÝCH ÚZEMNÍCH SAMOSPRÁVNÝCH CELKŮ, KTERÉ MOHOU BÝT KONCEPCÍ OVLIVNĚNY

Město Trutnov se rozkládá na ploše 103,33 km a rozkládá na 17 katastrálních územích:

- ❖ Babí
- ❖ Bezděkov u Trutnova
- ❖ Bohuslavice nad Úpou
- ❖ Bojiště u Trutnova
- ❖ Debrné
- ❖ Dolní Staré Město
- ❖ Horní Staré Město
- ❖ Libeč
- ❖ Lhota u Trutnova
- ❖ Oblanov
- ❖ Poříčí u Trutnova
- ❖ Starý Rokytník
- ❖ Střítež u Trutnova
- ❖ Studenec u Trutnova
- ❖ Trutnov
- ❖ Volanov
- ❖ Voletiny

## C.3 ZÁKLADNÍ CHARAKTERISTIKY STAVU ŽIVOTNÍHO PROSTŘEDÍ V DOTČENÉM ÚZEMÍ

Trutnov se nachází v Královéhradeckém kraji, cca 50 km severně od krajského města – Hradce Králové. Trutnov je správním centrem pro ORP Trutnov, do kterého spadá 31 obcí. Předkládaný SP se však primárně dotýká území samotného města Trutnova.

Město je přirozeným centrem území v údolí Úpy s kontaktem na podhůří a horské prostředí Krkonoš severovýchodně od města, přičemž město leží v průměrné nadmořské výšce 415 m n. m..

### C.3.1 ZDRAVOTNÍ STAV OBYVATEL

K 1. 1. 2025 čítalo město 29 607 osob.

Český statistický úřad zveřejňuje část dat pouze do úrovně rámci krajů a okresů, vzhledem k podobným životním podmínkám v rámci okresu a částečně kraji je část charakteristik vztáhnout i na samotné město Trutnov. Samotný Královéhradecký kraj má v rámci ČR nejvyšší index stáří, v roce 2023 připadlo na na 100 dětí ve věku 0–14 let 145,5 osob 65-letých a starších, zatímco v celé ČR 129,5 osob (KHK, 2024).

V okrese a ORP Trutnov se projevují obdobné trendy jako v celém kraji: vyšší přirozený úbytek obyvatelstva, růst indexu stáří a celkově zvyšující se podíl seniorů. Z hlediska úmrtnosti zůstávají dominantními příčinami úmrtí nemoci oběhové soustavy a novotvary, relativně významnou příčinou (ve srovnání s jinými ORP) jsou i sebevraždy. Podle krajské analýzy zdravotního stavu obyvatel má okres Trutnov v rámci okresů Královéhradeckého kraje nejnižší naději dožití při narození (rok 2023: 75,1 let muži; 81,2 let ženy).

Jedním z faktorů, který se může podílet na zdravotním stavu obyvatel je hluk, který působí nejen na sluch (spíše v případě krátkodobého, ale intenzivního zdroje hluku), ale především při dlouhodobém působení může spolupůsobit na vzniku následujících poruch: vysoký krevní tlak, snížení imunity, chronická únava, snížení kvality spánku, deprese, zhoršení paměti, ztráta pozornosti a jiné.

V Trutnově je významný hluk z dopravy, v roce 2024 bylo nadlimitnímu hluku vystaveno 1052 osob (viz také kapitola hluk).

V rámci prognózy vývoje zdravotního stavu lze očekávat (podobně jako v celé ČR) následující trendy:

- ❖ další prodlužování doby dožití, stárnutí populace a s tím spojené zvyšování počtu lidí ve vyšších věkových skupinách, bude vzhledem k silné korelaci nemocnosti na věku pacientů znamenat její další nárůst,
- ❖ pokračující změna struktury onemocnění od akutních k chronickým,
- ❖ další nárůst počtu závažných chronických onemocnění:

Je nutné si uvědomit, že ukazatele zdravotního stavu celkově ukazují vliv genetické dispozice, životního stylu, životního prostředí, tedy historii profesní i osobní. Ukazují také dále na účinnost primární, sekundární či terciární prevence.

### Zdraví a změna klimatu

Hlavní předpokládané dopady klimatické změny, které se odrazí na zdravotním stavu obyvatelstva, jsou spojeny se zvyšující se průměrnou roční teplotou a s rostoucím počtem a intenzitou vln veder, v případě města Trutnova také případný vliv extrémních srážek a povodní.

Vyšší teploty, nejen že jsou velmi obecně náročné na dlouhodobě nemocné či oslabené jedince (děti, senioři), ale zároveň poskytují vhodné prostředí pro šíření infekčních nemocí. V souvislosti se změnou klimatu a posunem areálu původního výskytu druhů, lze očekávat rychlejší šíření klíšťat i do vyšších nadmořských výšek, přenášejících nakažlivé nemoci, podobně zlepšující se podmínky i pro další nakažlivý hmyz (komáry).

V případě vyššího počtu letních dní dochází k prodloužení pylové sezóny, a tedy zvýšení rizika pro alergiky, astmatiky a osoby s respiračními obtížemi. V letním období se taktéž předpokládá zvýšení koncentrací přízemního ozonu a fotochemického smogu. Analogické potenciální zlepšení kvality ovzduší v zimních měsících, v důsledku snížených nároků na topení, se významně neprojevuje v návaznosti na pokles vytápění fosilními palivy.

V případě výskytu vysokých teplot lze za nejohroženější lokality považovat ty s vysokým podílem zpevněných povrchů – tedy centrum města, průmyslové areály, parkoviště obchodních center, ad. Vzhledem k vyššímu ohrožení některých skupin obyvatel (senioři, malé děti, chronicky nemocní jedinci ad. se (adaptační) opatření musí zaměřovat také na místa, kde jsou tyto lidé koncentrováni, tedy na pobytové sociální, lůžková zdravotnická a školská zařízení.

Rizikem spojeným s obdobími dlouhotrvajícího sucha je především ohrožení zásob pitné vody, ale také vody pro užitkové účely, a v důsledku nižšího ředění také zhoršení její kvality. Vyšší teploty přinášejí zhoršení kvality vod pro koupání a rekreační účely se zdravotními dopady přemnožených sinic a dalších organismů. Naopak, při druhém extrému – povodních, dochází k přímému ohrožení života, zdraví lidí a materiálním škodám. Ohrožena jsou nejen vymezená záplavová území, ale v případě extrémních srážek, také oblasti, kde je změněna možnost odtoku srážkových vod (např. zastavěná území, bez možnosti vsakování do půdy, místa s nevhodným podložím pro vsakování, ad.). Během extrémních přivalových dešťů dochází na kanalizaci k vyplavování jejího obsahu a zhoršení parametrů jakosti vody.

### C.3.2 KLIMA

Území města spadá do mírně teplé klimatické oblasti MT2, která se vyznačuje normálně dlouhým až mírně teplým létem, přechodným obdobím s průměrnými teplotami a mírnou zimou. Vzhledem

k poloze Trutnova v podhůří Krkonoš a v údolí řeky Úpy, je jeho klima chladnější než v nížinách Královéhradeckého kraje (Quitt, 1971).

Klimatická změna v Trutnově bude v následujících desetiletích následovat celorepublikové trendy, které předpovídají výrazné oteplení (další nárůst o 2 °C do roku 2050, do roku 2100 až o 4,4 °C) a změnu srážkových úhrnů. Zvýšení průměrných teplot se v Královéhradeckém kraji očekává ve všech měsících roku, s výrazným nárůstem zejména v období července až září. Přestože celkový úhrn srážek se nemusí drasticky snížit, změní se jejich rozložení. Častější budou přivalové deště (riziko bleskových povodní) střídané delšími obdobími sucha, což bude zatěžovat krajinu i městskou infrastrukturu. Výraznější nárůst srážek je předpokládán v jarním období (duben, červen) a částečně i v podzimních měsících (říjen, listopad). Výraznější pokles je předpokládán naopak v letních měsících (červenec a zejména srpen a září).

V souvislosti s těmito změnami je možné v zájmovém území očekávat:

- ❖ Sucho a snížení zásoby vody v půdě, stres suchem
- ❖ Snížení průtoků ve vodních tocích negativně ovlivňující kvalitu vody v tocích, obsah kyslíků a chemické reakce, vedoucí ke změnám společenstev ve vodních tocích
- ❖ Pokles hladiny podzemních vodních zdrojů a zvyšování tlaku na ně
- ❖ Zvýšené riziko požárů
- ❖ Zhoršení zdravotního stavu lesů snižující obranu před hmyzem (kůrovcové kalamity).
- ❖ Vlivem vysokých teplot a čtenějších vln veder zvýšení úmrtnosti a vyšší zdravotní rizika pro obyvatele, zejména pro zranitelné skupiny (senioři, chronicky nemocní, děti), související zvyšující se nároky na zdravotní péči, a dále zhoršení podmínek pro pohodu/kvalitu života obyvatel.
- ❖ Ohrožení života a zdraví v důsledku mimořádných meteorologických událostí (povodně, bouře, silný vítr), škody na veřejné infrastruktuře (dopravní a technické sítě) .

### C.3.3 URBANIZOVANÁ KRAJINA A VEŘEJNÁ PROSTRANSTVÍ

Trutnov je přirozeným centrem regionu, označovaným jako „brána Krkonoš“, má specifický urbanistický charakter formovaný údolím řeky Úpy, s členitým terénem, který omezuje možnosti plošné expanze a dává městu sevřenější ráz. Urbanistickým srdcem je Krakonošovo náměstí s kašnou a okolní památkovou zónou, která si zachovala středověký půdorys. Kompaktní městská zástavba v centru města se střídá s hustou vilovou zástavbou na svazích (např. Kryblice) a panelovými sídlišti (např. Zelená louka, Mládežnická) z druhé poloviny 20. století. Zároveň bylo město historicky významným průmyslovým centrem (textilní průmysl), což se v urbanismu rovněž odrazilo. V blízkosti centra i podél toku řeky Úpy se nacházejí bývalé tovární areály, které jsou dnes postupně transformovány na kulturní a komerční plochy.

V současnosti město čelí procesu suburbanizace, tedy se rozšiřuje do okolní krajiny, což ovlivňuje jak urbanizovanou strukturu, tak přírodní prostředí. Z výsledků analýzy v bakalářské práci z roku 2022 je patrné, že suburbanizace probíhá jak v celém sledovaném regionu vymezeném jako 10 obcí včetně Trutnova v severní části Královéhradeckého kraje o celkové rozloze 265, 67 km<sup>2</sup>, tak v rámci města samotného, kdy se lidé nejvíce stěhují do k.ú. Babí, Bojiště u Trutnova, Oblanov, Starý Rokytník či Volanov (Frýba, J. 2022).

Městem prochází hlavní silniční tahy I/16 a I/37, které zatěžují centrum. Urbanistickým cílem je odvedení tranzitní dopravy. Trutnov aktivně plánuje svou budoucnost, řeší strukturu města a snaží se o kvalitní plánování veřejných prostranství, stejně jako ochranu přírodních hodnot a začlenění zeleně do urbanizovaného prostředí.

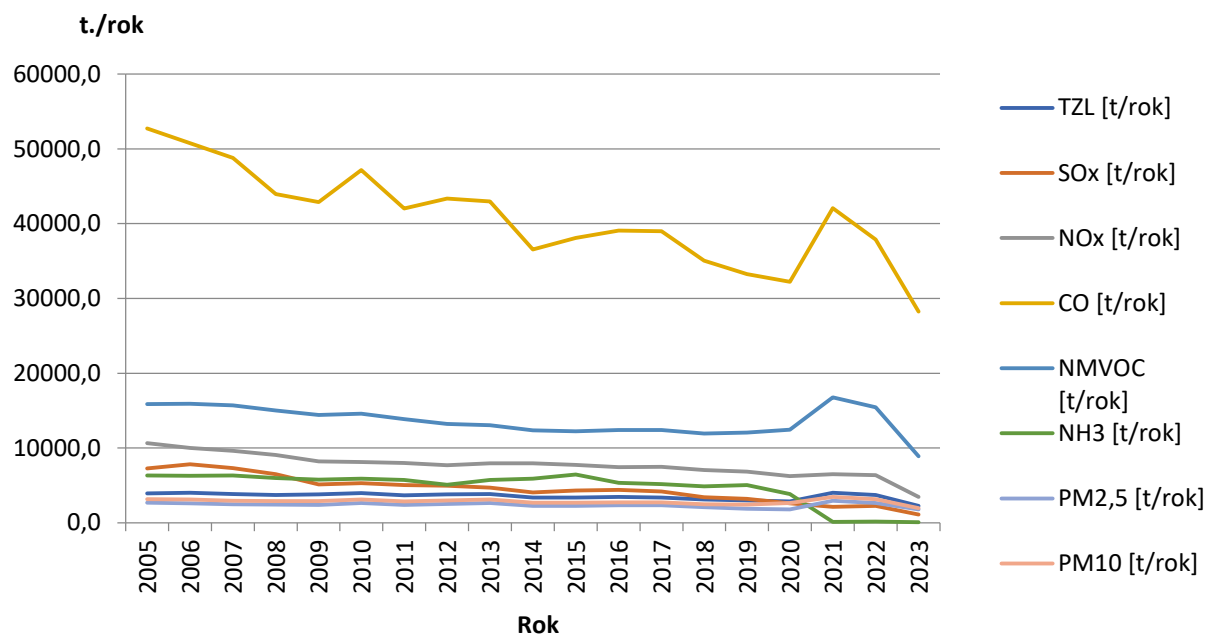
### C.3.4 KVALITA OVZDUŠÍ

Kvalita ovzduší v Královéhradeckém kraji se dlouhodobě řadí mezi méně znečištěné regiony ČR. V současnosti nespadá do oblastí se zhoršenou kvalitou ovzduší. Nejvýznamnějšími polutanty v ovzduší jsou benzo(a)pyren a tuhé znečišťující látky frakce PM<sub>10</sub> a PM<sub>2,5</sub> (ČHMÚ, 2026).

#### Emisní situace

Vývoj emisí znečišťujících látek v Královéhradeckém kraji byl v období 2005–2023 pozitivní, tedy celkově pro REZZO 1-4 u všech látek s klesajícím trendem (viz Obrázek 2:). Největší pokles byl evidován v dlouhodobém trendu u emisí CO, a to o 85,7 %.

Mezi roky 2020 a 2021 došlo k dočasnému nárůstu v produkci emisí. Ten byl způsobený především kombinací nepříznivých meteorologických podmínek a oživením společenských aktivit po nejpřísnějších fázích pandemie COVID-19. Hlavními příčinou byl celkově chladnější rok 2021, což vedlo k vyšší intenzitě vytápění domácností, které je v Královéhradeckém kraji dominantním zdrojem emisí pevných částic (PM<sub>10</sub>, PM<sub>2,5</sub>) a oxidu uhelnatého (CO). Dále se projevilo postpandemické oživení, tedy znovuoživení dopravy i některých průmyslových aktivit po lockdownu a útlumu v letech 2019 a 2020. Vliv na tuto skutečnost mělo také doplnění vykazované bilance o nové zdroje a zpřesnění výpočtů (ČHMÚ, 2026).



**Obrázek 2: Vývoj emisí znečišťujících látek ze zdrojů REZZO 1-4 mezi lety 2005-2023 (zdroj dat ČHMÚ, 2026)**

Královéhradecký kraj se dlouhodobě řadí mezi regiony s nejnižšími měrnými emisemi (množství škodlivin na plochu) v celé ČR, byť je tento indikátor diskutabilní. I přes celkový pokles zůstávají největším problémem lokální topeniště, produkující prachové částice, kde kraj tvoří zhruba 5,4 % celkových emisí ČR. Obdobně jako v celé republice, kde je viditelný pokles emisí stacionárních zdrojů, v dopravě byl trend zpomalen rostoucím počtem vozidel, ačkoli emise na jeden ujetý kilometr díky novým technologiím poklesly. Na snížení emisí se zásadně podílela ekologizace energetiky (např. modernizace tepláren), masivní podpora výměny kotlů a opatření na snižování spotřeby energie v domácnostech (zateplování).

V Trutnově a jeho širším okolí Trutnova jsou nadále významnými zdroji znečištění:

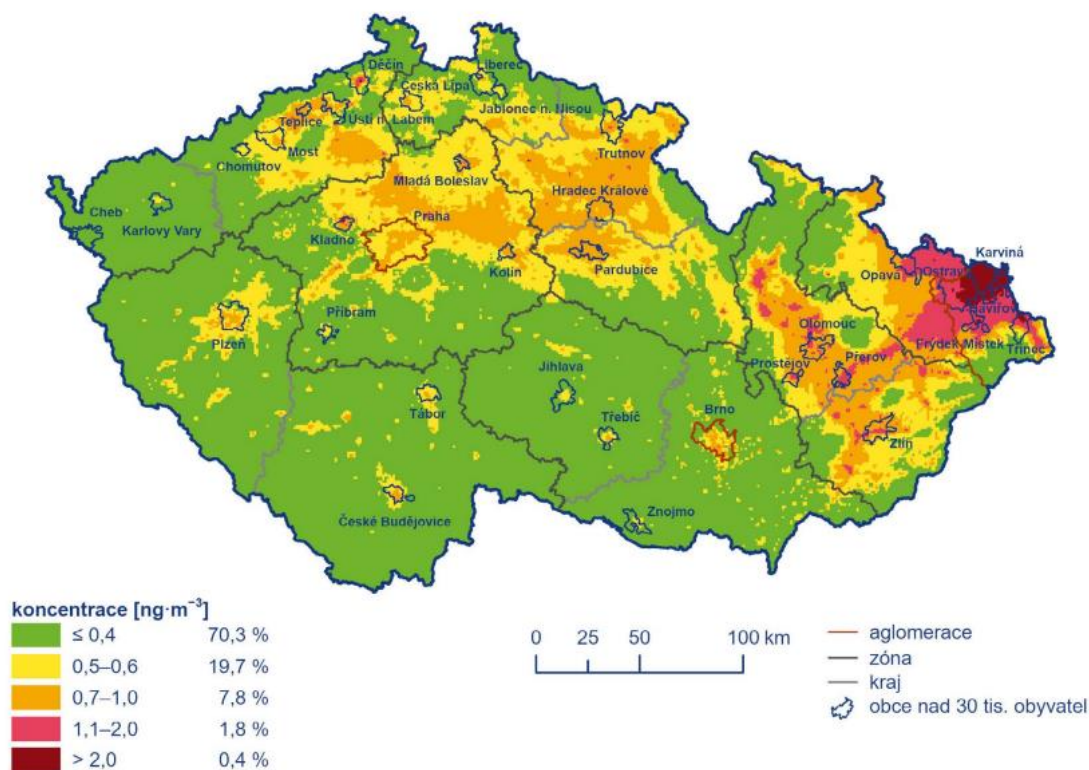
- ❖ Doprava, včetně tranzitní dopravy do Polska a turistické dopravy do Krkonoš. Zátěž zejména v okolí hlavních tahů, jako je silnice I/16 a I/37 (ČHMÚ, 2025).
- ❖ Lokální topeniště – hlavní zdroj emisí prachových částic a benzo[a]pyrenu. Produkce se snížila výměnou topenišť za kvalitnější, rozvoje obnovitelných zdrojů (solární energetika) a celkové snižování spotřeby fosilních paliv.
- ❖ Elektrárna Poříčí (EPO) v kategorii REZZO 1 – byt modernizace a přechod na spalování biomasy pomohlo významně snížit emise  $\text{SO}_2$  a  $\text{NO}_x$ ,

### Imisní situace – kvalita ovzduší

Kvalita ovzduší v Královéhradeckém kraji je z dlouhodobého pohledu hodnocena jako dobrá. Znečištění v KHK je převážně lokálního charakteru, spojené s vytápěním v zimních měsících a dopravou ve větších městech, což se týká také Trutnova.

Kvalita ovzduší v širším území se hodnotí v rámci zóny Severovýchod (CZ05). Klíčovými znečišťujícími látkami pro tuto zónu jsou dlouhodobě zejména suspendované částice ( $\text{PM}_{10}$  a  $\text{PM}_{2,5}$ ) a benzo[a]pyren (B[a]P). Zájmové území nepatřilo v roce 2024 mezi oblasti s překročení imisních limitů s/bez zahrnutí přízemního ozonu (ČHMÚ, 2024) a imisní limity pětiletých průměrů (2020-2024) ročních průměrných koncentrací ( $\text{PM}_{10}$  a  $\text{PM}_{2,5}$ ) nebyly v rámci v zájmovém území překročeny.

Horší situace je u benzo[a]pyrenu, viz Obrázek 3:. Vyšší koncentrace jsou způsobeny především lokálními topeništi a kolísají podle meteorologické situace (chladnější zimy s vyšší spotřebou paliv a současně nižším rozptylem) a naštěstí postupně se snižujícím se trendem (postupná výměna zdrojů vytápění v domácnostech).



**Obrázek 3: Pětiletý průměr ročních průměrných koncentrací benzo[a]pyrenu, 2020–2024 (zdroj: ČHMÚ,2024)**

### C.3.5 VODA

Trutnov patří do povodí Labe s několika dílčími povodími. Největším tokem v území je řeka Úpa, procházející centrem města. Větší část celého povodí patří k územím s vysokým množstvím ročních srážek (horské oblasti Krkonoš přes 1 200 mm). Celkový odtok je proto relativně velký, ale velmi nerovnoměrný, protože charakter hornin většiny území je nepříznivý pro akumulaci podzemní vody. Převážná část území má ve srovnání s jinými oblastmi České republiky průměrné množství podzemních vod, většina spotřeby se zajišťuje z povrchových zdrojů.

Území Trutnova je součástí vymezeného útvaru podzemních vod 4232 Krystalinikum v povodí horního Labe. Tento útvar podzemních vod byl z hlediska kvantitativního a chemického klasifikován jako obecně dobrý, nicméně problémem užšího území města je znečištění povrchových toků. Podzemní voda z fluvialních náplavů údolní nivy na území Trutnova tak má ve výsledku lokálně nepříznivé chemické složení a nedoporučuje se pro účely veřejného zásobování bez úpravy.

#### Vodní toky a plochy

Kromě Úpy protéká územím města Trutnova další toky, např. Ličná, Petříkovický a Dolecký potok, a dále množství menších potoků: např. Bohuslavický, Lhotecký, Stříbrný, Poříčský a Zlatý potok. Část toku Úpy prochází kromě centra městské zástavby také průmyslovými areály (včetně bývalých) v částech Horní Staré Město a Poříčí, v minulosti bylo koryto technicky upraveno jako ochrana před povodněmi, postupně však dochází k revitalizacím. U Jaroměře se pak Úpa vlévá do Labe. Plocha povodí páteřního toku Úpy (vztaženo k profilu v Trutnově) činí přibližně 355 km<sup>2</sup> a průměrný roční průtok se pohybuje kolem 5,5 m<sup>3</sup>.s<sup>-1</sup> a je kvůli malé retenční schopnosti silně rozkolísaný.

V části toku je Úpa nadále přírodním vodním tokem s bohatě vyvinutou břehovou vegetací tvořenou původními druhy dřevin, přírodními břehy a šterkovými náplavami (je také součástí vymezeného regionálního ÚSES). V současné době ji obyvatelé využívají také k rekreačním účelům, například na nábřezích ve městě nebo v lokalitách u splavů. Řeka je tak významnou přírodní hodnotou v území s bohatou břehovou vegetací,

Významným recipientem a ekologicky cenným tokem je také Ličná s plochou povodí cca 60 km<sup>2</sup>, která se vlévá do Úpy v městské části Poříčí. Další vodní toky v okolí, zejména v horních tocích nad městem vykazují vysokou čistotu. a zlepšování čistoty vody díky modernizaci čistíren odpadních vod.

Ve městě se nachází několik vodních ploch. Rekreačně nejvýznamnější je soustava 4 nádrží Dolce severně od obce Staré Buky, která je využívána také k rybolovu (na území Trutnova je 1 z nádrží). Dále je zde Pekelský rybník na severozápadě Trutnova, nebo Mrtvé jezero, severovýchodně u osady Voletiny (<https://geoportal.gov.cz/web/guest/map>, 2026).

#### Povodně

Významným limitem území, který je nutné při rozvoji a využití území respektovat, jsou záplavová území. V době zvýšených průtoků je ohrožena především zástavba nacházející se v bezprostřední blízkosti vodních toků.

Nejdůležitější tok s kompletně zpracovanými mapami rozlivů pro pětiletou, dvacetiletou a stoletou vodu (Q<sub>5</sub>, Q<sub>20</sub> a Q<sub>100</sub>) je řeka Úpa. Pro tuto řeku je také v zastavěných částech města (Horní Staré Město, centrum, Poříčí) vymezena také aktivní zóna záplavového území (viz Obrázek 4:), kde platí nejpřísnější omezení pro stavby. Záplavové území je stanoveno rovněž pro řeku Ličnou.



**Obrázek 4: Aktivní zóny záplavových území záplavová území Q<sub>100</sub> (světlá modrá) na území Trutnova (hranice města žlutě) (zdroj: POVIS, 2026)**

Město se řídí digitálním Povodňovým plánem ORP Trutnov, aktualizovaný k 24. 12. 2025 ([https://kralovehradecky.dppcr.cz/web\\_5214/index.html?0-uvod.htm](https://kralovehradecky.dppcr.cz/web_5214/index.html?0-uvod.htm)). Ten řeší opatření potřebná k odvrácení nebo zmírnění povodňových škod, ke kterým by mohlo dojít rozvodněním vodních toků i na území města Trutnova a zaplavením nemovitostí při povodni. Digitální povodňový plán umožňuje oproti klasickému publikování (tištěná verze nebo elektronická verze) mnohem větší míru provázanosti obsahu pomocí odkazů – jak mezi jednotlivými částmi textu, tak mezi grafickou částí (mapovými pohledy).

Při povodňových situacích může dojít k ohrožení budov srážkami, zpětným vzduťím vody, splachy z polí, nefunkční kanalizací nebo vzestupem hladiny podzemní vody. Kromě území ohroženého vyššími stavy a průtoky vodních toků představují riziko přívalové srážky a také dlouhotrvající deště, kdy je povodí přesycené. Při intenzivních srážkách kanalizace nezvládá odvádět srážkovou vodu, čímž dochází ke vzdouvání vody z kanalizace.

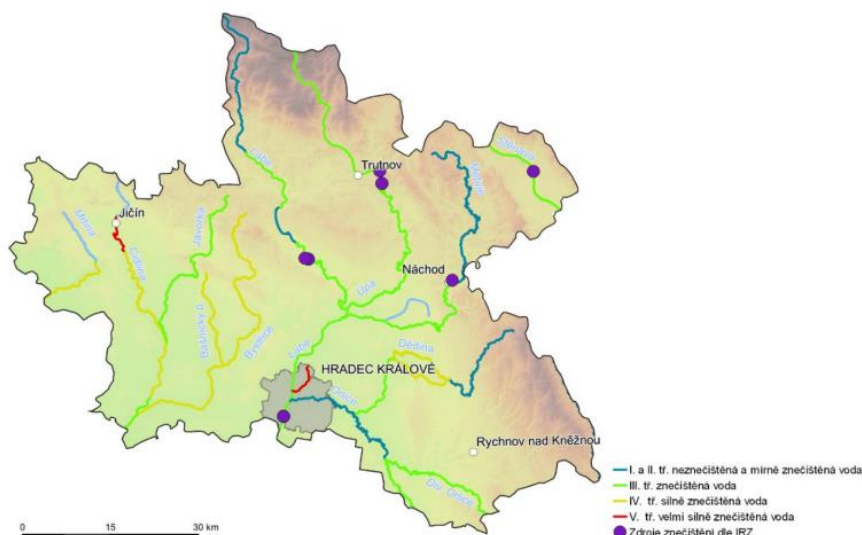
Město Trutnov bylo v letech 1997 – 2002 několikrát zasaženo povodní. V roce 1997 dosáhla povodeň v Trutnově hodnoty tzv. 30 – 40leté vody a způsobila škody za více než 15 mil. Kč. Na území správního obvodu obce s rozšířenou působností Trutnov byla škoda vyšší než 100 mil. Kč. Tzv. „stoletou vodou“ však byl horní tok řeky Úpy - město Trutnov a jeho okolí - naposledy zasaženo v roce 1897. Povodeň tehdy zasáhla všechny obce ležící v údolí řeky Úpy. Příčinou byla průtrž mračen v Krkonoších, která následovala po dvou týdnech nepřetržitých dešťů (Trutnov, 2026).

Povodňová problematika rovněž souvisí s problematikou změny klimatu. Do budoucna se v této souvislosti předpokládá nárůst četnosti výskytu a intenzity extrémních meteorologických jevů, mezi které patří nejen srážky, ale také delší období sucha. Problém v poslední době představují také přívalové (bleskové) povodně, kdy zejména na malých vodních tocích dochází během velmi krátké doby (desítek minut až několika hodin) k prudkému vzestupu hladiny a jejímu následnému rychlému poklesu. Bude tedy nutné věnovat pozornost adaptačním opatřením na dopady změny klimatu, např. prostřednictvím úpravy vodního režimu v krajině, např. prostřednictvím zvyšování objemu retence vody v krajině, včetně umožnění rozlivu povodňových vod.

### Jakost povrchových vod

Znečištění řeky Úpy v Trutnově je ovlivňována především průmyslovou činností a znečištěním odpadními vodami ze sídel. V současnosti je kvalita vody ve městě hodnocena jako dobrá až mírně znečištěná, obvykle ve II. až III. třída jakosti (viz Obrázek 5:). Modernizovaná centrální ČOV zajišťuje efektivní čištění splaškových vod, což v posledním desetiletí výrazně snížilo podíl amoniakálního dusíku a fosforu v toku pod městem.

Dle predikcí změn klimatu v ČR bude vzhledem ke sníženým průtokům s vyššími nároky na čištění odpadních vod zejména v letním období.



Mapa je sestavena na základě výsledného zatřídění jednotlivých profilů podle normy ČSN 75 7221, které je dáno nejhorší třídou z následujících ukazatelů:  $BSK_5$ ,  $CHSK_{Cr}$ ,  $N-NH_4^+$ ,  $N-NO_3^-$ ,  $P_{celk.}$ .

Zdroj dat: VÚV T.G.M., v.v.i. z podkladů s.p. Povodí

### **Obrázek 5: Jakost vody v tocích v KHK (zdroj: CENIA, 2022)**

#### Chráněné oblasti přirozené akumulace vod

Oblasti, které pro své přírodní podmínky tvoří významnou přirozenou akumulaci vod, vyhláší vláda nařízením za chráněné oblasti přirozené akumulace vod (CHOPAV). V takovýchto oblastech se v rozsahu stanoveném nařízením vlády limituje řada aktivit. Město samotné v CHOPAV **neleží**, v blízkosti se nachází severně CHOPAV Krkonoše a jižně CHOPAV Východočeská křída.

#### Zranitelné a citlivé oblasti

**Zranitelné oblasti** jsou území, kde se vyskytují

- povrchové nebo podzemní vody, zejména využívané nebo určené jako zdroje pitné vody, v nichž koncentrace dusičnanů přesahuje hodnotu 50 mg/l nebo mohou této hodnoty dosáhnout,
- povrchové vody, u nichž v důsledku vysoké koncentrace dusičnanů ze zemědělských zdrojů dochází nebo může dojít k nežádoucímu zhoršení jakosti vody.

Město Trutnov ani jeho nejbližší okolí nejsou zařazeny mezi zranitelné oblasti podle Nařízení vlády č. 262/2012 Sb.

**Citlivé oblasti** jsou vodní útvary povrchových vod,

- a) v nichž dochází nebo v blízké budoucnosti může dojít v důsledku vysoké koncentrace živin k nežádoucímu stavu jakosti vod,
- b) které jsou využívány nebo se předpokládá jejich využití jako zdroje pitné vody, v níž koncentrace dusičnanů přesahuje hodnotu 50 mg/l, nebo
- c) u nichž je z hlediska zájmů chráněných zákonem nutný vyšší stupeň čištění odpadních vod.

Dle Nařízení vlády č. 401/2015 Sb. se v citlivé oblasti nachází i město Trutnov.

### Zásobování vodou a čištění odpadních vod

Město Trutnov je pokryto veřejným vodovodem, přičemž systém využívá kombinaci podzemních zdrojů - podzemních vrtů a prameniště v oblasti Krkonoš. Následně je voda upravována a distribuována vodojemy, což zajišťuje její vysokou kvalitu. Provozovatelem vodovodní, stejně jako kanalizační sítě je společnost Vodovody a kanalizace Trutnov, a.s.

Na území centrální části města Trutnova 2026-2033 je v současné době vybudovaná soustavná síť jednotné kanalizace, která odvádí splaškové a dešťové odpadní vody z převážné části zastavěného území na ústřední čistírnu odpadních vod. Podíl obyvatel připojených na kanalizaci se dlouhodobě pohybuje na velmi vysoké úrovni (přes 90–95 % v urbanizovaných oblastech okresu Trutnov, včetně samotného města). Centrální čistírna odpadních vod (ČOV) pro město Trutnov a okolí se nachází v místní části Bohuslavice nad Úpou. ČOV Trutnov byla uvedena do provozu v roce 1967. Na přelomu let 2001 a 2002 prošla čistírna rozsáhlou, téměř úplnou rekonstrukcí. Přecházející vody jsou následně vypouštěny do řeky Úpy.

Nejvýznamnějším a největším producentem odpadních vod ve městě jsou Krkonošské papírny (KRPA Holding), které v regionu provozují papírenskou výrobu náročnou na spotřebu vody a produkci odpadních vod.

U nových ploch musí být dešťové vody řešeny podle současně platných právních předpisů, tedy přednostně:

- ❖ akumulací a následným využitím, popřípadě jejich vsakováním,
- ❖ není-li možné vsakování, jejich zadržování (a případně využití) a regulované odvádění dešťovou kanalizací do vod povrchových,
- ❖ není-li možné oddělené odvádění, pak jejich regulované vypouštění do jednotné kanalizace.

### C.3.6 ZEMĚDĚLSTVÍ

Zemědělská půda v zájmovém území zaujímala v roce 2024 celkem 45 % všech ploch, z toho největší část trvalé travní porosty (24 %), hlavně v podhůří Krkonoš. Orná půda je zastoupena na cca 18 % plochy města, a projevuje se u ní mírně klesající tendence ve prospěch stavebních ploch. Zbytek zemědělské půdy tvoří zahrady (3,2 %). Zbytek území (cca 55 %) tvoří nezemědělská půda, kde jsou zastoupeny hlavně lesní pozemky, které pokrývají téměř 40 % celkové rozlohy města (viz následující Tabulka 4: Tabulka 4: Využití pozemků ve městě Trutnov (podle ČSÚ k 31. 12. 2024)).

**Tabulka 4: Využití pozemků ve městě Trutnov (podle ČSÚ k 31. 12. 2024)**

Druh pozemku	Plocha (ha)	Zastoupení (%)
<b>Zemědělská půda</b>	<b>4 666,15</b>	<b>45,2</b>
Orná půda	1 854,44	17,9
Chmelnice	-	0,0
Vinice	-	0,0
Zahrady	332,91	3,2
Sady	-	0,0
Trvalé travní porosty	2 478,81	24,0
<b>Nezemědělská půda</b>	<b>5 665,95</b>	<b>54,8</b>
Lesní půda	4 048,01	39,2
Vodní plochy	111,30	1,1
Zastavěné plochy	234,72	2,3
Ostatní plochy	1 271,91	12,3
<b>Celková výměra k.ú.</b>	<b>10 332,10</b>	<b>45,2</b>

Zdroj ČSÚ, 2026

Půdní pokryv na území města Trutnova je silně ovlivněn jeho polohou v podhůří Krkonoš, členitým reliéfem a geologickým podložím (především pískovce a slepence vnitrosudetské pánve). Vyskytují se zde převážně kambizemě (hnědé půdy) - hlinité až písčitohlinité půdy s proměnlivým obsahem štěrku a kamenů vyskytující se v nižších a středních polohách. Ve vyšších polohách v zalesněných částech se pak nacházejí kyselé podzoly, na strmých svazích pak litozemě a rankery. V místech s horším odtokem vody nebo na nepropustném podloží, kde dochází k periodickému zamokření, se vyskytují pseudogleje. V okolí řek jsou pak typické mladé fluvizemě.

Na pozemcích orné půdy a některých trvalých porostech v mírnějších svazích a údolních nivách, kde hrozilo zamokření, byly v minulosti provedeny meliorace.

Vzhledem k členitému reliéfu a podhorskému charakteru je v Trutnově hlavním erozním činitelem voda. Přibližně 35-40 % orné půdy v katastru Trutnova spadá do kategorie mírně až silně ohrožených ploch. Rizikové jsou zejména svahy se sklonem nad 3°, kde při přívalových deštích dochází ke smyvu ornice. Ohroženy jsou zejména lokality s lehkými písčitohlinitými půdami (na pískovcovém podloží) v okrajových částech jako Bojiště, Starý Rokytník nebo Lhota, pokud jsou obhospodařovány jako širokořádkové kultury (např. kukuřice nebo brambory) (VÚMOP, 2026).

V krajině se částečně daří zachovávat množství drobných a liniových prvků zeleně, plošná zatravnění a překážky odtoku, které snižují erozi a odtok vody z krajiny. Potenciál k adaptaci na dopady změny klimatu je v důkladnějším propojení členících prvků, výběžků lesních porostů a doplnění liniové zeleně, alejí a stromořadí. Harmonie kulturního a přírodního prostředí lze dosáhnout vhodnými způsoby členění rozsáhlých půdních bloků, doplněním doprovodné zeleně do krajiny a zvýšením její retenční schopnosti.

Z hlediska rizika sucha jsou minimálně zranitelné vůči suchu obecně plochy pokryté vzrostlou vegetací. Lesy by měly být ohroženy nejméně. Zemědělské plochy jsou na suchu náchylné zejména v době, kdy na nich není vegetace, která by je chránila před vysycháním, zemědělské plochy bez vegetace jsou současně místa s výrazně vyšší teplotou než přírodní okolí. Zároveň se ale jedná o propustný povrch, který dokáže akumulovat vlhkost ze srážek lépe než polopropustné povrchy v zastavěném území města. K zranitelnosti zemědělských ploch dochází zejména ve svazích, kde se voda nedokáže tak dobře akumulovat jako na rovných zemědělských plochách.

V katastrálním území města Trutnova se v současné době po částech realizují komplexní pozemkové úpravy (KoPÚ), přičemž některé přilehlé oblasti již byly dokončeny nebo jsou v pokročilé fázi. Aktuálně probíhá zadávací realizace pro KoPÚ Volanov a navazující části k.ú. Trutnov.

### C.3.7 LESNICTVÍ

Lesní pozemky zabírají 4 048 ha, což je téměř 40 % z celkové rozlohy území města, a prakticky tvoří prstenec okolo zastavěné části města. Díky členitému terénu jsou soustředěny především do kopcovitých lokalit a skalních útvarů. Většinu lesů spravuje společnost Městské lesy Trutnov s.r.o.

Z hlediska členění území České republiky na přírodní lesní oblasti (PLO) spadá zájmové území do dvou přírodních lesních oblastí (PLO), přičemž hranice mezi nimi prochází přímo městem:

- ❖ PLO 23 – Podkrkonoší: Do této oblasti patří většina samotného města a jeho jižní, východní a západní okolí (např. směr na Dvůr Králové nebo Hostinné). Je to oblast pahorkatin a vrchovin s převahou luvizemí a kambizemí.
- ❖ PLO 22 – Krkonoše: Do této oblasti zasahují severní okrajové části katastru města (např. směrem na Babí, Libeč nebo k úpatí Rýchor). Tato oblast je charakteristická vyšší nadmořskou výškou a přechodem k horským lesním společenstvům.

Nejrozšířenějšími lesními vegetačními stupni (LVS) v zájmovém území jsou dubobukový a bukový, méně již bukodubový. 3. LVS - Dubobukový (cca 350–500 m n. m.) je dominantní pro většinu katastru města a přilehlých pahorkatin. Přirozenou dřevinou je zde buk lesní s příměsí dubu zimního. V hospodářských lesích Trutnova je však tento stupeň často pozměněn historickou výsadbou smrku a modřínu. 4. LVS – Bukový (cca 500–700 m n. m.) převládá ve vyšších polohách, jako jsou Čížkovy kameny, okolí Babí nebo svahy směrem k Rýchorám. Zde je buk hlavní dřevinou a přirozeně se k němu přidává jedle bělokorá. Okrajově, v nejnižších polohách nivy řeky Úpy, můžeme narazit na fragmenty 2. LVS (bukodubového).

Trutnovsko bylo v uplynulých letech silně zasaženo kůrovcovou kalamitou, proto se lesní hospodářství soustřeďuje na asanaci nahodilé těžby a následnou obnovu holin. Roční těžba se v krizových letech pohybovala výrazně nad běžnou hodnotou. V současnosti se stále více prosazuje přirozená obnova (nálety dřevin pod mateřským porostem), která je doplněna umělou výsadbou dřevin, odpovídajících 3. a 4. LVS, které tvoří buk lesní, dub zimní, jedle bělokorá a doplňkově modřín či javor. Výsadba je chráněna proti okusu zvěří (oplocenky, nátěry). Lesy jsou obhospodařovány podle standardů PEFC, což zaručuje trvale udržitelné hospodaření.

Vzhledem k blízkosti hor a skalních útvarů (Čížkovy kameny) plní lesy v Trutnově také silnou mimoprodukční funkci – údržba lesních cest, cyklotras a naučných stezek (ÚHUL, 2026; ČSÚ, 2026).

### C.3.8 PŘÍRODA A KRAJINA – PŘÍRODNÍ HODNOTY V ÚZEMÍ

Podle Biogeografického členění České republiky (Culek et al., 2013) náleží zájmové území do biogeografické podprovincie Hercynské (zahrnuje většinu území ČR tvořenou Českým masivem) a Krkonošského bioregionu (jednotka 1.6). Město Trutnov představuje "brána" do tohoto regionu, tedy spíše přechodnou zónu mezi bohatým Krkonošským bioregionem a teplejším vnitrozemím (Podkrkonoším), projevuje se tedy specifickým charakterem, tvořeným hlubokým údolím řeky Úpy, která prořezává podhorské plošiny. Z hlediska fyto geografického členění (botanické rozšíření rostlin) patří Trutnov do oblasti Českomoravského mezofytika, konkrétně do okresu 44. Podkrkonoší. V podloží dominují sedimenty vnitrosudetské pánve (pískovce, slepence), což podmiňuje vznik kyselejších půd (kambizemě, podzoly). Typickým prvkem jsou pískovcové skalní výtvarny (např. Čížkovy kameny). Na území města převládá 3. (dubobukový) a 4. (bukový) stupeň. V severních částech (Babí, Libeč) už nastupuje 5. (jedlobukový) stupeň s prvními výskyty horských druhů. Přirozeně by zde dominovaly květnaté i kyselá bučiny. Vlivem bioregionu se zde v podrostu objevují druhy jako puklěčka islandská (na skalách) nebo věsenka nachová. Město funguje jako migrační koridor pro faunu. V lesních celcích (Kryblíce, Bojiště) se vyskytují druhy typické pro podhůří – např. čáp černý, rejsek

### Obecná ochrana přírody a krajiny

**Obecná ochrana přírody a krajiny** představuje ochranu krajiny, rozmanitosti druhů, přírodních hodnot a estetických kvalit přírody, ale také ochranu a šetrné využívání přírodních zdrojů. Zákon č. 114/1992 Sb., o ochraně přírody a krajiny rozlišuje:

- ❖ obecnou ochranu krajiny (ÚSES, VKP, krajinný ráz, přírodní park a přechodně chráněné plochy),
- ❖ obecnou ochranu druhů – veškeré druhy rostlin a živočichů včetně jejich stanovišť jsou chráněny před ničením, poškozováním, sběrem či odchytém. Důležitým nástrojem je ochrana volně žijících ptáků, ochrana dřevin rostoucích mimo les a péče o handicapované živočichy a úprava činnosti záchranných stanic,
- ❖ obecná ochrana neživé části přírody a krajiny (ochrana jeskyní, přírodních jevů na povrchu, které s jeskyněmi souvisejí a paleontologických nálezů a minerálů),
- ❖ zvláštní ochranu vybraných, vzácných nebo vědecky a kulturně významných druhů rostlin a živočichů (druhy kriticky ohrožené, silně ohrožené a ohrožené),
- ❖ v rámci obecné ochrany přírody a krajiny je věnována pozornost také problematice nepůvodních, invazních druhů rostlin a živočichů.

### Územní systém ekologické stability

Z hlediska ekologické stability lze považovat rozvoj území za udržitelný, pokud je koeficient ekologické stability (KES) větší než 1. Hodnota KES pro Trutnov je dle metodiky ČSÚ mezi hodnotami 1,2 až 1,5. Řešené území je tedy vcelku vyvážená krajina, v níž jsou technické objekty relativně v souladu s dochovanými přírodními strukturami.

Územní systém ekologické stability (ÚSES) je vzájemně propojený soubor přirozených i pozměněných, avšak přírodě blízkých ekosystémů, které udržují přírodní rovnováhu. Hlavním smyslem ÚSES je posílit ekologickou stabilitu krajiny zachováním nebo obnovením stabilních ekosystémů a jejich vzájemných vazeb.

V Trutnově představují ÚSES nadregionální, regionální i lokální biocentra a biokoridory, kterých je celá řada. Podrobně je ÚSES znázorněn v Územním plánu města Trutnova. ÚSES je převážně funkční. Ekologická funkce krajiny je v územním plánu významně posílena, je navržen systém ÚSES, protierozní opatření a dostatek i ploch různých typů zeleně, včetně ploch veřejné zeleně v zastavěném území.

### Významné krajinné prvky (VKP)

Významný krajinný prvek je dle zákona 114/1992 Sb., o ochraně přírody a krajiny, v platném znění definován jako ekologicky a geomorfologicky nebo esteticky hodnotná část krajiny utvářející její typický vzhled nebo přispívající k udržení její stability.

Významnými krajinnými prvky jsou lesy, rašeliniště, vodní toky, rybníky, jezera, údolní nivy. Dále jsou jimi jiné části krajiny, které zaregistruje podle § 6 zákona č.114/1992 Sb. orgán ochrany přírody jako významný krajinný prvek, zejména mokřady, stepní trávníky, remízy, meze, trvalé travní plochy, naleziště nerostů a zkamenělin, umělé i přirozené skalní útvary, výchozy a odkryvy. Mohou jimi být i cenné plochy porostů sídelních útvarů včetně historických zahrad a parků.

Dále jsou jimi jiné části krajiny, které zaregistruje podle § 6 orgán ochrany přírody jako významný krajinný prvek, zejména mokřady, stepní trávníky, remízy, meze, trvalé travní plochy, naleziště nerostů a zkamenělin, umělé i přirozené skalní útvary, výchozy a odkryvy.

V území se nachází a je registrováno mnoho významných krajinných prvků, jejichž aktualizovaný soubor vč. návrhů registrace nových VKP je evidován na Odboru ŽP města Trutnov a dále mnoho významných krajinných prvků „ze zákona“.

### Památné stromy

Ve správním území města Trutnov se nachází několik památných stromů, např.: lípa velkolistá ve Stříteži, tsuga (jedlovec kanadský) u Křížového náměstí, jírovec maďal na ul. Rooseveltova, lípa pod Bohuslavickým tunelem, lípy v Horním Starém Městě v blízkosti kostela sv. Václava.

### Přírodní parky

K ochraně krajinného rázu je dle § 12 odst. 3 možno zřídit přírodní park, v němž je možné obecně závazným právním předpisem omezit takové využití území, které by znamenalo zničení, poškození nebo rušení stavu tohoto území. Institut přírodního parku je využíván zejména tam, kde se nachází krajinné celky s významnými estetickými hodnotami, zastoupením přírodních prvků a harmonicky začleněnými kulturními fenomény.

Území města Trutnova se nenachází v žádném přírodním parku.

### Zvláště chráněná území a Natura 2000

Na severní hranici města, v části Babí, zasahuje do území města velkoplošné chráněné území Krkonošský národní park (viz Obrázek 6:).



**Obrázek 6: ZCHÚ na území města Trutnova (zdroj: drusop.nature.cz, 2026)**

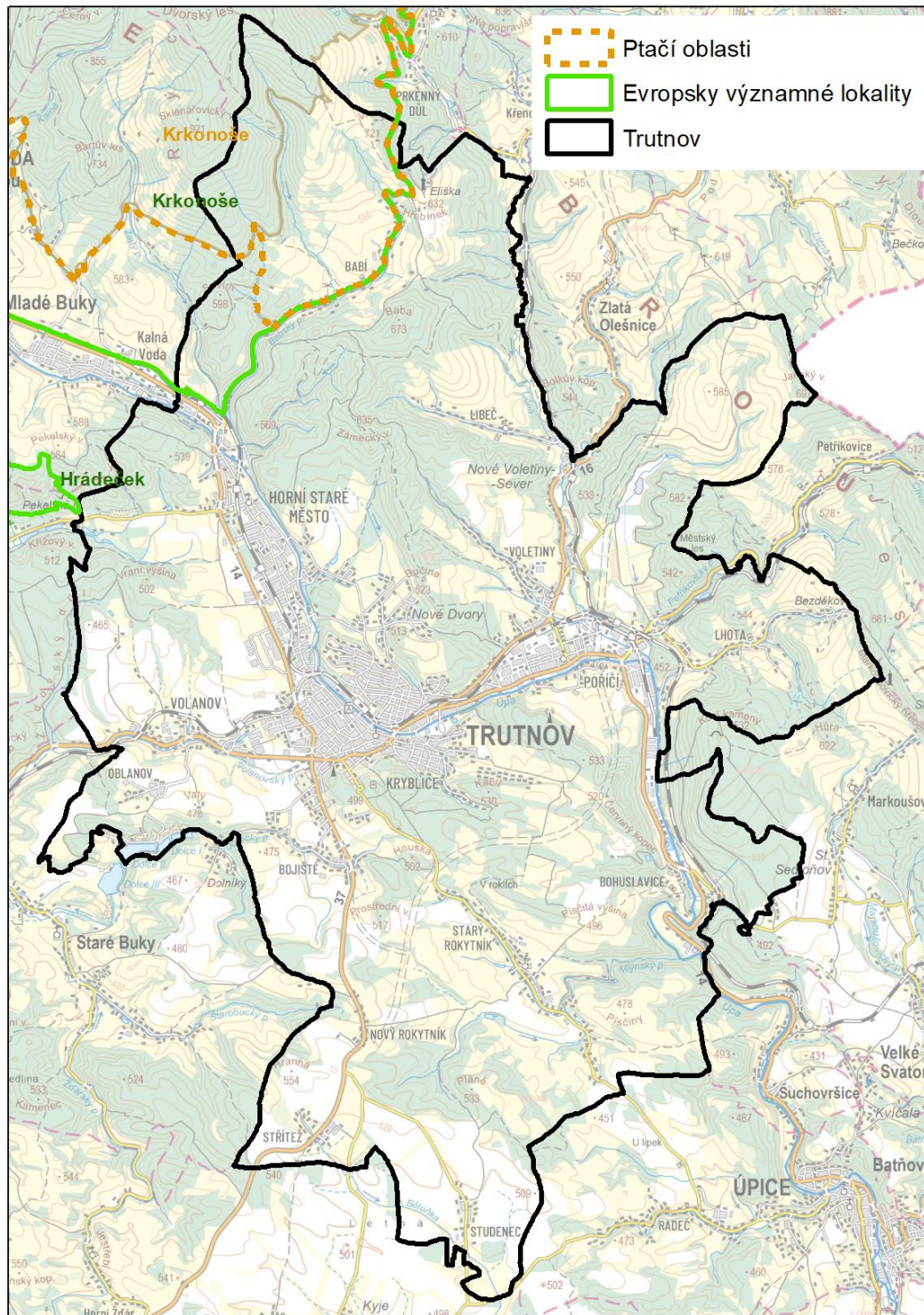
NP Krkonoše byl vyhlášen v roce 1963, je tedy nejstarším v ČR. Chrání nejvyšší české pohoří s unikátní arкто-alpínskou tundrou, ledovcovými kary a rašeliništi. Správa KRNP pečuje o ekosystémy, které jsou významné výskytem glaciálních reliktních a endemitů jako je zvonek český (*Campanula bohemica*), jeřáb krkonošský (*Sorbus sudetica*) či všivec krkonošský (*Pedicularis sudetica*). Park je v současnosti významně zatížen turistickým ruchem.

Do zájmového území města Trutnova dále zasahují svým jihovýchodním okrajem (malým podílem plochy KRNP i na malém podílu ploch města) tyto evropsky významné lokality (EVL) a ptačí oblasti (PO):

- ❖ PO Krkonoše
- ❖ EVL Krkonoše

Bezprostředně v sousedství města Trutnov se nachází EVL Hrádeček.

Níže v mapě (Obrázek 7:) je patrné vymezení EVL a PO nacházející se na/nebo v blízkosti území města Trutnov (Zdroj: AOPK ČR a Natura 2000).



**Obrázek 7: Evropsky významné lokality a ptačí oblasti v nebo blízkosti města Trutnova (zdroj: AOPK, 2026)**

**PO Krkonoše** zaujímá celou plochu NP Krkonoše a část ochranného pásma.

Předměty ochrany jsou:

- ❖ čáp černý
- ❖ datel černý
- ❖ chřástal polní
- ❖ lejsek malý
- ❖ slavík modráček střeoevropský
- ❖ sýc rousný
- ❖ tetřívka obecná

### **EVL Krkonoše**

Předměty ochrany jsou:

Druhy

- ❖ hořeček český\*
- ❖ svízel sudetský\*
- ❖ šikoušek zelený
- ❖ vranka obecná
- ❖ všivec krkonošský\*
- ❖ zvonek český

Stanoviště

- ❖ 4030 Evropská suchá vřesoviště
- ❖ 4060 Alpínská a boreální vřesoviště
- ❖ 4070 Křoviny s borovicí klečí (*Pinus mugo*) a pěšníkem *Rhododendron hirsutum* (*Mugo-Rhododendretum hirsuti*)\*
- ❖ 4080 Subarktické vrbové křoviny
- ❖ 6150 Silikátové alpínské a boreální trávníky
- ❖ 6230 Druhově bohaté smilkové louky na silikátových podložích v horských oblastech (a v kontinentální Evropě v podhorských oblastech)\*
- ❖ 6430 Vlhkomilná vysokobylinná lemová společenstva nížin a horského až alpínskému stupně
- ❖ 6510 Extenzivní sečené louky nížin až podhůří (*Arrhenatherion*, *Brachypodio-Centaureion nemoralis*)
- ❖ 6520 Horské sečené louky
- ❖ 7110 Aktivní vrchoviště\*
- ❖ 7140 Přejídná rašeliniště a třasoviště
- ❖ 8110 Silikátové sutě horského až niválního stupně (*Androsacetalia alpinae* a *aleopsietalia ladani*)
- ❖ 8220 Chasmofytická vegetace silikátových skalnatých svahů

- ❖ 8310 Jeskyně nepřístupné veřejnosti
- ❖ 9110 Bučiny asociace *Luzulo-Fagetum*
- ❖ 9130 Bučiny asociace *Asperulo-Fagetum*
- ❖ 9140 Středoevropské subalpínské bučiny s javorem (*Acer*) a šťovíkem horským (*Rumex arifolius*)
- ❖ 9180 Lesy svazu *Tilio-Acerion* na svazích, sutích a v roklích\*
- ❖ 91D0 Rašelinný les\*
- ❖ 91E0 Smíšené jasanovo-olšové lužní lesy temperátní a boreální Evropy (*Alno-Padion*, *Alnion incanae*, *Salicion albae*)\*
- ❖ 9410 Acidofilní smrčiny (*Vaccinio-Piceetea*)

#### EVL Hrádeček

Lokalita je součástí členitého zalesněného jižního svahu ve zvláště krajině Podkrkonoší a tvoří ji ryze lesní přírodní komplex s vůdčím společenstvem bučiny. Hrádeček je poslední enklávou bučin v okrese Trutnov (mimo KRNP).

#### Předměty ochrany

- ❖ 8220 Chasmofytická vegetace silikátových skalnatých svahů
- ❖ 9110 Bučiny asociace *Luzulo-Fagetum*
- ❖ 9130 Bučiny asociace *Asperulo-Fagetum*

#### Péče o živočichy

V České republice existuje od roku 1997 Národní síť stanic pro handicapované živočichy, která sdružuje subjekty pečující o zraněné a nemocné volně žijící živočichy. Jejich cílem je zajistit pomoc těmto živočichům a umožnit jejich plnohodnotný návrat do přírody. V případě, že je zranění vážné a neumožňuje zvířeti plnohodnotný návrat do volné přírody, je ponecháno trvale ve stanicích.

V Trutnově se nenachází záchranná stanice, nejbližší je v Jaroměři (ZO ČSOP JARO). Tato záchranná stanice je členem Národní sítě záchranných stanic, koordinované ČSOP.

#### Invazní druhy

Specifickou problematikou v obecné ochraně rostlin a živočichů je problematika invazních druhů, tedy těch druhů, jejichž introdukce a/nebo šíření ohrožuje biologickou diverzitu. Negativním působením nepůvodních druhů je pronikání do „přirozených“ společenstev a potlačování původních druhů. Následně dochází k rozvrácení společenstva a často tento proces končí vznikem silně pozměněných (v extrémních případech monocenózních) společenstev, která jsou výrazně druhově ochuzena. Dalším negativem jsou zdravotní rizika některých invazních rostlin, které mohou obsahovat jedovaté, nebo fototoxické látky, případně silné alergeny.

K nejznámějším invazním druhům rostlin, které se ve městě nacházejí, patří netýkavka žláznatá (*Impatiens glandulifera*), bolševník velkolepý (*Heracleum mantegazzianum*), křídlatky (*Reynoutria spp.*) a zlatobýl kanadský (*Solidago canadensis*). Invazní druhy se vyskytují místy podél říčních toků. Z živočichů to jsou pak rak signální (*Pacifastacus leniusculus*) a mýval severní (*Procyon lotor*).

Monitoring těchto druhů zajišťuje Odbor životního prostředí MěÚ Trutnov ve spolupráci s AOPK ČR.

### C.3.9 HORNINOVÉ PROSTŘEDÍ A SESUVY

Trutnov leží v oblasti s výskytem pískovců, slepenců a jílovců, které jsou náchylné ke zvětvávání a následným pohybům na prudších svazích. Zájmové území ale dle ČGS k sesuvům náchylná není. Přesto se na území města Trutnova nacházejí již neaktivní sesuvy v části Poříčí, Starý Rokytník a Volanov. Aktivní sesuvy jsou pak lokalizovány poblíž centra města u řeky Úpy (Dolní Staré Město, Dolní Předměstí) (ČGS, 2026)

### C.3.10 STARÉ EKOLOGICKÉ ZÁTĚŽE A BROWNFIELDS

Za starou ekologickou zátěž (SEZ) se považuje závažná kontaminace horninového prostředí, podzemních nebo povrchových vod, ke které došlo nevhodným nakládáním s nebezpečnými látkami v minulosti (zejména se jedná např. o ropné látky, pesticidy, PCB, chlorované a aromatické uhlovodíky, těžké kovy apod.). Tento závažný stav byl způsobem používáním k životnímu prostředí nešetrných, ale ve většině případů povolených technologií a chemických látek. Nejedná se o produkt současných činností ani současných havarijních stavů. SEZ ohrožuje zdraví člověka nebo složky životního prostředí a její původce již neexistuje nebo není znám.

V řešeném území se nachází například v těchto lokalitách:

- ❖ KARA Trutnov a.s. v Poříčí u Trutnova, zpracování kůží a kožešin a výroby kožených oděvů a doplňků. Lokalita s kategorií priority A3, u níž je potvrzeno aktuální neakceptovatelné zdravotní riziko vyplývající z kontaminace lokality při jejím současném způsobu využívání nebo potvrzeno šíření kontaminace hrozící vznikem neakceptovatelného zdravotního rizika.
- ❖ Krkonošská kasárna: v roce 2009 se v lokalitě nachází budovy Policie ČR a prodejna SIKO. V zadní části areálu se nachází bytové domy. U areálu kasáren v Trutnově byly potenciálně zdrojem ohrožení nádrže pohonných hmot u čerpací stanice.
- ❖ Skládky Kryblice: zrehabilitovaná skládka, jejíž plocha je pokryta nízkokořenicími rostlinami.
- ❖ Cvičiště Volanov: v minulosti manipulační sklad a hospodářství, střelnice, byly zde nádrže pohonných hmot.
- ❖ Bývalá Halda 1 elektrárenských popílků – halda 1 na pozemku p.č. 3263/1 v k.ú. Trutnov, není rekultivovaná, je pouze stabilizovaná samovolným zatravněním a porostem náletových dřevin
- ❖ Další lokality jsou uvedené v databázi SEKM3 (Systém evidence kontaminovaných míst), přístupné na adrese <https://www.sekm.cz/portal/>.

Na území je evidována 1 lokalita brownfield:

- ❖ Čistička odpadních vod - bývalý areál TEXLEN v Trutnově Poříčí. Jedná se o areál s budovami (czechinvest.cz, 2026 – evidence z hlediska potenciálního využití).

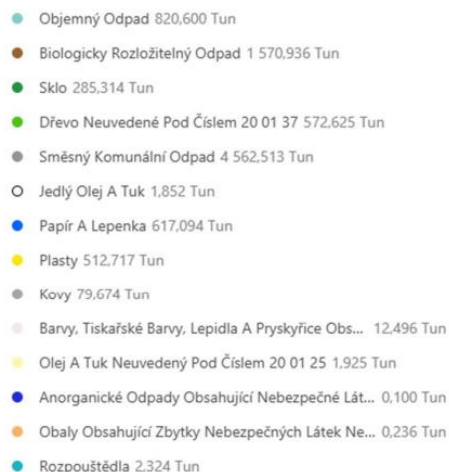
### C.3.11 ODPADY

Produkce komunálních odpadů vykazuje kolísavý, avšak převážně rostoucí trend. Celková roční produkce v roce 2025 činila 9 040 tun, průměr na obyvatele byl 0,306 tuny (Trutnov, 2026b).

Směsný komunální odpad tvoří nejvýznamnější množství z komunálního odpadu, toho bylo vyprodukováno cca 4,5 tis. t. Tento odpad je dále ukládán na skládky odpadu.. Situaci v oblasti třídění odpadu komplikuje malá uvědomělost části občanů a s ní spojené ukládání odpadů do nevhodných kontejnerů. Město se snaží motivovat občany osvětou a od roku 2023 v některých částech aplikuje

systém Door-to-Door: Sběr papíru a plastru přímo od rodinných a bytových domů. Tento systém prokazatelně snižuje objem směsného odpadu, protože lidé vytřídí suroviny, které by jinak skončily v popelnici se směsným odpadem. Největší část vytříděného množství tvořil papír (617 t), plasty (513 t), sklo (285 t), kovy (80 t).

Následující graf ukazuje poměr mezi jednotlivými vytříděnými složkami odpadu.



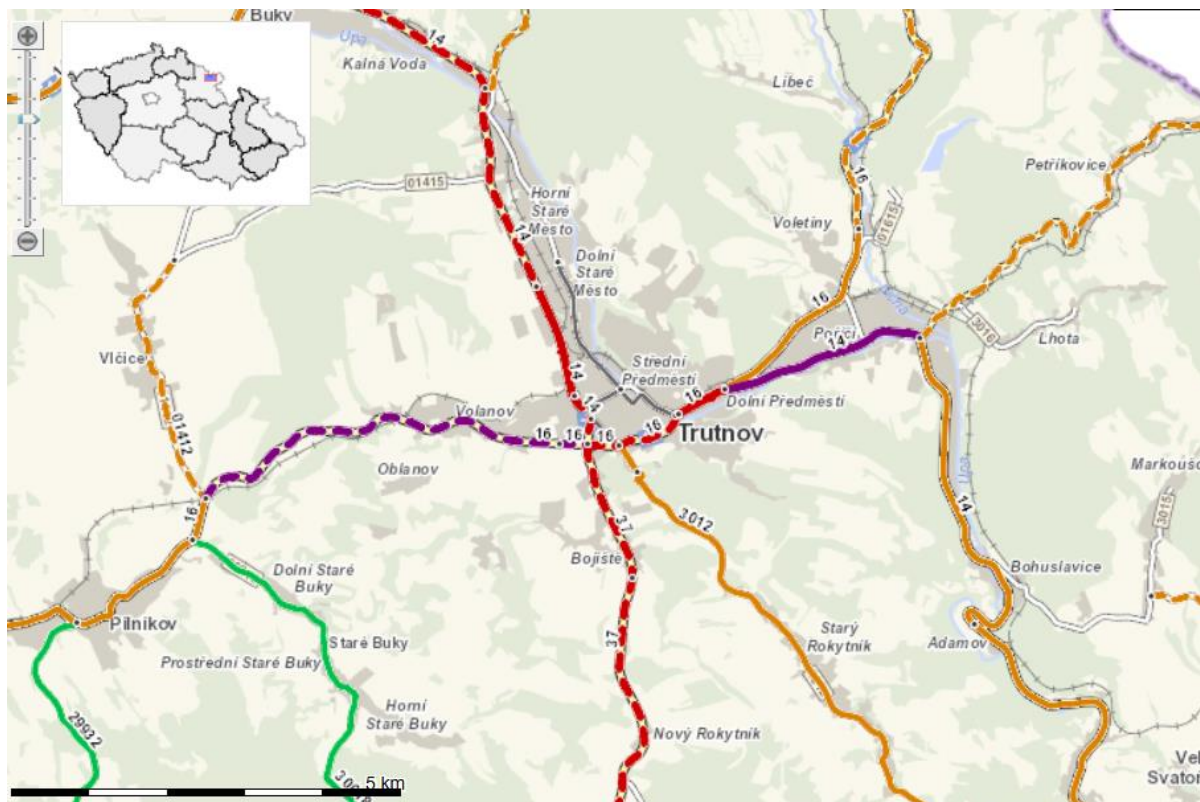
**Obrázek 8: Složky odpadu v Trutnově v roce 2025 (zdroj: Trutnov, 2026b)**

Komunální odpad a výrobky podléhající zpětnému odběru lze odevzdávat také na sběrném dvoře Trutnov, který provozuje Marius Pedersen. Funguje zde také RE-USE point pro věci, které ještě mohou sloužit jiným. Další možností je sběrný dvůr v Poříčí. Město dále pravidelně sváží biologicky rozložitelný odpad, který tvoří další významnou část hmotnosti SKO.

### C.3.12 HLUK

Obecně má hluk významný negativní vliv na zdraví obyvatel, kdy buď přímo působí na sluch obyvatel (spíše v případě krátkodobého, ale intenzivního zdroje hluku) nebo, v případě dlouhodobého vystavení se hluku, vyvolává u obyvatel odvozené poruchy (vysoký krevní tlak, snížení imunity, chronická únava, snížení kvality spánku, deprese, zhoršení paměti, ztráta pozornosti a jiné).

Dominantním zdrojem hluku jsou silnice č. silnice I/16 a I/37 (viz Obrázek 9:), což jsou hlavní tahy protínající město ve směru na Polsko (ulice Horská, Polská) a na Hradec Králové či Vrchlabí (ulice Krkonošská). Intenzita dopravy zde dosahuje úrovně až 16 752 automobilů/24h. V Trutnově byl v roce 2024 odhadovaný počet obyvatel vystavený nadlimitnímu hluku 1052.



**Obrázek 9: Intenzita dopravy v Trutnově (dle ŘSD, 2021)**

### C.3.13 HISTORIE, KULTURNÍ A HISTORICKÉ HODNOTY

#### Historie města

Historie Trutnova je úzce spjatá s přírodou podhůří Krkonoš a strategickou polohou na cestě do Polska. Město vzniklo u řeky Úpy pravděpodobně kolem roku 1260 (v listinách se poprvé uvádí 1250). K založení se váže pověst o trutnovském drakovi, kterého měl přemoci rytíř Albrecht z Trautenbergu. Drak je dodnes v městském znaku. Od 14. století byl Trutnov královským věnným městem (spolu s Hradcem Králové či Dvorem Králové), což mu přinášelo bohatství a privilegia. Během husitských válek se město po počátečním odporu přidalo k Janu Žižkovi. Později, v 16. století, zažilo velký rozkvět díky řemeslům, ale třicetiletá válka město významně poznamenala.

V 19. století se Trutnov stal centrem textilního průmyslu (zpracování lnu), díky čemuž se mu přezdívalo „český Manchester“.

Po roce 1918 a vzniku ČSR byl Trutnov městem s převahou německého obyvatelstva. Po druhé světové válce došlo k odsunu Němců a úplné proměně složení obyvatel. V éře komunismu se rozvíjel zejména průmysl (elektrotechnika, energetika – elektrárna Poříčí).

Dnes je Trutnov moderním centrem regionu, branou do Krkonoš a městem kultury (např. festivaly Obscene Extreme nebo dřívější Trutnov Open Air).

#### Kulturní a historické hodnoty

Na území města Trutnova se nachází na 247 registrovaných kulturních památek, z toho jsou to 2 území, 29 areálů, 219 objektů a 7 souborů (www.npu.cz, 2026).

Mezi nejvýznamnější kulturní památky patří například:

### 1. Areál Krakonošova náměstí

- ❖ Stará radnice: Renesanční stavba s věží, po požáru v 19. století přestavěná novogoticky.
- ❖ Sloup Nejsvětější Trojice: Barokní pískovcový sloup z roku 1704, dominanta náměstí.
- ❖ Krakonošova kašna: Z roku 1892, zobrazuje vládce hor obklopeného permoníky.
- ❖ Měšťanské domy s podloubím: Dochované renesanční a barokní základy (např. Haasův palác).

### 2. Církevní památky

- ❖ Kostel Narození Panny Marie: Monumentální pozdně barokní chrám s bohatou výzdobou a vzácnými varhanami.
- ❖ Kostel sv. Petra a Pavla (Poříčí): Původně románský kostelík, jedna z nejstarších staveb v regionu.
- ❖ Kostel sv. Jana Křtitele (Janské Lázně/Horní Staré Město): Barokní stavba s unikátní atmosférou.

### 3. Vojenství a historie (Bitva 1866)

- ❖ Památník generála Gablenze: Litinový obelisk na vrchu Šibeník, v jehož útrokách je krypta s ostatky generála. Je to jeden z nejvýznamnějších vojenských památníků v ČR.
- ❖ Jánská kaple: Původně barokní kaple na vrchu Jánský vrch, obklopená vojenským hřbitovem z prusko-rakouské války.

### 4. Kultura a architektura

- ❖ Muzeum Podkrkonoší: Sídlí v budově bývalého hradu/zámku, kde se dnes nacházejí expozice o drakovi i bitvě 1866.
- ❖ Bývalý koncentrační tábor pro židovské ženy (Poříčí): Památkově chráněné místo připomínající tragickou historii 2. světové války.
- ❖ Národní dům: Reprezentativní secesní budova v centru města.

### 5. Technické památky

- ❖ Tkalcovna v Horním Starém Městě: Pozůstatky slavné éry "českého Manchesteru", kdy byl Trutnov centrem lnářství.

Tři lokality patří mezi území s významnými archeologickými nálezy kategorie I (prokázaná území), jsou to:

- ❖ Rechenburg (Rechberg) - zaniklý hrad, areál
- ❖ Starý Rokytník (intravilánu) - tvrz; kostel; vesnice; zámek
- ❖ Zámecký vrch (Schlossberg) - hrad; zaniklý areál (NPÚ, 2026)

#### C.4 STÁVAJÍCÍ PROBLÉMY ŽIVOTNÍHO PROSTŘEDÍ V DOTČENÉM ÚZEMÍ

Stav životního prostředí včetně současných problémů je popsán podrobně v předcházejících kapitolách. Níže je uveden hlavní souhrn nejvýznamnějších problémů:

##### KLIMA A ZMĚNA KLIMATU

- ❖ Narůstající a do budoucna pravděpodobně stále se zvyšující počet událostí s extrémními projevy počasí (sucho, povodně, snižování zásob vody v půdě, pokles hladin vodních zdrojů).
- ❖ Změna výskytu, četnosti a intenzity srážek
- ❖ Zhoršení zdravotního stavu lesů, výskyt kůrovcových kalamit, riziko požárů
- ❖ Do budoucna se zvyšující vliv vysokých teplot, na zdraví zranitelných skupin obyvatel (senioři, chronicky nemocní, děti), byť vzhledem k nadmořské výšce a přírodní okolí města se jedná o menší riziko, než v jiných městech regionu.

##### PŮDA A VYUŽITÍ ÚZEMÍ

- ❖ Erozní ohrožení půd z důvodu nedostatku stabilizačních prvků v krajině
- ❖ Pokračující suburbanizace.
- ❖ Poškození lesních porostů.

##### PŘÍRODA A KRAJINA

- ❖ Lokální výskyty invazních druhů.
- ❖ Tlak cestovního ruchu na krajinu, zejména KRNP.

##### HLUK A OVZDUŠÍ

- ❖ **Hlukové a emisní zatížení v důsledku silniční dopravy z komunikací I/16 a I/37.**
- ❖ Vysoké koncentrace benzo(a)pyrenu v ovzduší, zejména z lokálních topenišť.

##### VODA

- ❖ Existence záplavových území.
- ❖ Riziko zhoršování kvality vody v období sucha, komunikace mezi (být mírně) znečištěnými povrchovými vodami a vodami podzemními

##### HORNINOVÉ PROSTŘEDÍ, STARÉ EKOLOGICKÉ ZÁTĚŽE

- ❖ Přítomnost starých ekologických zátěží

##### ODPADOVÉ HOSPODÁŘSTVÍ

- ❖ Stále převažující vysoká míra produkce smíšeného komunálního odpadu a vysoký podíl skládkování.

##### ZDRAVOTNÍ STAV OBYVATEL

- ❖ Ovlivnění zdraví obyvatel zejména hlukovou zátěží a benzo(a)pyrenem

## D. PŘEDPOKLÁDANÉ VLIVY KONCEPCE NA ŽIVOTNÍ PROSTŘEDÍ A VEŘEJNÉ ZDRAVÍ VE VYMEZENÉM DOTČENÉM ÚZEMÍ

Níže jsou uvedeny obecné předpoklady vlivu Strategického plánu rozvoje města Trutnova 2026-2033 na životní prostředí, vzhledem ke specifickým řešeného území.

Při zohlednění stávajících problémů životního prostředí uvedených v kapitole C.4 byly identifikovány potenciální vlivy SP Trutnova na ŽP na základě posouzení jeho návrhové části vůči jednotlivým sledovaným složkám a problémovým okruhům životního prostředí. Jedná se o relevantní okruhy k zaměření posuzovaného dokumentu a analýze životního prostředí, zejména identifikaci stávajících problémů životního prostředí v předchozí kapitole.

Potenciální vlivy koncepce na jednotlivé složky životního prostředí jsou uvedeny v tabulce.

**Tabulka 5: Potenciální vlivy Strategického plánu rozvoje města Trutnova 2026-2033 na životní prostředí a veřejné zdraví**

Problémový okruh životního prostředí relevantní vzhledem ke koncepci	Specifické problémy ŽP relevantní vzhledem ke koncepci	Předběžná identifikace vlivů na ŽP v důsledku uplatňování navržených opatření
Klima a dopady změny klimatu	Predikce narůstajícího počtu událostí s extrémními projevy počasí (sucho, povodně, případně zvyšování teploty), změna výskytu, četnosti a intenzity srážek	Pro podporu oblasti adaptací je přímo navržen Strategický cíl 3.3: Snižovat dopady klimatické změny prostřednictvím rozvoje zeleně a modrozelené infrastruktury. Dále se předpokládá pokračování ve snižování energetické náročnosti budov a podpora udržitelných forem dopravy s nižšími emisemi skleníkových plynů.  Jsou předpokládány pozitivní vlivy. Lze očekávat kroky ke zmírňování potenciálních zvyšujících se dopadů klimatické změny a tím i adaptace města na ně. Současně SP počítá s dalším snižováním vlivů na klima (mitigace).
Ochrana přírody a krajiny, včetně Natury 2000, biologické rozmanitosti, půda a les	Pokračující zábory zemědělské půdy, erozní ohrožení půd. Poškození lesních porostů.	Cíle strategického plánu nejsou explicitně zaměřeny na oblast ochrany přírody, ta je řešena sekundárně či okrajově. Současně však nejsou předpokládány negativní vlivy.  Naplnění koncepce nepovede k negativním dopadům. Možný pozitivní vliv je u SC 1.2: Vytvářet podmínky pro kvantitativní i kvalitativní rozvoj všech forem (kategorií) bydlení a systematicky upravovat veřejný prostor ve prospěch všech generací. Týká se zejména stávajících budov a prostoru, včetně zahušťování zástavby v širším centru. Tedy snižování další suburbanizace a zastavování okolní krajiny.  Nepřímý dopad na předměty ochrany KRNAP je posílení role Trutnova v oblasti cestovního ruchu,

Problémový okruh životního prostředí relevantní vzhledem ke koncepci	Specifické problémy ŽP relevantní vzhledem ke koncepci	Předběžná identifikace vlivů na ŽP v důsledku uplatňování navržených opatření
		<p>kteřá může odvést část turizmu z přetížených míst centrálních Krkonoš a snížit tak negativní vliv overturizmu, viz cíl SC 4.3: Posílit Trutnov jako celoroční turistickou destinaci a zkvalitnit destinační management</p> <p>Poznámka: významné opatření odvedení dopravy z města (obchvat a související stavby), případně trasování VRT, nejsou v kompetenci města a konkrétní dopad např. na ZPF, musí být řešen v rámci nadřazených koncepcí, ÚPD a při přípravě (projektu) stavby, zadaného kompetentním orgánem. Současně je potřeba uvést, že projekty, kromě typových intervencí nejsou součástí strategického plánu.</p>
Zdraví, ovzduší a hluk	Znečišťující látky z lokálních topenišť, z dopravy a výroby. Hlukové zatížení z dopravy Zdravotní rizika vyplývající z dopadů změny klimatu,	<p>Předpokládá se další rozvoj OZE, výměna zdrojů vytápění v domácnostech, snížení spotřeby energie budov a tím i snížení množství emisí skleníkových plynů a znečišťujících látek do ovzduší. Kromě energetiky budou podporovány také ekologicky šetrnější druhy dopravy s nižší hlučností i nižšími emisemi oproti IAD (podpora pěší a cyklo dopravy). Hluk a znečištění ovzduší jsou jedněmi z příčin ohrožování zdraví obyvatel.</p> <p>Očekávají se pozitivní vlivy na zdraví obyvatel, zejména díky nižšímu hluku z dopravy a snížení množství emisí znečišťujících látek do ovzduší (všechny strategické cíle v prioritě 3: Odolné město), viz SC 3.1: Modernizovat dopravní infrastrukturu a posilovat vnější i vnitřní konektivitu města.</p> <p>Dále také zlepšení zdravotní péče a sociálních podmínek pro obyvatele: SC 2.2: Posilovat kapacity a podporovat další rozvoj sociálních a návazných služeb, zajistit dostupnou a stabilní zdravotní péči</p>
Odpady	Vysoká produkce směsného komunálního odpadu	<p>Navrhuje se další podpora třídění, recyklace a re-use odpadů.</p> <p>Očekávají se pozitivní vlivy, a to především v rámci SC 3.2: Moderní, kapacitní a spolehlivá infrastruktura, služby a správa majetku pro rozvoj města – odolnost, energetika, odpady</p>

Předběžně lze tedy na základě výše popsaných skutečností konstatovat, že předpokládané zaměření koncepce bude díky některým ze stanovených cílů přispívat ke zlepšování stavu životního prostředí a k řešení identifikovaných problémů na území města Trutnova v oblasti životního prostředí a veřejného zdraví. A naopak naplňování strategických cílů nebude mít významný vliv na životní

prostředí, ochranu přírody ani zdraví obyvatel. Strategie tak využívá příležitostí, které připravované finanční zdroje pro nadcházející programové období budou nabízet, zejména ke zlepšení stavu životního prostředí.

K využití těchto příležitostí směřují především opatření uvedená v následujících strategických cílech (ale nejen v nich):

- ❖ 2.2: Posilovat kapacity a podporovat další rozvoj sociálních a návazných služeb, zajistit dostupnou a stabilní zdravotní péči
- ❖ 3.1: Modernizovat dopravní infrastrukturu a posilovat vnější i vnitřní konektivitu města
- ❖ 3.2: Moderní, kapacitní a spolehlivá technická infrastruktura, služby a správa majetku pro rozvoj města – odolnost, energetika, odpady
- ❖ 3.3: Snižovat dopady klimatické změny prostřednictvím rozvoje zeleně a modrozelenou infrastrukturu

Z předběžného hodnocení, ani z předběžného hodnocení v rámci přílohy žádosti o stanovisko orgánu ochrany přírody dle § 45i (účelně využito v Oznámení) nevyplývají potenciálně významné negativní vlivy. Mírné negativní vlivy mohou plynout např. ze záborů půdního fondu omezeného rozsahu, např. při realizaci cyklostezek, parkovišť, při realizaci ploch pro bydlení nebo podnikání ad.

Potenciální mírné negativní vlivy mohou představovat také střety (např. cyklostezky, silniční infrastruktura) s oblastmi se zvýšenými požadavky na ochranu přírody a krajiny. Jedná se především o zvláště chráněná území a území EVL a ptačí oblasti soustavy Natura 2000, případně další cenná přírodní území. Tyto vlivy jsou a budou řešeny nejen na úrovni územního plánu, kdy probíhá posuzování vlivů ÚPD na životní prostředí (SEA), ale zejména v případě záměrů samotných, které selektivně (podle jejich charakteru a umístění) podléhají posouzení vlivů záměrů na ŽP (EIA), naturovému hodnocení dle zákona č. 114/1992 Sb., o ochraně přírody a krajiny, ve znění pozdějších předpisů.

Z přiloženého stanoviska orgánu ochrany přírody ve vztahu k možným významně negativním vlivům na soustavu Natura 2000 vyplývá, že **lze vyloučit** významný negativní vliv koncepce na lokality soustavy Natura 2000 (viz stanovisko v kap. E.4. a Příloha č. 1).

## E. DOPLŇUJÍCÍ ÚDAJE

### E.1 VÝČET MOŽNÝCH VLIVŮ KONCEPCE PŘESAHUJÍCÍCH HRANICE ČESKÉ REPUBLIKY

Zaměření a rozsah koncepce a její působnost pro území města Trutnov, které se sice nachází v relativní blízkosti hranice s Polskem, přesto nepředpokládá žádné negativní vlivy, které by přesahovaly hranice České republiky. Koncepce je určena výhradně pro město Trutnov, kde má město své kompetence.

### E.2 MAPOVÁ DOKUMENTACE A JINÁ DOKUMENTACE TÝKAJÍCÍ SE ÚDAJŮ V OZNÁMENÍ KONCEPCE

Mapová dokumentace, týkající se dotčeného území, je vesměs uvedena v textu Oznámení. Seznam hlavních podkladových materiálů, které byly použity pro zpracování tohoto Oznámení, je uveden v kapitole "Seznam použitých podkladů".

### E.3 DALŠÍ PODSTATNÉ INFORMACE PŘEDKLADATELE O MOŽNÝCH VLIVECH NA ŽIVOTNÍ PROSTŘEDÍ A VEŘEJNÉ ZDRAVÍ

Základní informace o potenciálních vlivech koncepce na životní prostředí, které byly známy v době zpracování oznámení, jsou uvedeny v předcházejících kapitolách.

### E.4 STANOVISKO ORGÁNU OCHRANY PŘÍRODY, POKUD JE VYŽADOVÁNO PODLE § 45I ODS. 1 ZÁKONA Č. 114/1992 SB., VE ZNĚNÍ POZDĚJŠÍCH PŘEDPISŮ.

Informace o zpracování koncepce Strategický plán rozvoje města Trutnova 2026-2033 s jeho stručnou charakteristikou byla zaslána dotčeným orgánům ochrany přírody s žádostí o stanovisko k potenciálním vlivům koncepce na území soustavy NATURA 2000 (stanovisko podle § 45i odst. 1 zákona č. 114/1992 Sb., ve znění pozdějších předpisů). Z doručeného stanoviska plyne, že významný vliv na území soustavy NATURA 2000 lze **vyloučit**.

Stručné obsahové znění doručených stanovisek OOP k vlivu koncepce na EVL a PO, dle zákona 114/1992 Sb., o ochraně přírody a krajiny, ve znění pozdějších předpisů	
Správa Krkonošského národního parku ve Vrchlabí	Koncepce nemůže mít samostatně nebo ve spojení s jinými koncepcemi významný vliv na předmět ochrany nebo celistvost evropsky významné lokality ani ptačí oblasti.
Krajský úřad Královéhradeckého kraje, odbor životního prostředí a zemědělství	... nebude mít vzhledem ke svému charakteru významný vliv na evropsky významné lokality uvedené v nařízení vlády č. 318/2013 Sb., o stanovení národního seznamu evropsky významných lokalit, ve znění pozdějších předpisů, nebo vyhlášené ptačí oblasti ve smyslu zákona.

Obdržená stanoviska orgánů ochrany přírody jsou uvedena v příloze č. 1 tohoto oznámení.

Datum zpracování oznámení koncepce:

Oznámení koncepce bylo zpracováno 29. dubna 2026

Jméno, příjmení, adresa, telefon a e-mail osob, které se podílely na zpracování oznámení koncepce:

*Zpracovatel oznámení*

RADDIT consulting s.r.o.

Fojtská 574

739 24 Krmelín

Tel.: 739 460 212 (vedoucí týmu)

E-mail: [info@raddit.cz](mailto:info@raddit.cz)

DS: bciv5gf

Poštovní adresa (kancelář): 702 00 Ostrava, Teslova 1129/2b

*Členové týmu zpracovatele:*

Martina Blahová, tel. 602 683 481, další kontakty viz RADDIT consulting s.r.o.

Mgr. Zdeněk Frélich, držitel autorizace EIA dle zákona č. 100/2001 Sb., o posuzování vlivů na životní prostředí, ve znění pozdějších předpisů, tel. 725 919 264, další kontakty viz RADDIT consulting s.r.o.

RNDr. Radim Misiaček, vedoucí týmu, kontakty viz RADDIT consulting s.r.o.

Mgr. Lenka Trojáčková, tel. 732 948 338, další kontakty viz RADDIT consulting s.r.o.

Podpis oprávněného zástupce předkladatele:

.....

RNDr. Radim Misiaček

jednatel

na základě plné moci

## SEZNAM HLAVNÍCH POUŽITÝCH PODKLADŮ

- ❖ BeePartner (2026): Strategický plán rozvoje města Trutnova 2026-2033 (pracovní verze)
- ❖ CENIA (2022): Zpráva o životním prostředí v Královéhradeckém kraji 2022. CENIA. MŽP. Dostupné na: [https://mzp.gov.cz/system/files/2024-07/OPZPUR-Kralovehradecky\\_kraj\\_2022-20240101.pdf](https://mzp.gov.cz/system/files/2024-07/OPZPUR-Kralovehradecky_kraj_2022-20240101.pdf).
- ❖ CULEK, M. et al. (2013). Biogeografické regiony České republiky. 1. vydání. Brno: Masarykova univerzita. 447 s., 1 mapa. ISBN 978-80-210-6693-9
- ❖ ČSÚ (2025): Zemřelí podle seznamu příčin smrti, pohlaví a věku v ČR, krajích a okresech - 2015–2024. Dostupné na <https://csu.gov.cz/produkty/zemreli-podle-seznamu-pricin-smrti-pohlavi-a-veku-v-cr-krajich-a-okresech-9cq4mzige>.
- ❖ ČSÚ (2026): Trutnov (okres Trutnov). Vybrané údaje za obec. Dostupné na: [https://vdb.czso.cz/vdbvo2/faces/cs/index.jsf?page=profil-uzemi&uzemiprofil=31588&u=\\_\\_VUZEMI\\_\\_43\\_\\_579025#w=>](https://vdb.czso.cz/vdbvo2/faces/cs/index.jsf?page=profil-uzemi&uzemiprofil=31588&u=__VUZEMI__43__579025#w=>).
- ❖ ČHMÚ (2024): Znečištění ovzduší na území České republiky. 2024. Dostupné na: <https://info.chmi.cz/rocenka/ko2024/>.
- ❖ ČHMÚ (2025): Znečištění ovzduší na území České republiky v roce 2024. Tisková zpráva ČHMÚ. Dostupné na: [https://intranet.chmi.cz/files/portal/docs/tiskove\\_zpravy/2025/TZ\\_Rocenka\\_kvalita\\_ovzdusi\\_za\\_rok\\_2024.pdf](https://intranet.chmi.cz/files/portal/docs/tiskove_zpravy/2025/TZ_Rocenka_kvalita_ovzdusi_za_rok_2024.pdf).
- ❖ Frýba, J. (2022): Město Trutnov a suburbanizace: analýza a implikace. Bakalářská práce. Olomouc 2022. Dostupné na: [https://theses.cz/id/fu6n71/Mesto\\_Trutnov\\_a\\_suburbanizace\\_analyza\\_a\\_implikace.pdf](https://theses.cz/id/fu6n71/Mesto_Trutnov_a_suburbanizace_analyza_a_implikace.pdf).
- ❖ KHK (2024): Zdravotní stav obyvatel Královéhradeckého kraje 2024. Krajská hygienická stanice. Dostupné na: [https://www.khshk.cz/wp-content/uploads/2025/07/Zdravotni-stav-obyvatel-KHK\\_HK\\_2024.pdf](https://www.khshk.cz/wp-content/uploads/2025/07/Zdravotni-stav-obyvatel-KHK_HK_2024.pdf).
- ❖ POVIS (2026): Povodňový informační systém. Dostupné na: [https://webmap.dppcr.cz/dpp\\_cr/povis.dll?MAP=rizika&lon=15.934269&lat=50.5699418&scale=60480](https://webmap.dppcr.cz/dpp_cr/povis.dll?MAP=rizika&lon=15.934269&lat=50.5699418&scale=60480).
- ❖ Quitt (1971): Klimatické oblasti Československa.
- ❖ Trutnov (2026): Webové stránky města. 7. Povodně. Dostupné na: <https://www.trutnov.cz/cs/urad/krizove-rizeni/7-povodne.html>.
- ❖ Trutnov (2026b): informace o odpadovém hospodářství a nákladech na provoz obecního systému v Trutnově za rok 2025. Dostupné na: <https://www.trutnov.cz/filemanager/files/4964207.pdf>.
- ❖ Mezinárodní, národní a regionální/krajské koncepce dle seznamu v kapitole B.9.
- ❖ Trutnov, 2026c: Územně plánovací dokumentace. Dostupné na: [https://trutnov.tmapserver.cz/mapa/uzemni-plan/?c=-628274%3A-1002718&z=2&lb=cuzk\\_of&ly=ad%2Cpag%2Cupd-hlv-zm5&lbo=0.9&lyo=>](https://trutnov.tmapserver.cz/mapa/uzemni-plan/?c=-628274%3A-1002718&z=2&lb=cuzk_of&ly=ad%2Cpag%2Cupd-hlv-zm5&lbo=0.9&lyo=>).

## INTERNETOVÉ STRÁNKY

- ❖ <http://www.ochranaprirody.cz/>

- ❖ <https://www.czso.cz/>
- ❖ [https://mapy.geology.cz/dulni\\_dila\\_poddolovani/](https://mapy.geology.cz/dulni_dila_poddolovani/)
- ❖ <https://geoportal.gov.cz/web/guest/map>
- ❖ <https://geoportal.npu.cz/ISAD/>
- ❖ <http://webgis.nature.cz/mapomat/?mapid=MapoMat4>
- ❖ <https://www.mzp.cz/>
- ❖ <http://www.nature.cz/>
- ❖ <https://www.npu.cz>
- ❖ <https://mapy.geology.cz/suris/>
- ❖ [https://mapy.geology.cz/svahove\\_nestability/](https://mapy.geology.cz/svahove_nestability/)
- ❖ <http://www.uhul.cz/mapy-a-data/katalog-mapovych-informaci>
- ❖ <http://drusop.nature.cz/portal/>
- ❖ <https://mapy.vumop.cz/>
- ❖ <https://www.sekm.cz/portal>
- ❖ [czechinvest.cz](http://czechinvest.cz)

PŘÍLOHY

PŘÍLOHA Č. 1: STANOVISKA PODLE § 45I ZÁKONA Č. 114/1992 SB., VE ZNĚNÍ POZDĚJŠÍCH PŘEDPISŮ



Správa Krkonošského národního parku  
Dobrovského 3, 543 01 Vrchlabí  
tel.: (+420) 499 456 111  
fax: (+420) 499 422 096  
e-mail: podatelna@kmap.cz  
www.krnapp.cz

RADDIT consulting s.r.o.  
Fojtská 574  
739 24 Krmelín  
DS: bciv5gf

Váš dopis zn./ze dne	Naše značka	Vyřizuje	Linka	Vrchlabí dne
12.2.2026	KRNAP 01482/2026	OSS/Ing. Hanušová/Ko	514	27.2.2026

„Strategický plán rozvoje města Trutnova na období 2026–2033“

Správa Krkonošského národního parku ve Vrchlabí jako orgán ochrany přírody pro území Krkonošského národního parku a jeho ochranného pásma, příslušný dle § 78 odst. 2 zákona ČNR č. 114/1992 Sb., o ochraně přírody a krajiny, ve znění pozdějších předpisů (dále jen „zákon“), v návaznosti na žádost čj. KRNAP 01482/2026 doručenou 12.2.2026, po posouzení návrhu koncepce „Strategický plán rozvoje města Trutnova na období 2026–2033“, žadatele RADDIT consulting s.r.o., IČO 27811221, Fojtská 574, 739 24 Krmelín, vydává podle § 45i odst. 1 zákona toto stanovisko:

Koncepce **nemůže mít samostatně nebo ve spojení s jinými koncepcemi významný vliv**

na předmět ochrany nebo celistvost evropsky významné lokality ani ptačí oblasti.

**Odůvodnění**

Správa Krkonošského národního parku posoudila žádost o vyjádření k návrhu koncepce „Strategický plán rozvoje města Trutnova na období 2026–2033“, žadatele RADDIT consulting s.r.o., IČO 27811221, Fojtská 574, 739 24 Krmelín.

K překryvu s Evropsky významnou lokalitou (EVL) Krkonoše a Ptačí oblastí (PO) Krkonoše dochází v předloženém strategickém rozvoji města Trutnov v k.ú. Horní Staré Město a v k.ú. Babí. Uvedené strategické cíle a jejich realizace se týkají pouze území města Trutnov. Z předloženého materiálu tedy plyne, že v oblasti EVL Krkonoše a PO Krkonoše nejsou plánovány žádné konkrétní aktivity plynoucí ze strategických cílů. Lze tedy předpokládat, že nedojde k přímému ovlivnění předmětů ochrany soustavy NATURA 2000 na území Krkonoše.

Na základě výše uvedeného Správa Krkonošského národního parku došla k závěru, že **lze vyloučit**, že by koncepce měla samostatně nebo ve spojení s jinými koncepcemi významný vliv na předmět ochrany nebo celistvost evropsky významné lokality a ptačí oblasti. Projekt nebude podléhat hodnocení podle § 45h a 45i zákona.



Ing. Mgr. Aneta Hanušová, Ph.D.  
pověřená úřední osoba

spisový znak: 40.1.02  
skartační znak: A 20

počet listů: 1  
příloha: -  
počet listů (svazků) přílohy: -

bankovní spojení  
Česká národní banka  
č. ú.: 000-5830601/0710

IČO: 00088455  
DIČ: CZ00088455



16001/2026/KHK

**Krajský úřad Královéhradeckého kraje**

**VAŠE ZNAČKA:**  
**ZE DNE:** DD.MM.RRRR6  
**ČÍSLO JEDNACÍ:** KUKHK-ZP-2026-4950-2  
**DATUM:** 17.2.20266  
**VYŘIZUJE:** Mgr. Michal Brodský, DiS.  
**ODBOR:** životního prostředí a zemědělství  
**ODDĚLENÍ:** ochrany přírody a krajiny  
**TELEFON:** 720 029 812  
**E-MAIL:** mbrodsky@khk.cz  
**POČET PŘÍLOH:** 0  
**SPISOVÝ ZNAK:** 246.5

**RADDIT consulting s.r.o.**  
**Fojtská 574**  
**739 24 Krmelín**  
**Česká republika**  
**IČO: 27811221**  
**ISDS: bciv5gf PO**

**Záměr – „Strategický plán města Trutnova“, stanovisko dle ust. § 45i zákona č. 114/1992 Sb., o ochraně přírody a krajiny, ve znění pozdějších předpisů (dále také ZOPK)**

Krajský úřad Královéhradeckého kraje, odbor životního prostředí a zemědělství (dále jen krajský úřad) příslušný dle ust. § 77a odst. 4 ZOPK obdržel dne 12.02.2026 žádost společnosti RADDIT consulting s.r.o., Jojtská 574, 739 24 Krmelín (dále jen žadatel), o stanovisko dle ust. § 45i ZOPK k realizaci záměru „Strategický plán města Trutnova“.

Ve stanovisku dle ust. § 45i ZOPK orgán ochrany přírody hodnotí v souladu s ust. § 45h ZOPK, zda výše popsaný záměr může samostatně nebo ve spojení s jinými významně ovlivnit předmět ochrany, celistvost evropsky významné lokality, nebo ptačí oblasti. Cíl ochrany EVL, nebo ptačí oblasti je zajistit nezhoršování (popř. zlepšování) stavu jejich předmětů ochrany (článek 2.2 směrnice 92/43/EHS, ustanovení § 45a odst. 1 ZOPK).

Výše uvedený záměr představuje klíčový dokument pro řízení a plánování strategického rozvoje města, definující jeho dlouhodobou vizi, strategické cíle a opatření pro období do roku 2033. Zároveň Strategický plán slouží jako rámec pro plánování a realizaci projektů a intervencí, které mají dlouhodobě pozitivní vliv na kvalitu života obyvatel a umožňují flexibilní reakci na aktuální potřeby a výzvy města. Strategický plán navazuje na předchozí strategický plán města pro období 2020-2025.

Do zájmového území okrajově zasahuje EVL Krkonoše a ptačí oblast Krkonoše. Pro vydání stanoviska dle ust. § 45i ZOPK k těmto dvěma lokalitám je příslušná Správa Krkonošského národního parku, se sídlem ve Vrchlabí.

V těsné blízkosti města Trutnova se nachází EVL Hrádeček, ovšem vzhledem k cílům koncepce není předpokládáno žádné negativní ovlivnění této lokality.

Krajský úřad, jako orgán ochrany přírody příslušný podle ust. § 77a odst. 4 písm. o) zákona, po posouzení výše uvedeného záměru, vydává v souladu s ust. § 45i odst. 1 zákona toto stanovisko:

Pivovarské náměstí 1245 | 500 03 | Hradec Králové  
tel.: 495 817 111 | fax: 495 817 336  
e-mail: posta@kr-kralovehradecky.cz  
www.kr-kralovehradecky.cz

Vstřícný, rychlý a profesionální úřad  
– spokojený občan.

**Záměr „Strategický plán města Trutnova“ nebude mít vzhledem ke svému charakteru významný vliv na evropsky významné lokality uvedené v nařízení vlády č. 318/2013 Sb., o stanovení národního seznamu evropsky významných lokalit, ve znění pozdějších předpisů, nebo vyhlášené ptačí oblasti ve smyslu zákona.**

Pro úplnost krajský úřad sděluje, že výše uvedeným záměrem nejsou dotčena jiná zvláště chráněná území v působnosti krajského úřadu, ani jejich ochranná pásma.

Mgr. Michal  
Brodský, DiS.

Dne:

02.03.2026 14:03

Z p. Mgr. Michal Brodský DiS.  
Odborný referent  
Oddělení ochrany přírody a krajiny

PŘÍLOHA Č. 2: PLNÁ MOC

## Město Trutnov

Ing. arch. Michal Rosa  
starosta města Trutnova

### PLNÁ MOC

Město Trutnov, se sídlem Slovanské náměstí 165 Trutnov, PSČ 541 01 IČ: 00278360, zastoupená starostou města Ing. arch. Michalem Rosou

#### z p l n o m o c ň u j e

RNDr. Radima Misačka, narozeného dne 25.04.1960, trvale bytem Fojtská 574, Krmelín, jednatele firmy RADDIT consulting s.r.o., se sídlem Krmelín, Fojtská 574, PSČ 739 24, IČ 27811221, zapsané v obchodním rejstříku, vedeném Krajským soudem v Ostravě pod č. 30352, oddíl C (nadále Zmocněnec), k zastupování města Trutnova ve věci předkládání dokumentů a žádostí o stanoviska a vyjádření v rámci Posouzení vlivu „Strategického plánu města Trutnova na období 2026-2033 a akčního plánu do roku 2027“ na životní prostředí, dle zákona č. 100/2001, o posuzování vlivů na ŽP, ve znění pozdějších předpisů, a to především k:

- podání žádosti o stanovisko dle § 45i zák. č. 114/1992 Sb., o ochraně přírody a krajiny, ve znění pozdějších předpisů;
- a předložení Oznámení Koncepce dle zák. č. 100/2001 Sb., o posuzování vlivů na životní prostředí, ve znění pozdějších předpisů;
- dále k předkládání doplnění nebo dalších návrhů a žádostí v rámci správních řízení, provádění veškerých úkonů v předmětných řízeních nebo vůči třetím osobám, v této souvislosti činit ústní a písemné projevy vůle, seznámit se s podklady pro vydání stanovisek nebo rozhodnutí.

V případě, že příslušný orgán dle zákona č.100/2001 Sb., rozhodne v rámci závěru zjišťovacího řízení o dalším posuzování, plná moc se rozšiřuje také na tyto aktivity:

- předložení dokumentu „Strategický plán města Trutnova na období 2026-2033 a akční plán do roku 2027“ a Vyhodnocení vlivů koncepce dle zák. č. 100/2001 Sb.
- organizaci případného veřejného projednání a zpracování zápisu z veřejného projednání
- dalším relevantním úkonům vyplývajícím z citovaných zákonů

  
Ing. arch. Michal Rosa  
Starosta

RNDr.  
Radim  
Misačka  
Digitally signed by RNDr. Radim Misačka  
Date: 2026.01.16 11:51:09 +01'00'

Pinou moc v rozsahu zplnomocnění přijímám:

..... (podpis zplnomocněného)

..... (datum)

