



R	O	T	A	S
O	P	E	R	A
T	E	N	E	T
A	R	E	P	O
S	A	T	O	R

# S.E.A.

## Strategic Environmental Assessment

### VYHODNOCENÍ VLIVU NÁVRHU ÚZEMNÍHO PLÁNU OBCE VLČICE NA ŽIVOTNÍ PROSTŘEDÍ



Posuzovatel/Konceptář: Ing. František FROLA, ADMIRAL HK, s.r.o.  
Hradec Králové

Zadavatel: Obec Vlčice, Vlčice č.p. 201, CZ 542 41 Vlčice u Trutnova

Datum zpracování: leden 2018



Výtisk č.: **3**

# VYHODNOCENÍ VLIVŮ

## ÚZEMNÍHO PLÁNU NA ŽIVOTNÍ PROSTŘEDÍ

vlivů politiky územního rozvoje a zásad územního rozvoje na vyvážený vztah k životnímu prostředí, hospodářský rozvoj a soudržnost obyvatel území, podle zákona č. 183/2006 Sb., o územním plánování a stavebním řádu, ve znění zák. č. 225/2017 Sb., v platném znění, k § 19, odst. 2 zák. – příloha; s přihlédnutím k § 10i zákona č. 100/2001 Sb., o posuzování vlivů na životní prostředí, ve znění zákona č. 266/2015 Sb., v platném znění.

**K územnímu plánu obce VLČICE okr. Trutnov se zaměřením na lokality P2 (VL) a plochy Z12 návrhu a kumulativní vlivy.**

Předkladatel: **obec VLČICE**, zastoupené starostou **Milanem Pecnem**  
CZ 542 41 Vlčice č.p. 201

IČO: 002 78 441

Pořizovatel: Městský úřad Trutnov, odbor rozvoje města, Slovanské náměstí č. 165  
CZ 541 16 Trutnov

Posuzovatel: **ing. František J. Frola – autorizace SEA č. 16233/ENV/06**  
Štefánikova č. 314/13

CZ 500 11 Hradec Králové 11

ADMIRAL HK, s.r.o. IČO: 260 00 164

### **Zpracovatelé ÚP Vlčice a přizvaní experti na životní prostředí:**

Koncepce územního plánu – zpracovatel/projektant: ing. arch. Vladimír Smilnický  
Atelier TENET, s.r.o. ; Horská č. p. 64, CZ 541 01 Trutnov

- horninové prostředí, hydrogeologie, pedologie a vodní hosp.: arch. atelier V. Smilnického a kolektiv
- krajinný ráz, propustnost: Frola, Štefánikova 314/13, 500 11 Hradec Králové, č.a:02041
- CHKO, ÚSES, EVL, ZCHÚ, VKP, Natura 2000, Ptačí oblast: atelier V. Smilnického
- LPF, PUPFL-lesní ekosystémy: atelier Tenet, s.r.o. , Milan Soldán - OLS
- kvalita ovzduší a klimatu: ČHMÚ, ZÚ st. Trutnov. Interpretace ing F. Frola,
- odpadové hospodářství: atelier TENET, s.r.o. Trutnov
- hodnocení vlivů vnějších podmínek na veřejné zdraví Healt impact assessment: /HIA/ Naturprojekt Hradec Králové (v tezi) a zpráva o ŽP 2015 Ministerstva ŽP ČR

### **Název posuzovatelského subjektu (konceptář) dle pravomocné listiny:**

Výpis z živnostenského rejstříku: MMHK/148164/2015 z 24. 08. 2015

Poradenská a konzultační činnost, zpracování odborných studií a posudků.

ADMIRAL HK, s.r.o.; zapsaná v OR u Krajského soudu v Hradci Králové, oddíl „C“, vložka 19234

### **Adresa posuzovatele (konceptáře) a kontaktní spojení:**

**Ing. František Josef FROLA**

Štefánikova č.p. 314/13

CZ 500 11 Hradec Králové 11

e-mail:

**f.frola@seznam.cz** kancelář: Třída Karla IV. č. 430//26, CZ 500 02 Hradec Králové

telefon: privat: +420 491 021 905 mobil: GSM +420 732 476 593

**Datum zpracování:** listopad 2017 – leden 2018

POČET VÝTISKŮ: čtyři + 1 elektronický nosič /CD/

ROZDĚLOVNÍK: 4 výtisky + 1 CD nosič- objednatel (předkladatel )

1 výtisk archiv posuzovatele

## **VYHODNOCENÍ VLIVŮ POLITIKY ÚZEMNÍHO ROZVOJE, ZÁSAD ÚZEMNÍHO PLÁNU NA VYVÁŽENÝ VZTAH ÚZEMNÍCH PODMÍNEK PRO PŘÍZNIVÉ ŽIVOTNÍ PROSTŘEDÍ, PRO HOSPODÁŘSKÝ ROZVOJ A PRO SOUDRŽNOST SPOLEČENSTVÍ OBYVATEL ÚZEMÍ, to je VYHODNOCENÍ VLIVŮ NA UDRŽITELNÝ ROZVOJ ÚZEMÍ**

podle zákona č. 183/2006 Sb., o územním plánování a stavebním řádu, ve znění zák. č. 225/2017 Sb., v pl. znění, dle § 19 odst. 2 zákona a dle přílohy k zákonu **nebylo v zadání požadováno zhodnocení udržitelného rozvoje území**. I když předložená koncepce ÚP nemá významný vliv na vymezenou ptačí oblast ani evropsky významné lokality v systému NATURA 2000 (dále jen „EVL“), ve smyslu stanoviska Krajského úřadu KHK ze dne 25.10.2017, č.j.: KUKHK-33123/ZP/2017; přesto zpracovatel návrhu ÚP pojednal i vliv na udržitelný rozvoj území.

### **Územní plán obce Vlčice (okres Trutnov)**

**Lokality s posuzovaným významem: Z 12 až 15 a K1**

**Posuzovatel:**

**Ing. František Frola** – držitel autorizace ke zpracování dokumentací, posudků (E.I.A) a konceptů (S.E.A) dle § 19 a § 24 zákona č. 100/2001 Sb., v platném znění, o posuzování vlivů na životní prostředí.

**Osvědčení vydané Ministerstvem životního prostředí České republiky, č. 10181/1566/OHRV/93 dne 1.11.1994 a potvrzeno rozhodnutím MŽP ČR č.j.:11738/ENV/16 ze dne 06.04.2016 - autorizace /datum právní moci rozhodnutí/  
Osvědčení vydané Českou komorou architektů- krajinářský architekt KA/ČKA č.a.:02 041**



otisk pečeti a podpis posuzovatele

## IDENTIFIKACE K DOKUMENTU:

Název: Vyhodnocení vlivu návrhu územního plánu obce Vlčice na životní prostředí dle přílohy platného stavebního zákona s přihlédnutím k zhodnocení vlivů na udržitelný rozvoj území

Zpracovatel: Ing. František FROLA- ADMIRAL HK, s.r.o. Hradec Králové, autorizovaná (způsobilá) osoba osvědčením od MŽP č.j.10181/1566/OHRV/93, prodloužená autorizace do r. 2021 rozhodnutím č.j.: 11738/ENV/16

Sídlo společnosti: Štefánikova č.p. 314/13, CZ 500 11 Hradec Králové 11

Kontaktní spojení: GSM: 732 476 593 e-mail: [f.frola@seznam.cz](mailto:f.frola@seznam.cz); [www.admiralhk.cz](http://www.admiralhk.cz)

Objednávatel: obec Vlčice IČ: 002 78 441 zastoupené starostou Milanem Pecnem  
Vlčice č.p. 201, CZ 542 41 Vlčice

Zpracovatel návrhu ÚP: Ing. arch. Vladimír Smilnický, autorizovaný arch. ČKA č.a.: 00 503

Sídlo: Horská č.p. 64, CZ 541 01 Trutnov

Pořizovatel: Městský úřad v Trutnově, odbor rozvoje města, Slovanské nám. č. 165

Návrh ÚP zahrnuje katastrální území (správní obvod obce Vlčice): Vlčice u Trutnova ( 783 773 ) a Hrádeček (783 765); ZUJ: 579 823

Celková výměra řešeného území: **1.974,3114 ha** z toho k.ú. Vlčice u Trutnova: 1.758,8157 ha a k.ú. Hrádeček: 215,4957 ha.

Počet obyvatel ve správním obvodu obce Vlčice k datu 26.03.2017, 504 trvale bydlících

GPS území: 50° 56' N 15° 82' E

Průměrná nadmořská výška: 367 metrů nad mořem

Datum zpracování: listopad 2017- leden 2018

Počet výtisků pro objednavatele: čtyři

## OBSAH:

**dle přílohy k zák. č. 183/2006 Sb., ve znění zákona č. 225/2017 Sb., platném znění (§ 19, odst. 2 zákona) - S.E.A**

1. Stručné shrnutí obsahu a hlavních cílů politiky územního rozvoje nebo územně plánovací dokumentace, vztah k jiným koncepcím.
2. Zhodnocení vztahů politiky územního rozvoje k cílům ochrany životního prostředí přijatých na mezistátní nebo komunální úrovni. Zhodnocení vztahů územně plánovací dokumentace k cílům ochrany životního prostředí přijatých na vnitrostátní úrovni.
3. Údaje o současném stavu životního prostředí v řešeném území a jeho předpokládaném vývoji, pokud by nebyla uplatněna politika územního rozvoje nebo územně plánovací dokumentace.
4. Charakteristiky životního prostředí, které by mohly být uplatněním politiky územního rozvoje nebo územně plánovací dokumentace významně ovlivněny.

5. Současné problémy a jevy životního prostředí, které by mohly být uplatněním politiky územního rozvoje nebo územně plánovací dokumentace významně ovlivněny, zejména s ohledem na zvláště chráněná území a ptačí oblasti.
6. Zhodnocení stávajících a předpokládaných vlivů navrhovaných variant politiky územního rozvoje nebo územně plánovací dokumentace a předpokládaných vlivů sekundárních, synergických, kumulativních, krátkodobých, střednědobých a dlouhodobých, trvalých a přechodných, kladných a záporných; hodnotí se vlivy na obyvatelstvo, biologickou rozmanitost, faunu, floru, půdu, vodu, ovzduší, klima, hmotné statky, kulturní dědictví, dědictví architektonické a archeologického vlivu na krajinu, včetně vztahů mezi uvedenými oblastmi vyhodnocení.
7. Porovnání zjištěných nebo předpokládaných kladných a záporných vlivů podle jednotlivých variant řešení a jejich zhodnocení. Srozumitelný popis použitých metod vyhodnocení včetně jejich omezení.
8. Popis navrhovaných opatření pro předcházení snížení nebo kompenzací všech zjištěných nebo předpokládaných závažných záporných vlivů na životní prostředí.
9. Zhodnocení způsobu zpracování vnitrostátních cílů ochrany životního prostředí do územně plánovací dokumentace a jejich zohlednění při výběru řešení. Zhodnocení způsobu zpracování vnitrostátních cílů ochrany životního prostředí do územně plánovací dokumentace a jejich zohlednění při výběru variant řešení.
10. Návrh ukazatelů pro sledování vlivů politiky územního rozvoje a územně plánovací dokumentace na životní prostředí.
11. Návrh požadavků na rozhodování ve vymezených plochách a koridorech z hlediska minimalizace negativních vlivů na životní prostředí.
12. Netechnické shrnutí výše uvedených údajů.

Cíle Vyhodnocení S.E.A. a jeho účel.

Vyhodnocení předloženého návrhu územního plánu obce Vlčice, okr Trutnov je vypracováno ve smyslu § 19 odst. 2 zák. č. 183/2006 Sb., ve znění zák. č. 225/2017 Sb., v platném znění a přílohy k tomuto zákonu. Toto vyhodnocení je zpracováno především podle vyjádření Krajského úřadu Královéhradeckého kraje ze dne **24.10.2017 č.j.: 17541/ZP/2014**, který ve smyslu zákona č. 100/2001 Sb., o posuzování vlivů na ŽP, v platném znění dospěl ve svém stanovisku k závěru, že návrh ÚP obce Vlčice (dále jen „ÚP“) **je nutné posoudit a vyhodnotit z pohledu vlivů na životní prostředí ve smyslu stanoviska ze dne 21.09.2016, č.j.: 17541/ZP/2014 neboť nelze posoudit v jakém rozsahu, či zda došlo v návrhu ÚPD ke změnám.**

**Návrh změny č. 1 ÚP Vlčice při realizaci ploch s funkčním využitím pro rekreaci a dvě vodní plochy je nutné posoudit v procesu S.E.A. ; neboť nelze uplatnit postup dle § 10b odst. 3 zákona č. 100/2001 Sb. Nebylo možné postupovat při posuzování koncepce za využití údajů z jiných podobných posuzování.**

**Návrh ÚP Vlčice obsahuje plochy, které nevylučují při jejich provedení závažné ovlivnění životního prostředí. Nelze vyloučit ani kumulativní vliv jednotlivých funkčních využití území.**

Krajský úřad Královéhradeckého kraje ve svém stanovisku ze dne 30.10.2017 vydaného pod č.j.: KUKHK-33123/ZP/2017 podle § 45i zákona č. 114/1992 Sb., v platném znění konstatuje: „**Upravený návrh územního plánu obce Vlčice nemůže mít samostatně ani ve spojení s jinými záměry významný vliv na evropsky významné lokality (dále jen „EVL“) uvedené v nařízení vlády č. 318/2013 Sb., o stanovení národního seznamu evropsky významných lokalit, ve znění pozdějších předpisů, nebo na vyhlášené ptačí oblasti ve smyslu zákona, a to i přes skutečnost, že se v území vyskytují uvedené EVL, pokud bude realizován v rozsahu koordinačního výkresu ÚPO Vlčice, příloha č. D1 – zakázka č. 15 037 1 (final ÚP Vlčice).**“

Vyhodnocení návrhu ÚP nebylo zadavatelem požadováno podrobit zkoumání na udržitelný rozvoj území, přesto tento návrh ÚP jej obsahuje už také proto, aby byl v souladu s Aktualizací č.1 PÚR ČR z roku 2008 – využití území z hlediska širších vztahů.

Úkolem územního plánování je, mimo jiné, vyhodnocení politiky územního rozvoje, zásad územního rozvoje nebo územního plánu na vyvážený vztah územních podmínek pro příznivé životní prostředí, pro hospodářský rozvoj a pro soudržnost společenství obyvatel v území.

Předkládaný návrh ÚP obce řeší plochu celého správního území a vychází z ploch zastavěného území platné k **30.10.2015**. Celá plocha řešeného území je **1.974,3114 ha**.

Cílem vyhodnocení ve smyslu osnovy je tedy odpovědět na základní otázky kvality životního prostředí před změnou (stávající stav) a předpokládaný stav po změně ÚP, vzešlých na daných plochách k zjištěným limitům a determinantům kvality ŽP. *Zjednodušeně řečeno tento dokument má odpovědět na zásadní otázku: jaké navýšení zátěže posuzované území ještě unese.* Posuzují se jednotlivé složky ŽP v úzkém vztahu na zdraví obyvatel a jejich spokojenosti a soudržnosti populace v dané lokalitě. To znamená, že v tomto dokumentu bude jasně stanoveno, zda lze z hlediska zjištěných negativních vlivů na ŽP s navrženou lokalitou na využití **souhlasit, souhlasit s podmínkami, včetně jejich upřesnění nebo nesouhlasit.** Taktéž se posuzuje měřítko ve vztahu na „pohodu bydlení“ (well being) a dalším prvkům posuzujících kvalitu životního prostředí v daném mikroregionu, včetně zásad udržitelnosti rozvoje tohoto území.

#### **Hlavní kroky vyhodnocení návrhu ÚP obce Vlčice:**

- **stanovení možných dopadů na životní prostředí a zdraví obyvatel u lokalit nově zařazených do ÚP nebo zvětšujících existující plochu záměru**
- **v případě zjištění negativních možných zásahů do kvality ŽP a zdraví obyvatel v řešeném území navrhnout odpovídající opatření**
- **tyto připomínky, vedle dalších, zapracovat do návrhu územního plánu.**

Toto hodnocení bude využito v řízení o projednávání a schvalování návrhu ÚP podle platného stavebního zákona. Je určeno všem zainteresovaným stranám včetně veřejnosti (obyvatelům) v řešeném území.

#### **NÁZVOSLOVÍ, VYBRANÉ POJMY A POUŽITÉ ZKRATKY:**

**ČOV** čistírna odpadních vod

**ČR** zkratka České republiky, pro celkovou rozlohu státu ve státních hranicích

**dB** jednotka síly hluku (decibel)

**DJ** dobytčí jednotka, přepočtená hodnota na všechny druhy chovaných zvířat podle hmotnosti a druhu zvířete. 1 DJ = 500 kg živé hmotnosti.

**ELHP** evidenční list hlásného profilu toku

**Ekosystém** je společenství rostlin a živočichů nacházejících se na konkrétním půdním podloží nebo vodním prostředí

**Ekologické zemědělství** způsob hospodaření na půdě ve smyslu zákona č. 242/2000 Sb., o ekologickém zemědělství.

**Emise polutantů** je údaj o množství cizorodých látek v ovzduší. Jejich míra koncentrace měřená přístroji ve stanicích udává kvalitu ovzduší a hraniční limity této kvality v časových jednotkách.

**EVL** evropsky významná oblast

**HEIS** hydrogeologický informační systém – standardy

**Hluk** je zvuk, který může být škodlivý lidskému zdraví, pokud jeho úroveň přesáhne doporučené limity. Tyto hygienické limity stanoví zákon č. 258/2000 Sb., o ochraně veřejného zdraví a upřesňuje se vydáváním Nařízením vlády (v platnosti NV č. 272/2011 Sb).

**H.I.A.** health impact assessment – Hodnocení vlivů vnějších podmínek na veřejné zdraví

**HaOB ČR** Metodika stanovení cen biotopů, projekt č. VaV/610/5/01 – 2003, Seják, Dejmal.

**CHKO** chráněná krajinná oblast

**CHOPAV** chráněná oblast přirozené akumulace vod

**IPRSÚ** integrovaný plán rozvoje specifických území pro roky 2014-2020

**KES** koeficient ekologické stability

**KIPR** krajinné integrované plánování rozvoje

**Krajinný ráz** je zejména přírodní, kulturní a historická charakteristika určitého místa či oblasti s estetickými a přírodními hodnotami. Při posuzování krajinného rázu se zohledňují hospodářské, sociální a kulturní potřeby obyvatel, regionální a místní poměry.

**KRNAP** – Krkonošský národní park, ochranné zóny a ochranné pásmo

**MŽP** ministerstvo životního prostředí, resortní ministerstvo pro ochranu složek ŽP a prvků ochrany přírody a krajiny

**MZe** ministerstvo zemědělství /gesce: lesy, vody)

**NP** národní park /viz KRNAP/

**NV** nařízení vlády, právní předpis upravující různé oblasti životního prostředí (hlavně limity polutantů nebo jiných cizorodých látek v jednotlivých prvcích ŽP

**Porostní mapa** je soubor používaný v lesním hospodářství popisující v textové části kvalitu, věk, zakmenění a další informace o lese a v grafické mapové podobě vyjadřuje plošné vymezení

**PUR** politika územního rozvoje v České republice

**PUPFL** pozemky určené k plnění funkcí lesa

**S.E.A.** strategic environmental assessment- označeno též „vyhodnocení“

**SHR** zkratka pro privátně hospodařícího zemědělce – soukromě hospodařící rolník

**SPŽP ČR** státní politika životního prostředí ČR, dokument na období 2012 – 2020

**SUR ČR** strategie udržitelného rozvoje České republiky, dokument MŽP z 11/2004

**SWOT** analýza je dokument analyzující rizika a míru přiměřenosti záměrů v řešeném území

**Správní obvod** je území, zahrnující katastrální území ve správě vyššího samosprávného orgánu (města). Můžeme uvést i pojem řešené území. Dotčené území není totožné se správním obvodem nebo řešeným územím

**TTP** trvalý travní porost (louky, pastviny, ostatní plochy s travním drnem)

**ÚSES** územní systém ekologické stability

**ÚP** územní plán obce nebo města. Je to závazný dokument rozvoje řešeného území

**VKP** významný krajinný prvek

**ZPF** zemědělský půdní fond ve smyslu zákona č. 334/1992 Sb., ve znění zákona č. 41/2015 Sb., o ochraně zemědělského půdního fondu

**ZUR** zásady územního rozvoje

**ŽP** životní prostředí je vše, co vytváří přirozené podmínky existence organismů včetně člověka a je předpokladem jejich dalšího vývoje. Je to celkový nebo vymezený prostor lidských sídel, ekosystémů a výrobních a jiných ploch a prostor vymezeného zemského segmentu.

### **PROHLÁŠENÍ:**

*Prohlašuji, že nejsem zainteresován na způsobu a výsledcích projednávaného návrhu ÚP obce Vlčice (okres Trutnov).*

*Prohlašuji, že toto „Vyhodnocení“ je výsledkem profesního úsudku příslušné autorizované osoby týkajícího se toliko zadání ze stavebního zákona na vlivy návrhu ÚP na životní prostředí. Primární zájem posuzovatele (konceptáře) je nestranné posouzení vlivů na ŽP a zdraví obyvatel dle metodik v řešeném území za využití údajů získaných z ověřených zdrojů.*

# VYPRACOVÁNÍ

## 1. Stručné shrnutí obsahu a hlavních cílů politiky územního rozvoje nebo územně plánovací dokumentace, vztah k jiným koncepcím

Vymezení řešeného území (správní obvod Vlčice)

Zastavěné území ke dni 2.07.2017 o výměře 86,0774 ha

Katastrální území: Vlčice u Trutnova a Hrádeček

Celková výměra: 1.974,3114 ha

Statut: obec

Správní obvod obce s rozšířenou působností: Trutnov

Okres: Trutnov Kraj: Východočeský

Zadání vyhotovit ÚP obce Vlčice ze dne 10.12.2014

Datum schválení návrhu ÚP obce Vlčice ze dne 27.05.2015

Navržená podoba ÚPO Vlčice předložena ke schválení dotčeným spr. orgánům: 16.03.2016

Finální návrh ÚPO po doplnění a vypořádání připomínek k řízení SEA: srpen 2017

Rozsah řešeného území je znázorněn na hlavním výkresu ÚP /viz „ B2 a D1“

Hlavním cílem předloženého návrhu ÚP obce Vlčice jsou:

- Zohlednění republikových priorit územního plánování
- Chránit a rozvíjet stávající urbanistické, historické a kulturně-civilizační hodnoty území
- Vytváření předpokladů pro lepší dostupnost území a zkvalitnění dopravní a technické infrastruktury s ohledem na propustnost krajiny
- Ve veřejném zájmu stanovit podmínky pro hospodárné využívání zastavěného území a zajištění ochrany nezastavěného území
- Umožnění rozvoje zejména venkovského bydlení navazujícího na stávající zástavbu při zachování krajinného rázu a respektování typického architektonického a hmotového uspořádání
- Na výrobních plochách vymezením podnikatelské aktivity především rozšíření zemědělské výroby, rozvoj drobné řemeslné výroby a služeb výrobního charakteru
- Zajistit bezkonfliktní rozvoj občanské vybavenosti, rekreace v kontextu s veřejnými plochami a technickou infrastrukturou, včetně ploch zeleně ve snaze zlepšovat životní podmínky a kvalitu života a životního prostředí
- Zajistit bezkonfliktní rozvoj složek zastavěného i nezastavěného území s ohledem na potřeby obyvatel a s respektováním hodnot území (včetně přírodních) a limitů využití území
- Eliminovat nežádoucí funkce a činnosti v území, především bytové a rekreační funkce, popřípadě chráněné hodnoty území
- Vytvářet předpoklady pro nové využití opuštěných či neadekvátně využívaných objektů a ploch
- Chránit přírodně cenné složky území, zemědělský a lesní půdní fond, vytvářet podmínky pro uchování tradičního krajinného rázu a extravilánové části
- Chránit půdní fond, především jeho vyšší bonitní skupiny
- Posilovat stabilizační funkci krajiny a krajinných prvků včetně obcí (vymezení ÚSES a posílení jejich funkcí)
- V souladu s ochranou všech výše popsanych hodnot zlepšit rekreační využití přírodního a jiného charakteru území mimo zastavěné (extravilánů) a zastavěné (intravilánů) obcí při zachování propustnosti krajiny.

## Vztah návrhu ÚP k jiným koncepcím.



### 1. Politika územního rozvoje ČR 2008

Předkládaný návrh ÚP obce Vlčice respektuje tuto koncepci v bodech 14, 16, 17,19,20,22,24,25 a 30. Zdůvodnění v textu Návrhu ÚP Vlčice na str. 12 až 15.

### 2. Zásady územního rozvoje Královéhradeckého kraje

Řešené území se nachází v oblasti místního významu NS01, specifická oblast „Krkonoše a Podkrkonoší“. Navazuje na KRNAP. Území je zařazeno do krajinného typu – *lesozemědělská krajina*

Předkládaný návrh ÚP respektuje zde uvedené zásady. Navíc přispěl ke splnění těchto zásad takto: - Stabilizací ploch pro dopravní infrastrukturu

- Zkvalitňování života obyvatel v návaznosti na veřejnou infrastrukturu /odkanalizování a veřejný vodovod/

- Koordinováním ploch změn využití území s přírodními a kulturními hodnotami

- Situováním zastavitelných ploch ve vazbě na zastavěné území, zejména do proluk mez stávající zástavbu

- Zajištění kvality života obyvatel a splnění nároků na veřejnou infrastrukturu

- Decentralizace a efektivní využívání a bezpečná výroba energie z obnovitelných zdrojů /stabilizace dvou ploch bioplynových stanic/

- Respektováním stávajících kulturních a civilizačních hodnot (nemovitě kulturní památky, hodnotné stavby, prvky ÚSES

Podrobnosti jsou uvedeny na str. 7 – 8 textové části návrhu ÚP obce Vlčice

### 3. Územní systém ekologické stability

Předkládaný návrh ÚP respektuje skladebné části ÚSES a to regionální biocentra RC H027 Vlčická Kamenná a RC H028 Břecštejn, regionální biokoridory RK H007, RK H008, RK 720/1 a RK 720/2. Tento návrh přispěl k upřesnění a vymezení systému ÚSES. Respektuje lokální biocentra: LC 9, LC 11, LC 12, LC 13, LC 18, LC 19, LC 20, LC 24 a LC 1002 a biokoridory: LK 1-29, LK 11-12, LK 12-13, LK 14-H028, LK H028-17, LK 18-19, LK 18-27A, LK 19-20, LK 20-21, LK 23-24, LK 26-1 a LK 27-1002. . Tímto upřesněním umožňuje rychlé realizování. Zároveň vymezuje možnost umístování záměrů, které nesníží funkčnost ÚSES. Podrobnosti viz str. 12 Textové části návrhu ÚP/2/

Předkládaný návrh ÚP je v souladu s **koncepcí ochrany a rozvoje přírodních hodnot území**, především ptačích oblastí a EVL v systému NATURA 2000 a přírodního parku „Hrádeček“. Do řešeného území patří lokality NATURA 2000 – EVL CZ 0520020 „Hrádeček“, CZ 0520008 „Kamenná“ a CZ 0523823 „Luční potok v Podkrkonoší.

Předkládaný návrh ÚP je v souladu s **koncepcí ochrany a využití nerostných surovin**. V řešeném území se nenachází ložiska surovin nebo těžební prostory.

Předkládaný návrh ÚP je v souladu s **koncepcí ochrany kulturních hodnot** tím, že přispěl ke stanovení podmínek ochrany staveb lidové architektury.

Předkládaný návrh ÚP je v souladu s vymezením **cílových charakteristik krajiny a vymezením krajinných hodnot území**. Řešené území je začleněno do oblasti krajinného rázu Podkrkonoší, podoblast 1. 37 podprovincie Hercynaká, biogeografický region „Podkrkonošský“ krajina lesozemědělská. ÚP Vlčice k respektování zásad a úkolů přispěl stanovením podmínek pro nezastavěné území, především pro lesozemědělskou krajinu se současnými charakteristikami v území.

### 3. Územně analytické podklady ORP Trutnov.

Všechny požadavky z tohoto dokumentu jsou návrhem ÚP dodrženy.

## 2. Zhodnocení vztahů politiky územního rozvoje k cílům ochrany životního prostředí přijatých na mezinárodní nebo komunitární úrovni. Zhodnocení vztahu územně

## **plánovací dokumentace k cílům ochrany životního prostředí přijatých na vnitrostátní úrovni.**

Politika územního rozvoje musí být v souladu se zájmy ochrany všech složek životního prostředí, přírody a krajiny a obyvatel. Stát tyto vztahy stanovuje v přijatých právních normách, které definují způsob udržitelnosti hodnot a limity v jednotlivých dílčích zákonech, vyhláškách a nařízeních vlády.

### **I. životní prostředí a udržitelnost území.**

Problematiku ŽP především upravuje:

- a.) zákon č. 17/1992 Sb., o životním prostředí v § 17 odst. 2. má zakotvenu tuto povinnost: „každý, kdo využívá území nebo přírodní zdroje, projektuje, provádí nebo odstraňuje stavby, *je p o v i n e n* takové činnosti provádět jen po zhodnocení jejich vlivů na životní prostředí a zatížení území a to v rozsahu, stanoveném tímto zákonem.“
- b.) zákon č. 100/2001 Sb., o posuzování vlivů na životní prostředí, v platném znění, upravuje způsob posuzování záměrů, které jsou v některém ukazateli nadlimitní svým rozsahem (viz přílohy k zákonu) posuzovat s dopady na složky přírody a krajiny a životního prostředí.
- c.) zákon č. 114/1992 Sb., ve znění zák. č. 183 a 225/2017 Sb., o ochraně přírody a krajiny, v platném znění vedle ochrany jednotlivých složek živé i mrtvé přírody chrání i maloplošná a velkoplošná území, kde je omezený systém využití území pro stavby a jiné investice podle povahy takového území, /viz §§ 14-45/.
- d.) vyhláška č. 395/1992 Sb., k zákonu č. 114/92 Sb., ve znění vyhlášky č. 189/2013 Sb., v platném znění upravuje systém uspořádání území ve vztahu k požadavkům ekologické stability (tzv. „ÚSES“), které jsou nedílnou součástí územních plánů daných obcí či větších území. Viz § 1 až § 6. Tato vyhláška upravuje i registraci významných krajinných prvků (VKP), které jsou respektovány v územním plánování, § 7 a ochrany zeleně rostoucí mimo les, včetně ochrany památných stromů. Předkládaný návrh ÚP tyto předpisy plně respektuje.

*Tento ÚP je vytvořen v soulad s koncepcí MŽP s názvem „Státní politika životního prostředí České republiky na období 2012 – 2020“, vydané MŽP v září roku 2012*

Všechny právní předpisy ochraňující životní prostředí v ČR mají vazbu na mezinárodní předpisy platné v Evropské unii, neboť se Česká republika vstupem do EÚ zavázala implementovat do svého právního řádu přijaté směrnice a nařízení na evropské úrovni. Z toho vyplývá, že i posuzování návrhu ÚP obce Vlčice je přes tyto zákonné předpisy sladěno s Evropskou Unií, tedy s mezinárodním právem.

### **II. územní plánování a stavební řád.**

Zákon č. 183/2006 Sb., o územním plánování a stavebním řádu, ve znění zákona č. 225/2017 Sb., v platném znění, který je právní normou v platnosti od roku 2006 v § 19 zohledňuje všechny tyto požadavky a společně s potřebami procesu S.E.A je zabezpečuje a završuje. Další zákonné předpisy, především příloha vyhlášky č. 500/2006 Sb., o územně analytických podkladech, územně plánovací dokumentaci a způsobu evidence územně plánovací činnosti, v platném znění a vyhláška č. 63/2013 Sb., o podrobnější úpravě územního rozhodování, územního opatření a stavebního řádu, upřesňují jak má být příslušná dokumentace ÚP zpracována. Předkládaný ÚP respektuje tyto zákonné předpisy. Podrobnosti hlukového zatížení území lze zjistit v hlukových mapách na webu: [www.geoportal.cenia.cz](http://www.geoportal.cenia.cz)

Územní plánování musí být v souladu s Evropskou úmluvou o krajině, především články 21-25 „Krajinný ráz“ důvodové zprávy. Tento dokument je promítnut do právních norem České republiky.

Lze tedy prohlásit, že úroveň ochrany území v politice státu je zabezpečena a všechny zásahy do území ve formě plánovací dokumentace lze posoudit a prověřit v kontextu s cíly ochrany životního prostředí.

### III. soudržnost a zdraví obyvatel

Zdraví obyvatel a jejich soudržnost a kvalita života v řešeném území je podmíněna několika faktory. Především zdravím životním prostředím ve všech ukazatelích, dodržováním limitů pro optimální zdraví (emise polutantů, cizorodých látek a hladina hluku). Taktéž pohodou bydlení a dalšími skutečnostmi (dostupnost služeb, kvalitou bydlení, dostupností zaměstnání). To vše vytváří celkový obraz o tělesném a duševním zdraví obyvatel a vazby na daný mikroregion. Zákonné předpisy upravují limitní faktory nebezpečných látek v ovzduší nebo vodách, či v půdě. Každoročně vydávaná zpráva o stavu životního prostředí v ČR dokládá vývoj v jednotlivých ukazatelích podle plošného monitoringu. Podrobnosti CENIA, <http://www.cenia.cz>.

Úroveň hlukové zátěže zabezpečuje vyhláška č. 523/2006 Sb., kterou se stanoví mezní hodnoty hlukových ukazatelů, jejich výpočet etc, v platném znění. Lidské zdraví, jeho ochranu upravuje zákon č. 201/2012 Sb., o ochraně lidského zdraví, v platném znění.

Pro podrobné vyhodnocení účinků polutantů, cizorodých látek a stresujících faktorů bývá vypracováván dokument H.I.A. (Heath Impact Assessment), který hodnotí vlivy vnějších podmínek na veřejné zdraví. Tento dokument byl požadován a vypracován. Závěr ze zkoumání v procesu H.I.A. hodnotí dané území takto: „*Žádný ze zkoumaných determinantů v jednotlivých indikátorech nemá pro změnu ÚP obce Vlčice podstatný nebo negativní význam. Navržený ÚP po změnách z pohledu zdraví obyvatel a udržitelnosti míry zdravotních rizik je přijatelný, tudíž se nedoporučují žádná opatření nebo změny ÚP obce Vlčice.*“

Jak vyplývá ze zadání ke zpracování ÚP obce Vlčice a předloženého návrhu ÚP tento respektuje všechny kategorie ŽP platné na území ČR. Respektuje požadavek návaznosti zastavitelného území na území zastavěné. Nově navrhuje oproti původnímu ÚPO rozšíření vodních ploch s vodohospodářským a rekreačním využitím ve 2 lokalitách.

### 3. Údaje o současném stavu životního prostředí v řešeném území a jeho předpokládaném vývoji, pokud by nebyla uplatněna politika územního rozvoje nebo územně plánovací dokumentace.

#### Údaje o stavu životního prostředí v řešeném území.

Širší vztahy o kvalitě životního prostředí podle některých kategorií poskytuje Zpráva o životním prostředí v ČR za rok 2014.

Obec Vlčice plánuje vybudování kanalizace. Odpadní vody budou svedeny do ČOV. Vyústění je plánováno do recipientu. Odpadní vody současné jsou odváděny příkopy, struhami a propustky. Počet septiků není znám. Řešené území neleží v oblasti CHOPAVu, ale území je ve zvýšeném režimu jímání podzemních vod v útvaru podzemních vod „Podkrkonošský permokarbon“. Vodovod je plánován a je návrhem ÚP.

V řešeném území se nenachází chráněná ložiska surovin a poddolovaná území. V řešeném území je těžba nerostných surovin vyloučena. Podrobnosti ÚP obce Vlčice-textová část.

Likvidace odpadů z domácností se děje přes sběrné nádoby /popelnice/, jejichž obsah odváží pověřená firma v pravidelných intervalech na centrální skládku. V obci jsou kontejnery na separovaný odpad (plast, papír a sklo) k druhotnému využití. Ostatní domovní odpad není tříděn

Nebezpečné odpady jsou likvidovány předepsaným způsobem u firem s příslušnou certifikací dle zákona o odpadech. Televize, ledničky a jiné bílé spotřebiče občané mohou dovést do sběrného dvora v Trutnově. Vzhledem k blízkosti města Trutnova se vybudování sběrného dvora ve Vlčicích neuvažuje. Tyto se likvidují předepsaným způsobem, třeba v chráněných dílnách v Uherském Hradišti.

Obce nejsou plynofikovány a ani se s plynofikací nepočítá. Elektrická energie je dodávána vrchním primárním rozvodným systémem VN 35 kV z rozvodového zařízení v Trutnově do trafostanic dále vrchním vedením po sloupech. Jižní částí řešeného území prochází vedení VN 110 kV /vedení č. 1169/.

Hlukové zatížení z provozu páteřní silnice přes obec Vlčice není významná. Hlučnost nepřekračuje předepsané limity. Četnost provozu po této komunikaci je možno vysledovat z údaje sčítání ŘSD Praha, kde četnost během 24 hodin se pohybuje od 28 do 800 vozidel. Hromadnou dopravu je zajišťována toliko autobusovými linkami. Čerpací stanice PHM v řešeném území není. Do území bude zasahovat rychlostní komunikace R 35. Limitní hodnotu (50 mikrogramů/m<sup>3</sup> polévatého prachu) není překračována. Usuzujeme tak z měřených hodnot ze stacionárních stanic. Podrobnosti viz přílohy tohoto vyhodnocení. V ostatních ukazatelích kvality ovzduší jde o nízké koncentrace.

Živočišná výroba, především jde o extenzivní způsob, to znamená, že je pastevní prováděno během vegetace. V zimním období je dobytek ustájen ve stavbách tohoto účelu navrhovaných. Tyto aktivity nejsou významným zdrojem zapáchajících látek, které by nepřispívaly k pohodě bydlení a kvalitě života (well being) v obci. Zdrojem zapáchajících látek při extrémních situacích mohou být dvě bioplynové stanice.

V území je zastoupena lehká průmyslová výroba a zemědělství (především živočišná výroba – pastevectví).

Pracovní příležitosti pro zde žijící obyvatele se nabízí v občanské vybavenosti, školství a obchodě. Bývalý objekt zem. Výroby po úpravách může být využíván jako sídlo a zázemí firem pod společným označením „lehký průmysl“.

Zemědělská výroba je provozována na řešeném území zemědělskými subjekty. Zeleň rostoucí mimo les není návrhem ÚP nijak dotčena. Naopak dojde k rozšíření ploch. Zastavitelné plochy Z obsahují i návrh sídelní zeleně. V rámci lokalit Z je nově navržena zeleň soukromá a vyhrazená.

Celé řešené území je sledováno jako území s prokázaným výskytem archeologických nálezů

Prostupnost krajiny pro biologické prvky není v území narušena. Podél vodních toků zůstávají nezastavitelné pásy o šířce 6 m. Podél polních cest jsou navrženy interakční prvky jako lokální biokoridory. Oplocení ve volné krajině musí splňovat požadavky propustnosti a migračních cest v souladu s metodikou o propustnosti v krajině.

Lesní plochy v řešeném území představují významnou část. Jsou to lesy s funkcí ochrannou a zvláštního určení. Tyto plochy plní funkci ÚSES. Lesy jsou tvořeny převážně monokulturou smrku, který je poškozován sněhem. Plochy k zalesnění budou regulativy ÚP možné pouze na zemědělských půdách IV a V třídy a to v návaznosti na stávající zalesněné plochy na pozemnicích svažitéch, kamenitých a podmáčených. Jejich skladebná část bude odpovídat danému vegetačnímu pásmu a nadmořské výšce. Maximální výměra do 1 ha.

Současný stav životního prostředí je popisován v rozsahu projednávaného návrhu ÚP oproti dosud platnému ÚP Vlčice dostatečně a rozšířeně v návaznosti na dokumenty vyšších územních celků.

#### **Údaje o stavu ŽP vyhodnocené podle indikátorů:**

*Indikátor /název/ Kvalita ovzduší z hlediska ochrany lidského zdraví*

*Kauzalita: jde o indikátor dopadu (vlivu).*

Možnost přímého ovlivnění návrhem ÚP je minimální, neboť do území nejsou umístěváni další významní producenti polutantů a imisí. Nepřímo jej lze dlouhodobě ovlivňovat přechodem topenišť na kvalitnější spalování v lokálních zdrojích za přímého používání biopaliv. Rovněž zavedením využití solárních systémů.

V řešeném území nejsou překračovány imisní limity pro ochranu lidského zdraví dle § 11 odst. 5 zákona č. 201/2012 Sb., v platném znění. To znamená, že území lze považovat za lokalitu s dobrou kvalitou ovzduší. Podrobnosti viz přílohy tohoto vyhodnocení.

*Indikátor /název/: Odběr a kvalita vody.*

Kauzalita: Odběry podzemních vod a jejich kvalita jsou limitujícími faktory pro rozvoj území. Nedostatek nebo vydatnost zdroje můžou ovlivnit zásobení obyvatel pitnou vodou.

Kauzalita II : Bilance srážek a odtokových poměrů v povrchových recipientech a jejich odběry technické a závlivkové vody mohou limitovat průtoky v recipientech a tím budou mít vliv na živočichy vázané na vodní prostředí a zvláště na EVL a chráněné živočichy. V budoucnu, podle záměrů vlády budou vyhlášovány předpovědi sucha ve stupních. Rovněž bude nutné zachovat průtokové minima v tocích.

V řešeném území bude zaveden pro obyvatele vodovod. Ostatní území je zásobováno studnami. K bilanci spotřeby je nutné zahrnout i odběr pitné vody pro koně a dobytek. Jakost a kvalita vody je výborná, neboť jde o zdroj ze zvodně Podkrkonošský perm. Nepředpokládá se větší nárůst odběru. Čerpá se toliko povolený přerón, který je monitorován vodohospodářskými orgány.

Odběry povrchových vod přichází v úvahu toliko pro potřeby závlahy. ÚP je plánováno vybudování rezervoáru povrchové vody v tzv. „rybnících“. Pro potřeby minimálních průtoků v tocích je nutné dodržet určené množství vodohospodářským orgánem.

Vzhledem k dostupnosti zdrojů a relativně malým odběrům není hospodárnost využití zdroje dále hodnocena. Extrémnost výkyvů srážek nelze přesně v dokumentu zohlednit, toliko rámcově.

*Indikátor: /název/Vypouštění odpadních vod*

Kauzalita: Návrh ÚP musí respektovat podmínky pro čištění a následné vypouštění odpadních vod.

V řešeném území není dosud ČOV. Odkanalizování odpadních vod a následném čištění v ČOV a napojení na kanalizační systém Pilníkov s vyústěním do vodoteče je plánováno tímto ÚP. Ostatní území je bez kanalizace. Část odpadních vod odtéká přes septiky a zasakuje v území nebo je přímo svedena do příkopů a terénních svodů.

V souladu se zákonem o vodách mohou být legálně vypouštěny pouze vyčištěné odpadní vody podle podmínek rozhodnutí vodoprávního úřadu. Proto návrh ÚP zařazuje do území ČOV na stávající kanalizační síť. Ostatní objekty je nutné do budoucna vybavit domácími ČOV.

*Indikátor: /název/ Jakost povrchových vod*

Kauzalita: Čištění odpadních vod má zásadní vliv na kvalitu vypouštěných vod do toků v řešeném území.

Toto území je převážně svedeno do toku Vlčický, Pilníkovský, Kamenný a Luční potok, které jsou součástí povodí Labe. Jakost vod není dosud v těchto tocích monitorována. Území má 4 nádrže na vodu /Kantor, Hrádeček, Nebe a Dalibor/ a dalších 11 bezejmenných ploch. Stupeň ohrožení vlivem vodotečí je nízký s dobrým chemickým stavem.

*Indikátor: /název/ Využití území*

Kauzalita: Způsob a intenzita využití území ovlivňuje stav životního prostředí.

Krajinný typ a ráz je v řešeném území definována (viz výše). Způsob využití této lesozemědělské krajiny vystihuje struktura a plošné zastoupení jednotlivých druhů pozemků /viz návrh ÚP Vlčice/. Podle statistiky vývojové skladby nedošlo od roku 2010 k žádným zásadním změnám v zastoupení jednotlivých druhů pozemků. Z přehledu je patrný vysoký podíl lesních pozemků. Vysoký podíl tvoří i plochy s trvalým travním porostem. Ekologická

stabilita je tudíž vysoká. Jedná se o vyváženou krajinu s dochovanými prvky lidové architektury a struktury jejich rozmístění v krajinném reliéfu a dochovanými přírodními strukturami. Skladba lesních porostů je s vysokým podílem monokultur smrčín, které ovšem ÚP nemůže dost dobře ovlivnit. Přesto v řešeném území jsou chráněná a tudíž cenná společenstva s jedinečnými ekosystémy.

Řešené území je zařazeno v systému ZÚR do specifické oblasti dle PÚR jako „Nadmístní specifická oblast“.

V rámci státní politiky životního prostředí v ČR na roky 2012-2020 se území ČR zařazuje do Krajinných integrovaných plánů rozvoje (KIPR). Pro potřeby dotační politiky v rámci Ministerstva pro místní rozvoj bude nutné řešené území takto vyhodnotit neboť jde o území navazující na ochranné pásmo KRNAPu.

*Indikátor: /název/ Fragmentace krajiny*

Kauzalita: Je přímo ovlivnitelný ÚP. Největší podíl na vysoké fragmentaci je způsoben liniovými stavbami, nárustem urbanizace, případně snížením propustnosti krajiny na tocích a v krajině.

Řešené území v návrhu ÚP je šetrné k podílu fragmentace krajiny. Prakticky tento indikátor nezvyšuje svým návrhem. Návrh ji nezvyšuje ani neuvažuje se snížením propustnosti krajiny. Z pohledu kategorizace výskytu a migrace velkých savců je území charakterizováno jako vysokého významu. Bariéry se v území nenachází ani návrh ÚP je nezvyšuje.

*Indikátor: /název/ Eroze zemědělské půdy*

Kauzalita: Větrná a vodní eroze

Návrh ÚP s nárustem stávající eroze uvažuje nakolik je v území prokázána a návrhem se tímto indikátorem zabývá. Konfigurace území, zalesněnost a podíl TTP takovou erozi vyvolává a návrh ÚP zařazuje zaskovací pásy, a další prvky, které půdní erozi mají zmírnit.

*Indikátor: /název/ Vývoj dopravy a infrastruktury*

Kauzalita: ÚP vytváří základní dokument dopravního napojení a využití území, tím ovlivňuje dopravní infrastrukturu a intenzitu (četnost) dopravy.

Předložený návrh ÚP předpokládá vybudování zásadních investic v dopravě a dopravní infrastruktuře, které mohou mít vliv na řešené území. Je to dobudování dálnice D 11 a rychlostní komunikace. Dopravní systém řešeného území má železniční spojení. S okolními obcemi a městy toto území spojuje autobusová doprava a osobní automobily. Nárůst dopravy se výrazně /především osobními automobily/ nepředpokládá. Výjimku v zimních měsících může způsobit návštěvnost lyžařských středisek v Krkonoších.

*Indikátor: /název/ Hluková zátěž – pohoda bydlení obyvatelstva.*

Kauzalita: ÚP vymezuje plochy dopravní infrastruktury a jiné zdroje potencionálního hluku z objektů výroby, které mohou být v protikladu se zařízeními bydlení, škol, nemocnic a sociálních zařízení, jakož i pohodou bydlení a rekreací ve vztahu k charakteru území.

Hluková situace v řešeném území je stabilně stejná. Navrhované nové aktivity v ÚP nemohou tuto hlukovou zátěž výrazně zvýšit. V území se nenachází ani výrazné zdroje stacionárního hluku (např. výrobní provozy).

*Indikátor: /název/ Zápach*

Kauzalita: Zápach je způsoben z mnoha zdrojů. Jde o plochy zemědělské živočišné výroby (čpavek, merkaptany) nebo z ČOV (fermentace biokalů), případně z chemických provozů či provozů, kde jsou používány chemické látky nebo druhotně vznikají.

Zápachová situace v řešeném území je na mírné úrovni. Drobné navýšení může vzniknout zvětšením ploch pro zemědělskou výrobu, pokud bude navýšen počet chovaných zvířat. Jak vyplývá z předloženého návrhu ÚP rozšíření těchto ploch primárně není směřováno k navýšení počtů dobytka (dobytčích jednotek). V budoucnu může být takovým zdrojem provoz ČOV, případně krizová situace z provozu bioplynových stanic.

Pro monitoring pachových látek může být použita technologie německé společnosti Biothys GmbH. Tato technologie zároveň zabezpečuje až 95% úspěšnost v zachycení pachových látek na bázi nelineární chemické redoxní reakce.

**Předpokládaný (pravděpodobný) vývoj pokud by nebyla uplatněna politika územního rozvoje nebo územně plánovací dokumentace.**

Návrh ÚP obce Vlčice, respektive jeho uplatnění, podle podrobené analýzy (viz výše) bude mít minimální dopad na stav životního prostředí v řešeném území. Naopak, některé prvky uvedené v ÚP budou mít příznivější vliv na některé složky ŽP než dosud za účinnosti původního ÚPO.

Podstatné změny v kvalitě ovzduší se neočekávají. Naopak v návrhu ÚP budou navrženy nové způsoby jak imisní zatížení snížit (viz výše). Jejich nerealizací by mohlo docházet k jistému nárůstu imisních koncentrací.

Charakteristiky související s ochranou vod jsou v drtivé většině návrhem ÚP řešeny. Hledisko spotřeby vody nebude nikterak navýšeno. Totéž platí o její kvalitě. Povrchové vody budou mírně dotčeny zvýšeným záchytem vod v území (vodní plocha) pro potřeby rekreace v území. Vypouštěné odpadní vody budou čištěny v ČOV (kanalizační nebo domácí) a tím dojde k zachování kvalit vodotečí a zasakovaných vod do horninového podloží.

Pokud by tudíž nedošlo k jejich realizaci, mohlo by docházet ke zhoršování jakostních a jiných ukazatelů v řešeném území

Míra fragmentace krajiny je ustálená. Návrh ÚP tuto složku nezvyšuje, naopak dbá na udržení stávajícího stavu.

Očekávat lze drobné navýšení intenzity dopravy. Hluková zátěž bude adekvátní nárůstu intenzity dopravy oproti stávajícímu stavu, avšak předepsané limity nebude překračovat.

**Závěr:**

Neprovedením změn ÚP obce Vlčice a nezohledněním kvalit složek ŽP by nebyly provedeny a zohledněny tyto kategorie:

- čištění odpadních vod v ČOV a následné vypouštění do vodoteče alespoň na části území s největší koncentrací obyvatel (Stárkov).
- integrace systému likvidace komunálního odpadu z velkého území zakotveného v koncepci odpadového hospodářství Královéhradeckého kraje v soustažnostech krajinných a environmentálních složek
- ignorace stávajícího stavu složek ŽP s vlivy na kvalitu zdraví a pohodu a spokojenost bydlení obyvatel (well being)
- nové příležitosti v oblasti podnikání by nebyly prověřovány v soustažnosti na výše popisované kvality.

V případě nepřijetí nového návrhu ÚP není očekáván dramatický vývoj stavu ŽP v negativním směru. Ovšem jeho přijetím dojde ke zlepšení některých složek ŽP /viz výše/.

**4. Charakteristiky životního prostředí, které by mohly být uplatněním politiky územního rozvoje nebo územně plánovací dokumentace významně ovlivněny.**

Krajský úřad Královéhradeckého kraje, jako příslušný územní a stavební úřad podle § 50 odst. 2 zákona č. 183/2006 Sb., ve znění zákona č. 225/2017 Sb., o územním plánování a stavebním řádu ve smyslu ustanovení § 47 tohoto zákona posoudil podle § 10i zákona č. 100/2001 Sb., o posuzování vlivů na životní prostředí, v platném znění. Posoudil předloženou koncepci a dospěl ve svém stanovisku k závěru, že návrh ÚP obce Vlčice je nutné posoudit z pohledu dopadů na životní prostředí (S.E.A.).

*Návrhem ÚP Vlčice budou významně zasaženy tyto oblasti:*

oblast odpadních vod a jejich čištění.....napojení staveb v obci Vlčice

pohoda bydlení (well being).....odstranění nebo zmírnění některých vlivů realizace ČOV.....vyčištění odpadních vod a bežeškové vypouštění. pracovní příležitosti.....snížení počtu osob vyjíždějících za prací mimo obec ochrana zdrojů podzemních vod.....čištěním odpadních vod z domů pomocí domovních ČOV  
alternativní zdroj energie.....solární panely na ohřev vody a topení

Některé oblasti budou koncepcí ovlivněny v pozitivním směru, to znamená zachování současného stavu krajiny. Lokalita v ÚP označená jako „vodní a vodohospodářská plocha“ vyžadující trvalé odnětí pozemků ze ZPF. Všechny navrhované záměry ÚP byly předmětem zkoumání. Výsledky jsou obsaženy v tomto vyhodnocení.

##### **5. Současné problémy a jevy životního prostředí, které by mohly být uplatněním politiky územního rozvoje nebo územně plánovací dokumentace významně ovlivněny, zejména s ohledem na zvláště chráněná území a ptačí oblasti.**

Všechny prvky životního prostředí jsou chráněny právním rámcem České republiky. Krajský úřad Královéhradeckého kraje ve svém stanovisku podle § 45 i zákona č. 114/1992 Sb., o ochraně přírody a krajiny, v platném znění, že předkládaná koncepce nemůže mít významný vliv na vymezené ptačí oblasti a evropsky významné lokality (EVL). Stanovil však požadavek podrobit návrh ÚP obce Vlčice vyhodnocením vlivů na udržitelný rozvoj území. Z tohoto důvodu byl tento dokument zpracován a v ÚP je uveden.

V návrhu ÚP není uvedeno takové funkční využití území, které by zakládalo potenciální riziko dálkového znečištění EVL nebo chráněných území. Nelze ani předpokládat ovlivnění ptačí oblasti.

Zákonná úprava některých prvků ochrany přírody a krajiny:

**živé /bioty/ a neživé přírody:** zák. č. 114/1992 Sb., v platném znění zákona č. 225/2017 Sb., a vyhl. č. 395/1992 Sb., k zákonu ve znění vyhl. č. 183/2013 Sb., v platném znění.

**ochrana krajiny a krajinného rázu:** zák. č. 114/1992 Sb., ve znění zák. č. 225/2017 Sb., o ochraně přírody a krajiny, v platném znění (§ 12); vyhl. č. 395/1992 Sb., k provedení zákona č. 114/92 Sb., v platném znění.

**ZCHÚ, EVL, plochy NATURA 2000 a ptačí oblasti.....**zák. č. 114/1992 Sb., ve znění zák. č. 225/2017 Sb., v platném znění.

Stanovisko KÚ Královéhradeckého kraje ze dne 25.10.2017, č.j.: KUKHK-33123/ZP/2017

**„Krajský úřad jako orgán ochrany přírody, příslušný podle § 77a odst. 4 písmeno n) zákona, vydává dle ust. § 45i odst. 1 zákona toto stanovisko: upravený návrh územního plánu obce Vlčice nemůže mít samostatně ani ve spojení s jinými záměry významný vliv na evropsky významné lokality uvedené v nařízení vlády č. 318/2013 Sb., o stanovení národního seznamu evropsky významných lokalit, ve znění pozdějších předpisů, nebo na vyhlášené ptačí oblasti ve smyslu zákona, a to i přes skutečnost, že se v území vyskytují výše uvedené EVL, pokud bude realizován v rozsahu koordinačního výkresu ÚP Vlčice, příloha č. D1 zakázky č. 15 027 1 zpracovatele“.**

„Z hlediska zvláště chráněných území, lokalit soustavy Natura 2000, zvláště chráněných druhů rostlin a živočichů i regionálního územního systému ekologické stability (dále ÚSES), které jsou v kompetenci KÚKHK jako orgánu ochrany přírody a krajiny II. instance je návrh podroben zkoumání v procesu SEA. Další stupně konkrétních záměrů umístěvaných do řešeného území mohou podléhat zjištění podle zákona č. 100/2001 Sb., v platném znění.

Archeologické zkoumání řešeného území při zemních a výkopových pracích je zaručeno platným zákonem. Investoři jsou povinni vzhledem k cennému území se tomuto zákonnému ustanovení podrobit a všechny nálezy ohlásit příslušnému pracovišti, kterým je Muzeum v Náchodě nebo Archeologické pracoviště Muzea východních Čech v Hradci Králové.



- 6. Zhodnocení stávajících a předpokládaných vlivů navrhovaných variant politiky územního rozvoje nebo územně plánovací dokumentace a předpokládaných vlivů sekundárních, synergických, kumulativních, krátkodobých, střednědobých a dlouhodobých, trvalých a přechodných, kladných a záporných; hodnotí se vlivy na obyvatelstvo, biologickou rozmanitost, faunu, floru, půdu, vodu, ovzduší, klima, hmotné statky, kulturní dědictví, včetně dědictví architektonického a archeologického vlivu na krajinu, včetně vztahů mezi uvedenými oblastmi vyhodnocení.**

Variantní řešení předkládaný návrh ÚP nenabízí. Posuzovatel neshledal závažné vlivy v předkládané návrhu na složky životního prostředí. Ostatní posuzované indikátory jsou v souladu s limity nebo požadavky na zdravé bydlení a pohodu života (well being).

systém SES /nadrárodní a národní biokoridory a biocentra/, soustavy Natura 2000 /EVL, a ptačí oblasti/ nejsou návrhem dotčeny, spíše naopak, očekává se zlepšení, zvláště u vypouštěných čištěných odpadních vodách realizací ČOV a domovních čistíren ČOV. Podle jednotlivých /indikátorů/- kategorií lze vyhodnotit jednotlivé vlivy na sledované složky ŽP /obyvatelstvo, biologická diverzita, fauna, flora, půda, voda, ovzduší, klima, hmotné statky, kulturní dědictví, architektonický ráz, archeologický dopad koncepce, vliv na krajinu, včetně kategorií navzájem podle zavedené stupnice /nevýznamný, méně významný, významný, klíčový/

### **1. Identifikace potenciálních vlivů uplatnění návrhu ÚP na jednotlivé složky ŽP.**

Jak vyplývá ze stanovisek dotčených úřadů jsou speciální požadavky na zhodnocení vlivů na využití území a to u ploch P2 (VL) – *lehký průmysl, kde je plocha větší jak 4 ha a plocha Z12 – bydlení v rodinných domcích, (občanské vybavení, tělovýchovná a sportovní zařízení, kde je plocha více jak 4,8 ha. Nelze plně vyloučit ani kumulativní vliv z těchto záměrů.* Předkládaný návrh ÚP zohlednil namítky změnu oproti původnímu ÚPO a to u záborů zemědělské půdy ve vyšších bonitních stupních.

Identifikace potenciálních vlivů ÚP je založena na odborném úsudku potenciální významnosti vlivů, což znamená činit úsudky o tom, co je důležité, žádoucí nebo přijatelné. Široká definice stanovení významnosti vlivů zahrnuje pozitivní a negativní dopady, přímé a nepřímé sociální a ekonomické dopady. Všechny formy významu, výklady z více perspektiv, včetně toho, co lidé považují za důležité. Proto je hodnocení provedeno pomocí kritérií a ukazatelů (viz tabelární hodnocení níže).

Charakteristika navrhovaných změn, ke kterým byla vznesena připomínka:

**Z 12** – výstavba a bydlení v rodinných domcích (občanské vybavení, tělovýchovná a sportovní zařízení). Celková výměra navrhovaná 5,3662 ha. Specifické a koncepční podmínky: - výstavba maximálně 20 rodinných domků, - rozšíření stávajícího sportovního areálu, - napojení na komunikační (silniční) síť, - funkčnost záchranného příkopu bez snížení jeho funkčnosti.

**K 1** – plochy vodní a vodohospodářské, specifické a koncepční podmínky – jde o soustavu rybníků na plochách historicky vodním plochám patřící. Celková navrhovaná výměra je 4,6777 ha

**P2** – Lehká výroba a skladování. Plocha 4,0999 ha. Specifické a koncepční podmínky využití: - pouze stavby, objekty a činnosti nadlimitně nerušící bezprostřední okolí /tzv. „nerušící výroba“/ - u západní hranice budou realizovány opatření snižující dopady na pohodu bydlení v bezprostředně navazujících plochách..

Více informací v textové části návrhu ÚP obce Vlčice.

### **II. Odhad potenciální významnosti vlivů změn využití území pro zjišťovací řízení.**

Potenciální vlivy navrhovaných změn využití území zanedbatelné. U těchto změn není ani předpokládána významnější kumulace vlivů. Využívání přírodních zdrojů je na obvyklé úrovni, včetně produkce odpadů. Rizika havárií jsou s ohledem na charakter navrhovaných

změn zanedbatelná, pouze u ploch P2 bude součástí stavebního řízení vyžadováno doložení havarijních plánů.

### III. Umístění změn ve vztahu k současným „parametrům“, únosnosti a zranitelnosti území.

Navrhované změny v ÚP (zde chápané jako nově vymezené plochy) nejsou v rozporu s dosavadním způsobem využití, vyjma specifik popsaných (viz výše). Se zásadami trvale udržitelného stavu ŽP a využití území tyto dílčí změny mohou být v drobném rozporu. Ovšem tento rozpor svým významem a charakterem nepřesahuje způsob využití posuzovaného území.

Uplatněním navrhovaných změn se výrazně nemění zastoupená kvalita a regenerace přírodních zdrojů. Spíše naopak, bude docházet k její větší a šetrnější ochraně. Budou moci lépe snášet zátěž. Navrhované změny leží mimo plochy prvků ÚSES. Spíše naopak tyto plochy zpřesňují a navrhuji jejich rozšíření.

Navrhované změny leží mimo plochy VKP, ZCHÚ, území historického, kulturního nebo archeologického významu. Nejedná se o území hustě zalidněné a zatěžované nad míru únosného zatížení vyjma plochy P2 z titulu mírného nárstu dopravy oproti původnímu stavu. Tato lokalita, může podléhat zjišťovacímu řízení v procesu E.I.A, podle povahy umísťovaných technologií a v souladu s přílohou zákona č. 100/2001 Sb., v platném znění.

### IV. Charakteristika předpokládaných vlivů záměrů na obyvatelstvo a ŽP.

Všechny navrhované změny ÚP jsou svým charakterem běžnými změnami ve využití území (vyjma lokality P2), které jsou umísťovány do stávajících jinak nevyužitých objektů a s nimiž nejsou spojeny významné vlivy na životní prostředí a zdraví obyvatel (tabelární hodnocení – viz níže)

#### I. Tabelární hodnocení podle významu jednotlivé složky determinanty:

skupina /determinanta/	nevýznamný	méně významný	významný	klíčový
obyvatelstvo-veřejné zdr.		x		
biologická diversita				x
fauna			x až	x (EVL)
flora			x	
půda		x (převážně TTP)		
voda			x	
ovzduší (podle polutantů)	x (benzen)	x (No <sub>x</sub> , PM 10)		
klima		x		
hmotné statky		x		
kulturní dědictví			x	
architektonický ráz			x	
archeologie			x	
vliv na krajinu a krajinný ráz			x (lok.K 1)	

#### II. Tabelární hodnocení podle kritérií působení jednoho či více činitelů

skupina /determinanta/	sekundární	synergické	kumulativní
obyvatelstvo-veřejné zdraví		x	
biologická diversita		x	
fauna			x
flora		x	
půda	x		
voda		x až	x
ovzduší (podle polutantů)	x CO <sub>2</sub> ; NO <sub>x</sub> ; PM <sub>10</sub>		

klima	x			
hmotné statky	x			
kulturní dědictví	x			
architektonický ráz			x	
archeologie	x			
vliv na krajinu				x

### III. Tabeleární hodnocení působení z časového hlediska a mírou působení.

skupina /determinanta/	dlouhodobé	trvalé	přechodné	kladné	neutrální	záporné
obyvatelstvo-veřejné zdr.						x
biologická diversita	x					x
fauna		x				x
flora		x				x
půda	x					x
voda	x		x			
ovzduší	x		x			
klima	x				x	
hmotné statky		x			x	
kulturní dědictví	x				x	
architektonický ráz	x					x
archeologie			x			x
vliv na krajinu	x		x (lok. K 1)			

Jednoznačné vyhodnocení tabeleárního přehledu a jednoznačný závěr:

Tabeleární vyhodnocení:

Z tabeleárního vyhodnocení vyplývá, že ač některé skupiny vykazují klíčový, záporný, či kumulativní význam (podle jednotlivých kriterií) **n e l z e** to hodnotit tak, že je to nepřekonatelná překážka ve vztahu k posuzované navrhovaných změn ÚP. Jde pouze o rozčlenění podle skupin, v nichž tato determinanta zaujímá označené postavení. Avšak z pohledu celkového hodnocení (v kontextu s jiným) **l z e** uvažovat o navržených změnách jako v území proveditelných (viz zdůvodnění výše).

### HODNOCENÍ VLIVŮ UPLATNĚNÍ NÁVRHU ÚZEMNÍHO PLÁNU

Z výše provedené identifikace potencionálních negativních vlivů vyplývá potřeba zaměřit se v hodnocení na některé kategorie vlivů, které by mohli vzejít s přijetím navržených změn a nových návrhů v ÚP. Bude provedena analýza možné kumulace vlivů z uplatnění změn v ÚP takto.

A. Identifikace potenciálních kumulovaných vlivů na plochách Z 12.

Možná činnost	Vliv na veřejné zdr.	Vliv na ovzduší klima	Vliv na vody	Vliv na půdu	Vliv na přírodu	Vliv na kult.děd. kraj.ráz	Vliv na odpady	Vliv na zdroje
výstavba RD sportovišť	hluk	0	0	zábor ZPF	0	archeol.	Zvýš.	voda
nakládání s vodami + nebezpečné látky	0	0	odběr	0	0	0	0	voda
Občanské vyb.	0	prach	0	zábor ZPF	0	0	0	voda

Kumulace vlivů    ano            ano            ano            ano            ne            ne            +,-            ano

B. Identifikace potencionálních kumulovaných vlivů na ploše P2 (VL)

Možná činnost	Vliv na Veřejné zdr.	Vliv na zdra. ovzduší Klima	Vliv na vody	Vliv na půdu les	Vliv na přírodu	Vliv na kult. děd. kraj ráz	Vliv na Odpady	Vliv na zdroje
Realizace								
V pův. ploše	0	0	0	0	0	0	ano	ano
Vnitroareálová Doprava	0	emise	únik RP	únik RP	0	0	oleje	voda, vzd.
Mimoareálová Doprava	PM10	emise	únik RP	0	0	0	0	voda, vzdch
Nakládání s vodami	0	0	odběr	možný	možný	0	0	podz. vody
Obsluha	0	0	pitná voda	0	0	0	ano	voda
Návštěvníci	stres	0	pitná voda	možný	možný	0	ano	WC od.
Doprava	imise	ozon, PM10	úniky RP	0	0	0	0	únik RP
Kumulace vlivů	ano	ne	ano	ano	ano	0	ano	ano

Poznámka: zkratka RP označuje ropné produkty

Ke kumulaci vlivů dochází zejména v případech:

- Vymezení více ploch pro konkrétní způsob využití, kde mohou být překročeny limitní faktory ŽP
- Spolupůsobení rozdílného způsobu využití na konkrétní složku životního prostředí
- Jedna plocha s vícero účinky zásahu do složek ŽP.

Na základě provedené analýzy potencionálních vlivů na ŽP návrhem ÚP a provedeního screeningu vlivů na ty plochy byla sestavena výše citovaná tabulka, které vykazuje velmi mírné kumulativní znaky působení na složky ŽP.

Můžeme konstatovat, že i když dochází ke kumulativním účinkům navrhovaných změn nepředpokládá se **n e g a t i v n í** vliv na složky životního prostředí. Plocha P2 může být podrobena posuzování v systému E.I.A, pokud umístované technologie budou nad povolené limity pro zkoumání v procesu EIA.

Zhodnocení vlivů podle jednotlivých složek ŽP (viz název kapitoly).

### 1. Vliv na obyvatelstvo (veřejné zdraví), ovzduší a hluk

Vliv z kvality ovzduší na veřejné zdraví v řešeném území je zanedbatelný. Z dlouhodobého hlediska jde o území s dobrou kvalitou imisi v ovzduší. Vyšší charakteristiky mohou v zimních měsících vyvolávat lokální topeniště, zvláště pokud nemají kotle s šetrným spalováním fosilních paliv.

Produkce emise do ovzduší v lokálních místech zastavěných území může zvýraznit produkce čpavku ze zemědělské výroby. Pro vyjmenované zdroje znečištění ovzduší amoniakem by se zdroj řadil až od produkce 5 t, což v dané lokalitě se nepředpokládá. Těto hodnoty chovy zdaleka nedosahují.

Opatření k zápachu

*Problém pachové zátěže bude řešen, pokud by vznikl, v navazujících řízeních.*

Hluková zátěž.

Vzdálenost ploch pro zemědělskou výrobu od obytné zástavby lze hodnotit za dostatečnou, aby došlo k přirozenému útlumu hlukové hladiny, neboť se vzdáleností od zdroje vlivem absorpce ve vzduchu a s povrchem země klesá. ÚP nezvyšuje zařazením ploch zemědělské výroby k významným zdrojům hluku.

Hluk z dopravní obslužnosti zůstává na stejné úrovni nebo se mírně navýší z počtu projíždějících aut. Ovšem nelze tento zdroj považovat za významný zdroj hluku

Opatření ke hluku.

*Případné hlukové zátěže nad stanovené limity budou řešeny ad hoc podle zjištěného měření.*

## **2. Vliv na vody**

Řešené území je začleněno do území zvodně „Podkrkonošský perm“. Kvalita podzemní vody je na vysoké úrovni. Některá území jsou zároveň v pásmech hygienické ochrany vodních zdrojů.

V řešeném území jsou významné toky, které mají charakter potoků. Odvodňují dané území jako součást povodí Labe s dobrou kvalitou povrchové vody. V území je několik vodních ploch. Je to dáno reliéfem krajiny. Území je částečně zranitelným pro vody. Pitná voda je z jediného zdroje a tím je citovaná zvodnělá vrstva. Zásobování je nebo bude dvěma typy a to vodovodním řadem, samotížným vodovodem z vrtu a individuální zdroje (studny). Čištění odpadních vod je z části území plánováno v budoucnu přes ČOV a domovní ČOV.

Srážkové vody budou v řešeném území odváděny jako dosud později odkanalizováním a zasakováním. Nepředpokládá se výrazná změna oproti stávajícímu stavu. Případné způsoby nakládání s těmito vodami bude řešeno v projektových dokumentacích a příslušným vodoprávním úřadem.

Vzhledem k tomu, že jde o horní část povodí řeky Labe, nepředpokládají se zásadní problémy s odvodem srážkové vody z řešeného území. Naopak, při zadržení povrchové vody v tomto krajinném segmentu v nádrži může prospět bilanci průtoků v potociích Extrémní průtoky z přívalových dešťů jsou minimální, ale nelze je vyloučit při současném vývoji klimatu.

Vliv ÚP na kvalitu povrchových a podzemních vod.

Přímé ovlivnění vypouštěnými vodami nebo močůvkou nebo jejich únikem je vyloučeno za předpokladu bezezškodného jímání, čištění a vyvážení. Pokud budou dodrženy právní předpisy v oblasti s nakládání s vodami a tyto budou implementovány do všech stupňů projektových dokumentací n e b u d e mít uplatnění ÚP na kvalitu povrchových a podzemních vod

Pokud bude nakládáno a manipulováno s chemickými látkami, hnojivy či podobnými odpady z těchto látek předepsaným způsobem, nemůže dojít k zasažení povrchových a podzemních vod. Toho bude dosaženo především: - skladováním v plochách s nepropustným podložím a v režimu v souladu s hygienickými předpisy

- Čištěním odtékajících vod v malých ČOV.
- V podstatě se jedná o splnění technických a organizačních opatření, která se standardně uplatňují v rozhodnutích státní správy.

Vliv odběrů na vydatnost podzemních vod.

Pro realizaci výstavby je samozřejmě počítáno se spotřebou pitné a užitkové vody. Navrhované objekty by měly vedle rozvodů pitné vody mít i rekuperační zařízení na tzv. užitkovou vodu na WC a oplachy či zálivku.

Odpadní vody a vody z objektů musí být čištěny ČOV a pak vypouštěny do recipientu.

Opatření k vodám:

*Zvláštní opatření nad rámec podmínek stanovených tímto ÚP nejsou navrhovány.*

### **3. Vliv na půdu**

Současné problémy na republikové úrovni.

Kumulace vlivů záboru ZPF není problémem řešeného území. Toto území je převážně s TTP a je zde malá dynamika změn

Nízký podíl orné půdy v rámci ZPF je dán charakterem území a způsobem hospodaření (LFA).

Identifikace potenciálních možných vlivů.

Podle zákona č. 334/1992 Sb., o ochraně ZPF, ve znění pozdějších předpisů je nutné pro nezemědělské účely využít především nezemědělské pozemky. Pokud je nutné odejmout takové pozemky ze ZPF bude se dít v režimu zákonného předpisu a to zejména:

- Co nejméně narušovat organizaci ZPF, hydrologické a odtokové poměry v území a nenarušovat cestní síť účelových komunikací a prvků ÚSES
- Odnímat jen nejnutnější plochy ze ZPF zdůvodněné předpisem se zachováním cenných pozemků dle BPEJ.

V případě navržených rozšíření zemědělských ploch v ÚP jde vždy o rozšíření již stávajících zemědělských ploch.

Relativní úbytek ploch ze ZPF je navrženým ÚP nízký a je podmíněn stanoviskem KÚ Královéhradeckého kraje, orgánem ochrany ZPF.

Znečištění půd cizorodými látkami.

Takové znečištění se návrhem ÚP nepředpokládá

Opatření ve vztahu k půdě a ZPF.

*Byla navržena Krajským úřadem Královéhradeckého kraje pod č.j.: 1754/ZP/2014 z 16.03.2016 a upřesněna dne 21.09.2016 k původnímu stanovisku č.j.: 9995/ZP/2016. Žádná opatření nad rámec návrhů zakotvených v ÚP nebyla přijata.*

### **4. Vliv na les**

Tato kategorie bude posuzována toliko v rámci návrhu ÚP, ve kterém není navrženo žádné odlesnění.

Současný stav.

Míra zalesnění je návrhem ÚP stabilizována. Nejsou navrženy požadavky na odlesnění nebo zalesnění.

Opatření ve vztahu k lesním pozemkům a lesu.

*Udržet míru zalesněnosti území na současné úrovni.*

### **5. Vliv na přírodu (biologickou rozmanitost, faunu a floru).**

Současný problém.

Území velkoplošného chráněného území (přírodní park „Hrádeček“). Výskyt EVL a chráněných druhů rostlin a živočichů.

Výstup identifikace potenciálních významných vlivů.

Návrhem ÚP nebyly dotčeny, spíše zlepšeny nebo posíleny

Uplatněním ÚP nebude mít negativní vliv na propustnost krajiny návrhy nedojde ani ke zvýšení fragmentace území. Navržené nové plochy v ÚP nezasahují do ÚSES. Spíše jej posilují a zpřesňují.

Návrh ÚP je šetrný k dřevinám rostoucím mimo les

Vliv na populace zvláště chráněných živočichů a rostlin (ZCHŽaR).

Vzhledem k řešenému území je jisté, že se zde tyto kategorie ZCHŽaR vyskytují. Jejich ochrana je zabezpečena předpisy na ochranu přírody Návrh ÚP je k těmto kategoriím šetrný a vyhodnocuje je jako cenné prvky v území.

K nežádoucím vlivům by mohlo dojít v případě havarijních stavů (povodně), to je únik látek nebezpečným vodám (močůvka) z ploch zemědělské výroby a tím i ohrožení EVL a vodotečí

Opatření zásadní jsou položena v eliminaci negativních vlivů, to je čištění odpadních vod. V případě zásahu vyšší moci a nepředvídatelným přívalovým deštěm se riziko zmenšuje nařazením cizorodých látek do vodního prostředí.

Opatření ve vztahu k ochraně přírody a jejich prvků.

*Nejsou navrhována speciální opatření nad rámec podmínek zakotvených v textové části návrhu ÚP. Ptačí oblasti leží mimo řešené území, tudíž není návrhem ÚP dotčena (viz stanovisko KÚKHK č.j.: KUKHK-33123/ZP/2017 z 30.10.2017)*

#### **6. Vliv na kulturní dědictví (včetně dědictví architektonického a archeologického a hmotných statků)**

Současné problémy:

Udržet stavby a komplexy staveb lidové architektury v řešeném území a nenarušovat archeologické lokality v území.

Výstup identifikace potenciálně významných vlivů.

Vyhodnocení nebude mít vliv v souvislosti vymezenými novými plochami, neboť nezasahují do kulturního ani architektonického dědictví. Pokud při realizaci nových staveb pro obytnou a občanskou vybavenost (plochy Z1 – Z 21) a plochy K1 dojde archeologických artefaktů bude postupováno podle platného zákona o státní památkové péči.

Opatření ve vztahu k ochraně kulturního dědictví.

*Nejsou navrhována žádná opatření nad rámec návrhu ÚP v textové části.*

Vliv na hmotné statky.

Při stavebních pracích bude postupováno v souladu se stavebním zákonem a zákonem o státní památkové péči.

Pravděpodobně nejvýznamnější vliv bude na pozemky ve vlastnictví fyzických a právnických osob.

*Opatření ve vztahu k ochraně hmotných statků.*

*Nejsou navrhovány.*

#### **7. Vliv na krajinný ráz**

Současné problémy.

Území správního obvodu obce Vlčice je zařazeno podle kvalit krajinného rázu do několika kategorií ve smyslu Krajinné typologie 2005 Löw a kolektiv. Řešené území je charakterizováno jako skupina M-lesozemědělská krajina, s význačným reliéfem podle metodologie Löw a kolektiv. Řešené území není zranitelným územím ve smyslu Nařízení vlády č. 103/2003 Sb (účinnost od 1.9.2007)

Řešené území ve smyslu Evropské úmluvy o krajině čl. 21-25 důvodové zprávy patří k územím významného krajinného rázu

Biogeograficky patří řešené území do Hercynské podprovincie, bioregion 1.37 „Podkrkonošský“, kde je vypočítána průměrná hodnota KES v koeficientu 1,6. Podrobnosti v dokumentu „Biogeografické členění ČR M. Culek a kolektiv 1996“.

Výstup identifikace potenciálně významných vlivů.

Popis možných vlivů návrhu ÚP na krajinný ráz je vztažen ke všem podmínkám a regulativům ochranných podmínek všech prvků, které jsou v řešeném území chráněny. V oblasti krajinného rázu je třeba dbát o minimalizaci zásahů do krajinného rázu a ochranu VKP a všech znaků cenného potenciálu této krajiny, které jsou jedinečné, zásadní nebo cenné či význačné v rámci České republiky.

Prvky krajiny

Vztah návrhu ÚP k ochraně prvků KR.

- |   |  |
|---|--|
| A. Ochrana vegetačních prvků liniové zeleně podél vodotečí a cest | Návrhem nejsou dotčeny, spíše posíleny |
| B. Doplnkové dřeviny u sídel a v krajině                          | Návrh s tímto prvkem počítá a upravuje |
| C. Ochrana lidových staveb jako součást Krajinného rázu           | Návrhem nejsou dotčeny, spíše posíleny |
| D. Respektování typické a dochované                               | Nebude návrhem měněna                  |

Urbanistické struktury obcí

E. Zachování siluet a charakteru a barev Obcí	Návrh nových ploch tuto zásadu nenarušuje, spíše posiluje
F. Zachovat v krajině dominanty a VKP	Návrh nenarušuje, spíše podporuje
G. Zlepšovat charakter území odstraněním Nevhodných nebo rušivých staveb	Pro návrh není relevantní

Vypracováno za použití metodiky Vorel a kol. (upraveno)

Řešené území se vyznačuje vysokou hodnotou krajinného rázu s estetickými prvky a VKP. S harmonickým vztahem jednotlivých interaktivních prvků. Návrh ÚP tyto hodnoty respektuje a nijak je nenarušuje.

*Opatření ve vztahu k ochraně krajinného rázu.*

Nejsou navrhována žádná opatření. Ostatní regulativy a specifické podmínky upravuje textová část návrhu ÚP.

### 8. Vliv na produkci odpadů a nebezpečných látek, nároky na neobnovitelné zdroje a energie

Současné problémy.

Pro úroveň řešitelnou v návrhu ÚP nejsou identifikovány

Výstup identifikace potenciálně významných vlivů.

Negativní vlivy nebyly identifikovány. Uplatněním návrhu ÚP není vztah ke spotřebě zdrojů a produkci odpadů oproti běžným záměrům významně odlišné. Na zemědělských plochách budou vznikat běžné odpady, které se eliminují v systému komunálního sběru, odvozu a likvidace (případně využití) odpadů. Pokud vzniknou v malých množstvích nebezpečné odpady (příkladně vyjeté oleje ze strojů a traktorů) nebo pneumatiky, tyto budou shromažďovány a likvidovány podle platného rámce zákona o odpadech.

*Opatření ve vztahu k produkci odpadů a nárokům na zdroje.*

Nejsou navrhována žádná specifická opatření. Předložený návrh ÚP je v textové části dostatečně řeší.

### 9. Horninové prostředí a hydrogeologie, surovinové zdroje

Současné problémy.

Horninové prostředí. V řešeném území se nenachází žádná ložiska nerostných surovin ani uhlí. Nejsou zde evidovány žádné stupně chráněných dobývacích prostorů..

Výstupy identifikace potenciálně významných vlivů

Negativní vlivy dosud nebyly identifikovány. Hydrogeologicky je dané území stabilní.

*Opatření ve vztahu k horninovému prostředí, hydrogeologii a surovinovým zdrojům.*

Nejsou navrhována žádná zásadní opatření nad rámec podmínek uvedených v textové části ÚP. Návrh ÚP tuto kategorii upravuje dostatečně

### JEDNOZNAČNÝ ZÁVĚR A SHRNTÍ DOPORUČENÝCH OPATŘENÍ

Z pohledu navržených nových ploch využití řešeného území ÚP obce Vlčice v dotčených lokalitách lze konstatovat, že: **žádná skupina (determinanta) životního prostředí, bude-li s ní nakládáno dle zákonných oborových a provozních předpisů nebudou mít zásadní či klíčový vliv na změnu kvalit daného posuzovaného (řešeného) území. Přes toto tvrzení je třeba vzít v úvahu níže uvedená doporučení, které schvalovatel návrhu ÚP může či nemusí vzít v potaz.**

**Tyto návrhy vyplývají z provedené analýzy návrhu ÚP v systému S.E.A. a jsou to:**



- Zařadit „domácí“ ČOV minimálně u objektů nově realizovaných a výhledově i u všech objektů k bydlení, které nebudou odkanalizovány nemají septik nebo jiné na roveň postaveného zachytného a čistícího systému odpadních vod
- Zařadit alternativní způsoby vytápění z biomasy nebo výměnou kotlů s šetrnějším spalováním a tím nižší produkcí imisních látek do ovzduší
- Instalovat tam, kde je to možné solární systémy pro ohřev užitkové vody a topení
- Areál bývalého zemědělského objektu navrženého jako plochy P2 (VL) „lehký průmysl“ prověřit vhodnost umístění záměrů v procesu E.I.A, podle stupňů řízení, bude-li do tohoto procesu patřit.
- Upřesnit zařazení řešeného území do specifické oblasti PUR jako součást ZÚR
- Doplnit návrh do KIPR jako území dotčené velkoplošných chráněným územím (přírodní park „Hrádeček“)
- V provozované budoucí ČOV zařadit technologii na bázi nelineární chemické redoxní reakci na zachycení pachových látek
- Likvidovat fekálie a močůvku ze zemědělských provozů na zemědělské půdě v souladu s nitrátovou směrnicí EU.
- Zřizovat vodní plochy tak, aby zachytili dešťové srážky a v době sucha nadlepšili průtoky v tocích.
- Pro výsadbu zeleně (dřevin) využívat vhodné druhy místní skladby daného vegetačního stupně (bukový), které podpoří ochrannou funkci z hlediska ovzduší ale i hlukové zátěže
- V případě zjištěných kumulovaných aspektů zátěží /hluk, jiné emise/ tyto sledovat a vyhodnocovat a činit opatření k jejich snižování nebo nešíření.
- U navrhovaných staveb obytných, občanského vybavení atp. sledovat akustickou zátěž ve vztahu k pohodě bydlení a dodržet předepsané hygienické limity

Návrh ÚP Vlčice **doporučuje** ke schválení se zvážením k zakomponování podmínek uvedených pod body 1 – 10 (shrnutí).

#### VYHODNOCENÍ

Lokalita Z 2 – Z 21	souhlas	(výstavba RD a plochy pro rodinnou rekreaci)
Lokalita Z 1	souhlas	(ČOV)
Lokalita Z 6 – Z 8	souhlas	(výstavba RD)
Lokalita Z 9	souhlas	(bydlení v rodinných domech)
Lokalita Z 10 – Z 11	souhlas	(výstavba RD)
Lokalita Z 12	souhlas	(tělovýchovná a sportovní zařízení)
Lokalita č. Z 13- Z 19	souhlas	(výstavba RD – bydlení v rodinných domech)
Lokalita č. Z 20 a Z 21	souhlas	(rodinná rekreace)
Lokalita K 1	souhlas	(plochy vodní a vodohospodářské)
Lokalita P 1	souhlas	(plochy smíšené obytné, venkovské)
Lokalita P2	souhlas	(plochy výrobní a skladování – lehký průmysl)

#### 7. Porovnání zjištěných nebo předpokládaných kladných a záporných vlivů podle jednotlivých variant řešení a jejich zhodnocení. Srozumitelný popis použitých metod vyhodnocení včetně jejich omezení.

Jak bylo již výše řečeno, variantní řešení nebylo zpracovateli změny ÚP předloženo.

Postup vyhodnocování vlivů jednotlivých variant ÚP na ŽP.

1. Formulace variant
2. Výběr kritérií pro porovnání variant
3. Porovnání vlivů variant

Ad. 1 Formulace variant.

Může být součástí zadání ÚP. Toto není obsahem návrhu ÚP a nebylo ani zadavatelem požadováno. Předmětem vyhodnocení je pouze využití území v jedné variantě. Tudíž nemohlo být provedeno ani porovnání kladných a záporných vlivů.

Ad 2 Výběr kritérií pro porovnání variant.

Vyhodnocení návrhu ÚP bylo provedeno pomocí referenčního souboru kritérií, které vycházejí ze základní teze hodnocení udržitelnosti rozvoje. Byla volena obecně přijatá a používaná kritéria, která pokrývají celý soubor hodnocených prvků, nevytvářejí skryté či zjevné preferenční prostředí pro některou metodu nebo postup.

Kritéria, musí reflektovat tyto okruhy:

- Cíle na vnitrostátní úrovni, jsou uvedeny v textu vyhodnocení a v cílech SEA .procesu
- Požadavky právního rámce ČR upravujícího oblast ŽP
- Principy a cíle udržitelného rozvoje v návaznosti na cíle udržitelného rozvoje v EU /směrnice a nařízení), viz „Obnovená strategie EU pro udržitelný rozvoj.

Ad 3 Porovnání vlivů jednotlivých variant

V PŘÍPADĚ NUTNOSTI HODNOCENÍ VARIANT Z HLEDISKA JEJICH DOPADU /SYNERGIE) NA ŽP A VEŘEJNÉ ZDRAVÍ BY BALA POUŽITA NÁSLEDUJÍCÍ STUPNICE:

Celkový dopad ŽP a veřejné zdraví	Popis hodnocení přijatelnosti z hlediska environmentálního pilíře udržitelného rozvoje
KLADNÉ	Varianta je spojena s převažujícími kladnými vlivy na ŽP a zdraví Obyvatel, negativní vlivy je možné snížit předložením opatření Popis doporučení /opatření/
NEUTRÁLNÍ	Varianta přináší nezměněný scénář vlivů na ŽP a zdraví obyvatel Nebo málo významné negativní vlivy na některé složky ŽP. Popis doporučení /opatření/
ZÁPORNÉ	Varianta má negativní vlivy na více složek ŽP nebo zdraví obyvatel, které jsou však stále za předpokladu přijetí příslušných opatření, ve svém souhrnu hodnoceny jako přijatelné Popis doporučení /opatření/
VÁZNAMNĚ ZÁPORNÉ	Varianta je spojena s negativními vlivy na více složek ŽP nebo zdraví obyvatel, které jsou ve svém souhrnu hodnoceny jako významně negativní a nepřijatelné. Popis doporučení /opatření/

Bylo provedeno porovnání ploch a lokalit definovaných dosud platným ÚPO Vlčice s předkládaným návrhem ÚP obce Vlčice, včetně nově definovaných ploch na využití v území nebo ponechaných v kategorii původního ÚPO

#### **Postup vyhodnocení vlivů popisem použitých metod.**

Metody a metodologie vyhodnocení vychází z jednotlivých dílčích posudků a stanovisek, které zpracovali odborní zpracovatelé podle jednotlivých posuzovaných kategorií. Přehled použitých metod je uveřejněn v přílohové části tohoto vypracování Na každou z nich je platný právní rámec či závazné nebo doporučené metodiky, které slouží pro jednoznačné posouzení v systému S.E.A a stanovení závěrů podle jednotlivých oblastí vymezených přílohou stavebního zákona.

Toto vyhodnocení je zpracováno v souladu s návrhem metodiky *Hodnocení vlivů územních plánů na životní prostředí – Bělohlávek 2012, vydáno Ministerstvem pro místní rozvoj ČR – pracovní materiál*

Pro ucelenost dokumentu nazvaného „vyhodnocení ÚP Vlčice“ zpracovatel považoval za důležité, aby bylo požadováno, zpracovat vliv návrhu ÚP na v návaznosti na metodologii dokumentu HIA – Health Impact Assessment:

**hodnocení vlivů na veřejné zdraví /HIA/** - včetně dalších charakteristik, vychází z dikce právního předpisu a to zák. č. 183/2006 Sb., v platném znění a jeho prováděcí vyhlášku č. 500/2006 Sb. o územně analytických podkladech k ÚP. Podrobnosti upravuje metodika (manuál) „Základy hodnocení zdravotních rizik“, který vydalo Ministerstvo zdravotnictví ČR na základě zákona č. 258/2000 Sb., o ochraně veřejného zdraví (§ 80 odst. 1 písm. l) se zdroje European Communities HIA 1996. Zavedené názvosloví formou „determinant“ (to je faktorů či souboru faktorů) působících na zdraví obyvatel s vyhodnocením zda tento determinant má v hodnocení HIV rozhodující (klíčový), důležitý, méně důležitý či zanedbatelný a zda daný determinant působí přímo či nepřímo nebo synergicky s tím, zda lze determinant předkládanou změnou ÚP změnit. Obsahem je i kvantifikace determinantů včetně indikátorů, to je ukazatelů zdravotního stavu člověka. Tento dokument je „střechovým“ v celém systému hodnocení S.E.A. Dokument je vypracován a doložen v samostatné části zvané „Hodnocení vlivu vnějších podmínek na veřejné zdraví pro změnu ÚPO Vlčice“ – prosinec 2017.

## SHRNUTÍ

DETERMINANTY:	VÝZNAM V ŘEŠENÉM ÚZEMÍ.
- kvalita ovzduší a polutanty v ovzduší.....	nevýznamné až středně významné
- fyzikální faktory (hluk, vibrace, neionizující záření).....	nízké
- geologie a hydrogeologie, geomorfologie.....	neznamné
- půda, ZPF.....	méně významné
- lesní pozemky. Les	nevýznamné
- příroda a biodiverzita, krajina, domov.....	velmi významný
- odpadové hospodářství .....	nízké až střední
- zápach, pachové látky.....	významný
- energetika.....	významný
- doprava a bezpečnost.....	nevýznamný, méně významný
- zaměstnanost.....	významný
- veřejné zdraví.....	klíčový
- zapojení lidí se zdravotním omezením do běžného života...	nízký
- demografie a migrační trendy.....	nevýznamný
- lidská sídla a urbanizmus.....	významný
- atraktivita pro investice v oblasti výroby a služeb a služeb obyvatelstvu a aktivita pro investice v oblasti R+D a služeb podnikatelů.....	významná
- image obce.....	významná
- prevence rizik a havárií.....	významný
- vzdělávání.....	významný
- bydlení.....	..klíčový
- minority a snášenlivost.....	bezvýznamný

Z přehledu determinantů a jejich vyhodnocení je patrné, že žádný determinant nemá negativní vliv na zdraví obyvatel, pohodu bydlení a spokojený život (well being). Detail viz výše citovaný dokument.

Využití území dle návrhu ÚP přinese nezměněný scénář do života lidí a na ŽP. Nic dramatického se do řešeného území návrhem neimplantuje, co by vyvolalo podvědomí strach nebo syndrom „NYMBY“.. Proto i výsledky zkoumání přijatelnosti jsou zde chápány tak, že nedojde k poškození zdraví obyvatel a kvalit ŽP. Návrh ÚP navíc je a bude v souladu s právním rádem ČR a požadavky na zásah do složek ŽP budou v jednotlivých stupních projednávány před příslušnými orgány, včetně jejich schvalování.

## **8. Popis navrhovaných opatření pro předcházení snížení nebo kompenzací všech zjištěných nebo předpokládaných závažných záporných vlivů na životní prostředí.**

Možné negativní vlivy z předložené koncepce změny ÚP Vlčice nebyly očekávány.

Tento dokument „vyhodnocení nemůže přesně odpovědět na závažné nebo předpokládané vlivy na ŽP realizací některých lokality i když mnohé je již obsaženo v textu (viz výše). Podrobný rozbor a odpovědi přinese zjišťovací řízení k záměru tkz. proces E.I.A., tam kde bude požadován v jednotlivých stupních povoloovacího řízení.

Pokud některé kapitoly byly zpracovány s nepřesností nebo s neznalostí hloubky problematiky je možné je opravit dodatkem zpracovatele. Celý dokument jsem vypracoval samostatně. Týmové zpracování se očekává u takových vyhodnocení, kde je větší očekávané zasažení do složek ŽP. Potom by bylo nezbytné přizvat dílčí odborníky. Z povahy posuzovaného návrhu ÚP však tohoto postupu nebylo nutné použít.

Tímto konstatováním není ovlivněna návaznost na relevantní platné právní předpisy v oblasti ŽP

## **9. Zhodnocení způsobu zpracování vnitrostátních cílů ochrany životního prostředí přijatých na mezinárodní nebo komunitární úrovni do politiky územního rozvoje a jejich zohlednění při výběru řešení. Zhodnocení způsobu zpracování vnitrostátních cílů ochrany životního prostředí do územně plánovací dokumentace a jejich zohlednění při výběru variant řešení.**

Vnitrostátní cíle na úseku ochrany ŽP jsou zveřejněny ve zprávě „O stavu životního prostředí v ČR“, kterou vydává vláda ČR, za každý uplynulý rok /nyní zpracován rok 2016/ Dalším zdrojem byly všechny citované koncepce, které byly přijaty a schváleny jako zásadní platné dokumenty na krajské nebo okresní úrovni.

Podrobnosti byly zveřejněny v jednotlivých kapitolách tohoto vyhodnocení. konceptu změn ÚPO.

Zpracovatel tohoto vyhodnocení konstatuje, že byly v návrhu ÚP respektovány.

## **10. Návrh ukazatelů pro sledování vlivů politiky územního rozvoje a územně plánovací dokumentace na životní prostředí.**

V rámci zprávy nazvané „vyhodnocení“ ÚP (zpráva dle § 55 stavebního zákona), musí být hodnoceny tyto ukazatele:

- Stav životního prostředí
- Splnění podmínek z hlediska ochrany ŽUP
- Využití rozvojových ploch

Zpráva o uplatnění ÚP pak bude obsahovat odpovědi na tyto otázky:

- A. Dochází vlivem uplatnění ÚP ke zlepšení stavu ŽP a determinantů lidského zdraví ?
- B. Byly při rozvoji na konkrétních plochách splněny podmínky pro ochranu ŽP?
- C. Do jaké míry jsou využity rozvojové plochy vymezené v ÚP?

Odpovědi.

Ad A:

V rámci zprávy může být vyhodnocen stav ŽP pomocí těchto indikátorů, které byly zveřejněny v kapitole 4 tohoto vyhodnocení. Zpráva zahrnuje popis změn stavu ŽP před návrhem a vývojové trendy /zlepšení zhoršení/ s přijetím návrhu změny využití území.

Ad B:

Jedná se o vyhodnocení vybraných podmínek využití území, zejména zastavitelnosti ploch a výškové regulace.

Ad.C:

Zpráva zahrne vyhodnocení míry využití zastavitelnosti území a území určené pro výrobu a služby či zemědělskou činnost.

## **11. Návrh požadavků na rozhodování ve vymezených plochách a koridorech z hlediska minimalizace negativních vlivů na životní prostředí.**

Požadavky na rozhodování vyplývají z podstaty dikce příslušných právních předpisů na úseku ochrany ŽP a veřejného zdraví. V tomto vyhodnocení jsou uvedeny. Specifické a konkrétní podmínky v této fázi dokumentu nejsou navrhovány. Ty budou uplatněny až při konkrétním správním řízení s uplatněním všech limitů, požadavků předepsaných právním předpisem a vydaných v předběžném vyjádření, závazném stanovisku nebo rozhodnutí dle správního řádu. Násťin požadavků k rozhodování je uveden v tomto dokumentu podle příslušných kapitol.

## **12. Netechnické shrnutí výše uvedených údajů.**

Předkládané vyhodnocení návrhu územního plánu obce Vlčice okres Trutnov navazuje na dosud platný ÚPO. Řešené území má celkovou plochu 1974, 3114 ha. Do řešeného území ÚP Vlčice spadá katastrální území Vlčice u Trutnova (kód KÚ 783 773) a Hrádeček (kód KU 783 765). V řešeném území je cca 34% lesů. Část území je zahrnuto do přírodního parku „Hrádeček“ (především k.ú. Hrádeček). Území je součástí zvodnělé vrstvy Podkrkonošský perm. Na území se nachází plochy se zvýšenou ochranou přírody a EVL. Řešené území prezentuje cenné segmenty krajinného rázu s dochovanými prvky lidových staveb. V rámci řešeného území je vymezeno pro účely využití stávajícího zemědělského areálu o výměře 4,0999 ha. Území není plynofikováno a s přívodem plynu se do území neuvažuje. Území má železniční napojení. Dopravní spojení zabezpečuje autobusová doprava a osobními automobily. V území nejsou zásoby surovin, které by se mohly těžit. Je to významné rekreační území s krátkodobou rekreací. Rekreační objekty převažují pro individuální využití. Území je významné z pohledu ÚSES.

Zemědělské využití v řešeném území je pastva krav a klasická zemědělská výroba v lokalitách LFA. Část plochy je zorněna. Větší část ZPF je TTP. Orněné pozemky trpí půdní erozí vzhledem ke kopcovitému charakteru reliéfu. Stavby v nivách budou zakládány se stavební čarou 30 cm nad úroveň stoleté vody. Typ bydlení je převážně v rodinných domech..

V řešeném území se navrhuje lehký průmysl a služby a řemeslná výroba. Území obce Vlčice bude odkanalizováno a napojeno na ČOV spolu s obcí Pilníkov. Zásobování vodou se děje přes studny, do budoucna bude realizován vodovod.

Hlavní důraz v řešeném návrhu ÚP je položen na změnu (rozšíření) stávajících objektů zemědělské výroby pro lehký průmysl. Bytová výstavba rodinných domů, občanské vybavenosti a sportovišť Nedílnou součástí návrhu je také realizace soustavy rybníků v rámci ploch pro vodohospodářské využití

### **Závěry a doporučení k návrhu ÚP obce Vlčice:**

1. dopracovat textovou část o doporučení ze strany 23 a 24 toho vyhodnocení.
2. navrhnout systém sběru a likvidace odpadů nebezpečných nebo ostatních soustředěvaných do sběrného dvora /organizace a svoz/.
3. podmínit vypracování posouzení vlivu EIA na záměry, které budou do tohoto procesu spadat svou povahou nebo dle přílohy k zákonu č. 100/2001 Sb., v platném znění
4. posoudit využití obnovitelných zdrojů energií, které jsou šetrné k ŽP.
5. uplatňovat malé ČOV v sídlech řešeného území, tam kde nebude kanalizační síť

Přehled použitých metod a metodologií a citace zdrojů, které byly základem pro vypracování dílčích stanovisek a tohoto vyhodnocení:

### Metodologie

- A. Hodnocení vlivů územních plánů na životní prostředí – návrh Bělohlávek 2012, MMR ČR
- B. Hodnocení významnosti vlivů při posuzování podle § 45 i zákona č. 114/1992 Sb., o ochraně přírody a krajiny, ve znění pozdějších předpisů, Metodika č. 15, Věstník MŽP částka 11, ročník 17/2007
- C. SWOT analýza, doporučený předpis
- D. Metodika HIA- Základy hodnocení zdravotních rizik, MZ ČR, 2006
- E. Evropská úmluva o krajině – Krajinný ráz
- F. Metodika Posuzování vlivů na krajinný ráz , Doc Vorel ČVÚT Praha 2006.
- G. Metodické doporučení „K posuzování fragmentace krajiny dopravními stavbami“ MŽP ČR 2005
- H. Metodický postup „Posouzení vlivu navrhované stavby, činnosti nebo změny využití území na krajinný ráz“, I.Vorel, M.Culek, P. Sklenička 2004
- I. Typologie členění krajin České republiky, Löw a kolektiv, výzkumný úkol MŽP 2008

### PŘÍLOHY - použité podklady, webové soubory:

#### Podklady v přílohách tohoto vyhodnocení

1. Rozhodnutí o prodloužení autorizací ke zpracování dokumentace a posudku z 17.03.2016
2. Osvědčení o odborné způsobilosti Ing. F.Froly č. autorizace 2041
3. Stanovisko KÚ KHK orgánu ochrany přírody a krajiny z 30.10.2017
4. Stanovisko k Ú KHK OŽP, oddělení EIA/IPPC z 24.10.2017
5. Stanovisko KÚ KHK ŽP/EIATO č.j.: 17541/ZP/2014 z 21.09.2016
6. Výkres širších vztahů řešeného území ÚP obce Vlčice
7. Letecká mapa správního obvodu obce Vlčice /zalesněnost a zemědělská činnost/ Přírodní park „Hrádeček“ v rámci řešeného území
8. Mapa zastavěného a zastavitelného území obce Vlčice
9. Hlavní výkres s rozlišením účelu využití ploch v návrhu ÚP obce Vlčice
10. Veřejně prospěšné stavby a asanace dle návrhu ÚP obce Vlčice
11. Koordinační výkres D1 využití území dle návrhu ÚP obce Vlčice
12. Hlavní výkres D2 s určením ploch

#### Webové soubory použité při analýze prvků ŽP pro vyhodnocení ÚP

1. [www.geoportal.cenia.cz](http://www.geoportal.cenia.cz) – hlukové mapy, ostatní ukazatele ŽP
2. <http://hlukovemapy.mzcr.cz> – portál hlukové mapy
3. <http://www.cenia.cz> – zpráva o životním prostředí v ČR za rok 2014
4. [www.mmr.cz](http://www.mmr.cz) sdělení Ministerstva pro místní rozvoj O schválení územního rozvoje České republiky z roku 2008 , sdělení č. 270/2009 Sb.,
5. [www.mz.cz](http://www.mz.cz) , vyhláška č. 523/2006 Sb., kterou se stanoví mezní hodnoty hlukových ukazatelů, jejich výpočet etc.
6. <http://slovník-cizich-slov.abz.cz> Výklad některého pojmosloví
7. [www.mzp.cz](http://www.mzp.cz), Informace o ŽP ve smyslu Směrnice Rady EK č. 2003/4/ES o přístupu k informacím o ŽP
8. [www.chmi.cz](http://www.chmi.cz) Český hydrometeorologický ústav
9. [www.heis.vuv.cz](http://www.heis.vuv.cz) Hydrogeologický informační systém VÚV TGM
10. <http://geoportal.gov.cz> – Mapové podklady – Využití krajiny a Polygony UAT
11. <http://geoportal.vumop.cz/mapserv> – Mapové projekty

**Jméno a příjmení posuzovatele: ing. František J. FROLA**

**Bydliště zpracovatele: Štefánikova 314/13, CZ 500 11 Hradec Králové 11**

**Kontaktní telefon: +420 491 021 905, GSM: + 420 732 476 593**

**Kontaktní e-mail: f.frola@seznam.cz**

**Podpis:**



ADMIRAL HK, s.r.o.  
Štefánikova č. 314/13  
CZ 500 11 Hradec Králové 11  
iČ: 26000164 DIČ: CZ2600164  
posudky, studie, poradčenská činnost  
mimoškolní výchova a vzdělávání

*(Handwritten signature)*



**ing. František J. FROLA – autorizace č.: 24235/ENV/11 (S.E.A.)  
autorizace KA/ČKA č. 02 041**

# PŘÍLOHOVÁ ČÁST

Toto rozhodnutí nabylo právní moci dne **30. 03. 2016**

**Ministerstvo životního prostředí**

Odbor posuzování vlivů na životní prostředí  
dne **6.04.2016** podpis .....

V Praze dne 17. března 2016  
Č. j.: 11738/ENV/16

## ROZHODNUTÍ

Ministerstvo životního prostředí jako orgán státní správy v oblasti posuzování vlivů na životní prostředí příslušný k rozhodování ve věci podle ustanovení § 21 písm. i) zákona č. 100/2001 Sb., o posuzování vlivů na životní prostředí a o změně některých souvisejících zákonů (zákon o posuzování vlivů na životní prostředí), ve znění pozdějších předpisů, vyhovuje podle ustanovení § 19 odst. 7 tohoto zákona žádosti pana Ing. Františka Froly, datum narození: 26. 2. 1955, bydliště Štefánikova 314/13, 500 11 Hradec Králové (dále jen „žadatel“) ze dne 15. 2. 2016 a

### **prodlužuje autorizaci ke zpracování dokumentace a posudku**

udělenou osvědčením Ministerstva životního prostředí č. j.: 10181/1566/OHRV/93 ze dne 1. 11. 1994 a prodlouženou rozhodnutím o prodloužení autorizace č. j.: 24235/ENV/11 ze dne 18. 4. 2011, na dobu 5 let podle ustanovení § 19 zákona o posuzování vlivů na životní prostředí.

Autorizace se v souladu s § 19 odst. 7 zákona č. 100/2001 Sb., o posuzování vlivů na životní prostředí a o změně některých souvisejících zákonů (zákon o posuzování vlivů na životní prostředí), ve znění pozdějších předpisů, prodlužuje na dobu dalších 5 let.

### **Odůvodnění**

Ministerstvo životního prostředí obdrželo dne 16. 2. 2016 žádost ze dne 15. 2. 2016 o prodloužení autorizace pana Ing. Františka Froly, udělené osvědčením Ministerstva životního prostředí č. j.: 10181/1566/OHRV/93 ze dne 1. 11. 1994 a prodlouženou rozhodnutím o prodloužení autorizace č. j.: 24235/ENV/11 ze dne 18. 4. 2011, platné do 31. 12. 2016. Žadatel požádal o prodloužení autorizace a splnil podmínky pro prodloužení autorizace v souladu s § 19 odst. 3, odst. 4 a odst. 5 zákona č. 100/2001 Sb., o posuzování vlivů na životní prostředí a o změně některých souvisejících zákonů (zákon o posuzování vlivů na životní prostředí), ve znění pozdějších předpisů, v souladu s ustanoveními přílohy č. 3 vyhlášky Ministerstva životního prostředí č. 457/2001 Sb., o odborné způsobilosti a o úpravě některých dalších otázek souvisejících s posuzováním vlivů na životní prostředí.



Ukončené vysokoškolské vzdělání bylo v souladu s ustanovením § 19 odst. 4 písm. a) doloženo dokladem o nejvyšším dosaženém vzdělání. Vykonaná zkouška odborné způsobilosti byla v souladu s ustanovením § 19 odst. 4 písm. b) doložena osvědčením (č. j.: 10181/1566/OHRV/93 ze dne 1. 11. 1994). Bezúhonnost byla v souladu s ustanovením § 19 odst. 5 doložena výpisem z rejstříku trestů (datum vydání 16. 3. 2016). Dále bylo doloženo čestné prohlášení žadatele o plné způsobilosti k právním úkonům.

Vzhledem k tomu, že předložená žádost obsahuje všechny zákonem požadované náležitosti a jsou splněny všechny zákonné podmínky pro prodloužení autorizace ke zpracování dokumentace a posudku, rozhodlo Ministerstvo životního prostředí tak, jak je ve výroku tohoto rozhodnutí uvedeno.

Řízení o vydání tohoto rozhodnutí podléhá ve smyslu zákona č. 634/2004 Sb., o správních poplatcích, ve znění pozdějších předpisů, správnímu poplatku ve výši 50 Kč (položka 22 písm. d) sazebníku). Poplatek byl uhrazen formou kolkové známky.

### Poučení o opravném prostředku

Proti tomuto rozhodnutí lze podat rozklad ministrovi životního prostředí, podle § 152 zákona č. 500/2004 Sb., správní řád, ve znění pozdějších předpisů, ve lhůtě do 15 dnů ode dne oznámení rozhodnutí, prostřednictvím Ministerstva životního prostředí, Vršovická 65, 100 10 Praha 10.



**Mgr. Evžen Doležal**

ředitel odboru  
posuzování vlivů na životní prostředí  
a integrované prevence

Toto rozhodnutí obdrží:

- a) žadatel – Ing. František Frola – účastník správního řízení
- b) po nabytí právní moci  
orgán příslušný k evidenci – odbor posuzování vlivů na životní prostředí a integrované prevence Ministerstva životního prostředí



ČESKÁ KOMORA  
ARCHITEKTŮ

ING. ARCH. AKAD. ARCH. JAN VRANA



Vážený pan

Ing. František Frola  
Štefánikova 314/13  
500 11 Hradec Králové

č.j. : 1422-11/EF-TC  
dne 27.10. 2011

ČESKÁ KOMORA  
ARCHITEKTŮ  
Josefská 34/6  
118 00 Praha 1



118 00 Praha 011



RR 08324547 1 CZ

Placeno převodem:  
101233



**Věc: Osvědčení o odborné způsobilosti ing. F. Froly, č. autorizace 2041**

Česká komora architektů potvrzuje, že ing. Františku Frolovi, r.č.: 550226/1325 byla v souladu se zákonem č. 360/1992 Sb., o výkonu povolání autorizovaných architektů a o výkonu povolání autorizovaných inženýrů a techniků činných ve výstavbě, ve znění pozdějších předpisů, udělena autorizace pro obor krajinářská architektura a potvrzuje, že je veden v seznamu autorizovaných osob vedeného Komorou pod pořadovým číslem 02 041 od 24.3. 1994, a má oprávnění používat označení „autorizovaný architekt – krajinářská architektura“ popřípadě označení „autorizovaný krajinářský architekt“.

Ing. František Frola je oprávněn v rozsahu oborů vykonávat tyto vybrané odborné činnosti:

- vypracovávat projektovou dokumentaci zahradních a krajinářských úprav včetně územně plánovacích podkladů a příslušných částí územně plánovací dokumentace,
- provádět stavebně architektonické nebo urbanistické průzkumy,
- vydávat odborná stanoviska, zpracovávat dokumentaci a posudky pro dílčí hodnocení vlivu staveb na životní prostředí, a to i pro účely řízení před státními orgány,
- provádět autorský nebo technický dozor nad realizací stavby,
- vést realizaci jednoduché stavby,
- provádět geodetická měření pro projektovou činnost a vytyčovací práce, pokud zvláštní předpis nestanoví jinak,
- zastupovat stavebníka, popřípadě navrhovatele na podkladě zmocnění při územním, stavebním nebo kolaudačním řízení,
- vykonávat v orgánech státní správy odborné funkce na úseku územního plánování nebo stavebního řádu, pokud zvláštní předpis nestanoví jinak.

Dále potvrzujeme, že v souladu s Autorizačním řádem ČKA vydaném v souladu s § 23 odst. 6 písm. i) a § 33 odst. 3 zákona č. 360/1992 Sb., o výkonu povolání autorizovaných architektů a o výkonu povolání autorizovaných inženýrů a techniků činných ve výstavbě, ve znění pozdějších předpisů, splnil ing. František Frola následující náležitosti:

118 00 Praha 1, Josefská 34/6  
IČO 45769371, DIČ CZ45769371, číslo účtu: 1928140339/0800  
☎ +420 257 532 186, fax: +420 257 532 285, e-mail: [cka@cka.cc](mailto:cka@cka.cc), [www.cka.cc](http://www.cka.cc)



ČESKÁ KOMORA  
ARCHITEKTŮ

- uznané odborné vzdělání v oboru "zahradní a krajinářské úpravy" – studium s prvořadým zaměřením na plánování a projektování zahradních a krajinářských úprav v zastavěném i nezastavěném území včetně péče o přírodu a krajinu a její udržitelný vývoj, koncipované v průběhu celého studia jako vzdělání multidisciplinární, s časově i proporčně vyváženým poměrem přírodovědných, technických a humanitních disciplin a teoretických a praktických předmětů, kterým jeho absolvent nabyl následujících schopností, dovedností, vědomostí a znalostí:
  - a) schopnosti a dovednosti vytvářet zahradní plány a projekty a plány a projekty krajiny splňující jak přírodní, tak kulturní, estetické a technické požadavky,
  - b) vědomosti a znalosti historie a teorie zahradní a krajinářské architektury a souvisejících umění, přírodních a humanitních věd a technologií,
  - c) vědomosti a znalosti kultury jako jednoho ze základních vlivů na kvalitu zahradního a krajinářského architektonického díla,
  - d) v odpovídajícím rozsahu vědomosti a znalosti architektury a stavitelství, urbanismu a územního plánování a schopnosti a dovednosti spojené s procesem plánování a projektování,
  - e) schopnosti porozumět vztahu mezi lidmi a krajinou, mezi lidmi a zahradními a krajinářskými architektonickými díly a mezi těmito díly a jejich prostředím, potřebě propojit zahradní a krajinné prostory s lidskými potřebami a měřítky,
  - f) schopnosti chápat povolání zahradního a krajinného architekta a jeho úlohu ve společnosti, zejména při přípravě návrhů, které přihlížejí ke společenským faktorům,
  - g) znalosti metod průzkumů a analýz a přípravy zadání pro návrh projektu zahradní a krajinářské architektury a zadání pro plánování krajiny,
  - h) znalosti celého procesu projektování zahradní a krajinářské architektury a schopnosti a dovednosti řešit přírodně krajinné, technologické, konstrukční a stavebně technické problémy spojené s projektováním zahradní a krajinářské architektury,
  - i) znalosti biologických zákonitostí, technologií a funkcí zahradních a krajinných plánů a projektů tak, aby poskytovaly kvalitní uživatelský a technický standard a vedly ke zlepšování kvality prostředí,
  - j) schopnosti a dovednosti projektovat a plánovat tak, aby byly uspokojeny požadavky uživatelů zahradní a krajinářské architektury a plánů krajiny v rámci omezení daných ekonomickými možnostmi a právními a technickými předpisy,
  - k) znalosti oborů, odvětví, technologií, předpisů a postupů, které souvisejí s integrací dílčích speciálních projektů a plánů do celkového projektu nebo plánu a s organizací celkového projektu nebo plánu.

S pozdravem

Ing. arch. akad. arch. Jan Vrana  
předseda  
České komory architektů

118 00 Praha 1, Josefská 34/6

IČO 45769371, DIČ CZ45769371, číslo účtu: 1928140339/0800

☎ +420 257 532 186, fax: +420 257 532 285, e-mail: [cka@cka.cc](mailto:cka@cka.cc), [www.cka.cc](http://www.cka.cc)



112143/2017/KHK



KUKHK-33123/ZP/2017

Krajský úřad Královéhradeckého kraje

VÁŠ DOPIS ZN.: 20/2017-FL  
ZE DNE: 25.10.2017  
NAŠE ZNAČKA (č. j.): KUKHK-33123/ZP/2017

ADMIRAL HK, s.r.o.  
Štefánikova 314/13  
500 11 HRADEC KRÁLOVÉ  
IČ: 260 00 164

VYŘIZUJE: RNDr. Tomáš Nosek  
ODBOR | ODDĚLENÍ: životního prostředí a zemědělství  
ochrany přírody a krajiny  
LINKA | MOBIL: 495 817 566  
E-MAIL: tnosek@kr-kralovehradecky.cz

DATUM: 30.10.2017

Počet listů: 1  
Počet příloh: 1 / listů: 1  
Počet svazků: 0  
Sp. znak, sk. režim: 246.5, A/5

**Stanovisko orgánu ochrany přírody podle § 45i zákona č. 114/1992 Sb., o ochraně přírody a krajiny, v platném znění (dále jen „zákon“) k návrhu územního plánu obce Vlčice okres Trutnov / final/ - doplnění**

Krajský úřad Královéhradeckého kraje, odbor životního prostředí a zemědělství (dále jen krajský úřad) příslušný dle ust. § 75 odst. 1 písm. d) a § 77a zákona, obdržel od spol. ADMIRAL HK, s.r.o., Štefánikova 314/13, 500 11 Hradec Králové, IČ: 260 00 164 (dále jen „žadatel“), zpracovatele dokumentu s názvem „Vyhodnocení vlivů návrhu ÚP obce Vlčice na životní prostředí – SEA“.

Žadatel doložil výkresy finální podoby návrhu ÚP obce Vlčice, tak jak je zpracovala projekční kancelář TENET spol. s r.o., Horská 64, 541 01 Trutnov.

Do řešeného území zasahují tři evropsky významné lokality:

- CZ0520020 Hrádeček
- CZ0520008 Kamenná
- CZ0523823 Luční potok v Podkrkonoší.

Krajský úřad, jako orgán ochrany přírody příslušný podle ust. § 77a odst. 4 písm. n) zákona, vydává dle ust. § 45i odst. 1 zákona toto stanovisko: **upravený návrh územního plánu obce Vlčice nemůže mít samostatně ani ve spojení s jinými záměry významný vliv na evropsky významné lokality uvedené v nařízení vlády č. 318/2013 Sb., o stanovení národního seznamu evropsky významných lokalit, ve znění pozdějších předpisů, nebo na vyhlášené ptačí oblasti** ve smyslu zákona, a to i přes skutečnost, že se v území vyskytují výše uvedené evropsky významné lokality, pokud bude realizován v rozsahu koordinačního výkresu územního plánu Vlčice, příloha č. D.1, zakázka č. 15 027 1.

z p. RNDr. Tomáš Nosek  
odborný referent na úseku  
ochrany přírody a krajiny

**Příloha:**

- Koordinační výkres, dle textu



109608/2017/KHK



17541/ZP/2014

Krajský úřad Královéhradeckého kraje

váš dopis zn.: 19/2017-FL  
ze dne: 04.10.2017  
naše značka (č. j.): 17541/ZP/2014

Admiral HK, s.r.o.  
Štefánikova 314/13  
500 11 Hradec Králové

vyřizuje: Mgr. Helena Hyšková  
odbor | oddělení: životního prostředí a zemědělství/  
EIATO  
linka | mobil: 495 817 191 / 607 068 653  
e-mail: hhyskova@kr-kralovehradecky.cz

datum: 24.10.2017

počet listů: 1  
počet příloh: 0 / listů: 0  
počet svazků: 0  
sp. znak: 208.1 sk. režim: A10

**Posuzování vlivů na životní prostředí podle zákona č. 100/2001 Sb., o posuzování vlivů na životní prostředí a o změně některých souvisejících zákonů (zákon o posuzování vlivů na životní prostředí), ve znění pozdějších předpisů (dále jen „zákon EIA“) – vyjádření k žádosti o stanovisko k návrhu územního plánu Vlčice**

Krajský úřad Královéhradeckého kraje, odbor životního prostředí a zemědělství (dále jen „krajský úřad“), obdržel dne 06.10.2017 od společnosti Admiral HK, s.r.o., Štefánikova 314/13, 500 11 Hradec Králové, žádost o vydání stanoviska k návrhu územního plánu Vlčice podle zákona EIA.

Žadatel zaslal společně s žádostí grafické přílohy označené jako „ÚZEMÍ PŘÍRODNÍHO PARKU „HRÁDEČEK“ ZASAHUJÍCÍ DO SPRÁVNÍHO OBVODU OBCE VLČICE“, „KATASTRÁLNÍ ÚZEMÍ V OBVODU OBCE VLČICE A ŘEŠENÉ ÚZEMNÍM PLÁNEM“ a „VÝKRES ŠIRŠÍCH VZTAHŮ“ z návrhu územního plánu Vlčice zpracovaného architektonickým ateliérem TENET, SPOL. S R.O., Horská 64, Trutnov.

Krajský úřad, jako příslušný orgán ve smyslu ust. § 22 zákona EIA, vykonávající státní správu v oblasti posuzování vlivů na životní prostředí, žádost prostudoval a na základě toho konstatuje následující.

Krajský úřad vydal dne 18.03.2016 stanovisko ke společnému jednání o návrhu územního plánu Vlčice č.j. 17541/ZP/2014 02.09.2016, že návrh územního plánu Vlčice, je nutno posoudit z hlediska vlivů na životní prostředí podle § 10i zákona EIA. Krajský úřad přitom vycházel z návrhu územního plánu Vlčice pro společné jednání podle ust. § 50 zákona č. 183/2006 Sb., o územním plánování a stavebním řádu (stavební zákon), ve znění pozdějších předpisů (dále jen „stavební zákon“). Návrh územně plánovací dokumentace obsahoval mimo ploch na bydlení, rekreaci a občanské vybavení, případně technickou a dopravní infrastrukturu plochu výroby a skladování – lehký průmysl P2 (VL), přičemž rozsah plochy je více než 4 ha a plocha Z12 – bydlení v rodinných domech /občanského vybavení tělovýchovná a sportovní zařízení (4,8 ha).

Návrh územního plánu Vlčice pro společné jednání s dotčenými orgány obsahoval plochy, které nevyklučovaly realizaci záměrů uvedených v příloze č. 1 zákona EIA, jejichž provedení by mohlo závažně ovlivnit životní prostředí. Zároveň byly požadavky na územně plánovací dokumentaci navrženy v rozsahu, kdy nešlo vyloučit kumulativní vliv jednotlivých funkčních využití území ve smyslu zákona EIA. Z výše uvedených důvodů krajský úřad jako příslušný orgán dle § 22 zákona stanovil nutnost posouzení návrhu územního plánu Vlčice na životní prostředí.

Krajský úřad konstatuje, že stanovisko k návrhu územního plánu Vlčice č.j. 17541/ZP/2014 vydané dne 02.09.2016 je nadále v platnosti, neboť z předložených podkladů nelze posoudit, v jakém rozsahu, či zda došlo v návrhu územně plánovací dokumentace ke změnám.

Posuzování vlivů na životní prostředí podléhá dle ust. § 1 odst. 2 zákona EIA v tomto zákoně vymezené záměry a koncepce, jejichž provedení by mohlo závažně ovlivnit životní prostředí. Dle ust. § 2 zákona EIA se posuzují vlivy na veřejné zdraví a vlivy na životní prostředí, zahrnující vlivy na živočichy a rostliny, ekosystémy, půdu, horninové prostředí, vodu, ovzduší, klima a krajinu, přírodní zdroje, hmotný majetek a kulturní památky, vymezené zvláštními právními předpisy a na jejich vzájemné působení a souvislosti.

Obsahové náležitosti vyhodnocení vlivů územně plánovací dokumentace na životní prostředí je třeba dle ust. § 10i zákona EIA zpracovat v rozsahu vymezeném zvláštním právním předpisem, neboť v případě, že by toto vyhodnocení vlivů tyto náležitosti nesplňovalo, je orgán kraje oprávněn požadovat jeho dopracování.

Závěrem krajský úřad konstatuje, že dle ust. § 10i odst. 1 zákona EIA se při posuzování vlivů územního plánu na životní prostředí se postupuje podle zvláštního právního předpisu<sup>4b</sup>. Z toho vyplývá též počet zpracovaných výtisků.

*„otisk razítka“*

Mgr. Helena Hyšková  
odborný referent na úseku posuzování  
vlivů na životní prostředí



Stáhnout všechny přílohy

96910/2016/KHK



17541/ZP/2014

Krajský úřad Královéhradeckého kraje

**Městský úřad Trutnov**  
**Odbor rozvoje města**  
**Slovanské náměstí 165**  
**541 16 Trutnov**

Váš dopis ze dne | Vaše značka (č. j.)  
 02.09.2016/R/623/2016/HOM

Naše značka (č. j.)  
 17541/ZP/2014

Hradec Králové  
 21.09.2016

Odbor | oddělení  
 odbor životního prostředí  
 a zemědělství  
 oddělení EIATO

Vyřizuje | linka | e-mail  
 Mgr. Helena Hyšková / 191  
 hhyzkova@kr.kralovehradecky.cz

Počet listů: 1  
 Počet příloh: 0 / listů: 0  
 Počet svazků: 0  
 Spis. znak 208.1 sk. režim A/10

**Posuzování vlivů na životní prostředí podle zákona č. 100/2001 Sb., o posuzování vlivů na životní prostředí a o změně některých souvisejících zákonů (zákon o posuzování vlivů na životní prostředí), ve znění pozdějších předpisů (dále jen „zákon“) – vyjádření k žádosti o přehodnocení stanoviska**

Krajský úřad Královéhradeckého kraje, odbor životního prostředí a zemědělství (dále jen „krajský úřad“), jako příslušný orgán ve smyslu § 22 zákona, vykonávající státní správu v oblasti posuzování vlivů na životní prostředí, obdržel dne 02.09.2016 od Městského úřadu Trutnov, Odboru rozvoje města, žádost o přehodnocení stanoviska ke společnému jednání o návrhu územního plánu Vlčice podle zákona.

Městský úřad Trutnov, jako pořizovatel územního plánu Vlčice, v žádosti o přehodnocení stanoviska krajského úřadu ze dne 18.3.2016 (č.j. 17541/ZP/2014) konstatuje, že návrh územního plánu přebírá plochy vymezené v současně platném územním plánu obce Vlčice se stejným funkčním využitím ploch jako v projednávaném návrhu územního plánu.

Krajský úřad předloženou žádost posoudil a na základě toho sděluje následující.

Krajský úřad jako dotčený orgán dle ust. § 4 odst. 2 písm. b) zákona EIA vydal k návrhu zadání územního plánu Vlčice stanovisko dne 15.10.2014 (č.j. 17541/ZP/2014) s tím, že návrh územního plánu nebude nutno posoudit z hlediska vlivů na životní prostředí podle § 10i zákona EIA. Krajský úřad přitom vycházel z návrhu zadání územního plánu, který nestanovil na pořizovanou územně plánovací dokumentaci mimo požadavky na prověření ploch na bydlení, rekreaci a občanské vybavení, případně technickou a dopravní infrastrukturu, žádné požadavky na prověření ploch pro výrobu a skladování.



V pořizovaném návrhu územního plánu Vlčice jsou vymezeny: plocha výroby a skladování – lehký průmysl P2 (VL), přičemž rozsah plochy je více než 4 ha a plocha Z12 – bydlení v rodinných domech /občanského vybavení tělovýchovná a sportovní zařízení (4,8 ha).

Vzhledem k tomu, že územní plán obce Vlčice byl vydán 12.09.2005, nevztahoval se na postup jeho pořízení zákon č. 100/2001 Sb., ve znění zákona č. 93/2004 Sb. a tedy i nutnost posoudit jej z hlediska vlivů na životní prostředí podle § 10i zákona EIA. Nicméně jak i z předloženého návrhu územního plánu Vlčice vyplývá, dosud nebyly výše uvedené plochy, tj. plocha výroby a skladování – lehký průmysl P2 (VL) a plocha Z12 – bydlení v rodinných domech /občanského vybavení tělovýchovná a sportovní zařízení (4,8 ha) využity k účelu navrženému již územním plánem obce Vlčice, je tedy na pořizovateli vyhodnotit účelnost jejich vymezení. Pokud pořizovatel možnost přehodnocení jejich vymezení či jejich rozsahu vyloučil a v nově pořizovaném návrhu územního plánu Vlčice jsou tyto plochy vymezeny v rozsahu uvedeném výše, vztahuje se na pořízení územního plánu Vlčice zákon včetně nutnosti posouzení vlivů návrhu územního plánu Vlčice na životní prostředí. Z tohoto důvodu na věci nic nemění ani skutečnost, že plochy jsou vymezeny již v současně platném územním plánu obce Vlčice.

Závěrem krajský úřad konstatuje, že dohledal pouze souhlasné stanovisko podle zákona k vyhodnocení vlivů návrhu změny č. 1 územního plánu obce Vlčice na životní prostředí ze dne 07.04.2008, přičemž plochy změn měly navržené funkční využití území pro rekreaci a dvě vodní plochy, nejedná se tedy ani o možnost uplatnění postupu podle ust. § 10b odst. 3 zákona, kdy je možné při posuzování koncepce podle zákona využít údajů z jiného posuzování.

Krajský úřad tak konstatuje, že požaduje vyhodnocení vlivů návrhu územního plánu Vlčice na životní prostředí.

Odůvodnění: Návrh územního plánu Vlčice pro společné jednání s dotčenými orgány obsahuje plochy, které nevyklučují realizaci záměrů uvedených v příloze č. 1 zákona EIA, jejichž provedení by mohlo závažně ovlivnit životní prostředí. Zároveň jsou požadavky na územně plánovací dokumentaci navržené v rozsahu, kdy nelze vyloučit kumulativní vliv jednotlivých funkčních využití území ve smyslu zákona EIA.

Krajský úřad nadále upozorňuje, že tímto stanoviskem není dotčena povinnost investora – oznamovatele záměru postupovat ve smyslu ustanovení § 6 a následujících zákona EIA, upravujících posuzování vlivů záměrů na životní prostředí, pokud budou tyto záměry naplňovat ustanovení § 4 zákona EIA. Posouzení vlivů záměru na životní prostředí je pak jedním z podkladů v následných řízeních dle zvláštních právních předpisů.

z p. Mgr. Helena Hyšková  
odborný referent na úseku posuzování  
vlivů na životní prostředí

# ŠIRŠÍ VZTAHY V ÚZEMÍ



## LEGENDA:

- ZÁKLADNÍ ČLENĚNÍ ÚZEMÍ**
- UZEMÍ OBCE VLČICE - ŘEŠENÉ ÚZEMÍ
  - HRANICE OKRESU
  - HRANICE OBCE
  - HRANICE KATASTRÁLNÍHO ÚZEMÍ
  - ZASTAVĚNÉ ÚZEMÍ OBCE VLČICE 06. srpna k. z. r. 2017
  - ZASTAVITELNÉ PLOCHY V ÚZEMÍ OBCE VLČICE
- DOPRAVNÍ A TECHNICKÁ INFRASTRUKTURA**
- SILNICE I. TŘÍDY
  - SILNICE II. TŘÍDY
  - SILNICE III. TŘÍDY
  - ŽELEZNIČNÍ TRATĚ
  - NAVROHOVANÁ TRASA RYCHLOSTNÍ SILNICE R11 (DŠP1)
  - NAVROHOVANÁ PŘELOŽKA SILNICE I. TŘÍDY
  - VEDENÍ VELMI VYSOKÉHO NAPĚTÍ (NAAD 110 KV VČETNĚ)
  - PLYNOVOD VYSOKOTLAKÝ
- OCHRANA PŘÍRODY**
- KRKONOSKÝ NÁRODNÍ PARK ochranné pásmo
  - PŘÍRODNÍ PARK
  - PŘÍRODNÍ PAMÁTKA
  - ÚZEMNÍ SYSTÉM EKOLOGICKÉ STABILITY biokoridor / biocentrum

# ÚZEMNÍ PLÁN VLČICE VÝKRES ŠIRŠÍCH VZTAHŮ

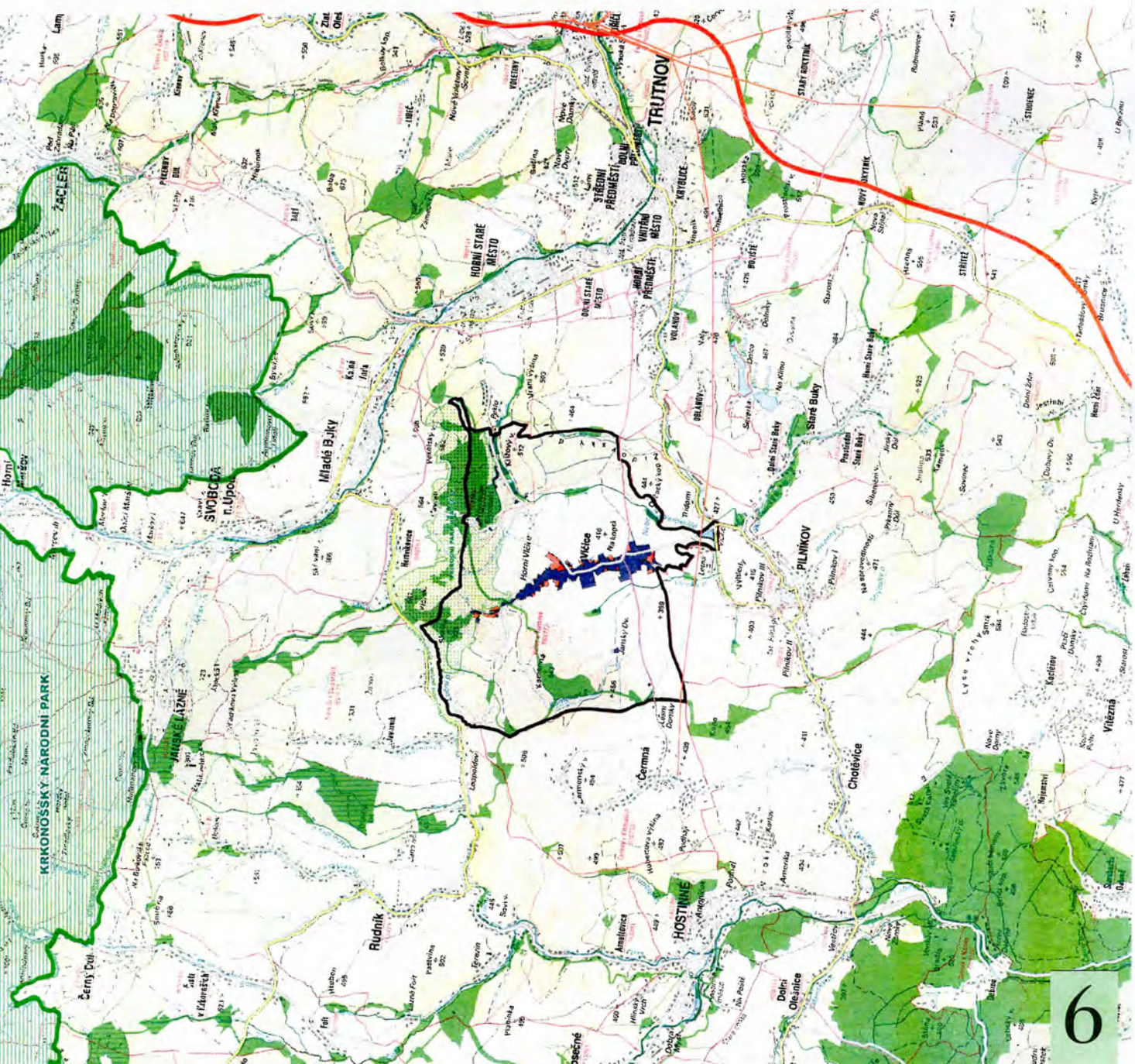


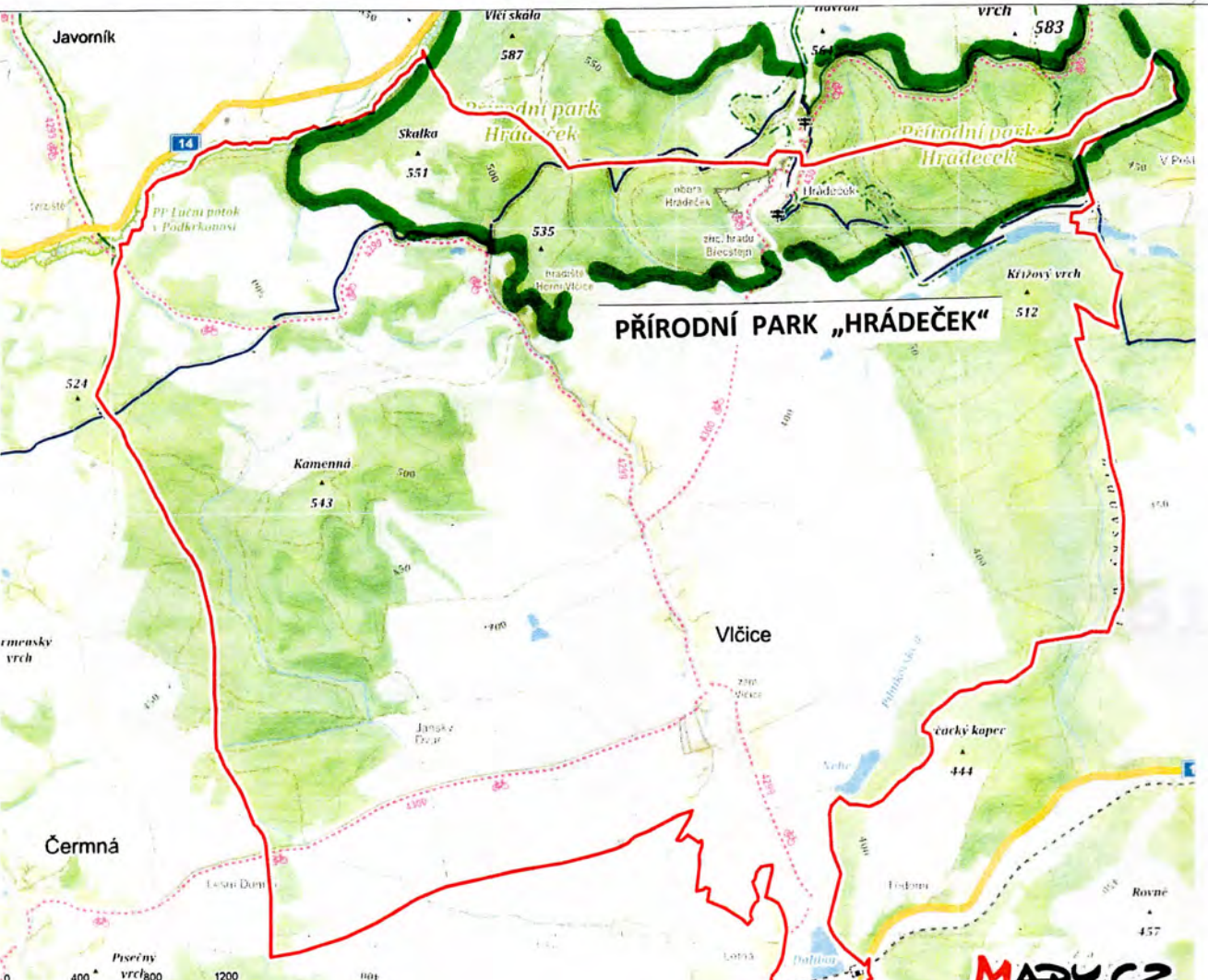
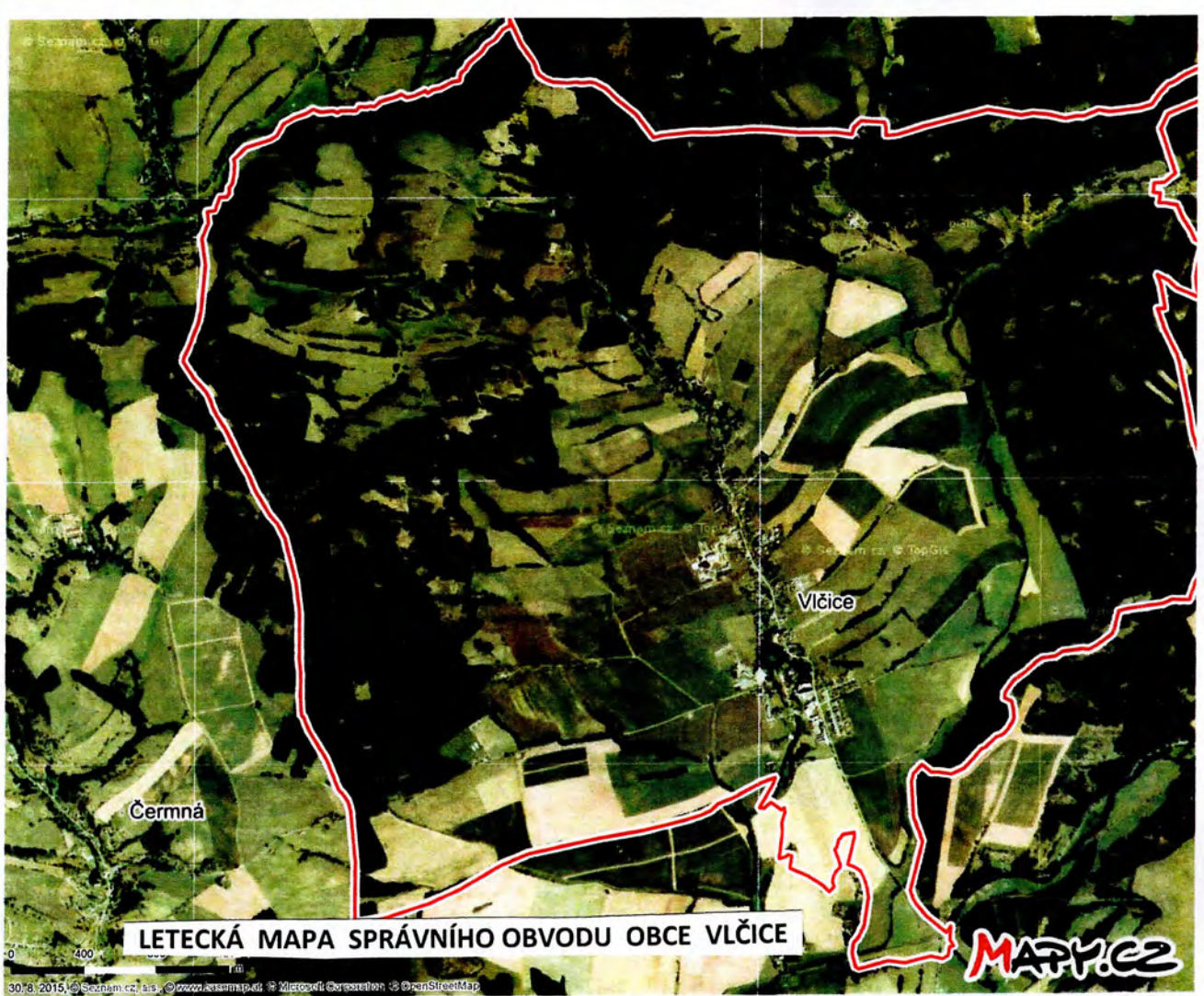
**ROTAS  
OPERA  
TENET  
AREFO  
SATON**

**O B J E D N A T E L M Ě R Í T K O**  
**O B E C V L Č I C E** 1:50 000  
**V L Č I C E Č . P .** 2 0 1  
 5 4 2 4 1 V L Č I C E U T R U T N O V A  
**P Ř Í L O H A Č Í S L O**  
**D . 2**

**Z P R A C O V A T E L**  
**TENET, SPOL. S R. O., ARCHITEKTONICKÝ ATELIER**  
**H O R S K Á** 6 4  
**S A T O N** 5 4 1 0 1 T R U T N O V 1 5 0 2 7 1

**PROJEKTANT: ING. ARCH. VLADIMÍR SMILNICKÝ, AUTORIZOVANÝ ARCHITEKT ČKA 00 503**








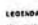

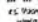

# ZASTAVĚNÉ A ZASTAVITELNÉ ÚZEMÍ OBCE VLČICE A KATASTRÁLNÍ ÚZEMÍ



## LEGENDA:

-  Zastavěné území
-  Zastavitelné území
-  Hranice katastrálních území

LEGENDA:

	oblast územní působnosti
	Trutnov
	Vlčice
	ES Mladá Boleslav

**ÚZEMNÍ PLAN VLČICE**  
**ÚVŘES ZÁKLADNÍHO ČLENĚNÍ ÚZEMÍ**

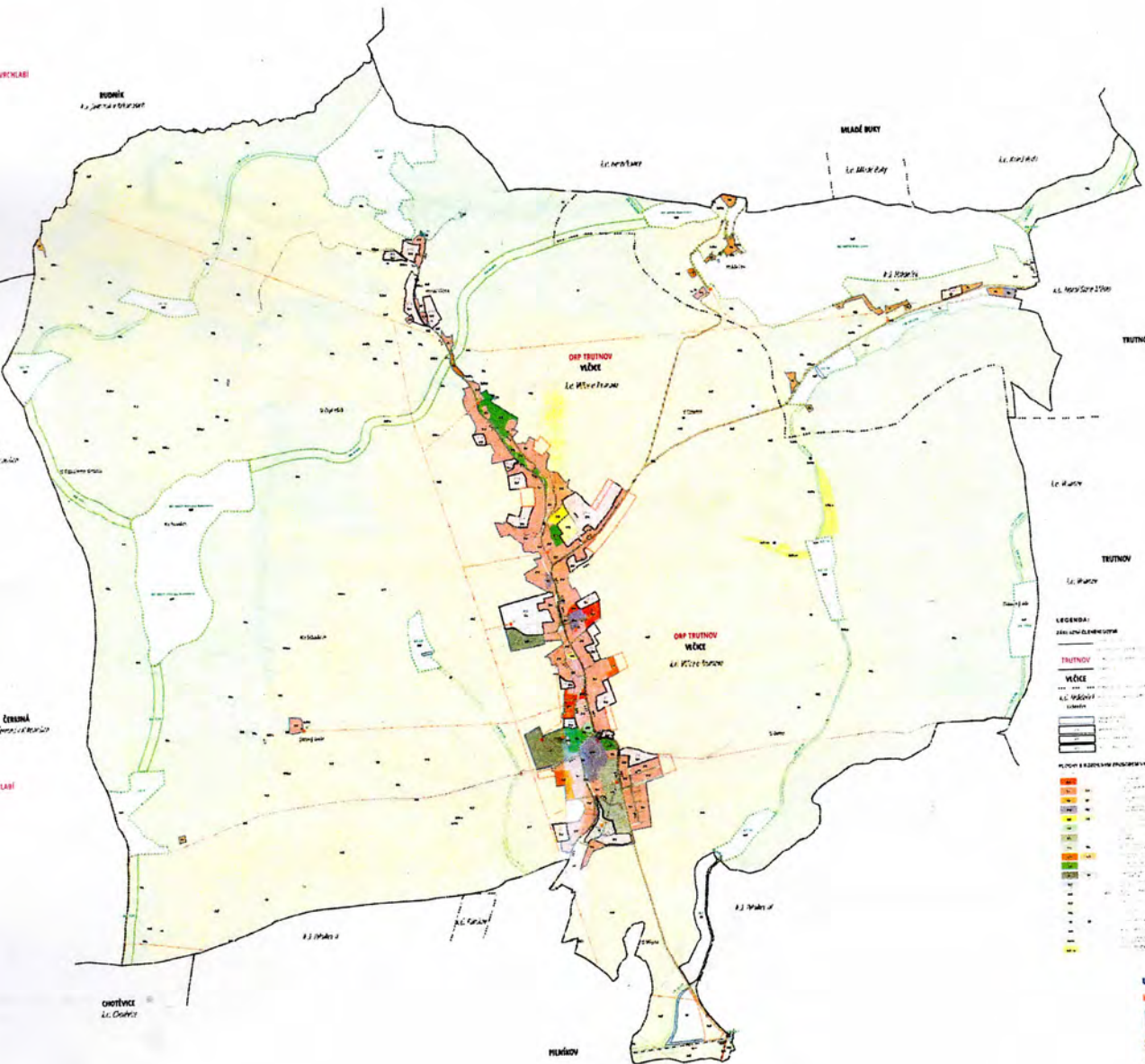


**B-1**

Územní plán obce Vlčice, okres Trutnov, zastavěné a zastavitelné území a hranice katastrálních území

**B1**

# HLAVNÍ VÝKRES



**LEGENDA:**

**ŽELEZNÝ DĚLNĚNÍ ÚSTĚ**

**TRUTNOV**

**VLČICE**

**LC PÍLSKÝ**

**PLŮVNÍ A ŽELEZNÝ PRŮJEDNĚNÍ PLOCH**

**GEOMETRIE PLOCH**

**INŽENÝRSKÁ INFRASTRUKTURA**

**TECHNICKÁ INFRASTRUKTURA**

**NEKATEGORIZOVANÉ ÚZEMNÍ**

**UZEMNÍ PLÁN VLČICE**  
**HLAVNÍ VÝKRES**

ČÍSLO ÚZEMNÍHO PLÁNU: B.2  
 ÚZEMNÍ PLÁN VLČICE  
 HLAVNÍ VÝKRES  
 ÚZEMNÍ PLÁN VLČICE  
 HLAVNÍ VÝKRES  
 ÚZEMNÍ PLÁN VLČICE  
 HLAVNÍ VÝKRES

**B2**



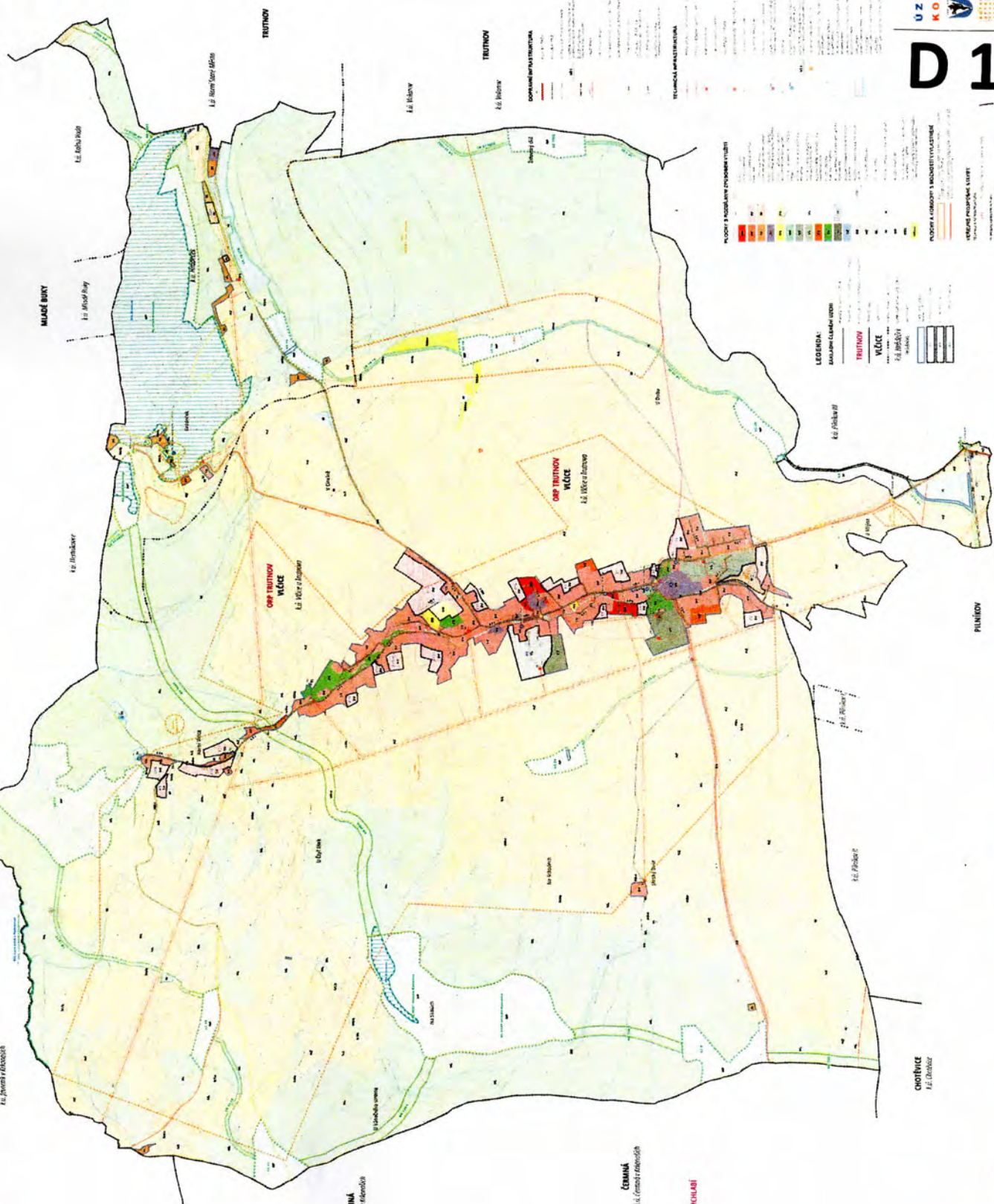
**MUDNÍK**  
k.ú. Jemná v okrese Svitavy

**ČERNÁ**  
k.ú. Černá v okrese Svitavy

**ČERNÁ**  
k.ú. Černá v okrese Svitavy

**ČENTICE**  
k.ú. Čentice

# KOORDINAČNÍ VÝKRES



D-1

D-1

<b>CELKOVÉ PŘEDSTAVENÍ EKOLOGICKÉ STABILNOSTI</b>	<ul style="list-style-type: none"> <li>1. Vysoká ekologická stabilita</li> <li>2. Střední ekologická stabilita</li> <li>3. Nízká ekologická stabilita</li> </ul>
<b>PROSTOROVÁ KONFORMNOST</b>	<ul style="list-style-type: none"> <li>1. Konformní</li> <li>2. Nekonformní</li> </ul>
<b>PRŮMĚRNÁ LIMITA A KAPACITA</b>	<ul style="list-style-type: none"> <li>1. Průměrná kapacita</li> <li>2. Limity</li> </ul>
<b>DEKOLAČNÍ LIMITY</b>	<ul style="list-style-type: none"> <li>1. Dekolační limity</li> </ul>
<b>MULTIKONTAKTNÍ LIMITY</b>	<ul style="list-style-type: none"> <li>1. Multikontaktní limity</li> </ul>
<b>HYDROLOGICKÉ LIMITY</b>	<ul style="list-style-type: none"> <li>1. Hydrologické limity</li> </ul>

<b>DOPRAVNÍ INFRASTRUKTURA</b>	<ul style="list-style-type: none"> <li>1. Silnice I. třídy</li> <li>2. Silnice II. třídy</li> <li>3. Silnice III. třídy</li> <li>4. Místní komunikace</li> <li>5. Železnice</li> <li>6. Vodní doprava</li> </ul>
<b>TECHNICKÁ INFRASTRUKTURA</b>	<ul style="list-style-type: none"> <li>1. Energetická infrastruktura</li> <li>2. Vodní infrastruktura</li> <li>3. Telekomunikační infrastruktura</li> <li>4. Ostatní technická infrastruktura</li> </ul>

<b>PLŮČNÍ A KATEGORIE ZPŮSOBNOSTI</b>	<ul style="list-style-type: none"> <li>1. Plůčková zpusobnost</li> <li>2. Kategorie zpusobnosti</li> </ul>
<b>PLŮČNÍ KATEGORIE A MOŽNOSTI VYUŽITÍ</b>	<ul style="list-style-type: none"> <li>1. Plůčková kategorie</li> <li>2. Možnosti využití</li> </ul>

<b>LEGENDA</b>	<ul style="list-style-type: none"> <li>1. Místní územní plán</li> <li>2. Územní plán obce</li> <li>3. Územní plán katastrálního území</li> <li>4. Územní plán katastrálního území</li> <li>5. Územní plán katastrálního území</li> </ul>
----------------	--

**ÚZEMNÍ PLÁN VLČICE**  
**KOORDINAČNÍ VÝKRES**

OPP VIEČULABI  
MUDNÍK  
ČERNÁ  
ČENTICE

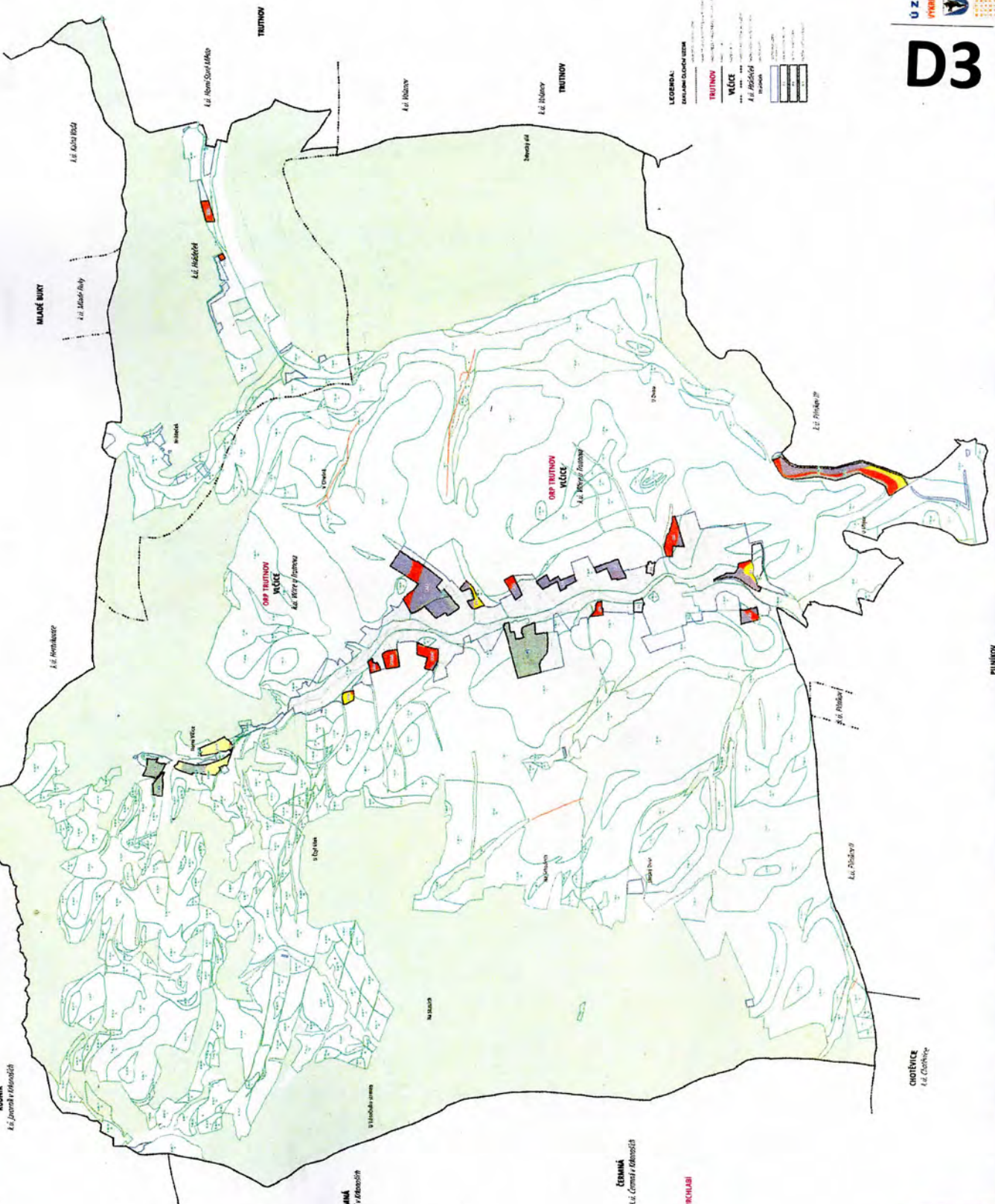
# D 1





# VÝKRES PŘEDPOKLÁDANÝCH ZÁBORŮ ZEMĚĎĚLSKÉ PŮDY

D-3



## D3

**ÚZEMNÍ PLAN VLČICE**  
 VÝKRES PŘEDPOKLÁDANÝCH ZÁBORŮ POHLEDEM PŮDY

OPZ VĚCLUBLÁ

KOZMÁŇ  
k.ú. Čermná v.ú. Kozmáň

ČERMNÁ  
k.ú. Čermná v.ú. Kozmáň

ČERMNÁ  
k.ú. Čermná v.ú. Kozmáň

OPZ VĚCLUBLÁ

OSTŘEHOVICE  
k.ú. Čáslav

13