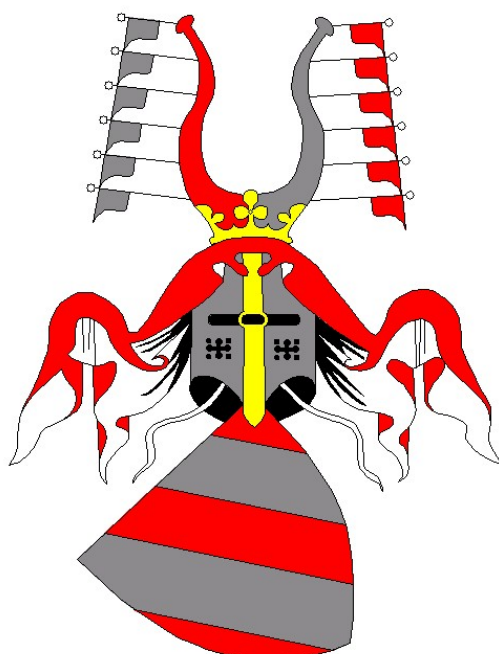


Změna č. 1 Územního plánu Dobruška

NÁVRH ZADÁNÍ



Pořizovatel: Městský úřad v Dobrušce, odbor rozvoje města – úřad územního plánování

Určený zastupitel: Ing. Petr Lžíčar

Zpracováno: 03/2016

Obsah

a) Požadavky na základní koncepci rozvoje území obce	4
a.1) <i>Urbanistická koncepce</i>	5
a.2) <i>Koncepce veřejné infrastruktury</i>	6
a.3) <i>Koncepce uspořádání krajiny</i>	6
b) Požadavky na vymezení ploch a koridorů územních rezerv a na stanovení jejich využití, které bude nutno prověřit	7
c) Požadavky na prověření vymezení veřejně prospěšných staveb, veřejně prospěšných opatření a asanací, pro které bude možné uplatnit vyvlastnění nebo předkupní právo	7
d) Požadavky na prověření vymezení ploch a koridorů, ve kterých bude rozhodování o změnách v území podmíněno vydáním regulačního plánu, zpracováním územní studie nebo uzavřením dohody o parcelaci	7
e) Případný požadavek na zpracování variant řešení	7
f) Požadavky na uspořádání obsahu návrhu změny územního plánu a na uspořádání obsahu jeho odůvodnění včetně měřítek výkresů a počtu vyhotovení	8
g) Požadavky na vyhodnocení předpokládaných vlivů změny územního plánu na udržitelný rozvoj území	9
Příloha	11

Shora uvedené body zahrnují:

1. upřesnění požadavků vyplývajících z politiky územního rozvoje,
2. upřesnění požadavků vyplývajících z územně plánovací dokumentace vydané krajem,
3. upřesnění požadavků vyplývajících z územně analytických podkladů, zejména z problémů určených k řešení v územně plánovací dokumentaci a případně z doplňujících průzkumů a rozborů,
4. další požadavky, například požadavky obce, požadavky vyplývající ze zprávy o uplatňování územního plánu podle § 55 odst. 1 stavebního zákona, nebo z projednání s dotčenými orgány a veřejností.

Použité zkratky

k. ú.	katastrální území
MÚ	městský úřad
ORM	odbor rozvoje města
ORP	obec s rozšířenou působností
PÚR ČR	Politika územního rozvoje České republiky, ve znění Aktualizace č. 1
NBC	nadregionální biocentrum
ÚAP	územně analytické podklady
ÚPD	územně plánovací dokumentace
ÚSES	územní systém ekologické stability
ZPF	zemědělský půdní fond
ZÚR KHK	Zásady územního rozvoje Královéhradeckého kraje
CKNO	Centrum komplexního nakládání s odpady
TKO	tuhý komunální odpad

Úvod

Zastupitelstvo města Dobrušky usnesením č. ZM 09/09/2016 ze dne 7. 3. 2016 rozhodlo o pořízení Změny č. 1 Územního plánu Dobruška (dále jen „Změna č. 1“) na základě požadavku firmy Marius Pedersen a.s., Hradec Králové na změnu funkčního využití pozemků parc. č. 110/25, 110/43, 110/42, 340/6, 340/1 a 110/19 v k. ú. Křovice z důvodu plánovaného rozšíření areálu „Centrum komplexního nakládání s odpady Křovice“. Určeným zastupitelem pro spolupráci s pořizovatelem byl stanoven Ing. Petr Lžíčař. **Změna č. 1 se bude týkat pouze rozšíření skládky v Křovicích.**

Návrh zadání Změny č. 1 vypracoval úřad územního plánování ORM MÚ Dobruška ve spolupráci s určeným zastupitelem v souladu s § 47 odst. 1 zákona č. 183/2006 Sb., o územním plánování a stavebním řádu (dále jen „stavební zákon“), ve znění pozdějších předpisů, a s přílohou č. 6 k vyhlášce č. 500/2006 Sb., o územně analytických podkladech, územně plánovací dokumentaci a způsobu evidence plánovací činnosti.

Změna č. 1 bude zpracována dle cílů a úkolů územního plánování stanovených v § 18 a 19 stavebního zákona, při současném respektování všech souvisejících platných zákonů a vyhlášek.

a) Požadavky na základní koncepci rozvoje území obce

(vyjádřené zejména v cílech zlepšování dosavadního stavu, včetně rozvoje obce a ochrany hodnot jejího území, v požadavcích na změnu charakteru obce, jejího vztahu k sídelní struktuře a dostupnosti veřejné infrastruktury)

Požadavky na rozvoj území obce jsou zakotveny v ÚP Dobruška schváleném zastupitelstvem města dne 14. 12. 2015. Firma Marius Pedersen podala již žádost o začlenění návrhu na rozšíření skládky do územního plánu v prosinci 2010, ale v té době už bylo schváleno zadání nového územního plánu, ve kterém se výslovně uvádělo, že stávající skládka v Křovicích nebude plošně rozšiřována, a proto nebyl záměr rozšíření skládky v územním plánu řešen. Další návrh na rozšíření skládky podala firma letos v lednu. Změna č. 1 prověří tento požadavek, který je vyvolán aktuální potřebou nových ploch pro nakládání s odpady, a to zejména skládkování tuhého komunálního odpadu, který není možné recyklovat nebo likvidovat spalováním. Skládka bude v souběhu s postupným naplňováním plochy rekultivována.

Území města Dobrušky neleží v rozvojových oblastech a osách, specifických oblastech ani koridorech a plochách dopravy vymezených v *Politice územního rozvoje ČR, ve znění Aktualizace č. 1* schválené vládou ČR dne 15. 4. 2015. V PÚR ČR byly stanoveny republikové priority územního plánování pro zajištění udržitelného rozvoje území. Ve vztahu k rozvoji území stanovují rámce k vytváření vyváženého vztahu územních podmínek pro příznivé životní prostředí, pro hospodářský rozvoj a pro udržitelný rozvoj území. Územní plán byl v prosinci 2015 vydán v souladu s tímto dokumentem.

Územním plánem je respektován koridor P5 pro plynovod přepravní soustavy vedoucí z okolí obce Olešná u Havlíčkova Brodu v Kraji Vysočina přes území Pardubického kraje na hranici ČR/Polsko do okolí hraničního přechodu Náchod–Kudowa Zdrój v Královéhradeckém kraji. vymezený v PÚR ČR. Do ÚP Dobruška byla převzata územní rezerva plynovodu VVTL DN 500 PN 63 (koridor P5) ze ZÚR Královéhradeckého kraje a byla v územním plánu zpřesněna. Tato územní rezerva zasahuje na jižní okraj stávající skládky a stejně tak do plánovaného rozšíření.

V souvislosti s požadavkem na řešení Změny č. 1 bude uplatněna z PÚR ČR zejména priorita:

ČL (27) Vytvářet podmínky pro koordinované umístování veřejné infrastruktury v území a její rozvoj a tím podporovat její účelné využívání v rámci sídelní struktury...

Vzhledem k tomu, že dojde k rozšíření stávající skládky, nevznikne další lokalita k ukládání odpadu. Zároveň nevznikne požadavek na vybudování nové dopravní infrastruktury, protože příjezd na rozšířenou část skládky bude stávajícím vjezdem do areálu. Skládky bude v souběhu s postupným naplňováním plochy rekultivována. Skládky primárně slouží pro ukládání odpadu pro město Dobrušku, ale je zde ukládán i odpad z jiných obcí.

Dle *Zásad územního rozvoje Královéhradeckého kraje*, které byly vydány 8. 9. 2011 usnesením Zastupitelstva Královéhradeckého kraje, nespadá řešené území do žádné rozvojové oblasti a ani do specifické oblasti krajského významu. ÚP Dobruška byl v prosinci 2015 vydán v souladu s tímto dokumentem.

Správní území Dobrušky je zařazeno do rozvojové osy nadmístního významu NOS5 Nové Město nad Metují – Rychnov nad Kněžnou. Vymezení této osy souvisí hlavně s rozvojem automobilky v Kvasínách, proto z ní pro Změnu č. 1 neplynou žádné požadavky.

V ZÚR KHK je stanoven požadavek na vymezení regionálních a nadregionálních prvků systému ekologické stability (ve správním území města Dobrušky se jedná o regionální biocentra: 516 Halín, 1919 Dědina u Chábor, H100 Mělčanské a H102 Na Cikánce a regionální biokoridory: RK781, RK785, RK786, RK787/1, RK791, RK792, RKH063 a RKH064). Lokalita řešená Změnou č. 1 se nachází mimo výše uvedené regionální biokoridory a biocentra.

V ZÚR KHK je dále vymezena veřejně prospěšná stavba suché retenční nádrže Mělčany na vodním toku Dědina (PPO1) pro protipovodňovou ochranu území nadmístního významu. Lokalita řešená Změnou č. 1 se nachází mimo výše uvedenou stavbu.

Z územně analytických podkladů obce s rozšířenou působností Dobruška, které byly aktualizovány v prosinci 2014, pro řešení Změny č. 1 vyplývá především respektování limitů využití území a ochrana hodnot území. Ze závěrů SWOT analýzy a z nich plynoucích problémů se Změny č. 1 týká především řešení eliminace negativních dopadů z provozu skládky Křovice, a dále střet zastavitelných ploch s půdou I. třídy ochrany ZPF.

Základní koncepce rozvoje území obce, ochrany a rozvoje hodnot se nemění. Z obecného hlediska budou Změnou č. 1 ve veřejném zájmu chráněny přírodní, civilizační a kulturní hodnoty území, včetně urbanistického, architektonického a archeologického dědictví. Respektovány budou veřejné zájmy, především kvalita životního prostředí. Lokalita řešená Změnou č. 1 se nachází mimo zvláště chráněná území a mimo lokality soustavy Natura 2000.

a.1) Urbanistická koncepce

(požadavky na urbanistickou koncepci, zejména na prověření plošného a prostorového uspořádání zastavěného území a na prověření možných změn, včetně vymezení zastavitelných ploch)

Urbanistická koncepce uvedená v kap. C. ÚP Dobruška se Změnou č. 1 mění tak, že je vymezena nová zastavitelná plocha pro rozšíření areálu „Centrum komplexního nakládání s odpady Křovice“ (dříve skládka Křovice) – viz příloha. Vzhledem k tomu, že v současné

době stále není likvidace komunálního odpadu v plné šíři vyřešena recyklací a vzhledem k postupnému naplňování kapacity stávající skládky v Křovicích, je pro přechodné období nutné vymezit novou plochu pro skladování odpadu.

Lokalita Z4.6 – pozemky parc. č. 110/25, 110/43, 110/42, 340/6, 340/1 a 110/19 v k. ú. Křovice (mimo zastavěné území)

- stávající funkční využití – „NZ – plochy zemědělské“
- navržené funkční využití – „TO – technická infrastruktura – nakládání s odpady“
- BPEJ – 7.11.00 (I. třída ochrany ZPF)
- výměra lokality – cca 6,591 ha
- zdůvodnění návrhu lokality – změna je vyvolána aktuální potřebou nových ploch pro nakládání s odpady, a to zejména skládkování tuhého komunálního odpadu, který není možné recyklovat nebo likvidovat spalováním, skládka bude v souběhu s postupným naplňováním plochy rekultivována.

Lokalita bude využita pro rozšíření stávající skládky. Budou použity regulativy ploch s rozdílným způsobem využití z ÚP Dobruška, tj. plochy pro objekty a zařízení pro nakládání s odpady. Výška skladovaného materiálu může být oproti stávající skládce navýšena max. o výšku nezbytnou pro vysvahování vrchlíku skládky po následné rekultivaci. Budou prověřeny podmínky pro využití těchto ploch s rozdílným způsobem využití.

Další požadavky na změnu územního plánu nebudou ve Změně č. 1 řešeny.

a.2) Koncepce veřejné infrastruktury

(požadavky na koncepci veřejné infrastruktury, zejména na prověření uspořádání veřejné infrastruktury a možnosti jejích změn)

Změnou č. 1 dojde k dílčí změně stávající koncepce veřejné infrastruktury:

- Příjezd na rozšířenou část areálu skládky bude řešen stávajícím vjezdem do areálu. Kolem východního okraje skládky je vedena účelová komunikace. Část komunikace vedoucí přes skládku bude zrušena, účelnost vymezení zbytku komunikace bude prověřena.
- V místě uvažovaného rozšíření skládky se nachází trafostanice a přírodní vedení k ní. Bude prověřena možnost přeložení této trafostanice.
- Kolem východního okraje stávající skládky, v místě plánovaného rozšíření, je navržena územní rezerva splaškové kanalizace. Bude prověřena možnost jiného vedení této rezervy.
- Kolem východního okraje stávající skládky, v místě plánovaného rozšíření, vede vodovodní řad z Dobrušky do Běstvin a Chlístova. Bude prověřena možnost přeložení tohoto vodovodu.
- V blízkosti skládky je veden koridor P5 (viz kap. a), který je v ÚP Dobruška zpřesněn. Celková šíře koridoru je 320 m, tj. 160 m od osy plynovodu, tato šíře zahrnuje i bezpečnostní pásmo plynovodu. Koridor zasahuje do stávající i plánované skládky. Bude prověřena možnost úpravy koridoru plynovodu VTL, tj. územní rezervy R_E2.3.

a.3) Koncepce uspořádání krajiny

(požadavky na koncepci uspořádání krajiny, zejména na prověření plošného a prostorového uspořádání nezastavěného území a na prověření možných změn, včetně prověření, ve kterých

plochách je vhodné vyloučit umístování staveb, zařízení a jiných opatření pro účely uvedené v § 18 odst. 5 stavebního zákona)

Pro zachování a rozvoj hodnot vzniklých spolupůsobením přírodních a lidských vlivů, jejichž výsledkem je jedinečný krajinný ráz, zařazuje ZÚR KHK správní území Dobrušky do oblasti krajinného rázu 9 – *Opočensko* a 11 – *Orlicko* (podoblast 11b – *Podorlicko*). Z hlediska krajinného typu se v uvedené oblasti a podoblasti krajinného rázu nachází *lesozemědělská krajina* (tj. přechodný krajinný typ, charakteristický střídáním lesních a nelesních stanovišť, polohy zemědělsky méně úrodné či stanovištně abnormálně pestré) a *zemědělská krajina* (tj. krajina silně pozměněná zemědělstvím).

Pro celé území kraje se k zachování charakteristických rysů jednotlivých oblastí se shodným typem krajiny stanovují tyto obecné zásady:

- zemědělskou krajinu členit (ale neuzavírat) rozptýlenou zelení, umožňující průhledy krajinou pro zvýraznění její hloubky nebo různých dominant;
- nevytvářet nová urbanizovaná území.

Z tohoto pohledu na Změnu č. 1 neplynou žádné požadavky.

Kolem východního okraje skládky je v ÚP Dobruška vedena plocha změn v krajině K4.1 – doplnění alejových výsadeb v katastrálním území. Část komunikace, která vede přes plánované rozšíření skládky bude zrušena. V návaznosti na to bude prověřena vhodnost umístění zbytku komunikace a její napojení na zastavitelnou plochu Z4.1.

Ve Změně č. 1 bude navrženo vhodné opatření k minimalizaci vlivů skládky na okolí a to nejen v rámci areálu skládky, ale i vhodným doplněním sídelní zeleně.

b) Požadavky na vymezení ploch a koridorů územních rezerv a na stanovení jejich využití, které bude nutno prověřit

Vymezení nových ploch a koridorů územních rezerv se nepředpokládá. Bude pouze prověřena možnost jiného vedení územní rezervy splaškové kanalizace v blízkosti skládky.

c) Požadavky na prověření vymezení veřejně prospěšných staveb, veřejně prospěšných opatření a asanací, pro které bude možné uplatnit vyvlastnění nebo předkupní právo

Vymezení veřejně prospěšných opatření či veřejně prospěšných stavby se nepředpokládá. Stejně tak se nepředpokládá se, že Změna č. 1 vyvolá požadavky na asanační zásahy.

d) Požadavky na prověření vymezení ploch a koridorů, ve kterých bude rozhodování o změnách v území podmíněno vydáním regulačního plánu, zpracováním územní studie nebo uzavřením dohody o parcelaci

Není vznesen požadavek na prověření vymezení ploch a koridorů, ve kterých bude rozhodování o změnách v území podmíněno vydáním regulačního plánu, zpracováním územní studie nebo uzavřením dohody o parcelaci.

e) Případný požadavek na zpracování variant řešení

Vzhledem k tomu, že se jedná o jeden konkrétní záměr, není požadováno řešení změny územního plánu obce ve variantách.

f) Požadavky na uspořádání obsahu návrhu změny územního plánu a na uspořádání obsahu jeho odůvodnění včetně měřítek výkresů a počtu vyhotovení

Změna č. 1 bude zpracována v následujícím rozsahu:

I. Obsah změny územního plánu

a) Textová část

b) Grafická část:

- | | |
|---|------------|
| • Výkres základního členění území | 1 : 10 000 |
| • Hlavní výkres | 1 : 10 000 |
| • Koncepce dopravní infrastruktury | 1 : 10 000 |
| • Koncepce technické infrastruktury – elektrorozvody, spoje | 1 : 10 000 |
| • Koncepce technické infrastruktury – plyn, zásobování teplem | 1 : 10 000 |
| • Koncepce technické infrastruktury – odkanalizování | 1 : 10 000 |
| • Koncepce technické infrastruktury – zásobování vodou | 1 : 10 000 |

II. Obsah odůvodnění změny územního plánu

a) Textová část

b) Grafická část:

- | | |
|-------------------------|------------|
| • Koordinační výkres | 1 : 5 000 |
| • Širší vztahy | 1 : 25 000 |
| • Zemědělský půdní fond | 1 : 10 000 |

Grafická část dokumentace bude provedena na podkladu aktuální katastrální mapy (v digitální podobě) a bude dle situace zpracována ve formě výřezů. Další mapy budou zhotoveny v případě potřeby.

a vyhotovena v následujícím počtu:

- Návrh Změny č. 1 pro společné jednání a jeho posouzení Krajským úřadem:
 - tištěná podoba 2 x, digitálně na nosiči dat 3 x (CD nebo DVD)
- Upravený návrh Změny č. 1 pro řízení dle § 52 stavebního zákona:
 - tištěná podoba 2 x, digitálně na nosiči dat 2 x (CD nebo DVD)
- Změna č. 1 pro vydání dle § 54 stavebního zákona:
 - tištěná podoba 3 x, digitálně na nosiči dat 3 x (CD nebo DVD)

Nosiče dat budou obsahovat textovou a grafickou část řešení, a to ve formátu *.pdf* (min. rozlišení 300 dpi); grafická část pro vydání také ve vektorovém formátu (např.: *.shp*, *.dgn*, *.dwg*), textová část ve formátu *.doc*.

Vzhledem k charakteru a rozsahu změny č. 1 ÚP Dobruška nebude součástí změny č. 1 tzv. „rozdílový text“ textové části ÚP Dobruška, zobrazující změny oproti vydanému Územnímu plánu Dobruška.

Po vydání Změny č. 1 bude zpracován právní stav ÚP Dobruška ve znění Změny č. 1, počet a způsob vyhotovení bude stejný jako Změna č. 1 pro vydání.

g) Požadavky na vyhodnocení předpokládaných vlivů změny územního plánu na udržitelný rozvoj území

Vyhodnocení vlivu Změny č. 1 na udržitelný rozvoj území bude zpracováno v případě, že dotčený orgán ve svém stanovisku k návrhu zadání uplatní požadavek na vyhodnocení vlivů územního plánu na životní prostředí nebo pokud nebude vyloučen významný vliv na evropsky významnou lokalitu nebo ptačí oblast. Vyhodnocení vlivu na udržitelný rozvoj území bude pak zpracováno dle přílohy č. 5 k vyhlášce č. 500/2006 Sb., o územně analytických podkladech, územně plánovací dokumentaci a způsobu evidence územně plánovací činnosti, a přílohy k zákonu č. 183/2006 Sb., o územním plánování a stavebním řádu (stavební zákon), ve znění pozdějších předpisů.

SCHVÁLENÍ ZADÁNÍ

Schváleno Zastupitelstvem města Dobrušky podle § 47 odst. 5 zákona č. 183/2006 Sb., o územním plánování a stavebním řádu (stavební zákon), ve znění pozdějších předpisů,

dne, číslo usnesení

.....
Ing. Petr Lžičar
starosta města

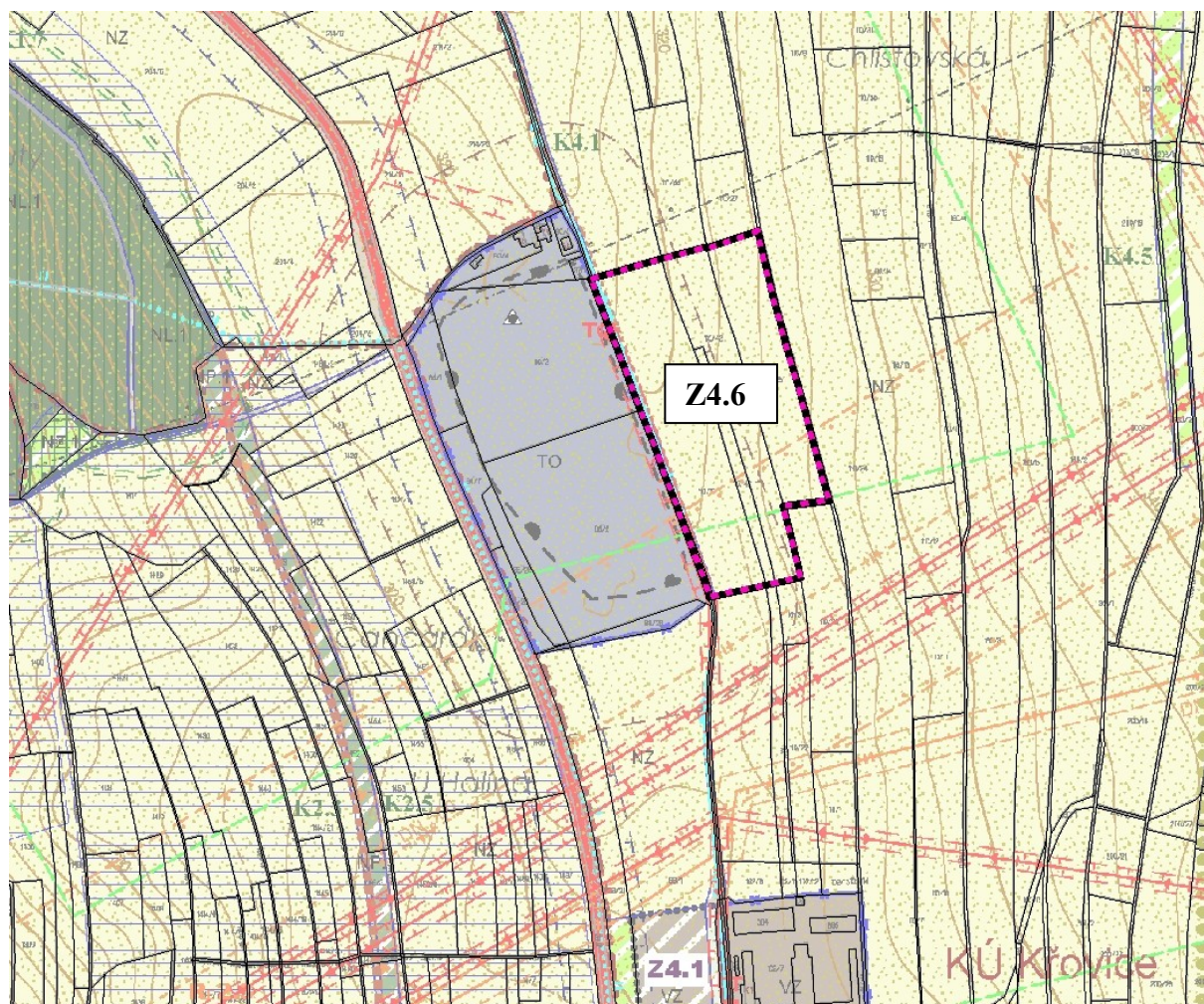
.....
Ing. Petr Poláček
místostarostka města

.....
Petr Sadovský
místostarosta města

(razítko – kulaté)

Příloha

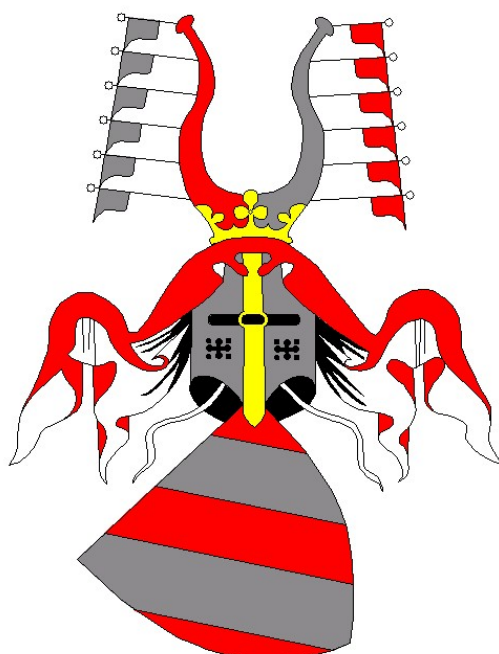
Návrh na rozšíření areálu „Centrum komplexního nakládání s odpady Křovice“



Územní plán Dobruška: Z4.6 – požadavek na rozšíření skládky

Změna č. 1 Územního plánu Dobruška

NÁVRH ZADÁNÍ



Pořizovatel: Městský úřad v Dobrušce, odbor rozvoje města – úřad územního plánování

Určený zastupitel: Ing. Petr Lžíčář

Zpracováno: 03/2016

Obsah

a) Požadavky na základní koncepci rozvoje území obce	4
a.1) <i>Urbanistická koncepce</i>	5
a.2) <i>Koncepce veřejné infrastruktury</i>	6
a.3) <i>Koncepce uspořádání krajiny</i>	6
b) Požadavky na vymezení ploch a koridorů územních rezerv a na stanovení jejich využití, které bude nutno prověřit	7
c) Požadavky na prověření vymezení veřejně prospěšných staveb, veřejně prospěšných opatření a asanací, pro které bude možné uplatnit vyvlastnění nebo předkupní právo	7
d) Požadavky na prověření vymezení ploch a koridorů, ve kterých bude rozhodování o změnách v území podmíněno vydáním regulačního plánu, zpracováním územní studie nebo uzavřením dohody o parcelaci	7
e) Případný požadavek na zpracování variant řešení	7
f) Požadavky na uspořádání obsahu návrhu změny územního plánu a na uspořádání obsahu jeho odůvodnění včetně měřítek výkresů a počtu vyhotovení	8
g) Požadavky na vyhodnocení předpokládaných vlivů změny územního plánu na udržitelný rozvoj území	9
Příloha	11

Shora uvedené body zahrnují:

1. upřesnění požadavků vyplývajících z politiky územního rozvoje,
2. upřesnění požadavků vyplývajících z územně plánovací dokumentace vydané krajem,
3. upřesnění požadavků vyplývajících z územně analytických podkladů, zejména z problémů určených k řešení v územně plánovací dokumentaci a případně z doplňujících průzkumů a rozborů,
4. další požadavky, například požadavky obce, požadavky vyplývající ze zprávy o uplatňování územního plánu podle § 55 odst. 1 stavebního zákona, nebo z projednání s dotčenými orgány a veřejností.

Použité zkratky

k. ú.	katastrální území
MÚ	městský úřad
ORM	odbor rozvoje města
ORP	obec s rozšířenou působností
PÚR ČR	Politika územního rozvoje České republiky, ve znění Aktualizace č. 1
NBC	nadregionální biocentrum
ÚAP	územně analytické podklady
ÚPD	územně plánovací dokumentace
ÚSES	územní systém ekologické stability
ZPF	zemědělský půdní fond
ZÚR KHK	Zásady územního rozvoje Královéhradeckého kraje
CKNO	Centrum komplexního nakládání s odpady
TKO	tuhý komunální odpad

Úvod

Zastupitelstvo města Dobrušky usnesením č. ZM 09/09/2016 ze dne 7. 3. 2016 rozhodlo o pořízení Změny č. 1 Územního plánu Dobruška (dále jen „Změna č. 1“) na základě požadavku firmy Marius Pedersen a.s., Hradec Králové na změnu funkčního využití pozemků parc. č. 110/25, 110/43, 110/42, 340/6, 340/1 a 110/19 v k. ú. Křovice z důvodu plánovaného rozšíření areálu „Centrum komplexního nakládání s odpady Křovice“. Určeným zastupitelem pro spolupráci s pořizovatelem byl stanoven Ing. Petr Lžíčař. **Změna č. 1 se bude týkat pouze rozšíření skládky v Křovicích.**

Návrh zadání Změny č. 1 vypracoval úřad územního plánování ORM MÚ Dobruška ve spolupráci s určeným zastupitelem v souladu s § 47 odst. 1 zákona č. 183/2006 Sb., o územním plánování a stavebním řádu (dále jen „stavební zákon“), ve znění pozdějších předpisů, a s přílohou č. 6 k vyhlášce č. 500/2006 Sb., o územně analytických podkladech, územně plánovací dokumentaci a způsobu evidence plánovací činnosti.

Změna č. 1 bude zpracována dle cílů a úkolů územního plánování stanovených v § 18 a 19 stavebního zákona, při současném respektování všech souvisejících platných zákonů a vyhlášek.

a) Požadavky na základní koncepci rozvoje území obce

(vyjádřené zejména v cílech zlepšování dosavadního stavu, včetně rozvoje obce a ochrany hodnot jejího území, v požadavcích na změnu charakteru obce, jejího vztahu k sídelní struktuře a dostupnosti veřejné infrastruktury)

Požadavky na rozvoj území obce jsou zakotveny v ÚP Dobruška schváleném zastupitelstvem města dne 14. 12. 2015. Firma Marius Pedersen podala již žádost o začlenění návrhu na rozšíření skládky do územního plánu v prosinci 2010, ale v té době už bylo schváleno zadání nového územního plánu, ve kterém se výslovně uvádělo, že stávající skládka v Křovicích nebude plošně rozšiřována, a proto nebyl záměr rozšíření skládky v územním plánu řešen. Další návrh na rozšíření skládky podala firma letos v lednu. Změna č. 1 prověří tento požadavek, který je vyvolán aktuální potřebou nových ploch pro nakládání s odpady, a to zejména skládkování tuhého komunálního odpadu, který není možné recyklovat nebo likvidovat spalováním. Skládka bude v souběhu s postupným naplňováním plochy rekultivována.

Území města Dobrušky neleží v rozvojových oblastech a osách, specifických oblastech ani koridorech a plochách dopravy vymezených v *Politice územního rozvoje ČR, ve znění Aktualizace č. 1* schválené vládou ČR dne 15. 4. 2015. V PÚR ČR byly stanoveny republikové priority územního plánování pro zajištění udržitelného rozvoje území. Ve vztahu k rozvoji území stanovují rámce k vytváření vyváženého vztahu územních podmínek pro příznivé životní prostředí, pro hospodářský rozvoj a pro udržitelný rozvoj území. Územní plán byl v prosinci 2015 vydán v souladu s tímto dokumentem.

Územním plánem je respektován koridor P5 pro plynovod přepravní soustavy vedoucí z okolí obce Olešná u Havlíčkova Brodu v Kraji Vysočina přes území Pardubického kraje na hranici ČR/Polsko do okolí hraničního přechodu Náchod–Kudowa Zdrój v Královéhradeckém kraji. vymezený v PÚR ČR. Do ÚP Dobruška byla převzata územní rezerva plynovodu VVTL DN 500 PN 63 (koridor P5) ze ZÚR Královéhradeckého kraje a byla v územním plánu zpřesněna. Tato územní rezerva zasahuje na jižní okraj stávající skládky a stejně tak do plánovaného rozšíření.

V souvislosti s požadavkem na řešení Změny č. 1 bude uplatněna z PÚR ČR zejména priorita:

ČL (27) Vytvářet podmínky pro koordinované umístování veřejné infrastruktury v území a její rozvoj a tím podporovat její účelné využívání v rámci sídelní struktury...

Vzhledem k tomu, že dojde k rozšíření stávající skládky, nevznikne další lokalita k ukládání odpadu. Zároveň nevznikne požadavek na vybudování nové dopravní infrastruktury, protože příjezd na rozšířenou část skládky bude stávajícím vjezdem do areálu. Skládky bude v souběhu s postupným naplňováním plochy rekultivována. Skládky primárně slouží pro ukládání odpadu pro město Dobrušku, ale je zde ukládán i odpad z jiných obcí.

Dle *Zásad územního rozvoje Královéhradeckého kraje*, které byly vydány 8. 9. 2011 usnesením Zastupitelstva Královéhradeckého kraje, nespadá řešené území do žádné rozvojové oblasti a ani do specifické oblasti krajského významu. ÚP Dobruška byl v prosinci 2015 vydán v souladu s tímto dokumentem.

Správní území Dobrušky je zařazeno do rozvojové osy nadmístního významu NOS5 Nové Město nad Metují – Rychnov nad Kněžnou. Vymezení této osy souvisí hlavně s rozvojem automobilky v Kvasínách, proto z ní pro Změnu č. 1 neplynou žádné požadavky.

V ZÚR KHK je stanoven požadavek na vymezení regionálních a nadregionálních prvků systému ekologické stability (ve správním území města Dobrušky se jedná o regionální biocentra: 516 Halín, 1919 Dědina u Chábor, H100 Mělčanské a H102 Na Cikánce a regionální biokoridory: RK781, RK785, RK786, RK787/1, RK791, RK792, RKH063 a RKH064). Lokalita řešená Změnou č. 1 se nachází mimo výše uvedené regionální biokoridory a biocentra.

V ZÚR KHK je dále vymezena veřejně prospěšná stavba suché retenční nádrže Mělčany na vodním toku Dědina (PPO1) pro protipovodňovou ochranu území nadmístního významu. Lokalita řešená Změnou č. 1 se nachází mimo výše uvedenou stavbu.

Z územně analytických podkladů obce s rozšířenou působností Dobruška, které byly aktualizovány v prosinci 2014, pro řešení Změny č. 1 vyplývá především respektování limitů využití území a ochrana hodnot území. Ze závěrů SWOT analýzy a z nich plynoucích problémů se Změny č. 1 týká především řešení eliminace negativních dopadů z provozu skládky Křovice, a dále střet zastavitelných ploch s půdou I. třídy ochrany ZPF.

Základní koncepce rozvoje území obce, ochrany a rozvoje hodnot se nemění. Z obecného hlediska budou Změnou č. 1 ve veřejném zájmu chráněny přírodní, civilizační a kulturní hodnoty území, včetně urbanistického, architektonického a archeologického dědictví. Respektovány budou veřejné zájmy, především kvalita životního prostředí. Lokalita řešená Změnou č. 1 se nachází mimo zvláště chráněná území a mimo lokality soustavy Natura 2000.

a.1) Urbanistická koncepce

(požadavky na urbanistickou koncepci, zejména na prověření plošného a prostorového uspořádání zastavěného území a na prověření možných změn, včetně vymezení zastavitelných ploch)

Urbanistická koncepce uvedená v kap. C. ÚP Dobruška se Změnou č. 1 mění tak, že je vymezena nová zastavitelná plocha pro rozšíření areálu „Centrum komplexního nakládání s odpady Křovice“ (dříve skládka Křovice) – viz příloha. Vzhledem k tomu, že v současné

době stále není likvidace komunálního odpadu v plné šíři vyřešena recyklací a vzhledem k postupnému naplňování kapacity stávající skládky v Křovicích, je pro přechodné období nutné vymezit novou plochu pro skladování odpadu.

Lokalita Z4.6 – pozemky parc. č. 110/25, 110/43, 110/42, 340/6, 340/1 a 110/19 v k. ú. Křovice (mimo zastavěné území)

- stávající funkční využití – „NZ – plochy zemědělské“
- navržené funkční využití – „TO – technická infrastruktura – nakládání s odpady“
- BPEJ – 7.11.00 (I. třída ochrany ZPF)
- výměra lokality – cca 6,591 ha
- zdůvodnění návrhu lokality – změna je vyvolána aktuální potřebou nových ploch pro nakládání s odpady, a to zejména skládkování tuhého komunálního odpadu, který není možné recyklovat nebo likvidovat spalováním, skládka bude v souběhu s postupným naplňováním plochy rekultivována.

Lokalita bude využita pro rozšíření stávající skládky. Budou použity regulativy ploch s rozdílným způsobem využití z ÚP Dobruška, tj. plochy pro objekty a zařízení pro nakládání s odpady. Výška skladovaného materiálu může být oproti stávající skládce navýšena max. o výšku nezbytnou pro vysvahování vrchlíku skládky po následné rekultivaci. Budou prověřeny podmínky pro využití těchto ploch s rozdílným způsobem využití.

Další požadavky na změnu územního plánu nebudou ve Změně č. 1 řešeny.

a.2) *Koncepce veřejné infrastruktury*

(požadavky na koncepci veřejné infrastruktury, zejména na prověření uspořádání veřejné infrastruktury a možnosti jejích změn)

Změnou č. 1 dojde k dílčí změně stávající koncepce veřejné infrastruktury:

- Příjezd na rozšířenou část areálu skládky bude řešen stávajícím vjezdem do areálu. Kolem východního okraje skládky je vedena účelová komunikace. Část komunikace vedoucí přes skládku bude zrušena, účelnost vymezení zbytku komunikace bude prověřena.
- V místě uvažovaného rozšíření skládky se nachází trafostanice a přírodní vedení k ní. Bude prověřena možnost přeložení této trafostanice.
- Kolem východního okraje stávající skládky, v místě plánovaného rozšíření, je navržena územní rezerva splaškové kanalizace. Bude prověřena možnost jiného vedení této rezervy.
- Kolem východního okraje stávající skládky, v místě plánovaného rozšíření, vede vodovodní řad z Dobrušky do Běstvin a Chlístova. Bude prověřena možnost přeložení tohoto vodovodu.
- V blízkosti skládky je veden koridor P5 (viz kap. a), který je v ÚP Dobruška zpřesněn. Celková šíře koridoru je 320 m, tj. 160 m od osy plynovodu, tato šíře zahrnuje i bezpečnostní pásmo plynovodu. Koridor zasahuje do stávající i plánované skládky. Bude prověřena možnost úpravy koridoru plynovodu VTL, tj. územní rezervy R_E2.3.

a.3) *Koncepce uspořádání krajiny*

(požadavky na koncepci uspořádání krajiny, zejména na prověření plošného a prostorového uspořádání nezastavěného území a na prověření možných změn, včetně prověření, ve kterých

plochách je vhodné vyloučit umístování staveb, zařízení a jiných opatření pro účely uvedené v § 18 odst. 5 stavebního zákona)

Pro zachování a rozvoj hodnot vzniklých spolupůsobením přírodních a lidských vlivů, jejichž výsledkem je jedinečný krajinný ráz, zařazuje ZÚR KHK správní území Dobrušky do oblasti krajinného rázu 9 – *Opočensko* a 11 – *Orlicko* (podoblast 11b – *Podorlicko*). Z hlediska krajinného typu se v uvedené oblasti a podoblasti krajinného rázu nachází *lesozemědělská krajina* (tj. přechodný krajinný typ, charakteristický střídáním lesních a nelesních stanovišť, polohy zemědělsky méně úrodné či stanovištně abnormálně pestré) a *zemědělská krajina* (tj. krajina silně pozměněná zemědělstvím).

Pro celé území kraje se k zachování charakteristických rysů jednotlivých oblastí se shodným typem krajiny stanovují tyto obecné zásady:

- zemědělskou krajinu členit (ale neuzavírat) rozptýlenou zelení, umožňující průhledy krajinou pro zvýraznění její hloubky nebo různých dominant;
- nevytvářet nová urbanizovaná území.

Z tohoto pohledu na Změnu č. 1 neplynou žádné požadavky.

Kolem východního okraje skládky je v ÚP Dobruška vedena plocha změn v krajině K4.1 – doplnění alejových výsadeb v katastrálním území. Část komunikace, která vede přes plánované rozšíření skládky bude zrušena. V návaznosti na to bude prověřena vhodnost umístění zbytku komunikace a její napojení na zastavitelnou plochu Z4.1.

Ve Změně č. 1 bude navrženo vhodné opatření k minimalizaci vlivů skládky na okolí a to nejen v rámci areálu skládky, ale i vhodným doplněním sídelní zeleně.

b) Požadavky na vymezení ploch a koridorů územních rezerv a na stanovení jejich využití, které bude nutno prověřit

Vymezení nových ploch a koridorů územních rezerv se nepředpokládá. Bude pouze prověřena možnost jiného vedení územní rezervy splaškové kanalizace v blízkosti skládky.

c) Požadavky na prověření vymezení veřejně prospěšných staveb, veřejně prospěšných opatření a asanací, pro které bude možné uplatnit vyvlastnění nebo předkupní právo

Vymezení veřejně prospěšných opatření či veřejně prospěšných stavby se nepředpokládá. Stejně tak se nepředpokládá se, že Změna č. 1 vyvolá požadavky na asanační zásahy.

d) Požadavky na prověření vymezení ploch a koridorů, ve kterých bude rozhodování o změnách v území podmíněno vydáním regulačního plánu, zpracováním územní studie nebo uzavřením dohody o parcelaci

Není vznesen požadavek na prověření vymezení ploch a koridorů, ve kterých bude rozhodování o změnách v území podmíněno vydáním regulačního plánu, zpracováním územní studie nebo uzavřením dohody o parcelaci.

e) Případný požadavek na zpracování variant řešení

Vzhledem k tomu, že se jedná o jeden konkrétní záměr, není požadováno řešení změny územního plánu obce ve variantách.

f) Požadavky na uspořádání obsahu návrhu změny územního plánu a na uspořádání obsahu jeho odůvodnění včetně měřítek výkresů a počtu vyhotovení

Změna č. 1 bude zpracována v následujícím rozsahu:

I. Obsah změny územního plánu

a) Textová část

b) Grafická část:

- | | |
|---|------------|
| • Výkres základního členění území | 1 : 10 000 |
| • Hlavní výkres | 1 : 10 000 |
| • Koncepce dopravní infrastruktury | 1 : 10 000 |
| • Koncepce technické infrastruktury – elektrorozvody, spoje | 1 : 10 000 |
| • Koncepce technické infrastruktury – plyn, zásobování teplem | 1 : 10 000 |
| • Koncepce technické infrastruktury – odkanalizování | 1 : 10 000 |
| • Koncepce technické infrastruktury – zásobování vodou | 1 : 10 000 |

II. Obsah odůvodnění změny územního plánu

a) Textová část

b) Grafická část:

- | | |
|-------------------------|------------|
| • Koordinační výkres | 1 : 5 000 |
| • Širší vztahy | 1 : 25 000 |
| • Zemědělský půdní fond | 1 : 10 000 |

Grafická část dokumentace bude provedena na podkladu aktuální katastrální mapy (v digitální podobě) a bude dle situace zpracována ve formě výřezů. Další mapy budou zhotoveny v případě potřeby.

a vyhotovena v následujícím počtu:

- Návrh Změny č. 1 pro společné jednání a jeho posouzení Krajským úřadem:
 - tištěná podoba 2 x, digitálně na nosiči dat 3 x (CD nebo DVD)
- Upravený návrh Změny č. 1 pro řízení dle § 52 stavebního zákona:
 - tištěná podoba 2 x, digitálně na nosiči dat 2 x (CD nebo DVD)
- Změna č. 1 pro vydání dle § 54 stavebního zákona:
 - tištěná podoba 3 x, digitálně na nosiči dat 3 x (CD nebo DVD)

Nosiče dat budou obsahovat textovou a grafickou část řešení, a to ve formátu *.pdf* (min. rozlišení 300 dpi); grafická část pro vydání také ve vektorovém formátu (např.: *.shp*, *.dgn*, *.dwg*), textová část ve formátu *.doc*.

Vzhledem k charakteru a rozsahu změny č. 1 ÚP Dobruška nebude součástí změny č. 1 tzv. „rozdílový text“ textové části ÚP Dobruška, zobrazující změny oproti vydanému Územnímu plánu Dobruška.

Po vydání Změny č. 1 bude zpracován právní stav ÚP Dobruška ve znění Změny č. 1, počet a způsob vyhotovení bude stejný jako Změna č. 1 pro vydání.

g) Požadavky na vyhodnocení předpokládaných vlivů změny územního plánu na udržitelný rozvoj území

Vyhodnocení vlivu Změny č. 1 na udržitelný rozvoj území bude zpracováno v případě, že dotčený orgán ve svém stanovisku k návrhu zadání uplatní požadavek na vyhodnocení vlivů územního plánu na životní prostředí nebo pokud nebude vyloučen významný vliv na evropsky významnou lokalitu nebo ptačí oblast. Vyhodnocení vlivu na udržitelný rozvoj území bude pak zpracováno dle přílohy č. 5 k vyhlášce č. 500/2006 Sb., o územně analytických podkladech, územně plánovací dokumentaci a způsobu evidence územně plánovací činnosti, a přílohy k zákonu č. 183/2006 Sb., o územním plánování a stavebním řádu (stavební zákon), ve znění pozdějších předpisů.

SCHVÁLENÍ ZADÁNÍ

Schváleno Zastupitelstvem města Dobrušky podle § 47 odst. 5 zákona č. 183/2006 Sb., o územním plánování a stavebním řádu (stavební zákon), ve znění pozdějších předpisů,

dne, číslo usnesení

.....
Ing. Petr Lžičar
starosta města

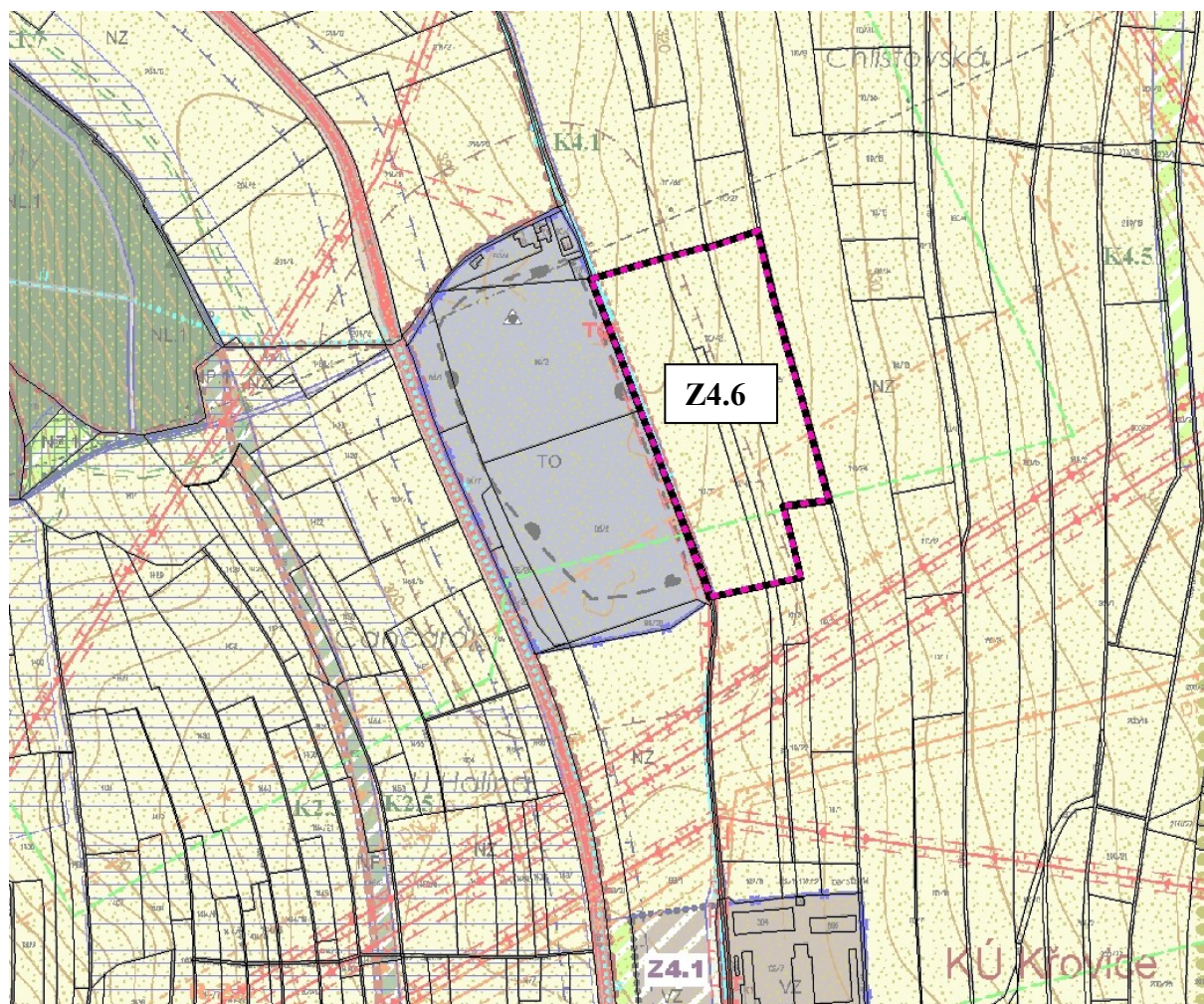
.....
Ing. Petr Poláček
místostarostka města

.....
Petr Sadovský
místostarosta města

(razítko – kulaté)

Příloha

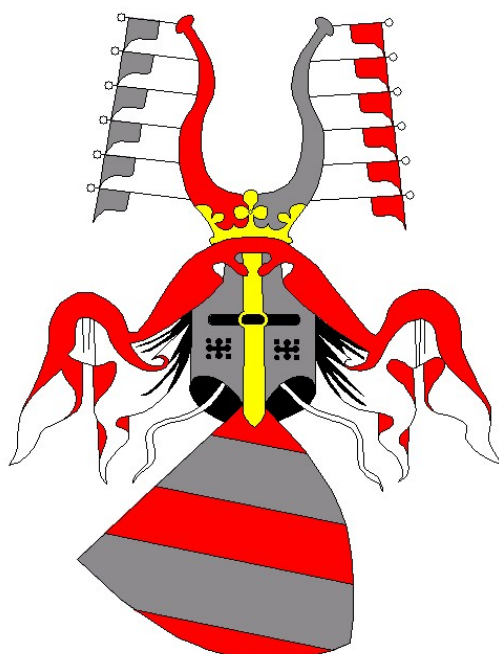
Návrh na rozšíření areálu „Centrum komplexního nakládání s odpady Křovice“



Územní plán Dobruška: Z4.6 – požadavek na rozšíření skládky

Změna č. 1 Územního plánu Dobruška

NÁVRH ZADÁNÍ



Pořizovatel: Městský úřad v Dobrušce, odbor rozvoje města – úřad územního plánování

Určený zastupitel: Ing. Petr Lžíčar

Zpracováno: 03/2016

Obsah

a) Požadavky na základní koncepci rozvoje území obce	4
a.1) <i>Urbanistická koncepce</i>	5
a.2) <i>Koncepce veřejné infrastruktury</i>	6
a.3) <i>Koncepce uspořádání krajiny</i>	6
b) Požadavky na vymezení ploch a koridorů územních rezerv a na stanovení jejich využití, které bude nutno prověřit	7
c) Požadavky na prověření vymezení veřejně prospěšných staveb, veřejně prospěšných opatření a asanací, pro které bude možné uplatnit vyvlastnění nebo předkupní právo	7
d) Požadavky na prověření vymezení ploch a koridorů, ve kterých bude rozhodování o změnách v území podmíněno vydáním regulačního plánu, zpracováním územní studie nebo uzavřením dohody o parcelaci	7
e) Případný požadavek na zpracování variant řešení	7
f) Požadavky na uspořádání obsahu návrhu změny územního plánu a na uspořádání obsahu jeho odůvodnění včetně měřítek výkresů a počtu vyhotovení	8
g) Požadavky na vyhodnocení předpokládaných vlivů změny územního plánu na udržitelný rozvoj území	9
Příloha	11

Shora uvedené body zahrnují:

1. upřesnění požadavků vyplývajících z politiky územního rozvoje,
2. upřesnění požadavků vyplývajících z územně plánovací dokumentace vydané krajem,
3. upřesnění požadavků vyplývajících z územně analytických podkladů, zejména z problémů určených k řešení v územně plánovací dokumentaci a případně z doplňujících průzkumů a rozborů,
4. další požadavky, například požadavky obce, požadavky vyplývající ze zprávy o uplatňování územního plánu podle § 55 odst. 1 stavebního zákona, nebo z projednání s dotčenými orgány a veřejností.

Použité zkratky

k. ú.	katastrální území
MÚ	městský úřad
ORM	odbor rozvoje města
ORP	obec s rozšířenou působností
PÚR ČR	Politika územního rozvoje České republiky, ve znění Aktualizace č. 1
NBC	nadregionální biocentrum
ÚAP	územně analytické podklady
ÚPD	územně plánovací dokumentace
ÚSES	územní systém ekologické stability
ZPF	zemědělský půdní fond
ZÚR KHK	Zásady územního rozvoje Královéhradeckého kraje
CKNO	Centrum komplexního nakládání s odpady
TKO	tuhý komunální odpad

Úvod

Zastupitelstvo města Dobrušky usnesením č. ZM 09/09/2016 ze dne 7. 3. 2016 rozhodlo o pořízení Změny č. 1 Územního plánu Dobruška (dále jen „Změna č. 1“) na základě požadavku firmy Marius Pedersen a.s., Hradec Králové na změnu funkčního využití pozemků parc. č. 110/25, 110/43, 110/42, 340/6, 340/1 a 110/19 v k. ú. Křovice z důvodu plánovaného rozšíření areálu „Centrum komplexního nakládání s odpady Křovice“. Určeným zastupitelem pro spolupráci s pořizovatelem byl stanoven Ing. Petr Lžíčař. **Změna č. 1 se bude týkat pouze rozšíření skládky v Křovicích.**

Návrh zadání Změny č. 1 vypracoval úřad územního plánování ORM MÚ Dobruška ve spolupráci s určeným zastupitelem v souladu s § 47 odst. 1 zákona č. 183/2006 Sb., o územním plánování a stavebním řádu (dále jen „stavební zákon“), ve znění pozdějších předpisů, a s přílohou č. 6 k vyhlášce č. 500/2006 Sb., o územně analytických podkladech, územně plánovací dokumentaci a způsobu evidence plánovací činnosti.

Změna č. 1 bude zpracována dle cílů a úkolů územního plánování stanovených v § 18 a 19 stavebního zákona, při současném respektování všech souvisejících platných zákonů a vyhlášek.

a) Požadavky na základní koncepci rozvoje území obce

(vyjádřené zejména v cílech zlepšování dosavadního stavu, včetně rozvoje obce a ochrany hodnot jejího území, v požadavcích na změnu charakteru obce, jejího vztahu k sídelní struktuře a dostupnosti veřejné infrastruktury)

Požadavky na rozvoj území obce jsou zakotveny v ÚP Dobruška schváleném zastupitelstvem města dne 14. 12. 2015. Firma Marius Pedersen podala již žádost o začlenění návrhu na rozšíření skládky do územního plánu v prosinci 2010, ale v té době už bylo schváleno zadání nového územního plánu, ve kterém se výslovně uvádělo, že stávající skládka v Křovicích nebude plošně rozšiřována, a proto nebyl záměr rozšíření skládky v územním plánu řešen. Další návrh na rozšíření skládky podala firma letos v lednu. Změna č. 1 prověří tento požadavek, který je vyvolán aktuální potřebou nových ploch pro nakládání s odpady, a to zejména skládkování tuhého komunálního odpadu, který není možné recyklovat nebo likvidovat spalováním. Skládka bude v souběhu s postupným naplňováním plochy rekultivována.

Území města Dobrušky neleží v rozvojových oblastech a osách, specifických oblastech ani koridorech a plochách dopravy vymezených v *Politice územního rozvoje ČR, ve znění Aktualizace č. 1* schválené vládou ČR dne 15. 4. 2015. V PÚR ČR byly stanoveny republikové priority územního plánování pro zajištění udržitelného rozvoje území. Ve vztahu k rozvoji území stanovují rámce k vytváření vyváženého vztahu územních podmínek pro příznivé životní prostředí, pro hospodářský rozvoj a pro udržitelný rozvoj území. Územní plán byl v prosinci 2015 vydán v souladu s tímto dokumentem.

Územním plánem je respektován koridor P5 pro plynovod přepravní soustavy vedoucí z okolí obce Olešná u Havlíčkova Brodu v Kraji Vysočina přes území Pardubického kraje na hranici ČR/Polsko do okolí hraničního přechodu Náchod–Kudowa Zdrój v Královéhradeckém kraji. vymezený v PÚR ČR. Do ÚP Dobruška byla převzata územní rezerva plynovodu VVTL DN 500 PN 63 (koridor P5) ze ZÚR Královéhradeckého kraje a byla v územním plánu zpřesněna. Tato územní rezerva zasahuje na jižní okraj stávající skládky a stejně tak do plánovaného rozšíření.

V souvislosti s požadavkem na řešení Změny č. 1 bude uplatněna z PÚR ČR zejména priorita:

ČL (27) Vytvářet podmínky pro koordinované umístování veřejné infrastruktury v území a její rozvoj a tím podporovat její účelné využívání v rámci sídelní struktury...

Vzhledem k tomu, že dojde k rozšíření stávající skládky, nevznikne další lokalita k ukládání odpadu. Zároveň nevznikne požadavek na vybudování nové dopravní infrastruktury, protože příjezd na rozšířenou část skládky bude stávajícím vjezdem do areálu. Skládky bude v souběhu s postupným naplňováním plochy rekultivována. Skládky primárně slouží pro ukládání odpadu pro město Dobrušku, ale je zde ukládán i odpad z jiných obcí.

Dle *Zásad územního rozvoje Královéhradeckého kraje*, které byly vydány 8. 9. 2011 usnesením Zastupitelstva Královéhradeckého kraje, nespadá řešené území do žádné rozvojové oblasti a ani do specifické oblasti krajského významu. ÚP Dobruška byl v prosinci 2015 vydán v souladu s tímto dokumentem.

Správní území Dobrušky je zařazeno do rozvojové osy nadmístního významu NOS5 Nové Město nad Metují – Rychnov nad Kněžnou. Vymezení této osy souvisí hlavně s rozvojem automobilky v Kvasínách, proto z ní pro Změnu č. 1 neplynou žádné požadavky.

V ZÚR KHK je stanoven požadavek na vymezení regionálních a nadregionálních prvků systému ekologické stability (ve správním území města Dobrušky se jedná o regionální biocentra: 516 Halín, 1919 Dědina u Chábor, H100 Mělčanské a H102 Na Cikánce a regionální biokoridory: RK781, RK785, RK786, RK787/1, RK791, RK792, RKH063 a RKH064). Lokalita řešená Změnou č. 1 se nachází mimo výše uvedené regionální biokoridory a biocentra.

V ZÚR KHK je dále vymezena veřejně prospěšná stavba suché retenční nádrže Mělčany na vodním toku Dědina (PPO1) pro protipovodňovou ochranu území nadmístního významu. Lokalita řešená Změnou č. 1 se nachází mimo výše uvedenou stavbu.

Z územně analytických podkladů obce s rozšířenou působností Dobruška, které byly aktualizovány v prosinci 2014, pro řešení Změny č. 1 vyplývá především respektování limitů využití území a ochrana hodnot území. Ze závěrů SWOT analýzy a z nich plynoucích problémů se Změny č. 1 týká především řešení eliminace negativních dopadů z provozu skládky Křovice, a dále střet zastavitelných ploch s půdou I. třídy ochrany ZPF.

Základní koncepce rozvoje území obce, ochrany a rozvoje hodnot se nemění. Z obecného hlediska budou Změnou č. 1 ve veřejném zájmu chráněny přírodní, civilizační a kulturní hodnoty území, včetně urbanistického, architektonického a archeologického dědictví. Respektovány budou veřejné zájmy, především kvalita životního prostředí. Lokalita řešená Změnou č. 1 se nachází mimo zvláště chráněná území a mimo lokality soustavy Natura 2000.

a.1) Urbanistická koncepce

(požadavky na urbanistickou koncepci, zejména na prověření plošného a prostorového uspořádání zastavěného území a na prověření možných změn, včetně vymezení zastavitelných ploch)

Urbanistická koncepce uvedená v kap. C. ÚP Dobruška se Změnou č. 1 mění tak, že je vymezena nová zastavitelná plocha pro rozšíření areálu „Centrum komplexního nakládání s odpady Křovice“ (dříve skládka Křovice) – viz příloha. Vzhledem k tomu, že v současné

době stále není likvidace komunálního odpadu v plné šíři vyřešena recyklací a vzhledem k postupnému naplňování kapacity stávající skládky v Křovicích, je pro přechodné období nutné vymezit novou plochu pro skladování odpadu.

Lokalita Z4.6 – pozemky parc. č. 110/25, 110/43, 110/42, 340/6, 340/1 a 110/19 v k. ú. Křovice (mimo zastavěné území)

- stávající funkční využití – „NZ – plochy zemědělské“
- navržené funkční využití – „TO – technická infrastruktura – nakládání s odpady“
- BPEJ – 7.11.00 (I. třída ochrany ZPF)
- výměra lokality – cca 6,591 ha
- zdůvodnění návrhu lokality – změna je vyvolána aktuální potřebou nových ploch pro nakládání s odpady, a to zejména skládkování tuhého komunálního odpadu, který není možné recyklovat nebo likvidovat spalováním, skládka bude v souběhu s postupným naplňováním plochy rekultivována.

Lokalita bude využita pro rozšíření stávající skládky. Budou použity regulativy ploch s rozdílným způsobem využití z ÚP Dobruška, tj. plochy pro objekty a zařízení pro nakládání s odpady. Výška skladovaného materiálu může být oproti stávající skládce navýšena max. o výšku nezbytnou pro vysvahování vrchlíku skládky po následné rekultivaci. Budou prověřeny podmínky pro využití těchto ploch s rozdílným způsobem využití.

Další požadavky na změnu územního plánu nebudou ve Změně č. 1 řešeny.

a.2) Koncepce veřejné infrastruktury

(požadavky na koncepci veřejné infrastruktury, zejména na prověření uspořádání veřejné infrastruktury a možnosti jejích změn)

Změnou č. 1 dojde k dílčí změně stávající koncepce veřejné infrastruktury:

- Příjezd na rozšířenou část areálu skládky bude řešen stávajícím vjezdem do areálu. Kolem východního okraje skládky je vedena účelová komunikace. Část komunikace vedoucí přes skládku bude zrušena, účelnost vymezení zbytku komunikace bude prověřena.
- V místě uvažovaného rozšíření skládky se nachází trafostanice a přírodní vedení k ní. Bude prověřena možnost přeložení této trafostanice.
- Kolem východního okraje stávající skládky, v místě plánovaného rozšíření, je navržena územní rezerva splaškové kanalizace. Bude prověřena možnost jiného vedení této rezervy.
- Kolem východního okraje stávající skládky, v místě plánovaného rozšíření, vede vodovodní řad z Dobrušky do Běstvin a Chlístova. Bude prověřena možnost přeložení tohoto vodovodu.
- V blízkosti skládky je veden koridor P5 (viz kap. a), který je v ÚP Dobruška zpřesněn. Celková šíře koridoru je 320 m, tj. 160 m od osy plynovodu, tato šíře zahrnuje i bezpečnostní pásmo plynovodu. Koridor zasahuje do stávající i plánované skládky. Bude prověřena možnost úpravy koridoru plynovodu VTL, tj. územní rezervy R_E2.3.

a.3) Koncepce uspořádání krajiny

(požadavky na koncepci uspořádání krajiny, zejména na prověření plošného a prostorového uspořádání nezastavěného území a na prověření možných změn, včetně prověření, ve kterých

plochách je vhodné vyloučit umístování staveb, zařízení a jiných opatření pro účely uvedené v § 18 odst. 5 stavebního zákona)

Pro zachování a rozvoj hodnot vzniklých spolupůsobením přírodních a lidských vlivů, jejichž výsledkem je jedinečný krajinný ráz, zařazuje ZÚR KHK správní území Dobrušky do oblasti krajinného rázu 9 – *Opočensko* a 11 – *Orlicko* (podoblast 11b – *Podorlicko*). Z hlediska krajinného typu se v uvedené oblasti a podoblasti krajinného rázu nachází *lesozemědělská krajina* (tj. přechodný krajinný typ, charakteristický střídáním lesních a nelesních stanovišť, polohy zemědělsky méně úrodné či stanovištně abnormálně pestré) a *zemědělská krajina* (tj. krajina silně pozměněná zemědělstvím).

Pro celé území kraje se k zachování charakteristických rysů jednotlivých oblastí se shodným typem krajiny stanovují tyto obecné zásady:

- zemědělskou krajinu členit (ale neuzavírat) rozptýlenou zelení, umožňující průhledy krajinou pro zvýraznění její hloubky nebo různých dominant;
- nevytvářet nová urbanizovaná území.

Z tohoto pohledu na Změnu č. 1 neplynou žádné požadavky.

Kolem východního okraje skládky je v ÚP Dobruška vedena plocha změn v krajině K4.1 – doplnění alejových výsadeb v katastrálním území. Část komunikace, která vede přes plánované rozšíření skládky bude zrušena. V návaznosti na to bude prověřena vhodnost umístění zbytku komunikace a její napojení na zastavitelnou plochu Z4.1.

Ve Změně č. 1 bude navrženo vhodné opatření k minimalizaci vlivů skládky na okolí a to nejen v rámci areálu skládky, ale i vhodným doplněním sídelní zeleně.

b) Požadavky na vymezení ploch a koridorů územních rezerv a na stanovení jejich využití, které bude nutno prověřit

Vymezení nových ploch a koridorů územních rezerv se nepředpokládá. Bude pouze prověřena možnost jiného vedení územní rezervy splaškové kanalizace v blízkosti skládky.

c) Požadavky na prověření vymezení veřejně prospěšných staveb, veřejně prospěšných opatření a asanací, pro které bude možné uplatnit vyvlastnění nebo předkupní právo

Vymezení veřejně prospěšných opatření či veřejně prospěšných stavby se nepředpokládá. Stejně tak se nepředpokládá se, že Změna č. 1 vyvolá požadavky na asanační zásahy.

d) Požadavky na prověření vymezení ploch a koridorů, ve kterých bude rozhodování o změnách v území podmíněno vydáním regulačního plánu, zpracováním územní studie nebo uzavřením dohody o parcelaci

Není vznesen požadavek na prověření vymezení ploch a koridorů, ve kterých bude rozhodování o změnách v území podmíněno vydáním regulačního plánu, zpracováním územní studie nebo uzavřením dohody o parcelaci.

e) Případný požadavek na zpracování variant řešení

Vzhledem k tomu, že se jedná o jeden konkrétní záměr, není požadováno řešení změny územního plánu obce ve variantách.

f) Požadavky na uspořádání obsahu návrhu změny územního plánu a na uspořádání obsahu jeho odůvodnění včetně měřítek výkresů a počtu vyhotovení

Změna č. 1 bude zpracována v následujícím rozsahu:

I. Obsah změny územního plánu

a) Textová část

b) Grafická část:

- | | |
|---|------------|
| • Výkres základního členění území | 1 : 10 000 |
| • Hlavní výkres | 1 : 10 000 |
| • Koncepce dopravní infrastruktury | 1 : 10 000 |
| • Koncepce technické infrastruktury – elektrorozvody, spoje | 1 : 10 000 |
| • Koncepce technické infrastruktury – plyn, zásobování teplem | 1 : 10 000 |
| • Koncepce technické infrastruktury – odkanalizování | 1 : 10 000 |
| • Koncepce technické infrastruktury – zásobování vodou | 1 : 10 000 |

II. Obsah odůvodnění změny územního plánu

a) Textová část

b) Grafická část:

- | | |
|-------------------------|------------|
| • Koordinační výkres | 1 : 5 000 |
| • Širší vztahy | 1 : 25 000 |
| • Zemědělský půdní fond | 1 : 10 000 |

Grafická část dokumentace bude provedena na podkladu aktuální katastrální mapy (v digitální podobě) a bude dle situace zpracována ve formě výřezů. Další mapy budou zhotoveny v případě potřeby.

a vyhotovena v následujícím počtu:

- Návrh Změny č. 1 pro společné jednání a jeho posouzení Krajským úřadem:
 - tištěná podoba 2 x, digitálně na nosiči dat 3 x (CD nebo DVD)
- Upravený návrh Změny č. 1 pro řízení dle § 52 stavebního zákona:
 - tištěná podoba 2 x, digitálně na nosiči dat 2 x (CD nebo DVD)
- Změna č. 1 pro vydání dle § 54 stavebního zákona:
 - tištěná podoba 3 x, digitálně na nosiči dat 3 x (CD nebo DVD)

Nosiče dat budou obsahovat textovou a grafickou část řešení, a to ve formátu *.pdf* (min. rozlišení 300 dpi); grafická část pro vydání také ve vektorovém formátu (např.: *.shp*, *.dgn*, *.dwg*), textová část ve formátu *.doc*.

Vzhledem k charakteru a rozsahu změny č. 1 ÚP Dobruška nebude součástí změny č. 1 tzv. „rozdílový text“ textové části ÚP Dobruška, zobrazující změny oproti vydanému Územnímu plánu Dobruška.

Po vydání Změny č. 1 bude zpracován právní stav ÚP Dobruška ve znění Změny č. 1, počet a způsob vyhotovení bude stejný jako Změna č. 1 pro vydání.

g) Požadavky na vyhodnocení předpokládaných vlivů změny územního plánu na udržitelný rozvoj území

Vyhodnocení vlivu Změny č. 1 na udržitelný rozvoj území bude zpracováno v případě, že dotčený orgán ve svém stanovisku k návrhu zadání uplatní požadavek na vyhodnocení vlivů územního plánu na životní prostředí nebo pokud nebude vyloučen významný vliv na evropsky významnou lokalitu nebo ptačí oblast. Vyhodnocení vlivu na udržitelný rozvoj území bude pak zpracováno dle přílohy č. 5 k vyhlášce č. 500/2006 Sb., o územně analytických podkladech, územně plánovací dokumentaci a způsobu evidence územně plánovací činnosti, a přílohy k zákonu č. 183/2006 Sb., o územním plánování a stavebním řádu (stavební zákon), ve znění pozdějších předpisů.

SCHVÁLENÍ ZADÁNÍ

Schváleno Zastupitelstvem města Dobrušky podle § 47 odst. 5 zákona č. 183/2006 Sb., o územním plánování a stavebním řádu (stavební zákon), ve znění pozdějších předpisů,

dne, číslo usnesení

.....
Ing. Petr Lžičar
starosta města

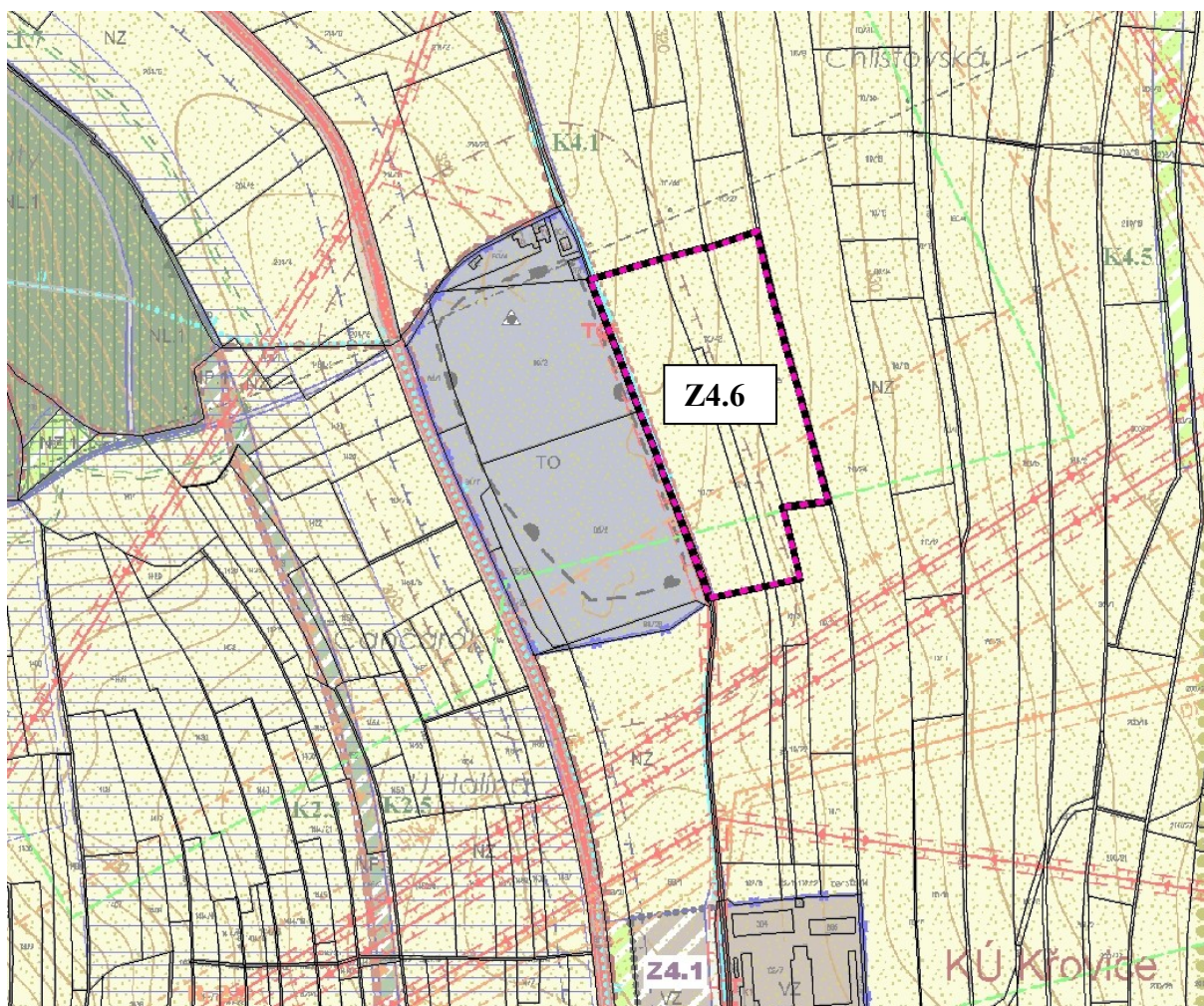
.....
Ing. Petr Poláček
místostarostka města

.....
Petr Sadovský
místostarosta města

(razítko – kulaté)

Příloha

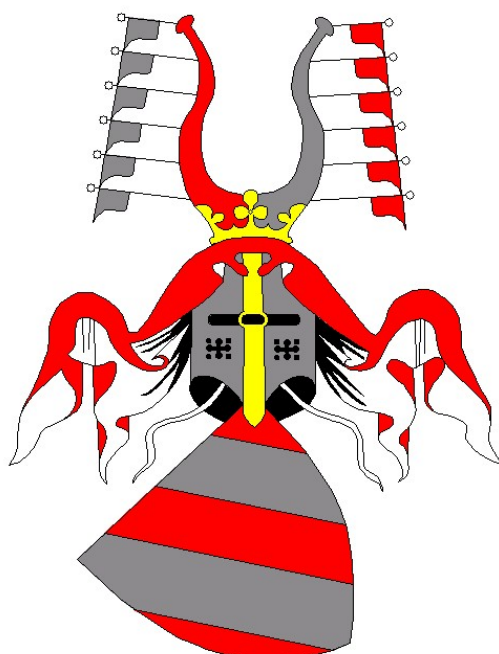
Návrh na rozšíření areálu „Centrum komplexního nakládání s odpady Křovice“



Územní plán Dobruška: Z4.6 – požadavek na rozšíření skládky

Změna č. 1 Územního plánu Dobruška

NÁVRH ZADÁNÍ



Pořizovatel: Městský úřad v Dobrušce, odbor rozvoje města – úřad územního plánování

Určený zastupitel: Ing. Petr Lžíčar

Zpracováno: 03/2016

Obsah

a) Požadavky na základní koncepci rozvoje území obce	4
a.1) <i>Urbanistická koncepce</i>	5
a.2) <i>Koncepce veřejné infrastruktury</i>	6
a.3) <i>Koncepce uspořádání krajiny</i>	6
b) Požadavky na vymezení ploch a koridorů územních rezerv a na stanovení jejich využití, které bude nutno prověřit	7
c) Požadavky na prověření vymezení veřejně prospěšných staveb, veřejně prospěšných opatření a asanací, pro které bude možné uplatnit vyvlastnění nebo předkupní právo	7
d) Požadavky na prověření vymezení ploch a koridorů, ve kterých bude rozhodování o změnách v území podmíněno vydáním regulačního plánu, zpracováním územní studie nebo uzavřením dohody o parcelaci	7
e) Případný požadavek na zpracování variant řešení	7
f) Požadavky na uspořádání obsahu návrhu změny územního plánu a na uspořádání obsahu jeho odůvodnění včetně měřítek výkresů a počtu vyhotovení	8
g) Požadavky na vyhodnocení předpokládaných vlivů změny územního plánu na udržitelný rozvoj území	9
Příloha	11

Shora uvedené body zahrnují:

1. upřesnění požadavků vyplývajících z politiky územního rozvoje,
2. upřesnění požadavků vyplývajících z územně plánovací dokumentace vydané krajem,
3. upřesnění požadavků vyplývajících z územně analytických podkladů, zejména z problémů určených k řešení v územně plánovací dokumentaci a případně z doplňujících průzkumů a rozborů,
4. další požadavky, například požadavky obce, požadavky vyplývající ze zprávy o uplatňování územního plánu podle § 55 odst. 1 stavebního zákona, nebo z projednání s dotčenými orgány a veřejností.

Použité zkratky

k. ú.	katastrální území
MÚ	městský úřad
ORM	odbor rozvoje města
ORP	obec s rozšířenou působností
PÚR ČR	Politika územního rozvoje České republiky, ve znění Aktualizace č. 1
NBC	nadregionální biocentrum
ÚAP	územně analytické podklady
ÚPD	územně plánovací dokumentace
ÚSES	územní systém ekologické stability
ZPF	zemědělský půdní fond
ZÚR KHK	Zásady územního rozvoje Královéhradeckého kraje
CKNO	Centrum komplexního nakládání s odpady
TKO	tuhý komunální odpad

Úvod

Zastupitelstvo města Dobrušky usnesením č. ZM 09/09/2016 ze dne 7. 3. 2016 rozhodlo o pořízení Změny č. 1 Územního plánu Dobruška (dále jen „Změna č. 1“) na základě požadavku firmy Marius Pedersen a.s., Hradec Králové na změnu funkčního využití pozemků parc. č. 110/25, 110/43, 110/42, 340/6, 340/1 a 110/19 v k. ú. Křovice z důvodu plánovaného rozšíření areálu „Centrum komplexního nakládání s odpady Křovice“. Určeným zastupitelem pro spolupráci s pořizovatelem byl stanoven Ing. Petr Lžíčař. **Změna č. 1 se bude týkat pouze rozšíření skládky v Křovicích.**

Návrh zadání Změny č. 1 vypracoval úřad územního plánování ORM MÚ Dobruška ve spolupráci s určeným zastupitelem v souladu s § 47 odst. 1 zákona č. 183/2006 Sb., o územním plánování a stavebním řádu (dále jen „stavební zákon“), ve znění pozdějších předpisů, a s přílohou č. 6 k vyhlášce č. 500/2006 Sb., o územně analytických podkladech, územně plánovací dokumentaci a způsobu evidence plánovací činnosti.

Změna č. 1 bude zpracována dle cílů a úkolů územního plánování stanovených v § 18 a 19 stavebního zákona, při současném respektování všech souvisejících platných zákonů a vyhlášek.

a) Požadavky na základní koncepci rozvoje území obce

(vyjádřené zejména v cílech zlepšování dosavadního stavu, včetně rozvoje obce a ochrany hodnot jejího území, v požadavcích na změnu charakteru obce, jejího vztahu k sídelní struktuře a dostupnosti veřejné infrastruktury)

Požadavky na rozvoj území obce jsou zakotveny v ÚP Dobruška schváleném zastupitelstvem města dne 14. 12. 2015. Firma Marius Pedersen podala již žádost o začlenění návrhu na rozšíření skládky do územního plánu v prosinci 2010, ale v té době už bylo schváleno zadání nového územního plánu, ve kterém se výslovně uvádělo, že stávající skládka v Křovicích nebude plošně rozšiřována, a proto nebyl záměr rozšíření skládky v územním plánu řešen. Další návrh na rozšíření skládky podala firma letos v lednu. Změna č. 1 prověří tento požadavek, který je vyvolán aktuální potřebou nových ploch pro nakládání s odpady, a to zejména skládkování tuhého komunálního odpadu, který není možné recyklovat nebo likvidovat spalováním. Skládka bude v souběhu s postupným naplňováním plochy rekultivována.

Území města Dobrušky neleží v rozvojových oblastech a osách, specifických oblastech ani koridorech a plochách dopravy vymezených v *Politice územního rozvoje ČR, ve znění Aktualizace č. 1* schválené vládou ČR dne 15. 4. 2015. V PÚR ČR byly stanoveny republikové priority územního plánování pro zajištění udržitelného rozvoje území. Ve vztahu k rozvoji území stanovují rámce k vytváření vyváženého vztahu územních podmínek pro příznivé životní prostředí, pro hospodářský rozvoj a pro udržitelný rozvoj území. Územní plán byl v prosinci 2015 vydán v souladu s tímto dokumentem.

Územním plánem je respektován koridor P5 pro plynovod přepravní soustavy vedoucí z okolí obce Olešná u Havlíčkova Brodu v Kraji Vysočina přes území Pardubického kraje na hranici ČR/Polsko do okolí hraničního přechodu Náchod–Kudowa Zdrój v Královéhradeckém kraji. vymezený v PÚR ČR. Do ÚP Dobruška byla převzata územní rezerva plynovodu VVTL DN 500 PN 63 (koridor P5) ze ZÚR Královéhradeckého kraje a byla v územním plánu zpřesněna. Tato územní rezerva zasahuje na jižní okraj stávající skládky a stejně tak do plánovaného rozšíření.

V souvislosti s požadavkem na řešení Změny č. 1 bude uplatněna z PÚR ČR zejména priorita:

ČL (27) Vytvářet podmínky pro koordinované umístování veřejné infrastruktury v území a její rozvoj a tím podporovat její účelné využívání v rámci sídelní struktury...

Vzhledem k tomu, že dojde k rozšíření stávající skládky, nevznikne další lokalita k ukládání odpadu. Zároveň nevznikne požadavek na vybudování nové dopravní infrastruktury, protože příjezd na rozšířenou část skládky bude stávajícím vjezdem do areálu. Skládky bude v souběhu s postupným naplňováním plochy rekultivována. Skládky primárně slouží pro ukládání odpadu pro město Dobruška, ale je zde ukládán i odpad z jiných obcí.

Dle *Zásad územního rozvoje Královéhradeckého kraje*, které byly vydány 8. 9. 2011 usnesením Zastupitelstva Královéhradeckého kraje, nespadá řešené území do žádné rozvojové oblasti a ani do specifické oblasti krajského významu. ÚP Dobruška byl v prosinci 2015 vydán v souladu s tímto dokumentem.

Správní území Dobrušky je zařazeno do rozvojové osy nadmístního významu NOS5 Nové Město nad Metují – Rychnov nad Kněžnou. Vymezení této osy souvisí hlavně s rozvojem automobilky v Kvasínách, proto z ní pro Změnu č. 1 neplynou žádné požadavky.

V ZÚR KHK je stanoven požadavek na vymezení regionálních a nadregionálních prvků systému ekologické stability (ve správním území města Dobrušky se jedná o regionální biocentra: 516 Halín, 1919 Dědina u Chábor, H100 Mělčanské a H102 Na Cikánce a regionální biokoridory: RK781, RK785, RK786, RK787/1, RK791, RK792, RKH063 a RKH064). Lokalita řešená Změnou č. 1 se nachází mimo výše uvedené regionální biokoridory a biocentra.

V ZÚR KHK je dále vymezena veřejně prospěšná stavba suché retenční nádrže Mělčany na vodním toku Dědina (PPO1) pro protipovodňovou ochranu území nadmístního významu. Lokalita řešená Změnou č. 1 se nachází mimo výše uvedenou stavbu.

Z územně analytických podkladů obce s rozšířenou působností Dobruška, které byly aktualizovány v prosinci 2014, pro řešení Změny č. 1 vyplývá především respektování limitů využití území a ochrana hodnot území. Ze závěrů SWOT analýzy a z nich plynoucích problémů se Změny č. 1 týká především řešení eliminace negativních dopadů z provozu skládky Křovice, a dále střet zastavitelných ploch s půdou I. třídy ochrany ZPF.

Základní koncepce rozvoje území obce, ochrany a rozvoje hodnot se nemění. Z obecného hlediska budou Změnou č. 1 ve veřejném zájmu chráněny přírodní, civilizační a kulturní hodnoty území, včetně urbanistického, architektonického a archeologického dědictví. Respektovány budou veřejné zájmy, především kvalita životního prostředí. Lokalita řešená Změnou č. 1 se nachází mimo zvláště chráněná území a mimo lokality soustavy Natura 2000.

a.1) Urbanistická koncepce

(požadavky na urbanistickou koncepci, zejména na prověření plošného a prostorového uspořádání zastavěného území a na prověření možných změn, včetně vymezení zastavitelných ploch)

Urbanistická koncepce uvedená v kap. C. ÚP Dobruška se Změnou č. 1 mění tak, že je vymezena nová zastavitelná plocha pro rozšíření areálu „Centrum komplexního nakládání s odpady Křovice“ (dříve skládka Křovice) – viz příloha. Vzhledem k tomu, že v současné

době stále není likvidace komunálního odpadu v plné šíři vyřešena recyklací a vzhledem k postupnému naplňování kapacity stávající skládky v Křovicích, je pro přechodné období nutné vymezit novou plochu pro skladování odpadu.

Lokalita Z4.6 – pozemky parc. č. 110/25, 110/43, 110/42, 340/6, 340/1 a 110/19 v k. ú. Křovice (mimo zastavěné území)

- stávající funkční využití – „NZ – plochy zemědělské“
- navržené funkční využití – „TO – technická infrastruktura – nakládání s odpady“
- BPEJ – 7.11.00 (I. třída ochrany ZPF)
- výměra lokality – cca 6,591 ha
- zdůvodnění návrhu lokality – změna je vyvolána aktuální potřebou nových ploch pro nakládání s odpady, a to zejména skládkování tuhého komunálního odpadu, který není možné recyklovat nebo likvidovat spalováním, skládka bude v souběhu s postupným naplňováním plochy rekultivována.

Lokalita bude využita pro rozšíření stávající skládky. Budou použity regulativy ploch s rozdílným způsobem využití z ÚP Dobruška, tj. plochy pro objekty a zařízení pro nakládání s odpady. Výška skladovaného materiálu může být oproti stávající skládce navýšena max. o výšku nezbytnou pro vysvahování vrchlíku skládky po následné rekultivaci. Budou prověřeny podmínky pro využití těchto ploch s rozdílným způsobem využití.

Další požadavky na změnu územního plánu nebudou ve Změně č. 1 řešeny.

a.2) *Koncepce veřejné infrastruktury*

(požadavky na koncepci veřejné infrastruktury, zejména na prověření uspořádání veřejné infrastruktury a možnosti jejích změn)

Změnou č. 1 dojde k dílčí změně stávající koncepce veřejné infrastruktury:

- Příjezd na rozšířenou část areálu skládky bude řešen stávajícím vjezdem do areálu. Kolem východního okraje skládky je vedena účelová komunikace. Část komunikace vedoucí přes skládku bude zrušena, účelnost vymezení zbytku komunikace bude prověřena.
- V místě uvažovaného rozšíření skládky se nachází trafostanice a přírodní vedení k ní. Bude prověřena možnost přeložení této trafostanice.
- Kolem východního okraje stávající skládky, v místě plánovaného rozšíření, je navržena územní rezerva splaškové kanalizace. Bude prověřena možnost jiného vedení této rezervy.
- Kolem východního okraje stávající skládky, v místě plánovaného rozšíření, vede vodovodní řad z Dobrušky do Běstvin a Chlístova. Bude prověřena možnost přeložení tohoto vodovodu.
- V blízkosti skládky je veden koridor P5 (viz kap. a), který je v ÚP Dobruška zpřesněn. Celková šíře koridoru je 320 m, tj. 160 m od osy plynovodu, tato šíře zahrnuje i bezpečnostní pásmo plynovodu. Koridor zasahuje do stávající i plánované skládky. Bude prověřena možnost úpravy koridoru plynovodu VTL, tj. územní rezervy R_E2.3.

a.3) *Koncepce uspořádání krajiny*

(požadavky na koncepci uspořádání krajiny, zejména na prověření plošného a prostorového uspořádání nezastavěného území a na prověření možných změn, včetně prověření, ve kterých

plochách je vhodné vyloučit umístování staveb, zařízení a jiných opatření pro účely uvedené v § 18 odst. 5 stavebního zákona)

Pro zachování a rozvoj hodnot vzniklých spolupůsobením přírodních a lidských vlivů, jejichž výsledkem je jedinečný krajinný ráz, zařazuje ZÚR KHK správní území Dobrušky do oblasti krajinného rázu 9 – *Opočensko* a 11 – *Orlicko* (podoblast 11b – *Podorlicko*). Z hlediska krajinného typu se v uvedené oblasti a podoblasti krajinného rázu nachází *lesozemědělská krajina* (tj. přechodný krajinný typ, charakteristický střídáním lesních a nelesních stanovišť, polohy zemědělsky méně úrodné či stanovištně abnormálně pestré) a *zemědělská krajina* (tj. krajina silně pozměněná zemědělstvím).

Pro celé území kraje se k zachování charakteristických rysů jednotlivých oblastí se shodným typem krajiny stanovují tyto obecné zásady:

- zemědělskou krajinu členit (ale neuzavírat) rozptýlenou zelení, umožňující průhledy krajinou pro zvýraznění její hloubky nebo různých dominant;
- nevytvářet nová urbanizovaná území.

Z tohoto pohledu na Změnu č. 1 neplynou žádné požadavky.

Kolem východního okraje skládky je v ÚP Dobruška vedena plocha změn v krajině K4.1 – doplnění alejových výsadeb v katastrálním území. Část komunikace, která vede přes plánované rozšíření skládky bude zrušena. V návaznosti na to bude prověřena vhodnost umístění zbytku komunikace a její napojení na zastavitelnou plochu Z4.1.

Ve Změně č. 1 bude navrženo vhodné opatření k minimalizaci vlivů skládky na okolí a to nejen v rámci areálu skládky, ale i vhodným doplněním sídelní zeleně.

b) Požadavky na vymezení ploch a koridorů územních rezerv a na stanovení jejich využití, které bude nutno prověřit

Vymezení nových ploch a koridorů územních rezerv se nepředpokládá. Bude pouze prověřena možnost jiného vedení územní rezervy splaškové kanalizace v blízkosti skládky.

c) Požadavky na prověření vymezení veřejně prospěšných staveb, veřejně prospěšných opatření a asanací, pro které bude možné uplatnit vyvlastnění nebo předkupní právo

Vymezení veřejně prospěšných opatření či veřejně prospěšných stavby se nepředpokládá. Stejně tak se nepředpokládá se, že Změna č. 1 vyvolá požadavky na asanační zásahy.

d) Požadavky na prověření vymezení ploch a koridorů, ve kterých bude rozhodování o změnách v území podmíněno vydáním regulačního plánu, zpracováním územní studie nebo uzavřením dohody o parcelaci

Není vznesen požadavek na prověření vymezení ploch a koridorů, ve kterých bude rozhodování o změnách v území podmíněno vydáním regulačního plánu, zpracováním územní studie nebo uzavřením dohody o parcelaci.

e) Případný požadavek na zpracování variant řešení

Vzhledem k tomu, že se jedná o jeden konkrétní záměr, není požadováno řešení změny územního plánu obce ve variantách.

f) Požadavky na uspořádání obsahu návrhu změny územního plánu a na uspořádání obsahu jeho odůvodnění včetně měřítek výkresů a počtu vyhotovení

Změna č. 1 bude zpracována v následujícím rozsahu:

I. Obsah změny územního plánu

a) Textová část

b) Grafická část:

- | | |
|---|------------|
| • Výkres základního členění území | 1 : 10 000 |
| • Hlavní výkres | 1 : 10 000 |
| • Koncepce dopravní infrastruktury | 1 : 10 000 |
| • Koncepce technické infrastruktury – elektrorozvody, spoje | 1 : 10 000 |
| • Koncepce technické infrastruktury – plyn, zásobování teplem | 1 : 10 000 |
| • Koncepce technické infrastruktury – odkanalizování | 1 : 10 000 |
| • Koncepce technické infrastruktury – zásobování vodou | 1 : 10 000 |

II. Obsah odůvodnění změny územního plánu

a) Textová část

b) Grafická část:

- | | |
|-------------------------|------------|
| • Koordinační výkres | 1 : 5 000 |
| • Širší vztahy | 1 : 25 000 |
| • Zemědělský půdní fond | 1 : 10 000 |

Grafická část dokumentace bude provedena na podkladu aktuální katastrální mapy (v digitální podobě) a bude dle situace zpracována ve formě výřezů. Další mapy budou zhotoveny v případě potřeby.

a vyhotovena v následujícím počtu:

- Návrh Změny č. 1 pro společné jednání a jeho posouzení Krajským úřadem:
 - tištěná podoba 2 x, digitálně na nosiči dat 3 x (CD nebo DVD)
- Upravený návrh Změny č. 1 pro řízení dle § 52 stavebního zákona:
 - tištěná podoba 2 x, digitálně na nosiči dat 2 x (CD nebo DVD)
- Změna č. 1 pro vydání dle § 54 stavebního zákona:
 - tištěná podoba 3 x, digitálně na nosiči dat 3 x (CD nebo DVD)

Nosiče dat budou obsahovat textovou a grafickou část řešení, a to ve formátu *.pdf* (min. rozlišení 300 dpi); grafická část pro vydání také ve vektorovém formátu (např.: *.shp*, *.dgn*, *.dwg*), textová část ve formátu *.doc*.

Vzhledem k charakteru a rozsahu změny č. 1 ÚP Dobruška nebude součástí změny č. 1 tzv. „rozdílový text“ textové části ÚP Dobruška, zobrazující změny oproti vydanému Územnímu plánu Dobruška.

Po vydání Změny č. 1 bude zpracován právní stav ÚP Dobruška ve znění Změny č. 1, počet a způsob vyhotovení bude stejný jako Změna č. 1 pro vydání.

g) Požadavky na vyhodnocení předpokládaných vlivů změny územního plánu na udržitelný rozvoj území

Vyhodnocení vlivu Změny č. 1 na udržitelný rozvoj území bude zpracováno v případě, že dotčený orgán ve svém stanovisku k návrhu zadání uplatní požadavek na vyhodnocení vlivů územního plánu na životní prostředí nebo pokud nebude vyloučen významný vliv na evropsky významnou lokalitu nebo ptačí oblast. Vyhodnocení vlivu na udržitelný rozvoj území bude pak zpracováno dle přílohy č. 5 k vyhlášce č. 500/2006 Sb., o územně analytických podkladech, územně plánovací dokumentaci a způsobu evidence územně plánovací činnosti, a přílohy k zákonu č. 183/2006 Sb., o územním plánování a stavebním řádu (stavební zákon), ve znění pozdějších předpisů.

SCHVÁLENÍ ZADÁNÍ

Schváleno Zastupitelstvem města Dobrušky podle § 47 odst. 5 zákona č. 183/2006 Sb., o územním plánování a stavebním řádu (stavební zákon), ve znění pozdějších předpisů,

dne, číslo usnesení

.....
Ing. Petr Lžičar
starosta města

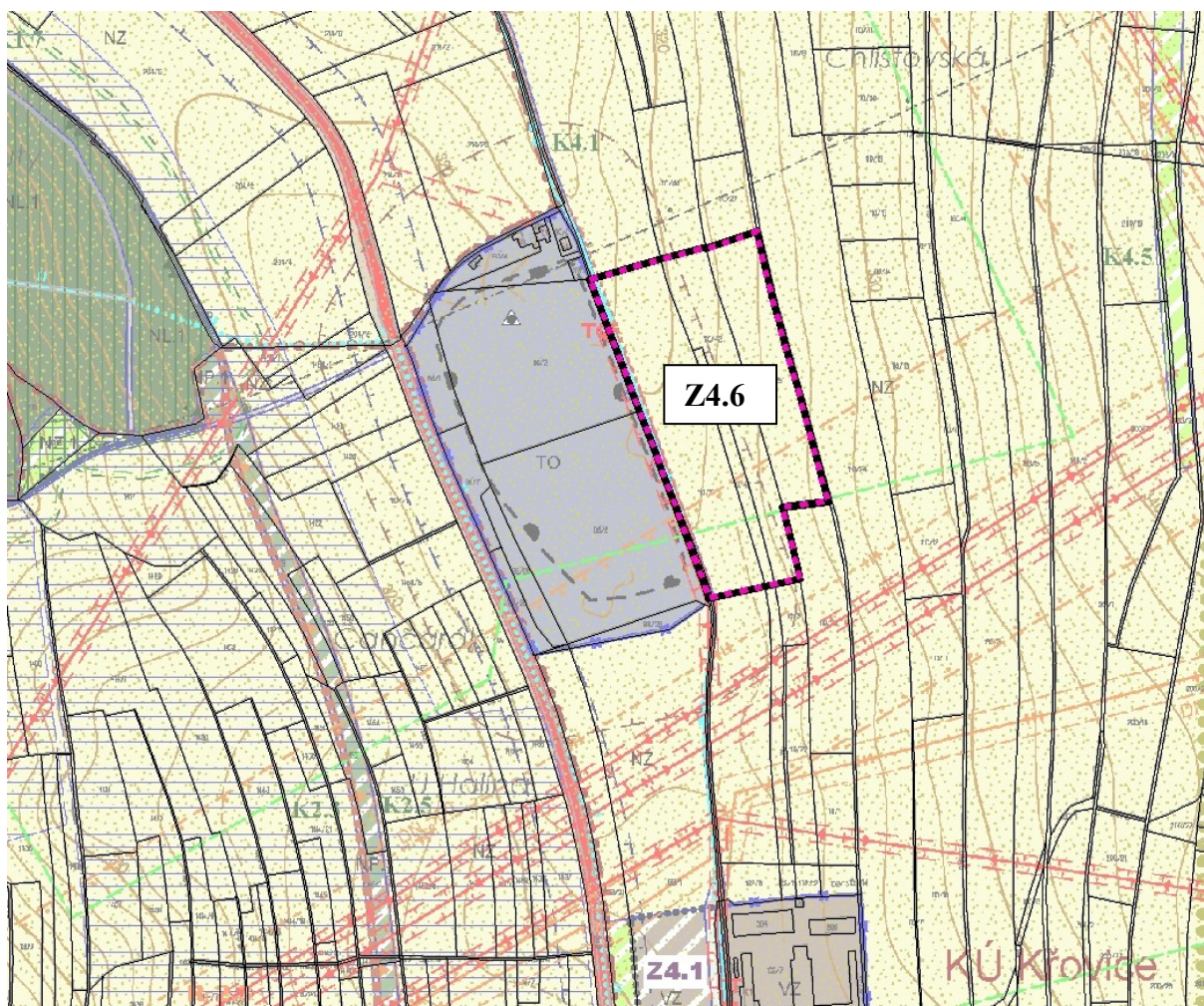
.....
Ing. Petr Poláček
místostarostka města

.....
Petr Sadovský
místostarosta města

(razítko – kulaté)

Příloha

Návrh na rozšíření areálu „Centrum komplexního nakládání s odpady Křovice“



Územní plán Dobruška: Z4.6 – požadavek na rozšíření skládky