



MAGISTRÁT MĚSTA HRADEC KRÁLOVÉ

odbor hlavního architekta

VÁŠ DOPIS ZN.:  
ZE DNE:  
NAŠE ZNAČKA: 85277/07/HA1/RB

**DLE ROZDĚLOVNÍKU**

VYŘIZUJE: Ing. Martina Rambousková  
oprávněná úřední osoba  
TELEFON: 495 707 610  
EMAIL: Martina.Rambouskova@mmhk.cz  
DATUM: 10.9.2007

Krajský úřad Královéhradeckého kraje podatelna (1)		Č. dop. 6445
64311/2007 Došla	12-09-2007	Zprac. HA
Č.j. 14908/VP/2007	Příloha přeloha	Ukl. znak

**Oznámení o projednávání návrhu zadání změny Územního plánu  
města Hradec Králové č. 164**

Magistrát města Hradec Králové jako obecní úřad obce s rozšířenou působností je v souladu § 6 odst. 1 zákona č. 183/2006 Sb., o územním plánování a stavebním řádu (stavební zákon) **úřadem územního plánování**, vykonávajícím v souladu s § 5 odst. 2 citovaného zákona působnost ve věcech územního plánování ve svém správním obvodu. Výkonem činností úřadu územního plánování je pověřen odbor hlavního architekta Magistrátu města Hradec Králové.

Úřad územního plánování **oznamuje** ve smyslu § 47 odst. 2 cit. stavebního zákona

**projednání**

**návrhu zadání změny Územního plánu města Hradec Králové č. 164.**

Změna Úpm HK č. 164 spočívá

- 1) ve změně regulativů funkční plochy „plochy letiště“ a zároveň vnitřního rozdělení této plochy na „plochy letiště“ a „plochy letiště – ostatní“
- 2) ve funkčním vymezení páteřní komunikace uvnitř areálu letiště v ploše „plochy pro motorovou dopravu – komunikační síť“ a zároveň její vymezení jako veřejně prospěšná stavba
- 3) v převedení trasy severní tangenty z výhledového období (po roce 2010) do období návrhového (do roku 2010)
- 4) v převedení trasy obchvatu městské části Věkoše a obchvatu městské části Pouchov z výhledového období (po roce 2010) do období návrhového (do roku 2010)

Kompletní návrh zadání změny Úpm HK č. 164 zasiláme v příloze tohoto oznámení.

Dotčené orgány a krajský úřad mohou v zákonné lhůtě do 30 dnů od obdržení návrhu zadání uplatnit u pořizovatele požadavky na obsah změny Úpm HK č. 164 vyplývající ze zvláštních právních předpisů a požadavek na vyhodnocení vlivů změny Úpm HK na životní prostředí, včetně jeho obsahu a rozsahu podle zvláštního právního předpisu.

K požadavkům uplatněným po uvedené lhůtě se nepřihlíží.

Další podrobnější informace v případě potřeby poskytnou pracovníci Magistrátu města Hradec Králové, odboru hlavního architekta, oddělení urbanistické koncepce, v úředních dnech (pondělí, středa 8,00 - 17,00 hodin), mimo úřední dny lze poskytnout informace po telefonické dohodě.



**Ing.arch. Petr BRŮNA**  
vedoucí odboru

z pověření

**Ing. Martina Ramboušková**  
vedoucí oddělení urbanistické koncepce

Příloha: návrh zadání změny Úpm HK č. 164

## ROZDĚLOVNÍK

### ZMĚNA ÚZEMNÍHO PLÁNU MĚSTA HRADEC KRÁLOVÉ Č. 164

#### Dotčené orgány státní správy :

1. **Ministerstvo průmyslu a obchodu České republiky (ČR), odbor surovinové politiky**, Na Františku 32, 110 15 Praha 1
2. **Ministerstvo dopravy, odbor infrastruktury**, nábřeží L.Svobody 1222/12, 110 15 Praha 1  
koordinované stanovisko
3. **Ministerstvo vnitra ČR, generální ředitelství Hasičského záchranného sboru ČR**, Kloknerova 26, pošt. příhr. 69, 148 01 Praha 414
4. **Ministerstvo životního prostředí Praha, odbor ekologie krajiny a lesa**, Vršovická 65, 100 10 Praha
5. **Ministerstvo životního prostředí Praha, odbor výkonu státní správy, pracoviště Hradec Králové**, Resslova 1229/2a, 500 02 Hradec Králové  
Koordinované stanovisko
6. **Ministerstvo zemědělství, zemědělská agentura a pozemkový úřad**, Pozemkový úřad Hradec Králové  
Ulrichovo náměstí 810, 500 02 Hradec Králové
7. **Krajský úřad Královéhradeckého kraje**, Wonkova ul. 1142, 500 02 Hradec Králové  
Koordinované stanovisko
8. **Magistrát města Hradec Králové (MM HK), odbor dopravy**, Ulrichovo náměstí 810, 502 10 Hradec Králové
9. **MM HK, odbor životního prostředí**, Československé armády 408, 502 00 Hradec Králové
10. **MM HK, odbor památkové péče**, Československé armády 408, 502 00 Hradec Králové
11. **Krajská hygienická stanice pro Královéhradecký kraj**, Habrmanova 19, P.O. BOX 9, 500 02 Hradec Králové
12. **Hasičský záchranný sbor Královéhradeckého kraje, oddělení stavební prevence**, U Přivozu 122, 500 03 Hradec Králové, Koordinované stanovisko
13. **Český telekomunikační úřad, odbor pro východočeskou oblast**, Velké náměstí 1, 500 03 Hradec Králové
14. **Obvodní báňský úřad**, Horská 5, 541 01 Trutnov
15. **Vojenská ubytovací a stavební správa**, Teplého 1897/a, 530 59 Pardubice

**16. Policie ČR, správa VČK HK, odbor spojovací a výpočetní techniky,**  
Ulrichovo náměstí 810, 501 01 Hradec Králové

**17. Úřad pro civilní letectví České republiky,** letiště Ruzyně, 160 08 Praha 6,  
správní úřad pro výkon státní správy ve věcech civilního letectví

**18. Drážní správní úřad,** Wilsonova 80, 121 06 Praha 2

**19. Státní energetická inspekce, územní inspektorát pro Královéhradecký kraj,**  
Sušilova 1337, 501 16 Hradec Králové

**Nadřízený orgán územního plánování :**

**Krajský úřad Královéhradeckého kraje, odbor regionálního rozvoje, územního  
plánování a stavebního řádu,** Wonkova ul. 1142, 500 02 Hradec Králové

**Orgány územního plánování sousedních územních obvodů :**

1. **Obec Předměřice nad Labem**
2. **Obec Lochenice**
3. **Obec Skalice**



MAGISTRÁT MĚSTA HRADEC KRÁLOVÉ

odbor hlavního architekta

## **ZADÁNÍ**

(NÁVRH)

### **změny Územního plánu města Hradec Králové č. 164,**

**kteřá spočívá:**

- 1) ve změně regulativů funkční plochy „plochy letiště“ a zároveň vnitřního rozdělení této plochy na „plochy letiště“ a „plochy letiště – ostatní“**
- 2) ve funkčním vymezení páteřní komunikace uvnitř areálu letiště v ploše „plochy pro motorovou dopravu – komunikační síť“ a zároveň její vymezení jako veřejně prospěšná stavba**
- 3) v převedení trasy severní tangenty z výhledového období (po roce 2010) do období návrhového (do roku 2010)**
- 4) v převedení trasy obchvatu městské části Věkoše a obchvatu městské části Pouchov z výhledového období (po roce 2010) do období návrhového (do roku 2010)**

Zadání je zpracováno v souladu s § 55 odst. 2 a § 47 odst. 1 a 6 zákona č. 183/2006 Sb., o územním plánování a stavebním řádu (stavební zákon) a § 11 vyhlášky č. 500/2006., Sb. o územně analytických podkladech, územně plánovací dokumentaci a způsobu evidence územně plánovací činnosti.

**Zpracovala:**

Ing. Martina Rambousková

odbor hlavního architekta, oddělení urbanistické koncepce Magistrátu města Hradec Králové

ve spolupráci s určeným zastupitelem

doc. Ing. arch. Vladimírou Šilhánkovou, Ph.D.

v srpnu 2007

**Schváleno usnesením Zastupitelstva města Hradec Králové č. ....**

## 1. Základní charakteristika změny

- **Schválení pořízení změny ÚpmHK Zastupitelstvem města Hradec Králové**  
Pořízení změny ÚpmHK č. 164 bylo **schváleno usnesením č. ZM/2007/286** na 10. zasedání Zastupitelstva města Hradec Králové konaném dne **26.6.2007**.
- **Pořizovatel změny**  
Magistrát města Hradec Králové jako obecní úřad obce s rozšířenou působností je v souladu § 6 odst. 1 zákona č. 183/2006 Sb., o územním plánování a stavebním řádu (stavební zákon) úřadem územního plánování, vykonávajícím v souladu s § 5 odst. 2 působnost ve věcech územního plánování ve svém správním obvodu. Výkonem činností úřadu územního plánování byl pověřen odbor hlavního architekta Magistrátu města Hradec Králové.
- **Určený zastupitel**  
doc. Ing. arch. Vladimíra Šilhánková byla určena usnesením Zastupitelstva města Hradec Králové č. ZM/2007/286 ze dne 26.6.2007
- **Charakteristika území**  
Jedná se o území areálu bývalého vojenského letiště Hradec Králové, které je v ÚpmHK vymezeno ve funkční ploše „plochy letiště“. K této funkční ploše se vztahuje regulativ „plochy letiště“, který je předmětem této změny. Rozloha změnou řešeného území letiště je cca 340 ha a zasahuje do k.ú. Věkoše, Pouchov, Rusek, a částečně i k.ú. Piletice.  
S novým využitím letiště souvisí potřeba jeho odpovídajícího dopravního napojení. Z tohoto důvodu dojde ke změně časového období v ÚpmHK vymezené trasy tzv. severní tangenty (včetně případné částečné úpravy ve trasování této komunikace) a obchvatu městské části Věkoše a Pouchov – z výhledového období (tj. po roce 2010) do období návrhového (tj. do roku 2010).
- **Žadatel změny**  
z vlastního návrhu Města Hradec Králové
- **Důvody pro změnu**  
Převod areálu bývalého vojenského letiště Hradec Králové od armády na město a s tím související záměry města využít toto území pro civilní letecký provoz a jiné aktivity a vznik základního územně plánovacího předpokladu pro zajištění odpovídajícího dopravního napojení převedením trasy severní tangenty, obchvatu městské části Věkoše a Pouchov z výhledového období do období návrhového.

## 2. Obsah návrhu zadání změny

*v souladu s přílohou č. 6 k vyhlášce č. 500/2006 Sb., o územně analytických podkladech, územně plánovací dokumentaci a způsobu evidence územně plánovací činnosti.*

### a) **požadavky vyplývající z politiky územního rozvoje, územně plánovací dokumentace vydané krajem, popřípadě z dalších širších územních vztahů**

Z celostátního dokumentu tj. Politiky územního rozvoje ČR, která byla schválena usnesením vlády ČR č. 561 ze dne 17.5.2006 nevyplývají pro tuto změnu žádné konkrétní požadavky. V krajské územně plánovací dokumentaci tj. v Územním plánu velkého územního celku Hradecko-pardubické sídelní regionální aglomerace, který byl schválen usnesením vlády ČR

č. 151 ze dne 18.5.1988, včetně jeho dvou změn a doplňků je mimo jiné uvedeno: „Pro výhledovou výstavbu přeložky silnice I/11 v úseku Hradec Králové – Nepasice mimo návrhové období je třeba zajistit územní rezervu pro koridor přeložky vedený z okružní křižovatky u ČKD severně podél Hradce Králové, Blešna a Nepasic s napojením na stávající silnici I/11 v prostoru mezi Nepasicemi a Třebechovicemi pod Erebem“.

**b) požadavky na řešení vyplývající z územně analytických podkladů**

Územně analytické podklady nejsou doposud zpracovány, v současné době bylo zahájeno jejich pořizování. Při pořizení této změny se bude vycházet ze stávajícího stavu řešeného území a z dosavadních průzkumů a rozborů a limitů využití území, vyplývajících z právních předpisů a správních rozhodnutí, včetně stanovených záplavových území. V rámci pořizení změny Úpm HK č. 25 (schválena 25.6.2002) byla provedena aktualizace výkresu B.16. - Limity využití území. Při projednání zadání změny Úpm HK č. 164 budou zástupci dotčených orgánů a ostatních dotčených subjektů (zejména správci inženýrských sítí) požádáni o kontrolu správnosti a úplnosti limitů využití území, týkajících se zájmového území. Dle uplatněných požadavků dotčených orgánů a připomínek správců inženýrských sítí a ostatních dotčených subjektů budou limity využití území zpřesněny nebo doplněny a při návrhu této změny respektovány.

**c) požadavky na rozvoj území obce**

Změna regulativů a vnitřní rozdělení stávající stabilizované funkční plochy „plochy letiště“ na funkční plochu „plochy letiště“ a „plochy letiště – ostatní“ ani funkční vymezení páteřní komunikace uvnitř areálu letiště nevyvolává požadavky na plošný rozvoj území obce.

Převedení trasy severní tangenty a obchvatu městské části Věkoše a Pouchov z výhledového období do období návrhového vyvolává požadavek na vymezení zastavitelného území pro tyto komunikace.

**d) požadavky na plošné a prostorové uspořádání území (urbanistickou koncepcí a koncepcí uspořádání krajiny)**

Z hlediska urbanistické kompozice dojde ve výkresu B.2. – Funkční využití území na podkladě zpracovaného podrobnějšího územně plánovacího podkladu – Dopravně urbanistické studie „Využití a rozvoj areálu bývalého vojenského letiště Hradec Králové“ dopracovaná varianta A

- 1) k vnitřnímu rozdělení funkční plochy „plochy letiště“ na funkční plochu „plochy letiště“ a „plochy letiště – ostatní“. Současně s tím dojde ke změně regulativů funkční plochy „plochy letiště“ a vytvoření nového regulativu pro funkční plochu „plochy letiště – ostatní“.
- 2) k funkčnímu vymezení páteřní komunikace uvnitř areálu letiště do funkční plochy „plochy pro motorovou dopravu – komunikační síť“ a zároveň její vymezení ve výkresu B.12 Veřejně prospěšné stavby jako veřejně prospěšná stavba pro veřejně technické vybavení území – pro dopravu

Ve výkresu B.2. – Funkční využití území dojde dále k vymezení funkční plochy „plochy pro motorovou dopravu – komunikační síť“ v trase severní tangenty od křižovatky u ČKD přes městské části Plotiště nad Labem, Plácky, Pouchov po uvažovanou okružní křižovatku na ulici Bratří Štefanů a současně i v trase obchvatu městské části Věkoše a Pouchov dle stávajícího Úpm HK.

Z hlediska prostorového uspořádání není požadavek na změnu.

Rozsah území, které je předmětem této změny, je dán vymezením v příloženém mapovém podkladu a v popisu vymezení řešeného území.

**e) požadavky na řešení veřejné infrastruktury**

Základní koncepce dopravní infrastruktury nebude touto změnou měněna. Bude pouze doplněno funkční vymezení páteřní komunikace uvnitř areálu letiště do funkční plochy „plochy pro motorovou dopravu – komunikační síť“ a zároveň její vymezení ve výkresu B.12 Veřejně prospěšné stavby jako veřejně prospěšná stavba pro veřejně technické vybavení území – pro dopravu

Původně vymezené výhledové trasy severní tangenty od křižovatky u ČKD po kruhovou křižovatku na Bratří Štefanů, městských částí Věkoše a Pouchov mohou být v návrhu této změny případně zpřesněny na podkladě nově vzniklých skutečností a podkladů.

Stávající výhledová trasa severní tangenty, jako přeložky silnice I/11, má počátek na okružní křižovatce u ČKD (Plotiště), která bude muset projít částečnou úpravou, dále pokračuje mimoúrovňovým křížením trati ČD Hradec Králové-Jičín a ulice Petra Jilemnického v městské části Plotiště nad Labem, dále probíhá severně od městské části Plácky, Věkoše, Pouchov a skladištní oblasti. Ukončena je pak na výhledově uvažované okružní křižovatce se stávající silnicí I/11 (ulice Bří Štefanů a Podhůrská).

Stávající výhledová trasa obchvatu Věkoš začíná v prostoru křižovatky ulic Jana Černého a Spořilovská a pokračuje západně od zástavby Věkoš k jejímu ukončení opět na ulici Jana Černého.

Stávající výhledová trasa obchvatu Pouchova začíná na křižovatce ulici Severní-Pouchovská a přes mimoúrovňové křížení trati ČD Hradec Králové-Týniště nad Orlicí pokračuje podél Piletického potoka k napojení s ulicí Vážní a severní tangentou a ukončena je na ulici Piletická.

Ostatní složky veřejné infrastruktury nebudou touto změnou měněny.

V území řešeném touto změnou se nachází stávající veřejná infrastruktura.

**f) požadavky na ochranu a rozvoj hodnot v území**

Území řešené touto změnou je součástí „území s archeologickými nálezy“. Při zemních pracích může dojít k nálezům archeologických relikví. Ochranu archeologického dědictví lze v souladu se zákonem č. 20/1987 Sb., o státní památkové péči, ve znění pozdějších předpisů zajistit až v podmínkách rozhodnutí stavebního úřadu a při vlastní realizaci staveb. Řešené území není součástí městské památkové rezervace, jejího ochranného pásma ani městské památkové zóny.

Vymezením funkční plochy „plochy pro motorovou dopravu – komunikační síť“ pro trasu severní tangenty od křižovatky u ČKD po kruhovou křižovatku na Bratří Štefanů a dále obchvatu městské části Věkoše a Pouchov dojde k záboru zemědělského půdního fondu.

**g) požadavky na veřejně prospěšné stavby, veřejně prospěšná opatření a asanace**

Trasy severní tangenty, obchvatu městské části Věkoše a Pouchov a páteřní komunikace uvnitř areálu letiště budou vymezeny jako veřejně prospěšné stavby.

V případě, že vymezené trasy severní tangenty od křižovatky u ČKD po kruhovou křižovatku na Bratří Štefanů, městské části Věkoše a Pouchov vyvolají nároky na asanace v území, bude součástí návrhu této změny seznam a specifikace těchto nároků.

**h) další požadavky vyplývající ze zvláštních právních předpisů (například na ochranu veřejného zdraví, civilní ochrany, obrany a bezpečnosti státu, ochrany ložisek nerostných surovin, geologické stavby území, ochrany před povodněmi a jinými rizikovými přírodními jevy)**

Návrh této změny bude respektovat požadavky stanovené platnou legislativou zejména na úseku ochrany veřejného zdraví, ochrany životního prostředí a jeho hlavních složek – půdy, vody a ovzduší.



Z hlediska civilní ochrany bude zadání této změny projednáno s příslušnými dotčenými orgány s Hasičským záchranným sborem Královéhradeckého kraje a s Magistrátem města Hradec Králové, odborem obrany a krizového řízení. Na základě vyjádření Magistrátu města Hradec Králové, odboru ochrany a krizového řízení a s ohledem na rozsah a charakter požadované změny, bude návrh změny obsahovat případná konkrétní řešení dle požadavků tohoto orgánu, ve smyslu příslušných ustanovení vyhlášky č.380/2002Sb., k přípravě a provádění úkolů ochrany obyvatelstva.

Dále budou respektovány konkrétní a jednoznačné požadavky dotčených orgánů, plynoucí z jiných právních předpisů uplatněné v rámci projednání zadání této změny.

V souladu s těmito oprávněnými požadavky dotčených orgánů, které lze řešit případně zohlednit v rámci pořízení této změny (t.zn. s požadavky v rámci zákonného zmocnění a ve smyslu § 43 stavebního zákona) bude zadání před schválením upraveno.

Požadavky dotčených orgánů plynoucí z dalších právních předpisů, uplatněná v průběhu projednání zadání této změny, včetně komentáře a vyhodnocení, budou předána společně se schváleným zadáním projektantovi, který bude zpracovávat návrh změny.

**i) požadavky a pokyny pro řešení hlavních střetů zájmů a problémů v území**

V rámci pořízení Úpm HK byly zpracovány průzkumy a rozborů, zahrnující celé správní území města Hradec Králové. Vzhledem k jednoduchosti nebyly pro pořízení této změny zpracovány průzkumy a rozborů jako samostatný materiál. Územně analytické podklady ve smyslu § 26 stavebního zákona se v současné době pořizují a z tohoto důvodu následně uvedené střety zájmů a problémy v území vyplývají ze závěrů citovaných průzkumů a rozborů.

Z průzkumů a rozborů nevyplývají žádné požadavky a pokyny pro řešení hlavních střetů zájmů a problémů v území.

Pro areál bývalého vojenského letiště Hradec Králové byla zpracována variantní dopravně urbanistická studie „Využití a rozvoj areálu bývalého vojenského letiště v Hradci Králové“, která v konceptu prověřila 3 varianty možného uspořádání a využití řešeného území. Vybraná a dopracovaná varianta A je podkladem pro zpracování této změny ÚpmHK, jejíž součástí bylo i zpracování variantního návrhu řešení obchvatu Věkoš.

**j) požadavky na vymezení zastavitelných ploch a ploch přestavby s ohledem na obnovu a rozvoj sídelní struktury a polohu obce v rozvojové oblasti nebo rozvojové ose**

Vzhledem ke skutečnosti, že záměrem Města Hradec Králové je využít areál bývalého vojenského letiště pro civilní letecký provoz a další jiné aktivity je nutné zajištění odpovídajícího komunikačního napojení tohoto území a současně odlehčení vyvolané dopravní zátěže v městských částech Věkoše a Pouchov. Z tohoto důvodu dochází touto změnou k vymezení funkční plochy „plochy pro motorovou dopravu – komunikační síť“ (vymezení zastavitelného území) v trasách severní tangenty od křižovatky u ČKD po uvažovanou okružní křižovatku na ulici Bratří Štefanů a současně i v trase obchvatu městských částí Věkoše a Pouchov dle stávajícího Úpm HK.

Původně vymezené výhledové trasy uvedených komunikací mohou být případně při zpracování návrhu této změny zpřesněny na podkladě nově vzniklých skutečností a podkladů.

**k) požadavky na vymezení ploch a koridorů, ve kterých bude uloženo prověření změn jejich využití územní studií**

Bez požadavku.

**l) požadavky na vymezení ploch a koridorů, pro které budou podmínky pro rozhodování o změnách jejich využití stanoveny regulačním plánem**

Bez požadavku.

**m) požadavky na vyhodnocení vlivů změny územního plánu na udržitelný rozvoj území, pokud dotčený orgán ve svém stanovisku k návrhu zadání uplatnil požadavek na zpracování vyhodnocení z hlediska vlivů na životní prostředí nebo pokud nevyloučil významný vliv na evropsky významnou lokalitu či ptačí oblast**

Pokud dotčený orgán ve svém stanovisku k návrhu zadání uplatní požadavek na zpracování vyhodnocení z hlediska vlivů na životní prostředí nebo pokud nevyloučí významný vliv na evropsky významnou lokalitu či ptačí oblast, budou požadavky na vyhodnocení vlivů pořizované změny Úpm HK na udržitelný rozvoj území formulovány v rámci úpravy návrhu zadání po skončení projednání s dotčenými orgány.

Vyhodnocení vlivů změny Úpm HK č. 164 na udržitelný rozvoj území, jako jeden z úkolů územního plánování ve smyslu ustanovení § 19 odst. 2 stavebního zákona, bude zpracováno podle přílohy ke stavebnímu zákonu s názvem: „*Rámcový obsah vyhodnocení vlivů politiky územního rozvoje, zásad územního rozvoje a územního plánu na životní prostředí pro účely posuzování vlivů koncepcí na životní prostředí (Část A vyhodnocení vlivů na udržitelný rozvoj území)*.“

Významný vliv na evropsky významné lokality uvedené v národním seznamu evropsky významných lokalit nebo vyhlášené ptačí oblasti ve smyslu zákona o ochraně přírody a krajiny, dotčený orgán na úseku ochrany přírody a krajiny, ve svém stanovisku k návrhu zadání vyloučil.

**n) případný požadavek na zpracování konceptu, včetně požadavků na zpracování variant**

Vzhledem k tomu, že území areálu bývalého vojenského letiště bylo ověřeno variantní dopravně objemovou studií „Využití a rozvoj areálu bývalého vojenské letiště Hradec Králové“, jejíž součástí bylo i zpracování variantního návrhu řešení obchvatu Věkoš nebudou koncept ani varianty této změny zpracovány. Uvedené územně plánovací podklady budou sloužit jako podklady pro zpracování návrhu této změny.

**o) požadavky na uspořádání obsahu konceptu a návrhu změny územního plánu a na uspořádání obsahu jejich odůvodnění s ohledem na charakter území a problémy k řešení včetně měřítek výkresů a počtu vyhotovení**

Návrh této změny bude zpracován v souladu s platnou legislativou na úseku územního plánování, zejména se zákonem č. 183/2006 Sb., o územním plánování a stavebním řádu (stavební zákon), vyhláškou č. 500/2006 Sb., o územně analytických podkladech, územně plánovací dokumentaci a způsobu evidence územně plánovací činnosti.

**Obsahově bude návrh této změny odpovídat příloze č. 7 k vyhlášce č. 500/2006 Sb. Je nutné zachovat členění tj.**

**„I. obsah změny Úpm HK - textová část, grafická část“**

**a**

**„II. odůvodnění změny Úpm HK - textová část, grafická část“,**

oboje včetně názvů jednotlivých oddílů, s tím, že vlastní obsah jednotlivých oddílů lze přiměřeně přizpůsobit s ohledem na význam, obsah a rozsah pořizované změny Úpm HK.

**Pro uspořádání území a limity jeho využití platí regulativy, stanovené v závazné části Úpm HK, která byla vymezena usnesením Zastupitelstva města Hradec Králové č.249/2002 ze dne 25.6.2002 o schválení změny Úpm HK č. 25 a vyhlášena obecně závaznou vyhláškou města Hradec Králové č. 1/2002 o závazné části Úpm HK (nabytí účinnosti 18.7.2002).**

**Návrh této změny bude zpracován v následujícím rozsahu, přiměřeně stanoveném dle přílohy č. 7 k vyhlášce č. 500/2006 Sb.:**

Obsah změny ÚpmHK č. 164:

- textová část změny ÚpmHK č. 164
- grafická část změny ÚpmHK č. 164

Odůvodnění změny ÚpmHK č. 164:

- textová část změny ÚpmHK č. 164
- grafická část změny ÚpmHK č. 164

Výkresy dokumentace této změny budou zpracovány jako příslušné výřezy Úpm HK v měřítku v souladu s měřítkem Úpm HK, tj. 1 : 5000.

Formát výkresů návrhu této změny bude A3, grafická úprava a barevnost včetně legendy bude odpovídat standardům Úpm HK, včetně grafického rozlišení zastavitelného území jako návrhové funkční plochy (návrh – nový) – dle legendy výkresu B.2. – Funkční využití území.

Počet vyhotovení této změny:

- návrh..... 3 paré
- čistopis..... 12 paré

### **3. Příloha**

- výřez Úpm HK s vymezením řešeného území
- návrh regulativů

Území určené pro letecký provoz.

**A) Přípustné využití hlavní:**

- vzletové a přistávací dráhy a manipulační plochy a komunikace
- hangáry a dílny pro opravy letadel
- stavby navigačního a zabezpečovacího vybavení letiště
- provozní a servisní stavby pro cestující

**B) Přípustné využití doplňkové:**

- stavby pro administrativu související s leteckým provozem
- stavby pro přechodné ubytování
- stavby pro skladování – jako součást areálů a hlavních staveb
- stavby pro prodej – jako součást areálů a hlavních staveb
- stavby pro veřejné stravování – jako součást areálů a hlavních staveb
- stavby pro meteorologické účely (výzkum, měření, monitoring apod.)
- komunikace účelové, komunikace pro pěší a cyklisty
- garáže pro osobní a nákladní automobily a speciální vozidla
- odstavné a parkovací plochy pro osobní a nákladní automobily, speciální vozidla, autobusy, motocykly a kola
- stavby pro nakládání s odpady (třídírny, překladiště apod.) související s leteckým provozem
- skladové a manipulační plochy, provozní nádrže
- stavby pro MHD (čekárny, zázemí pro řidiče)
- ČSPH kategorie B
- drobná architektura a vodní prvky
- stavby pro krátkodobé odkládání TKO
- stavby pro technickou vybavenost
- liniové a plošné sadovnické porosty, izolační zeleň
- služební byty
- stavby pro civilní obranu

**C) Nepřípustné využití:**

- stavby pro bydlení mimo služební byty
- stavby pro rekreaci
- autobazary
- ostatní stavby a využití území nesouvisející s leteckým provozem

Území bezprostředně navazující na plochy letiště určené pro smíšené využití městského, regionálního a nadregionálního významu.

**A) Přípustné využití hlavní:**

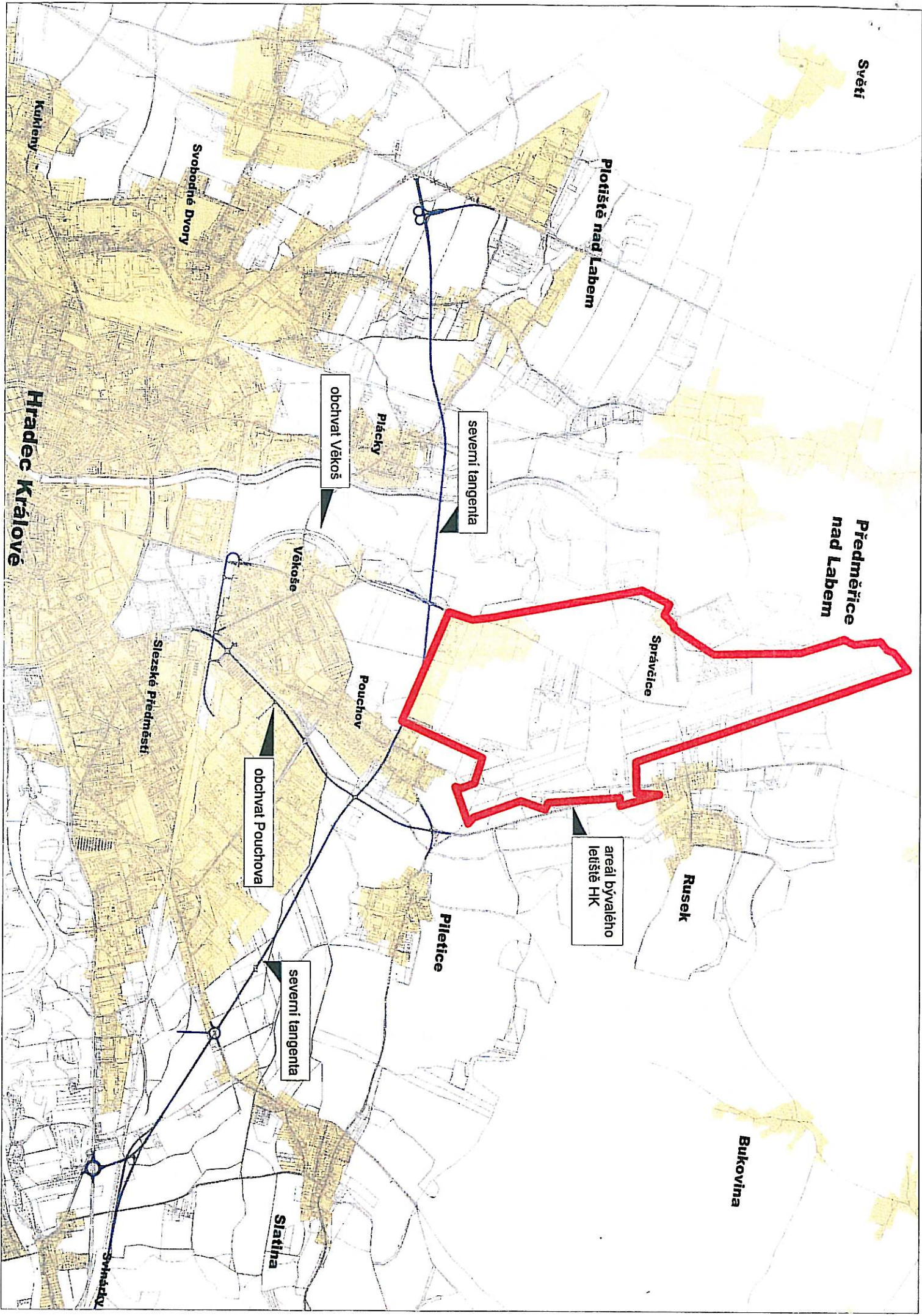
- stavby pro občanskou vybavenost
- stavby pro administrativu
- stavby pro vědu a výzkum
- stavby pro výstavnictví
- stavby pro prodej a služby
- stavby pro veřejnou správu
- stavby pro výrobu mimo staveb pro výrobu s negativním vlivem na okolí
- stavby pro výrobní a opravárenské služby
- stavby technických služeb
- stavby pro výrobní stavební činnost, stavební dvory
- stavby pro skladování a prodej (prodejní sklady)
- stavby pro skladování
- stavby pro servisní a opravárenské služby
- autobazary a autopůjčovny a jim podobné areály
- skladové a manipulační plochy

**B) Přípustné využití doplňkové:**

- místní a účelové komunikace pro motorová vozidla, komunikace pro pěší a cyklisty, vlečky
- garáže pro osobní a nákladní automobily a speciální vozidla
- hromadné garáže
- odstavné a parkovací plochy pro osobní a nákladní automobily, speciální vozidla, motocykly a kola
- byty služební a byty zaměstnanců
- stavby pro přechodné ubytování
- stavby pro sportovní účely
- stavby MHD (např. čekárny, zázemí pro řidiče)
- stavby pro technologické vybavení – jako součást areálů a staveb hlavních
- stavby pro nakládání s odpady
- překladiště a stanoviště kontejnerů
- stavby pro krátkodobé odkládání TKO
- stavby pro technickou vybavenost
- drobná architektura a vodní prvky
- liniové a plošné sadovnické porosty, izolační zeleň
- veřejná zeleň
- ČSPH kategorie B

**C) Nepřípustné využití:**

- stavby pro bydlení kromě služebních bytů a bytů zaměstnanců
- stavby pro individuální rekreaci
- zemědělské stavby
- hřbitovy



Světí

Plotiště nad Labem

Předmětice nad Labem

Správnice

Rusek

Bukovina

Piletice

Pouchov

Piáčky

obchvat Vákoš

severní tangenta

obchvat Pouchova

areál bývalého letiště HK

Slatina

Slezské Předměstí

Sušobné Dvory

Kahlény

Hradec Králové

Světlá