



EMPLA AG spol. s r. o.

Výzkum, vývoj a realizace technologií pro ochranu prostředí a zdraví

ZMĚNA Č. 1 ÚZEMNÍHO PLÁNU DOLNÍ KALNÁ

*Vyhodnocení vlivů na udržitelný rozvoj území dle zákona
č. 183/2006 Sb., v platném znění*

Zpracovatel: EMPLA AG, spol. s r.o. Hradec Králové

Ing. Vladimír Plachý

číslo odborné způsobilosti 182/OPV/93 ze dne 21. 1. 1993

Hradec Králové, listopad 2020

Archivní číslo: 263/2020-1

EMPLA AG spol. s r.o.
Za Škodovkou 305
503 11 Hradec Králové

tel.: +420 495 218 875, +420 495 211 579
fax: +420 495 217 499
e-mail: empla@empla.cz

IČO: 259 96 240
DIČ: CZ259 96 240
Bank. spoj.: 27-9410870237/0100

Společnost je zapsána v obchodním rejstříku Krajského soudu v Hradci Králové v oddílu C, vl. 19004.

www.empla.cz

ZMĚNA Č. 1 ÚZEMNÍHO PLÁNU DOLNÍ KALNÁ

Vyhodnocení vlivů na udržitelný rozvoj území

OBSAH

Strana

A	Vyhodnocení vlivů na životní prostředí (SEA), ve smyslu stavebního zákona č. 183/2006 Sb. ve znění pozdějších předpisů	3
B	Vyhodnocení vlivů na lokality natura 2000	82
C	Vyhodnocení vlivů na skutečnosti zjištěné v územně analytických podkladech... ..	82
D	Případné vyhodnocení vlivů na jiné skutečnosti ovlivněné navrženým řešením, avšak nepodchycené v územně analytických podkladech, např. skutečnosti zjištěné v doplňujících průzkumech a rozborech	84
E	Vyhodnocení přínosu Změny č.1 k naplnění priorit územního plánování pro zajištění udržitelné rozvoje území obsažených v PÚR ČR a ZÚR ÚK	84
F	Vyhodnocení vlivů na udržitelný rozvoj území - shrnutí	87

ZMĚNA Č. 1 ÚZEMNÍHO PLÁNU DOLNÍ KALNÁ

Vyhodnocení vlivů na udržitelný rozvoj území

**A VYHODNOCENÍ VLIVŮ NA ŽIVOTNÍ PROSTŘEDÍ (SEA), VE
SMYSLU STAVEBNÍHO ZÁKONA Č. 183/2006 SB. VE ZNĚNÍ
POZDĚJŠÍCH PŘEDPISŮ**



EMPLA AG spol. s r. o.

Výzkum, vývoj a realizace technologií pro ochranu prostředí a zdraví

ZMĚNA Č. 1 ÚZEMNÍHO PLÁNU DOLNÍ KALNÁ

**vyhodnocení vlivů na životní prostředí (SEA), ve smyslu
stavebního zákona č. 183/2006 Sb.
ve znění pozdějších předpisů**

EMPLA AG spol. s r.o. ©
Za Škodovkou 305
503 11 Hradec Králové
IČO: 25996240 DIČ: CZ25996240
Tel.: 495 218 875

Vedoucí řešitelského týmu:

Ing. Vladimír Plachý

č. odborné způsobilosti 182/OPV/93 z 21. 1. 1993

Hradec Králové, listopad 2020

archivní číslo: 263/2020-1

SEZNAM ZPRACOVATELŮ VYHODNOCENÍ

Vedoucí řešitelského týmu:

Ing. Vladimír Plachý
Prokopa Holého 459
500 02 Hradec Králové
telefon: 495 218 875
e-mail: eia@empla.cz

Kontaktní adresa:

EMPLA AG spol. s r.o.
Za Škodovkou 305
503 11 Hradec Králové

e-mail: plachy@empla.cz

Datum zpracování dokumentace SEA:

listopad 2020

Podpis zpracovatele dokumentace SEA:

Ing. Vladimír Plachý

ZMĚNA Č. 1 ÚZEMNÍHO PLÁNU DOLNÍ KALNÁ

Vyhodnocení vlivů na udržitelný rozvoj území

Zadání:

Posouzení koncepce „Změna č. 1 Územního plánu Dolní Kalná“ z hlediska vlivů na životní prostředí dle § 10i zákona 100/2001 Sb., o posuzování vlivů na životní prostředí, v souladu se stavebním zákonem č. 183/2006 Sb., v platném znění.

Objednatel Změny č. 1 ÚP: Obec Dolní Kalná
Dolní Kalná 178
543 74

web: www.dolnikalna.cz

Pořizovatel Změny č. 1 ÚP: Městský úřad Vrchlabí
Zámek 1, 543 01 Vrchlabí
telefon: +420 499 405 311

Zhotovitel Změny č. 1 ÚP: SAUL s.r.o.
U Domoviny 491/1
Liberec 4
460 01
Vedoucí projektant: Ing. arch. Jiří Plašil
Zodpovědný projektant: Ing. Jan Musil
e-mail: musil@saul-lbc.cz

ZMĚNA Č. 1 ÚZEMNÍHO PLÁNU DOLNÍ KALNÁ

Vyhodnocení vlivů na udržitelný rozvoj území



Obrázek 1 Pohled na území obce Dolní Kalná (zdroj: www.mapy.cz)

ZMĚNA Č. 1 ÚZEMNÍHO PLÁNU DOLNÍ KALNÁ

Vyhodnocení vlivů na udržitelný rozvoj území

OBSAH

Strana

ČÁST A – ÚDAJE O PŘEDKLADATELI	10
---	-----------

ČÁST B – ÚDAJE O KONCEPCI	11
--	-----------

1. <u>Stručné shrnutí obsahu a hlavních cílů územně plánovací dokumentace, vztah k jiným koncepcím</u>	11
2. <u>Zhodnocení vztahu územně plánovací dokumentace k cílům ochrany životního prostředí přijatým na vnitrostátní úrovni</u>	15
3. <u>Údaje o současném stavu životního prostředí v řešeném území a jeho předpokládaném vývoji, pokud by nebyla uplatněna územně plánovací dokumentace</u>	22
3.1. <u>Geomorfologie</u>	22
3.2 <u>Geologie</u>	23
3.3 <u>Hydrogeologie a hydrologie, záplavová území, CHOPAV</u>	23
3.4 <u>Chráněná ložisková území a poddolovaná území</u>	25
3.5 <u>Půdní pokryv, ZPF, PUPFL</u>	25
3.6 <u>Krajinný pokryv</u>	26
3.7 <u>Klimatické oblasti</u>	28
3.8 <u>Biogeografické členění, flóra, fauna</u>	30
3.9 <u>Zvláště chráněná území (ZCHÚ)</u>	31
3.10 <u>Lokality Natura 2000 (EVL, PO)</u>	32
3.11 <u>Památný strom</u>	32
3.12 <u>Významný krajinný prvek (VKP), Přírodní park</u>	32
3.13 <u>Územní systém ekologické stability (ÚSES), koeficient ES</u>	32
3.14 <u>Obyvatelstvo a kulturní památky</u>	33
3.15 <u>Doprava</u>	34
3.16 <u>Technická infrastruktura</u>	34
4. <u>Charakteristiky životního prostředí, které by mohly být uplatněním územně plánovací dokumentace významně ovlivněny</u>	36
4.1 <u>Ovzduší</u>	40
4.2 <u>Vody</u>	40
4.3 <u>Krajinný ráz</u>	41
4.4 <u>Natura</u>	42
4.5 <u>ÚSES, migračně významná území</u>	42
4.6 <u>ZPF</u>	42
4.7 <u>PUPFL</u>	44
4.8 <u>Flóra, fauna, ekosystémy</u>	44

ZMĚNA Č. 1 ÚZEMNÍHO PLÁNU DOLNÍ KALNÁ

Vyhodnocení vlivů na udržitelný rozvoj území

4.9	<u>Silniční doprava</u>	44
4.10	<u>Hluková zátěž</u>	45
4.10	<u>Archeologická naleziště</u>	46
4.11	<u>Technická infrastruktura</u>	46
4.12	<u>Obyvatelstvo</u>	47
5	<u>Současné problémy a jevy životního prostředí, které by mohly být uplatněním územně plánovací dokumentace významně ovlivněny, zejména s ohledem na zvláště chráněná území a ptačí oblasti</u>	47
6	<u>Zhodnocení stávajících a předpokládaných vlivů navrhovaných variant ÚPD, včetně vlivů sekundárních, synergických, kumulativních, krátkodobých, střednědobých a dlouhodobých, trvalých a přechodných, kladných a záporných</u>	49
6.1	<u>Vlivy na ovzduší a klima</u>	55
6.2	<u>Vlivy na krajinný ráz</u>	56
6.3	<u>Vlivy na ZCHÚ</u>	58
6.4	<u>Vlivy na lokality Natura 2000</u>	58
6.5	<u>Vlivy na ÚSES, migrační území</u>	58
6.6	<u>Vlivy na ZPF</u>	59
6.7	<u>Vlivy na PUPFL</u>	60
6.8	<u>Vlivy na flóru, fauna a ekosystémy</u>	61
6.9	<u>Vlivy na povrchovou a podzemní vodu</u>	62
6.10	<u>Vlivy na dopravní infrastrukturu</u>	63
6.11	<u>Vlivy na hmotné statky, kulturní památky a architektonické a archeologické dědictví</u>	63
6.12	<u>Vlivy na horninové prostředí</u>	63
6.13	<u>Vlivy na obyvatelstvo a lidské zdraví</u>	64
7	<u>Porovnání zjištěných nebo předpokládaných kladných a záporných vlivů podle jednotlivých variant řešení a jejich zhodnocení. Srozumitelný popis použitelných metod vyhodnocení včetně jejich omezení</u>	66
8	<u>Popis navrhovaných opatření pro předcházení, snížení nebo kompenzaci všech zjištěných nebo předpokládaných závažných záporných vlivů na životní prostředí</u>	71
9	<u>Zhodnocení způsobu zapracování vnitrostátních cílů ochrany životního prostředí do územně plánovací dokumentace a jejich zohlednění při výběru variant řešení</u>	71
10	<u>Návrh ukazatelů pro sledování vlivu územně plánovací dokumentace na životní prostředí</u>	72
11	<u>Návrh požadavků na rozhodování ve vymezených plochách a koridorech z hlediska minimalizace negativních vlivů na životní prostředí</u>	74
12	<u>Netechnické shrnutí výše uvedených údajů, Návrh stanoviska</u>	74
12.1	<u>Netechnické shrnutí výše uvedených údajů</u>	74
12.2	<u>Návrh stanoviska</u>	77

ČÁST A – ÚDAJE O PŘEDKLADATELI

Orgán vydávající ÚP:

1. Zastupitelstvo města Dolní Kalná
2. IČO: 00277762
3. Dolní Kalná č. p. 178, 54374
4. Určený zastupitel: Jaroslava Vanclova - starostka
5. e-mail: starosta@dolnikalna.cz
telefon: +420 724 180 501

Pořizovatel:

1. Městský úřad Vrchlabí
2. Zámek 1, 543 01 Vrchlabí
3. telefon: +420 499 405 311

ČÁST B – ÚDAJE O KONCEPCI

1. Stručné shrnutí obsahu a hlavních cílů územně plánovací dokumentace, vztah k jiným koncepcím

Stručné shrnutí obsahu ÚP

Územní plán řeší funkční vymezení ploch a určuje uspořádání ploch pro rekreaci, bydlení, průmysl, infrastrukturu, zeleň, lesní i vodní plochy a další, a to z hlediska mnoha kritérií, včetně vztahu k životnímu prostředí a případné kolizi s prvky ochrany přírody a krajiny. Územní plány tak představují závaznou šablonu pro využití a podobu celého území obce.

Územní plány jednotlivých obcí čerpají ze Zásad územního rozvoje (ZÚR) kraje a svoje cíle přizpůsobují Politice územního rozvoje České Republiky (PÚR ČR) ve znění aktualizace č. 1, č. 2 a č. 3.

Urbanistická koncepce územního plánu vychází ze základních možností daných geografickou polohou sídla a jeho urbanistickou strukturou a dále ze základních požadavků a cílů, které byly stanoveny v Zadání na zpracování návrhu územního plánu.

Návrh Změny č. 1 ÚP Dolní Kalná vychází z usnesení Zastupitelstva obce Dolní Kalná ze dne 27. 9. 2016. Změnou č. 1 je požadováno vymezení nových ploch pro bydlení, ploch pro rekreaci a občanskou vybavenost, plochy pro sportoviště, plochy pro obytné farmy a plochy pro zemědělskou výrobu.

Záměry na změny využití území Změny č. 1 jsou vyvolány jak fyzickými tak právními osobami, v zájmu obce je zajistit rozvoj území v souladu s požadavky těchto subjektů a současně v potřebné míře respektovat celkovou koncepci rozvoje obce, tak jak je nastavena v platném územním plánu. Nové požadavky na rozšíření zastavitelných ploch uspokojují požadavky individuálních vlastníků pozemků, a to i pro vybudování nových ekonomických aktivit, které jsou předpokladem pro stabilizaci počtu obyvatel v obci a zkvalitnění jejich života.

Územní plán obce Dolní Kalná byl vydán dne 19. 5. 2010 s nabytím účinnosti 4. 6. 2010, formou Opatření obecné povahy č. 1/2-2010.

V rámci koncepce rozvoje území obce, ochrany a rozvoje jeho hodnot se v rámci změny č. 1 ÚP Dolní Kalná mění pouze některé dílčí záležitosti, které jsou předmětem řešené změny č. 1. Územní plán vymezuje celkem 49 zastavitelných ploch. Z tohoto počtu je 20 ploch pro bydlení - venkovské, 5 ploch pro bydlení centrální a rekreační, 1 plocha pro občanskou vybavenost, 9 ploch dopravní infrastruktury, 2 plochy technické infrastruktury a 12 ploch veřejného prostranství. Dále územní plán vymezuje 1 plochu přestavby P5C plochu občanského vybavení - veřejná infrastruktura.

Na základě požadavku zadání změny č. 1 jsou některé zastavitelné plochy doplněny/rozšířeny, avšak recípročně se jiné ruší či zmenšují. Bilance zastavitelných ploch tak zůstává přibližně vyrovnaná.

Širších vztahů vůči okolnímu území se dotýkají následující záležitosti řešené změnou č. 1 ÚP Dolní Kalná:

Ruší se územní rezerva pro **vodní nádrž Vestřev – UR 1A, UR 1B a UR 1C**, která byla do

ZMĚNA Č. 1 ÚZEMNÍHO PLÁNU DOLNÍ KALNÁ

Vyhodnocení vlivů na udržitelný rozvoj území

ÚP Dolní Kalná zpracována na základě požadavku ÚP VÚC Trutnovsko – Náchodsko. Aktuální ZÚR KHK tento záměr neobsahuje.

Ruší se územní rezerva pro **přeložku silnic I/16 (UR 1A, UR 1B, UR 1C, UR 2C a UR 2D) a II/295 (UR 3)**, které byly do ÚP Dolní Kalná zpracovány na základě požadavku ÚP VÚC Trutnovsko – Náchodsko. Aktuální ZÚR KHK tento záměr neobsahuje.

Upřesňuje se vymezení **regionálního ÚSES** v severní části řešeného území, jedná se o biocentrum RC H024 a biokoridory RK 710 a RK H002. Upřesnění proběhlo na podkladě aktuálních ZÚR KHK. Pro detailní vymezení byla použita data ÚAP poskytnutá Krajským úřadem Královéhradeckého kraje.

Podnět na pořízení změny č. 1 schválilo zastupitelstvo obce Dolní Kalná dne 27. 9. 2016. Zároveň byl ustanoven pověřený zastupitel – starostka obce Jaroslava Vanclová a proces pořizování byl svěřen pověřenému úřadu Vrchlabí, odbor územního plánování.

Změna č. 1 ÚP Dolní Kalná je pořizována standardním postupem a je zpracována dle Zadání změny č. 1 územního plánu Dolní Kalná schváleného zastupitelstvem obce Dolní Kalná 29. 9. 2017. Jedná se o konečné znění zadání upravené dle výsledků projednání uplatněných požadavků dotčených orgánů, krajského úřadu a podnětů sousedních obcí v souladu s § 47 zákona č. 183/2006 Sb., o územním plánování a stavebním řádu (stavební zákon), zpracované v souladu s § 11 a s přílohou č. 6 prováděcí vyhlášky k tomuto zákonu - vyhlášky č. 500/2006 Sb., o územně analytických podkladech, územně plánovací dokumentaci a způsobu evidence územně plánovací činnosti.

Zadání zpracovala Ing. Miroslava Adamová, Městský úřad Vrchlabí.

Cílem Změny č. 1 je požadováno vymezení nových ploch pro bydlení, ploch pro rekreaci a občanskou vybavenost, plochy pro sportoviště, plochy pro obytné farmy a plochy pro zemědělskou výrobu

Cílem změny č.1 jsou požadavky na základní koncepci rozvoje území obce, vyjádřené zejména v cílech zlepšování dosavadního stavu, včetně rozvoje obce a ochrany hodnot jejího území, v požadavcích na změnu charakteru obce, jejího vztahu k sídelní struktuře a dostupnosti veřejné infrastruktury vyplývající z politiky územního rozvoje, územně plánovací dokumentace vydané krajem, popř. z dalších širších územních vztahů

Správní území ORP Vrchlabí, a tedy i obec Dolní Kalná, není součástí žádné rozvojové oblasti ani rozvojové osy mezinárodního nebo republikového významu.

Dne 8. září 2011 na svém 22. zasedání Zastupitelstvo KHK usnesením č. 2/1564/2011 vydalo Zásady územního rozvoje Královéhradeckého kraje (dále jen ZÚR KHK), které nabyly účinnosti dne 16. listopadu 2011. Tento dokument stanoví základní uspořádání a limity širšího území, hlavní koridory dopravy, technické infrastruktury a územní systémy ekologické stability, vymezuje významné rozvojové plochy a další území speciálních zájmů. V současné době byl zveřejněn návrh Aktualizace č.1 Zásad územního rozvoje KHK a vyhodnocení vlivů této aktualizace na udržitelný rozvoj území. Při pořizování Změny č.1 byly však sledovány popř. zohledněny konkrétní požadavky vyplývající z rozpracované Aktualizace č. 2 ZÚR KHK.

S ohledem na rozsah a charakter požadované změny nevyplývají další požadavky z širších územních vztahů.

ZMĚNA Č. 1 ÚZEMNÍHO PLÁNU DOLNÍ KALNÁ

Vyhodnocení vlivů na udržitelný rozvoj území

Změnou č. 1 je požadováno vymezení nových ploch pro bydlení, ploch pro rekreaci a občanskou vybavenost, plochy pro sportoviště, plochy pro obytné farmy a plochy pro zemědělskou výrobu.

Záměry na změny využití území Změny č. 1 jsou vyvolány jak fyzickými tak právními osobami, v zájmu obce je zajistit rozvoj území v souladu s požadavky těchto subjektů a současně v potřebné míře respektovat celkovou koncepci rozvoje obce, tak jak je nastavena v platném územním plánu. Nové požadavky na rozšíření zastavitelných ploch uspokojují požadavky individuálních vlastníků pozemků, a to i pro vybudování nových ekonomických aktivit, které jsou předpokladem pro stabilizaci počtu obyvatel v obci a zkvalitnění jejich života.

Kapacity návrhových ploch pro bydlení, vymezených v platném ÚP Dolní Kalná jsou dostatečné, ale některé z různých důvodů nevyužitelné. Zábor nových ploch ZPF bude kompenzován zmenšením zastavitelných ploch např. Z4A, Z4B, Z4C nebo Z4D vymezených v platném územním plánu obce podél plochy veřejných prostranství Z4E spojující místní část Slemeno s Dolní Kalnou souběžně se silnicí 1.třídy, popř. zmenšením zastavitelné plochy Z1C (U panenky Marie II).

Předmětem hodnocení vlivu koncepce na udržitelný rozvoj území je Návrh Změny č. 1 územního plánu Dolní Kalná, který zpracovala firma SAUL s.r.o. Liberec, v dubnu 2020.

V následující tabulce jsou přehledně uvedeny pozemky, které budou Změnou č. 1 dotčeny, s údaji o funkčním využití dle platného ÚP Dolní Kalná a uvedením druhu plochy odpovídající požadavku na změnu jejich funkčního využití.

Tabulka 1 Katastrální území: Dolní Kalná – přehled navrhovaných ploch

č. záměru	čísla parcely	požadavek dle žádosti	Plocha s rozdílným způsobem využití dle ÚP	změna č. 1
1a	410/3 (část), 1535, 1356/1, 415/1, 416, 417	Občanská vybavenost - provozování kempu	Plochy zemědělské a plochy vodní a vodohospodářské	zohledněno (Z13B)
1b	1530	Pobytová louka	Plocha zemědělská	zohledněno (Z13B)
1c	410/1, 410/4, 410/5, 411/2, 425/2	Občanská vybavenost - provozování kempu	Plocha výroby a skladování	zohledněno (P13A)
2	-36/1, -36/2, -36/3, -257/1, -257/2	RD, rekreace, občanská vybavenost, provozování kempu	Plocha výroby a skladování	zohledněno (P13A)
3	590/4, 324/3, 582 (část)	Plocha pro RD	Plocha smíšená a plocha zemědělská	zohledněno a upraveno dle poskytnutých podkladů (Z3J)
4	591/5, 57	Plocha pro obytnou farmu, zemědělskou činnost	Plocha bydlení venkovské, plocha smíšená	zohledněno, stabilizovaná plocha OF, celý areál včetně stávajícího obytného objektu
5	1254/1	Občanská vybavenost - sportoviště	Plocha veřejných prostranství – zeleň	zohledněno v rámci regulativu ploch PZ, do podmíněně přípustného využití doplněny „klubovny (do 80 m ² zastavěné plochy)“; duplicita s bodem 9
6	134 (část)	Plocha pro RD	Plocha zemědělská	zohledněno, navržená plocha Z5D

ZMĚNA Č. 1 ÚZEMNÍHO PLÁNU DOLNÍ KALNÁ

Vyhodnocení vlivů na udržitelný rozvoj území

č. záměru	čísla parcely	požadavek dle žádosti	Plocha s rozdílným způsob. využití dle ÚP	změna č. 1
7	249/1, 251/1, 252/1, 1480/3	Plocha pro RD	Plocha zemědělská, smíšená, plocha veřej.prostranství – komunikace	zohledněno dle poskytnutého situačního zákresu, navržená plocha Z14A
8	870/5	Plocha pro obytnou farmu, zemědělskou výrobu	Plocha zemědělská	zohledněno, rozvojová plocha Z14B
9	1253/1, 1254/6, 1254/1	Plocha sportoviště	Plocha veřejných prostranství – zeleň	zohledněno v rámci regulativu ploch PZ, do podmíněně přípustného využití doplněny „klubovny (do 80 m ² zastavěné plochy)“; duplicita s bodem 5
10	P5C -148, 1062/2, 1062/19	Plochy smíšené obytné	Plocha občanského vybavení – veřejná infrastruktura	zohledněno, úprava na stabilizovanou plochu SC, plocha přestavby P5C byla zrušena
11	1254/5 (cca 2/3) část 1254/5	Plocha lesní Plocha TI (vrt)	Plochu zemědělská, smíšená nezastavěného území lesní	zohledněno, vymezena stabilizovaná plocha TI, upřesněno dle poskytnutého podkladu

Další požadavky na změnu ÚP:

- Nový vodní zdroj na p.p.č. 1254/5 napojit přímo na vodojem na p.p.č. 1263/19 k.ú. Dolní Kalná – část p.p.č. 1263/19 k.ú. Dolní Kalná vymezen jako plochu technické infrastruktury.
- Vedení technické infrastruktury – vodovod vést z p.p.č. 1538 (hydrant u Takaty) k st.p.č. 114 k.ú. Dolní Kalná.
- V souladu se studií zadanou obcí Dolní Kalná umístit chodníky podél silnice I/16 – provést úpravu parametrů plochy dopravní infrastruktury. Prověřit možnost umístění komunikací pro pěší popř. nemotorovou dopravu podél silnice III/2952.
- Upravit, zmenšit plochu N10B ve Slemeni na plochu pro protipovodňová opatření – vybudování suchého poldru a přirozené záchytné plochy (rybníčku) v místě stávající betonové nádrže v souladu s projektem „protipovodňová opatření“.
- Provést revizi řešení odkanalizování obce (v souladu se studií zadanou obcí)

Území je zakresleno na výkresech Návrhu Změny č. 1 ÚP, které zpracovala firma SAUL s.r.o. Liberec. Vymezení zastavěného území v platném ÚP Dolní Kalná bylo provedeno ke dni 15.1.2020 a Změnou č. 1 se mění.

Řešeným územím Změny č. 1 ÚP Dolní Kalná je správní území obce Dolní Kalná, s katastrálními územími Dolní Kalná a Slemeno v Podkrkonoší.

Změna č. 1 ÚP Dolní Kalná (dále jen Změna č.1) řeší patnáct nových ploch v katastrálním území Dolní Kalná a Slemeno v Podkrkonoší.

2. Zhodnocení vztahu územně plánovací dokumentace k cílům ochrany životního prostředí přijatým na vnitrostátní úrovni.**Vztah k jiným koncepcím**

Relevantními dokumenty, které se vztahují k hodnocení vlivů Změny č. 1 ÚP na životní prostředí a lidské zdraví, jsou:

- Strategický rámec udržitelného rozvoje České republiky, platný od roku 2010, schváleno v lednu 2010 Usnesením vlády č. 37
- Politika územního rozvoje ČR 2008 schválená usnesením vlády ČR č. 929 ze dne 20. července 2009, ve znění Aktualizace č. 1 (15.4. 2015), Aktualizace č. 2 (2. 9. 2019) a Aktualizaci č. 3 (2. 9. 2019)
- Zásady územního rozvoje Královéhradeckého kraje (ZÚR KHK), ve znění Aktualizace č. 2, která nabyla účinnosti 12.7. 2019
- Strategie rozvoje Královéhradeckého kraje na období 2021–2027 (schválená 14.10.2019)
- Strategie regionálního rozvoje ČR
- Plán rozvoje vodovodů a kanalizací Královéhradeckého kraje
- Program ke zlepšování kvality ovzduší – pro zónu CZ05 Severovýchod (2016)
- Integrovaný krajský program ke snižování emisí Královéhradeckého kraje
- Plán odpadového hospodářství Královéhradeckého kraje 2016 – 2025
- ÚAP ORP Vrchlabí

V souvislosti se Strategickým rámcem udržitelného rozvoje ČR, který má za cíl vytvořit výchozí bod pro zpracovávání dalších materiálů koncepčního charakteru a který určuje dlouhodobé cíle pro tři základní oblasti rozvoje moderní společnosti – ekonomickou, sociální a environmentální, je nutno brát ohled na pět prioritních os:

- společnost, člověk a zdraví
- ekonomika a inovace
- rozvoj území
- krajina, ekosystémy a biodiverzita
- stabilní a bezpečná společnost

Tyto zásady navrhovaná Změna č. 1 ÚP respektuje v níže uvedených aspektech, za podpory rozvoje podmínek pro posílení podnikatelských aktivit, se zohledněním kulturních, civilizačních a krajinných hodnot a přírodních charakteristik.

- navrhovaná Změna č. 1 ÚP zajišťuje udržení a podporu tří základních pilířů – ekonomického, sociálního a environmentálního
- jsou rozvíjeny podmínky pro rozvoj podnikání (vymezením ploch pro hromadnou rekreaci)

ZMĚNA Č. 1 ÚZEMNÍHO PLÁNU DOLNÍ KALNÁ

Vyhodnocení vlivů na udržitelný rozvoj území

- zvýšení pracovních příležitostí
- jsou respektovány vodní toky v území
- nejsou dotčeny přírodně cenné lokality a ekosystémy
- základní komunikační systém zůstává nezměněn
- zohlednění požadavků žadatelů o změny, požadavků obce na rozvoj území a s efektivním a hospodárným využíváním předmětných ploch
- vytvoření předpokladů pro udržitelné využívání území
- nově vymezené plochy nemají vliv na podmínky stability a bezpečnosti obyvatel; stávající systém civilní ochrany obyvatelstva a havarijního plánování je stabilizován a bude respektován
- koordinace územního plánování a dodržení republikových priorit obsažených v PÚR ČR

Lze konstatovat, že Změna č. 1 ÚP je v souladu se Strategickým rámcem udržitelného rozvoje v ČR.

Politika územního rozvoje ČR určuje strategii a základní podmínky pro naplňování úkolů územního plánování a tím poskytuje rámec pro konsensuální obecně prospěšný rozvoj hodnot území ČR. Účelem PÚR ČR je zajistit vzájemnou koordinaci územně plánovací činnosti obcí a krajů, koordinaci jednotlivých relevantních koncepcí, politik, strategií a další dokumentace.

Změna č.1 řeší 14 nových lokalit – plochy venkovského bydlení, hromadné rekreace, obytných farem, technické infrastruktury, vodní a vodohospodářské. Změnou č.1 je podporován zejména rozvoj hospodářských funkcí v území a funkce bydlení.

PÚR ČR stanovuje republikové priority, z nichž vyplývají pro předmětnou oblast obce Dolní Kalná následující požadavky, které byly v Návrhu Změny č. 1 ÚP zohledněny uvedeným způsobem:

- (14) *Ve veřejném zájmu chránit a rozvíjet přírodní, civilizační a kulturní hodnoty území, včetně urbanistického, architektonického a archeologického dědictví*
Priorita č. 14 byla v rámci změny č. 1 ÚP Dolní Kalná zohledněna. Přírodní hodnoty zejména zpracováním a upřesněním regionálního ÚSES dle ZÚR KHK apod.
- (14a) *Při plánování rozvoje venkovských území a oblastí dbát na rozvoj primárního sektoru při zohlednění ochrany kvalitní zemědělské, především orné půdy a ekologických funkcí krajiny*
Priorita č. 14a byla v rámci změny č. 1 ÚP Dolní Kalná zohledněna. Navrhují se některé plochy obytných farem, zábory ZPF jsou kompenzovány plochami navrácenými do ZPF.
- (16) *Při stanovování způsobu využití území v ÚPD dávat přednost komplexním řešením před uplatňováním jednostranných hledisek a požadavků, které ve svých důsledcích zhoršují stav i hodnoty území*
Priorita č. 16 byla v rámci změny č. 1 ÚP Dolní Kalná zohledněna. Byla upřednostněna komplexní a koncepční řešení ve všech oblastech.
- (17) *Vytvářet v území podmínky k odstraňování důsledků hospodářských změn lokalizací zastavitelných ploch pro vytváření pracovních příležitostí*
Priorita č. 17 byla v rámci změny č. 1 ÚP Dolní Kalná zohledněna. Navrhují se některé

ZMĚNA Č. 1 ÚZEMNÍHO PLÁNU DOLNÍ KALNÁ

Vyhodnocení vlivů na udržitelný rozvoj území

plochy obytných farem, v obci se vyskytují stabilizované plochy výroby průmyslové i zemědělské.

- (22) *Vytvářet podmínky pro rozvoj a využití předpokladů území pro různé formy cestovního ruchu, při zachování a rozvoji hodnot území.*

Priorita č. 22 byla v rámci změny č. 1 ÚP Dolní Kalná zohledněna, zejména však již v platném ÚP Dolní Kalná, kde dochází k rozšíření ploch rekreace – hromadné pro sportovně rekreační areál Na koupališti (Z6A, Z6B) a návrhu plochy rekreace – hromadné pro nový sportovně rekreační areál Káraně (Z7A), který je určený zejména pro zimní sjezdové lyžování, a to včetně koridorů lanových dopravních zařízení (LA1, LA2) a vymezení koridoru pro zimní sjezdové lyžování. Dále je tato oblast podpořena návrhem vyhlídkové věže na Paldusově kopci a lyžařského běžeckého okruhu tamtéž, a to ve vazbě na lanová dopravní zařízení. Ubytovací kapacity nad rámec uvedených areálů mohou vznikat na plochách občanského vybavení – komerční, plochách smíšených obytných – centrálních a plochách bydlení – venkovské.

- (26) *Vymezovat zastavitelné plochy v záplavových územích a umisťovat do nich veřejnou infrastrukturu jen ve zcela výjimečných a zvlášť odůvodněných případech*

Priorita č. 26 byla v rámci změny č. 1 ÚP Dolní Kalná zohledněna. Plochy byly přednostně umisťovány mimo záplavová území, do některých ploch však záplavové území částečně zasahuje, avšak jedná se o plochy, kde lze stavby pro jejich předpokládané využití umístit mimo záplavové území (např. Z5D či Z13B).

Přes území obce není navrhován žádný koridor dopravní a technické infrastruktury mezinárodního nebo republikového významu.

Zvláštní požadavky na Změnu č.1 z pohledu PÚR ČR nevyplývají. Lze konstatovat, že Změna č. 1 ÚP byla zpracována v souladu s požadavky a republikovými prioritami územního plánování pro zajištění udržitelného rozvoje PÚR ČR, ve znění Aktualizace č. 3.

Zásady územního rozvoje Královéhradeckého kraje

Zásady územního rozvoje Královéhradeckého kraje stanovují k dosažení vyváženého vztahu územních podmínek pro příznivé životní prostředí, pro hospodářský rozvoj a pro soudržnost společenství obyvatel území ve vazbě na priority stanovené Politikou územního rozvoje ČR (dále jen „PÚR ČR“) priority územního plánování na území Královéhradeckého kraje.

Při tvorbě územních podmínek pro vyvážený rozvoj území Královéhradeckého kraje spočívající v příznivém životním prostředí kraje, sociální soudržnosti obyvatel kraje a hospodářském rozvoji kraje, musí být respektovány, chráněny a rozvíjeny všechny identifikované přírodní, civilizační a kulturní hodnoty území kraje.

Lze konstatovat, že naplňování krajských priorit stanovených ZÚR KHK pro územní plánování v oblasti zajištění příznivého životního prostředí, zajištění hospodářského rozvoje území a zajištění sociální soudržnosti obyvatel území je v ÚP Dolní Kalná naplňováno stanovenou urbanistickou koncepcí, ochranou kulturních a přírodních hodnot území, stanovením podmínek pro plochy s rozdílným způsobem využití, a to vzhledem k možnostem, potřebám a požadavkům na udržitelný rozvoj území.

Obecně formulované krajské priority územního plánování jsou ve Změně č.1 přiměřeně jejímu rozsahu zohledněny.

ZMĚNA Č. 1 ÚZEMNÍHO PLÁNU DOLNÍ KALNÁ

Vyhodnocení vlivů na udržitelný rozvoj území

Z dokumentace ZUR KHK vyplývají pro řešené území požadavky na zpřesnění a vymezení prvků územního systému ekologické stability (nadregionálního a regionálního významu) a to regionálních biocenter 1646 U Prosečného a H024 Hornokalenské, a regionálních biokoridor RK710 a RKH002. V rámci změny č. 1 ÚP Dolní Kalná byl na základě aktuálních podkladů upřesněn regionální ÚSES v severní části řešeného území (údolí Labe), jedná se o biocentrum RC H024 a RC 1646 a biokoridory RK710 a RK H002. Zároveň byly tyto plochy a koridory zařazeny mezi VPS.

Správní území obce Dolní Kalná se nenachází v ZÚR KHK v žádné nadmístní rozvojové oblasti, je součástí území s vyváženým rozvojovým potenciálem. Pro tyto oblasti jsou stanoveny úkoly pro územní plánování. Změna č. 1 ÚP Dolní Kalná respektuje zejména podmínku pro

- *vymezování ploch pro podporu ekonomického rozvoje a podporu rozvoje lidských zdrojů především v zastavěném území a v bezprostřední vazbě na něj a v území s odpovídajícími podmínkami dopravní obslužnosti; pro tyto účely přednostně nově využívat území ploch přestavby,*

Podpora ekonomického rozvoje byla v rámci změny č. 1 ÚP Dolní Kalná zohledněna. Navrhují se některé plochy obytných farem, v obci se vyskytují stabilizované plochy výroby průmyslové i zemědělské.

Na území obce Dolní Kalná je v ZÚR KHK vymezen koridor DS3 pro umístění silnice I/16, který je již v ÚP Dolní Kalná zanesen.

Z aktuálního znění ZÚR KHK byla vypuštěna územní rezerva pro VN Vestřev, která se v posuzovaném území nachází. Vzhledem k tomu, že lokalita není morfologicky, geologicky a hydrogeologicky vhodná pro akumulaci povrchových vod - VN Vestřev na Kalenském potoce byla z limitů využití území v nadřazené ÚPD vypuštěna, proto byla územní rezerva pro VN Vestřev z platného územního plánu v rámci pořizované Změny č. 1 rovněž vypuštěna a s tím související/vyvolané územní rezervy pro přeložku silnice I/16 (UR 2A, UR 2B, UR 2C, UR 2D) a přeložku silnice II/295 (UR 3).

Lze konstatovat, že Změna č. 1 ÚP je zpracována v souladu s cíli a úkoly územního plánování stanovenými v rámci Zásad územního rozvoje Královéhradeckého kraje.

Strategie rozvoje Královéhradeckého kraje na období 2021–2027 je základním dlouhodobým koncepčním dokumentem kraje určujícím hlavní směry rozvoje kraje. Slouží ke koordinaci aktivit na podporu ekonomického, sociálního a environmentálního rozvoje.

Pro realizaci Strategie rozvoje Královéhradeckého kraje na období 2021 - 2027 bylo navrženo 5 základních strategických témat z nichž bylo definováno 5 strategických priorit:

1. Konkurenceschopný region
2. Zdravá, stabilní a soudržná společnost
3. Efektivní infrastruktura a společnost
4. Kvalitní a čisté životní prostředí
5. Vyvážený rozvoj a správa území

ZMĚNA Č. 1 ÚZEMNÍHO PLÁNU DOLNÍ KALNÁ

Vyhodnocení vlivů na udržitelný rozvoj území

Změna č. 1 ÚP tyto priority naplňuje v souvislosti s vytvořením podmínek pro rozvoj podnikatelských aktivit zaměřených na zemědělství a rekreaci, čímž bude posílena atraktivita lokality a vytvořeno zázemí pro turistiku.

Strategie regionálního rozvoje ČR je základním koncepčním dokumentem v oblasti regionálního rozvoje. Zahrnuje 4 prioritní oblasti:

- Regionální konkurenceschopnost
- Územní soudržnost
- Environmentální udržitelnost
- Veřejná správa

Návrh Změny č. 1 ÚP naplňuje tyto cíle především snahou o podporu regionální konkurenceschopnosti, a to rozvojem podmínek pro posílení podnikatelských aktivit – turistika, chov zemědělských zvířat, jejichž doplněním dojde také k vytvoření zdravého konkurenčního prostředí a vytvoření nových pracovních příležitostí.

Program ke zlepšování kvality ovzduší

Program zlepšování kvality ovzduší pro zónu Severovýchod – CZ05 zahrnující taktéž Královéhradecký kraj, z května 2016, měl za úkol zpracovat komplexní dokument k identifikaci příčin znečištění ovzduší a stanovit taková opatření, jejichž realizace povede ke zlepšení kvality ovzduší a dosažení přípustné úrovně znečištění. Tam, kde jsou tyto úrovně splněny, je třeba realizovat opatření uvedená v Programu v přiměřeném rozsahu tak, aby hodnoty přípustné úrovně znečištění byly dále plněny.

Dotčené území patří do okresu Trutnov v Královéhradeckém kraji, pod kód CZ0525.

Cílem Programu ke zlepšování kvality ovzduší bylo do roku 2020 dosáhnout na celém území zóny CZ05 Severovýchod splnění imisních limitů, daných přílohou č. 1 bodem 1 a 3 zákona o ochraně ovzduší.

Cíl programu je stanoven tak, aby do roku 2020:

- došlo ke snížení koncentrací znečišťujících látek v ovzduší, aby kvalita ovzduší byla zlepšena tam, kde jsou imisní limity na území zóny překračovány.
- byla kvalita ovzduší udržena a zlepšována také tam, kde jsou současné koncentrace znečišťujících látek pod hodnotami imisních limitů

Byly stanoveny prioritní zdroje znečištění ovzduší pro řešené znečišťující látky – PM₁₀, benzo(a)pyren, NO₂ a kadmium. Jedná se o spalování pevných paliv, mobilní zdroje (doprava), vyjmenované bodové stacionární zdroje (PM, SO₂ a NO_x) a nevyjmenované zdroje fugitivních emisí pevných částic (stavební činnost, průmyslové areály, větrná eroze ze zemědělských pozemků).

Program rovněž stanovuje emisní stropy pro řešené znečišťující látky. A stanovuje také další opatření ke snížení emisí a zlepšování kvality ovzduší. Řada opatření se týká eliminace emisní zátěže z dopravy a stacionárních zdrojů znečištění ovzduší.

ZMĚNA Č. 1 ÚZEMNÍHO PLÁNU DOLNÍ KALNÁ

Vyhodnocení vlivů na udržitelný rozvoj území

Dolní Kalná nepatří mezi prioritní města a obce, kde dochází k překračování emisních limitů. V takových obcích je vhodné aplikovat opatření za účelem udržení dobré kvality ovzduší (viz kapitola E.4.1 Programu pro snižování emisí KHK)

Opatření jsou označena jedinečným kódem, který navazuje na požadavky reportingových povinností. Kód je složen ze dvou písmen a číslice. První písmeno označuje dotčený sektor :

- A. Snižování vlivu silniční dopravy na úroveň znečištění ovzduší,
- B. Snižování vlivu stacionárních zdrojů na úroveň znečištění ovzduší,
- C. Snižování vlivu zemědělské výroby na úroveň znečištění ovzduší,
- D. Snižování vlivu stacionárních zdrojů provozovaných v živnostenské činnosti a v domácnostech na úroveň znečištění ovzduší,
- E. Snižování vlivu jiných zdrojů na úroveň znečištění ovzduší.

Druhé písmeno označuje typ opatření (A – hospodářské (ekonomické)/daňové, B – technické, C – vzdělávací/informační, D – jiné), číslo označuje pořadí opatření v dané skupině.

Je požadováno naplňovat opatření pod kódem ED1, tedy Územní plánování.

Z tohoto pohledu lze konstatovat, že Změna č. 1 ÚP je v souladu s navrženými opatřeními. Nejsou navrhovány plochy pro umístění zdroje znečišťování ovzduší.

Integrovaný krajský program snižování emisí a Krajský program ke zlepšení kvality ovzduší Královéhradeckého kraje přináší základní informace o emisích kraje a jejich porovnání s doporučenými emisními stropy. Současně se věnuje problematice kvality ovzduší a trendům ve zlepšení kvality ovzduší kraje v závislosti na čase.

Cílem je na celém území kraje zajistit kvalitu ovzduší splňující zákonem stanovené požadavky (emisní limity a cílové emisní limity) a přispět k dodržení závazků v oblasti omezování emisí znečišťujících látek do ovzduší (národní emisní stropy). Celkové priority jsou formulovány jako snížení imisní zátěže PM₁₀, snížení emisí aromatických uhlovodíků - benzo(a)pyren, snížení emisí oxidů dusíku a VOC jakožto prekurzorů ozonu. V rámci územního plánování by mělo být regulováno případné umístění dalších stacionárních i liniových zdrojů na daném území. Jedná se z velké části o nástroje preventivní. V rámci územního rozhodování lze ovlivnit umístění konkrétní stavby a stanovit podmínky.

Krajský program snižování emisí Královéhradeckého kraje definuje soubor nástrojů a opatření ke snížení produkce emisí. Jako nadstavba Krajského programu snižování emisí Královéhradeckého kraje je formulován Krajský program ke zlepšení kvality ovzduší Královéhradeckého kraje, který vybírá prioritní nástroje a opatření vhodné pro aplikaci u zájmových znečišťujících látek v zájmových územích (území se zhoršenou kvalitou ovzduší).

Území obce Dolní Kalná nepatří mezi území se zhoršenou kvalitou ovzduší, tedy mezi zájmová území ve smyslu prioritní aplikace nástrojů a opatření k eliminaci znečištění ovzduší, resp. zlepšení stávající imisní situace.

V oblastech nezahrnutých do oblastí se zhoršenou kvalitou ovzduší, tj. v oblastech, kde nedochází k překročení žádného z imisních limitů, je třeba zajistit dodržování dobré kvality ovzduší.

Změna č. 1 ÚP je plně v souladu s výše uvedeným koncepčním dokumentem k ochraně ovzduší.

ZMĚNA Č. 1 ÚZEMNÍHO PLÁNU DOLNÍ KALNÁ

Vyhodnocení vlivů na udržitelný rozvoj území

Celkové definované priority Programu se týkají zejména oblastí se zhoršenou kvalitou ovzduší, tedy pro předmětné území obce Dolní Kalná nejsou zcela relevantní.

Z Plánu rozvoje vodovodů a kanalizací Královéhradeckého kraje vyplývá pro obec Dolní Kalná požadavek na zpracování podrobné analýzy zahrnující pořizovací i provozní náklady pro navrhované řešení odkanalizování obce. Tato analýza je podmínkou pro realizaci navrženého technického řešení kanalizace a ČOV vzhledem k vyššímu podílu nákladů na jednoho napojeného obyvatele. Odkanalizování obce je v rámci změny č. 1 ÚP Dolní Kalná navrženo, v souladu s Plánem rozvoje vodovodů a kanalizací Královéhradeckého kraje, jako splašková kanalizační síť s čistírnou odpadních vod společnou pro Dolní Kalnou i pro místní část Slemeno.

V rámci zkvalitnění zásobování pitnou vodou bude vodovodní síť rozšířena o zdroj vody – nový vrt na p.p.č. 1263/19 k.ú Dolní Kalná a jeho napojení na stávající vodovod (vymezena stabilizovaná plocha TI pro realizovaný vodní zdroj (vrt) a zakresleno propojení s vodojemem dle poskytnutých podkladů).

Plán odpadového hospodářství Královéhradeckého kraje je základním koncepčním dokumentem pro usměrňování činnosti v oblasti odpadového hospodářství. Strategické cíle jsou zaměřeny na provedení změn stávajícího systému tak, aby odpovídal evropskému standardu a aby byl schopen flexibilně reagovat na budoucí potřeby a aby fungoval efektivně (tj. minimalizoval dopady své činnosti na životní prostředí). Tato koncepce je Změnou č. 1 ÚP respektována.

Územně analytické podklady ORP Vrchlabí – 4. aktualizace/2016

V souladu s § 185 odst. 3 zákona č.183/2006 Sb., o územním plánování a stavebním řádu, byly pro území ORP Vrchlabí, (jehož je Dolní Kalná součástí) pořizeny územně analytické podklady - aktualizace 2016 (zpracovatel Ateliér T- plan s.r.o., Praha 7). ÚAP ORP Vrchlabí obsahují jednotlivé sledované jevy, základní vyhodnocení územních podmínek pro příznivé životní prostředí, hospodářský rozvoj a soudržnost společenství obyvatel území. Grafická část obsahuje výkres limitů využití území, výkres hodnot území, výkres záměrů na provedení změn a výkres problémů k řešení v územně plánovacích dokumentacích.

Požadavky na řešení vyplývající z aktualizovaných ÚAP a uvedené v problémovém výkrese je především konfliktní vedení silnice I/16 obytným územím. V rámci změny č.1. ÚP Dolní Kalná není konfliktní vedení silnice I/16 měněno, pouze je zachována sledovaná přeložka části silnice v západní části řešeného území Z9A a vylepšení parametrů v oblouku při průchodu obcí Z9D, dále výstavba chodníku podél silnice při průchodu urbanizovanou částí obce. Správce silnice nevznesl další požadavky na úpravy a vymístění silnice I/16 mimo urbanizované území obce nelze v současné době (bez dalšího pádného odůvodnění, jakým byla např. VN Vestřev) považovat za ekonomicky realizovatelné.

V rámci změny č. 1 ÚP Dolní Kalná jsou zohledněny hodnoty území, limity využití území, záměry na změny v území, problémy k řešení v ÚPD vyplývající z ÚAP ORP Vrchlabí pro obec Dolní Kalná a aktuálních dostupných podkladů.

3. Údaje o současném stavu životního prostředí v řešeném území a jeho předpokládaném vývoji, pokud by nebyla uplatněna územně plánovací dokumentace

Obec Dolní Kalná se nachází na území Královéhradeckého kraje, spadá do správního obvodu Vrchlabí a do okresu Trutnov. Na západě sousedí s obcemi Libereckého kraje. Je rozdělena na dvě části – Dolní Kalnou a Slemeno v Podkrkonoší. V bezprostředním okolí obce se vypínají kopce krkonošského podhůří.

V obci žilo k 1.1.2020 693 obyvatel.

Nejstarší zpráva o Kalné, zmiňující zdejší farní kostel, je již ze 14. století. Prvním známým majetníkem obce byl Petr ze Zásady. Od roku 1372 byla Kalná a okolní obce majetkem benediktinského kláštera ve Lhotě. Po zničení kláštera husity roku 1424 získal celý klášterní majetek Hynek Krušina z Lichtemberka, tehdejší pán hradu Kumburk. Roku 1454 koupil toto území král Jiří z Poděbrad, který ho postoupil Valdštejnům. Roku 1688 se Kalná a okolní vsi stávají až do roku 1796 majetkem hraběcího rodu Morzinů. V 18. století začaly snahy o rozdělení obce na Horní a Dolní Kalnou. K úřednímu rozdělení došlo roku 1849 za panství knížete Karla Rohana. V roce 1976 se obce sloučily a v roce 1990 se opět osamostatnily.

Obec leží v nadmořské výšce 393 - 416 m n.m.

Návrh Změny č. 1 ÚP byl předložen v jedné variantě řešení.

Jako další varianta, pro srovnání a zjištění možných vlivů Návrhu Změny č. 1 ÚP na obyvatelstvo a veřejné zdraví, je brán stávající stav, kdy nebude uplatněn Návrh Změny č. 1 ÚP – tedy nulová varianta.

Možné vlivy uplatnění navržené koncepce na životní prostředí jsou popsány v následujících kapitolách (kap. 4 a 6).

3.1. Geomorfologie

Území obce Dolní Kalná se nachází dle geomorfologického členění v následujícím systému:

<i>Systém</i>	Hercynský
<i>Podsystém</i>	Hercynská pohoří
<i>Provincie</i>	Česká vysočina
<i>Subprovincie</i>	Krkonoško – jesenická soustava
<i>Oblast</i>	Krkonošská oblast
<i>Celek</i>	Krkonošské podhůří
<i>Podcelek</i>	Podkrkonošská pahorkatina
<i>Okrsek</i>	Hostinská pahorkatina

Hostinská pahorkatina je situována ve střední části Podkrkonošské pahorkatiny. Členitá pahorkatina je složená z pískovců, slepenců, prachovců, jílovců, slínovců a vápenců permské červené jaloviny. Zaujímá níže položený, výškově homogenní, destrukční reliéf mírně se sklánějící od SZ k JV, charakterizovanými širokými meziúdolními hřbety s úzkými plošinami sníženého mladotřetihorního zarovnaného povrchu a středně zahloubenými údolními stromovité vodní sítě s výraznými nivami v povodí Labe. Údolní svahy místy porušují erozní rýhy. Nejvýznamnější bod je vrch Čihadlo (525 m) a Liščí kopec (498 m). Vrchlabí leží na

ZMĚNA Č. 1 ÚZEMNÍHO PLÁNU DOLNÍ KALNÁ

Vyhodnocení vlivů na udržitelný rozvoj území

přechodu geomorfologických celků Krkonoše a Krkonošské podhůří. Severní část území spadá do geomorfologického podcelku Vrchlabská vrchovina. Jižní část tvoří Hostinská pahorkatina, součást Podkrkonošské pahorkatiny.

Vliv nulové varianty na složky ŽP:

Nerealizací Změny č. 1 ÚP se geomorfologické členění území nezmění.

3.2 Geologie

Území se nachází v podkrkonošském bioregionu, kde převládá podkrkonošský perm, tvořený poměrně složitým komplexem červených pískovců, lupků až rozpadavých břidlic a jílovců, jejichž některé horizonty jsou mírně vápnité nebo dolomitické. Obdobný ráz mají i horniny nejspodnějšího triasu vystupující v úzkém pruhu na východě bioregionu. Karbonské a křídové (kvádrové cenomanské) pískovce tvoří pás při jižním okraji území. V permském souvrství se výrazně uplatňují neutrální až bazické vulkanity (melafyry), které mají složení andezitů. Reliéf v poloskalních horninách permu je většinou měkký, mírně zvlněný, jen místy jsou ostřejší údolní zářezy a vyvýšeniny, tvořené především melafyry. Reliéf v okolí Hostinného má charakter členité pahorkatiny s výškovou členitostí 100–150m, v oblasti jižního okrajového svahu ploché až členité vrchoviny s výškovou členitostí 150–300m.

Území obce je tvořeno vrstvami prosečenského a vrchlabského souvrství v pestrém sledu. Severovýchodně od obce se významně uplatňují horniny kalenského obzoru. Jižně od obce vystupuje nejvýznamnější těleso vulkanitů bazaltoandezitového složení v ORP Vrchlabí. Vulkanity a hydrotermální aktivity spojené s jejich výstupem jsou zdrojem zrudnění v kalenském obzoru a jinde v permských sedimentech.

Vliv nulové varianty na složky ŽP:

Nerealizací Změny č. 1 ÚP se geologické členění území nezmění.

3.3 Hydrogeologie a hydrologie, záplavová území, CHOPAV

Převážná část území ORP Vrchlabí patří do povodí Labe. Hlavní rozvodnice mezi Labem a Odrou (tj. úmořím Baltského a Severního moře) probíhá v podstatě souběžně se státní hranicí.

Obcí Dolní Kalná protékají a spojují se v ní dva potoky. Hlavní –Kalenský potok (lidově Kalenka) – pramení ve 430 m. n. m. v lesích Horní Branné a Zálesní Lhoty. Přítokem v Dolní Kalné je Čistecký potok, pramenící na úbočí Čistecké hůry v 500 m. n. m., do kterého přitéká potok bukovinský, pramenící v Bukovině ve 420 m. n. m.

Celková délka Kalenského potoka je 14 km a v nadmořské výšce 330 metrů se u Debrného vlévá do Labe.

Podle hydrogeologické rajonizace se posuzovaný prostor nachází v hydrogeologickém rajónu základní vrstvy 5151 Podkrkonošský permokarbon. Pro dané území je charakteristický až extrémně vysoký podzemní odtok $>10 \text{ l.s}^{-1} \cdot \text{km}^2$, který směrem k J postupně klesá na $5\text{--}7 \text{ l.s}^{-1} \cdot \text{km}^2$ resp. $3\text{--}5 \text{ l.s}^{-1} \cdot \text{km}^2$ v horninovém prostředí podkrkonošské pánve, a to v souladu s klesající nadmořskou výškou a změnou geologického fundamentu. Z hydrogeologického

ZMĚNA Č. 1 ÚZEMNÍHO PLÁNU DOLNÍ KALNÁ

Vyhodnocení vlivů na udržitelný rozvoj území

hlediska jsou v zájmové oblasti zastoupeny pouze dvě, resp. tři hydrogeologické jednotky: hydrogeologický masív, který tvoří metamorfované horniny krkonošského krystalinika a granitoidní horniny krkonoško-jizerského žulového masívu a permokarbonské sedimenty podkrkonošské pánve. V pouze omezené míře a bez podstatného hydrogeologického významu jsou přítomny kvartérní uloženiny. Horninové prostředí permokarbonské je charakteristické střední transmisivitou s hodnotami transmisivity T okolo $2,5 \cdot 10^{-4} \text{ m}^2 \cdot \text{s}^{-1}$ a je vhodné k rozptýlenému, většinou nevelkému odběru pro místní zásobování vodou menších obcí či jednotlivých objektů. Relativně příznivé hydrofyzikální vlastnosti se jeví u rozpukaných melafyrů ($T 5 \cdot 10^{-5} \text{ m}^2 \cdot \text{s}^{-1}$). Převládající chemický typ podzemních vod v permokarbonských sedimentech podkrkonošské pánve je Ca-HCO_3 . Hodnoty celkové mineralizace se pohybují v rozmezí 0,1 až 0,5 $\text{g} \cdot \text{l}^{-1}$ v přípovrchovém kolektoru. V hlubších partiích permokarbonské, v zóně zpomaleného oběhu podzemních vod, se hodnoty celkové mineralizace pohybují od 1 do 4 $\text{g} \cdot \text{l}^{-1}$, přičemž časté jsou zvýšené obsahy železa, hořčíku a síranů. Kvartérní uloženiny tvořené náplavy toků, kamenitohlinitými až balvanitými sutěmi mají malý až zanedbatelný hydrogeologický význam, stejně jako rašeliny a reliktové morény vzhledem k jejich malému rozsahu a mocnosti. Kvartér v zájmovém území je hydrogeologicky prakticky součástí přípovrchové zóny rozvolnění podložních hornin. Propustnost kvartéru je výhradně průlinová. Podzemní voda v údolních nivách hydraulicky souvisí s vodním tokem a obvykle vytváří jeden zvodněný systém spolu s přípovrchovými partiemi podložních hornin. Hydrogeologický význam rašelin spočívá především v schopnosti dotace vody do přípovrchové zóny krystalinika. Rašeliny mají nepatrnou transmisivitu, přestože jsou nasáklé vodou. Jejich vodohospodářský význam je malý. K jímání podzemní vody jsou naprosto nevhodné po kvalitativní i kvantitativní stránce. V zájmovém území nejsou téměř žádné hydrogeologické objekty s hydraulickými nebo hydrochemickými parametry výhradně v kvartéru. Ostatní horninové celky v zájmovém území jsou vzhledem k velmi omezenému plošnému rozšíření bez podstatného hydrogeologického významu.

Záplavové území Kalenského potoka bylo vyhlášeno opatřením obecné povahy Krajského úřadu Královéhradeckého kraje pod č.j. 6442 /ZP/2008 dne 16. 2. 2012. Aktivní zóna záplavového území při Q100 Kalenského potoka.

ZMĚNA Č. 1 ÚZEMNÍHO PLÁNU DOLNÍ KALNÁ

Vyhodnocení vlivů na udržitelný rozvoj území



Obrázek 2 Umístění obce Dolní Kalná vzhledem k záplavovému území

Vliv nulové varianty na složky ŽP:

Nerealizací Změny č. 1 ÚP se hydrogeologické a hydrologické členění území nezmění.

3.4 Chráněná ložisková území a poddolovaná území

Ložiska nerostných surovin nejsou v předmětném území evidována.

Vliv nulové varianty na složky ŽP:

Nerealizací Změny č. 1 ÚP se plochy značené jako CHLÚ či poddolovaná území nezmění.

3.5 Půdní pokryv, ZPF, PUPFL

Orná půda se na území obce Dolní Kalná rozprostírá přibližně na polovině posuzovaného území. Louky tvoří asi třetinu území obce.

Podle údajů ČSÚ k 31.12.2019 zaujímá z celkové výměry 970 ha dotčeného území obce Dolní Kalná cca 436,18 ha orná půda, 17,62 ha zahrady, 2,56 ha ovocné sady, 266,69 ha trvalé travní porosty, tj. celkově zemědělská půda činí 723,05 ha. Na lesy připadá 168,12 ha, na vodní plochy 7,94 ha, na zastavěné plochy 17,03 ha a na ostatní plochy 53,87 ha.

ZMĚNA Č. 1 ÚZEMNÍHO PLÁNU DOLNÍ KALNÁ

Vyhodnocení vlivů na udržitelný rozvoj území

Půdní pokryv

Naprosto převládají kyselé typické kambizemě, často oglejené, místy na hlubších substrátech a na plošinách se vyvinuly primární pseudogleje. Na živnějších substrátech jsou ostrovy typických kambizemí, naproti tomu na jižním okraji tvořeném pískovci jsou zastoupeny arenické kambizemě.

Lesy

Lesní porosty spadají do přírodní lesní oblasti č. 23 – Podkrkonoší. Druhová skladba lesů je oproti přirozené výrazně odlišná. Dominují druhotné smrkové lesy, převážně monokulturního stejnověkého charakteru (dle evidence ÚHÚL k roku 2013 byl smrk ztepilý zastoupen na cca 75% porostní plochy). Fragmenty přirozených lesů jsou dochovány spíše v nižších polohách území, zejména podél vodních toků a v prudkých svazích.

Vliv nulové varianty na složky ŽP:

Nerealizací Změny č. 1 ÚP zůstane stav půdního pokryvu zachován.

Nerealizací Změny č. 1 ÚP zůstane zachován stávající stav a kvalita PUPFL v řešeném území.

3.6 Krajinový pokryv

Jedná se o mírně zvlněnou krajinu s výškovými rozdíly maximálně do 150 metrů, bez výrazných prvků, ale se zachovalou přírodou a střídavými lesními porosty. Nejvyšší bod katastru Dolní Kalné je na Rovních ve výšce 494 m. n. m. severovýchodně od Vackovy kapličky (529 m. n. m.), nejnižším bodem je pak most ve Slemeně (326 m. n. m).

V podkrkonošském bioregionu převládá podkrkonošský perm, tvořený poměrně složitým komplexem červených pískovců, lupků až rozpadavých břidlic a jílovců, jejichž některé horizonty jsou mírně vápnité nebo dolomitické. Obdobný ráz mají i horniny nejspodnějšího triasu vystupující v úzkém pruhu na východě bioregionu. Karbonské a křídové (kvádrové cenomanské) pískovce tvoří pás při jižním okraji území. V permském souvrství se výrazně uplatňují neutrální až bazické vulkanity (melafyry), které mají složení andezitů. Humolity se vyskytují vzácně a v nepatrných plochách. Reliéf v poloskalních horninách permu je většinou měkký, mírně zvlněný, jen místy jsou ostřejší údolní zářezy a vyvýšeniny, tvořené především melafyry. Reliéf v okolí Hostinného má charakter členité pahorkatiny s výškovou členitostí 100–150m, v oblasti jižního okrajového svahu ploché až členité vrchoviny s výškovou členitostí 150–300m, v Zvičiny i charakteru ploché hornatiny s členitostí až 330m. Nejnižším bodem je údolí Labe u Kuksu s kótou asi 270m, nejvyšším vrch Baba nad Trutnovem – 673m. Typická výška bioregionu je 380–580m.

Součástí zdejší krajiny jsou i některé geomorfologické dominanty místního významu tvořené hřebeny a body, z nichž nejvýznamnějším je zde Paldusův kopec.

Hlavní zastavěné území Dolní Kalné je volně rozvinuto podél Kalenského potoka protékajícího územím od severu k jihu. Zástavba sleduje hlavní urbanizační osu tvořenou silnicí III/2952 vedoucí z Dolní Kalné směr Horní Kalná. V centru obce navazuje na tuto osu vedlejší urbanizační osa tvořená silnicí I/16.

ZMĚNA Č. 1 ÚZEMNÍHO PLÁNU DOLNÍ KALNÁ

Vyhodnocení vlivů na udržitelný rozvoj území

Centrum sídla je lokalizováno do prostoru rozšiřující se nivy vodoteče a využívá tak zcela přirozeně příznivé morfologické poměry tohoto prostoru. Plocha zahrnuje kompaktnější solitérní dvou až třípodlažní zástavbu souvisle vymezenou uliční fronty.

Hlavní osou centrálního prostoru je silnice I/16 spojující Trutnov s Prahou a procházející územím ve směru od východu k západu a komunikace III třídy č. 2952 procházející územím severně směrem na Horní Kalnou.

Pro stanovení rámcových zásad využívání krajiny a ochrany krajinného rázu se vymezují „základní krajinné typy“ – z hlediska členění krajiny na základě syntézy jejího historického vývoje a dle diferenciací vlastností přírodních, socioekonomických a kulturních, s výsledkem stanovení jejich hodnoty, resp. vzácnosti či jedinečnosti je krajina řešeného území tvořena tzv. „běžnými“ krajinnými typy:

- 3M2 (vrcholně středověká krajina Hercynika, lesozemědělská krajina, krajina vrchoviny Hercynika)
- 5M2 (pozdně středověká krajina Hercynika, lesozemědělská krajina, krajina vrchoviny Hercynika),

3. Vrcholně středověká sídelní krajina Hercynika

- zabírá 3. a většinu 4. Vegetačního stupně, sídelní typy vesnic jsou v naprosté většině tvořeny návesními (a návesními ulicovými) vsemi s pravou traťovou plužinou; ve východní, Jesenické části, k nim okrajově přibývají i řadové vsi (lesní lánové vsi) se záhumenicovou plužinou,
- pro oblast je typický český a moravský roubený dům, v severozápadní části sem přesahuje i dům západoevropský hrázděný, v Jesenické oblasti i roubený dům slezského pomezí,
- jde o oblast nepřetržitě osídlenou od vrcholného středověku, tj. od 13. až 14. století, georeliéf je v naprosté většině tvořen členitými pahorkatinami a plochými vrchovinami, v jižních Čechách i chladnějšími rovinami pánví,
- lesozemědělská krajina, lesní a zemědělská krajina tvoří pouze enklávy.

5. Pozdně středověká sídelní krajina Hercynika

- typ je tvořen krajinou Hercynika z části ve 4. a zcela v 5. Vegetačním stupni,
- sídelní typy vesnic jsou v jižní části území tvořeny okrouhlicemi s paprskovitou záhumenicovou plužinou, v severní části vsemi řadovými (lesními lánovými) se záhumenicovou plužinou,
- pro typ ve vnitrozemí je typický českomoravský roubený dům, v severních příhraničních oblastech se v něm projevuje vliv roubeného domu slezského pomezí a západoevropského domu hrázděného,
- jde o oblast nepřetržitě osídlenou až od pozdního středověku, tj. od druhé poloviny 14. Století a před rokem 1500 po Kr.,
- reliéf je v převážné většině tvořen členitými i plochými vrchovinami a hornatinami,
- typ je tvořen převážně lesozemědělskou, často však i lesní krajinou, zemědělská krajina tvoří pouze enklávy.

Z kódu krajinného typu vyplývá, že řešené území je dle způsobů využití tvořeno „krajinou lesozemědělskou (M)“. Z pohledu vnitřní struktury se jedná o heterogenní, přechodový

ZMĚNA Č. 1 ÚZEMNÍHO PLÁNU DOLNÍ KALNÁ

Vyhodnocení vlivů na udržitelný rozvoj území

krajinný typ, charakteristický střídáním lesních a nelesních stanovišť. Zastoupení ploch porostlých dřevinnou vegetací kolísá mezi 10 % až 70 %. Krajiny mají charakter převážně polootevřený.

Dle reliéfu se jedná o rámcový krajinný typ „2“, tedy o krajiny členitých pahorkatin a vrchovin Hercynika, které zabírají 51,34 % území)

Lesozemědělské krajiny Jedná se o přechodný krajinný typ, charakteristický střídáním lesních a nelesních stanovišť. Zastoupení ploch porostlých dřevinnou vegetací kolísá mezi 10 % až 70 %. Jsou to polohy zemědělsky méně úrodné či stanovištně abnormálně pestré. Z hlediska druhové rozmanitosti patří lesozemědělské krajiny mezi bohaté. Nacházejí se zde druhy vázané na lesní prostředí i na nelesní stanoviště a celá škála biotopů. Krajiny tvoří mozaika lesních a zemědělských ploch, jejichž vzájemný poměr je lokálně velmi proměnný (místa převažují lesní, místa nelesní formace). Lesozemědělské krajiny zahrnují i menší vodní plochy, území vesnic a ostatní plochy. Ze zemědělských kultur převažují pole, v podhorských oblastech se významně uplatňují louky a pastviny s různou intenzitou hospodářského využití. V teplejších oblastech se místa uplatňují i intenzivní ovocné sady. Naprostá většina lesů je intenzivně hospodářsky využívána a převažují v nich stanovištně nepůvodní druhy jehličnanů. Významným refugiem stanovištně původních druhů je, kromě zbytků přirozených lesů, rozptýlená vegetace v krajině. Krajiny mají charakter převážně polootevřený. Na území Královéhradeckého kraje převažují.

Úkoly pro územní plánování: Úplné znění Zásad územního rozvoje Královéhradeckého kraje po vydání Aktualizace č. 1 - zachovat vyvážený vztah urbanizovaného prostoru, zemědělské půdy, lesních porostů a přírodních ploch, - minimalizovat negativní zásahy do ZPF a PUPFL, omezit zábor těchto pozemků na nezbytně nutnou míru, - vytvářet podmínky pro ochranu a rozvoj lesních porostů s přirozeným složením a dalších ekosystémů přírodního charakteru z důvodu zvýšení ekologické stability a biologické diverzity krajiny a zlepšení vodního režimu krajiny, - respektovat cenné architektonické a urbanistické znaky sídel a stanovit podmínky pro jejich doplnění hmotově a tvarově vhodnými stavbami, - rozvoj cestovního ruchu navrhovat ve formách příznivých pro udržitelný rozvoj, nepřipouštět rozšiřování a intenzifikaci chatových lokalit, - rekreační zařízení s vyšší kapacitou lůžek připouštět pouze na základě vyhodnocení únosnosti krajiny, - vytvářet podmínky pro ochranu kompaktních lesních horizontů před narušením nevhodnými stavbami, zejména vertikálními a liniovými a to i v dálkových pohledech.

Vliv nulové varianty na složky ŽP:

Nerealizací Změny č. 1 ÚP se krajinný pokryv území, krajinné dominanty a charakteristiky nezmění.

3.7 Klimatické oblasti

Podle klimatické klasifikace leží dotčená lokalita v mírně teplé klimatické oblasti MT2. Pro oblast MT2 je charakteristické krátké léto, mírně až mírně chladné, mírně vlhké, přechodné období krátké s mírným jarem a mírným podzimem, zima je normálně dlouhá a s mírnými teplotami, suchá s normálně dlouhou sněhovou pokrývkou.

Tabulka 2 Charakteristika klimatických regionů MT2 podle Quitta (1971)

ZMĚNA Č. 1 ÚZEMNÍHO PLÁNU DOLNÍ KALNÁ

Vyhodnocení vlivů na udržitelný rozvoj území

Klimatická charakteristika	MT2
Počet letních dní	20-30
Počet dní s průměrnou teplotou 10°C a více	110-160
Počet dní s mrazem	110-130
Počet ledových dní	40-50
Průměrná lednová teplota	-3 až -4
Průměrná červencová teplota	16-17
Průměrná dubnová teplota	6-7
Průměrná říjnová teplota	6-7
Průměrný počet dní se srážkami 1 mm a více	120-130
Srážkový úhrn ve vegetačním období	450-500
Srážkový úhrn v zimním období	250-300
Počet dnů se sněhovou pokrývkou	80-100
Počet zatažených dní	150-160
Počet jasných dní	40-50

V území správního obvodu ORP Vrchlabí se nenacházejí žádné významné zdroje znečišťování ovzduší. Dle Integrovaného registru znečišťování (IRZ), který je provozován Ministerstvem životního prostředí, nebyly ve sledovaném roce 2015 na území ORP zaznamenány žádné nadlimitní úniky do ovzduší. Za největšího znečišťovatele ovzduší lze považovat Škoda Auto, a. s., Vrchlabí.

Celkově však lze kvalitu ovzduší, zejména ve vztahu k ovlivnění zdraví člověka, považovat za dobrou. Důvodem pro tuto skutečnost je absence významnějších zdrojů znečištění ovzduší v řešeném území a rovněž, vzhledem k převládajícímu směru větrného proudění, v západním směru od něj. Naopak velké zdroje znečištění Elektrárna Poříčí a Teplárna Dvůr Králové nad Labem se nacházejí východně, resp. jihovýchodně, od řešeného území, takže se v imisní situaci v řešeném území většinou neuplatňují.

Kvalitu ovzduší nejlépe ukazují klouzavé pětileté průměry ročních průměrů nejsledovanějších látek znečišťujících ovzduší, rizikových z hlediska veřejného zdraví, prezentované ČHMÚ se čtvercovou kilometrovou sítí. Na území správních obvodů Vrchlabí a Hostinné však byly zaznamenány zvýšené hodnoty pro B(a)P přibližující se k stanovenému limitu 1 ng.m⁻³.

V roce 2014 však na území ORP došlo k překročení imisních limitů pro B(a)P (roční průměrné hodnoty), jmenovitě na území správních obvodů Vrchlabí, Dolní Branná, Dolní Kalná, Prosečné a Hostinné.

Sídla jsou lánového typu, natažená v údolí podél vodního toku na vzdálenosti mnoha kilometrů, těmito údolními v téměř souvislé zástavbě procházejí nejvýznamnější dopravní komunikace. Intenzivní silniční do-pravou jsou nejvíce postižena sídla Rudník, Vrchlabí (zejména jižní část), Dolní Branná, Dolní Kalná, Hostinné a další.

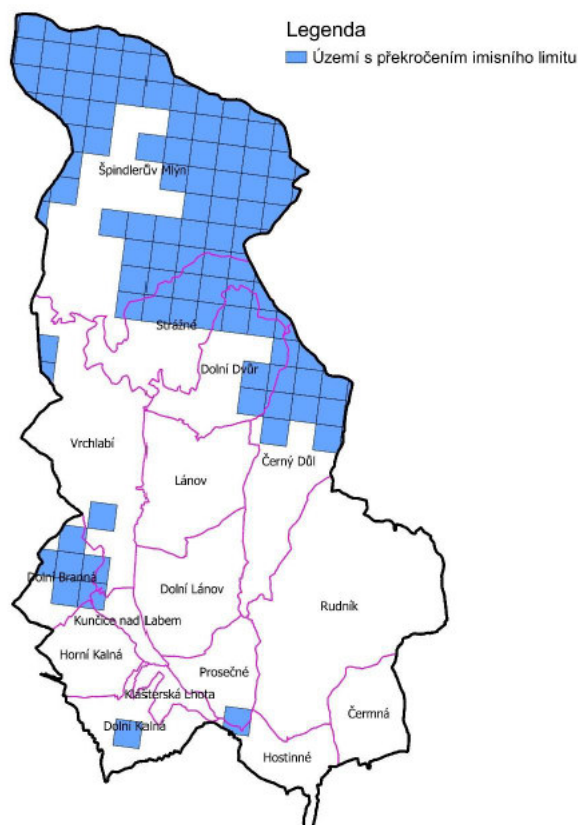
ZMĚNA Č. 1 ÚZEMNÍHO PLÁNU DOLNÍ KALNÁ

Vyhodnocení vlivů na udržitelný rozvoj území

Obtěžující tranzitní doprava po silnici I/16 procházející zastavěným územím obce. Obec není plynofikována, problémy způsobuje lokální topení pevnými palivy.

Obec Dolní Kalná nepatří mezi oblasti se zhoršenou kvalitou ovzduší. Imisní limity u sledovaných látek znečišťujících ovzduší nejsou dlouhodobě překračovány.

Území s překročením alespoň jednoho imisního limitu (včetně O₃)



Obrázek 3 Území s překročením alespoň jednoho imisního limitu (zdroj: ÚAP ORP Vrchlabí, 2016)

Vliv nulové varianty na složky ŽP:

Nerealizací Změny č. 1 ÚP se klimatologické členění území nezmění, stejně tak nebude dotčena stávající kvalita ovzduší.

3.8 Biogeografické členění, flóra, fauna

Podle biogeografického členění ČR (Culek, 1996) spadá zájmové území do bioregionu 1.37 Podkrkonošský bioregion. Bioregion leží na severu východních Čech, zabírá střední a východní část geomorfologického celku Krkonošské podhůří a má celkovou plochu 968 km².

Vegetační stupně (Skalický): suprakolinní až submontánní.

ZMĚNA Č. 1 ÚZEMNÍHO PLÁNU DOLNÍ KALNÁ

Vyhodnocení vlivů na udržitelný rozvoj území

Potenciální přirozenou vegetaci bioregionu tvoří převážně bikové bučiny (*Luzulo luzuloidis-Fagetum sylvaticae*), maloplošně na bohatších půdách též květnaté bučiny svazu *Fagion sylvaticae*. Okolí vodních toků zaujímají luhy (*Stellario nemorum-Alnetum glutinosae*, *Arunco sylvestris-Alnetum glutinosae*, *Carici remotae-Fraxinetum excelsioris*), jejich břehy lemuje vegetace svazu *Phalaridion arundinaceae*. Výjimečně jsou snad přítomny i bažinné olšiny (*Alnion glutinosae*), poblíž Hoříček dokonce i fragmenty rašelinných borů (*Vaccinio uliginosi-Pinetum sylvestris*). Polopřirozenou náhradní vegetaci reprezentují vlhké louky svazu *Calthion palustris*, které přecházejí v rašelinné louky svazu *Caricion canescenti-nigrae*. Na suchých stanovištích je přítomna vegetace pastvin svazu *Cynosurion cristati* a *Violion caninae*. Lesní lemy představuje vegetace svazu *Trifolion medii*. Flóra bioregionu je poměrně chudá, reprezentovaná především středoevropskou mezofilní lesní flórou, v níž dominují zejména hercynské typy, často suboceánského ladění. Mezní prvky mají pouze relativní charakter, exklávní prakticky chybějí. Charakteristickým rysem je sestup některých horských druhů z výše položených Krkonoš, např. zvonku širokolistého (*Campanula latifolia*), řeřišničníku Hallerova (*Cardaminopsis halleri*), chrpy parukářky (*Centaurea pseudophrygia*) a mázdřince rakouského (*Pleurospermum austriacum*). Typickým druhem bioregionu je bledule jarní (*Leucojum vernum*). Směrem k severu vyznívají méně náročné teplomilné prvky, např. srpek obecný (*Falcaria vulgaris*), opletka křovištní (*Fallopia dumetorum*) a kostřava žlábkatá (*Festuca rupicola*).

Vyskytuje se běžná fauna hercynské zkulturněné krajiny. Hlavně v zalesněných údolích řek se objevují submontánní druhy (lejsek malý, vřetenovka krkonošská aj.). Tekoucí vody patří do pásma pstruhového, Labe a Úpa převážně do lipanového pásma. V čistých tocích se lokálně vyskytuje rak kamenáč. V Kalenském potoce je prokázán výskyt chráněného druhu – mihule potoční.

Významné druhy. Savci: ježek východní (*Erinaceus roumanicus*), netopýr pobřežní (*Myotis dasycneme* – mimo období rozmnožování), netopýr severní (*Eptesicus nilssonii*), myšice temnopásá (*Apodemus agrarius*). Ptáci: lejsek malý (*Ficedula parva*), moudivláček lužní (*Remiz pendulinus*). Plazi: ještěrka živorodá (*Zootoca vivipara*), zmije obecná (*Vipera berus*). Obojživelníci: mlok skvrnitý (*Salamandra salamandra*). Měkkýši: mnohozubka evropská (*Laciniaria plicata*), závornatka malá (*Clausilia parvula*), vřetenovka krkonošská (*Cochlodina dubiosa corcontica*). Korýši: rak kamenáč (*Astacus torrentium*). Hmyz: modrásek bahenní (*Maculinea nausithous*), m. očkovaný (*M. teleius*).

Předpokládaný výskyt **zvláště chráněných druhů rostlin a živočichů** v Dolní Kalné.

Vliv nulové varianty na složky ŽP:

Nerealizací Změny č. 1 ÚP se biogeografické členění území nezmění.

3.9 Zvláště chráněná území (ZCHÚ)

Zákon o ochraně přírody a krajiny č. 114/1992 Sb., v platném znění, vymezuje šest kategorií zvláště chráněných území, národní parky (NP), chráněné krajinné oblasti (CHKO), národní přírodní rezervace (NPR), přírodní rezervace (PR), národní přírodní památky (NPP) a přírodní památky (PP).

V předmětném území se nevyskytují ZCHÚ.

ZMĚNA Č. 1 ÚZEMNÍHO PLÁNU DOLNÍ KALNÁ

Vyhodnocení vlivů na udržitelný rozvoj území

Vliv nulové varianty na složky ŽP:

Nerealizací ÚP nebudou ZCHÚ dotčena a jejich současný stav zůstane zachován.

3.10 Lokality Natura 2000 (EVL, PO)

Do správního území města Dolní Kalná nezasahují lokality Natura 2000, tj. Evropsky významné lokality (EVL) či Ptačí oblasti (PO).

Vliv nulové varianty na složky ŽP:

Nerealizací Změny č. 1 ÚP nebudou lokality Natura 2000 dotčeny.

3.11 Památný strom

V řešeném území města Dolní Kalná se nenachází žádné památné stromy.

Vliv nulové varianty na složky ŽP:

Nerealizací Změny č. 1 ÚP nebudou evidované památné stromy dotčeny.

3.12 Významný krajinný prvek (VKP), Přírodní park

VKP je definován (dle zákona č. 114/1992 Sb. o ochraně přírody a krajiny, v platném znění) jako ekologicky, geomorfologicky nebo esteticky hodnotná část krajiny, která utváří její typický vzhled nebo přispívá k udržení její stability.

Mezi VKP definované dle výše uvedeného zákona §3 odst. b) patří lesy, rašeliniště, vodní toky, rybníky, jezera, údolní nivy.

Kromě toho mohou být VKP i jiné části krajiny, např. mokřady, stepní trávníky, remízky, meze, parky, sady, zámecké zahrady, naleziště nerostů a zkamenělin, přirozené i umělé skalní útvary a jiné objekty, pokud je orgán státní správy v ochraně přírody zaregistruje dle § 6 s ohledem na jejich ekologickou a krajinnou funkci.

V území se nenachází registrovaný VKP.

Vliv nulové varianty na složky ŽP:

Nerealizací Změny č. 1 ÚP nebudou VKP dotčeny.

3.13 Územní systém ekologické stability (ÚSES), koeficient ES, migračně významné území

Územní systém ekologické stability krajiny (ÚSES) definuje zákon č. 114/1992 Sb., o ochraně přírody a krajiny, v § 3 písm. a) jako vzájemně propojený soubor přirozených i pozměněných, avšak přírodě blízkých ekosystémů, které udržují přírodní rovnováhu.

Cílem propojených jednotlivých skladebných prvků ve funkční síť ÚSES je především zajištění ekologicky stabilních území, s podporou zachování a zvýšení rozmanitosti původních biologických druhů a jejich společenstev, které povede k posílení biodiverzity krajiny.

ZMĚNA Č. 1 ÚZEMNÍHO PLÁNU DOLNÍ KALNÁ

Vyhodnocení vlivů na udržitelný rozvoj území

Skladebné prvky ÚSES jsou rozdělovány podle biogeografického významu na lokální (místní), regionální a nadregionální.

V řešeném správním území města Dolní Kalná se vyskytují následující skladebné prvky územního systému ekologické stability krajiny regionálního a lokálního významu:

- regionální biocentra: RC H024, RC 1646;
- regionální biokoridory: RK 710, RK H002;
- místní biocentra: 2, 3, 4, 5, 6;
- místní biokoridory: B, C, D, E, F, G, H, I, J.

Ekologická stabilita představuje schopnost krajiny samovolnými vnitřními mechanismy vyrovnávat rušivé vlivy vnějších faktorů bez trvalého narušení přírodních mechanismů, tzn., že se systém brání změnám během působení cizího činitele zvenčí nebo se vrací po skončeném působení cizího činitele k normálu. Protože potenciálními nositeli ekologické stability krajiny jsou přirozené ekosystémy, racionální využívání krajiny nejen nevylučuje, ale nutně zahrnuje jejich trvalou existenci. Koeficient ekologické stability krajiny v ORP Vrchlabí je 3,04. KES větší než 3 představuje přírodní a přírodě blízkou krajinu s výraznou převahou ekologicky stabilních struktur a nízkou intenzitou využívání krajiny člověkem.

Na hranici obcí Dolní Kalná a Čistá u Horek je vedeno migračně významné území pro velké savce.

Vliv nulové varianty na složky ŽP:

Nerealizací Změny č. 1 ÚP nebude ÚSES dotčen.

3.14 Obyvatelstvo a kulturní památky

Základní statistické údaje dle dat ČSÚ a Veřejné správy měst a obcí (www.obce.cz)

Statistické údaje

Katastrální výměra:	970 ha
Počet obyvatel:	693
Z toho v produktivním věku:	446
Průměrný věk:	41,7 let
Pošta:	Ano
Škola:	Ano
Zdravotnické zařízení:	Ano
Policie:	Ne
Kanalizace (ČOV):	Ano
Vodovod:	Ano
Plynofikace:	Ne

ZMĚNA Č. 1 ÚZEMNÍHO PLÁNU DOLNÍ KALNÁ

Vyhodnocení vlivů na udržitelný rozvoj území

V řešeném území není vymezena památková zóna. V zájmovém území se nacházejí kulturní památky dle seznamu Národního památkového úřadu hrob rudoarmějce, pomník obětem I. a II. světové války, kostel sv. Václava, fara, vše v k.ú. Dolní Kalná.

V okolí obce je přirozeně rozmístěno velké množství pískovcových soch, Božích muk a smírčí kříž z roku 1719. Malebné roubené chalupy patří k obrazu krkonošského podhůří.

Vliv nulové varianty na složky ŽP:

Nerealizací Změny č. 1 ÚP nebude obyvatelstvo a kulturní památky dotčeny.

3.15 Doprava

Územím prochází silniční komunikace I. a III. třídy:

- I/16
- III/2932
- III/2952
- III/32553

Silniční síť doplňují místní a účelové komunikace.

V území se nachází lanová dopravní zařízení.

Vliv nulové varianty na složky ŽP:

Nerealizací Změny č. 1 ÚP nebude stávající dopravní infrastruktura ovlivněna.

3.16 Technická infrastruktura

Technická infrastruktura obce je s výjimkou kanalizace stabilizovaná.

Zásobování vodou

Obec disponuje systémem pro hromadné zásobování obyvatel, z trvale bydlících obyvatel je cca 95 % napojeno na vodovod, z přechodně bydlících je napojeno cca 50 %. Obec se skládá ze dvou místních částí – Dolní Kalná a Slemeno, které disponují každá samostatným vodovodním systémem

V Dolní Kalné je pro zásobování pitnou vodou realizována komplexní distribuční vodovodní síť napojená na dva zdroje vody – pramenní jímka „Rovně“ a pramenní jímka „Koupaliště“. Voda je z obou zařízení čerpána do vodojemu Dolní Kalná. Z vodojemu je voda gravitačně vedena do nové distribuční sítě obce. Obec disponuje dvěma čerpacími stanicemi, na obou dochází k hygienickému zabezpečení vody, poté je voda přiváděna do akumulace.

Zbylá část obyvatel, nepřipojených na zdroj hromadného zásobování, využívá individuálních vodních zdrojů, které jsou však zranitelné (riziko bakteriologického znečištění).

ZMĚNA Č. 1 ÚZEMNÍHO PLÁNU DOLNÍ KALNÁ

Vyhodnocení vlivů na udržitelný rozvoj území

Ve Slemeně je pro zásobování pitnou vodou realizována komplexní distribuční vodovodní síť napojená na jeden zdroj vody – vrtaná studna „Slemeno“. Voda je ze zdroje čerpána do vodovodnímu Slemeno. Z vodovodnímu je voda gravitačně vedena do nové distribuční sítě obce. Obec zde disponuje jednou čerpací stanicí, na které dochází k hygienickému zabezpečení vody, poté je voda přiváděna do akumulace.

Správce systému - Vlastníkem a provozovatelem vodovodu je obec Dolní Kalná. Garantem provozu je na základě smlouvy firma KrVaK s.r.o., Horní Branná, IČO: 27494764.

Zneškodňování odpadních vod

Obec nedisponuje centrálním kanalizačním systémem, jsou zde jen místní lokální kanalizační systémy jednotné kanalizace, které jsou pro systémové použití nevhodné (netěsnosti, nestandardní řešení). Jedinou lokalitou, která je již kanalizačně vyřešena, je lokalita nových rodinných domů „U panenky Marie“, kde je položena oddílná kanalizace, ovšem bez koncovky – ČOV. Obyvatelé RD čistí odpadní vody individuálním způsobem. Většina obyvatel obce řeší likvidaci odpadních vod individuálním způsobem formou usazovacích nádrží (septiků) nebo malých domovních čistíren s vypouštěním do vod podzemních a povrchových nebo vypouštěním do lokálních obecních kanalizačních systémů s řadou problémů či závad.

Vlastníkem a provozovatelem lokálních kanalizačních systémů je obec Dolní Kalná, Garantem provozu je na základě smlouvy firma KrVaK s.r.o., Horní Branná, IČO: 27494764.

Zásobování elektrickou energií

Obec je napájena z VN 335 – 35 kV. Na území obce (k. ú. Dolní Kalná, k. ú. Slemeno v Podkrkonoší) se v současné době nachází 7 distribučních trafostanic 35/04 kV. Distribuční síť NN je po rekonstrukci. Vedení VN 335 má dostatečnou kapacitu. Stávající stav distribuční sítě (VN i NN) je plně dostačující. Předpokládanou bytovou výstavbu lze pokrýt ze stávající distribuční sítě.

Zásobování plynem

V Dolní Kalné není provedena plynofikace.

Nakládání s odpady

Problematika odpadového hospodářství je v obci celkem spolehlivě zabezpečena a není v ní spatřováno zásadní riziko. Svoz a likvidaci domovního odpadu včetně jeho separace provádí společnost Transport Trutnov s.r.o.

Sběr a svoz objemného odpadu a nebezpečných složek komunálního odpadu je zajišťován v obci dvakrát ročně jeho odebíráním na předem vyhlášených přechodných stanovištích přímo do zvláštních sběrných nádob k tomuto účelu určených.

V obci je zaveden separovaný sběr využitelných složek odpadů (biologické odpady rostlinného původu, papír a karton, plasty včetně PET láhví a nápojový karton, sklo směsné, kovy, rostlinné jedlé oleje) a nakládání s odpady je řízeno obecně závaznou vyhláškou 4/2019 a je v souladu s POH Královéhradeckého kraje.

ZMĚNA Č. 1 ÚZEMNÍHO PLÁNU DOLNÍ KALNÁ

Vyhodnocení vlivů na udržitelný rozvoj území

Vliv nulové varianty na složky ŽP:

V případě, že nebude uplatněn Návrh Změny č. 1 ÚP, stávající stav technické infrastruktury se nezmění.

4. Charakteristiky životního prostředí, které by mohly být uplatněním územně plánovací dokumentace významně ovlivněny

Podrobný popis jednotlivých složek životního prostředí v hodnocené lokalitě je uveden v předchozí kapitole č. 3. Podrobné hodnocení vlivů návrhových ploch ÚP je řešeno v kapitole 6.

Posuzovaná Změna č. 1 územního plánu obce Dolní Kalná upravuje následující plochy.

Legenda k níže uvedeným tabulkám:

mění se	doplňuje se	vypouští se
Pozn.: vzhledem k úpravě celého územního plánu na novou katastrální mapu došlo k drobným úpravám ve výměrách ploch, které jinak nejsou změnou č. 1 dotčeny, v těchto případech se nejedná o faktické úpravy ploch.		

Tabulka 3 Přehled změn ploch v navrhované změně č. 1 ÚP

ZASTAVITELNÉ PLOCHY

U Panenky Marie II

číslo	katastrální území	navržené využití	výměra [m ²]	úprava ve změně č. 1
Z1A	Dolní Kalná	Plochy bydlení – venkovské (BV)	25 319	upraveno, zmenšeno, sceleno s okolními plochami, podrobně řešeno územní studii, která je v procesu zpracování (Ing. arch. Smilnický); pro plochu je v souladu s požadavkem legislativy uplatněna podmínka vymezení veřejného prostranství nad rámec komunikací o minimální výměře 1000 m ²
Z1B	Dolní Kalná	Plochy bydlení – venkovské (BV)	15 220	zrušeno, část využito, převedeno do stavu, část sloučeno do plochy Z1A
Z1C	Dolní Kalná	Plochy bydlení – venkovské (BV)	1 966	zrušeno, sloučeno do plochy Z1A
Z1D	Dolní Kalná	Plochy bydlení – venkovské (BV)	9 942	zrušeno, sloučeno do plochy Z1A
Z1E	Dolní Kalná	Plochy bydlení – venkovské (BV)	2 317	zrušeno, sloučeno do plochy Z1A
Z1F	Dolní Kalná	Plochy veřejných prostranství – komunikace (PK)	3 561	zrušeno, sloučeno do plochy Z1A
Z1G	Dolní Kalná	Plochy veřejných prostranství – komunikace (PK)	2 083	zrušeno, sloučeno do plochy Z1A
Z1H	Dolní Kalná	Plochy veřejných prostranství – komunikace (PK)	191	zrušeno, sloučeno do plochy Z1A
Z1I	Dolní Kalná	Plochy veřejných prostranství – komunikace (PK)	322	zrušeno, využito, převedeno do stavu
Z1J	Dolní Kalná	Plochy veřejných prostranství – komunikace (PK)	961	zmenšeno, část sloučena do plochy Z1A

ZMĚNA Č. 1 ÚZEMNÍHO PLÁNU DOLNÍ KALNÁ

Vyhodnocení vlivů na udržitelný rozvoj území

číslo	katastrální území	navržené využití	výměra [m ²]	úprava ve změně č. 1
Z1K	Dolní Kalná	Plochy veřejných prostranství – komunikace (PK)	4 000	zvětšeno, komunikace byla prodloužena v souvislosti s novým vymezením plochy Z1A

Nad Lomem

číslo	katastrální území	navržené využití	výměra [m ²]	úprava ve změně č. 1
Z2A	Dolní Kalná	Plochy bydlení – venkovské (BV)	27 800	upraveno, sceleno s plochou Z2B a částí Z2C a dále zvětšeno jižním směrem, podrobně řešeno územní studií, která je v procesu zpracování (Ing. arch. Smilnický); pro plochu je v souladu s požadavkem legislativy uplatněna podmínka vymezení veřejného prostranství nad rámec komunikací o minimální výměře 1000 m ²
Z2B	Dolní Kalná	Plochy bydlení – venkovské (BV)	10 563	plocha bydlení se stala součástí Z2A
Z2C	Dolní Kalná	Plochy veřejných prostranství – komunikace (PK)	1937	část plochy zrušeno, část sloučeno do Z2A, část zůstává v upravené podobě dle aktuálně sledované podrobnější dokumentace

Pod Slémětem

číslo	katastrální území	navržené využití	výměra [m ²]	úprava ve změně č. 1
Z3A	Dolní Kalná	Plochy bydlení – venkovské (BV)	8 696	zmenšeno, změněno vymezení dle požadavku obce
Z3B	Dolní Kalná	Plochy bydlení – venkovské (BV)	1 610	zmenšeno, změněno vymezení dle požadavku obce
Z3C	Dolní Kalná	Plochy bydlení – venkovské (BV)	488	plocha se v rámci změny č. 1 ruší z důvodu zrušení přeložky komunikace
Z3F	Dolní Kalná	Plochy veřejných prostranství – komunikace (PK)	2 399	zmenšeno, komunikace zkrácena v souvislosti s úpravou navazujících obytných ploch
Z3I	Dolní Kalná	Plochy výroby a skladování – obytné farmy (OF), <i>dříve plochy bydlení – venkovské (BV)</i>	3580	změna vymezení v souvislostech a změna funkce dle požadavku obce
Z3J	Dolní Kalná	Plochy bydlení – venkovské (BV)	1455	doplněno v rámci změny č. 1 dle požadavku zadání
Z3K	Dolní Kalná	Plochy technické infrastruktury (TI)	5768	plocha tech. infrastruktury pro ČOV Dolní Kalná, vymezeno dle informace obce, doplněno v rámci změny č. 1
Z3L	Dolní Kalná	Plochy technické infrastruktury (TI)	403	plocha tech. infrastruktury pro ČOV obecní úřad vymezeno dle podrobnější dokumentace, doplněno v rámci změny č. 1

Sléměno – bydlení

číslo	katastrální území	navržené využití	výměra [m ²]	úprava ve změně č. 1
Z4A	Sléměno v Podkrkonoší	Plochy bydlení – venkovské (BV)	7 564	plocha byla drobně upravena v souvislosti s aktualizací zastavěného území
Z4B	Sléměno v Podkrkonoší	Plochy bydlení – venkovské (BV)	8 510	plocha se v rámci změny č. 1 ruší
Z4D	Sléměno v Podkrkonoší	Plochy bydlení – venkovské (BV)	9 433	plocha mírně zmenšena z důvodu bilance záboru ZPF
Z4F	Sléměno v Podkrkonoší	Plochy bydlení – venkovské (BV)	5 198	plocha se v rámci změny č. 1 ruší

ZMĚNA Č. 1 ÚZEMNÍHO PLÁNU DOLNÍ KALNÁ

Vyhodnocení vlivů na udržitelný rozvoj území

číslo	katastrální území	navržené využití	výměra [m ²]	úprava ve změně č. 1
Z4H	Slemeno v Podkrkonoší	Plochy bydlení – venkovské (BV)	909	

Centrum obce

číslo	katastrální území	navržené využití	výměra [m ²]	úprava ve změně č. 1
Z5D	Dolní Kalná	Plochy bydlení – venkovské (BV)	4 102	plocha doplněna v rámci změny č. 1 na základě požadavku zadání

Slemeno

číslo	katastrální území	navržené využití	výměra [m ²]	úprava ve změně č. 1
Z10A	Slemeno v Podkrkonoší	Plochy technické infrastruktury (TI)	1 610	býv. plocha pro obecní ČOV, ruší se z důvodu změny koncepce odkanalizování obce, požadavek zadání
Z10H	Slemeno v Podkrkonoší	Plochy technické infrastruktury (TI)	2 186	plocha pro novou ČOV Slemeno, navrženo na základě změny koncepce odkanalizování obce, požadavek zadání
Z10I	Slemeno v Podkrkonoší	Plochy veřejných prostranství – komunikace (PK)	541	přístupová komunikace k nové ČOV Slemeno

Dolní Kalná – mlýn

číslo	katastrální území	navržené využití	výměra [m ²]	úprava ve změně č. 1
Z13B	Dolní Kalná	Plochy rekreace – hromadné (RH)	19 176	plocha doplněná změnou č. 1 na základě záměru obsaženého v zadání; pro plochu je v souladu s požadavkem dotčeného orgánu uplatněna podmínka prokázání souladu s požadavky právních předpisů na ochranu zdraví před hlukem

Dolní Kalná – sever

číslo	katastrální území	navržené využití	výměra [m ²]	úprava ve změně č. 1
Z14A	Dolní Kalná	Plochy bydlení – venkovské (BV)	1 514	plocha doplněná změnou č. 1 na základě záměru obsaženého v zadání
Z14B	Dolní Kalná	Plochy výroby a skladování – obytné farmy (OF)	1 902	plocha doplněná změnou č. 1 na základě záměru obsaženého v zadání

PLOCHY PŘESTAVBY**Centrum obce**

číslo	katastrální území	navržené využití	výměra [m ²]	úprava ve změně č. 1
P5C	Dolní Kalná	Plochy občanského vybavení – veřejná infrastruktura (OV)	1 492	plocha vypuštěna na základě aktuálního záměru obce

Dolní Kalná – mlýn

číslo	katastrální území	navržené využití	výměra [m ²]	úprava ve změně č. 1
P13A	Dolní Kalná	Plochy rekreace – hromadné (RH)	5 099	plocha doplněná změnou č. 1 na základě záměru obsaženého v zadání; pro plochu je v souladu s požadavkem dotčeného orgánu uplatněna podmínka prokázání souladu s požadavky právních předpisů na ochranu zdraví před hlukem

ZMĚNA Č. 1 ÚZEMNÍHO PLÁNU DOLNÍ KALNÁ

Vyhodnocení vlivů na udržitelný rozvoj území

NEZASTAVITELNÉ PLOCHY

U Panenky Marie II

číslo	katastrální území	navržené využití	výměra [m ²]	úprava ve změně č. 1
N1M	Dolní Kalná	Plochy veřejných prostranství - zeleň (PZ)	2 184	zmenšeno, část sloučena do plochy Z1A

Pozn.: vypuštěním navržené plochy veřejných prostranství – zeleň N1M nedojde k absenci veřejného prostranství v lokalitě, pouze bude jeho konkrétní umístění řešeno územní studií pro plochu Z1A (Ing. arch. Smilnický, 2020)

Nad Lomem

číslo	katastrální území	navržené využití	výměra [m ²]	úprava ve změně č. 1
N2D	Dolní Kalná	Plochy veřejných prostranství - zeleň (PZ)	3051	plocha doplněna ve změně č. 1

Slemeno

číslo	katastrální území	navržené využití	výměra [m ²]	úprava ve změně č. 1
N10B	Slemeno v Podkrkonoší	Plochy vodní a vodohospodářské (V)	12 607	plocha upracena dle aktualizovaných podkladů poskytnutých obcí
N10E	Slemeno v Podkrkonoší	Plochy vodní a vodohospodářské (V)	21	plocha doplněna na základě podkladů týkajících se konkrétních protipovodňových opatření ve Slemenu
N10F	Slemeno v Podkrkonoší	Plochy vodní a vodohospodářské (V)	339	plocha doplněna na základě podkladů týkajících se konkrétních protipovodňových opatření ve Slemenu
N10G	Slemeno v Podkrkonoší	Plochy vodní a vodohospodářské (V)	465	plocha doplněna na základě podkladů týkajících se konkrétních protipovodňových opatření ve Slemenu

Plochy vhodné k začlenění do PUPFL

číslo	katastrální území	navržené využití	výměra [m ²]	úprava ve změně č. 1
N11E	Slemeno v Podkrkonoší	Plochy přírodní – lesní (PL), <i>dříve plochy lesní (L)</i>	1335	upravena funkce plochy na základě její polohy v biocentru
N11F	Slemeno v Podkrkonoší	Plochy přírodní – lesní (PL), <i>dříve plochy lesní (L)</i>	997	upravena funkce plochy na základě její polohy v biocentru
N11N	Dolní Kalná	Plochy lesní (L)	773	plocha byla již začleněna do PUPFL a v rámci změny č. 1 převedena na plochu stabilizovanou

plochy nezastavitelné vyjma ploch kategorie PZ - plochy veřejných prostranství - zeleň jsou plochami změn v krajině.

Realizací nových ploch vymezených v Návrhu Změny č. 1 ÚP mohou být dotčeny následující složky a charakteristiky životního prostředí:

- ovzduší
- vody
- krajinný ráz
- ÚSES
- ZPF
- Flóra, fauna, ekosystémy

ZMĚNA Č. 1 ÚZEMNÍHO PLÁNU DOLNÍ KALNÁ

Vyhodnocení vlivů na udržitelný rozvoj území

- Silniční doprava
- Hluková zátěž
- Archeologická naleziště
- Technická infrastruktura
- Obyvatelstvo

4.1 O vzduší

Území obce Dolní Kalná nepatří mezi území se zhoršenou kvalitou ovzduší. Dlouhodobě nedochází k překračování imisních limitů sledovaných znečišťujících látek. Nejbližší měřicí stanice v této lokalitě je stanice ČHMÚ Trutnov - Tkalcovská (kód lokality HTRT), která se nachází ve vzdálenosti cca 24 km, v nadmořské výšce 432 m n.m. Sledovanou škodlivinou jsou prachové částice PM₁₀.

Doprava po silničních komunikacích představuje v území dominantní zdroj znečištění ovzduší. V zóně CZ05 Severovýchod je doprava hlavním zdrojem tuhých znečišťujících látek v ovzduší.

Domácí topeniště ovlivňují imisní situaci zejména v chladné části roku, topné sezóně.

Koncentrace PM₁₀ se pohybují v rozmezí 34,2 – 37,0 ug/m³ (denní průměr), benzo(a)pyrenu v rozmezí 0,8 – 1,1 ng/m³ (roční průměr).

Obec Dolní Kalná není zatížena významnými zdroji znečištění z výroby. Za největšího znečišťovatele ovzduší v širším okolí posuzované lokality lze považovat Škoda Auto, a. s., Vrchlabí.

V území se může do jisté míry odrážet rovněž dálkový transport znečištění.

Změna č. 1 ÚP Dolní Kalná nenavrhuje plochy, u kterých lze předpokládat vznik větších zdrojů znečištění ovzduší.

Stávající imisní situace může být v souvislosti s uplatněním Změny č. 1 ÚP ovlivněna vzhledem k vytvoření rámce pro vznik dalších zdrojů znečištění ovzduší, a to v souvislosti s realizací ploch pro bydlení a podnikatelskou činnost a s tím souvisejícím potenciálním navýšením dopravy a lokálních topenišť.

4.2 Vody

Předmětné území je odvodňováno hustou sítí vodotečemi - Bukovinský potok, Olešnice, Kalenský potok. Kalenský potok má stanovené záplavové území a aktivní zónu. Do těchto ploch zasahují lokality uvedené ve Změně č. 1 ÚP- Z13B, Z3A, Z3D, Z3E, Z3H, Z5A, Z5B, Z5D. Jedná se částečně o plochy převzaté z platného územního plánu, které zůstávají beze změn – Z3D, Z3E, Z3H, Z5A, Z5B, plochy, které jsou v rámci Změny č. 1 zmenšeny Z3A a nové plochy Z5D, Z13B.

S realizací plánovaného záměru ve vymezené ploše je spojena spotřeba pitné vody a rovněž produkce vod odpadních (splaškových).

Navrhuje se rozšíření vodovodního systému o vodojem (plocha Z1L), řad propojující oba vodovodní systémy na území obce a řady pro zásobování navržených zastavitelných ploch. Navrhuje se systém odvádění a likvidace splaškových odpadních vod zakončený čistírnami

ZMĚNA Č. 1 ÚZEMNÍHO PLÁNU DOLNÍ KALNÁ

Vyhodnocení vlivů na udržitelný rozvoj území

odpadních vod.

Kapacita stávajících vodních zdrojů v obci je dostačující, vybudování nových vodních zdrojů se nenavrhuje.

Navrhují se oddílné kanalizační soustavy pro Dolní Kalnou a pro Slemeno na odvedení splaškových odpadních vod, které budou ukončeny čistírnami odpadních vod.

Navrhují se čistírny odpadních vod:

- ČOV Obecní úřad (plocha Z3L),
- ČOV Dolní Kalná (plocha Z3K),
- ČOV Slemeno (plocha Z10H).

V souvislosti s realizací zastavitelné plochy mohou být rovněž mírně ovlivněny odtokové poměry v území.

4.3 Krajinný ráz

Město Dolní Kalná se nachází v krajině v lesozemědělské krajině. Okrajové části původních sídel mají zejména venkovský ráz.

Hlavní osou centrálního prostoru je silnice I/16 procházející územím od východu k západu a spojující město Trutnov s Prahou. Druhou osou je komunikace III. Třídy č. 2925 vedoucí severním směrem do Horní Kalné, podél které je situována větší část zástavby.

Nejvyšší bod katastru Dolní Kalné je na Rovních ve výšce 494 m. n. m. severovýchodně od Vackovy kapličky (529 m. n. m.), nejnižším bodem je pak most ve Slemeně (326 m. n. m.). Centrum sídla je lokalizováno do prostoru rozšiřující se nivy vodoteče a využívá tak zcela přirozeně příznivé morfologické poměry tohoto ale jinak poměrně velmi malého prostoru. Odpovídající pozornost musí být věnována původním objektům lidové architektury, které spolu s přírodními prvky hrají důležitou roli v celkovém obraze krajiny.

Obec Dolní Kalná se nachází v regionu Podkrkonoší, který je zajímavou oblastí cestovního ruchu v České republice. Pásmo Krkonoš je lákavým místem pro návštěvníky v letních i zimních měsících. Obec náleží k turistické oblasti Krkonoše – východ, turistická zóna Trutnovsko – Podkrkonoší.

Plochy nových rodinných domů venkovské zástavby budou zakládány při snaze o obnovení dnes často chybějící základní prostorové regulace ve vazbě na specifický charakter venkovského prostředí a krajinný ráz

Zástavba obce Dolní Kalná má lánový charakter s výškou dosahující maximálně třech nadzemních podlaží. Změnou č. 1 se vytváří územní podmínky pro dostavbu zastavěného území a jeho intenzivnější využití.

Základní koncepce uspořádání krajiny vymezená platným územním plánem zůstane nezměněna. Při dalším rozvoji obce se požaduje respektovat přírodní a krajinné hodnoty území i požadavky na ochranu zvláště chráněných území. Přiměřeně budou respektovány prvky obecné ochrany přírody zejména ÚSES a sídelní zeleň. Změna č. 1 ÚP Dolní Kalná tento požadavek naplňuje.

Nové prvky technické infrastruktury budou do volné krajiny umístovány uvážlivě s ohledem

ZMĚNA Č. 1 ÚZEMNÍHO PLÁNU DOLNÍ KALNÁ

Vyhodnocení vlivů na udržitelný rozvoj území

na krajinný ráz a prostupnost krajiny. Jediným prvkem technické infrastruktury do krajiny je umístění ČOV.

4.4 Natura

Do správního obvodu města Dolní Kalná nezasahuje žádná z lokalit Natura 2000, tedy EVL či PO.

4.5 ÚSES, migračně významná území

V území města je vymezen územní systém ekologické stability (ÚSES, systém) tvořený biocentry a biokoridory nadregionálního, regionálního a místního biogeografického významu tvořený:

Systémem regionálního biogeografického významu:

regionální biocentra: RC H024, RC 1646;

regionální biokoridory: RK 710, RK H002;

prvky místního významu v systému místního biogeografického významu:

místní biocentra: 2, 3, 4, 5, 6;

místní biokoridory: B, C, D, E, F, G, H, I, J.

Změnou č. 1 není měněna koncepce uspořádání krajiny. Na základě aktuálně platných ZÚR KHK je upřesněno vymezení regionálního ÚSES v severní části řešeného území, jedná se o:

- regionální biocentra: RC H024;
- regionální biokoridory: RK 710, RK H002.

Změnou č. 1 ÚP není zasahováno do skladebných prvků ÚSES.

4.6 ZPF

Orné půdy je v katastru Dolní Kalná přibližně 50% rozlohy území obce. Časté jsou naopak také louky a pastviny.

Z celkové výměry 970 ha dotčeného území obce Dolní Kalná činí pouze cca 436,18 ha orná půda.

Druhy pozemků	
Celková výměra (ha)	970,00
Orná půda (ha)	436,18
Chmelnice (ha)	-
Vinice (ha)	-
Zahrada (ha)	17,62
Ovocný sad (ha)	2,56
Trvalý travní porost	266,69
Zemědělská půda celkem (ha)	723,05

ZMĚNA Č. 1 ÚZEMNÍHO PLÁNU DOLNÍ KALNÁ

Vyhodnocení vlivů na udržitelný rozvoj území

Druhy pozemků	
Lesní půda (ha)	168,12
Vodní plochy (ha)	7,94
Zastavěné plochy (ha)	17,03
Ostatní plochy (ha)	53,87

Naprosto převládají kyselé typické kambizemě, často oglejené, místy na hlubších substrátech a na plošinách se vyvinuly primární pseudogleje. Na živnějších substrátech jsou ostrovy typických kambizemí, naproti tomu na jižním okraji tvořeném pískovci jsou zastoupeny arenické kambizemě.

Zemědělské půdy s I. a II. třídou ochrany jsou územním limitem pro změny využívání území dle vyhlášky č. 48/2011 Sb. ve znění pozdějších předpisů, kdy výjimkou jsou záměry realizace veřejně prospěšných, zejména liniových staveb, realizace navržených prvků ÚSES, některá opatření navyšující ekologickou stabilitu území (př. zalesňování vytípaných pozemků, zakládání remízů ve scelených nadměrných honech orné půdy, apod.) podléhající příslušnému povolovacímu řízení a schvalovacímu procesu (důvodem je trvalá změna druhu dotčeného pozemku a způsob jeho využití – oproti např. případnému pěstování energetických plodin, rychle rostoucích dřevin, či plantáží vánočních stromků).

Na základě požadavku zadání změny č. 1 jsou některé zastavitelné plochy doplněny / rozšířeny, avšak recipročně se jiné ruší či zmenšují. Bilance zastavitelných ploch tak zůstává přibližně vyrovnaná.

Návrhy zastavitelných ploch změny č. 1 jsou koncipovány tak, aby nedošlo ke zvýšení souhrnné výměry záborů ZPF oproti záborům schváleným v ÚP Dolní Kalná. A to vzhledem k tomu, že není využita taková část rozvojových ploch, aby další zábory byly odůvodnitelné a také vzhledem k požadavku zadání změny č. 1 ÚP Dolní Kalná, kde je v kapitole A1) uvedeno: „Kapacity návrhových ploch pro bydlení, vymezených v platném ÚP Dolní Kalná jsou dostatečné, ale některé z různých důvodů nevyužitelné. Zábor nových ploch ZPF bude kompenzován zmenšením zastavitelných ploch např. Z4A, Z4B, Z4C nebo Z4D vymezených v platném územním plánu obce podél plochy veřejných prostranství Z4E spojující místní část Slemeno s Dolní Kalnou souběžně se silnicí 1. třídy, popř. zmenšením zastavitelné plochy Z1C (U panenky Marie II).“

Tabulka 4 Bilance záborů pozemků ZPF

	výměra
nový zábor ZPF	48326
vráceno do ZPF	48326
Rozdíl	0

Jak je patrné z výše uvedených údajů, v rámci změny č. 1 ÚP Dolní Kalná nedochází k navýšení záborů ZPF v rámci návrhů zastavitelných ploch.

Nový zábor ploch ZPF I. a II. třídy ochrany 33 092 m², převážnou část tvoří trvalé travní porosty. Do ZPF je navraceno 12 845 m² pozemků ZPF I. a II. třídy ochrany.

ZMĚNA Č. 1 ÚZEMNÍHO PLÁNU DOLNÍ KALNÁ

Vyhodnocení vlivů na udržitelný rozvoj území

Z hlediska ploch nezastavitelných dochází k výraznému snížení záboru ZPF v rámci plochy N10B, která je navržena pro protipovodňová opatření ve Slemenu, její úpravou dojde ke snížení záboru ZPF o téměř 0,9 ha.

Změnou č. 1 ÚP bude dotčeno 48 326 m² ZPF. Některé plochy byly změnou č. 1 ÚP do ZPF vráceny. Bilance záborů ZPF zůstává nezměněna oproti platnému ÚP Dolní Kalná. Došlo ke snížení ke snížení záborů ZPF o 0,9 ha v souvislosti nezastavitelných ploch. Zábor půd vyšších tříd ochrany ZPF je částečně kompenzován navrácením zabíraných ploch vyšších tříd ochrany do ZPF.

4.7 PUPFL

Lesní pozemky nejsou návrhem Změny č. 1 ÚP dotčeny. Pro zvýšení ekologické stability území jsou upřesněny stávající a navrženy nové prvky územního systému ekologické stability úrovně lokální i regionální tak, aby vznikl fungující celek. Některé plochy mající charakter lesa na nelesní půdě jsou navrženy jako plochy lesní a k následnému převodu do PUPFL Pro stanovení zásad využívání PUPFL se vymezuje kategorie ploch s rozdílným způsobem využití – plochy lesní. Pro stanovení zásad využívání PUPFL na plochách s prioritou ochrany přírody a krajiny (např. biocentra) se vymezuje kategorie ploch s rozdílným způsobem využití – plochy přírodní – lesní. Plocha N11E zábor lokality vyhodnocen a schválen v ÚP Dolní Kalná, v rámci změny č. 1 pouze formální změna funkce z plochy lesní na plochu přírodní – lesní z důvodu vymezení lokálního biocentra č. 6.

Změna č. 1 ÚP nevymezuje novou plochu lesní.

4.8 Flóra, fauna, ekosystémy

Předmětné území představují plochy navazující na stávající zástavbu obce. V souvislosti se Změnou č. 1 ÚP nedojde k dotčení přírodně cenných lokalit a ekosystému spadajících do režimu ochrany ZCHÚ, či Natura 2000.

Nebudou dotčeny skladebné prvky ÚSES, lokality s výskytem chráněných druhů ani vodní ekosystémy.

4.9 Silniční doprava

V rámci změny č. 1 ÚP obce Dolní Kalná jsou navrženy následující změny v silniční infrastruktuře:

I/16

Trasa v území stabilizovaná, návrhy dle ÚP zůstávají (Z9A, Z9B, Z9D, Z9E, Z9F, Z9G), též návrh chodníku. Přeložka v západní části řešeného území ve směru na Novou Paku je v souladu a platnými ZÚR KHK, je nadále sledována v nezměněné podobě (Z9A).

Mění se místo napojení navržené místní komunikace Z2C obsluhující lokalitu nové obytné zástavby Z2A, z hlediska bezpečnosti a plynulosti provozu na silnici I/16 se jedná o vhodnější řešení, viz. obr. Druhé napojení komunikace Z2C se ruší.

ZMĚNA Č. 1 ÚZEMNÍHO PLÁNU DOLNÍ KALNÁ

Vyhodnocení vlivů na udržitelný rozvoj území

III/2932

V rámci změny č. 1 se návrhy nemění, pouze formálně doplněno napojení místní komunikace (Z1K).

III/2952

Aktualizovány stabilizované plochy silnice dle realizovaných úprav, zejména v centru obce v okolí obecního úřadu. Na základě požadavku zadání je navržena úprava parametrů silnice na cílovou kategorii MS8 6,5/50 s jednostranným chodníkem pro zvýšení bezpečnosti pěší a bezmotorové dopravy, neboť se jedná o důležitou osu osídlení obce. Tato úprava proběhne na základě podrobnější dokumentace, která detailně prověří možnosti rozšíření v jednotlivých místech.

III/32553

V rámci změny č. 1 se návrhy nemění, pouze formálně doplněno napojení místní komunikace (Z10D).

MÍSTNÍ KOMUNIKACE

Z důvodu úprav některých zastavitelných ploch došlo k suvisejícím úpravám některých místních komunikací, zejména Z3F, Z2B, Z10I apod. Některé místní komunikace byly v rámci scelování ploch bydlení Z1A a Z2A sloučeny do těchto ploch. Jejich skutečné umístění bude / je řešeno v rámci podrobnějších dokumentací. Bylo upraveno trasování komunikace Z2C včetně jejího napojovacího bodu na stávající silnici I/16 z důvodu požadavku obce na soulad s podrobnější dokumentací (Ing. arch. Smilnický, 2020).

PĚŠÍ, TURISTICKÉ A CYKLISTICKÉ TRASY

Dochází ke změnám v návrhu místních komunikací sloužících (i) pro pěší a cyklo provoz v souvislosti s úpravou rozvojových ploch. Vždy je nutné dbát na zachování průchodnosti a spojitosti pěších tras.

LANOVÁ DOPRAVNÍ ZAŘÍZENÍ, BĚŽECKÉ A SJEZDOVÉ TRATĚ

V rámci změny č. 1 se nemění.

Změnou č. 1 ÚP tedy dojde pouze k vytvoření podmínek pro dopravní vybavení, nikoliv k realizaci a doplnění silničních komunikací.

4.10 Hluková zátěž

Nejvýznamnější zdroje hluku v území představuje doprava po stávajících silničních komunikacích. Na základě požadavku zadání a dotčených orgánů byla k některým plochám zařazena podmínka jejich využití "HL – využití plochy je podmíněno prokázáním souladu s požadavky právních předpisů na ochranu zdraví před hlukem (v dalších stupních projektové přípravy prokázat dodržování hygienických limitů hluku z dopravy a stabilizovaných výrobních ploch v budoucích chráněných prostorech)". Jedná se dle požadavku o plochy Z13B a P13A.

ZMĚNA Č. 1 ÚZEMNÍHO PLÁNU DOLNÍ KALNÁ

Vyhodnocení vlivů na udržitelný rozvoj území

Změna č. 1 ÚP nevytváří rámec pro realizaci významných zdrojů hluku souvisejících např. s hlasitým provozem průmyslových areálů a technologií.

4.10 Archeologická naleziště

Území obce Dolní Kalná je územím s archeologickými nálezy. V případě jejich odkrytí je třeba umožnit záchranný archeologický průzkum.

4.11 Technická infrastruktura

V rámci změny č. 1 ÚP Dolní Kalná nedochází ke změně koncepce zásobování obce elektrickou energií. Vzhledem k tomu, že bilance nově navržených zastavitelných ploch ku rušeným plochám zůstává vyrovnaná, nepředpokládá se výrazné navýšení požadovaného příkonu el. energie. Z důvodu úpravy tvaru a polohy některých ploch dochází ke změně pozice některých navržených trafostanic VN/NN.

Obec není plynofikována. Koncepce zásobování plynem se Změnou č. 1 nemění.

Vytápění stávajících objektů se v současné době provádí různým způsobem podle dostupnosti jednotlivých druhů energií. Plynovodní síť se v obci nenachází, někteří obyvatelé však mají plynové nádoby a vytápění svých objektů řeší individuálně. Důvodem dosavadní neplynofikace obce je technicko-ekonomická náročnost výstavby plynovodu a nízký zájem obyvatel o připojení vzhledem k růstu ceny zemního plynu ve srovnání s cenami uhlí. Nejčastěji se k vytápění využívají pevná paliva a elektřina. Pro novou zástavbu bude základní energie elektrická. Z obnovitelných druhů energie budou zaváděny biomasa, solární ohřev teplé užitkové vody a tepelná čerpadla vždy s přihlédnutím k poloze objektů a možnostem investora. Na uvedené zdroje budou přecházet i vlastníci stávajících lokálních zdrojů na bázi tuhých paliv. V území jsou vytvořeny podmínky pro případnou výstavbu větrné elektrárny.

Koncepce zásobování teplem se Změnou č. 1 nemění.

Koncepce zásobování pitnou vodou se v rámci změny č. 1 ÚP Dolní Kalná nemění. Aktuálně je kapacita vodních zdrojů v obci dostačující, proto se s výstavbou dalších zdrojů nepočítá a byl zrušen i druhý návrh vodního zdroje. Návrh vodojemu zůstává beze změny, pouze se k němu doplňuje přívodní řad od vodního zdroje Koupaliště.

V rámci změny č. 1 ÚP Dolní Kalná dochází na základě požadavků zadání k úpravě koncepce odkanalizování obce. Úprava spočívá v rozdělení kanalizačního systému na dva celky – Dolní Kalná a Slemenno. V systému Dolní Kalné jsou navrženy dvě ČOV – Obecní úřad jako aktuální řešení a ČOV Dolní Kalná jako cílové řešení pro Dolní Kalnou. Pro kanalizační systém Slemenna je navržena ČOV Slemenno. Navržené kanalizační řady jsou lokálně upraveny v souvislosti s úpravami plocha a komunikací.

Pro odvedení povrchových dešťových odpadních vod z komunikací a manipulačních ploch z dotčeného území budou sloužit stávající stoky jako doposud. Dešťové vody budou zasakovány, v případech, kdy to nebude možné, budou odváděny do vodotečí.

Změna č. 1 ÚP respektuje koridory technické infrastruktury.

4.12 Obyvatelstvo

Ve městě Dolní Kalná je evidováno cca 693 obyvatel, průměrný věk obyvatelstva je 41,7 let. V rámci Změny č. 1 ÚP jsou vytvořeny podmínky pro doplnění ploch pro bydlení a rozvoj podnikatelských aktivit.

Změna č. 1 vytváří v souvislosti s vymezením ploch P13A a Z13B pro hromadnou rekreaci a ploch pro bydlení v blízkosti komunikace I/16 rámec pro negativní ovlivňování těchto lokalit hlukem z automobilové dopravy. Změna č. 1 ÚP stanovuje pro tyto plochy podmínku prověření využití plochy prokázáním souladu s požadavky právních předpisů na ochranu zdraví před hlukem (v dalších stupních projektové přípravy prokázat dodržování hygienických limitů hluku z dopravy a stabilizovaných výrobních ploch v budoucích chráněných prostorech).

5 Současné problémy a jevy životního prostředí, které by mohly být uplatněním územně plánovací dokumentace významně ovlivněny, zejména s ohledem na zvláště chráněná území a ptáčí oblasti.

Kvalita životního prostředí se odvíjí od charakteru osídlení území, intenzity zemědělské a průmyslové výroby a částečně je ovlivněna geografickými a morfologickými poměry. Řešeným územím je správné území obce Dolní Kalná.

Území obce Dolní Kalná disponuje krajinným rázem jedinečné kulturní krajiny, která je výrazem identity území, jeho historie a tradice, a je nutno respektovat a obnovovat drobné prvky a stavby dotvářející její ráz.

Z urbanistického hlediska je nutné v nejvyšší možné míře chránit kulturní hodnoty historického vývoje území obce, především prostorové kompozice jednotlivých sídel. Odpovídající pozornost musí být věnována původním objektům lidové architektury, které spolu s přírodními prvky hrají důležitou roli v celkovém obraze krajiny.

V centrální části a podél hlavních místních komunikací je žádoucí vyšší intenzita a kompaktnost zástavby, při zachování stávající výškové hladiny.

Centrální území je možné stavebně intenzifikovat při současném využívání ploch mezilehlých, zbytkových a ploch po případných demolicích objektů špatného stavebního stavu a objektů nedostatečně využívajících danou plochu z hlediska ekonomického posouzení při uvažování polohy pozemku ve vztahu na jeho atraktivitu danou polohou v centru.

KES ORP Vrchlabí je 3,04, což je nad celorepublikovým průměrem ČR. Hodnota KES představuje přírodě blízkou a přírodní krajinu, minimálně ovlivněnou činností člověka.

Jedná se o krajinu lesozemědělskou s polovičním podílem orné půdy a smrkovými či smíšenými lesy. V území se nachází půdy všech tříd ochrany ZPF.

V řešeném území se nenachází ZCHÚ, či lokality Natura 2000.

V území nejsou evidovány rovněž památné stromy. V území se nacházejí VKP ze zákona.

V území jsou vymezeny skladebné prvky ÚSES na regionální a lokální úrovni. Tento systém není Změnou č. 1 ÚP dotčen, je pouze na základě ZÚR KHK zpřesněn.

ZMĚNA Č. 1 ÚZEMNÍHO PLÁNU DOLNÍ KALNÁ

Vyhodnocení vlivů na udržitelný rozvoj území

V území je stanoveno záplavové území vodního toku Kalenský potok. Území obce je ohroženo záplavami. Změnou č. 1 ÚP není do záplavového území zasaženo.

Kalenský potok od pramene po ústí do Labe (ID: HSL_0150) je na posuzovaném území nevyhovující (ekologický stav střední, chemický stav dobrý). Nádrže v území se nacházejí na k.ú. Slemeno v Podkrkonoší jsou neudržované a zanedbané a stav vodních toků nevyhovující.

V rámci ÚP Dolní Kalná se navrhuje dvě plochy vodní a vodohospodářské pro realizaci vodních nádrží, které spolu se svými břehovými porosty přispějí ke zvýšení ekologické stability prostředí v obci. Na Slemenském potoce bude zřízena soustava vodních nádrží (plocha N10B). Nádrže se navrhuje pro následující využití:

- zvýšení retenčních schopností území
- zvýšení ekologické stability území
- chov ryb
- rekreace

Nádrže budou průtočné se sypanými hrázemi údolního typu.

Na vodním toku Čistá bude zřízena vodní nádrž (plocha N7B). Nádrž se navrhuje pro následující využití:

- zvýšení retenčních schopností území
- akumulace vody pro zasněžování lyžařských sjezdových tratí

V případě návrhových nezastavitelných ploch N7B a N10B (navrhované vodní nádrže) je nutné založit při březích vhodné porosty, neboť se tyto lokality nacházejí v trase biokoridoru J a H.

V území je dobré životní prostředí, přesto nelze vyloučit možné hrozby zejména spojené se spalováním odpadu v lokálních topeništích a hlukem podél páteřní komunikace I/16.

Území obce Dolní Kalná je ve smyslu zákona č. 20/1987 Sb., o státní památkové péči, ve znění pozdějších předpisů, územím s archeologickými nálezy.

Problematické jevy v území může představovat rovněž vodní či větrná eroze. Území se potýká se znečištěním ovzduší emisemi z dopravy a s emisemi z lokálních topenišť.

Změnou č. 1 ÚP je jsou vytvořeny podmínky pro rozvoj podnikatelských aktivit.

Tabulka 5 Přehled podnikatelských subjektů ve vztahu k odvětví

	Registrované podniky	Podniky se zjištěnou aktivitou
A Zemědělství, lesnictví, rybářství	24	14
B-E Průmysl celkem	18	12
F Stavebnictví	19	10
G Velkoobchod a maloobchod ...	40	16
H Doprava a skladování	3	2
I Ubytování, stravování a pohostinství	16	9
J Informační a komunikační činnosti	2	2
K Peněžnictví a pojišťovnictví	.	.
L Činnosti v oblasti nemovitostí	1	1

ZMĚNA Č. 1 ÚZEMNÍHO PLÁNU DOLNÍ KALNÁ

Vyhodnocení vlivů na udržitelný rozvoj území

	Registrované podniky	Podniky se zjištěnou aktivitou
M Profesní, vědecké a ...	14	8
N Administrativní a podpůrné činnosti	3	1
O Veřejná správa a obrana...	2	2
P Vzdělávání	3	1
Q Zdravotní a sociální péče	3	3
R Kulturní, zábavní a rekreační činnosti	6	3
S Ostatní činnosti	8	3
X nezařazeno	.	.

V území převažují podnikatelské subjekty s orientací na zemědělství, lesnictví a vodní hospodářství. Podnikatelé v průmyslových aktivitách mají v Dolní Kalné 20% zastoupení.

6 Zhodnocení stávajících a předpokládaných vlivů navrhovaných variant ÚPD, včetně vlivů sekundárních, synergických, kumulativních, krátkodobých, střednědobých a dlouhodobých, trvalých a přechodných, kladných a záporných.

Na základě usnesení zastupitelstva obce Dolní Kalná, na kterém byla schválena Změna č. 1 ÚP byla společností SAUL s.r.o Liberec zpracován v dubnu 2020 Změna č. 1 Územního plánu Dolní Kalná, která je předmětem tohoto hodnocení.

Změna č. 1 Územního plánu Dolní Kalná byla přezkoumána i ve vztahu k rozboru udržitelného rozvoje území (RURÚ) obsaženému v ÚAP ORP Vrchlabí. V době zpracování Návrhu ke společnému jednání byla k dispozici 4. úplná aktualizace ÚAP ORP Vrchlabí 2016. Z ÚAP byly do Změny č. 1 ÚP Dolní Kalná převzaty zejména limity využití území a hodnoty, které byly při návrhu Změny č. 1 ÚP respektovány.

Cílem této kapitoly je identifikovat ty oblasti životního prostředí, které mohou být realizací posuzované Změny č. 1 ÚP ovlivněny. Realizace Změny č. 1 ÚP tvoří z hlediska posuzování vlivů na životní prostředí tzv. aktivní variantu, která se může určitým způsobem projevit na složkách životního prostředí. Není možné při současné míře neznalosti jednotlivých záměrů umístěných ve funkčních plochách kvalifikovaně vyhodnotit konkrétní vlivy na životní prostředí. Proto jsou v této kapitole hodnoceny vlivy vymezených ploch v rámci jejich regulativů na referenční cíle životního prostředí, které mohou potenciálně nastat za určitých podmínek realizace. Níže uvedené vyhodnocení tedy odpovídá potenciálním vlivům, které zahrnují danou míru neurčitosti. Při hodnocení byl využit princip předběžné opatrnosti, bylo tedy přihlédnuto k „nejhoršímu možnému scénáři“, který by mohl nastat potenciální realizací záměrů dle regulativů navrhovaných pro danou plochu.

Jako druhé variantní řešení je brána nulová varianta, kdy nedojde k realizaci Změny č. 1 ÚP.

Základní hodnocení je provedeno tabulkovým systémem, kdy stejné nebo obdobné návrhové plochy jsou hodnoceny stejně.

Možnosti hodnocení:

Vliv – pozitivní (+), negativní (-), neutrální (0)

ZMĚNA Č. 1 ÚZEMNÍHO PLÁNU DOLNÍ KALNÁ

Vyhodnocení vlivů na udržitelný rozvoj území

Stav vlivu – přechodný (P), trvalý (T)*Významnost vlivu* – nevýznamný (0), málo významný (*), středně významný (**), velmi významný (***)*Kumulace* – ano (A), ne (N), jen pro některou z návrhových ploch (A/N)

Změnou č. 1 ÚP jsou nově vymezeny následující plochy

Tabulka 6 Nově vymezované plochy v rámci změny č. 1 ÚP

číslo	katastrální území	navržené využití	výměra [m ²]	úprava ve změně č. 1
Z3J	Dolní Kalná	Plochy bydlení – venkovské (BV)	1455	doplněno v rámci změny č. 1 dle požadavku zadání
Z3K	Dolní Kalná	Plochy technické infrastruktury (TI)	5768	plocha tech. infrastruktury pro ČOV Dolní Kalná, vymezeno dle informace obce, doplněno v rámci změny č. 1
Z3L	Dolní Kalná	Plochy technické infrastruktury (TI)	403	plocha tech. infrastruktury pro ČOV obecní úřad vymezeno dle podrobnější dokumentace, doplněno v rámci změny č. 1
Z4H	Slemeno v Podkrkonoší	Plochy bydlení – venkovské (BV)	909	
Z5D	Dolní Kalná	Plochy bydlení – venkovské (BV)	4 102	plocha doplněna v rámci změny č. 1 na základě požadavku zadání
Z10H	Slemeno v Podkrkonoší	Plochy technické infrastruktury (TI)	2 186	plocha pro novou ČOV Slemeno, navrženo na základě změny koncepce odkanalizování obce, požadavek zadání
Z10I	Slemeno v Podkrkonoší	Plochy veřejných prostranství – komunikace (PK)	541	přístupová komunikace k nové ČOV Slemeno
Z13B	Dolní Kalná	Plochy rekreace – hromadné (RH)	19 176	plocha doplněna změnou č. 1 na základě záměru obsaženého v zadání; pro plochu je v souladu s požadavkem dotčeného orgánu uplatněna podmínka prokázání souladu s požadavky právních předpisů na ochranu zdraví před hlukem
Z14A	Dolní Kalná	Plochy bydlení – venkovské (BV)	1 514	plocha doplněna změnou č. 1 na základě záměru obsaženého v zadání
Z14B	Dolní Kalná	Plochy výroby a skladování – obytné farmy (OF)	1 902	plocha doplněna změnou č. 1 na základě záměru obsaženého v zadání
P13A	Dolní Kalná	Plochy rekreace – hromadné (RH)	5 099	plocha doplněna změnou č. 1 na základě záměru obsaženého v zadání; pro plochu je v souladu s požadavkem dotčeného orgánu uplatněna podmínka prokázání souladu s požadavky právních předpisů na ochranu zdraví před hlukem
N2D	Dolní Kalná	Plochy veřejných prostranství – zeleň (PZ)	3051	plocha doplněna ve změně č. 1
N10E	Slemeno v Podkrkonoší	Plochy vodní a vodohospodářské (V)	21	plocha doplněna na základě podkladů týkajících se konkrétních protipovodňových opatření ve Slemenu
N10F	Slemeno v Podkrkonoší	Plochy vodní a vodohospodářské (V)	339	plocha doplněna na základě podkladů týkajících se konkrétních protipovodňových opatření ve Slemenu
N10G	Slemeno v Podkrkonoší	Plochy vodní a vodohospodářské (V)	465	plocha doplněna na základě podkladů týkajících se konkrétních protipovodňových opatření ve Slemenu

ZMĚNA Č. 1 ÚZEMNÍHO PLÁNU DOLNÍ KALNÁ

Vyhodnocení vlivů na udržitelný rozvoj území

Plochy bydlení – venkovské (BV)

- význam plochy
- plocha s rozdílným způsobem využití zastavěná, zastavitelná a přestavby
- hlavní využití
- stavby a pozemky rodinných domů venkovského typu určených pro individuální trvalé bydlení v kvalitním prostředí, umožňujícím nerušený a bezpečný pobyt a každodenní rekreaci obyvatel, dostupnost veřejných prostranství a občanského vybavení
 - hospodářské objekty, dvory a zahrady umožňující chov domácího zvířectva a samozásobitelskou zemědělskou činnost
 - provozovny občanského vybavení místního významu integrované v obytných domech
- přípustné využití
- stavby a pozemky rodinných domů městského typu
 - stavby a pozemky energeticky úsporných, alternativních ekologických rodinných domů
 - stavby a pozemky zařízení pro denní rekreaci místního významu (hřiště)
 - pozemky veřejných prostranství
- podmíněně přípustné využití *)
- stavby a pozemky rekreačního bydlení a ubytování v rodinných domech a chalupách
 - stavby a pozemky provozoven občanského vybavení, služeb, podnikatelských aktivit a nerušící drobné výroby místního významu
 - stavby a pozemky chat a zahradních domků (pouze stávající, nikoliv nově budované)
 - zařízení technického vybavení nadřazených systémů
- podmínky prostorového uspořádání
- maximální počet nadzemních podlaží: 2 + 1 podkroví
 - nepřipouští se přímá stavební propojenost sousedních objektů
 - stavby přípustné a podmíněně přípustné nutno charakterem přizpůsobit okolním stavbám hlavního využití, které nesmí objemově převýšit
 - odstavení vozidel pro plnou kapacitu normového počtu stání musí být řešeno formou nekrytých i krytých stání nebo garáží v objektu nebo na pozemku přiléhajícímu k pozemku stavby
- *) podmínky podmíněně přípustného využití
- nenarušení kvality prostředí a pohody bydlení
 - stavby lze umísťovat pouze mimo vymezené záplavové území

Plochy rekreace – hromadné (RH)

- význam plochy
- plocha s rozdílným způsobem využití zastavěná, zastavitelná a přestavby
- hlavní využití
- stavby a pozemky rekreačních, sportovních, tělovýchovných a ubytovacích zařízení místního i nadmístního významu
 - provozní a technické zázemí rekreačních, sportovních a ubytovacích zařízení
- přípustné využití
- stavby a pozemky koupališť, aquaparků
 - stavby a pozemky kempů, tábořišť, letních táborů
 - stavby a pozemky lyžařských areálů
 - stavby a pozemky pro odstavování vozidel návštěvníků
 - lanová dopravní zařízení – ve vymezených trasách
 - pozemky veřejných prostranství

ZMĚNA Č. 1 ÚZEMNÍHO PLÁNU DOLNÍ KALNÁ

Vyhodnocení vlivů na udržitelný rozvoj území

Plochy bydlení – venkovské (BV)

podmíněně přípustné využití *)

- stavby a pozemky provozoven občanského vybavení a služeb souvisejících s hlavním využitím plochy
- stavby a pozemky pro bydlení správce
- stavby a zařízení technické infrastruktury nadřazených systémů

podmínky prostorového uspořádání

- maximální počet nadzemních podlaží: 3
- připouští se přímá stavební propojenost sousedních objektů
- odstavení vozidel pro plnou kapacitu normového počtu stání musí být řešeno formou nekrytých i krytých stání nebo garáží v objektu nebo na pozemku přiléhajícím k pozemku stavby

*) podmínky podmíněně přípustného využití

- nenarušení kvality prostředí a hlavního využití plochy
- stavby lze umísťovat pouze mimo vymezené záplavové území

Plochy výroby a skladování – obytné farmy (OF)

význam plochy

- plocha s rozdílným způsobem využití zastavěná, zastavitelná a přestavby

hlavní využití

- stavby a pozemky rodinných a obytných farem a agroturistických areálů s chovem hospodářských zvířat, zpracování produktů živočišné a rostlinné výroby, skladování a lesnickou výrobou v kombinaci s trvalým bydlením a rekreačním ubytováním venkovského charakteru

přípustné využití

- stavby a pozemky pro ekologické a alternativní zemědělství
- stavby a pozemky zemědělských a lesnických služeb, zahradnictví
- stavby a pozemky provozoven stravování
- stavby a pozemky pro odstavování vozidel bydlicích obyvatel, zaměstnanců a návštěvníků
- stavby a pozemky botanických a zoologických zahrad
- pozemky veřejných prostranství
- pozemky izolační zeleně

podmíněně přípustné využití *)

- stavby a pozemky provozoven občanského vybavení a drobné výroby místního významu
- stavby a zařízení technické infrastruktury nadřazených systémů

podmínky prostorového uspořádání

- maximální počet nadzemních podlaží: 2 + 1 podkroví
- odstavení vozidel pro plnou kapacitu normového počtu stání musí být řešeno formou nekrytých i krytých stání nebo garáží v objektu nebo na pozemku přiléhajícím k pozemku stavby

*) podmínky podmíněně přípustného využití

- nenarušení hygienických podmínek
- stavby lze umísťovat pouze mimo vymezené záplavové území

ZMĚNA Č. 1 ÚZEMNÍHO PLÁNU DOLNÍ KALNÁ

Vyhodnocení vlivů na udržitelný rozvoj území

Plochy technické infrastruktury (TI)

význam plochy	<ul style="list-style-type: none">▪ plocha s rozdílným způsobem využití zastavěná, zastavitelná a přestavby
hlavní využití	<ul style="list-style-type: none">▪ stavby a pozemky s funkcí zásobování území elektřinou, plynem, teplem, vodou a dalšími energiemi, likvidace odpadních vod a tuhých odpadů, telekomunikací a radiokomunikací místního i nadmístního významu
přípustné využití	<ul style="list-style-type: none">▪ stavby a pozemky pro servisní činnost spojenou s technickou vybaveností▪ izolační zeleň
podmíněně přípustné využití	<ul style="list-style-type: none">▪ stavby a pozemky pro odstavování vozidel zaměstnanců▪ stavby a zařízení technické infrastruktury nadřazených systémů
podmínky prostorového uspořádání	<ul style="list-style-type: none">▪ maximální počet nadzemních podlaží: 2 (vyjma technologických stožárů)▪ odstavení vozidel pro plnou kapacitu normového počtu stání musí být řešeno formou nekrytých i krytých stání nebo garáží v objektu nebo na pozemku přiléhajícímu k pozemku stavby
*) podmínky podmíněně přípustného využití	<ul style="list-style-type: none">▪ nenarušení hygienických podmínek▪ stavby lze umísťovat pouze mimo vymezené záplavové území

Plochy veřejných prostranství – komunikace (PK)

význam plochy	<ul style="list-style-type: none">▪ plocha s rozdílným způsobem využití zastavěná, zastavitelná a přestavby
hlavní využití	<ul style="list-style-type: none">▪ stavby a pozemky veřejných prostranství včetně funkce základní komunikační kostry – návsi, místní komunikace sběrné, obslužné, účelové, se smíšeným provozem, nemotoristické
přípustné využití	<ul style="list-style-type: none">▪ stavby a pozemky veřejných shromaždišť, pobytových ploch▪ stavby a pozemky vybavenosti městského parteru – městský mobiliář (fontány, lavičky, informační tabule, veřejná WC)▪ stavby a pozemky pohotovostních parkovišť▪ pozemky doprovodné zeleně
podmíněně přípustné využití *)	<ul style="list-style-type: none">▪ drobné účelové objekty (předzahrádky restaurací, stánky, tržnice)▪ drobná doplňková zařízení veřejných ploch (technická zařízení, ochranná, bezpečnostní a protihluková opatření)▪ stavby a zařízení technické infrastruktury nadřazených systémů
podmínky prostorového uspořádání	<ul style="list-style-type: none">▪ maximální počet nadzemních podlaží: 1
*) podmínky podmíněně přípustného využití	<ul style="list-style-type: none">▪ nenarušení kvality prostředí, plynulosti a bezpečnosti silničního provozu a hygienických podmínek

Plochy veřejných prostranství – zeleň (PZ)

význam plochy	<ul style="list-style-type: none">- plocha s rozdílným způsobem využití nezastavěná a nezastavitelná
hlavní využití	<ul style="list-style-type: none">- pozemky veřejných prostranství – parky a parkově upravená městská zeleň, pobytové louky, líniová ochranná a doprovodná zeleň, ostatní pobytová městská zeleň
přípustné využití	<ul style="list-style-type: none">- stavby a pozemky související dopravní a technické infrastruktury

ZMĚNA Č. 1 ÚZEMNÍHO PLÁNU DOLNÍ KALNÁ

Vyhodnocení vlivů na udržitelný rozvoj území

Plochy bydlení – venkovské (BV)

- podmíněně přípustné využití *)
- drobná doplňková zařízení veřejných ploch (technická zařízení, ochranná, bezpečnostní a protihluková opatření)
 - drobné stavby pro zajištění údržby ploch
 - stavby a pozemky doplňujících zařízení sportu a rekreace – jezdecké a běžecké stezky se sportovními prvky, víceúčelová nekrytá hřiště, dětská hřiště, rozhledny, vyhlídkové věže, odpočívadla, kaple, klubovny (do 80 m² zastavěné plochy), ...
 - stavby a zařízení technické infrastruktury nadřazených systémů
- *) podmínky podmíněně přípustného využití
- splnění všech požadavků ochrany přírody a krajiny a nenarušení krajinného rázu, estetické a rekreační funkce ploch

Plochy technické infrastruktury (TI)

- význam plochy
- plocha s rozdílným způsobem využití zastavěná, zastavitelná a přestavby
- hlavní využití
- stavby a pozemky s funkcí zásobování území elektřinou, plynem, teplem, vodou a dalšími energiemi, likvidace odpadních vod a tuhých odpadů, telekomunikací a radiokomunikací místního i nadmístního významu
- přípustné využití
- stavby a pozemky pro servisní činnost spojenou s technickou vybaveností
 - izolační zeleň
- podmíněně přípustné využití
- stavby a pozemky pro odstavování vozidel zaměstnanců
 - stavby a zařízení technické infrastruktury nadřazených systémů
- podmínky prostorového uspořádání
- maximální počet nadzemních podlaží: 2 (vyjma technologických stožárů)
 - odstavení vozidel pro plnou kapacitu normového počtu stání musí být řešeno formou nekrytých i krytých stání nebo garáží v objektu nebo na pozemku přiléhajícímu k pozemku stavby
- *) podmínky podmíněně přípustného využití
- nenarušení hygienických podmínek
 - stavby lze umísťovat pouze mimo vymezené záplavové území

Plochy vodní a vodohospodářské (V)

- význam plochy
- plocha s rozdílným způsobem využití nezastavěná a nezastavitelná
- hlavní využití
- pozemky pro nakládání s vodami, ochranu před vodami a suchem a regulaci vodního režimu území – řeky a potoky, umělé kanály, přírodní i umělé nádrže
- přípustné využití
- pozemky remízku ochranné a doprovodné zeleně, mokřady
 - stavby a pozemky pro vodohospodářská zařízení a úpravy
 - stavby a pozemky související dopravní a technické infrastruktury
 - drobné stavby pro zajištění údržby ploch
- podmíněně přípustné využití *)
- stavby a pozemky pro chov ryb a vodních ptáků
 - stavby a pozemky pro sportovní rybaření, vodní sporty a rekreaci – pláže,
 - stavby a pozemky pro vodní dopravu – mola, přístaviště
 - stavby a pozemky pro energetické využití vodní energie – malé vodní elektrárny
 - stavby a zařízení technické infrastruktury nadřazených systémů

ZMĚNA Č. 1 ÚZEMNÍHO PLÁNU DOLNÍ KALNÁ

Vyhodnocení vlivů na udržitelný rozvoj území

Plochy bydlení – venkovské (BV)*) podmínky podmíněně
připustného využití

- splnění všech požadavků ochrany přírody a krajiny, nenarušení krajinného rázu a ekologické funkce vodních ploch

6.1 Vlivy na ovzduší a klima

Zájmové území obce Dolní Kalná nepředstavuje území se zhoršenou kvalitou ovzduší. Imisní situace je dána místními zdroji znečištění ovzduší, kterými jsou zejména doprava a lokální topeniště. Na celkové imisní situaci se do velké míry podílí i transport látek znečišťujících ovzduší ze širšího okolí.

PLOCHA ZMĚNY			VLIV	STAV VLIUVU	VÝZNAMNOST VLIUVU	KUMULACE, SEKUNDÁRNÍ VLIUV ATD.
číslo	k.ú.	Navržené využití				
Z3J	Dolní Kalná	BV	-	T	**	A
Z3K	Dolní Kalná	TI	-	T	*	A
Z3L	Dolní Kalná	TI	-	T	*	A
Z4H	Slemeno v Podkrkonoší	BV	-	T	**	A
Z5D	Dolní Kalná	BV	-	T	**	A
Z10H	Slemeno v Podkrkonoší	TI	-	T	*	A
Z10I	Slemeno v Podkrkonoší	PK	-	T	**	A
Z13B	Dolní Kalná	RH	-	T	**	A
Z14A	Dolní Kalná	BV	-	T	**	A
Z14B	Dolní Kalná	OF	-	T	**	A
P13A	Dolní Kalná	RH	-	T	**	A
N2D	Dolní Kalná	PZ	0	T	0	N
N10E	Slemeno v Podkrkonoší	V	-	T	*	A
N10F	Slemeno v Podkrkonoší	V	-	T	*	A
N10G	Slemeno v Podkrkonoší	V	-	T	*	A
Nulová varianta			0	T	0	

Slovní vysvětlení zjištěných vlivů:Součástí navrhovaných ploch:

- Plochy bydlení – venkovské (BV)
- Plochy rekreace – hromadné (RH)

ZMĚNA Č. 1 ÚZEMNÍHO PLÁNU DOLNÍ KALNÁ

Vyhodnocení vlivů na udržitelný rozvoj území

- Plochy občanského vybavení – hřbitovy (OH)
- Plochy veřejných prostranství – komunikace (PK)
- Plochy veřejných prostranství – zeleň (PZ)
- Plochy technické infrastruktury (TI)
- Plochy výroby a skladování – obytné farmy (OF)
- Plochy vodní a vodohospodářské (V)

Je i vymezení ploch pro odstavování vozidel zaměstnanců, obyvatel. Lze předpokládat, že v souvislosti s realizací nově navrhovaných ploch dojde i k navýšení dopravy těmito plochám.

Stávající imisní situace by byla uplatněním zamýšleného využití plochy negativně ovlivněna, neboť by docházelo k dalším emisím látek znečišťujících ovzduší, především související dopravou a budováním odstavných ploch pro automobily.

Dále lze předpokládat, že součástí navrhovaných záměrů bude i nutnost řešení vytápění budov. Vzhledem k tomu, že obec není plynofikována, jsou stávající objekty vytápěny tuhými palivy.

V dotčené lokalitě nedochází v současné době dle dostupných informací k překračování imisních limitů sledovaných látek.

Podrobné vyhodnocení vlivů na imisní situaci a bližší kvantifikaci emisí, včetně směru proudění vzduchu a klimatických podmínek ovlivňujících rozptyl emisí v území, je možno vyhodnotit v rámci posouzení vlivů konkrétních záměrů z hlediska emisní, resp. vypracováním samostatné Rozptylové studie, ať už v rámci případných požadavků dotčených orgánů ochrany ovzduší, či žádosti o povolení provozu ZZO, a to při podrobné znalosti záměru v dalších fázích jeho přípravy.

V předmětném území nejsou významné stacionární ZZO, spojené např. s výrobou, jejichž vlivy by se významně kumulovaly s vlivy zamýšlených ploch ÚP.

Lze konstatovat, že uplatněním funkčního využití vymezených ploch dojde ke střednímu zatížení stávající imisní situace v dotčeném území. Dle dostupných informací se na úrovni stanovení funkčního využití území může dojít k překročení stanovených imisních limitů.

Z hlediska vlivů na ovzduší se předkládaná plocha Změny č. 1 ÚP jeví celkově jako přijatelná.

6.2. Vlivy na krajinný ráz

Předmětná Změna č. 1 ÚP vychází ze stávající urbanistické koncepce obce a navazuje na současnou urbanistickou kompozici a architektonickou strukturu území, která není Změnou č. 1 ÚP měněna.

PLOCHA ZMĚNY			VLIV	STAV VLIVU	VÝZNAMNOST VLIVU	KUMULACE, SEKUNDÁRNÍ VLIV ATD.
číslo	k.ú.	Navržené využití				
Z3J	Dolní Kalná	BV	0	T	0	N
Z3K	Dolní Kalná	TI	-	T	*	A

ZMĚNA Č. 1 ÚZEMNÍHO PLÁNU DOLNÍ KALNÁ

Vyhodnocení vlivů na udržitelný rozvoj území

PLOCHA ZMĚNY			VLIV	STAV VLIUVU	VÝZNAMNOST VLIUVU	KUMULACE, SEKUNDÁRNÍ VLIIV ATD.
Z3L	Dolní Kalná	TI	-	T	*	A
Z4H	Slemeno v Podkrkonoší	BV	0	T	0	N
Z5D	Dolní Kalná	BV	0	T	0	N
Z10H	Slemeno v Podkrkonoší	TI	-	T	*	A
Z10I	Slemeno v Podkrkonoší	PK	0	T	0	N
Z13B	Dolní Kalná	RH	0	T	0	N
Z14A	Dolní Kalná	BV	0	T	0	N
Z14B	Dolní Kalná	OF	0	T	0	N
P13A	Dolní Kalná	RH	0	T	0	N
N2D	Dolní Kalná	PZ	0	T	0	N
N10E	Slemeno v Podkrkonoší	V	0	T	0	N
N10F	Slemeno v Podkrkonoší	V	0	T	0	N
N10G	Slemeno v Podkrkonoší	V	0	T	0	N
Nulová varianta			0	T	0	

Slovní vysvětlení zjištěných vlivů:

Navržené plochy zachovávají urbanistické hodnoty území, není dotčena prostorová struktura obce, kompoziční osy, výhledy, širší krajina. Jedinou problematikou může být umístění ploch technické infrastruktury (plochy určené pro výstavbu ČOV) do volné krajiny. Z tohoto pohledu je v posuzované změně č. 1 ÚP Dolní Kalná požadováno u těchto ploch prověření z hlediska krajinného rázu.

Změna č.1 nemění v ÚP Dolní Kalná stanovené podmínky pro využití ploch s rozdílným způsobem využití a podmínky prostorového uspořádání, respektuje a harmonicky rozvíjí stávající prostorovou strukturu obce.

V rozvojových plochách budou umisťovány prostorově (hmota a výška) adekvátní stavby s ohledem na okolní zástavbu.

V ÚP Dolní Kalná i ve Změně č.1 je preferováno zachování a rozvoj historických kvalit území. Změna č.1 se přizpůsobuje stávajícím prostorovým poměrům a respektuje přírodní i stavební dominanty v území. Pro navrženou zástavbu je stanovena maximální výšková hladina.

V souvislosti s realizací návrhové plochy se předkládaná Změna č. 1 ÚP jeví z hlediska možných dopadů na stávající krajinný ráz jako přijatelná.

ZMĚNA Č. 1 ÚZEMNÍHO PLÁNU DOLNÍ KALNÁ

Vyhodnocení vlivů na udržitelný rozvoj území

6.3 Vlivy na ZCHÚ

Na území obce Dolní Kalná se nenachází ZCHÚ, dle zákona č. 114/1992 Sb., o ochraně přírody a krajiny, v platném znění.

Vliv Změny č. 1 ÚP na ZCHÚ je nulový.

6.4 Vlivy na lokality Natura 2000

Do správního území obce Dolní Kalná nezasahují lokality Natura 2000.

Vliv Změny č. 1 ÚP na EVL a PO je nulový.

6.5 Vlivy na ÚSES, migrační území

Na území města jsou vymezeny skladebné prvky ÚSES na regionální i lokální úrovni.

Vymezení územního systému ekologické stability se Změnou č.1 nemění.

Biologická přístupnost zůstává vzhledem k lokalizaci ploch do zastavěného území zachována.

PLOCHA ZMĚNY			VLIV	STAV VLIVU	VÝZNAMNOST VLIVU	KUMULACE, SEKUNDÁRNÍ VLIV ATD.
číslo	k.ú.	Navržené využití				
Z3J	Dolní Kalná	BV	0	T	0	N
Z3K	Dolní Kalná	TI	0	T	0	N
Z3L	Dolní Kalná	TI	0	T	0	N
Z4H	Slemeno v Podkrkonoší	BV	0	T	0	N
Z5D	Dolní Kalná	BV	0	T	0	N
Z10H	Slemeno v Podkrkonoší	TI	0	T	0	N
Z10I	Slemeno v Podkrkonoší	PK	0	T	0	N
Z13B	Dolní Kalná	RH	0	T	0	N
Z14A	Dolní Kalná	BV	0	T	0	N
Z14B	Dolní Kalná	OF	0	T	0	N
P13A	Dolní Kalná	RH	0	T	0	N
N2D	Dolní Kalná	PZ	0	T	0	N
N10E	Slemeno v Podkrkonoší	V	0	T	0	N
N10F	Slemeno v Podkrkonoší	V	0	T	0	N
N10G	Slemeno v Podkrkonoší	V	0	T	0	N

ZMĚNA Č. 1 ÚZEMNÍHO PLÁNU DOLNÍ KALNÁ

Vyhodnocení vlivů na udržitelný rozvoj území

PLOCHA ZMĚNY	VLIV	STAV VLIVU	VÝZNAMNOST VLIVU	KUMULACE, SEKUNDÁRNÍ VLIV ATD.
Nulová varianta	0	T	0	

Slovní vysvětlení zjištěných vlivů:

Nově navrhované plochy do skladebných prvků ÚSES nezasahují.

Nové skladebné prvky ÚSES nejsou Změnou č. 1 ÚP vymežovány, stávající systém je respektován. Dochází pouze ke zpřesnění vymezení prvků ÚSES regionální úrovně v návaznosti na ZÚR KHK.

Vliv Změny č. 1 ÚP na skladebné prvky ÚSES je nulový.*6.6 Vlivy na ZPF*

S Návrhem Změny č. 1 ÚP jsou spojeny nároky na zábor ZPF. Zábory ZPF byly v rámci ploch koncipovány tak, aby bilance nových záborů a pozemků navrácených do ZPF byla vyrovnaná.

Zábory se týkají pozemků náležejících do ZPF I., III., IV. a V. třídy ochrany.

V území obce se nacházejí všechny třídy ochrany pozemků náležejících do ZPF. Zábor ZPF pro zastavitelné plochy je lokalizován v návaznosti na zastavěné území.

PLOCHA ZMĚNY			VLIV	STAV VLIVU	VÝZNAMNOST VLIVU	KUMULACE, SEKUNDÁRNÍ VLIV ATD.
číslo	k.ú.	Navržené využití				
Z3J	Dolní Kalná	BV	-	T	*	A
Z3K	Dolní Kalná	TI	-	T	**	A
Z3L	Dolní Kalná	TI	0	T	0	N
Z4H	Slemeno v Podkrkonoší	BV	0	T	0	N
Z5D	Dolní Kalná	BV	0	T	0	N
Z10H	Slemeno v Podkrkonoší	TI	-	T	*	A
Z10I	Slemeno v Podkrkonoší	PK	-	T	*	A
Z13B	Dolní Kalná	RH	-	T	**	A
Z14A	Dolní Kalná	BV	-	T	*	A
Z14B	Dolní Kalná	OF	-	T	*	A
P13A	Dolní Kalná	RH	-	T	*	A

ZMĚNA Č. 1 ÚZEMNÍHO PLÁNU DOLNÍ KALNÁ

Vyhodnocení vlivů na udržitelný rozvoj území

PLOCHA ZMĚNY			VLIV	STAV VLIVU	VÝZNAMNOST VLIVU	KUMULACE, SEKUNDÁRNÍ VLIV ATD.
N2D	Dolní Kalná	PZ	-	T	*	A
N10E	Slemeno v Podkrkonoší	V	0	T	0	N
N10F	Slemeno v Podkrkonoší	V	0	T	0	N
N10G	Slemeno v Podkrkonoší	V	0	T	0	N
Nulová varianta			0	T	0	

Tabulka 7 Nové zábory vyvolané změnou č. 1 ÚP

lokality	celková výměra záboru	ZPF celkem	z toho			NZP celkem	z toho PUPFL	ZÚ	ochrana ZPF		třídy ochr. ZPF	meliorace	poznámka
			orná půda	zahr., sady	TTP				I.+II. třída	III.-V. třída			
Z1A(b)	219	219	0	0	219	0	0	0	0	219	V.	0	část plochy Z1A, nový zábor
Z2A(a)	17916	17916	0	0	17916	0	0	0	10533	7383	I., IV.	0	část plochy Z2A, nový zábor
Z2C(a)	1199	260	0	110		939	0	1199	81	29	I., IV.	0	část plochy Z2C, nový zábor
					150							150	
Z2C(b)	148	104	0	82	22	44	0	126	0	104	IV.	0	část plochy Z2C, nový zábor
Z3J	1455	1346	0	0	1346	109	0	108	0	1346	V.	0	nová plocha
Z3K	5768	5650	1556	0	4094	118	0	474	5650	0	I.	0	nová plocha
Z10H	2186	2186	0	0	2186	0	0	21	2186	0	I.	114	nová plocha
Z10I	541	502	0	0	502	39	0	0	502	0	I.	331	nová plocha
Z13B	19176	17097	0	0	17097	2079	0	0	14140	2957	I., V.	0	nová plocha
Z14A	1514	1144	0	0	1144	370	0	1272	0	1144	IV., V.	0	nová plocha
Z14B	1902	1902	0	0	1902	0	0	1902	0	1902	IV.	0	nová plocha
celkem	52024	48326	1556	192	46578	3698	0	5102	33092	15234		445	

Slovní vysvětlení zjištěných vlivů:

Nově navrhované plochy vyžadují zábor pozemků náležejících do ZPF I., IV a V. třídy ochrany. Zábory jsou kompenzovány vrácením pozemků uvažovaných v původním ÚP Dolní Kalná do ZPF. Bilance záborů je tak vyrovnaná.

V souvislosti s realizací navrhovaných ploch se předkládaná Změna č. 1 ÚP jeví jako přijatelná.

6.7 Vlivy na PUPFL

Předmětná Změna č. 1 ÚP neklade nároky na zábor PUPFL.

ZMĚNA Č. 1 ÚZEMNÍHO PLÁNU DOLNÍ KALNÁ

Vyhodnocení vlivů na udržitelný rozvoj území

6.8 Vlivy na flóru, fauna a ekosystémy

V předmětném území se nenachází přírodně cenná území v režimu ochrany Natura 2000 a ZCHÚ. Změnou č. 1 ÚP nebudou dotčeny lokality s výskytem zvláště chráněných druhů, ani vodní ekosystémy.

Zábor PUPFL není Změnou č. 1 ÚP nárokován. Památné stromy nebudou dotčeny.

PLOCHA ZMĚNY			VLIV	STAV VLIUVU	VÝZNAMNOST VLIUVU	KUMULACE, SEKUNDÁRNÍ VLIIV ATD.
číslo	k.ú.	Navržené využití				
Z3J	Dolní Kalná	BV	0	T	0	N
Z3K	Dolní Kalná	TI	0	T	0	N
Z3L	Dolní Kalná	TI	0	T	0	N
Z4H	Slemeno v Podkrkonoší	BV	0	T	0	N
Z5D	Dolní Kalná	BV	0	T	0	N
Z10H	Slemeno v Podkrkonoší	TI	0	T	0	N
Z10I	Slemeno v Podkrkonoší	PK	0	T	0	N
Z13B	Dolní Kalná	RH	0	T	0	N
Z14A	Dolní Kalná	BV	0	T	0	N
Z14B	Dolní Kalná	OF	0	T	0	N
P13A	Dolní Kalná	RH	0	T	0	N
N2D	Dolní Kalná	PZ	+	T	*	A
N10E	Slemeno v Podkrkonoší	V	0	T	0	N
N10F	Slemeno v Podkrkonoší	V	0	T	0	N
N10G	Slemeno v Podkrkonoší	V	0	T	0	N
Nulová varianta			0	T	0	

Slovní vysvětlení zjištěných vlivů:

V dotčeném území se nenachází přírodně cenná stanoviště ani evropsky významné druhy spadající do režimu ochrany Natura 2000.

Rovněž nejsou v obci vymezena ZCHÚ.

Vymezené plochy přestavby nezasahují do biotopů lesa. Je pravděpodobné, že na vymezených plochách se budou zasaženy dřeviny rostoucí mimo les.

Přímé zásahy do vodních ekosystémů, včetně vodních toků procházejících dotčeným územím, nejsou očekávány.

ZMĚNA Č. 1 ÚZEMNÍHO PLÁNU DOLNÍ KALNÁ

Vyhodnocení vlivů na udržitelný rozvoj území

Přírodní stanoviště v zájmovém území mohou být nepřímo ovlivněna případnými změnami vodního režimu, které by realizace záměru mohla vyvolat. Změna v odtokových poměrech a přirozených retenčních schopnostech v území však nebude vzhledem k charakteru lokality příliš významná.

Vlivy na faunu, flóru a ekosystémy, resp. biologickou rozmanitost dotčeného území, se jeví jako přijatelné.

V souvislosti s realizací návrhových ploch se předkládaná Změna č. 1 ÚP jeví jako přijatelná.

6.9 Vlivy na povrchovou a podzemní vodu

Předmětným územím protéká několik vodních toků. Kalenský potok má stanovené záplavové území, které není Změnou č. 1 ÚP dotčeno.

Zásobování vodou je stabilizované, lokalita bude zásobována ze stávajících vodovodních řadů.

V rámci změny č. 1 je řešena změna koncepce odkanalizování obce a zřízení ploch pro ČOV.

PLOCHA ZMĚNY			VLIV	STAV VLIVU	VÝZNAMNOST VLIVU	KUMULACE, SEKUNDÁRNÍ VLIV ATD.
číslo	k.ú.	Navržené využití				
Z3J	Dolní Kalná	BV	0	T	0	N
Z3K	Dolní Kalná	TI	0	T	0	N
Z3L	Dolní Kalná	TI	0	T	0	N
Z4H	Slemeno v Podkrkonoší	BV	0	T	0	N
Z5D	Dolní Kalná	BV	0	T	0	N
Z10H	Slemeno v Podkrkonoší	TI	+	T	*	A
Z10I	Slemeno v Podkrkonoší	PK	0	T	0	N
Z13B	Dolní Kalná	RH	0	T	0	N
Z14A	Dolní Kalná	BV	0	T	0	N
Z14B	Dolní Kalná	OF	0	T	0	N
P13A	Dolní Kalná	RH	0	T	0	N
N2D	Dolní Kalná	PZ	0	T	0	N
N10E	Slemeno v Podkrkonoší	V	+	T	*	A
N10F	Slemeno v Podkrkonoší	V	+	T	*	A
N10G	Slemeno	V	+	T	*	A

ZMĚNA Č. 1 ÚZEMNÍHO PLÁNU DOLNÍ KALNÁ

Vyhodnocení vlivů na udržitelný rozvoj území

PLOCHA ZMĚNY		VLIV	STAV VLIVU	VÝZNAMNOST VLIVU	KUMULACE, SEKUNDÁRNÍ VLIV ATD.
	v Podkrkonoší				
Nulová varianta		0	T	0	

Slovní vysvětlení zjištěných vlivů:

Změnou č. 1 ÚP jsou navrhovány plochy pro realizaci vodních nádrží. Dále změnou č. 1 ÚP jsou navrhovány plochy pro výstavbu ČOV a dochází ke změně koncepce odkanalizování celé obce.

V souvislosti s realizací návrhových plochy se předkládaná Změna č. 1 ÚP jeví jako pozitivní.

6.10 Vlivy na dopravní infrastrukturu

Základní koncepce silniční dopravy stanovená v ÚP Dolní Kalná není Změnou č.1 dotčena.

Zůstává zachován navržený dopravní systém obce vycházející z urbanistické koncepce a zapojení obce do sídelní struktury. Nové (rozvojové) silnice, místní komunikace, plochy dopravního vybavení (samostatná parkoviště) a veřejná prostranství se nevymezují. Dochází k drobným úpravám napojení rozvojových ploch na stávající síť komunikací.

Předkládaná Změna č. 1 ÚP nemá na dopravní infrastrukturu významný vliv.

6.11 Vlivy na hmotné statky, kulturní památky a architektonické a archeologické dědictví

Hmotný majetek a kulturní památky předmětného území nejsou Změnou č. 1 ÚP dotčeny.

Území obce Dolní Kalná je považováno za území s archeologickými nálezy.

V případě odkrytí míst archeologických nálezů, budou kontaktovány příslušné subjekty a bude proveden záchranný archeologický průzkum.

Architektonické charakteristiky území nebudou Změnou č. 1 ÚP dotčeny.

Z hlediska možných dopadů Změny č. 1 ÚP na hmotné statky, kulturní památky a architektonické či archeologické dědictví předmětného území lze předkládanou Změnu č. 1 ÚP považovat za přijatelnou.

6.12 Vlivy na horninové prostředí

Vzhledem k charakteru a umístění záměru se nepředpokládají významné vlivy na horninové prostředí dotčeného území.

Z hlediska možných dopadů na horninové prostředí se předkládaná Změna č. 1 ÚP jeví jako přijatelná.

ZMĚNA Č. 1 ÚZEMNÍHO PLÁNU DOLNÍ KALNÁ

Vyhodnocení vlivů na udržitelný rozvoj území

6.13 Vlivy na obyvatelstvo a lidské zdraví

Z hlediska možných dopadů Změny č. 1 ÚP na obyvatelstvo a lidské zdraví lze hodnotit koncepci vzhledem k více dílčím vlivům. Ty zahrnují ovlivnění přírodních charakteristik a kvality životního prostředí v souvislosti s dopadem na jednotlivé složky přírody, které společně jako celek determinují kvalitu přírodních hodnot v území a vytvářejí tak jeden ze základních předpokladů pro lidské zdraví.

Dalším aspektem je ovlivnění demografického rozvoje a spokojenosti obyvatelstva vzhledem k posílení a rozvoji ploch pro bydlení, rekreaci, občanskou vybavenost, podnikání a pracovní příležitosti, čímž dochází ke zkvalitnění životního prostředí v souvislosti s ekonomickými a sociálními možnostmi území.

Vlivy na lidské zdraví jsou problematičtěji hodnotitelné, neboť jejich posuzování nezahrnuje pouze porovnávání předpokládaných hladin hluku, emisí znečišťujících látek atd. s legislativně stanovenými limity, ale také by mělo zohlednit obtížně stanovitelné subjektivní pocity obyvatel (faktor pohody), a to především u citlivých skupin populace (děti, senioři). Vlivy na obyvatelstvo jsou dány také zohledněním soukromých a veřejných zájmů na rozvoj území při zohlednění jeho společenského a hospodářského potenciálu. Celkově souvisí s rozvojem území, které přispívá k vyváženému progresu obce, efektivně využívá všech silných stránek

a charakteristik území, s ohledem na jeho přírodní hodnoty a limity.

PLOCHA ZMĚNY			VLIV	STAV VLIUVU	VÝZNAMNOST VLIUVU	KUMULACE, SEKUNDÁRNÍ VLIUV ATD.
číslo	k.ú.	Navržené využití				
Z3J	Dolní Kalná	BV	0	T	0	N
Z3K	Dolní Kalná	TI	0	T	0	N
Z3L	Dolní Kalná	TI	0	T	0	N
Z4H	Slemeno v Podkrkonoší	BV	0	T	0	N
Z5D	Dolní Kalná	BV	0	T	0	N
Z10H	Slemeno v Podkrkonoší	TI	0	T	0	N
Z10I	Slemeno v Podkrkonoší	PK	0	T	0	N
Z13B	Dolní Kalná	RH	-	T	*	A
Z14A	Dolní Kalná	BV	0	T	0	N
Z14B	Dolní Kalná	OF	-	T	*	A
P13A	Dolní Kalná	RH	-	T	*	A
N2D	Dolní Kalná	PZ	0	T	0	N
N10E	Slemeno v Podkrkonoší	V	0	T	0	N
N10F	Slemeno v Podkrkonoší	V	0	T	0	N

ZMĚNA Č. 1 ÚZEMNÍHO PLÁNU DOLNÍ KALNÁ

Vyhodnocení vlivů na udržitelný rozvoj území

PLOCHA ZMĚNY			VLIV	STAV VLIVU	VÝZNAMNOST VLIVU	KUMULACE, SEKUNDÁRNÍ VLIV ATD.
N10G	Slemeno v Podkrkonoší	V	0	T	0	N
Nulová varianta			0	T	0	

Charakter ani úloha města v širším území se Změnou č. 1 nemění. Obec Dolní Kalná má dvě dílčí části, přičemž dominantní úlohu má sídlo Dolní Kalná, kde je soustředěna většina zařízení občanského vybavení, výroby, ale i zde bydlí největší počet obyvatel. Změna č.1 podporuje rozvoj tohoto místního obslužného centra.

Změnou č.1 se nabídkou vytváří územní předpoklady zejména pro rozvoj ploch pro bydlení a hromadnou rekreaci.

Cílem Změny č.1 je vytvoření územních podmínek pro podporu ekonomického rozvoje a vytvoření nových pracovních příležitostí.

Plochy hromadné rekreace i plochy určené pro bydlení zakládají rámec pro vznik zdrojů hluku (automobilová doprava) a znečištění ovzduší (doprava, vytápění), které mohou zhoršit stávající podmínky. A to jak v časově omezeném období výstavby konkrétního záměru, kdy může dojít k navýšení emisí hluku a také k vyšší prašnosti a emisím látek znečišťujících ovzduší, tak i v období provozu záměru.

Ke zmírnění vlivu na kvalitu ovzduší je doporučeno upřednostňovat zdroje vytápění s nejnižším negativním dopadem na kvalitu ovzduší.

Očekávané vlivy Změny č. 1 ÚP na obyvatelstvo a lidské zdraví lze celkově vyhodnotit jako přijatelné, pozitivní z pohledu možností pro rozvoj občanského vybavení a podporou ekonomického rozvoje a negativní z pohledu zhoršení imisní situace a hlukové zátěže v dotčeném území.

CELKOVÉ ZHODNOCENÍ JEDNOTLIVÝCH PLOCH ZMĚN

Pro hodnocení je použito následující stupnice:

- +1 potenciálně pozitivní vliv plochy na složku ŽP
- 0 potenciálně nulový nebo minimální vliv plochy na složku ŽP (velmi malý rozsah)
- 1 potenciálně negativní vliv plochy na složku ŽP (přímý i nepřímý, lokální)
- 2 potenciálně významný negativní vliv plochy na složku ŽP (velký rozsah)

PLOCHA ZMĚNY	OVZDUŠÍ A KLIMA	KRAJINA	ZCHÚ	NATURA 2000	ÚSES	ZPF	PUPFL	FLÓRA, FAUNA	VODA	OBYVATELSTVO	CELKOVÉ HODNOCENÍ
Z3J	-1	0	0	0	0	0	0	0	0	0	0

ZMĚNA Č. 1 ÚZEMNÍHO PLÁNU DOLNÍ KALNÁ

Vyhodnocení vlivů na udržitelný rozvoj území

PLOCHA ZMĚNY	OVZDUŠÍ A KLIMA	KRAJINA	ZCHÚ	NATURA 2000	ÚSES	ZPF	PUPFL	FLÓRA, FAUNA	VODA	OBYVATELSTVO	CELKOVÉ HODNOCENÍ
Z3K	0	-1	0	0	0	-1	0	0	0	0	0
Z3L	0	-1	0	0	0	0	0	0	0	0	0
Z4H	-1	0	0	0	0	0	0	0	0	0	0
Z5D	-1	0	0	0	0	0	0	0	0	0	0
Z10H	0	0	0	0	0	0	0	0	1	0	0
Z10I	-1	0	0	0	0	0	0	0	0	0	0
Z13B	-1	0	0	0	0	-1	0	0	0	0	0
Z14A	-1	0	0	0	0	0	0	0	0	0	0
Z14B	-1	0	0	0	0	0	0	0	0	0	0
Z14A	-1	0	0	0	0	0	0	0	0	0	0
Z14B	0	0	0	0	0	0	0	0	0	0	0
P13A	0	0	0	0	0	0	0	0	0	0	0
N2D	0	0	0	0	0	-1	0	1	0	0	0
N10E	0	0	0	0	0	0	0	0	1	0	0
N10F	0	0	0	0	0	0	0	0	1	0	0
N10G	0	0	0	0	0	0	0	0	1	0	0

Vzhledem ke stanovenému funkčnímu využití, umístění a rozlohám vymezených ploch se neočekávají vlivy přesahující statní hranice.

Návrh Změny č. 1 ÚP je zpracován v jedné variantě řešení.

7 Porovnání zjištěných nebo předpokládaných kladných a záporných vlivů podle jednotlivých variant řešení a jejich zhodnocení. Srozumitelný popis použitelných metod vyhodnocení včetně jejich omezení.

Hodnocená Změna č. 1 ÚP je navržena pouze v jedné variantě řešení. Jako druhá varianta ke srovnání je brána varianta nulová, kdy záměry předmětné Změny č. 1 ÚP nebudou realizovány.

ZMĚNA Č. 1 ÚZEMNÍHO PLÁNU DOLNÍ KALNÁ

Vyhodnocení vlivů na udržitelný rozvoj území

Možnosti hodnocení:

- + pozitivní vliv
- negativní vliv
- 0 bez vlivu nebo nevýznamný vliv
- ± ambivalentní vliv (zahrnuje kladné i záporné vlivy)
- * vliv je možno vyloučit, zmírnit nebo kompenzovat navrženými opatřeními

OČEKÁVANÉ VLIVY NA:	PŘEDKLÁDANÁ VARIANTA	NULOVÁ VARIANTA	POZNÁMKA
Udržitelný rozvoj území	+	0	<p>Realizace Změny č. 1 ÚP povede k posílení pilířů udržitelného rozvoje území obce. Pozitivní příspěvek lze definovat především v podpoře ekonomického pilíře.. Sociální pilíř se Změnou č. 1 příliš nemění. Za udržení dobrého stavu pilíře environmentálního. V řešené lokalitě nejsou přírodní prvky se zvláštní ani obecnou ochranou přírody a krajiny.</p> <p>Charakter ani úloha obce v širším území se Změnou č.1 nemění. Obec Dolní Kalná má dvě samostatná sídla, přičemž dominantní úlohu má sídlo Dolní Kalná, kde je soustředěna většina zařízení občanského vybavení, výroby, ale i zde bydlí největší počet obyvatel. Změna č.1 podporuje rozvoj tohoto místního oblužného centra.</p> <p>Změnou č.1 se nabídkou ploch vytváří územní předpoklady pro podporu ekonomického rozvoje a vytvoření nových pracovních příležitostí a podporu bydlení.</p>
Krajinný ráz	-*	0	<p>Změnou č.1 jsou navrženy plochy vhodně umístěny uvnitř zastavěného území. Pro plochy technické infrastruktury (plochy určené pro výstavbu ČOV) je navrhováno prověření jejich umístění z hlediska krajinného rázu.</p> <p>Stávající krajinný ráz tedy nebude za uvedených podmínek významně ovlivněn.</p>
Prostupnost krajiny	0	0	Biologická prostupnost území není Změnou č. 1 ÚP ovlivněna.
Krajinný pokryv	0	0	<p>Co se týče krajinného pokryvu, dotčeno je území, které navazuje na stávající zástavbu.</p> <p>Lesní porosty nejsou předkládanou koncepcí dotčeny.</p>
Natura 2000	0	0	Dle stanoviska příslušného orgánu ochrany ŽP nemůže mít předmětná Změna č. 1 ÚP významný negativní vliv na lokality soustavy Natura 2000. V území se nevyskytují EVL ani PO.

ZMĚNA Č. 1 ÚZEMNÍHO PLÁNU DOLNÍ KALNÁ

Vyhodnocení vlivů na udržitelný rozvoj území

OČEKÁVANÉ VLIVY NA:	PŘEDKLÁDANÁ VARIANTA	NULOVÁ VARIANTA	POZNÁMKA
ZCHÚ	0	0	Změnou č. 1 ÚP není zasahováno do ZCHÚ. ZCHÚ se v území nevyskytují.
ÚSES	0	0	Vymezení územního systému ekologické stability se Změnou č.1 nemění. Navrhované plochy do skladebných prvků ÚSES nezasahují.
Památné stromy	0	0	Památné stromy se v území nenacházejí.
VKP	0	0	V území není registrovaný VKP. VKP ze zákona nebudou návrhovými plochami dotčeny, niva vodního toku je respektována.
Fauna a flóra	0	0	Na ploše nebyly zaznamenány hodnotné prvky vzrostlé mimolesní zeleně.
Dešťová voda	+	0	Návrhem zastavitelných ploch budou ovlivněny přirozené retenční schopnosti území, odtokové poměry by však neměly být Změnou č. 1 významně negativně dotčeny. Dešťové vody budou důsledně odděleny od splaškových vod u příslušné nemovitosti. Dešťové vody budou přednostně vsakovány v místě, případně vsakovány alespoň částečně a zpomalen jejich odtok (retenční nádrže apod.) s jejich následným odvedením do vodoteče.
Vodní zdroje	-*	0	Vymezená plocha vyžaduje dodávku pitné vody, která bude vyřešena napojením na stávající vodovodní systém.
Povrchová voda	0	0	Kvalita povrchových vod nebude negativně ovlivněna. U ploch vymezených v blízkosti vodního toku, není významné nebo přímé ovlivnění očekáváno.
Prameniště	0	0	Prameniště nejsou Změnou č. 1 ÚP dotčena.
Podzemní voda	0	0	Negativní ovlivnění kvality podzemních vod se nepředpokládá.
Odpadní voda	+	0	Změna č. 1 ÚP mění koncepci odkanalizování obce a navrhuje nové plochy pro realizaci ČOV.
Záplavová území	0	0	Plochy Změny č.1 leží mimo stanovené záplavové území Kalenského potoka.
CHOPAV	0	0	Předmětné území obce Dolní Kalná neleží v územní kolizi s Chráněnou oblastí přirozené akumulace vod.
Vodovod	0	0	ÚP respektuje současný systém zásobování pitnou vodou z místního vodovodu. Navrhované lokality budou na tento systém napojeny.
ZPF	-*	0	Se Změnou č.1 ÚP je spojen zábor zemědělské půdy. Zábory jsou

ZMĚNA Č. 1 ÚZEMNÍHO PLÁNU DOLNÍ KALNÁ

Vyhodnocení vlivů na udržitelný rozvoj území

OČEKÁVANÉ VLIVY NA:	PŘEDKLÁDANÁ VARIANTA	NULOVÁ VARIANTA	POZNÁMKA
			kompensovány vrácením ploch z platného ÚP Dolní Kalná do ZPF. Bilance záborů navrhovaných v rámci Změny č. 1 je oproti ÚP Dolní Kalná vyrovnaná. vliv lze považovat za přijatelný také v souvislosti se stávajícím využitím území v zastavěné části obce.
PUPFL	0	0	PUPFL nejsou návrhem Změny č. 1 ÚP dotčeny.
Horninové prostředí	0	0	Změna č. 1 ÚP nemá potenciál ovlivnit horninové prostředí.
Geomorfologie	0	0	Geomorfologické členění není Změnou č. 1 ÚP ovlivněno.
Geologie	0	0	Geologické poměry zůstanou zachovány.
Chráněná ložisková území	0	0	CHLÚ nebudou Změnou č. 1 ÚP dotčena, protože nejsou v předmětném území evidována.
Sesuvná území	0	0	Sesuvná území nejsou v obci evidována.
Klima	0	0	Klimatické charakteristiky nemohou být Změnou č. 1 ÚP dotčeny.
Ovzduší	-*	-	Změnou č. 1 je navrhovány plochy, které mohou vyvolat nárůst silniční dopravy a vznik nových lokálních topenišť a tím zhoršení kvality ovzduší na území obce. Dotčené území nepředstavuje území se zhoršenou kvalitou ovzduší, která je ovlivněna přítomností významných ZZO, zahrnujících např. výrobu či těžký průmysl. Imisní limity s výjimkou limitu pro benzo(a)pyren nejsou překračovány. Je doporučováno, aby byly při realizaci záměrů byly podporovány zdroje vytápění s co nejnižším dopadem na kvalitu ovzduší.
Obyvatelstvo	±*	-	Změna č.1 v souladu s ÚP Dolní Kalná vytváří územní předpoklady pro rozvoj obchodu a služeb zejména v oblasti turistiky. Plochy hromadné rekreace a obytné farmy mohou být předpokladem pro vznik nových pracovních míst. V souvislosti s uplatněním funkčního vymezení ploch v rámci Změny č. 1 ÚP lze očekávat ovlivnění kvality ovzduší a navýšením hluku z dopravy.
Lidské zdraví	-	0	Negativně se uplatnění Změny č. 1 ÚP projeví snížením faktoru pohody při realizaci stavebních prací v souvislosti s realizací konkrétního záměru, kdy dojde k dočasnému zvýšení hluku a prašnosti. V průběhu provozu plánovaných záměrů lze

ZMĚNA Č. 1 ÚZEMNÍHO PLÁNU DOLNÍ KALNÁ

Vyhodnocení vlivů na udržitelný rozvoj území

OČEKÁVANÉ VLIVY NA:	PŘEDKLÁDANÁ VARIANTA	NULOVÁ VARIANTA	POZNÁMKA
			předpokládat navýšení emisí hluku a látek znečišťujících ovzduší, především s ohledem na zvýšení intenzity dopravy v předmětné lokalitě. V rámci Změny č. 1 ÚP nejsou navrhovány plochy, které by umožňovaly rozvoj těžkého průmyslu a aktivit souvisejících s významným znečištěním ovzduší a snížením kvality životního prostředí pro obyvatele.
Hluk	-*	0	Vlivem uplatnění Změny č. 1 ÚP budou vytvořeny podmínky pro realizaci nových zdrojů hluku. Pro plochy umístěné v blízkosti komunikace I/16 jsou stanoveny podmínky prověření splnění hygienických limitů hluku.
Historické památky	0	0	Nemovitě kulturní památky jsou respektovány.
Archeologické nálezy	+	0	Území obce Dolní Kalná je územím archeologických nálezů. Pokud budou během realizace staveb zjištěny archeologické nálezy, je povinností stavitele tuto skutečnost ohlásit na Archeologický ústav AV a provést na lokalitě záchranný archeologický průzkum.
Energetické zdroje	0	0	Změna č. 1 ÚP respektuje stávající elektroenergetický systém města.
Technická infrastruktura	0	0	Změna č. 1 ÚP respektuje stávající systém technické infrastruktury, na který bude vymezená plocha napojena. Nové plochy technické infrastruktury, které jsou navrhovány slouží pro potřeby obsluhy navrhovaných ČOV.
Silniční doprava	0	0	Změna č. 1 ÚP nevymezuje nové plochy pro silniční dopravu. Dochází pouze ke zpřesnění napojení návrhových ploch.
Železniční doprava	0	0	Železniční doprava není v obci zavedena.
Cyklodoprava	+	0	V rámci Změny č. 1 ÚP jsou vytvářeny zkvalitnění cyklistických tras (prodloužení cyklotrasy).
Rekreace	+	0	Změna č. 1 ÚP přímo podporuje rozvoj rekreace v dotčeném území.
Nakládání s odpady	0	0	Změna č. 1 ÚP respektuje stávající systém nakládání s odpady.
Výrobní zóny	+	0	Změna č.1 v souladu s ÚP Dolní Kalná vytváří územní předpoklady pro rozvoj

ZMĚNA Č. 1 ÚZEMNÍHO PLÁNU DOLNÍ KALNÁ

Vyhodnocení vlivů na udržitelný rozvoj území

OČEKÁVANÉ VLIVY NA:	PŘEDKLÁDANÁ VARIANTA	NULOVÁ VARIANTA	POZNÁMKA
			obchodu a služeb zejména pro zemědělskou výrobu. Nové výrobní areály nejsou Změnou č. 1 ÚP navrhovány.
Ekonomika	+	0	Změna č.1 vytváří územní předpoklady pro rozvoj podnikatelských aktivit .

Vyhodnocení vlivů předkládané Změny č. 1 ÚP na udržitelný rozvoj území a na životní prostředí bylo provedeno ve znění přílohy stavebního zákona č. 183/2006 Sb., v platném znění, resp. dle § 10i zákona č. 100/2001 Sb., o posuzování vlivů na životní prostředí, ve znění pozdějších předpisů.

8 Popis navrhovaných opatření pro předcházení, snížení nebo kompenzaci všech zjištěných nebo předpokládaných závažných záporných vlivů na životní prostředí

V průběhu zpracování hodnocení SEA a na základě zjištěné míry dopadů řešené koncepce na jednotlivé dílčí složky životního prostředí a lidské zdraví nebyly identifikovány závažné záporné vlivy, které by vyžadovaly navržení opatření pro jejich předcházení, snížení nebo kompenzaci.

Zpracovatel hodnocení SEA tudíž žádná opatření pro tyto účely nenavrhuje.

9 Zhodnocení způsobu zpracování vnitrostátních cílů ochrany životního prostředí do územně plánovací dokumentace a jejich zohlednění při výběru variant řešení

Předkládaná Změna č. 1 ÚP nebyla řešena variantně. V rámci návrhu řešení předkládané Změny č. 1 územního plánu byly v rámci možností maximálně respektovány požadavky na ochranu životního prostředí a všech jeho složek. Návrhové plochy stejně jako stanovené podmínky využití zohlednily především přírodně cenné hodnoty dotčeného území.

Změna č. 1 ÚP je zpracována v souladu s platnou legislativou na úseku územního plánování, zejména se zákonem č. 183/2006 Sb., o územním plánování a stavebním řádu (stavební zákon), vyhláškou č. 500/2006 Sb., o územně analytických podkladech, územně plánovací dokumentaci a způsobu evidence územně plánovací činnosti a vyhláškou č. 501/2006 Sb., o obecných požadavcích na využívání území, vše ve znění pozdějších předpisů.

Změna č. 1 ÚP respektuje limity využití území vycházející z platných právních předpisů, vydaných správních rozhodnutí a vlastností území.

Většina limitů či nositelů limitů využití území je zároveň považována za hodnoty území, a to jak přírodní či kulturní, tak i civilizační.

Jako podklad pro identifikaci jevů v území byly využity ÚAP (Územně analytické podklady pro území správního obvodu obce s rozšířenou působností Vrchlabí 2019) a další podklady poskytnuté v průběhu zpracování Změny č. 1 ÚP.

ZMĚNA Č. 1 ÚZEMNÍHO PLÁNU DOLNÍ KALNÁ

Vyhodnocení vlivů na udržitelný rozvoj území

Do Návrhu Změny č. 1 ÚP byly zpracovány relevantní závěry a doporučení oborových koncepcí Královéhradeckého kraje (především pak ZÚR Královéhradeckého kraje) a dále nadřazených koncepcí jako je PÚR ČR, nebo je s nimi v souladu.

Relevantní strategické dokumenty vztahující se k předmětnému území jsou harmonizovány s národními cíli v oblasti ochrany životního prostředí. Změna č. 1 ÚP je s těmito koncepcemi v souladu.

Další sledovanou úrovní je úroveň krajská, jejíž relevantní strategické dokumenty jsou harmonizovány s národními cíli v oblasti ochrany životního prostředí. Změna č. 1 ÚP je s těmito koncepcemi taktéž v souladu.

10 Návrh ukazatelů pro sledování vlivu územně plánovací dokumentace na životní prostředí

Environmentální ukazatele jsou vhodně zvolené sumární ukazatele, které jsou základem posuzování nejen stavu životního prostředí, ale i účinnosti a adekvátnosti politických rozhodnutí, tj. politiky ochrany životního prostředí jako celku.

Většina indikátorů jsou relativní veličiny vztahované na jednotku rozlohy, na obyvatele, na jednotku HDP apod. Cílem indikátorů je odhalení potencionálních rizik pro různé oblasti životního prostředí a lidské zdraví. Rozsáhlý soubor ukazatelů byl vypracován pro potřebu Státní politiky životního prostředí a je rozdělen do dvou skupin:

- a) sociální a ekonomické ukazatele (pozn. nejsou předmětem posouzení územního plánu)
- b) environmentální ukazatele

V souvislosti s posuzováním vlivů ÚP na životní prostředí, udržitelný rozvoj území a lidské zdraví se jedná vždy o hodnocení, v němž je nutné souhrnné posouzení jednotlivých záměrů ÚP, jednotlivě i jako celku, a to z hlediska více faktorů a kritérií, kdy se hledá určitý kompromis mezi potencionálními negativními vlivy koncepce na samostatné oblasti a rozvojovými potřebami daného území.

Vzhledem k nutnosti komplexnosti posuzování koncepce a zahrnutí mnoha různých souvislostí je důležité stanovit si prioritní cíle a požadavky, na základě nichž se potom jednotlivým kritériím přiřkládá různý stupeň důležitosti.

Poté se na pomyslné misky vah dávají možné negativní vlivy na složky životního prostředí a lidské zdraví na jedné straně a na straně druhé očekávané profity z nových rozvojových ploch.

Ke zhodnocení možných vlivů jednotlivých záměrů ÚP se po jejich realizaci mohou použít monitorovací ukazatele, díky kterým je možno posoudit vlivy vyvolané změnami využití území dané oblasti.

Prostřednictvím monitorovacích ukazatelů je také možno kontrolovat dodržování navržených opatření v rámci hodnocení koncepce, která předcházela její realizaci. Dle §55 zákona č. 183/2006 Sb., stavební zákon, je pořizovatel ÚP (Městský úřad ORP Vrchlábí) povinen předložit zastupitelstvu obce min 1x za 4 roky zprávu o uplatňování územního plánu, jejíž součástí jsou vlivy uplatňování ÚP na životní prostředí.

Monitorování může být iniciováno rovněž na základě připomínek veřejnosti (obtěžování nadměrným hlukem, zápachem, atd.).

ZMĚNA Č. 1 ÚZEMNÍHO PLÁNU DOLNÍ KALNÁ

Vyhodnocení vlivů na udržitelný rozvoj území

Navržené environmentální ukazatele pro sledování vlivu územně plánovací dokumentace na životní prostředí z hlediska relevantnosti Změny č. 1 ÚP a kontextu s cíli ochrany životního prostředí, které jsou obsaženy ve Státní politice životního prostředí (2012 - 2020):

Ochrana a udržitelné využívání zdrojů

Indikátor: vývoj energetické účinnosti (objem výroby, dopravy či služeb zajištěný určitým množstvím energie)

Ochrana vod

Indikátor: stav útvarů povrchových vod

Indikátor: stav útvarů podzemních vod

Předcházení vzniku odpadů

Indikátor: celková produkce odpadů

Indikátor: produkce a nakládání s komunálním odpadem

Indikátor: struktura nakládání s odpady

Ochrana klimatu a zlepšení kvality ovzduší

Indikátor: emise TZL, benzo(a)pyrenu (porovnání vývoje emisí od roku 2000 v kg/rok; zároveň vyhodnocuje naplňování národních emisních stropů pro rok 2020)

Indikátor: podíl území s překročenými imisními limity a cílovými imisními limity

Ochrana přírody a krajiny

Indikátor: využití území (sledování vývoje způsobů využívání krajiny)

Indikátor: retenční schopnost krajiny

Indikátor: hluková zátěž (hluková zátěž obyvatelstva, hluková zátěž ekosystémů, včetně problematiky vymezení tichých oblastí v krajině)

Dalšími indikátory mohou být:

- podíl záboru půdy kategorie ZPF zařazené v I. a II. třídě ochrany ku celkovému záboru ZPF (%)
- změny intenzity dopravy na hlavních dopravních komunikacích (%)
- počet obyvatel vystavených hlukové zátěži (% obyvatel)
- koeficient ekologické stability krajiny (plochy ekologicky stabilních ploch ku plochám ekologicky nestabilních ploch)

V případě zjištění negativních vlivů je třeba ihned sjednat nápravu.

11 Návrh požadavků na rozhodování ve vymezených plochách a koridorech z hlediska minimalizace negativních vlivů na životní prostředí

Navržená opatření pro předcházení, eliminaci, vyloučení nebo kompenzaci nepříznivých vlivů vychází z výše uvedených hodnocení v kapitolách 6 a 7 a z podmínek pro využití jednotlivých ploch definovaných v Návrhu Změny č. 1 ÚP a zpracovatel dokumentace SEA považuje za odpovídající.

Při rozhodování z hlediska minimalizace zjištěných negativních vlivů na životní prostředí pro jednotlivé vymezené plochy jsou zpracovatelem SEA navrženy a sumarizovány následující požadavky:

- při výstavbě budov i výsadbě zeleně dbát na zachování tradičních a vytváření nových výhledů a průhledů
- zachovat stávající hladinu okolní zástavby
- dodržet stanovené podmínky prostorového a plošného využití vymezených ploch
- v rámci konkrétního uplatňování vymezených funkčních ploch dbát na minimalizaci zhoršení odtokových poměrů; zajištění podmínek pro zasakování srážkové vody z ploch určených pro novou zástavbu přímo v místě
- minimalizovat konečné zábory ZPF – rozsahem a způsobem provádění zemních prací
- minimalizovat emise látek znečišťujících ovzduší adekvátními opatřeními spojenými s realizací záměrů přípustných v dané ploše (kladení důrazu na ekologické formy vytápění budov)
- posoudit vliv na krajinný ráz u ploch navrhovaných ve volné krajině

12 Netechnické shrnutí výše uvedených údajů, Návrh stanoviska*12.1. Netechnické shrnutí výše uvedených údajů*

Předmětem zpracování dokumentace SEA je zhodnocení Změny č. 1 Územního plánu Dolní Kalná z hlediska vlivů na životní prostředí, lidské zdraví a udržitelný rozvoj území.

Posuzovaná Změna č. 1 ÚP je předkládána v jedné variantě řešení. Stávající stav, tj. stav bez uplatnění předkládané koncepce, je v hodnocení SEA uvažován jako nulová varianta.

Dokumentace SEA je zpracována dle zákona č. 100/2001 Sb., o posuzování vlivů na životní prostředí, v platném znění, a dle přílohy zákona č. 183/2006 Sb., o územním plánování a stavebním řádu (stavební zákon), v platném znění.

Úloha obce v širším území se Změnou č.1 nemění.

Změnou č.1 se nemění základní principy rozvoje obce stanovené v ÚP Dolní Kalná. Je respektována založená urbanistická struktura sídel na území obce. Usměrnovaný rozvoj jednotlivých částí obce v souladu s jejich převažující funkcí je Změnou č.1 respektován.

Změnou č.1 jsou vytvářeny územní předpoklady zejména pro rozvoj zařízení služeb a bydlení.

Změna č.1 v souladu s ÚP Dolní Kalná vytváří územní předpoklady pro rozvoj služeb zejména pro turisty (plochy hromadné rekreace), bydlení a ploch vodních a vodohospodářských. Změnou č.1 se vymezují plochy, jejichž vliv na kvalitu životního

ZMĚNA Č. 1 ÚZEMNÍHO PLÁNU DOLNÍ KALNÁ

Vyhodnocení vlivů na udržitelný rozvoj území

prostředí je mírně negativní až pozitivní. Podkladem jsou požadavky soukromých investorů a dotčených orgánů státní správy.

Změna č.1 respektuje přírodní, civilizační a kulturní hodnoty území při zohlednění principů udržitelného rozvoje území. Urbanistická struktura obce zůstává zachována. Změnou č.1 se návrhem přestavby vytváří územní podmínky pro nové využití ploch v návaznosti na zastavěné území pro rozvoj podnikatelských aktivit (posílení hospodářského pilíře) při zachování hodnot území.

Předmětem hodnocení vlivu koncepce na udržitelný rozvoj území je Návrh Změny č. 1 územního plánu Dolní Kalná, který zpracovala firma SAUL s.r.o. Liberec v dubnu 2020.

Při posuzování vlivů návrhových ploch na životní prostředí se vycházelo z dostupných podkladů a informací o stavu životního prostředí v řešeném území. Potenciální dopady jednotlivých návrhových ploch na dílčí složky životního prostředí a lidské zdraví byly definovány na základě předpokládaných standardních charakteristik záměrů, které odpovídají stanovenému rámci vymezeného funkčního využití dané plochy.

V rámci hodnocení SEA byly identifikovány pozitivní i negativní vlivy. V případě negativních vlivů byla doporučena minimalizační opatření k jejich zmírnění.

Z hodnocení koncepce územního plánu vyplývá, že jejím uplatněním mohou být dotčeny následující složky životního prostředí:

Negativně (s předpokládanou eliminací vlivu dodržáním navržených opatření):

- ovzduší
- krajinný ráz
- ZPF
- povrchová voda
- odvodnění území
- hluková situace
- lidské zdraví

Pozitivně:

- ekonomické vlivy
- rozvoj podnikání
- zvýšení pracovních příležitostí

Další složky životního prostředí (Natura 2000, ZCHÚ, ÚSES, biologická prostupnost, CHOPAV, podzemní vody, záplavové území, památné stromy, PUPFL, horninové podloží, kulturní památky, CHLÚ atd.) nebudou uplatněním návrhové plochy ovlivněny.

U zjištěných negativních vlivů lze míru a povahu identifikovaných vlivů na životní prostředí eliminovat dodržáním navržených opatření a podmínek využití území.

ZMĚNA Č. 1 ÚZEMNÍHO PLÁNU DOLNÍ KALNÁ

Vyhodnocení vlivů na udržitelný rozvoj území

Po realizaci záměrů Změny č. 1 ÚP se doporučuje monitoring vybraných faktorů a kontrola charakteru a velikosti jednotlivých očekávaných vlivů na různé složky životního prostředí a lidské zdraví.

Z hlediska vlivů na složky životního prostředí, lidské zdraví a udržitelný rozvoj se jeví předkládaná Změna č. 1 územního plánu jako přijatelná.

Posouzení vlivů Změny č. 1 ÚP na životní prostředí bylo provedeno v souladu se zákonem č. 100/2001 Sb., o posuzování vlivů na životní prostředí a bylo zpracováno v rozsahu přílohy 1 zákona č. 183/2006 Sb., o územním plánování a stavebním řádu, v platném znění.

ZMĚNA Č. 1 ÚZEMNÍHO PLÁNU DOLNÍ KALNÁ

Vyhodnocení vlivů na udržitelný rozvoj území

12.2. Návrh stanoviska

Zpracovatel hodnocení vlivu Změny č. 1 ÚP Dolní Kalná na životní prostředí a veřejné zdraví, pro účely posuzování vlivů koncepcí na životní prostředí dle přílohy k zákonu č. 183/2006 Sb., stavební zákon, předkládá následující návrh stanoviska dle zákona č.100/2001 Sb., o posuzování vlivů na životní prostředí a o změně některých souvisejících zákonů (zákon o posuzování vlivů na životní prostředí), ve znění pozdějších předpisů.

Krajský úřad Královéhradeckého kraje

Pivovarské nám. 1245,

500 03 Hradec Králové

STANOVISKO K NÁVRHU ZMĚNY Č. 1 ÚZEMNÍHO PLÁNU DOLNÍ KALNÁ

podle § 10i zákona č. 100/2001 Sb., o posuzování vlivů na životní prostředí a o změně některých souvisejících zákonů (zákon o posuzování vlivů na životní prostředí), ve znění pozdějších předpisů.

Orgán vydávající územní plán: Zastupitelstvo města Dolní Kalná

Objednatel: Obec Dolní Kalná
Dolní Kalná č. p. 178,
54374 Dolní Kalná

Zpracovatel hodnocení SEA: EMPLA AG, spol. s r.o.
Za Škodovkou 305
503 11 Hradec Králové

Stručný popis územního plánu:

Předmětem zpracování dokumentace SEA je zhodnocení Změny č. 1 Územního plánu Dolní Kalná z hlediska vlivů na životní prostředí, lidské zdraví a udržitelný rozvoj území.

Úloha města v širším území se Změnou č.1 nemění.

ZMĚNA Č. 1 ÚZEMNÍHO PLÁNU DOLNÍ KALNÁ

Vyhodnocení vlivů na udržitelný rozvoj území

Změnou č.1 se nemění základní principy rozvoje obce stanovené v ÚP Dolní Kalná. Je respektována založená urbanistická struktura sídel na území obce. Usměrnovaný rozvoj jednotlivých částí obce souladu s jejich převažující funkcí je Změnou č.1 respektován.

Změnou č.1 jsou vytvářeny územní předpoklady zejména pro rozvoj zařízení služeb a bydlení.

Změna č.1 v souladu s ÚP Dolní Kalná vytváří územní předpoklady pro rozvoj služeb zejména pro turisty (plochy hromadné rekreace), bydlení a ploch vodních a vodohospodářských. Změnou č.1 se vymezují plochy, jejichž vliv na kvalitu životního prostředí je mírně negativní až pozitivní. Podkladem jsou požadavky soukromých investorů a dotčených orgánů státní správy.

Změna č.1 respektuje přírodní, civilizační a kulturní hodnoty území při zohlednění principů udržitelného rozvoje území. Urbanistická struktura obce zůstává zachována. Změnou č.1 se návrhem přestavby vytváří územní podmínky pro nové využití ploch v návaznosti na zastavěné území pro rozvoj podnikatelských aktivit (posílení hospodářského pilíře) při zachování hodnot území.

Předmětem hodnocení vlivu koncepce na udržitelný rozvoj území je Návrh Změny č. 1 územního plánu Dolní Kalná, který zpracovala firma SAUL s.r.o. Liberec v dubnu 2020.

Stručný popis posouzení:

Posouzení vlivů Změny č. 1 ÚP na životní prostředí bylo provedeno v souladu se zákonem č. 100/2001 Sb., o posuzování vlivů na životní prostředí a bylo zpracováno v rozsahu přílohy č. 1 zákona č. 183/2006 Sb., o územním plánování a stavebním řádu, v platném znění.

Z územně plánovací dokumentace vyplývá, že jejím uplatněním mohou být ovlivněny tyto složky životního prostředí:

negativně – ovzduší, krajinný ráz, ZPF, povrchová voda, odvodnění území, hluková situace, lidské zdraví

pozitivně – ekonomické vlivy, rozvoj podnikání, zvýšení pracovních příležitostí

Z územně plánovací dokumentace vyplývá, že jejím uplatněním nemohou být ovlivněny tyto složky životního prostředí:

Natura 2000, ZCHÚ, ÚSES, biologická prostupnost, CHOPAV, záplavové území, podzemní vody, PUPFL, památné stromy, horninové podloží, kulturní památky, CHLÚ

K předcházení, minimalizaci či kompenzaci negativních vlivů na životní prostředí a lidské zdraví byla navržena konkrétní opatření a podmínky využití území.

Z hlediska vlivů na složky životního prostředí, lidské zdraví a udržitelný rozvoj se jeví předkládaná Změna č. 1 územního plánu, za dodržení minimalizačních opatření, jako přijatelná.

Závěry posouzení:

ZMĚNA Č. 1 ÚZEMNÍHO PLÁNU DOLNÍ KALNÁ

Vyhodnocení vlivů na udržitelný rozvoj území

Na základě Návrhu Změny č. 1 Územního plánu Dolní Kalná a jeho vyhodnocení podle přílohy zákona č. 183/2006 Sb., stavební zákon, v kontextu § 10i zákona č. 100/2001 Sb., o posuzování vlivů na životní prostředí, včetně hodnocení vlivů územního plánu na vyhlášené evropsky významné lokality a ptačí oblasti dle ustanovení § 45i zákona č. 114/1992 Sb., o ochraně přírody a krajiny, ve znění pozdějších předpisů, vyjádření dotčených územně samosprávných celků, dotčených správních úřadů a veřejnosti

v y d á v á

Krajský úřad Královéhradeckého kraje, odbor životního prostředí a zemědělství, jako příslušný úřad podle § 22 písm. e) zákona č. 100/2001 Sb., o posuzování vlivů na životní prostředí a o změně některých souvisejících zákonů (zákon o posuzování vlivů na životní prostředí), ve znění pozdějších předpisů

s o u h l a s n é s t a n o v i s k o

ke Změně č. 1 Územnímu plánu Dolní Kalná

S Návrhem Změny č. 1 Územního plánu Dolní Kalná jako celkem lze z hlediska negativních vlivů na životní prostředí souhlasit při dodržení následujících podmínek popsanych ve Vyhodnocení SEA:

Podmínky souhlasného stanoviska

1. Respektovat stávající krajinný ráz a historicky založenou urbanistickou a architektonickou strukturu území (dodržet výškové a prostorové regulativy staveb)
2. Minimalizovat v co nejvyšší možné míře zábory ZPF

Obecná doporučení

Doporučený postup pro předcházení vlivů územního plánu na životní prostředí:

1. Konkrétní návrhy projektů hodnotit pomocí navržených environmentálních ukazatelů.
2. Jednotlivé plochy využít k adekvátnímu ozelenění.
3. Terénní úpravy a odstraňování vegetace směřovat mimo hnízdní období květen – srpen.
4. Minimalizovat zhoršení odtokových poměrů.
5. V případě odkrytí archeologických nálezů, umožnit záchranný archeologický průzkum.
6. V případě změn ploch k rozšíření rekreace bude u konkrétních záměrů vždy požadováno akustické posouzení vlivu provozu záměru na chráněné venkovní prostory stávajících i připravovaných staveb.
7. U ploch určených pro bydlení, školských, zdravotnických a sociálních zařízení situovaných v blízkosti páteřní komunikace I/16 či jiných zdrojů hluku bude vždy požadováno prokázání naplnění hygienických limitů hluku v chráněném venkovním prostoru stavby.

Specifické vlivy bude možno reálně identifikovat až při posuzování jednotlivých záměrů v rámci navazujících schvalovacích procesů.

ZMĚNA Č. 1 ÚZEMNÍHO PLÁNU DOLNÍ KALNÁ

Vyhodnocení vlivů na udržitelný rozvoj území

Konkrétní projektové záměry je nutno řešit v souladu se zákonem o přírodě a krajině č. 114/1992 Sb. § 12 – ochrana krajinného rázu a § 67 povinnosti investorů, výsledné materiály předložit příslušným OOP jako podklad pro rozhodování.

Výběr projektů i jejich faktické provádění musí zajistit, aby byly podporovány projekty, které mohou nejvíce přispět ke zlepšení stavu životního prostředí a veřejného zdraví, případně aby projekty splňující environmentální kritéria byly při výběru významně preferovány.

Toto stanovisko není Rozhodnutím podle zákona č. 500/2004 Sb., o správním řízení (správní řád), ve znění pozdějších předpisů. Toto stanovisko nenahrazuje vyjádření dotčených správních úřadů ani příslušná povolení podle zvláštních předpisů.

Datum vydání stanoviska:

Otisk razítka příslušného úřadu:

Jméno, příjmení a podpis pověřeného zástupce příslušného úřadu

ZMĚNA Č. 1 ÚZEMNÍHO PLÁNU DOLNÍ KALNÁ

Vyhodnocení vlivů na udržitelný rozvoj území

Seznam zkratk

BaP	Benzo(a)pyren
EVL	Evropsky významná lokalita (území Natura 2000)
CHLÚ	Chráněné ložiskové území
CHOPAV	Chráněná oblast přirozené akumulace vod
KES	Koeficient ekologické stability krajiny
k.ú.	Katastrální území
KÚ	Krajský úřad
ORP	Obec s rozšířenou působností
PO	Ptačí oblast (území Natura 2000)
PUPFL	Pozemky určené k plnění funkcí lesa – plochy lesní
PÚR ČR	Politika územního rozvoje ČR
TTP	Trvalý travní porost
ÚP	Územní plán
ÚPD	Územně plánovací dokumentace
ÚSES	Územní systém ekologické stability
VKP	Významný krajinný prvek
VPS	Veřejně prospěšná stavba
ZPF	Zemědělský půdní fond – plochy zemědělské
ZÚ	Zastavěné území
ZÚR KHK	Zásady územního rozvoje Královéhradeckého kraje
ZCHÚ	Zvláště chráněná území dle z. 114/1992 Sb.
ZZO	Zdroj znečištění ovzduší

ZMĚNA Č. 1 ÚZEMNÍHO PLÁNU DOLNÍ KALNÁ

Vyhodnocení vlivů na udržitelný rozvoj území

B VYHODNOCENÍ VLIVŮ NA LOKALITY NATURA 2000

Posouzení vlivů koncepce Změny č. 1 ÚP Dolní Kalná dle § 45i zákona č. 114/1992 Sb., o ochraně přírody a krajiny, nebylo nutno provádět, vzhledem ke stanovisku příslušného orgánu ochrany životního prostředí.

Předložená Změna č. 1 ÚP Dolní Kalná dle stanoviska příslušného orgánu ochrany (KÚ Královéhradeckého kraje) zn.: KUKHK-20371/ZP/2017 ze dne 1.6.2017 nemůže mít významný vliv na lokality Natura 2000, předměty ochrany, resp. celistvost EVL či PO.

Dotčené pozemky jsou lokalizovány mimo území Evropsky významných lokalit a Ptačích oblastí. Nejbližší lokalitou soustavy Natura 2000 v územní působnosti Krajského úřadu je Evropsky významná lokalita (EVL) Labe – Hostinné (CZ0523277), která je od záměru vzdálená cca 1 km SV směrem.

C VYHODNOCENÍ VLIVŮ NA SKUTEČNOSTI ZJIŠTĚNÉ V ÚZEMNĚ ANALYTICKÝCH PODKLADECH

ÚAP ORP Vrchlabí byly výchozím podkladem při tvorbě ÚP Dolní Kalná a požadavky vyplývající z těchto dokumentů jsou zpracovány v příslušných kapitolách ÚP. ÚP Dolní Kalná zohledňuje ve Změně č.1 relevantní požadavky vyplývající z ÚAP ORP Vrchlabí (4. aktualizace 2016).

V návrhu Změny č.1 jsou zohledněny hodnoty území, limity využití území, záměry na změny v území, problémy k řešení v ÚPD vyplývající z ÚAP ORP Vrchlabí pro obec Dolní Kalná a aktuálních dostupných podkladů. Požadavkem na řešení vyplývající z aktualizovaných ÚAP a uvedené v problémovém výkresu je především konfliktní vedení silnice I/16 obytným územím.

Požadavky na řešení vyplývající z územně analytických podkladů

V souladu s § 185 odst. 3 zákona č.183/2006 Sb., o územním plánování a stavebním řádu, byly pro území ORP Vrchlabí, (jehož je Dolní Kalná součástí) pořízeny územně analytické podklady - aktualizace 2016 (zpracovatel Ateliér T- plan s.r.o., Praha 7). ÚAP ORP Vrchlabí obsahují jednotlivé sledované jevy, základní vyhodnocení územních podmínek pro příznivé životní prostředí, hospodářský rozvoj a soudržnost společenství obyvatel území. Grafická část obsahuje výkres limitů využití území, výkres hodnot území, výkres záměrů na provedení změn a výkres problémů k řešení v územně plánovacích dokumentacích.

Požadavky na řešení vyplývající z aktualizovaných ÚAP a uvedené v problémovém výkresu jsou především konfliktní vedení silnice I/16 obytným územím a zohlednění hodnot území, limitů využití území, záměry na změny v území.

Konfliktní vedení silnice I/16 není v rámci změny č. 1 ÚP Dolní Kalná měněno, pouze je zachována sledovaná přeložka části silnice v západní části řešeného území Z9A a jsou vylepšeny parametry v oblouku při průchodu obcí Z9D. Dále je řešena výstavba chodníku podél silnice při průchodu urbanizovanou částí obce. Vymístění silnice I/16 mimo urbanizované území obce nelze bez dalšího pádného odůvodnění považovat za ekonomicky realizovatelné.

V návrhu Změny č.1 jsou zohledněny hodnoty území, limity využití území, záměry na změny v území, problémy k řešení v ÚPD vyplývající z ÚAP ORP Vrchlabí pro obec Dolní Kalná a aktuálních dostupných podkladů.

ZMĚNA Č. 1 ÚZEMNÍHO PLÁNU DOLNÍ KALNÁ

Vyhodnocení vlivů na udržitelný rozvoj území

V rámci změny č. 1 ÚP Dolní Kalná je aktualizováno zastavěné území k datu 15.1.2020. Vzhledem k úpravě celého územního plánu na novou katastrální mapu došlo k drobným úpravám ve výměrách ploch, které jinak nejsou změnou č. 1 dotčeny, v těchto případech se nejedná o faktické úpravy ploch.

V rámci změny č. 1 ÚP Dolní Kalná dochází k úpravě urbanistické koncepce ve smyslu zachování prostorové oddělenosti obou sídel Dolní Kalná a Slemeno, to je zajištěno vypuštěním zastavitelné plochy Z4B v údolí Kalenského potoka. Návaznosti sídel v oblasti dopravní a technické infrastruktury zůstávají zachovány (po úpravách v rámci změny č. 1).

V rámci Změny č.1 je navrženo 14 nových ploch. Při tvorbě Změny č.1 byla využita poskytnutá informační datová základna ÚAP ORP Vrchlabí - aktualizace 2016). Jsou respektovány vstupní limity využití území.

Cílem Změny č.1 je:

- A) zlepšování dosavadního stavu, včetně rozvoje obce a ochrany hodnot jejího území, v požadavcích na změnu charakteru obce, jejího vztahu k sídelní struktuře a dostupnosti veřejné infrastruktury
- B) prověření vymezení ploch a koridorů územních rezerv a na stanovení jejich využití
- C) prověření vymezení veřejně prospěšných staveb, veřejně prospěšných opatření a asanací, pro které bude možné uplatnit vyvlastnění nebo předkupní právo
- D) prověření vymezení ploch a koridorů, ve kterých bude rozhodování o změnách v území podmíněno vydáním regulačního plánu, zpracováním územní studie nebo uzavřením dohody o parcelaci

Ve Změně č.1 jsou výše uvedené cíle respektovány. Dochází k logičtějším uspořádání využití ploch pro bydlení. Nově dochází k vymezení ploch pro komerční účely (obytné farmy, plochy hromadné rekreace). Rozvoj a zkvalitnění bydlení obce jsou podporovány změnami v technické infrastruktuře obce (doplnění chodníku podél rušných komunikací, připojení rozvojových ploch na vodovodní řad, řešení odkanalizování obce). Jsou respektovány plochy pro prvky územního systému ekologické stability, které jsou zařazeny mezi veřejně prospěšná opatření. Plochy územních rezerv, které pozbyly svého významu, jsou Změnou č. 1 rušeny.

Problémy identifikované v ÚAP ORP Vrchlabí ve znění 4. Aktualizace (2016), zejména týkající se dopravní infrastruktury, jsou koncepčně řešeny ve vydaném ÚP Dolní Kalná a Změnou č.1 se tato koncepční řešení nemění.

Přírodní, kulturní, urbanistické i civilizační hodnoty jsou ve Změně č.1 v maximální míře respektovány a rozvíjeny. Ve Změně č.1 jsou dotčeny zemědělské pozemky zařazené do vyšších tříd ochrany ZPF. Tyto zábory jsou kompenzovány vrácením půd vyšších tříd ochrany do ZPF. Bilance záborů pozemků náležejících do ZPF je vyrovnaná. Upřesněný systém ÚSES se Změnou č.1 nemění.

D PŘÍPADNÉ VYHODNOCENÍ VLIVŮ NA JINÉ SKUTEČNOSTI OVLIVNĚNÉ NAVRŽENÝM ŘEŠENÍM, AVŠAK NEPODCHYCENÉ V ÚZEMNĚ ANALYTICKÝCH PODKLADECH, NAPŘ. SKUTEČNOSTI ZJIŠTĚNÉ V DOPLŇUJÍCÍCH PRŮZKUMECH A ROZBORECH

Pro územní plán Dolní Kalná byla zpracována zpráva o uplatňování územního plánu za období 07/2010 – 06/2015. Zde bylo vyhodnoceno uplatňování územního plánu a vyhodnocení případných nepředpokládaných negativních dopadů na udržitelný rozvoj území. Do doby zpracování této zprávy nebyly identifikovány nepředpokládané negativní dopady na udržitelný rozvoj území.

Změna č.1 nemění celkovou urbanistickou koncepci rozvoje území obce. Výstavba v plochách Změny č.1 bude povolována v souladu s regulačními zásadami vymezenými v platném ÚP Dolní Kalná, kde jsou vymezeny kategorie funkčních ploch a stanoveny podmínky pro využití ploch - základní funkční a prostorové regulativy. U záměrů, které by mohly výrazně negativně ovlivnit stávající krajinný ráz, jsou navržena opatření na prověření míry vlivu. Změnou č. 1 se nesnižuje prostupnost krajiny. Při realizaci záměrů je vhodné řešit střety prvky ÚSES s prvky technické infrastruktury.

Při využití území ploch Změny č.1 dotčených limity využití území budou dodrženy podmínky a omezení vyplývající z příslušných právních předpisů a správních rozhodnutí.

V plochách určených pro hromadnou rekreaci je vzhledem k jejich blízkosti ke komunikaci I/16 navržena podmínka na prověření prokázáním souladu s požadavky právních předpisů na ochranu zdraví před hlukem (v dalších stupních projektové přípravy prokázat dodržování hygienických limitů hluku z dopravy a stabilizovaných výrobních ploch v budoucích chráněných prostorech). Tato podmínka se vztahuje i na chráněné venkovní prostory staveb umístěvaných v blízkosti zdrojů hluku (zejména komunikace I/16).

Ve Změně č.1 se v plochách technické infrastruktury (výstavba ČOV) umístěvaných do volné krajiny je navrženo prověření z hlediska krajinného rázu.

E VYHODNOCENÍ PŘÍNOSU ZMĚNY Č.1 K NAPLNĚNÍ PRIORITY ÚZEMNÍHO PLÁNOVÁNÍ PRO ZAJIŠTĚNÍ UDRŽITELNÉ ROZVOJE ÚZEMÍ OBSAŽENÝCH V PÚR ČR A ZÚR ÚK

Republikové priority územního plánování stanovené v PÚR ČR byly v ÚP Dolní Kalná v míře odpovídající úrovni územnímu plánu naplňovány ve všech jeho částech od stanovení koncepce rozvoje území obce a ochrany jeho hodnot, přes urbanistickou koncepci obsahující vymezení ploch s rozdílným způsobem využití a stanovením podmínek jejich využití, stanovení koncepce uspořádání krajiny a její ochrany včetně vymezení územního systému ekologické stability, stanovení koncepce dopravní a technické infrastruktury až po stanovení veřejně prospěšných staveb, veřejně prospěšných opatření a vymezení ploch a koridorů, ve kterých je rozhodování o změnách v území podmíněno zpracováním územní studie.

Obecně formulované republikové priority územního plánování jsou ve Změně č.1 přiměřeně jejímu rozsahu zohledněny. Změna č.1 řeší kromě ploch, u kterých došlo k nevýznamným změnám v rozlohách ploch v důsledku změn a zpřesnění mapových podkladů, 14 nově navrhovaných ploch. Jedná se o plochy pro bydlení, hromadnou rekreaci,

ZMĚNA Č. 1 ÚZEMNÍHO PLÁNU DOLNÍ KALNÁ

Vyhodnocení vlivů na udržitelný rozvoj území

plochy pro technickou infrastrukturu a plochy vodní a vodohospodářské. Změnou č.1 je podporován zejména rozvoj hospodářských funkcí v území a funkcí pro bydlení.

Změny č.1 se zejména týkají:

- (14) *Ve veřejném zájmu chránit a rozvíjet přírodní, civilizační a kulturní hodnoty území, včetně urbanistického, architektonického a archeologického dědictví*

Priorita č. 14 byla v rámci změny č. 1 ÚP Dolní Kalná zohledněna. Přírodní hodnoty zejména zpracováním a upřesněním regionálního ÚSES dle ZÚR KHK apod.

- (14a) *Při plánování rozvoje venkovských území a oblastí dbát na rozvoj primárního sektoru při zohlednění ochrany kvalitní zemědělské, především orné půdy a ekologických funkcí krajiny*

Priorita č. 14a byla v rámci změny č. 1 ÚP Dolní Kalná zohledněna. Navrhují se některé plochy obytných farem, zábory ZPF jsou kompenzovány plochami navrácenými do ZPF.

- (16) *Při stanovování způsobu využití území v ÚPD dávat přednost komplexním řešením před uplatňováním jednostranných hledisek a požadavků, které ve svých důsledcích zhoršují stav i hodnoty území*

Priorita č. 16 byla v rámci změny č. 1 ÚP Dolní Kalná zohledněna. Byla upřednostněna komplexní a koncepční řešení ve všech oblastech.

- (17) *Vytvářet v území podmínky k odstraňování důsledků hospodářských změn lokalizací zastavitelných ploch pro vytváření pracovních příležitostí*

Priorita č. 17 byla v rámci změny č. 1 ÚP Dolní Kalná zohledněna. Navrhují se některé plochy obytných farem, v obci se vyskytují stabilizované plochy výroby průmyslové i zemědělské.

- (22) *Vytvářet podmínky pro rozvoj a využití předpokladů území pro různé formy cestovního ruchu, při zachování a rozvoji hodnot území.*

Priorita č. 22 byla v rámci změny č. 1 ÚP Dolní Kalná zohledněna, zejména však již v platném ÚP Dolní Kalná, kde dochází k rozšíření ploch rekreace – hromadné pro sportovně rekreační areál Na koupališti (Z6A, Z6B) a návrhu plochy rekreace – hromadné pro nový sportovně rekreační areál Káraně (Z7A), který je určený zejména pro zimní sjezdové lyžování, a to včetně koridorů lanových dopravních zařízení (LA1, LA2) a vymezení koridoru pro zimní sjezdové lyžování. Dále je tato oblast podpořena návrhem vyhlídkové věže na Paldusově kopci a lyžařského běžeckého okruhu tamtéž, a to ve vazbě na lanová dopravní zařízení. Ubytovací kapacity nad rámec uvedených areálů mohou vznikat na plochách občanského vybavení – komerční, plochách smíšených obytných – centrálních a plochách bydlení – venkovské.

- (26) *Vymezovat zastavitelné plochy v záplavových územích a umisťovat do nich veřejnou infrastrukturu jen ve zcela výjimečných a zvláště odůvodněných případech*

Priorita č. 26 byla v rámci změny č. 1 ÚP Dolní Kalná zohledněna. Plochy byly přednostně umisťovány mimo záplavová území, do některých ploch však záplavové území částečně zasahuje, avšak jedná se o plochy, kde lze stavby pro jejich předpokládané využití umístit mimo záplavové území (např. Z5D či Z13B).

Koncepce zásobování pitnou vodou se v rámci změny č. 1 ÚP Dolní Kalná nemění. Aktuálně je kapacita vodních zdrojů v obci dostačující, proto se s výstavbou dalších zdrojů

ZMĚNA Č. 1 ÚZEMNÍHO PLÁNU DOLNÍ KALNÁ

Vyhodnocení vlivů na udržitelný rozvoj území

nepočítá a byl zrušen i druhý návrh vodního zdroje. Návrh vodojemu zůstává beze změny, pouze se k němu doplňuje přírodní řad od vodního zdroje Koupaliště.

V rámci změny č. 1 ÚP Dolní Kalná dochází na základě požadavků zadání k úpravě koncepce odkanalizování obce. Úprava spočívá v rozdělení kanalizačního systému na dva celky – Dolní Kalná a Slemeno. V systému Dolní Kalné jsou navrženy dvě ČOV – Obecní úřad jako aktuální řešení a ČOV Dolní Kalná jako cílové řešení pro Dolní Kalnou. Pro kanalizační systém Slemena je navržena ČOV Slemeno. Navržené kanalizační řady jsou lokálně upraveny v souvislosti s úpravami plocha a komunikací. Pro odvedení povrchových dešťových odpadních vod z komunikací a manipulačních ploch z dotčeného území budou sloužit stávající stoky jako doposud. Dešťové vody budou zasakovány, v případech, kdy to nebude možné budou odváděny do vodotečí.

Změna č.1 je v souladu s požadavky a s republikovými prioritami územního plánování Politiky územního rozvoje ČR.

Krajské priority územního plánování ZÚR KHK se stanovují k dosažení vyváženého vztahu územních podmínek pro příznivé životní prostředí, pro hospodářský rozvoj a pro soudržnost společenství obyvatel území ve vazbě na priority stanovené Politikou územního rozvoje ČR (dále jen „PÚR ČR“), ve znění aktualizace č. 3, priority územního plánování na území Královéhradeckého kraje.

Krajské priority územního plánování jsou určeny ke konkretizaci obecně formulovaných cílů a úkolů územního plánování a požadavků na udržitelný rozvoj v územně plánovací činnosti obcí, kterou budou stanovovány podmínky pro změny v konkrétním území.

Lze konstatovat, že naplňování krajských priorit stanovených ZÚR KHK pro územní plánování v oblasti zajištění příznivého životního prostředí, zajištění hospodářského rozvoje území a zajištění sociální soudržnosti obyvatel území je v ÚP Dolní Kalná naplňováno stanovenou urbanistickou koncepcí, ochranou kulturních a přírodních hodnot území, stanovením podmínek pro plochy s rozdílným způsobem využití a to vzhledem k možnostem, potřebám a požadavkům na udržitelný rozvoj území.

Obecně formulované krajské priority územního plánování jsou ve Změně č.1 přiměřeně jejímu rozsahu zohledněny. Změnou č.1 je podporován především rozvoj hospodářských funkcí v území a funkcí bydlení. Jsou respektovány hodnoty území a limity využití území.

Správní území obce Dolní Kalná se nenachází v ZÚR KHK v žádné nadmístní rozvojové oblasti, je součástí území s vyváženým rozvojovým potenciálem. Pro tyto oblasti jsou stanoveny úkoly pro územní plánování. Změna č. 1 ÚP Dolní Kalná respektuje zejména podmínku pro

- *vymezování ploch pro podporu ekonomického rozvoje a podporu rozvoje lidských zdrojů především v zastavěném území a v bezprostřední vazbě na něj a v území s odpovídajícími podmínkami dopravní obslužnosti; pro tyto účely přednostně nově využívat území ploch přestavby,*

Podpora ekonomického rozvoje byla v rámci změny č. 1 ÚP Dolní Kalná zohledněna. Navrhují se některé plochy obytných farem, v obci se vyskytují stabilizované plochy výroby průmyslové i zemědělské.

F VYHODNOCENÍ VLIVŮ NA UDRŽITELNÝ ROZVOJ ÚZEMÍ - SHRnutí

Vyhodnocení vlivů Změny č.1 na životní prostředí bylo provedeno v hodnocení SEA (část A).

Cílem změny č.1 ÚP Dolní Kalná jsou požadavky na základní koncepci rozvoje území obce, vyjádřené zejména v cílech zlepšování dosavadního stavu, včetně rozvoje obce a ochrany hodnot jejího území, v požadavcích na změnu charakteru obce, jejího vztahu k sídelní struktuře a dostupnosti veřejné infrastruktury vyplývající z politiky územního rozvoje, územně plánovací dokumentace vydané krajem, popř. z dalších širších územních vztahů.

Změna č. 1 ÚP Dolní Kalná vytváří předpoklady pro výstavbu a pro udržitelný rozvoj území, který spočívá ve vyváženém vztahu podmínek pro příznivé životní prostředí, pro hospodářský rozvoj a pro soudržnost společenství obyvatel území, a který uspokojuje potřeby současné generace, aniž by ohrožoval podmínky života generací budoucích:

- Zajišťuje předpoklady pro udržitelný rozvoj území soustavným a komplexním řešením účelného využití a prostorového uspořádání území s cílem dosažení obecně prospěšného souladu veřejných a soukromých zájmů na rozvoji území. Za tímto účelem sleduje společenský a hospodářský potenciál rozvoje.
- Koordinuje veřejné i soukromé záměry změn v území, výstavbu a jiné činnosti ovlivňující rozvoj území a konkretizuje ochranu veřejných zájmů vyplývajících ze zvláštních právních předpisů.
- Ve veřejném zájmu chrání a rozvíjí přírodní, kulturní a civilizační hodnoty území včetně urbanistického, architektonického a archeologického dědictví. Přitom chrání krajinu jako podstatnou složku prostředí života obyvatel a základ jejich totožnosti. S ohledem na to určuje podmínky pro hospodárné využívání zastavěného území a zajišťuje ochranu nezastavěného území a nezastavitelných pozemků. Zastavitelné plochy se vymezují pouze pro dopravní infrastrukturu ve veřejném zájmu.
- V nezastavěném území připouští v souladu s jeho charakterem umístování staveb, zařízení a jiných opatření pouze pro zemědělství, lesnictví, vodní hospodářství, těžbu nerostů, pro ochranu přírody a krajiny, pro veřejnou dopravní a technickou infrastrukturu, pro snižování nebezpečí ekologických a přírodních katastrof a pro odstraňování jejich důsledků, a dále taková technická opatření a stavby, které zlepšují podmínky pro jeho využití pro účely rekreace a cestovního ruchu, například cyklistické stezky, hygienická zařízení, ekologická a informační centra.
- Na nezastavitelných pozemcích umožňuje výjimečně umístit technickou infrastrukturu způsobem, který neznemožní jejich dosavadní užívání.

V plochách dotčených Změnou č. 1 došlo k logičtějšímu uspořádání návrhových ploch (např. pro bydlení) se snahou minimalizovat zásahy do ZPF. Byly stanoveny podmínky pro umístování staveb v blízkosti zdrojů hluku, záplavových území a z hlediska umístování ploch do volné krajiny. Pozitivní změnou je zlepšení systému v oblasti odkanalizování obce s návazností na plochy určené pro výstavbu ČOV.

Pro příznivý udržitelný rozvoj území, kde budou vyvážené vztahy mezi ochranou přírody a krajiny a hospodářským rozvojem, je nutné nalézt v těchto vztazích kompromis včetně zohlednění podmínek a doporučení navržených v SEA dokumentu (část A).