



HRADEC KRÁLOVÉ

MAGISTRÁT MĚSTA HRADEC KRÁLOVÉ, ČESKOSLOVENSKÉ ARMÁDY 408, 502 00 HRADEC KRÁLOVÉ

ODBOR HLAVNÍHO ARCHITEKTA

## Zadání územního plánu Blešno - návrh k.ú. Blešno



Zadání je zpracováno v souladu s § 47 odst. 1 a 6 zákona č. 183/2006 Sb., o územním plánování a stavebním řádu, ve znění pozdějších předpisů (dále jen „stavební zákon“) a § 11 vyhlášky č. 500/2006., Sb. o územně analytických podkladech, územně plánovací dokumentaci a způsobu evidence územně plánovací činnosti (dále jen vyhláška).

Pořizovatel : Magistrát města Hradec Králové, odbor hlavního architekta

Vypracovala : Věra Petráková

Spolupráce : Jan Kopelent - určený zástupitel Obce Blešno

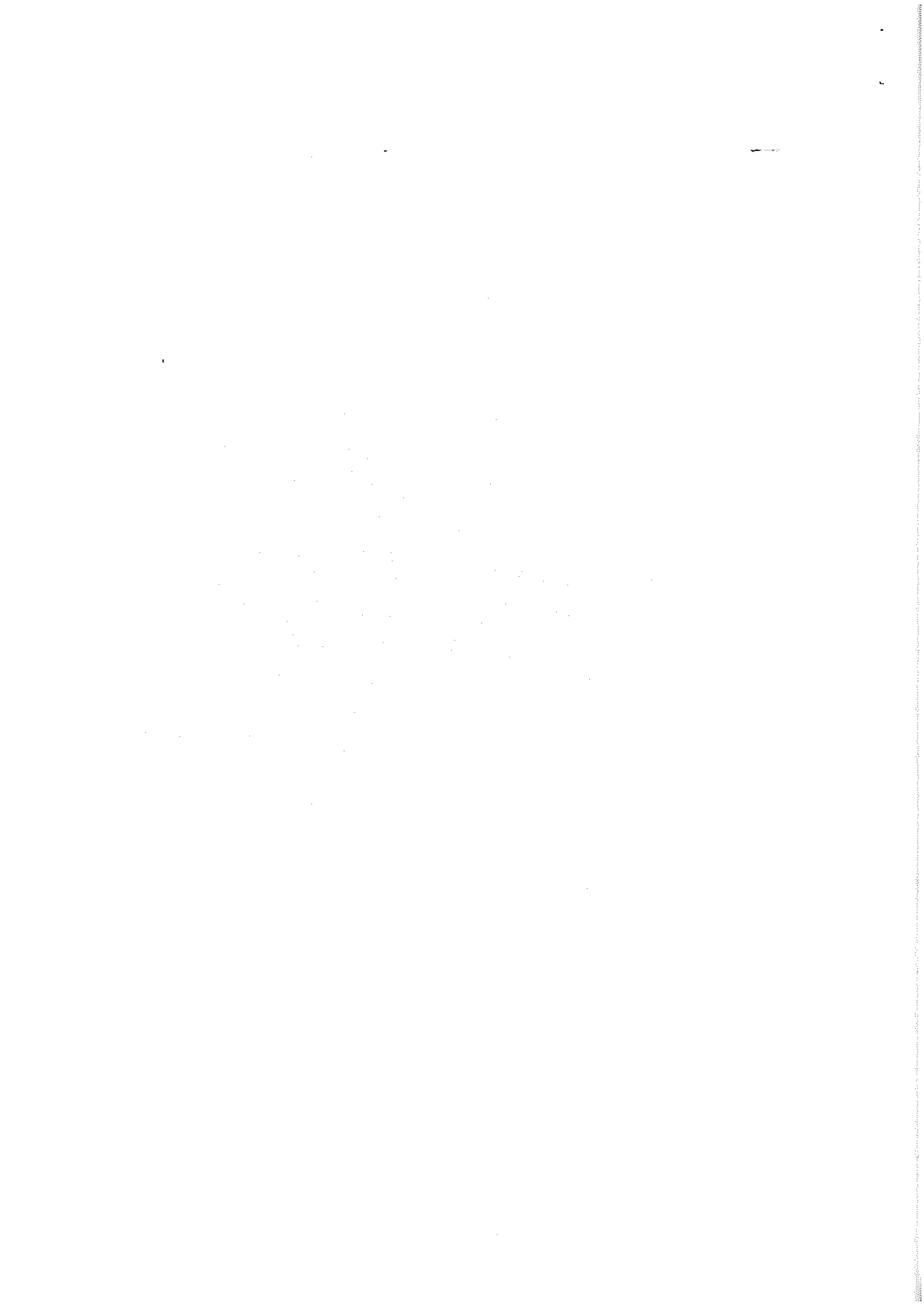
Datum : červen 2010

**Schváleno usnesením Zastupitelstva obce Blešno č. ....ze dne.....**

Jana Jarkovská  
místostarostka obce

Jan Kopelent  
starosta obce

WWW.HRADECRALOVE.ORG



## **Základní charakteristika**

### **Schválení pořízení územního plánu Zastupitelstvem obce Blešno**

O pořízení Územního plánu Blešno pro administrativní území své obce rozhodlo Zastupitelstvo obce Blešno na svém 37. zasedání dne **1.února 2010**.

### **Pořizovatel územního plánu**

Magistrát města Hradec Králové jako obecní úřad obce s rozšířenou působností je v souladu s § 6 odst. 1 stavebního zákona úřadem územního plánování, vykonávajícím v souladu s § 5 odst. 2 působnost ve věcech územního plánování ve svém správním obvodu. Výkonem činností úřadu územního plánování byl pověřen odbor hlavního architekta Magistrátu města Hradec Králové.

Ve smyslu ustanovení § 6 odst. 1 písm. c) a § 6 odst. 6 písm. b) stavebního zákona pořizuje Magistrát města Hradec Králové na žádost obce Blešno ze dne 10.března 2010 Územní plán Blešno.

### **Určený zastupitel**

Pan Jan Kopelent byl určen pro spolupráci s pořizovatelem dle § 47 a dalších stavebního zákona usnesením Zastupitelstva obce Blešno ze dne 1.února 2010.

### **Charakteristika území**

Katastrální území Blešno – 411 ha, první zmínka o obci – r. 1496, počet obyvatel k 31.12.2009 – 329 (dle údajů obce), průměrná nadmořská výška 237 m n.m..

### **Důvody pro pořízení územního plánu**

Obec Blešno má pro své území platný Územní plán sídelního útvaru Třebechovice pod Orebem, schválený dne 17.12.1992 a změněný Změnou č.1 schválenou 13.12.1993, Změnou č.2 schválenou 30.3.1998, Změnou č.6 schválenou 4.10.2004 a Změnou č.8 schválenou 13.3.2006. Uvedená územně plánovací dokumentace řešila společně správní celky obcí Blešno, Jeníkovice a města Třebechovice pod Orebem.

Pro současné požadavky rozvoje obce není výše uvedená platná územně plánovací dokumentace dostačující. S ohledem na to, že pro obec Jeníkovice a město Třebechovice pod Orebem již pozbyla platnosti a vzhledem k tomu, že v roce 2007 došlo ke změně legislativy v oblasti územního plánování a stavebního řádu, rozhodlo zastupitelstvo obce o pořízení nového územního plánu v souladu se zákonem č. 183/2006 Sb., o územním plánování a stavebním řádu, ve znění pozdějších předpisů a jeho prováděcími právními předpisy.

### **Podklady pro zpracování zadání územního plánu**

- Politika územního rozvoje České republiky 2008
- Zadání Zásad územního rozvoje Královéhradeckého kraje
- Rozbor udržitelného rozvoje území Královéhradeckého kraje
- Územně analytické podklady ORP Hradec Králové
- doplňující průzkum území pořizovatele

**Použité zkratky :**

BPEJ	bonitovaná půdně ekologická jednotka
ČOV	čistírna odpadních vod
DP	dobyvací prostor
EVL	evropsky významná lokalita
CHLÚ	chráněné ložiskové území
k.ú.	katastrální území
ORP	obec s rozšířenou působností
PR	přírodní rezervace
PRVK	plán rozvoje vodovodu a kanalizaci
PUPFL	pozemky určené k plnění funkcí lesa
PÚR ČR	politika územního rozvoje České republiky
RURÚ	rozbor udržitelného rozvoje území
STL / VTL	středotlaký / vysokotlaký plynovod
ÚAP	územně analytické podklady
ÚP	územní plán
ÚPD	územně plánovací dokumentace
ÚPP	územně plánovací podklad
ÚP VÚC	územní plán velkého územního celku
ÚSES	územní systém ekologické stability
VN	vysoké napětí
ZPF	zemědělský půdní fond
ZÚR	zásady územního rozvoje

**Obsah zadání Územního plánu Blešno ( v souladu s přílohou č.6 vyhlášky):**

- A. Požadavky vyplývající z PÚR, ÚPD vydané krajem a dalších širších územních vztahů
- B. Požadavky na řešení vyplývající z ÚAP
- C. Požadavky na rozvoj území obce
- D. Požadavky na plošné a prostorové uspořádání území
- E. Požadavky na řešení veřejné infrastruktury
- F. Požadavky na ochranu a rozvoj hodnot území
- G. Požadavky na veřejně prospěšné stavby, veřejně prospěšná opatření a asanace
- H. Požadavky vyplývající ze zvláštních právních předpisů
- I. Požadavky a pokyny pro řešení hlavních střetů zájmů a problémů v území
- J. Požadavky na vymezení zastavitelných ploch a ploch přestavby s ohledem na obnovu a rozvoj sídelní struktury a polohu města v rozvojové oblasti nebo rozvojové ose
- K. Požadavky na vymezení ploch a koridorů, ve kterých bude uloženo prověření změn jejich využití územní studií
- L. Požadavky na vymezení ploch a koridorů, pro které budou podmínky pro rozhodování o změnách jejich využití stanoveny regulačním plánem
- M. Požadavky na vyhodnocení vlivu územního plánu na životní prostředí a udržitelný rozvoj území
- N. Požadavky na zpracování konceptu, včetně požadavků na zpracování variant
- O. Požadavky na uspořádání obsahu konceptu a návrhu územního plánu a na uspořádání jejich odůvodnění s ohledem na charakter území a problémy k řešení včetně měřítek výkresů a počtu vyhotovení

Přílohy zadání územního plánu - grafické části (převzaté z ÚAP ORP Hradec Králové a z doplňujících průzkumů) jsou samostatně umístěny na [www.hradeckralove.org](http://www.hradeckralove.org).

## Zadání územního plánu Blešno

Zastupitelstvo obce Blešno schvaluje pro zpracování územního plánu (dále jen „ÚP“) následující požadavky:

### A. Požadavky vyplývající z PÚR ČR, ÚPD vydané krajem a dalších širších územních vztahů

A.1 Z Politiky územního rozvoje České republiky 2008 (dále jen „PÚR ČR“), schválené usnesením vlády ČR č. 929 ze dne 20. července 2009 vyplývají pro Územní plán Blešno tyto požadavky:

- Zohlednit dotčení řešeného území polohou v rozvojové oblasti OB4 (Hradec Králové / Pardubice - ORP Hradec Králové, čl.43 PÚR ČR), jedná se o silnou dvojjadernou koncentraci obyvatelstva a ekonomických činností, z nichž značná část má mezinárodní význam.

Politika územního rozvoje vymezuje koridory a plochy dopravní a technické infrastruktury, které mají vliv na řešeném území a pro které je nutno zajistit územní ochranu, případně územní rezervu. Zde se jedná o koridor technické infrastruktury v oblasti plynárenství:

**P5** – Koridor pro propojovací plynovod VVTL DN 500 PN 63 vedoucí z okolí obce Olešná v kraji Vysočina na hranici ČR – Polsko do okolí hraničního přechodu Náchod – Kudowa Zdrój v Královéhradeckém kraji. Důvodem je územní ochrana koridoru a tím umožnění budoucí výstavby propojovacího plynovodu mezi soustavami RWE Transgas a GAZ-SYSTÉM – tj. propojení přepravních systémů ČR a Polska.

V této souvislosti jsou dokumentem PUR ČR stanoveny úkoly pro územní plánování mimo jiné:

*„Při respektování republikových priorit územního plánování umožňovat v rozvojových oblastech a rozvojových osách intenzivní využívání území v souvislosti s rozvojem veřejné infrastruktury - z tohoto důvodu v rozvojových oblastech a v rozvojových osách vytvářet podmínky pro umístění aktivit mezinárodního a republikového významu s požadavky na změny v území a tím přispívat k zachování charakteru území mimo rozvojové oblasti a rozvojové osy“.*

Z republikových priorit územního plánování pro zajištění udržitelného rozvoje území stanovených „Politikou územního rozvoje“ se v řešení územního plánu promítnou zejména následující body:

- Ve veřejném zájmu chránit a rozvíjet přírodní, civilizační a kulturní hodnoty území, včetně urbanistického, architektonického a archeologického dědictví. Zachovat ráz jedinečné urbanistické struktury území, struktury osídlení a jedinečné kulturní krajiny, které jsou výrazem identity území, jeho historie a tradice.
- Předcházet při změnách nebo vytváření urbánního prostředí prostorově-sociální segregaci s negativními vlivy na sociální soudržnost obyvatel.
- Při stanovování způsobu využití území v územně plánovací dokumentaci upřednostnit komplexní řešení před uplatňováním jednostranných hledisek a požadavků, které ve svých důsledcích zhoršují stav i hodnoty území. Při řešení ochrany hodnot území je nezbytné zohledňovat také požadavky na zvyšování kvality života obyvatel a hospodářského rozvoje území. Vhodná řešení územního rozvoje je zapotřebí hledat ve spolupráci s obyvateli území i s jeho uživateli a v souladu s určením a charakterem oblastí, os, ploch a koridorů vymezených v PÚR ČR.
- Vytvářet v území podmínky k odstraňování důsledků náhlých hospodářských změn lokalizací zastavitelných ploch pro vytváření pracovních příležitostí, zejména v regionech strukturálně postižených a hospodářsky slabých a napomoci tak k řešení problémů v těchto územích.
- Podporovat polycentrický rozvoj sídelní struktury. Vytvářet předpoklady pro posílení partnerství mezi městskými a venkovskými oblastmi a zlepšit tak jejich konkurenceschopnost.
- Vytvářet předpoklady pro polyfunkční využívání opuštěných areálů a ploch (tzv. brownfields průmyslového, zemědělského, vojenského a jiného původu). Hospodárně využívat zastavěné

území (podpora přestaveb revitalizací a sanací území) a zajistit ochranu nezastavěného území (zejména zemědělské a lesní půdy) a zachování veřejné zeleně, vč. minimalizace její fragmentace. Cílem je účelné využívání a uspořádání území úsporně v nárocích na veřejné rozpočty na dopravu a energie, které koordinací veřejných a soukromých zájmů na rozvoji území omezuje negativní důsledky suburbanizace pro udržitelný rozvoj území.

- Rozvojové záměry, které mohou významně ovlivnit charakter krajiny, umísťovat do co nejméně konfliktních lokalit a následně podporovat potřebná kompenzační opatření. S ohledem na to při územně plánovací činnosti, pokud je to možné a odůvodněné, respektovat veřejné zájmy např. ochrany biologické rozmanitosti a kvality životního prostředí, zejména formou důsledné ochrany zvláště chráněných území, lokalit soustavy Natura 2000, mokřadů, ochranných pásem vodních zdrojů, chráněné oblasti přirozené akumulace vod a nerostného bohatství, ochrany zemědělského a lesního půdního fondu. Vytvářet územní podmínky pro implementaci a respektování územních systémů ekologické stability a zvyšování a udržování ekologické stability a k zajištění ekologických funkcí krajiny i v ostatní volné krajině a pro ochranu krajinných prvků přírodního charakteru v zastavěných územích, zvyšování a udržování rozmanitosti venkovské krajiny. V rámci územně plánovací činnosti vytvářet podmínky pro ochranu krajinného rázu s ohledem na cílové charakteristiky a typy krajiny a vytvářet podmínky pro využití přírodních zdrojů.
- Vytvářet podmínky pro rozvoj a využití předpokladů území pro různé formy cestovního ruchu (např. cykloturistika, agroturistika, poznávací turistika), při zachování a rozvoji hodnot území. Podporovat propojení míst, atraktivních z hlediska cestovního ruchu, turistickými cestami, které umožňují celoroční využití pro různé formy turistiky např. pěší, cyklo, hipo.....
- Podle místních podmínek vytvářet předpoklady pro lepší dostupnost území a zkvalitnění dopravní a technické infrastruktury s ohledem na prostupnost krajiny. Při umísťování dopravní a technické infrastruktury zachovat prostupnost krajiny a minimalizovat rozsah fragmentace krajiny; je-li to z těchto hledisek účelné, umísťovat tato zařízení souběžně. Nepřípustné je vytváření nových úzkých hrdel na trasách dálnic, rychlostních silnic a kapacitních silnic; jejich trasy, jsou-li součástí transevropské silniční sítě, volit tak, aby byly v dostatečném odstupu od obytné zástavby hlavních center osídlení.
- Vytvářet podmínky pro zlepšování dostupnosti území rozšiřováním a zkvalitňováním dopravní infrastruktury s ohledem na potřeby veřejné dopravy a požadavky ochrany veřejného zdraví, zejména uvnitř rozvojových oblastí a rozvojových os. Možnosti nové výstavby posuzovat vždy s ohledem na to, jaké vyvolá nároky na změny veřejné dopravní infrastruktury a veřejné dopravy. Vytvářet podmínky pro zvyšování bezpečnosti a plynulosti dopravy, ochrany a bezpečnosti obyvatelstva a zlepšování jeho ochrany před hlukem a emisemi, s ohledem na to vytvářet v území podmínky pro environmentálně šetrné formy dopravy (např. železniční, cyklistickou).
- Vytvářet podmínky pro preventivní ochranu území a obyvatelstva před potenciálními riziky a přírodními katastrofami v území (záplavy, sesuvy půdy, eroze atd.) s cílem minimalizovat rozsah případných škod. Zejména zajistit územní ochranu ploch potřebných pro umísťování staveb a opatření na ochranu před povodněmi a pro vymezení území určených k řízeným rozlivům povodní. Vytvářet podmínky pro zvýšení přirozené retence srážkových vod v území s ohledem na strukturu osídlení a kulturní krajinu jako alternativy k umělé akumulaci vod.
- Vymezovat zastavitelné plochy v záplavových územích a umísťovat do nich veřejnou infrastrukturu jen ve zcela výjimečných a zvláště odůvodněných případech.
- Vytvářet podmínky pro koordinované umísťování veřejné infrastruktury v území a její rozvoj a tím podporovat její účelné využívání v rámci sídelní struktury. Při územně plánovací činnosti stanovovat podmínky pro vytvoření výkonné sítě osobní i nákladní železniční, silniční, vodní a letecké dopravy, efektivní dopravní sítě pro spojení městských oblastí s venkovskými oblastmi, stejně jako řešení přeshraniční dopravy, (mobilita a dostupnost jsou klíčovými předpoklady hospodářského rozvoje ve všech regionech).
- Zvláštní pozornost věnovat návaznosti různých druhů dopravy. Vytvářet tak podmínky pro rozvoj účinného a dostupného systému, který bude poskytovat obyvatelům rovné možnosti mobility a dosažitelnosti v území. S ohledem na to vytvářet podmínky pro vybudování a užívání vhodné sítě pěších a cyklistických cest.

- Úroveň technické infrastruktury, zejména dodávku vody a zpracování odpadních vod je nutno koncipovat tak, aby splňovala požadavky na vysokou kvalitu života v současnosti i v budoucnosti.
- Vytvářet územní podmínky pro rozvoj decentralizované, efektivní a bezpečné výroby energie z obnovitelných zdrojů, šetrné k životnímu prostředí, s cílem minimalizace jejich negativních vlivů a rizik při respektování přednosti zajištění bezpečného zásobování území energiemi.
- Při stanovování urbanistické koncepce posoudit kvalitu bytového fondu ve znevýhodněných částech obce a v souladu s požadavky na kvalitní obecní struktury, zdravé prostředí a účinnou infrastrukturu věnovat pozornost vymezení ploch přestavby.

A.2. Zásady územního rozvoje (dále jen ZÚR) Královéhradeckého kraje dosud nebyly vydány. Pro území Královéhradeckého kraje byl usnesením zastupitelstva Královéhradeckého kraje dne 24.10.2006 schválen návrh zadání ÚP VÚC. Tento návrh zadání se v souladu se stavebním zákonem považuje za schválené zadání ZUR Královéhradeckého kraje – v současné době probíhá zpracování návrhu ZÚR Královéhradeckého kraje, resp. úprava návrhu dle stanovisek dotčených orgánů.

Priority územního plánování kraje jsou určeny ke konkretizaci cílů a úkolů územního plánování a požadavků na udržitelný rozvoj území v územně plánovací činnosti měst a obcí, kterou jsou stanovovány podmínky pro změny v konkrétních plochách. Pro obec Blešno lze převzít následující podmínky:

#### A.2.1 Pro oblast životního prostředí

- ochrana zvláště chráněných území včetně evropsky významných lokalit a ptačích oblastí,
- ochrana zvláště chráněných druhů živočichů, rostlin a jejich biotopů (dle přílohy č. II vyhlášky č.395/1992 Sb., ve znění pozdějších předpisů), zajištění podmínek pro život a reprodukci celé bioty včetně vytváření podmínek pro návrat v území vyhynulých, dříve běžných druhů,
- ochrana vymezených a vytváření územních předpokladů pro vymezení a ochranu nevymezených prvků územního systému ekologické stability neregionálního, regionálního a oblastního významu,
- zlepšování biologické propustnosti krajiny, zejména biokoridorů, známých a potenciálních migračních tras živočichů,
- ochrana půdního fondu (ZPF a PUPFL) jako jedné z hlavních složek životního prostředí,
- podpora lesů s pestrou druhovou i věkovou skladbou porostů včetně podpory mimoprodukčních funkcí lesa,
- ochrana typických estetických a krajinných hodnot krajinných celků,
- ochrana podzemních a povrchových zdrojů pitné vody pro zajištění dlouhodobého optimálního zásobování území kraje,
- podpora protierozních opatření, akumulace a retence vod v území, zachycování a regulování odvodu přívalových vod (protipovodňová opatření),
- monitoring a postupné odstraňování starých ekologických zátěží oblastního vlivu,
- podpora rozvoje aktivit vedoucích k dalšímu využívání odpadů jako surovin,
- podpora aktivit vedoucích ke snižování znečištění půdy a vod, snižování emisí do ovzduší, snižování znečištění životního prostředí (včetně znečištění hlukem a světlem),

#### A.2.2 Pro oblast hospodářského rozvoje

- tvorba územních podmínek pro rozvoj stávajících a vznik a rozvoj nových firem,
- tvorba územních podmínek pro rozvoj nadmístních forem cestovního ruchu,
- tvorba územních podmínek pro rozvoj dopravní a technické infrastruktury nadmístního významu.

#### A.2.3 Pro oblast soudržnosti společenství obyvatel

- vytváření územních podmínek pro kvalitní bydlení a zlepšení vzhledu měst a obcí,
- vytváření územních podmínek pro doplnění občanského vybavení na venkově (zdravotních, sociálních a kulturních služeb),
- vytváření územních podmínek pro místní turistické a rekreační aktivity,
- vytváření územních podmínek pro zlepšení dopravní propustnosti krajiny,
- vytváření územních podmínek pro doplňování nadmístního systému protipovodňových opatření.

A.3. V rámci návaznosti širších vztahů koordinovat ÚP Blešno se stávající i rozpracovanou ÚPD sousedních obcí (zejména z pohledu provázanosti dopravní infrastruktury, technické infrastruktury a prvků ÚSES).

A.4. V řešeném území vymezit přírodní plochy pro nadregionální a regionální prvky ÚSES stanovené v Územně technickém podkladu regionálních a nadregionálních ÚSES ČR – zohlednit polohu téměř celého území v ochranné zóně nadregionálního biokoridoru K 73 s probíhajícími osami vodní a nivní. Dále respektovat regionální biocentrum 973.

A.5 V řešení územního plánu zohlednit regionální biokoridor RK H056 a regionální biocentrum H093, vymezené územně plánovacím podkladem - „Plán nadregionálního a regionálního územního systému ekologické stability pro území Královéhradeckého kraje“, zpracovaného firmou AGERIS s.r.o., Jeřábkova 5, 602 00 Brno, který slouží jako výchozí podklad ÚSES (územní studie) pro územně plánovací dokumentaci kraje (zásady územního rozvoje) i obcí (územní plány).

A.6. Prověřit využitelné požadavky z platné ÚPD obce Blešno: Územní plán sídelního útvaru Třebechovice pod Orebem, schválený dne 17.12.1992 a změněný Změnou č.1 schválenou 13.12.1993, Změnou č.2 schválenou 30.3.1998, Změnou č.6 schválenou 4.10.2004 a Změnou č.8 schválenou 13.3.2006.

## **B. Požadavky na řešení vyplývající z ÚAP**

Z územně analytických podkladů (dále jen „ÚAP“) obce s rozšířenou působností (dále jen ORP) Hradec Králové, které byly zpracovány k 31.12.2008 pro řešení ÚP vyplývá následující.

B.1 Respektovat limity využití území (viz. grafická příloha):

dopravní infrastruktura

silnice I/11, železnice ČD 020

- ochranné pásmo silnice 1.třídy – 50 m od osy vozovky
- ochranné pásmo železniční dráhy – 60 m od osy krajní koleje, nejméně však 30 m od hranice odvodu dráhy
- ochranné pásmo letiště Hradec Králové s výškovým omezením

technická infrastruktura

- ochranné pásmo nadzemního vedení VN el. energie 35 a 110 kV
- ochranné pásmo el. stanice s transformací VN/NN
- ochranné pásmo radioreléových tras
- ochranné a bezpečnostní pásmo VTL, STL plynovodu
- ochranné a bezpečnostní pásmo katodové ochrany plynovodů
- ochranné pásmo vodovodních řadů
- ochranné pásmo kanalizačních stok
- ochranné pásmo průzkumného vrtu ČHMÚ

územní zájmy Armády ČR

- ochranné pásmo radiolokačního prostředku letiště Pardubice
- ochranný koridor komunikačního vedení VUSS

vodní toky

- záplavové území řeky Orlice při průtoku  $Q_{100}$
- nezastavitelný pás v šířce 8 m od břehové čáry u významného vodního toku
- nezastavitelný pás v šířce 6 m od břehové čáry u drobného vodního toku

ochrana památek

- celé správní území obce Blešno je územím s archeologickými nálezy ve smyslu zákona č. 20/1987 Sb. v platném znění

ochrana přírody a krajiny

- ÚSES – osa nadregionálního biokoridoru K73 (vodní, nivní) s ochrannou zónou,



- regionální biocentrum 973
  - ochrana významných krajinných prvků - lesy, vodní toky a plochy, údolní nivy
  - chráněné území přírody – NATURA – evropsky významná lokalita CZ0524049 Orlice a Labe, přírodní památka Orlice,
- ochrana nerostných surovin, geologie
- sesuvné území
- ochrana PUPFL, ZPF
- pozemky určené k plnění funkcí lesa a pozemky do vzdálenosti 50 m od okraje lesa,
  - zemědělský půdní fond – I.a II. třída ochrany půdy
  - investice do půdy – meliorace, závlahy (užitkový vodovod)
- ekologické zátěže
- kontaminované místo původní skládky (u trati)

B.2. Respektovat záměry technické a dopravní infrastruktury :

- koridor plánované přeložky silnice I/11 (včetně ochranného pásma a staveb souvisejících) tzv. severní tangenty
- záměr na realizaci propojovacího VVTL plynovodu viz. bod A.1
- záměr na výstavbu vrchního vedení 110 kV

B.3. Respektovat rozbor udržitelného rozvoje území, tj.:

- v návrhu zohlednit silné stránky územních podmínek a příležitosti:
  - poloha sídla ve významné rozvojové oblasti
  - dobré dopravní napojení při hlavním dopravním tahu Hradec Králové – Severní Morava a tím příležitost pro rozvoj pracovních příležitostí / dobrá dopravní dostupnost
  - kvalitní urbanistická koncepce osídlení
  - zájem o stavební parcely pro výstavbu rodinných domů
  - kvalitní přírodní zázemí sídla, existence ploch ÚSES nadregionálního, regionálního a lokálního významu
  - dobré podmínky pro turistiku a cykloturistiku – příležitost pro rozvoj vybavenosti ve vazbě na turistický ruch
  - kulturně společenský život sídla – posílení soudržnosti obyvatelstva
  - dobré místní podnikatelské prostředí
  - blízkost významnějších středisek osídlení
- vytvořit územní podmínky pro řešení slabých stránek a hrozeb:
  - doplnění a zkvalitnění technické vybavenosti
  - nedostatečné poznání limitů využití krajiny vedoucí k jejímu znehodnocování nevhodnou stavbou či nešetrným hospodařením i dílčímu poškození krajiny (snížená druhová rozmanitost, eroze, velké zornění půdy, malá výměra lesů...)
  - ohrožení území záplavami.
- problémy k řešení:
  - řešit odkanalizování sídla včetně čištění odpadních vod – napojením na ČOV Hradec Králové
  - navrhnout efektivně nové rozvojové lokality s ohledem na limitování rozvoje obce (sever - dopravní infrastruktura, jih - ochrana přírody)
  - řešit problematiku cyklostezek
  - zvážit zajištění většího sportovního využití v sídle – např. vodácký přístav
  - řešit revitalizační opatření v krajině, vymezit plochy pro prvky ÚSES
  - do řešení ÚP zapracovat koridor pro projektovanou trasu „severní tangenty“ – přeložky silnice I/11

Další požadavky vyplývající z ÚAP (především z Problémového výkresu a okruhu problémů k řešení) jsou uvedeny v následujících kapitolách zadání.

### C. Požadavky na rozvoj území obce

#### C.1 V územním plánu budou vymezeny plochy pro:

- bydlení úměrně s ohledem na velikost a potřeby sídla v takovém rozsahu, aby byly pokryty požadavky pro naplnění předpokládaného přírůstku obyvatel
- veřejná prostranství - budou respektovány stávající plochy a vymezeny nové plochy, zejména jako součást navrhovaných lokalit
- občanskou vybavenost veřejné infrastruktury – prověřit jejich dostatečnost
- občanskou vybavenost pro komerční využití většího rozsahu – prověřit možnosti a potřeby obce
- občanskou vybavenost pro sport – prověřit kapacity stávajících lokalit a případně vymežit nové plochy v návaznosti na ně
- výrobu a skladování prověřit dostatečnost ploch výroby (stávajících i navrhovaných dosud platnou ÚPD) a stanovit regulaci, která umožní umístit výrobu bez vlivu na okolní plochy bydlení
- dopravu: dopravního koridoru trasy přeložky silnice I/11
- dopravní a technickou infrastrukturu, jejíž potřeba vyplyne v návaznosti na nově vymezené plochy, včetně dostatečných ploch pro parkování
- řešení nezastavěného území – krajinu, vodní plochy v návaznosti na řešení

C.2 Projektant prověří a vymezí zastavěné území s ohledem na využívání ploch a v souladu s § 2 odst. 1 a § 58 stavebního zákona.

C.3 V zastavitelných plochách a v zastavěném území budou zohledněny pozemky s platným územním rozhodnutím.

### D. Požadavky na plošné a prostorové uspořádání území

Území bude ÚP členěno na plochy s rozdílným způsobem využití. S přihlédnutím k účelu a podrobnosti budou vymezeny zejména plochy o rozloze větší než 2 000 m<sup>2</sup>. Plochy s rozdílným způsobem využití lze s ohledem na specifické podmínky a charakter území dále podrobněji členit dle § 3 vyhlášky č. 501/2006 Sb. V případě vymezení plochy s rozdílným způsobem využití, která není specifikována touto vyhláškou, je třeba její použití vysvětlit v odůvodnění územního plánu.

#### Urbanistická koncepce

D.1 Stávající urbanistická koncepce bude zachována – bude respektováno a posíleno centrum obce, stávající venkovský charakter sídla a hladina zástavby.

D.2 Zastavitelné plochy budou řešeny tak, aby sídlo vhodně zahušťovaly, minimalizovaly tím zábor krajiny a v návaznosti na zastavěné území – řešením neumožnit vznik izolovaných částí zastavěného území (i během realizace zástavby uvnitř zastavitelných ploch).

D.3 Při vymezování zastavitelných ploch v maximální míře respektovat morfologii terénu a historicky vytvořenou urbanistickou strukturu sídla tak, aby budoucí výstavba přispívala k vytváření nové a soudobé identity prostoru při respektování prostorových vazeb s původní zástavbou.

D.4 ÚP stanoví podmínky pro využití ploch s rozdílným způsobem využití (hlavní využití, pokud je možné jej stanovit, přípustné využití, nepřípustné využití, popřípadě podmíněně přípustné využití). Dále ÚP stanoví podmínky prostorového uspořádání, včetně základních podmínek ochrany krajinného rázu (například výškové regulace zástavby, intenzity využití pozemků v plochách).

D.5 Podle účelnosti budou vymezeny plochy a koridory územních rezerv s cílem prověřit možnost budoucího využití pro stanovený účel. V případě potřeby (zejména ve vztahu k

budování dopravní a technické infrastruktury) bude stanoveno pořadí změn v území - etapizace.

D.6 Zastavitelné plochy vymezovat především v lokalitách, kde lze vyloučit znehodnocení chráněných tříd zemědělské půdy.

### **Koncepce uspořádání krajiny**

D.7 Respektovat veškeré přírodní hodnoty území zejména limity – EVL, chráněná území přírody, významné krajinné prvky a krajinný ráz.

D.8 Bude prověřena síť účelových komunikací a navrženo jejich doplnění zejména s ohledem na potřeby zemědělství, lesního hospodářství, cykloturistiky, pěší turistiky a hipoturistiky.

D.9 Posilovat polyfunkční využití krajiny: rozvíjet krajinné formace, podporovat rozmanitost krajinných ploch a prostorovou diverzitu, zvyšovat prostupnost krajiny.

D.10 Budou stanoveny podmínky prostorového uspořádání v zastavitelných plochách tak, aby nebyl narušen krajinný ráz a dálkové pohledy.

D.11 Bude upřesněn a zapracován nadregionální a regionální územní systém ekologické stability (dále jen „ÚSES“), vyplývající z ÚTP NR +R ÚSES ČR a „Plánu nadregionálního a regionálního územního systému ekologické stability pro území Královéhradeckého kraje“, zpracovaného firmou AGERIS s.r.o., Jeřábkova 5, 602 00 Brno, který slouží jako výchozí podklad ÚSES (územní studie) pro územně plánovací dokumentaci kraje (zásady územního rozvoje) i obcí (územní plány).

D.12 Bude upřesněna a zapracována lokalizace řešení místního ÚSES, vycházejícího z generelu lokálního ÚSES - koordinovat vzájemné návaznosti prvků ÚSES na hranicích řešeného území.

D.13 V záplavovém území toku Orlice nebudou navrhovány zastavitelné plochy.

D.14 Vytvářet podmínky pro preventivní ochranu území před potenciálními riziky a přírodními katastrofami v území s cílem minimalizovat rozsah případných škod. Zejména zajistit územní ochranu ploch potřebných pro umístování staveb či opatření určených k řízeným rozlivům povodní.

D.15 Vytvořit podmínky pro zvyšování podílu rozptýlené zeleně a trvalých travních porostů v krajině – navrhnout revitalizační opatření v krajině k zabránění případného ohrožení vodními a větrnými erozemi.

D.16 V ÚP vyhodnotit, zda s ohledem na krajinný ráz a další hodnoty území lze v území vymezovat plochy pro větrné a fotovoltaické elektrárny.

### **E. Požadavky na řešení veřejné infrastruktury**

E.1 Vytvářet podmínky pro koordinované umístování veřejné infrastruktury v území (její rozvoj) a lepší dostupnost území - tím podporovat její účelné využívání v rámci sídelní struktury.

E.2 Umožnit rozvoj technické infrastruktury i uvnitř zastavitelných ploch, které nebudou graficky podrobněji řešeny, pokud nebude tímto řešením potřeba vyjádřit určitý urbanistický záměr nebo vymezit veřejně prospěšnou stavbu :

- pro nové zastavitelné plochy, které budou vyžadovat vybudování dopravní nebo technické infrastruktury, budou vyznačeny body napojení dopravní a technické infrastruktury (inženýrské sítě budou pro tyto potřeby graficky znázorněny včetně uličních sítí),

- pro možnost posouzení kapacity technické infrastruktury bude u zastavitelných ploch uvažováno s velikostí pozemku 1000 m<sup>2</sup> na 1 rodinný dům (3,6 osoby / 1RD).

### **Dopravní infrastruktura**

E.3 ÚP prověří stávající koncepci dopravy stanovenou platnou územně plánovací dokumentací, navrhne řešení dopravních závad na silnicích.

E.4 Návrh řešení bude respektovat koridor pro projektovanou trasu přeložku silnice I/11 (včetně ochranného pásma ),

E.5 Nově navržené zastavitelné plochy budou navazovat na stávající a prodloužené místní komunikace.

E.6 Bude prověřena potřeba parkovacích ploch.

E.7 Budou vytvořeny územní podmínky pro realizaci účelových cest, cyklostezek za účelem zvyšování rekreační i biologické prostupnosti krajiny v návaznosti na okolní obce.

### **Technická infrastruktura**

E.8 Zásobování vodou – bude respektována koncepce zásobování obce vodou ze stávajícího veřejného vodovodu, který je realizován v rámci Vodárenské soustavy Východní Čechy (dále jen VSVČ) v souladu s PRVK Královéhradeckého kraje. Bude vyhodnocena spotřeba vody a tlakové poměry s ohledem na návrh zastavitelných ploch.

E.9 Odvádění a čištění odpadních vod – bude respektován záměr na kanalizaci, včetně napojení na realizovaný kanalizační přivaděč Třebechovice pod Orebem – Hradec Králové s odvedením odpadních vod na ČOV Hradec Králové

E.10 Dešťové vody je třeba pro zachování odtokových poměrů v maximální možné míře zdržovat na pozemku a uvádět do vsaku.

E.11 Zásobování elektrickou energií – bude vyhodnoceno zásobování el. energií s ohledem na návrh zastavitelných ploch a dle potřeby navrženy plochy pro umístění nových trafostanic. Bude prověřena možnost přeložení vrchního vedení mimo zastavěné území a zastavitelné plochy. U nových elektroenergetických zařízení budou stanovena ochranná pásma, vycházející ze zvláštních právních předpisů. Pro provedení NN rozvodů bude doporučeno řešení kabelovým rozvodem.

E.12 Zásobování plynem – řešit napojení nových lokalit. U nových plynárenských zařízení budou stanovena ochranná pásma, vycházející ze zvláštních právních předpisů. Bude respektován požadavek PÚR ČR na vymezení koridoru pro propojovací plynovod VVTL DN 500 PN 63 - propojení přepravních systémů ČR a Polska.

E.13 Veřejná komunikační síť – základní telekomunikační síť bude zachována.

E.14 Nakládání s odpady – nebudou navrhovány plochy pro nové skládky komunálního odpadu. Bude respektován stávající systém nakládání s odpady, tj. svozem komunálního odpadu, separovaným sběrem a sběrnými dvory.

### **Občanské vybavení**

E.15 Koncepce občanského vybavení (veřejné infrastruktury) se nemění. Budou respektovány stávající plochy občanského vybavení, případně prověřena potřeba jejich rozšíření.

### **Veřejná prostranství**

E.16 Respektovat stávající a prověřit umístění požadovaných ploch veřejných prostranství zejména v souvislosti se zastavitelnými plochami tak, aby členila uliční koridory a umožňovala výsadbu sídelní zeleně, výstavbu dětských hřišť, umístování městského

mobiliáře apod. (pro každé 2 ha zastavitelné plochy bydlení, rekreace, občanského vybavení nebo smíšené obytné se vymezuje s touto plochou související plocha veřejného prostranství o výměře nejméně 1000 m<sup>2</sup> mimo pozemních komunikací)

## **F. Požadavky na ochranu a rozvoj hodnot území.**

Kromě hodnot území stanovených zvláštními právními předpisy nebo na základě nich (viz. kapitola B.1), se za hodnoty území považují:

### **Přírodní hodnoty území**

F.1 Niva řeky Orlice, význačné solitérní stromy, skupiny stromů, stromořadí a ostatní prvky krajinné zeleně.

F.2 Charakter přírodních horizontů.

F.3 Prvky původního krajinného rázu – budou vytvořeny podmínky pro zachování a ochranu přírodních a krajinných hodnot, které se v řešeném území nacházejí

F.4 Volná krajina - neumožnit umístování budov, vyjma staveb veřejné infrastruktury (zejm. dopravní a technické).

F.5 Plochy systému ekologické stability - vymezit jako přírodní plochy se specifickými podmínkami využití, které budou zaručovat jejich ochranu před nežádoucími zásahy.

### **Kulturní hodnoty území**

F.6 Urbanistické hodnoty území: centrum obce, dominanty obce a historické průhledy.

F.7 Návrhem řešení budou identifikovány a respektovány památkově hodnotné či architektonicky cenné stávající objekty, vč. jejich urbanistické situace, a při návrhu změn ve využití území bude zohledněna existence drobných sakrálních staveb (kříže, boží muka). Mezi objekty s místním památnou hodnotou patří pseudorománská kaplička z roku 1913, zasvěcená Srdci Ježíšovu, památník obětem I. a II. světové války sochaře V.Škody a kamenný kříž ve východní části obce z roku 1858.

F.8 Vzhledem k prokázanému výskytu archeologických nalezišť v celém řešeném území, je nutno zahrnout do textové i grafické části odůvodnění územního plánu informace o kulturně historické hodnotě řešeného území, tedy informace o tom, že jde o „území s archeologickými nálezy“, které jako takové splňuje všechny podmínky pro to, aby mohlo být považováno za archeologické dědictví ve smyslu mezinárodních úmluv a je rovněž chráněno zák.č.20/1987 Sb., o státní památkové péči, ve znění pozdějších předpisů, neboť tento fakt do značné míry limituje využití daného území. Dále v odůvodnění textové části uvést, že vzhledem k prokázané přítomnosti archeologického dědictví v území je nutné, aby v souladu s platnými právními předpisy vlastníci nemovitostí, resp. stavebníci, tuto skutečnost zohlednili již ve fázi záměru a nejpozději však ve fázi přípravy projektu, oznámili záměr zemních prací Archeologickému ústavu a umožnili jemu nebo oprávněné organizaci na dotčeném území provést archeologický výzkum.

F.9 Návrhem ÚP bude prověřena potřeba vymezení architektonicky nebo urbanisticky významných staveb, pro které může vypracovat architektonickou část projektové dokumentace jen autorizovaný architekt. Pokud to bude z hlediska veřejných zájmů potřebné, budou vymezeny stavby nezpůsobilé pro zkrácené stavební řízení podle § 117 odst.1 stavebního zákona.

## **G. Požadavky na veřejně prospěšné stavby, veřejně prospěšná opatření a asanace.**

G.1 Jako veřejně prospěšné stavby, pro které lze práva k pozemkům a stavbám vyvlastnit i pro které lze uplatnit předkupní právo budou označeny stavby dopravní.

G.2 Jako veřejně prospěšné stavby, pro které lze práva k pozemkům a stavbám vyvlastnit budou vymezeny stavby technické infrastruktury.

G.3 Jako veřejně prospěšná opatření, pro které lze práva k pozemkům a stavbám vyvlastnit bude označeno založení územního systému ekologické stability a opatření ke zvyšování retenční schopnosti krajiny.

G.4 Asanační zásahy se nepředpokládají – podle výsledku projednání návrhu zadání ÚP Blešno budou následně upřesněny.

G.5 Stavby a opatření k zajišťování obrany a bezpečnosti státu se v řešeném území nepředpokládají - nebudou navrhovány.

G.6 Výčet konkrétních pozemků pro VPS a VPO pro vyvlastnění a pro předkupní právo provede projektant podle mapy pozemkového katastru ve fázi návrhu ÚP před společným jednáním. Tento soupis parcel bude projektantem před vydáním ÚP Blešno aktualizován dle v té době platných údajů katastru nemovitostí.

## **H. Další požadavky vyplývající ze zvláštních právních předpisů (například požadavky na ochranu veřejného zdraví, civilní ochrany, obrany a bezpečnosti státu, ochrany ložisek nerostných surovin, geologické stavby území, ochrany před povodněmi a jinými rizikovými přírodními jevy)**

### **Ochrana veřejného zdraví.**

H.1 V řešeném území nepřipustit umístování zařízení a činností, které mohou narušit kvalitu životního prostředí jako celku.

H.2 Zastavitelné plochy pro bydlení umístit mimo území, u nichž bude předpoklad zasažení nadlimitními hladinami hluku, případně v těchto územích stanovit podmíněčně přípustné využití ploch, které bude zaručovat dosažení přijatelných hladin hluku v chráněných venkovních prostorech.

### **Ochrana obyvatelstva.**

H.3 Z hlediska ochrany obyvatelstva se požaduje respektovat požadavky vyhlášky k přípravě a provádění úkolů ochrany obyvatelstva a požadavky dle platné vyhlášky o civilní ochraně. Ve smyslu ustanovení § 20 vyhlášky č. 380/2002 Sb., k přípravě a provádění úkolů ochrany obyvatelstva, budou v územním plánu po prověření a na základě požadavků vyplývajících z havarijního a krizového plánu stanoveny plochy pro:

- ochranu území před průchodem průlomové vlny vzniklé zvláštní povodní,
- zónu havarijního plánování,
- ukrytí obyvatelstva v důsledku mimořádné události,
- evakuaci obyvatelstva a jeho ubytování,
- skladování materiálu civilní ochrany a humanitární pomoci,
- vyvezení a uskladnění nebezpečných látek mimo současně zastavěné území a zastavitelné území obce,
- záchranné, likvidační a obnovovací práce pro odstranění nebo snížení škodlivých účinků kontaminace, vzniklých při mimořádné události,
- ochranu před vlivy nebezpečných látek skladovaných v území,
- nouzové zásobování obyvatelstva pitnou vodou a elektrickou energií.

H.4 Problematiku zásobování „požární vody“ a dopravní dostupnosti území vozidly HZS řešit dle stávající koncepce. Z hlediska požární ochrany slouží vodovodní systém vybudovaný v obci i pro protipožární zajištění obce. U nově navrhovaných lokalit bude zajištěno dostatečné zásobení požární vodou a dopravní napojení umožňující přístup hasičské techniky.

#### **Obrana a bezpečnost státu**

H.5 Z hlediska obrany státu se požaduje respektovat zájmy Armády ČR – ochranné pásmo letištního radiolokačního prostředku letiště Pardubice a ochranný koridor komunikačního vedení

H.6. V řešeném území se zařízení a plochy sloužící k obraně státu nenacházejí.

#### **Ochrana před povodněmi a jinými rizikovými přírodními jevy.**

H.7 Navržené změny nesmí zhoršovat odtokové poměry v území ani snižovat retenční schopnosti krajiny a musí respektovat záplavové území řeky Orlice.

H.8 Provéřit podmínky a dostatečnost provedení revitalizace vodních toků a realizace opatření zvyšující retenční schopnost krajiny.

#### **Ochrana ložisek nerostných surovin a geologické stavby území**

H.9 V řešeném území se nenachází žádné ložisko nerostných surovin ani chráněné ložiskové území.

H.10 Je třeba zohlednit výskyt potencionálního sesuvného území o ploše 6 277 m<sup>2</sup>, které se nalézá severně od železniční trati.

#### **Ochrana ZPF a PUPFL**

H.11 požaduje v souladu s ustanovením § 4 a § 5 zákona č.334/1992 Sb., o ochraně zemědělského půdního fondu, ve znění pozdějších předpisů, aby byla při návrhu zastavitelných ploch maximálně zohledněna ochrana zemědělské půdy

H.12 V případech nezbytného odnětí ZPF je nutné nenarušovat organizaci a obhospodařování zemědělského půdního fondu a pro záměry odnímat jen nejnutnější plochu zemědělské půdy (v případě záboru v nejvyšších třídách ochrany nutno provést vyhodnocení předpokládaných důsledků navrhovaného řešení v alternativách s odůvodněním, proč je navrhované řešení nejvhodnější z hlediska ochrany zpf).

H.13 v návrhu územního plánu je nutné vyhodnotit a zdůvodnit jak zastavitelné plochy nově navrhované, tak i plochy přebírané (nerealizované lokality) ze stávající územně plánovací dokumentace, současně tyto plochy označit v odůvodnění – v tabulkách ZPF

H.14 V případě návrhu ploch pro zalesnění nutno prokázat agronomickou nevhodnost odnímaných půd pro zemědělské využití a zvážit potřebu zvýšení lesnatosti daného území.

### **I. Požadavky a pokyny pro řešení hlavních střetů zájmů a problémů v území .**

V územním plánu je třeba vyřešit následující urbanistické, dopravní a hygienické závady v území, vzájemné střety záměrů na provedení změn v území a střety těchto záměrů s limity využití území, ohrožení území povodněmi a jinými rizikovými přírodními jevy (číslování záměrů a střetů souhlasí s grafickou přílohou umístěnou k nahlédnutí na [www.hradeckralove.org](http://www.hradeckralove.org)) :

#### **1) záměr na realizaci přeložky silnice I/11**

- řešit střety s trasami technické infrastruktury
- střet s ochranným pásmem železniční trati
- řešit vymezení prvků ÚSES s ohledem na připravovanou I/11

- 2) záměr na vymezení koridoru pro propojovací plynovod VVTL DN 500 PN 63 vedoucí z okolí obce Olešná v kraji Vysočina na hranici ČR – Polsko do okolí hraničního přechodu Náchod – Kudowa Zdrój v Královéhradeckém kraji - propojení přepravních systémů ČR a Polska.
  - střet s již zahájenou realizací výstavby rodinných domů v souladu s dosud platnou územně plánovací dokumentací obce
- 3) záměr ploch pro bydlení dle platné ÚPD – v prostoru mezi silnicí I/11 a železniční tratí
  - prověřit možnosti realizace těchto záměrů
  - řešit střety s trasami technické infrastruktury
  - střet s ochranným pásmem železniční trati
- 4) záměr ploch pro bydlení – konkrétní požadavky vlastníků pozemků
  - prověřit možnosti realizace těchto záměrů
  - řešit dopravní napojení
  - napojení na technickou infrastrukturu
- 5) záměr plochy pro realizaci přístaviště pro vodáky
  - vymezit takové plošné a prostorové regulativy, aby se zabránilo negativnímu vlivu na evropsky významnou lokalitu
- 6) záměr na prověření ploch výroby – stávajících i navrhovaných platnou ÚPD
  - řešit dopravní napojení
  - střet s ochranným pásmem železniční trati
- 7) záměr na realizaci vodních ploch z platné ÚPD
- 8) vytvořit podmínky pro funkční provázanost řešení na sousední katastrální území ve vztahu k platné územně plánovací dokumentaci měst Hradce Králové a Třebechovice pod Orebem
- 9) ohrožení území povodní - při navrhování rozvojových lokalit (záměrů) a případné navrhované stabilizaci stávajících ploch respektovat záplavové území Orlice.
- 10) nedostatečná prostupnost krajiny - řešit návrhem cyklostezek, účelových komunikací a místních turistických tras, návrhem max. zohlednit a využít původní cestní síť
- 11) upřesnit řešení ploch ÚSES nadregionálního, regionálního a lokálního významu v návaznosti na sousední katastrální území
- 12) v maximální míře respektovat zvláště chráněná území přírody – evropsky významnou lokalitu CZ0524049 Orlice a Labe, přírodní památku Orlice a místo zachovalého krajinného rázu
- 13) řešit doporučená revitalizační opatření – maximální podpora ekologické stability
- 14) řešit doporučená revitalizační opatření – prostor vhodný pro zakládání trvalých travních porostů a lesů
- 15) záměr technické infrastruktury – trasa vrchního vedení 110kV
- 16) dále je třeba řešit střety záměrů s ochrannými a bezpečnostními pásmy technické infrastruktury - při navrhování rozvojových lokalit je třeba tato pásma respektovat, nebo zvážit možnost přeložení tras technické infrastruktury
- 17) při navrhování rozvojových lokalit (záměrů) neohrozit prostupnost krajiny - ponechat dostatečný průchod volnou krajinou z hlediska ekologické funkčnosti i rekreační využitelnosti.

**J. Požadavky na vymezení zastavitelných ploch a ploch přestavby s ohledem na obnovu a rozvoj sídelní struktury a polohu obce v rozvojové oblasti nebo rozvojové ose.**

J.1. Obec leží v rozvojové oblasti OB4 (čl.43 PÚR ČR 2008), jedná se o území ovlivněné rozvojovou dynamikou krajských měst Hradec Králové a Pardubice a celé území je dotčeno



návazností na rozvojovou osu republikového významu OS4 (čl.55 PÚR ČR 2008), která je založena na očekávaném vlivu dálnice D11 na úseku Praha – Hradec Králové – Trutnov.

J.2 S ohledem na obnovu a rozvoj sídelní struktury se předpokládá vymezení zastavitelných ploch (blíže specifikovaných v kap. C, E a I), zejména pro bydlení a dle potřeby ploch přestavby.

**K. Požadavky na vymezení ploch a koridorů, ve kterých bude uloženo prověření změn jejich využití územní studií.**

K.1. Požadavek není v této fázi stanoven. V průběhu zpracování ÚP Blešno zváží projektant v závislosti na míře podrobnosti návrhu územního plánu a velikosti navrhovaných lokalit, zda zástavbu na rozvojových plochách podmínit zpracováním územní studie. Ta prověří změny využití území a bude podmínkou pro rozhodování.

K.2 ÚP bude obsahovat lhůtu pro pořízení územní studie, její schválení pořizovatelem a vložení dat o studii do evidence územně plánovací činnosti.

**L. Požadavky na vymezení ploch a koridorů, pro které budou podmínky pro rozhodování o změnách jejich využití stanoveny regulačním plánem.**

L.1. Nepředpokládá se - požadavek na vymezení těchto ploch a koridoru bude upřesněn po projednání návrhu zadání ÚP Blešno. Pokud bude na základě vydaného ÚP požadováno zpracování regulačního plánu, ÚP bude obsahovat zadání regulačního plánu.

**M. Požadavky na vyhodnocení vlivu územního plánu na životní prostředí a udržitelný rozvoj území, pokud dotčený orgán ve svém stanovisku k návrhu zadání uplatnil požadavek na zpracování vyhodnocení z hlediska vlivů na životní prostředí nebo pokud nevyloučil významný vliv na evropsky významnou lokalitu či ptačí oblast**

M.1. Bude doplněno na základě zjišťovacího řízení podle zákona č. 100/2001 Sb., o posuzování vlivů na životní prostředí, ve znění pozdějších předpisů, tj. na základě stanoviska odboru životního prostředí a zemědělství krajského úřadu Královéhradeckého kraje - pokud dotčený orgán ve svém stanovisku k návrhu zadání uplatní požadavek na zpracování vyhodnocení z hlediska vlivů na životní prostředí nebo pokud nevyloučí významný vliv na evropsky významné lokality.

**N. Požadavky na zpracování konceptu, včetně požadavku na zpracování variant.**

N.1. Zpracovávání ÚP Blešno nepředpokládá variantní řešení, proto bude zpracován územní plán bez konceptu. V případě, že by z projednávání návrhu zadání územního plánu vyplynul případný požadavek variantních řešení, bude tento požadavek upřesněn po projednání návrhu zadání ÚP Blešno.

**O. Požadavky na uspořádání obsahu konceptu a návrhu územního plánu a na uspořádání jejich odůvodnění s ohledem na charakter území a problémy k řešení, včetně měřítek výkresů a počtu vyhotovení.**

O.1 Bude dodržen obsah členění ÚP podle přílohy č. 7 k vyhlášce č. 500/2006 Sb.,

O.2 ÚP bude zpracován digitálně nad katastrální mapou měřítko 1:2 880 (1:2 000) – dle požadavků stanovených poskytovatelem dotace (zde krajským úřadem) v dotační smlouvě s Obcí Blešno. Podmínky dotační smlouvy dodá projektantovi Obec Blešno.

O.3 Pokud bude doplněn požadavek na zpracování konceptu bude koncept pro účely projednání odevzdán ve dvou vyhotoveních.

O.4 Návrh ÚP bude pro účely společného jednání odevzdán ve dvou vyhotoveních.

O.5 Upravený návrh ÚP podle výsledků společného jednání s dotčenými orgány a posouzení návrhu krajským úřadem bude odevzdán pro účely veřejného projednání odevzdán ve dvou vyhotoveních.

O.6 Bude-li nutné na základě veřejného projednání návrh územního plánu upravit, bude odevzdán výsledný návrh ÚP ve čtyřech vyhotoveních. Nebude-li vyžadována na základě veřejného projednání úprava návrhu, budou dotištěna další dvě vyhotovení návrhu. Výsledný návrh bude odevzdán spolu s datovým nosičem.

O.7 Součástí kompletního tištěného vyhotovení ÚP Blešno bude vždy CD s elektronickou formou ÚP ve formátu PDF pro účely umístění na webových stránkách. Čistopis bude navíc obsahovat i souřadnicová orientovaná výkresová data (S-JTSK) ve formátu ESRI-SHP.

O.8 Textová a grafická část územního plánu (bez odůvodnění) bude obsahovat jen zásady a pokyny bez popisných a zdůvodňujících částí. Nemůže obsahovat části, o kterých nemá zastupitelstvo obce pravomoc rozhodnout (seznam památek, chráněných území, záplavových území, stávající ochranná pásma - patří do odůvodnění)

#### **ÚP bude obsahovat:**

##### Textovou část

- a) Vymezení zastavěného území.
- b) Koncepce rozvoje území města, ochrany a rozvoje jeho hodnot.
- c) Urbanistická koncepce, včetně vymezení zastavitelných ploch, ploch přestavby a systému sídelní zeleně.
- d) Koncepce veřejné infrastruktury, včetně podmínek pro její umístění.
- e) Koncepce uspořádání krajiny, včetně vymezení ploch a stanovení podmínek pro změny v jejich využití, územní systém ekologické stability, prostupnost krajiny, protierozní opatření, ochranu před povodněmi, rekreaci, dobývání nerostů a podobně.
- f) Stanovení podmínek pro využití ploch s rozdílným způsobem využití s určením převažujícího účelu využití (hlavní využití), pokud je možné jej stanovit, přípustného využití, nepřípustného využití, popřípadě podmíněně přípustného využití těchto ploch a stanovení podmínek prostorového uspořádání, včetně základních podmínek ochrany krajinného rázu (například výškové regulace zástavby, intenzity využití pozemků v plochách).
- g) Vymezení veřejně prospěšných staveb, veřejně prospěšných opatření, staveb a opatření k zajišťování obrany a bezpečnosti státu a ploch pro asanaci, pro které lze práva k pozemkům a stavbám vyvlastnit.
- h) Vymezení dalších veřejně prospěšných staveb a veřejně prospěšných opatření, pro které lze uplatnit předkupní právo.
- i) Vymezení ploch a koridorů územních rezerv a stanovení možného budoucího využití, včetně podmínek pro jeho prověření.
- j) Vymezení ploch a koridorů, ve kterých je prověření změn jejich využití územní studií podmínkou pro rozhodování, a dále stanovení lhůty pro pořízení územní studie, její schválení pořizovatelem a vložení dat o této studii do evidence územně plánovací činnosti.
- k) Vymezení ploch a koridorů, ve kterých je pořízení a vydání regulačního plánu podmínkou pro rozhodování o změnách jejich využití a zadání regulačního plánu v rozsahu dle přílohy č. 9,
- l) Vymezení architektonicky nebo urbanisticky významných staveb, pro které může vypracovávat architektonickou část projektové dokumentace jen autorizovaný architekt.
- m) Vymezení staveb nezpůsobilých pro zkrácené stavební řízení
- n) Údaje o počtu listů územního plánu a počtu výkresů k němu připojené grafické části.

Grafickou část

1. Výkres základního členění území 1:5 000
2. Hlavní výkres (včetně koncepce dopravní a technické infrastruktury) 1:5 000
3. Výkres veřejně prospěšných staveb, opatření a asanačí 1:5 000 (v rozsahu území, v němž se vyskytují)

**Odůvodnění ÚP bude obsahovat:**

Textovou část:

- a) Postup při pořízení územního plánu.
- b) Vyhodnocení souladu s politikou územního rozvoje a územně plánovací dokumentací vydanou krajem, vyhodnocení koordinace využívání území z hlediska širších vztahů.
- c) Vyhodnocení souladu s cíli a úkoly územního plánování.
- d) Vyhodnocení souladu s požadavky stavebního zákona a jeho prováděcích právních předpisů.
- e) Vyhodnocení souladu s požadavky zvláštních právních předpisů – soulad se stanovisky dotčených orgánů podle zvláštních právních předpisů, popřípadě s výsledkem řešení rozporů.
- f) Vyhodnocení splnění zadání a pokynů pro zpracování návrhu.
- g) Komplexní zdůvodnění přijatého řešení.
- h) Vyhodnocení vlivů na udržitelný rozvoj území a informace, jak bylo respektováno stanovisko k vyhodnocení vlivů na životní prostředí.
- i) Vyhodnocení předpokládaných důsledků navrhovaného řešení na zemědělský půdní fond a na pozemky určené k plnění funkcí lesa.
- j) Rozhodnutí o námitkách a jejich odůvodnění.
- k) Vyhodnocení připomínek.

Části uvedené pod písmeny b) až g), h) v rozsahu vyhodnocení vlivů a i) zpracuje projektant, ostatní části doplní pořizovatel podle výsledků projednání.

Grafickou část

1. Koordinační výkres 1:5 000
2. Výkres širších vztahů 1:100 000
3. Výkres předpokládaných záborů ZPF 1:5 000

O.9 Výkresy budou obsahovat jevy zobrazitelné v daném měřítku. Grafická část může být doplněna schémata. V textové části ÚP bude uveden údaj o počtu listů textové části ÚP a počtu výkresů ÚP.

O.10 Odchytky od vyhlášky č. 501/2006 Sb., o obecných požadavcích na využívání území, při vymezení ploch budou řádně zdůvodněny.

The first part of the document discusses the importance of maintaining accurate records of all transactions. It emphasizes that every entry should be supported by a valid receipt or invoice. This ensures transparency and allows for easy verification of the data.

In the second section, the author outlines the various methods used to collect and analyze the data. This includes both primary and secondary research techniques. The primary data was collected through direct observation and interviews with key stakeholders.

The analysis of this data revealed several key trends and patterns. One of the most significant findings was the impact of external factors on the internal processes. This suggests that a more integrated approach to data collection and analysis is needed to fully understand the system.

The final part of the document provides a detailed summary of the findings and offers recommendations for future research. It highlights the need for continued monitoring and evaluation to ensure that the system remains effective and efficient over time.