



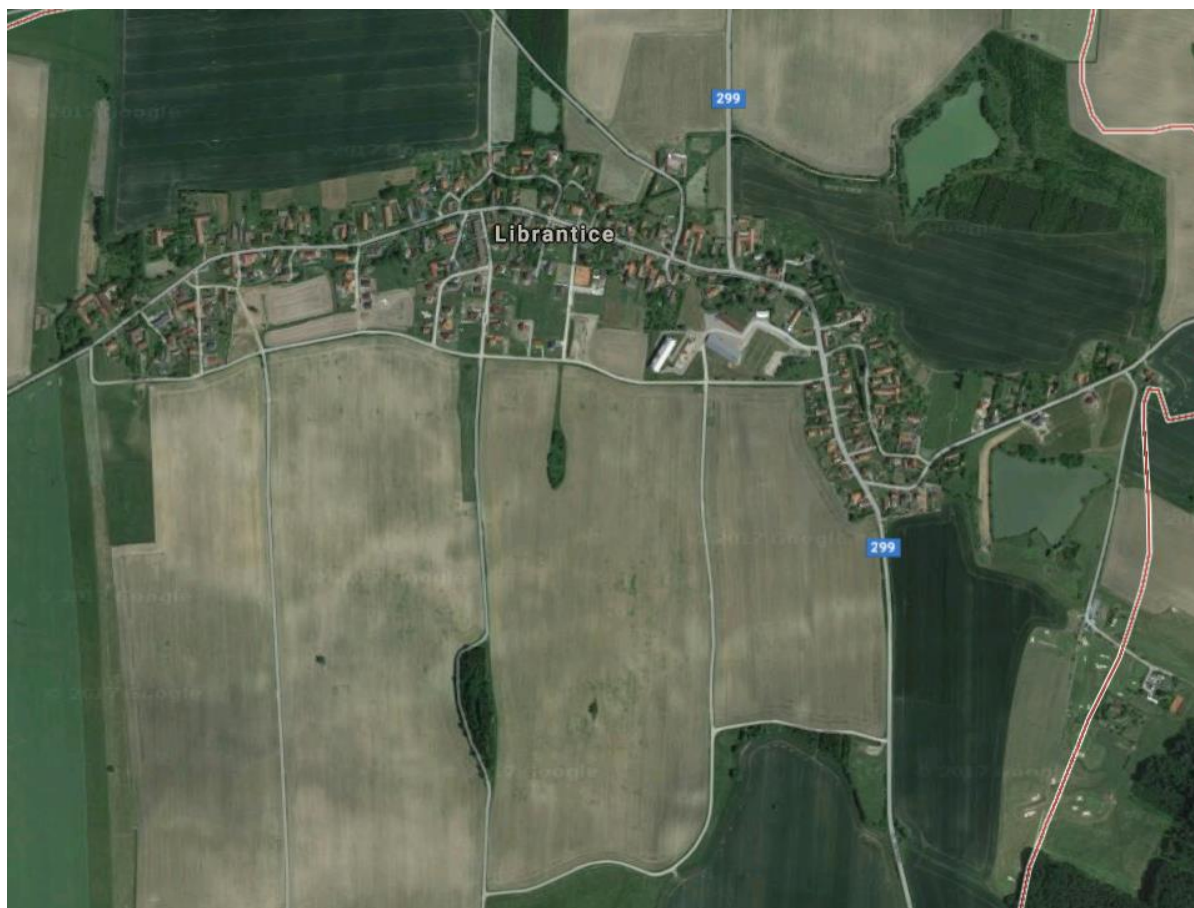
HRADEC KRÁLOVÉ

MAGISTRÁT MĚSTA HRADEC KRÁLOVÉ, ČESKOSLOVENSKÉ ARMÁDY 408, 502 00 HRADEC KRÁLOVÉ

ODBOR HLAVNÍHO ARCHITEKTA

# ZADÁNÍ ÚZEMNÍHO PLÁNU LIBRANTICE

- návrh k projednání s dotčenými orgány a ostatními účastníky



[www.librantice.cz](http://www.librantice.cz)

**Pořizovatel:** Magistrát města Hradec Králové, odbor hlavního architekta, oddělení územního plánování  
**Vypracovala:** Ing. arch. Jana Marečková  
**Spolupráce:** Alena Hladíková, starostka Obce Librantice  
**Datum:** srpen 2017

Schváleno usnesením zastupitelstva obce Librantice č. .... ze dne .....

Jaroslav Volenec  
místostarosta

Alena Hladíková  
starosta

WWW.HRADECKRALOVE.ORG

## Úvodní část - základní informace

Zadání je zpracováno souladu s § 47 odst.1 a 6 zákona č. 183/2006 Sb., o územním plánování a stavebním řádu, ve znění pozdějších předpisů (dále jen stavební zákon) a § 11 vyhlášky č. 500/2006 Sb., o územně analytických podkladech, územně plánovací dokumentaci a způsobu evidence územně plánovací činnosti (dále jen vyhláška).

### **Schválení pořízení územního plánu zastupitelstvem obce Librantice**

O pořízení Územního plánu Librantice pro administrativní území své obce rozhodlo zastupitelstvo obce Librantice na svém zasedání dne 30. září 2010.

### **Pořizovatel územního plánu**

Magistrát města Hradec Králové jako obecní úřad obce s rozšířenou působností je v souladu § 6 odst. 1 stavebního zákona úřadem územního plánování, vykonávajícím v souladu s § 5 odst. 2 působnost ve věcech územního plánování ve svém správním obvodu. Výkonem činností úřadu územního plánování byl pověřen odbor hlavního architekta Magistrátu města Hradec Králové. Ve smyslu ustanovení § 6 odst. 1 písm. c) stavebního zákona a § 6 odst. 6 písm. b) stavebního zákona pořizuje Magistrát města Hradec Králové, na základě žádosti obce Librantice ze dne 2.11.2010, Územní plán Librantice.

### **Určený zastupitel**

Pro spolupráci s pořizovatelem byl usnesením zastupitelstva obce Librantice ze dne 30.9.2010, určen člen zastupitelstva - paní Alena Hladíková.

### **Řešené území**

Katastrální území k.ú. Librantice.

### **Důvody pro pořízení územního plánu**

Obec Librantice má platný územní plán obce schválený dne 29.6.2004, a jeho Změnu č.1 vydanou na základě usnesení zastupitelstva obce ze dne 22.7.2010 s nabytím účinnosti dne 10.8.2010 a jeho Změnu č.2 vydanou na základě usnesení zastupitelstva obce ze dne 1.10.2013 s nabytím účinnosti dne 17.10.2013. Vzhledem k tomu, že v roce 2007 došlo ke změně legislativy v oblasti územního plánování a stavebního řádu, rozhodlo zastupitelstvo obce o pořízení nového územního plánu v souladu se stavebním zákonem a jeho prováděcími právními předpisy.

### **Podklady pro zpracování zadání územního plánu**

- Politika územního rozvoje České republiky 2008, ve znění 1. aktualizace 2015
- Zásady územního rozvoje Královéhradeckého kraje
- Rozbor udržitelného rozvoje území (dále jen RURU) Královéhradeckého kraje
- Územně analytické podklady ORP Hradec Králové
- Strategie Mikroregionu Čermilovsko
- platná územně plánovací dokumentace obce Librantice
- doplňující průzkum území

## Obsah zadání Územního plánu Librantice

**A. Požadavky na základní koncepci rozvoje území obce, vyjádřené zejména v cílech zlepšování dosavadního stavu, včetně rozvoje obce a ochrany hodnot jejího území, v požadavcích na změnu charakteru obce, jejího vztahu k sídelní struktuře a dostupnosti veřejné infrastruktury, z toho**

- |  |                               |
|--|-------------------------------|
| - požadavky na urbanistickou koncepci          | vedeny pod bodem 5) – 8)      |
| - požadavky na koncepci veřejné infrastruktury | vedeny pod bodem bod 9) – 13) |
| - požadavky na koncepci uspořádání krajiny     | vedeny pod bodem bod 14)      |

**B. Požadavky na vymezení ploch a koridorů územních rezerv a na stanovení jejich využití, které bude nutno prověřit**

**C. Požadavky na prověření vymezení veřejně prospěšných staveb, veřejně prospěšných opatření a asanací, pro které bude možné uplatnit vyvlastnění nebo předkupní právo**

**D. Požadavky na prověření vymezení ploch a koridorů, ve kterých bude rozhodování o změnách v území podmíněno vydáním regulačního plánu, zpracováním územní studie nebo uzavřením dohody o parcelaci**

**E. Požadavek na zpracování variant řešení**

**F. Požadavky na uspořádání obsahu návrhu územního plánu a na uspořádání obsahu jeho odůvodnění včetně měřítek výkresů a počtu vyhotovení**

**G. Požadavky na vyhodnocení předpokládaných vlivů územního plánu na udržitelný rozvoj území**

*Shora uvedené body zahrnují upřesnění požadavků vyplývajících z Politiky územního rozvoje České republiky 2008 (schválené usnesením vlády ČR č.929 ze dne 20.7.2009), ve znění 1. aktualizace, která byla schválena usnesením vlády ČR č.276 ze dne 15.4.2015, z územně plánovací dokumentace vydané Královéhradeckým krajem (tj. Zásad územního rozvoje Královéhradeckého kraje, vydaných na základě usnesení zastupitelstva Královéhradeckého kraje č.22/1564/2011 z 8.9.2011, s nabytím účinnosti 16.11.2011) a z územně analytických podkladů obce s rozšířenou působností Hradec Králové (dále jen ÚAP ORPHK), zpracovaných k datu 31.12.2008 a aktualizovaných k datu 31.12.2016.*

## Zadání územního plánu Librantice

### ZASTUPITELSTVO OBCE LIBRANTICE STANOVUJE PRO ZPRACOVÁNÍ ÚP LIBRANTICE

**A. Požadavky na základní koncepci rozvoje území obce, vyjádřené zejména v cílech zlepšování dosavadního stavu, včetně rozvoje obce a ochrany hodnot jejího území, v požadavcích na změnu charakteru obce, jejího vztahu k sídelní struktuře a dostupnosti veřejné infrastruktury**

- 1) **Návrhem řešení specifikovat základní cílevědomou představu o rozvoji území obce, ochrany jeho hodnot a jeho plošného a prostorového uspořádání – resp. pro celé správní území obce stanovit s přihlédnutím k územním vazbám nadmístních záměrů a v kontextu se sousedními obcemi, mj. i v zohlednění republikových priorit územního plánování vycházející z PÚR ČR, ve znění 1. aktualizace, a priorit územního plánování kraje stanovené v ZÚR KHK majících dopad na území obce Librantice, zejm. pak. při zohlednění dotčení řešeného území polohou v rozvojové oblasti mezinárodního a republikového významu „OB4 Rozvojová oblast Hradec Králové / Pardubice“:**
  - a) strategickou vizi rozvoje území, resp. vizi budoucího funkčního uspořádání hlavních územně plánovacích segmentů řešeného území obce
  - b) vizi záměrného, provozně logického a úsporného formování funkčních a prostorových elementů, tj. celků urbanistické struktury (zástavby) i krajiny, s důrazem na hierarchizovaný systém veřejných prostorů, veřejnosti užívaných urbanistických struktur a na prostupnost celého území (zástavby a především krajiny).

A v uvedených souvislostech -

  - 1.1) Komplexním řešením vytvořit územní podmínky pro intenzivní využívání území, resp. pro rozvoj ekonomického potenciálu v provázanosti na rozvoj veřejné infrastruktury (mj. i aktivit mezinárodního a republikového významu) a to při maximálním zohlednění ochrany nezastavěného území a zachování veřejné zeleně (vč. minimalizace její fragmentace).
  - 1.2) Vytvořit územní podmínky koordinace funkčních řešení na sousedních katastrálních územích z hlediska širších vazeb v území, resp. zajistit funkční návaznost řešení ÚP Librantice se stávající i rozpracovanou ÚPD sousedních obcí (Město Třebechovice p.O., obec Jeníkovice, obec Blešno, obec Divec, obec Libníkovice, obec Černilov) - zejm. pak provázanost řešení dopravní infrastruktury, technické infrastruktury a ÚSES.
  - 1.3) Návrhem řešení vytvořit předpoklady k udržitelnému rozvoji území, tj. takové předpoklady, které by umožnily další výstavbu a trvalé udržitelný rozvoj spočívající v nalezení vyváženého stavu mezi zájmy životního prostředí, hospodářství a pro společenství lidí obývajících dané území
    - a) zajištěním podmínek pro udržení nadprůměrně dobrého stavu ekonomického pilíře, resp. podmínek pro hospodářský rozvoj
    - b) zajištěním podmínek pro udržení nadprůměrně dobrého stavu sociálního pilíře, resp. podmínek pro soudržnost společenství obyvatel
    - c) zajištěním podmínek pro udržení nadprůměrně dobrého stavu environmentálního pilíře, resp. podmínek pro rozvoj příznivého životního prostředí.
  - 2) **Vytvořit územní podmínky k ochraně přírodních, civilizačních a kulturních hodnot území při současném zohlednění požadavku na zvyšování kvality života obyvatel a hospodářského rozvoje území**
    - 2.1) Pro ochranu kulturních hodnot území (daných zvláštními právními předpisy, nebo na základě nich stanovených, a dalších), v daných souvislostech požadavek respektovat:
      - nemovitě kulturní památky v k.ú. Librantice
        - základní škola čp.119 (budova školy čp. 116 se vstupním schodištěm), r.č. 52144/6-6266
      - válečné hroby (veškerá pietní místa, pamětní desky, pomníky, památníky, atd.), mj. pomník obětem první světové války
      - území s archeologickými nálezy, resp. území s pozitivně prokázaným výskytem archeologických nálezů (I. kat.), které jako takové splňuje všechny podmínky pro to, aby mohlo být považováno za archeologické dědictví, neboť tento fakt do značné míry limituje využití daného území

- objekty místního kulturního dědictví (resp. památky místního významu), mj. venkovská usedlost čp. 97 + venkovské stavení čp. 62 + venkovské stavení čp. 91 + venkovská usedlost čp. 30 v k.ú. Librantice

- památkově hodnotné či architektonicky cenné stávající objekty (nebo jejich soubory), které dotvářejí historickou strukturu sídla, vč. jejich urbanistické situace (v daných souvislostech návrhem řešení vymezit a respektovat území s dochovalou urbanisticko-architektonickou identitou původní zástavby).

2.2) Pro ochranu přírodních a krajinných hodnot území (daných zvláštními právními předpisy, nebo na základě nich stanovených, a dalších), v daných souvislostech požadavek respektovat a chránit:

- prvky krajinného rázu

- ráz jedinečné urbanistické struktury území, struktury osídlení a jedinečné kulturní krajiny, resp. její znaky a její dochované součásti

- historické cesty, stromořadí a aleje, významné pohledové osy, v minulosti komponované průhledy, přírodní dominanty, vyhlídkové body, vč. drobných staveb v krajině (poutní památná místa, rozcestníky...)

- les (hospodářský),

- vodní toky (nivy vodních toků)

- potenciál zemědělského a lesního hospodářství s ohledem na převažující zemědělský fond, neboť se jedná o území

- s podílem zemědělské půdy 86,49 - 89,37% z celkové výměry katastru k.ú. Librantice (s velmi nízkým, resp. minimálním zastoupením I. a II. tříd ochrany)

- s převahou orné půdy (87,7 - 90,3%) a nízkým podílem TTP (5,4 – 7,5%) z celkové výměry zemědělské půdy k.ú. Librantice

- s podprůměrným podílem lesů a vodních ploch na celkové výměře katastru

- s realizovanými investicemi do půdy za účelem zlepšení její úrodnosti (odvodňovací zařízení hlavní, tj. meliorační kanál, a podrobné odvodňovací zařízení)

- na dotčeném území není řešena ochrana nerostných surovin, resp. v daném území se nenachází žádné evidované ložisko nerostných surovin se stanovenou ochranou a není stanoven dobývací prostor.

3) **Vytvořit územní podmínky pro využití silných stránek území**, tj. v území zohlednit zejm.:

- typ zemědělské krajiny v produktivní zemědělské oblasti s přirozenou úrodností půdy, s dobrými klimatickými podmínkami pro zemědělskou výrobu (investice do půdy - odvodňovací zařízení)

- pozitivní polohu území na dopravní trase silnic II.- III. tř.

- polohu území s dobrou dostupností vyšších center osídlení i kulturně zajímavých míst (Hradec Králové, Třebechovice p. O., Smiřice ...)

- vybavenost území základní veřejnou infrastrukturou (občanskou vybaveností, technickou infrastrukturou - zásobování elektrickou energií, zásobování pitnou vodou, zásobování plynem)

- vyšší přírodní atraktivitu širšího návazného území.

4) **Vytvořit územní podmínky pro řešení slabých stránek území**, tj. v území řešit zejména:

- degradaci krajiny vyznačující se vysokým zorněním půdy náchylné ohrožení či ohrožené erozí, s úbytkem krajinné zeleně a nedostatkem ekologického způsobu hospodaření jedná se o území s převahou orné půdy a menšinovým podílem TTP a lesů, které je náchylné nízké retenci se silnou zranitelností podzemních vod)

- značnou ekologickou labilitu způsobenou zejm. intenzivním využitím zemědělskou výrobou (jedná se o území se silně podprůměrným hodnocením ekologické stability území KES 0,17).

5) **Provéřit urbanistickou koncepci stanovenou v platné ÚPD obce Librantice s cílem stanovit urbanistickou vizi**, a to zejm. na podkladě jednoznačné specifikace cenných hodnot v území, které je třeba pro další vývoj zachovat, a specifikace nových žádoucích funkcí či prostorových hodnot, které v území naopak chybí a je potřeba pro ně vytvořit prostorové podmínky, při zohlednění zejm.

- vymezení zastavěného území dle § 58 stavebního zákona k aktuálnímu datu návrhu (projektant problematiku prověří a vymezí zastavěné území s ohledem na využívání ploch)

- pozemků s vydaným pravomocným územním rozhodnutím a stavebním povolením
  - prověření hospodárného využití zastavěného území a nezbytnosti vymezení zastavitelných ploch (mj. i pro podporu ekonomického rozvoje a podporu rozvoje lidských zdrojů).
- 6) **Návrhem řešení členit území na plochy s rozdílným způsobem využití, kdy s přihlédnutím k účelu a podrobnosti budou vymezeny zpravidla plochy o rozloze větší než 2000 m<sup>2</sup>** (vč. stanovení jejich hlavního využití, pokud je možné jej stanovit, přípustného využití, nepřípustného využití, popř. podmíněně přípustného využití):
- a) z pohledu koncepce uspořádání zastavěného území budou prověřeny zejm. plochy
    - bydlení, smíšených funkcí (umožňující bydlení, občanské vybavení, popř. podnikání při vyloučení staveb snižujících kvalitu daného prostředí), občanského vybavení (vč. ploch sportovních), pro výrobu (výrobní služby a skladování, zemědělskou výrobu, příp. pro smíšené funkce umožňující výrobu), veřejných prostranství, veřejné zeleně, technické infrastruktury, dopravní infrastruktury, případně i plochy pro vodní a vodohospodářské využití
  - b) návrhem územního plánu bude prověřena možnost umístění zejm. ploch pro rozvoj
    - bydlení (zejm. v rodinných domech), popř. smíšeného bydlení venkovského charakteru (a to úměrně s ohledem na velikost a potřeby sídla v takovém rozsahu, aby byly pokryty požadavky pro naplnění předpokládaného přírůstku obyvatelstva), občanské vybavenosti, sportu, výroby (výrobních služeb a skladování, příp. smíšených funkcí umožňující výrobu), - především pak v návaznosti na stávající plochy výroby při zajištění jejich dopravních napojení tak, aby nebylo nepříznivě ovlivněno zastavěné území sídla (a to v zohlednění platné ÚPD obce), technické a dopravní infrastruktury, veřejných prostranství, veřejné zeleně ochranné a izolační zeleně, zejm. v kolizních místech a případně plochy smíšené nezastavěného území se sportovní funkcí v krajině pro golfové hřiště (s omezením staveb dle §18, odst. 5 stavebního zákona).
- 7) **Při vymezení zastavitelných ploch v maximální míře respektovat morfologii terénu a historicky vytvořenou urbanistickou strukturu sídla;** v daném smyslu návrhem řešení:
- prověřit záměry návrhových ploch (zejm. pak v případě převzatých návrhových ploch z platné územně plánovací dokumentace obce) z pohledu
    - jejich rozsahu (vyhodnotit nárůst počtu obyvatel vůči současnému stavu, případně radikální zvětšení plochy sídla, rozsah navrhovaných funkčních ploch vzhledem k dochovalosti struktury sídla a velikosti sídla, či dochovalosti forem a měřítka zástavby ...)
    - jejich polohy a jejich vztahu k urbanistické struktuře obce (vyhodnotit zda navazuje harmonicky či je zcela cizorodá, zda se nejedná o radikální změnu urbanistické struktury...)
    - jejich vlivu na obraz sídla v krajině (vyhodnotit, zdali se zcela změní silueta obce a její zapojení do krajinného rámce ...)
  - na základě předcházejícího vyhodnocení
    - umisťovat zastavitelné plochy především ve vazbě na zastavěné území (s předpokladem upřednostnění rozvojových lokalit menšího plošného rozsahu)
    - k rozvoji přednostně využívat území ploch přestavby, resp. upřednostnit objekty nevyužívané tzv. brownfields a plochy neexistující zástavby, vše v zohlednění obnovy sídelní struktury ve staré půdorysné stopě
    - respektovat stávající urbanistickou strukturu obce formovanou jejím historickým vývojem s cílem zachovat tyto charakteristické sídelní struktury a posílit identitu místa (zejm. stávající charakter sídla a jeho původní založení, dominanty, hladinu zástavby) při zohlednění návazného okolí a specifikace základní prostorové regulace, např. výškový limit, procento zastavění pozemků, min. výměru parcel, apod. (v případě zastavitelných ploch, které jsou tvořeny velkým kompaktním územím, danou specifikací nepřipustit jejich rozparcelování ve stylu „satelitních měst“)
    - respektovat architektonický ráz stávající zástavby (nejen v případě novostaveb) a změny v území řešit pouze v souladu s jeho kulturně historickými hodnotami, zejm. pak s cílem nenarušovat cennou venkovskou urbanistickou strukturu a architektonické i přírodní dominanty (v případě objektů památkové ochrany požadavek specifikovat návaznosti na funkci nejbližšího okolí)
    - prověřit potřebu vymezení architektonicky nebo urbanisticky významných staveb, pro které může vypracovávat architektonickou část projektové dokumentace jen autorizovaný

architekt, zejm. nemovité kulturní památky, objekty architektonicky hodnotné (pokud to bude z hlediska veřejných zájmů potřebné vymezit stavby nezpůsobilé pro zkrácené stavební řízení).

- 8) **V zohlednění komplexního posouzení území vytvořit podmínky k řešení koordinace jeho využití (s přihlédnutím k funkčním i prostorovým vztahům a s ohledem na eliminaci možných střetových jevů a ochranu hodnot přírodních a civilizačních, v daném smyslu návrhem řešení vytvořit územní podmínky k řešení**

a) urbanistických závad v území, tj.

- řešit možnosti územní minimalizace, resp. eliminace případných negativních vlivů kolizních ploch s rozdílným způsobem využití (např. střet podnikatelských aktivit a kvalitního bydlení ...)  
- vytvořit podmínky pro stabilizaci stávajících areálů výroby, vč. zemědělské výroby, a výrobních služeb (mj. specifikovat vhodné regulace pro uspořádání výrobních ploch s ohledem na dopady do území)

- řešit a podporovat rozvoj lokalit pro kvalitní bydlení na základě posouzení vyváženost poměru bydlení k ostatním funkcím

b) dopravních a hygienických závad v území, tj.

- řešit případné negativní následky stávající zemědělské výroby umožňující chov zvířat (požadavek neumisťovat novou obytnou zástavbu v blízkosti areálů s možností chovu zvířat, resp. do území s předpokladem negativních vlivů chovu zvířat)

- řešit případný negativní vlivy dopravy v zohlednění podmínek ochrany zdravých životních podmínek, z tohoto pohledu nevytvářet předpoklady možného překročení hygienických limitů hluků z dopravy ani stacionárních zdrojů hluku v denní ani noční době v chráněném venkovním prostoru staveb obytné zástavby z hlediska možných zdravotních rizik pro obyvatelstvo

c) vzájemných střetů záměrů na provedení změn v území (či střetů s limity v území, či hodnotami...), tj.

- zohlednit vysokou pravděpodobnost výskytu pravěkých, středověkých, novověkých archeologických situací a v souladu s příslušnými právními předpisy na úseku ochrany archeologického dědictví uplatnit v návrhu řešení požadavek zajištění provedení záchranného archeologického výzkumu při realizaci veškerých stavebních či jiných aktivit prováděných na řešeném území

- řešit střety záměrů s ochrannými a bezpečnostními pásmy technické a dopravní infrastruktury (požadavek při navrhování rozvojových lokalit tato pásma respektovat, případně zvážit možnost přeložení tras technické infrastruktury)

- řešit střety záměrů s ochranou zemědělského půdního fondu a ochranou zemědělské půdy (požadavek zastavitelné plochy vymezovat především v lokalitách, kde lze vyloučit znehodnocení chráněných tříd zemědělské půdy)

- možnosti nové výstavby posuzovat vždy s ohledem na to, jaké vyvolá nároky na změny veřejné dopravní infrastruktury a veřejné dopravy

d) ohrožení území rizikovými přírodními jevy, tj.

- řešit zmírnění negativních dopadů lokálních povodní v území, zejm. pak formou protierozních opatření, mj. revitalizací toků s možností jejich řízeného rozlivu, ekosystémových krajinářských opatření, návrhem suchých poldrů, apod.

- 9) **Návrhem řešení vytvořit podmínky pro koordinované umístění veřejné infrastruktury v území (resp. pro její rozvoj a pro lepší dostupnost území) a tím podporovat její účelné využívání v rámci sídelní struktury, v dané souvislosti požadavek**

- při umístění dopravní a technické infrastruktury zachovat prostupnost krajiny a minimalizovat rozsah fragmentace krajiny

- vyznačit body napojení dopravní a technické infrastruktury pro zastavitelné plochy, které nebudou graficky podrobněji řešeny (pokud nebude tímto řešením potřeba vyjádřit zcela konkrétní urbanistický záměr nebo vymezit veřejně prospěšnou stavbu) a které budou vyžadovat vybudování dopravní nebo technické infrastruktury (pro možnost posouzení kapacity technické infrastruktury uvažovat velikost pozemku 1000 m<sup>2</sup> na 1 rodinný dům).

10) **Návrhem řešení stanovit koncepci dopravní infrastruktury, přičemž**

a) respektovat stávající síť silnic vč. OP (silnice II.tř.č.299, silnice III.tř. č.3088, č.3081, č.2991, místní a účelové komunikace) a navrhnout řešení dopravních závad na těchto silnicích s cílem zvýšení bezpečnosti a plynulosti dopravy, ochrany a bezpečnosti obyvatelstva a zlepšení jeho ochrany před hlukem a emisemi

b) prověřit možnost návaznosti různých druhů dopravy, s ohledem na to vytvořit podmínky pro vybudování a užívání vhodné sítě pěších a cyklistických cest – zejm. cyklostezek v návaznosti na mikroregion, naučných stezek, hiposteze

c) respektovat letiště Hradec Králové, resp. jeho ochranné pásmo (jev 102, ochranné pásmo letiště s výškovým omezením staveb – viz UAP ORPHK).

11) **Návrhem řešení stanovit koncepci technické infrastruktury, s cílem zajištění její úrovně tak, aby trvale splňovala požadavky na vysokou kvalitu života, zejm. v zohlednění všeobecného požadavku vytvoření územních podmínek pro zajištění kvalitního bydlení, a to z pohledu**

a) **vodního hospodářství** (zásobování vodou, odkanalizování území)

a1) s požadavkem vyhodnotit koncepci odvádění a čištění odpadních vod, přičemž

- v případě odkanalizování řešeného území prověřit koncepci stanovenou v platné ÚPD obce (soulad s PRVK KK), popř. prověřit i jiné alternativy řešení v optimálním zohlednění aktuálních podmínek daného území, přičemž respektovat kanalizační řad vč. OP a ČOV

- při řešení problematiky dešťových vod v maximální možné míře upřednostnit jejich zdržení na pozemku a následné uvádění do vsaku, resp. v maximálně možné míře zohlednit odtokové poměry v území

a2) s požadavkem zohlednit stávající systém zásobování území vodou (VSVČ), přičemž respektovat vodovodní řad vč. OP

b) **energetiky** (elektrozvody, plynovod, teplovod, produktovod)

b1.a) s požadavkem vyhodnotit územní vazby nadmístního záměru daného koncepcí elektroenergetiky, specifikované v ZUR KHK, resp. ověřit a případně zpřesnit návrh koridoru pro trasování nadzemního vedení VVN (včetně ploch pro TR) pod ozn. TE2:

*„koridor nadzemního vedení 2x110 kV Librantice – Svinary – Hradec Králové, Slezské Předměstí“ (vymezen jako veřejně prospěšná stavba, pro jejichž uskutečnění lze práva k dotčeným pozemkům a stavbám odejmout nebo omezit)*

b1.b) s požadavkem vyhodnotit koncepci zásobování sídla el. energií, při zohlednění případného rozvoje decentralizované, efektivní a bezpečné výroby energie z obnovitelných zdrojů, přičemž respektovat OP stávajících vedení VN110kV a VN35kV, vč. trafostanic; v případě návrhu zastavitelných ploch (dle potřeb rozvoje obce) navrhnout plochy pro umístění nových trafostanic v případě jejich potřeb a u nových elektroenergetických zařízení stanovit ochranná pásma vycházející ze zvláštních právních předpisů

b2.a) s požadavkem vyhodnotit územní vazby nadmístního záměru daného koncepcí plynárenství, specifikované PUR ČR a ZUR KHK, resp. zohlednit (prověřit a případně zpřesnit) koridor tranzitního plynovodu

- který v území umísťuje PÚR ve znění aktualizace č.1 pod ozn. P5

/ koridor pro plynovod přepravní soustavy vedoucí z území obce Olešná u Havlíčkova Brodu v Kraji Vysočina přes území pardubického kraje na hranici ČR / Polsko do okolí hraničního přechodu Náchod – Kudowa Zdrój v KHK

- který v území umísťuje ZUR KHK jako koridor územní rezervy pro tento záměr mezinárodního významu pod ozn. TP1r

/ propojovací plynovod VVTL DN 500 PN 63, vedoucí z území obce Olešná v kraji Vysočina na hranici ČR – Polsko, a to do území hraničního přechodu Náchod – Kudowa Zdrój

b2.b) s požadavkem vyhodnotit koncepci zásobování sídla plynem, přičemž respektovat OP stávajícího vedení STL plynovodu; v případě návrhu nových plynárenských zařízení nutno stanovit ochranná pásma vycházející ze zvláštních právních předpisů



**c) elektronických komunikací (veřejná komunikační síť)**

s požadavkem zohlednit stávající základní telekomunikační síť (tj. síť elektronických komunikací, která slouží zcela nebo převážně k poskytování veřejně dostupných služeb elektronických komunikací), přičemž respektovat kabelová komunikační vedení vč. OP a radiové směrové spoje vč. OP

**d) obrany a bezpečnosti státu**

s požadavkem vytvořit územní podmínky k zajištění bezpečnosti a ochrany státu, přičemž:

- respektovat parametry stávajícího i plánovaného dopravního systému
- respektovat letiště Hradec Králové, resp. jeho OP s výškovým omezením staveb / jev 102
- respektovat komunikační vedení vč. OP / jev 082
- respektovat zájmový prostor území radiových směrových spojů VUSS Pardubice, vč. jeho vyhlášeného ochranného pásma / jev 082
- respektovat leteckou stavbu vč. OP, resp. zájmové území zařízení ve správě VUSS (OP radionavigačního vedení ve správě VUSS – radar Pardubice) / jev 103
- na řešeném území se nenachází objekt důležitý pro obranu státu

**e) ochrany obyvatelstva**

s požadavkem zohlednit ochranu obyvatelstva, resp. zájmy civilní a požární ochrany (zejm. pak ve vztahu k přístupovým komunikacím pro mobilní požární techniku a zásobování vodou pro požární účely), v dané souvislosti mj.

- prověřit stávající koncepci „požární vody“ a dopravní dostupnosti území vozidly HZS s cílem zajištění přístupu hasičské techniky a dostatečného zásobení požární vodou řešeného území
- prověřit plochy pro zónu havarijního plánování, ukrytí obyvatelstva v důsledku mimořádné události, evakuaci obyvatelstva a jeho ubytování, skladování materiálu civilní ochrany a humanitární pomoci, vyvezení a uskladnění nebezpečných látek mimo současně zastavěné území a zastavitelné území obce, záchranné, likvidační a obnovovací práce pro odstranění nebo snížení škodlivých účinků kontaminace (vzniklých při mimořádné události), ochranu před vlivy nebezpečných látek skladovaných v území a nouzové zásobování obyvatelstva pitnou vodou a elektrickou energií

**f) snižování ohrožení území živelními nebo jinými pohromami**

f1) s požadavkem vytvořit územní podmínky pro preventivní ochranu území a obyvatelstva před potenciálními riziky a přírodními katastrofami v území (záplavy, sesuvy půdy, eroze atd.) s cílem minimalizovat rozsah případných škod, v daných souvislostech

- nezhoršovat odtokové poměry v území, kdy navržené změny nesmí z tohoto pohledu zhoršovat odtokové poměry v území ani snižovat retenční schopnosti krajiny
- na řešeném území není vymezeno záplavové území
- řešené území není dotčeno zvláštní povodní pod vodním dílem
- na řešeném území není evidováno sesuvné území ani poddolované území
- na řešeném území není evidován objekt zařazený do skupiny A nebo B s umístěnými nebezpečnými látkami
- na řešeném území nejsou evidovány staré ekologické zátěže či kontaminovaná místa

f2) s požadavkem vytvořit územní podmínky k podpoře protierozních opatření, akumulace a zvyšování přirozené retence srážkových vod v území (jako alternativy k umělé akumulaci vod), zachycování a regulovaného odvodu přívalových vod (protipovodňová opatření) vč. revitalizací říčních systémů a přírodě blízkých protipovodňových opatření a v daných souvislostech

- vytvořit podmínky pro preventivní ochranu území před potenciálními riziky a přírodními katastrofami v území (ohrožení území lokálními a regionálními povodněmi) s cílem minimalizovat rozsah případných škod, důraz bude kladen zejm. na zajištění územní ochrany ploch potřebných pro umístování staveb či opatření určených k řízeným rozlivům povodní a na vymezení protierozních úprav v zemědělsky obhospodařované krajině

**g) odpadového hospodářství** s požadavkem zohlednit stávající systém nakládání s odpady.

- 12) **Návrhem řešení prověřit a vyhodnotit koncepci občanského vybavení** (respektovat stávající plochy občanského vybavení a vyhodnotit potřebu jejich rozšíření), v daných souvislostech požadavek:
- vyhodnotit stávající občanskou vybavenost v obci a prověřit potřebu doplnění občanského vybavení (případně vytvořit územní podmínky pro doplnění občanského vybavení)
  - prověřit podmínky (z pohledu možného využití předpokladů území) pro rozvoj různých forem cestovního ruchu (např. cykloturistika, agroturistika, turistika, golf).
- 13) **Návrhem řešení prověřit a vyhodnotit problematiku veřejných prostranství, v daných souvislostech respektovat stávající veřejná prostranství (jako nezastavitelná veřejná prostranství vymezit stávající prostory, které plní tyto funkce) a prověřit nové umístění ploch veřejných prostranství**, vč. tzv. „veřejných prostranství s převahou zeleně“ (zejm. v souvislosti se zastavitelnými plochami tak, aby členila uliční koridory a umožňovala výsadbu sídelní zeleně, výstavbu dětských hřišť, umístování mobiliáře apod.), s ohledem na to
- vytvořit územní podmínky pro revitalizaci stávajících veřejných prostranství
  - jasně definovat ve všech navržených rozvojových lokalitách zástavby potřeby veřejných prostranství (např. % vyjádření.....)
  - vytvořit územní podmínky pro realizaci klidových x oddychových zón s ohledem na záměry specifikované obcí.
- 14) **Návrhem řešení stanovit ochranu, péči a rozvoj podmínek pro uskutečňování přírodních a sociálně - ekonomických procesů, zejm. pak stanovením přijatelné koncepce uspořádání krajiny, mj. v souladu s návrhem Územní studie krajiny ORP HK (vč. vymezení ploch a stanovení podmínek pro změny v jejich využití, územní systém ekologické stability, prostupnost krajiny, protierozní opatření, ochranu před povodněmi, rekreaci, dobývání nerostů apod.), resp. koncepce využití území a soustavou opatření, limitů a podmínek, zajišťujících její realizaci**
- a) **z pohledu ochrany přírody, krajiny, rostlinných a živočišných druhů ...**
- s požadavkem vytvořit územní podmínky pro ochranu krajinných prvků přírodního charakteru v území, s cílem zvyšování a udržování rozmanitosti venkovské krajiny a zachování krajinného rázu, přičemž:
- koncepčním záměrem bude řešen vztah ke krajinné struktuře v zohlednění max. zapojení cenných ploch zvláště chráněných území či cenných biotopů do systému zeleně (a stanovení specifických podmínek a vazeb pro jejich zachování), vč. vytvoření podmínek pro využití přírodních zdrojů při zajištění maximální ochrany krajinného rázu (ochrana veškerých přírodních hodnot území a veškerých estetických hodnot krajiny)
  - z pohledu koncepce uspořádání krajiny (resp. nezastavitelného území) budou, při zohlednění výše uvedeného, prověřeny zejm. plochy pro vodní a vodohospodářské využití (území obce není příliš bohaté na vodní toky), pro zemědělské i lesní využití, pro ochranu přírody, pro ochranu smíšeného nezastavěného území, plochy zeleně (tj. soukromá a vyhrazená + ochranná a izolační, přírodního charakteru, se specifickým využitím), případně plochy smíšené nezastavěného území se sportovní funkcí v krajině pro golfové hřiště (s omezením staveb dle §18, odst. 5 stavebního zákona)
- b) **z pohledu zachování a posílení biodiverzity a ekologické stability území ...**
- s požadavkem respektovat a naplnit rámce trvalých ekologických podmínek, mj. vytvořit územní podmínky pro implementaci a respektování územních systémů ekologické stability; resp. pro zvyšování a udržování ekologické stability a k zajištění ekologických funkcí krajiny, v daných souvislostech
- prověřit a vyhodnotit koncepci řešení krajiny navrženou platnou ÚPD obce (respektovat řešení v zohlednění stávajících přírodních a přírodě blízkých prvků)
  - respektovat biologickou prostupnost krajiny a chránit území prvků územního systému ekologické stability a to s důrazem na koordinaci vzájemné návaznosti prvků ÚSES na hranicích řešeného území
  - navrhnout koncepci ÚSES v provázanosti se všemi ostatními funkcemi v území (v krajině a sídle) s cílem zajištění respektování těchto ploch a koridorů jako nezastavitelných, kdy tyto budou prověřeny jako plochy pro ochranu přírody, příp. plochy pro ochranu smíšeného nezastavěného území:

- zpřesnit lokalizaci řešení koncepce regionálního ÚSES dle ZÚR KHK pod ozn. „H094 Osík“ (regionální biocentrum) a „RKH056“ (regionální biokoridor) a doplnit lokalizaci řešení koncepce místního ÚSES dle "Plánu ÚSES - pro celé území ORP Hradec Králové, aktualizace vymezení systému ekologické stability" (součást ÚAP ORP Hradec Králové)
- vytvořit územní podmínky k zajištění propojování ploch přírodního a přírodě blízkého charakteru do systému ekologické stability a propojení biotopů
- vytvořit územní podmínky k zamezení zmenšování podílu ekologicky cenných prvků krajinné struktury, které mají stabilizační funkci a vyznačují se vyšší biodiverzitou (břehové porosty vodotečí a vodních ploch, remízky, meze, vlhké louky atd.)
- navrhnout revitalizační opatření v krajině s velmi nízkým KES a to s cílem maximální podpory ekologické stability, mj. vymezením prostoru vhodného pro zakládání trvalých travních porostů a lesů, zejm. podél vodotečí atd.
- vytvořit podmínky pro podporu zemědělské výroby zaměřené na tvorbu a ochranu krajiny (podpořit způsoby zemědělství vytvářející podmínky pro obnovu a rozšiřování ekostabilizační funkce krajiny), řešit mj. i negativní následky vysokého zornění zemědělských půd a opatření k eliminaci erodibility sklonitých půd ...

#### c) z pohledu posílení polyfunkčnosti systému zeleně ...

s požadavkem vytvořit územní podmínky k zachování existujících a vytvoření nových ploch zeleně, diferenciaci ploch zeleně a dalších ploch přírodního a přírodě blízkého charakteru dle funkčního využití ploch a charakteru vegetační složky, v daných souvislostech

- řešit nedostatek krajinné zeleně v této hospodářsky obdělávané krajině, návrhem řešení vytvořit podmínky pro zvyšování podílu rozptýlené zeleně, příp. lesních porostů, a trvalých travních porostů v krajině
- vytvořit územní podmínky k zajištění zvýšení ekologické hodnoty ploch zeleně (např. zřízením nebo obnovou vodních a zamokřených ploch, atd.)

#### d) z pohledu ochrany půdy ...

s požadavkem ochrany půdy jakožto základního prostředí pro uskutečňování přírodních procesů (resp. omezení rozsahu zastavěných a zpevněných ploch), v daných souvislostech

- zohlednit KoPÚ v k.ú. Librantice
- návrhem řešení maximálně chránit půdní fond v nejvyšších třídách ochrany před zastavěním, tzn. zastavitelné plochy vymezovat především v lokalitách, kde lze vyloučit znehodnocení chráněných tříd zemědělské půdy, přičemž:
  - při návrhu zastavitelných ploch (resp. jejich plošných výměr), zabezpečujících nutný rozvoj obce, přednostně využívat nezemědělskou půdu, zejm. nezastavěné a nedostatečně využitě pozemky v zastavěném území, nezastavěné plochy stavebních pozemků mimo toto území, stavební proluky a plochy získané zbořením přežilých budov a zařízení
  - v případě nezbytného odnětí zpf co nejméně narušovat jeho organizaci a obhospodařování a pro záměry odnímat jen nejnútnejší plochu
  - v případě záboru zemědělské půdy nejvyšší kvality provést vyhodnocení předpokládaných důsledků navrhovaného řešení na zpf (zpravidla ve srovnání s jiným možným řešením) a zdůvodnit proč je navrhované řešení nejvýhodnější zejm. z důvodů jeho ochrany a ostatních zákonem chráněných obecných zájmů
  - vyhodnotit a zdůvodnit jak zastavitelné plochy nově navrhované, tak i plochy přebírané (nerealizované lokality) ze stávající platné územně plánovací dokumentace a v případě upřednostňování ploch přebíraných před plochami nově navrhovanými požadavek v dokumentaci odůvodnit (zvýraznit)
  - v případě návrhu ploch pro zalesnění prokázat agronomickou nevhodnost odnímaných půd pro zemědělské využití (pozemky malých výměr, svažitost pozemků, průlehy a nátrhy, znehodnocené půdy, vliv zalesnění na meliorační systém a pásma hygienické ochrany vodních zdrojů) a potřebu zvýšení lesnatosti daného území,
- navrhem řešení nepřipustit umístování budov ve volné krajině, vyjma staveb veřejné infrastruktury (míněno tím dopravní a technické infrastruktury), resp. stanovit podmínky v nezastavěném území s ohledem na ustanovení § 18 odst. 5 stavebního zákona, mj. i v případě staveb oplocení (ve volné krajině nepřipustit oplocení vyjma tzv. oplocenek)

**e) z pohledu péče o vodní režim ...**

s požadavkem vytvořit územní podmínky k zachování přirozených forem vodotečí a jejich doprovodných vegetačních pásů (jako významného liniového prvku krajinné struktury) a ochraně cenných vodních a mokřadních ekosystémů, v daných souvislostech

- zohlednit (chránit, obnovit, zlepšit) podmínky přirozeného vodního režimu v krajině, mj. obnovou a budováním malých vodních ploch, revitalizací vodních toků, respektováním komplexních pozemkových úprav, apod.

- řešit nedostatečnou retenci krajiny, resp. navrhnout opatření ke zvýšení její retenční schopnosti, prověřit možnost rozšíření ploch zeleně a budování technických opatření pro zadržování vody

**f) z pohledu způsobu řešení dopravy ...**

s požadavkem vytvoření urbanistické koncepce minimalizující nároky na individuální motorovou dopravu (a na dopravní obsluhu), preferující dopravu hromadnou, pěší a cyklistickou ...

**g) z pohledu formy výstavby**

s požadavkem zamezení urbanizace a suburbanizace zasahující do krajiny a vyznačující se nadměrnými dimenzemi a měřítkem staveb (obchodní a skladové zóny a areály), či nevhodnými formami ploch nízkopodlažní zástavby degradující ekologické a estetické hodnoty krajiny, v daných souvislostech s cílem mj.

- nepřipustit změny charakteru sídelní struktury, resp. nekoncepční výstavby a extenzivního rozvoje venkovské zástavby, mající v důsledku dopad na změnu vztahu venkovského sídla k okolní krajině (narušení tradičních ekologických a provozních vazeb a hodnot krajinného rázu)

- minimalizovat návrhem řešení zábor krajiny, resp. zastavitelné plochy řešit se záměrem sídlo vhodně zahustit s cílem neumožnit vznik nových izolovaných částí zastavěného území (i během realizace zástavby uvnitř zastavitelných ploch), přičemž klást důraz na zamezení tendencí srůstání sídel v krajině či propojení jednotlivých částí sídla (zastavitelné plochy navrhnout se záměrem sídlo vhodně zahustit

- zamezit ztrátě identity venkovských sídel (změna struktury osídlení, změna struktury sídel, cizorodé formy a architektonický výraz novostaveb, vnášení cizorodých kulturních vzorů, nerespektování tradičních kulturních hodnot krajiny)

- nepřipustit rozptýlenou výstavbu ve volné krajině (výstavba mimo bezprostřední vazbu na existující sídla, bez vazeb na technickou infrastrukturu - vnášení rušivých prvků do krajiny)

- nepřipustit návrhem řešení umístování budov ve volné krajině, vyjma staveb veřejné infrastruktury (míněno dopravní a technické infrastruktury), resp. stanovit podmínky v nezastavěném území s ohledem na ustanovení § 18 odst. 5 stavebního zákona

**h) z pohledu kvality prostředí, hygieny**

s požadavkem komplexního posouzení krajiny a návazného zajištění podmínek k řešení koordinace jejího využití, a to s přihlédnutím k funkčním i prostorovým vztahům a s ohledem na eliminaci možných střetových jevů a ochranu hodnot přírodních a civilizačních, v daných souvislostech návrhem řešení

- vytvořit podmínky k posílení prostorové a estetické účinnosti přírodních prvků a návazně i polyfunkčního využití krajiny (požadavek rozvíjet krajinné formace, podporovat rozmanitost krajinných ploch a prostorovou diverzitu, zvyšovat prostupnost krajiny, vč. revitalizace remízků a cest v okolí obce, s cílem mj.

- zajistit ochranu jedinečných hodnot a rysů spoluvytvářejících ráz krajiny a stop kulturně-historického vývoje krajiny (stanovení podmínek prostorového uspořádání, včetně základních podmínek ochrany krajinného rázu)

- neohrozit prostupnost krajiny a ponechání dostatečného „průchodu“ volnou krajinou při navrhování rozvojových záměrů (z hlediska ekologické funkčnosti i rekreační využitelnosti)

- řešit systémová opatření k usměrnění dopravních zátěží (za účelem ochrany proti imisím, prašnému spadu a hluku) a na zlepšování mikro či mezo-klimatických podmínek (např. řešením „zeleně“ a „vody“)

- vytvořit podmínky k eliminaci případného znečištění ovzduší (pachové imise z chovů živočišné výroby, lokální topeniště, znečištění z automobilové dopravy, hluk ....)

- vytvořit podmínky pro preventivní ochranu území před potenciálními riziky a přírodními katastrofami v území s cílem minimalizovat rozsah případných škod, důraz bude kladen zejm.

na zajištění územní ochrany ploch potřebných pro umístování staveb či opatření určených k řízeným rozlivům povodní a na vymezení protierozních úprav v zemědělsky obhospodařované krajině

- zohlednit principy a podmínky stanovené ve vyhodnocení vlivů ZUR KHK na životní prostředí (Posouzení vlivů Zásad územního rozvoje Královéhradeckého kraje z hlediska vlivů na životní prostředí, EMPLA AG, spol. s r.o., 2010)

ch) z pohledu dobývání nerostů

- bez požadavku, na dotčeném území není stanoven dobývací prostor / na dotčeném území se nenachází chráněné ložiskové území.

#### **B. Požadavky na vymezení ploch a koridorů územních rezerv a na stanovení jejich využití, které bude nutno prověřit**

- prověřit, případně zohlednit (územně hájit) koridor územní rezervy technické infrastruktury (oblast plynárenství) pro záměr mezinárodního významu, který do řešeného území umístují ZÚR KHK pod ozn TP1r

/ propojovací plynovod VVTL DN 500 PN 63, vedoucí z území obce Olešná v kraji Vysočina na hranici ČR - Polsko, a to do území hraničního přechodu Náchod - Kudowa Zdrój

- podle účelnosti lze vymezit plochy a koridory územních rezerv s cílem prověřit možnost budoucího využití pro stanovený účel (v případě potřeby lze stanovit pořadí změn v území – etapizaci).

#### **C. Požadavky na prověření vymezení veřejně prospěšných staveb, veřejně prospěšných opatření a asanací, pro které bude možné uplatnit vyvlastnění nebo předkupní právo**

a) Jako veřejně prospěšné stavby, pro které lze práva k pozemkům, a stavbám na nich vyvlastnit, případně i pro které lze uplatnit předkupní právo budou prověřeny k vymezení stavby:

- dopravní a stavby pro asanaci území (ozdravění)

- technické infrastruktury, vyjma staveb u kterých postačí práva k pozemkům omezit zřízením věcného břemene, v daných souvislostech prověřit a případně zohlednit:

- veřejně prospěšnou stavbu, kterou v řešeném území umístují ZÚR KHK a to nadzemní elektrické vedení TE2, 2x110 kV Librantice – Svinary – Hradec Králové, Slezské Předměstí (dotčené obce Hradec Králové, Blešno, Divec, Librantice)

b) Jako veřejně prospěšná opatření, pro které lze práva k pozemkům a stavbám na nich vyvlastnit bude prověřeno založení územního systému ekologické stability, opatření ke zvyšování retenční schopnosti krajiny, protierozní opatření (snižování ohrožení v území povodněmi a jinými přírodními katastrofami), opatření na ochranu archeologického dědictví, v daných souvislostech:

- respektovat ZÚR KHK, které umístují do řešeného území veřejně prospěšné opatření – prvky ÚSES a to RKH H056 (RBK Blešno, Divec, Jeníkovice, Librantice, Třebechovice pod Orebem) a H094 Osík (RBC Jeníkovice, Librantice)

c) Návrh staveb a opatření k zajišťování obrany a bezpečnosti státu se v řešeném území nepředpokládá.

d) Výčet konkrétních pozemků pro VPS a VPO s předkupním právem provede projektant podle mapy pozemkového katastru ve fázi návrhu ÚP před společným jednáním a soupis parcel bude před vydáním ÚP projektantem aktualizován dle v té době platných údajů katastru nemovitostí (veřejné projednání bez výčtu pozemků není možné uskutečnit - vlastníci pozemků musí poznat, zda je dotčen vyvlastněním nebo předkupním právem, případně obojím).

Pozn. Lze vybrat jen některé stavby a opatření jako VPS nebo VPO, nemusí tak být označeny všechny, které to mohou být podle zákona.

**D. Požadavky na prověření vymezení ploch a koridorů, ve kterých bude rozhodování o změnách v území podmíněno vydáním regulačního plánu, zpracováním územní studie nebo uzavřením dohody o parcelaci.**

a) Požadavek na prověření vymezení ploch a koridorů, ve kterých bude rozhodování o změnách v území podmíněno vydáním regulačního plánu, se nepředpokládá:

- požadavek na vymezení těchto ploch bude uplatněn pouze v odůvodněných případech a to za předpokladu, že požadavky na plošné a prostorové uspořádání území, které vyplynou z návrhu řešení, budou přesahovat svojí podrobností rámec řešení územního plánu (pokud bude návrhem ÚP požadováno zpracování regulačního plánu, bude tento obsahovat zadání uvedeného regulačního plánu).

b) Požadavek na prověření vymezení ploch a koridorů, ve kterých bude rozhodování o změnách v území podmíněno zpracováním územní studie nebo uzavřením dohody o parcelaci, je v této fázi stanoven v obecné poloze:

- zpracováním US budou podmíněny rozvojové lokality většího plošného rozsahu (předpoklad cca 2ha), kdy budou návrhem rovněž stanoveny prostorové urbanistické regulativy s cílem respektovat architektonický ráz stávající zástavby (resp. stávající urbanistickou strukturu, parcelaci a hmotovou strukturu dané části obce, tj. její měřítko, proporce, situování v terénu a na stavebním pozemku, popř. zapojení do stávající střešní krajiny a urbanistické vztahy v území)

- v průběhu zpracování návrhu územního plánu projektant prověří, v závislosti na míře podrobnosti návrhu územního plánu a velikosti navrhovaných lokalit, zda zástavbu na rozvojových plochách je vhodné podmínit dohodou o parcelaci.

**E. Požadavek na zpracování variant řešení.**

Nepožaduje se.

**F. Požadavky na uspořádání obsahu návrhu územního plánu a na uspořádání obsahu jeho odůvodnění včetně měřítek výkresů a počtu vyhotovení**

- požadavek zpracování digitálně nad aktuální katastrální mapou (forma zpracování v souladu s uplatněnými požadavky případného poskytovatele dotace), návrh ÚP bude odevzdán v tištěné podobě

- pro účely společného jednání ve třech vyhotoveních
- pro účely veřejného projednání ve dvou vyhotoveních
- výsledný návrh bude odevzdán spolu s datovým nosičem (CD s elektronickou formou celého ÚP ve formátu \*pdf (pro účely umístění na webových stránkách) a dále textová část v textovém editoru + souřadnicově orientovaná výkresová data, která budou předána obci i pořizovateli
- obsah ÚP a Odůvodnění ÚP je dán vyhláškou stavebního zákona, v členění:

Textová část územního plánu

- a) vymezení zastavěného území
- b) základní koncepci rozvoje území obce, ochrany a rozvoje jeho hodnot
- c) urbanistickou koncepci, vč. vymezení zastavitelných ploch, ploch přestavby a systému sídelní zeleně,
- d) koncepci veřejné infrastruktury, vč. podmínek pro její umístování
- e) koncepci uspořádání krajiny, včetně vymezení ploch a stanovení podmínek pro změny v jejich využití, územní systém ekologické stability, prostupnost krajiny, protierozní opatření, ochranu před povodněmi, rekreaci, dobývání ložisek nerostných surovin a podobně
- f) stanovení podmínek pro využití ploch s rozdílným způsobem využití s určením převažujícího účelu využití (hlavní využití), pokud je možné jej stanovit, přípustného využití, nepřípustného využití (včetně stanovení, ve kterých plochách je vyloučeno umístování staveb, zařízení a jiných opatření pro účely uvedené v § 18 odst. 5 stavebního zákona), popřípadě stanovení podmíněně přípustného využití těchto ploch a stanovení podmínek prostorového uspořádání, včetně základních podmínek ochrany krajinného rázu (například výškové regulace zástavby, charakteru a struktury zástavby, stanovení rozmezí výměry pro vymezování stavebních pozemků a intenzity jejich využití)
- g) vymezení veřejně prospěšných staveb, veřejně prospěšných opatření, staveb a opatření k zajišťování obrany a bezpečnosti státu a ploch pro asanaci, pro které lze práva k pozemkům a stavbám vyvlastnit
- h) vymezení veřejně prospěšných staveb a veřejných prostranství, pro které lze uplatnit předkupní právo, s uvedením v čí prospěch je předkupní právo zřizováno, parcelních čísel pozemků, názvu katastrálního území a případně dalších údajů podle § 5 odst. 1 katastrálního zákona

- i) vymezení ploch a koridorů územních rezerv a stanovení možného budoucího využití, včetně podmínek pro jeho prověření  
j) vymezení ploch, ve kterých je rozhodování o změnách v území podmíněno dohodou o parcelaci  
k) vymezení ploch a koridorů, ve kterých je rozhodování o změnách v území podmíněno zpracováním územní studie, stanovení podmínek pro její pořízení a přiměřené lhůty pro vložení dat o této studii do evidence územně plánovací činnosti  
l) vymezení ploch a koridorů, ve kterých je rozhodování o změnách v území podmíněno vydáním regulačního plánu, zadání regulačního plánu v rozsahu podle přílohy č. 9, stanovení, zda se bude jednat o regulační plán z podnětu nebo na žádost, a u regulačního plánu z podnětu stanovení přiměřené lhůty pro jeho vydání  
m) stanovení pořadí změn v území (etapizaci)  
n) vymezení architektonicky nebo urbanisticky významných staveb, pro které může vypracovávat architektonickou část projektové dokumentace jen autorizovaný architekt  
o) údaje o počtu listů územního plánu a počtu výkresů k němu připojené grafické části.

Grafická část územního plánu

Výkres základního členění	- měřítko 1 : 5 000
Hlavní výkres	- měřítko 1 : 5 000
Výkres veřejně prospěšných staveb, opatření a asanací	- měřítko 1 : 5 000

Pozn.

- Grafická část může být doplněna výkresem pořadí změn v území (etapizace) a dále i schémata.  
- Textová a grafická část územního plánu bude obsahovat jen zásady a pokyny bez popisných a zdůvodňujících částí (části, o kterých má zastupitelstvo obce pravomoc rozhodnout) a výklad pojmů v textu použitých.  
- Část ÚP „Koncepce uspořádání krajiny“, resp. vymezení ÚSES, zpracuje projektant specialista, autorizovaný „projektant územních systémů ekologické stability“ (viz metodický pokyn MŽP ČR, č.j.600/760/94-OOP/2490/94) a vyhodnocení vlivů ÚP na životní prostředí (v případě jeho zpracování), autorizovaná osoba s oprávněním SEA.

Textová část odůvodnění územního plánu

- a) vyhodnocení souladu s politikou územního rozvoje a územně plánovací dokumentací vydanou Královéhradeckým krajem  
b) vyhodnocení koordinace využívání území z hlediska širších vztahů v území  
c) vyhodnocení souladu s cíli a úkoly územního plánování, zejména s požadavky na ochranu architektonických a urbanistických hodnot v území a požadavky na ochranu nezastavěného území  
d) vyhodnocení souladu s požadavky stavebního zákona a jeho prováděcích právních předpisů – postup pořizování územního plánu  
e) vyhodnocení souladu s požadavky zvláštních právních předpisů a se stanovisky dotčených orgánů podle zvláštních právních předpisů, popřípadě s výsledkem řešení rozporů  
f) zpráva o vyhodnocení vlivů na udržitelný rozvoj území obsahující základní informace o výsledcích tohoto vyhodnocení, včetně výsledků vyhodnocení vlivů na životní prostředí  
g) stanovisko krajského úřadu podle § 50 odst. 5 stavebního zákona  
h) sdělení, jak bylo stanovisko podle § 50 odst. 5 stavebního zákona zohledněno, s uvedením závažných důvodů, pokud některé požadavky nebo podmínky zohledněny nebyly  
i) komplexní zdůvodnění přijatého řešení, vč. vyhodnocení předpokládaných důsledků tohoto řešení, zejm. ve vztahu k rozboru udržitelného rozvoje, tzn. vč. vyhodnocení účelného využití zastavěného území a vyhodnocení potřeby vymezení zastavitelných ploch.  
j) vyhodnocení splnění požadavků zadání, popřípadě vyhodnocení souladu s pokyny pro zpracování návrhu územního plánu v případě postupu podle § 51 odst. 3 stavebního zákona nebo podle § 54 odst. 3 st. zákona  
k) výčet záležitostí nadmístního významu, které nejsou řešeny v zásadách územního rozvoje (§ 43 odst. 1 stavebního zákona), s odůvodněním potřeby jejich vymezení,  
l) vyhodnocení předpokládaných důsledků navrhovaného řešení na zemědělský půdní fond a pozemky určené k plnění funkce lesa  
m) rozhodnutí o námitkách, včetně jejich odůvodnění  
n) vyhodnocení připomínek.

Grafická část odůvodnění územního plánu, zejm.

Koordinační výkres,	- měřítko 1 : 5 000
Výkres širších vztahů	- měřítko 1 : 100 000
Výkres předpokládaných záborů půdního fondu	- měřítko 1 : 5 000

Pozn.

- části odůvodnění a), b), c), f), i), j), k), l), zpracuje projektant, ostatní části doplní pořizovatel podle výsledků projednání  
- odchylky od vyhlášky č. 501/2006 Sb., o obecných požadavcích na využívání území, při vymezení ploch budou řádně zdůvodněny.

**G. Požadavky na vyhodnocení předpokládaných vlivů územního plánu na udržitelný rozvoj území**

a) Požadavek bude upřesněn na základě zjišťovacího řízení podle zákona č. 100/2001 Sb., o posuzování vlivů na životní prostředí, ve znění pozdějších předpisů, tj. na základě stanoviska odboru životního prostředí a zemědělství krajského úřadu Královéhradeckého kraje - pokud dotčený orgán ve svém stanovisku k návrhu zadání uplatní požadavek na zpracování vyhodnocení z hlediska vlivů na životní prostředí.

b) Z hlediska § 45i odst. 1 zákona o ochraně přírody nebudou návrhem řešení ÚP Librantice dotčeny evropsky významné lokality (uvedené ve sdělení MŽP č.81/2008 Sb., o evropsky významných lokalitách, které byly zařazeny do evropského seznamu a nařízení vlády č. 371/2009 Sb., kterým se mění nařízení vlády č. 132/2005 Sb., kterým se stanoví národní seznam evropsky významných lokalit, ve znění nařízení vlády č. 301/2007 Sb.) ani vyhlášené ptačí oblasti ve smyslu zákona o ochraně přírody a krajiny, neboť se v řešeném území nevyskytují.

Pozn.

Na základě výše uvedeného se nepředpokládá uplatnění požadavku na zpracování posouzení SEA, NATURA, neboť v návrhu zadání nejsou specifikovány konkrétní změny v území vyžadující posouzení SEA a NATURA a tyto záměry se ani v území nepředpokládají. V případě, že tento požadavek bude uplatněn dotčeným orgánem v rámci projednání návrhu zadání - pak bude zpracováván územní plán ve fázi předběžného návrhu předložen dotčenému orgánu s žádostí o přehodnocení stanoviska. Pokud po té dotčený orgán posoudí, že výše citované důvody nejsou v územním plánu zastoupeny a ve svém stanovisku sdělí, že není nutno zpracovat posouzení SEA a NATURA – nebude posouzení SEA, NATURA zpracováno.





**Použité zkratky**

BJ	bytová jednotka
BPEJ	bonitovaná půdně ekologická jednotka
ČD	České dráhy
ČOV	čistírna odpadních vod
DP	dobývací prostor
EIA	posuzování staveb na životní prostředí
EVL	evropsky významná lokalita
CHLÚ	chráněné ložiskové území
KES	koeficient ekologické stability
KHK	Královéhradecký kraj
KPZ	krajinná památková zóna
KPÚ	komplexní pozemkové úpravy
k.ú.	katastrální území
NKP	národní kulturní památka
OP / BP / RS	ochranné pásmo / bezpečnostní pásmo / regulační stanice
ORP	obec s rozšířenou působností
PP	přírodní památka
PRVK KHK	Plán rozvoje vodovodu a kanalizací Královéhradeckého kraje
PUPFL	pozemky určené pro funkci lesa
PÚR ČR	politika územního rozvoje České republiky
RD	rodinný dům
RURÚ	rozbor udržitelného rozvoje území
SEA	posuzování vlivů na životní prostředí
STL	středotlak
TENT-T	transevropská dopravní síť
TTP	trvale travní porost
ÚAP	územně analytické podklady
ÚP / ÚPO	územní plán / územní plán obce
ÚPSÚ	územní plán sídelního útvaru
ÚPD	územně plánovací dokumentace
ÚPP	územně plánovací podklad
ÚS	územní studie
ÚSES	územní systém ekologické stability
VKP	významný krajinný prvek
VN / VVN	vysoké napětí / velmi vysoké napětí
VPS	veřejně prospěšné stavby
VPO	veřejně prospěšné opatření
VSVČ	Vodárenská soustava Východní Čechy
VTL	vysokotlak
ZO	zastupitelstvo obce
ZPF	zemědělský půdní fond
ZUR KHK	Zásady územního rozvoje Královéhradeckého kraje