

# ZMĚNA Č. 1 ÚZEMNÍHO PLÁNU VELIŠ

## ZADÁNÍ



### **Zadání vypracovala:**

Ing. arch. Iva Lánská, zodpovědná osoba pořizovatele, Obecní úřad Veliš, ve spolupráci s určenou zastupitelkou Nad'ou Bíškovou.  
prosinec 2016

---

**Obsah:**

Použité zkratky.....	3
Úvod.....	4
a) požadavky na základní koncepci rozvoje území obce .....	5
a.1 urbanistická koncepce.....	5
a.2.koncepce veřejné infrastruktury.....	6
a.3. koncepce uspořádání krajiny.....	7
b) požadavky na vymezení ploch a koridorů územních rezerv a na stanovení jejich využití, které bude nutno prověřit.....	8
c) požadavky na prověření vymezení veřejně prospěšných staveb, veřejně prospěšných opatření a asanací, pro které bude možné uplatnit vyvlastnění nebo předkupní právo .....	8
d) požadavky na prověření vymezení ploch a koridorů, ve kterých bude rozhodování o změnách v území podmíněno vydáním regulačního plánu, zpracováním územní studie nebo uzavřením dohody o parcelaci.....	9
e) případný požadavek na zpracování variant řešení.....	9
f) požadavky na uspořádání obsahu návrhu územního plánu a na uspořádání obsahu jeho odůvodnění včetně měřítek výkresů a počtu vyhotovení.....	9
g) požadavky na vyhodnocení předpokládaných vlivů územního plánu na udržitelný rozvoj území.....	10

**Shora uvedené body zahrnují:**

1. upřesnění požadavků vyplývajících z politiky územního rozvoje,
2. upřesnění požadavků vyplývajících z územně plánovací dokumentace vydané krajem,
3. upřesnění požadavků vyplývajících z územně analytických podkladů, zejména z problémů určených k řešení v územně plánovací dokumentaci a případně z doplňujících průzkumů a rozborů,
4. další požadavky, například požadavky obce, požadavky vyplývající ze zprávy o uplatňování územního plánu podle § 55 odst. 1 stavebního zákona, nebo z projednání s dotčenými orgány a veřejností.

**Použité zkratky**

PÚR ČR	Politika územního rozvoje České republiky ve znění Aktualizace č. 1
ZÚR KHK	Zásady územního rozvoje Královéhradeckého kraje
ÚAP	územně analytické podklady
ÚSES	územní systém ekologické stability
RK	regionální biokoridor
RBC	regionální biocentrum
VPO	veřejně prospěšné opatření
VPS	veřejně prospěšná stavba
ČOV	čistírna odpadních vod
ÚAP	územně analytické podklady
ÚPD	územně plánovací dokumentace
ÚPSÚ	územní plán sídelního útvaru
ÚP	územní plán
OOP	opatření obecné povahy
ZPF	zemědělský půdní fond
MŠ	mateřská škola
ZŠ	základní škola
VVTL	velmi vysokotlaký
PR	přírodní rezervace
MÚ	městský úřad

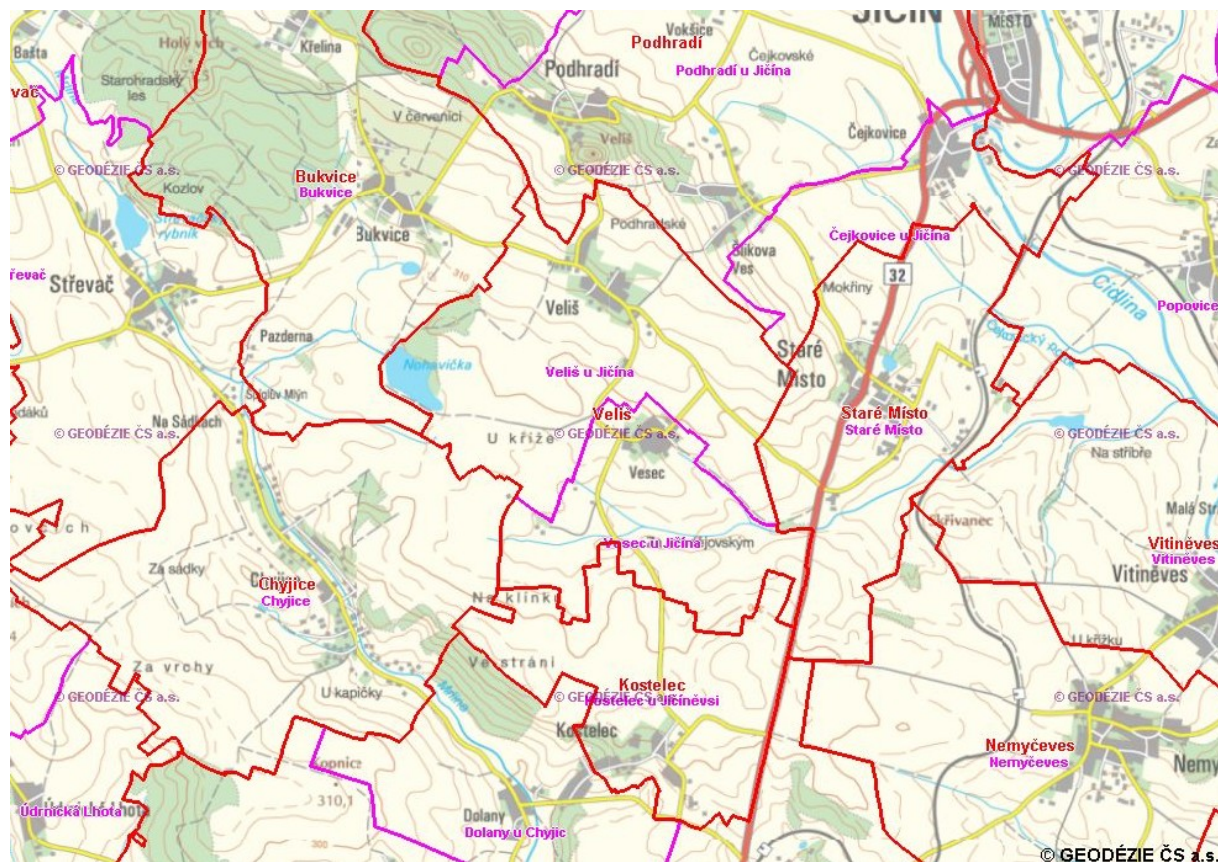
## Úvod

Obec Veliš má platný územní plán, který je účinný od 2.6.2016. Zastupitelstvo obce Veliš usnesením č 1/2016 ze dne 1.12.2016 rozhodlo o pořízení Změny č. 1 Územního plánu Veliš. Pořizovatelem je obec Veliš. Pro spolupráci s pořizovatelem byl usnesením č. 1/2016 zastupitelstva obce Veliš ze dne 1.12.2016 určena zastupitelka Naďa Bíšková. Zároveň zastupitelstvo rozhodlo, že pro obecní úřad Veliš, jako orgán územního plánování, zajišťuje územně plánovací činnost dle § 6 odst.2 podle § 24 odst. 1 zákona č. 183/2006 Sb o územním plánování a stavebním řádu (Stavební zákon) na základě smlouvy Ing.arch. Iva Lánská, která splňuje kvalifikační požadavky dle § 24 odst.2 Stavebního zákona.

Návrh zadání Změny č. 1 Územního plánu Veliš vypracovala Ing.arch. Iva Lánská ve spolupráci s určeným zastupitelem v souladu s § 47 odst. 1 zákona č. 183/2006 Sb., o územním plánování a stavebním řádu (stavební zákon), ve znění pozdějších předpisů, a s přílohou č. 6 k vyhlášce č. 500/2006 Sb., o územně analytických podkladech, územně plánovací dokumentaci a způsobu evidence plánovací činnosti ve znění vyhlášky č. 458/2012 Sb..

Dotčené území:

Obec	Katastrální území
Veliš	778133 Veliš u Jičína 778141 Vesec u Jičína



Předmětem Změny č. 1 Územního plánu Veliš je požadavek obce na navržení koncepce vodovodu a kanalizace celého správního území obce.

Změna č. 1 Územního plánu Veliš se svým rozsahem dotýká celého správního území obce Veliš, které se skládá ze dvou částí - k.ú Veliš u Jičína a k.ú. Vesec u Jičína.

Podkladem pro zpracování návrhu zadání Změny č. 1 Územního plánu Veliš je Územní plán Veliš schválený dne 18.5.2016, účinný od 2.6.2016, podklad obce Veliš – grafické řešení technického návrhu vodovodu a kanalizace a doplňující průzkumy zpracovatele.

#### **a) Požadavky na základní koncepci rozvoje území obce**

(vyjádřené zejména v cílech zlepšování dosavadního stavu, včetně rozvoje obce a ochrany hodnot jejího území, v požadavcích na změnu charakteru obce, jejího vztahu k sídelní struktuře a dostupnosti veřejné infrastruktury)

Území obce Veliš neleží v rozvojových oblastech, rozvojových osách a specifických oblastech vymezených PÚR ČR, ale je zahrnuto do území, vykazující relativně vyšší míru problémů zejména z hlediska udržitelného rozvoje území (odst. 174p).

Dle ZÚR KHK je řešené území zařazeno do nadmístní rozvojové osy NOS2 Rozvojová osa Vrchlabí – Jičín – Středočeský kraj, pro zabezpečení optimálních vzájemných vazeb rozvojových oblastí či vazeb na území sousedních krajů.

Úkolem pro územní plánování je v rozvojové ose NOS2 je v územním vymezení:

Březina, Holín, Nová Paka, Ohaveč, Podhradí, Stará Paka, Staré Místo, Úbislavice, Veliš, Vidochov, Zámostí – Blata.

- vymezováním ploch a koridorů pro dopravní infrastrukturu vytvářet územní podmínky pro optimální dopravní dostupnost města Jičín, jako polyfunkčního střediska z území Středočeského a Libereckého kraje,
- vymezovat zastavitelné plochy pro podporu ekonomického rozvoje a podporu rozvoje lidských zdrojů, především ve vazbě na zastavěné území obcí; pro tyto účely přednostně nově využívat území ploch přestavby.

V řešeném území vymezují ZÚR KHK koridory pro umístování následujících pozemních komunikací (nebo jejich nových úseků) a technické infrastruktury:

- **silnice I. třídy - silnice I/32 – v prostoru Starého Místa (DS8)**

Úkolem pro územní plánování je:

- koordinovat upřesnění koridorů s ostatními zájmy nadmístního významu v území,
- koordinovat návaznosti koridorů a ploch na hranicích obcí,
- zpřesnění ploch a koridorů, bude prováděno s ohledem na eliminaci negativních důsledků dopravy (hluk, imise z ovzduší) na životní prostředí a veřejné zdraví).

Silnice I/32 (Poděbrady - Jičín) byla již dříve z větší části rekonstruována v odpovídajících parametrech. Zbývající nevyhovující úseky jsou v návrhu řešeny vymezením koridoru přeložkou vedenou v souběhu se železniční tratí mezi Jičíněvsí a Bartoušovem (DS9) (pro stavbu je zpracována dokumentace pro stavební povolení, k níž bylo při vymezení koridoru přihlédnuto) a pro východní obchvat Starého Místa (DS8), který je veden volným prostorem mezi vlastní zástavbou obce a průmyslovou zástavbou při železniční trati, což umožňuje přímé napojení této zástavby na obchvatovou trasu bez dalšího nutného průjezdu stávající obytnou částí obce.



- **plochy a koridory technické infrastruktury - Elektroenergetika - návrh**

Zastupitelstvo Královéhradeckého kraje na území kraje a dotčených obcí vymezuje tyto koridory pro trasování nadzemního vedení VVN včetně ploch pro TR:

- koridor nadzemního vedení 2x110 kV TR Nový Bydžov – Vinary – Volanice – Jičíněves – TR Staré Místo (TE3).

Pro celé území kraje se k zachování charakteristických rysů jednotlivých oblastí se shodným typem krajiny stanovují tyto obecné zásady: zemědělskou krajinu členit (ale neuzavírat) rozptýlenou zelení, umožňující průhledy krajinou pro zvýraznění její hloubky nebo různých dominant, nevytvářet nová urbanizovaná území.

Dle ÚAP je třeba řešit plochy krajinné zeleně – zvýšit ekologickou stabilitu území, zvýšit propustnost krajiny, zvýšit retenční schopnosti území, zachování krajinného rázu, zajistit podmínky pro eliminaci negativních dopadů z průmyslové výroby na hygienu obytného prostředí a zajistit podmínky pro eliminaci negativních dopadů z průjezdné dopravy na hygienu obytného prostředí.

Z doplňujících průzkumů a rozborů vyplývá, že obec má kvalitní podmínky pro soudržnost obyvatel, má dostačující občanské vybavení, dostupné dopravní napojení na město Jičín a prokazatelný nárůst trvale bydlících obyvatel. Řešené území obce má nepříznivý koeficient ekologické stability krajiny, nižší zastoupení ekologicky pozitivních prvků v krajině, dochází ke znečišťování vod zemědělskou činností a nelegálním vypouštěním splašků. Nepříznivá pro krajinu je likvidace malých vodních prvků v krajině a krajinné zeleně, mokřadů, ilegální skládky a plošné znečištění krajiny odpady, vytápění tuhými palivy, chybějící vodovod, kanalizace a ČOV.

V obci jsou vhodné podmínky pro zemědělství, dostatečné spojení hromadnou dopravou do města Jičín nabízí více dostupných pracovních příležitostí.

Předpokládá se zachování stávajícího charakteru obce. Obec je soběstačná, má odpovídající místní občanskou vybavenost. Příznivý přírůstek obyvatel signalizuje zájem o trvalé bydlení v obci, ležící v blízkosti většího města. Nárůst ploch pro bydlení je pro zachování rázu obce a krajiny nutno korigovat, připouštět pouze umírněný a přirozený rozvoj a nepřipustit vytváření obytných satelitů, které jsou pro obec velmi negativní.

Změnou č. 1 Územního plánu Veliš budou ve veřejném zájmu chráněny přírodní, civilizační a kulturní hodnoty území, včetně urbanistického, architektonického a archeologického dědictví. Respektovány budou veřejné zájmy, především kvalita životního prostředí. Respektovány budou územní systémy ekologické stability.

Požadavky na respektování limitů využití území a rozboru udržitelného rozvoje území, vytvoření územních podmínek pro využití silných stránek a příležitostí a pro řešení slabých stránek a hrozeb a ochranu zájmů, vyplývajících z platných právních předpisů a správních rozhodnutí, z Územně analytických podkladů pro správní území obce Veliš, zpracovaných v prosinci 2008 a aktualizovaných v prosinci 2010, prosinci 2012 a v prosinci 2014 budou řešením Změny č. 1 Územního plánu Veliš respektovány.

#### **a.1. Urbanistická koncepce**

Požadavky na urbanistickou koncepci, zejména na prověření plošného a prostorového uspořádání zastavěného území a na prověření možných změn, včetně vymezení zastavitelných ploch.

Předmětem Změny č. 1 Územního plánu Veliš je:

- návrh koncepce zásobování obce pitnou vodou napojením na stávající vodárenskou soustavu v rámci okresu Jičín, využívající vodní zdroje mimo území obce Veliš

- návrh koncepce odkanalizování obce Veliš (k. ú. Veliš u Jičina a k. ú. Vesec u Jičina) s kanalizací zakončenou čistírnou odpadních vod v k. ú. Vesec u Jičina, východně od zastavěného území Vesce.

Změna urbanistické koncepce obce se nepředpokládá. Ve struktuře obce je nutno chránit urbanistické a architektonické hodnoty a plochy občanského vybavení veřejného charakteru.

### **a.2. Koncepce veřejné infrastruktury**

Požadavky na koncepci veřejné infrastruktury, zejména na prověření uspořádání veřejné infrastruktury a možnosti jejích změn,

#### TECHNICKÁ INFRASTRUKTURA

Koncepce veřejné infrastruktury – **vodovod a kanalizace** bude Změnou č. 1 Územního plánu Veliš změněna. V řešeném území bude posouzeno a prověřeno napojení všech nemovitostí na inženýrské sítě. Budou respektována ochranná pásma silnic a ochranná pásma v šířce 8 metrů od břehové čáry podél koryt toků.

V textové a grafické části územního plánu bude řešena koncepce technické infrastruktury – vodovodu a kanalizace ve vztahu k přístupovým komunikacím pro mobilní požární techniku a zásobování vodou pro požární účely a naplnění požadavků § 20 vyhlášky č. 380/2002 Sb., k přípravě a provádění úkolů ochrany obyvatelstva ve znění pozdějších předpisů.

Veřejná infrastruktura – vodovod a kanalizace bude navrhována s ohledem na vzájemné vazby jednotlivých druhů infrastruktury.

Obec je plynofikována, napojení je realizováno od VTL/STL regulační stanice Kopidlno v rámci plynofikace skupiny obcí. Bude respektována koncepce sítí vč. ochranného pásma.

Respektováno bude ochranné pásmo telekomunikačního vedení zahrnuté do jevu 82 Komunikační vedení včetně ochranného pásma.

Technická infrastruktura v zastavěném území a zastavitelných plochách bude navržena jako koncepce jednotlivých druhů infrastruktury; inženýrské sítě nebudou navrhovány v podrobnosti náležející následné projektové dokumentaci

#### NAKLÁDÁNÍ S ODPADY

Sběr a likvidace pevného domovního odpadu zůstane beze změn.

#### OBČANSKÉ VYBAVENÍ

Koncepce zůstane zachována.

#### VEŘEJNÁ PROSTRANSTVÍ

Vymezené plochy veřejných prostranství zůstanou zachovány.

### **a.3. Koncepce uspořádání krajiny**

Koncepce uspořádání krajiny a územní systém ekologické stability nebude řešením Změny č. 1 Územního plánu Veliš měněna.

#### **Požadavky na vymezení ploch a koridorů územních rezerv a na stanovení jejich využití, které bude nutno prověřit**

Vymezení ploch a koridorů územních rezerv se nepředpokládá.

**b) Požadavky na prověření vymezení veřejně prospěšných staveb, veřejně prospěšných opatření a asanací, pro které bude možné uplatnit vyvlastnění nebo předkupní právo**

Prověřit a vymežit plochy pro veřejně prospěšné stavby, pro veřejně prospěšná opatření a asanace, pro které lze práva k pozemkům a stavbám vyvlastnit nebo pro které lze uplatnit předkupní právo, popř. obojí. Jedná se zejména o plochy pro technickou a dopravní infrastrukturu a plochy pro retenci vod v krajině.

Případné vymezené plochy řádně odůvodnit.

**c) Požadavky na prověření vymezení ploch a koridorů, ve kterých bude rozhodování o změnách v území podmíněno vydáním regulačního plánu, zpracováním územní studie nebo uzavřením dohody o parcelaci**

Prověření vymezení ploch a koridorů, ve kterých bude rozhodování o změnách v území podmíněno vydáním regulačního plánu, zpracováním územní studie nebo uzavřením dohody o parcelaci se vzhledem k charakteru a rozsahu jednotlivých změn nepředpokládá a není tedy požadováno.

**d) Případný požadavek na zpracování variant řešení**

Řešení Změny č.1 Územního plánu Veliš nebude s ohledem na zachování stávající koncepce v řešeném území zpracováno ve variantách.

**e) Požadavky na uspořádání obsahu návrhu územního plánu a na uspořádání obsahu jeho odůvodnění včetně měřítek výkresů a počtu vyhotovení**

Dokumentace návrhu Změny č. 1 Územního plánu Vepiř bude zpracována v souladu s platným zněním zákona č. 183/2006 Sb., o územním plánování a stavebním řádu (stavební zákon) a vyhláškou č. 500/2006 Sb., o územně analytických podkladech, územně plánovací dokumentaci a způsobu evidence územně plánovací činnosti.

Návrh Změny č. 1 Územního plánu Veliš bude zpracován v následujícím počtu:

- **Návrh ÚP Veliš pro společné jednání a posouzení návrhu ÚP Veliš Krajským úřadem:**  
tištěná podoba 2x, digit. na nosiči dat 2x.
- **Upravený návrh ÚP vepiř pro řízení dle § 52 stavebního zákona:**  
tištěná podoba 2x, digit. na nosiči dat 2x.
- **ÚP vepiř pro vydání dle § 54 stavebního zákona:**  
tištěná podoba 4x, digit. na nosiči dat 2x.

a rozsahu:

**I. Změna č 1 Územního plánu Veliš**

- I.A Textová část
- I.B Grafická část
  - a) Výkres základního členění území 1 : 5 000
  - b) Hlavní výkres 1 : 5 000
  - c) Výkres koncepce uspořádání technické infrastruktury 1 : 5 000
  - d) Výkres veřejně prospěšných staveb, opatření a asanací 1 : 5 000



## II. Odůvodnění Změny č. 1 Územního plánu Veliš

- II.A Textová část
- II.B Grafická část
  - a) Výkres širších vztahů 1 : 50 000
  - b) Koordinační výkres 1 : 5 000
  - c) Výkres předpokládaných záborů půdního fondu 1 : 5 000

Po vydání Změny č. 1 Územního plánu Veliš projektant vyhotoví Územní plán Veliš zahrnující právní stav po vydání Změny č.1 Územního plánu Veliš. Toto vyhotovení bude obsahovat „Záznam o účinnosti“ dle § 14 odst. 2 Vyhlášky 500/2006 Sb.

### **f) Požadavky na vyhodnocení předpokládaných vlivů územního plánu na udržitelný rozvoj území**

- g.1. Významný vliv na evropsky významnou lokalitu, nebo ptačí oblast soustavy Natura 2000 se nepředpokládá z těchto důvodů:
- Evropsky významné lokality chráněné chráněná v rámci soustavy Evropské ochrany přírody a krajiny Natura 2000 se v řešeném území nenacházejí.
  - Ptačí oblast soustavy Natura 2000 se na území obce nenachází.
  - Navrhované záměry v území nebudou mít dálkový negativní vliv na tyto lokality.
- g.2. Vyhodnocení vlivů územního plánu na udržitelný rozvoj území se nepředpokládá z těchto důvodů:
- Obec leží mimo rozvojové oblasti ZÚR KHK, nepředpokládá se rozvoj, ale stabilizace funkce zemědělského a lesního hospodářství. (je součástí rozvojové osy NOS2 Vrchlabí – Jičín – Středočeský kraj!)
- g.3. Posouzení dle § 10i zákona EIA
- Návrh Změny č. 1 Územního plánu Veliš **nebude posouzen** z hlediska vlivů na životní prostředí podle § 10i zákona č. 100/2001 Sb. o posuzování vlivů na životní prostředí (EIA), vzhledem k tomu, že řešené území změny se dotýká urbanizované části obce a jejím předmětem jsou úpravy vedení inženýrské sítě – vodovodu a kanalizace.

**SCHVÁLENÍ ZADÁNÍ:**

Schváleno Zastupitelstvem obce Veliš podle § 47 odst. 5) zákona č. 183/2006 Sb., o územním plánování a stavebním řádu (stavební zákon), ve znění pozdějších předpisů,

dne....., číslo usnesení .....

.....  
místostarosta obce

.....  
starosta obce