



## ÚZEMNÍ PLÁN POLICE NAD METUJÍ ZMĚNA Č.1

**vyhodnocení vlivů na životní prostředí (SEA), ve smyslu  
stavebního zákona č. 183/2006 Sb.  
ve znění pozdějších předpisů**

**Vedoucí řešitelského týmu:**

Ing. Vladimír Plachý

č. odborné způsobilosti 182/OPV/93 z 21. 1. 1993

Brno: LEDEN 2019

Archivní číslo: 447/2018

## SEZNAM ZPRACOVATELŮ VYHODNOCENÍ

**Vedoucí řešitelského týmu:**

Ing. Vladimír Plachý  
Prokopa Holého 459  
500 02 Hradec Králové  
telefon: 495 218 875  
e-mail: [eia@empla.cz](mailto:eia@empla.cz)

**Řešitelský tým:**

Mgr. Radka Šitarová  
telefon: 607 033 659  
e-mail: [sitarova@empla.cz](mailto:sitarova@empla.cz)

**Kontaktní adresa:**

EMPLA AG spol. s r.o.  
Za Škodovkou 305  
503 11 Hradec Králové

**Středisko Morava**

Podnásepní 477/1h  
602 00 Brno 2

e-mail: [plachy@empla.cz](mailto:plachy@empla.cz)  
[sitarova@empla.cz](mailto:sitarova@empla.cz)

**Datum zpracování dokumentace SEA:**

LEDEN 2019

**Podpis zpracovatele dokumentace SEA:**

*Ing. Vladimír Plachý*

## **ÚZEMNÍ PLÁN POLICE NAD METUJÍ, ZMĚNA Č. 1**

*hodnocení vlivu koncepce na udržitelný rozvoj území*

### **Zadání:**

Posouzení koncepce „Územní plán Police nad Metují, Změna č. 1“ z hlediska vlivů na životní prostředí dle § 10i zákona 100/2001 Sb., o posuzování vlivů na životní prostředí, v souladu se stavebním zákonem č. 183/2006 Sb., v platném znění.

Objednatel Změny č. 1 ÚP: Město Police nad Metují  
Masarykovo nám. 98  
Police nad Metují  
549 54  
Statutární zástupce: Mgr. Jiří Škop – místostarosta  
e-mail: [skop@meu-police.cz](mailto:skop@meu-police.cz)  
web: [www.meu-police.cz](http://www.meu-police.cz)

Pořizovatel změny č.1 ÚP: Městský úřad Náchod  
Odbor výstavby a územního plánování  
Masarykovo nám. 40  
547 01 Náchod

Zhotovitel Změny č.1 ÚP: Ing. arch. Pavel Metelka  
autorizovaný architekt – ČKA 04 178 (A.1)  
Čajkovského 958  
Hradec Králové 9  
500 09  
IČO: 04415248  
Tel.: +420 723 663 083  
e-mail: [pavel.metelka@upcmail.cz](mailto:pavel.metelka@upcmail.cz)

**ÚZEMNÍ PLÁN POLICE NAD METUJÍ, ZMĚNA Č. 1**  
hodnocení vlivu koncepce na udržitelný rozvoj území

*Obr. č. 1: Pohled na město Police nad Metují (zdroj: www.mapy.cz)*



<b>ČÁST A – ÚDAJE O PŘEDKLADATELI .....</b>	<b>7</b>
<b>ČÁST B – ÚDAJE O KONCEPCI.....</b>	<b>7</b>
<b>1. Stručné shrnutí obsahu a hlavních cílů územně plánovací dokumentace, vztah k jiným koncepcím .....</b>	<b>7</b>
<b>2. Zhodnocení vztahu územně plánovací dokumentace k cílům ochrany životního prostředí přijatým na vnitrostátní úrovni. ....</b>	<b>19</b>
<b>3. Údaje o současném stavu životního prostředí v řešeném území a jeho předpokládaném vývoji, pokud by nebyla uplatněna územně plánovací dokumentace .....</b>	<b>27</b>
3.1. Geomorfologie.....	28
3.2 Geologie.....	29
3.3 Hydrogeologie a hydrologie, záplavová území, CHOPAV .....	29
3.4 Chráněná ložisková území a poddolovaná území.....	31
3.5 Půdní pokryv, ZPF, PUPFL.....	31
3.6 Klimatické oblasti.....	32
3.7 Biogeografické členění, flóra, fauna.....	33
3.8 Zvláště chráněná území (ZCHÚ).....	34
3.9 Lokality Natura 2000 (EVL, PO) .....	35
3.10 Památný strom .....	35
3.11 Významný krajinný prvek (VKP), Přírodní park .....	36
3.12 Územní systém ekologické stability (ÚSES), koeficient ES .....	36
3.13 Obyvatelstvo a kulturní památky.....	37
3.14 Doprava .....	39
3.15 Technická infrastruktura.....	39
<b>4. Charakteristiky životního prostředí, které by mohly být uplatněním územně plánovací dokumentace významně ovlivněny .....</b>	<b>40</b>
4.1 Ovzduší.....	41
4.2 Vody .....	41
4.3 Krajinný ráz.....	41
4.4 Natura .....	42
4.5 ZCHÚ .....	43
4.6 ÚSES .....	43
4.7 ZPF a PUPFL .....	44
4.8 Flóra, fauna, ekosystémy.....	46
4.9 Silniční doprava.....	46

# ÚZEMNÍ PLÁN POLICE NAD METUJÍ, ZMĚNA Č. 1

hodnocení vlivu koncepce na udržitelný rozvoj území

4.10	Hluková zátěž .....	46
4.10	Archeologická naleziště.....	47
4.11	Technická infrastruktura.....	47
4.12	Obyvatelstvo .....	47
5	<b>Současné problémy a jevy životního prostředí, které by mohly být uplatněním územně plánovací dokumentace významně ovlivněny, zejména s ohledem na zvláště chráněná území a ptačí oblasti.</b> .....	<b>48</b>
6	<b>Zhodnocení stávajících a předpokládaných vlivů navrhovaných variant ÚPD, včetně vlivů sekundárních, synergických, kumulativních, krátkodobých, střednědobých a dlouhodobých, trvalých a přechodných, kladných a záporných.</b> .....	<b>50</b>
6.1	Vlivy na ovzduší a klima .....	51
6.2.	Vlivy na krajinný ráz .....	52
6.3	Vlivy na ZCHÚ .....	54
6.4	Vlivy na lokality Natura 2000 .....	55
6.5	Vlivy na ÚSES .....	56
6.6	Vlivy na ZPF .....	57
6.7	Vlivy na PUPFL .....	60
6.8	Vlivy na flóru, fauna a ekosystémy.....	60
6.9	Vlivy na povrchovou a podzemní vodu .....	61
6.10	Vlivy na dopravní infrastrukturu .....	63
6.11	Vlivy na hmotné statky, kulturní památky a architektonické a archeologické dědictví .....	63
6.12	Vlivy na obyvatelstvo a lidské zdraví.....	64
7	<b>Porovnání zjištěných nebo předpokládaných kladných a záporných vlivů podle jednotlivých variant řešení a jejich zhodnocení. Srozumitelný popis použitelných metod vyhodnocení včetně jejich omezení.</b> .....	<b>67</b>
8	<b>Popis navrhovaných opatření pro předcházení, snížení nebo kompenzaci všech zjištěných nebo předpokládaných závažných záporných vlivů na životní prostředí.....</b>	<b>73</b>
9	<b>Zhodnocení způsobu zapracování vnitrostátních cílů ochrany životního prostředí do územně plánovací dokumentace a jejich zohlednění při výběru variant řešení .....</b>	<b>73</b>
10	<b>Návrh ukazatelů pro sledování vlivu územně plánovací dokumentace na životní prostředí.....</b>	<b>74</b>
11	<b>Návrh požadavků na rozhodování ve vymezených plochách a koridorech z hlediska minimalizace negativních vlivů na životní prostředí .....</b>	<b>76</b>
12	<b>Netechnické shrnutí výše uvedených údajů, Návrh stanoviska.....</b>	<b>77</b>
12.1.	Netechnické shrnutí výše uvedených údajů.....	77
12.2.	Návrh stanoviska .....	80

## ČÁST A – ÚDAJE O PŘEDKLADATELI

### Orgán vydávající ÚP:

1. Zastupitelstvo města Police nad Metují
2. IČO: 00272949
3. Masarykovo nám. 98, 549 54 Police nad Metují
4. Určený zastupitel: Mgr. Jiří Škop
5. e-mail: [skop@meu-police.cz](mailto:skop@meu-police.cz)  
telefon: +420 606 719 554

### Pořizovatel:

1. Městský úřad Náchod
2. Masarykovo nám. 40, 547 01 Náchod
3. telefon: +420 491 405 111

## ČÁST B – ÚDAJE O KONCEPCI

### **1. Stručné shrnutí obsahu a hlavních cílů územně plánovací dokumentace, vztah k jiným koncepcím**

#### **Stručné shrnutí obsahu ÚP**

Územní plán řeší funkční vymezení ploch a určuje uspořádání ploch pro rekreaci, bydlení, průmysl, infrastrukturu, zeleň, lesní i vodní plochy a další, a to z hlediska mnoha kritérií, včetně vztahu k životnímu prostředí a případné kolizi s prvky ochrany přírody a krajiny. Územní plány tak představují závaznou šablonu pro využití a podobu celého území obce.

Územní plány jednotlivých obcí čerpají ze Zásad územního rozvoje (ZÚR) kraje a svoje cíle přizpůsobují Politice územního rozvoje České Republiky (PÚR ČR) ve znění aktualizace č. 1.

Urbanistická koncepce územního plánu vychází ze základních možností daných geografickou polohou sídla a jeho urbanistickou strukturou a dále ze základních požadavků a cílů, které byly stanoveny v Zadání na zpracování návrhu územního plánu.

Změna č. 1 ÚP Police nad Metují vychází z návrhu Zadání Změny č. 1 ÚP Police nad Metují z června 2017.

## ÚZEMNÍ PLÁN POLICE NAD METUJÍ, ZMĚNA Č. 1

hodnocení vlivu koncepce na udržitelný rozvoj území

Územní plán Police nad Metují byl vydán formou opatření obecné povahy Zastupitelstvem města Police nad Metují dne 24. 9. 2014 usnesením č. 02/05/2014, které nabylo účinnosti dne 14. 10. 2014. Zastupitelstvo města Police nad Metují rozhodlo na svém zasedání dne 17.2.2016 usnesením č.9/01/2016 o pořízení Změny č. 1 územního plánu Police nad Metují (dále jen „Změna č.1“) a na svém zasedání dne 5.11.2014 schválilo určeného zastupitele pro spolupráci s pořizovatelem Mgr. Jiřího Škopa.

Zadání Změny č. 1 schválilo Zastupitelstvo města Police nad Metují usnesením č. 04/04/2017 dne 6.9.2017.

Důvodem pro pořízení změny územního plánu jsou nejen záměry pro výstavbu rodinných domů majitelů pozemků z důvodu řešení bytové situace svých rodin, ale i vymezení nových ploch pro výrobu a skladování stále se rozvíjející místní firmy, které již dosavadní vymezené plochy pro rozvoj nestačí.

Ze Zadání Změny č 1 ÚP Police nad Metují vyplývají především tyto požadavky:

- Změnou č. 1 ÚP Police nad Metují bude prověřeno a případně aktualizováno vymezené zastavěné území.
- Bude vyhodnoceno účelné využití zastavěného území a potřeba vymezení zastavitelných ploch.

### **Prověřit požadavky schválené zastupitelstvem města Police nad Metují :**

- 1/1 Změna funkčního využití p.p.č. 616/2, 616/3, 616/4, 1095/5 a 1095/4 vše v k.ú. Velká Ledhuje z plochy přírodní (NP) na plochu pro bydlení v RD městské a příměstské (BI). Pozemky jsou vedeny v KN jako trvalý travní porost (p.p.č. 616/2, 616/3, 616/4 celkem 2385 m<sup>2</sup>) a ostatní plocha (p.p.č. 1095/5, 1095/4 celkem 483 m<sup>2</sup>). Jedná se o změnu funkčního využití v návaznosti na zastavěné území obce Suchý Důl.
- 1/2 Změna funkčního využití p.p.č. 384/2 a 384/8 v k.ú. Police nad Metují z plochy zemědělské (NZ) na plochu pro bydlení v RD městské a příměstské (BI). Pozemky jsou vedeny v KN jako ostatní plocha (p.p.č. 384/2, 2866 m<sup>2</sup>) a orná půda (p.p.č. 384/8, 1290 m<sup>2</sup>). Pozemky se nacházejí mimo zastavěné území, na hranici se zastavěným územím na hraně Svatojosefského položení v prostoru nad lokalitou „Záměstí“ nad lesním pozemkem. *Upozornění:* Pozemky prochází návrh lokálního biokoridoru ÚSES - LBK03.
- 1/3 Změna funkčního využití p.p.č. 406 v k.ú. Police nad Metují z plochy zeleně soukromé a vyhrazené (ZS) na plochu pro bydlení v RD městské a příměstské (BI). Pozemek je veden v KN jako orná půda (5618 m<sup>2</sup>). Pozemek se nachází mimo zastavěné území, na hranici se zastavěným územím na hraně Svatojosefského položení v prostoru silnice II/301 ve směru na Žďár nad Metují. *Upozornění:* Pozemkem prochází návrh lokálního biokoridoru ÚSES - LBK03.
- 1/4 Změna funkčního využití p.p.č. 301/2 v k.ú. Police nad Metují z plochy lesní (NL) na plochu zeleně soukromé a vyhrazené (ZS), případně rozšíření vymezení plochy bydlení v RD městské a příměstské (BI). Pozemek je veden v KN jako zahrada (612 m<sup>2</sup>). Pozemek se nachází mimo zastavěné území, na hranici se zastavěným územím navazující na zahradu stávajícího RD, tedy navazující na plochu bydlení v RD



## ÚZEMNÍ PLÁN POLICE NAD METUJÍ, ZMĚNA Č. 1

hodnocení vlivu koncepce na udržitelný rozvoj území

městské a příměstské (BI). Tento pozemek byl v Územním plánu města Police nad Metují zařazen v ploše zahrady, ovocné sady a novým Územním plánem byl změněn na plochy lesní. Majitelé mají požadavek na stavbu doplňkové stavby ke stávající stavbě RD (kůlnu).

- 1/5 Změna funkčního využití p.p.č. 966/24 a 966/55 v k.ú. Velká Ledhuj z plochy zeleně soukromé a vyhrazené (ZS) na plochu pro bydlení v RD městské a příměstské (BI). Pozemky jsou vedeny v KN jako zahrada (p.p.č. 966/24, 878 m<sup>2</sup>) a ostatní plocha (p.p.č. 966/55, 207 m<sup>2</sup>). Pozemky se nacházejí v zastavěném území na konci ulice Malá Ledhuj v prostoru stávající nízkopodlažní zástavby.
- 1/6 Změna funkčního využití **části** p.p.č. 306/1 v k.ú. Police nad Metují z plochy zeleň soukromá a vyhrazená (ZS) plocha územní rezervy pro bydlení R03 (BI) na plochu pro bydlení v RD městské a příměstské (BI). Pozemek je veden v KN jako trvalý travní porost. Jedná se pouze o část pozemku v současně zastavěném území mezi zahrádkářskými osadami na Malé Ledhuj.
- 1/7 Změna funkčního využití p.p.č. 1036/2 v k.ú. Police nad Metují z plochy smíšené nezastavěného území s funkcí přírodní a zemědělskou (NSp) na plochu výroby a skladování (VL). Pozemek je veden v KN jako trvalý travní porost (6468 m<sup>2</sup>). Vzhledem k tomu, že firma, která vlastní tyto pozemky se stále rozvíjí a plochy výroby ve stávajícím ÚP jí nestačí, je potřeba vymezit další.
- 1/8 Změna funkčního využití **části** p.p.č. 1163/3 v k.ú. Police nad Metují z plochy přírodní (NP) na plochu výroby a skladování (VL). Pozemek je veden v KN jako ostatní plocha. Vzhledem k tomu, že firma, která vlastní část tohoto pozemku se stále rozvíjí a plochy výroby ve stávajícím ÚP jí nestačí, je potřeba vymezit další. Pozemek se nachází v nezastavěném území v návaznosti na stabilizované plochy výroby a skladování. *Upozornění:* Na pozemku se nachází lokální systém ES – LBC12 (Rybníky jižně Police n. M.). Vlastník požaduje vymezení plochy pouze k horní hraně lokálního systému ES – LBC12.
- 1/9 Změna funkčního využití p.p.č. 1261 a 356/4 v k.ú. Police nad Metují z plochy zeleň soukromá a vyhrazená (ZS) na plochu výroby a skladování (VL). Pozemky jsou vedeny v KN jako ostatní plocha (p.p.č. 1261, 1367 m<sup>2</sup>) a zastavěná plocha a nádvoří (p.p.č. 356/4, 66 m<sup>2</sup>). Vzhledem k tomu, že sousední firma, která se stále rozvíjí a plochy výroby ve stávajícím ÚP jí nestačí, je potřeba vymezit další. Výše uvedené pozemky se nacházejí v zastavěném území v návaznosti na plochy výroby a skladování. Tyto pozemky v Územním plánu města Police nad Metují byly zařazeny v ploše drobné výroby a služeb - návrh a novým Územním plánem byly změněny na plochy pro zeleň soukromou a vyhrazenou.
- 1/10 Změna funkčního využití p.p.č. 993/8, 993/15 a st.p.č. 403 v k.ú. Police nad Metují z plochy pro bydlení v RD městské a příměstské (BI) na plochu výroby a skladování (VL). Pozemky jsou vedeny v KN jako zahrada (p.p.č. 993/8, 281 m<sup>2</sup>), ostatní plocha (p.p.č. 993/15, 452 m<sup>2</sup>) a zastavěná plocha a nádvoří (st.p.č. 403, 292 m<sup>2</sup>). Vzhledem k tomu, že sousední firma, která se stále rozvíjí a plochy výroby ve stávajícím ÚP jí nestačí, je potřeba vymezit další. Výše uvedené pozemky se nacházejí v zastavěném území. V Územním plánu města Police nad Metují byly pozemky zařazeny v ploše drobné výroby a služeb - návrh a novým Územním plánem byly změněny na plochy bydlení v RD městské a příměstské.

## ÚZEMNÍ PLÁN POLICE NAD METUJÍ, ZMĚNA Č. 1

hodnocení vlivu koncepce na udržitelný rozvoj území

- 1/11 Změna funkčního využití p.p.č. 966/53 v k.ú. Velká Ledhuje z plochy dopravní infrastruktury silniční (DS) na plochu smíšenou obytnou městskou (SM). Pozemek je veden v KN jako ostatní plocha (843 m<sup>2</sup>) a dále se nachází v zastavěném území poblíž čerpací stanice KM PRONA.
- 1/12 Změna funkčního využití p.p.č. 376/1 k.ú. Pěkov. Pozemek je veden jako smíšené nezastavěné území s funkcí přírodní a zemědělskou (Nsp). Žadatel požaduje řešit dočasné vynětí ze zemědělského půdního fondu (dále jen „ZPF“) stávající venkovní jízdní dráha pro koně na možnost trvalého odnětí ze ZPF. Pozemek je veden v KN jako trvalý travní porost (59 m<sup>2</sup>).
- 1/13 Návrh na prověření funkčního využití části plochy B19 v k.ú. Velká Ledhuje z plochy bydlení v RD městské a příměstské (BI) na plochu zemědělskou (NZ) jako kompenzaci za nové zastavitelné plochy.

Plochy 1/5 a 1/11 pro obytnou zástavbu navrhovat tak, aby byly splněny hygienické limity hluku v chráněných venkovních prostorech a chráněných venkovních prostorech staveb v denní i noční době.

- Prověřit, zda je nutné provést změny veřejné infrastruktury v souvislosti s vymezením nových zastavitelných ploch.
- Při návrhu nových rozvojových ploch bude řešeno zásobování vodou.
- Pro rozvojové plochy bude navržen systém likvidace odpadních vod při respektování příslušných předpisů a nařízení.
- Zachovat krajinné hodnoty území.
- V souvislosti s prověřením ploch v bodě 1/2 a 1/3 v k.ú. Police nad Metují bude prověřena trasa návrhového lokálního biokoridoru LBK03.

Bude respektováno stanovisko Agentury ochrany přírody a krajiny ČR, oddělení správy CHKO Broumovsko ze dne 17. 5. 2017, č.j.: 02227/VC/17, které obsahuje mimo jiné také:

- prověřit stávající síť ÚSES s ohledem na její provázanost a funkčnost a popř. navrhnout její doplnění
- respektovat ÚSES jako jeden z limitů při navrhování nových rozvojových ploch
- ve vztahu k ÚSES bude v textové části zdůrazněna jeho nezastavitelnost s případným uvedením výjimky pro realizaci liniových staveb ve veřejném zájmu
- v rámci změny územního plánu bude respektován limit ochrany významných krajinných prvků (VKP) a nenavrhovány rozvojové plochy v kolizi s těmito prvky
- v rámci změny územního plánu bude respektován limit ochrany dochované hodnoty krajinného rázu
- ve vztahu k ochraně dochované hodnoty krajinného rázu budou v rámci projednávané změny územního plánu prověřeny a upraveny stávající regulativy plošného a prostorového uspořádání
- v souvislosti s ochranou a zlepšením dochované hodnoty krajinného rázu oblasti (vzhledu a funkcí krajiny) budou navrženy plochy izolační zeleně po obvodu stávajících i návrhových ploch zemědělských a výrobních areálů (plochy VZ a VL) v řešeném území

## ÚZEMNÍ PLÁN POLICE NAD METUJÍ, ZMĚNA Č. 1

hodnocení vlivu koncepce na udržitelný rozvoj území

- v rámci připravované změny územního plánu budou respektovány jako jeden z limitů při navrhování nových rozvojových ploch evidované lokality s výskytem chráněných druhů rostlin a živočichů
- v rámci připravované změny územního plánu budou prověřeny a případně upraveny zákresy dalších limitů ochrany přírody v území, dle aktuálního stavu

Předmětem hodnocení vlivu koncepce na udržitelný rozvoj území je Změna č. 1 územního plánu Police nad Metují, který zpracoval Ing. arch. Pavel Metelka v září 2018.

Vzhledem k obsahu a rozsahu Změny č. 1 ÚP Police nad Metují se rozvoj města Police nad Metují zásadně nemění. V řešených lokalitách se mění pouze způsob využití ploch v zastavěném, zastavitelném a nezastavěném území.

Navrhovaná Změna č. 1 nemění celkovou koncepci obce, ani nenarušuje její zásady. Koncepce rozvoje území zůstane beze změny, stejně tak ochrana a rozvoj přírodních, kulturních, urbanistických a civilizačních hodnot.

Změna č. 1 nemá vliv na celkovou urbanistickou koncepci ÚP.

Předmětem Změny č. 1 je návrh nových zastavitelných ploch B43/1, B44/1, B45/1, B46/1, V04/1; rozšíření zastavitelné plochy B22 (bez záboru ZPF) a zmenšení výměry zastavitelné plochy B19 a dále snižuje výměru plochy B29.

Na základě předběžného screeningu a hodnocení lokalit dle Zadání č. I/2 (pozemky p.č. 300/4, 384/2, 384/8 a 384/12 v katastrálním území Police nad Metují) a č. I/3 (pozemek p.č. 406 v katastrálním území Police nad Metují) z hlediska možných konfliktů s přírodními limity (CHOPAV, ÚSES, krajina, ZPF) území nebyly v rámci Změny č. 1 ÚP dále tyto lokality pro svůj očekávaný kumulovaný negativní vliv vymezovány jako nové zastavitelné plochy pro *bydlení v rodinných domech - městské a příměstské (BI)*.

Tyto lokality nejsou nadále předmětem Změny č. 1 ÚP a hodnocení SEA.

### V rámci Změny č. 1 ÚP byly vymezeny následující zastavitelné plochy:

- Plochy bydlení – v rodinných domech – městské a příměstské – BI
- Plochy smíšené obytné – venkovské – SV
- Plochy výroby a skladování - nerušící výroba – VL

Tab. č. 1: Přehled nově vymezených zastavitelných ploch

Způsob využití (zkratka)	Katastrální území	Označení	Rozloha (ha)
Plochy bydlení – v rodinných domech – městské a příměstské (BI)	Velká Ledhuje	B43/1	0,25
	Velká Ledhuje	B44/1	0,11
	Police nad Metují	B45/1	0,57

**ÚZEMNÍ PLÁN POLICE NAD METUJÍ, ZMĚNA Č. 1***hodnocení vlivu koncepce na udržitelný rozvoj území*

Způsob využití (zkratka)	Katastrální území	Označení	Rozloha (ha)
Plochy smíšené obytné – venkovské (SV)	Pěkov	B46/1	0,27
Plochy výroby a skladování – nerušící výroba (VL)	Police nad Metují	V04/1	0,58

**Tab. č. 2: Přehled zastavitelných ploch, u nichž dojde ke změně výměry**

Způsob využití (zkratka)	Katastrální území	Označení	Rozloha (ha)
Plochy bydlení – v rodinných domech – městské a příměstské (BI)	Velká Ledhuje	B19	1,64
		B29	0,16
Plochy SM	Velká Ledhuje	B22	0,65
Plochy dopravní infrastruktury – silniční (DS)	Police nad Metují	D06	0,30

Změna č. 1 ÚP navrhuje vymežit novou zastavitelnou plochu **B43/1** o ploše 0,25 ha pro *bydlení v rodinných domech - městské a příměstské (BI)* na pozemcích p.č. 616/1, 616/2, 616/3 a 616/4 v katastrálním území Velká Ledhuje vymezených ve stávajícím ÚP jako stávající plochy přírodní (NP).

Změna č. 1 ÚP navrhuje vymežit novou zastavitelnou plochu **B44/1** o ploše 0,11 ha pro *bydlení v rodinných domech - městské a příměstské (BI)* na pozemcích p.č. 966/24 a 966/55 v katastrálním území Police nad Metují vymezených ve stávajícím ÚP jako plocha zeleně soukromé a vyhrazené (ZS).

Změna č. 1 ÚP navrhuje vymežit novou zastavitelnou plochu **B45/1** o ploše 0,57 ha pro *bydlení v rodinných domech - městské a příměstské (BI)* na pozemku p.č. 306/1 v katastrálním území Velká Ledhuje vymezeném ve stávajícím ÚP jako plocha zeleně soukromé a vyhrazené (ZS). Plocha územní rezervy R03 pro bydlení vymezená ve stávajícím ÚP v navrhované ploše se vypouští.

Změna č. 1 ÚP navrhuje vymežit novou zastavitelnou plochu **B46/1** o ploše 0,27 ha pro *plochy smíšené obytné - venkovské (SV)* na části pozemku p.č. 376/3 v katastrálním území Pěkov vymezenou ve stávajícím ÚP jako plocha smíšená nezastavěného území s funkcí přírodní a zemědělskou (NSp).

Změna č. 1 ÚP navrhuje vymežit novou zastavitelnou plochu **V04/1** o ploše 0,58 ha pro *plochy výroby a skladování - nerušící výroba (VL)* na pozemcích p.č. 993/8, 993/15, 1036/2, 1163/12, 1261 a st.č. 356/4, 403 v katastrálním území Police nad Metují vymezených ve stávajícím ÚP jako stávající plocha smíšená nezastavěného území s funkcí přírodní a zemědělskou (NSp), plocha bydlení v rodinných domech - městské a příměstské (BI), plocha zeleně soukromé a vyhrazené (ZS) a návrhová plocha dopravní infrastruktury - silniční (DS). Výměra dotčené zastavitelné plochy D06 se snižuje na 0,30 ha.

## ÚZEMNÍ PLÁN POLICE NAD METUJÍ, ZMĚNA Č. 1

hodnocení vlivu koncepce na udržitelný rozvoj území

Změna č. 1 dále navrhuje rozšířit stávající zastavitelnou plochu **B22** pro *plochy smíšené obytné - městské (SM)* z 0,57 ha na 0,65 ha o pozemek p.č. 966/53 v katastrálním území Velká Ledhuje vymezený ve stávajícím ÚP jako plocha dopravní infrastruktury - silniční (DS).

Změna č. 1 ÚP navrhuje zmenšit stávající zastavitelnou plochu **B19** z 2.64 ha na 1.18 ha. Pozemky p.č. 769/103 a 769/108 v katastrálním území Velká Ledhuje, o které se zastavitelná plocha B19 zmenší, se navrhuje Změnou č. 1 navrátit do *plochy smíšeného nezastavěného území s funkcí přírodní a zemědělskou (NSpž)*. Pozemky p.č. 769/104, 1133/11 a st.č. 1097 v katastrálním území Velká Ledhuje se z důvodu realizace výstavby vymezují jako *stávající* plochy bydlení v rodinných domech - městské a příměstské (BI).

Změna č. 1 ÚP aktualizuje stávající stav a z důvodu částečné realizace výstavby snižuje výměru zastavitelné plochy **B29** z 0,27 ha na 0,16 ha. Dotčené pozemky p.č. 640/7, 640/53 a st.č. 1103 se vymezují jako *stávající* plochy bydlení v rodinných domech - městské a příměstské (BI).

Změna č. 1 ÚP aktualizuje stávající stav a zastavitelné plochy **B01**, **B10** a **V03**, které byly zastavěny, vyjímá z tabulky zastavitelných ploch.

V rámci Změny č. 1 ÚP nebyly vymezeny ani upraveny plochy přestavby.

Změna č. 1 respektuje systém sídelní zeleně a plochy veřejných prostranství.

Stávající koncepce dopravní infrastruktury zůstává změnou č. 1 nedotčena.

Koncepce uspořádání krajiny vymezená platným územním plánem zůstane zachována.

Změna č. 1 nevymezuje žádné nové plochy a koridory, ve kterých bude rozhodování o změnách v území podmíněno vydáním regulačního plánu, zpracováním územní studie nebo uzavřením dohody o parcelaci.

Změna č. 1 není zpracována ve variantách.

ÚP respektuje současné členění území na stabilizované plochy s rozdílným způsobem využití pokrývající celé řešené území, které dotváří vymezením ploch změn (zastavitelných ploch).

Změnou č. 1 ÚP jsou vymezeny nebo měněny plochy s následujícím funkčním využitím:

### **Plochy bydlení v rodinných domech - městské a příměstské (BI)**

Plochy rodinných domů s příměsí nerušících obslužných funkcí místního významu.

Hlavní využití

- bydlení v rodinných domech

Přípustné využití

- zástavba nízkopodlažními bytovými domy s nejvýše dvěma nadzemními podlažními a podkrovím

- související stavby lokálního občanského a technického vybavení

## ÚZEMNÍ PLÁN POLICE NAD METUJÍ, ZMĚNA Č. 1

hodnocení vlivu koncepce na udržitelný rozvoj území

- technická infrastruktura a související dopravní infrastruktura
- sportovní a dětská hřiště
- veřejná prostranství, plochy zeleně, prvky drobné architektury a mobiliáře
- další stavby a zařízení (včetně pro podnikání), které nesnižují kvalitu prostředí a pohodu bydlení ve vymezené ploše, jsou slučitelné s bydlením a slouží zejména obyvatelům v takto vymezené ploše

Podmíněně přípustné využití

- zástavba zastavitelných ploch B20, B32, a B34 a B45/1

*Podmínka: Realizace podmiňujícího dopravního napojení*

- stavby a prostory pro bydlení v zastavitelné ploše B44/1 na konci ulice Malá Ledhuje

*Podmínka: Investor musí prokázat splnění hygienických limitů hluku dle příslušných právních předpisů*

Nepřípustné využití

- veškeré stavby a zařízení narušující krajinný ráz a dálkové pohledy na město
- veškeré stavby a zařízení nesouvisející s hlavním a přípustným využitím a dále:

mobilní domy

Podmínky prostorového uspořádání

- není stanoveno
- zástavba nebytového charakteru o zastavěné ploše do 500 m<sup>2</sup>
- novou zástavbu na rozhraní volné krajiny lze umisťovat minimálně 10 m od hranice volné krajiny a území určeného k zástavbě

### **Plochy smíšené obytné - venkovské (SV)**

Plochy smíšené obytné ve venkovské a příměstské zástavbě využívané zejména pro bydlení v rodinných domech (vč. domů a usedlostí s hospodářským zázemím), pro obslužnou sféru místního významu a nerušící výrobní činnosti.

Hlavní využití

- stavby pro bydlení v rodinných domech s hospodářským zázemím
- stavby a zařízení pro nerušící podnikatelskou činnost

Přípustné využití

- zástavba nízkopodlažními bytovými domy s nejvýše dvěma nadzemními podlažními a podkrovím
- stavby a zařízení občanského vybavení lokálního významu
- technická infrastruktura a související dopravní infrastruktura
- komunikace pro pěší a cyklisty

## ÚZEMNÍ PLÁN POLICE NAD METUJÍ, ZMĚNA Č. 1

hodnocení vlivu koncepce na udržitelný rozvoj území

- stavby a zařízení pro samozásobitelskou zemědělskou činnost
- stavby pro dopravní vybavenost území
- stavby pro rodinnou rekreaci
- sportovní a dětská hřiště
- veřejná prostranství, plochy zeleně, prvky drobné architektury a mobiliáře
- soukromá zeleň

Podmíněně přípustné využití

- stavby a činnosti v zastavitelné ploše B37 v Radešově

*Podmínka: Investor musí prokázat splnění hygienických limitů hluku dle příslušných právních předpisů*

- stavby a činnosti v zastavitelné ploše B46/1 v Pěkově

*Podmínka: Pouze pro venkovní jízďárnu pro koně*

Nepřípustné využití

- veškeré stavby a zařízení narušující krajinný ráz a dálkové pohledy na město
- veškeré stavby a zařízení nesouvisející s hlavním a přípustným využitím a dále:

mobilní domy

nové stavby pro individuální rekreaci

Podmínky prostorového uspořádání

- nová zástavba o zastavěné ploše do 500 m<sup>2</sup>

- nepřípustné jsou veškeré nové stavby a zařízení na pozemkových parcelách o ploše menší než 2.000 m<sup>2</sup> tvořících souvislý celek s obytnými a hospodářskými budovami na stavební parcele, vyjma staveb doplňkových k hlavnímu využití o jednom nadzemním podlaží a zastavěné ploše do 25 m<sup>2</sup>

- přípustné jsou pouze formy staveb zachovávající stávající rozvolněnou strukturu zástavby

- novou zástavbu na rozhraní volné krajiny lze umisťovat minimálně 10 m od hranice volné krajiny a území určeného k zástavbě

- v prostoru katastrálního území Hlavňov je přípustné umístění nových staveb hlavních pouze s výrazně obdélníkovým

### **Plochy smíšené obytné - městské (SM)**

Plochy smíšené obytné v městské zástavbě využívané zejména pro bydlení v bytových domech a obslužnou sféru místního významu.

Hlavní využití

- polyfunkční stavby pro bydlení, občanskou vybavenost a nerušící výrobní činnosti

Přípustné využití

- bydlení v bytových domech a rodinných domech, včetně doplňkových staveb

## ÚZEMNÍ PLÁN POLICE NAD METUJÍ, ZMĚNA Č. 1

hodnocení vlivu koncepce na udržitelný rozvoj území

- technická infrastruktura a související dopravní infrastruktura
- komunikace pro pěší a cyklisty
- vestavěné garáže jako doplňující využití k funkci hlavní
- stavby a zařízení občanského vybavení
- stavby a zařízení nerušící drobné výroby a skladování
- stavby pro dopravní vybavenost území
- dětská a sportovní hřiště
- veřejná prostranství, plochy zeleně, prvky drobné architektury a mobiliáře

### Podmíněně přípustné využití

- stavby a prostory pro bydlení v zastavitelné ploše B22 podél Ostašské ulice a v ploše přestavby B39 v ulici Radimovská

*Podmínka: Investor musí prokázat splnění hygienických limitů hluku dle příslušných právních předpisů*

- stavby a prostory nerušící výroby a skladování v ploše přestavby B39 v ulici Radimovská

*Podmínka: Negativní vliv z obslužné dopravy a negativní vliv technologií a činností nezasahují mimo hranice areálu.*

### Nepřípustné využití

- veškeré stavby a zařízení narušující krajinný ráz a dálkové pohledy na město

### Podmínky prostorového uspořádání

- novou zástavbu na rozhraní volné krajiny lze umisťovat minimálně 10 m od hranice volné krajiny a území určeného k zástavbě

## Plochy výroby a skladování - nerušící výroba (VL)

Plochy sloužící k umístění staveb pro výrobu, skladování a manipulaci s materiály, jejichž nároky na přepravu nevyvolávají přetížení místní dopravy a případný negativní vliv jejich technologií a činností nezasahuje mimo hranice areálu.

### Hlavní využití

- stavby a zařízení pro výrobu a skladování, jejichž vlivy na životní prostředí a na dodržení zdravých životních podmínek nepřesáhují hranici areálu

### Přípustné využití

- stavby pro drobnou a řemeslnou výrobu
- stavby občanské vybavenosti a služeb
- stavby související se správou a provozem zařízení
- místní a účelové komunikace, komunikace pro pěší a cyklisty
- garáže pro osobní, nákladní a speciální vozidla a mechanizaci



## ÚZEMNÍ PLÁN POLICE NAD METUJÍ, ZMĚNA Č. 1

hodnocení vlivu koncepce na udržitelný rozvoj území

- servisy a opravy
- odstavné a parkovací plochy pro osobní a nákladní automobily, speciální vozidla a mechanizaci
- technická infrastruktura a související dopravní infrastruktura
- plochy zeleně

Podmíněně přípustné využití

- stavby pro bydlení (např. služební, zaměstnanecké, ...)

*Podmínka: Pouze jako provozní součást staveb nebo areálů*

- nakládání s odpady

*Podmínka: Povolení nakládání s odpady dle příslušných právních předpisů*

*Pouze jako provozní součást staveb nebo areálů*

- stavby a zařízení chovu drobného zvířectva

*Podmínka: Pouze v zastavitelné ploše V02 a bez negativního vlivu na životní prostředí a při dodržení hygienických limitů na hranici areálu*

Nepřípustné využití

- veškeré stavby a zařízení narušující krajinný ráz a dálkové pohledy na město
- veškeré stavby a zařízení, jejichž vlivy z provozu na životní prostředí a na dodržení zdravých životních podmínek přesahují hranici areálu

Podmínky prostorového uspořádání

- novou zástavbu na rozhraní volné krajiny lze umisťovat minimálně 10 m od hranice volné krajiny a území určeného k zástavbě

### **Plochy dopravní infrastruktury - silniční (DS)**

Plochy dopravní infrastruktury - silniční zahrnují pozemky staveb a zařízení pozemních komunikací a dopravního vybavení území.

Hlavní využití

- silnice a místní komunikace včetně chodníků
- účelové komunikace
- komunikace pro pěší a cyklisty
- stavební součásti komunikací (např. násypy, zářezy, opěrné zdi, mosty, ...)

Přípustné využití

- veřejné odstavné a parkovací plochy
- autobusové zastávky
- stavby pro technickou vybavenost mimo staveb pro odstraňování odpadů
- stavby dopravního zařízení a dopravního vybavení, servisy, opravy

## **ÚZEMNÍ PLÁN POLICE NAD METUJÍ, ZMĚNA Č. 1**

*hodnocení vlivu koncepce na udržitelný rozvoj území*

- doplňková zařízení obchodu, služeb a veřejného stravování
- garáže pro osobní a nákladní automobily
- čerpací stanice pohonných hmot
- zeleň ochranná a izolační
- veřejná prostranství, prvky drobné architektury a mobiliáře
- stavby a činnosti pro revitalizační opatření v krajině, pro protipovodňová

### **Opatření**

#### **Podmíněně přípustné využití**

- stavby a činnosti na zastavitelné ploše D05 v Polici nad Metují

*Podmínka: Součástí stavby budou stavby nebo zařízení nebo opatření zmírňující dopad působení vodní eroze na sousední plochy.*

- stavby a činnosti na zastavitelné ploše D06 v Polici nad Metují

*Podmínka: Investor musí prokázat splnění hygienických limitů hluku v chráněném venkovním prostoru nejbližší obytné zástavby dle příslušných právních předpisů*

- vícepodlažní hromadné garáže

*Podmínka: Pouze v prostoru Pod Havlatkou*

#### **Nepřípustné využití**

- veškeré stavby a zařízení narušující krajinný ráz a dálkové pohledy na město

#### **Podmínky prostorového uspořádání**

- není stanoveno

### **Změna č. 1 doplňují podmínky využití jednotlivých ploch následovně:**

#### **Plochy bydlení v rodinných domech - městské a příměstské (BI)**

##### **Podmíněně přípustné využití**

- seznam zastavitelných ploch s podmínkou „realizace podmiňujícího dopravního napojení se na konci doplňuje o plochu „B45/1“

- na konec se doplňuje nová podmínka pro

*- stavby a prostory pro bydlení v zastavitelné ploše B44/1 na konci ulice Malá Ledhuje*

*Podmínka: Investor musí prokázat splnění hygienických limitů hluku dle příslušných právních předpisů*

#### **Plochy smíšené obytné - venkovské (SV)**

**Podmíněně přípustné využití** - na konec se doplňuje podmínka pro „- stavby a činnosti v zastavitelné ploše B46/1 v Pěkově

*Podmínka: Pouze pro venkovní jízďárnu pro koně“*

## **ÚZEMNÍ PLÁN POLICE NAD METUJÍ, ZMĚNA Č. 1**

*hodnocení vlivu koncepce na udržitelný rozvoj území*

Ostatní podmínky se Změnou č. 1 nemění

Jednotlivé plochy jsou zakresleny v grafické části Změny č. 1 ÚP, který zpracoval Ing. arch. Pavel Metelka.

Změna č. 1 ÚP Police nad Metují vymezuje zastavěné území v k.ú. Velká Ledhuje, Police nad Metují a Pěkov.

### **2. Zhodnocení vztahu územně plánovací dokumentace k cílům ochrany životního prostředí přijatým na vnitrostátní úrovni.**

#### **Vztah k jiným koncepcím**

Relevantními dokumenty, které se vztahují k hodnocení vlivů Návrhu Změny č. 1 ÚP na životní prostředí a lidské zdraví, jsou:

- Strategický rámec udržitelného rozvoje České republiky, platný od roku 2010, schváleno v lednu 2010 Usnesením vlády č. 37
- Politika územního rozvoje ČR 2008 schválená usnesením vlády ČR č. 929 ze dne 20. července 2009, ve znění Aktualizace č. 1 (15.4. 2015)
- Zásady územního rozvoje Královéhradeckého kraje (ZÚR KHK), vydané 8.9. 2011, ve znění Aktualizace č. 1, která nabyla účinnosti 3.10. 2018
- Strategie rozvoje Královéhradeckého kraje 2014 – 2020
- Koncepce ochrany přírody a krajiny Královéhradeckého kraje (2004)
- Národní program snižování emisí
- Integrovaný krajský program snižování emisí a Krajský program ke zlepšení kvality ovzduší Královéhradeckého kraje
- Plán odpadového hospodářství Královéhradeckého kraje 2016 – 2025

V souvislosti se Strategickým rámcem udržitelného rozvoje ČR, který má za cíl vytvořit výchozí bod pro zpracovávání dalších materiálů koncepčního charakteru a který určuje dlouhodobé cíle pro tři základní oblasti rozvoje moderní společnosti – ekonomickou, sociální a environmentální, je nutno brát ohled na pět prioritních os:

- společnost, člověk a zdraví
- ekonomika a inovace
- rozvoj území
- krajina, ekosystémy a biodiverzita
- stabilní a bezpečná společnost

## ÚZEMNÍ PLÁN POLICE NAD METUJÍ, ZMĚNA Č. 1

hodnocení vlivu koncepce na udržitelný rozvoj území

Tyto zásady navrhovaná Změna č. 1 ÚP respektuje v níže uvedených aspektech, především za podpory rozvoje bydlení a individuální rekreace, ekonomických příležitostí v rámci podpory podnikání a výroby, podporou pracovních příležitostí a zohledněním krajinných hodnot a přírodních charakteristik.

- navrhovaná koncepce Změny č. 1 ÚP zajišťuje udržení a podporu tří základních pilířů – ekonomického, sociálního a environmentálního
- zabezpečení souladu přírodních, kulturních a civilizačních hodnot v území
- respektování stávající urbanistické koncepce, včetně koncepce pro ochranu přírodních, kulturních a civilizačních hodnot v území
- podpora výstavby
- jsou rozvíjeny podmínky pro kvalitní bydlení
- podpora demografického růstu a možnosti zmlazení obyvatel na území města
- jsou rozvíjeny podmínky pro rozvoj podnikání (lehká výroba – rozšíření firmy HAUK)
- zvýšení pracovních příležitostí
- historické jádro města, které je Městskou památkovou zónou, je respektováno
- jsou respektovány vymezené skladebné prvky ÚSES – nebyly vymezeny plochy týkající se pozemků, které měly být ze Zadání Změnou č. 1 prověřeny a které byly v územním střetu s navrhovaným lokálním skladebným prvkem ÚSES; plocha výroby V04/1 je navrhována mimo ÚSES (LBC12); dalšími vymezenými plochami nebude ÚSES dotčen
- je zdůrazněna podmínka nezastavitelnosti ÚSES
- jsou vytvořeny podmínky pro doplnění zeleně v rámci ploch s různým funkčním využitím, a to i z důvodu ochrany dochovaných krajinných charakteristik a pozvolného přechodu ze zastavěného území do volné krajiny
- pro ochranu krajinného rázu je stanoveno prostorové a plošné uspořádání ploch
- jsou respektovány vodní toky v území
- do lokality Natura (PO Broumovsko) zasahuje jedna z vymezených ploch B43/1, nicméně vzhledem k charakteru a lokalizaci plochy a předmětům ochrany PO nedojde k negativním vlivům; významný negativní vliv Změny č. 1 ÚP na lokality Natura 2000 byl příslušným orgánem ochrany ŽP vyloučen
- velkoplošné ZCHÚ CHKO Broumovsko je vzhledem k poloze města do maximální možné míry respektováno, dotčené území leží ve III. zóně CHKO, nejcennější přírodní ekosystémy a hodnoty náležející do I. zóny CHKO a přírodě blízká společenstva a nástroj k zachování biologické rozmanitosti i ochraně I. zóny v rámci II. zóny, jsou Změnou č. 1 nedotčeny
- maloplošná ZCHÚ (NPR Broumovské stěny a NPP Polické stěny) jsou Změnou č. 1 ÚP respektovány
- jsou respektovány evidované lokality s výskytem chráněných druhů rostlin a živočichů
- základní komunikační systém zůstává nezměněn

## ÚZEMNÍ PLÁN POLICE NAD METUJÍ, ZMĚNA Č. 1

### hodnocení vlivu koncepce na udržitelný rozvoj území

- zohlednění požadavků žadatelů o změny, požadavků obce na rozvoj území a s efektivním a hospodárným využíváním předmětných ploch
- vytvoření předpokladů pro udržitelné využívání území
- nově vymezené plochy nemají vliv na podmínky stability a bezpečnosti obyvatel; stávající systém civilní ochrany obyvatelstva a havarijního plánování je stabilizován a bude respektován
- koordinace územního plánování a dodržení republikových priorit obsažených v PÚR ČR

Lze konstatovat, že koncepce Změny č. 1 ÚP je v souladu se Strategickým rámcem udržitelného rozvoje v ČR.

Politika územního rozvoje ČR určuje strategii a základní podmínky pro naplňování úkolů územního plánování a tím poskytuje rámec pro konsensuální obecně prospěšný rozvoj hodnot území ČR. Účelem PÚR ČR je zajistit vzájemnou koordinaci územně plánovací činnosti obcí a krajů, koordinaci jednotlivých relevantních koncepcí, politik, strategií a další dokumentace.

PÚR ČR stanovuje republikové priority, z nichž vyplývají pro předmětnou oblast města Police nad Metují následující požadavky, které byly v Návrhu Změny č. 1 ÚP zohledněny uvedeným způsobem:

- ochrana přírodních, civilizačních a kulturních hodnot v území – Změna č. 1 ÚP respektuje stávající kulturní a civilizační hodnoty, s důrazem na ochranu kulturního dědictví; přírodní hodnoty jsou do maximální možné míry, v rámci rozvojových potřeb obce, respektovány a rozvíjeny; cenné přírodní charakteristiky dotčeného území CHKO Broumovsko byly při vymezení nových rozvojových ploch svědomitě zohledněny k možnosti vyváženého rozvoje obce, ekonomického a sociálního potenciálu, s důrazem na ochranu přírodních hodnot; stanovením podmínek na plošné a prostorové uspořádání návrhových ploch jsou stávající krajinné charakteristiky rozvíjeny za přijatelných podmínek ve vztahu k dochovaným krajinným hodnotám území; plochy k prověření ze Zadání, u nichž byly v předběžném zhodnocení možných dopadů na složky ŽP identifikovány významné nepříznivé vlivy, nebyly Změnou č. 1 ÚP vymezovány
- Změna č. 1 ÚP předchází prostorově sociální segregaci s negativními vlivy na sociální soudržnost obyvatel, území je řešeno účelně s ohledem na efektivní funkční využití jednotlivých návrhových ploch a jejich logickou návaznost
- Vymezování nových zastavitelných ploch s možností návaznosti na stávající dopravní a technickou infrastrukturu – plochy vymezené v rámci Změny č. 1 ÚP budou napojeny na stávající infrastrukturu (možnost napojení na stávající vodovodní řad, kanalizační systém v obci atd.)
- při stanovování způsobu využití území v územně plánovací dokumentaci dávat přednost komplexním řešením před uplatňováním jednostranných hledisek a požadavků, které ve svých důsledcích zhoršují stav i hodnoty území – Změna č. 1 ÚP je zpracována na základě Zadání, které bylo veřejně projednáno; jsou zohledněny stávající potřeby pro optimální rozvoj obce a zároveň požadavky vyplývající z režimu ochrany přírodních hodnot, které se dotčeného území týkají; je brán zřetel na rozvoj území s ohledem na udržitelný rozvoj, efektivní a smysluplné využívání jednotlivých ploch v území, zohlednění všech

## ÚZEMNÍ PLÁN POLICE NAD METUJÍ, ZMĚNA Č. 1

### hodnocení vlivu koncepce na udržitelný rozvoj území

stávajících limitů v řešené lokalitě především s ohledem na ochranu přírodních hodnot a zlepšování kvality životního prostředí s ohledem na veřejné zdraví

- zachování jedinečné krajiny, urbanistické struktury území, struktury osídlení a jedinečné kulturní krajiny - tyto charakteristiky jsou respektovány, stávající krajinná kompozice nebude zásadně ovlivněna a v rámci návrhových ploch bude respektován stávající krajinný ráz území; nově zastavitelné plochy jsou bezprostředně vázány na již zastavitelná území; plochy s různým funkčním využitím mají stanoveny prostorové, resp. plošné regulace a jsou šetrně začleněny do krajinné kompozice předmětného území
- respektování stávající urbanistické koncepce města Police nad Metují – z důvodu narušení historicko – urbanistické struktury v případě realizace záměru na hraně Svatojosefovského položení nebyly ze Zadání převzaty lokality I/2 a I/3 a Změnou č. 1 nejsou vymezovány jako zastavitelné
- vytváření podmínek pro integrovaný rozvoj území a vytváření pracovních příležitostí v problémových regionech – Změnou č. 1 je navrhována plocha V04/1 pro rozšíření prosperujícího výrobního areálu firmy HAUK
- respektovat Územní systém ekologické stability a udržovat či zvyšovat ekologickou stabilitu v území – Změna č. 1 plně respektuje skladebné prvky ÚSES a zdůrazňuje jejich nezastavitelnost; v prvcích ÚSES nejsou vymezovány nové zastavitelné plochy (z tohoto důvodu nebyly ze Zadání do nové ÚPD převzaty lokality I/2 a I/3; vymezená lokality V04/1 je vymezena mimo LBC12); ke zvyšování ekologické stability území jsou rozvíjeny podmínky pro umístění zeleně v rámci ploch s rozdílným funkčním využitím
- ochrana stávajícího krajinného rázu – Změnou č. 1 ÚP jsou vytvářeny podmínky pro ochranu dochovaných krajinných charakteristik; krajinná kompozice města není Změnou č. 1 narušena
- vytváření podmínek pro rozvoj různých forem cestovního ruchu – v rámci Změny č. 1 ÚP je navrhována plocha B46/1 pro realizaci venkovní jízďárny pro koně
- vytváření podmínek pro preventivní ochranu území (záplavy, sesuvy půdy, eroze, sucho) – Změna č. 1 ÚP stabilizuje podmínky pro rozvoj a realizaci protierozních opatření a dále pro posílení přirozených retenčních schopností krajiny
- vymezovat plochy v záplavovém území jen ve výjimečných případech – Změnou č. 1 ÚP nejsou plochy v záplavovém území navrhovány

Pro území obce nevyplývají mimo republikových priorit žádné nadmístní požadavky.

Lze konstatovat, že Návrh Změny č. 1 ÚP byl zpracován v souladu s požadavky a republikovými prioritami územního plánování pro zajištění udržitelného rozvoje PÚR ČR, ve znění Aktualizace č. 1.

### Zásady územního rozvoje Královéhradeckého kraje

Zásady územního rozvoje Královéhradeckého kraje stanoví k dosažení vyváženého vztahu územních podmínek pro příznivé životní prostředí, pro hospodářský rozvoj a pro soudržnost

## ÚZEMNÍ PLÁN POLICE NAD METUJÍ, ZMĚNA Č. 1

hodnocení vlivu koncepce na udržitelný rozvoj území

společenství obyvatel území ve vazbě na priority stanovené Politikou územního rozvoje ČR (dále jen „PÚR ČR“) priority územního plánování na území Královéhradeckého kraje.

Při tvorbě územních podmínek pro vyvážený rozvoj území Královéhradeckého kraje spočívající v příznivém životním prostředí kraje, sociální soudržnosti obyvatel kraje a hospodářském rozvoji kraje, musí být respektovány, chráněny a rozvíjeny všechny přírodní, civilizační a kulturní hodnoty území kraje.

Návrh Změny č. 1 ÚP zohledňuje tyto priority a cíle v následujících bodech:

- tvorba územních podmínek pro rozvoj ekonomického potenciálu – Změna č. 1 ÚP vymezuje novou plochu výroby V04/1 pro rozšíření výrobního areálu firmy HAUK
- vytváření územních podmínek pro rozvoj a zajištění kvalitního bydlení, včetně dodávky pitné vody – jsou navrženy rozvojové plochy pro bydlení, pro individuální bydlení v rodinných domech i pro bydlení v bytových domech, koncepce dodávky pitné vody není Změnou č. 1 ÚP měněna, vymezené plochy budou napojeny na stávající vodovodní řad
- navrhování územních řešení směřujících k prevenci prostorové sociální segregace – Změna č. 1 ÚP tento požadavek reflektuje stabilizací ploch a vymezením nových ploch funkčním využitím navazujícím na okolní území a s logickou návazností v rámci urbanistických a architektonických charakteristik jednotlivých sídel v rámci území města
- ochrana územních podmínek pro zachování potenciálu zemědělství a lesního hospodářství – v rámci Změny č. 1 ÚP není vyžadován zábor PUPFL; zemědělský půdní fond je dotčen souvisejícím zábohem půd II., III. a V. ochrany v rámci takřka všech zastavěných ploch; potenciál dotčených půd je dán jejich málo významnou produkční schopností; plochy jsou vymezovány v zastavěném území nebo v těsné návaznosti na zastavěnou část města
- vytváření podmínek pro oživení místní ekonomiky – potenciál pro zvýšení ekonomiky ve městě je rozvíjen návrhovou plochou výroby V04/1 pro rozšíření prosperující firmy HAUK
- upřednostnění rozvoje výroby a skladování v prolukách a rozvojových rezervách uvnitř průmyslových zón a v bezprostřední vazbě na ně, před rozvojem výrobních aktivit v pohledově exponovaných částech území, přírodně cenných plochách či volné krajině – Změna č. 1 ÚP vymezuje plochu výroby v návaznosti na stávající průmyslový areál na nevyužívaných pozemcích firmy HAUK
- navržení rozvojových ploch v území, kde je zajištěno napojení na stávající technickou infrastruktura a v území, která jsou dopravně obslužná, s ohledem na ochranu nezastavěného území – Změna č. 1 ÚP navrhuje plochy v zastavěném území, nebo v těsné návaznosti na ně, plochy nevyžadují budování nové technické infrastruktury
- vymezování zastavitelných ploch v záplavovém území jen zcela ve výjimečných případech – Změnou č. 1 nejsou navrhovány rozvojové či změnové plochy v záplavovém území
- péče o půdní fond jako jednu z hlavních složek životního prostředí – Změnou č. 1 ÚP nejsou zabírány půdy I. třídy ochrany ani půdy s nadprůměrnými produkčními schopnostmi, zabírány jsou půdy II., III. a V. třídy ochrany ZPF; Změnou č. 1 dochází ke

## ÚZEMNÍ PLÁN POLICE NAD METUJÍ, ZMĚNA Č. 1

hodnocení vlivu koncepce na udržitelný rozvoj území

zmenšení stávající zastavitelné plochy B19 o 1 ha (z toho pro bydlení o 0,56 ha) na půdách II. třídy ochrany ZPF

- minimalizace odnětí PUPFL a minimalizace omezení hospodaření na PUPFL – Změna č. 1 ÚP nevymezuje plochy, které nárokují zábor PUPFL
- ochrana území prvků územního systému ekologické stability nadregionálního a regionálního charakteru – Změna č. 1 ÚP respektuje skladebné prvky ÚSES na všech úrovních, rovněž zdůrazňuje podmínku jejich nezastavitelnosti; původně zamýšlené plochy, které byly situovány v územní kolizi s ÚSES nebyly Změnou č. 1 ÚP vymezovány
- ochrana kulturního dědictví, včetně archeologických památek – Změnou č. 1 ÚP nebudou dotčeny kulturní a historické památky zájmového území, ani kulturní dominanty v krajině, včetně Městské památkové zóny, kterým je jádro města; při případném odkrytí archeologických nálezů bude umožněn záchranný archeologický průzkum

Správní území města je dle ZÚR součástí *NSOI Specifické oblasti Broumovsko*, pro kterou stanovuje úkoly pro územní plánování.

- Identifikovat hlavní póly a střediska ekonomického rozvoje oblasti a v nich poté vymezováním ploch změn vytvářet podmínky pro ekonomický rozvoj a zkvalitnění veřejné infrastruktury nejen v oblasti cestovního ruchu – Změnou č. 1 jsou rozvíjeny podmínky pro kvalitní bydlení a zrychlení stávající nedostatečné výstavby ve městě a tím také k posílení demografického růstu a zmlazení obyvatelstva jako jednoho z faktorů pro zvětšení ekonomického potenciálu území; rovněž je Změnou č. 1 vymezována plocha výroby pro rozšíření stávající průmyslového areálu, zvýšení pracovních příležitostí a ekonomické produkce
- Plochy změn využití území situovat především v zastavěném území nebo v přímé vazbě na něj – Změnou č. 1 jsou navrhovány plochy v intravilánu města, zejména v zastavěném území, případně v těsné vazbě na zastavitelné plochy
- Kritéria a podmínky pro následné rozhodování o možných variantách změn v území a pro jejich posuzování zejména s ohledem na budoucnost (význam, možné hrozby a rizika, rozvoj): vytvoření podmínek pro stabilizaci a zlepšení životní úrovně obyvatelstva, zvýšení atraktivity území pro investory, vytvoření předpokladů pro dosažení vyvážených podmínek udržitelného rozvoje oblasti v souladu s ochranou přírody a krajiny, vytvoření podmínek pro vyvážené zajištění zájmů ekonomických a sociálních s výraznými zájmy ochrany přírody a krajiny – životní úroveň obyvatelstva je determinována rovněž možnostmi a kvalitou bydlení, které budou ve městě Změnou č. 1 ÚP rozvíjeny; vymezením plochy výroby a rozvojem možností pro rozšíření prosperující firmy budou vytvořeny podmínky pro udržení investorů a podnikatelských zájmů v území; zároveň jsou do maximální možné míry při rozvojových potřebách města respektovány přírodní hodnoty a charakteristiky, především s ohledem na ZCHÚ, lokality Natura 2000, ÚSES a evidované lokality s výskytem zvláště chráněných druhů rostlin a živočichů
- Respektování kulturních, historických, architektonických, archeologické a civilizačních hodnot území – Změnou č. 1 jsou tyto hodnoty plně respektovány



## **ÚZEMNÍ PLÁN POLICE NAD METUJÍ, ZMĚNA Č. 1**

*hodnocení vlivu koncepce na udržitelný rozvoj území*

Na území města vymezil ÚP koridor územní rezervy R01 jako zpřesnění koridoru územní rezervy nadmístního významu dopravní infrastruktury. DS2pr pro přeložku II/303 v prostoru Pěkova vymezeného v ZÚR KHK. V rámci aktualizace č. 1 ZÚR došlo k plošné redukci koridoru (mimo správní území města Police nad Metují) a jejímu vymezení pouze v severní části řešeného území. V aktualizaci č. 1 ZÚR KHK je na území města navrhována změna označení koridoru na DS7r.

V rámci Změny č. 1 došlo ke stanovení „Podmínek pro využití všech ploch zasahujících do plochy koridoru územní rezervy pro dopravní infrastrukturu R01“.

Lze konstatovat, že Návrh Změny č. 1 ÚP je zpracován v souladu s cíli a úkoly územního plánování stanovenými v rámci Zásad územního rozvoje Královéhradeckého kraje, které byly vydány 8.9. 2011, ve znění Aktualizace č. 1, která nabyla účinnosti 3.10. 2018.

Strategie rozvoje Královéhradeckého kraje 2014 - 2020 je základním dlouhodobým koncepčním dokumentem kraje určujícím hlavní směry rozvoje kraje na období sedmi let. Slouží ke koordinaci aktivit na podporu ekonomického, sociálního a environmentálního rozvoje.

Pro realizaci Strategie rozvoje Královéhradeckého kraje 2014 - 2020 byly navrženy tyto základní cíle:

1. Konkurenceschopnost a inovace
2. Dopravní dostupnost a mobilita
3. Veřejné služby a občanská společnost
4. Environmentální prostředí a sítě
5. Vyvážený rozvoj a správa regionu

Změna č. 1 ÚP tyto priority naplňuje v souvislosti s vytvořením podmínek pro rozvoj podnikatelského prostředí (vymezením ploch pro výrobu – rozšíření areálu společnosti HAUK), rozvojem podmínek pro bydlení a rekreaci, respektováním a rozvojem přírodních hodnot v rámci vyvážené správy regionu, včetně revize smysluplného využití území, s ohledem na trvale udržitelný rozvoj.

Strategie regionálního rozvoje ČR je základním koncepčním dokumentem v oblasti regionálního rozvoje. Zahrnuje 4 prioritní oblasti:

- Regionální konkurenceschopnost
- Územní soudržnost
- Environmentální udržitelnost
- Veřejná správa

Návrh Změny č. 1 ÚP naplňuje tyto cíle především snahou o podporu regionální konkurenceschopnosti (rozvoj podmínek pro výrobu a podnikání a pro kvalitní bydlení), ale také v rámci respektování environmentální udržitelnosti (snaha o vyhodnocení návrhových ploch z hlediska jejich možných dopadů na přírodně cenná území a konečná kompromisní řešení).

## ÚZEMNÍ PLÁN POLICE NAD METUJÍ, ZMĚNA Č. 1

hodnocení vlivu koncepce na udržitelný rozvoj území

Koncepce ochrany přírody a krajiny Královéhradeckého kraje identifikuje základní přírodní charakteristiky dotčeného území, specifikuje základní problémy a cíle se vztahem k ochraně přírody a krajiny. Koncepce navrhuje opatření vedoucí k obnově a ochraně jednotlivých složek životního prostředí.

Ze strategických cílů řeší Změna č. 1 ÚP následující:

- ochrana segmentů vodních toků se zachovalou geomorfologií koryta a údolní nivy – Změna č. 1 ÚP respektuje vodní toky v území
- ochrana lesních porostů – Změna č. 1 ÚP nevyžaduje zásahy do PUPFL
- vymezení ploch s ohledem na ochranu krajinných hodnot – Změna č. 1 ÚP nepředstavuje významné narušení stávajících krajinných hodnot v území, jsou stanoveny plošné podmínky využití jednotlivých ploch
- respektovat ZCHÚ a jeho zonaci – Změna č. 1 ÚP do maximální možné míry respektuje zonaci CHKO, vymezené plochy jsou situovány do III. zóny CHKO; maloplošná ZCHÚ nejsou návrhovými plochami dotčena
- respektování lokalit Natura 2000 - v území se nachází 3 lokality Natura 2000, Změna č. 1 ÚP respektuje do maximální možné míry, při rozvojových potřebách města, v EVL je situována jedna z vymezených ploch; významný vliv na lokality Natura 2000, jejich předměty ochrany, funkčnost a celistvost, byl příslušným orgánem ochrany ŽP vyloučen
- ÚSES – ochrana všech stávajících prvků ekologické stability
- Zvláště chráněné druhy rostlin a živočichů – evidované lokality s výskytem chráněných druhů rostlin a živočichů jsou respektovány

Z hlediska Koncepce ochrany přírody a krajiny je prioritní uplatňování zásad zachování a rozvíjení přírodního prostředí a jeho složek.

Uplatněním návrhu Změny č. 1 ÚP mohou být některé složky ŽP negativně ovlivněny (např.: ZPF, ovzduší, krajina), některé složky budou ovlivněny pozitivně (např. ÚSES, ozelenění obce). Dopady předkládané koncepce jsou z hlediska souladu s Koncepcí ochrany přírody Královéhradeckého kraje přijatelné.

Globálním cílem Národního programu snižování emisí ČR je snížit, s důrazem na podporu nových environmentálně šetrných technologií a využití potenciálu energetických úspor, zátěž životního prostředí látkami poškozujícími ekosystémy a vegetaci a vytvořit předpoklady pro regeneraci postižených složek životního prostředí a pro snižování rizik pro lidské zdraví, která plynou ze znečištění ovzduší.

A dále:

Integrovaný krajský program snižování emisí a Krajský program ke zlepšení kvality ovzduší Královéhradeckého kraje přináší základní informace o emisích kraje a jejich porovnání s doporučenými emisními stropy. Současně se věnuje problematice kvality ovzduší a trendy ve zlepšení kvality ovzduší kraje v závislosti na čase.

Cílem je na celém území kraje zajistit kvalitu ovzduší splňující zákonem stanovené požadavky (imisní limity a cílové imisní limity) a přispět k dodržení závazků v oblasti omezování emisí

## **ÚZEMNÍ PLÁN POLICE NAD METUJÍ, ZMĚNA Č. 1**

*hodnocení vlivu koncepce na udržitelný rozvoj území*

znečišťujících látek do ovzduší (národní emisní stropy). Celkové priority jsou formulovány jako snížení imisní zátěže PM<sub>10</sub>, snížení emisí aromatických uhlovodíků - benzo(a)pyren, snížení emisí oxidů dusíku a VOC jakožto prekurzorů ozonu. V rámci územního plánování by mělo být regulováno případné umístění dalších stacionárních i liniových zdrojů na daném území. Jedná se z velké části o nástroje preventivní. V rámci územního rozhodování lze ovlivnit umístění konkrétní stavby a stanovit podmínky.

Návrh Změny č. 1 ÚP respektuje kvalitu ovzduší v lokalitě a vzdálenost případného zdroje znečištění ovzduší od obytné zástavby. V rámci Návrhu Změny č. 1 ÚP nejsou vymezeny plochy, které by zakládaly rámec pro vznik významných zdrojů znečištění ovzduší spojených např. s těžkou průmyslovou výrobou atp. Změna č. 1 ÚP navrhuje plochu pro rozvoj výroby, v rámci které mohou vzniknout nové zdroje znečištění ovzduší. Rozvoj systému doplňování zeleně je připuštěn v rámci všech ploch s rozdílným způsobem využití v zastavěném území i v zastavitelných plochách v souladu s podmínkami využití.

Plán odpadového hospodářství Královéhradeckého kraje je základním koncepčním dokumentem pro usměrňování činnosti v oblasti odpadového hospodářství. Strategické cíle jsou zaměřeny na provedení změn stávajícího systému tak, aby odpovídal evropskému standardu a aby byl schopen flexibilně reagovat na budoucí potřeby a aby fungoval efektivně (tj. minimalizoval dopady své činnosti na životní prostředí). Tato koncepce je Návrhem Změny č. 1 ÚP respektována.

### **3. Údaje o současném stavu životního prostředí v řešeném území a jeho předpokládaném vývoji, pokud by nebyla uplatněna územně plánovací dokumentace**

Police nad Metují se nachází v Královéhradeckém kraji, v okrese Náchod. Obcí protéká potok Ledhujka a vlévá se do řeky Metuje. Město je obklopeno vrchy – Klůček, Strážnice, Havlatka a těmto dominuje Ostaš. Žije zde přibližně 4.100 obyvatel. Historické jádro města je Městskou památkovou zónou. Město se nachází v nadmořské výšce 441 m n.m. Na území obce je 6 katastrálních území: Police nad Metují, Hlavňov, Hony, Pěkov, Radešov a Velká Ledhuje. Řešeným územím Změny č. 1 ÚP Police nad Metují jsou jednotlivé lokality v katastrálních územích Police nad Metují, Velká Ledhuje a Pěkov.

Návrh Změny č. 1 ÚP byl předložen v jedné variantě řešení.

Jako další varianta, pro srovnání a zjištění možných vlivů Návrhu Změny č. 1 ÚP na obyvatelstvo a veřejné zdraví, je brán stávající stav, kdy nebude uplatněn Návrh Změny č. 1 ÚP – tedy nulová varianta.

Možné vlivy uplatnění navržené koncepce na životní prostředí jsou popsány v následujících kapitolách (kap. 4 a 6).

### 3.1. Geomorfologie

Území města Police nad Metují se nachází dle geomorfologického členění v následujícím systému:

<i>System</i>	Hercynský
<i>Podsystem</i>	Hercynská pohoří
<i>Provincie</i>	Česká vysočina
<i>Subprovincie</i>	Krkonošsko – jesenická soustava
<i>Oblast</i>	Orlická oblast
<i>Celek</i>	Broumovská vrchovina
<i>Podcelek</i>	Polická vrchovina

Tato orografická jednotka je zcela totožná s geologickou jednotkou svrchněkřídové polické pánve. Celý soubor těchto hornin dosahuje mocnosti přes 500 m a je uložen na podložních horninách permokarbonu a triasu. Díky brachysynklinálnímu uložení vystupují starší jednotky křídly symetricky na obvodu pánve, nejmladší jednotky leží při pánevní ose. Střídání pevnějších hornin (pískovce, spongilitické prachovce) s měkčími (slínovce) zapříčiňuje stupňovitou stavbu (kuesty), která je v Polické vrchovině díky malému narušení erozními jevy klasicky vyvinuta. Morfologicky velmi výrazně se uplatňuje tektonika zlomovými stupni, z nichž nejdůležitější jsou v podélném směru (SZ - JV) Polický zlom a Bělský zlom, v příčném směru především Skalský zlom. V podélném směru brachysynklinály (SZ - JV) přecházejí křídové horniny na území sousedního Polska i na severozápadě do menší morfologické skupiny Zawora - Róg (712 m n. m.), na jihovýchodě do rozsáhlejší skupiny Gór Stolowych, ve kterých vrcholem Szczeliniec Wielki celá hejšovinská oblast (hejšovinská facie = sudetské křídlo České křídové tabule) kulminuje výškou 919 m. Polická vrchovina jako česká část hejšovinské facie dosahuje největší nadmořské výšky 786 m vrchem Čáp v Teplických skalách, v české části Stolových hor ve svahu Boru (polsky Skalniak) výšky 827 m. Polická vrchovina je dále dělena na Polickou pánev, Polickou stupňovinu a Stolové hory (českou část). Polická pánev zaujímá střed při ose území a je charakterizována strukturně denudačními plošinami uvnitř a oválným věncem vnitřních kuest po obvodu. Polická stupňovina pak tvoří oválný obvod celé Polické pánve soustavou vnějších kuest. Stolové hory na české území zasahují jen svahy spadajícími na sever do Machovské kotliny nebo k severovýchodu do Broumovské kotliny.

Na tomto horninovém základu se rozprostírají nesouvislé masívy hornin teplického souvrství (jílovité pískovce) svrchnoturonského stáří a zejména březenského souvrství (koniak) tvořené kvádrovými pískovci. Ty dosahují maximální mocnosti 120 metrů a morfologicky tvoří tabulové plošiny a stolové hory v oblasti Adršpaško-teplických skal a Ostaše; za hranicemi tvoří nejvyšší partie Stolových hor (Szczeliniec 919 m n. m., Skalniak 918 m n. m. atd.). V morfologii této části Polické pánve se uplatňují i důležité zlomy.

V oblasti Ostaše ve středu Polické pánve se nacházejí tři samostatné skalní celky: na samotný vrch Ostaš (700 m n. m.) přímo navazuje skalní masív Kočičích skal, který je oddělen několikastupňovou tektonickou strukturou s poklesem o 80 - 100 m na Polickém zlomu. Další příčná zlomová linie, na niž je vázáno údolí potoka Klučánka, pak od masívu Ostaše i Kočičích skal odděluje pískovcový pahorek Hejda (626 m n. m.), tektonicky dále rozčleněný.

Vliv nulové varianty na složky ŽP:

Nerealizací Změny č. 1 ÚP se geomorfologické členění území nezmění.

### *3.2 Geologie*

Z geologického hlediska patří zájmové území do regionu Českého masivu, Paleozoikum Českého masivu. Území je budováno kontinentálními sedimenty a vulkanity stáří svrchního karbonu a permu, dále kontinentálními uloženinami spodního triasu a mořskými uloženinami svrchní křídy. V osní části pánve se zachovaly svrchněkřídové sedimenty budující dílčí strukturu Polické pánve. Území je v současném vymezení z větší části budováno sedimenty a vyvělinami permokarbonu a spodního triasu. Zbývající část připadá na křídové sedimenty. Dnešní osa pánve severozápadního směru představuje nejhloběji zakleslou část pánve z hlediska svrchněkřídových uloženin. Krystalinikum okrajových masívů pánve se noří pod pánevní sedimenty a tvoří jejich podloží. Po uložení broumovského souvrství dochází k výrazným tektonickým pohybům (variská tektogeneze), které značně pozměnily sedimentační prostor celé vnitrosudetské pánve. Následující cyklus trutnovského souvrství vyplňuje s úhlovou diskordancí nejprve uloženinami brekcí a slepenců, později červenými aleuropelity s vložkami pískovců. Mladší bohoslavické souvrství je tvořeno uloženinami pískovců a arkóz s karbonátovým tmelem a hlízami dolomitu a prachovito-písčítými rudými sedimenty. Další bohdašinské souvrství je již řazeno do spodního triasu a usazením pestrých pískovců, slepenců, arkóz a arkózových pískovců končí kontinentální sedimentace ve vnitrosudetské pánvi. Po uložení bohdašinského souvrství došlo v pánvi k novým tektonickým pohybům, jejichž následkem byla denudace terénu. Ta byla ukončena transgresí křídového moře, které zaplavilo pravděpodobně celou pánev. Jeho sedimenty se dodnes zachovaly v osní části pánve, v tzv. Polické křídové pánvi. Báze mořských usazenin cenomanského stáří tvoří korycanské vrstvy, vyvinuté jako glaukonitické pískovce, křemenné pískovce se slepencovými vložkami a prachovce se silicity. Následné bělohorské souvrství (spodní turon) tvoří rozpadavé slínovce. Ve středním a svrchním turonu jsou zastoupeny prachovce, spongilitické prachovce s vložkami prachovitých vápenců a prachovité pískovce a vytvářejí jizerské a teplické souvrství. Od severovýchodu klínovitě zasahuje facie kvádrových pískovců budujících Broumovské stěny. Poslední a nejmladší cyklus křídové mořské sedimentace tvoří březenské souvrství, pravděpodobně stáří coniacu. Tyto křemenné kvádrové pískovce dnes tvoří denudační zbytky uprostřed pánve (Adršpašsko-teplické skály, Ostaš, Stolové hory). Následnou regresí křídového moře se stává vnitrosudetská pánev trvale souší.

Vliv nulové varianty na složky ŽP:

Nerealizací Změny č. 1 ÚP se geologické členění území nezmění.

### *3.3 Hydrogeologie a hydrologie, záplavová území, CHOPAV*

Území odvodňuje řeka Ledhujka, která je levostranným přítokem řeky Metuje. Délka toku je 6,9 km, plocha povodí je 19,3 km<sup>2</sup>. Pramení na západním úbočí Broumovských stěn, zhruba 1 km severovýchodně od Suchého Dolu, v nadmořské výšce 638 m. Teče převážně jihozápadním směrem, protéká Suchým Dolem a Policí nad Metují. Do Metuje se vlévá u Velkých Petrovic, na 53,5 říčním kilometru, v nadmořské výšce 401 m. Průměrný průtok u ústí činí 0,29 m<sup>3</sup>/s. Na ř. km 3,5 se z Ledhujky odebírá voda pro potřeby koupaliště v Polici nad Metují.

## ÚZEMNÍ PLÁN POLICE NAD METUJÍ, ZMĚNA Č. 1

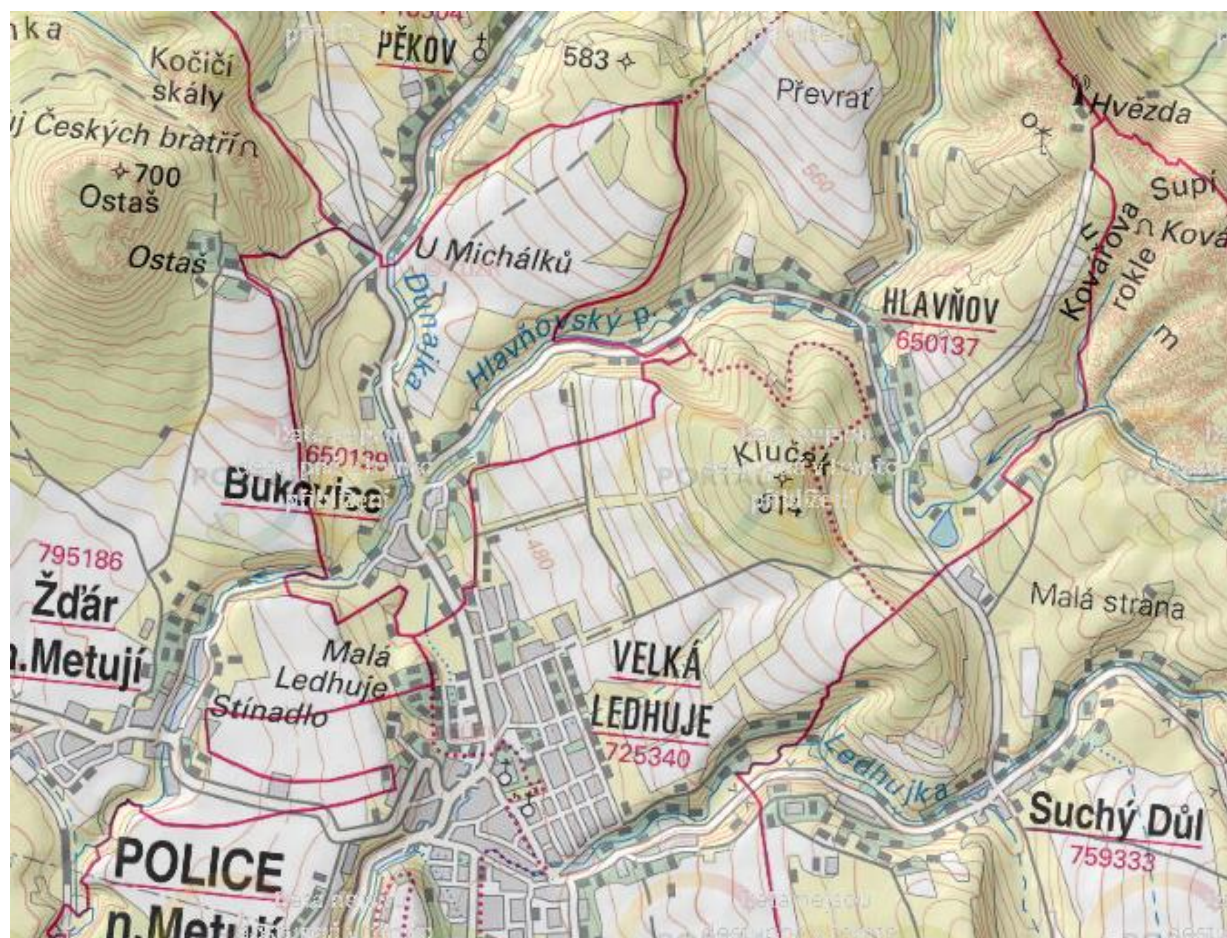
hodnocení vlivu koncepce na udržitelný rozvoj území

Dalšími vodními toky v území jsou Dunajka a Hlavňovský potok. Dunajka je malý vodní tok v Broumovském výběžku. Vzniká soutokem Hlavňovského a Pěkovského potoka v nevelké nádrži v centrální části obce Bukovice nedaleko Police nad Metují. Dunajka teče přibližně jihozápadním, posléze jižním směrem. Hlavňovský potok pramení v horním zakončení pískovcové Kovářovy rokle v Broumovských stěnách. Pramen není nijak upraven. V celé délce rokle (necelých 1,5 km) tvoří její osu. V počáteční fázi potok na jejím plochem dnu vytváří nevelký mokřad, který musí tudy vedoucí červeně značená Jiráskova cesta překonávat za pomoci povalů. Asi 100 metrů za spodním okrajem mokřadu protéká přirozenou jeskyní Kovárna, za kterou následuje více než půl kilometrový průtok jeskyní suťovou. Přibližně v místě opuštění Kovářovy rokle opouští i masív Broumovských stěn. Po dalších asi osmi stech metrech vtéká do Hlavňovského rybníka, který je vhodný ke koupání. Zde potok ostře mění směr toku z dosavadního přibližně jihozápadního na severozápadní a dále vtéká do vesnice Hlavňov, která dala potoku jméno. Na území vesnice se při postupném obtékání vrchu Kluček směr toku vrací jihozápadní směr, který drží až do následující obce Bukovice. V malé nádrži v jejím centru poutí Hlavňovského potoka končí. Soutokem s Pěkovským potokem zde vzniká potok Dunajka. Celý jeho tok se nachází na území chráněné krajinné oblasti Broumovsko.

Území tedy patří k povodí Metuje, která je levým přítokem Labe, a k úmoří Severního moře.

V dotčeném území není stanoveno záplavové území.

Obr. č. 2: Vodní toky v území města Police nad Metují

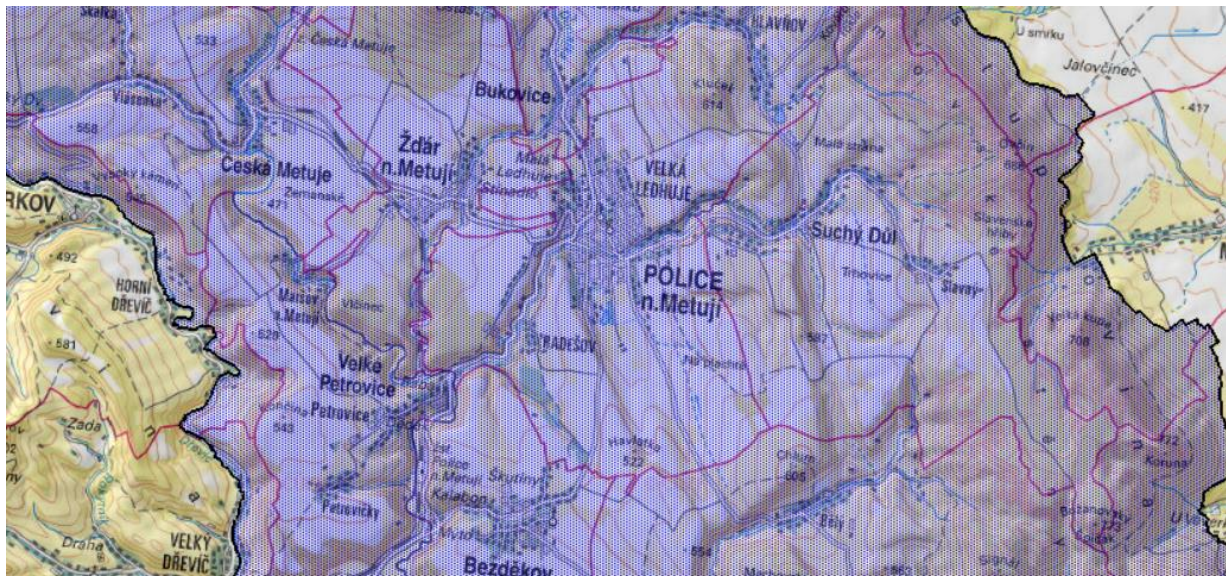


## ÚZEMNÍ PLÁN POLICE NAD METUJÍ, ZMĚNA Č. 1

hodnocení vlivu koncepce na udržitelný rozvoj území

Celé řešené území obce Police nad Metují se nachází v CHOPAV Polická pánev.

Obr. č. 3: Umístění města Police nad Metují vzhledem k poloze CHOPAV



Vliv nulové varianty na složky ŽP:

Nerealizací Změny č. 1 ÚP se hydrogeologické a hydrologické členění území nezmění.

### 3.4 Chráněná ložisková území a poddolovaná území

V řešeném území se nenachází chráněná ložisková a poddolovaná území.

Vliv nulové varianty na složky ŽP:

Nerealizací Změny č. 1 ÚP se plochy značené jako CHLÚ či poddolovaná území nezmění.

### 3.5 Půdní pokryv, ZPF, PUPFL

Z celkové rozlohy řešeného území města Police nad Metují 2.4441 ha zaujímá zemědělský půdní fond 1.531 ha, což představuje asi 62,7 % celkové plochy řešeného území. Ve většině ho tvoří orná půda s rozlohou 857 ha a louky a pastviny, resp. trvalé travní porosty, na něž připadá 605 ha, na zahrady 63 ha, na ovocné sady 6 ha a vinice, chmelnice zastoupeny nejsou.

#### **Půdní pokryv**

V nižších polohách na úživnějších podkladech převládají typické kambizemě s přechody do luvizemí. Na plochých svazích pod hřbety a skalami dominují kyselé typické kambizemě. Na pískovcích jsou v rozsáhlých plochách zastoupeny arenické podzoly s velkým zastoupením litozemí.

Z hlavních půdních jednotek (HPJ) jsou v území, kde jsou vymezeny návrhové plochy, zastoupeny tři:

HPJ 25 – jedná se především o kambizemě, půdotvorným substrátem jsou opuky a pískovce

## ÚZEMNÍ PLÁN POLICE NAD METUJÍ, ZMĚNA Č. 1

hodnocení vlivu koncepce na udržitelný rozvoj území

HPJ 40 – půdotvorné substráty jsou různé, jedná se o půdní typy silných svažitých půd

HPJ 50 – jedná se především o kambizemě a pseudeogleje, půdotvorným substrátem je žula, rula, svor, filit, opuka a jiné

Dotčené území města Police nad Metují se vyznačuje především spíše průměrnou až podprůměrnou kvalitou půdy.

### Lesy

V celkové skladbě porostů dnes převládá (asi 80 %) smrk ztepilý. Významně je zastoupena bříza, dále buk lesní, méně borovice lesní, javor klen a další listnáče, místy je vtroušena i jedle bělokorá. Introdukován byl modřín opadavý a v menší míře douglaska tisolistá. Po imisních a kůrovcových kalamitách byl v nedávné době vysazován zejména modřín.

Vliv nulové varianty na složky ŽP:

Nerealizací Změny č. 1 ÚP zůstane stav půdního pokryvu zachován.

Nerealizací Změny č. 1 ÚP zůstane zachován stávající stav a kvalita PUPFL v řešeném území.

### 3.6 Klimatické oblasti

Podle klimatické klasifikace leží dotčená lokalita na území mírně teplé klimatické oblasti MT2. Pro oblast MT2 je charakteristické krátké léto, mírně až mírně chladné, mírně vlhké, přechodné období krátké s mírným jarem a mírným podzimem, zima je normálně dlouhá a s mírnými teplotami, suchá s normálně dlouhou sněhovou pokrývkou.

**Tab. č. 3: Charakteristika klimatických regionů MT2 podle Quitta (1971)**

Klimatická charakteristika	MT2
Počet letních dní	20-30
Počet dní s průměrnou teplotou 10°C a více	110-160
Počet dní s mrazem	110-130
Počet ledových dní	40-50
Průměrná lednová teplota	-3 až -4
Průměrná červencová teplota	16-17
Průměrná dubnová teplota	6-7
Průměrná říjnová teplota	6-7
Průměrný počet dní se srážkami 1 mm a více	120-130
Srážkový úhrn ve vegetačním období	450-500
Srážkový úhrn v zimním období	250-300
Počet dnů se sněhovou pokrývkou	80-100
Počet zatažených dní	150-160
Počet jasných dní	40-50



Vliv nulové varianty na složky ŽP:

Nerealizací Změny č. 1 ÚP se klimatologické členění území nezmění.

### 3.7 Biogeografické členění, flóra, fauna

Podle biogeografického členění ČR (Culek, 1996) spadá zájmové území do bioregionu 1.38 Broumovský bioregion. Bioregion leží v severovýchodním výběžku východních Čech, jeho převážná část leží v Polsku. Bioregion je prakticky totožný s geomorfologickým celkem Broumovská vrchovina, jeho plocha v ČR je 536 km<sup>2</sup>. Broumovský bioregion je tvořen vrchovinou na kulmu, permu a pískovcích rozčleněných do skalních měst. Je dosti pestrý, s biotou 3., dubovo-bukového, až 5. jedlovo-bukového vegetačního stupně. Potenciální vegetace je řazena do květnatých bučin, na pískovcích do reliktních borů, údolí do suťových lesů, nižší části též do acidofilních doubrav. V pískovcových městech je charakteristické zastoupení alpidských a boreo-kontinentálních horských druhů. Ačkoli převažuje vliv hercynské podprovincie, patrné je ovlivnění i sousední podprovincií polonskou. Méně typická část je tvořena plochou Broumovskou kotlinou s dubohabrovými háji. V bioregionu je rovnoměrně zastoupena orná půda, louky i kulturní smrčiny a bory, cenné jsou reliktní bory se smrkem na pískovcích a zbytky bučin na svazích. Vegetační stupně (Skalický): suprakolinní až montánní. Pískovcové útvary v okolí Police nad Metují mají acidofilní doubravy (*Genisto germanicae-Quercion*). Kolem vodních toků jsou nivy, zastoupené asociacemi *Stellario-Alnetum glutinosae*, *Arunco sylvestris-Alnetum glutinosae* a *Carici remotae-Fraxinetum*, v inverzích skalních měst i *Piceo-Alnetum*. Vegetace přirozeného bezlesí pravděpodobně chybí. Přirozená náhradní vegetace území je představována vlhkými loukami svazu *Calthion*, které přecházely do rašelinných luk svazu *Caricion fuscae*. Dříve snad byly zastoupeny i náročnější typy rašelinné a slatinné vegetace (snad svazu *Caricion davallianae* a dalších). Na suchých stanovištích je přítomna vegetace pastvin svazů *Cynosurion* a *Violion caninae*, lemy mají charakter svazu *Trifolion medii*. Z křovin se vyskytuje vegetace svazu *Prunion spinosae*. Květena bioregionu je poměrně pestrá. Je složena především z běžnějších střeoevropských mezofilních druhů. Mezní prvky prakticky chybějí, mezi exklávními je řada alpidských a boreo-kontinentálních druhů, které se vyskytují zejména v inverzních polohách Teplicko-adršpašských skal, některé horské druhy se však vyskytují i v hraničních horách (Bor, Javoří hory). Jsou to např. papratka vysokohorská (*Athyrium distentifolium*), mlčivec alpský (*Cicerbita alpina*), žebrovice různolistá (*Blechnum spicant*), pérnatec horský (*Lastrea limbosperma*), pryskyřník platanolistý (*Ranunculus platanifolius*), podbělice alpská (*Homogyne alpina*) a violka dvoukvětá (*Viola biflora*). Dále je pro oblast Adršpašských skal význačný výskyt boreokontinentálního rojovníku bahenního (*Ledum palustre*). Na polské straně Boru, na Hejšovině, roste navíc i bříza zakrslá (*Betula nana*). Subatlantský charakter území dokresluje souvislejší výskyt bodláku lopuchovitého (*Carduus personata*), kakostu lesního (*Geranium sylvaticum*), sítiny kostrbaté (*Juncus squarrosus*) aj. Na fragmentech slatin byly zjištěny vachta trojlístá (*Menyanthes trifoliata*), bařička bahenní (*Triglochin palustre*), upolín evropský (*Trollius altissimus*) a rosnatka okrouhlostá (*Drosera rotundifolia*). Převažuje relativně chladnomilná hercynská fauna zkulturněle krajiny, s poměrně bohatým spektrem lesních živočichů včetně druhů horského lesa (ořešník) a s patrným vlivem polonské podprovincie (myšice temnopásá). Bohatá měkkýší fauna údolí Stěnavy je bez karpatských prvků, nápadná je i absence xerothermních druhů. Tekoucí vody patří do pstruhového pásma. Významné druhy - Savci: ježek západní (*Erinaceus europaeus*), j. východní (*E. concolor*), myšice temnopásá (*Apodemus agrarius*), netopýr severní (*Eptesicus nilssonii*). Ptáci: ořešník kroupatý (*Nucifraga caryocatactes*). Obojživelníci: mlok

skvrnitý (*Salamandra salamandra*). Plazi: ještěrka živorodá (*Lacerta vivipara*), zmije obecná (*Vipera berus*). Měkkýši: vrásenka pomezí (*Discus rudtatus*).

Vliv nulové varianty na složky ŽP:

Nerealizací Změny č. 1 ÚP se biogeografické členění území nezmění.

### 3.8 Zvláště chráněná území (ZCHÚ)

Zákon o ochraně přírody a krajiny č. 114/1992 Sb., v platném znění, vymezuje šest kategorií zvláště chráněných území, národní parky (NP), chráněné krajinné oblasti (CHKO), národní přírodní rezervace (NPR), přírodní rezervace (PR), národní přírodní památky (NPP) a přírodní památky (PP). Co se týče velkoplošných ZCHÚ, je nejvýznamnějším představitelem v zájmovém území **CHKO Broumovsko**. Chráněná krajinná oblast Broumovsko byla založena 27. března 1991. Má rozlohu 43.000 ha. Je to oblast bohatá především na skalní města a stolové hory. Z maloplošných ZCHÚ se v území vyskytuje Národní přírodní rezervace Broumovské stěny, která byla vyhlášena v roce 1956 na rozloze 638 ha k ochraně krajinářsky významného nesouměrného hřbetu Broumovských stěn, s řadou skalních měst. **Broumovské stěny** z kvádrových pískovců středního turonu tvoří přirozenou hranici mezi Polickem a samotnou Broumovskou kotlinou. V závislosti na úklonu vrstev jsou svahy směrem do Polické pánve mírné, zato k severovýchodu do rovinaté Broumovské kotliny spadá hřeben stěnami. V roce 2009 bylo území NPR Broumovských stěn (o původní celkové výměře 1179,40 ha), které zasahovalo do katastru Police nad Metují, vyčleněno do nově zřízené NPP Polické stěny. **Polické stěny** je národní přírodní památka poblíž obcí Hlavňov a Suchý Důl. Důvodem ochrany je geomorfologicky ojedinělý útvar Polických stěn tvořený formami pseudokrasového reliéfu v kvádrových pískovcích svrchní křídly vyskytujícími se zde především v podobě rozsáhlých skalních plošin a měst, složitě členěných hřbetů a skalních věží, kaňonů, soutěsek a jeskyní, se specifickými rostlinnými a živočišnými společenstvy a se zbytky přirozených lesních ekosystémů a typy přírodních stanovišť a druhy, pro které byla jiným právním předpisem vyhlášena EVL Broumovské stěny a které se nacházejí na území národní přírodní památky.

**Obr. č. 4: Poloha města Police nad Metují vzhledem k ZCHÚ**



## ÚZEMNÍ PLÁN POLICE NAD METUJÍ, ZMĚNA Č. 1

hodnocení vlivu koncepce na udržitelný rozvoj území

Vliv nulové varianty na složky ŽP:

Nerealizací Změny č. 1 ÚP nebudou ZCHÚ dotčena a jejich současný stav zůstane zachován.

### 3.9 Lokality Natura 2000 (EVL, PO)

Dotčený orgán Agentura ochrany přírody a krajiny ČR, regionální pracoviště Východní Čechy, oddělení Správa CHKO Broumovsko **vyloučil**, na základě stanoviska č.j. 02227/VC/17 ze dne 17.5.2017 významný vliv Změny č. 1 na evropsky významné lokality a na vyhlášené ptačí oblast.

**Obr. č. 5: Poloha města Police nad Metují vzhledem k lokalitám Natura 2000**



Vliv nulové varianty na složky ŽP:

Nerealizací Změny č. 1 ÚP nebudou lokality Natura 2000 dotčeny.

### 3.10 Památný strom

Přímo v území dotčeném Změnou č. 1 ÚP Police nad Metují není vyhlášen památný strom. Nejbližšími památnými stromy jsou Barešova lípa v k.ú. Suchý Důl a Husitská lípa v k.ú. Žďár nad Metují.

Vliv nulové varianty na složky ŽP:

Nerealizací Změny č. 1 ÚP nebudou evidované památné stromy dotčeny.

## ÚZEMNÍ PLÁN POLICE NAD METUJÍ, ZMĚNA Č. 1

hodnocení vlivu koncepce na udržitelný rozvoj území

### 3.11 Významný krajinný prvek (VKP), Přírodní park

VKP je definován (dle zákona č. 114/1992 Sb. o ochraně přírody a krajiny, v platném znění) jako ekologicky, geomorfologicky nebo esteticky hodnotná část krajiny, která utváří její typický vzhled nebo přispívá k udržení její stability.

Mezi VKP definované dle výše uvedeného zákona §3 odst. b) patří lesy, rašeliniště, vodní toky, rybníky, jezera, údolní nivy. Kromě toho mohou být VKP i jiné části krajiny, např. mokřady, stepní trávníky, remízky, meze, parky, sady, zámecké zahrady, naleziště nerostů a zkamenělin, přirozené i umělé skalní útvary a jiné objekty, pokud je orgán státní správy v ochraně přírody zaregistruje dle § 6 s ohledem na jejich ekologickou a krajinnou funkci.

V území se nenachází registrovaný VKP.

#### Vliv nulové varianty na složky ŽP:

Nerealizací ÚP nebudou VKP dotčeny.

### 3.12 Územní systém ekologické stability (ÚSES), koeficient ES

Územní systém ekologické stability krajiny (ÚSES) definuje zákon č. 114/1992 Sb., o ochraně přírody a krajiny, v § 3 písm. a) jako vzájemně propojený soubor přirozených i pozmeněných, avšak přírodě blízkých ekosystémů, které udržují přírodní rovnováhu.

Cílem propojených jednotlivých skladebných prvků ve funkční síť ÚSES je především zajištění ekologicky stabilních území, s podporou zachování a zvýšení rozmanitosti původních biologických druhů a jejich společenstev, které povede k posílení biodiverzity krajiny.

Skladebné prvky ÚSES jsou rozdělovány podle biogeografického významu na lokální (místní), regionální a nadregionální.

V území města Police nad Metují jsou vymezeny skladebné prvky ÚSES na nadregionální a regionální úrovni. Kostru ekologické stability krajiny doplňují prvky na lokální úrovni.

- nadregionální biokoridor K 94 B
- regionální biocentra RBC 528 Ostaš - Hejda - Rovný
- RBC 383 Broumovské stěny
- regionální biokoridory RK762
- RK764
- RK H038

Koeficient ekologické stability předmětného území města Police nad Metují je 1,26.

KES od 1 – 3 představuje krajinu vcelku vyváženou, v níž jsou technické objekty relativně v souladu s dochovanými přírodními strukturami, důsledkem je i nižší spotřeba energo-materiálových vkladů.

#### Vliv nulové varianty na složky ŽP:

Nerealizací Změny č. 1 ÚP nebude dotčen stávající stav skladebných prvků ÚSES.

## ÚZEMNÍ PLÁN POLICE NAD METUJÍ, ZMĚNA Č. 1

hodnocení vlivu koncepce na udržitelný rozvoj území

Nerealizací Změny č. 1 nebude doplněno na konec kapitoly 5.2. Návrh systému ekologické stability krajiny textové části nové opatření „e) Plochy vymezených částí ÚSES jsou nezastavitelné s výjimkou liniových staveb ve veřejném zájmu“.

### 3.13 Obyvatelstvo a kulturní památky

Základní statistické údaje dle dat ČSÚ a Veřejné správy měst a obcí ([www.obce.cz](http://www.obce.cz))

#### Statistické údaje

<b>Katastrální výměra:</b>	2.435 ha
<b>Počet částí:</b>	6
<b>Počet obyvatel:</b>	4.500
<b>Z toho v produktivním věku:</b>	2.600
<b>Průměrný věk:</b>	39 let
<b>Pošta:</b>	Ano
<b>Škola:</b>	Ano
<b>Zdravotnické zařízení:</b>	Ano
<b>Policie:</b>	Ano
<b>Kanalizace (ČOV):</b>	Ano
<b>Vodovod:</b>	Ano
<b>Plynofikace:</b>	Ano

Na počátku 13. století se do zdejší těžko přístupné lesnaté krajiny přistěhovalo několik poustevníků pod vedením jednoho z břevnovských mnichů. První písemná zmínka o obci pochází z roku 1213 v darovací listině, kterou král Přemysl Otakar I. daroval území polického újezdu Břevnovskému klášteru. V listině krále Václava I. z roku 1229, kterou bylo darování krajiny Břevnovskému klášteru potvrzeno, je Policko charakterizováno jako „krajina děsná v širé pustině“. Řeholníci klučili les a zakládali pole, což zřejmě dalo pozdějšímu městu i jeho název. Z Police se stalo město 6. září 1253, kdy král Přemysl Otakar II. vydává listinu, kde se do ní z Provodova přesunulo právo pořádat trhy. Police nad Metují je *nejstarší* z měst i vesnic v Polickém panství. Roku 1253 také započala stavba impozantního raně gotického kostela, dokončená roku 1294. Z původního kostela se dochoval především cenný portál. V 1. polovině 13. století započala stavba kláštera, kolem něhož vzniklo městečko Police a několik dalších vsí. Stavba kláštera byla dokončena roku 1306. V první polovině 19. století se Police nad Metují stává důležitým obchodním i kulturním střediskem.

Historické jádro města je Městskou památkovou zónou. Ve městě se vyskytuje řada historických a kulturních památek, z nejvýznamnějších se jedná v dotčených městských částech Police nad Metují, Pěkov a Velká Ledhuje:

## **ÚZEMNÍ PLÁN POLICE NAD METUJÍ, ZMĚNA Č. 1**

*hodnocení vlivu koncepce na udržitelný rozvoj území*

- Benediktinský klášter, Police nad Metují
- Sloup s krucifixem, Police nad Metují
- Selendrův sloup, Police nad Metují
- Socha sv. Prokopa, Police nad Metují
- Socha sv. Jana Nepomuckého, Police nad Metují
- Kašna, Police nad Metují
- Sloup se sochou Panny Marie, Police nad Metují
- Radnice, Police nad Metují
- Pomník obětem II. světové války, Police nad Metují
- Dům č.p. 19, Police nad Metují
- Socha Panny Marie, Police nad Metují
- Dům č.p. 39, Police nad Metují
- Ohradní zeď hřbitova, Police nad Metují
- Hřbitovní kaple, Police nad Metují
- Pomník bojů proti fašismu, Police nad Metují
- Sloup se sochou sv. Antonína Paduánského, Police nad Metují
- Sloup svatého Marka, Police nad Metují
- Dům č. p. 117, Police nad Metují
- Dům č. p. 131, Police nad Metují
- Socha Nanebevzetí Panny Marie, Police nad Metují
- Socha sv. Václava, Police nad Metují
- Základní škola, Police nad Metují
- Smírčí kříž, Pěkov
- Usedlost č.p. 6, Pěkov
- Sloup s krucifixem, Pěkov
- Sloup s krucifixem, Pěkov soukromá zahrada
- Sousoší nejsvětější trojice, Pěkov
- Usedlost č.p. 1, Pěkov
- Kaplička, Pěkov
- Cyrilometodějský smírčí kříž, Pěkov
- Hospoda Krčma, Velká Ledhuje
- Zemědělský Dvůr. č.p. 59, Velká Ledhuje
- Sloup se sochou sv. Jana Nepomuckého, (2x – u mostu a na Radimovské), Velká Ledhuje

## **ÚZEMNÍ PLÁN POLICE NAD METUJÍ, ZMĚNA Č. 1**

*hodnocení vlivu koncepce na udržitelný rozvoj území*

- Socha sv. Floriána, Velká Ledhuje
- Hraniční sloup sv. Marka, 3x, Velká Ledhuje
- Sýpka, Velká Ledhuje
- Socha sv. Václava, Velká Ledhuje
- Kovárna, Velká Ledhuje

### Vliv nulové varianty na složky ŽP:

Nerealizací Změny č. 1 ÚP zůstane stav kulturně-historických památek nedotčen.

Nerealizací Návrhu Změny č. 1 ÚP nebudou vytvořeny předpoklady pro rozvoj ploch pro bydlení.

### *3.14 Doprava*

Základní páteřní komunikací města je silnice II/303, která v území prochází od jihu na sever a propojuje Náchod s Policí nad Metují (přes Pěkov a Hony) a s Broumovem. Propojení Police nad Metují s Trutnovem je přes Žďár nad Metují zajištěno prostřednictvím komunikace II/301. Obsluhu území dále doplňují komunikace nižší třídy, které propojují okolní spádové části (Hlavňov) a obce s Policí nad Metují a s II/303.

### Vliv nulové varianty na složky ŽP:

V případě, že nebude uplatněn návrh Změny č. 1 ÚP Police nad Metují, zůstane stávající silniční systém zachován a nebudou vytvořeny podmínky pro rozvoj dopravní infrastruktury.

### *3.15 Technická infrastruktura*

#### **Zásobování vodou**

Police nad Metují má vybudovanou veřejnou vodovodní síť. Hlavním zdrojem pitné vody pro vodovod v Polici nad Metují, Hlavňově a Pěkově je skupinový vodovod BOR a jako doplněk přivaděč Teplice n. M. – Náchod – Bohuslavice.

#### **Zneškodňování odpadních vod**

V zastavěných částech Police nad Metují a Městská Police nad Metují je vybudován systém kanalizace pro veřejnou potřebu. Jednotlivé větve jsou napojeny do hlavního kanalizačního sběrače a odvedeny na centrální čistírnu odpadních vod (dále jen „ČOV“).

#### **Zásobování elektrickou energií**

Zásobování el. energií Police nad Metují je řešeno ze systému 35 kV z transformovny 110/35 kV Police nad Metují, která je napájecím bodem pro severní část okresu Náchod.

## **ÚZEMNÍ PLÁN POLICE NAD METUJÍ, ZMĚNA Č. 1**

*hodnocení vlivu koncepce na udržitelný rozvoj území*

### **Zásobování plynem a teplem**

V Polici nad Metují je v provozu centrální zdroj tepla (dále jen „CZT“) zásobující bytové objekty na sídlišti ve Velké Ledhují. Policí nad Metují prochází vysokotlaký (dále jen „VTL“) plynovod Pavlišov – Police nad Metují DN 300, PN 40; Police nad Metují - Broumov DN 250, PN 40. Z tohoto páteřního vedení jsou napojeny VTL RS Teplice nad Metují (DN 100) ležící mimo řešené území, VTL RS Police nad Metují (DN 150) a VTL RS Pěkov (DN 80). Středotlaké (dále jen „STL“) rozvody plynu zásobují zastavěnou část Police nad Metují.

### **Nakládání s odpady**

V obci je prováděn svoz komunálního odpadu a je zaveden sběr separovaného odpadu, včetně systému sběrných dvorů.

#### Vliv nulové varianty na složky ŽP:

V případě, že nebude uplatněn Návrh Změny č. 1 ÚP, se stávající stav technické infrastruktury nezmění.

### **4. Charakteristiky životního prostředí, které by mohly být uplatněním územně plánovací dokumentace významně ovlivněny**

Podrobný popis jednotlivých složek životního prostředí v hodnocené lokalitě je uveden v předchozí kapitole č. 3. Podrobné hodnocení vlivů návrhových ploch ÚP je řešeno v kapitole 6.

Realizací nových ploch vymezených v Návrhu Změny č. 1 ÚP mohou být dotčeny následující složky a charakteristiky životního prostředí:

- ovzduší
- vody
- krajinný ráz
- Natura 2000
- ZCHÚ
- ÚSES, migračně významná území
- ZPF
- PUPFL
- Flóra, fauna, ekosystémy
- Silniční doprava
- Hluková zátěž
- Archeologická naleziště



## ÚZEMNÍ PLÁN POLICE NAD METUJÍ, ZMĚNA Č. 1

hodnocení vlivu koncepce na udržitelný rozvoj území

- Technická infrastruktura
- Obyvatelstvo

### 4.1 O vzduší

Území města Police nad Metují nepatří mezi území se zhoršenou kvalitou ovzduší. Na území obce nejsou překročeny imisní limity (PM10, ozon, benzo(a)pyren, případně další sledované znečišťující látky) pro ochranu zdraví obyvatel.

Imisní situace je ovlivněna přítomností vyjmenovaných zdrojů znečištění ovzduší. Místní, přízemní znečištění, ovlivňuje kromě domácích topenišť také doprava, především automobilová, emisemi výfukových plynů a prašností.

Stávající imisní situace může být v souvislosti s uplatněním Návrhu Změny č. 1 ÚP ovlivněna vzhledem k vytvoření rámce pro vznik dalších zdrojů znečištění ovzduší, ať už vyjmenovaných či nevyjmenovaných vzhledem k navrženým plochám výroby, domácích topenišť v souvislosti s rozvojem obytné zástavby, či s rozptylem látek znečišťujících ovzduší v navržené ploše dopravní infrastruktury.

Návrhem Změny č. 1 ÚP nejsou vytvářeny podmínky pro rozvoj těžkého průmyslu a s ním souvisejících významných vyjmenovaných zdrojů znečištění ovzduší.

### 4.2 Vody

V předmětném území se nachází potoky Ledhujka, Dunajka a Hlavňovský potok. V území dotčeném Změnou č. 1 ÚP není stanoveno záplavové území. Toky mohou být znečišťovány komunálním odpadem a odpadními vodami. V souvislosti s uplatněním ploch vymezených v rámci Změny č. 1 může dojít ke znečištění povrchových vod vlivem zvýšené produkce odpadních vod ve městě.

V souvislosti s realizací zastavitelných ploch mohou být rovněž mírně ovlivněny taktéž odtokové poměry v území.

Město Police nad Metují leží v územní kolizi s CHOPAV Polická pánev. Přírodním limitem je také hygienické pásmo ochrany vodního zdroje Polická křída.

### 4.3 Krajinný ráz

Město Police nad Metují se nachází v severovýchodním cípu Královéhradeckého kraje na jihovýchodním rozhraní Broumovského výběžku. Město Police nad Metují je centrem mikroregionu, do kterého ještě patří obce Bukovice, Žďár nad Metují, Česká Metuje, Velké Petrovice, Suchý Důl, Bezděkov nad Metují a Machov. Město Police nad Metují se nachází v podoblasti krajinného rázu Polická vrchovina.

Základní urbanistická koncepce vychází z dosavadního stavebního vývoje založeného na centrické zástavbě historického centra v mělké kotlině města Police nad Metují a zástavbě v údolní poloze podél Hlavňovského a Pěkovského potoka.

Správní území města je součástí NSO1 Specifické oblasti Broumovsko.

## ÚZEMNÍ PLÁN POLICE NAD METUJÍ, ZMĚNA Č. 1

hodnocení vlivu koncepce na udržitelný rozvoj území

Z celkové rozlohy řešeného území města Police nad Metují 2.441 ha zaujímá zemědělský půdní fond 1.531 ha, což představuje asi 62,7 % celkové plochy řešeného území. Ve většině ho tvoří orná půda s rozlohou 857 ha a louky a pastviny, resp. trvalé travní porosty, na něž připadá 605 ha, na zahrady 63 ha, na ovocné sady 6 ha a vinice, chmelnice zastoupeny nejsou.

Návrhové plochy nezasahují do přírodně cenných území, která jsou vedena v režimu ochrany ZCHÚ nebo lokalit Natura 2000. Změnou č. 1 nejsou dotčeny VKP.

Historické jádro města Police nad Metují je Městskou památkovou zónou. Historické, kulturní i architektonické charakteristiky jsou Změnou č. 1 ÚP respektovány.

V rámci Změny č. 1 ÚP jsou navrhovány zastavitelné plochy, přičemž jejich uplatněním může dojít ke vzniku nových charakteristik, které mohou mít vliv na stávající krajinný ráz předmětného území. Historicky vzniklá kompozice sídla je ÚP respektována a dále rozvíjena plochami bydlení výroby a smíšených ploch obytných.

Změna č. 1 ÚP připouští rozvoj systému sídelní zeleně v plochách s rozdílným způsobem využití v ZÚ i v zastavitelných plochách v souladu s podmínkami využití.

Změna č. 1 ÚP respektuje koncepci uspořádání krajiny.

Koncepce uspořádání krajiny stanovená v územním plánu Police nad Metují se Změnou č. 1 nemění. S ohledem na zvýšené požadavky ochrany přírody na území CHKO Broumovsko se v textové části kapitoly 2.2. *Koncepce ochrany a rozvoje jeho hodnot* doplňují přírodní hodnoty - lokality s výskytem chráněných druhů savců a živočichů a migrační území a koridory velkých savců.

Předmětné lokality řešené Změnou č. 1 respektují stávající koncepci urbanistického řešení sídla dle platného ÚP.

Změna č. 1 nemění vymezené ani nevymezuje nové plochy změny v krajině.

Zastavitelné plochy B44/ a B45/1 jsou vymezovány v zastavěném území, zastavitelné plochy B43/1 a B46/1 jsou navrhovány v těsné vazbě na něj. Zastavitelná plocha nerušící výroby V04/1 je navrhována částečně v zastavěném území s rozšířením v severovýchodním směru.

Z důvodu ochrany krajinného rázu nejsou jako zastavitelné plochy ve Změně č. 1 vymezovány lokality 1/2 a 1/3.

### 4.4 Natura

V širším dotčeném území se nachází tři lokality Natura 2000. Jedná se o EVL Broumovské stěny, EVL Metuje-Dřevíč a PO Broumovsko.

**EVL Broumovské stěny (CZ0520518)** – s předměty ochrany 4030 Evropská suchá vřesovištěm, 8220 Chlasmofytická vegetace silikátových skalnatých svahů, 8310 jeskyně nepřístupné veřejnosti, 9110 Bučiny asociace *Asperulo-fagetum*,

**EVL Metuje – Dřevíč (CZ 0523280)** – s předmětem ochrany mihule potoční

**PO Broumovsko (CZ0521014)** – s předměty ochrany výr velký a sokol stěhovavý

Uvnitř PO Broumovsko je situována plocha pro bydlení (BI) B43/1.

## ÚZEMNÍ PLÁN POLICE NAD METUJÍ, ZMĚNA Č. 1

hodnocení vlivu koncepce na udržitelný rozvoj území

Dotčený orgán Agentura ochrany přírody a krajiny ČR, regionální pracoviště Východní Čechy, oddělení Správa CHKO Broumovsko **vyloučil**, na základě stanoviska č.j. 02227/VC/17 ze dne 17.5.2017 významný vliv Změny č. 1 na evropsky významné lokality a na vyhlášené ptačí oblasti.

### 4.5 ZCHÚ

V řešeném území se nachází velkoplošné ZCHÚ, kterým je **CHKO Broumovsko**.

Území chráněných krajinných oblastí se člení do tří nebo čtyř zón. Zóny slouží k bližšímu určení způsobu ochrany přírody a tedy i odpovídajícímu omezení hospodářského využívání. První zóna má nejprísrnější režim ochrany. Podrobnější režim zón ochrany přírody chráněných krajinných oblastí upravuje právní předpis, kterým se příslušná CHKO vyhláší Vymezení a změny jednotlivých zón ochrany přírody stanoví Ministerstvo životního prostředí vyhláškou. Zonace CHKO Broumovsko je součástí Vyhlášky o zřízení CHKO č. 157/91 Sb. Podle ní se území CHKO člení do čtyř zón. Dotčené území pro vymezení návrhových lokalit leží ve III. zóně:

**Třetí zóna** (kulturně - krajinná) je tvořena převážně monokulturními lesy a mozaikou luk, pastvin a polí s bohatou mimolesní zelení, s rozptýlenou zástavbou a malými sídly. III. zóna o rozloze 252 km<sup>2</sup> zaujímá 61,5 % území CHKO Broumovsko a nemá podle zákona žádné zvláštní ochranné podmínky (platí v ní základní ochranné podmínky pro CHKO). Třetí zóna zahrnuje zbylé části harmonicky utvářeného území včetně obcí a orné půdy. Jedná se často o území s významnými krajinářskými hodnotami, které však, až na malé enklávy, není tolik významné z hlediska zachování biodiverzity a zvláště chráněných druhů. Jedná se zejména o zbývající části Polické vrchoviny a hřeben Jestřebích hor.

V území se také nachází maloplošné ZCHÚ, kterými jsou NPR Broumovské stěny a NPP Polické stěny. Návrhové plochy jsou vymezeny mimo tato chráněná území.

### 4.6 ÚSES

Změna č. 1 respektuje stávající i navržený územní systém ekologické stability. Nové skladebné prvky nejsou Změnou č. 1 vymezovány. Šířkové parametry biokoridorů byly již při zpracování ÚP Police nad Metují vymezeny dle funkčního stavu v terénu (např. RBK 762, RBK 764, LBK 01, LBK 01.1, LBK 2, LBK 03, LBK 11, LBK 17, atd.) a jejich minimální šířka byla uplatňována pouze při průchodu zastavěným územím.

Z důvodu územní kolize se skladebnými prvky ÚSES nejsou z důvodu minimalizace vlivů na ekologickou stabilitu krajiny jako zastavitelné plochy ve Změně č. 1 vymezovány lokality 1/2 a 1/3.

Z důvodu zvýšených požadavků ochrany přírody na území CHKO Broumovsko se Změnou č. 1 doplňuje podmínka využití území, že vymezené plochy ÚSES jsou nezastavitelné s výjimkou liniových staveb ve veřejném zájmu.

V území města Police nad Metují jsou vymezeny skladebné prvky ÚSES na nadregionální a regionální úrovni. Kostru ekologické stability krajiny doplňují prvky na lokální úrovni.

- nadregionální biokoridor K 94 B
- regionální biocentra RBC 528 Ostaš - Hejda - Rovný
- RBC 383 Broumovské stěny

## ÚZEMNÍ PLÁN POLICE NAD METUJÍ, ZMĚNA Č. 1

hodnocení vlivu koncepce na udržitelný rozvoj území

- regionální biokoridory RK762
- RK764
- RK H038

Vymezený systém ÚSES není Změnou č. 1 dotčen.

### 4.7 ZPF a PUPFL

Z celkové rozlohy řešeného území města Police nad Metují 2.4441 ha zaujímá zemědělský půdní fond 1.531 ha, což představuje asi 62,7 % celkové plochy řešeného území. Ve většině ho tvoří orná půda s rozlohou 857 ha a louky a pastviny, resp. trvalé travní porosty, na něž připadá 605 ha, na zahrady 63 ha, na ovocné sady 6 ha a vinice, chmelnice zastoupeny nejsou.

<b>Druhy pozemků</b>	
Celková výměra pozemků (ha)	2.441
Orná půda (ha)	857
Chmelnice (ha)	0
Vinice (ha)	0
Zahrady (ha)	63
Ovocné sady (ha)	6
Trvalé travní porosty (ha)	605
<b>Zemědělská půda celkem (ha)</b>	<b>1.531</b>
Lesní půda (ha)	676
Vodní plochy (ha)	9
Zastavěné plochy (ha)	57
Ostatní plochy (ha)	168

### ZPF

Zábory ZPF se týkají II., III. a V. třídy ochrany ZPF.

Jedná se o půdy následujících BPEJ:

- 7.25.44 – jedná se o kambizemě na středních svazích, převážně s jižní expozicí a s celkovým obsahem skeletu 25 – 50 %; půdy hluboké až středně hluboké; produkčně málo významné řadící se do V. třídy ochrany ZPF; HPJ 25
- 7.40.68 – jedná se o silné svažité půdy převážně na výrazných svazích s jižní expozicí a s celkovým obsahem skeletu do 25 %; půdy hluboké, středně hluboké až mělké; produkčně málo významné, náležející do V. třídy ochrany ZPF; HPJ 40

## ÚZEMNÍ PLÁN POLICE NAD METUJÍ, ZMĚNA Č. 1

hodnocení vlivu koncepce na udržitelný rozvoj území

- 7.50.01 – jedná se o pseudogleje na rovině nebo převážně rovině; se všesměrnou expozicí a s celkovým obsahem skeletu do 25 %; půdy hluboké až středně hluboké; velmi málo produkční náležející do III. třídy ochrany ZPF; HPJ 50
- 7.40.78 – jedná se o silně svažitě půdy převážně na výrazných svazích, se severní expozicí a s celkovým obsahem skeletu do 25 %; půdy hluboké, středně hluboké až mělké; produkčně málo významné náležející do V. třídy ochrany ZPF; HPJ 40
- 7.40.89 – jedná se o silně svažitě půdy převážně na příkrých svazích nebo srážech; s jižní expozicí a s celkovým obsahem skeletu 0 – 100 %; půdy hluboké, středně hluboké až mělké; produkčně nevýznamné náležející do V. třídy ochrany ZPF; HPJ 40
- 7.25.01 – jedná se o kambizemě převážně na rovině nebo úplné rovině; se všesměrnou expozicí a s celkovým obsahem skeletu do 25 %; půdy hluboké až středně hluboké; málo produkční náležející do II. třídy ochrany ZPF; HPJ 25

Tab. 4: Zábor ZPF v rámci zastavitelných ploch v jednotlivých třídách ochrany

TŘÍDA OCHRANY	ZASTAVITELNÁ PLOCHA PLOCHA PŘESTAVBY
I.	0 ha
II.	0,5563 ha
III.	0,2390 ha
IV	0 ha
V.	1,1971 ha
Celkový zábor ZPF	<b>1,9924 ha</b>

Pro Změnou č. 1 nově vymezené a rozšiřované je potřeba souhlasu orgánu ZPF s vynětím **1,4361 ha** zemědělské půdy (v zastavěném území 0,6828 ha, tzn. cca 48 %).

Z toho zastavitelné plochy:

- pro plochy bydlení v rodinných domech – městské a příměstské (BI)

0.9050 ha (v ZU 0.6547 ha)

- pro plochy výroby a skladování - nerušící výroba (VL) 0.2600 ha (v ZU 0.0281 ha)

- pro plochy smíšené obytné - venkovské (SV) 0.2711 ha

V rámci kompenzace záboru ploch ZPF je ve Změně č. 1 zmenšována zastavitelná plocha **B19** pro bydlení v rodinných domech – městské a příměstské (BI) o 0,5563 ha, z toho **0,5563 ha** zemědělské půdy v II. třídě ochrany. Část vyjímaná ze zastavitelné plochy B19 je Změnou č. 1 dle skutečného stavu vymezována jako stávající plocha *smíšená nezastavěného území s funkcí přírodní a zemědělskou (NSpz)* a zároveň je na dotčené ploše vymezována plocha územní rezervy R04/1 Územní rezerva pro rozvoj bydlení na západním svahu Klůčku nad Bukovicí.

## ÚZEMNÍ PLÁN POLICE NAD METUJÍ, ZMĚNA Č. 1

hodnocení vlivu koncepce na udržitelný rozvoj území

### PUPFL

Lesní pozemky nejsou návrhem Změny č. 1 ÚP dotčeny. ÚP nevymezuje novou plochu lesní.

Na pozemcích nacházejících se ve vzdálenosti do 50 m od okraje pozemků určených k plnění funkcí lesa - lesních pozemků tzv. „ochranné pásmo lesa“ nelze vyloučit případné budoucí škody na stavbách a zařízeních způsobené existencí lesních porostů na přilehlých lesních pozemcích, a to včetně např. pádu stromů nebo jejich částí, přesahem větví a kořenů nebo zastíněním, zejména pokud by k nim došlo v důsledku působení přírodních sil nebo nahodilých událostí.

#### 4.8 Flóra, fauna, ekosystémy

Předmětné návrhové plochy zaujímají území představující v současné době především ornou půdu a TTP. Z malé části zabírají již zastavěné území.

Návrhem Změny č. 1 ÚP nejsou dotčena ZCHÚ, lokality Natura 2000, ÚSES, či VKP.

V území jsou evidovány lokality s výskytem chráněných druhů rostlin a živočichů.

Změnou č. 1 nebudou evidované lokality s výskytem chráněných druhů rostlin a živočichů dotčeny.

#### 4.9 Silniční doprava

Stávající koncepce dopravní infrastruktury zůstává změnou č. 1 nedotčena.

Navrhované zastavitelné plochy B43/1, B44/1 a B46/1 budou obsluhovány ze stávajících komunikací, zastavitelná plocha V04/1 je součástí areálu fy. Hauk s.r.o. a bude obsluhována z manipulačních ploch areálu.

Využití zastavitelné plochy B45/1 je podmíněno realizací dopravního napojení, a to z ulice U Lesovny.

Plošné vymezení koridoru územní rezervy R01 pro dopravní infrastrukturu se změnou č. 1 nemění.

Na základě Aktualizace č. 1 ZÚR KHK dochází k plošné redukci jejího vymezení pouze od severního cípu zastavěného území Bukovice. Část koridoru od hranice s městem Police k místu nového napojení na stávající vymezení se ruší.

Změna č. 1 zpřesňuje v rámci *textové části A, kapitoly 6.2. Podmínky pro využití ploch s rozdílným způsobem využití* podmínky pro využití všech ploch zasahujících do plochy koridoru územní rezervy pro dopravní infrastrukturu R01.

#### 4.10 Hluková zátěž

Nejvýznamnější zdroje hluku v území představuje doprava po stávajících silničních komunikacích. Dalším zdrojem jsou také zdroje z místních průmyslových objektů.

Změna č. 1 ÚP nevytváří rámec pro realizaci významných zdrojů hluku souvisejících např. s hlasitým provozem průmyslových areálů a technologií. Nové zdroje hluku v rámci návrhových ploch může představovat vymezení plochy dopravní infrastruktury – silniční – pro rozšíření parkoviště u firmy HAUK.

## ÚZEMNÍ PLÁN POLICE NAD METUJÍ, ZMĚNA Č. 1

hodnocení vlivu koncepce na udržitelný rozvoj území

A rovněž samotné rozšíření areálu firmy HAUK, která se zabývá výrobou dílů pro automobilový průmysl.

### 4.10 Archeologická naleziště

Území města Police nad Metují je územím s archeologickými nálezy. V případě jejich odkrytí je třeba umožnit záchranný archeologický průzkum.

### 4.11 Technická infrastruktura

Stávající koncepce technické infrastruktury zůstane nedotčena. Nově navrhované zastavitelné plochy budou napojeny na stávající rozvody technické infrastruktury. Při realizaci záměru na zastavitelné ploše V04/1 ve výrobním areálu firmy Hauk s.r.o. bude třeba provést na náklady investora přeložení nadzemního vedení VN dle požadavků správce ČEZ Distribuce a.s..

Zásobování návrhových ploch vodou bude provedeno ze stávajících řadů. Co se týče odpadních vod, budou návrhové plochy napojeny na stávající kanalizaci, resp. na stávající areálové rozvody kanalizace. U zastavitelné plochy B43/1 lze dočasně připustit likvidaci odpadních vod pomocí DČOV. Koncepce řešení nakládání s odpady není Změnou č. 1 dotčena.

### 4.12 Obyvatelstvo

Od schválení platného územního plánu (10/2014) došlo na území města k výstavbě několika nových rodinných domů na zastavitelných plochách B01, B10, B19 a B29, tzn. výstavba cca 1 RD za rok, což u města Police nad Metují (dle grafu vývoje počtu obyvatel), nestačí na stabilizaci počtu obyvatel.

Dle demografického vývoje došlo za posledních cca 10 let k poklesu počtu obyvatel o cca 3,5 % (od roku 2014 pokles o více jak 100 obyvatel). Obě vykazuje negativnější hodnoty, než činí republikový i krajský průměr.

Prioritou vedení města, v souladu s podmínkou pro specifickou oblast Broumovsko „vytvoření podmínek pro stabilizaci a zlepšení životní úrovně obyvatelstva“ dle ZÚR KHK, je proto stabilizace počtu obyvatel a tím zajištění sociálního rozvoje. Změna č. 1 vymezuje nové zastavitelné plochy pro bydlení v rodinných domech – městské a příměstské (BI) o souhrnné kapacitě 5 RD.

„Úbytek“ zastavitelných ploch z důvodu realizace činí 4 RD. Zároveň ale Změna č.1 navrhuje, z důvodu kompenzace zemědělské půdy, zmenšení zastavitelné plochy B19 o plochu 1,00 ha, z toho pro bydlení o 0,56 ha a snížení kapacity o 4 RD.

Celková nabídka nových plošných kapacit zastavitelných ploch pro výstavbu RD je tedy v porovnání s ÚP před a po Změně č.1 nepatrně snížena o 3 RD.

Vzhledem k požadavkům na další rozvoj kapacity a modernizaci areálu fy. Hauk je v rámci Změny č. 1 navrhováno rozšíření ploch pro výroby a skladování - nerušící výroba (VL) formou vymezení nové zastavitelné plochy V04/1. Plocha 0,58 ha pro novou halu je navrhována severovýchodně stávajícího výrobního areálu

Veřejný zájem, nabídky ploch bydlení a výrobních ploch pro ekonomický rozvoj města a regionu, je uplatňován také pro odůvodnění zaboru zemědělského půdního fondu.

**5 Současné problémy a jevy životního prostředí, které by mohly být uplatněním územně plánovací dokumentace významně ovlivněny, zejména s ohledem na zvláště chráněná území a ptačí oblasti.**

Kvalita životního prostředí se odvíjí od charakteru osídlení území, intenzity zemědělské a průmyslové výroby a částečně je ovlivněna geografickými a morfologickými poměry. Město Police nad Metují se nachází v severovýchodním cípu Královéhradeckého kraje na jihovýchodním rozhraní Broumovského výběžku.

Správní území města je dle ZÚR součástí NSO1 *Specifické oblasti Broumovsko*.

KES města Police nad Metují je 1,26. Jedná se tedy o vcelku vyváženou krajinu, v níž jsou technické objekty relativně v souladu s dochovanými přírodními strukturami, důsledkem je i nižší potřeba energomateriálových vkladů.

V širším řešeném území se nachází lokality Natura 2000 – EVL Broumovské stěny, EVL Metuje a Dřevíč a PO Broumovsko. Dotčený orgán Agentura ochrany přírody a krajiny ČR, regionální pracoviště Východní Čechy, oddělení Správa CHKO Broumovsko, však **vyloučil**, na základě stanoviska č.j. 02227/VC/17 ze dne 17.5.2017, významný vliv Změny č. 1 na evropsky významné lokality a na vyhlášené ptačí oblasti.

V dotčeném území jsou evidovány lokality s výskytem chráněných druhů rostlin a živočichů.

V předmětném území města Police nad Metují se vyskytují ZCHÚ ve smyslu zákona č. 114/1992 Sb., o ochraně přírody a krajiny, v platném znění. Z velkoplošných ZCHÚ se jedná o CHKO Broumovsko. Dotčené území leží ve III. zóně CHKO. Z maloplošných ZCHÚ se pak jedná o Národní přírodní rezervaci Broumovské stěny a Národní přírodní památku Polické stěny.

V území nejsou evidovány památné stromy.

V území se nacházejí VKP ze zákona.

V území jsou vymezeny skladebné prvky ÚSES na nadregionální, regionální a lokální úrovni. Řešené území se potýká rovněž s územními kolizí zastavitelných ploch se skladebnými prvky ÚSES.

V území jsou přítomny vodní toky Ledhujka, Dunajka a Hlavňovský potok. Kvalita vod může být ohrožena znečištěním ze zemědělské činnosti, znečištěním odpady a odpadními vodami, případně nedávným obdobím sucha a nedostatečným průtokem.

V dotčené oblasti města Police nad Metují není stanoveno záplavové území. V území jsou možná rizika lokálních povodní doprovázená zvýšenou erozí půdy v územích s vyšším podílem sklonité orné půdy.

Město Police nad Metují leží v CHOPAV Polická pánev.

Na území města Police nad Metují jsou stanovena ochranná pásma vodních zdrojů.

V řešeném území se nachází vodní zdroje a ochranná pásma podzemních a povrchových vod, které je nutno respektovat a eliminovat tak neblahý trend v jejich znečišťování.

Z celkové rozlohy řešeného území města Police nad Metují 2.441 ha zaujímá zemědělský půdní fond 1.531 ha, což představuje asi 62,7 % celkové plochy řešeného území. Ve většině ho tvoří orná půda s rozlohou 857 ha a louky a pastviny, resp. trvalé travní porosty, na něž připadá 605 ha, na zahrady 63 ha, na ovocné sady 6 ha a vinice, chmelnice zastoupeny nejsou.



## **ÚZEMNÍ PLÁN POLICE NAD METUJÍ, ZMĚNA Č. 1**

*hodnocení vlivu koncepce na udržitelný rozvoj území*

Nepříznivým faktorem v řešeném území jsou zábory půd.

V dotčeném území se nachází půda všech tříd ochrany ZPF, jedná se však o půdy produkčně podprůměrné a málo významné. Předkládanou koncepcí Změny č. 1 ÚP budou dotčeny půdy II., III. a V. třídy ochrany ZPF.

Změna č. 1 ÚP neklade nároky na zábory PUPFL. Zasaženo může být 50 m ochranné pásmo lesa, kde nelze vyloučit případné budoucí škody na stavbách a zařízeních způsobené existencí lesních porostů na přilehlých lesních pozemcích, a to včetně např. pádu stromů nebo jejich částí, přesahem větví a kořenů nebo zastíněním, zejména pokud by k nim došlo v důsledku působení přírodních sil nebo nahodilých událostí.

Je nezbytné zachovat stávající urbanistické a architektonické hodnoty, které spočívají především v historickém jádru města. Historické jádro města Police nad Metují je Městskou památkovou zónou.

Území města Police nad Metují je ve smyslu zákona č. 20/1987 Sb., o státní památkové péči, ve znění pozdějších předpisů, územím s archeologickými nálezy.

Současným generelním problémem je zadržování vody v krajině a narušení vodního režimu.

Problematické jevy v území může představovat rovněž vodní či větrná eroze. Při konkretizaci jednotlivých záměrů a uplatnění jednotlivých návrhových ploch je třeba dbát na minimalizaci eroze v dotčeném území. V rámci Změny č. 1 ÚP jsou vytvářeny podmínky pro rozvoj možností k realizaci protierozních opatření, především v rámci návrhových ploch změn v krajině.

Řešené území města Police nad Metují nepatří mezi území se zhoršenou kvalitou ovzduší.

Území je ohroženo emisemi hluku a látek znečišťujících ovzduší z dopravy na místních komunikacích, která je vedena zastavěným územím. Chybí vhodná opatření pro zajištění stávající i budoucí zástavby před nepříznivými účinky hlukových a prašných emisí a pro zajištění bezpečnosti obyvatel.

Řešené území je ohroženo sesuvy.

Z hlediska trvalé udržitelnosti v souvislosti s environmentálním pilířem je území obce Police nad Metují hodnoceno negativně.

Město Police nad Metují se trápí nízkým tempem výstavby. Celkově je sociodemografický pilíř obce hodnocen pozitivně.

Nejsilnějším pilířem trvale udržitelného rozvoje v obci je pilíř hospodářský.

**6 Zhodnocení stávajících a předpokládaných vlivů navrhovaných variant ÚPD, včetně vlivů sekundárních, synergických, kumulativních, krátkodobých, střednědobých a dlouhodobých, trvalých a přechodných, kladných a záporných.**

Na základě Zadání Návrhu Změny č. 1 Územního plánu Police nad Metují (Městský úřad Náchod, odbor výstavby a územního plánování, červen 2017) byl Ing. arch. Pavlem Metelkou zpracován v září 2018 Návrh Změny č. 1 Územního plánu Police nad Metují, který je předmětem tohoto hodnocení.

Změna č. 1 Územního plánu Police nad Metují byla přezkoumána i ve vztahu k rozboru udržitelného rozvoje území (RURÚ) obsaženému v ÚAP ORP Náchod. V době zpracování Návrhu ke společnému jednání byla k dispozici 4. úplná aktualizace ÚAP ORP Náchod 2016. Z ÚAP byly do Změny č. 1 ÚP Police nad Metují převzaty zejména limity využití území a hodnoty, které byly při návrhu Změny č. 1 ÚP respektovány.

Cílem této kapitoly je identifikovat ty oblasti životního prostředí, které mohou být realizací posuzovaného Návrhu Změny č. 1 ÚP ovlivněny. Realizace Návrhu Změny č. 1 ÚP tvoří z hlediska posuzování vlivů na životní prostředí tzv. aktivní variantu, která se může určitým způsobem projevit na složkách životního prostředí. Není možné při současné míře neznalosti jednotlivých záměrů umístěných ve funkčních plochách kvalifikovaně vyhodnotit konkrétní vlivy na životní prostředí. Proto jsou v této kapitole hodnoceny vlivy vymezených ploch v rámci jejich regulativů na referenční cíle životního prostředí, které mohou potenciálně nastat za určitých podmínek realizace. Níže uvedené vyhodnocení tedy odpovídá potenciálním vlivům, které zahrnují danou míru neurčitosti. Při hodnocení byl využit princip předběžné opatrnosti, bylo tedy přihlédnuto k „nejhoršímu možnému scénáři“, který by mohl nastat potenciální realizací záměrů dle regulativů navrhovaných pro danou plochu.

Návrh Změny č. 1 ÚP byl podrobně řešen a průběžně konzultován a korigován s ohledem na všechny známé limity území - přírodní, technické atp. - proto je k posouzení předložena pouze jedna optimalizovaná varianta, která reflektuje všechny stávající limity území a zohledňuje současný stav životního prostředí se zřetelem především na ochranu ZCHÚ, skladebných prvků ÚSES, CHOPAV, ZPF či krajinný ráz.

V předkládané variantě jsou nové plochy navrhovány tak, aby jejich přínos a pozitivní vliv pro město převážil případné negativní vlivy na životní prostředí předmětných katastrálních území. Jako druhé variantní řešení je brána nulová varianta, kdy nedojde k realizaci Změny č. 1 ÚP.

Základní hodnocení je provedeno tabulkovým systémem, kdy stejné nebo obdobné návrhové plochy jsou hodnoceny stejně.

Možnosti hodnocení:

*Vliv* – pozitivní (+), negativní (-), neutrální (0)

*Stav vlivu* – přechodný (P), trvalý (T)

*Významnost vlivu* – nevýznamný (0), málo významný (\*), středně významný (\*\*), velmi významný (\*\*\*)

*Kumulace* – ano (A), ne (N), jen pro některou z návrhových ploch (A/N)

**ÚZEMNÍ PLÁN POLICE NAD METUJÍ, ZMĚNA Č. 1***hodnocení vlivu koncepce na udržitelný rozvoj území***6.1 Vlivy na ovzduší a klima**

Zájmové území města Police nad Metují nepředstavuje území se zhoršenou kvalitou ovzduší. Imisní situace je dána místními zdroji znečištění ovzduší, kterými jsou zejména doprava a výrobní areály. Na celkové imisní situaci se do velké míry podílí i transport látek znečišťujících ovzduší ze širšího okolí.

Významným zdrojem znečištění ovzduší, především z hlediska přízemního znečištění ovzduší, v tzv. dýchací zóně, je vytápění domácností.

Změna č. 1 ÚP vymezuje plochy pro rodinné bydlení, bydlení v bytových domech, plochu výroby a upravuje plochu dopravní infrastruktury, které mohou zakládat rámec pro vznik nových zdrojů znečištění ovzduší.

PLOCHA ZMĚNY		VLIV	STAV VLIVU	VÝZNAMNOST VLIVU	KUMULACE, SEKUNDÁRNÍ VLIV ATD.
<b>Plochy bydlení – v rodinných domech – městské a příměstské - BI</b>					
<b>B43/1</b>	Velká Ledhuje	_*	T	_*	A
<b>B44/1</b>	Velká Ledhuje	_*	T	_*	A
<b>B45/1</b>	Police nad Metují	_*	T	_*	A
<b>B19</b>	Velká Ledhuje	_*	T	_*	A
<b>B29</b>	Velká Ledhuje	_*	T	_*	A
<b>Plochy smíšené obytné – venkovské - SV</b>					
<b>B46/1</b>	Pěkov	_*	T	_*	A
<b>Plochy výroby a skladování – nerušící výroba – VL</b>					
<b>V04/1</b>	Police nad Metují	_*	T	_*	A
<b>Plochy smíšené obytné – městské - SM</b>					
<b>B22</b>	Velká Ledhuje	_*	T	_*	A
<b>Plochy dopravní infrastruktury – silniční – DS</b>					
<b>D06</b>	Police nad Metují	_*	T	_*	A
<b>Nulová varianta</b>		0	T	0	

**Slovní vysvětlení zjištěných vlivů:****Plochy pro bydlení – v rodinných domech – městské a příměstské – BI**

Nové zastavitelné plochy vymezené v rámci Změny č. 1 ÚP pro bydlení představují vytvoření podmínek pro realizaci 5 RD (2 v k.ú. Velká Ledhuje a 3 v k.ú. Police nad Metují).

V rámci ploch pro bydlení, jejichž rozloha je Změnou č. 1 ÚP měněna, dojde k vytvoření podmínek pro realizaci 17 rodinných domů pro bydlení v k.ú. Velká Ledhuje.

## ÚZEMNÍ PLÁN POLICE NAD METUJÍ, ZMĚNA Č. 1

hodnocení vlivu koncepce na udržitelný rozvoj území

Z hlediska těchto návrhových ploch, jejichž hlavní využití spočívá ve funkci bydlení, lze jejich uplatněním očekávat vytvoření podmínek pro realizaci nových zdrojů znečištění ovzduší (domácí topeniště, spalovací zdroje), které by mohly znamenat mírný negativní příspěvek ke stávající kvalitě ovzduší v obci. Dalším zdrojem znečišťujících látek může být také související doprava.

### Plochy smíšené obytné – venkovské – SV

Plocha B46/1 v k.ú. Pěkov představuje realizaci venkovní jízdní dráhy pro koně. Z hlediska ovzduší nevznikne uplatněním této plochy významný zdroj znečištění ovzduší. Vnímán může být mírně významný pach z chovu koní, který ovšem bude díky povětrnostním podmínkám rozptýlen do okolí. Tato plocha nepředstavuje významný zdroj emisí látek znečišťujících ovzduší.

### Plochy smíšené obytné – městské – SM

Jedná se o navržení zástavby v k.ú. Velká Ledhuje, západně od ulice Ostašské u čerpací stanice. Tato plocha vytváří podmínky pro rozvoj bydlení v bytových domech. Negativní vliv na ovzduší je nepřímý především z hlediska nutnosti dodávky tepelné a elektrické energie.

### Plochy výroby a skladování – nerušící výroba – VL

Plocha výroby V04/1 v k.ú. Police nad Metují znamená vytvoření podmínek pro vznik nových zdrojů znečištění ovzduší. A to jak v rámci dopravní obslužnosti ploch, tak v rámci možnosti vzniku nových zdrojů znečištění ovzduší souvisejících s technologií výroby. Jedná se o rozšíření firmy HAUK, která vyrábí komponenty pro automobilový průmysl, probíhají zde procesy jako svařování, lakování apod.

### Plochy dopravní infrastruktury – silniční – místní komunikace a parkoviště – DS

Změna č. 1 ÚP zmenšuje plochu pro dopravní infrastrukturu – silniční (DS) plochu D06 pro parkování vozidel u firmy HAUK, z původní rozlohy 0,33 ha na 0,30 ha. Plocha parkoviště představuje zdroj emisí ze spalovacích motorů vozidel.

**Z hlediska vlivů na ovzduší se předkládané plochy Změny č. 1 ÚP jeví celkově jako přijatelné.**

### *6.2. Vlivy na krajinný ráz*

Předmětný Návrh Změny č. 1 ÚP vychází ze stávající urbanistické koncepce obce a navazuje na současnou urbanistickou kompozici a architektonickou strukturu území. Stávající urbanistická koncepce je v rámci Změny č. 1 ÚP rozvíjena především funkcí bydlení, plochou výroby a plochami smíšenými obytnými.

Koncepce Změny č. 1 ÚP respektuje stávající charakter krajiny. Zastavitelné plochy pro bydlení jsou vymezovány v návaznosti na již zastavěnou část obce. U plochy B29 se oproti stávajícímu stavu snižuje výměra, z důvodu částečné realizace. Plocha výroby V04/1 leží v zastavěné části obce a navazuje na již funkční stávající a prosperující průmyslový areál firmy HAUK, pro niž jsou současné kapacity nedostačující. V rámci podmínek stanoveného funkčního využití ploch je u ploch BI povolena zástavba nebytového charakteru do 500 m<sup>2</sup>, novou zástavbu na rozhraní volné krajiny lze umísťovat minimálně 10 m od hranice volné krajiny a místa určeného k zástavbě – stejně tak u ploch SM a VL. Podmínky prostorového uspořádání jsou rovněž stanoveny pro plochy SV B46/1 - nově vymezená plocha má sloužit pouze k výstavbě venkovní jízdní dráhy pro koně.

**ÚZEMNÍ PLÁN POLICE NAD METUJÍ, ZMĚNA Č. 1***hodnocení vlivu koncepce na udržitelný rozvoj území*

Pro ochranu dochovaných hodnot krajinného rázu jsou vytvořeny podmínky pro realizaci pásů ochranné a izolační zeleně směrem k přechodu od zastavěné části území k volné krajině.

Stávající krajinné charakteristiky a dominanty nebudou uplatněním Změny č. 1 ÚP narušeny, krajinná kompozice města nebude narušena. Význam kulturních a přírodních dominant bude zachován. Urbanistická struktura území bude respektována.

V plochách s různým funkčním využitím je umožněn rozvoj zeleně.

PLOCHA ZMĚNY		VLIV	STAV VLIVU	VÝZNAMNOST VLIVU	KUMULACE, SEKUNDÁRNÍ VLIV ATD.
<b>Plochy bydlení – v rodinných domech – městské a příměstské - BI</b>					
<b>B43/1</b>	Velká Ledhuje	-*	T	-*	A
<b>B44/1</b>	Velká Ledhuje	0	T	0	A
<b>B45/1</b>	Police nad Metují	0	T	0	A
<b>B19</b>	Velká Ledhuje	0	T	0	A
<b>B29</b>	Velká Ledhuje	0	T	0	A
<b>Plochy smíšené obytné – venkovské - SV</b>					
<b>B46/1</b>	Pěkov	0	T	0	A
<b>Plochy výroby a skladování – nerušící výroba – VL</b>					
<b>V04/1</b>	Police nad Metují	0	T	0	A
<b>Plochy smíšené obytné – městské - SM</b>					
<b>B22</b>	Velká Ledhuje	-*	T	-*	A
<b>Plochy dopravní infrastruktury – silniční – DS</b>					
<b>D06</b>	Police nad Metují	0	T	0	A
<b>Nulová varianta</b>		0	T	0	

**Slovní vysvětlení zjištěných vlivů:**Plochy pro bydlení – v rodinných domech – městské a příměstské – BI

Plochy B44/1 a B45/1 jsou vymezeny v zastavěném území. Plocha B43/1 na něj přímo navazuje. Plocha B43/1 mírně svažité pozemek na jižní hraně údolí Ledhuje podél stávající komunikace III/30319 (ulice Ledhujská) propojující obce Police nad Metují a Suchý Důl, s jehož zastavěným územím má prostorovou souvislost.

U plochy B19 došlo ke zmenšení rozsahu plochy oproti stávajícímu ÚP, a to 2,64 ha na 1,64 ha.

Plochy smíšené obytné – venkovské – SV

Plocha B46/1 v k.ú. Pěkov představuje realizaci venkovní jízďárny pro koně. Jedná se o mírně svažité pozemek oplocené pastviny koní u stávající stáje pod lesem na levém svahu Pěkovského potoka pod Březinou. Přimo navazuje na zastavěné území.

## **ÚZEMNÍ PLÁN POLICE NAD METUJÍ, ZMĚNA Č. 1**

*hodnocení vlivu koncepce na udržitelný rozvoj území*

### Plochy smíšené obytné – městské – SM

Oproti původnímu rozsahu plochy ve stávajícím ÚP města Police nad Metují byla tato Změnou č. 1 zvětšena z 0,57 ha na 0,65 ha. Plocha B22 leží v návaznosti na již zastavěné území. Jedná se o nezastavěnou rovinatou plochu na západní hraně ulice Ostašská, jižně od stávající benzínové pumpy.

### Plochy výroby a skladování – nerušící výroba – VL

Vzhledem k požadavkům na další rozvoj kapacity a modernizaci areálu fy. Hauk je v rámci Změny č. 1 navrhováno rozšíření ploch pro výroby a skladování - nerušící výroba (VL) formou vymezení nové zastavitelné plochy V04/1. Plocha pro novou halu je navrhována v severovýchodní části stávajícího výrobního areálu, částečně mimo areál v ploše navazující. Zastavitelná plocha nerušící výroby V04/1 je tedy navrhována částečně v zastavěném území s rozšířením v severovýchodním směru.

### Plochy dopravní infrastruktury – silniční – místní komunikace a parkoviště – DS

Změna č. 1 ÚP zmenšuje rozlohu plochy D06 pro parkování vozidel u firmy HAUK z původní rozlohy 0,33 ha na 0,3 ha.

Plochy mají stanoveny podmínky prostorového a plošného využití. Plochy zeleně lze umístit ve všech plochách s rozdílným funkčním využitím. Změnou č. 1 jsou vytvořeny podmínky pro pozvolný přechod zastavitelného území do volné krajiny.

Původně zamýšlené lokality ze Zadání Změny č. 1 ÚP I/2 a I/3 nebyly vymezeny také z důvodu ochrany hodnot krajinného rázu. Rovněž je respektována nezastavěná hrana Svatojosefského položení nad městem.

Změna č. 1 respektuje stávající koncepci uspořádání krajiny se střídáním ploch zemědělských a ploch smíšených nezastavěného území v prostoru Klůčku.

**Z hlediska vlivů na krajinný ráz se předkládané plochy Změny č. 1 ÚP jeví celkově jako přijatelné, za dodržení navržených opatření.**

### *6.3 Vlivy na ZCHÚ*

Na území města Police nad Metují se nachází ZCHÚ, dle zákona č. 114/1992 Sb., o ochraně přírody a krajiny, v platném znění. Do území spadá CHKO Broumovsko a dále NPR Broumovské stěny a NPP Polické stěny. Dotčené území města Police nad Metují leží ve III. zóně CHKO, kde nejsou podle zákona žádné zvláštní ochranné podmínky (platí v ní základní ochranné podmínky pro CHKO).

NPR Broumovské stěny a NPP Polické stěny ležící uvnitř I. zóny CHKO, nejsou Změnou č. 1 ÚP územně dotčeny.

**ÚZEMNÍ PLÁN POLICE NAD METUJÍ, ZMĚNA Č. 1***hodnocení vlivu koncepce na udržitelný rozvoj území*

PLOCHA ZMĚNY		VLIV	STAV VLIVU	VÝZNAMNOST VLIVU	KUMULACE, SEKUNDÁRNÍ VLIV ATD.
<b>Plochy bydlení – v rodinných domech – městské a příměstské - BI</b>					
<b>B43/1</b>	Velká Ledhuje	0	T	0	A
<b>B44/1</b>	Velká Ledhuje	0	T	0	A
<b>B45/1</b>	Police nad Metují	0	T	0	A
<b>B19</b>	Velká Ledhuje	0	T	0	A
<b>B29</b>	Velká Ledhuje	0	T	0	A
<b>Plochy smíšené obytné – venkovské - SV</b>					
<b>B46/1</b>	Pěkov	0	T	0	A
<b>Plochy výroby a skladování – nerušící výroba – VL</b>					
<b>V04/1</b>	Police nad Metují	0	T	0	A
<b>Plochy smíšené obytné – městské - SM</b>					
<b>B22</b>	Velká Ledhuje	0	T	0	A
<b>Plochy dopravní infrastruktury – silniční – DS</b>					
<b>D06</b>	Police nad Metují	0	T	0	A
<b>Nulová varianta</b>		0	T	0	

**Žádná z návrhových ploch neleží v územní kolizi s Národní přírodní rezervací Broumovské stěny a Národní přírodní památkou Polické stěny.**

**Lokality jsou situovány ve III. zóně CHKO. Vzhledem k charakteru a stanovenému funkčnímu využití nově vymezených zastavitelných ploch, vzhledem k situování města v CHKO Broumovsko a jeho současným potřebám rozvoje, lze očekávané vlivy na ZCHÚ označit za přijatelné.**

#### 6.4 Vlivy na lokality Natura 2000

Do správního území města Police nad Metují zasahují evropsky významné lokality EVL Broumovské stěny a EVL Metuje a Dřevíč a ptačí oblast PO Broumovsko.

**EVL Broumovské stěny (CZ0520518)** – s předměty ochrany 4030 Evropská suchá vřesovištěm, 8220 Chlasmofytická vegetace silikátových skalnatých svahů, 8310 jeskyně nepřístupné veřejnosti, 9110 Bučiny asociace Asperulo-fagetum,

**EVL Metuje – Dřevíč (CZ 0523280)** – s předmětem ochrany mihule potoční

**PO Broumovsko (CZ0521014)** – s předměty ochrany výr velký a sokol stěhovavý

Uvnitř PO Broumovsko je situována plocha pro bydlení (BI) B43/1.

**ÚZEMNÍ PLÁN POLICE NAD METUJÍ, ZMĚNA Č. 1***hodnocení vlivu koncepce na udržitelný rozvoj území*

S ohledem na charakter a umístění záměrů se neočekává, že by předkládaná Změna č. 1 ÚP mohla mít významný negativní vliv na předměty ochrany lokalit Natura 2000, nebo na jejich funkčnost a celistvost. **Dotčený orgán Agentura ochrany přírody a krajiny ČR, regionální pracoviště Východní Čechy, oddělení Správa CHKO Broumovsko vyloučil, na základě stanoviska č.j. 02227/VC/17 ze dne 17.5.2017 významný vliv Změny č. 1 na evropsky významné lokality a na vyhlášené ptačí oblast.**

**Vlivy Změny č. 1 ÚP na lokality soustavy Natura 2000 jsou nulové.**

**6.5 Vlivy na ÚSES**

V území města Police nad Metují jsou vymezeny skladebné prvky ÚSES na nadregionální a regionální úrovni. Kostru ekologické stability krajiny doplňují prvky na lokální úrovni.

- nadregionální biokoridor K 94 B
- regionální biocentra RBC 528 Ostaš - Hejda - Rovný
- RBC 383 Broumovské stěny
- regionální biokoridory RK762
- RK764
- RK H038

PLOCHA ZMĚNY		VLIV	STAV VLIVU	VÝZNAMNOST VLIVU	KUMULACE, SEKUNDÁRNÍ VLIV ATD.
<b>Plochy bydlení – v rodinných domech – městské a příměstské - BI</b>					
<b>B43/1</b>	Velká Ledhujce	0	T	0	A
<b>B44/1</b>	Velká Ledhujce	0	T	0	A
<b>B45/1</b>	Police nad Metují	0	T	0	A
<b>B19</b>	Velká Ledhujce	0	T	0	A
<b>B29</b>	Velká Ledhujce	0	T	0	A
<b>Plochy smíšené obytné – venkovské - SV</b>					
<b>B46/1</b>	Pěkov	0	T	0	A
<b>Plochy výroby a skladování – nerušící výroba – VL</b>					
<b>V04/1</b>	Police nad Metují	0	T	0	A
<b>Plochy smíšené obytné – městské - SM</b>					
<b>B22</b>	Velká Ledhujce	0	T	0	A
<b>Plochy dopravní infrastruktury – silniční – DS</b>					
<b>D06</b>	Police nad Metují	0	T	0	A
<b>Nulová varianta</b>		0	T	0	



## ÚZEMNÍ PLÁN POLICE NAD METUJÍ, ZMĚNA Č. 1

hodnocení vlivu koncepce na udržitelný rozvoj území

Na základě prověřování ploch bylo zjištěno, že lokality ze Zadání Změny č. 1 ÚP I/2 a I/3 leží v územní kolizi s vymezeným skladebným prvkem ÚSES (návrh LBK03). Tyto lokality nebyly vzhledem ke snaze o maximální možnou míru respektování ÚSES a dalších přírodních hodnot Změnou č. 1 ÚP vymezeny.

Návrhová plocha V04/1 je vymezena mimo území ÚSES.

**Vzhledem k charakteru vymezených zastavitelných ploch a jejich dostatečné vzdálenosti od stávajících skladebných prvků ÚSES lze označit vliv Změny č. 1 ÚP za nevýznamný.**

### 6.6 Vlivy na ZPF

S Návrhem Změny č. 1 ÚP jsou spojeny nároky na zábor ZPF. Uvedené výměry záborů jsou maximální a vyjadřují celou rozlohu ploch změn (zastavitelných ploch a ploch přestavby), která nemusí být při navazujících řízeních odňata.

Zábor ZPF pro zastavitelné plochy je lokalizován výhradně v návaznosti na zastavěné území, nejsou ponechány okrajové zbytkové plochy bez možnosti obhospodařování.

Návrh Změny č. 1 ÚP vychází z možností řešeného území - tj. struktury zastavěného území, dostupnosti dopravní a technické infrastruktury, sociálně-ekonomických předpokladů a reálných požadavků obce na další rozvoj. Při návrhu lokalit určených k zastavění byly upřednostňovány půdy s nižší třídou ochrany. Byl hledán optimální poměr mezi potřebami plošného rozvoje a ochranou ZPF. Zabírány jsou půdy II., III. a V. třídy ochrany ZPF. Půdy v řešeném území jsou produkčně málo významné.

Pro Změnou č. 1 nově vymezené a rozšiřované je potřeba souhlasu orgánu ZPF s vynětím **1,4361 ha** zemědělské půdy (v zastavěném území 0,6828 ha, tzn. cca 48 %).

Z toho zastavitelné plochy:

- pro plochy bydlení v rodinných domech – městské a příměstské (BI) 0.9050 ha (v ZU 0.6547 ha)
- pro plochy výroby a skladování - nerušící výroba (VL) 0.2600 ha (v ZÚ 0.0281 ha)
- pro plochy smíšené obytné - venkovské (SV) 0.2711 ha

V rámci kompenzace záboru ploch ZPF je ve Změně č. 1 zmenšována zastavitelná plocha **B19** pro bydlení v rodinných domech – městské a příměstské (BI) o 0,5563 ha, z toho **0,5563 ha** zemědělské půdy v II. třídě ochrany. Část vyjímaná ze zastavitelné plochy B19 je Změnou č. 1 dle skutečného stavu vymezena jako stávající plocha *smíšená nezastavěného území s funkcí přírodní a zemědělskou (NSpz)* a zároveň je na dotčené ploše vymezena plocha územní rezervy R04/1 Územní rezerva pro rozvoj bydlení na západním svahu Klůčku nad Bukovicí.

**ÚZEMNÍ PLÁN POLICE NAD METUJÍ, ZMĚNA Č. 1**

hodnocení vlivu koncepce na udržitelný rozvoj území

PLOCHA ZMĚNY		VLIV	STAV VLIVU	VÝZNAMNOST VLIVU	KUMULACE, SEKUNDÁRNÍ VLIV ATD.
<b>Plochy bydlení – v rodinných domech – městské a příměstské - BI</b>					
<b>B43/1</b>	Velká Ledhuje	_*	T	_*	A
<b>B44/1</b>	Velká Ledhuje	_*	T	_*	A
<b>B45/1</b>	Police nad Metují	_*	T	_*	A
<b>B19</b>	Velká Ledhuje	_*	T	_*	A
<b>B29</b>	Velká Ledhuje	_*	T	_*	A
<b>Plochy smíšené obytné – venkovské - SV</b>					
<b>B46/1</b>	Pěkov	_*	T	_*	A
<b>Plochy výroby a skladování – nerušící výroba – VL</b>					
<b>V04/1</b>	Police nad Metují	_*	T	_*	A
<b>Plochy smíšené obytné – městské - SM</b>					
<b>B22</b>	Velká Ledhuje	0	T	0	A
<b>Plochy dopravní infrastruktury – silniční – DS</b>					
<b>D06</b>	Police nad Metují	0	T	0	A
<b>Nulová varianta</b>		0	T	0	

Tab. č. 5.: Zábory ZPF v k.ú. Police nad Metují:

lokality	funkční využití	celkový zábor ZPF (ha)	V zast. území (ha)	pozemek (p.p.č.)	BPEJ	výměra (ha)	třída ochrany	druh pozemku
B45/1	BI	0.5669	0.5669	306/1	72544	0.3215	V.	TTP
					74068	0.0064	V.	TTP
					75001	0.2390	III.	TTP
V04/1	VL	0.2600	0.0281	993/8	72544	0.0281	V.	zahrada
				993/15				ostatní plocha
				1036/2	72544	0.2319	V.	TTP
				1163/12				ostatní plocha
				1261				ostatní plocha

## ÚZEMNÍ PLÁN POLICE NAD METUJÍ, ZMĚNA Č. 1

hodnocení vlivu koncepce na udržitelný rozvoj území

Tab. č. 6: Zábory ZPF v k.ú. Velká Ledhuje:

lokality	funkční využití	celkový zábor ZPF (ha)	V zast. území (ha)	pozemek (p.p.č.)	BPEJ	výměra (ha)	třída ochrany	druh pozemku
B43/1	BI	0.2503	0	616/1	74078	0.0055	V	TTP
				616/2	74078	0.0570	V.	TTP
				616/3	74078	0.1646	V.	TTP
				616/4	74078	0.0232	V.	TTP
B44/1	BI	0.0878	0.0878	966/24	72544	0.0878	V.	zahrada
				966/55				ostatní plocha

Tab. č.7: Zábory ZPF v k.ú. Pěkov:

lokality	funkční využití	celkový zábor ZPF (ha)	V zast. území (ha)	pozemek (p.p.č.)	BPEJ	výměra (ha)	třída ochrany	druh pozemku
B46/1	SV	0.2711	0	376/3	74089	0.2711	V.	TTP

Tab. č.8: Kompenzace ploch ZPF ze zastavitelné plochy B19

lokality	funkční využití	celkový zábor ZPF (ha)	V zast. území (ha)	pozemek (p.p.č.)	BPEJ	výměra (ha)	třída ochrany	druh pozemku
B19	BI	0.5563	0	769/108	72501	0.5563	II.	omá půdy

### Slovní vysvětlení zjištěných vlivů:

#### Plochy pro bydlení – v rodinných domech – městské a příměstské – BI

Plochy pro bydlení kladou nároky na zábor III. a V. třídy ochrany. V rámci kompenzace záboru ploch ZPF je ve Změně č. 1 zmenšována zastavitelná plocha **B19** pro bydlení v rodinných domech – městské a příměstské (BI) o 0,5563 ha, z toho **0,5563 ha** zemědělské půdy v II. třídě ochrany. Část vyjímána ze zastavitelné plochy B19 je Změnou č. 1 dle skutečného stavu vymezována jako stávající plocha *smíšená nezastavěného území s funkcí přírodní a zemědělskou (NSpz)* a zároveň je na dotčené ploše vymezována plocha územní rezervy R04/1. Územní rezerva pro rozvoj bydlení na západním svahu Klůčku nad Bukovicí.

#### Plochy smíšené obytné – venkovské – SV

Plocha B46/1 v k.ú. Pěkov klade nároky na zábor půd V. třídy ochrany ZPF.

#### Plochy smíšené obytné – městské – SM

Plocha neklade nároky na ZPF. Parcela nemá evidované BPEJ.

#### Plochy výroby a skladování – nerušící výroba – VL

Plocha výroby V04/1 v k.ú. Police nad Metují představuje nároky na zábor půd V. třídy ochrany ZPF.

## ÚZEMNÍ PLÁN POLICE NAD METUJÍ, ZMĚNA Č. 1

hodnocení vlivu koncepce na udržitelný rozvoj území

### Plochy dopravní infrastruktury – silniční – místní komunikace a parkoviště – DS

Změna č. 1 ÚP zmenšuje rozlohu plochy D06 pro parkování vozidel u firmy HAUK z původní rozlohy 0,33 ha na 0,3 ha. Plocha je vymezena na půdách V. třídy ochrany ZPF.

**Zábor ZPF představuje z hlediska návrhu Změny č. 1 ÚP nepříznivý dopad koncepce na životní prostředí. Vzhledem k produkčním schopnostem půd v území města Police nad Metují, které jsou málo významné, lze identifikované vlivy označit, taktéž vzhledem k potřebám rozvoje území, za přijatelné.**

### 6.7 Vlivy na PUPFL

**Předmětná Změna č. 1 ÚP neklade nároky na zábor PUPFL.**

### 6.8 Vlivy na flóru, fauna a ekosystémy

Předmětné pozemky řešené Změnou č. 1 ÚP se nenachází v přírodně cenném území, s výskytem zvláště chráněných druhů rostlin a živočichů. Řešené území se nenachází v územní kolizi s lokalitami soustavy Natura 2000, ZCHÚ, či ÚSES.

Ze suchozemských ekosystémů dojde k narušení člověkem vytvořeného ekosystému pole, zájmové pozemky představují z velké části ornou půdu. V území se nevyskytují stabilní rostlinná společenstva, mimo okrajové části. Kromě hospodářských druhů se zde vyskytují různé druhy plevelných rostlin. Dále bude dotčen luční ekosystém. V ekosystému se vyskytují odpovídající živočišné druhy odpovídající daným stanovištním podmínkám. V blízkém okolí je dostatek náhradních obdobných biotopů, kam se mohou vyskytující se druhy přesunout.

Rovněž může dojít k narušení vodních ekosystémů ve vodotečích, jejichž kvalita může být narušena např. vypouštěním odpadních vod.

Změnou č. 1 ÚP nejsou dotčeny evidované lokality s výskytem chráněných druhů rostlin a živočichů.

Zábor PUPFL není Návrhem Změny č. 1 ÚP nárokován. Památné stromy nebudou dotčeny.

PLOCHA ZMĚNY		VLIV	STAV VLIVU	VÝZNAMNOST VLIVU	KUMULACE, SEKUNDÁRNÍ VLIV ATD.
<b>Plochy bydlení – v rodinných domech – městské a příměstské - BI</b>					
<b>B43/1</b>	Velká Ledhuje	_*	T	_*	A
<b>B44/1</b>	Velká Ledhuje	_*	T	_*	A
<b>B45/1</b>	Police nad Metují	_*	T	_*	A
<b>B19</b>	Velká Ledhuje	_*	T	_*	A
<b>B29</b>	Velká Ledhuje	_*	T	_*	A

**ÚZEMNÍ PLÁN POLICE NAD METUJÍ, ZMĚNA Č. 1***hodnocení vlivu koncepce na udržitelný rozvoj území*

PLOCHA ZMĚNY		VLIV	STAV VLIVU	VÝZNAMNOST VLIVU	KUMULACE, SEKUNDÁRNÍ VLIV ATD.
<b>Plochy smíšené obytné – venkovské - SV</b>					
<b>B46/1</b>	Pěkov	_*	T	_*	A
<b>Plochy výroby a skladování – nerušící výroba – VL</b>					
<b>V04/1</b>	Police nad Metují	_*	T	_*	A
<b>Plochy smíšené obytné – městské - SM</b>					
<b>B22</b>	Velká Ledhujka	_*	T	_*	A
<b>Plochy dopravní infrastruktury – silniční – DS</b>					
<b>D06</b>	Police nad Metují	_*	T	_*	A
<b>Nulová varianta</b>		0	T	0	

**Slovní vysvětlení zjištěných vlivů:**

Uplatněním koncepce Změny č. 1 ÚP a realizací záměrů v rámci návrhových ploch nedojde k zásahům do evidovaných lokalit s výskytem zvláště chráněných druhů rostlin a živočichů. Populace vyskytujících se druhů živočichů nebudou významně ovlivněny.

PUPFL nejsou návrhem ÚP dotčeny. Do 50 m ochranného pásma lesa jsou situovány plochy B43/1 a B46/1.

**Vlivy koncepce Změny č. 1 ÚP na flóru, faunu a ekosystémy se jeví jako mírně negativní s nutností dodržovat nástroje k ochraně životního prostředí a rovněž přijetí navržených opatření.**

*6.9 Vlivy na povrchovou a podzemní vodu*

Předmětným územím protéká potok Ledhujka, Dunajka a Hlavňovský potok. Ledhujka a Dunajka se vlévají do Metuje, která je přítokem Labe patřícím k úmoří Severního moře.

Území města Police nad Metují leží v CHOPAV Polická pánev.

Limitem území jsou také ochranná pásma vodních zdrojů.

Zásobování vodou je stabilizované, lokality budou zásobovány ze stávajících vodovodních řadů.

Odkanalizování je stabilizované. V rámci zastavitelných ploch bude řešeno hospodaření s dešťovými vodami tak, aby nedocházelo ke zhoršování odtokových poměrů.

**ÚZEMNÍ PLÁN POLICE NAD METUJÍ, ZMĚNA Č. 1***hodnocení vlivu koncepce na udržitelný rozvoj území*

PLOCHA ZMĚNY		VLIV	STAV VLIVU	VÝZNAMNOST VLIVU	KUMULACE, SEKUNDÁRNÍ VLIV ATD.
<b>Plochy bydlení – v rodinných domech – městské a příměstské - BI</b>					
<b>B43/1</b>	Velká Ledhuje	_*	T	_*	A
<b>B44/1</b>	Velká Ledhuje	_*	T	_*	A
<b>B45/1</b>	Police nad Metují	_*	T	_*	A
<b>B19</b>	Velká Ledhuje	_*	T	_*	A
<b>B29</b>	Velká Ledhuje	_*	T	_*	A
<b>Plochy smíšené obytné – venkovské - SV</b>					
<b>B46/1</b>	Pěkov	_*	T	_*	A
<b>Plochy výroby a skladování – nerušící výroba – VL</b>					
<b>V04/1</b>	Police nad Metují	_*	T	_*	A
<b>Plochy smíšené obytné – městské - SM</b>					
<b>B22</b>	Velká Ledhuje	_*	T	_*	A
<b>Plochy dopravní infrastruktury – silniční – DS</b>					
<b>D06</b>	Police nad Metují	0	T	0	A
<b>Nulová varianta</b>		0	T	0	

**Slovní vysvětlení zjištěných vlivů:**Plochy pro bydlení – v rodinných domech – městské a příměstské – BI

Plochy pro bydlení souvisí se zastavěním území a zhoršením stávajících odtokových podmínek v dané lokalitě. Obytné plochy rovněž vyžadují dodávku pitné vody, která bude vyřešena napojením na stávající vodovodní systém. Odpadní vody budou odvedeny do stávajícího kanalizačního systému. Odpadní vody mohou negativně ovlivnit kvalitu povrchových vod.

Plochy B43/1, B44/1, B45/1 leží v pásmu hygienické ochrany vod stupeň 2b – Polická křídová pánev.

Plochy smíšené obytné – venkovské – SV

Obytné plochy rovněž vyžadují dodávku pitné vody, která bude vyřešena napojením na stávající vodovodní systém. Na úrovni ÚP není přesně určen způsob nakládání s odpadními vodami, které bude produkovat plánovaná výstavba. Odpadní vody mohou negativně ovlivnit kvalitu povrchových vod.

Plocha B46/1 je vymezena pro venkovní jízďárnu pro koně, kde se neočekává významná potřeba vody jako vstupní suroviny. Plocha leží v pásmu hygienické ochrany vod stupeň 2b – Polická křídová pánev. Plocha rovněž leží v blízkosti toku Ledhujky a její nivy.

## **ÚZEMNÍ PLÁN POLICE NAD METUJÍ, ZMĚNA Č. 1**

*hodnocení vlivu koncepce na udržitelný rozvoj území*

### Plochy smíšené obytné – městské – SM

U plochy B22 došlo ke zvětšení rozsahu z 0,57 ha na 0,65 ha. Spotřeba vody stejně jako produkce odpadních vod a odtokové poměry budou tedy oproti rozsahu původně vymezené plochy ve stávajícím ÚP zvětšeny.

Obytné plochy rovněž vyžadují dodávku pitné vody, která bude vyřešena napojením na stávající vodovodní systém. Na úrovni ÚP není přesně určen způsob nakládání s odpadními vodami, které bude produkovat plánovaná výstavba. Odpadní vody mohou negativně ovlivnit kvalitu povrchových vod.

### Ploch výroby a skladování – nerušící výroba – VL

Plocha může souviset se zhoršením přirozených retenčních schopností krajiny. Přímé znečištění podzemních či povrchových vod hrozí pouze při případných havarijních stavech týkajících se technologie výroby a budou následně ošetřeny v souladu s platnou legislativou např. vypracováním havarijních plánů dle vodního zákona.

Plocha V04/1 leží taktéž v pásmu hygienické ochrany vod stupeň 2b – Polická křídová pánev.

### Plochy dopravní infrastruktury – silniční – místní komunikace a parkoviště – DS

Změna č. 1 ÚP zmenšuje rozlohu plochy D06 pro parkování vozidel u firmy HAUK z původní rozlohy 0,33 ha na 0,3 ha. Zmenšuje se tedy zastavěná část, a tudíž se zmírňují dopady této plochy na odtokové poměry v území.

**Předpokládané vlivy Změny č. 1 ÚP na kvalitu povrchových a podzemních vod lze označit celkově za přijatelné.**

### *6.10 Vlivy na dopravní infrastrukturu*

Koncepce dopravní infrastruktury není Změnou č. 1 ÚP Police nad Metují měněna.

Změna č. 1 nenavrhuje nové plochy dopravní infrastruktury. Došlo pouze ke zmenšení rozlohy plochy parkoviště D06 z 0,33 ha na 0,3 ha.

Navrhované zastavitelné plochy B43/1, B44/1 a B46/1 budou obsluhovány ze stávajících komunikací, zastavitelná plocha V04/1 je součástí areálu fy. Hauk s.r.o. a bude obsluhována z manipulačních ploch areálu. Využití zastavitelné plochy B45/1 je podmíněno realizací dopravního napojení, a to z ulice U Lesovny.

**Předkládaná koncepce Změny č. 1 ÚP má na dopravní infrastrukturu nevýznamný vliv.**

### *6.11 Vlivy na hmotné statky, kulturní památky a architektonické a archeologické dědictví*

Hmotný majetek a kulturní památky předmětného území nejsou ÚP dotčeny.

Území města Police nad Metují je považováno za území s archeologickými nálezy. Některé z ploch jsou vymezeny v územní kolizi s územím archeologických nálezů I. a II. kategorie (plocha B43/1, B44/1, B46/1).

V případě odkrytí míst archeologických nálezů, budou kontaktovány příslušné subjekty a bude proveden záchranný archeologický průzkum.

## ÚZEMNÍ PLÁN POLICE NAD METUJÍ, ZMĚNA Č. 1

hodnocení vlivu koncepce na udržitelný rozvoj území

Architektonické charakteristiky území nebudou Změnou č. 1 ÚP dotčeny.

**Z hlediska možných dopadů Změny č. 1 ÚP na hmotné statky, kulturní památky a architektonické či archeologické dědictví předmětného území lze předkládanou koncepcí Změny č. 1 ÚP považovat za přijatelnou.**

### 6.12 Vlivy na obyvatelstvo a lidské zdraví

Z hlediska možných dopadů Změny č. 1 ÚP na obyvatelstvo a lidské zdraví lze hodnotit koncepci vzhledem k více dílčím vlivům. Ty zahrnují ovlivnění přírodních charakteristik a kvality životního prostředí v souvislosti s dopadem na jednotlivé složky přírody, které společně jako celek determinují kvalitu přírodních hodnot v území a vytvářejí tak jeden ze základních předpokladů pro lidské zdraví.

Dalším aspektem je ovlivnění demografického rozvoje a spokojenosti obyvatelstva vzhledem k posílení a rozvoji ploch pro bydlení, rekreaci, občanskou vybavenost, podnikání a pracovní příležitosti, čímž dochází ke zkvalitnění životního prostředí v souvislosti s ekonomickými a sociálními možnostmi území.

Vlivy na lidské zdraví jsou problematicky hodnotitelné, neboť jejich posuzování nezahrnuje pouze porovnávání předpokládaných hladin hluku, emisí znečišťujících látek atd. s legislativně stanovenými limity, ale také by mělo zohlednit obtížně stanovitelné subjektivní pocity obyvatel (faktor pohody), a to především u citlivých skupin populace (děti, senioři). Vlivy na obyvatelstvo jsou dány také zohledněním soukromých a veřejných zájmů na rozvoj území při zohlednění jeho společenského a hospodářského potenciálu. Celkově souvisí s rozvojem území, které přispívá k vyváženému progresu obce, efektivně využívá všech silných stránek a charakteristik území, s ohledem na jeho přírodní hodnoty a limity. S uplatněním návrhových ploch souvisí vznik chráněných venkovních prostor staveb (plochy pro rodinné domy) dle definicí zákona č. 258/2000 Sb., o ochraně zdraví, v platném znění, v souvislosti s negativním vlivem hluku na lidské zdraví. Problematika hlukového zatížení bude případně podrobněji řešena při upřesnění konkrétních záměrů např. v rámci procesu EIA.

PLOCHA ZMĚNY		VLIV	STAV VLIVU	VÝZNAMNOST VLIVU	KUMULACE, SEKUNDÁRNÍ VLIV ATD.
<b>Plochy bydlení – v rodinných domech – městské a příměstské - BI</b>					
<b>B43/1</b>	Velká Ledhuje	+*	T	+*	A
<b>B44/1</b>	Velká Ledhuje	+*	T	+*	A
<b>B45/1</b>	Police nad Metují	+*	T	+*	A
<b>B19</b>	Velká Ledhuje	+*	T	+*	A
<b>B29</b>	Velká Ledhuje	+*	T	+*	A
<b>Plochy smíšené obytné – venkovské - SV</b>					
<b>B46/1</b>	Pěkov	+*	T	+*	A



**ÚZEMNÍ PLÁN POLICE NAD METUJÍ, ZMĚNA Č. 1***hodnocení vlivu koncepce na udržitelný rozvoj území*

PLOCHA ZMĚNY		VLIV	STAV VLIVU	VÝZNAMNOST VLIVU	KUMULACE, SEKUNDÁRNÍ VLIV ATD.
<b>Plochy výroby a skladování – nerušící výroba – VL</b>					
<b>V04/1</b>	Police nad Metují	+*	T	+*	A
<b>Plochy smíšené obytné – městské - SM</b>					
<b>B22</b>	Velká Ledhuje	+*	T	+*	A
<b>Plochy dopravní infrastruktury – silniční – DS</b>					
<b>D06</b>	Police nad Metují	0	T	0	A
<b>Nulová varianta</b>		0	T	0	

**Slovní vysvětlení zjištěných vlivů:**Plochy pro bydlení – v rodinných domech – městské a příměstské – BI

Plochy pro bydlení rozvíjí možnost bydlení v obci a rozvoj optimálních podmínek pro udržení, či zmlazení a navýšení obyvatelstva v území.

Plochy smíšené obytné – venkovské – SV

Plocha pro venkovní jízďárnu pro koně vytváří podmínky pro aktivní trávení volného času, tím může přispívat k pozitivnímu vlivu na lidské zdraví.

Plochy smíšené obytné – městské – SM

Plochy pro bydlení rozvíjí možnost bydlení v obci a rozvoj optimálních podmínek pro udržení, či zmlazení a navýšení obyvatelstva v území.

Plochy výroby a skladování – nerušící výroba – VL

V rámci plochy V04/1 je možný hospodářský rozvoj území a zvýšení pracovních příležitostí.

Plochy dopravní infrastruktury – silniční – místní komunikace a parkoviště – DS

Změna č. 1 ÚP zmenšuje rozlohu plochy D06 pro parkování vozidel u firmy HAUK z původní rozlohy 0,33 ha na 0,3 ha. Vliv řešení této plochy není významný.

Zastavitelná plocha B43/1 ležící na hranici správního území Police nad Metují navazuje na zastavěné území na správním území obce Suchý Důl.

**Očekávané vlivy koncepce Změny č. 1 ÚP na obyvatelstvo a lidské zdraví lze celkově vyhodnotit jako pozitivní z pohledu možností demografického vývoje, v souvislosti s rozvojem možností bydlení a rekreace a zkvalitněním vnitřního prostředí obce v rámci doplnění sídelní zeleně v plochách s rozdílným funkčním využitím. Taktéž v souvislosti s rozvojovými podmínkami pro podnikání a pracovní příležitosti.**

## ÚZEMNÍ PLÁN POLICE NAD METUJÍ, ZMĚNA Č. 1

hodnocení vlivu koncepce na udržitelný rozvoj území

### CELKOVÉ ZHODNOCENÍ JEDNOTLIVÝCH PLOCH ZMĚN

Pro hodnocení je použito následující stupnice:

+1 potenciálně pozitivní vliv plochy na složku ŽP

0 potenciálně nulový nebo minimální vliv plochy na složku ŽP (velmi malý rozsah)

1 potenciálně negativní vliv plochy na složku ŽP (přímý i nepřímý, lokální)

2 potenciálně významný negativní vliv plochy na složku ŽP (velký rozsah)

PLOCHA ZMĚNY	OVZDUŠÍ A KLIMA	KRAJINA, PŘÍRODNÍ PARK	ZCHÚ	NATURA 2000	ÚSES	ZPF	PUPFL	FLÓRA, FAUNA	VODA	OBYVATELSTVO	CELKOVÉ HODNOCENÍ
B43/1	1	1	0	1	0	1	0	1	1	1 +	1
B44/1	1	0	0	0	0	1	0	1	1	1 +	0
B45/1	1	0	0	0	0	1	0	1	1	1 +	0
B46/1	0	0	0	0	0	1	0	1	1	1 +	0
V04/1	1	0	0	0	0	1	0	1	1	1 +	0
B19	1	0	0	0	0	1	0	1	1	1 +	0
B22	1	1	0	0	0	0	0	1	1	1 +	0
B29	1	0	0	0	0	1	0	1	1	1 +	0
D06	1	0	0	0	0	1	0	1	0	1 +	0

Nově vymezené plochy byly navrhovány na základě Zadání Změny č. 1 ÚP, s ohledem na rozvojové potřeby města, individuální požadavky, požadavky prověření možností území, aktuální trend a efektivnost v hospodárném využívání území, stejně jako s ohledem na stávající přírodní a další limity a charakteristiky území.

Návrhové plochy byly vymezovány z komplexního pohledu, se snahou o logické a efektivní využívání dané lokality, v návaznosti na stávající urbanistickou kompozici města a architektonické a krajinné charakteristiky území

Ze Zadání nebyly řešeny plochy I2 a I/3 týkající se pozemků p.č. 300/4, 384/2, 384/8 a 384/12 v k.ú. Police nad Metují a p.č. 406 v k.ú. Police nad Metují. Z důvodu jejich předběžného zhodnocení a zjištěných potencionálních negativních vlivů na složky ŽP nebyly v rámci Změny č. 1 vymezeny jako zastavitelné plochy.

Návrh Změny č.1 ÚP je zpracován v jedné variantě řešení.

## ÚZEMNÍ PLÁN POLICE NAD METUJÍ, ZMĚNA Č. 1

hodnocení vlivu koncepce na udržitelný rozvoj území

### 7 Porovnání zjištěných nebo předpokládaných kladných a záporných vlivů podle jednotlivých variant řešení a jejich zhodnocení. Srozumitelný popis použitelných metod vyhodnocení včetně jejich omezení.

OČEKÁVANÉ VLIVY NA:	PŘEDKLÁDANÁ VARIANTA	NULOVÁ VARIANTA	POZNÁMKA
Udržitelný rozvoj území	+	0	<p>Realizace Změny č. 1 ÚP povede k posílení pilířů udržitelného rozvoje území obce. Pozitivní příspěvek lze definovat především v podpoře dvou pilířů – ekonomického a sociálního, za udržení dobrého stavu pilíře environmentálního. Sociální a ekonomický pilíř jsou v dotčeném území na dobré úrovni, environmentální pilíř je hodnocen negativně.</p> <p>I z tohoto důvodu nebyly ze Zadání převzaty lokality I/2 a I/3, neboť jejich konflikt se zájmy ochrany přírody byl vyhodnocen z hlediska udržitelného rozvoje území jako nepřijatelný, rovněž s důrazem na maximální možnou míru respektování přírodních hodnot v území (nejvýznamnější se v předběžném hodnoceníjevila územní kolize se skladebnými prvky ÚSES na lokální úrovni).</p> <p>Rozvojové plochy pro bydlení jsou navrženy s ohledem na potřeby města Police nad Metují, které se potýká se zpomalenou výstavbou, a rovněž s ohledem na žádoucí vytvoření podmínek pro demografický nárůst a zmlazení obyvatelstva v obci. V rámci Změny č. 1 ÚP jsou vytvářeny podmínky taktéž pro rozvoj podnikání a zvýšení pracovních příležitostí. Přírodní charakteristiky se snaží Změna č. 1 ÚP do maximální možné míry zohlednit, při potřebě vyváženého rozvoje obce a zachování cenných přírodních charakteristik dotčeného území. Koncepce Změny č. 1 ÚP podporuje strategii vyváženého rozvoje obce s ohledem na přírodní hodnoty a limity území.</p>
Krajinný ráz	±*	0	<p>Koncepce Změny č. 1 ÚP respektuje stávající charakter krajiny. Zastavitelné plochy pro bydlení jsou vymežovány v návaznosti na již zastavěnou část obce. U plochy B29 se oproti stávajícímu stavu snižuje výměra, z důvodu částečné realizace. Plocha výroby V04/1 leží v zastavěné části obce a navazuje na již</p>

## ÚZEMNÍ PLÁN POLICE NAD METUJÍ, ZMĚNA Č. 1

hodnocení vlivu koncepce na udržitelný rozvoj území

OČEKÁVANÉ VLIVY NA:	PŘEDKLÁDANÁ VARIANTA	NULOVÁ VARIANTA	POZNÁMKA
			<p>funkční stávající a prosperující průmyslový areál firmy HAUK, pro niž jsou současné kapacity nedostačující. V rámci podmínek stanoveného funkčního využití ploch je u ploch BI povolena zástavba nebytového charakteru do 500 m<sup>2</sup>, novou zástavbu na rozhraní volné krajiny lze umísťovat minimálně 10 m od hranice volné krajiny a místa určeného k zástavbě – stejně tak u ploch SM a VL. Podmínky prostorového uspořádání jsou rovněž stanoveny pro plochy SV B46/1 - nově vymezená plocha má sloužit pouze k výstavbě venkovní jízdní dráhy pro koně.</p> <p>Stávající krajinné charakteristiky a dominanty nebudou uplatněním Změny č. 1 ÚP narušeny, krajinná kompozice města nebude narušena. Význam kulturních a přírodních dominant bude zachován. Urbanistická struktura území bude respektována.</p>
Prostupnost krajiny	+	0	Biologická prostupnost území bude rozvíjena doplněním sídelní zeleně v rámci ploch s rozdílným funkčním využitím. Rovněž jsou vytvořeny podmínky pro stabilizaci a posílení funkčnosti ÚSES.
Krajinný pokryv	-*	0	Co se týče krajinného pokryvu, dotčeny jsou plochy zahrnující především ornou půdu a TTP. Lesní porosty nejsou předkládanou koncepcí dotčeny.
Natura 2000	0	0	Dotčený orgán Agentura ochrany přírody a krajiny ČR, regionální pracoviště Východní Čechy, oddělení Správa CHKO Broumovsko <b>vyloučil</b> , na základě stanoviska č.j. 02227/VC/17 ze dne 17.5.2017 významný vliv Změny č. 1 na evropsky významné lokality a na vyhlášené ptačí oblast.
ZCHÚ	-*	0	<p>Město Police nad Metují je situováno ve III. zóně CHKO Broumovsko. Vzhledem k charakteru, lokalizaci a rozsahu vymezených ploch a současně vzhledem k rozvojovým potřebám obce lze označit vymezené plochy za přijatelné.</p> <p>Z maloplošných ZCHÚ se v území vyskytují NPR Broumovské stěny a NPP Polické stěny. Návrhové plochy nejsou s těmito chráněnými lokalitami v územní kolizi. A rovněž se neočekává nepřímé ovlivnění.</p>

## ÚZEMNÍ PLÁN POLICE NAD METUJÍ, ZMĚNA Č. 1

hodnocení vlivu koncepce na udržitelný rozvoj území

OČEKÁVANÉ VLIVY NA:	PŘEDKLÁDANÁ VARIANTA	NULOVÁ VARIANTA	POZNÁMKA
ÚSES	±*	0	Současná síť skladebných prvků ÚSES je do maximální možné míry respektována a rozvíjena. Změnou č. 1 nejsou skladebné prvky ÚSES dotčeny. Vymezené plochy jsou lokalizovány mimo ÚSES. Lokality 1/2 a 1/3 nebyly do Změny č. 1 ÚP ze Zadání převzaty, neboť byly situovány do územní kolize s ÚSES. Plocha výroby V04 /1 je navržena mimo hranice vymezeného lokálního biocentra LBC12.
Památné stromy	0	0	Na území města Police nad Metují nejsou evidovány památné stromy.
VKP	-*	0	V území není registrovaný VKP. Změnou č. 1 ÚP může být dotčen tok Ledhujky a její niva, které představují VKP ze zákona. Tento vliv je však akceptovatelný. VKP ze zákona nebudou návrhovými plochami významně dotčeny.
Fauna a flóra	-*	0	Uplatněním koncepce ÚP a realizací záměrů v rámci návrhových ploch nedojde k zásahům do evidovaných lokalit s výskytem zvláště chráněných druhů rostlin a živočichů. Populace vyskytujících se druhů živočichů nebudou významně ovlivněny.
Dešťová voda	±*	0	Návrhem zastavitelných ploch budou ovlivněny přirozené retenční schopnosti území, odtokové poměry by však neměly být významně negativně dotčeny. Změna č. 1 ÚP vytváří podmínky pro zvýšení přirozených retenčních schopností v krajině doplněním sídelní zeleně v území.
Vodní zdroje	-*	0	Vymezené plochy rovněž vyžadují dodávku pitné vody, která bude vyřešena napojením na stávající vodovodní systém.
Povrchová voda	-*	0	Kvalita povrchových vod může být negativně ovlivněna v souvislosti se zvýšenou produkcí odpadních vod v rámci provozu konkrétních záměrů odpovídajícím stanovenému funkčnímu využití vymezených ploch. Jedná se především o kvalitu vody v potocích Ledhujka, Dunajka a Hlavňovský potok.  V blízkosti toku Ledhujky a její nivy je situována plocha SV B46/1.
Prameniště	0	0	
Podzemní voda	0*	0	Negativní ovlivnění kvality podzemních vod se nepředpokládá.

## ÚZEMNÍ PLÁN POLICE NAD METUJÍ, ZMĚNA Č. 1

hodnocení vlivu koncepce na udržitelný rozvoj území

OČEKÁVANÉ VLIVY NA:	PŘEDKLÁDANÁ VARIANTA	NULOVÁ VARIANTA	POZNÁMKA
Ochranná pásma vodních zdrojů	-*	0	Některé z návrhových ploch zasahují do pásma hygienické ochrany vodního zdroje Polická křída, stupeň 2b.
Odpadní voda	+*	0	ÚP respektuje stávající stabilizovaný kanalizační systém. Lokality budou na tento systém napojeny. U lokality B43/1 lze dočasně připustit řešení odpadních vod prostřednictvím DČOV.
Záplavová území	0	0	Ve vymezené oblasti města Police nad Metují není stanoveno záplavové území.
CHOPAV	-*	0	Řešené území leží v CHOPAV Polická pánev.
Vodovod	0	0	ÚP respektuje současný systém zásobování pitnou vodou z místního vodovodu. Navrhované lokality budou napojeny na stávající vodovodní řad.
ZPF	-*	0	Zábory ZPF se týkají všech II., III. a V. třídy ochrany ZPF. Na území města Police nad Metují se nachází produkčně podprůměrné půdy. Pro Změnou č. 1 nově vymezené a rozšiřované je potřeba souhlasu orgánu ZPF s vynětím <b>1,4361 ha</b> zemědělské půdy (v zastavěném území 0,6828 ha, tzn. cca 48 %). Z toho zastavitelné plochy: - pro plochy bydlení v rodinných domech – městské a příměstské (BI) 0.9050 ha (v ZU 0.6547 ha) - pro plochy výroby a skladování - nerušící výroba (VL) 0.2600 ha (v ZÚ 0.0281 ha) - pro plochy smíšené obytné - venkovské (SV) 0.2711 ha V rámci kompenzace záboru ploch ZPF je ve Změně č. 1 zmenšována zastavitelná plocha <b>B19</b> pro bydlení v rodinných domech – městské a příměstské (BI) o 0,5563 ha, z toho <b>0,5563 ha</b> zemědělské půdy v II. třídě ochrany.
PUPFL	0	0	PUPFL nejsou návrhem Změny č. 1 ÚP dotčeny. Dotčeno může být 50 m ochranné pásmo lesa, a to plochami B43/1 a B46/1. Změna č. 1 nenavrhuje nové lesní plochy.
Horninové prostředí	0	0	
Geomorfologie	0	0	
Geologie	0	0	
Chráněná ložisková území	0	0	CHLÚ nejsou návrhem Změny č. 1 ÚP dotčena.

## ÚZEMNÍ PLÁN POLICE NAD METUJÍ, ZMĚNA Č. 1

hodnocení vlivu koncepce na udržitelný rozvoj území

OČEKÁVANÉ VLIVY NA:	PŘEDKLÁDANÁ VARIANTA	NULOVÁ VARIANTA	POZNÁMKA
Sesuvná území	-*	0	Území města Police nad Metují se potýká s hrozbou sesuvů půdy. Na lokalitě pro vymezení plochy B46/1 je potenciálně sesuvné území.
Klima	0	0	
Ovzduší	±*	-	Negativní vliv na stávající kvalitu ovzduší mají návrhové plochy pro dopravní infrastrukturu. V souvislosti s návrhovými plochami pro bydlení a rekreaci dojde k vytvoření podmínek pro vznik nových zdrojů znečištění ovzduší, včetně domácích lokálních topenišť. Rozvojová plocha výroby zakládá rámec pro vznik nových (i vyjmenovaných) zdrojů znečištění ovzduší.
Obyvatelstvo	+*	-	Pozitivní vliv představují především rozvojové plochy pro bydlení. Přínosem jsou také plochy pro rozvoj podnikatelských aktivit, v rámci nichž dojde k nárůstu pracovních příležitostí.
Lidské zdraví	±*	0	Pozitivní vliv představuje podpora bydlení a vytvoření nových pracovních míst v rámci rozšíření areálu firmy HAUK.  Negativně se uplatnění Změny č. 1 ÚP projeví snížením faktoru pohody při realizaci stavebních prací. Dočasné zvýšení hluku a prašnosti. V rámci Změny č. 1 ÚP nejsou navrhovány plochy, které by umožňovaly rozvoj těžkého průmyslu a aktivit souvisejících s významným znečištěním ovzduší a snížením kvality životního prostředí pro obyvatele.
Hluk	-*	0	Vlivem uplatnění Změny č. 1 ÚP mohou být vytvořeny podmínky pro realizaci nových zdrojů hluku především v rámci rozvoje ploch pro výrobu a plochy dopravní infrastruktury.
Historické památky	0	0	Nemovité kulturní památky jsou respektovány, v jejich blízkosti nejsou navržena zastavitelná území, s ohledem na zachování autenticity. Rovněž je respektováno historické jádro města, které je Městskou památkovou zónou.
Archeologické nálezy	+	0	Území města Police nad Metují je územím archeologických nálezů. Pokud budou během realizace staveb zjištěny archeologické nálezy, je povinností stavitele tuto skutečnost ohlásit na Archeologický ústav AV a provést na lokalitě záchranný archeologický průzkum.

**ÚZEMNÍ PLÁN POLICE NAD METUJÍ, ZMĚNA Č. 1***hodnocení vlivu koncepce na udržitelný rozvoj území*

OČEKÁVANÉ VLIVY NA:	PŘEDKLÁDANÁ VARIANTA	NULOVÁ VARIANTA	POZNÁMKA
Energetické zdroje	-*	0	Změna č. 1 ÚP respektuje stávající elektroenergetický systém města. Navržené plochy budou napojeny na stávající síť.
Technická infrastruktura	0	0	Změny č. 1 ÚP respektuje stávající systém technické infrastruktury a připouští její rozvoj v rámci ploch s rozdílným způsobem využití. Nové plochy technické infrastruktury nejsou navrhovány.
Silniční doprava	+*	0	Změna č. 1 ÚP vymezuje plochu dopravní infrastruktury D06, plochu pro parkování u firmy HAUK
Železniční doprava	0	0	
Cyklodoprava	0	0	
Rekreace	+*	0	Rekreační potenciál obce není návrhem Změny č. 1 ÚP významně ovlivněn. Mírný vliv lze očekávat v souvislosti s návrhovou plochou B46/1 pro vybudování venkovní jízdrny pro koně, která může znamenat rozvoj podmínek pro agroturistiku.
Nakládání s odpady	0	0	ÚP respektuje stávající systém nakládání s odpady.
Výrobní zóny	+	0	Změna č. 1 ÚP vytváří podmínky pro rozvoj podnikatelských aktivit v souvislosti s návrhovou plochou VL (plochy výroby a skladování – lehká výroba) V04/1 v k.ú. Police nad Metují pro rozšíření areálu firmy HAUK v severní části Vymezením této plochy naplňuje Změna č. 1 ÚP předpoklady pro hospodářský rozvoj území a rozvoj pracovních příležitostí.
Ekonomika	+	0	Rozvoj ploch pro výrobu (rozšíření firmy HAUK – výroba dílů pro automobilový průmysl) vytváří podmínky pro rozvoj hospodářského růstu a ekonomiky v obci.

Vyhodnocení vlivů předkládané koncepce Změny č. 1 ÚP na udržitelný rozvoj území a na životní prostředí bylo provedeno ve znění přílohy stavebního zákona č. 183/2006 Sb., v platném znění, resp. dle § 10i zákona č. 100/2001 Sb., o posuzování vlivů na životní prostředí, ve znění pozdějších předpisů.



## **8 Popis navrhovaných opatření pro předcházení, snížení nebo kompenzaci všech zjištěných nebo předpokládaných závažných záporných vlivů na životní prostředí**

V průběhu zpracování hodnocení SEA a na základě zjištěné míry dopadů řešené koncepce na jednotlivé dílčí složky životního prostředí a lidské zdraví nebyly identifikovány závažné záporné vlivy, které by vyžadovaly navržení opatření pro jejich předcházení, snížení nebo kompenzaci.

Zpracovatel hodnocení SEA tudíž žádná opatření pro tyto účely nenavrhuje.

## **9 Zhodnocení způsobu zpracování vnitrostátních cílů ochrany životního prostředí do územně plánovací dokumentace a jejich zohlednění při výběru variant řešení**

Předkládaná koncepce Změny č. 1 ÚP nebyla řešena variantně. Předpoklady případných negativních vlivů Změny č. 1 ÚP na jednotlivé složky životního prostředí byly zpracovatelem územně plánovací dokumentace řešeny operativně a byly zohledněny při vymezování nových návrhových ploch. V rámci návrhu řešení předkládané koncepce územního plánu byly v rámci možností maximálně respektovány požadavky na ochranu životního prostředí a všech jeho složek. Návrhové plochy stejně jako stanovené podmínky využití zohlednily především přírodně cenné hodnoty dotčeného území.

Vliv na jednotlivé složky životního prostředí byl hodnocen u všech vymezovaných ploch.

Koncepce Změny č. 1 ÚP je zpracována v souladu s platnou legislativou na úseku územního plánování, zejména se zákonem č. 183/2006 Sb., o územním plánování a stavebním řádu (stavební zákon), vyhláškou č. 500/2006 Sb., o územně analytických podkladech, územně plánovací dokumentaci a způsobu evidence územně plánovací činnosti a vyhláškou č. 501/2006 Sb., o obecných požadavcích na využívání území, vše ve znění pozdějších předpisů.

Změna č. 1 ÚP respektuje limity využití území vycházející z platných právních předpisů, vydaných správních rozhodnutí a vlastností území.

Většina limitů či nositelů limitů využití území je zároveň považována za hodnoty území, a to jak přírodní či kulturní, tak i civilizační.

Jako podklad pro identifikaci jevů v území byly využity ÚAP (Územně analytické podklady pro území správního obvodu obce s rozšířenou působností Náchod 2016) a další podklady poskytnuté v průběhu zpracování ÚP.

Do Návrhu Změny č. 1 ÚP byly zapracovány relevantní závěry a doporučení oborových koncepcí Královéhradeckého kraje (především pak ZÚR Královéhradeckého kraje) a dále nadřazených koncepcí jako je PÚR ČR, nebo je s nimi v souladu.

Relevantní strategické dokumenty vztahující se k předmětnému území jsou harmonizovány s národními cíli v oblasti ochrany životního prostředí. Změna č. 1 ÚP je s těmito koncepcemi v souladu.

Další sledovanou úrovní je úroveň krajská, jejíž relevantní strategické dokumenty jsou harmonizovány s národními cíli v oblasti ochrany životního prostředí. Změna č. 1 ÚP je s těmito koncepcemi taktéž v souladu.

Řešení Změny č. 1 ÚP je v souladu se Zadáním, vyjma lokalit I/2 a I/3, které nebyly ze Zadání převzaty kvůli předpokládaným významným vlivům na složky životního prostředí (USES, ZPF, krajina atd.)

## **10 Návrh ukazatelů pro sledování vlivu územně plánovací dokumentace na životní prostředí**

Environmentální ukazatele jsou vhodně zvolené sumární ukazatele, které jsou základem posuzování nejen stavu životního prostředí, ale i účinnosti a adekvátnosti politických rozhodnutí, tj. politiky ochrany životního prostředí jako celku.

Většina indikátorů jsou relativní veličiny vztažené na jednotku rozlohy, na obyvatele, na jednotku HDP apod. Cílem indikátorů je odkrytí potencionálních rizik pro různé oblasti životního prostředí a lidské zdraví. Rozsáhlý soubor ukazatelů byl vypracován pro potřebu Státní politiky životního prostředí a je rozdělen do dvou skupin:

- a) sociální a ekonomické ukazatele (pozn. nejsou předmětem posouzení územního plánu)
- b) environmentální ukazatele

V souvislosti s posuzováním vlivů Změny č. 1 ÚP na životní prostředí, udržitelný rozvoj území a lidské zdraví se jedná vždy o hodnocení, v němž je nutné souhrnné posouzení jednotlivých záměrů Změny č. 1 ÚP, jednotlivě i jako celku, a to z hlediska více faktorů a kritérií, kdy se hledá určitý kompromis mezi potencionálními negativními vlivy koncepce na samostatné oblasti a rozvojovými potřebami daného území.

Vzhledem k nutnosti komplexnosti posuzování koncepce a zahrnutí mnoha různých souvislostí je důležité stanovit si prioritní cíle a požadavky, na základě nichž se potom jednotlivým kritériím přiřkládá různý stupeň důležitosti.

Poté se na pomyslné misky vah dávají možné negativní vlivy na složky životního prostředí a lidské zdraví na jedné straně a na straně druhé očekávané profity z nových rozvojových ploch.

Ke zhodnocení možných vlivů jednotlivých záměrů Změny č. 1 ÚP se po jejich realizaci mohou použít monitorovací ukazatele, díky kterým je možno posoudit vlivy vyvolané změnami využití území dané oblasti.

Prostřednictvím monitorovacích ukazatelů je také možno kontrolovat dodržování navržených opatření v rámci hodnocení koncepce, která předcházela její realizaci. Dle §55 zákona č. 183/2006 Sb., stavební zákon, je pořizovatel Změny č. 1 ÚP (Městský úřad ORP Náchod) povinen předložit zastupitelstvu obce min 1x za 4 roky zprávu o uplatňování územního plánu, jejíž součástí jsou vlivy uplatňování ÚP na životní prostředí.

Monitorování může být iniciováno rovněž na základě připomínek veřejnosti (obtěžování nadměrným hlukem, zápachem, atd.).

Navržené environmentální ukazatele pro sledování vlivu územně plánovací dokumentace na životní prostředí z hlediska relevantnosti Změny č. 1 ÚP a kontextu s cíli ochrany životního prostředí, které jsou obsaženy ve Státní politice životního prostředí (2012 - 2020):

## **ÚZEMNÍ PLÁN POLICE NAD METUJÍ, ZMĚNA Č. 1**

*hodnocení vlivu koncepce na udržitelný rozvoj území*

### Ochrana a udržitelné využívání zdrojů

Indikátor: vývoj energetické účinnosti (objem výroby, dopravy či služeb zajištěný určitým množstvím energie)

Indikátor: materiálová náročnost HDP (vyhodnocení vývoje efektivity, s jakou jsou materiály vstupující do ekonomického systému přeměňovány na ekonomický výstup)

### Ochrana vod

Indikátor: stav útvarů povrchových vod

Indikátor: stav útvarů podzemních vod

Indikátor: specifická ochrana vod v chráněných územích

Indikátor: Čištění městských odpadních vod

### Předcházení vzniku odpadů

Indikátor: celková produkce odpadů

Indikátor: produkce a nakládání s komunálním odpadem

Indikátor: struktura nakládání s odpady

### Ochrana a udržitelné využívání půdního a horninového prostředí

Indikátor: eroze půdy (indikátor je vyjádřen jako podíl plochy potenciálně ohrožené vodní a větrnou erozí na celkové rozloze zemědělské půdy)

### Ochrana klimatu a zlepšení kvality ovzduší

Indikátor: emise SO<sub>2</sub>, NO<sub>x</sub>, NH<sub>3</sub>, VOC, PM<sub>2,5</sub> (porovnání vývoje emisí od roku 2000 v kg/rok; zároveň vyhodnocuje naplňování národních emisních stropů pro rok 2020)

Indikátor: podíl území s překročenými imisními limity a cílovými imisními limity

### Ochrana přírody a krajiny

Indikátor: využití území (sledování vývoje způsobů využívání krajiny)

Indikátor: retenční schopnost krajiny

Indikátor: fragmentace krajiny (fragmentace krajiny dopravou a fragmentace říčních systémů)

Indikátor: zvláště chráněná území v ČR (podíl součtu rozloh ZCHÚ na celkové rozloze ČR, vyhodnocení vývoje struktury u těchto ZCHÚ)

Indikátor: suburbanizace (vývoj migrace obyvatelstva mezi městskými a přilehlými venkovskými oblastmi)

Indikátor: hluková zátěž (hluková zátěž obyvatelstva, hluková zátěž ekosystémů, včetně problematiky vymezení tichých oblastí v krajině)

Dalšími indikátory mohou být:

- podíl záboru půdy kategorie ZPF zařazené v II. třídě ochrany ku celkovému záboru ZPF (%)
- změny intenzity dopravy na hlavních dopravních komunikacích (%)
- počet obyvatel vystavených hlukové zátěži (% obyvatel)
- koeficient ekologické stability krajiny (plochy ekologicky stabilních ploch ku plochám ekologicky nestabilních ploch)
- účinnost opatření k ochraně krajinného rázu

V případě zjištění negativních vlivů je třeba ihned sjednat nápravu.

## **11 Návrh požadavků na rozhodování ve vymezených plochách a koridorech z hlediska minimalizace negativních vlivů na životní prostředí**

Navržená opatření pro předcházení, eliminaci, vyloučení nebo kompenzaci nepříznivých vlivů vychází z výše uvedených hodnocení v kapitolách 6 a 7 a z podmínek pro využití jednotlivých ploch definovaných v Návrhu Změny č. 1 ÚP.

Při rozhodování z hlediska minimalizace zjištěných negativních vlivů na životní prostředí pro jednotlivé vymezené plochy jsou zpracovatelem SEA navrženy a sumarizovány následující požadavky:

- při výstavbě budov i výsadbě zeleně dbát na zachování tradičních a vytváření nových výhledů a průhledů
- zvyšovat pestrost krajiny, zejména obnovou a doplňováním zeleně
- vytváření pásů ochranné a izolační zeleně z důvodu ochrany dochovaných krajinných hodnot a zmírnění přechodů mezi zastavěnou částí obce a volnou krajinou
- uplatňovat ochranu dřevin rostoucích mimo les, před případným kácením získat potřebné povolení obecního úřadu
- případné kácení dřevin provádět mimo vegetační období před hnízděním ptáků, tj. od října do začátku března
- v rámci konkrétního uplatňování vymezených funkčních ploch dbát na minimalizaci zhoršení odtokových poměrů; zajištění podmínek pro zasakování srážkové vody z ploch určených pro novou zástavbu přímo v místě
- respektovat současnou hladinu okolní zástavby
- respektování skladebných prvků ÚSES jako nezastavitelných ploch
- dodržet stanovené podmínky prostorového a plošného využití vymezených ploch

## ÚZEMNÍ PLÁN POLICE NAD METUJÍ, ZMĚNA Č. 1

hodnocení vlivu koncepce na udržitelný rozvoj území

- záměry na provedení změn v území budou respektovat charakter a strukturu současné okolní zástavby a harmonické měřítko
- vedení technické infrastruktury umísťovat přednostně pod zem
- šetrně včlenit stavební objekty bydlení do stávající historicky založené urbanistické kompozice obce
- minimalizovat konečné zábory ZPF ( především půd II. třídy ochrany) – rozsahem a způsobem provádění zemních prací

### 12 Netechnické shrnutí výše uvedených údajů, Návrh stanoviska

#### 12.1. Netechnické shrnutí výše uvedených údajů

Předmětem zpracování dokumentace SEA je zhodnocení Změny č. 1 Územního plánu Police nad Metují z hlediska vlivů na životní prostředí, lidské zdraví a udržitelný rozvoj území.

Posuzovaná koncepce je předkládána v jedné variantě řešení. Stávající stav, tj. stav bez uplatnění předkládané koncepce, je v hodnocení SEA uvažován jako nulová varianta.

Dokumentace SEA je zpracována dle zákona č. 100/2001 Sb., o posuzování vlivů na životní prostředí, v platném znění, a dle přílohy zákona č. 183/2006 Sb., o územním plánování a stavebním řádu (stavební zákon), v platném znění.

Předmětem hodnocení vlivu koncepce na udržitelný rozvoj území je Návrh Změny č. 1 územního plánu Police nad Metují, který zpracoval Ing. arch. Pavel Metelka v září 2018.

V kontextu s platným územním plánem naplňuje Změna č. 1 cíle a úkoly územního plánování podle § 18 a § 19 stavebního zákona, zejména řešením bezkonfliktního vztahu mezi životním prostředím, hospodářským rozvojem obce i soudržností společenství obyvatel území:

- vytváří předpoklady pro udržitelný rozvoj území, spočívající ve vyváženém vztahu podmínek
- pro příznivé životní prostředí, pro hospodářský rozvoj a pro soudržnost obyvatel území
- uspokojuje potřeby současné generace, aniž by ohrožoval podmínky života generací budoucích;
- řeší účelné využití a prostorové uspořádání území s cílem dosažení obecně prospěšného souladu veřejných a soukromých zájmů na rozvoji území;
- koordinuje veřejné a soukromé záměry v území a zajišťuje ochranu veřejných zájmů vyplývajících ze zvláštních právních předpisů;
- stanovuje podmínky pro obnovu rozvoje sídelní struktury a pro kvalitní bydlení;
- stanovuje podmínky pro provedení změn v území, zejména pro umístění a uspořádání staveb s ohledem na stávající charakter a hodnoty území;
- vytváří podmínky pro ochranu území podle zvláštních právních předpisů.

Vzhledem k obsahu a rozsahu Změny č. 1 ÚP Police nad Metují se rozvoj města Police nad Metují zásadně nemění. V řešených lokalitách se mění pouze způsob využití ploch v zastavěném, zastavitelném a nezastavěném území.

## **ÚZEMNÍ PLÁN POLICE NAD METUJÍ, ZMĚNA Č. 1**

*hodnocení vlivu koncepce na udržitelný rozvoj území*

Navrhovaná Změna č. 1 nemění celkovou koncepci obce, ani nenarušuje její zásady. Koncepce rozvoje území zůstane beze změny, stejně tak ochrana a rozvoj přírodních, kulturních, urbanistických a civilizačních hodnot.

Změna č. 1 nemá vliv na celkovou urbanistickou koncepci ÚP.

Předmětem Změny č. 1 je návrh nových zastavitelných ploch B43/1, B44/1, B45/1, B46/1, V04/1; rozšíření zastavitelné plochy B22 (bez záboru ZPF) a zmenšení výměry zastavitelné plochy B19 a dále snižuje výměru plochy B29 a lehce rozlohu plochy parkoviště D06.

Změna č. 1 ÚP navrhuje vymežit novou zastavitelnou plochu pro bydlení (BI) B43/1o ploše 0,25 ha na pozemcích p.č. 616/1, 616/2, 616/3 a 616/4 na k.ú. Velká Ledhuje, které jsou ve stávajícím ÚP vymezeny jako plochy přírodní (NP).

Změna č. 1 ÚP navrhuje vymežit novou zastavitelnou plochu pro bydlení (BI) B44/1o ploše 0,11 ha na pozemcích p.č. 966/24 a 965/55 v k.ú. Police nad Metují, které jsou ve stávajícím ÚP vymezeny jako plochy zeleně soukromé a vyhrazené (ZS).

Změna č. 1 ÚP navrhuje vymežit novou zastavitelnou plochu pro bydlení (BI) B45/1o ploše 0,57 ha na pozemcích p.č. 306/1 v k.ú. Velká Ledhuje, které jsou ve stávajícím ÚP vymezeny jako plochy zeleně soukromé a vyhrazené (ZS). Plocha územní rezervy R03 vymezené ve stávajícím ÚP jako rezerva pro bydlení se vypouští.

Změna č. 1 ÚP navrhuje vymežit novou zastavitelnou plochu smíšenou obytnou (SV) B46/1o ploše 0,27 ha na části pozemku p.č. 376/3 v k.ú. Pěkov, které jsou ve stávajícím ÚP vymezeny jako plocha smíšená nezastavěného území s funkcí přírodní a zemědělskou (NSp).

Změna č. 1 ÚP navrhuje vymežit novou zastavitelnou plochu pro výrobu (VL) V04/1 o ploše 0,58 ha na pozemcích p.č. 993/8, 993/15, 1036/2, 1163/12, 1261 a st.č. 356/4, 403 v k.ú. Police nad Metují, které jsou ve stávajícím ÚP vymezeny jako plocha smíšená nezastavěného území s funkcí přírodní a zemědělskou (NSp), plocha pro bydlení – v rodinných domech (BI), plocha zeleně soukromé a vyhrazené (ZS) a návrhová plocha dopravní infrastruktury (DS). Výměra související zastavěné plochy D06 se mění z 0,33 ha na 0,3 ha.

Změna č. 1 dále navrhuje rozšířit stávající zastavitelnou plochu B22 jako plochu smíšenou obytnou – městskou (SM) z 0,57 ha na 0,65 ha o pozemek p.č. 966/53 v k.ú. Velká Ledhuje, který je ve stávajícím ÚP vymezen jako plocha dopravní infrastruktury – silniční (DS).

Změna č. 1 navrhuje zmenšit stávající zastavitelnou plochu B19 jako plochy pro bydlení – v rodinných domech (BI) z 2,64 ha na 1,18 ha. Pozemky p.č. 769/3 a 769/8 v k.ú. Velká Ledhuje, o které se plocha zmenší, se navrhuje Změnou č. 1 navrátit do plochy smíšené nezastavěného území s funkcí přírodní a zemědělskou (NSp). Pozemky p.č. 769/4, 1133/11 a st.č. 1097 v k.ú. velká Ledhuje se z důvodu realizace výstavby vymezují jako stávající plochy bydlení v rodinných domech – městské a příměstské (BI).

Změna č. 1 ÚP aktualizuje stávající stav a z důvodu částečné realizace výstavby snižuje výměru zastavitelné plochy B29 z 0,27 ha na 0,16 ha. Dotčené pozemky p.č. 640/7, 640/53 a st.č. 1103 se vymezují jako stávající plochy bydlení v rodinných domech – městské a příměstské (BI).

Změna č. 1 ÚP aktualizuje stávající stav a zastavitelné plochy B01, B10 a V03, které byly zastavěny, vyjímá z tabulky zastavitelných ploch.

## ÚZEMNÍ PLÁN POLICE NAD METUJÍ, ZMĚNA Č. 1

hodnocení vlivu koncepce na udržitelný rozvoj území

V rámci hodnocení SEA byly identifikovány pozitivní i negativní vlivy. V případě negativních vlivů byla doporučena minimalizační opatření k jejich zmírnění.

**Z hodnocení koncepce Změny č. 1 územního plánu vyplývá, že jejím uplatněním mohou být dotčeny následující složky životního prostředí:**

Negativně (s předpokládanou eliminací vlivu dodržením navržených opatření):

- ovzduší
- krajinný ráz
- ZPF
- povrchová voda
- CHOPAV
- Pásmo hygienické ochrany vodního zdroje
- odvodnění území
- sesuvy půdy
- hluková situace
- ochranné pásmo lesa

Pozitivně:

- rozvoj bydlení
- demografický vývoj obyvatelstva
- ekonomické a sociální vlivy
- rozvoj podnikání
- udržitelný rozvoj území
- ÚSES
- ÚAN

Další složky životního prostředí (lokality Natura 2000, ZCHÚ, záplavové území, podzemní vody, památné stromy, PUPFL, horninové podloží, kulturní památky, CHLÚ atd.) nebudou uplatněním návrhových ploch ovlivněny.

U zjištěných negativních vlivů lze míru a povahu identifikovaných vlivů na životní prostředí eliminovat dodržením navržených opatření a podmínek využití území.

Po realizaci záměrů Změny č. 1 ÚP se doporučuje monitoring vybraných faktorů a kontrola charakteru a velikosti jednotlivých očekávaných vlivů na různé složky životního prostředí a lidské zdraví.

**Z hlediska vlivů na složky životního prostředí, lidské zdraví a udržitelný rozvoj se jeví předkládaná koncepce Změny č. 1 územního plánu jako přijatelná.**

Posouzení vlivů koncepce Změny č. 1 ÚP na životní prostředí bylo provedeno v souladu se zákonem č. 100/2001 Sb., o posuzování vlivů na životní prostředí a bylo zpracováno v rozsahu přílohy 1 zákona č. 183/2006 Sb., o územním plánování a stavebním řádu, v platném znění.

## **ÚZEMNÍ PLÁN POLICE NAD METUJÍ, ZMĚNA Č. 1**

*hodnocení vlivu koncepce na udržitelný rozvoj území*

### *12.2. Návrh stanoviska*

Zpracovatel hodnocení vlivu Změny č. 1 ÚP Police nad Metují na životní prostředí a veřejné zdraví, pro účely posuzování vlivů koncepcí na životní prostředí dle přílohy k zákonu č. 183/2006 Sb., stavební zákon, předkládá následující návrh stanoviska dle zákona č. 100/2001 Sb., o posuzování vlivů na životní prostředí a o změně některých souvisejících zákonů (zákon o posuzování vlivů na životní prostředí), ve znění pozdějších předpisů.

Krajský úřad Královéhradeckého kraje

Pivovarské náměstí 1245

500 03 Hradec Králové

### **STANOVISKO K NÁVRHU ZMĚNY Č. 1 ÚZEMNÍHO PLÁNU POLICE NAD METUJÍ**

podle § 10i zákona č. 100/2001 Sb., o posuzování vlivů na životní prostředí a o změně některých souvisejících zákonů (zákon o posuzování vlivů na životní prostředí), ve znění pozdějších předpisů.

Orgán vydávající územní plán: Zastupitelstvo města Police nad Metují

Objednatel: Město Police nad Metují  
Masarykovo nám. 98  
Police nad Metují  
549 54

Zpracovatel hodnocení SEA: EMPLA AG, spol. s r.o.  
Za Škodovkou 305  
503 11 Hradec Králové  
Středisko Morava  
Podnásepní 477/1h  
602 00 Brno



## **ÚZEMNÍ PLÁN POLICE NAD METUJÍ, ZMĚNA Č. 1**

*hodnocení vlivu koncepce na udržitelný rozvoj území*

### Stručný popis Změny č. 1 Územního plánu:

Navrhovaná Změna č. 1 nemění celkovou koncepci obce, ani nenarušuje její zásady. Koncepce rozvoje území zůstane beze změny, stejně tak ochrana a rozvoj přírodních, kulturních, urbanistických a civilizačních hodnot.

Změna č. 1 nemá vliv na celkovou urbanistickou koncepci ÚP.

Předmětem Změny č. 1 je návrh nových zastavitelných ploch B43/1, B44/1, B45/1, B46/1, V04/1; rozšíření zastavitelné plochy B22 (bez záboru ZPF) a zmenšení výměry zastavitelné plochy B19 a dále snižuje výměru plochy B29 a lehce rozlohu plochy parkoviště D06.

Změna č. 1 ÚP navrhuje vymežit novou zastavitelnou plochu pro bydlení (BI) B43/1 o ploše 0,25 ha na pozemcích p.č. 616/1, 616/2, 616/3 a 616/4 na k.ú. Velká Ledhuje, které jsou ve stávajícím ÚP vymezeny jako plochy přírodní (NP).

Změna č. 1 ÚP navrhuje vymežit novou zastavitelnou plochu pro bydlení (BI) B44/1 o ploše 0,11 ha na pozemcích p.č. 966/24 a 965/55 v k.ú. Police nad Metují, které jsou ve stávajícím ÚP vymezeny jako plochy zeleně soukromé a vyhrazené (ZS).

Změna č. 1 ÚP navrhuje vymežit novou zastavitelnou plochu pro bydlení (BI) B45/1 o ploše 0,57 ha na pozemcích p.č. 306/1 v k.ú. Velká Ledhuje, které jsou ve stávajícím ÚP vymezeny jako plochy zeleně soukromé a vyhrazené (ZS). Plocha územní rezervy R03 vymezené ve stávajícím ÚP jako rezerva pro bydlení se vypouští.

Změna č. 1 ÚP navrhuje vymežit novou zastavitelnou plochu smíšenou obytnou (SV) B46/1 o ploše 0,27 ha na části pozemku p.č. 376/3 v k.ú. Pěkov, které jsou ve stávajícím ÚP vymezeny jako plocha smíšená nezastavěného území s funkcí přírodní a zemědělskou (NSp).

Změna č. 1 ÚP navrhuje vymežit novou zastavitelnou plochu pro výrobu (VL) V04/1 o ploše 0,58 ha na pozemcích p.č. 993/8, 993/15, 1036/2, 1163/12, 1261 a st.č. 356/4, 403 v k.ú. Police nad Metují, které jsou ve stávajícím ÚP vymezeny jako plocha smíšená nezastavěného území s funkcí přírodní a zemědělskou (NSp), plocha pro bydlení – v rodinných domech (BI), plocha zeleně soukromé a vyhrazené (ZS) a návrhová plocha dopravní infrastruktury (DS). Výměra související zastavěné plochy D06 se mění z 0,33 ha na 0,3 ha.

Změna č. 1 dále navrhuje rozšířit stávající zastavitelnou plochu B22 jako plochu smíšenou obytnou – městskou (SM) z 0,57 ha na 0,65 ha o pozemek p.č. 966/53 v k.ú. Velká Ledhuje, který je ve stávajícím ÚP vymezen jako plocha dopravní infrastruktury – silniční (DS).

Změna č. 1 navrhuje zmenšit stávající zastavitelnou plochu B19 jako plochy pro bydlení – v rodinných domech (BI) z 2,64 ha na 1,18 ha. Pozemky p.č. 769/3 a 769/8 v k.ú. Velká Ledhuje, o které se plocha zmenší, se navrhuje Změnou č. 1 navrátit do plochy smíšené nezastavěného území s funkcí přírodní a zemědělskou (NSp). Pozemky p.č. 769/4, 1133/11 a st.č. 1097 v k.ú. velká Ledhuje se z důvodu realizace výstavby vymezují jako stávající plochy bydlení v rodinných domech – městské a příměstské (BI).

Změna č. 1 ÚP aktualizuje stávající stav a z důvodu částečné realizace výstavby snižuje výměru zastavitelné plochy B29 z 0,27 ha na 0,16 ha. Dotčené pozemky p.č. 640/7, 640/53 a st.č. 1103 se vymezují jako stávající plochy bydlení v rodinných domech – městské a příměstské (BI).

Změna č. 1 ÚP aktualizuje stávající stav a zastavitelné plochy B01, B10 a V03, které byly zastavěny, vyjímá z tabulky zastavitelných ploch.

## **ÚZEMNÍ PLÁN POLICE NAD METUJÍ, ZMĚNA Č. 1**

*hodnocení vlivu koncepce na udržitelný rozvoj území*

### Stručný popis posouzení:

Posouzení vlivů koncepce Změny č. 1 ÚP na životní prostředí bylo provedeno v souladu se zákonem č. 100/2001 Sb., o posuzování vlivů na životní prostředí a bylo zpracováno v rozsahu přílohy č. 1 zákona č. 183/2006 Sb., o územním plánování a stavebním řádu, v platném znění.

### Z územně plánovací dokumentace vyplývá, že jejím uplatněním mohou být ovlivněny tyto složky životního prostředí:

- negativně – ovzduší, krajinný ráz, ZPF, povrchová voda, CHOPAV, pásmo hygienické ochrany vodního zdroje, odvodnění území, sesuvy půdy, hluková situace, ochranné pásmo lesa
- pozitivně – rozvoj bydlení, demografický vývoj obyvatelstva, ekonomické a sociální vlivy, rozvoj podnikání, udržitelný rozvoj území, ÚSES, ÚAN

### Z územně plánovací dokumentace vyplývá, že jejím uplatněním nemohou být ovlivněny tyto složky životního prostředí:

Natura 2000, ZCHÚ, záplavové území, podzemní vody, PUPFL, památné stromy, horninové podloží, kulturní památky, CHLÚ

K předcházení, minimalizaci či kompenzaci negativních vlivů na životní prostředí a lidské zdraví byla navržena konkrétní opatření a podmínky využití území.

Z hlediska vlivů na složky životního prostředí, lidské zdraví a udržitelný rozvoj se jeví předkládaná koncepce Změny č. 1 územního plánu, za dodržení minimalizačních opatření, jako přijatelná.

### Závěry posouzení:

Na základě Návrhu Změny č. 1 Územního plánu Police nad Metují a jeho vyhodnocení podle přílohy zákona č. 183/2006 Sb., stavební zákon, v kontextu § 10i zákona č. 100/2001 Sb., o posuzování vlivů na životní prostředí, včetně hodnocení vlivů územního plánu na vyhlášené evropsky významné lokality a ptačí oblasti dle ustanovení § 45i zákona č. 114/1992 Sb., o ochraně přírody a krajiny, ve znění pozdějších předpisů, vyjádření dotčených územně samosprávných celků, dotčených správních úřadů a veřejnosti

v y d á v á

Krajský úřad Královéhradeckého kraje, odbor životního prostředí a zemědělství, jako příslušný úřad podle § 22 písm. e) zákona č. 100/2001 Sb., o posuzování vlivů na životní prostředí a o změně některých souvisejících zákonů (zákon o posuzování vlivů na životní prostředí), ve znění pozdějších předpisů

**s o u h l a s n é   s t a n o v i s k o**

ke Změně č. 1 ÚP Police nad Metují

## **ÚZEMNÍ PLÁN POLICE NAD METUJÍ, ZMĚNA Č. 1**

*hodnocení vlivu koncepce na udržitelný rozvoj území*

S Návrhem koncepce Změny č. 1 Územního plánu Police nad Metují jako celkem lze z hlediska negativních vlivů na životní prostředí souhlasit při dodržení následujících podmínek popsanych ve Vyhodnocení SEA:

### **Podmínky souhlasného stanoviska**

1. Realizovat vhodný způsob likvidace odpadních vod z důvodu eliminace znečištění místních vodních toků
2. Respektovat stávající krajinný ráz a historicky založenou urbanistickou a architektonickou strukturu území (dodržet výškové a prostorové regulativy staveb)
3. Zajistit prostupnost krajiny pro volně žijící živočichy.
4. Zabezpečit funkčnost prvků ÚSES.
5. Minimalizovat v co nejvyšší možné míře zábory ZPF (především I. a II. třídy ochrany).

### **Obecná doporučení**

Doporučený postup pro předcházení vlivů územního plánu na životní prostředí:

1. Konkrétní návrhy projektů hodnotit pomocí navržených environmentálních ukazatelů.
2. Jednotlivé plochy využít k adekvátnímu ozelenění.
3. Terénní úpravy a odstraňování vegetace směřovat mimo hnízdní období květen – srpen.
4. Minimalizovat zhoršení odtokových poměrů.
5. V případě odkrytí archeologických nálezů, umožnit záchranný archeologický průzkum.

Specifické vlivy bude možno reálně identifikovat až při posuzování jednotlivých záměrů v rámci navazujících schvalovacích procesů.

Konkrétní projektové záměry je nutno řešit v souladu se zákonem o přírodě a krajině č. 114/1992 Sb. § 12 – ochrana krajinného rázu a § 67 povinnosti investorů, výsledné materiály předložit příslušným OOP jako podklad pro rozhodování.

Výběr projektů i jejich faktické provádění musí zajistit, aby byly podporovány projekty, které mohou nejvíce přispět ke zlepšení stavu životního prostředí a veřejného zdraví, případně aby projekty splňující environmentální kritéria byly při výběru významně preferovány.

Toto stanovisko není Rozhodnutím podle zákona č. 500/2004 Sb., o správním řízení (správní řád), ve znění pozdějších předpisů. Toto stanovisko nenahrazuje vyjádření dotčených správních úřadů ani příslušná povolení podle zvláštních předpisů.

Datum vydání stanoviska:

Otisk razítka příslušného úřadu:

Jméno, příjmení a podpis pověřeného zástupce příslušného úřadu

## ÚZEMNÍ PLÁN POLICE NAD METUJÍ, ZMĚNA Č. 1

hodnocení vlivu koncepce na udržitelný rozvoj území

### Seznam zkratk

BPEJ	Bonitovaná půdně ekologická jednotka
EVL	Evropsky významná lokalita (území Natura 2000)
CHLÚ	Chráněné ložiskové území
CHOPAV	Chráněná oblast přirozené akumulace vod
KES	Koeficient ekologické stability krajiny
k.ú.	Katastrální území
KÚ	Krajský úřad
LBC	Lokální biocentrum
LBK	Lokální biokoridor
ORP	Obec s rozšířenou působností
PO	Ptačí oblast (území Natura 2000)
PUPFL	Pozemky určené k plnění funkcí lesa – plochy lesní
PÚR ČR	Politika územního rozvoje ČR
TTP	Trvalý travní porost
ÚAN	Území archeologických nálezů
ÚP	Územní plán
ÚPD	Územně plánovací dokumentace
ÚSES	Územní systém ekologické stability
VKP	Významný krajinný prvek
ZPF	Zemědělský půdní fond – plochy zemědělské
ZÚ	Zastavěné území
ZÚR KHK	Zásady územního rozvoje Královéhradeckého kraje
ZCHÚ	Zvláště chráněná území dle z. 114/1992 Sb.
ZZO	Zdroj znečištění ovzduší