

HRADEC KRÁLOVÉ

MAGISTRÁT MĚSTA HRADEC KRÁLOVÉ, ČESKOSLOVENSKE ARMÁDY 408, 502 00 HRADEC KRÁLOVÉ

ODBOR HLAVNÍHO ARCHITEKTA

Krajský úřad Královéhradeckého kraje podatelna	Č. dop. D
99705/2011/HA Dosa	(2) 646303286
HRADEC KRÁLOVÉ 7-09-2011	Zprac. Jea
č.j. 16 222/117/10	Příloha Krajský úřad
	Ukl. znak

Dle rozdělovníku

VÁŠ DOPIS ZN.:

ZE DNE:

NAŠE ZNAČKA: MMHK/148717/2011/HA/MR

VYŘIZUJE: Ing. arch. Jana Marečková

TELEFON: 495 707 612

EMAIL: jana.mareckova@mmhk.cz

DATUM: 5.9.2011

Oznámení o projednávání návrhu zadání Územního plánu Černilov

Magistrát města Hradec Králové jako obecní úřad obce s rozšířenou působností je v souladu s ustanovením § 6 odst. 1 zákona č. 183/2006 Sb., o územním plánování a stavebním řádu, ve znění pozdějších předpisů (dále jen stavební zákon) úřadem územního plánování, vykonávajícím v souladu s § 5 odst. 2 působnost ve věcech územního plánování ve svém správním obvodu. Výkonem činností úřadu územního plánování byl pověřen odbor hlavního architekta Magistrátu města Hradec Králové.

Ve smyslu ustanovení § 6 odst. 1 písm. c) stavebního zákona pořizuje Magistrát města Hradec Králové na žádost obce Černilov Územní plán Černilov (dále jen ÚP Černilov).

V souladu s ustanovením § 47 odst. 2 stavebního zákona oznamuje Magistrát města Hradec Králové projednávání návrhu zadání ÚP Černilov.

Návrh zadání Změny ÚP Černilov bude ve dnech

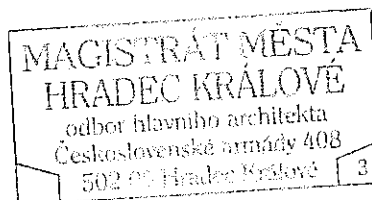
od 9. září 2011 do 10. října 2011

vystaven u pořizovatele, tj. na Magistrátu města Hradec Králové, ul. ČSA 408, v odboru hlavního architekta, v kanceláři č. 103 ve 2. patře, na Obecním úřadě Černilov a na webových stránkách www.hradeckralove.org k veřejnému nahlédnutí. Návštěvu mimo úřední hodiny je třeba předem telefonicky domluvit. **V uvedené lhůtě může každý uplatnit své připomínky.**

V souladu s ustanovením § 47 odst. 2 stavebního zákona je **návrh zadání ÚP Černilov** rozeslán jednotlivě dotčeným orgánům, krajskému úřadu a sousedním obcím. Do 30 dnů po obdržení návrhu zadání mohou dotčené orgány a krajský úřad uplatnit u pořizovatele své požadavky na obsah změny územního plánu, vyplývající ze zvláštních právních předpisů. Ve stejné lhůtě mohou uplatnit své podněty i sousední obce. K požadavkům a podnětům uplatněným po uvedených lhůtách se nepřihlíží.

Ing. arch. Petr Brůna
vedoucí odboru

z pověření **Ing. Martina Rambousková**
vedoucí oddělení územního plánování



ROZDĚLOVNÍK – příloha k dopisu čj. MMHK/148717/2011/HA/MR
Projednávání návrhu zadání ÚP Černilov

Dotčené orgány:

1. MPO ČR, odbor surovinové politiky, Na Františku 32, Praha
2. MŽP ČR, Resslova 1229/2a, Hradec Králové
3. MD ČR, odbor strategie, Praha
4. MZd ČR, odbor investičního rozvoje, Praha
5. MZe ČR, pozemkový úřad, Hradec Králové
6. Krajská hygienická stanice Královéhradeckého kraje, Hradec Králové
7. Krajská veterinární správa pro Královéhradecký kraj, Hradec Králové
8. Krajský úřad Královéhradeckého kraje – koordinované stanovisko, Hradec Králové
9. Magistrát města Hradec Králové - odbor životního prostředí
10. Magistrát města Hradec Králové - odbor dopravy
11. Magistrát města Hradec Králové - odbor památkové péče
12. Obvodní báňský úřad, Trutnov - pracoviště Hradec Králové
13. Hasičský záchranný sbor Královéhradeckého kraje, Hradec Králové
14. Státní úřad pro jadernou bezpečnost, Piletická 57, Hradec Králové
15. Státní energetická inspekce, Wonkova 1143, Hradec Králové
16. MO ČR - VUSS, Pardubice

Sousední obce

17. Obec Divec
18. Obec Lejšovka
19. Obec Libníkovice
20. Obec Librantice
21. Obec Libřice
22. Obec Skalice
23. Obec Smržov
24. Obec Výrava
25. Statutární město Hradec Králové, v zastoupení odbor samosprávných činností MMHK

Obec pro kterou je pořizována změna územního plánu

26. Obec Černilov



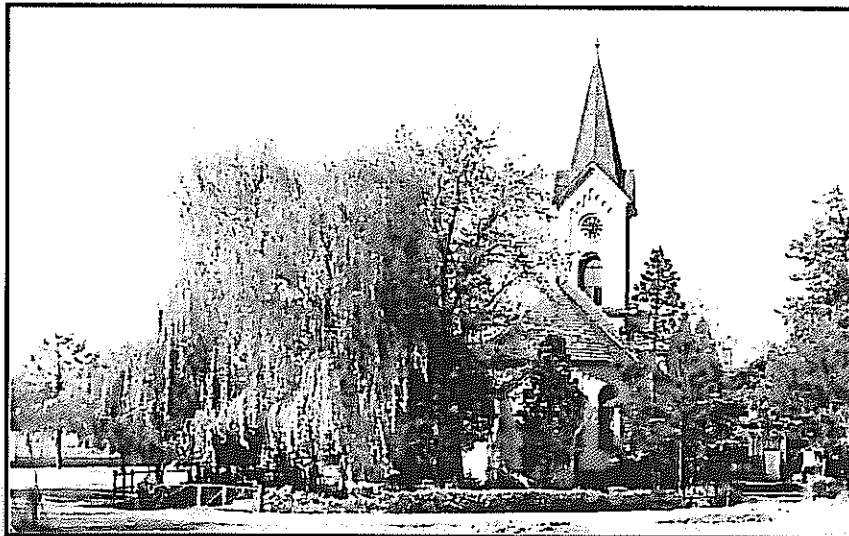
HRADEC KRÁLOVÉ

MAGISTRÁT MĚSTA HRADEC KRÁLOVÉ, ČESKOSLOVENSKÉ ARMÁDY 408, 502 00 HRADEC KRÁLOVÉ

ODBOR HLAVNÍHO ARCHITEKTA

NÁVRH ZADÁNÍ ÚZEMNÍHO PLÁNU ČERNILOV

k.ú. Černilov, k.ú. Újezd u Hradce Králové, k.ú. Bukovina u Hradce Králové



Pořizovatel : Magistrát města Hradec Králové, odbor hlavního architekta,
oddělení územního plánování
Vypracovala : Ing. arch. Jana Marečková *Jana Marečková*
Spolupráce : Pavlína Hofmanová *Pavlína Hofmanová*
určený zastupitel
Datum : červen 2011

WWW.HRADECKRALOVE.ORG

Základní informace

Zadání je zpracováno souladu s § 47 odst. 1 a 6 zákona č. 183/2006 Sb., o územním plánování a stavebním řádu, ve znění pozdějších předpisů (dále jen stavební zákon) a § 11 vyhlášky č. 500/2006 Sb., o územně analytických podkladech, územně plánovací dokumentaci a způsobu evidence územně plánovací činnosti (dále jen vyhláška).

Schválení pořízení územního plánu zastupitelstvem obce Černilov

O pořízení Územního plánu Černilov pro administrativní území obce Černilov rozhodlo zastupitelstvo obce Černilov na svém zasedání dne 21. září 2009.

Pořizovatel územního plánu

Magistrát města Hradec Králové jako obecní úřad obce s rozšířenou působností je v souladu s § 6 odst. 1 stavebního zákona úřadem územního plánování, vykonávajícím v souladu s § 5 odst. 2 působnost ve věcech územního plánování ve svém správním obvodu. Výkonem činností úřadu územního plánování byl pověřen odbor hlavního architekta Magistrátu města Hradec Králové. Ve smyslu ustanovení § 6 odst. 1 písm. c) stavebního zákona a § 6 odst. 6 písm. b) stavebního zákona pořizuje Magistrát města Hradec Králové na žádost obce Černilov Územní plán Černilov.

Určený zastupitel

Pro spolupráci s pořizovatelem byla usnesením zastupitelstva obce Černilov ze dne 21.9.2009 určena zastupitelka Pavlína Hofmanová.

Katastrální území

k.ú. Černilov, k.ú. Újezd u Hradce Králové, k.ú. Bukovina u Hradce Králové

Důvody pro pořízení územního plánu

Obec Černilov má pro své území platný Územní plán sídelního útvaru Černilov (dále jen ÚPSÚ Černilov) schválený dne 27.6.1995, jeho Změnu č.1 schválenou dne 11.12.2000 a Změnu č.2 vydanou dne 14.6.2010 s nabytím účinnosti dne 30.6.2010.

Vzhledem k tomu, že uvedená platná územně plánovací dokumentace není již dostačující pro současné požadavky rozvoje obce a v návaznosti na změnu legislativy v oblasti územního plánování a stavebního řádu po roce 2006, rozhodlo zastupitelstvo obce Černilov o pořízení nového územního plánu v souladu se stavebním zákonem a jeho prováděcími právními předpisy. Od návrhu řešení územního plánu se předpokládá, že :

- bude vycházet z platné územně plánovací dokumentace obce Černilov, v případě zastavitelných ploch prověří aktuálnost jejich realizace v krátkém časovém horizontu
- zohlední požadavky občanů za předpokladu souladu s platnými právními předpisy
- bude klást důraz na řešení dopravní infrastruktury, vč. dopravy v klidu
- bude klást důraz na řešení krajiny, zejm. protierozních a protizáplavových opatření.

Podklady pro zpracování zadání územního plánu

- Politika územního rozvoje České republiky 2008
- Zásady územního rozvoje Královéhradeckého kraje, návrh k veřejnému projednání
- Rozbor udržitelného rozvoje území Královéhradeckého kraje
- Územně analytické podklady ORP Hradec Králové / aktualizace 2010
- Strategický plán rozvoje Mikroregionu Černilovsko
- doplňující průzkum území pořizovatele.

Obsah zadání Územního plánu Černilov

- A. Požadavky vyplývající z PÚR, ÚPD vydané krajem a dalších širších územních vztahů
- B. Požadavky na řešení vyplývající z ÚAP
- C. Požadavky na rozvoj území obce
- D. Požadavky na plošné a prostorové uspořádání území
- E. Požadavky na řešení veřejné infrastruktury
- F. Požadavky na ochranu a rozvoj hodnot území
- G. Požadavky na veřejně prospěšné stavby, veřejně prospěšná opatření a asanace
- H. Požadavky vyplývající ze zvláštních právních předpisů
- I. Požadavky a pokyny pro řešení hlavních střetů zájmů a problémů v území
- J. Požadavky na vymezení zastavitelných ploch a ploch přestavby s ohledem na obnovu a rozvoj sídelní struktury a polohu města v rozvojové oblasti nebo rozvojové ose
- K. Požadavky na vymezení ploch a koridorů, ve kterých bude uloženo prověření změn jejich využití územní studií
- L. Požadavky na vymezení ploch a koridorů, pro které budou podmínky pro rozhodování o změnách jejich využití stanoveny regulačním plánem
- M. Požadavky na vyhodnocení vlivu územního plánu na životní prostředí a udržitelný rozvoj území
- N. Požadavky na zpracování konceptu, včetně požadavků na zpracování variant
- O. Požadavky na uspořádání obsahu konceptu a návrhu územního plánu a na uspořádání jejich odůvodnění s ohledem na charakter území a problémy k řešení včetně měřítek výkresů a počtu vyhotovení
- P. Vymezení řešeného území – grafické znázornění na mapovém podkladu

Příloha zadání územního plánu:

Výkres limitů využití území (z podkladu ÚAP pro ÚP Černilov) / příloha dokladována samostatně na www.hradeckralove.org

Použité zkratky

BPEJ	bonitovaná půdně ekologická jednotka
ČOV	čistírna odpadních vod
DP	dobývací prostor
EVL	evropsky významná lokalita
CHLÚ	chráněné ložiskové území
KPZ	krajinná památková zóna
k.ú.	katastrální území
NKP	národní kulturní památka
ORP	obec s rozšířenou působností
PP	přírodní památka
PRVK KK	plán rozvoje vodovodu a kanalizací Královéhradeckého kraje
PUPFL	pozemky určené k plnění funkcí lesa
PÚR ČR	politika územního rozvoje České republiky
RURÚ	rozbor udržitelného rozvoje území
STL / VTL	středotlak / vysokotlak
ÚAP	územně analytické podklady ORP
ÚP	územní plán
ÚPO / ÚPSÚ	územní plán obce / územní plán sídelního útvaru
ÚPD / ÚPP	územně plánovací dokumentace / územně plánovací podklad
ÚP VÚC	územní plán velkého územního celku
ÚSES	územní systém ekologické stability
VN	vysoké napětí
ZPF	zemědělský půdní fond
ZÚR	zásady územního rozvoje
VSVČ	Vodárenská soustava Východní Čechy

Zadání územního plánu Černilov

ZASTUPITELSTVO OBCE ČERNILOV STANOVUJE PRO ZPRACOVÁNÍ ÚP ČERNILOV :

A. Požadavky vyplývající z PÚR ČR, ÚPD vydané krajem a dalších širších územních vztahů

A.1.1 Z Politiky územního rozvoje České republiky 2008 (dále jen „PÚR ČR“), schválené usnesením vlády ČR č. 929 ze dne 20. července 2009 vyplývají pro Územní plán Černilov tyto požadavky:

- Zohlednit dotčení řešeného území polohou v rozvojové oblasti OB4 (Hradec Králové / Pardubice - ORP Hradec Králové, čl.43 PÚR ČR):
Jedná se o silnou dvojjadernou koncentraci obyvatelstva a ekonomických činností, z nichž značná část má mezinárodní význam. Rozvojově podporujícím faktorem je poloha na I. tranzitním železničním koridoru, dálnici D11 z Prahy do Hradce Králové s plánovaným pokračováním do Polska.
- Respektovat vymezené koridory a plochy dopravní a technické infrastruktury, které mají vliv na řešené území a pro které je nutno zajistit územní ochranu, popř. územní rezervu:
(155) P5 - pozn. řešeného území se dotýká zcela okrajově, zpřesnění dle ZUR KHK
Vymezení: Koridor pro propojovací plynovod VVTL DN 500 PN 63 vedoucí z okolí obce Olešná v kraji Vysočina na hranici ČR-Polsko do okolí hraničního přechodu Náchod-Kudowa Zdrój v Královéhradeckém kraji
Důvody vymezení: Územní ochrana koridoru a tím umožnění budoucí výstavby propojovacího plynovodu mezi soustavami RWE Transgas Net a GAZ-SYSTÉM (dříve PGNiG) v královéhradeckém regionu, tj. propojení přepravních systémů ČR a Polska.

A.1.2 Z republikových priorit územního plánování pro zajištění udržitelného rozvoje území stanovených „Politikou územního rozvoje“ se v řešení územního plánu promítnou zejména následující body:

- (14) Ve veřejném zájmu chránit a rozvíjet přírodní, civilizační a kulturní hodnoty území, včetně urbanistického, architektonického a archeologického dědictví. Zachovat ráz jedinečné urbanistické struktury území, struktury osídlení a jedinečné kulturní krajiny, které jsou výrazem identity území, jeho historie a tradice.
- (15) Předcházet při změnách nebo vytváření urbánního prostředí prostorově-sociální segregaci s negativními vlivy na sociální soudržnost obyvatel.
- (16) Při stanovování způsobu využití území v územně plánovací dokumentaci upřednostnit komplexní řešení před uplatňováním jednostranných hledisek a požadavků, které ve svých důsledcích zhoršují stav i hodnoty území. Při řešení ochrany hodnot území je nezbytné zohledňovat také požadavky na zvyšování kvality života obyvatel a hospodářského rozvoje území.
- (19) Vytvářet předpoklady pro polyfunkční využívání opuštěných areálů a ploch (tzv. brownfields průmyslového, zemědělského, vojenského a jiného původu). Hospodárně využívat zastavěné území (podpora přestaveb revitalizací a sanací území) a zajistit ochranu nezastavěného území (zejména zemědělské a lesní půdy) a zachování veřejné zeleně, vč. minimalizace její fragmentace.
- (20) Rozvojové záměry, které mohou významně ovlivnit charakter krajiny, umísťovat do co nejméně konfliktních lokalit a následně podporovat potřebná kompenzační opatření. S ohledem na to při územně plánovací činnosti, pokud je to možné a odůvodněné, respektovat veřejné zájmy, např. ochrany biologické rozmanitosti a kvality životního prostředí, zejména formou důsledné ochrany zvláště chráněných území, lokalit soustavy Natura 2000, mokřadů, ochranných pásem vodních zdrojů, chráněné oblasti přirozené akumulace vod a nerostného bohatství, ochrany zemědělského a lesního půdního fondu. Vytvářet územní podmínky pro implementaci a respektování územních systémů

ekologické stability a zvyšování a udržování ekologické stability a k zajištění ekologických funkcí krajiny i v ostatní volné krajině a pro ochranu krajinných prvků přírodního charakteru v zastavěných územích, zvyšování a udržování rozmanitosti venkovské krajiny

(22) Vytvářet podmínky pro rozvoj a využití předpokladů území pro různé formy cestovního ruchu (např. cykloturistika, agroturistika, poznávací turistika), při zachování a rozvoji hodnot území. Podporovat propojení míst, atraktivních z hlediska cestovního ruchu, turistickými cestami, které umožňují celoroční využití pro různé formy turistiky např. pěší turistiky, cykloturistiky, hipoturistiky, agroturistiky...

(24) Vytvářet podmínky pro zlepšování dostupnosti území rozšiřováním a zkvalitňováním dopravní infrastruktury s ohledem na potřeby veřejné dopravy a požadavky ochrany veřejného zdraví. Možnosti nové výstavby posuzovat vždy s ohledem na to, jaké vyvolá nároky na změny veřejné dopravní infrastruktury a veřejné dopravy. Vytvářet podmínky pro zvyšování bezpečnosti a plynulosti dopravy, ochrany a bezpečnosti obyvatelstva a zlepšování jeho ochrany před hlukem a emisemi, s ohledem na to vytvářet v území podmínky pro environmentálně šetrné formy dopravy (např. cyklistickou).

(25) Vytvářet podmínky pro preventivní ochranu území a obyvatelstva před potenciálními riziky a přírodními katastrofami v území (záplavy, sesuvy půdy, eroze atd.) s cílem minimalizovat rozsah případných škod. Zejména zajistit územní ochranu ploch potřebných pro umístění staveb a opatření na ochranu před povodněmi a pro vymezení území určených k řízeným rozlivům povodní. Vytvářet podmínky pro zvýšení přirozené retence srážkových vod v území s ohledem na strukturu osídlení a kulturní krajinu jako alternativy k umělé akumulaci vod.

(29) Zvláštní pozornost věnovat návaznosti různých druhů dopravy. Vytvářet tak podmínky pro rozvoj účinného a dostupného systému, který bude poskytovat obyvatelům rovné možnosti mobility a dosažitelnosti v území. S ohledem na to vytvářet podmínky pro vybudování a užívání vhodné sítě pěších a cyklistických cest.

(30) Úroveň technické infrastruktury, zej. dodávku vody a zpracování odpadních vod nutno koncipovat tak, aby splňovala požadavky na vysokou kvalitu života v současnosti i v budoucnosti.

(31) Vytvářet územní podmínky pro rozvoj decentralizované, efektivní a bezpečné výroby energie z obnovitelných zdrojů, šetrné k životnímu prostředí, s cílem minimalizace jejich negativních vlivů a rizik při respektování přednosti zajištění bezpečného zásobování území energiemi.

A.2.1. Zásady územního rozvoje (dále jen ZÚR) Královéhradeckého kraje dosud nebyly vydány. Pro území Královéhradeckého kraje byl usnesením zastupitelstva Královéhradeckého kraje dne 24.10.2006 schválen návrh zadání ÚPVÚC, který se v souladu se stavebním zákonem považuje za schválené zadání ZUR Královéhradeckého kraje. V současné době probíhá řízení o ZÚR Královéhradeckého kraje, který na území obce Černilov řeší na regionální úrovni

- dopravní koncepci přeložky silnice II/308, pod ozn. DS33
- koncepci protipovodňové ochrany, pod ozn. PPO15
- okrajově koncepci ÚSES, pod ozn. H091-V Číbru
- zcela okrajově koncepci technické infrastruktury, pod ozn. TP1r.

A.2.2. Z krajské územně plánovací dokumentace tj. z Územního plánu velkého územního celku Hradecko-pardubické sídelní regionální aglomerace nevyplývají pro řešené území žádné požadavky – uvedený dokument pozbyl platnosti k 31.12.2009.

A.3. Z hlediska širších územních vztahů, které nejsou obsahem schválené PÚR ani ÚPD kraje, ale vycházejí z integrované strategie Mikroregionu Černilovsko (obec Černilov je součástí uvedeného mikroregionu), budou návrhem řešení ÚP zohledněny priority rozvoje území stanovené v uvedeném dokumentu zejm. - rozvoj venkova (obnova a posílení vzdělávání, sportu, společenského života, sociálního zázemí a soudržnosti - rozvoj cestovního ruchu (cyklotrasy, cyklostezky).

A.5. V rámci návaznosti širších vztahů koordinovat ÚP Černilov se stávající i rozpracovanou ÚPD sousedních obcí (obec Skalice, obec Smržov, obec Lejšovka, obec Libřice, obec Libníkovice, obec Librantice, obec Výrava, obec Divec, město Hradec Králové) – zejména z pohledu provázanosti dopravní infrastruktury, technické infrastruktury a ÚSES.

B. Požadavky na řešení vyplývající z ÚAP

Z územně analytických podkladů (dále jen „ÚAP“) obce s rozšířenou působností (dále jen ORP) Hradec Králové, které byly zpracovány k 31.12.2008 a aktualizovány k datu 31.12.2010, pro řešení ÚP vyplývá následující :

B.1.1. Respektovat rozbor udržitelného rozvoje – tzn.

A) vytvořit územní podmínky pro využití silných stránek, tj. v území zejm.

- nejsou evidována aktivní sesuvná / poddolovaná území
- převážně nízký radonový index území
- vybudovaný systém odkanalizování území na části území
- napojení VSVC (převážná část území)
- absence průmyslového znečištění, převážná část území bez negativního vlivu imisí a bez významného zdroje znečištění ovzduší
- trvalé snižování koncentrací SO₂ v důsledku plynofikací obcí, zajištění kvalitního způsobu vytápění (plyn)
- vyřešena problematika odpadového hospodářství
- zcela minimální výskyt starých zátěží území a kontaminovaných ploch
- NATURA2000 / EVL (CZ0523006 Piletický a Librantický potok), památný strom
- výskyt míst s výhledy do krajiny
- typ zemědělské krajiny, produktivní zemědělská oblast s přirozenou úrodností půdy a dobrými klimatickými podmínkami pro zemědělskou výrobu -
- existence zemědělské výroby (pěstitelé, chovatelé)
- převážně půdy bez ohrožení větrnou erozí
- funkční stávající komunikační síť, rozvíjející se síť cyklostezek
- kompletní vybavenost území základní technickou infrastrukturou (zásobování pitnou vodou, odkanalizování a čištění odpadních vod, zásobování plynem, zásobování elektrickou energií)
- vysoký podíl domácností napojených na technickou infrastrukturu
- základní občanská vybavenost
- reálný nárůst obyvatelstva, nižší míra nezaměstnanosti a zlepšení na trhu práce
- stabilizované plochy bydlení / převažující typ: bydlení v rodinném domě
- realizovaná individuální výstavba rod.domů a dostatečná nabídka ploch k bytové výstavbě
- dobré podmínky pro pěší turistiku, cykloturistiku
- blízká poloha nadregionál. turist. centra s výjimečným rekreačním potenciálem /Hradec Králové
- lokálně fungující zemědělské firmy,

B) vytvořit územní podmínky pro řešení slabých stránek, tj. v území zejm.

- není stanoven dobývací prostor, není evidováno VL / CHLU nerostných surovin
- malá dostupnost podzemních i povrchových vod /podprůměrné zastoupení vodních ploch v území
- silná zranitelnost podzemních vod na celém území
- možnost záplav v území na malých tocích
- území s vysokým zorněním půdy a úbytkem krajinné zeleně (náchýlná nízké retenci)
- velmi malá výměra lesa
- malé množství chráněných území všech kategorií
- **velmi nízké hodnocení ekologické stability území KES 0,110**
- **území nadprůměrně využívané člověkem se zřetelným narušením přírodních struktur**
- nedostatek ekologického způsobu hospodaření
- velmi nízké procento půd v I.-II. tř. ochrany, území s převažující třídou ochrany půdy III.-IV.tř.
- území výrazně dotčená ochrannými pásmy letišť
- vedení silniční tranzitní dopravy zastavěným územím, nedostatek parkovacích ploch
- nevyhovující parametry úseků silnic II-III. tř. a jejich špatný stavebně-technický stav
- slabá dopravní dostupnost
- **vyšší** věková skladba obyvatel, podprůměrné zastoupení obyvatel v produktivním věku
- méně kvalitní přírodní zázemí pro bydlení

- minimum kulturního a sportovního vyžití
- nedostatečně dostupné lokality pro krátkodobý odpočinek a rekreaci
- území převážně s nízkým rekreačním potenciálem, nedostatek vodních ploch k rekreaci
- minimum sportovně rekreačních aktivit (nedostatek funkčních sportovních ploch místního významu) a ubytovacích aktivit i „rekreačních“ služeb
- nízká míra podnikatelské aktivity obyvatel, nedostatek pracovních příležitostí v místě.

B.1.2. Cílem je vytvářet předpoklady pro udržitelný rozvoj území spočívající ve vyváženém vztahu územních podmínek pro příznivé životní prostředí, pro hospodářský rozvoj a pro soudržnost obyvatel v území a to

a) zachovat dobrý stav hospodářského a sociálního pilíře

- obec s atraktivním prostředím pro drobnější podnikatelské aktivity malého a středního podnikání v jinak zemědělské krajině s intenzivní zemědělskou výrobou,
- obec s dostatkem ploch pro rozvoj vyhledávaná pro trvalé bydlení v družném venkovském prostředí a s dostatečným vybavením všemi základními službami a pestrou nabídkou sportovního, kulturního a společenského vyžití,

b) zajistit podmínky pro zlepšení špatného stavu environmentálního pilíře, resp. rozvoj podmínek pro příznivé životní prostředí (obec s podprůměrným hodnocením v této oblasti)

- dostatečným poznáním limitů využití krajiny, vedoucí k jejímu zhodnocení při ochraně zejm. před jejím dílčím poškozením nevhodnou zástavbou či nešetrným hospodařením (snížená druhová rozmanitost, eroze, velká zorněnost půdy, malá výměra lesů
- stanovením podmínek pro hospodárné využití zastavěného území a ochranu nezastavěného území.

B.2. Úkoly pro územní plánování – problémy k řešení v ÚPD

- řešit opatření ke zvýšení retence v území, identifikovat sklonité orné půdy a řešit opatření k eliminaci jejich erodibility
- vyhodnotit podmínky pro využívání ploch s rozdílným způsobem využití za účelem ochrany přírodních hodnot území
- řešit opatření na zvýšení ekologické stability území, upřesnění rozsahu a polohy prvků ÚSES v ÚPD obcí
- podpořit způsoby zemědělství vytvářející podmínky pro obnovu a rozšiřování ekostabilizační funkce krajiny
- vytvořit podmínky pro podporu zemědělské výroby zaměřené na tvorbu a ochranu krajiny
- chránit půdní fond (ZPF a PUPFL) v nejvyšších třídách ochrany před zastavěním
- řešit možnosti územní eliminace negativních vlivů kolizních ploch s rozdílným způsobem využití
- řešit vedení dopravní infrastruktury na regionální úrovni s cílem vyloučení dopravy mimo zastavěná území sídel, prověřit reálnost již navržených přeložek a zkapacitnění komunikací
- podpořit rozvoj a propojení cyklistických stezek a tras (z pohledu širších souvislostí)
- řešit odpovídající rozvoj technické a dopravní infrastruktury v nových lokalitách
- vyhodnotit vhodné plochy pro parkování
- vyhodnotit koncepce kanalizačních systémů a ČOV (místní části Bukovina, Újezd)
- řešit zvyšování atraktivity území pro potenciální trvale bydlicí
- řešit lokality (případně podporovat rozvoj již navržených lokalit) pro kvalitní bydlení vč dílčí občanské vybavenosti
- posoudit vyváženost poměru bydlení k ostatním funkcím
- vytvořit podmínky pro rozvoj sociálních služeb
- posoudit možný rozvoj rekreace v dané obci, vyhodnotit vzájemné vazby různých forem individuální rekreace a jejich možné kombinace
- vytvořit podmínky pro rozvoj podnikatelských aktivit a prostor pro rozvoj fungující zemědělské výroby

- vytipovat lokality vhodné pro podnikání a služby s cílem vytvořit podmínky pro rozvoj obcí v hospodářské oblasti
- řešit vhodné regulace pro uspořádání výrobních ploch s ohledem na dopady do území.

Další požadavky vyplývající z ÚAP jsou uvedeny v následujících kapitolách zadání.

C. Požadavky na rozvoj území obce

C. 1.1. V územním plánu budou prověřeny plochy pro rozvoj

- bydlení (plochy bydlení v rodinných domech) úměrně s ohledem na velikost a potřeby sídla v takovém rozsahu, aby byly pokryty požadavky pro naplnění předpokládaného přírůstku obyvatelstva
- smíšené funkce v území umožňující bydlení a občanské vybavení i podnikání při vyloučení staveb snižujících kvalitu prostředí v této ploše (plochy smíšené obytné)
- občanského vybavení
- výroby, výrobních služeb a skladování (tzv. lehké výroby), příp. zemědělské výroby, zejm. pak v návaznosti na stávající plochy výroby při zajištění jejich dopravních napojení tak, aby nebylo nepříznivě ovlivněno zastavěné území sídla
- veřejných prostranství, veřejné zeleně / budou respektovány stávající plochy a vymezeny nové plochy, zejména jako součást navrhovaných lokalit
- technické infrastruktury
- dopravy
- dopravní a technické infrastruktury, jejíž potřeba vyplyne v návaznosti na nově vymezené plochy, včetně dostatečných ploch pro parkování
- pro vodní a vodohospodářské využití
- pro zemědělské i lesní využití
- pro ochranu přírody, příp. pro ochranu smíšeného nezastavěného území
- plochy specifické pro umístění přírodovědné stanice.

C. 1.2. Návrhem územního plánu bude prověřena možnost umístění ploch pro rozvoj

- rekreace specifické se zohledněním potřeby vymezení ploch např. pro agroturistiku, cykloturistiku, hipoturistiku v návaznosti na rozvoj turistiky v území
- specifické výroby fotovoltaických elektráren.

C.2. Vymezit zastavěné území s ohledem na využívání ploch a v souladu s § 2 odst. 1 a §58 stavebního zákona.

C.3. Návrhem řešení budou prověřeny záměry vyplývající z platné ÚPD obce Černilov.

D. Požadavky na plošné a prostorové uspořádání území

Návrh řešení bude vycházet z platné ÚPD obce Černilov, resp. ze Změny č.2 ÚPSÚ Černilov :

Území bude návrhem ÚP členěno na plochy s rozdílným způsobem využití. S přihlédnutím k účelu a podrobnosti budou vymezeny zejména plochy o rozloze větší než 2 000 m². Plochy s rozdílným způsobem využití lze s ohledem na specifické podmínky a charakter území dále podrobněji členit dle § 3 vyhlášky č. 501/2006 Sb. *V případě vymezení plochy s rozdílným způsobem využití, která není specifikována touto vyhláškou, je třeba její použití vysvětlit v odůvodnění územního plánu.*

Urbanistická koncepce

D.1. Návrh řešení ÚP bude respektovat stávající urbanistickou koncepci :

- návrhem řešení bude respektována zejm. struktura obce daná jejím historickým vývojem, kdy bude mimo jiné respektováno a posíleno původní venkovské založení obce a jejich místních částí, její dominanty, hladina zástavby a stávající charakter sídla,
- k rozvoji budou přednostně zhodnoceny nevyužívané objekty a plochy neexistující zástavby, při zohlednění obnovy sídelní struktury ve staré půdorysné stopě,

- návrh řešení bude preferovat zástavbu posilující identitu daného místa v provázanosti na urbanistickou kontinuální lokaci míst s původním rázem zástavby (např. stanovením regulativu.....),
- návrh řešení upřednostní jednotlivé rozvojové lokality menšího plošného rozsahu, navazující na současně zastavěné území obce (kapacita navržených ploch pro bydlení nebude nadhodnocená a bude odpovídat možným budoucím potřebám obce).

D.2. Zastavitelné plochy budou řešeny se záměrem sídlo vhodně zahustit a minimalizovat tím zábor krajiny / návrhem řešením neumožnit vznik izolovaných částí zastavěného území (i během realizace zástavby uvnitř zastavitelných ploch).

D.3. Při vymezování zastavitelných ploch v maximální míře respektovat morfologii terénu a historicky vytvořenou urbanistickou strukturu sídla s cílem vytváření nové a soudobé identity prostoru při respektování prostorových vazeb s původní zástavbou - zastavitelné plochy vymezovat zejm. v lokalitách, kde lze vyloučit znehodnocení chráněných tříd zemědělské půdy.

D.4. ÚP stanovit podmínky pro využití ploch s rozdílným způsobem využití (hlavní využití, pokud je možné jej stanovit, přípustné využití, nepřípustné využití, popř. podmíněně přípustné využití).

D.5. Podle účelnosti vymezit plochy a koridory územních rezerv s cílem prověřit možnost budoucího využití pro stanovený účel. V případě potřeby stanovit pořadí změn v území - etapizaci.

Koncepce uspořádání krajiny

D.6. Respektovat veškeré přírodní hodnoty území zejména limity, chráněná území přírody, významné krajinné prvky - lesy, vodní toky a plochy, údolní nivu.

D.7. Posilovat polyfunkční využití krajiny: rozvíjet krajinné formace, podporovat rozmanitost krajinných ploch a prostorovou diverzitu, zvyšovat prostupnost krajiny. V návrhu řešení respektovat kulturní krajinu a v daném smyslu zohlednit a chránit její dochované části, zejm. historické cesty, stromořadí, aleje, v minulosti komponované průhledy, významné pohledové osy, přírodní dominanty, drobné stavby v krajině. Vytvořit podmínky pro zvyšování podílu rozptýlené zeleně a trvalých travních porostů v krajině – navrhnout revitalizační opatření v krajině.

D.8. Zpřesnit regionální územní systém ekologické stability (dále jen „ÚSES“) vyplývající z „Plánu R-NR ÚSES Královéhradeckého kraje“, přeneseně ze zpracované „Územní studie ÚSES pro ORP Hradec Králové“ v provázanosti na území sousedních obcí.

D.9. Prověřit síť účelových komunikací a navrhnout jejich doplnění zejména s ohledem na potřeby zemědělství, lesního hospodářství, cykloturistiky, pěší turistiky příp. hipoturistiky / v daném smyslu maximálně zohlednit zrealizované KPÚ na k.ú. Černilov a návrh KPÚ na k.ú. Bukovina.

D.10. V území rozlivu vodních toků a jejich niv navrhnout zastavitelné plochy podmíněčně a to jen zcela výjimečně a v odůvodnitelných případech.

D.11. Vytvářet podmínky pro preventivní ochranu území před potenciálními riziky a přírodními katastrofami v území s cílem minimalizovat rozsah případných škod

- zejména zajistit územní ochranu ploch potřebných pro umístění staveb či opatření určených k řízeným rozlivům povodní / v daném smyslu koordinovat s plánem společných zařízení KPÚ na k.ú. Černilov a KPÚ (návrh) na k.ú. Bukovina,
- vymezit protierozní úpravy v zemědělsky intenzivně obhospodařované krajině.

D.12. V ÚP vyhodnotit a posoudit vhodnost vymezení ploch pro větrné a fotovoltaické elektrárny – z tohoto pohledu zohlednit vliv nejenom na krajinný ráz, ale i další kritéria z pohledu možného narušení kulturních, architektonických, urbanistických a archeologických hodnot.

E. Požadavky na řešení veřejné infrastruktury

E.1. Umožnit rozvoj veškeré místně dostupné technické infrastruktury i uvnitř zastavitelných ploch, které nebudou graficky podrobněji řešeny, pokud nebude tímto řešením potřeba vyjádřit určitý urbanistický záměr nebo vymežit veřejně prospěšnou stavbu:

- pro nové zastavitelné plochy, které budou vyžadovat vybudování dopravní nebo technické infrastruktury budou vyznačeny body jejího napojení
- pro možnost posouzení kapacity technické infrastruktury bude u zastavitelných ploch uvažováno s velikostí pozemku 1000 m² na 1 rodinný dům (3,6 osoby / 1RD).

Dopravní infrastruktura

E.2. ÚP prověřit stávající koncepci dopravy stanovenou platnou územně plánovací dokumentací:
- návrhem respektovat stávající trasu silnice II/308, vč. OP, a její plánované přeložky
- řešit dopravní závady na silnicích.

E.3. Návrhem řešení zohlednit dopravní provázanosti s řešením ÚP Divec, resp. návaznost řešení v rámci propojení silnicí III/3084.

E.4. Nově navržené zastavitelné plochy dopravně přednostně navazovat především na stávající a prodloužené místní komunikace a silnice nižší třídy.

E.5.1. Vytvořit územní podmínky pro realizaci účelových cest, cyklostezek za účelem zvyšování rekreační i biologické prostupnosti krajiny v návaznosti na okolní obce.

E.5.2 Respektovat územní podmínky dané platnou ÚPD obce Černilov pro realizaci dopravního propojení cyklistickou dopravou (cyklostezka) Černilov - Hradec Králové.

Technická infrastruktura - zásobování vodou

E.6. Respektovat stávající koncepci zásobování sídla vodou v rámci VSVČ.

Technická infrastruktura - kanalizace

E.7.1 Systém odkanalizování, tj. koncepce odvádění a čištění odpadních vod, řešit v souladu s PRVK KK - návrhem prověřit řešení koncepce odkanalizování řešeného území dle platné ÚPD obce Černilov (stávající ČOV na k.ú. Černilov s návazností možného dalšího napojení místních částí).

E.7.2 Dešťové vody je třeba pro zachování odtokových poměrů v maximální možné míře zdržovat na pozemku a uvádět do vsaku.

Technická infrastruktura - plynovod

E.8. Respektovat stávající koncepci zásobování sídla plynem. V zastavěném území a uvnitř zastavitelných ploch umožnit rozvoj STL plynovodu – (napojení nových lokalit řešit při zachování stávající koncepce zásobování plynem) u všech nových plynárenských zařízení nutno stanovit ochranná pásma vycházející ze zvláštních právních předpisů.

Technická infrastruktura - elektrorozvody

E.9. Dle potřeb rozvoje obce vyhodnotit zásobování el. energií s ohledem na návrh zastavitelných ploch a navrhnout plochy pro umístění nových trafostanic v případě jejich potřeb (provedení nových rozvodů NN napětí v intravilánu řešeného území řešit kabelovým rozvodem) - u nových elektroenergetických zařízení stanovit ochranná pásma vycházející ze zvláštních právních předpisů.

Technická infrastruktura - veřejná komunikační síť

E.10. Respektovat základní telekomunikační síť.

Technická infrastruktura – odpadové hospodářství

E.11. V návrhu řešení zohlednit stávající systém nakládání s odpady, tj. svozem komunálního odpadu, separovaným sběrem a sběrnými dvory. Nebudou navrhovány plochy pro nové skládky komunálního odpadu.

Občanské vybavení

E.12. Koncepce občanského vybavení (veřejné infrastruktury) se nemění – v návrhu řešení budou respektovány stávající plochy občanského vybavení a prověřena potřeba jejich rozšíření při zohlednění platné ÚPD obce Černilov.

Veřejná prostranství

E.13. Respektovat stávající veřejná prostranství a navrhnout úpravu veřejných prostranství s ohledem na nedostatečnost ploch pro sport, dětského hřiště a setkávání obyvatel :

- jako nezastavitelná veřejná prostranství vymezit stávající prostory, které plní tyto funkce
- prověřit nové umístění požadovaných ploch veřejných prostranství, zejm. v souvislosti se zastavitelnými plochami tak, aby členila uliční koridory a umožňovala výsadbu sídelní zeleně, výstavbu dětských hřišť, umístování mobiliáře apod.,
- prověřit nové umístění ploch veřejných prostranství se specifikací „veřejné prostranství s převahou zeleně“ (park - lesopark)

E.14. Návrhem řešení jasně definovat ve všech navržených rozvojových lokalitách zástavby potřeby veřejných prostranství (např. % vyjádření.....)

F. Požadavky na ochranu a rozvoj hodnot území

F.1. Kromě hodnot území stanovených zvláštními právními předpisy nebo na základě nich nutno respektovat

F.1.1. - přírodní hodnoty území :

- vodní plochy, vodní toky, niva vodního toku, význačné solitérní stromy, skupiny stromů, stromořadí a ostatní prvky krajinné zeleně
- systém ÚSES
- charakter přírodních horizontů

F.1.2. - kulturní hodnoty území :

- objekty v památkovém zájmu
 - zemědělská usedlost (obytné stavení s přílehlou vjezdovou bránou, hospodářská budova, stodola, drobné hospodářské stavby) čp. 49 / r.č. 100049
 - budova s výminkem náležející k rolnické usedlosti čp. 85 / r.č. 100023
 - vjezdová brána s brankou náležející k rolnické usedlosti čp. 101 / r.č. 101393
 - vjezdová brána s postranní brankou a dřevěnými vraty a vrátky včetně přílehlého úseku staré ohradní zdi patřící k rolnické usedlosti čp. 103 – r.č. 100104
 - budova evangelické školy s oplocením čp. 215 – r.č. 100031
 - socha sv. Jana Nepomuckého – r.č. 33593/6-591
 - hrob 3 sovětských vojáků – r.č. 45707/6-4915
- další památkově hodnotné objekty v řešeném území
- kulturně historické hodnoty řešeného území, neboť jde o „území s archeologickými nálezy“, které jako takové splňuje všechny podmínky pro to, aby mohlo být považováno za archeologické dědictví ve smyslu mezinárodních úmluv a je rovněž chráněno zák.č.20/1987 Sb., o státní památkové péči, ve znění pozdějších předpisů, neboť tento fakt do značné míry limituje využití daného území.

F.2. Návrhem řešení respektovat (identifikovat) památkově hodnotné či architektonicky cenné stávající objekty (nebo jejich soubory), které dotvářejí historickou strukturu sídla (vč. jejich urbanistické situace), a při návrhu změn využití území max. zohlednit existenci drobných sakrálních staveb (kříže, boží muka).

F.3. Návrhem řešení zohlednit původní ráz zástavby s cílem respektovat stávající urbanistickou strukturu danou historickým vývojem a vytvořit podmínky pro posilování její identity.

F.4. Návrhem ÚP prověřit potřebu vymezení architektonicky nebo urbanisticky významných staveb, pro které může vypracovávat architektonickou část projektové dokumentace jen autorizovaný architekt (zejm. nemovité kulturní památky, objekty architektonicky

hodnotné...). Pokud to bude z hlediska veřejných zájmů potřebné vymezit stavby nezpůsobilé pro zkrácené stavební řízení podle § 117 odst.1 stavebního zákona.

F.5. Návrhem řešení vytvořit podmínky pro zachování a ochranu přírodních a krajinných hodnot, které se v řešeném území nacházejí. Bude zachováno harmonické měřítko krajiny. *Plochy systému ekologické stability budou návrhem řešení vymezeny jako přírodní plochy se specifickými podmínkami využití, které budou zaručovat jejich ochranu před nežádoucími zásahy.*

F.6. Návrhem řešení nebude umožněno umístování budov ve volné krajině, vyjma staveb veřejné infrastruktury (zejm. dopravní a technické).

G. Požadavky na veřejně prospěšné stavby, veřejně prospěšná opatření a asanace

G.1. Jako veřejně prospěšné stavby, pro které lze práva k pozemkům a stavbám na nich vyvlastnit i pro které lze uplatnit předkupní právo budou označeny stavby dopravní.

G.2. Jako veřejně prospěšné stavby, pro které lze práva k pozemkům a stavbám na nich vyvlastnit budou vymezeny stavby technické infrastruktury.

G.3. Jako veřejně prospěšná opatření, pro které lze práva k pozemkům a stavbám na nich vyvlastnit bude označeno založení územního systému ekologické stability a opatření ke zvyšování retenční schopnosti krajiny, protierozní opatření.

G.4. Asanační zásahy se nepředpokládají – podle výsledku projednání návrhu zadání ÚP Černilov budou následně upřesněny.

G.5. Stavby a opatření k zajišťování obrany a bezpečnosti státu se v řešeném území nepředpokládají - nebudou navrhovány.

G.6. Výčet konkrétních pozemků pro VPS a VPO pro vyvlastnění a pro předkupní právo provede projektant podle mapy pozemkového katastru ve fázi návrhu ÚP před společným jednáním. Tento soupis parcel bude projektantem před vydáním ÚP aktualizován dle v té době platných údajů katastru nemovitostí.

H. Další požadavky vyplývající ze zvláštních právních předpisů (například požadavky na ochranu veřejného zdraví, civilní ochrany, obrany a bezpečnosti státu, ochrany ložisek nerostných surovin, geologické stavby území, ochrany před povodněmi a jinými rizikovými přírodními jevy)

Ochrana veřejného zdraví.

H.1. ÚP bude respektovat podmínky ochrany zdravých životních podmínek - z hlediska možných zdravotních rizik pro obyvatelstvo nebude návrhem řešení v chráněném venkovním prostoru staveb obytné zástavby docházet k překročení hygienických limitů hluků z dopravy ani stacionárních zdrojů hluku v denní ani noční době

- zastavitelné plochy pro bydlení budou návrhem řešeny mimo území, u nichž bude předpoklad zasažení nadlimitními hladinami hluku, případně v těchto územích bude stanoveno podmíněčně přípustné využití ploch, které bude zaručovat dosažení přijatelných hladin hluku v chráněných venkovních prostorech.

Ochrana obyvatelstva, obrana a bezpečnost státu

H.2.1. ÚP bude respektovat zájmy civilní a požární ochrany, mimo jiné bude respektovat požadavky vyhlášky k přípravě a provádění úkolů ochrany obyvatelstva a požadavky dle platné vyhlášky o civilní ochraně.

H.2.2. ÚP bude respektovat zájmy bezpečnosti a ochrany státu, zejména pak respektovat parametry stávajícího i plánovaného dopravního systému a limity v území, tj.

- ochranné pásmo komunikačního nadzemního vedení (jev 82)
- ochranné pásmo letištního radiolokačního prostředku (jev 102)
- vojenský objekt (k.ú. Černilov) včetně ochranného pásma 50m v lese (jev 107)

Pozn.:

V celém správním území obce Černilov platí všeobecná zásada uplatňovaná Ministerstvem obrany ČR ve smyslu par. 175 zák. č. 183/06 Sb., v němž lze vydat územní rozhodnutí a povolit stavbu jen na základě závazného stanoviska Ministerstva obrany pro vybrané druhy výstavby (stavby vyšší než 15 m nad terénem - výstavba nebytových objektů - stavby vyzařující elektromagnetickou energii - stavby dálkových kabelových vedení a dalších inženýrských sítí), změny využití území, nové trasy pozemních komunikací, jejich přeložky, rekonstrukce, výstavba, rekonstrukce a rušení objektů na nich včetně silničních mostů, čerpací stanice PHM, nové dobývací prostory včetně rozšíření původních, výstavba nových letišť (rekonstrukce ploch a letištních objektů, změna jejich kapacity), zřízení vodních děl (přehrad a rybníky), vodní toky (výstavba a rekonstrukce objektů na nich, regulace vodního toku a ostatní stavby, jejichž výstavbou dojde ke změnám poměrů hladiny), říční přístavy, železniční tratě, železniční stanice, veškerá výstavba dotýkající se pozemků s nimiž přísluší hospodařit Ministerstvo obrany.

Ochrana před povodněmi a jinými rizikovými přírodními jevy

H.3. Návrhem řešení vytvořit podmínky pro realizaci opatření zvyšující retenční schopnost krajiny, zejm. pak pro provedení revitalizace vodních toků - navržené změny nesmí zhoršovat odtokové poměry v území ani snižovat retenční schopnosti krajiny.

H.4. Návrhem řešení zohlednit probíhající *KPÚ Bukovina u Hradce Králové vč. ucelené části k.ú. Piletice* (zejm. plán společných zařízení), a zahájené *KPÚ Újezd u Hradce Králové* - tzn. do návrhu ÚP převzít výstupy z obou KPÚ.

Ochrana zpf, pupfl

H.5. Při návrhu zastavitelných ploch (resp. jejich plošných výměr) zabezpečující nutný rozvoj obce maximálně zohledňovat ochranu zemědělské půdy (v souladu s ustanoveními § 4 a § 5 zákona ZPF) a pro nezemědělské účely přednostně využívat nezemědělskou půdu, zejm. nezastavěné a nedostatečně využitě pozemky v zastavěném území, nezastavěné plochy stavebních pozemků mimo toto území, stavební proluky a plochy získané zbořením přežilých budov a zařízení:

- v případě nezbytného odnětí zemědělského půdního fondu (dále jen zpf) je nutné co nejméně narušovat organizaci a obhospodařování zemědělského půdního fondu a pro záměry odnímat jen nejnutnější plochu zemědělského půdního fondu.

- v případě záboru zemědělské půdy nejvyšší kvality je nutno provést vyhodnocení předpokládaných důsledků navrhovaného řešení na zemědělský půdní fond (zpravidla ve srovnání s jiným možným řešením) a zdůvodnit proč je navrhované řešení nejvýhodnější z důvodů ochrany zemědělského půdního fondu a ostatních zákonem chráněných obecných zájmů.....

- nutnost vyhodnotit a zdůvodnit jak zastavitelné plochy nově navrhované, tak i plochy přebírané (nerealizované lokality) ze stávající platné územně plánovací dokumentace včetně změn, v případě upřednostnění zařazení přebíraných lokalit, ke kterým již byl v současné územně plánovací dokumentaci udělen souhlas dle § 5 zákona ZPF, před plochami nově navrhovanými, je třeba tento požadavek v dokumentaci zvýraznit a odůvodnit, zejména pokud jde o plochy s nejvyšší třídou ochrany zemědělské půdy.

H.6. V případě návrhu ploch pro zalesnění nutno prokázat agronomickou nevhodnost odnímaných půd pro zemědělské využití (pozemky malých výměr, svažítost pozemků, průlehy a nátrhy, znehodnocené půdy, vliv zalesnění na meliorační systém a pásma hygienické ochrany vodních zdrojů) a zvažovat potřebu zvýšení lesnatosti daného území.

Ochrana ložisek nerostných surovin a geologické stavby území

- nepožaduje se (v území se nenachází výhradní ložiska nerostných surovin).

Ochrana archeologického dědictví

Vymezení archeologických lokalit je závislé na starších, tedy již učiněných nálezech, které ve změnových lokalitách prozatím nejsou k dispozici, nicméně vzhledem ke struktuře, intenzitě a starobylosti osídlení dotčených katastrů je i zde třeba předpokládat výskyt archeologických souvrství s movitými artefakty: ve všech třech dotčených katastrech je doloženo osídlení pravěkého, středověkého a novověkého stáří na celkem 23 nalezištích a známo je dalších cca 10 přesněji nelokalizovatelných nálezů.

H.7. Při realizaci záměrů nutno zohlednit vysokou pravděpodobnost výskytu pravěkých, středověkých, novověkých archeologických situací / v souladu s příslušnými právními předpisy na úseku ochrany archeologického dědictví zohlednit v návrhu řešení požadavek zajištění provedení záchranného archeologického výzkumu při realizaci veškerých stavebních či jiných aktivit prováděných na řešeném území.

Ochrana pravomocných územních rozhodnutí

H.8. V návrhu řešení ÚP budou zohledněny pozemky s vydaným pravomocným územním rozhodnutím a stavebním povolením.

I. Požadavky a pokyny pro řešení hlavních střetů zájmů a problémů v území .

Návrh řešení bude vycházet z platné ÚPD obce Černilov, resp. ze Změny č.2 ÚPSÚ Černilov, kterou jsou hlavní střety zájmů a problémů v území řešeny – toto řešení bude převzato.

V územním plánu je třeba vyřešit následující urbanistické, dopravní a hygienické závady v území, vzájemné střety záměrů na provedení změn v území a střety těchto záměrů s limity využití území, ohrožení území povodněmi a jinými rizikovými přírodními jevy:

I.1. Vytvořit územní podmínky pro řešení urbanistických, dopravních a hygienických závad:
– negativní následky vedení průjezdné dopravy centrem obce (průtah silnice II/308 zastavěným územím),
– negativní následky nevyhlášených ochranných pásem živočišné výroby

I.2 Vytvořit územní podmínky pro řešení urbanistických, resp. ekologických závad z pohledu dílčího poškození krajiny:

- negativní následky vysokého zornění zemědělských půd (velká zorněnost půdy až k břehovým hranám vodotečí), absence vzrostlé zeleně ve volné krajině,
- nedostatečná retenční schopnost krajiny
/ v daných souvislostech řešit zejm. návrh systému suchých poldrů (např. k.ú. Bukovina), návrh revitalizací stávajících vodotečí včetně přílehlé nivy s vymezením jako ploch přírodních (návrh výsadby vhodných dřevin podél stávajících vodotečí a polních cest v úsecích, kde dosud chybí).

I.3. Vytvořit územní podmínky pro řešení dostatku pracovních příležitostí v místě, zejm. vytvořit podmínky pro stabilizaci stávajících areálů výroby a výrobních služeb, umožnit alternativní způsoby využití původních zemědělských areálů, prověřit možnost rozvoje malého a středního podnikání.

I.4. Vytvořit územní podmínky k posílení centra obce a k respektování stávajícího charakteru sídla

- vytvořit podmínky zamezení snížení jedinečné identity místa, vč.návazného okolí,
- vytvořit podmínky pro adekvátní využití kulturně-společenské funkce nesnižující identitu místa.

I.5.1 Vytvořit podmínky pro funkční provázanost řešení na sousedních katastrálních území ve vztahu k platné územně plánovací dokumentaci sousední obce Skalice (k.ú. Skalice u Smiřic, k.ú. Číbuz):

- návaznost zastavěného území obce, které tvoří kompaktní zástavbu
- návaznost návrhu řešení.

I.5.2. Vytvořit podmínky pro funkční provázanost řešení na sousedních katastrálních území ve vztahu k platné územně plánovací dokumentaci sousední obce HK (k.ú. Bukovina):

- územní provázanost revitalizačního opatření v krajině.

I.5.3. Vytvořit podmínky pro funkční provázanost řešení na sousedních katastrálních území ve vztahu k platné územně plánovací dokumentaci sousední obce Divec:

- návaznost návrhu řešení dopravní infrastruktury (silnice III tř.)

1.5.4. Vytvořit podmínky pro funkční provázanost řešení na sousedních katastrálních území ve vztahu k sousední obci Librantice:

- návaznost návrhu řešení technické infrastruktury (koridor rezervy VVTL plynovodu)

1.6. Řešit střety záměrů s ochrannými a bezpečnostními pásmy tech. infrastruktury:

- návaznost návrhu řešení dopravní infrastruktury (silnice III tř.)

při navrhování rozvojových lokalit je třeba tato pásma respektovat, příp. využít jako prostorový limit plošného rozvoje zástavby.

1.7. Řešit střety záměrů s prvky ÚSES :

- návaznost návrhu řešení dopravní infrastruktury (silnice III tř.) / při navrhování rozvojových lokalit je třeba tyto prvky ÚSES respektovat a vlastním řešením upřesnit

- návaznost návrhu řešení dopravní infrastruktury (silnice III tř.) / při navrhování rozvojových lokalit (záměrů) neohrozit prostupnost krajiny a řešit či zachovat dostatečný průchod volnou krajinou z hlediska ekologické funkčnosti i rekreační využitelnosti.

1.8. Specifikace výše uvedených střetů v území dle místních částí - přehled

1.8.1 ÚJEZD

- prověřit případný rozvoj stávajícího zemědělského areálu v jižní části území či aktuálnost jeho stávající funkce, resp. jeho stabilizaci v území z pohledu přímé provázanosti na zastavěné obytné území

- *v dané souvislosti prověřit nevyhlášená ochranná pásma živočišné výroby*

- prověřit návrh umístění technické infrastruktury (ČOV – lok. č.38 dle ÚPD obce) ve vzájemné provázanosti na záměr vymezení suchého poldru dle pozemkových úprav

- preferovat rozvoj ploch pro bydlení v jádrové části zástavby a to východním směrem, prověřit v daných souvislostech možnost rozšíření ploch daných ÚPD obce (lok. č.39)

- prověřit případný rozvoj stávajícího zemědělského areálu v severní části území, respektovat jeho stávající funkce zemědělské výroby (tzn. upevnit jeho stabilizaci v území), návrhem připustit případnou výstavbu bioplynové stanice

- *v dané souvislosti zohlednit nevyhlášená ochranná pásma živočišné výroby*

- koordinovat návrh řešení v souladu s platnou ÚPD obce Skalice (přímá provázanost zastavěného území na k.ú. Číbuz)

1.8.2. BUKOVINA

- prověřit případný rozvoj stávajícího zemědělského areálu ve východní části území, resp. jeho stabilizaci v území z pohledu přímé provázanosti na zastavěné obytné území / preferovat rozvoj zemědělského zařízení východním směrem

- *v dané souvislosti zohlednit nevyhlášená ochranná pásma živočišné výroby*

- koordinovat návrh řešení v souladu s platnou ÚPD obce Skalice (přímá provázanost zastavěného území na k.ú. Skalice u Smiřic) / v dané souvislosti zohlednit zemědělskou stavbu na sousední k.ú. v přímé vazbě na plochy bydlení

- řešit absenci zeleně v krajině silně hospodářsky obdělávané, zejména podél vodotečí, např. Librantický potok, bezejmenné vodoteče (v současné době je zornění půd místy až na samou hranu vodotečí)

1.8.3. ČERNILOV

- respektovat urbanistické založení obce Černilov, v daných souvislostech

- prověřit možnost omezeného rozvoje ploch pro bydlení jižním směrem od stávající zástavby, pro dané účely využít především proluky ve stávající zástavbě v případě zajištění dopravní obslužnosti / zastavitelné plochy navazující na jižní hranici zastavěného území mimo proluky navrhovat pouze výjimečně ve zcela jednoznačně odůvodnitelných případech

- preferovat rozvoj ploch pro bydlení severním směrem od stávající zástavby k záhumní cestě (důraz bude kladen na zajištění dopravní obslužnosti) / návazně

prověřit možnost využití „záhumenkových cest“ realizovaných zejm. pro zemědělské účely, kdy nebylo předpokladem jejich využití pro obsluhu obytného území

- nevytvářet podmínky vedoucí k následnému propojení zástavby jednotlivých částí sídla
- návrhem řešení respektovat dominantu kostela nalezení sv. Štěpána (tento kostel tvoří spolu s farou charakteristickou dominantu obce - je vidět do širokého okolí), návrhem řešení preferovat vymezení území se stávajícím kostelem + se hřbitovem + farou jako jeden ucelený prvek v území s funkcí veřejného prostranství s převahou zeleně
- návrhem respektovat stávající trasu silnice II/308, vč. OP, a její plánované přeložky
- respektovat stávající ČOV, prověřit návrh na její rozšíření (dle platné ÚPD obce) a to z pohledu přímé provázanosti na zastavěné obytné území (případně zastavitelné území pro bydlení dle záměrů veřejnosti)
 - *v dané souvislosti zohlednit nevyhlášená ochranná pásma technické infrastruktury*
- prověřit rozvoj, resp. posílení vlastního jádra obce v jeho stávající funkci jako společenského centra obce (centrální část u školy)
 - *v dané souvislosti prověřit dopravní obslužnost s důrazem na zajištění dopravy v klidu*
- prověřit případný rozvoj stávajícího zemědělského areálu ve východní části území či aktuálnost jeho stávající funkce zemědělské výroby, na základě vyhodnocení návrhem řešení posoudit funkci smíšené výroby popř. výroby nezemědělského charakteru
- prověřit aktuálnost stávající funkce zemědělské výroby (dle platné ÚPD obce) stávajícího zemědělského areálu na jihu území, na základě vyhodnocení návrhem řešení posoudit funkci smíšené výroby popř. výroby nezemědělského charakteru
- koordinovat koridor trasy VVTL s územně plánovací dokumentací na sousedním území obce Librantice
- koordinovat dopravní řešení silnice III/ 3084 na směru do Divce v souladu s platnou ÚPD obce Divce
- řešit absenci zeleně v krajině silně hospodářsky obdělávané, zejména podél vodotečí, např. Librantický potok, bezejmenné vodoteče (v současné době je zornění půd místy až na samotnou hranu vodotečí)

J. Požadavky na vymezení zastavitelných ploch a ploch přestavby s ohledem na obnovu a rozvoj sídelní struktury a polohu obce v rozvojové oblasti nebo rozvojové ose.

J.1. Obec leží v rozvojové oblasti OB4 (čl.43 PÚR ČR 2008), s přímou návazností na rozvojovou osu republikového významu OS4 (s očekávaným vlivem dálnice D11 na úseku Hradec Králové – Trutnov).

J.2 S ohledem na obnovu a rozvoj sídelní struktury se předpokládá vymezení zastavitelných ploch (blíže specifikovaných v kap. C, E a I), zejména pro bydlení a dle potřeby ploch přestavby.

K. Požadavky na vymezení ploch a koridorů, ve kterých bude uloženo prověření změn jejich využití územní studií.

K.1. Požadavek prověření změn územní studií je v této fázi stanoven v obecné poloze:

- zpracováním US podmínit rozvojové lokality většího plošného rozsahu (předpoklad cca 2ha), kdy budou návrhem stanoveny prostorové urbanistické regulativy s cílem respektovat architektonický ráz stávající zástavby, resp. stávající urbanistickou strukturu, parcelaci a hmotovou strukturu, dané části obce (tj. její měřítko, proporce, situování v terénu a na stavebním pozemku, popř. zapojení do stávající střešní krajiny

a urbanistické vztahy v území - půdorysná struktura zástavby, parcelace, původní krajinný ráz),

- zpracováním US podmínit rozvojové lokality sousedící s nemovitou kulturní památkou
- v průběhu zpracování ÚP Černilov zvaží projektant v závislosti na míře podrobnosti návrhu územního plánu a velikosti navrhovaných lokalit, zda zástavbu na rozvojových plochách podmínit zpracováním územní studie.

K.2. ÚP bude, v případě požadavku územní studie, obsahovat lhůtu pro její pořízení - schválení pořizovatelem a vložení dat o studii do evidence územně plánovací činnosti.

L. Požadavky na vymezení ploch a koridorů, pro které budou podmínky pro rozhodování o změnách jejich využití stanoveny regulačním plánem.

L.1. Nepředpokládá se - požadavek na vymezení těchto ploch bude uplatněn pouze v odůvodněných případech, za předpokladu, že požadavky na plošné a prostorové uspořádání území, které vyplynou z návrhu řešení, budou přesahovat svojí podrobností rámec řešení územního plánu. Pokud bude návrhem ÚP požadováno zpracování regulačního plánu, bude tento obsahovat zadání uvedeného regulačního plánu.

M. Požadavky na vyhodnocení vlivu územního plánu na životní prostředí a udržitelný rozvoj území, pokud dotčený orgán ve svém stanovisku k návrhu zadání uplatnil požadavek na zpracování vyhodnocení z hlediska vlivů na životní prostředí nebo pokud nevyločil významný vliv na evropsky významnou lokalitu či ptačí oblast

M.1. Předpokládá se nezbytnost posouzení ÚP Černilov z hlediska vlivů na životní prostředí podle § 10i zákona o posuzování vlivů a to převážně z důvodů (požadavek na posouzení bude upřesněn po projednání návrhu zadání územního plánu):

- / ÚP Černilov může závažně ovlivnit životní prostředí
- / ÚP Černilov je koncepcí, která stanoví rámec pro budoucí povolení záměrů uvedených v příloze č.1 zákona o posuzování vlivů
- / uvedenou koncepci nelze dostatečně posoudit ve fázi předloženého návrhu zadání ÚP Černilov (dle kritérií stanovených př.č.8 zákona o posuzování vlivů)
- / předmětem vyhodnocení budou především plochy občanského vybavenosti, plochy výroby a skladování, plochy a koridory dopravní a technické infrastruktury.

M.2. Z hlediska ust. § 45i odst. 1 zákona o ochraně přírody, se nepředpokládá významný vliv návrhu ÚP Černilov na evropsky významné lokality (uvedené ve sdělení MŽP č.81/2008 Sb., o evropsky významných lokalitách, které byly zařazeny do evropského seznamu a nařízení vlády č. 371/2009 Sb., kterým se mění nařízení vlády č. 132/2005 Sb., kterým se stanoví národní seznam evropsky významných lokalit, ve znění nařízení vlády č. 301/2007 Sb.) nebo vyhlášené ptačí oblasti ve smyslu zákona o ochraně přírody a krajiny

N. Požadavky na zpracování konceptu, včetně požadavku na zpracování variant.

N.1. Zpracovávání ÚP Černilov nepředpokládá variantní řešení, proto bude zpracován územní plán bez konceptu. V případě, že by z projednávání návrhu zadání územního plánu vyplynul případný požadavek variantních řešení, bude tento požadavek upřesněn po projednání návrhu zadání ÚP Černilov.

O. Požadavky na uspořádání obsahu konceptu a návrhu územního plánu a na uspořádání jejich odůvodnění s ohledem na charakter území a problémy k řešení, včetně měřítek výkresů a počtu vyhotovení.

O.1. ÚP bude zpracován digitálně nad aktuální katastrální mapou (dig.formát).

O.2. Bude dodržen obsah členění ÚP podle přílohy č. 7 k vyhlášce č. 500/2006 Sb.,

- pokud bude doplněn požadavek na zpracování konceptu bude koncept pro účely projednání odevzdán ve dvou vyhotoveních,
- návrh ÚP bude pro účely společného jednání odevzdán ve dvou vyhotoveních,
- upravený návrh ÚP podle výsledků společného jednání s dotčenými orgány a posouzení návrhu krajským úřadem bude odevzdán pro účely veřejného projednání ve dvou vyhotoveních,
- bude-li nutné na základě veřejného projednání návrh územního plánu upravit, bude odevzdán výsledný návrh ÚP ve čtyřech vyhotoveních,
- nebude-li vyžadována na základě veřejného projednání úprava návrhu, budou dotištěna další dvě vyhotovení návrhu / výsledný návrh bude odevzdán spolu s datovým nosičem.

O.3. Součástí kompletního tištěného vyhotovení ÚP Čemilov bude vždy CD s elektronickou formou celého ÚP ve formátu *.PDF pro účely umístění na webových stránkách + textová část v textovém editoru. Čistopis bude navíc obsahovat i souřadnicová orientovaná výkresová data (S-JTSK) ve formátu ESRI-SHP.

O.4. Textová a grafická část územního plánu (tzn. bez odůvodnění) bude obsahovat jen zásady a pokyny bez popisných a zdůvodňujících částí (tzn. tato nebude obsahovat části, o kterých nemá zastupitelstvo města pravomoc rozhodnout, např. seznam památek, chráněných území, záplavových území, stávající ochranná pásma):

ÚP bude obsahovat:

Textovou část

- a) Vymezení zastavěného území.
 - b) Koncepce rozvoje území obce, ochrany a rozvoje jeho hodnot.
 - c) Urbanistická koncepce, včetně vymezení zastavitelných ploch, ploch přestavby a systému sídelní zeleně.
 - d) Koncepce veřejné infrastruktury, včetně podmínek pro její umísťování.
 - e) Koncepce uspořádání krajiny, včetně vymezení ploch a stanovení podmínek pro změny v jejich využití, územní systém ekologické stability, prostupnost krajiny, protierozní opatření, ochranu před povodněmi, rekreaci, dobývání nerostů a podobně.
 - f) Stanovení podmínek pro využití ploch s rozdílným způsobem využití s určením převažujícího účelu využití (hlavní využití), pokud je možné jej stanovit, přípustného využití, nepřípustného využití, popřípadě podmíněně přípustného využití těchto ploch a stanovení podmínek prostorového uspořádání, včetně základních podmínek ochrany krajinného rázu (například výškové regulace zástavby, intenzity využití pozemků v plochách).
 - g) Vymezení veřejně prospěšných staveb, veřejně prospěšných opatření, staveb a opatření k zajišťování obrany a bezpečnosti státu a ploch pro asanaci, pro které lze práva k pozemkům a stavbám vyvlastnit.
 - h) Vymezení dalších veřejně prospěšných staveb a veřejně prospěšných opatření, pro které lze uplatnit předkupní právo.
 - i) Vymezení ploch a koridorů územních rezerv a stanovení možného budoucího využití, včetně podmínek pro jeho prověření.
 - j) Vymezení ploch a koridorů, ve kterých je prověření změn jejich využití územní studií podmínkou pro rozhodování, a dále stanovení lhůty pro pořízení územní studie, její schválení pořizovatelem a vložení dat o této studii do evidence územně plánovací činnosti.
 - k) Vymezení ploch a koridorů, ve kterých je pořízení a vydání regulačního plánu podmínkou pro rozhodování o změnách jejich využití a zadání regulačního plánu v rozsahu dle př. č. 9,
 - l) Vymezení architektonicky nebo urbanisticky významných staveb, pro které může vypracovávat architektonickou část projektové dokumentace jen autorizovaný architekt.
 - m) Vymezení staveb nezpůsobilých pro zkrácené stavební řízení.
 - n) Údaje o počtu listů územního plánu a počtu výkresů k němu připojené grafické části.
- V případě účelnosti bude textová část obsahovat rovněž: stanovení pořadí změn v území (etapizace)

Grafickou část

1. Výkres základního členění území 1:5 000
2. Hlavní výkres, včetně koncepce dopravní infrastruktury 1:5 000

3. Koncepce technické infrastruktury 1:5 000
 4. Výkres veřejně prospěšných staveb, opatření a asanací 1:5 000 (v rozsahu území, v němž se vyskytují)
- V případě účelnosti bude grafická část obsahovat rovněž výkres pořadí změn v území (etapizace).

Odůvodnění ÚP bude obsahovat:

Textovou část:

- a) Postup při pořízení územního plánu.
- b) Vyhodnocení koordinace využívání území z hlediska širších vztahů v území, vyhodnocení souladu s politikou územního rozvoje a územně plánovací dokumentací vydanou krajem.
- c) Vyhodnocení souladu s cíli a úkoly územního plánování.
- d) Vyhodnocení souladu s požadavky stavebního zákona a jeho prováděcích právních předpisů.
- e) Vyhodnocení souladu s požadavky zvláštních právních předpisů – soulad se stanovisky dotčených orgánů podle zvláštních právních předpisů, popřípadě s výsledkem řešení rozporů.
- f) Vyhodnocení splnění zadání a pokynů pro zpracování návrhu.
- g) Komplexní zdůvodnění přijatého řešení, vč. vyhodnocení předpokládaných důsledků tohoto řešení, zejm. ve vztahu k rozboru udržitelného rozvoje (zahrnující mj. i odůvodnění koncepce rozvoje včetně vyhodnocení účelného využití zastavěného území a potřeby vymezení zastavitelných ploch)
- h) Vyhodnocení vlivů na udržitelný rozvoj území a informace, jak bylo respektováno stanovisko k vyhodnocení vlivů na životní prostředí, popř. zdůvodnění proč toto stanovisko (nebo jeho část) nebylo respektováno.
- i) Vyhodnocení předpokládaných důsledků navrhovaného řešení na zemědělský půdní fond a na pozemky určené k plnění funkcí lesa.
- j) Rozhodnutí o námitkách a jejich odůvodnění.
- k) Vyhodnocení připomínek.

Pozn. Části uvedené pod písmeny b) až d), f) - g), h) v rozsahu vyhodnocení vlivů a i) zpracuje projektant, zbytek části doplní požizovatel podle výsledků projednání.

Grafickou část

1. Koordinační výkres 1:5 000
2. Výkres širších vztahů 1:100 000
3. Výkres předpokládaných záborů půdního fondu 1:5 000

O.5. Výkresy budou obsahovat jevy zobrazitelné v daném měřítku. Grafická část může být doplněna schémata. V textové části ÚP bude uveden údaj o počtu listů textové části ÚP a počtu výkresů ÚP.

O.6. Odchytky od vyhlášky č. 501/2006 Sb., o obecných požadavcích na využívání území, při vymezení ploch budou řádně zdůvodněny.

P. Vymezení řešeného území – grafické znázornění na mapovém podkladu / viz př.

Schváleno usnesením zastupitelstva obce Černilov č. ze dne

Mgr. Jana Hofmanová
místostarostka obce

Ing. Stanislav Javůrek
starosta obce