



ZMĚNA ÚZEMNÍHO PLÁNU MĚSTA HRADEC KRÁLOVÉ

1. ZÁKLADNÍ CHARAKTERISTIKA ZMĚNY:

- **Předmět změny Územního plánu města Hradec Králové č.306**
Změna Územního plánu města Hradec Králové č.306 spočívá ve změně stávající funkční plochy „**plochy krajinné zeleně**“ na novou funkční plochu „**smíšené plochy příměstské nízkopodlažní zástavby**“/**přestavba** – při ulici Na Stávku v katastrálním území Svinary.
- **Schválení pořízení změny Územního plánu města Hradec Králové Zastupitelstvem města Hradec Králové**
Pořízení změny Územního plánu města Hradec Králové č. 306 bylo schváleno ve smyslu ustanovení § 6 odst. 5 písm. a) zákona č. 183/2006 Sb., o územním plánování a stavebním řádu (stavební zákon), ve znění pozdějších předpisů, usnesením č. ZM/2012/674 na 15. zasedání Zastupitelstva města Hradec Králové konaném dne 28.02.2012.
- **Pořizovatel změny**
Magistrát města Hradec Králové jako obecní úřad obce s rozšířenou působností je v souladu s ustanovením § 6 odst. 1 stavebního zákona úřadem územního plánování, vykonávajícím, v souladu s ustanovením § 5 odst. 2 stavebního zákona, působnost ve věcech územního plánování ve svém správním obvodu. Výkonem činností úřadu územního plánování je pověřen odbor hlavního architekta Magistrátu města Hradec Králové.
- **Určený zastupitel**
Usnesením Zastupitelstva města Hradec Králové č.ZM/2012/674 ze dne 28.02.2012 byl určen zastupitel Ing. R. Nádvorník.
- **Katastrální území**
Katastrální území: 760765 Svinary
- **Vymezení řešeného území změny č.306 Územního plánu města Hradec Králové**
Pozemky: k.ú. Svinary : p.p.č. 122/2 - zahrada
k.ú. Svinary : st.p.č. .471 - zastavěná plocha a nádvoří
Stavby: na parcele st.p.č. .471 k.ú. Svinary – stavba pro individuální rekreaci E 219
- **Bližší lokalizace:** Místní část Svinary se nachází ve východní části Hradce Králové. Lokalita si zachovala venkovský charakter včetně návsi a uměle vytvořeného rybníku s rostlou zástavbou v centru zastavěného území. Ostatní části jsou novodobé, zastavěné izolovanými rodinnými domy. Z funkčního hlediska se jedná o oblast čistě obytnou bez základní občanské vybavenosti. Významným

přírodním prvkem je řeka Orlice, podél obou břehů se rozprostírají chatové oblasti.

Dotčené pozemky se nachází v jižní části Svinar, volně navazující ze severu a ze západu na stávající chatovou oblast, z východu na stávající zástavbu rodinných domů při ulici Na Stávku a z jihu na ornou půdu.

- **Žadatel o pořízení změny**

O pořízení změny Územního plánu města Hradec Králové rozhodlo zastupitelstvo města dle §44 písm. d) zákona č.183/2006 Sb., o územním plánování a stavebním řádu (stavební zákon) na návrh fyzické osoby, která má vlastnická nebo obdobná práva k pozemkům nebo stavbě na území města.

- **Důvody pro pořízení změny**

Jako důvody pro pořízení této změny navrhovatel mimo jiné uvádí následující:

- ✓ *Navrhovanou změnou nedojde k vymezení nového zastavitelného území, neboť dotčené pozemky jsou již nyní součástí současně zastavěného území.*
- ✓ *Na pozemku st.p.č. 471 v k.ú. Svinary se nachází stavba pro individuální rekreaci E 219 postavená podle přiloženého potvrzení Městského národního výboru v Hradci Králové ze dne 18.10.1988 v roce 1948 a byla zkolaudovaná před 01.04.1964. Dodnes je tato stavba využívána k tomuto účelu. Existence této stavby je právně evidována ve výpisu z katastru nemovitostí. Stávající Územní plán města Hradec Králové zřejmě omylem nerespektoval faktický a právní stav využívání těchto pozemků.*
- ✓ *Předmětné pozemky (p.p.č.122/2 a st.p.č. 471 v k.ú. Svinary) plynule navazují na stávající funkční plochu příměstské nízkopodlažní zástavby při východní části, která hraničí s pozemky p.p.č. 122/3 a p.p.č.122/4, které do této plochy patří a od které jsou odděleny drátěným plotem.*
- ✓ *Na západní části jsou předmětné pozemky odděleny od další plochy (plochy rekreačních chat a chatových osad) přirozeným předělem (hrází), která je tvořena pozemkem p.p.č. 123/5. Předmětné pozemky jsou přitom situovány o minimálně 2 metry výše než pozemky za hrází náležející do ploch rekreačních chat a chatových osad. Jde o logický krajinný předěl mezi plochami smíšené plochy příměstské nízkopodlažní zástavby a plochy rekreačních chat a chatových osad.*
- ✓ *Předmětné pozemky jsou napojeny na veškeré inženýrské sítě (voda, plyn, elektřina a kanalizace) a na pozemní komunikaci (přes pozemek p.p.č. 122/3 – ostatní komunikace – který také vlastní navrhovatelé této změny).*
- ✓ *Současné využití předmětných pozemků neodpovídá jejich přípustnému využití dle stávajícího Územního plánu města Hradec Králové a fakticky tak neplní a ani nemůže plnit funkci interakčního prvku.*



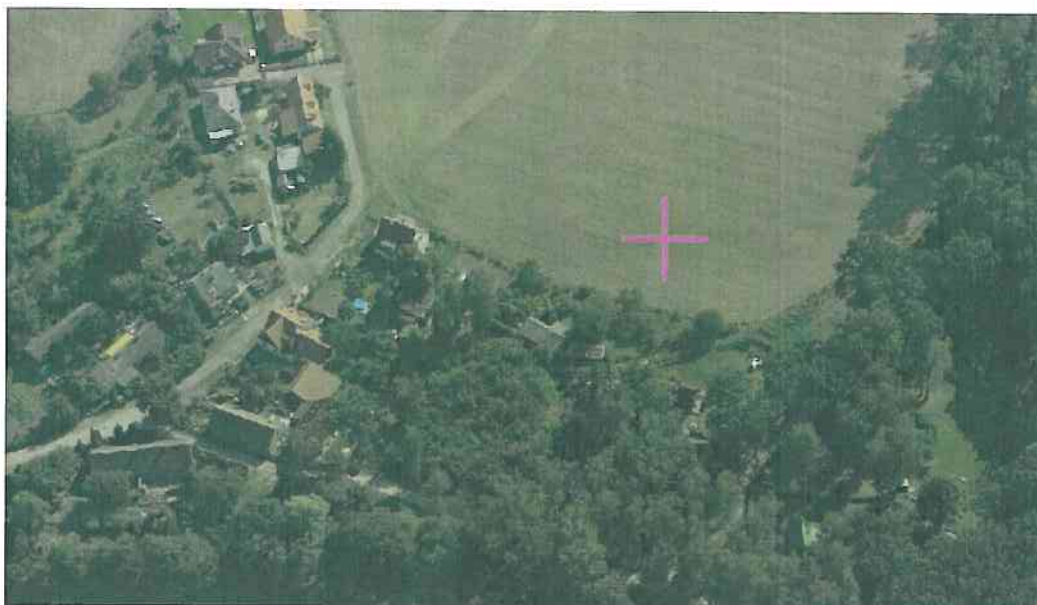
HRADEC KRÁLOVÉ

MAGISTRÁT MĚSTA HRADEC KRÁLOVÉ, ČESKOSLOVENSKÉ ARMÁDY 408, 502 00 HRADEC KRÁLOVÉ

ODBOR HLAVNÍHO ARCHITEKTA

NÁVRH ZADÁNÍ

změny Územního plánu města Hradec Králové č. 306, která spočívá ve změně stávající funkční plochy „plochy krajinné zeleně“ na novou funkční plochu „smíšené plochy příměstské nízkopodlažní zástavby“/přestavba – při ulici Na Stávku v katastrálním území Svinary



Návrh zadání byl zpracován v souladu s ustanovením § 55 odst. 2 a § 47 odst. 1 a odst. 6 zákona č.183/2006 Sb., o územním plánování a stavebním řádu (stavební zákon) a §11 vyhlášky č. 500/2006 Sb., o územně analytických podkladech, územně plánovací dokumentaci a způsobu evidence územně plánovací činnosti.

Ing. L. Kočovská, oddělení územního plánování, odbor hlavního architekta

Kočovská

ve spolupráci s určeným zastupitelem Ing. Richardem Nádvoříkem
v 03/2012

Richard Nádvořík



HRADEC KRÁLOVÉ

Magistrát města Hradec Králové
Československé armády 408, 502 00 Hradec Králové
Tel.: +420 495 707 111 Fax: +420 495 707 100
www.hradeckralove.org

WWW.HRADECKRALOVE.ORG

2. OBSAH ZADÁNÍ ZMĚNY ÚZEMNÍHO PLÁNU MĚSTA HRADEC KRÁLOVÉ Č. 306:

Zastupitelstvo obce Hradec Králové stanovuje pro zpracování změny Územního plánu města Hradec Králové č. 306, v souladu s přílohou č. 6 k vyhlášce č.500/2006 Sb., o územně analytických podkladech, územně plánovací dokumentaci a způsobu evidence územně plánovací činnosti následující požadavky:

a) Požadavky vyplývající z politiky územního rozvoje, územně plánovací dokumentace vydané krajem, popřípadě z dalších širších územních vztahů

Širší regionální vazby a další úkoly územního plánování vyplývající ze širších regionálních vazeb jsou vymezeny v **Politice územního rozvoje ČR 2008**. Území ORP Hradec Králové je součástí rozvojové oblasti OB4, která je vymezena územím Hradecko-pardubické aglomerace. Jedná se o dvoujadernou koncentraci obyvatelstva a ekonomických činností, z nichž značná část má mezinárodní význam. Rozvojově podporujícím faktorem je vedle polohy Pardubic na I. tranzitním železničním koridoru a v současnosti budované prodloužení dálnice D11 z Prahy do Hradce Králové s plánovaným pokračováním do Polska a perspektivní spojení rychlostní silnicí R35 (odbočující z D11) s Olomoucí, které poskytne alternativu rychlého západovýchodního silničního spojení v ČR, namísto přetížené dálnice D1. Dalším rozvojově působícím faktorem je vedení dopravního dálničního koridoru ze Švédska přes Polsko a Českou republiku na jih Evropy a realizace rozvojového projektu Recitovali, jehož cílem je modernizace železničního spojení mezi aglomeracemi Chrudim – Pardubice – Hradec Králové na české straně a aglomerací Walbrzych v Polsku v trase Chrudim–Pardubice– Hradec Králové–Jaroměř–Trutnov–Walbrzych s odbočkou Jaroměř–Náchod–Kudowa Zdroj–Klodzko. Oblast Královéhradecka není vyjmenována mezi specifickými oblastmi dle Politiky územního rozvoje ČR. Změna č. 306 Územního plánu města Hradec Králové naplňuje stanovené republikové priority územního plánování pro zajištění udržitelného rozvoje území, který spočívá ve vyváženém vztahu územních podmínek pro příznivé životní prostředí, pro hospodářský vývoj a pro soudržnost společenství obyvatel v území.

Z **Politiky územního rozvoje České republiky 2008**, schválené usnesením vlády ČR č. 929 ze dne 20. 07. 2009, konkrétně z republikové priority územního plánování pro zajištění udržitelného rozvoje území formulované v čl. 18, vyplývá pro územně plánovací činnost požadavek cit.: „*podporovat polycentrický rozvoj sídelní struktury. Vytvářet předpoklady pro posílení partnerství mezi městskými a venkovskými oblastmi a zlepšit tak jejich konkurenceschopnost.*“

Další konkrétní požadavky z citované Politiky územního rozvoje České republiky pro pořízení této změny Územního plánu města Hradec Králové č. 306 nevyplývají.

Zásady územního rozvoje Královéhradeckého kraje vydalo formou opatření obecné povahy Zastupitelstvo Královéhradeckého kraje na 22. zasedání dne 08. 09. 2011 usnesením č.ZK/22/1564/2011. V zásadách územního rozvoje, v bodě a) textové části, stanovilo Zastupitelstvo Královéhradeckého kraje priority územního plánování kraje pro zajištění udržitelného rozvoje území. Tyto priority jsou určeny ke konkretizaci cílů a úkolů územního plánování a požadavků na udržitelný rozvoj území v územně plánovací činnosti měst a obcí. Vzhledem k tomu, že se jedná o maloplošnou změnu funkčního využití, doplňující funkčně a urbanisticky stávající zástavbu v tomto území.

Proto konkrétní požadavky z citovaných Zásad územního rozvoje Královéhradeckého kraje pro pořízení této změny Územního plánu města Hradec Králové č. 306 nevyplývají – bez požadavku.

Z hlediska širších územních vztahů - lokalita není součástí rozvojové plochy nadmístního významu, nejsou dotčeny plochou či koridorem umožňující umístění staveb dopravní a technické infrastruktury nadmístního významu, vymezením regionálního či

nadregionálního ÚSES, ani se zde neuplatňují žádné limity využití území nadmístního významu a řešené území není vymezeno jako plocha pro veřejně prospěšné stavby.

Územní plán, který zahrnuje řešené území je Územní plán města Hradec Králové, který byl v Zastupitelstvu města Hradec Králové schválen dne 21. 01. 2000. Obecně závazná vyhláška města Hradec Králové č.1/2002 o závazné části Územní plán města Hradec Králové, kterou byla vyhlášena závazná část Územní plán města Hradec Králové, vymezená usnesením Zastupitelstva města Hradec Králové č. 249/2002 ze dne 25. 06. 2002 o schválení změny Územního plánu města Hradec Králové č. 25, nabyla účinnosti dne 18. 07. 2002.

Změna č. 306 Územního plánu města Hradec Králové (současný stav): V Územním plánu města Hradec Králové je lokalita řešena ve funkční ploše „*plochy krajinné zeleně*“. Pro příslušnou funkční plochu jsou v závazné části Územním plánu města Hradec Králové (vymezené změnou Územního plánu města Hradec Králové č. 25), která byla vyhlášena obecně závaznou vyhláškou města Hradec Králové č. 1/2002, o závazné části Územního plánu města Hradec Králové (nabyla účinnosti dne 18.07.2002), stanoveny v kapitole A.11.3. Limity využití území vyjádřené v regulativech.

Vzhledem k obsahu, rozsahu změny Územního plánu města Hradec Králové č. 306 nevyplývají z celostátního územně plánovacího dokumentu, tj. z Politiky územního rozvoje ČR 2008, která byla schválena usnesením vlády ČR ze dne 20. 7. 2009 č. 929 o politice územního rozvoje ČR 2008. Změna Územního plánu města Hradec Králové č. 306 není v rozporu se Zásady územního rozvoje Královehradeckého kraje, vydanými formou opatření obecné povahy na 22. zasedání Zastupitelstva Královehradeckého kraje, konaného dne 8. září 2011 pod usnesením č. ZK/22/1564/2011.

b) Požadavky na řešení vyplývající z územně analytických podkladů

Magistrát města Hradec Králové, odbor hlavního architekta jako příslušný úřad územního plánování pořídil v roce 2008 pro svůj správní obvod obce s rozšířenou působností územně analytické podklady. Územně analytické podklady obsahují zjištění a vyhodnocení stavu a vývoje území, jeho hodnot, omezení změn v území z důvodu ochrany veřejných zájmů, vyplývajících z právních předpisů nebo stanovených na základě zvláštních právních předpisů nebo vyplývajících z vlastností území (dále jen „limity využití území“), záměrů na provedení změn v území, zjišťování a vyhodnocování udržitelného rozvoje území a určení problémů k řešení v územně plánovací dokumentaci.

Územně analytické podklady obce s rozšířenou působností Hradec Králové ve smyslu ustanovení § 26 zákona č. 183/2006 Sb., o územním plánování a stavebním řádu (stavební zákon), ve znění pozdějších předpisů (dále jen stavební zákon), byly dokončeny v prosinci 2008 a 1. úplná aktualizace Územně analytických podkladů obce s rozšířenou působností byla dokončena k 31. 12. 2010.

Z územně analytických podkladů tedy pro řešení změny Územního plánu města Hradec Králové č. 306 vyplývá následující:

- řešené území je součástí zastavěného území
- řešené území resp. p.p.č. 122/2 v k.ú. Svinary se nachází v území Přírodního parku Orlice
- řešené území se nachází v ochranném pásmu lesa
- jižní plošně minimální část parcely p.p.č. 122/2 v k.ú. Svinary se nachází v záplavovém území Q₁₀₀
- řešené území se nachází v ochranném pásmu letiště - s výškovým omezením staveb

Jiné limity využití území Územně analytické podklady v daném území nevidují. Ostatní součásti Územně analytických podkladů jako hodnoty území nebo problémy k řešení jsou zejména předmětem kapitol f) a i) zadání. Další požadavky vyplývající z Územně

analytických podkladů především z problémového výkresu a okruhu problémů k řešení jsou uvedeny v následujících kapitolách zadání.

c) Požadavky na rozvoj území obce

Místní část Svinary se nachází ve východní části Hradce Králové. Lokalita si zachovala venkovský charakter včetně návsi a uměle vytvořeného rybníku s rostlou zástavbou v centru zastavěného území. Ostatní části jsou novodobé, zastavěné izolovanými rodinnými domy. Z funkčního hlediska se jedná o oblast čistě obytnou bez základní občanské vybavenosti. Významným přírodním prvkem je řeka Orlice, podél obou břehů se rozprostírají chatové oblasti.

Dotčené pozemky se nachází v jižní části Svinar, volně navazující ze severu a ze západu na stávající chatovou oblast, z východu na stávající zástavbu rodinných domů při ulici Na Stávku a z jihu na ornou půdu.

Cílem pořízení změny je vytvoření předpokladů pro výstavbu a pro udržitelný rozvoj území, spočívající ve vyváženém vztahu podmínek pro příznivé životní prostředí, pro hospodářský rozvoj. Cílem je i zajistit předpoklady pro udržitelný rozvoj území soustavným a komplexním řešením účelného využití a prostorového uspořádání území s cílem dosažení obecně prospěšného souladu veřejných a soukromých zájmů na rozvoji území. Za tímto účelem se sleduje společenský a hospodářský potenciál rozvoje.

Cílem pořízení změny Územního plánu města Hradec Králové č. 306 je zároveň i vytvoření předpokladů pro zintenzivnění využití příměstské části města – místní části Svinary. Vymezené území má v současné době faktickou urbanistickou náplň/funkci - forma soukromá rekreace, je zde umístěna stavba pro individuální rekreaci s číslem evidenčním z roku 1968.

Cílem této změny je tedy využití vymezeného území pro území příměstského nízkopodlažního bydlení (stavba rodinného domu v řešeném území), přičemž měřítko a struktura zástavby bude respektovat charakter původní venkovské zástavby. Pořízením této změny tedy bude umožněno urbanisticky uzavřít a sjednotit funkčně stávající smíšenou příměstskou zástavbu v jižní části Svinar do funkčně jednotné plochy a zároveň zamezit urbanisticky nevhodnému tzv. drobení funkčních ploch na jednotlivé parcely. Zároveň se i touto změnou zajistí plynulý přechod zástavby do volné krajiny z jihu.

Pořízením změny č. 306 Územního plánu města Hradec Králové nebude vymezena nová zastavitelná plocha. Vymezením nově navrženého funkčního využití nedojde k rozšíření zastavitelných ploch do volné krajiny. Pořízením této změny budou vytvořeny předpoklady pro pozvolný přechod souvislé zástavby na navazující plochy orné půdy z jihu. Pořizovanou změnou bude umožněno účelné a hospodárné využití zastavěného území a vhodnější náplň již vymezené zastavěné plochy ve vztahu ke stávajícímu navazujícímu bydlení v příměstské rodinné nízkopodlažní zástavbě.

Pořízením této změny bude stanoven optimální návrh prostorového uspořádání a architektonického řešení umístovaných staveb pro bydlení s vazbou na přírodní prostředí a zároveň se vytvoří předpoklady pro pohodu bydlení obyvatel jak řešeného tak navazujícího území s již realizovanou smíšenou příměstskou nízkopodlažní zástavbou.

Výkres B.1. Širší vztahy Územního plánu města Hradec Králové – není požadován vzhledem k maloplošnému rozsahu změny a jeho bezvýznamnosti v širších územních vztazích.

d) Požadavky na plošné a prostorové uspořádání území (urbanistickou koncepci a koncepci uspořádání krajiny)

Urbanistická koncepce

Územní plán města Hradec Králové byl v Zastupitelstvu města Hradec Králové schválen dne 21. 01. 2000. Obecně závazná vyhláška města Hradec Králové č.1/2002 o závazné části Územního plánu města Hradec Králové, kterou byla vyhlášena závazná část Územního plánu města Hradec Králové, vymezená usnesením Zastupitelstva města Hradec Králové č. 249/2002 ze dne 25.06. 2002 o schválení změny Územního plánu města Hradce Králové č. 25, nabyla účinnosti dne 18. 07. 2002.

Z hlediska funkčního využití ploch:

- zpracovatel vymeze graficky v řešeném území nově „smíšené plochy příměstské nízkopodlažní zástavby“/návrh do výkresu B. 2. Funkční využití území a to v grafické shodě s legendou a systémem daným v Územním plánu města Hradec Králové resp. jeho závaznou částí;
- zpracovatel označí novou lokalitu příslušným kódem v navazující číselné řadě číslování lokalit;

Z hlediska základních zásad uspořádání území:

- zpracovatel bude respektovat závaznou část Územního plánu města Hradec Králové, vymezenou usnesením Zastupitelstva města Hradec Králové č. 249/2002 ze dne 25. 06. 2002 o schválení změny Územního plánu města Hradce Králové č. 25, nabyla účinnosti dne 18. 07. 2002.
- Zpracovatel bude respektovat A. 11.2.3. Zásady uspořádání ploch pro bydlení a občanské vybavení.

Změnou č. 306 Územního plánu města Hradec Králové dojde ke změně výkresu Územního plánu města Hradec Králové B. 2. Funkční využití území.

Z hlediska prostorového uspořádání:

Pro území řešené změnou projektant prověří a navrhne optimální výškovou hladinu zástavby tak, aby výšková hladina zástavby vhodně navazovala na již realizovanou/stávající zástavbu v lokalitě a současně byl naplněn jeden z cílů pořízení změny zakončení zástavby města a plynulý přechod do volné krajiny v návaznosti na plochy orné půdy a luk při jižní části řešeného území. Jeví se jako vhodné řešené území navrhnout ve výškové hladině „zástavba do 2. nadzemních podlaží“.

Změnou č. 306 Územního plánu města Hradec Králové dojde ve vymezeném území ke změně výkresu B. 11. Prostorové uspořádání Územního plánu města Hradec Králové na výškovou hladinu „zástavba do 2. nadzemní podlaží“.

Z hlediska koncepce uspořádání krajiny:

Z hlediska koncepce uspořádání krajiny se řešené území nachází v Přírodním parku Orlice. Přírodní park byl zřízen v roce 1996 vyhláškou č.4/1996 města Hradec Králové o zřízení přírodního parku Orlice a zahrnuje řeku Orlici a okolní přilehlé louky s pozůstatky slepých ramen. Zahrnuje katastrální území Slezské Předměstí, Svinary, Malšova Lhota a Malšovice. V současné době je předmětný pozemek oplocen a je na něm umístěna stavba pro individuální rekreaci (stavba s číslem evidenčním). Změnou č. 306 Územního plánu města Hradec Králové je v řešeném území navrhována funkční plocha „smíšené plochy příměstské nízkopodlažní zástavby“ – tj. umístění nízkopodlažní zástavby rodinného domu. Tedy shodné architektonicko-objemové řešení jako současné stávající využití řešené území. Změnou č. 306 Územního plánu města Hradec Králové se tedy zásadním způsobem nemění stávající koncepce krajiny v řešeném území.

e) Požadavky na řešení veřejné infrastruktury

Dopravní infrastruktura: Dopravní napojení řešeného území je v současné realizováno ze stávající pozemní komunikace Na Stávku a dále přes pozemek p.p.č. 122/3 v k.ú. Svinary, který je veden v katastru nemovitostí jako ostatní plocha – ostatní komunikace a je ve vlastnictví navrhovatelů změny. V pasportu komunikací je předmětný pozemek veden jako účelová pozemní komunikace.

Technická infrastruktura: Změna č. 306 Územního plánu města Hradec Králové nemění zásadním způsobem stávající koncepci technické infrastruktury. V rámci změny Územního plánu města Hradec Králové č. 306 zpracovatel prověří či případně doplní koncepci technické infrastruktury a její napojení na současný systém a to včetně příslušných ochranných pásem.

Občanské vybavení: Změnou č. 306 Územního plánu města Hradec Králové nedojde ke změně stávající koncepce občanského vybavení v tomto území.

Veřejná prostranství: Změnou č. 306 Územního plánu města Hradec Králové nedojde ke změně resp. založení nové koncepce veřejných prostranství ve vymezeném území.

f) Požadavky na ochranu a rozvoj hodnot území

Kromě hodnot území stanovených zvláštními právními předpisy nebo na základě nich, se za hodnoty území považují:

Přírodní hodnoty území:

Zvláště chráněná území: V blízkosti řešeného území se nenachází biokoridor regionálního a neregionálního významu. Území není součástí ochrany přechodně chráněných ploch, ochrany paleontologických. Území se významně neprojeví v ochraně krajinného rázu, neboť se nachází v zastavěném území města a nepřevyšuje celoměstské stavební dominanty. V současné době se v řešeném území nachází stavba pro individuální rekreaci. Území není součástí vyhlášené ptačí oblasti. Území je součástí vybraných území, kde byl výskyt archeologických nálezů nemovité či movité povahy již prokázán a lze jej tedy s vysokou pravděpodobností předpokládat.

Všeobecná ochrana krajiny:

Z hlediska koncepce uspořádání krajiny se řešené území nachází v přírodním parku Orlice. Přírodní park byl zřízen v roce 1996 vyhláškou č.4/1996 města Hradec Králové o zřízení přírodního parku Orlice a zahrnuje řeku Orlici a okolní přilehlé louky s pozůstatky slepých ramen. Zahrnuje katastrální území Slezské Předměstí, Svinary, Malšova Lhota a Malšovice. V současné době je předmětný pozemek oplocen a je na něm umístěna stavba pro individuální rekreaci (stavba s číslem evidenčním). Změnou č. 306 Územního plánu města Hradec Králové je v řešeném území navrhována funkční plocha „smíšené plochy příměstské nízkopodlažní zástavby“ – tj. umístění nízkopodlažní zástavby rodinného domu (tedy shodné architektonicko-objemového typu jako stávající využití řešeného území). Změnou č. 306 Územního plánu města Hradec Králové se tedy zásadním způsobem nemění stávající celková koncepce krajiny.

V řešeném území se nenachází a ani neprobíhá žádný významný krajinný prvek. V blízkosti území se nachází prvek územní systém ekologické stability (ÚSES) – biokoridor regionálního a nadregionálního významu. Předmětné území není součástí přírodního parku. V území se nenachází žádné památné stromy. V území se nachází dřeviny rostoucí mimo les.

Lesní pozemky: V řešeném území se nenacházejí pozemky určené k plnění lesa, které nejsou součástí ZPF. Zpracovatel nebude provádět tedy vyhodnocení předpokládaných důsledků navrhovaného řešení. Pořízením změny Územního plánu města Hradec Králové č. 306 nedojde k záboru LPF. Řešené území se nachází v ochranném pásmu lesa.

Zemědělský půdní fond:

Území se nachází v zastavěném území obce. Pořízením změny Územního plánu města Hradec Králové č. 306 dojde k záboru ZPF. Lokalita řešená návrhem zadání změny se sice nachází v současně zastavěném území města, ale její funkční plochy jsou zemědělskou půdou. Zahrady a sady náleží podle ustanovení §1 odst. 2 zákona č.334/1992 Sb., do zemědělského půdního fondu – bude tedy zpracováno vyhodnocení předpokládaných důsledků navrhovaného řešení na zemědělský půdní fond.

Dle výpisu z katastru nemovitostí je parcela p.p.č. 122/2 v k.ú. Svinary vedena jako zahrada o výměře 1041 m² se způsobem ochrany – zemědělský půdní fond. Z tohoto důvodu bude návrh změny v části - II. odůvodnění změny Územního plánu města Hradec Králové č. 306 - obsahovat vyhodnocení předpokládaných důsledků navrhovaného řešení na ZPF (zemědělskou přílohu). V rámci projednání návrhu změny bude vydáno stanovisko příslušného dotčeného orgánu na úseku ochrany ZPF dle § 5 odst. 2 zákona č. 334/1992 Sb., o ochraně ZPF, ve znění pozdějších předpisů.

V grafické části Územního plánu města Hradec Králové (ve výkrese B. 10. – Zemědělská příloha) budou plochy záborů vymezeny a číselně označeny a v textové části odůvodnění změny budou vyčísleny přesné plochy záborů ZPF pro území řešené změnou Územního plánu města Hradec Králové č. 306 dle funkčního využití plochy. Celková rekapitulace záborů ZPF, tj. aktuální konečný stav celkových bilancí ploch odnímaných ze ZPF dle Územního plánu města Hradec Králové, bude provedena až po vydání změny Zastupitelstvem města Hradec Králové.

Řešené území se nachází v BPEJ 3.21.10 – ochrana zemědělského půdního fondu IV. třídy. Do IV. třídy ochrany jsou sdruženy půdy s převážně podprůměrnou produkční schopností v rámci příslušných klimatických regionů, s jen omezenou ochranou, využitelné i pro výstavbu.

Geologie: V řešeném území se nenachází chráněná ložisková území, ani dobývací prostor. V navrhovaném území nejsou stanovena chráněná území pro zvláštní zásahy do zemské kůry a nejsou stanoveny žádné prognózní zdroje vyhrazených nerostů. Území není součástí území se zvláštními poměry geologické stavby.

Kulturní hodnoty území:

Památkově chráněná území a objekty: V území řešeném změnou se nenachází žádná kulturní památka. V blízkosti řešeného území se nenachází objekt/soubor staveb, který je zapsán jako nemovitá kulturní památka v Ústředním seznamu kulturních památek ČR. V území se nenachází celoměstská dominanta. V území změny č. 306 Územního plánu města Hradec Králové se nenachází národní kulturní památka. Řešené území změny č. 306 Územního plánu města Hradec Králové se nenachází při hranici městské památkové zóny. Řešené území není ani součástí městské památkové rezervace. Území se nenachází ani v blízkosti ochranného pásma památkové rezervace.

Území řešené touto změnou je součástí „území s archeologickými nálezy“. Při zemních pracích může dojít k nálezům archeologických relikvií. Ochranu archeologického dědictví lze v souladu se zákonem č. 20/1987 Sb., o státní památkové péči, ve znění pozdějších předpisů, zajistit až v podmínkách rozhodnutí stavebního úřadu a při vlastní realizaci staveb.

Řešené území změny Územního plánu města Hradec Králové č. 306 nevykazuje zjištěné historické, kulturní hodnoty. V území změny Územního plánu města Hradec Králové č. 306 se nenachází v území s významnou urbanistickou hodnotou. V řešeném území se nenacházejí architektonicky cenné stavby a jejich soubory jako významné celoměstské dominanty a ani území či objekt, zapsaný jako nemovitá kulturní památka.

g) Požadavky na veřejně prospěšné stavby, veřejně prospěšná opatření a asanace

Změna Územního plánu města Hradec Králové č. 306 nevyžaduje vymezení nových veřejně prospěšných staveb ani veřejně prospěšných opatření - rozsah veřejně prospěšných staveb vymezených ve výkrese B. 12. Veřejně prospěšné stavby, které jsou součástí závazné části Územního plánu města Hradec Králové, se nemění – bez požadavku. Zároveň v řešeném území nejsou stanoveny ani požadavky na asanace.

h) Další požadavky vyplývající ze zvláštních právních předpisů (například požadavky na ochranu veřejného zdraví, civilní ochrany, obrany a bezpečnosti státu, ochrany ložisek nerostných surovin, geologické stavby v území, ochrany před povodněmi a jinými rizikovými přírodními jevy)

Změna Územního plánu města Hradec Králové č. 306 bude respektovat podmínky ochrany zdravých životních podmínek a zájmy civilní a požární ochrany.

V řešeném území se nenacházejí objekty a plochy určené k obraně státu, ani sem nezasahují jejich ochranná pásma. Poddolované ani sesuvné území se v řešeném území nenachází.

Jižní část parcely p.p.č. 122/2 v k.ú. Svinary se nachází v záplavovém území vodního toku Q₁₀₀. Jedná se však pouze o minimální plošný rozsah této záplavy v této jižní části dotčeného pozemku vůči celkové výměře pozemku p.p.č.122/2 v k.ú. Svinary a je zároveň logickým předpokladem, že případná nová zástavba jednoho rodinného domu bude v místě současné stavby pro individuální rekreaci (tj. v severní části dotčeného pozemku a jižní část bude využita jako zahrada). Bude tedy při realizaci nového záměru vycházeno ze současných urbanisticko-architektonických a dopravních podmínek tohoto řešeného území. Při jižním okraji řešeného území (dotčené parcely) se nachází ochranná hrázka. Toto vodní dílo bude v řešení následných dokumentací respektováno.

Parcela p.p.č. 122/2 v k.ú. Svinary se nachází v ochranném pásmu lesa. Dotčená parcela se nachází v Přírodním parku Orlice. Řešené území se nachází v ochranném pásmu letiště s výškovým omezením staveb – územní rozhodnutí o ochranném pásmu VPP letiště Hradec Králové č.2950 č.j. ÚHA/1059/98/Kh ze dne 19.10.1998. Vzhledem k maximální výškové hladině zástavby do 2. nadzemních podlaží se nepředpokládá narušení výškové hladiny/resp. výškového omezení dle územního rozhodnutí o ochranném pásmu VPP letiště Hradec Králové č.2950 č.j. ÚHA/1059/98/Kh ze dne 19.10.1998.

Zpracovatel v návrhu změny Územního plánu města Hradec Králové č.306 vyhodnotí výše uvedené problémy v území a zapracuje návrh jejich řešení do změny Územního plánu města Hradec Králové. Návrh změny Územního plánu města Hradec Králové bude respektovat požadavky stanovené platnou legislativou zejména na úseku ochrany veřejného zdraví, ochrany životního prostředí a jeho hlavních složek – půdy, vody a ovzduší.

Z hlediska vlivů na životní prostředí:

Pokud dotčený orgán ve svém stanovisku k návrhu zadání změny Územního plánu města Hradec Králové uplatní požadavek na posouzení změny Územního plánu města Hradec Králové č. 306 z hlediska vlivů na životní prostředí nebo pokud dotčený orgán nevyloučí významný vliv na evropsky významnou lokalitu či ptačí oblast, bude tento požadavek na vyhodnocení vlivů na udržitelný rozvoj území uveden v zadání změny Územního plánu města Hradec Králové.

Z hlediska dopravy:

Dopravní napojení funkční plochy: „smíšené plochy příměstské nízkopodlažní zástavby“/návrh bude řešeno prostřednictvím sítě silnic nižších tříd, resp. místních komunikací v této části Svinar – tj. přes stávající místní pozemní komunikaci Na Stávku a dále přes účelové pozemní komunikace (dle pasportu pozemních komunikací) – p.p.č. 122/9 a 122/3 v k.ú. Svinary.

Ochrana podzemních a povrchových vod: Z hlediska ochrany podzemních a povrchových vod bude návrh zadání změny Územního plánu města Hradec Králové č. 306 projednán s příslušným dotčeným orgánem státní správy. Na základě tohoto stanoviska a s ohledem na rozsah a charakter pořizované změny, bude návrh změny obsahovat případná konkrétní řešení dle požadavků příslušného orgánu.

Ochrana ovzduší: Z hlediska ochrany ovzduší bude návrh zadání změny Územního plánu města Hradec Králové č. 306 projednán s příslušným dotčeným orgánem státní správy z hlediska ochrany ovzduší. Na základě tohoto stanoviska a s ohledem na rozsah a charakter pořizované změny, bude návrh změny obsahovat případná konkrétní řešení dle požadavků tohoto orgánu.

Odpadové hospodářství: Z hlediska odpadového hospodářství bude návrh zadání změny Územního plánu města Hradec Králové č. 306 projednán s příslušnými dotčenými orgány státní správy z hlediska odpadového hospodářství. Na základě tohoto stanoviska a s ohledem na rozsah a charakter pořizované změny, bude návrh změny obsahovat případná konkrétní řešení dle požadavků tohoto orgánu.

Požární ochrana: Z hlediska požární ochrany bude návrh zadání změny Územního plánu města Hradec Králové č. 306 projednán s příslušným dotčeným orgánem požární ochrany. Na základě tohoto stanoviska a s ohledem na rozsah a charakter pořizované změny, bude návrh změny obsahovat případná konkrétní řešení dle požadavků tohoto orgánu.

Civilní ochrana: Z hlediska civilní ochrany bude návrh zadání změny Územního plánu města Hradec Králové č. 306 projednán s příslušným dotčeným orgánem. S ohledem na rozsah a charakter pořizované změny, bude návrh změny obsahovat případná konkrétní řešení dle požadavků tohoto orgánu.

Ochrana zemědělského půdního fondu:

Řešené území změny č. 306 Územního plánu města Hradec Králové se nachází v zastavěném území města. Pořízením změny č. 306 Územního plánu města Hradec Králové nebude vymezena nová zastavitelná plocha. Vymezením nově navrženého funkčního využití tedy nedojde k rozšíření zastavitelných ploch do volné krajiny. Pořízením této změny budou vytvořeny předpoklady pro pozvolný přechod souvislé zástavby do navazující plochy luk a pastvin z jihozápadu.

Pořizovanou změnou bude umožněno účelné a hospodárné využití zastavěného území a vhodnější náplň již vymezené zastavěné plochy ve vztahu ke stávajícímu navazujícímu bydlení v příměstské rodinné nízkopodlažní zástavbě.

Pořízením změny Územního plánu města Hradec Králové č. 306 dojde k záboru ZPF. Dle výpisu z katastru nemovitostí je parcela p.p.č. 122/2 v k.ú. Svinary vedena jako zahrada o výměře 1041 m² se způsobem ochrany – zemědělský půdní fond. Z tohoto důvodu bude návrh změny v části - II. odůvodnění změny Územního plánu města Hradec Králové č. 306 - obsahovat vyhodnocení předpokládaných důsledků navrhovaného řešení na ZPF (zemědělskou přílohu). V rámci projednání návrhu změny bude vydáno stanovisko příslušného dotčeného orgánu na úseku ochrany ZPF dle § 5 odst. 2 zákona č. 334/1992 Sb., o ochraně ZPF, ve znění pozdějších předpisů.

V grafické části Územního plánu města Hradec Králové (ve výkrese B. 10. – Zemědělská příloha) budou plochy záborů vymezeny a číselně označeny a v textové části odůvodnění

změny budou vyčísleny přesné plochy záborů ZPF pro území řešené změnou Územního plánu města Hradec Králové č. 306 dle funkčního využití plochy. Celková rekapitulace záborů ZPF, tj. aktuální konečný stav celkových bilancí ploch odnímaných ze ZPF dle Územního plánu města Hradec Králové, bude provedena až po vydání změny Zastupitelstvem města Hradec Králové.

Řešené území se nachází v BPEJ 3.21.10 – ochrana zemědělského půdního fondu IV. třídy. Do IV. třídy ochrany jsou sdruženy půdy s převážně podprůměrnou produkční schopností v rámci příslušných klimatických regionů, s jen omezenou ochranou, využitelné i pro výstavbu.

Ochrana před povodněmi:

Jižní část parcely p.p.č. 122/2 v k.ú. Svinary se nachází v záplavovém území vodního toku Q_{100} . Jedná se však pouze o minimální plošný rozsah této záplavy v této jižní části dotčeného pozemku vůči celkové výměře pozemku p.p.č.122/2 v k.ú. Svinary a je zároveň logickým předpokladem, že případná nová zástavba jednoho rodinného domu bude v místě současné stavby pro individuální rekreaci (tj. v severní části dotčeného pozemku a jižní část bude využita jako zahrada). Bude tedy při realizaci nového záměru vycházeno ze současných urbanisticko-architektonických a dopravních podmínek tohoto řešeného území. Při jižním okraji řešeného území (dotčené parcely) se nachází ochranná hrázka. Toto vodní dílo bude v řešení následných dokumentací respektováno.

Z hlediska ochrany před povodněmi bude návrh zadání změny Územního plánu města Hradec Králové č.306 projednán s příslušným dotčeným orgánem. S ohledem na rozsah a charakter pořizované změny, bude návrh změny obsahovat případná konkrétní řešení dle požadavků tohoto orgánu.

Geologie:

V řešeném území změny č. 306 Územního plánu města Hradec Králové se nenachází chráněná ložisková území, ani dobývací prostor. V navrhovaném území nejsou stanovena chráněná území pro zvláštní zásahy do zemské kůry a nejsou stanoveny žádné prognózní zdroje vyhrazených nerostů. Území není součástí území se zvláštními poměry geologické stavby.

Rizikové přírodní jevy: V řešeném území se nenachází rizikové přírodní jevy. Změna č. 306 Územního plánu města Hradec Králové – bez požadavku.

Dále budou respektovány konkrétní a jednoznačné požadavky dotčených orgánů na obsah změny, plynoucí z jiných právních předpisů, tak, jak budou stanoveny v rámci projednání návrhu zadání změny Územního plánu města Hradec Králové č. 306. V souladu s těmito oprávněnými požadavky dotčených orgánů, které lze řešit případně zohlednit v rámci pořízení změny Územního plánu města Hradec Králové (t. zn. s požadavky v rámci zákonného zmocnění a ve smyslu § 43 stavebního zákona) bude návrh zadání před schválením upraven. Konkrétní oprávněné požadavky dotčených orgánů plynoucí z dalších právních předpisů, uplatněné v průběhu projednání návrhu zadání změny Územního plánu města Hradec Králové č. 306, včetně komentáře a vyhodnocení pořizovatele, budou předány společně se schváleným zadáním projektantovi, který bude zpracovávat návrh změny.

i) Požadavky a pokyny pro řešení hlavních střetů zájmů a problémů v území

Další požadavky a pokyny pro řešení hlavních střetů zájmů a problémů v území jsou uvedené výše v jednotlivých bodech zadání.

j) Požadavky na vymezení zastavitelných ploch a ploch přestavby s ohledem na obnovu a rozvoj sídelní struktury a polohu obce v rozvojové oblasti nebo rozvojové ose

Řešené území se nachází v zastavěném území města. Pořízením změny bude vymezena zastavitelná plocha pro navrhované funkční využití: „smíšené plochy příměstské nízkopodlažní zástavby“.

Dle § 55 odst. 3 stavebního zákona lze změnou územního plánu vymežit další zastavitelné plochy pouze na základě prokázání nemožnosti využít již vymezené zastavitelné plochy a potřeby vymezení nových zastavitelných ploch.

V jižní části městské části Svinary Územní plán města Hradec Králové vymezuje tyto zastavitelné plochy určené pro rozvoj bydlení této městské části:

- 4-1/16 - „čistě obytné plochy nízkopodlažní zástavby“/návrh, rozloha 2,76 ha
- 4-1/18 - „smíšené plochy příměstské nízkopodlažní zástavby“, rozloha 0,20 ha
- 4-1/26 - „čistě obytné plochy nízkopodlažní zástavby“, rozloha 0,78 ha

Lokalita označená kódem 4-1/16 je situována v jihovýchodní části Svinar. V současné postupně realizuje výstavba rodinných domů na vymezených stavebních pozemcích. Lze tedy konstatovat, že toto území je již v souladu s Územním plánem města Hradec Králové využito.

Lokalitu označenou kódem 4-1/18 v současné době není možné využít pro zástavbu dle Územního plánu města Hradec Králové, neboť se prokázalo, že napojení této plochy na dopravní technickou infrastrukturu z ulice K Borku není reálné a jiné možnosti napojení lokalita v současné době nemá. Navržená funkční plocha nerespektuje stávající majetkoprávní vztahy v území a navrhuje zástavbu přes stávající parcelaci a je tedy nesporné pro výstavbu v dané lokalitě je nutná dohoda všech vlastníků.

Lokalita označená kódem 4-1/26 je v současné době již využita. Při ulici Ostrovní je stávající zástavba rekreačních chat a rodinných domů. Změnou/přestavbou funkčního využití z „plochy rekreačních chat a chatových osad“ na novou funkční plochu „čistě obytné plochy nízkopodlažní zástavby“/přestavba je postupně realizována přestavba území stávajících rekreačních chat na rodinné domy. Je tedy nesporné, že pro rozvoj městské části Svinary nemá tato lokalita již žádný význam.

Z výše uvedeného vyhodnocení vyplývá, že zákonná podmínka stanovená v § 55 odst. 3 stavebního zákona je splněna, neboť některé lokality pro zástavbu využít nelze a jiné jsou již využity. Zároveň lze konstatovat, že navrhovanou změnu č. 306 Územního plánu města Hradec Králové, spočívající ve změně využití pro pouze jeden pozemek (p.p.č. 122/2 v k.ú. Svinary) lze považovat významově a plošně bezvýznamnou vůči samostatnému urbanistickému celku – městské části Svinary. Zároveň je třeba upozornit na to, že předmětný pozemek se nachází v zastavěném území obce tzn., že pořizovanou změnou se stanoví podmínky pro účelné a hospodárné využívání zastavěného území v souladu se základními úkoly a cíli územního plánování a s celorepublikovými územně plánovacími dokumenty. Touto změnou nedochází tedy k urbanisticky nekoncepčnímu rozpínání města do volné krajiny (tzv. suburbanizaci). Navíc se tedy jedná v kontextu celého správního území města i městské části Svinary o velmi drobnou, plošně bezvýznamnou změnu Územního plánu města Hradec Králové, řešené území je pouze jeden pozemek p.p.č. 122/2 v k.ú. Svinary. Navržená územní kapacita se předpokládá max. pro jeden rodinný dům (výměra pozemku cca 1041m²).

Lze tedy konstatovat, že potřeba vymezení nové zastavitelné plochy pro funkci: „smíšené plochy příměstské nízkopodlažní zástavby“/přestavba při ulici Na Stávku v k.ú. Svinary je odůvodněná a tímto prokázána.

k) Požadavky na vymezení ploch a koridorů, ve kterých bude uloženo prověření změn jejich využití územní studií

Z pořízení změny Územního plánu města Hradec Králové č.306 se nestanovuje požadavek na vymezení ploch a koridorů, ve kterých by bylo uloženo prověření změn jejich využití územní studií.

l) Požadavky na vymezení ploch a koridorů, pro které budou podmínky pro rozhodování o změnách jejich využití stanoveny regulačním plánem

Z pořízení změny Územního plánu města Hradec Králové č. 306 se nestanovuje požadavek na vymezení ploch a koridorů, ve kterých by bylo uloženo prověření změn jejich využití regulačním plánem.

m) Požadavky na vyhodnocení vlivů změny územního plánu na udržitelný rozvoj území, pokud dotčený orgán ve svém stanovisku k návrhu zadání uplatnil požadavek na zpracování vyhodnocení z hlediska vlivů na životní prostředí nebo pokud nevyloučil významný vliv na evropsky významnou lokalitu či ptačí oblast

Pokud dotčený orgán ve svém stanovisku k návrhu zadání změny č. 306 Územního plánu města Hradec Králové uplatní požadavek na zpracování vyhodnocení z hlediska vlivů na životní prostředí nebo pokud nevyloučí významný vliv na evropsky významnou lokalitu či ptačí oblast, budou požadavky na vyhodnocení vlivů pořizované změny Územního plánu města Hradec Králové na udržitelný rozvoj území formulovány v rámci úpravy návrhu zadání po skončení projednání s dotčenými orgány.

Požadavky z hlediska širších regionálních vazeb a dalších úkolů územního plánování viz. oddíl **a), b), g)** obsahu návrhu zadání této změny.

n) Případný požadavek na zpracování konceptu, včetně požadavků na pracování variant

Vzhledem k charakteru změny Územního plánu města Hradec Králové č. 306, jejíž řešení je zřejmé, jednoznačné a není nutné zpracování konceptu řešení. Nestanovuje se proto požadavek na zpracování variant.

o) Požadavky na uspořádání obsahu konceptu a návrhu změny Územního plánu města Hradec Králové č. 306 a na uspořádání obsahu jejich odůvodnění s ohledem na charakter území a problémy k řešení včetně měřítek výkresů a počtu vyhotovení

Návrh změny Územního plánu města Hradec Králové č. 306 bude zpracován v souladu se zákonem č. 183/2006 Sb., o územním plánování a stavebním řádu (stavební zákon), ve znění pozdějších předpisů a vyhláškou č. 500/2006 Sb., o územně analytických podkladech, územně plánovací dokumentaci a způsobu evidence územně plánovací činnosti, a s vyhláškou č. 501/2006 Sb., o obecných požadavcích na využívání území, ve znění vyhlášky č. 269/2009 Sb. a bude respektovat požadavky vyplývající ze zvláštních právních předpisů a požadavky vyplývající z tohoto zadání.

Dále budou respektovány konkrétní a jednoznačné požadavky dotčených orgánů na obsah změny, plynoucí z jiných právních předpisů, tak, jak budou stanoveny v rámci projednání návrhu zadání změny Územního plánu města Hradec Králové č. 306. V souladu s těmito oprávněnými požadavky dotčených orgánů, které lze řešit případně zohlednit v rámci pořízení změny Územního plánu města Hradec Králové (t. zn. s požadavky v rámci zákonného zmocnění a ve smyslu § 43 stavebního zákona) bude návrh zadání před schválením upraven. Konkrétní oprávněné požadavky dotčených orgánů plynoucí z dalších právních předpisů, uplatněné v průběhu projednání návrhu

zadání změny Územního plánu města Hradec Králové č. 306, včetně komentáře a vyhodnocení pořizovatele, budou předány společně se schváleným zadáním projektantovi, který bude zpracovávat návrh změny.

Obsahově bude návrh změny Územního plánu města Hradec Králové č. 306 odpovídat citované legislativě na úseku územního plánování s přihlédnutím k metodickému doporučení Ministerstva pro místní rozvoj ČR, které se týká vydání změny územního plánu obce formou opatření obecné povahy.

Obsahově bude zároveň návrh změny Územního plánu města Hradec Králové č. 306 odpovídat vyhlášce č.500/2006 Sb. Je nutné zachovat členění tj. „I. obsah změny Územního plánu města Hradec Králové - textová část, grafická část“ a „II. odůvodnění změny Územního plánu města Hradec Králové - textová část, grafická část“, oboje včetně názvů jednotlivých oddílů, s tím, že vlastní obsah jednotlivých oddílů lze přiměřeně přizpůsobit s ohledem na význam, obsah a rozsah pořizované změny Územního plánu města Hradec Králové.

Vzhledem k jednoduchosti změny Územního plánu města Hradec Králové č.306 jejíž řešení je jednoznačné, **není nutné zpracování konceptu obsahujícího varianty řešení.**

Pro uspořádání území a limity jeho využití platí regulativy, stanovené v závazné části Územního plánu města Hradec Králové, která byla vymezena usnesením Zastupitelstva města Hradec Králové č.249/2002 ze dne 25.06.2002 o schválení změny Územního plánu města Hradec Králové č. 25 a vyhlášena obecně závaznou vyhláškou města Hradec Králové č. 1/2002 o závazné části Územního plánu města Hradec Králové (nabytí účinnosti 18.07.2002).

Pro uspořádání řešeného území a limity jeho využití budou platit regulativy a zásady stanovené v závazné části Územního plánu města Hradec Králové a ve změně Územního plánu města Hradec Králové č. 306, která bude v souladu s ustanovením § 54 stavebního zákona a § 172 a 173 zákona č. 500/2004 Sb., správní řád, ve znění pozdějších předpisů vydána opatřením obecné povahy. Návrh změny Územního plánu města Hradec Králové č. 306 bude zpracován v následujícím rozsahu, přiměřeně stanoveném ve vyhlášce č. 500/2006 Sb.:

I. Obsah změny Územního plánu města Hradec Králové č. 306

1) Textová část změny Územního plánu města Hradec Králové č. 306

2) Grafická část změny Územního plánu města Hradec Králové č. 306

B. 2. Funkční využití území

II. Odůvodnění změny Územního plánu města Hradec Králové č. 306

1) Textová část odůvodnění změny Územního plánu města Hradec Králové č.306:

- a) Postup při pořízení změny – zpracuje pořizovatel na základě výsledků projednání
- b) Vyhodnocení souladu s politikou územního rozvoje a územně plánovací dokumentací vydanou krajem, vyhodnocení koordinace využívání území z hlediska širších vztahů - zpracuje projektant ve spolupráci s pořizovatelem
- c) Vyhodnocení souladu s cíli a úkoly územního plánování - zpracuje projektant ve spolupráci s pořizovatelem
- d) Vyhodnocení souladu s požadavky stavebního zákona a jeho prováděcích právních předpisů - zpracuje projektant ve spolupráci s pořizovatelem

- e) Vyhodnocení souladu s požadavky zvláštních právních předpisů – soulad se stanovisky dotčených orgánů podle zvláštních právních předpisů, popřípadě s výsledkem řešení rozporů - zpracuje pořizovatel na základě výsledků projednání
- f) Vyhodnocení splnění zadání – zpracuje projektant
- g) Komplexní zdůvodnění přijatého řešení – zpracuje projektant
- h) Vyhodnocení vlivů na udržitelný rozvoj území a informace o výsledcích vyhodnocení spolu s informací, zda a jak bylo respektováno stanovisko k vyhodnocení vlivů na životní prostředí, popřípadě zdůvodnění, proč toto stanovisko nebo jeho část nebylo respektováno – zpracuje projektant a osoba s příslušnou autorizací
- i) Rozhodnutí o námitkách a jejich odůvodnění - zpracuje pořizovatel ve spolupráci s určenou zastupitelkou
- j) Vyhodnocení připomínek - zpracuje pořizovatel ve spolupráci s určenou zastupitelkou

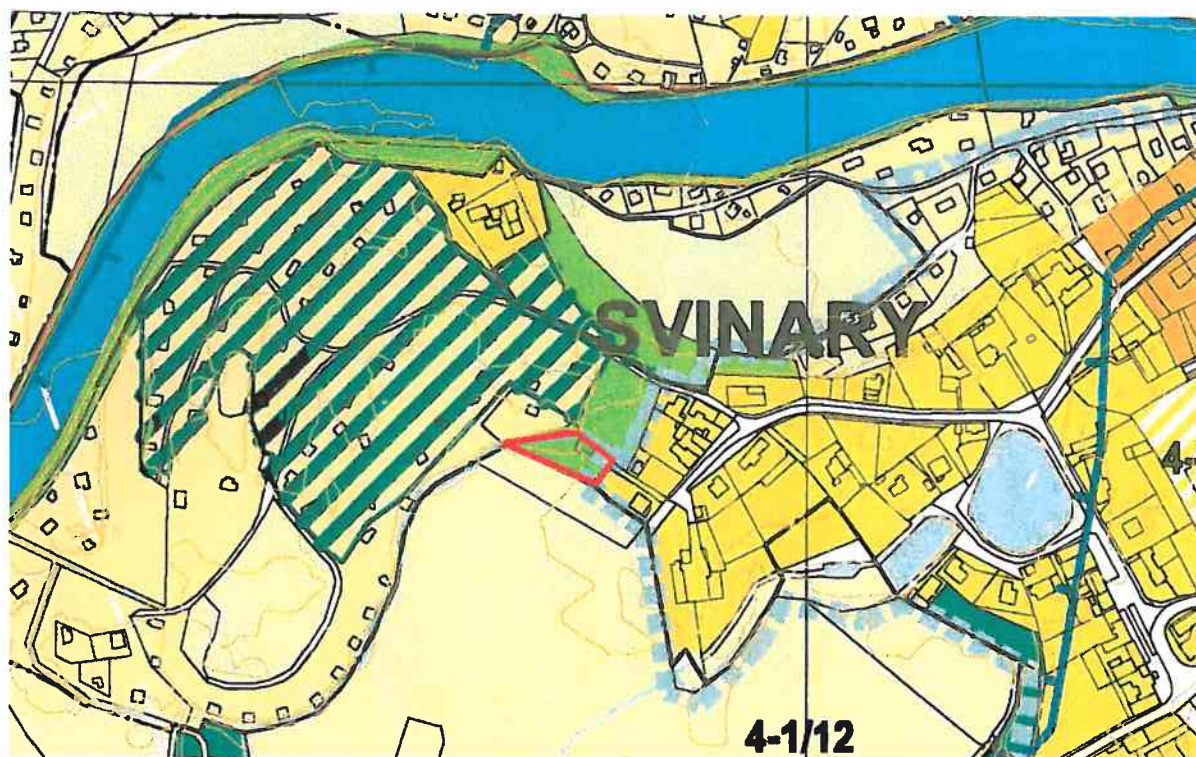
2) Grafická část odůvodnění změny Územního plánu města Hradec Králové č.306:

B. 11. Prostorové uspořádání

Výkresy budou obsahovat jevy zobrazitelné v daném měřítku. Grafická část může být doplněna schémata. V textové části změny Územního plánu města Hradec Králové č. 306 bude uveden údaj o počtu listů textové části změny Územního plánu města Hradec Králové a počtu výkresů změny Územního plánu města Hradec Králové. Výkresy dokumentace změny Územního plánu města Hradec Králové č. 306 budou zpracovány v souladu s měřítkem Územního plánu města Hradec Králové. Ostatní podrobnější požadavky na dokumentaci jsou stanoveny v rámcové smlouvě mezi zpracovatelem a objednatelem.

Počet vyhotovení změny Územního plánu města Hradec Králové č. 306:

- návrh.....3 pare
- čistopis.....12 pare



vymezení řešeného území
změny Územního plánu města Hradec Králové č. 306
výřez z výkresu B.2. Funkční využití území