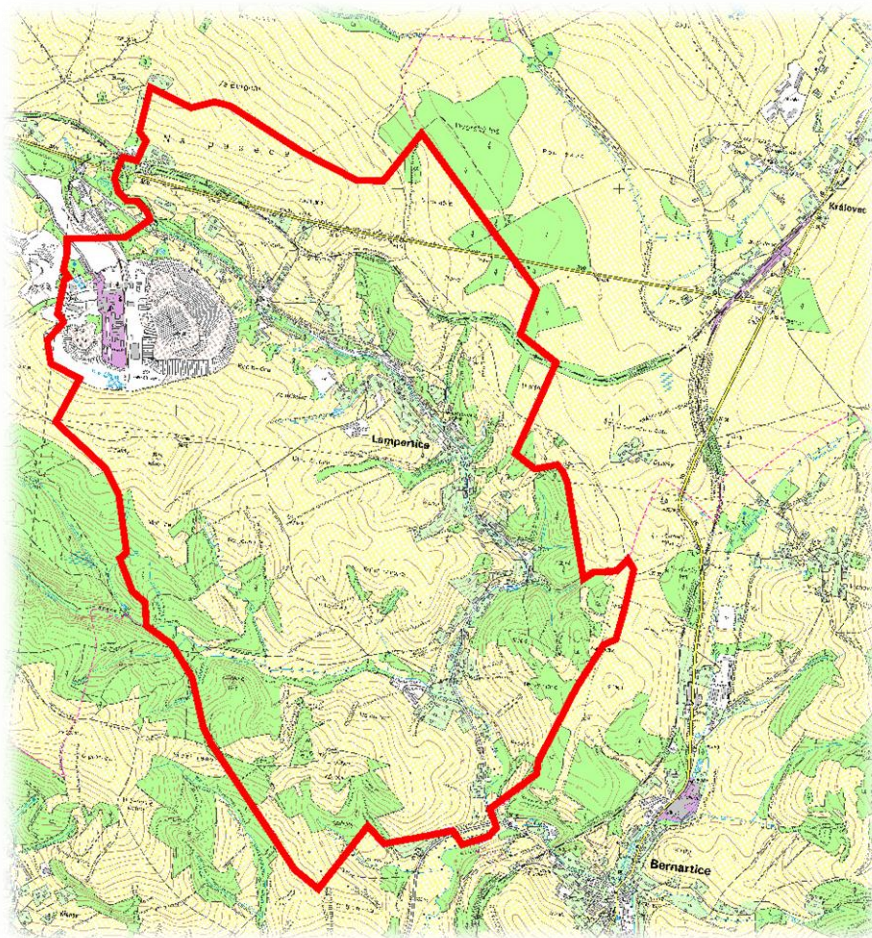


ZADÁNÍ ÚZEMNÍHO PLÁNU LAMPERTICE



NÁVRH



LAMPERTICE
2011

Obsah:

A. Textová část

- a) požadavky vyplývající z politiky územního rozvoje, územně plánovací dokumentace vydané krajem, popřípadě dalších širších územních vztahů, 1
- b) požadavky na řešení vyplývající z územně analytických podkladů,..... 3
- c) požadavky na rozvoj území obce, 4
- d) požadavky na plošné a prostorové uspořádání (urbanistickou koncepci a koncepci uspořádání krajiny),..... 4
- e) požadavky na řešení veřejné infrastruktury,..... 5
- f) požadavky na ochranu a rozvoj hodnot území, 6
- g) požadavky na veřejně prospěšné stavby, veřejně prospěšná opatření a asanace,..... 6
- h) požadavky vyplývající ze zvláštních právních předpisů (například požadavky na ochranu veřejného zdraví, civilní ochrany, obrany a bezpečnosti státu, ochrany ložisek nerostných surovin, ochrany před povodněmi a jinými rizikovými přírodními jevy), .. 7
- i) požadavky a pokyny pro řešení hlavních střetů zájmů a problémů v území,..... 7
- j) požadavky na vymezení zastavitelných ploch a ploch přestavby s ohledem na obnovu a rozvoj sídelní struktury a polohu obce v rozvojové oblasti nebo rozvojové ose,..... 8
- k) požadavky na vymezení ploch a koridorů, ve kterých bude uloženo prověření změn jejich využití územní studií, 8
- l) požadavky na vymezení ploch a koridorů, pro které budou podmínky pro rozhodování o změnách jejich využití stanoveny regulačním plánem, 8
- m) požadavky na vyhodnocení vlivů územního plánu na udržitelný rozvoj území, pokud dotčený orgán ve svém stanovisku k návrhu zadání uplatnil požadavek na posouzení územního plánu z hlediska vlivů na životní prostředí nebo pokud nevyloučil významný vliv na evropsky významnou lokalitu či ptačí oblast,..... 9
- n) případný požadavek na zpracování konceptu, včetně požadavků na zpracování variant, 9
- o) požadavky na uspořádání obsahu konceptu a návrhu územního plánu a na uspořádání obsahu jejich odůvodnění s ohledem na charakter území a problémy k řešení včetně měřítek výkresů a počtu vyhotovení,..... 9

B. Grafická část

- a) Situace širších vztahů v měřítku 1 : 100 000
- b) Výkres limitů využití území v měřítku

Zadání územního plánu Lampertice

Zastupitelstvo obce Lampertice rozhodlo na svém zasedání dne 6. října 2011 pořídit pro obec územně plánovací dokumentaci – územní plán. Územní plán Lampertice bude pořízen postupem podle zákona č. 183/2006 Sb., o územním plánování a stavebním řádu (stavební zákon) ve znění zákona č. 68/2007 Sb. a zákona č. 191/2008 Sb. (dále jen „stavební zákon“) a vyhlášky Ministerstva pro místní rozvoj č. 500/2006 Sb., o územně analytických podkladech, územně plánovací dokumentaci a způsobu evidence územně plánovací činnosti (dále jen „vyhláška“) a zákona č. 500/2004 Sb., správní řád ve znění pozdějších změn.

Funkci pořizovatele územního plánu pro obec Lampertice bude v návaznosti na ustanovení § 6 odst. 1) písm. c) stavebního zákona vykonávat Městský úřad Trutnov (odbor rozvoje města a územního plánování), jako obecní úřad obce s rozšířenou působností Trutnov.

Zadání stanovuje hlavní cíle a požadavky na zpracování Územního plánu Lampertice a zastupitelstvo obce Lampertice stanovuje pro jeho zpracování následující požadavky:

a) *požadavky vyplývající z politiky územního rozvoje, územně plánovací dokumentace vydané krajem, popřípadě dalších širších územních vztahů,*

Politika územního rozvoje ČR

Územní plán Lampertice (dále jen ÚP Lampertice) bude respektovat požadavky vyplývající z „Politiky územního rozvoje České republiky (dále jenom „PÚR ČR“), projednanou vládou České republiky a schválenou usnesením vlády č. 929 dne 20. 7. 2009

ÚP Lampertice v souladu s charakterem řešeného území zohlední republikové priority (bod 2.2 Republikové priority z PÚR ČR) a požadavky pro zajištění udržitelného rozvoje stanovené PÚR ČR a to především:

- ve veřejném zájmu chránit a rozvíjet přírodní, civilizační a kulturní hodnoty řešeného území, včetně urbanistického, architektonického a archeologického dědictví. Zachovat raz jedinečné urbanistické struktury řešeného území, struktury osídlení a jedinečné kulturní krajiny, které jsou výrazem identity řešeného území, jeho historie a tradice. Ochrana řešeného území by měla být provázána s potřebami ekonomického a sociálního rozvoje v souladu s principy udržitelného rozvoje. Krajina je živým v čase proměnným celkem, který vyžaduje tvůrčí, avšak citlivý přístup k vyváženému všestrannému rozvoji tak, aby byly zachovány její stěžejní kulturní, přírodní a užití hodnoty,
- předcházet při změnách nebo vytváření urbánního prostoru prostorově sociální segregaci s negativními vlivy na sociální soudržnost obyvatel,
- při stanovování způsobu využití území dávat přednost komplexním řešením před uplatňováním jednostranných hledisek a požadavků, které ve svých důsledcích zhoršuje stav i hodnoty území. Při řešení ochrany hodnot území je nezbytné zohledňovat také požadavky na zvyšování kvality života obyvatel a hospodářského rozvoje území,
- preferovat (podporovat) polycentrický rozvoj sídelní struktury,
- hospodárně využívat zastavěné území a zajistit ochranu nezastavěného území (zejména zemědělské a lesní půdy) a zachování veřejné zeleně, včetně minimalizace její fragmentace,
- rozvojové záměry, které mohou významně ovlivnit charakter krajiny, umísťovat do co nejméně konfliktních lokalit. Důsledně chránit zvláště chráněná území, území ochranných pásem vodních zdrojů, zemědělský a lesní půdní fond apod. Vytvářet územní podmínky pro implementaci a respektování územních systému ekologické stability.

- vymezovat zastavitelné plochy v záplavovém území a umísťovat do něho veřejnou infrastrukturu jen ve zcela výjimečných a zvláště odůvodněných případech,
- věnovat pozornost k vymezení ploch přestavby.

Obec Lampertice se nachází v rozvojové ose republikového významu OS 4 Rozvojová osa Praha – Hradec Králové/Pardubice – Trutnov – hranice ČR Polsko (- Wroclav) a ve specifické oblasti SOB7 Specifická oblast Krkonoše – Jizerské hory vymezené jak v politice územního rozvoje České republiky, tak v zadání zásad územního rozvoje Královéhradeckého kraje.

V rámci zpracování ÚP Lampertice bude prověřen rozvojový záměr obsažený v politice územního rozvoje České republiky na vymezení koridoru rychlostní silnice R 11 Jaroměř – Trutnov – hranice ČR navazujícího na dálnici D 11 s vazbou na polskou silniční síť. Dále bude prověřen a zohledněn vliv specifické oblasti SOB7 Krkonoše – Jizerské hory na řešené území.

Zásady územního rozvoje Královéhradeckého kraje

Obec Lampertice se nachází v území řešeném „Zásadami územního rozvoje Královéhradeckého kraje“ (dále jen ZÚR KK) vydanými dne 8. 9. 2011 Zastupitelstvem Královéhradeckého kraje na základě usnesení číslo 22/1564/2011.

ZÚR KK vymezuje území obce Lampertice jako území Rozvojové osy mezinárodního a republikového významu - OS4 Rozvojová osa Praha – Hradec Králové/Pardubice – Trutnov – hranice ČR Polsko (- Wroclav).

Pro zachování a rozvoj hodnot vzniklých spolupůsobením přírodních a lidských vlivů, jejichž výsledkem je jedinečný krajinný ráz, se pro území obce Lampertice vymezuje podoblast krajinného rázu 2c – Žacléřsko – Jestřebí hory v rámci Broumovské oblasti krajinného rázu. V rámci oblastí a podoblastí krajinného rázu jsou ZÚR KK stanoveny cílové charakteristiky jednotlivých oblastí se shodným typem krajiny, z nichž pro území obce Lampertice se týkají převážně pro oblasti:

- lesozemědělské krajiny

Pro celé území kraje se k zachování charakteristických rysů jednotlivých oblastí se shodným typem krajiny stanovují v ZÚR KK tyto obecné zásady:

- zemědělskou krajinu členit (ale neuzavírat) rozptýlenou zelení, umožňující průhledy krajinou pro zvýraznění její hloubky nebo různých dominant,
- Nevytvářet nová urbanizovaná území.

Pro územím obce Lampertice jsou ZÚR KK vymezeny následující opatření nebo záměry uvedené v tabulce 1.:

Tabulka 1.

Označení v ZÚR KK	Popis	Charakter	Lokace záměru na území obce Lampertice
DS1p	Koridor rychlostní silnice R11 včetně souvisejících staveb	Veřejně prospěšná stavba	Jižní část území
K 28 MB	Biokoridor nadregionálního významu	Veřejně prospěšné opatření	Jižní část území
H001 Žacléřské	Biocentrum regionálního významu	Veřejně prospěšné opatření	Západní část území

ZÚR KK stanovují následující požadavky na koordinaci územně plánovací činnosti dotčených obcí (sloupec 1 tabulky):

- naplňovat úkoly územního plánování v rámci příslušné rozvojové osy (OS, NOS), oblasti (OB, NOB), specifické oblasti (SOB, NSO) a území s vyváženým rozvojovým potenciálem (UVRP),
- zastavitelné plochy umisťovat především ve vazbě na zastavěné území,
- při pořizování územních plánů a regulačních plánů respektovat a zohlednit priority územního plánování, stanovené v kapitole a) Stanovení priorit územního plánování kraje pro zajištění udržitelného rozvoje území,
- zpřesnit a územně stabilizovat plochy a koridory dopravní či technické infrastruktury, rozvojové plochy, plochy pro protipovodňovou ochranu území a prvky územního systému ekologické stability nadregionálního a regionálního významu,
- při pořizování územně plánovací dokumentace v jednotlivých rozvojových oblastech a osách a specifických oblastech respektovat principy a podmínky stanovené ve vyhodnocení vlivů těchto zásad na životní prostředí, včetně opatření pro předcházení, snížení nebo kompenzaci všech zjištěných nebo předpokládaných závažných záporných vlivů na životní prostředí.

b) požadavky na řešení vyplývající z územně analytických podkladů,

Z Územně analytických podkladů zpracovaných pro území obce s rozšířenou působností Trutnov (dále jen ÚAP) zpracovaných firmou TENET, spol. s r. o. architektonický ateliér v roce 2008 vyplývají pro území obce Lampertice následující požadavky, cíle a úkoly:

respektovat stávající hodnoty, limity využití území a budoucí záměry na provedení změn v území, které tvoří zejména:

- ochranná pásma budoucí rychlostní silnice R 11 a stávajících i navrhovaných silnic II. a III. třídy
- ochranná a bezpečnostní pásma vysokotlakých plynovodů a regulačních stanic,
- ochranná pásma vedení velmi vysokého a vysokého napětí elektrické energie, rozvoden a transformačních stanic,
- pozemky určené k plnění funkcí lesa a pozemky do vzdálenosti 50 m od okraje lesa,
- poddolovaná území
- ložiska nerostných surovin
- vyhrazený dobývací prostor
- prvky USES
- nemovitě kulturní památky (Smírčí kříž vedle čp 123, důlní věž Julie)
- železniční trať
- vedení VVN a VN
- radioreleové trasy

V území byl navrhován záměr na vymezení koridoru vysokotlakého plynovodu Lampertice – Zlatá Olešnice – Bernartice, který byl přebírán z předchozí územně plánovací dokumentace Územního plánu velkého územního celku Trutnovsko – Náchodsko. Tato dokumentace však pozbyla platnosti a byla nahrazena ZÚR KK, které byly vydány v roce

2011. Tato dokumentace v platném znění už s uvedeným záměrem na umístění koridoru VTL plynovodu neuvažuje.

c) požadavky na rozvoj území obce,

V ÚP Lampertice budou v souladu s vyhláškou č. 501/2006 Sb., o obecných požadavcích na využívání území vymezeny zastavitelné plochy pro:

- bydlení,
- občanské vybavení – komerční zařízení
- občanské vybavení – tělovýchovná a sportovní zařízení,
- smíšené obytné,
- dopravní infrastrukturu – silniční a technickou infrastrukturu jejichž potřeba vyplyne v návaznosti na nově vymezené plochy,
- plochy smíšené nezastavěného území – sportovní.

V návrhu ÚP Lampertice mohou být na základě prověření zahrnuty v odůvodněných případech i další druhy zastavitelných ploch.

V zastavěném území a zastavitelných plochách budou zohledněny pozemky s platným územním rozhodnutím.

d) požadavky na plošné a prostorové uspořádání (urbanistickou koncepci a koncepci uspořádání krajiny),

Územní plánování zajišťuje předpoklady pro udržitelný rozvoj území soustavným a komplexním řešením účelného využití a prostorového uspořádání území s cílem dosažení obecně prospěšného souladu veřejných a soukromých zájmů na rozvoji území.

Obec Lampertice v rámci tvorby ÚP Lampertice požaduje po zpracovateli prověření vhodnosti ploch pro možné rekreační využití, z menší části navazující na současně zastavěné území obce, z větší části pak ve volné krajině. Jedná se o tři lokality navazující na zastavěné území obce, z nichž jedna lokalita se nachází severně od centra obce a dvě lokality se nacházejí na pravé a levé straně straně v jižní části obce.

Další rozvoj sportovních ploch v obci by měl zohledňovat a navazovat na stávající areál fotbalového stadionu, a v jádru obce realizované nové víceúčelové a dětské hřiště.

Obec Lampertice požaduje v rámci zpracování územního plánu řešit snížení nebo eliminaci následků vlivů důlní činnosti, která má zejména dopad na půdní fond a potenciální rozvoj obce z důvodu existence poddolovaného území, ložisek nerostných surovin a vyhrazeného dobývacího prostoru.

Řešené území bude ÚP Lampertice členěno na plochy s rozdílným způsobem využití, které budou v členění dle metodiky MINIS (Minimální standard pro digitální zpracování územních plánů v GIS) Královéhradeckého kraje. S přihlédnutím k účelu a podrobnosti budou v ÚP Lampertice vymezeny plochy o rozloze větší než 2 000 m². Plochy s rozdílným způsobem využití lze s ohledem na specifické podmínky a charakter území dále podrobněji členit dle § 3 vyhlášky č. 501/2006 Sb., o obecných požadavcích na využívání území.

Urbanistická koncepce

Zachován bude stávající charakter sídla, hladina zástavby. Zastavitelné plochy budou vymezovány tak, aby sídlo vhodně zahušťovalo a minimalizovalo tím zábor krajiny.

ÚP Lampertice stanoví podmínky pro využití ploch s rozdílným způsobem využití (hlavní využití, přípustné využití, nepřípustné využití, popřípadě podmíněně přípustné využití). V ÚP Lampertice budou stanoveny podmínky prostorového uspořádání, včetně základních podmínek ochrany krajinného rázu (například výškové regulace zástavby, intenzity využití pozemků v plochách, koeficient zástavby na stavebním pozemku ve vztahu k nezastavitelné části, velikost stavebních pozemků apod.).

Koncepce uspořádání krajiny

V ÚP Lampertice:

- bude upřesněn a zapracován nadregionální a regionální územní systém ekologické stability (dále jen „ÚSES“) a budou vymezeny lokální biocentra a biokoridory vycházející z generelu lokálního ÚSES (Místní územní systém ekologické stability: Královec, Křenov, Bečkov, Lampertice, Černá Voda, Žacléř, Bobr, Prkenný Důl – Help forest spol. s r.o. – 1995).

e) požadavky na řešení veřejné infrastruktury.

Dopravní infrastruktura

Navrhované řešení územního plánu obce bude respektovat stávajícího způsob řešení dopravní obsluhy obce (státní silnice III/30022). Dále bude ÚP Lampertice respektovat lokaci vymezeného koridoru rychlostní silnice R11 obsažené ve vydaných ZÚR KK.

Nově navrhované zastavitelné plochy nebo rozvojové lokality budou zpracovatelem ÚP Lampertice posouzeny zejména z hlediska jejich možného napojení na stávající systém místních komunikací a na silnice III tř. s ohledem na značné směrové a výškové rozdíly v území a nezbytné nároky na budoucí veřejnou infrastrukturu.

V grafické (výkresové) části ÚP Lampertice budou vymezeny:

- ochranná pásma jednotlivých druhů dopravy,
- sběrné, obslužné a účelové komunikace, parkoviště, významné pěší turistické trasy a cyklotrasy (stávající i nově navrhované),
- trasy a zastávky hromadné dopravy

Technická infrastruktura

Zásobování území obce Lampertice vodou a odvod splaškových a dešťových vod bude řešeno v souladu s dokumentací „Plán rozvoje vodovodů a kanalizací Královéhradeckého kraje“ zpracovanou firmou VIS - Vodohospodářsko-inženýrské služby, spol. s r.o.

V ÚP Lampertice bude řešeno napojení nových lokalit výstavby na rozvody vysokého napětí přes distribuční trafostanice, nebo na stávající rozvody nízkého napětí.

Součástí ÚP Lampertice bude i stanovení požadavků na případné přeložky a způsob uložení jednotlivých páteřních tras rozvodů technické infrastruktury

Veřejná prostranství

V ÚP Lampertice budou respektovány stávající plochy veřejných prostranství

f) požadavky na ochranu a rozvoj hodnot území,

ÚP Lampertice bude v rámci vymezení nových zastavitelných ploch dbát na zachování historických, kulturních, urbanistických a přírodních hodnot ÚP Lampertice bude respektovat zapsané nemovité kulturní památky a jejich okolí. V ústředním seznamu nemovitých kulturních památek ČR jsou vedeny:

- Smírčí kříž vedle čp 123
- Důlní věž Julie (k.ú. Lampertice)

Z hlediska kulturních hodnot v území bude ÚP Lampertice respektovat:

- stávající urbanistickou strukturu obce, která je daná jejím historickým vývojem,
- respektovat území s archeologickými nálezy,
- preferovat vymezení jednotlivých rozvojových lokalit (zastavitelných ploch) navazujících na zastavěné území

Při vymezení zastavitelných ploch v ÚP Lampertice bude postupováno v souladu se zásadami ochrany zemědělského půdního fondu (dále jen „ZPF“) uvedenými v § 4 zákona o ochraně ZPF. ÚP Lampertice bude přednostně využívat nezastavěné plochy uvnitř stávající zástavby a nebude vymežovat (nenavrhopvat) rozvojové lokality (zastavitelné plochy) ve volné krajině, bez návaznosti na zastavěné území. ÚP Lampertice bude minimalizovat zásahy do zemědělské půdy, která dle přílohy Metodického pokynu Ministerstva životního prostředí ČR či. OOLP/1067/96 byla zařazena do I. a II. třídy ochrany.

Vyhodnocení předpokládaných důsledků navrhovaného řešení ÚP Lampertice na ZPF bude provedeno dle přílohy č.3 k vyhlášce č. 13/1994 Sb., kterou se upravují některé podrobnosti ochrany ZPF.

Ve vyhodnocení dopadu ÚP Lampertice na ZPF (v textové a výkresové části) budou použity aktuální data bonitovaných půdně ekologických jednotek.

Z hlediska případných pozemkových úprav je nutno zachovat přístupy na zemědělsky využívané pozemky.

g) požadavky na veřejně prospěšné stavby, veřejně prospěšná opatření a asanace,

ÚP Lampertice vymezí tyto veřejně prospěšné stavby veřejně prospěšné stavby, pro jejich uskutečnění lze práva k dotčeným pozemkům a stavbám odejmout nebo omezit:

- koridor rychlostní silnice R11 včetně souvisejících staveb
- biokoridor nadregionálního významu
- biocentrum regionálního významu
- založení prvků ÚSES, které budou vymezeny v hlavním výkresu jako ÚSES – návrh,
- případně navržená protierozní nebo protipovodňová opatření

h) požadavky vyplývající ze zvláštních právních předpisů (například požadavky na ochranu veřejného zdraví, civilní ochrany, obrany a bezpečnosti státu, ochrany ložisek nerostných surovin, ochrany před povodněmi a jinými rizikovými přírodními jevy).

Z hlediska ochrany obyvatelstva, krizového a havarijního plánování bude do textové a grafické části ÚP Lampertice zpracován návrh ploch dle požadavků § 20 vyhlášky č. 380/2002 Sb., k přípravě a provádění úkolů ochrany obyvatelstva, pro potřeby evakuace obyvatelstva a jeho ubytování.

Z hlediska požární ochrany bude ÚP Lampertice splňovat tyto požadavky:

- pro zastavitelná území bude zajištěno dostatečné množství požární vody podle vyhlášky 137/98 Sb., o obecně technických požadavcích na výstavbu a normových požadavků,
- zastavitelná území budou vybavena přístupovými (obslužnými) komunikacemi pro zásah požárních jednotek podle vyhlášky 137/98 Sb., o obecně technických požadavcích na výstavbu a normových požadavků.

Z hlediska obecných zájmů obrany státu je nutno dodržovat u jednotlivých lokalit parametry stavebního a dopravně technického stavu, dle platných norem, pro příslušné kategorie přístupových a obslužných komunikací. Předem bude projednána s VUSS Pardubice projednána výstavba: nebytových objektů, staveb vyšších jak 30 m, staveb vyzařujících elektromagnetickou energii (např. ZS radiooperátorů mobilních telefonů), dálková vedení VN a VVN, dálková kabelová vedení. VUSS Pardubice zastupuje zájmy AČR, z tohoto titulu není nutné duplicitně vyžadovat vyjádření Ministerstva obrany ČR

Do katastrálního území Lampertice zasahuje dobývací prostor DP 20060 Žaclěř a prognózní zdroj B 3 07 5000 Žaclěř. Dobývací prostor je zaručeně chráněným ložiskovým územím. Evidenci těchto území vede ministerstvo životního prostředí ČR. V chráněném ložiskovém území je možno zřizovat stavby a zařízení, které nesouvisí s dobýváním výhradního ložiska, jen za souhlasu dle zákona č. 61/1988 Sb., ve znění pozdějších předpisů.

i) požadavky a pokyny pro řešení hlavních střetů zájmů a problémů v území,

Zásadní vliv na další vývoj obce Lampertice má řešení zahlazení následků důlní činnosti na půdní fond a likvidace dolu s těžením zbytkových zásob.

Pro komplexní posouzení této problematiky byla zpracována Studie řešení areálu a okolí Dolu Jan Šverma v Žaclěři - Ing. Karel Novotný - 2006, která bude po projednání variant v maximální míře zohledněn v ÚP Lampertice. Využity budou i výstupy z Marketingové studie rozvoje cestovního ruchu „Po stopách hornictví v Dolnoslezské pánvi“ - ing. arch. Danica Wiedermannová – 2006.

ÚP Lampertice bude řešit střet záměrů na provedení změn v území a střety těchto záměrů s limity využití území, hodnotami území i jinými záměry:

- situování trasy rychlostní silnice R11 ve střetu s biokoridorem nadregionálního významu K 28 MB

j) požadavky na vymezení zastavitelných ploch a ploch přestavby s ohledem na obnovu a rozvoj sídelní struktury a polohu obce v rozvojové oblasti nebo rozvojové ose,

Obec Lampertice leží v rozvojové ose vymezené jako Rozvojová osa mezinárodního a republikového významu - OS4 Rozvojová osa Praha – Hradec Králové/Pardubice – Trutnov – hranice ČR Polsko (- Wroclav).

V ÚP Lampertice budou vymezeny v souladu s vyhláškou č. 501/2006 Sb., o obecných požadavcích na využívání území zastavitelné plochy pro:

- bydlení,
- občanské vybavení – komerční zařízení,
- občanské vybavení – tělovýchovná a sportovní zařízení,
- smíšené obytné,
- dopravní infrastrukturu – silniční a technickou infrastrukturu jejichž potřeba vyplyne v návaznosti na nově vymezené plochy,
- plochy smíšené nezastavěného území – sportovní.

V návrhu ÚP Lampertice mohou být na základě prověření zahrnuty v odůvodněných případech i další zastavitelné plochy.

Nové zastavitelné plochy budou v ÚP Lampertice vymezeny tak, aby harmonicky navazovaly na stávající urbanistickou strukturu obce a nenarušily stávající urbanistickou kompozici obce.

Při zpracování ÚP Lampertice zpracovatel prověří všechny podněty majitelů pozemků, dotčených orgánů státní správy, institucí, správců sítí a občanů, které byly podány ve stanovené lhůtě.

Nevyužívané a chátrající areály po důlní činnosti a zemědělské výroby budou v ÚP Lampertice vymezeny jako plochy přestavby.

k) požadavky na vymezení ploch a koridorů, ve kterých bude uloženo prověření změn jejich využití územní studií,

V návaznosti na rozsah a druh vymezených zastavitelných ploch zpracovatel ÚP Lampertice navrhne plochy a koridory, v nichž bude požadováno následné prověření změn jejich využití územní studií včetně lhůty pro jejich vypracování.

l) požadavky na vymezení ploch a koridorů, pro které budou podmínky pro rozhodování o změnách jejich využití stanoveny regulačním plánem,

V návaznosti na rozsah a druh vymezených zastavitelných ploch zpracovatel ÚP Lampertice případně navrhne plochy a koridory, pro které budou podmínky pro rozhodování o změnách jejich využití stanoveny regulačním plánem včetně lhůty stanovené pro jejich vydání.

- m) požadavky na vyhodnocení vlivů územního plánu na udržitelný rozvoj území, pokud dotčený orgán ve svém stanovisku k návrhu zadání uplatnil požadavek na posouzení územního plánu z hlediska vlivů na životní prostředí nebo pokud nevyloučil významný vliv na evropsky významnou lokalitu či ptačí oblast,

Vyplynou z projednávání návrhu zadání (v návaznosti na ustanovení §47 odst. 3 stavebního zákona), pokud dotčený orgán ve svém stanovisku k návrhu zadání uplatní požadavek na posouzení územního plánu z hlediska vlivů na životní prostředí nebo pokud dotčený orgán nevyloučí významný vliv na evropsky významnou lokalitu či ptačí oblast.

- n) případný požadavek na zpracování konceptu, včetně požadavků na zpracování variant,

Obec Lampertice nemá požadavek na variantní zpracování řešení. Nepředpokládá se zpracování konceptu ÚP Lampertice, pokud požadavky na jeho zpracování nevyplnou z průběhu projednávání územního plánu.

- o) požadavky na uspořádání obsahu konceptu a návrhu územního plánu a na uspořádání obsahu jejich odůvodnění s ohledem na charakter území a problémy k řešení včetně měřítek výkresů a počtu vyhotovení,

Návrh ÚP Lampertice bude pro účely společného jednání, případně upravený návrh pro účely veřejného projednání, vyhotoven a odevzdán ve třech vyhotoveních a v digitální podobě, upravený návrh po projednání (čistopis) bude vyhotoven a předán pořizovateli ve čtyřech vyhotoveních a v digitální podobě zpracované formou a v souladu s požadavky metodiky MINIS vydané Krajským úřadem Královéhradeckého kraje.

I. Obsah územního plánu

1) Textová část ÚP Lampertice bude obsahovat zejména

- a) vymezení zastavěného území,
- b) koncepci rozvoje území obce, ochrany a rozvoje jeho hodnot,
- c) urbanistickou koncepci, včetně vymezení zastavitelných ploch, ploch přestavby a systému sídelní zeleně,
- d) koncepci veřejné infrastruktury, včetně podmínek pro její umístění,
- e) koncepci uspořádání krajiny, včetně vymezení ploch a stanovení podmínek pro změny v jejich využití, územní systém ekologické stability, prostupnost krajiny, protierozní opatření, ochranu před povodněmi, rekreaci, dobývání nerostů a podobně,
- f) stanovení podmínek pro využití ploch s rozdílným způsobem využití s určením převažujícího účelu využití (hlavní využití), pokud je možné jej stanovit, přípustného využití, nepřípustného využití, popřípadě podmíněně přípustného využití těchto ploch a stanovení podmínek prostorového uspořádání, včetně základních podmínek ochrany krajinného rázu (například výškové regulace zástavby, intenzity využití pozemků v plochách),
- g) vymezení veřejně prospěšných staveb, veřejně prospěšných opatření, staveb a opatření k zajištění obrany a bezpečnosti státu a ploch pro asanaci, pro které lze práva k pozemkům a stavbám vyvlastnit,

- h) vymezení dalších veřejně prospěšných staveb a veřejně prospěšných opatření, pro které lze uplatnit předkupní právo,
- i) vymezení ploch a koridorů územních rezerv a stanovení možného budoucího využití, včetně podmínek pro jeho prověření,
- j) vymezení ploch a koridorů, ve kterých je prověření změn jejich využití územní studií podmínkou pro rozhodování, a dále stanovení lhůty pro pořízení územní studie, její schválení pořizovatelem a vložení dat o této studii do evidence územně plánovací činnosti,
- k) vymezení ploch a koridorů, ve kterých je pořízení a vydání regulačního plánu podmínkou pro rozhodování o změnách jejich využití a zadání regulačního plánu v rozsahu dle přílohy č. 9 vyhlášky,
- l) stanovení pořadí změn v území (etapizaci),
- m) vymezení architektonicky nebo urbanisticky významných staveb, pro které může vypracovávat architektonickou část projektové dokumentace jen autorizovaný architekt dle zákona č. 360/1992 Sb., o výkonu povolání autorizovaných architektů a o výkonu povolání autorizovaných inženýrů techniků činných ve výstavbě,
- n) vymezení staveb nezpůsobilých pro zkrácené stavební řízení podle § 117 odst. 1 stavebního zákona,
- o) údaje o počtu listů územního plánu a počtu výkresů k němu připojené grafické části,

2) Grafická část ÚP Lampertice bude obsahovat zejména

- a) výkres základního členění území obsahující vyznačení hranic řešeného území, zastavěného území, zastavitelných ploch, ploch přestavby, ploch a koridorů územních rezerv a ploch a koridorů, ve kterých bude uloženo prověření změn jejich využití územní studií nebo, ve kterých budou podmínky pro jejich využití stanoveny regulačním plánem v měřítku 1 : 5 000,
- b) hlavní výkres obsahující urbanistickou koncepci, zejména vymezení ploch s rozdílným využitím, dále koncepci uspořádání krajiny včetně ploch s navrženou změnou využití, koncepci veřejné infrastruktury, včetně vymezení ploch a koridorů pro dopravní a technickou infrastrukturu, vymezení zastavěného území, zastavitelných ploch a ploch přestavby, ploch a koridorů pro veřejně prospěšné stavby, pro veřejně prospěšná opatření a pro územní rezervy v měřítku 1 : 5 000,
- c) výkres veřejné infrastruktury v měřítku 1 : 5 000,
- d) výkres veřejně prospěšných staveb, opatření a asanací v měřítku 1 : 5 000,
- e) výkres pořadí změn v území (etapizace) v měřítku 1:5 000.

Grafická část může být doplněna dalšími výkresy případně schématy.

II. Obsah odůvodnění územního plánu

1) Textová část odůvodnění ÚP Lampertice bude obsahovat

náležitosti vyplývající ze správního řádu a náležitostí uvedených v § 53 odst.4 a 5 stavebního zákona, zejména:

- a) postup při pořízení územního plánu,
- b) vyhodnocení souladu územního plánu s politikou územního rozvoje a územně plánovací dokumentací vydanou krajem, vyhodnocení koordinace využívání území z hlediska širších vztahů v území,
- c) vyhodnocení souladu s cíli a úkoly územního plánování,

- d) vyhodnocení souladu s požadavky stavebního zákona a jeho prováděcích právních předpisů,
- e) vyhodnocení souladu s požadavky zvláštních právních předpisů – soulad se stanovisky dotčených orgánů podle zvláštních právních předpisů, popřípadě s výsledkem řešení rozporů,
- f) vyhodnocení splnění zadání a pokynů pro zpracování návrhu,
- g) komplexní zdůvodnění přijatého řešení a vybrané varianty, včetně vyhodnocení předpokládaných důsledků tohoto řešení, zejména ve vztahu k rozboru udržitelného rozvoje území,
- h) vyhodnocení vlivů na udržitelný rozvoj území spolu s informací, zda a jak bylo respektováno stanovisko k vyhodnocení vlivů na životní prostředí,
- i) vyhodnocení předpokládaných důsledků navrhovaného řešení na zemědělský půdní fond a pozemky určené k plnění funkce lesa,
- j) rozhodnutí o námitkách a jejich odůvodnění,
- k) vyhodnocení připomínek.

Části odůvodnění územního plánu uvedené pod písmeny b) až d), g), h) v rozsahu vyhodnocení vlivů a i) zpracuje projektant, ostatní části doplní pořizovatel podle výsledků projednání.

2) Grafická část odůvodnění ÚP Lampertice bude obsahovat zejména

- a) koordinační výkres, který bude obsahovat zákres všech graficky znázornitelných ochranných případně bezpečnostních pásem energetických zařízení a památkově chráněných objektů v měřítku 1: 5 000,
- b) výkres širších vztahů, dokumentující vazby na území sousedních obcí, popřípadě krajů a států v měřítku 1: 50 000,
- c) výkres předpokládaných záborů půdního fondu a pozemků určených k plnění funkcí lesa v měřítku 1: 5 000.

V Trutnově dne 9. listopadu 2011

V Lamperticích dne 9. listopadu 2011

.....
Bc. Marek Hliza
MěÚ Trutnov – ORM a ÚP
pořizovatel ÚPD

.....
pan Jaroslav Rosa
starosta obce Lampertice

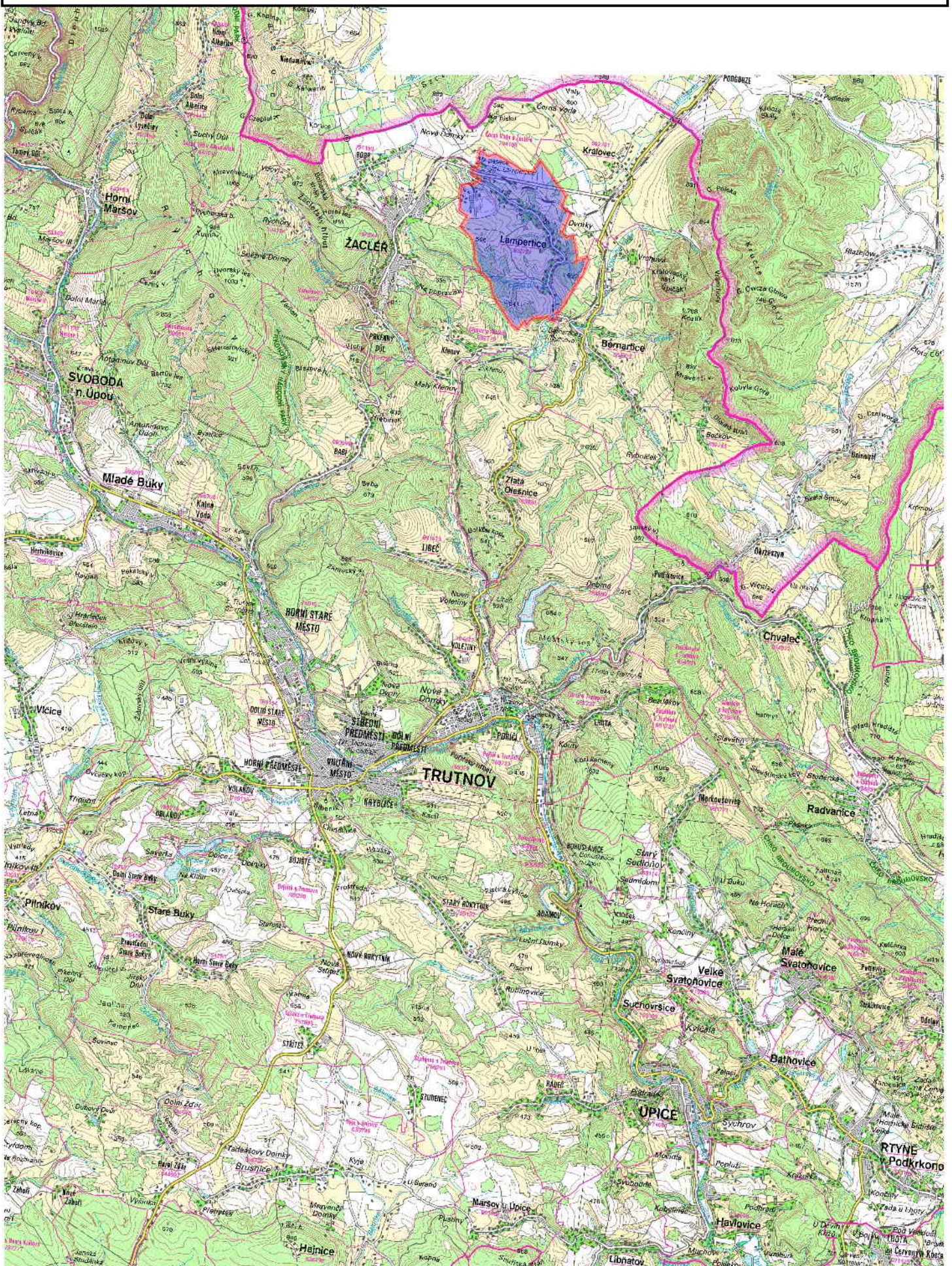
Zpracoval: Miroslav Rosa, pověřený zastupitel
Bc. Marek Hliza, Městský úřad Trutnov - odbor rozvoje města a ÚP.
Schválil: Zastupitelstvo obce Lampertice usnesením č. ze dne 2011

Příloha č.1 – Situace širších vztahů v měřítku 1 : 100 000

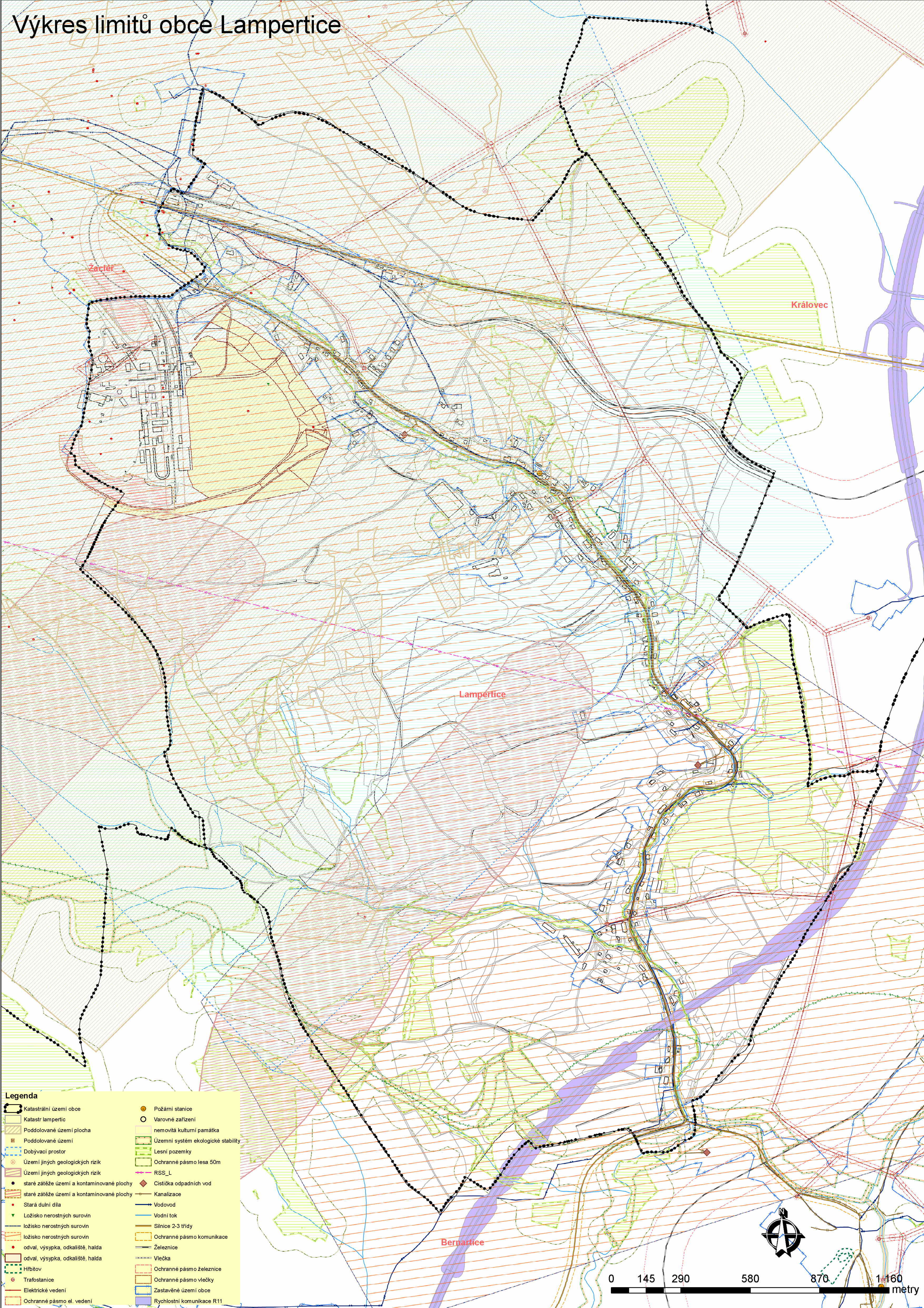
Příloha č.2 – Výkres limitů využití území v měřítku

Výkres širších vztahů obec Lampertice

měřítko 1 : 100 000



Výkres limitů obce Lampertice



Legenda	
Katastrální území obce	Požární stanice
Katastr lampertic	Varovné zařízení
Poddolované území plocha	nemovitá kulturní památka
Poddolované území	Územní systém ekologické stability
Dobývací prostor	Lesní pozemky
Území jiných geologických rizik	Ochranné pásmo lesa 50m
Území jiných geologických rizik	RSS_L
staré zátěže území a kontaminované plochy	Cistička odpadních vod
staré zátěže území a kontaminované plochy	Kanalizace
Stará dulní díla	Vodovod
Ložisko nerostných surovin	Vodní tok
ložisko nerostných surovin	Silnice 2-3 třídy
ložisko nerostných surovin	Ochranné pásmo komunikace
odval, výsypka, odkaliště, halda	Železnice
odval, výsypka, odkaliště, halda	Vlečka
Hřbitov	Ochranné pásmo železnice
Trafostanice	Ochranné pásmo vlečky
Elektrické vedení	Zastavěné území obce
Ochranné pásmo el. vedení	Rychlostní komunikace R11

