

ZMĚNA ÚZEMNÍHO PLÁNU MĚSTA ČESKÉ BUDĚJOVICE V LOKALITĚ ZA POTOKEM IV

VYHODNOCENÍ VLIVŮ NA UDRŽITELNÝ
ROZVOJ ÚZEMÍ PODLE PŘÍLOHY
STAVEBNÍHO ZÁKONA

- Objednatel:** Společnost Mladé s.r.o.
Plavská 2166/3
370 01 České Budějovice
- Zpracovatel:** EIA SERVIS s.r.o.
U Malše 20
370 01 České Budějovice
- Hlavní řešitel:** Mgr. Pavla Dušková, EIA SERVIS s.r.o.
držitelka autorizace ke zpracování dokumentace a
posudku podle § 19 zákona č. 100/2001 Sb.
osvědčení č.j. 87741/ENV/15
držitelka osvědčení odborné způsobilosti pro oblast
posuzování vlivů na veřejné zdraví dle §19 zákona č.
100/2001 Sb., o posuzování vlivů na životní prostředí,
ve znění pozdějších předpisů, č.j. 34758-OVZ-32.0-
8.9.08, prodloužení osvědčení č.j. 47601-OVZ-32.0-
22.5.13, č.j. MZDR 23934/2018-2/OVZ
- Spolupráce:** RNDr. Vojtěch Vyhnálek CSc., EIA SERVIS s.r.o.
držitel autorizace dle § 19 zákona č. 100/2001 Sb., o
posuzování vlivů na životní prostředí, osvědčení MŽP
č.j. 2721/4692/OEP/92/93, prodlouženo č.
45099/ENV/06, 108951/ENV/10, 40636/ENV/15
- Mgr. Radomír Mužík, EIA SERVIS s.r.o.
držitel autorizace ke zpracování dokumentace a
posudku podle § 19 zákona č. 100/2001 Sb.,
osvědčení č. j. 39738/ENV/10, osvědčení č.j.
39738/ENV/10, prodlouženo č.j.80105/ENV/14
- Ing. Alexandra Čurnová, EIA SERVIS s.r.o.
držitelka autorizace ke zpracování dokumentace a
posudku podle § 19 zákona č. 100/2001 Sb.,
osvědčení č. j. 39884/ENV/10, prodlouženo č. j.
74091/ENV/14
- Mgr. Alexandra Příbylová, EIA SERVIS s.r.o.

Září 2020

OBSAH

Část A Vyhodnocení vlivů na životní prostředí podle přílohy stavebního zákona	8
Úvod	9
1. Stručné shrnutí obsahu a hlavních cílů změny územního plánu města České Budějovice v lokalitě Za Potokem IV, vztah k jiným koncepcím	11
1.1. Stručné shrnutí obsahu ÚPD	11
1.2. Vztah k jiným koncepcím	13
2. Zhodnocení vztahu Změny ÚPnM v lokalitě Za Potokem IV k cílům ochrany životního prostředí přijatým na vnitrostátní úrovni	14
3. Údaje o současném stavu životního prostředí v řešeném území a jeho předpokládaném vývoji, pokud by nebyla uplatněna Změna ÚPnM v lokalitě Za Potokem IV	27
3.1. Vymezení řešeného území	27
3.2. Informace o jednotlivých složkách životního prostředí v řešeném území	28
3.2.1. O vzduší a klima	28
3.2.2. Voda	29
3.2.3. Půda	31
3.2.4. Geomorfologie a geologické podmínky	33
3.2.5. Příroda a krajina	33
3.2.6. Kulturní a historické hodnoty území	37
3.2.7. Obyvatelstvo a hluková zátěž	38
3.3. Předpokládaný vývoj životního prostředí v řešeném území bez uplatnění změny ÚPnM v lokalitě Za Potokem IV	40
4. Charakteristiky životního prostředí, které by mohly být uplatněním změny ÚP České Budějovice v lokalitě Za Potokem IV. významně ovlivněny	41
5. Současné problémy a jevy životního prostředí, které by mohly být uplatněním Změny ÚP významně ovlivněny, zejména s ohledem na zvláště chráněná území a ptačí oblasti	43
6. Zhodnocení stávajících a předpokládaných vlivů navrhovaných variant změny ÚPnM v lokalitě Za Potokem IV., včetně vlivů sekundárních, synergických, kumulativních, krátkodobých, střednědobých a dlouhodobých, trvalých a přechodných, kladných a záporných	44
6.1. Hodnocení nové plochy	46
6.1.1. Vlivy na obyvatelstvo a lidské zdraví	46
6.1.2. Vlivy na biologickou rozmanitost, faunu a flóru	47
6.1.3. Vlivy na půdu	48
6.1.4. Vlivy na horninové prostředí	49
6.1.5. Vlivy na povrchové a podzemní vody	50
6.1.6. Vlivy na ovzduší a klima	51
6.1.7. Vlivy na hmotné statky a kulturní dědictví včetně dědictví architektonického a archeologického	52
6.1.8. Vlivy na krajinu	52
6.2. Kumulativní a synergické vlivy	53
6.2.1. Použitá metodologie	53
6.2.2. Zjištění a popis stavu životního prostředí a složek, které by mohly být negativně ovlivněny	54
6.2.3. Identifikace a popis možných kumulativních a synergických vlivů,	

posouzení těchto vlivů	54
6.3. Přeshraniční vlivy	56
7. Porovnání zjištěných nebo předpokládaných kladných a záporných vlivů podle jednotlivých variant řešení a jejich zhodnocení, srozumitelný popis použitých metod vyhodnocení včetně jejich omezení	56
7.1. Porovnání vlivů podle jednotlivých variant řešení a jejich zhodnocení	56
7.2. Popis použitých metod vyhodnocení včetně jejich omezení	56
8. Popis navrhovaných opatření pro předcházení, snížení nebo kompenzaci všech zjištěných nebo předpokládaných závažných záporných vlivů na životní prostředí	58
9. Zhodnocení způsobu zapracování vnitrostátních cílů ochrany životního prostředí do Změny ÚP a jejich zohlednění při výběru variant řešení	59
10. Návrh ukazatelů pro sledování vlivu Změny ÚPnM na životní prostředí	60
11. Návrh požadavků na rozhodování ve vymezených plochách a koridorech z hlediska minimalizace negativních vlivů na životní prostředí	61
12. Závěry a doporučení	61
13. Netechnické shrnutí výše uvedených údajů	62
část B VYHODNOCENÍ VLIVŮ NA EVROPSKY VÝZNAMNÉ LOKALITY A PTAČÍ OBLASTI	64
část C VYHODNOCENÍ VLIVŮ NA SKUTEČNOSTI ZJIŠTĚNÉ V ÚZEMNĚ ANALYTICKÝCH PODKLADECH	65
C.1. Vyhodnocení vlivů na sledované jevy	66
C.2. Vyhodnocení položek SWOT analýzy	68
C.2.1 Vliv na silné stránky	69
C.2.2 Vliv na slabé stránky	69
C.2.3 Vliv na příležitosti	70
C.2.4 Vliv na hrozby	71
C.3. Vliv na jednotlivé pilíře trvale udržitelného rozvoje	71
část D PŘÍPADNÉ VYHODNOCENÍ VLIVŮ NA JINÉ SKUTEČNOSTI OVLIVNĚNÉ NAVRŽENÝM ŘEŠENÍM, AVŠAK NEPODCHYCENÉ V ÚZEMNĚ ANALYTICKÝCH PODKLADECH, NAPŘÍKLAD SKUTEČNOSTI ZJIŠTĚNÉ V DOPLŇUJÍCÍCH PRŮZKUMECH A ROZBORECH	73
část E VYHODNOCENÍ PŘÍNOSU změny ÚPnM K NAPLNĚNÍ PRIORITY ÚZEMNÍHO PLÁNOVÁNÍ PRO ZAJIŠTĚNÍ TRVALE UDRŽITELNÉHO ROZVOJE ÚZEMÍ OBSAŽENÝCH V POLITICE ÚZEMNÍHO ROZVOJE NEBO V ZÁSADÁCH ÚZEMNÍHO ROZVOJE	75
E.1 Naplnění priorit Politiky územního rozvoje České republiky	76
E.2 Naplnění priorit dle Zásad územního rozvoje Jihočeského kraje	80
část F	83
VYHODNOCENÍ VLIVŮ NA UDRŽITELNÝ ROZVOJ ÚZEMÍ – SHRUTÍ	83
Přehled podkladů	86

Seznam obrázků:

Obr. 1: Řešená lokalita (převzato z Koordinačního výkresu)	11
Obr. 2: Řešené území	27
Obr. 3: Záplavová území	30
Obr. 4: Půda v řešeném území	32
Obr. 5: Územní systém ekologické stability	35
Obr. 6: ZCHÚ a VKP	35

Obr. 7: Pohled na lokalitu z jižní a severní části. V pozadí vegetace Hodějovického potoka.....	37
Obr. 8. Rozmístění památkově chráněných objektů a ÚAN v řešeném území.....	38
Obr. 9. Území s nadlimitní hlukovou zátěží – denní doba.....	39
Obr. 10. Území s nadlimitní hlukovou zátěží – noční doba.....	40

Seznam tabulek:

Tabulka 1: Přehled nově vymezených makrobloků	12
Tabulka 2: Podmínky pro pořízení územní studie	12
Tabulka 3: Vztahy ke koncepčním dokumentům	13
Tabulka 4: Vztah k celostátním koncepčním dokumentům	14
Tabulka 5: Vztah k regionálním koncepčním dokumentům	14
Tabulka 6: Vztah k lokálním koncepčním dokumentům	14
Tabulka 7: Vztah k Státní politice životního prostředí	15
Tabulka 8: Vztah ke Strategii ochrany biologické rozmanitosti ČR	18
Tabulka 9: Vztah k cílům koncepce Strategický rámec Česká republika 2030	19
Tabulka 10: Vztah k Aktualizaci Státního programu ochrany přírody a krajiny ČR – vybrané oblasti	20
Tabulka 11: Vztah k cílům koncepce Zdraví 2020	22
Tabulka 12: Vztah k cílům koncepce Zdraví pro všechny v 21.století	22
Tabulka 13: Vztah k cílům Programu rozvoje Jihočeského kraje	23
Tabulka 14: Vztah k cílům Koncepce ochrany přírody a krajiny ve vybraných sektorech	23
Tabulka 15: Cíle Koncepce ochrany přírody a krajiny v oblasti ochrany přírody a krajiny	24
Tabulka 16: Cíle ochrany krajinného rázu pro oblast Českobudějovická pánev	25
Tabulka 17: Základní charakteristika klimatické oblasti MT11	28
Tabulka 18: Průměrná teplota vzduchu, úhrn srážek a větrná růžice v území	28
Tabulka 19: Imisní limity vyhlášené pro ochranu lidí a imisní koncentrace v ovzduší v zájmovém území	29
Tabulka 20: Imisní limity v částicích PM ₁₀ vyhlášené pro ochranu lidí a imisní koncentrace v částicích PM ₁₀ v zájmovém území	29
Tabulka 21: Identifikace složek životního prostředí, které mohou být uplatněním změny ÚPnM významně ovlivněny	41
Tabulka 22: Legenda k hodnotícím tabulkám	45
Tabulka 23: Vyhodnocení vlivů na obyvatelstvo a veřejné zdraví	46
Tabulka 24: Vyhodnocení vlivů na biologickou rozmanitost, faunu a flóru	47
Tabulka 25: Vyhodnocení vlivů na půdu	48
Tabulka 26: Vyhodnocení vlivů na horninové prostředí	49
Tabulka 27: Vyhodnocení vlivů na vody	50
Tabulka 28: Vyhodnocení vlivů na ovzduší a klima	51
Tabulka 29: Vyhodnocení vlivů na hmotné statky a kulturní dědictví	52
Tabulka 30: Vyhodnocení vlivů na krajinu	52
Tabulka 31: Záměry s možnými kumulativními a synergickými vlivy	53
Tabulka 32: Hodnocení synergických a kumulativních vlivů	55
Tabulka 33: Hodnocení vlivu Uměny ÚPnM na jevy RURÚ	67
Tabulka 34: Vyhodnocení vlivu na identifikované silné stránky	69
Tabulka 35: Vyhodnocení vlivu na identifikované slabé stránky	69
Tabulka 36: Vyhodnocení vlivu na identifikované příležitosti	70
Tabulka 37: Vyhodnocení vlivu na identifikované hrozby	71
Tabulka 38: Vliv na jednotlivé pilíře trvale udržitelného rozvoje	72
Tabulka 39: Vliv na identifikované hodnoty	74
Tabulka 40: Vztah k prioritám PÚR ČR	76
Tabulka 41: Vztah k prioritám ZÚR JČK pro zajištění příznivého životního prostředí	80
Tabulka 42: Vztah k prioritám ZÚR JČK pro zajištění hospodářského rozvoje kraje	81
Tabulka 43: Vztah k prioritám ZÚR JČK pro zajištění sociální soudržnosti obyvatel	81

Přílohy:

Příloha č. 1 Stanovisko Krajského úřadu Jihočeského kraje	
Příloha č. 2 Předběžné vyjádření Ministerstva životního prostředí k návrhu nových zastavitelných ploch	
Příloha č.3 Návrh stanoviska	

Seznam použitých zkratk:

AOPK	Agentura ochrany přírody a krajiny ČR
BPEJ	Bonitovaná půdně ekologická jednotka
CENIA	Česká informační agentura životního prostředí
ČHMÚ	Český hydrometeorologický ústav
ČSÚ	Český statistický úřad
d	Vliv dlouhodobý
EIA	Hodnocení vlivů záměrů na životní prostředí
EVL	Evropsky významná lokalita
CHOPAV	Chráněná oblast přirozené akumulace vod
LBK	Lokální biokoridor
IN	zastavitelné území s převažujícím charakterem obytným individuálním
k	Vliv krátkodobý
KÚ	Krajský úřad
MO	zastavitelné území dopravní vybavenosti pro dopravu v pohybu na pozemních komunikacích – území pro místní obslužné komunikace III. a IV třídy
MZdr.	Ministerstvo zdravotnictví
MŽP	Ministerstvo životního prostředí
N	zastavitelné území dopravní vybavenosti pro dopravu v pohybu na pozemních komunikacích, území pro náměstí, návsi, ostatní veřejně přístupná území
NDOP	Nálezová databáze ochrany přírody
OPVZ	Ochranné pásmo vodního zdroje
ORP	Obce s rozšířenou působností
OZV	Obecně závazná vyhláška
p	Vliv přechodný
P	Vliv přímý
PM ₁₀	Prachové částice menší než 10µm
PM _{2,5}	Prachové částice menší než 2,5µm
PUPFL	Pozemky určené k plnění funkcí lesa
PÚR	Politika územního rozvoje
Q100	Průtok stoleté vody
RURÚ	Rozbor udržitelného rozvoje území
s	Vliv střednědobý
S	Vliv sekundární
SEA	Hodnocení vlivů koncepcí na životní prostředí
SHM	Strategické hlukové mapy
SZÚ	Státní zdravotní ústav
t	Vliv trvalý
TO	Třída ochrany
ÚAN	Území s archeologickými nálezy
ÚAP	Územně analytické podklady
ÚP	Územní plán
ÚPnM	Územní plán města České Budějovice
ÚPD	Územně plánovací dokumentace
ÚSES	Územní systém ekologické stability
VKP	Významný krajinný prvek
VPS	Veřejně prospěšná stavba
VVURÚ	Vyhodnocení vlivů na udržitelný rozvoj území

ZCHÚ	Zvláště chráněná území
ZPF	Zemědělský půdní fond
ZR	nezastavitelné území rekreační zeleně
ZÚR	Zásady územního rozvoje kraje
ŽP	Životní prostředí

ČÁST A

VYHODNOCENÍ VLIVŮ NA ŽIVOTNÍ PROSTŘEDÍ PODLE PŘÍLOHY STAVEBNÍHO ZÁKONA

(SEA)

ÚVOD

Vyhodnocení Změny územního plánu města České Budějovice v lokalitě Za Potokem IV probíhá na základě stanoviska Odboru životního prostředí, zemědělství a lesnictví Krajského úřadu Jihočeského kraje č.j. KUJCK 62389/2019, ze dne 22.5.2019 k obsahu změny územního plánu města České Budějovice v lokalitě 3.1.3. Za potokem v katastrálním území České Budějovice 6 ve zkráceném postupu při pořizování.

Krajský úřad ve svém stanovisku konstatuje:

Na základě žádosti, s využitím principu předběžné opatrnosti, i s přiměřeným použitím relevantních kritérií uvedených v příloze č. 8 k zákonu a v souladu s § 10i odst. 2 zákona krajský úřad sděluje, že požaduje zpracování vyhodnocení vlivů navrhovaného obsahu změny územního plánu města České Budějovice v lokalitě 3.1.3. Za potokem v katastrálním území České Budějovice 6 na životní prostředí ve zkráceném postupu pořizování.

Krajský úřad jako dotčený orgán při pořizování územního plánu v souladu s § 10i odst.2 zákona o posuzování vlivů na životní prostředí stanoví níže uvedené podrobnější požadavky na obsah a rozsah vyhodnocení vlivů změny územního plánu města České Budějovice v lokalitě 3.1.3. Za potokem v katastrálním území České Budějovice 6 na životní prostředí (dále též „vyhodnocení SEA“):

Vyhodnocení SEA bude zpracováno v rozsahu celé změny ÚPnM se všemi negativními dopady na všechny složky životního prostředí a veřejné zdraví.

Vypořádání zpracovatele SEA hodnocení: Výsledky hodnocení vlivů na jednotlivé složky životního prostředí jsou uvedeny v kapitole 6.

Ve vyhodnocení SEA bude zohledněn i § 4 odst. 3 zákona č. 334/1992 Sb., o ochraně zemědělského půdního fondu (ZPF), ve znění pozdějších předpisů, jenž stanoví, že nejkvalitnější zemědělskou půdu zařazenou do I. a II. třídy ochrany lze odejmout pouze v případech, kdy jiný veřejný zájem výrazně převažuje nad veřejným zájmem ochrany ZPF. Krajský úřad upozorňuje i na ustanovení §55 odst. 4 stavebního zákona – zdůvodnění potřeby vymezení nových zastavitelných ploch ve vztahu ke stávajícím zastavitelným plochám stejného způsobu využití obsažených v platné ÚPnM (např. lokality 3.3.4. Nemanice - Světlíky, 2.7.2. U Litvínovické silnice).

Vypořádání zpracovatele SEA hodnocení: Vyhodnocení vlivů záboru ZPF je uvedeno v kapitole 6.1.3. *Vlivy na půdy.*

V rámci vyhodnocení vlivů změny ÚPnM na životní prostředí musí být provedeno i vyhodnocení kumulativních a synergických vlivů v širších návaznostech v území (dopravní dostupnost) Proces SEA je koncepcí, která neřeší pouze konkrétní záměry, ale má vyhodnotit všechny souběžně řešené zájmy a širší souvislosti v území.

Vypořádání zpracovatele SEA hodnocení: Vyhodnocení kumulativních a synergických vlivů je uvedeno v kapitole 6.2. *Kumulativní a synergické vlivy.*

Součástí vyhodnocení SEA bude i návrh případných opatření k předcházení nepříznivých vlivů, popř. k eliminaci, minimalizaci a kompenzaci negativních vlivů na životní prostředí.

Vypořádání zpracovatele SEA hodnocení: Opatření k eliminaci, minimalizaci a kompenzaci negativních vlivů na životní prostředí jsou uvedena v kapitole 8.

Nedílnou součástí návrhu změny ÚPnM bude vyhodnocení vlivů na životní prostředí, jako součást „vyhodnocení vlivů na udržitelný rozvoj území“, zpracované na základě ustanovení § 19 odst. 2 stavebního zákona podle přílohy ke stavebnímu zákonu, osobou k tomu oprávněnou podle § 19 zákona

Vypořádání zpracovatele SEA hodnocení: Bylo provedeno vyhodnocení vlivů na udržitelný rozvoj území, je uvedeno jako kapitoly C-F.

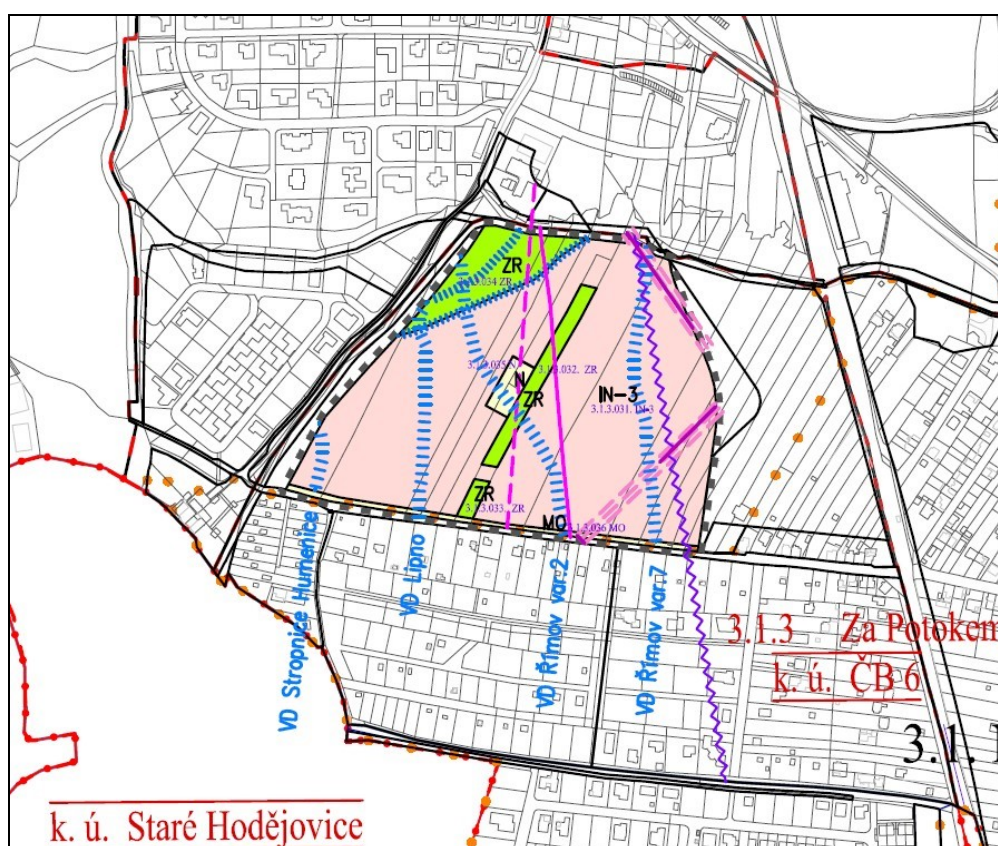
Ve vyhodnocení SEA bude vypracována kapitola „Závěry a doporučení“ včetně návrhu stanoviska příslušného úřadu s uvedením zejména jasných výroků, zda lze z hlediska zjištěných negativních vlivů na životní prostředí s návrhem územního plánu souhlasit, souhlasit s podmínkami vč. jejich upřesnění, nebo nesouhlasit.

Vypořádání zpracovatele SEA hodnocení: Do hodnocení SEA byla zařazena kapitola 12. *Závěry a doporučení.*

1. STRUČNÉ SHRNUÍ OBSAHU A HLAVNÍCH CÍLŮ ZMĚNY ÚZEMNÍHO PLÁNU MĚSTA ČESKÉ BUDĚJOVICE V LOKALITĚ ZA POTOKEM IV, VZTAH K JINÝM KONCEPCÍM

1.1. Stručné shrnutí obsahu ÚPD

Předmětem hodnocení vlivů na životní prostředí (SEA) je Změna územního plánu města České Budějovice v lokalitě Za Potokem IV (dále používáme název „Změna ÚPnM v lokalitě Za Potokem IV“). V návrhu Změny ÚPnM je v řešeném území (původní makrobloky 3.1.3.018.z-72 a 3.1.3.021.z-72 se způsobem využití nezastavitelné území zemědělského půdního fondu) vymezena plocha pro individuální bydlení v příměstí (nový makroblok 3.1.3.031.) a pro realizaci kvalitního zázemí budoucích obyvatel rodinných domů jsou vymezeny plochy pro rekreační zeleň (nové makrobloky 3.1.3.032., 3.1.3.033., 3.1.3.034.) a plocha pro veřejný prostor (např. náměstí) (nový makroblok 3.1.3.035.). V jižní části řešeného území je vymezena plocha pro rozšíření stávající ulice Říční (nový makroblok 3.1.3.036.).



Obr. 1: Řešená lokalita (převzato z Koordinačního výkresu)

Legenda:

IN-3 zastavitelné území s převažujícím charakterem obytným individuálním v příměstí

ZR nezastavitelné území rekreační zeleně

N zastavitelné území dopravní vybavenosti pro dopravu v pohybu na pozemních komunikacích, území pro náměstí, návsi, ostatní veřejně přístupná území

MO zastavitelné území dopravní vybavenosti pro dopravu v pohybu na pozemních komunikacích – území pro místní obslužné komunikace III. a IV třídy

V návrhu změny ÚPnM se vymezují následující nové makrobloky:

Tabulka 1: Přehled nově vymezených makrobloků

číslo makrobloku	index plochy	způsob využití plochy	regulace	výměra (m ²)
3.1.3.031.	IN.3	<i>zastavitelné území s převažujícím charakterem obytným individuálním v příměstí</i>	U	87 592,1
3.1.3.032.	ZR	<i>nezastavitelné území rekreační zeleně</i>	U	3 358,6
3.1.3.033.	ZR	<i>nezastavitelné území rekreační zeleně</i>	U	683,8
3.1.3.034.	ZR	<i>nezastavitelné území rekreační zeleně</i>	U	7 824,5
3.1.3.035.	N	<i>zastavitelné území dopravní vybavenosti pro dopravu v pohybu na pozemních komunikacích – území pro náměstí, návsi, ostatní veřejně přístupná území</i>	U	1 489,1
3.1.3.036.	MO	<i>zastavitelné území dopravní vybavenosti pro dopravu v pohybu na pozemních komunikacích – území pro místní obslužné komunikace III. a IV. třídy</i>	U	2 290,1

V lokalitě pro makrobloky 3.1.3.031.IN-3, 3.1.3.032.ZR, 3.1.3.033.ZR, 3.1.3.034.ZR, 3.1.3.035.N, 3.1.3.036.MO je uloženo prověření změn jejího využití územní studií opatřenou ve smyslu čl. 181 obecně závazné vyhlášky (OZV). Podmínky pro pořízení územní studie budou doplněny do přílohy č.5 OZV.

Tabulka 2: Podmínky pro pořízení územní studie

Makroblok dle změny	Podmínka a lhůta pro pořízení územní studie	Změna a její účinnost
3.1.3.031.IN-3 3.1.3.032.ZR 3.1.3.033.ZR 3.1.3.034.ZR 3.1.3.035.N 3.1.3.036.MO	<p>Všechny zastavitelné plochy (makrobloky) v řešeném území změny ÚPnM se vymezují jako jedna plocha, ve které je uloženo prověření změn jejího využití územní studií opatřenou ve smyslu čl. 181 OZV.</p> <p>Územní studie zejména stanoví podmínky pro umístění a prostorové uspořádání staveb v souladu s čl. 97 OZV, tj. výškovou hladinu zástavby, hustotu zastavění jednotlivých pozemků, stavební čáru, stavební hranici, požadavky na urbanistickou a architektonickou kvalitu. Dále stanoví řešení veřejné infrastruktury, tj. dopravní řešení, včetně napojení jednotlivých stavebních pozemků na obslužné komunikace a řešení dopravy v klidu pro potřeby jednotlivých objektů na vlastních pozemcích, a řešení inženýrské sítě.</p> <p>Podmínky prostorového upořádání musí být s ohledem na charakter zástavby v širších vazbách stanoveny v územní studii tak, aby jednotlivé objekty svým objemem, tvarem a měřítkem vhodným způsobem navazovaly na stávající zástavbu.</p> <p>V územní studii musí být řešena dopravní obslužnost tak, že hlavní vjezd do území bude od severu novou komunikací v pokračování komunikace z Novohradské ulice, nově realizované v souvislosti se zástavbou jižně od této ulice komunikace, bez propojení na ulici Říční a jejího dalšího dopravního zatížení, zejména v místě křížení s železniční tratí. Rovněž napojení na inženýrské sítě musí být řešeno napojením na již vybudované sítě ve zmíněném sousedním území.</p>	Změna č. ... ÚPnM (účinnost dne ...)

	<p>V územní studii musí být výčet činnosti, děje a zařízení (zejména staveb) v novém makrobloku 3.1.3.034. se způsobem využití nezastavitelné území rekreační zeleně (ZR) dle článku 79 OZV upřesněn s ohledem na stanovené záplavové území Q₁₀₀ Hodějovického potoka, které do tohoto makrobloku zasahuje.</p> <p>Lhůta pro pořízení územní studie, její schválení pořizovatelem a vložení dat o této studii do evidence územně plánovací činnosti se stanovuje do čtyř let od vydání změny ÚPnM.</p>	
--	---	--

1.2. Vztah k jiným koncepcím

Koncepční materiály dělíme podle jejich úrovně na celostátní, regionální a lokální. Předkládaná koncepce patří svým charakterem mezi dokumenty lokální úrovně s přímou vazbou na dokumenty regionální úrovně. S národními dokumenty má územní plán vztah spíše zprostředkovaný.

V rámci hodnocení vlivů Změny ÚPnM v lokalitě Za Potokem IV je věnována pozornost strategickým a koncepčním dokumentům, které problematiku životního prostředí řeší přímo či jejichž naplňování může ovlivnit kvalitu sledovaných složek životního prostředí. V této kapitole jsou uvedeny pouze strategické a koncepční materiály, jejichž analýzou byly identifikovány cíle a priority s vazbou na řešenou změnu ÚPnM. Materiály, u kterých vazby nebyly nalezeny, zde uvedeny nejsou (např. Regionální surovinová politika Jihočeského kraje).

Konkrétní vztah Změny ÚPnM v lokalitě Za Potokem IV k národním a krajským strategickým dokumentům v aktuálním znění je vyjádřen pomocí tabelárního přehledu a jednoduché symboliky, která vyjadřuje, do jaké míry Změny ÚPnM v lokalitě Za Potokem IV reflektuje problematiku řešenou předeměnými koncepcemi, resp. zda Změna ÚPnM v lokalitě Za Potokem IV přispívá k naplňování priorit a cílů příslušné koncepce.

Rozlišujeme tři úrovně vztahu dle následující tabulky:

Tabulka 3: Vztahy ke koncepčním dokumentům

Intenzita vztahu	Popis vztahu	Odůvodnění vztahu
3	velmi silný (přímý) vztah	Koncepce ve vztahu ke Změně ÚPnM v lokalitě Za Potokem IV obsahuje podněty, požadavky, priority nebo cíle s konkrétně definovaným územním nárokem, který vyžaduje řešení v rámci Změny ÚPnM v lokalitě Za Potokem IV vymezením plochy nebo koridoru.
2	silný (přímý) vztah	Koncepce ve vztahu ke Změně ÚPnM v lokalitě Za Potokem IV obsahuje podněty, požadavky, priority nebo cíle bez definovaných územních nároků, které jsou do Změny ÚPnM v lokalitě Za Potokem IV promítnuty ve formě priorit, požadavků nebo podmínek (verbální výroky).
1	slabý nebo nepřímý vztah	Koncepce ve vztahu ke Změně ÚPnM v lokalitě Za Potokem IV obsahuje podněty, požadavky, priority, cíle bez přímé vazby na Změnu ÚPnM v lokalitě Za Potokem IV, které však mohou přeneseně k naplňování koncepce přispívat.

Tabulka 4: Vztah k celostátním koncepčním dokumentům

Státní koncepce	Možná vazba
Politika územního rozvoje	1
Státní politika životního prostředí České republiky	2
Strategie ochrany biologické rozmanitosti České republiky	2
Strategický rámec České republiky 2030	2
Aktualizace státního programu ochrany přírody a krajiny České republiky	2
Strategie regionálního rozvoje ČR	1
Střednědobá strategie zlepšení kvality ovzduší České republiky	1
Národní program snižování emisí České republiky	1
Politika ochrany klimatu v ČR	1
Národní akční plán adaptace na změnu klimatu	1
Koncepce ochrany před následky sucha na území České republiky	1
Zdraví 2020 – Národní strategie ochrany a podpory zdraví a prevence nemocí	2
Dlouhodobý program zlepšování zdravotního stavu obyvatelstva České republiky – Zdraví pro všechny v 21.století	2

Tabulka 5: Vztah k regionálním koncepčním dokumentům

Regionální koncepce	Možná vazba
Program rozvoje Jihočeského kraje	2
Koncepce ochrany přírody a krajiny Jihočeského kraje	2
Generel krajinného rázu Jihočeského kraje	2
Koncepce protipovodňové ochrany na území Jihočeského kraje	1
Plán odpadového hospodářství kraje	1
Program zlepšování kvality ovzduší – Zóna Jihozápad CZ03	1
Plán rozvoje vodovodů a kanalizací na území Jihočeského kraje	1
Územní energetická koncepce	1

Tabulka 6: Vztah k lokálním koncepčním dokumentům

Lokální koncepce	Možná vazba
Územní energetická koncepce města České Budějovice	1
Koncepce protipovodňové ochrany obce s rozšířenou působností	1
Plán udržitelné městské mobility města České Budějovice	1
Strategický plán města Českých Budějovic 2017-2027	1

2. ZHODNOCENÍ VZTAHU ZMĚNY ÚPNM V LOKALITĚ ZA POTOKEM IV K CÍLŮM OCHRANY ŽIVOTNÍHO PROSTŘEDÍ PŘIJATÝM NA VNITROSTÁTNÍ ÚROVNI

Pro účely posouzení vztahu Změny ÚPNM v lokalitě Za Potokem IV k cílům ochrany životního prostředí s relevantními strategickými dokumenty na národní, krajské a lokální úrovni byla provedena analýza těchto dokumentů. Záměrem bylo nalezení cílů ochrany životního prostředí, jichž lze dosáhnout nebo přispět k jejich dosažení nástroji územního plánování.

V následujícím textu je provedeno vyhodnocení vztahu Změny ÚPnM v lokalitě Za Potokem IV k relevantním cílům ochrany životního prostředí ve strategických a koncepčních materiálech v aktuálním znění, u kterých byla v předcházející kapitole 1.2. *Vztah k jiným koncepcím* identifikována velmi silná (3) nebo silná (2) vazba.

Vztah Změny ÚPnM v lokalitě Za Potokem IV k jednotlivým cílům je vyjádřen pomocí jednoduché symboliky, která v tomto případě vyjadřuje, do jaké míry Změna ÚPnM v lokalitě Za Potokem IV přispívá k jejich dosažení.

v souladu	+
v rozporu	-
není řešeno v rámci ÚPD, neutrální vliv	0

V případě potřeby je hodnocení opatřeno komentářem.

Zhodnocení vztahu k cílům ochrany životního prostředí národních koncepčních dokumentů

Státní politika životního prostředí ČR 2012-2020, aktualizace 2016

Státní politiku životního prostředí zpracovává Ministerstvo životního prostředí. Státní politika životního prostředí České republiky vymezuje plán na realizaci efektivní ochrany životního prostředí v České republice do roku 2020. Státní politika ŽP se zaměřuje na 4 tematické oblasti - Ochrana a udržitelné využívání zdrojů, Ochrana klimatu a zlepšení kvality ovzduší, Ochrana přírody a krajiny, Bezpečné prostředí.

Tabulka 7: Vztah k Státní politice životního prostředí

Priorita	Cíle	Hodnocení	Komentář
1) Ochrana a udržitelné využívání zdrojů			
1.1 Zajištění ochrany vod a zlepšování jejich stavu	1.1.1 Zajištění realizace Programů monitoringu povrchových a podzemních vod pro vyhodnocení všech opatření prováděných podle Rámcové směrnice o vodní politice, jako základního nástroje pro vyhodnocení jejich efektivity	0	
	1.1.2 Dosažení alespoň dobrého ekologického stavu nebo potenciálu a dobrého chemického stavu útvarů povrchových vod, dosažení dobrého chemického a kvantitativního stavu útvarů podzemních vod a zajištění ochrany vod v chráněných územích vymezených dle Rámcové směrnice o vodní politice	0	
1.2 Předcházení vzniku odpadů, zajištění jejich maximálního využití a omezování jejich negativního vlivu na životní prostředí. Podpora využívání odpadů jako	1.2.1 Snížit podíl skládkování na celkovém odstraňování odpadů	0	
	1.2.2 Zvyšování materiálového a energetického využití komunálních odpadů a odpadů podobných komunálním	0	
	1.2.3 Předcházet vzniku odpadů	0	

náhrady přírodních zdrojů			
1.3 Ochrana a udržitelné využívání půdy a horninového prostředí	1.3.1 Omezovat trvalý zábor zemědělské půdy a podložních hornin	-	Uplatněním Změny ÚPnM dochází k záboru ZPF. Změna ÚPnM stávající stav významně nezhoršuje.
	1.3.2 Snižovat ohrožení zemědělské a lesní půdy a hornin erozí	0	
	1.3.3 Omezovat a regulovat kontaminaci a ostatní degradaci půdy a hornin způsobenou lidskou činností	0	
	1.3.4 Sanovat kontaminovaná místa, včetně starých ekologických zátěží a lokalit zatížených municí, náprava ekologických škod	0	
	1.3.5 Zahlazovat a předcházet následkům po hornické činnosti a těžbě nerostných surovin	0	
2) Ochrana klimatu a zlepšení kvality ovzduší			
2.1 Snižování emisí skleníkových plynů a omezování negativních dopadů klimatické změny	2.1.1 Zvýšení schopnosti přizpůsobení se změnám klimatu	0/-	Změnou ÚPnM dochází k navýšení zpevněných ploch, k rozšiřování zástavby a tím ke snížení retenční kapacity krajiny. Změna ÚPnM stávající stav významně nezhoršuje.
	2.1.2 Snížení emisí skleníkových plynů v rámci EU ETS o 21 % a omezení nárůstu emisí mimo EU ETS na 9 % do roku 2020 oproti úrovni roku 2005	0	
2.2 Snížení úrovně znečištění ovzduší	2.2.1 Zlepšit kvalitu ovzduší v místech, kde jsou překračovány imisní limity, a zároveň udržet kvalitu v územích, kde imisní limity nejsou překračovány.	-	Změnou ÚPnM dochází k navýšení osobní automobilové dopravy v místě. Změna ÚPnM stávající stav významně nezhoršuje.
	2.2.2 Plnit národní emisní stropy platné od roku 2010 a snížit celkové emise oxidu siřičitého (SO ₂), oxidů dusíku (NO _x), těkavých organických látek (VOC), amoniaku (NH ₃) a jemných prachových částic (PM _{2,5}) do roku 2020 ve shodě se závazky ČR	0	
	2.2.3 Udržet emise těžkých kovů a persistentních organických látek pod úrovní roku 1990 a dále je snižovat.	0	
2.3 Efektivní a přírodě šetrné využívání obnovitelných zdrojů energie	2.3.1 Zajištění 13% podílu energie z obnovitelných zdrojů na hrubé konečné spotřebě energie k roku 2020	0	
	2.3.2 Zajištění 10% podílu energie z obnovitelných zdrojů v dopravě k roku 2020 při současném snížení emisí NO _x , VOC a PM _{2,5} z dopravy	0	
	2.3.3 Zajištění závazku zvýšení energetické účinnosti do roku 2020	0	

	(pozn. pro EU jako celek se jedná o 20 %)		
3) Ochrana přírody a krajiny			
3.1 Ochrana a posílení ekologických funkcí krajiny	3.1.1 Zvýšení ekologické stability krajiny	0/-	Uplatněním Změny ÚPnM dochází k záboru ZPF. Změna ÚPnM stávající stav významně nezhoršuje.
	3.1.2 Obnova vodního režimu krajiny	0/-	Uplatněním Změny ÚPnM dochází k navýšení zpevněných ploch a tím také ke snížení retenční kapacity krajiny. Změna ÚPnM stávající stav významně nezhoršuje.
	3.1.3 Omezení a zmírnění dopadů fragmentace krajiny	0	
	3.1.4 Udržitelné a šetrné zemědělské a lesnické hospodaření	0	
3.2 Zachování přírodních a krajinných hodnot	3.2.1 Zajištění ochrany a péče o nejcennější části přírody a krajiny	0	
	3.2.2 Omezení úbytku původních druhů a přírodních stanovišť	0	
	3.2.3 Omezení negativního vlivu nepůvodních invazních druhů na biodiverzitu	0	
3.3 Zlepšení kvality prostředí v sídlech	3.3.1 Zlepšení systému zeleně v sídlech a jeho struktury	0	
	3.3.2 Posílení regenerace brownfields s pozitivním vlivem na kvalitu prostředí v sídlech	0	
	3.3.3 Zajistit šetrné hospodaření s vodou v sídelních útvarech	0	
4) Bezpečné prostředí			
4.1 Předcházení rizik	4.1.1 Předcházení následkům přírodních nebezpečí (povodně, sucha, svahové nestability, skalní řícení, eroze, silný vítr, emanace radonu a methanu)	0	
	4.1.2 Předcházení vzniku antropogenních rizik	0	
4.2 Ochrana prostředí před negativními dopady krizových situací způsobenými antropogenními nebo přírodními hrozbami	4.2.1 Prevence a zmírňování následků krizových situací na životní prostředí	0	

Strategie ochrany biologické rozmanitosti ČR 2016-2025

Strategii zpracovává MŽP. Aktualizace Strategie navazuje na komplexní vyhodnocení předcházejícího dokumentu z roku 2005. Hlavním cílem Strategie je zabránit pokračujícímu celkovému úbytku biologické rozmanitosti na území ČR a zároveň implementovat opatření a činnosti, které povedou ke zlepšení stavu a dlouhodobě udržitelnému využívání biodiverzity. Aktualizovaná Strategie se

soustředí na 4 prioritní oblasti: 1. Společnost uznávající hodnotu přírodních zdrojů, 2. Dlouhodobě prosperující biodiverzita a ochrana přírodních procesů, 3. Šetrné využívání přírodních zdrojů a 4. Zajištění aktuálních a relevantních informací. Předkládaná koncepce má vztah k cíli 2.5. Krajina, 2.6. Sídla a 3.5. Zachování a obnova ekosystémů.

Tabulka 8: Vztah ke Strategii ochrany biologické rozmanitosti ČR

Hlavní cíl	Dílčí cíl	Hodnocení	Komentář
2.5. Krajina	2.5.1 Omezit rozšiřování zástavby do volné krajiny	+	Změna ÚPnM daný cíl respektuje. Umisťuje individuální bydlení v návaznosti na zastavěné území.
	2.5.2 Zlepšovat strukturu krajiny	0	
	2.5.3 Zlepšovat prostupnost krajiny pro biotu	0	
2.6. Sídla	2.6.1 Zavést standardy pro podíl ploch zeleně v urbanizovaných územích	0	
	2.6.2 Posílit biodiverzitu ve městech	+	Změna ÚPnM daný cíl respektuje. Změna ÚPnM vymezuje plochy rekreační zeleně.
	2.6.3 Podporovat samosprávy a občanské aktivity a iniciativy, které přispívají k posílení biodiverzity ve městech	0	
3.5. Zachování a obnova ekosystémů	3.5.1 Omezit negativní vlivy suburbanizace na ekologickou stabilitu krajiny	+	Změna ÚPnM daný cíl respektuje. Umisťuje individuální bydlení v návaznosti na zastavěné území, vymezuje plochy rekreační zeleně
	3.5.2 Zlepšit režim ochrany významných krajinných prvků	0/+	Změna ÚPnM daný cíl respektuje. Vymezuje plochu zeleně v blízkosti Hodějovického potoka.
	3.5.3 Zvýšit podíl rekultivace ploch po těžbě samovolnou sukcesí	0	
	3.5.4 Zvýšit propojenost krajiny	0	

Strategický rámec Česká republika 2030

Strategický rámec udržitelného rozvoje České republiky zpracovala Rada vlády pro udržitelný rozvoj ve spolupráci s Ministerstvem životního prostředí a byl schválen Vládou České republiky usnesením ze dne 11.1.2010. Strategický rámec stanoví vizi udržitelného rozvoje v ČR, základní principy udržitelného rozvoje, měřicí indikátory a zejména určuje klíčové priority a cíle v pěti vzájemně provázaných prioritních osách. Tento dokument byl v r. 2017 nahrazen Strategickým rámcem Česká republika 2030, přijatým usnesením vlády č. 292 ze dne 19.4.2017. Strategický rámec Česká republika 2030 formuluje své cíle celkem v šesti klíčových oblastech: Lidé a společnost, Hospodářský model, Odolné ekosystémy, Obce a regiony, Globální rozvoj a Dobré vládnutí.

V následující tabulce je vyhodnocen soulad Změny ÚPnM s cíli v oblasti „Odolné ekosystémy“.

Tabulka 9: Vztah k cílům koncepce Strategický rámec Česká republika 2030

Strategické cíle		Hodnocení	Komentář
12. Krajina ČR je pojmána jako komplexní ekosystém a ekosystémové služby poskytují vhodný rámec pro rozvoj lidské společnosti.	12.1 Je zpracována politika krajiny a pravidla jejího naplňování, které různé úrovně veřejné správy využívají pro své rozhodování.	0	
	12.2 Snižuje se podíl orné půdy a roste podíl trvalých travních porostů na zemědělském půdním fondu.	0	
	12.3 Významně roste podíl orné půdy obhospodařované v režimu ekologického zemědělství.	0	
	12.4 Zvyšuje se podíl lesní půdy na celkové rozloze ČR.	0	
	12.5 Vzroste prostupnost krajiny pro migraci volně žijících organismů.	0	
	12.6 Hodnocení ekosystémových služeb je začleněno do rozhodovacích procesů.	0	
13. Česká krajina je pestrá a dochází k obnově biologické rozmanitosti.	13.1 Rozmanitost a stabilita biotopů i populací jednotlivých původních druhů rostlin a živočichů se zvyšuje.	0	
	13.2 Přirozená obnova člověkem významně pozměněných ekosystémů je běžně užívaným postupem.	0	
14. Krajina je adaptována na změnu klimatu a její struktura napomáhá zadržování vody.	14.1 Odtok vody z krajiny se významně zpomaluje.	0/-	Uplatněním Změny ÚPnM dochází k navýšení zpevněných ploch, které se podílejí na zrychlení odtoku. Změna ÚPnM stávající stav významně nezhoršuje.
	14.2 Kvalita povrchových i podzemních vod se zlepšuje.	0	
15. Půdy jsou chráněny před degradací a potenciál krajiny je v maximální možné míře využíván k zachycování a ukládání uhlíku.	15.1 Obsah organické hmoty v půdě a struktura půdy odpovídají přirozenému stavu daného půdního typu.	0	
	15.2 Snižuje se míra ohrožení půdy vodní a větrnou erozí.	0	
	15.3 Druhová skladba vysazovaných lesních porostů odpovídá stanovištním poměrům a brání další degradaci lesních půd.	0	

Aktualizace Státního programu ochrany přírody a krajiny ČR

Státní program ochrany přírody a krajiny ČR byl přijat usnesením vlády č. 415/1998 dne 17. června 1998. Jeho aktualizaci zpracovalo Ministerstvo životního prostředí v r. 2009. Smyslem Státního programu ochrany přírody a krajiny je přijmout a uskutečňovat takový systém pravidel a opatření, který ve střednědobém a dlouhodobém časovém horizontu přispěje k zásadnímu zlepšení stavu přírody a krajiny.

Tabulka 10: Vztah k Aktualizaci Státního programu ochrany přírody a krajiny ČR – vybrané oblasti

Oblast	Cíle	Hodnocení	Komentář
Krajina	1. Udržet a zvyšovat ekologickou stabilitu krajiny – s mozaikou vzájemně propojených biologicky funkčních prvků a částí, schopných odolávat vnějším negativním vlivům včetně změn klimatu.	-	Změnou ÚPnM dochází k navýšení zpevněných ploch, k rozšiřování zástavby do prostor navazujících na stávající zástavbu. Změna ÚPnM stávající stav významně nezhoršuje.
	2. Udržet a zvyšovat přírodní a estetické hodnoty krajiny.	0	
	3. Zajistit udržitelné využívání krajiny jako celku především omezením zástavby krajiny, zachováním její prostupnosti a omezením další fragmentace s přednostním využitím ploch v sídelních útvarech, případně ve vazbě na ně.	+	Změna ÚPnM daný cíl respektuje. Umisťuje individuální bydlení v návaznosti na zastavěné území.
	4. Zajistit odpovídající péči o optimalizovanou soustavu ZCHÚ a vymezený ÚSES jako o nezastupitelný základ přírodní infrastruktury krajiny, zajišťující zachování biologické rozmanitosti a fungování přírodních, pro život lidí nezbytných procesů.	+	Změna ÚPnM daný cíl respektuje, nenarušuje ÚSES a ZCHÚ.
Lesní ekosystém	Zvýšit druhovou rozmanitost lesních porostů směrem k přirozené druhové skladbě, zvýšit strukturální rozrůzněnost lesa a podíl přirozené obnovy druhově a geneticky vhodných porostů a posílit mimoprodukční funkce lesních ekosystémů.	0	
Vodní a mokřadní ekosystémy	1. Obnovit přirozené hydro-ekologické funkce krajiny a posílit schopnosti krajiny odolávat a přizpůsobovat se očekávaným klimatickým změnám.	0	
	2. Zajistit udržitelné využívání vodního bohatství jako celku ve vazbě na dosažení dobrého ekologického stavu vod podle Směrnice 60/2000/ES.	0	
	3. Zachovávat a zvýšit biologickou rozmanitost vodních a mokřadních ekosystémů obnovením volné	0	

	prostupnosti vodního prostředí a omezením jeho další fragmentace.		
Agroekosystémy, půda	1. Zabezpečení ochrany půdy jako nezastupitelného a neobnovitelného přírodního zdroje, s uplatněním principů udržitelného rozvoje a s ohledem na ostatní složky životního prostředí, omezení negativního trendu snižování rozlohy kvalitní zemědělské půdy, snížení negativního působení ohrožujících činitelů na půdu, které ohrožují poskytování ekosystémových služeb půdními ekosystémy (produkční a ekologické funkce půdy).	-	Uplatněním Změny ÚPnM dochází k záboru ZPF. Změna ÚPnM stávající stav významně nezhoršuje.
	2. Trvalé zvýšení různorodosti zemědělsky obhospodařovaných ploch a přílehlých pozemků, které jsou součástí zemědělsky využívané krajiny.	0	
Travní ekosystémy	Zachovat, případně obnovit druhově a morfologicky pestré travní porosty jako nedílnou součást zemědělského hospodaření v krajině.	0	
Urbánní ekosystémy	Zajištění vyšší kvality života v sídlech zapojením přírodních nebo přírodě blízkých prvků do struktury sídel.	+	Změna ÚPnM daný cíl respektuje, vymezuje plochu rekreační zeleně.
Druhy	Udržení dostatečně početných a tím i geneticky kvalitních populací původních planě rostoucích rostlin a volně žijících živočichů, schopných dlouhodobé samostatné existence. Minimalizace rizik zavádění nových invazních nepůvodních druhů v ČR, omezení dalšího rozšiřování již přítomných invazních nepůvodních druhů a jejich regulace a odstraňování v přírodně hodnotných územích, a to i s ohledem na probíhající a očekávané změny podnebí	0	

Zdraví 2020 – Národní strategie ochrany a podpory zdraví a prevence nemocí

Zdraví 2020 – Národní strategie ochrany a podpory zdraví a prevence nemocí vychází z programu Světové zdravotnické organizace „Zdraví 2020“. Strategii schválila vláda ČR v lednu 2014. Účelem Národní strategie je především stabilizace systému prevence nemocí a ochrany a podpory zdraví a nastartování účinných a dlouhodobě udržitelných mechanismů ke zlepšení zdravotního stavu populace. V Národní strategii je definována vize, dva hlavní cíle a 4 prioritní oblasti ochrany veřejného zdraví.

Tabulka 11: Vztah k cílům koncepce Zdraví 2020

horizontální téma pro rozvoj aktivit	Hodnocení	Komentář
5. Snižování zdravotních rizik ze životního a pracovního prostředí	0/-	Změna ÚPnM navyšuje dopravu v místě, která přináší navýšení zdravotních rizik především v oblasti hluku a znečištění ovzduší. Změna ÚPnM stávající stav významně nezhoršuje.

Dlouhodobý program zlepšování zdravotního stavu obyvatelstva ČR – Zdraví pro všechny v 21.století

Dlouhodobý program zlepšování zdravotního stavu obyvatelstva ČR – Zdraví pro všechny v 21. století schválila vláda ČR v říjnu 2002. Program vychází z dokumentu Světové zdravotnické organizace Zdraví pro všechny ve 21.století. Jeho hlavními cíli je ochrana a rozvoj zdraví lidí po jejich celý život a snížení výskytu nemocí i úrazů a omezení strádání, které lidem přinášejí.

Tabulka 12: Vztah k cílům koncepce Zdraví pro všechny v 21.století

Relevantní cíl	Nástroj	Hodnocení	Komentář
Zdravé a bezpečné životní prostředí - 10.1. Snížit expozice obyvatelstva zdravotním rizikům souvisejícím se znečištěním vody, vzduchu a půdy látkami mikrobiálními, chemickými a dalšími, aktivity koordinovat s cíli, stanovenými v Akčním plánu zdraví a životního prostředí ČR	10.1.1. Na základě dostupných údajů identifikovat a vyhodnotit hlavní lokální zdravotní rizika z vody, půdy a ovzduší na území krajů ČR a stanovit priority k řešení	0	
	10.1.2. Soustavně monitorovat a vyhodnocovat ukazatele kvality ovzduší a ukazatele zdravotního stavu	0	
	10.1.5. Snižovat vliv dopravy na životní prostředí a zdraví obyvatel	0/-	Změna ÚPnM navyšuje dopravu v místě, která přináší navýšení zdravotních rizik především v oblasti hluku a znečištění ovzduší. Změna ÚPnM stávající stav významně nezhoršuje.
	10.1.12. Zlepšovat efektivitu spolupráce mezi resorty a jejich organizacemi při hodnocení zdravotních rizik a uplatňovat opatření na ochranu veřejného zdraví	0	

Zhodnocení vztahu k cílům ochrany životního prostředí regionálních koncepčních dokumentů Jihočeského kraje

Program rozvoje Jihočeského kraje

Program rozvoje Jihočeského kraje 2014-2020 byl zpracován v dubnu 2014. Ochranou životního prostředí se zabývá prioritní osa 4 Environmentální udržitelnost a soudržnost regionu. V rámci osy bylo vymezeno opatření 4.1. Péče o přírodu a krajinu a jejich šetrné využití a opatření 4.2. Prevence rizik. Pro každé opatření byl stanoven jeden základní cíl.

Tabulka 13: Vztah k cílům Programu rozvoje Jihočeského kraje

Cíl	Hodnocení	Komentář
Zajištění ochrany přírody a péče o krajinu na území Jihočeského kraje s ohledem na zachování kvality zdejší přírody a esteticky vyvážené a ekologicky stabilní krajiny, která bude atraktivní pro život člověka při respektování zájmů hospodářského rozvoje a zásad trvale udržitelného užívání přírodních zdrojů.	+	Změna ÚPnM daný cíl respektuje, vymezuje plochu pro bydlení způsobem, který respektuje cenné části krajiny.
Podpora realizace preventivních a adaptačních opatření vedoucích k předcházení a eliminaci mimořádných a krizových situací přírodního i antropogenního původu na území Jihočeského kraje	0	

Koncepce ochrany přírody a krajiny Jihočeského kraje

Koncepce ochrany přírody a krajiny Jihočeského kraje (KOP) byla zpracována v r. 2008 (Návrhová část) firmou EIA SERVIS s.r.o. KOP ve své Návrhové části specifikuje cíle a opatření jak pro vlastní ochranu přírody a krajiny, tak i ve vybraných sektorech. Řešená změna byla hodnocena vůči cílům KOP, které jsou deklarovány pro oblast územního plánování. Dále bylo vyhodnoceno také naplňování cílů ochrany přírody z ostatních sektorů a cílů v oblasti ochrany přírody a krajiny.

Tabulka 14: Vztah k cílům Koncepce ochrany přírody a krajiny ve vybraných sektorech

Cíle	Hodnocení	Komentář
Územní plánování		
Použít generel nadregionálního a regionálního ÚSES Jihočeského kraje při zpracování zásad územního rozvoje (ZÚR) kraje a ÚPD obcí.	+	Pro hodnocení vlivů navržené změny na životní prostředí byly použity aktuální ÚAP.
Podporovat zpracování chybějících generelů ÚSES (zejména lokální úroveň) a následné zapracování generelů ÚSES do územních plánů obcí a měst (přednostně tam, kde územní plán chybí nebo kde ÚSES není v územním plánu kvalitně vymezen).	0	
Zajistit vzájemnou kompatibilitu a pravidelnou aktualizaci vrstev (databáze) ochrany přírody a krajiny v GIS JČK a územně analytických podkladů (ÚAP), ZÚR a ÚPD měst a obcí.	0	
Prosazovat zájmy ochrany přírody a krajiny v rozboru udržitelného rozvoje území územně analytických podkladů (RURÚ ÚAP), v zásadách územního rozvoje (ZÚR) Jihočeského kraje, v územních plánech obcí a v pořizovaných územních studiích.	0/+	Je naplněno předkládaným SEA hodnocením.
V ZÚR Jihočeského kraje a v ÚPD obcí nové plochy pro výstavbu přednostně situovat v návaznosti na zastavěná území obcí a regulovat a omezovat výstavbu ve volné krajině s výjimkou staveb veřejné dopravní a technické infrastruktury.	+	Změna ÚPnM daný cíl respektuje. Umisťuje zastavitelné plochy v návaznosti na zastavěné území.
Lesní hospodářství		
Trvale udržitelné, ekologicky příznivé obhospodařování lesů	0	
Rozvoj mimoprodukčních funkcí lesa	0	
Navýšení ploch pozemků určených k plnění funkcí lesa, zvláště v méně lesnatých částech kraje	0	
Zemědělství		
Zvyšování ekologické stability zemědělské krajiny a přirozené biodiverzity	-/+	Uplatněním Změny ÚPnM dochází k záboru ZPF. Změna

		ÚPnM stávající stav významně nezhoršuje. Změna vymezuje nové plochy zeleně, které obvykle mají vyšší stupeň ekologické stability než orná půda.
Snižování rizika eroze půdy	0	
Vodní hospodářství		
Zachování, případně obnovení přirozeného rázu vodních toků zejména ve volné krajině	0	
Zlepšování jakosti (čistoty) povrchových vod	0	
Zlepšování podmínek pro život vodní fauny	0	
Vyvážené využívání rybníků s ohledem na všechny složky vodního a pobřežního ekosystému	0	
Trvale udržitelné využívání zdrojů podzemních vod	0	

Tabulka 15: Cíle Koncepce ochrany přírody a krajiny v oblasti ochrany přírody a krajiny

Cíle	Hodnocení	Komentář
Zachování vysokého podílu ploch s rozmanitou, esteticky vyváženou a ekologicky stabilní krajinou na území Jihočeského kraje	0	
Postupné zvyšování hodnot krajinného rázu v územích, kde v minulosti došlo k jeho narušení	0	
Vytvoření funkčního ÚSES na území Jihočeského kraje	0	
Zajištění odpovídající ochrany a managementu ÚSES	+	Změna ÚPnM daný cíl respektuje, nenarušuje ÚSES.
Vytvoření aktuálního geografického informačního systému o památných stromech na území Jihočeského kraje	0	
Zajištění odpovídající ochrany a péče o památné stromy	0	
Vytvoření reprezentativní soustavy registrovaných významných krajinných prvků na území Jihočeského kraje	0	
Zajištění odpovídající ochrany významných krajinných prvků	0	
Zajištění ochrany významných mokřadů	0	
Zvyšování retenční schopnosti krajiny	0/-	Uplatněním Změny ÚPnM dochází k navýšení zpevněných ploch, které se podílejí na zrychlení odtoku. Změna ÚPnM stávající stav významně nezhoršuje.
Zachování, případně obnova či rozšíření biotopů významných pro ptačí druhy, které jsou předmětem ochrany ptačí oblasti	0	
Zachování, případně zvýšení druhové rozmanitosti rostlin a živočichů	0	
Eliminace výskytu a rozšiřování invazních druhů rostlin a živočichů	0	
Podpora sítě záchranných stanic pro handicapované živočichy	0	
Vytvoření reprezentativní soustavy zvláště chráněných území na území Jihočeského kraje včetně evropsky významných lokalit (EVL)	0	
Vytvoření databáze zvláště chráněných území v GIS JČK	0	
Zajištění odpovídající ochrany a managementu	0	

zvláště chráněných území		
Nastolení oboustranně prospěšné spolupráce mezi KÚ JČK a správami NP a CHKO včetně evropsky významných lokalit (EVL)	0	
Zachování rozmanitosti krajiny a biotopů nezbytných pro život populací zvláště chráněných a dalších významných druhů rostlin a živočichů	0	
Vytvoření jednotné databáze výskytu zvláště chráněných a dalších významných druhů rostlin a živočichů na území Jihočeského kraje	0	
Management populací vybraných zvláště chráněných nebo významných druhů rostlin a živočichů na území Jihočeského kraje	0	

Generel krajinného rázu Jihočeského kraje

Generel krajinného rázu Jihočeského kraje byl zpracován v r. 2009 firmou Ateliér V-Ing. Arch. Ivan Vorel. Území města České Budějovice leží v jižní části oblasti krajinného rázu č. 14 Českobudějovická pánev. Pro oblasti jsou definovány následující cíle ochrany krajinného rázu.

Tabulka 16: Cíle ochrany krajinného rázu pro oblast Českobudějovická pánev

Cíle ochrany krajinného rázu	Hodnocení	Komentář
<i>Přírodní charakteristika a vizuální projev jejích znaků</i>		
Zachování přírodních cenností rybníční krajiny (rybníky, litorální partie, podmáčené polohy, vegetační doprovody vodotečí)	0	
<i>Kulturní a historická charakteristika a vizuální projev jejích znaků</i>		
V rozvoji města České Budějovice respektovat dominanty historického jádra uplatňující se v širších panoramatech a dominanty okrajů Českobudějovické pánve (Hluboká, Hosín, Rudolfov atd.)	+	Změna ÚPnM daný cíl respektuje. Umisťuje individuální bydlení v návaznosti na zastavěné území, mimo historicky cenné území.
Řešení harmonického přechodu silně urbanizované krajiny do volné zemědělské a rybníční krajiny a do vyvýšených okrajů Českobudějovické pánve	0	
<i>Vizuální charakteristika a prostorové vztahy, estetické hodnoty, harmonické měřítko a vztahy</i>		
Zachování charakteru významné rybníční krajiny s typickým vesnickým osídlením	0	
Zachování a obnova prvků a kompozičních vztahů historických krajinných úprav Hlubocka, Libějovicka a Lomecka a severního podhůří Blanského lesa	0	
Respektování drobných kulturních dominant a siluet vesnických sídel	0	

SOUHRN

Plocha řešená předloženou Změnou ÚPnM je umístěna v návaznosti na stávající zástavbu mimo cenné přírodní a kulturní plochy. Tímto zejména naplňuje požadavky ochrany životního prostředí a je převážně v souladu s hlavními cíli strategických dokumentů na národní a regionální úrovni.

Dílčí rozpory jsou zejména s cíli ochrany ZPF, čistoty ovzduší, zvyšování retence krajiny a s cíli v oblasti ochrany veřejného zdraví.

Podrobnější vyhodnocení ploch je provedeno v následujícím textu předkládaného dokumentu. Jsou navržena opatření k minimalizaci negativních vlivů na dotčené složky životního prostředí.

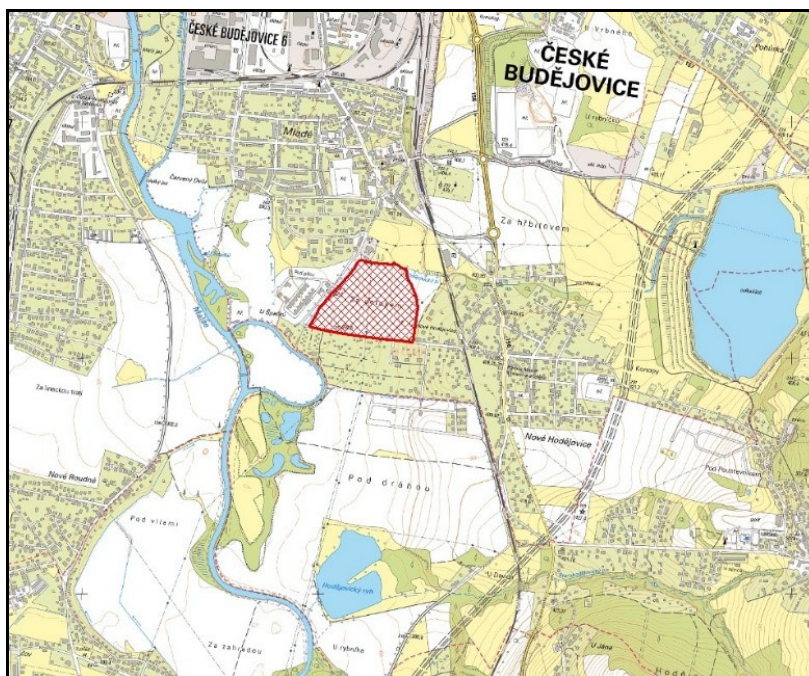
3. ÚDAJE O SOUČASNÉM STAVU ŽIVOTNÍHO PROSTŘEDÍ V ŘEŠENÉM ÚZEMÍ A JEHO PŘEDPOKLÁDANÉM VÝVOJI, POKUD BY NEBYLA UPLATNĚNA ZMĚNA ÚPnM V LOKALITĚ ZA POTOKEM IV

Při popisu současného stavu životního prostředí v řešeném (zájmovém) území jsme vycházeli z ÚAP Jihočeského kraje 2019, aktuální ÚAP ORP České Budějovice (4. úplná aktualizace dokončená k 31.12. 2016), platných zákonů, z informací uvedených na internetu, oborových materiálů a z vlastní rekognoskace terénu.

Změna ÚPnM v lokalitě Za Potokem IV řeší území v rozsahu cca 10,32 ha. Při popisu životního prostředí jsme se soustředili na řešenou plochu a území ovlivněné možnými vlivy. Pro hodnocení vlivů je u některých složek (např. krajinný ráz) nezbytné vzít v úvahu širší území. Tato skutečnost je v příslušných kapitolách respektována, širší území je popsáno.

3.1. Vymezení řešeného území

Řešené (zájmové) území se nachází na jižním okraji krajského města České Budějovice v k.ú. České Budějovice 6.



Obr. 2: Řešené území

3.2. Informace o jednotlivých složkách životního prostředí v řešeném území

3.2.1. Ovzduší a klima

Zájmové území spadá dle Quitta (1971) do mírně teplé klimatické oblasti MT11.

Tabulka 17: Základní charakteristika klimatické oblasti MT11

klimatické charakteristiky	MT11
Počet letních dnů	40-50
Počet dnů s teplotou vyšší než 10°C	140-160
Počet mrazových dnů	110-130
Počet ledových dnů	30-40
Průměrná teplota v lednu	-2 až -3
Průměrná teplota v červenci	17-18
Průměrná teplota v dubnu	7-8
Průměrná teplota v říjnu	7-8
Počet dnů se srážkami 1 mm a více	90-100
Úhrn srážek ve vegetačním období	350-400
Úhrn srážek v zimním období	200-250
Počet dnů se sněhovou pokrývkou	50-60
Počet zamračených dnů	120-150
Počet jasných dnů	40-50

Klimatická oblast MT11 se vyznačuje dlouhým létem, teplým, suchým. Přechné období je krátké, s mírně teplým jarem a mírně teplým podzimem. Zima je také krátká, mírně teplá a velmi suchá, krátké trvání sněhové pokrývky.

V následující tabulce jsou uvedeny hodnoty z nejbližší srážkoměrné a klimatologické stanice v Českých Budějovicích:

Průměrné teploty jsou uvedeny z publikace Normály teploty vzduchu na území České republiky v období 1961 – 1990 a vybrané teplotní charakteristiky období 1961-2000, RNDr. V. Květoň, CSc., Praha 2001

Tabulka 18: Průměrná teplota vzduchu, úhrn srážek a větrná růžice v území

Průměrná teplota vzduchu [°C]													
stanice	I	II	III	IV	V	VI	VII	VIII	IX	X	XI	XII	Rok
Č. Budějovice	-1,8	-0,3	3,4	8,1	13,0	16,2	17,8	17,1	13,5	8,4	3,3	-0,3	8,2

Průměrný úhrn srážek [mm]														
stanice	I	II	III	IV	V	VI	VII	VIII	IX	X	XI	XII	Rok	X-III
Č. Budějovice	25	28	29	46	67	85	102	73	54	46	33	32	620	193

Větrná růžice [%]									
směr proudění	S	SV	V	JV	J	JZ	Z	SZ	CALM
% zastoupení	6,8	4,5	10,2	11,7	8,8	10,5	16,8	14,4	16,3

V současné době (srpen 2020) vychází hodnocení stávající úrovně znečištění ovzduší v zájmovém území v souladu s platnými právními předpisy z údajů zveřejňovaných Ministerstvem životního prostředí, a sice hodnot klouzavého průměru koncentrací uvažovaných škodlivin za předchozích 5 kalendářních let (2014-2018).

Tyto hodnoty jsou uváděny pro čtverce o rozsahu 1x1 km. Analýzu zpracovává ČHMÚ. Podle těchto údajů lze v řešeném území (čtverce č. 462424 a č. 463424) očekávat následující imisní zátěže (imisní koncentrace znečišťujících látek):

Tabulka 19: Imisní limity vyhlášené pro ochranu lidí a imisní koncentrace v ovzduší v zájmovém území

Znečišťující látka	Doba průměrování	Imisní limit	Imisní koncentrace
Oxid dusičitý	kalendářní rok	40 $\mu\text{g.m}^{-3}$	12,4-13,1
Oxid siřičitý	24 hodin	125 $\mu\text{g.m}^{-3}$ (4 MV)	10,1-11,0
PM ₁₀	24 hodin	50 $\mu\text{g.m}^{-3}$ (36 MV)	33,2-33,7
PM ₁₀	kalendářní rok	40 $\mu\text{g.m}^{-3}$	19,0-19,5
PM _{2,5}	kalendářní rok	25 $\mu\text{g.m}^{-3}$	14,5-14,8
Benzen	kalendářní rok	5 $\mu\text{g.m}^{-3}$	1,0
Olovo	kalendářní rok	0,5 $\mu\text{g.m}^{-3}$	0,0033-0,0036

Legenda:

MV – n-tá nejvyšší koncentrace v roce, tj. např. 4 MV znamená čtvrtá nejvyšší hodnota

Tabulka 20: Imisní limity v částicích PM₁₀ vyhlášené pro ochranu lidí a imisní koncentrace v částicích PM₁₀ v zájmovém území

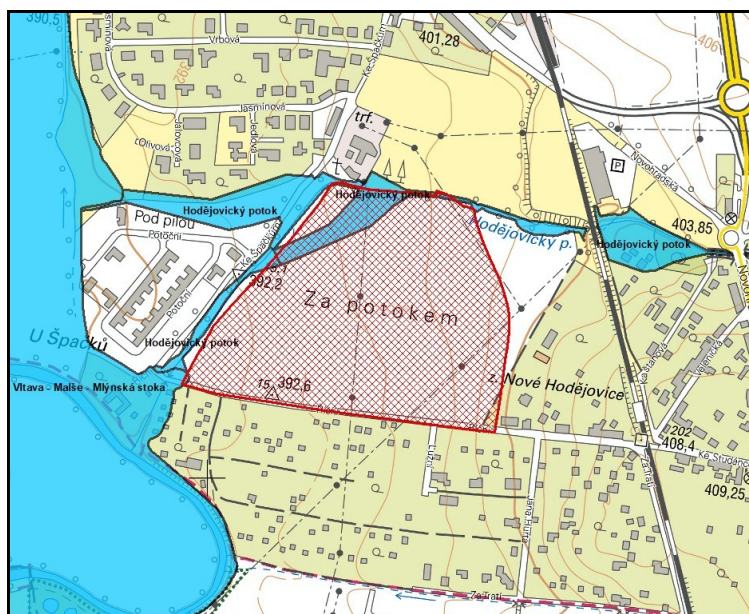
Znečišťující látka	Doba průměrování	Imisní limit	Imisní koncentrace
Benzo(a)pyren	kalendářní rok	1 ng.m^{-3}	0,6-0,8
Arsen	kalendářní rok	6 ng.m^{-3}	0,6-0,7
Kadmium	kalendářní rok	5 ng.m^{-3}	0,1

Na základě uvedených imisních koncentrací a jejich porovnání s imisními limity lze konstatovat, že požadové zatížení uvažovanými škodlivinami lze považovat za přijatelné, imisní limity pro ochranu zdraví lidí jsou splněny. V širším území na území k.ú. České Budějovice 6 dochází k překračování imisních limitů pro benzo(a)pyren.

3.2.2. Voda

Povrchové vody

Zájmové území leží v povodí Malše v dílčím povodí Hodějovický potok č.h.p. 1-06-02-0780. Hodějovický potok prochází severozápadní částí řešené ho území a tvoří severní a západní hranici. Kolem Hodějovického potoka je vymezeno záplavové území při povodních Q₁₀₀. Na jihozápadní roh zasahuje záplavové území řeky Malše.



Obr. 3: Záplavová území

Řešenou změnou je dotčen vodní útvar povrchových vod Malše od Stropnice po ústí do toku Vltava.

Podzemní vody

Z hydrogeologického pohledu přísluší zájmové území hydrogeologickému rajonu 2160 Budějovická pánev.

Geologického podloží města se vyznačuje dvěma hlavními strukturami - kvartérní terasové písčité štěrky a druhohorní málo zpevněné pískovce a jílovce klikovského souvrství. Obě vrstvy jsou hydrogeologicky významné. Z kvartérních říčních teras mají největší hydrogeologický význam dobře propustné kolektory písčitých štěrků údolní terasy, mocné zpravidla 3—7 m. Jejich podzemní vody lokálně využívané pro zásobování vodou bývají kvalitativně vyhovující.

Sedimenty klikovského souvrství se vyznačují velkou proměnlivostí v horizontálním i vertikálním směru, tj. střídáním hrubších písčitých a jemnějších jílovitých hornin. Přitom hrubší horniny (pískovce) mají funkci hydrogeologických kolektorů a jemnější horniny (jílovce) hydrogeologických izolátorů. Významným kolektorem je např. bazální písčitá část klikovského souvrství, vyvinutá v podloží města v mocnosti 30—40 m. Z klikovského souvrství je odebírána voda např. studněmi u Nemanic (městský vodní zdroj Úsilné) a v pivovarech Budějovický Budvar a Samson. Českobudějovické vrtané studny jsou zpravidla hluboké 50—300 m.

Podzemní voda z klikovského souvrství se vyznačuje prostorovou variabilitou složení, zvláště obsahu iontů kalcia, hořčíku aj. Celková mineralizace dosahuje nejčastěji 50—250 mg/l. Z praktického hlediska jsou nepříznivé vysoké obsahy železa, až kolem 10 mg/l.

Kvalitní podzemní vody se vyskytují v mělkých studnách na okraji Českobudějovické pánve v transgresních písčích nebo v izolovaných denudačních

zbytcích. Příkladem izolovaného ostrova je prameniště Nedabyle, využívané od 1882 jako zdroj pitné vody pro České Budějovice.

Chráněné oblasti přirozené akumulace vod (CHOPAV) na řešené území nezasahují.

Obdobný rozsah jako CHOPAV mají i ochranná pásma vodních zdrojů stanovená na základě §30 vodního zákona a zranitelné oblasti vyhlášené NV číslo 262/2012 Sb. Dle ustanovení §33 vodního zákona jsou zranitelnými oblastmi ta území, kde se vyskytují:

- a) povrchové nebo podzemní vody, zejména využívané nebo určené jako zdroje pitné vody, v nichž koncentrace dusičnanů přesahují hodnotu 50 mg/l nebo mohou této hodnoty dosáhnout, nebo
- b) povrchové vody, u nichž v důsledku vysoké koncentrace dusičnanů ze zemědělských zdrojů dochází nebo může dojít k nežádoucímu zhoršení jakosti vody.

Řešené území nespadá mezi zranitelné oblasti dle vodního zákona č. 254/2001 Sb., ve znění pozdějších předpisů.

Ochranná pásma vodních zdrojů (OPVZ) slouží podle vodního zákona k ochraně vydatnosti, jakosti a zdravotní nezávadnosti zdrojů podzemních nebo povrchových vod využívaných pro zásobování pitnou vodou s průměrným odběrem více než 10 000 m³ za rok a zdrojů podzemní vody pro výrobu balené kojenecké vody nebo pramenité vody. OPVZ stanovuje vodoprávní úřad, a to na návrh anebo z vlastního podnětu. Ochranná pásma se dělí na ochranná pásma I. stupně, která slouží k ochraně vodního zdroje v bezprostředním okolí jímacího nebo odběrného zařízení, a ochranná pásma II. stupně, která slouží k ochraně vodního zdroje v územích stanovených vodoprávním úřadem tak, aby nedocházelo k ohrožení jeho vydatnosti, jakosti nebo zdravotní nezávadnosti. Řešené území spadá do 2. vnějšího pásma hygienické ochrany vodního zdroje Vidov.

Pro ochranu vodních zdrojů dále zákon č. 254/2001 Sb. o vodách, v aktuálním znění stanovuje v §32 citlivé oblasti. Mezi citlivé oblasti patří vodní útvary povrchových vod, kde je nebo v blízké budoucnosti dojde k nežádoucímu stavu jakosti vod nebo které jsou nebo budou využívány jako zdroje pitné vody a koncentrace dusičnanů přesahuje 50 mg/l nebo kde je nutný vyšší stupeň čištění odpadních vod. Všechny útvary povrchových vod na území České republiky se Nařízením vlády č. 401/2015 Sb. vymezují jako citlivé oblasti.

3.2.3. Půda

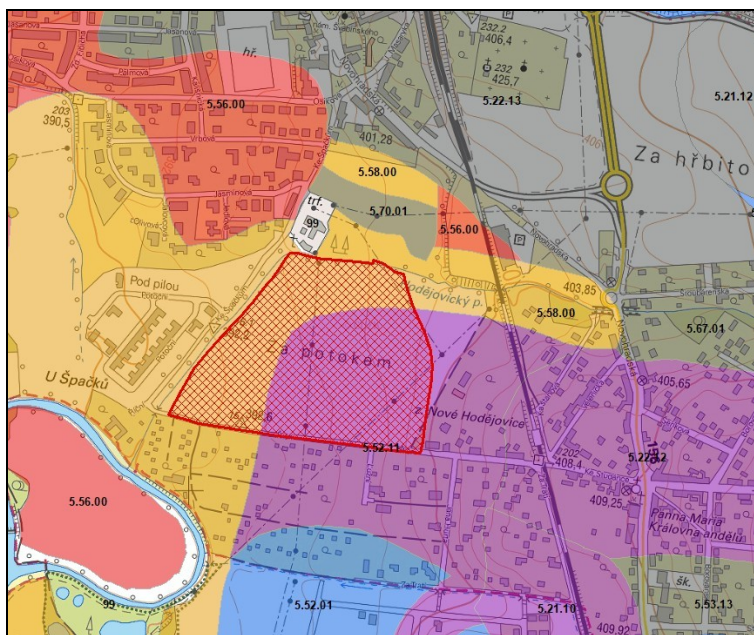
Zájmové území se rozkládá v nadmořské výšce kolem cca 400 m n.m. Z pedologického hlediska se v území nacházejí pseudogleje, které patří mezi nejčastější půdy v českobudějovické pánvi. Hlavním půdotvorným procesem je oglejení. K procesu dochází na periodicky zaplavených půdách, kde se střídají redukční a oxidační pochody. Pro ně je typické především uvolňování sloučenin železa a v období vysychání jejich shlukování do kongrecí. Při silnějším oglejení vznikají charakteristické mramorované horizonty. Pseudogleje se vyznačují

nepříznivými fyzikálními podmínkami. Jsou to půdy převážně těžké s kyselou půdní reakcí.

Zemědělské půdy se klasifikují pomocí bonitovaných půdně ekologických jednotek, BPEJ (Vyhláška MZe č. 48/2011 Sb. ve znění pozdějších předpisů). Každá BPEJ je tvořena pětimístným číselným kódem. Prvý číselný znak vyjadřuje charakteristiku klimatických podmínek. Je vymezeno deset klimatických regionů označených číslicemi 0-9. Dvojcísle druhého a třetího znaku BPEJ charakterizuje půdní podmínky a vyznačuje hlavní půdní jednotku. Je vymezeno 78 HPJ označených číslicemi 01-78, které vyjadřují základní vlastnosti půdy.

Zemědělské půdy jsou rozděleny do 5 tříd ochrany na základě bonitovaných půdně ekologických jednotek (BPEJ). Nejcennější půdy jsou zařazeny do I. a II. třídy ochrany, cennost klesá od I. třídy do V. třídy ochrany, která představuje půdy s velmi nízkou produkční schopností.

Na řešené ploše se nacházejí BPEJ II. (BPEJ 5.58.00) a IV. třídy ochrany (BPEJ 5.52.11).



Obr. 4: Půda v řešeném území

Legenda:
třídy ochrany BPEJ



Lesní půda (PUPFL) se v řešeném území nevyskytuje.

3.2.4. Geomorfologie a geologické podmínky

Geomorfologická charakteristika

Dle geomorfologického členění patří zájmové území do Česko-moravské soustavy, podsoustavy Jihočeské pánve, celku Českobudějovická pánev, podcelku Blatská pánev, okrsku Zlivská pánev.

Geologická charakteristika

Z regionálně geologického hlediska se jedná o jižní část budějovické pánve. Skalní podloží budějovické pánve je tvořeno krystalinikem českého moldanubika, které je zde zastoupeno horninami jednotvárné i pestré série. Jedná se o biotitické pararuly s vločkami amfibolitu a krystalického vápence, které jsou proniknuty mladšími variskými intruzemi granitů. Krystalinikum je zakryto mladšími sedimenty, jejichž mocnost dosahuje v centrální části pánve několika stovek metrů. Sedimentární sled zahajují sladkovodní svrchnokřídové sedimenty spodního oddílu klikovského souvrství. Petrograficky se jedná o světle šedé písky a šedé či hnědé pestře skvrnitě jíly, často s bohatým obsahem zuhelnatělé rostlinné drti. Svrchní oddíl tohoto souvrství (senon) je vyvinut v podobě světle šedých hrubě až jemné zrnitých pískovců s jílovitým tmelem a šedých jílovců často pestře zbarvených. Z kvartérních sedimentů mají největší rozsah fluvialní štěrkovité písky až písčité štěrky hlavní (risské) terasy, které jsou zakryty sprašovými jílovitopísčitymi hlínami (würm).

Nerostné suroviny

V zájmovém území a jeho blízkosti nejsou evidovány žádné zdroje nerostných surovin, žádná poddolovaná území, sesuvy a svahové deformace.

3.2.5. Příroda a krajina

Biogeografické členění

Řešené území leží v jižní části Českobudějovického bioregionu dle Culka a kol. (1996). Fauna tohoto bioregionu je převážně hercynská, se západními vlivy (ježek západní, ropucha krátkonohá), silně ovlivněna lidskou činností. Přírodě blízká stanoviště a jejich faunu představují především mokřady, do velké míry nahrazované pobřežními lemy četných rybníků. Řeky v bioregionu mají podhorský charakter a náležejí do parmového pásma. Mezi významné druhy tohoto bioregionu patří: ježek západní, vydra říční, kvakoš noční, zrzohlávka rudozobá, břehouš černoocasý, vodouš rudonohý, rybák obecný, břehule říční, cvrčilka slavíková, sýkořice vousatá, moudivláček lužní, čečetka zimní, ropucha krátkonohá. Ze skupiny bezobratlých jsou význačné některé druhy vodních měkkýšů jako terčovník vroubený (*Gyraulus albus*), plovatka nadmutá (*Radix prbicularia*), plovatka *Stagnicola corvus*). Významné jsou i některé mokřadní druhy hmyzu, např. potápník široký (*Dytiscus latissimus*), vážka podhorní (*Sympetrum pedemontanum*) a vážka jasnoskvrnná (*Leucorrhinia pectoralis*).

Uvedené spektrum živočichů lze nalézt ovšem ve volné krajině. V krajské městě, kde se řešená plocha nachází, bude spektrum žijících živočichů nepochybně chudší.

Zvláštní územní ochrana

Zvláště chráněná území (ZCHÚ) přírody ve smyslu zákona č. 114/1992 Sb. lze neoficiálně členit na velkoplošná (národní parky, chráněné krajinné oblasti) a maloplošná (národní přírodní rezervace, přírodní rezervace, národní přírodní památky, přírodní památky). V řešeném území se ZCHÚ nevyskytují.

Nejbližším ZCHÚ je přírodní památka Tůně u Špačků, která se nachází cca 230 m jižním směrem od řešeného území. Jedná se o komplex vodní a mokřadní vegetace a navazujících olšin a vrbín v několika tůních, které jsou zbytkem původního koryta Malše před její regulací, resp. zatopenými pískovkami. Je to také jediná jihočeská lokalita řezanu pilolistého.

Do řešeného území nezasahuje žádné území soustavy Natura 2000, tedy žádná evropsky významná lokalita ani žádná ptačí oblast.

Druhová ochrana

Obecně ze zákona č. 114/1992 Sb., ve znění pozdějších předpisů, jsou všechny druhy rostlin a živočichů chráněny před zničením, poškozováním, sběrem či odchytom, který vede nebo by mohl vést k ohrožení těchto druhů na bytí nebo k jejich degeneraci, k narušení rozmnožovacích schopností druhů, zániku populace druhů nebo zničení ekosystému, jehož jsou součástí.

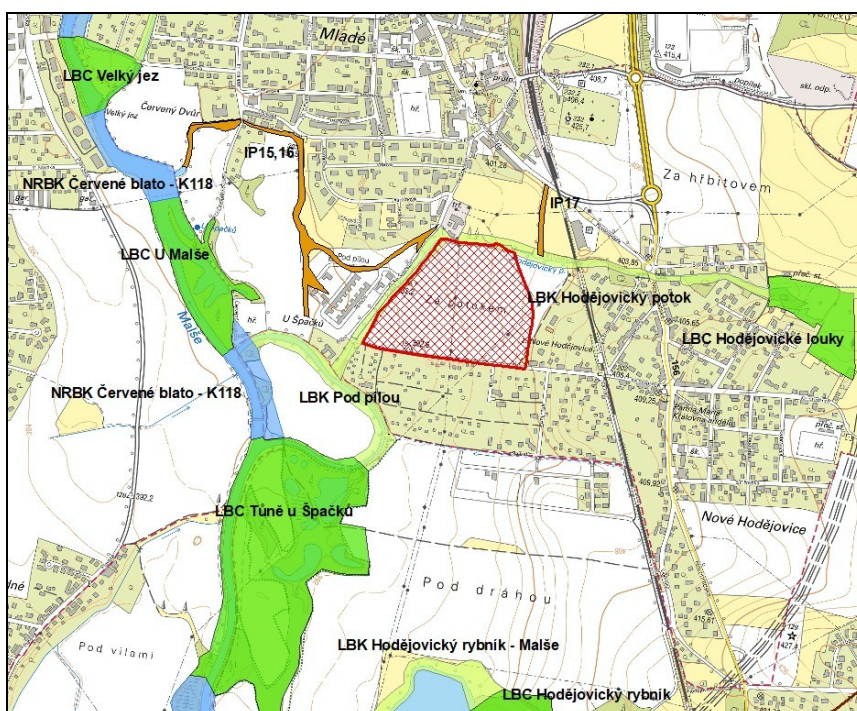
Kromě toho jsou některé druhy rostlin a živočichů, které jsou ohrožené nebo vzácné, vědecky či kulturně velmi významné, prohlášeny za zvláště chráněné (§ 48 zákona) v kategoriích: kriticky ohrožené, silně ohrožené, ohrožené. Seznam těchto druhů je obsažen v příloze č. II. a III. vyhlášky MŽP č. 395/1992 Sb., ve znění pozdějších předpisů.

Z hlediska přítomnosti zvláště chráněných druhů byly prověřeny nálezové databáze AOPK (NDOP) a České společnosti ornitologické (AVIF). Na řešené ploše nebyl potvrzen výskyt žádných zvláště chráněných druhů rostlin a živočichů.

Řešená plocha je intenzivně zemědělsky obhospodařována. V r. 2020 zde byl pěstován oves. Řešenou lokalitu ze severní a západní strany lemuje Hodějovický potok. Potok se vyznačuje doprovodnou vegetací, kterou tvoří vzrostlé stromy jako olše, bříza, vrba, dub s převážně ruderalním podrostem (kopřiva, netýkavka, svízel, v severní části hustý porost křídlatky).

ÚSES

Řešená plocha je ze severní a západní strany ohraničena Hodějovickým potokem, který je vymezen jako lokální biokoridor. Řeka Malše, která je od řešené plochy vzdálena cca 265 m, je nadregionálním biokoridorem, ve kterém jsou vloženy lokální biocentra např. Velký jez, U Malše, Tůně u Špačků. Systém je doplněn interakčními prvky, které v zájmovém území představují linie dřevin. LBK Pod pilou a část LBK Hodějovický potok jsou dle ÚAP pouze navrženy.

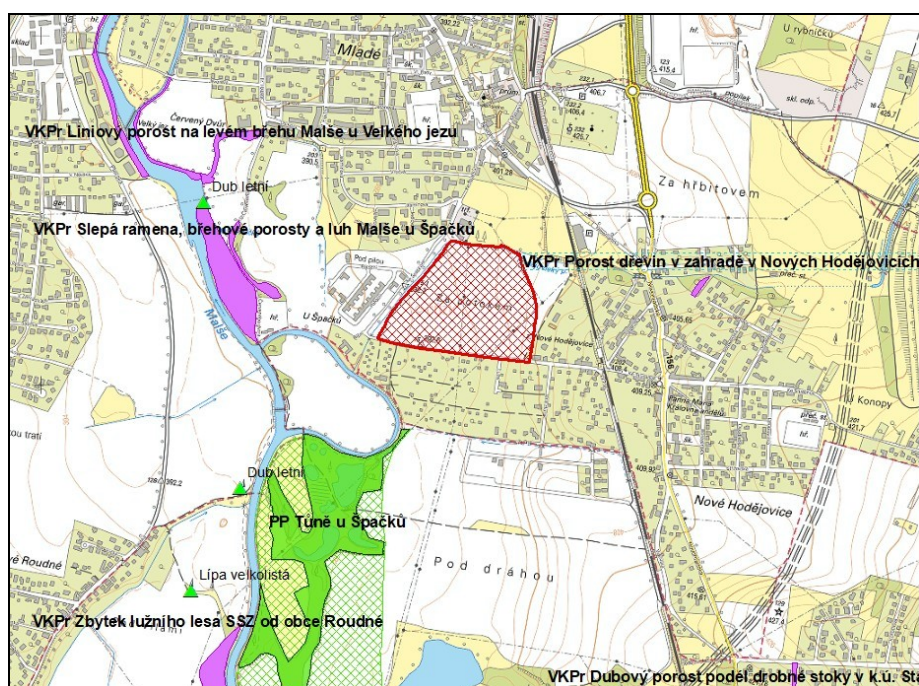


Obr. 5: Územní systém ekologické stability

VKP

Dle zákona č. 114/1992 Sb. o ochraně přírody a krajiny jsou významnými krajinnými prvky všechny lesy, rašelinště, vodní toky, rybníky, jezera, údolní nivy a taková území, která jsou jako VKP zaregistrována příslušným orgánem ochrany přírody. Žádné VKP nezasahuje do řešené plochy.

Cenné břehové partie řeky Malše byly vymezeny jako registrovaná VKP. Další registrované VKP je umístěno v zástavbě Nových Hodějovic.



Obr. 6: ZCHÚ a VKP

Migrace

Průchodnost krajiny pro volně žijící živočichy je jednou ze základních podmínek jejich trvalé existence. Fragmentace prostředí, způsobená intenzivním využíváním krajiny a přítomností řady liniových bariér, je pro některé živočišné druhy zásadním faktorem. Fragmentace prostředí je proces, při kterém se v důsledku výstavby krajina dělí na stále menší a menší části. Ty postupně ztrácejí schopnost plnit svou funkci jako prostoru pro existenci životaschopných populací živočichů. Jednotlivé druhy živočichů jsou k dopadům fragmentace svých biotopů různě citlivé. Obecně lze konstatovat, že druhy s omezenou pohyblivostí, druhy s požadavky na rozsáhlý životní prostor jako velcí savci nebo druhy se silnou závislostí na určitý typ prostředí jsou ztrátou nebo izolací biotopu nejvíce postiženi. Zásadní jsou vždy konkrétní podmínky, ve kterých se daný druh nachází, tzn. současný stav dané populace, stav využitelného prostředí a typ a vlastnosti bariéry, která druh nebo populaci omezuje.

V současné době je přisuzován nejzávažnější fragmentační účinek dopravním stavbám (především dálnicím a rychlostním silnicím, vysokorychlostní tratě). Je to především proto, že mají charakter dlouhých linií, které zvěř nemůže žádným způsobem obejít. Fragmentaci způsobuje ale i zemědělství (rozsáhlé chemicky ošetřované monokultury bez plevelů, pastevní areály, oplocování pozemků atd.), průmysl (výstavba průmyslových areálů), těžba nerostných surovin, výstavba obytných souborů, doprovodné infrastruktury aj.

Řešené území nepatří mezi migračně významné území a neprochází jím dálkový migrační koridor.

Krajina a krajinný ráz

Zákon č. 114/1992 Sb. o ochraně přírody a krajiny zavádí pojem „krajinný ráz“. Krajinný ráz je v § 12 zákona č. 114/1992 Sb. o ochraně přírody a krajiny definován jako přírodní, kulturní a historická charakteristika určitého místa či oblasti. Krajinný ráz má svoje charakteristiky přírodní a kulturní a historické. Je chráněn před činností snižující jeho estetickou a přírodní hodnotu. Ochrana krajinného rázu zajišťuje komplexní ochranu krajiny, především ochranu přírodních a estetických hodnot, významných krajinných prvků (VKP) a zvláště chráněných území (ZCHÚ), kulturních dominant, harmonického měřítko a vztahů v krajině.

Jak lze odvodit z textu zákona, krajinný ráz není všude stejně výrazný, neopakovatelný, jedinečný a cenný. Krajinu, ve které jsou přítomny mimořádné a jedinečné hodnoty přírodní, kulturní nebo estetické, je třeba chránit s větší přísností než krajinu, ve které jsou tyto hodnoty přítomny sporadicky nebo v ní přítomny nejsou vůbec.

K ochraně krajinného rázu s významnými soustředěnými estetickými a přírodními hodnotami může příslušný orgán ochrany přírody a krajiny zřídit přírodní park. V řešeném území se přírodní park nenachází.

Ing. arch. I. Vorel (Ateliér V) v rámci Generelu krajinného rázu Jihočeského kraje zařadil území města České Budějovice do krajinného typu A0 „krajina přeměněná, krajinařská hodnota průměrná“. Jedná se o silně urbanizovanou krajinu.

Plocha řešená předkládanou změnou je umístěna v ploché krajině v jižní části krajského města České Budějovice. Plocha je v současné době polem, které je obklopeno zástavbou. Dominantním krajinným prvkem v území je Hodějovický potok s doprovodnou vegetací, kterou tvoří vzrostlé stromy jako olše, bříza, vrba, dub s převážně ruderálním podrostem (kopřiva, netýkavka, svízel, v severní části hustý porost křídlatky). Hodějovický potok lemuje řešenou lokalitu ze severní a západní strany.



Obr. 7: Pohled na lokalitu z jižní a severní části. V pozadí vegetace Hodějovického potoka.

3.2.6. Kulturní a historické hodnoty území

Řešená plocha se nachází v Českých Budějovicích v části Mladé. Mladé je bývalá samostatná obec, která byla osídlená již ve střední době bronzové. Vesnice zde vznikla ve 13. století, dříve než královské město Budějovice. Začalo se jí říkat Mladá, Němci to vyslovovali jako Lada, zkomoleně pak Ladaus, Lodus. První písemná zmínka je z roku 1263. V roce 1636 byla osada osvobozena od odúmrti. Od konce 18. století zde přibývaly chalupy, od konce 19. století pak vznikaly domky pro budějovické dělníky, což mělo za následek i počestění do té doby převážně německé vesnice. Nová zástavba byla vyměřena do pravoúhlých ulic.

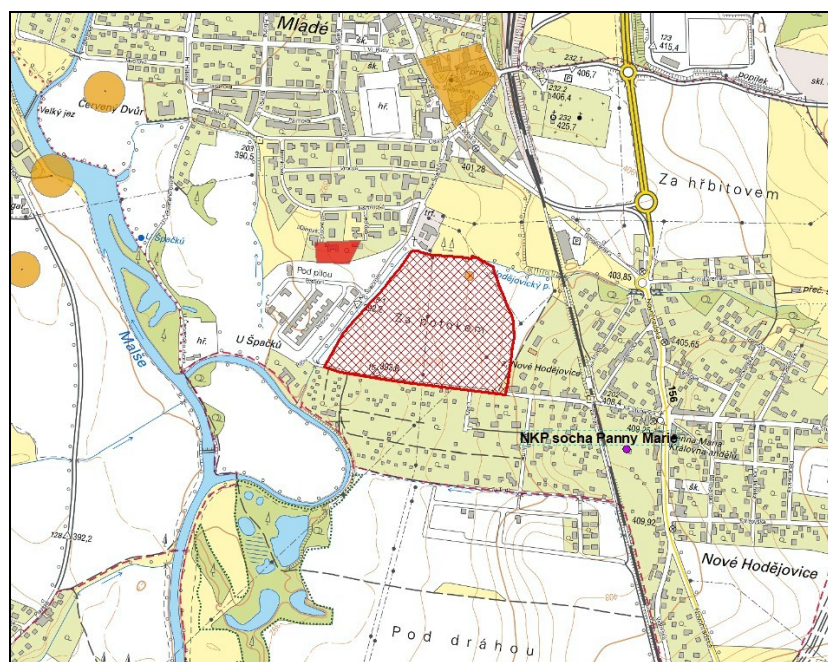
Po druhé světové válce zástavba splynula s Českými Budějovicemi, na rozdíl od jiných okrajových částí města zde nebyly stavěny paneláky. Od roku 1850 bylo Mladé samostatnou obcí, do roku 1902 s osadou Dobrá Voda. Samostatnost trvala až do roku 1952, kdy bylo připojeno k Českým Budějovicím.

Nejbližší kulturní památkou je socha Panny Marie vzdálená cca 300 m jihovýchodně.

U území s archeologickými nálezy (ÚAN) je pozornost věnována ÚAN I. a II. kategorie, tj. území s pozitivně prokázaným a dále bezpečně předpokládaným výskytem archeologických nálezů a území, na němž dosud nebyl pozitivně

prokázán výskyt archeologických nálezů, ale určité indicie mu nasvědčují; pravděpodobnost výskytu archeologických nálezů je 51-100 %. Přehled ÚAN I. a II. kategorie je uveden v následující tabulce. Celé ostatní území pak spadá do ÚAN III. kategorie, která představuje území, na němž nebyl dosud rozpoznán a pozitivně prokázán výskyt archeologických nálezů a ani tomu nenasvědčují žádné indicie, ale jelikož předmětné území mohlo být osídleno či jinak využito člověkem, existuje 50% pravděpodobnost výskytu archeologických nálezů (veškeré území státu kromě kategorie IV).

Na řešené ploše se nachází bodově vymezené území s archeologickými nálezy I. kategorie a kolem něho území II. kategorie. Umístění ÚAN a památkově chráněného objektu je zřejmé z následujícího obrázku:



Obr. 8. Rozmístění památkově chráněných objektů a ÚAN v řešeném území

Legenda:

fialově – nemovitá kulturní památka (NKP)

červeně – ÚAN I. kategorie

oranžově – ÚAN II. kategorie

3.2.7. Obyvatelstvo a hluková zátěž

Počet obyvatel k 1.1.2020 byl dle údajů ČSÚ 94 463 z toho bylo 45 310 mužů a 49 153 žen. Průměrný věk obyvatel je 43,1 let. Řešená plocha se nachází v k.ú. České Budějovice 6, které zahrnuje 3 místní části – Havlíčková kolonie, Mladé a Nové Hodějovice. Řešená plocha se nachází v části Mladé. V roce 2011 mělo Mladé 1 668 obyvatel podle trvalého bydliště a 1 732 obyvatel podle obvyklého pobytu.

Hluková zátěž

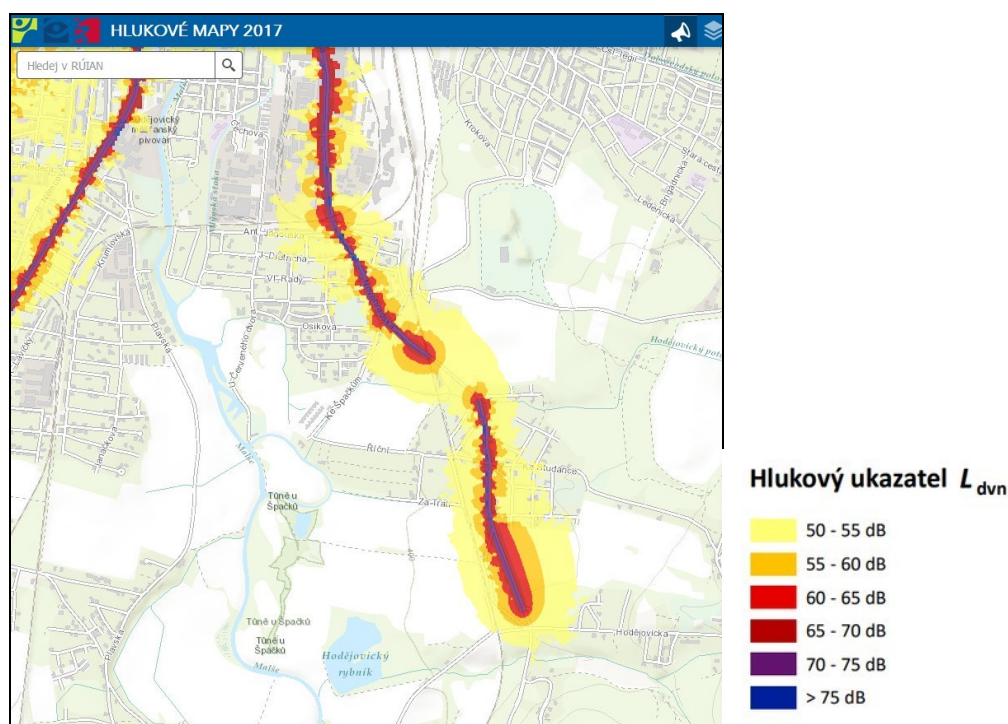
Město České Budějovice má značnou hlukovou zátěž obyvatelstva z dopravy, která je způsobena zejména vysokými intenzitami dopravy na hlavních silnicích a dále železniční dopravou.

Hluk je významným fyzikálním faktorem negativních vlivů na životní prostředí a je jednou z podmiňujících okolností pro možné využití území. Hluková zátěž, obdobně jako znečištění ovzduší, je jedním z nejvýznamnějších faktorů působících negativně na zdravotní stav obyvatel. Dlouhodobé působení hlukové zátěže může vedle poruch sluchu vyvolat i řadu dalších onemocnění, jako jsou stresy, neurózy, chorobné změny krevního tlaku apod.

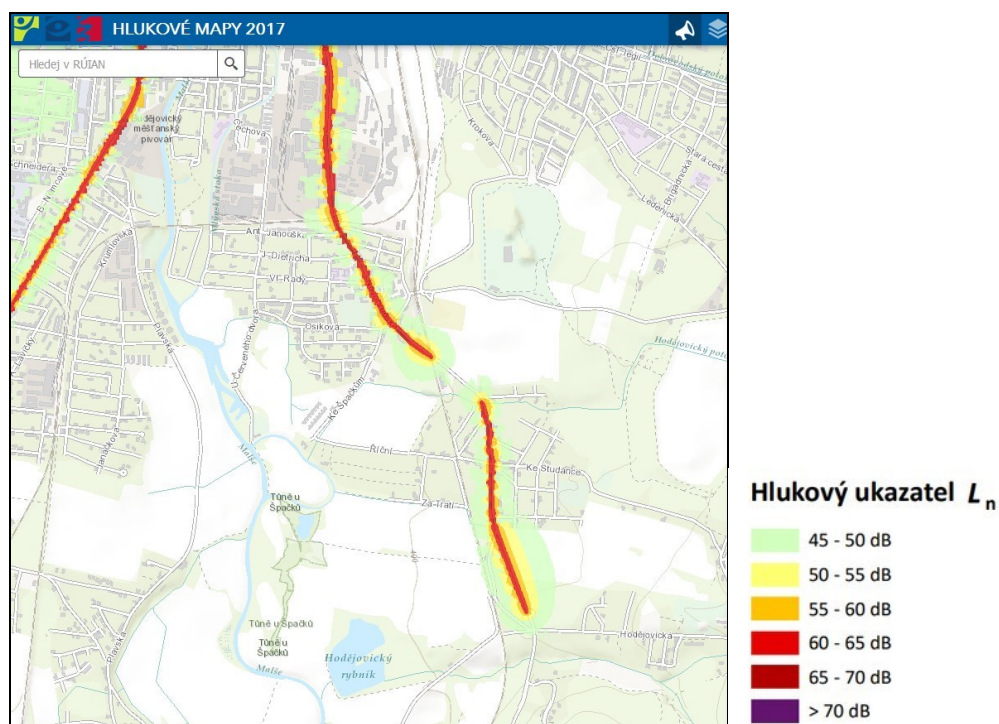
Základní požadavky na ochranu obyvatel před hlukem jsou stanoveny v zákoně č. 258/2000 Sb., o ochraně veřejného zdraví, v § 30. Tento zákon mj. ukládá vlastníkům, resp. správcům pozemních komunikací, železnic a dalších objektů, jejichž provozem vzniká hluk (zdroje hluku), povinnost zajistit technickými, organizačními a dalšími opatřeními, aby hluk nepřekračoval hygienické limity upravené prováděcím právním předpisem pro chráněný venkovní prostor, chráněné vnitřní prostory staveb a chráněné venkovní prostory staveb a aby bylo zabráněno nadlimitnímu přenosu vibrací na fyzické osoby v chráněném vnitřním prostoru stavby.

Převažujícím zdrojem hluku v řešeném území je silniční doprava na Novohradské ulici, kde projede dle sčítání ŘSD v r. 2016 v úseku od křižovatky s Mánesovou po přejezd ČD 9 158 vozidel za den, z toho těžkých motorových vozidel je 972.

V následujících obrázcích je zobrazena hluková zátěž na řešeném území převzatá ze Strategických hlukových map (SHM), které pořizuje Ministerstvo zdravotnictví.



Obr. 9. Území s nadlimitní hlukovou zátěží – denní doba
(zdroj: Strategické hlukové mapy MZdr.)



Obr. 10. Území s nadlimitní hlukovou zátěží – noční doba (zdroj: Strategické hlukové mapy MZdr.)

3.3. Předpokládaný vývoj životního prostředí v řešeném území bez uplatnění změny ÚPnM v lokalitě Za Potokem IV

Vývoj životního prostředí bez uplatnění Změny ÚPnM v lokalitě Za Potokem IV bude probíhat v trendech, které jsou popsány v předchozí kapitole. Změna ÚPnM nepředstavuje významnou změnu pro území města České Budějovice.

Plocha se nachází v urbanizovaném území v jižní části Českých Budějovic. Předkládaná změna řeší území, které je v současné době ornou půdou. Navazující plochy jsou již zastavěny nebo v současné době na nich probíhá výstavba. Řešená plocha leží uvnitř rozvojové oblasti OB 10 České Budějovice. Rozvojová oblast je vymezena v aktuální Politice územního rozvoje a představuje silnou koncentraci obyvatelstva a ekonomických činností. Je zřejmé, že lze i bez provedení koncepce, očekávat v území zvýšený tlak na výstavbu.

Město České Budějovice má katastrální výměru 5 570,85 ha, z toho je 2 343,44 ha zemědělské půdy, 300,79 ha lesních pozemků, 534,84 ha vodních ploch, 615,85 ha v kategorii zastavěných ploch a nádvorí a 1 775,93 ha ostatní plochy. Vynětí cca 10,32 ha zemědělské nebude mít významný vliv na charakter širšího území. Ovlivnění ostatních složek životního prostředí bude poměrně malé a spíše lokálního charakteru.

4. CHARAKTERISTIKY ŽIVOTNÍHO PROSTŘEDÍ, KTERÉ BY MOHLY BÝT UPLATNĚNÍM ZMĚNY ÚP ČESKÉ BUDĚJOVICE V LOKALITĚ ZA POTOKEM IV. VÝZNAMNĚ OVLIVNĚNY

Předkládaná změna ÚP města České Budějovice obsahuje záměr, který může ovlivnit jednotlivé složky životního prostředí v řešeném území. Stav jednotlivých složek životního prostředí v řešeném území je popsán v předcházející kapitole 3 *Informace o současném stavu životního prostředí v dotčeném území a jeho pravděpodobný vývoj bez provedení koncepce*.

Provedením koncepce v řešeném území mohou být zasaženy následující složky životního prostředí. U každé složky je stanovena významnost pravděpodobného zásahu.

Tabulka 21: Identifikace složek životního prostředí, které mohou být uplatněním změny ÚPnM významně ovlivněny

	ovzduší	vody	ZPF	PUPFL	biologická rozmanitost	krajina	horninové prostředí	obyvatelstvo	Kulturní a historické památky
Změna ÚPnM	0	X	XX	0	0	0	0	X	0

Vysvětlivky:

XX – významný vliv je pravděpodobný

X – významný vliv nelze vyloučit

0 – k významnému ovlivnění nedojde, nebo je málo pravděpodobné

Možnost významného zasažení byla identifikována u složek životního prostředí – půda, voda a obyvatelstvo, veřejné zdraví. Přehled dotčených limitů je uveden v příloze č.1.

Obyvatelstvo, veřejné zdraví

Vyhodnocení vlivů Změny ÚPnM na obyvatelstvo bylo provedeno především z hlediska vlivů na lidské zdraví. Socioekonomické faktory jsou vyhodnoceny v částech C až F VVURÚ. U lidského zdraví byly sledovány zdravotní determinanty životního prostředí jako je hluková zátěž, kvalita ovzduší. Při hodnocení vlivů znečištěného ovzduší byla zohledněna stávající úroveň znečištění ovzduší, kterou zveřejňuje ČHMÚ. Jedná se o hodnoty klouzavého průměru koncentrací uvažovaných škodlivin (SO₂, PM₁₀, PM_{2,5}, NO₂, benzen, benzo(a)pyren, arsen, kadmium, nikl, olovo) za předchozích 5 kalendářních let.

Při hodnocení byla zohledněna stávající hluková zátěž dle strategického hlukového mapování 2017.

Půda

Z hlediska půdy byl kladen důraz na nejzávažnější negativní vliv a tím je její zábor. Byl zohledněn především zábor cenných půd, tj. půd zařazených do I. a II. třídy ochrany.

Uplatněním Změny ÚPnM dochází k záboru zemědělské půdy v II. a IV. třídě ochrany. Lesní půda nebude zasažena.

Voda

Z hlediska vodního prostředí byla řešená plocha hodnocena především ve vztahu k chráněné oblasti přirozené akumulace vod (CHOPAV), vymezeným záplavovým územím při průtoku odpovídající Q_{100} , ochranným pásmům vodních zdrojů a ochranným pásmům přírodních léčivých zdrojů.

Řešený záměr se nachází ve vnějším ochranném pásmu vodního zdroje Vidov a zasahuje na záplavové území Hodějovického potoka a řeky Malše.

5. SOUČASNÉ PROBLÉMY A JEVY ŽIVOTNÍHO PROSTŘEDÍ, KTERÉ BY MOHLY BÝT UPLATNĚNÍM ZMĚNY ÚP VÝZNAMNĚ OVLIVNĚNY, ZEJMÉNA S OHLEDEM NA ZVLÁŠTĚ CHRÁNĚNÁ ÚZEMÍ A PTAČÍ OBLASTI

Jako možné problémy byly identifikovány střety s jevy v územně analytických podkladech týkající se životního prostředí a s dalšími jevy zjištěnými při průzkumu území.

1. Zábor zemědělské půdy
2. Zásah do záplavového území Q₁₀₀ Hodějovického potoka a řeky Malše
3. Umístění plochy v druhém vnějším ochranném pásmu vodního zdroje Vidov

Natura 2000 a zvláště chráněná území

Mezi oblastmi se zvláštním významem pro životní prostředí lze zařadit všechna zvláště chráněná území (maloplošná i velkoplošná) a lokality Natura. Za základní problém životního prostředí v těchto oblastech lze označit prakticky veškeré nové aktivity rozvíjené na těchto územích.

K jednotlivým záměrům dotýkajících se zvláště chráněných území je nezbytný souhlas orgánů ochrany přírody. Zásady péče o zvláště chráněná území jsou stanoveny v plánech péče. Plány péče zhodnocují stav a dosavadní péči o dané území, identifikují případné problémy. Záměry realizované na území zvláště chráněném musí být v souladu s plánem péče.

Změna ÚPnM v lokalitě Za Potokem IV obsahuje plochy, který nezasahují na území lokalit soustavy Natura 2000 a zvláště chráněná území.

Příslušný orgán ochrany přírody (Krajský úřad Jihočeského kraje, odbor životního prostředí, zemědělství a lesnictví) vyloučil významný vliv na předměty ochrany nebo celistvost jakékoli evropsky významné lokality nebo ptačí oblasti (č.j. KUJCK 62389/2019 ze dne 22.5.2019).

6. ZHODNOCENÍ STÁVAJÍCÍCH A PŘEDPOKLÁDANÝCH Vlivů NAVRHOVANÝCH VARIANT ZMĚNY ÚPnM V LOKALITĚ ZA POTOKEM IV, VČETNĚ Vlivů SEKUNDÁRNÍCH, SYNERGICKÝCH, KUMULATIVNÍCH, KRÁTKODOBÝCH, STŘEDNĚDOBÝCH A DLOUHODOBÝCH, TRVALÝCH A PŘECHODNÝCH, Kladných a záporných

Účelem hodnocení vlivů Změny ÚPnM v lokalitě Za Potokem IV na životní prostředí je vyhodnocení, zda předkládaná Změna ÚPnM není v rozporu s cíli ochrany životního prostředí a jakým způsobem může realizace Změny ÚPnM ovlivnit jednotlivé složky životního prostředí.

Vlivy navržených ploch v zájmovém území jsme vyhodnotili vůči každé složce životního prostředí slovně a pomocí maticových hodnotících tabulek. Při hodnocení jsme rozlišovali vlivy pozitivní (+) a negativní (-). Významnost vlivu jsme kvantifikovali následující stupnicí:

potenciálně významné pozitivní vlivy	+2
potenciálně mírné pozitivní vlivy	+1
nulové nebo zanedbatelné vlivy	0
potenciálně mírné negativní vlivy	-1
potenciálně významné negativní vlivy	-2

V případě neurčitosti, zda identifikovaný vliv bude jednoznačně potenciálně významně nebo mírně negativní / pozitivní, negativní / pozitivní či zanedbatelný je použito hodnocení ve tvaru např. -1/-2. V takovém případě je v textu uvedeno zdůvodnění.

Kromě bodového hodnocení je u každého vlivu uvedeno, zda se jedná o vliv přímý (P) nebo sekundární (S). Přímé vlivy jsou vlivy působící přímo v místě realizace opatření, sekundární vlivy jsou vlivy zprostředkované působící většinou na jiném místě.

Dále je stanovena doba trvání vlivu. Vlivy jsou rozděleny z hlediska času na vlivy dlouhodobé (d, trvalé), střednědobé (s) a vlivy krátkodobé (k, přechodné). Krátkodobý vliv je vliv působící na danou složku životního prostředí nejčastěji během realizace záměru. Střednědobý vliv je vliv působící na danou složku životního prostředí určitý časový úsek (do cca 10 let) např. se jedná o vlivy při realizaci záměru po etapách případně o záměr dočasný. Dlouhodobý vliv je vliv působící na danou složku životního prostředí po dobu provozu (užívání) zrealizovaného záměru působící déle než cca 10 let.

Rozlišujeme také vliv trvalý (t), jehož působení na danou složku je při zachování realizovaného záměru nevratný, a vliv přechodný (p), jehož působení je dáno časově omezenými poměry v území.

V případě identifikace významnějších potenciálních negativních vlivů na složky životního prostředí jsou uvedena opatření pro předcházení, snížení nebo kompenzaci negativních vlivů. Souhrnný seznam doporučení je uveden v kapitole 8. *Popis navrhovaných opatření pro předcházení, snížení nebo kompenzaci všech zjištěných nebo předpokládaných závažných záporných vlivů na životní prostředí.*

V tabulkách v následujícím textu jsou uvedeny nejvýznamnější střety se složkami životního prostředí. Význam použitých zkratk je následující:

Tabulka 22: Legenda k hodnotícím tabulkám

P	Vliv přímý
S	Vliv sekundární
k	Vliv krátkodobý
s	Vliv střednědobý
d	Vliv dlouhodobý
t	Vliv trvalý
p	Vliv přechodný
Q ₁₀₀	Území vymezené záplavou Q ₁₀₀
OPVZ	Ochranné pásmo vodního zdroje
TO	Třída ochrany
ÚAN	Území s archeologickými nálezy

Předmětem hodnocení je ucelená plocha v lokalitě Za potokem v k.ú. České Budějovice 6. Tato plocha je podrobněji členěna na makrobloky dle využití. Největší podíl území (85 %) je vymezen pro individuální bydlení (makroblok 3.1.3.031.). Bydlení je doplněno plochami zeleně (makrobloky 3.1.3.032, 3.1.3.033. a 3.1.3.034.) a plochou pro veřejný prostor (makroblok 3.1.3.035). V ploše je také vymezen makroblok pro rozšíření Říční ulice (makroblok 3.1.3.036.). Podrobnější popis je uveden v kapitole 1.1. *Stručné shrnutí obsahu ÚPD předkládaného hodnocení.*

Základní podmínky pro využití ploch jsou dle funkčního využití a jsou ve shodě se stávajícím ÚPnM. Pro plochu je navrženo zpracování územní studie. V návrhu Změny ÚPnM jsou stanoveny podmínky pro pořízení územní studie.

6.1. Hodnocení nové plochy

6.1.1. Vlivy na obyvatelstvo a lidské zdraví

Tabulka 23: Vyhodnocení vlivů na obyvatelstvo a veřejné zdraví

Hodnocení	Typ vlivu	Doba trvání vlivu	Charakteristika vlivu	Střety s limity	Popis střetu
0/-1	P, S	d	t	-	V lokalitě dojde k navýšení dopravy, která je zdrojem hluku a emisí. Plocha není umístěna v území s překračovanými limity. Vzhledem k funkčnímu využití plochy nepředpokládáme významné zhoršení stávajícího stavu.

Základním cílem hodnocení vlivů na obyvatelstvo a lidské zdraví je prověřit, zda realizací konkrétního záměru v navrhované ploše nedojde ke zhoršení zdravotního stavu dotčené populace. Veřejné zdraví je zdravotní stav obyvatelstva a jeho skupin. Tento zdravotní stav je určován souhrnem přírodních, životních a pracovních podmínek a způsobem života (zákon č. 258/2000 Sb., o ochraně veřejného zdraví, ve znění pozdějších předpisů). Tyto příčiny a podmínky je možno podrobně popsat jako komplexní vliv různých determinant, které jsou navíc často vzájemně podmíněny.

Determinanty zdraví jsou vnitřní nebo vnější faktory, které ovlivňují zdravotní stav populace. Patří mezi ně stav životního prostředí, zdravotní péče, životní styl obyvatel, vrozené dispozice i socioekonomické faktory. Významně negativní vliv má zejména znečištění jednotlivých složek životního prostředí (ovzduší, voda) a hluk. Socioekonomické faktory se odrážejí na zdravotním stavu obyvatelstva v interakci se vzděláním a s životním stylem. Vliv na psychickou pohodu a na subjektivní pocit dobrého zdraví mají i takové faktory, jako je zařazení člověka v rámci socioekonomické struktury společnosti či estetická kvalita životního prostředí (např. krajinný ráz, možnosti trávení volného času). Determinanty mohou na veřejné zdraví působit přímo či zprostředkovaně, a to buď negativně, nebo pozitivně.

Pro posouzení vlivu na obyvatelstvo, lidské zdraví koncepce v rámci SEA změny ÚPnM a s ohledem na posuzovanou plochu byl jako směrodatný vybrán determinant hluková a imisní zátěž obyvatel. Socioekonomické faktory jsou vyhodnoceny v rámci dalších kapitol předkládaného VVURÚ.

U navrženého záměru nebyly identifikovány rizikové faktory pro obyvatele. Záměr způsobí malé navýšení hluku a emisí díky navýšení dopravy v lokalitě. Plocha není umístěna v území s překračovanými imisními limity a hlukovými limity.

Hlavní vjezd do území bude ze severu od Novohradské ulice. Novohradská ulice je poměrně významně dopravně zatížená a obyvatelé žijící v její blízkosti jsou vystaveni vysoké hlukové zátěži. Napojení bude přes plánovanou zástavbu mezi Novohradskou ulicí a Hodějovickým potokem.

Pro vyhodnocení hlukové zátěže jsme provedli orientační hlukový výpočet. Do výpočtu byl zahrnut příspěvek řešené plochy, uvažovali jsme cca 220 rodinných domů, což představuje 440 aut a 880 denních jízd, a příspěvek nové zástavby mezi Novohradskou ulicí a Hodějovickým potokem, kde bude dle developera 41 bytů, což představuje 70 osobních aut a 140 denních jízd. Ve výpočtu bylo uvažováno pouze s provozem v denní době. Výpočet uvažoval šíření zvuku ve volném poli bez zohlednění odrazu od stávajících nebo budoucích objektů. Dle orientačního hlukového výpočtu bude limitní izofona 50 dB přes den na navazující komunikaci do 10 m od osy komunikace. Při výpočtu pouze pro novou zástavbu řešenou Změnou ÚPnM bude limitní izofona 50 dB přes den na komunikaci do 9 m od osy komunikace.

Na základě provedených výpočtů lze konstatovat, že doprava generovaná záměrem na ploše Změny ÚPnM nebude zdrojem nadlimitního hluku.

Lokalita je obsloužena městskou hromadnou dopravou, v blízkosti vede železniční trať č.199. Obyvatelé také mohou využívat cyklostezky v okolí. To vše vytváří podmínky pro snížení individuální automobilové dopravy.

K překračování hlukových limitů dochází v současné době u obyvatel žijících u Novohradské ulice. Převažujícím zdrojem hluku v řešeném území je stávající silniční doprava na Novohradské ulici. Příspěvek dopravy generované záměrem bude mít zanedbatelný vliv na hlukovou situaci podél Novohradské ulice.

Navrhovaná opatření

Není potřeba navrhovat opatření nad legislativní rámec. Ochrana obyvatel (veřejného zdraví) bude zajištěna standardními prostředky v územním a stavebním řízení.

6.1.2. Vlivy na biologickou rozmanitost, faunu a flóru

Tabulka 24: Vyhodnocení vlivů na biologickou rozmanitost, faunu a flóru

Hodnocení	Typ vlivu	Doba trvání vlivu	Charakteristika vlivu	Střety s limity	Popis střetu
+1/-1	P	d	t	-	Zastavění dosud volných ploch.

Nejvýznamnějším negativním vlivem na faunu a flóru je zastavění dosud volných ploch. Realizací záměrů v zastavitelných plochách bude na ploše trvalého záboru zničena veškerá vegetace, živočichové budou buď vyhubeni (půdní fauna, špatně migrující druhy), nebo přinuceni lokalitu opustit (migrující druhy). Zastavitelné plochy jsou vymezeny na zemědělské půdě. Nejedná se o cenné plochy z hlediska biologické rozmanitosti.

Ze severní a západní strany je plocha ohraničena LBK Hodějovický potok s vyvinutým břehovým porostem. Zastavitelné plochy jsou vymezeny mimo LBK. Dopravní napojení lokality je navrženo ze severu od Novohradské ul. Při jeho realizaci bude nezbytné překonat Hodějovický potok. Doporučujeme věnovat této skutečnosti pozornost a minimalizovat vlivy na LBK Hodějovický potok. Pro podporu biologických funkcí biokoridoru doporučujeme na makrobloku 3.1.3.34 (veřejná zeleň), který sousedí s LBK, podporovat výsadby dřevin v okolí se vyskytujícími (duby, břízy, olše, lísky).

K minimalizaci negativních vlivů na faunu, flóru přispívá zpracovatel Změny ÚPnM vymezením ploch zeleně. Navržené plochy zeleně se budou podílet na zvýšení biologické rozmanitosti území.

Navrhovaná opatření

- Minimalizovat vlivy na LBK Hodějovický potok při přípravě a realizaci dopravního napojení území.
- Na ploše makrobloku 3.1.3.34 podporovat výsadbu druhů dřevin vyskytujících se v okolí (duby, břízy, olše, lísky).

6.1.3. Vlivy na půdu

Tabulka 25: Vyhodnocení vlivů na půdu

Hodnocení	Typ vlivu	Doba trvání vlivu	Charakteristika vlivu	Střety s limity	Popis střetu
-1/-2	P	d	t	II., IV. TO	Záměr si vyžádá zábor zemědělské půdy v II. a IV. třídě ochrany (TO).

Nejvýznamnějším negativním vlivem na půdu je její zábor. Trvalý zábor půdy představuje dlouhodobý a trvalý negativní vliv. V plochách, kde převažují půdy I. a II. třídy ochrany hodnotíme vliv na půdu stupněm -2 (potenciální významné negativní vlivy). V plochách, kde jsou přítomny půdy I. a II. třídy ochrany, ale nepřevažují, hodnotíme vliv na půdu přechodným stupněm -1/-2. Navržená změna předpokládá zábor 10,32 ha ZPF z toho 4,55 ha v II. třídě ochrany a 5,77 ha ve IV. třídě ochrany, a proto je vliv hodnocen mezi mírně a významně negativní.

Podle § 4, odst. 3) zákona č. 334/1992 Sb., o ochraně zemědělského půdního fondu, ve znění pozdějších předpisů, je možné zemědělskou půdu I. a II. třídy ochrany odejmout pouze v případech, kdy jiný veřejný zájem výrazně převyšuje nad veřejným zájmem ochrany zemědělského půdního fondu.

Jak je uvedeno výše, v rámci řešené Změny ÚPnM bude ze ZPF vyňato 4,55 ha v II. třídě ochrany, z toho 0,84 ha je vymezeno pro rekreační zeleň, zábor v zastavitelných plochách se předpokládá 3,71 ha.

Řešená plocha je umístěna v lokalitě „Za potokem“, ve které Změna ÚPnM navrhuje plochy s obytnou funkcí - individuální nízkopodlažní zástavba a území zahradního bydlení. Plocha je obklopena makrobloky s obytnou funkcí (makrobloky 3.1.3.014,

2.8.3.021) a území zahradního bydlení (makrobloky 3.1.3.023, 2.8.3.002). Za Hodějovickým potokem pak následuje severně smíšené území s bydlením individuálního charakteru (makrobloky 2.8.3.025, 2.8.3.035, 2.8.3.037.) a plocha pro technickou vybavenost – elektrika (makroblok 2.8.3.027).

Řešená plocha Změny ÚPnM je již od roku 2006 v podkladu „Analýza naplněnosti zastavitelných ploch, určených v územním plánu města České Budějovice pro různé formy bydlení“, zahrnuta do ploch pro možný budoucí rozvoj individuálního bydlení ve městě, a to na základě vyhodnocení, že k 1. polovině roku 2006 byla ve městě již téměř sedmdesátiprocentní naplněnost ploch pro individuální bydlení (IN), ostatní funkční typy pro různé formy bydlení vykazovaly stále velkou nenaplněnost. K tomuto podkladu přijala Rada města České Budějovice usnesení č. 552/2007 ze dne 20. 6. 2007 s tím, že tato dokumentace bude nadále využívána jako podklad pro pořízení změn ÚPnM na jednotlivé vytipované plochy.

Zájem města o doplnění zástavby individuálního charakteru v předmětném území byl následně potvrzen i v aktualizaci této analýzy v r. 2016, v které vyhodnocení prokázalo zvýšení naplněnosti ploch pro IN téměř na osmdesát procent. K aktualizaci analýzy přijala rada města usnesení č. 561/2016 ze dne 2. 5. 2016.

K zastavění dané plochy se také vyjádřilo Ministerstvo životního prostředí, Odbor výkonu státní správy II č.j. 3634/ENV16;102/510/16 v rámci předběžného vyjádření k návrhu Aktualizace č.1 územní studie „Analýza naplněnosti zastavitelných ploch, určených v územním plánu města České Budějovice pro různé formy bydlení“ – části návrhu nových zastavitelných ploch z hlediska ochrany zemědělského půdního fondu (Příloha č.2). K lokalitě č. 3.1.3. Za potokem sděluje MŽP, že „S ohledem na umístění této lokality je za předpokladu respektování § 4 a 5 zákona při pořizování změny územního plánu města České Budějovice tuto plochu možné v celém rozsahu považovat za vhodnou pro vymezení nových zastavitelných ploch pro individuální formu bydlení.“

Z těchto důvodů považujeme zábor ZPF za akceptovatelný.

Navrhovaná opatření:
nejsou navrhována

6.1.4. Vlivy na horninové prostředí

Tabulka 26: Vyhodnocení vlivů na horninové prostředí

Hodnocení	Typ vlivu	Doba trvání vlivu	Charakteristika vlivu	Střety s limity	Popis střetu
0	-	-	-	-	

Negativní vlivy na horninové prostředí představují především zásahy do chráněných ložiskových území a prognózních zdrojů surovin, realizace záměru na poddolovaných území, či na území se sesuvy a svahovými deformacemi. Takovéto plochy se v území řešeném Změnou ÚPnM v lokalitě Za Potokem IV nevyskytují. Starou ekologickou zátěž Změna ÚPnM neřeší.

Navrhovaná opatření:
nejsou navrhována

6.1.5. Vlivy na povrchové a podzemní vody

Tabulka 27: Vyhodnocení vlivů na vody

Hodnocení	Typ vlivu	Doba trvání vlivu	Charakteristika vlivu	Střety s limity	Popis střetu
-1	P, S	d	t	Q ₁₀₀ , OP VZdr. II.b	Plocha je umístěna ve vnějším ochranném pásmu vodního zdroje a zasahuje na záplavové území (Q ₁₀₀) Hodějovického potoka a řeky Malše.

Kolem Hodějovického potoka je vymezeno záplavové území Q₁₀₀, do kterého plocha svým severozápadním cípem zasahuje. Na této ploše je Změnou ÚPnM navržena rekreační zeleň (makroblok 3.1.3.034.). Specifika činností, dějů a zařízení (zejména staveb) v novém makrobloku 3.1.3.034. se způsobem využití nezastavitelné území rekreační zeleně (ZR) dle článku 79 OZV budou upřesněny s ohledem na stanovené záplavové území Q₁₀₀ Hodějovického potoka v územní studii.

V jihozápadním cípu malou částí (cca 67 m²) plocha zasahuje na záplavové území Q₁₀₀ řeky Malše. Na plochu se vztahují podmínky stanovené v článku 87c OZV ÚPnM pro typ 2 – území pasivní zóny Q₁₀₀ – neurčené k ochraně s režimem. Tyto podmínky zaručují minimální vliv na průchod povodňových vod při Q₁₀₀.

Celá řešená plocha se nachází ve vnějším ochranném pásmu vodního zdroje Vidov. Ochrana vodního zdroje je zajištěna podmínkou v závazné části v krycím listě lokality 3.1.3. Za potokem a to: „Respektování 2. vnějšího pásma hygienické ochrany vodního zdroje Vidov“.

Výstavba objektů a zpevněných ploch v zastavitelných plochách může způsobit zrychlené odtoky dešťových vod a snížení retenční schopnosti krajiny. Tento negativní vliv bude zmírněn bezpečným odváděním dešťových vod, doporučujeme podporovat jejich akumulaci nebo zasakování na dotčených plochách.

Navržené plochy zeleně se budou podílet na posílení retenční funkce území.

Navrhovaná opatření:

- V územní studii věnovat pozornost odvádění dešťových vod, podporovat jejich akumulaci nebo zasakování v místě.

6.1.6. Vlivy na ovzduší a klima

Tabulka 28: Vyhodnocení vlivů na ovzduší a klima

Hodnocení	Typ vlivu	Doba trvání vlivu	Charakteristika vlivu	Střety s limity	Popis střetu
0/-1	P	d	t	-	

Stávající úroveň znečištění ovzduší v zájmovém území lze hodnotit jako relativně dobrou, imisní limity jsou dodrženy. Navýšení dopravy spojené s novou obytnou výstavbou v zastavitelných plochách může navýšit imisní koncentrace zejména benzo(a)pyrenu, u kterého dochází v okolí řešené plochy k překračování limitů.

Změna ÚPnM přinese navýšení osobních automobilů za den o cca 880 jízd (uvažujeme s počtem 220 rodinných domů v lokalitě). Tento nárůst nezpůsobí významné změny v imisním zatížení území.

Lokalita je obsloužena městskou hromadnou dopravou, v blízkosti vede železniční trať č.199. Obyvatelé také mohou využívat cyklostezky v okolí. To vše vytváří podmínky pro snížení individuální automobilové dopravy.

Z hlediska vlivů na klima je sledována produkce tzv. skleníkových plynů. Základními antropogenními skleníkovými plyny jsou oxid uhličitý (CO₂), metan (CH₄), oxid dusný (N₂O), dále do této skupiny patří fluorované uhlovodíky a některé další sloučeniny fluoru. Tyto látky přispívají ke změně klimatu v odlišné míře, pro možnosti srovnání se tedy obsah skleníkových plynů přepočítává na tzv. CO₂ ekvivalent. Změna ÚPnM v lokalitě Za Potokem IV je proto hodnocena z hlediska potenciálu přispět ke zvýšení či snížení celkových emisí skleníkových plynů, vyjádřených jako tzv. CO₂ ekvivalent.

Z hlediska vlivů na klima se Změna ÚPnM v lokalitě Za Potokem IV jeví jako poměrně vyrovnaná. Pozitivně se projeví plochy zeleně, jejich vliv je zejména v omezování negativních dopadů následků změn klimatu. Negativní vliv na úrovni zanedbatelných až mírných negativních vlivů bude mít navýšení dopravy v souvislosti s realizací nové obytné zástavby. Celkově je Změna ÚPnM v lokalitě Za Potokem IV hodnocena jako zanedbatelná ve vlivech na klimatický systém.

Ochrana ovzduší bude zajištěna standardními prostředky v územním a stavebním řízení.

Navrhovaná opatření:
nejsou navrhována

6.1.7. Vlivy na hmotné statky a kulturní dědictví včetně dědictví architektonického a archeologického

Tabulka 29: Vyhodnocení vlivů na hmotné statky a kulturní dědictví

Hodnocení	Typ vlivu	Doba trvání vlivu	Charakteristika vlivu	Střety s limity	Popis střetu
0/-1	P	d	t	ÚAN I: a II. kategorie	Na ploše je vymezeno území s archeologickými nálezy I. a II: kategorie.

Změna ÚPnM se nedotýká žádné kulturní památky. Makroblok 3.1.3.035 zasahuje do území s pozitivně prokázaným a pravděpodobným výskytem archeologických nálezů (ÚAN I. a II. kategorie). Při přípravě a realizaci záměrů v ÚAN I a II kategorie bude nezbytné realizovat odpovídající opatření dle zákona č. 20/1987 Sb., o státní památkové péči, ve znění pozdějších předpisů. Ostatní plochy se nacházejí v území ÚAN III. kategorie (území, na němž nebyl dosud rozpoznán a pozitivně prokázán výskyt archeologických nálezů a ani tomu nenasvědčují žádné indicie, ale jelikož předmětné území mohlo být osídleno či jinak využito člověkem, existuje 50% pravděpodobnost výskytu archeologických nálezů).

Navrhovaná opatření:

- Při přípravě a realizaci záměrů v území s pozitivně prokázaným výskytem archeologických nálezů (ÚAN I. a II. kategorie) realizovat odpovídající opatření dle zákona č. 20/1987 Sb., o státní památkové péči, ve znění pozdějších předpisů.

6.1.8. Vlivy na krajinu

Tabulka 30: Vyhodnocení vlivů na krajinu

Hodnocení	Typ vlivu	Doba trvání vlivu	Charakteristika vlivu	Střety s limity	Popis střetu
0	-	-	-	-	

Změna ÚPnM nezasahuje do území s ochranou krajinného rázu (přírodní park) ani do území se zvýšenou hodnotou krajinného rázu. Řešená plocha se nachází v silně urbanizované krajině. Plocha je vymezena především pro individuální obytnou zástavbu a bude mít na krajinu (krajinný ráz) minimální nebo nulový vliv. Ochrana krajiny (krajinného rázu) bude zajištěna v rámci zpracování územní studie stanovením podmínek pro umístění a prostorové uspořádání staveb v souladu s čl. 97 OZV, tj. výškovou hladinou zástavby, hustotu zastavění jednotlivých pozemků, stavební čáru, stavební hranici, požadavky na urbanistickou a architektonickou kvalitu.

Navržené plochy zeleně se budou podílet na zlepšení krajinných hodnot.

Navrhovaná opatření
nejsou navrhována

6.2. Kumulativní a synergické vlivy

Realizace konkrétních záměrů na plochách řešených v rámci posuzování vlivů na životní prostředí Změny ÚPnM v lokalitě Za Potokem IV mohou vykazovat kumulativní a synergické vlivy na životní prostředí a lidské zdraví s jinými realizovanými záměry na stejných nebo jiných plochách, případně se stávajícími záměry (stavbami) v okolí. Kumulativní a synergické vlivy lze očekávat především v případě, kdy nastává územní střet dvou nebo více záměrů (staveb) nebo když se dva nebo více záměrů (staveb), nachází blízko sebe.

Kumulativní a synergické vlivy lze definovat následujícím způsobem:

Kumulativní (hromadný) vliv je dán součtem vlivů stejného druhu, např. více menších zdrojů oxidu dusičitého umístěných blízko sebe způsobí významný vliv na ovzduší „nahromaděním“ těchto emisí, přičemž při posuzování jednotlivých zdrojů izolovaně by takový vliv nemusel být sledován.

Synergický (společný) vliv vzniká působením vlivů různého druhu a je od těchto vlivů odlišný, např. současné působení vícero zdrojů různých emisí (průmyslové objekty, povrchové doly, automobilová doprava, letecká doprava) může mít za následek vznik kyselých dešťů nebo kombinované vlivy na lidské zdraví.

6.2.1. Použitá metodologie

Vyhodnoceny jsou kumulativní a synergické vlivy záměrů navržených Změnou ÚPnM v lokalitě Za Potokem IV s ostatními navrhovanými záměry v území a se stávajícími záměry v území. Kumulativní a synergické vlivy mohou nastávat především u navrhovaných nebo stávajících záměrů, u kterých nastává územní střet, případně které se nacházejí blízko sebe. Dále mohou tyto vlivy hrát významnou roli v některých specifických územích (např. území s překračovanými imisními limity).

V rámci identifikace plánovaných záměrů jsme vycházeli z územního plánu města České Budějovice, ZÚR Jihočeského kraje a z informačního systému Cenia (portál EIA). Na portálu EIA jsme identifikovali záměry, u kterých proběhlo posouzení vlivů na životní prostředí nebo zjišťovací řízení dle zákona č. 100/2001 Sb., ve znění pozdějších předpisů za posledních 5 let.

Záměry s možnými kumulativními a synergickými vlivy jsou uvedeny v následující tabulce, u ostatních nebyly kumulativní a synergické vlivy identifikovány.

Tabulka 31: Záměry s možnými kumulativními a synergickými vlivy

Záměr	Zdroj
Obytná zástavba Českých Budějovic stávající i plánovaná	ÚPnM
Železnice trať č. 199 včetně záměru D3/5 IV. tranzitní železniční	ZÚR JČK

koridor	
D63/2 Dálniční přivaděč – zanádražní komunikace	ZÚR JČK

Míru potenciálních kumulativních a synergických vlivů jsme stanovili následující semikvantitativní stupnicí.

potenciální významné pozitivní vlivy	+2
potenciální mírné pozitivní vlivy	+1
nulové nebo zanedbatelné vlivy	0
potenciální mírné negativní vlivy	-1
potenciální významné negativní vlivy	-2

Přímo na řešené ploše se nacházejí dvě veřejně prospěšné stavby vymezené v aktuálním ÚPnM a to E1 stavba nové případně rozšíření stávající trafostanice a E7 stavba nového kabelového vedení VVN 2x110 kV v úseku od transformovny Mladé do nové transformovny České Budějovice střed. VPS E1 a E7 jsou záměry, které jsou obsaženy v ZÚR Jihočeského kraje v rámci koridoru Ee34 VVN 2x110 kV Mladé – České Budějovice střed včetně ES 110/22 kV. V současné době jsou v území vedena nadzemní el. vedení, severozápadně řešené plochy je umístěna rozvodna 110/22kV. Realizace záměrů v řešeném území (individuální bydlení, zeleň, veřejná plocha a komunikace) nemá na složky životního prostředí s plánovanými energetickými záměry kumulativní a synergický vliv.

Další veřejně prospěšné stavby vymezené v ÚPnM v blízkosti řešené plochy (revitalizace Hodějovického potoka, cyklostezka) vykazují žádné nebo zanedbatelné kumulativní a synergické vlivy na složky životního prostředí.

6.2.2. Zjištění a popis stavu životního prostředí a složek, které by mohly být negativně ovlivněny

Pro hodnocení kumulativních a synergických vlivů byly použity informace o stavu životního prostředí a o složkách, které by mohly být negativně ovlivněny z kapitoly tohoto hodnocení 3. *Údaje o současném stavu životního prostředí v řešeném území a jeho předpokládaném vývoji, pokud by nebyla uplatněna Změna ÚPnM.*

6.2.3. Identifikace a popis možných kumulativních a synergických vlivů, posouzení těchto vlivů

Při stanovení míry potenciálních kumulativních a synergických vlivů jsme vycházeli z charakteru hodnoceného záměru a z charakteru území, ve kterém se hodnocený záměr nachází.

V následující tabulce je provedena identifikace a vyhodnocení kumulativních a synergických vlivů záměrů Změny ÚPnM a stávajících či plánovaných záměrů.

Tabulka 32: Hodnocení synergických a kumulativních vlivů

Záměr	Vlivy na obyvatelstvo	Vlivy na ovzduší	Vlivy na vody	Vlivy na půdy	Vlivy na horninové prostředí	Vlivy na biologickou rozmanitost, faunu, flóru	Vlivy na krajinný ráz	Vlivy na hmotný majetek a kulturní památky	charakteristika vlivu
Obytná zástavba	-1/+1	-1	0	-1	0	0	0	0	sy, k
Železnice trať č. 199 (D3/5)	-1	0	0	-1	0	0	0	0	k
D63/2	-1	-1	0	-1	0	0	0	0	sy, k

Legenda:

sy synergický vliv

k kumulativní vliv

Možné kumulativní a synergické vlivy záměrů řešené Změnou ÚPnM byly identifikovány v oblasti vlivů na obyvatelstvo, lidské zdraví, ovzduší a půdu. Kumulativní a synergické vlivy na ostatní složky životního prostředí byly stanoveny jako zanedbatelné.

Na obyvatelstvo mají navržené záměry převážně mírné negativní kumulativní a synergické vlivy, a to především díky navýšení dopravy v území. Kumulativní a synergické vlivy jsou v oblasti navýšení hluku a imisí. Hlavní vjezd do území bude ze severu od Novohradské ulice. Novohradská ulice je poměrně významně dopravně zatížená a obyvatelé žijící v její blízkosti jsou vystaveni vysoké hlukové zátěži. Převažujícím zdrojem hluku v řešeném území je stávající silniční doprava na Novohradské ulici. Příspěvek dopravy generované záměrem bude mít zanedbatelný vliv na hlukovou situaci podél Novohradské ulice.

Na ovzduší a klima bylo identifikováno riziko mírných negativních vlivů díky navýšení dopravy v území.

Všechny nově zastavitelné plochy představují zábory ZPF včetně cenných ploch v I. a II. TO. Celkové množství zastavitelných ploch pro bydlení v ÚP města České Budějovice je dle průzkumů a rozborů zpracovaných v prosinci 2019 316,4 ha. Nový zábor tvoří navýšení o cca 2,8 %. Nejedná se o významné navýšení zastavitelných ploch. Kumulativní vliv na půdy je hodnocen jako mírně negativní.

Řešený záměr a všechny ostatní navržené záměry v území představují navýšení zpevněných ploch, čímž se podílejí na zrychlení odtoku vody z krajiny. Tyto vlivy byly vzhledem k povaze a velikosti řešeného záměru vyhodnoceny jako zanedbatelné.

6.2.4. Vymezení opatření

Nebyla navržena opatření na minimalizaci kumulativních a synergických vlivů.

Minimalizaci negativních vlivů na složky životního prostředí zajišťují opatření uvedená v kapitole 8.

6.2.5. Stanovení pravidel monitorování kumulativních a synergických vlivů

Není navrženo žádné speciální monitorování kumulativních a synergických vlivů. Pravidla monitorování vlivů na životní prostředí navržená v kapitole 9. *Stanovení monitorovacích ukazatelů (indikátorů) vlivu koncepce na životní prostředí* pokrývají dostatečně i monitorování kumulativních a synergických vlivů.

6.3. Přeshraniční vlivy

Území města České Budějovice nesousedí s cizím státem. Předkládaná Změna ÚPnM nebude mít žádné přeshraniční vlivy.

7. POROVNÁNÍ ZJIŠTĚNÝCH NEBO PŘEDPOKLÁDANÝCH Kladných a záporných vlivů podle jednotlivých variant řešení a jejich zhodnocení, srozumitelný popis použitých metod vyhodnocení včetně jejich omezení

7.1. Porovnání vlivů podle jednotlivých variant řešení a jejich zhodnocení

Změna ÚPnM v lokalitě Za potokem je řešena invariantně.

Veškeré nové aktivity v území, které nesměřují k podpoře přírodních prvků, jsou v zásadě horší než stávající stav. Cílem předkládaného hodnocení SEA je vyhodnocení, zda předkládaná změna ÚPnM není v rozporu s cíli ochrany životního prostředí a jakým způsobem může realizace Změny ÚPnM ovlivnit jednotlivé složky životního prostředí.

7.2. Popis použitých metod vyhodnocení včetně jejich omezení

Obsah a způsob posouzení vlivů na životní prostředí územních plánů je dán § 19 a přílohou zákona č. 186/2006 Sb. o územním plánování a stavebním řádu, ve znění pozdějších předpisů, a § 10i zákona č. 100/2001 Sb. o posuzování vlivů na životní prostředí, ve znění pozdějších předpisů. Hodnocení vlivů na ŽP a veřejné zdraví bylo provedeno v souladu s Metodickým doporučením pro vyhodnocení vlivů PÚR

ČR a ZÚR na životní prostředí (Věstník MŽP, únor 2015). Při hodnocení řešené plochy je posouzeno očekávané ovlivnění jednotlivých složek životního prostředí.

Při hodnocení byla použita semikvantitativní stupnice:

potenciální významné pozitivní vlivy	+2
potenciální mírné pozitivní vlivy	+1
nulové nebo zanedbatelné vlivy	0
potenciální mírné negativní vlivy	-1
potenciální významné negativní vlivy	-2

Řešená plocha byla hodnocena z hlediska střetů s následujícími složkami životního prostředí: 1. obyvatelstvo (veřejné zdraví), 2. biologická rozmanitost, fauna a flóra, 3. půda, 4. horninové prostředí, 5. voda, 6. ovzduší a klima, 7. hmotné statky a kulturní dědictví, 8. krajina. Hodnocení bylo prováděno zejména na základě plošných střetů s jednotlivými územně definovanými environmentálními limity území. Podrobnější popis jednotlivých sledovaných složek je uveden v kapitole 4. *Charakteristiky životního prostředí, které by mohly být uplatněním územně plánovací dokumentace významně ovlivněny*. Významnost vlivu (pozitivního nebo negativního) vyjádřená číslem -2, -1, 0, +1 nebo +2 je dána očekávanou mírou ovlivnění, kvalitou ovlivněné složky životního prostředí a pravděpodobností, s jakou k ovlivnění při realizaci záměru dojde.

Při popisu současného stavu životního prostředí v řešeném (zájmovém) území jsme vycházeli z ÚAP Jihočeského kraje 2019, aktuální ÚAP ORP České Budějovice (4. úplná aktualizace dokončená k 31.12. 2016), platných zákonů, z informací uvedených na internetu, oborových materiálů a z vlastní rekognoskace terénu.

Pro vyhodnocení hlukové zátěže jsme provedli orientační hlukový výpočet příspěvku dopravy generované záměrem.

8. POPIS NAVRHOVANÝCH OPATŘENÍ PRO PŘEDCHÁZENÍ, SNÍŽENÍ NEBO KOMPENZACI VŠECH ZJIŠTĚNÝCH NEBO PŘEDPOKLÁDANÝCH ZÁVAŽNÝCH ZÁPORNÝCH VLIVŮ NA ŽIVOTNÍ PROSTŘEDÍ

V kapitole 6. *Zhodnocení stávajících a předpokládaných vlivů navrhovaných variant územního plánu, včetně vlivů sekundárních, synergických, kumulativních, krátkodobých, střednědobých a dlouhodobých, trvalých a přechodných, kladných a záporných* byla navržena příslušná opatření pro minimalizaci negativních vlivů na jednotlivé složky životního prostředí. Na tomto místě uvádíme jejich celkový přehled.

Opatření jsou obvykle členěna do tří kategorií:

opatření „koncepční“ - požadavky na výběr koncepčních variant, na vypuštění či koncepční přehodnocení záměru, případně na etapizaci výstavby

opatření „prostorová“ – požadavky na úpravy vymezení ploch nebo koridorů v návrhu Změny ÚPnM;

opatření „projektová“ - opatření k vyloučení, snížení, zmírnění nebo případně kompenzaci zjištěných významných negativních vlivů a požadavky na řešení problémů s vazbou na ochranu složek životního prostředí, které jsou podkladem pro formulaci podmínek pro rozhodování ve vymezených plochách a koridorech, resp. které zpracovatel SEA doporučuje uplatňovat v dalších fázích územní a projektové přípravy záměrů včetně „projektové“ EIA.

Koncepční a prostorová opatření jsou navržena pro uplatnění přímo v územním plánu. Projektová opatření jsou navržena pro uplatnění v navazujících správních řízeních při přípravě a realizaci konkrétních záměrů na vymezených funkčních plochách.

V rámci hodnocení Změny ÚPnM v lokalitě Za Potokem IV nenavrhujeme „koncepční“ a „prostorová“ opatření.

Projektová opatření

- Minimalizovat vlivy na LBK Hodějovický potok při přípravě a realizaci dopravního napojení území.
- Na ploše makrobloku 3.1.3.34 podporovat výsadbu druhů dřevin vyskytujících se v okolí (duby, břízy, olše, lísky).
- Věnovat pozornost odvádění dešťových vod, podporovat jejich akumulaci nebo zasakování v místě.
- Při přípravě a realizaci záměrů v území s pozitivně prokázaným výskytem archeologických nálezů (ÚAN I. a II. kategorie) realizovat odpovídající opatření dle zákona č. 20/1987 Sb., o státní památkové péči, ve znění pozdějších předpisů.

9. ZHODNOCENÍ ZPŮSOBU ZAPRACOVÁNÍ VNITROSTÁTNÍCH CÍLŮ OCHRANY ŽIVOTNÍHO PROSTŘEDÍ DO ZMĚNY ÚP A JEJICH ZOHLEDNĚNÍ PŘI VÝBĚRU VARIANT ŘEŠENÍ

V kapitole 2. *Zhodnocení vztahu územního plánu k cílům ochrany životního prostředí přijatým na vnitrostátní úrovni* je vyhodnocen vztah k následujícím celostátním koncepčním materiálům v oblasti životního prostředí:

- Státní politika životního prostředí České republiky
- Strategie ochrany biologické rozmanitosti České republiky
- Strategický rámec České republiky 2030
- Aktualizace Státního programu ochrany přírody a krajiny České republiky
- Zdraví 2020 – Národní strategie ochrany a podpory zdraví a prevence nemocí
- Dlouhodobý program zlepšování zdravotního stavu obyvatelstva České republiky – Zdraví pro všechny v 21.století
- Program rozvoje Jihočeského kraje
- Koncepce ochrany přírody a krajiny Jihočeského kraje
- Generel krajinného rázu Jihočeského kraje

Z hodnocení je zřejmé, že návrh Změny ÚPnM nemá k většině cílů ochrany životního prostředí přijatých na vnitrostátní úrovni žádný vztah.

Pozitivně lze hodnotit návrh ploch zeleně, které se budou podílet na zvýšení biologické rozmanitosti území, posílení retenční funkce území, zlepšení krajinných hodnot.

Nově zastavitelné plochy jsou navrženy v návaznosti na stávající zástavbu. To je v souladu s cíli na ochranu volné krajiny. Nově navrhované plochy nezasahují do cenných přírodních ploch a kulturních památek. Cíle v oblasti ochrany přírodních a kulturních hodnot v území Změna ÚPnM respektuje.

Částečný rozpor lze nalézt u ochrany zemědělského půdního fondu, neboť část zastavitelných ploch zasahuje do zemědělské půdy II. třídy ochrany. Dále je Změna ÚPnM v částečném rozporu s cíli na zlepšení kvality ovzduší. Navýšení dopravy v lokalitě související s realizací záměrů dle Změny ÚPnM zejména může navýšit koncentrace znečišťujících látek v ovzduší zejména benzo(a)pyrenu a PM₁₀. Vzhledem k tomu, že se lokalita nachází v území, kde nejsou překračovány imisní limity ovzduší a vzhledem k funkčnímu využití lokality – individuální bydlení, bude navýšení velmi malé a považujeme ho za akceptovatelné. Znečištění ovzduší v okolí je dáno stávajícími zdroji znečištění. Nárůst způsobený dopravou generovanou záměrem bude zanedbatelný. Lokalita je také obsloužena městskou hromadnou dopravou, v blízkosti vede železniční trať č.199. Obyvatelé také mohou využívat cyklostezky v okolí. To vše vytváří podmínky pro snížení individuální automobilové dopravy.

Doprava bude také zdrojem hluku. Navyšování hluku v území je v rozporu s cíli na ochranu veřejného zdraví. Napojení lokality na silniční síť bude primárně ze severu z ul. Novohradská, čímž se předejde zatížení jižní části území. Převažujícím zdrojem hluku v řešeném území je stávající silniční doprava na Novohradské ulici. Příspěvek dopravy generované záměrem bude mít zanedbatelný vliv na hlukovou situaci podél Novohradské ulice.

Dále je Změna ÚPnM v částečném rozporu s cíli na zlepšení vodního režimu a retenční schopnosti krajiny. Realizací výstavby na nově navržených zastavitelných plochách dojde k navýšení zpevněných ploch v krajině a tím ke snížení retenční schopnosti krajiny. Navýšení zastavěných ploch je nevyhnutelným důsledkem každého stavebního rozvoje. Individuální bydlení, rozšíření komunikace a veřejný prostor však nepatří mezi záměry s vysokým zastavěním. Konkrétní hodnoty budou stanoveny v územní studii.

Uvedené rozpory nebo nesoulady s cíli ochrany životního prostředí přijatými na vnitrostátní úrovni jsou minimalizovány příslušnými opatřeními navrženými pro minimalizaci negativních vlivů na životní prostředí (viz kapitola 8. *Popis navrhovaných opatření pro předcházení, snížení nebo kompenzaci všech zjištěných nebo předpokládaných závažných záporných vlivů na životní prostředí*).

10. NÁVRH UKAZATELŮ PRO SLEDOVÁNÍ VLIVU ZMĚNY ÚPnM NA ŽIVOTNÍ PROSTŘEDÍ

Pro sledování případných změn je standardem navrhovat v rámci posouzení vlivu koncepce na životní prostředí (SEA) tzv. indikátory (ukazatele) životního prostředí. Požadavek na sledování vlivu koncepce je dán § 10h zákona č. 100/2001 Sb., ve znění pozdějších předpisů, z něhož vyplývá, že její předkladatel je povinen zajistit sledování a rozbor vlivů schválené koncepce na životní prostředí a veřejné zdraví. Pokud zjistí, že její provádění má nepředvídané závažné negativní vlivy na životní prostředí nebo veřejné zdraví, je povinen zajistit přijetí opatření k odvrácení nebo zmírnění takových vlivů, informovat o tom příslušný úřad a dotčené správní úřady a současně rozhodnout o změně koncepce. Při posuzování ÚPD se postupuje obdobně.

Dle §55 stavebního zákona pořizovatel předloží zastupitelstvu obce nejpozději do 4 let od vydání ÚP a poté pravidelně nejméně jednou za 4 roky zprávu o uplatňování ÚP.

Indikátory hodnotící vlivy na životní prostředí by měly být vybírány tak, aby většina potřebných údajů byla k dispozici z dostupných informačních zdrojů, a to v roční periodicitě. Při monitorování stavu životního prostředí je potřeba postupovat především v linii od „zdola“ tj. indikátory navržené v rámci hodnocení lokální koncepce musí korespondovat s indikátory regionální koncepce a ty zase s indikátory státních koncepcí. V poslední době se ustálilo používání tzv. klíčových indikátorů ČR na jejichž základě jsou zpracovávány Zprávy o stavu životního prostředí ČR (<https://issar.cenia.cz/prehled-klicovych-indikatoru-podle-hlavnich-temat/>).

Pro posuzovanou Změnu ÚPnM v lokalitě Za Potokem nenavrhujeme sledovat ukazatele vlivů na životní prostředí nad rámec ÚAP obce.

11. NÁVRH POŽADAVKŮ NA ROZHODOVÁNÍ VE VYMEZENÝCH PLOCHÁCH A KORIDORECH Z HLEDISKA MINIMALIZACE NEGATIVNÍCH VLIVŮ NA ŽIVOTNÍ PROSTŘEDÍ

Požadavky na rozhodování ve vymezených plochách z hlediska minimalizace negativních vlivů na životní prostředí byly uplatněny v rámci návrhu na opatření pro předcházení, snížení nebo kompenzaci všech zjištěných nebo předpokládaných závažných záporných vlivů na životní prostředí uvedených v kapitole 8.

12. ZÁVĚRY A DOPORUČENÍ

S návrhem Změny ÚPnM v lokalitě Za Potokem IV lze souhlasit. Navržená Změna ÚPnM v lokalitě Za Potokem IV je hodnocena jako akceptovatelná z hlediska vlivů na životní prostředí a veřejné zdraví. Změna ÚPnM nebude mít dle provedeného hodnocení významný negativní vliv na životní prostředí a veřejné zdraví.

Návrh Změny ÚPnM byl vyhodnocen na všechny složky životního prostředí, v kontextu jeho umístění a s ohledem na limity a omezení využití území.

Návrh Změny ÚPnM naplňuje požadavky ochrany životního prostředí a je převážně v souladu s hlavními cíli strategických dokumentů na národní a regionální úrovni pro tuto oblast.

Byly identifikovány negativní vlivy na půdu, obyvatelstvo (hluk), ovzduší, vody. Negativní vlivy jsou minimalizovány buď přímo v návrhu Změny ÚPnM (včetně stanovených podmínek pro pořízení územní studie) nebo jsou v kapitole 8 navržena opatření pro předcházení, snížení nebo kompenzaci negativních vlivů.

13. NETECHNICKÉ SHRnutí VÝŠE UVEDENÝCH ÚDAJŮ

Předmět vyhodnocení

Předmětem hodnocení vlivů na životní prostředí (SEA) je Změna územního plánu města České Budějovice v lokalitě Za Potokem IV (Změna ÚPnM v lokalitě Za Potokem IV). V návrhu Změny ÚPnM je v řešeném území (původní makrobloky 3.1.3.018.z-72 a 3.1.3.021.z-72 se způsobem využití nezastavitelné území zemědělského půdního fondu) vymezena plocha pro individuální bydlení v příměstí (nový makroblok 3.1.3.031.) a pro realizaci kvalitního zázemí budoucích obyvatel rodinných domů jsou vymezeny plochy pro rekreační zeleň (nové makrobloky 3.1.3.032., 3.1.3.033., 3.1.3.034.) a plocha pro veřejný prostor (např. náměstí) (nový makroblok 3.1.3.035.). V jižní části řešeného území je vymezena plocha pro rozšíření stávající ulice Říční (nový makroblok 3.1.3.036.).

Metodika vyhodnocení

Obsah a způsob posouzení vlivů na životní prostředí územních plánů je dán § 19 a přílohou zákona č. 186/2006 Sb. o územním plánování a stavebním řádu, ve znění pozdějších předpisů, a § 10i zákona č. 100/2001 Sb. o posuzování vlivů na životní prostředí, ve znění pozdějších předpisů. Hodnocení vlivů na ŽP a veřejné zdraví bylo provedeno v souladu s Metodickým doporučením pro vyhodnocení vlivů PÚR ČR a ZÚR na životní prostředí (Věstník MŽP, únor 2015). Při hodnocení navržené plochy je posouzeno očekávané ovlivnění jednotlivých složek životního prostředí. Při hodnocení byla použita semikvantitativní stupnice:

potenciální významné pozitivní vlivy	+2
potenciální mírné pozitivní vlivy	+1
nulové nebo zanedbatelné vlivy	0
potenciální mírné negativní vlivy	-1
potenciální významné negativní vlivy	-2

Řešená plocha byla hodnocena z hlediska střetů s následujícími složkami životního prostředí: 1. obyvatelstvo (veřejné zdraví), 2. biologická rozmanitost, fauna a flóra, 3. půda, 4. horninové prostředí, 5. voda, 6. ovzduší a klima, 7. hmotné statky a kulturní dědictví, 8. krajina. Hodnocení bylo prováděno zejména na základě plošných střetů s jednotlivými územně definovanými environmentálními limity území. Podrobnější popis jednotlivých sledovaných složek je uveden v kapitole 4. *Charakteristiky životního prostředí, které by mohly být uplatněním územně plánovací dokumentace významně ovlivněny.* Významnost vlivu (pozitivního nebo negativního) vyjádřená číslem -2, -1, 0, +1 nebo +2 je dána očekávanou mírou ovlivnění, kvalitou ovlivněné složky životního prostředí a pravděpodobností, s jakou k ovlivnění při realizaci záměru dojde.

Vyhodnoceny jsou kumulativní a synergické vlivy záměrů navrhovaných ve Změně ÚPnM v lokalitě Za Potokem IV. s ostatními navrhovanými záměry v území a se stávajícími záměry v území. Míru potenciálních kumulativních a synergických vlivů jsme stanovili výše uvedenou semikvantitativní stupnicí.

Výsledky vyhodnocení

Navržená Změna ÚPnM v lokalitě Za Potokem IV je hodnocena jako akceptovatelná z hlediska vlivů na životní prostředí a veřejné zdraví. Změna ÚPnM nebude mít dle provedeného hodnocení významný negativní vliv na životní prostředí a veřejné zdraví.

Návrh Změny ÚPnM byl vyhodnocen na všechny složky životního prostředí, v kontextu jeho umístění a s ohledem na limity a omezení využití území.

Návrh Změny ÚPnM naplňuje požadavky ochrany životního prostředí a je převážně v souladu s hlavními cíli strategických dokumentů na národní a regionální úrovni pro tuto oblast.

Byly identifikovány negativní vlivy na půdu, obyvatelstvo (hluk), ovzduší, vody. Negativní vlivy jsou minimalizovány buď přímo v návrhu Změny ÚPnM (včetně stanovených podmínek pro pořízení územní studie) nebo jsou v kapitole 8 navržena opatření pro předcházení, snížení nebo kompenzaci negativních vlivů.

Nebyly identifikovány potenciální významné kumulativní a synergické negativní vlivy. Možné kumulativní a synergické vlivy na úrovni mírných vlivů záměrů řešené Změnou ÚPnM byly identifikovány v oblasti vlivů na obyvatelstvo, lidské zdraví, ovzduší a půdu.

Nebyly identifikovány žádné vlivy přesahující hranice České republiky.

Jsou navržena opatření pro předcházení, snížení a kompenzaci možných vlivů na životní prostředí, která jsou doporučena k uplatňování v navazujících procesech zpracování ÚPD a při rozhodování v území o konkrétních záměrech.

Změna ÚPnM v lokalitě Za Potokem IV je řešena invariantně.

ČÁST B

VYHODNOCENÍ VLIVŮ NA EVROPSKY VÝZNAMNÉ LOKALITY A PTAČÍ OBLASTI

- není požadováno

ČÁST C

VYHODNOCENÍ VLIVŮ NA SKUTEČNOSTI ZJIŠTĚNÉ V ÚZEMNĚ ANALYTICKÝCH PODKLADECH

C.1. Vyhodnocení vlivů na sledované jevy

V následující tabulce je provedeno vyhodnocení vlivů Změny ÚPnM v lokalitě Za Potokem IV na stav a vývoj území podle ukazatelů uvedených v územně analytických podkladech obce s rozšířenou působností. V současné době je k dispozici 4. úplná aktualizace územně analytických podkladů pro obec s rozšířenou působností České Budějovice z prosince 2016.

V následující tabulce je provedeno vyhodnocení vlivů Změny ÚPnM na stav a vývoj území podle ukazatelů (výroků) uvedených v územně analytických podkladech ORP České Budějovice.

Hodnocení bylo provedeno pro následující tematické okruhy řešené v Rozborech udržitelného rozvoje území:

1. Horninové prostředí a geologie
2. Vodní režim
3. Hygiena životního prostředí
4. Ochrana přírody, krajiny, památek
5. Zemědělský půdní fond a pozemky určené k plnění funkcí lesa
6. Veřejná dopravní a technická infrastruktura
7. Sociodemografické podmínky
8. Bydlení
9. Rekreační a cestovní ruch
10. Hospodářské podmínky

Hodnocení vlivů Změny ÚPnM v lokalitě Za Potokem IV na vstupy pro hodnocení SWOT analýzy (přítomné jevy v rámci tematických okruhů) je provedeno dle následující stupnice:

- + : pozitivní vliv
- : negativní vliv
- 0 : žádný nebo zanedbatelný vliv

Příslušnost jevů k jednotlivým pilířům je vyjádřena následujícím symbolem:

- E : environmentální pilíř
- S : sociální pilíř
- H : hospodářský pilíř

Nejsou uvedeny, které nebyly v rámci RURÚ identifikovány (absence jevu).

Tabulka 33: Hodnocení vlivu Uměny ÚPnM na jevy RURÚ

Hlavní tematický okruh			
Výroky	Pilíř	Vliv Změny ÚPnM	Komentář
Horninové prostředí a geologie			
Sesuvné území zasahuje do zastavitelné plochy	H	0	
Zastavitelná plocha zasahuje do ložiskového území	H	0	
Vodní režim			
Zastavěné území v záplavovém území Q ₁₀₀	H	+	Na řešenou lokalitu zasahuje Q ₁₀₀ Hodějovického potoka a Q ₁₀₀ Maše. Na dotčené území Q ₁₀₀ H. potoka je navržena plocha zeleně (nezastavitelné území). Na území Q ₁₀₀ Maše se vztahují podmínky dle čl. 87c OZV ÚPnM a nesmí být zastavěno.
Zastavěné území v aktivním záplavovém území	H	0	
Hygiena životního prostředí			
Existence oblastí s překročením imisních limitů pro ochranu zdraví:	E	0	
Silnice I. třídy jako zdroj znečištění ovzduší v zastavěném území:	E	0	
Stacionární zdroj znečištění ovzduší:	E	0	
Výskyt ekologických zátěží	E	0	
Ochrana přírody, krajiny a památek			
CHKO	E, H	0	
Zastavěné území v I. zóně CHKO	H	0	
Národní přírodní rezervace	H	0	
Památka UNESCO	H	0	
Městská památková rezervace	H	0	
Vesnická památková rezervace	H	0	
Vesnická památková zóna	H	0	
Národní kulturní památky	H	0	
Zemědělský půdní fond a pozemky určené k plnění funkcí lesa			
Koeficient ekologické stability	E	-/+	Zastavěné plochy budou mít nižší koeficient ekologické stability, u ploch zeleně se předpokládá koeficient vyšší, než je stávající.
Veřejná dopravní a technická infrastruktura			
Napojení na silnici I. třídy	H	0	
Železniční stanice či zastávka	H	0	
Městská hromadná doprava	E	0	
Dopravní dostupnost spádových sídel	S	0	
Vodovod	H	+	Lokalita bude napojena na vodovod.
Kanalizace	E, H	+	Lokalita bude napojena na kanalizaci
Plynofikace	E	+	Lokalita bude napojena na plyn
Sociodemografické podmínky			
Počet obyvatel	S	+	V území dojde k navýšení obyvatel.
Podíl dětí do věku 14 let na	S, H	0	

celkovém počtu obyvatel			
Podíl obyvatel ve věku 65 a více let na celkovém počtu obyvatel	H, S	0	
Poměr počtu seniorů ve věku 65 let a více a dětí do věku 14 let	S	0	
Bydlení			
Počet nových bytů na 1000 obyvatel ročně:	S	0	
Základní škola	S	0	
Zdravotní středisko	S	0	
Zastavitelné plochy pro občanské vybavení celkem	S	0	
Zastavitelné plochy pro bydlení celkem	S	+	ÚPnM představuje navýšení zastavitelných ploch pro individuální bydlení.
Intenzita individuální rekreace	S, H	0	
Index rekreačního a turistického potenciálu	S, H	0	
Hospodářské podmínky			
Podíl nezaměstnaných osob	H, S	0	
Podíl ekonomicky aktivních v priméru	H	0	
Podíl obyvatel s vysokoškolským vzděláním	H	0	
Zastavitelné plochy pro výrobu a skladování celkem	H	0	
Průměrná cena pozemku pro bytovou výstavbu vybaveného technickou infrastrukturou:	H	0	

Převažuje nulový až zanedbatelný vliv na dílčí tematické okruhy. Nebyl identifikován negativní vliv. Na jev „koeficient ekologické stability“ v přírodním pilíři byl identifikován ambivalentní vliv. Nejvíce pozitivně budou ovlivněny jevy vymezené v RURÚ ORP České Budějovice v hospodářském pilíři, následuje pilíř sociální a dále pilíř přírodní.

C.2. Vyhodnocení položek SWOT analýzy

V následujících tabulkách je provedeno vyhodnocení vlivů uvedené Změny ÚPnM na jednotlivé položky SWOT analýzy, která byla provedena pro jednotlivé tematické okruhy sledované v územně analytických podkladech města České Budějovice.

Hodnocení je provedeno v souladu s přílohou vyhlášky č. 500/2006 Sb. pro jednotlivé okruhy SWOT analýzy (silné stránky, slabé stránky, příležitosti a hrozby).

Pro jednotlivé obce byla v rámci ÚAP obce s rozšířenou působností zpracována SWOT analýza. SWOT analýza je v současné době základním nástrojem hodnocení stavu. SWOT analýza stanovuje silné a slabé stránky a formuluje příležitosti a možná ohrožení dané obce. Definované silné stránky představují skutečnosti, které je potřeba rozšiřovat. Z nich vycházejí příležitosti obce. Skutečnosti, které by obec měla maximalizovat a realizovat. Slabé stránky je potřeba koncepčně řešit. Definovaná ohrožení je nutno monitorovat a eliminovat.

Příslušnost k jednotlivým pilířům je vyjádřena následujícím symbolem:

E : environmentální pilíř

S : sociální pilíř

H : hospodářský pilíř

C.2.1 Vliv na silné stránky

Hodnocení je provedeno v následující stupnici:

+ : změna má pozitivní vliv, posiluje silnou stránku

– : změna má negativní vliv, oslabuje silnou stránku

0 : změna nemá vliv na danou silnou stránku nebo se jí netýká

Tabulka 34: Vyhodnocení vlivu na identifikované silné stránky

SILNÉ STRÁNKY	Pilíř	Vliv	Komentář
Růst počtu obyvatel	S	+	V území dojde k navýšení obyvatel.
Plynofikace obce	E	0	
Existence základní školy	S	0	
Existence zdravotního střediska	S	0	
Dostatek zastavitelných ploch pro bydlení	S	+	
Kvalitní dopravní napojení (silnice I. třídy)	S	0	
Kvalitní dopravní napojení (železnice)	S	0	
Existence městské hromadné dopravy	E	0	
Existence nadregionální, regionální a lokální občanské vybavenosti, odpovídající sídla krajského typu (školství a sport, zdravotnictví apod.)	S	0	
Urbanistická koncepce města – lokátorské zásady a jejich rozvíjení	S	+	Na plochu bude zpracována územní studie
Existence 2 letišť – v okolních obcích (Hosín, Planá)	H	0	
Obec leží na železničním koridoru s mezinárodním významem	H	0	
Kvalitní krajinné zázemí města	E	0	
Dlouhodobé centrum regionu	H	0	
Dostatečné rozpočtové prostředky	S	0	
Existence veškerých systémů technické infrastruktury	H	0	

C.2.2 Vliv na slabé stránky

Hodnocení je provedeno v následující stupnici:

+ : změna má pozitivní vliv, oslabuje působení slabé stránky

– : změna má negativní vliv, posiluje a prohlubuje slabou stránku

0 : změna nemá vliv na danou slabou stránku nebo se jí netýká

Tabulka 35: Vyhodnocení vlivu na identifikované slabé stránky

SLABÉ STRÁNKY	Pilíř	Vliv	Komentář
Nevyhovující kanalizace (pouze vybrané katastry)	E	0	
Ohrožení zastavěného území záplavami	E	0	
Zastavěné území v aktivní zóně záplavového území	E	0	

Zhoršená kvalita ovzduší vzhledem k průjezdu silniční dopravy zastavěným územím	E	-	Změna ÚPnM navýší silniční dopravu v lokalitě.
Zhoršená kvalita ovzduší vzhledem k existenci zdroje znečištění	E	0	
Nedostatek zastavitelných ploch pro bydlení (územní limitovanost daná rozlohou administrativního území)	S	+	Změna ÚPnM vymezuje nové zastavitelné plochy pro individuální bydlení
Nedostatečná technická úroveň dopravních tras, koridorů (silnice, železnice)	H	0	
Nevhodné dílčí zastavění území města území sídlištním typem zástavby	S	+	Změna ÚPnM vymezuje nové zastavitelné plochy pro individuální bydlení.
Demograficky slabé venkovské zázemí	S	0	
Neexistence kvalitních dálkových dopravních tras	H	0	
Necelistvé administrativní území města – katastrální celky administrativního uspořádání (Třebotovice, Kaliště u Českých Budějovic)	S	0	
Nekoordinované a nekontrolované rozrůstání struktury do krajiny	E	+	Změna ÚPnM umísťuje zastavitelné území v návaznosti na stávající zástavbu.

C.2.3 Vliv na příležitosti

Hodnocení je provedeno v následující stupnici:

+ : změna má pozitivní vliv, posiluje možnost využití příležitosti pro rozvoj města

– : změna má negativní vliv, oslabuje uvedenou příležitost

0 : změna nemá vliv na danou příležitost nebo se jí netýká

Tabulka 36: Vyhodnocení vlivu na identifikované příležitosti

PŘÍLEŽITOSTI	Pilíř	Vliv	Komentář
Rozvoj služeb zaměřených na děti a mladé rodiny	S	0	
Rozvoj cestovního ruchu daný přítomností městské památkové rezervace	H	0	
Rozvoj cestovního ruchu daný přítomností vesnické památkové zóny	H	0	
Rozvoj cestovního ruchu daný přítomností národní kulturní památky	H	0	
Rozvoj služeb zaměřených na seniory	S	0	
Vysoký potenciál individuální rekreace	S	0	
Vysoký turistický a rekreační potenciál	H	0	
Rozvoj investiční výstavby vzhledem i k vyšší hladině cen pozemků	H	+	Změna ÚPnM naplňuje příležitost.
Posílení významu centra regionu připojením dalších okolních obcí	S	0	

Kvalitní krajinné zázemí s kulturní krajinou	E	0	
Vodní doprava	H	0	
Přestavba nevhodných částí města	H	0	
Rozvoj vybavenosti města a investice významných zahraničních řetězců do center vybavenosti – jako příležitost financování z cizích zdrojů (příliv investic)	H	0	
Investice zahraničních průmyslových firem	H	0	
Kvalitní urbanistické a architektonické řešení	S	+	Lokalita bude řešena územní studií, která stanoví urbanistické řešení.
Vytváření hodnot v území	S	0	
Vybudování regionálního kulturního centra	S	0	
Vytvoření lokálních center v rámci města	S	0	
Oživení Kulturních domů Vltava, Slavie	S	0	
Strategická poloha vzhledem k Rakousku, Šumavě, Lipnu a možnost jejího využití pro hospodářský rozvoj	H	0	

C.2.4 Vliv na hrozby

Hodnocení je provedeno v následující stupnici:

+ : změna má pozitivní vliv, snižuje nebo eliminuje uvedenou hrozbu

– : změna má negativní vliv, její realizací dojde k zvýšení hrozby a zhoršení jejího negativního působení

0 : změna nemá vliv na danou hrozbu nebo se jí netýká

Tabulka 37: Vyhodnocení vlivu na identifikované hrozby

HROZBY	Pilíř	Vliv	Komentář
Výskyt ekologických zátěží	E	0	
Stárnutí populace	S	0	
Narušení tradiční struktury obce vzhledem k předimenzování zastavitelných ploch pro bydlení	S	0	
Rozvoj vybavenosti města a investice významných zahraničních řetězců do center vybavenosti – jako hrozba architektonického a urbanistického klíše bez přinášení hodnot do území	S	0	
Investice zahraničních průmyslových firem	H	0	
Nekvalitní urbanistické a architektonické řešení (typová řešení potlačující charakter místa)	S	+	Lokalita bude řešena územní studií, která stanoví urbanistické řešení.

C.3. Vliv na jednotlivé pilíře trvale udržitelného rozvoje

V rámci RURÚ bylo zpracováno vyhodnocení vyváženosti vztahu územních podmínek pro jednotlivé pilíře pro jednotlivé části území ORP České Budějovice včetně města České Budějovice. Vyhodnocení možného ovlivnění navrženou Změnou ÚPnM v lokalitě Za Potokem IV je shrnuto v následující tabulce, vychází z hodnocení uvedeném v předchozí kapitole C.2.

Tabulka 38: Vliv na jednotlivé pilíře trvale udržitelného rozvoje

Pilíř	hodnocení v RURÚ	Dílčí vlivy Změny ÚPnM na pilíř	Celkový vliv Změny ÚPnM na pilíř
Environmentální	Velmi špatné	9 x 0 1 x + 1 x -	0
Sociální	Velmi dobré	7 x + 19 x 0	
Hospodářský	Velmi dobré	1 x + 16 x 0	

Legenda:

- + : změna má pozitivní vliv, snižuje nebo eliminuje uvedenou hrozbu, oslabuje působení slabé stránky, posiluje silnou stránku nebo využití příležitosti
- : změna má negativní vliv, její realizací dojde k zvýšení hrozby a zhoršení jejího negativního působení, posiluje a prohlubuje slabou stránku, oslabuje silnou stránku a příležitost
- 0 : změna nemá vliv na danou hrozbu, slabou stránku, silnou stránku nebo příležitost nebo se jí netýká

Většina položek SWOT analýzy se řešená Změna ÚPnM netýká, jsou hodnoceny 0. Nejlépe je hodnocen přínos pro sociální pilíř, kde je 7 složek SWOT analýzy hodnoceno pozitivně. Jedná se především o podporu individuálního bydlení, řešení změny územní studií, která umožní kvalitní urbanistické řešení lokality. Z hlediska hospodářského pilíře je pozitivně hodnocen přínos pro investiční bydlení, ostatní složky nebudou Změnou ÚPnM ovlivněny. Celkově lze konstatovat, že řešená Změna ÚPnM v lokalitě Za Potokem IV může pouze mírně pozitivně ovlivnit sociální pilíř, na environmentální a hospodářský nebude mít prakticky vliv.

ČÁST D

**PŘÍPADNÉ VYHODNOCENÍ VLIVŮ NA
JINÉ SKUTEČNOSTI OVLIVNĚNÉ
NAVRŽENÝM ŘEŠENÍM, AVŠAK
NEPODCHYCENÉ V ÚZEMNĚ
ANALYTICKÝCH PODKLADECH,
NAPŘÍKLAD SKUTEČNOSTI ZJIŠTĚNÉ
V DOPLŇUJÍCÍCH PRŮZKUMECH
A ROZBORECH**

Ve 4. aktualizaci RURÚ ORP České Budějovice jsou uvedeny hodnoty území. Hodnoty jsou rozděleny do kategorií: hodnoty krajinné a přírodní, hodnoty urbanistické, hodnoty historicko-architektonické, hodnoty dopravní a vybavenost. V následující tabulce jsou uvedeny hodnoty, které mohou být předloženou změnou ÚPnM dotčeny.

Legenda:

+ : změna má pozitivní vliv, zlepšuje stav hodnot

– : změna má negativní vliv, zhoršuje stav hodnot

0 : změna nemá významný vliv na danou hodnotu nebo se jí netýká

Tabulka 39: Vliv na identifikované hodnoty

Oblast	Hodnota	Vliv	Komentář
hodnoty krajinné a přírodní	Liniová zeleň kolem Hodějovického potoka	-	Dopravní napojení lokality bude vedeno přes Hodějovický potok. Bude nezbytné minimalizovat zásah do liniové zeleně.
hodnoty urbanistické	0		
hodnoty historicko-architektonické	0		
hodnoty dopravní	0		
vybavenost	0		

Byl identifikován pouze vliv na přírodní hodnotu, ostatní hodnoty nebudou řešenou Změnou ÚPnM dotčeny. Podmínky ochrany zjištěné hodnoty jsou stanoveny v části A Vyhodnocení vlivů na životní prostředí (SEA).

ČÁST E

VYHODNOCENÍ PŘÍNOSU ZMĚNY ÚP_{nM} K NAPLNĚNÍ PRIORITY ÚZEMNÍHO PLÁNOVÁNÍ PRO ZAJIŠTĚNÍ TRVALE UDRŽITELNÉHO ROZVOJE ÚZEMÍ OBSAŽENÝCH V POLITICE ÚZEMNÍHO ROZVOJE NEBO V ZÁSADÁCH ÚZEMNÍHO ROZVOJE

E.1 Naplnění priorit Politiky územního rozvoje České republiky

Pro plánování a usměrňování územního rozvoje byly v rámci politiky územního rozvoje ČR stanoveny republikové priority územního plánování pro zajištění udržitelného rozvoje. Tyto priority jsou vyhodnoceny v následující tabulce, přičemž hodnocení je provedeno pomocí následující stupnice:

v souladu	+
v rozporu	-
není řešeno v rámci Změny ÚPnM, neutrální vliv	0

V případě potřeby je hodnocení opatřeno komentářem.

V současné době je pro území České republiky schválena Politika územního rozvoje České republiky ve znění 3. aktualizace (2019). PÚR stanovuje republikové priority. Vyhodnocení přínosu k naplnění priorit je uvedeno v následující tabulce:

Tabulka 40: Vztah k prioritám PÚR ČR

Priorita	Hodnocení	Komentář
(14) Ve veřejném zájmu chránit a rozvíjet přírodní, civilizační a kulturní hodnoty území, včetně urbanistického, architektonického a archeologického dědictví. Zachovat ráz jedinečné urbanistické struktury území, struktury osídlení a jedinečné kulturní krajiny, které jsou výrazem identity území, jeho historie a tradice. Tato území mají značnou hodnotu, např. i jako turistické atraktivity. Jejich ochrana by měla být provázána s potřebami ekonomického a sociálního rozvoje v souladu s principy udržitelného rozvoje. V některých případech je nutná cílená ochrana míst zvláštního zájmu, v jiných případech je třeba chránit, respektive obnovit celé krajinné celky. Krajina je živým v čase proměnným celkem, který vyžaduje tvůrčí, avšak citlivý přístup k vyváženému všestrannému rozvoji tak, aby byly zachovány její stěžejní kulturní, přírodní a užité hodnoty. Bránit upadání venkovské krajiny jako důsledku nedostatku lidských zásahů.	+	Změna ÚPnM naplňuje danou prioritu. Ro plochu bude zpracována územní studie, která stanoví požadavky na urbanistickou a architektonickou kvalitu.
(14a) Při plánování rozvoje venkovských území a oblastí dbát na rozvoj primárního sektoru při zohlednění ochrany kvalitní zemědělské, především orné půdy a ekologických funkcí krajiny.	0	
(15) Předcházet při změnách nebo vytváření urbánního prostředí prostorově sociální segregaci s negativními vlivy na sociální soudržnost obyvatel. Analyzovat hlavní mechanismy, jimiž k segregaci dochází, zvažovat existující a potenciální důsledky a navrhnout při územně plánovací činnosti řešení, vhodná pro prevenci nežádoucí míry segregace nebo snížení její úrovně.	0	
(16) Při stanovování způsobu využití území v územně plánovací dokumentaci dávat přednost komplexním řešením před uplatňováním jednostranných hledisek a požadavků, které ve svých důsledcích zhoršují stav i hodnoty území. Vhodná řešení územního rozvoje je zapotřebí hledat ve spolupráci s obyvateli území i s jeho uživateli a v souladu s určením a charakterem oblastí, os, ploch a koridorů vymezených v PÚR ČR.	+	Změna ÚPnM naplňuje danou prioritu. Změna řeší plochu v OB 10 Rozvojové oblasti České Budějovice a je v souladu s charakterem této oblasti.

Priorita	Hodnocení	Komentář
(16a) Při územně plánovací činnosti vycházet z principu integrovaného rozvoje území, zejména měst a regionů, který představuje objektivní a komplexní posuzování a následné koordinování prostorových, odvětvových a časových hledisek.	+	Postup pořízení Změny ÚPnM naplňuje danou prioritu. Je zpracováno VVURÚ, území bude také řešeno územní studií.
(17) Vytvářet v území podmínky k odstraňování důsledků hospodářských změn lokalizací zastavitelných ploch pro vytváření pracovních příležitostí zejména v hospodářsky problémových regionech a napomoci tak řešení problémů v těchto územích.	0	
(18) Podporovat polycentrický rozvoj sídelní struktury. Vytvářet předpoklady pro posílení partnerství mezi městskými a venkovskými oblastmi a zlepšit tak jejich konkurenceschopnost.	0	
(19) Vytvářet předpoklady pro polyfunkční využívání opuštěných areálů a ploch (tzv. brownfields průmyslového, zemědělského, vojenského a jiného původu). Hospodárně využívat zastavěné území (podpora přestavěb revitalizací a sanací území) a zajistit ochranu nezastavěného území (zejména zemědělské a lesní půdy) a zachování veřejné zeleně, včetně minimalizace její fragmentace. Cílem je účelné využívání a uspořádání území úsporné v nárocích na veřejné rozpočty na dopravu a energie, které koordinací veřejných a soukromých zájmů na rozvoji území omezuje negativní důsledky suburbanizace pro udržitelný rozvoj území.	-/+	Na jednu stranu si naplnění Změny ÚPnM vyžádá zábor ZPF, na druhou se jedná o lokalitu s kvalitním napojením na veřejnou infrastrukturu vhodnou pro bydlení.
(20) Rozvojové záměry, které mohou významně ovlivnit charakter krajiny, umísťovat do co nejméně konfliktních lokalit a následně podporovat potřebná kompenzační opatření. S ohledem na to při územně plánovací činnosti, pokud je to možné a odůvodněné, respektovat veřejné zájmy např. ochrany biologické rozmanitosti a kvality životního prostředí, zejména formou důsledné ochrany zvláště chráněných území, lokalit soustavy Natura 2000, mokřadů, ochranných pásem vodních zdrojů, chráněné oblasti přirozené akumulace vod a nerostného bohatství, ochrany zemědělského a lesního půdního fondu. Vytvářet územní podmínky pro implementaci a respektování územních systémů ekologické stability a zvyšování a udržování ekologické stability a k zajištění ekologických funkcí i v ostatní volné krajině a pro ochranu krajinných prvků přírodního charakteru v zastavěných územích, zvyšování a udržování rozmanitosti venkovské krajiny. V rámci územně plánovací činnosti vytvářet podmínky pro ochranu krajinného rázu s ohledem na cílové charakteristiky a typy krajiny a vytvářet podmínky pro využití přírodních zdrojů.	-/+	Na jednu stranu si naplnění Změny ÚPnM vyžádá zábor ZPF, na druhou je plocha s převažujícím využitím pro bydlení umístěna v návaznosti na zastavěné území a v souladu s požadavky na ochranu volné krajiny.
(20a) Vytvářet územní podmínky pro zajištění migrační propustnosti krajiny pro volně žijící živočichy a pro člověka, zejména při umísťování dopravní a technické infrastruktury. V rámci územně plánovací činnosti omezovat nežádoucí srůstání sídel s ohledem na zajištění přístupnosti a prostupnosti krajiny.	0	

Priorita	Hodnocení	Komentář
(21) Vymezit a chránit ve spolupráci s dotčenými obcemi před zastavěním pozemky nezbytné pro vytvoření souvislých ploch veřejně přístupné zeleně (zelené pásy) v rozvojových oblastech a v rozvojových osách a ve specifických oblastech, na jejichž území je krajina negativně poznamenána lidskou činností, s využitím její přirozené obnovy; cílem je zachování souvislých pásů nezastavěného území v bezprostředním okolí velkých měst, způsobitelných pro nenáročnou formu krátkodobé rekreace a dále pro vznik a rozvoj lesních porostů a zachování prostupnosti krajiny.	+	Změna ÚPnM řeší plochu vymezenou mimo stávající plochy zeleně a navrhuje nové plochy zeleně.
(22) Vytvářet podmínky pro rozvoj a využití předpokladů území pro různé formy cestovního ruchu (např. cykloturistika, agroturistika, poznávací turistika), při zachování a rozvoji hodnot území. Podporovat propojení míst, atraktivních z hlediska cestovního ruchu, turistickými cestami, které umožňují celoroční využití pro různé formy turistiky (např. pěší, cyklo, lyžařská, hipo).	0	
(23) Podle místních podmínek vytvářet předpoklady pro lepší dostupnost území a zkvalitnění dopravní a technické infrastruktury s ohledem na prostupnost krajiny. Při umísťování dopravní a technické infrastruktury zachovat prostupnost krajiny a minimalizovat rozsah fragmentace krajiny; je-li to z těchto hledisek účelné, umísťovat tato zařízení souběžně. Zmírňovat vystavení městských oblastí nepříznivým účinkům tranzitní železniční a silniční dopravy, mimo jiné i prostřednictvím obchvatů městských oblastí, nebo zajistit ochranu jinými vhodnými opatřeními v území. Zároveň však vymezovat plochy pro novou obytnou zástavbu tak, aby byl zachován dostatečný odstup od vymezených koridorů pro nové úseky dálnic, silnic I. třídy a železnic, a tímto způsobem důsledně předcházet zneprůchodnění území pro dopravní stavby i možnému nežádoucímu působení negativních účinků provozu dopravy na veřejné zdraví obyvatel (bez nutnosti budování nákladních technických opatření na eliminaci těchto účinků).	+	Změna ÚPnM naplňuje danou prioritu. Nová obytná zástavba je umístěna v území, které není významně zatíženo negativními vlivy z dopravy. Také plánované dopravní stavby jsou v dostatečné vzdálenosti od řešené plochy.
(24) Vytvářet podmínky pro zlepšování dostupnosti území rozšiřováním a zkvalitňováním dopravní infrastruktury s ohledem na potřeby veřejné dopravy a požadavky ochrany veřejného zdraví, zejména uvnitř rozvojových oblastí a rozvojových os. Možnosti nové výstavby je třeba dostatečnou veřejnou infrastrukturou přímo podmínit. Vytvářet podmínky pro zvyšování bezpečnosti a plynulosti dopravy, ochrany a bezpečnosti obyvatelstva a zlepšování jeho ochrany před hlukem a emisemi, s ohledem na to vytvářet v území podmínky pro environmentálně šetrné formy dopravy (např. železniční, cyklistickou).	+	Změna ÚPnM naplňuje danou prioritu. Nová obytná zástavba je umístěna v území, v návaznosti na zastavěné území a v dosahu veřejné infrastruktury.
(24a) Na územích, kde dochází dlouhodobě k překračování zákonem stanovených mezních hodnot imisních limitů pro ochranu lidského zdraví, je nutné předcházet dalšímu významnému zhoršování stavu. Vhodným uspořádáním ploch v území obcí vytvářet podmínky pro minimalizaci negativních vlivů koncentrované výrobní činnosti na bydlení. Vymezovat plochy pro novou obytnou zástavbu tak, aby byl zachován dostatečný odstup od průmyslových nebo zemědělských areálů.	+	Změna ÚPnM naplňuje danou prioritu. Nová obytná zástavba je umístěna v území, které je v dostatečné vzdálenosti od průmyslových nebo zemědělských areálů.

Priorita	Hodnocení	Komentář
<p>(25) Vytvářet podmínky pro preventivní ochranu území a obyvatelstva před potenciálními riziky a přírodními katastrofami v území (záplavy, sesuvy půdy, eroze, sucho atd.) s cílem minimalizovat rozsah případných škod. Zejména zajistit územní ochranu ploch potřebných pro umístování staveb a opatření na ochranu před povodněmi a pro vymezení území určených k řízeným rozlivům povodní. Vytvářet podmínky pro zvýšení přirozené retence srážkových vod v území s ohledem na strukturu osídlení a kulturní krajinu jako alternativy k umělé akumulaci vod.</p> <p>V zastavěných územích a zastavitelných plochách vytvářet podmínky pro zadržování, vsakování i využívání dešťových vod jako zdroje vody a s cílem zmírňování účinků povodní.</p>	+	Změna ÚPnM naplňuje danou prioritu. Pro plochu bydlení je doporučeno podporovat akumulaci nebo zasakování dešťových vod v místě.
<p>(26) Vymezovat zastavitelné plochy v záplavových územích a umísťovat do nich veřejnou infrastrukturu jen ve zcela výjimečných a zvláště odůvodněných případech. Vymezovat a chránit zastavitelné plochy pro přemístění zástavby z území s vysokou mírou rizika vzniku povodňových škod.</p>	+	Změna ÚPnM naplňuje danou prioritu. Zasahuje na záplavová území, ale na těchto plochách je buď navržena zeleň (nezastavitelné území) nebo jsou stavby omezeny podmínkami.
<p>(27) Vytvářet podmínky pro koordinované umístování veřejné infrastruktury v území a její rozvoj a tím podporovat její účelné využívání v rámci sídelní struktury. Vytvářet rovněž podmínky pro zkvalitnění dopravní dostupnosti obcí (měst), které jsou přirozenými regionálními centry v území tak, aby se díky možnostem, poloze i infrastruktuře těchto obcí zlepšovaly i podmínky pro rozvoj okolních obcí ve venkovských oblastech a v oblastech se specifickými geografickými podmínkami.</p> <p>Při řešení problémů udržitelného rozvoje území využívat regionálních seskupení (klastřů) k dialogu všech partnerů, na které mají změny v území dopad a kteří mohou posilovat atraktivitu území investicemi ve prospěch územního rozvoje.</p> <p>Při územně plánovací činnosti stanovovat podmínky pro vytvoření výkonné sítě osobní i nákladní železniční, silniční, vodní a letecké dopravy, včetně sítě regionálních letišť, efektivní dopravní sítě pro spojení městských oblastí s venkovskými oblastmi, stejně jako řešení přeshraniční dopravy, protože mobilita a dostupnost jsou klíčovými předpoklady hospodářského rozvoje ve všech regionech.</p>	0	
<p>(28) Pro zajištění kvality života obyvatel zohledňovat nároky dalšího vývoje území, požadovat jeho řešení ve všech potřebných dlouhodobých souvislostech, včetně nároků na veřejnou infrastrukturu. Návrh a ochranu kvalitních městských prostorů a veřejné infrastruktury je nutné řešit ve spolupráci veřejného i soukromého sektoru s veřejností</p>	+	Postup pořízení Změny ÚPnM naplňuje danou prioritu. Je zpracováno VVURÚ, území bude také řešeno územní studií.
<p>(29) Zvláštní pozornost věnovat návaznosti různých druhů dopravy. S ohledem na to vymezovat plochy a koridory nezbytné pro efektivní integrované systémy veřejné dopravy nebo městskou hromadnou dopravu, umožňující účelné propojení ploch bydlení, ploch rekreace, občanského vybavení, veřejných prostranství, výroby a dalších ploch, s požadavky na kvalitní životní prostředí. Vytvářet tak podmínky pro rozvoj účinného a dostupného systému, který bude poskytovat obyvatelům rovné možnosti mobility a dosažitelnosti v území. S ohledem na to vytvářet podmínky pro vybudování a užívání vhodné sítě pěších a cyklistických cest, včetně doprovodné zeleně v místech, kde je to vhodné.</p>	0	

Priorita	Hodnocení	Komentář
(30) Úroveň technické infrastruktury, zejména dodávku vody a zpracování odpadních vod je nutno koncipovat tak, aby splňovala požadavky na vysokou kvalitu života v současnosti i v budoucnosti.	0	
(31) Vytvářet územní podmínky pro rozvoj decentralizované, efektivní a bezpečné výroby energie z obnovitelných zdrojů, šetrné k životnímu prostředí, s cílem minimalizace jejich negativních vlivů a rizik při respektování přednosti zajištění bezpečného zásobování území energiemi.	0	
(32) Při stanovování urbanistické koncepce posoudit kvalitu bytového fondu ve znevýhodněných městských částech a v souladu s požadavky na kvalitní městské struktury, zdravé prostředí a účinnou infrastrukturu věnovat pozornost vymezení ploch přestavby.	0	

Změna ÚPnM v lokalitě Za Potokem IV převážně naplňuje priority PÚR ČR. Dílčí rozpory jsou díky umístění nových zastavitelných ploch na ZPF.

E.2 Naplnění priorit dle Zásad územního rozvoje Jihočeského kraje

V současné době je k dispozici úplné znění Zásad územního rozvoje Jihočeského kraje po 6. aktualizaci. V následujících tabulkách je provedeno vyhodnocení naplnění priorit v oblastech životního prostředí, hospodářský rozvoj a sociální soudržnost obyvatel.

Tabulka 41: Vztah k prioritám ZÚR JČK pro zajištění příznivého životního prostředí

Priority	Hodnocení	Komentář
a) vytvářet podmínky pro zachování a tvorbu rozmanité, esteticky vyvážené a ekologicky stabilní krajiny; tzn. respektovat stanovené cílové charakteristiky krajiny a stanovené zásady pro činnost v území a rozhodování o změnách v území pro jednotlivé typy krajiny a dále vytvářet podmínky k ochraně a zajištění funkčnosti územního systému ekologické stability (dále též jen „ÚSES“),	-	Změna ÚPnM naplňuje danou prioritu. Plocha se nachází v silně urbanizované krajině, respektují vymezení ÚSES.
b) minimalizovat zábory zemědělského půdního fondu a negativní zásahy do pozemků určených k plnění funkcí lesa (dále též jen „PUPFL“); tzn. zajistit ochranu před neopodstatněnými zábory kvalitní zemědělské půdy s cílem zachovat hodnoty území pro zemědělské a lesní hospodaření,	-	Uplatněním Změny ÚPnM dochází k záboru ZPF.
c) zajistit ochranu, zachování a obnovu jedinečného výrazu kulturní krajiny přispívající k vytváření charakteru typického krajinného rázu pro Jižní Čechy; tzn. minimalizovat necitlivé zásahy do krajiny, minimalizovat fragmentaci volné krajiny a podpořit úpravy, činnosti a aktivity, které povedou k obnově a zkvalitnění krajinných hodnot v území,	0	
d) vytvářet podmínky pro ochranu území před potencionálními riziky a přírodními katastrofami (např. povodně, záplavy, eroze půdy, selhání technologického systému), tzn. řešit opatření vedoucí k jejich zmírnění či eliminaci s cílem minimalizovat rozsah případných škod, a to se zřetelem na možné ovlivnění širšího území; zejména preferovat pasivní protipovodňová opatření spočívající ve zvyšování retenční schopnosti krajiny při ochraně před povodněmi a	0	

záplavami,		
e) vytvářet podmínky pro zajišťování ochrany vodních poměrů, chráněných oblastí přirozené akumulace vod (dále též jen „CHOPAV“), území chráněných pro akumulaci povrchových vod, povrchových a podzemních vod, vodních ekosystémů na území kraje a vodních zdrojů pro stávající i budoucí potřeby kraje, tzn. podporovat a vytvářet opatření v území, která povedou ke zvýšení retenčních schopností území,	0/-	Navýšení zpevněných ploch snižuje retenční schopnost krajiny.
f) podporovat a vytvářet taková řešení, která povedou k ochraně ovzduší, půd a vod v území a k minimalizaci jejich znečištění,	0	
g) podporovat řešení zohledňující ochranu přírodně a krajinářsky cenných území.	+	Změna ÚPnM naplňuje danou prioritu. Plocha je vymezena mimo přírodně a krajinářsky cenná území.

Tabulka 42: Vztah k prioritám ZÚR JČK pro zajištění hospodářského rozvoje kraje

Priority	Hodnocení	Komentář
a) situovat rozvojové záměry, včetně záměrů vědeckovýzkumného a inovačního charakteru, zejména v rozvojových oblastech a rozvojových osách vymezených v souladu s Politikou územního rozvoje ČR 2008 a v rozvojových oblastech a rozvojových osách nadmístního významu vymezených v této dokumentaci,	+	Řešená plocha je v OB10 České Budějovice vymezené v PÚR ČR.
b) upřednostnit využití transformačních území ⁴ oproti rozvoji v dosud nezastavěném území, tzn. přednostně využívat plochy a objekty vhodné k podnikání v zastavěném území, s cílem podpořit přednostně rekonstrukce a přestavby za účelem využití brownfields ⁵ ,	0	
c) zabezpečit rozvoj cestovního ruchu na území Jihočeského kraje, tzn. vytvořit podmínky a prostor pro udržitelný rozvoj a zvyšování kvality aktivit cestovního ruchu v oblasti turistiky, lázeňství, sportovních aktivit a rekreace včetně vytvoření podmínek pro uplatnění mimoprodukční funkce zemědělství v krajině a mimoprodukční funkce lesů a rybníků v návštěvnických a rekreačně atraktivních oblastech s cíli umožnit intenzivnější rekreační a turistické využívání území a zlepšení prostupnosti krajiny i v přeshraničním turistickém styku,	0	
d) vytvářet podmínky pro rozvoj, popř. stabilizaci, venkovských oblastí, tzn. vytvořit podmínky a prostor pro zachování a rozvoj zemědělství, lesního a vodního hospodářství a stejně tak aktivit, které s nimi souvisejí,	0	
e) vytvářet podmínky pro rozvoj systémů dopravní obsluhy a technického vybavení, tzn. na území kraje zajistit nezbytný rozvoj nadřazených systémů dopravní obsluhy a veřejného technického vybavení s cílem zabezpečit podmínky pro hospodářský rozvoj a pro stabilizaci hospodářských činností na území kraje.	0	

Tabulka 43: Vztah k prioritám ZÚR JČK pro zajištění sociální soudržnosti obyvatel

Priority	Hodnocení	Komentář
a) vytvářet podmínky pro eliminaci nepříznivých sociálních vlivů a posílení polycentrického uspořádání sídelní	0	

<p>struktury kraje; tzn. nepříznivé sociální vlivy plynoucí z rozdílné úrovně zabezpečení kvality života obyvatel a obytného prostředí je potřeba eliminovat formou rozvoje potřebné veřejné infrastruktury, prosazením příznivého urbanistického rozvoje a posílením vzájemné sociální, hospodářské a dopravní vazby mezi urbánními, venkovskými a marginálními oblastmi⁶ a umožnit i rozvoj oblastí, kde dnes převládají zájmy ochrany přírody nad civilizačními hodnotami, v nichž je nutno zároveň zohlednit přírodní hodnoty daného území,</p>		
<p>b) vytvářet podmínky pro vyvážený a rovnoměrný rozvoj území, tzn. vytvořit územně plánovací předpoklady pro snižování nezaměstnanosti a zajištění sociální soudržnosti obyvatel, především posílením nabídky vhodných rozvojových ploch s ohledem na diferencované předpoklady jednotlivých oblastí kraje a jednotlivých obcí</p>	0	
<p>c) při vymezování zastavitelných ploch vyloučit nekoncepční formy využívání volné krajiny, tzn. přednostně využívat proluky v zastavěném území a nevyužitá a opuštěná areály, předcházet negativním vlivům suburbanizace,</p>	+	<p>Změna ÚPnM naplňuje danou prioritu. Nová obytná zástavba je umístěna v území, v návaznosti na zastavěné území v souladu s požadavky na ochranu volné krajiny</p>
<p>d) vytvářet podmínky pro zachování a citlivé doplnění výrazu sídel, tzn. respektovat stávající historicky utvářené sídelní struktury, ochranu tradičního obrazu městských i vesnických sídel v krajině, včetně zajištění ochrany jednotlivých kulturních památek a krajinných a stavebních dominant, u městských a vesnických památkových rezervací a zón a krajinných památkových zón dbát na zachování a citlivé doplnění originality původního architektonického výrazu a urbanistického a prostorového uspořádání, s cílem nenarušovat cenné městské i venkovské urbanistické struktury a architektonické a přírodní hodnoty nevhodnou zástavbou, u rázovitých⁷ obcí a sídel dbát na zachování originality původního architektonického výrazu a prostorového uspořádání, podpořit oblastně pestré hodnoty kulturního dědictví,</p>	+	<p>Změna ÚPnM naplňuje danou prioritu. Ro plochu bude zpracována územní studie, která stanoví požadavky na urbanistickou a architektonickou kvalitu.</p>
<p>e) vytvořit podmínky pro odstranění nebo zmírnění současných ekologických problémů, tzn. vhodně stanovenými koncepcemi v územních plánech je potřeba zamezit nepříznivým dopadům lidských činností na kvalitu životního a obytného prostředí, asanovat devastovaná území a odstranit staré ekologické zátěže v území,</p>	0	
<p>f) při činnosti v území vytvářet podmínky pro zajištění odpovídající ochrany veřejného zdraví.</p>	0	

Změna ÚPnM v lokalitě Za Potokem IV převážně naplňuje priority ZÚR Jihočeského kraje v aktuálním znění. Dílčí rozpory jsou v oblasti zajištění příznivého životního prostředí díky umístění nových zastavitelných ploch na ZPF a navýšení zpevněných ploch.

ČÁST F

VYHODNOCENÍ VLIVŮ NA UDRŽITELNÝ ROZVOJ ÚZEMÍ – SHRNUTÍ

Vyhodnocení vlivů územního plánu na udržitelný rozvoj území je jedním z úkolů územního plánování. Udržitelný rozvoj území spočívá ve vyváženém vztahu územních podmínek pro příznivé životní prostředí, hospodářský rozvoj a soudržnost společenství obyvatel (tj. příznivé sociální podmínky). Uvedené tři skupiny podmínek se obecně nazývají pilíře udržitelného rozvoje. Vyhodnocení vlivů změny ÚPnM na udržitelný rozvoj území představuje vyhodnocení vyváženosti vztahu těchto tří pilířů.

Z provedeného hodnocení je zřejmé, že navržená změna ÚPnM se nejvíce dotýká sociálního pilíře, následuje pilíř environmentální a nejméně se dotýká hospodářského pilíře.

V rámci RURÚ ORP České Budějovice byla zpracována SWOT analýza, která definovala silné a slabé stránky území a případné příležitosti a ohrožení. Následující hodnocení vlivů na environmentální, sociální a hospodářský pilíř vychází z hodnocení vlivů navrhované změny na jednotlivé složky SWOT analýzy, dále z hodnocení vlivů na jednotlivé jevy ÚAP a na identifikované hodnoty. Do hodnocení vlivů na environmentální pilíř byly zahrnuty také závěry předkládaného hodnocení vlivů na životní prostředí (část A - SEA).

Vliv Změny ÚPnM na příznivé životní prostředí (environmentální pilíř)

Návrh Změny ÚPnM naplňuje požadavky ochrany životního prostředí a je převážně v souladu s hlavními cíli strategických dokumentů na národní a regionální úrovni pro tuto oblast.

Byly identifikovány negativní vlivy na půdu, obyvatelstvo (hluk), ovzduší, vody. Negativní vlivy jsou minimalizovány buď přímo v návrhu Změny ÚPnM (včetně stanovených podmínek pro pořízení územní studie) nebo jsou v kapitole 8 navržena opatření pro předcházení, snížení nebo kompenzaci negativních vlivů.

Nebyly identifikovány potenciální významné kumulativní a synergické negativní vlivy. Možné kumulativní a synergické vlivy na úrovni mírných vlivů záměrů řešené Změnou ÚPnM byly identifikovány v oblasti vlivů na obyvatelstvo, lidské zdraví, ovzduší a půdu.

Z hlediska vyhodnocení vlivů na SWOT analýzu ÚAP obce České Budějovice byl identifikován možný podíl navrhované Změny ÚPnM na slabé stránce „Zhoršená kvalita ovzduší vzhledem k průjezdu silniční dopravy zastavěným územím“.

Celkově lze konstatovat, že navržená Změna ÚPnM má minimální vliv na environmentální pilíř.

Vliv změny ÚP na příznivé sociální podmínky (sociální pilíř)

Přínos pro sociální pilíř je hodnocen nejlépe. Sedm složek SWOT analýzy je hodnoceno pozitivně. Jedná se především o podporu individuálního bydlení,

podmínka zpracování územní studie, která umožní kvalitní urbanistické řešení lokality.

Celkově lze konstatovat, že navržená Změna ÚPnM má pozitivní vliv na sociální pilíř.

Vliv změny ÚP na hospodářský rozvoj

Z hlediska hospodářského pilíře je pozitivně hodnocen přínos pro investiční bydlení, ostatní složky SWOT nebudou Změnou ÚPnM ovlivněny.

Celkově lze konstatovat, že navržená Změna ÚPnM nemá prakticky vliv na hospodářský pilíř.

Dále byl vyhodnocen přínos k naplňování priorit stanovených v PÚR ČR a ZÚR JČK. Změna ÚPnM v lokalitě Za Potokem IV převážně naplňuje priority PÚR ČR a ZÚR Jihočeského kraje. Dílčí rozpory jsou zejména díky umístění nových zastavitelných ploch na ZPF.

Závěr

Navržená Změna ÚPnM v lokalitě Za Potokem IV je hodnocena jako akceptovatelná z hlediska vlivů na životní prostředí a veřejné zdraví. Změna ÚPnM nebude mít dle provedeného hodnocení významný negativní vliv na životní prostředí a veřejné zdraví.

Řešená Změna ÚPnM v lokalitě Za potokem IV může mírně pozitivně ovlivnit sociální pilíř, na hospodářský pilíř nebude mít prakticky vliv.

PŘEHLED PODKLADŮ

1. Návrh Změny územního plánu města České Budějovice v lokalitě Za Potokem IV, červenec 2020
2. Územně analytické podklady ORP České Budějovice, 4. úplná aktualizace, 2016
3. Územní plán města České Budějovice, úplné znění po změně č. 87
4. Metodika vyhodnocení PÚR a ZÚR na životní prostředí, Věstník MŽP 2/2015
5. Culek M. a kol. (1996): Biogeografické členění České republiky, ENIGMA, Praha
6. Quitt E. (1971): Klimatické oblasti Československa Quitt GÚ ČSAV, Brno
7. Roční zpráva o hydrometeorologické situaci v České republice 2017, ČHMÚ
8. Tolasz R. a kol. (2007): Atlas podnebí Česka. ČHMÚ, Praha, Univerzita Palackého, Olomouc
9. Tomášek M. (2000): Půdy České republiky, Český geologický ústav, Praha

Internetové zdroje:

- www.czso.cz
- http://portal.cenia.cz/eiasea/view/eia100_cr
- <http://http://www.pamatkovykatalog.cz>
- <http://info.sekm.cz/hledat/lokality>
- <https://www.c-budejovice.cz/uzemni-plan-mesta-ceske-budejovice>
- <https://geoportal.mzcr.cz/SHM2017/>
- <https://issar.cenia.cz/prehled-klicovych-indikatoru-podle-hlavnich-temat/>

Přehled koncepčních materiálů je uveden v části A v kapitolách 1.2 a 2.