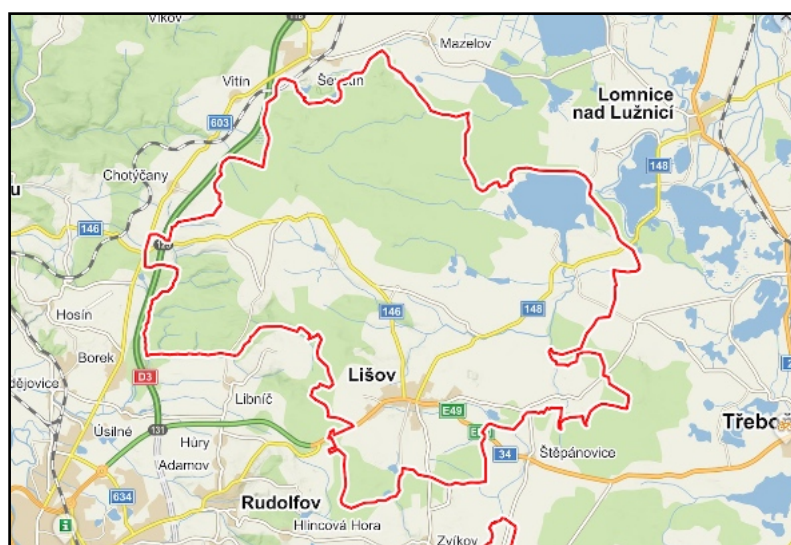


Vyhodnocení vlivů Změny č. 2 Územního plánu obce Lišov na udržitelný rozvoj území

Kapitoly A,C,D,E,F Vyhodnocení vlivů územního plánu na udržitelný rozvoj
podle § 19 odst. 2 zákona č. 183/2006 Sb., o územním plánování a stavebním řádu (stavební řád)



Zpracovatel: Ing. Hana Pešková
DHW s.r.o

DUBEN 2020

ÚVOD	3
Kapitola A.....	4
Vyhodnocení vlivů na životní prostředí podle přílohy stavebního zákona	4
A.1 Stručné shrnutí obsahu a hlavních cílů územně plánovací dokumentace, vztah k jiným koncepcím.....	4
A.2 Zhodnocení vztahu územně plánovací dokumentace k cílům ochrany životního prostředí přijatým na vnitrostátní úrovni.	5
A.3 Údaje o současném stavu ŽP v řešeném území a jeho předpokládaném vývoji, pokud by nebyl uplatněn územní plán	14
<i>Základní charakteristiky stavu ŽP v dotčeném území.....</i>	<i>14</i>
<i>Předpokládaný vývoj území, pokud by nebyl uplatněn územní plán.....</i>	<i>20</i>
A.4 Charakteristiky ŽP, které by mohly být uplatněním územního plánu významně ovlivněny	21
A.5 Současné problémy a jevy ŽP, které by mohly být uplatněním územního plánu významně ovlivněny, zejména s ohledem na zvláště chráněná území a ptačí oblasti.....	25
A.6 Zhodnocení stávajících a předpokládaných vlivů navrhovaných variant územního plánu, včetně vlivů sekundárních, synergických, kumulativních, krátkodobých, střednědobých a dlouhodobých, trvalých a přechodných, kladných a záporných,.....	28
A.7 Porovnání zjištěných nebo předpokládaných kladných a záporných vlivů podle jednotlivých variant řešení a jejich zhodnocení. Srozumitelný popis použitých metod vyhodnocení včetně jejich omezení.....	36
A.8 Popis navrhovaných opatření pro předcházení, snížení nebo kompenzaci všech zjištěných nebo předpokládaných závažných záporných vlivů na životní prostředí.....	37
A.9 Zhodnocení způsobu zapracování vnitrostátních cílů ochrany životního prostředí přijatých do územního plánu a jejich zohlednění při výběru řešení.	38
A.10 Návrh ukazatelů pro sledování vlivu územního plánu na životní prostředí.....	40
A.11 Návrh požadavků na rozhodování ve vymezených plochách a koridorech z hlediska minimalizace negativních vlivů na životní prostředí.	41
A.12 Netechnické shrnutí výše uvedených údajů.....	43
Kapitola B.....	45
Vyhodnocení vlivů na soustavu NATURA 2000	45
Kapitola C.....	46
Vyhodnocení vlivů na skutečnosti zjištěné v územně analytických podkladech	46
C.I. Vliv na eliminaci nebo snížení hrozeb, posílení slabých stránek řešeného území a využití silných stránek a příležitostí území.....	46
C.II. Vliv na záměry a problémy dle ÚAP	48
Kapitola D.....	49
Případné vyhodnocení vlivů na jiné skutečnosti ovlivněné navrženým řešením, avšak nepodchycené v územně analytických podkladech, například skutečnosti zjištěné v doplňujících průzkumech a rozborech.....	49
D.I Vliv na hodnoty a skutečnosti z oblasti přírodních a krajinných hodnot	49
D.II. Vliv na hodnoty a skutečnosti z oblasti architektonicko-urbanistické a historicko-kulturní	49
D.III Vliv na hodnoty a skutečnosti z oblasti civilizačních hodnot, hmotných statků a rekreačního potenciálu.....	50
Kapitola E	51
Vyhodnocení přínosu zásad územního rozvoje nebo územního plánu k naplnění priorit územního plánování pro zajištění udržitelného rozvoje území obsažených v politice územního rozvoje nebo v zásadách územního rozvoje.	51
E.I. Naplnění priorit Politiky územního rozvoje ČR 2008 (Aktualizace č. 1 - verze z roku 2015).....	51
E.II. Naplnění priorit dle Zásad územního rozvoje Jihočeského kraje	57
Kapitola F	62
Vyhodnocení vlivů na udržitelný rozvoj území - shrnutí	62
F.I Vyhodnocení vlivů územního plánu na zlepšování územních podmínek pro příznivé životní prostředí, pro hospodářský rozvoj a pro soudržnost společenství obyvatel území a jejich soulad.....	62
F.II. Shrnutí výsledků hodnocení SEA (část A vyhodnocení vlivů územního plánu na udržitelný rozvoj území)	64

ÚVOD

Krajský úřad Jihočeského kraje vydal dne 6.12.2019 stanovisko č.j. KUJCK142763/2019/OZZL podle zákona č. 100/2001 Sb., o posuzování vlivů na životní prostředí ve znění pozdějších předpisů. V tomto stanovisku Krajský úřad požaduje zpracování vyhodnocení změny č. 2 územního plánu Lišov z hlediska vlivů na životní prostředí (tzv. SEA) dle přílohy ke stavebnímu zákonu. Důvodem jsou možné negativní vlivy, především nelze vyloučit závažnost a rozsah vlivů, z nichž některé byly identifikovány jako významné (zábory ZPF, lokální biokoridor v trase).

Vyhodnocení SEA má být zpracováno v rozsahu změny ÚP se všemi možnými negativními dopady na všechny složky životního prostředí a veřejné zdraví a mají být vyhodnoceny všechny jevy a limity v daném území (zejména vedení VTL plynovodu, nadzemní vedení elektrické energie VN, lokální biokoridor v trase koridoru). Součástí vyhodnocení SEA má být návrh dopravního napojení plochy výroby VS.2.L a VS.3.L na přeložku silnice II/148. Součástí vyhodnocení SEA bude i návrh případných opatření k předcházení nepříznivých vlivů, popř. k eliminaci, minimalizaci a kompenzaci negativních vlivů na životní prostředí.

Ve vyhodnocení bude vypracována kapitola "Závěry a doporučení" včetně návrhu stanoviska příslušného úřadu s uvedením zejména jasných výroků, zda lze z hlediska zjištěných negativních vlivů na životní prostředí s návrhem změny územního plánu souhlasit, souhlasit s podmínkami včetně jejich upřesnění nebo nesouhlasit.

Vyhodnocení vlivů na životní prostředí je součástí vyhodnocení vlivů na udržitelný rozvoj území.

Kapitola A

Vyhodnocení vlivů na životní prostředí podle přílohy stavebního zákona

A.1 Stručné shrnutí obsahu a hlavních cílů územně plánovací dokumentace, vztah k jiným koncepcím.

Stručné shrnutí obsahu a hlavních cílů ÚP

Cílem územního plánování je vytvářet předpoklady pro výstavbu a pro udržitelný rozvoj území, spočívající ve vyváženém vztahu podmínek pro příznivé životní prostředí, pro hospodářský rozvoj a pro soudržnost společenství obyvatel území, který uspokojuje současné generace, aniž by ohrožoval podmínky generací budoucích. Neslouží přímo k umístění staveb či konkrétní změně využití území, k tomu slouží následná povolovací řízení vedena většinou dle stavebního zákona

Předmětem posuzované Změny č.2 ÚP Lišov je převod územní rezervy pro východní přeložku silnice II/148, která je označena v měněném územním plánu Lišov kódem "DS.II/148UR.L" na návrh koridoru pro východní přeložku silnice II/148 pod kódem "DSII/148.L" Tímto bude silnice II/148 doplněna východním obchvatem Lišova. Dále pak protažení navržené místní komunikace "MK.5.L" severovýchodním směrem až do křížení s východní přeložkou silnice "DS.II/148.L" jako doplnění dopravní obsluhy pro plochy s kódy "VS.2.L" a "VS.3.L" a podmínka jejich budoucího využití. Dále je nově stanovena etapizace - kdy u ploch VS.2.L a VS.3.L , kdy je stanovena podmínka, že dopravní napojení pro nákladní dopravu bude řešeno výhradně na MK.4.L, případně na MK.5.L, v obou případech musí být zpracována územní studie. Hlavním důvodem pro výše uvedené změny stávajícího ÚP je úprava podmínek využití již vymezených ploch pro průmysl a skladování VS.2.L a VS.3.L tak, aby nedošlo ke zvýšení dopravní zátěže průjezdu města Lišovem vlivem jejich využití, které bude generovat zvýšení hlavně nákladní dopravy.

Vztah Změny č. 2 ÚP Lišov k jiným koncepcím

použitá stupnice:

- (3) Velmi silný vztah (přímý): koncepce obsahuje podněty požadavky nebo záměry s konkrétně definovaným nárokem na změnu využití území, které vyžadují řešení v rámci ÚP vymezením plochy nebo koridoru
- (2) Silný vztah (přímý): koncepce bez konkrétně definovaných nároků na změnu využití území, do ÚP se promítá ve formě priorit, požadavků nebo podmínek, realizace koncepce není přímo závislá na platném ÚP
- (1) Slabý nebo nepřímý vztah: koncepce neobsahuje podněty, požadavky nebo záměry s přímou vazbou na návrhovou část ÚP, je však podkladem pro odůvodnění konkrétních návrhů
- (0) Koncepce neobsahuje podněty, požadavky nebo záměry, které vyžadují řešení v rámci ÚP

KONCEPCE PŘIJATÉ NA NÁRODNÍ ÚROVNI	
STÁTNÍ POLITIKA ŽIVOTNÍHO PROSTŘEDÍ ČR PRO OBDOBÍ 2012 - 2020	2
STÁTNÍ PROGRAM OCHRANY PŘÍRODY A KRAJINY ČR (AKTUALIZACE 2009)	2
STRATEGIE OCHRANY BIOLOGICKÉ ROZMANITOSTI ČR 2016 - 2025	2

STRATEGICKÝ RÁMEC UDRŽITELNÉHO ROZVOJE ČR (2030)	2
ZÁSADY URBÁNNÍ POLITIKY (2010)	1
KONCEPCE ŘEŠENÍ PROBLEMATIKY OCHRANY PŘED POVODNĚMI V ČR (2010)	0
PLÁN HLAVNÍCH POVODNÍ ČR (2007)	0
NÁRODNÍ STRATEGICKÝ PLÁN ROZVOJE VENKOVA (AKTUALIZACE 2010)	0
NÁRODNÍ PROGRAM SNIŽOVÁNÍ EMISÍ ČR (2007)	1
DOPRAVNÍ POLITIKA ČR (AKTUALIZACE 2011)	1
STÁTNÍ ENERGETICKÁ KONCEPCE 2010 - 20130	1
KONCEPCE PŘIJATÉ NA ÚROVNI KRAJE	
ZÁSADY ÚZEMNÍHO ROZVOJE JIHOČESKÉHO KRAJE + PLATNÉ AKTUALIZACE	2
PROGRAM ROZVOJE JIHOČESKÉHO KRAJE PRO OBDOBÍ 2014 - 2020	2
KONCEPCE OCHRANY PŘÍRODY JIHOČESKÉHO KRAJE	2
PROGRAM ZLEPŠOVÁNÍ OVZDUŠÍ ZÓNA JIHOZÁPAD	1
KONCEPCE ROZVOJE CESTOVNÍHO RUCHU JIHOČESKÉHO KRAJE 2015 - 2020	1
ÚZEMNÍ ENERGETICKÁ KONCEPCE JIHOČESKÉHO KRAJE	0
KONCEPCE Z OBLASTI VÝCHOVY, VZDĚLÁVÁNÍ A SPORTU	0
KONCEPCE ZDRAVOTNICTVÍ JIHOČESKÉHO KRAJE NA OBDOBÍ 2015 - 2020	0
KONCEPCE OPTIMALIZACE DOPRAVNÍ SÍTĚ NA ÚZEMÍ JIHOČESKÉHO KRAJE	1
KONCEPCE PROTIPOVODŇOVÉ OCHRANY NA ÚZEMÍ JIHOČESKÉHO KRAJE	0
PLÁN ODPADOVÉHO HOSPODÁŘSTVÍ JIHOČESKÉHO KRAJE	0
PLÁN ROZVOJE VODOVODŮ A KANALIZACÍ NA ÚZEMÍ JIHOČESKÉHO KRAJE	0

Koncepční dokumenty zaměřené na ochranu životního prostředí s identifikovaným velmi silným (3) nebo silným (2) vztahem k nástrojům územního plánování jsou podkladem pro hodnocení vztahu ÚP k cílům ochrany životního prostředí přijatým na republikové a krajské úrovni.

A.2 Zhodnocení vztahu územně plánovací dokumentace k cílům ochrany životního prostředí přijatým na vnitrostátní úrovni.

Při posouzení vazeb na cíle ochrany životního prostředí ČR byly vybrány národní koncepce mající stanovené cíle v oblasti životního prostředí a regionální koncepce pořízené na úrovni Jihočeského kraje, kde jsou tyto cíle a opatření definované již také v návaznosti na konkrétní území. Byly zvoleny koncepce mající přímé vazby na územní plánování tzn. koncepce s územním průmětem. Pro vyhodnocení byly vybrány dokumenty schválené k datu 31.3.2020 a také koncepce na krajské úrovni, které byly v době zpracování tohoto vyhodnocení ve vyšších stupních projednávání.

Cílem je identifikovat ty cíle ochrany životního prostředí, jejichž splnění lze dosáhnout nebo k jejich dosažení přispět nástroji územního plánování.

Použitá stupnice hodnocení:

- (1) uplatněním ÚP je možné ovlivnit dosažení cíle tzn. cíl je z hlediska ÚP relevantní
- (0) uplatnění ÚP nemá na dosažení cíle žádný vliv

Koncepce zpracované na národní úrovni:

- Státní politika životního prostředí pro období 2012-2020 (schváleno 2012)
- Strategický rámec udržitelného rozvoje České republiky 2030
- Strategie ochrany biologické rozmanitosti ČR 2016-2025
- Aktualizace Státního programu ochrany přírody a krajiny České republiky (schváleno 30.11.2009)

Byly zvoleny pouze relevantní koncepce, v případě koncepcí oborových, které jsou rozpracovány do programů pro jednotlivé kraje či definovaná území např. program snižování emisí, plán povodí byl posuzován vztah k regionálním programům. Pro potřeby tohoto posouzení byly z příslušných národních koncepcí vybrány pouze cíle mající vztah k ochraně životního prostředí, územně plánovací dokumentaci a řešené problematice.

Státní politika životního prostředí ČR: je koncipována tak, aby vymezila konsensuální rámec pro dlouhodobé a střednědobé směřování rozvoje environmentálního rozměru udržitelného rozvoje České republiky. Tato koncepce má sloužit k dosažení zlepšení kvality životního prostředí jako celku i stavu jeho složek a součástí. Odpovídá na výzvy plynoucí z výsledků hodnocení implementace předchozí SPŽP a současně respektuje závazky i povinnosti, které pro Českou republiku vyplývají z členství v Evropské unii, OSN či OECD. Jednotlivé prioritní a dílčí cíle jsou uvedeny v celkem 4 prioritních oblastech:

1. Ochrana a udržitelné využívání zdrojů
2. Ochrana klimatu a zlepšení kvality ovzduší
3. Ochrana přírody a krajiny
4. Bezpečné prostředí

Vzhledem k tomu, že se jedná z hlediska ochrany životního prostředí o zásadní koncepci, jsou posuzovány všechny prioritní cíle a vzhledem k rozsahu posuzované změny územního plánu byly vybrány jen některé dílčí cíle, které mají návaznost a souvislost s návrhovými plochami.

Prioritní oblasti	Prioritní cíle	možnost dosažení cílů pomocí uplatnění ÚP
1.Ochrana a udržitelné využívání zdrojů	1.1. Zajištění ochrany vod a zlešování jejich stavu	0
	1.3 Ochrana a udržitelné využívání půdního a horninového prostředí	1
2. Ochrana klimatu a zlepšení kvality ovzduší	2.1 Snižování emisí skleníkových plynů a omezování negativních dopadů klimatických změn	0
	2.2 Snížení úrovně znečištění ovzduší	0
	2.3 Efektivní a přírodě šetrné využívání obnovitelných zdrojů energie	0
3. Ochrana přírody a krajiny	3.1. Ochrana a posílení ekologických funkcí krajiny	1
	3.2 Zachování přírodních a krajinných hodnot	1

Prioritní oblasti	Prioritní cíle	možnost dosažení cílů pomocí uplatnění ÚP
	3.3 Zlepšení kvality prostředí v sídlech	1
4. Bezpečné prostředí	4.1. Předcházení rizik	0
	4.2 Ochrana prostředí před negativními dopady krizových situací způsobených antropogenními nebo přírodními hrozbami	0

Strategický rámec udržitelného rozvoje ČR 2030 se zabývá udržitelným rozvojem, tj. takovým rozvojem ČR, kterým se naplní potřeby současné generace, aniž by byla ohrožena možnost naplnit potřeby generací příštích. Cílem je zvyšování kvality života všech obyvatel při respektování přírodních limitů. Priority a cíle udržitelného rozvoje jsou řazeny do 6 klíčových oblastí: "Lidé a společnost", "Hospodářský model", "Odolné ekosystémy", "Obce a regiony", "Globální rozvoj" a "Dobré vládnutí". Hodnocení se zabývá souladem s relevantními cíli oblasti 3 "Odolné ekosystémy".

Oblast: 3 Odolné ekosystémy	strategické cíle	možnost dosažení cílů pomocí uplatnění ÚP
12. Krajina ČR je pojímána jako komplexní ekosystém a ekosystémové služby poskytují vhodný rámec pro rozvoj lidské společnosti	12.1. je zpracována politika krajiny a pravidla jejího naplňování, které různé úrovně veřejné správy využívají pro své rozhodování	1
	12.2. Snižuje se podíl orné půdy a roste podíl trvalých travních porostů na zemědělském půdním fondu	0
	12.3. Významně roste podíl orné půdy obhospodařované v režimu ekologického zemědělství	0
	12.4. Zvyšuje se podíl lesní půdy na celkové rozloze ČR	0
	12.5. Vzroste prostupnost krajiny pro migraci volně žijících organismů	1
	12.6. Hodnocení ekosystémových služeb je začleněno do rozhodovacích procesů	1
13. Česká krajina je pestrá a dochází k obnově biologické rozmanitosti	13.1. Rozmanitost a stabilita biotopů i populací jednotlivých původních druhů rostlin a živočichů se zvyšuje	1
	13.2. Přirozená obnova člověkem významně pozměněných ekosystémů je běžně užívaným postupem	0
14. Krajina je adaptovaná na změnu klimatu a její struktura napomáhá zadržování vody	14.1. Odtok vody z krajiny se významně zpomaluje	0
	14.2. Kvalita povrchových i podzemních vod se zlepšuje	0
15. Půdy jsou chráněny před degradací a potenciál krajiny je v maximální možné míře využíván k zachycování a ukládání uhlíku	15.1. Obsah organické hmoty v půdě a struktura půdy odpovídají přirozenému stavu daného půdního typu	0
	15.2. Snižuje se míra ohrožení půdy vodní a větrnou erozí	0
	15.3. Druhovú skladba vysazovaných lesních porostů odpovídá stanovištním poměrům a brání další degradaci lesních půd	0

Strategie ochrany biologické rozmanitosti České republiky 2016-2025: představuje základní koncepční dokument definující priority v oblasti ochrany a udržitelného využívání biodiverzity na území ČR. Zohledňuje současné mezinárodní závazky, zejména Strategii EU pro oblast biodiverzity do roku 2020 a Strategický plán Úmluvy o biologické rozmanitosti (CBD) do roku 2020. Příznivý stav biologické rozmanitosti je základním předpokladem pro to, aby ekosystémy poskytovaly základní statky a služby lidské společnosti. Je jedním z klíčových pilířů udržitelného rozvoje ČR.

Strategií jsou definovány 4 prioritní oblasti:

1. Společnost uznávající hodnotu přírodních zdrojů
2. Dlouhodobě prosperující biodiverzita a ochrana přírodních procesů
3. Šetrné využívání přírodních zdrojů
4. Zajištění aktuálních a relevantních informací

Pro hodnocení byly vybrány možné relevantní cíle z hlediska územního plánování:

Prioritní cíle:	Dílčí cíle:	možnost dosažení cílů pomocí uplatnění ÚP
1.4 Cestovní ruch	1.4.1 Jednotný plán/koncepce udržitelného cestovního ruchu	0
	1.4.2 Podporovat certifikaci udržitelného přírodně orientovaného cestovního ruchu (prioritně v NP a CHKO)	0
	1.4.3 Podporovat správy NP a AOPK ČR jako partnery v oblasti udržitelnosti cestovního ruchu	0
	1.4.4 Vytvořit systém sledování udržitelnosti cestovního ruchu (prioritně v ZCHÚ)	0
	1.4.5 Vytvořit a udržovat kvalitní návštěvnickou infrastrukturu v ZCHÚ	0
2.2 Druhy	2.2. 1 Revidovat systém druhové ochrany	0
	2.2.2 Sledovat a vyhodnocovat stav druhů	0
	2.2.3 Rozvíjet a podporovat speciální nástroje druhové ochrany	0
	2.2.4 Usměrnit správu státního majetku tak, aby podporovala ochranu druhů	0
2.4 Přírodní stanoviště	2.4.1 Zajistit zákonnou ochranu přírodních stanovišť	0
	2.4.2 Zachovat či zvýšit rozlohu přírodních stanovišť	1
	2.4.3 Regulovat cílené využívání nevhodných druhů	0
	2.4.4 Zajistit ochranu přírodních procesů	1
2.5 Krajina	2.5.1 Omezit rozšiřování zástavby do volné krajiny	1
	2.5.2 Zlepšovat strukturu krajiny	1
	2.5.3 Zlepšovat prostupnost krajiny pro biotu	1
2.6 Sídla	2.6.1 Zavést standardy pro podíl ploch zeleně v urbanizovaných územích	0
	2.6.2 Posílit biodiverzitu ve městech	0
	2.6.3 Podporovat samosprávy a občanské aktivity a iniciativy, které přispívají k posílení biodiverzity ve městech	0

Prioritní cíle:	Dílčí cíle:	možnost dosažení cílů pomocí uplatnění ÚP
3.1. Zemědělská půda	3.1.1 Podpořit vzdělávání a informovanost zemědělců v oblasti ochrany biodiverzity	0
	3.1.2 Podpořit ochranu biodiverzity v zemědělské krajině prostřednictvím dotačních programů	0
	3.1.3 Omezit eutrofizaci a intenzitu hospodaření v krajině	0
	3.1.4 Kontrolovat nakládání s GMO a nově zaváděnými druhy, které mohou mít nepříznivé účinky na biodiverzitu	0
3.2. Lesní ekosystémy	3.2.1 Zajistit udržitelné využívání lesa	0
	3.2.2 Podporovat vhodné genetické zdroje lesních dřevin	0
	3.2.3 Pečovat o příznivý stav půd a vod v lesích	0
3.3 Vodní ekosystémy	3.3.1 Zajistit holistický přístup k využívání vody v krajině	0
	3.3.2 Omezit znečištění a zlepšit fyzikálně chemickou kvalitu vody	0
	3.3.3 Obnovovat krajinné prvky, zajistit průchodnost a ekologický udržitelný hydrologický režim vodních toků	0
	3.3.4 Obnovovat krajinné prvky, zajistit průchodnost vodních toků	1
	3.3.5 Snížit negativní vliv intenzivního rybářství/chovu ryb v rybnících	0
	3.3.6 Zvýšit retenční schopnosti krajiny	0
3.4 Půda a nerostné bohatství	3.4.1 Snížit riziko vodní a větrné eroze a zvýšit obsah organické hmoty v půdě	0
3.5. Zachování a obnova ekosystémů	3.5.1 Omezit negativní vlivy suburbanizace na ekologickou stabilitu krajiny	1
	3.5.2 Zlepšit režim ochrany významných krajinných prvků	1
	3.5.3 Zvýšit podíl rekultivace ploch po těžbě samovolnou sukcesí	0
	3.5.4 Zvýšit propojenost krajiny	1

Aktualizace státního programu ochrany přírody a krajiny České republiky: Smyslem Aktualizace státního programu ochrany přírody a krajiny je přijmout a uskutečňovat takový systém pravidel a opatření, která ve střednědobém a dlouhodobém časovém horizontu přispějí k zásadnímu zlepšení stavu přírody a krajiny.

Aktualizovaný program stručně analyzuje stav přírodního a krajinného prostředí, formuluje dlouhodobé cíle a opatření, nezbytná k jejich dosažení. Zabývá se problematikou ochrany krajiny obecně a dále, podrobněji, podle jednotlivých typů krajinných ekosystémů, chráněnými územími a druhovou ochranou. Respektuje princip udržitelného rozvoje, vychází ze současně platných právních předpisů ČR, bere v úvahu ustanovení mezinárodních mnohostranných úmluv, kterých je ČR smluvní stranou, a závazky ČR jako členského státu EU.

Oblasti	Cíle	možnost dosažení cílů pomocí uplatnění ÚP
3.1.Krajina	Udržet a zvyšovat ekologickou stabilitu krajiny – s mozaikou vzájemně propojených biologicky funkčních prvků a částí, schopných odolávat vnějším negativním vlivům včetně změn klimatu.	1
	Udržet a zvyšovat přírodní a estetické hodnoty krajiny.	1
	Zajistit udržitelné využívání krajiny jako celku především omezením zástavby krajiny, zachováním její prostupnosti a omezením další fragmentace s přednostním využitím ploch v sídelních útvarech, případně ve vazbě na ně.	0
	Zajistit odpovídající péči o optimalizovanou soustavu ZCHÚ a vymezený ÚSES jako o nezastupitelný základ přírodní infrastruktury krajiny, zajišťující zachování biologické rozmanitosti a fungování přírodních, pro život lidí nezbytných procesů.	1
3.1.Lesní ekosystémy	Zvýšit druhovou rozmanitost lesních porostů směrem k přirozené druhové skladbě, zvýšit strukturální rozrůzněnost lesa a podíl přirozené obnovy druhově a geneticky vhodných porostů a posílit mimoprodukční funkce lesních ekosystémů	0
3.2.2. Vodní a mokřadní ekosystémy	Obnovit přirozené hydro-ekologické funkce krajiny a posílit schopnosti krajiny odolávat a přizpůsobovat se očekávaným klimatickým změnám.	0
	Zajistit udržitelné využívání vodního bohatství jako celku ve vazbě na dosažení dobrého ekologického stavu vod podle Směrnice 60/2000/ES.	0
	Zachovávat a zvýšit biologickou rozmanitost vodních a mokřadních ekosystémů obnovením volné prostupnosti vodního prostředí a omezením jeho další fragmentace.	0
3.2.4. Agrosystémy, půda	Zabezpečení ochrany půdy jako nezastupitelného a neobnovitelného přírodního zdroje, s uplatněním principů udržitelného rozvoje a s ohledem na ostatní složky životního prostředí, omezení negativního trendu snižování rozlohy kvalitní zemědělské půdy, snížení negativního působení ohrožujících činitelů na půdu, které ohrožují poskytování ekosystémových služeb půdními ekosystémy (produkční a ekologické funkce půdy).	0
	Trvalé zvýšení různorodosti zemědělsky obhospodařovaných ploch a přílehlých pozemků, které jsou součástí zemědělsky využívané krajiny.	0
3.2.5. Travinné ekosystémy	Zachovat, případně obnovit druhově a morfologicky pestré travní porosty jako nedílnou součást zemědělského hospodaření v krajině.	0
3.2.6. Urbánní ekosystémy	Zajištění vyšší kvality života v sídlech zapojením přírodních nebo přírodě blízkých prvků do struktury sídel.	1

Koncepce zpracované na regionální úrovni:

- Zásady územního rozvoje Jihočeského kraje schválené 13.9.2011 ve znění z 9.3.2018 se zahrnutím 6 aktualizací
- Program rozvoje Jihočeského kraje (schválen v roce 2014 pro období 2014-2020)

- Koncepce ochrany přírody a krajiny Jihočeského kraje (návrhová část schválena 7.10.2008)

Zásady územního rozvoje Jihočeského kraje byly schváleny 13.9.2011, které byly aktualizovány celkem 6 x, poslední znění z 9.3.2018 zahrnuje všech 6 aktualizací. Jedná se o základní nástroj územního plánování kraje. Soulad ÚP byl hodnocen s Prioritami pro zajištění příznivého životního prostředí kraje:

Priority pro zajištění příznivého životního prostředí kraje	možnost dosažení cílů pomocí uplatnění ÚP
a) respektovat podmínky využití zvláště chráněných území přírody, lokalit NATURA 2000 a zajistit jejich organické doplnění a posílení ekologické stability krajiny prostřednictvím vymezených prvků ÚSES,	1
b) z hlediska ochrany vodohospodářsky nejvýznamnějších území zahrnutých do CHOPAV, ochrany povrchových a podzemních vod a vodních ekosystémů v území podporovat a vytvářet územní opatření, která povedou ke zvýšení retenčních schopností území, s cílem zabezpečit ochranu zdrojů kvalitní pitné a užitkové vody pro stávající i budoucí potřeby kraje,	1
c) zamezit nepříznivým projevům lidských činností na kvalitu životního a obytného prostředí, asanovat devastovaná území a odstranit staré ekologické zátěže v území,	1
d) zajistit ochranu před vodní a větrnou erozí, před svahovými deformacemi a před neodůvodněnými zábory kvalitní půdy, s cílem zachovat hodnoty území pro zemědělské a lesní hospodaření a podporovat zejména ekologické a ekonomické přínosy těchto hospodářských činností,	0
e) minimalizovat necitlivé zásahy do krajiny, zamezit urbánní fragmentaci volné krajiny a podpořit úpravy, činnosti a aktivity, které povedou k obnově a zkvalitnění krajinných hodnot území,	1
f) z hlediska preventivní ochrany území před potencionálními riziky a přírodními katastrofami, s cílem minimalizovat rozsah případných škod z působení přírodních sil v území a vytvořit územní rezervy pro případnou náhradní výstavbu.	1

Program rozvoje Jihočeského kraje (schválen v roce 2014 pro období 2014-2020). Nejdůležitější částí tohoto dokumentu je návrh rozvojové strategie kraje, jejímž smyslem je dosáhnout rozvoje konkurenceschopnosti Jihočeského kraje posilováním atraktivity jeho území pro podnikání i investice, dynamizací lidských zdrojů a zkvalitňováním životních podmínek obyvatel při respektování principů udržitelného rozvoje. Strategický cíl: Jihočeský kraj bude atraktivním a bezpečným regionem posilujícím svou konkurenceschopnost v rámci středoevropského prostoru, která bude postavena na zvyšující se kvalitě lidských zdrojů, šetrném využití potenciálu přírodního, historického a kulturního dědictví, na rozvoji a zvyšování dostupnosti veřejných i soukromých služeb pro obyvatele, podnikatele i návštěvníky kraje a na podpoře územní vyváženosti mezi venkovským a městským prostorem při dodržování zásad udržitelného rozvoje.

S navrhovanou změnou z hlediska rozvoje a posouzení vlivů na životní prostředí souvisí tyto cíle vybraných prioritních os Programu rozvoje JČK:

Cíl prioritní osy č. 4: Zajistit a dále posilovat vnitřní environmentální soudržnost a udržitelnost rozvoje Jihočeského kraje, přičemž cíle bude dosaženo prostřednictvím ochrany přírodních hodnot v regionu při jejich šetrném využívání a realizaci ostatních aktivit a záměrů Programu rozvoje kraje.

Cíl prioritní osy č. 5: Zajistit vyvážený rozvoj cestovního ruchu včetně lázeňství a wellness na území Jihočeského kraje jako významných odvětví regionální ekonomiky, který bude postaven na šetrném využití přírodního, historického a kulturního dědictví, na zvyšování kvality služeb, propagace, spolupráce a lidských zdrojů při současném respektování zájmů a hodnot trvale udržitelného rozvoje.

Opatření	Cíl opatření	možnost dosažení cílů pomocí uplatnění ÚP
4.1. Péče o přírodu a krajinu a jejich šetrné využití	Cílem tohoto opatření je zajištění ochrany přírody a péče o krajinu na území Jihočeského kraje s ohledem na zachování kvality zdejší přírody a esteticky vyvážené a ekologicky stabilní krajiny, která bude atraktivní pro život člověka při respektování zájmů hospodářského rozvoje a zásad trvale udržitelného užívání přírodních zdrojů.	1
4.2 Prevence rizik	Cílem tohoto opatření je podpora realizace preventivních a adaptačních opatření vedoucích k předcházení a eliminaci mimořádných a krizových situací přírodního i antropogenního původu na území Jihočeského kraje.	0
5.1. Vyvážený rozvoj infrastruktury cestovního ruchu	Cílem tohoto opatření je podpora vyváženého rozvoje a zvyšování kvality infrastrukturní nabídky cestovního ruchu na území Jihočeského kraje postaveného zejména na využití přirozeného potenciálu v podobě historického, kulturního a přírodního dědictví, který bude reagovat na potřeby a možnosti jednotlivých destinací v kraji a na rozvojové trendy a změny preferencí turistické klientely.	1

Koncepce ochrany přírody a krajiny: představuje základní strategický materiál rozvoje oblasti ochrany přírody a krajiny na území Jihočeského kraje mimo oblasti velkoplošně zvláště chráněných území, národních přírodních rezervací a národních přírodních památek včetně jejich ochranných pásem. Cíle a opatření k naplnění cílů ochrany přírody a krajiny ve vybraných sektorech představují souhrn cílů a opatření, která budou prosazována orgánem ochrany přírody KÚ JČK při tvorbě příslušných sektorových politik kraje.

Cíle	Cíle	vyhodnocení souladu, možných střetů
Hlavní cíle	Zachování a aktivní tvorba rozmanité, esteticky vyvážené a ekologicky stabilní krajiny	1
	Zachování, případně zvýšení druhové rozmanitosti rostlin a živočichů	1
	Zajištění ochrany a managementu mimořádně hodnotných segmentů krajiny (zvláště chráněných území, registrovaných VKP, památných stromů a prvků ÚSES)	1
Krajina a krajinný ráz	Zachování vysokého podílu ploch s rozmanitou, esteticky vyváženou a ekologicky stabilní krajinou na území Jihočeského kraje.	1
	Postupné zvyšování hodnot krajinného rázu v územích, kde v minulosti došlo k jeho narušení.	1
ÚSES	Vytvoření funkčního ÚSES na území Jihočeského kraje	1
	Zajištění odpovídající ochrany a managementu ÚSES	1
Obecná ochrana rostlin a živočichů	Zachování, případně zvýšení druhové rozmanitosti rostlin a živočichů	1
	Eliminace výskytu a rozšiřování invazních druhů rostlin a živočichů	0
Zvláštní druhová ochrana přírody	Zachování rozmanitosti krajiny a biotopů nezbytných pro život populací zvláště chrán. a dalších významných druhů rostlin a živočichů	1
	Management populací vybraných zvláště chráněných nebo významných druhů rostlin a živočichů na území Jihočeského kraje	0
Vodní hospodářství	Zachování, případně obnovení přirozeného rázu vodních toků zejména ve volné krajině	1
	Zlepšování jakosti (čistoty) povrchových vod	0

Vyhodnocení vlivů Změny č. 2 ÚP Lišov na udržitelný rozvoj území

Cíle	Cíle	vyhodnocení souladu, možných střetů
	Zlepšování podmínek pro život vodní fauny	0
Turistika a rekreace	Zajištění odpovídající ochrany přírody a krajiny při přípravě a realizaci záměrů pro rozvoj cestovního ruchu, především záměrů lokalizovaných do volné krajiny (mimo zastavěná území obcí)	0
Územní plánování	Zajištění odpovídající ochrany přírody a krajiny v zásadách územního rozvoje (ZÚR) Jihočeského kraje a v územních plánech obcí	1

A.3 Údaje o současném stavu ŽP v řešeném území a jeho předpokládaném vývoji, pokud by nebyl uplatněn územní plán

Základní charakteristiky stavu ŽP v dotčeném území

Správní území města Lišov zahrnuje 12 katastrálních území: k.ú. Lišov, Levín u Lišova, Lhotice u Českých Budějovic, Hůrky u Lišova, Velechvín, Vlkovice, Dolní Slověnice, Horní Slověnice, Červený Újezdec, Dolní Miletín, Horní Miletín, Kolný. Město má 13 místních částí (Lišov, Červený Újezdec, Dolní Miletín, Dolní Slověnice, Horní Miletín, Horní Slověnice, Hrutov, Hůrky, Kolný, Levín, Lhotice, Velechvín a Vlkovice). Změnou č. 2 řešené území zasahuje pouze do k.ú. Lišov.

Počet obyvatel města byl k 31.12.2018 celkem 4 405 (z toho 2 184 mužů a 2221 žen). Průměrný věk obyvatel je 41,7 let. Obcí s rozšířenou působností jsou České Budějovice. Město leží v nadmořské výšce 505 m.

Rozsah a výběr uváděných charakteristik jednotlivých složek ŽP byl zvolen s ohledem na možné ovlivnění jednotlivých charakteristik uplatněním změny územního plánu a také jako obecný popis území z hlediska přírodních, krajinných a kulturních hodnot.

Ovzduší a klima: Podle klimaticko-geografického členění Československa (Quitt, 1971) patří řešené území do chladné oblasti k rajonům MT5 a MT9. V MT5 je léto mírné až mírně chladné, suché až mírně suché, až krátké, přechodná období jsou mírné až dlouhé, zima je mírně chladná, suchá až mírně suchá s normálním trváním sněhové pokrývky. V MT9 je léto dlouhé, teplé, suché až mírně suché, přechodná období (tj. jaro a podzim) jsou mírně teplá, krátká, zima je mírná, suchá a krátká. Podrobnější údaje jsou uvedeny v následující tabulce.

Tab. č. 1: Klimatická charakteristika podoblastí MT5 a MT9

	MT5	MT9
Počet letních dnů	30 - 40	40 - 50
Počet dnů s průměrnou teplotou nad 10 °C	140 - 160	140 - 160
Počet mrazivých dnů	130 - 140	110 - 130
Počet ledových dnů	40 - 50	30 - 40
Průměrná teplota v lednu	-4 °C až -5 °C	-3 °C až -4 °C
Průměrná teplota v červenci	16 – 17 °C	17 – 18 °C
Průměrná teplota v dubnu	6 – 7 °C	6 – 7 °C
Průměrná teplota v říjnu	6 – 7 °C	7 – 8 °C
Průměrný počet dnů se srážkami na 1 mm	100 - 120	100 - 120
Srážkový úhrn ve vegetačním období	350 – 450 mm	400 – 450 mm
Srážkový úhrn v zimním období	250 – 300 mm	250 – 300 mm
Suma srážek celkem	600 - 750 mm	650 - 750 mm
Počet dnů se sněhovou pokrývkou	60 - 100	60 - 80
Počet dnů zamračených	120 - 150	120 - 150
Počet dnů jasných	50 - 60	40 - 50

Podle Köppenovy klasifikace, která je založena na základě rozdělení ročního průběhu teplot a srážek ve vztahu k vegetaci a která je všeobecně ve světě více uznávanou a rozšířenou klasifikací klimatu se územní studii řešené území nachází v podtypu boreálního klimatu Cfb - mírné oceánské klima. Nejchladnější měsíc v průměru nad 0° C (-3° C), všechny měsíce s průměrnými teplotami pod 22 ° C a nejméně čtyřmi měsíci v průměru nad 10 ° C. Není zde žádný významný rozdíl srážek mezi sezónními obdobími.

Imisní situace v řešeném území byla odvozena z map imisních koncentrací poskytovaných ČHMÚ, ty se v dané oblasti pohybují v tomto rozmezí:

Tab. č.2: Rozmezí imisních koncentrací sledovaných škodlivin v letech 2014 - 2018 v řešeném území (zdroj: ČHMÚ)

Imisní koncentrace PM ₁₀ Roční průměr (µg/m ³) (limit je 40)	Imisní koncentrace PM _{2,5} Roční průměr (µg/m ³) (limit je 25)	Imisní koncentrace NO ₂ Roční průměr (µg/m ³) (limit je 40)	Imisní koncentrace Benzen Roční průměr (µg/m ³) (limit je 5)	Imisní koncentrace Benzo(a)pyren Roční průměr (µg/m ³) (limit je 1)
16,8 - 17,2	12,4 - 12,7	8,3 - 8,5	0,8	0,3

V řešeném území se nachází 4 významnější znečišťovatelé ovzduší: E.ON Energie a.s. KGJ Lišov (spalování zemního plynu), Bardia s.r.o. Lišov (emise těkavých látek), FCC České Budějovice s.r.o. - Lišov (skládka, kompostárna - emise methanu) a Clay CB spol. s r.o. (skládky -emise methanu). Kvalita ovzduší je v řešeném území nejvíce ovlivňována silniční dopravou na frekventované silnici I. třídy č. 34 a lokálně také malými zdroji znečišťování, především spalováním tuhých paliv v domácnostech.

Celkově lze konstatovat, že v řešeném území nedochází k překračování hygienických limitů pro sledované škodliviny v ovzduší a nedochází tedy k negativnímu ovlivnění zdraví obyvatelstva nad míru obvyklou pro venkovské prostředí.

Voda: odtokové poměry - hlavní odtokovou osu území tvoří Miletínský potok (ID 11749000100) s délkou 19 km, recipientem je Zlatá stoka. Dále se zde nachází tyto významnější vodní toky: Lišovský potok (ID 117490100100) s celkovou délkou 5 km, recipientem je Miletínský potok. Dále pak Hůrecký potok (ID 117490300100) s celkovou délkou 9 km, recipientem je Miletínský potok. Borový potok (ID 117490404400) s délkou toku 7 km, s recipientem Miletínský potok, Dubenský potok (ID 117410004600) s délkou 10 km, s recipientem Ponědražský potok. Největší vodní plochou je rybník Dvořiště.

Území je začleněno do hydrogeologického rajonu č. 2152 Třeboňská pánev - střední část. Hladina podzemní vody je volná s puklino-průlinovou propustností. Změnou řešené území patří do CHOPAV Třeboňská pánev.

Území náleží do povodí Labe, Lužnice a Vltava od Lužnice po Otavu, 1-07-02 Rybná a Lužnice od Rybné po Nežárku. Mezi zranitelné oblasti (podle NV č.103/2003 Sb., tzv. nitrátová směrnice) je zařazeno jediné katastrální území ve správním území obce - k.ú. Kolný.

V řešeném území se nenachází žádné ochranné pásmo vodního zdroje.

Půda: V řešeném území jsou převládajícím půdním typem kambizemně a pseudogleje (Tomášek, 2003). Vzhledem ke kvalitě půdy a mírně klimatu se ve změnou řešeném území nachází poměrně velké procento bonitně nejcennějších půd I. a II. třídy ochrany. Tyto půdy mají v rámci jednotlivých klimatických regionů nadprůměrnou produkční schopnost a jsou vysoce chráněné. Dále se ve změnou řešeném území nachází půdy III., IV. a V. třídy ochrany.

Správní území města má rozlohu 9 355 ha převažuje dle údajů ČSÚ k 31.12 2019 lesní půda na celkem 4 189,12 ha (44,8 %). Zemědělská půda má výměru 4 065,93 ha (43,5 %) a je tvořena převážně ornou půdou (2 912,49 ha tj. 71,9 % ze zemědělské půdy), trvalé travní porosty jsou zastoupeny méně (1 019 ha tj. 24,8 % ze zemědělské půdy), zahrady mají rozlohu 134,35 ha (tj. 3,3 % ze zemědělské půdy). Vodní plochy jsou na rozloze 646,05 ha tj. 6,9 % z celkové výměry obce.

Zastavěné plochy se rozkládají na ploše 89,03 ha, zbývající pozemky o rozloze 364,9 ha jsou vedeny v katastru nemovitostí jako ostatní plochy. Podíl zastavěných a ostatních ploch z celkové výměry obce činí 4,8 %.

Lesní fond: Větší část správního území náleží do přírodní lesní oblasti 12a - Jihočeské pánve -část budějovická pánev (PLO 12a). Lesnatost této PLO je podprůměrná 12,58 %. Menší část náleží do Středočeské pahorkatiny, zde je lesnatost 29,73 %. Správní území Lišova má ještě vyšší lesnatost - 44,7 % a převyšuje průměr ČR. Většinu lesů tvoří lesy hospodářské, stupeň přirozenosti lesů je nízký.

Koeficient ekologické stability (KES) (Míchal, 1985), což je poměrové číslo stanovující poměr ploch tzv. stabilních a nestabilních krajinných prvků je v řešeném území vysoký $KES=1,77$, takže se jedná o vcelku vyváženou krajinu, v níž jsou technické objekty relativně v souladu s dochovanými přírodními strukturami, důsledkem je i nižší potřeba energo-materiálových vkladů.

Z hlediska stability krajiny a zemědělské činnosti je důležitý také podíl zemědělské půdy v řešeném území, která je ohrožena vodní erozí. V ČR je sledována potenciální ohroženost zemědělských půd vodní erozí vyjádřena dlouhodobým průměrným smyvem půdy (G) v t/ha/rok (viz obr. č.1). Ve správní území je většina ploch málo ohrožených, souvisí to i s vysokým procentem zatravnění pozemků s větším sklonem. Ve správním území obce je poměrně vysoký podíl půd I. a II. třídy ochrany.

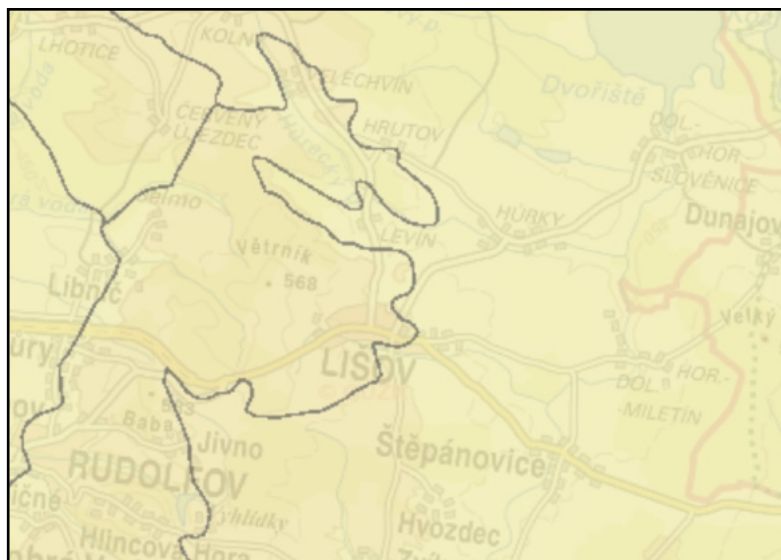


obr.č.1: Potenciální ohroženost zemědělských půd vodní erozí vyjádřena dlouhodobým průměrným smyvem půdy (G) v t/ha/rok (zdroj: www.mapy.vumop.cz)

Horninové prostředí a přírodní zdroje: Řešené území nepatří mezi oblasti s významnějšími nalezišti nerostných surovin. Je zde evidované jedno ložisko nevyhrazeného nerostu (stavebního kamene - granulit) ID 3048100 Levín u Lišova. Nachází se zde poddolovaná území, ale ve změnu řešené lokalitě se žádné nenachází.

Z hlediska výskytu radonu se jedná o území se středním a nízkým výskytem. Nejedná se o seizmicky ohrožené území, nejsou zde evidována sesuvná území. (zdroj: www.geology.cz)

Flóra, fauna a ekosystémy: Ve správním území se nachází celkem 3 bioregiony, přičemž změnou řešené území náleží do 1.31 Třeboňského bioregionu, který zabírá geomorfologický celek Třeboňská pánev (bez Lišovského prahu) a dále nízké výběžky Křemešnické vrchoviny a Táborské pahorkatiny. Je tvořen pánví vyplněnou kyselými sedimenty, s rozsáhlými podmáčenými sníženinami a přechodovými rašeliništi, nejrozsáhlejšími ve středních až nižších polohách ČR. Biota má do značné míry azonální charakter, zvláště převažující mokřadní a psamofilní biota.



Obr. č. 2: Zákres hranic bioregionů (zdroj: <https://aopkcr.maps.arcgis.com/>)

Změnou řešená část správního území náleží do fytogeografického okresu 39 Třeboňská pánev, do biochory 4Ro - Vlhké plošiny na kyselých horninách 4 vegetačního stupně. Potenciální přirozenou vegetací je zde biková a/nebo jedlová doubrava (*Luzulo albidae-Quercetum petraeae*, *Abieti-Quercetum*).

Změnou řešené území nepatří do migračně významných území pro velké savce, přímo zde neprochází migrační koridor. V blízkosti změnou řešeného území jsou Ústředním seznamem ochrany přírody vedeným AOPaK ČR evidovány 2 **památné stromy** - Lišovské lípy (přímo v Lišově - křižení Miletínské ulice a Třídy 5. května).

Ve změnou řešeném území ani v přímé blízkosti se nenachází žádné zvláště chráněné území.

ÚSES (územní systém ekologické stability): Územní systém ekologické stability (ÚSES) je vybraná soustava ekologicky stabilnějších částí krajiny, účelně rozmístěných podle funkčních a prostorových kritérií tj. podle rozmanitosti potenciálních přírodních ekosystémů v řešeném území, dle aktuálního stavu krajiny a společenských limitů a záměrů určujících současné a perspektivní možnosti kompletování uceleného systému. Cílem ÚSES je izolovat od sebe ekologicky labilní části krajiny soustavou stabilních a stabilizujících ekosystémů. Změnou řešené území zasahuje do LBC 0103 .

Krajina: Správní území obce je přírodní krajinou na mnoha místech s vysokou krajinářskou hodnotou. Krajina je zemědělsky využívána extenzivně, s vysokým podílem trvalých travních porostů. Krajinový ráz, který je definován zákonem č. 114/1992 Sb., o ochraně přírody a krajiny, je přírodní, kulturní a historická charakteristika určitého místa či oblasti a je chráněn před činnostmi snižující jeho estetickou

a přírodní hodnotu. Zásahy do krajinného rázu, zejména umístování a povolování staveb, mohou být prováděny pouze s ohledem na zachování zvláště chráněných území, kulturních dominant krajiny, harmonické měřítko a vztahy v krajině.

Z hlediska **geomorfologie krajiny** (Demek, 2006) náleží změnou řešené území:

	Provincie :	Česká vysočina
Suprovincie :	Česko-moravská soustava	II
Oblast – podsoustava :	Jihočeské pánve	IIB
Celek :	Třeboňská pánev	IIB-2
Podcelek :	Lišovský práh	IIB-2C
Okresek :	Dobrovodská pahorkatina	IIB-2C-2

Dobrovodská pahorkatina je členitá pahorkatina s erozně denudačním povrchem s relikty holoroviny, nachází se zde převážně úvalovitá údolí s výraznými erozními zářezy.

V ZÚR JČK byly vymezeny typy krajiny, přičemž ve změnou řešeném území je vymezena **krajina s předpokládanou vyšší mírou urbanizace**. Tato je charakterizována jako území vymezených rozvojových os a oblastí, do nichž se má především směřovat urbanistický rozvoj kraje, vyjma území kde rozvojové osy protínají specifické oblasti. Cílovou charakteristikou je krajina s vyšší mírou urbanizace a s tím spojeným vyšším podílem zastavěných území vhodně zakomponovaných do krajiny.

Dle Generelu krajinného rázu JČK (Vorel a kol., 2009) náleží řešené území do krajinné oblasti **ObKR 15 Lišovský práh - Západní Třeboňsko**. Oblast krajinného rázu je krajinný celek s podobnou přírodní, kulturní a historickou charakteristikou odrážející se v souboru jejích typických znaků, který se výrazně liší od jiného celku ve všech charakteristikách či v některé z nich a který zahrnuje více míst krajinného rázu. Je vymezena hranicí, kterou mohou být přírodní nebo umělé prvky nebo jiné rozhraní měnících se charakteristik. Tato oblast krajinného rázu obklopuje v pásu od severu přes východ až k jihu jihočeskou metropoli České Budějovice, které vytvářejí výraznou urbanizovanou plochu a s přiléhajícími obcemi velkou sídelní aglomeraci. Ve východní a jižní části má oblast opuštěnější charakter s menšími sídly (městečka Lišov, Rudolfov). Z hlediska krajinné typologie se jedná o pestrá krajina lesozemědělskou, lesní zemědělskou a místy rybníční v krajinách vrchovin Hercynika a v krajinách rovin (směrem k Třeboňsku). Podle osídlení se jedná o vrcholně a pozdně středověkou sídelní krajinu Hercynika. Mezi identifikované hlavní znaky přírodní charakteristiky je pahorkatinný reliéf Lišovského prahu, menší vodní toky, přítoky Vltavy, Malše a Lužnice, jednotlivé vodní plochy, střední zalesnění oblasti a menší přírodně cenné lokality. Mezi identifikované hlavní znaky kulturní a historické charakteristiky patří krajinná struktura kulturní oblasti, dochovaná struktura venkovského osídlení s městečkem Lišovem, dochované architektonicky cenné objekty, historické rybníky Třeboňska. Mezi identifikované hlavní znaky vizuální charakteristiky včetně estetických hodnot, harmonického měřítko a vztahů v krajině patří větší měřítko krajiny s kontrastem otevřených zemědělských ploch a lesních porostů, atraktivní panoramatické pohledy na Českobudějovicko, harmonické měřítko uzavřenějších prostorů (Velevčín, Miletín), uplatnění drobných kulturních dominant v krajinné scéně a hodnoty lidové architektury a urbanistické sklady některých obcí.

Cíle ochrany krajinného rázu:

- C.1 Přírodní charakteristika a vizuální projev jejích znaků
 - C.1.1 - Zachování struktury krajiny střední členitosti prostorové struktury s kontrastem otevřených prostorů a lesních porostů (Lišovský práh) a s přechodem do rybníční krajiny Třeboňska
 - C.1.2 - Zachování cenných partií drobných rybníčních soustav severovýchodně od Borovan a v prostoru rybníka Dvořiště
- C.2 Kulturní a historická charakteristika a vizuální projev jejích znaků

C.2.1 - Zachování charakteru okrajů rybníční krajiny s harmonickým vztahem zástavby vesnických sídel a krajinného rámce

C.2.2 - Zachování a obnovení prostorového významu drobných kulturních dominant ve vesnických sídlech

- C.3 Vizualní charakteristika, estetické hodnoty, harmonické měřítko a vztahy

C.3.1 - Zachování nenarušenosti významnějších terénních horizontů okrajů Třeboňské pánve zástavbou a technickými zařízeními

C.3.2 - Zachování souladu zástavby a krajinného rámce některých obcí na okraji Třeboňské pánve, zachování relativní nenarušenosti měřítka zástavby

Podmínky ochrany znaků jednotlivých charakteristik

- Přírodní charakteristika a vizuální projev jejích znaků

P.1.1 - Chránit výraznost a nenarušenost významnějších terénních horizontů západního okraje Třeboňské pánve

P.1.2 - Chránit a doplňovat nelesní zeleň doplňující prostorovou strukturu zemědělské krajiny

P.1.3 - Chránit drobné rybníční soustavy Borovanska, chránit cenné partie rybníka Dvořiště před rozvojem rekreačních funkcí

- Kulturní a historická charakteristika a vizuální projev jejích znaků

P.2.1 - Omezit v cenných lokalitách okraje Třeboňské pánve možnost stavebních záměrů měnících harmonický soulad zástavby a krajinného rámce

P.2.2. - Chránit harmonické zapojení vesnických sídel do krajinného rámce

- Vizuální charakteristika a prostorové vztahy, estetické hodnoty, harmonické měřítko a vztahy

P.3.1 - Chránit vizuální nenarušenost horizontu okraje Lišovského práhu vůči okraji Třeboňské pánve před zástavbou a technickými zařízeními

P.3.2 - Omezit nebo vyloučit možnost umístění staveb a zařízení vymykajících se z měřítka krajiny západního kraje Třeboňska.

Hmotný majetek, kulturní památky: Ve správním území obce se nachází celkem 39 kulturních památek. Ve změnou řešeném území žádná kulturní památka není evidována. Není zde ani významná archeologická lokalita. Lišov patří mezi území archeologických nálezů (UAN) II. kategorie II. - tzn. území, na němž dosud nebyl pozitivně prokázán výskyt archeologických nálezů, ale určité indicie mu nasvědčují nebo byl prokázán zatím jen nespolehlivě; pravděpodobnost výskytu archeologických nálezů 51 - 100 %.

Obyvatelstvo: Správní území obce má nízkou hustotu zalidnění: 45,6 obyvatele na km². Počet obyvatel města byl k 31.12.2018 celkem 4 405 (z toho 2 184 mužů a 2 221 žen). Průměrný věk obyvatel je 41,7 let. Největší část cca 64 % tvořilo obyvatelstvo produktivního věku tj. ve věku 15-64 let, děti do 14 let bylo 17 % a obyvatel nad 65 let je cca 19 %.

Základní občanská vybavenost je soustředěna v Lišově. Nachází se zde mateřská a základní škola, střední odborné učiliště, knihovna, koupaliště, hřiště a stadion, zdravotní středisko, policejní stanice, pošta, kino a muzeum. Obec má vodovod, na části obce je kanalizace s vyústěním na ČOV. Lišov je plynofikovaný.

Dopravní síť: Správním územím prochází významný silniční tah **silnice I/34 (E49)**. Dále je tato silniční síť doplněna silnicemi II. třídy II/146 a II/148 a silnicemi III. třídy a místními komunikacemi. Je zde plánován obchvat silnice I/34 jižně od Lišova. Správním územím neprochází významná železniční trať.

Hygiena prostředí: Zdrojem hlukové zátěže je v řešeném území především doprava na silnici I/34 a na silnicích II třídy č. 146 a 148.

Předpokládaný vývoj území, pokud by nebyl uplatněn územní plán

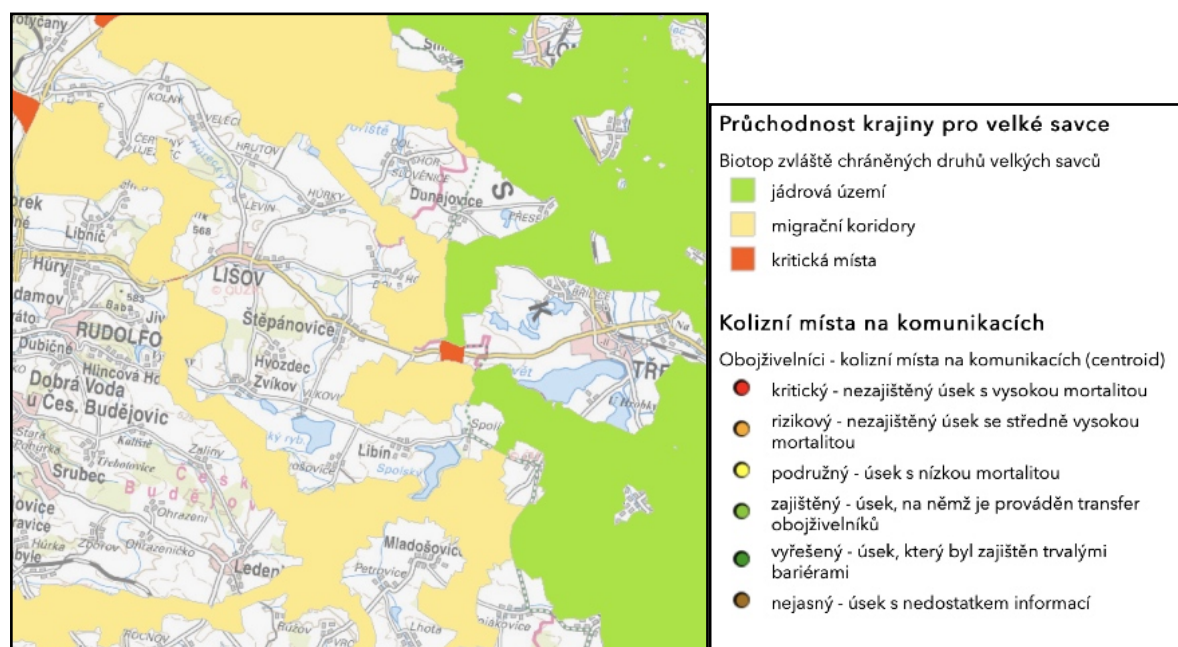
Změna č. 2 územního plánu Lišova řeší možné větší dopravní zatížení průjezdu města Lišov při využití již vymezených rozsáhlejších návrhových ploch pro průmysl a skladování. Navrhuje etapizaci týkající se přednostního budování staveb dopravní a technické infrastruktury s cílem eliminovat možné negativní vlivy na ovzduší, hlukovou situaci a zdraví obyvatelstva v souvislosti s naplněním stávajícího ÚP.

Pokud by nebyla Změna č. 2 ÚP uplatněna, bylo by prostředí města Lišov více ohroženo navýšenou dopravou, která je již v současnosti ve městě zatěžující, tvoří hlavní zdroj znečišťování ovzduší a hlavní zdroj hluku v městském prostředí. Z hlediska ochrany životního prostředí a zdraví obyvatelstva je změna zlepšením již schválené, platné podoby ÚP.

A.4 Charakteristiky ŽP, které by mohly být uplatněním územního plánu významně ovlivněny

Příroda a krajina: Ve změnou řešeném území se nenachází žádné zvláště chráněné území či přírodní park. Z hlediska přírodního se nejedná o přírodně cenné území, kde by jakékoli nové rozvojové plochy mohly znamenat významný zásah s dopadem na přírodní hodnoty území. Nenachází se zde ani žádné území zařazené do soustavy NATURA 2000, příslušný orgán ochrany přírody - tj. KÚ Jihočeského kraje vyloučil možné vlivy na tuto soustavu chráněných území. Nejbližší PP Dvořiště, která je zároveň Evropsky významnou lokalitou je dostatečně vzdálena od změnou řešeného území a není v přímém ani nepřímém propojení.

Fragmentace krajiny může představovat zásah do ekologické stability krajiny. Riziko může představovat případný zásah do prvků ÚSES. Změna územního plánu přináší nároky na fragmentaci území. Vlastní lokalita a ani přímé okolí nepatří mezi migrační koridory a jádrová území pro velké savce. Katastrální území Lišov není významným migračním územím, ani v okolí se nenachází dálkový migrační koridor. V lokalitě ani v přímé blízkosti se ani nenachází kolizní místa pro obojživelníky, plazy a vydru říční na komunikacích.



obr. č. 3: Průchodnost krajiny pro velké savce (zdroj:/aopkcr.maps.arcgis.com/)

V ZÚR JČK byly stanoveny mimo jiné zásady pro rozhodování o změnách využití území pro plochy regionálních a nadregionálních ÚSES. Vybrané relevantní zásady pro řešené území:

- vymezené prvky ÚSES je účelné doplňovat o relevantní skladebné části místního ÚSES
- u vymezených prvků ÚSES nesmí být narušena jejich kontinuita,
- v případě prvků ÚSES vložených do vyšší hierarchie je nutno při jejich využití respektovat přísnější podmínky toho prvku, který pojímá vyšší ochranu,
- vymezená biocentra musí být chráněna před změnou využití území, která by snížila stávající stupeň ekologické stability a před umístováním záměrů (zejména staveb), které jsou v rozporu s hlavní funkcí těchto ploch,
- vymezené biokoridory musí být chráněny především z hlediska zachování jejich průchodnosti, je možné do nich umísťovat dopravní a technickou infrastrukturu, pokud nedojde k překročení přípustných parametrů pro jejich přerušování (případně bude zajištěna průchodnost jiným opatřením), přitom zejména u dopravní infrastruktury dbát, aby protnutí bylo co nejkratší, pokud možno kolmo k ose biokoridoru,

- vymezení skladebných prvků ÚSES v území ložisek není překážkou k případnému využití ložiska za podmínky, že pokud budou funkce ÚSES využitím ložiska nerostů dočasně omezeny, případně dojde k dočasné úpravě trasy biokoridoru, budou po ukončení těžby obnoveny v odpovídajícím charakteru, trase a v potřebném rozsahu s výjimkou některých vyjmenovaných ložisek, kde převládají zájmy ochrany přírody nad případnou těžbou.

Navržená změna č. 2 ÚP se dotkne lokálních prvků ÚSES:

LBK0162 Lišovský potok II, který je částečně až optimálně funkčním biokoridorem o délce 4,65 km, je veden nivou Lišovského potoka.

LBC0103 Lišov, které je částečně až optimálně funkčním biocentrem o ploše 4,34 ha, obsahuje hygrofilní a semihygrofilní luční společenstva podél Lišovského potoka s monocenózami rákosu.

Stávající ÚP Lišov stanovuje regulativy pro skladebné prvky ÚSES:

A) Pro využití ploch biocenter:

Hlavní využití:

- využití, které zajišťuje ochranu a trvalou existenci společenstev organismů vázaných na trvalé stanovištní podmínky (přirozené biotopy), přírodní a přírodě blízké plochy mimo zastavěné území
- v případě biocenter vložených do vyšší hierarchie je nutné při jejich využití respektovat přísnější podmínky, resp. podmínky toho prvku, který pojímá vyšší ochranu

Přípustné využití:

- současné využití
- využití, které zajišťuje přirozenou druhovou skladbu bioty odpovídající trvalým stanovištním podmínkám
- jiné jen pokud nezhorší ekologickou stabilitu, změnami nesmí docházet ke znemožnění navrhovaného využití nebo zhoršení přírodní funkce současných ploch ÚSES

Podmíněné využití:

- pouze ve výjimečných případech nezbytně nutné liniové stavby, vodohospodářská zařízení, MVE, ČOV atd. přičemž umístěny mohou být jen při co nejmenším zásahu a narušení funkčnosti biocentra
- stavby malých vodních ploch jsou přípustné pouze za podmínky, že bude v následujících správních řízeních prokázáno nulové vzduť v okolí vodních ploch vzniklé záměrem

Nepřípustné využití:

- změny využití, které by snižovaly současný stupeň ekologické stability daného území zařazeného do ÚSES
- změny, které jsou v rozporu s funkcí těchto ploch v ÚSES
- jakékoliv změny využití, které by znemožnily či ohrozily funkčnost biocenter nebo územní ochranu ploch navrhovaných k začlenění do nich
- umístování záměru (zejména staveb), které jsou v rozporu s hlavním, přípustným a podmíněným využitím těchto ploch
- rušivé činnosti jako je umístování staveb, odvodňování pozemků apod. mimo činnosti hlavní, přípustné nebo podmíněné.

B) Pro využití ploch biokoridorů:

Hlavní využití:

- využití, které zajišťuje vysoké zastoupení druhů organismů odpovídajících trvalým stanovištním podmínkám při běžném extenzivním zemědělském nebo lesnickém hospodaření (trvalé travní porosty, extenzivní sady, lesy apod.)

Přípustné využití:

- současné využití

- využití, které zajišťuje vysoké zastoupení druhů organismů odpovídajících trvalým stanovištním podmínkám při běžném extenzivním zemědělském nebo lesnickém hospodaření (trvalé travní porosty, extenzivní sady, lesy apod.), případně rekreační plochy přírodního charakteru
- jiné jen pokud nezhorší ekologickou stabilitu, změnami nesmí docházet ke znemožnění navrhovaného využití a přírodní funkce současných funkčních biokoridorů

Podmíněné využití:

- nezbytně nutné liniové stavby křížící biokoridor, vodohospodářská zařízení (ČOV, MVE atd.) přičemž umístěny mohou být jen při co nejmenším zásahu a narušení funkčnosti biokoridoru, pouze pokud nedojde k překročení přípustných parametrů pro jejich přerušení (případně bude zajištěna průchodnost jiným opatřením), přitom zejména u dopravní infrastruktury dbát, aby protnutí bylo co nejkratší, pokud možno kolmo k ose biokoridoru
- stavby v plochách současně zastavěného území, ovšem vždy s ohledem na zachování minimálních parametrů a prostupnosti biokoridoru, v území lokálních biokoridorů není vhodné vytvářet neprůchodné migrační překážky (oplocení velkých ploch, liniové stavby apod.), v území biokoridorů regionálních a nadregionálních nelze vytvářet neprůchodné migrační překážky, musí být zachována průchodnost
- stavby nových vodních ploch jsou přípustné pouze za podmínky, že bude v následujících správních řízeních prokázáno nulové vzduší vod v okolí vodních ploch vzniklé záměrem,

Nepřípustné využití:

- změny využití, které by snižovaly současný stupeň ekologické stability daného území zařazeného do ÚSES, které jsou v rozporu s funkcí biokoridoru,
- jakékoliv změny využití, které jsou v rozporu s funkcí biokoridorů, rušivé činnosti, jako je umístování staveb, odvodňování pozemků apod., mimo činností hlavních, přípustných a podmíněných.

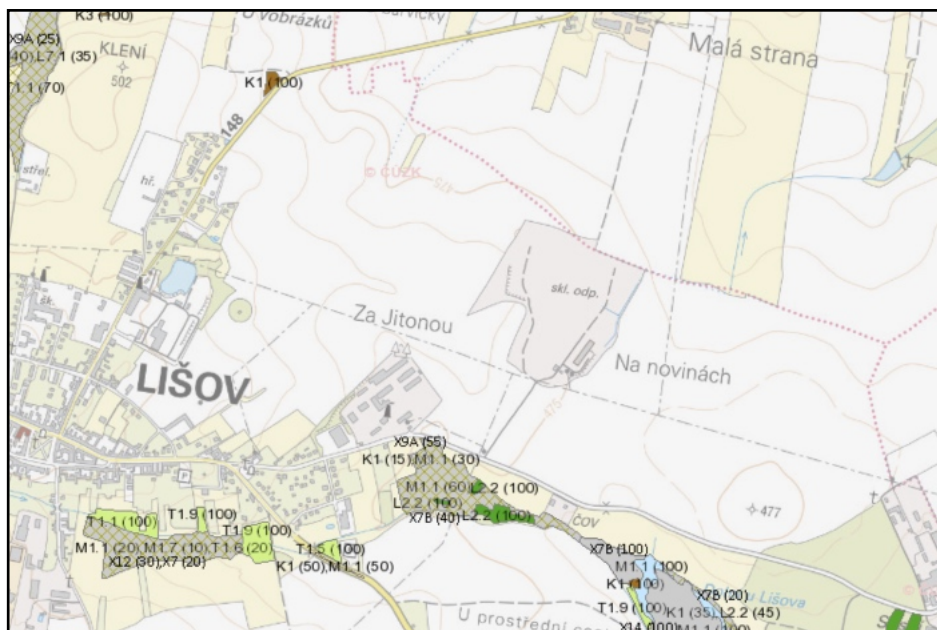
Pro **krajinu s předpokládanou vyšší mírou urbanizace**, která byla vymezena ve změnou řešeném území, jsou ZÚR JČK stanoveny tyto zásady pro činnost v území a rozhodování o změnách v území s cílem zachovat charakter tohoto typu krajiny:

- a) rozvoj zastavitelných ploch v území navrhopat s ohledem na hospodárné využívání zemědělského půdního fondu a PUPFL, eliminovat zábor zemědělské půdy s vyšší třídou ochrany a PUPFL, přednostně ve vazbě na stávající sídla a vymezené trasy,
- b) vzhledem k nárůstu zastavitelných ploch zajistit vhodnými urbanistickými nástroji dostatek doprovodné zeleně (resp. krajinné rozmanitosti) v území,
- c) dbát na zajištění prostupnosti krajiny vhodně vymezenými souvislými plochami zeleně, cestní sítí a realizace ÚSES,
- d) preferovat využití brownfields,
- e) dbát na zajištění dostatečné dopravní obslužnosti urbanizované území,
- f) rozvíjet cestovní ruch.

Cílová charakteristika krajiny je krajina s vyšší mírou urbanizace a s tím spojeným vyšším podílem zastavěných území vhodně zakomponovaných do krajiny.

Také **volná, nezastavěná krajina** je hodnotou důležitou jak pro současný, tak i budoucí udržitelný rozvoj. Z tohoto hlediska je důležité, aby zastavitelné plochy navazovaly na stávající zástavbu a nevytvářely se nové enklávy a dominanty v krajině. Návrhem územního plánu by mohlo také dojít k negativnímu ovlivnění zachovalé urbanistické formy jednotlivých sídel nebo ke zhoršení jejich současného narušení, což by mohlo vést k negativnímu ovlivnění krajinného rázu oblasti.

V lokalitách řešených změnou ÚP se nachází **přírodní biotopy**: K1 Mokřadní vrby, L2.2 Údolní jasanovo-olšové luhy a M1.1: Rákosiny eutrofních stojatých vod. Dále pak biotopy silně ovlivněné nebo vytvořené člověkem: X7B - Ruderální bylinná vegetace mimo sídla-ostatní porosty (viz zákresy obr.č.4).



obr. č.4: Zákres biotopů z Mapování biotopů 2007-2019 (zdroj: <https://aopkcr.maps.arcgis.com/>)

Ovzduší: Návrh změny ÚP obsahuje dopravní koridor plochy s větším předpokládaným vlivem na ovzduší s tím, že doprava bude odkloněna mimo obytnou zástavbu. Stávající imisní situace ve správním území obce je dobrá, bez předpokladu překračování imisních limitů.

Voda: Uplatněním návrhu změny ÚP nebudou navýšeny nároky na využití stávajících vodních zdrojů, ani nedochází k nárůstu ploch bydlení. Ve změnou řešeném území se nenachází ochranné pásmo vodního zdroje.

Půdní fond: Návrh změny ÚP obsahuje povinné vyhodnocení vlivu územně plánovací dokumentace na ZPF podle přílohy č. 3 vyhlášky MŽP č. 13/1994 Sb. Významnější vliv na ochranu půd by mohl znamenat zábor hodnotných zemědělských půd I. a II. třídy ochrany, z tohoto pohledu byl hodnocen vliv návrhu na ZPF.

Horninové prostředí a geologie: Změnou řešené území nezasahuje do žádného chráněného ložiskového území, není zde žádné ložisko ani prognózováno.

Charakteristiky z hlediska zdraví obyvatelstva: Z hlediska zdraví obyvatel je hlavním rizikem znečištění ovzduší a zvýšení hlukové zátěže, účelem posuzované změny ÚP je však minimalizace vlivů z dopravy na obyvatelstvo, kterou může generovat již schválená podoba ÚP.

A.5 Současné problémy a jevy ŽP, které by mohly být uplatněním územního plánu významně ovlivněny, zejména s ohledem na zvláště chráněná území a ptačí oblasti

Příroda a krajina: Změnou řešené území není součástí zvláště chráněného území, toto se nenachází ani v blízkosti navrhovaného koridoru. Nezasahuje ani do soustavy NATURA 2000. Představuje zásah do významného krajinného prvku - Lišovský potok, který je zároveň prvkem ÚSES (lokální biokoridor a lokální biocentrum). V současné době je v lokalitě křížení tento vodní tok napřímen a veden umělým korytem. Zároveň změna č. 2 ÚP představuje zásah do okolních přírodních biotopů (K1 - mokřadní vrbiny, L2.2 - Údolní jasanovo-olšové luhy a M1.1 - Rákosiny eutrofních stojatých vod).

Ovzduší: Z hlediska kvality ovzduší patří řešené území k málo zasaženým a ohroženým. Problematické je v řešeném území spalování tuhých paliv v domácnostech, což vede k lokálnímu a sezónnímu zhoršování kvality ovzduší, i když Lišov je plynofikován. Změna řeší umístění koridoru obchvatu města Lišov, který odklonem části tranzitní dopravy sníží emise výfukových plynů v obytné zástavbě.

Horninové prostředí a přírodní zdroje: Řešené území leží v převážně geologicky stabilním prostředí bez náchylnosti k sesuvům. Nejsou zde ani stará důlní díla a poddolovaná území. Neprobíhá zde ani žádná aktivní těžba nerostů, ve změnou řešeném území se nenachází žádné evidované ložisko nerostů.

Půda: Záběr nejkvalitnějších zemědělských půd pro novou výstavbu společně s půdní erozí patří mezi nejvýznamnější negativní vlivy na životní prostředí, ke kterému v současné době v ČR dochází. Z tohoto hlediska je důležité neřešit problémy životního prostředí po jednotlivých složkách na úkor jiných (např. problémy znečišťování ovzduší dopravou, společně s problematikou nadměrné hlukové zátěže řešit pouze pomocí záboru půdy bez ohledu na její kvalitu). Trvalé odnětí kvalitních půd ze ZPF je nutné v rámci územního plánu minimalizovat na mez odpovídající udržitelnému rozvoji území. V řešeném území je velmi vysoký podíl orných, kvalitních půd, ale erozní ohroženost pozemků je malá.

Od 1. 4. 2015 je v platnosti novela zákona č. 334/1992 Sb., o ochraně ZPF, která stanoví, že zemědělskou půdu I. a II. třídy ochrany lze odejmout pouze v případech, kdy jiný veřejný zájem výrazně převyšuje nad veřejný zájem ochrany ZPF.

Voda: Změnou řešené území nepatří mezi zranitelné oblasti (tzv. nitrátová směrnice), nenachází se zde ani ochranné pásmo vodního zdroje. Celé změnou řešené území se nachází v chráněné oblasti přirozené akumulace vod (**CHOPAV**) **Třeboňská pánev**, která byla vyhlášena Nařízením vlády č. 85/1981 Sb. Tímto nařízením vlády je zde zakázáno:

- a) zmenšovat rozsah lesních pozemků v jednotlivých případech o více než 25 ha; v jednotlivé chráněné vodohospodářské oblasti smí být celkově rozsah lesních pozemků snížen nejvýše o 500 ha proti stavu ke dni vyhlášení tohoto nařízení,
- b) odvodňovat u lesních pozemků více než 250 ha souvislé plochy,
- c) odvodňovat u zemědělských pozemků více než 50 ha souvislé plochy, pokud neprokáže na základě hydrologického zhodnocení, že odvodnění neohrozí oběh podzemních vod,
- d) těžit rašeliny v množství přesahujícím 500 tis. m³ v jedné lokalitě, pokud se neprokáže a základě hydrologického zhodnocení, že těžba rašeliny neohrozí oběh podzemních vod, zákaz se nevztahuje na těžbu rašeliny z přírodních léčivých zdrojů,
- e) těžit nerosty povrchového způsobem nebo provádět jiné zemní práce, které by vedly k odkrytí souvislé hladiny podzemních vod, zákaz se nevztahuje na těžbu:
 1. štěrků, písků a štěrkopísků, budou-li časový postup a technologie těžby přizpůsobeny možnostem následného vodohospodářského využití prostoru ložiska,

2. v kamenolomech, v nichž je nutno přejít k polojámové nebo jámové těžbě a nedojde-li k většímu plošnému odkrytí než 10 ha,
 3. všech druhů uhlí, nedojde-li k narušení důležitých funkcí území z hlediska ochrany životního prostředí,
 4. ostatních vyhrazených nerostů, nedojde-li k většímu plošnému odkrytí než 10 ha,
- f) těžit a zpracovávat radioaktivní suroviny, u nichž není zajištěno zneškodňování odpadů souladu s předpisy na ochranu jakosti vod,
- g) ukládat radioaktivní odpady z výroby nebo regenerace palivových článků pro jaderné elektrárny a radioaktivní odpady z jaderných elektráren,
- h) provádět geologické a hydrogeologické průzkumné práce, pokud jednotlivé průzkumné objekty nebudou následně vodohospodářsky využity nebo nebudou následně upraveny tak, aby nedocházelo k ohrožení oběhu podzemních vod,
- i) provádět výstavbu následujících zařízení:
1. zařízení pro výkrm prasat o celkové kapacitě zástavu nad 5000 kusů,
 2. závodů na zpracování ropy a dále závodů chemické výroby, využívajících ropu nebo ropné látky jako surovinu
 3. skladů ropných látek o objemu jednotlivých nádrží nad 1 000 m³,
 4. dálkových potrubí pro přepravu ropných látek včetně příslušenství, pokud nebudou opatřena proti úniku ropných látek do povrchových a podzemních vod nebo pokud nebude vybudován kontrolní systém pro zajišťování jejich úniku,
 5. provozních skladů látek, které nejsou odpadními vodami a které mohou ohrozit jakost nebo zdravotní nezávadnost povrchových nebo podzemních vod s kapacitou přesahujících potřebu provozu závodu,
 6. tepelných elektráren na tuhá paliva s výkonem nad 200 MW,

Obyvatelstvo: Řešené území patří z hlediska kvality ovzduší mezi málo zatížené. Mezi největší znečišťovatele ovzduší v obytném prostředí patří právě doprava po hlavní komunikaci I/34, především tranzitní doprava. S provozem na této silnici také souvisí hluková zátěž prostředí, která je opět největší v okolí hlavních pozemních komunikací. Výsledky sčítání dopravy v letech 2010 a 2016 jsou uvedeny v tabulce č. 3. Jedná se o střední dopravní zátěž s tím, že se však jedná o průjezd obcí s dopady na hlukové zatížení a zvýšené exhalace výfukových plynů. Silnice I/34 je tedy nejvýznamnějším hlukovým zdrojem v řešeném území. Hluk z dopravy je závislý na mnoha faktorech, které jsou ÚP neřešitelné (skladba dopravy, rychlost automobilů, intenzita dopravy, plynulost provozu, hlukové emisní charakteristiky vozidel atd.).

Tab.č.3: Intenzita dopravy na souvisejícím úseku silnice I/34 a II/148 dle sčítání v letech 2010 a 2016 (zdroj: sčítání dopravy ŘSD)

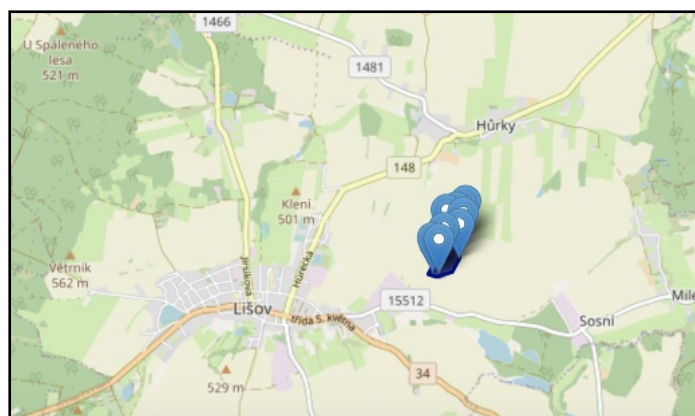
úsek silnice/počet vozidel za 24 hod.	rok	NA	OA	Motocykl	celkem
I/34 úsek 2-0416 (zaústění 634 - zaústění 146)	2010	2 530	9 755	91	12 376
	2016	1 916	9 102	86	11 104
I/34 úsek 2-0438 (vyústění 148 - hranice okr. ČB a JH)	2010	2 583	7 544	40	10 167
	2016	1 746	8 479	96	10 321
II/148 úsek 2-2268	2010	108	652	14	774

úsek silnice/počet vozidel za 24 hod.	rok	NA	OA	Motocykl	celkem
(vyústění z 34 - hranice okr. ČB a JH)	2016	207	933	14	1 154



obr. č. 5: Dopravní intenzity v řešeném území v roce 2016 (zdroj: <http://scitani2016.rsd.cz/content/doc/31.jpg?v=2016>)

Rizikové přírodní faktory v území: Řešené území má stabilní geologické podloží a není zde evidováno žádné území náchylné k sesuvům. V řešeném území také nedochází k vyššímu výskytu extrémních meteorologických stavů (silné bouřky, větší námrazy atd.) než v jiných částech kraje, návrh by neměl přispět k jejich zvýšenému výskytu. Podle Systému evidence kontaminovaných míst je ve změně řešeném území evidována stará ekologická zátěž "Skládka Lišov" (ID 8517001). Jedná se o starou nezabezpečenou skládku TKO (vrchní a spodní), která se nachází v areálu skládky S-003 Lišov. Skládkování bylo zahájeno v 50. letech 20. století. Do vytěženého prostoru po těžbě cihlářských surovin (cca 6,0 m hlubokého) byly ukládány veškeré odpady produkované obcí. Nejprve byl odpad ukládán na vrchní skládku a po celkovém zaplnění úložného prostoru byla deponie rekultivována, tzn. přehrnuta inertním materiálem a zatravněna. Následně byly odpady ukládány do dalšího vytěženého prostoru, v oblasti tzv. spodní skládky. V současné době probíhá monitoring podzemních a povrchových vod nové zatěsněné skládky i obou částí nezabezpečené skládky. Byla provedena odborná sanace skládky.



obr. č. 6 : Zákres skládky TKO ve změně řešeném území (zdroj: <https://www.sekm.cz>)

A.6 Zhodnocení stávajících a předpokládaných vlivů navrhovaných variant územního plánu, včetně vlivů sekundárních, synergických, kumulativních, krátkodobých, střednědobých a dlouhodobých, trvalých a přechodných, kladných a záporných,

Územní plán je závaznou územně plánovací dokumentací. Z hlediska možných, potenciálních vlivů návrhových ploch rozvoje území byly identifikovány a vyhodnoceny potenciálně možné vlivy na jednotlivé složky životního prostředí, které jsou uvedeny v tabulkách. Vlivy byly vyhodnoceny celkově u jednotlivých rozvojových ploch řešených Změnou č. 2 ÚP Lišov. Plochy pak byly posouzeny i ve vzájemných vztazích a souvislostech a s dalšími plochami stávajícího ÚP. Jedná se o odborný odhad možných vlivů z uplatnění územního plánu.

Tabulkové vyhodnocení vlivů na jednotlivé složky životního prostředí

Použitá stupnice vyhodnocení:

- +2 potenciálně významný pozitivní vliv tzn. že může dojít k pozitivnímu ovlivnění dané složky ŽP nebo zdraví lidu přímo či nepřímo, ale s vysokou pravděpodobností a/nebo v celém řešeném území
- +1 potenciálně pozitivní vliv tzn. že může dojít k pozitivnímu ovlivnění dané složky ŽP nebo zdraví lidu přímo či nepřímo, ale s nízkou pravděpodobností a/nebo pouze lokálně
- 0 zanedbatelný (neutrální) vliv
- 1 potenciálně mírně negativní vliv tzn. že může dojít k negativnímu ovlivnění dané složky ŽP nebo zdraví lidu přímo či nepřímo, ale s nízkou pravděpodobností a/nebo pouze lokálně
- 2 potenciálně významný negativní vliv tzn. že může dojít k negativnímu ovlivnění dané složky ŽP nebo zdraví lidu přímo či nepřímo, ale s vysokou pravděpodobností a/nebo v celém řešeném území

Předmětem posuzované změny ÚP je převod územní rezervy pro východní přeložku silnice II/148, která je označena v měněném územním plánu Lišov kódem "DS.II/148UR.L" na návrh koridoru pro východní přeložku silnice II/148 pod kódem "DSII/148.L" Tímto bude silnice II/148 doplněna východním obchvatem Lišova. Dále pak je předmětem posuzované změny ÚP protažení navržené místní komunikace "MK.5.L" severovýchodním směrem až do křížení s východní přeložkou silnice "DS.II/148.L" jako doplnění dopravní obsluhy pro plochy s kódy "VS.2.L a VS.3.L a podmínka jejich budoucího využití. Dále je nově stanovena etapizace - kdy u plochy VS.2.L a VS.3.L je stanovena podmínka, že dopravní napojení pro nákladní dopravu bude řešeno výhradně na MK.4.L, případně na MK.5.L, v obou případech musí být zpracována územní studie.

Vyhodnocení změn návrhových ploch

Plocha "DS.II/148.L" Koridor pro přeložku silnice II/148 - východní obchvat Lišova, k.ú. Lišov je vymezena jako veřejně prospěšná stavba, stejně jako prodloužení "MK.5.L" severovýchodním směrem až do křížení s východní přeložkou silnice "DS.II/148.L".

Změna č. 2 stanovuje tyto podmínky etapizace pro plochy VS.2.L a VS.3.L:

- nejdříve bude vybudována východní přeložka silnice II/148 pod kódem "DS.II/148.L včetně křižovatky pro napojení místní komunikace "MK.5.L"

- poté budou vybudovány místní komunikace "MK.4.L", "MK.6.L" a "MK.5.L", která ale bude protažena oproti platnému územnímu plánu "MK.5.L" severovýchodním směrem až do křížení s východní přeložkou, současně s tím bude do místních komunikací "MK.4.L", "MK.5.L" a "MK.6.L" umístěna oddílná kanalizace (splašková "TIK.6", dešťová "TIK.8" dle platného ÚP)
- budou realizovány terénní úpravy a výsadby zeleně na plochách "ZI" oddělující uvedené plochy "VS.2.L" a "VS.3.L" od ploch "SOM.13.L/U" podél navržené místní komunikace "MK.6.L"
- teprve po realizaci výše uvedeného bude umožněno využití ploch "VS.2.L" a "VS.3.L" pro jejich stanovenou funkci výroby a skladování.

Tento návrh je odůvodněn tím, že stávajícím ÚP vymezené plochy pro průmysl a skladování VS.2.L a VS.3.L jsou poměrně velké (plocha VS.2.L má výměru 6,09 ha a plocha VS.3.L pak 6,12 ha) a vzhledem k jejich funkčnímu využití je nutné ošetřit bližší, konkrétnější, striktnější a vymahatelnější podmínky pro jejich budoucí využití. Ve stávajícím ÚP není určeno konkrétní dopravní napojení těchto ploch na dopravní infrastrukturu a hrozí, že doprava generovaná těmito plochami pro výrobu a skladování by byla vedena po silnici I/34, tedy skrze město Lišov. Již v současnosti je dopravní zatížení v Lišově na komunikaci I/34 vysoké (cca 10-12 tis. vozidel za 24 hod.). Návrh Změny č. 2 ÚP Lišov je navržen jak z urbanistických důvodů, tak z hlediska vhodného dopravního řešení a ochrany veřejného zdraví. Proto se stanovují podrobné podmínky pro budoucí využití těchto ploch, především využitím závazného nástroje územního plánování, kterým je "etapizace". Nejprve bude vybudována východní přeložka silnice II/148 tak, aby bylo možné odklonit těžkou nákladní dopravu (její generování využitím ploch VS.2.L a VS.3.L nelze vyloučit) mimo urbánní centrum Lišova. Poté bude vybudován dopravní skelet místních komunikací obsluhující výrobní a skladové areály, přičemž i zde bude částečně omezena nákladní doprava.

Posouzení vlivu navržené etapizace není z hlediska ochrany životního prostředí a veřejného zdraví provedeno, protože se jedná hlavně o opatření organizační (není stanovena změna ploch pro výrobu a skladování, ani změna jejich využití) a z hlediska ochrany životního prostředí a veřejného zdraví se etapizací nic nemění, pouze se upřesňují podmínky využití stávajících, již vymezených ploch. Proto jsou vyhodnoceny pouze nově navržené plochy a jejich změny, které navržená etapizace vnáší jako změnu stávajícího ÚP.

DS.II/148.L - Plochy dopravní infrastruktury - silnice II. a III. třídy

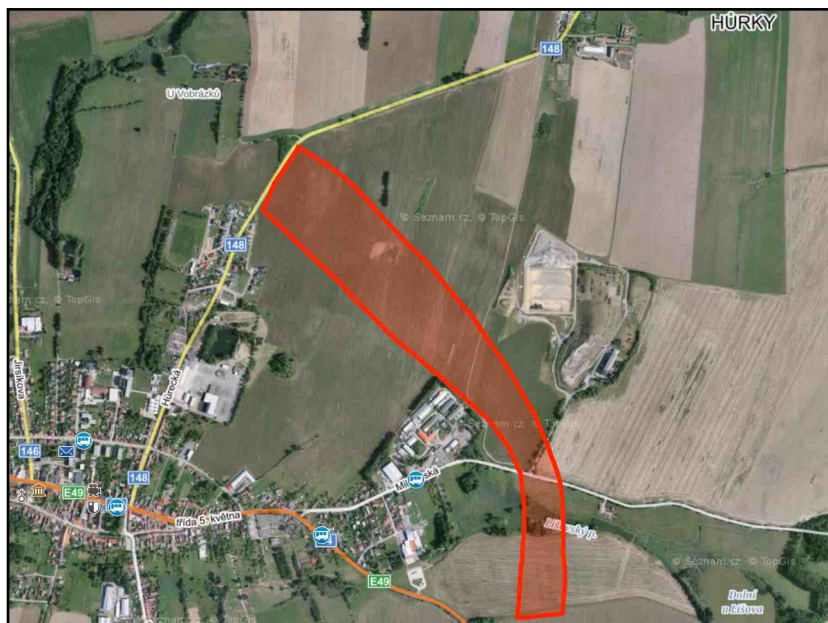
Hlavní využití: Plochy a koridory silniční dopravy zahrnující silniční pozemky silnic II. a III. tříd, včetně pozemků, na kterých jsou umístěny součásti komunikace (např. násypy, zářezy, opěrné zdi, mosty apod.)

Přípustné využití: Zařízení a plochy pro obsluhu automobilové dopravy a služby pro motoristy, opravny, servisy, čerpací stanice PHM, autosalony, autobazary a zařízení určené pro parkování a zřizování hromadných odstavných parkovacích stání a hromadných garáží, pozemky staveb dopravního vybavení (např. autobusová nádraží, terminály apod.) a areály údržby pozemních komunikací, čerpací stanice pohonných hmot, jednoúčelové stavby spojené se silniční dopravou. Dále jsou přípustné stavby a zařízení technické a turistické infrastruktury, drobná stravovací a hygienická zařízení, související s hlavním využitím těchto ploch a plochy veřejné, ochranné a izolační zeleně nebo zeleně areálů. Přípustné je provádět rekultivaci rušených částí ploch dopravních silničních na ZPF, zeleň či cyklostezky.

Nepřípustné využití: Jakékoliv využití, které by znemožnilo anebo ztížilo hlavní využití plochy.

Podmínky prostorového uspořádání: Nestanovují se.

Ve stávajícím ÚP je tato plocha zařazena mezi územní rezervy. Jedná se o východní přeložku silnice II/148, v jižní části nad plochou lokálního biocentra LBC103 bude silniční těleso řešeno mostním objektem nad stávající vodotečí s dostatečnou prostupností pro migraci živočichů včetně velkých savců.

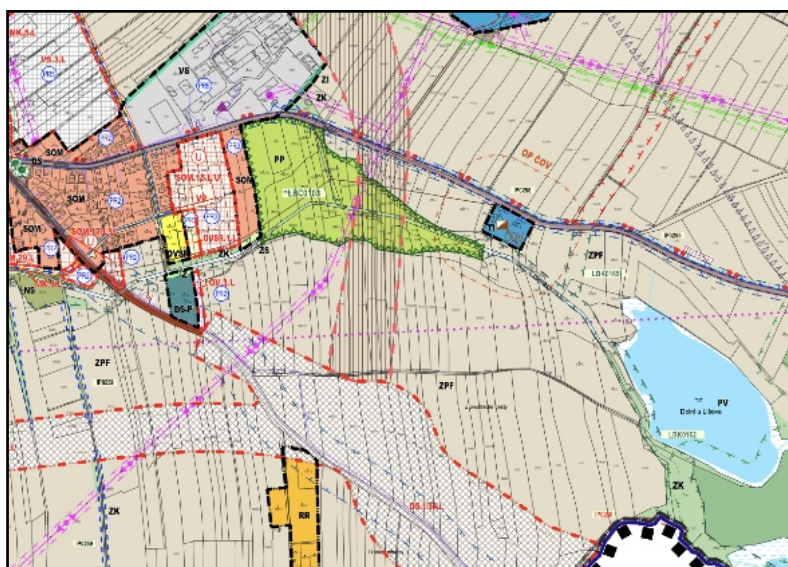


obr. č. 7: Schématický zakres návrhu koridoru do leteckého snímku (podklad: www.mapy.cz)

Vymezený koridor pro východní obchvat silnice II/148 představuje **zábor ZPF** o výměře 3,4 ha. Přičemž větší část tvoří půdy I. (0,3814 ha) a II. (1,3922 ha) třídy ochrany, které patří mezi nejhodnotnější zemědělské půdy s vysokou produkční schopností. Zbývající zábor tvoří půdy III. třídy ochrany, tedy půdy průměrné kvality, které lze využít pro územní plánování (1,6280 ha) a půda V. třídy ochrany, tedy půda podprůměrné kvality (0,004 ha). Podle zákona č. 334/1992 Sb. o ochraně zemědělského půdního fondu, ve znění pozdějších předpisů, je možné zemědělskou půdu I. a II. třídy ochrany odejmout pouze v případech, kdy jiný veřejný zájem výrazně převyšuje nad veřejným zájmem ochrany ZPF. Koridor je zařazen návrhem změny č. 2 do veřejně prospěšných staveb, u kterých je prokázán veřejný zájem. Je zároveň propojen s plánovaným obchvatem silnice I/34 jižně od Lišova, který je vymezen i v Politice územního rozvoje ČR. Z hlediska dopravního řešení není možné navrhnout variantní řešení, neboť jiné vedení obchvatu, který slouží hlavně k odvedení nákladní dopravy z rozvojových ploch pro výrobu a skladování, není v území možné. V návrhu je zakreslen celý vymezený koridor, přičemž vlastní zábor bude upřesněn v rámci přípravy stavby. Z hlediska ochrany zemědělského půdního fondu lze konstatovat, že veřejný zájem na výstavbě obchvatu města pro větší generovanou dopravu převyšuje zájem ochrany zemědělských půd, neboť významně snižuje negativní vlivy z dopravy na obyvatelstvo (imisní a akustickou situaci ve městě). Z tohoto důvodu lze tento zábor akceptovat. Při projektové přípravě stavby je pak nutné minimalizovat vliv stavby na organizaci zemědělských pozemků a také je nutné zabezpečit obhospodařovatelnost zbývajících částí zemědělských pozemků. Koridor nezasahuje do PUPFL, částečně zasahuje do ochranného pásma lesa, ale osa koridoru vede mimo toto ochranné pásmo.

Z hlediska **ochrany krajinného rázu** je jedná o koridor pro liniovou stavbu silnice II. třídy, která se bude uplatňovat v krajině málo a nemůže významně ovlivnit krajinný ráz v krajině s předpokládanou vyšší mírou urbanizace. Z hlediska **přírodního hodnot** je větší část navržena na intenzivně využívaných zemědělských pozemcích. Jižní část je vedena přes užší část lokální ho biocentra LBC0103, které je částečně až optimálně funkčním biocentrem o ploše 4,34 ha, obsahuje hygrolfilní a semihygrolfilní luční společenstva podél Lišovského potoka s monocenózami rákosu - je to biocentrum na LBK0162 Lišovský potok II, který je částečně až optimálně funkčním biokoridorem o délce 4,65 km, je veden nivou Lišovského potoka. V této části je navrženo provedení silničního tělesa mostním objektem nad stávající vodotečí (Lišovský potok) s dostatečnou prostupností pro migraci živočichů včetně velkých savců. Dle stávajícího ÚP je v biocentrech možné podmíněně umístění nezbytně nutných liniových staveb, které mohou být umístěny jen při co nejmenším zásahu a

narušení funkčnosti biocentra. V tomto případě je těleso silnice navrženo do nejužší části biocentra přecházející do biokoridoru. Křížení je navrženo příčně přes vodní tok, který tvoří jeho osu a bude u něj navrženým kapacitním přemostěním zachována funkčnost (jako vodního toku jako biokoridoru, tak i vlastního biocentra). V místě křížení je tedy navrženo odpovídající opatření omezující bariérový účinek stavby. Konkrétní provedení stavby (propustku) musí být navrženo s ohledem na přírodní stanoviště a zachování ekologicko - stabilizační funkce vodního toku a břehových porostů při zachování prostupnosti pro volně žijící živočichy i pro velké savce, i když oblast nepatří mezi migračně významné území. Především je nutné minimalizovat vlivy na vodní režim lokality, aby zůstala zachována přírodní hodnota přírodních biotopů rákosin a vrbin. Lišovský potok je v daném území napřímený a vedený v umělém korytě. Z hlediska přírodních hodnot je navržené řešení možné a v následných fázích přípravy stavby musí být minimalizován zásah do vodního toku jako významného krajinného prvku.



obr. č. 8 : Jižní část navrženého koridoru DS.II/148.L - křížení LBC103 (zdroj: Stávající ÚP Lišov)

Z vymezených biotopů budou z přírodních biotopů zasaženy L2.2 Údolní jasanovo-olšové luhy a M1.1. Rákosiny eutrofních stojatých vod a nepřírodní X7B - Ruderální bylinná vegetace mimo sídla-ostatní porosty (viz obr. 9). Zasažena zde bude pouze část těchto biotopů s tím, že je nutné v rámci přípravy projektu stavby a při stavební činnosti minimalizovat kácení dřevin a zásah do rákosin a také navrhnout kompenzační opatření (např. výsadbou autochtonních dřevin na břehu potoka apod.).



obr. č.9: Zákres biotopů v místě křížení LBC103 (zdroj: <https://aopkcr.maps.arcgis.com/>)

Dle Nálezové databáze AOPK je v blízkosti vymezeného koridoru evidován výskyt zvláště chráněných druhů zvířat - především ptactva (jeřáb popelavý (*Grus grus*), čáp bílý (*Ciconia ciconia*), luňák červený (*Milvus milvus*), moták pochop (*Circus aeruginosus*), moták lužní (*Circus pygargus*) a kopřivka obecná (*Anas stepera*)) a obojživelníků u blízkého rybníka (skokan krátkonohý (*Pelophylax lessonae*) a kuňka obecná (*Bombina bombina*)). S ohledem na zásah do přírodních biotopů, které mohou tyto zvláště chráněné druhy využívat je vhodné před zahájením stavby provést biologické průzkumy se zaměřením na výskyt zvláště chráněných druhů v lokalitě stavby a jejich možné ovlivnění a v případě zásahu do jejich biotopů požádat o výjimku z ochrany zvláště chráněných druhů.

S ohledem na navrhované využití koridoru nelze předpokládat významnější ovlivnění **vod**. Umístění liniové stavby není v rozporu s ochrannými podmínkami CHOPAV Třeboňská pánev. Obchvat bude novým liniovým zdrojem znečišťování **ovzduší**, i když sám o sobě nebude generovat novou dopravu. Díky realizaci obchvatu bude odkloněna velká část dopravy mimo vlastní sídlo Lišov, čímž dojde k minimalizaci vlivů řešení územního plánu (jak stávajícího tak i změny č. 2 ÚP) **na zdraví obyvatelstva**. A to jak z hlediska imisní situace v zastavěné části města, tak i z hlediska akustické situace a dodržení hygienickým limitů pro hluk z dopravy na silnicích I. třídy. Navrhovaný obchvat nezhorší situaci v zastavěném území, tímto lze vyloučit významné negativní vlivy na veřejné zdraví.

Využití koridoru DS.II/148 L dle navrženého přípustného a podmíněného využití je možné za podmínky dodržení regulativů. Při projektové přípravě stavby je nutné minimalizovat vliv stavby na organizaci zemědělských pozemků a je nutné zabezpečit obhospodařovatelnost zbývajících částí zemědělských pozemků. Konkrétní provedení křížení lokálního biocentra a Lišovského potoka musí být navrženo s ohledem na přírodní stanoviště a zachování ekologicko - stabilizační funkce vodního toku a břehových porostů při zachování prostupnosti i pro velké savce. Při návrhu trasy minimalizovat kácení dřevin v biocentru, minimalizovat vlastní zásah do rákosin a minimalizovat vliv na vodní režim v lokalitě. Před zahájením stavby provést ve vegetačním období biologické průzkumy se zaměřením na výskyt zvláště chráněných druhů v lokalitě stavby.

MK.5.L. - Plochy dopravní infrastruktury - místní a účelové komunikace (MK)

Hlavní využití: Plochy a koridory pro místní, obslužné a účelové komunikace včetně souvisejících objektů a dopravních zařízení.

Přípustné využití: Komunikace a zařízení související se silniční dopravou, včetně odstavných ploch a pozemků, na kterých jsou umístěny součásti komunikace a doprovodné a izolační zeleně, a dále pozemky staveb dopravních zařízení a dopravního vybavení, například autobusová nádraží, terminály, hromadná odstavná parkovací stání pro autobusy, nákladní automobily a osobní vozidla, hromadné a řadové garáže a parkovací plochy, areály údržby pozemních komunikací, čerpací stanice pohonných hmot, jednoúčelové stavby spojené se silniční dopravou, plochy zeleně přírodního charakteru, ochranné a izolační zeleně nebo zeleně areálů.

Zařízení a plochy pro obsluhu automobilové dopravy a služby pro motoristy, opravy, servisy, čerpací stanice PHM, autosalony, autobazary a zařízení určené pro parkování. Dále jsou přípustné stavby a zařízení technické infrastruktury a umístění veřejné zeleně. Přípustné jsou drobná stravovací a hygienická zařízení související s hlavním využitím těchto ploch. Přípustné je provádět rekultivaci rušených částí ploch dopravních silničních na ZPF, zeleň či cyklostezky. Přípustné jsou trasy pro pěší a cyklisty (území veřejně přístupných komunikací a stezek s omezenou nebo vyloučenou motorovou dopravou).

Nepřípustné využití: Jakékoliv využití, které by znemožnilo anebo ztížilo hlavní využití plochy. Nepřípustné je umísťování a odstavování mobilních obytných zařízení (např. mobilních domů, maringotek, karavanů, obytných přívěsů apod.).

Podmínky prostorového uspořádání: Nestanovují se.

Změna č. 2 ÚP nemění trasu vedení této místní komunikace, pouze ji prodlužuje severovýchodním směrem až do křížení s východní přeložkou silnice DS.II/148.L jako doplnění dopravní obsluhy pro plochy výroby a skladování VS.2.L a VS.3.L. Protážení je navrženo na celkových 722 m.

Vymezená místní komunikace (napojení průmyslových ploch a východního obchvatu II/148) představuje **zábor ZPF** o výměře 0,566 ha. Přičemž větší část tvoří půdy III. třídy ochrany (0,5475), tedy půdy průměrné kvality, které lze využít pro územní plánování (1,6280 ha) a půda IV. třídy ochrany (0,0185 ha), tedy půda podprůměrné kvality. Prodloužení této místní komunikace je zařazeno návrhem změny č. 2 do veřejně prospěšných staveb, u kterých je prokázán veřejný zájem. Není navrženo variantní řešení, neboť jiné vedení není v území účelné, navíc vychází se stávajícího platného návrhu ÚP. Při projektové přípravě stavby je nutné minimalizovat vliv stavby na organizaci zemědělských pozemků a je nutné zabezpečit obhospodařovatelnost zbývajících částí zemědělských pozemků.

Z hlediska **ochrany krajinného rázu** je jedná o liniovou stavbu místní komunikace, která se bude uplatňovat v krajině málo a nemůže významně ovlivnit krajinný ráz v krajině s předpokládanou vyšší mírou urbanizace. Z hlediska **přírodního hodnot** je navržena na intenzivně využívaných zemědělských pozemcích, nezasahuje do prvku ÚSES, ani do mapovaných přírodních biotopů či významného krajinného prvku. Místní komunikace nebude mít významný vliv na přírodní hodnoty, nebude znamenat ani významnou fragmentaci krajiny. Z hlediska ochrany **ovzduší** se bude jednat o nový liniový zdroj znečišťování ovzduší, který je veden mimo obytnou zástavbu, sám o sobě negeneruje žádnou dopravu. Bude sloužit k odvedení nákladní dopravy z ploch průmyslu a skladování VS.2.L a VS.3.L na nový obchvat silnice II/148. Z hlediska ochrany ovzduší a **zdraví obyvatelstva** nebude mít tato místní komunikace významný vliv. Zároveň lze vyloučit vlivy na vody, horninové prostředí, hmotný majetek a kulturní památky.

Prodloužení místní komunikace MK.5.L dle navrženého přípustného a podmíněného využití je možné za podmínky dodržení regulativů. Při projektové přípravě stavby je nutné minimalizovat vliv stavby na organizaci zemědělských pozemků a je nutné zabezpečit obhospodařovatelnost zbývajících částí zemědělských pozemků.

Koridor	Příroda/ Krajina	Půda	Ovzduší	Voda	Hornin. prostředí	Obyvat./ hm. majetek a kultura	Střety s charakteristikami ŽP a problémy v území
DS.II/148.L	-2/-1	-2	1	-1	0	+2/+1	Zábor ZPF, včetně I. a II. tříd, křížení ÚSES, zásah do VKP, zásah do přírodních biotopů, ochranné pásmo lesa, CHOPAV
MK.5.L	0/-1	-1	0	0	0	+1/0	Zábor ZPF, CHOPAV

Vyhodnocení přeshraničních vlivů: Návrh Změny č. 2 ÚP Lišov nenavrhuje takové koridory a rozvojové plochy a jejich využití, které by mohly mít přeshraniční vliv.

Vyhodnocení kumulativních a synergických vlivů:

Při vyhodnocení sekundárních, kumulativních a synergických vlivů bylo úměrně velikosti řešeného území použito Metodické doporučení pro vyhodnocení vlivů PÚR ČR a ZÚR na životní prostředí (Věstník 02/2015 MŽP), metodiky pro vyhodnocení vlivů ÚP na životní prostředí nebyla zatím vypracována.

Použitá metodika:

Při hodnocení vlivů jednotlivých návrhových ploch byly vyhodnoceny vlivy, které by mohly mít kumulativní či synergické vlivy se stávající zástavbou a také okolními obcemi s ohledem na celé správní území obce. Byly využity také informace ze ZÚR JČK, informačního systému EIA a SEA. To vše bylo vztaženo i k obsahu kapitol 3., 4. a 5. tohoto hodnocení (údaje o stávajícím stavu životního prostředí v řešeném území, charakteristiky životního prostředí v řešeném území a současné problémy a jevy v území). Pro hodnocení byla použita stejná hodnotící stupnice jako pro hodnocení jednotlivých ploch:

- +2 potenciálně významný pozitivní vliv
- +1 potenciálně pozitivní vliv
- 0 zanedbatelný (neutrální) vliv
- 1 potenciálně mírně negativní vliv
- 2 potenciální významný negativní vliv

Výčet nejvýznamnějších případů zjištění sekundárních, kumulativních a synergických vlivů:

Možné sekundární vlivy na jednotlivé složky životního prostředí a zdraví obyvatel byly zváženy již v posouzení koridoru a plochy.

Kumulativní účinky se budou uplatňovat u **záborů ZPF**, kdy návrhem dojde k záboru nejcennější půd I. a II. ochrany tzn. půd v daném klimatickém regionu nejproduktivnějších. Vyhodnocen byl koridor silnice II. třídy, ale je nutné se dívat na vliv na půdy z celkového kontextu celého územního plánu. V posuzované změně ÚP jsou vymezeny nové záborů pouze pro komunikace. Synergické účinky na půdy lze s ohledem na navrhované využití rozvojových ploch, koridorů v řešeném území vyloučit. Stávajícím, platným ÚP je navržen zábor celkem 174,5 ha ZPF (z toho půd I. a II. třídy ochrany je celkem 53,8 ha tj. cca 30 %), změnou je navržen nový zábor celkem 4,25 ha (z toho 1,77 ha půdy I. a II. třídy ochrany). Pro plochy dopravní infrastruktury je stávajícím ÚP navržen zábor celkem 40,3 ha ZPF (z toho 12,3 ha tvoří půdy I. a II. třídy ochrany).

Nové řešení dopravy může mít také kumulativní vlivy na **prvky ÚSES a prostupnost krajiny**. Stávajícím ÚP navržený koridor pro obchvat Lišova I/34 znamená další fragmentaci krajiny a také zasahuje do ÚSES (RBC4077).

Identifikace dotčených složek ŽP (jevů, charakteristik) a územní identifikace:

Kumulace vlivů **záboru zemědělských půd** se projeví v celém řešeném území, které má poměrně vysoký podíl zemědělské půdy a také vysoký podíl kvalitních půd I. a II. třídy. Z hlediska zemědělské výroby dochází nově k malému navýšení záboru půd, byť část jsou půdy velmi kvalitní. Zábor je pro liniové stavby, kde se nelze zcela vyhnout záborům kvalitních půd z důvodu optimálního vedení nových komunikací (co nejkratší propojení a zároveň dodržení vzdálenosti od obytné zástavby). Z tohoto pohledu se neprojeví kumulace záboru ZPF významně.

Kumulace vlivů na **ÚSES** se při splnění opatření k minimalizaci zásahu do funkčnosti prvků ÚSES neprojeví významně. Zároveň se tím ani významně neprojeví snížení **prostupnosti krajiny**. Oba navržené koridory silnic I. a II. třídy pro obchvaty Lišova se nenachází ve významném území pro migraci velkých savců, prostupnost bude snížena lokálně při zachování funkčnosti ÚSES.

Celkové zhodnocení, vymezení kompenzačních opatření nebo opatření k eliminaci nebo omezení těchto vlivů:

Možné sekundární vlivy byly hodnoceny v rámci vyhodnocení jednotlivých ploch, koridorů na životní prostředí a zdraví obyvatelstva. Kumulace se projeví především v záboru ZPF a kvalitních půd I. a II. třídy ochrany, ale důvodem pro tyto liniové stavby je minimalizace kumulativních negativních vlivů z dopravy na zdraví obyvatelstva v zastavěných částech řešeného území. Jedná se o pozitivní vliv

z hlediska zdraví obyvatelstva a veřejný zájem převažující nad zájmem ochrany půd. Změnou č. 2 byla napravena nejasnost pro využití významných ploch pro výrobu a skladování a dodatečně se tak zmírňuje jejich vliv na obyvatelstvo. Nově navržený zábor není plošně významný.

Kumulace z hlediska funkčnosti prvků ÚSES se při minimalizaci zásahu a zachování funkčnosti těchto prvků neprojeví v krajině významně.

Nejsou navrhována kompenzační opatření, ale byla navržena opatření k omezení těchto kumulativních vlivů na prostupnost krajiny (navržené přemostění Lišovského potoka), kdy bez přijatých opatření by mohl být efekt kumulace trvalý.

Tab. č. 4: Celkové shrnutí kumulativních a synergických vlivů v návrhu změny ÚPSÚ na jednotlivé složky životního prostředí a zdraví lidu

Příroda	Krajina	Půda	Ovzduší	Voda	Hornin. prostředí	Hm. majetek a kultura	Obyvatelstvo
-1	-1	-2	-1	0	0	0	1

A.7 Porovnání zjištěných nebo předpokládaných kladných a záporných vlivů podle jednotlivých variant řešení a jejich zhodnocení. Srozumitelný popis použitých metod vyhodnocení včetně jejich omezení.

Návrh koridoru silnice II. třídy a prodloužení plochy místní komunikace jsou předloženy jako invariantní. Posouzení vlivů Změny č. 2 ÚP Lišov vychází z požadavků na obsah vyhodnocení dle přílohy stavebního zákona č. 183/2006 Sb., obecných požadavků na vyhodnocování vlivů na životní prostředí zákona č. 100/2001 Sb., o posuzování vlivů na životní prostředí. Dále také vyhodnocení částečně vychází i z Metodiky posuzování vlivů koncepcí na životní prostředí vydané MŽP, která je však určena obecně pro standardní koncepční materiály a nelze ji plně převzít pro účely vyhodnocení územních plánů. Odlišnosti územního plánování od standardních koncepcí spočívá především v tom, že zpracování a schvalování územního plánu podléhá legislativně stavebnímu zákonu. Je pracováno s konkrétním využitím ploch, koridorů pro které jsou územním plánem navrženy regulativy využití (i když bez konkrétnější formy využití a konkrétního technického řešení) na rozdíl od koncepcí, které jsou strukturované na obecnější rovině se zadáním cílů a jejich cílem je stanovení opatření a navržení projektů pro splnění cílů koncepce. Předmětem posouzení jsou tedy v případě územního plánování koncepce řešení územního plánu vyjádřená v jeho závazné části konkrétními regulativy. Dále pak bylo pro hodnocení použito Metodické doporučení pro vyhodnocení vlivů PÚR ČR a ZÚR na životní prostředí (Věstník 02/2015 MŽP), zvláště pak při vyhodnocení kumulativních a synergických účinků.

Byla provedena prostorová, GIS analýza územních střetů všech návrhových ploch nových i převzatých. Terénní práce byly provedeny v dubnu roku 2020. Posouzení bylo provedeno u jednotlivých složek životního prostředí, a to u koridoru a prodloužené plochy a jejich potenciálního působení na jednotlivé složky životního prostředí a veřejné zdraví a vzhledem k návrhu jejich možného využití. Byla použita klasická klasifikace významnosti vlivů (od potenciálně významně negativního přes neutrální až po potenciálně významně pozitivní vliv). Toto hodnocení nemůže postihnout všechny možné vlivy, protože bude záviset na konkrétních záměrech, které zde budou realizovány. Jsou tudíž vyhodnoceny očekávané vlivy s očekávaným efektem, které vychází především z územních střetů ploch a jejich přípustného využití. Změnou ÚP navržené plochy, koridory byly hodnoceny jednotlivě, tabelárně s přehledem střetů s jednotlivými jevy v území a pak celkovým vyhodnocením pro jednotlivé složky.

A.8 Popis navrhovaných opatření pro předcházení, snížení nebo kompenzaci všech zjištěných nebo předpokládaných závažných záporných vlivů na životní prostředí

V rámci jednotlivých rozvojových ploch a koridorů je změnou územního plánu stanoveno přípustné, podmíněně přípustné a nepřípustné využití těchto ploch. U konkrétních ploch, koridorů, které by mohly ovlivnit některou ze složek životního prostředí či posuzovaného vlivu na obyvatelstvo jsou provedeným vyhodnocením navržena opatření pro realizaci či využití těchto ploch, která mohou případné vlivy eliminovat či zmírnit. Tato jsou uvedena u jednotlivých ploch v kapitole 6 a v této kapitole je uveden jejich celkový přehled.

Některé navržený koridor může představovat významnější negativní vlivy na životní prostředí, proto jsou navržena opatření k jejich eliminaci či minimalizaci vlivů.

Na základě provedeného hodnocení vlivů na životní prostředí doporučujeme k vyloučení, předcházení a snížení negativních vlivů na životní prostředí následující opatření:

Koridor DS.II/148UR.L

- z důvodu ochrany ZPF: Při projektové přípravě stavby je nutné minimalizovat vliv stavby na organizaci zemědělských pozemků a je nutné zabezpečit obhospodařovatelnost zbývajících částí zemědělských pozemků.

-z důvodu ochrany ÚSES a prostupnosti krajiny: Při návrhu trasy silnice minimalizovat kácení dřevin v biocentru, minimalizovat zásah do rákosin a minimalizovat změny vodního režimu lokality. Konkrétní provedení křížení lokálního biocentra a Lišovského potoka musí být tedy navrženo s ohledem na přírodní stanoviště a zachování ekologicko - stabilizační funkce vodního toku a břehových porostů při zachování prostupnosti pro volně žijící živočichy i pro velké savce.

- z důvodu ochrany přírodních podmínek: Před zahájením stavby provést ve vegetačním období biologické průzkumy se zaměřením na výskyt zvláště chráněných druhů v lokalitě stavby.

Plocha MK.5.L.

- z důvodu ochrany ZPF: Při projektové přípravě stavby je nutné minimalizovat vliv stavby na organizaci zemědělských pozemků a je nutné zabezpečit obhospodařovatelnost zbývajících částí zemědělských pozemků.

A.9 Zhodnocení způsobu zpracování vnitrostátních cílů ochrany životního prostředí přijatých do územního plánu a jejich zohlednění při výběru řešení.

Výběr cílů ochrany ŽP z konkrétních koncepčních materiálů do změny ÚP je obsahem 2. kapitoly: Zhodnocení vztahu návrhu změny ÚP k cílům ochrany životního prostředí. Vzhledem k možnému obsahovému překryvu cílů převzatých z různých dokumentů byla provedena rešerše v rámci jednotlivých témat ochrany ŽP a na jejím základě jsou formulovány odpovídající cíle.

Cíle ochrany přírody a krajiny: obsažené v jednotlivých zásadních materiálech se týkají především:

- zachování biodiverzity - *není předpoklad významnějšího ovlivnění, jsou navržena opatření*
- respektování chráněných částí přírody - *mimo zvláště chráněné území či přírodní park,*
- ochranou volné krajiny - *není předpoklad významnějšího ovlivnění,*
- zvýšení ekologické stability krajiny - *zachování funkčnosti prvků ÚSES*
- ochrana půdy - *zábor ZPF je malý, byť se jedná i o půdy I. a II. třídy ochrany ve veřejném zájmu*
- ochrana krajinného rázu - *respektuje hlavní zásady ochrany krajinného rázu krajiny,*
- omezení dopadů fragmentace krajiny - *navržena opatření k minimalizaci vlivů umístění liniových staveb v krajině*
- environmentálně příznivé využívání krajiny - *není předpoklad významnějšího ovlivnění,*
- ochrana krajinných prvků přírodního charakteru - *navržena opatření k minimalizaci vlivů umístění liniových staveb v krajině*
- ochrana životního prostředí před negativními účinky živelných událostí - *není předpoklad významnějšího ovlivnění.*

Cíle v oblasti ochrany vod: těžiště stanovených cílů je ve:

- zlepšování kvality, ochrana povrchových a podzemních vod - *změna neřeší a neovlivňuje*
- zabezpečení kvalitních zdrojů a zásobování pitné vody - *změna neřeší a neovlivňuje*
- zkvalitňování čištění odpadních vod - *změna neřeší a neovlivňuje*
- zlepšování retence krajiny - *změna neřeší a neovlivňuje*

Cíle v oblasti ochrany ovzduší:

- snižování emisí škodlivin do ovzduší - *jsou navrženy koridory a plochy pro liniové stavby, které samy o sobě negenerují nové zdroje znečištění ovzduší,*
- ochrana klimatu - *není předpoklad ovlivnění klimatu,*

Cíle v oblasti ochrany horninového prostředí:

- ochrana neobnovitelných přírodních zdrojů - *nenavrhuje žádný dobývací prostor ani těžbu nevyhrazených nerostů,*

Cíle v oblasti týkající se obyvatelstva a kvality života

- zamezení nepříznivých projevů lidských činností na kvalitu životního a obytného prostředí - *změna řeší podmínky pro využití stávajících ploch ÚP z důvodu ochrany veřejného zdraví*

Celkově lze konstatovat, že hlavní cíle jsou v návrhu Změny č. 2 ÚP Lišov zapracovány a jejich plnění je také zabezpečeno navrženými opatřeními k eliminaci vlivů realizace na životní prostředí.

A.10 Návrh ukazatelů pro sledování vlivu územního plánu na životní prostředí

Podle § 55 stavebního zákona č. 183/2006 Sb., je pořizovatel územního plánu povinen nejméně jednou za 4 roky přeložit zastupitelstvu zprávu o uplatňování územního plánu.

Jsou navrženy ukazatele, které je možno získat z dat sbíraných jednotlivými orgány ochrany životního prostředí, odbornými institucemi atd. nebo jsou zjistitelné z projektové dokumentace realizovaných záměrů. Byly vybrány jen ty ukazatele, které mohou postihnout vliv na řešené území. Pokud bude na základě sledování těchto indikátorů zjištěno, že má závažné negativní vlivy na životní prostředí, měla by být pořizovatelem navržena opatření k jejich zmírnění či nápravě.

Návrh indikátorů pro sledování vlivů na životní prostředí

Č.	Oblast ŽP	Navržený indikátor pro sledování vlivů koncepce na životní prostředí		Data
1.	Ochrana přírody a krajiny	1.1.	Podíl ploch zeleně v zastavěném území, realizace izolační zeleně	KÚ, ORP, CHKO, AOPK, MěÚ
		1.2.	Funkčnost prvků ÚSES	
2.	Půda	2.1.	Míra záboru ZPF v 1. a 2. třídě ochrany (ha/rok)	KÚ, ČSÚ, MěÚ
		2.2.	Podíl zastavěných a nezastavěných ploch	
3.	Další související indikátory	3.1.	Změny intenzity na hlavních dopravních komunikacích	ŘSD, KÚ, KHS,
		3.2.	Počet obyvatel vystavených hlukové zátěži	

A.11 Návrh požadavků na rozhodování ve vymezených plochách a koridorech z hlediska minimalizace negativních vlivů na životní prostředí.

Všechny požadavky na rozhodování týkající se ochrany životního prostředí a zdraví obyvatelstva obsahují regulativy a podmínky textové části Změny č. 2 ÚP a také vlastního textu platného ÚP Lišov.

Koridor DS.II/148UR.L

Při rozhodování zohlednit minimalizaci kácení dřevin v biocentru, minimalizovat zásah do rákosin a vodního režimu lokality. Posoudit návrh konkrétního provedení křížení lokálního biocentra a Lišovského potoka s ohledem na přírodní stanoviště a zachování ekologicko - stabilizační funkce vodního toku a břehových porostů při zachování prostupnosti pro volně žijící živočichy i pro velké savce.

Před zahájením stavby a povolením výše uvedeného východního obchvatu Lišova provést ve vegetačním období biologické průzkumy se zaměřením na výskyt zvláště chráněných druhů v lokalitě stavby.

ZÁVĚR

Návrh Změny č. 2 ÚP Lišov naplňuje požadavky ochrany životního prostředí a je v souladu s hlavními cíli strategických dokumentů na národní a regionální úrovni pro tuto oblast. Byly identifikovány negativní vlivy na půdu, ÚSES, prostupnost krajiny a přírodní hodnoty. Změna č. 2 ÚP bude mít pozitivní vliv na veřejné zdraví (minimalizací dopravy vedené přes zastavěné území Lišova). Návrh byl vyhodnocen v kontextu umístění s ohledem na limity a omezení využití území. U koridoru silnice II/148 je možno předpokládat, že střety a negativní vlivy budou ještě řešeny, zmírněny nebo minimalizovány v rámci zpřesnění v rámci procesu EIA a v jednotlivých povolovacích řízeních.

Návrh Změny č. 2 ÚP Lišov nebude mít, při respektování navržených opatření a podmínek uvedených v kapitole 8 tohoto vyhodnocení, významné negativní vlivy na životní prostředí a veřejné zdraví. Z hlediska ochrany životního prostředí a veřejného zdraví je tedy návrh, při splnění výše uvedených opatření, akceptovatelný.

Pokud budou podmínky z kapitoly č. 8 zahrnuty do konečného návrhu Změny č. 2 ÚP Lišov navrhuji vydat příslušnému dotčenému orgánu tj. KÚ Jihočeského kraje souhlasné stanovisko.

A.12 Netechnické shrnutí výše uvedených údajů

Legislativní souvislosti

Dle § 19 odst. 2 zákona č.183/2006 Sb., o územním plánování - stavebním řádu, je úkolem územního plánování také vyhodnocení vlivů územního plánu na vyvážený vztah územních podmínek pro příznivé životní prostředí, pro hospodářský rozvoj a pro soudržnost společenství obyvatel území (dále jen "vyhodnocení vlivů na udržitelný rozvoj území"); jeho součástí je posouzení vlivů na životní prostředí zpracované podle přílohy k tomuto zákonu a posouzení vlivu na evropsky významnou lokalitu nebo ptačí oblast. Vlastní obsah posouzení vlivů na územně plánovací dokumentace na životní prostředí je upraven přílohou stavebního zákona.

Zpracování tohoto hodnocení vychází z požadavku stanoviska Krajského úřadu Jihočeského kraje č.j. KUJCK142763/2019 ze dne 6.2.2019. Předložené vyhodnocení je zpracováno podle požadavků přílohy stavebního zákona a dle požadavků vyplývajících ze zákona č. 100/2001 Sb., o posuzování vlivů na životní prostředí ve znění pozdějších předpisů.

Předmět hodnocení

Předmětem a hlavním obsahem hodnocení návrhu Změny č. 2 ÚP Lišov je zejména:

- posouzení míry souladu/rozporu se zpracovanými celostátními a krajskými koncepčními dokumenty z oblasti životního prostředí,
- vyhodnocení návrhu vymezení jednotlivých rozvojových ploch z hlediska vlivů na životní prostředí,
- identifikace nejvýznamnějších střetů navrhovaných ploch se složkami životního prostředí, včetně návrhu opatření k omezení negativních vlivů na životní prostředí a veřejné zdraví, případně zvýšení účinků pozitivních vlivů.

Hodnocení vztahu cílů k základním strategickým a koncepčním dokumentům na národní a regionální úrovni v oblasti ŽP

K hodnocení byly použity tyto hlavní strategické dokumenty na národní a regionální úrovni:

- Státní politika životního prostředí pro období 2012-2020 (schváleno 2012)
- Strategický rámec udržitelného rozvoje České republiky 2030
- Strategie ochrany biologické rozmanitosti ČR 2016-2025
- Aktualizace Státního programu ochrany přírody a krajiny České republiky (schváleno 30.11.2009)
- Zásady územního rozvoje Jihočeského kraje schválené 13.9.2011 ve znění z 9.3.2018 se zahrnutím 6 aktualizací
- Program rozvoje Jihočeského kraje (schválen v roce 2014 pro období 2014-2020)
- Koncepce ochrany přírody a krajiny Jihočeského kraje (návrhová část schválena 7.10.2008)

Z hodnocení vyplývá, že Změna č. 2 ÚP Lišov není s těmito strategickými dokumenty v oblasti životního prostředí v rozporu a mohou ovlivnit některé jimi stanovené cíle.

Hodnocení ploch obsažených v

Předmětem hodnocení byly tyto plochy, koridory:

- Plochy dopravní infrastruktury - silnice II. a III. tříd
- Plochy dopravní infrastruktury - místní a účelové komunikace (MK)

Jelikož se v případě územního plánu jedná o záměry vymezené pouze plochou, není možno u většiny provést v této fázi detailní vyhodnocení možných vlivů na životní prostředí. Cílem hodnocení bylo identifikovat možné potenciální vlivy (především na základě územních střetů), podrobněji se zabývat potenciálními negativními vlivy a k těm navrhnout opatření pro zmírnění či zabránění

působení těchto vlivů. Tam, kde nebyly identifikovány významné negativní vlivy jsou navržena opatření pro územní plán i následná povolovací řízení.

Z hlediska negativních vlivů se jedná především o zábor ZPF půd nadprůměrných produkčních schopností. Dále pak možné negativní ovlivnění ÚSES a přírodních biotopů. Kumulace vlivů se projeví nejvíc právě v záboru ZPF a ovlivnění prostupnosti krajiny.

Hodnoceny byly všechny plochy s potenciálním vlivem na životní prostředí. Při respektování navržených opatření, která jsou specifikována pro jednotlivé plochy, lze s návrhem územního plánu z hlediska ochrany životního prostředí souhlasit.

Závěry a doporučení

Návrh Změny č. 2 ÚP Lišov naplňuje požadavky ochrany životního prostředí a je převážně v souladu s hlavními cíli strategických dokumentů na národní a regionální úrovni pro tuto oblast. Aby bylo zajištěno, že nebude mít negativní vlivy na životní prostředí je nutno respektovat a naplnit opatření uvedená v kapitole 8 tohoto hodnocení.

U navrhovaných rozvojových ploch je možno předpokládat, že střety a negativní vlivy budou řešeny, zmírněny nebo minimalizovány v rámci zpřesnění jejich vymezení v rámci procesů EIA a v jednotlivých povolovacích řízeních.

Kapitola B

Vyhodnocení vlivů na soustavu NATURA 2000

Stanoviskem příslušného orgánu ochrany přírody, tj. Krajského úřadu Jihočeského kraje č.j. KUJCK 142763/2019 ze dne 6.12.2019 byl vyloučen vliv Změny č. 2 ÚP Lišov na chráněné území soustavy NATURA 2000. Změna č. 2 ÚP Lišov nemůže mít samostatně nebo ve spojení s jinými záměry významný negativní vliv na příznivý stav předmětu ochrany nebo celistvost EVL a PO ležících na území v působnosti krajského úřadu.

Kapitola C

Vyhodnocení vlivů na skutečnosti zjištěné v územně analytických podkladech

C.I. Vliv na eliminaci nebo snížení hrozeb, posílení slabých stránek řešeného území a využití silných stránek a příležitostí území

Vyhodnocení je vztaženo k provedené SWOT analýze v Územně analytických podkladech pro ORP České Budějovice (IV. úplná aktualizace 2016) a konkrétně pro město Lišov. Vyhodnocení bylo provedeno podle jednotlivých pilířů udržitelného rozvoje s vyznačením symbolů, přičemž:

(+) znamená pozitivní vliv,

(-) znamená negativní vliv,

(0) znamená neutrální vliv nebo není ÚP řešeno,

na eliminaci nebo snížení hrozeb, posílení slabých stránek řešeného území a využití silných stránek a příležitostí řešeného území.

1. Environmentální pilíř - územní podmínky pro příznivé životní prostředí

SWOT analýza zahrnuje výroky z tematického rozboru horninového prostředí a geologie, vodního režimu, hygieny životního prostředí, ochrany přírody a krajiny, zemědělského půdního fondu a pozemků určených k plnění funkcí lesa.

Silné stránky	Vyhodnocení
Plynofikace obce	0
Celková kvalita ovzduší není zhoršená	+
Kvalitní krajinné zázemí města	0
Slabé stránky	Vyhodnocení
Absence vodovodu a nevyhovující kanalizace (pouze vybrané katastry)	0
Zhoršená kvalita ovzduší vzhledem k existenci zdroje znečištění	+
Zhoršená kvalita ovzduší v sídle Lišov vzhledem k průjezdu silniční dopravy zastavěným územím (I/34)	+
Příležitosti	Vyhodnocení
-	
Hrozby	Vyhodnocení
Výskyt ekologických zátěží	0
Narušení tradiční struktury obce vzhledem k předimenzování zastavitelných ploch pro bydlení	0

Pilíř životního prostředí je ve správním území Lišova hodnocen kladně. Celkově lze konstatovat, že návrh změny ÚP bude mít **neutrální vliv na environmentální pilíř**. **Negativně** se projeví hlavně ve vztahu k zástavbě kvalitní zemědělské půdy, vlivu na ÚSES a přírodní biotopy.

Pozitivně se projeví změna z hlediska ochrany zdraví obyvatelstva v Lišově (snížení průjezdu silniční dopravy městem).

2. Sociální pilíř - územní podmínky pro soudržnost společenství obyvatel

SWOT analýza analytické části ÚS zahrnuje výroky z tematického rozboru sociodemografické podmínky, rekreace a bydlení.

Silné stránky	Vyhodnocení
Kvalitní dopravní napojení (silnice I. třídy)	0
Nízká míra nezaměstnanosti	0
Růst počtu obyvatel	0
Existence základní a mateřské školy a středního učňovského školství	0
Existence zdravotního střediska	0
Dostatek zastavitelných ploch pro občanskou vybavenost	0
Dostatek zastavitelných ploch pro bydlení	0
Slabé stránky	
-	
Příležitosti	Vyhodnocení
Rozvoj služeb zaměřených na děti a mladé rodiny	0
Vysoký potenciál individuální rekreace	0
Budování zařízení pro staré s dlouhodobě nemocné občany, včetně služeb	0
Rozvoj služeb zaměřených na seniory	0
Vysoký turistický a rekreační potenciál	0
Hrozby	Vyhodnocení
Stagnace rozvoje obce vzhledem k omezeným investicím do bydlení	0
Stárnutí populace	0

Celkově lze konstatovat, že návrh změny ÚP nebude mít **žádný vliv na sociální pilíř** udržitelného rozvoje území, který je již v současnosti hodnocen dobrý.

3. Ekonomický pilíř - územní podmínky pro hospodářský rozvoj

SWOT analýza zahrnuje výroky z tematického rozboru podmínky veřejná technická a veřejná dopravní infrastruktura a hospodářské podmínky.

Silné stránky	Vyhodnocení
Kvalitní dopravní napojení (silnice I. třídy)	0
Dostatek zastavitelných ploch pro výrobu	0
Slabé stránky	Vyhodnocení
Absence napojení na železnici	0

Příležitosti	Vyhodnocení
Vysoký turistický a rekreační potenciál	0
Hrozby	Vyhodnocení
-	0

Celkově lze konstatovat, že návrh změny ÚP **nebude mít vliv na ekonomický pilíř** udržitelného rozvoje území, který je již v současnosti hodnocen jako dobrý. Umožní využití již vymezených ploch pro výrobu a skladování s ohledem na zmírnění vlivů na veřejné zdraví.

C.II. Vliv na záměry a problémy dle ÚAP

Vyhodnocení vlivu řešení územního plánu na eliminaci problémů k řešení je vztaheno na identifikované problémy v územně analytických podkladech (ÚAP) - zpracované úřadem územního plánování obce s rozšířenou působností České Budějovice v rámci 4. aktualizace 2016 konkrétně pro obec Lišov a změnou řešené území. Přímo problémy a střety zde nebyly identifikovány, pouze jsou navrženy záměr k prověření v ÚPD:

ZÁMĚRY K PROVĚŘENÍ V ÚPD	VYHODNOCENÍ
VPZUP_2 Veřejně prospěšný zájem (stavba, opatření) z ÚP, která je vyhodnocena jako nadmístní a není v souladu se ZÚR	(+)
ZNVUP_5 Plocha změn v ÚP, která je hodnocena jako nadmístní a je v souladu se ZÚR	(+)

Celkově lze konstatovat, že návrh změny ÚP **neřeší** identifikované problémy a střety v řešeném území, ale řeší záměry navržené ÚAP k prověření.

Kapitola D

Případné vyhodnocení vlivů na jiné skutečnosti ovlivněné navrženým řešením, avšak nepodchycené v územně analytických podkladech, například skutečnosti zjištěné v doplňujících průzkumech a rozborech

D.I Vliv na hodnoty a skutečnosti z oblasti přírodních a krajinných hodnot

Jako přírodní hodnoty jsou ve správním území města územním plánem respektována zejména chráněná území přírody - lokalita soustavy NATURA 2000 (EVL CZ0310080 - Dvořiště), maloplošná zvláště chráněná území (PP Dvořiště včetně ochranného pásma), CHOPAV Třeboňská pánev, mezinárodně chráněné mokřady dle Ramsarské úmluvy - Třeboňské rybníky. Dále je respektováno vymezení dálkově migračních koridorů a dálkově migračních území. ÚP vymezuje a upřesňuje základní skladebné prvky ÚSES - nadregionální a regionální biocentra a biokoridory a lokální ÚSES. Dále jsou přiměřeně respektovány plochy významných krajinných prvků, lesní plochy, plochy zeleně krajinné, včetně vymezení památných stromů, alejí, stromořadí, remízků či skupin vzrostlé zeleně a vodní plochy.

Přírodní hodnoty v území jsou návrhem změny ÚP chráněny, pokud budou převzata navržená opatření z posuzování vlivů územního plánu na životní prostředí.

D.II. Vliv na hodnoty a skutečnosti z oblasti architektonicko-urbanistické a historicko-kulturní

Ke kulturním hodnotám území patří nemovité kulturní památky, území s archeologickými nálezy, regiony lidové architektury, místa významných událostí, sakrální objekty. Z hlediska ochrany kulturních hodnot stanovuje územní plán v zastavěném území i na zastavitelných plochách takové podmínky využití, aby charakter města Lišov i místních částí zůstal zachován. Zejména je respektován charakter zástavby a návesních prostorů v sídlech Červený Újezdec, Dolní Miletín, Dolní Slověnice, Horní Slověnice, Hůrky, Hrutov, Kolný, Lhotice, Velechvín a Vlkovice, které jsou tvořeny harmonickou zástavbou vesnice s prvky lidové architektury či izolovaných statků. Ve městě Lišov se nachází významná stavební dominanta - kostel sv. Václava, dále barokní špitál, náměstíčko s parkem a vybaveností, zachovalá část zástavby s ucelenou frontou fasád i záhumenic. Jihozápadně od města Lišov leží významné místo "Locus perennis" (též nazvaný Věčné místo, střed Evropy), jedná se o pomník a starý nivelační bod. Dále jsou v území vyznačeny existující drobné sakrální objekty (např. kamenné kříže, boží muka, kapličky, křížové a pamětní kameny atd.), technické památky, které budou respektovány tak, aby při jakékoliv činnosti v území nedošlo k jejich poškození nebo nevhodné manipulaci s nimi.

Správní území obce Lišov je územím s archeologickými nálezy ve smyslu § 22 zákona č. 20/1987 Sb., o státní památkové péči, v platném znění. Toto je jedním z limitů využití území. V případě zástavby, zemních prací nebo rekonstrukce jednotlivých historických objektů, které zde budou v budoucnu prováděny, musí vždy investor zajistit provedení záchranného archeologického výzkumu některou z oprávněných institucí v souladu s § 21-24 zákona č. 20/1987 Sb.

Kulturní, urbanistické a architektonické hodnoty v území jsou návrhem změny ÚP chráněny.

D.III Vliv na hodnoty a skutečnosti z oblasti civilizačních hodnot, hmotných statků a rekreačního potenciálu

Nejvýznamnější civilizační hodnotou je urbanizované území obecně, technická vybavenost a dopravní systém. Severozápadní část řešeného území se nachází na rozvojové ose OS6 republikového významu, resp. v rozvojové oblasti OB10, jejíž součástí je koridor navrhované dálnice D3 a IV. TŽK. Do rozvojové oblasti OB10 spadá celé katastrální území Lišov.

V řešeném území jsou předpoklady zejména pro rozvoj bydlení, občanského vybavení, rozvoj turistického a cestovního ruchu a ve vazbě na silnice I. a II. tříd i rozvoj podnikatelských a výrobních aktivit. Civilizační hodnoty v řešeném území budou posíleny zejména návrhem nových ploch pro obytnou funkci, občanskou vybavenost, pro výrobu a podnikání, pro sport, rekreaci a využití volného času obyvatelstva a návrhem rozvoje technické a dopravní infrastruktury.

Z hlediska urbanistických hodnot jsou nejvýznamnější:

- urbanistický charakter tvořený harmonickou zástavbou vesnice s prvky lidové architektury v sídlech Červený Újezdec, Dolní Slověnice, Horní Slověnice, Hrutov, Kolný a Levín
- urbanistický charakter tvořený harmonickou zástavbou izolovanými statky v sídlech Dolní Miletín a Hůrky
- urbanistický charakter tvořený historickou návší se zbytky lidové architektury v sídlech Lhotice a Velechvín
- kostel sv. Václava v dominantní poloze, barokní špitál, náměstíčko s parkem a vybaveností, se zachovalou částí zástavby s ucelenou frontou fasád i záhumenic, fara č.p. 171, socha sv. Jana Nepomuckého, sousoší sv. Anny, měšťanský dům č.p. 71, měřičský bod – střed Evropy, pivovar č.p. 81 ve městě Lišov
- v řešeném území je navrženo doplnit síť cykloturistických tras, s využitím obnovy původní cestní sítě
- dopravní – vymezení koridoru dálnice D3 a přeložky silnice I/34, návrhy místních komunikací, cestní síť
- technická infrastruktura – rozvoj vodovodů a kanalizací, včetně napojení na ČOV, napojení na elektrickou energii.

Civilizační hodnoty a hmotné statky v území jsou návrhem změny ÚP chráněny a posíleny.

Kapitola E

Vyhodnocení přínosu zásad územního rozvoje nebo územního plánu k naplnění priorit územního plánování pro zajištění udržitelného rozvoje území obsažených v politice územního rozvoje nebo v zásadách územního rozvoje.

E.I. Naplnění priorit Politiky územního rozvoje ČR 2008 (Aktualizace č. 1 - verze z roku 2015)

Pro plánování a usměrňování územního rozvoje byly v rámci politiky územního rozvoje ČR 2008 ve znění Aktualizace č. 1 (rok 2015) stanoveny republikové priority územního plánování pro zajištění udržitelného rozvoje. Tyto priority jsou vyhodnoceny v následující tabulce, přičemž pro hodnocení je provedeno pomocí následující stupnice:

- (+) znamená pozitivní přínos,
- (-) znamená negativní vliv,
- (0) znamená neutrální vliv (tzn. není v ÚP řešeno)
- (?) není možno určit

PRIORITY	VYHODNOCENÍ	
<p>Priorita dle odst. 14 PÚR: Ve veřejném zájmu chránit a rozvíjet přírodní, civilizační a kulturní hodnoty území, včetně urbanistického, architektonického a archeologického dědictví. Zachovat ráz jedinečné urbanistické struktury území, struktury osídlení a jedinečné kulturní krajiny, které jsou výrazem identity území, jeho historie a tradice. Tato území mají značnou hodnotu, např. i jako turistické atraktivity. Jejich ochrana by měla být provázána s potřebami ekonomického a sociálního rozvoje v souladu s principy udržitelného rozvoje. V některých případech je nutná cílená ochrana míst zvláštního zájmu, v jiných případech je třeba chránit, respektive obnovit celé krajinné celky. Krajina je živým v čase proměnným celkem, který vyžaduje tvůrčí, avšak citlivý přístup k vyváženému všestrannému rozvoji tak, aby byly zachovány její stěžejní kulturní, přírodní a užitné hodnoty. Bránit upadání venkovské krajiny jako důsledku nedostatku lidských zásahů.</p>	<p>Priorita je naplněna stanovenou koncepcí rozvoje území obce. Návrhem změny byly respektovány hodnoty území.</p>	<p>(+)</p>
<p>Priorita dle odst. 14a PÚR: Při plánování rozvoje venkovských území a oblastí dbát na rozvoj primárního sektoru při zohlednění ochrany kvalitní zemědělské, především orné půdy a ekologických funkcí krajiny.</p>	<p>Návrh změny zahrnuje malý zábor kvalitních půd.</p>	<p>(-)</p>

<p>Priorita dle odst. 15 PÚR: Předcházet při změnách nebo vytváření urbánního prostředí prostorově sociální segregaci s negativními vlivy na sociální soudržnost obyvatel. Analyzovat hlavní mechanismy, jimiž k segregaci dochází, zvažovat existující a potenciální důsledky a navrhnout při územně plánovací činnosti řešení, vhodná pro prevenci nežádoucí míry segregace nebo snížení její úrovně.</p>	<p>Tento problém ve změnou řešeném území nehrozí.</p>	<p>0</p>
<p>Priorita dle odst. 16 PÚR: Při stanovování způsobu využití území v územně plánovací dokumentaci dávat přednost komplexním řešením před uplatňováním jednostranných hledisek a požadavků, které ve svých důsledcích zhoršují stav i hodnoty území. Při řešení ochrany hodnot území je nezbytné zohledňovat také požadavky na zvyšování kvality života obyvatel a hospodářského rozvoje území. Vhodná řešení územního rozvoje je zapotřebí hledat ve spolupráci s obyvateli území i s jeho uživateli (viz také čl. 20 PÚR ČR 2006) a v souladu s určením a charakterem oblastí, os, ploch a koridorů vymezených v PÚR ČR.</p>	<p>Územně plánovací činnost je sama o sobě komplexní činností a součástí jejího pořízení je projednání s veřejností a také vyhodnocení požadavků občanů. N á v r h ř e š í m o ž n é p r o b l e m a t i c k é d o p a d y s t á v a j í c í h o Ú P .</p>	<p>(+)</p>
<p>Priorita dle odst. 16a PÚR: Při územně plánovací činnosti vycházet z principu integrovaného rozvoje území, zejména měst a regionů, který představuje objektivní a komplexní posuzování a následné koordinování prostorových, odvětvových a časových hledisek.</p>	<p>Změna toto plně respektuje.</p>	<p>(+)</p>
<p>Priorita dle odst. 17 PÚR: Vytvářet v území podmínky k odstraňování důsledků náhlých hospodářských změn lokalizací zastavitelných ploch pro vytváření pracovních příležitostí, zejména v regionech strukturálně postižených a hospodářsky slabých a napomoci tak řešení problémů v těchto územích.</p>	<p>Návrh změny toto neřeší.</p>	<p>0</p>
<p>Priorita dle odst. 18 PÚR: Podporovat polycentrický rozvoj sídelní struktury. Vytvářet předpoklady pro posílení partnerství mezi městskými a venkovskými oblastmi a zlepšit tak jejich konkurenceschopnost.</p>	<p>Návrh změny toto neřeší.</p>	<p>0</p>
<p>Priorita dle odst. 19 PÚR: Vytvářet předpoklady pro polyfunkční využívání opuštěných areálů a ploch (tzv. brownfields průmyslového, zemědělského, vojenského a jiného původu). Hospodárně využívat zastavěné území (podpora přestaveb, revitalizací a sanací území) a zajistit ochranu nezastavěného území (zejména zemědělské a lesní půdy) a zachování veřejné zeleně, včetně minimalizace její fragmentace. Cílem je účelné využívání a uspořádání území úsporné v nárocích na veřejné rozpočty na dopravu a energie, které koordinací veřejných a soukromých zájmů na rozvoji území omezuje negativní důsledky suburbanizace pro udržitelný rozvoj území.</p>	<p>Návrh změny řeší plochy dopravní infrastruktury zlepšující dopady možného uplatnění stávajícího ÚP.</p>	<p>(+)</p>

<p>Priorita dle odst. 20 PÚR: Rozvojové záměry, které mohou významně ovlivnit charakter krajiny umísťovat do co nejméně konfliktních lokalit a následně podporovat potřebná kompenzační opatření. S ohledem na to při územně plánovací činnosti, pokud je to možné a odůvodněné respektovat veřejné zájmy např. ochrany biologické rozmanitosti a kvality životního prostředí, zejména formou důsledné ochrany zvláště chráněných území, lokalit soustavy Natura 2000, mokřadů, ochranných pásem vodních zdrojů, chráněné oblasti přirozené akumulace vod a nerostného bohatství, ochrany zemědělského a lesního půdního fondu.</p> <p>Vytvářet územní podmínky pro implementaci a respektování územních systémů ekologické stability a zvyšování a udržování ekologické stability a k zajištění ekologických funkcí krajiny i v ostatní volné krajině a pro ochranu krajinných prvků přírodního charakteru v zastavěných územích, zvyšování a udržování rozmanitosti venkovské krajiny. V rámci územně plánovací činnosti vytvářet podmínky pro ochranu krajinného rázu s ohledem na cílové charakteristiky a typy krajiny a vytvářet podmínky pro využití přírodních zdrojů.</p>	<p>Pro plochy byly stanoveny podmínky a opatření z hlediska ochrany přírody.</p>	<p>(-)</p>
<p>Priorita dle odst. 20a PÚR: Vytvářet územní podmínky pro zajištění migrační propustnosti krajiny pro volně žijící živočichy a pro člověka, zejména při umísťování dopravní a technické infrastruktury. V rámci územně plánovací činnosti omezovat nežádoucí srůstání sídel s ohledem na zajištění přístupnosti a prostupnosti krajiny.</p>	<p>Jsou navržena opatření k zajištění migrační prostupnosti území pro volně žijící živočichy.</p>	<p>(-)</p>
<p>Priorita dle odst. 21 PÚR: Vymezit a chránit ve spolupráci s dotčenými obcemi před zastavěním pozemky nezbytné pro vytvoření souvislých ploch veřejně přístupné zeleně (zelené pásy) v rozvojových oblastech, na jejichž území je krajiny negativně poznamenána lidskou činností, s využitím její přirozené obnovy, cílem je zachování souvislých pásů nezastavěného území v bezprostředním okolí velkých měst, způsobitelných pro nenáročné formy krátkodobé rekreace a dále pro vznik a rozvoj lesních porostů a zachování prostupnosti krajiny.</p>	<p>Návrh změny toto neřeší.</p>	<p>0</p>
<p>Priorita dle odst. 22 PÚR: Vytvářet podmínky pro rozvoj a využití předpokladů území pro různé formy cestovního ruchu (např. cykloturistika, agroturistika, poznávací turistika), při zachování a rozvoji hodnot území. Podporovat propojení míst, atraktivních z hlediska cestovního ruchu, turistickými cestami, které umožňují celoroční využití pro různé formy turistiky (např. pěší, cyklo, lyžařská, hipo).</p>	<p>Návrh změny toto neřeší.</p>	<p>0</p>

<p>Priorita dle odst. 23 PÚR: Podle místních podmínek vytvářet předpoklady pro lepší dostupnost území a zkvalitnění dopravní a technické infrastruktury s ohledem na prostupnost krajiny. Při umísťování dopravní a technické infrastruktury zachovat prostupnost krajiny a minimalizovat rozsah fragmentace krajiny, je-li to z těchto hledisek účelné, umísťovat tato zařízení souběžně.</p> <p>Zmírňovat vystavení městských oblastí nepříznivým účinkům tranzitní železniční a silniční dopravy, mimo jiné i prostřednictvím obchvatů městských oblastí nebo zajistit ochranu jinými vhodnými opatřeními v území. Zároveň však vymezovat plochy pro novou obytnou zástavbu tak, aby byl zachován dostatečný odstup od vymezených koridorů pro nové úseky dálnic, silnic I.třídy a železnic, a tímto způsobem důsledně předcházet zneprůchodnění území pro dopravní stavby i možnému nežádoucímu působení negativních účinků provozu dopravy na veřejné zdraví obyvatel (bez nutnosti budování nákladných technických opatření na eliminaci těchto účinků).</p>	<p>Návrh změny řeší zkvalitnění dopravního propojení hlavních silničních tahů mimo obytnou zástavbu.</p>	<p>(+)</p>
<p>Priorita dle odst. 24 PÚR: Vytvářet podmínky pro zlepšování dostupnosti území rozšiřováním a zkvalitňováním dopravní infrastruktury s ohledem na potřeby veřejné dopravy a požadavky ochrany veřejného zdraví, zejména uvnitř rozvojových oblastí a rozvojových os. Možnosti nové výstavby je třeba dostatečnou veřejnou infrastrukturou přímo podmínit. Vytvářet podmínky pro zvyšování bezpečnosti a plynulosti dopravy, ochrany a bezpečnosti obyvatelstva a zlepšování jeho ochrany před hlukem a emisemi, s ohledem na to vytvářet v území podmínky pro environmentálně šetrné formy dopravy (např. železniční, cyklistickou).</p>	<p>Návrh změny řeší zkvalitnění dopravního propojení hlavních silničních tahů mimo obytnou zástavbu.</p>	<p>(+)</p>
<p>Priorita dle odst. 24a PÚR: Na územích, kde dochází dlouhodobě k překračování zákonem stanovených mezních hodnot imisních limitů pro ochranu lidského zdraví, je nutné předcházet dalšímu významnému zhoršování stavu. Vhodným uspořádáním ploch v území obcí vytvářet podmínky pro minimalizaci negativních vlivů koncentrované výrobní činnosti na bydlení. Vymezovat plochy pro novou obytnou zástavbu tak, aby byl zachován dostatečný odstup od průmyslových nebo zemědělských areálů.</p>	<p>Návrh změny řeší zkvalitnění dopravního propojení hlavních silničních tahů mimo obytnou zástavbu.</p>	<p>(+)</p>

<p>Priorita dle odst. 25 PÚR: Vytvářet podmínky pro preventivní ochranu území a obyvatelstva před potenciálními riziky a přírodními katastrofami v území (záplavy, sesuvy půdy, eroze, sucho atd.) s cílem minimalizovat rozsah případných škod. Zejména zajistit územní ochranu ploch potřebných pro umístování staveb a opatření na ochranu před povodněmi a pro vymezení území určených k řízeným rozlivům povodní. Vytvářet podmínky pro zvýšení přirozené retence srážkových vod v území s ohledem na strukturu osídlení a kulturní krajinu jako alternativy k umělé akumulaci vod.</p> <p>V zastavěných územích a zastavitelných plochách vytvářet podmínky pro zadržování, vsakování i využívání dešťových vod jako zdroje vody a s cílem zmírňování účinků povodní.</p>	<p>Návrh změny toto neřeší.</p>	<p>0</p>
<p>Priorita dle odst. 26 PÚR: Vymezovat zastavitelné plochy v záplavových územích a umísťovat do nich veřejnou infrastrukturu jen ve zcela výjimečných a zvláště odůvodněných případech. Vymezovat a chránit zastavitelné plochy pro přemístění zástavby z území s vysokou mírou rizika vzniku povodňových škod.</p>	<p>V řešeném území není vymezeno záplavové území.</p>	<p>0</p>
<p>Priorita dle odst. 27 PÚR: Vytvářet podmínky pro koordinované umístování veřejné infrastruktury v území a její rozvoj a tím podporovat její účelné využívání v rámci sídelní struktury. Vytvářet rovněž podmínky pro zkvalitnění dopravní dostupnosti obcí (měst), které jsou přirozenými regionálními centry v území tak, aby se díky možnostem, poloze i infrastruktuře těchto obcí zlepšovaly i podmínky pro rozvoj okolních obcí ve venkovských oblastech a v oblastech se specifickými geografickými podmínkami.</p> <p>Při řešení problémů udržitelného rozvoje území využívat regionální seskupení (klastrů) k dialogu všech partnerů, na které mají změny v území dopad a kteří mohou posilovat atraktivitu území investicemi ve prospěch územního rozvoje.</p> <p>Při územně plánovací činnosti stanovovat podmínky pro vytvoření výkonné sítě osobní i nákladní železniční, silniční, vodní a letecké dopravy, včetně sítí regionálních letišť, efektivní dopravní sítě pro spojení městských oblastí s venkovskými oblastmi, stejně jako řešení přeshraniční dopravy, protože mobilita a dostupnost jsou klíčovými předpoklady hospodářského rozvoje ve všech regionech.</p>	<p>Návrh změny toto řeší umístění technické a dopravní infrastruktury pro plochy průmyslu a skladování.</p>	<p>0</p>
<p>Priorita dle odst. 28 PÚR: Pro zajištění kvality života obyvatel zohledňovat nároky dalšího vývoje území, požadovat jeho řešení ve všech potřebných dlouhodobých souvislostech včetně nároků na veřejnou infrastrukturu. Návrh a ochranu kvalitních městských prostorů a veřejné infrastruktury. Návrh a ochranu kvalitních městských prostorů a veřejné infrastruktury je nutné řešit ve spolupráci veřejného i soukromého sektoru s veřejností.</p>	<p>Návrh změny toto neřeší.</p>	<p>0</p>

<p>Priorita dle odst. 29 PÚR: Zvláštní pozornost věnovat návaznosti různých druhů dopravy. S ohledem na to vymezovat plochy a koridory nezbytné pro efektivní integrované systémy veřejné dopravy nebo městskou hromadnou dopravu umožňující účelné propojení ploch bydlení, ploch rekreace, občanského vybavení, veřejných prostranství, výroby a dalších ploch, s požadavky na kvalitní životní prostředí. Vytvářet tak podmínky pro rozvoj účinného a dostupného systému, který bude poskytovat obyvatelům rovné možnosti mobility a dosažitelnosti v území. S ohledem na to vytvářet podmínky pro vybudování a užívání vhodné sítě pěších a cyklistických cest, včetně doprovodné zeleně v místech, kde je to vhodné.</p>	<p>Návrh změny toto neřeší.</p>	<p>0</p>
<p>Priorita dle odst. 30 PÚR: Úroveň technické infrastruktury, zejména dodávku vody a zpracování odpadních vod je nutno koncipovat tak, aby splňovala požadavky na vysokou kvalitu života v současnosti i v budoucnosti</p>	<p>Návrh změny toto přímo neřeší.</p>	<p>0</p>
<p>Priorita dle odst. 31 PÚR: Vytvářet územní podmínky pro rozvoj decentralizované, efektivní a bezpečné výroby energie z obnovitelných zdrojů, šetrné k životnímu prostředí, s cílem minimalizace jejich negativních vlivů a rizik při respektování přednosti zajištění bezpečného zásobování území energiemi.</p>	<p>Návrh změny toto neřeší.</p>	<p>0</p>
<p>Priorita dle odst. 32 PÚR: Při stanovování urbanistické koncepce posoudit kvalitu bytového fondu ve znevýhodněných městských částech a v souladu s požadavky na kvalitní městské struktury, zdravé prostředí a účinnou infrastrukturu věnovat pozornost vymezení ploch přestavby.</p>	<p>Návrh změny toto neřeší.</p>	<p>0</p>

E.II. Naplnění priorit dle Zásad územního rozvoje Jihočeského kraje

Dále je vyhodnoceno plnění priorit daných ZÚR Jčk ze znění ZÚR po 6. aktualizaci (znění z 9.3.2018). Tyto priority jsou vyhodnoceny v následující tabulce, přičemž hodnocení je provedeno pomocí následující stupnice a se slovním komentářem:

- (+) znamená pozitivní přínos,
- (-) znamená negativní vliv,
- (0) znamená neutrální vliv nebo není ÚP řešeno
- (?) není možno určit

PRIORITY (1,2): PRIORITY ÚVODNÍ A NADŘAZENÉ

DÍLČÍ PRIORITY DLE AKTUALIZACE ZÚR JČK 2015	VYHODNOCENÍ	
Priorita (1) Dosažení územně vyváženého a dynamického rozvoje území Jihočeského kraje, který povede ke zvyšování celkové konkurenceschopnosti a inovativnosti, zlepšování kvality života a k efektivnímu a udržitelnému využívání disponibilních zdrojů při zohlednění veškerých hodnot území.	Změna č. 2 ÚP Lišov podporuje rozvoj a udržitelné využívání zdrojů.	(+)
Priorita (2) Reaguje na polohu Jihočeského kraje v rámci ČR, na návaznosti na území sousedních států Německa a Rakouska, zohledňuje schválenou Politiku územního rozvoje ČR 2008 a respektuje princip udržitelného rozvoje, všech jeho 3 pilířů - příznivého životního prostředí, zdravého hospodářského rozvoje a sociální soudržnosti obyvatel.	Návrh změny respektuje PÚR ČR 2008 a princip udržitelného rozvoje je zajištěn vyhodnocením vlivů ÚP na všechny 3 pilíře udržitelného rozvoje, s ohledem na umístění řešeného území není její spíše n e g a t i v n í o v l i v n ě n í e n v i r o n m e n t á l n í h o p í l í ě v ý z n a m n ě . Z hlediska umístění v rámci ČR nemůže ovlivňovat území sousedních států.	(+/-)

Priority (3): priority pro zajištění příznivého životního prostředí:

Díličí priority dle aktualizace ZÚR JČK 2015	Vyhodnocení	
Priorita (3)a: Vytvářet podmínky pro zachování a tvorbu rozmanité, esteticky vyvážené a ekologicky stabilní krajiny, tzn. respektovat stanovené cílové charakteristiky krajiny a stanovené zásady pro činnost v území pro jednotlivé typy krajiny a dále vytvářet podmínky k ochraně a zajištění funkčnosti územního systému ekologické stability (dále též jen "ÚSES")	Návrh změny respektuje cílové charakteristiky krajiny. Jsou navržena opatření k zachování funkčnosti ÚSES. Z hlediska ochrany přírodních hodnot jsou stanovena opatření.	(+/-)

<p>Priorita (3)b: Minimalizovat zábory zemědělského půdního fondu a negativní zásahy do pozemků určených k plnění funkcí lesa (dále též jen "PUPFL"), tzn. zajistit ochranu před neopodstatněnými zábory kvalitní zemědělské půdy s cílem zachovat hodnoty území pro zemědělské a lesní hospodaření,</p>	<p>Nové rozvojové plochy jsou navrženy na kvalitních zemědělských půdách, ale v malém rozsahu. Zábor PUPFL není navržen.</p>	<p>(-)</p>
<p>Priorita (3)c: Zajistit ochranu, zachování a obnovu jedinečného výrazu kulturní krajiny přispívající k vytváření charakteru typického krajinného rázu pro Jižní Čechy, tzn. minimalizovat necitlivé zásahy do krajiny, minimalizovat necitlivé zásahy do krajiny minimalizovat fragmentaci volné krajiny a podpořit úpravy, činnosti a aktivity, které povedou k obnově a zkvalitnění krajinných hodnot v území,</p>	<p>Z hlediska ochrany kulturní krajiny a krajinného rázu návrh změny respektuje krajinný ráz oblastí a místa, včetně vlivů na kulturní hodnoty. Pomocí individuálních regulativům využití pro rozvojové plochy minimalizuje možné negativní vlivy plynoucí z fragmentace krajiny</p>	<p>(+/-)</p>
<p>Priorita (3)d: Vytvářet podmínky pro ochranu území před potenciálními riziky a přírodními katastrofami (např. povodně, záplav, eroze půdy, selhání technologického systému), tzn. řešit opatření vedoucí k jejich zmírnění či eliminaci s cílem minimalizovat rozsah případných škod, a to se zřetelem na možné ovlivnění širšího území, zejména preferovat pasivní protipovodňová opatření spočívající ve zvyšování retenční schopnosti krajiny při ochraně před povodněmi a záplavami,</p>	<p>Návrh změny ÚP stávající situaci v řešeném území významněji nezhoršuje.</p>	<p>0</p>
<p>Priorita (3)e: Vytvářet podmínky pro zajišťování ochrany vodních poměrů, chráněných oblastí přirozené akumulace vod (dále též jen "CHOPAV"), území chráněných pro akumulaci povrchových vod, povrchových a podzemních vod, vodních ekosystémů na území kraje a vodních zdrojů pro stávající i budoucí potřeby kraje, tzn. podporovat a vytvářet opatření v území, která povedou ke zvýšení retenčních schopností území,</p>	<p>Nové rozvojové plochy nikterak nezhoršují ani nemají potenciál významněji zhoršovat stav území, Podmínky pro zachování vodní ch poměrů jsou navrženy. Není v rozporu s ochrannými podmínkami CHOPAV.</p>	<p>(-)</p>
<p>Priorita (3)f: Podporovat a vytvářet taková řešení, která povedou k ochraně ovzduší, půd a vod v území a k minimalizaci jejich znečištění.</p>	<p>Návrh změny neobsahuje plochy, které by mohly významněji ovlivnit kvalitu ovzduší a vod.</p>	<p>0</p>
<p>Priorita (3)g: Podporovat řešení zohledňující ochranu přírodně a krajinářsky cenných území.</p>	<p>Změnou ÚP nebudou dotčena ZCHÚ a krajinářsky cenná území.</p>	<p>0</p>

PRIORITY (4) PRIORITY PRO ZAJIŠTĚNÍ HOSPODÁŘSKÉHO ROZVOJE KRAJE:

Dílčí priority dle aktualizace ZÚR JČK 2015	Vyhodnocení	
<p>Priorita (4)a: Situovat rozvojové záměry, včetně záměrů vědeckovýzkumného a inovačního charakteru, zejména v rozvojových oblastech a rozvojových osách vymezených v souladu s Politikou územního rozvoje ČR 2008 a v rozvojových oblastech a rozvojových osách nadmístního významu vymezených v této dokumentaci,</p>	<p>Návrh změny toto je v plném souladu.</p>	<p>(+)</p>
<p>Priorita (4)b: Upřednostnit využití transformačních území oproti rozvoji v dosud nezastavěném území, tzn. přednostně využívat plochy a objekty vhodné k podnikání v zastavěném území, s cílem podpořit přednostně rekonstrukce a přestavby za účelem využití brownfields,</p>	<p>Návrh změny toto neřeší.</p>	<p>0</p>
<p>Priorita (4)c: Zabezpečit rozvoj cestovního ruchu na území Jihočeského kraje, tzn. vytvořit podmínky a prostor pro udržitelný rozvoj a zvyšování kvality aktivit cestovního ruchu v oblasti turistiky, lázeňství, sportovních aktivit a rekreace včetně vytvoření podmínek pro uplatnění mimoprodukční funkce zemědělství v krajině a mimo produkční funkce lesů a rybníků v návštěvnicky rekreačně atraktivních oblastech s cíli umožnit intenzivnější rekreační a turistické využívání území a zlepšení prostupnosti krajiny i v přeshraničním turistickém styku,</p>	<p>Návrh změny toto neřeší.</p>	<p>0</p>
<p>Priorita (4)d: Vytvářet podmínky pro rozvoj, popř. stabilizaci, venkovských oblastí, tzn. vytvořit podmínky a prostor pro zachování a rozvoj zemědělství, lesního a vodního hospodářství a stejně tak aktivit, které s nimi souvisejí,</p>	<p>Návrh změny toto neřeší.</p>	<p>0</p>
<p>Priorita (4)e: Vytvářet podmínky pro rozvoj systémů dopravní obsluhy a technického vybavení, tzn. na území kraje zajistit nezbytný rozvoj nadřazených systémů dopravní obsluhy a veřejného technického vybavení s cílem zabezpečit podmínky pro hospodářský rozvoj a pro stabilizaci hospodářských činností na území kraje.</p>	<p>Návrh změny řeší komplexně dopravní obslužnost v území.</p>	<p>0</p>

PRIORITY (5) PRIORITY PRO ZAJIŠTĚNÍ SOCIÁLNÍ SOUDRŽNOSTI OBYVATEL:

Dílčí priority dle aktualizace ZÚR JČK 2015	Vyhodnocení	
<p>Priorita (5)a: vytvářet podmínky pro eliminaci nepříznivých sociálních vlivů a posílení polycentrického uspořádání sídelní struktury kraje; tzn. nepříznivé sociální vlivy plynoucí z rozdílné úrovně zabezpečení kvality života obyvatel a obytného prostředí je potřeba eliminovat formou rozvoje potřebné veřejné infrastruktury, prosazením příznivého urbanistického rozvoje a posílením vzájemné sociální, hospodářské a dopravní vazby mezi urbánními, venkovskými a marginálními oblastmi a umožnit i rozvoj oblastí, kde dnes převládají zájmy ochrany přírody nad civilizačními hodnotami, v nichž je nutno zároveň zohlednit přírodní hodnoty daného území,</p>	Návrh změny toto respektuje.	(+)
<p>Priorita (5)b: Vytvářet podmínky pro vyvážený a rovnoměrný rozvoj území, tzn. vytvořit územně plánovací předpoklady pro snižování nezaměstnanosti a zajištění sociální soudržnosti obyvatel, především posílením nabídky vhodných rozvojových ploch s ohledem na diferencované předpoklady jednotlivých oblastí kraje a jednotlivých obcí,</p>	Návrh změny toto přímo neřeší.	0
<p>Priorita (5)c: Při vymezování zastavitelných ploch vyloučit nekoncepční formy využívání volné krajiny, tzn. přednostně využívat proluky v zastavěném území a nevyužité a opuštěné areály, předcházet negativním vlivům suburbanizace</p>	Návrh změny toto respektuje.	0
<p>Priorita (5)d: Vytvářet podmínky pro zachování a citlivé doplnění výrazu sídel tzn. respektovat stávající historicky utvářené sídelní struktury, ochranu tradičního obrazu městských i vesnických sídel v krajině, včetně zajištění ochrany jednotlivých kulturních památek a krajinných a stavebních dominant, u městských a vesnických památkových rezervací a zón a krajinných památkových zón dát na zachování a citlivé doplnění originality původního architektonického výrazu a urbanistického a prostorového uspořádání, s cílem nenarušovat cenné městské i venkovské urbanistické struktury a architektonické a přírodní hodnoty nevhodnou zástavbou, u rázovitých obcí a sídel dbát na zachování originality původního architektonického výrazu a prostorového uspořádání, podpořit oblastně pestré hodnoty kulturního dědictví,</p>	Návrh změny toto respektuje.	(+)
<p>Priorita (5)e: Vytvořit podmínky pro odstranění nebo zmírnění současných ekologických problémů, tzn. vhodně stanovenými koncepcemi v územních plánech je potřeba zamezit nepříznivým dopadům lidských činností na kvalitu životního a obytného prostředí, asanovat devastovaná území a odstranit staré ekologické zátěže v území,</p>	Změna ÚP řeší vhodně možné negativní dopady stávajícího ÚP (odklon nově generované dopravy mimo obytnou zástavbu).	(+)

Priorita (5)f: Při činnosti v území vytvářet podmínky pro zajištění odpovídající ochrany veřejného zdraví,	Změna ÚP řeší vhodně možné negativní dopady stávajícího ÚP (odklon nově generované dopravy mimo obytnou zástavbu).	(+)
---	--	-----

Kapitola F

Vyhodnocení vlivů na udržitelný rozvoj území - shrnutí

F.I Vyhodnocení vlivů územního plánu na zlepšování územních podmínek pro příznivé životní prostředí, pro hospodářský rozvoj a pro soudržnost společenství obyvatel území a jejich soulad

Předmětem hodnocení vlivů na udržitelný rozvoj území je návrh Změny č. 2 ÚP Lišov. Vyhodnocení dílčích vlivů tohoto návrhu změny územního plánu na zlepšování územních podmínek pro příznivé životní prostředí, pro hospodářský rozvoj a pro soudržnost společenství obyvatel území je ve vztahu k ÚAP ORP České Budějovice, ke krajským a státním prioritám územního plánování znázorněno v následujícím celkovém tabulkovém vyhodnocení, přičemž hodnocení je provedeno pomocí následující stupnice:

- (+) znamená celkový pozitivní přínos,
- (-) znamená negativní vliv,
- (0) znamená neutrální vliv nebo není v ÚP řešeno
- (?) není možno určit

SWOT analýza ÚAP ORP České Budějovice (pro Lišov)		
ENVIRONMENTÁLNÍ PILÍŘ		(+/-)
EKONOMICKÝ PILÍŘ		0
SOCIÁLNÍ PILÍŘ		0
ZÁMĚRY V ÚZEMÍ		(+)
ZÁVADY, PROBLÉMY, RIZIKA A OHROŽENÍ ÚZEMÍ		0
PRIORITY NA STÁTNÍ ÚROVNI		
NAPLNĚNÍ PRIORITY POLITIKY ÚZEMNÍHO ROZVOJE ČR 2008		(+/-)
KRAJSKÉ PRIORITY		
ZÁKLADNÍ PRIORITY	1	(+)
	2	(+/-)
PRIORITY PRO ZAJIŠTĚNÍ PŘÍZNIVÉHO ŽIVOTNÍHO PROSTŘEDÍ (3)	3A	(+/-)
	3B	(-)
	3C	(+/-)
	3D	0
	3E	(-)
	3F	0
	3G	0

PRIORITY PRO ZAJIŠTĚNÍ HOSPODÁŘSKÉHO ROZVOJE (4)	4A	(+)
	4B	0
	4C	0
	4D	0
	4E	0
PRIORITY PRO ZAJIŠTĚNÍ SOCIÁLNÍ SOUDRŽNOSTI (5)	5A	(+)
	5B	0
	5C	0
	5D	(+)
	5E	(+)
	5F	(+)

Z hlediska celkového vyhodnocení vlivů návrhu Změny č. 2 ÚP Lišov na zlepšování územních podmínek pro příznivé životní prostředí, pro hospodářský rozvoj a pro soudržnost společenství obyvatel území lze konstatovat, že koncepce návrhu má neutrální vliv na soudržnost společenství obyvatel území obce a na hospodářský pilíř. Na zajištění příznivého životního prostředí, je pak vliv jak negativní (zábor půd I. a II. třídy ochrany, nová liniová stavba - fragmentace krajiny, ochrana přírodních biotopů, zásah do lokálního ÚSES), ale i pozitivní (řešení odvedení dopravy mimo obytnou zástavbu Lišova - zlepšení kvality ovzduší a akustické situace). V řešeném území jsou všechny tři pilíře hodnoceny pozitivně, rozvoj území je nyní vyvážený a navrhovaná změna jej podpoří. Při dodržení podmínek a převzetí navržených opatření z hodnocení vlivů SEA budou negativní vlivy na životní prostředí minimalizovány.

F.II. Shrnutí výsledků hodnocení SEA (část A vyhodnocení vlivů územního plánu na udržitelný rozvoj území)

Předmět hodnocení

Předmětem a hlavním obsahem hodnocení návrhu Změny č. 2 ÚP Lišov je zejména:

- posouzení míry souladu/rozporu se zpracovanými celostátními a krajskými koncepčními dokumenty z oblasti životního prostředí,
- vyhodnocení návrhu vymezení jednotlivých rozvojových ploch z hlediska vlivů na životní prostředí,
- identifikace nejvýznamnějších střetů navrhovaných ploch se složkami životního prostředí, včetně návrhu opatření k omezení negativních vlivů na životní prostředí a veřejné zdraví, případně zvýšení účinků pozitivních vlivů.

Hodnocení vztahu cílů k základním strategickým a koncepčním dokumentům na národní a regionální úrovni v oblasti ŽP

K hodnocení byly použity tyto hlavní strategické dokumenty na národní a regionální úrovni:

- Státní politika životního prostředí pro období 2012-2020 (schváleno 2012)
- Strategický rámec udržitelného rozvoje České republiky 2030
- Strategie ochrany biologické rozmanitosti ČR 2016-2025
- Aktualizace Státního programu ochrany přírody a krajiny České republiky (schváleno 30.11.2009)
- Zásady územního rozvoje Jihočeského kraje schválené 13.9.2011 ve znění z 9.3.2018 se zahrnutím 6 aktualizací
- Program rozvoje Jihočeského kraje (schválen v roce 2014 pro období 2014-2020)
- Koncepce ochrany přírody a krajiny Jihočeského kraje (návrhová část schválena 7.10.2008)

Z hodnocení vyplývá, že Změna č. 2 ÚP Lišov není s těmito strategickými dokumenty v oblasti životního prostředí v rozporu a mohou ovlivnit některé jimi stanovené cíle.

Hodnocení ploch obsažených v

Předmětem hodnocení byly tyto plochy, koridory:

- Plochy dopravní infrastruktury - silnice II. a III. tříd
- Plochy dopravní infrastruktury - místní a účelové komunikace (MK)

Jelikož se v případě územního plánu jedná o záměry vymezené pouze plochou, není možno u většiny provést v této fázi detailní vyhodnocení možných vlivů na životní prostředí. Cílem hodnocení bylo identifikovat možné potenciální vlivy (především na základě územních střetů), podrobněji se zabývat potenciálními negativními vlivy a k těm navrhopatření pro zmírnění či zabránění působení těchto vlivů. Tam, kde nebyly identifikovány významné negativní vlivy jsou navržena opatření pro územní plán i následná povolovací řízení.

Z hlediska negativních vlivů se jedná především o zábor ZPF půd nadprůměrných produkčních schopností. Dále pak možné negativní ovlivnění ÚSES a přírodních biotopů. Kumulace vlivů se projeví nejvíc právě v záboru ZPF a ovlivnění prostupnosti krajiny.

Hodnoceny byly všechny plochy s potenciálním vlivem na životní prostředí. Při respektování navržených opatření, která jsou specifikována pro jednotlivé plochy, lze s návrhem územního plánu z hlediska ochrany životního prostředí souhlasit.

Závěry a doporučení

Návrh Změny č. 2 ÚP Lišov naplňuje požadavky ochrany životního prostředí a je převážně v souladu s hlavními cíli strategických dokumentů na národní a regionální úrovni pro tuto oblast. Aby

bylo zajištěno, že nebude mít negativní vlivy na životní prostředí je nutno respektovat a naplnit opatření uvedená v kapitole 8 tohoto hodnocení.

U navrhovaných rozvojových ploch je možno předpokládat, že střety a negativní vlivy budou řešeny, zmírněny nebo minimalizovány v rámci zpřesnění jejich vymezení v rámci procesů EIA a v jednotlivých povolovacích řízeních.

Datum zpracování: duben 2020

Zpracovatel: Ing. Hana Pešková
(rozhodnutí MŽP o udělení autorizace k vypracování dokumentace
a posudku podle zákona č. 100/2001 Sb., o posuzování vlivů na
životní prostředí č.j. 43811/ENV/06, prodlouženo rozhodnutím
č.j.40990/ENV/15 ze dne 8.7.2015)

DHW s.r.o.
Na Příkopě 988/31
110 00 Praha 1
IČ 260 50 561

V Českém Krumlově dne 15.4.2020

Použité informační zdroje

1. Použitá literatura:

- ✓ NEUHÄUSLOVÁ, Zdenka: *Mapa potenciální přirozené vegetace České republiky*, vydání 1., Praha, Academia, 2001, 341 s. ISBN 80-200-0687-7
- ✓ DEMEK, Jaromír: *Zeměpisný lexikon ČR: Hory a nížiny*, vydání II., Brno, AOPK ČR, 2006, 582 s. ISBN 80-86064-99-9
- ✓ TOMÁŠEK, Milan: *Půdy České republiky*, vyd. třetí, Praha, Česká geologická služba, 2003, 68 s. ISBN 80-7075-607-1
- ✓ CULEK, Martin: *Biogeografické členění České republiky*, Praha, Enigma, 1996, 347 s. ISBN 80-85368-80-3
- ✓ CULEK, Martin: *Biogeografické členění České republiky II. díl*, Praha, Agentura ochrany přírody a krajiny ČR, 2005, 590 s. ISBN 80-86064-82-4
- ✓ LÖW Jiří, MÍCHAL Igor: *Krajinný ráz*, vyd. první, Kostelec nad Černými lesy, Lesnická práce s.r.o., 2003, 552 s. ISBN 80-86386-27-9
- ✓ VOREL Ivan, BUKÁČEK Roman, MATĚJKA Petr, CULEK Martin, SKLENIČKA Petr: *Metodický postup posouzení vlivu navrhované stavby, činnosti nebo změny využití území na krajinný ráz*, Praha, Nakladatelství Naděžda Skleničková, 2006, 24 s. ISBN 80-903206-3-5
- ✓ CHYTRÝ, Milan, KUČERA, Tomáš & KOČÍ Martin: *Katalog biotopů České republiky*, Praha, Agentura ochrany přírody a krajiny ČR, 2001, 307 s. ISBN 80-86064-55-7
- ✓ TOLASZ, Radim a kol.: *Atlas podnebí Česka*, Praha, Olomouc, Český hydrometeorologický ústav a Univerzita Palackého v Olomouci, 2007, 256 s. ISBN 978-80-86690-26-1 (ČHMÚ), ISBN 978-80-244-1626-7 (UP)
- ✓ LÖW Jiří a kol.: *Rukověť projektanta místního územního systému ekologické stability*, Doplněk, Brno, 1995, 124 s., ISBN 80-85765-55-1
- ✓ SKLENIČKA, Petr: *Základy krajinného plánování*, vyd. druhé, Naděžda Skleničková, Praha 2003, 321 s., ISBN 80-903206-1-9
- ✓ Anděl, P., Belková, H., Gorčicová, I., Hlaváč, V., Libosvár, T., Rozínek, R., Šikula, T. et Vojar, J. (2011): *Průchodnost silnic a dálnic pro volně žijící živočichy*, Evernia, Liberec, 154 s, ISBN 978-80-903787-4-2
- ✓ EIA- IPPC - SEA - ročníky 2001-2011, MŽP, ISSN 1211-729

2. Internetové zdroje:

- ✓ www.mapy.cz
- ✓ www.cenia.cz
- ✓ <http://geoportal.cenia.cz/mapmaker/>
- ✓ www.lisov.cz
- ✓ www.trebonsko.cz/lisov.cz
- ✓ www.nature.cz
- ✓ <http://drusop.nature.cz/>
- ✓ <https://aopkcr.maps.arcgis.com/>
- ✓ www.heis.vuv.cz
- ✓ <http://vdb.czso.cz/>
- ✓ <http://www.geofond.cz/mapsphere/>
- ✓ <http://portal.gov.cz>
- ✓ <http://vdb.czso.cz/vdbvo/uvod.jsp>

✓ <http://voda.chmi.cz/ojv2/>

✓ <http://iispp.npu.cz/>

✓ <http://www.sekm.cz/>

3. Ostatní:

✓ Generel krajinného rázu Jihočeského kraje - II. etapa, 2009, Atelier V – Ing. arch. Ivan Vorel,

✓ Průchodnost silnic a dálnic pro volně žijící živočichy - Evernia, Liberec 2011,

Použité zkratky

• ÚPSÚ	Územní plán sídelního útvaru
• ŽP	Životní prostředí
• ZÚR JČK	Zásady územního rozvoje Jihočeského kraje
• AZÚR JČK	Aktualizace Zásad územního rozvoje Jihočeského kraje
• ORP	Obec s rozšířenou působností
• ÚAP	Územně analytické podklady
• RURÚ	Rozbor udržitelného rozvoje území
• MěÚ	Městský úřad
• RD	Rodinný dům
• KÚ JČK	Krajský úřad Jihočeského kraje
• EIA	Environmental impact assesment (posuzování vlivů na životní prostředí)
• SEA	Strategy environmental assesment (posuzování vlivů koncepcí na živ. prostředí)
• AOPK	Agentura ochrany přírody a krajiny
• MŽP	Ministerstvo životního prostředí
• MZe	Ministerstvo zemědělství
• ZCHÚ	Zvláště chráněné území
• NP	Národní park
• CHKO	Chráněná krajinná oblast
• NPP	Národní přírodní památka
• NPR	Národní přírodní rezervace
• PP	Přírodní památka
• PR	Přírodní rezervace
• CHOPAV	Chráněná oblast přirozené akumulace vod
• EVL	Evropsky významná lokalita
• PO	Ptačí oblast
• CHLÚ	Chráněné ložiskové území
• DP	Dobývací prostor
• ZPF	Zemědělský půdní fond
• PUPFL	Pozemky určené k plnění funkcí lesa
• KES	Koeficient ekologické stability
• OPVZ	Ochranné pásmo vodního zdroje
• k.ú.	katastrální území
• ÚSES	Územní systém ekologické stability
• NRBK	Nadregionální biokoridor
• RBK	Regionální biokoridor
• RBC	Regionální biocentrum
• LBC	Lokální biocentrum
• LBK	Lokální biokoridor
• VKP	Významný krajinný prvek
• ČSÚ	Český statistický úřad
• VÚV	Výzkumný ústav vodohospodářský
• ČHMÚ	Český hydrometeorologický ústav
• ŘSD	Ředitelství silnic a dálnic
• BPEJ	Bonitovaná půdně ekologická jednotka
• ZPF	Zemědělský půdní fond
• HPJ	Hlavní půdní jednotka
• PUPFL	Pozemky určené k plnění funkcí lesa
• IP	Interakční prvek
• v.s.	Vegetační stupeň
• VKP	Významný krajinný prvek
• ZCHÚ	Zvláště chráněné území
• CO	Oxid uhelnatý
• CO ₂	Oxid uhličitý

- C_xH_x Uhlovodíky (obecně)
- TZL Tuhé znečišťující látky
- PM₁₀ Suspendované prachové částice frakce 10