

Příloha č. 1

Vyhodnocení předpokládaných vlivů Změny č. 5 ÚP Litvínovice na udržitelný rozvoj území

Vyhodnocení vlivů Změny č. 5 ÚP Litvínovice na životní prostředí II.verze

kapitola A Vyhodnocení vlivů územního plánu na udržitelný rozvoj
podle § 19 odst. 2 zákona č. 183/2006 Sb., o územním plánování a stavebním
řádu
(stavební řád)



Září 2020

Zpracovatel: Ing. Hana Pešková
DHW s.r.o.

OBSAH

ÚVOD	3
Vyhodnocení vlivů na životní prostředí podle přílohy stavebního zákona	4
1. Stručné shrnutí obsahu a hlavních cílů územně plánovací dokumentace, vztah k jiným koncepcím.	4
2. Zhodnocení vztahu územně plánovací dokumentace k cílům ochrany životního prostředí přijatým na vnitrostátní úrovni.	5
3. Údaje o současném stavu ŽP v řešeném území a jeho předpokládaném vývoji, pokud by nebyl územní plán	13
3.1. Základní charakteristiky stavu ŽP v dotčeném území.....	13
3.2 Předpokládaný vývoj území, pokud by nebyl uplatněn územní plán	18
4. Charakteristiky ŽP, které by mohly být uplatněním územního plánu významně ovlivněny	19
5. Současné problémy a jevy ŽP, které by mohly být uplatněním územního plánu významně ovlivněny, zejména s ohledem na zvláště chráněná území a ptačí oblasti	22
6. Zhodnocení stávajících a předpokládaných vlivů navrhovaných variant územního plánu, včetně vlivů sekundárních, synergických, kumulativních, krátkodobých, střednědobých a dlouhodobých, trvalých a přechodných, kladných a záporných,	24
7. Porovnání zjištěných nebo předpokládaných kladných a záporných vlivů podle jednotlivých variant řešení a jejich zhodnocení. Srozumitelný popis použitých metod vyhodnocení včetně jejich omezení.	28
8. Popis navrhovaných opatření pro předcházení, snížení nebo kompenzaci všech zjištěných nebo předpokládaných závažných záporných vlivů na životní prostředí.....	28
9. Zhodnocení způsobu zapracování vnitrostátních cílů ochrany životního prostředí přijatých do územního plánu a jejich zohlednění při výběru řešení.	29
10.Návrh ukazatelů pro sledování vlivu územního plánu na životní prostředí.....	30
11.Návrh požadavků na rozhodování ve vymezených plochách a koridorech z hlediska minimalizace negativních vlivů na životní prostředí.....	31
12.Netechnické shrnutí výše uvedených údajů.....	32

ÚVOD

Krajský úřad Jihočeského kraje vydal dne 8.8.2019 stanovisko č.j. KUJCK99288/2019 podle zákona č. 100/2001 Sb., o posuzování vlivů na životní prostředí ve znění pozdějších předpisů. V tomto stanovisku Krajský úřad požaduje zpracování vyhodnocení změny č. 4 územního plánu Litvínovice z hlediska vlivů na životní prostředí (tzv. SEA) dle přílohy ke stavebnímu zákonu. Návrh změny č. 4 obsahoval také rozvojovou plochu (pro golfové odpaliště), která je předmětem změny č. 5 (z návrhu změny č. 4 byla vyňata). Proto je toto stanovisko vztaženo ke Změně č. 5 ÚP Litvínovice.

Důvodem pro zpracování vyhodnocení vlivů ÚP na životní prostředí a veřejné zdraví byla pouze inkriminovaná plocha pro sportoviště - golfové odpaliště. Důvodem je, že výměra prověřované plochy nevyklučuje umístění plochy pro případnou realizaci záměrů uvedených v příloze č. 1 zákona č. 100/2001 Sb., o posuzování vlivů na životní prostředí, ve znění pozdějších předpisů.

Požadavky KÚ na obsah a rozsah vyhodnocení SEA:

- vyhodnocení SEA bude zpracováno v rozsahu celé změny ÚP se všemi možnými negativními dopady na všechny složky životního prostředí a veřejné zdraví, zejména vliv na půdu a biologickou rozmanitost,
- v rámci vyhodnocení vlivů změny ÚP na životní prostředí musí být provedeno i vyhodnocení kumulativních a synergických vlivů v širších návaznostech na území. Proces SEA je koncepcí, která neřeší pouze konkrétní záměry, ale má vyhodnotit všechny souběžně řešené zájmy a širší souvislosti v území,
- součástí vyhodnocení bude i návrh případných opatření k předcházení nepříznivých vlivů, např. k eliminaci, minimalizaci a kompenzaci negativních vlivů na životní prostředí (např. doporučení ponechání extenzivně sečených pásů při okrajích pozemků atp.)

Ve vyhodnocení bude vypracována kapitola "Závěry a doporučení" včetně návrhu stanoviska příslušného úřadu s uvedením zejména jasných výroků, zda lze z hlediska zjištěných negativních vlivů na životní prostředí s návrhem změny územního plánu souhlasit, souhlasit s podmínkami včetně jejich upřesnění nebo nesouhlasit.

Vyhodnocení vlivů na životní prostředí je součástí vyhodnocení vlivů na udržitelný rozvoj území.

V průběhu projednávání byl návrh změny č. 5 upraven - nově již není předmětem posuzování vypuštěná Plocha občanského vybavení - zázemí golfového hřiště (OG1), předmětem hodnocení SEA je pouze Plocha golfového hřiště (G).

Vyhodnocení vlivů na životní prostředí podle přílohy stavebního zákona

1. Stručné shrnutí obsahu a hlavních cílů územně plánovací dokumentace, vztah k jiným koncepcím.

Stručné shrnutí obsahu a hlavních cílů ÚP

Cílem územního plánování je vytvářet předpoklady pro výstavbu a pro udržitelný rozvoj území, spočívající ve vyváženém vztahu podmínek pro příznivé životní prostředí, pro hospodářský rozvoj a pro soudržnost společenství obyvatel území, který uspokojuje současné generace, aniž by ohrožoval podmínky generací budoucích. Neslouží přímo k umístění staveb či konkrétní změně využití území, k tomu slouží následná povolovací řízení vedena většinou dle stavebního zákona

Změna č. 5 řeší přidání jedné nové plochy s rozdílným způsobem využití a změny v grafické části, tj. změny využití z plochy zemědělské a plochy vodních a vodohospodářských na plochu golfového hřiště. Důvodem pro tuto změnu je respektování skutečného stavu území, které je nyní využíváno jako golfové odpaliště. V rámci areálu golfového odpaliště je umístěno několik staveb využívaných jako zázemí včetně parkoviště. Změnou č. 5 tak dojde k jasnému vymezení těchto činností v územním plánu.

Vztah Změny č. 5 ÚP Litvínovice k jiným koncepcím

použitá stupnice:

- (3) Velmi silný vztah (přímý): koncepce obsahuje podněty požadavky nebo záměry s konkrétně definovaným nárokem na změnu využití území, které vyžadují řešení v rámci ÚP vymezením plochy nebo koridoru
- (2) Silný vztah (přímý): koncepce bez konkrétně definovaných nároků na změnu využití území, do ÚP se promítá ve formě priorit, požadavků nebo podmínek, realizace koncepce není přímo závislá na platném ÚP
- (1) Slabý nebo nepřímý vztah: koncepce neobsahuje podněty, požadavky nebo záměry s přímou vazbou na návrhovou část ÚP, je však podkladem pro odůvodnění konkrétních návrhů
- (0) Koncepce neobsahuje podněty, požadavky nebo záměry, které vyžadují řešení v rámci ÚP

KONCEPCE PŘIJATÉ NA NÁRODNÍ ÚROVNI	
STÁTNÍ POLITIKA ŽIVOTNÍHO PROSTŘEDÍ ČR PRO OBDOBÍ 2012 - 2020	2
STÁTNÍ PROGRAM OCHRANY PŘÍRODY A KRAJINY ČR (AKTUALIZACE 2009)	2
STRATEGIE OCHRANY BIOLOGICKÉ ROZMANITOSTI ČR 2016 - 2025	2
STRATEGICKÝ RÁMEC UDRŽITELNÉHO ROZVOJE ČR (2030)	2
ZÁSADY URBÁNNÍ POLITIKY (2010)	1
KONCEPCE ŘEŠENÍ PROBLEMATIKY OCHRANY PŘED POVODNĚMI V ČR (2010)	0
PLÁN HLAVNÍCH POVODNÍ ČR (2007)	0
NÁRODNÍ STRATEGICKÝ PLÁN ROZVOJE VENKOVA (AKTUALIZACE 2010)	0
NÁRODNÍ PROGRAM SNIŽOVÁNÍ EMISÍ ČR (2007)	1

DOPRAVNÍ POLITIKA ČR (AKTUALIZACE 2011)	1
STÁTNÍ ENERGETICKÁ KONCEPCE 2010 - 20130	1
KONCEPCE PŘIJATÉ NA ÚROVNI KRAJE	
ZÁSADY ÚZEMNÍHO ROZVOJE JIHOČESKÉHO KRAJE + PLATNÉ AKTUALIZACE	2
PROGRAM ROZVOJE JIHOČESKÉHO KRAJE PRO OBDOBÍ 2014 - 2020	2
KONCEPCE OCHRANY PŘÍRODY JIHOČESKÉHO KRAJE	2
PROGRAM ZLEPŠOVÁNÍ OVZDUŠÍ ZÓNA JIHOZÁPAD	1
KONCEPCE ROZVOJE CESTOVNÍHO RUCHU JIHOČESKÉHO KRAJE 2015 - 2020	1
ÚZEMNÍ ENERGETICKÁ KONCEPCE JIHOČESKÉHO KRAJE	0
KONCEPCE Z OBLASTI VÝCHOVY, VZDĚLÁVÁNÍ A SPORTU	0
KONCEPCE ZDRAVOTNICTVÍ JIHOČESKÉHO KRAJE NA OBDOBÍ 2015 - 2020	0
KONCEPCE OPTIMALIZACE DOPRAVNÍ SÍTĚ NA ÚZEMÍ JIHOČESKÉHO KRAJE	1
KONCEPCE PROTIPOVODŇOVÉ OCHRANY NA ÚZEMÍ JIHOČESKÉHO KRAJE	0
PLÁN ODPADOVÉHO HOSPODÁŘSTVÍ JIHOČESKÉHO KRAJE	0
PLÁN ROZVOJE VODOVODŮ A KANALIZACÍ NA ÚZEMÍ JIHOČESKÉHO KRAJE	0

Koncepční dokumenty zaměřené na ochranu životního prostředí s identifikovaným velmi silným (3) nebo silným (2) vztahem k nástrojům územního plánování jsou podkladem pro hodnocení vztahu ÚP k cílům ochrany životního prostředí přijatým na republikové a krajské úrovni.

2. Zhodnocení vztahu územně plánovací dokumentace k cílům ochrany životního prostředí přijatým na vnitrostátní úrovni.

Při posouzení vazeb na cíle ochrany životního prostředí ČR byly vybrány národní koncepce mající stanovené cíle v oblasti životního prostředí a regionální koncepce pořízené na úrovni Jihočeského kraje, kde jsou tyto cíle a opatření definované již také v návaznosti na konkrétní území. Byly zvoleny koncepce mající přímé vazby na územní plánování tzn. koncepce s územním průmětem. Pro vyhodnocení byly vybrány dokumenty schválené k datu 31.3.2020 a také koncepce na krajské úrovni, které byly v době zpracování tohoto vyhodnocení ve vyšších stupních projednávání.

Cílem je identifikovat ty cíle ochrany životního prostředí, jejichž splnění lze dosáhnout nebo k jejich dosažení přispět nástroji územního plánování.

Použitá stupnice hodnocení:

- (1) uplatněním ÚP je možné ovlivnit dosažení cíle tzn. cíl je z hlediska ÚP relevantní
- (0) uplatnění ÚP nemá na dosažení cíle žádný vliv

Koncepce zpracované na národní úrovni:

- Státní politika životního prostředí pro období 2012-2020 (schváleno 2012)
- Strategický rámec udržitelného rozvoje České republiky 2030
- Strategie ochrany biologické rozmanitosti ČR 2016-2025
- Aktualizace Státního programu ochrany přírody a krajiny České republiky (schváleno 30.11.2009)

Byly zvoleny pouze relevantní koncepce, v případě koncepcí oborových, které jsou rozpracovány do programů pro jednotlivé kraje či definovaná území např. program snižování emisí, plán povodí byl

posuzován vztah k regionálním programům. Pro potřeby tohoto posouzení byly z příslušných národních koncepcí vybrány pouze cíle mající vztah k ochraně životního prostředí, územně plánovací dokumentaci a řešené problematice.

Státní politika životního prostředí ČR: je koncipována tak, aby vymezila konsensuální rámec pro dlouhodobé a střednědobé směřování rozvoje environmentálního rozměru udržitelného rozvoje České republiky. Tato koncepce má sloužit k dosažení zlepšení kvality životního prostředí jako celku i stavu jeho složek a součástí. Odpovídá na výzvy plynoucí z výsledků hodnocení implementace předchozí SPŽP a současně respektuje závazky i povinnosti, které pro Českou republiku vyplývají z členství v Evropské unii, OSN či OECD. Jednotlivé prioritní a dílčí cíle jsou uvedeny v celkem 4 prioritních oblastech:

1. Ochrana a udržitelné využívání zdrojů
2. Ochrana klimatu a zlepšení kvality ovzduší
3. Ochrana přírody a krajiny
4. Bezpečné prostředí

Vzhledem k tomu, že se jedná z hlediska ochrany životního prostředí o zásadní koncepci, jsou posuzovány všechny prioritní cíle a vzhledem k rozsahu posuzované změny územního plánu byly vybrány jen některé dílčí cíle, které mají návaznost a souvislost s návrhovými plochami.

Prioritní oblasti	Prioritní cíle	možnost dosažení cílů pomocí uplatnění ÚP
1. Ochrana a udržitelné využívání zdrojů	1.1. Zajištění ochrany vod a zlešování jejich stavu	1
	1.3 Ochrana a udržitelné využívání půdního a horninového prostředí	1
2. Ochrana klimatu a zlepšení kvality ovzduší	2.1 Snižování emisí skleníkových plynů a omezování negativních dopadů klimatických změn	0
	2.2 Snížení úrovně znečištění ovzduší	0
	2.3 Efektivní a přírodě šetrné využívání obnovitelných zdrojů energie	0
3. Ochrana přírody a krajiny	3.1. Ochrana a posílení ekologických funkcí krajiny	1
	3.2 Zachování přírodních a krajinných hodnot	1
	3.3 Zlepšení kvality prostředí v sídlech	0
4. Bezpečné prostředí	4.1. Předcházení rizik	1
	4.2 Ochrana prostředí před negativními dopady krizových situací způsobených antropogenními nebo přírodními hrozbami	0

Strategický rámec udržitelného rozvoje ČR 2030 se zabývá udržitelným rozvojem, tj. takovým rozvojem ČR, kterým se naplní potřeby současné generace, aniž by byla ohrožena možnost naplnit potřeby generací příštích. Cílem je zvyšování kvality života všech obyvatel při respektování přírodních limitů. Priority a cíle udržitelného rozvoje jsou řazeny do 6 klíčových oblastí: "Lidé a společnost", "Hospodářský model", "Odolné ekosystémy", "Obce a regiony", "Globální rozvoj" a "Dobré vládnutí". Hodnocení se zabývá souladem s relevantními cíli oblasti 3 "Odolné ekosystémy".

Oblast: 3 Odolné ekosystémy	strategické cíle	možnost dosažení cílů pomocí uplatnění ÚP
12. Krajina ČR je pojmána jako komplexní ekosystém a ekosystémové služby poskytují vhodný rámec pro rozvoj lidské společnosti	12.1. je zpracována politika krajiny a pravidla jejího naplňování, které různé úrovně veřejné správy využívají pro své rozhodování	1
	12.2. Snižuje se podíl orné půdy a roste podíl trvalých travních porostů na zemědělském půdním fondu	0
	12.3. Významně roste podíl orné půdy obhospodařované v režimu ekologického zemědělství	0
	12.4. Zvyšuje se podíl lesní půdy na celkové rozloze ČR	0
	12.5. Vzroste prostupnost krajiny pro migraci volně žijících organismů	1
	12.6. Hodnocení ekosystémových služeb je začleněno do rozhodovacích procesů	0
13. Česká krajina je pestrá a dochází k obnově biologické rozmanitosti	13.1. Rozmanitost a stabilita biotopů i populací jednotlivých původních druhů rostlin a živočichů se zvyšuje	1
	13.2. Přirozená obnova člověkem významně pozměněných ekosystémů je běžně užívaným postupem	0
14. Krajina je adaptovaná na změnu klimatu a její struktura napomáhá zadržování vody	14.1. Odtok vody z krajiny se významně zpomaluje	1
	14.2. Kvalita povrchových i podzemních vod se zlepšuje	1
15. Půdy jsou chráněny před degradací a potenciál krajiny je v maximální možné míře využíván k zachycování a ukládání uhlíku	15.1. Obsah organické hmoty v půdě a struktura půdy odpovídají přirozenému stavu daného půdního typu	0
	15.2. Snižuje se míra ohrožení půdy vodní a větrnou erozí	0
	15.3. Druhovú skladbu vysazovaných lesních porostů odpovídá stanovištním poměrům a brání další degradaci lesních půd	0

Strategie ochrany biologické rozmanitosti České republiky 2016-2025: představuje základní koncepční dokument definující priority v oblasti ochrany a udržitelného využívání biodiverzity na území ČR. Zohledňuje současné mezinárodní závazky, zejména Strategii EU pro oblast biodiverzity do roku 2020 a Strategický plán Úmluvy o biologické rozmanitosti (CBD) do roku 2020. Příznivý stav biologické rozmanitosti je základním předpokladem pro to, aby ekosystémy poskytovaly základní statky a služby lidské společnosti. Je jedním z klíčových pilířů udržitelného rozvoje ČR.

Strategií jsou definovány 4 prioritní oblasti:

1. Společnost uznávající hodnotu přírodních zdrojů
2. Dlouhodobě prosperující biodiverzita a ochrana přírodních procesů
3. Šetrné využívání přírodních zdrojů
4. Zajištění aktuálních a relevantních informací

Pro hodnocení byly vybrány možné relevantní cíle z hlediska územního plánování:

Vyhodnocení vlivů Změny č. 5 Územního plánu Litvínovice na životní prostředí

Prioritní cíle:	Dílčí cíle:	možnost dosažení cílů pomocí uplatnění ÚP
1.4 Cestovní ruch	1.4.1 Jednotný plán/koncepce udržitelného cestovního ruchu	0
	1.4.2 Podporovat certifikaci udržitelného přírodně orientovaného cestovního ruchu (prioritně v NP a CHKO)	0
	1.4.3 Podporovat správy NP a AOPK ČR jako partnery v oblasti udržitelnosti cestovního ruchu	0
	1.4.4 Vytvořit systém sledování udržitelnosti cestovního ruchu (prioritně v ZCHÚ)	0
	1.4.5 Vytvořit a udržovat kvalitní návštěvnickou infrastrukturu v ZCHÚ	0
2.2 Druhy	2.2. 1 Revidovat systém druhové ochrany	0
	2.2.2 Sledovat a vyhodnocovat stav druhů	0
	2.2.3 Rozvíjet a podporovat speciální nástroje druhové ochrany	0
	2.2.4 Usměrnit správu státního majetku tak, aby podporovala ochran druhů	0
2.4 Přírodní stanoviště	2.4.1 Zajistit zákonnou ochranu přírodních stanovišť	0
	2.4.2 Zachovat či zvýšit rozlohu přírodních stanovišť	1
	2.4.3 Regulovat cílené využívání nevhodných druhů	1
	2.4.4 Zajistit ochranu přírodních procesů	1
2.5 Krajina	2.5.1 Omezit rozšiřování zástavby do volné krajiny	1
	2.5.2 Zlepšovat strukturu krajiny	1
	2.5.3 Zlepšovat prostupnost krajiny pro biotu	1
2.6 Sídla	2.6.1 Zavést standardy pro podíl ploch zeleně v urbanizovaných územích	1
	2.6.2 Posílit biodiverzitu ve městech	1
	2.6.3 Podporovat samosprávy a občanské aktivity a iniciativy, které přispívají k posílení biodiverzity ve městech	0
3.1. Zemědělská půda	3.1.1 Podpořit vzdělávání a informovanost zemědělců v oblasti ochrany biodiverzity	0
	3.1.2 Podpořit ochranu biodiverzity v zemědělské krajině prostřednictvím dotačních programů	0
	3.1.3 Omezit eutrofizaci a intenzitu hospodaření v krajině	1
	3.1.4 Kontrolovat nakládání s GMO a nově zaváděnými druhy, které mohou mít nepříznivé účinky na biodiverzitu	0
3.2. Lesní ekosystémy	3.2.1 Zajistit udržitelné využívání lesa	0
	3.2.2 Podporovat vhodné genetické zdroje lesních dřevin	0
	3.2.3 Pečovat o příznivý stav půd a vod v lesích	0
	3.3.1 Zajistit holistický přístup k využívání vody v krajině	0

Prioritní cíle:	Dílčí cíle:	možnost dosažení cílů pomocí uplatnění ÚP
3.3 Vodní ekosystémy	3.3.2 Omezit znečištění a zlepšit fyzikálně chemickou kvalitu vody	1
	3.3.3 Obnovovat krajinné prvky, zajistit průchodnost a ekologický udržitelný hydrologický režim vodních toků	0
	3.3.4 Obnovovat krajinné prvky, zajistit průchodnost vodních toků	0
	3.3.5 Snížit negativní vliv intenzivního rybářství/chovu ryb v rybnících	0
	3.3.6 Zvýšit retenční schopnosti krajiny	1
3.4 Půda a nerostné bohatství	3.4.1 Snížit riziko vodní a větrné eroze a zvýšit obsah organické hmoty v půdě	0
3.5. Zachování a obnova ekosystémů	3.5.1 Omezit negativní vlivy suburbanizace na ekologickou stabilitu krajiny	1
	3.5.2 Zlepšit režim ochrany významných krajinných prvků	0
	3.5.3 Zvýšit podíl rekultivace ploch po těžbě samovolnou sukcesí	0
	3.5.4 Zvýšit propojenost krajiny	1

Aktualizace státního programu ochrany přírody a krajiny České republiky: Smyslem Aktualizace státního programu ochrany přírody a krajiny je přijmout a uskutečňovat takový systém pravidel a opatření, která ve střednědobém a dlouhodobém časovém horizontu přispějí k zásadnímu zlepšení stavu přírody a krajiny.

Aktualizovaný program stručně analyzuje stav přírodního a krajinného prostředí, formuluje dlouhodobé cíle a opatření, nezbytná k jejich dosažení. Zabývá se problematikou ochrany krajiny obecně a dále, podrobněji, podle jednotlivých typů krajinných ekosystémů, chráněnými územími a druhovou ochranou. Respektuje princip udržitelného rozvoje, vychází ze současně platných právních předpisů ČR, bere v úvahu ustanovení mezinárodních mnohostranných úmluv, kterých je ČR smluvní stranou, a závazky ČR jako členského státu EU.

Oblasti	Cíle	možnost dosažení cílů pomocí uplatnění ÚP
3.1.Krajina	Udržet a zvyšovat ekologickou stabilitu krajiny – s mozaikou vzájemně propojených biologicky funkčních prvků a částí, schopných odolávat vnějším negativním vlivům včetně změn klimatu.	1
	Udržet a zvyšovat přírodní a estetické hodnoty krajiny.	1
	Zajistit udržitelné využívání krajiny jako celku především omezením zástavby krajiny, zachováním její prostupnosti a omezením další fragmentace s přednostním využitím ploch v sídelních útvarech, případně ve vazbě na ně.	1
	Zajistit odpovídající péči o optimalizovanou soustavu ZCHÚ a vymezený ÚSES jako o nezastupitelný základ přírodní infrastruktury krajiny, zajišťující zachování biologické rozmanitosti a fungování přírodních, pro život lidí nezbytných procesů.	1

Oblasti	Cíle	možnost dosažení cílů pomocí uplatnění ÚP
3.1.Lesní ekosystémy	Zvýšit druhovou rozmanitost lesních porostů směrem k přirozené druhové skladbě, zvýšit strukturální rozrůzněnost lesa a podíl přirozené obnovy druhově a geneticky vhodných porostů a posílit mimoprodukční funkce lesních ekosystémů	0
3.2.2. Vodní a mokřadní ekosystémy	Obnovit přirozené hydro-ekologické funkce krajiny a posílit schopnosti krajiny odolávat a přizpůsobovat se očekávaným klimatickým změnám.	0
	Zajistit udržitelné využívání vodního bohatství jako celku ve vazbě na dosažení dobrého ekologického stavu vod podle Směrnice 60/2000/ES.	0
	Zachovávat a zvýšit biologickou rozmanitost vodních a mokřadních ekosystémů obnovením volné prostupnosti vodního prostředí a omezením jeho další fragmentace.	0
3.2.4. Agrosystémy, půda	Zabezpečení ochrany půdy jako nezastupitelného a neobnovitelného přírodního zdroje, s uplatněním principů udržitelného rozvoje a s ohledem na ostatní složky životního prostředí, omezení negativního trendu snižování rozlohy kvalitní zemědělské půdy, snížení negativního působení ohrožujících činitelů na půdu, které ohrožují poskytování ekosystémových služeb půdními ekosystémy (produkční a ekologické funkce půdy).	1
	Trvalé zvýšení různorodosti zemědělsky obhospodařovaných ploch a přilehlých pozemků, které jsou součástí zemědělsky využívané krajiny.	0
3.2.5. Travinné ekosystémy	Zachovat, případně obnovit druhově a morfoloicky pestré travní porosty jako nedílnou součást zemědělského hospodaření v krajině.	1
3.2.6. Urbánní ekosystémy	Zajištění vyšší kvality života v sídlech zapojením přírodních nebo přírodě blízkých prvků do struktury sídel.	1

Koncepce zpracované na regionální úrovni:

- Zásady územního rozvoje Jihočeského kraje schválené 13.9.2011 ve znění z 9.3.2018 se zahrnutím 6 aktualizací
- Program rozvoje Jihočeského kraje (schválen v roce 2014 pro období 2014-2020)
- Koncepce ochrany přírody a krajiny Jihočeského kraje (návrhová část schválena 7.10.2008)

Zásady územního rozvoje Jihočeského kraje byly schváleny 13.9.2011, které byly aktualizovány celkem 6 x, poslední znění z 9.3.2018 zahrnuje všech 6 aktualizací. Jedná se o základní nástroj územního plánování kraje. Soulad ÚP byl hodnocen s Prioritami pro zajištění příznivého životního prostředí kraje:

Priority pro zajištění příznivého životního prostředí kraje	možnost dosažení cílů pomocí uplatnění ÚP
a) respektovat podmínky využití zvláště chráněných území přírody, lokalit NATURA 2000 a zajistit jejich organické doplnění a posílení ekologické stability krajiny prostřednictvím vymezených prvků ÚSES,	1

Priority pro zajištění příznivého životního prostředí kraje	možnost dosažení cílů pomocí uplatnění ÚP
b) z hlediska ochrany vodohospodářsky nejvýznamnějších území zahrnutých do CHOPAV, ochrany povrchových a podzemních vod a vodních ekosystémů v území podporovat a vytvářet územní opatření, která povedou ke zvýšení retenčních schopností území, s cílem zabezpečit ochranu zdrojů kvalitní pitné a užitkové vody pro stávající i budoucí potřeby kraje,	1
c) zamezit nepříznivým projevům lidských činností na kvalitu životního a obytného prostředí, asanovat devastovaná území a odstranit staré ekologické zátěže v území,	1
d) zajistit ochranu před vodní a větrnou erozí, před svahovými deformacemi a před neodůvodněnými zábory kvalitní půdy, s cílem zachovat hodnoty území pro zemědělské a lesní hospodaření a podporovat zejména ekologické a ekonomické přínosy těchto hospodářských činností,	1
e) minimalizovat necitlivé zásahy do krajiny, zamezit urbánní fragmentaci volné krajiny a podpořit úpravy, činnosti a aktivity, které povedou k obnově a zkvalitnění krajinných hodnot území,	1
f) z hlediska preventivní ochrany území před potencionálními riziky a přírodními katastrofami, s cílem minimalizovat rozsah případných škod z působení přírodních sil v území a vytvořit územní rezervy pro případnou náhradní výstavbu.	1

Program rozvoje Jihočeského kraje (schválen v roce 2014 pro období 2014-2020). Nejdůležitější částí tohoto dokumentu je návrh rozvojové strategie kraje, jejímž smyslem je dosáhnout rozvoje konkurenceschopnosti Jihočeského kraje posilováním atraktivity jeho území pro podnikání i investice, dynamizací lidských zdrojů a zkvalitňováním životních podmínek obyvatel při respektování principů udržitelného rozvoje. Strategický cíl: Jihočeský kraj bude atraktivním a bezpečným regionem posilujícím svou konkurenceschopnost v rámci středoevropského prostoru, která bude postavena na zvyšující se kvalitě lidských zdrojů, šetrném využití potenciálu přírodního, historického a kulturního dědictví, na rozvoji a zvyšování dostupnosti veřejných i soukromých služeb pro obyvatele, podnikatele i návštěvníky kraje a na podpoře územní vyváženosti mezi venkovským a městským prostorem při dodržování zásad udržitelného rozvoje.

S navrhovanou změnou z hlediska rozvoje a posouzení vlivů na životní prostředí souvisí tyto cíle vybraných prioritních os Programu rozvoje JČK:

Cíl prioritní osy č. 4: Zajistit a dále posilovat vnitřní environmentální soudržnost a udržitelnost rozvoje Jihočeského kraje, přičemž cíle bude dosaženo prostřednictvím ochrany přírodních hodnot v regionu při jejich šetrném využívání a realizaci ostatních aktivit a záměrů Programu rozvoje kraje.

Cíl prioritní osy č. 5: Zajistit vyvážený rozvoj cestovního ruchu včetně lázeňství a wellness na území Jihočeského kraje jako významných odvětví regionální ekonomiky, který bude postaven na šetrném využití přírodního, historického a kulturního dědictví, na zvyšování kvality služeb, propagace, spolupráce a lidských zdrojů při současném respektování zájmů a hodnot trvale udržitelného rozvoje.

Opatření	Cíl opatření	možnost dosažení cílů pomocí uplatnění ÚP
4.1. Péče o přírodu a krajinu a jejich šetrné využití	Cílem tohoto opatření je zajištění ochrany přírody a péče o krajinu na území Jihočeského kraje s ohledem na zachování kvality zdejší přírody a esteticky vyvážené a ekologicky stabilní krajiny, která bude atraktivní pro život člověka při respektování zájmů hospodářského rozvoje a zásad trvale udržitelného užívání přírodních zdrojů.	1

Opatření	Cíl opatření	možnost dosažení cílů pomocí uplatnění ÚP
4.2 Prevence rizik	Cílem tohoto opatření je podpora realizace preventivních a adaptačních opatření vedoucích k předcházení a eliminaci mimořádných a krizových situací přírodního i antropogenního původu na území Jihočeského kraje.	0
5.1. Vyvážený rozvoj infrastruktury cestovního ruchu	Cílem tohoto opatření je podpora vyváženého rozvoje a zvyšování kvality infrastrukturní nabídky cestovního ruchu na území Jihočeského kraje postaveného zejména na využití přirozeného potenciálu v podobě historického, kulturního a přírodního dědictví, který bude reagovat na potřeby a možnosti jednotlivých destinací v kraji a na rozvojové trendy a změny preferencí turistické klientely.	1

Koncepce ochrany přírody a krajiny: představuje základní strategický materiál rozvoje oblasti ochrany přírody a krajiny na území Jihočeského kraje mimo oblastí velkoplošně zvláště chráněných území, národních přírodních rezervací a národních přírodních památek včetně jejich ochranných pásem. Cíle a opatření k naplnění cílů ochrany přírody a krajiny ve vybraných sektorech představují souhrn cílů a opatření, která budou prosazována orgánem ochrany přírody KÚ JČK při tvorbě příslušných sektorových politik kraje.

Cíle	Cíle	vyhodnocení souladu, možných střetů
Hlavní cíle	Zachování a aktivní tvorba rozmanité, esteticky vyvážené a ekologicky stabilní krajiny	1
	Zachování, případně zvýšení druhové rozmanitosti rostlin a živočichů	1
	Zajištění ochrany a managementu mimořádně hodnotných segmentů krajiny (zvláště chráněných území, registrovaných VKP, památných stromů a prvků ÚSES)	0
Krajina a krajinný ráz	Zachování vysokého podílu ploch s rozmanitou, esteticky vyváženou a ekologicky stabilní krajinou na území Jihočeského kraje.	1
	Postupné zvyšování hodnot krajinného rázu v územích, kde v minulosti došlo k jeho narušení.	1
ÚSES	Vytvoření funkčního ÚSES na území Jihočeského kraje	0
	Zajištění odpovídající ochrany a managementu ÚSES	0
Obecná ochrana rostlin a živočichů	Zachování, případně zvýšení druhové rozmanitosti rostlin a živočichů	1
	Eliminace výskytu a rozšiřování invazních druhů rostlin a živočichů	0
Zvláštní druhová ochrana přírody	Zachování rozmanitosti krajiny a biotopů nezbytných pro život populací zvláště chrán. a dalších významných druhů rostlin a živočichů	1
	Management populací vybraných zvláště chráněných nebo významných druhů rostlin a živočichů na území Jihočeského kraje	0
Vodní hospodářství	Zachování, případně obnovení přirozeného rázu vodních toků zejména ve volné krajině	0
	Zlepšování jakosti (čistoty) povrchových vod	0
	Zlepšování podmínek pro život vodní fauny	0
Turistika a rekreace	Zajištění odpovídající ochrany přírody a krajiny při přípravě a realizaci záměrů pro rozvoj cestovního ruchu, především záměrů lokalizovaných do volné krajiny (mimo zastavěná území obcí)	1
Územní plánování	Zajištění odpovídající ochrany přírody a krajiny v zásadách územního rozvoje (ZÚR) Jihočeského kraje a v územních plánech obcí	1

3. Údaje o současném stavu ŽP v řešeném území a jeho předpokládaném vývoji, pokud by nebyl územní plán

3.1. Základní charakteristiky stavu ŽP v dotčeném území

Správní území obce Litvínovice zahrnuje 1 katastrální území: k.ú. Litvínovice. Obec má 3 místních částí (Litvínovice, Šindlovy Dvory a Mokré). Počet obyvatel obce byl k 31.12.2018 celkem 2 526 (z toho 1 234 mužů a 1 292 žen). Průměrný věk obyvatel je 39,2 let. Obcí s rozšířenou působností jsou České Budějovice. Obec leží v nadmořské výšce 389 m.

Rozsah a výběr uváděných charakteristik jednotlivých složek ŽP byl zvolen s ohledem na možné ovlivnění jednotlivých charakteristik uplatněním změny územního plánu a také jako obecný popis území z hlediska přírodních, krajinných a kulturních hodnot.

Ovzduší a klima: Podle klimaticko-geografického členění Československa (Quitt, 1971) patří řešené území do mírně teplé oblasti MT11. Tento rajon se vyznačuje mírně teplým, krátkým jarem a podzimem, léto je dlouhé, teplé a suché, zima pak mírně teplá, velmi suchá, krátká s krátkým trváním sněhové pokrývky. Podrobnější údaje jsou uvedeny v následující tabulce.

Tab. č. 1: Klimatická charakteristika podoblasti MT11

	MT11
Počet letních dnů	40 - 50
Počet dnů s průměrnou teplotou nad 10 °C	140 - 160
Počet mrazivých dnů	110 - 130
Počet ledových dnů	30 -40
Průměrná teplota v lednu	-2 °C až -3°C
Průměrná teplota v červenci	17 – 18°C
Průměrná teplota v dubnu	7 – 8 °C
Průměrná teplota v říjnu	7 – 8 °C
Průměrný počet dnů se srážkami na 1 mm	90 - 100
Srážkový úhrn ve vegetačním období	350 – 400 mm
Srážkový úhrn v zimním období	200 – 250 mm
Suma srážek celkem	550 - 650 mm
Počet dnů se sněhovou pokrývkou	50 - 60
Počet dnů zamračených	120 - 150
Počet dnů jasných	40 - 50

Podle Köppenovy klasifikace, která je založena na základě rozdělení ročního průběhu teplot a srážek ve vztahu k vegetaci a která je všeobecně ve světě více uznávanou a rozšířenou klasifikací klimatu se územní studií řešené území nachází v podtypu boreálního klimatu Cfb - mírné oceánské klima. Nejchladnější měsíc v průměru nad 0° C (-3° C), všechny měsíce s průměrnými teplotami pod 22 ° C a nejméně čtyřmi měsíci v průměru nad 10 ° C. Není zde žádný významný rozdíl srážek mezi sezónními obdobími.

Imisní situace v řešeném území byla odvozena z map imisních koncentrací poskytovaných ČHMÚ, ty se v dané oblasti pohybují v tomto rozmezí:

Tab. č.2: Rozmezí imisních koncentrací sledovaných škodlivin v letech 2014 - 2018 v řešeném území (zdroj: ČHMÚ)

Imisní koncentrace PM ₁₀ Roční průměr (µg/m ³) <i>(limit je 40)</i>	Imisní koncentrace PM _{2,5} Roční průměr (µg/m ³) <i>(limit je 25)</i>	Imisní koncentrace NO ₂ Roční průměr (µg/m ³) <i>(limit je 40)</i>	Imisní koncentrace Benzen Roční průměr (µg/m ³) <i>(limit je 5)</i>	Imisní koncentrace Benzo(a)pyren Roční průměr (µg/m ³) <i>(limit je 1)</i>
18,1 - 19,8	13,9 - 15,5	9,2 - 11,1	0,9 - 1	0,4 - 1

Ve změnou řešeném území se nenachází žádný významný znečišťovatel ovzduší. Nejbližším významnějším zdroje znečišťování ovzduší SINOP SMP s.r.o. Litvínovice (emise těkavých organických látek). Kvalita ovzduší je ve správním území obce nejvíce ovlivňována silniční dopravou na frekventované silnici I. třídy č. 3 a lokálně také malými zdroji znečišťování, především spalováním tuhých paliv v domácnostech, i když obec je plynofikována. Obec se nachází v sousedství Českých Budějovic s více významnějšími zdroji znečišťování ovzduší.

Voda: Odtokové poměry - hlavní odtokovou osu území tvoří Vltava, která patří k nejméně významným vodním tokům ČR. Území je začleněno do hydrogeologického rajonu č. 2160 Budějovická pánev. Hladina podzemní vody je napjatá s puklino-průlinovou propustností. Území náleží do povodí Labe, Vltava po Lužnici, 1-06-01 Vltava po Malši. Územím protéká Litvínovický potok ID 114590002200 o délce 3 km, recipientem je Vltava.

Území nenáleží do chráněné oblasti přirozené akumulace vod (CHOPAV), ani se zde nenachází žádné ochranné pásmo vodního zdroje. Katastrální území je zařazeno mezi zranitelné oblasti (podle NV č.103/2003 Sb., tzv. nitrátová směrnice).

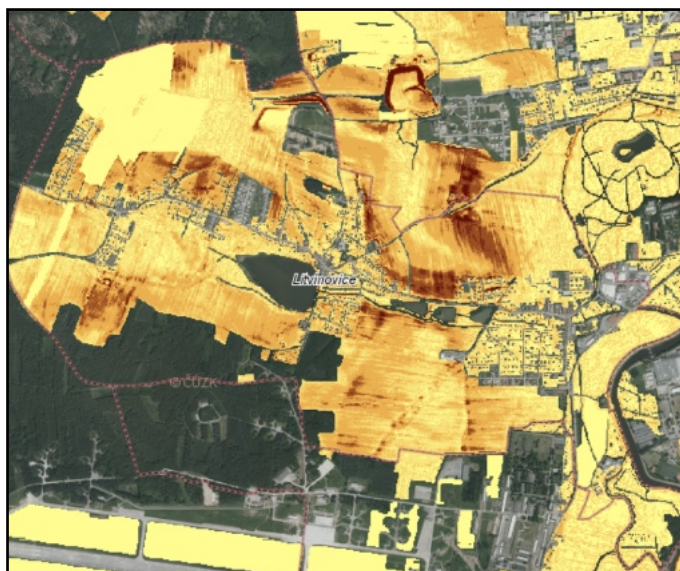
Půda: V řešeném území jsou převládajícím půdním typem pseudogleje (Tomášek, 2003). Ve změnou řešeném území se nachází půdy III. a IV. třídy ochrany.

Správní území obce má rozlohu 582 ha převažuje dle údajů ČSÚ k 31.12 2019 zemědělská půda na celkem 427,4 ha (73 %) a je převážně tvořena ornou půdou (277 ha tj. 64% zemědělské půdy), trvalé travní porosty se rozkládají na 117 ha (cca 28 % zemědělské půdy). Lesní půda má výměru pouze 49,4 ha (8,4 %). Zahrady mají rozlohu 33 ha (tj. 7,7 % ze zemědělské půdy) a sady 0,25 ha. Vodní plochy jsou na rozloze 23 ha tj. 4 % z celkové výměry obce. Zastavěné plochy se rozkládají na ploše 23 ha, zbývající pozemky o rozloze 59 ha jsou vedeny v katastru nemovitostí jako ostatní plochy. Podíl zastavěných a ostatních ploch z celkové výměry obce činí 14 %.

Lesní fond: Větší část správního území náleží do přírodní lesní oblasti 15b - Jihočeské pánve - část budějovická pánev (PLO 15b). Lesnatost této PLO je podprůměrná 12,58 %. Správní území Litvínovic má ještě malou lesnatost - 8,4 % a je hluboce pod průměrem ČR (33 %). Většinu lesů tvoří lesy hospodářské, stupeň přirozenosti lesů je nízký.

Koeficient ekologické stability (KES) (Míchal, 1985), což je poměrové číslo stanovující poměr ploch tzv. stabilních a nestabilních krajinnotvorných prvků je v řešeném území vysoký KES=0,74, takže se jedná o území intenzívně využívané, zejména zemědělskou velkovýrobou, oslabení autoregulačních pochodů v ekosystémech způsobuje jejich značnou ekologickou labilitu a vyžaduje vysoké vklady dodatkové energie.

Z hlediska stability krajiny a zemědělské činnosti je důležitý také podíl zemědělské půdy v řešeném území, která je ohrožena vodní erozí. V ČR je sledována potenciální ohroženost zemědělských půd vodní erozí vyjádřena dlouhodobým průměrným smyvem půdy (G) v t/ha/rok (viz obr. č.1). Ve správní území je vyšší podíl ploch erozně ohrožených, souvisí to i s vysokým procentem orné půdy s větším sklonem. Změnou řešené území patří částečně mezi erozně ohrožené.



obr.č.1: Potenciální ohroženost zemědělských půd vodní erozí vyjádřena dlouhodobým průměrným smyvem půdy (G) v t/ha/rok (zdroj: www.mapy.vumop.cz)

Horninové prostředí a přírodní zdroje: Z geologického hlediska patří území dotčené lokality do Českobudějovické pánve. Území je tvořeno zpevněnými sedimenty - pískovcem, slepenci, jílovcí a prachovci. Řešené území nepatří mezi oblasti s významnějšími nalezišti nerostných surovin. Není zde evidované žádné ložisko nerostů. Nenachází se zde ani poddolovaná území a stará důlní díla

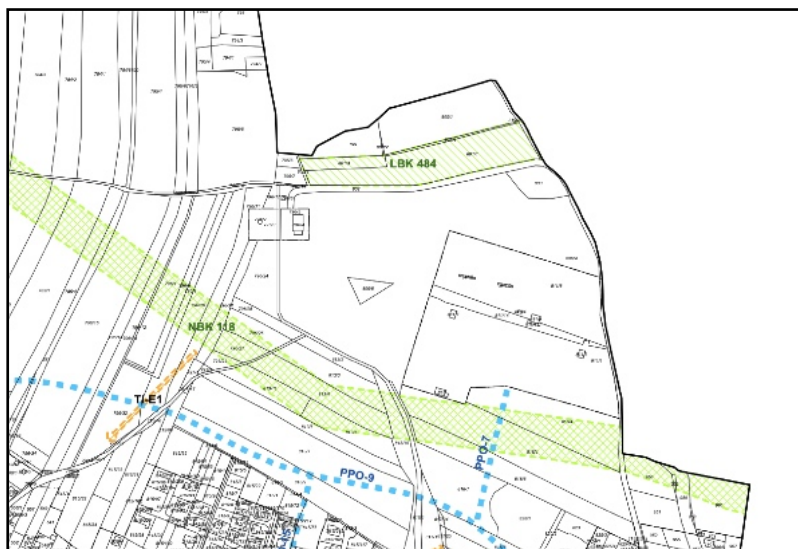
Z hlediska výskytu radonu se jedná o území s nízkým až přechodným výskytem. Nejedná se o seizmicky ohrožené území, nejsou zde evidována sesuvná území.

Flóra, fauna a ekosystémy: Správní území náleží do **1.30 Českobudějovického bioregionu**, který zabírá geomorfologický celek Českobudějovická pánev, která je vyplněná kyselými sedimenty s rozsáhlými podmáčenými sníženinami. Řešené území se nachází ve fyto geografickém okrsku **38 - Českobudějovická pánev**. Potenciální přirozená vegetace je zde **biková a/nebo jedlová doubrava** (*Luzulo albidae-Quercetum petraeae.*, *Abieti-Quercetum*). Nachází se v biochoře **3Ro - Vlhké plošiny** na kyselých horninách 3. vegetačního stupně.

Nenachází se zde žádné zvláště chráněné prostředí ani nenáleží mezi migračně **významná území z hlediska migrace velkých savců**. Ve správním území obce jsou Ústředním seznamem ochrany přírody vedeným AOPaK ČR evidovány **památné stromy**: stromořadí dubů na hrázi Šindlovského rybníka a jilm drsný v obci Litvínovice. Ve změnou řešeném území ani v přímé blízkosti se žádné památné stromy nevyskytují.

ÚSES (územní systém ekologické stability): Územní systém ekologické stability (ÚSES) je vybraná soustava ekologicky stabilnějších částí krajiny, účelně rozmístěných podle funkčních a prostorových kritérií tj. podle rozmanitosti potenciálních přírodních ekosystémů v řešeném území, dle aktuálního stavu krajiny a společenských limitů a záměrů určujících současné a perspektivní možnosti kompletování uceleného systému. Cílem ÚSES je izolovat od sebe ekologicky labilní části krajiny soustavou stabilních a stabilizujících ekosystémů. Změnou řešená lokalita nezasahuje do žádného prvku ÚSES. V sousedství se

nachází nadregionální biokoridor NBK 118 Hlubocká Obora - Dívčí Kámen a lokální biokoridor LBK 484 U střešnice, který je v ÚP veden jako nefunkční (je zde návrh na jeho založení).



obr. č. 2: Zákres prvků ÚSES ve změnu řešené lokalitě (zdroj: ÚP Litvínovice)

Krajina: Správní území obce je příměstskou, urbanizovanou krajinou. Krajina je zemědělsky využívána intenzivně, s vysokým podílem orné půdy a vysokým procentem zastavěných ploch. Krajinný ráz, který je definován zákonem č. 114/1992 Sb., o ochraně přírody a krajiny, je přírodní, kulturní a historická charakteristika určitého místa či oblasti a je chráněn před činnostmi snižující jeho estetickou a přírodní hodnotu. Zásahy do krajinného rázu, zejména umísťování a povolování staveb, mohou být prováděny pouze s ohledem na zachování zvláště chráněných území, kulturních dominant krajiny, harmonické měřítko a vztahy v krajině.

Z hlediska **geomorfologie krajiny** (Demek, 2006) náleží změnou řešené území:

Provincie :	Česká vysočina	
Suprovincie :	Česko-moravská soustava	II
Oblast – podsoustava :	Jihočeské pánve	IIB
Celek :	Českobudějovická pánev	IIB-1
Podcelek :	Blatská pánev	IIB-1B
Okresek :	Zlivská pánev	IIB-1B-3

Zlivská pánev je složená převážně z kaolinických pískovců a slepenců, jílovců a prachovců coniak-santonského klikovského souvrství, jihozápadní část je úzká, tektonicky odloučená hrášťová kra biotitické žuly a ruly moldanubika. Má rovinný, převážně erozně denudační povrch na dně tektonické sníženiny, omezené výraznými zlomovými svahy.

V ZÚR JČK byly vymezeny typy krajiny, přičemž ve změnou řešeném území je vymezena **krajina s předpokládanou vyšší mírou urbanizace** (vlastní obec Litvínovice pak patří do krajiny silně urbanizované). Krajina s předpokládanou vyšší mírou urbanizace je charakterizována jako území vymezených rozvojových os a oblastí, do nichž se má především směřovat urbanistický rozvoj kraje, vyjma území kde rozvojové osy protínají specifické oblasti. Cílovou charakteristikou je krajina s vyšší mírou urbanizace a s tím spojeným vyšším podílem zastavěných území vhodně zakomponovaných do krajiny.

Dle Generelu krajinného rázu JČK (Vorel a kol., 2009) náleží správní území do 2 krajinných oblastí ObKR 14 Českobudějovická pánev a ObKR 23 Kamenoujezdsko. Oblast krajinného rázu je krajinný celek s podobnou přírodní, kulturní a historickou charakteristikou odrážející se v souboru jejích typických znaků, který se výrazně liší od jiného celku ve všech charakteristikách či v některé z nich a který zahrnuje více míst krajinného rázu. Je vymezena hranicí, kterou mohou být přírodní nebo umělé prvky nebo jiné rozhraní měnících se charakteristik. Změnou řešené území náleží do **ObKR 14 Českobudějovická pánev**.

Oblast krajinného rázu je krajinný celek s podobnou přírodní, kulturní a historickou charakteristikou odrážející se v souboru jejích typických znaků, který se výrazně liší od jiného celku ve všech charakteristikách či v některé z nich a který zahrnuje více míst krajinného rázu. Je vymezena hranicí, kterou mohou být přírodní nebo umělé prvky nebo jiné rozhraní měnících se charakteristik. Oblast krajinného rázu Českobudějovická pánev se táhne ve směru severozápad – jihovýchod od Vodňan k Českým Budějovicím, které jsou metropolí celého kraje, kulturním společenským, průmyslovým, historickým a správním střediskem jižních Čech. Oblast krajinného rázu zahrnuje jeden z hlavních a typických prostorů Jižních Čech. Má dva kontrastní charaktery spolupůsobící v uzavřeném prostorovém rámci, silně urbanizovanou krajinu velkého města postupně vyplňující prostor mezi svahy Rudolfova, Hosína a Blanského lesa a rozlehlou rybníční krajinu táhnoucí se od Českých Budějovic k Bosňanům. Prostorové vymezení výrazným masivem Blanského lesa s dominantou Kletě a výrazná hrana Táborské pahorkatiny, do které se zařezává údolí Vltavy po Hlubokou, je vedle dílčích scénérií rybníční krajiny hlavním atributem estetické atraktivnosti krajiny. Krajina mimo urbanizované území vyniká uvnitř rybníčních soustav harmonickým měřítkem a harmonickými prostorovými vztahy. Významné hodnoty do krajiny vnášejí historické krajinné úpravy Hlubocka s překrývajícími se vrstvami postupné kultivace od středověké rybníční soustavy až po pozdně romantické úpravy druhé poloviny 19. století.

Pro **ObKR 14 Českobudějovická pánev** jsou stanoveny **cíle a podmínky ochrany krajinného rázu**:

- 1. Přírodní charakteristika a vizuální projev jejích znaků:
 - cíle:
 - C.1.1 - Zachování přírodních cenností rybníční krajiny (rybníky, litorální partie, podmáčené polohy, vegetační doprovody vodotečí)
 - podmínky:
 - P.1.1 - Chránit cenné partie rybníční krajiny (rybníky a jejich okolí, litorální a podmáčené polohy, systémy struh a dalších vodotečí) před rozvojem zástavby a infrastruktury
 - P.1.2 - Zachová a doplňovat prvky nelesní zeleně v zemědělské krajině a doprovodnou zeleň drobných rybníků a vodotečí.
- 2. Kulturní a historická charakteristika a vizuální projev jejích znaků:
 - cíle:
 - C.2.1 - V rozvoji města České Budějovice respektovat dominanty historického jádra uplatňující se v širších panoramatech a dominanty okrajů Českobudějovické pánve (Hluboká, Hosín, Rudolfov atd.)
 - C.2.2 - Řešení harmonického přechodu sině urbanizované krajiny do volné zemědělské a rybníční krajiny a do vyvýšených okrajů Českobudějovické pánve.
 - podmínky:
 - P.2.1 - Zachovat dominanci kulturních dominant historických měst (České Budějovice, Rudolfov, Hluboká nad Vltavou, Netolice, Vodňany) a drobných dominant vesnických sídel
 - P.2.2 - Vyřešit přechod intenzivní zástavby urbanizované krajiny (České Budějovice, Vodňany) do zemědělské a rybníční krajiny.
- 3. Vizuální charakteristika, estetické hodnoty, harmonické měřítko a vztahy
 - cíle:
 - C.3.1 - Zachování charakteru významné rybníční krajiny s typickými vesnickým osídlením,
 - C.3.2 - Zachování a obnova prvků a kompozičních vztahů historických krajinných úprav Hlubocka, Libějovicka a Lomecka a severního podhůří Blanského lesa
 - C.3.3 - Respektování drobných kulturních dominant a siluet vesnických sídel
 - podmínky:
 - P.3.1 - Chránit před zástavou, infrastrukturou a technickými zařízeními horizonty ohraničující Českobudějovickou pánev (Blanský les, Lišovský práh, Táborská pahorkatina).
 - P.3.2 - Chránit charakter vesnických sídel v rybníční krajině a krajině podhůří Blanského lesa vně severního a severovýchodního okraje CHKO Blanský les
 - P.3.3 - Chránit harmonické zapojení a siluety některých vesnických sídel.
 - P.3.4 - Chránit prvky a kompoziční vazby historických krajinných úprav.

Hmotný majetek, kulturní památky: Ve správním území obce se nachází celkem 2 kulturních nemovitých památek (výklenková kaple Nejsvětější Trojice a vodojem v Mokrém). Ve změnou řešeném území není evidována žádná. Není zde ani významná archeologická lokalita. Intravilány sídel Litvínovice, Šindlovy Dvory a Mokrý patří mezi území archeologických nálezů (UAN) II. kategorie II. - tzn. území, na němž dosud nebyl pozitivně prokázán výskyt archeologických nálezů, ale určité indicie mu nasvědčují nebo byl prokázán zatím jen nespolehlivě; pravděpodobnost výskytu archeologických nálezů 51 - 100 %.

Obyvatelstvo: Hustota obyvatel je poměrně vysoká 426 obyvatel/km². Počet obyvatel obce byl k 31.12.2018 celkem 2 526 (z toho 1 234 mužů a 1 292 žen). Průměrný věk obyvatel je 39,2 let. Největší část cca 68 % tvořilo obyvatelstvo produktivního věku tj. ve věku 15-64 let, dětí do 14 let bylo 19 % a obyvatel nad 65 let je cca 13 %.

Základní občanská vybavenost je soustředěna v Litvínovicích - nachází se zde mateřská a základní škola, knihovna, hřiště a stadion. Obec má vodovod a kanalizaci s vyústěním na ČOV České Budějovice. Všechny místní části jsou plynofikovány.

Dopravní síť: Správním územím prochází významný silniční tah silnice I/3. Dále je tato silniční síť doplněna silnicemi III. třídy a místními komunikacemi.

Hygiena prostředí: Zdrojem hlukové zátěže je v řešeném území především doprava na silnici I/3, která ale neprochází zastavěným územím obce.

3.2 Předpokládaný vývoj území, pokud by nebyl uplatněn územní plán

Změna č. 5 územního plánu Litvínovic řeší soukromé zájmy na provoz golfového hřiště (odpaliště) se zázemím, které bude sloužit obyvatelům obce a Českých Budějovice. Pokud by nebyla Změna č. 5 ÚP uplatněna, nedošlo by k významnému ovlivnění kvality života a rozvoje území ve správním území obce. Golfové hřiště (odpaliště) je již realizováno.

4. Charakteristiky ŽP, které by mohly být uplatněním územního plánu významně ovlivněny

Příroda a krajina: Ve změnou řešeném území se nenachází žádné zvláště chráněné území či přírodní park. Z hlediska přírodního se nejedná o přírodně cenné území, kde by jakékoli nové rozvojové plochy mohly znamenat významný zásah s dopadem na přírodní hodnoty území. Nenachází se zde ani žádné území zařazené do soustavy NATURA 2000, příslušný orgán ochrany přírody - tj. KÚ Jihočeského kraje vyloučil možné vlivy na tuto soustavu chráněných území.

Fragmentace krajiny může představovat zásah do ekologické stability krajiny. Riziko může představovat případný zásah do prvků ÚSES. Změna územního plánu nepřináší nároky na významnou fragmentaci území. Vlastní lokalita a ani přímé okolí nepatří mezi migrační koridory a jádrová území pro velké savce. Katastrální území Litvínovice není významným migračním územím, ani v okolí se nenachází dálkový migrační koridor.

V ZÚR JČK byly stanoveny mimo jiné zásady pro rozhodování o změnách využití území pro plochy regionálních a nadregionálních ÚSES. Vybrané relevantní zásady pro řešené území:

- vymezené prvky ÚSES je účelné doplňovat o relevantní skladebné části místního ÚSES
- u vymezených prvků ÚSES nesmí být narušena jejich kontinuita,
- v případě prvků ÚSES vložených do vyšší hierarchie je nutno při jejich využití respektovat přísnější podmínky toho prvku, který pojímá vyšší ochranu,
- vymezená biocentra musí být chráněna před změnou využití území, která by snížila stávající stupeň ekologické stability a před umisťováním záměrů (zejména staveb), které jsou v rozporu s hlavní funkcí těchto ploch,
- vymezené biokoridory musí být chráněny především z hlediska zachování jejich průchodnosti, je možné do nich umisťovat dopravní a technickou infrastrukturu, pokud nedojde k překročení přípustných parametrů pro jejich přerušení (případně bude zajištěna průchodnost jiným opatřením), přitom zejména u dopravní infrastruktury dbát, aby protnutí bylo co nejkratší, pokud možno kolmo k ose biokoridoru,
- vymezení skladebných prvků ÚSES v území ložisek není překážkou k případnému využití ložiska za podmínky, že pokud budou funkce ÚSES využitím ložiska nerostů dočasně omezeny, případně dojde k dočasné úpravě trasy biokoridoru, budou po ukončení těžby obnoveny v odpovídajícím charakteru, trase a v potřebném rozsahu s výjimkou některých vyjmenovaných ložisek, kde převládají zájmy ochrany přírody nad případnou těžbou.

Využití biokoridorů ÚSES dle ÚP Litvínovice (obecné principy ochrany skladebných částí ÚSES):

- Využití, které zajistí vysoké zastoupení druhů organismů a přirozenou skladbu bioty a které nenarušuje nevratně přirozené podmínky stanoviště a nesnižuje aktuální míru ekologické stability současných biokoridorů a neznemožňuje založení navrhovaných biokoridorů.
- Podmíněně přípustné využití - pro nezbytně nutné stavby pro lesní hospodářství a liniové stavby dopravní a technické infrastruktury, vodohospodářská zařízení, stavby na vodních tocích, protierozní a protipovodňová opatření, revitalizace toků, stavby malých vodních nádrží atd. za splnění podmínky nejmenšího zásahu do biokoridoru a narušení jeho funkčnosti. Při umisťování liniových staveb upřednostňovat jejich příčné či nejkratší křížení s biokoridory, jiné umístění těchto staveb je výjimečně přípustné, a to pouze za podmínky zachování minimálních prostorových parametrů a narušení funkčnosti biokoridoru. Stavby procházející ÚSES musí být uzpůsobovány tak, aby nevytvářely migrační bariéru pro organismy.
- Změny způsobu využití, které by snižovaly současný stupeň ekologické stability daného území zařazeného do ÚSES (změny druhu pozemku s vyšším stupněm ekologické stability na druh s nižším stupněm ekologické stability), dále pak změny, které jsou v rozporu s funkcí biokoridoru, jakékoliv změny způsobu využití, které by znemožnily nebo ohrozily funkčnost biokoridorů, nebo územní ochranu ploch navrhovaných k začleněním do nich. Nepřípustné je zřizování a provozování zařízení

nesouvisejících s hlavním, přípustným a podmíněně přípustným využitím. Nepřípustné jsou činnosti, které jsou v rozporu se zájmy a ochranou přírody a krajiny. Umísťování oplocení a jiných překážek v pohybu zvěře a lidí.

Pro **krajinu s předpokládanou vyšší mírou urbanizace**, která byla vymezena ve změnou řešeném území, jsou ZÚR JČK stanoveny tyto zásady pro činnost v území a rozhodování o změnách v území s cílem zachovat charakter tohoto typu krajiny:

e) rozvoj zastavitelných ploch v území navrhovat s ohledem na hospodárné využívání zemědělského půdního fondu a PUPFL, eliminovat zábor zemědělské půdy s vyšší třídou ochrany a PUPFL, přednostně ve vazbě na stávající sídla a vymezené trasy,

f) vzhledem k nárůstu zastavitelných ploch zajistit vhodnými urbanistickými nástroji dostatek doprovodné zeleně (resp. krajinné rozmanitosti) v území,

g) dbát na zajištění prostupnosti krajiny vhodně vymezenými souvislými plochami zeleně, cestní sítí a realizace ÚSES,

h) preferovat využití brownfields,

i) dbát na zajištění dostatečné dopravní obslužnosti urbanizované území,

j) rozvíjet cestovní ruch.

Cílová charakteristika krajiny je krajina s vyšší mírou urbanizace a s tím spojeným vyšším podílem zastavěných území vhodně zakomponovaných do krajiny.

Také **volná, nezastavěná krajina** je hodnotou důležitou jak pro současný, tak i budoucí udržitelný rozvoj. Z tohoto hlediska je důležité, aby zastavitelné plochy navazovaly na stávající zástavbu a nevytvářely se nové enklávy a dominanty v krajině. Návrhem územního plánu by mohlo také dojít k negativnímu ovlivnění zachovalé urbanistické formy jednotlivých sídel nebo ke zhoršení jejich současného narušení, což by mohlo vést k negativnímu ovlivnění krajinného rázu oblasti.

V širší lokalitě řešené změnou ÚP se nachází **přírodní biotopy** L7.2 Vlhké acidofilní doubravy a K.3. Vysoké mezofilní a xerofilní křoviny a nepřírodní biotop vytvořený člověkem X13 Nelesní stromové výsadby mimo sídla. Přímo v návrhových plochách nebyly přírodní biotopy vymezeny, jedná se o zemědělsky využívanou půdu a navážku (bývalou skládku).



obr. č.3: Zákres biotopů z Mapování biotopů 2007-2019 (zdroj: <https://aopkcr.maps.arcgis.com/>)

Ovzduší: Návrh změny ÚP neobsahuje rozvojové plochy, kde by mohly být umístěny významnější zdroje znečišťování ovzduší. Stávající imisní situace ve správním území obce je dobrá, bez předpokladu překračování imisních limitů.

Voda: Uplatněním návrhu změny ÚP budou navýšeny nároky na využití stávajících vodních zdrojů, neboť nelze vyloučit umístění zavlažování pro golfové hřiště (intenzivní odpaliště), z tohoto důvodu je nutné prověřit možnosti zásobování vodou bez negativního ovlivnění vodních poměrů v území a vodních zdrojů. Ve změnou řešeném území se nenachází ochranné pásmo vodního zdroje.

Půdní fond: Návrh změny ÚP obsahuje povinné vyhodnocení vlivu územně plánovací dokumentace na ZPF podle přílohy č. 3 vyhlášky MŽP č. 13/1994 Sb. Významnější vliv na ochranu půd by mohl znamenat zábor hodnotných zemědělských půd I. a II. třídy ochrany, z tohoto pohledu byl hodnocen vliv návrhu na ZPF. Plochy, které byly vyhodnoceny v rámci původního ÚP jsou ponechány beze změn, hodnoceny jsou pouze nové plochy. Návrh změny ÚP nezasahuje do pozemků určených k plnění funkcí lesa ani do jeho ochranného pásma.

Horninové prostředí a geologie: Změnou řešené území nezasahuje do žádného chráněného ložiskového území, není zde žádné ložisko ani prognózováno.

Charakteristiky z hlediska zdraví obyvatelstva: Z hlediska zdraví obyvatel je hlavním rizikem znečištění ovzduší a zvýšení hlukové zátěže, navrhované plochy nebudou zdrojem znečišťování ovzduší ani zdrojem hlukové zátěže. V sousedství se nachází stávající střelnice, která je zdrojem hluku. Nachází se mimo kontakt s obytnou zástavbou.

5. Současné problémy a jevy ŽP, které by mohly být uplatněním územního plánu významně ovlivněny, zejména s ohledem na zvláště chráněná území a ptačí oblasti

Příroda a krajina: Změnou řešené území není součástí zvláště chráněného území, toto se nenachází ani v blízkosti změnou řešeného území. Nezasahuje ani do soustavy NATURA 2000. Nepředstavuje zásah do významného krajinného prvku ani do přírodního biotopu. Dle Nálezové databáze AOPK bylo v lokalitě evidován výskyt zvláště chráněných druhů živočichů: veverka obecná (*Sciurus vulgaris*) v susedním lesním porostu, žluva hajní (*Oriolus oriolus*), vlaštovka obecná (*Hirundo rustica*), racek chechtavý (*Chroicocephalus ridibundus*), volavka bílá (*Ardea alba*), volavka popelavá (*Ardea cinerea*), moták pochop (*Circus aeruginosus*), havran polní (*Corvus grugilegus*), křepelka polní (*Coturnix coturnix*), krahujec obecný (*Accipiter nisus*), ropucha obecná (*Bufo bufo*) a rosnička zelená (*Hyla arborea*). Jedná se o nálezy v okolí lokality, s tím, že většina evidovaných druhů využívá prostor jako potravní biotop. Výskyt dalších zvláště chráněných druhů živočichů nelze vyloučit, i když vlastní lokalita je tvořena zemědělskými pozemky a již v současnosti je využívána pro golf (zatravněné plochy, oplocení).

Ovzduší: Z hlediska kvality ovzduší patří řešené území k málo zasaženým a ohroženým. Problematické může být v řešeném území spalování tuhých paliv v domácnostech, což může vést k lokálnímu a sezónnímu zhoršování kvality ovzduší, i když sídla jsou plynofikována. Návrhové plochy nejsou zdrojem znečišťování ovzduší.

Horninové prostředí a přírodní zdroje: Řešené území leží v převážně geologicky stabilním prostředí bez náchylnosti k sesuvům. Nejsou zde ani stará důlní díla a poddolovaná území. Neprobíhá zde ani žádná aktivní těžba nerostů, ve změnou řešeném území se nenachází žádné evidované ložisko nerostů.

Půda: Zábór nejkvalitnějších zemědělských půd pro novou výstavbu společně s půdní erozí patří mezi nejvýznamnější negativní vlivy na životní prostředí, ke kterému v současné době v ČR dochází. Z tohoto hlediska je důležité neřešit problémy životního prostředí po jednotlivých složkách na úkor jiných (např. problémy znečišťování ovzduší dopravou, společně s problematikou nadměrné hlukové zátěže řešit pouze pomocí záboru půdy bez ohledu na její kvalitu). Trvalé odnětí kvalitních půd ze ZPF je nutné v rámci územního plánu minimalizovat na mez odpovídající udržitelnému rozvoji území. Ve správním území je velmi vysoký podíl orných, kvalitních půd a erozní ohroženost pozemků je místy vysoká.

Od 1. 4. 2015 je v platnosti novela zákona č. 334/1992 Sb., o ochraně ZPF, která stanoví, že zemědělskou půdu I. a II. třídy ochrany lze odejmout pouze v případech, kdy jiný veřejný zájem výrazně převyšuje nad veřejný zájem ochrany ZPF.

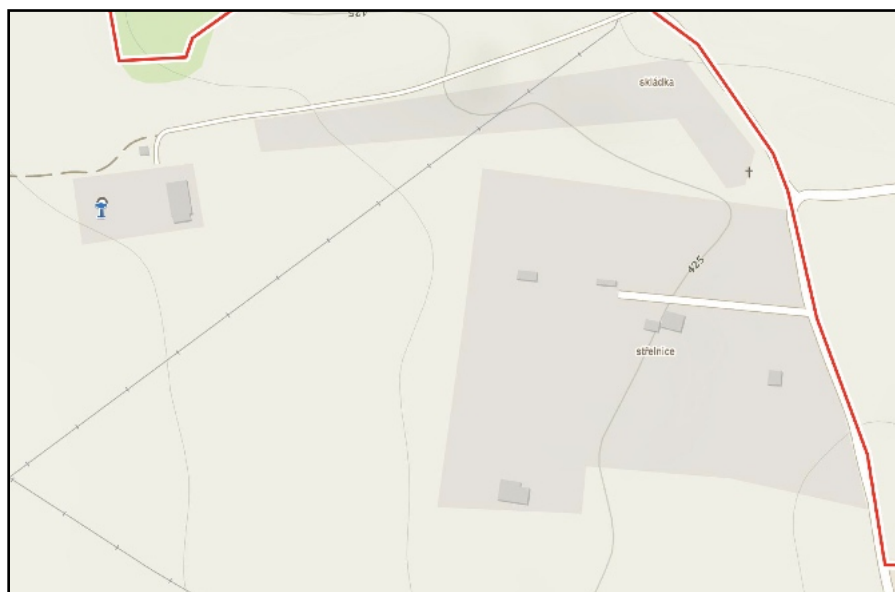
Voda: Změnou řešené území patří mezi zranitelné oblasti (tzv. nitrátová směrnice). Nitrátová směrnice je předpis Evropské unie (Směrnice Rady 91/676/EHS o ochraně vod před znečištěním způsobeném dusičnany ze zemědělských zdrojů) vytvořený pro ochranu vod před znečištěním dusičnany ze zemědělství. Plnění nitrátové směrnice je povinné ve zranitelných oblastech, které jsou vymezeny v hranicích katastrálních území. Zranitelné oblasti jsou oblasti, kde se vyskytují vody znečištěné dusičnany ze zemědělských zdrojů. Zemědělské hospodaření ve zranitelných oblastech dále upravuje akční program nitrátové směrnice. V celém katastrálním území by mělo být omezeno hnojení dusíkatými hnojivy.

Obyvatelstvo: Řešené území patří z hlediska kvality ovzduší mezi méně zatížené, jedná se o venkovské prostředí ale v blízkosti krajského města. Mezi největší znečišťovatele ovzduší v obytném prostředí patří doprava po hlavní komunikaci I/3, především tranzitní doprava. S provozem na této silnici také souvisí hluková zátěž prostředí, která je opět největší v okolí hlavních pozemních komunikací. Změnou řešené území leží mimo kontakt s obytnou zástavbou a hlavní komunikace.

Rizikové přírodní faktory v území: Řešené území má stabilní geologické podloží a není zde evidováno žádné území náchylné k sesuvům. V řešeném území také nedochází k vyššímu výskytu extrémních meteorologických stavů (silné bouřky, větší námrazy atd.) než v jiných částech kraje, návrh by neměl

příspěvek k jejich zvýšenému výskytu. Území není ohroženo povodněmi. Podle Systému evidence kontaminovaných míst není ve změně řešeném území evidována žádná stará ekologická zátěž. V blízkosti (ve správním území Českých Budějovic) je evidována stará ekologická zátěž "Švábův Hrádek", jedná se o odpady zavezené opuštěné hlinišť v severním svahu vrchu Švábův Hrádek. Zavezená plocha cca 60 000 m². Skládka byla provozována od 60. let městem České Budějovice jako veřejná. Provoz skládky byl ukončen 30. 6. 1993. Na konci roku 2003 byla ukončena technická část rekultivace skládky. Na skládce byl ukládán především komunální a stavební odpad. V menší míře byl ukládán i průmyslový a organický odpad. Uloženo bylo i určité množství nebezpečného odpadu. Analýza rizik nebyla zpracována. Skládka stále představuje riziko pro ŽP, a to především ve vztahu k podzemní vodě. Probíhá monitoring.

Dle mapových podkladů www.mapy.cz byla v severní části plochy golfového hřiště skládka. V současnosti se zde nachází navážka a náletová zeleň. Tato skládka není evidována v Systému evidence kontaminovaných míst.



obr. č.4: Zákres skládky v severní části plochy golfového hřiště (zdroj: www.mapy.cz)

6. Zhodnocení stávajících a předpokládaných vlivů navrhovaných variant územního plánu, včetně vlivů sekundárních, synergických, kumulativních, krátkodobých, střednědobých a dlouhodobých, trvalých a přechodných, kladných a záporných,

Územní plán je závaznou územně plánovací dokumentací. Z hlediska možných, potenciálních vlivů návrhových ploch rozvoje území byly identifikovány a vyhodnoceny potenciálně možné vlivy na jednotlivé složky životního prostředí, které jsou uvedeny v tabulkách. Vlivy byly vyhodnoceny u rozvojové plochy řešené Změnou č. 5 ÚP Litvínovice. Plocha pak byla posouzena i ve vzájemných vztazích a souvislostech a s dalšími plochami stávajícího ÚP. Jedná se o odborný odhad možných vlivů z uplatnění územního plánu.

Tabulkové vyhodnocení vlivů na jednotlivé složky životního prostředí

Použitá stupnice vyhodnocení:

- +2 potenciálně významný pozitivní vliv tzn. že může dojít k pozitivnímu ovlivnění dané složky ŽP nebo zdraví lidu přímo či nepřímo, ale s vysokou pravděpodobností a/nebo v celém řešeném území
- +1 potenciálně pozitivní vliv tzn. že může dojít k pozitivnímu ovlivnění dané složky ŽP nebo zdraví lidu přímo či nepřímo, ale s nízkou pravděpodobností a/nebo pouze lokálně
- 0 zanedbatelný (neutrální) vliv
- 1 potenciálně mírně negativní vliv tzn. že může dojít k negativnímu ovlivnění dané složky ŽP nebo zdraví lidu přímo či nepřímo, ale s nízkou pravděpodobností a/nebo pouze lokálně
- 2 potenciálně významný negativní vliv tzn. že může dojít k negativnímu ovlivnění dané složky ŽP nebo zdraví lidu přímo či nepřímo, ale s vysokou pravděpodobností a/nebo v celém řešeném území

Změna č. 5 řeší přidání jedné nové plochy s rozdílným způsobem využití a změny v grafické části, tj. změny využití z plochy zemědělské a plochy vodních a vodohospodářských na plochu golfového hřiště. Důvodem pro tuto změnu je respektování skutečného stavu území, které je nyní využíváno jako golfové odpaliště. V rámci areálu golfového odpaliště je umístěno několik staveb využívaných jako zázemí včetně parkoviště. Změnou č. 5 tak dojde k jasnému vymezení těchto činností v územním plánu.



obr. č.5: Orientační zákres plochy v leteckém snímku (zdroj podkladu: www.mapy.cz)

Plochy golfového hřiště (G)

Hlavní využití: golfové hřiště

Přípustné využití: golfové hřiště, terénní úpravy a zpevnování ploch nezbytné pro zřízení hracích ploch golfového hřiště, účelové cesty, komunikace a pěšin, umístování hracích prvků, výsadba zeleně, vodní plochy, související technická infrastruktura a technické zázemí.

Nepřípustné využití: veškeré stavby, zařízení a činnosti neslučitelné s hlavním využitím a snižující kvalitu prostředí

Podmínky prostorového uspořádání: nestanovují se.

Návrhová plocha představuje **zábor ZPF** o výměře 7,72 ha, z toho 7 ha náleží do III. třídy ochrany půd a 0,72 ha do IV. třídy ochrany půd. Půdy III. třídy ochrany mají průměrnou produkční schopnost a z hlediska ochrany ZPF je možné je využít v rámci územního plánování pro zástavbu. Půdy IV. třídy ochrany jsou půdy s podprůměrnou zemědělskou produkční schopností a nezemědělské využití je u těchto půd vhodné. Pozemky jsou v současnosti vedeny jako trvalé travní porosty. Z hlediska ochrany ZPF se jedná o akceptovatelný, i když rozsáhlejší zábor, plocha zůstane nezastavěná a zatravněná. Část pozemků při severní hranici byla dle mapových podkladů skládkou, nachází se zde výsadba dubů a náletové dřeviny. Zábořem nedojde k narušení organizace zemědělského půdního fondu, nebudou narušeny vodní poměry ani síť zemědělských komunikací. Vymezená plocha nezmění erozní ohrožení pozemků, je vedena jako trvalý travní porost a využívána obdobně (travnatá plocha odpaliště). Pozemky určené k plnění funkcí lesa dotčeny nejsou.

Plocha navazuje částečně na stávající plochu s podobným využitím - plocha občanského vybavení - sport (stávající střelnice). Dále navazuje na severozápadě na stávající plochu technické infrastruktury (vodojem). Nenavazuje na zastavěné ani zastavitelné plochy pro bydlení.

Z hlediska **přírodního hodnot** je vlastní vymezená plocha pro golf situována na intenzivně využívaných trvalých travních porostech, již v současnosti byly realizovány některé herní prvky a plocha je využívána pro golf jako odpaliště. Celá plocha je oplocena. Na pozemcích hřiště ani v přímé blízkosti nebyly vymezeny při mapování biotopů (AOPK) žádné přírodní biotopy. V severní části plochy jsou navážky a porosty dřevin. Tyto budou tvořit hranici hřiště navazující na obslužnou komunikaci. Podle nálezkové databáze AOPK zde není evidován žádný zvláště chráněný druh, vzhledem ke stávajícímu intenzivnímu sečení a oplocení zde nelze ani výskyt zvláště chráněných druhů předpokládat. V okolí je evidován výskyt několika zvláště chráněných druhů živočichů (především ptactva a obojživelníků), které mohou tento prostor využívat jako potravní biotop, případně i k hnízdění v prostoru severní hranice podél obslužné komunikace. Navrhované využití neznámá významnou změnu v přírodních podmínkách, při zřízení vodních ploch mohou vzniknout nové vhodné biotopy pro obojživelníky, bezobratlé i ptactvo. Navrhované využití nebude mít významný vliv na biodiverzitu lokality, v případě vhodného provedení doprovodných přírodních prvků, s ohledem na typ a velikost hřiště spíše na okrajích hřiště, může být biodiverzita posílena. Plocha není v kolizi s žádným prvkem ÚSES, severně od plochy za obslužnou komunikaci prochází navržený LBK 484 U střelnice. Navrhované využití nebude mít vliv na jeho funkčnost. Jižně probíhá NRBK 118 - Hlubocká obora - Dívčí Kámen, ani u tohoto prvku ÚSES nedojde k narušení jeho funkčnosti. Plocha nezasahuje do žádného významného krajinného prvku, zvláště chráněného území či přírodního parku.

Plocha nezasahuje do migračně významného území pro velké savce, oplocení celé plochy (z důvodu bezpečnosti) není u hlediska prostupnosti vhodné, ale s ohledem na rozlohu, umístění v krajině a také na polohu mimo významné migrační území, lze omezení prostupnosti krajiny akceptovat, pro živočichy nevytvoří významnou bariéru. Z hlediska **ochrany krajinného rázu** se nebude vlastní plocha určená pro golfového hřiště významně v krajině uplatňovat, je prakticky v návaznosti na zastavěné území (oplocená plocha stávající střelnice).

Z hlediska **ochrany vod** nebude mít vymezení a navrhované využití plochy vliv na povrchové vody. S ohledem na typ hřiště (rozsáhlý, intenzivně udržovaný trávník odpaliště) nelze vyloučit vyšší potřebu vody na zavlažování, pro tyto účely bude využíván vlastní vrt podzemní vody. Území patří mezi tzv. zranitelné oblasti vyhlášené podle NV č. 262/2012 Sb. o stanovení zranitelných oblastí a akčním programem, takže je zde na zemědělských pozemcích omezeno hnojení dusíkem. V této fázi se jedná o vymezení plochy, vlastní náplň bude předmětem hodnocení EIA, kde již bude zřejmý typ hřiště (intenzivní nebo tréninkový) a budou vyhodnoceny případné dopady na vody z hlediska kvantity i vnosu dusičnanů do prostředí. Z hlediska územního střetu zde není předpoklad významného vlivu na vody. V lokalitě se nenachází žádné ochranné pásmo vodního zdroje ani chráněná oblast přirozené akumulace vod.

S ohledem na navrhované umístění a využití plochy nelze pak předpokládat významné vlivy na ovzduší, klima, kulturní dědictví, horninové prostředí, hmotné statky a obyvatelstvo.

Využití této plochy dle navrženého přípustného a podmíněného využití je možné za podmínky zachování vzrostlé zeleně na severní hranici hřiště.

Tab. č. 3: Celkové shrnutí vlivů na jednotlivé složky životního prostředí a zdraví lidu

Plocha	Příroda/ Krajina	Půda	Ovzduší	Voda	Hornin. prostředí	Obyvat./ hm. majetek a kultura	Střety s limity ŽP
G	-1/-1	-1	0	-1	0	0/0	zábor ZPF, blízkost ÚSES, nároky na vodní zdroje,

Vyhodnocení přeshraničních vlivů: Návrh Změny č. 5 ÚP Litvínovice nenavrhuje rozvojové plochy a jejich využití, které by mohly mít přeshraniční vliv.

Vyhodnocení kumulativních a synergických vlivů:

Při vyhodnocení sekundárních, kumulativních a synergických vlivů bylo úměrně velikosti řešeného území použito Metodické doporučení pro vyhodnocení vlivů PÚR ČR a ZÚR na životní prostředí (Věstník 02/2015 MŽP), metodiky pro vyhodnocení vlivů ÚP na životní prostředí nebyla zatím vypracována.

Použitá metodika:

Při hodnocení vlivů návrhové plochy byly vyhodnoceny vlivy, které by mohly mít kumulativní či synergické vlivy se stávající zástavbou a také okolními obcemi s ohledem na celé správní území obce. Byly využity také informace ze ZÚR JČK, informačního systému EIA a SEA. To vše bylo vztaženo i k obsahu kapitol 3., 4. a 5. tohoto hodnocení (údaje o stávajícím stavu životního prostředí v řešeném území, charakteristiky životního prostředí v řešeném území a současné problémy a jevy v území). Pro hodnocení byla použita stejná hodnotící stupnice jako pro hodnocení jednotlivých ploch:

- +2 potenciálně významný pozitivní vliv
- +1 potenciálně pozitivní vliv
- 0 zanedbatelný (neutrální) vliv
- 1 potenciálně mírně negativní vliv
- 2 potenciální významný negativní vliv

Výčet nejvýznamnějších případů zjištění sekundárních, kumulativních a synergických vlivů:

Možné sekundární vlivy na jednotlivé složky životního prostředí a zdraví obyvatel byly zváženy již v posouzení jednotlivých návrhových ploch.

Kumulativní účinky se budou uplatňovat u **záborů ZPF**, kdy návrhem dojde k záboru půd III. a IV třídy ochrany tzn. půd v daném klimatickém regionu průměrnou a podprůměrnou produktivitou. Vyhodnocen byl zábor nově navržených ploch, ale je nutné se dívat na vliv na půdy z celkového kontextu

celého územního plánu. V posuzované změně ÚP jsou vymezeny nové významnější zábory pouze pro plochy sportovišť. Synergické účinky na půdy lze s ohledem na navrhované využití rozvojových ploch v řešeném území vyloučit.

Nové řešení dopravy může mít také kumulativní vlivy na **prostupnost krajiny** a to díky navrženému areálu v sousedství již existujícího sportoviště (střelnice).

Kumulace se může projevit i v **nárocích na vodní zdroje**, ve spojení s rozsáhlými návrhovými plochami pro bydlení v celém správním území obce Litvínovice.

Identifikace dotčených složek ŽP (jevů, charakteristik) a územní identifikace:

Kumulace vlivů **zábory zemědělských půd** se projeví v celém řešeném území, které má poměrně vysoký podíl zemědělské půdy s převažující ornou půdou. Stávající ÚP umožňuje větší zábory ZPF (celkem 69,35 ha), z toho pro plochy občanské vybavenosti - sportoviště 1,66 ha a další plochy občanské vybavenosti celkem 8,32 ha. Celkový změnou navržený zábor činí 7,72 ha. Z tohoto pohledu se neprojeví kumulace zábor ZPF významně. Z pohledu ochrany ZPF je důležité, že se nejedná o kvalitní půdy I. a II. třídy ochrany.

Kumulace vlivů na **prostupnost krajiny** se díky navrhovanému umístění golfového hřiště v návaznosti na střelnici a vzdálenějšímu umístění dalších zastavitelných ploch pro bydlení atd. neprojeví významněji. Nedojde k omezení funkčnosti biokoridorů.

Stávající zásobování pitnou vodou je v Litvínovicích dostačující, pro nové zastavitelné plochy ve stávajícím ÚP je zajištěno zásobování pitnou vodou z Římovy, tedy dostačující zdroj pitné vody. Pro golfové hřiště bude využívána voda z vodovodu pro zázemí golfu a pro zavlažování intenzivních trávníků bude využívána voda z vlastního vrtu, takže nedojde k čerpání vody z vodovodu pro účely zavlažování.

Celkové zhodnocení, vymezení kompenzačních opatření nebo opatření k eliminaci nebo omezení těchto vlivů:

Možné sekundární vlivy byly hodnoceny v rámci vyhodnocení jednotlivých ploch na životní prostředí a zdraví obyvatelstva. Kumulace se projeví především v záboru ZPF. Nově navržený zábor pro zastavitelné plochy není plošně významný, nejedná se o nejkvalitnější zemědělské půdy.

Kumulace z hlediska prostupnosti krajiny nebude významná, zůstanou zachovány funkční prvky ÚSES, oblast správního území obce nepatří mezi migračně významné území, nevede tudíž dálkový koridor pro vyšší savce.

Využívání golfového hřiště neovlivní ani při možných intenzivnějších závlahách zásobování obyvatelstva pitnou vodou z důvodu odlišných zdrojů vody.

Z výše uvedených důvodů nejsou navrhována kompenzační opatření.

Tab. č. 4: Celkové shrnutí kumulativních a synergických vlivů v návrhu změny ÚPSÚ na jednotlivé složky životního prostředí a zdraví lidu

Příroda	Krajina	Půda	Ovzduší	Voda	Hornin. prostředí	Hm. majetek a kultura	Obyvatelstvo
-1	-1	-2	-1	0	0	0	1

7. Porovnání zjištěných nebo předpokládaných kladných a záporných vlivů podle jednotlivých variant řešení a jejich zhodnocení. Srozumitelný popis použitých metod vyhodnocení včetně jejich omezení.

Návrh změny č. 5 ÚP Litvínovice je předložen jako invariantní. Posouzení vlivů vychází z požadavků na obsah vyhodnocení dle přílohy stavebního zákona č. 183/2006 Sb., obecných požadavků na vyhodnocování vlivů na životní prostředí zákona č. 100/2001 Sb., o posuzování vlivů na životní prostředí. Dále také vyhodnocení částečně vychází i z Metodiky posuzování vlivů koncepcí na životní prostředí vydané MŽP, která je však určena obecně pro standardní koncepční materiály a nelze ji plně převzít pro účely vyhodnocení územních plánů. Odlišnosti územního plánování od standardních koncepcí spočívá především v tom, že zpracování a schvalování územního plánu podléhá legislativně stavebnímu zákonu. Je pracováno s konkrétním využitím ploch, koridorů pro které jsou územním plánem navrženy regulativy využití (i když bez konkrétnější formy využití a konkrétního technického řešení) na rozdíl od koncepcí, které jsou strukturované na obecnější rovině se zadáním cílů a jejich cílem je stanovení opatření a návrhů projektů pro splnění cílů koncepce. Předmětem posouzení jsou tedy v případě územního plánování koncepce řešení územního plánu vyjádřená v jeho závazné části konkrétními regulativy. Dále pak bylo pro hodnocení použito Metodické doporučení pro vyhodnocení vlivů PÚR ČR a ZÚR na životní prostředí (Věstník 02/2015 MŽP), zvláště pak při vyhodnocení kumulativních a synergických účinků.

Byla provedena prostorová, GIS analýza územních střetů návrhové plochy. Terénní práce byly provedeny v dubnu roku 2020. Posouzení bylo provedeno u jednotlivých složek životního prostředí, a to u koridoru a prodloužené plochy a jejich potenciálního působení na jednotlivé složky životního prostředí a veřejné zdraví a vzhledem k návrhu jejich možného využití. Byla použita klasická klasifikace významnosti vlivů (od potenciálně významně negativního přes neutrální až po potenciálně významně pozitivní vliv). Toto hodnocení nemůže postihnout všechny možné vlivy, protože bude záviset na konkrétních záměrech, které zde budou realizovány. Jsou tudíž vyhodnoceny očekávané vlivy s očekávaným efektem, které vychází především z územních střetů ploch a jejich přípustného využití. Změnou ÚP navržená plocha byla hodnocena samostatně, tabelárně s přehledem střetů s jednotlivými jevy v území a pak celkovým vyhodnocením pro jednotlivé složky.

8. Popis navrhovaných opatření pro předcházení, snížení nebo kompenzaci všech zjištěných nebo předpokládaných závažných záporných vlivů na životní prostředí

V rámci rozvojové plochy je změnou územního plánu stanoveno přípustné, podmíněně přípustné a nepřípustné využití. Provedeným vyhodnocením jsou navržena opatření pro realizaci či využití plochy, která mohou případné vlivy eliminovat či zmírnit. Tato jsou uvedena u jednotlivých ploch v kapitole 6 a v této kapitole je uveden jejich celkový přehled.

Na základě provedeného hodnocení vlivů na životní prostředí doporučujeme k vyloučení, předcházení a snížení negativních vlivů na životní prostředí následující opatření:

Plocha G
- z důvodu ochrany přírodních podmínek: zachovat vzrostlou zeleň na severní hranici hřiště.

9. Zhodnocení způsobu zapracování vnitrostátních cílů ochrany životního prostředí přijatých do územního plánu a jejich zohlednění při výběru řešení.

Co se týče zhodnocení způsobu zapracování cílů ochrany ŽP z konkrétních koncepčních materiálů do ÚS je toto provedeno již v kapitole B.2.1.1. Zhodnocení vztahu studie k cílům ochrany životního prostředí. Z hlediska jednotlivých posuzovaných složek lze konstatovat následující:

Cíle ochrany přírody a krajiny: obsažené v jednotlivých zásadních materiálech se týkají především:

- zachování biodiverzity - zachování funkčnosti prvků ÚSES, navržená opatření, minimální vliv na stávající biodiverzitu,
- respektování chráněných částí přírody - mimo zvláště chráněná území,
- ochranou volné krajiny - plocha navazuje částečně na zastavěné území,
- zachování a zlepšování ekologické stability krajiny - bez zásahu do významných krajinných prvků a ÚSES,
- ochrana půdy - zábor ZPF III. a IV. třídy ochrany,
- ochrana krajinného rázu - řešeno vhodně regulativy pro výstavbu,
- omezení fragmentace krajiny - mimo migračně významná území, malý plošný zásah do prostupnosti krajiny bez omezení funkčnosti prvků ÚSES,
- environmentálně příznivé využívání krajiny - návrh šetrného sportovního využívání krajiny,
- ochrana životního prostředí před negativními účinky živelných událostí - změna neřeší, území není ohroženo povodněmi.

Cíle v oblasti ochrany vod: těžiště stanovených cílů je ve:

- zlepšování kvality povrchových a podzemních vod - bez významného ovlivnění,
- zabezpečení kvalitních zdrojů a zásobování pitné vody - změna ÚP neřeší, dostatečné zdroje vody v území,
- zkvalitňování čištění odpadních vod - napojení na stávající kanalizaci,
- zlepšování retence krajiny - zachování travního porostu v oblasti s vysokým podílem orné půdy.

Cíle v oblasti ochrany ovzduší:

- snižování emisí škodlivin do ovzduší - změna ÚP nenavrhuje nové zdroje znečišťování ovzduší ani negeneruje zvýšenou dopravní zátěž,
- ochrana klimatu - změna ÚP nebude mít vliv na klima.

Cíle v oblasti ochrany horninového prostředí

- ochrana neobnovitelných přírodních zdrojů - změnou ÚP není dotčeno žádné ložisko nerostů, zábor půdy je z větší části vratný (travnatá plocha hřiště).

Cíle v oblasti týkající se obyvatelstva a kvality života

- zamezení nepříznivých projevů lidských činností na kvalitu životního a obytného prostředí - změna ÚP nebude mít negativní vliv na zdraví obyvatelstva.

Celkově lze konstatovat, že hlavní cíle jsou v návrhu Změny č. 5 ÚP Litvínovice zapracovány a jejich plnění je také zabezpečeno navrženými opatřeními k eliminaci vlivů realizace na životní prostředí.

10. Návrh ukazatelů pro sledování vlivu územního plánu na životní prostředí

Podle § 55 stavebního zákona č. 183/2006 Sb., je pořizovatel územního plánu povinen nejméně jednou za 4 roky přeložit zastupitelstvu zprávu o uplatňování územního plánu.

Jsou navrženy ukazatele, které je možno získat z dat sbíraných jednotlivými orgány ochrany životního prostředí, odbornými institucemi atd. nebo jsou zjistitelné z projektové dokumentace realizovaných záměrů. Byly vybrány jen ty ukazatele, které mohou postihnout vliv na řešené území. Pokud bude na základě sledování těchto indikátorů zjištěno, že má závažné negativní vlivy na životní prostředí, měla by být pořizovatelem navržena opatření k jejich zmírnění či nápravě.

Návrh indikátorů pro sledování vlivů na životní prostředí

Č.	Oblast ŽP	Navržený indikátor pro sledování vlivů koncepce na životní prostředí	Data
1.	Ochrana přírody a krajiny	1.1. Funkčnost prvků ÚSES	KÚ, ORP, AOPK
		1.2. Realizace lokálních prvků ÚSES	
		1.3. Koeficient ekologické stability (KES)	
2.	Půda	2.1. Míra záboru ZPF v 1. a 2. třídě ochrany (ha/rok)	KÚ, ČSÚ
		2.2. Podíl zastavěných a nezastavěných ploch	
3.	Voda	3.1. Dostatečné vodní zdroje pro zásobování obyvatelstva	ObÚ, ČSÚ, MZE, ČHMÚ,

11. Návrh požadavků na rozhodování ve vymezených plochách a koridorech z hlediska minimalizace negativních vlivů na životní prostředí.

Všechny požadavky na rozhodování týkající se ochrany životního prostředí a zdraví obyvatelstva obsahují regulativy a podmínky textové části Změny č. 5 ÚP a také vlastního textu platného ÚP Litvínovice.

Plocha G

Při rozhodování zohlednit minimalizaci kácení dřevin.

ZÁVĚR

Návrh Změny č. 5 ÚP Litvínovice naplňuje požadavky ochrany životního prostředí a je v souladu s hlavními cíli strategických dokumentů na národní a regionální úrovni pro tuto oblast. Byly identifikovány negativní vlivy na půdu, prostupnost krajiny, vodu a přírodní hodnoty. Návrh byl vyhodnocen v kontextu umístění s ohledem na limity a omezení využití území. U plochy je možno předpokládat, že střety a negativní vlivy budou ještě řešeny, zmírněny nebo minimalizovány v rámci zpřesnění v rámci procesu EIA a v jednotlivých povolovacích řízeních.

Návrh Změny č. 5 ÚP Litvínovice nebude mít, při respektování navržených opatření a podmínek uvedených v kapitole 8 tohoto vyhodnocení, významné negativní vlivy na životní prostředí a veřejné zdraví. Z hlediska ochrany životního prostředí a veřejného zdraví je tedy návrh, při splnění výše uvedených opatření, akceptovatelný.

Pokud budou podmínky z kapitoly č. 8 zahrnuty do konečného návrhu Změny č. 5 ÚP Litvínovice navrhuji vydat příslušnému dotčenému orgánu tj. KÚ Jihočeského kraje souhlasné stanovisko.

12. Netechnické shrnutí výše uvedených údajů

Legislativní souvislosti

Dle § 19 odst. 2 zákona č.183/2006 Sb., o územním plánování - stavebním řádu, je úkolem územního plánování také vyhodnocení vlivů územního plánu na vyvážený vztah územních podmínek pro příznivé životní prostředí, pro hospodářský rozvoj a pro soudržnost společenství obyvatel území (dále jen "vyhodnocení vlivů na udržitelný rozvoj území"); jeho součástí je posouzení vlivů na životní prostředí zpracované podle přílohy k tomuto zákonu a posouzení vlivu na evropsky významnou lokalitu nebo ptačí oblast. Vlastní obsah posouzení vlivů na územně plánovací dokumentace na životní prostředí je upraven přílohou stavebního zákona.

Zpracování tohoto hodnocení vychází z požadavku stanoviska Krajského úřadu Jihočeského kraje č.j. KUJCK99288/2019 ze dne 8.8.2019. Předložené vyhodnocení je zpracováno podle požadavků přílohy stavebního zákona a dle požadavků vyplývajících ze zákona č. 100/2001 Sb., o posuzování vlivů na životní prostředí ve znění pozdějších předpisů.

Předmět hodnocení

Předmětem a hlavním obsahem hodnocení návrhu Změny č. 5 ÚP Litvínovice je zejména:

- posouzení míry souladu/rozporu se zpracovanými celostátními a krajskými koncepčními dokumenty z oblasti životního prostředí,
- vyhodnocení návrhu vymezení jednotlivých rozvojových ploch z hlediska vlivů na životní prostředí,
- identifikace nejvýznamnějších střetů navrhovaných ploch se složkami životního prostředí, včetně návrhu opatření k omezení negativních vlivů na životní prostředí a veřejné zdraví, případně zvýšení účinků pozitivních vlivů.

Hodnocení vztahu cílů k základním strategickým a koncepčním dokumentům na národní a regionální úrovni v oblasti ŽP

K hodnocení byly použity tyto hlavní strategické dokumenty na národní a regionální úrovni:

- Státní politika životního prostředí pro období 2012-2020 (schváleno 2012)
- Strategický rámec udržitelného rozvoje České republiky 2030
- Strategie ochrany biologické rozmanitosti ČR 2016-2025
- Aktualizace Státního programu ochrany přírody a krajiny České republiky (schváleno 30.11.2009)
- Zásady územního rozvoje Jihočeského kraje schválené 13.9.2011 ve znění z 9.3.2018 se zahrnutím 6 aktualizací
- Program rozvoje Jihočeského kraje (schválen v roce 2014 pro období 2014-2020)
- Koncepce ochrany přírody a krajiny Jihočeského kraje (návrhová část schválena 7.10.2008)

Z hodnocení vyplývá, že Změna č. 5 ÚP Litvínovice není s těmito strategickými dokumenty v oblasti životního prostředí v rozporu a mohou ovlivnit některé jimi stanovené cíle.

Hodnocení ploch obsažených v

Předmětem hodnocení byly tyto plochy, koridory:

- Plocha golfového hřiště

Jelikož se v případě územního plánu jedná o záměry vymezené pouze plochou, není možno u většiny provést v této fázi detailní vyhodnocení možných vlivů na životní prostředí. Cílem hodnocení bylo identifikovat možné potenciální vlivy (především na základě územních střetů), podrobněji se zabývat potenciálními negativními vlivy a k těm navrhopat opatření pro zmírnění či zabránění působení těchto vlivů. Tam, kde nebyly identifikovány významné negativní vlivy jsou navržena opatření pro územní plán i následná povolovací řízení.

Z hlediska negativních vlivů se jedná především o zábor ZPF půd průměrných a podprůměrných produkčních schopností. Dále pak možné negativní ovlivnění kvantity vod, prostupnosti krajiny a

přírodních podmínek. Kumulace vlivů se projeví nejvíc právě v záboru ZPF a ovlivnění prostupnosti krajiny, hodnocena je ale jako nevýznamná.

Při respektování navržených opatření, která jsou specifikována pro danou plochu, lze s návrhem územního plánu z hlediska ochrany životního prostředí souhlasit.

Závěry a doporučení

Návrh Změny č. 5 ÚP Litvínovice naplňuje požadavky ochrany životního prostředí a je převážně v souladu s hlavními cíli strategických dokumentů na národní a regionální úrovni pro tuto oblast. Aby bylo zajištěno, že nebude mít negativní vlivy na životní prostředí je nutno respektovat a naplnit opatření uvedená v kapitole 8 tohoto hodnocení.

U navrhovaných rozvojových ploch je možno předpokládat, že střety a negativní vlivy budou řešeny, zmírněny nebo minimalizovány v rámci zpřesnění jejich vymezení v rámci procesů EIA a v jednotlivých povolenacích řízení.

Datum zpracování: září 2020

Zpracovatel: Ing. Hana Pešková
(rozhodnutí MŽP o udělení autorizace k vypracování dokumentace a posudku podle zákona č. 100/2001 Sb., o posuzování vlivů na životní prostředí č.j. 43811/ENV/06, prodlouženo rozhodnutím č.j.40990/ENV/15 ze dne 8.7.2015)

DHW s.r.o.
Na Příkopě 988/31
110 00 Praha 1
IČ 260 50 561



V Českém Krumlově dne 11.9.2020

Ing. Hana Pešková

Použité informační zdroje

1. Použitá literatura:

- ✓ NEUHÄUSLOVÁ, Zdenka: *Mapa potenciální přirozené vegetace České republiky*, vydání 1., Praha, Academia, 2001, 341 s. ISBN 80-200-0687-7
- ✓ DEMEK, Jaromír: *Zeměpisný lexikon ČR: Hory a nížiny*, vydání II., Brno, AOPK ČR, 2006, 582 s. ISBN 80-86064-99-9
- ✓ TOMÁŠEK, Milan: *Půdy České republiky*, vyd. třetí, Praha, Česká geologická služba, 2003, 68 s. ISBN 80-7075-607-1
- ✓ CULEK, Martin: *Biogeografické členění České republiky*, Praha, Enigma, 1996, 347 s. ISBN 80-85368-80-3
- ✓ CULEK, Martin: *Biogeografické členění České republiky II. díl*, Praha, Agentura ochrany přírody a krajiny ČR, 2005, 590 s. ISBN 80-86064-82-4
- ✓ LÖW Jiří, MÍCHAL Igor: *Krajinný ráz*, vyd. první, Kostelec nad Černými lesy, Lesnická práce s.r.o., 2003, 552 s. ISBN 80-86386-27-9
- ✓ VOREL Ivan, BUKÁČEK Roman, MATĚJKA Petr, CULEK Martin, SKLENIČKA Petr: *Metodický postup posouzení vlivu navrhované stavby, činnosti nebo změny využití území na krajinný ráz*, Praha, Nakladatelství Naděžda Skleničková, 2006, 24 s. ISBN 80-903206-3-5
- ✓ CHYTRÝ, Milan, KUČERA, Tomáš & KOČÍ Martin: *Katalog biotopů České republiky*, Praha, Agentura ochrany přírody a krajiny ČR, 2001, 307 s. ISBN 80-86064-55-7
- ✓ TOLASZ, Radim a kol.: *Atlas podnebí Česka*, Praha, Olomouc, Český hydrometeorologický ústav a Univerzita Palackého v Olomouci, 2007, 256 s. ISBN 978-80-86690-26-1 (ČHMÚ), ISBN 978-80-244-1626-7 (UP)
- ✓ LÖW Jiří a kol.: *Rukověť projektanta místního územního systému ekologické stability*, Doplněk, Brno, 1995, 124 s., ISBN 80-85765-55-1
- ✓ SKLENIČKA, Petr: *Základy krajinného plánování*, vyd. druhé, Naděžda Skleničková, Praha 2003, 321 s., ISBN 80-903206-1-9
- ✓ Anděl, P., Belková, H., Gorčicová, I., Hlaváč, V., Libosvár, T., Rozínek, R., Šikula, T. et Vojar, J. (2011): *Průchodnost silnic a dálnic pro volně žijící živočichy*, Evernia, Liberec, 154 s, ISBN 978-80-903787-4-2
- ✓ EIA- IPPC - SEA - ročníky 2001-2011, MŽP, ISSN 1211-729

2. Internetové zdroje:

- ✓ www.mapy.cz
- ✓ www.cenia.cz
- ✓ <http://geoportal.cenia.cz/mapmaker/>
- ✓ www.litvinovice.cz
- ✓ www.nature.cz
- ✓ <http://drusop.nature.cz/>
- ✓ <https://aopkcr.maps.arcgis.com/>
- ✓ www.heis.vuv.cz
- ✓ <http://vdb.czso.cz/>
- ✓ <http://www.geofond.cz/mapsphere/>
- ✓ <http://portal.gov.cz>
- ✓ <http://vdb.czso.cz/vdbvo/uvod.jsp>
- ✓ <http://voda.chmi.cz/ojv2/>
- ✓ <http://iispp.npu.cz/>
- ✓ <http://www.sekm.cz/>

3. Ostatní:

- ✓ *Generel krajinného rázu Jihočeského kraje - II. etapa*, 2009, Atelier V – Ing. arch. Ivan Vorel,

Použité zkratky

• BPEJ	Bonitovaná půdně ekologická jednotka
• ZPF	Zemědělský půdní fond
• HPJ	Hlavní půdní jednotka
• PUPFL	Pozemky určené k plnění funkcí lesa
• ČHMÚ	Český hydrometeorologický ústav
• ČR	Česká republika
• EVL	Evropsky významná lokalita
• NV	Nařízení vlády
• k. ú.	Katastrální území
• p. č.	Parcelní číslo
• PK	Pozemek pozemkového katastru (zjednodušená evidence)
• KN	Katastr nemovitostí
• ÚSES	Územní systém ekologické stability
• VKP	Významný krajinný prvek
• ZCHÚ	Zvláště chráněné území
• CHKO	Chráněná krajinná oblast
• PR	Přírodní rezervace
• PP	Přírodní památka
• KES	Koeficient ekologické stability
• OP	Ochranné pásmo
• MŽP	Ministerstvo životního prostředí ČR
• MZe	Ministerstvo zemědělství ČR
• CO	Oxid uhelnatý
• CO ₂	Oxid uhličitý
• C _x H _x	Uhlovodíky (obecně)
• TZL	Tuhé znečišťující látky
• PM ₁₀	Suspendované prachové částice frakce 10
• NO _x	Oxidy dusíku
• NO ₂	Oxid dusičitý
• SO ₂	Oxid siřičitý
• NL	Nerozpustné látky
• NEL	Nerozpustné extrahovatelné látky



MIZPP000UIOT

MINISTERSTVO ŽIVOTNÍHO PROSTŘEDÍ

100 10 Praha 10 - Vršovice, Vršovická 65

Vážená paní
Ing. Hana Pešková
Kostelní 165
381 01 Český Krumlov

Č.j.: 43811/ENV/06 Vyřizuje/telefon: E. Lexová l. 2802 V Praze dne: 13. 1. 2006

Toto rozhodnutí nabylo právní moci dne: 13. 1. 2006

ROZHODNUTÍ

Ministerstvo životního prostředí podle § 19 odst. 10 a § 21 písm. i) zákona č. 100/2001 Sb., o posuzování vlivů na životní prostředí a o změně některých souvisejících zákonů (zákon o posuzování vlivů na životní prostředí), ve znění zákona č. 93/2004 Sb., vyhovuje žádosti fyzické osoby Ing. Hany Peškové, narozené 13. 4. 1967 v Českém Brodě, bytem Kostelní 165, 381 01 Český Krumlov a po dohodě s Ministerstvem zdravotnictví

uděluje autorizaci ke zpracování dokumentace a posudku

podle § 19 zákona č. 100/2001 Sb., o posuzování vlivů na životní prostředí a o změně některých souvisejících zákonů (zákon o posuzování vlivů na životní prostředí), ve znění zákona č. 93/2004 Sb.

Oprávnění ke zpracovávání dokumentace a posudku vzniká dnem nabytí právní moci tohoto rozhodnutí.

Autorizace se v souladu s § 19 odst. 7 zákona č. 100/2001 Sb., o posuzování vlivů na životní prostředí a o změně některých souvisejících zákonů, ve znění zákona č. 93/2004 Sb., uděluje na dobu 5 let.

Odůvodnění

Fyzická osoba Ing. Hana Pešková, narozená 13. 4. 1967 v Českém Brodě, bytem Kostelní 165, 381 01 Český Krumlov požádala o udělení autorizace a splnila podmínky pro udělení autorizace v souladu s § 19 odst. 3, odst. 4 a odst. 5 zákona č. 100/2001 Sb., o posuzování vlivů na životní prostředí a o změně některých souvisejících zákonů, ve znění zákona č. 93/2004 Sb., v souladu s ustanoveními v příloze č. 3 vyhlášky Ministerstva životního prostředí č. 457/2001 Sb., o odborné způsobilosti a o úpravě některých dalších otázek souvisejících s posuzováním vlivů na životní prostředí.

Ukončené vysokoškolské vzdělání bylo doloženo diplomem a vysvědčením o státní závěrečné zkoušce. Vykonaná zkouška odborné způsobilosti byla doložena osvědčením 300115/ENV/710/05 ze dne 11. 1. 2006. Bezúhonnost byla doložena výpisem z rejstříku trestů ze dne 1. 11. 2005.


Vzhledem k tomu, že předložená žádost obsahuje všechny náležitosti a jsou splněny všechny podmínky pro udělení autorizace ke zpracování dokumentace a posudku rozhodlo Ministerstvo životního prostředí tak, jak je ve výroku tohoto rozhodnutí uvedeno.

Řízení o vydání tohoto rozhodnutí podléhá ve smyslu zákona č. 634/2004 Sb., o správních poplatcích, ve znění pozdějších předpisů, správnímu poplatku ve výši 200 Kč (položka 22 písm. b) sazebníku). Poplatek byl uhrazen formou kolkové známky.

Poučení o odvolání

Proti tomuto rozhodnutí lze podat rozklad ministrovi životního prostředí podáním na Ministerstvo životního prostředí, Vršovická 65, 100 10 Praha 10, a to ve lhůtě 15 dnů ode dne doručení tohoto rozhodnutí.




Ing. Jaroslava HONOVÁ
ředitelka odboru
posuzování vlivů na životní prostředí a IPPC

Toto rozhodnutí obdrží:

- a) žadatel...Ing. Hana Pešková- účastník správního řízení
- b) po nabytí právní moci
orgán příslušný k evidenci - odbor posuzování vlivů na životní prostředí a IPPC
Ministerstva životního prostředí

Ministerstvo životního prostředí

V Praze dne 8. července 2015
Č. j.: 40990/ENV/15

ROZHODNUTÍ

Ministerstvo životního prostředí jako orgán státní správy v oblasti posuzování vlivů na životní prostředí příslušný k rozhodování ve věci podle ustanovení § 21 písm. i) zákona č. 100/2001 Sb., o posuzování vlivů na životní prostředí a o změně některých souvisejících zákonů (zákon o posuzování vlivů na životní prostředí), ve znění pozdějších předpisů, vyhovuje podle ustanovení § 19 odst. 7 tohoto zákona žádosti paní Ing. Hany Peškové, datum narození: 13. 4. 1967, bydliště Kostelní 165, 381 01 Český Krumlov (dále jen „žadatel“), ze dne 9. 6. 2015 a

prodlužuje autorizaci ke zpracování dokumentace a posudku

udělenou rozhodnutím Ministerstva životního prostředí č. j.: 43811/ENV/06 ze dne 13. 1. 2006 a prodlouženou rozhodnutím o prodloužení autorizace č. j.: 32997/ENV/10 ze dne 19. 4. 2010, na dobu 5 let podle ustanovení § 19 zákona o posuzování vlivů na životní prostředí.

Autorizace se v souladu s § 19 odst. 7 zákona č. 100/2001 Sb., o posuzování vlivů na životní prostředí a o změně některých souvisejících zákonů (zákon o posuzování vlivů na životní prostředí), ve znění pozdějších předpisů, prodlužuje na dobu dalších 5 let.

Odůvodnění

Ministerstvo životního prostředí obdrželo dne 12. 6. 2015 žádost ze dne 9. 6. 2015 o prodloužení autorizace paní Ing. Hany Peškové, udělené rozhodnutím Ministerstva životního prostředí č. j.: 43811/ENV/06 ze dne 13. 1. 2006 a prodloužené rozhodnutím o prodloužení autorizace č. j.: 32997/ENV/10 ze dne 19. 4. 2010, platné do 13. 1. 2016. Žadatel požádal o prodloužení autorizace a splnil podmínky pro prodloužení autorizace v souladu s § 19 odst. 3, odst. 4 a odst. 5 zákona č. 100/2001 Sb., o posuzování vlivů na životní prostředí a o změně některých souvisejících zákonů (zákon o posuzování vlivů na životní prostředí), ve znění pozdějších předpisů, v souladu s ustanoveními přílohy č. 3 vyhlášky Ministerstva životního prostředí č. 457/2001 Sb., o odborné způsobilosti a o úpravě některých dalších otázek souvisejících s posuzováním vlivů na životní prostředí.

Ministerstvo životního prostředí

Ukončené vysokoškolské vzdělání bylo v souladu s ustanovením § 19 odst. 4 písm. a) doloženo dokladem o nejvyšším dosaženém vzdělání. Vykonaná zkouška odborné způsobilosti byla v souladu s ustanovením § 19 odst. 4 písm. b) doložena osvědčením (č. j.: 300115/ENV/710/05 ze dne 11. 1. 2006). Bezúhonnost byla v souladu s ustanovením § 19 odst. 5 doložena výpisem z rejstříku trestů (datum vydání 16. 6. 2015). Dále bylo doloženo čestné prohlášení žadatele o plné způsobilosti k právním úkonům.

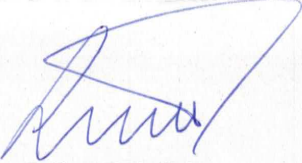
Vzhledem k tomu, že předložená žádost obsahuje všechny zákonem požadované náležitosti a jsou splněny všechny zákonné podmínky pro prodloužení autorizace ke zpracování dokumentace a posudku, rozhodlo Ministerstvo životního prostředí tak, jak je ve výroku tohoto rozhodnutí uvedeno.

Řízení o vydání tohoto rozhodnutí podléhá ve smyslu zákona č. 634/2004 Sb., o správních poplatcích, ve znění pozdějších předpisů, správnímu poplatku ve výši 50 Kč (položka 22 písm. d) sazebníku). Poplatek byl uhrazen formou kolkové známky.

Poučení o opravném prostředku

Proti tomuto rozhodnutí lze podat rozklad ministrovi životního prostředí, podle § 152 zákona č. 500/2004 Sb., správní řád, ve znění pozdějších předpisů, ve lhůtě do 15 dnů ode dne oznámení rozhodnutí, prostřednictvím Ministerstva životního prostředí, Vršovická 65, 100 10 Praha 10.




Mgr. Evžen Doležal
ředitel odboru
posuzování vlivů na životní prostředí
a integrované prevence

Toto rozhodnutí obdrží:

- a) žadatel – Ing. Hana Pešková – účastník správního řízení
- b) po nabytí právní moci

orgán příslušný k evidenci – odbor posuzování vlivů na životní prostředí a integrované prevence Ministerstva životního prostředí

2/2