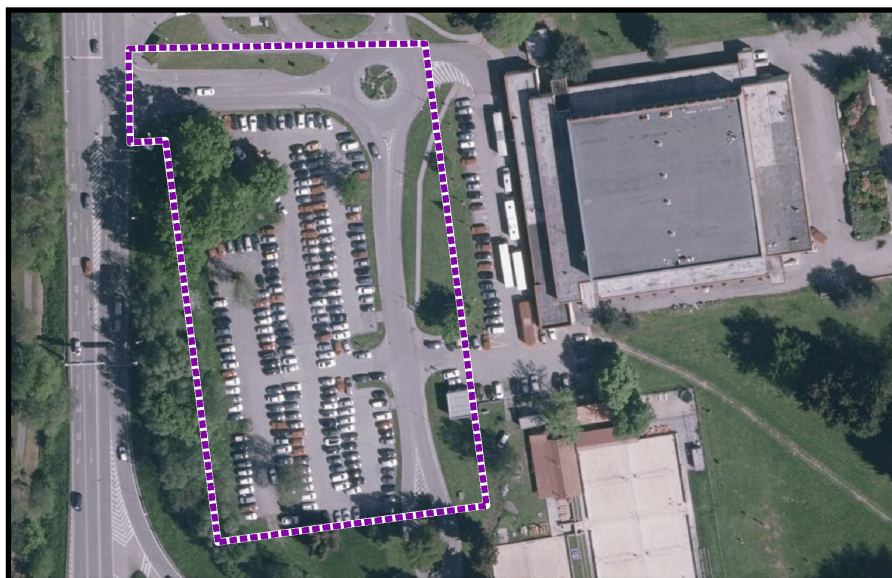


Vyhodnocení vlivů Změny Územního plánu České Budějovice v lokalitě Dlouhá louka na udržitelný rozvoj území

Kapitoly C,D,E,F Vyhodnocení vlivů územního plánu na udržitelný
rozvoj
podle § 19 odst. 2 zákona č. 183/2006 Sb., o územním plánování a
stavebním řádu (stavební řád)



Zpracovatel: Ing. Hana Pešková
DHW s.r.o

SRPEN 2019

Kapitola C.....	3
Vyhodnocení vlivů na skutečnosti zjištěné v územně analytických podkladech	3
C.I. Vliv na eliminaci nebo snížení hrozeb, posílení slabých stránek řešeného území a využití silných stránek a příležitostí území.....	3
C.II. Vliv na záměry a problémy dle ÚAP	6
Kapitola D.....	7
Případné vyhodnocení vlivů na jiné skutečnosti ovlivněné navrženým řešením, avšak nepodchycené v územně analytických podkladech, například skutečnosti zjištěné v doplňujících průzkumech a rozbořech.....	7
D.I Vliv na hodnoty a skutečnosti z oblasti přírodních a krajinných hodnot	7
D.II. Vliv na hodnoty a skutečnosti z oblasti architektonicko-urbanistické a historicko-kulturní	7
D.III Vliv na hodnoty a skutečnosti z oblasti civilizačních hodnot, hmotných statků a rekreačního potenciálu.....	7
Kapitola E	9
Vyhodnocení přínosu zásad územního rozvoje nebo územního plánu k naplnění priorit územního plánování pro zajištění udržitelného rozvoje území obsažených v politice územního rozvoje nebo v zásadách územního rozvoje.	9
E.I. Naplnění priorit Politiky územního rozvoje ČR 2008 (Aktualizace č. 1 - verze z roku 2015).....	9
E.II. Naplnění priorit dle Zásad územního rozvoje Jihočeského kraje	15
Kapitola F	20
Vyhodnocení vlivů na udržitelný rozvoj území - shrnutí	20
F.I Vyhodnocení vlivů územního plánu na zlepšování územních podmínek pro příznivé životní prostředí, pro hospodářský rozvoj a pro soudržnost společenství obyvatel území a jejich soulad.....	20
F.II. Shrnutí výsledků hodnocení SEA (část A vyhodnocení vlivů územního plánu na udržitelný rozvoj území)	21

Kapitola C

Vyhodnocení vlivů na skutečnosti zjištěné v územně analytických podkladech

C.I. Vliv na eliminaci nebo snížení hrozeb, posílení slabých stránek řešeného území a využití silných stránek a příležitostí území

Vyhodnocení je vztaženo k provedené SWOT analýze v Územně analytických podkladech pro ORP České Budějovice (IV. úplná aktualizace 2016). Vyhodnocení bylo provedeno podle jednotlivých pilířů udržitelného rozvoje s vyznačením symbolů, přičemž:

(+) znamená pozitivní vliv,

(-) znamená negativní vliv,

(0) znamená neutrální vliv nebo není ÚP řešeno,

na eliminaci nebo snížení hrozeb, posílení slabých stránek řešeného území a využití silných stránek a příležitostí řešeného území.

1. Environmentální pilíř - územní podmínky pro příznivé životní prostředí

SWOT analýza zahrnuje výroky z tematického rozboru horninového prostředí a geologie, vodního režimu, hygieny životního prostředí, ochrany přírody a krajiny, zemědělského půdního fondu a pozemků určených k plnění funkcí lesa.

Silné stránky	Vyhodnocení
Plynofikace obce	0
Kvalitní krajinné zázemí města	0
Slabé stránky	Vyhodnocení
Nevyhovující kanalizace (pouze vybrané katastry)	0
Ohrožení zastavěného území záplavami	-
Zastavěné území v aktivní zóně záplavového území	0
Zhoršená kvalita ovzduší vzhledem k existenci zdroje znečištění	+
Nekoordinované a nekontrolované rozrůstání struktury do krajiny	0
Příležitosti	Vyhodnocení
Kvalitní krajinné zázemí s kulturní krajinou	0
Hrozby	Vyhodnocení
Výskyt ekologických zátěží	0

Celkově lze konstatovat, že návrh změny ÚPnM bude mít spíše **neutrální vliv na environmentální pilíř**, který je v řešeném území hodnocen již nyní negativně.

2. Sociální pilíř - územní podmínky pro soudržnost společenství obyvatel

SWOT analýza analytické části ÚS zahrnuje výroky z tematického rozboru sociodemografické podmínky, rekreace a bydlení.

Silné stránky	Vyhodnocení
Růst počtu obyvatel	0
Existence základní školy	0
Existence zdravotního střediska	0
Dostatek zastavitelných ploch pro bydlení	0
Kvalitní dopravní napojení (silnice I. třídy)	0
Kvalitní dopravní napojení (železnice)	0
Existence městské hromadné dopravy	0
Existence nadregionální, regionální a lokální občanské vybavenosti, odpovídající sídla krajského typu	+
Urbanistická koncepce města - lokátorské zásady a jejich rozvíjení	+
Dostatečné rozpočtové prostředky	0
Slabé stránky	
Nevhodné dílčí zastavění území města území sídlištní typem zástavby	-
Demograficky slabé venkovské zázemí	0
Necelistvé administrativní území města - katastrální celky administrativního uspořádání (Třebotovice, Kaliště u Českých Budějovic)	0
Příležitosti	Vyhodnocení
Rozvoj služeb zaměřených na děti a mladé rodiny	0
Rozvoj cestovního ruchu daný přítomností městské památkové rezervace	+
Rozvoj cestovního ruchu daný přítomností vesnické památkové rezervace	0
Rozvoj cestovního ruchu daný přítomností národní kulturní památky	0
Rozvoj služeb zaměřených na seniory	0
Vysoký potenciál individuální rekreace	0
Vysoký turistický a rekreační potenciál	+
Posílení významu centra regionu připojením dalších okolních obcí	0
Kvalitní urbanistické a architektonické řešení	+

Vytváření hodnot v území	+
Vybudování regionálního kulturního centra	0
Vytvoření lokálních center v rámci města	+
Oživení Kulturních domů Vltava, Slávie	0
Hrozby	Vyhodnocení
Stárnutí populace	0
Narušení tradiční struktury obce vzhledem k předimenzování zastavitelných ploch pro bydlení	0
Rozvoj vybavenosti města a investice významných zahraničních řetězců do center vybavenosti - jako hrozba architektonického a urbanistického klišé bez přinášení hodnot do území	0
Nekvalitní urbanistické a architektonické řešení (typová řešení potlačující charakter místa)	0

Celkově lze konstatovat, že návrh změny ÚPnM bude mít **pozitivní vliv na sociální pilíř** udržitelného rozvoje území, který je již v současnosti hodnocen jako dobrý.

3. Ekonomický pilíř - územní podmínky pro hospodářský rozvoj

SWOT analýza zahrnuje výroky z tematického rozboru podmínky veřejná technická a veřejná dopravní infrastruktura a hospodářského podmínky.

Silné stránky	Vyhodnocení
Existence 2 letišť v okolních obcích (Hosín, Planá)	0
Obec leží na železničním koridoru s mezinárodním významem	0
Dlouhodobé centrum regionu	0
Existence veškerých systémů technické infrastruktury	+
Slabé stránky	Vyhodnocení
Nedostatečná technická úroveň dopravních tras, koridorů (silnice, železnice)	+
Neexistence kvalitních dálkových dopravních tras	-
Příležitosti	Vyhodnocení
Rozvoj investiční výstavby vzhledem i k vyšší hladině cen pozemků	0
Vodní doprava	0
Přestavba nevhodných částí města	+
Rozvoj vybavenosti města a investice významných zahraničních řetězců do center vybavenosti - jako příležitosti financování z cizích zdrojů (příliv investic)	0
Investice zahraničních průmyslových firem	0
Hrozby	Vyhodnocení

Investice zahraničních průmyslových firem	0
---	---

Celkově lze konstatovat, že návrh změny ÚPnM bude mít spíše **neutrální vliv na hospodářský pilíř** udržitelného rozvoje území, který je již v současnosti hodnocen jako dobrý.

České Budějovice trpí nevyvážeností vztahu územních podmínek především z hlediska kvality životního prostředí. Ve městě a v blízkém okolí je nízká úroveň koeficientu ekologické stability, je zde málo lesů, převažuje orná půda. V blízkém okolí nejsou žádná velkoplošná chráněná území přírody. I když je úroveň hygieny prostředí podpořena plynofikací a kanalizací, přesto jsou na území města jak stacionární zdroje znečišťování ovzduší, tak i řada ekologických zátěží. Závažným problémem je existence jak rozsáhlé průjezdné dopravy, tak i dopravy vnitroměstské a cílové, která zastavěné území zatěžuje exhalacemi, prachem i hlukem. Tento hendikep v životním prostředí již nedokáží vyvážit jinak výborné podmínky hospodářské i poměrně dobré podmínky soudržnosti obyvatel území, u kterých se však na spíše hraniční hodnotě podepisuje dlouhodobý pokles obyvatelstva a stárnutí populace.

C.II. Vliv na záměry a problémy dle ÚAP

Vyhodnocení vlivu řešení územního plánu na eliminaci problémů k řešení je vztaženo na identifikované problémy v územně analytických podkladech (ÚAP) - zpracované úřadem územního plánování obce s rozšířenou působností České Budějovice v rámci 4. aktualizace 2016. Vybrány byly s ohledem na velikost řešeného území pouze problémy týkající se dané lokality.

IDENTIFIKOVANÉ PROBLÉMY	VYHODNOCENÍ
Střety záměrů s limity využití území:	
Zastavitelné plochy zasahují do záplavového území Q100	(-)

Problémy k řešení z oblasti dopravy: Problém parkovacích míst - v důsledku výstavby bytových domů dochází k úbytku parkovacích míst. Příčinou je většinou napojení na komunikaci, podél které jsou parkovací místa a v důsledku nutnosti splnění podmínek pro napojení (rozhledové poměry atd.) dochází k úbytku parkovacích míst. Následkem je hledání nových kapacit, které bohužel příliš nejsou.

Problémy k řešení z oblasti ochrany ovzduší: Zhoršená kvalita ovzduší je mj. způsobena také špatnou dopravní situací ve městě, kdy v centru města dochází k častým kolonám. Znečištění ovzduší způsobuje také používání topných systémů na pevná paliva. Ke zlepšení znečištění ovzduší by mohlo dojít, pokud by např. byla vybudována záchytná parkoviště na okraji města, čímž by se odklonila velká část osobní automobilové dopravy. Ke zlepšení kvality ovzduší by přispělo také vybudování obchvatů a dálnice, čímž by se odklonila nákladní doprava. Rovněž by se dalo uvažovat o zrušení parkovacích míst přímo na náměstí Př. Otakara II., kde byly naměřeny vysoké hodnoty znečišťujících látek.

Celkově lze konstatovat, že návrh změny ÚPnM řeší částečně problémy v dopravě a kvalitě ovzduší v centru města.

Kapitola D

Případné vyhodnocení vlivů na jiné skutečnosti ovlivněné navrženým řešením, avšak nepodchycené v územně analytických podkladech, například skutečnosti zjištěné v doplňujících průzkumech a rozborech

D.I Vliv na hodnoty a skutečnosti z oblasti přírodních a krajinných hodnot

V lokalitě Dlouhá louka je: nadregionální biokoridor Vltavy NRBK 118, lokální biocentra LBC 21 U soutoku, a LBC 22 Háječek (levobřežní část). Centrální část lokality zaujímá významný krajinný prvek č.55 Dlouhá louka. Lokalita je součástí rozvojového klínu Vltavy - umožňuje přímý kontakt mezi urbanizovaným územím městského jádra, parkem Stromovka a okolí harmonickou kulturní krajinou. Možnost rozlivu je sině omezena těžkými vodohospodářskými úpravami obou řek, jejichž koryta jsou dimenzována na kulminační průtoky. Z vegetačních prvků přírodní krajinářské úpravy budou nejobtížněji snášet dlouhodobé zamokření introdukované a zejména Jehličnaté dřeviny.

Lokalita zahrnuje úsek podjezí a vltavský úsek zdrže Jiráskova pohyblivého válcového jezu. Celé území je součástí záplavového území města při stoleté povodni. Malá část území lokality podél levého břehu Vltavy náleží k aktivní inundaci řeky.

Přírodní hodnoty v území jsou návrhem změny ÚPnM částečně dotčeny (zásah do VKP).

D.II. Vliv na hodnoty a skutečnosti z oblasti architektonicko-urbanistické a historicko-kulturní

Při severním a jižním konci lokality jsou navrženy plochy smíšené funkce pro možnost zástavby městskými bloky. Střední část je řešena jako městský park s plochami rekreace a nábřežím městského typu. Navrženo je propojení lávkou se sokolským ostrovem - navržena urbanistická regulační osa procházející lokalitou od historického jádra přes Sokolský ostrov a Stromovku až k plochám rekreační zeleně lokality 3.8.2. U Švába. Nábřeží je navrženo jako urbanistická kompoziční osa, "levobřežní" komunikace je navržena jako urbanistická regulační osa a bude upravena na městskou třídu s parametry městského prostředí - (možnost parkování, přechody, stromořadí, chodníky). Bude obnovena provázanost Stromovky s parkem Na Dlouhé louce přerušena touto komunikací, aby zelený klín prostupoval až do jádra města. Navržena je zásadní úprava trojramenné křižovatky u Litvínovického mostu. Není zde žádná památková ochrana.

Kulturní, urbanistické a architektonické hodnoty v území jsou návrhem ÚP chráněny.

D.III Vliv na hodnoty a skutečnosti z oblasti civilizačních hodnot, hmotných statků a rekreačního potenciálu

Po převedení průjezdné automobilové dopravy z "levobřežní" komunikace na východní obchvat města (a tím zde i odstranění statutu silnice I. třídy) počítá návrh ÚPnM z této "levobřežní" komunikace v úseku od Nového mostu po Mánesovu ulici vytvoření jedné z klíčových městských tříd

ve funkční třídě B2, která se stane jedním ze základních městotvorných prvků pro přestavbu a rozvoj dotčeného území. V rámci humanizace přilehlého území Stromovky a zvýrazněná funkce městské třídy je navržena v její jižní části přestavba stávající mimoúrovňové křižovatky u Litvínovického mostu na rondel. Stávající cyklistické trasy budou doplněny o navazující cyklotrasu, vedenou po levém břehu Vltavy a lávku přes Vltavu na Sokolský ostrov. V lokalitě bude umístěno u sportovní haly parkoviště (hromadná garáž G53 pro 760 vozidel) které bude sloužit i pro potřeby sousední lokality historické jádro.

Civilizační hodnoty a hmotné statky v území jsou změnou ÚPnM chráněny a zlepšeny.

Kapitola E

Vyhodnocení přínosu zásad územního rozvoje nebo územního plánu k naplnění priorit územního plánování pro zajištění udržitelného rozvoje území obsažených v politice územního rozvoje nebo v zásadách územního rozvoje.

E.I. Naplnění priorit Politiky územního rozvoje ČR 2008 (Aktualizace č. 1 - verze z roku 2015)

Pro plánování a usměrňování územního rozvoje byly v rámci politiky územního rozvoje ČR 2008 ve znění Aktualizace č. 1 (rok 2015) stanoveny republikové priority územního plánování pro zajištění udržitelného rozvoje. Tyto priority jsou vyhodnoceny v následující tabulce, přičemž pro hodnocení je provedeno pomocí následující stupnice:

- (+) znamená pozitivní přínos,
- (-) znamená negativní vliv,
- (0) znamená neutrální vliv (tzn. není v ÚP řešeno)
- (?) není možno určit

PRIORITY	VYHODNOCENÍ	
<p>Priorita dle odst. 14 PÚR: Ve veřejném zájmu chránit a rozvíjet přírodní, civilizační a kulturní hodnoty území, včetně urbanistického, architektonického a archeologického dědictví. Zachovat ráz jedinečné urbanistické struktury území, struktury osídlení a jedinečné kulturní krajiny, které jsou výrazem identity území, jeho historie a tradice. Tato území mají značnou hodnotu, např. i jako turistické atraktivity. Jejich ochrana by měla být provázána s potřebami ekonomického a sociálního rozvoje v souladu s principy udržitelného rozvoje. V některých případech je nutná cílená ochrana míst zvláštního zájmu, v jiných případech je třeba chránit, respektive obnovit celé krajinné celky. Krajina je živým v čase proměnným celkem, který vyžaduje tvůrčí, avšak citlivý přístup k vyváženému všestrannému rozvoji tak, aby byly zachovány její stěžejní kulturní, přírodní a užitné hodnoty.</p> <p>Bránit upadání venkovské krajiny jako důsledku nedostatku lidských zásahů.</p>	<p>Priorita je naplněna stanovenou koncepcí rozvoje území města. Návrhem změny ÚPnM jsou respektovány hodnoty území včetně jejich ochrany.</p>	<p>(+)</p>
<p>Priorita dle odst. 14a PÚR: Při plánování rozvoje venkovských území a oblastí dbát na rozvoj primárního sektoru při zohlednění ochrany kvalitní zemědělské, především orné půdy a ekologických funkcí krajiny.</p>	<p>Návrh změny ÚPnM nevyužívá zábor ZPF.</p>	<p>0</p>

<p>Priorita dle odst. 15 PÚR: Předcházet při změnách nebo vytváření urbánního prostředí prostorově sociální segregaci s negativními vlivy na sociální soudržnost obyvatel. Analyzovat hlavní mechanismy, jimiž k segregaci dochází, zvažovat existující a potenciální důsledky a navrhnout při územně plánovací činnosti řešení, vhodná pro prevenci nežádoucí míry segregace nebo snížení její úrovně.</p>	<p>Tento problém v řešeném území nehrozí.</p>	<p>0</p>
<p>Priorita dle odst. 16 PÚR: Při stanovování způsobu využití území v územně plánovací dokumentaci dávat přednost komplexním řešením před uplatňováním jednostranných hledisek a požadavků, které ve svých důsledcích zhoršují stav i hodnoty území. Při řešení ochrany hodnot území je nezbytné zohledňovat také požadavky na zvyšování kvality života obyvatel a hospodářského rozvoje území. Vhodná řešení územního rozvoje je zapotřebí hledat ve spolupráci s obyvateli území i s jeho uživateli (viz také čl. 20 PÚR ČR 2006) a v souladu s určením a charakterem oblastí, os, ploch a koridorů vymezených v PÚR ČR.</p>	<p>Územně plánovací činnost je sama o sobě komplexní činností a součástí jejího pořízení je projednání s veřejností a také vyhodnocení požadavků občanů. Návrh změny je řešen v souladu s koncepcí rozvoje města.</p>	<p>(+)</p>
<p>Priorita dle odst. 16a PÚR: Při územně plánovací činnosti vycházet z principu integrovaného rozvoje území, zejména měst a regionů, který představuje objektivní a komplexní posuzování a následné koordinování prostorových, odvětvových a časových hledisek.</p>	<p>Změna ÚPnM je řešena koncepčně v souladu s řešením dopravy v městě.</p>	<p>(+)</p>
<p>Priorita dle odst. 17 PÚR: Vytvářet v území podmínky k odstraňování důsledků náhlých hospodářských změn lokalizací zastavitelných ploch pro vytváření pracovních příležitostí, zejména v regionech strukturálně postižených a hospodářsky slabých a napomoci tak řešení problémů v těchto územích.</p>	<p>Změna ÚPnM vytváří podmínky zlepšení dopravy ve městě, nemá vlastní hospodářský dopad.</p>	<p>0</p>
<p>Priorita dle odst. 18 PÚR: Podporovat polycentrický rozvoj sídelní struktury. Vytvářet předpoklady pro posílení partnerství mezi městskými a venkovskými oblastmi a zlepšit tak jejich konkurenceschopnost.</p>	<p>Změna ÚPnM vytváří podmínky zlepšení dopravy ve městě, nemá vlastní dopad na posílení partnerství s dalšími oblastmi.</p>	<p>0</p>
<p>Priorita dle odst. 19 PÚR: Vytvářet předpoklady pro polyfunkční využívání opuštěných areálů a ploch (tzv. brownfields průmyslového, zemědělského, vojenského a jiného původu). Hospodárně využívat zastavěné území (podpora přestaveb, revitalizací a sanací území) a zajistit ochranu nezastavěného území (zejména zemědělské a lesní půdy) a zachování veřejné zeleně, včetně minimalizace její fragmentace. Cílem je účelné využívání a uspořádání území úsporné v nárocích na veřejné rozpočty na dopravu a energie, které koordinací veřejných a soukromých zájmů na rozvoji území omezuje negativní důsledky suburbanizace pro udržitelný rozvoj území.</p>	<p>Změna ÚPnM využívá a přestavuje stávající zpevněné plochy, částečně zasahuje do veřejné zeleně.</p>	<p>(+/-)</p>

<p>Priorita dle odst. 20 PÚR: Rozvojové záměry, které mohou významně ovlivnit charakter krajiny umísťovat do co nejméně konfliktních lokalit a následně podporovat potřebná kompenzační opatření. S ohledem na to při územně plánovací činnosti, pokud je to možné a odůvodněné respektovat veřejné zájmy např. ochrany biologické rozmanitosti a kvality životního prostředí, zejména formou důsledné ochrany zvláště chráněných území, lokalit soustavy Natura 2000, mokřadů, ochranných pásem vodních zdrojů, chráněné oblasti přirozené akumulace vod a nerostného bohatství, ochrany zemědělského a lesního půdního fondu.</p> <p>Vytvářet územní podmínky pro implementaci a respektování územních systémů ekologické stability a zvyšování a udržování ekologické stability a k zajištění ekologických funkcí krajiny i v ostatní volné krajině a pro ochranu krajinných prvků přírodního charakteru v zastavěných územích, zvyšování a udržování rozmanitosti venkovské krajiny. V rámci územně plánovací činnosti vytvářet podmínky pro ochranu krajinného rázu s ohledem na cílové charakteristiky a typy krajiny a vytvářet podmínky pro využití přírodních zdrojů.</p>	<p>Změna ÚPnM zasahuje částečně do městské zeleně, tento zásah je kompenzován v rámci vymezení zeleně v širší lokalitě. Z hlediska krajinného rázu odpovídá cílové charakteristice vymezené v ZÚR JČK.</p>	<p>(+)</p>
<p>Priorita dle odst. 20a PÚR: Vytvářet územní podmínky pro zajištění migrační propustnosti krajiny pro volně žijící živočichy a pro člověka, zejména při umísťování dopravní a technické infrastruktury. V rámci územně plánovací činnosti omezovat nežádoucí srůstání sídel s ohledem na zajištění přístupnosti a propustnosti krajiny.</p>	<p>Změna ÚPnM nezhoršuje migrační propustnost území.</p>	<p>0</p>
<p>Priorita dle odst. 21 PÚR: Vymezit a chránit ve spolupráci s dotčenými obcemi před zastavěním pozemky nezbytné pro vytvoření souvislých ploch veřejně přístupné zeleně (zelené pásy) v rozvojových oblastech, na jejichž území je krajina negativně poznamenána lidskou činností, s využitím její přirozené obnovy, cílem je zachování souvislých pásů nezastavěného území v bezprostředním okolí velkých měst, způsobitelných pro nenáročnou formu krátkodobé rekreace a dále pro vznik a rozvoj lesních porostů a zachování přístupnosti krajiny.</p>	<p>Změna ÚPnM řeší veřejná prostranství se zelení v městském prostředí.</p>	<p>(+)</p>
<p>Priorita dle odst. 22 PÚR: Vytvářet podmínky pro rozvoj a využití předpokladů území pro různé formy cestovního ruchu (např. cykloturistika, agroturistika, poznávací turistika), při zachování a rozvoji hodnot území. Podporovat propojení míst, atraktivních z hlediska cestovního ruchu, turistickými cestami, které umožňují celoroční využití pro různé formy turistiky (např. pěší, cyklo, lyžařská, hipo).</p>	<p>Změna ÚPnM nenavrhuje rekreační využití obyvatel, zlepšuje dopravní řešení dopravy v klidu.</p>	<p>0</p>

<p>Priorita dle odst. 23 PÚR: Podle místních podmínek vytvářet předpoklady pro lepší dostupnost území a zkvalitnění dopravní a technické infrastruktury s ohledem na prostupnost krajiny. Při umísťování dopravní a technické infrastruktury zachovat prostupnost krajiny a minimalizovat rozsah fragmentace krajiny, je-li to z těchto hledisek účelné, umísťovat tato zařízení souběžně. Zmírňovat vystavení městských oblastí nepříznivým účinkům tranzitní železniční a silniční dopravy, mimo jiné i prostřednictvím obchvatů městských oblastí nebo zajistit ochranu jinými vhodnými opatřeními v území. Zároveň však vymezovat plochy pro novou obytnou zástavbu tak, aby byl zachován dostatečný odstup od vymezených koridorů pro nové úseky dálnic, silnic I.třídy a železnic, a tímto způsobem důsledně předcházet zneprůchodnění území pro dopravní stavby i možnému nežádoucímu působení negativních účinků provozu dopravy na veřejné zdraví obyvatel (bez nutnosti budování nákladných technických opatření na eliminaci těchto účinků).</p>	<p>Změna ÚPnM neřeší fragmentaci krajiny, využívá stávající plochy pro parkování v městském prostředí v sousedství komunikace I. třídy. Zlepšuje dopravní infrastrukturu.</p>	<p>(+)</p>
<p>Priorita dle odst. 24 PÚR: Vytvářet podmínky pro zlepšování dostupnosti území rozšiřováním a zkvalitňováním dopravní infrastruktury s ohledem na potřeby veřejné dopravy a požadavky ochrany veřejného zdraví, zejména uvnitř rozvojových oblastí a rozvojových os. Možnosti nové výstavby je třeba dostatečnou veřejnou infrastrukturou přímo podmínit. Vytvářet podmínky pro zvyšování bezpečnosti a plynulosti dopravy, ochrany a bezpečnosti obyvatelstva a zlepšování jeho ochrany před hlukem a emisemi, s ohledem na to vytvářet v území podmínky pro environmentálně šetrné formy dopravy (např. železniční, cyklistickou).</p>	<p>Změna ÚPnM toto řeší v souladu s požadavky PÚR a potřebami města s tím, že řeší dopravní problémy ve městě v souladu s koncepcí města.</p>	<p>(+)</p>
<p>Priorita dle odst. 24a PÚR: Na územích, kde dochází dlouhodobě k překračování zákonem stanovených mezních hodnot imisních limitů pro ochranu lidského zdraví, je nutné předcházet dalšímu významnému zhoršování stavu. Vhodným uspořádáním ploch v území obcí vytvářet podmínky pro minimalizaci negativních vlivů koncentrované výrobní činnosti na bydlení. Vymezovat plochy pro novou obytnou zástavbu tak, aby byl zachován dostatečný odstup od průmyslových nebo zemědělských areálů.</p>	<p>Změna ÚPnM může přispět k zhoršení místní imisní situace, ale na druhé straně odlehčí jiným částem města. Obytná zástavba bude dotčena minimálně.</p>	<p>(-/+)</p>

<p>Priorita dle odst. 25 PÚR: Vytvářet podmínky pro preventivní ochranu území a obyvatelstva před potenciálními riziky a přírodními katastrofami v území (záplavy, sesuvy půdy, eroze, sucho atd.) s cílem minimalizovat rozsah případných škod. Zejména zajistit územní ochranu ploch potřebných pro umístování staveb a opatření na ochranu před povodněmi a pro vymezení území určených k řízeným rozlivům povodní. Vytvářet podmínky pro zvýšení přirozené retence srážkových vod v území s ohledem na strukturu osídlení a kulturní krajinu jako alternativy k umělé akumulaci vod.</p> <p>V zastavěných územích a zastavitelných plochách vytvářet podmínky pro zadržování, vsakování i využívání dešťových vod jako zdroje vody a s cílem zmírňování účinků povodní.</p>	<p>Dotčené území je ohroženo záplavami. Návrh respektuje podmínky stanoveného záplavového území a nevytváří v území významnější konflikty s přírodními složkami, které by mohly mít katastrofální důsledky.</p>	<p>0</p>
<p>Priorita dle odst. 26 PÚR: Vymezovat zastavitelné plochy v záplavových územích a umísťovat do nich veřejnou infrastrukturu jen ve zcela výjimečných a zvláště odůvodněných případech. Vymezovat a chránit zastavitelné plochy pro přemístění zástavby z území s vysokou mírou rizika vzniku povodňových škod.</p>	<p>V řešeném území je vymezeno záplavové území, podmínky pro stavby v tomto území budou dodrženy.</p>	<p>(-)</p>
<p>Priorita dle odst. 27 PÚR: Vytvářet podmínky pro koordinované umístování veřejné infrastruktury v území a její rozvoj a tím podporovat její účelné využívání v rámci sídelní struktury. Vytvářet rovněž podmínky pro zkvalitnění dopravní dostupnosti obcí (měst), které jsou přirozenými regionálními centry v území tak, aby se díky možnostem, poloze i infrastruktuře těchto obcí zlepšovaly i podmínky pro rozvoj okolních obcí ve venkovských oblastech a v oblastech se specifickými geografickými podmínkami.</p> <p>Při řešení problémů udržitelného rozvoje území využívat regionální seskupení (klastrů) k dialogu všech partnerů, na které mají změny v území dopad a kteří mohou posilovat atraktivitu území investicemi ve prospěch územního rozvoje.</p> <p>Při územně plánovací činnosti stanovovat podmínky pro vytvoření výkonné sítě osobní i nákladní železniční, silniční, vodní a letecké dopravy, včetně sítí regionálních letišť, efektivní dopravní sítě pro spojení městských oblastí s venkovskými oblastmi, stejně jako řešení přeshraniční dopravy, protože mobilita a dostupnost jsou klíčovými předpoklady hospodářského rozvoje ve všech regionech.</p>	<p>Změna ÚPnM respektuje dopravní řešení celého širšího území z nadřazené územně plánovací dokumentace, poskytuje územní podmínky pro zlepšení dopravy ve městě.</p>	<p>(+)</p>

<p>Priorita dle odst. 28 PÚR: Pro zajištění kvality života obyvatel zohledňovat nároky dalšího vývoje území, požadovat jeho řešení ve všech potřebných dlouhodobých souvislostech včetně nároků na veřejnou infrastrukturu. Návrh a ochranu kvalitních městských prostorů a veřejné infrastruktury. Návrh a ochranu kvalitních městských prostorů a veřejné infrastruktury je nutné řešit ve spolupráci veřejného i soukromého sektoru s veřejností.</p>	<p>Změna ÚPnM přispěje ke zvýšení kvality městských prostor pro obyvatele.</p>	<p>(+)</p>
<p>Priorita dle odst. 29 PÚR: Zvláštní pozornost věnovat návaznosti různých druhů dopravy. S ohledem na to vymezovat plochy a koridory nezbytné pro efektivní integrované systémy veřejné dopravy nebo městskou hromadnou dopravu umožňující účelné propojení ploch bydlení, ploch rekreace, občanského vybavení, veřejných prostranství, výroby a dalších ploch, s požadavky na kvalitní životní prostředí. Vytvářet tak podmínky pro rozvoj účinného a dostupného systému, který bude poskytovat obyvatelům rovné možnosti mobility a dosažitelnosti v území. S ohledem na to vytvářet podmínky pro vybudování a užívání vhodné sítě pěších a cyklistických cest, včetně doprovodné zeleně v místech, kde je to vhodné.</p>	<p>Změna ÚPnM řeší pouze automobilovou dopravu, ale v rámci koncepce města je součástí řešení všech druhů dopravy ve městě.</p>	<p>(+)</p>
<p>Priorita dle odst. 30 PÚR: Úroveň technické infrastruktury, zejména dodávku vody a zpracování odpadních vod je nutno koncipovat tak, aby splňovala požadavky na vysokou kvalitu života v současnosti i v budoucnosti</p>	<p>Změna ÚPnM využívá stávající technickou infrastrukturu, novou nenavrhuje.</p>	<p>0</p>
<p>Priorita dle odst. 31 PÚR: Vytvářet územní podmínky pro rozvoj decentralizované, efektivní a bezpečné výroby energie z obnovitelných zdrojů, šetrné k životnímu prostředí, s cílem minimalizace jejich negativních vlivů a rizik při respektování přednosti zajištění bezpečného zásobování území energiemi.</p>	<p>Změna ÚPnM toto neřeší.</p>	<p>0</p>
<p>Priorita dle odst. 32 PÚR: Při stanovování urbanistické koncepce posoudit kvalitu bytového fondu ve znevýhodněných městských částech a v souladu s požadavky na kvalitní městské struktury, zdravé prostředí a účinnou infrastrukturu věnovat pozornost vymezení ploch přestavby.</p>	<p>Změna ÚPnM toto neřeší.</p>	<p>0</p>

E.II. Naplnění priorit dle Zásad územního rozvoje Jihočeského kraje

Dále je vyhodnoceno plnění priorit daných ZÚR Jčk ze znění ZÚR po 6. aktualizaci (znění z 9.3.2018). Tyto priority jsou vyhodnoceny v následující tabulce, přičemž hodnocení je provedeno pomocí následující stupnice a se slovním komentářem:

(+) znamená pozitivní přínos,

(-) znamená negativní vliv,

(0) znamená neutrální vliv nebo není ÚP řešeno

(?) není možno určit

PRIORITY (1,2): PRIORITY ÚVODNÍ A NADŘAZENÉ

DÍLČÍ PRIORITY DLE AKTUALIZACE ZÚR JČK 2015	VYHODNOCENÍ	
Priorita (1) Dosažení územně vyváženého a dynamického rozvoje území Jihočeského kraje, který povede ke zvyšování celkové konkurenceschopnosti a inovativnosti, zlepšování kvality života a k efektivnímu a udržitelnému využívání disponibilních zdrojů při zohlednění veškerých hodnot území.	Změna ÚPnM přispěje ke zlepšení dopravní situace ve městě, jiné odvětví neřeší.	(+)
Priorita (2) Reaguje na polohu Jihočeského kraje v rámci ČR, na návaznosti na území sousedních států Německa a Rakouska, zohledňuje schválenou Politiku územního rozvoje ČR 2008 a respektuje princip udržitelného rozvoje, všech jeho 3 pilířů - příznivého životního prostředí, zdravého hospodářského rozvoje a sociální soudržnosti obyvatel.	Změna ÚPnM respektuje PÚR ČR 2008 a princip udržitelného rozvoje je zajištěn vyhodnocením vlivů ÚP na všechny 3 pilíře udržitelného rozvoje. Z hlediska umístění v rámci ČR nemůže ovlivňovat území sousedních států.	(+)

Priorita (3): priority pro zajištění příznivého životního prostředí:

Díličí priority dle aktualizace ZÚR JČK 2015	Vyhodnocení	
Priorita (3)a: Vytvářet podmínky pro zachování a tvorbu rozmanité, esteticky vyvážené a ekologicky stabilní krajiny, tzn. respektovat stanovené cílové charakteristiky krajiny a stanovené zásady pro činnost v území pro jednotlivé typy krajiny a dále vytvářet podmínky k ochraně a zajištění funkčnosti územního systému ekologické stability (dále též jen "ÚSES")	Změna ÚPnM respektuje cílové charakteristiky krajiny a také respektuje stávajícím plánem vymezené prvky ÚSES, nové nenavrhuje.	(+)

<p>Priorita (3)b: Minimalizovat zábory zemědělského půdního fondu a negativní zásahy do pozemků určených k plnění funkcí lesa (dále též jen "PUPFL"), tzn. zajistit ochranu před neopodstatněnými zábory kvalitní zemědělské půdy s cílem zachovat hodnoty území pro zemědělské a lesní hospodaření,</p>	<p>Změna ÚPnM nenavrhuje nové zábory ZPF.</p>	<p>(+)</p>
<p>Priorita (3)c: Zajistit ochranu, zachování a obnovu jedinečného výrazu kulturní krajiny přispívající k vytváření charakteru typického krajinného rázu pro Jižní Čechy, tzn. minimalizovat necitlivé zásahy do krajiny, minimalizovat necitlivé zásahy do krajiny minimalizovat fragmentaci volné krajiny a podpořit úpravy, činnosti a aktivity, které povedou k obnově a zkvalitnění krajinných hodnot v území,</p>	<p>Z hlediska ochrany kulturní krajiny a krajinného rázu změna ÚPnM respektuje krajinný ráz oblasti a místa, včetně vlivů na kulturní hodnoty. Pomocí individuálních regulativům využití pro rozvojové plochy minimalizuje možné negativní vlivy. Fragmentace krajiny není navržena.</p>	<p>(+)</p>
<p>Priorita (3)d: Vytvářet podmínky pro ochranu území před potenciálními riziky a přírodními katastrofami (např. povodně, záplav, eroze půdy, selhání technologického systému), tzn. řešit opatření vedoucí k jejich zmírnění či eliminaci s cílem minimalizovat rozsah případných škod, a to se zřetelem na možné ovlivnění širšího území, zejména preferovat pasivní protipovodňová opatření spočívající ve zvyšování retenční schopnosti krajiny při ochraně před povodněmi a záplavami,</p>	<p>Změna ÚPnM stávající situaci v řešeném území významněji nezhoršuje. Zasahuje do záplavového pásma, ale respektuje podmínky využití této zóny dle stávající ÚPnM.</p>	<p>(-)</p>
<p>Priorita (3)e: Vytvářet podmínky pro zajišťování ochrany vodních poměrů, chráněných oblastí přirozené akumulace vod (dále též jen "CHOPAV"), území chráněných pro akumulaci povrchových vod, povrchových a podzemních vod, vodních ekosystémů na území kraje a vodních zdrojů pro stávající i budoucí potřeby kraje, tzn. podporovat a vytvářet opatření v území, která povedou ke zvýšení retenčních schopností území,</p>	<p>V dotčeném území není CHOPAV ani jiná chráněná území z hlediska ochrany vod. Nezhorší významně odtokové poměry území.</p>	<p>0</p>
<p>Priorita (3)f: Podporovat a vytvářet taková řešení, která povedou k ochraně ovzduší, půd a vod v území a k minimalizaci jejich znečištění.</p>	<p>Změna ÚPnM může mít vliv na kvalitu ovzduší místně zhoršující a místně zlepšující. Sama o sobě negeneruje novou dopravní zátěž</p>	<p>(+)</p>
<p>Priorita (3)g: Podporovat řešení zohledňující ochranu přírodně a krajinářsky cenných území.</p>	<p>Změna ÚPnM se netýká chráněných území, ani území s větším zřetelem na zachovaný krajinný ráz.</p>	<p>0</p>

PRIORITY (4) PRIORITY PRO ZAJIŠTĚNÍ HOSPODÁŘSKÉHO ROZVOJE KRAJE:

Dílčí priority dle aktualizace ZÚR JČK 2015	Vyhodnocení	
<p>Priorita (4)a: Situovat rozvojové záměry, včetně záměrů vědeckovýzkumného a inovačního charakteru, zejména v rozvojových oblastech a rozvojových osách vymezených v souladu s Politikou územního rozvoje ČR 2008 a v rozvojových oblastech a rozvojových osách nadmístního významu vymezených v této dokumentaci,</p>	<p>Změna ÚPnM toto je v plném souladu.</p>	<p>(+)</p>
<p>Priorita (4)b: Upřednostnit využití transformačních území oproti rozvoji v dosud nezastavěném území, tzn. přednostně využívat plochy a objekty vhodné k podnikání v zastavěném území, s cílem podpořit přednostně rekonstrukce a přestavby za účelem využití brownfields,</p>	<p>Změna ÚPnM řeší plochy v zastavěném území.</p>	<p>(+)</p>
<p>Priorita (4)c: Zabezpečit rozvoj cestovního ruchu na území Jihočeského kraje, tzn. vytvořit podmínky a prostor pro udržitelný rozvoj a zvyšování kvality aktivit cestovního ruchu v oblasti turistiky, lázeňství, sportovních aktivit a rekreace včetně vytvoření podmínek pro uplatnění mimoprodukční funkce zemědělství v krajině a mimo produkční funkce lesů a rybníků v návštěvnicky rekreačně atraktivních oblastech s cíli umožnit intenzivnější rekreační a turistické využívání území a zlepšení prostupnosti krajiny i v přeshraničním turistickém styku,</p>	<p>Změna ÚPnM neřeší rekreační oblast, ani cestovní ruch. Nepřímo jej ale může ovlivnit zlepšením dopravní situace ve městě.</p>	<p>0</p>
<p>Priorita (4)d: Vytvářet podmínky pro rozvoj, popř. stabilizaci, venkovských oblastí, tzn. vytvořit podmínky a prostor pro zachování a rozvoj zemědělství, lesního a vodního hospodářství a stejně tak aktivit, které s nimi souvisejí,</p>	<p>Změna ÚPnM toto neřeší.</p>	<p>0</p>
<p>Priorita (4)e: Vytvářet podmínky pro rozvoj systémů dopravní obsluhy a technického vybavení, tzn. na území kraje zajistit nezbytný rozvoj nadřazených systémů dopravní obsluhy a veřejného technického vybavení s cílem zabezpečit podmínky pro hospodářský rozvoj a pro stabilizaci hospodářských činností na území kraje.</p>	<p>Změna ÚPnM toto respektuje, je zde umístěna dopravní infrastruktura s regionálním významem.</p>	<p>(+)</p>

PRIORITY (5) PRIORITY PRO ZAJIŠTĚNÍ SOCIÁLNÍ SOUDRŽNOSTI OBYVATEL:

Dílčí priority dle aktualizace ZÚR JČK 2015	Vyhodnocení	
<p>Priorita (5)a: vytvářet podmínky pro eliminaci nepříznivých sociálních vlivů a posílení polycentrického uspořádání sídelní struktury kraje; tzn. nepříznivé sociální vlivy plynoucí z rozdílné úrovně zabezpečení kvality života obyvatel a obytného prostředí je potřeba eliminovat formou rozvoje potřebné veřejné infrastruktury, prosazením příznivého urbanistického rozvoje a posílením vzájemné sociální, hospodářské a dopravní vazby mezi urbánními, venkovskými a marginálními oblastmi a umožnit i rozvoj oblastí, kde dnes převládají zájmy ochrany přírody nad civilizačními hodnotami, v nichž je nutno zároveň zohlednit přírodní hodnoty daného území,</p>	Změna ÚPnM toto respektuje.	(+)
<p>Priorita (5)b: Vytvářet podmínky pro vyvážený a rovnoměrný rozvoj území, tzn. vytvořit územně plánovací předpoklady pro snižování nezaměstnanosti a zajištění sociální soudržnosti obyvatel, především posílením nabídky vhodných rozvojových ploch s ohledem na diferencované předpoklady jednotlivých oblastí kraje a jednotlivých obcí,</p>	Změna ÚPnM toto neřeší.	0
<p>Priorita (5)c: Při vymezování zastavitelných ploch vyloučit nekoncepční formy využívání volné krajiny, tzn. přednostně využívat proluky v zastavěném území a nevyužité a opuštěné areály, předcházet negativním vlivům suburbanizace</p>	Změna ÚPnM toto plně respektuje.	(+)
<p>Priorita (5)d: Vytvářet podmínky pro zachování a citlivé doplnění výrazu sídel tzn. respektovat stávající historicky utvářené sídelní struktury, ochranu tradičního obrazu městských i vesnických sídel v krajině, včetně zajištění ochrany jednotlivých kulturních památek a krajinných a stavebních rezervací a zón a krajinných památkových zón dát na zachování a citlivé doplnění originality původního architektonického výrazu a urbanistického a prostorového uspořádání, s cílem nenarušovat cenné městské i venkovské urbanistické struktury a architektonické a přírodní hodnoty nevhodnou zástavbou, u rázovitých obcí a sídel dbát na zachování originality původního architektonického výrazu a prostorového uspořádání, podpořit oblastně pestré hodnoty kulturního dědictví,</p>	Změna ÚPnM toto plně respektuje.	(+)

<p>Priorita (5)e: Vytvořit podmínky pro odstranění nebo zmírnění současných ekologických problémů, tzn. vhodně stanovenými koncepcemi v územních plánech je potřeba zamezit nepříznivým dopadům lidských činností na kvalitu životního a obytného prostředí, asanovat devastovaná území a odstranit staré ekologické zátěže v území,</p>	<p>V řešeném území nejsou významné ekologické problémy, významné je zde zatížení dopravou, což je dáno situováním města. Změna ÚPnM má zlepšit dopravní zátěž ve městě.</p>	<p>(+)</p>
<p>Priorita (5)f: Při činnosti v území vytvářet podmínky pro zajištění odpovídající ochrany veřejného zdraví,</p>	<p>Změna ÚPnM navrhuje změny využití, které mohou mít potenciální negativní vlivy na veřejné zdraví, ale obytná zástavba je v dostatečné vzdálenosti.</p>	<p>0</p>

Kapitola F

Vyhodnocení vlivů na udržitelný rozvoj území - shrnutí

F.I Vyhodnocení vlivů územního plánu na zlepšování územních podmínek pro příznivé životní prostředí, pro hospodářský rozvoj a pro soudržnost společenství obyvatel území a jejich soulad

Předmětem hodnocení vlivů na udržitelný rozvoj území je návrh změny Územního plánu České Budějovice v lokalitě Dlouhá louka. Vyhodnocení dílčích vlivů tohoto návrhu územního plánu na zlepšování územních podmínek pro příznivé životní prostředí, pro hospodářský rozvoj a pro soudržnost společenství obyvatel území je ve vztahu k ÚAP ORP České Budějovice, ke krajským a státním prioritám územního plánování znázorněno v následujícím celkovém tabulkovém vyhodnocení, přičemž hodnocení je provedeno pomocí následující stupnice:

- (+) znamená celkový pozitivní přínos,
- (-) znamená negativní vliv,
- (0) znamená neutrální vliv nebo není v ÚP řešeno
- (?) není možno určit

SWOT analýza ÚAP ORP České Budějovice		
ENVIRONMENTÁLNÍ PILÍŘ		0
EKONOMICKÝ PILÍŘ		0
SOCIÁLNÍ PILÍŘ		(+)
ZÁMĚRY V ÚZEMÍ		0
ZÁVADY, PROBLÉMY, RIZIKA A OHROŽENÍ ÚZEMÍ		(+)
PRIORITY NA STÁTNÍ ÚROVNI		
Naplnění priorit Politiky územního rozvoje ČR 2008		(+)
KRAJSKÉ PRIORITY		
ZÁKLADNÍ PRIORITY	1	(+)
	2	(+)
PRIORITY PRO ZAJIŠTĚNÍ PŘÍZNIVÉHO ŽIVOTNÍHO PROSTŘEDÍ (3)	3A	(+)
	3B	(+)
	3C	(+)
	3D	(-)
	3E	0
	3F	(+)
	3G	0

PRIORITY PRO ZAJIŠTĚNÍ HOSPODÁŘSKÉHO ROZVOJE (4)	4A	(+)
	4B	(+)
	4C	0
	4D	0
	4E	(+)
PRIORITY PRO ZAJIŠTĚNÍ SOCIÁLNÍ SOUDRŽNOSTI (5)	5A	(+)
	5B	0
	5C	(+)
	5D	(+)
	5E	(+)
	5F	0

Z hlediska celkového vyhodnocení vlivů návrhu změny ÚPnM na zlepšování územních podmínek pro příznivé životní prostředí, pro hospodářský rozvoj a pro soudržnost společenství obyvatel území lze konstatovat, že koncepce návrhu má pozitivní vliv na soudržnost společenství obyvatel území obce a také hospodářský vývoj, ale řeší jen jednu oblast problémů ve městě, a to dopravní situaci. Na zajištění příznivého životního prostředí má spíše neutrální vliv - místně může dojít ke zhoršení imisní situace, ale na druhé straně dojde ke zlepšení v jiné problematice lokalitě města s větší obytnou zástavbou. Zasahuje do záplavového území, ale respektuje podmínky využití pro zástavbu. Zásah do veřejné zeleně je kompenzován. Tento pilíř je již nyní v řešeném území hodnocen jako negativní, což je dáno především městským prostředím a také zvýšenou dopravou v lokalitě. Využívá ploch v zastavěném území a mění využití bez nároků na zábor půd.

F.II. Shrnutí výsledků hodnocení SEA (část A vyhodnocení vlivů územního plánu na udržitelný rozvoj území)

Předmět hodnocení

Předmětem a hlavním obsahem hodnocení návrhu Změny ÚPnM České Budějovice v lokalitě Dlouhá louka je zejména:

- posouzení míry souladu/rozporu se zpracovanými celostátními a krajskými koncepčními dokumenty z oblasti životního prostředí,
- vyhodnocení návrhu vymezení jednotlivých rozvojových ploch z hlediska vlivů na životní prostředí,
- identifikace nejvýznamnějších střetů navrhovaných ploch se složkami životního prostředí, včetně návrhu opatření k omezení negativních vlivů na životní prostředí a veřejné zdraví, případně zvýšení účinků pozitivních vlivů.

Hodnocení vztahu cílů k základním strategickým a koncepčním dokumentům na národní a regionální úrovni v oblasti ŽP

K hodnocení byly použity tyto hlavní strategické dokumenty na národní a regionální úrovni:

- Státní politika životního prostředí (schváleno v roce 2012 pro období 2012-2020)
- Strategický rámec udržitelného rozvoje ČR 2030
- Strategie ochrany biologické rozmanitosti ČR 2016 - 2025
- Aktualizace Státního programu ochrany přírody a krajiny České republiky (schváleno 30.11.2009)
- Zásady územního rozvoje JČK schválené 13.9.2011 ve znění z 9.3.2018 se zahrnutím 6 aktualizací
- Program rozvoje Jihočeského kraje (schválen v roce 2014 pro období 2014-2020)
- Koncepce ochrany přírody a krajiny Jihočeského kraje (návrhová část schválena 7.10.2008)
- Program zlepšování ovzduší zóna jihozápad (do roku 2020)

Z hodnocení vyplývá, že Změna ÚPnM České Budějovice v lokalitě Dlouhá louka není s těmito strategickými dokumenty v oblasti životního prostředí v rozporu a může ovlivnit některé jimi stanovené cíle.

Hodnocení ploch obsažených v

Předmětem hodnocení byly tyto plochy:

- Plochy veřejných prostranství - zeleň parková (ZP)
- Plochy dopravní infrastruktury - plochy pro dopravu v klidu (DP)

Jelikož se v případě územního plánu jedná o záměry vymezené pouze plochou, není možno u většiny provést v této fázi detailní vyhodnocení možných vlivů na životní prostředí. Cílem hodnocení bylo identifikovat možné potenciální vlivy (především na základě územních střetů), podrobněji se zabývat potenciálními negativními vlivy a k těm navrhopat opatření pro zmírnění či zabránění působení těchto vlivů. Tam, kde nebyly identifikovány významné negativní vlivy jsou navržena opatření pro územní plán i následná povoloovací řízení.

Z hlediska negativních vlivů se jedná především o ovlivnění kvality ovzduší a akustické situace díky a zásah do významného krajinného prvku. Lokalita je v záplavovém území, mimo aktivní zónu. Kumulace vlivů se projeví nejvíc právě ve kvalitě ovzduší a akustické situaci, vlivů na městskou zeleň a záplavové území.

Z hlediska ochrany krajiny a krajinného rázu byl územní plán posouzen podle zásad ochrany krajinného rázu Jihočeského kraje ZÚR JČK stanovených cílů krajiny s předpokládanou vyšší mírou urbanizace.

Hodnoceny byly všechny plochy. Při respektování navržených opatření, která jsou specifikována pro jednotlivé plochy, lze s návrhem územního plánu z hlediska ochrany životního prostředí souhlasit.

Závěry a doporučení

Návrh Změny ÚPnM České Budějovice nebude mít, při respektování navržených opatření a podmínek uvedených v kapitole 8 tohoto vyhodnocení, významné negativní vlivy na životní prostředí a veřejné zdraví. Z hlediska ochrany životního prostředí a veřejného zdraví je tedy návrh, při splnění výše uvedených opatření, akceptovatelný.

U navrhovaných rozvojových ploch je možno předpokládat, že střety a negativní vlivy budou řešeny, zmírněny nebo minimalizovány v rámci zpřesnění v rámci procesu EIA (záměr výstavby parkovacího domu spadá pod zjišťovací řízení podle zákona č. 100/2001 Sb.).

Datum zpracování: srpen 2019

Zpracovatel: Ing. Hana Pešková
(rozhodnutí MŽP o udělení autorizace k vypracování dokumentace a posudku podle zákona č. 100/2001 Sb., o posuzování vlivů na životní prostředí č.j. 43811/ENV/06, prodlouženo rozhodnutím č.j.40990/ENV/15 ze dne 8.7.2015)

DHW s.r.o.
Na Příkopě 988/31
110 00 Praha 1
IČ 260 50 561

V Českém Krumlově dne 16.8.2019

Použité informační zdroje

1. Použitá literatura:

✓TOLASZ, Radim a kol.: *Atlas podnebí Česka*, Praha, Olomouc, Český hydrometeorologický ústav a Univerzita Palackého v Olomouci, 2007, 256 s. ISBN 978-80-86690-26-1 (ČHMÚ), ISBN 978-80-244-1626-7 (UP)

✓ EIA- IPPC - SEA – ročníky 2001-2011, MŽP, ISSN 1211-729

2. Internetové zdroje:

✓ www.mapy.cz

✓ www.cenia.cz

✓ <http://geoportal.cenia.cz/mapmaker/>

✓ www.nature.cz

✓ <http://drusop.nature.cz/>

✓ www.heis.vuv.cz

✓ <http://vdb.czso.cz/>

✓ <http://www.geofond.cz/mapsphere/>

✓ <http://portal.gov.cz>

✓ <http://vdb.czso.cz/vdbvo/uvod.jsp>

✓ <http://voda.chmi.cz/ojv2/>

✓ <http://iispp.npu.cz/>

✓ <http://info.sekm.cz/>

Použité zkratky

- ÚPnM Územní plán města
- ŽP Životní prostředí
- ZÚR JČK Zásady územního rozvoje Jihočeského kraje
- AZÚR JČK Aktualizace Zásad územního rozvoje Jihočeského kraje
- ORP Obec s rozšířenou působností
- ÚAP Územně analytické podklady
- RURÚ Rozbor udržitelného rozvoje území
- MěÚ Městský úřad
- KÚ JČK Krajský úřad Jihočeského kraje
- EIA Environmental impact assesment (posuzování vlivů na životní prostředí)
- SEA Strategy environmental assessment (posuzování vlivů koncepcí na živ. prostředí)
- AOPK Agentura ochrany přírody a krajiny
- MŽP Ministerstvo životního prostředí
- MZe Ministerstvo zemědělství
- ZCHÚ Zvláště chráněné území
- CHKO Chráněná krajinná oblast
- CHOPAV Chráněná oblast přirozené akumulace vod
- EVL Evropsky významná lokalita
- PO Ptačí oblast
- ZPF Zemědělský půdní fond
- PUPFL Pozemky určené k plnění funkcí lesa
- OPVZ Ochranné pásmo vodního zdroje
- k.ú. katastrální území
- ÚSES Územní systém ekologické stability
- NRBK Nadregionální biokoridor
- RBK Regionální biokoridor
- RBC Regionální biocentrum
- LBC Lokální biocentrum
- LBK Lokální biokoridor
- VKP Významný krajinný prvek
- VÚV Výzkumný ústav vodohospodářský
- ČHMÚ Český hydrometeorologický ústav
- ŘSD Ředitelství silnic a dálnic
- BPEJ Bonitovaná půdně ekologická jednotka
- IP Interakční prvek
- v.s. Vegetační stupeň