

Vyhodnocení koncepce z hlediska vlivů na životní prostředí a veřejné zdraví

podle přílohy č. 9 zákona č. 100/2001 Sb., o posuzování vlivů
na životní prostředí, ve znění pozdějších předpisů

STRATEGICKÝ PLÁN ROZVOJE MĚSTA PRACHATICE PRO OBDOBÍ LET 2015 - 2022

říjen 2015

*Zpracovatel: Ing. Hana Pešková
DHW s.r.o.*

OBSAH

ÚVOD	3
IDENTIFIKAČNÍ ÚDAJE	5
1. OBSAH A CÍLE KONCEPCE, JEJÍ VZTAH K JINÝM KONCEPCÍM	6
1.1 Obsah a cíle koncepce	6
1.2 Vztah k jiným koncepcím	10
2. Informace o současném stavu životního prostředí v dotčeném území a jeho pravděpodobný vývoj bez provedení koncepce	11
2.1. Základní charakteristiky stavu ŽP v dotčeném území	11
2.2. Předpokládaný vývoj území, pokud by nebyla uplatněna koncepce	21
3. Charakteristiky životního prostředí v oblastech, které by mohly být provedením koncepce významně zasaženy	22
4. Veškeré současné problémy životního prostředí, které jsou významné pro koncepci, zejména vztahující se k oblastem se zvláštním významem pro životní prostředí	24
5. Cíle ochrany životního prostředí stanovené na mezinárodní, komunitární nebo vnitrostátní úrovni, které mají vztah ke koncepci, a způsob, jak byly tyto cíle vzaty v úvahu během její přípravy, zejména při porovnání variantních řešení	26
6. Závažné vlivy (včetně sekundárních, synergických, kumulativních, krátkodobých, střednědobých a dlouhodobých, trvalých a přechodných, pozitivních a negativních vlivů) navrhovaných variant koncepce na životní prostředí	36
7. Plánovaná opatření pro předcházení, snížení nebo kompenzaci všech závažných negativních vlivů na životní prostředí vyplývající z provedení koncepce	46
8. Výčet důvodů pro výběr zkoumaných variant a popis, jak bylo posuzování provedeno, včetně případných problémů při shromažďování požadovaných údajů	47
9. Stanovení monitorovacích ukazatelů (indikátorů) vlivu koncepce na životní prostředí	48
10. Popis plánovaných opatření k eliminaci, minimalizaci a kompenzaci vlivů zjištěných při provádění koncepce	50
11. Stanovení indikátorů (kritérií) pro výběr projektu	52
12. Vlivy koncepce na veřejné zdraví	54
13. Netechnické shrnutí výše uvedených údajů	56
14. Souhrnné vypořádání vyjádření obdržených ke koncepci z hlediska vlivů na životní prostředí	58
15. Závěry a doporučení včetně návrhu stanoviska ke koncepci	59

ÚVOD

Posuzovaná koncepce "Strategický plán rozvoje města Prachatic pro období let 2015-2022" (dále také SPRMP) navazuje na strategické dokumenty, které jsou městem Prachatic zpracovávány již od roku 1996. Strategický plán rozvoje města Prachatic pro období let 2015-2022 byl zpracován interním způsobem na základě usnesení rady města Prachatic č. 2753/2014 ze dne 27.1.2014. Garantem zpracování se stal odbor stavebně správní a regionálního rozvoje MěÚ Prachatic, se kterým spolupracovali jmenovaní členové realizačního týmu z jednotlivých odborů MěÚ Prachatic. Na činnost realizačního týmu navazovala činnost tzv. pracovní skupiny, která poskytovala rozličné podněty a úzce se tak podílela na samotné obsahové stránce dokumentu. Pracovní skupinu tvořilo 30 místních aktérů reprezentujících různé sektory, zejména pak podnikatelský sektor, oblast vzdělávání a volného času, oblast sociální, zdravotní a zdravotně postižených. V pracovní skupině byli rovněž zástupci místních částí města, seniorů a studentů. Pozitivem při vlastním procesu zpracování SPRMP byla poměrně široká skupina místních aktérů jako spoluautorů, která představovala skutečnou vůli místního společenství podílet se na dalším směřování města Prachatic.

Dne 10.6. 2015 bylo zveřejněním informace o oznámení koncepce podle zákona č. 100/2001 Sb., o posuzování vlivů na životní prostředí a veřejné zdraví, ve znění pozdějších předpisů, zahájeno příslušným úřadem, kterým je Krajský úřad Jihočeského kraje, zjišťovací řízení. Dne 13.7.2015 byl vydán závěr zjišťovacího řízení pod č.j. KUJCK 53536/2015/OZZL/5, který konstatoval, že bude provedeno vyhodnocení vlivů koncepce na životní prostředí a veřejné zdraví podle § 10e zákona č. 100/2001 Sb. Vyhodnocení požaduje tento úřad vypracovat podle přílohy č. 9 zákona č. 100/2001 Sb. a se zaměřením na další aspekty:

- Vyhodnotit soulad koncepce s relevantními krajskými a celostátními koncepcemi, zejména s koncepcemi ochrany přírody a krajiny (např. Aktualizací Státního programu ochrany přírody a krajiny ČR, Státní politikou životního prostředí ČR 2012-2020, s Aktualizací Strategie udržitelného rozvoje ČR, 1. Aktualizací zásad územního rozvoje Jihočeského kraje, Programem rozvoje Jihočeského kraje, plány odpadového hospodářství apod.).
- Vyhodnotit, jaké dopady může mít koncepce na zvláště chráněná území (dále jen „ZCHÚ“), významné krajinné prvky (dále jen „VKP“), územní systém ekologické stability (dále jen „ÚSES“), biodiverzitu, migrační prostupnost území, krajinný ráz a fragmentaci přírodních biotopů a krajiny a zda předkládaný materiál respektuje limity využití území, respektive základní ochranné podmínky dané zákonem č. 114/1992 Sb., o ochraně přírody a krajiny, ve znění pozdějších předpisů a bližší ochranné podmínky dané zřizovacím předpisem dotčených ZCHÚ, zhodnotit možný vliv realizace na úroveň biodiverzity, rozmanitost ekosystémů a na navržený nebo vymezený systém ekologické stability.
- Navrhnout případná opatření ke snížení, vyloučení či kompenzaci negativních vlivů na ZCHÚ, VKP, ÚSES, biodiverzitu, migrační prostupnost území kraje, krajinný ráz a fragmentaci přírodních biotopů a krajiny.
- Stanovit podmínky a limity pro navrhovaná opatření k zajištění ochrany a eliminaci negativních vlivů na přírodu a krajinu včetně lokalit soustavy Natura 2000.

- Vyhodnotit, zda a jak jsou v koncepci zohledněny principy ochrany zemědělského půdního fondu (dále jen „ZPF“), zejména s ohledem na zábory kvalitní zemědělské půdy a do jaké míry koncepce vytváří podmínky pro omezení záboru půdy do volné krajiny.
- Vyhodnotit možné vlivy koncepce na pozemky určené k plnění funkcí lesa včetně jejich ochranných pásem zejména s ohledem na přirozenou obnovu a zakládání lesních porostů, zvyšování biodiverzity porostů, zakládání prvků rozptýlené zeleně v krajině.
- Závěr zjišťovacího řízení je nezbytné ve vyhodnocení vlivů koncepce na životní prostředí a veřejné zdraví vypořádat.

IDENTIFIKAČNÍ ÚDAJE

Název koncepce: Strategický plán rozvoje města Prachatic pro období let 2015 - 2022

Předkladatel: Město Prachatic
Velké náměstí 3
383 01 Prachatic

Oprávněný zástupce předkladatele: Ing. Martin Malý, starosta města Prachatic

Zpracovatel vyhodnocení: Ing. Hana Pešková

(rozhodnutí MŽP o udělení autorizace k vypracování dokumentace a posudku podle zákona č. 100/2001 Sb., o posuzování vlivů na životní prostředí č.j. 43811/ENV/06, prodlouženo rozhodnutím č.j. 40990/ENV/15 dne 8.7.2015)
(rozhodnutí MŽP o udělení autorizace k provádění biologického hodnocení podle § 67 zákona č. 114/1992 Sb, o ochraně přírody a krajiny č.j. 97439/ENV/10,7480/610/10, rodlořeno rozhodnutím č.j. 30435/ENV/15 1866/610/15)

DHW s.r.o.
Na Příkopě 988/31
110 00 Praha 1
IČ: 26050561,
DIČ: CZ26050561,
tel.: 606 606 986
e-mail: Peskova@dhw-eko.cz

Zpracovatel naturového hodnocení:

RNDr. Ondřej Bílek

(držitel autorizace podle § 45i zákona č. 114/1992 Sb., č.j. 630/519/05 ze dne 19.5.2005, prodlouženo dne 1.4.2015 pod . č.j.22753/ENV/15 1045/630/15)

GeoVision s.r.o.
Částkova 73
326 00 Plzeň
tel. 724 088 651
e-mail: bilek@geovision.cz

1. OBSAH A CÍLE KONCEPCE, JEJÍ VZTAH K JINÝM KONCEPCÍM

1.1 Obsah a cíle koncepce

Strategický plán rozvoje města Prachatice kontinuálně navazuje na předcházející strategický plán pro období let 2010 - 2014.

Strategický plán rozvoje města Prachatice pro období let 2015-2022 byl zpracován ve vazbě na tyto účely:

1. Strategický plán bude odrážet potřeby města Prachatice, jeho občanů a podnikatelských i nepodnikatelských (neziskových) subjektů působících na území města tak, aby vedly k udržitelnému a vyváženému rozvoji města.
2. Strategický plán s přihlédnutím k potřebám území města stanoví rozvojové priority města, společnou rozvojovou vizi a vyplývající opatření, která je žádoucí realizovat pro naplnění vize.
3. Strategický plán bude obsahovat aktualizacím otevřený seznam možných projektů města i dalších působících subjektů, které povedou k dosažení stanovené rozvojové vize.
4. Strategický plán bude využitelný také jako:
 - a) podpůrný dokument k využití zdrojů financování rozvojových projektů města na všech dostupných úrovních:
 - ▶ fondy Evropské unie i jiné zahraniční zdroje,
 - ▶ národní zdroje,
 - ▶ regionální či jiné cizí zdroje,
 - ▶ vlastní zdroje,
 - b) podklad pro formulaci dalších navazujících strategických materiálů města,
 - c) podklad definující společné zájmy různých subjektů působících na území města.

Posuzovaný strategický plán rozvoje města Prachatice má tyto kapitoly:

- ➡ Socioekonomický profil města
- ➡ Souhrnná SWOT analýza
- ➡ Strategická rozvojová vize města
- ➡ Prioritní osy rozvoje, jejich strategické cíle a opatření
- ➡ Prioritní osy rozvoje
 - ▶ Strategické cíle prioritních os rozvoje a opatření k jejich dosažení
 - ▶ Dílčí rozvojové aktivity v rámci stanovených opatření jednotlivých prioritních os rozvoje
- ➡ Realizace strategického plánu v jednotlivých letech a kontrolní mechanismy
- ➡ Projektové záměry

Socioekonomický profil města tvoří analytickou část strategického plánu a zahrnuje údaje o poloze města a jeho správním vývoji, historii a současnost města s aktuálními údaji o počtu obyvatel a vývoji v letech 2004-2014, včetně věkové struktury obyvatelstva. Dále analyzuje vzdělanostní strukturou, kapacitu školských zařízení zřizovaných městem a údaje o nezaměstnanosti. Kapitola se také věnuje

vývoji podílu zemědělské a nezemědělské půdy a ochraně přírody. Zmíněna je i pestrá spolupráce s okolními obcemi a dalšími subjekty.

Souhrnná SWOT analýza uzavírá analytickou část strategického plánu a podává strukturovaný přehled o závěrech analytických šetření předcházejících zpracování strategického plánu. Členěna je na oblasti představující dle každodenních zkušeností klíčové faktory rozvoje města, tzn. prioritní oblasti, na které by se v následujícím období mělo město zaměřit. Jedná se o navzájem související a provázaná témata přímo ovlivňující další vývoj města, při jejichž volbě bylo částečně navázáno na původní Strategický plán rozvoje města Prachatic pro období let 2010 - 2014. Prioritními oblastmi ve SWOT analýze jsou:

- ▶ Dopravní a technická infrastruktura
- ▶ Kulturní dědictví, cestovní ruch a volnočasové aktivity
- ▶ Životní prostředí a územní rozvoj
- ▶ Kvalita života a bydlení
- ▶ Sociální a zdravotní péče
- ▶ Podpora podnikání
- ▶ Efektivní a komunikující veřejná správa
- ▶ Školství a lidské zdroje

Strategická rozvojová vize města vyjadřuje obecnou reálnou představu budoucího stavu správního území města Prachatic a vychází z názorové shody všech subjektů podílejících se na zpracování a schválení strategického plánu. Rozvojová vize zní:

„Prachatic se profilují jako historické město na Zlaté stezce, s kvalitním životním prostředím, město bezpečné a přívětivé k občanům i turistům, poskytující široké spektrum volnočasových aktivit a kvalitních služeb.“

Prioritní osy rozvoje, jejich strategické cíle a opatření tvoří návrhovou část strategického plánu, přičemž prioritní osy rozvoje kopírují prioritní oblasti provedené SWOT analýzy. Veškeré dílčí rozvojové aktivity k naplnění specifikovaných opatření, provádějících prioritní osy rozvoje, budou řešeny při důsledném respektování zásad trvale udržitelného rozvoje. V rámci opatření jsou navrženy specifické cíle upřesňující náplň strategických cílů. Dále obsahuje otevřený seznam konkrétních projektů - investičních i neinvestičních akcí, jejichž realizaci lze sledovat jako možné dílčí rozvojové aktivity naplňující opatření v rámci příslušných prioritních os rozvoje.

Prioritní osy a jejich strategické cíle a opatření k jejich dosažení (pro přehlednost byly cíle a opatření očíslovány, toto platí pouze pro toto vyhodnocení vlivů na životní prostředí:

1. Dopravní a technická infrastruktura

Strategický cíl:

- ▶ Zlepšit dopravní připojení města na hlavní silniční tahy jako důležitého základního předpokladu rozvoje města.
- ▶ Zlepšit stávající stav a budovat novou dopravní a technickou infrastrukturu.
- ▶ Zvýšit ochranu města proti povodním a přívalovým deštům, mj. zajištěním vsakování srážkové vody do půdního profilu nebo svedením do vodoteče.

Opatření a specifické cíle:

1.1. Dopravní infrastruktura

- 1.1.1. Zlepšit kvalitu dopravního připojení města na hlavní silniční tahy
- 1.1.2. Zlepšit dopravní napojení osad na hlavní příjezdové komunikace
- 1.1.3. Zvýšit bezpečnost chodců, zklidnit dopravu ve městě
- 1.1.4. Zlepšit prostupnost města (doplnit a upravit stávající dopravní infrastrukturu)
- 1.1.5. Zlepšit stav místních komunikací a chodníků
- 1.1.6. Zvýšit počet parkovacích míst

1.2. Technická infrastruktura

- 1.2.1. Zvýšit konkurenceschopnost centrálního zásobování teplem
- 1.2.2. Zajistit zdroje vody a vodovodní síť
- 1.2.3. Zajistit čištění odpadních vod a kanalizační síť

1.3. Protipovodňová ochrana

- 1.3.1. Zmírnit negativní důsledky přívalových dešťů

2. Kulturní dědictví, cestovní ruch a volnočasové aktivity

Strategický cíl:

- ▶ Profilovat město Prachatice jako spádové centrum cestovního ruchu, aktivních volnočasových aktivit, relaxace a kongresové turistiky.
- ▶ Zajistit průběžnou obnovu a údržbu kulturního dědictví při zachování jeho specifických hodnot.
- ▶ Zlepšit předpoklady pro rozvoj cestovního ruchu se zaměřením na jeho různé druhy se současným využitím potenciálu kulturního dědictví.
- ▶ Zlepšit kvalitu vybavenosti v oblasti sportu a dalších volnočasových aktivit.

Opatření a specifické cíle:

2.1. Péče o kulturní dědictví

- 2.1.1. Zachovat kulturní dědictví
- 2.1.2. Propagovat kulturní dědictví

2.2. Cestovní ruch a kultura

2.3. Volnočasové aktivity

3. Životní prostředí a územní rozvoj

Strategický cíl:

- ▶ Zachovat kvalitní přírodní a životní prostředí a zlepšovat ho na základě nových poznatků vědy a výzkumu.
- ▶ Zachovat funkční a esteticky vyvážené, ekologicky stabilní a reálně produkční krajiny a její hodnoty.
- ▶ Uvážlivě plánovat na úseku územního rozvoje.

Opatření a specifické cíle:

3.1. Odpadové a vodní hospodářství

3.2. Péče o zeleň

3.3. Péče o krajinu

3.4. Lesnictví

3.5. Územní rozvoj

3.5.1. Uvážlivě plánovat na úseku územního rozvoje, nerozšiřovat zastavěné území, zastavitelné plochy bez existence důležitého veřejného zájmu, chránit dostatečně hodnoty území města a jeho okolí

3.5.2. U stavebních záměrů klást důraz na kvalitu řešení

4. Kvalita života a bydlení

Strategický cíl:

- ▶ Zlepšit předpoklady pro plnohodnotně kvalitní život všech věkových skupin obyvatelstva

Opatření:

4.1. Bydlení

4.2. Bezpečnost

4.3. Obecně

5. Sociální a zdravotní péče

Strategický cíl:

- ▶ Zajistit předpoklady pro dostupné a kvalitní sociální a doprovodné služby, zdravotní péči a účelnou prevenci

Opatření:

5.1. Sociální služby

5.2. Zdravotní péče

5.3. Prevence

5.4. Informovanost

6. Podpora podnikání

Strategický cíl:

- ▶ Zajistit předpoklady pro rozvoj podnikatelského prostředí

Opatření:

6.1. Spolupráce s podnikateli na území města

6.2. Získávání nových podnikatelských subjektů

6.3. Podpora zaměstnanosti

7. Efektivní a komunikující veřejná správa

Strategický cíl:

- ▶ Zvýšit efektivitu fungování veřejné správy poskytující dostatek informací o své činnosti a zapojující občany do procesu správy věcí veřejných

Opatření:

7.1. Občanská společnost

7.2. Předávání informací

7.3. Regionální spolupráce

7.4. Efektivita výkonu veřejné správy

8. Školství a lidské zdroje

Strategický cíl:

- ▶ Zajistit předpoklady pro kvalitní vzdělanost jako základ konkurenceschopných lidských zdrojů
- ▶ Zajistit předpoklady pro spolupráci škol všech úrovní, aby vzdělávání žáků bylo snadnější a příjemnější z hlediska získávání vědomostí.
- ▶ Zajistit předpoklady pro východu mládeže (rodina - škola)
- ▶ Umožnit trvalé celoživotní vzdělávání všem.

Opatření a specifické cíle:

8.1. Předškolní a základní školství

8.1.1. Udržet provoz stávajících pěti pracovišť mateřské školy zřízených městem Prachatice a tří základních škol zřízených městem Prachatice

8.2. Střední a vyšší školství

8.2.1. Podporovat činnost školských zařízení středního a vyššího odborného školství, nezřizovaných městem Prachatice, ve městě

8.3. Další formy vzdělávání

8.3.1. Podporovat činnost dalších vzdělávacích subjektů ve městě

1.2 Vztah k jiným koncepcím

Strategický plán rozvoje města Prachatice pro období 2015-2022 (dále také SPRMP) zohledňuje rozvojové koncepce, priority a cíle vyšších územních celků, včetně národní a evropské úrovně. Při jeho tvorbě bylo vycházeno také ze strategického plánu rozvoje města pro období 2010-2014.

Opatření a cíle navrhované SPRMP by měly být v souladu s cíli vybraných strategických a programových dokumentů. Při zpracování posuzované koncepce byly respektovány hlavní dokumenty na národní a regionální úrovni, především Strategie regionálního rozvoje České Republiky na léta 2014-2020 a Program rozvoje Jihočeského kraje 2014-2020.

2. Informace o současném stavu životního prostředí v dotčeném území a jeho pravděpodobný vývoj bez provedení koncepce

2.1. Základní charakteristiky stavu ŽP v dotčeném území

Město Prachatice leží v jihozápadní příhraniční části České republiky v Jihočeském kraji a okrese Prachatice. Území města Prachatice tvoří 8 katastrálních území: Prachatice, Staré Prachatice, Libínské Sedlo, Perlovice, Kahov, Oseky, Volovice, Stádlá o celkové výměře 3891,6722 ha. Má celkem 12 místních částí: Kahov, Libínské Sedlo, Městská Lhotka, Oseky, Ostrov, Perlovice, Podolí, Prachatice I, Prachatice II, Stádlá, Staré Prachatice, Volovice.



obr. č. 1 : Zákres zájmového území (zdroj: Strategický rozvojový plán Prachatic)

Ovzduší a klima:

V roce 1971 bylo E. Quittem zpracováno klimaticko-geografické členění Československa, ve kterém vymezil na našem území 3 základní klimatické oblasti – teplou, mírně teplou a chladnou. Na základě chodu a intenzity 14 klimatických charakteristik pak vymezil v každé oblasti několik podoblastí.

Podle této rajonizace klimatických oblastí patří dané území na rozhraní mírně teplé oblasti rajonu MT-3 a chladné oblasti CH-7. MT-3 je charakterizován kratším a mírně chladným, suchým až mírně suchým létem, mírným jarem a podzimem, mírně chladnou, suchou zimou s krátkodobější sněhovou pokrývkou. Rajón CH-7 oproti tomu velmi krátkým až krátkým, mírně chladným a vlhkým létem, dlouhým přechodným obdobím s mírně chladným jarem a mírným podzimem, dlouhou mírnou až mírně vlhkou zimou a dlouhým trváním sněhové pokrývky. Podrobnější údaje jsou uvedeny v tabulce č.1:

Tab.č. 1: Klimatická charakteristika podoblasti MT-3 a CH-7

	MT-3	CH-7
Počet letních dnů	20 - 30	10 - 30
Počet dnů s průměrnou teplotou nad 10 °C	120 - 140	120 - 140
Počet mrazivých dnů	130 - 160	140 - 160
Počet ledových dnů	40 - 50	50 - 60
Průměrná teplota v lednu	-3 °C až -4°C	-3 °C až -4°C
Průměrná teplota v červenci	16 – 17 °C	15 – 16 °C
Průměrná teplota v dubnu	6 – 7 °C	4 – 6 °C
Průměrná teplota v říjnu	6 – 7 °C	6 – 7 °C
Průměrný počet dnů se srážkami na 1 mm	110 - 120	120 - 130
Srážkový úhrn ve vegetačním období	350 – 450 mm	500 - 600 mm
Srážkový úhrn v zimním období	250 – 300 mm	350 - 400 mm
Počet dnů se sněhovou pokrývkou	60 - 100	100 - 120
Počet dnů zamračených	120 - 150	150 - 160
Počet dnů jasných	40 - 50	40 - 50

Podle Köppenovy klasifikace, která je založena na rozdělení ročního průběhu teplot a srážek ve vztahu k vegetaci a která je všeobecně ve světě více uznávanou a rozšířenou klasifikací klimatu se dotčené území nachází v podtypu podnebí boreálního pásma Dfb. Průměrná teplota nejteplejšího měsíce v tomto podtypu převyšuje 10 °C a teplota nejchladnějšího měsíce je pod -3 °C. Množství srážek v nejvlhčím letním měsíci je vyšší než toto množství v nejsušším zimním měsíci, ale méně než desetkrát. Teplota nejteplejšího měsíce je menší než 22 °C, přičemž alespoň čtyři měsíce mají průměrnou teplotu větší 10°C.

Podle Věstníku MŽP č.02/2012 (Sdělení odboru ochrany ovzduší MŽP o hodnocení kvality ovzduší – vymezení oblastí se zhoršenou kvalitou ovzduší, na základě dat za rok 2010) není území (tzn.celé území spravované Městským úřadem - Stavebním úřadem v Prachaticích) zařazeno mezi území se zhoršenou kvalitou ovzduší. Ale na 1 % tohoto území dochází k překračování hodnoty cílového imisního limitu pro benzo(a)pyren. Hlavním zdrojem znečištění je v tomto případě silniční doprava.

V Prachaticích je umístěna měřicí stanice s kontinuálním automatickým měřením kvality ovzduší. Jedná se o stanici CPRAA - pozadovou, předměstskou v obytné zóně umístěnou severovýchodně od středu města v nízké vilové zástavbě na vyvýšeném místě ve směru převažujícího proudění (blízko křížení Šeříkové ulice a Skalky). Podle údajů ČHMÚ nedošlo v letech 2013 a 2014 k překročení limitů pro žádnou sledovanou škodlivinu z hlediska zdraví obyvatel a ani z hlediska ekosystémů. Území obecně patří mezi území s méně znečištěným ovzduším.

Tab. č. 2: Hodnoty imisních koncentrací v posuzovaném území dle imisních map z roku 2013 (zdroj: ČHMÚ)

Imisní koncentrace PM ₁₀ Denní 36 MV (µg/m ³)	Imisní koncentrace PM ₁₀ Roční průměr (µg/m ³)	Imisní koncentrace NO ₂ Roční průměr (µg/m ³)	Imisní koncentrace SO ₂ Denní 4 MV (µg/m ³)	Imisní koncentrace Benzen Roční průměr (µg/m ³)	Imisní koncentrace Benzo(a)pyren Roční průměr (µg/m ³)
> 15 - 25	> 10 - 20	≤ 13	< 20	≤ 2	≤ 0,4

Dle souhrnné provozní evidence za rok 2014 se v daném správním území nachází několik významnějších zdrojů znečišťování ovzduší, např. Kamenolom Kobylí Hora a Lom pod Libínem, betonárka Prachatic, Tepelné hospodářství Prachatic s.r.o. (kotelna plynová), Nemocnice Prachatic (kotelna), Šumava správa nemovitostí s.r.o. (kotelna), skládka komunálního odpadu Libínské Sedlo, ČOV Prachatic, Rychločistírna Prachatic, Vishay Electronics spol. s r.o. (povrchová úprava kovů a plastů), Klima a.s. (aplikace nátěrových hmot, obrábění strojů, sváření), TCF Vzduchotechnika (aplikace nátěrových hmot, povrchová úprava kovů a plastů), InTiCa Systems s.r.o. (výroba a zpracování polymerů), M-Technika s.r.o. (aplikace nátěrových hmot). Kvalita ovzduší je v daném území také ovlivňována nevyjmenovanými zdroji, především spalováním tuhých paliv v domácnostech a lokálně také dopravou. Díky plynofikaci města se v minulých letech výrazně zlepšily hodnoty imisních koncentrací u oxidu siřičitého, oxidu uhelnatého a polévatého prachu. Podle indexů kvality ovzduší je patrný trend postupného zvyšování počtu dní s čistým ovzduším. Poněkud horší je podle údajů MěÚ Prachatic (zdroj www.prachatic.eu) stav ovzduší z hlediska koncentrací oxidů dusíku neboť jej negativně ovlivňuje výrazný nárůst automobilové dopravy v posledních letech. Přesto dochází k překročení nejvyšších povolených koncentrací zřídka, jen několik dnů v roce při teplotních inverzích, kdy se nepříznivě projevuje poloha města v údolí.

Celkově lze konstatovat, že v řešeném území nedochází k významnému překračování hygienických limitů pro sledované škodliviny v ovzduší a nedochází k negativnímu ovlivnění zdraví obyvatelstva nad míru obvyklou pro městské i venkovské prostředí. Území obecně patří mezi území s méně znečištěným ovzduším.

Voda:

Z pohledu hydrogeografického náleží zájmové území do hydrogeologického rajónu 63101 Krystalinikum v povodí Horní Vltavy a Úhlavy (základní vrstva) a nenachází se ve zranitelné oblasti, ani v chráněné oblasti přirozené akumulace vod (CHOPAV - ta je zde nejbližší CHOPAV Šumava, která je v hranicích CHKO Šumava). Podzemní voda v tomto rajónu má volnou hladinu, propustnost je puklinová.

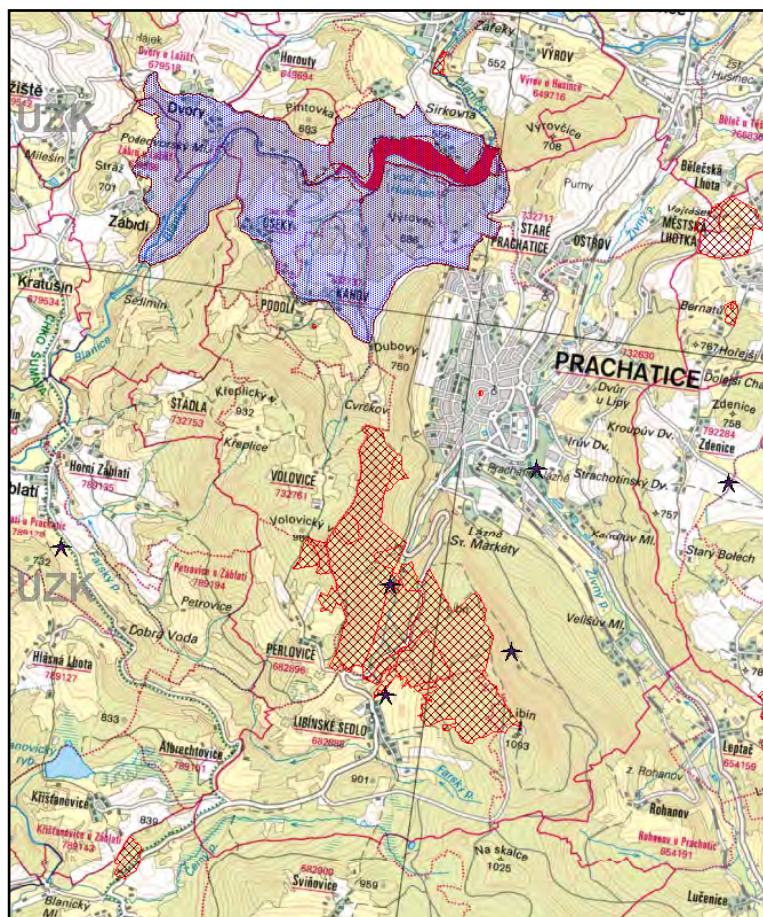
Žádný z katastrů řešeného území není zařazen NV č. 262/2012 Sb. mezi zranitelné oblasti (tzv. nitrátová směrnice).

Území náleží do oblasti povodí Horní Vltavy, hydrologické povodí Blanice a Otava od Blanice po Lomnici č. hydrologického pořadí 1-08-03-031/0, recipientem oblasti je Blanice. Hlavními vodními toky jsou:

- Živný potok (ID 122180000100) má délku 13,59 km a je přítokem Blanice.
- Fefrovský potok (ID 122190000100) má délku 4,16 km a je přítokem Farského potoka.
- Farský potok (ID 122040000100) má délku 7,74 km a je přítokem Blanice
- Černý potok (ID 122140000100) má délku 3,58 km a je přítokem Blanice
- Blanice (ID 121890000100) protéká územím jen okrajově, je však recipientem všech potoků v území, má celkovou délku 94,72 km a vlévá se do Otavy.

Na území není sledován stav povrchových vod, v zájmové lokalitě se nachází ochranná pásma vodních zdrojů II. stupně - Prachatice a ochranné pásmo vodní nádrže Husinec. Jako zdroje pitné vody pro vodovody jsou podzemní vody (prameniště Volovické, Libínské, Černoohorské, Patriarcha, pro Oseky, pro Libínské sedlo). Některá sídla jsou zásobována z individuálních zdrojů.

Odpadní vody z Prachatic jsou odváděny na ČOV Prachatice, která má dostatečnou kapacitu i technické vybavení pro kvalitní čištění odpadních vod. Napojeno na kanalizaci je cca 90 % obyvatelstva. V menších sídlech je likvidace odpadních vod prováděna individuálně, v Libínském Sedle a v Osekách jsou ČOV navrženy, zatím nerealizovány.



obr. č. 2: Ochranných pásem vodních zdrojů a vodní nádrže Husinec (zdroj:<http://geoportal.gov.cz>)

Z hlediska záplav tvoří výměra záplavového území cca 57 ha z celkové výměry území, záplavami je ohroženo cca 1,5 % území, jedná se o malé ohrožení.

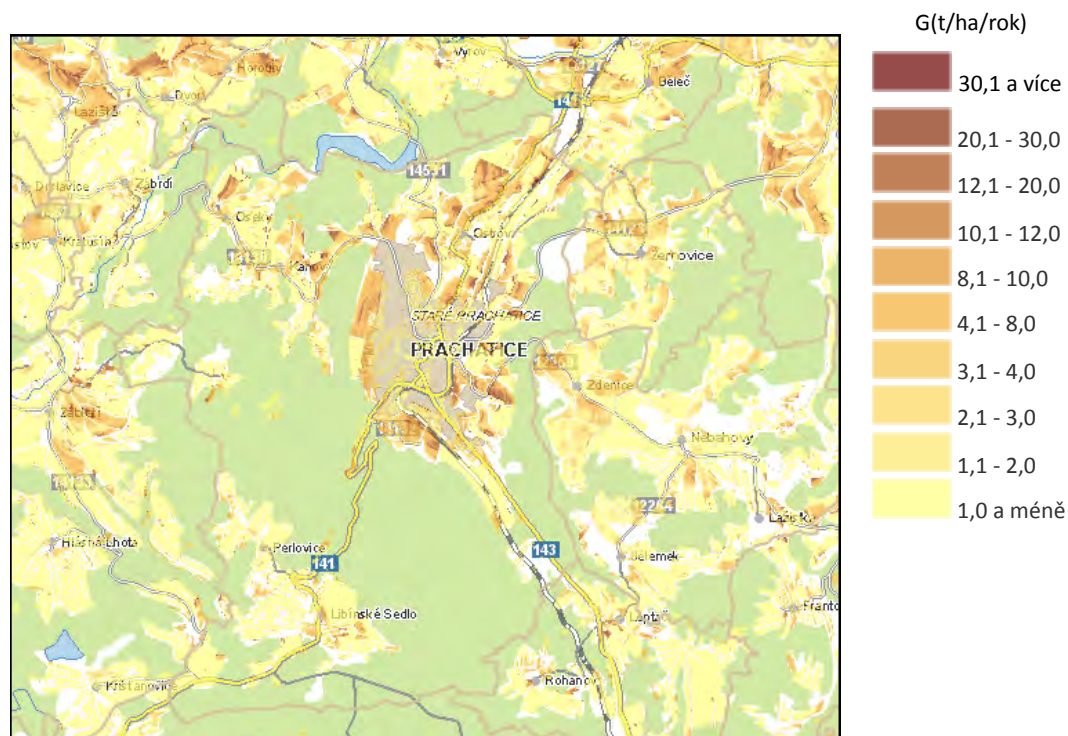
Zemědělský a lesní půdní fond: V řešeném území jsou převládajícím půdním typem hnědé půdy a rezivé půdy s podzoly (Tomášek, 2003). Hnědé půdy (kambizemě) jsou nejrozšířenějším půdním typem na našem území. Hnědé půdy jsou střední a nižší kvality, jejich nevýhodou je malá mocnost půdního profilu, častá skeletovitost a výskyt v členitém terénu. Převažují zde hnědé půdy silně kyselé. Obsah humusu je přes své nepříznivé složení poměrně vysoký, půdní reakce je velmi nízká, sorpční vlastnosti nepříznivé. Po zemědělské stránce jsou málo kvalitní. V řešeném území se nachází půdy všech 5 tříd ochrany. Podíl kvalitních půd I. a II. třídy ochrany na celkové výměře zemědělské půdy činí 9,7 %, převažují tedy půdy průměrné a podprůměrné kvality.

V řešeném území o rozloze 3 892 ha převažuje dle údajů ČSÚ k 31.12 2014 lesní půda na 2 040 ha (lesnatost území je 52 %), zemědělská půda je na výměře 1 202 ha (podíl zemědělské půdy je 31 %). Ze zemědělské půdy je orná půda na 380 ha (podíl 31,6 %), zahrady na 71 ha, ovocné sady 22 ha a trvalé travní porosty na 758 ha (tj. podíl 60,6 %). Vodní plochy jsou na cca 28 ha (podíl na celkové výměře je 0,7 %).

Lesní fond, který je tvořen pozemky určenými k plnění funkcí lesa, je velmi významným prvkem v řešeném území, lesnatost je nadprůměrná, činí 52 % území, což je mnohem vyšší než je průměr ČR, který je 33,9 %. Jižní část území náleží do přírodní lesní oblasti 13 Šumava (PLO 13) a zbytek pak do přírodní lesní oblasti 12 - Předhoří Šumavy a Novohradských hor (PLO 12).

Koeficient ekologické stability (KES) (Míchal, 1985), což je poměrové číslo stanovující poměr ploch tzv. stabilních a nestabilních krajinných prvků je v řešeném území 2,8 - jedná se vcelku o vyváženou krajinu, v níž jsou technické objekty relativně v souladu s dochovanými přírodními strukturami, důsledkem je i nižší spotřeba energo-materiálových vkladů.

Z hlediska stability krajiny a zemědělské činnosti je důležitý také podíl zemědělské půdy v řešeném území, která je **ohrožena vodní erozí**. V ČR je sledována potenciální ohroženost zemědělských půd vodní erozí vyjádřena dlouhodobým průměrným smyvem půdy (G) v t/ha/rok (viz obr. č.3). Z evidence vyplývá, že jsou zde půdy erozí ohroženy málo.



obr.č.3: Potenciální ohroženost zemědělských půd vodní erozí vyjádřena dlouhodobým průměrným smyvem půdy (G) v t/ha/rok (zdroj: www.sowac-gis.cz)

Horninové prostředí a přírodní zdroje: Širší území je tvořeno migmatitizovanými rulami jednotvárné skupiny moldanubika. Lokalita náleží do kvartéru tvořeného písčito-hlinitým až hlinito-písčitými sedimenty s pestrým mineralogickým složením.

V zájmovém území se nachází dobývací prostor Kobylí hora (č. 70062) a dobývací prostor Prachatic - lom Bernhopf (č. 70775). Dále pak výhradní ložiska stavebního kamene: Kobylí hora (č.3033900), a Prachatic-Leptáč (č. 3095100). Dále jsou zde poddolovaná území č. 1433 Prachatic - Plešivec, č. 4917 Prachatic - Libín a č. 1396 Prachatic - Pod Černou horou.

Z hlediska výskytu radonu se většina území nachází v oblasti se středním rizikem výskytu radonu z geologického podloží, místy nízkým a přechodovým. Nejedná se o seizmicky ohrožené území, nejsou zde evidována sesuvná území. (zdroj: www.mapy.geology.cz)

Flóra, fauna a ekosystémy: Podle biogeografického členění krajiny (Culek a kol 1996) patří dotčená lokalita do **1.43 Českokrumlovského bioregionu**, který pokrývá jih jižních Čech a svými výběžky zasahuje do Rakouska. Zabírá východní část geomorfologického celku Šumavské podhůří a celek Novohradského podhůří. Jeho plocha v ČR je 1 595 km². Jeho typická část je tvořena vrchovinou i hornatinou s pestrou geologickou stavbou. Bioregion má vysokou biodiverzitu, místy i reliktního charakteru. Je zde vyvážené zastoupení lesa (především kulturních smrčín, avšak i rozsáhlých bučin v Blanském lese). Charakteristická je mozaika bioty 3. dubovo-bukového až 5.jedlovo-bukového stupně, s extrémními ostrůvky teplomilné i horské bioty.

Řešené území se nachází v **fytogeografických okrscích 37h Prachatické předšumaví a 37g Libínské Předšumaví**.

Potenciální přirozenou vegetaci v severní části území tvoří **biková a/nebo jedlová doubrava** (*Luzulo albidae-Quercetum*). V jižní části včetně samotných Prachatic pak **bučina s kyčelnicí devítilistou** (*Dentario enneaphylli-Fagetum*). Biková a/nebo jedlová s dominantním dubem zimním (*Quercus petraea*) se vyznačuje slabší příměsí až absencí méně či více náročných listnáčů - břízy, habru, buku atd. Představuje edafický klimax na živinami chudých substrátech v planárním a zvláště kolinním stupně se subkontinentálním klimatem. Je typickým společenstvem chudých substrátů v nížinném a pahorkatinném subkontinentální části střední Evropy. Bučina s kyčelnicí devítilistou je tvořena stromovým a bylinným patrem, keřové a mechové patro bývá vyvinuto jen fragmentálně nebo chybí. Ve stromovém patru převládá buk, s vyšší stálostí bývají přimíšeny klen, jedle a smrk. Je vázána hlavně na montánní stupeň, vyskytuje se převážně v nadmořských výškách 500 - 1000 m n.m., kde osidluje zejména svahové polohy.

Prakticky celé území (s výjimkou městského prostředí) je **významným územím z hlediska migrace velkých savců**.

V řešeném území se nachází celkem 6 zvláště chráněných území, z toho 1 velkoplošné (na jihozápadním cípu zájmového území zasahuje CHKO Šumava) a 5 maloplošných. Dále se zde nachází 3 evropsky významné lokality, které jsou součástí soustavy NATURA 2000.

Přírodní památka Žižkova skalka (0,3 ha) - jedná se o selektivní denudační vypreparovaný, strmý, silně rozpukaný křemenný val, součást křemenné žíly. Je to historicky významné místo.

Přírodní památka Upolíny (0,41 ha) - chráněna je vlhká loučka s porostem upolíny evropského.

Přírodní památka Irů dvůr (2,69 ha) - jde o louky a pastviny s prstnatcem májovým a kosatcem sibiřským.

Přírodní památka Stáidla (0,69 ha) - je zde chráněn svah s bohatým výskytem prstnatce bezového.

Přírodní rezervace Libín (68,99 ha) - chráněn je zde přirozený horský suťový les na severovýchodním svahu hory Libín. Toto zvláště chráněné území je součástí **evropsky významné lokality Libín (CZ0310014)** o rozloze 132,57 ha - velmi hodnotné a plošně rozsáhlé lesy s přirozenou skladbou a se zastoupením vitální populace jedle. Porosty mají až pralesovitý charakter.

Další **evropsky významná lokalita Prachatice-kostel (CZ0313820)** - jedná se o kostel sv. Jakuba, kde je chráněna letní kolonie netopýra velkého (*Myotis myotis*), která obývá malou boční věžičku nad schodištěm do půdních prostor a do věže kostela.

Malým cípem do řešeného území zasahuje **evropsky významná lokalita Šumava (CZ0314024)**, která je v zde v hranicích CHKO Šumava. Podrobnější popis území NATURA 2000 je uveden v naturovém hodnocení koncepce v příloze č. 1.

V řešeném území jsou Ústředním seznamem ochrany přírody vedeným AOPaK ČR evidovány **4 památné stromy**: břečťan obecný na hradbách v Zahradní ulici u bašty Helvít (kód 102703), liliovník za budovou polikliniky, v bývalém parku nemocnice (kód 102704), lípa velkolistá na prostranství u kostela v Libínském Sedle (kód 105199) a jilm drsný pod silnicí před školou Zlatá stezka (kód 105490) a **1 skupina památných stromů**: 2 lípy širokolisté před osadou Perlovice u božích muk (kód 104496).

Registrované významné krajinné prvky (VKP) v řešeném území:

- **VKP Alej na Lázních sv. Markéty** - jedná se o alej jírovců mađalu (*Aesculus hippocastanum L.*)

ÚSES (územní systém ekologické stability): Územní systém ekologické stability (ÚSES) je vybraná soustava ekologicky stabilnějších částí krajiny, účelně rozmístěných podle funkčních a prostorových kritérií tj. podle rozmanitosti potenciálních přírodních ekosystémů v řešeném území, dle aktuálního stavu krajiny a společenských limitů a záměrů určujících současné a perspektivní možnosti kompletování uceleného systému. Cílem ÚSES je izolovat od sebe ekologicky labilní části krajiny soustavou stabilních a stabilizujících ekosystémů.

V řešeném území se nachází hustá síť skladebných částí ÚSES nadregionální, regionální a lokální úrovně, skládající se především z nadregionálního a regionálních biokoridorů, regionálních biocenter a biokoridorů a biocenter lokální úrovně, včetně podpůrného systému interakčních prvků a významných krajinných prvků.

Nadregionální biokoridor: NBK 110 K 108 - Klet', Bulov',

Regionální biocentra: RBC 618 libín, RBC 792 Husinec

Regionální biokoridory: RBK 357 Výrov - Husinec

Lokální biocentra: LBC 14 Pod Rozhlednou, LBC 15 Pod Libínem, LBC 16 U silnice, LBC 17 Upolíny, LBC 18 Pod Černou horou, LBC 19 Pod Perlovicemi, LBC 20 Pod Pahorkem, LBC 21 Pod Proboštem, LBC 22 Rejty (Velišův Mlýn), LBC 24 U Tatronu, LBC 25 Kůrkovic louka, LBC 26 Pod Kobylí horou, LBC 27 Černá hora, LBC 28 Bučiny pod Volovickým vrchem, LBC 29 Dubový vrch, LBC 29 Dubový vrch, LBC 30 Výrovec, LBC 31 Pod Kamenem, LBC 32 Pумы, LBC 33 Pod Kahovem, LBC 34 Hony pod Lomy, LBC 35 Cvrčkov, LBC 36 Volovice, LBC 37 U Břbitova, LBC 38 U Pískovny, LBC 39 Černý potok - Na Přílohách, LBC Křeplický vrch.

Lokální biokoridory: LBK 22-24, LBK 24 - 25, LBK 25 - 26, LBK 40 Živný potok u Velišova Mlýna, LBK 45 Živný potok pod Městskou Lhotou, LBK 46 Výrovec, LBK 47 Pod Dubovým vrchem, LBK 48 Dubový vrch, LBK 49 Pod Volovickým vrchem, LBK 50 Pod Černou horou, LBK 51 Volovický vrch, LBK 52 Černý potok,

LBK 53 Černý potok - Na Buku, LBK 54 Černý potok pod Výrovcem, LBK 55 Farský potok pod Libínským Sedlem, LBK 56 Farský potok na Libínském Sedlem, LBK 58 Libínský les, LBK 59 Černý potok - U Hájenky, LBK 60 U Patriarchy, LBK 61 Vyhlídka, LBK 62 Městská Lhota, LBK 63 Pумы, LBK 64 Probošt, LBK 65 Nad Černým Potokem, LBK 66 Hony v pláních, LBK 67 Třemšín, LBK 67 Křeplický vrch.

Krajina: Řešené území je přírodní krajinou na mnoha místech s vyšší krajinářskou hodnotou. Krajina je extenzivně zemědělsky využívána, s vysokým podílem lesů. Krajinový ráz, který je definován zákonem č. 114/1992 Sb., o ochraně přírody a krajiny, je přírodní, kulturní a historická charakteristika určitého místa či oblasti a je chráněn před činnostmi snižující jeho estetickou a přírodní hodnotu. Zásahy do krajinového rázu, zejména umísťování a povolování staveb, mohou být prováděny pouze s ohledem na zachování významných krajinových prvků, zvláště chráněných území, kulturních dominant krajiny, harmonické měřítko a vztahy v krajině.

Z hlediska **geomorfologie krajiny** (Demek, 2006) je řešené území začleněno:

Suprovincie :	Šumavská soustava	I
Oblast – podsoustava :	Šumavská hornatina	IB
Celek :	Šumavské podhůří	IB-2
Podcelek :	Prachatická hornatina	IB-2D
Okresek:	Libínská hornatina	IB-2D-1

Libínská hornatina je plochá hornatina převážně z moldanubických migmatizovaných pararul a migmatitů, méně je zastoupena perlová rula. Jde o kernou hornatinu v západní části silně rozčleněnou vodními roky, ve východní části jednotný tektonicky vyzdvižený hrástový až antiklinální hornatinový Libínský hřbet.

V zájmovém území převažuje **lesopolní krajinový typ**, který je popsán v ZÚR JČK takto: je zde výrazná struktura historické kulturní krajiny vhodné pro letní a zimní rekreaci. Přírodní hodnoty jsou především v potočnických a říčních nivách, mokřadech, lesních porostech se segmenty přírodně blízkých lesů a v loukách přírodně blízkých. Kulturní hodnoty jsou tvořeny drobnými sakrálními stavbami, hrady, zámky, zachovalou historickou krajinou a sídelní strukturou (kromě pohraničí). A estetické hodnoty jsou především dány harmonií mezi prostorovým a funkčním uspořádáním krajinových prvků, sídel a zemědělských ploch, atraktivními výhledy a zelenými horizonty. Zásady pro využívání lesopolní krajiny převzaté ze ZÚR JČK: nepodporovat intenzivní formy zemědělství v nevhodných polohách (zamokřená stanoviště, vodní zdroje, ochranné zóny chráněných území), nezvyšovat plochy orné půdy na úkor trvale zatravněných ploch především v nevhodných polohách (erozní svahy, potoční a říční nivy), nelikvidovat vegetační prvky volné krajiny a udržet tak historicky prověřenou strukturu zemědělské krajiny, nepovolovat necitlivé umístění a vzhled nové zástavby s ohledem na okolní krajinu, citlivé hospodaření vzhledem ke stanovištním podmínkám, zachovat historicky prověřenou strukturu zemědělské krajiny, nevnášet do prostředí nepůvodní a cizí architektonické a urbanizační prvky.

Dále je zastoupen **lesní krajinový typ** - Krajina s menšími sídly či rozptýlenou zástavbou s výraznou rekreační funkcí. Zásady pro využívání lesopolní krajiny převzaté ze ZÚR JČK - zabránit růstu rozlohy jehličnatých stejnověkých monokultur a posilovat obnovu původní druhové skladby lesních porostů, nepodporovat intenzivní formy zemědělství a pastevectví, nepřipustit zmizení původní sídelní struktury a stop kulturní zemědělské krajiny, zabránit vzniku osamocených ploch pro rekreaci a pro cestovní ruch bez vazby na původní sídelní strukturu, posilovat stabilitu lesních porostů a obnovu původní kulturní

zemědělské krajiny, chránit území před nepůvodními, cizorodými architektonickými a urbanistickými prvky.

Dle Generelu krajinného rázu JČK (Vorel a kol., 2009) se celé řešené území nachází v krajinné oblasti **ObKR 13 Volyňsko-Prachaticko**. Oblast krajinného rázu je krajinný celek s podobnou přírodní, kulturní a historickou charakteristikou odrážející se v souboru jejích typických znaků, který se výrazně liší od jiného celku. ObKR 13 zahrnuje jižní část okresu Strakonice (Volyňsko a část Vodňanska) a severní část okresu Prachatic (Prachaticko a severní Vimpersko). Rozsáhlá oblast zahrnuje členitou, rozmanitou a vizuálně bohatou krajinu Šumavského Podhůří od Strakonicka až po Blanský les. Je to krajina s mimořádně jemně členitým terénem, vytvářejícím drobné prostorové členění s množstvím lokálních dominant a proměnlivou krajinnou scénou. Dynamice terénu odpovídá i mozaikovitost vegetačního krytu s množstvím lesů, lesíků a prvků nelesní zeleně. Směrem jihozápadním se terén zdvihá k okraji Šumavy a v krajinných panoramatech se projevují výrazné horizonty. Krajina vyniká estetickou atraktivností a harmonickým měřítkem. Na Prachaticku se měřítko krajiny zvětšuje, zvyšuje se podíl lesů a dynamika reliéfu je silnější.

Odpady: Město Prachatic má schválený plán odpadového hospodářství. V řešeném území se nachází skládka komunálního odpadu Libínské Sedlo (provozovatel František Hejtmánek s.r.o.), která je využívána městem Prachatic k likvidaci odpadu. Vlastní těleso skládky je v údolí, které je ze 3 stran uzavřeno lesními porosty. Skládka je rozdělena do tří etap, kdy první etapa byla uzavřena v roce 1999, nyní probíhá ukládání odpadu ve II. etapě, s tím že se předpokládá její životnost do roku 2022 - 2023. Od roku 2008 dochází k postupnému snižování ukládaného odpadu na této skládce.

Sběr separovaného odpadu v Prachaticích probíhá již od roku 1994. V současné době je prováděno třídění papíru, skla bílého a barevného, plastů a nápojových kartonů. Provozovatelem sběru tříděných odpadů je společnost Technické služby Prachatic s. r. o. V Prachaticích se nachází také sběrný dvůr, který je provozován Technickými službami Prachatic s.r.o.

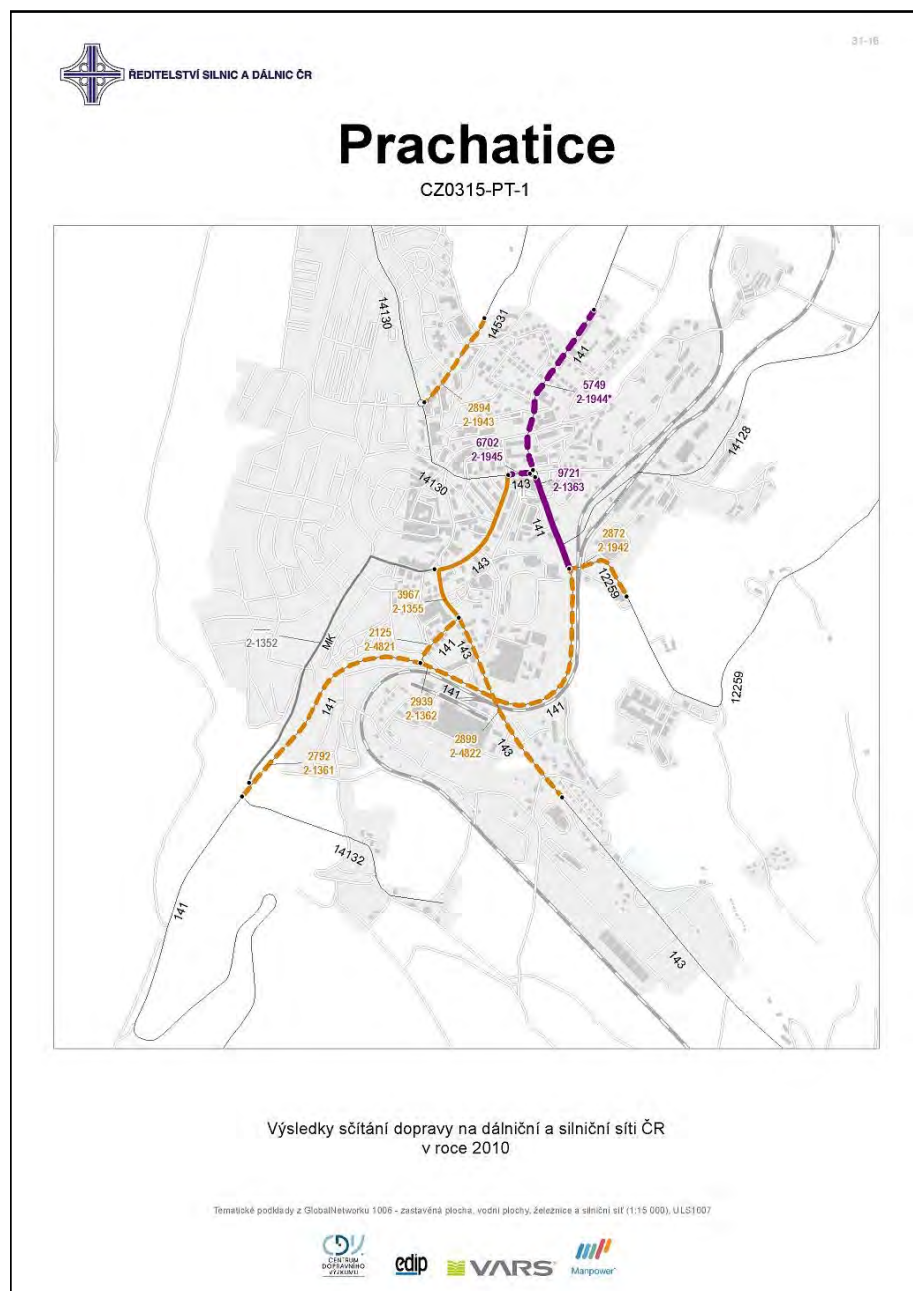
Hmotný majetek, kulturní památky: V řešeném území je evidováno větší množství nemovitých **kulturních památek**, celkem 156 - z toho 154 v Prachaticích a 2 ve Starých Prachaticích. Prachatic mají zachovalé historické jádro renesanční podoby se zachovalými městskými hradbami. V roce 1981 bylo centrum vyhlášeno Městskou památkovou rezervací. Město usiluje o zápis Zlaté stezky na seznam UNESCO.

V řešeném území se nenachází žádná **významná archeologická lokalita**. Je zde několik území archeologických nálezů (ÚAN) I. kategorie tzn. území, na kterých byl pozitivně prokázán výskyt archeologických nálezů. a také **území archeologických nálezů (ÚAN) II.kategorie** tzn. území, na němž dosud nebyl pozitivně prokázán výskyt archeologických nálezů, ale určité indicie mu nasvědčují nebo byl prokázán zatím jen nespolehlivě; pravděpodobnost výskytu archeologických nálezů 51 - 100 %. Většinou se jedná o centra sídel.

Obyvatelstvo: V území jsou spíše nižší předpoklady k nárůstu trvale žijícího obyvatelstva, i když je zde pozitivní rozvoj hospodářského pilíře, který je umožněn nárůstem průmyslových podniků. Pozitivně je hodnocen i pilíř soudržnosti společenství obyvatel v území a pilíř životního prostředí. Počet obyvatel správního území Prachatic byl k 31.12.2014 celkem 11 139, z toho 51,7 % žen.

Město je zapojeno do projektu Národní sítě Zdravých měst - Zdravé město Prachatic. Hlavním cílem je vytvoření a dlouhodobé zajištění co nejlepších podmínek pro život obyvatel. Jednou z nejdůležitějších agend je zdraví obyvatel a péče o něj. V současné době je zpracováván Zdravotní plán města Prachatice.

Dopravní síť: Městem prochází silnice II/141 zajišťující dostupnost Vodňan a dále Prahy, na druhou stranu dostupnost Volar a dále státních hranic s Německem s hraničním přechodem Strážný/Philippstreu. Další silnice II/143 zajišťuje dostupnost Českého Krumlova, silnice III/14128 pak dostupnost krajského města České Budějovice. Město leží na regionální železniční trati Čičenice - Volary, železniční stanice Prachatice ovšem nepředstavuje významný železniční uzel. Nejvíce dopravou zatížený úsek komunikací je v Prachaticích průtah silnice II/141 městem, kde je dopravní intenzita v rozmezí 5 - 10 000 vozidel/24 hod.



obr. č. 4: Přehled dopravních intenzit v Prachaticích (zdroj:www.scitani2010.rsd.cz)

2.2. Předpokládaný vývoj území, pokud by nebyla uplatněna koncepce

Město Prachatice se věnuje strategickému plánování svého rozvoje od roku 1996, kdy byl schválen první Plán rozvoje města Prachatice do roku 1999. Strategické plánování přináší systematický, dlouhodobý a komplexní přístup založený na konsensu místních představitelů i občanů, vycházející ze sdílené představy o společné budoucnosti, který optimalizuje využití lidských a finančních zdrojů dlouhodobým sledováním předem vytyčeného cíle. Pokud by nebyla uplatněna posuzovaná koncepce, přerušilo by se dlouhodobé strategické plánování a rozhodování o rozvoji města by byl zúženo pouze na územní plánování a jednotlivé strategické rozhodování bez ucelenosti a bez účasti širší skupiny místních obyvatel a zájmových skupin, která je projevem občanské společnosti. Kdyby nebyla koncepce uplatněna, rozhodování by bylo více ovlivněno čtyřletým volebním obdobím.

Posuzovaný SPRMP je navržen do roku 2022, ale bude podkladem i pro další navazující rozhodování - neboť řešení určitých problémů vyžaduje delší časový úsek a navíc je žádoucí pokračovat v nastaveném trendu rozvoje města, který vzhledem k uděleným oceněním města je prospěšné. Vlastní proces tvorby strategického plánu, v rámci kterého dochází ke shodě komunity na budoucím svěřování a vývoji města je přitom významnější, nežli jeho přímý výstup tedy strategický plán, které víceméně dokumentuje výsledek tohoto prospěšného procesu tvorby.

3. Charakteristiky životního prostředí v oblastech, které by mohly být provedením koncepce významně zasaženy

Z rozboru jednotlivých složek životního prostředí v řešeném území vyplývá, že se jedná o ekologicky stabilní území, kde nedochází k významnému překračování imisních limitů pro škodliviny v ovzduší, je zde fungující systém ÚSES, území je přírodně cenné. Několik období trvající strategické plánování rozvoje se odráží v udržitelném rozvoji města, které bylo oceněno v roce 2011 mimo jiné za velmi příznivý poměr ekologické stopy (tj. souhrnného ukazatele vlivu člověka na životní prostředí) a biologické kapacity (tj. souhrn produktivních ploch, které má město k dispozici).

U mnoha opatření z posuzovaného SPRMP nelze předpokládat vzhledem k jejich organizačně-administrativnímu charakteru, významnější ovlivnění některé z charakteristik životního prostředí v řešeném území, u těch opatření, která mají územní průmět lze však možné vlivy předpokládat. Vzhledem ke stanovené vizi koncepce, která usiluje o udržitelný a vyvážený rozvoj města se nepředpokládají významné zásahy do charakteristik životního prostředí. Výčet vlivů je tedy spíše popisný dle jednotlivých charakteristik životního prostředí. Dílčí rozvojové aktivity uvedené v kap. 8 SPRMP naznačují možné směry náplně SPRMP, ale bez projektových podrobností.

Příroda a krajina: některá navrhovaná opatření se mohou dotknout zvláště chráněných území (co se týče území soustavy Natura 2000 je provedeno samostatné vyhodnocení v příloze č. 1 tohoto hodnocení), některých prvků ÚSES, krajinného rázu, prostupnosti krajiny atd. Vzhledem k obecnosti opatření nelze nyní předpokládat významný vliv, až jednotlivé projekty by mohly významněji ovlivnit tyto parametry, a u nich je předpokládáno, že budou podrobeny buď samostatnému posouzení vlivů podle zákona č. 100/2001 Sb. nebo také posouzení vlivů na území soustavy NATURA 2000 podle zákona č. 114/1992 Sb.. Samotná koncepce nemůže tyto složky významněji ovlivnit a realizace konkrétních projektů bude podmíněna vyloučením či minimalizací možných vlivů.

Půda: Některá opatření mohou mít negativní vliv na půdu, hlavně co se týče záboru kvalitních půd pro bytovou výstavbu či jiný rozvoj (průmysl, parkovací plochy, rekreační plochy a sportoviště apod.). Strategický plán sice nenavrhuje žádné konkrétní projekty s přímým dopadem na půdu, ale z výčtu uvedených podporovaných projektů lze odvodit, že některé z nich budou mít i větší nároky na zábor půd. Z hlediska skutečného záboru toto bude řešit schvalovaný územní plán města, kde budou navrženy možné zábory ZPF a PUPFL s tím, že u záboru zemědělských půd I. a II. třídy ochrany bude nutné prokázat, že se zábor uskuteční pouze z důvodu veřejného zájmu převažujícího nad veřejným zájmem ochrany ZPF.

Ovzduší a klima: Jedná se o území, kde nedochází k významnému překračování imisních limitů. V řešeném území převažuje ekologické vytápění (zemní plyn, centrální zásobování teplem). Jsou navržena opatření co se týče stávajícího centrálního zdroje vytápění (jeho zefektivnění, možné využití alternativních zdrojů energie), zde bude nutné zajistit jeho atraktivitu pro obyvatelstvo, aby byl co nejvíce využíván jako ekologicky šetrný zdroj vytápění. Realizace konkrétních projektů, které by mohly významněji ovlivnit kvalitu ovzduší (např. průmyslové objekty) bude podmíněna vyloučením či minimalizací možných vlivů

Voda: Město má pro svůj rozvoj dostatek vodních zdrojů, některá opatření mohou vést ke zvýšeným nárokům na vodní zdroje, což by mohlo negativně ovlivnit kvantitu podzemních vod. Území není z hlediska vodohospodářského citlivým, nevyskytují se zde větší problémy. Likvidace odpadních vod je v území řešena v dostatečné kvalitě a s dostatečnou kapacitou pro nové rozvojové projekty. Mezi specifickými cíli je i vytvoření koncepce čištění odpadních vod v malých sídlech.

Odpady: navržená opatření nevyvolávají přímý dopad na výrazné zvýšení produkce komunálních odpadů. Této problematice je věnována v koncepci náležitá pozornost, hlavně co se týče zlepšení třídění, využívání kompostárny atd. Tím by mohlo dojít i ke snižování odpadů ukládaných na skládku, která má kapacitu do roku 2022 - 2023, což je v rámci navrhovaného období pro posuzovaný SPRMP, jak se bude řešit likvidace odpadů po ukončení možnosti skládkování na stávající skládce na Libínské Sedle není posuzovanou koncepcí řešeno.

Přírodní zdroje: Z hlediska šetrného využívání přírodních zdrojů nemohou mít opatření významný vliv.

Hluková situace: Opatření v dopravní infrastruktuře se zabývají budováním obchvatových komunikací, které bude vzdálenější od bytové zástavby a lze u nich předpokládat zlepšení v akustickém zatížení některých lokalit. Jinak nejsou navržena žádná opatření, u kterých by bylo možné předpokládat konkrétněji významnější ovlivnění hlukové situace.

Hodnoty (nemovitosti, památky): Navržená opatření budou mít pozitivní vliv na hmotný majetek a také památky.

Veřejné zdraví: Některá navržená opatření mohou v rámci jejich náplně konkrétními projekty mít s uplatněním principu předběžné opatrnosti lokální vliv na veřejné zdraví, proto je nutné této problematice věnovat pozornost při povolování. Na druhé straně budou mít také pozitivní vliv (např. plánovaná opatření v oblasti dopravní infrastruktury).

4. Veškeré současné problémy životního prostředí, které jsou významné pro koncepci, zejména vztahující se k oblastem se zvláštním významem pro životní prostředí

V rámci analytické části SPRMP byla vypracována SWOT analýza, která mapuje stávající problémy, a to i v oblasti životního prostředí.

Příroda a krajina: V řešeném území je několik maloplošných zvláště chráněných území, 3 evropsky významné lokality a zasahuje sem také velmi malou částí CHKO Šumava. V současné době se nevyskytují problémy s územní ochranou. Síť prvků ÚSES je stabilní.

Dle SWOT analýzy je slabou stránkou v území pokračující trend zmenšování zelených ploch v intravilánu obce ve prospěch zpevněných ploch, proto se tomu věnuje i značná část opatření "Péče o zeleň". Dále pak nedostatečná ochrana nezastavěné volné krajiny před novou zástavbou v rozhodování samosprávných orgánů města. Ochrana volné krajiny musí být řešena územním plánem města, který je nyní v závěrečné fázi schvalování a bohužel neprošel posuzováním vlivů na životní prostředí.

Půda: V území je poměrně nízký výskyt kvalitních zemědělských půd I. a II. třídy ochrany, erozní ohroženost je nízká a lokálně omezená.

Ovzduší: Kvalita ovzduší v řešeném území je dobrá, nedochází k významnému překračování imisních limitů pro sledované škodliviny v ovzduší. Jen na 1% území spravovaném Stavebním úřadem v Prachaticích dochází k překračování imisního limitu pro benzo(a)pyren, což je způsobeno emisemi ze silniční dopravy, zasažena je jen velmi malá část území. Při inverzním typu počasí dochází v některých dnech k překračování imisního limitu pro oxidy dusíku.

Voda: Dle SWOT analýzy je slabou stránkou v území nedostatek spodní vody v půdním profilu, čímž dochází k zasolování spodní vody. Dále pak neřešení vsakování srážkových vod do půdních profilů ze svodů střech domů a ostatních ploch, zatěžování ČOV balastní vodou a nezajištění čištění odpadních vod v menších sídlech. Toto je v rámci navržených opatření řešeno a posuzovaná koncepce nepřispěje ke zhoršení tohoto stavu, naopak se snaží o nápravu.

Odpady: Dle SWOT analýzy je slabou stránkou v území nárůst množství produkovaných odpadů. Kapacita skládky bude vyčerpána v období platnosti strategického plánu, její naplnění je předpokládáno v roce 2022-2023 a zatím není zajištěna náhrada - toto koncepce neřeší, byť je schvalována na období, kdy je nutné tuto problematiku diskutovat a hledat vhodná řešení, včetně zahájení prací na konkrétním projektu.

Přírodní zdroje: Dle SWOT analýzy je slabou stránkou v území nedostatečné využívání obnovitelných zdrojů energie. Proto jsou i navrhována opatření k využití obnovitelných zdrojů např. pro centrální vytápění.

Hluk: Z hlediska hluku je v území problematická střelnice, která je zdrojem hluku pro obytnou zástavbu a této problematice je dlouhodobě věnována pozornost, uvažuje se o odhlučnění střelnice nebo jejím přemístění. Nevyřešení problematiky rušivého hluku ze stávající střelnice je i mezi uvedenými hrozbami ve SWOT analýze v oblasti kvality života a bydlení. Další problémy se vyskytují u hluku z dopravy, kdy jsou navržena opatření k řešení (realizace přeložky komunikace II/141). Jinak se v řešeném území nevyskytují významnější problémy např. s hlukem z dopravy či provozu.

Hodnoty (nemovitosti, památky): Mezi hrozbami ve SWOT analýze je uvedeno také ohrožení města přívalovými dešti. Jsou navržena opatření k ochraně majetku.

Veřejné zdraví: V řešeném území se nachází 3 staré ekologické zátěže: Leptáč (jedná se o starou skládku komunálního odpadu, kdy nebyla zjištěna kontaminace vod ani půd), Sběrna Prachatice (areál Sběrných surovin a.s., zatím nebyla zjištěna kontaminace vod ani půd), Libínské Sedlo - stará skládka (skládka kontaminuje nejbližší podzemní vody, ale nebyla zjištěna kontaminace zdrojů pitné vody, ani půdy). Žádná z těchto starých ekologických zátěží nepředstavuje významnější problém co se týče kontaminace prostředí.

5. Cíle ochrany životního prostředí stanovené na mezinárodní, komunitární nebo vnitrostátní úrovni, které mají vztah ke koncepci, a způsob, jak byly tyto cíle vzaty v úvahu během její přípravy, zejména při porovnání variantních řešení

5.1. Přehled cílů hlavních souvisejících koncepčních materiálů na národní a regionální úrovni

Strategický plán rozvoje města Prachatice pro období 2015-2022 (dále také SPRMP) zohledňuje rozvojové koncepce, priority a cíle vyšších územních celků.

Koncepce na národní úrovni:

- Státní politika životního prostředí pro období 2012-2020 (schváleno 2012)
- Strategie regionálního rozvoje ČR 2014 - 2020 (schváleno 2014)
- Strategický rámec udržitelného rozvoje České republiky 2010
- Integrovaný regionální operační program
- Národní strategie ochrany biologické rozmanitosti (schváleno v roce 2005)
- Aktualizace Státního programu ochrany přírody a krajiny České republiky (schváleno 30.11.2009)
- Národní program snižování emisí ČR
- Plán odpadového hospodářství ČR pro období 2015 - 2024
- Zdraví pro všechny v 21. století

Pro potřeby tohoto posouzení byly z příslušných národních koncepcí vybrány pouze cíle mající vztah k ochraně životního prostředí a zdraví lidu.

Státní politika životního prostředí ČR: je koncipována tak, aby vymezila konsensuální rámec pro dlouhodobé a střednědobé směřování rozvoje environmentálního rozměru udržitelného rozvoje České republiky. Tato koncepce má sloužit k dosažení zlepšení kvality životního prostředí jako celku i stavu jeho složek a součástí. Odpovídá na výzvy plynoucí z výsledků hodnocení implementace předchozí SPŽP a současně respektuje závazky i povinnosti, které pro Českou republiku vyplývají z členství v Evropské unii, OSN či OECD. Je zásadním referenčním dokumentem pro ostatní sektorové i regionální politiky z hlediska životního prostředí.

Vzhledem k tomu, že se jedná z hlediska ochrany životního prostředí o zásadní koncepci, proto byla tato politika hlavním zdrojem pro stanovení referenčních cílů životního prostředí.

Prioritní oblasti	Prioritní cíle
1. Ochrana a udržitelné využívání zdrojů	1.1. Zajištění ochrany vod a zlešování jejich stavu
	1.3 Ochrana a udržitelné využívání půdního a horninového prostředí
2. Ochrana klimatu a zlepšení kvality ovzduší	2.1 Snižování emisí skleníkových plynů a omezování negativních dopadů klimatických změn
	2.2 Snižování úrovně znečištění ovzduší
	2.3 Efektivní a přírodě šetrné využívání obnovitelných zdrojů energie
3. Ochrana přírody a krajiny	3.1. Ochrana a posílení ekologických funkcí krajiny
	3.2 Zachování přírodních a krajinných hodnot
	3.3 Zlepšení kvality prostředí v sídlech

Prioritní oblasti	Prioritní cíle
4. Bezpečné prostředí	4.1. Předcházení rizik
	4.2 Ochrana prostředí před negativními dopady krizových situací způsobených antropogenními nebo přírodními hrozbami

Zohlednění těchto cílů je podrobněji řešeno v dalších kapitolách.

Strategie regionálního rozvoje ČR 2014 - 2020 je základním koncepčním materiálem pro regionální rozvoj ČR, představuje základní východiska pro formulaci regionálních potřeb a specifik pro programování po roce 2014 v oblastech ekonomické a sociální politiky a územní soudržnosti EU. Posuzovaná koncepce byly zpracována v souladu s touto hlavní koncepcí regionálního rozvoje.

Strategický rámec udržitelného rozvoje ČR 2010 se zabývá udržitelným rozvojem, tj. takovým rozvojem ČR, kterým se naplní potřeby současné generace, aniž by byla ohrožena možnost naplnit potřeby generací příštích. Cílem je takový rozvoj, který zajistí rovnováhu mezi třemi základními pilíři: sociálním, ekonomickým a environmentálním. Priority a cíle udržitelného rozvoje jsou řazeny do 5 prioritních os: "Společnost, člověk a zdraví", "Ekonomika a inovace", "Rozvoj území", "Krajina, ekosystémy a biodiverzita" a "Stabilní a bezpečná společnost". Relevantními cíli jsou prioritní osy 3 "Rozvoj území" a prioritní osy 4 "Krajina, ekosystémy a biodiverzita".

Prioritní osa 4: Krajina, ekosystémy, biodiverzita	prioritní cíle
Priorita 3.1: Upevňování územní soudružnosti	Cíl 3: Zabezpečit udržitelný rozvoj venkova a posílit harmonizaci vztahů města a venkova
Priorita 3.2: Zvyšování kvality života obyvatel území	Cíl 3: Zvýšit a zkvalitnit dostupnost služeb, především pak bydlení
Priorita 3.3: Účinněji prosazovat strategické a územní plánování	Cíl 2: Hospodárně využívat zastavěné území a chránit území nezastavěné a nezastavitelné pozemky
Priorita 4.1: Ochrana krajiny jako předpoklad pro ochranu druhové diverzity	Cíl 1. Udržet a zvýšit ekologickou stabilitu krajiny a podporovat její funkce, zejména udržitelným hospodařením v krajině
	Cíl 2. Chránit volnou krajinu
	Cíl 3. Zastavit pokles biologické rozmanitosti
Priorita 4.3: Adaptace na změny klimatu	Cíl 1: Zajistit připravenost ke zvládnutí mimořádných událostí spojených se změnami klimatu.
	Cíl 2: Zajistit dostatečné množství a kvalitu podzemních i povrchových vod
	Cíl 3: Zlepšit vodní režim krajiny
	Cíl 4: Snižovat dopady očekávané globální klimatické změny a extrémních meteorologických jevů na lesní a zemědělské ekosystémy

Integrovaný regionální operační program: Prioritou tohoto programu je umožnění vyváženého rozvoje území, zlepšení veřejných služeb a veřejné správy a zajištění udržitelného rozvoje v obcích, městech a regionech. Cíle bude dosaženo snížením územních rozdílů, zkvalitněním infrastruktury a posílením konkurenceschopnosti v regionech. Také posílením veřejných služeb, zaměstnanosti a podpory vzdělanosti, jako jednoho z pilířů zvyšování kvality života obyvatel a posílením institucionální kapacity veřejné správy.

Prioritní cíle
Podporovat šetrné formy cestovního ruchu
Podporovat a chránit krajinný ráz území a jeho prvky
Posílit nástroje podporující opětovné využití starých průmyslových zón (brownfields)
Chránit krajinné prvky přírodního charakteru v zastavěných územích

Tento dokument byl vzhledem ke své komplexnosti a vazbě na posuzovanou koncepci důležitých zdrojů pro tvorbu referenčních cílů životního prostředí.

Národní strategie ochrany biologické rozmanitosti: Vychází z Úmluvy o biologické rozmanitosti, která byla podepsána na konferenci OSN o životním prostředí a rozvoji (UNCED, „Summit o Zemi“) v Rio de Janeiru v červnu 1992. Pro ČR vstoupila v platnost 3. března 1994. Úmluva je celosvětově hodnocena jako klíčový dokument v ochraně biologické rozmanitosti na všech třech úrovních (genová, druhová a ekosystémová).

Přehled vybraných cílů v oblastech, které mají souvislost s hodnoceným strategickým plánem nebo jím mohou být přímo řešeny a které byly zdroji pro stanovení referenčních cílů:

Cíle
Podporovat šetrné formy cestovního ruchu
Podporovat a chránit krajinný ráz území a jeho prvky
Posílit nástroje podporující opětovné využití starých průmyslových zón (brownfields)
Chránit krajinné prvky přírodního charakteru v zastavěných územích
Realizovat chybějící prvky ÚSES
Omezovat fragmentaci krajiny způsobenou migračními bariérami
Zapojit do územního plánování nové způsoby hodnocení únosnosti a zranitelnosti krajiny a ochrany hodnot krajinného rázu
V plném rozsahu realizovat závazky vyplývající pro ČR z Evropské úmluvy o krajině
Zlepšení ekologického stavu vodních a mokřadních ekosystémů a přirozených hydroekologických funkcí krajiny
Systematicky omezovat nepříznivé dopady dopravy na prostředí a omezovat rušivé vlivy provozu.
Usměrňovat a regulovat cestovní ruch a sportovní aktivity a dopravu do méně citlivých a ochranně méně zajímavých oblastí

Aktualizace státního programu ochrany přírody a krajiny České republiky: Smyslem Aktualizace státního programu ochrany přírody a krajiny je přijmout a uskutečňovat takový systém pravidel a opatření, která ve střednědobém a dlouhodobém časovém horizontu přispějí k zásadnímu zlepšení stavu přírody a krajiny.

Aktualizovaný program stručně analyzuje stav přírodního a krajinného prostředí, formuluje dlouhodobé cíle a opatření, nezbytná k jejich dosažení. Zabývá se problematikou ochrany krajiny obecně a dále, podrobněji, podle jednotlivých typů krajinných ekosystémů, chráněnými územími a druhovou ochranou. Respektuje princip udržitelného rozvoje, vychází ze současně platných právních předpisů ČR, bere v úvahu ustanovení mezinárodních mnohostranných úmluv, kterých je ČR smluvní stranou, a závazky ČR jako členského státu EU.

Tento program byl důležitým zdrojem pro tvorbu referenčních cílů v oblasti ochrany přírody, krajiny, ekologické osvěty.

Oblasti	Cíle
3.1.Krajina	Udržet a zvyšovat ekologickou stabilitu krajiny – s mozaikou vzájemně propojených biologicky funkčních prvků a částí, schopných odolávat vnějším negativním vlivům včetně změn klimatu.
	Udržet a zvyšovat přírodní a estetické hodnoty krajiny.
	Zajistit udržitelné využívání krajiny jako celku především omezením zástavby krajiny, zachováním její prostupnosti a omezením další fragmentace s přednostním využitím ploch v sídelních útvarech, případně ve vazbě na ně.
	Zajistit odpovídající péči o optimalizovanou soustavu ZCHÚ a vymezený ÚSES jako o nezastupitelný základ přírodní infrastruktury krajiny, zajišťující zachování biologické rozmanitosti a fungování přírodních, pro život lidí nezbytných procesů.
3.1.Lesní ekosystémy	Zvýšit druhovou rozmanitost lesních porostů směrem k přirozené druhové skladbě, zvýšit strukturální rozrůzněnost lesa a podíl přirozené obnovy druhově a geneticky vhodných porostů a posílit mimoprodukční funkce lesních ekosystémů
3.2.4. Agrosystémy, půda	Zabezpečení ochrany půdy jako nezastupitelného a neobnovitelného přírodního zdroje, s uplatněním principů udržitelného rozvoje a s ohledem na ostatní složky životního prostředí, omezení negativního trendu snižování rozlohy kvalitní zemědělské půdy, snížení negativního působení ohrožujících činitelů na půdu, které ohrožují poskytování ekosystémových služeb půdními ekosystémy (produkční a ekologické funkce půdy).
	Trvalé zvýšení různorodosti zemědělsky obhospodařovaných ploch a přilehlých pozemků, které jsou součástí zemědělsky využívané krajiny.
3.2.6. Urbánní ekosystémy	Zajištění vyšší kvality života v sídlech zapojením přírodních nebo přírodě blízkých prvků do struktury sídel.
3.3. Chráněná území	Zlepšit péči o chráněná území
	Integrovat ZCHÚ do života regionů s důrazem na trvale udržitelné využívání, zejména v oblasti cestovního ruchu, a zlepšení životních podmínek místních obyvatel.
3.4.2. Druhy	Udržení dostatečně početných a tím i geneticky kvalitních populací původních planě rostoucích rostlin a volně žijících živočichů, schopných dlouhodobé samostatné existence. Minimalizace rizik zavádění nových invazních nepůvodních druhů v ČR, omezení dalšího rozšiřování již přítomných invazních nepůvodních druhů a jejich regulace a odstraňování v přírodně hodnotných územích, a to i s ohledem na probíhající a očekávané změny podnebí.
4.1. Legislativní nástroje	Sjednotit výkon státní správy a posílit odbornost orgánů ochrany přírody a krajiny
4.2. Ekonomické nástroje	Vyvážený systém ekonomických nástrojů především v oblasti dotační, náhradové a daňové, který přispěje k naplňování cílů ochrany přírody a krajiny.
4.3. Odborné informační nástroje	Podporovat rozhodování státní správy v ochraně přírody a krajiny aktuálními a hodnověrnými údaji o stavu, změnách a vývojových trendech složek přírody a krajiny v ČR.
	Zajistit sběr, zpracování, vyhodnocování, rozšiřování a péči o údaje o přírodě a krajině v ČR s využitím služeb Informačního systému ochrany přírody a Portálu ochrany přírody a krajiny (eNature).
4.4. Práce s veřejností	Informovat, vzdělávat a radit veřejnosti (především výše citovaným cílovým skupinám) v různých aspektech ochrany přírody a krajiny v České republice, zvyšovat povědomí o principech ochrany přírody a krajiny v ČR a aktivně zapojovat veřejnost do podpory ochrany přírody a krajiny.

Národní program snižování emisí ČR - jeho cílem je snížit, s důrazem na podporu nových environmentálně šetrných technologií a využití potenciálu energetických úspor, zátěž životního prostředí látkami poškozujícími ekosystémy a vegetaci a vytvořit předpoklady pro regeneraci postižených složek životního prostředí a pro snižování rizik pro lidské zdraví, která plynou ze znečištění ovzduší, a tím přispět k naplnění strategického cíle Environmentálního pilíře Programu udržitelného rozvoje ČR.

Specifické cíle
Plnit do určeného termínu stanovené hodnoty národních emisních stropů pro oxid siřičitý, oxidy dusíku, těžké organické látky a amoniak
Přispět ke snížení úrovně znečištění ovzduší PM ₁₀ pod platné imisní limity
Přispět ke snížení úrovně znečištění ovzduší benzo(a)pyrenem pod platný cílový imisní limit

Plán odpadového hospodářství ČR pro období 2015 - 2014 je nástroj pro řízení odpadového hospodářství ČR a pro realizaci dlouhodobé strategie nakládání s odpady, obalovými odpady a výrobky s

ukončenou životností. Plán se zaměřuje na upřednostnění způsobů nakládání s odpady podle celoevropské odpadové hierarchie a plnění evropských cílů ve všech oblastech nakládání s odpady. Je zde jednoznačný odklon od ukládání odpadů na skládky a posílení principu předcházení vzniku odpadů, zvýšení recyklace a materiálového využití zbývajících odpadů. Tento plán je základem pro všechny krajské plány odpadového hospodářství.

Strategické cíle
Předcházení vzniku odpadů a snižování měrné produkce odpadů
Minimalizace nepříznivých účinků vzniku odpadů a nakládání s nimi na lidské zdraví a životní prostředí.
Udržitelný rozvoj společnosti a přiblížení se k evropské "recyklační" společnosti.
Maximální využívání opadů jako náhrady primárních zdrojů a přechod na oběhové hospodářství.

Zdraví pro všechny v 21. století je dlouhodobým programem zlepšování zdravotního stavu obyvatelstva ČR a je národní variantou programu Světové zdravotnické organizace Health for all in the 21st century. Jeho hlavním záměrem je prostřednictvím následujících 21 cílů vybudovat fungující model komplexní péče o zdraví a podpory zdraví celé společnosti:

1. Solidarita pro zdraví v evropském regionu.
2. Spravedlnost ve zdraví
3. Zdravý začátek života
4. Zdraví mládeže do 18 let
5. Zdravé stárnutí
6. Zlepšení duševního zdraví
7. Snížení výskytu přenosných nemocí
8. Snížení výskytu neinfekčního onemocnění
9. Snížení výskytu poranění způsobených násilím a úrazy
10. Zdravé a bezpečné životní prostředí
11. Zdravější životní styl
12. Snížení škod způsobených alkoholem drogami a tabákem
13. Podmínky a příležitosti pro zdraví
14. Multisekitoriální odpovědnost za zdraví
15. Integrovaný zdravotní systém
16. Řízení v zájmu kvality péče
17. Financování zdravotnictví a rozdělování finančních zdrojů
18. Rozvoj lidských zdrojů v zájmu zdraví
19. Význam, a znalosti v zájmu zdraví
20. Mobilizace partnerů pro zdraví
21. Politika a strategie v zájmu zdraví pro všechny

Koncepce zpracované na regionální úrovni:

- Program rozvoje Jihočeského kraje (schválen v roce 2014 pro období 2014-2020)
- Koncepce ochrany přírody Jihočeského Kraje (návrhová část schválena 7.10.2008)
- Plán odpadového hospodářství Jihočeského kraje (schválen v roce 2004 pro období do roku 2015)
- Program ke zlepšení kvality ovzduší Jihočeského kraje (2. aktualizace)
- Koncepce protipovodňové ochrany na území Jihočeského kraje
- Koncepce enviromentálního vzdělávání, výchovy a osvěty (EVVO) Jihočeského kraje (na období 2012 - 2020)
- Koncepce zdravotnictví Jihočeského kraje na období 2015 - 2020

Program rozvoje Jihočeského kraje (schválen v roce 2014 pro období 2014-2020). Nejdůležitější částí tohoto dokumentu je návrh rozvojové strategie kraje, jejímž smyslem je dosáhnout rozvoje konkurenceschopnosti Jihočeského kraje posilováním atraktivity jeho území pro podnikání i investice, dynamizací lidských zdrojů a zkvalitňováním životních podmínek obyvatel při respektování principů udržitelného rozvoje. Strategický cíl: Jihočeský kraj bude atraktivním a bezpečným regionem posilujícím svou konkurenceschopnost v rámci středoevropského prostoru, která bude postavena na zvyšující se kvalitě lidských zdrojů, šetrném využití potenciálu přírodního, historického a kulturního dědictví, na rozvoji a zvyšování dostupnosti veřejných i soukromých služeb pro obyvatele, podnikatele i návštěvníky kraje a na podpoře územní vyváženosti mezi venkovským a městským prostorem při dodržování zásad udržitelného rozvoje.

S navrhovaným SPRMP z hlediska rozvoje a posouzení vlivů na životní prostředí souvisí tyto cíle vybraných prioritních os Programu rozvoje JČK:

Cíl prioritní osy č. 4: Zajistit a dále posilovat vnitřní environmentální soudržnost a udržitelnost rozvoje Jihočeského kraje, přičemž cíle bude dosaženo prostřednictvím ochrany přírodních hodnot v regionu při jejich šetrném využívání a realizaci ostatních aktivit a záměrů Programu rozvoje kraje.

Cíl prioritní osy č. 5: Zajistit vyvážený rozvoj cestovního ruchu včetně lázeňství a wellness na území Jihočeského kraje jako významných odvětví regionální ekonomiky, který bude postaven na šetrném využití přírodního, historického a kulturního dědictví, na zvyšování kvality služeb, propagace, spolupráce a lidských zdrojů při současném respektování zájmů a hodnot trvale udržitelného rozvoje.

Koncepce ochrany přírody a krajiny: představuje základní strategický materiál rozvoje oblasti ochrany přírody a krajiny na území Jihočeského kraje mimo oblasti velkoplošně zvláště chráněných území, národních přírodních rezervací a národních přírodních památek včetně jejich ochranných pásem. Cíle a opatření k naplnění cílů ochrany přírody a krajiny ve vybraných sektorech představují souhrn cílů a opatření, která budou prosazována orgánem ochrany přírody KÚ JČK při tvorbě příslušných sektorových politik kraje.

Cíle	Cíle
Hlavní cíle	Zachování a aktivní tvorba rozmanité, esteticky vyvážené a ekologicky stabilní krajiny
	Zachování, případně zvýšení druhové rozmanitosti rostlin a živočichů
	Zajištění ochrany a managementu mimořádně hodnotných segmentů krajiny (zvláště chráněných území, registrovaných VKP, památných stromů a prvků ÚSES)
Krajina a krajinný ráz	Zachování vysokého podílu ploch s rozmanitou, esteticky vyváženou a ekologicky stabilní krajinou na území Jihočeského kraje.
	Postupné zvyšování hodnot krajinného rázu v územích, kde v minulosti došlo k jeho narušení.
	Vytvoření funkčního ÚSES na území Jihočeského kraje

Cíle	Cíle
ÚSES	Zajištění odpovídající ochrany a managementu ÚSES
Obecná ochrana rostlin a živočichů	Zachování, případně zvýšení druhové rozmanitosti rostlin a živočichů
	Eliminace výskytu a rozšiřování invazních druhů rostlin a živočichů
Zvláštní druhová ochrana přírody	Zachování rozmanitosti krajiny a biotopů nezbytných pro život populací zvláště chrán. a dalších významných druhů rostlin a živočichů
	Management populací vybraných zvláště chráněných nebo významných druhů rostlin a živočichů na území Jihočeského kraje
Vodní hospodářství	Zachování, případně obnovení přirozeného rázu vodních toků zejména ve volné krajině
	Zlepšování jakosti (čistoty) povrchových vod
	Zlepšování podmínek pro život vodní fauny
Turistika a rekreace	Zajištění odpovídající ochrany přírody a krajiny při přípravě a realizaci záměrů pro rozvoj cestovního ruchu, především záměrů lokalizovaných do volné krajiny (mimo zastavěná území obcí)
Územní plánování	Zajištění odpovídající ochrany přírody a krajiny v zásadách územního rozvoje (ZÚR) Jihočeského kraje a v územních plánech obcí

Plán odpadového hospodářství Jihočeského kraje byl schválen vyhláškou Jihočeského kraje v září 2004 a je pro období do roku 2015. V době zpracování tohoto vyhodnocení vlivů koncepce na životní prostředí je projednáván Plán odpadového hospodářství Jihočeského kraje pro období 2016-2025. I když není tento dokument zatím schválen, bylo při vyhodnocení pracováno již s prioritami a cíli, které jsou stanoveny pro období 2016-2025, byť mohou v rámci projednávání doznat dílčích změn, hlavní směřování bude stejné.

Hlavní priority
Předcházení vzniku odpadů a opětovné použití výrobků s ukončenou životností.
Kvalitní recyklace a maximální využití vhodných odpadů (materiálové, energetické, biologické) a to především ve vazbě na průmyslové segmenty v regionu.
Optimalizace nakládání s biologicky rozložitelnými komunálními odpady (BRKO) a ostatními biologicky rozložitelnými odpady (BRO) na území Jihočeského kraje, s důrazem na oddělený sběr.
Omezení skládkování na území Jihočeského kraje.
Optimalizace odpadového hospodářství s ohledem na ochranu zdraví lidí a životního prostředí.
Optimalizace odpadového hospodářství s ohledem na vynaložené náklady a ekonomickou a sociální udržitelnost.
Zajištění dlouhodobé stability a udržitelnosti odpadového hospodářství v Jihočeském kraji.
Cíle
Do roku 2015 zavést na území kraje tříděný sběr minimálně pro odpady z papíru, plastů, skla a kovů.
Do roku 2020 zvýšit nejméně na 50 % hmotnosti celkovou úroveň přípravy k opětovnému použití a recyklaci alespoň u odpadů z materiálů jako je papír, plast, kov, sklo, pocházejících z domácností, a případně odpady jiného původu, pokud jsou tyto toky odpadů podobné odpadům z domácností.
Směsný komunální odpad (po vytrídění materiálově využitelných složek, nebezpečných složek a biologicky rozložitelných komunálních odpadů) zejména energeticky využívat v zařízeních k tomu určených v souladu s platnou legislativou.
Snížit maximální množství biologicky rozložitelných komunálních odpadů ukládaných na skládky tak, aby podíl této složky činil v roce 2020 nejvíce 35 % hmotnostních z celkového množství biologicky rozložitelných komunálních odpadů vyprodukovaných v roce 1995.

Cíle
Zvýšit do roku 2020 nejméně na 70 % hmotnosti míru přípravy k opětovnému použití a míru recyklace stavebních a demoličních odpadů a jiných druhů jejich materiálového využití, včetně zásypů, při nichž jsou materiály nahrazeny v souladu s platnou legislativou stavebním a demoličním odpadem kategorie ostatní s výjimkou v přírodě se vyskytujících materiálů uvedených v Katalogu odpadů ²) pod katalogovým číslem 17 05 04 (zemina a kamení).
Snižovat měrnou produkci nebezpečných odpadů.
Zvyšovat podíl materiálově využitých nebezpečných odpadů.
Minimalizovat negativní účinky při nakládání s nebezpečnými odpady na lidské zdraví a životní prostředí.
Odstranit staré zátěže, kde se nacházejí nebezpečné odpady.
Zvýšit celkovou recyklaci obalů na úroveň 70 % do roku 2020.
Zvýšit celkové využití odpadů z obalů na úroveň 80 % do roku 2020.
Zvýšit recyklaci plastových obalů na úroveň 50 % do roku 2020.
Zvýšit recyklaci kovových obalů na úroveň 55 % do roku 2020.
Dosáhnout 55 % celkového využití prodejních obalů určených spotřebiteli do roku 2020.
Dosáhnout 50 % recyklace prodejních obalů určených spotřebiteli do roku 2020.
Dosahovat vysoké úrovně tříděného sběru odpadních elektrických a elektronických zařízení.
Zvýšit úroveň tříděného sběru odpadních přenosných baterií a akumulátorů.
Dosahovat vysoké míry využití při zpracování vozidel s ukončenou životností (autovraků).
Zvýšit úroveň tříděného sběru odpadních pneumatik.
Podporovat technologie využívání kalů z čistíren komunálních odpadních vod.
Zvyšovat materiálové a energetické využití odpadních olejů.
Minimalizovat negativní účinky při nakládání s odpady ze zdravotnické a veterinární péče na lidské zdraví a životní prostředí.
Předat veškerá zařízení a odpady s obsahem polychlorovaných bifenylů do konce roku 2025 oprávněným osobám, nebo zařízení, a odpady s obsahem polychlorovaných bifenylů do této doby dekontaminovat.
Odstranit odpady s obsahem polychlorovaných bifenylů v držení oprávněných osob k nakládání s odpady do konce roku 2028.
Zvýšit povědomí o perzistentních organických znečišťujících látkách a jejich účincích na lidské zdraví a životní prostředí.
Kontrolovat výskyt perzistentních organických znečišťujících látek zejména u odpadů uvedených v příloze V nařízení Evropského parlamentu a Rady (ES) č. 850/2004 o perzistentních organických znečišťujících látkách, ve znění nařízení Komise (EU) č. 756/2010.
Minimalizovat možné negativní účinky při nakládání s odpady s obsahem azbestu na lidské zdraví a životní prostředí.
Snižovat množství biologicky rozložitelných odpadů z kuchyní a stravoven a vedlejších produktů živočišného původu ve směsném komunálním odpadu, které jsou původem z veřejných stravovacích zařízení (restaurace, občerstvení) a centrálních kuchyní (nemocnice, školy a další obdobná zařízení).
Správně nakládat s biologicky rozložitelnými odpady z kuchyní a stravoven a vedlejšími produkty živočišného původu a snižovat tak negativní účinky spojené s nakládáním s nimi na lidské zdraví a životní prostředí.
Zpracovávat kovové odpady a výrobky s ukončenou životností na materiály za účelem náhrady primárních surovin.
Vytvořit a udržovat komplexní, přiměřenou a efektivní síť zařízení k nakládání s odpady na území Jihočeského kraje.
Omezit odkládání odpadů mimo místa k tomu určená.
Zajistit správné nakládání s odpady odloženými mimo místa k tomu určená a s odpady, jejichž vlastníků není znám nebo zanikl.
Koordinovaným a jednotným přístupem vytvořit podmínky k nižší spotřebě primárních zdrojů a postupnému snižování produkce odpadů.

Program ke zlepšení kvality ovzduší Jihočeského kraje (2. aktualizace) - cílem je identifikovat taková opatření a projekty, jejichž realizace povede ke zlepšování kvality ovzduší a ve výsledku k dosažení přípustných úrovní znečištění ovzduší stanovených právními předpisy. Tam, kde jsou tyto úrovně již plněny, by pak měl program navrhovat přiměřená opatření, jejich realizace zaručí, že tyto hodnoty nebudou překročeny. Hlavním cílem je zajistit na celém území Jihočeského kraje kvalitu ovzduší splňující stanovené požadavky a přispět k dodržení závazků, které ČR přijala v oblasti omezování emisí znečišťujících látek do ovzduší.

Specifické cíle
Snížit úroveň znečištění ovzduší pod stanovené imisní limity a cílové imisní limity v oblastech, kde jsou tyto limity překračovány
Udržet podlimitní úroveň znečištění ovzduší v oblastech, kde nedochází k překračování imisních limitů a cílových imisních limitů
Dodržet doporučené hodnoty krajských emisních stropů pro oxid siřičitý, oxidy dusíku, těkavé organické látky a amoniak

Koncepce protipovodňové ochrany na území Jihočeského kraje - tato hodnotí současný stav ochrany před povodněmi na území celého kraje a stanovila slabá místa a vymezila cíle ochrany před povodněmi. Součástí je i návrh opatření na ochranu před povodněmi v obcích, které nejsou chráněny před povodněmi z vodních toků nebo jsou před povodněmi z vodních toků zatím chráněny nedostatečně.

Koncepce enviromentálního vzdělávání, výchovy a osvěty (EVVO) Jihočeského kraje na období 2012 - 2020 - je hlavní koncepcí pro zajištění rozvoje systému EVVO na území kraje. Výsledkem naplňování cílů této koncepce jsou změny postojů a smýšlení obyvatel Jihočeského kraje, vedoucí k takovému jednání, které je v souladu s principem udržitelného rozvoje. Jedinci si jsou vědomi odpovědnosti za udržení kvality prostředí a jeho jednotlivých složek a mají úctu k životu ve všech jeho formách. EVVO plní roli preventivního nástroje ochrany přírody a životního prostředí.

Koncepce zdravotnictví Jihočeského kraje na období 2015 - 2020 je základním koncepčním dokumentem s konzistentním pohledem do zdravotnictví v Jihočeském kraji. Slouží k nastavení východisek a opatření pro oblast zdravotnictví v plánovaném období. Základní vizí je konkurenceschopný a prosperující region s vysokou kvalitou života obyvatelstva. Z této vize vychází i základní cíle programu, které jsou konkretizovány prostřednictvím prioritních os. Jednou z prioritních os jsou i lidské zdroje a sociální soudržnost. Charakterem této osy je rozvojový přístup, v němž převažuje přímá podpora kraje. Strategickým cílem této osy je i zlepšování kvality zdravotních a sociálních služeb a jejich optimalizace v Jihočeském kraji.

Výše uvedené koncepce na národní a regionální úrovni byly použity relevantně při vlastní hodnocení vlivů posuzované koncepce na životní prostředí, s tím, že byly použity pro proces stanovení referenčních cílů ochrany životního prostředí. Posouzeno bylo také zohlednění relevantních cílů ochrany životního prostředí v posuzované koncepci.

5.2. Stanovení referenčních cílů životního prostředí

Pro vyhodnocení vztahu koncepce k cílům ochrany životního prostředí byly stanoveny referenční cíle, které tvoří vlastní rámec vyhodnocení. Referenční cíle slouží k vyhodnocení souladu cílů a opatření v posuzované koncepci s cíli životního prostředí a veřejného zdraví. Slouží také ke zjištění vazeb posuzované koncepce SPRMP z hlediska ochrany jednotlivých složek životního prostředí. Při stanovení

referenčních cílů bylo vycházeno jednak z cílů a priorit národních a regionálních koncepcí relevantních k životnímu prostředí a veřejnému zdraví a také z analýzy stavu životního prostředí v řešeném území.

Referenční cíle
1. Ochrana zemědělské půdy před záborom a degradací, s důrazem na minimalizaci záborů kvalitních půd.
2. Ochrana povrchových a podzemních vod, vodních ekosystémů, s důrazem na jejich hospodárné využívání
3. Ochrana přírody, včetně přírodních ploch v městském prostředí, s důrazem na ochranu zvláště chráněných území a biotopů
4. Ochrana volné krajiny a krajinného rázu
5. Snížení produkce odpadů s důrazem na zvýšení využití komunální odpadů, jejich třídění a recyklaci
6. Snižovat emise znečišťujících látek do ovzduší, s důrazem na oxid siřičitý, oxidy dusíku, tuhé znečišťující látky, benzo(a)pyren
7. Ochrana klimatu a adaptace na jeho změny, s důrazem na ochrany před účinky živelních událostí
8. Ochrana zdraví obyvatelstva s důrazem na snižování zátěže populace z expozice hlukem a škodlivin v ovzduší (především z dopravy)
9. Efektivní využívání obnovitelných zdrojů

6. Závažné vlivy (včetně sekundárních, synergických, kumulativních, krátkodobých, střednědobých a dlouhodobých, trvalých a přechodných, pozitivních a negativních vlivů) navrhovaných variant koncepce na životní prostředí

6.1. Postup a metodika vyhodnocení

Pro posuzování vlivů na životní prostředí bylo postupováno podle "Metodiky vyhodnocení vlivů koncepcí na životní prostředí" uveřejněné ve Věstníku MŽP 8/2004.

Strategický plán rozvoje města Prachatic je rozvojovou koncepcí bez přímých územních a projektových opatření. Byl předložen jako invariantní, což odpovídá metodě jeho vzniku - tedy konsensus všech tvůrců.

Prioritní osy rozvoje obsahují strategické cíle k jejich dosažení, které jsou pak rozpracovány do jednotlivých opatření, která následně zahrnují specifické cíle i typové projekty. Prioritní osy jako takové hodnoceny nebyly, protože jsou vymezením oblastí zájmu rozvoje města a odpovídají národním i regionálním rozvojovým koncepcím a zohledňují i některé cíle vyšších koncepcí.

Z hlediska možných, potenciálních vlivů deklarovaných cílů a opatření rozvoje území byly identifikovány a vyhodnoceny potenciálně možné vlivy strategických cílů a opatření na jednotlivé složky životního prostředí, které jsou uvedeny v tabulkách společně s komentářem ke zhodnocení vlivů případných střetových záměrů, které by mohly mít negativní vliv na životní prostředí. S tím, že naplnění jednotlivých cílů a opatření lze předpokládat z dílčích rozvojových aktivit v rámci stanovených opatření koncepce.

S ohledem na skutečnost, že se jedná o koncepci, kde strategické cíle a opatření, včetně dílčích rozvojových aktivit, nejsou stanovena konkrétně, je vyhodnocení jejich vlivů orientační se zahrnutím principu předběžné opatrnosti. Teprve uplatnění některého z projektových záměrů, které jsou uvedeny v otevřeném seznamu konkrétních projektů, jejichž realizaci lze sledovat jako naplnění opatření v rámci příslušných prioritních os rozvoje, může mít přímý dopad na životní prostředí, zejména co se týče projektů s územními nároky. Z tohoto důvodu byla některým těmto projektovým záměrům věnována pozornost, s ohledem na doporučení kritérií pro jejich výběr.

Koncepcí uvedené typové projekty a dílčí rozvojové aktivity nejsou vyhodnoceny z hlediska jejich jednoznačných vlivů, protože k tomu neobsahuje posuzovaná koncepce SPRMP dostatečné údaje. Na základě uplatnění principu předběžné opatrnosti byla věnována pozornost těm typovým projektům u kterých lze předpokládat významnější negativní vliv na životní prostředí s cílem upozornit předkladatele koncepce, že je nutné u těchto projektů očekávat větší nároky na povolovací procesy s ohledem na jejich možný vliv na životní prostředí. O jejich konkrétní realizaci bude rozhodnuto následně s uplatněním povinných procesů podle stavebního zákona a u některých také podle zákona č. 100/2001 Sb. o posuzování vlivů na životní prostředí (tzv. EIA), včetně posouzení jejich vlivů na chráněná území soustavy NATURA 2000.

Při celkovém vyhodnocení koncepce byly brány v úvahu i potenciální vlivy koncepce na území jiných států (sousedního Rakouska a Německa) s tím, že s ohledem na málo významné vlivy koncepce na území kraje, nelze předpokládat ani významnější vlivy na území sousedních států.

6.2. Vyhodnocení vlivů na jednotlivé složky životního prostředí

Vyhodnocení vlivů strategických cílů a opatření na životní prostředí bylo provedeno jejich porovnáním s cíli životního prostředí, tedy posouzením, nakořím tyto přispívají k naplňování referenčních cílů ochrany

životního prostředí, respektive zda s nimi nejsou v rozporu. Pro porovnání byla použita následující stupnice vyhodnocení s tím, že při uplatnění principu předběžné opatrnosti bylo hodnocení prováděno s očekáváním "horší" varianty:

- +2 potenciálně významný pozitivní vliv
- +1 potenciálně pozitivní vliv
- 0 zanedbatelný (neutrální) vliv
- 1 potenciálně mírně negativní vliv menšího rozsahu
- 2 potenciální významný negativní vliv
- ? vliv není možno určit

Strategické cíle, opatření a specifické cíle jsou hodnoceny s ohledem na jednotlivé složky životního prostředí (příroda, krajina, půda, voda, ovzduší, klima, využití přírodních zdrojů) a problémové oblasti (hluk, odpady, hodnoty tj. majetek, památky, kultura), a to s ohledem na jejich stávající stav v území a předpokládaný vývoj. Pro zjednodušení je v tabulkách uvedeno i hodnocení na veřejné zdraví, které je posléze okomentováno v kapitole 12. Vlivy koncepce na veřejné zdraví tohoto vyhodnocení.

V rámci posuzování vlivů byly tyto hodnoceny podle základních principů Směrnice 2001/42/EC, která kategorizuje environmentální vlivy podle jejich pravděpodobného charakteru a působení. Byly tedy brány v úvahu vlivy přímé, nepřímé, sekundární, kumulativní, synergické a jejich časové působení.

Vlivy na chráněná území soustavy NATURA 2000 jsou předmětem samostatného hodnocení, které tvoří přílohu č. 1 tohoto vyhodnocení a byly zpracovány autorizovanou osobou podle zákona č. 114/1992 Sb., o ochraně přírody a krajiny - RNDr. Ondřejem Bílkem, držitelem autorizace podle § 45i zákona č. 114/1992 Sb. č.j. 630/519/05 ze dne 19.5.2005, prodloužené č.j. 22753/ENV/15 1045/630/15 ze dne 1.4.2015.

Hodnocena je následující struktura cílů a opatření:

- 1. Prioritní osy
 - 1.1. Strategické cíle
 - 1.1.1. Opatření
 - 1.1.1.1. Specifické cíle

6.2.1. Vyhodnocení vlivů prioritní osy 1: Dopravní a technická infrastruktura na životní prostředí

Tab. č. 3: Vyhodnocení vlivů prioritní osy 1. Dopravní a technická infrastruktura - strategických cílů

Příroda/ Krajina	Půda	Ovzduší/ klima	Voda	Odpady	Přírodní zdroje	Hluk	Hodnoty	Veřejné zdraví
1.1. Zlepšit dopravní připojení města na hlavní silniční tahy jako důležitého základního předpokladu rozvoje města								
-1/-1	-1	+1/0	?	0	0	+1	+1	+1
1.2. Zlepšit stávající stav a budovat novou dopravní a technickou infrastrukturu								
0/0	0	+1/0	-1	0	-1	0	+1	0
1.3. Zvýšit ochranu města proti povodním a přívalovým deštům, mj. zajištěním vsakování srážkové vody do půdního profilu nebo svedením do vodoteče								
-1/-1	0	0/0	+1	0	0	0	+1	0

Tab. č. 4: Vyhodnocení vlivů prioritní osy 1. Dopravní a technická infrastruktura - opatření a specifické cíle

Příroda/ Krajina	Půda	Ovzduší/ klíma	Voda	Odpady	Přírodní zdroje	Hluk	Hodnoty	Veřejné zdraví
1.1.1. Dopravní infrastruktura								
1.1.1.1. Zlepšit kvalitu dopravního připojení města na hlavní silniční trasy								
-1/-1	-1	+1/0	?	0	0	+1	+1	+1
1.1.1.2. Zlepšit dopravní napojení osad na hlavní příjezdové komunikace								
-1/-1	-1	0/0	?	0	0	0	+1	0
1.1.1.3. Zvýšit bezpečnost chodců, zklidnit dopravu ve městě								
0/0	0	0	0	0	0	+1	+1	+1
1.1.1.4. Zlepšit prostupnost města (doplnit a upravit stávající dopravní infrastrukturu)								
0/0	0	+1/0	?	0	0	+1	+1	0
1.1.1.5. Zlepšit stav místních komunikací a chodníků								
0/0	0	0/0	0	0	0	?	+1	0
1.1.1.6. Zvýšit počet parkovacích míst								
0/0	0	0/0	?	0	0	0	+1	0
1.1.2. Technická infrastruktura								
1.1.2.1. Zvýšit konkurenceschopnost centrálního zásobování teplem								
0/0	0	+2/0	0	0	+1	?	+1	?
1.1.2.2. Zajistit zdroje vody a vodovodní síť								
?/0	0	0/0	-1	0	-1	0	+1	0
1.1.2.3. Zajistit čištění odpadních vod a kanalizační síť								
?/0	0	0/0	+1	0	0	0	0	0
1.1.3. Protipovodňová opatření								
1.1.3.1. Zmírnit negativní důsledky přívalových dešťů								
?/?	0	0/0	+1	0	0	0	+1	0

Tato prioritní osa se zaměřuje na řešení dopravní problematiky, dále zásobování obyvatelstva vodou, teplem, zajištěním čištění odpadních vod a ochranou majetku proti povodním.

Z hlediska řešení **dopravní infrastruktury** jsou navrženy specifické cíle, které mohou mít negativní vlivy především na zábor zemědělské případně lesnické půdy, na přírodu (fragmentace krajiny, ÚSES), krajinu (vlivy na krajinný ráz), na druhou stranu se jedná o řešení nevyhovující dopravní situace ve městě a napojení některých osad, což přinese i pozitivní vlivy - především co se týče snížení hlukové expozice obyvatel a snížení emisí škodlivých látek do ovzduší z dopravy. Podpora budování přeložek hlavních průjezdových komunikací přinese snižování vlivů na ovzduší a hluk v důsledku eliminace kongescí, provozu na kvalitnějších komunikacích i zvýšení bezpečnosti silniční dopravy. Nové úseky komunikací představují nový zdroj znečištění ovzduší a hluku, což je kompenzováno vymístěním těchto zdrojů mimo více osídlené oblasti.

Opatření v oblasti **technické infrastruktury** se zaměřuje na zásobování obyvatelstva teplem, pitnou vodou a řešení odpadních vod. Zásobování teplem se soustředí na stávající centrální zdroj tepla, na jeho modernizaci, zefektivnění a uplatnění alternativních zdrojů energie, což při zvolení vhodné technologie s uplatněním nejlepších dostupných technik z hlediska ochrany ovzduší může mít pozitivní vliv na kvalitu ovzduší. Z hlediska zásobování pitnou vodou se zvažuje posílení zdrojů pitné vody tj. hledání nových

zdrojů, což může mít negativní vliv na množství podzemních nebo povrchových vod. Z tohoto důvodu je nutné posilovat zdroje pitné vody uvážlivě s ohledem na šetrné využívání přírodních zdrojů. Dále je navrhováno zajištění likvidace odpadních vod v menších osadách, což může mít jak pozitivní (snížení vnosu organických látek do prostředí), tak i negativní vlivy (na významné krajinné prvky, na kvalitu povrchových vod).

Protipovodňová opatření mají za hlavní úkol ochranu majetku a zdraví obyvatelstva, zajistí také hospodaření s vodou v krajině, mohou mít i pozitivní vliv na vodní hospodářství.

Doporučená opatření pro prioritní osu 1: Dopravní a technická infrastruktura

- ▶ **u projektů nových komunikací, obchvatů (přeložek) komunikací a rozšiřování komunikací věnovat pozornost hlukové zátěži obyvatelstva, a to v rámci vlastních povolovacích procesů, včetně případného zjišťovacího řízení nebo posouzení vlivů záměrů na životní prostředí a zdraví lidu podle zákona č. 100/2001 Sb. (tzv. EIA), se zajištěním dodržení hygienických limitů pro hluk**
- ▶ **pro zefektivnění centrálního zdroje vytápění využít nejlepších dostupných technik z hlediska ochrany ovzduší a zvažovat využívání alternativních zdrojů**

6.2.2. Vyhodnocení vlivů prioritní osy 2: Kulturní dědictví, cestovní ruch a volnočasové aktivity na životní prostředí

Tab. č. 5: Vyhodnocení vlivů prioritní osy 2: Kulturní dědictví, cestovní ruch a volnočasové aktivity - strategické cíle

Příroda/ Krajina	Půda	Ovzduší/ klíma	Voda	Odpady	Přírodní zdroje	Hluk	Hodnoty	Veřejné zdraví
2.1. Profilovat město Prachatice jako spádové centrum cestovního ruchu, aktivních volnočasových aktivit, relaxace a kongresové turistiky								
?/0	0	0/0	0	-1	0	?	+1	0
2.2. Zajistit průběžnou obnovu a údržbu kulturního dědictví při zachování jeho specifických hodnot								
0/+1	0	0/0	0	0	0	0	+1	0
2.3. Zlepšit předpoklady pro rozvoj cestovního ruchu se zaměřením na jeho různé druhy se současným využitím potenciálu kulturního dědictví								
0/0	0	0/0	0	0	0	0	+1	0
2.4. Zlepšit kvalitu vybavenosti v oblasti sportu a dalších volnočasových aktivit								
?/?	0	0/0	0	0	0	?	+1	0

Tab. č. 6: Vyhodnocení vlivů prioritní osy 2: Kulturní dědictví, cestovní ruch a volnočasové aktivity - opatření a specifické cíle

Příroda/ Krajina	Půda	Ovzduší/ klíma	Voda	Odpady	Přírodní zdroje	Hluk	Hodnoty	Veřejné zdraví
2.1.1. Péče o kulturní dědictví								
2.1.1.1. Zachovat kulturní dědictví								
0/+1	0	0/0	0	0	0	0	+1	0
2.1.1.2. Propagovat kulturní dědictví								
0/0	0	0/0	0	0	0	0	0	0
2.1.2. Cestovní ruch								
?/?	0	0/0	0	-1	0	0	+1	0
2.1.3. Volnočasové aktivity								
?/?	?	0/0	?	0	0	?	+1	0

Z hlediska opatření **péče o kulturní dědictví** nelze předpokládat negativní vlivy na životní prostředí, jejich cílem je především posílení stávajících kulturních hodnot města v památkové péči a jejich využití pro zvýšení atraktivity města z hlediska cestovního ruchu.

Co se týče opatření v **cestovním ruchu** nelze u záměrů, které budou umístěny ve volné krajině a budou mít nároky na nový zábor půdy, vyloučit vlivy na přírodu (rušivá činnost, zábor přírodních ploch, vliv na zvláště chráněná území, na zvláště chráněné druhy a jejich biotopy), krajinu (vlivy na krajinný ráz v přírodně cenných oblastech), na zábor půd (zemědělské či lesní). Proto je nutné při výběru záměrů ve volné krajině vyhodnotit jejich konkrétní vlivy, aby žádané zvýšení cestovního ruchu nemělo za následek zhoršení přírodních kvalit krajiny. Zvýšení návštěvnosti v rámci cestovního ruchu sebou nese také navýšení produkce odpadů, se kterým je nutné počítat mimo jiné při hodnocení kapacity skládky.

Opatření pro **volnočasové aktivity** mají za úkol zlepšení využití volného času obyvatelstva zvýšením nabídek na trávení volného času, tak i zatraktivnění území pro turistiku. Zde nelze vyloučit realizaci záměrů, které mohou mít negativní vlivy na životní prostředí, a to především záměry umístované ve volné krajině s nárokem na zábor půd, které mohou mít negativní vlivy na přírodu (rušivá činnost, ÚSES, vlivy na zvláště chráněná území, na zvláště chráněné druhy rostlin či živočichů a jejich biotopy), na krajinu (vlivy na krajinný ráz), na zábor půd (kvalitních zemědělských, lesních), vlivy na hlukovou situaci (v případě umístění sportovišť, hřišť, navýšení související dopravní zátěže), vlivy na vodu (zvýšení množství odpadních vod, zvýšené nároky na zdroje pitné vody) atd. Z tohoto pohledu je nutné zaměřit pozornost nejvíce na projekty, které nebudou mít nároky na zábor půd a nebudou zasahovat do krajiny, vhodnější je využití stávajících ploch v zástavbě či brownfields. Dle typu záměrů budou tyto podrobeny zjišťovacímu řízení posouzení vlivů na životní prostředí podle zákona č. 100/2001 Sb. - to se týká např. uvažované lanové dráhy na Libín, lyžařského areálu na Libíně, areálu singltreku a nových sportovišť, které jsou vyjmenovanými typy záměrů v příloze k zákonu č. 100/2001 Sb. a tento zákon se tedy na ně vztahuje.

Doporučená opatření pro prioritní osu 2: Kulturní dědictví, cestovní ruch a volnočasové aktivity

- ▶ **při výběru vhodných záměrů z oblasti cestovního ruchu a volnočasových aktivit upřednostnit ty, které nebudou mít nároky na zábor půd a nebudou umístované do volné krajiny,**
- ▶ **při umístování nových záměrů pro naplnění opatření z hlediska cestovního ruchu a volnočasových aktivit ve volné krajině požadovat a upřednostnit varianty řešení s minimálním vlivem na půdu a na přírodní prvky**

6.2.3. Vyhodnocení vlivů prioritní osy 3: Životní prostředí a územní rozvoj na životní prostředí

Tab. č. 7: Vyhodnocení vlivů prioritní osy 3: Životní prostředí a územní rozvoj (strategických cílů, opatření a specifických cílů)

Příroda/ Krajina	Půda	Ovzduší/ klíma	Voda	Odpady	Přírodní zdroje	Hluk	Hodnoty	Veřejné zdraví
3.1. Zachovat kvalitní přírodní a životní prostředí a zlepšovat ho na základě nových poznatků vědy a výzkumu								
+1/+1	+1	+1/+1	+1	+1	+1	+1	+1	+1
3.2. Zachovat funkčně a esteticky vyvážené, ekologicky stabilní a reálně produkční krajiny a jejich hodnot								
+1/+1	+1	+1/+1	+1	0	0	0	+1	0
3.3. Uvážlivě plánovat na úseku územního rozvoje								
+1/+1	+1	+1/+1	+1	+1	+1	+1	+1	+1

Příroda/ Krajina	Půda	Ovzduší/ klíma	Voda	Odpady	Přírodní zdroje	Hluk	Hodnoty	Veřejné zdraví
3.1.1. Odpadové a vodní hospodářství								
+1/+1	0	0/0	?	+2	+1	?	+1/-1	0
3.1.2. Péče o zeleň								
+1/+2	0	+1/+1	0	0	0	+1	+1	+1
3.1.3. Péče o krajinu								
+1/+2	+1	0/0	+1	0	0	0	+1	0
3.1.3. Lesnictví								
+1/+1	+1	+1/+1	+1	0	+1	0	+1	0
3.1.4. Územní rozvoj								
3.1.4.1. Uvážitlivě plánovat na úseku územního rozvoje, nerozšiřovat zastavěné území, zastavitelné plochy bez existence důležitého veřejného zájmu, chránit dostatečně hodnoty území města a jeho okolí								
+1/+2	+2	+1/+1	+1	0	0	0	+1	0
3.1.4.2. U stavebních záměrů klást důraz na kvalitu řešení								
0/+1	0	0/0	0	0	0	0	+1	0

Z hlediska opatření v **odpadovém a vodním hospodářství** se jedná o záměry na zkvalitnění těchto oblastí, což bude mít pozitivní dopady na kvalitu životního prostředí. Nejsou navrhována žádná opatření pro hledání alternativ z hlediska likvidace odpadů, i když je zmíněno, že kapacita skládky na Libínském Sedle je do pouze roku 2022-2023, tzn. ukončení možnosti ukládání komunálního odpadu na tuto skládku v období, pro který je určen tento strategický plán. Z tohoto důvodu navrhuji zabývat se v rámci tohoto opatření i problematikou alternativ v likvidaci odpadů, hledáním projektů ke snížení produkce komunálního odpadu ve městě atd., a to v souladu se schváleným Plánem odpadového hospodářství Jihočeského kraje pro období 2016-2025.

Opatření **péče o zeleň, péče o krajinu a lesnictví** budou mít jednoznačně pozitivní vlivy na přírodní složky, krajinu a také hygienu městského prostředí (snížování hluku, prašnosti). Nelze předpokládat negativní vlivy na životní prostředí.

Z hlediska **územního rozvoje** jsou navrženy specifické cíle v souladu s principy ochrany volné krajiny, ochrany půd a podpory udržitelného rozvoje. Pokud budou tyto specifické cíle důsledně uplatněny v rozpracovaném územním plánu, který nebyl posuzován z hlediska jeho vlivů na životní prostředí, či v jeho možných pozdějších změnách, nebude mít územní rozvoj nepříznivý vliv na přírodní hodnoty, na krajinu a na další složky životního prostředí.

Doporučená opatření pro prioritní osu 3: Životní prostředí a územní rozvoj

- ▶ **podpořit projekty ke snížování produkovaného odpadu, který je ukládán na skládce (podpora třídění, umožnění kompostování, nakládání s biologicky rozložitelným odpadem)**
- ▶ **zajistit přípravu na ukončení provozu skládky komunálního odpadu na Libínském Sedle z důvodu její kapacity do roku 2022 (např. prodloužením její životnosti snížením množství odpadů ukládaných na skládku, hledáním alternativ v likvidaci odpadů, příprava projektů pro případné rozšíření skládky atd.)**

6.2.4. Vyhodnocení vlivů prioritní osy 4: Kvalita života a bydlení na životní prostředí

Tab. č. 8: Vyhodnocení vlivů prioritní osy 4: Kvalita života a bydlení (strategických cílů a opatření)

Příroda/ Krajina	Půda	Ovzduší/ klíma	Voda	Odpady	Přírodní zdroje	Hluk	Hodnoty	Veřejné zdraví
4.1. Zlepšit předpoklady pro plnohodnotně kvalitní život všech věkových skupin obyvatelstva								
0/-1	-1	0/0	0	0	0	0	+1	+1
4.1.1. Bydlení								
?/-1	-1	0/0	-1	-1	0	0	+1	0
4.1.2. Bezpečnost								
0/0	0	0/0	0	0	0	0	0	+1
4.1.3. Obecně								
0/0	0	0/0	0	0	0	0	0	0

V této prioritní ose je z hlediska ochrany životního prostředí zásadnější opatření v oblasti **bydlení**, které může mít negativní vlivy na krajinu (rozšiřování městského prostředí do krajiny, zástavba volné krajiny, změna sídelní struktury) a na zábor půd (především kvalitních zemědělských půd). Výstavba nových objektů pro bydlení je možná pouze na plochách k tomu určených územním plánem, při uplatnění opatření 3.1.4. Územní rozvoj by mělo být zajištěno, že nedojde k významně negativnímu ovlivnění výše uvedených složek.

6.2.5. Vyhodnocení vlivů prioritní osy 5: Sociální a doprovodné služby, zdravotní péči a účelnou prevenci na životní prostředí

Tab. č. 9: Vyhodnocení vlivů prioritní osy 5: Sociální a zdravotní péče (strategických cílů a opatření)

Příroda/ Krajina	Půda	Ovzduší/ klíma	Voda	Odpady	Přírodní zdroje	Hluk	Hodnoty	Veřejné zdraví
5.1. Zajistit předpoklady pro dostupné a kvalitní sociální a doprovodné služby, zdravotní péči a účelnou prevenci								
0/0	0	0/0	0	0	0	0	0	0
5.1.1. Sociální služby								
0/0	0	0/0	0	0	0	0	0	0
5.1.2. Zdravotní péče								
0/0	0	0/0	0	0	0	0	0	0
5.1.3. Prevence								
0/0	0	0/0	0	0	0	0	0	0
5.1.4. Informovanost								
0/0	0	0/0	0	0	0	0	0	0

Tato prioritní osa nenese žádné územní požadavky, nelze zde předpokládat žádné významnější negativní vlivy na životní prostředí.

6.2.6. Vyhodnocení vlivů prioritní osy 6: Podpora podnikání na životní prostředí

Tab. č.10: Vyhodnocení vlivů prioritní osy 6: Podpora podnikání (strategických cílů a opatření)

Příroda/ Krajina	Půda	Ovzduší/ klíma	Voda	Odpady	Přírodní zdroje	Hluk	Hodnoty	Veřejné zdraví
6.1. Zajistit předpoklady pro rozvoj podnikatelského prostředí								
??	-1	?/0	?	?	?	?	0	?
6.1.1. Spolupráce s podnikateli na území města								
0/0	0	0/0	0	0	0	0	0	0
6.1.2. Získávání nových podnikatelských subjektů								
??	?/-1	?/0	?	-1	?	-1	0	?
6.1.3. Podpora zaměstnanosti								
0/0	0	0/0	0	0	0	0	0	0

Z hlediska ochrany životního prostředí lze předpokládat negativní vlivy pouze v případě budování nových záměrů v rámci zajištění předpokladů pro rozvoj podnikatelského prostředí, které mohou mít negativní vliv na ovzduší, hlukovou situaci, zhoršení dopravní situace, na kvalitu povrchových vod, zvýšený nárok na vodní zdroje, na zábor kvalitních zemědělských půd.

Koncepcí navržená opatření nenavrhují budování nových průmyslových zón, pouze využití těch stávajících a také využití stávajících objektů.

Doporučená opatření pro prioritní osu 6: Podpora podnikání na životní prostředí:

► u projektů k podpoře podnikání je nutné věnovat pozornost konkrétní výrobní náplni a jejím dopadům na životní prostředí a také na veřejné zdraví, a to v rámci vlastních povolovacích procesů, včetně případného posuzování vlivů záměrů na životní prostředí a zdraví lidu podle zákona č. 100/2001 Sb. (tzv. EIA).

► preferovány by měly být záměry umísťované do stávajících provozů nebo brownfields, tedy bez nároků na zábor půd

6.2.7. Vyhodnocení vlivů prioritní osy 7: Efektivní a komunikující veřejná správa na životní prostředí

Tab. č. 11: Vyhodnocení vlivů prioritní osy 7: Efektivní a komunikující veřejná správa (strategických cílů a opatření)

Příroda/ Krajina	Půda	Ovzduší/ klíma	Voda	Odpady	Přírodní zdroje	Hluk	Hodnoty	Veřejné zdraví
7.1 Zvýšit efektivitu fungování veřejné správy poskytující dostatek informací o své činnosti a zapojující občany do procesu správy věcí veřejných								
0/0	0	0/0	0	0	0	0	0	0
7.1.1. Občanská společnost								
0/0	0	0/0	0	0	0	0	0	0
7.1.2. Předávání informací								
0/0	0	0/0	0	0	0	0	0	0
7.1.3. Regionální spolupráce								
0/0	0	0/0	0	0	0	0	0	0
7.1.4. Efektivita výkonu veřejné správy								
0/0	0	0/0	0	0	0	0	0	0

Tato prioritní osa nenesé žádné územní požadavky, nelze zde předpokládat žádné významnější negativní vlivy na životní prostředí.

6.2.8. Vyhodnocení vlivů prioritní osy 8: Školství a lidské zdroje na životní prostředí

Tab. č. 12: Vyhodnocení vlivů prioritní osy 8: Školství a lidské zdroje (strategických cílů a opatření)

Příroda/ Krajina	Půda	Ovzduší/ klíma	Voda	Odpady	Přírodní zdroje	Hluk	Hodnoty	Veřejné zdraví
8.1. Zajistit předpoklady pro kvalitní vzdělanost jako základ konkurenceschopných lidských zdrojů								
0/0	0	0/0	0	0	0	0	0	0
8.2. Zajistit předpoklady pro spolupráci škol všech úrovní, aby vzdělávání žáků bylo snadnější a příjemnější z hlediska získávání vědomostí								
0/0	0	0/0	0	0	0	0	0	0
8.3. Zajistit předpoklady pro výchovu mládeže (rodina-škola)								
0/0	0	0/0	0	0	0	0	0	0
8.4. Umožnit trvalé celoživotní vzdělávání všem								
0/0	0	0/0	0	0	0	0	0	0
8.1.1. Předškolní a základní školství								
8.1.1. 1. Udržet provoz stávajících pěti pracovišť mateřské školy zřízených městem Prachatic a tří základních škol zřízených městem Prachatic								
0/0	0	0/0	0	0	0	0	0	0
8.1.2. Střední a vyšší odborné školství								
8.1.2.1. Podporovat činnost školských zařízení středního a vyššího odborného školství, nezřizovaných městem Prachatic, ve městě								
0/0	0	0/0	0	0	0	0	0	0
8.1.3. Další formy vzdělávání								
8.1.3.1. Podporovat činnost dalších vzdělávacích subjektů ve městě								
0/0	0	0/0	0	0	0	0	0	0

Tato prioritní osa nenesé žádné územní požadavky, nelze zde předpokládat žádné významnější negativní vlivy na životní prostředí.

Byly posuzovány i možné sekundární vlivy. Výše uvedené vlivy byly pak hodnoceny i z hlediska jejich možných synergických a kumulativních vlivů, ale pouze na obecné úrovni dané charakterem koncepce. Otázkou je skutečný vliv konkrétních záměrů, které mohou vyplynout z realizace cílů a opatření strategického plánu. Objektívni hodnocení konkrétních záměrů bude možné až na základě konkrétních a ověřitelných dat umístění záměrů, projektované kapacity, opatření na minimalizaci vlivů na ovzduší, akustickou a dopravní situaci atd. Hodnocení vlivu konkrétních záměrů tedy není předmětem vyhodnocení vlivů SPRMP na životní prostředí. V případě naplnění typu záměrů vyjmenovaných v příl. 1 zákona č. 100/2001 Sb., se tyto stanou předmětem zjišťovacího řízení nebo posouzení v procesu EIA.

Při hodnocení vlivů byla brána zřetel i na jejich trvání, s tím, že většina navržených opatření jsou střednědobého či dlouhodobého charakteru.

Vyhodnocení vlivů SPRMP na chráněná území soustavy NATURA 2000 jsou předmětem přílohy č. 1 tohoto vyhodnocení. Citace celkového zhodnocení vlivů na NATURA 2000 a závěru naturového hodnocení: "Na dané úrovni znalostí a s přihlédnutím k obecnosti dané koncepce, nebylo možno při provádění tohoto hodnocení dostatečně detailně vyhodnotit míru potenciálního ovlivnění lokalit

jednotlivými prioritními osami, strategickými cíli, opatřeními či specifickými cíli. Lze však konstatovat, že hodnocená koncepce jako celek ani její jednotlivé součásti nemají prokazatelné významné negativní vlivy na lokality soustavy Natura 2000. Nicméně, některá výše identifikovaná opatření či aktivity (případně konkrétní zvažované projektové záměry) byly shledány jako potenciálně kolidující s existujícími lokalitami Natura 2000; v těchto případech, při nemožnosti podrobnějšího hodnocení jejich konkrétních parametrů, je konstatováno možné negativní ovlivnění, avšak neznámé intenzity (vliv =?). V důsledku uskutečnění předkládané koncepce mohou – nebo nemusí – tyto aktivity přinést nepříznivé (v některých případech ale i určité kladné - např. zajistit čištění odpadních vod) důsledky. Významnost skutečných dopadů lze však relevantně posoudit až na úrovni konkrétního projektu (záměru), na základě jeho umístění, kapacit, technického řešení apod.

Vzhledem k obecnosti hodnocené koncepce nelze jednoznačně odvodit konkrétní vlivy na jednotlivé lokality soustavy Natura 2000, neboť SPRMP blíže nespecifikuje územní rozsah či kapacity jednotlivých opatření a záměrů; v některých případech však upřesňuje konkrétní lokality budoucích záměrů či činností. **Možným nepříznivým dopadům je nutné vždy předcházet** na úrovni příslušných záměrů, a to dodržováním zásad, popsaných v **kap. 5.2.** naturového hodnocení.

Předložená koncepce „Strategický plán rozvoje města Prachatice pro období let 2015-2022“ nemá významný negativní vliv na předměty ochrany a celistvost evropsky významných lokalit ani ptačích oblastí, a to samostatně, ani v kombinaci s jinými koncepcemi a záměry. “ konec citace naturového hodnocení.

7. Plánovaná opatření pro předcházení, snížení nebo kompenzaci všech závažných negativních vlivů na životní prostředí vyplývající z provedení koncepce

Strategický plán rozvoje města Prachatice pro období 2015-2022 neumožňuje vzhledem k jeho nezbytně obecnému charakteru stanovených cílů a opatření identifikovat případné konkrétní negativní vlivy typových projektů na životní prostředí a veřejné zdraví. Hlavním cílem vyhodnocení posuzovaného strategického plánu bylo posouzení, zda je v koncepci náležitě reflektována environmentální problematika, případně zda dokument neobsahuje návrhy, které by mohly představovat potenciálně významná rizika pro životní prostředí a veřejné zdraví. Na základě vyhodnocení jednotlivých cílů a opatření lze konstatovat, že SPMRP nepředstavuje významné riziko vzniku ohrožujících a negativních vlivů na životní prostředí řešeného území a jeho okolí.

Při vlastním vyhodnocení nebyly identifikovány žádné závažné negativní vlivy na jednotlivé charakteristiky životního prostředí vyplývající z provedení koncepce. Byl posouzen vliv jednotlivých strategických cílů a z nich vyplývajících opatření a specifických cílů, přičemž byly také zohledněny dílčí rozvojové aktivity a potenciální projekty uvedené v otevřeném seznamu projektů. Sice byly identifikovány potenciální negativní vlivy na některé z charakteristik životního prostředí, ale nikoli významného charakteru. Jedná se především o zábor kvalitních půd, vlivu na krajinu a přírodu, s tím, že konkrétní vlivy musí být posouzeny při realizaci jednotlivých záměrů spojených s umístěním záměru v konkrétní lokalitě, se znalostí projektové kapacity a nutných vstupů a výstupů. Až v rámci těchto projektů mohou být navrhována konkrétní opatření k předcházení, snížení nebo kompenzaci negativních vlivů. V případě naplnění typu záměrů vyjmenovaných v příl. 1 zákona č. 100/2001 Sb., se tyto stanou předmětem zjišťovacího řízení nebo posouzení v procesu EIA. Pro eliminaci či minimalizaci vlivů koncepce na životní prostředí a veřejné zdraví byla doporučena opatření, která jsou obsahem kap. 10 tohoto vyhodnocení, a to včetně opatření navržených v rámci naturového hodnocení (viz příloha č. 1 tohoto vyhodnocení).

8. Výčet důvodů pro výběr zkoumaných variant a popis, jak bylo posuzování provedeno, včetně případných problémů při shromažďování požadovaných údajů

Strategický plán rozvoje města Prachatic pro období 2015-2022 je předložen jako invariantní, protože navržené cíle a opatření jsou rámcového charakteru, a proto v sobě nesou vícero možností naplnění. Z tohoto důvodu nebyly hodnoceny žádné varianty koncepce. V případě, že bude na základě koncepce realizován významnější záměr (především, co se týče investičních projektů s územními nároky), bude dle jeho náplně podroben zjišťovacímu řízení nebo posouzení vlivů na životní prostředí a zdraví lidu podle zákona č. 100/2001 Sb. o posuzování vlivů.

Vyhodnocení vlivů koncepce na životní prostředí a veřejné zdraví bylo provedeno na základě § 10e a §10f zákona č. 100/2001 Sb. o posuzování vlivů na životní prostředí a zdraví lidu, ve znění pozdějších předpisů. Obsah a rozsah vyhodnocení vychází také ze Závěru zjišťovacího řízení, který byl vydán KÚ JČK dne 13.7.2015 pod č.j. KUJCK 53536/2015/OZZL/5. Dále bylo provedeno hodnocení vlivu koncepce na chráněná území soustavy NATURA 2000 podle zákona č. 114/1992 Sb., o ochraně přírody a krajiny, ve znění pozdějších předpisů. Toto hodnocení tvoří přílohu k vlastnímu vyhodnocení vlivů na životní prostředí.

Jako metodický rámec naturového hodnocení byla použita závazná Metodika hodnocení významnosti vlivů při posuzování podle § 45i zákona č. 114/1992 Sb., publikovaná ve Věstníku MŽP v listopadu 2007. Významnost jednotlivých vlivů byla hodnocena podle stupnice předepsané v Metodice.

Nebyly hodnoceny dílčí rozvojové aktivity ani projekty z otevřeného seznamu projektů, neboť Strategický plán rozvoje města Prachatic neobsahuje dostatečné množství relevantních údajů k jejich posouzení (lokace, rozsah, konkrétní řešení atd.), jedná se pouze o výčet možných aktivit. Seznam projektů je navíc otevřený a nejedná se o závazný seznam, tzn. že vyjmenované projekty nemusí být vůbec realizovány, nebo mohou být nahrazeny jinými. U konkrétních záměrů se předpokládá, že pokud budou mít potenciální vliv na životní prostředí a zdraví lidu, budou tyto podrobeny zjišťovacímu řízení nebo posouzeny podle zákona č. 100/2001 Sb.

Předkladatel hodnocené koncepce poskytl zpracovateli vyhodnocení dostatečné množství relevantních údajů, které se týkají strategického plánování a stávajícího stavu území.

9. Stanovení monitorovacích ukazatelů (indikátorů) vlivu koncepce na životní prostředí

Zákon č. 100/2001 Sb., o posuzování vlivů, ve znění pozdějších předpisů, zavazuje předkladatele koncepcí k zajištění sledování a rozboru vlivů schválené koncepce na životní prostředí a veřejné zdraví. Pokud předkladatel v průběhu realizace koncepce zjistí, že koncepce má nepředvídané závažné negativní vlivy na životní prostředí a veřejné zdraví, je povinen zajistit přijetí opatření k odvrácení nebo zmírnění těchto vlivů, informovat o tom příslušný úřad (KÚ JČK) a dotčené správní úřady a současně rozhodnout o změně koncepce.

V rámci hodnocení SPRMP nebyly zjištěny žádné závažné negativní vlivy na životní prostředí, byly identifikovány méně významné potenciální vlivy na životní prostředí, a to s uplatněním principu předběžné opatrnosti.

Vyhodnocení monitorovacích ukazatelů (indikátorů) bude prováděno v rámci pravidelného každoročního hodnocení plnění strategického plánu rozvoje města předkladatelem. Monitorovací ukazatele vychází z provedeného vyhodnocení cílů a opatření ke stanoveným referenčním cílům v kap. 6 tohoto vyhodnocení. Je předložen návrh indikátorů výsledku, které hodnotní naplňování cílů a opatření koncepce. Na základě výše uvedeného jsou navrženy tyto indikátory:

Referenční cíl	Ukazatel/indikátor	Jednotka/způsob stanovení	Příklady dat/zdroje dat
1. Ochrana zemědělské půdy...	Změna rozlohy zemědělské půdy	ha/sběr dat	-rozloha zemědělské půdy, rozloha zastavěných ploch/ČSÚ
	Zábor ploch I. a II. třídy ochrany	ha/sběr dat	- vydané souhlasy se zábořem půd I. a II. třídy ochrany/MěÚ, KÚ, MŽP
2. Ochrana povrchových a podzemních vod...	Znečištění vod povrchových a podzemních vod	počet/sběr dat	počet havarijních znečištění povrchových či podzemních vod/MěÚ, KÚ, ČiŽP
	Navýšení významných odběrů vod	m ³ /sběr dat	povolení nových odběrů/MěÚ, KÚ
3. Ochrana přírody...	Navýšení či snížení ploch zeleně v zastavěném území	ha/sběr dat	zdroj dat MěÚ
	NATURA 2000	počet/sběr dat	počet hodnocení vlivů záměru na NATURU 2000/MěÚ, KÚ, CHKO
	Zásahy do přírodně cenných území	počet/sběr dat	povolení výjimek z ochrany zvl. chráněných druhů, povolení výjimek z ochran. podmínek ZCHÚ, zásahy do VKP, pokuty na úseku ochrany přírody/ MěÚ, KÚ, MŽP, ČiŽP
4. Ochrana volné krajiny a krajinného rázu	Míra změny krajinného rázu	počet/sběr dat	počet vydaných povolení z hlediska krajinného rázu /MěÚ
5. Snížení produkce	Snížení produkce odpadů	%/sběr dat	produkce odpadů na obyvatele/ MěÚ

odpadů...	Zvýšení využití komunálních odpadů	%/sběr dat	využití komunálních odpadů/ MěÚ
6. Snižovat emise znečišťujících látek do ovzduší...	Vymezení oblasti se zhoršenou kvalitou ovzduší (OZKO)	% území/sběr dat	zdroj dat ČHMÚ
	Počet dnů s překročenými limity koncentrací znečišťujících látek v ovzduší	počet/sběr dat	zdroj dat ČHMÚ
7. Ochrana klimatu.....	Realizovaná protipovodňová opatření	počet nebo % území/sběr dat	zdroj dat: MěÚ, Povodí Vltavy s.p.
8. Ochrana zdraví obyvatelstva...	Počet obyvatel žijících v území zatíženém nadměrných hlukem	počet/sběr dat	hlukové studie záměrů, hlukové mapy/MěÚ, KÚ, SZÚ, ČSÚ

10. Popis plánovaných opatření k eliminaci, minimalizaci a kompenzaci vlivů zjištěných při provádění koncepce

Jak již bylo uvedeno v předchozích kapitolách, předkladatel koncepce je povinen podle zákona č. 100/2001 Sb., o posuzování vlivů, ve znění pozdějších předpisů, v případě zjištění závažných negativních vlivů na životní prostředí nebo veřejné zdraví během realizace SPRMP zajistit přijetí opatření k odvrácení nebo zmírnění takových vlivů a informovat o tom příslušný úřad (KÚ JČK), dotčené správní úřady a současně rozhodnout o adekvátní změně strategického plánu.

Při vyhodnocení vlivů strategického plánu rozvoje města nebyly identifikovány žádné potenciální významnější negativní vlivy na životní prostředí, ale je nutné uvést, že posuzovaná koncepce je nezbytně pouze v obecné rovině. Některé možné realizační projekty stavebního, investičního charakteru, které budou sloužit k naplnění cílů a opatření koncepce, mohou tyto negativní vlivy mít. U těchto se pak předpokládá, že budou podrobeny zjišťovacímu řízení nebo posouzení podle zákona č. 100/2001 Sb., (např. se jedná o některé projekty v oblasti dopravní infrastruktury, technické infrastruktury, odpadového hospodářství, cestovního ruchu, volnočasových aktivit a rozvoje podnikání), takže konkrétní opatření k eliminaci, minimalizaci a kompenzaci vlivů budou navrženy v rámci konkrétních projektů. V této fázi strategického plánování, tedy předpřípravné fázi pro tyto projekty je nutné věnovat pozornost obecným přístupům, doporučením z hlediska minimalizace možných vlivů a předcházet tím závažným negativním vlivům na životní prostředí a veřejné zdraví.

Doporučená opatření ke zmírnění potenciálních negativních vlivů na životní prostředí:

Doporučená opatření pro prioritní osu 1: Dopravní a technická infrastruktura

- u projektů nových komunikací, obchvatů (přeložek) komunikací a rozšiřování komunikací věnovat pozornost hlukové zátěži obyvatelstva, a to v rámci vlastních povolenacích procesů, včetně případného zjišťovacího řízení nebo posouzení vlivů záměrů na životní prostředí a zdraví lidu podle zákona č. 100/2001 Sb. (tzv. EIA), se zajištěním dodržení hygienických limitů pro hluk
- pro zefektivnění centrálního zdroje vytápění využít nejlepších dostupných technik z hlediska ochrany ovzduší a zvažovat využívání alternativních zdrojů

Doporučená opatření pro prioritní osu 2: Kulturní dědictví, cestovní ruch a volnočasové aktivity

- při výběru vhodných záměrů z oblasti cestovního ruchu a volnočasových aktivit upřednostnit ty, které nebudou mít nároky na zábor půd a nebudou umístované do volné krajiny,
- při umístování nových záměrů pro naplnění opatření z hlediska cestovního ruchu a volnočasových aktivit ve volné krajině požadovat a upřednostnit varianty řešení s minimálním vlivem na půdu a na přírodní prvky

Doporučená opatření pro prioritní osu 3: Životní prostředí a územní rozvoj

- podpořit projekty ke snižování produkovaného odpadu, který je ukládán na skládce (podpora třídění, umožnění kompostování, nakládání s biologicky rozložitelným odpadem)
- zajistit přípravu na ukončení provozu skládky komunálního odpadu na Libínském Sedle z důvodu její kapacity do roku 2022 (např. prodloužením její životnosti snížením množství odpadů ukládaných na skládku, hledáním alternativ v likvidaci odpadů, příprava projektů pro případné rozšíření skládky atd.

Doporučená opatření pro prioritní osu 6: Podpora podnikání na životní prostředí:

- u projektů k podpoře podnikání je nutné věnovat pozornost konkrétní výrobní náplni a jejím dopadům na životní prostředí a také na veřejné zdraví, a to v rámci vlastních povolovacích procesů, včetně případného posuzování vlivů záměrů na životní prostředí a zdraví lidu podle zákona č. 100/2001 Sb. (tzv. EIA).
- preferovány by měly být záměry umísťované do stávajících provozů nebo brownfields, tedy bez nároků na zábor půd

Doporučená opatření z hlediska NATURA 2000:

- pro konkrétní záměry, které se mohou svým charakterem dotýkat lokalit soustavy Natura 2000 (zejména v oblastech, u nichž podle tab. 3 naturového hodnocení nebylo možné vlivy na úrovni koncepce relevantně vyhodnotit, ale lze je očekávat), bude na základě stanoviska příslušného orgánu ochrany přírody podle § 45i zákona č. 114/1992 Sb. zajištěno případné posouzení možných vlivů na evropsky významné lokality a ptačí oblasti. Jedná se především o tyto záměry a aktivity, které by mohly ovlivnit předměty ochrany či celistvost lokalit soustavy Natura 2000:

- záměry rekreačních aktivit zasahující do EVL Libín,
- změny zpřístupnění či případné stavební úpravy kostela v EVL Prachatice – kostel,
- záměry odkanalizování osad do „perlorodkových“ toků a povodí v EVL Šumava (pokud mohou způsobit změny chemických vlastností atd.).

- prioritou naplňování SPRMP by mělo být zcela předcházet nepříznivým vlivům na lokality soustavy Natura 2000. Pro schvalování záměrů nelze doporučit takové varianty, které by při posuzování dopadů na lokality Natura 2000 byly identifikovány jako konfliktní, aniž by předem došlo k zásadním změnám směřujícím k vyřešení střetů.

Doporučená opatření obecná - pro všechny prioritní osy:

- u projektů k podpoře podnikání je nutné věnovat pozornost konkrétní výrobní náplni a jejím dopadům na životní prostředí a také na veřejné zdraví, a to v rámci vlastních povolovacích procesů, včetně případného posuzování vlivů záměrů na životní prostředí a zdraví lidu podle zákona č. 100/2001 Sb. (tzv. EIA).
- preferovány by měly být záměry umísťované do stávajících provozů nebo brownfields, tedy bez nároků na zábor půd
- nové rozvojové záměry umísťovat v souladu s územním plánem bez nároků na zábor ZPF nebo se zábohem půd nižších tříd ochrany, s eliminací či minimalizací záboru lesa
- v rámci stavebních projektů realizovat plochy izolační zeleně a jiné plochy zeleně (hygienické funkce, estetické funkce, vodohospodářské funkce)
- při návrhu projektů předcházet zvýšení hlukové zátěže a znečištění ovzduší např. vhodným umístěním, realizací vhodných opatření k ochraně veřejného zdraví a pohodě obyvatelstva
- eliminovat či minimalizovat zásahy do přírodních složek - ÚSES, VKP, ZCHÚ a biotopů zvláště chráněných druhů rostlin a živočichů vhodnými typy projektů a vhodnými opatřeními
- eliminovat či minimalizovat možné zvýšené nároky na přírodní zdroje např. odběr podzemních a povrchových vod

11. Stanovení indikátorů (kritérií) pro výběr projektu

Při výběru konkrétních projektů k naplnění cílů a opatření SPRMP budou kritérii výběru samozřejmě aktuální potřeby města, finanční a technické možnosti. V zájmu podpory trvale udržitelného rozvoje je nutné zahrnout také environmentální kritéria, která jsou doporučením s ohledem na předcházení možných střetů při následném schvalování projektů se zájmy ochrany životního prostředí a veřejného zdraví. Environmentální hodnocení projektů při jejich výběru je jednou z možností minimalizace negativních vlivů koncepce na životní prostředí a veřejné zdraví. Toto hodnocení je navrženo pro projekty, které budou podléhat výběru v rámci SPRMP.

Navržená kritéria mohou být optimálně uplatněna před vlastním zpracováním projektové dokumentace tzn. předprojektové hodnocení, které zefektivní přípravu projektové dokumentace a vlastní projednávání projektu a pomůže včas identifikovat oblasti možných významnějších negativních vlivů na charakteristicky životního prostředí a veřejné zdraví. Kritéria lze uplatnit také při předložení konkrétního projektu, kdy je o tzv. formální hodnocení, které je často povinnou součástí rozhodování o podpoře jednotlivých projektů. Jeho provedení umožňuje detailně posoudit míru zohlednění referenčních cílů ochrany životního prostředí na úrovni jednotlivých předkládaných projektů. Hodnocení by mělo zároveň zaručit, aby byly doporučeny k realizaci pouze ty projekty, které nebudou mít významné negativní vlivy na životní prostředí, včetně soustavy území NATURA 2000 a veřejné zdraví.

Z výše uvedených důvodů navrhuji možné indikátory (kritéria) pro výběr projektu, které byly zvoleny s ohledem na stanovené referenční cíle ochrany životního prostředí a indikátory vlivu koncepce na životní prostředí. Uvedeny jsou pro zjednodušení ve formě otázek. Předkladatel koncepce přitom může provést jejich výběr, úpravu či změny dle svých potřeb a požadavků tak, aby kritéria co nejlépe odrážela zaměření hodnocených projektů.

Referenční cíle	Otázky pro hodnocení a výběr projektů z hlediska ochrany ŽP a veřejného zdraví
1. Ochrana zemědělské půdy před záborom a degradací, s důrazem na minimalizaci záborů kvalitních půd.	Má projekt nároky na zábor zemědělských půd? Jak velký? Jaké kvality zemědělských půd? Má projekt nárok na zábor lesa? Jak velký? Přispívá projekt k ochraně zemědělských půd před erozí?
2. Ochrana povrchových a podzemních vod, vodních ekosystémů s důrazem na jejich hospodárné využívání	Může projekt negativně ovlivnit kvalitu povrchových a podzemních vod? Má projekt významné nároky na zajištění zdrojů vody?
3. Ochrana přírody, včetně přírodních ploch v městském prostředí, s důrazem na ochranu zvláště chráněných území a biotopů	Zasahuje projekt přímo nebo nepřímo do EVL, ZCHÚ, ÚSES, VKP či biotopů zvláště chráněných druhů? Způsobí projekt fragmentaci krajiny?
4. Ochrana volné krajiny a krajinného rázu	Ovlivní projekt negativně krajinný ráz oblasti či místa?
5. Snížení produkce odpadů s důrazem na zvýšení využití komunální odpadů, jejich třídění a recyklaci	Bude mít projekt vliv na snížení/zvýšení produkce odpadů? Přispěje projekt k využívání, třídění či recyklaci odpadů?
6. Snižovat emise znečišťujících látek do ovzduší, s důrazem na oxid siřičitý, oxidy dusíku, tuhé znečišťující látky, benzo(a)pyren	Přispěje projekt ke snížení emisí znečišťujících látek do ovzduší? Bude mít projekt za následek významné zvýšení vnosu znečišťujících látek do ovzduší?
7. Ochrana klimatu a adaptace na jeho změny, s důrazem na ochrany před účinky živelních událostí	Přispěje projekt ke zvýšení retence vody v krajině? Zlepší projekt ochranu před povodněmi?

Referenční cíle	Otázky pro hodnocení a výběr projektů z hlediska ochrany ŽP a veřejného zdraví
8. Ochrana zdraví obyvatelstva s důrazem na snižování zátěže populace z expozice hlukem a škodlivin v ovzduší (především z dopravy)	Sníží se počet obyvatel exponovaných nadměrnému hluku a škodlivinám v ovzduší? Ovlivní projekt negativně pohodu obyvatel?
9. Efektivní využívání obnovitelných zdrojů	Přispěje projekt ke snížení spotřeby nebo lepšímu využití energie?

12. Vlivy koncepce na veřejné zdraví

Možné vlivy SPRMP na veřejné zdraví byly pro přehlednost vyhodnoceny tabulkově v rámci kap. 6 tedy s vlivy na životní prostředí. V rámci hodnocení vlivů jednotlivých cílů a opatření nebyly identifikovány žádné významnější negativní vlivy na zdraví obyvatel. U většiny navržených cílů a opatření se předpokládají pozitivní či neutrální vlivy na veřejné zdraví, včetně faktorů pohody obyvatelstva.

Vyhodnocení vlivů prioritní osy 1: Dopravní a technická infrastruktura na veřejné zdraví

Tato prioritní osa navrhuje zlepšení dopravní a technické infrastruktury. Především prosazováním přeložky silnice II. třídy, která je zdrojem hluku, může dojít k pozitivnímu vlivu na veřejné zdraví snížením hlukové zátěže a menší expozici obyvatelstva exhalacím výfukových plynů. Stejně pozitivní je i cíl zvýšení bezpečnosti chodců ve městském prostředí.

Při schvalování a projednávání projektů budování nových tras komunikací či jejich rozšíření je nutné dbát na to, aby nové komunikace neměly negativní dopad na jinou, obydlenou část města. Proto je nutné zajistit hlukové posouzení návrhů s vyloučením překračování hygienických limitů pro hluk.

U této prioritní osy nelze předpokládat významnější negativní vlivy na veřejné zdraví, pokud bude realizace přeložek a rozšíření komunikací prověřena z hlediska dodržení hygienických limitů pro hluk. Naopak u mnoha opatření z hlediska zlepšení dopravní infrastruktury lze očekávat pozitivní vlivy.

Vyhodnocení vlivů prioritní osy 2: Kulturní dědictví, cestovní ruch a volnočasové aktivity na veřejné zdraví

Z hlediska možných projektů, které budou naplňovat cíle a opatření této prioritní osy nelze vyloučit u některých z oblasti cestovního ruchu a volnočasových aktivit, že by mohly zvýšit akustické zatížení konkrétní lokality, a tím mít i negativní vliv na veřejné zdraví. U těchto záměrů se předpokládá, že budou podléhat zjišťovacímu řízení nebo posouzení podle zákona č. 100/2001 Sb., kde toto bude v případě blízkosti obytné zástavby prověřeno hlukovými studiemi.

U této prioritní osy nelze předpokládat významnější negativní vlivy na veřejné zdraví.

Vyhodnocení vlivů prioritní osy 3: Životní prostředí a územní rozvoj na veřejné zdraví

Cíle a opatření navržené v rámci této prioritní osy zlepšují životní prostředí a mají za cíl uvážlivé územní plánování, velká část z nich bude mít pozitivní vliv na veřejné zdraví (např. péče a zvýšení ploch zeleně ve městě, náležitě nakládání s odpady).

U této prioritní osy lze předpokládat pozitivní vlivy na veřejné zdraví, negativní vlivy lze vyloučit.

Vyhodnocení vlivů prioritní osy 4: Kvalita života a bydlení na veřejné zdraví

Tato prioritní osa má za cíl zlepšení kvality života a bydlení v řešeném území, navržené cíle a opatření mají pozitivní vliv na veřejné zdraví, především zajištěním pohody a kvalitní zdravotnické péče obyvatelstvu.

U této prioritní osy lze předpokládat pouze pozitivní vlivy na veřejné zdraví, negativní vlivy lze vyloučit.

Vyhodnocení vlivů prioritní osy 5: Sociální a doprovodné služby, zdravotní péče a účelovou prevenci na veřejné zdraví

U této prioritní osy lze předpokládat pouze pozitivní vlivy na veřejné zdraví, negativní vlivy lze vyloučit.

Vyhodnocení vlivů prioritní osy 6: Podpora podnikání na veřejné zdraví

Některé projekty, které budou mít za úkol naplnit cíle a opatření SPRMP - tj. např. nové stavebně, investiční projekty, by mohly mít negativní vliv na veřejné zdraví, především pokud se bude jednat o umístění průmyslové činnosti v blízkosti obytné zástavby. U těchto typů projektů se předpokládá, že budou podléhat zjišťovacímu řízení nebo posouzení vlivů podle zákona č. 100/2001 Sb., kde bude prověřen vliv dané činnosti v konkrétní lokalitě a případně i v závislosti na vzdálenosti obytné zástavby nebo toto bude řešeno v rámci povolovacího řízení.

U této prioritní osy nelze předpokládat významnější negativní vlivy na veřejné zdraví.

Vyhodnocení vlivů prioritní osy 7: Efektivní a komunikující veřejná správa na veřejné zdraví

Opatření a cíle této prioritní osy jsou organizačního charakteru, nebudou ovlivňovat veřejné zdraví.

Vyhodnocení vlivů prioritní osy 8: Školství a lidské zdroje na veřejné zdraví

Opatření a cíle této prioritní osy jsou organizačního charakteru, nebudou ovlivňovat veřejné zdraví.

13. Netechnické shrnutí výše uvedených údajů

Posuzovaná koncepce Strategický plán rozvoje města Prachatic pro období let 2015-2022 (dále jen SPRMP) obsahuje celkem 8 prioritních os:

1. Dopravní a technická infrastruktura
2. Kulturní dědictví, cestovní ruch a volnočasové aktivity
3. Životní prostředí a územní rozvoj
4. Kvalita života a bydlení
5. Sociální a zdravotní péče
6. Podpora podnikání
7. Efektivní a komunikující veřejná správa
8. Školství a lidské zdroje

V rámci výše uvedených prioritních os jsou navrženy strategické cíle, opatření a specifické cíle, všechny tyto pak tvoří návrhovou část SPRMP. Veškeré dílčí rozvojové aktivity k naplnění specifikovaných opatření, provádějících prioritní osy rozvoje, budou řešeny při důsledném respektování zásad trvale udržitelného rozvoje. V rámci opatření jsou navrženy specifické cíle upřesňující náplň strategických cílů. Dále koncepce obsahuje otevřený seznam konkrétních projektů - investičních i neinvestičních akcí, jejichž realizaci lze sledovat jako možné dílčí rozvojové aktivity naplňující opatření v rámci příslušných prioritních os rozvoje.

Vyhodnocení vlivu SPRMP na životní prostředí a veřejné zdraví bylo provedeno se znalostí charakteristik životního prostředí v dotčeném území, včetně hlavních problémů, se kterými se dané území potýká. V rámci vyhodnocení byly na základě analýzy koncepčních materiálů na národní a regionální úrovni, které mají vazbu na posuzovanou koncepci s důrazem na životní prostředí a veřejné zdraví, stanoveny následující referenční cíle, které tvoří vlastní rámec vyhodnocení:

1. Ochrana zemědělské půdy před záborom a degradací, s důrazem na minimalizaci záborů kvalitních půd.
2. Ochrana povrchových a podzemních vod, vodních ekosystémů s důrazem na jejich hospodárné využívání
3. Ochrana přírody, včetně přírodních ploch v městském prostředí, s důrazem na ochranu zvláště chráněných území a biotopů
4. Ochrana volné krajiny a krajinného rázu
5. Snížení produkce odpadů s důrazem na zvýšení využití komunální odpadů, jejich třídění a recyklaci
6. Snižovat emise znečišťujících látek do ovzduší, s důrazem na oxid siřičitý, oxidy dusíku, tuhé znečišťující látky, benzo(a)pyren
7. Ochrana klimatu a adaptace na jeho změny, s důrazem na ochrany před účinky živelních událostí
8. Ochrana zdraví obyvatelstva s důrazem na snižování zátěže populace z expozice hlukem a škodlivin v ovzduší (především z dopravy)
9. Efektivní využívání obnovitelných zdrojů

Dále bylo provedeno vyhodnocení vlivů na jednotlivé charakteristiky životního prostředí a veřejné zdraví, a to v podobě tabulek a komentářů. Hodnoceny byly vlivy na přírodu, krajinu, ovzduší, klima, vodu, odpady, přírodní zdroje, hluk, hodnoty (majetek a kulturní dědictví) a veřejné zdraví. U některých prioritních os a konkrétně některých opatření nebylo možné zcela vyloučit možné negativní vlivy na životní prostředí a veřejné zdraví, proto byla navržena opatření, která mohou preventivně působit při výběru projektů k tomu, aby byly možné negativní vlivy eliminovány či minimalizovány. Při aplikaci těchto opatření lze vyloučit významné negativní vlivy koncepce na životní prostředí a veřejné zdraví.

Pro pravidelné monitorování vlivů koncepce na životní prostředí a zdraví lidu byly navrženy indikátory pro jednotlivé referenční cíle tak, aby bylo možné sledovat průběžně reálné vlivy koncepce na životní prostředí a veřejné zdraví. Tento monitoring bude prováděn každoročně v rámci vyhodnocení realizace SPRMP, které je každoročně předkládáno radě města a zastupitelstvu. Jako zdroje dat pro indikátory byly vybrány dostupné zdroje, které jsou zasílány a zúřadovány MěÚ Prachatice.

SPRMP obsahuje také seznam otevřených projektů, které mohou sloužit jako indikátory plnění cílů a opatření navržených touto koncepcí. Jedná se o deklaratorní seznam, který neobsahuje dostatek informací pro posouzení jednotlivých projektů a ani to není předmětem vyhodnocování koncepce. U těch projektů, které budou nakonec vybrány (může se jednat i o projekty, které nejsou uvedeny v tomto seznamu) a které by mohly mít významnější negativní vlivy se předpokládá, že budou typově odpovídat záměrům, na které se vztahují povinnosti ze zákona č. 100/2001 Sb., o posuzování vlivů na životní prostředí a veřejné zdraví a jejich vlivy budou tedy projednány v rámci řízení vedených podle tohoto zákona a negativní vlivy budou eliminovány (např. vydáním nesouhlasného stanoviska se záměrem z hlediska životního prostředí a veřejného zdraví) nebo minimalizovány. Při využití navržených kritérií environmentálního hodnocení (kap. 11 tohoto vyhodnocení) bude možné již v předpřípravné fázi vyloučit nebo naopak doporučit projekty s menšími vlivy na životní prostředí a veřejné zdraví.

Vzhledem k tomu, že příslušný úřad, kterým je KÚ JČK, nevyločil vliv SPRMP na území soustavy NATURA 2000, bylo provedeno také vyhodnocení vliv SPRMP na tato území. Vyhodnocení bylo provedeno podle zákona č. 114/1992 Sb., o ochraně přírody a krajiny, ve znění pozdějších předpisů, a autorizovanou osobou RNDr. Ondřejem Bílkem. Toto naturové hodnocení tvoří přílohu vyhodnocení vlivů koncepce na životní prostředí, závěr zní: Předložená koncepce „Strategický plán rozvoje města Prachatic pro období let 2015-2022“ nemá významný negativní vliv na předměty ochrany a celistvost evropsky významných lokalit ani ptačích oblastí, a to samostatně, ani v kombinaci s jinými koncepcemi a záměry.

Na základě výstupů hodnocení vlivů Strategického plánu rozvoje města Prachatice pro období 2015-2022 lze konstatovat že nebyly identifikovány významné negativní vlivy této koncepce na životní prostředí a veřejné zdraví, ani na lokality EVL soustavy NATURA 2000, které by znemožňovaly jeho schválení. To se týká jak celkového vyhodnocení koncepce, tak i vyhodnocení vize, prioritních os, cílů a opatření. Z tohoto důvodu bylo doporučeno příslušnému úřadu, tj. KÚ JČK, vydat souhlasné stanovisko s podmínkami, které jsou navrženými opatřeními k eliminaci a minimalizaci vlivů na životní prostředí a veřejné zdraví.

14. Souhrnné vypořádání vyjádření obdržených ke koncepci z hlediska vlivů na životní prostředí

V rámci zjišťovacího řízení, které vedl Krajský úřad Jihočeského kraje, se ke SPRMP vyjádřily celkem 3 subjekty:

- Česká inspekce životního prostředí, Oblastní inspektorát České Budějovice, U Výstaviště 16, Post Box 32, 370 21 České Budějovice - Vyjádření č.j. ČIŽP/42/IPP/1508329.001/15/CDV ze dne 23.6.2015
- Městský úřad Prachatic, Odbor životního prostředí, Velké náměstí 3, 383 01 Prachatic - Souborné stanovisko č.j. ŽP:20380/2015 ze dne 23.6.2015
- Krajský úřad Jihočeského kraje, OZZL. U Zimního stadionu 1952/2, 370 76 České Budějovice - Stanovisko dle § 45i zákona č. 114/1992 Sb.

Přímý požadavek na vyhodnocení vlivu koncepce na životní prostředí a veřejné zdraví nebyl obsažen v žádném stanovisku, vyjádření. U koncepce ale nebyl vyloučen její vliv na území soustavy NATURA 2000, proto bylo podle zákona č. 100/2001 Sb. provedeno vyhodnocení s tím, že hodnocení vlivů na NATURA 2000 je součástí celkového vyhodnocení vlivů.

Požadavek	Vypořádání
Vyjádření ČIŽP	
Dle vyjádření ČIŽP je koncepčním řešením čištění odpadních vod pro osady Staré Prachatice-Ostrov, Libínské Sedlo, Perlovice, Oseky-Kahov-Podolí, by bylo vždy centrální čištění (biologický rybní, kořenová ČOV, příp. možnost napojení na veřejnou kanalizaci města), nikoliv řešení čištění odpadních vod cestou jednotlivých malých domovních čistíren.	V procesu hodnocení koncepce je tento požadavek fakticky nevypořadatelný, jde o návrh konkrétního řešení, které musí být projednáno konkrétněji s dalšími technickými a územními podmínkami (navýšení kapacit v budoucnosti, územní možnosti atd.) v rámci územního plánování. V vlastním SPRMP je k tomuto uveden specifický cíl 1.1.2.3. Zajištění čištění odpadních vod a kanalizační síť: vytvoření koncepce likvidace odpadních vod pro zmiňované osady, to tedy může zahrnovat i možnost centrálního čištění či napojení na veřejnou kanalizaci. Jak je výše uvedeno, jedná se o problematiku, která musí být řešena v souvislostech v rámci územního plánování, ve strategickém plánování je utvořen pouze rámec pro naplnění konkrétním řešením.
Stanovisko MěÚ Prachatic, Odboru ŽP	
bez požadavků	-
Stanovisko KÚ JČK podle § 45i zákona č. 114/1992 Sb	
požadavek vyhodnocení vlivu koncepce na území soustavy NATURA 2000 (nevyločení jejího vlivu na tato území)	SPRMP byl posouzen z hlediska možných vlivů na území soustavy NATURA 2000, a to dle požadavků zákona č. 114/1992 Sb., autorizovanou osobou pro naturová hodnocení, celé hodnocení tvoří přílohu celkového hodnocení vlivů koncepce na životní prostředí a veřejné zdraví

15. Závěry a doporučení včetně návrhu stanoviska ke koncepci

Strategický plán rozvoje města Prachatice pro období 2015 - 2022 naplňuje požadavky ochrany životního prostředí a veřejného zdraví a je v souladu s hlavními cíli strategických dokumentů na národní a regionální úrovni.

Vzhledem k obecnosti a omezenému obsahu informací o konkrétních opatření a projektech SPRMP, bude možné stanovit konkrétní vlivy projektů na životní prostředí a zdraví lidu až při hodnocení jejich detailních záměrů v rámci povolenacích řízení v režimu stavebního zákona nebo u některých z projektů také zjišťovacím řízením nebo posouzením vlivů podle zákona č. 100/2001 Sb., o posuzování vlivů na životní prostředí a veřejné zdraví, ve znění pozdějších předpisů. Pro výběr projektů je vhodné využít také institut environmentálního posouzení projektu např. s použitím navržených kritérií v kap. 11 tohoto vyhodnocení.

Na základě výstupů hodnocení vlivů Strategického plánu rozvoje města Prachatice pro období 2015-2022 lze konstatovat že nebyly identifikovány významné negativní vlivy této koncepce na životní prostředí a veřejné zdraví, ani na lokality EVL soustavy NATURA 2000, které by znemožňovaly jeho schválení. To se týká jak celkového vyhodnocení koncepce, tak i vyhodnocení vize, prioritních os, cílů a opatření.

Na základě výše uvedeného navrhuji příslušnému úřadu, tj. KÚ JČK, **vydat souhlasné stanovisko podle § 10 zákona č. 100/2001 Sb., s podmínkami** (tj. navrženými opatřeními z kap. 10 tohoto hodnocení):

Krajský úřad Jihočeského kraje
U Zimního stadionu 1952/2
370 76 České Budějovice

V Českých Budějovicích dne.....2015
č.j.

Stanovisko k návrhu koncepce

Strategický plán rozvoje města Prachatice pro období let 2015 - 2022

podle § 10 zákona č. 100/2001 Sb., o posuzování vlivů na životní prostředí, ve znění pozdějších předpisů
(dále jen "zákon")

Předkladatel koncepce:	Město Prachatice
Zpracovatel koncepce:	Městský úřad Prachatice
Zpracovatel vyhodnocení:	Ing. Hana Pešková autorizovaná osoba dle zákona č. 100/2001 Sb., číslo osvědčení rozhodnutí MŽP č. 43811/ENV/06 ze dne 13.1.2006, prodlouženo č.j. 40990/ENV/15 dne 8.7.2015
Zpracovatel naturového hodnocení:	RNDr. Ondřej Bílek držitel autorizace podle § 45i zákona č. 114/1992 Sb.,

č.j.630/519/05 ze dne 19.5.2005, prodlouženo dne 1.4.2015
pod č.j.22753/ENV/15 1045/630/15)

Průběh posuzování:

Zjišťovací řízení bylo zahájeno dne 10.6.2015 zveřejněním informace o oznámení koncepce na úřední desce Jihočeského kraje a v Informačním systému SEA (http://portal.cenia.cz/eiasea/view/sea100_koncepce), kód koncepce JHC017K. Informace o oznámení koncepce Strategický plán rozvoje města Prachatice pro období let 2015-2022 (dále jen "koncepce") byla zaslána také dotčeným správním úřadům, do jejichž správního území zasahuje zájmové území.

Na základě stanoviska Krajského úřadu Jihočeského kraje vydaného podle § 45i zákona č. 114/1992 Sb., o ochraně přírody a krajiny, ve znění pozdějších předpisů, ze dne 18.5. 2015 č.j. KUJCK 36344/2015/OZZL/2, kterým příslušný orgán ochrany přírody nevyloučil vliv koncepce na evropsky významné lokality (EVL) a ptačí oblasti (PO) a také na základě toho, že koncepce naplňuje dikci ustanovení § 10a odst. 1 písm. a) zákona byl závěr zjišťovacího řízení ten, že bude provedeno vyhodnocení vlivu koncepce Strategický plán rozvoje města Prachatice 2015-2022 na životní prostředí a veřejné zdraví podle § 10e zákona.

Stručný popis koncepce:

Posuzovaná koncepce Strategický plán rozvoje města Prachatice pro období let 2015-2022 (dále jen SPRMP) obsahuje celkem 8 prioritních os, které naplňují strategickou rozvojovou vizi města „**Prachatice se profilují jako historické město na Zlaté stezce, s kvalitním životním prostředím, město bezpečné a přívětivé k občanům i turistům, poskytující široké spektrum volnočasových aktivit a kvalitních služeb.**“

Prioritními osami a opatřeními jsou:

1. Dopravní a technická infrastruktura
 - 1.1. Dopravní infrastruktura
 - 1.2. Technická infrastruktura
 - 1.3. Protipovodňová ochrana
2. Kulturní dědictví, cestovní ruch a volnočasové aktivity
 - 2.1. Péče o kulturní dědictví
 - 2.2. Cestovní ruch a kultura
 - 2.3. Volnočasové aktivity
3. Životní prostředí a územní rozvoj
 - 3.1. Odpadové a vodní hospodářství
 - 3.2. Péče o zeleň
 - 3.3. Péče o krajinu
 - 3.4. Lesnictví
 - 3.5. Územní rozvoj
4. Kvalita života a bydlení
 - 4.1. Bydlení
 - 4.2. Bezpečnost
 - 4.3. Obecně
5. Sociální a zdravotní péče
 - 5.1. Sociální služby
 - 5.2. Zdravotní péče

- 5.3. Pravenice
- 5.4. Informovanost
- 6. Podpora podnikání
 - 6.1. Spolupráce s podnikateli na území města
 - 6.2. Získávání nových podnikatelských subjektů
 - 6.3. Podpora zaměstnanosti
- 7. Efektivní a komunikující veřejná správa
 - 7.1. Občanská společnost
 - 7.2. Předávání informací
 - 7.3. Regionální spolupráce
 - 7.4. Efektivita výkonů veřejné správy
- 8. Školství a lidské zdroje
 - 8.1. Předškolní a základní školství
 - 8.2. Středí a vyšší školství
 - 8.3. Další formy vzdělávání

V rámci prioritních os jsou navrženy strategické cíle, opatření a specifické cíle, všechny tyto tvoří návrhovou část SPRMP. Veškeré dílčí rozvojové aktivity k naplnění specifikovaných opatření, provádějících prioritní osy rozvoje, budou řešeny při důsledném respektování zásad trvale udržitelného rozvoje. V rámci opatření jsou navrženy specifické cíle upřesňující náplň strategických cílů. Dále obsahuje koncepce otevřený seznam konkrétních projektů - investičních i neinvestičních akcí, jejichž realizaci lze sledovat jako možné dílčí rozvojové aktivity naplňující opatření v rámci příslušných prioritních os rozvoje.

Stručný popis vyhodnocení:

Vyhodnocení vlivu koncepce na životní prostředí a veřejné zdraví bylo provedeno v souladu s požadavky zákona a zpracováno v rozsahu přílohy č. 9 k tomuto zákonu a dle požadavků Závěrů zjišťovacího řízení. Pro posouzení byla využita metoda referenčních cílů ochrany přírody a veřejného zdraví, vytvořených na základě platných strategických dokumentů na evropské, národní a regionální úrovni, a to porovnáním možného vlivu globálních a strategických cílů a opatření koncepce se stanovenými referenčními cíli ochrany životního prostředí a veřejného zdraví. Vyhodnocení bylo provedeno se znalostí charakteristik životního prostředí v dotčeném území, včetně hlavních problémů, se kterými se dané území potýká.

Součástí vyhodnocení koncepce bylo také na základě požadavku KÚ JČK posouzení vlivů koncepce na evropsky významné lokality soustavy Natura 2000 a stav jejich ochrany podle § 45 h) a i) zákona č. 114/1992 Sb., o ochraně přírody a krajiny, ve znění pozdějších předpisů. Hodnocení bylo zpracováno držitelem autorizace podle §45i zákona č. 114/1992 Sb., o ochraně přírody a krajiny a tvoří samostatnou přílohu k vyhodnocení vlivů na životní prostředí a veřejné zdraví.

Závěry vyhodnocení:

“Na základě návrhu koncepce, oznámení koncepce, závěru zjišťovacího řízení, vyhodnocení koncepce podle zákona č.100/2001 Sb., o posuzování vlivů na životní prostředí, ve znění pozdějších předpisů (včetně vyhodnocení vlivů Strategického plánu rozvoje města Prachatice pro období let 2015-2022 na evropské lokality podle § 45i zákona č. 114/1992 Sb., o ochraně přírody a krajiny, ve znění pozdějších předpisů), vyjádření dotčených územně samosprávných celků, dotčených správních úřadů a veřejnosti a veřejného projednání

v y d á v á

Krajský úřad Jihočeského kraje jako příslušný úřad podle § 21 zákona č. 100/2001 Sb., o posuzování vlivů na životní prostředí, ve znění pozdějších předpisů

souhlasné stanovisko

k návrhu koncepce

Strategický plán rozvoje města Prachatice pro období let 2015 - 2022

Souhlasné stanovisko k návrhu koncepce Strategický plán rozvoje města Prachatice pro období let 2015 - 2022 se vydává při dodržení následujících podmínek:

- ▶ u projektů nových komunikací, obchvatů (přeložek) komunikací a rozšiřování komunikací věnovat pozornost hlukové zátěži obyvatelstva, a to v rámci vlastních povolovacích procesů, včetně případného zjišťovacího řízení nebo posouzení vlivů záměrů na životní prostředí a zdraví lidu podle zákona č. 100/2001 Sb. (tzv. EIA), se zajištěním dodržení hygienických limitů pro hluk
- ▶ pro zefektivnění centrálního zdroje vytápění využít nejlepších dostupných technik z hlediska ochrany ovzduší a zvažovat využívání alternativních zdrojů
- ▶ při výběru vhodných záměrů z oblasti cestovního ruchu a volnočasových aktivit upřednostnit ty, které nebudou mít nároky na zábor půd a nebudou umístované do volné krajiny,
- ▶ při umístování nových záměrů pro naplnění opatření z hlediska cestovního ruchu a volnočasových aktivit ve volné krajině požadovat a upřednostnit varianty řešení s minimálním vlivem na půdu a na přírodní prvky
- ▶ podpořit projekty ke snižování produkovaného odpadu, který je ukládán na skládce (podpora třídění, umožnění kompostování, nakládání s biologicky rozložitelným odpadem)
- ▶ zajistit přípravu na ukončení provozu skládky komunálního odpadu na Libínském Sedle z důvodu její kapacity do roku 2022 (např. prodloužením její životnosti snížením množství odpadů ukládaných na skládku, hledáním alternativ v likvidaci odpadů, příprava projektů pro případné rozšíření skládky atd.)
- ▶ u projektů k podpoře podnikání je nutné věnovat pozornost konkrétní výrobní náplni a jejím dopadům na životní prostředí a také na veřejné zdraví, a to v rámci vlastních povolovacích procesů, včetně případného posouzení vlivů záměrů na životní prostředí a zdraví lidu podle zákona č. 100/2001 Sb. (tzv. EIA).
- ▶ preferovány by měly být záměry umístované do stávajících provozů nebo brownfields, tedy bez nároků na zábor půd
- ▶ pro konkrétní záměry, které se mohou svým charakterem dotýkat lokalit soustavy Natura 2000 (zejména v oblastech, u nichž podle tab. 3 naturového hodnocení nebylo možné vlivy na úrovni koncepce relevantně vyhodnotit, ale lze je očekávat), bude na základě stanoviska příslušného orgánu ochrany přírody podle § 45i zákona č. 114/1992 Sb. zajištěno případné posouzení možných vlivů na evropsky významné lokality a ptačí oblasti. Jedná se především o tyto záměry a aktivity, které by mohly ovlivnit předměty ochrany či celistvost lokalit soustavy Natura 2000:
 - záměry rekreačních aktivit zasahující do EVL Libín,
 - změny zpřístupnění či případné stavební úpravy kostela v EVL Prachatice – kostel,
 - záměry odkanalizování osad do „perlorodkových“ toků a povodí v EVL Šumava (pokud mohou způsobit změny chemických vlastností atd.).

- ▶ prioritou naplňování Strategického plánu rozvoje města Prachatice by mělo být zcela předcházet nepříznivým vlivům na lokality soustavy Natura 2000. Pro schvalování záměrů nelze doporučit takové varianty, které by při posuzování dopadů na lokality Natura 2000 byly identifikovány jako konfliktní, aniž by předem došlo k zásadním změnám směřujícím k vyřešení střetů.
- ▶ nové rozvojové záměry umísťovat v souladu s územním plánem bez nároků na zábor ZPF nebo se zábohem půd nižších tříd ochrany, s eliminací či minimalizací záboru lesa
- ▶ v rámci stavebních projektů realizovat plochy izolační zeleně a jiné plochy zeleně (hygienické funkce, estetické funkce, vodohospodářské funkce)
- ▶ při návrhu projektů předcházet zvýšení hlukové zátěže a znečištění ovzduší např. vhodným umístěním, realizací vhodných opatření k ochraně veřejného zdraví a pohodě obyvatelstva
- ▶ eliminovat či minimalizovat zásahy do přírodních složek - ÚSES, VKP, ZCHÚ a biotopů zvláště chráněných druhů rostlin a živočichů vhodnými typy projektů a vhodnými opatřeními
- ▶ eliminovat či minimalizovat možné zvýšené nároky na přírodní zdroje např. odběr podzemních a povrchových vod

Toto stanovisko není Rozhodnutím podle zákona č. 500/2004 Sb., o správním řízení (správní řád), ve znění pozdějších předpisů. Toto stanovisko nenahrazuje vyjádření dotčených správních úřadů ani příslušná povolení podle zvláštních předpisů.

Datum vydání stanoviska:

Otisk razítka příslušného úřadu:

Jméno, příjmení a podpis ověřeného zástupce příslušného úřadu:

Ing. Karel Černý
vedoucí Odboru životního prostředí,
zemědělství a lesnictví

Zpracovatel:

Ing. Hana Pešková

(rozhodnutí MŽP o udělení autorizace k vypracování dokumentace a posudku podle zákona č. 100/2001 Sb., o posuzování vlivů na životní prostředí č.j. 43811/ENV/06 prodlouženo rozhodnutím č.j. 32997 ENV/10)

DHW s.r.o.

Na Příkopě 988/31

110 00 Praha

V Českém Krumlově dne 6.11.2015

Použité informační zdroje

1. Použitá literatura:

- ✓ NEUHÄUSLOVÁ, Zdenka: *Mapa potenciální přirozené vegetace České republiky*, vydání 1., Praha, Academia, 2001, 341 s. ISBN 80-200-0687-7
- ✓ DEMEK, Jaromír: *Zeměpisný lexikon ČR: Hory a nížiny*, vydání II., Brno, AOPK ČR, 2006, 582 s. ISBN 80-86064-99-9
- ✓ TOMÁŠEK, Milan: *Půdy České republiky*, vyd. třetí, Praha, Česká geologická služba, 2003, 68 s. ISBN 80-7075-607-1
- ✓ CULEK, Martin: *Biogeografické členění České republiky*, Praha, Enigma, 1996, 347 s. ISBN 80-85368-80-3
- ✓ CULEK, Martin: *Biogeografické členění České republiky II. díl*, Praha, Agentura ochrany přírody a krajiny ČR, 2005, 590 s. ISBN 80-86064-82-4
- ✓ LÖW Jiří, MÍCHAL Igor: *Krajinný ráz*, vyd. první, Kostelec nad Černými lesy, Lesnická práce s.r.o., 2003, 552 s. ISBN 80-86386-27-9
- ✓ VOREL Ivan, BUKÁČEK Roman, MATĚJKA Petr, CULEK Martin, SKLENIČKA Petr: *Metodický postup posouzení vlivu navrhované stavby, činnosti nebo změny využití území na krajinný ráz*, Praha, Nakladatelství Naděžda Skleničková, 2006, 24 s. ISBN 80-903206-3-5
- ✓ CHYTRÝ, Milan, KUČERA, Tomáš & KOČÍ Martin: *Katalog biotopů České republiky*, Praha, Agentura ochrany přírody a krajiny ČR, 2001, 307 s. ISBN 80-86064-55-7
- ✓ TOLASZ, Radim a kol.: *Atlas podnebí Česka*, Praha, Olomouc, Český hydrometeorologický ústav a Univerzita Palackého v Olomouci, 2007, 256 s. ISBN 978-80-86690-26-1 (ČHMÚ), ISBN 978-80-244-1626-7 (UP)
- ✓ LÖW Jiří a kol.: *Rukověť projektanta místního územního systému ekologické stability*, Doplněk, Brno, 1995, 124 s., ISBN 80-85765-55-1
- ✓ SKLENIČKA, Petr: *Základy krajinného plánování*, vyd. druhé, Naděžda Skleničková, Praha 2003, 321 s., ISBN 80-903206-1-9
- ✓ EIA- IPPC - SEA – ročníky 2001-2012, MŽP, ISSN 1211-729

2. Internetové zdroje:

- ✓ www.mapy.cz
- ✓ <https://vdb.czso.cz>
- ✓ www.cenia.cz
- ✓ <http://geoportal.cenia.cz/mapmaker/>
- ✓ www.prachatice.eu
- ✓ www.nature.cz
- ✓ <http://drusop.nature.cz/>
- ✓ www.heis.vuv.cz
- ✓ <http://vdb.czso.cz/>
- ✓ <http://www.geofond.cz/mapsphere/>
- ✓ <http://portal.gov.cz>
- ✓ <http://vdb.czso.cz/vdbvo/uvod.jsp>
- ✓ <http://voda.chmi.cz/ojv2/>
- ✓ <http://iispp.npu.cz/>
- ✓ <http://info.sekm.cz/>

3. Ostatní:

- ✓ Generel krajinného rázu Jihočeského kraje - II. etapa, 2009, Atelier V – Ing. arch. Ivan Vorel,
- ✓ Metodika posuzování vlivů koncepcí podle zákona č. 100/2001 Sb, o posuzování vlivů na životní prostředí (Věstník MŽP srpen 2004)

Použité zkratky

• ÚP	Územní plán
• ZÚR JČK	Zásady územního rozvoje Jihočeského kraje
• AZÚR JČK	Aktualizace Zásad územního rozvoje Jihočeského kraje
• ÚAP	Územně analytické podklady
• SPRMP	Strategický plán rozvoje města Prachatice
• ORP	Obec s rozšířenou působností
• MěÚ	Městský úřad
• KÚ JČK	Krajský úřad Jihočeského kraje
• ČIŽP	Česká inspekce životního prostředí
• EIA	Environmental impact assesment (posuzování vlivů na životní prostředí)
• SEA	Strategy enviromental assesment (posuzování vlivů koncepcí na životní prostředí)
• AOPK	Agentura ochrany přírody a krajiny
• MŽP	Ministerstvo životního prostředí
• MZe	Ministerstvo zemědělství
• ČSÚ	Český statistický úřad
• VÚV	Výzkumný ústav vodohospodářský
• ČHMÚ	Český hydrometeorologický ústav
• ŘSD	Ředitelství silnic a dálnic
• BPEJ	Bonitovaná půdně ekologická jednotka
• ZPF	Zemědělský půdní fond
• HPJ	Hlavní půdní jednotka
• PUPFL	Pozemky určené k plnění funkcí lesa
• ČR	Česká republika
• EVL	Evropsky významná lokalita
• NV	Nařízení vlády
• k. ú.	Katastrální území
• p. č.	Parcelní číslo
• PK	Pozemek pozemkového katastru (zjednodušená evidence)
• KN	Katastr nemovitostí
• ÚSES	Územní systém ekologické stability
• RBK	Regionální biokoridor
• RBC	Regionální biocentrum
• LBK	Lokální biokoridor
• LBC	Lokální biocentrum
• IP	Interakční prvek
• v.s.	Vegetační stupeň
• CHOPAV	Chráněná oblast přirozené akumulace vod
• VKP	Významný krajinný prvek
• ZCHÚ	Zvláště chráněné území
• CHKO	Chráněná krajinná oblast
• PR	Přírodní rezervace
• PP	Přírodní památka
• KES	Koeficient ekologické stability
• CO	Oxid uhelnatý
• CO ₂	Oxid uhličitý
• C _x H _x	Uhlovodíky (obecně)
• TZL	Tuhé znečišťující látky
• PM ₁₀	Suspendované prachové částice frakce 10