



**CENTRUM PRO ŽIVOTNÍ PROSTŘEDÍ
A HODNOCENÍ KRAJINY**

Program rozvoje Jihočeského kraje na období 2021-2027

„Oznámení koncepce dle Přílohy č. 7 zákona č. 100/2001 Sb.“



LISTOPAD 2019

© **EKOTOXA s.r.o.**

Fišova 403/7, 602 00 Brno, Černá Pole

tel. 558 900 010, fax 558 900 011, e-mail: emc@ekotoxa.cz

RADDIT consulting s.r.o.

Fojtská 574, 739 24 Krmelín



*Program rozvoje Jihočeského kraje na období 2021-2027
– Oznámení koncepce (EKOTOXA s.r.o.)*



Zpracovatel oznámení:

EKOTOXA s.r.o.
Fišova 7, 602 00 Brno

Odborný garant:
Mgr. Zdeněk Frélich
autorizovaná osoba dle zákona č.100/2001 Sb., o posuzování vlivů
na životní prostředí
autorizovaná osoba dle § 45i zákona č. 114/1992 Sb., o ochraně
přírody a krajiny

Ve spolupráci s RADDIT consulting s.r.o.

Složení týmu (abecedně)
Martina Blahová
Mgr. Zuzana Karkoszková
RNDr. Radim Misiaček
Mgr. Pavla Škarková
Mgr. Lenka Trojáčková

Předkladatel koncepce:

Jihočeský kraj
U Zimního stadionu 1952/2
370 76 České Budějovice

Zpracovatel koncepce:

BDO Advisory s.r.o. (dále jen „BDO Advisory“ nebo „Zpracovatel“)
Karolinská 661/4
186 00 Praha 8
Kontaktní osoba: Aleš Nechuta, manager BDO Advisory s.r.o.
Tel.: 731 603 034, Email: ales.nechuta@bdo.cz

Kontaktní osoba ve věci zjišťovacího řízení:

Mgr. Zdeněk Frélich,
Tel.: 777 024 136, Email: zdenek.frellich@ekotoxa.cz

OBSAH

A. ÚDAJE O PŘEDKLADATELI	5
B. ÚDAJE O KONCEPCI	6
B.1 NÁZEV	6
B.2 OBSAHOVÉ ZAMĚŘENÍ (OSNOVA).....	6
B.3 CHARAKTER	7
B.4 ZDŮVODNĚNÍ POTŘEBY POŘÍZENÍ	7
B.5 ZÁKLADNÍ PRINCIPY A POSTUPY (ETAPY) ŘEŠENÍ	8
B.6 HLAVNÍ CÍLE	9
B.7 MÍRA, V JAKÉ KONCEPCE STANOVÍ RÁMEC PRO ZÁMĚRY A JINÉ ČINNOSTI, VZHLEDEM K JEJICH UMÍSTĚNÍ, POVAZE, VELIKOSTI, PROVOZNÍM PODMÍNKÁM, POŽADAVKŮM NA PŘÍRODNÍ ZDROJE APOD.	10
B.8 PŘEHLED UVAŽOVANÝCH VARIANT ŘEŠENÍ	11
B.9 VZTAH K JINÝM KONCEPCÍM A MOŽNOST KUMULACE VLIVŮ NA ŽIVOTNÍ PROSTŘEDÍ A VEŘEJNÉ ZDRAVÍ S JINÝMI ZÁMĚRY	11
B.10 PŘEDPOKLÁDANÝ TERMÍN DOKONČENÍ.....	12
B.11 NÁVRHOVÉ OBDOBÍ	12
B.12 ZPŮSOB SCHVALOVÁNÍ	12
C. ÚDAJE O DOTČENÉM ÚZEMÍ.....	13
C.1 VYMEZENÍ DOTČENÉHO ÚZEMÍ	13
C.2 VÝČET DOTČENÝCH ÚZEMNÍCH SAMOSPRÁVNÝCH CELKŮ, KTERÉ MOHOU BÝT KONCEPCÍ OVLIVNĚNY	14
C.3 ZÁKLADNÍ CHARAKTERISTIKY STAVU ŽIVOTNÍHO PROSTŘEDÍ V DOTČENÉM ÚZEMÍ	15
C.3.1 Základní geografické charakteristiky.....	15
C.3.2 Podnebí.....	15
C.4 OCHRANA PŘÍRODY A KRAJINY.....	17
C.4.1 Migrační prostupnost krajiny a ekologická stabilita	20
C.5 HORNINOVÉ PROSTŘEDÍ A TĚŽBA NEROSTŮ	21
C.6 HYDROGEOLOGIE, VODSTVO A VODNÍ HOSPODÁŘSTVÍ.....	22
C.6.1 Zásobování pitnou vodou	23
C.6.2 Čištění odpadních vod.....	24
C.6.3 Kvalita vod.....	25
C.6.4 Povodňové ohrožení	26
C.7 OVZDUŠÍ	27
C.8 VYUŽITÍ ÚZEMÍ.....	30
C.8.1 Zemědělská půda.....	30
C.8.2 Lesy.....	31
C.9 HLUK	33
C.10 ODPADY	33
C.11 STÁVAJÍCÍ PROBLÉMY ŽIVOTNÍHO PROSTŘEDÍ V DOTČENÉM ÚZEMÍ.....	34
D. PŘEDPOKLÁDANÉ VLIVY KONCEPCE NA ŽIVOTNÍ PROSTŘEDÍ A VEŘEJNÉ ZDRAVÍ VE VYMEZENÉM DOTČENÉM ÚZEMÍ.....	36
E. DOPLŇUJÍCÍ ÚDAJE	38
E.1 VÝČET MOŽNÝCH VLIVŮ KONCEPCE PŘESAHUJÍCÍCH HRANICE ČESKÉ REPUBLIKY.....	38
E.2 MAPOVÁ DOKUMENTACE A JINÁ DOKUMENTACE TÝKAJÍCÍ SE ÚDAJŮ V OZNÁMENÍ KONCEPCE.....	38
E.3 DALŠÍ PODSTATNÉ INFORMACE PŘEDKLADATELE O MOŽNÝCH VLIVECH NA ŽIVOTNÍ PROSTŘEDÍ A VEŘEJNÉ ZDRAVÍ.....	38
E.4 STANOVISKO ORGÁNU OCHRANY PŘÍRODY, POKUD JE VYŽADOVÁNO PODLE § 45I ODS. 1, ZÁKONA Č. 114/1992 SB., O OCHRANĚ PŘÍRODY A KRAJINY	38
SEZNAM POUŽITÝCH PODKLADŮ	40
PŘÍLOHY: STANOVISKA PODLE § 45I ZÁKONA Č. 114/1992 SB., VE ZNĚNÍ POZDĚJŠÍCH PŘEDPISŮ	41

A. ÚDAJE O PŘEDKLADATELI

1. Název organizace:

Jihočeský kraj

2. IČ, bylo-li přiděleno

70890650

3. Sídlo (bydliště)

Jihočeský kraj
U Zimního stadionu 1952/2
370 76 České Budějovice

4. Jméno, příjmení, telefon a e-mail oprávněného zástupce předkladatele

Mgr. Ivana Stráská
Hejtmanka
tel.: +420 386 720 492, +420 386 720 493
e-mail: hejtmanka@kraj-jihocesky.cz

Kontaktní osoba:
Ing. Luboš Průcha
Krajský úřad Jihočeského kraje
Odbor regionálního rozvoje, územního plánování a stavebního řádu
U Zimního stadionu 1952/2
370 76 České Budějovice
tel.: 386 720 201
e-mail: pruchal@kraj-jihocesky.cz

Program rozvoje Jihočeského kraje na období 2021-2027 je zpracováván společností BDO Advisory s.r.o.

B. ÚDAJE O KONCEPCI

B.1 NÁZEV

Program rozvoje Jihočeského kraje na období 2021-2027

B.2 OBSAHOVÉ ZAMĚŘENÍ (OSNOVA)

Připravovaný „Program rozvoje Jihočeského kraje na období 2021-2027“ (dále také jen Strategie, koncepce nebo PRK) je zastřešujícím střednědobým programem podpory regionálního rozvoje na úrovni kraje, který vymezuje strategické cíle a jednotlivá intervenční opatření, jejichž realizace má přispět k udržitelnému a vyváženému rozvoji Jihočeského kraje. Cílovým stavem je konkurenceschopný region, jenž je úspěšný na rostoucích a technologicky náročných trzích, který vytváří vhodné zázemí pro podnikatelské subjekty a jenž je atraktivním místem k životu.

PRK 2021-2027 plní funkci základního strategického dokumentu orgánů Jihočeského kraje pro koordinaci rozvoje sledovaného území, při zajištění strategické podpory regionálního rozvoje.

Dokument je členěn do 3 vzájemně provázaných sekcí - analytické, návrhové a implementační části.

Analytická část

Předmětem je představení sociálně-ekonomického profilu Jihočeského kraje. Cílem je popis aktuálních podmínek sledovaného regionu ve všech relevantních oblastech, které determinují dlouhodobě udržitelný ekonomický rozvoj a přispívají ke spokojenému životu místních obyvatel. Analytická část obsahuje skutečnosti a vývojové charakteristiky Jihočeského dle jednotlivých dílčích segmentů (demografie, podnikatelské prostředí, trh práce, vzdělávání, dopravní napojení, sociální služby, zdravotnictví apod.). V závěru každé z kapitol je vždy uvedeno stručné shrnutí, které představuje klíčové skutečnosti a identifikovaná zjištění. V závěru analytické části je prezentována analýza silných a slabých stránek, příležitostí a hrozeb (SWOT analýza) rozvoje Jihočeského kraje, jež je rozčleněna na všeobecné závěry pro celý Jihočeský kraj a dále je podrobněji členěna dle jednotlivých prioritních os PRK 2021-2027.

Návrhová část

Na analytickou část navazuje část návrhová, ve které jsou nejdříve představena hlavní východiska analýzy. Zde je vytvořena silná vazba na analytickou část PRK 2021-2027, jež je ukotvena v datech. Výchozí stav je srovnáván s průměry za Českou republiku tak, aby bylo zřejmé, jak si sledovaný region stojí v komparaci s ostatními kraji v jednotlivých oblastech. Rovněž jsou v úvodu této části shrnuty základní vývojové tendence Jihočeského kraje vycházející ze zpracovaných analýz se zaměřením na jednotlivé prioritní osy. Klíčovou kapitolu představuje „Strategie rozvoje Jihočeského kraje“ sestávající se ze strategických cílů, optimalizačních opatření a intervencí zaměřených na stimulaci rozvoje kraje.

Zhotovitel Strategie se po celou dobu realizace zaměřoval na stěžejní témata, která budou v blízké budoucnosti představovat nové výzvy a významné změny ve společnosti, jako je např. čtvrtá průmyslová revoluce, digitální ekonomika, sdílená ekonomika, inteligentní města a obce, klimatické změny, demografické stárnutí apod. Proto byl kladen důraz na rozvoj Jihočeského kraje v souladu s konceptem SMART regionu. Z toho důvodu je v závěru návrhové části PRK 2021-2027 zařazena samostatná kapitola „Inovace v prioritních osách PRK 2021-2027“.

Implementační část

Tato část představuje implementační a organizační strukturu a institucionální a organizační zajištění realizace PRK 2021-2027. Předmětem této části bude rovněž identifikace potenciálních zdrojů financování z Evropských strukturálních a investičních fondů a představení střednědobého rozpočtového výhledu, který vychází ze skutečností známých k datu schválení tohoto strategického dokumentu.

Ke dni předložení Oznámení je zpracována pracovní verze Strategie.

B.3 CHARAKTER

Program rozvoje Jihočeského kraje na období 2021-2027 bude základním strategickým dokumentem Jihočeského kraje pro koordinaci rozvoje sledovaného území, při zajištění strategické podpory regionálního rozvoje.

Program rozvoje Jihočeského kraje 2021-2027 představuje kombinaci intervenčních opatření, které mají kraj posunout směrem k tzv. Smart Regionu, jež bude vysoce konkurenceschopný a bude naplno využívat svůj významný růstový potenciál. Cílem je celkový rozvoj sledovaného regionu se změřením na odstranění, nebo zmírnění vnitroregionálních disparit. Proto jsou prezentovaná opatření jak rozvojového, tak stabilizačního charakteru. Záměrem kraje je vytvořit takové podmínky, aby jednotlivé regiony Jihočeského kraje mohly organicky růst a bylo zajištěno jistých standardů např. z hlediska občanské vybavenosti v rámci celého Jihočeského kraje. Zároveň by však tyto podmínky měly umožnit jednotlivým městům či obcím se specificky profilovat v souladu se svými přednostmi, což se přirozeně projevuje i s rostoucí konkurenceschopností jednotlivých místních lokalit a rozvojem Jihočeského kraje jako celku.

B.4 ZDŮVODNĚNÍ POTŘEBY POŘÍZENÍ

Program rozvoje Jihočeského kraje na období 2021-2027 je zastřešujícím střednědobým programem podpory regionálního rozvoje na úrovni kraje, který vymezuje strategické cíle a jednotlivá intervenční opatření, jejichž prostřednictvím má dojít k udržitelnému a vyváženému rozvoji Jihočeského kraje. PRK 2021-2027 plní funkci základního strategického dokumentu orgánů Jihočeského kraje pro koordinaci rozvoje sledovaného území při zajištění strategické podpory regionálního rozvoje.

Program rozvoje bude také jedním z podkladů pro územní plánování a poslouží rovněž jako podklad pro dotační tituly zařazené v aktuálním a budoucím programovém období EU, včetně doporučení pro financování prioritních rozvojových oblastí.

Bude se jednat o hlavní rozvojový dokument kraje, který pomůže usměrňovat rozvoj a řízení kraje v nadcházejících letech. Na základě strategie budou realizovány klíčové investice a bude z ní také vycházet rozpočet kraje v příštích letech.

Dosavadní Program rozvoje již pozbývá platnost a je proto potřeba nahradit jej novým dokumentem, který však z toho dosavadního bude vycházet.

B.5 ZÁKLADNÍ PRINCIPY A POSTUPY (ETAPY) ŘEŠENÍ

Základní etapy řešení strategie jsou následující:

- Analytická část
- Návrhová část
- Implementační část

Níže jsou popsány klíčové etapy tvorby PRK 2021-2027, které by měly vést k vytvoření finálního výstupu.

Etapa 1: Sběr podkladů a dat

V rámci této etapy byly shromážděny podklady, z nichž bylo při zhotovení PRK 2021-2027 vycházeno. Jednalo se o podklady poskytnuté Objednatelem (ÚAP, koncepční dokumenty a data apod.) a veřejně dostupné zdroje. Ty byly doplněny o informace získané v průběhu jednání pracovních skupin se zástupci Objednatele, rozhovorů se zástupci Krajského úřadu.

Etapa 2: Analytická část

Na základě analytických prací byly identifikovány rozvojové oblasti kraje, klíčová východiska a tendence vývoje. Byla provedena zejména demografická analýza, analýza strategických dokumentů, analýzy v oblasti ekonomického rozvoje, dopravy a technické infrastruktury, infrastruktury a služeb v sociální oblasti a zdravotnictví, rozvoje cestovního ruchu a přírodních a kulturních atraktivit apod., dílčí komparativní analýzy s ostatními kraji ČR. Výstupem jsou mapy, tabulky a závěrečná SWOT analýza.

Etapa 3: Návrhová část

V rámci této etapy je naformulována vize Jihočeského kraje a globální cíl, definovány prioritní osy, strategické cíle rozvoje a vymezena adekvátní opatření, která povedou k dosažení stanovených cílů. Rozvojové cíle byly definovány věcně odpovědnými odbory Krajského úřadu Jihočeského kraje a navržená opatření byla projednávána na jednání pracovních skupin. Pro každou prioritní osu PRK 2021-2027 vznikla zvláštní pracovní skupina, které se účastnili zástupci Zpracovatele, zástupci Objednatele (jež mají daná témata v gesční odpovědnosti), popřípadě další odborníci pozvaní Objednatelem na tato jednání.

Etapa 4: Implementační část

V rámci této fáze bude definována implementační a organizační struktura a institucionální zajištění realizace, monitoringu a kontroly Programu rozvoje Jihočeského kraje na období 2021-2027, a to včetně definice indikátorů plnění strategických cílů Jihočeského kraje.

Etapa 5: Tvorba příloh

Přílohy tvoří nedílnou součást Programu rozvoje Jihočeského kraje 2021-2027. V rámci přiložených dokumentů jsou prezentovány další klíčové skutečnosti a analýzy, jež byly Zpracovatelem vypracovány a jež nebylo vhodné z důvodu vyšší přehlednosti zařadit do těla tohoto dokumentu.

B.6 Hlavní cíle

Koncepce je aktuálně ve fázi zpracování, připravuje se návrhová část.

Rozvojová vize a globální cíl

Níže je představena **Rozvojová vize**:

Jihočeský kraj bude inteligentním regionem vytvářejícím ideální podmínky pro život jeho občanů. Bude se jednat o oblast atraktivní pro rozvoj podnikatelských aktivit, oblast, která bude dohánět nejvyspělejší kraje České republiky a postupně se stane plně konkurenceschopným regionem středoevropského prostoru. Za tímto účelem bude naplno využívat potenciálu svých absolutních i komparativních výhod, ať už se jedná o přítomné kvalitní vědecko-výzkumné a vzdělávací instituce, atraktivní přírodní a kulturní dědictví či výhodnou polohu kraje s významným potenciálem při dokončení dopravní infrastruktury. Jihočeský kraj se stane územně vyváženým regionem bez hospodářských disparit, přesto plný kontrastů postavených na silných stránkách dílčích lokalit.

Strategie rovněž stanovuje tzv. **Globální cíl**, tj.:

Dosažení udržitelného růstu Jihočeského kraje, který bude založený na strategické podpoře občanské vybavenosti, podpoře podnikatelských aktivit a rozvoji odvětví s vysokou přidanou hodnotou, zavádění chytrých řešení a udržitelném cestovním ruchu, který bude respektovat přírodní a kulturní dědictví kraje.

Strategie dále rozvádí Prioritní osy a strategické cíle:

1. Smart region a konkurenceschopná regionální ekonomika

- Strategický cíl č. 1: Podpora a rozvoj chytrých řešení ve veřejné správě
- Strategický cíl č. 2: Regionální konkurenceschopnost a podpora podnikatelských aktivit
- Strategický cíl č. 3: Vytváření podmínek pro vzdělanostní ekonomiku, vědu, výzkum a inovace
- Strategický cíl č. 4: Územně vyvážený rozvoj a podpora tradičních odvětví

2. Rozvoj dopravní a technické infrastruktury

- Strategický cíl č. 1: Rozvoj vnějšího dopravního napojení Jihočeského kraje
- Strategický cíl č. 2: Rozvoj vnitřní dopravní sítě a rozvoj inteligentních dopravních systémů
- Strategický cíl č. 3: Zvyšování dostupnosti a modernizace veřejné dopravy
- Strategický cíl č. 4: Zvyšování kvality technické infrastruktury a rozvoj technických sítí

3. Rozvoj služeb a infrastruktury v sociální oblasti

- Strategický cíl č. 1: Optimalizace sítě sociálních služeb
- Strategický cíl č. 2: Zavádění moderních přístupů a zvyšování kvality zařízení sociálních služeb
- Strategický cíl č. 3: Rozvoj a posílení lidských zdrojů v sociálních službách

4. Rozvoj služeb a infrastruktury ve zdravotnictví

- Strategický cíl č. 1: Zajištění dostupné kvalitní zdravotní péče v celém regionu
- Strategický cíl č. 2: Modernizace a zvyšování kvality ve zdravotnických zařízeních

- Strategický cíl č. 3: Rozvoj a posílení lidských zdrojů v oblasti zdravotnictví

5. Rozvoj vzdělávání a podpora aktivního trávení času

- Strategický cíl č. 1: Kvalitní a dostupná síť škol a školských zařízení
- Strategický cíl č. 2: Rozvoj terciárního a dalšího vzdělávání
- Strategický cíl č. 3: Kvalitní vybavenost a služby pro aktivní trávení volného času

6. Environmentální udržitelnost a ochrana životního prostředí

- Strategický cíl č. 1: Ochrana životního prostředí
- Strategický cíl č. 2: Udržitelné využití přírodních zdrojů a efektivní využití odpadů
- Strategický cíl č. 3: Posílení krizového řízení a prevence rizik

7. Využití přírodního a kulturního dědictví kraje k rozvoji cestovního ruchu

- Strategický cíl č. 1: Využití atraktivit Jihočeského kraje za účelem cestovního ruchu
- Strategický cíl č. 2: Rozvoj infrastruktury, produktů a služeb v oblasti cestovního ruchu
- Strategický cíl č. 3: Rozvoj kultury a podpora památkové péče

Jedná se tedy o doposud platné strategické cíle rozvoje, které mohou být revidovány a aktualizovány.

B.7 MÍRA, V JAKÉ KONCEPCE STANOVÍ RÁMEC PRO ZÁMĚRY A JINÉ ČINNOSTI, VZHLEDEM K JEJICH UMÍSTĚNÍ, POVAZE, VELIKOSTI, PROVOZNÍM PODMÍNKÁM, POŽADAVKŮM NA PŘÍRODNÍ ZDROJE APOD.

Program rozvoje Jihočeského kraje na období 2021-2027 bude základním strategickým dokumentem orgánů Jihočeského kraje pro koordinaci rozvoje sledovaného území, při zajištění strategické podpory regionálního rozvoje.

Strategie bude podkladem pro:

- činnost kraje
- rozhodování o podpoře projektů rozvoje Jihočeského kraje
- rozhodování o (spolu)financování projektů dotačních programů JČK, ČR, EU a dalších zdrojů.

Na základě Strategie budou realizovány konkrétní projekty naplňující stanovenou rozvojovou vizi, globální cíl, strategické cíle a opatření, které budou následně stanoveny na základě souladu se zaměřením Strategie.

Míra, v jaké koncepci stanoví rámeček pro záměry a jiné činnosti, vzhledem k jejich umístění, povaze, velikosti, provozním podmínkám, požadavkům na přírodní zdroje apod., je komentována zde:

- umístění záměrů – část z předpokládaných opatření je administrativního, organizačního či marketingového charakteru bez významnějšího územního průmětu. Některá opatření mohou mít konkrétnější územní průmět (např. opatření v oblasti mobility, podpory podnikání, infrastruktury, cestovního ruchu, životního prostředí apod.). Umístění těchto záměrů bude vycházet ze ZÚR Jihočeského kraje a územně plánovacích dokumentací dotčených obcí.
- povaha a velikost záměrů – konkrétní velikost záměrů v koncepci specifikována není a bude řešena v dalších fázích přípravy projektů, případně v akčním plánu.
- provozní podmínky a požadavky na přírodní zdroje – tyto informace nejsou s ohledem na podrobnost

koncepce uvedeny a budou předmětem řešení v navazujících fázích přípravy konkrétních záměrů dle stavebního zákona, případně v rámci procesu EIA či naturového hodnocení vlivů záměrů.

B.8 PŘEHLED UVAŽOVANÝCH VARIANT ŘEŠENÍ

Program rozvoje Jihočeského kraje na období 2021-2027 bude navržen v jedné variantě. Nicméně je třeba doplnit, že opatření, která budou jedním z hlavních výstupů koncepce, budou moci být následně naplněna konkrétními projekty v různých variantách – pokud toto nastane, budou konkrétní projekty vyplývající z opatření hodnotitelné v případě potřeby také v rámci procesu přípravy dle stavebního zákona, případně v rámci procesu EIA či naturového hodnocení vlivů záměrů.

B.9 VZTAH K JINÝM KONCEPCÍM A MOŽNOST KUMULACE VLIVŮ NA ŽIVOTNÍ PROSTŘEDÍ A VEŘEJNÉ ZDRAVÍ S JINÝMI ZÁMĚRY

Vzhledem ke svému zaměření má zpracovávaná koncepce vztah k řadě dokumentů na národní, krajské a místní úrovni.

Vztah strategie ke strategickým dokumentům na **krajské** úrovni:

- Zásady územního rozvoje Jihočeského kraje (Aktualizace č. 6, 2018),
- Regionální inovační strategie Jihočeského kraje (Akční plán k r. 2018),
- Koncepce ochrany přírody Jihočeského kraje (2008),
- Koncepce rozvoje cestovního ruchu Jihočeského kraje 2015-2020,
- Územní energetická koncepce Jihočeského kraje (2019),
- Regionální surovinová politika Jihočeského kraje (2003),
- Koncepce zdravotnictví Jihočeského kraje na období 2015-2020 (2015),
- Plán rozvoje vodovodů a kanalizací Jihočeského kraje (průběžně aktualizováno),

Vztah strategie ke strategickým dokumentům na **národní** úrovni:

- Aktuální verze Rámcové pozice ČR k budoucnosti kohezní politiky EU,
- Analýza konkurenceschopnosti ČR (2010),
- Strategický rámec Česká republika 2030 (2017),
- Strategie regionálního rozvoje ČR 2021-2030 (předpoklad 2019),
- Národní dokument pro územní dimenzi,
- Politika územního rozvoje ČR (2. Aktualizace 2019),
- Program rozvoje venkova,
- Státní politika životního prostředí ČR (2012),
- Strategie ochrany biologické rozmanitosti ČR 2016 – 2025 (2016),
- Národní program snižování emisí ČR (2015),
- Politika ochrany klimatu ČR (2017),
- Strategie přizpůsobení se změně klimatu v podmínkách ČR (2017),
- Státní energetická koncepce ČR (2015),
- Plán odpadového hospodářství ČR (2014),
- Dopravní politika České republiky pro období 2014 – 2020 s výhledem do roku 2050 (2014),
- Národní strategie ochrany a podpory zdraví a prevence nemocí Zdraví 2020 (2014),

- Dlouhodobý program zlepšování zdravotního stavu obyvatelstva ČR – Zdraví pro všechny v 21. Století (2002)

Hodnocení souladu koncepce se strategickými dokumenty bude součástí dokumentu Vyhodnocení vlivů koncepce na životní prostředí a veřejné zdraví v případě, že o nutnosti jeho zpracování rozhodne příslušný úřad v další fázi procedury SEA.

B.10 PŘEDPOKLÁDANÝ TERMÍN DOKONČENÍ

Aktuálně se připravuje Návrhová část koncepce, která by měla být v pracovním znění připravena během těchto měsíců. Ta bude následně projednávána a prezentována. Předpoklad schválení finální verze koncepce zastupitelstvem Jihočeského kraje je v druhé polovině roku 2020. Finální termín dokončení a schválení koncepce závisí také na dalším vývoji procesu SEA.

B.11 NÁVRHOVÉ OBDOBÍ

Koncepce je předkládána na návrhové období 2021-2027. Dá se předpokládat, že bude obsahovat i opatření dlouhodobějšího charakteru, která budou toto období přesahovat.

B.12 ZPŮSOB SCHVALOVÁNÍ

Program rozvoje Jihočeského kraje 2021-2027 bude projednán a schvalován Zastupitelstvem Jihočeského kraje. Dle § 10 g zákona č. 100/2001 Sb., o posuzování vlivů na životní prostředí odst. (4) nemůže být bez stanoviska ke koncepci koncepce schválena. Zastupitelstvo JČK je povinno zohlednit požadavky a podmínky vyplývající ze stanoviska ke koncepci, popřípadě pokud toto stanovisko požadavky a podmínky obsahuje a do koncepce nejsou zahrnuty nebo jsou zahrnuty pouze zčásti, je schvalující orgán povinen svůj postup odůvodnit.

C. ÚDAJE O DOTČENÉM ÚZEMÍ

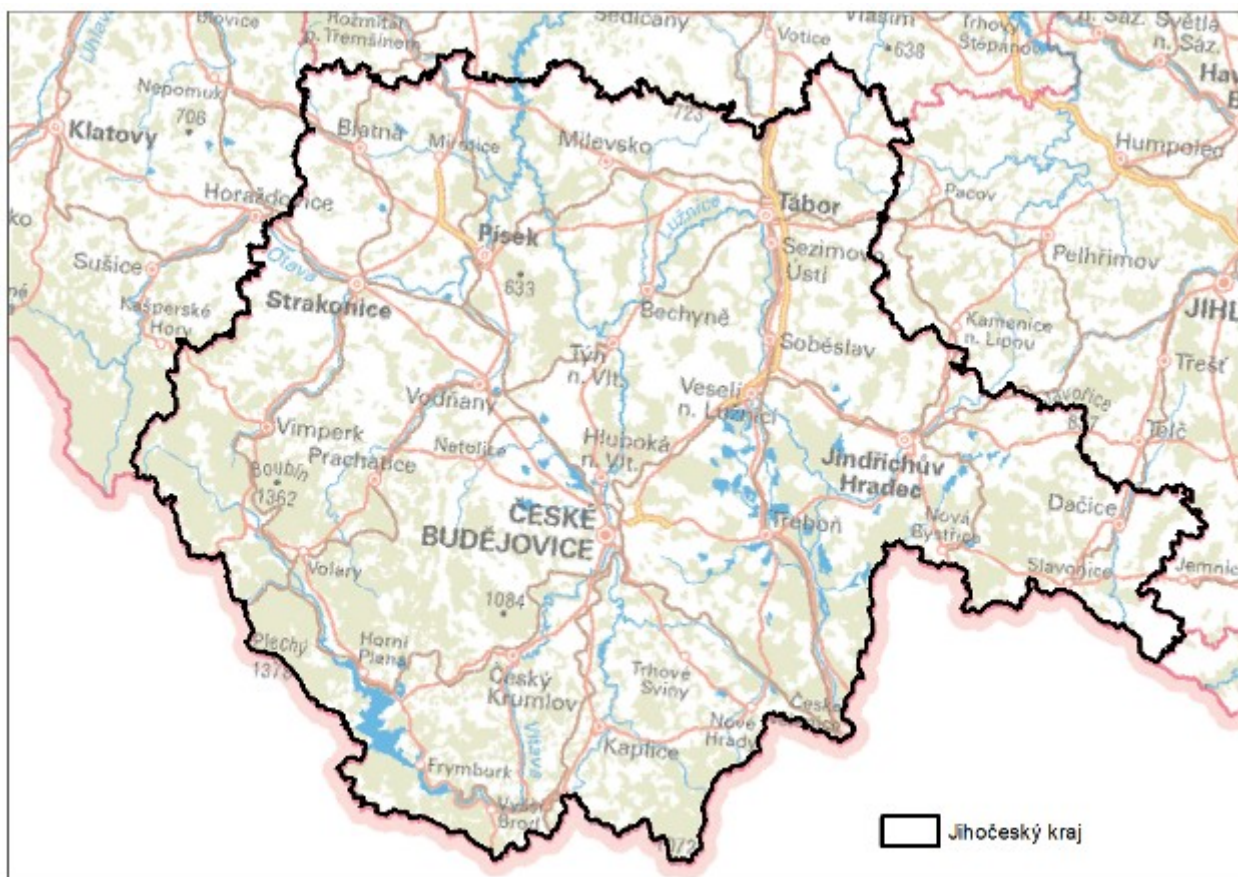
Zpracovatel Oznámení při přípravě níže uvedené kapitoly čerpal především z oficiálně vykazovaných údajů Ministerstva životního prostředí České republiky a Cenie, ČSÚ, Jihočeského kraje, z Územně analytických podkladů a Zásad územního rozvoje Jihočeského kraje. Výše uvedené zdroje byly tam, kde to bylo možné, doplněny dalšími relevantními údaji o stavu životního prostředí, například získanými z aktuálních dokumentů týkajících se stavu ŽP v kraji ve smyslu § 10b, odst. 3, zákona č. 100/2001 Sb., o posuzování vlivů na ŽP, ve znění pozdějších předpisů.

Je nezbytné uvést, že cílem kapitoly o stavu životního prostředí v dotčeném území není provést samoučelnou kompletní analýzu stavu životního prostředí, ale odlišit významné nedostatky a trendy v zatížení jednotlivých složek ŽP i v jejich geografické distribuci tak, aby bylo v rámci zjišťovacího řízení možno zvážit vliv navrhovaných intervencí koncepce na vývoj životního prostředí, a zvážit nezbytnost posouzení dle zákona č. 100/2001 Sb. i formulaci referenčních cílů životního prostředí, jako základní metody hodnocení vlivů koncepce na ŽP a veřejné zdraví.

C.1 VYMEZENÍ DOTČENÉHO ÚZEMÍ

Program rozvoje Jihočeského kraje na období 2021-2027 je určen pro území Jihočeského kraje. Dá se předpokládat, že některá opatření budou mít pravděpodobně přesah i do okolních regionů (např. v případě dopravy). Významnější působnost koncepce mimo území kraje nelze předpokládat, přímá působnost mimo území ČR se nepředpokládá.

Obr. 1: Mapa území Jihočeského kraje



Zdroj: ČÚZK, 2019

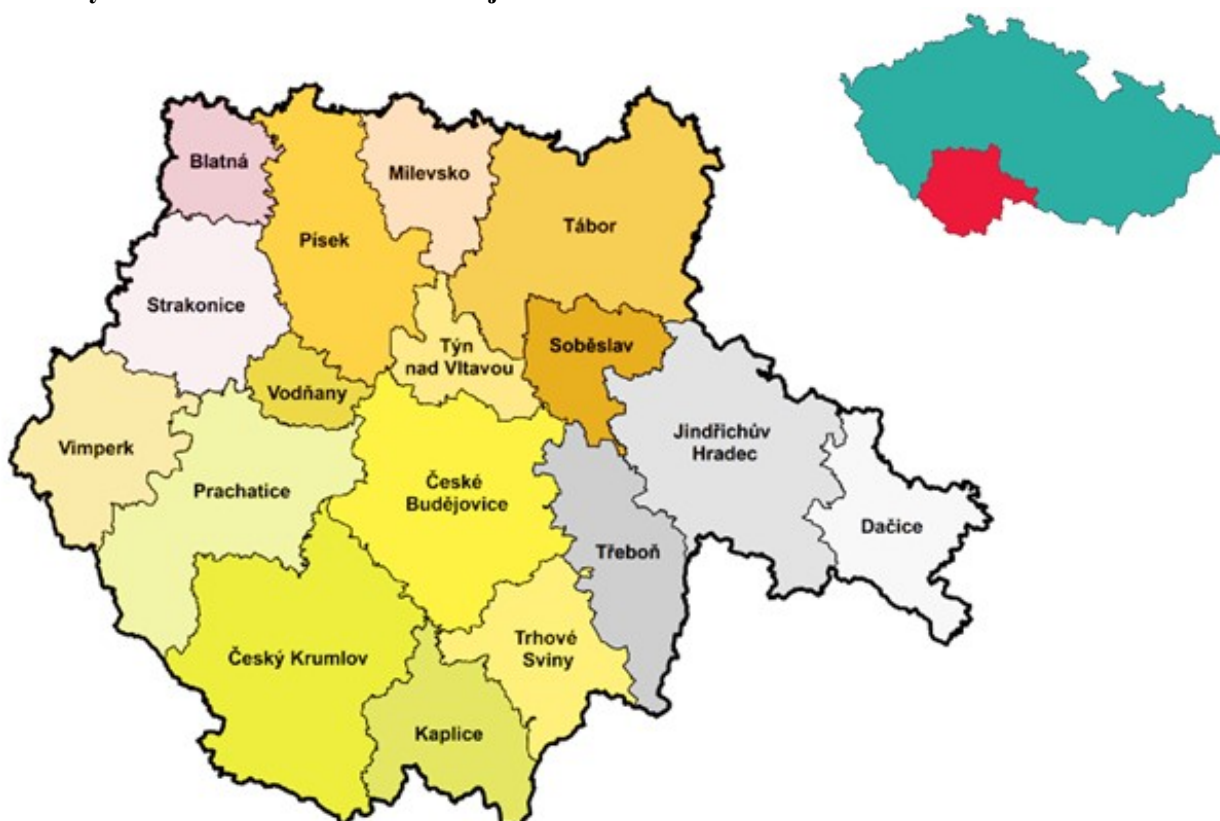
C.2 VÝČET DOTČENÝCH ÚZEMNÍCH SAMOSPRÁVNÝCH CELKŮ, KTERÉ MOHOU BÝT KONCEPCÍ OVLIVNĚNY

Dle administrativního členění je Jihočeský kraj rozdělen na sedm okresů, a to:

- České Budějovice,
- Český Krumlov,
- Jindřichův Hradec,
- Písek,
- Prachatice,
- Strakonice,
- Tábor.

V Jihočeském kraji je dále zřízeno 17 správních obvodů obcí s rozšířenou působností (dále také „SO ORP“) a 37 správních obvodů obcí s pověřeným obecním úřadem (dále také „SO POÚ“). Členění dle SO ORP je graficky představeno níže.

Obr. 2: Vymezené území Jihočeského kraje a členění na ORP



Zdroj: Pracovní návrh předkládané koncepce, 2019

C.3 ZÁKLADNÍ CHARAKTERISTIKY STAVU ŽIVOTNÍHO PROSTŘEDÍ V DOTČENÉM ÚZEMÍ

C.3.1 Základní geografické charakteristiky

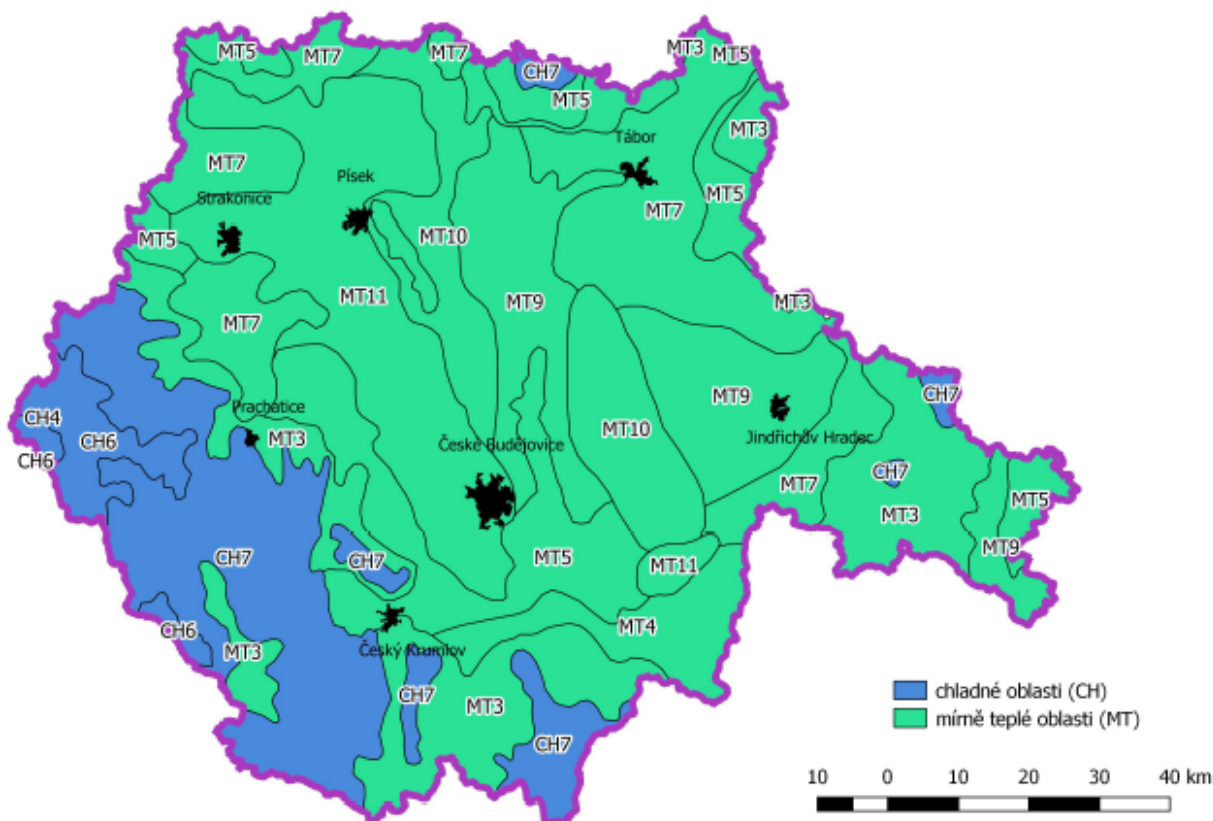
Jihočeský kraj se nachází v jižní až jihozápadní části České republiky a sousedí s Plzeňským, Středočeským, Jihomoravským krajem a s Krajem Vysočina. Jihočeský kraj z jihozápadu dále sousedí se Spolkovou republikou Německo a z jihu s Rakouskou republikou. Celková rozloha Jihočeského kraje je 10 058 km², což odpovídá 12,8 % z celkové rozlohy České republiky. Z tohoto území zaujímají více než jednu třetinu lesní porosty, 4 % pak pokrývají vodní plochy. Převážná část území leží v nadmořské výšce mezi 400 až 600 metry nad mořem Nejvyšším bodem na území Jihočeského kraje je šumavský vrchol Plechý (1 378 metrů nad mořem). Naopak nejnižším místem (330 metrů nad mořem) je hladina Orlické přehrady v okrese Písek.

Jihočeský kraj je historicky vnímán jako zemědělská oblast s rozvinutým rybníkářstvím a lesnictvím, kdy až v průběhu minulého století se zde významněji rozvinul zpracovatelský průmysl. Kraj představuje geograficky poměrně uzavřený celek, jehož jádro tvoří jihočeská kotlina, která je na jihozápadě obklopena Šumavou, na severozápadě výběžky Brd, na severu Středočeskou vrchovinou, na východě Českomoravskou vrchovinou a na jihovýchodě Novohradskými horami. V jihočeské kotlině se rozkládají dvě pánve, a to Českobudějovická a Třeboňská. Průmysl je koncentrován především v aglomeraci Českých Budějovic a dále v okresech Tábor a Strakonice.

C.3.2 Podnebí

Území Jihočeského kraje náleží do deseti klimatických oblastí vymezených dle Quitta (1971). Mírně teplých je celkem sedm (MT11, MT10, MT9, MT7, MT5, MT4, MT3), chladné tři (CH7, CH6, CH4). Nejteplejší z oblastí (MT11, MT10) se nacházejí v nejnižších nadmořských výškách kraje, tj. v pánvích jižních Čech a v pásu podél Vltavy pod Českými Budějovicemi. Nejchladnější oblasti (CH4, CH6) se vyskytují pouze na Šumavě, oblast CH7 pak kromě rozsáhlého území na Šumavě ještě v Novohradských horách a ve vrcholových partiích Blanského lesa, Českomoravské vrchoviny a Votické vrchoviny. Ostatní území kraje leží v klimaticky průměrných oblastech - MT9, MT7, MT5, MT4 a MT3. (EIA SERVIS s.r.o., 2019)

Obr. 3: Klimatické oblasti na území Jihočeského kraje



Zdroj: EIA SERVIS s.r.o., 2019

V současnosti dochází na globální úrovni ke změnám v distribuci teplot a srážek, což se projevuje na evropské úrovni i v rámci ČR a jejich regionů. Ochrana klimatu se tak stává důležitým globálním environmentálním tématem.

Z predikce vývoje klimatu pro území ČR vyplývá:

- Postupný nárůst průměrných ročních teplot (o cca 1 °C do r. 2040, přes 2 °C do r. 2070 a přes 3 °C do r. 2100)
- Nejvýraznější oteplení v letních měsících (až o téměř 4 °C do r. 2100)
- Četnější a delší vlny veder
- Mírné snížení množství srážek v letních měsících (o cca 10 % do r. 2100)
- Četnější období bezsrážkových období
- Častější a intenzivnější výskyt extrémních meteorologických jevů – povodní, přívalových srážek, období sucha, požárů, apod. (Ekotoxa, 2018).

Průvodním jevem regionální změny klimatu je výskyt epizod s vysokou rychlostí větru spojených s přechody hlubokých tlakových níží přes Evropský kontinent, zejména v zimě, což představuje rizika například pro lesní porosty, zemědělství, stavby, energetiku a obyvatelstvo (MŽP, 2015).

Tyto skutečnosti musí být vzaty v úvahu při plánování rozvoje regionu, zejména v souvislosti s nezbytnými adaptacemi na klimatickou změnu.

Klima se mění také v Jihočeském kraji. Na území kraje se v budoucnu očekává zejména zvýšení průměrných teplot ve všech měsících roku, s výrazným nárůstem zejména v období července až září.

Co se týče srážkových úhrnů, v zimním období se předpokládá zachování současného stavu – tj. srážkové úhrny by měly zůstat do konce 21. století zachovány v obdobné výši – s ohledem na nárůst teplot však ubude sněhových a přibude dešťových srážek. Výraznější nárůst srážek je předpokládán v jarním období (duben až červen) a částečně i v podzimních měsících (říjen, listopad). Výraznější pokles je předpokládán naopak v letních měsících (červenec, srpen, září). Nejvíce by mělo ubývat srážek v srpnu a září (EKOTOXA, 2015).

Tyto změny mohou ovlivnit celou řadu oblastí, zejména vodohospodářskou infrastrukturu, zemědělství, lesnictví, cestovní ruch apod.

C.4 OCHRANA PŘÍRODY A KRAJINY

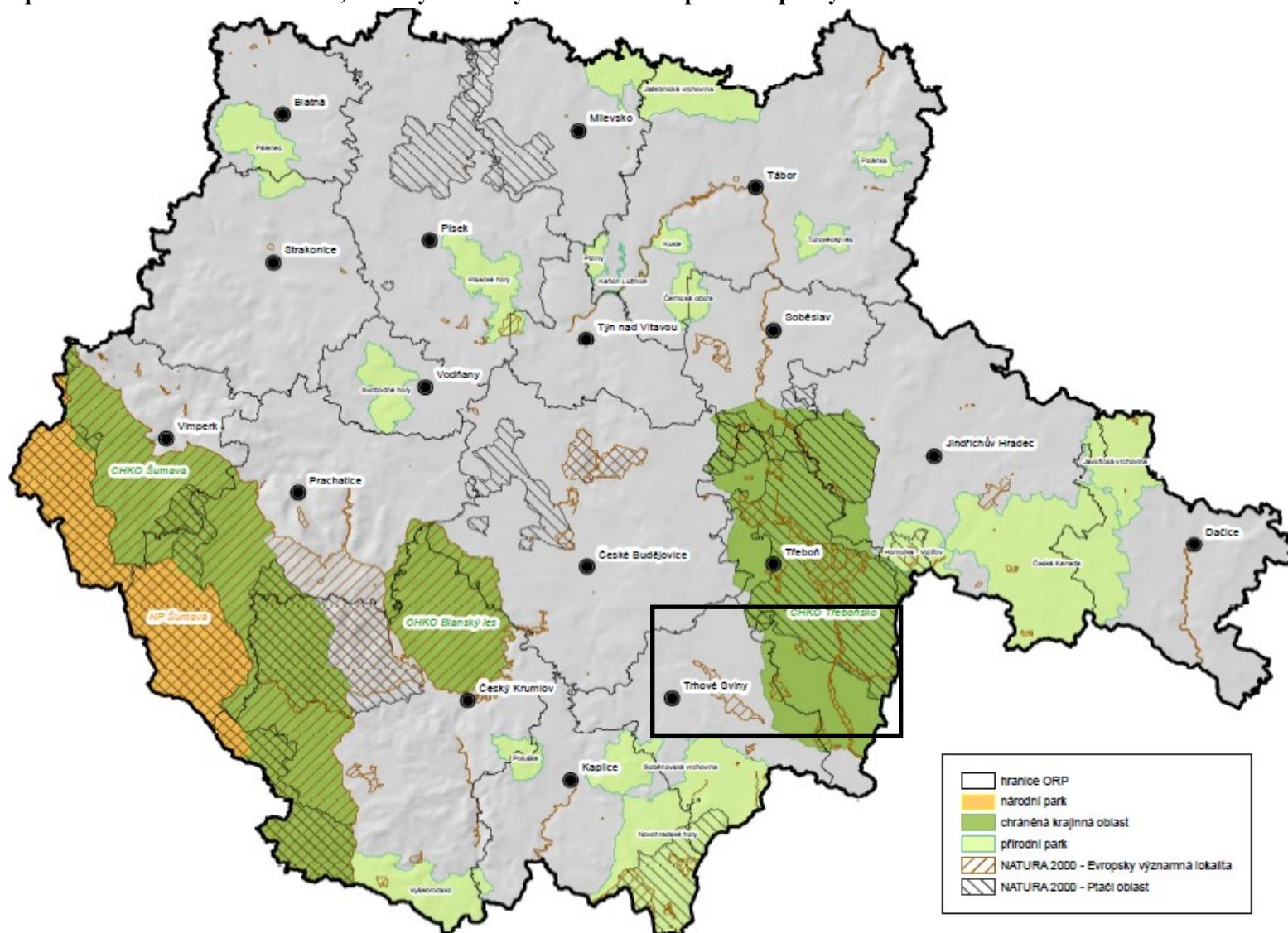
Na území Jihočeského kraje se (k r. 2018) nachází Národní park Šumava, CHKO Šumava, CHKO Třeboňsko a CHKO Blanský les. Dále se zde nachází 332 maloplošně zvláště chráněných území.

Dále se na území Jihočeského kraje v roce 2017 nacházelo nebo do něj zasahovalo 111 lokalit soustavy Natura 2000. Jednalo se o 9 ptačích oblastí (Třeboňsko, Údolí Otavy a Vltavy, Řežabinec, Hlubocké obory, Českobudějovické rybníky, Dehtář, Novohradské hory, Boletice, Šumava) s celkovou rozlohou 155 378,9 ha a 102 evropsky významných lokalit s rozlohou celkovou 164 465,0 ha. Ptačí oblast Šumava je s výměrou 97 493,0 ha největší ptačí oblastí v ČR, na území Jihočeského kraje leží z 51,2 % své rozlohy. Zároveň se zde nachází největší evropsky významná lokalita Šumava s výměrou 171 925,2 ha, na území kraje leží z 59,5 % své rozlohy.

Celková rozloha soustavy Natura 2000 v roce 2017, vzhledem k překryvům ptačích oblastí a evropsky významných lokalit, činila 236 540,3 ha (23,5 % území kraje). Zároveň se 182 008,9 ha (76,9 %) rozlohy lokalit Natura 2000 nacházelo ve zvláště chráněných územích. Jihočeský kraj je regionem s největší rozlohou zvláště chráněných území v rámci České republiky.

Grafické znázornění níže prezentuje velkoplošná chráněná území, území Natura 2000 a přírodní parky Jihočeského kraje.

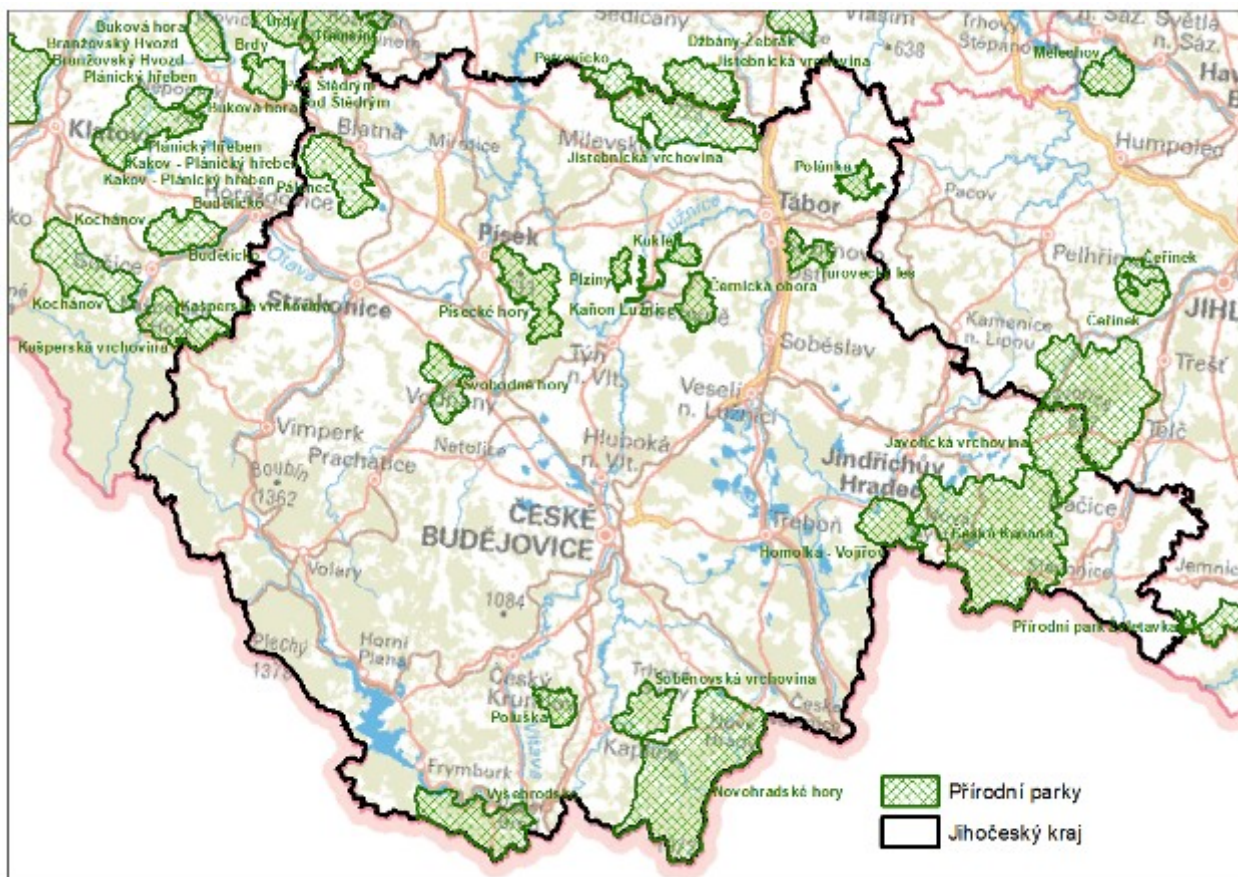
Obr. 4: Velkoplošná zvláště chráněná území, lokality soustavy Natura 2000 a přírodní parky



Zdroj: Pracovní návrh předkládané koncepce, 2019, na základě dat ÚAP JČK

Na území Jihočeského kraje se dále nachází přírodní parky, které jsou zobrazeny na následující mapě.

Obr. 5: Přírodní parky



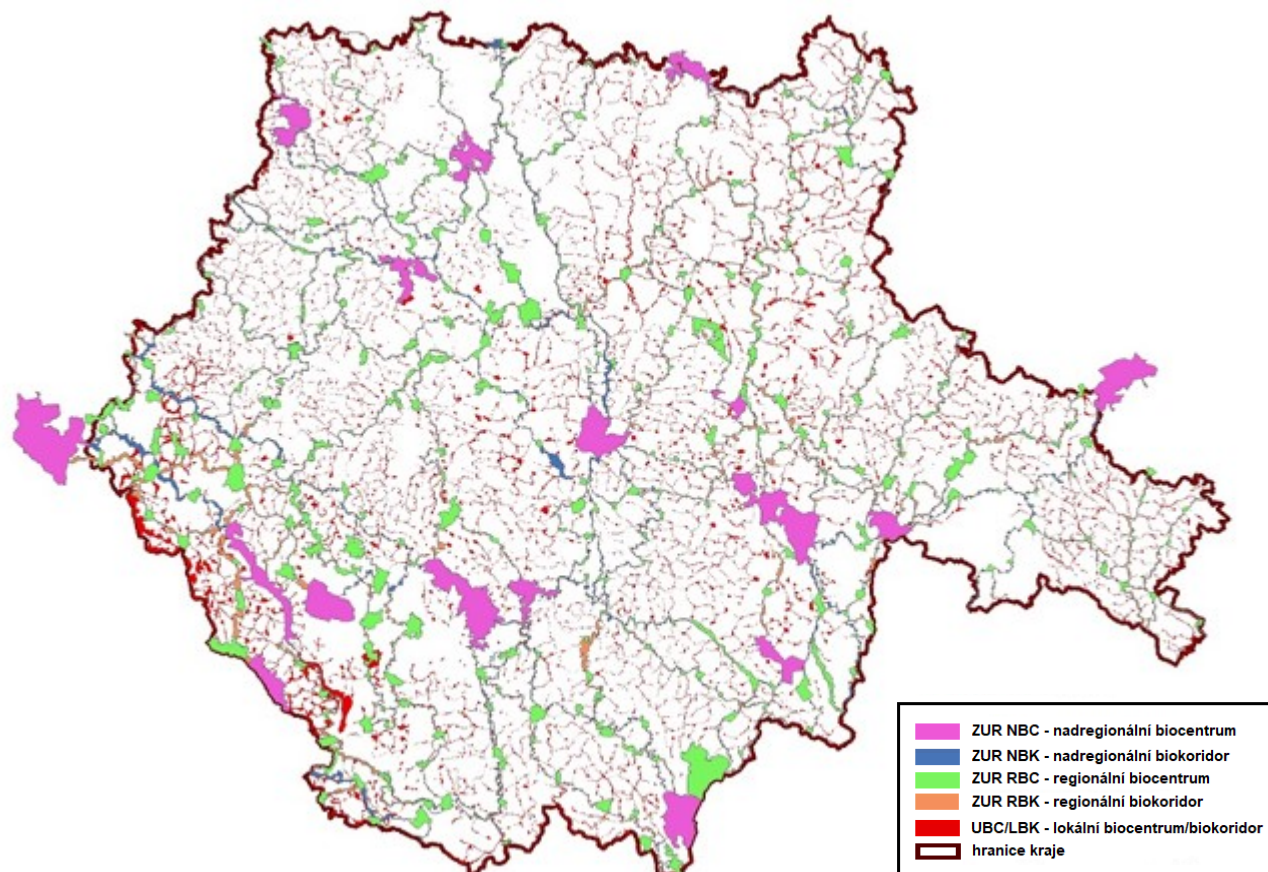
Zdroj: AOPK (2019)

Jedná se o tyto:

- Novohradské hory
- Polánka
- Homolka – Vojířov
- Turovecký les
- Písecké hory
- Plziny
- Jistebnická vrchovina
- Javořická vrchovina
- Poluška
- Vyšebrodsko
- Černická obora
- Česká Kanada
- Soběnovská vrchovina
- Kukle
- Kaňon Lužnice (v návrhu)
- Pálenec (v návrhu)
- Svobodné hory (v návrhu)

Na území Jihočeského kraje se rovněž nachází rozsáhlá síť územního systému ekologické stability (dále také jako ÚSES). Zákon je definuje jako vzájemně propojené soubory přirozených i pozměněných, avšak přírodě blízkých ekosystémů, které udržují přírodní rovnováhu. Utváření a ochrana územního systému ekologické stability jsou veřejným zájmem, na kterém se podílejí vlastníci pozemků, obce, kraj i stát. ÚSES je vymežován ve třech úrovních. Nadregionální ÚSES vymezuje a hodnotí Ministerstvo životního prostředí ČR, regionální ÚSES ve svém správním obvodu (mimo CHKO a NP a jejich ochranná pásma) vymezují a hodnotí krajské úřady, lokální ÚSES je v kompetenci obcí s rozšířenou působností.

Obr. 6: Síť územního systému ekologické stability



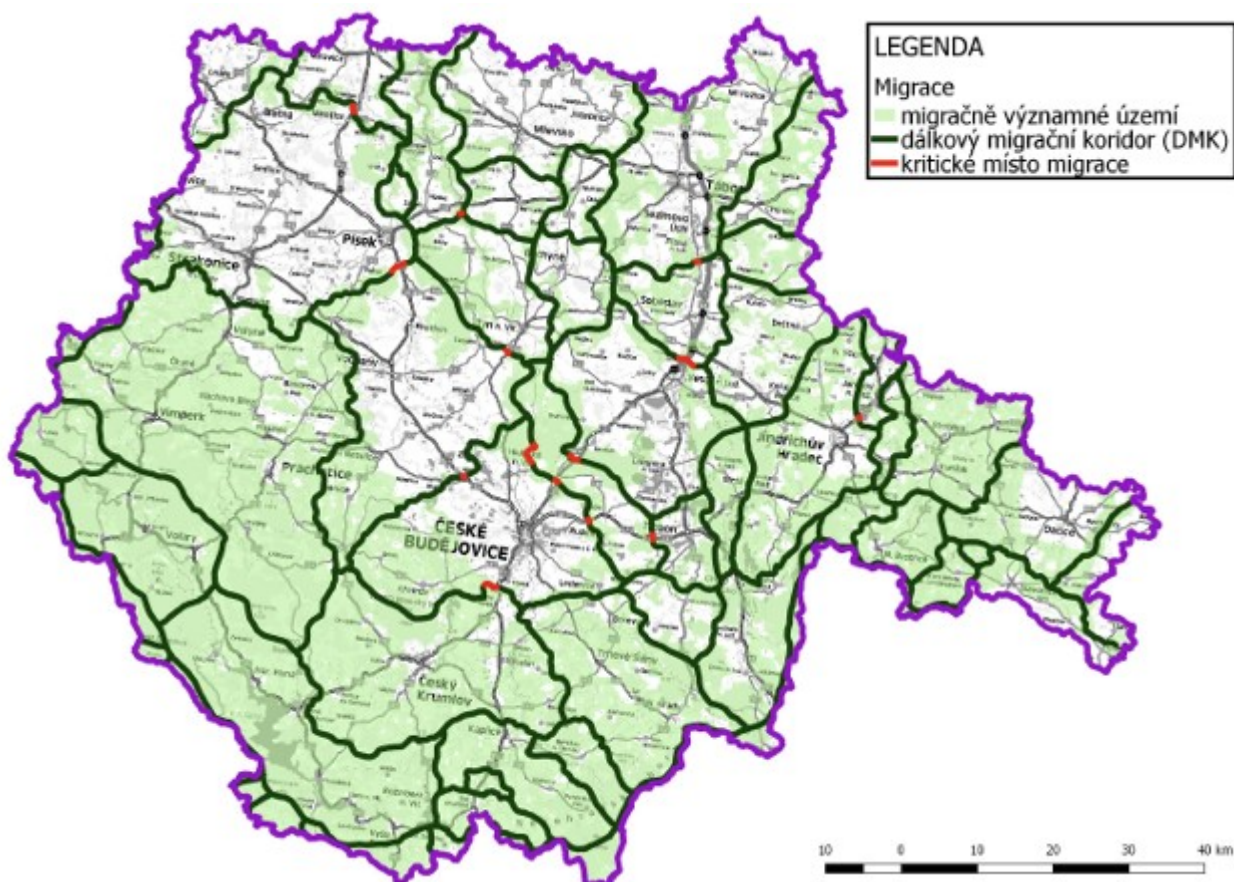
Zdroj: AOPK (2019)

C.4.1 Migrační prostupnost krajiny a ekologická stabilita

Základním požadavkem obecné ochrany přírody je zachování a umožnění migrační prostupnosti krajiny. Migrační prostupnost území je významným tématem, kterému je v posledních letech věnována intenzivní pozornost, především díky činnosti Agentury ochrany přírody a krajiny České republiky. V rámci celé ČR jsou vymezena migračně významná území (MVU) a dálkové migrační koridory (DMK), tedy území, která jsou klíčová pro migraci živočichů, především velkých savců.

Jihočeský kraj je poměrně významný pro migraci velkých savců. Velká část území především v jižní, západní a východní části je vymezena jako migračně významné území. Území je také protkáno sítí dálkových migračních koridorů, jak je zřejmé z následujícího obrázku. V Jihočeském kraji bylo vymezeno 14 kritických a problémových míst pro migraci, která se nacházejí především na místech křížení migračních koridorů s dopravními stavbami

Obr. 7: Problematika migrace v Jihočeském kraji



Zdroj: EIA SERVIS s.r.o., 2019, na základě dat ÚAP Jihočeského kraje

C.5 HORNINOVÉ PROSTŘEDÍ A TĚŽBA NEROSTŮ

Geologická stavba Jihočeského kraje je poměrně pestrá, vystupují zde horniny několika stratigrafických i regionálních jednotek. Podle posloupnosti vzniku lze jednotlivé jednotky rozdělit na předplatformní krystalické a platformní pokryv. Jednotky předplatformní jsou budovány především horninami moldanubika, v menší míře horninami středočeského plutonu. Význačnou geologickou jednotkou jsou např. jihočeské pánve - Budějovická a Třeboňská. Jsou to tektonicky predisponované příkopy vyplněné jezerními a říčními sedimenty.

Jihočeský kraj není územím příliš bohatým na suroviny, zejména zde nejsou téměř žádné zdroje energetických surovin. Největší surovinové bohatství tvoří ložiska písků a šterkopísků, cihlářské hlíny, stavebního kameniva a sklářských písků. Z ostatních surovin je nejvýznamnější rašelina a v některých lokalitách také vápenec, křemelina a grafit. Dále můžeme zmínit vltaviny – světový unikát nacházející se v nejvyšší kvalitě pouze na území Jihočeského kraje a který je zařazen mezi vyhrazené nerosty – drahé kameny (dalším obdobným unikátem České republiky je český granát – pyrop). Dlouhodobým problémem tohoto nerostu je nelegální těžba, se kterou souvisí nejen přímé ekonomické ztráty, ale hlavně devastace krajiny a další související negativní jevy.

Celkový objem těžby v Jihočeském kraji v roce 2017 činil 7 092,9 tis. t a meziročně se zvýšil o 8,5 %, přičemž dlouhodobý vývoj kolísá dle stavu národní ekonomiky, jenž se projevuje zejména na těžbě stavebních surovin, které citlivě reagují na hospodářskou krizi i ekonomický růst.

I přes nepříliš veliké množství zásob probíhá na území Jihočeského kraje poměrně bohatá těžební činnost. V největších objemech se zde těží stavební kámen a šterkopísky, v menším měřítku i cihlářská surovina.

V roce 2017 bylo na území Jihočeského kraje vytěženo 4 414,5 tis. t stavebního kamene, což je o 17,8 % více než v předchozím roce 2016, těžba šterkopísků se s těžbou 1 990,8 tis. t za stejné období zvýšila o 3,8 %. Cihlářské suroviny se v roce 2017 vytěžilo 307,8 tis. t, což znamená meziroční pokles o 2,6 %.

Další těženou surovinou v kraji jsou živcové suroviny, které se používají např. pro výrobu keramiky, kameninových hmot či dlažeb. Objem těžby v roce 2017 činil 87 tis. t, což znamená 39,6% propad oproti předchozímu roku 2016.

V kategorii Ostatní je zahrnuta těžba bentonitu (51 tis. t v roce 2017), žáruvzdorných jíílů (41 tis. t) či vltavínonosné horniny (96 tis. t), která je světově unikátní. Vltavínonosná hornina se těží na třech ložiscích: Hrbov u Lhenic, Chlum nad Malší východ a Ločenice-Chlum. Dále jsou zde zahrnuty diatomity (těžené ložisko Borovany), významná surovina mj. pro výrobu filtrů, pro farmaceutický průmysl atd. (objem jejich těžby v roce 2017 činil 34 tis. t), a křemenné suroviny (17 tis. t).

V roce 2017 činila plocha dotčená těžbou v Jihočeském kraji 1 120,2 ha, což odpovídá 0,1 % rozlohy kraje. Dále zde v tomto roce bylo 52,3 ha rozpracovaných rekultivací a 571,6 ha ukončených rekultivací.

C.6 HYDROGEOLOGIE, VODSTVO A VODNÍ HOSPODÁŘSTVÍ

Pro Jihočeský kraj jsou charakteristické vodní plochy, které zaujímají největší podíl z plochy kraje (4,4 %) v porovnání s ostatními kraji.

Z hlediska vodohospodářského členění většina území Jihočeského kraje náleží do oblasti povodí Horní Vltavy, pouze východní část spadá do oblasti povodí Dyje a ze severu zasahuje do území kraje oblast povodí Dolní Vltavy. Nejvýznamnější tokem v Jihočeském kraji je řeka Vltava s celkovou délkou toku 430,2 km, z toho na území kraje 275 km. Pramení na Šumavě na úbočí Černé hory v nadmořské výšce 1 172 m n. m. pod názvem Černý potok. Jihočeský kraj opouští Vltava v údolní nádrži Orlík v nadmořské výšce 330 m n. m. Průměrný dlouhodobý průtok v profilu hranice kraje je 83 m³/s. Významným levostranným přítokem je Otava, významnými pravostrannými přítoky jsou Malše a Lužnice.

Významnou součástí hydrografické sítě na území Jihočeského kraje jsou údolní nádrže a rybníky, méně zastoupeny jsou vodní plochy po těžbě surovin, výjimečně jsou zastoupena přirozená jezera. Mezi vodní plochy je možné řadit i mokřady.

Nejvýznamnější z vodohospodářského hlediska jsou nádrže Vltavské kaskády Lipno I (plocha 4 870 ha), vyrovnávací nádrž Lipno II (45 ha), Hněvkovice a vodní stupeň Kořensko. Ze Středočeského kraje zasahuje na území Jihočeského kraje vzduť údolní nádrže Orlík. Na území Jihočeského kraje se nachází více než 7 000 rybníků. Většina z nich je soustředěna do pánevních oblastí (Budějovická a Třeboňská pánve), kde tvoří rozsáhlé soustavy navzájem propojených rybníků: českobudějovická a hlubocká rybníční soustava, třeboňská soustava, lnářsko-blatenská soustava.

Na území kraje se nacházejí 3 chráněné oblasti přirozené akumulace vod s celkovým podílem 22,9 % plochy kraje, a to:

- Šumava

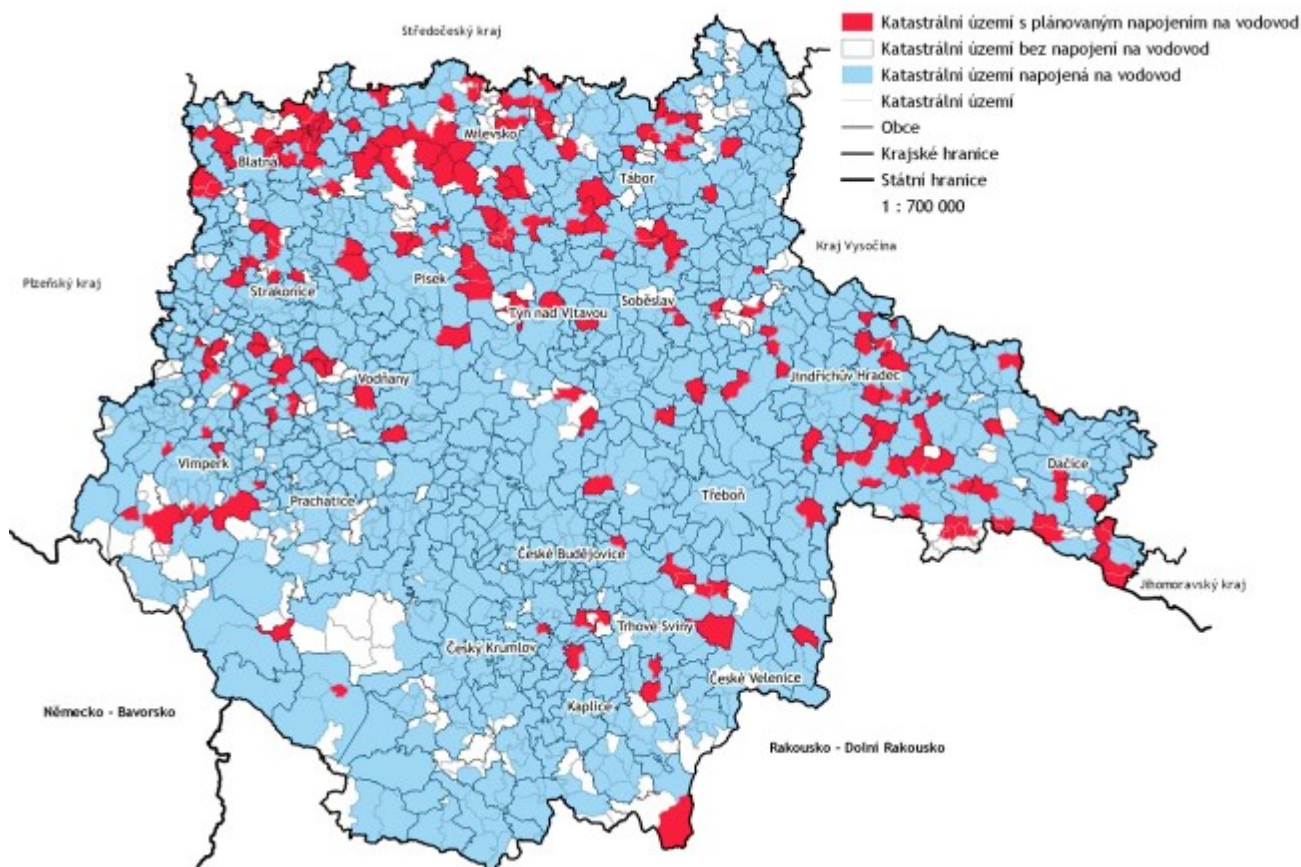
- Novohradské hory
- Třeboňská pánev

C.6.1 Zásobování pitnou vodou

V Jihočeském kraji bylo v roce 2017 zásobováno pitnou vodou z vodovodů pro veřejnou potřebu více než 579 tis. obyvatel a podíl na celkovém obyvatelstvu kraje představoval téměř 91 %. Jedná se o třetí nejvyšší podíl mezi kraji České republiky, který je zapříčiněn strukturou osídlení a zejména pak technickými a ekonomickými možnostmi budování této infrastruktury. V tomto kontextu je nutné pracovat také se skutečností, že řada lokalit, kde není plánováno napojení na vodovodní síť, je buď velmi řídko osídlena, nebo není osídlena takřka vůbec (např. horské oblasti Šumavy, Boletice apod.).

Následující grafické znázornění prezentuje katastrální území obcí Jihočeského kraje, která jsou, nebo nejsou napojena na vodovodní síť, případně je jejich napojení plánováno.

Obr. 8: Stav vodovodní sítě v Jihočeském kraji



Zdroj: ČZUK, 2017

Celková délka vodovodní sítě v kraji činí 6 358 km a postupně se zvětšuje. Téměř 20 % vody určené k realizaci se v Jihočeském kraji nefakturovalo. Z tohoto množství představovalo 90 % ztráty v trubní síti. Podíl ztrát vody vyrobené a určené k realizaci se mezi lety 2003 až 2017 snížil z 23,8 % na 17,8 %. Stav vodovodní sítě se postupně zlepšuje.

Tabulka níže prezentuje vybrané ukazatele o stavu vodohospodářství v Jihočeském kraji.

Tab. 1: Vybrané ukazatele o vodovodní síti v Jihočeském kraji (2015-2017)

Ukazatel	2015	2016	2017
Počet obyvatel zásobovaných vodou z vodovodů	579 003	575 047	579 532
Podíl obyvatel zásobovaných vodou z vodovodů	90,9 %	90,1 %	90,7 %
Délka vodovodní sítě (v km)	6 239	6 239	6 358
Počet vodovodních přípojek	149 518	149 886	152 807
Kapacita zdrojů podzemní vody (l za sekundu)	1 249	1 247	1 326
Voda vyrobená celkem (tis. m ³)	33 559	33 770	34 319

Zdroj: Český statistický úřad (2019)

C.6.2 Čištění odpadních vod

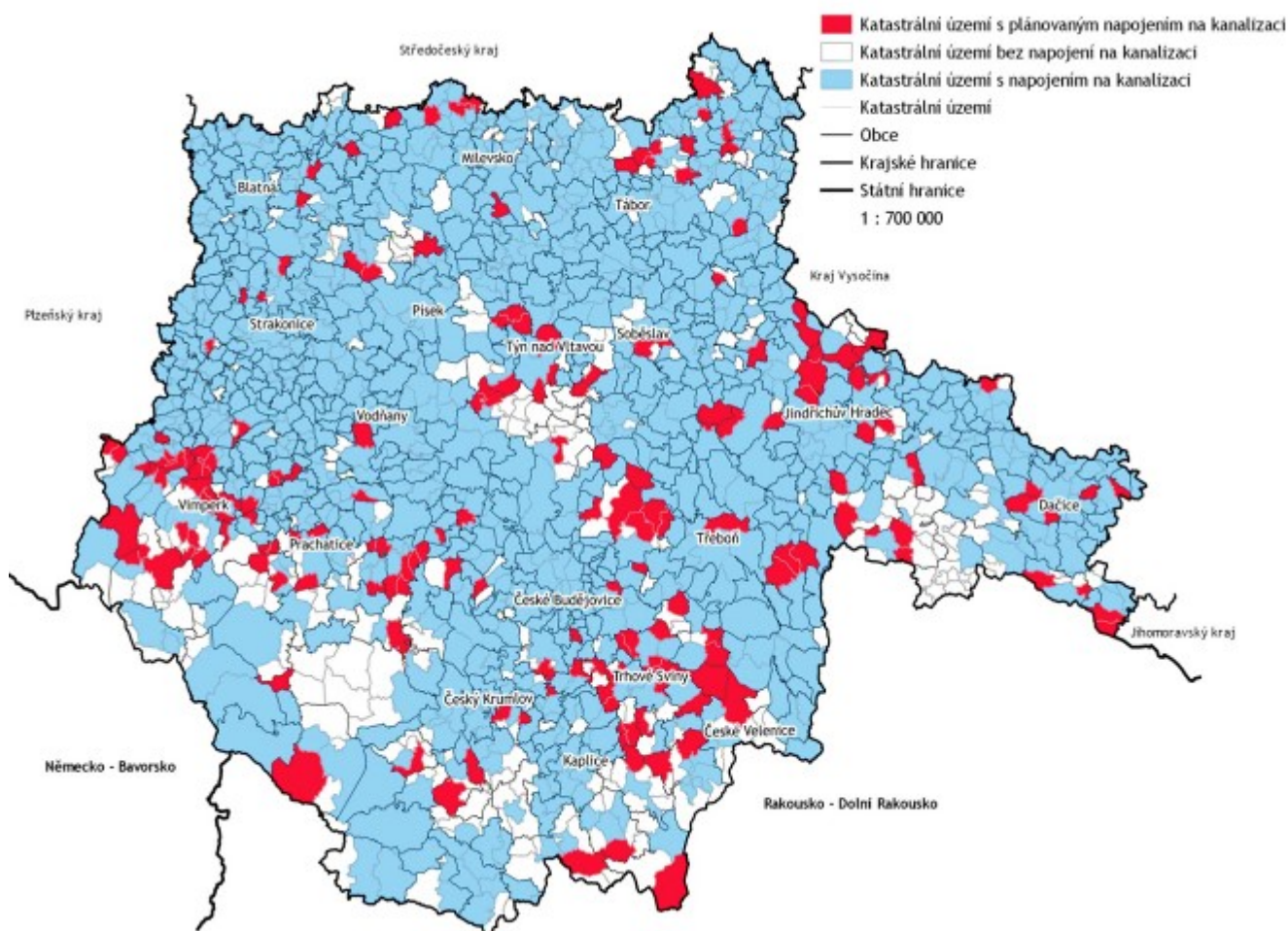
Podíl obyvatel Jihočeského kraje bydlících v domech napojených na kanalizační síť v roce 2017 vzrostl na úroveň 87,6 %, což představuje nadprůměrné napojení v rámci krajů ČR. Také roste počet obyvatel v domech napojených na kanalizaci ústící do čistíren odpadních vod (dále také „ČOV“). Tento podíl byl v roce 2017 na úrovni 95,8 % (také nadprůměr v rámci ČR), přičemž došlo k meziročnímu růstu o 0,3 procentního bodu. Délka kanalizační sítě meziročně vzrostla o 248 km a činila 4 155 km. Z níže uvedeného je zřejmé, že mezi lety 2015 a 2017 došlo k významnému navýšení kapacity čistíren odpadních vod, a to o 44,6 %.

Tab. 2: Vybrané ukazatele o stavu kanalizační sítě v Jihočeském kraji (2015-2017)

Ukazatel	2015	2016	2017
Počet obyvatel bydlících v domech napojených na kanalizaci	548 057	548 501	559 475
z toho na kanalizaci s koncovou ČOV	507 298	512 055	523 758
Podíl obyvatel bydlících v domech napojených na kanalizaci	86,0 %	85,9 %	87,6 %
Délka kanalizační sítě (km)	3 995	3 907	4 155
Počet čistíren odpadních vod	307	338	354
Kapacita čistíren odpadních vod (m ³ /den)	269 375	386 680	389 479

Zdroj: Český statistický úřad (2019)

Obr. 9: Stav kanalizační sítě v Jihočeském kraji



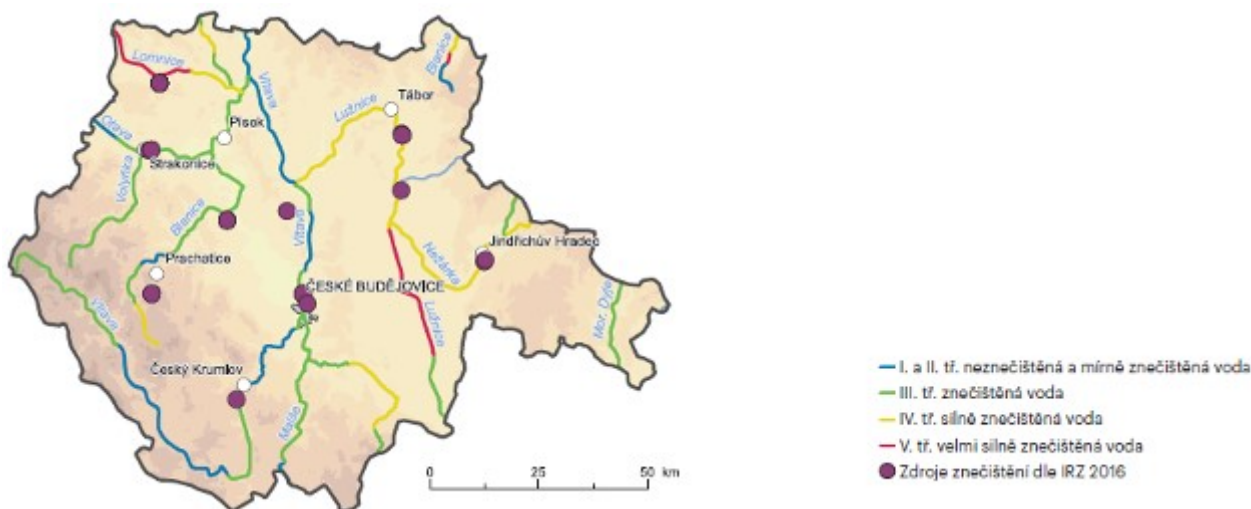
Zdroj: ČZUK, 2017

C.6.3 Kvalita vod

Znečištění toků v Jihočeském kraji je ovlivněno intenzivním zemědělstvím a nedostatečným čištěním odpadních vod v menších obcích, v některých oblastech ke znečištění přispívá i rybářské hospodaření, dále také energetika, potravinářství a strojírenství. Jakost vody v tocích je ovlivněna i nízkými průtoky.

Dlouhodobě znečištěná je zejména řeka Lomnice, v období 2016–2017 byla její voda hodnocena jako silně až velmi silně znečištěná (IV.–V. třída jakosti). Tak jako v předchozím období byla velmi silně znečištěná voda zjištěna také na části toku Lužnice, na jejím dolním toku byla jakost vody hodnocena jako silně znečištěná voda (IV. třída jakosti). Silně znečištěná voda byla dále evidována na Nežárce, k mírnému zlepšení došlo v krátkém úseku Blanice (z V. třídy na IV. třídu jakosti). Vltava byla ve sledovaném období hodnocena I. a II. třídou jakosti a na několika úsecích III. třídou jakosti.

Obr. 10: Jakost vody v tocích, 2016–2017



Zdroj: MŽP, 2019

V rámci monitoringu koupacích vod bylo v Jihočeském kraji v koupací sezoně 2017 sledováno 8 profilů. Kvalita vody ve VN Orlick na tábořišti Podolsko, v Staňkovském rybníku a ve sportovně rekreačním areálu Kozský potok v Sezimově Ústí byla za koupací sezonu hodnocena jako nevhodná ke koupání. Zhoršená jakost vody byla v průběhu sezony zaznamenána na všech třech profilech VN Lipno (Černá v Pošumaví, Horní Planá, Lipno nad Vltavou), na rybníku Hejtman a ve VN Orlick – ATC Radava. (MŽP, 2019)

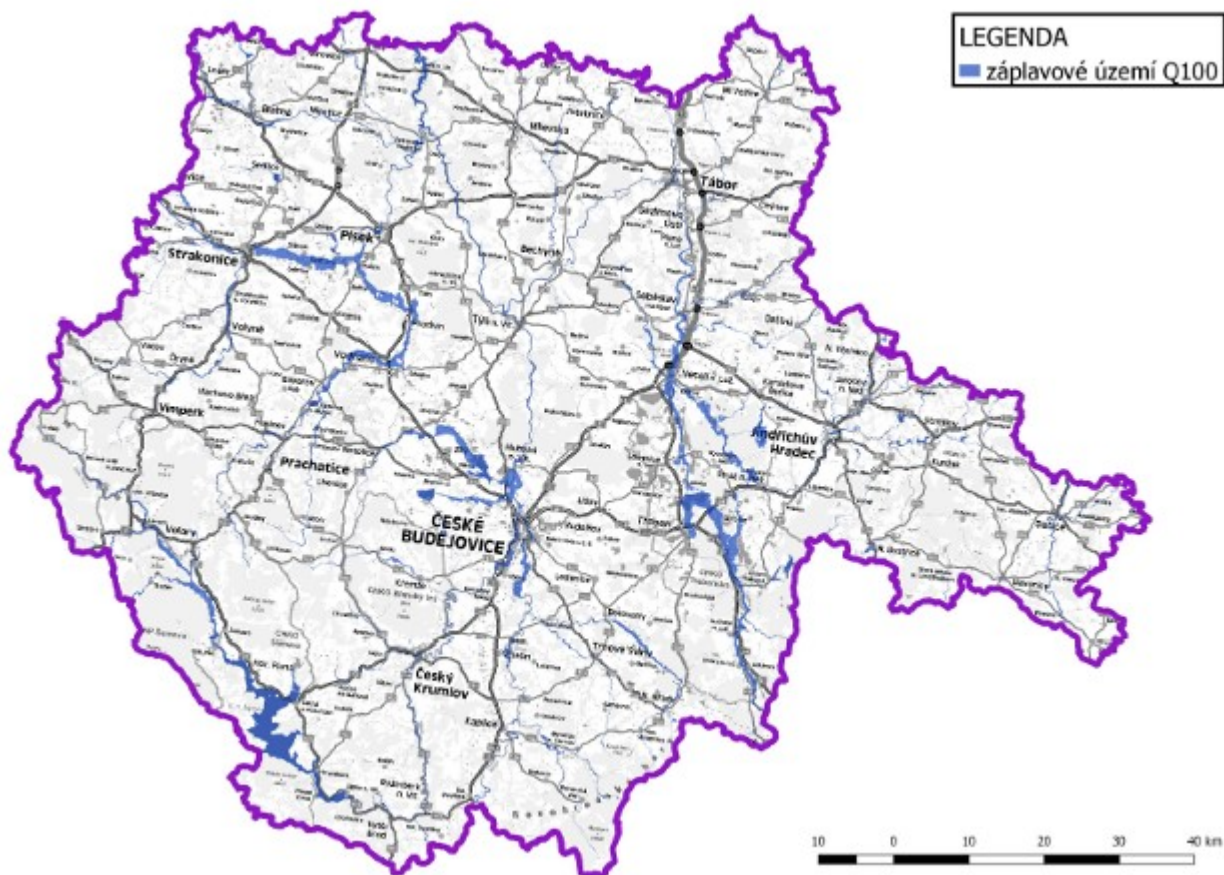
C.6.4 Povodňové ohrožení

Na území Jihočeského kraje zasahují záplavová území do celkové výměry 35 338,8 ha. Z toho připadá 21 980,3 ha na Q_5 (2,2 % rozlohy Jihočeského kraje), 28 074,6 ha na Q_{20} (2,8 % rozlohy Jihočeského kraje) a 35 576,7 ha na Q_{100} (3,5 % rozlohy Jihočeského kraje). Aktivní zóna zaujímá 24 016,0 ha, tj. 2,4 % rozlohy Jihočeského kraje.

Plány pro zvládání povodňových rizik jsou součástí plánování v oblasti vod a zohledňují důležitá hlediska, jako jsou náklady a přínosy, rozsah a průběh povodní, retenční schopnosti záplavových území, cíle ochrany vod podle § 23a odst. 1 vodního zákona, hospodaření s půdou a s vodními zdroji, územní plánování, využití území, ochranu přírody, lodní dopravu a přístavní infrastrukturu. Plány pro zvládání povodňových rizik se soustřeďují na prevenci, ochranu, připravenost, včetně povodňových předpovědí a systémů včasného varování, a zohledňují charakteristiky konkrétního povodí nebo dílčího povodí. Plány pro zvládání povodňových rizik mohou zahrnovat rovněž podporu udržitelného využívání území, zlepšení schopnosti půdy zadržovat vodu a kontrolované zaplavení určitých oblastí v případě výskytu povodně. Vymezení aktivní zóny záplavového území je rozhodujícím a podmiňujícím faktorem pro rozhodnutí o možném funkčním využití území z hlediska zabezpečení jeho dostatečné průtočnosti.

Na území Jihočeského kraje jsou výše uvedeným způsobem popsány především toky, resp. části toků Vltavy (Český Krumlov, České Budějovice a Týn nad Vltavou), Lužnice (Suchdol nad Lužnicí, úsek Rožmberk – Tábor), Otavy (Strakonice, Písek), Blanice (úsek Husinec – Putim), Malše a dalších menších toků. Celkově do 4. kategorie s nejvyšší mírou rizika spadá 3 332 ha, do 3. kategorie spadá 3 457 ha, do 2. kategorie 1 182 ha a do 1. kategorie 2 263 ha (ÚAP JČK, 2017).

Obr. 11: Záplavová území na území Jihočeského kraje



Zdroj: EIA SERVIS s.r.o., 2019, na základě dat ÚAP Jihočeského kraje

C.7 OVZDUŠÍ

Znečištění ovzduší je stále vážný environmentální problém nejen v průmyslových oblastech a velkých městech, ale i v malých obcích. Klíčovou roli zde hraje množství emisí, dálkový transport a rozptylové podmínky. Důsledky znečišťování jsou velmi široké. Jsou prokázány přímé i nepřímé negativní účinky látek znečišťujících ovzduší na zdravotní stav obyvatel (akutní potíže, zhoršení či vyvolání chronických problémů), živočichů i rostlin. Účinky látek znečišťujících ovzduší emitovaných v určité oblasti se mohou negativně projevit v oblastech více či méně vzdálených (desítky až stovky kilometrů). Řadu problémů tedy nelze řešit izolovaně v rámci sledovaného území (SO ORP, obec, katastr), ale nutná je spolupráce ve větších územních celcích. V malých obcích bývá významným zdrojem znečištění ovzduší vytápění lokálními topeništi, zejména spalování nevhodného paliva nevhodným způsobem.

Emise znečišťujících látek v Jihočeském kraji v období 2008–2017 poklesly. Celkové emise znečišťujících látek do ovzduší na plochu území v Jihočeském kraji v roce 2017 dosahovaly podprůměrné hodnoty ČR.

Emise TZL a emise CO (4,1 tis. t, resp. 49,7 tis. t) vyprodukované v Jihočeském kraji pocházely především z nevyjmenovaných (malých) zdrojů, zejména z lokálního vytápění domácností (80,7 %, resp. 81,1 %). Emise NO_x (jejichž celková produkce činila 8,0 tis. t) byly emitovány zejména dopravou, resp. mobilními zdroji (63,8 %), a také při výrobě elektřiny a tepla (25,1 %). (MŽP, 2019)

Vytápění domácností a emise

V roce 2017 byl největší podíl domácností (33,4 %) vytápěn dálkově, druhým nejrozšířenějším způsobem bylo vytápění zemním plynem (22,6 %). V obou případech však byl tento podíl nižší, než byl průměr ČR. Naopak vyšší podíl vykazovalo v Jihočeském kraji vytápění tuhými palivy (uhlí a dřevo), přičemž jejich podíl výrazně přesahoval nad ostatními kraji (13,2 %, resp. 14,9 % oproti průměrnému podílu 8,0 %, resp. 6,9 %). Tato paliva se často kombinují, velkou roli ve výběru paliva pro domácnosti hraje jeho cena. S cenou paliva však často klesá i jeho kvalita, a tak se stává, že obyvatelé ve snaze ušetřit náklady na vytápění se často vrací k palivům ekologicky méně příznivým. Tyto způsoby vytápění se pak velkou měrou projevují na emisích z vytápění. Poměr způsobu vytápění v domácnostech se s časem mění jen velmi pomalu. Velmi důležitým faktorem, ovlivňujícím emise z vytápění v jednotlivých letech, je délka a průběh topné sezony. V období, kdy je chladnější topná sezona, narůstají úměrně i emise z vytápění a naopak. V roce 2017 byla topná sezona chladnější, a tudíž více náročná na vytápění než v roce 2016.

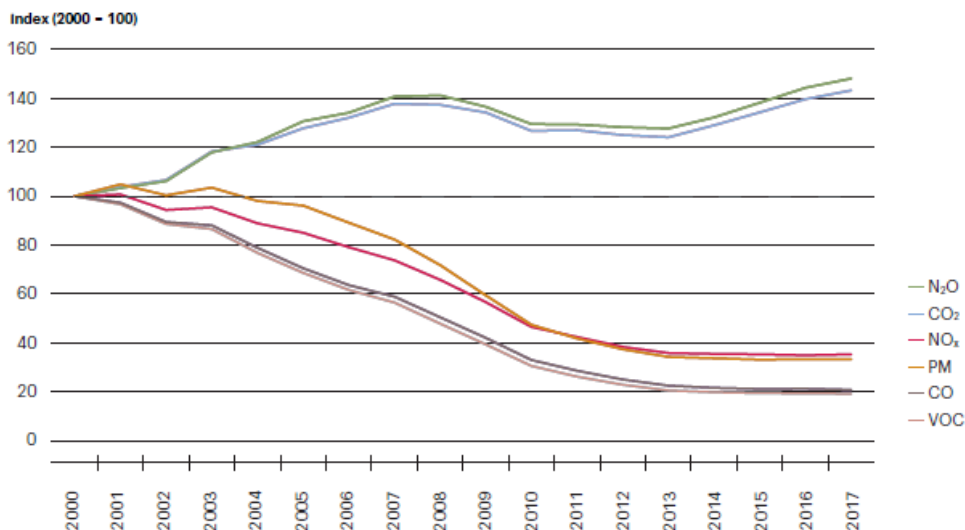
Pro zlepšení kvality ovzduší je proto nezbytné, aby docházelo v maximální možné míře k nahrazování zastaralých kotlů na tuhá paliva a přecházení na ekologičtější způsoby vytápění.

Doprava a emise

Silniční doprava se v dopravně zatížených lokalitách Jihočeského kraje významnou měrou podílí na znečišťování ovzduší. Jedná se zejména o velká města a další sídla ležící na hlavních silničních tazích. Emisní zátěž sídel na silničním tahu I/3 se však postupně snižuje v důsledku zprovoznění nových úseků dálnice D3. V roce 2017 byly zprovozněny úseky Veselí nad Lužnicí – Bošilec a Borek – Úsilné v délce 8,3 km, v realizaci byl úsek Bošilec – Borek dlouhý 18,8 km. Největším dopravním zdrojem emisí NO_x a TZL v kraji byla v roce 2017 nákladní silniční doprava, u emisí skleníkových plynů a CO se jednalo o individuální automobilovou dopravu.

Emise znečišťujících látek z dopravy v kraji v období 2000–2017 v souvislosti s modernizací vozového parku výrazně poklesly a v roce 2017 byly dle jednotlivých látek o 60–80 % nižší než v roce 2000. V závěru tohoto období však kvůli celostátně rostoucímu trendu výkonů silniční dopravy pokles emisí postupně přešel do stagnace, v případě emisí NO_x se v roce 2017 jednalo dokonce o meziroční nárůst o 1,1 %. Emise skleníkových plynů z dopravy v kraji v průběhu období 2000–2017 mírně narostly, zrychlení růstu emisí je patrné v závěru období. Na vývoj emisí skleníkových plynů působí růst spotřeby paliv v dopravě a minimální používání alternativních paliv a pohonů. V roce 2017 se emise CO₂ z dopravy meziročně zvýšily o 2,6 %. (MŽP, 2019)

Obr. 12: Vývoj emisí znečišťujících látek a skleníkových plynů z dopravy [index, 2000 = 100], 2000–2017



Zdroj: MŽP, 2019, na základě dat z CDV, v.v.i.

Kvalita ovzduší v Jihočeském kraji je ovlivněna především silniční dopravou a lokálními topeništi, energetická a průmyslová zařízení vzhledem k jejich nižšímu zastoupení kvalitu ovzduší výrazně neovlivňují. Stav kvality ovzduší je navíc podmíněn i aktuálními meteorologickými podmínkami.

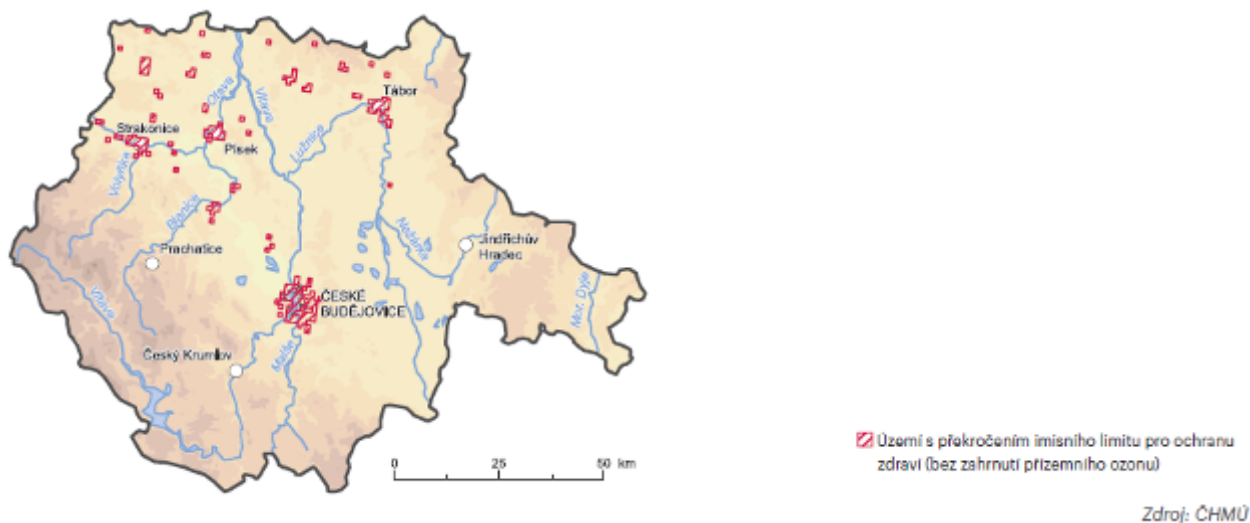
V roce 2017 byl na 1 stanici v Jihočeském kraji překročen imisní limit (1 ng.m^{-3}) pro roční průměrnou koncentraci benzo(a)pyrenu (B(a)P), a to na stanici České Budějovice – Antala Staška. Současně byl také překročen imisní limit pro ochranu lidského zdraví pro 24hodinovou koncentraci PM_{10} ($50 \text{ } \mu\text{g.m}^{-3}$) na 1 lokalitě v kraji.

Byl také překročen imisní limit pro ochranu lidského zdraví vyjádřený denními 8hodinovými klouzavými průměrnými koncentracemi ozonu ($120 \text{ } \mu\text{g.m}^{-3}$) na 1 lokalitě, a to Churáňov. Ostatní imisní limity nebyly na stanicích sítě imisního monitoringu v kraji překročeny.

Ucelenou informaci o kvalitě ovzduší na území Jihočeského kraje udává mapa oblastí s překročením imisních limitů bez zahrnutí přízemního ozonu (viz níže). Dle tohoto vymezení došlo v roce 2017 na celkem 1,8 % území kraje k překročení imisního limitu pro alespoň jednu znečišťující látku. Při hodnocení kvality ovzduší se zahrnutím přízemního ozonu se v roce 2017 jednalo o 28,8 % území kraje.

Hlavním nástrojem pro řízení kvality ovzduší v Jihočeském kraji je tzv. Program zlepšování kvality ovzduší zóna Jihozápad – CZ033.

Obr. 13: Oblasti kraje s překročenými imisními limity pro ochranu zdraví bez zahrnutí přízemního ozonu, 2017



Zdroj: MŽP, 2019

C.8 VYUŽITÍ ÚZEMÍ

C.8.1 Zemědělská půda

V roce 2017 dle katastru nemovitostí zaujímala v Jihočeském kraji zemědělská půda 488,9 tis. ha, tedy 48,6 % území kraje, rozloha orné půdy pak činila 307,2 tis. ha, což je o 524,0 ha méně než v roce 2016. Od roku 2000 klesla výměra zemědělské půdy o 7 514,0 ha, výměra orné půdy pak o 14 276,0 ha, tj. o 3,8 %. Rozloha trvalých travních porostů činila 166,9 tis. ha, celkem 34,1 % zemědělské půdy. V období 2000–2017 vzrostla plocha trvalých travních porostů o 6,4 tis. ha, a to převážně na úkor orné půdy, jednalo se tedy o přesun v rámci zemědělské půdy, který má pozitivní vliv na kvalitu půdy a životní prostředí. Zastavěné plochy, nádvoří a ostatní plochy v roce 2017 pokrývaly 9,3 % (v roce 2000 to bylo 9,2 %) území Jihočeského kraje.

V databázi LPIS bylo v roce 2017 registrováno 427,2 tis. ha zemědělské půdy (tj. 87,4 % zemědělské půdy evidované v katastru nemovitostí a 42,5 % území kraje).

Vzhledem k vysokému počtu rybníků a přehradních nádrží vltavské kaskády vodní plochy zaujímaly 4,4 % území kraje, což je nejvyšší podíl vodních ploch ze všech krajů ČR.

Ekologické zemědělství

V Jihočeském kraji je v porovnání s ostatními kraji největší rozloha ekologicky obhospodařované půdy v ČR. V roce 2017 podíl ekologicky obhospodařované půdy na celkové zemědělské půdě kraje představoval 16,0 %, tj. 78,2 tis. ha, v porovnání všech krajů je tento podíl nadprůměrný. K tomu přispívá i největší celková plocha trvalých travních porostů ze všech krajů ČR, neboť trvalé travní porosty jsou druhem pozemku zemědělské půdy, který je nejčastěji využíván v ekologickém zemědělství.

Jihočeský kraj vyniká nad ostatními kraji i počtem ekofare, v roce 2017 jich bylo 643 z celkového počtu 4 399 ekofare v ČR. Meziročně přibýlo 19 ekofare. Díky charakteru krajiny s velkým množstvím luk a pastvin převažují v kraji ekofarmy s chovem masného skotu, ovcí a koz. Co se týče produkce biopotravin,

v Jihočeském kraji mělo v roce 2017 evidováno sídlo 34 výrobců biopotravin z celkového počtu 672 výrobců v ČR.

Trend ekologického zemědělství v kraji byl v období mezi roky 2006–2011 rostoucí, ve zpomalení nárůstu ekologického zemědělství po roce 2011 se projevil zejména vliv uzavření vstupu nových žadatelů do titulu „Ekologické zemědělství“ v rámci agroenvironmentálních opatření od roku 2011. Důvodem byl blížící se konec programového období a vyčerpání prostředků v dotačním titulu. Projevilo se rovněž uplynutí pětiletého období trvání závazků od vstupu jednotlivých žadatelů do dotačního titulu. Pro období 2014–2020 bylo v rámci nové SZP vyčleněno jako samostatné opatření „Ekologické zemědělství“, v jehož rámci je možné uzavírat nové pětileté závazky. Trend v této souvislosti začal opět růst. (MŽP, 2019)

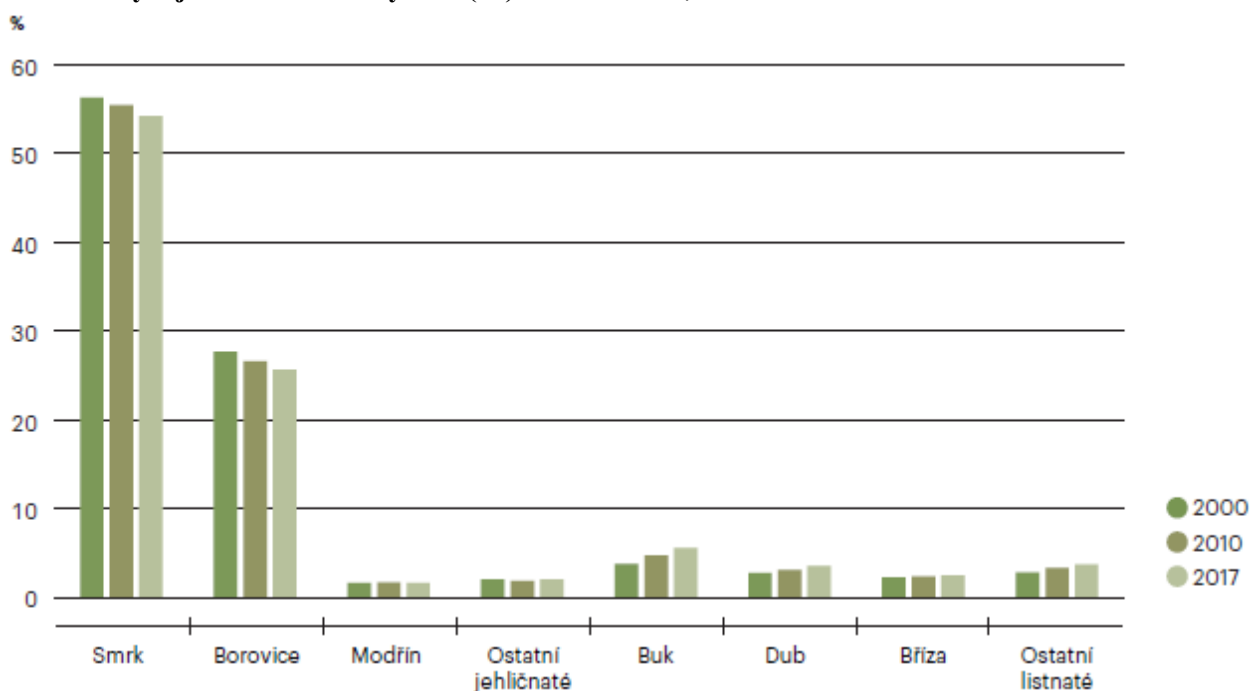
C.8.2 Lesy

Porostní plocha lesů v Jihočeském kraji v roce 2017 činila 372,4 tis. ha, tj. 37,0 % rozlohy kraje. Jihočeský kraj tak byl krajem s největší plochou lesních porostů na svém území v rámci ČR. Hospodářské lesy s primární produkční funkcí se na celkové porostní ploše lesů podílely 78,9 %, následovaly lesy zvláštního určení s podílem 19,6 % a lesy ochranné s podílem 1,5 %. Jednotlivé věkové třídy byly v lesích Jihočeského kraje zastoupeny rovnoměrně, přičemž průměrný věk listnáčů byl 58 let a jehličnanů 71 let.

Lesní porosty v Jihočeském kraji byly tvořeny převážně jehličnany, jejichž podíl v roce 2017 činil 83,6 %. Nejčastěji zastoupenými jehličnany byly smrky (54,2 %) a borovice (25,6 %). Příčinou vysokého zastoupení smrků a borovic bylo vysazování smrkových a borových monokultur v minulosti, a to zejména z produkčních důvodů, často však na nevhodných stanovištích. Mezi listnáči dominovaly buky (5,5 %) a duby (3,5 %).

Nově zakládané porosty byly tvořeny ze 71,8 % jehličnany, které však rovněž zaujímaly 95,7 % vytěženého dřeva, což vedlo k mírnému posílení podílového zastoupení listnáčů. Mírné navyšování podílu listnáčů v lesích Jihočeského kraje lze pozorovat od roku 2000, což je v souladu s trendem přibližování se doporučené skladbě lesa v rámci celé ČR.

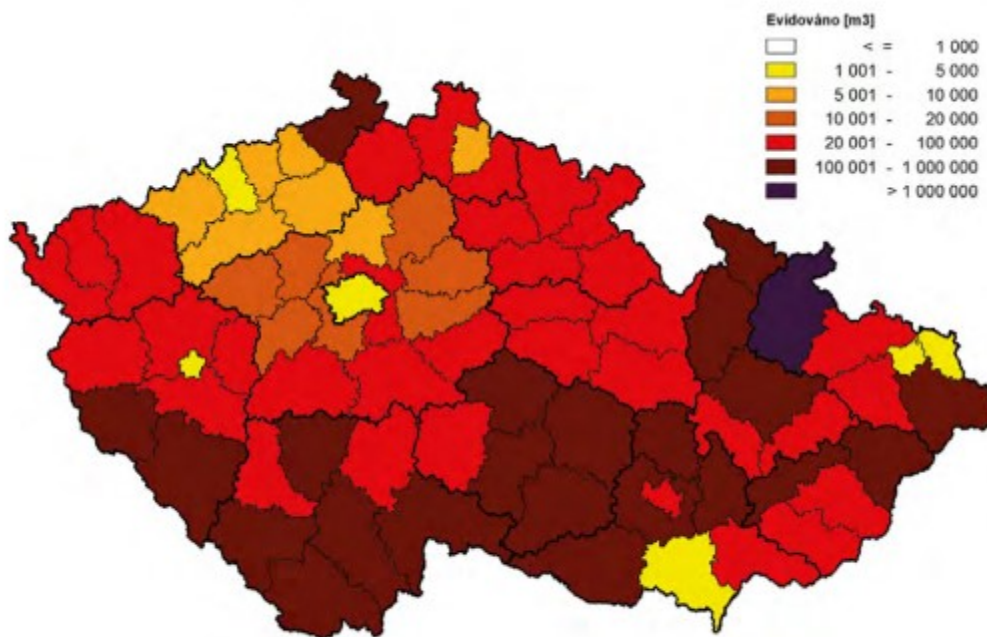
Obr. 14: Vývoj druhové skladby lesů (%) v letech 2000, 2010 a 2017



Zdroj: MŽP, 2019, na základě dat ÚHUL

Za významné problémy hospodaření v lesích Jihočeského kraje jsou považovány nepříznivá druhová skladba lesů, přetrvávající vliv nevhodných hospodářských postupů, imisní zátěž ovzduší, vysoké stavy spárkaté zvěře a stoupající tlak veřejnosti a investorů na využití lesa k rekreaci a komerčnímu sportovnímu využití. Stejně jako v ostatních částech České republiky dochází v Jihočeském kraji k degradaci smrkových porostů. Jedná se o dlouhodobější problém, který je způsoben kombinací více faktorů – nepříznivé klimatické podmínky (sucho, méně srážek, polomy), napadení škůdci (kůrovec a václavka), menší odolnost lesa v důsledku založení porostů v nevhodném prostředí (nepůvodnost smrku, výsadba na nevhodných stanovištích), nevhodné způsoby hospodaření v lesích v minulosti, které nezohledňovaly přirozenou skladbu lesa, a také pomalé reakce vlastníků/správců/nájemců/pachtýřů lesů na kalamitní situace způsobené společensko-politickými změnami na konci osmdesátých let a v devadesátých letech 20. století. Rok 2015 byl rokem s extrémně suchým létem, které pozitivně ovlivnilo populace kůrovce, a to v takové míře, že došlo k jeho plošnému přemnožení. Problém odumírání smrkových porostů je problémem celého území České republiky, který se projevuje i v Jihočeském kraji (viz mapka níže), nicméně uvedený dynamický jev je významný. Kromě zmíněného vlivu na ekonomickou a hospodářskou situaci v kraji (dřevozpracující průmysl) mohou mít tyto změny vliv také na zdraví a pohodu obyvatel kraje, kdy absence lesa a vzrostlé zeleně působí negativně na psychiku člověka. Ovlivněna může být také oblast cestovního ruchu, protože návštěvníci se do JČK vydávají také kvůli jeho přírodním krásám a směřují také do horských oblastí.

Obr. 15: Evidovaný objem smrkového kůrovcového dříví v Česku v roce 2018



Obr. 2: Evidovaný objem smrkového kůrovcového dříví v Česku v roce 2018

Zdroj: VÚHLM, 2019

Při následné obnově lesů se předpokládá, že obnova lesa nebude moci být zvládnuta přímým zakládáním hospodářsky (funkčně) plnohodnotnými dřevinami. V úvahu tak přichází časově rozložená obnova s pomocí přechodných porostů pionýrských dřevin, jako jsou břízy a osiky (Silvarium, 2019). Problémem při obnově lesů však mohou být, kromě již narušených půd vodní erozí a nedostatku zejména bazických prvků v půdě důležitých pro růst stromů v důsledku kumulované depozice imisí v lesních půdách v průběhu minulých let, také vysoké stavy spárkaté zvěře, včetně nepůvodních druhů (např. daněk, muflon, jelen sika), které okusují semenáčky a brání tak založení lesa nového.

C.9 HLUK

Hluková zátěž na celorepublikové úrovni řešena je zpracováním Strategických hlukových map (SHM), které probíhá v pětiletých cyklech, ale týká se jen oblastí definovaných legislativou (vyhláškou 561/2006 Sb.). Na Strategické hlukové mapy navazuje zpracování Akčních plánů protihlukových opatření, které jsou již řešeny pro konkrétní problematické lokality.

Celodenní (tj. 24hodinové) hlukové zátěži z provozu na hlavních silnicích přesahující 55 dB bylo v roce 2017 v Jihočeském kraji exponováno 1,9 % území, kde žilo 9,0 % obyvatel kraje. Z toho hluku nad mezní hodnotu 70 dB bylo z pohledu celodenní hlukové zátěže exponováno 5,2 tis. osob, tj. 0,8 % obyvatel kraje, cca 1 064 obytných staveb a 9 školských zařízení.

V nočních hodinách (23–07 hod.) zatěžoval hluk ze silniční dopravy přesahující mezní hodnotu 60 dB celkově 7,0 tis. osob. Největší hlukovou zátěž z hlavních silnic měly obce ležící na silnici I/3 v úsecích, kde dosud není dokončena dálnice D3. Dále se jedná o obce na silničním tahu E49 z Písku do Českých Budějovic a silnici I/34 Třeboň – České Budějovice.

Počty exponovaných osob oproti předchozímu kolu hlukového mapování z roku 2012 poklesly (v případě expozice nad mezní hodnotu o cca 40 %), tento pokles je možné spojovat s dokončením nových úseků dálnice D3 v kraji a s realizací protihlukových opatření. V roce 2017 bylo v kraji instalováno 19,7 km protihlukových stěn na silniční infrastrukturu. Výstavba protihlukových stěn je součástí novostaveb komunikací, zejména dálnice D3.

Hluková zátěž ze železniční dopravy v kraji nebyla významná z pohledu expozice obyvatelstva hodnotám překračujícím mezní hodnotu. (MŽP, 2019)

C.10 ODPADY

Celková produkce odpadů na obyvatele v Jihočeském kraji poklesla mezi lety 2009 a 2017 o 14,0 % a meziročně 2016–2017 o 2,4 % na 2 915,7 kg.obyv.⁻¹. Příčinou je vývoj celkové produkce ostatních odpadů na obyvatele, která má souběžný trend jako celková produkce odpadů na obyvatele (ostatní odpady zabírají podstatnou část z celkové produkce odpadů) a od roku 2009 klesla celkem o 11,9 % na hodnotu 2797,8 kg.obyv.⁻¹. Dlouhodobě je celková produkce ostatních odpadů v tomto regionu ovlivňována stavební činností, zejména výstavbou dálnice D3 a navazujících rychlostních komunikací. V roce 2013 probíhala výstavba další části okruhu, která se do celkové produkce ostatních odpadů značně promítla. V dalších letech již nebyla produkce stavebních a demoličních odpadů v rámci výstavby této komunikace tak intenzivní, a proto došlo opět k poklesu produkce ostatních odpadů, a tím i celkové produkce odpadů.

Celková produkce nebezpečných odpadů na obyvatele se mezi lety 2009–2017 snížila o 45,3 % na 117,9 kg.obyv.⁻¹, a to z důvodu snižování produkce znečištěné zeminy a kamení. K poklesu produkce nebezpečných odpadů také dlouhodobě přispívá fungující systém zpětného odběru a odděleného sběru odpadních elektrických a elektronických zařízení. Dochází rovněž k modernizaci současných technologií a zavádění nejlepších dostupných technik. Nárůst produkce nebezpečných odpadů v roce 2014 byl způsoben především zvýšením produkce autovraků a znečištěných stavebních a demoličních odpadů.

V roce 2015 pokračovaly sanace odkališť státního podniku DIAMO v Mydlovarech, proto byla produkce nebezpečných odpadů na obyvatele vyšší. Podíl celkové produkce nebezpečných odpadů na celkové produkci odpadů na obyvatele mezi lety 2009–2017 poklesl z 6,4 % na 4,0 %. (MŽP, 2019)

Celková produkce komunálních odpadů na obyvatele od roku 2009 stoupla o 26,7 % na 539,8 kg.obyv.⁻¹. Nárůst produkce komunálních odpadů v posledních dvou letech souvisí především se zvýšením produkce biologicky rozložitelného odpadu. Celková produkce smíšeného komunálního odpadu na obyvatele se mezi lety 2009–2017 snížila o 4,7 % na hodnotu 253,1 kg.obyv.⁻¹ a její podíl na celkové produkci komunálních odpadů na obyvatele ve sledovaném období klesl z 62,4 % na 46,9 %. (MŽP, 2019)

C.11 STÁVAJÍCÍ PROBLÉMY ŽIVOTNÍHO PROSTŘEDÍ V DOTČENÉM ÚZEMÍ

Stav životního prostředí včetně současných problémů je popsán podrobně v předcházejících kapitolách. Níže je uveden hlavní souhrn nejvýznamnějších problémů:

Klima a adaptace na změnu klimatu

- Postupný nárůst teplot, větší délka, četnost a intenzita teplotních extrémů
- Zvyšující se riziko sucha
- Dopady vyvolané uvedenými změnami – usychání lesních porostů, nedostatek vody, zhoršení kvality života v sídlech, omezení pro zimní cestovní ruch ...
- Nedostatečná pozornost věnovaná adaptačním opatřením na zmírnění projevů klimatické změny, včetně podceňování míry pravděpodobnosti jejich dopadů.

Ovzduší

- Emise z dopravy, a to zejména v kategorii suspendovaných částic frakce PM₁₀, PM_{2,5}, NO_x a benzo(a)pyrenu v blízkosti komunikací zatížených intenzivní automobilovou dopravou.
- Emise z malých (nevyjmenovaných) zdrojů znečišťování ovzduší - domácích topenišť (tuhé znečišťující látky, benzo(a)pyren, VOC).

Voda

- Dlouhodobě znečištěná řeka Lomnice (IV.–V. třída jakosti). Dále silně znečištěná voda na části toku Lužnice, na Nežárce a Blanici.
- Nedostatečné odkanalizování a čištění komunálních odpadních vod v některých menších obcích
- Nižší podíl obyvatel napojených na vodovod ve srovnání s průměrem ČR.

Půda a zemědělství

- Pokračující zábory zemědělské půdy, zejména v okolí větších sídel a při hlavních silničních trasách v důsledku výstavby skladových i průmyslových areálů.

Lesy

- Degradace smrkových porostů v důsledku kombinace sucha, větru a škodlivého hmyzu, vycházející z nepřírozené věkové a druhové porostní struktury lesa.
- Vysoké stavy zvěře, zabraňující přirozené obnově lesa a biodiverzity.

Příroda a krajina

- Střety mezi zájmy ochrany přírody a rozvojovými záměry, včetně degradace krajinného rázu vlivem nových staveb.
- Narušený vodní režim, snížená retenční schopnost krajiny.
- Civilizační tlak na ZCHÚ, zejména v souvislosti s narůstající intenzitou cestovního ruchu.
- Narušování migrační propustnosti krajiny vlivem nových dopravních staveb a rozšiřováním zástavby.

Horninové prostředí, staré ekologické zátěže

- Nelegální těžba vltavínu.

Odpadové hospodářství

- Nárůst množství komunálních odpadů, zejména biologicky rozložitelného komunálního odpadu.
- Vysoký podíl skládkování komunálního odpadu.

Hluk

- Hluk z automobilové dopravy v okolí komunikací, zatížených intenzivní automobilovou dopravou, zejména v intravilánech měst a obcí a podél zatížených komunikací.
- Absence obchvatů sídelních jednotek.

D. PŘEDPOKLÁDANÉ VLIVY KONCEPCE NA ŽIVOTNÍ PROSTŘEDÍ A VEŘEJNÉ ZDRAVÍ VE VYMEZENÉM DOTČENÉM ÚZEMÍ

V případě, že na základě Závěru zjišťovacího řízení bude rozhodnuto o dalším posuzování, bude komplexní posouzení Programu rozvoje Jihočeského kraje na období 2021-2027 na životní prostředí a veřejné zdraví následně provedeno v dokumentu Vyhodnocení vlivů koncepce na ŽP.

V takovém případě by byl použit standardní postup stanovení referenčních cílů životního prostředí a porovnání jednotlivých cílů, respektive opatření koncepce, s uvedenými referenčními cíli. Referenční cíle ochrany životního prostředí umožní posoudit, jak mohou jednotlivé cíle, respektive opatření koncepce, ovlivnit naplnění cílů ochrany životního prostředí, a zda je budou ovlivňovat pozitivně, negativně nebo zda budou vůči plnění cílů neutrální. Následně mohou sloužit jako základ pro sledování (monitoring) dopadů implementace strategie na životní prostředí pomocí stanovených indikátorů a také jako rámec pro určení environmentálních kritérií výběru intervencí (projektů), podporovaných koncepcí.

Pro stanovení referenčního hodnotícího rámce a tím i sestavení vybrané sady referenčních cílů ochrany životního prostředí bude použit osvědčený postup.

1. V první fázi bude na základě cílů a priorit národních, krajských i místních koncepčních dokumentů, které mají k předmětnému strategickému dokumentu vztah a které se týkají životního prostředí, vytvořen seznam všech potenciálních referenčních cílů (kompletní sada potenciálních cílů).
2. Tento seznam bude dále upraven na základě stávající analýzy stavu životního prostředí kraje.
3. Referenční rámec však může být finalizován až na základě Závěru zjišťovacího řízení, který by měl obsahovat upřesnění obsahu a rozsahu připravovaného Vyhodnocení vlivů koncepce na životní prostředí a veřejné zdraví a stanovit, který oblastem životního prostředí by měla být ve Vyhodnocení věnována zvláštní pozornost z důvodu potenciálních dopadů koncepce.

Ve druhé fázi by byly v rámci Vyhodnocení vybrány z kompletní sady potenciálních referenčních cílů ochrany životního prostředí ty cíle, u nichž bude nalezena vazba k jednotlivým cílům a opatřením koncepce. Vyhodnocení by bylo provedeno tabulkovou formou porovnáním vztahu cílů a opatření rozvoje k vybraným referenčním cílům (negativní, neutrální, respektive pozitivní vliv) s následným komentářem a doporučením autorům a předkladateli koncepce.

Při hodnocení vlivů koncepce na životní prostředí je potřeba vzít v úvahu nejen standardní dopady, tedy potenciální vlivy na životní prostředí ve smyslu výše uvedených právních předpisů, ale také vzájemný vztah mezi stavem životního prostředí v oblasti a jejím plánovaným rozvojem (tedy stav ŽP jako potenciální limit rozvoje).

Specifikace hlavních potenciálních vlivů koncepce na životní prostředí a veřejné zdraví

Předpokládané vlivy na životní prostředí je možné v této fázi specifikovat pouze orientačně, neboť návrhová část je teprve dopracovávána. Následující text je tedy nutno chápat především orientačně, a to s ohledem na stávající trendy v ČR.

Níže jsou popsána témata, kterým by se měla připravovaná koncepce především věnovat:

- Snižování energetické náročnosti, efektivnější nakládání s energiemi
- Zlepšení stavu ovzduší

- Adaptace na klimatickou změnu
- Rozvoj oběhového hospodářství
- Omezení produkce a skládkování směsného komunálního odpadu, jeho vyšší separace a recyklace
- Zlepšení jakosti vod, zvýšení podílu obyvatel napojených na veřejnou kanalizaci, ČOV, zkvalitnění čištění odpadních vod
- Revitalizace vodních toků, obnova vodního režimu v krajině a ochrana před povodněmi
- Rozvoj udržitelné mobility s pozitivními dopady na snížení znečištění a hluku z dopravy
- Předcházení záboru zemědělského a lesního půdního fondu
- Řešení kůrovcové kalamity a zlepšení druhové skladby lesů
- Efektivnější odstraňování starých ekologických zátěží
- Snížení rizika eroze půdy
- Zlepšení návaznosti ÚSES, zvýšení ekologické stability krajiny a omezování její fragmentace

Potenciálními riziky mohou být zejména:

- Zábory půdního fondu vlivem rozvojových aktivit
- Nárůst intenzity dopravy bez omezování automobilové individuální dopravy ve městech
- Střety rozvojových záměrů a záměrů cestovního ruchu se zájmy ochrany přírody
- A dále nedostatečné řešení některého z problémů uvedených v kapitolách výše

E. DOPLŇUJÍCÍ ÚDAJE

E.1 VÝČET MOŽNÝCH VLIVŮ KONCEPCE PŘESAHUJÍCÍCH HRANICE ČESKÉ REPUBLIKY

Zaměření a rozsah Koncepce a její působnost pro území Jihočeského kraje nepředpokládá její významnější negativní vlivy, které by přesahovaly hranice České republiky. Pokud by takové vlivy byly zjištěny v průběhu posuzování, bude na tuto skutečnost neprodleně upozorněn příslušný úřad.

E.2 MAPOVÁ DOKUMENTACE A JINÁ DOKUMENTACE TÝKAJÍCÍ SE ÚDAJŮ V OZNÁMENÍ KONCEPCE

Předkládané oznámení samostatné mapové podklady a jiné podobné dokumentace neobsahuje. Dílčí mapové výstupy jsou součástí samotného Oznámení koncepce. Seznam hlavních podkladových materiálů, které byly použity pro zpracování tohoto Oznámení, je uveden v kapitole “Seznam použitých podkladů“.

E.3 DALŠÍ PODSTATNÉ INFORMACE PŘEDKLADATELE O MOŽNÝCH VLIVECH NA ŽIVOTNÍ PROSTŘEDÍ A VEŘEJNÉ ZDRAVÍ

Všechny informace o případných vlivech na životní prostředí a veřejné zdraví, které byly známy v době zpracování Oznámení, byly uvedeny v předcházejících kapitolách. Je možno je podrobněji řešit v rámci vyhodnocení vlivů koncepce na životní prostředí.

E.4 STANOVISKO ORGÁNU OCHRANY PŘÍRODY, POKUD JE VYŽADOVÁNO PODLE § 45I ODS. 1, ZÁKONA Č. 114/1992 SB., O OCHRANĚ PŘÍRODY A KRAJINY

Informace o zpracování Programu rozvoje Jihočeského kraje na období 2021-2027 s jeho stručnou charakteristikou byla zaslána dotčeným orgánům ochrany přírody s žádostí o stanovisko k potenciálním vlivům Koncepce na území soustavy NATURA 2000 (stanovisko podle § 45i odst. 1 zákona č. 114/1992 Sb., ve znění pozdějších předpisů). Z přijatých stanovisek plyne, že **nelze vyloučit významný vliv** na území soustavy NATURA 2000.

Kompletní stanoviska orgánů ochrany přírody jsou přiloženy. Jedná se o tyto:

Stručné obsahové znění doručených stanovisek OOP k vlivu koncepce na EVL a PO, dle zákona 114/1992 Sb., o ochraně přírody a krajiny, ve znění pozdějších předpisů	
Krajský úřad Jihočeského kraje, odbor životního prostředí, zemědělství a lesnictví	Může mít významný vliv
MŽP ČR - odbor výkonu státní správy II	Nemůže mít samostatně nebo ve spojení s jinými záměry nebo koncepcemi významný vliv
Agentura ochrany přírody a krajiny ČR - regionální pracoviště Jižní Čechy	Může mít významný vliv
Správa Národního parku Šumava	Významný vliv koncepce lze vyloučit

Datum zpracování oznámení koncepce: 4. 11. 2019

Jméno, příjmení, adresa, telefon a e-mail osob(y), která(é) se podílela(y) na zpracování oznámení koncepce:

Předkladatel koncepce:

Jihočeský kraj
U Zimního stadionu 1952/2
370 76 České Budějovice

Zpracovatel koncepce:

BDO Advisory s.r.o. (dále jen „BDO Advisory“ nebo „Zpracovatel“)
Karolinská 661/4
186 00 Praha 8

Zpracovatel oznámení a pověřená osoba jednat ve věci Oznámení koncepce:

EKOTOXA s.r.o., zastoupení Dr. Ing. Jiřím Vrublelem
Fišova 7, 602 00 Brno – Černá Pole
Kontaktní osoba jednat ve věcech technických:
Mgr. Zdeněk Frélich – autorizovaná osoba dle zákona č. 100/2001 Sb., o posuzování vlivů na životní prostředí, ve znění pozdějších předpisů
Tel.: 559 900 025, Email: zdenek.frelich@ekotoxa.cz
Ve spolupráci s RADDIT consulting s.r.o.

Složení týmu (abecedně)

Martina Blahová
Zdeněk Frélich
Mgr. Zuzana Karkoszková
RNDr. Radim Misaček
Mgr. Pavla Škarková
Mgr. Lenka Trojáčková

Podpis pověřené osoby ve věci Oznámení koncepce:

SEZNAM POUŽITÝCH PODKLADŮ

- CENIA (2019): Zpráva o životním prostředí v Jihočeském kraji 2017. Dostupné na [https://www.mzp.cz/C1257458002F0DC7/cz/zpravy_zivotni_prostredi_kraje_2017/\\$FILE/OPZPUR-Jihocesky_kraj-20190116.pdf](https://www.mzp.cz/C1257458002F0DC7/cz/zpravy_zivotni_prostredi_kraje_2017/$FILE/OPZPUR-Jihocesky_kraj-20190116.pdf)
- EIA SERVIS s.r.o. (2019): Územní energetická koncepce Jihočeského kraje 2018 – 2043, Vyhodnocení vlivů na životní prostředí
- EKOTOXA (2015): Komplexní studie dopadů, zranitelnosti a zdrojů rizik souvisejících se změnou klimatu v ČR
- Jihočeský kraj (2017) : Územně analytické podklady Jihočeského kraje, 4. Aktualizace, 2017 – Krajský úřad Jihočeského kraje
- MŽP (2015): Strategie přizpůsobení se změně klimatu v podmínkách ČR. Dostupné na [https://www.mzp.cz/C1257458002F0DC7/cz/zmena_klimatu_adaptacni_strategie/\\$FILE/OEOK-Adaptacni_strategie-20151029.pdf](https://www.mzp.cz/C1257458002F0DC7/cz/zmena_klimatu_adaptacni_strategie/$FILE/OEOK-Adaptacni_strategie-20151029.pdf)
- VÚLHM, v. v. i. (2018): Škodliví činitelé v lesích Česka 2017/2018 In: Zpravodaj ochrany lesa. Svazek 21/2018. Dostupné na: http://www.vuhlhm.cz/sites/File/vydavatelska_cinnost/zpravodaj_ochrany_lesa/ZOL_21-2018.pdf
- Quitt (1971): Klimatické oblasti Československa.

- <http://www.ochranaprirody.cz/>
- <http://portal.chmi.cz/>
- <https://www.czso.cz/>
- <https://www.kraj-jihocesky.cz/>
- <https://www.mzp.cz/>
- <http://www.sekm.cz/>
- <https://isoh.mzp.cz/visoh>
- <https://www.vumop.cz/>
- <http://www.mapy.cz>
- <https://portal.cenia.cz/eiasea/>

PŘÍLOHY: STANOVISKA PODLE § 45I ZÁKONA Č. 114/1992 SB., VE ZNĚNÍ POZDĚJŠÍCH PŘEDPISŮ



AGENTURA OCHRANY
PŘÍRODY A KRAJINY
ČESKÉ REPUBLIKY

REGIONÁLNÍ PRACOVISŤE
JIŽNÍ ČECHY

nám. Přemysla Otakara II. 34
370 01 České Budějovice
tel.: 386 110 716
fax: + 420 386 351 008
ID DS: qxodynt
e-mail: zdenek.hanc@nature.cz
www.nature.cz

EKOTOXA s.r.o.

Fišova 403/7
60200 Brno
ds: rdb3fk8

NAŠE ČÍSLO JEDNACÍ: 03198/JC/19

VYŘIZUJE: Mgr. Hanč, RNDr. Hátle V Č. Budějovicích, dne: 17. 9. 2019

Věc: Žádost o stanovisko dle 45i zákona č. 114/1992 Sb. o ochraně přírody a krajiny k „Programu rozvoje Jihočeského kraje na období 2021–2027“

Agentura ochrany přírody a krajiny ČR (dále jen „Agentura“), jako orgán ochrany přírody příslušný podle ust. § 75 odst. 1 písm. e) ve spojení s ust. § 78 odst. 1 zákona č. 114/1992 Sb., o ochraně přírody a krajiny, v platném znění (dále jen „zákon“), na základě žádosti společnosti EKOTOXA s. r. o., Centrum pro životní prostředí a hodnocení krajiny, IČ 64608531, Fišova 403/7, 602 00 Brno, zastoupené Mgr. Zdeňkem Frélichem, pracoviště Otická 761/37, 746 01 Opava, o vydání stanoviska dle § 45i zákona ke koncepci „Program rozvoje Jihočeského kraje na období 2021–2027“, došlé dne 11. 9. 2019, vydává toto

STANOVISKO

Agentura v souladu s ust. § 45h a § 45i zákona konstatuje, že dle předloženého stručného přehledu struktury a obsahu zpracovávané koncepce může mít koncepce „Program rozvoje Jihočeského kraje na období 2021–2027“ samostatně či ve spojení s jinými koncepcemi významný vliv na příznivý stav předmětů ochrany a celistvost evropsky významných lokalit a Ptačí oblasti Třeboňsko nacházejících se na území CHKO Třeboňsko a v EVL Blanský les, případně na další menší území NATURA ve správě AOPK ČR, tj. NPR a NPP s průnikem EVL či PO (Ptačí oblast a EVL Řežabinec, EVL Čertova Stěna – Luč, Žofínský prales - Pivonické skály, EVL Terčino údolí, EVL Krvavý a Kačležský rybník, EVL Stropnice, EVL Kocelovické pastviny).

ODŮVODNĚNÍ

Vzhledem k údajům uvedeným ve stručném přehledu struktury a obsahu koncepce „Program rozvoje Jihočeského kraje na období 2021–2027“ (viz příloha žádosti) došla Agentura k závěru, že navrhovaný obsah této koncepce může mít samostatně či ve spojení s jinými koncepcemi významný vliv na příznivý stav předmětů ochrany a celistvost evropsky významných lokalit a Ptačí oblasti Třeboňsko nacházejících se na území CHKO Třeboňsko (jako součástí soustavy Natura 2000), EVL Blanský les a na další menší území NATURA ve správě AOPK ČR, tj. NPR a NPP s průnikem NATURA 2000. Vzhledem k malé konkrétnosti obsahu zpracovávaného materiálu nelze s přihlédnutím k principu předběžné opatnosti významný vliv budoucí koncepce vyloučit.

Územní průmět a potenciální vlivy záměrů, které budou vycházet ze zpracovávané koncepce, lze předpokládat u cílů zaměřených na oblasti dopravní a technické infrastruktury, životní prostředí, podnikání a cestovní ruch. Tyto záměry se mohou dotknout především předmětů ochrany a celistvosti Ptačí oblasti CZ0311033 – Třeboňsko a rozsáhlejších evropsky významných lokalit jako je např. CZ0314023 Třeboňsko – střed, CZ0313128 Nadějská soustava, CZ0313131 Třeboň, CZ0313106 Lužnice – Nežárka, CZ0314019 Velký a Malý Tisý, CZ0314124 Blanský les a případně i dalších území ve správě AOPK ČR (NPR a NPP s průnikem NATURA 2000). Zejména cestovní ruch v posledních letech výrazně narůstá a generuje nové požadavky na využívání volné krajiny včetně její urbanizace.

Vzhledem k významu a komplexnosti připravované koncepce „Program rozvoje Jihočeského kraje 2021-2027“ a k dosavadní malé konkrétnosti navrhovaných strategických cílů a prioritních os uvedených v příloze

Žádosti doporučujeme zaměřit se při posuzování vlivů této koncepce kromě vlastních vlivů na soustavu Natura 2000 mimo jiné také na tyto aspekty:

1. Slučitelnost cílů a opatření (aktivit) koncepce s posláním velkoplošných zvláště chráněných území (VZCHÚ), s jejich legislativním vymezením, s jejich předměty a cíli ochrany (v případě CHKO zejména přírodní hodnoty, přirozené funkce krajiny a krajinný ráz), s dalšími ochrannými národními i mezinárodními statuty a s platným plánem péče CHKO.

2. Ochrana volné krajiny před nevhodnou urbanizací, zejména před neodůvodněným zakládáním nových ohnisek osídlení, umísťováním výrobních a rekreačních komplexů mimo sídla a před umísťováním technické infrastruktury, kterou lze realizovat mimo VZCHÚ. Ochrana krajiny před fragmentací biotopů a narušováním migračně významných území.

3. Žádoucí odstranění nerovnováhy v těžbě štěrkopísků v Jihočeském kraji, kdy je CHKO Třeboňsko z hlediska produkce štěrkopísku dlouhodobě přebytkovou oblastí a těžba toto VZCHÚ stále nadměrně zatěžuje (realizuje se zde 70-80% celkové těžby této suroviny v Jč kraji). Respektování vázanosti zásob ložisek z důvodů ochrany přírody. Podpora přírodě blízkých způsobů obnovy území po těžbě s využitím samovolné nebo řízené sukcese.

4. Ochrana přírodních říčních niv před urbanizací a nevhodným využíváním, preference přírodě blízkých protipovodňových opatření s využitím zpomalení odtoku a retence vod v přírodních nivách řek, zvyšování retenční schopnosti zemědělské krajiny a lesů, obnova vodního režimu krajiny a adaptační opatření ke zmírnění následků globální změny klimatu.

5. Podpora mimoprodukčních funkcí rybníctví, postupné snižování intenzity rybníčního hospodaření a eutrofizace vod (odstranění konfliktů s ochranou přírody, snížení stupně ohrožení mokřadu mezinárodního významu Třeboňské rybníky, odstranění konfliktů s rekreační funkcí povrchových vod – např. snižování zátěže přehradní nádrže Orlik živinami).

6. Účinná ochrana nemovitých kulturních památek v sídlech i ve volné krajině včetně zřizování nových vesnických památkových zón, krajinných památkových zón a ochrany památek rybníčního stavitelství.

V každém případě je nezbytné CHKO Třeboňsko a CHKO Blanský les považovat v rozvojových dokumentech Jihočeského kraje za specifickou oblast krajského významu, kde má prioritu ochrana přírodního a kulturního dědictví v kombinaci s trvale udržitelnými způsoby využívání krajiny a místních přírodních zdrojů, s důrazem na lázeňství a šetrné formy rekreace.

Upozorňujeme na to, že konkrétní záměry vycházející z koncepce budou muset být ve fázi projektů opět samostatně posouzeny z hlediska vlivů na ptačí oblast a evropsky významné lokality na území CHKO.

POUČENÍ:

Toto stanovisko není rozhodnutím orgánu ochrany přírody vydaným ve správním řízení a nelze se proti němu odvolat.

Ing. Jiří Bureš, v. r.
ředitel regionálního pracoviště
Jižní Čechy
podepsáno elektronicky

Ministerstvo životního prostředí

Odbor výkonu státní správy II
Vršovická 65
100 10 Praha 10

Č. Budějovice dne 26.9.2019
Č. j.: MZP/2019/510/1291
Sp. zn ZN/MZP/2019/510/316
Vaše č. j.:
Vyřizuje: Ing. Zdeněk Nešpol
Tel.: 267 123 202
E-mail: zdenek.nespol@mzp.cz

EKOTOXA s.r.o.
Fišova 403/7
602 00 Brno – Černá Pole

Koncepce „Program rozvoje Jihočeského kraje na období 2021 - 2027“: stanovisko dle § 45i odst. 1 zákona ČNR č. 114/1992 Sb., o ochraně přírody a krajiny, ve znění pozdějších předpisů

Ministerstvo životního prostředí, odbor výkonu státní správy II, jako orgán ochrany přírody příslušný podle § 79 odst. 3 písm. v) zákona ČNR č. 114/1992 Sb., o ochraně přírody a krajiny, ve znění pozdějších předpisů (dále „zákon“), v návaznosti na žádost ze dne 9.9.2019, po posouzení návrhu koncepce „Program rozvoje Jihočeského kraje na období 2021 - 2027“, žadatele Jihočeského kraje, zastoupeného zpracovatelem hodnocení SEA, společností EKOTOXA s.r.o., Fišova 7, 602 00 Brno – Černá Pole, vydává podle § 45i odst. 1 zákona toto stanovisko:

koncepce **nemůže mít samostatně nebo ve spojení s jinými záměry nebo koncepcemi významný vliv** na předmět ochrany nebo celistvost evropsky význam. lokality ani ptačí oblasti.

Odůvodnění:

Ministerstvo životního prostředí vykonává v souladu s ustanovením § 79 odst. 3 písm. v) zákona ČNR č. 114/1992 Sb., o ochraně přírody a krajiny, ve znění pozdějších předpisů (dále „zákon“), působnost orgánu ochrany přírody na pozemcích a stavbách, které tvoří součást objektů důležitých pro obranu státu mimo vojenské újezdy; jsou-li tyto pozemky a stavby na území správních obvodů správ, národních parků nebo Agentury, vykonávají působnost orgánů ochrany přírody správy národních parků nebo Agentura. V územní působnosti zdejšího odboru se jedná o části následujících evropsky významných lokalit (EVL) a ptačích oblastí (PO) s jejich předměty ochrany:

EVL Vrbenské rybníky CZ0313138 (kuňka ohnivá, páchník hnědý, přirozené eutrofní vodní nádrže s vegetací typu *Magnopotamion* nebo *Hydrocharition*, bezkolencové louky na vápnatých, rašelinných nebo hlinito-jílovitých půdách (*Molinion caeruleae*))

EVL Údolí Lužnice a Vlášnického potoka CZ0310033 (chasmofytická vegetace silikátových skalnatých svahů, dubohabřiny asociace *Galio-Carpinetum*, lesy svazu *Tilio-Acerion* na svazích, v sutích a roklích)

EVL Tábor – Zahrádka CZ0313125 (kuňka ohnivá)

PO Českobudějovické rybníky CZ0311037 (kvakoš noční, rybák obecný, slavík modráček, husa velká, kopřivka obecná)

Ministerstvo životního prostředí
Vršovická 1442/65, 100 10 Praha 10
(+420) 26712-1111
posta@mzp.cz
ISDS: 9gsaax4
www.mzp.cz

1/2

Ministerstvo životního prostředí

Odbor výkonu státní správy II
Vršovická 65
100 10 Praha 10

PO Boletice CZ0311040, část území mimo voj. újezd Boletice (chřástal polní, kulíšek nejmenší, jeřábek lesní, datlík tříprstý, skřivan lesní)

Program rozvoje Jihočeského kraje na období 2021 – 2027 (dále „koncepce“) je zastřešujícím střednědobým programem podpory regionálního rozvoje na úrovni kraje, který vymezuje strategické cíle a jednotlivá intervenční opatření, jejichž stimulace má přispět k udržitelnému rozvoji Jihočeského kraje. Koncepce má plnit funkci základního strategického dokumentu orgánů Jihočeského kraje pro koordinaci rozvoje sledovaného území, při zajištění strategické podpory regionálního rozvoje. Koncepce je členěna na analytickou část, návrhovou část a část obsahující implementační a organizační strukturu. Návrhová část koncepce představuje klíčovou kapitolu sestávající se ze strategických cílů, optimalizačních opatření a intervencí. U strategických cílů definovaných pro sedm prioritních os zdejší odbor spatřil potenciál možných vlivů u prioritní osy 2: Rozvoj dopravní a technické infrastruktury, pod který jsou podřazeny cíle rozvoje vnějšího dopravního napojení Jihočeského kraje, rozvoj vnitřní dopravní sítě a rozvoj inteligentních dopravních systémů, zvyšování dostupnosti a modernizace veřejné dopravy a zvyšování kvality technické infrastruktury a rozvoj technických sítí. Z definovaných konkrétních záměrů však zdejší odbor neidentifikoval žádné, které by mohly způsobit zásah do rozlohy, celistvosti nebo změnu druhového složení, struktury a funkce příslušného stanoviště či změnu abiotických či biologických podmínek prostředí u vpředu uvedených EVL a PO. Nenalezl ani žádné vlivy, které by mohly zasáhnout do přirozeného vývoje jedince druhu nebo do jeho biotopu v zájmových oblastech zdejšího odboru. K těm se z navržených záměrů nejvíce přibližují záměry „Silnice I/20 a stavba obchvatu Pištín – České Vrbné“, „Silnice č. II/137 úsek Měšice – Čekanice“ a „Silnice č. II/137 Horky“. U záměru silnice v úseku Měšice – Čekanice bylo již ve studii proveditelnosti konstatováno, že nezasahuje do žádné EVL a PO ani neleží v jejich bezprostřední blízkosti a nebudou tedy EVL a PO realizací tohoto záměru dotčeny. U zbývajících dvou záměrů byl vliv na soustavu NATURA vyloučen v již vydaných stanoviscích příslušného úřadu podle § 45 i zákona.

JUDr. Hana Dvořáková
ředitelka odboru výkonu státní správy II
podepsáno elektronicky



KRAJSKÝ ÚŘAD

JIHOČESKÝ KRAJ

Odbor životního prostředí, zemědělství a lesnictví

Oddělení ekologie krajiny a NATURA 2000

U Zimního stadionu 1952/2

370 76 České Budějovice



KUCBX00U3451

Naše č. j.: KUJCK 110705/2019
Sp. zn.: OZZL 99724/2019/jahor SO

Vyřizuje: Ing. Kateřina Jemelíková
Telefon: 386 720 804
E-mail: jemelikova@kraj-jihocesky.cz

Datum: 8. 10. 2019

Stanovisko orgánu ochrany přírody z hlediska možného významného vlivu koncepce „**Program rozvoje Jihočeského kraje na období 2021 - 2027**“ na příznivý stav předmětu ochrany nebo celistvost evropsky významných lokalit a ptačích oblastí.

Krajský úřad – Jihočeský kraj, odbor životního prostředí, zemědělství a lesnictví (dále jen „krajský úřad“), jako příslušný správní orgán podle § 67 odst. 1 písm. g) zákona č. 129/2000 Sb., o krajích (krajské zřízení), ve znění pozdějších předpisů a dále dle § 77a zákona č. 114/1992 Sb., o ochraně přírody a krajiny, ve znění pozdějších předpisů (dále jen „zákon“), obdržel dne 10. 9. 2019 žádost o vyjádření ke koncepci „**Program rozvoje Jihočeského kraje na období 2021 - 2027**“ (dále jen „koncepce“). Žadatelem je pan Mgr. Zdeněk Frélich, EKOTOXA s. r. o., Fišova 403/7, 602 00 Brno, Černá Pole (dále jen „žadatel“).

Předmětem předložené žádosti je vydání stanoviska k environmentálně citlivým oblastem z hlediska možných vlivů koncepce „**Program rozvoje Jihočeského kraje na období 2021 - 2027**“ na evropsky významné lokality a ptačí oblasti.

Program rozvoje Jihočeského kraje na období 2021-2027 (dále jen „PRK“) je zastřešujícím střednědobým programem podpory regionálního rozvoje na úrovni kraje, který vymezuje strategické cíle a jednotlivá intervenční opatření, jejichž stimulace má přispět k udržitelnému a vyváženému rozvoji Jihočeského kraje. Cílovým stavem je konkurenceschopný region, jež je úspěšný na rostoucích a technologicky náročných trzích, který vytváří vhodné zázemí pro podnikatelské subjekty a jež je atraktivním místem k životu. PRK 2021-2027 plní funkci základního strategického dokumentu orgánů Jihočeského kraje pro koordinaci rozvoje sledovaného území, při zajištění strategické podpory regionálního rozvoje.

Dokument je členěn do tří vzájemně provázaných sekcí:

- Analytická část - obsahuje sociálně-ekonomický profil Jihočeského kraje.
- Návrhová část - klíčovou kapitolu zde představuje „Strategie rozvoje Jihočeského kraje“ sestávající se ze strategických cílů, optimalizačních opatření a intervencí zaměřených na stimulaci rozvoje kraje.
- Implementační a organizační struktura - institucionální a organizační zajištění realizace PRK 2021-2027.

Krajský úřad, jako příslušný správní orgán podle § 67 odst. 1 písm. g) zákona č. 129/2000 Sb., o krajích (krajské zřízení), ve znění pozdějších předpisů a dále dle § 77a zákona č. 114/1992 Sb., o ochraně přírody a krajiny, ve znění pozdějších předpisů (dále jen „zákon“), vydává v souladu s ustanovením § 45i odst. 1 zákona a na základě předložených podkladů k dané koncepci toto stanovisko:

Uvedená koncepce **může** mít samostatně nebo ve spojení s jinými záměry nebo koncepcemi významný vliv na příznivý stav předmětu ochrany nebo celistvost evropsky významných lokalit a ptačích oblastí ležících na území v působnosti Krajského úřadu - Jihočeský kraj.

Odůvodnění:

identifikátor DS: kdib3rr
e-podatelná: posta@kraj-jihocesky.cz

tel: 386 720 111
fax: 386 359 069

IČ: 70890650
DIČ: CZ70890650

Naše č. j.: KUJCK 110705/2019

Sp. zn.: OZZL 99724/2019/jahor SO

PRK 2021-2027 je zastřešujícím střednědobým programem podpory regionálního rozvoje na úrovni kraje, který vymezuje strategické cíle a jednotlivá intervenční opatření, jejichž stimulace má přispět k udržitelnému a vyváženému rozvoji Jihočeského kraje.

Část opatření navržených v koncepci bude působit na celém území Jihočeského kraje. V řadě případů nelze přesně definovat potenciální vlivy, které mohou navržená opatření mít na lokality soustavy Natura 2000. Jako potenciálně dotčené je tedy nutné brát všechny evropsky významné lokality a ptačí oblasti ležící na území v působnosti Krajského úřadu - Jihočeský kraj.

V případě předloženého materiálu je většinu aktivit možné hodnotit pouze ve velmi obecné rovině. Některá z opatření mohou v konkrétních projektech mít ve spojení s jinými záměry nebo koncepcemi vliv na lokality soustavy Natura 2000, z předložené koncepce však není možné tento vliv přesně identifikovat. V lokalitách s umístěním většího množství záměrů je možné předpokládat kumulaci jejich vlivů. Podrobnější hodnocení dopadů na lokality soustavy Natura 2000 ležících na území v působnosti Krajského úřadu - Jihočeský kraj, je podmíněno podrobnějším měřítkem posuzované dokumentace.

Územní průmět a potenciální vlivy záměrů, které budou vycházet ze zpracovávané koncepce, lze předpokládat u cílů zaměřených na oblasti dopravní a technické infrastruktury, životní prostředí, podnikání a cestovní ruch. Tyto záměry se mohou dotknout především předmětů ochrany a celistvosti evropsky významných lokalit a ptačích oblastí ležících na území v působnosti Krajského úřadu - Jihočeský kraj.

Orgán ochrany přírody si dovoluje upozornit na skutečnost, že konkrétní záměry vycházející z koncepce budou muset být ve fázi projektů opět samostatně posouzeny z hlediska vlivů na ptačí oblast a evropsky významné lokality na území působnosti Krajského úřadu - Jihočeský kraj.

Z charakteru koncepce vyplývá, že možnost ovlivnění příznivého stavu předmětu ochrany nebo celistvosti prvků soustavy Natura 2000 a jejich předmětů ochrany či celistvosti, nelze bezpečně vyloučit. Uvedená koncepce v předloženém rozsahu může zasáhnout do stanovišť, případně ovlivnit druhy, které jsou předmětem ochrany lokalit soustavy Natura 2000.

Vzhledem k výše uvedenému zdejší orgán ochrany přírody nevyločil významný vliv koncepce na příznivý stav předmětu ochrany nebo celistvost evropsky významných lokalit a ptačích oblastí ležících na území v působnosti Krajského úřadu – Jihočeský kraj.

Ing. Zdeněk Klimeš
vedoucí odboru

Obdrželi:

Mgr. Zdeněk Frélich, EKOTOXA s. r. o., Fišova 403/7, 602 00 Brno (DS)



SPRÁVA NÁRODNÍHO PARKU ŠUMAVA

Odbor státní správy NP Šumava

EKOTOXA, s.r.o. - pracoviště Opava
Otická 761/37
746 01 Opava
(obdrží prostřednictvím DS: rdb3fk8)

Vaše značka dopis ze dne	naše značka	vyřizuje / linka	datum
- 9. 9. 2019	SZ NPS 09060/2019/2	RNDr. Braun / 226	17. 10. 2019

Stanovisko orgánu ochrany přírody z hlediska možného vlivu koncepce „Program rozvoje Jihočeského kraje na období 2021-2027“ na soustavu Natura 2000

Správa Národního parku Šumava (dále jen „Správa“) jako orgán ochrany přírody podle § 75 odst. 1 písm. f) zákona ČNR č. 114/1992 Sb., o ochraně přírody a krajiny, ve znění pozdějších předpisů (dále jen „ZOPK“), vykonávající státní správu v ochraně přírody a krajiny na území Národního parku Šumava a Chráněné krajinné oblasti Šumava podle ustanovení § 78 odst. 2 ZOPK (dále jen „správa“ nebo „orgán OP“), příslušná dle tohoto ustanovení vydat stanovisko orgánu ochrany přírody ke koncepcím a záměrům navrhovaným v Evropsky významné lokalitě Šumava nebo Ptačí oblasti Šumava, po posouzení Vaší žádosti o stanovisko k možnému vlivu koncepce „Program rozvoje Jihočeského kraje na období 2021-2027“ z hlediska dopadu její realizace na ochranu živočichů, rostlin a typů přírodních stanovišť v rámci soustavy chráněných území Natura 2000 vydává podle § 45i odst. 1 ZOPK toto stanovisko:

Významný vliv koncepce „Program rozvoje Jihočeského kraje na období 2021-2027“ na předměty ochrany nebo celistvost Evropsky významné lokality Šumava a Ptačí oblasti Šumava lze vyloučit.

O d ů v o d n ě n í:

Orgán ochrany přírody posuzoval předloženou koncepci z hlediska vlivu jejího uplatňování a realizace možných záměrů z ní vyplývajících na jednotlivé předměty ochrany Evropsky významné lokality Šumava (národní seznam evropsky významných lokalit stanoven Ptačí oblasti (dále jen „PO“) Šumava, vymezené nařízením vlády č. 681/2004 Sb., a Evropsky významné lokality (dále jen „EVL“) Šumava, která byla vymezena a zařazena do národního seznamu nařízením vlády č. 318/2013 Sb., ve znění nařízení vlády č. 73/2016 Sb., přičemž byly hodnoceny kvalitativní i kvantitativní parametry území.

Koncepce „Program rozvoje Jihočeského kraje na období 2021-2027“ (dále jen „koncepce“) byla příslušnému orgánu ochrany přírody předložena k vydání stanoviska ve fázi zpracování obsahového zaměření, kdy jsou pouze formulovány řady strategických cílů v sedmi prioritních osách. Předložená koncepce tedy zatím neobsahuje žádná konkrétní opatření a zásahy do námi sledovaného území, a proto dospěla Správa Národního parku Šumava k závěru, že významný vliv koncepce na příznivý stav předmětu ochrany nebo celistvost EVL Šumava a PO Šumava lze v daném případě vyloučit. Námi sledovaných zájmů ve spravovaném území by se mohly dotknout některé cíle a z nich vyplývající záměry a opatření v prioritních osách 5: Rozvoj vzdělávání a podpora aktivního trávení volného času, 6: Environmentální udržitelnost a ochrana životního prostředí a 7: Využití přírodního a kulturního dědictví kraje k rozvoji cestovního ruchu, avšak jejich konkrétní formulace zatím nejsou známy.

SPRÁVA NÁRODNÍHO PARKU ŠUMAVA

1. máje 260
385 01 Vimperk
www.npsumava.cz

tel: 388 450 111
fax: 388 413 019

bankovní spojení
ČNB České Budějovice č. 2234281/0710

IČO 00583171
DIČ 102-00583171

Lze předpokládat, že realizační výstupy koncepce, tedy jednotlivé realizační záměry a opatření, nebudou mít v mnoha případech žádný konkrétní vliv na lokality soustavy Natura 2000. Územní průmět a z toho vyplývající možné potenciální vlivy na předměty ochrany a celistvost lokalit soustavy Natura 2000 by bylo možné v našem případě očekávat jedině při realizaci záměrů a opatření v rámci výše zmíněných tří prioritních os. Jelikož dosud není známa realizační náplň strategických cílů, není tudíž ani možné jednoznačně stanovit významnost možných vlivů, ale je nutno požadovat předložení koncepce ve fázi podrobnějšího rozpracování, kdy budou alespoň rámcově známy obsah a rozsah navrhovaných konkrétních záměrů a opatření.

Konkrétní rizika jednotlivých záměrů při realizaci koncepce pak budou analyzována na lokální úrovni včetně případného posouzení vlivu na předměty ochrany a celistvost lokalit soustavy Natura 2000.

Orgán ochrany přírody doporučuje zpracovatelům koncepce věnovat významnou pozornost otázkám únosných kapacit námi spravovaného území z hlediska plánování dalšího možného rozvoje cestovního ruchu a aktivního trávení volného času a směřovat rozvoj zásadně mimo hlavní turistická centra Šumavy, přičemž je potřeba věnovat patřičnou pozornost i otázkám rozvoje dopravního spojení, zejména o víkendech v hlavních turistické sezóně.

V případě, že bude oznámení koncepce, které bude předkládáno k posouzení dle § 10c zákona č. 100/2001 Sb., o posuzování vlivů na životní prostředí v platném znění, nějak zásadně obsahově změněno nebo rozšířeno či konkretizováno oproti znění ze září 2019, což lze reálně očekávat, vyhraujeme si právo vydat aktualizované stanovisko dle § 45i odst. 1 ZOPK ve vztahu k upravenému znění oznámení.

Otisk úředního razítka

Ing. Jiří Dolejší
vedoucí odboru