

VYHODNOCENÍ VLIVŮ ZMĚNY Č. 11 ÚPNSÚ VODŇANY NA ŽIVOTNÍ PROSTŘEDÍ

podle přílohy zákona č.183/2006 Sb., o územním plánování
a stavebním řádu



Část A vyhodnocení vlivů na udržitelný rozvoj území
dle přílohy č. 5 vyhlášky č. 500/2006 Sb., v platném znění

květen 2016

VYHODNOCENÍ VLIVŮ ZMĚNY Č. 11 ÚPNSÚ VODŇANY NA ŽIVOTNÍ PROSTŘEDÍ

PODLE PŘÍLOHY ZÁKONA č. 183/2006 Sb.,
O ÚZEMNÍM PLÁNOVÁNÍ A STAVEBNÍM ŘÁDU

ČÁST A VYHODNOCENÍ VLIVŮ NA UDRŽITELNÝ ROZVOJ
ÚZEMÍ DLE PŘÍLOHY Č. 5 VYHLÁŠKY Č. 500/2006 SB.,
V PLATNÉM ZNĚNÍ

Zpracovatelé:

MGR. ELIŠKA VÁCLAVÍKOVÁ

MGR. ROMAN TUČEK

MGR. LUKÁŠ KLOUDA (krajinný ráz)

Odpovědný řešitel:

MGR. ELIŠKA VÁCLAVÍKOVÁ

autorizovaná osoba dle § 19 zák. č. 100/2001 Sb.

(rozhodnutí MŽP č.j. 6784/1186/OIP/03 ze dne 7.3.2003,
prodlouženo č.j. 75701/ENV/12 ze dne 3.10.2012)



.....
ELIŠKA VÁCLAVÍKOVÁ

Úvod

Vyhodnocení vlivů změny č. 11 ÚPnSÚ Vodňany na životní prostředí je zpracováno na základě stanoviska Krajského úřadu Jihočeského kraje, odboru životního prostředí, zemědělství a lesnictví, k návrhu zadání změny č. 11 ÚPnSÚ Vodňany (KUIJK 59853/2015/OZZL/2 ze dne 6. 8. 2015). Jeho znění je následující:

„Stanovisko podle § 22 písm. e) zákona č. 100/2001 Sb., o posuzování vlivů na životní prostředí, ve znění pozdějších předpisů (dále zákon):

Po důkladném prostudování předloženého návrhu zadání byla shledána nezbytnost komplexního posouzení vlivů změny č. 11 územního plánu sídelního útvaru Vodňany na životní prostředí (SEA – Strategic Environmental Assessment) a to z těchto důvodů:

- *předpokládaný návrh zadání nevylučuje vymezení ploch pro případnou realizaci záměrů uvedených v příloze č. 1 zákona,*
- *rozvojová plocha pro výrobu a skladování je umístěna do volné krajiny bez návaznosti na stávající zástavbu a je vymezena na ploše cca 11 ha,*
- *plocha pro výrobu a skladování je vymezena východně od silnice I/20 přičemž předmětná silnice tvoří přirozenou hranici, která odděluje zastavitelné území od okolní krajiny,*
- *v současné době, je v platné ÚPnSÚ města Vodňany a jeho změnách dostatek ploch pro výrobu a skladování, které nejsou doposud zastavěny,*
- *požadavky na změnu územně plánovací dokumentace nelze dostatečně posoudit ve fázi zadání,*

Krajský úřad požaduje areál na výrobu betonových prefabrikátů vyhodnotit:

- *variantně, tzn. posoudit nevyužitě plochy pro výrobu a skladování ve správním území města a doporučit jiná řešení s ohledem na zájmy ochrany přírody a krajiny. Případně doporučit i vhodnější umístěná výroby betonových prefabrikátů mimo správní území města, neboť blízkost zdroje výrobních surovin není určující důvod pro vytypované umístění,*
- *z hlediska potřeby a logického vývoje města Vodňany (zhodnocení dosavadního vývoje města včetně dosud nevyužitých zastavitelných ploch pro výrobu a skladování, zdůvodnění potřeby nově zastavitelné plochy),*
- *z hlediska vlivu na krajinný ráz, neboť se jedná o plošně značně rozsáhlý záměr s vysokým podílem zpevněných ploch (skladovací plochy pro prefabrikáty). Nelze také opomenout výškové parametry záměru (míchací centrum až 26m), budou tvořit výraznou dominantu v okolní značně rovinné a agrární krajině.*
- *z hlediska ochrany ZPF – narušení souvisle zemědělsky využívané krajiny,*
- *z hlediska hydropedologického a hydrogeologického, neboť předpokladem pro zasakování srážkových vod do volného terénu je především vhodnost zvolené lokality (propustné aluviální půdy s hluboko zakleslou hladinou podzemních vod),*
- *z hlediska zákona o ochraně ovzduší.*

Nedílnou součástí změny č.11 územního plánu sídelního útvaru Vodňany bude vyhodnocení vlivů na životní prostředí jako součást „vyhodnocení vlivů na udržitelný rozvoj území“ zpracované na základě ustanovení § 19 odst. 2 stavebního zákona podle přílohy ke stavebnímu zákonu, osobou k tomu oprávněnou podle § 19 zákona.

Ve vyhodnocení bude vypracována kapitola závěry a doporučení vč. návrhu stanoviska dotčeného orgánu s uvedením zejména jasných výroků, zda lze z hlediska zjištěných negativních vlivů na životní prostředí se změnou č. 11 územního plánu sídelního útvaru Vodňany souhlasit, souhlasit s podmínkami vč. jejich upřesnění, nebo nesouhlasit.

Tímto závěrem není dotčena povinnost posuzování konkrétních záměrů podléhajících posouzení podle tohoto zákona“.

OBSAH

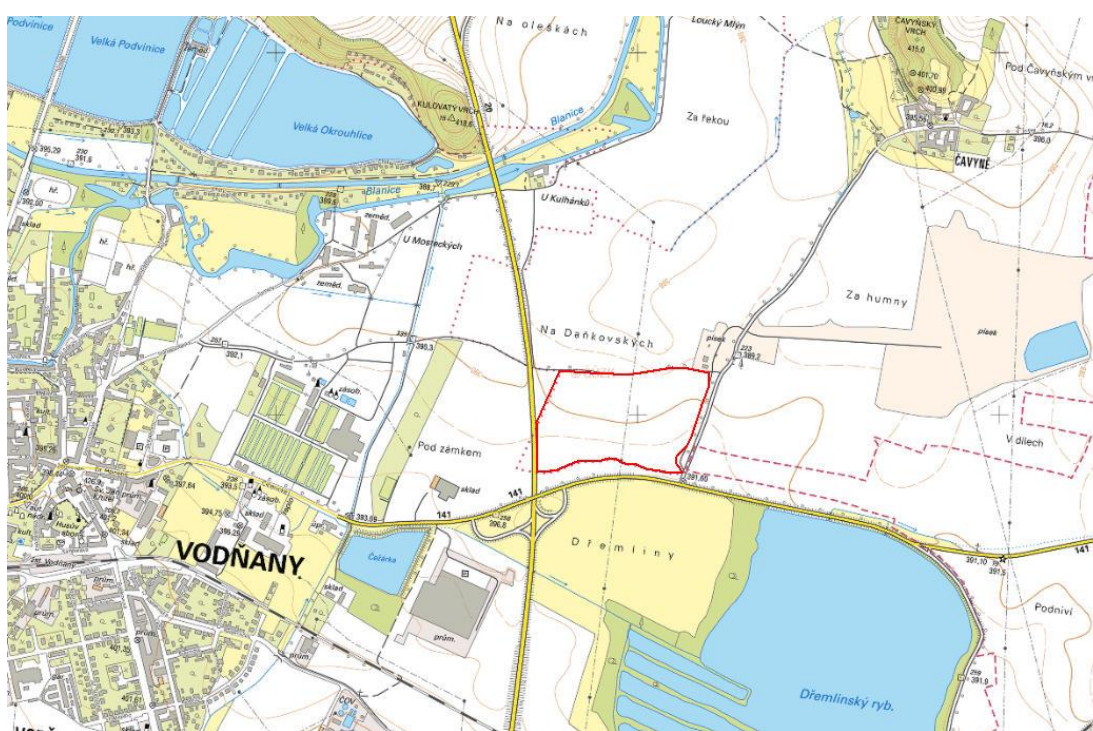
1. **STRUČNÉ SHRNTÍ OBSAHU A HLAVNÍCH CÍLŮ ÚZEMNĚ PLÁNOVACÍ DOKUMENTACE, VZTAH K JINÝM KONCEPCÍM - 6 -**
2. **ZHODNOCENÍ VZTAHU ÚZEMNĚ PLÁNOVACÍ DOKUMENTACE K CÍLŮM OCHRANY ŽIVOTNÍHO PROSTŘEDÍ PŘIJATÝM NA VNITROSTÁTNÍ ÚROVNI..... - 9 -**
3. **ÚDAJE O SOUČASNÉM STAVU ŽIVOTNÍHO PROSTŘEDÍ V ŘEŠENÉM ÚZEMÍ A JEHO PŘEDPOKLÁDANÉM VÝVOJI, POKUD BY NEBYLA UPLATNĚNA ÚZEMNĚ PLÁNOVACÍ DOKUMENTACE - 16 -**
4. **CHARAKTERISTIKY ŽIVOTNÍHO PROSTŘEDÍ, KTERÉ BY MOHLY BÝT UPLATNĚNÍM ÚZEMNĚ PLÁNOVACÍ DOKUMENTACE VÝZNAMNĚ OVLIVNĚNY..... - 19 -**
5. **SOUČASNÉ PROBLÉMY A JEVI ŽIVOTNÍHO PROSTŘEDÍ, KTERÉ BY MOHLY BÝT UPLATNĚNÍM ÚZEMNĚ PLÁNOVACÍ DOKUMENTACE VÝZNAMNĚ OVLIVNĚNY, ZEJMÉNA S OHLEDEM NA ZVLÁŠTĚ CHRÁNĚNÁ ÚZEMÍ A PTAČÍ OBLASTI - 33 -**
6. **ZHODNOCENÍ STÁVAJÍCÍCH A PŘEDPOKLÁDANÝCH VLIVŮ NAVRHOVANÝCH VARIANT ÚZEMNĚ PLÁNOVACÍ DOKUMENTACE - 33 -**
7. **POROVNÁNÍ ZJIŠTĚNÝCH NEBO PŘEDPOKLÁDANÝCH Kladných a záporných vlivů podle jednotlivých variant řešení a jejich zhodnocení. Srozumitelný popis použitých metod vyhodnocení včetně jejich omezení..... - 39 -**
8. **POPIS NAVRHOVANÝCH OPATŘENÍ PRO PŘEDCHÁZENÍ, SNÍŽENÍ NEBO KOMPENZACI VŠECH ZJIŠTĚNÝCH NEBO PŘEDPOKLÁDANÝCH ZÁVAŽNÝCH ZÁPORNÝCH VLIVŮ NA ŽIVOTNÍ PROSTŘEDÍ - 42 -**
9. **ZHODNOCENÍ ZPŮSOBU ZAPRACOVÁNÍ VNITROSTÁTNÍCH CÍLŮ OCHRANY ŽIVOTNÍHO PROSTŘEDÍ DO ÚZEMNĚ PLÁNOVACÍ DOKUMENTACE A JEJICH ZOHLEDNĚNÍ PŘI VÝBĚRU VARIANT ŘEŠENÍ.. - 43 -**
10. **NÁVRH UKAZATELŮ PRO SLEDOVÁNÍ VLIVU ÚZEMNĚ PLÁNOVACÍ DOKUMENTACE NA ŽIVOTNÍ PROSTŘEDÍ - 43 -**
11. **NÁVRH POŽADAVKŮ NA ROZHODOVÁNÍ VE VYMEZENÝCH PLOCHÁCH A KORIDORECH Z HLEDISKA MINIMALIZACE NEGATIVNÍCH VLIVŮ NA ŽIVOTNÍ PROSTŘEDÍ..... - 44 -**
12. **NETECHNICKÉ SHRNTÍ VÝŠE UVEDENÝCH ÚDAJŮ, ZÁVĚR..... - 44 -**

1. STRUČNÉ SHRNTÍ OBSAHU A HLAVNÍCH CÍLŮ ÚZEMNĚ PLÁNOVACÍ DOKUMENTACE, VZTAH K JINÝM KONCEPCÍM

Změna č. 11 ÚPnSÚ Vodňany vymezuje jednu novou zastavitelnou plochu (Z11) o rozloze 11 ha na východním okraji města, východně od silnice první třídy I/20. Nová zastavitelná plocha je navržena pro konkrétní záměr výstavby výrobního areálu betonových prefabrikátů na pozemku č. 235/1 v katastrálním území Čavyně.

Celá plocha je v současné době využívána jako orná půda. Ze západu je vymezena silnicí I/20, z jihu silnicí II/141. Na východě sousedí s účelovou komunikací a těžebním prostorem pískovny, kde v současné době probíhá těžba šterkopísků na ložisku nevyhrazených nerostů Čavyně – Vodňany.

Obrázek 1 Území dotčené změnou č. 11 ÚPnSÚ Vodňany



O pořízení Změny č. 11 ÚPnSÚ Vodňany, na základě požadavku společnosti Beton Brož, IČ: 26943565, se sídlem Dědina 484, 683 54 Otnice, rozhodlo dle ustanovení § 46 zákona č.183/2006 Sb. o územním plánování a stavebním řádu, ve znění pozdějších předpisů, zastupitelstvo města Vodňany usnesením č. 5. ze dne 22. 6. 2015.

Na navrhované zastavitelné ploše je vymezena plocha s rozdílným způsobem využití VS-B – plochy výroby a skladování – výroba betonových prefabrikátů. Po obvodu území je navržen pás izolační a ochranné zeleně, plocha s rozdílným využitím ZO – plochy zeleně – ochranné a izolační.

Změnou č. 11 ÚPnSÚ Vodňany se nemění schválená koncepce rozvoje území obce – dochází k rozšíření průmyslové zóny východně od silnice I/20.

Obrázek 2 Plochy s rozdílným způsobem využití (zdroj: Změna č. 11 ÚPnSÚ Vodňany – hlavní výkres, březen 2016)



LEGENDA			
		Z 11	HRANICE ŘEŠENÉHO ÚZEMÍ ZMĚNY = ZASTAVITELNÁ PLOCHA Z11
PLOCHY S ROZDÍLNÝM ZPŮSOBEM VYUŽITÍ			
STAV	NÁVRH		
		VS-B	PLOCHY VÝROBY A SKLADOVÁNÍ VÝROBA BETONOVÝCH PREFABRIKÁTŮ
		ZO	PLOCHY ZELENĚ OCHRANNÁ I IZOLAČNÍ

Pro vymezené plochy je stanoveno následující využití a podmínky prostorového uspořádání.

VS-B – PLOCHY VÝROBY A SKLADOVÁNÍ – VÝROBA BETONOVÝCH PREFABRIKÁTŮ

A) Hlavní využití:

- stavby a zařízení výroby **betonových prefabrikátů**

B) Přípustné využití:

- stavby k zajištění podmínek pro užívání staveb výroby betonových prefabrikátů
- stavby administrativní, výzkumné, vývojové, zkušební a veřejné infrastruktury jako součást staveb hlavních
- přírodní složky, vodní plochy, zeleň
- dopravní a technická infrastruktura
- veřejná prostranství

C) Podmíněně přípustné využití:

- podmínkou umístění staveb hlavního a přípustného využití je dodržení hygienických limitů hluku na hranici ploch s charakterem chráněného venkovního prostoru, chráněného venkovního prostoru staveb a chráněného vnitřního prostoru staveb.
- v celé ploše Z11 lze umístit max. 1 služební byt pro správce areálu za podmínky splnění hygienických limitů.
- podmínkou umístění budov je výsadba izolační a ochranné zeleně

D) Nepřípustné využití

- veškeré stavby a činnosti, jejichž negativní účinky na životní prostředí překračují nad přípustnou mez limity uvedené v příslušných předpisech
- zdravotnictví, vzdělávání a výchova, hutnictví, chemie a těžké strojírenství, bydlení (kromě 1 služebního bytu).

E) Podmínky prostorového uspořádání:

Výška objektů a budov max.14,6m od upraveného terénu.

Výška technologických zařízení max.15m od upraveného terénu.

Zastavitelná plocha pro zpevněné plochy max. 90% z plochy VS-B.

Zastavitelná plocha pod budovami a nadzemním technologickým zařízením max. 12 000 m². Maximální plocha platí pro celkový součet všech budov a nadzemních techn. zařízení v ploše VS-B.

ZO – PLOCHY ZELENĚ – OCHRANNÉ A IZOLAČNÍ

A) Hlavní využití:

- ochranná a izolační zeleň

B) Přípustné využití:

- stavby oplocení
- vodní plochy, retenční a požární nádrže
- komunikace místní, obslužné, účelové
- chodníky, stezky
- stavby pro cykloturistiku, drobná hřiště a hrací prvky
- dopravní a technická infrastruktura
- přírodní složky, zejména sídelní zeleň
- krajinná a parková architektura

C) Podmínečně přípustné využití:

- nestanovují se

D) Nepřípustné využití:

- Veškeré stavby a činnosti, jejichž negativní účinky na životní prostředí překračují nad přípustnou mez limity uvedené v příslušných předpisech
- **Veškeré stavby a činnosti nesouvisející s hlavním a přípustným využitím, zejména zpevněné plochy, stavby pro bydlení a stavby pro výrobu a skladování.**

E) Podmínky prostorového uspořádání:

- nestanovují se

Územní plán sídelního tvaru Vodňany

Platnou ÚPD pro zájmové území je Územní plán sídelního útvaru Vodňany (ÚPnSÚ) ve znění několika následných změn, který byl schválen zastupitelstvem města Vodňany dne 18. 12. 1997. Zahrnuje šest katastrálních území: Vodňany, Újezd u Vodňan, Hvožd'any u Vodňan, Čavyně, Radčice u Vodňan a Křtětice. Platnost ÚPnSÚ Vodňany skončí podle § 188 odst. 1 zákona č. 183/2006 Sb., o územním plánování a stavebním řádu, dne 31. 12. 2020.

Zastupitelstvo města Vodňany dne 25. 6. 2012 pod usnesením č. 7 schválilo Zadání Územního plánu Vodňany. Nový plán bude zpracován podle zákona č. 183/2006 Sb., o územním plánování a stavebním řádu, a bude tak odpovídat stávající právním předpisům.

Nový územní plán bude muset být uveden do souladu s nadřazenou ÚPD. Tento požadavek je obsažen ve schváleném Zadání změny Územního plánu Vodňany. Posuzovaná změna č. 11 ÚPnSÚ Vodňany proto tento nesoulad neřeší.

2. ZHODNOCENÍ VZTAHU ÚZEMNĚ PLÁNOVACÍ DOKUMENTACE K CÍLŮM OCHRANY ŽIVOTNÍHO PROSTŘEDÍ PŘIJATÝM NA VNITROSTÁTNÍ ÚROVNI

Pro účely této kapitoly byly vybrány koncepce upravující cíle v oblasti ochrany životního prostředí a zdraví obyvatel na národní, regionální (krajské) a lokální úrovni.

Národní úroveň

Dlouhodobý program zlepšování zdravotního stavu obyvatelstva ČR Zdraví pro všechny v 21. století (2002), Dopravní politika ČR pro období 2014 – 2020 s výhledem do roku 2050, Strategie dopravy jako nevyhnutelná součást rozvoje České republiky do roku 2025 (2011), Národní program snižování emisí České republiky (2015), Národní program na zmírnění dopadů změny klimatu v České republice (2004), Plán odpadového hospodářství České republiky (2003, aktualizace 2009), Národní implementační plán Stockholmské úmluvy v České republice (2005), Národní program čistší produkce (2000), Národní strategie ochrany biologické rozmanitosti České republiky (2005), Národní strategie rozvoje cyklistické dopravy České republiky pro léta 2013 – 2020 (2013), Státní energetická koncepce České republiky (aktualizace MPO ČR z 2015), Státní politika životního prostředí ČR 2012 - 2020 (2013), Státní program ochrany přírody a krajiny České republiky (1998, aktualizace 2009), Surovinová politika České republiky (2012, návrh aktualizace 2013), Strategie ochrany před povodněmi v České republice (2000), Zásady urbánní politiky (2010) a Politika územního rozvoje České republiky, ve znění Aktualizace č. 1 (schváleno vládou 15. 4. 2015).

Národní koncepce jsou promítnuty v koncepcích na regionální úrovni, kde jsou podrobněji specifikovány cíle a opatření a mají konkrétnější vazbu k území. Z tohoto důvodu jsou dále komentovány a hodnoceny cíle na úrovni regionu Jihočeského kraje. Uvedeny jsou pouze koncepce, které mohou mít výraznější vazby na proces územního plánování a na změny využití území. U těchto koncepcí je posouzena vazba na návrh změny územního plánu, tj. do jaké míry předkládané požadavky předkládané dokumentace mohou ovlivnit naplňování stanovených cílů.

Z nadřazené ÚPD dokumentace vyplývají pro dotčené území následující požadavky.

Politika územního rozvoje České republiky

V Politice územního rozvoje ČR jsou vymezeny tzv. rozvojové osy a rozvojové oblasti, dále specifické oblasti, koridory a plochy dopravní infrastruktury a koridory a plochy technické infrastruktury a souvisejících záměrů. Podle Aktualizace č. 1 Politiky územního rozvoje ČR, která nabyla účinnosti 17. 4. 2015, území obce Vodňany není zařazeno do žádné specifické nebo rozvojové oblasti, ale jsou zde vymezeny následující koridory.

Koridor kapacitní silnice S13

- a) (Plzeň)–D5–Nepomuk–Blatná–Písek–Vodňany–České Budějovice;
- b) Písek–Tábor–D3–Pelhřimov–D1.

Koridor prochází po západní hranici navrhované plochy Z11 (silnice I/20).

Důvodem vymezení je převedení možného zvýšeného dopravního zatížení mezi dotčenými kraji.

Koridor konvenční železniční dopravy ŽD4

Koridor Plzeň–Strakonice–České Budějovice–České Velenice–hranice ČR/Rakousko (–Wien).

Koridor prochází mimo navrhovanou plochu Z11.

Důvodem vymezení je vytvoření podmínek pro zvýšení rychlosti a zkapacitnění (zdvoukolejnění) železničního koridoru, zařazeného do evropské železniční sítě TEN-T, s nároky na případné změny vedení koridoru v území i jako spojnice III. a IV. tranzitního železničního koridoru, tak i propojení Plzeň (III. TŽK)–Strakonice–České Budějovice (IV. TŽK)–České Velenice–hranice ČR/Rakousko (–Wien). Posílení obsluhy území. Podpora rozvoje cestovního ruchu prostřednictvím dopravy šetrné k životnímu prostředí.

Koridor technické infrastruktury – elektroenergetika E21

Koridory a plochy pro dvojitě vedení 400 kV Mírovka–Čebín a Kočín–Přeštice včetně souvisejících ploch pro rozšíření elektrických stanic Mírovka, Kočín, Čebín a Přeštice.

Koridor prochází mimo navrhovanou plochu Z11.

Koridory a plochy mají umožnit zabezpečení výkonů zdrojů připojených do přenosové soustavy a zvýšení spolehlivosti přenosu. Součást TEN-E. Koridor prochází mimo navrhovanou plochu Z11.

Regionální úroveň

Program rozvoje Jihočeského kraje 2014 – 2020 (2014), Územní energetická koncepce Jihočeského kraje (2000), Cyklogenerel Jihočeského kraje 2014 – 2020 (aktualizace 2014), Povodňový plán Jihočeského kraje, Plán rozvoje vodovodů a kanalizací Jihočeského kraje (změna č. 5 z 2013), Plán oblasti povodí Horní Vltavy (2009), Koncepce protipovodňové ochrany na území Jihočeského kraje (2007), Plán odpadového hospodářství Jihočeského kraje na období 2016 - 2025, Program ke zlepšování kvality ovzduší Jihočeského kraje (3. aktualizace, 2012), Program snižování emisí Jihočeského kraje (2005), Koncepce ochrany přírody a krajiny Jihočeského kraje (2008), Koncepce rozvoje cestovního ruchu v Jihočeském kraji 2015 – 2020.

Zásady územního rozvoje Jihočeského kraje

Podle 3. aktualizace Zásad územního rozvoje Jihočeského kraje (ZÚR Jčk), která nabyla účinnosti 6. 1. 2016, jsou v dotčeném území vymezeny následující prvky nadmístního významu.

Rozvojová osa nadmístního významu

– N-OS2 Rozvojová osa Severozápadní – Plzeňská

Součástí rozvojové osy je celé správní území obce Vodňany včetně katastrálního území Čavyně, kde je navrhována plocha Z11. Pro rozvojovou osu jsou stanoveny následující zásady pro územně plánovací činnost a rozhodování v území:

- řešit dopravní záměry silnice I/20 s ohledem na polohu a technické řešení koridoru železnice ČD 190 Plzeň – České Budějovice s plánovaným zdvoukolejněním a jejich územní souvislosti, koordinovat řešení těchto záměrů s Plzeňským krajem,

Pozn.: ZÚR Jčk vymezují koridory a plochy pro záměry veřejné dopravní infrastruktury nadmístního významu. Jeden z těchto koridorů (vymezený formou samostatných úseků) je navržen i pro zkapacitnění silnice I/20 (úpravy na čtyřpruh v úseku Češnovice – České Budějovice). Jedním z těchto samostatných úseků je úsek D7/4 Vodňany (Újezd) – Malovičky, kde se mají zlepšit parametry stávající silnice formou rozšíření nebo jejího vedení v nové stopě (šíře koridoru 200 m). Navržená rozvojová plocha je situována u silnice I/20, avšak mimo zmíněný úsek D7/4. Menší část plochy zasahuje do ochranného pásma silnice I/20.

- rozvojové záměry směřovat především do území s dobrou dopravní dostupností, v dosahu pracovních sil a v návaznosti na veřejnou technickou infrastrukturu, zejména u sídel Vodňany, Sedlice, Blatná, Tchořovice a v prostoru u mimoúrovňové křižovatky Nová Hospoda,

Pozn.: změnou č. 11 ÚPnSÚ Vodňany je navržena plocha pro rozvojový záměr výroby betonových prefabrikátů. Plocha počítá s napojením na účelovou komunikaci vybudovanou v minulých letech při východní straně řešeného území pro objekt sociálně-technického zázemí pískoven. Ta umožňuje napojení na silnici III/14117, na silnici II/141 a následně na silnici I/20.

- respektovat oblastně specifické přírodní, krajinářské a kulturní hodnoty území a zachovat přiměřenou prostupnost krajiny, zejména se zvláštním důrazem při dotčení památkově chráněného území a kulturní krajiny, a to KPZ Libějovicko – Lomecko, a klást důraz i na ochranu prostředí a pohledově významného panoramatu prohlášených památkových rezervací Malé Chrášťany a Plástovice.

Pozn.: Vodňany jsou městskou památkovou zónou s kvalitní historickou urbanistickou strukturou. V dálkových vnějších pohledech se uplatňuje charakteristická silueta města s dominantou věže děkanského kostela Narození Panny Marie. Umístění navržené zastavitelné plochy do blízkosti křižovatky silnic za zemní val nadjezdu eliminuje negativní působení v dálkových pohledech. V regulativech k navržené ploše je uvedena výšková regulace na 15 m. Rozvojová plocha je navržena tak, že nedochází ke kolizi s přírodně cennými lokalitami, které město Vodňany obklopují z jiných stran. Z východu přiléhá k areálu prostor těžby štěrkopísků.

Rozvojové plochy nadmístního významu v oblasti těžby nerostných surovin

– PT 2 Čavyně

Jedná se o rozšíření plochy těžby šterkopísku, které navazuje na stávající těžbu v k. ú. Čavyně. Dotčena jsou katastrální území: Čavyně, Čičenice, Radčice u Vodňan a Vodňany. Navrhovaná plocha Z11 s rozvojovou plochou přímo sousedí na severu a na východě. Plánovaná výroba betonových prefabrikátů má technologickou vazbu na těžžený stavební materiál.

Typy krajín - Krajina s předpokládanou vyšší mírou urbanizace

Dotčené území je součástí krajiny s předpokládanou vyšší mírou urbanizace, která je charakterizována jako území vymezených rozvojových os a oblastí, do nichž má především směřovat urbanistický rozvoj kraje, vyjma území, kde rozvojové osy protínají specifické oblasti. Cílovou charakteristikou je krajina s vyšší mírou urbanizace a s tím spojeným vyšším podílem zastavěných území vhodně zakomponovaných do krajiny. Jsou zde stanoveny následující zásady pro činnost v území a rozhodování o změnách v území:

- rozvoj zastavitelných ploch v území navrhovat s ohledem na hospodárné využívání zemědělského půdního fondu a PUPFL, eliminovat zábor zemědělské půdy s vyšší třídou ochrany a PUPFL, přednostně ve vazbě na stávající sídla a vymezené trasy,

Pozn.: Změnou č. 11 ÚPnSÚ Vodňany bude dotčen ZPF v nižších třídách ochrany. PUPFL nebude dotčen.

- vzhledem k nárůstu zastavitelných ploch zajistit vhodnými urbanistickými nástroji dostatek doprovodné zeleně (resp. krajinné rozmanitosti) v území,

Pozn.: Po obvodu rozvojové plochy jsou navrženy pásy pro výsadbu ochranné a izolační zeleně.

- dbát na zajištění prostupnosti krajiny vhodně vymezenými souvislými plochami zeleně, cestní sítí a realizací ÚSES,

Pozn.: ÚSES nebude změnou č. 11 ÚPnSÚ Vodňany dotčen. Souvislé plochy zeleně nejsou předmětem návrhu ÚP. Prostupnost krajiny nebude změnou č. 11 ÚPnSÚ Vodňany výrazně ovlivněna.

- preferovat využití brownfields,

Pozn.: Využití brownfields není předmětem návrhu č. 11 ÚPnSÚ Vodňany.

- dbát na zajištění dostatečné dopravní obslužnosti urbanizovaného území,

Pozn.: Dopravní obslužnost urbanizovaného prostředí není změnou ÚP řešena. Doprava z navrhované rozvojové plochy bude trasována mimo obytné území Vodňan.

- rozvíjet cestovní ruch.

Pozn.: Bez vazeb na navrhovanou změnu č. 11 ÚPnSÚ Vodňany.

V blízkosti území dotčeného změnou č. 11 ÚPnSÚ Vodňany jsou vymezeny následující koridory.

Koridory a plochy pro záměry veřejné dopravní infrastruktury mezinárodního a republikového významu

D14 Železnice Plzeň – České Budějovice

Záměr se nespojitě vymezuje na území Jihočeského kraje od Nemanic (severně od Českých Budějovic) po hranici s Plzeňským krajem. Záměr je dělen do 3 samostatných úseků.

Úsek D14/2, Čičenice – hranice Plzeňského kraje, prochází asi 1,5 km východně od navrhované plochy Z11. Jedná se o koridor pro zdvoukolejnění stávající železniční trati, spolu se severním obchvatem obce Pracejovice (západně od Strakonic), obvyklá šíře koridoru 200 m, koridor je zúžen od severu v místě dotyku s národní přírodní rezervací Řežabinec a Řežabinecké tůně a v místě dotyku s přírodní rezervací Bažantnice u Pracejovic.

Územní systém ekologické stability

Nadregionální biokoridor NBK 119 Řežabinec – K118

Osa nadregionálního biokoridoru je vymezena v nivě Radomilického potoka asi 1 km východně od navrhované plochy Z11.

Regionální biokoridor RBK 380 Milenovice - Podvinice

Regionální biokoridor je vymezen v nivě Blanice 0,5 km severně od navrhované plochy Z11.

Návrh Změny č. 11 ÚPnSÚ Vodňany je v souladu s prioritami stanovenými v zásadách územního rozvoje pro zajištění příznivého životního prostředí, pro zajištění hospodářského rozvoje kraje a pro zajištění sociální soudržnosti obyvatel. Priority se projevují ve vytvoření pracovních příležitostí v blízkosti města.

Vybrané cíle z uvedených koncepcí na regionální úrovni ve vztahu k posuzovanému návrhu změny ÚP shrnuje následující tabulka:

Tabulka 1: Vztah návrhu změny č. 11 ÚPnSÚ Vodňany a vybraných koncepcí a cílů ochrany životního prostředí na krajské úrovni

(zdroj: http://www.kraj-jihocesky.cz/11/koncepcni_materialy.htm)

Koncepce	Vybrané cíle	Zhodnocení vztahu
Plán rozvoje vodovodů a kanalizací Jihočeského kraje – Správní obvod 3117 – Vodňany (změna č. 2, 2008)	V budoucím období bude nutná rekonstrukce a modernizace některých technologických prvků na centrální ČOV a postupná obnova starších úseků kanalizačních řadů a čerpacích stanic.	Splaškové vody z navrhované rozvojové plochy budou odváděny do nepropustných jímek. Odpadní vody budou následně odčerpány fekálními vozy a likvidovány v ČOV Vodňany.
Plán oblasti povodí Horní Vltavy	Dle Plánu náleží část zastavěného území města Vodňany do nechráněných nebo nedostatečně chráněných před povodněmi. Pro území obce Vodňany však není stanoveno žádné konkrétní opatření.	Do navrhované rozvojové plochy zasahuje záplavové území Blanice Q ₁₀₀ . Plocha se nachází v nezastavěném území.
Koncepce protipovodňové ochrany na území Jihočeského kraje	Na území města Vodňany jsou evidovány objekty ohrožené povodněmi. Zaplavované objekty se nachází na ostrově mezi náhonem a Blanici. Řešení protipovodňové ochrany se nejeví jako reálné a doporučuje se spíše postupné vysídlení.	Rozvojová plocha je navržena mimo zastavěné území a objekty ohrožené povodněmi nebudou změnou ÚP dotčeny. Do části navržené plochy zasahuje záplavové území Blanice Q ₁₀₀ .

Koncepte	Vybrané cíle	Zhodnocení vztahu
	<p>K ovlivňování průběhu a rozsahu povodní slouží dle Povodňového plánu Opatření v krajině (změny využívání pozemků, změny rostlinného pokryvu, zatravňování a zalesňování břehů a přirozených inundací, tvorba protierozních mezí a vegetačních pásů apod.). Hlavním nástrojem pro jejich realizaci jsou především komplexní pozemkové úpravy (KPÚ). KPÚ by měly být přednostně řešeny v erozně ohrožených územích s urychleným odtokem.</p> <p>Koncepte stanovuje území určená k rozlivům (převzato z dokumentace ELLA – Jihočeský kraj – Protipovodňová opatření v územně plánovací dokumentaci). Na území obce Vodňany není takové území stanoveno.</p>	<p>Dotčené katastrální území Čavyně náleží do oblasti s nízkým rizikem urychleného odtoku.</p>
<p>Plán odpadového hospodářství Jihočeského kraje</p>	<p>Cíle uvedené v plánu nemají územní průmět, jejich podstatou je usměrňování toků odpadů a nakládání s nimi, což ÚP ovlivnit nemůže.</p>	<p>Odpadové hospodářství obce Vodňany se změnou ÚPnSÚ č. 11 nezmění.</p>
<p>Program ke zlepšování kvality ovzduší Jihočeského kraje a Program snižování emisí a Jihočeského kraje</p>	<p>Opatření 1.1 - Odklonění tranzitní dopravy mimo oblasti obytné zástavby.</p> <p>Opatření 2.3. Výsadby izolační zeleně u komunikací a dalších zdrojů prašnosti</p>	<p>Umístění rozvojové plochy je situováno tak, aby předpokládaná vyvolaná nákladní doprava neprocházela centrem města (trasování dopravy na silnici II/141 a dále na silnici I/20).</p> <p>Po obvodu rozvojové plochy jsou navrženy pásy pro výsadbu ochranné a izolační zeleně.</p>
<p>Územní energetická koncepte Jihočeského kraje</p>	<p>Koncepte představuje poměrně obecný dokument bez územního průmětu do území města.</p>	<p>V předkládané změně ÚP není řešeno.</p>
<p>Koncepte ochrany přírody a krajiny Jihočeského kraje</p>	<p>Koncepte v návrhové části obsahuje velké množství cílů, kapitola C.9 se věnuje územnímu plánování:</p> <p>Opatření 2 - Zajištění odpovídající ochrany přírody a krajiny v ÚPD:</p> <p>„V ZÚR Jihočeského kraje a v ÚPD obcí nové plochy pro výstavbu přednostně situovat v návaznosti na zastavěná území obcí a regulovat a omezovat výstavbu ve volné krajině s výjimkou staveb veřejné dopravní a technické infrastruktury.“</p> <p>Mezi další cíle patří např. „Zajišťovat odpovídající ochranu krajiny a krajinného rázu ve všech relevantních procesech a činnostech (územní plánování atd.).</p>	<p>Změna ÚP č. 11 navrhuje novou zastavitelnou plochu Z11 na zemědělských plochách východně od silnice I/20. Konceptně navazuje na zastavitelné plochy platného ÚPnSÚ Vodňany s funkčním využitím – plochy podnikatelské – pro výrobu a skladování. Návrh je v souladu s dlouhodobou tendencí podporovat východní směr rozvoje města pro podnikání a výrobu.</p> <p>Ochrana krajinného rázu v souvislosti s navrhovanou rozvojovou plochou je řešena v rámci regulativů k dané ploše (výšková regulace apod.). Navržená ochranná a izolační zeleň pohledově odcloní budoucí zástavbu.</p>
<p>Cyklogenerel Jihočeského kraje</p>	<p>Cyklogenerel Jčk stanovuje celou řadu opatření na podporu přípravy a realizace projektů zajišťujících rozvoj a údržbu páteřních tras v regionu.</p>	<p>Změna ÚP cyklo dopravu neřeší. Žádná stávající ani navrhovaná cyklotrasa, popř. cyklostezka nebude změnou ÚP dotčena.</p>

Koncepce	Vybrané cíle	Zhodnocení vztahu
	Generel nenavrhuje v území dotčeném změnou ÚP žádné jiné cyklotrasy nebo cyklostezky.	
Koncepce rozvoje cestovního ruchu v Jihočeském kraji 2015 - 2020	Koncepce s obecnějšími cíli bez územního průmětu na území města.	Cestovní ruch není změnou ÚP řešen.
Program rozvoje Jihočeského kraje 2014 – 2020	Cíle a opatření v Programu jsou definovány poměrně široce a ve značném množství, územní průmět je v převážné většině do celého Jihočeského kraje, často jsou provázány s jinými, v rámci této kapitoly uvedenými, koncepčními dokumenty. Vzhledem k těmto skutečnostem nebude vztah podrobněji hodnocen.	Změna funkčního využití posiluje výrobní a skladovou funkci města v lokalitě, která je pokračováním stávajícího rozvojového směru s orientací na pracovní komerční aktivity. Umístění dalšího výrobně skladového areálu rozvíjí současně, částečně využití plochy pro podnikání.

Lokální úroveň

Tabulka 2: Vztah návrhu změny ÚP Vodňany a koncepcí a cílů ochrany životního prostředí na lokální úrovni

(zdroj: www.vodnany.eu)

Koncepce	Vybrané cíle	Zhodnocení vztahu
Strategický plán rozvoje města Vodňany 2011 (aktualizace 2013)	Na rozdíl od územního plánování řeší strategický plán komplexní socio-ekonomický rozvoj daného území. Plán se zaměřuje pouze na několik klíčových témat (tzv. priorit): Sport, Kultura, Podpora podnikání	Bez užší vazby na navrhovanou změnu č. 11 ÚPnSÚ Vodňany.

3. ÚDAJE O SOUČASNÉM STAVU ŽIVOTNÍHO PROSTŘEDÍ V ŘEŠENÉM ÚZEMÍ A JEHO PŘEDPOKLÁDANÉM VÝVOJI, POKUD BY NEBYLA UPLATNĚNA ÚZEMNĚ PLÁNOVACÍ DOKUMENTACE

Širší vztahy území

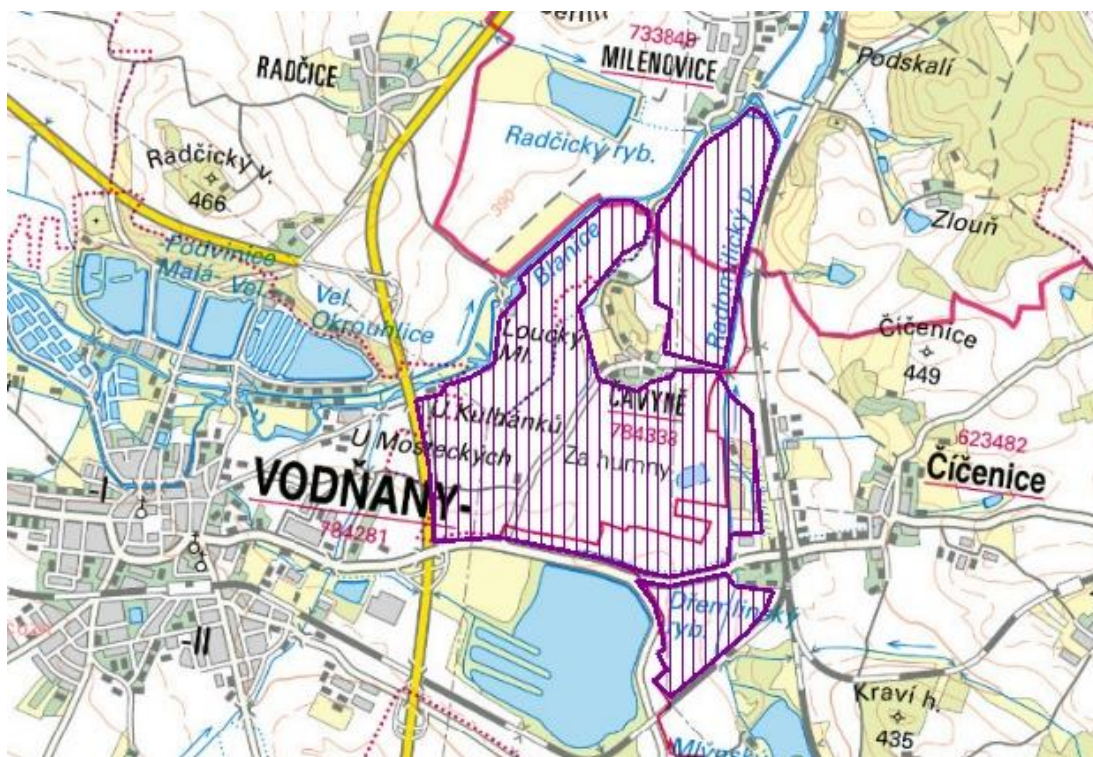
Území dotčené změnou č. 11 ÚPnSÚ Vodňany leží v katastrální území Čavyně, které je součástí správního území města Vodňany. Nachází se v okrese Strakonice, Jihočeském kraji. Vodňany jsou pro dotčené území sídlem pověřeného obecního úřadu i obce s rozšířenou působností.

Geologie a geomorfologie

Dotčené území se nachází v rovinatém území v široké nivě řeky Blanice. Nadmořská výška se pohybuje okolo 390 m n. m., směrem k jihu a západu mírně stoupá. Dle geomorfologického členění (Demek, 1987) náleží do Českomoravské subprovincie, oblasti Jihočeské pánve, do celku Českobudějovické pánve, podcelku Blatské pánve, okrsku IIB-1B-a Vodňanská pánve.

Z geologického hlediska dotčené území náleží ke kvartéru Českého masívu. Podloží je tvořeno nezpevněnými fluviálními sedimenty – písky a štěrky. V dotčeném území a jeho okolí je vymezeno ložisko nevyhrazených nerostů: Čavyně–Vodňany pro těžbu štěrkopísku. Jeho vymezení je patrné z následujícího obrázku.

Obrázek 3 Ložisko nevyhrazených nerostů: Čavyně – Vodňany (zdroj: Surovinový informační systém, www.geology.cz)



Východně od navrhované zastavitelné plochy Z11 v současné době probíhá těžba štěrkopísku a je připravováno její rozšíření až k silnici třetí třídy 14117 do Čavyně, tedy na východní hranici plochy Z11.

Rozšíření plochy pro těžbu štěrkopísku, které navazuje na stávající těžbu v k. ú. Čavyně, je vymezeno jako Rozvojová plocha nadmístního významu v oblasti těžby nerostných surovin – PT 2 Čavyně v platných Zásadách územního rozvoje Jihočeského kraje. Zahrnuje území severně a východně od navrhované zastavitelné plochy Z11, ale vlastní plocha Z11 její součástí není.

Klimatologie

Dle Quitta je území součástí mírně teplé oblasti MT 11, která je charakterizována dlouhým suchým a teplým létem, krátkým přechodným obdobím s mírně teplým jarem a mírně teplým podzimem. Zima je krátká, mírně teplá a velmi suchá s krátkým trváním sněhové pokrývky.

Dlouhodobá průměrná roční teplota se pohybuje mezi 7 a 8 °C. Dlouhodobý průměrný roční úhrn srážek je 550 – 650 mm, průměrný úhrn srážek ve vegetačním období činí 350 - 400 mm.

Biogeografie

Podle biogeografického členění (Culek 2003) patří zájmové území k biogeografickému regionu 1.30 – českobudějovickému. Českobudějovický bioregion se nachází ve střední části jižních Čech. Tvoří ho dno tektonické sníženiny, na jihovýchodě má ráz roviny, převážná část pánve má ráz ploché pahorkatiny, na severovýchodě, kde vystupují vysoké kry krystalinika, má ráz členité pahorkatiny. Typická část bioregionu je tvořena křídovými a neogenními sedimenty se sníženinami s jednotkami luhů a olšin a plochými vyvýšeninami s acidofilními doubravami. V současné době má bioregion vyrovnané zastoupení rybníků, vlhkých luk, kulturních borů a orné půdy.

V území jsou zastoupeny následující biochory:

- 3Nh Úzké hlinité nivy 3. vegetačního stupně (severní okraj dotčeného území)
- 3To Podmáčené roviny na kyselých sedimentech 3. vegetačního stupně (většina dotčeného území)

Dle regionálně fyto geografického členění náleží území do fyto geografické oblasti Mezofytikum, obvodu Českomoravské Mezofytikum a okresu Budějovická pánev.

Potenciální přirozená vegetace

Mapa potenciální přirozené vegetace zobrazuje vegetační kryt, který by se vytvořil v určitém území a v určité časové etapě za předpokladu vyloučení jakékoliv další činnosti člověka. Potenciální přirozená vegetace odráží vlastnosti stanoviště, kterým rozumíme souhrn všech faktorů, působících v daném místě na vývoj vegetačního krytu.

Dle mapy potenciální přirozené vegetace (Neuhäuslová Z., Moravec J. a kol., 1997) jsou v území zastoupeny následující jednotky:

- Biková a/nebo jedlová doubrava (*Luzulo albidae-Quercetum petraeae*, *Abieti-Quercetum*) (vlastní dotčené území)
- Střemchová doubrava a olšina (spol. *Quercus robur-Padus-avium*, spol. *Alnus glutinosa-Padus avium*) s ostřicí třeslicovitou (*Carex brizoides*), místy v komplexu s mokřadními olšinami (*Carici elongatae- Alnetum*) a společenstvy rákosin a vysokých ostřic (území severně a východně od plochy Z11)

Předpokládaný vývoj stavu životního prostředí, pokud by nebyla uplatněna územně plánovací dokumentace

Dotčená plocha se nachází v široké nivě Blanice, která je intenzivně zemědělsky využívána a vyznačuje se vysokým stupněm zornění. Přírodní prvky jsou v širším okolí vázány na břehové porosty regulovaného toku Blanice a litorální porosty Dřemlinského rybníka.

Na východním okraji města Vodňany západně od dotčené plochy dochází k poměrně rychlému nárůstu zastavitelných ploch a rozvoji průmyslové výroby. Významnou roli zde hraje dobrá dopravní dostupnost díky silnici první třídy I/20.

Východně od zájmového území probíhá těžba štěrkopísku a je plánováno její rozšíření až k východní hranici dotčené plochy. Navrhovaná plocha a její plánované využití má přímou technologickou návaznost na zde těženou surovinu.

4. CHARAKTERISTIKY ŽIVOTNÍHO PROSTŘEDÍ, KTERÉ BY MOHLY BÝT UPLATNĚNÍM ÚZEMNĚ PLÁNOVACÍ DOKUMENTACE VÝZNAMNĚ OVLIVNĚNY

Voda

Povrchové vody

Zájmové území spadá do povodí řeky Blanice (hlavní povodí Labe, povodí Horní Vltavy), číslo hydrologického povodí 1-08-03-0781 (povodí 4. řádu).

Vlastním prostorem rozvojové plochy Z11 neprotéká žádný vodní tok. Nejbližším tokem je Širovská strouha (necelých 500 m západně od plochy Z11) a řeka Blanice (cca 700 m severně od plochy Z11). Ve správním území obce Vodňany se nachází celá řada rybníků. Největší vodní plochou v okolí je Dřemlinský rybník s plochou dosahující asi 65 ha (cca 300 m jz. od plochy Z11). Nedaleko plochy Z11 (cca 350 m) při východním okraji zástavby Vodňan byl vybudován menší rybník Čežárka. Sedimenty rybníka Čežárka jsou evidovány jako stará ekologická zátěž.

Zájmové území se nenachází v chráněné oblasti přirozené akumulace vod (CHOPAV). Severně od záměru (necelých 400 m) se nachází ochranné pásmo vodního zdroje (2b).

Severní část plochy Z11 se nachází v záplavovém území Q₁₀₀ řeky Blanice. Aktivní zóna záplavového území do plochy nezasahuje.

Podzemní vody

Celé zájmové území (včetně města Vodňany) spadá ve svrchní vrstvě do hydrogeologického rajonu 1230 Kvartér Otavy a Blanice a v základní vrstvě do hydrogeologického rajonu 6310 Krystalinikum v povodí Horní Vltavy a Úhlavy. Kvantitativní stav útvaru podzemních vod Kvartér Otavy a Blanice je hodnocen jako nevyhovující (dle www.heis.vuv.cz).

Z hydrogeologického hlediska plní funkci puklinovo-průlinového kolektoru sedimenty Mydlovarského souvrství. Kolektor je v důsledku střídání proměnlivě průlomově propustných vrstev rozdělen vertikálně do několika horizontů, jež jsou od sebe nepravidelně odděleny slabě propustnými jílovými polohami. Kvartérní fluvialní sedimenty plní funkce kolektoru s velmi dobrou propustností. Hladina podzemní vody v okolí zájmového území kolísá v závislosti na klimatických poměrech a morfologické situaci v hloubce cca 0,5 až 3 m pod úrovní terénu. K dotaci vody dochází infiltrací atmosférických srážek. K drenáži kolektoru dochází k severu až severozápadu - k toku Blanice.

Hospodaření s vodou

Vzhledem k poměrně pokročilé fázi přípravy záměru na navrhované ploše Z11 je znám plánovaný způsob hospodaření s vodou. Pitná voda bude zajištěna napojením na stávající řad v areálu pískoven. Spotřeba technologické vody potřebná pro výrobní linku se předpokládá v množství 18,2 m³/hod. Zdrojem této vody bude vlastní studna.

Splaškové vody budou likvidovány svozem na ČOV Vodňany.

Dešťové vody ze střech objektů a ze zpevněných ploch areálu by měly být zadržovány na pozemku pomocí požární nádrže. Přepad dešťových vod bude řešen zasakovacím jezírkem. Na nezastavěných plochách budou dešťové vody likvidovány vsakem do půdního prostředí.

Ovzduší

Při hodnocení stávající úrovně znečištění v předmětné lokalitě se v současnosti vychází podle nového zákona o ovzduší č. 201/2012 Sb. z map úrovní znečištění konstruovaných v síti 1x1 km, které zveřejňuje ČHMÚ na internetových stránkách. Mapy obsahují v každém čtverci hodnotu klouzavého průměru koncentrace pro všechny znečišťující látky za předchozích 5 kalendářních let (2010 – 2014), které mají stanoven roční imisní limit. Do zájmového území zasahuje cca 50 mapovacích čtverců – v tab. 4 je uveden rozptyl těchto hodnot.

Tabulka 3 Stávající úroveň znečištění v dotčeném území - pětileté průměry za období 2010 - 2014 (dle www.chmi.cz)

		Hodnota klouzavého průměru	Imisní limit dle zákona č. 201/2012 Sb.
NO ₂	oxid dusičitý, roční průměr (μg.m ⁻³)	9,9 – 15,4	40
PM ₁₀	částice PM ₁₀ , roční průměr (μg.m ⁻³)	17,1 – 24,9	40
PM_{10m36}	Částice PM ₁₀ , 36. max. 24hod průměr (μg.m ⁻³)	34,8 – 48,7	50
PM _{2,5}	Jemné částice PM _{2,5} , roční průměr (μg.m ⁻³)	14,4 – 19,0	25
BZN	Benzen, roční průměr (μg.m ⁻³)	0,9 – 1,1	5
BaP	Benzo(a)pyren, roční průměr (ng .m ⁻³)	0,37 – 1,2	1
SO _{2m4}	Oxid siřičitý, 4. max. 24hod průměr (μg.m ⁻³)	14,6 – 17,5	125
As	arsen, roční průměr (ng .m ⁻³)	1,42 – 2,06	6
Pb	olovo, roční průměr (ng .m ⁻³)	3,8 – 8,9	500
Ni	nikl, roční průměr (ng .m ⁻³)	1,4 – 2,1	20
Cd	kadminum, roční průměr (ng .m ⁻³)	0,35 – 0,38	5

Z tab. 3 je zřejmé, že kvalita ovzduší v zájmovém území ve většině sledovaných polutantů splňuje imisní limity. Výjimkou je benzo(a)pyren, který překračuje imisní limity v intravilánu města Vodňany. Hodnota PM_{10_M36} se blíží k hranici imisního limitu. Všechny maximální hodnoty uvedené v tabulce pochází z intravilánu města Vodňany. Mimo město splňují koncentrace polutantů imisní limity (nejmenší hodnoty pochází ze západní části správního území obce Vodňany).

Zdroje znečišťování ovzduší

Dle evidence zdrojů znečišťování (kategorie REZZO 1) ČHMÚ (za rok 2014) se na území obce Vodňany nachází celá řada zdrojů znečištění ovzduší. (<http://portal.chmi.cz>, aktualizace 14. 5. 2016). Patří mezi ně např.: Vodňanská drůbež, a.s.; Univel ČS s.r.o.;

TEDOM a.s. - skládka TKO Vodňany; STROJÍRNA Vodňany spol. s r.o.; Pila Bečvář s.r.o.; Pavel Vobr - prádelna a čistírna; Otakar Dubský – Vodňany (průmyslové zpracování dřeva); Laminar Medica (CE) s.r.o.; Jihočeská zelenina a.s. – Vodňany; Gräther - Tlakové lití spol. s r.o.; ČEVAK a.s. - ČOV Vodňany (ČOV s kapacitou více jak 10 000 EO); A. Pöttinger, spol. s r.o.; František Jampílek - pískovna Vodňany (významný zdroj tuhých emisí).

Hluk

Významným zdrojem hluku v zájmovém území je doprava, zejména provoz na silnici první třídy I/20. Dotčená plocha se nachází u mimoúrovňové křižovatky silnic I/20 a II/141. Míru zatížení hlukem v okolí jednotlivých komunikací lze odhadnout z intenzity dopravy. V rámci celostátního sčítání dopravy, které každých 5 let organizuje Ředitelství silnic a dálnic, byla v zájmovém území v roce 2010 zjišťována intenzita dopravy na silnicích I/20 a II/141, které vedou v těsné blízkosti zájmové plochy. Následující tabulka uvádí roční průměr denních intenzit dopravy (RPDI) pro jednotlivé úseky ve vozidlech za 24 h pro jednotlivé úseky silnic.

Tabulka 4 Sčítání dopravy 2010 - hodnoty RPDI (voz/24h)

(zdroj: <http://scitani2010.rsd.cz>)

Komunikace číslo	I/20	I/20	II/141	II/141
Sčítací úsek číslo	2-4920	2-4930	2-2000	2-2006
TV	2 817	2 427	211	932
O	9 824	7 787	868	4 401
M	84	31	11	62
SV	12 725	10 315	1 090	5 395

TV - těžká motorová vozidla celkem
O - osobní a dodávková vozidla

M - jednostopá motorová vozidla
SV - součet všech vozidel

Úsek 2-4920 s dopravní intenzitou přes 12 000 vozidel za rok vede přímo po západní hranici dotčené plochy.

Dalším významným zdrojem hluku je probíhající těžba ložiska šterkopísku východně od dotčené plochy. V současné době je připravováno její rozšíření až k východnímu okraji dotčené plochy. Pro záměr „Pískovna Vodňany-Čavyně – rozšíření etapy C“ bylo v roce 2011 zpracováno oznámení záměru v rozsahu přílohy č. 3 podle § 6 zákona č. 100 / 2001 Sb., zákon o posuzování vlivů na životní prostředí v platném znění. Jeho součástí je i akustická studie zpracovaná podle příslušných metodik.

Z akustické studie vyplývá, že při splnění stanovených podmínek nedojde vlivem provozu pískovny u nejbližší obytné zástavby k překročení hygienického limitu 50 dB pro hluk z provozoven. Stanovenými podmínkami je vybudování ochranných valů u Čavyně (celková délka) 995 m a Čičenic (celková délka 320 m). Podle studie by hladina akustického tlaku neměla překročit 50 dB ani v dotčené ploše. Výjimkou je okolí účelové komunikace vedoucí souběžně se silnicí III/14117, které je již v současné době zatíženo hlukem z těžké nákladní dopravy v souvislosti s expedicí těžebního šterkopísku.

Na území obce nebyly pořízeny strategické hlukové mapy dle směrnice Evropského parlamentu a Rady 2002/49/ES.

Zemědělský půdní fond

Navrhovaná zastavitelná plocha Z11 je vymezena na pozemku č. 235/1 v k.ú. Čavyně o rozloze 110 580 m², který je součástí zemědělského půdního fondu jako orná půda. Z půdních typů jsou v dotčeném území nejvíce zastoupeny pseudogleje, maloplošně se vyskytují regozemě a fluvizemě.

V následujícím přehledu jsou uvedeny hlavní půdní jednotky vyskytující se v dotčené ploše. Jejich charakteristika je převzata z přílohy č. 2 k vyhlášce č. 327/1998 Sb.

- HPJ 21 – Půdy arenického subtypu, regozemě, pararendziny, kambizemě, popřípadě i fluvizemě na lehkých, nevododržných, silně výsušných substrátech.
- HPJ 51 – Kambizemě oglejené a pseudoglej modální na zahliněných šterkopiscích, terasách a morénách, zrnitostně lehké nebo středně těžké lehčí, bez skeletu až středně skeletovité, s nepravidelným vodním režimem závislým na srážkách.
- HPJ 53 – Pseudogleje pelické planické, kambizemě oglejené na těžších sedimentech limnického terciéru (sladkovodní svrchnokřídové a terciérní uloženiny), středně těžké až těžké, pouze ojediněle středně skeletovité, málo vodopropustné, periodicky zamokřené.
- HPJ 56 - Fluvizemě modální eubazické až mezobazické, fluvizemě kambické, koluvizemě modální na nivních uloženinách, často s podloží teras, středně těžké lehčí až středně těžké, zpravidla bez skeletu, vláhově příznivé.

Pro hodnocení kvality zemědělské půdy se používají třídy ochrany zemědělské půdy odvozené od bonitovaných půdně ekologických jednotek (BPEJ). Třídy ochrany stanovuje vyhláška MŽP ČR č. 48/2011 Sb., o stanovení tříd ochrany. Dle Metodického pokynu Odboru ochrany lesa a půdy MŽP ČR (č. j. OOLP/1067/96 ze dne 1. 10. 1996) k odnímání půdy ze ZPF podle zákona ČNR č. 334/1992 Sb., o ochraně ZPF, jsou třídy ochrany charakterizovány takto:

Do I. třídy zemědělské půdy jsou zařazeny bonitně nejcennější půdy v jednotlivých klimatických regionech, převážně v plochách rovinných nebo jen mírně sklonitých, které je možno odejmout ze zemědělského půdního fondu pouze výjimečně, a to převážně na záměry související s obnovou ekologické stability krajiny, případně pro liniové stavby zásadního významu.

Do II. třídy ochrany jsou situovány zemědělské půdy, které mají v rámci jednotlivých klimatických regionů nadprůměrnou produkční schopnost. Ve vztahu k ochraně zemědělského půdního fondu jde o půdy vysoce chráněné, jen podmíněně odnímatelné a s ohledem na územní plánování také jen podmíněně zastavitelné.

Do III. třídy ochrany jsou sloučeny půdy v jednotlivých klimatických regionech s průměrnou produkční schopností a středním stupněm ochrany, které je možno územním plánováním využít pro event. výstavbu.

Do IV. třídy ochrany jsou sdruženy půdy s převážně podprůměrnou produkční schopností v rámci příslušných klimatických regionů, s jen omezenou ochranou, využitelné i pro výstavbu.

Do V. třídy ochrany jsou zahrnuty zbývající bonitované půdně ekologické jednotky (dále jen "BPEJ"), které představují zejména půdy s velmi nízkou produkční schopností včetně půd mělkých, velmi svažitých, hydromorfních, šterkovitých až kamenitých a

erozně nejvíce ohrožených. Většinou jde o zemědělské půdy pro zemědělské účely postradatelné. U těchto půd lze předpokládat efektivnější nezemědělské využití. Jde většinou o půdy s nižším stupněm ochrany, s výjimkou vymezených ochranných pásem a chráněných území a dalších zájmů ochrany životního prostředí.

Podíl jednotlivých tříd ochrany na zemědělském půdním fondu v dotčené ploše je patrný z následujícího obrázku. Více než polovinu dotčené plochy zaujímají půdy ve IV. třídě ochrany, tedy podprůměrně produkční půdy. Zhruba třetinu tvoří průměrně produkční půdy ve III. třídě ochrany a desetinu velmi málo produkční půdy v V. třídě ochrany. Na severovýchodním okraji jsou maloplošně zastoupeny i nejvzácnější půdy v I. třídě ochrany, jejich rozloha tvoří pouze dvě desetiny procenta z celé dotčené plochy.

Obrázek 4 Třídy ochrany ZPF v dotčené ploše (zdroj: <http://geoportal.vumop.cz>, © VÚMOP, v.v.i. 2015)



V následující tabulce je uveden přehled zastoupených bonitovaných půdně ekologických jednotek (BPEJ) a velikosti předpokládaného záboru podle jednotlivých tříd ochrany.

Tabulka 5 Plocha předpokládaného záboru podle jednotlivých tříd ochrany

Třída ochrany ZPF	BPEJ	Plocha záboru (ha)	Podíl z celkové plochy záboru (%)
I.	5.56.00	0,024	0,217
III.	5.53.01	3,859	34,898
IV.	5.51.11	5,879	53,165
V.	5.21.12 5.21.13 5.51.13	1,296	11,720
Celkem		11, 058	100

Zemědělský půdní fond v dotčené ploše ani jejím okolí není ohrožen vodní ani větrnou erozí (<http://geoportal.vumop.cz>). V okolí zájmového území se nevyskytují pozemky určené k plnění funkce lesa (PUPFL).

Ochrana přírody

Zvláště chráněné území

Zvláště chráněná území jsou území vymezená ve smyslu zákona č. 114/1992 Sb., o ochraně přírody a krajiny, ve znění pozdějších předpisů. Jedná se o území přírodovědecky či esteticky velmi významná nebo jedinečná. Kategorie ZCHÚ jsou: národní park, chráněná krajinná oblast, národní přírodní rezervace, přírodní rezervace, národní přírodní památka, přírodní památka.

V dotčené ploše ani jejím blízkém okolí se nevyskytují žádná zvláště chráněná území. Nejblíže se nacházejí následující přírodní rezervace a památky:

PP Malý ústavní rybník (2,1 ha) - 2,8 km SZ

Rybník s bohatou populací chráněného rostlinného druhu – plavínu leknínovitého (*Nymphoides peltata*).

PR Libějovický park (13,1 ha) - 4 km JZ

Přestárlý, dlouhodobě neudržovaný přírodně krajinářský park s mimořádným významem z hlediska ochrany biodiverzity.

PR Radomilická mokřina (45,4 ha) – 4,1 km JV

Ochrana komplexu nelesní mokřadní vegetace s bohatým výskytem zvláště chráněných druhů rostlin a živočichů, především obojživelníků. Současně se jedná o významné stanoviště vodního ptactva.

Natura 2000

Natura 2000 je celistvá evropská soustava chráněných území se stanoveným stupněm ochrany. Cílem soustavy je zabezpečit ochranu těch druhů živočichů, rostlin a typů přírodních stanovišť, které jsou z evropského pohledu nejcennější, nejvíce ohrožené, vzácné či omezené svým výskytem jen na určitém území. V české legislativě je soustava Natura 2000 zakotvena v § 45h zákona č. 114/1992 Sb. ve znění pozdějších předpisů. V rámci soustavy Natura 2000 rozlišujeme Evropsky významné lokality (EVL) a Ptačí oblasti (PO).

V dotčené ploše ani jejím blízkém okolí se nevyskytují žádná území chráněná v rámci soustavy Natura 2000, nejbližší se nachází **Evropsky významná lokalita Radomilická mokřina**, která je zároveň stejnojmennou přírodní rezervací. Předmětem ochrany je zde kuňka ohnivá (*Bombina bombina*).

Území přírodních parků

Zájmové území ani blízké okolí se nenachází v žádném z vyhlášených přírodních parků. Nejbližším přírodním parkem jsou cca 6 km vzdálené Písecké hory.

Významné krajinné prvky

Významný krajinný prvek (VKP) je v zákoně č. 114/1992 Sb., o ochraně přírody a krajiny, v platném znění (§ 3, odst. 1, písm. b) definován jako ekologicky, geomorfologicky nebo esteticky hodnotná část krajiny utvářející její typický vzhled nebo přispívající k udržení její stability. Významnými krajinnými prvky jsou všechny lesy, rašeliniště, vodní toky, rybníky, jezera, údolní nivy. Dále jsou jimi jiné části krajiny, které zaregistruje podle § 6 zákona orgán ochrany přírody jako významný krajinný prvek. Registrovaným VKP se mohou stát zejména mokřady, stepní trávníky, remízy, meze, trvalé travní plochy, naleziště nerostů a zkamenělin, umělé i přirozené skalní útvary, výchozy a odkryvy. Mohou jimi být i cenné plochy porostů sídelních útvarů včetně historických zahrad a parků. Zvláště chráněná část přírody je z této definice vyňata.

Zájmové území VKP ze zákona jsou také toky Blanice a Radomilického potoka a blízký Dřemlinský rybník. Severně od řešeného území se nacházejí registrované významné krajinné prvky:

- Loucký mlýn - slepá ramena v nivě Blanice
- Čavyňský vrch – jižní a západní svahy Čavyňského vrchu

Památné stromy

V blízkosti dotčené plochy se nevyskytuje žádný památný strom. Nejbližším památným stromem je lípa malolistá na severním okraji města Vodňany.

Územní systém ekologické stability krajiny

Územní systém ekologické stability krajiny (ÚSES) je definován v § 3, odst. 1), písm. a) zákona č. 114/1992 Sb., o ochraně přírody a krajiny. V něm je územní systém ekologické stability krajiny definován jako: „...vzájemně propojený soubor přirozených i pozměněných, avšak přírodě blízkých ekosystémů, které udržují přírodní rovnováhu.“

Systém tvoří skladebné prvky: biocentra, biokoridory ve třech hierarchických úrovních – nadregionální, regionální, lokální úroveň.

Jednotlivé skladebné prvky ÚSES definuje Maděra (2005):

Biocentrum (BC) je biotop nebo soubor biotopů, který svým stavem a velikostí umožňuje trvalou existenci přirozeného či pozměněného, avšak přírodě blízkého ekosystému.

Biokoridor (BK) je významný segment krajiny, který propojuje biocentra a umožňuje migraci, šíření a vzájemné kontakty organismů. Biokoridory nemusí umožňovat trvalou existenci všech druhů zastoupených společenstev.

Nadregionální a regionální prvky ÚSES

Nadregionální biokoridor NBK 119 Řežabinec – K118

Osa nadregionálního biokoridoru je vedena v nivě Radomilického potoka asi 1 km východně od navrhované plochy Z11. Dotčené území je součástí vymezeného nadregionálního biokoridoru.

Regionální biokoridor RBK 380 Milenovice - Podvinice

Regionální biokoridor je vymezen v nivě Blanice 0,5 km severně od navrhované plochy Z11.

Regionální biocentrum RBC 27 Milenovice

Biocentrum je vymezeno na soutoku Blanice a Radomilického potoka 2 km SV od plochy Z11.

Lokální prvky ÚSES:

Prvky lokálního systému ekologické stability jsou vymezeny zejména v nivě Blanice a Radomilického potoka. Jižně od zájmového území se nachází lokální biokoridor Dřemliny a lokální biocentrum Dřemlinský rybník (28,6 ha), které zahrnuje litorální pásmo v jižní polovině rybníka.

Interakční prvky

Jako interakční prvek jsou vymezeny jižní a západní svahy Čavyňského vrchu (zároveň VKP) a doprovodné porosty podél cest, které vedou po severní a východní hranici zájmového území.

Přírodní biotopy:

Celá navrhovaná plocha je tvořena sceleným blokem intenzivně obhospodařované orné půdy. Plocha je ze všech stran obklopena komunikacemi. Souběžně se stávající komunikací III. třídy do Čavyně je vybudována zpevněná účelová komunikace pro obsluhu těžebny štěrkopísku. Podél účelové komunikace byly provedeny výsadby dřevin (svída krvavá (*Cornus sanguinea*), vrby (*Salix* sp.), líska obecná (*Corylus avellana*), dub letní (*Quercus petraea*), růže šípková (*Rosa canina*). Okolí ostatních komunikací na okraji dotčené plochy je tvořeno ruderalní vegetací a porosty náletových dřevin.

V dotčené ploše a jejím blízkém okolí nebyl zaznamenán výskyt zvláště chráněných druhů rostlin ani trvalý výskyt zvláště chráněných druhů živočichů. Dle vrstvy mapování biotopů (AOPK ČR 2015) se v dotčené ploše a jejím blízkém okolí nevyskytují žádné přírodní biotopy. Jejich výskyt v širším okolí je vázán na břehové porosty Blanice a litorální pásmo Dřemlinského rybníka.

Obrázek 5 Výskyt přírodních biotopů v okolí dotčené plochy (zdroj: vrstva mapování biotopů © AOPK ČR 2015)



Migrační koridory

V rámci projektu VaV SP/2d4/36/08 8 „Vyhodnocení migrační propustnosti krajiny pro velké savce a návrh ochranných a optimalizačních opatření“ (řešitelé AOPK ČR, EVERNIA s.r.o. a Výzkumný ústav Silva Taroucy pro krajinu a okrasné zahradnictví, v.v.i.) byla navržena síť migračních koridorů pro velké savce na území ČR, která současně navazuje na obdobné sítě v sousedních státech. Hlavními výstupy jsou vrstvy migračně významných území, dálkových migračních koridorů a bariérových míst migračních koridorů. Migračně významná území jsou jedním z údajů o území zpracovaných a poskytovaných AOPK ČR pro zpracování územně analytických podkladů obcí s rozšířenou působností a tvoří podkladový materiál pro ochranu průchodnosti krajiny pro volně žijící živočichy, především velké savce.

Migračně významná území (MVÚ) - jedná se o široká území, která zahrnují oblasti jak pro trvalý výskyt zájmových druhů, tak pro zajištění migrační propustnosti krajiny. V rámci MVÚ je třeba zajistit ochranu migrační propustnosti krajiny jako celku tak, aby byla vždy zajištěna dostatečná kvalita lesních biotopů a variabilita jejich propojení širšího celkového kontextu krajiny. V těchto územích by měla být problematika fragmentace krajiny zařazována jako jedno z povinných rozhodovacích hledisek v rámci územního plánování a investiční přípravy. Základní pracovní měřítko vrstvy MVÚ je 1:500 000.

Dálkové migrační koridory (DMK) - jsou základní jednotkou pro zachování dlouhodobě udržitelné průchodnosti krajiny pro velké savce. Jsou to liniové krajinné struktury délky desítek kilometrů a šířky v průměru 500 m, které propojují oblasti významné pro trvalý a přechodný výskyt velkých savců. Jejich základním cílem je zajištění alespoň minimální, ale dlouhodobě udržitelné konektivity krajiny i pro ostatní druhy, které jsou vázány na lesní prostředí. Základní pracovní mapové měřítko je 1:50 000.

Bariérová místa migračních koridorů (DMK_BM) - identifikovaná místa migračních koridorů, kde je migraci velmi významně nebo zcela zabráněno. Na území celé ČR bylo

v rámci migračních koridorů vyznačeno 29 kritických míst (K1), která jsou v současné době neprůchodná nebo jen s velkými problémy. Většinou se jedná o křížení koridorů s dálnicemi, v ostatních případech je koridor veden dlouhým úsekem bezlesí či silně zastavěným územím. Na koridorech bylo dále v terénu vymapováno 178 problémových úseků (K2), kde je migrace v současnosti možná, avšak je ztížena vlivem přítomnosti jedné nebo více bariér.

V místech výskytu a migrace uvedených zvláště chráněných živočichů je omezení migrační propustnosti území škodlivým zásahem do jejich přirozeného vývoje ve smyslu § 50 odst. 2 zákona č. 114/1992 Sb.

V zájmovém území ani jeho okolí není vymezeno migračně významné území ani dálkový migrační koridor.

Krajinný ráz

Oblast v okolí navrženého záměru lze charakterizovat jako území, v němž je patrná dlouhodobá přítomnost a využití člověkem. Oblast Vodňanska zaujímá východní či jihovýchodní část okresu Strakonice, která se zřetelně orograficky odlišuje od zbylé většinové části okresu. Na rozdíl od větší části Strakonicka zdejší území vyplňují sedimenty českobudějovické pánve. Dle typologického členění krajiny se posuzované území nachází na pomezí rybníční a lesozemědělské vrcholně středověké krajiny (<http://geoportal.gov.cz>).

Generel krajinného rázu Jihočeského kraje (Atelier V, EIA servis, 2009) řadí zájmové území do oblasti krajinného rázu – Českobudějovická pánev, resp. její okrajové severní části. Citovaný generel charakterizuje vymezenou oblast krajinného rázu jako ve směru severozápad – jihovýchod se táhnoucí pánev od Vodňan k Českým Budějovicím. Oblast krajinného rázu zahrnuje jeden z hlavních a typických prostorů Jižních Čech. Má dva kontrastní charaktery spolupůsobící v uzavřeném prostorovém rámci, silně urbanizovanou krajinu velkého města postupně vyplňující prostor mezi svahy Rudolfova, Hosína a Blanského lesa a rozlehlou rybníční krajinu táhnoucí se od Českých Budějovic k Vodňanům.

Přírodní charakteristika krajinného rázu

Přírodní charakteristiku krajinného rázu determinuje větší počet rysů, mezi nimiž lze identifikovat zřetelné zásadní znaky. Výrazným rysem území je rovinný charakter s minimálním převýšením – důsledek akumulací činnosti řeky Blanice a Radomilického potoka. Posuzovaný záměr se nachází v nevelké vzdálenosti od Blanice – v její vcelku rozlehlé údolní nivě. I přes regulaci obou vodních toků je předmětné území v zóně silně ovlivňované těmito toky, jak při zvýšených vodních stavech, tak přítomností vysoce položené hladiny podzemní vody. Dokladem toho je výskyt oglejených půdních typů.

V plochem nivním terénu Vodňanské pánve i blízkých pahorkatinách převažuje zemědělská půda. Vegetace je vázána především na vodní prvky. Souvislejší lesní porosty se v pravostranné části údolí Blanice nacházejí dále od řeky – na západním úbočí Chvalešovické pahorkatiny a také severních svazích Čavyňského vrchu. Vegetační doprovody jsou rozšířeny bezprostředně podél Blanice a jejího ramene, dále po obvodu Dřemlinského rybníka a ostatních rybníků, lokálně se vyskytují menší remízy tvořené jehličnany.

Obrázek 6 Zájmová lokalita v pohledu od silnice č. II/141 (jižní okraj)



Přírodní charakteristiku území formují také četné stojaté vodní útvary s nemalým plošným podílem. Mezi nimi vyniká především uvedený Dřemlínský rybník s plochou dosahující cca 65 ha. Nedaleko při okraji zástavby Vodňan byl vybudován menší rybník Čezárka (v minulosti představující starou ekologickou zátěž). Další vodní útvary se nacházejí jihovýchodně od Dřemlínského rybníka – Mlýnský rybník, Strpský rybník aj. a také severně od Vodňan – soustava rybníků na levém břehu Blanice (Velká Okrouhlice ad.). Podstatnou roli hrají také tůň v blízkosti toku Blanice a jejího ramene s početnou vodní vegetací. Bohatě zastoupené vodní prostředí v území má příznivý vliv na rozšíření organismů, pro něž je takové prostředí domovem – zejm. avifauna či ichtyofauna (byť hospodářsky využívaná).

Z výše uvedených skutečností vyplývá další zásadní znak přírodní charakteristiky krajinného rázu, kterým je zřetelné antropické ovlivnění přírodní sféry – v pozitivním i negativním smyslu. Nejvýrazněji jsou dopady kultivace krajiny patrné na vodní složce a charakteru (rozšíření) vegetace.

Kulturně-historická charakteristika krajinného rázu

Kulturní a historická charakteristika krajinného rázu území odráží přítomnost člověka v krajině. Člověk vždy vyvíjel snahu o zvelebení svého okolí, zdokonalení svých životních podmínek či rozvoj svůj vlastní (společenský). Pohnutky, jež ho k tomu vedly byly mnohdy utilitární, avšak často prospěšné i do dalších věků. Odrazy lidské činnosti jsou v krajině tedy častokrát v krajině přítomny dodnes a dále přetrvávají, jiné se naopak vytrácejí. Podobně jako v případě fyzickogeografických poměrů, které vytvářejí provázaný komplex přírodních podmínek, tak i jednotlivé doklady přítomnosti člověka v krajině nevystupují nezávisle, nýbrž jsou těsně provázány. Tyto souvislosti přesahují dalece horizont lidského života a určitě také fyzický prostor vymezený hranicemi města Vodňany.

Základní rys kulturně-historické charakteristiky představuje vliv člověka na zdejší krajinu, velmi silné zkulturnění území. Rovinaté území v blízkosti řeky, byť s typickými „riziky“ vyplývajících z této polohy, skýtalo od počátku osídlování zdejší krajiny dobré existenční podmínky. Prostor údolní nivy na levém břehu Blanice má charakter intenzivně zemědělsky obhospodařovaného území, zemědělské hospodaření tvoří dlouhodobě klíčovou ekonomickou aktivitu. Převažuje zde orná půda. Vliv člověka na podobu území je zjevný rovněž při pohledu na zregulovanou říční síť.

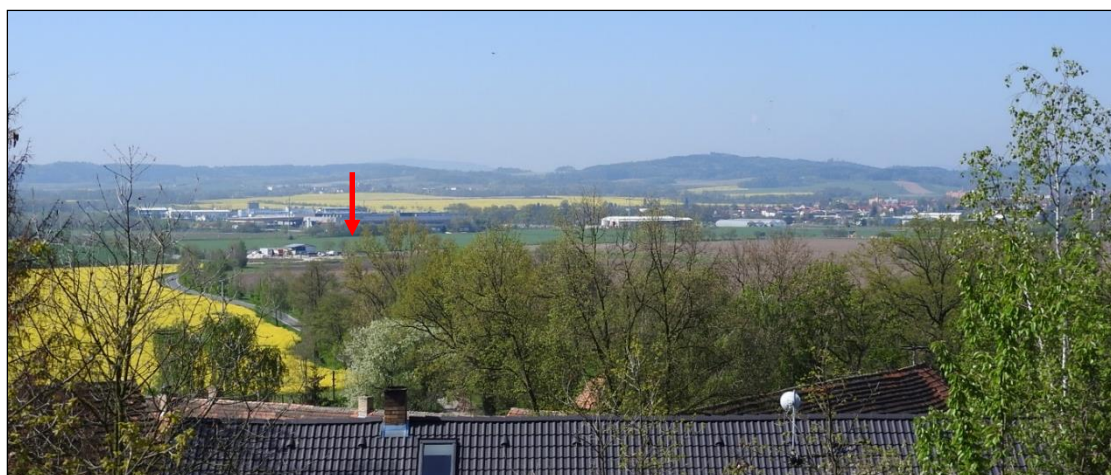
Druhým velmi rozšířeným způsobem hospodaření zemědělského charakteru je rybníkářství, v území hojně zastoupené, s mnohasetletou tradicí. Vodňansko samotné je s touto aktivitou spojeno jako málokterá další oblast v České republice, v určitých ohledech zaujímá jedinečné postavení (výzkum). „Zlatým věkem vodňanského rybníčního hospodářství byla druhá polovina 15. a celé 16. století. Město v této době obhospodařovalo až 30 rybníků o celkové ploše přes 250 hektarů. V současnosti městské hospodářství ve Vodňanech obhospodařuje 18 rybníků o celkové ploše 205 hektarů.

Roční produkce tržních ryb se pohybuje kolem 130 tun a tvoří ji především kapr.“
(<http://www.muzeumvodnany.cz/>)

Tradiční dnes však již neprovozovanou činností bezprostředně spojenou s využitím vody představuje mlynářství, které se na Vodňansku rozvíjelo již od středověku. K obci Vodňany patřilo v dřívějších dobách necelých 10 mlýnů. Po této tradiční činnosti se v blízkosti posuzovaného záměru na řece Blanici rovněž dochovaly doklady – mj. blízký mlýn U Kulhánků či níže po proudu Loucký mlýn, který je dodnes v provozu a vyrábí se zde elektrická energie.

Vyjma dominantní produkční funkce území se příhodné orografické podmínky uplatnily při lokalizaci komunikační sítě. Územím prochází silnice I. třídy, aktuálně v rekonstrukci. Významnější dopravní stavbou z hlediska kulturně historického představuje železniční trasa z Písku do Českých Budějovic. Obec Čičenice leží na křižovatce této trati s lokálními trasami přes Vodňany do Prachatic a dále a do Týna nad Vltavou.

Obrázek 7 Pohled z Čavyňského vrchu k Vodňanům (červená šipka – poloha zájmové lokality; pozn.)



Blízké historické město Vodňany s cca 7 000 obyvateli tvoří mikroregionální centrum jihovýchodní části Strakonicka. Založení města v místech staré rybářské osady spadá do období druhé poloviny 13. století a je spojeno s panováním českého krále Přemysla Otakara II. Brzy po první zmínce o městě (1317) – „od roku 1336 bylo vedeno jako královské město, když nejdůležitější privilegia udělil Vodňanům Jan Lucemburský. Živou a rozvíjenou aktivitu s pětisetletou historií, s níž jsou Vodňany spojovány celorepublikově, představuje již zmíněné rybníkářství. Toto hospodářské odvětví se ve Vodňanech pěstuje na špičkové úrovni i v současnosti – nachází se zde Střední rybářská škola, jediná svého druhu u nás a také Výzkumný ústav rybářský a hydrobiologický při Jihočeské univerzitě. Před rozmachem rybníkářství se v území získávaly drahé kovy (rýžoviště zlata), jejichž dobývání však nepřinášelo takové bohatství jako výstavba vodních děl k chovu ryb. V 16. století byly Vodňany královským horním městem. „Vodňany jsou městem, které sice neohromuje tempem průmyslového rozvoje, nicméně má potenciální prostor pro podnikání a další ekonomický rozvoj. Zejména však nabízí hodnoty nekvantifikovatelné, lidsky nezbytné, jichž valem ubývá.“ (www.vodnany.cz)

V neposlední řadě je nutno uvést další znak území, kterým je poměrně značná industrializace území. Ve Vodňanech je v provozu větší počet průmyslových podniků či jiných provozů. V blízkosti zájmové plochy stojí podnik na výrobu zemědělských strojů (A. PÖTTINGER, spol. s r.o.) provozovna s prodejem dřeva (JAF HOLZ spol.

s. r. o.), rozlehlé skleníky či areál zemědělské výroby (Agro Vodňany). Lehká výroba je přítomna také v areálu severně od nádraží v Čičenicích (BYLINY Mikeš s.r.o.). V posledních letech vstoupila do území nová ekonomická aktivita, kterou je dobývání šterkopísků.

Estetické hodnoty, prostorové vztahy, harmonie v území (vizuální charakteristika krajinného rázu)

Estetická hodnota území představuje synergický a zřejmě rozhodující aspekt při vnímání rázu krajiny a hodnocení jejích kvalit. Estetickou hodnotu utváří mj. fyzicky definovatelné vztahy mezi jednotlivými složkami (prvky) krajinné scény – charakter, uspořádání či struktura prvků krajinné scény. Tyto atributy mohou vytvářet zvláštnost či jedinečnost krajinné scény a také harmonii vztahů a měřítko jednotlivých prvků. Pro estetickou hodnotu je důležitá estetická norma, která není globálně jednotná a především konstantní v čase, podléhá neustálému vývoji, což platí samozřejmě i v jiných oblastech kulturního či společenského prostředí (např. v hudbě). Každopádně určité rysy (krajiny) působící esteticky příznivě spoluvytvářejí harmonické vztahy v území dlouhodobě. K takovým jevům náleží bezesporu např. přítomnost (hojná) přírodních či přírodě blízkých prvků nebo existence výsledků lidské činnosti, které se historicky osvědčily, napomohly životu lidí v daném místě (kupř. železniční trať, vinohrad, přemostění toku) a jejich identifikaci s krajem.

V rovinatém terénu vcelku široké údolní nivy v hodnoceném území silněji uplatňuje měřítko horizontální před vertikálním. Vzhledem k soutokové oblasti Blanice a Radomilického potoka dosahuje šíře tohoto prostoru (nižší) kilometry. Přispívá k tomu stáčení od západu přitékající Blanice k severu a severní směr jejích přítoků. Převažující horizontální rozměr je patrný i při pozorování z navazujících svahů či elevací. Rysem, jenž rovněž posiluje horizontální vjem pozorovatele nacházejícího se uvnitř dotčeného krajinného prostoru, je existence vzdálených horizontů jižním a západním směrem, tvořených Netonickou vrchovinou. Vzdálené hřbety pokrývá vegetace, čímž se opticky přibližují otevřenému prostoru plánované těžby bez výraznějších kontrastů.

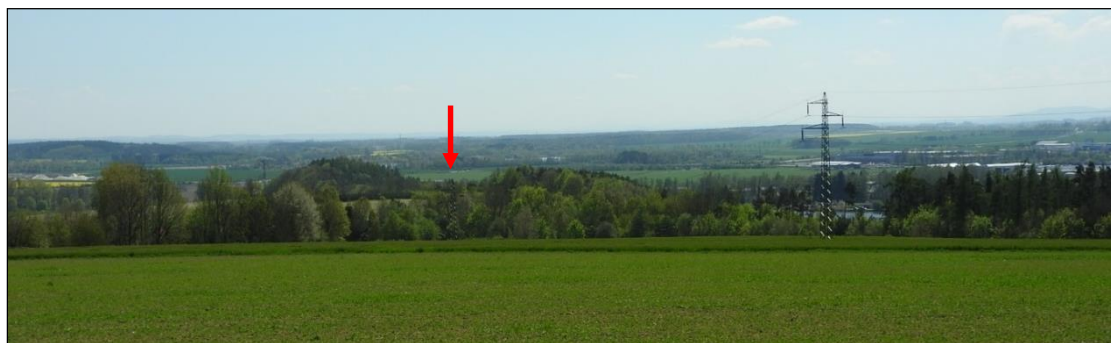
Charakteristickým rysem vizuální charakteristiky území je malé zastoupení vegetačních prvků, jež by zřetelněji narušily jeho homogenost. Oproti výskytu liniové zeleně při vodních tocích a březích rybníků se rovinatá nivní část dále od (pravého břehu) řeky hojnější přítomností zeleně nevyznačuje. Nevelký lesní porost pokrývá vrch Čavyně, další se vyskytují ve svažitéjším terénu za tokem Radomilického potoka, popř. v okolí Dřemlinského rybníka. V území lze spatřit i solitérní dřeviny, nejčastěji však podél komunikací, kde tvoří místy i skupiny.

Zajímavý prvek v území představuje nedaleká izolovaná krystalinická zčásti porostlá elevace Čavyně. Přes svoji nevelkou relativní výšku lze říci, že tvoří lokální terénní dominantu, z nivy vystupující prvek přírodní povahy, který narušuje dominantní plošný charakter území. Představuje odlišnou enklávu v okolním dominantním reliéfu rovin či okolních hřbetů.

Převahu horizontálního měřítko posiluje vliv objektů nepřirodní povahy, jež se vyznačují vertikální složkou. Takový objekt v předmětném území reprezentují zejména stožáry vysokého napětí, jehož vedení území protíná ve směru sever – jih. Málo členěná krajina údolní nivy společně s existujícími výhledy do vzdálenějšího okolí umocňují projev těchto prvků.

Nedlouho realizovaná těžba štěrkopísků v širší nivě Blanice vnesla do území industriální prvky – objekt sociálně-technického zázemí či technologie těžby a také deponie vytěženého materiálu. Zřetelně industriální charakter má okrajová část zástavby Vodňan s výraznými hmotami účelových (výrobních) objektů uvedených v předchozí části. Tento kolorit posiluje také silnice I. třídy č. 20, jež zde vytváří umělou osu území. Určitý protipól tomuto tvoří přítomnost staveb, jež si zachovaly svůj historický ráz, ať se již jedná tradiční hospodářskou zástavbu v Čavyni, tak uvedené stavby mlýnů.

Obrázek 8 Pohled z Radčického vrchu k jihovýchodu (červená šipka – poloha zájmové lokality; pozn.)



5. SOUČASNÉ PROBLÉMY A JEVY ŽIVOTNÍHO PROSTŘEDÍ, KTERÉ BY MOHLY BÝT UPLATNĚNÍM ÚZEMNĚ PLÁNOVACÍ DOKUMENTACE VÝZNAMNĚ OVLIVNĚNY, ZEJMÉNA S OHLEDEM NA ZVLÁŠTĚ CHRÁNĚNÁ ÚZEMÍ A PTAČÍ OBLASTI

Na dotčené ploše ani v její blízkosti se nevyskytuje žádná ptačí oblast (PO) ani evropsky významná lokalita (EVL). Nejbližšími prvky soustavy Natura 2000 jsou EVL Radomilická mokřina (4,1 km) a EVL Zelendárky (6,5 km). Vzhledem k charakteru a poloze záměru lze vyloučit významné ovlivnění soustavy Natura 2000.

K návrhu zadání změny č. 11 ÚPnSÚ Vodňany bylo vydáno stanovisko Krajského úřadu Jihočeského kraje (KUJCK 59853/2015/OZZL/2 ze dne 6. 8. 2015) dle § 45i zákona č. 114/1992 Sb., o ochraně přírody a krajiny, ve znění pozdějších předpisů. Jeho znění je následující:

„Uvedený návrh zadání změny č. 11 územního plánu sídelního útvaru Vodňany nemůže mít samostatně nebo ve spojení s jinými záměry významný negativní vliv na příznivý stav předmětu ochrany nebo celistvost evropsky významných lokalit a ptačích oblastí ležících v působnosti Krajského úřadu – Jihočeský kraj.“

Na dotčené ploše ani v její blízkosti se nevyskytuje žádné zvláště chráněné území ani jeho ochranné pásmo.

6. ZHODNOCENÍ STÁVAJÍCÍCH A PŘEDPOKLÁDANÝCH VLVŮ NAVRHOVANÝCH VARIANT ÚZEMNĚ PLÁNOVACÍ DOKUMENTACE

Návrh změny č. 11 ÚP Vodňany je předložen v jedné variantě. Hodnoceny jsou vlivy na:

- obyvatelstvo a lidské zdraví,
- ovzduší a klima,
- vodu,
- biologickou rozmanitost, faunu a floru,
- půdu a horninové prostředí,
- krajinu.
- hmotné statky a kulturní dědictví

Vliv na obyvatelstvo a lidské zdraví

Ovlivnění veřejného zdraví lze předpokládat nárůstem imisní a hlukové zátěže v souvislosti s provozem areálu na výrobu betonových prefabrikátů a vlivem vyvolané dopravy.

Nejbližší obytná zástavba se nachází ve vzdálenosti větší než 500 m od hranice zájmové plochy. Dopravní napojení areálu na výrobu betonových prefabrikátů je plánováno po účelové komunikaci vybudované pro sousední objekt sociálně-technického zázemí pískovny, která se napojuje na silnici III/14117 těsně před křižovatkou se silnicí II/141. Tato křižovatka je vzdálena 400 m od mimoúrovňové křižovatky se silnicí I/20, na kterou by měla být směřována většina těžké nákladní dopravy. Zátěž okolí nákladní

dopravou by měla být omezena plánovaným využitím suroviny přímo ze sousedícího areálu těžby štěrkopísku.

Z hlediska předpokládaných vlivů na veřejné zdraví lze polohu navrhované plochy Z11 hodnotit jako velmi vhodnou - nachází se v těsné blízkosti zdroje hlavní suroviny, má velmi dobré dopravní napojení na silnici I. třídy a zároveň leží v dostatečné vzdálenosti od obytné zástavby.

Pro vyloučení negativních vlivů na lidské zdraví je navrhováno zpracování akustické a rozptylové studie v rámci procesu EIA. Při posuzování vlivů vlastního záměru musí být uvažována jeho kumulace s probíhající těžbou štěrkopísku a jejím plánovaným rozšířením. V rámci odborných studií by měla být navržena konkrétní opatření ke zmírnění negativních vlivů vlastního záměru.

Vliv na veřejné zdraví je hodnocen jako přijatelný.

Vliv na ovzduší a klima

Pro navrhovanou plochu Z11 je navržena plocha s rozdílným způsobem využití VS-B – Plochy výroby a skladování – Výroba betonových prefabrikátů. Jedná se tedy o plochu navrženou pro konkrétní záměr. Záměr již prošel zjišťovacím řízením podle zákona č. 100/2001 Sb., pro jehož potřeby byla vypracována rozptylová studie, která se detailně zabývala vlivy na ovzduší. Výsledkem rozptylové studie je závěr, že se neočekává významnější ovlivnění kvality ovzduší.

Hlavním očekávaným polutantem budou tuhé znečišťující látky (TZL) a dále škodliviny z výfukových plynů vyvolané dopravy. Imisní zatížení TZL intravilánu města Vodňany se blíží k hranici imisního limitu, takže se dá očekávat v souvislosti s provozem záměru navýšení imisní zátěže. Imisní zatížení ale bude minimalizováno díky těmto skutečnostem:

- směr převládajících západních větrů směřuje produkované (byť limitní) škodliviny mimo obytnou zástavbu města. S tím souvisí i škodliviny ze silnice I/20, které jsou směřovány taktéž východním směrem.
- očekávané dopravní zatížení bude prioritně orientováno na silnici I/20, tedy mimo obytnou zástavbu města Vodňany.
- dostatečná vzdálenost od obytné zástavby

Z hlediska strategického umístění plochy Z11 vůči intravilánu města Vodňany je možné konstatovat, že je vhodné a jakákoliv změna polohy plochy Z11 blíže k zástavbě bude mít za následek zvýšení imisní zátěže polutantů – zejména TZL. Vliv na ovzduší je hodnocen jako přijatelný.

Vliv na vodu

Vlastním územím neprotéká žádný trvalý ani občasný povrchový tok a nenachází se na něm ani žádná vodní plocha, pramen či mokřad. V dotčeném území se nenachází žádné ochranné pásmo vodního zdroje ve smyslu zákona č. 254/2001 Sb., o vodách. Dotčené území se nenachází v chráněné oblasti přirozené akumulace vod (CHOPAV).

Na ploše Z11 bude proveden hydrogeologický průzkum, který se využije i pro potřeby hodnocení záměru na povrchové a podzemní vody v rámci dokumentace EIA. Podrobné zhodnocení vlivu na vody je tedy možné až na projektové úrovni v rámci procesu EIA.

Dle regulativů k ploše Z11 je zastavitelná plocha pro zpevněné plochy max. 90% z plochy VS-B. Realizací záměru dojde tedy k narušení retence vlivem navýšení zpevněných a zastřešených ploch v dotčeném území oproti současnému stavu (současný stav = zemědělsky využívaná plocha). Dotčené katastrální území Čavyně náleží do oblasti s nízkým rizikem urychleného odtoku (dle Plánu povodí Horní Vltavy). Z toho lze soudit, že možnost vsaku dešťových vod je v dotčeném území pravděpodobná (přesně lze určit až na základě HG průzkumu). Dešťové vody ze střech budoucích objektů a zpevněných ploch budou odváděny do zasakovací nádrže a dále využívány.

Odběr vody pro technologické účely má být zajištěno vlastním zdrojem – studnou (dle PD potřeba cca 18 m³/den – tj. množství splňující parametry podlimitního oznámení podle zákona č. 100/2001 Sb.). Možnost čerpání podzemní vody bude prověřena v rámci HG průzkumu.

Do části budoucího areálu zasahuje záplavové území Q₁₀₀ (aktivní zóna záplavového území v dotčené ploše vymezena není). V této části areálu by neměly být navrhovány žádné budovy ani zařízení, které by mohly omezovat odtok vod z území nebo tvořit překážky.

Odpadní (spláskové) vody budou likvidovány svozem na ČOV Vodňany. Likvidace případných technologických odpadních vod musí být řešena až na projektové úrovni.

K ovlivnění hydrogeologických charakteristik by mohlo potenciálně dojít zejména v souvislosti se zásahem do podložních hornin, které v dané oblasti mají funkci kolektoru podzemní vody. Takový zásah se dle informací uvedených v Oznámení záměru (Cetl, 2015) nepředpokládá.

Je nutné si uvědomit, že stavba sloužící k výrobě betonových prefabrikátů má úzkou souvislost s rozšiřující se těžbou šterkopísku v sousedství. Po ukončení těžby vzniknou v blízkém okolí 3 velké trvalé vodní plochy.

Z hlediska strategického posouzení nejsou známy žádné závažné skutečnosti, které by z hlediska ochrany vod bránily schválení plochy Z11 pro navržené účely. Negativní vlivy na vodu by měly být vyloučeny respektováním závěrů vyplývajících z hydrogeologického posouzení.

Vliv na vodu je hodnocen jako přijatelný.

Vliv na biologickou rozmanitost, faunu a floru

V dotčené ploše ani jejím blízkém okolí se nevyskytují žádná zvláště chráněná území ani prvky soustavy Natura 2000. Dotčené území není součástí přírodního parku, nenachází se zde památný strom ani žádný prvek územního systému ekologické stability. Nenachází se zde žádný registrovaný významný krajinný prvek. Dotčená plocha leží v široké nivě Blanice, je tedy významným krajinným prvkem ze zákona. Do její severní části zasahuje záplavové území Q₁₀₀ řeky Blanice, aktivní zóna záplavového území do dotčené plochy nezasahuje. Řeka Blanice je v tomto úseku regulována.

Celá navrhovaná plocha je tvořena sceleným blokem intenzivně obhospodařované orné půdy. V dotčené ploše a jejím blízkém okolí nebyl zaznamenán výskyt zvláště chráněných druhů rostlin ani trvalý výskyt zvláště chráněných druhů živočichů, nevykytují se zde žádné přírodní biotopy. V zájmovém území ani jeho okolí není vymezeno migračně významné území ani dálkový migrační koridor.

Pozitivní vliv na biologickou rozmanitost lze předpokládat u navrženého pásu ochranné a izolační zeleně. Jeho součástí by měla být i nádrž pro vsakování srážkových vod. Pokud bude tato plocha založena a udržována přírodě blízkým způsobem, může plnit funkci prvku zvyšujícího ekologickou stabilitu v okolní intenzivně zemědělsky využívané krajině.

Vliv na biologickou rozmanitost, faunu a floru je hodnocen jako přijatelný.

Vliv na půdu a horninové prostředí

Využitím nově navrhované zastavitelné plochy dojde k záboru 11 ha zemědělského půdního fondu. Z větší části se jedná o půdy ve III., IV. a V. třídě ochrany, tedy průměrně a podprůměrně produkční půdy. Jen velmi malý podíl (0,024 ha) tvoří nejproduktivnější půdy v první třídě ochrany, které se vyskytují na severozápadním okraji dotčené plochy.

Jedná se o scelený blok intenzivně využívané orné půdy, který je ze všech stran oddělen komunikacemi. Vymezením pozemku č. 235/1 v k.ú. Čavyně jako zastavitelné plochy dojde k oddělení a stížení obhospodařování na zbývajících pozemcích mezi navrhovanou plochou a okolními komunikacemi, které jsou součástí zemědělského půdního fondu a v současné době obhospodařovány společně s pozemkem č. 235 /1. Jedná se o pozemky různých soukromých vlastníků (510/8, 510/47, 510/48, 510/49 v k.ú. Vodňany) o celkové rozloze asi 0,5 ha na severozápadním okraji dotčené plochy při silnici I/20 a dále o pozemky na jižním okraji dotčené plochy podél silnice II/141. Z nich je součástí ZPF pouze pozemek 510/9 v k.ú. Vodňany (0,64 ha) ve vlastnictví města Vodňany. Tento pozemek nemůže být součástí zastavitelné plochy z důvodu vedení plynovodu a jeho ochranného pásma.

Město Vodňany by v tomto případě mělo využít svého vlastnického práva a na základě dohody s investorem zajistit vhodnou péči o tento pozemek. Pokud nebude dále využíván jako orná půda, mělo by dojít k jeho zatravnění vhodným osivem a následnému pravidelnému obhospodařování. Travní/jetelotavní směs osiva by měla být složena výhradně z druhů domácí flóry (tj. bez rodových a druhových kříženců trav a jetelovin) a českých odrůd vyšlechtěných bez použití polyploidizace a pokud možno i bez mutagenese.

Zastavitelná plocha je vymezena na celém pozemku ve vlastnictví investora, pro realizaci plánovaného záměru však není celá plocha o rozloze 11 ha nezbytně nutná. Areály s odpovídající funkcí i kapacitou jsou stavěny na pozemcích o menších rozlohách. Pro omezení záboru ZPF je navrženo zmenšení rozlohy plochy Z11 o 4 ha v severozápadní části. Ze ZPF by měly být trvale vyjmuty pouze plochy nezbytně nutné pro výstavbu a provoz areálu na výrobu betonových prefabrikátů.

Vliv na zemědělský půdní fond je hodnocen jako významně negativní. Pro jeho zmírnění jsou navržena výše uvedená opatření.

Lesní půdní fond nebude dotčen. Nedojde k významnému ovlivnění horninového prostředí.

Vliv na krajinný ráz

V obecné legislativní rovině postihuje problematiku krajinného rázu především zákon č. 114/1992 Sb., přesněji jeho § 12. V ustanovení tohoto paragrafu se mj. praví, že

krajinným rázem se rozumí zejména přírodní, kulturní a historická charakteristika určitého místa či oblasti. Krajinný ráz je chráněn před činnostmi snižující jeho estetickou a přírodní hodnotu. Zásahy do krajinného rázu, zejména umisťování a povolování staveb, mohou být prováděny pouze s ohledem na zachování významných krajinných prvků, zvláště chráněných území, kulturních dominant krajiny, harmonické měřítko a vztahy v krajině.

Vstupní krok standardně užívaného metodického přístupu při hodnocení vlivu staveb a činností na krajinný ráz představuje vymezení tzv. (potenciálně) dotčeného krajinného prostoru – území, v němž mohou nastat vlivy navrženého využití – areálu pro výrobu betonových prefabrikátů na znaky přírodní charakteristiky, kulturně-historické charakteristiky a znaky vizuální charakteristiky spoluutvářené prostorovými vztahy a estetickými hodnotami, popř. jimi formovanou harmonií v území. Rozlehlá plocha navrženého využití (s maximální výškou technologických zařízení 15 metrů od upraveného terénu) je situována do rovinného prostoru pravobřežní nivy Blanice, tedy nejnižší části území. Vizuální uplatnění areálu tak lze předpokládat v prostoru vlastní údolní nivy vymezeném na západě okrajem zástavby Vodňan, břehovými porosty podél Blanice, na severu elevací Čavyňského vrchu, na jižní straně bude pohledovou bariéru tvořit násep mostu přes silnici I/20, dále k jihu vizuální uplatnění vyzní v prostoru Dřemlinského rybníka s hojnou břehovou zelení. Směrem k východu dojde k uplatnění navrženého využití i mimo údolní nivu – z okrajových svahů Chvalešovické pahorkatiny severně od Čičenic. V plochém nivním terénu budou částečně jako optická clona bránící vizuálnímu uplatnění areálu fungovat výsadby založené po jeho obvodu.

Z hlediska přírodní charakteristiky území navržené využití předmětné plochy nevyvolá nepřijatelný dopad. Výrobní areál zaujme plochu intenzivně zemědělsky využitě půdy, přírodně cennější partie (zeleň v krajině, vodní útvary, popř. jiné) nebudou zasaženy. Možný vliv lze uvažovat z hlediska nivy jako zákonem definovaného významného krajinného prvku. Vzdálenost zájmové plochy od toku Blanice, jenž prošel výraznými úpravami řečiště, činí více než 500 metrů. Procesy typické pro nivní partie pod vlivem povrchových vod (vyšších vodních stavů) zde nenastávají. Vliv na údolní nivu jako VKP tak lze vyloučit.

Zásah do kulturně-historické charakteristiky území bude znamenat proměnu aktuálního využití území. Stávající zemědělské využití bude v ploše areálu pro výrobu betonových prefabrikátů znemožněno a trvale nahrazeno novou hospodářskou aktivitou. Zemědělská výroba si však své postavení základního produkčního odvětví a zásadního rysu kulturně-historické charakteristiky uchová. Navržená změna využití neovlivní kulturně-historické dominanty v území.

Nejsilněji se navržený areál výroby betonových prefabrikátů projeví z hlediska dopadů na vizuální charakteristiku území. Zájmová plocha se nachází v území bez přítomnosti zvlášť cenných rysů prostorového uspořádání či výskytem výrazných estetických hodnot (jedinečné cennosti). Plošný rozsah území, v němž bude reálné uplatnění výrobního areálu, není vzhledem k poloze v plochém terénu, místy četným optickým překážkám a také blízkosti účelové zástavby, velký. Z dálkových pohledů se může výrobní areál uplatnit částečně z dílčích partií Radčického vrchu (viz obr. č. 3), nebude odtud však reprezentovat dominantní prvek krajinné scény, a to i díky pozici v níže položené části území. Zájmová plocha i její okolí má zřetelné produkční zaměření výrazně formované přítomností industriální zástavby a páteřního dopravního tahu. Vstupem výrobního areálu dojde k posílení industriálního projevu území, jež je utvářen stávajícími provozy na východním okraji Vodňan a také těžbou šterkopísku jižně od Čavyň. Zájmová plocha se nachází při východní straně silnice I. třídy, čímž se dostává

za pomyslnou dělicí hranici zástavby do volné krajiny. Tento aspekt představuje negativní vliv navržené změny využití, je však kompenzován (funkční) návazností na v blízkosti již realizovanou těžbu včetně vybudovaného technického zázemí (severovýchodní okraj zájmové plochy). Pozice plánovaného výrobního areálu je s ohledem na přítomnost výrobních objektů ve vizuální vazbě k zájmové ploše a jejich vizuálnímu uplatnění přijatelná – zásah do harmonického měřítka krajiny je únosný. Důležitou okolností je poloha zájmové plochy v sousedství klíčové dopravní komunikace včetně nájezdu, jež bude využívána jako dopravní trasa.

Přípustnost záměru je podmíněna realizací eliminačních opatření, které ve vztahu k blízkému okolí představují již uvedené výsadby diferencované zeleně v pásu po obvodu zájmové plochy. Ve vztahu k blízkému i vzdálenějšímu okolí je klíčové barevné ztvárnění staveb, které zde musí být provedeno ve světlém matném odstínu, mj. i s ohledem na blízké provozní objekty. Při uskutečnění těchto opatření je reálná eliminace nepříznivých vlivů na vizuální charakteristiku území.

Před realizací záměru – v projekční fázi je pro přesnější specifikaci případných eliminačních opatření žádoucí zpracování kauzálního posouzení stavby či využití území v zájmové ploše na krajinný ráz.

Vliv na krajinný ráz je hodnocen jako přijatelný za předpokladu dodržení výškové regulace (max. 15 m) a respektování požadavků, které vyplynou z hodnocení vlivu konkrétního záměru na krajinný ráz (případové studie vypracované podle některé z běžně používaných metodik).

Vlivy na hmotné statky a kulturní dědictví

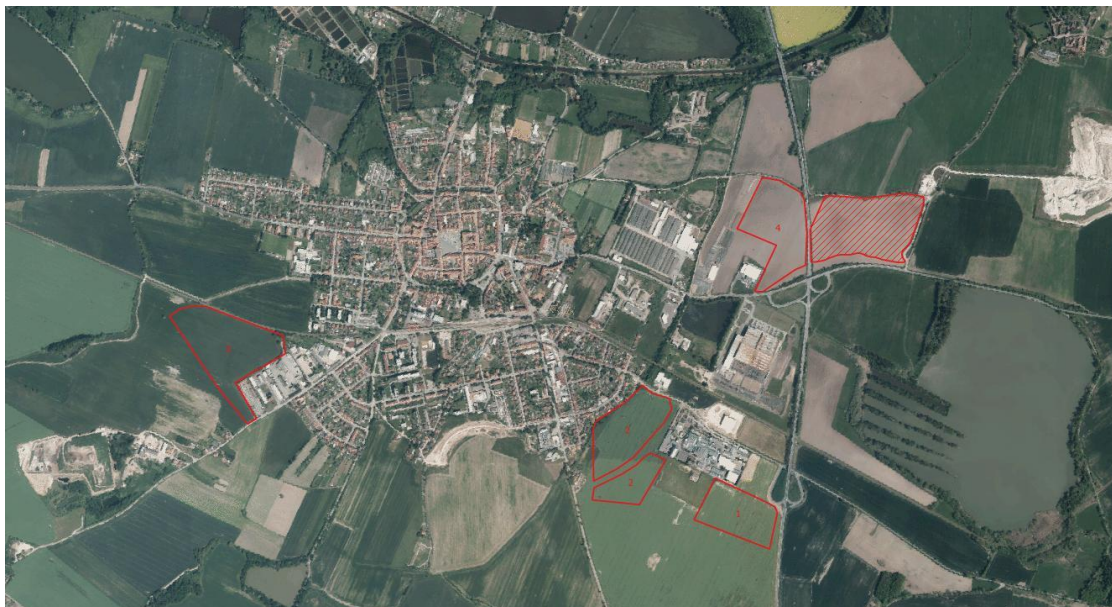
V dotčené ploše se nenachází žádné architektonické a historické památky, a proto nedojde k jejich ovlivnění. Možnost archeologického nálezu není při provádění skrývkových a těžebních prací vyloučena. V případě učinění archeologického nálezu by mělo být postupováno podle platných předpisů.

7. POROVNÁNÍ ZJIŠTĚNÝCH NEBO PŘEDPOKLÁDANÝCH KLADNÝCH A ZÁPORNÝCH VLIVŮ PODLE JEDNOTLIVÝCH VARIANT ŘEŠENÍ A JEJICH ZHODNOCENÍ. SROZUMITELNÝ POPIS POUŽITÝCH METOD VYHODNOCENÍ VČETNĚ JEJICH OMEZENÍ

Návrh změny č. 11 Územního plánu sídelního útvaru Vodňany je předložen pouze v jedné variantě. Pro potřeby strategického posouzení byly vyhodnoceny i jiné varianty umístění plochy pro výrobu betonových prefabrikátů a porovnány jejich vlivy na životní prostředí s navrhovanou plochou Z11.

Podle platné územně plánovací dokumentace je ve správním obvodu města Vodňany vymezeno několik dosud nevyužitých ploch s rozdílným způsobem využití „Plochy podnikatelské – pro výrobu a skladové účely“. Nevyužité plochy jsou zakresleny na následujícím obrázku podle údajů poskytnutých pracovníky Městského úřadu ve Vodňanech.

Obrázek 9 Dosud nevyužité plochy vymezené pro výrobu a skladování v rámci změny č. 3 ÚPnSÚ Vodňany.



- 1 – jihovýchodně od firmy JČD (5,5 ha)
- 2 – jihozápadně od firmy JČD (11,2 ha)
- 3 – severozápadně od Stožické ulice (10,2 ha)
- 4 – u firmy JAF HOLZ (8,1 ha)

Ze zakreslených dosud nevyužitých ploch se pro umístění areálu na výrobu betonových prefabrikátů jako nejvýhodnější jeví plocha č. 4 u firmy JAF HOLZ, která leží u silnice I/20 naproti navrhované ploše Z11. Ostatní plochy se jeví jako méně vhodné zejména z důvodu zvýšené dopravní, imisní a hlukové zátěže obytné části města. To platí zejména pro plochu 3 - severozápadně od Stožické ulice. Tato plocha stejně jako plocha 2 – jihozápadně od firmy JČD je vymezena v návaznosti na dosud nerealizovaný jižní obchvat města. Jejich využití před dobou realizace obchvatu nelze doporučit vzhledem k předpokládanému nárůstu dopravní zátěže v intravilánu města, kde již v současné době dochází k překračování imisních limitů. Plocha 2 je pro uvažovaný záměr nevhodná také z důvodu těsné blízkosti obytné zástavby. Plocha 1 je vhodnější svojí polohou u

silnice přímo u I/20. Je však uvažována jako rezerva pro rozvoj stávajících prosperujících podniků (JČD).

Plocha 4 je posuzována jako potencionálně vhodná pro uvažovaný záměr. Muselo by však být vyřešeno dopravní napojení na areál pískovny, odkud by měla být dovážena hlavní výrobní surovina. Tato lokalita je v současné době považována za nejhodnější pro rozvoj nových podnikatelských aktivit. V nedávné době zde vznikla provozovna s prodejem dřeva (JAF HOLZ spol. s r.o.) a zahradnictví Holý. Vzhledem k poměrně dynamickému rozvoji podnikatelských aktivit na východním okraji města (např. podnik na výrobu zemědělských strojů - A. PÖTTINGER, spol. s r.o.), lze předpokládat, že tato plocha by mohla být v dohledné době využita jiným a pro charakter lokality, která je v docházkové vzdálenosti od centra, vhodnějším způsobem než je plánovaný rozlehlý areál na výrobu betonových prefabrikátů.

Jako nejvýznamnější negativní vliv navrhované změny č. 11 byl vyhodnocen vliv na zemědělský půdní fond. Všechny výše uvažované lokality jsou v současné době zemědělsky obhospodařovány, došlo by zde tedy stejně jako v případě navrhované plochy k záboru ZPF. Z hlediska vlivů na obyvatelstvo, kvalitu ovzduší i hlukovou situaci je poloha navrhované plochy jednoznačně nejhodnější. Nachází se v dostatečné vzdálenosti od obytné zástavby, má velmi dobré dopravní napojení na zdroj hlavní suroviny i silnici I/20. Bude využívat stávající účelovou komunikaci sloužící pro areál pískovny.

Oproti výše uvažovaným plochám je jako negativní stránka navrhované plochy posuzována skutečnost, že je vymezena východně od silnice I/20, která v současné době tvoří přirozenou hranici města a odděluje urbanizované území od okolní zemědělské krajiny. Tento argument by byl hodnocen jako velmi podstatný v době před zahájením těžby štěrkopísků v k.ú. Čavyně, případně při posuzování jiné plochy pro výrobu a skladování. Ve změně č. 11 je plocha Z11 vymezena konkrétně jako „VS-B - plocha výroby a skladování – výroba betonových prefabrikátů“, tedy pro technologii, která má přímou návaznost na sousední areál těžby štěrkopísků.

Stávající ÚPD města Vodňany nebyla dosud uvedena do souladu se Zásadami územního rozvoje Jihočeského kraje (ZÚR Jčk), kde je plocha pro rozšíření stávající těžby štěrkopísku až na hranici navrhované plochy vymezena jako Rozvojová plocha nadmístního významu v oblasti těžby nerostných surovin – PT 2 Čavyně. Z tohoto pohledu se tedy nejedná o rozšíření zástavby do volné krajiny, ale o umístění provozu přímo do lokality těžby hlavní suroviny, která má velmi dobrou dopravní dostupnost a je v dosahu pracovních sil. Umístění navrhované plochy je tedy v souladu se zásadami pro územně plánovací činnost a rozhodování v území, které jsou v ZÚR Jčk stanoveny pro N-OS2 Rozvojovou osu Severozápadní – Plzeňskou, jejíž součástí je i dotčené území.

Variantní umístění areálu na výrobu betonových prefabrikátů mimo správní území města Vodňany se nejeví jako příliš vhodné. Důvodem je zejména velká zátěž těžkou nákladní dopravou v souvislosti s provozem areálu, která by významně vzrostla při umístění v jiné než navrhované lokalitě. Například v nedalekých Čičenicích se nachází nevyužívaný areál bývalé cihelny. Jeho využití by však znamenalo velkou dopravní zátěž pro obec Čičenice, jejímž centrem prochází silnice II/141, v souvislosti s dovozem suroviny i expedicí zboží, která by byla z větší části pravděpodobně směřována zpět na silnici I/20.

Lze konstatovat, že pokud má být areál na výrobu betonových prefabrikátů o plánované kapacitě vybudován, je nepravděpodobné, že by v návaznosti na ložisko štěrkopísků

Vodňany-Čavyně byla nalezena vhodnější lokalita s menšími dopady na životní prostředí.

Popis použitých metod

Posouzení vyhodnocení vlivů změny č. 11 ÚPnSÚ Vodňany ÚP na životní prostředí vycházelo z následujících podkladů:

- Změna č. 11 ÚPnSÚ Vodňany – zadání (srpen 2015)
- Změna č. 11 ÚPnSÚ Vodňany – návrh změny územního plánu - textová a grafická část (březen 2016)
- Stanovisko k návrhu zadání změny č. 11 Územního plánu sídelního tvaru Vodňany (Krajský úřad – Jihočeský kraj, srpen 2015)
- Změna č. 3 ÚPnSÚ Vodňany - textová a grafická část – stávající platná ÚPD (únor 2005)
- Zpráva o stavu Územního plánu sídelního tvaru Vodňany (červen 2015)
- Terénní šetření (duben 2016)
- Ústní jednání se zástupci městského úřadu Vodňany a jimi poskytnuté podklady ohledně stávající ÚPD (duben 2016)
- Data z mapování biotopů a nálezové databáze ochrany přírody (NDOP, VMB AOPK 2016)
- Územně analytické podklady ORP Vodňany – III. plná aktualizace (prosinec 2014)

Strategické posuzování změny územního plánu (SEA) probíhalo v době značné projektové připravenosti konkrétního záměru pro využití navrhované plochy. Jedná se o záměr „Výrobní a prodejní areál společnosti Beton Brož s.r.o. Čavyně“. Z tohoto důvodu byly v míře podrobnosti odpovídající SEA využity i následující podklady zveřejněné v informačním systému EIA (www.cenia.cz/EIA) vztahující se k tomuto konkrétnímu záměru a záměrům s ním souvisejících.

- Výrobní a prodejní areál společnosti Beton Brož s.r.o. Čavyně - oznámení záměru, dle přílohy č. 3, zákona č. 100/2001 Sb., o posuzování vlivů na životní prostředí – součástí oznámení je i rozptylová studie a odborný posudek zpracovaný dle zákona č. 201/2012 Sb., o ovzduší (červen 2015)
- Pískovna Vodňany-Čavyně – rozšíření etapy C - oznámení záměru dle přílohy č. 3, zákona č. 100/2001 Sb., o posuzování vlivů na životní prostředí – součástí oznámení je hluková studie, rozptylová studie, biologické hodnocení a hydrogeologické posouzení (prosinec 2011)

8. POPIS NAVRHOVANÝCH OPATŘENÍ PRO PŘEDCHÁZENÍ, SNÍŽENÍ NEBO KOMPENZACI VŠECH ZJIŠTĚNÝCH NEBO PŘEDPOKLÁDANÝCH ZÁVAŽNÝCH ZÁPORNÝCH VLIVŮ NA ŽIVOTNÍ PROSTŘEDÍ

Pro zmírnění předpokládaných negativních vlivů jsou navrhována následující opatření:

Zmírnění významných negativních vlivů na zemědělský půdní fond:

- Zmenšit vymezenou zastavitelnou plochu Z11 o 4 ha v severozápadní části. Pás ochranné a izolační zeleně vymežit na hranici nově vymezené zastavitelné plochy.
- Ze ZPF trvale odejmout pouze plochy nezbytně nutné pro areál výroby betonových prefabrikátů.
- Zajistit vhodnou péči o pozemky mezi navrhovanou zastavitelnou plochou a silnicí II/141.

Zmírnění negativních vlivů na ostatní složky životního prostředí:

Záměr na využití nově navrhované zastavitelné plochy podrobit celému procesu posuzování vlivů na životní prostředí (EIA). V jeho rámci zajistit zpracování následujících samostatných odborných studií a důsledně respektovat požadavky vyplývající z jejich závěrů:

- Rozptylová studie
- Akustická studie
- Hodnocení vlivu na krajinný ráz - případovou studii vypracovanou podle některé z běžně používaných metodik
- Hydrogeologické posouzení zaměřené na návrh likvidace srážkových vod a možnost čerpání podzemních vod

Při posuzování vlivů na jednotlivé složky životního prostředí v rámci procesu EIA zohledňovat možnou kumulaci vlivů s těžbou štěrkopísku v sousedství.

V rámci procesu EIA stanovit podmínky pro fázi ukončení záměru.

Pro pás ochranné a izolační zeleně vypracovat projekt, který zajistí jeho přírodě blízký charakter, použití stanovištně původních dřevin a pozitivní vliv na krajinný ráz. Bude založen nejpozději v době zahájení stavebních prací. Součástí projektu bude také navržení přírodě blízkého charakteru pro zařízení na likvidaci srážkových vod, které by zde mělo být umístěno.

9. ZHODNOCENÍ ZPŮSOBU ZAPRACOVÁNÍ VNITROSTÁTNÍCH CÍLŮ OCHRANY ŽIVOTNÍHO PROSTŘEDÍ DO ÚZEMNĚ PLÁNOVACÍ DOKUMENTACE A JEJICH ZOHLEDNĚNÍ PŘI VÝBĚRU VARIANT ŘEŠENÍ

Zhodnocení způsobu zapracování uvedených cílů shrnuje kapitola 2. Návrh změny č. 11 ÚPnSÚ Vodňany je předložen v jedné variantě.

10. NÁVRH UKAZATELŮ PRO SLEDOVÁNÍ VLIVU ÚZEMNĚ PLÁNOVACÍ DOKUMENTACE NA ŽIVOTNÍ PROSTŘEDÍ

Sledování vlivu územně plánovací dokumentace na životní prostředí vychází z požadavku § 10, písm. h zákona č. 100/2001 Sb., z něhož vyplývá, že její předkladatel je povinen zajistit sledování a rozbor vlivů schválené územně plánovací dokumentace na životní prostředí a veřejné zdraví. Pokud zjistí, že její provádění má nepředvídané závažné negativní vlivy na životní prostředí nebo veřejné zdraví, je povinen zajistit přijetí opatření k odvrácení nebo zmírnění takových vlivů, informovat o tom příslušný úřad a dotčené správní úřady a současně rozhodnout o změně územně plánovací dokumentace.

Územní plány obecně se liší od většiny ostatních koncepcí tím, že neobsahují exaktně formulované a kvalifikované cíle a z nich vyplývající opatření k jejich dosažení. Dle § 43 odst. 1 zákona č. 183/2006 Sb., v platném znění, „územní plán stanoví základní koncepci rozvoje území obce, ochrany jeho hodnot, jeho plošného a prostorového uspořádání (dále jen "urbanistická koncepce"), uspořádání krajiny a koncepci veřejné infrastruktury; vymezí zastavěné území, plochy a koridory, zejména zastavitelné plochy a plochy vymezené ke změně stávající zástavby, k obnově nebo opětovnému využití znehodnoceného území (dále jen "plocha přestavby"), pro veřejně prospěšné stavby, pro veřejně prospěšná opatření a pro územní rezervy a stanoví podmínky pro využití těchto ploch a koridorů“.

Pro vyhodnocení míry přispění ÚPD k plnění cílů environmentálního pilíře udržitelného rozvoje lze využít klíčové indikátory životního prostředí ČR. Jejich zdrojem je Informační systém statistiky a reportingu, provozovatelem je pro Ministerstvo životního prostředí ČR, Česká informační agentura životního prostředí (CENIA) (<http://issar.cenia.cz>). Pro sledování vlivu změny č. 11 ÚPnSÚ Vodňany lze využít například následující indikátory:

- Překročení imisních limitů pro ochranu lidského zdraví
- Znečištění vypouštěné do povrchových vod
- Hluková zátěž

11. NÁVRH POŽADAVKŮ NA ROZHODOVÁNÍ VE VYMEZENÝCH PLOCHÁCH A KORIDORECH Z HLEDISKA MINIMALIZACE NEGATIVNÍCH VLIVŮ NA ŽIVOTNÍ PROSTŘEDÍ

Návrh požadavků na rozhodování v jednotlivých plochách z hlediska minimalizace negativních vlivů na životní prostředí je uveden v kapitole 8 Popis navrhovaných opatření pro předcházení, snížení nebo kompenzaci všech zjištěných nebo předpokládaných závažných záporných vlivů na životní prostředí.

12. NETECHNICKÉ SHRUTÍ VÝŠE UVEDENÝCH ÚDAJŮ, ZÁVĚR

Změna č. 11 ÚPnSÚ Vodňany vymezuje jednu novou zastavitelnou plochu (Z11) o rozloze 11 ha na východním okraji města, východně od silnice první třídy I/20. Nová zastavitelná plocha je navržena pro konkrétní záměr výstavby výrobního areálu betonových prefabrikátů na pozemku č. 235/1 v katastrálním území Čavyně.

Celá plocha je v současné době využívána jako orná půda. Ze západu je vymezena silnicí I/20, z jihu silnicí II/141. Na východě sousedí s účelovou komunikací a těžebním prostorem pískovny, kde v současné době probíhá těžba štěrkopísků na ložisku nevyhrazených nerostů Čavyně – Vodňany.

Na navrhované zastavitelné ploše je vymezena plocha s rozdílným způsobem využití VS-B – plochy výroby a skladování – výroba betonových prefabrikátů. Po obvodu území je navržen pás izolační a ochranné zeleně, plocha s rozdílným využitím ZO – plochy zeleně – ochranné a izolační. Pro zastavitelnou plochu je navržen výškový regulativ 15 m.

Z hlediska vlivů na životní prostředí byl jako nejvýznamnější vyhodnocen vliv na zemědělský půdní fond. K omezení záboru zemědělské půdy bylo navrženo zmenšení zastavitelné plochy o 4 ha v severozápadní části. Vlivy na ostatní složky životního prostředí byly vyhodnoceny jako přijatelné. Pro jejich zmírnění byla navržena opatření zaměřená na navazující proces EIA, v jehož rámci by měly být stanoveny podrobné podmínky pro realizaci konkrétního záměru.

Závěr a doporučení

Jako nejvýznamnější byl vyhodnocen vliv na zemědělský půdní fond. Vlivy na ostatní složky životního prostředí byly vyhodnoceny jako přijatelné. Pro zmírnění předpokládaných negativních vlivů byla navržena opatření uvedená v kapitole 8.

Na základě vyhodnocení vlivů na životní prostředí (SEA) je navrhováno vydání souhlasného stanoviska s podmínkami uvedenými v kapitole 8.