

Vyhodnocení vlivů Územního plánu ZÁHOŘÍ na životní prostředí

Kapitola A Vyhodnocení vlivů územního plánu na udržitelný rozvoj podle § 19 odst. 2 zákona č. 183/2006 Sb., o územním plánování a stavebním řádu (stavební řád)



Zpracovatel: Ing. Hana Pešková
DHW s.r.o.

červenec 2016

OBSAH

ÚVOD	3
Vyhodnocení vlivů na životní prostředí podle přílohy stavebního zákona	5
1. Zhodnocení vztahu územního plánu k cílům ochrany životního prostředí přijatých na vnitrostátní úrovni	5
2. Údaje o současném stavu ŽP v řešeném území a jeho předpokládaném vývoji, pokud by nebyl územní plán	13
2.1. Základní charakteristiky stavu ŽP v dotčeném území	13
2.2. Předpokládaný vývoj území, pokud by nebyl uplatněn územní plán	19
3. Charakteristiky ŽP, které by mohly být uplatněním územního plánu významně ovlivněny	21
4. Současné problémy a jevy ŽP, které by mohly být uplatněním územního plánu významně ovlivněny, zejména s ohledem na zvláště chráněná území a ptačí oblasti	25
5. Zhodnocení stávajících a předpokládaných vlivů navrhovaných variant územního plánu, včetně vlivů sekundárních, synergických, kumulativních, krátkodobých, střednědobých a dlouhodobých, trvalých a přechodných, kladných a záporných,	28
6. Porovnání zjištěných nebo předpokládaných kladných a záporných vlivů podle jednotlivých variant řešení a jejich zhodnocení. Srozumitelný popis použitých metod vyhodnocení včetně jejich omezení.	67
7. Popis navrhovaných opatření pro předcházení, snížení nebo kompenzaci všech zjištěných nebo předpokládaných závažných záporných vlivů na životní prostředí	68
8. Zhodnocení způsobu zapracování vnitrostátních cílů ochrany životního prostředí přijatých do územního plánu a jejich zohlednění při výběru řešení.	70
9. Návrh ukazatelů pro sledování vlivu územního plánu na životní prostředí	72
10. Závěr a doporučení	73
11. Netechnické shrnutí výše uvedených údajů	74

ÚVOD

Stávající Územní plán města Záhoří byl schválen 28.12.2006. Pokynem pro pořízení nového územního plánu Záhoří (dále též jen „ÚP“) je usnesení zastupitelstva ze dne 15.3. 2015.

K návrhu zadání ÚP Záhoří vydal Krajský úřad Jihočeského kraje dne 11.3.2016 stanovisko č.j. KUJCK37216/2016/OZZL/2 podle zákona č. 100/2001 Sb., o posuzování vlivů na životní prostředí ve znění pozdějších předpisů (dále jen zákona o posuzování vlivů). V tomto stanovisku Krajský úřad požaduje zpracování vyhodnocení územního plánu z hlediska vlivů na životní prostředí (tzv. SEA) dle přílohy ke stavebnímu zákonu, a to z důvodů:

- návrh plochy pro výrobu a skladování VZ-N (ZJA.11, ZJA.12) na rozloze 5,7 ha ve volné krajině, které nevylučuje vymezení ploch pro případnou realizaci záměru uvedených v příloze č. 1 zákona o posuzování vlivů,
- nadhodnocený rozsah návrhových ploch,
- upřesnění koridoru z AZÚR (záměr D11/5) v šířce 200 m pro obchvat silnice I/29.

Krajský úřad Jihočeského kraje (dále také KÚ JČK) požaduje, aby vyhodnocení se všemi možnými negativními dopady na všechny složky životního prostředí a veřejné zdraví bylo zpracováno v rozsahu celého územního plánu obce Záhoří.

Krajský úřad Jihočeského kraje dále požaduje, aby byl územní plán posouzen z hlediska potřeby a logického vývoje obce Záhoří:

- zhodnocení potřeby všech návrhových ploch. Jedná se o plochy převzaté a nezastavěné z platné ÚPD, ale i o rozsáhlé, nové plochy (problémový výkres říjen 2015, žádosti uplatněné k doplňujícím P+R i žádosti uplatněné v průběhu projednání zadání)
- vyhodnocení rozsáhlých záborů ZPF
- samostatné a podrobné vyhodnocení plochy pro výrobu a skladování (zemědělská výroba) VZ-N (5,7 ha ve volné krajině). Část této plochy (cca plocha ZJA.11) je převzata z platného ÚP, ale dosud (tj. 10 let) nezastavěná. Druhá část této plochy (cca ZJA.12) je nová návrhová plocha. Zadání ÚP Záhoří bylo schváleno 26.3.1998 tedy před účinností zákona (novela č.93/2004, požadavek SEA - změna zákona s účinností od 1.5.2004). Z výše uvedeného vyplývá, že i převzatá část plochy výroby a skladování nebyla posouzena podle zákona o posuzování vlivů, a proto krajský úřad požaduje tuto návrhovou plochu vyhodnotit jako jeden celek,
- vyhodnocení předdimenzovaného požadavku ploch pro bydlení, posouzení nezbytnosti ploch zařazených do II. etapy,
- vyhodnocení zpřesněného koridoru D11/5 pro obchvat silnice I/29
- vyhodnocení nadměrného rozsahu a umístění ploch technické infrastruktury TI-N (plocha ZSVA.7, ZZA.9, ZKA.8 a ZJA.4)

Vyhodnocení SEA by se mělo zaměřit dle výše uvedeného stanoviska KÚ JČK i na variantní řešení návrhových ploch (návrhy redukce rozvojových ploch). Dále požaduje určení pořadí jednotlivých variant z hlediska vlivů na životní prostředí a veřejné zdraví ve kterém jsou jednotlivé varianty přípustné a za jakých podmínek, včetně navržení a posouzení opatření k předcházení nepříznivých vlivů, pop. k jejich vyloučení, snížení, zmírnění aneb kompenzaci. Výrok se může lišit k jednotlivým variantám.

Ve vyhodnocení bude vypracována kapitola “Závěry a doporučení” včetně návrhu stanoviska příslušného úřadu s uvedením zejména jasných výroků, zda lze z hlediska zjištěných negativních vlivů na životní prostředí s návrhem územního plánu souhlasit, souhlasí s podmínkami včetně jejich upřesnění nebo nesouhlasit.

Vyhodnocení vlivů na životní prostředí je součástí vyhodnocení vlivů na udržitelný rozvoj území zpracovaného podle § 19 odst.2 stavebního zákona.

Vyhodnocení vlivů na životní prostředí podle přílohy stavebního zákona

1. Zhodnocení vztahu územního plánu k cílům ochrany životního prostředí přijatých na vnitrostátní úrovni

Při posouzení vazeb na cíle ochrany životního prostředí ČR byly vybrány národní koncepce mající stanovené cíle v oblasti životního prostředí a regionální koncepce pořízené na úrovni Jihočeského kraje, kde jsou tyto cíle a opatření definované již také v návaznosti na konkrétní území. Byly zvoleny koncepce mající vazby na územní plánování tzn. koncepce s územním průmětem. Pro vyhodnocení byly vybrány dokumenty schválené k datu 31.3.2016 a také koncepce na krajské úrovni, které byly v době zpracování tohoto vyhodnocení ve vyšších stupních projednávání.

Cílem tohoto hodnocení posouzení vztahu vnitrostátních koncepcí a řešení ÚP Záhoří je zjištění případných nesouladů a možné míry ovlivnění naplňování cílů stanovených jednotlivými koncepcemi ve srovnání s požadavky kladenými v projednávaném územním plánu s tím, že případné kolize cílů by měly být v ÚP řešeny tak, aby výsledný rozvoj obce byl přijatelný jak z hlediska environmentálního pilíře tak i z hledisek ekonomického rozvoje a sociální soudržnosti.

Použitá stupnice hodnocení:

zcela v souladu	++
částečně v souladu	+
částečně v rozporu	-
výrazně v rozporu	--
není možno určit	?
není řešeno v rámci ÚP	
neutrální vliv	0

Koncepce zpracované na národní úrovni:

- Státní politika životního prostředí pro období 2012-2020 (schváleno 2012)
- Strategický rámec udržitelného rozvoje České republiky 2010
- Národní strategie ochrany biologické rozmanitosti (schváleno v roce 2005)
- Aktualizace Státního programu ochrany přírody a krajiny České republiky (schváleno 30.11.2009)

Byly zvoleny pouze relevantní koncepce, v případě koncepcí oborových, které jsou rozpracovány do programů pro jednotlivé kraje či definovaná území např. program snižování emisí, plán povodí byl posuzován vztah ÚP k regionálním programům. Pro potřeby tohoto posouzení byly z příslušných národních koncepcí vybrány pouze cíle mající vztah k ochraně životního prostředí, územně plánovací dokumentaci a řešené problematice.

Státní politika životního prostředí ČR: je koncipována tak, aby vymezila konsensuální rámec pro dlouhodobé a střednědobé směřování rozvoje environmentálního rozměru udržitelného rozvoje České republiky. Tato koncepce má sloužit k dosažení zlepšení kvality životního prostředí jako celku i stavu jeho složek a součástí. Odpovídá na výzvy plynoucí z výsledků hodnocení implementace předchozí SPŽP a

současně respektuje závazky i povinnosti, které pro Českou republiku vyplývají z členství v Evropské unii, OSN či OECD. Jednotlivé prioritní a dílčí cíle jsou uvedeny v celkem 4 prioritních oblastech:

1. Ochrana a udržitelné využívání zdrojů
2. Ochrana klimatu a zlepšení kvality ovzduší
3. Ochrana přírody a krajiny
4. Bezpečné prostředí

Vzhledem k tomu, že se jedná z hlediska ochrany životního prostředí o zásadní koncepci, jsou posuzovány všechny prioritní cíle a vzhledem k rozsahu posuzovaného územního plánu byly vybrány jen některé dílčí cíle, které mají návaznost a souvislost s návrhovými plochami.

Prioritní oblasti	Prioritní cíle	vyhodnocení souladu, možných střetů
1. Ochrana a udržitelné využívání zdrojů	1.1. Zajištění ochrany vod a zlešování jejich stavu	(-) nové nároky na vodní zdroje, zvýšení produkce odpadních vod
	1.3 Ochrana a udržitelné využívání půdního a horninového prostředí	(-) trvalý zábor ZPF pro rozvojové plochy
2. Ochrana klimatu a zlepšení kvality ovzduší	2.1 Snižování emisí skleníkových plynů a omezování negativních dopadů klimatických změn	0
	2.2 Snížení úrovně znečištění ovzduší	(?/+) plocha pro umístění zdrojů znečišťování ovzduší/obchvat Záhoří
	2.3 Efektivní a přírodě šetrné využívání obnovitelných zdrojů energie	0
3. Ochrana přírody a krajiny	3.1. Ochrana a posílení ekologických funkcí krajiny	(+) ÚSES, ochrana VKP, ochrana migračně významných území, posílení krajinné kostry
	3.2 Zachování přírodních a krajinných hodnot	(+) doplnění návrhu přírodních, lesních a vodních ploch
	3.3 Zlepšení kvality prostředí v sídlech	(+) zvýšení podílu zeleně v zástavbě, obchvat Záhoří
4. Bezpečné prostředí	4.1. Předcházení rizik	0
	4.2 Ochrana prostředí před negativními dopady krizových situací způsobených antropogenními nebo přírodními hrozbami	0

Střety lze předpokládat v ohrožení přírodních zdrojů (půdy, vody) zábořem půdy především u rozsáhlejších návrhových ploch a také zdrojů vody, dále pak ve zvýšení produkce komunálních odpadních vod a jejich likvidace. Na druhé straně realizací územního plánu dojde např. k naplnění cílů v oblasti posílení ekologických funkcí krajiny. Předmětné prioritní cíle Státní politiky v oblasti ŽP jsou zahrnuty při hodnocení jednotlivých návrhových ploch a jsou zohledněny v navržených opatření. Konkrétní střety a návrhy opatření ke zmírnění těchto střetů zájmů a možných negativních vlivů jsou předmětem příslušných kapitol tohoto posouzení.

Strategický rámec udržitelného rozvoje ČR 2010 se zabývá udržitelným rozvojem, tj. takovým rozvojem ČR, kterým se naplní potřeby současné generace, aniž by byla ohrožena možnost naplnit potřeby generací příštích. Cílem je takový rozvoj, který zajistí rovnováhu mezi třemi základními pilíři: sociálním, ekonomickým a environmentálním. Priority a cíle udržitelného rozvoje jsou řazeny do 5 prioritních os: "Společnost, člověk a zdraví", "Ekonomika a inovace", "Rozvoj území", "Krajina, ekosystémy a

biodiverzita” a “Stabilní a bezpečná společnost”. Hodnocení se zabývá souladem s relevantními cíli prioritní osy 3 “Rozvoj území” a prioritní osy 4 “Krajina, ekosystémy a biodiverzita”.

Prioritní osa 4: Krajina, ekosystémy, biodiverzita	prioritní cíle	vyhodnocení souladu, možných střetů
Priorita 3.1: Upevňování územní soudružnosti	Cíl 3: Zabezpečit udržitelný rozvoj venkova a posílit harmonizaci vztahů města a venkova	(+) nové rozvojové plochy podporující bydlení v menších sídlech
Priorita 3.2: Zvyšování kvality života obyvatel území	Cíl 3: Zvýšit a zkvalitnit dostupnost služeb, především pak bydlení	(+) nové plochy obytné a občanské vybavenosti
Priorita 3.3: Účinněji prosazovat strategické a územní plánování	Cíl 2: Hospodárně využívat zastavěné území a chránit území nezastavěné a nezastavitelné pozemky	(+/-) zachování urbanistické struktury území, struktury osídlení a kulturní krajiny, dostavby v prolukách/ zábor nových ploch
Priorita 4.1: Ochrana krajiny jako předpoklad pro ochranu druhové diverzity	Cíl 1. Udržet a zvýšit ekologickou stabilitu krajiny a podporovat její funkce, zejména udržitelným hospodařením v krajině	(+/-) respektování ÚSES, protierozní ochrana, zlepšení retenčních schopností krajiny/zábor kvalitní zem. půdy
	Cíl 2. Chránit volnou krajinu	(+/-) Většina zástavby navazuje na stávající zastavěné území/návrh výrobních ploch v krajině
	Cíl 3. Zastavit pokles biologické rozmanitosti	(+) ÚSES, jasné vytýčení antropogenních aktivit v krajině,
Priorita 4.3: Adaptace na změny klimatu	Cíl 1: Zajistit připravenost ke zvládnutí mimořádných událostí spojených se změnami klimatu.	0
	Cíl 2: Zajistit dostatečné množství a kvalitu podzemních i povrchových vod	0
	Cíl 3: Zlepšit vodní režim krajiny	(+) vymezení plochy smíšených nezastavěného území, lesních a vodních ploch k podpoře retence vody v krajině
	Cíl 4: Snižovat dopady očekávané globální klimatické změny a extrémních meteorologických jevů na lesní a zemědělské ekosystémy	0

Celkově lze konstatovat, že návrh ÚP Záhoří je v souladu s těmi prioritními cíli strategie udržitelného rozvoje v prioritní ose 4. Krajina, ekosystémy, biodiverzita, které v ní mohou být řešeny. Střety jsou v rovině nově navržených rozsáhlejších ploch zástavby, které zvyšují poměr zastavěného proti nezastavěnému území, také návrhu ploch mimo návaznost na souvisle zastavěné území. ÚP nenavrhuje konkrétní protipovodňová opatření, nicméně umožňuje jejich umístění na přírodních plochách, plochách lesních a vodních. Toto je předmětem hodnocení v jednotlivých kapitolách.

Národní strategie ochrany biologické rozmanitosti: Vychází z Úmluvy o biologické rozmanitosti, která byla podepsána na konferenci OSN o životním prostředí a rozvoji (UNCED, „Summit o Zemi“) v Rio de Janeiru v červnu 1992. Pro ČR vstoupila v platnost 3. března 1994. Úmluva je celosvětově hodnocena jako klíčový dokument v ochraně biologické rozmanitosti na všech třech úrovních (genová, druhová a ekosystémová).

Přehled vybraných cílů v oblastech, které mají souvislost s hodnoceným územním plánem nebo jím mohou být přímo řešeny:

Cíle	vyhodnocení souladu, možných střetů
Podporovat šetrné formy cestovního ruchu	(+) návrh účelových komunikací k užití jako cyklostezky, rekreace v objektech bydlení
Podporovat a chránit krajinný ráz území a jeho prvky	(+/-) většina ploch je navržena v návaznosti na zastavěné území a respektující krajinný ráz/plocha výroby ve volné krajině
Posílit nástroje podporující opětovné využití starých průmyslových zón (brownfields)	(+) návrhy přestavby stávajících areálů
Chránit krajinné prvky přírodního charakteru v zastavěných územích	(+) respektování ploch stávajících ploch zeleně, navýšení ploch zeleně u nových ploch zástavby
Urychlit realizaci komplexních pozemkových úprav	0
Realizovat chybějící prvky ÚSES	(+) návrh doplnění lokálních prvků ÚSES, závazné začlenění prvků ÚSES do ÚP umožňující jejich realizaci
Omezovat fragmentaci krajiny způsobenou migračními bariérami	(+) ÚP nenavrhuje fragmentaci krajiny
Zapojit do územního plánování nové způsoby hodnocení únosnosti a zranitelnosti krajiny a ochrany hodnot krajinného rázu	(+) spolupráce hodnotitele při tvorbě ÚP, provedení hodnocení vlivů na ŽP s vyloučením některých ploch z důvodu ochrany zdrojů či krajinného rázu,
V plném rozsahu realizovat závazky vyplývající pro ČR z Evropské úmluvy o krajině	(+/-) zastavitelné plochy pouze v návaznosti na zastavěné či zastavitelné území/návrh ploch výroby bez návaznosti na souvisle zastavěné území
Zlepšení ekologického stavu vodních a mokřadních ekosystémů a přirozených hydroekologických funkcí krajiny	(+) nově navržené vodní plochy, respektování záplavového území
Systematicky omezovat nepříznivé dopady dopravy na prostředí a omezovat rušivé vlivy provozu.	(+) obchvat sídla Záhoří
Ochrana a management vodních a mokřadních ekosystémů	0
Omezení znečištěné a zlepšení kvality fyzikálně-chemických složek vodních a mokřadních ekosystémů	0
Usměrňovat a regulovat cestovní ruch a sportovní aktivity a dopravu do méně citlivých a ochranněsky méně zajímavých oblastí	0

Cíle Strategie ochrany biologické rozmanitosti ČR, které jsou nebo mohou být řešeny územně plánovací dokumentací jsou respektovány a je umožněna jejich realizace. Možné střety jsou především v souvislosti se zvýšením zastavitelných ploch s ochranou krajiny a krajinného rázu a také ochrany přírody (migrace, možné ovlivnění krajinného rázu). Střety jsou řešeny v jednotlivých kapitolách hodnocení v souladu s výše uvedenými hlavními cíli.

Aktualizace státního programu ochrany přírody a krajiny České republiky: Smyslem Aktualizace státního programu ochrany přírody a krajiny je přijmout a uskutečňovat takový systém pravidel a opatření, která ve střednědobém a dlouhodobém časovém horizontu přispějí k zásadnímu zlepšení stavu přírody a krajiny.

Aktualizovaný program stručně analyzuje stav přírodního a krajinného prostředí, formuluje dlouhodobé cíle a opatření, nezbytná k jejich dosažení. Zabývá se problematikou ochrany krajiny obecně a dále, podrobněji, podle jednotlivých typů krajinných ekosystémů, chráněnými územími a druhovou ochranou. Respektuje princip udržitelného rozvoje, vychází ze současně platných právních předpisů ČR, bere v úvahu ustanovení mezinárodních mnohostranných úmluv, kterých je ČR smluvní stranou, a závazky ČR jako členského státu EU.

Vyhodnocení vlivů Územní plánu Záhoří na životní prostředí

Oblasti	Cíle	vyhodnocení souladu, možných střetů
3.1.Krajina	Udržet a zvyšovat ekologickou stabilitu krajiny – s mozaikou vzájemně propojených biologicky funkčních prvků a částí, schopných odolávat vnějším negativním vlivům včetně změn klimatu.	(++) koncepce uspořádání krajiny, respektování navržených ÚSES, návrh ploch přírodních, lesních a vodních
	Udržet a zvyšovat přírodní a estetické hodnoty krajiny.	(+/-) respektování ÚSES, ochrana krajinného rázu/stavby ve volné krajině
	Zajistit udržitelné využívání krajiny jako celku především omezením zástavby krajiny, zachováním její prostupnosti a omezením další fragmentace s přednostním využitím ploch v sídelních útvarech, případně ve vazbě na ně.	(+/-) návrh zástavby navazující na zastavěná a zastavitelná území/zásahy do migračně významného území
	Zajistit odpovídající péči o optimalizovanou soustavu ZCHÚ a vymezený ÚSES jako o nezastupitelný základ přírodní infrastruktury krajiny, zajišťující zachování biologické rozmanitosti a fungování přírodních, pro život lidí nezbytných procesů.	(+) respektování ÚSES, realizace opatření na zvýšení biodiverzity území
3.1.Lesní ekosystémy	Zvýšit druhovou rozmanitost lesních porostů směrem k přirozené druhové skladbě, zvýšit strukturální rozrůzněnost lesa a podíl přirozené obnovy druhově a geneticky vhodných porostů a posílit mimoprodukční funkce lesních ekosystémů	(+) návrh zalesnění
3.2.2. Vodní a mokřadní ekosystémy	Obnovit přirozené hydro-ekologické funkce krajiny a posílit schopnosti krajiny odolávat a přizpůsobovat se očekávaným klimatickým změnám.	(+) vymezením ploch přírodních nezastavitelných, lesních a vodních
	Zajistit udržitelné využívání vodního bohatství jako celku ve vazbě na dosažení dobrého ekologického stavu vod podle Směrnice 60/2000/ES.	(++) čištění odpadních vod na ČOV ve vyhovující kvalitě
	Zachovávat a zvýšit biologickou rozmanitost vodních a mokřadních ekosystémů obnovou volné prostupnosti vodního prostředí a omezením jeho další fragmentace.	(-) křížení LBK účelovými komunikacemi
3.2.4. Agrosystémy, půda	Zabezpečení ochrany půdy jako nezastupitelného a neobnovitelného přírodního zdroje, s uplatněním principů udržitelného rozvoje a s ohledem na ostatní složky životního prostředí, omezení negativního trendu snižování rozlohy kvalitní zemědělské půdy, snížení negativního působení ohrožujících činitelů na půdu, které ohrožují poskytování ekosystémových služeb půdními ekosystémy (produkční a ekologické funkce půdy).	(-) zábór kvalitních půd, navýšení záborů půdy oproti předchozímu ÚP
	Trvalé zvýšení různorodosti zemědělsky obhospodařovaných ploch a přilehlých pozemků, které jsou součástí zemědělsky využívané krajiny.	0
3.2.5. Travní ekosystémy	Zachovat, případně obnovit druhově a morfologicky pestré travní porosty jako nedílnou součást zemědělského hospodaření v krajině.	0
3.2.6. Urbánní ekosystémy	Zajištění vyšší kvality života v sídlech zapojením přírodních nebo přírodě blízkých prvků do struktury sídel.	(+) navýšení ploch zeleně, návaznost na přírodní prvky

Hodnocený územní plán je v souladu s většinou uvedených cílů Aktualizovaného státního programu ochrany přírody a krajiny ČR, které se dají vztáhnout na řešenou problematiku. Možné střety jsou opět ve zvýšení ploch zástavby a v navrhované vyšší zástavbě oproti předchozímu ÚP a jsou předmětem hodnocení v příslušných kapitolách.

Koncepce zpracované na regionální úrovni:

- Zásady územního rozvoje Jihočeského kraje schválené 13.9.2011 + 1.aktualizace účinné od 6.1.2015
- Program rozvoje Jihočeského kraje (schválen v roce 2014 pro období 2014-2020)
- Koncepce ochrany přírody Jihočeského Kraje (návrhová část schválena 7.10.2008)

Zásady územního rozvoje Jihočeského kraje byly schváleny 13.9.2011. Od 6.1. 2015 je pak účinná 1: aktualizace ZÚR (AZÚR). Jedná se o základní nástroj územního plánování kraje. Soulad ÚP Záhoří byl hodnocen s Prioritami pro zajištění příznivého životního prostředí kraje:

Priority pro zajištění příznivého životního prostředí kraje	vyhodnocení souladu, možných střetů
a) respektovat podmínky využití zvláště chráněných území přírody, lokalit NATURA 2000 a zajistit jejich organické doplnění a posílení ekologické stability krajiny prostřednictvím vymezených prvků ÚSES,	(+) návrh ÚSES
b) z hlediska ochrany vodohospodářsky nejvýznamnějších území zahrnutých do CHOPAV, ochrany povrchových a podzemních vod a vodních ekosystémů v území podporovat a vytvářet územní opatření, která povedou ke zvýšení retenčních schopností území, s cílem zabezpečit ochranu zdrojů kvalitní pitné a užitkové vody pro stávající i budoucí potřeby kraje,	(+) respektování podmínek ochrany vodních zdrojů
c) zamezit nepříznivým projevům lidských činností na kvalitu životního a obytného prostředí, asanovat devastovaná území a odstranit staré ekologické zátěže v území,	(+) využití ploch přestavby
d) zajistit ochranu před vodní a větrnou erozí, před svahovými deformacemi a před neodůvodněnými zábory kvalitní půdy, s cílem zachovat hodnoty území pro zemědělské a lesní hospodaření a podporovat zejména ekologické a ekonomické přínosy těchto hospodářských činností,	(+) plochy lesní s funkcí ochrannou proti větrné erozi
e) minimalizovat necitlivé zásahy do krajiny, zamezit urbánní fragmentaci volné krajiny a podpořit úpravy, činnosti a aktivity, které povedou k obnově a zkvalitnění krajinných hodnot území,	(+/-) většina rozvojových ploch navazuje na zastavěná území/ návrh zástavby volné krajiny
f) z hlediska preventivní ochrany území před potencionálními riziky a přírodními katastrofami, s cílem minimalizovat rozsah případných škod z působení přírodních sil v území a vytvořit územní rezervy pro případnou náhradní výstavbu.	0

Návrh ÚP je v souladu s prioritami ZÚR JČK, menší nesoulady jsou řešeny v rámci konkrétních ploch.

Program rozvoje Jihočeského kraje (schválen v roce 2014 pro období 2014-2020). Nejdůležitější částí tohoto dokumentu je návrh rozvojové strategie kraje, jejímž smyslem je dosáhnout rozvoje konkurenceschopnosti Jihočeského kraje posilováním atraktivity jeho území pro podnikání i investice, dynamizací lidských zdrojů a zkvalitňováním životních podmínek obyvatel při respektování principů udržitelného rozvoje. Strategický cíl: Jihočeský kraj bude atraktivním a bezpečným regionem posilujícím svou konkurenceschopnost v rámci středoevropského prostoru, která bude postavena na zvyšující se kvalitě lidských zdrojů, šetrném využití potenciálu přírodního, historického a kulturního dědictví, na rozvoji a zvyšování dostupnosti veřejných i soukromých služeb pro obyvatele, podnikatele i návštěvníky kraje a na podpoře územní vyváženosti mezi venkovským a městským prostorem při dodržování zásad udržitelného rozvoje.

S navrhovaným ÚP z hlediska rozvoje a posouzení vlivů na životní prostředí souvisí tyto cíle vybraných prioritních os Programu rozvoje JČK:

Cíl prioritní osy č. 4: Zajistit a dále posilovat vnitřní environmentální soudržnost a udržitelnost rozvoje Jihočeského kraje, přičemž cíle bude dosaženo prostřednictvím ochrany přírodních hodnot v regionu při jejich šetrném využívání a realizaci ostatních aktivit a záměrů Programu rozvoje kraje.

Cíl prioritní osy č. 5: Zajistit vyvážený rozvoj cestovního ruchu včetně lázeňství a wellness na území Jihočeského kraje jako významných odvětví regionální ekonomiky, který bude postaven na šetrném využití přírodního, historického a kulturního dědictví, na zvyšování kvality služeb, propagace, spolupráce a lidských zdrojů při současném respektování zájmů a hodnot trvale udržitelného rozvoje.

Opatření	Cíl opatření	vyhodnocení souladu, možných střetů
4.1. Péče o přírodu a krajinu a jejich šetrné využití	Cílem tohoto opatření je zajištění ochrany přírody a péče o krajinu na území Jihočeského kraje s ohledem na zachování kvality zdejší přírody a esteticky vyvážené a ekologicky stabilní krajiny, která bude atraktivní pro život člověka při respektování zájmů hospodářského rozvoje a zásad trvale udržitelného užívání přírodních zdrojů.	+
4.2 prevence rizik	Cílem tohoto opatření je podpora realizace preventivních a adaptačních opatření vedoucích k předcházení a eliminaci mimořádných a krizových situací přírodního i antropogenního původu na území Jihočeského kraje.	+
5.1. Vyvážený rozvoj infrastruktury cestovního ruchu	Cílem tohoto opatření je podpora vyváženého rozvoje a zvyšování kvality infrastrukturní nabídky cestovního ruchu na území Jihočeského kraje postaveného zejména na využití přirozeného potenciálu v podobě historického, kulturního a přírodního dědictví, který bude reagovat na potřeby a možnosti jednotlivých destinací v kraji a na rozvojové trendy a změny preferencí turistické klientely.	+

Z hlediska rozvoje kraje je územní plán s touto koncepcí v souladu. Střety jsou možné v zástavbě volné krajiny, což představuje nevyvážený vývoj, toto je předmětem hodnocení a návrhů opatření v příslušných kapitolách hodnocení.

Koncepce ochrany přírody a krajiny: představuje základní strategický materiál rozvoje oblasti ochrany přírody a krajiny na území Jihočeského kraje mimo oblasti velkoplošně zvláště chráněných území, národních přírodních rezervací a národních přírodních památek včetně jejich ochranných pásem. Cíle a opatření k naplnění cílů ochrany přírody a krajiny ve vybraných sektorech představují souhrn cílů a opatření, která budou prosazována orgánem ochrany přírody KÚ JČK při tvorbě příslušných sektorových politik kraje.

Cíle	Cíle	vyhodnocení souladu, možných střetů
Hlavní cíle	Zachování a aktivní tvorba rozmanité, esteticky vyvážené a ekologicky stabilní krajiny	(+)
	Zachování, případně zvýšení druhové rozmanitosti rostlin a živočichů	0
	Zajištění ochrany a managementu mimořádně hodnotných segmentů krajiny (zvláště chráněných území, registrovaných VKP, památných stromů a prvků ÚSES)	(+)
Krajina a krajinný ráz	Zachování vysokého podílu ploch s rozmanitou, esteticky vyváženou a ekologicky stabilní krajinou na území Jihočeského kraje.	(+)
	Postupné zvyšování hodnot krajinného rázu v územích, kde v minulosti došlo k jeho narušení.	(-) možný vliv na krajinný ráz
ÚSES	Vytvoření funkčního ÚSES na území Jihočeského kraje	(+)
	Zajištění odpovídající ochrany a managementu ÚSES	(+)
Obecná ochrany rostlin a živočichů	Zachování, případně zvýšení druhové rozmanitosti rostlin a živočichů	0
	Eliminace výskytu a rozšiřování invazních druhů rostlin a živočichů	0
Zvláštní druhová ochrana přírody	Zachování rozmanitosti krajiny a biotopů nezbytných pro život populací zvláště chrán. a dalších významných druhů rostlin a živočichů	0
	Management populací vybraných zvláště chráněných nebo významných druhů rostlin a živočichů na území Jihočeského kraje	0
	Zachování, případně obnovení přirozeného rázu vodních toků zejména ve volné krajině	0

Vyhodnocení vlivů Územní plánu Záhoří na životní prostředí

Cíle	Cíle	vyhodnocení souladu, možných střetů
Vodní hospodářství	Zlepšování jakosti (čistoty) povrchových vod	(-/+) navýšení množství odp. vod/řešení likvidace na ČOV
	Zlepšování podmínek pro život vodní fauny	0
Turistika a rekreace	Zajištění odpovídající ochrany přírody a krajiny při přípravě a realizaci záměrů pro rozvoj cestovního ruchu, především záměrů lokalizovaných do volné krajiny (mimo zastavěná území obcí)	0
Územní plánování	Zajištění odpovídající ochrany přírody a krajiny v zásadách územního rozvoje (ZÚR) Jihočeského kraje a v územních plánech obcí	(+)

Každá jednotlivá plocha bude posouzená tak, aby výsledné řešení ÚP bylo co nejvíce shodné s těmito cíli.

2. Údaje o současném stavu ŽP v řešeném území a jeho předpokládaném vývoji, pokud by nebyl územní plán

2.1. Základní charakteristiky stavu ŽP v dotčeném území

Řešené území zahrnuje celkem 4 katastrální území (k.ú. Horní Záhoří u Písku, Jamný, Kašina Hora a Svatonice), obec má 6 částí - Horní Záhoří, Dolní Záhoří, Jamný, Kašina Hora, Svatonice a Pazderna. Celková rozloha správního území je del ČSÚ 1 471,75 ha. Počet obyvatel obce byl k 31.12.2015 celkem 783, z toho 387 mužů a 396 žen, průměrný věk obyvatel je 43,8 let. Obec s rozšířenou působností je Písek.



obr. č. 1: Správní území obce Záhoří (zdroj: www.mapy.cz)

Obec **Záhoří** leží v nadmořské výšce 492 m n.m., cca 6 km severovýchodně od města Písek. Záhoří se člení na 2 místní části oddělené komunikací I/29: místní část **Horní Záhoří**, kde bylo evidováno ČSÚ 103 adres a místní část **Dolní Záhoří**, kde je evidováno 52 adres.

Sídlo **Jamný** (k.ú. Jamný) se nachází cca 2 km východně od Záhoří. Dle ČSÚ je zde evidováno celkem 56 adres.

Sídlo **Kašina Hora** (k.ú. Kašina Hora) se nachází cca 2 km severovýchodně od Záhoří. Dle ČSÚ je zde evidováno celkem 59 adres.

Sídlo **Svatonice** (k.ú. Svatonice) se nachází cca 1 km východně od Záhoří. Dle ČSÚ je zde evidováno celkem 25 adres.

Sídlo **Pazderna** (k.ú. Jamný) se nachází cca 2,5 km jihovýchodně od Záhoří.

Rozsah a výběr uváděných charakteristik jednotlivých složek ŽP byl zvolen s ohledem na možné ovlivnění jednotlivých charakteristik uplatněním územního plánu a také jako obecný popis území z hlediska přírodních, krajinných a kulturních hodnot.

Ovzduší a klima: Podle klimaticko-geografického členění Československa (Quitt, 1971) patří území do mírně teplé oblasti k rajonu MT-10, M-11 a zasazuje sem také MT-7. Podrobnější údaje jsou uvedeny v následující tabulce.

Tab. č. 1: Klimatická charakteristika podoblastí

	MT-10	MT-11	MT-7
Počet letních dnů	40 - 50	40 - 50	30 - 40
Počet dnů s průměrnou teplotou nad 10 °C	140 - 160	140 - 160	140 - 160
Počet mrazivých dnů	110 - 130	110 - 130	110 - 130
Počet ledových dnů	30 - 40	30 - 40	40 - 50
Průměrná teplota v lednu	-2 °C až -3°C	-2 °C až -3°C	-2 °C až -3°C
Průměrná teplota v červenci	17– 18 °C	17– 18 °C	16– 17 °C
Průměrná teplota v dubnu	7 – 8 °C	7 – 8 °C	6 – 7 °C
Průměrná teplota v říjnu	7 – 8 °C	7 – 8 °C	7 – 8 °C
Průměrný počet dnů se srážkami na 1 mm	100 - 120	90 - 100	100 - 120
Srážkový úhrn ve vegetačním období	400 – 450 mm	350 – 400 mm	400 – 450 mm
Srážkový úhrn v zimním období	200 – 250 mm	200 – 250 mm	250 – 300 mm
Počet dnů se sněhovou pokrývkou	50 - 60	50 - 60	60 - 80
Počet dnů zamračených	120 - 150	120 - 150	120 - 150
Počet dnů jasných	40 - 50	40 - 50	40 - 50

Podle Köppenovy klasifikace, která je založena na základě rozdělení ročního průběhu teplot a srážek ve vztahu k vegetaci, a která je všeobecně ve světě více uznávanou a rozšířenou klasifikací klimatu, se dotčené území nachází v podtypu podnebí listnatých lesů mírného pásma Cfb. Průměrná teplota nejteplejšího měsíce v tomto podtypu převyšuje 10 °C a teplota nejchladnějšího měsíce je pod -3 °C. Množství srážek v nejvlhčím letním měsíci je vyšší než toto množství v nejsušším zimním měsíci. Teplota nejteplejšího měsíce je menší než 22 °C, přičemž alespoň jeden až tři měsíce mají průměrnou teplotu větší než 10 °C.

Tabulka č. 2: Teplotní charakteristiky z met. stanice Písek

Průměrná teplota vzduchu [°C]													
stanice	I	II	III	IV	V	VI	VII	VIII	IX	X	XI	XII	Rok
Písek	-2,4	-1,2	2,8	7,3	12,7	15,7	17,3	16,5	12,7	7,4	2,6	-0,9	7,5

Tab. č. 3: Průměrné úhrny srážek z met. stanice Písek

Průměrný úhrn srážek [mm]													
stanice	I	II	III	IV	V	VI	VII	VIII	IX	X	XI	XII	Rok
Písek	26	25	24	39	59	76	80	66	43	41	30	30	539

Řešené území nebylo na základě dat za rok 2010 (Věstník MŽP 2/2012) vymezeno jako oblast se zhoršenou kvalitou ovzduší. Na 3,3 % území spravovaném Stavebním úřadem Písek došlo k překračování

hodnoty cílového imisního limitu pro benzo(a)pyren. Hlavním zdrojem znečištění je v tomto případě silniční doprava.

V řešeném území není umístěna žádná měřicí stanice. Imisní situaci v řešeném území byla odvozena z map imisních koncentrací poskytovaných ČHMÚ, ty se v dané oblasti pohybují v tomto rozmezí:

Tab. č.4: Hodnoty imisních koncentrací v posuzované lokalitě dle imisních map z roku 2014 (zdroj: ČHMÚ)

Imisní koncentrace PM ₁₀ Denní 36 MV (µg/m ³)	Imisní koncentrace PM ₁₀ Roční průměr (µg/m ³)	Imisní koncentrace NO ₂ Roční průměr (µg/m ³)	Imisní koncentrace SO ₂ Denní 4 MV (µg/m ³)	Imisní koncentrace Benzen Roční průměr (µg/m ³)	Imisní koncentrace Benzo(a)pyren Roční průměr (µg/m ³)
> 25 - 35	>10 - 20	< 13	≤ 20	≤ 2	> 0,4-0,6

Tab. č.5: Mezní hodnoty pětiletých průměrů imisních koncentrací v letech 2010 - 2014 v řešeném území (zdroj: ČHMÚ)

Imisní koncentrace PM ₁₀ Roční průměr (µg/m ³)	Imisní koncentrace PM _{2,5} Roční průměr (µg/m ³)	Imisní koncentrace NO ₂ Roční průměr (µg/m ³)	Imisní koncentrace SO ₂ Denní 4 MV (µg/m ³)	Imisní koncentrace Benzen Roční průměr (µg/m ³)	Imisní koncentrace Benzo(a)pyren Roční průměr (µg/m ³)
18,1 - 19,5	14,9- 15,8	10,6 - 11,9	15,8 - 16,5	0,9 - 1,0	0,43 - 0,58

Dle výše uvedených hodnot hlavních sledovaných škodlivin vyplývá, že je v řešeném území dobrá imisní situace. Vzhledem k venkovskému charakteru prostředí lze vyloučit významné překračování imisních limitů sledovaných škodlivin v řešeném území. Větší zatížení může být v bezprostředním okolí komunikace I/29, především v zastavěném území.

Dle souhrnné provozní evidence za rok 2015 se v daném správním území nachází 2 významnější zdroje znečišťování ovzduší: ZZN Pelhřimov - VKS Záhoří (spalování zemního plynu) a AGRO družstvo Záhoří (spalování zemního plynu). V širším okolí je pak ještě více významnější zdrojů znečišťování ovzduší v průmyslové části Písku. Kvalita ovzduší je v řešeném území ovlivňována také lokálně nevyjmenovanými zdroji, např. spalováním tuhých paliv v domácnostech a dopravou.

Celkově lze konstatovat, že v řešeném území nedochází k překračování hygienických limitů pro sledované škodliviny v ovzduší a nedochází tedy k negativnímu ovlivnění zdraví obyvatelstva nad míru obvyklou pro venkovské prostředí.

Voda: Území je začleněno do hydrogeologického rajonu č. 6320 Krystalinikum v povodí Střední Vltavy. Celé řešené území patří do povodí Labe, západní část do oblasti povodí Blanice a Otavy od Blanice po Lomnici číslo hydrologického povodí 1-08-03, východní část do oblasti povodí Vltavy od Lužnice po Otavu číslo hydrogeologického povodí 1-07-05.

Páteřními vodními toky v řešeném území jsou:

Vrcovický potok - ID 1229000, délka toku 4,626 km, recipientem je Vltava,

Křenečný potok - ID 1195500, délka toku 6,099 km, recipientem je Otava,

Novosedlský potok - ID 1195000, délka toku 8,421 km, recipientem je Otava.

Dále je zde síť bezejmenných vodních toků. Území náleží mezi kaprové vody. V řešeném území se nachází také několik menších vodních ploch. Všechna katastrální území jsou zařazena mezi zranitelné oblasti (tzv. nitrátová směrnice). Nachází se zde ochranná pásma vodního zdroje II. stupně, která jsou vyznačena v ÚP.

Zásobování pitnou vodou: V sídle Záhoří je vodovodní síť napájena ze 4 vrtaných studní s průměrnou vydatností 6 l/s. Voda je dopravována pomocí čerpací stanice s akumulací a úpravnou vody. V sídle Jamný je zdrojem pro vodovod kopaná studna s průměrnou vydatností 3 l/s. V Kašíně Hoře a Svatonicích jsou obyvatelé zásobováni pitnou vodovodu z vlastních domovních studní.

Kanalizace: V současnosti jsou v řešeném území odpadní vody čištěny v několika domovních mikročistiárnách, převážná část odpadních vod je předčištěvána v septicích s odtokem do kanalizace.

Půda: V řešeném území jsou převládajícím půdním typem hnědé půdy (Tomášek, 2003). Hnědé půdy jsou nejrozšířenějším půdním typem na našem území, zde se nachází hnědé půdy kyselé. Hnědé půdy jsou střední a nižší kvality, jejich nevýhodou je malá mocnost půdního profilu, častá skeletovitost a výskyt v členitém terénu. V řešeném území se nachází půdy všech 5 tříd ochrany ZPF, přičemž půd I. třídy ochrany je v řešeném území málo.

V řešeném území o rozloze 1 471,75 ha převažuje dle údajů ČSÚ k 31.12 2015 zemědělská půda na celkem 1 145 ha (z toho orná půda na 980 ha, zahrady na 21 ha, ovocné sady 0,8 ha a trvalé travní porosty na 143 ha), lesní půda je celkem na 212 ha. Vodní plochy mají rozlohu 13 ha a ostatní plochy jsou na rozloze 79 ha. Zastavěné plochy mají rozlohu cca 23 ha. Podíl zemědělské půdy z celkové výměry činí cca 78%, podíl lesů 14 %, podíl zastavěných pozemků 1,56 %, vodních ploch cca 0,9 % z celkové výměry. Podíl orné půdy v řešeném území je vysoký (86 % z rozlohy zemědělské půdy).

Lesní fond, který je tvořen pozemky určenými k plnění funkcí lesa, je významným prvkem v řešeném území, lesnatost je nízká cca 14%, je tedy hluboce nad průměrem ČR, který je 33,9 %. Území náleží do přírodní lesní oblasti PLO 10 Středočeská pahorkatina.

Koeficient ekologické stability (KES) (Míchal, 1985), což je poměrové číslo stanovující poměr ploch tzv. stabilních a nestabilních krajinných prvků je v řešeném území 0,4, takže se jedná o území nadprůměrně využívané se zřetelným narušením přírodních struktur, základní ekologické funkce musí být soustavně nahrazovány technickými zásahy.

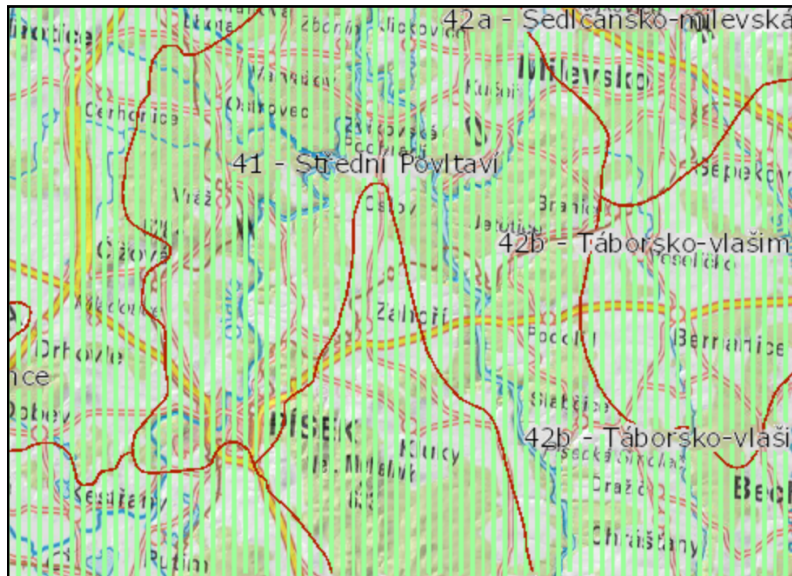
Horninové prostředí a přírodní zdroje: Z geologického hlediska patří většina území do středočeského plutonu, moldanubické oblasti - magmatity v moldanubiku. Sídlo Záhoří a nejbližší okolí jsou kvartérní sedimenty.

Z hlediska výskytu radonu se většina území, kde je situována obytná zástavba, nachází v oblasti s středním či vysokým rizikem výskytu radonu z geologického podloží. Nejedná se o seizmicky ohrožené území, nejsou zde evidována sesuvná území. V řešeném území se nenachází žádné dobývací prostory, chráněné ložisková území, ložiska či průzkumná území (zdroj: www.geology.cz).

Flóra, fauna a ekosystémy: Celé řešené území náleží do **1.21 Bechyňského bioregionu**, který se shoduje s geomorfologickým celkem Táborská pahorkatina. Bioregion je tvořen plošinami a hřbety rozříznutými průlomovým údolím Vltavy a jejích přítoků. Plošiny zabírají acidofilní doubravy, Písecké hory květnatá bučina. V současnosti převažuje orná půda, v lesích dominují kulturní smrčiny, na svazích údolí s fragmenty dubohabřin a na hřbetech s fragmenty bučin. Flóra území má především charakter hercynské

květeny středních poloh. Fauna regionu je představována ochuzenými a silně pozměněnými živočišnými společenstvy.

Řešené území se nachází v **fytogeografických okresech** 40a Písecko-hlubocký hřeben, 41 Střední Povltaví a 42b Táborsko-vlašimská pahorkatina.



obr. č.2 : Výřez mapy fytogeografického členění ČR (zdroj: <http://geoportal.gov.cz/>)

Potenciální přirozenou vegetací je v celém řešeném území **biková a/nebo jedlová doubrava** (*Luzulo albidae-Quercetum petraeae*). Tato doubrava se vyznačuje slabší příměsí až absencí méně či více náročných listnáčů - břízy, habru. Představuje edafický klimax na živinami chudých substrátech v planárním a zvláště kolinním stupni se subkontinentálním klimatem. Jde o typické společenstvo chudých substrátů v nížinném a pahorkatinném submontánním stupni.

Přesnější pro popis lokality je nižší jednotka bioregionů **biochora**, která vychází z potenciálních podmínek krajinné sféry a vyznačuje se i svébytným zastoupením aktuálních biocenóz. Na ploše řešeného území se nachází tyto biochory: **-4BS** Rozřezané plošiny na kyselých metamorfitech v suché oblasti 4. vegetačního stupně, **-4BE** Rozřezané plošiny na spraších v suché oblasti 4. vegetačního stupně, **-3RP** Plošiny na neutrálních plutonitech v suché oblasti 3. vegetačního stupně, **4Do** Podmáčené sníženiny na kyselých horninách 4. vegetačního stupně, **4VS** Vrchoviny na kyselých metamorfitech 4. vegetačního stupně a **-3BS** Rozřezané plošiny na kyselých metamorfitech v suché oblasti 3: vegetačního stupně.

Západní část řešeného území zasahuje do migračně **významného území z hlediska migrace velkých savců**, nevede však tudy dálkový migrační koridor.

V řešeném území není v Ústředním seznamu ochrany přírody vedeném AOPaK ČR evidován žádný památný strom. V řešeném území se nenachází žádné zvláště chráněné území ani přírodní park.

ÚSES (územní systém ekologické stability): Územní systém ekologické stability (ÚSES) je vybraná soustava ekologicky stabilnějších částí krajiny, účelně rozmístěných podle funkčních a prostorových kritérií tj. podle rozmanitosti potenciálních přírodních ekosystémů v řešeném území, dle aktuálního stavu krajiny a společenských limitů a záměrů určujících současné a perspektivní možnosti kompletování uceleného systému. Cílem ÚSES je izolovat od sebe ekologicky labilní části krajiny soustavou stabilních a

stabilizujících ekosystémů. V řešeném území se nachází hustá síť skladebných částí ÚSES nadregionální, regionální a lokální úrovně, skládající se především z biokoridorů nadregionální (NBK176 Dědovické stráně-K60) a lokální (14 LBK) úrovně a biocenter regionální (RBC 4017 Svatonický vrch) a lokální (12 LBC) úrovně, včetně podpůrného systému interakčních prvků a významných krajinných prvků. Návaznost na ÚSES okolních obcí byla prověřena a je v návrhu ÚP provedena.

Krajina: Řešené území je vysoce kulturní krajinou. Krajina je zemědělsky intenzivně využívána, s vysokým podílem orné půdy a malým podílem lesů. Krajinný ráz, který je definován zákonem č. 114/1992 Sb., o ochraně přírody a krajiny, je přírodní, kulturní a historická charakteristika určitého místa či oblasti a je chráněn před činností snižující jeho estetickou a přírodní hodnotu. Zásahy do krajinného rázu, zejména umísťování a povolování staveb, mohou být prováděny pouze s ohledem na zachování významných krajinných prvků, zvláště chráněných území, kulturních dominant krajiny, harmonické měřítko a vztahy v krajině.

Z hlediska **geomorfologie krajiny** (Demek, 2006) je řešené území začleněno následovně do 2 okrsků:

	Provincie :	Česká vysočina
Suprovincie :	Českomoravská soustava	II
Oblast – podsoustava :	Středočeská pahorkatina	IIA
Celek :	Táborská pahorkatina	IIA-3
Podcelek :	Písecká pahorkatina	IIA-3A
západní část řešeného území:		
Okrsek :	Mehelnická vrchovina	IIA-3A-a
východní část řešeného území:		
Okrsek:	Zvíkovská pahorkatina	IIA-3A-b

Mehelnická vrchovina je plochou vrchovinou na rozvodí Vltavy, Otavy a otavské Blanice. Má silně rozčleněný erozně denudační povrch, hrástvové stavby se skalními tvary zvětrávání a odnosu, nivační sníženiny.

Zvíkovská pahorkatina je členitá pahorkatina v povodí Vltavy a Otavy, Lomnice a Skalnice. Má erozně denudační povrch s rozsáhlými zbytky zarovnaných povrchů, se strukturálními hřbety a suky a hluboce zaříznutými údolími Vltavy, Otavy a přítoků, lemovanými u hlavních toků místy pleistocenními říčními terasami.

Dle Generelu krajinného rázu JČK (Vorel a kol., 2009) se řešené území nachází v krajinné oblasti **ObKR 05 Písecko**. Oblast krajinného rázu je krajinný celek s podobnou přírodní, kulturní a historickou charakteristikou odrážející se v souboru jejích typických znaků, který se výrazně liší od jiného celku ve všech charakteristikách či v některé z nich a který zahrnuje více míst krajinného rázu. Je vymezena hranicí, kterou mohou být přírodní nebo umělé prvky nebo jiné rozhraní měnících se charakteristik.

ObKR 05 Písecko - z hlediska krajinné typologie vrcholně středověká sídelní krajina Hercynika náleží ke krajinám vrchovin Hercynika, údolí Otavy a Vltavy ke krajinám zaříznutých údolí, dle využití ke krajinám lesozemědělským a lesním, pouze severovýchodně od Písku ke krajinám zemědělským.

Ačkoli oblast krajinného rázu vytváří určitý definovatelný region, zahrnuje poměrně různé typy krajiny, které spolu vytváří zřetelnou prostorovou strukturu. Řeka Otava se zahlubuje v lesních celcích do mohutného údolí, do kterého zasahuje vzduť Orlické přehradní nádrže. Mezi Vltavou a Otavou vzniká

jedinečná enkláva kulturní krajiny s cennými venkovskými sídly s dochovanou lidovou architekturou a s harmonickým zapojením do krajinného rámce. Jižním směrem se otevírá kotlina, ve které se mezi terénními výšinami Hradištského vrchu a okraje Píseckých hor rozkládá město Písek. Poměrně výrazná městská struktura v přehledném segmentu krajiny vytváří charakter silně urbanizované krajiny.

Hmotný majetek, kulturní památky: V řešeném území je evidováno 12 nemovitých památek: v Dolním Záhoří 4 venkovské usedlosti, v Horním Záhoří kostel s. Michala s areálem, kaple s. Barbory a fara, v Jamném zvonička na návsi a 3 venkovské usedlosti a v Kašíně Hoře kaplička na návsi.

V řešeném území se nenachází žádná významná archeologická lokalita. V Kašíně Hoře, Horním Záhoří a Na lomech a ještě na dvou místech v k.ú. Svatonice se nachází území archeologických nálezů (ÚAN) I. kategorie tzn. území, na kterých byl pozitivně prokázán výskyt archeologických nálezů. Dále se v Jamném, Svatonicích a Dolním Záhoří nachází území archeologických nálezů (ÚAN) II.kategorie tzn. území, na němž dosud nebyl pozitivně prokázán výskyt archeologických nálezů, ale určité indicie mu nasvědčují nebo byl prokázán zatím jen nespolehlivě; pravděpodobnost výskytu archeologických nálezů.

Obyvatelstvo: K 31.12. 2015 zde žilo celkem 783 trvale bydlících obyvatel. Pracovní příležitosti se zde vyskytují především zemědělství, obchodě a v průmyslu (v blízkém Písku) i v dalších službách a drobné výrobě. Pracovní příležitosti jsou především v blízkém Písku. Spojení je zajišťováno autobusy, vlaky a především osobní automobilovou dopravou.

Dopravní síť: Řešeným územím prochází 2 hlavní páteřní komunikace: silnice I.třídy I/29 a silnice II. třídy č.138 doplněná sítí komunikací III. třídy (č. 1384 směr Dolní Záhoří-Jamný a č. 0331 směr Svatonice-Vrcovice) a také místních komunikací. Řešeným územím prochází také železnice Tábor-Písek.

Hygiena prostředí: Zdrojem hlukové zátěže je v řešeném území především doprava na silnici I. třídy, kdy bytové objekty v blízkosti těchto komunikací mohou být zasaženy zvýšenou hladinou hluku a také škodlivinami z výfukových plynů z automobilové dopravy.

Tab. č. 6: Intenzita dopravy na úsecích silnic I. a II. třídy v řešeném území podle údajů ŘSD ČR (zdroj: www.scitani2010.rsd.cz)

č. silnice	úsek silnic	nákladní automobily	osobní automobily	motocykly	celkem počet/24 hod.
I/29	(Záhoří-Bernartice) vyúst.138 - zaúst.10558	1 358	4 481	36	5 875
I/29	(Písek-Záhoří) zaúst. 1385 - zaúst. 138	1 389	5 818	56	7 263
138	(Záhoří-Zvíkov) křiž. s 121 - zaúst. do 29	188	1 056	20	1 264
138	(Záhoří-Albrechtice) Chřestovice - zaúst- do 159	35	218	1	254

2.2. Předpokládaný vývoj území, pokud by nebyl uplatněn územní plán

Nový návrh přebírá některé nerealizované návrhové plochy ze stávajícího územního plánu a jeho změn a dále reaguje na předpokládané potřeby obce, jejího správního území a regionu a na současný stav všech chráněných zájmů v oblasti. Základním principem bylo zachování kontinuity územního plánování.

Zastavitelné plochy byly vymezeny s ohledem na potenciál rozvoje území a míru využití zastavěného území. Rozvoj ploch bydlení odpovídá umístění řešeného území v rozvojové ose Písecko-Táborské N-OS.4. Návrh ÚP vymezuje dostatečné množství ploch bydlení, které mají výbornou dopravní dostupnost na město Písek, kde je dostatek pracovních míst.

V návrhu ÚP je záměrně řešeno větší množství rozvojových ploch než jsou skutečné potřeby sídla vyplývající z demografického vývoje, a to jednak z důvodů možnosti variantního umístění a možnosti volby dle ceny pozemku a majetkoprávních vztahů a také z důvodu plného využití potenciálu oblasti pro bydlení a druhé bydlení.

Pokud by nebyl územní plán při rozvoji území uplatněn, byl by vývoj území vázán pouze na současný územní plán, který natolik neodráží nejen potřeby obce při uplatnění principu trvale udržitelného rozvoje.

3. Charakteristiky ŽP, které by mohly být uplatněním územního plánu významně ovlivněny

Příroda a krajina: Řešené území je vysoce kulturní krajinou, není zde žádné zvláště chráněné území ani přírodní park.

Přímé, ale i nepřímé zásahy do přírodně nejzachovalejších částí by mohly představovat významný vliv na tato území, protože zde mnoho přírodně cenných ploch není, je vhodné ponechat ve volné krajině přírodní plochy bez jakýchkoli úprav (možné jsou pouze plochy pro ochranu přírody). V případě nutnosti pak omezit jejich zástavbu a změnu využití na nejnižší možnou míru. To se týká především těch rozvojových ploch, které byly již v původním ÚP schváleny a jejich přehodnocením by mohlo dojít k významnému zásahu do majetkových práv. V návrhu ÚP je koncepce ochrany a rozvoje přírodních hodnot provedena zařazením jednotlivých ploch řešeného území do jednotlivých typů ploch s rozdílným způsobem využití, která závazně určují režim využití území, vymezením ÚSES. Jsou také vymezeny návrhové plochy přírodní k ochraně prvků ÚSES a přírodních hodnot území, které mohou mít pozitivní vliv na druhovou rozmanitost. ÚP navrhuje rozsáhlé plochy přírodní, také nové návrhové plochy lesní a vodní.

Rozsáhlejší plochy občanské vybavenosti, ale i plochy pro bydlení mohou představovat i nepřímé vlivy na přírodní prostředí, související především s vyšší návštěvností lokality, zvýšený pohybem atd. To může mít nepřímé vlivy (např. zvýšený hluk, rušení živočichů v jejich přirozeném vývoji apod.) včetně možných kumulativních vlivů.

ÚP stanovuje 2 přírodní hodnoty v území:

H1- významný pohledový horizont prostorově oddělující 2 celky zástavby, jeho ochrana spočívá ve vymezení nezastavitelných ploch

H2- významnou pohledovou dominantu s plochami krajinné zeleně, její ochrana spočívá ve vymezení nezastavitelných ploch.

Návrh ÚP může představovat riziko **zásahu do prvků ÚSES**, které jsou v řešeném území nadregionálního, regionálního a lokálního významu a mohou být ohroženy výstavbou ani jinou činností v krajině související s územním plánováním.

V ZÚR JČK jsou stanoveny mimo jiné zásady pro rozhodování o změnách využití území pro plochy regionálních a nadregionálních ÚSES. Vybrané relevantní zásady pro řešené území:

- *zajistit jejich územní ochranu v navazujících ÚPD zařazením mezi veřejně prospěšná opatření v souladu se zařazením těchto ploch mezi plochy veřejně prospěšných opatření v ZÚR,*
- *přednostně stanovovat pro tyto plochy v ÚP využití území jako plochy přírodní, plochy smíšené nezastavěného území, příp. plochy vodní a vodohospodářské nebo plochy lesní a to dle skutečné aktuální podoby v daném území,*
- *na území biocenter jen ve výjimečných případech (zejména v návaznosti na zastavěné území) a mimo nejcennější enklávy rozšiřovat plochy zastavitelného území,*
- *na území biokoridorů jen ve zvlášť odůvodněných případech (zejména v návaznosti na zastavěné území) rozšiřovat zastavitelné plochy, liniová vedení veřejné infrastruktury navrhopvat přednostně kolmo na prvek, nikdy ne v souběhu,*
- *v území biokoridorů není vhodné vytvářet neprůchodné migrační překážky (oplocení velkých ploch, liniové stavby apod.), je zde možno po konzultaci s MŽP povolovat a umisťovat stavby, měnit funkční*

využití území, povolovat terénní a vodohospodářské úpravy, změnu současné skladby a ploch kultur, omezeně používat chemické prostředky a intenzivní technologie,

- další podmínky využití území ploch ÚSES stanovovat tak, aby v území byly vytvořeny předpoklady pro zachování přírodě blízkých biotopů a lokalit ohrožených rostlin a živočichů, doplnění chybějících částí biokoridorů a biocenter,

- změny využití ploch biokoridorů a biocenter je možné navrhovat jen při vytváření podmínek pro budoucí vznik přirozené druhové skladby bioty odpovídající stanovištním podmínkám, pokud nesníží ekologickou stabilitu s výjimkou případů uvedených výše (tj. nepřipustné jsou takové změny podmínek využití, které by snížily současný stupeň ekologické stability daného území, tj. změna druhu pozemku s vyšším stupněm ekologické stability na druh s nižším stupněm ekologické stability, např. z louky na ornou půdu) a pokud neznemožní nebo výrazně nezhorší přírodní funkce současných ploch ÚSES, pokud neznemožní či neohrozí jejich funkčnost.

Návrh ÚP stanovuje podmínky využití ÚSES. Jednotlivé prvky ÚSES jsou vyjádřeny jako překryvné plochy, které jsou nadřazené vůči ostatním plochám využití, které překrývají - jako výstupním limitem. ÚP je zda zakázáno umísťovat jakékoli stavby, které by znesnadňovaly či znemožňovaly budoucí založení skladebné části ÚSES, s výjimkou liniových staveb veřejné infrastruktury v případě křížení.

Také **volná, nezastavěná krajina** je hodnotou důležitou jak pro současný, tak i budoucí udržitelný rozvoj. Z tohoto hlediska je důležité, aby zastavitelné plochy navazovaly na stávající zástavbu a nevytvářely se nové enklávy a dominanty v krajině. Návrhem územního plánu by mohlo také dojít k negativnímu ovlivnění zachovalé urbanistické formy jednotlivých sídel nebo ještě více zhoršit její současné narušení, což by mohlo vést k negativnímu ovlivnění krajinného rázu oblasti. ÚP vymezil vyhlídkové body VB1 a VB2, které chrání tím, že v pohledovém horizontu nejsou vymezeny žádné plochy, které by omezovaly dálkové výhledy.

Geneelem krajinného rázu Jihočeského kraje (Vorel a kol., 2009) byly pro oblast krajinného rázu **ObKR 05 Písecko** stanoveny **cíle a podmínky ochrany krajinného rázu:**

1. Přírodní charakteristika a vizuální projev jejích znaků:

cíle:

C.1.1 - Zachování přírodního charakteru horizontů vymežujících prostory údolí Otavy a Vltavy.

C.1.2 - Zachování a doplnění prvků nelesní zeleně v zemědělské krajině.

P.1.1 - Zachovat nenarušenost terénních horizontů a hran vymežujících koridory údolí Otavy a Vltavy.

P.1.2 - Zachovat a doplňovat prvky nelesní zeleně v zemědělské krajině.

2. Kulturní a historická charakteristika a vizuální projev jejích znaků:

cíle:

C.2.1 - Zachování siluety historického středu města v průmětech na pozadí Píseckých hor a Hradištského vrchu.

C.2.2 - Respektování dochované struktury vesnických sídel v oblasti Záhoří a Oslova a jejich zapojení do krajiny

podmínky:

P.2.1 - Zachovat dominanci kulturních dominant historického jádra a kulturních dominant v krajině (sv. Jakub v Čížové)

P.2.2 - Chránit dochovanou strukturu vesnických sídel (zejména památkově chráněných) a respektovat formy, hmoty, dimenze a měřítko staveb spoluvytvářející ráz krajiny zejména v prostoru Záhoří, Oslova a Držova.

3. Vizuální charakteristika, estetické hodnoty, harmonické měřítko a vztahy

cíle:

C.3.1 - Zachování vizuálního účinku kulturních dominant historického jádra Písku, drobných dominant kostelů ve vesnických sídlech a dominantních rysů zapojení vesnických sídel do krajiny.

C.3.2 - Zachování souladu zástavby a krajinného rámce některých obcí v prostoru Záhoří a Oslova, zachování relativní nenarušenosti měřítka zástavby.

podmínky:

P.3.1 - Chránit vizuální význam drobných kulturních dominant a siluet obcí a drobné sakrální architektury v krajině

P.3.2 - Omezit nebo vyloučit možnost umístění výškových staveb a zařízení a staveb, které by mohly ovlivnit dominanci siluety historického jádra Písku.

Posuzovaný ÚP obsahuje celkem několik nových ploch přírodních, 7 nových ploch lesních a 4 nové plochy vodní, které mají vysoký potenciál zlepšení přírodního prostředí v řešeném území s vysokým potenciálem na zlepšení biologické rozmanitosti krajiny. Jedná se o navrhovanou výsadbu dřevin, sadů, alejí, ochranu stávajících ploch náletových dřevin, podporu prvků ÚSES apod.

Ovzduší: Návrh ÚP neřeší plynofikaci, v současnosti jsou plynofikována sídla Dolní a Horní Záhoří, kde jsou zastavitelné plochy napojeny na zemní plyn s výjimkou případů, kdy napojení bude zjevně neekonomické. Návrh ÚP neobsahuje novou technickou ani další infrastrukturu či záměry, které by mohly výrazněji ovlivnit kvalitu ovzduší. V ostatních sídlech je zvoleno individuální řešení zásobování teplem.

Potenciální ohrožení lze spatřovat v návrhu umístění ploch výroby a skladování, především jde pak o významnou plochu pro zemědělství, kde bude záležet na typu konkrétních záměrů. Kvalita ovzduší zde může být ovlivněna výrobní činností a také intenzitou související dopravní zátěže. Většina navrhovaných ploch výroby a skladování navazuje na stávající provozy s velmi dobrým napojením na páteřní komunikace bez nutnosti projíždění obytnou zástavbou. Dle jejich umístění a kapacity bude posouzen jejich případný vliv na kvalitu ovzduší.

Vzhledem k tomu, že řešené území nepatří mezi ohrožené oblasti z hlediska čistoty ovzduší a také vzhledem k typům rozvojových ploch a opatření, nelze předpokládat významnější negativní ovlivnění této složky životního prostředí.

Voda: Návrh ÚP stanovuje podmínky pro sídla Dolní a Horní Záhoří, Kašina Hora, a Jamný napojení na existující centrální vodovod. Pro ostatní plocha zastavěného i zastavitelného území je přípustný individuální způsob zásobování vodou (vrty, studny). Uplatněním návrhu ÚP budou navýšeny nároky na využití stávajících vodních zdrojů. Vodních zdrojů je v dané oblasti dostatek.

Zároveň ale může uplatněním návrhu územního plánu dojít k negativnímu ovlivnění kvality povrchových vod. Řešené území nezasahuje do CHOPAV, nachází se zde ochranná pásma vodních zdrojů II. stupně.

Stávající kanalizace v sídle Záhoří bude sloužit jako dešťová kanalizace, nově se vybuduje oddílná splašková kanalizace. Návrh ÚP umožňuje v rámci přípustného využití všech funkčních ploch vybudování a rozšíření kanalizační sítě pro plochy zastavěného území i pro plochy zastavitelné. V sídle Záhoří je

vymezena plochy Z.ZÁ.1 pro stavbu čistírny odpadních vod. Do této ČOV bude svedena splašková kanalizace stávajících i nově navržených zastavitelných ploch v sídle Horní a Dolní Záhoří. Jižní část sídla Horní Záhoří bude řešena prostřednictvím přečerpávací stanice. V sídlech Svatonice, Kašina Hora, Jamný a Pazderna je přípustný individuální způsob likvidace splaškových odpadních vod (jímký, domovní ČOV) do doby realizace centrálních záchytných jímek, ze kterých budou odpadní vody odváženy na ČOV v Dolním Záhoří.

Řešené území není ohroženo záplavami, není zde vymezeno žádné záplavové území.

Horninové prostředí a geologie: Řešené území leží v převážně geologicky stabilním prostředí bez náchylnosti k sesuvům. Nenachází se zde žádná ložiska nerostů. Návrh ÚP vylučuje těžbu nerostů.

Půdní fond: Návrh ÚP obsahuje povinné vyhodnocení vlivu územně plánovací dokumentace na ZPF podle přílohy č. 3 vyhlášky MŽP č. 13/1994 Sb. Návrh respektuje obecné zásady ochrany ZPF. Celkový zábor zastavitelných ploch činí 73,8 ha ZPF (z toho **pro zastavitelné plochy je celkový zábor 46,7 ha**, pro plochy přírodní 27,1 ha). Většina záborů zastavitelných ploch byla převzata ze stávajícího ÚP, přičemž nad rámec již vyhodnocených záborů ZPF je navržen nový zábor ZPF o rozloze cca 13,4 ha (z toho 2,3 ha je půd II. třídy ochrany), dále jsou někde navýšeny a někde zmenšeny zábory přebíraných ploch ze stávajícího ÚP.

Z celkového záboru 73,8 ha činí zábor nejkvalitnějších půd I. a II. třídy ochrany cca 23 %. Při respektování urbanistického řešení návrhu nových rozvojových ploch v návaznosti na současně zastavěné území, kde v tomto případě většina ploch obklopující sídla v řešeném území jsou hodnotné půdy II. třídy ochrany, je předpoklad významnějšího vlivu na zemědělskou půdu. Z tohoto pohledu je nutné hodnotit vliv návrhu na ZPF u jednotlivých ploch. V některých případech využití nemusí dojít k nevratným změnám půdy, tj. nemusí být zničena kulturní vrstva půdy na celé rozvojové ploše (např. v případech bydlení a smíšené obytné zástavby). V případě velkoplošného záboru nejkvalitnějších půd je nutné zkoumat potřebnost a veřejný zájem na takových rozvojových plochách, včetně zájmu obce a urbanistického řešení návrhu.

Návrh ÚP přebírá z ZÚ JČK také koridor dopravní architektury K.DI.1 - K.DI.6 se zábořem ZPF o celkové výměře 2,64 ha.

Charakteristiky z hlediska zdraví obyvatelstva: Z hlediska zdraví obyvatel je hlavním rizikem znečištění ovzduší a zvýšení hlukové zátěže nad hygienické limity. Návrh ÚP řeší především plochy bydlení, smíšené obytné a občanské vybavenosti, které by neměly přispívat ke zhoršení těchto rizikových faktorů. Také ale navrhuje plochy výroby a skladování, které by mohly negativně ovlivnit obyvatelstvo. Proto budou tyto plochy posouzeny z hlediska jejich umístění vůči obytné zástavbě.

4. Současné problémy a jevy ŽP, které by mohly být uplatněním územního plánu významně ovlivněny, zejména s ohledem na zvláště chráněná území a ptáčí oblasti

Příroda a krajina: Do řešeného území nezasahuje žádné území soustavy NATURA 2000, posouzení vlivů ÚP na území soustavy NATURA 2000 nebylo příslušným orgánem ochrany přírody požadováno, možné vlivy na tato území v okolí řešeného území byly vyloučeny.

Venkovský krajinný ráz jsou hlavní devizou oblasti. V řešeném území se v tomto smyslu nenachází žádná problematická oblast, ani žádné přírodně cenné stanoviště v dosahu či dokonce v kolizi s rozvojovými plochami. Návrh ÚP respektuje zásady Evropské úmluvy o krajině, vymezuje plochy s rozdílným způsobem využití i v krajině a formou stanovení podmínek ploch s rozdílným způsobem využití stanovuje podmínky pro změny v jejich využívání. ÚP také vymezil v řešeném území přírodní hodnoty s rozdílným způsobem jejich ochrany, včetně nových ploch lesních a vodních.

Ovzduší: Z hlediska kvality ovzduší patří řešené území k málo ohroženým. Nejvýznamnějším zdrojem znečištění ovzduší je komunikace I. třídy. ÚP nenavrhuje žádné další významné komunikace či jejich rozšíření (pouze přebírá ze ZÚ JČK koridor úpravy I/29 a obchvatu Záhoří). V řešeném území nejsou umístěny žádné významnější vyjmenované zdroje znečištění ovzduší, tyto se nenachází ani v nejbližším okolí řešeného území (průmyslová zóna Písek). Možná rizika lze spatřovat v umístění rozvojových ploch výroby a skladování, kde je pravděpodobné že bude umístěn nový zdroj znečištění ovzduší s dopadem na kvalitu ovzduší v lokalitě.

Problematické je v řešeném území také spalování tuhých paliv v domácnostech, které nejsou napojeny na zemní plyn, což vede k lokálnímu a sezónnímu zhoršování kvality ovzduší.

Horninové prostředí a přírodní zdroje: V řešeném území se nenachází žádná ložiska nerostů, nachází se zde poddolované území ev.číslo 1732 Svatonice-Brložnice, jedná se o pozůstatky těžby zlatonosné rudy. ÚP nemůže mít negativní vliv na využití nerostného bohatství, ani významnější dopad na horninové prostředí.

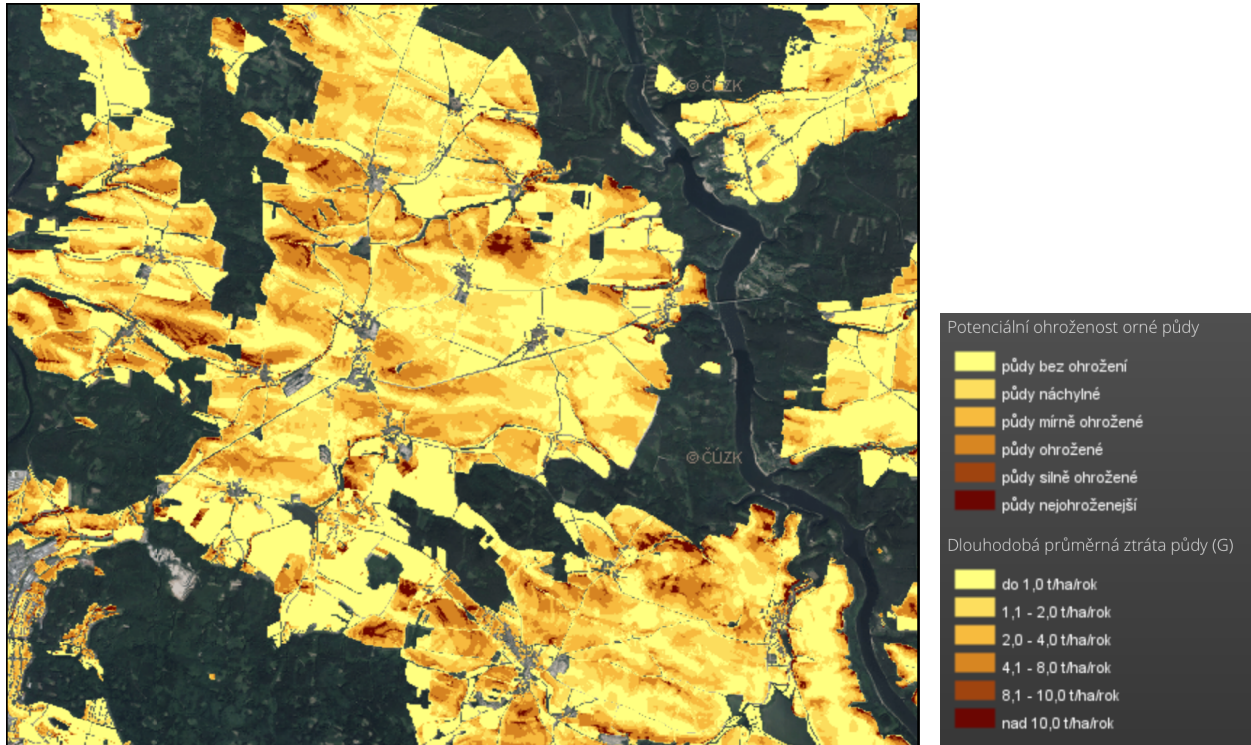
Půda: Zábor nejkvalitnějších zemědělských půd pro novou výstavbu společně s půdní erozí patří mezi nejvýznamnější negativní vlivy na životní prostředí, ke kterému v současné době v ČR dochází.

Zábor zemědělské půdy jako přírodního zdroje je v současnosti velmi problematický. Z tohoto hlediska je důležité neřešit problémy životního prostředí po jednotlivých složkách na úkor jiných (např. problémy znečištění ovzduší dopravou, společně s problematikou nadměrné hlukové zátěže řešit pouze pomocí záboru půdy bez ohledu na její kvalitu a naopak). Trvalé odnětí kvalitních půd ze ZPF je nutné v rámci územního plánu minimalizovat na mez odpovídající udržitelnému rozvoji území a pouze ve veřejném zájmu.

Dle zákona č. 334/1992 Sb., o ochraně ZPF, lze zemědělskou půdu I. a II. třídy ochrany odejmout ze ZPF pouze v případech, kdy jiný veřejný zájem výrazně převyšuje nad veřejný zájem ochrany ZPF. Toto se dle uvedeného zákona neuplatní při posuzování těch ploch, které jsou obsaženy v platné územně plánovací dokumentaci, pokud při nové územně plánovací činnosti nemá dojít ke změně jejich využití.

Z hlediska stability krajiny a zemědělské činnosti je důležitý také podíl zemědělské půdy v řešeném území, která je ohrožena vodní erozí. Půdy v řešeném území jsou málo erozně ohrožené. Návrh

ÚP vymezuje řadu pásů a ploch se zvýšenou retenční schopností území, stejně jako nových lesních ploch k ochraně půdy před větrnou erozí. V ČR je sledována potenciální ohroženost zemědělských půd vodní erozí vyjádřena dlouhodobým průměrným smyvem půdy (G) v t/ha/rok (viz obr. č. 3). V řešeném území je většina ploch mírně ohrožených, na některých místech se nachází pozemky s větším smyvem - souvisí to s délkou a sklonem svahu.



obr.č.3: Potenciální ohroženost zemědělských půd vodní erozí vyjádřena dlouhodobým průměrným smyvem půdy (G) v t/ha/rok (zdroj: www.sowac-gis.cz)

Voda: Řešeným územím neprotéká žádný významný tok, jen páteřní vodní toky, jejichž ekologický potenciál je poškozený a chemický stav těchto vodních toků je zařazen do kategorie “nedosažení dobrého stavu”. Všechna katastrální území jsou zařazena mezi zranitelné oblasti (tzv. nitrátová směrnice). Řešené území není významné z hlediska akumulace vod, ani zásoby vody ve vodních nádržích. Jsou zde vymezena ochranná pásma vodních zdrojů II. stupně.

Obyvatelstvo: Stávající intenzita dopravního zatížení vysoká především v Záhoří, kudy prochází silnicí I/29. Návrh ÚP přebírá koridor obchvatu Záhoří z ZÚR JČK, realizace tohoto obchvatu zlepší prostředí v obci. Jinak v řešeném území nejsou další významnější zdroje hluku. Určité riziko je spojené s se stávajícími i návrhovými plochami výroby a skladování k jejich rozšíření, kdy jejich možný vliv na zdraví lidí bude záviset na typu umístěného záměru.

Podle Systému evidence kontaminovaných míst se v řešeném území nachází **1 stará ekologická zátěž:**

- Temešvár (kód 5666001) v k.ú. Kašina Hora, skládka TKO v příkrém svahu v lesním porostu. Nejsou zde uvedena žádná rizika kontaminace. Skládka není monitorována, neznamená riziko pro okolní prostředí.

Rizikové přírodní faktory v území:

Řešené území má stabilní geologické podloží a není zde evidováno žádné území náchylné k sesuvům. V řešeném území také nedochází k vyššímu výskytu extrémních meteorologických stavů (silné bouřky, větší námrazy atd.) než v jiných částech kraje, návrh ÚP by neměl přispět k jejich zvýšenému výskytu. Území není ohroženo záplavami.

5. Zhodnocení stávajících a předpokládaných vlivů navrhovaných variant územního plánu, včetně vlivů sekundárních, synergických, kumulativních, krátkodobých, střednědobých a dlouhodobých, trvalých a přechodných, kladných a záporných,

Územní plán je závaznou územně plánovací dokumentací. Z hlediska možných, potenciálních vlivů návrhových ploch rozvoje území byly identifikovány a vyhodnoceny potenciálně možné vlivy na jednotlivé složky životního prostředí, které jsou uvedeny v tabulkách. Vlivy byly vyhodnoceny celkově u jednotlivých rozvojových ploch.

Tabulkové vyhodnocení vlivů na jednotlivé složky životního prostředí

Použitá stupnice vyhodnocení:	+2	potenciálně významný pozitivní vliv
	+1	potenciálně pozitivní vliv
	0	zanedbatelný (neutrální) vliv
	- 1	potenciálně mírně negativní vliv menšího rozsahu
	- 2	potenciální významný negativní vliv
	?	vliv není možno určit

Vyhodnocení návrhových ploch zástavby

BI - PLOCHY BYDLENÍ v rodinných domech - městské a příměstské (BI-N)

Bydlení v rodinných domech je zastoupeno nejširší měrou v sídle Horní Záhoří, má charakter městské zástavby. Jedná se o plochy určené pro bydlení městského charakteru spojené s plochami zahrad, s již velmi limitovanými možnostmi chovu zvířat či pěstování plodin. Tato zástavba je podmínkami využití upravena tak, že jsou nastaveny relativně široké možnosti pro nerušící funkce, doplňující bydlení, zejména místních potřeb. Urbanisticky nejde o výrazné a hodnotné lokality.

Převažující využití: bydlení v rodinných domech se zahradami

Přípustné využití:

- stavby pro ubytování, penziony
- bytové domy
- veřejná zeleň, veřejná prostranství a rekreační zeleň s prvky drobné architektury a mobiliářem pro relaxaci
- zahrady a vybavení zahrad (např. skleníky, včelíny, bazény, pergoly, altány, zahradní domky, kůlny apod.)
- doplňkové stavby ke stavbě hlavní (garáže, dílny apod.)
- ochranná, vyhrazená zeleň
- vodní plochy, retenční nádrže
- technická infrastruktura
- dopravní infrastruktura

Podmíněně přípustné využití:

- za předpokladu prokázání, že řešením ani provozem pozemků, staveb a zařízení nedojde ve vymezené ploše ke snížení kvality prostředí a pohody bydlení, zejména z hlediska hladiny hluku, vibrací, čistoty ovzduší, apod.:

- stavby a zařízení pro maloobchodní a stravovací služby
- stavby a zařízení pro nerušící výrobu, servis a služby do 450 m² zastavěné plochy (např. opravny osobních vozidel, řemeslnické dílny, prodejny spotřebního zboží, kadeřnictví, apod.)
- stavby a zařízení péče o děti, školská zařízení
- stavby a zařízení pro sociální služby (domy s pečovatelskou službou a domovy důchodců)
- stavby a zařízení pro sport a relaxaci
- stavby a zařízení pro turistiku a agroturistiku
- stavby a zařízení pro kulturu a církevní účely
- stavby a zařízení pro administrativu

Nepřípustné využití:

- veškeré stavby a činnosti nesouvisející s převažujícím, přípustným a podmíněně přípustným využitím

Podmínky prostorového uspořádání a základní podmínky ochrany krajinného rázu:

- výšková hladina zástavby nepřekročí 2 nadzemní podlaží + podkroví

k.ú. HORNÍ ZÁHOŘÍ U PÍSKU

Z.ZÁ.4 (BI-N) - plochy bydlení na východním okraji sídla Horní Záhoří. Jsou zde navrženy malé a středně velké objemy nízkopodlažních staveb s tím, že objekty budou posazené na uliční čáru. Plocha sceluje plochy v celé východní části, navazuje na existující zástavbu a krajskou silnici.

Jedná se o nový zábor ZPF o výměře 1,2775 ha, z čehož 0,9999 ha jsou půdy II. třídy ochrany a zbývající část jsou půdy III. třídy ochrany. Podle zákona č. 334/1992 Sb. o ochraně ZPF lze půdu II. třídy ochrany odejmout pouze v případech, kdy jiný veřejný zájem výrazně převažuje nad veřejným zájmem ochrany ZPF. Jelikož se jedná o nově navrhovanou plochu záboru a ve využití pro bydlení nelze vždy spatřovat veřejný zájem, který převažuje nad zájmem ochrany půd jako neobnovitelného přírodního zdroje, navrhuji z důvodu ochrany ZPF tuto plochu z návrhu ÚP vypustit. Redukce o zábor půd II. třídy ochrany je zde neúčelná, neboť by zbyla část nenavazující na zastavěné území a zbyl by cíp plochy, která by byla jen těžce zemědělsky obdělávatelná. V sídle Záhoří je vymezeno dostatek ploch pro bydlení.

Z důvodu ochrany ZPF navrhuji tuto plochu z návrhu ÚP vypustit.

Z.ZÁ.7 (BI-N, ZV-N) - plochy bydlení na jižním okraji sídla Horní Záhoří. Jsou zde navrženy malé a středně velké objemy nízkopodlažních staveb s tím, že objekty budou posazené na uliční čáru. V rámci plochy ZV-N zde budou řešeny protihlukové úpravy vůči obchvatu Záhoří (koridor K.DI.3). Plocha doplňuje záhumenní partii mezi sídlem a navrhovaným obchvatem, využívá jinak nevyužitelnou plochu pozemku. Plocha byla převzata ze stávajícího ÚP.

Jedná se o zábor ZPF o výměře 2,3583 ha, z čehož 2,3254 ha jsou půdy II. třídy ochrany a zbývající část jsou půdy III. třídy ochrany. Podle zákona č. 334/1992 Sb. o ochraně ZPF lze půdu II. třídy ochrany odejmout pouze v případech, kdy jiný veřejný zájem výrazně převažuje nad veřejným zájmem ochrany ZPF. Tato plocha byla převzata ze stávajícího ÚP beze změny využití. Z tohoto důvodu je zde zákonný důvod pro akceptaci tohoto záboru nejlepších půd. Plocha navazuje na stávající zástavbu.

Plocha je navržena v blízkosti vymezeného koridoru obchvatu Záhoří, u nové výstavby může docházet k překračování limitů hluku, toto bude částečně zmírněno díky navržené ploše ZV-N, kde budou protihlukové úpravy.

Využití této plochy dle navrženého přípustného a podmíněného využití je možné při respektování navržených regulativů pro výstavbu.

Z.ZÁ.8 (BI-N II) - plochy bydlení na jihozápadním okraji sídla Horní Záhoří v II. etapě tzn. plocha bude zastavitelná až po realizaci obchvatu Záhoří. Jsou zde navrženy malé a středně velké objemy nízkopodlažních staveb s tím, že objekty budou posazené na uliční čáru. V dalším stupni projektové přípravy bude prokázáno nepřekročení max. přípustné hladiny hluku v chráněných vnitřních i venkovních prostorech staveb a ve venkovních prostorech - z hlediska ochrany veřejného zdraví je vhodné při tomto postupu zohlednit i možný vliv zvýšení dopravní zátěže využitím blízké plochy výroby a skladování Z.SVA. 1.

Jedná se zábor ZPF o výměře 1,6625 ha, z čehož 1,1753 ha náleží do II. třídy ochrany půd a zbývající část do III. třídy ochrany. Podle zákona č. 334/1992 Sb. o ochraně ZPF lze půdu II. třídy ochrany odejmout pouze v případech, kdy jiný veřejný zájem výrazně převažuje nad veřejným zájmem ochrany ZPF. Tato plocha byla převzata, i když je částečně a návrh ZPF tento zábor podstatně rozšiřuje. Z hlediska ochrany ZPF se jedná o okrajové půdy podél komunikace I. třídy, rozvoj sídla Záhoří je při dodržení zásady návaznosti nových rozvojových ploch na zastavitelné území prakticky nemožný, protože sídlo je obklopeno půdami II. třídy ochrany. Plocha navazuje na stávající zástavbu a vhodně doplňuje sídlo, je limitovaná výstavbou obchvatu Záhoří. Z hlediska ochrany ZPF je využití této plochy pro zástavbu možné, neboť územní plán musí umožnit rozvoj sídla.

Využití této plochy dle navrženého přípustného a podmíněného využití je možné při respektování navržených regulativů pro výstavbu. Prokázání nepřekročení max. přípustné hladiny hluku v chráněných vnitřních i venkovních prostorech staveb a venkovních prostorech musí být prokázáno i se zohledněním plochy výroby Z.SVA.1 tzn. se započtením jejího možného vlivu na navýšení dopravní zátěže komunikace.

Plocha	Příroda/ Krajina	Půda	Ovzduší	Voda	Hornin. prostředí	Obyvat./ hm. majetek a kultura	Střety s limity ŽP
Z.ZÁ.4	0/0	-2	0	0	0	+1/0	zábor ZPF II. třídy ochrany
Z.ZÁ.7	0/0	-2	0	0	0	+1/0	zábor ZPF II. třídy ochrany (částečně převzatý)
Z.ZÁ.8	0/0	-2	0	0	0	+1/0	zábor ZPF II. třídy ochrany (částečně převzatý)

BV - PLOCHY BYDLENÍ v rodinných domech - venkovské (BV-N)

Bydlení venkovské je zastoupeno jako dominantní v prakticky všech sídlech. Tvoří důležitou část urbanistického uspořádání celé obce a tato role zůstane pravděpodobně i v budoucnosti. Jedná se o plochy určené pro bydlení venkovského charakteru spojené s plochami zahrad. Tato zástavba je podmínkami využití upravena tak, aby přiměřenou formou respektovala genius loci původní zástavby a výrazně nebyla neomezována ze strany návrhu ÚP.

Převažující využití: bydlení v rodinných domech se zahradami s možností chovatelského a pěstitelského zázemí pro samozásobení a s příměsí nerušících obslužných funkcí místního významu

Přípustné využití:

- stavby ubytovacího zařízení, penziony

- bytové domy
- veřejná zeleň, veřejná prostranství a rekreační zeleň s prvky drobné architektury a mobiliářem pro relaxaci
- zahrady a vybavení zahrad (např. skleníky, včelíny, bazény, pergoly, altány, zahradní domky, kůlny apod.)
- doplňkové stavby ke stavbě hlavní (garáže, dílny apod.)
- ochranná, vyhrazená zeleň
- vodní plochy, retenční nádrže
- technická infrastruktura
- dopravní infrastruktura

Podmíněně přípustné využití:

- za předpokladu prokázání, že řešením ani provozem pozemků, staveb a zařízení nedojde ve vymezené ploše ke snížení kvality prostředí a pohody bydlení, zejména z hlediska hladiny hluku, vibrací, čistoty ovzduší, apod.:
 - stavby a zařízení pro maloobchodní a stravovací služby
 - stavby a zařízení pro nerušící výrobu, servis a služby do 450 m² zastavěné plochy (např. opravny osobních vozidel, řemeslnické dílny, prodejny spotřebního zboží, kadeřnictví, apod.)
 - stavby a zařízení péče o děti, školská zařízení
 - zdravotnické stavby a jejich zařízení
 - stavby a zařízení pro sociální služby (domy s pečovatelskou službou a domovy důchodců)
 - stavby a zařízení pro sport a relaxaci
 - stavby a zařízení pro turistiku a agroturistiku
 - stavby a zařízení pro kulturu a církevní účely
 - stavby a zařízení pro administrativu
 - stavby s doplňkovým zemědělským hospodářstvím a chovem hospodářského zvířectva

Nepřípustné využití:

- veškeré stavby a činnosti nesouvisející s převažujícím, přípustným a podmíněně přípustným využitím

Podmínky prostorového uspořádání a základní podmínky ochrany krajinného rázu:

- výšková hladina zástavby nepřekročí 2 nadzemní podlaží + podkroví
- výšková hladina hřebene střechy nepřekročí 12 metrů

k.ú. HORNÍ ZÁHOŘÍ U PÍSKU

Z.ZÁ.3 (BV-N II, PV-N, DSm-N3) - jedná s o plochy bydlení na severovýchodním okraji sídla Horní Záhoří v II. etapě tzn. že je zastavitelná až po vyčerpání 70 % disponibilních ploch v ploše Z.ZÁ.4. Minimální velikost stavební parcely je 1000 m², povolené jsou malé a středně velké objemy nízkopodlažních staveb. Jde o klíčovou rozvojovou plochu (jižní strana sídla je tangována obchvatem) navazující přímo na současně zastavěné území, rozvíjí již započaté plochy bydlení. Plocha je podmíněna zpracováním územní studie.

Plocha představuje zábor půd II. třídy ochrany o výměře 3,2215 ha. Podle zákona č. 334/1992 Sb. o ochraně ZPF lze půdu II. třídy ochrany odejmout pouze v případech, kdy jiný veřejný zájem výrazně převažuje nad veřejným zájmem ochrany ZPF. Tato plocha byla převzata částečně ze stávajícího ÚP beze

změny využití, i když se zábor podstatně zvětšil. Z hlediska ochrany ZPF navrhuji redukci plochy na původní rozsah ze stávajícího ÚP. Vzhledem k návrhu vypuštění plochy Z.ZÁ.4 ze zákonných důvodů je vhodné změnit etapizaci této plochy (nepodmiňovat ji zástavbou na ploše Z.ZÁ.4). Plocha navazuje na stávající zástavbu. Z hlediska ochrany krajinného rázu je navrhované využití vhodné.

S využití plochy souvisí také plocha pro dopravní infrastrukturu **DSm-N3**, která představuje zábor ZPF o výměře 0,4001 ha, z čehož 0,3346 ha je půd II. třídy ochrany a zbývající část je půd III. třídy ochrany. Z hlediska ochrany ZPF jde o akceptovatelný zábor, neboť ve vztahu k využití plochy bydlení jde o veřejný zájem.

Využití této plochy dle navrženého přípustného a podmíněného využití je možné při respektování navržených regulativů pro výstavbu a redukci plochy na původní rozsah ze stávajícího ÚP.

Z.ZÁ.9 (BV-N II, ZV-N) - jedná se o plochy bydlení na západním okraji sídla Horní Záhoří v II. etapě tzn. že je zastavitelná až po vyčerpání 70 % disponibilních ploch v ploše Z.ZÁ.3. Minimální výměra stavební parcely je 1000 m², povolené jsou malé objemy jednopodlažních staveb. Jde o klíčovou, strategickou plochu v jádrovém území sídla, bezprostředně navazující na síť silnic. Plocha je podmíněna zpracováním územní studie.

V dalším stupni projektové přípravy bude prokázáno nepřekročení max. přípustné hladiny hluku v chráněných vnitřních i venkovních prostorech staveb a ve venkovních prostorech - z hlediska ochrany veřejného zdraví je vhodné při tomto postupu zohlednit i možný vliv zvýšení dopravní zátěže využitím blízké plochy výroby a skladování Z.SVA.1.

Jedná se o zábor ZPF o výměře 4,8457 ha, přičemž 2,4299 ha náleží do II. třídy ochrany půd, zbývající část náleží do III. třídy ochrany. Podle zákona č. 334/1992 Sb. o ochraně ZPF lze půdu II. třídy ochrany odejmout pouze v případech, kdy jiný veřejný zájem výrazně převažuje nad veřejným zájmem ochrany ZPF. Tato plocha byla převzata částečně ze stávajícího ÚP beze změny využití, i když posuzovaný návrh tento zábor podstatně zvětšuje. Vzhledem k tomu, že se jedná o klíčovou rozvojovou plochu a také s ohledem na to, že rozvoj sídla Záhoří je nemožný na půdách horší kvality, protože je obklopeno půdami II. třídy ochrany, lze tento zábor akceptovat. Půdy II. třídy ochrany na této ploše navazují na komunikace, jejich vynechání není vhodné z hlediska celistvosti sídla. Plocha je pro obec strategickou a vhodně doplňuje sídlo, i když nyní v blízkosti komunikace I. třídy, z tohoto důvodu je dána podmínka prokázání splnění hygienického limitu pro hluk (protihluková opatření řeší stavebník objektu bydlení). Z hlediska ochrany krajinného rázu je navrhované využití vhodné. Plocha částečně zasahuje do území archeologických nálezů.

Využití této plochy dle navrženého přípustného a podmíněného využití je možné při respektování navržených regulativů pro výstavbu. Prokázání nepřekročení max. přípustné hladiny hluku v chráněných vnitřních i venkovních prostorech staveb a venkovních prostorech musí být prokázáno i se zohledněním plochy výroby Z.SVA.1 tzn. se započtením jejího možného vlivu na navýšení dopravní zátěže komunikace.

Z.ZÁ.11 (BV-N, DSm-N2) - jedná se o plochy bydlení na západním okraji sídla Dolní Záhoří. Povolené jsou malé objemy jednopodlažních staveb s obdélnými půdorysy. Jde o dílčí doplnění záhumenní partie navazující bezprostředně na sídlo.

Plocha představuje zábor půd III. třídy ochrany o celkové výměře 0,6685 ha, jde o půdy průměrné produkční schopnosti, které je možné v rámci územního plánování navrhnout k zástavbě. Jedná se o plochu částečně převzatou ze stávajícího ÚP. Z hlediska ochrany ZPF je tento zábor akceptovatelný.

Plocha navazuje na zastavěné území a vhodně doplňuje sídlo, z hlediska ochrany krajinného rázu je využití možné. Plocha částečně zasahuje do území archeologických nálezů.

S využití plochy souvisí také plocha pro dopravní infrastrukturu **DSm-N2**, která představuje zábor ZPF o výměře 0,0341 ha půd III. třídy ochrany. Z hlediska ochrany ZPF jde o akceptovatelný zábor.

Využití této plochy dle navrženého přípustného a podmíněného využití je možné při respektování navržených regulativů pro výstavbu.

Z.ZÁ.13 (BV-N, DSm-N1) - jedná se o plochy bydlení na západním okraji sídla Dolní Záhoří. Povoleno jsou malé objemy jednopodlažních staveb obdélných půdorysů. V dalším stupni projektové přípravy bude prokázáno nepřekročení max. přípustné hladiny hluku v chráněných vnitřních i venkovních prostorech staveb a ve venkovních prostorech. Jde o klíčovou rozvojovou plochu sídla Dolní Záhoří navazující na sídlo.

Jedná se o zábor půd III. třídy ochrany o výměře 1,5574 ha, jde o půdy průměrné produkční schopnosti, které je možné v rámci územního plánování navrhnout k zástavbě. Jedná se o plochu částečně převzatou ze stávajícího ÚP. S ohledem na kvalitu půd jde z hlediska ochrany ZPF o akceptovatelný zábor, který umožní rozvoj sídla. Plocha navazuje na záhumenní část stávající zástavby, ale s ohledem na krajinný ráz jde o možné řešení ve stávajících podmínkách.

S využití plochy souvisí také plocha pro dopravní infrastrukturu **DSm-N1**, která představuje zábor ZPF o výměře 0,2257 ha půd III. třídy ochrany. Z hlediska ochrany ZPF jde o akceptovatelný zábor.

Využití této plochy dle navrženého přípustného a podmíněného využití je možné při respektování navržených regulativů pro výstavbu.

k.ú. JAMNÝ

Z.JA.1 (BV-N) - jedná se o plochy bydlení na severovýchodním okraji sídla Jamný. Minimální velikost stavební parcely je 1000 m², povolené jsou malé objemy jednopodlažních staveb. Plocha doplňuje sídlo s oboustranným využitím stávající komunikace.

Plocha představuje zábor ZPF půd III. a IV. třídy ochrany o celkové výměře 0,8101 ha. Jedná se o půdy průměrné a podprůměrné kvality, z hlediska ochrany ZPF se jde o akceptovatelný zábor. Plocha je nově navržená a navazuje na stávající zástavbu. Jen velmi malou částí zasahuje do území archeologických nálezů.

Využití této plochy dle navrženého přípustného a podmíněného využití je možné při respektování navržených regulativů pro výstavbu.

Z.JA.3 (BV-N) - jedná se o plochy bydlení na východním okraji sídla Jamný. Povoleno jsou malé objemy jednopodlažních staveb, max. pro 1 RD. Jde dle návrhu ÚP o scelení záhumenní partie sídla.

Plocha představuje zábor ZPF o celkové výměře 0,2657 ha půd III. třídy ochrany, je převzatá ze stávajícího ÚP. Z hlediska ochrany ZPF se jedná o akceptovatelný zábor půd průměrné produkční schopnosti. Z hlediska ochrany krajinného rázu jde o akceptovatelnou dostavbu sídla.

Využití této plochy dle navrženého přípustného a podmíněného využití je možné při respektování navržených regulativů pro výstavbu.

Z.JA.4 (BV-N II) - jedná se o plochy bydlení na jihozápadním okraji sídla Jamný v II. etapě. Povoleno jsou malé objemy jednopodlažních staveb obdélných půdorysů, uliční čára.

Jedná se o zábor ZPF o výměře 1,0192 ha půd III. třídy ochrany. Jde o průměrné zemědělské půdy, které lze v rámci územního plánování využít pro zastavitelné plochy. Z hlediska ochrany ZPF jde o akceptovatelný zábor. Plocha částečně zasahuje do území archeologických nálezů. Vhodně navazuje na zastavěné území.

Využití této plochy dle navrženého přípustného a podmíněného využití je možné při respektování navržených regulativů pro výstavbu.

Z.JA.5 (BV-N, DSm-N8) - jedná se o plochy bydlení na západním okraji sídla Jamný. Povolené jsou malé objemy jednopodlažních staveb, max. pro 2 RD. Posuzovaný návrh ÚP tuto plochu odůvodňuje scelením záhumenní partie sídla.

Jedná se o zábor ZPF o celkové výměře 0,1890 ha půd III. třídy ochrany pro bydlení a 0,0483 ha III. tříd ochrany pro komunikaci. Jedná se o průměrné zemědělské půdy, které lze v rámci územního plánování využít pro zastavitelné plochy. Z hlediska ochrany ZPF jde o akceptovatelný zábor. Plocha částečně zasahuje do území archeologických nálezů. Vhodně navazuje na zastavěné území.

S využití plochy souvisí také plocha pro dopravní infrastrukturu **DSm-N8**, která představuje zábor ZPF o výměře 0,0483 ha půd III. třídy ochrany. Z hlediska ochrany ZPF jde o akceptovatelný zábor.

Využití této plochy dle navrženého přípustného a podmíněného využití je možné při respektování navržených regulativů pro výstavbu.

Z.JA.6 (BV-N) - jedná se o plochy bydlení na severozápadním okraji sídla Jamný. Povolené jsou malé objemy jednopodlažních staveb, max. pro 2 RD. Posuzovaný návrh ÚP tuto plochu odůvodňuje scelením záhumenní partie sídla.

Jedná se o zábor ZPF o celkové výměře 0,7429 ha půd III. třídy ochrany. Jde o průměrné zemědělské půdy, které lze v rámci územního plánování využít pro zastavitelné plochy. Z hlediska ochrany ZPF jde o akceptovatelný zábor, jedná se o převzatou plochu ze stávajícího ÚP. Plocha je celá v území archeologických nálezů. Vhodně navazuje na zastavěné území.

Využití této plochy dle navrženého přípustného a podmíněného využití je možné při respektování navržených regulativů pro výstavbu.

Z.JA.7 (BV-N) - jedná se o plochy bydlení na severním okraji sídla Jamný. Povolené jsou malé objemy jednopodlažních staveb, max. pro 2 RD. V dalším stupni projektové přípravy bude prokázáno nepřekročení max. přípustné hladiny hluku v chráněných vnitřních i venkovních prostorech staveb a ve venkovních prostorech. Posuzovaný návrh ÚP tuto plochu odůvodňuje scelením záhumenní partie sídla.

Jedná se o zábor ZPF o celkové výměře 0,5111 ha půd III. a IV. třídy ochrany. Jde o průměrné zemědělské půdy, které lze v rámci územního plánování využít pro zastavitelné plochy. Z hlediska ochrany ZPF jde o akceptovatelný zábor, jedná se o částečně převzatou plochu ze stávajícího ÚP. Plocha je celá v území archeologických nálezů. Vhodně navazuje na zastavěné území.

Využití této plochy dle navrženého přípustného a podmíněného využití je možné při respektování navržených regulativů pro výstavbu.

Z.JA.8 (BV-N) - jedná se o plochy bydlení na severním okraji sídla Jamný. Povolené jsou malé objemy jednopodlažních staveb obdélných půdorysů, max. pro 2 RD. V dalším stupni projektové přípravy bude

prokázáno nepřekročení max. přípustné hladiny hluku v chráněných vnitřních i venkovních prostorech staveb a ve venkovních prostorech.

Jedná se o zábor ZPF o celkové výměře 0,2760 ha půd IV. třídy ochrany. Jde o podprůměrné zemědělské půdy, které lze v rámci územního plánování využít pro zastavitelné plochy. Z hlediska ochrany ZPF jde o akceptovatelný zábor, jedná se o částečně převzatou plochu ze stávajícího ÚP. Vhodně navazuje na zastavěné území.

Využití této plochy dle navrženého přípustného a podmíněného využití je možné při respektování navržených regulativů pro výstavbu.

Z.JA.11 (BV-N) - jedná se o plochy bydlení v severní části sídla Pazderna. Povolené jsou malé objemy a středně velké objemy staveb, min. velikost stavební parcely 1000 m².

Plocha představuje zábor ZPF o celkové výměře 0,6363 ha půd III. a V. třídy ochrany pro bydlení a 0,099 ha III. třídy ochrany pro komunikaci, z hlediska ochrany ZPF se jedná o akceptovatelný zábor. Z hlediska ochrany přírody se jedná o nevhodnou zástavbu nivní louky, i když není navržena zástavba na celé ploše a je ukončena dál od vodního toku, je však pravděpodobné, že oplocené zahrady budou zasahovat blíže k vodnímu toku. Z důvodu nevhodné zástavby nivní louky navrhuji tuto plochu vypustit z návrhu ÚP.

Umístění v severní části sídla Pazderna není také vhodné z hlediska možných konfliktů s navrženou zástavbou severně od této lokalita, kde je ÚP navržena plocha výroby a skladování pro zemědělství (Z.JA. 9 a Z.JA.10). Tato plocha bydlení je nejbližší a z preventivních důvodů je lepší situovat novou výstavbu dále od ploch výroby.

Z důvodu ochrany přírody (zástavba nivní louky) navrhuji tuto plochu z ÚP vypustit.

Z.JA.12 (BV-N) - jedná se o plochy bydlení na západním okraji sídla Pazderna. Max. pro 2 RD.

Jedná se o zábor ZPF o celkové výměře 0,2614 ha půd III. a V. třídy ochrany. Jde o průměrné a podprůměrné zemědělské půdy, které lze v rámci územního plánování využít pro zastavitelné plochy. Z hlediska ochrany ZPF jde o akceptovatelný zábor. Plocha vhodně navazuje na zastavěné území.

Využití této plochy dle navrženého přípustného a podmíněného využití je možné při respektování navržených regulativů pro výstavbu.

Z.JA.13 (BV-N, ZS-N, DSm-N9) - jedná se o plochy bydlení na jižním okraji sídla Pazderna. Povolené jsou malé objemy jednopodlažních staveb, max. pro 4 RD. Jde o nově navrženou plochu.

Jedná se o zábor ZPF o celkové výměře 1,0602 ha půd III. třídy ochrany. Půdy jsou průměrné kvality a v rámci územního plánování lze využít pro zastavitelné plochy. Z hlediska ochrany ZPF jde o akceptovatelný zábor. Plocha částečně navazuje na zastavěné území a návrh respektuje stávající urbanistickou strukturu sídla. I když se jedná o pohledově exponovanou plochu (především z blízkých pohledů ze sídla), je navrhovaná výstavba 4 objektů bydlení z hlediska ochrany krajinného rázu možná, vhodné je umístění objektů v blízkosti nové komunikace DSm.N9, která kopíruje stávající polní cestu. Z hlediska ochrany krajinného rázu je vhodné začít zástavbou nejbližší stávající zástavbě a pokračovat směrem do volné krajiny.

S využitím plochy souvisí také plocha pro dopravní infrastrukturu **DSm-N9**, která představuje zábor ZPF o výměře 0,099 ha půd III. třídy ochrany. Z hlediska ochrany ZPF jde o akceptovatelný zábor.

Využití této plochy dle navrženého přípustného a podmíněného využití je možné při respektování navržených regulativů pro výstavbu s podmínkou započítí výstavby nejdříve v návaznosti na stávající zástavbu a pokračovat směrem do volné krajiny.

k.ú. KAŠINA HORA

Z.KA.1 (BV-N II, DSm-N6) - jedná s o plochy bydlení na severním okraji sídla Kašina Hora v II. etapě tzn. že je zastavitelná až po vyčerpání 70 % disponibilních zastavitelných ploch pro bydlení v sídle v I. etapě. Povolené jsou malé objemy jednopodlažních staveb, max. pro 2 RD.

Jedná se o zábor ZPF o celkové výměře 0,4135 ha půd V. třídy ochrany. Jde o podprůměrné zemědělské půdy, které je vhodné v rámci územního plánování využít pro zastavitelné plochy. Z hlediska ochrany ZPF jde o akceptovatelný zábor. Plocha navazuje na stávající zástavbu, zastavuje stávající zahradu, která je využívána. Plocha je převzata ze stávajícího ÚP. Částečně zasahuje do území archeologických nálezů.

S využití plochy souvisí také plocha pro dopravní infrastrukturu **DSm-N6**, která představuje zábor ZPF o výměře 0,0177 ha půd V. třídy ochrany. Z hlediska ochrany ZPF jde o akceptovatelný zábor, jde o převzatou plochu ze stávajícího ÚP.

Využití této plochy dle navrženého přípustného a podmíněného využití je možné při respektování navržených regulativů pro výstavbu.

Z.KA.2 (BV-N II, DSm-N7) - jedná s o plochy bydlení na východním okraji sídla Kašina Hora v II. etapě tzn. že je zastavitelná až po vyčerpání 70 % disponibilních zastavitelných ploch pro bydlení v sídle v I. etapě. Povolené jsou malé objemy jednopodlažních staveb, minimální výměra stavební parcely je 1000 m².

Jedná se o zábor ZPF o celkové výměře 1,5688 ha půd V. třídy ochrany. Jedná se o podprůměrné zemědělské půdy, které je vhodné v rámci územního plánování využít pro zastavitelné plochy. Z hlediska ochrany ZPF jde o akceptovatelný zábor, který je navíc vhodně regulovaný II. etapou výstavby. Plocha navazuje na stávající zástavbu v její záhumenní části. Jedná se o částečně převzatou plochu. Částečně zasahuje do území archeologických nálezů.

S využití plochy souvisí také plocha pro dopravní infrastrukturu **DSm-N7**, která představuje zábor ZPF o výměře 0,2532 ha půd V. třídy ochrany. Z hlediska ochrany ZPF jde o akceptovatelný zábor.

Využití této plochy dle navrženého přípustného a podmíněného využití je možné při respektování navržených regulativů pro výstavbu.

Z.KA.3 (BV-N , DSM-N7) - jedná s o plochy bydlení na východním okraji sídla Kašina Hora. Povolené jsou malé objemy jednopodlažních staveb, max. pro 1 RD. V dalším stupni projektové přípravy bude prokázáno nepřekročení max. přípustné hladiny hluku v chráněných vnitřních i venkovních prostorech staveb a ve venkovních prostorech.

Jedná se o zábor ZPF o celkové výměře 0,2529 ha půd V. třídy ochrany. Jde o podprůměrné zemědělské půdy, které je vhodné v rámci územního plánování využít pro zastavitelné plochy. Z hlediska ochrany ZPF jde o akceptovatelný zábor. Plocha navazuje na stávající zástavbu a vhodně ji doplňuje.

S využití plochy souvisí také plocha pro dopravní infrastrukturu **DSm-N7**, která představuje zábor ZPF o výměře 0,2532 ha půd V. třídy ochrany. Z hlediska ochrany ZPF jde o akceptovatelný zábor.

Využití této plochy dle navrženého přípustného a podmíněného využití je možné při respektování navržených regulativů pro výstavbu.

Z.KA.4 (BV-N) - jedná s o plochy bydlení na jihovýchodním okraji sídla Kašina Hora. Povolené jsou malé objemy jednopodlažních staveb, minimální výměra stavební parcely je 1000 m².

Jedná se o zábor ZPF o celkové výměře 0,1412 ha půd V. třídy ochrany. Jde o podprůměrné zemědělské půdy, které je vhodné v rámci územního plánování využít pro zastavitelné plochy. Z hlediska ochrany ZPF jde o akceptovatelný zábor. Plocha navazuje na stávající zástavbu a vhodně ji doplňuje. Jde o částečně převzatou plochu ze stávajícího ÚP. Částečně zasahuje do území archeologických nálezů.

Využití této plochy dle navrženého přípustného a podmíněného využití je možné při respektování navržených regulativů pro výstavbu.

Z.KA.6 (BV-N, DS_m-N5) - jedná s o plochy bydlení na západním okraji sídla Kašina Hora. Povolené jsou středně velké objemy jednopodlažních staveb, minimální výměra stavební parcely je 1500 m².

Jedná se o zábor ZPF o celkové výměře 1,8026 ha půd V. třídy ochrany. Jde o podprůměrné zemědělské půdy, které je vhodné v rámci územního plánování využít pro zastavitelné plochy. Z hlediska ochrany ZPF jde o akceptovatelný zábor. Plocha navazuje na stávající zástavbu a vhodně ji doplňuje. Je z větší části převzata ze stávajícího ÚP a vhodně doplněná o další výstavbu. Částečně zasahuje do území archeologických nálezů.

S využití plochy souvisí také plocha pro dopravní infrastrukturu **DS_m-N5**, která představuje zábor ZPF o výměře 0,0941 ha V. třídy ochrany. Z hlediska ochrany ZPF jde o akceptovatelný zábor.

Využití této plochy dle navrženého přípustného a podmíněného využití je možné při respektování navržených regulativů pro výstavbu.

Z.KA.7 (BV-N) - jedná s o plochy bydlení na severozápadním okraji sídla Kašina Hora. Povolené jsou malé objemy jednopodlažních staveb.

Nejedná se o zábor ZPF. Plocha navazuje na stávající zástavbu a vhodně ji doplňuje v záhumenní části. Je z větší části převzata ze stávajícího ÚP a vhodně doplněná o další výstavbu. Částečně zasahuje do území archeologických nálezů.

Využití této plochy dle navrženého přípustného a podmíněného využití je možné při respektování navržených regulativů pro výstavbu.

Z.KA.8 (BV-N) - jedná s o plochy bydlení na jihovýchodním okraji sídla Kašina Hora. Povolené jsou malé objemy jednopodlažních staveb, max. 2 RD. V dalším stupni projektové přípravy bude prokázáno nepřekročení max. přípustné hladiny hluku v chráněných vnitřních i venkovních prostorech staveb a ve venkovních prostorech.

Plocha představuje zábor ZPF o celkové výměře 0,4283 ha půd III. a V. třídy ochrany. Jedná s o průměrné a podprůměrné zemědělské půdy, které lze v rámci územního plánování využít pro zastavitelné plochy. Z hlediska ochrany ZPF jde o akceptovatelný zábor. Plocha navazuje na stávající zástavbu a vhodně ji doplňuje.

Využití této plochy dle navrženého přípustného a podmíněného využití je možné při respektování navržených regulativů pro výstavbu.

k.ú. SVATONICE

Z.SVA.2 (BV-N II) - jedná s o plochy bydlení na severním okraji sídla Svatonice v II. etapě tzn. že je zastavitelná až po vyčerpání 70 % disponibilních zastavitelných ploch pro bydlení v sídle v I. etapě. Povolené jsou malé objemy jednopodlažních staveb, max. 1 RD.

Plocha představuje zábor ZPF o celkové výměře 0,2833 ha půd III. třídy ochrany. Jedná se o průměrné zemědělské půdy, které lze v rámci územního plánování využít pro zastavitelné plochy. Z hlediska ochrany ZPF jde o akceptovatelný zábor. Plocha navazuje na stávající zástavbu a vhodně ji doplňuje. Jedná se o převzatou plochu ze stávajícího ÚP. Částečně zasahuje do území archeologických nálezů.

Využití této plochy dle navrženého přípustného a podmíněného využití je možné při respektování navržených regulativů pro výstavbu.

Z.SVA.3 (BV-N) - jedná s o plochy bydlení na severovýchodním okraji sídla Svatonice. Povolené jsou malé objemy jednopodlažních staveb, max. 1 RD.

Jedná se o zábor ZPF o celkové výměře 0,1892 ha půd III. třídy ochrany. Jde o průměrné zemědělské půdy, které lze v rámci územního plánování využít pro zastavitelné plochy. Z hlediska ochrany ZPF jde o akceptovatelný zábor. Plocha navazuje na stávající zástavbu a vhodně ji doplňuje. Jedná se o převzatou plochu ze stávajícího ÚP. Je celá v území archeologických nálezů.

Využití této plochy dle navrženého přípustného a podmíněného využití je možné při respektování navržených regulativů pro výstavbu.

Z.SVA.4 (BV-N II) - jedná s o plochy bydlení na severovýchodním okraji sídla Svatonice v II. etapě tzn. že je zastavitelná až po vyčerpání 70 % disponibilních zastavitelných ploch pro bydlení v sídle v I. etapě. Povolené jsou malé objemy jednopodlažních staveb, max. 2 RD.

Plocha představuje zábor ZPF o celkové výměře 0,2626 ha půd III. třídy ochrany. Jedná se o průměrné zemědělské půdy, které lze v rámci územního plánování využít pro zastavitelné plochy. Z hlediska ochrany ZPF jde o akceptovatelný zábor. Plocha navazuje na stávající zástavbu a vhodně ji doplňuje. Částečně zasahuje do území archeologických nálezů.

Využití této plochy dle navrženého přípustného a podmíněného využití je možné při respektování navržených regulativů pro výstavbu.

Z.SVA.5 (BV-N, ZS-N) - jedná s o plochy bydlení v západní části sídla Svatonice. Povolené jsou malé objemy jednopodlažních staveb obdélných půdorysů, max. 4 RD. V dalším stupni projektové přípravy bude prokázáno nepřekročení max. přípustné hladiny hluku v chráněných vnitřních i venkovních prostorech staveb a ve venkovních prostorech.

Plocha navazuje na stávající zástavbu a je částečně včleněna mezi komunikaci a vodní plochu, která je chráněna částečně navrženou plochou zeleně. Návrh respektuje stávající urbanistickou strukturu sídla. Částečně zasahuje do území archeologických nálezů.

Využití této plochy dle navrženého přípustného a podmíněného využití je možné při respektování navržených regulativů pro výstavbu.

Vyhodnocení vlivů Územní plánu Záhoří na životní prostředí

Plocha	Příroda/ Krajina	Půda	Ovzduší	Voda	Hornin. prostředí	Obyvat./ hm. majetek a kultura	Střety s limity ŽP
Z.ZÁ.3	0/0	-2	0	0	0	+1/0	zábór ZPF II. třídy ochrany
Z.ZÁ.9	0/0	-2	0	0	0	+1/-1	ÚAN, zábór ZPF II. třídy ochrany
Z.ZÁ.11	0/0	-1	0	0	0	+1/-1	ÚAN,
Z.ZÁ.13	0/0	-1	0	0	0	+1/0	
Z.JA.1	0/0	-1	0	0	0	+1/0	
Z.JA.3	0/0	-1	0	0	0	+1/0	
Z.JA.4	0/0	-1	0	0	0	+1/-1	ÚAN
Z.JA.5	0/0	-1	0	0	0	+1/-1	ÚAN
Z.JA.6	0/0	-1	0	0	0	+1/-1	ÚAN
Z.JA.7	0/0	-1	0	0	0	+1/-1	ÚAN
Z.JA.8	0/0	-1	0	0	0	+1/0	
Z.JA.11	-2/0	-1	0	-1	0	+1/0	nivní louka
Z.JA.12	0/0	-1	0	0	0	+1/0	
Z.JA.13	0/-1	-1	0	0	0	+1/0	
Z.KA.1	0/0	-1	0	0	0	+1/-1	ÚAN
Z.KA.2	0/0	-1	0	0	0	+1/-1	ÚAN
Z.KA.3	0/0	-1	0	0	0	+1/0	
Z.KA.4	0/0	-1	0	0	0	+1/-1	ÚAN
Z.KA.6	0/-1	-1	0	0	0	+1/-1	ÚAN
Z.KA.7	0/0	0	0	0	0	+1/-1	ÚAN
Z.KA.8	0/0	-1	0	0	0	+1/0	
Z.SVA.2	0/0	-1	0	0	0	+1/-1	ÚAN
Z.SVA.3	0/0	-1	0	0	0	+1/-1	ÚAN
Z.SVA.4	0/0	-1	0	0	0	+1/-1	ÚAN
Z.SVA.5	0/0	-1	0	0	0	+1/-1	ÚAN

SV - PLOCHY SMÍŠENÉ OBYTNÉ - venkovské (SV-N)

Tyto plochy jsou zcela legitimním mixem jednotlivých funkcí bydlení, služeb a také nerušící malovýroby (zejména zemědělství), z nichž každá může koexistovat s ostatními. Uspokojování potřeb se tak děje pro místní a nadmístní potřeby.

Převažující využití: bydlení v rodinných domech se zahradami s chovatelskými a pěstitelskými funkcemi, s příměsí nerušících obslužných funkcí místního významu

Přípustné využití:

- bytové domy
- stavby pro ubytování, penzions
- nerušící drobná výroba a služby místního významu (např. truhlárna, klempířská provozovna, apod.)
- stavby a zařízení pro sociální služby (domy s pečovatelskou službou a domovy důchodců)
- stavby a zařízení pro sport a relaxaci
- stavby a zařízení pro turistiku a agroturistiku
- stavby a zařízení pro nerušící výrobu, servis a služby do 450 m² zastavěné plochy (např. opravy osobních vozidel, řemeslnické dílny, prodejny spotřebního zboží, kadeřnictví, apod.)
- stavby a zařízení péče o děti, školská zařízení
- stavby a zařízení pro maloobchodní a stravovací služby
- zdravotnické stavby a jejich zařízení
- stavby a zařízení pro kulturu a církevní účely
- stavby a zařízení pro administrativu
- zahrady a vybavení zahrad (např. skleníky, včelíny, bazény, pergoly, altány, zahradní domky, kůlny apod.)
- doplňkové stavby ke stavbě hlavní (garáže, dílny apod.)
- ochranná, vyhrazená zeleň
- vodní plochy, retenční nádrže
- veřejná zeleň, veřejná prostranství a rekreační zeleň s prvky drobné architektury a mobiliářem pro relaxaci
- technická infrastruktura
- dopravní infrastruktura

Podmíněně přípustné využití:

- rozumí se stavby a takové funkční využití, které nebudou mít negativní vliv na životní prostředí stávající zástavby svým dopravním, zemědělským a výrobním zatížením, emisemi a imisemi, hlukovým zatížením):
 - stavby se zemědělským hospodářstvím a chovem hospodářského zvířectva
 - agrofarmy
 - stavby a zařízení výroby elektrické energie a tepla (např. fotovoltaické a malé vodní elektrárny, kotelny a generátory, kogenerační jednotky)

Nepřípustné využití:

- veškeré stavby a činnosti nesouvisející s převažujícím, přípustným a podmíněně přípustným využitím

Podmínky prostorového uspořádání a základní podmínky ochrany krajinného rázu:

- výšková hladina nepřekročí 2 nadzemní podlaží + podkroví

k.ú. HORNÍ ZÁHOŘÍ U PÍSKU

P.ZÁ.2 (SV-N) jedná se o plochu smíšenou obytnou v jihovýchodní části sídla Dolní Záhoří podmínky pro využití ploch jsou - středně velké a velké objemy staveb.

Jedná se o přestavbu uvnitř stávajícího sídla, lze vyloučit významnější vlivy na jednotlivé složky životního prostředí a zdraví lidu.

Využití této plochy dle navrženého přípustného a podmíněného využití je možné při respektování navržených regulativů pro výstavbu.

Plocha	Příroda/ Krajina	Půda	Ovzduší	Voda	Hornin. prostředí	Obyvat./ hm. majetek a kultura	Střety s limity ŽP
P.ZÁ.2	0/0	0	0	0	0	+1/+1	

PLOCHY OBČANSKÉHO VYBAVENÍ (OV-N)

Návrh ÚP potvrzuje ve svém statutu stávající plochy občanského vybavení (OV). Jedná se o mix přípustných funkcí služeb. Pro další plochy bydlení a výroby jsou proporcionálně navrženy další plochy vybavení občanské. Možnosti související občanské vybavenosti jsou umožněny podmínkami využití dané rovněž pro stávající, tak i nově vymezené zastavitelné plochy obytné zástavby.

Převažující využití: stavby a zařízení občanského vybavení.

Přípustné využití:

- stavby a zařízení péče o děti, školská a vzdělávací zařízení
- stavby a zařízení pro tělovýchovu
- stavby a zařízení pro sport a relaxaci
- stavby a zařízení pro maloobchodní a stravovací služby
- stavby a zařízení pro kulturu a církevní účely
- stavby a zařízení pro administrativu
- stavby a zařízení pro zdravotnictví
- stavby výstavní haly
- stavby ubytovacího zařízení, penziony
- byty správců zařízení, sociální byty, malometrážní byty
- veřejná zeleň, veřejná prostranství a rekreační zeleň s prvky drobné architektury a mobiliářem pro relaxaci
- ochranná, vyhrazená zeleň
- vodní plochy, retenční nádrže
- zahrady a vybavení zahrad (např. skleníky, včelíny, bazény, pergoly, altány, zahradní domky, kůlny apod.)
- doplňkové stavby ke stavbě hlavní (garáže, dílny apod.)
- technická infrastruktura
- dopravní infrastruktura

Podmíněně přípustné využití:

- rozumí se stavby a takové funkční využití, které nebudou mít negativní vliv na prostředí stávající

zástavby svým dopravním, zemědělským a výrobním zatížením, emisemi a imisemi, hlukovým zatížením:

- stavby a zařízení řemeslných provozů (např. instalatérství, pokrývačství, truhlářství, klempířství, apod.)
- stavby a zařízení nerušící výroby (např. opravy, servisní provozovny, apod.)
- sklady do 150 m² zastavěné plochy
- sběrné dvory

Nepřípustné využití:

- veškeré stavby a činnosti nesouvisející s převažujícím, přípustným a podmíněně přípustným využitím

Podmínky prostorového uspořádání a základní podmínky ochrany krajinného rázu:

- výšková hladina nepřekročí 4 nadzemních podlaží (Horní Záhoří)
- výšková hladina nepřekročí 2 nadzemních podlaží (ostatní sídla)

k.ú. HORNÍ ZÁHOŘÍ U PÍSKU

Z.ZÁ.5 (OV-N, DSm-N4) - plocha občanského vybavení na východním okraji sídla Horní Záhoří. Podmínky pro využití plochy: středně velké a velké objemy nízkopodlažních staveb, pruh clonící zeleně při severním okraji plochy (ochrany navazujícího bydlení). V dalším stupni projektové přípravy bude prokázáno nepřekročení max. přípustné hladiny hluku v chráněných vnitřních i venkovních prostorech staveb a ve venkovních prostorech.

Jedná se o zábor ZPF o celkové výměře 0,6384 ha, přičemž větší část je půd II. třídy ochrany (jen cca 2 m² jsou v III.třídě ochrany). Podle zákona č. 334/1992 Sb. o ochraně ZPF lze půdu II. třídy ochrany odejmout pouze v případech, kdy jiný veřejný zájem výrazně převažuje nad veřejným zájmem ochrany ZPF. Jelikož se jedná o nově navrhovanou plochu záboru a v každém z možných využití plochy nelze spatřovat veřejný zájem, který by jednoznačně převažoval nad zájmem ochrany kvalitních zemědělských půd jako neobnovitelného přírodního zdroje, navrhuji z důvodu ochrany ZPF tuto plochu z návrhu ÚP vypustit a pro občanskou vybavenost využít vhodnější lokalitu nejlépe v rámci již vymezených ploch bydlení, aby se nenavýšil zábor ZPF v Záhoří.

S využití plochy souvisí také plocha pro dopravní infrastrukturu **DSm-N4**, která představuje další zábor ZPF II. třídy ochrany o výměře 0,0873 ha.

Z důvodu ochrany ZPF navrhuji tuto plochu z návrhu ÚP vypustit.

Plocha	Příroda/ Krajina	Půda	Ovzduší	Voda	Hornin. prostředí	Obyvat./ hm. majetek a kultura	Střety s limity ŽP
Z.ZÁ.5	0/0	-2	0	0	0	+1/0	zábor půd II. třídy ochrany

PLOCHY OBČANSKÉHO VYBAVENÍ - tělovýchovná a sportovní zařízení (OS-N)

Návrh ÚP potvrzuje ve svém statutu jak stávající plochy tohoto občanského vybavení, tak i nové plochy, které vhodně doplňují funkční mix ploch občanské vybavenosti a jsou potřeba pro rozvoj bydlení.

Převažující využití: stavby a pozemky pro tělovýchovu a sport.

Přípustné využití:

- plavecké bazény a aquaparky
- stavby a zařízení technických sportů
- stavby a zařízení veřejného stravování a ubytování
- stavby a zařízení služeb, maloobchodu do 300 m² zastavěné plochy
- veřejná zeleň, veřejná prostranství a plochy okrasné a rekreační zeleně s prvky drobné architektury a mobiliářem (např. herní prvky, umělecká díla, altány, apod.)
- ochranná, vyhrazená zeleň
- vodní plochy, retenční nádrže
- doplňkové stavby ke stavbě hlavní (garáže, dílny apod.)
- technická infrastruktura
- dopravní infrastruktura

Podmíněně přípustné využití:

- rozumí se stavby a takové funkční využití, které nebudou ve svém důsledku znamenat omezení funkcí ploch občanského vybavení:
 - byty majitelů a správců zařízení

Nepřípustné využití:

- veškeré stavby a činnosti nesouvisející s převažujícím, přípustným a podmíněně přípustným využitím

Podmínky prostorového uspořádání a základní podmínky ochrany krajinného rázu:

- výšková hladina nepřekročí 2 nadzemní podlaží

k.ú. HORNÍ ZÁHOŘÍ U PÍSKU

Z.ZÁ.10 (OS-N) plochy občanského vybavení na západním okraji sídla Horní Záhoří. Podmínky pro využití plochy - malé a středně velké objemy nízkopodlažních staveb.

Jedná se o zábor ZPF o celkové výměře 0,8855 ha, přičemž cca 20 m² náleží mezi půdy II. třídy ochrany, zbývající pak mezi půdy III. třídy ochrany. Z hlediska záboru kvalitních půd II. třídy ochrany se jedná o zanedbatelný zábor. Větší část záboru tvoří průměrné zemědělské půdy, které lze v rámci územního plánování využít pro zastavitelné plochy. Z hlediska ochrany ZPF jde tedy o akceptovatelný zábor. Plocha navazuje na zastavitelnou plochu a je navržena v sousedství komunikace a také velkého zemědělského nákupního a skladového areálu (sila). Z hlediska ochrany krajinného rázu se jedná o možné využití tohoto prostoru bez významnějšího vlivu na krajinu. U navrhovaného využití plochy této rozlohy lze vyloučit významnější vlivy na jednotlivé složky životního prostředí a veřejného zdraví.

Využití této plochy dle navrženého přípustného a podmíněného využití je možné při respektování navržených regulativů pro výstavbu.

k.ú. JAMNÝ

Z.JA.2 (OS-N) plochy občanského vybavení na severovýchodním okraji sídla Jamný. Podmínky pro využití plochy - malé objemy jednopodlažních staveb.

Jedná se o zábor ZPF o celkové výměře 0,4581 ha půd III. a IV. třídy ochrany. Z hlediska ochrany zemědělského půdního fondu jde o půdy průměrné a podprůměrné, které lze využít pro zástavbu. Jedná se o akceptovatelný zábor. Plocha navazuje na zastavitelnou plochu a je navržena v sousedství komunikace. Z hlediska ochrany krajinného rázu se jedná o možné využití tohoto prostoru bez

významnějšího vlivu na krajinu. U navrhovaného využití plochy této rozlohy lze vyloučit významnější vlivy na jednotlivé složky životního prostředí a veřejného zdraví.

Využití této plochy dle navrženého přípustného a podmíněného využití je možné při respektování navržených regulativů pro výstavbu.

k.ú. SVATONICE

Z.SVA.6 (OS-N) plochy občanského vybavení na severovýchodním okraji sídla Jamný. Podmínky pro využití plochy - malé objemy jednopodlažních staveb.

Jedná se o zábor ZPF o celkové výměře 0,2851 ha půd III. třídy ochrany. Z hlediska ochrany zemědělského půdního fondu jde o půdy průměrné, které lze využít pro zástavbu. Jedná se o akceptovatelný zábor. Plocha navazuje na zastavěné území plochu a je navržena v sousedství plochy zeleně a stávající vodní plochy ve veřejném prostoru sídla. Z hlediska ochrany krajinného rázu se jedná o možné využití tohoto prostoru bez významnějšího vlivu na krajinu. U navrhovaného využití plochy této rozlohy lze vyloučit významnější vlivy na jednotlivé složky životního prostředí a veřejného zdraví.

Využití této plochy dle navrženého přípustného a podmíněného využití je možné při respektování navržených regulativů pro výstavbu.

Plocha	Příroda/ Krajina	Půda	Ovzduší	Voda	Hornin. prostředí	Obyvat./ hm. majetek a kultura	Střety s limity ŽP
Z.ZÁ.10	0/0	-1	0	0	0	+1/+1	
Z.JA.2	0/0	-1	0	0	0	+1/+1	
Z.SVA.6	0/0	-1	0	0	0	+1/+1	

PLOCHY VÝROBY A SKLADOVÁNÍ - zemědělská výroba (VZ-N)

Územní plán vymezuje nové plochy zemědělských areálů. Původní zemědělské areály v sídlech jsou navrženy k přestavbě na funkci lehký průmysl, který nebude pro navazující plochy bydlení znamenat takové negativní vlivy.

Převažující využití: zemědělská výroba.

Přípustné využití:

- stavby a zařízení pro zemědělské a lesní hospodářství, chov hospodářského zvířectva
- stavby a zařízení pro zemědělské a lesní hospodářství (pěstování a zpracování)
- agrofarmy
- stavby a zařízení pro skladovací prostory
- stavby a zařízení velkoobchodu
- stavby a zařízení maloobchodu
- stavby a zařízení pro stravovací provozy pracovníků
- stavby a zařízení pro administrativní provozy
- stavby a zařízení výroby elektrické energie a tepla (např. fotovoltaické a malé vodní elektrárny, kotelny a generátory, kogenerační jednotky, bioplynové stanice)
- sběrné dvory
- doplňkové stavby ke stavbě hlavní (garáže apod.)

- veřejná zeleň, veřejná prostranství a rekreační zeleň s prvky drobné architektury a mobiliářem pro relaxaci
- ochranná, vyhrazená zeleň
- vodní plochy, retenční nádrže
- technická infrastruktura
- dopravní infrastruktura

Podmíněně přípustné využití:

- rozumí se stavby a takové funkční využití, které nebudou ve svém důsledku znamenat omezení funkcí zemědělské výroby a které v případě bytů a sportu, mají vyřešenou ochranu před nadlimitním hlukem vůči plochám výroby a skladování:
 - lokálně poskytované služby, místně využívané pro potřeby pracovníků areálu (sportovní plochy, ubytovací služby, apod.)
 - stavby a zařízení velkoobchodu a maloobchodu do 500 m² zastavěné plochy
 - byty majitelů a správců zařízení

Nepřípustné využití:

- veškeré stavby a činnosti nesouvisející s převažujícím, přípustným a podmíněně přípustným využitím
- stavby pro bydlení

Podmínky prostorového uspořádání a základní podmínky ochrany krajinného rázu:

- výšková hladina zástavby nepřekročí 12 metrů (u technologií není výška stanovena)

k.ú. JAMNÝ

Z.JA.9 (VZ-N) a Z.JA.10 (VZ-N) plochy výrobní pro zemědělství severně od sídla Pazderna. Podmínky pro využití ploch - velké objemy jednopodlažních staveb. Plochy jsou převzaty ze stávajícího ÚP a jsou navrženy k pokrytí potřeby samostatného provozu v krajině pro účely zemědělské prvovýroby a dalšího zpracování, s návazností na obhospodařované pozemky. S těmito plochami souvisí úprava komunikace **DSÚ-N11**.

Jedná se o zábor ZPF o výměře 3,0868 ha půd III. třídy ochrany, tedy půd průměrné produkční schopnosti, které je možné v rámci územního plánování navrhnout k zástavbě. Oproti stávajícímu ÚP je plocha záboru v novém návrhu ÚP výrazně zmenšena. Z hlediska ochrany ZPF se jedná i s ohledem na vynětí půdy pro zemědělské účely o akceptovatelný zábor.

Z hlediska vlivů na krajinu nelze vyloučit, že využitím této plochy dojde k ovlivnění krajinného rázu, neboť se jedná o zástavbu ve volné krajině bez návaznosti na zastavěné či zastavitelné území. S ohledem na to, že není umístěna ve zvláště chráněném území nebo v území přírodního parku, je umístění objektů zemědělské výroby ve zdejší vysoce kulturní krajině řešeného území přijatelné a možné. Návrh ÚP řeší také nejbližší okolí plochy návrhem zeleně - ploch smíšeného nezastavěného území přírodního, včetně návrhu lokálního biokoridoru. Realizací těchto ploch bude zmírněn vliv výstavby ve volné krajině, neboť stavby budou navrhovanou linií zelení částečně odcloněny. Z hlediska ochrany krajinného rázu je navrhované využití včetně podmínek prostorového uspořádání možné. Je pak na zvážení konkrétního orgánu ochrany přírody zda konkrétní řešení objektů podrobí řízení o umístění stavby z hlediska ochrany krajinného rázu podle zákona č. 114/1992 Sb. či nikoli.

Navrhované využití zde umožňuje také umístění fotovoltaické elektrárny, toto využití je vhodné podmínit umístěním fotovoltaických panelů na budovy nebo jako doplněk k stavbám hlavním.

Nepřípustné je využít celou rozlohu ploch Z.JA.9 a Z.JA.10 pro samostatně stojící fotovoltaické panely na půdě. Fotovoltaiku lze použít na střechách objektů případně jako doplněk ke stavbám hlavním.

Plocha je navržena ve volné krajině a díky navrhované úpravě stávající polní komunikace bude napojena na silnici I/29 bez nutnosti průjezdu obytnou zástavbou. Využití pro zemědělskou činnost je zde vhodné, plocha je v dostatečné vzdálenosti od stávající zástavby sídla Pazderna. Záleží na konkrétní výrobní náplni plochy, zcela vyloučit vlivy na veřejné zdraví nelze. Zemědělské stavby a provozy, které mohou mít významné vlivy na životní prostředí a veřejné zdraví podléhají posouzení vlivů podle zákona č. 100/2001 Sb. tzv. EIA. Při umístění konkrétního záměru musí být prokazatelně vyloučeny významné vlivy na jednotlivé složky životního prostředí a veřejné zdraví, včetně možného obtěžování zápachem.

Návrhem ÚP je umožněno také využití ploch pro výstavbu bioplynové stanice - tento záměr podléhá zákonu č. 100/2001 Sb. o posuzování vlivů a může negativně ovlivnit kvalitu života v daném sídle i okolí (vlivy na zemědělské obhospodařování krajiny pěstováním plodin vhodných pro výrobu bioplynu). Případné konkrétní řešení a umístění bioplynové stanice podléhá postupu dle zákona o posuzování vlivů, které by mělo vyloučit významné negativní ovlivnění životního prostředí a zdraví lidu.

Vlastní umístění plochy v krajině, i vůči obytné zástavbě včetně dopravní obslužnosti, nevylučuje realizaci některého z navrhovaných využití, je však nutné prokázat u konkrétních záměrů vyloučení významných vlivů na životní prostředí a veřejné zdraví.

Využití těchto ploch dle navrženého přípustného a podmíněného využití je možné při respektování navržených regulativů pro výstavbu s tím, že z důvodu ochrany krajinného rázu bude vyloučena možnost vybudování fotovoltaické elektrárny umístěním panelů na volné ploše (fotovoltaiku lze případně umístit na střechy objektů nebo jako doplněk k hlavním budovám). Případné budování bioplynové stanice či areálu živočišné výroby podléhá postupu podle zákona č. 100/2001 Sb. o posuzování vlivů na životní prostředí a musí zde být vyloučeny významné negativní vlivy na životní prostředí a zdraví obyvatelstva.

Plocha	Příroda/ Krajina	Půda	Ovzduší	Voda	Hornin. prostředí	Obyvat./ hm. majetek a kultura	Střety s limity ŽP
Z.JA:9	-1/-1	-1	?	0	0	-1/0	zástavba volné krajiny, blízkost ÚSES
Z.JA.10	-1/-1	-1	?	0	0	-1/0	zástavba volné krajiny, blízkost ÚSES

PLOCHY VÝROBY A SKLADOVÁNÍ - lehký průmysl (VL-N)

Tyto plochy lze charakterizovat jako plochy s možností umísťovat zařízení pro nerušící výrobu, skladování a služby. Jedná se zejména o zařízení výroby a služeb všeho druhu, sklady a veřejné provozy.

Převažující využití: nerušící výroba a skladování (nerušící výrobou se rozumí takové funkční využití, které nevyžaduje stanovení žádných ochranných pásem, nebude mít významně negativní vliv na životní prostředí obce svým dopravním zatížením, emisemi a imisemi)

Přípustné využití:

- stavby a zařízení pro zemědělské a lesní hospodářství (pěstování a zpracování)
- agrofarmy
- stavby a zařízení pro skladovací prostory
- stavby a zařízení pro stravovací provozy pracovníků

- stavby a zařízení pro administrativní provozy
- stavby a zařízení velkoobchodu
- stavby a zařízení maloobchodu
- sběrné dvory
- doplňkové stavby ke stavbě hlavní (garáže apod.)
- stavby a zařízení výroby elektrické energie a tepla (např. fotovoltaické a malé vodní elektrárny, kotelny a generátory, kogenerační jednotky)
- veřejná zeleň, veřejná prostranství a rekreační zeleň s prvky drobné architektury a mobiliářem pro relaxaci
- ochranná, vyhrazená zeleň
- vodní plochy, retenční nádrže
- technická infrastruktura
- dopravní infrastruktura

Podmíněně přípustné využití:

- rozumí se stavby a takové funkční využití, které nebudou ve svém důsledku znamenat omezení funkcí ploch výroby a skladování a které v případě bytů a sportu, mají vyřešenou ochranu před nadlimitním hlukem vůči plochám výroby a skladování:
 - stavby pro lokálně poskytované služby, místně využívané pro potřeby pracovníků areálu (sportovní plochy, stravovací služby apod.)

Nepřípustné využití:

- veškeré stavby a činnosti nesouvisející s převažujícím, přípustným a podmíněně přípustným využitím

Podmínky prostorového uspořádání a základní podmínky ochrany krajinného rázu:

- výšková hladina zástavby nepřekročí 15 metrů s výjimkou technologických celků

k.ú. KAŠINA HORA

Z.KA.5 (VL-N) plochy výroby a skladování pro lehký průmysl na jihozápadním okraji sídla Jamný. Podmínky pro využití plochy: středně velké objemy staveb.

Jedná se o zábor ZPF o výměře 0,6065 ha půd III. třídy ochrany, tedy půd průměrné produkční schopnosti, které je možné v rámci územního plánování navrhnout k zástavbě. Plocha navazuje na stávající výrobní areál a vhodně vyplňuje stěží obhospodařovatelnou část pozemků mezi výrobním areálem a komunikací. Z hlediska záboru ZPF a ochrany krajinného rázu je navrhované využití možné.

Využití této plochy dle navrženého přípustného a podmíněného využití je možné při respektování navržených regulativů pro výstavbu při vyloučení významných vlivů konkrétního záměru na jednotlivé složky životního prostředí a veřejné zdraví (buď v řízení vedeném podle zákona o posuzování vlivů nebo řízení vedených podle jednotlivých složkových zákonů v oblasti životního prostředí a zdraví lidu).

P.KA.1 (VL-N) plocha přestavby výroby a skladování pro lehký průmysl v jižní části sídla Kašina Hora. Podmínky pro využití plochy: středně velké objemy staveb. Jedná se o možnou přestavbu stávajícího výrobního areálu. Z hlediska možných vlivů na životní prostředí a veřejné zdraví lze vyloučit jejich významné účinky, které by vyplývaly jenom z umístění plochy. V případě, že zde bude navrhováno využití

pro záměr vyjmenovaný v příloze č. 1 zákona o posuzování vlivů musí být v procesu EIA vyloučeny významné vlivy na jednotlivé složky životního prostředí a veřejné zdraví.

Využití těchto ploch dle navrženého přípustného a podmíněného využití je možné při respektování navržených regulativů pro přestavbu, včetně vyloučení významných vlivů konkrétního záměru na jednotlivé složky životního prostředí a veřejné zdraví (buď v řízení vedeném podle zákona o posuzování vlivů nebo řízení vedených podle jednotlivých složkových zákonů v oblasti životního prostředí a zdraví lidu).

k.ú. SVATONICE

Z.SVA.1 (VL-N) plochy výroby a skladování pro lehký průmysl na východním okraji sídla Svatonice, u nákupního skladu zemědělských produktů. Podmínky pro využití plochy: středně velké a velké objemy staveb. Plocha je určena k rozšíření stávajícího areálu a je převzata ze stávajícího ÚP.

Jedná se o zábor ZPF o celkové výměře 0,7671 ha půd II. třídy ochrany. Podle zákona č. 334/1992 Sb. o ochraně ZPF lze půdu II. třídy ochrany odejmout pouze v případech, kdy jiný veřejný zájem výrazně převažuje nad veřejným zájmem ochrany ZPF. Tato plocha byla převzata ze stávajícího ÚP beze změny využití a oproti stávajícímu ÚP je plocha záboru zmenšena. Je zde tedy zákonný důvod pro akceptaci tohoto záboru nejlepších půd. Plocha navazuje na stávající zástavbu stejného využití. Dopravně je plocha napojena na hlavní komunikaci I/29 bez nutnosti průjezdu obytnou zástavbou. U nově navržených ploch bydlení Z.ZÁ.9 a Z.ZÁ.8 je stanovena podmínka, kdy v dalším stupni projektové přípravy bude prokázáno nepřekročení max. přípustné hladiny hluku v chráněných vnitřních i venkovních prostorech staveb a ve venkovních prostorech - z hlediska ochrany veřejného zdraví je vhodné při tomto postupu zohlednit i možný vliv zvýšení dopravní zátěže využitím této blízké plochy výroby a skladování Z.SVA.1.

Využití těchto ploch dle navrženého přípustného a podmíněného využití je možné při respektování navržených regulativů pro přestavbu, včetně vyloučení významných vlivů konkrétního záměru na jednotlivé složky životního prostředí a veřejné zdraví (buď v řízeních vedených podle zákona o posuzování vlivů nebo řízení vedených podle jednotlivých složkových zákonů v oblasti životního prostředí a zdraví lidu).

k.ú. JAMNÝ

P.JA.1 (VL-N) plochy přestavby výroby a skladování pro lehký průmysl ve východní části sídla Jamný. Podmínky pro využití plochy: středně velké a velké objemy staveb. Jedná se o přestavbu stávajícího areálu. Z hlediska možných vlivů na životní prostředí a veřejné zdraví lze vyloučit jejich významné účinky, které by vyplývaly jenom z umístění plochy. V případě, že zde bude navrhováno využití pro záměr vyjmenovaný v příloze č. 1 zákona o posuzování vlivů musí být v procesu EIA vyloučeny významné vlivy na jednotlivé složky životního prostředí a veřejné zdraví.

Využití této plochy dle navrženého přípustného a podmíněného využití je možné při respektování navržených regulativů pro přestavbu, včetně vyloučení významných vlivů konkrétního záměru na jednotlivé složky životního prostředí a veřejné zdraví (buď v řízeních vedených podle zákona o posuzování vlivů nebo řízení vedených podle jednotlivých složkových zákonů v oblasti životního prostředí a zdraví lidu).

k.ú. HORNÍ ZÁHOŘÍ U PÍSKU

P.ZÁ.1 (VL-N) plochy přestavby výroby a skladování pro lehký průmysl ve východní části sídla Dolní Záhoří. Podmínky pro využití plochy: středně velké a velké objemy staveb, při krajské komunikaci umístěné stavby malých objemů. Z hlediska možných vlivů na životní prostředí a veřejné zdraví lze vyloučit jejich významné účinky, které by vyplývaly jenom z umístění plochy a přestavby stávajícího areálu. V případě, že zde bude navrhováno nové využití pro záměr vyjmenovaný v příloze č. 1 zákona o posuzování vlivů musí být v procesu EIA vyloučeny významné vlivy na jednotlivé složky životního prostředí a veřejné zdraví.

Využití této plochy dle navrženého přípustného a podmíněného využití je možné při respektování navržených regulativů pro přestavbu, včetně vyloučení významných vlivů konkrétního záměru na jednotlivé složky životního prostředí a veřejné zdraví (buď v řízeních vedených podle zákona o posuzování vlivů nebo řízení vedených podle jednotlivých složkových zákonů v oblasti životního prostředí a zdraví lidu).

Plocha	Příroda/ Krajina	Půda	Ovzduší	Voda	Hornin. prostředí	Obyvat./ hm. majetek a kultura	Střety s limity ŽP
Z.KA.5	0/-1	-1	?	0	0	0/0	
Z.SVA.1	0/-1	-1	?	0	0	0/0	
P.KA.1	0/0	0	?	0	0	?/0	
P.JA.1	0/0	0	?	0	0	?/0	
P.ZÁ.2	0/0	0	?	0	0	?/0	

PLOCHY DOPRAVNÍ INFRASTRUKTURY - silniční komunikace (DS-N)

Převažující využití: silnice I., II. a III.třídy

Přípustné využití:

- místní a účelové komunikace
- cyklostezky
- chodníky
- veřejná prostranství
- veřejná a ochranná zeleň, liniová stromořadí
- vodní plochy, retenční nádrže
- opěrné zdi, mosty
- autobusová nádraží, terminály
- odstavná stání
- čerpací stanice pohonných hmot
- garáže, parkoviště
- technická infrastruktura

Nepřípustné využití:

- veškeré stavby a činnosti nesouvisející s převažujícím a přípustným využitím

k.ú. HORNÍ ZÁHOŘÍ U PÍSKU

Z.ZÁ.6 plocha silniční dopravní infrastruktury vymezená na východním okraji sídla Horní Záhoří pro úpravu stykové křižovatky silnice I/29 a II/183. Je podmíněna zpracováním technické dokumentace respektující platné ČSN a jejich předložením a odsouhlasením správcem silnice. Úprava křižovatky nebude investicí ŘSD ČR. Plocha sceluje klín mezi komunikacemi, řeší bezpečné napojení sídla na budoucí obchvat.

Jedná se o zábor ZPF o celkové výměře 0,5080 ha půd II. třídy ochrany. Podle zákona č. 334/1992 Sb. o ochraně ZPF lze půdu II. třídy ochrany odejmout pouze v případech, kdy jiný veřejný zájem výrazně převažuje nad veřejným zájmem ochrany ZPF. Tato plocha byla částečně převzata ze stávajícího ÚP beze změny využití a oproti stávajícímu ÚP je plochy záboru zpřesněna na hranice pozemků. Je zde tedy zákonný důvod pro akceptaci tohoto záboru nejlepších půd. Využití plochy pro bezpečné napojení na obchvat sídla Záhoří je veřejným zájmem, který v tomto případě převažuje nad zájmem ochrany ZPF. Jiné složky životního prostředí a veřejné zdraví nebudou navrhovaným využitím významně ovlivněny.

Využití této plochy dle navrženého přípustného a podmíněného využití je možné při respektování navržených regulativů pro výstavbu.

Plocha	Příroda/ Krajina	Půda	Ovzduší	Voda	Hornin. prostředí	Obyvat./ hm. majetek a kultura	Střety s limity ŽP
Z.ZÁ.6	0/0	-1	0	0	0	+1/0	

PLOCHY DOPRAVNÍ INFRASTRUKTURY - místní komunikace (DSm-N)

Převažující využití: místní komunikace pro dopravu nadmístní a místní

Přípustné využití:

- chodníky
- cyklostezky
- účelové komunikace
- veřejná prostranství
- veřejná a ochranná zeleň, liniová stromořadí
- vodní plochy, retenční nádrže
- garáže, parkoviště, autobusové zastávky
- technická infrastruktura
- dopravní infrastruktura

Nepřípustné využití:

- veškeré stavby a činnosti nesouvisející s převažujícím a přípustným využitím

Tyto plochy pro místní komunikace byly vymezeny pro potřeby zastavitelných ploch (napojení na hlavní dopravní tahy) a byly vyhodnoceny v rámci těchto ploch (Z.ZÁ.3, Z.ZÁ.5, Z.ZÁ.11, Z.ZÁ.13, Z.KA:1, , Z.KA.2, Z.KA.3, Z.KA.6, Z.JA.5, Z.JA.13). Úseky místních komunikací v sobě mohou obsahovat i plochy veřejných prostranství.

Plocha	Příroda/ Krajina	Půda	Ovzduší	Voda	Hornin. prostředí	Obyvat./ hm. majetek a kultura	Střety s limity ŽP
DSm-N1	0/0	-1	0	0	0	+1/+1	
DSm-N2	0/0	-1	0	0	0	+1/+1	
DSm-N3	0/0	-1	0	0	0	+1/+1	
DSm-N4	0/0	-1	0	0	0	+1/+1	
DSm-N5	0/0	-1	0	0	0	+1/+1	
DSm-N6	0/0	-1	0	0	0	+1/+1	
DSm-N7	0/0	-1	0	0	0	+1/+1	
DSm-N8	0/0	-1	0	0	0	+1/+1	
DSm-N9	0/0	-1	0	0	0	+1/+1	

PLOCHY DOPRAVNÍ INFRASTRUKTURY - účelové komunikace (DSÚ-N)

Převažující využití: účelové komunikace pro dopravu místní

Přípustné využití:

- chodníky
- cyklostezky
- místní komunikace
- veřejná prostranství
- veřejná a ochranná zeleň, liniová stromořadí
- vodní plochy, retenční nádrže
- garáže, parkoviště, autobusové zastávky
- technická infrastruktura
- dopravní infrastruktura

Nepřípustné využití:

- veškeré stavby a činnosti nesouvisející s převažujícím a přípustným využitím

D.SÚ-N1 - propojení dvou stávajících účelových komunikací severně od sídla Svatonice, lokalita Na kopaninách.

Plocha představuje zábor ZPF o výměře 0,2135 ha půd III. třídy ochrany, tedy půd průměrných produkčních schopností, které lze využít k zástavbě. V tomto případě ke zlepšení dopravní propojenosti sídel. Jde o akceptovatelný zábor. Plocha zasahuje do migračně významného území, z hlediska prostupnosti krajiny pro velké savce lze vyloučit významný vliv. Zasahuje také do ochranného pásma lesa, z hlediska ochrany lesa lze vyloučit významný vliv.

Využití této plochy dle navrženého přípustného a podmíněného využití je možné při respektování navržených regulativů pro výstavbu.

D.SÚ-N2 - propojení dvou stávajících účelových komunikací severně od sídla Svatonice.

Plocha představuje zábor ZPF o výměře 0,1899 ha půd III. třídy ochrany, tedy půd průměrných produkčních schopností, které lze využít k zástavbě. V tomto případě ke zlepšení dopravní propojenosti sídel. Jde o akceptovatelný zábor. Plocha zasahuje do migračně významného území, z hlediska prostupnosti krajiny pro velké savce lze vyloučit významný vliv. Zasahuje také do ochranného pásma lesa, z hlediska ochrany lesa lze vyloučit významný vliv.

Využití této plochy dle navrženého přípustného a podmíněného využití je možné při respektování navržených regulativů pro výstavbu.

D.Sú-N3 - obsluha vodních nádrží a zemědělských pozemků severozápadně od sídla Dolní Záhoří.

Plocha představuje zábor ZPF o výměře 0,1650 ha půd III. a V. třídy ochrany, tedy půd průměrných a podprůměrných produkčních schopností, které lze využít k zástavbě. Zlepšuje obhospodařovatelnost a prostupnost krajiny. Jde o akceptovatelný zábor. Je navržena podél vodního toku a prochází interakčním prvkem ÚSES IP 629, komunikace tohoto typu nebude mít významný vliv na vodní tok ani funkčnost ÚSES.

Využití této plochy dle navrženého přípustného a podmíněného využití je možné při respektování navržených regulativů pro výstavbu.

D.Sú-N4 - obsluha navržené ČOV Záhoří na severovýchodním okraji sídla Dolní Záhoří.

Plocha představuje zábor ZPF o výměře 0,0202 ha půd I V. třídy ochrany, tedy půd podprůměrných produkčních schopností, které lze využít k zástavbě. Jde o akceptovatelný zábor. Prochází současně zastavěným územím obce.

Využití této plochy dle navrženého přípustného a podmíněného využití je možné při respektování navržených regulativů pro výstavbu.

D.Sú-N5 - propojení sídel Horní Záhoří a Kašina Hora, obsluha zemědělských pozemků severovýchodně od sídla Horní Záhoří.

Plocha představuje zábor ZPF o výměře 0,5334 ha půd III. a V. třídy ochrany, tedy půd průměrných a podprůměrných produkčních schopností, které lze využít k zástavbě. Zlepšuje obhospodařovatelnost a prostupnost krajiny. Jde o akceptovatelný zábor. Prochází okrajem interakčního prvku ÚSES IP 630, komunikace tohoto typu nebude mít významný vliv na funkčnost tohoto prvku ÚSES.

Využití této plochy dle navrženého přípustného a podmíněného využití je možné při respektování navržených regulativů pro výstavbu.

D.Sú-N6 - propojení sídel Kašina Hora a Jamný, obsluha zemědělských pozemků jihovýchodně od sídla Kašina Hora.

Plocha představuje zábor ZPF o výměře 0,58 ha půd III. třídy ochrany, tedy půd průměrných, které lze využít k zástavbě. Zlepšuje obhospodařovatelnost a prostupnost krajiny. Jde o akceptovatelný zábor.

Využití této plochy dle navrženého přípustného a podmíněného využití je možné při respektování navržených regulativů pro výstavbu.

D.Sú-N7 - obsluha zemědělských pozemků severovýchodně od sídla Kašina Hora.

Plocha představuje zábor ZPF o výměře 1,1907 ha, z čehož 891 m² náleží mezi půdy II. třídy ochrany, zbývající pak do půd III. třídy ochrany. Jde o obnovu již existující polní cesty, která bude sloužit obhospodařování zemědělských pozemků. Z tohoto důvodu lze tento zábor akceptovat. Zlepšuje obhospodařovatelnost a prostupnost krajiny. Prochází okrajem lokálního biocentra LBC 143 Struhy, komunikace tohoto typu nebude mít významný vliv na funkčnost tohoto prvku ÚSES.

Využití této plochy dle navrženého přípustného a podmíněného využití je možné při respektování navržených regulativů pro výstavbu.

D.Sú-N8 - propojení dvou stávajících účelových komunikací severovýchodně od sídla Kašina Hora, napojení lokality Mlačina.

Plocha představuje zábor ZPF o výměře 0,3433 ha půd III. a V. třídy ochrany. Jde o obnovu již existující polní cesty, která bude sloužit obhospodařování zemědělských pozemků a ke zlepšení cestní sítě v území. Z tohoto důvodu lze tento zábor akceptovat. Zlepšuje obhospodařovatelnost a prostupnost krajiny. Prochází lokálním biokoridorem LBK 184 Ve Slunačích, komunikace tohoto typu nebude mít významný vliv na funkčnost tohoto prvku ÚSES.

Využití této plochy dle navrženého přípustného a podmíněného využití je možné při respektování navržených regulativů pro výstavbu.

D.Sú-N9 - obsluha zemědělských pozemků severovýchodně od sídla Jamný.

Plocha představuje zábor ZPF o výměře 0,6363 ha půd III. třídy ochrany. Jde o obnovu již existující polní cesty, která bude sloužit obhospodařování zemědělských pozemků. Z tohoto důvodu lze tento zábor akceptovat. Zlepšuje obhospodařovatelnost a prostupnost krajiny.

Využití této plochy dle navrženého přípustného a podmíněného využití je možné při respektování navržených regulativů pro výstavbu.

D.Sú-N10 - obsluha zemědělských pozemků severovýchodně od sídla Pazderna.

Plocha představuje zábor ZPF o výměře 0,7409 ha půd III. a IV. třídy ochrany. Jde o obnovu již existující polní cesty, která bude sloužit obhospodařování zemědělských pozemků. Z tohoto důvodu lze tento zábor akceptovat. Zlepšuje obhospodařovatelnost a prostupnost krajiny. Prochází okrajem navrženého lokálního biokoridoru LBK 210 Sloupovna, komunikace tohoto typu nebude mít významný vliv na funkčnost tohoto prvku ÚSES.

Využití této plochy dle navrženého přípustného a podmíněného využití je možné při respektování navržených regulativů pro výstavbu.

D.Sú-N11 - obsluha zemědělských pozemků severovýchodně od sídla Pazderna, dopravní napojení plochy Z.JA.9, Z.JA.10.

Plocha představuje zábor ZPF o výměře 0,6893 ha půd III. a V. třídy ochrany. Jde o obnovu již existující polní cesty, která bude sloužit obhospodařování zemědělských pozemků a k dopravnímu napojení navrhovaných ploch výroby a skladování pro zemědělství Z.JA.9 a Z.JA.10. Z tohoto důvodu lze tento zábor akceptovat.

Tato příjezdová komunikace DSú-N11 protíná okrajově lokální biocentrum LBC 169 Na Dílech, jedná se o úpravu stávající polní cesty. Vlastní návrhové plochy pro výrobu a skladování jsou v dostatečné vzdálenosti od tohoto prvku ÚSES. Komunikace tohoto typu i doprava po ní vedená nebude mít

významný vliv na funkčnost tohoto prvku ÚSES. Zasahuje také do ochranného pásma lesa, z hlediska ochrany lesních porostů nebude mít významný vliv.

Využití této plochy dle navrženého přípustného a podmíněného využití je možné při respektování navržených regulativů pro výstavbu.

D.Sú-N12 - propojení dvou stávajících účelových komunikací východně od sídla Pazderna, obsluha zemědělských pozemků.

Plocha představuje zábor ZPF o výměře 0,2539 ha půd III. a V. třídy ochrany. Jde o obnovu již existující polní cesty, která bude sloužit obhospodařování zemědělských pozemků a ke zlepšení cestní sítě v území. Z tohoto důvodu lze tento zábor akceptovat. Zasahuje také do ochranného pásma lesa, z hlediska ochrany lesních porostů nebude mít významný vliv.

Využití této plochy dle navrženého přípustného a podmíněného využití je možné při respektování navržených regulativů pro výstavbu.

D.Sú-N13 - propojení sídel Jamný a Pazderna, obsluha zemědělských pozemků jižně od sídla Jamný.

Plocha představuje zábor ZPF o výměře 0,5780 ha, z čehož 273 m² náleží do půd II. třídy ochrany a zbývající část do půd III. třídy ochrany. Jde o obnovu již existující polní cesty, která bude sloužit obhospodařování zemědělských pozemků a ke zlepšení cestní sítě v území. Z tohoto důvodu lze tento zábor akceptovat. Navrhovaná komunikace kříží vodní tok, který je zároveň LBK 196 Jamný. Toto křížení komunikace tohoto typu nebude mít významný vliv na funkčnost tohoto prvku ÚSES, je nutné zajistit průchodnost LBK.

Využití této plochy dle navrženého přípustného a podmíněného využití je možné při respektování navržených regulativů pro výstavbu, za podmínky zachování prostupnosti pro migraci fauny a flóry v místě křížení plochy s LBK 196.

Plocha	Příroda/ Krajina	Půda	Ovzduší	Voda	Hornin. prostředí	Obyvat./ hm. majetek a kultura	Střety s limity ŽP
DSú-N1	-1/0	-1	0	0	0	+1/+1	migračně významné území, OP lesa
DSú-N2	-1/0	-1	0	0	0	+1/+1	migračně významné území, OP lesa
DSú-N3	-1/0	-1	0	0	0	+1/+1	IP ÚSES, podél vodního toku
DSú-N4	0/0	-1	0	0	0	+1/+1	
DSú-N5	-1/0	-1	0	0	0	+1/+1	IP ÚSES,
DSú-N6	0/0	-1	0	0	0	+1/+1	
DSú-N7	-1/0	-1	0	0	0	+1/+1	LBC, zábor půd II. třídy ochrany
DSú-N8	-1/0	-1	0	0	0	+1/+1	LBK
DSú-N9	0/0	-1	0	0	0	+1/+1	
DSú-N10	-1/0	-1	0	0	0	+1/+1	prochází navrženým LBK
DSú-N11	-1/0	-1	0	0	0	+1/+1	LBC, OP lesa

Plocha	Příroda/ Krajina	Půda	Ovzduší	Voda	Hornin. prostředí	Obyvat./ hm. majetek a kultura	Střety s limity ŽP
DSÚ-N12	0/0	-1	0	0	0	+1/+1	
DSÚ-N13	-1/0	-1	0	-1	0	+1/+1	LBK

KORIDORY DOPRAVNÍ INFRASTRUKTURY (K.DI)

Koridory jsou vymezeny jako překryvné vrstvy s podmínkami využití, které mají přednost před podmínkami využití ostatních ploch s rozdílným způsobem využití. Do doby realizace předmětné dopravní infrastruktury je v koridoru nepřipustné provádět stavby a činnosti, které by znemožnily, ztížily nebo ekonomicky znevýhodnily umístění a realizaci předmětné dopravní infrastruktury (včetně staveb souvisejících).

Do doby realizace předmětné dopravní infrastruktury je podmíněně přípustná dopravní a technická infrastruktura za splnění podmínky odsouhlasení majetkového správce silnice I/29. Po realizaci předmětné dopravní infrastruktury se zbylá část plochy koridoru využije pro funkční využití plochy pod koridorem.

V místě křížení koridoru s prvky ÚSES musí být zachována prostupnost pro migraci fauny a flóry, u prvků ÚSES nesmí být narušena funkčnost.

Dopravní koridory byly převzaty ze ZÚ JČK: **D11/4 úsek Písek-Dolní Novosedly** (nová silnice, narovnaní stávajících serpentín v prostoru u kamenolomu, koridor proměnné šíře 100-450 m z důvodu složité morfologie terénu) - v ÚP koridory K.DI.1 a K.DI.2 a **D11/5 obchvat Záhoří** (nová silnice, koridor vymezen jižně od zastavěného území obce Záhoří mezi tímto zastavěným územím a sídlem Třešně, šířka koridoru 200 m) - v ÚP koridory K.DI.3 - K.DI.6

K.DI.1 , K.DI.2 - úprava silnice I/29 - narovnaní stávajících serpentín, včetně souvisejících staveb jižně od sídla Svatonice, koridor vymezen v šíři 100 m.

K.DI.3, K.DI.4, K.DI.5, K.DI.6 - koridory silnice I/29 pro obchvat Záhoří včetně souvisejících staveb - jižně od sídla Horní Záhoří, koridor je vymezen v šíři 200 m.

Využití koridorů dle navrženého přípustného a podmíněného využití je možné při respektování navržených regulativů a zachování prostupnosti a funkčnosti LBC 174 U Vlků.

Plocha	Příroda/ Krajina	Půda	Ovzduší	Voda	Hornin. prostředí	Obyvat./ hm. majetek a kultura	Střety s limity ŽP
K.DI.1	-1/-1	-1	+1	0	0	+1/+1	migračně významné území
K.DI.2	-1/-1	-1	+1	-1	0	+1/+1	OP lesa, LBC 174 u Vlků
K.DI.3	0/-1	-1	+1	0	0	+1/+1	
K.DI.4	0/-1	-1	+1	0	0	+1/+1	
K.DI.5	0/-1	-1	+1	0	0	+1/+1	

Plocha	Příroda/ Krajina	Půda	Ovzduší	Voda	Hornin. prostředí	Obyvat./ hm. majetek a kultura	Střety s limity ŽP
K.DI.6	0/-1	-1	+1	0	0	+1/+1	

PLOCHY TECHNICKÉ INFRASTRUKTURY - (TI-N)

Jsou to plochy určené zejména pro stavby technické infrastruktury, pro uložení inženýrských sítí, dopravní infrastruktury a nezbytného zázemí.

Převažující využití: stavby a zařízení technické infrastruktury

Přípustné využití:

- vodovod, vrty, studny, jímky, vodojemy, akumulční nádrže, úpravní vody, čerpací stanice a stavby a zařízení s nimi související
- kanalizace, čistírny odpadních vod, čerpací stanice a stavby a zařízení s nimi související
- kalové a sedimentační nádrže
- elektrické vedení, rozvodny, transformovny, trafostanice a stavby s nimi související
- plynovod, regulační stanice plynovodu a stavby a zařízení s nimi související
- komunikační zařízení
- sběrné dvory
- plochy pro dokládání inertního a biologického odpadu
- veřejná a vyhrazená zeleň, liniová stromořadí
- vodní plochy, retenční nádrže
- dopravní infrastruktura

Nepřípustné využití:

- veškeré stavby a činnosti nesouvisející s převažujícím a přípustným využitím

k.ú. HORNÍ ZÁHOŘÍ U PÍSKU

Z.ZÁ.1 - plocha technické infrastruktury na východním okraji Dolní Záhoří určená pro ČOV.

Plocha představuje zábor ZPF o výměře 0,6384 ha, z čehož větší část tj. 0,6384 ha náleží mezi půdy II. třídy ochrany. Tyto kvalitní půdy lze odejmout ze ZPF pouze z důvodu veřejného zájmu, který převažuje nad zájmem ochrany ZPF. V tomto případě jde o plochu určenou k umístění ČOV, kde lze spatřovat veřejný zájem na zlepšení čistoty povrchových vod, který převažuje nad veřejným zájmem ochrany kvalitních půd. Z tohoto důvodu je zábor akceptovatelný. Plocha ČOV je navržena v dostatečné vzdálenosti od obytné zástavby.

Využití této plochy dle navrženého přípustného a podmíněného využití je možné při respektování navržených regulativů pro výstavbu.

Plocha	Příroda/ Krajina	Půda	Ovzduší	Voda	Hornin. prostředí	Obyvat./ hm. majetek a kultura	Střety s limity ŽP
Z.ZÁ.1	0/0	-1	-1	+1	0	0/+1	zábor ZPF (II. třídy ochrany)

PLOCHY VEŘEJNÝCH PROSTRANSTVÍ (PV-N)

Návrh vymezuje plochy rozšířených úseků silnic apod. jako plochy veřejných prostranství. Pro nové rozvojové plochy jsou plochy veřejných prostranství vymezeny.

Převažující využití: veřejná prostranství - náměstí, návsi, ulice, apod.

Přípustné využití:

- veřejná zeleň
- vodní plochy, retenční nádrže
- prvky drobné architektury a uličního mobiliáře
- hřiště
- stavby občanské vybavenosti do 50 m² zastavěné plochy (např. klubovny, prodejny spotřebního zboží, apod.)
- technická infrastruktura
- dopravní infrastruktura

Nepřípustné využití:

- veškeré stavby a činnosti nesouvisející s převažujícím a přípustným využitím

Podmínky prostorového uspořádání a základní podmínky ochrany krajinného rázu:

- výšková hladina zástavby nepřekročí 1 nadzemní podlaží + podkroví

V návrhu ÚP jsou plochy veřejného prostranství vymezeny jako požadavek vyplývající ze stavebního zákona a jsou součástí rozvojových ploch bydlení a rekreace nad 2 ha. Vyhodnocení těchto ploch je zahrnuto ve vyhodnocení konkrétních rozvojových ploch bydlení (Z.ZÁ.3).

PLOCHY VEŘEJNÝCH PROSTRANSTVÍ - veřejná zeleň (ZV-N)

Jako plochy veřejné zeleně jsou označeny plochy sloužící primárně pro veřejnou zeleň. Zeleň má mnoho pozitivních funkcí, které zvyšují kvalitu pracovního i životního prostředí (funkce mikroklimatická, hygienická, ochranná, estetická, biologický význam). Neméně důležitý je její význam urbánní a kompoziční. Podíl těchto ploch při formování veřejného prostoru proto nesmí být snižován.

Převažující využití: veřejný prostor s převahou zeleně

Přípustné využití:

- liniové a plošné keřové, nelesní a stromové porosty
- plochy okrasné a rekreační zeleně
- rekreační a pobytová louka
- prvky drobné architektury a uličního mobiliáře
- vodní plochy, retenční nádrže
- hřiště
- stavby občanské vybavenosti do 30 m² zastavěné plochy (např. kiosky občerstvení apod.)
- nezbytná technická infrastruktura
- nezbytná dopravní infrastruktura

Nepřípustné využití:

- veškeré stavby a činnosti nesouvisející s převažujícím a přípustným využitím

Podmínky prostorového uspořádání a základní podmínky ochrany krajinného rázu:

- výšková hladina zástavby nepřekročí 5 m

V návrhu ÚP jsou plochy veřejné zeleně vymezeny také jako požadavek vyplývající ze stavebního zákona a jsou součástí rozvojových ploch bydlení. Vyhodnocení těchto ploch je zahrnuto ve vyhodnocení konkrétních rozvojových ploch bydlení (Z.ZÁ.7, Z.ZÁ.9).

PLOCHY ZELENĚ - soukromá a vyhrazená (ZS-N)

Jedná se zejména o takové plochy, kde je zapotřebí udržet de facto statut nezastavitelnosti, avšak v zastavěném území s možností oplocení. Takto vymezené plochy zeleně, které ze své povahy nemohou mít negativní vlivy na životní prostředí a zdraví lidu, jejich vlivy jsou pozitivní, proto nebyly vyhodnoceny.

PLOCHY VODNÍ A VODOHOSPODÁŘSKÉ (W-N)

Jedná se o plochy vodních toků, rybníků, retenčních a ostatních nádrží, které plní funkce ekologicko-stabilizační, retenční, rekreační, estetické a hospodářské. Návrh ÚP nové plochy vymezuje tam, kde je to nejvíce účelné a přispívá tak ke zvýšení ekologické stability a posílení protipovodňové funkce, čímž pomáhá k dalšímu zvýšení retence v území.

Převažující využití: pozemky vodních ploch, koryt vodních toků a jiné pozemky určené pro převažující vodohospodářské využití

Přípustné využití:

- biologické rybníky jako součást čištění odpadních vod
- doprovodná zeleň břehových partií
- mokřady
- technická infrastruktura
- dopravní infrastruktura

Podmíněně přípustné využití:

- realizované pouze v nezbytném malém plošném rozsahu vůči vymezené ploše:
 - případné stavby a terénní úpravy nesmí znehodnotit či zásadním způsobem narušovat přirozené přírodní prostředí, budou bez negativního dopadu na vzhled z hlediska krajinného rázu
 - vodohospodářské úpravy spojené s výrobou elektrické energie, které budou v souladu s charakterem území vodního toku
 - zařízení pro rybníkářskou činnost
 - plochy smíšené nezastavěného území, trvalé travní porosty, lesy
 - nezbytně nutné stavby a zařízení pro hospodaření v lese, pro myslivost, ochranu přírody a ekologickou výchovu
 - rekreační vybavení vodní plochy

Nepřípustné využití:

- veškeré stavby a činnosti nesouvisející s převažujícím, přípustným a podmíněně přípustným využitím včetně těžby nerostů, staveb a zařízení pro zemědělství a lesnictví
- stavby ve volné krajině, které by mohly být negativními dominantami v krajině (např. objemné zemědělské stavby, vysoké stožáry radiooperátorů apod.)

k.ú. HORNÍ ZÁHOŘÍ U PÍSKU

W1 a W2 - vodní plochy západně od sídla Dolní Záhoří. Plocha W1 je částečně převzata ze stávajícího ÚP a představuje zábor 1,8975 ha půd III. a V. třídy ochrany. Sousední vodní plocha W2 představuje zábor ZPF o celkové výměře 2,3323 ha půd III. třídy ochrany. Z hlediska ochrany ZPF se jedná o akceptovatelné zábory. Vodní plochy budou mít pozitivní vliv na přírodní složky, zvýší retenční schopnosti v krajině. V území není evidován žádný zvláště chráněný druh rostliny či živočicha. Prakticky jde vyloučit významnější vlivy na jednotlivé složky životního prostředí a zdraví vlivu.

Využití této plochy dle navrženého přípustného a podmíněného využití je možné při respektování navržených regulativů pro výstavbu.

k.ú. JAMNÝ

W3 - větší vodní plocha jižně od sídla Jamný (lokality Pod sady). Představuje zábor ZPF o celkové výměře 7,6268 ha půd III. třídy ochrany. Z hlediska ochrany ZPF se jedná o akceptovatelný zábor průměrných půd. Vodní plochy budou mít pozitivní vliv na přírodní složky, zvýší retenční schopnosti v krajině. V území není evidován žádný zvláště chráněný druh rostliny či živočicha. Nádrž je navržena na vodním toku, je na zvážení příslušného orgánu ochrany přírody, zda nařídí biologické hodnocení nebo posouzení lokality před vlastní realizací vodní plochy. Dle umístění plochy lze vyloučit významnější vlivy na jednotlivé složky životního prostředí a zdraví vlivu.

Využití této plochy dle navrženého přípustného a podmíněného využití je možné při respektování navržených regulativů pro výstavbu.

W4 - vodní plocha na západním okraji sídla Pazderna. Představuje zábor ZPF o celkové výměře 7,6268 ha půd III. třídy ochrany. Z hlediska ochrany ZPF se jedná o akceptovatelný zábor průměrných půd. Vodní plochy budou mít pozitivní vliv na přírodní složky, zvýší retenční schopnosti v krajině. Je navržena v ochranném pásmu vodního zdroje II. stupně, s tímto není vodní plocha v konfliktu. V území není evidován žádný zvláště chráněný druh rostliny či živočicha. Nádrž je navržena na vodním toku, je na zvážení příslušného orgánu ochrany přírody, zda nařídí biologické hodnocení nebo posouzení lokality před vlastní realizací vodní plochy. Dle umístění plochy lze vyloučit významnější vlivy na jednotlivé složky životního prostředí a zdraví vlivu.

Využití této plochy dle navrženého přípustného a podmíněného využití je možné při respektování navržených regulativů pro výstavbu.

Plocha	Příroda/ Krajina	Půda	Ovzduší	Voda	Hornin. prostředí	Obyvat./ hm. majetek a kultura	Střety s limity ŽP
W1	+1/+1	-1	0	+1	0	+1/0	
W2	+1/+1	-1	0	+1	0	+1/0	
W3	+1/+1	-1	0	+1	0	+1/0	
W4	+1/+1	-1	0	+1	0	+1/0	

PLOCHY LESNÍ - pozemky určené k plnění funkcí lesa (NL-N)

Jedná se o plochy určené k plnění funkce lesa, pro upevnění funkce ekologicko-stabilizační, krajiny, rekreační, estetické a hospodářské.

Převažující využití: plnění funkcí lesa

Přípustné využití:

- činnosti a zařízení související se zachováním ekologické rovnováhy území
- opatření pro udržení vody v krajině, zachycení přívalových dešťů
- protipovodňová a protierozní opatření a další opatření k vyšší retenční schopnosti krajiny
- nezbytně nutné stavby a zařízení pro hospodaření v lese, pro myslivost, ochranu přírody a ekologickou výchovu
- mobiliář lesoparku (lavičky, altány, dětské hřiště, informační tabule, jezírka, studánky...)
- včelíny jako statická i mobilní zařízení, bez dalšího zázemí
- vodohospodářské stavby a úpravy (revitalizace vodních toků, zdrže, vodní plochy, retenční nádrže, biologické rybníky, protipovodňové stavby, poldry...)
- technická infrastruktura
- dopravní infrastruktura

Nepřípustné využití:

- veškeré stavby a činnosti nesouvisející s převažujícím a přípustným využitím včetně těžby nerostů, staveb a zařízení pro zemědělství
- stavby ve volné krajině, které by mohly být negativními dominantami v krajině (např. objemné zemědělské stavby, vysoké stožáry radiooperátorů apod.)

Podmínky prostorového uspořádání a základní podmínky ochrany krajinného rázu:

- výška staveb a zařízení pro hospodaření v lese, pro myslivost a ochranu přírody nepřekročí 6 metrů.

k.ú. HORNÍ ZÁHOŘÍ U PÍSKU

PUPFL 1 lesní plochy v severní části řešeného území. Jedná se o zábor ZPF o výměře 5,5078 ha, z čehož celkem 3,5856 ha je půd II. třídy ochrany, zbývající část pak půd III. třídy ochrany. Zalesnění této plochy bylo navrženo k doplnění a scelení stávajících lesních ploch severně od sídla Dolní Záhoří z důvodu ochrany proti větrné erozi půdy a posílení retenční schopnosti území, zvýšení ekologického koeficientu krajiny a zlepšení estetické hodnoty krajiny v daném území. Podle zákona č. 334/1992 Sb. o ochraně ZPF lze půdu II. třídy ochrany odejmout pouze v případech, kdy jiný veřejný zájem výrazně převažuje nad veřejným zájmem ochrany ZPF. Pro zalesňování není vhodné vybírat kvalitní zemědělské půdy, vhodné je zalesňovat půdy podprůměrné, které jsou pro zemědělskou činnost postradatelné. Lesnatost řešeného území je však hodně pod republikovým průměrem, zvýšení ploch lesů v této kulturní krajině je velmi žádoucí. Zde se jedná o doplnění stávajícího drobného lesního porostu a posílení jeho funkcí v krajině, včetně ochranné funkce proti větrné erozi půdy, kterými je ohrožena více krajina bez větších lesních celků. Z hlediska ochrany ZPF se jedná v tomto případě o akceptovatelný zábor s pozitivním vlivem na půdu.

Dle umístění plochy lze vyloučit významnější vlivy na jednotlivé složky životního prostředí a zdraví vlivu.

Využití této plochy dle navrženého přípustného a podmíněného využití je možné při respektování navržených regulativů.

PUPFL 2 návrh lesní plochy severozápadně od sídla Dolní Záhoří. Představuje zábor ZPF o výměře 2,3189 ha půd III. třídy ochrany, jedná se o půdy průměrné, které lze využít pro účely zalesnění. Plocha navazuje na stávající lesní porost, realizací se zlepší ekologická stabilita krajiny a druhová rozmanitost, včetně zlepšení retenčních schopností krajiny. Lze vyloučit významnější vlivy na jednotlivé složky životního prostředí a zdraví vlivu.

Využití této plochy dle navrženého přípustného a podmíněného využití je možné při respektování navržených regulativů.

k.ú. JAMNÝ

PUPFL 3 návrh lesní plochy jihovýchodně od sídla Jamný. Představuje zábor ZPF o výměře 2,1759 ha půd III. a především V. třídy ochrany, jedná se o půdy průměrné a podprůměrné, které lze využít pro účely zalesnění. Realizací se zlepší ekologická stabilita krajiny a druhová rozmanitost, včetně zlepšení retenčních schopností krajiny, plocha je navržena samostatná uprostřed zemědělských pozemků. Lze vyloučit významnější vlivy na jednotlivé složky životního prostředí a zdraví vlivu.

Využití této plochy dle navrženého přípustného a podmíněného využití je možné při respektování navržených regulativů.

k.ú. SVATONICE

PUPFL 4 návrh lesní plochy severozápadně od sídla Svatonice. Představuje zábor ZPF o výměře 0,7737 ha půd III. a V. třídy ochrany, jedná se o půdy průměrné a podprůměrné, které lze využít pro účely zalesnění. Plocha je umístěna do významného migračního území, zalesnění bude mít pozitivní vliv na prostupnost krajiny pro migraci zvěře. Realizací se zlepší ekologická stabilita krajiny a druhová rozmanitost, včetně zlepšení retenčních schopností krajiny, plocha je navržena samostatná uprostřed zemědělských pozemků. Lze vyloučit významnější vlivy na jednotlivé složky životního prostředí a zdraví vlivu.

Využití této plochy dle navrženého přípustného a podmíněného využití je možné při respektování navržených regulativů.

PUPFL 5 návrh lesní plochy severozápadně od sídla Svatonice. Představuje zábor ZPF o výměře 1,8309 ha půd III. třídy ochrany, jedná se o půdy průměrné, které lze využít pro účely zalesnění. Plocha je umístěna do významného migračního území, zalesnění bude mít pozitivní vliv na prostupnost krajiny pro migraci zvěře. Realizací se zlepší ekologická stabilita krajiny a druhová rozmanitost, včetně zlepšení retenčních schopností krajiny, plocha je navržena samostatná uprostřed zemědělských pozemků. Lze vyloučit významnější vlivy na jednotlivé složky životního prostředí a zdraví vlivu.

Využití této plochy dle navrženého přípustného a podmíněného využití je možné při respektování navržených regulativů.

PUPFL 6 návrh lesní plochy severozápadně od sídla Svatonice. Představuje zábor ZPF o výměře 0,5228 ha půd III. a především V. třídy ochrany, jedná se o půdy průměrné a podprůměrné, které lze využít pro účely zalesnění. Plocha je umístěna do významného migračního území, zalesnění bude mít pozitivní vliv na prostupnost krajiny pro migraci zvěře. Realizací se zlepší ekologická stabilita krajiny a druhová rozmanitost, včetně zlepšení retenčních schopností krajiny, plocha je navržena jako samostatná

uprostřed zemědělských pozemků. Lze vyloučit významnější vlivy na jednotlivé složky životního prostředí a zdraví vlivu.

Využití této plochy dle navrženého přípustného a podmíněného využití je možné při respektování navržených regulativů.

PUPFL 7 návrh lesní plochy severozápadně od sídla Svatonice. Představuje zábor ZPF o výměře 1,5145 ha, z čehož cca 113 m² je půd II třídy ochrany, zbývající část pak půd III. a V. třídy ochrany. Půdy II. třídy ochrany lze odejmout ze ZPF pouze z veřejného zájmu, který převažuje nad zájmem ochrany kvalitních zemědělských půd. V tomto případě se jedná o velmi malý zábor těchto půd, zalesnění takto malé plochy lze z hlediska ochrany ZPF akceptovat. Z větší části se jedná se o půdy průměrné a podprůměrné, které lze využít pro účely zalesnění. Plocha je umístěna do významného migračního území, zalesnění bude mít pozitivní vliv na prostupnost krajiny pro migraci zvěře. Realizací selepší ekologická stabilita krajiny a druhová rozmanitost, včetně zlepšení retenčních schopností krajiny, plocha je navržena samostatná uprostřed zemědělských pozemků. Lze vyloučit významnější vlivy na jednotlivé složky životního prostředí a zdraví vlivu.

Využití této plochy dle navrženého přípustného a podmíněného využití je možné při respektování navržených regulativů.

Plocha	Příroda/ Krajina	Půda	Ovzduší	Voda	Hornin. prostředí	Obyvat./ hm. majetek a kultura	Střety s limity ŽP
PUPFL 1	+1/+1	-1	+1	+1	0	+1/0	
PUPFL 2	+1/+1	-1	+1	+1	0	+1/0	
PUPFL 3	+1/+1	-1	+1	+1	0	+1/0	
PUPFL 4	+1/+1	-1	+1	+1	0	+1/0	migračně významné území
PUPFL 5	+1/+1	-1	+1	+1	0	+1/0	migračně významné území
PUPFL 6	+1/+1	-1	+1	+1	0	+1/0	migračně významné území
PUPFL 7	+1/+1	-1	+1	+1	0	+1/0	migračně významné území

Celkové shrnutí vyhodnocení možných vlivů:

1. Vlivy na přírodu

Z hlediska **prostupnosti krajiny** neobsahuje návrh ÚP žádný významný dopravní koridor, který by mohl významně ovlivnit prostupnost krajiny, návrh ÚP přebírá koridor ze ZÚR JČK, který prochází migračně významným územím, jeho prostupnost je řešena v rámci celého koridoru, v řešeném území není konfliktní, protože se jedná o okraj tohoto území. Jinak není územním plánem navržena žádná významná bariéra, která by mohla mít negativní vliv na prostupnost krajiny pro velké savce. Územním plánem jsou navrženy úpravy a komunikace místního významu, které nemají větší vliv na prostupnost krajiny pro faunu. Návrh ÚP nezpůsobí významnou fragmentaci krajiny.

Biodiverzita nebude územním plánem významněji dotčena. Územní plán vymezil přírodní plochy v řešeném území, které jsou většinou nezastavitelné, navrhl nové plochy zalesnění a plochy pro vodní

nádrže, které zlepšují biodiverzitu lokalit. Vymezením přírodních ploch je chráněna mimolesní zeleň remízků, mezí a mokřadů a také významnější přírodní biotopy nacházející se v blízkosti vodních toků, stejně tak jako retenční schopnost krajiny. Většina rozvojových ploch navazuje na zastavěné území a ty, u kterých by mohly ovlivnit přírodní charakter území byly navrženy k vyloučení z návrhu ÚP (jedná se o plochu Z.JA.11 navrženou na nivní louce). Rozvojové jsou navrženy z většiny na zemědělské půdě, která je nyní intenzivně využívána či na nezemědělských půdách, které nejsou přírodně cenné.

Celkově lze konstatovat, že vliv návrhu územní plánu není ve vztahu k přírodním hodnotám krajiny v rozporu, na druhovou ochranu bud mít návrh pozitivní vliv a na prostupnost krajiny mohou mít některé navrhované plochy jen mírně negativní vliv.

2.Vlivy na zvláště chráněná území a ÚSES

V řešeném území se nenachází žádné **zvláště chráněné území**. Vyhodnocení vlivů na území **NATURA 2000** nebylo příslušným orgánem ochrany přírody - tj. KÚ JČK požadováno.

Z hlediska **ÚSES** územní plán převzal nadregionální a regionální prvky z ZÚR Jihočeského kraje a doplnil lokální prvky z předchozího územního plánu a dalších dokumentů. Do ÚSES zasahují jen okrajově některé plochy obnovy cestní sítě, které nemohou významněji ovlivnit funkčnost dotčených lokálních biokoridorů. Rozvojové plochy, které s jednotlivými prvky ÚSES pouze sousedí, by neměly ohrozit funkčnost systému územní stability.

Celkově lze konstatovat, že vliv návrhu územní plánu není ve vztahu k zvláště chráněným územím a ÚSES v rozporu.

3.Vlivy na krajinu a krajinný ráz

Návrh ÚP vymezuje většinu ploch v návaznosti na zastavěné území, někde je navrženo rozšíření sídel při zachování urbanistické struktury. Většina navržených ploch nebude představovat výraznou změnu druhu zástavby sídel a neovlivní krajinný ráz místa nebo oblasti.

Celkově lze konstatovat, že z hlediska ochrany krajinného rázu jsou v návrhu ÚP respektovány urbanistické zásady ochrany krajinného rázu. Při respektování podmínek z hlediska ochrany krajinného rázu ne bude mít návrh ÚP významný negativní vliv.

4.Vlivy na půdu (ZPF a PUPFL)

Návrh územního plánu představuje **zábor ZPF** na ploše **46,7 ha** pro zastavitelné plochy, kdy velká část ploch je převzata ze stávajícího ÚP, dalších **27,1 ha** je navržen zábor pro plochy přírodní (lesní plochy a vodní plochy). Pro převzatý koridor úpravy silnice I/29 byl vymezen zábor **2,64 ha**. Zábory kvalitních půd II.třídy ochrany, které byly již vyhodnoceny ve zrušeném ÚP byly akceptovány z důvodu kontinuity územního plánování, u nově navržených záborů těchto kvalitních půdy byly některé plochy navrženy k vypuštění z návrhu ÚP, a to na základě ustanovení zákona č. 334/1992 Sb., platného od 1.4.2015, které neumožňuje zábor půd I. a II. třídy ochrany z jiných než veřejných zájmů, které převyšují veřejný zájem ochrany ZPF (Z.ZÁ.4, Z.ZÁ.5, redukce plochy Z.ZÁ.3). Jedná se o plochy v okolí sídla Záhoří, kde není možný rozvoj obce na jiných půdách než II. třídy ochrany, z tohoto důvodu byly některé nové plochy, které jsou navrženy na půdách II. třídy ochrany ponechány v ÚP jako strategické rozvojové plochy, neboť

jsou v okolí hlavních komunikací s dobrou dopravním napojením a vhodně urbanisticky doplňují stávající zástavbu (plochy Z.ZÁ.8 a Z.ZÁ.9).

Zábory pro obytnou výstavbu neznamenaají nevratnou změnu na celé ploše záboru ZPF, neboť větší část pozemků pro bydlení zůstane v kultuře zahrada součástí ZPF a nedojde na nich k nevratné změně půdy provedením skrývky kulturních vrstev. Každopádně díky rozloze záborů pro zastavitelné území a záboru kvalitních zemědělských půd představuje návrh územního plánu významný vliv na ZPF. Vzhledem k tomu, že většina záborů byla již vyhodnocena v předchozím zrušeném ÚP byl návrh akceptován.

Z hlediska vlivu návrhu územního plánu na **organizaci zemědělského půdního fondu** není součástí návrhu žádná rozvojová plocha, která by toto mohla negativně ovlivnit. Lze vyloučit vliv návrhu územního plánu na znečištění půdy, protože zde není navržena žádná plocha s takovým druhem využití, který by toto mohl zapříčinit.

Posuzovaný návrh ÚP nenavrhuje **zábor pozemků určených k plnění funkcí lesa (PUPFL)**. Návrh ÚP vymezuje nové plochy pro zalesnění, které po realizaci budou mít pozitivní vliv na lesy, jsou většinou navrženy v návaznosti na stávající lesní porosty. Lesnatost území je velmi nízká.

Celkově lze konstatovat, že z hlediska ochrany zemědělského půdního fondu představuje návrh územního plánu velký zábor zemědělských půd. S ohledem na to, že velká část ploch záboru byla převzata ze zrušeného předchozího ÚP, který byl odsouhlasen z hlediska ochrany ZPF, byl tento velký zábor akceptován. Některé rozvojové plochy umístěné na nejkvalitnějších půdách byly navrženy k vyloučení či redukci. Z hlediska záboru ZPF je tedy vliv ÚP negativní, navrženými opatřeními byl jen zmírněn. Z hlediska PUPFL je naopak pozitivní, protože navrhuje nové lesní plochy.

5.Vlivy na vodu

Vliv návrhu územního plánu na **povrchový odtok** nebude vzhledem k navrhovanému využití ploch s malým rozsahem zpevněných ploch a také vzhledem k jejich rovnoměrnému rozložení významný. ÚP vymezuje řadu krajinných opatření ke zmírnění odtokových poměrů a zvýšení retenčních schopností krajiny. Z hlediska **zdrojů vody** nejsou v ÚP navrženy žádné rozvojové plochy, které by mohly být v konfliktu s ochrannými pásmy vodních zdrojů II. stupně.

Zastavitelné rozvojové plochy budou produkovat zvýšené množství **odpadních vod**, většina z nich bude likvidována na ČOV, u sídel, kde není účelné budování centrální kanalizace, bude tato problematika řešena individuálně dle citlivosti území s pozdějším vybudování nádrží, odkud bude odpadní voda svážena na ČOV v Záhoří. **Kvalita povrchových vod** nebude realizací územního plánu za předpokladu dodržení navržených opatření významně ohrožena.

V územním plánu nejsou řešena konkrétní protipovodňová opatření v krajině ani v zástavbě. Územním plánem je navrženo několik vodních ploch, které budou mít pozitivní vliv na vodní poměry v krajině.

Celkově lze konstatovat, že vliv návrhu územního plánu nebude mít významně negativní vliv na vodu. Zvýší nároky na využívání podzemních vod a zvýší produkci odpadních vod.

6. Vlivy na ovzduší

Územní plán nenavrhuje plynofikaci sídel, vlastní sídlo Záhoří je již plynofikováno. Významnější zdroje znečišťování ovzduší mohou být zřízeny v rámci ploch výroby a skladování. Bez znalosti konkrétních záměrů nelze vyhodnotit vliv na kvalitu ovzduší. Pro vyjmenované zdroje, které mohou výrazně ovlivnit kvalitu ovzduší v lokalitě, je v procesu jejich povolování předepsáno vyhotovení rozptylových studií k vyhodnocení jejich případného podílu na změně imisní situace a také použití nejlepší dostupné technologie.

Hlavním zdrojem znečišťování ovzduší zůstane doprava a individuální vytápění rodinných domů tuhými palivy, toto není ÚP řešeno, umožňuje ale využívání alternativních zdrojů a zemního plynu.

Návrh ÚP převzal koridor úpravy silnice I/29 a obchvat Záhoří ze ZÚR JČK, realizace bude mít pozitivní vliv na kvalitu ovzduší v zastavěném území podél stávajícího průjezdu silnice I/29 Záhořím. Jinak není navržena žádná další významnější změna dopravního řešení v daném území ani plocha výroby, která by představovala možné významné navýšení dopravní zátěže sídel a s tím spojené zhoršení kvality ovzduší. Nové výrobní plochy či přestavby stávajících areálů jsou navrženy tak, že lze pro související dopravu využít komunikace s napojením na silnici I. třídy bez nutnosti průjezdu zastavěným územím obcí. Nově navržené plochy bydlení nebudou představovat významné navýšení dopravní zátěže.

Celkově lze konstatovat, že vliv návrhu územní plánu na ovzduší není významný.

7. Vlivy na hlukovou situaci

S ohledem na navrhované využití nelze předpokládat významný vliv realizace navržených ploch rozvoje na hlukovou situaci. U některých ploch bydlení, které jsou v blízkosti komunikací byla návrhem ÚP uložena podmínka zajištění dodržení hygienických limitů pro hluk, u ploch Z.ZÁ.8 a Z.ZÁ.9 bylo ještě doporučeno zabývat se možným dopravním zatížením těchto lokalit hlukem z dopravy z plochy výroby a skladování Z.SVA.1. Návrh ÚP převzal koridor úpravy silnice I/29 a obchvat Záhoří ze ZÚ JČK, realizace těchto úprav bude mít pozitivní vliv na hlukovou situaci v sídle Záhoří. U zastavitelných ploch blíže ke koridoru je navržena zeleň, kde budou realizována protihluková opatření.

Celkově lze konstatovat, že vliv návrhu územní plánu na hlukovou situaci není významný.

8. Vlivy na zdraví obyvatelstva

S ohledem na navrhované využití nových rozvojových ploch nelze předpokládat jejich významný vliv na zdraví obyvatelstva (nevýznamné vlivy na ovzduší a hlukovou situaci území).

Celkově lze konstatovat, že vliv návrhu územní plánu na zdraví obyvatelstva není významný.

9. Vliv na hmotný majetek a kulturní hodnoty

Vliv návrhu územního plánu na hmotný majetek je pozitivní, neboť umožňuje rozvoj a poskytuje dostatek ploch pro výstavbu.

Celkově lze konstatovat, že vliv návrhu územní plánu na hmotný majetek není v rozporu s jejich ochranou a je spíše pozitivní.

Vyhodnocení přeshraničních vlivů: ÚP Záhoří nenavrhuje žádné rozvojové plochy, které by mohly mít přeshraniční vliv.

Vyhodnocení kumulativních a synergických vlivů: Kumulaci vlivů lze očekávat v případě vlivů na krajinný ráz. V těchto případech je využití plochy podmíněno předchozím zpracováním územní studie i s návrhem vhodného urbanistického řešení.

Tab. č. 7: Celkové shrnutí vlivů návrhu územního plánu na jednotlivé složky životního prostředí a zdraví lidu

Vlivy	Stávající ÚP	Nový ÚP	poznámka
Vlivy na přírodu	0	0	
Vlivy na chráněná území a ÚSES	0	0	
Vlivy na krajinu	-1	-1	- rozsáhlé plochy zástavby v krajině
Vlivy na půdu (ZPF a PUPFL)	-1	-1	- velké zábory ZPF - velký podíl záboru kvalitních půd II.třídy ochrany
Vlivy na vodu	-1	-1	- zvýšení nároků na vodní zdroje - zvýšení produkce odpadních vod
Vlivy na ovzduší	-1	-1	- možné umístění významnějšího zdroje znečištění - bude stále převažovat znečištění lokálními zdroji vytápění RD
Vlivy na hlukovou situaci	0	+1	- koridor pro obchvat Záhoří - dostatečná vzdálenost ploch výroby a skladování od obytné zástavby
Vlivy na obyvatelstvo	0	+1	- koridor pro obchvat Záhoří
Vlivy na hmotný majetek a kulturní hodnoty	+1	+1	- pozitivní vliv na hmotný majetek a rozvoj území

6. Porovnání zjištěných nebo předpokládaných kladných a záporných vlivů podle jednotlivých variant řešení a jejich zhodnocení. Srozumitelný popis použitých metod vyhodnocení včetně jejich omezení.

Návrhy rozvojových ploch jsou předloženy jako invariantní. Velká část ploch byla převzata z předchozího územního plánu a jeho změn.

Posouzení vlivů návrhu ÚP Záhoří vychází z požadavků na obsah vyhodnocení dle přílohy stavebního zákona č. 183/2006 Sb., obecných požadavků na vyhodnocování vlivů na životní prostředí zákona č. 100/2001 Sb., o posuzování vlivů na životní prostředí. Dále také vyhodnocení částečně vychází i z Metodiky posuzování vlivů koncepcí na životní prostředí vydané MŽP, která je však určena obecně pro standardní koncepční materiály a nelze ji plně převzít pro účely vyhodnocení územních plánů. Odlišnosti územního plánování od standardních koncepcí spočívá především v tom, že zpracování a schvalování územního plánu podléhá legislativně stavebnímu zákonu. Je pracováno s konkrétním využitím ploch, pro které jsou územním plánem navrženy regulativy využití (i když bez konkrétnější formy využití a konkrétního technického řešení) na rozdíl od koncepcí, které jsou strukturované na obecnější rovině se zadáním cílů a jejich cílem je stanovení opatření a navržení projektů pro splnění cílů koncepce. Předmětem posouzení jsou tedy v případě územního plánování koncepce řešení územního plánu vyjádřená v jeho závazné části konkrétními regulativy, podmínkami využití.

Byla provedena prostorová, GIS analýza územních střetů všech návrhových ploch nových i převzatých. Terénní práce byly provedeny v červenci 2016. Posouzení bylo provedeno u jednotlivých složek životního prostředí, a to u všech ploch a jejich potenciálního působení na jednotlivé složky životního prostředí a veřejné zdraví a vzhledem k návrhu jejich možného využití. Byla použita klasická klasifikace významnosti vlivů (od potenciálně významně negativního přes neutrální až po potenciálně významně pozitivní vliv). Toto hodnocení nemůže postihnout všechny možné vlivy, protože bude záviset na konkrétních záměrech, které zde budou realizovány. Jsou tudíž vyhodnoceny očekávané vlivy s očekávaným efektem, které vychází především z územních střetů ploch a jejich přípustného využití. Územním plánem navržené plochy byly hodnoceny jednotlivě, tabelárně s přehledem střetů s jednotlivými jevy v území a pak celkovým vyhodnocením pro jednotlivé složky.

7. Popis navrhovaných opatření pro předcházení, snížení nebo kompenzaci všech zjištěných nebo předpokládaných závažných záporných vlivů na životní prostředí

V rámci jednotlivých rozvojových ploch je územním plánem stanoveno přípustné, podmíněně přípustné a nepřípustné využití těchto ploch. U konkrétních ploch, které by mohly ovlivnit některou ze složek životního prostředí či posuzovaného vlivu na obyvatelstvo jsou provedeným vyhodnocením navržena opatření pro realizaci zástavby či využití těchto ploch, která mohou případné vlivy eliminovat či zmírnit. Tato jsou podrobněji uvedena a odůvodněna u jednotlivých ploch v kapitole 5 a v této kapitole je uveden jejich celkový přehled.

Některé navrhované rozvojové plochy vykazují předpoklady závažnějších negativních vlivů na životní prostředí a tyto jsou navrženy k vyloučení z návrhu ÚP. U ploch, kde budou umístěny záměry podléhající posouzení EIA, budou konkrétní opatření navržena v rámci tohoto procesu.

Na základě provedeného hodnocení vlivů na životní prostředí doporučujeme k vyloučení, předcházení a snížení negativních vlivů ÚP na životní prostředí následující opatření:

1. Vyloučit z návrhu ÚP tyto plochy:

Pro plochy: Z.ZÁ.4, Z.ZÁ.5, Z.JA:11
Z.ZÁ.4 a Z.ZÁ.5 : důvodem je ochrana zemědělského půdního fondu (nový zábor půd II. třídy ochrany)
Z.JA.11 : důvodem je především ochrana přírody - zástavba nivní louky

2. Plošná redukce rozvojových ploch:

Pro plochy: Z.ZÁ.3
Redukce plochy na původní rozsah záboru ze stávajícího ÚP, důvodem je ochrana zemědělského půdního fondu (nový zábor půd II. třídy ochrany)

3. Podmínky pro jednotlivé rozvojové plochy a plochy přestavby:

Ochrana přírody

Pro plochy: DSÚ-N13
- v rámci přípravy stavby zajistit zachování prostupnosti pro migraci fauny a flóry v místě křížení plochy s LBK 196

Pro koridory: K.DI.1 a K.DI.2
- v rámci přípravy stavby zajistit dostatečnou prostupnost mostu pro živočichy a také zachování prostupnosti a funkčnosti LBC 174 U Vlků

Ochrana krajinného rázu

Pro plochy: Z.JA.9, Z.JA.10, Z.JA.13

Individuální podmínka:

Z.JA.9 a Z.JA.10 - vyloučit v ÚP možnost vybudování fotovoltaické elektrárny umístěním panelů na volné celé ploše (fotovoltaiku lze případně umístit na střechy objektů nebo jako doplněk k hlavním budovám).

Z.JA.13 - zajistit v ÚP započítání výstavby nejdříve v návaznosti na stávající zástavbu a pokračovat směrem do volné krajiny

Ochrana zdraví obyvatelstva

Pro plochy: Z.ZÁ.8, Z.ZÁ.9

ÚP požadované prokázání nepřekročení max. přípustné hladiny hluku v chráněných vnitřních i venkovních prostorech staveb a venkovních prostorech musí být prokázáno i se zohledněním plochy výroby Z.SVA.1 tzn. se započtením jejího možného vlivu na navýšení dopravní zátěže komunikace.

Pro plochy: Z.JA.9, Z.JA.10, Z.KA.5, P.KA.1, Z.SVA.1, P.ZÁ.1

realizace možná při předchozím vyloučení významných vlivů umísťovaných záměrů na jednotlivé složky životního prostředí a zdraví lidu (buď v postupech podle zákona o posuzování vlivů nebo v řízeních podle jednotlivých složkových zákonů)

8. Zhodnocení způsobu zapracování vnitrostátních cílů ochrany životního prostředí přijatých do územního plánu a jejich zohlednění při výběru řešení.

Co se týče zhodnocení způsobu zapracování cílů ochrany ŽP z konkrétních koncepčních materiálů do ÚP je toto provedeno také v kapitole B.2.1.1. Zhodnocení vztahu ÚP k cílům ochrany životního prostředí. Z hlediska jednotlivých posuzovaných složek lze konstatovat následující:

Cíle ochrany přírody a krajiny: obsažené v jednotlivých zásadních materiálech se týkají především:

- zachování biodiverzity - *ÚP přímo neřeší, nepřímo nezastavováním krajiny, návrhem nezastavitelných přírodních ploch, vymezením přírodních hodnot, zachováním funkčnosti prvků ÚSES a doplněním nových prvků ÚSES, návrhem nových vodních a lesních ploch v krajině.*
- respektování chráněných částí přírody – *respektováno.*
- ochranou volné krajiny – *rozvojové plochy navazují na zastavěné nebo zastavitelné území, plochy které nerespektují tento princip jsou pro toto umístění odůvodnitelné (areál zemědělské prvovýroby mimo blízkost obytné zástavby).*
- zvýšení ekologické stability krajiny – *v ÚP je toto zajištěno především prostřednictvím prvků ÚSES, kdy základní regionální páteř územního systému ekologické stability je doplněna lokálními a interakčními prvky. Toto je doplněno navrženými nezastavitelnými plochami přírodními a novými lesními a vodními plochami.*
- ochrana půdy – *ÚP navrhuje rozvojové plochy v návaznosti na zastavěná a zastavitelná území, zábor ZPF je značný a byl akceptován jen z důvodu odsouhlasení většiny ploch v předchozím ÚP, některé nově navržené záborů půd II. třídy ochrany většího rozsahu byly navrženy k vyloučení z návrhu ÚP.*
- ochrana krajinného rázu – *ÚP respektuje hlavní zásady ochrany krajinného rázu, v rámci regulativů jsou navržena opatření k minimalizaci možných vlivů.*
- omezení dopadů fragmentace krajiny – *ÚP nenavrhuje významné plochy a koridory, které by způsobily fragmentaci krajiny.*
- environmentálně příznivé využívání krajiny – *splněno.*
- ochrana krajinných prvků přírodního charakteru - *ÚP respektuje stávající zeleň a navrhuje plochy veřejné zeleně v zastavitelném území a také nezastavitelné přírodní plochy, lesní a vodní plochy a prvky ÚSES, včetně interakčních prvků.*
- ochrana životního prostředí před negativními účinky živelných událostí – *ÚP nenavrhuje konkrétní protipovodňová opatření a zároveň zde neumožňuje činnosti či funkce, které by mohly v případě povodně mít negativní vliv na kvalitu povrchových vod a půdy.*

Cíle v oblasti ochrany vod: těžiště stanovených cílů je ve:

- zlepšování kvality, ochrana povrchových a podzemních vod – *ÚP řeší dostatečně, s podrobnostech uplatňovaných v územním plánování, stávající kapacity vodních zdrojů a ČOV ve vztahu k novým plochám,*
- zabezpečení kvalitních zdrojů a zásobování pitné vody – *ÚP umožňuje využití nových, individuálních i hromadných zdrojů pitné vody,*

- zkvalitňování čištění odpadních vod – navrženo lepší čištění odpadních vod, u nových rozvojových ploch je řešena likvidace vhodným způsobem
- zlepšování retence krajiny – ÚP vymezuje řadu krajinných opatření, které fungují jako opatření pro zmírnění odtokových poměrů a zvýšení retenčních schopností krajiny (návrh ploch smíšených nezastavěného území, vodních a lesních ploch)

Cíle v oblasti ochrany ovzduší:

- snižování emisí škodlivin do ovzduší – ÚP navrhuje plochy výroby a skladování, kde lze předpokládat umístění zdrojů znečišťování ovzduší buď přímo záměrem nebo dopravou související se záměrem, vzhledem k jejich umístění nelze předpokládat významnější ovlivnění kvality ovzduší. Pokud zde bude umístěn vyjmenovaný zdroj znečišťování ovzduší, bude prověřen jeho vliv.
- ochrana klimatu – ÚP přímo neřeší ani nenavrhuje využití rozvojových ploch, které by mohlo klima významněji ovlivnit,

Cíle v oblasti týkající se obyvatelstva a kvality života

- zamezení nepříznivých projevů lidských činností na kvalitu životního a obytného prostředí – ÚP navrhuje zásobování zastavitelného území pitnou vodou, čištění odpadních vod, u výstavby pro bydlení v blízkosti silnic je její realizace podmíněna prokázáním eliminace hlukové zátěže nad hygienické limity pro hluk.

Celkově lze konstatovat, že hlavní cíle jsou do ÚP zapracovány a jejich plnění je také zabezpečeno navrženými opatřeními k eliminaci vlivů realizace ÚP na životní prostředí.

9. Návrh ukazatelů pro sledování vlivu územního plánu na životní prostředí

Podle § 55 stavebního zákona č. 183/2006 Sb., je pořizovatel územního plánu povinen nejméně jednou za 4 roky přeložit zastupitelstvu zprávu o uplatňování územního plánu.

Jsou navrženy ukazatele, které je možno získat z dat sbíraných jednotlivými orgány ochrany životního prostředí, odbornými institucemi atd. nebo jsou zjistitelné z projektové dokumentace realizovaných záměrů. Byly vybrány jen ty ukazatele, které mohou postihnout vliv ÚP na řešené území. Pokud bude na základě sledování těchto indikátorů zjištěno, že ÚP má závažné negativní vlivy na životní prostředí, měla by být pořizovatelem navržena opatření k jejich zmírnění či nápravě.

Návrh indikátorů pro sledování vlivů ÚP na životní prostředí

Č.	Oblast ŽP	Navržený indikátor pro sledování vlivů koncepce na životní prostředí		Data
1.	Ochrana přírody a krajiny	1.1.	Podíl ploch zeleně v zastavěném území, realizace izolační zeleně	KÚ, ORP, CHKO, AOPK, MěÚ
		1.2.	Účinnost navržených opatření k ochraně krajinného rázu a počet vydaných souhlasů z hlediska ochrany krajinného rázu	
		1.3.	Funkčnost prvků ÚSES	
		1.4.	Počet vydaných výjimek z ochranných podmínek zvláště chráněných živočichů	
2.	Ovzduší	2.1.	Každoroční vymezení oblastí se zhoršenou kvalitou ovzduší (OZKO)	MŽP, ČHMÚ, KÚ
		2.2.	Celkové emise hlavních znečišťujících látek (t/rok)	
		2.3.	Překračování stanovených imisních limitů pro ochranu zdraví lidí a ekosystémů ($\mu\text{g}/\text{m}^3$)	
3.	Půda	4.1.	Míra záboru ZPF v 1. a 2. třídě ochrany (ha/rok)	KÚ, ČSÚ, MěÚ
		4.2.	Podíl zastavěných a nezastavěných ploch	
4.	Odpady	5.1.	Produkce odpadů dle jednotlivých skupin odpadu (zejména komunálního odpadu) (t/rok)	VÚV, (ISOH), KÚ, ORP
5.	Voda	6.1.	Počet obyvatel napojených na veř. kanalizační sítě a ČOV	ČSÚ, MZe, ČHMÚ, KÚ, ORP
		6.2.	Míra znečištění povrchových a podzemních vod dle ukazatelů jakosti vody	
		6.3.	Počet realizovaných revitalizačních opatření	
6.	Další související indikátory	7.1.	Změny intenzity na hlavních dopravních komunikacích	ŘSD, KÚ, KHS,
		7.2.	Počet obyvatel vystavených hlukové zátěži	
		7.3.	Podíl spotřeby obnovitelných zdrojů energie (%)	

10. Závěr a doporučení

Posuzovaný návrh ÚP Záhoří naplňuje požadavky ochrany životního prostředí a je v souladu s hlavními cíli strategických dokumentů na národní a regionální úrovni pro tuto oblast. Byly identifikovány vlivy na půdu, krajinu a obyvatelstvo. Jednotlivé plochy byly vyhodnoceny v kontextu jejich umístění s ohledem na limity a omezení využití území. Některé rozvojové plochy byly navrženy k vyloučení z návrhu ÚP (z důvodů ochrany ZPF) nebo k redukci ploch (ochrany ZPF). U navrhovaných rozvojových ploch je možno předpokládat, že střety a negativní vlivy budou ještě řešeny, zmírněny nebo minimalizovány v rámci zpřesnění jejich vymezení v následných územních studiích, v jednotlivých povolenacích řízení (dle návrhu opatření pro jednotlivé plochy), případně v rámci procesů EIA (u záměrů, které budou spadat pod zákon č. 100/2001 Sb).

Návrh ÚP Záhoří nebude mít, při respektování navržených opatření a podmínek uvedených v kapitole 7 tohoto vyhodnocení, významné negativní vlivy na životní prostředí a veřejné zdraví. Z hlediska ochrany životního prostředí a veřejného zdraví je tedy návrh ÚP Záhoří, při splnění výše uvedených opatření, akceptovatelný.

Pokud budou podmínky z kapitoly č. 7 zahrnuty do konečného návrhu ÚP Záhoří navrhuji vydat příslušnému dotčenému orgánu tj. KÚ Jihočeského kraje souhlasné stanovisko.

11. Netechnické shrnutí výše uvedených údajů

Legislativní souvislosti

Dle § 19 odst. 2 zákona č.183/2006 Sb., o územním plánování - stavebním řádu, je úkolem územního plánování také vyhodnocení vlivů územního plánu na vyvážený vztah územních podmínek pro příznivé životní prostředí, pro hospodářský rozvoj a pro soudržnost společenství obyvatel území (dále jen "vyhodnocení vlivů na udržitelný rozvoj území"); jeho součástí je posouzení vlivů na životní prostředí zpracované podle přílohy k tomuto zákonu a posouzení vlivu na evropsky významnou lokalitu nebo ptačí oblast, pokud orgán ochrany přírody svým stanoviskem takovýto vliv nevyloučil. Vlastní obsah posouzení vlivů na územně plánovací dokumentace na životní prostředí je upraven přílohou stavebního zákona.

Zpracování tohoto hodnocení vychází z požadavku stanoviska Krajského úřadu Jihočeského kraje č.j. KUJCK37216/2016/OZZL/2 ze dne 11.3.2016. Předložené vyhodnocení je zpracováno podle požadavků přílohy stavebního zákona a dle požadavků vyplývajících ze zákona č. 100/2001 Sb., o posuzování vlivů na životní prostředí ve znění pozdějších předpisů.

Předmět hodnocení

Předmětem a hlavním obsahem hodnocení návrhu ÚP Záhoří je zejména:

- posouzení míry souladu/rozporu ÚP se zpracovanými celostátními a krajskými koncepčními dokumenty z oblasti životního prostředí,
- vyhodnocení návrhu vymezení jednotlivých rozvojových ploch, ploch pro dopravní a technickou infrastrukturu, veřejně prospěšné stavby a opatření apod. z hlediska vlivů na životní prostředí,
- identifikace nejvýznamnějších střetů navrhovaných ploch se složkami životního prostředí, včetně návrhu opatření k omezení negativních vlivů na životní prostředí a veřejné zdraví, případně zvýšení účinků pozitivních vlivů.

Hodnocení vztahu cílů ÚP k základním strategickým a koncepčním dokumentům na národní a regionální úrovni v oblasti ŽP

K hodnocení byly použity tyto hlavní strategické dokumenty na národní a regionální úrovni:

- Státní politika životního prostředí (schváleno v roce 2012 pro období 2012-2020)
- Strategický rámec udržitelného rozvoje ČR 2010
- Národní strategie ochrany biologické rozmanitosti (schváleno v roce 2005)
- Aktualizace Státního programu ochrany přírody a krajiny České republiky (schváleno 30.11.2009)
- Zásady územního rozvoje JČK schválené 13.9.2011 + 1.aktualizace účinné od 6.1.2015
- Program rozvoje Jihočeského kraje (schválen v roce 2014 pro období 2014-2020)
- Koncepce ochrany přírody a krajiny Jihočeského kraje (návrhová část schválena 7.10.2008)

Z hodnocení vyplývá, že ÚP Záhoří není s těmito strategickými dokumenty v oblasti životního prostředí v rozporu.

Hodnocení ploch a koridorů obsažených v ÚP

Předmětem hodnocení byly tyto plochy a koridory:

- Plochy bydlení v rodinných domech - městské a příměstské (BI-N)
- Plochy bydlení v rodinných domech - venkovské (BV-N)
- Plochy smíšené obytné - venkovské (SV-N)

- Plochy občanského vybavení (OV-N)
- Plochy výroby a skladování - zemědělská výroba (VZ-N)
- Plochy výroby a skladování - lehký průmysl (VL-N)
- Plochy dopravní infrastruktury - silniční komunikace (DS-N)
- Plochy dopravní infrastruktury - místní komunikace (DSm-N)
- Plochy dopravní infrastruktury - účelové komunikace (DSú-N)
- Koridory dopravní infrastruktury (K.DI)
- Plochy technické infrastruktury (TI-N)
- Plochy veřejných prostranství (PV-N)
- Plochy veřejných prostranství - veřejná zeleň (ZV-N)
- Plochy vodní a vodohospodářské (W-N)
- Plochy lesní (PUPFL-N)
- Plochy přestavby

Jelikož se v případě územního plánu jedná o záměry vymezené pouze plochou, není možno u většiny provést v této fázi detailní vyhodnocení možných vlivů na životní prostředí. Cílem hodnocení bylo identifikovat možné potenciální vlivy (především na základě územních střetů), podrobněji se zabývat potenciálními negativními vlivy a k těm navrhopat opatření pro zmírnění či zabránění působení těchto vlivů. Hodnocení vlivů probíhalo v průběhu tvorby územního plánu konečného návrhu. Velká část ploch je převzata z předchozího územního plánu.

Tam, kde nebylo možné vyloučit negativní vlivy byly plochy navrženy k vyloučení z návrhu ÚP nebo byla navržena jejich plošná redukce (z důvodu ochrany ZPF). Tam, kde nebyly identifikovány významné negativní vlivy jsou navržena opatření pro územní plán i pro následné nutné územní studie či povolovací řízení. Z hlediska negativních vlivů se jedná především o negativní vlivy na ZPF, který byl však z větší části již odsouhlasen v předchozím ÚP.

Hodnoceny byly všechny plochy s potenciálním vlivem na životní prostředí, u těch, které nejsou v textu podrobněji zmíněny, nebyly negativní vlivy identifikovány, je možno u nich předpokládat neutrální vlivy nebo kladné (např. plochy veřejných prostranství ze zelení, místní komunikace v rámci obnovy staré cestní sítě). Při respektování navržených opatření, která jsou specifikována pro jednotlivé plochy, lze s návrhem územního plánu z hlediska ochrany životního prostředí souhlasit.

Závěry a doporučení

ÚP Záhoří naplňuje požadavky ochrany životního prostředí a je převážně v souladu s hlavními cíli strategických dokumentů na národní a regionální úrovni pro tuto oblast. Aby bylo zajištěno, že ÚP nebude mít negativní vlivy na životní prostředí je nutno respektovat a naplnit opatření uvedená v kapitole 7 tohoto hodnocení.

U navrhovaných rozvojových ploch je možno předpokládat, že střety a negativní vlivy budou řešeny, zmírněny nebo minimalizovány v rámci zpřesnění jejich vymezení v následných územních studiích (tam, kde jsou pro tyto plochy předepsány), v jednotlivých povolovacích řízeních (dle návrhu opatření pro jednotlivé plochy), případně v rámci procesů EIA (u záměrů, které budou spadat pod zákon č. 100/2001 Sb).

Zpracovatel:

Ing. Hana Pešková

(rozhodnutí MŽP o udělení autorizace k vypracování dokumentace a posudku podle zákona č. 100/2001 Sb., o posuzování vlivů na životní prostředí č.j. 43811/ENV/06 prodlouženo rozhodnutím č.j. 40990 ENV/15)

DHW s.r.o.

Na Příkopě 988/31

110 00 Praha

V Českém Krumlově dne 31.7.2016

Použité informační zdroje

1. Použitá literatura:

- ✓ NEUHÄUSLOVÁ, Zdenka: *Mapa potenciální přirozené vegetace České republiky*, vydání 1., Praha, Academia, 2001, 341 s. ISBN 80-200-0687-7
- ✓ DEMEK, Jaromír: *Zeměpisný lexikon ČR: Hory a nížiny*, vydání II., Brno, AOPK ČR, 2006, 582 s. ISBN 80-86064-99-9
- ✓ TOMÁŠEK, Milan: *Půdy České republiky*, vyd. třetí, Praha, Česká geologická služba, 2003, 68 s. ISBN 80-7075-607-1
- ✓ CULEK, Martin: *Biogeografické členění České republiky*, Praha, Enigma, 1996, 347 s. ISBN 80-85368-80-3
- ✓ CULEK, Martin: *Biogeografické členění České republiky II. díl*, Praha, Agentura ochrany přírody a krajiny ČR, 2005, 590 s. ISBN 80-86064-82-4
- ✓ LÖW Jiří, MÍCHAL Igor: *Krajinný ráz*, vyd. první, Kostelec nad Černými lesy, Lesnická práce s.r.o., 2003, 552 s. ISBN 80-86386-27-9
- ✓ VOREL Ivan, BUKÁČEK Roman, MATĚJKA Petr, CULEK Martin, SKLENIČKA Petr: *Metodický postup posouzení vlivu navrhované stavby, činnosti nebo změny využití území na krajinný ráz*, Praha, Nakladatelství Naděžda Skleničková, 2006, 24 s. ISBN 80-903206-3-5
- ✓ CHYTRÝ, Milan, KUČERA, Tomáš & KOČÍ Martin: *Katalog biotopů České republiky*, Praha, Agentura ochrany přírody a krajiny ČR, 2001, 307 s. ISBN 80-86064-55-7
- ✓ TOLASZ, Radim a kol.: *Atlas podnebí Česka*, Praha, Olomouc, Český hydrometeorologický ústav a Univerzita Palackého v Olomouci, 2007, 256 s. ISBN 978-80-86690-26-1 (ČHMÚ), ISBN 978-80-244-1626-7 (UP)
- ✓ LÖW Jiří a kol.: *Rukověť projektanta místního územního systému ekologické stability*, Doplněk, Brno, 1995, 124 s., ISBN 80-85765-55-1
- ✓ SKLENIČKA, Petr: *Základy krajinného plánování*, vyd. druhé, Naděžda Skleničková, Praha 2003, 321 s., ISBN 80-903206-1-9
- ✓ EIA- IPPC - SEA – ročníky 2001-2015, MŽP, ISSN 1211-729

2. Internetové zdroje:

- ✓ www.mapy.cz
- ✓ www.cenia.cz
- ✓ <http://geoportal.cenia.cz/mapmaker/>
- ✓ www.zahori.cz
- ✓ www.nature.cz
- ✓ <http://drusop.nature.cz/>
- ✓ www.heis.vuv.cz
- ✓ <http://vdb.czso.cz/>
- ✓ <http://www.geofond.cz/mapsphere/>
- ✓ <http://portal.gov.cz>
- ✓ <http://vdb.czso.cz/vdbvo/uvod.jsp>
- ✓ <http://voda.chmi.cz/ojv2/>
- ✓ <http://iispp.npu.cz/>
- ✓ <http://info.sekm.cz/>

3. Ostatní:

- ✓ Generel krajinného rázu Jihočeského kraje - II. etapa, 2009, Atelier V – Ing. arch. Ivan Vorel,

Použité zkratky

- ÚP Územní plán
- ZÚR JČK Zásady územního rozvoje Jihočeského kraje
- AZÚR JČK Aktualizace Zásad územního rozvoje Jihočeského kraje
- ORP Obec s rozšířenou působností
- MěÚ Městský úřad
- KÚ JČK Krajský úřad Jihočeského kraje
- EIA Enviromental impact assesment (posuzování vlivů na životní prostředí)
- SEA Strategy enviromental assesment (posuzování vlivů koncepcí na životní prostředí)
- AOPK Agentura ochrany přírody a krajiny
- MŽP Ministerstvo životního prostředí
- MZe Ministerstvo zemědělství
- ČSÚ Český statistický úřad
- VÚV Výzkumný ústav vodohospodářský
- ČHMÚ Český hydrometeorologický ústav
- ŘSD Ředitelství silnic a dálnic
- BPEJ Bonitovaná půdně ekologická jednotka
- ZPF Zemědělský půdní fond
- HPJ Hlavní půdní jednotka
- PUPFL Pozemky určené k plnění funkcí lesa
- ČR Česká republika
- EVL Evropsky významná lokalita
- NV Nařízení vlády
- k. ú. Katastrální území
- p. č. Parcelní číslo
- PK Pozemek pozemkového katastru (zjednodušená evidence)
- KN Katastr nemovitostí
- ÚSES Územní systém ekologické stability
- RBK Regionální biokoridor
- RBC Regionální biocentrum
- LBK Lokální biokoridor
- LBC Lokální biocentrum
- IP Interakční prvek
- v.s. Vegetační stupeň
- CHOPAV Chráněná oblast přirozené akumulace vod
- OPVZ Ochranné pásmo vodního zdroje
- VKP Významný krajinný prvek
- ZCHÚ Zvláště chráněné území
- CHKO Chráněná krajinná oblast
- PR Přírodní rezervace
- PP Přírodní památka
- KES Koeficient ekologické stability
- CO Oxid uhelnatý
- CO₂ Oxid uhličitý
- C_xH_x Uhlovodíky (obecně)
- TZL Tuhé znečišťující látky
- PM₁₀ Suspendované prachové částice frakce 10