

Městský úřad Rudolfov

Hornická 11, 37371 Rudolfov

O z n á m e n í

Věc: změna č. 2 územního plánu Rudolfov - návrh zadání

Městský úřad Rudolfov jako pořizovatel změny č.2 územního plánu Rudolfov, podle § 6 odst. (2) zákona č. 183/2006 Sb., o územním plánování a stavebním řádu (dále též jen "stavební zákon"), v platném znění, **oznamuje** dle § 47 stavebního zákona veřejné projednávání

**návrhu zadání
změny č. 2 územního plánu**

Rudolfov

Návrh zadání změny č.2 územního plánu (dále též jen "změna ÚP") Rudolfov je vystaven k veřejnému nahlédnutí **od 27.3 do 27.4. 2012** na Městském úřadu Rudolfov, Hornická 11 373 71 Rudolfov. Návštěvu doporučujeme v úředních hodinách, mimo úřední hodiny doporučujeme po telefonické dohodě (tel.775742980). Návrh zadání změny ÚP je též připraven k nahlédnutí na webových stránkách Městského úřadu Rudolfov (<http://www.mestorudolfov.cz>).


Změna č.2 ÚP se zpracovává na katastrální území Rudolfov u Českých Budějovic a Hlinsko u Českých Budějovic

Podle § 47 odst. (2) stavebního zákona mohou **dotčené orgány** uplatnit své požadavky do 30 dnů od obdržení návrhu zadání na adresu pořizovatele (Městského úřadu Rudolfov).

Podle § 47 odst. (2) stavebního zákona mohou **sousední obce** uplatnit své podněty do 30 dnů od obdržení návrhu zadání na adresu pořizovatele (Městského úřadu Rudolfov).

Podle § 47 odst. (2) stavebního zákona může **každý** uplatnit své připomínky do 30 dnů ode dne vyvěšení oznámení o projednávání návrhu zadání na úřední desce na adresu pořizovatele (Městského úřadu Rudolfov).

K požadavkům, podnětům a připomínkám uplatněným po uvedených lhůtách se nepřihlíží.


.....
starosta města

V Rudolfově dne 26.3.2012

MĚSTSKÝ ÚŘAD
373 71 RUDOLFOV
(5)

Příloha: návrh zadání změna č.2 ÚP Rudolfov

z a d á n í

změny č. 2 územního plánu Rudolfov

**pro katastrální území
Rudolfov u Českých Budějovic
a Hlinsko u Vráta**

Návrh zadání pro projednání s dotčenými orgány státní správy a ostatními účastníky

Pořizovatel:

Městský úřad Rudolfov

jméno a příjmení oprávněné úřední osoby pořizovatele

Ing. Libuše Pfauserová

Březen 2012

Obsah:

- a) Požadavky vyplývající z politiky územního rozvoje, územně plánovací dokumentace vydané krajem, popřípadě z dalších širších územních vztahů
- b) Požadavky na řešení vyplývající z územně analytických podkladů
- c) Požadavky na rozvoj území obce
- d) Požadavky na plošné a prostorové uspořádání území (urbanistickou koncepci a koncepci uspořádání krajiny)
- e) Požadavky na řešení veřejné infrastruktury
- f) Požadavky na ochranu a rozvoj hodnot území
- g) Požadavky na veřejně prospěšné stavby, veřejně prospěšná opatření a asanace
- h) Další požadavky vyplývající ze zvláštních právních předpisů (například požadavky na ochranu veřejného zdraví, civilní ochrany, obrany a bezpečnosti státu, ochrany ložisek nerostných surovin, geologické stavby území, ochrany před povodněmi a jinými rizikovými přírodními jevy)
- i) Požadavky a pokyny pro řešení hlavních střetů zájmů a problémů v území
- j) Požadavky na vymezení zastavitelných ploch a ploch přestavby s ohledem na obnovu a rozvoj sídelní struktury a polohu obce v rozvojové oblasti nebo rozvojové ose
- k) Požadavky na vymezení ploch a koridorů, ve kterých bude uloženo prověření změn jejich využití územní studií
- l) Požadavky na vymezení ploch a koridorů, pro které budou podmínky pro rozhodování o změnách jejich využití stanoveny regulačním plánem
- m) Požadavky na vyhodnocení vlivů územního plánu na udržitelný rozvoj území, pokud dotčený orgán ve svém stanovisku k návrhu zadání uplatnil požadavek na zpracování vyhodnocení z hlediska vlivů na životní prostředí nebo pokud nevyloučil významný vliv na evropsky významnou lokalitu či ptačí oblast
- n) Případný požadavek na zpracování konceptu, včetně požadavků na zpracování variant
- o) Požadavky na uspořádání obsahu konceptu a návrhu územního plánu a na uspořádání obsahu jejich odůvodnění s ohledem na charakter území a problémy k řešení včetně měřítek a počtu vyhotovení

Úvod

Zhodnocení dříve zpracované a schválené územně plánovací dokumentace

Město Rudolfov má platný územní plán vydaný dne 24.9.2008. Rozpracovaná změna č.1 byla zastavena v etapě schváleného zadání (25.2.2010), usnesením zastupitelstva č.17/2010 ze dne 20.12.2010. O pořízení změny č. 2 územního plánu rozhodlo zastupitelstvo města Rudolfov svým usnesením na zasedání dne 20.12.2010 a to z vlastního podnětu a určilo zastupitele - starostu města Ing. Milana Třebína k jednání o uvedené změně územního plánu.

Pořizovatelem změny č. 2 ÚP Rudolfov je, v souladu s ust. § 6 odst. 2 a zákona č.183/2006 Sb., o územním plánování a stavebním řádu, v platném znění (dále též jen „stavební zákon“), městský úřad Rudolfov, který zajistil splnění kvalifikačních požadavků pro výkon územně plánovací činnosti v souladu s § 24 odst.1) stavebního zákona na základě smlouvy s fyzickou osobou splňující kvalifikační požadavky pro územně plánovací činnost.

Zadání změny č. 2 ÚP Rudolfov je zpracováno podle § 47 odst. 1 stavebního zákona ve spolupráci pořizovatele (oprávněné úřední osoby pořizovatele) a určeného zastupitele. Do konečného znění Zadání budou zpracovány výsledky projednání návrhu Zadání, tzn., že na základě uplatněných požadavků dotčených orgánů a krajského úřadu, podnětů sousedních obcí a připomínek ostatních účastníků, bude zadání upraveno a předloženo ke schválení zastupitelstvu obce.

Změna č. 2 bude, po vyhodnocení a zapracování uplatněných připomínek, řešit 4 lokality, které byly schváleny v zadání změny č. 1 a další úpravy rozsahu navržených ploch územních studií, drobné změny požadované vlastníky pozemků a prověření změn využití ploch (pozemků) PF v katastrech města na jiné využití.

Rozsah změny č. 2 ÚP:

Lokalita č. 1 – k.ú. Rudolfov

Umístění: severozápadní hrana obce, v zastavěném území obce.

Současné využití v územním plánu: „Výroba a sklady“, „dopravní infrastruktura“, „smíšená obytná“, „občanská vybavenost“.

Navrhované využití změnou č. 2: „Smíšená obytná“

Záměr na pořízení změny využití ploch je z vlastního podnětu.

Lokalita č. 2 - k.ú. Rudolfov

Umístění: severozápadní hrana obce, částečně v zastavěném území obce, částečně rozšíření zastavěného území,

Současné využití v územním plánu: „technická infrastruktura s bioplyn. stanicí“, „TTP“.

Navrhované využití změnou č. 2: „Smíšená obytná“

Záměr na pořízení změny využití ploch je z vlastního podnětu.

Lokalita č. 3 - k.ú. Rudolfov

Umístění: severní část obce, zastavitelná plocha

Současné využití v územním plánu: „Plochy smíšené obytné“ - nebude měněno.

Navrhovaná úprava změnou č.2: zmenšení rozsahu plochy *Pod Veskou*, označení SO.6.R/US s podmínkou řešení územní studií, o pozemky p.č. 1016/3, 1008/18, 1016/4, 1008/19, 1016/5, 1008/20. Bez podmínky US.

Textová část lokality č. 3

Současné znění kapitoly f) textové části: hlavního využití ploch specifických : ZO – zeleň ostatní: „....s různorodou skladbou činností a dějů, od soukromé zeleně zahrad, po veřejně přístupné....“ - soukromou zeleň zahrad doplnit o spojení „s možností oplocení“.

Navrhované znění: ZO – zeleň ostatní: „....s různorodou skladbou činností a dějů, od soukromé zeleně zahrad s možností oplocení, po veřejně přístupné....“

Změna je z podnětu Ing.arch Ludmily Šnejdové.

Lokalita č. 4 - k.ú. Rudolfov

Umístění: severovýchodní okraj obce, u sil.II/634, na pozemcích p.č. 1033, část 1028/16 a 1024/4, zastavitelná plocha

Současné využití v územním plánu: „Zeleň krajinná všeobecná – ZKV“ a částečně „dopravní infrastruktura“, (Jižní větev ZAKOS).

Navrhované využití změnou č. 2: „Dopravní Infrastruktura na konečnou MHD“ a dále

Posoudit možnost změny funkčního využití z plochy ZKV na SO v rozsahu plochy – viz grafická část

Záměr na pořízení změny využití ploch je z vlastního podnětu.

Lokalita č. 5a - k.ú. Rudolfov

Umístění: severní část obce, zastavitelná plocha

Současné využití v územním plánu: „Plochy smíšené obytné“ - nebude měněno.

Navrhovaná úprava změnou č. 2: zmenšení rozsahu plochy *Pod Veskou*, označení SO.6.R/US s podmínkou řešení územní studií, o pozemky p.č. 1009/2, 1012/2, 1012/1, 1015/1, 1015/2, 1015/3, 1009/1.

Změna je z podnětu Mgr. Radovana Mužika.

Lokalita č. 5b - k.ú. Rudolfov

Umístění: severní část obce, zastavěné území

Současné využití v územním plánu: „Plochy smíšené obytné“ - nebude měněno.

Navrhovaná úprava změnou č. 2: zmenšení rozsahu plochy *Pod Veskou*, označení SO.6.R/US s podmínkou řešení územní studií, o pozemek p.č. 177/5. Bez podmínky US.

Změna je z podnětu Pavly Činčurové.

Lokalita č. 6 - k.ú. Rudolfov

Umístění: severní okraj obce, zastavitelná plocha

Současné využití v územním plánu: „Plochy smíšené obytné“ - nebude měněno.

Navrhovaná úprava změnou č. 2: zmenšení rozsahu plochy *Šibeník*, označení SO.4.R s podmínkou řešení územní studií, resp. její rozdělení na *Šibeník-Jih* (pozemky p.č.1023/4, 1023/6, 1023/3, 1023/2, 1023/1, 1025/10, 1025/4, 1025/6) a *Šibeník-sever* (zbývající část pozemků). Podmínka US zůstává na obou částech.

Záměr na pořízení změny využití ploch je z vlastního podnětu.

Lokalita č.7 - k.ú. Rudolfov

Umístění: střed obce, zastavěné území

Současné využití v územním plánu: „Plocha pro výrobu a skladování“ – částečně změnit

Navrhovaná úprava změnou č. 2: pozemky p.č. 957/4, 957/7, 957/8 na „Plochy smíšené obytné“

Změna je z podnětu Čestmíra Janáka.

Lokalita č. 8 - k.ú. Rudolfov

Umístění: severovýchodní část obce, podél silnice II/634, mimo zastavěné území i zastavitelnou plochu

Současné využití v územním plánu: „Plocha pro nezastavěné území zeleně ostatní“

Navrhovaná úprava změnou č.2 : změnit část pozemku p.č. 1050/1 na zastavitelnou plochu pro RD, zúžit pás pro migraci.

Změna je z podnětu Pavla Pexi.

Provéřit podnět. Pokud bude provedení kladné, lokalita se stane součástí plochy označené SO.2.R „Plochy smíšené obytné“, podmínka US zůstává.

Lokalita č. 9 - k.ú. Rudolfov,

Umístění: severní okraj obce, pozemek p.č.1028/10, mimo zastavěné území i zastavitelnou plochu

Současné využití v územním plánu: „Plocha pro nezastavěné území zeleně krajinné všeobecné“

Navrhovaná úprava změnou č. 2 : změnit pozemek p.č. 1028/10 na zastavitelnou plochu pro komunikaci

„DI.3.R.“ a zastavitelnou plochu „návrh veřejné zeleně“ – jako asanace zeleně

Změna je z vlastního podnětu.

Lokalita č. 10 - k.ú. Rudolfov

Umístění: severní okraj obce, pozemek p.č.1028/40, mimo zastavěné území i zastavitelnou plochu

Současné využití v územním plánu: „Plocha pro nezastavěné území zeleně krajinné rekreační“ s interakčním prvkem - IP2

Navrhovaná úprava změnou č. 2 : změnit pozemek p.č. 1028/40 na zastavitelnou plochu „návrh veřejné zeleně“

“ s interakčním prvkem - IP2 - jako asanace, revitalizace zeleně

Změna je z vlastního podnětu.

Lokalita č. 11 - k.ú. Rudolfov

Umístění: severní okraj obce, pozemek p.č.1028/26, mimo zastavěné území i zastavitelnou plochu

Současné využití v územním plánu: „Plocha pro nezastavěné území zeleně krajinné rekreační“ s interakčním prvkem – IP3

Navrhovaná úprava změnou č. 2 : změnit pozemek p.č. 1028/26 na zastavitelnou plochu „návrh veřejné zeleně“

s interakčním prvkem – IP3, jako asanace zeleně

Změna je z vlastního podnětu.

Lokalita č. 12 - k.ú. Rudolfov

Umístění: severovýchod. okraj obce, pozemky p.č.1041/5, 1041/6 mimo zastavěné území i zastavitelnou plochu

Současné využití v územním plánu: „Plocha pro nezastavěné území zeleně ostatní“ a „Plocha pro nezastavěné území zeleně krajinné všeobecné“

Navrhovaná úprava změnou č.2 : změnit pozemky p.č.1041/5, 1041/6 na zastavitelnou plochu „návrh veřejné zeleně“, pro naplnění ploch ve smyslu novely vyhlášky č.501/2006 Sb.

Změna je z vlastního podnětu.

Lokalita č. 13 - k.ú. Rudolfov

Umístění: severozápadní okraj obce, pozemky p.č. 997/1, 993/1, 998/21 a část 997/1 mimo zastavěné území i zastavitelnou plochu

Současné využití v územním plánu: „Plocha pro nezastavěné území zeleně ostatní“ a „Plocha pro nezastavěné území zeleně krajinné všeobecné“

Navrhovaná úprava změnou č. 2 : změnit pozemky p.č. 997/1, 993/1, 998/21 a část 997/1, na zastavitelnou plochu „návrh veřejné zeleně“, pro naplnění ploch ve smyslu novely vyhlášky č.501/2006 Sb.

Změna je z vlastního podnětu.

Lokalita č. 14 - k.ú. Hlinsko u Vráta

Umístění: severní okraj k.ú., pozemek p.č.402 mimo zastavěné území, částečně v zastavitelné ploše

Současné využití v územním plánu: „Plocha pro dopravní infrastrukturu“, „Plocha pro nezastavěné území zeleně krajinné všeobecné“ a „Plocha pro nezastavěné území zeleně ostatní“

Navrhovaná úprava změnou č.2: změnit pozemek p.č. 402, na zastavitelnou plochu : „ pro dopravní infrastrukturu“, „návrh veřejné zeleně“

Změna je z vlastního podnětu.

Lokalita č. 15 - k.ú. Hlinsko u Vráta

Umístění: severní okraj k.ú., plocha VS.2.R (s pozemkem p.č.250/10), zastavitelná plocha
Současné využití v územním plánu: „Plocha pro výrobu a skladování“

Navrhovaná úprava změnou č. 2 : změnit na zastavitelnou plochu : „Smíšená obytná“, požadavek US zachován
Změna je z vlastního podnětu.

a. Požadavky vyplývající z politiky územního rozvoje, územně plánovací dokumentace vydané krajem, popřípadě z dalších širších územních vztahů

Požadavky vyplývající z politiky územního rozvoje

Dle PÚR je území města Rudolfov součástí rozvojové oblasti OB10 České Budějovice, která leží uvnitř koridoru dálnice D3, resp. rychlostní komunikací R3 a koridoru IV. tranzitního železničního koridoru C-E 551, resp. transevropského multimodálního koridoru M1. Řešené území není zařazeno do specifických oblastí a nedotýká ani jiných záměrů v oblasti technické a dopravní infrastruktury než je uvedeno.

Vzhledem k místnímu významu změny č. 2 není předpoklad nesouladu s politikou územního rozvoje.

Požadavky vyplývající z územně plánovací dokumentace vydané krajem

Správní území města Rudolfov je součástí území řešeného Zásadami územního rozvoje Jihočeského kraje. Zastupitelstvo Jihočeského kraje rozhodlo o vydání Zásad územního rozvoje Jihočeského kraje na 26. zasedání Zastupitelstva Jihočeského kraje dne 13.9.2011. Zásady územního rozvoje Jihočeského kraje nabyly účinnosti dne 7. 11. 2011. S těmito ZÚR není návrh zadání v rozporu, resp. pro zpracování změny č. 2 ÚP Rudolfov vyplývají následné požadavky:

Katastrální území Rudolfov:

- Na území Jihočeského kraje je vymezena jedna rozvojová oblast OB10 republikového významu dle Politiky územního rozvoje ČR 2008, a to **OB10** České Budějovice.
- Na území města Rudolfov je vymezena plocha nadmístního významu pro bydlení **SO13** Adamov – Hůry – Rudolfov - plocha je vymezena východně od Českých Budějovic na území třech postupně stavebně srůstajících sídel Adamov, Rudolfov a Hůry, plocha je součástí rozvojové oblasti republikového významu České Budějovice. Plochy pro bydlení řešené změnou č. 2 se, kromě ploch č.7 a č.1 a č.2 nacházejí ve vymezené ploše SO13.
- Zásady územního rozvoje Jihočeského kraje stanovují pro plochu následující úkoly pro územní plánování v navazující územně plánovací dokumentaci:
 - a. plochy řešit s ohledem na ochranu přírody a krajinného rázu, kulturně historických hodnot v území a uchování so-ciální soudržnosti obyvatelstva,
 - b. vymezení ve výkresové části Zásad územního rozvoje Jihočeského kraje je potřeba považovat za mezní a nepřekročitelné a je nutné je upřesnit v navazujících územních nebo regulačních plánech podle konkrétních podmínek v daném území,
 - c. při stanovení podmínek pro využití těchto ploch je nutné zachovat majoritu ploch bydlení a ploch smíšených obytných, dále jsou minoritně přípustné také plochy občanského vybavení, plochy veřejných prostranství, plochy rekreace, plochy související dopravní a technické infrastruktury, kdy ostatní funkční využití může být navrženo jen ve zvláště odůvodněných případech,
 - d. v rámci těchto ploch je nutné situovat také zařízení občanské vybavenosti odpovídající rozsahu a charakteru dané plochy a dostatečně velké plochy veřejné a izolační zeleně,
 - e. plochy řešit s ohledem na minimalizaci záborů zemědělského půdního fondu ve vyšší třídě ochrany, trvalé zábery zemědělské půdy směřovat na půdní fond s nižší kvalitou.

Zpřesnit rozsah zastavitelných ploch v území obcí dotčených vymezením rozvojové oblasti OB10 České Budějovice, stanovit pravidla pro jejich využití, vyřešit jejich bezkolizní dopravní napojení, tj. zejména navrhnout dopravní napojení lokalit pro bydlení Rudolfov, Adamov a Hůry na dálnici D3.

- Zásady územního rozvoje Jihočeského kraje závazně vymezují kompletní silniční síť na úrovni veškerých dálnic, rychlostních silnic, silnic I. a II. třídy, výslovně uvedených úseků silnic III. třídy a některých úseků důležitých místních komunikací v rámci napojení dopravního skeletu města České Budějovice na dopravní skelet kraje. Na území města Rudolfov, v k.ú. Rudolfov u Českých Budějovic se jedná o koridor **D81** pro silnici III/10577 - spojnice Rudolfov – Adamov – Hůry, nová komunikace určená pro dopravní napojení rozvojové plochy pro bydlení SO13 Adamov – Hůry –

Rudolfov na nadřazenou dopravní síť, zde na silnici I/34 a jejím prostřednictvím na dálnici D3, záměr vy- mezen jedním koridorem šíře 100m.

Respektovat, respektive upřesnit a územně vymezit koridor přeložky sil III/10577. V platném ÚP Rudolfov je plocha přeložky sil III/10577 vymezena jako veřejně prospěšná stavba a je stanovena povinnost prověřit tuto plochu územní studií. Tato ÚS se tě.zpracovává a bude podkladem pro rozsah a návrh zastavitelných ploch změny č.2.

Na katastrálním území Hlinsko u Vráta je vymezen koridor dopravní infrastruktury **D1 - Dálnice D3** - na území Jihočeského kraje je koridor pro dálnici kontinuálně vymezen od Čekaníc na severovýchodním okraji Tábora, kde navazuje na již vybudovaný úsek směrem na Prahu až po mimoúrovňovou křižovatku Dolní Třebonín, kde návrh dálnice D3 přechází v návrh rychlostní silnice R3. Záměr je dělen do 6 úseků. Řešeného území se dotýká úsek **D1/6** Borek – Dolní Třebonín, úsek je vymezen pro novou stavbu dálnice ve složitém terénu urbanizovaného území aglomerace Českých Budějovic, obvyklá šíře koridoru se stanovuje na 600m s rozšířením v místě předpokládaných mimoúrovňových křižovatek a pro napojení dnešní silnice I/3 (v budoucnu II/603) v předpokládané mimoúrovňové křižovatce Krasejovka.

Územní plán má vymezen koridor pro umístění dálnice. **Změna č. 2 prověří vymezení upřesněného koridoru v ÚP.**

- Respektovat charakter krajiny dle vymezení krajinného rázu, podporovat údržbu, obnovu a doplnění originálních prvků a segmentů ve prospěch posílení ekologické stability krajiny

Širší územní vztahy

Ze širších územních vztahů se řešeného území dotýkají plochy a koridory vymezené v ZÚR, kdy se jedná o plochu **SO13** přesahující na území obce Adamov, koridor dopravní infrastruktury **D1/6** v katastrálním území Hlinsko u Vráta a koridor dopravní infrastruktury **D81** v katastrálním území Rudolfov u Českých Budějovic.

Je nutno prověřit návaznosti místních komunikací, cyklotras a pěších tras na správní území sousedních obcí.

b. Požadavky na řešení vyplývající z územně analytických podkladů

Řešené území změny č.2 ÚP je vymezeno velikostí řešené lokality, je zakresleno v grafické části přílohy tohoto zadání. Z územní analýzy s doplněním o aktuální průzkumy jsou výsledkem Průzkumy a rozborů vyjadřující stav území.

Všechny problémy a střety je nutno řešit dle možností a s ohledem na podrobnost územního plánu a v souladu s cíly a úkoly územního plánování.

číslo lokality	limity využití území a další limitující skutečnosti	problémy a střety
1	<ul style="list-style-type: none"> - sousedící koridor pro přeložku III/10577 – dle ÚP Rudolfov a vydaných ZUR - poddolované území velké - stáv. vojenský sdělovací kabel - stáv. elektr. kabel 22kV - stáv. vodovod - archeologická zóna I - část – poddolované území velké - distribuční trafostanice –návrh dle ÚP - elektr.kabel - návrh dle ÚP - stáv. místní komunikace-cyklotrasa, pěší trasa 	<ul style="list-style-type: none"> - respektovat koridor přel. silnice III/10577 dle US - vzhledem k požad. rozvoji vpravo i vlevo od navržené přeložky III/10577 - řešit střety s ostat. limity a dalšími limitujícími skutečnostmi, zejm.dopravní a technickou infrastrukturou - respektovat - respektovat - přeřešit na plochy smíšené obytné - prověřit - respektovat – event.navrhnout jiné umístění
2	<ul style="list-style-type: none"> - OP přeložky silnice III/10577 - návrh – TI, bioplynová stanice s teplovodem - stáv. vojenský sdělovací kabel 	<ul style="list-style-type: none"> -respektovat a zachovat dostatečný prostor pro přeložku - přeřešit na plochy smíšené obytné

	<ul style="list-style-type: none"> - navržený STP plynovod vč. OP – v těsné blízkosti řešeného území, resp. v řešeném území - archeologická zóna I 	<ul style="list-style-type: none"> - respektovat, řešit střet, -respektovat
3	<ul style="list-style-type: none"> - archeologická zóna I - část – poddolované území velké 	<ul style="list-style-type: none"> -respektovat -respektovat
4	<ul style="list-style-type: none"> - stáv.VTL plynovod vč.bezpečnost. a ochr. pásma - stáv. hluková izofona - OP komunikace II/634 - optický DK vč.OP - část – poddolované území velké - stáv. vedení el.energie VN 22kV vč.OP 	<ul style="list-style-type: none"> -respektovat stávající limity, - prověřit možnost změny funkčního využití z plochy ZKV na SO v rozsahu plochy
5	<ul style="list-style-type: none"> - stáv.otevřená stoka - stáv.VTL plynovod vč.bezpečnost. a ochr. pásma - stáv.vedení el.energie VN 22 kV kabelové v přílehlé komunikaci 	<ul style="list-style-type: none"> - respektovat stávající limity
6	<ul style="list-style-type: none"> - stáv.vedení el.energie VN 22 kV kabelové, po západní hranici plochy - stáv.VTL plynovod vč.bezpečnost. a ochr. pásma - archeologická zóna I - část – poddolované území velké - stáv. hluková izofona - navrž.dešť.kanalizace 	<ul style="list-style-type: none"> -respektovat stávající limity - respektovat návrh z ÚP
7	<ul style="list-style-type: none"> - část – poddolované území velké - funkční LBK při okraji lokality 	<ul style="list-style-type: none"> - respektovat stávající limity
8	<ul style="list-style-type: none"> - stáv. hluková izofona - OP komunikace II/634 - optický DK vč.OP - OP VPP letiště - pasivní protipovodňové opatření – terénní průleh - stáv. interač.prvek IP4 	<ul style="list-style-type: none"> - respektovat, řešit střety s ostat. limity a s dalšími limitujícími skutečnostmi, - respektovat návrh z ÚP - respektovat
9	<ul style="list-style-type: none"> - VKP - stáv. interač.prvky IP1, IP2 - archeologická zóna I - poddolované území velké - navržená plocha komunikace DI.3.R (VPS) 	<ul style="list-style-type: none"> - respektovat, řešit střety s ostat. limity a s dalšími limitujícími skutečnostmi, - respektovat návrh z ÚP
10	<ul style="list-style-type: none"> - VKP - archeologická zóna I - poddolované území velké - stáv. interač.prvek IP2 - OP VPP letiště 	<ul style="list-style-type: none"> - respektovat, řešit střety s ostat. limity a s dalšími limitujícími skutečnostmi,
11	<ul style="list-style-type: none"> - poddolované území velké - stáv. interač.prvek IP3 	<ul style="list-style-type: none"> - respektovat stávající limity
12	<ul style="list-style-type: none"> - OP lesa - ochr.zona NRBK - funkční LBK - podzem.zdroje pitné vody - OP vodního zdroje II.stupně-vnější - navrž. Místo vypouštění vody - navrž. STL plynovod vč.OP 	<ul style="list-style-type: none"> - respektovat, řešit střety s ostat. limity a s dalšími limitujícími skutečnostmi, - respektovat návrhy z ÚP
13	<ul style="list-style-type: none"> - VTL plynovod,vč.bezpečnost. a ochr. pásma - archeologická zóna I - hlavní kanalizační sběrač - navržený STP plynovod vč. OP 	<ul style="list-style-type: none"> - respektovat, řešit střety s ostat. limity a s dalšími limitujícími skutečnostmi, - respektovat návrh z ÚP
14	<ul style="list-style-type: none"> - archeologická zóna I 	<ul style="list-style-type: none"> -respektovat

	- VTL plynovod, vč. bezpečnost. a ochr. pásma - navržené OP komunikace (D3) - navržená hluková izofona (D3) - hranice ploch přestavby	-respektovat -respektovat -respektovat -respektovat
15	- archeologická zóna I - navržená kanalizace splašková - navržená hluková izofona (D3)	-respektovat -respektovat -respektovat, řešit střet

Hodnoty území jsou stále platné dle stávajícího územního plánu.

Pozemky lokalit 1 a 2 jsou bývalými pozemky vojska a nejsou (až na 1 pozemek) součástí ZPF. Plochy lokalit č.3, 4, 5, 6, 7, 8 byly odsouhlaseny z hlediska ZPF v rámci ÚP Rudolfov, v této změně ÚP jde pouze o vyjmutí části plochy z povinnosti zpracování územní studie (lokality č.3, 5b), rozdělení ploch s povinností zpracování územní studie na menší části (lokality 5a, 6) a úpravu regulativů (možnost oplocení soukromé zeleně- lokalita č.3). Pozemky lokalit č.9, 10, 11, 12, 13, 14 a část 15 jsou t.č. v majetku ČR-PF.

Celé správní území obce je tvořeno dvěma katastry – Rudolfov u Českých Budějovic a Hlinsko u Vráta.

Sousedními obcemi jsou: Adamov, Hůry, Vráta, Dubičné, České Budějovice, Dobrá Voda, Hlincová Hora, Jívno.

c. Požadavky na rozvoj území obce

Rozvoji území obce slouží jako základní nástroj vydaný ÚP, ve kterém jsou navrženy plochy pro výstavbu a udržitelný rozvoj území, tzn. rozvoj spočívající ve vyváženém vztahu podmínek pro příznivé životní prostředí a pro hospodářský rozvoj, který uspokojuje potřeby současné generace. Změna č.2 doplňuje řešení tohoto ÚP s cílem dosažení obecně prospěšného souladu veřejných a soukromých zájmů na rozvoji území, vč. využití pozemků převzatých od Armády ČR.

d. Požadavky na plošné a prostorové uspořádání území (urbanistickou koncepci a koncepci uspořádání krajiny)

Změnou č.2 je u lokalit č. 1 a 2 řešen nový požadavek na plošné a prostorové uspořádání území. Lokality č. 1 a 2 řešené změnou č.2 ÚP Rudolfov vymezují nově zastavitelnou plochu „Smíšená obytná“ převážně na plochách převzatých od Armády ČR. Úpravy, které budou řešeny změnou č. 2 ve všech lokalitách nevytváří nové požadavky na plošné a prostorové uspořádání území. U lokality č. 3, 5a, 5b, 6 se jedná pouze o zmenšení rozsahu plochy s podmínkou řešení územní studií. Lokality č.4, 7 a 8 se navrhuje k prověření změny využití. Lokality č. 9, 10, 11, 12, 13, 14 řeší pozemky zeleně, změnu druhu návrhové zeleně s cílem revitalizace stávající zeleně, i s ohledem na novelu vyhlášky č.501/2006 Sb., která mimo jiné klade důraz na množství kvalitní zeleně u lokalit pro bydlení. Lokalita č. 15 v k.ú Hlinsko u Vráta má prověřit změnu využití – plocha přestavby.

Požadavky budou řešeny v souladu s platným ÚP, jehož urbanistická koncepce a koncepce uspořádání krajiny zůstává nezměněna.

e. Požadavky na řešení veřejné infrastruktury

Koncepce veřejné infrastruktury stávajícího územního plánu zůstává zachována. Bude respektován koridor pro přeložku III/10577 vymezený ÚP Rudolfov a zpracovaný do zásad územního rozvoje Jihočeského kraje, který leží mezi změnou řešenými lokalitami č.1 a č. 2. Před zpracováním návrhu změny č.2 ÚP je t.č. zpracována územní studie pro přeložku III/10577, která upřesní její polohu a zmenší šířku koridoru danou v ZUR i platným ÚP, s cílem využít plochy kolem nové přeložky pro „Plochy smíšené obytné“.

Dopravní řešení návrhu změny č.2 ÚP Rudolfov:

Pro **lokalitu č. 1 a č. 2** bude vyřešeno napojení navrhované lokality na místní komunikace včetně přeložky III/10577.

Bude vyřešena doprava v klidu – parkování a garážování budou řešena v souvislosti s povolováním stavby na vlastním pozemku zůstává stejná jako v platném ÚP.

U lokalit č. 1 a 2 bude respektována místní komunikace – cyklotrasa, pěší trasa. Dle ÚP je navržen STP plynovod vč. OP v těsné blízkosti řešeného území, při jižní hranici lokality č.2, resp. v řešeném území lokality č. 2. Řešit střet, event. posun trasy STP plynovodu do přiléhající sousední MK – cyklotrasy, pěší trasy.

V ÚP je navržena (jako veřejně prospěšná stavba - VPS) technická infrastruktura s bioplynovou stanicí a teplovodem na ploše lokality č. 2 – požadavek na přeřešení na plochu „Plochy smíšené obytné“, zrušení VPS. Přeložka sil. III/10577 zůstane VPS.

Pro **lokalitu č. 3** zůstává vše beze změn dle ÚP Rudolfov, je již v současnosti napojena dopravně i na síť ZTV.

Lokalita č. 4 má prověřit požadovanou plochu „Dopravní infrastruktura na konečnou MHD“ v sousedství navržené a vyprojektované Jižní větve ZAKOS (základní komunikační systém, kterou zadal obecní úřad Adamov).

Lokalita č. 5a bude komunikačně napojena ze stávající komunikace, beze změn dle ÚP.

Lokalita č. 5b zůstává vše beze změn dle ÚP Rudolfov, je již v současnosti napojena dopravně i na síť ZTV.

Lokalita č. 6 komunikační napojení ze stávajících komunikací navrhne územní studie.

Lokalita č. 7 komunikační napojení stávající.

Lokalita č. 8 nevyžaduje nové dopravní řešení.

Lokalita č. 9, 10, 11, 12, 13, 14 nevyžadují nové dopravní řešení.

Lokalita č. 15 komunikační napojení stávající dle ÚP

Předpokládaný nárůst požadovaných kapacit není takového rozsahu, aby byla navrhována nová dopravní a technická infrastruktura. Návrh změny bude vycházet z koncepce veřejné infrastruktury stávajícího územního plánu.

f. Požadavky na ochranu a rozvoj hodnot území

Veškeré hodnoty území zůstávají zachovány a nebudou změnou č.2 ÚP Rudolfov dotčeny. V textové části změny ÚP bude uvedeno:

V případě stavební nebo jiné obdobné činnosti je nezbytné postupovat v souladu se zák. č. 20/1987 Sb., o státní památkové péči, v platném znění, a jeho prováděcí vyhlášky č. 66/1988 Sb., pro případné archeologické nálezy platí ohlašovací povinnost podle zákona „O státní památkové péči“. Veškeré práce spojené s výkopovými pracemi prováděné na těchto územích je investor povinen oznámit tento záměr Archeologickému ústavu či jinému oprávněnému archeologickému pracovišti a umožnit archeologický výzkum v určeném rozsahu.

Ochrana přírody a krajiny

Při zpracování změny je nutno respektovat všechny objekty ochrany přírody, z hlediska všeobecné ochrany přírody chránit zejména ty části území, jejichž ochrana vyplývá ze zákona č. 114/1992 Sb., ve znění pozdějších předpisů o ochraně přírody a krajiny, plochy veškeré zeleně v současně zastavěném území a ekologicky významné segmenty (plochy) krajiny. Změna č.2 nezasahuje do žádných prvků ÚSES, pouze se jich dotýká.

Ochrana zemědělského půdního fondu

Součástí odůvodnění přílohy dokumentace návrhu změny bude „Vyhodnocení záborů zemědělského půdního fondu“. Bude uvedeno, které pozemky nejsou součástí ZPF.

g. Požadavky na veřejně prospěšné stavby, veřejně prospěšná opatření a asanace

V návrhu změny č.2 ÚP Rudolfov nebudou řešeny asanační návrhy, veřejně prospěšné stavby (VPS) ani veřejně prospěšná opatření. Veřejně prospěšná stavba (VPS) bude i nadále přeložka sil III/10577, kde řešením (zpřesněním) územní studií se změní její plocha (koridor).

V řešeném území lokalit č. 1 a č. 2 se nachází, dle stáv. ÚP - návrh VPS: STL plynovodu, bioplynová stanice s teplovodem. Řešit střet, event. posun trasy STP plynovodu do přilehlé místní komunikace v úseku při lokalitě č. 2.

Návrh plochy technické infrastruktury a bioplynové stanice (v ÚP plochy přestavby) s teplovodem řešen bude změnou č.2 ÚP a změněn na plochu „Smíšená obytná“. Nutno zrušit i jejich VPS.

h. Další požadavky vyplývající ze zvláštních právních předpisů (například požadavky na ochranu veřejného zdraví, civilní ochrany, obrany a bezpečnosti státu, ochrany ložisek nerostných surovin, geologické stavby území, ochrany před povodněmi a jinými rizikovými přírodními jevy),

V návrhu změny č.2 ÚP Rudolfov budou respektována ochranná pásma a budou vyznačena do koordinacího

výkresu. Další požadavky nejsou v rámci návrhu zadání stanoveny a budou případně doplněny po vyhodnocení projednání návrhu zadání na základě konkrétních požadavků.

Řešené lokality změny č.2 ÚP Rudolfov nezasahují do lesních pozemků, lokality se nenacházejí v blízkosti vodních ploch a toků ani jejich záplavových území.

Do řešeného území změny č.2 ÚP Rudolfov zasahuje poddolované území velké.

Do návrhu změny č.2 ÚP Rudolfov budou vyznačeny požadavky ochrany přírody, které vyplynuly z projednání zadání, tj. hlavně požadavek, že srážkové vody budou likvidovány na pozemku stavebníka, přednostně vsakováním nebo akumulací, aby nedošlo ke zhoršení vodohospodářských poměrů pro okolní pozemky či zástavbu. Ostatní požadavky jsou v obecné rovině a netýkají se řešeného území změnou č.2 ÚP.

V souladu s ustanoveními § 5 zákona č. 334/1992 Sb., o ochraně zemědělského půdního fondu, navrhnout a zdůvodnit řešení, které je z hlediska ochrany ZPF a ostatních obecných zájmů nejvýhodnější, vyhodnotit důsledky navrhovaného řešení na ZPF a projednat je s orgánem ochrany ZPF, požádat jej o souhlas k návrhu změny č.2 ÚP Rudolfov .

Požadavky CO budou zapracovány do návrhu změny č.2 ÚP Rudolfov v rozsahu požadovaném § 20 vyhlášky 380/2002 Sb. Ministerstva vnitra, k přípravě a provádění úkolů ochrany obyvatelstva.

i. Požadavky a pokyny pro řešení hlavních střetů zájmů a problémů v území

Ozn.	Kat. území	Návrh funkčního využití plochy	Střety zájmů v území
1	Rudolfov	plochy smíšené obytné	Viz kap. b.
2	Rudolfov	plochy smíšené obytné	Viz kap. b.
3	Rudolfov	nebude měněno oproti ÚP Rudolfov - plochy smíšené obytné	Viz kap. b.
4	Rudolfov	plocha dopravní infrastruktury	Viz kap. b.
5a,b	Rudolfov	nebude měněno oproti ÚP Rudolfov - plochy smíšené obytné	Viz kap. b.
6	Rudolfov	nebude měněno oproti ÚP Rudolfov - plochy smíšené obytné	Viz kap. b.
7	Rudolfov	plochy smíšené obytné	Viz kap. b.
8	Rudolfov	plochy smíšené obytné	Viz kap. b.
9	Rudolfov	plocha dopravní infrastruktury, plocha veřejné zeleně	Viz kap. b.
10	Rudolfov	plocha veřejné zeleně	Viz kap. b.
11	Rudolfov	plocha veřejné zeleně	Viz kap. b.
12	Rudolfov	plocha veřejné zeleně	Viz kap. b.
13	Rudolfov	plocha veřejné zeleně	Viz kap. b.
14	Hlinsko	plocha dopravní infrastruktury, plocha veřejné zeleně	Viz kap. b.
15	Hlinsko	plochy smíšené obytné	Viz kap. b.

j. Požadavky na vymezení zastavitelných ploch a ploch přestavby s ohledem na obnovu a rozvoj sídelní struktury a polohu obce v rozvojové oblasti nebo rozvojové ose

Změna č.2 ÚP Rudolfov řeší návrh nových ploch pro „Smíšená obytná“ – lokalit č.1, č.2, č.7, č.15 - jde v převážné míře o plochy přestavby. Pouze u lokality č. 2 v její západní části a u lokality č.8 se jedná částečně o návrh nové zastavitelné plochy. Lokality č.3, 5a, 6, nevytváří nové požadavky na vymezení zastavitelných ploch, jsou součástí zastavitelných ploch vymezených ÚP Rudolfov. Lokalita č. 4 bude obsahovat návrh plochy dopravní infrastruktury – točna MHD, jde o návrh nové zastavitelné plochy. Lokality č. 9, 10, 11, 12, 13, 14 mají prověřit možnost nových zastavitelných ploch - návrh veřejné zeleně (pozemky PF ČR).

Prioritním cílem vytyčení strategie rozvoje je nenarušit definované hodnoty obce. Řešené území je složeno r 15 –ti lokalit v zastoupení jako součást zastavěného území, jako plochy zastavitelné, plochy přestavby a plochy nezastavěné.

Ve výkresové části budou zakresleny hranice zastavitelných ploch - budou vyznačeny barevnou grafikou. Zastavitelná plocha bude vymezena tak, aby byla v dosahu stávajících inženýrských sítí nebo aby jejich napojení na inženýrské sítě bylo technicky a investičně reálné.

k. Požadavky na vymezení ploch a koridorů, ve kterých bude uloženo prověření změn jejich využití územní studií

Lokalita č. 1 a č. 2 – nepředpokládá se požadavek na vymezení ploch, ve kterých bude uloženo prověření změn jejich využití územní studií. Mezi těmito lokalitami je navržen koridor přeložky III/10577 (dle ÚP a ZUR), který bude dle zpracovávané US upřesněn.

Plochy s podmínkou řešení územní studií nebude zaujímat celé zastavitelné plochy SO.6.R. a SO.4.R. :

U lokality č. 3 (p.č. 1016/3, 1008/18, 1016/4, 1008/19, 1016/5, 1008/20) a u lokality č.5b (p.č.177/5) je požadavek na vyjmutí z rozsahu plochy s podmínkou prověření územní studií (označení SO.6.R/US ve výkrese základního členění). Tyto lokality mají již vyřešeno dopravní napojení a jsou napojeny na ZTV. U lokality č. 5b je nutno počítat s rozšířením přilehlé stávající MK.

Lokalita č.5a s pozemky p.č. 1009/2, 1012/2, 1012/1, 1015/1, 1015/2, 1015/3, 1009/1, bude oddělena z plochy SO.6.R/US , i nadále s povinností prověření ÚS, (doporučení jinak označit, např. SO.6.R Pod Veskou-sever).

Lokalita SO.4.R. Šibeník bude rozdělena na plochu SO.4.R Šibeník-jih (pozemky p.č.1023/4, 1023/6, 1023/3, 1023/2, 1023/1, 1025/10, 1025/4, 1025/6) a plochu SO.4.R Šibeník-sever (zbylé pozemky), s povinností prověření ÚS u obou částí.

U lokality č. 15 zůstává povinnost prověření US.

l. Požadavky na vymezení ploch a koridorů, pro které budou podmínky pro rozhodování o změnách jejich využití stanoveny regulačním plánem

U žádné z lokalit navrhovaných k prověření změnou č.2 ÚP se nestanovuje požadavek na vymezení ploch a koridorů, pro které budou podmínky pro rozhodování o změnách jejich využití stanoveny regulačním plánem

m. Požadavky na vyhodnocení vlivů územního plánu na udržitelný rozvoj území, pokud dotčený orgán ve svém stanovisku k návrhu zadání uplatnil požadavek na zpracování vyhodnocení z hlediska vlivů na životní prostředí nebo pokud nevyloučil významný vliv na evropsky významnou lokalitu či ptačí oblast

Požadavky budou stanoveny na základě projednání návrhu zadání změny č.2 ÚP Rudolfov.

n. Případný požadavek na zpracování konceptu, včetně požadavků na zpracování variant

Případný požadavek bude stanoven na základě projednání návrhu zadání změny č.2 ÚP Rudolfov.

V rámci projednávání návrhu zadání bude posouzeno, zda požadovaná změna není v rozporu s cílem územního plánování chránit a rozvíjet hodnoty území a zda jednotlivé požadavky změny neobsahují variantní řešení.

V případě, že nebudou variantní řešení požadována a změna bude v souladu s cíli ÚP, bude upuštěno od zpracování konceptu a bude vyhotoven návrh změny č.2 ÚP Rudolfov na základě § 50 odst.1 stavebního zákona.

o. Požadavky na uspořádání obsahu konceptu a návrhu územního plánu a na uspořádání obsahu jejich odůvodnění s ohledem na charakter území a problémy k řešení včetně měřítek výkresů a počtu vyhotovení

Návrh změny č.2 ÚP Rudolfov bude zpracován v souladu se zákonem č. 183/2006 Sb., o územním plánování a stavebním řádu, v platném znění, vyhlášky č.501/2006 Sb., o obecných požadavcích na využívání území. V platném znění, a vyhlášky. č. 500/2006 Sb., o územně analytických podkladech, územně plánovací dokumentaci a způsobu evidence územně plánovací činnosti, včetně textové části a odůvodnění dle rozsahu a členění v souladu s přílohou č.7 vyhlášky č. 500/2006 Sb..

Mapové podklady - pro pořizování změny č.2 ÚP Rudolfov bude využito mapového podkladu z ÚP Rudolfov a aktuální katastrální mapy. Dokumentace bude zpracována v měřítku schválené ÚPD.

Změna č. 2 územního plánu Rudolfov bude obsahovat:

Textová část obsahující výrokovou část i odůvodnění, v členění dle přílohy č. 7 vyhlášky 500/2006 Sb.

Grafická část:

Výroková část – návrh změny č.2 ÚP Rudolfov:

výkres základního členění

hlavní výkres

Odůvodnění:

koordináční výkres – nebude pro lokalitu č. 3, nedochází v něm ke změně

výkres vyhodnocení předpokládaných záborů ZPF

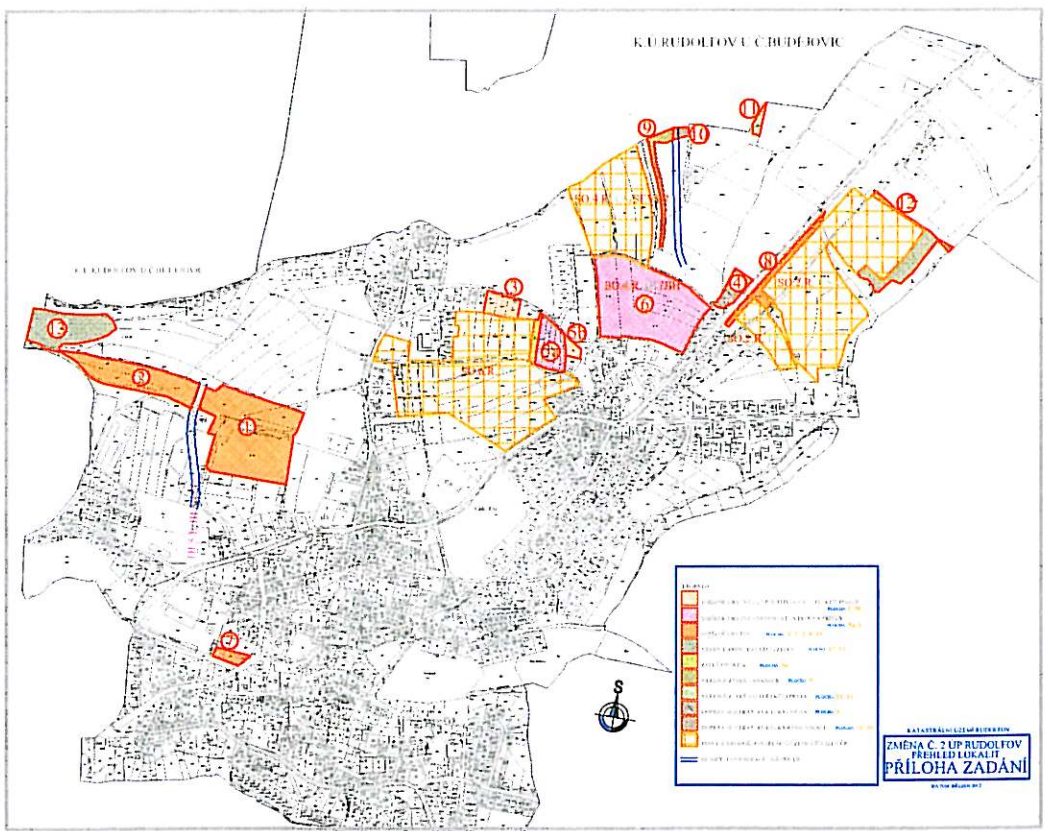
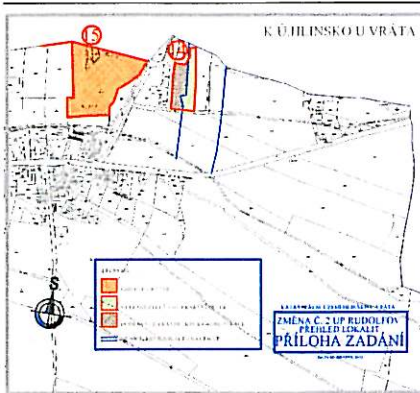
výkres širších vztahů

další výkresy jen pokud bude účelné

Každá etapa bude celá odevzdána též v digitální podobě na nosiči CD vždy po vydání souhlasného písemného zápisu o předání jednotlivé etapy a tím potvrzení její správnosti. V grafické části bude použit obvyklý jednotný standard legend výkresů.

Změna č.2 ÚP bude zpracována a odevzdána v digitální technologii ve formátu *.shp.

Samostatnou přílohou k zadání je Přehled lokalit



Rozdělovník:

Obec, pro kterou je změna ÚP pořizována:

1. Město Rudolfov

Dotčené orgány:

2. Min. kultury ČR, Maltézské nám. 471/1 P.O.BOX 74, 118 11 Praha 1 – Malá Strana
3. Min. dopravy a spojů ČR, odb.silniční infrastruktury, nábřeží L. Svobody 12, 110 15 Praha 1
4. Min.průmyslu a obchodu ČR, sekce ner., sur., energ.a hutnictví, Na Františku 32, 110 15 Praha 1
5. Min. vnitra ČR, odb. správy majetku MV, P.O.BOX 21/OSM, Nad Štolou 936/3, 170 34 Praha 7
6. Min. zdravotnictví, Odbor investičního rozvoje, Palackého nám. 4, 128 01 Praha 2
7. Min. zemědělství ČR – Pozemkový úřad, Rudolfovska 80, 370 21 České Budějovice
8. Min. životního prostředí ČR, odb.výkonu státní správy II, Mánesova 3, 370 00 České Budějovice
9. Kraj. úřad –Jč.kraj, odb. regionál. rozvoje, územního plánu, stavebního řízení a investic,
U Zimního stadionu 2, 370 76 České Budějovice
10. Kraj. úřad – Jč.kraj, odb. kultury, památ.péče a cest. ruchu, U Zim.stadionu 2, 370 76 Č. Buděj.
11. Kraj.úřad – Jč.kraj, odb. živ. prostředí, zemědělství a lesnictví, U Zim. stadionu 2, 370 76 Č.Bu.
12. Kraj. úřad – Jč. kraj, odb. dopravy a silnič. hospodářství, U Zim. stadionu 2, 370 76 Č.Budějovice
13. Magistrát města České Budějovice – odb. ochrany život. prostředí, nám. Přemysla Otakara II. č 1 a 2,
370 92 České Budějovice
14. Magistrát města Č. Budějovice- odb. dopravy a silnič. hospodářství, nám. Přem. Otakara II. č. 1,2,
370 92 Č. Budějovice
15. Krajská hygienická stanice Jč. kraje, Na Sadech 25, 370 71 České Budějovice
16. Krajská veterinární správa pro Jihočeský kraj, inspektorát České Budějovice, Severní 9, Kněž. Dvory,
370 10 České Budějovice
17. Obvodní báňský úřad v Příbrami, nám. T.G. Masaryka 145, P.O.BOX 14, 261 80 Příbram I
18. Vojenská ubytovací a stavební správa Pardubice,Úsek správy nemovité infrastruktury, Dvořákova 12,
370 82 České Budějovice
19. Státní úřad pro jader. bezpečnost, Reg. centrum, P.O.BOX 10, Schneiderova 32, 370 07 Č.Budějovice
20. Státní energetická inspekce, územní inspektorát, Lipenská 17, 370 01 České Budějovice
21. Hasičský záchranný sbor Jč. kraje, Nádražní ul., PS 161, 370 21 České Budějovice
22. Správa CHKO Třeboňsko, Valy 121, 379 01 Třeboň

Sousední obce:

23. Obec Adamov
24. Statutární město České Budějovice
25. Obec Dobrá Voda
26. Obec Hůry
27. Obec Vráto
28. Obec Dubičné
29. Obec Hlincová Hora
30. Obec Jívno

Ostatní

27. Úřad pro civilní letectví, Letiště Ruzyně, 160 00 Praha 6
28. Český telekomunikační úřad, odbor pro jihočes. oblast, Žižkova 1, 370 01 České Budějovice
29. Zemědělská vodohospodářská správa, OPV, Rudolfovska 80, 370 21 České Budějovice
30. Jihočeské muzeum, archeologické oddělení, Dukelská 1, 370 51 České Budějovice
31. Centrum dopravního výzkumu, Thámova 7, 186 00 Praha 8
32. Ředitelství silnic a dálnic, Čerčanská 12, 140 00 Praha 4

33. Ředitelství silnic a dálnic, správa České Budějovice, Lidická 49/110, 370 44 Č. Budějovice
34. Správa a údržba silnic Jihočeského kraje, Nemanická 10, 370 10 České Budějovice
35. Policie ČR, Správa Jihočeského kraje, Lannova 26, 370 74 České Budějovice
36. Policie ČR, okresní ředitelství, Pražská 5, 371 05 České Budějovice
37. Povodí Vltavy s.p., závod Horní Vltava, Litvínovická sil. 5, 371 21 České Budějovice
38. NET4GAS, s.r.o., Na Hřebenech II 1718/8, CZ-140 21 Praha 4 – Nusle
39. E.ON Energie, s r.o., F.A.Gerstnera 2151/6, 370 49 České Budějovice
40. E.ON ČR, s r.o. Správa sítě plynu, F.A.Gerstnera 2151/6, 370 49 České Budějovice
41. ČEVAK, a.s., Severní 2264/8, 37010 České Budějovice 3
42. Český TELECOM a.s., MOI Jižní Čechy, Dr.Stejskala 6, 370 01 České Budějovice
43. České radiokomunikace a.s., ÚTS Strahov – OTO, Skokanská 1, 169 00 Praha 6 – Břevnov
44. ČEPRO, a.s., Dělnická 12, 170 04 Praha 7
45. Národní památkový ústav, nám. Př. Otakara II. 34, 370 01 České Budějovice
46. Agentura ochrany přírody a krajiny, nám. Př. Otakara II. 34, 370 01 České Budějovice
47. Ministerstvo zemědělství, zeměděl. agentura Jč.kraje, Rudolfovská 80, 371 13 Č.Budějovice
48. Pozemkový fond, územní pracoviště Č.Budějovice, Rudolfovská 80, 371 13 České Budějovice
49. ČEPS a.s., Elektrárnská 774/2, 101 52 Praha 10