

NÁVRH ZADÁNÍ ZMĚNY Č. 2 ÚZEMNÍHO PLÁNU OBCE LEDENICE

pro projednání s dotčenými orgány a ostatními účastníky



Pořizovatel:

Úřad městyse Lednice

Oprávněná úřední osoba pořizovatele:

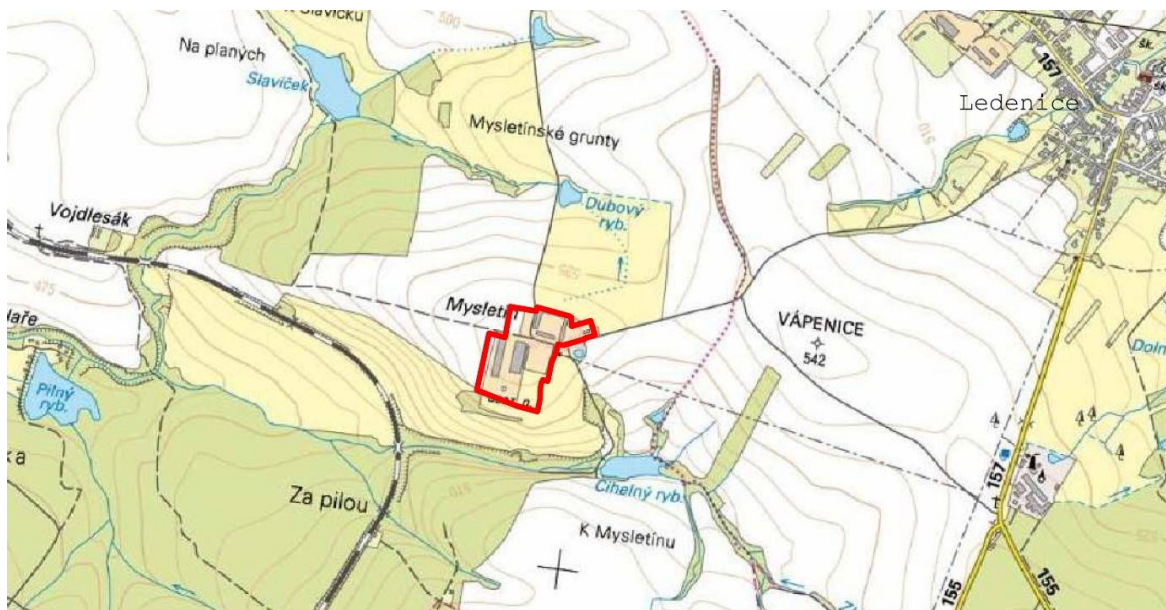
Ing. Libuše Pfauserová

Datum:

říjen 2012

Obsah zadání Změny č. 2 územního plánu obce Ledenice

I. ZÁKLADNÍ ÚDAJE.....	str.3
II. POŽADAVKY NA ZPRACOVÁNÍ ÚZEMNÍHO PLÁNU	
a) požadavky vyplývající z politiky územního rozvoje, územně plánovací dokumentace vydané krajem, popřípadě z dalších širších územních vztahů.....	str.3
b) požadavky na řešení vyplývající z územně analytických podkladů.....	str.7
c) požadavky na rozvoj území obce.....	str.7
d) požadavky na plošné a prostorové uspořádání území (urbanistickou koncepcí a koncepcí uspořádání krajiny).....	str.7
e) požadavky na řešení veřejné infrastruktury.....	str.8
f) požadavky na ochranu a rozvoj hodnot území.....	str.8
g) požadavky na veřejně prospěšné stavby, veřejně prospěšná opatření a asanace.....	str.9
h) další požadavky vyplývající ze zvláštních právních předpisů (například požadavky na ochranu veřejného zdraví, civilní ochrany, obrany a bezpečnosti státu, ochrany ložisek nerostných surovin, geologické stavby území, ochrany před povodněmi a jinými rizikovými přírodními jevy).....	str.9
i) požadavky a pokyny pro řešení hlavních střetů zájmů a problémů v území.....	str.10
j) požadavky na vymezení zastavitelných ploch a ploch přestavby s ohledem na obnovu a rozvoj sídelní struktury a polohu obce v rozvojové oblasti nebo rozvojové ose.....	str.10
k) požadavky na vymezení ploch a koridorů, ve kterých bude uloženo prověření změn jejich využití územní studií.....	str.10
l) požadavky na vymezení ploch a koridorů, pro které budou podmínky pro rozhodování o změnách jejich využití stanoveny regulačním plánem.....	str.10
m) požadavky na vyhodnocení vlivů územního plánu na udržitelný rozvoj území, pokud dotčený orgán ve svém stanovisku k návrhu zadání uplatnil požadavek na zpracování vyhodnocení z hlediska vlivů na životní prostředí nebo pokud nevyloučil významný vliv na evropsky významnou lokalitu či ptačí oblast.....	str.10
n) případný požadavek na zpracování konceptu, včetně požadavků na zpracování variant.....	str.10
o) požadavky na uspořádání obsahu konceptu a návrhu územního plánu a na uspořádání obsahu jejich odůvodnění s ohledem na charakter území a problémy k řešení včetně měřítek výkresů a počtu vyhotovení.....	str.11
p) grafická příloha zadání.....	str.12



I. ZÁKLADNÍ ÚDAJE A DŮVODY POŘÍZENÍ ZMĚNY Č. 2

Vymezení řešeného území

Řešené území je vymezeno v části **Mysletín**, lokalizace je v k.ú. Zborov, farma Mysletín. Mysletín - Původně tvrz a statek jihozápadně od Ledenic, poprvé uváděná k 1368. Dvůr byl zničený v letech porážky stavovského povstání 1618-1620 a znovu vystavěn roku 1719. V současnosti jej vlastní firma AGRO-HOCHSTAFFL, která tu provozuje chov koní, hovězího dobytka a skotu.

Návrh na změnu podal Agro-Hochstaffl s.r.o. Jedná se o změnu ÚPO Ledenice, lokalizace je v k.ú. Zborov, farma Mysletín.

Rozsah řešení

Změna bude řešit aktualizaci zastavěného území, kdy se jedná víceméně o nápravu stavu vymezeného zastavěného území v ÚPO, dále změnu využití území na přiléhajících pozemcích, včetně přístupové komunikace a zajištění infrastruktury.

Určený zastupitel

Určeným zastupitelem pro spolupráci s pořizovatelem byl Zastupitelstvem městyse Ledenice určen zastupitel Jiří Beneda..

Usnesení o pořízení

Pořízení Změny č. 2 územního plánu bylo schváleno Zastupitelstvem městyse Ledenice na zasedání dne 20. 6. 2012 pod č.usnesení 197.

Důvody pořízení

Návrh na změnu podal Agro-Hochstaffl s.r.o. Jedná se o změnu ÚPO Ledenice, lokalizace je v k.ú. Zborov, farma Mysletín.

Důvodem žádosti o pořízení změny územního plánu obce Ledenice je plánovaná výstavba nového objektu Zimoviště masného skotu vč. vyhrnovací plochy, hlavního hnojiště, hlavní skladovací jímky v areálu farmy Agro-Hochstaffl s.r.o. Změna dává možnost případné výstavbě dalších objektů pro zajištění chodu farmy Agro-Hochstaffl s.r.o.

Stávající objekt zimoviště masného skotu vč. vyhrnovací plochy, hlavního hnojiště, hlavní skladovací jímky, stávající objekt seníku a část stávajícího objektu stáje začlenit do funkční plochy - Zemědělská výroba dle skutečnosti.

Změna č. 2 je změnou Územního plánu obce Ledenice, který byl schválen dne 20. 2. 2006 Zastupitelstvem obce Ledenice pod č. usnesení 10.

Změna č. 1 byla vydána dne 6. 8. 2009 a nabyla účinnosti dne 22. 8. 2009.

II. POŽADAVKY NA ZPRACOVÁNÍ ÚZEMNÍHO PLÁNU

Zastupitelstvo městyse Ledenice stanovuje pro zpracování změny č.2 územního plánu obce Ledenice následující požadavky:

a.

Požadavky vyplývající z politiky územního rozvoje, územně plánovací dokumentace vydané krajem, popřípadě z dalších širších územních vztahů

Politika územního rozvoje České republiky 2008 (dále jen PÚR ČR), schválená usnesením vlády č. 929 ze dne 20. 7. 2009.

Usnesení o schválení doporučuje starostům obcí při pořizování územně plánovací dokumentace obcí a při zpracování koncepčních dokumentů PÚR ČR zohledňovat PÚR.

- Z hlediska republikových priorit územního plánování pro zajištění udržitelného rozvoje území (kap.2)

Řešením ÚP budou respektovány zejména:

ÚP podpoří rozvoj přírodních, civilizačních a kulturních hodnot území, včetně urbanistického, architektonického a archeologického dědictví, brání upadání venkovské krajiny jako důsledku nedostatku lidských zásahů,

bude předcházeno prostorově sociální segregaci s negativními vlivy na sociální soudržnost obyvatel.

budou, při řešení ochrany hodnot území, zohledňovány požadavky na zvyšování kvality života obyvatel a hospodářského rozvoje území,.

budou vytvářeny předpoklady pro využívání opuštěných areálů a ploch.

- Z hlediska vymezení rozvojových oblastí a rozvojových os (kap.3)

Území městyse Ledenice je součástí rozvojové oblasti OB10 Rozvojová oblast České Budějovice, v rámci obcí ORP České Budějovice.

- Z hlediska vymezení specifických oblastí (kap.4)

Území městyse Ledenice nenáleží do žádné vymezené specifické oblasti.

- Z hlediska vymezení koridorů a ploch dopravní infrastruktury (kap.5)

Území městyse Ledenice se nachází koridor dopravní infrastruktury **ŽD4** - Koridor Veselí nad Lužnicí-Třeboň, České Velenice-hranice ČR (-Wien). ZÚR Jihočeský kraj nemá koridor zpřesnění, neboť trať je již realizována.

- Z hlediska vymezení koridorů a ploch technické infrastruktury (kap.6)

Na území městyse Ledenice se nenachází koridory technické infrastruktury.

- Z hlediska stanovených dalších úkolů pro územní plánování (kap.7)

Území městyse Ledenice se nedotýká žádný úkol

Územně plánovací dokumentace vydaná krajem

Územně plánovací dokumentací vydanou krajem jsou Zásady územního rozvoje Jihočeského kraje (ZÚR) byly vydány usnesením Zastupitelstva Jihočeského kraje dne 13. 9. 2011, s nabytím účinnosti dne 7. 11. 2011.

Požadavky ze ZÚR:

- **Z hlediska Stanovení priorit územního plánování kraje pro zajištění udržitelného rozvoje území – kap.A**

Řešením Změny č. 2 budou respektovány zejména:

Stanovené priority pro zajištění příznivého životního prostředí budou změnou č. 2 respektovány; řešením budou respektovány principy a podmínky stanovené ve vyhodnocení vlivů zásad územního rozvoje na životní prostředí (tzv. dokumentace SEA), včetně podmínek vyplývajících z hlavních environmentálních limitů vycházejících ze stávající legislativy.

Stanovené priority pro zajištění hospodářského rozvoje kraje jsou územním plánem respektovány; jsou přednostně využívány plochy a objekty vhodné k podnikání v zastavěném území, s cílem podpořit přednostně rekonstrukce a přestavby nevyužívaných objektů (tzv. „brownfields“) a nejsou zhoršeny podmínky pro využívání zastavěného území.

Stanovené priority pro zajištění sociální soudržnosti obyvatel jsou územním plánem respektovány; je využita priorita při vymezení zastavitelných ploch vyloučit nekonceptní formy využívání volné krajiny, zastavitelné plochy situovat pokud možno v návaznosti na zastavěné území, respektovat stávající historicky utvářené sídelní struktury, ochranu tradičního obrazu městských i vesnických sídel v krajině, včetně ochrany jednotlivých kulturních památek, při přednostním využití nevyužitých a opuštěných areálů

Zadání Změna č. 2 ÚPO Ledenice

a proluk v zastavěném území a se zajištěním dobré dopravní obsluhy a dostupnosti pro pracovní síly i z okolních obcí,

Z hlediska upřesnění územních podmínek koncepce ochrany a rozvoje přírodních, kulturních a civilizačních hodnot území kraje jsou respektována hlediska stanovení podmínek koncepce ochrany a rozvoje přírodních hodnot, stanovené zásady pro rozhodování o změnách na území a stanovené úkoly pro územní plánování.

Nové zastavitelné plochy budou vymezovány v návaznosti na již urbanizované území (tj. zastavěné nebo již vymezené zastavitelné plochy), a to i za cenu méně pozitivního dopadu na ochranu zemědělského půdního fondu.

- **Z hlediska Upřesnění republikových a vymezení nadmístních rozvojových oblastí a os – kap.B**

Katastrální území Zborov u Českých Budějovic je součástí rozvojové osy nadmístního významu **N-OS8** Rozvojová osa Jihovýchodní – Novohradská.

Ze zásad pro rozhodování o změnách v území bude změna č. 2 respektovat:

podporovat rozvoj socioekonomických aktivit v rámci této rozvojové osy především do území s dobrou dopravní dostupností, v dosahu pracovních sil a v návaznosti na veřejnou technickou infrastrukturu

podporovat řešení, která budou minimalizovat dopady na kulturní a urbanistické hodnoty území v rámci této rozvojové osy, chránit venkovský ráz sídel a jejich převážně obytný charakter, chránit pohledově významná panoramata sídel i krajiny.

Z úkolů pro územní plánování v navazujících územně plánovacích dokumentacích:

při řešení urbanizace tohoto území minimalizovat negativní vlivy územního rozvoje na přírodní, krajinné a kulturní hodnoty v území, včetně urbanistického, architektonického a archeologického dědictví,

Území městyse Ledenice není součástí rozvojové oblasti.

- **Z hlediska Zpřesnění vymezení specifických oblastí vymezených v politice územního rozvoje a vymezení dalších specifických oblastí nadmístního významu – kap.C**

Území městyse Ledenice se nenachází v žádné ze specifických oblastí.

- **Z hlediska Zpřesnění vymezení ploch a koridorů vymezených v politice územního rozvoje a vymezení ploch a koridorů nadmístního významu, ovlivňujících území více obcí, včetně ploch a koridorů veřejné infrastruktury, územního systému ekologické stability a územních rezerv – kap.D**

Z koridorů veřejné infrastruktury se na katastrálním území Zborov nachází koridor nadmístního významu, koridor dopravní infrastruktury D43/2, úsek Srubec – Ledenice, homogenizace parametrů stávající silnice, šíře koridoru 100m. Řešeného území se tento koridor nedotýká.

Na řešeném území se nenachází žádný prvek neregionálního a regionálního ÚSES.

Vymezení územních rezerv

Z územních rezerv se na území městyse Ledenice nachází rezerva pro těžbu nerostných surovin PT/H - územní rezerva pro výhledovou plochu těžby diatomitu. Řešeného území se nedotýká.

- **Z hlediska Upřesnění územních podmínek koncepce ochrany a rozvoje přírodních, kulturních a civilizačních hodnot území kraje – kap.E**

Bude respektováno stanovení podmínek koncepce ochrany a rozvoje přírodních hodnot, a to zejména:

- podporovat řešení směřující k vyváženosti zájmů ochrany přírody a zájmů podporujících rozvoj hospodářských, socioekonomických aktivit včetně rekreačního využití území,

Ze stanovených úkolů pro územní plánování budou respektovány zejména:

Zadání Změna č. 2 ÚPO Ledenice

- při navrhování nových zastavitelných ploch budou vždy zohledňovány zásady ochrany zemědělského půdního fondu a pozemků určených k plnění funkce lesa, nové rozvojové plochy budou situovány přednostně mimo I. a II. třídu ochrany zemědělského půdního fondu a mimo lesní pozemky,
- zároveň ale také nové zastavitelné plochy budou přednostně vymezovány v návaznosti na již urbanizované území (tj. zastavěné nebo již vymezené zastavitelné plochy), a to i za cenu méně pozitivního dopadu na ochranu zemědělského půdního fondu,

Bude respektováno stanovení podmínek koncepce ochrany a rozvoje kulturních hodnot.

Bude respektováno stanovení podmínek koncepce ochrany a rozvoje civilizačních hodnot, zejména:

- základními prvky ochrany a rozvoje civilizačních hodnot je především zemědělství, lesnictví a rybářství, které je tradičním a charakteristickým odvětvím hospodářství Jihočeského kraje, významně se podílejícím na údržbě a tvorbě jihočeské kulturní krajiny, majícím zásadní vliv na zachování venkovského prostoru, obnovu vesnic a jejich budoucí ekonomický rozvoj.
- Ze stanovených zásad pro rozhodování o změnách v území budou respektovány zejména:
- vytvářet podmínky pro ekologicky přijatelné formy zemědělského hospodaření vedoucí k obnově původní kulturní krajiny a vytvářet podmínky pro podporu zemědělského hospodaření v kombinaci se službami v oblasti cestovního a turistického ruchu,

stanovené úkoly pro územní plánování:

- podporovat územní požadavky na vybudování objektů zemědělské výroby objemů a vzhledu nerušících krajinný ráz, upřednostňovat regeneraci nevyužívaných zemědělských areálů nebo areálů ve špatném stavebně-technickém stavu před výstavbou na „zelené louce“, podporovat vznik navazujících zařízení a vybavenosti cestovního ruchu v oblasti agroturistiky a sportovně rekreačních aktivit využívajících předností jihočeské krajiny,
- **Z hlediska Vymezení cílových charakteristik krajiny– kap.F**

Katastrální území Zborov se nachází v základním typu krajiny POL- **krajina polní** (bezlesá venkovská krajina).

ÚP ze zásad stanovených v ZÚR pro krajinu polní budou akceptovat:

- stanovenými podmínkami využití území nebudou povolovány nové stavby bez ohledu na krajinné měřítko a původní hmoty a architekturu tradičních vesnických staveb, nebudou likvidovány zbytky vegetačních prků volné krajiny (aleje, větrolamy, doprovodná a břehová zeleň vodotečí), bude podpořeno citlivé hospodaření vzhledem ke stanovištním podmínkám, bude zachována historicky prověřená struktura zemědělské krajiny, bude posilována funkčnost skladebných prvků ÚSES.

Území městyse Ledenice náleží do **oblasti krajinného rázu ObKR15 – Lišovský práh – Západní Třeboňsko**.

- **Z hlediska Vymezení veřejně prospěšných staveb, veřejně prospěšných opatření, staveb a opatření k zajišťování obrany a bezpečnosti státu a vymezených asanačních území nadmístního významu, pro které lze práva k pozemkům a stavbám vyvlastnit – kap.G**

Na řešeném území není vymezena žádná veřejně prospěšná stavba ani veřejně prospěšné opatření.

- **Z hlediska Stanovení požadavků nadmístního významu na koordinaci územně plánovací činnosti obcí a na řešení v územně plánovací dokumentaci obcí, zejména s přihlédnutím k podmínkám obnovy a rozvoje sídelní struktury– kap.H**

Na řešené území se nevztahuje žádný požadavek nadmístního významu.

- **Z hlediska Vymezení ploch a koridorů, ve kterých je prověření změn jejich využití územní studií podmínkou pro rozhodování, a dále stanovení lhůty pro pořízení územní studie, její schválení pořizovatelem a vložení dat o územní studii do evidence územně plánovací činnosti – kap.I**

Řešené území není zahrnuto.

Zadání Změna č. 2 ÚPO Ledenice

- **Z hlediska Vymezení ploch a koridorů, ve kterých je pořízení a vydání regulačního plánu orgány kraje podmínkou pro rozhodování o změnách jejich využití a dále stanovení lhůty pro pořízení regulačního plánu a jeho předložení zastupitelstvu kraje – kap.J**

Řešené území není zahrnuto.

- **Z hlediska Vymezení ploch a koridorů, ve kterých je podmínkou pro rozhodování o změnách jejich využití pořízení a vydání regulačního plánu na žádost – kap.K**

Řešené území není zahrnuto.

Na území městyse Ledenice se nachází , na řešené území však nezasahuje, ani nedochází ke vzájemnému ovlivnění.

Požadavky na řešení z hlediska širších vztahů v území

Z hlediska širších vztahů a vazeb se jedná zejména o vztah k okolní krajině. Vazby na sídla nejsou relevantní vzhledem k charakteru požadovaného využití, jímž je zemědělská výroba. Vztahy se budou odrážet zejména v napojení na komunikace v území.

Požadavek prověřit propustnost krajiny, zejména vzhledem k privátní komunikaci procházející zemědělským areálem.

b.

Požadavky na řešení vyplývající z územně analytických podkladů

Jevy z územně analytických podkladů:

Vodní režim

Výskyt ochranných pásem vodních zdrojů: ano

Výskyt chráněných oblastí přirozené akumulace vod: ano

Zařazení mezi zranitelné oblasti: ano

Ekologická stabilita:

Koeficient ekologické stability: 1.01

Vyhodnocení vyváženosti vztahu územních podmínek (pro území městyse Ledenice):

Příznivé životní prostředí

Míra pozitivních jevů (silné stránky a příležitosti - získané/možné): 60% (3+0/5+0)

Míra negativních jevů (slabé stránky a ohrožení - získané/možné): 25% (0+1/3+1)

Dílčí hodnocení životního prostředí: Velmi dobré (počet bodů: 2)

Hospodářský rozvoj

Míra pozitivních jevů (silné stránky a příležitosti - získané/možné): 13% (1+1/5+11)

Míra negativních jevů (slabé stránky a ohrožení - získané/možné): 14% (1+0/5+2)

Dílčí hodnocení hospodářského rozvoje: Průměrný (počet bodů: 0)

Soudržnost společenství obyvatel území

Míra pozitivních jevů (silné stránky a příležitosti - získané/možné): 75% (6+0/8+0)

Míra negativních jevů (slabé stránky a ohrožení - získané/možné): 17% (0+2/3+9)

Dílčí hodnocení soudržnosti obyvatel území: Velmi dobrá (počet bodů: 2)

Vzhledem k velikosti administrativního území a malému významu jednotlivých sídel se upravuje hodnocení na Dobrá (počet bodů: 1)

Vyváženost

Velmi dobrá (počet bodů: 4)

Úprava na dobrá (počet bodů: 3)

Urbanistické závady

sZUoVZ - Zastavěné území zasahuje do ochranného pásma vodního zdroje

c.

Požadavky na rozvoj území obce

Řešením změny č. 2 nevznikají žádné požadavky na rozvoj území obce.

d.

Požadavky na plošné a prostorové uspořádání území, tzn. urbanistickou koncepci a koncepci uspořádání krajiny

Změnou č. 2 bude aktualizována hranice zastavěného území.

Dílčí urbanistická koncepce stávajícího areálu výroby zůstane zachována.

Koncepce uspořádání krajiny nedozná řešením změny č. 2 změny. Všechny přírodní prvky v okolí zůstanou zachovány.

Prostupnost krajiny

V souvislosti s řešením změny č. 2 bude prověřena prostupnost krajiny; ačkoliv se jedná o současný stav, kdy privátní cesta není ani nyní používána veřejně, požadujeme řešením změny č. 2 prověřit v této části území prostupnost krajiny.

Protierozní opatření

Protierozní opatření nebudou navrhována.

Dobývání nerostů

Na řešeném území ani v jeho blízkosti se nenachází ložisko nerostných surovin, ani dobývací prostor..

e.

Požadavky na řešení veřejné infrastruktury

Řešení změny č. 2 prověří požadavky na řešení veřejné infrastruktury.

Dopravní infrastruktura

Ze ZÚR Jčk nevyplývají požadavky na řešení dopravní infrastruktury.

Požadavkem je prověřit stávající komunikace využívané pro zemědělský areál.

Technická infrastruktura

Zásobování pitnou vodou

Požadavek na prověření způsobu zásobování vodou.

Odkanalizování a likvidace odpadních vod

Požadavek na prověření způsobu odkanalizování.

Požadavek na řešení odvádění dešťových vod. Doporučuje se maximální množství srážkových vod zasakovat do půdy přirozeným způsobem a minimalizovat zpeňování ploch nepropustnými materiály.

Plynofikace

Řešeného území se netýká.

Elektrická energie

Požadavek na prověření dostatečného napojení na energetickou soustavu z trafostanic a vedení 22kV.

Odpadové hospodářství

Požadavek na prověření možnosti likvidace odpadů v rámci současného systému.

f.

Požadavky na ochranu a rozvoj hodnot území

Kromě hodnot území stanovených zvláštními právními předpisy nebo na základě nich, územní plán využije v návrhu řešení pro:

- zachování a respektování stávajících hodnot území, zejména hodnoty urbanistické, architektonické a přírodní

- zachování, případně doplnění zeleně v okolí zemědělského areálu

Kulturní hodnoty

V řešeném území se nenachází objekty zapsané v seznamu nemovitých kulturních památek. Kulturní hodnotou je krajina v okolí Mysletínského dvora. Řešením podpořit.

Hodnoty přírodní

Přírodní hodnotou je lokální územní systém ekologické stability. V řešeném území se nachází navržený lokální biokoridor.

V řešeném území ani v jeho blízkosti se nenacházejí regionální a nadregionální prvky ÚSES. Krajina přiléhající k řešenému území ve svém členění je přírodní hodnotou.

Vodní hospodářství

Stávající vodoteče, vodní plochy a doprovodnou zeleň je nutné zachovat.

Ochrana zemědělského půdního fondu (ZPF)

Změna č.2 ÚPO provede, v případě potřeby, vyhodnocení předpokládaných záborů zemědělského půdního fondu, které bude součástí odůvodnění. Vyhodnocení bude provedeno podle vyhlášky Sbírka zákonů č. 48 / 2011 Částka 17 ze dne 22. února 2011 o stanovení tříd ochrany a podle Společného metodického doporučení Odboru územního plánování MMR a Odboru ochrany horninového a půdního prostředí MŽP z července 2011.

Civilizační hodnoty

Civilizační hodnotou v řešeném území je technická infrastruktura. Řešením změny č. 2 nedojde k zásahu do civilizačních hodnot.

g.

Požadavky na veřejně prospěšné stavby, veřejně prospěšná opatření a asanace

Veřejně prospěšné stavby

Požadavek prověřit vymezení veřejně prospěšných staveb - nepředpokládá se.

Veřejně prospěšná opatření

Požadavky na veřejně prospěšná opatření se budou případně týkat prvků ÚSES. Požadavek prověřit návrhy na veřejně prospěšná opatření.

Asanace **nebudou** navrhovány.

h.

Další požadavky vyplývající ze zvláštních právních předpisů (například požadavky na ochranu veřejného zdraví, civilní ochrany, obrany a bezpečnosti státu, ochrany ložisek nerostných surovin, geologické stavby území, ochrany před povodněmi a jinými rizikovými přírodními jevy)

Ochrana veřejného zdraví

Cílovým stavem je nevyvolat negativní účinky na veřejné zdraví. Požadavky nejsou známy, budou specifikovány v průběhu projednání změny č. 2.

Civilní ochrana

Nebude změnou č. 2 měněna ani ovlivněna; zůstává v platnosti z ÚPO.

Požární ochrana

Řešené území je dostupné pro požární techniku.

Ochrana a bezpečnost státu

Řešené území se nachází v ochranném pásmu radiolokátoru.

Ochrana ložisek nerostných surovin

Na řešeném území se nenachází žádné ložisko nerostných surovin.

Ochrana geologické stavby území

V řešeném území nevzniká potřeba chránit geologickou stavbu území.

Poddolovaná území

V řešeném území se nenachází poddolované území.

Ochrana před povodněmi

Na řešeném území není vyhlášeno záplavové území.

i.

Požadavky a pokyny pro řešení hlavních střetů zájmů a problémů v území

Hlavním střetem zájmů je umístění v ochranném pásmu vodního zdroje.

Problémy a střety je nutno řešit dle možností a s ohledem na řešení v souladu s cíli a úkoly územního plánování

Řešit eventuelní nevyváženost mezi územními podmínkami pro hospodářský rozvoj a pro příznivé životní prostředí.

j.

Požadavky na vymezení zastavitelných ploch a ploch přestavby s ohledem na obnovu a rozvoj sídelní struktury a polohu obce v rozvojové oblasti nebo rozvojové ose

Požadavky na vymezení zastavitelných ploch s ohledem na obnovu a rozvoj sídelní struktury a polohu obce v rozvojové ose nevznikají.

k.

Požadavky na vymezení ploch a koridorů, ve kterých bude uloženo prověření změn jejich využití územní studií

Nejsou stanoveny, není předpoklad.

l.

Požadavky na vymezení ploch a koridorů, pro které budou podmínky pro rozhodování o změnách jejich využití stanoveny regulačním plánem

Nejsou stanoveny, není předpoklad.

m.

Požadavky na vyhodnocení vlivů územního plánu na udržitelný rozvoj území, pokud dotčený orgán ve svém stanovisku k návrhu zadání uplatnil požadavek na zpracování vyhodnocení z hlediska vlivů na životní prostředí nebo pokud nevyloučil významný vliv na evropsky významnou lokalitu či ptačí oblast

Na základě souhrnného stanoviska odboru životního prostředí, zemědělství a lesnictví Krajského úřadu – Jihočeského kraje, které bude vydáno k návrhu zadání změny č. 2 ÚPO, bude do zadání doplněno, zda se v řešeném území změny č. 2 ÚPO nachází či nenachází zvláště chráněné území dle zákona č. 114/1992 Sb., o ochraně přírody a krajiny, ve znění pozdějších předpisů, a zda řešení navržené ve změně č. 2 ÚPO bude či nebude mít významný vliv na žádnou z lokalit, které jsou součástí navržené soustavy území evropsky významných lokalit nebo ptačích oblastí (soustava Natura 2000).

Tento dotčený orgán na základě zjišťovacího řízení podle § 10i odst. (3) zákona č. 100/2001 Sb., o posuzování vlivů na životní prostředí a o změně některých souvisejících předpisů, ve znění pozdějších předpisů, posoudí vliv změny č. 2 ÚPO na životní prostředí.

n.

Případný požadavek na zpracování konceptu, včetně požadavků na zpracování variant

Požadavek zpracování vyhodnocení hlediska vlivů na životní prostředí a vyloučení významného vlivu na evropsky významnou lokalitu či ptačí oblast bude výsledkem projednání zadání s ovlivněním případného požadavku na zpracování konceptu.

Variantské řešení není požadováno.

0.
Požadavky na uspořádání obsahu konceptu a návrhu územního plánu a na uspořádání obsahu jejich odůvodnění s ohledem na charakter území a problémy k řešení včetně měřítek výkresů a počtu vyhotovení.

Návrh (výrok):

textová část

– členění do kapitol dle přílohy č. 7 část I. odst. 1 vyhlášky č. 500/2006 Sb. (mimo písm. j) a kapitoly dle přílohy č. 7 část I. odst. 2 vyhlášky č. 500/2006 Sb. budou použity jen v případě, že to pořizovatel nebo projektant budou považovat za účelné nebo pokud to bude stanoveno ve schváleném zadání,

grafická část

- výkres základního členění území v měřítku 1 : 5 000,
- hlavní výkres v měřítku 1 : 5 000,
- případný výkres koncepce veřejné infrastruktury v měřítku 1 : 5 000,
- případný výkres veřejně prospěšných staveb a opatření v měřítku 1 : 5 000
- případný výkres etapizace

Odůvodnění:

textová část

- členění do kapitol dle přílohy č. 7 část II. odst. 1 vyhlášky č. 500/2006 Sb

grafická část

- koordinační výkres měř. 1 : 5 000,
- výkres předpokládaných záborů půdního fondu měř. 1 : 5 000,
- výkres vazeb na řešení ÚPO - měř. 1:10 000
- výkres širších vztahů měř. 1:50 000

Způsob vyhotovení dokumentace

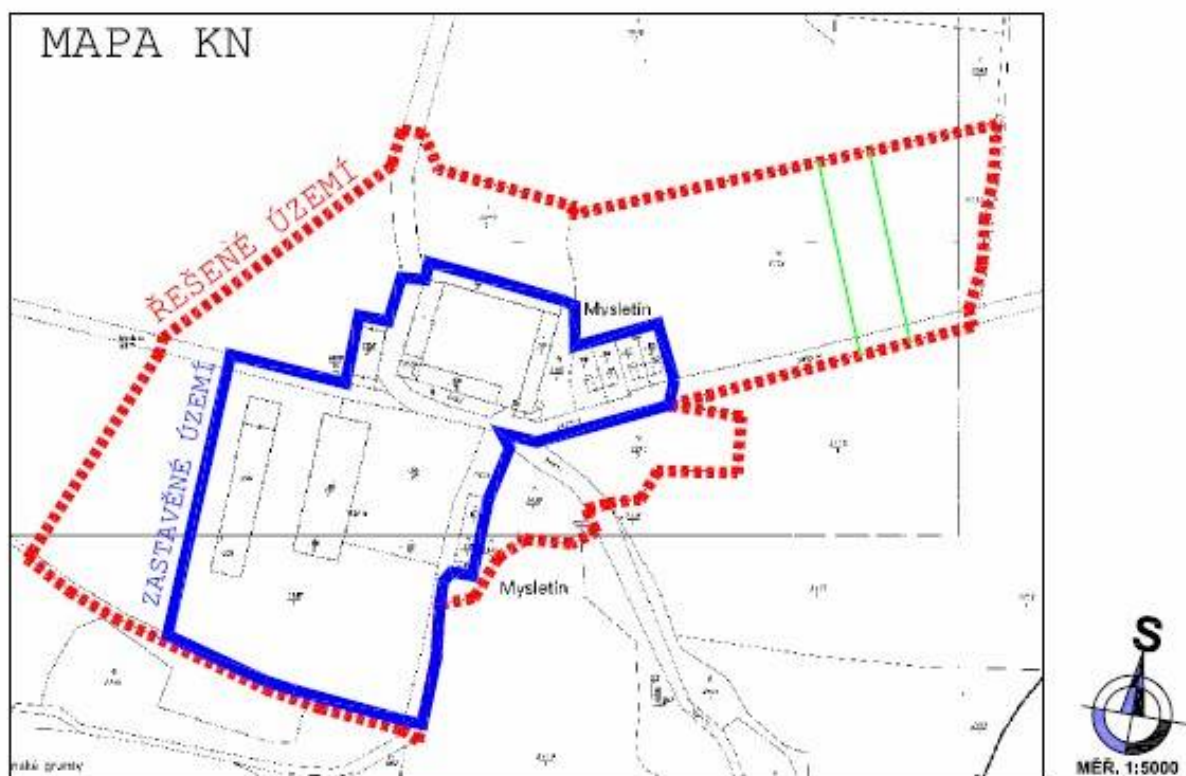
Návrh Změny č. 2 bude obsahovat textovou a grafickou část ve dvou částech – I. ÚP a II. Odůvodnění ÚP.

Návrh bude vypracován a odevzdán v souladu s § 50 a následujících stavebního zákona v těchto etapách:

- návrh pro společné jednání dle § 50 stavebního zákona,
- návrh upravený na základě výsledku společného jednání před řízením dle § 52 stavebního zákona,
- návrh upravený dle § 53 stavebního zákona před předložením na jednání zastupitelstva obce,
- Dokumentace Změna č. 2 ÚPO Ledenice po vydání zastupitelstvem obce formou opatření obecné povahy.

Návrh pro společné jednání, návrh pro řízení dle § 52 stavebního zákona a návrh upravený dle § 53 stavebního zákona bude odevzdán vždy v tištěné podobě v počtu 2 kompletní paré a na datovém nosiči. Opatření obecné povahy bude po vydání zastupitelstvem obce odevzdáno v tištěné podobě v počtu 4 kompletní paré a 1x na datovém nosiči CD.

Grafická část bude zpracována nad katastrální mapou, v digitální technologii ve formátu *.dgn, *.dwg. nebo nejlépe *.shp.



ZMĚNA Č.2 ÚZEMNÍHO PLÁNU LEDENICE
PŘÍLOHA ZADÁNÍ