



RNDr. Jiří Procházka MBA & Partners

Bankovní spojení: KB, a.s. Brno, č. účtu 35-4514820207/0100 IČ: 66571006 .

407 47 Varnsdorf, Pražská 2955;

tel. 602 555 230; e-mail: prochazka@ekoaudit.cz; prochazka.adviser@gmail.com

Řídíme se standardy dle ČSN EN ISO 9001:2012

Posouzení změny č. 3 územního plánu Hůry (okres České Budějovice) s ohledem na udržitelný rozvoj území - dokumentace SEA

Vyhodnocení vlivů na životní prostředí (SEA), v souladu s §10e zákona 100/2001 Sb. a ve smyslu §19 odst. 2 stavebního zákona č. 183/2006 Sb. (ve znění zák. č. 350/2012 Sb.) - v rozsahu Přílohy k zákonu č. 183/2006 Sb.



Květen 25, 2020

Zadání:

Předmětem práce je Hodnocení vlivu záměru na životní prostředí; jde o Změnu č. 3 územně plánovací dokumentace, zpracované dle §10e zákona 100/2001 Sb. a ve smyslu §19 odst. 2 stavebního zákona č. 183/2006 Sb. (ve znění zák. č. 350/2012 Sb.) - v rozsahu Přílohy k zákonu č. 183/2006 Sb.

Projekt se týká dokumentace změny č.3 UP Hůry, vypracovaný projekční kanceláří Brůha a Krampera, architekti, spol. s r.o. Vodní 12/42, 370 06 České Budějovice pro pořizovatele ÚP Obecní úřad Hůry, Na sadech 155, 373 71 Hůry, a to k datu duben 2020.

Vypracovali:

Doc.Dr.Ing. Vladimír Šebela, CSc., Břeclav

Posuzovatel vlivů na životní prostředí a držitel autorizace MŽP
Znalec v oboru ekonomika a ochrana životního prostředí.

Auditor pro životní prostředí .

Osvědčení MŽP ČR č.j.6364/731/OPVŽP/94)

(Průkaz znalce č.j. Spr. 3264/91 KS Brno)

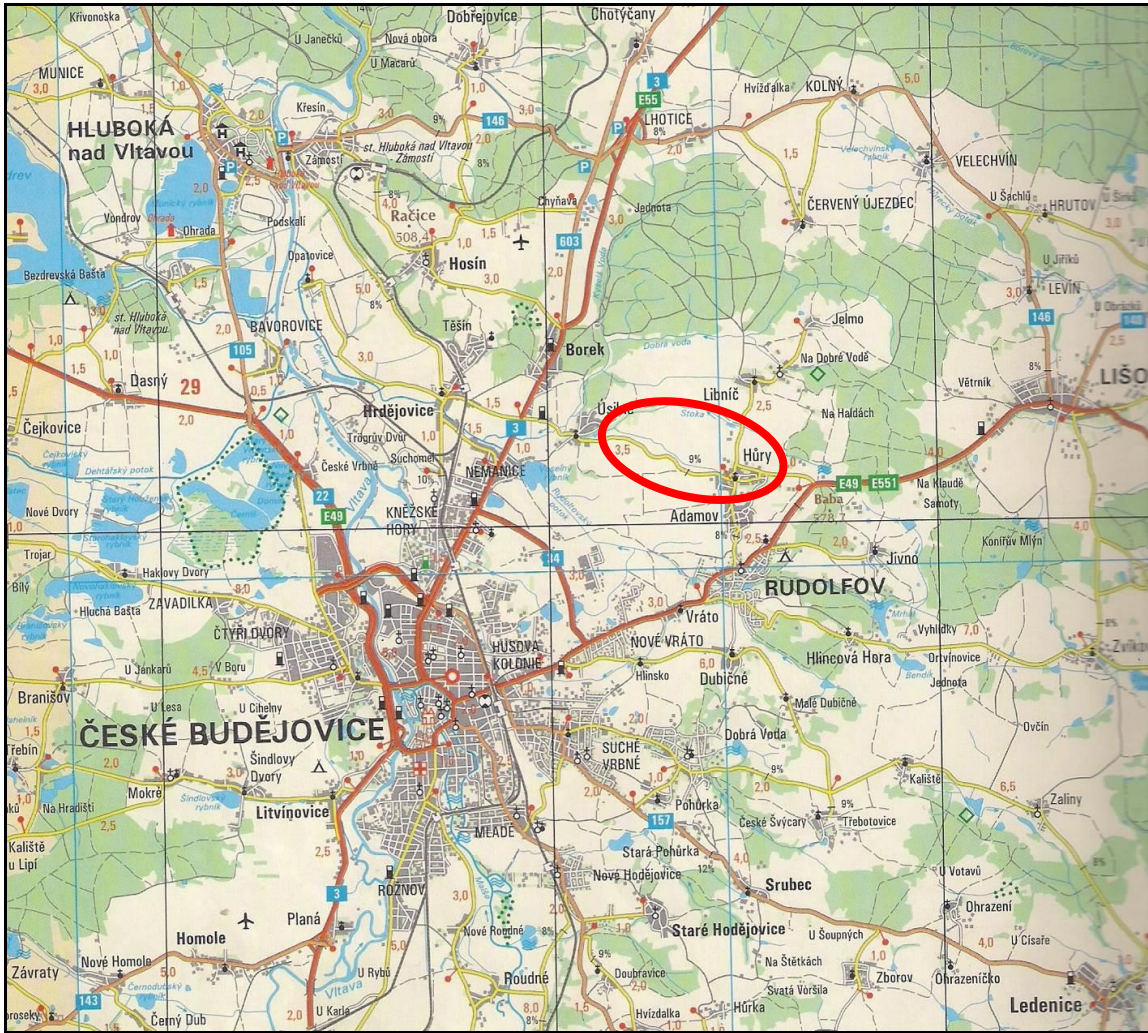
RNDr. Jiří Procházka MBA, Varnsdorf, auditor pro životní prostředí

Auditor pro životní prostředí s Osvědčením ke zpracování dokumentace a posudku podle §19 zákona č. 100/2001 Sb., v aktuálním znění, o posuzování vlivů na životní prostředí osvědčení MŽP č.j. 135/13/OPVŽP/94, prodlouženo rozhodnutím č.j. 23098/ENV/16

Za organizaci a vedení projektu



RNDr. Jiří Procházka MBA
Oprávněná osoba dle zák. č. 100/2001 Sb.
vedoucí auditor certifikace EMS
Poradce CZECHINVESTU reg. č. SME 00861
Poradce pro energetiku



Obsah tohoto materiálu je duševním vlastnictvím zpracovatele projektu. Použití výsledků tohoto materiálu nebo jeho dílčích částí je možné pouze pro účel specifikovaný objednatelem. Veřejná publikace nad rámec smluvního určení, předání třetí osobě nebo jeho jiné využití, je vázáno na souhlas zpracovatele.

OBSAH

ČÁST A - ÚDAJE O PŘEDKLADATELI	7
ČÁST B - ÚDAJE O PŘEDKLADATELI	8
1. Stručné shrnutí obsahu a hlavních cílů územně plánovací dokumentace, vztah k jiným koncepcím	8
1.1. Obec Hůry	
1.2. Základní atributy koncepce rozvoje území obce, včetně rozvoje obce a ochrany jejího území	
1.3. Stručné shrnutí obsahu "Změny č. 3 ÚP Hůry"	
2. Zhodnocení vztahu územně plánovací dokumentace k cílům ochrany životního prostředí přijatým na vnitrostátní úrovni	41
3. Údaje o současném stavu životního prostředí v řešeném území a jeho předpokládaném vývoji	47
3.1 O vzduší	
3.2 Voda	
3.3 Půda	
3.4 Geologické a geomorfologické podmínky	
3.5 příroda a krajina	
3.6 Kulturní a historické hodnoty území	

4. Charakteristiky životního prostředí, které by mohly být uplatněním územně plánovací dokumentace významně ovlivněny	62
5. Současné problémy a jevy životního prostředí, které by mohly být uplatněním územně plánovací dokumentace významně ovlivněny	66
6. Zhodnocení stávajících a předpokládaných vlivů navrhovaných variant a dopadů na ŽP	67
7. Porovnání zjištěných nebo předpokládaných kladných a záporných vlivů podle jednotlivých variant řešení a jejich zhodnocení.....	70
8. Popis navrhovaných opatření pro předcházení, snížení nebo kompenzaci všech zjištěných nebo předpokládaných závažných záporných vlivů na životní prostředí	74
9. Zhodnocení způsobu zapracování vnitrostátních cílů ochrany životního prostředí do územně plánovací dokumentace a jejich zohlednění při výběru variant řešení	75
10. Návrh ukazatelů pro sledování vlivu územně plánovací dokumentace na životní prostředí	77

11. Návrh požadavků na rozhodování ve vymezených plochách a koridorech z hlediska minimalizace negativních vlivů na životní prostředí	78
12. Netechnické shrnutí výše uvedených údajů, Návrh stanoviska	79
ZÁVĚR - návrh stanoviska.....	80
PŘÍLOHY	87

A. ÚDAJE O PŘEDKLADATELI

Pořizovatel :

Obecní úřad Hůry
Na sadech 155,
373 71 Rudolfov
okr. České Budějovice

Statutární zástupce:

Jiří Borovka - starosta obce
tel.: 773 955 441

Kontaktní osoba:

Ing. Lenka Šimová – oprávněná osoba
STUDIO Ing. Lenka Šimová
B. Smetany 10, 370 01 České Budějovice
tel.: 607 954 875
e-mail: simova@simova-studio.cz

Zpracovatel změny ÚP:

"Brůha a Krampera, architekti, spol. s.r.o", Vodní 12/42,
370 06 České Budějovice, vedoucí projektant: Ing. arch.
Jiří Brůha (ČKA 00 103), duben 2020.

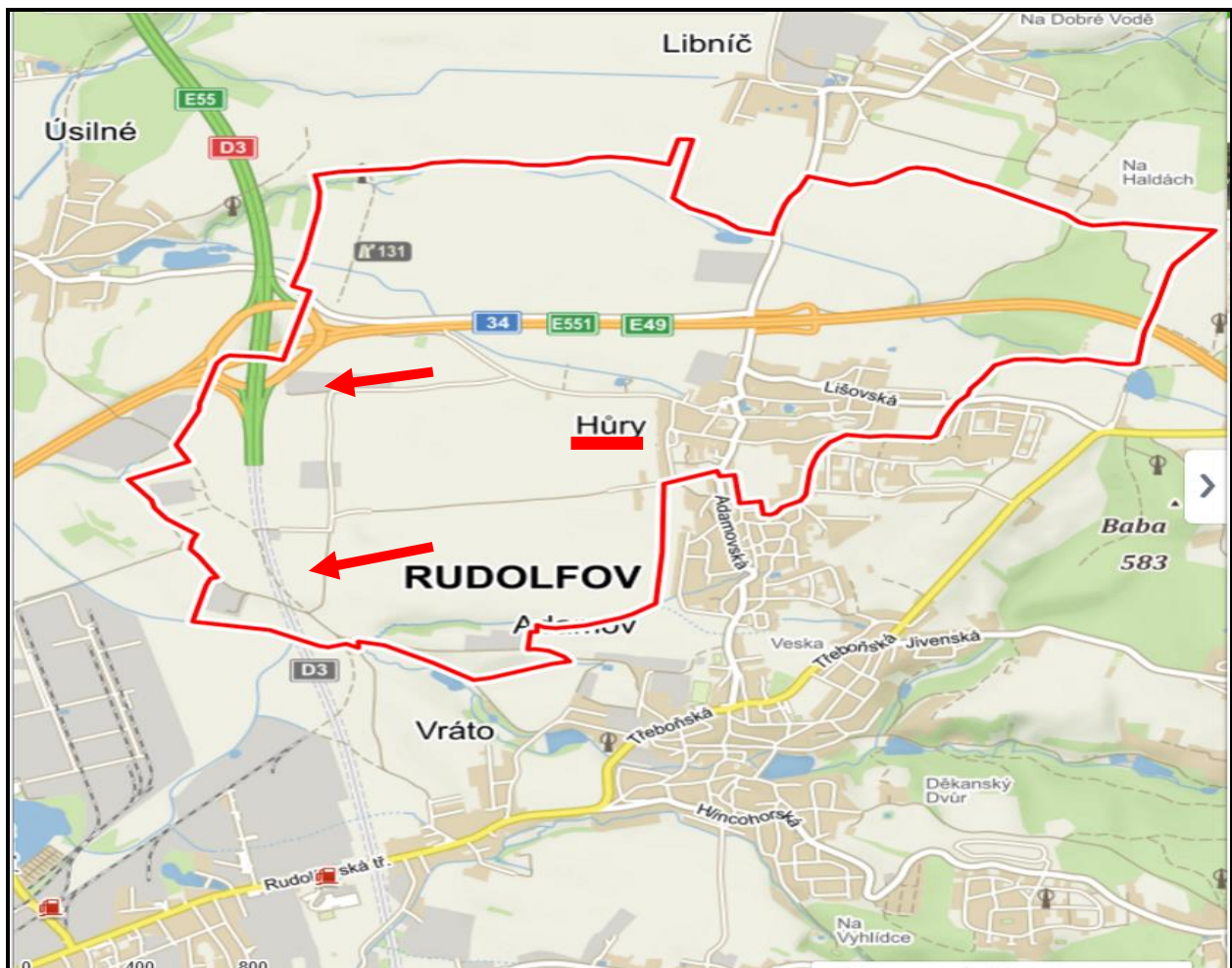
Zodpovědný projektant: Ing. arch. Jiří Brůha,
Ing. Veronika Picková

B. ÚDAJE O KONCEPCI

1. Stručné shrnutí obsahu a hlavních cílů územně plánovací dokumentace, vztah k jiným koncepcím

Umístění záměru:

obec Hůry, Katastrální území: Hůry, okr. České Budějovice, kraj: Jihočeský



Obr. č. 1: Řešená změna č. 3 ÚP Hůry zahrnuje celkem 31 položek dílčích změn v k.ú. Hůry, které tvoří základ pro budoucí udržitelný rozvoj území obce, včetně zohlednění priorit stanovených v politice územního rozvoje kraje a regionu (tj. vymezení ploch pro výrobu a skladování ve vazbě na budovanou dálnici D3, vymezení dalších ploch zastavitelného území obce, plochy pro občanské vybavení, sportovně rekreační aktivity a plochy dopravní infrastruktury, atd.).

1.1. Obec Hůry:

První písemná zmínka o vsi (*Hory*) pochází z roku 1378, kdy Karel IV. zastavil obec Janu z Leuchtenburku. Vesnice patřila pod Hlubocké panství. Název pochází z důlní činnosti - v roce 1550 zde byl otevřen důl Eliáš, který fungoval až do roku 1909.

Původně se obec jmenovala "Německé Hory", čítala šest zemanských statků a jeden svobodnický. Obyvatelé se živili zemědělstvím. Postupem času obec rostla a přibýlo mnoho chalup a domů.

Od roku 1850 jsou Hůry samostatnou obcí s výjimkou období 1976-90, kdy patřily pod Rudolfovo. Obec Hůry, okr. České Budějovice, kraj Jihočeský leží nedaleko bývalého královského horního města Rudolfova, obec má v současné době 566 obyvatel, rozloha k.ú. činí 5,34 km² a další údaje lze získat z oficiálního web: www.hury.cz

Kromě památek po dolování stříbra se na území obce nachází i pozůstatky po těžbě antracitu, v podobě hald a výsypek. Ačkoliv na území obce nejsou žádné nemovité kulturní památky zapsané v ústředním seznamu, dochovalo se původní návesní uspořádání s několika původními zemědělskými usedlostmi a návesní kaple.



Obr. č. 2 : Náves v Hůrách - kaple svatého Floriána

Z hlediska geomorfologické obec Hůry leží na úbočí Lišovského prahu, svažujícím se k západu do českobudějovické kotliny, v nadmořské výšce 430 – 530 m.n.m. Lišovský práh tvoří rozvodí Malše, Vltavy a Lutnice má znatelně chladnější mikroklima než-li přilehlé pánevní oblasti. Terén na němž leží obec je velmi členitý a svažuje se k západu do údolí Rudolfovského potoka (nebo také jinak zvaného potoka Čertík), který se vlévá do rybníka Oselný (Čertík). Z hlediska krajinného rázu se jedná o krajinný předěl mezi Českobudějovickou a Třeboňskou pánví, s charakterem pahorkatiny. Obec Hůry je vzdálena přibližně 8 km východním směrem od centra regionu, města České Budějovice.

Skutečnost, že územně i správně náleží obec Hůry do blízkého okolí Č. Budějovic (jako ORP, současně krajského města a tím i centra regionu Jižních Čech), se výrazně promítá do společenského, hospodářského i podnikatelského dění obce i všech atributů jeho vývoje a

rozvoje. Obec Hůry se nachází v rozvojové oblasti OB 10 (Rozvojová oblast České Budějovice). Politika územního rozvoje, v platném znění definuje tuto oblast jako území ovlivněné rozvojovou dynamikou krajského města Českých Budějovic. Rozvojová oblast představuje silnou koncentraci obyvatelstva a ekonomických činností, z nichž značná část má republikový význam; podporujícím rozvojem je poloha na budované dálnici D3 s návazností na rychlostní silnici R3 do Rakouska.

Z hlediska širších vztahů sousedí obec Hůry, mimo Č. Budějovic, s obcemi Úsilné, Vrátó, Adamov, Libníč a Rudolfov.

V současné době má obec platný "**Územní plán Hůry**", (z roku 2009), se zahrnutou změnou č.1 (z července 2016) a změnou č.2 (září 2018),

Návazně, z hlediska nových potřeb rozvoje obce a ve smyslu výše zmíněné koncepce rozvojové oblasti OB 10, rozhodlo Zastupitelstvo obce Hůry o zadání současné změny č. 3 ÚP Hůry, která by řešila aktuální požadavky dlouhodobé koncepce rozvoje obce, jako střednědobý strategický dokument zajišťující dosažení cílů trvale udržitelného rozvoje obce. Projektovou dokumentaci "**Změny č. 3 ÚP Hůry**" zpracovala odborná firma "Brůha a Krampera, architekti, spol. s.r.o.", Vodní 12/42, 370 06 České Budějovice, (autoři Ing. arch. Jiří Brůha, Ing. Veronika Picková), v dubnu 2020, ve které jsou navrhovány změny ÚP směřující k vymezení nových ploch pro bydlení, ploch pro občanské vybavení i dopravní infrastrukturu, dále rozšíření stávajících ploch pro výrobu a skladování v k.ú. obce a jejich připojení na technickou infrastrukturu rozvojové oblasti, stejně jako návrhy v oblasti technické infrastruktury. To vše, se snahou po dosažení souladu s nadřazenou územně plánovací dokumentací (ZÚR JČK v platném znění) pro rozvojovou oblast OB 10 - České Budějovice, při plném respektování současného charakteru obce v sídelní struktuře regionu.

Urbanistická koncepce

Návrh urbanistické koncepce vychází z urbanistické struktury obce a z širších vazeb na stavebně srostlou obec Adamov a nedaleký Rudolfov. Na urbanistickou koncepci má velký vliv i navrhovaný koridor dálnice D3 na západním okraji řešeného území. Součástí tohoto koridoru bude i mimoúrovňová křižovatka „Úsilné“, ke které je potřeba zajistit vhodný komunikační skelet z oblasti obcí Adamov, Hůry, Rudolfov, Jivno a Hlincová Hora. To je navrženo formou návrhu tzv. páteřních místních komunikací a účelových komunikací. Zatímco na současně zastavěném území obce budou navazovat převážně plochy pro smíšenou funkci obytnou, tak do území navazující na koridor dálnice jsou navrženy plochy nadmístního významu pro komerční vybavenost, lehký průmysl a vědeckotechnický park. Největší komerční a průmyslová rozvojová plocha je od obce oddělena stávající čtyřpruhovou silnicí I/34 a silnicí III/10576, přičemž hlavní vjezd do této plochy je navržen z dálniční mimoúrovňové křižovatky „Úsilné“, která je v ÚP Hůry zahrnuta do smíšené plochy dopravní. Nové obytné plochy budou navrhovány tak, aby bylo umožněno jejich citlivé propojení s okolní krajinou a zelení. Zejména v plochách smíšené obytné zástavby na okraji obce, bude přechod do volné krajiny zajištěn rozvolněným typem nízkopodlažní obytné zástavby s vysokým podílem zeleně. V rámci ploch smíšených obytných jsou přípustné i plochy občanské vybavenosti a sportovně rekreační plochy místního významu. V systému sídelní zeleně bude posílena funkce krajinné zeleně směrem ke koridoru dálnice tak, aby tvořila přirozenou zelenou clonu a funkční rozhraní mezi koridorem dálnice a rozvojovými komerčními a průmyslovými plochami a rozvojovým územím obce pro funkci smíšenou obytnou.

V tomto smyslu je nutno znovu připomenout nezanedbatelnou skutečnost – tj., že obec Hůry se nachází v rozvojové oblasti OB 10, odpovídající politice územního rozvoje regionu, která definuje tuto oblast jako území ovlivněné rozvojovou dynamikou krajského města Českých Budějovic – potažmo, v návaznosti na územní rozvoj Jihočeského kraje (ZÚR JČK, v aktuálním znění). Zmíněná rozvojová oblast představuje silnou koncentrací obyvatelstva a ekonomických činností, z nichž značná část má republikový význam. Právě *změna č. 3 ÚP* vytváří předpoklady pro výstavbu a trvale udržitelný rozvoj území vyváženým řešením a rozvojem podmínek pro hospodářský rozvoj a pro soudržnost společenství obyvatel území, při zachování a vytváření podmínek pro příznivé životní prostředí.

Z výše uvedeného vyplývá i hlavní cíl řešení změny č. 3 ÚP Hůry:

Vymezení nových zastavitelných ploch pro výrobu a skladování (lokality L10, L12, L13, L14 a L21), vymezení nových zastavitelných ploch pro bydlení (lokality L01, L02, L07, L08, L09, L16, L18), vymezení veřejného prostranství (lokality L05), dále plochy pro občanské vybavení sportovně rekreační (lokality L15) a plochy dopravní infrastruktury – místní komunikace (lokality L06). Součástí změny č. 3 je i ostatní zeleň, která bude mít funkci ochrannou mezi plochami s různým způsobem využití (lokality L03, L04, L27 a L28) a plocha pro zeleň krajinnou všeobecnou (lokality L31).

Důležitou částí změny č. 3 je řešení snížení dopravní zátěže obce (návrhem koridoru pro umístění místní páteřní komunikace - lokality L17), změna č. 3 ÚP vymezuje i dvě plochy smíšené dopravní (lokality L 23 a L26). Součástí změny č. 3 je převedení částí zastavitelných ploch, ve kterých byla ukončena výstavba, nebo vykazují znaky proluky, do zastavěného území (lokality L20). Jako stabilizovaná byla přijata i plocha dopravní infrastruktury (lokality L19). Součástí změny č. 3 jsou změny a návrhy v oblasti technické infrastruktury (navrhované vedení VTL plynovodu, včetně regulační stanice, lokality L19, kabelové vedení el. energie VN včetně trafostanice, lokality L25 a venkovní vedení el. energie 22kV v jihozápadní části území, lokality L29). Lokality L30 umožní dát do souladu inženýrské sítě tak, aby nezasahovaly do vlastnictví soukromých osob. Změna č. 3 se týká i návrhu splaškové kanalizace včetně čerpací stanice a čistírny odpadních vod, ČOV - lokality L22).

A jak bylo zmíněno výše, významnou částí změny č. 3 je dosažení souladu s nadřazenou územně plánovací dokumentací („ZÚR JČK v platném znění“) - jedná se o odstranění ochranné zóny nadregionálního biokoridoru (lokality L24).

Z hlediska environmentálního je podstatné to, že vlivem těchto změn nebudou narušeny podmínky ochrany přírodních, civilizačních a kulturních hodnot území a zachovány všechny principy trvale udržitelného rozvoje obce a regionu - z přírodních hodnot jsou to zejména základní skladebné prvky ÚSES, včetně interakčních prvků, agrárních teras s remízky a lesní plochy, protože k.ú. Hůry má velmi malou lesnatost. V řešeném území nejsou vyhlášeny žádné lokality soustavy NATURA 2000. Součástí řešení územního plánu je i vyhodnocení důsledků navrhovaného řešení na zemědělský půdní fond a vodohospodářské řešení, včetně návrhu rozvoje kanalizace a jejího napojení na centrální čistírnu odpadních vod (ČOV).

Hlavní důvody změny územního plánu Hůry, lze shrnout prostřednictvím následujících bodů:

- *Řešit aktuální potřeby společensko-ekonomických rozvojových cílů a záměrů obce, jeho obyvatel a podnikatelských subjektů (ve středně až dlouhodobém časovém horizontu).*
- *Zachování všech zásad a principů trvale udržitelného rozvoje území a důsledné ochrany životního prostředí (ŽP)*
- *koordinace rozvojových plánů, potřeb a rozvoje ekonomických aktivit obce, ve vazbě na strategické záměry ORP České Budějovice, jako centra celého regionu (rozvojové oblasti OB 10).*

Zastupitelstvo obce Hůry na svém zasedání 25.9.2019, s přihlédnutím na výše uváděné důvody, jednoznačně rozhodlo o zadání a následném zpracování dokumentace „**Změny č. 3 ÚP Hůry**“, jako naléhavé potřebě řešit rozvojovou koncepci obce - neboť aktuálnost rozvojových plánů oblasti OB 10 a jejich samotná realizace (ve vztahu k budované D3), stále výrazně zasahují do „života“ obce, jako určitého „zázemí“ krajského města Č. Budějovic (cca 8 km vzdáleného) pro rezervy ploch pro bydlení, výrobu, sklady, komerci a jiné účely.

Zmíněno výše bylo, že projektovou dokumentaci změny č. 3 ÚP vypracovali autoři Ing. arch. Jiří Brůha, Ing. Veronika Picková (odborná firma "Brůha a Krampera, architekti, spol. s.r.o.").

1.2. Základní atributy koncepce rozvoje území obce, včetně rozvoje obce a ochrany jejího území

Z obecného hlediska "Územní plán" obce/města řeší funkční vymezení ploch konkrétní obce a určuje uspořádání ploch pro bydlení, průmysl, služby, rekreaci, další infrastrukturu, zeleň a další - to vše z hlediska mnoha kritérií, včetně vztahu k životnímu prostředí a prvky ochrany přírody a krajiny. Územní plán tak představuje závaznou šablonu pro využití a podobu celého území obce – pochopitelně, ve vazbě na okolní územní celky a koncepci rozvoje dotčeného regionu.

Obecně, územní plány jednotlivých obcí čerpají ze zásad územního rozvoje kraje a svoje cíle přizpůsobují politice územního rozvoje (v posuzovaném případě, např. ve vazbě na územní celek ORP Česká Budějovice, nebo obce v nejbližším okolí, tj. sousední obce Úsilné, Vráto, Adamov, Libnič a Rudolfovo).

Urbanistická koncepce územního plánu vychází ze základních možností daných geografickou polohou sídla a jeho urbanistickou strukturou a dále ze základních požadavků a cílů, které byly stanoveny v zadání na zpracování návrhu územního plánu. Respektuje a rozvíjí stávající urbanistickou strukturu území a v návaznosti na ni určuje podmínky pro další rozvoj funkčních ploch. Klade důraz na ochranu přírodních hodnot v území a stanoví podmínky, které zaručí ochranu přírody a krajiny, případně posílení ekostabilizačních funkcí, za současné podpory sociálních, architektonických a kulturních hodnot předmětného území.

Územní plánování ve veřejném zájmu chrání a rozvíjí přírodní, kulturní a civilizační hodnoty území, včetně urbanistického, architektonického a archeologického dědictví. Přitom chrání krajinu jako podstatnou složku prostředí života obyvatel a základ jejich totožnosti. S ohledem na to určuje podmínky pro hospodárné využívání zastavěného území a zajišťuje ochranu nezastavěného území a nezastavitelných pozemků. Zastavitelné plochy se vymezují s ohledem na potenciál rozvoje území a míru využití zastavěného území.

Soulad přírodních, civilizačních a kulturních hodnot v řešeném území je zajištěn vzájemným respektováním vyváženým rozvojem těchto hodnot a respektováním limitů využití území, tak aby byl umožněn trvale udržitelný rozvoj všech hodnot.

Všechny tyto, výše zmíněné atributy, připravená změna č. 3 ÚP Hůry“ plní.

Změna č. 3 územního plánu Hůry je zpracována v souladu s platnými předpisy v oboru územního plánování, zákonem 183/2006 Sb., o územním plánování a stavebním řádu, ve znění pozdějších předpisů, vyhláškou č. 501/2006 Sb., o obecných požadavcích na využívání území, ve znění pozdějších předpisů (dále též jen “vyhláška 501“), vyhláškou č. 500/2006 Sb. o územně analytických podkladech, územně plánovací dokumentaci a způsobu evidence územně plánovací činnosti, ve znění pozdějších předpisů.

S ohledem na skutečnost, že se jedná o změnu již vydaného územního plánu Hůry, je respektováno jeho členění ploch s rozdílným způsobem využití.

Obsah dokumentace je v souladu s příslušnými ustanoveními stavebního zákona, správního řádu a s § 13 a přílohou č. 7 vyhlášky č. 500/2006 Sb.

Podstatnou skutečností je, že základní atributy posuzované koncepce "*Změny č. 3*" ÚP Hůry (ve vazbě na předcházející změny ÚP č.1 a č.2) důsledně:

- vychází ze stávající struktury osídlení za zachování všech hodnot území (kulturní, historické, přírodní atd.)
- stanoví funkční vymezení ploch a podmínky jejich využití,



Obr. č. 3: Plochy, zahrnuté do "Změny č. 3 ÚP", se nacházejí převážně v lokalitě nově budované dálnice D3 (s křižovatkou „Úsilné“) a podél komunikace I/34 (E 49) – to je západním směrem od intravilánu obce.

- vymezuje architektonicky významné objekty a stanovuje podmínky jejich ochrany,
- při navrhování ploch dbá na životní prostředí a zachování ekologické stability krajiny,
- respektuje zachování typického charakteru daného regionu (v posuzovaném případě regionu Jižních Čech),
- respektuje zachování krajinného rázu dotčeného území,
- reaguje na širší vztahy uspořádání okolních územních celků (okolních obcí) a tím i zachování prostupnost zdejší krajiny.

Pokud jde o hlavní cíle budoucí koncepce rozvoje území k.ú. Hůry, ty jsou stanoveny následovně:

- zachovat sídelní strukturu a citlivě doplnit tradiční i nový vnitřní výraz obce
- zajistit dobudování technické infrastruktury a dopravní infrastruktury
- vytvořit podmínky pro další rozvoj ploch výroby a skladování
- vytvořit podmínky pro rozvoj ploch smíšené obytné zástavby, občanského vybavení a pracovních příležitostí
- zachovat územní systém ekologické stability

Podstatným rysem „Změny č. 3 ÚP Hůry“ je skutečnost, že plně respektuje:

- „*Politiku územního rozvoje České republiky*“, ve znění aktualizace č. 1, 2, a 3, vymezující rozvojové osy, rozvojové oblasti a specifické oblasti republikového významu. Správní území obce Hůry leží v rozvojové oblasti OB 10 České Budějovice – viz. dále.
- **Zásady územního rozvoje Jihočeského kraje**, ve znění aktualizací č. 1, 2, 3, 5, 6 a rozsudku Nejvyššího správního soudu 1 As 15/2016 – 85, neboť řešené území k.ú. Hůry je součástí tohoto nadřazeného územního rozvoje (ZÚR JčK, ORP České Budějovice).

Lze tedy konstatovat, že změna č. 3 ÚP, bude pro obec Hůry přínosem a navržené řešení změny č. 3 ÚP vytváří příznivé předpoklady dalšího rozvoje obce – při zachování optimálních podmínek života budoucích generací a bez ohrožení ŽP.

1.3. Stručné shrnutí obsahu "Změny č. 3 ÚP Hůry" - 2020

Jak bylo uvedeno výše, obsah dokumentace projektu "*Změna č. 3 ÚP Hůry*" zpracovala odborná firma Brůha a Krampera, architekti, spol. s.r.o, Vodní 12/42, 370 06 České Budějovice (vedoucí projektant: Ing. arch. Jiří Brůha, Ing. Veronika Picková), duben 2020, v tomto rozsahu:

ÚDAJE O POČTU LISTŮ TEXTOVÉ ČÁSTI VÝROKU ZMĚNY Č. 3 ÚP HŮRY A ÚDAJE O POČTU VÝKRESŮ GRAFICKÉ ČÁSTI

I.(1).I.1. Údaje o počtu listů textové části výroku změny č. 3 ÚP Hůry

Rozsah měněné textové části řešení změny č. 3 ÚP Hůry jsou: 1x jednostranně tištěný list (*titulní strana*), 1x jednostranně tištěný list (*úvod*), 1x jednostranně tištěný *obsah* a 9 listů (str. 1-18) oboustranně tištěné části výroku. Celkem 12 listů.

I.(1).I.2. Grafická část změny č. 3 ÚP Hůry obsahuje tyto výkresy:

Seznam výkresů:

I.1. Výkres základního členění území	1:5 000
I.2. Hlavní výkres	1:5 000
I.3 Výkres veřejně prospěšných staveb, opatření a asanací	1:5 000

Textová část odůvodnění změny č. 3 ÚP Hůry

je zpracována v rozsahu 28 listů (tištěno oboustranně).

Příloha – Textová část územního plánu Hůry s vyznačením změn, je samostatně číslována (Příloha str. 1- 35), oboustranně tištěna, obsahuje 13 listů

Grafická část odůvodnění změny č. 3 ÚP Hůry obsahuje tyto výkresy:

II. Odůvodnění změny č. 3 ÚP Hůry

II.1 Koordinační výkres	1:5 000
II.2 Širší vztahy	1:25 000
II.3 Výkres předpokládaných záborů ZPF	1:5 000

Navrhované řešení vychází z rozhodnutí Zastupitelstva obce, požadavků investorů a také závazných dokumentů vyšších, územně-správních celků (republikových, krajských, regionálních i ORP). Změna č. 3 ÚP navrhuje plochy tak, aby nedošlo ke znehodnocení kulturních a přírodních hodnot území, ke ztrátě občanské pospolitosti, sociálního, etického a estetického citění obyvatel, naopak bude mít příznivý dopad na hospodářský rozvoj území. Vzhledem k poloze řešeného území v rozvojové oblasti OB 10 České Budějovice s výhodnou polohou u budoucí dálnice D3, v blízkosti IV. žel. koridoru a letiště České Budějovice, budou plochy pro výrobu a skladování perspektivní pro nejrůznější podnikatelské aktivity, logistiku a nepochybně i přínosem nových pracovních míst. Nové plochy smíšené obytné budou umožňovat bydlení v blízkosti pracovních příležitostí bez nutnosti dojíždění. Změna č. 3 řeší také rozvoj technické a dopravní infrastruktury i dopravní obslužnosti pro obyvatele obce a okolí.

Vymezení zastavitelných ploch

Zastavitelné území je rozčleněno na plochy s rozdílným způsobem využití (funkční plochy), které jsou dle jednotlivých funkčních typů barevně rozlišeny a označeny kódem vyjadřujícím zkratku názvu funkce, pořadové číslo plochy a zkratku katastrálního území. Využití nově navržených lokalit pro zástavbu je přípustné až po jejich vybavení veškerou technickou a dopravní infrastrukturou, zejména každá novostavba musí být napojena, pokud je to technicky možné, na veřejný vodovod a kanalizaci.

Plochy s rozdílným způsobem využití zastavitelného území jsou členěny následovně s tímto označením:

- BH.** Bydlení hromadné
- SO.** Plochy smíšené obytné
- OV.** Plochy pro občanské vybavení
- OVS.R.** Plochy pro občanské vybavení pro sport a rekreaci
- RR.** Plochy pro rekreaci rodinnou

- VS.** Plochy pro výrobu a skladování
- VSZ.** Plochy pro výrobu a sklady zemědělského charakteru
- SVK.** Plochy pro smíšenou výrobu a komerční vybavenost
- VP** Plochy pro veřejná prostranství
- TI.** Plochy pro technickou infrastrukturu
- DI.** Plochy dopravní infrastruktury
- SD.** Plochy smíšené dopravní

Vymezení ploch přestavby

Jako plochy přestavby jsou vymezeny zastavěné plochy ke změně stávající zástavby, k obnově nebo opětovnému využití znehodnoceného území. V ÚP Hůry se jedná zejména o plochy specifické, které byly v majetku vojska a postupně jsou uvolňovány pro jiné využití. Dále jsou jako plochy přestavby vymezeny nevyužívané zemědělské areály které jsou navrženy k využití pro funkci výroby a skladů.

Vymezení systému sídelní zeleně

Systém sídelní zeleně obce Hůry je vymezen jako stávající plochy zeleně veřejné, zeleně krajinné všeobecné, zeleně ostatní, pozemků určených k plnění funkcí lesa. Jedná se o území zeleně převážně vně zastavěného a zastavitelného území obce, v navazující volné krajině. Tyto plochy jsou koncipovány jako území veřejně přístupná, sloužící v případě zeleně veřejné zejména jako zázemí pro odpočinek a rekreační aktivity, v případě zeleně krajinné všeobecné zejména pro zachování a obnovu přírodních a krajinných hodnot území, v případě zeleně ostatní plní funkci izolační (např. v prostoru navrženého koridoru dálnice D3).

Dále jsou vymezeny základní skladebné prvky (biokoridory a biocentra) a interakční prvky v rámci systému ÚSES.

Dopravní řešení

V řešeném území je vymezen koridor dálnice D3 dle ZÚR JčK v platném znění a dle podkladů projektové dokumentace pro provádění stavby (PDPS) s názvem stavby D3 0310/I Úsilné – Hodějovice a 0309/III Borek - Úsilné. Součástí řešení tohoto koridoru je i mimoúrovňová křižovatka se silnicí I/34 umožňující bezkolizní napojení obce Hůry s městem České Budějovice a zajištění prostupnosti krajiny (mimoúrovňové řešení místních komunikací). Trasa dálnice D3 se dotýká západního okraje území obce Hůry (včetně mimoúrovňové křižovatky se silnicí I/34). V územním plánu je převzata trasa dálnice D3 jako nevariantní v intencích koridoru vymezeného v ZÚR JčK v platném znění.



Obr. č.4: Nově navržené plochy změny č. 3 ÚP Hůry (zejména pro výstavbu objektů „výroby a skladování – SV“), jsou situovány i do západní části k.ú. obce, jež je zahrnuto do hlavní rozvojové urbanistické osy budoucího koridoru dálnice D3 (Praha-Tábor.-Č.Budějovice-Rakousko).

Fotografie 6.5.2020 Dr. J. Procházka

Významným „počínem“ posuzované změny č. 3 ÚP je řešení dlouhodobého problému zatížení obce dopravou na pozemních komunikacích - a to odvedením dopravy z centra obce a minimalizováním dopravní zátěže (zejména hluk, prach) v zastavěném a zastavitelném území v obci Hůry, vybudováním páteřní obslužné komunikace a návazných komunikací. Tato páteřní komunikace bude sloužit nejen k odvedení dopravní zátěže z centra obce, ale bude sloužit i k dopravní obsluze rozsáhlých navrhovaných ploch pro výrobu, skladování a komerci nacházející se v těsné blízkosti dálnice D3.

Vlastní návrh změny ÚP také předpokládá podstatné zkvalitnění dopravní obsluhy řešeného území osobní i veřejnou hromadnou dopravou (BUS, apod.).

Řešení infrastruktury

Součástí změny č. 3 jsou i změny a návrhy v oblasti technické infrastruktury (navrhované vedení VTL plynovodu, kabelového vedení el. energie VN) a další inženýrské sítě. Změna č. 3 se týká i návrhu splaškové kanalizace včetně čerpací stanice a čistírny odpadních vod (ČOV).

Změna č. 3 ÚP řeší celkem 29 lokalit (L 01 až L 29), ve kterých se jedná o změny způsobu využití, vymezení nových zastavitelných ploch, plochy přestavby, respektive jejich převedení ze zastavitelných do stabilizovaných ploch – zahrnuje plochy pro bydlení hromadné i smíšené, plochy pro občanské vybavení, pro sport a rekreaci, významně jsou zde promítnuty nové

plochy pro výrobu a skladování, pro smíšenou výrobu a komerční vybavenost, pro rekreaci, včetně veřejného prostranství.

Zbývající 2 „položky“ zahrnují jednak lokalitu (L 30) k úpravě výše uváděných inženýrských sítí a lokalitu (L 31) vymezející plochu sídelní zeleně (vymezena pro zachování a obnovu přírodních a krajinných hodnot území, bude sloužit i jako ochrana území před nepříznivými vlivy dálnice D3).

Jedna z lokalit uvádí ÚP do souladu s nadřazenou ÚPD – ZÚR JČK v platném znění, v oblasti ÚSES.

Zdůvodnění vymezení lokalit ve „Změně č. 3 ÚP Hůry“ (celkem 29 + 2) lokalit, všechny v k. ú. Hůry:

Lokalita L01

Vymezení zastavitelné plochy pro bydlení hromadné s označením BH.1.H. na části pozemků parc. č. 397/247, 397/248, 397/250, 397/251, 397/252, 397/253 a 397/256 v severozápadní části od centra obce Hůry. Z velké části se jedná o změnu způsobu využití z původní plochy pro občanské vybavení pro sport a rekreaci (OVSR.1.H.) na bydlení hromadné, z menší části se jedná o nový návrh.

*Plocha s rozdílným způsobem využití: **bydlení hromadné (BH.1.H.)***

Lokalita L02

Vymezení zastavitelné plochy pro bydlení – smíšené obytné s označením SO.12.H. na části pozemků parc. č. 397/16, 397/49, 397/134, 397/136, 397/137, 397/138, 397/140, 397/239, 397/241, 397/242, 397/243, 397/244, 397/245 a 397/247 v severovýchodní části obce Hůry. Z velké části se jedná o změnu způsobu využití z těchto původních ploch: plocha pro smíšenou výrobu a komerční vybavenost (SVK.4.H.), plocha dopravní infrastruktury (DI.5.H.), plocha pro občanské vybavení pro sport a rekreaci (OVSR.1.H.), plocha smíšená dopravní (SD.2.H.) na plochu SO.12.H. Z malé části se jedná o nový návrh.

*Plocha s rozdílným způsobem využití: **plochy smíšené obytné (SO.12.H.)***

Odůvodnění pro L01, L02 a L09, L16, L18, L20:

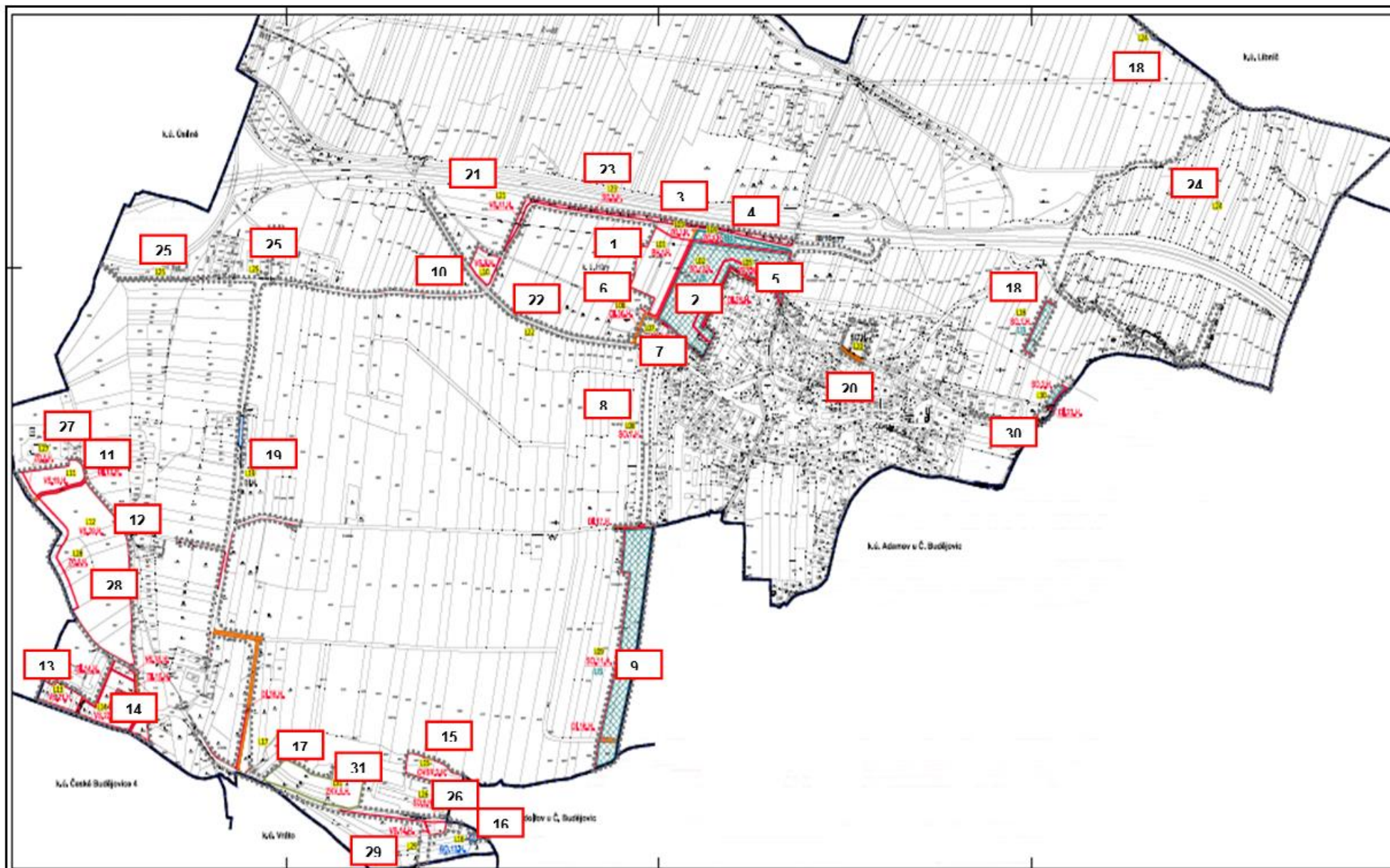
V obci Hůry se trvale projevuje zvýšený zájem o rozvoj bydlení, zejména západním směrem od obce podél místní komunikace, která bude slepá, nebude průjezdná, tudíž lokalita nebude zatěžována nadměrným hlukem. V obci Hůry se každým rokem zvyšuje počet stálých obyvatel, probíhá výstavba rodinných domů a obec reaguje na zvýšené požadavky návrhem nových zastavitelných ploch pro bydlení.

Rozvoj bydlení v obci je podpořen vznikajícími plochami pro smíšenou výrobu a komerční vybavenost, výroby a skladování, které přinese množství pracovních příležitostí s malou dojezdovou vzdáleností. Tím bude zvýšena sociální soudržnosti obyvatel.

Lokalita L03

Vymezení plochy sídelní zeleně – plocha pro nezastavěné území zeleně ostatní s označením ZO.3.H. na části pozemků parc. č. 397/248, 397/250, 397/251, 397/252, a 397/253 v severovýchodní části obce Hůry.

*Plocha s rozdílným způsobem využití: **plocha pro nezastavěné území zeleně ostatní (ZO.3.H.)***



Obr. č. 5: Přehled lokalit zahrnutých do změny č.3 ÚP Hůry (L 01 až L 31)

Lokalita L04

Vymezení plochy sídelní zeleně – plocha pro nezastavěné území zeleně s označením ZO.4.H. na části pozemků parc. č. 397/134, 397/136, 397/137, 397/138, /242, 397/243, 397/244, 397/245 a 397/247 v severovýchodní části obce Hůry. Z velké části se jedná o změnu způsobu využití z těchto původních ploch: plocha smíšená dopravní (SD.2.H.) a plocha dopravní infrastruktury (DI.5.H.) na plochu ZO.4.H. Z malé části se jedná o nový návrh.

*Plocha s rozdílným způsobem využití: **plocha pro nezastavěné území zeleně ostatní (ZO.4.H.)***

Lokalita L05

Vymezení zastavitelné plochy veřejného prostranství s označením VP.1.H. na části pozemků par. č. 397/16, 397/49, 397/134, 397/136, 397/137, 397/138, 397/140, 397/239, 397/241 a 397/242 v severovýchodní části obce Hůry. Jedná o změnu způsobu využití z původní plochy pro smíšenou výrobu a komerční vybavenost (SVK.4.H.) na plochu VP.1.H.

*Plocha s rozdílným způsobem využití: **veřejné prostranství (VP.1.H.)***

Lokalita L06

Vymezení zastavitelné plochy dopravní infrastruktury – místní komunikace s označením DI.30.H. na části pozemků parc. č. 346/1, 346/41, 346/65, 346/66, 346/107, 397/248, 397/250, 397/254, 397/163 a 478/1 v severovýchodní části obce Hůry. Z velké části se jedná o změnu způsobu využití z těchto původních ploch: plocha pro občanské vybavení pro sport a rekreaci (OVSR.1.H.), plocha smíšená dopravní (SD.2.H.) a plocha pro nezastavěné území zeleně soukromé (ZS.1.H.) na plochu DI.30.H. Z malé části se jedná o nový návrh.

*Plocha s rozdílným způsobem využití: **dopravní infrastruktura – místní komunikace (DI.30.H.)***



Obr. č. 6: Významnou součástí řešené dopravní infrastruktura dotčeného území bude i návaznost místních komunikací na frekventovanou komunikace I/34.

Fotografie 6.5.21020 J.Procházka

Lokalita L07

Vymezení zastavitelné plochy pro bydlení – smíšené obytné s označením SO.8.H. na části pozemků parc. č. 346/60, 346/61 a 346/63 v severovýchodní části obce Hůry. Jedná o změnu způsobu využití z původních ploch: plocha dopravní infrastruktury (DI.5.H.) a plocha pro nezastavěné území zeleně soukromé (ZS.1.H.) na plochu pro bydlení. Plocha SO.8.H. již existuje, doplňuje se o měněné části. Lokalita L07 se nachází v severovýchodní části obce Hůry.

*Plocha s rozdílným způsobem využití: **plochy smíšené obytné (SO.8.H.)***

Lokalita L08

Vymezení zastavitelné plochy pro bydlení – smíšené obytné s označením SO.7.H. na části pozemků parc. č. 506/7 a 506/11 v západní části obce Hůry. Jedná o změnu způsobu využití z původní plochy dopravní infrastruktury (DI.5.H.) na plochu pro bydlení. Plocha SO.7.H. již existuje, doplňuje se o měněné části.

*Plocha s rozdílným způsobem využití: **plochy smíšené obytné (SO.7.H.)***

Lokalita L09

Vymezení zastavitelné plochy pro bydlení – smíšené obytné s označením SO.11.A. na pozemcích parc. č. 561/55, 561/56, 561/57, 561/96 a na části pozemku parc. č. 561/53 v západní části obce Hůry. Jedná o změnu způsobu využití z původní plochy dopravní infrastruktury (DI.5.H.) na plochu pro bydlení. Plocha SO.11.A. již existuje, doplňuje se o měněné části. Jižní část původní plochy SO.7.H. se připojila k ploše SO.11.A. a odstraněním ploch dopravní infrastruktury vznikla jedna ucelená plocha pro bydlení.

*Plocha s rozdílným způsobem využití: **plochy smíšené obytné (SO.11.A.)***



Obr. č. 7: Budoucí plochy pro výrobu a skladování v severozápadní části k.ú. (v pozadí deponie zeminy ze stavby dálnice D3). Fotografie 6.5.2020 J. Procházka

Lokalita L10

Vymezení zastavitelné plochy výroby a skladování s označením VS.9.H. na pozemcích par. č. 353/10 a 353/11 a části pozemku parc. č. 353/24. Lokalita L10 se nachází v severozápadní části obce Hůry. Jedná o změnu způsobu využití z původní plochy pro nezastavěné území zeleně krajinné (ZKV.4.H.) na plochu pro výrobu a skladování.

*Plocha s rozdílným způsobem využití: **plocha pro výrobu a skladování (VS.9.H.)***

Lokalita L11

Vymezení zastavitelné plochy výroby a skladování s označením VS.19.H. na části pozemku parc. č. 534/1. Lokalita L11 se nachází v západní části obce Hůry, západně u katastrální hranice s obcí Úsilné.

*Plocha s rozdílným způsobem využití: **plocha pro výrobu a skladování (VS.19.H.)***

Lokalita L12

Vymezení zastavitelné plochy výroby a skladování s označením VS.20.H. na pozemcích parc. č. 536/2, 536/9, 537/1, 537/6, 537/7 a na části pozemků parc. č. 535/1, 536/5, 537/2, 537/3 a 537/12. Lokalita L12 se nachází v západní části obce Hůry, západně u katastrální hranice s obcí Úsilné.

*Plocha s rozdílným způsobem využití: **plocha pro výrobu a skladování (VS.20.H.)***



Obr. č. 8: V západní části k.ú. řešeného území - zahrnutého do rozvojové oblasti OB 10 České Budějovice - probíhají rozsáhlé terénní úpravy v souvislosti s výstavbou D3 a dalších ploch pro výrobu, skladování a komerci (v pozadí tovární komíny bývalé „Škodovky“).

Fotografie 6.4.2020 J. Procházka

Lokalita L13

Vymezení zastavitelné plochy výroby a skladování s označením VS.21.H. na části pozemků parc. č. 633, 639, 640, 641, 642, 644 a 645. Lokalita L13 se nachází v západní části obce Hůry, navazuje na katastrální území Úsilné a České Budějovice 4.

Plocha s rozdílným způsobem využití: plocha pro výrobu a skladování (VS.21.H.)



Obr. č. 9: Západní část území obce Hůry navazuje na k.ú. Úsilné a Č. Budějovice 4 – stavba dálnice D3 zde úspěšně pokračuje. Fotografie 6.5.2020 J. Procházka

Lokalita L14

Vymezení zastavitelné plochy výroby a skladování s označením VS.22.H. na pozemcích parc. č. 621/11, 621/28, 621/33, 621/34, 621/35, 638/3, 646/2 a 646/3 a na části pozemků parc. č. 609/15, 637, 638/1, 646/1 a 647. Lokalita L14 se nachází v západní části obce Hůry, navazuje na katastrální území Úsilné a České Budějovice 4.

Plocha s rozdílným způsobem využití: plocha pro výrobu a skladování (VS.22.H.)

Odůvodnění pro plochy L10 – L14:

Jak výše uveden, dle ZÚR JČK v platném znění, se posuzovaná lokalita (v k.ú. Hůry) nachází v rozvojové oblasti republikového významu OB10 České Budějovice, do které patří celé správní území obce Hůry – vzdálenost od krajského města je necelých 8 km. V důsledku intenzivního rozvoje dopravní obslužnosti (infrastruktury krajského města), v současné době dochází k objektivnímu nárůstu požadavků na hospodářský a ekonomický rozvoj dotčeného území. Mezi objektivní důvody pro vymezení rozvojových ploch pro výrobu a skladování patří také poloha k.ú. obce Hůry, nacházející se v těsné blízkosti již realizované dálnice D3 s návazností na rychlostní komunikaci R3 do Rakouska, na tranzitní železniční koridor a v neposlední řadě i blízká poloha od krajského města s vazbou na letiště České Budějovice.

Z hlediska regionálního i celospolečenského zájmu a požadavků obce, je evidován zvýšený zájem o rozvoj ekonomických, průmyslových a komerčních aktivit v dotčeném území.

Lokalita L15

Vymezení zastavitelné plochy pro občanské vybavení pro sport a rekreaci OVSR.2.H. na pozemcích parc. č. 561/16, 561/95, 563/1 a na části pozemku parc. č. 596/1. Lokalita L15 se nachází v jihozápadní části obce Hůry, navazuje na katastrální území Rudolfov u Českých Budějovic.

*Plocha s rozdílným způsobem využití: **plocha pro občanské vybavení pro sport a rekreaci (OVSR.2.H.)***

Lokalita L16

Vymezení plochy přestavby pro bydlení – smíšené obytné s označením SO.13.H. na pozemcích parc. č. 573/1 a 574. Lokalita L16 se nachází v jihozápadní části obce Hůry, navazuje na katastrální území Rudolfov u Českých Budějovic.

*Plocha s rozdílným způsobem využití: **plochy smíšené obytné (SO.13.H.)***



Obr. č.10: Jihozápadní části území k.ú. Hůře, navazuje na k.ú. Rudolfov u Č. Budějovic – na vymezeném území lokality L15 - plocha občanského vybavení pro sport a rekreaci, je projektován sportovně-rekreační areál (v popředí objekt, dříve ve vlastnictví MV). Jde o část změny vpravo od plotu, do blízkého koryta místní, luční vodoteče. Fotografie 6.5.2020 J. Procházka

Lokalita L17

Vymezení koridoru dopravní infrastruktury s označením CD.1 na pozemcích parc. č. 601/2, 606/1, 606/2, 606/3 a na části pozemků parc. č. 479/1, 543/1, 543/10, 543/13, 597/1, 597/5, 588/1, 589/5, 593, 594, 564/1 564/4, 564/19, 564/23, 564/24, 564/26, 564/27, 564/28, 564/29, 565/3, 578, 580/1, 581, 586/2, 598/4, 601/1, 602/1, 602/8, 603/2, 603/3, 603/11, 603/13, 603/15, 603/16, 603/26, 603/27, 607/1, 607/2, 607/3, 608/1, 609/5, 609/8, 609/27, 609/29, 610, 6011/1, 611/3, 611/5, 627/1 a 627/2 pro umístění místní páteřní komunikace. Lokalita L17 se nachází v jihozápadní části obce Hůry.

Koridor dopravní infrastruktury místního významu (CD.1)

Lokalita L18

Jedná se o rozšíření zastavitelné plochy pro bydlení – smíšené obytné s označením SO.1.H. o části pozemků parc. č. 421/177 a 421/178. Lokalita L18 se nachází ve východní části obce Hůry.

Plocha s rozdílným způsobem využití: plochy smíšené obytné (SO.1.H.)

Lokalita L19

Jedná se o převedení navrhované místní páteřní komunikace (DI.29.H.) do stabilizovaného území. Jelikož v komunikaci jsou vybudovány i stávající inženýrské sítě, lokalita L19 dále

obsahuje odstranění navrženého vedení VTL plynovodu a regulační stanice včetně plochy pro VPS. Lokalita L19 prochází od silnice III/10377 až k zastavitelné ploše VS.13.H. a stávající ploše VS.H. severně až západně od centra obce Hůry.

Plocha s rozdílným způsobem využití: Dopravní infrastruktura – místní komunikace (DI.H.) - stav

Lokalita L20

Jedná se o převedení části zastavitelné plochy pro bydlení – smíšené obytné s označením SO.3.H. do zastavěného území na pozemcích parc. č. 421/241, 421/299, 421/303, 421/304, 421/305, 421/310, 421/311, 421/314 a 421/315, neboť na některých těchto pozemcích je již dokončena výstavba. Do zastavěného území je zahrnut pozemek parc. č. 421/240, který vykazuje známky proluky. Lokalita L20 se nachází severovýchodně od centra obce Hůry.

Plocha s rozdílným způsobem využití: plochy smíšené obytné (SO.H.) - stav



Obr. č. 11: Severovýchodní část k.ú. obce – louky a pole v kulturní krajině. V lokalitě L20 se jedná o převedení části zastavitelné plochy pro smíšené bydlení, do zastavěného území. Fotografie 6.5.2020 J. Procházka

Lokalita L21

Jedná se z velké části o změnu způsobu využití zastavitelné plochy. Z původní plochy dopravní infrastruktury (DI.29.H.) na plochu pro výrobu a skladování s označením VS.11.H. Z malé části se jedná o nový návrh. Změna způsobu využití reaguje na změnu trasy místní páteřní komunikace vzhledem ke stávajícímu sloupu vzdušného vedení el. energie 22kV. Plocha

VS.11.H. již existuje, mění se její tvar. Lokalita L20 se nachází severozápadně od centra obce Hůry.

*Plocha s rozdílným způsobem využití: **plocha pro výrobu a skladování (VS.11.H.)***

Lokalita L22

Jedná se o návrh technické infrastruktury - vedení splaškové kanalizace včetně orientačního umístění čerpací stanice a čistírny odpadních vod (dále jen ČOV), včetně vymezení VPS. Zároveň do lokality je zařazeno odstranění symbolu pro ČOV v ploše VS.6.H. Lokalita L22 se nachází severozápadně od centra obce Hůry.

Plocha pro umístění technické infrastruktury.

Lokalita L23

Jedná se o návrh zastavitelné plochy smíšené dopravní s označením SD.5.H. na pozemcích parc. č. 397/135, 397/146, 397/153, 397/155, 397/156, 397/156, 397/158, 397/159, 397/160, 397/161, 397/162, 397/164, 397/166, 397/170, 397/171, 397/172, 397/373, 397/384, 397/389, 397/391, 397/390, 397/392 a 397/393 pro budoucí rozšíření stávající pátevní komunikace. Lokalita L23 se nachází v severozápadní části obce Hůry podél silnice I/34.

*Plocha s rozdílným způsobem využití: **plocha smíšená dopravní (SD.5.H.)***

Lokalita L24

Jedná se o uvedení do souladu s nadřazenou územně plánovací dokumentací – Zásadami územního rozvoje Jihočeského kraje v platném znění (dále jen „ZÚR JČK v platném znění“). Lokalita L24 vymezuje území, ze kterého se v grafické části změny č. 3 odstraňuje ochranná zóna nadregionálního biokoridoru. Lokalita L24 se nachází severovýchodně od centra obce Hůry.

Lokalita L25

Jedná se o odstranění navrhovaného kabelového vedení el. energie VN a navrhované trafostanice včetně ploch pro VPS. Odstranění je provedeno s ohledem na již stávající kabelové vedení el. energie VN včetně trafostanice. Lokalita L25 se nachází západně od centra obce Hůry.

Lokalita L26

Jedná se o návrh zastavitelné plochy smíšené dopravní s označením SD.6.H. na části pozemků parc. č. 564/24 a 564/26 pro vybudování obratiště pro nákladní automobily. Lokalita L26 se nachází jihozápadně od centra obce Hůry.

*Plocha s rozdílným způsobem využití: **plocha smíšená dopravní (SD.6.H.)***

Lokalita L27

Vymezení plochy sídelní zeleně – plocha pro nezastavěné území zeleně ostatní s označením ZO.5.H. na části pozemku parc. č. 534/1. Lokalita L27 se nachází v západní části obce Hůry, západně u katastrální hranice s obcí Úsilné.

*Plocha s rozdílným způsobem využití: **plocha pro nezastavěné území zeleně ostatní (ZO.5.H.)***

Lokalita L28

Vymezení plochy sídelní zeleně – plocha pro nezastavěné území zeleně ostatní s označením ZO.6.H. na části pozemků parc. č. 535/1, 535/5, 536/13, 537/2, 537/3 a 537/12. Lokalita L28 se nachází v západní části obce Hůry, západně u katastrální hranice s obcí Úsilné.

*Plocha s rozdílným způsobem využití: **plocha pro nezastavěné území zeleně ostatní (ZO.6.H.)***

Lokalita L29

Jedná se o odstranění navrhovaného vzdušného vedení el. energie VN a navrhované trafostanice včetně ploch pro VPS. Odstranění je provedeno z důvodu absence návaznosti v sousedním katastrálním území Vrát, dojde k souladu ve vazbě na širší území. Lokalita L26 se nachází jihozápadně od centra obce Hůry.

Zbývající 2 lokality zahrnují úpravu inženýrských sítí a plochu krajinné zeleně

Lokalita L30

V lokalitě L30 dochází k úpravě navrhovaných inženýrských sítí tak, aby nezasahovaly na pozemky parc. č. 421/231 a 421/301 a aby došlo k souladu se stavem. nenavrhuje se žádná zastavitelná plocha.

Lokalita L30 se nachází východně od centra obce Hůry.

Lokalita L31

Vymezení plochy sídelní zeleně – plocha pro nezastavěné území zeleně krajinné všeobecné s označením ZKV.5.H. na pozemcích parc. č. 593, 594, 588/1, 589/1, 589/3, 589/4 a 589/5 v jihozápadní části obce Hůry.

*Plocha s rozdílným způsobem využití: **plocha pro nezastavěné území krajinné všeobecné (ZKV.5.H.)***

(Podrobněji, viz. Ing. arch. Jiří Brůha a kol., *Změna č. 3 ÚP Hůry*, České Budějovice, duben 2020, Textová část, „*Změny č. 3 ÚPO Hůry*“ – Návrh pro společné jednání Zastupitelstva obce Hůry, duben 2020.



Podstatnou součástí řešené problematiky „změny č. 3 ÚP Hůry“ je objektivní a řádné zdůvodnění vymezení jednotlivých „položek“ navrhované změny ÚP (L01 až L29), jejich charakteristik a „postavení“ v širších souvislostech pro budoucí rozvoj území obce i regionu (např. souladu se ZÚR JČK v platném znění).

Autoři dokumentace (Ing. arch. Jiří Brůha, Ing. Veronika Picková), v textové části dokumentace „**Změny č. 3 ÚP Hůry**“, části „*Příloha – Textová část územního plánu Hůry s vyznačením změn*“ podrobně zdůvodňují vymezení jednotlivých lokalit a současně stanovují podmínky jejich využití (ve smyslu stavebního zákona č. 183/2006 Sb. v § 18 odst.5, který ukládá stanovení podmínek pro využití ploch s rozdílným způsobem využití s určením: převažujícího účelu využití (hlavní využití), přípustného využití, nepřípustného využití, popřípadě podmíněně přípustného využití těchto ploch a stanovení podmínek.....včetně základních podmínek ochrany krajinného rázu):

Hlavní využití - přípustné využití - (podmíněně přípustné využití) - nepřípustné využití

■ **Plochy smíšené obytné (SO.)**

Hlavní využití:

Zastavitelné území pro obytné a s nimi související zařízení, činnosti a děje poskytující služby zejména pro bydlení, případně rekreační bydlení, převážně v nízkopodlažních rodinných, řadových, rekreačních nebo vila domech, případně nízkopodlažních bytových domech nebo rezidenčních domech.

Přípustné využití:

Činnosti, děje a zařízení drobných výrobních služeb, například drobných řemeslných dílen, drobných chovatelských a pěstitelských činností za účelem samozásobení (ve venkovských částech), nenarušující svým charakterem a provozem okolní obytnou funkci nad míru přípustnou, zařízení technické a dopravní infrastruktury. Přípustné jsou rovněž činnosti, děje a zařízení poskytující zejména nevýrobní služby zdravotní, sociální, vzdělávací, ubytovací, stravovací, občanské vybavenosti, sportovní a rekreační, nepřekračující svým významem místní dosah a nerušící obytnou funkci nad míru přípustnou. Součástí těchto ploch musí být i odpovídající počet parkovacích a odstavných stání vyvolaných přípustným využitím (řešit na vlastním pozemku v rámci stavby).

Podmíněně přípustné využití:

Umístění staveb s chráněnými vnitřními i venkovními prostory v plochách zatížených hlukem (v blízkosti silnice III. třídy, i mimo ochranná pásma) – je možné pouze za podmínky, že v dalším stupni projektové přípravy bude prokázáno, že nebudou překročeny max. přípustné hladiny hluku v chráněných vnitřních i venkovních prostorech.

Drobné řemeslné dílny jako součást objektů pro bydlení - pokud hranice negativních vlivů nepřekročí vlastní pozemek a nebude narušovat sousední pozemky.

Nepřípustné využití:

Jiná než hlavní, přípustná a podmíněně přípustná využití. Veškeré stavby, činnosti, zařízení a děje, které svým charakterem a provozem narušují obytné a životní prostředí a obecně závazné předpisy o ochraně zdraví pro tento způsob využití území. Nepřípustné je zřizovat na těchto územích zejména: výrobní a průmyslové provozovny, nákupní zařízení, zábavní zařízení (diskotéky, noční kluby apod.), kapacitní chovy živočišné výroby a pěstitelské činnosti, nákupní zařízení, velkokapacitní stavby pro dopravu - parkovací a odstavná stání a garáže pro nákladní automobily a autobusy, zařízení dopravních služeb, čerpací stanice pohonných hmot, velkokapacitní stavby technického vybavení.

▣ **Plochy pro občanské vybavení (OV.)**

Hlavní využití:

Zařízení a plochy s vysoce různorodou skladbou činností a dějů místního až nadmístního významu. Jedná se o území určená zejména pro administrativní, správní, školská zařízení, zařízení sociální péče a zdravotnictví, zábavní, pohostinství, stravovací a ubytovací zařízení, kulturní, církevní a společenské zařízení, včetně hřbitovů, veřejné a doprovodné zeleně a odpovídajících počtů parkovacích a odstavných stání.

Přípustné využití:

Přípustná je technická a dopravní infrastruktura.

Nepřípustné využití:

Děje, činnosti a zařízení, které svým charakterem a provozem narušují stanovený funkční typ tohoto území a navazujících obytných území. Zejména průmyslové a výrobní provozovny, kapacitní chovy živočišné výroby, pěstitelské činnosti a zemědělské areály. Veškeré stavby a činnosti, jejichž negativní účinky na životní prostředí překračují nad přípustnou mez limity zátěže, nebo režim stanovený v příslušných předpisech, vyhláškou a příslušnými hygienickými normami.

Tabulka zastoupení ploch v jednotlivých lokalitách:

Číslo lokality	Označení plochy / způsob využití plochy	Ostatní plochy (ha)
L01	BH.1.H. Bydlení hromadné	0,07
BH Bydlení hromadné - celkem		0,07
L02	SO.12.H. Plochy smíšené obytné	0,00
L07	SO.8.H. Plochy smíšené obytné	0,01
L08	SO.7.H. Plochy smíšené obytné	0,00
L09	SO.11.A. Plochy smíšené obytné	0,00
L16	SO.13.H. Plochy smíšené obytné – plocha přestavby	0,01
L18	SO.1.H. Plochy smíšené obytné	0,00
SO Plochy smíšené obytné - celkem		0,02
L05	VP.1.H. Plochy pro veřejná prostranství	0,06
VP – plochy pro veřejná prostranství - celkem		0,06
L15	OVSR.2.H. plochy pro občanské vybavení pro sport a rekreaci	0,76
OVSR.2.H. plochy pro občanské vybavení pro sport a rekreaci - celkem		
L10	VS.9.H. plochy pro výrobu a skladování	0,00
L11	VS.19.H. plochy pro výrobu a skladování	0,87
L12	VS.20.H. plochy pro výrobu a skladování	0,00
L13	VS.21.H. plochy pro výrobu a skladování	0,00
L14	VS.22.H. plochy pro výrobu a skladování	0,16
L21	VS.11.H. plochy pro výrobu a skladování	0,13

VS – plochy pro výrobu a skladování - celkem		1,92
L06	DI.30.H. dopravní infrastruktura – místní komunikace vybrané	0,00
L17	CD.1 dopravní infrastruktura – koridor páteřní obslužné komunikace	0,79
DI – dopravní infrastruktura celkem		0,79
L23	SD.5.H. plochy smíšené dopravní	0,00
L26	SD.6.H. plochy smíšené dopravní	0,15
SD – plochy smíšené dopravní - celkem		0,15
L03	ZO.3.H. Plochy pro nezastavěné území zeleně ostatní	0,01
L04	ZO.4.H. Plochy pro nezastavěné území zeleně ostatní	0,00
L27	ZO.5.H. Plochy pro nezastavěné území zeleně ostatní	0,08
L28	ZO.6.H. Plochy pro nezastavěné území zeleně ostatní	0,09
ZO - Plochy pro nezastavěné území zeleně ostatní - celkem		0,18
L31	ZKV - Plochy pro nezastavěné území zeleně krajinné všeobecné	0,02
ZKV - Plochy pro nezastavěné území zeleně krajinné všeobecné - celkem		0,02
Ostatní plochy k.ú. Hůry – změna č. 3		<u>3,21</u>

Poznámka:

V lokalitách **L19, L20, L21, L22, L24, L25, L29 a L30** se změnou č. 3 ÚP nenavrhují zastavitelné plochy, ani se zde nevyskytují plochy přestavby.

viz. Ing. arch. Jiří Brůha a Ing. Veronika Picková kol., *Změna č. 3 ÚP Hůry*“ (k.ú. Hůry), České Budějovice, duben 2020 - textová část, str. 66-67

■ **Plochy pro smíšenou výrobu a komerční vybavenost (SVK.)**

Hlavní využití:

Zejména lehká výroba, výrobní služby, sklady, logistické areály, vědeckotechnické parky, velkoobchodní zařízení a občanská vybavenost komerčního charakteru, mnohoúčelové společenské, zábavní zařízení, místního, případně i nadmístního významu.

Přípustné využití:

Přípustné jsou děje, zařízení a činnosti obchodů, výrobních a nevýrobních služeb, administrativy, skladovacích zařízení, výrobních provozoven, včetně odpovídajících počtů parkovacích a odstavných stání a místních obslužných komunikací apod. Zejména v místech funkčního rozhraní s obytnou a sportovně rekreační funkcí nebo při přechodu do volné krajiny je nutno uvažovat s odcloněním formou izolační zeleně vhodné druhové skladby.

Přípustná je technická a dopravní infrastruktura, přípustné je služební bydlení.

Přípustné jsou stavby dopravní a technické infrastruktury charakteru vedlejších staveb k dálnici D3.

Součástí těchto ploch mohou být například i čerpací stanice pohonných hmot, zařízení a služby pro motoristy.

Nepřípustné využití:

Činnosti děje a zařízení, které nadměrně zatěžují životní prostředí, zejména těžké průmyslové provozy, provozy těžkého chemického průmyslu, velkokapacitní zemědělské areály a pěstitelské plochy. Nepřípustné jsou rovněž plochy smíšené obytné a ostatní zařízení, objekty a činnosti, které nejsou uvedené v hlavním a přípustném využití, zařízení, objekty, činnosti a děje nadlimitně zatěžující životní a okolní prostředí hlukem, vibracemi, prachem, pachem a exhalacemi (například bioplynové stanice, obalovny asfaltových směsí apod.).

■ **Plochy pro výrobu a skladování (VS.)**

Hlavní využití:

Plochy a uzavřené areály pro zařízení, činnosti a děje zejména charakteru výrobního a průmyslového, podnikatelské aktivity, výrobní i nevýrobní služby a služby technického charakteru, například logistické areály, sklady, manipulační plochy, komunální provozovny, velkoobchod. Pozemky dopravní a technické infrastruktury (trafostanice aj.)

Přípustné využití:

Administrativní provozy, vědeckotechnické parky, velkoobchodní nákupní zařízení, služby motoristům (například čerpací stanice pohonných hmot, autobazary, autoopravny).

Přípustné jsou parkovací a odstavná stání vyvolaná využitím území, dopravní infrastruktura a dopravní zařízení a služby. Parkování nákladní dopravy musí být zajištěno uvnitř uzavřených areálů, parkování osobních vozidel na vlastním pozemku. Provoz těchto podnikatelských aktivit nebude narušovat hlukem a nadměrnou dopravou stávající a navrhované plochy pro bydlení.

Přípustné jsou stavby dopravní a technické infrastruktury charakteru vedlejších staveb k dálnici D3.

Pro plochy VS.4.H. a VS.20.H. jsou přípustné plochy a zařízení pro energetiku a nakládání s odpady (jeho sběr, třídění, zneškodňování, recyklaci, skládkování, energetické využití odpadu apod.).

Podmíněně přípustné využití:

Stavba nově navržené ČOV pod podmínkou respektování stavby dálnice D3 i stávající silnice I/34, nesmí ovlivnit a omezit provoz na těchto silnicích a nesmí ohrozit samotnou realizaci dálnice D3 (včetně staveb souvisejících). ČOV lze umístit pouze mimo ochranné pásmo dálnice D3.

Hlavní a přípustné využití plochy VS.H., VS.7.H., VS.12.H., VS.13.H, VS.20.H a VS.22.H. pouze pod podmínkou, že nesmí ohrozit samotnou realizaci dálnice D3 (včetně staveb souvisejících) a plochy nesmí být na dálnici D3 přímo napojeny.

Výstavba v plochách VS.H., VS.12.H., VS.13.H., VS.18.H, VS.20.H a VS.22.H. zasahujících do OP dálnice D3 bude možná až po dokončení stavby 0310/I Úsilné - Hodějovice dálnice D3 a jejího uvedení do provozu (včetně zkušebního).

Nepřípustné využití:

Plochy smíšené obytné, ostatní zařízení, objekty a činnosti, které nejsou uvedené v hlavním, přípustném a podmíněně přípustném využití, funkce a zařízení, činnosti a děje nadlimitně zatěžující životní a okolní prostředí hlukem, vibracemi, prachem, pachem a exhalacemi (například bioplynové stanice, obalovny asfaltových směsí apod.), nebo překračující režim stanovený vyhláškou obce a příslušnými hygienickými normami a které jsou nebo by mohly být v rozporu s funkcí hlavní. Skladování nebezpečných látek, nebezpečných odpadů, které by svým provozem mohlo ohrozit okolní obytné plochy – neplatí pro plochy VS.4.H. a VS.20.H., ve kterých je přípustné nakládání s odpady. Nepřípustná je živočišná zemědělská výroba.

☐ **Plochy pro technickou infrastrukturu (TI.)**

Hlavní využití:

Toto území je určeno především pro umístění technických zařízení, nezbytných k technické a dopravní obsluze území. Technická infrastruktura, zejména zařízení zásobování vodou, kanalizace, zásobování elektrickou energií, teplem a plynem, zařízení pro spoje a radiotelekomunikace, území pro sběr a ukládání odpadů, požární ochranu, hospodářské objekty, hospodářské plochy obce apod.

Přípustné využití:

Přípustné jsou například zařízení dopravní vybavenosti, zejména hromadné garáže, parkovací a odstavná stání a zařízení dopravní infrastruktury. Přípustné jsou i služby bezprostředně spojené s činnostmi a zařízeními v tomto území. Přípustné jsou stavby dopravní a technické infrastruktury charakteru vedlejších staveb k dálnici D3.

Nepřípustné funkce:

Nepřípustná je obytná a další funkce, které by byly činnostmi a zařízeními technické dopravní vybavenosti rušeny nad míru přípustnou.

☐ **Plochy pro dopravní infrastrukturu (DI)**

Hlavní využití:

Území určené pro dopravu na pozemních komunikacích a to zejména:

- dálnice a rychlostní komunikace: území pro koridory dopravně nadřazených rychlostních komunikací celostátního až mezinárodního významu,
- sběrné komunikace: území pro silnice a komunikace II. třídy, jimiž se rozumí území hlavních dopravně nadřazených sběrných komunikací, určených pro soustředěný

dopravní provoz,

- obslužné komunikace vybrané: území pro silnice III. třídy, místní komunikace III. třídy, jimiž jsou veřejně přístupné komunikace zařazené do hlavní dopravní struktury obce,
- trasy pro pěší a cyklisty: území veřejně přístupných komunikací a stezek s omezenou nebo vyloučenou motorovou dopravou,
- ostatní dopravní zařízení: území s převahou dějů, činností a zařízení pro hromadnou dopravu včetně technického zázemí (vozovny, točny, stanice a zastávky veřejné hromadné dopravy)
- ostatní zařízení pro dopravu v klidu: parkoviště, parkovací a odstavná stání

☐ **Plochy pro dopravní infrastrukturu (DI)**

Hlavní využití:

Území určené pro dopravu na pozemních komunikacích a to zejména:

- dálnice a rychlostní komunikace: území pro koridory dopravně nadřazených rychlostních komunikací celostátního až mezinárodního významu,



**Obr. č. 13: Realizace nové koncepce dopravní infrastruktury v rozvojové oblasti OB 10 (Č. Budějovice) si vyžadují obrovský zásah do krajiny – včetně k.ú. Hůry.
Fotografie 6.5.2020 J. Procházka**

- sběrné komunikace: území pro silnice a komunikace II. třídy, jimiž se rozumí území hlavních dopravně nadřazených sběrných komunikací, určených pro soustředěný dopravní provoz,

- obslužné komunikace vybrané: území pro silnice III. třídy, místní komunikace III. třídy, jimiž jsou veřejně přístupné komunikace zařazené do hlavní dopravní struktury obce,
- trasy pro pěší a cyklisty: území veřejně přístupných komunikací a stezek s omezenou nebo vyloučenou motorovou dopravou,
- ostatní dopravní zařízení: území s převahou dějů, činností a zařízení pro hromadnou dopravu včetně technického zázemí (vozovny, točny, stanice a zastávky veřejné hromadné dopravy)
- ostatní zařízení pro dopravu v klidu: parkoviště, parkovací a odstavná stání

Přípustné využití:

Přípustné jsou stavby dopravní a technické infrastruktury charakteru vedlejších staveb k dálnici D3.

Podmíněně přípustné využití:

Zařízení a plochy pro obsluhu automobilové dopravy a služby pro motoristy, například opravny, servisy, čerpací stanice PHM, autosalony, autobazary a zařízení určené pro parkování a zřizování hromadných odstavných parkovacích stání, hromadných garáží apod.

Nepřípustné využití:

Jiná než hlavní, přípustná a podmíněně přípustná využití.

Z koordinace využívání řešeného území změny č. 3 (z hlediska širších vztahů) vyplývají i požadavky respektování a zohlednění některých významných limitů v území, jako jsou:

- ochranné pásmo zemědělského areálu
- plochy důležité pro obranu státu
- poddolované území - velké
- komunikací
- hluková izofona
- vedení el. energie VN 22kV
- radioreléové trasy
- ochranné a bezpečnostní pásmo VTL plynovodu – návrh
- ochranné pásmo STL plynovodu
- radiolokačního prostředku RTH Třebotovice – celé území
- archeologická zóna I.
- Významné registrované krajinné prvky

2. Zhodnocení vztahu územně plánovací dokumentace k cílům ochrany životního prostředí přijatým na vnitrostátní úrovni

Územní plán Hůry, okr. České Budějovice - se všemi současnými změnami, tj. změnou č.1 a č.2 (2018), i současně posuzovanou "**Změnou č. 3 ÚP Hůry**" - plně zohledňuje veškeré dotčené republikové, regionální (krajské) a lokální (ORP Č. Budějovice) priority územního plánování, pro zajištění udržitelného rozvoje dotčeného území.

■ Politika územního rozvoje České republiky

Politika územního rozvoje ČR, ve znění aktualizace č. 1, 2, a 3 vymezuje rozvojové osy, rozvojové oblasti a specifické oblasti republikového významu. Správní území obce Hůry leží v rozvojové oblasti OB 10 České Budějovice, kterou plně respektuje. Rozvojová oblast představuje silnou koncentraci obyvatelstva a ekonomických činností s převažujícím republikovým významem. Podporujícím faktorem je poloha na připravované dálnici D3 s návazností na rychlostní silnici R3 do Rakouska a na IV. tranzitní železniční koridor.

Řešené území se nedotýká rozvojové osy OS6 (dle čl. 37 Politiky územního rozvoje ČR, ve znění aktualizace č. 1, 2, a 3 do rozvojových os nejsou zařazeny obce, které jsou již součástí rozvojových oblastí), koridoru vodní cesty, specifické oblasti Šumava SOB1, ani dalších záměrů v oblasti technické a dopravní infrastruktury.

Koridory a plochy dopravní a technické infrastruktury

Politika územního rozvoje ČR, ve znění aktualizace č. 1, 2, a 3 vymezuje záměry v oblasti dopravní a technické infrastruktury. Do správního území obce Hůry žádné záměry v oblasti dopravní a technické infrastruktury republikového významu nezasahují.

Politika územního rozvoje ČR, ve znění aktualizace č. 1, 2, a 3 stanovuje obecné priority a cíle územního rozvoje, které je třeba respektovat při územně plánovací činnosti. Platný územní plán Hůry tyto obecné priority a cíle naplňuje. Změna č. 3 územního plánu Hůry zásadním způsobem nemění stanovenou koncepci rozvoje danou platným územním plánem Hůry, tudíž jsou priority a cíle územního rozvoje respektovány.

Výsledné hodnocení:

„Změna č. 3 ÚP Hůry“ je v souladu s Politikou územního rozvoje ČR, ve znění její aktualizace č. 1, 2, a 3.

■ Přezkoumání souladu "Změny č. 3 ÚP Hůry" s se zásadami územního rozvoje Jihočeského kraje

Řešené území změny č. 3 (k.ú. Hůry) je součástí „Zásad územního rozvoje Jihočeského kraje“ v platném znění (dále jen ZÚR JČK).

Zásady územního rozvoje Jihočeského kraje, ve znění aktualizací č. 1, 2, 3, 5, 6 a rozsudku Nejvyššího správního soudu 1 As 15/2016 – 85, vymezují rozvojové osy, rozvojové oblasti a specifické oblasti nadmístního významu a upřesňují rozvojové osy, rozvojové oblasti a specifické oblasti republikového významu. Změna č. 3 ÚP je v souladu, řešené území je součástí rozvojové oblasti OB10 České Budějovice. Řešené území není součástí rozvojové osy ani specifické oblasti.

Obsahově se „Zásady ZÚR JčK“ dotýkají následujících oblastí:

Koridory a plochy dopravní a technické infrastruktury

Aktuálně jsou to záměry v oblasti dopravní a technické infrastruktury. Správním územím obce Hůry prochází dopravní záměr dálnice D3 s označením D1/5 – úsek Ševětín – Borek. Správní území obce Hůry dále částečně zasahuje koridor dopravní infrastruktury nadmístního významu D88/2 – Severní silniční tangenta města České Budějovice – úsek zajišťující napojení severní silniční tangenty na stávající silniční síť. V ÚP Hůry je dálnice D3 vymezena a dle platné ÚPD zpřesněna, pro záměr D88/2 je vymezena plocha SD.1.H.. Oba záměry jsou změnou č. 3 ÚP respektovány.

Plochy územního systému ekologické stability

Zásady územního rozvoje Jihočeského kraje, ve znění aktualizací č. 1, 2, 3, 5, 6 a rozsudku Nejvyššího správního soudu 1 As 15/2016 – 85 (dále jen ZÚR JčK v platném znění), vymezují územní systém ekologické stability nadregionálního a regionálního významu. Do území dotčeného změnou č. 3 ÚP žádné biocentrum ani biokoridor nezasahuje.

Součástí změny č. 3 ÚP je odstranění ochranné zóny nadregionálního biokoridoru. Tím dojde k dosažení souladu se ZÚR JčK v platném znění.

Rozvojové plochy

ZÚR JčK v platném znění vymezují nebo definují rozvojové plochy nadmístního významu pro bydlení, výrobu a průmysl, sport a rekreaci, těžbu nerostných surovin, asanaci a asanační úpravy. Ve správním území obce Hůry (tudíž ani v území dotčeném změnou č. 3 ÚP) nejsou žádné takovéto plochy vymezeny

Priority územního plánování kraje

ZÚR JčK v platném znění stanovují priority územního plánování kraje pro zajištění udržitelného rozvoje území (zajištění příznivého životního prostředí, hospodářského rozvoje a sociální soudržnosti obyvatel).

S ohledem k povaze změn č. 3 v ÚP Hůry (které ze své podstaty řeší pouze dílčí otázky regulace posuzovaného území - k.ú. Hůry), jsou popsány pouze priority, zásady a úkoly týkající se uváděných změny č. 3 ÚP, tj.:

Priority pro zajištění příznivého životního prostředí

Většina zastavitelných ploch změny č. 3 ÚP má dobrou návaznost na dopravní a technickou infrastrukturu. Tímto faktem je vyloučena nekoncepční forma využívání volné krajiny. Zábory kvalitní půdy jsou řádně odůvodněny, hodnoty území pro zemědělské a lesní hospodaření jsou při řešení změny č. 3 ÚP respektovány a jsou podporovány zejména ekologické a ekonomické přínosy těchto hospodářských činností. Změna č. 3 ÚP respektuje stanovené cílové charakteristiky krajiny a stanovené zásady pro činnost v území a rozhodování o změnách v území pro silně urbanizovaný typ krajiny

Priority pro zajištění hospodářského rozvoje

Změna č. 3 ÚP se nachází v rozvojové oblasti OB10 České Budějovice, což je v souladu PÚR ČR v platném znění a ZÚR JčK v platném znění. Vymezením ploch s rozdílným způsobem využití jsou změnou č. 3 ÚP zabezpečeny podmínky pro hospodářský rozvoj a pro stabilizaci hospodářských činností v řešeném území, což se promítne i do širšího okolního území. Změna

č. 3 ÚP vytváří podmínky a prostor pro zachování a rozvoj zemědělství, lesního a vodního hospodářství.

Priority pro zajištění sociální soudržnosti obyvatel

Změna č. 3 ÚP vymezuje všechny zastavitelné plochy v návaznosti na zastavěné území, čímž naplňuje prioritu územního plánování stanovenou v odst. 5 písm. a) a předchází tak nežádoucím a negativním vlivům suburbanizace. Návrhem zastavitelných ploch pro výrobu a skladování jsou vytvářeny podmínky pro rovnoměrný rozvoj území, tj. vytvořeny územně plánovací předpoklady pro snižování nezaměstnanosti a zajištění sociální soudržnosti obyvatel. Příznivé pro posílení sociální soudržnosti bude vymezená plocha veřejného prostranství a plocha občanské vybavenosti pro sport a rekreaci.

Podmínky koncepce ochrany a rozvoje přírodních, kulturních a civilizačních hodnot

ZÚR JčK v platném znění stanovují podmínky koncepce ochrany a rozvoje přírodních, kulturních a civilizačních hodnot. Územní plán tyto priority respektuje a dále rozvíjí. S ohledem k povaze změny, která ze své podstaty řeší pouze dílčí otázky regulace území, není možné, aby plnila veškeré podmínky ochrany hodnot. Popsány jsou proto pouze podmínky týkající se změny č. 3 ÚP

Podmínky koncepce ochrany a rozvoje přírodních hodnot

Změnou č. 3 územního plánu Hůry sice dochází k novým záborům zemědělského půdního fondu, nicméně jsou zabírány půdy, které buď nejsou již zemědělsky obhospodařovány nebo navazují na zastavěné území a veřejný zájem pro jejich zábor převažuje nad veřejným zájmem ochrany zemědělského půdního fondu. Charakter změny nepředstavuje ani kolizi se zájmy ochrany přírody a krajiny

Při navrhování nových zastavitelných ploch jsou zohledňovány zásady ochrany zemědělského půdního fondu a pozemků určených k plnění funkce lesa, nové rozvojové plochy jsou situovány přednostně mimo I. a II. třídu ochrany zemědělského půdního fondu a mimo lesní pozemky, případné předpokládané zábory I. a II. tříd ZPF jsou řádně odůvodněny v kapitole II. (2).d.

Podmínky koncepce ochrany a rozvoje kulturních hodnot

Ochranu území s archeologickými nálezy je zajištěna formou vymezení limitů využití území a v koncepci rozvoje území obce, ochrany a rozvoje jeho hodnot

Podmínky koncepce ochrany a rozvoje civilizačních hodnot

Změna č. 3 ÚP vytváří podmínky pro rozvoj ploch výroby a skladování v návaznosti na území s dobrou dopravní dostupností a zvyšuje podmínky pro pracovní příležitosti. V řešeném území jsou civilizační hodnoty posíleny zejména návrhem nových ploch pro bydlení, ploch pro výrobu a skladování a návrhem rozvoje dopravní a technické infrastruktury.

Podmínky pro zachování nebo dosažení cílových charakteristik krajiny

ZÚR JčK v platném znění, definují základní typy krajiny a stanovují pro ně zásady využívání území. Řešené území změny č. 3 ÚP respektuje umístění v krajinném typu – krajinně silně urbanizované. Ve změně č. 3 ÚP jsou dodrženy následující zásady pro činnost v území a rozhodování o změnách v území jednotlivých vymezených základních typů krajiny stanovených v ZÚR JčK v platném znění.

- Nové zastavitelné plochy jsou navrženy ve vazbě na zastavěné území obce,
- při návrhu je zajištěna dostatečná dopravní obslužnost,
- návrhem bude podpořena a zlepšena prostupnost krajiny,
- návrhem jsou vymezeny ucelené plochy zeleně mezi plochami s různým způsobem využití a plocha zeleně krajinné všeobecné.

Výsledné hodnocení: Změna č. 3 ÚP je v souladu se ZÚR JČK v platném znění

■ Vyhodnocení ve vztahu k rozboru udržitelného rozvoje území k.ú. Hůry

Obecně jsou cíle a úkoly územního plánování popsány v §18 a §19 stavebního zákona, které posuzovaná změna č. 3 ÚP plně respektuje - to především tím, že řešení změn ÚP umožní vytvářet podmínky pro udržitelný ekonomický, sociální rozvoj a pro dlouhodobou prosperitu obce Hůry, okr. České Budějovice. Neopomenutelnou součástí tohoto řešení je i náležitý důraz na environmentální složkou, tj. plné respektování ochrany přírody a krajiny, zachování podmínek zdravého životního prostředí a veřejného zdraví. Z hlediska vlivů na složky životního prostředí, lidské zdraví se předkládaná koncepce změny č. 3 územního plánu jeví jako přijatelná. Rozsah navrhovaných ploch je limitovaný tak, aby nedošlo ke znehodnocení kulturních ale i přírodních hodnot území, ke ztrátě občanské pospolitosti, sociálního, etického a estetického cítění obyvatel.

Z uvedených podkladů v dokumentaci „*Změna č. 3 ÚP Hůry*“ je dokonce možno reálně dovodit, že vlivem řešení uváděných změn v k.ú. se v obci zlepší podmínky pro hospodářský a sociální rozvoj, bydlení, občanskou vybavenost, podnikatelské aktivity, technickou i dopravní infrastrukturu. Sociální soudržnost bude vlivem řešení změny č. 3 ÚP posílena.

Přírodní podmínky, při respektování zákonných limitů a norem, nebudou řešením změny č. 3 ÚP narušeny.

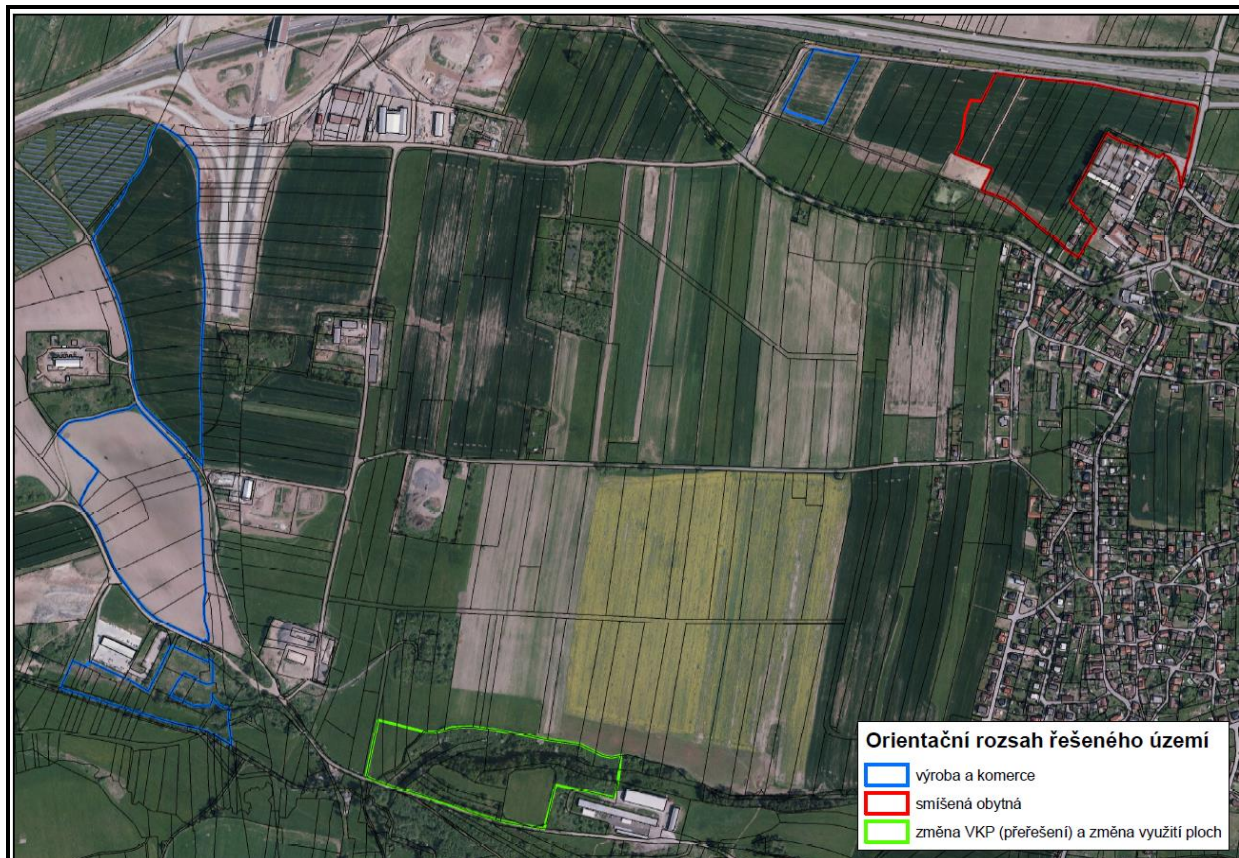
(podrobně uvedeno v Textová část dokumentace „*Změna č. 3. ÚP Hůry*“, Brůha a Kampera, architekti, spol. s r.o. České Budějovice, duben 2020 – návrh pro společné jednání Zastupitelstva obce Hůry, včetně Přílohy územního plánu Hůry s vyznačením změn, č. 3, str. 1 - 35.

■ Přezkoumání souladu "Změny č. 3 ÚP" s cíli a úkoly územního plánování obce Hůry (v nezastavěném území) a s požadavky zvláštních právních předpisů a se stanovisky dotčených orgánů

Cílem územního plánování je vytvářet předpoklady pro výstavbu a pro udržitelný rozvoj území, spočívající ve vyváženém vztahu podmínek pro příznivé životní prostředí, pro hospodářský rozvoj a pro soudržnost společenství obyvatel území a který uspokojuje potřeby současné generace, aniž by ohrožoval podmínky života generací budoucích.

Územní plánování ve veřejném zájmu chrání a rozvíjí přírodní, kulturní a civilizační hodnoty území, včetně urbanistického, architektonického a archeologického dědictví. Přitom chrání krajinu jako podstatnou složku prostředí života obyvatel a základ jejich totožnosti. S ohledem na to určuje podmínky pro hospodárné využívání zastavěného území a zajišťuje ochranu nezastavěného území a nezastavitelných pozemků. Zastavitelné plochy se vymezují s ohledem na potenciál rozvoje území a míru využití zastavěného území.

Soulad přírodních, civilizačních a kulturních hodnot v řešeném území je zajištěn vzájemným respektováním vyváženým rozvojem těchto hodnot a respektováním limitů využití území, tak aby byl umožněn trvale udržitelný rozvoj všech hodnot.



Obr. č. 14: Orientační rozsah řešeného území

• Příznivé životní prostředí:

Ochrana přírodních hodnot je zajištěna zejména respektováním základních skladebných prvků ÚSES a navržených opatření pro jeho základní skladebné prvky, respektováním zásad ochrany ZPF, atd. Z hlediska posuzované problematiky je podstatné, že změna územního plánu zahrnuje pouze jedno k.ú. a nedochází k vymezení dalších rozvojových směrů, které by mohli mít vliv na životní prostředí v širších souvislostech (např. zvláště chráněná území, vodní toky, další významné krajinné prvky, některá evropsky významná lokalita či ptačí oblast, atd.). Z předložené projektové dokumentace, místního šetření a dalších poznatků vyplynulo, že v prověřovaném území k.ú. Hůry se nenachází žádný z těchto atributů ochrany ŽP, ve smyslu platného zákona č. 114/1992 Sb., o ochraně přírody a krajiny. Při záboru ZPF v rámci řešeného území "Změny č. 3" musí být nepochybně respektovány zásady legislativy o ochraně ZPF.

- **Z hlediska ochrany zdraví**

Jsou zajištěny podmínky pro dodržení všech právních a jiných požadavků na ochranu zdraví obyvatel obce i případných návštěvníků. V další fázi projektové dokumentace a navazujících řízeních (a zejména dokumentacích záměru návrhu staveb a technologií výroby a skladování), bude nutno eliminovat dopad negativních vlivů (např. hluk z dopravy a výrobních provozů, atd.), zejména ve vztahu k obytné zástavbě a obecně splnění všech hygienických limitů.

- **Podmínky pro soudržnost společenství obyvatel v území:**

Vlivem řešení změn územního plánu dochází ke zlepšení civilizačních hodnot – a to v důsledku návrhu vzájemných vazeb nových ploch pro **BH**-bydlení hromadné, **SO**-ploch smíšeně obytné a **OV**-ploch pro občanské vybavení, včetně návrhu na doplnění a zlepšení technické a dopravní infrastruktury v obci Hůry.

- **Ochrana urbanistických, architektonických a estetických hodnot v území:**

Řešením změny č. 3 ÚP je respektováno umístění v krajinném typu – **krajinně silně urbanizované (kulturní)**. Důraz je kladen na využívání a prostorové uspořádání území a na jeho změny, zejména na umístění, uspořádání a řešení staveb - tak, jak jsou stanoveny v regulativech, které respektují stávající charakter a hodnoty daného území.

"Změna č. 3" koordinuje veřejné a soukromé záměry změn v území, výstavbu a jiné činnosti ovlivňující rozvoj území a konkretizuje ochranu veřejných zájmů vyplývající ze zvláštních právních předpisů.

Změnou č. 3 jsou dodrženy všechny zásady pro činnost v území a rozhodování o změnách v území jednotlivých vymezených základních typů krajiny, stanovených v ÚP – tj. nové zastavitelné plochy jsou navrženy ve vazbě na zastavěné území obce, v návrhu změny ÚP je zajištěna dostatečná dopravní obslužnost, návrhem bude podpořena a zlepšena prostupnost krajiny, při čemž struktura krajiny zůstane zachována.

- **Ochrana nezastavěného území:**

V posuzované změně ÚP je soulad s cíli územního plánování zajišťován důsledným respektováním a ochranou nezastavěného území, zejména přírodních prvků v území, kterými jsou vodní plochy a toky, lesy, zeleň v krajinně a vymezením územního systému ekologické stability. Ochrana historických hodnot je v územním plánu zabezpečena respektováním území s archeologickými nálezy, vymezením všech významných staveb a souborů.

- **Mezi další požadavky z hlediska zvláštních právních předpisů patří, např.:**

- **Zóna havarijního plánování**

Území řešené územním plánem není součástí zóny havarijního plánování, není reálně ohroženo únikem nebezpečné látky, ani není v dosahu důsledků potenciální jaderné havárie.

- **Vyvezení a uskladnění nebezpečných látek mimo současně zastavěná území a zastavitelná území obce**

V řešeném území se nenacházejí látky ohrožující v případě havárie bezpečnost nebo lidské zdraví. Územní plán nenavrhuje plochy pro vyvezení a uskladnění nebezpečných látek.

- Požadavky na požární ochranu

Vodu pro účely hašení požáru v sídlech lze využít z hydrantů vodovodního řádu, případně využít umělé nádrže v centrální části obce.

Změnou č. 3 ÚP Hůry nejsou měněny stávající zásady požární ochrany, nejsou dotčeny zdroje požární vody a přístupnost staveb pro jednotky HZS oproti stávajícímu ÚP.

- Požadavky na ochranu ložisek nerostných surovin a geologické stavby území

Řešením změny ÚP nejsou dotčena ložiska nerostných surovin ani geologická stavba území. Některé z navrhovaných ploch se nachází na poddolovaném území. Znamená to, že podmínky pro zakládání staveb mohou být ztíženy a bude nezbytná konzultace s inženýrsko-geologickou službou.

- Požadavky na ochranu před povodněmi a jinými rizikovými přírodními jevy

Na řešení změny ÚP se nevztahují žádné zvláštní požadavky na ochranu před povodněmi a jinými rizikovými přírodními jevy.

V řešeném území nejsou navržena protipovodňová opatření.

Lze tedy konstatovat, že změna č. 3 ÚP je pro obec přijatelná a že přínos navrženého řešení převáží nad jeho možnými negativními dopady. Jeho realizací by neměly být ohroženy podmínky života budoucích generací.

3. Údaje o současném stavu životního prostředí v řešeném území a jeho předpokládaném vývoji, pokud by nebyla uplatněna územně plánovací dokumentace

Obec **Hůry**, okr. Č. Budějovice, kraj Jihočeský, spadá do správního obvodu obce/města s rozšířenou působností (ORP) České Budějovice.

Z hlediska širších vztahů sousedí obec Hůry jednak s krajským městem České Budějovice (vzdálené cca 8 km) a dále s obcemi Rudolfov, Adamov, Úsilné, Libníč, atd.

Zásadní vliv na koncepci rozvojových cílů obce (v oblasti sociální, ekonomické, kulturní i společenské), ale také na stav ŽP k.ú. Hůry, má nepochybně bezprostřední vazba na krajské město České Budějovice, s jeho hospodářským zázemím, průmyslem, silně rozvinutou (a nově budovanou) dopravní infrastrukturou a vším, co souvisí s navazujícími atributy rozvoje území VÚC Jihočeského kraje.

3.1 Ovzduší a klimatické podmínky

Ovzduší regionu Jižních Čech - jako celku - je možno hodnotit poměrně příznivě, kdy v okrajových částech území se výskyt oxidů síry, oxidů dusíku a poléťavý prach pohybují pod

prahem v pásmu 2 - 5 t./km², oxidu siřičitého 5 - 10 t./km² a tuhých látek ze základních zdrojů 2,0 - 5,0 t./ km².

Významně horší situace je ve velkých (průmyslových) městech a jejich nejbližším okolí - což je případ posuzovaného území k.ú. Hůry. V poslední době jde především o zvýšené koncentrace škodlivin (ZZO-znečišťující látky do ovzduší) z mobilních zdrojů (silniční doprava – motorová vozidla) a následně pak i vliv malých stacionárních zdrojů znečištění ovzduší, např. vytápění domácností, spalování nevhodných paliv), atd..

Podle základních klimatologických charakteristik patří posuzované území do klimatického okrsku MT 2 podle (Quitta) – s charakteristikou:

Základní klimatologické charakteristiky:

Kód regionu : 5

Klimatická oblast MT 2, mírně teplá, vlhká

Prům. roční teplota °C	7 - 8
Prům. roční úhrn srážek v mm	550 - 650 (700)
Počet dnů s teplotou nad 10 °C	140-160
Počet dnů se srážkami nad 1 mm	100-120
Počet mrazových dnů	110-160
Úhrn srážek za vegetační období	350-500 mm
Úhrn srážek v zimním období	250-300 mm
Počet zamračených dnů:	120-160
Počet jasných dnů	40-60
Počet dnů se sněhovou pokrývkou	60-100

Poznámka: V posledním 3-letém období jsme ovšem svědky extrémního nárůstu teplot a snižování úhrnných hodnot srážek. Vysoké teploty a sucho mají nejen přímý dopad na zemědělskou výrobu, ale promítají se negativně i do běžného života obyvatel posuzovaného regionu.

Celý bioregion je typický teplotními inverzemi regionálního rozsahu, klima je výrazně ovlivňováno rozsáhlými vodními plochami či mokřinami.

3. 2 Voda

Z hlediska hydrologického, náleží dotčená lokalita k území Lišovského práhu, jenž tvoří rozvodí Malše, Vltavy a Lužnice. Terén na němž leží obec je velmi členitý a svažuje se k západu do údolí Rudolfovského potoka (nebo také jinak zvaného potoka Čertík), který se vlévá do rybníka Oselný (Čertík). Celková plocha Rudolfovského potoka je cca 13,8 km².

V posuzovaném území k.ú. Hůry se nevyskytují žádné velké vodní plochy. V řešeném území nejsou navržena žádná protipovodňová opatření.

Povrchové vody.

Základní hydrologická charakteristika území:

Srážky.....	550-650 mm
Průměrné roční srážky.....	650 mm
Odtokový součinitel.....	0,31
Odtok.....	200-232 mm
Vsak.....	450-518 mm
Odpar.....	450 mm

Vodoteče a vodní plochy

V rámci řešení území jsou změnou č. 3 zachovány stávající vodoteče a vodní plochy. Na severovýchodním okraji řešeného území je navržena nová vodní plocha ve formě rybníka o rozloze 1,9 ha. Protipovodňová opatření v lokalitě se nenavrhují. V lokalitě SVK.9.H. je v území možná přeložka vodoteče na jihozápadním okraji lokality v délce cca 600 m a její zkapacitnění. Kapacita stávajících vodotečí je při přívalových deštích vyčerpána a proto budoucí řešení lokality musí zajistit, že z oblasti nebude odtékat větší množství dešťových vod než v současnosti. To bude umožněno pomocí retenčních dešťových nádrží. Tyto nádrže budou tvořit jak otevřené vodní plochy, tak vsakovací retenční dešťové zdrže, které budou rozmístěny rovnoměrně po celé ploše dotčené lokality. Vyústění dešťových vod do vodoteče nesmí ohrozit obec Úsilné.

Podzemní vody

Podle hydrogeologického členění náleží území do rajonu č.216 - Budějovická pánev. Podmínky tvorby a oběhu zásob podzemních vod jsou vedle klimatických a morfologických dispozic území dány především celkovými hydrogeologickými vlastnostmi hornin. Jako svrchní zvrstvení vystupuje kolektor kvartérních uloženin spolu se zvětralinovým pláštěm a zónou přípovrchového zvětrání a rozpukání hornin skalního podloží. Oběh podzemních vod má většinou lokální charakter. Hloubkový dosah svrchní zvrstvení se pohybuje řádově do 10-15 m pod terénem v závislosti na mnoha lokálních činitelích. Pro vody tohoto pásma je charakteristická především volná hladina, která konformně sleduje morfologii terénu. Svrchní zvrstvení je poměrně náchylná na znečištění z povrchu terénu a citlivě reaguje na klimatické poměry – zejména srážky v období sucha.

Protierozní opatření, ochranu před povodněmi

V řešeném území nejsou stanovena záplavová území, ani se zde nevyskytují území náchylná k sesuvům. Z toho důvodu nejsou navrhována žádná aktivní protipovodňová ani protierozní opatření.

3.3 Půda

Půda je jednou ze základních složek životního prostředí, která přímo podmiňuje existenci rostlinných a živočišných organismů na této planetě – musí být chápána jako základní přírodní bohatství, nenahraditelný výrobní prostředek umožňujícího zemědělskou výrobu, ale i jako

nedílná složka životního prostředí. Proto ochrana půdy - půdního fondu - patří k základním principům ochrany životního prostředí a strategie udržitelného rozvoje dotčeného území.

V tomto smyslu postupovali i zpracovatelé dokumentace „*Změny č. 3 ÚP Hůry*“ (Ing. arch. Jiří Brůha, Ing. Veronika Picková, duben 2020), kde provedli podrobné vyhodnocení navrhovaných zásahů, v rámci změny č. 3 ÚP, na zemědělský půdní fond (ZPF), ve shodě s novelou zákona ČNR č.334/1992 Sb. o ochraně ZPF, která nabyla účinnosti dne 1. 4. 2015 a která upravuje veškeré podrobnosti ochrany ZPF.

Vyhodnocení autorů o předpokládaných důsledcích navrhovaného řešení změny č. 3 ÚP na zemědělský půdní fond, se skládá z textové a grafické části. Vyhodnocení se dále člení podle navrhovaného funkčního využití pozemků na jednotlivé plochy, na kterých se uvažuje s umístěním výhledových rozvojových záměrů.

K vlastnímu zdůvodnění nezbytného záboru půdy pro realizaci změny č.3 ÚP Hůry autoři dokumentace, uvádějí (str. 69 a dále):

Při vymezování zastavitelných ploch vyšší třídy ochrany (I. a II. třídy ochrany) byl vždy zvažován veřejný zájem na rozvoji obce v porovnání s veřejným zájmem spočívajícím v ochraně zemědělského půdního fondu, zejména půd I. a II. třídy ochrany. Pro určení, zda převažuje v konkrétních případech veřejný zájem na ochraně zemědělského půdního fondu nebo veřejný zájem spočívající v rozvoji obce, byly tyto dva do jisté míry protichůdné veřejné zájmy popsány takto:

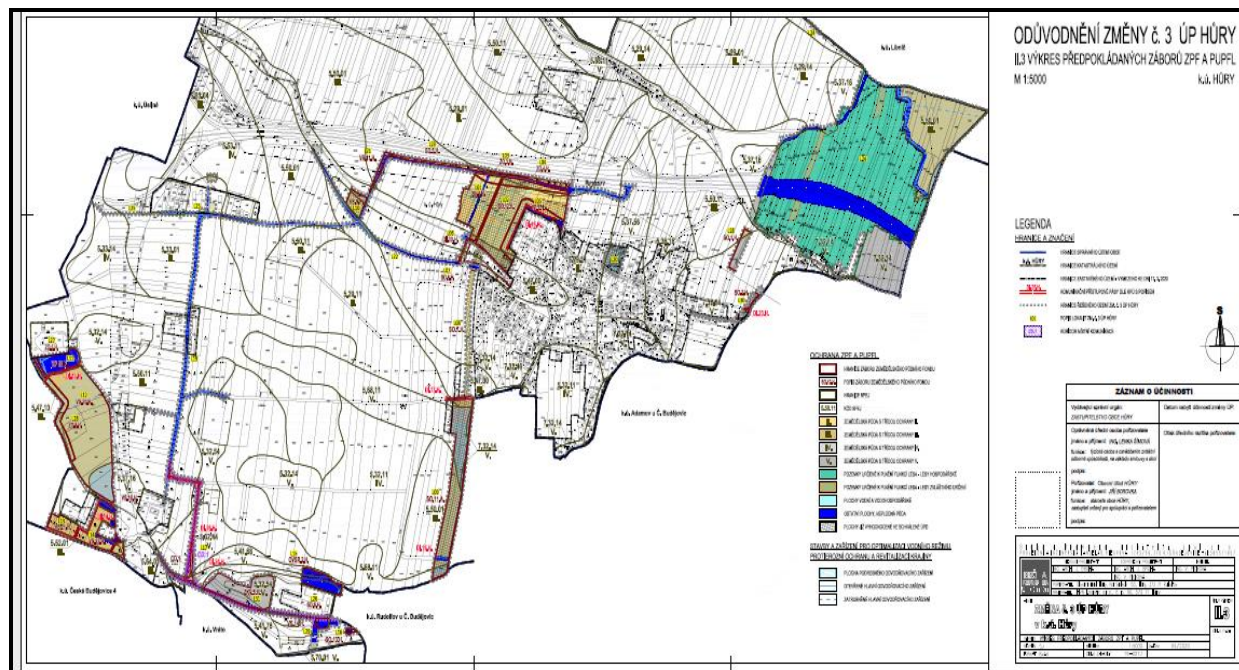
Zájem na nové výstavbě, a to jak výstavbě určené pro bydlení, občanskou vybavenost, podnikatelské nebo rekreační aktivity, lze chápat jako veřejný zájem na uspokojování bytových potřeb stávajících i budoucích obyvatel obce Hůry a zajištění jejich ekonomických a sociálních aktivit a potřeb. Není přitom podstatné, zda bytovou výstavbu či výstavbu občanské, podnikatelské nebo rekreační vybavenosti provádí obec či soukromý investor.

Naproti tomu veřejným zájmem je ochrana zemědělského půdního fondu jako základního přírodního bohatství, nenahraditelného výrobního prostředku umožňujícího zemědělskou výrobu a jako jednou z hlavních složek životního prostředí. Ochrana zemědělského půdního fondu, jeho zvelebování a racionální využívání jsou činnosti, kterými je také zajišťována ochrana a zlepšování životního prostředí (§ 1 odst. 1 zákona č. 334/1992 Sb., o ochraně ZPF).

Půdu lze takto vnímat ze dvou úhlů pohledu - ten první je čistě ekonomický, kdy je brána jako plocha nezbytná pro ekonomickou či jinou činnost (tím, že je základním výrobním prostředkem je i produkčním činitelem v zemědělství a lesním hospodářství, zdrojem surovin apod.). Na druhé straně jí však můžeme chápat z pohledu ekologického (ekologická funkce spočívá v tom, že půda je retenčním prostorem vody a zajišťuje její koloběh v přírodě, zachycuje sluneční energii, ukládá se v ní uhlík z ovzduší, je rezervoárem surovin, materiálů a ostatního přírodního bohatství). Ke každému tomuto úhlu pohledu lze přistupovat z odlišných aspektů.

Při úvaze, zda převažuje ten či onen veřejný zájem, byl porovnáván zájem na rozvoji se zájmem na ochraně zemědělského půdního fondu z pohledu ekonomického a zájem na rozvoji obce se zájmem na ochraně zemědělského půdního fondu z pohledu ekologického. V obou případech bylo toto porovnání vztaheno ke konkrétní lokalitě L01 až L31).

Možno ještě doplnit, že žádné investice do půdy za zlepšení půdní úrodnosti v rámci řešení Změny č. 3 navrženy nejsou, stejně tak, že v řešeném území změny č. 3 se nevyskytují žádné zemědělské usedlosti a areály, které mají vztah k zemědělskému hospodaření



Obr. č. 15: Grafická část dokumentace 3. změny ÚP - předpokládaný zábor ZPF v důsledku navržené realizace změn v k.ú. Hůry (Projektová dokumentace „Změny č. 3 ÚP Hůry“: vedoucí projektant: Ing. arch. Jiří Brůha, Ing. Veronika Picková, České Budějovice 3, duben 2020.

V dalším, pak autoři dokumentace změny č.3 ÚP citují § 4 odst. 4 zákona č. 334/1992 Sb., o ochraně zemědělského půdního fondu, kde je uvedeno, že u ploch, které jsou již jednou obsaženy v platné územně plánovací dokumentaci, pokud při nové územně plánovací činnosti nemá dojít ke změně jejich využití, nemusí být prokazována skutečnost, že veřejný zájem výrazně převažuje nad veřejným zájmem ochrany zemědělského půdního fondu.

V této souvislosti lze jen stručně připomenout, že v dokumentaci řešené problematiky změny č.3 ÚP, v části „Stanovení podmínek pro využití ploch s rozdílným způsobem využití“, jsou stanoveny zásady užití ploch s určením převažujícího účelu využití, tzv. hlavní využití – dále přípustné využití - podmíněně přípustné využití a nepřípustné využití. Pro plochy zemědělské (ZPF) je zde jako hlavní využití definováno území určené zejména pro hospodaření se zemědělskou půdou nebo činnosti a zařízení, které s hospodařením na ZPF souvisí. Jedná se o půdu ornou, pastviny, louky zahrady a sady. Přípustné využití umožňuje zřizovat a provozovat na těchto územích zejména sítě a zařízení technické a dopravní infrastruktury, umísťovat jednotlivé jednoduché stavby pro sportovní rekreační využití krajiny, pro údržbu krajiny, atd. Podmíněně přípustné využití umožňuje např. zřizování vodních ploch a toků pouze se souhlasem orgánů ochrany přírody, atd. a mezi nepřípustné využití je uváděno umístění staveb naplňující atributy nadmístního významu – ovšem kromě staveb dopravní a technické infrastruktury charakteru vedlejších staveb k dálnici D3.

V materiálech dokumentace „Změna č. 3. ÚP Hůry“ – textová část, návrhu pro společné jednání Zastupitelstva obce, str. 69 a dále, je autory taxativně uváděno „**Vyhodnocení předpokládaných důsledků navrhovaného řešení změn v ÚP na zemědělský půdní fond**“, pro každou jednotlivou lokalitu (L01 až L29). Úvodem je upozorněno na skutečnost, že sídlo

Hůry se podstatnou částí zastavěného území rozkládá na půdách s II. třídou ochrany, takže při návrhu rozvojových ploch v návaznosti na zastavěné území se mohou vyskytnout menší či větší záborů těchto půd (zejména severně, nebo západně od centra obce).

Výslovně je zde pak pro každou zmíněnou lokalitu (L 01 a další) uvedeno, že:

„Návrhem nevznikají nedostupné nebo těžko obhospodařovatelné plochy, jsou respektovány prvky ÚSES, zastavitelné plochy nezasahují do jejich vymezení. Využití plochy nebude narušovat organizaci zemědělského půdního fondu, hydrologické a odtokové poměry v území ani sítě zemědělských účelových cest. Podstatná část plochy již byla vyhodnocena v předešlé ÚPD“

Přehled záborů dle způsobu využití plochy – plochy přestavby

kód	navrhovaný způsob využití plochy	celkový zábor ZPF (ha)	Celkový zábor půd II. třídy ochrany (ha)
SO	Plochy smíšené obytné	0,04	0,00
ZÁBOR ZPF PODLE VYUŽITÍ CELKEM		0,04	0,00
<i>Z toho vyjmuto z vydaného ÚP</i>		<i>0,00</i>	<i>0,00</i>
NOVÝ ZÁBOR ZPF PODLE VYUŽITÍ CELKEM – změna č. 3 ÚP		<u>0,04</u>	<u>0,00</u>

Přehled záborů dle způsobu využití plochy – zastavitelné plochy

kód	navrhovaný způsob využití plochy	celkový zábor ZPF (ha)	celkový zábor půd II. třídy ochrany (ha)
BH	Bydlení hromadné	1,75	1,71
SO	Plochy smíšené obytné	8,08	3,652
VP	Plochy pro veřejná prostranství	0,81	0,75
VS	Plochy pro výrobu a skladování	8,62	0,35
DI	Dopravní infrastruktura	0,37	0,15
SD	Plochy smíšené dopravní	0,61	0,61
ZO	Plochy pro nezastavěné území zeleně ostatní	1,356	0,716
ZÁBOR ZPF PODLE VYUŽITÍ CELKEM		21,596	7,938
<i>Z toho vyjmuto z vydaného ÚP</i>		<i>10,311</i>	<i>6,04</i>
NOVÝ ZÁBOR ZPF PODLE VYUŽITÍ CELKEM – změna č. 3 ÚP		<u>11,285</u>	<u>1,898</u>

(Dokumentace: „Změna č. 3 ÚP Hůry“ - Ing. arch. Jiří Brůha, Ing. V. Picková, textová část, s. 68)

Konkrétně pak bude v rámci řešené změny č.3 docházet k záboru ZPF v následujících lokalitách:

Lokalita L01

BH.1.H. – Bydlení hromadné, téměř celá plocha na ZPF s II. třídou ochrany (1,71 ha), nepatrnou částí na ZPF s III. tř. ochrany (0,04 ha). Z velké části se jedná o změnu způsobu využití v platném plánu již existující plochy. Změnou č. 3 ÚP bylo přistoupeno k vymezení zastavitelné plochy BH.1.H. a plochy ZO.3.H. až k páteřní obslužné komunikaci tak, aby byl odstraněn problém s obhospodařováním ZPF v ochranném pásmu venkovního vedení el. energie 110 kV. Plocha zlepšit organizaci i obhospodařování ZPF. Plocha je dobře dopravně obsloužena v dosahu inženýrských sítí.

Návrhem nevznikají nedostupné nebo těžko obhospodařovatelné plochy, jsou respektovány prvky ÚSES, zastavitelné plochy nezasahují do jejich vymezení. Využití plochy nebude narušovat organizaci zemědělského půdního fondu, hydrologické a odtokové poměry v území ani sítě zemědělských účelových cest. Podstatná část plochy již byla vyhodnocena v předešlé ÚPD (z celkové plochy 1,75 ha je nový návrh 0,36 ha).

(z celkové plochy 1,75 ha je nový návrh 0,36 ha).

Přehled záborů dle původu

původ záměru		celkový zábor ZPF (ha)
PLOCHY PŘEVZATÉ Z ÚP HŮRY V PLATNÉM ZNĚNÍ - CELKEM		<u>10,311</u>
z toho:	zastavitelné plochy	10,311
	plochy přestavby	0,000
PLOCHY VYMEZOVANÉ ZCELA NOVĚ - CELKEM		<u>13,255</u>
z toho:	zastavitelné plochy	13,215
	plochy přestavby	0,040

(Dokumentace: „Změna č. 3 ÚP Hůry“ - Ing. arch. Jiří Brůha, Ing. V. Picková, textová část, s. 69)

Lokalita L02

SO.12.H. – plocha smíšená obytná, téměř celá plocha na ZPF s II. třídou ochrany (3,11 ha), menší částí na ZPF s III. tř. ochrany (0,52 ha). Z velké části se jedná o změnu způsobu využití v platném plánu již existující plochy. Změnou č. 3 ÚP bylo přistoupeno k vymezení zastavitelné plochy SO.12.H. a plochy ZO.4.H. až k páteřní obslužné komunikaci tak, aby byl odstraněn problém s obhospodařováním ZPF v ochranném pásmu venkovního vedení el. energie 110 kV. Plocha zlepšit organizaci i obhospodařování ZPF. Plocha je dobře dopravně obsloužena v dosahu inženýrských sítí.

Podstatná část plochy již byla vyhodnocena v předešlé ÚPD (z celkové plochy 3,63 ha je nový návrh 0,619 ha).

Lokalita L03

ZO.3.H. - plocha pro nezastavěné území zeleně ostatní leží celá na ZPF s II. třídou ochrany (0,196ha). Plocha ZO.3.H. je vymezena z důvodu hygienické ochrany plochy BH.1.H. (vybudování ochranného valu proti hluku a prachu). Vymezením plochy bude zlepšena organizace i obhospodařování ZPF.

Lokalita L04

ZO.4.H. - plocha pro nezastavěné území zeleně ostatní leží celá na ZPF s II. třídou ochrany (0,524 ha). Plocha ZO.4.H. je vymezena z důvodu hygienické ochrany plochy SO.12.H. (vybudování ochranného valu proti hluku a prachu). Vymezením plochy bude zlepšena organizace i obhospodařování ZPF.

Lokalita L05

VP.1.H. – plocha pro veřejná prostranství, téměř celá plocha na ZPF s II. třídou ochrany (0,75 ha), nepatrnou částí na ZPF s III. tř. ochrany (0,06 ha). Z velké části se jedná o změnu způsobu využití v platném plánu již existující plochy. Plocha VP.1.H. je vymezena k ploše SO.12.H., jejíž výměra přesahuje hodnotu 2 ha a bude plnit funkci ochrannou před nepříznivými vlivy ze sousední plochy přestavby VS.4.H.. Vymezením plochy bude zlepšena organizace i obhospodařování ZPF.

Lokalita L06

DI.30.H. – plocha dopravní infrastruktury – místní komunikace větší částí leží na ZPF s II. třídou ochrany (0,15 ha), nepatrnou částí na ZPF s III. tř. ochrany (0,03 ha). Z velké části se jedná o změnu způsobu využití v platném plánu již existující plochy. Plocha je vymezena z důvodu zajištění dopravní obsluhy přilehlých zastavitelných ploch. Je veřejně prospěšnou stavbou.

Vymezením plochy bude zlepšena organizace i obhospodařování ZPF.

Lokalita L07

SO.8.H. – plocha smíšená obytná, menší částí leží plocha na ZPF s II. třídou ochrany (0,05 ha), větší částí na ZPF s III. tř. ochrany (0,09 ha). Jedná se o změnu způsobu využití v platném plánu již existující plochy. Vymezením plochy nebude zhoršena organizace ani obhospodařování ZPF.

Lokalita L08

SO.7.H. – plocha smíšená obytná, větší částí leží plocha na ZPF s II. třídou ochrany (0,47 ha), menší částí na ZPF s III. tř. ochrany (0,16 ha). Jedná se o změnu způsobu využití v platném plánu již existující plochy. Vymezením plochy nebude zhoršena organizace ani obhospodařování ZPF.

Lokalita L09

SO.11.A. – plocha smíšená obytná, nepatrnou částí leží plocha na ZPF s II. třídou ochrany (0,02 ha), největší částí na ZPF s III. tř. ochrany (1,71 ha) a menší částí na ZPF s V. tř. ochrany (1,58 ha).. Jedná se o změnu způsobu využití v platném plánu již existující plochy. Vymezením plochy nebude zhoršena organizace ani obhospodařování ZPF. Celá plocha byla vyhodnocena v předešlé ÚPD.

Lokalita L10

VS.9.H. – plocha pro výrobu a skladování, větší částí leží plocha na ZPF s II. třídou ochrany (0,33 ha), menší částí na ZPF s III. tř. ochrany (0,11 ha). Jedná se o změnu způsobu využití v platném plánu již existující plochy. Vymezením plochy nebude zhoršena organizace ani obhospodařování ZPF. Celá plocha byla vyhodnocena v předešlé ÚPD.

Lokalita L21

VS.11.H. – plocha pro výrobu a skladování, velká část plochy se nachází na ostatních plochách, malá část plochy leží na ZPF s II. třídou ochrany (0,02 ha). Plocha byla vymezena tak, aby navazovala na zastavitelné plochy VS.10.H. a SD.5.H. Vymezením plochy je reagováno na stávající sloup vedení el. energie 110 kV, dojde ke změně tvaru již existující plochy VS.11.H.. Vymezením plochy nebude zhoršena organizace ani obhospodařování ZPF.

Lokalita L23

SD.5.H. – plocha smíšená dopravní, celá plocha leží na ZPF s II. třídou ochrany (0,61 ha). Plocha je vymezena z důvodu možnosti rozšíření páteřní obslužné komunikace, neboť se předpokládá její vyšší dopravní intenzita. Plocha SD.5.H. je veřejně prospěšnou stavbou. Vymezením plochy nebude zhoršena organizace ani obhospodařování ZPF.

Poznámka:

V lokalitách **L19, L20, L21, L22, L24, L25, L29 a L30** se změnou č. 3 ÚP nenavrhují zastavitelné plochy, ani se zde nevyskytují plochy přestavby - proto nedochází zde k žádnému vynětí ze ZPF.

(Podrobněji, viz. Ing. arch. Jiří Brůha a kol., *Změna č. 3 ÚP Hůry, České Budějovice, duben 2020,*

Textová část: Vyhodnocení předpokládaných důsledků navrhovaného řešení na zemědělský půdní fond

II.(2).d.1. Vyhodnocení záboru pozemků zemědělského půdního fondu (ZPF), str.60-72)

Pozemky určené k plnění funkcí lesa (PUPFL)

V řešeném území změny č. 3 nedochází k žádným záborům PUPFL.

3.4. Geologické a geomorfologické podmínky

Z hlediska regionálního členění reliéfu České republiky náleží sledované území provincii Česká vysočina (I), subprovincii Česko-moravské (I2). Region České Budějovice a jeho okolí leží v centru moldanubické oblasti Českého masivu. Téměř celé jejich území patří mezi tzv. moldanubiku Šumavy a kraje Jihočeského. V centru jihočeského regionu vznikly v důsledku tektonických pohybů koncem druhohor dvě rozsáhlé sníženiny, v nichž se uložily slabě zpevněné a nezpevněné křídové a terciární sedimenty – Českobudějovická a Třeboňská pánev.

Z hlediska geomorfologického členění území České republiky spadá sledované území do kategorie:

Provincie	Česká Vysočina
Soustava	Česko-moravská soustava
Podsoustava	Jihočeské pánve
Celek	Českobudějovická pánev
Podcelek	Blatská pánev
Okrsek	2b-1b-c Zlivská pánev

Obec Hůry leží na úbočí Lišovského prahu, svažujícím se k západu do českobudějovické kotliny, v nadmořské výšce 430 – 530 m.n.m. Terén na němž leží obec je velmi členitý a svažuje se k západu do údolí Rudolfovského potoka, který se vlévá do [rybníka Oselný \(Čertík\)](#). V řešeném území je malá lesnatost území, lesní plochy jsou zastoupeny 4,6 % z celkové výměry území, zemědělský půdní fond zaujímá 78%, vodní plochy a toky 0,5%, zastavěné a ostatní plochy zaujímají 16,4% území.

3. 5. Příroda a krajina, ÚSES

Posuzovaná změna koncepce ÚP Hůry je "zasazena" do **kulturní krajiny**, silně ovlivněné antropogenní činností (dříve důlní činnost, v současnosti výstavbou pozemních komunikací, sílicí intenzitou dopravy, včetně dalších „aktivit“ v rámci realizované koncepce rozvojové oblasti OB10 České Budějovice (např. výstavba D3 a dalších komunikací, apod.).

Z přírodních hodnot v řešeném území jsou při řešení územního plánu respektovány zejména základní atributy ochrany zdejší přírody a krajiny - tj. problematika chráněných území, významných krajinných prvků (VKP), skladebných prvků ÚSES, včetně interakčních prvků, dále také agrárních teras a remízků a lesních ploch, atd.

Významné krajinné prvky (VKP)

Významný krajinný prvek je v zákoně ČNR č. 114/1992 Sb. definován jako ekologicky, geomorfologicky nebo esteticky hodnotná část krajiny, který utváří její typický vzhled nebo přispívá k držení její stability. Významnými krajinnými prvky „ze zákona“ (§ 3 písm. b/ zákona č. 114/1992 Sb.) jsou lesy, rašeliniště, vodní toky, rybníky, jezera, údolní nivy, atd. VKP jsou chráněny před poškozováním a ničením.

V zájmovém území výstavby ani v bezprostředním okolí se žádný VKP nenachází.

Natura 2000

Soustava *Natura 2000* má za cíl zabezpečit ochranu nejvýznamnějších lokalit evropské přírody, zajistit ochranu přírodních stanovišť rostlinným a živočišným druhům (*směrnice Rady*

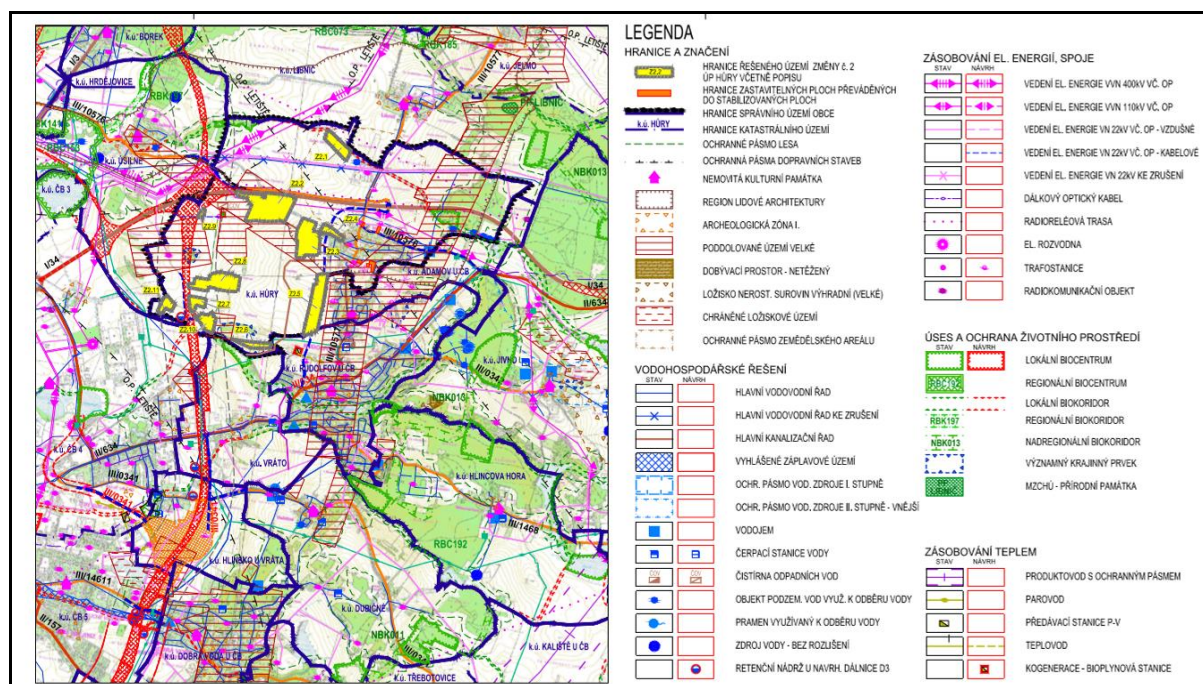
č.79/406/EHS o ochraně volně žijících ptáků a směrnice Rady č.92/43/EHS o ochraně přírodních stanovišť, volně žijících živočichů a planě rostoucích rostlin).

V posuzovaném území k.ú. Hůry se taková území nevyskytují.

Nejbližší Evropsky významné lokality je lokalita Vrbenské rybníky cca 8 km západně od obce.

ÚSES

ÚSES se rozumí v prostoru spojitá a v čase trvající síť jednotlivých prvků ÚSES (biocentra, biokoridory, interakční prvky), která stavem svých podmínek umožňuje trvalou existenci a rozmnožování přirozeného geofundu krajiny a zároveň umožňuje migraci zvěře a živočichů.



Obr. č. 16: Mapa širších vztahů - vodohospodářské řešení, ÚSES a ochrana ŽP, atd.

V prověřovaném území změny č. 3 ÚP se nachází prvky územního systému ekologické stability (dále jen „ÚSES“), ovšem změnou č. 3 ÚP Hůry nebude zásadně ovlivněna koncepce uspořádání krajiny - prvky ÚSES jsou ve změně č. 3 ÚP zachovány a respektovány.

ÚSES je vymezen jako území se zvláštní ochranou (zákon 114/1992 Sb. o ochraně přírody a krajiny) a je tvořen biokoridory, biocentry, interakčními prvky a jejich propojením vymezenými v grafické části

ÚSES se pro účely této ÚPD rozumí v prostoru spojitá a v čase trvající síť jednotlivých prvků ÚSES (biocentra, biokoridory, interakční prvky), která stavem svých podmínek umožňuje trvalou existenci a rozmnožování přirozeného geofundu krajiny a zároveň umožňuje migraci zvěře a živočichů.

Vymezení ploch ÚSES je součástí řešení územního plánu a je graficky vyjádřeno v hlavním výkrese. Seznam prvků ÚSES a jejich prostorové nároky jsou popsány v následujících tabulkách. Kromě funkčních prvků ÚSES jsou v řešeném území vymezeny tyto navrhované prvky ÚSES, vedené rovněž jako navržená veřejně prospěšná opatření:

LBK 11 návrh lokálního biokoridoru „Rudolfovský potok – horní tok, potok Stoka“, délka 2125 m

IP 2, interakční prvek „Pod Hůrským rybníkem“, délka 520 m, 1 ha

IP 5, interakční prvek „Nad Výhony“, délka 176 m, 0,48 ha

IP 8, interakční prvek „Pod Horami 1“, délka 75 m, 0,14 ha

IP 9, interakční prvek „Pod Horami 2“, délka 50 m, 0,1 ha

IP 10, interakční prvek „U kapličky“, délka 825 m, 1,21 ha

Skladebné prvky ÚSES:

Pořadové číslo: 10	Katastrální území: Hůry
Název: Hůrský les	Mapový list: Třeboň 9-1 (32-22-04)
<u>EVKP - ekologicky významný krajinný prvek</u>	Biogeografický význam:
EVKC - krajinný celek	<u>L - lokální BC</u>
EVKO - krajinná oblast	R - regionální
EVLS - liniové společenstvo	NR - nadregionální
Geobiocenologická typizace: (vegetační stupeň, trofická řada a hydrická řada) 4BC4	Cílová minimální výměra: 3ha Navrhovaná výměra: 3ha

Pořadové číslo: 11	Katastrální území: Hůry, Adamov u Českých Budějovic, Jívno
Název: Rudolfovský potok-horní tok, potok Stoka	Mapový list: Třeboň 9-1, 9-2 (32-22-04)
<u>EVKP - ekologicky významný krajinný prvek</u>	Biogeografický význam:
EVKC - krajinný celek	<u>L - lokální BK</u>
EVKO - krajinná oblast	R - regionální
EVLS - liniové společenstvo	NR - nadregionální
Geobiocenologická typizace: (vegetační stupeň, trofická řada a hydrická řada) 4BC4, 4AB4, 4B4, 4AB3	Cílová minimální výměra: šířka: 15m délka: 1850m

Lokální biocentra a lokální biokoridory

Označení	Název	Typ prvku	Katastrální území	Výměra (m/ha)
LBC 1	Kouty	Lokální biocentrum	Hůry	2,80 ha
LBC 10	Hůrský les	Lokální biocentrum	Hůry	3,20 ha

LBK 11	Rudolfovský potok - horní tok, potok Stoka	Lokální biokoridor	Hůry	210 m
LBK12	Rudolfovský potok – Čertík V	Lokální biokoridor	Hůry	606 m

Interakční prvky

Označení	Název	Typ prvku	Katastrální území	Výměra (ha)
IP 1	Silnice k Libníči	Interakční prvek	Hůry	0,35
IP 3	Silnice do Hůr	Interakční prvek	Hůry	0,30
IP 4	Silnice do Hůr	Interakční prvek	Hůry	0,13
IP 5	Nad Výhony	Interakční prvek	Hůry	0,94
IP 6	Remíz	Interakční prvek	Hůry	1,46
IP 7	Podhory	Interakční prvek	Hůry	2,39
IP 11	Nad potokem Stoka	Interakční prvek	Hůry	1,00

(„Změna č. 3. ÚP Hůry – textová část s vyznačením změn“: Brůha a Krampera, architekti, spol. s.r.o., Č. Budějovice 3, vedoucí projektant: Ing. arch. Jiří Brůha, Ing. Veronika Picková, duben 2020, str. 16).

Vlivem změny č. 3 nedojde ke změně hodnocení krajinné ekologie již schválené ÚPD.

Koncepce uspořádání a prostupnosti krajiny

Z hlediska krajinného rázu se jedná o krajinný předěl mezi Českobudějovickou a Třeboňskou pánví, s charakterem pahorkatiny. Obec Hůry leží na úbočí Lišovského prahu, svažujícím se k západu do českobudějovické kotliny, v nadmořské výšce 430 – 530 m.n.m. Lišovský práh tvoří rozvodí Malše, Vltavy a Lužnice. Terén na němž leží obec je velmi členitý a svažuje se k západu do údolí Rudolfovského potoka, který se vlévá do rybníka Oselný (Čertík). Z hlediska krajinného rázu se jedná o krajinný předěl mezi Českobudějovickou a Třeboňskou pánví, s charakterem pahorkatiny. V řešeném území je malá lesnatost území, lesní plochy jsou zastoupeny 4,6 % z celkové výměry území, zemědělský půdní fond zaujímá 78%, vodní plochy a toky 0,5%, zastavěné a ostatní plochy zaujímají 16,4% území.

Uspořádání a prostupnost krajiny v řešeném území do značné míry limituje navržená trasa dopravního koridorů dálnice D3 a s ní souvisejících staveb.

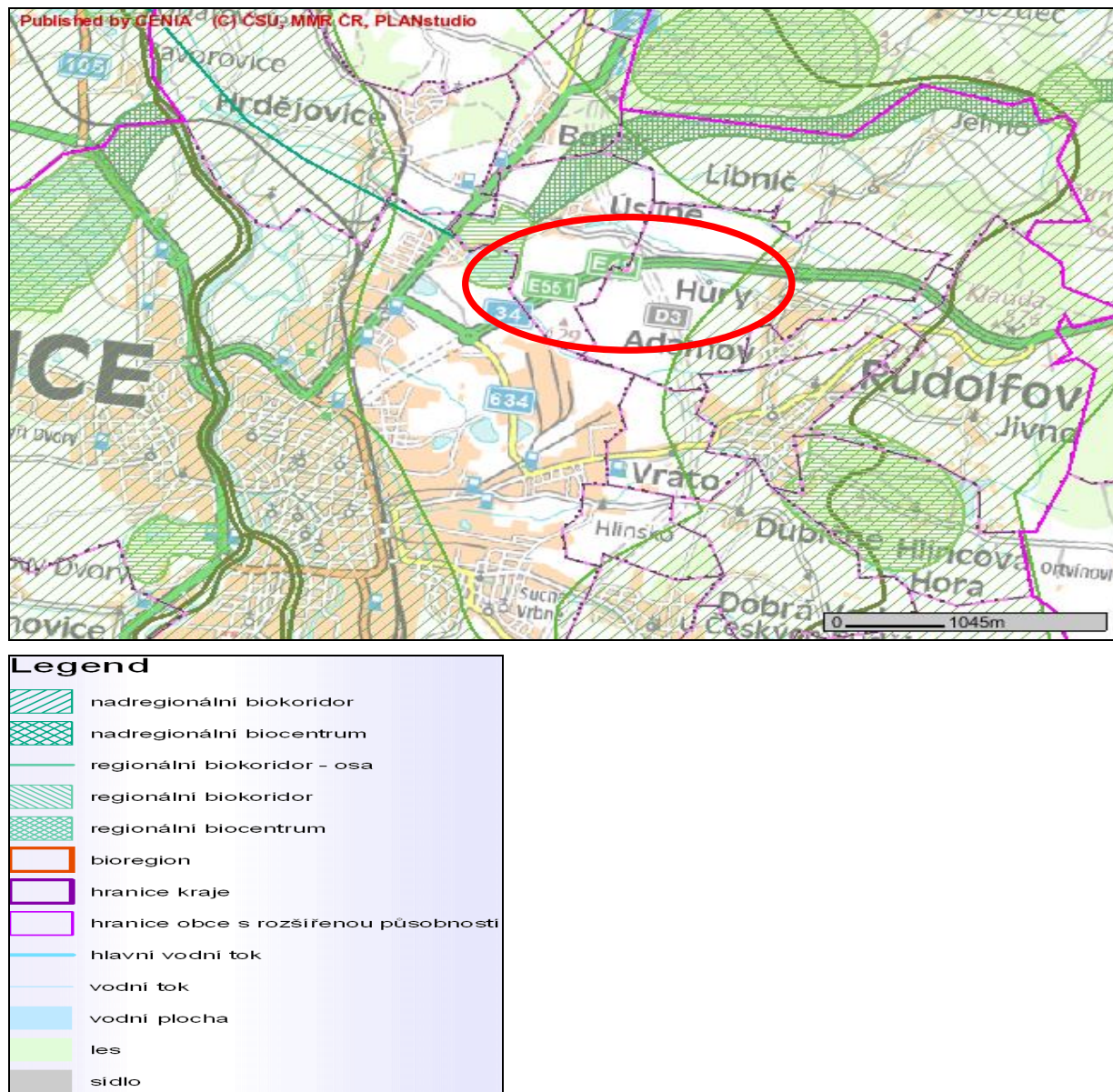
V nezastavěném území je nepřípustné umisťovat jiné, než záměry naplňující parametry nadmístního charakteru, stanovené v ZÚR JčK v platném znění - kromě ochranného pásma dálnice D3 a ploch navazujících, kde jsou přípustné stavby DI a TI charakteru vedlejších staveb s dálnicí D3. Na nezastavitelných pozemcích lze výjimečně umístit technickou infrastrukturu způsobem, který neznemožní jejich dosavadní užívání.

V případě této dopravní bariery bude prostupnost zajištěna tzv. ekodukty, které zajistí migraci živočichů a rostlinných druhů. Propustnost krajiny pro člověka bude zajištěna prostřednictvím vybudovaných bezbariérových (mimoúrovňových) přechodů pro pěší a cyklisty.

Z přírodních hodnot v řešeném území jsou při řešení územního plánu respektovány zejména základní skladebné prvky ÚSES, včetně interakčních prvků, včetně agrárních teras s remízky a lesní plochy, které mají i významnou krajinnotvornou funkci V řešeném území nejsou vyhlášeny

žádné lokality soustavy NATURA 2000.

Změnou č. 3 ÚP nedochází k porušení opatření k zajištění ekologické stability krajiny.



Obr. č. 17: Územní systém ekologické stability (ÚSES) v části dotčeného území ORP České Budějovice

Vymezení systému sídelní zeleně

System sídelní zeleně obce Hůry je vymezen jako stávající plochy veřejné zeleně, krajinné zeleně všeobecné, krajinné zeleně rekreační, pozemků určených k plnění funkcí lesa (lesní plochy-PUPFL) a zeleně soukromé. Dále jsou vymezeny základní skladebné prvky (biokoridory a biocentra) a interakční prvky v rámci systému ÚSES.

V řešeném území jsou dále vymezeny navrhované plochy systému sídelní zeleně, které jsou

navrženy jako jednotlivé plochy krajinné zeleně všeobecné, krajinné zeleně rekreační a zeleně ostatní. Jedná se o zeď převážně vně zastavěného a zastavitelného území obce, v navazující volné krajině (např. remízky). Tyto plochy jsou koncipovány jako území veřejně přístupná, sloužící zejména jako zázemí pro odpočinek a rekreační aktivity. V případě zeleně krajinné všeobecné mají převahu funkce určené pro zachování a obnovu přírodních a krajinných hodnot území, případně zeleně izolační (v prostoru navrženého koridoru dálnice D3). Tyto plochy jsou součástí urbanistické koncepce obce a jejího začlenění do krajinného obrazu a jako takové musí být respektovány a chráněny. Obvyklé a přípustné je provádět na těchto plochách vegetační úpravy, které svým charakterem nenaruší funkci plochy zeleně a původní skladbu dřevin.



Obr. č. 18: I když lesnatost k.ú. Hůry je malá, ve volné krajině se nachází řada remízků a vzrostlé zeleně.

Pokud dojde k nezbytné potřebě kácení a likvidaci vzrostlé zeleně (stromů a keřů), v rámci realizace jednotlivých „položek“ změny č. 3 ÚP (např. terénních, stavebních prací, nebo jiných činností), musí tyto zásahy do živé přírody probíhat plně v souladu s platnou legislativou o ochraně přírody a krajiny (viz. Zákon č. 114/1992 Sb., v platném znění).

Přípustná je náhradní výsadba zeleně, ve vhodné druhové skladbě. Přípustné je i využití tohoto území pro plochy lesoparků, případně i lesních ploch s vhodnou druhovou skladbou dřevin.

4. Charakteristiky životního prostředí, které by mohly být uplatněním územně plánovací dokumentace významně ovlivněny

Navrhované plochy, zahrnuté do "*Změny č. 3 ÚP Hůry*", jsou situovány výhradně v k.ú. obce, převážně v návaznosti na koncepci rozvojové oblasti OB10 České Budějovice (zahrnující řešení křížení komunikace I. třídy I/34 a budoucí dálnice D3 v k.ú. Hůry).

Zájmové území, včetně zastavěné obytné zóny obce, představuje jednoznačně území tzv. "*kulturní krajiny*", silně ovlivněné člověkem (stavby, obydlí, komunikace, průmysl, doprava, apod.), kde dotčené pozemky a plochy plní urbanistickou koncepci současné doby a ve volné krajině plní funkci trvalých porostů krajinné zeleně, nebo jsou součástí ZPF a pozemků určených k plnění funkcí lesa (PUPFL).

Koncepčním záměrem posuzované koncepce "*Změny č. 3 ÚP Hůry*", je zachovat v nejvyšší možné míře stávající krajinný ráz a uspořádání krajiny. Nové plochy pro "*výrobu a skladování*" jsou ve změně č. 3 navrhovány na základě již existujících a měnících se podmínek hospodářského a společenského rozvoje obce (i regionu) a také na základě požadavků jednotlivých podnikatelských subjektů.

Problémy životního prostředí byly popsány podrobněji v předcházející kapitole. V následujícím přehledu jsou uvedeny závěry předešlé kapitoly se zaměřením na nejzávažnější problémy současnosti a blízké budoucnosti:

Ovzduší

Mezi nejvýznamnějšími problémy životního prostředí v dotčeném k.ú. Hůry patří znečištění ovzduší, zejména pak částicemi PM10, k němuž kromě specifického mezoklimatu (vliv terénu) „přispívá“ zejména doprava na frekventovaných komunikacích regionu, dále prašnost z okolní zemědělské krajiny, částečně i průmyslu a služeb. Situace je o to závažnější, že globálně je predikován další trend zvyšování dopravy.

Půda

V rámci posuzování vlivu předložené koncepce změny č. 3 ÚP obce Hůry na životní prostředí, bylo výše podobněji pojednáno o problematice ochrany ZPF při realizaci jednotlivých ploch změn L 01 až L 23 a vyhodnoceny důsledky rozvoje řešeného území na zemědělský půdní fond (ZPF). V tomto smyslu je důslednost, s jakou zpracovatelé dokumentace postupovali, dostatečnou zárukou ochrany půdního fondu ve smyslu metodiky novely zákona č. 334/1992 Sb., o ochraně ZPF.

Dopravní řešení

Dopravně nejvýznamnějšími komunikacemi v předkládaném návrhu je (budoucí) dálnice D3 a silnice I. třídy I/34.

Trasa dálnice D3 se dotýká západního okraje území obce Hůry, včetně mimoúrovňového křižovatky se silnicí I/34. V řešeném území je vymezen koridor dálnice D3 dle ZÚR JČK v platném znění a s názvem stavby D3 0310/I Úsilné – Hodějovice a 0309/III Borek - Úsilné. Součástí řešení tohoto koridoru je i mimoúrovňová křižovatka se silnicí I/34 umožňující bezkolizní napojení obce Hůry s městem České Budějovice a zajištění prostupnosti krajiny (mimoúrovňové řešení místních komunikací). Tato mimoúrovňová křižovatka (MÚK Úsilné) je

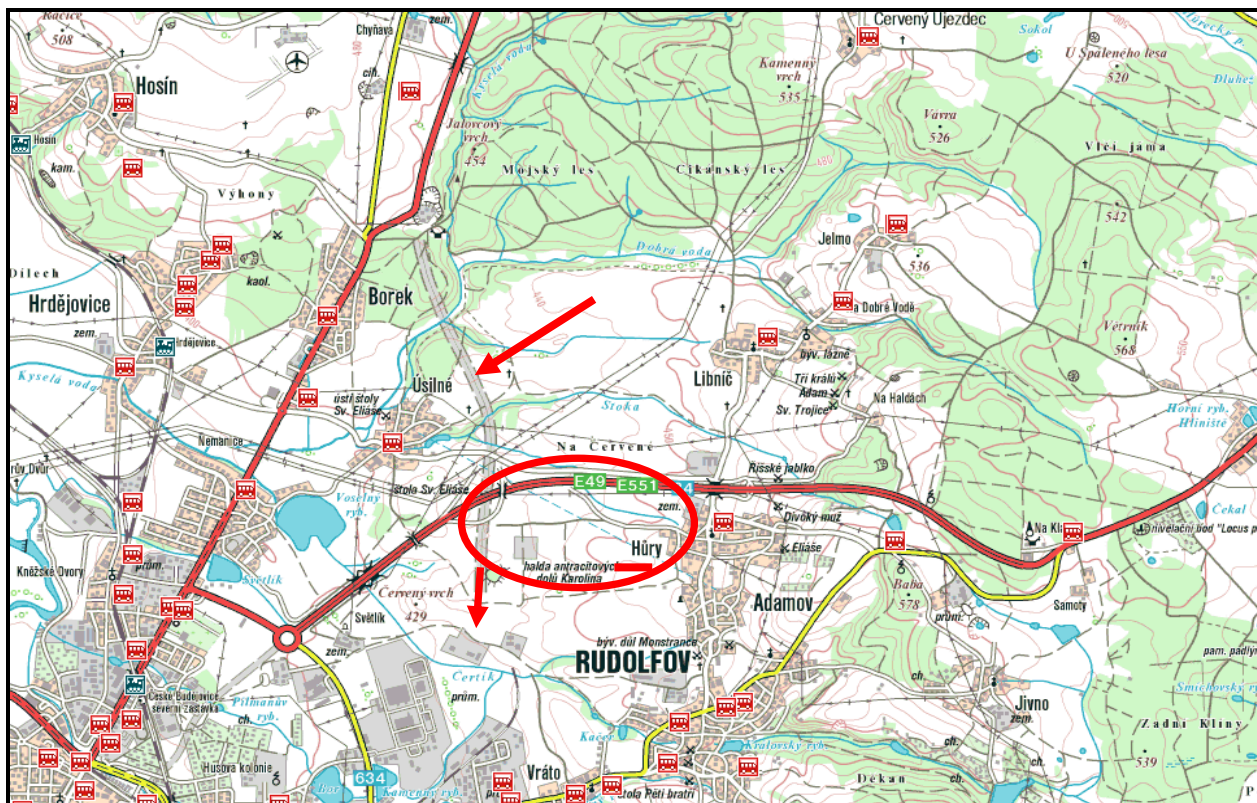
v ÚP Hůry navržena ve formě plochy smíšené dopravní. V rámci této plochy bude v navazujících podrobnějších územně plánovacích a projektových dokumentacích detailně vyřešeno dopravní a technické řešení tohoto křižovatkového uzlu. V územním plánu je převzata trasa dálnice D3 jako nevariantní v intencích koridoru vymezeného v ZÚR JčK v platném znění.

Další významnou komunikací, „ovlivňující“ koncepci změny č. 3 ÚP Hůry, je komunikace I/34 České Budějovice – Třeboň – Jindřichův Hradec – hranice kraje, včetně mimoúrovňového křižovatky s dálnicí D3. Na průtahu řešeným územím je její trasa územně stabilizována. Pro dopravní napojení ploch situovaných v severovýchodním sektoru zmíněné mimoúrovňové křižovatky u Úsilného (určených převážně k podnikatelskému využití) je navržena plocha smíšená dopravní. V rámci této plochy bude v navazujících podrobnějších územně plánovacích a projektových dokumentacích detailně vyřešeno dopravní a technické řešení tohoto křižovatkového uzlu.

Z hlediska širších vztahů a předpokládaného rozvoje bezkolizního vedení cyklotras je potřeba zmínit i návrh dvou mimoúrovňových křížení (bez napojení) dálnice D3 s místními komunikacemi (cestami) na jihozápadním okraji hůreckého katastru vedoucí ke dvoru Světlík (dálniční podjezd) a směrem k Úsilnému (nadjezd nad D3 a stávající nadjezd nad sinicí I/34, jako součást stavby dálnice. Trasy těchto cyklotras navazují na sousední obce, zejména na Adamov, Rudolfovo, Úsilné.

Silnice III/10576 křiž. II/634 „Baba“ – Hůry – Úsilné – křiž. I/3 (II/603) – Hrdějovice-Opatovice

Silnice považována za územně stabilizovanou. Vzhledem k navrženým zastavitelným plochám v řešeném k.ú, je nutno tuto silnici upravit do příslušné intravilánové podoby a to včetně již současně zastavěného území na průtahu obcí Hůry (bude zpřesněno v dalším stupni dokumentace dotčené plochy SVK.9.H. tak, aby byly minimalizovány negativní vlivy z dopravy na průtazích III/10576 a III/10577 obcí Hůry a sousedních obcí Adamov, Rudolfovo, Úsilné).



Obr. č. 19: Stávající dopravní infrastruktura v dotčeném území s navrhovaným úsekem dálnice D3

Silnice III/10577 Rudolfov – Adamov – Hůry – Libnič – Jelmo

V současné době trasa silnice III/10775 prochází městem Rudolfov, obcemi Adamov a Hůry, dále severně od obce, poté pokračuje severním směrem do obcí Libnič a Jelmo.

Náprava ve stávající trase je vyloučena. Problém je řešen odvedením dopravy mimo zastavěné území obce Hůry. Pro významné odvedení dopravy z centra obce a minimalizování dopravní zátěže (zejména hluk, prach) v zastavěném a zastavitelném území v obci Hůry bude vybudována páteřní obslužná komunikace. Navazuje na silnici III/10775 v severní části obce, v severozápadní části obce její trasa vede podél silnice I/34 a pokračuje podél dálnice D3. Pro poslední úsek páteřní obslužné komunikace je vymezen koridor dopravní infrastruktury místního významu CD.1. Tento úsek se odklání od dálnice D3 na východ a vede až ke katastrálnímu území Rudolfov u Českých Budějovic. Tato páteřní komunikace bude sloužit nejen k odvedení dopravní zátěže z centra obce, ale bude sloužit i k dopravní obsluze rozsáhlých navrhovaných ploch pro výrobu, skladování a komerci nacházející se v těsné blízkosti dálnice D3.

V části stávající páteřní obslužné komunikace (podél silnice I/34) je navržena plocha SD.5.H., která umožní v závislosti na intenzitě dopravy její budoucí rozšíření. Komunikační skelet sídla je doplněn sítí místních a účelových komunikací.

Rozvoj sítě v dopravním návrhu vychází především z urbanistického návrhu.

Energetická koncepce

- Koncepce zásobování el. energií se změnou č. 3 ÚP nemění. Podmínky a místo připojení v jednotlivých lokalitách bude řešeno v dalších fázích projektové dokumentace (PD).

- Koncepce zásobování el. energií se změnou č. 3 ÚP nemění. Podmínky a možnost připojení v jednotlivých lokalitách bude řešeno v dalších fázích PD.
- Koncepce zásobování el. energií se změnou č. 3 ÚP nemění.

Oblast obce je plošně plynofikovaná a navrhuje se její další rozšíření. Elektrické vytápění není plošně uvažováno, pouze ojediněle jako doplněk k ostatním médiím. Elektřina se využívá především pro svícení, běžné domácí spotřebiče, nutné elektrické pohony a technologické procesy.

Využití obnovitelných zdrojů energie je v území na nízké úrovni. Lokalita je vhodná k využití těchto zdrojů, využití tepelných čerpadel, solárních kolektorů, apod..

Podle současného trendu spotřeby elektrické energie a vývoje cen se předpokládá ve stávající zástavbě stagnace respektive mírný nárůst spotřeby elektřiny. Při realizaci navrhované zástavby se uvažuje nárůst spotřeby cca 1-2 % ročně.

Vhodnou kombinací otopných systémů, využitím obnovitelných zdrojů energií a účinnější aplikací *Zákona č. 406/2000 Sb. o hospodaření energií* se předpokládá racionální nárůst spotřeby

Dobývání nerostů

V řešeném území se nenacházejí žádné ložiskové objekty, ani dobývací prostory. S ohledem na historickou minulost, kdy se na území obce bohatě těžily nerosty, je v k.ú. dle registru Geofondu evidována poddolovaná území po těžbě nerostů. Registr poddolovaných území představuje signální informaci upozorňující, že ve vymezených lokalitách jsou evidována podzemní důlní díla. Na poddolovaných územích lze zřizovat stavby jen po provedení speciálního geologického průzkumu, který určí komplex technických opatření nutných pro zakládání staveb v těchto oblastech (v souladu se zákonem č. 62/1988 Sb. o geologických pracích, v platném znění).

5. Současné problémy a jevy životního prostředí, které by mohly být uplatněním územně plánovací dokumentace významně ovlivněny

Každá antropogenní činnost je vždy určitým zdrojem rizika jak pro člověka, tak i pro jeho okolní (ŽP) - ovšem v souhrnu, jsou tyto aktivity zákonitou podmínkou pro udržitelný rozvoj a pokrok lidské společnosti. Tato skutečnost byla např. definována i v materiálech Komise OSN pro životní prostředí a rozvoj z r. 1987, kde nový rámec strategie civilizačního rozvoje vychází z klasické a široce přijaté definice, považující rozvoj za udržitelný tehdy, naplní-li potřeby současné generace, aniž by ohrozil možnosti naplnit potřeby generací příštích. Cílem je takový rozvoj, který zajistí vyvážený vztah mezi třemi základními pilíři: sociálním, ekonomickým a environmentálním. Podstatou udržitelnosti je naplnění tří základních cílů:

- sociální rozvoj
- účinná ochrana životního prostředí a šetrné využívání přírodních zdrojů
- udržení vysoké a stabilní úrovně ekonomického růstu a zaměstnanosti.

V souvislosti s posuzováním vlivů koncepce "*Změny č. 3 ÚP Hůry*" na životní prostředí, udržitelný rozvoj území a lidské zdraví, se jedná o hodnocení, v němž je souhrnné posouzení

jednotlivých záměrů změn ÚP jednotlivě i jako celku, a to z hlediska více faktorů a kritérií, kdy se hledá určitý kompromis mezi potencionálními negativními vlivy koncepce na samostatné oblasti a rozvojovými potřebami daného území.

Tuto povinnost naplňuje i předložená a hodnocená koncepce "Změny č. 3 ÚP Hůry", kde se autoři věcně vypořádali se všemi požadovanými aspekty ochrany ŽP, rozvoje dotčeného území i veřejného zdraví. Přitom vyhodnocení vlivů na ŽP a lidského zdraví (problematika veřejného zdraví) je oblastí problematicky hodnotitelnou, neboť její hodnocení nezahrnuje pouze porovnávání obvykle předkládaných hladin hluku, emisí znečišťujících látek atd. s legislativně stanovenými limity, ale je nutné zohlednit i obtížně stanovitelné subjektivní pocity obyvatel (faktor pohody), a to především u citlivých skupin populace (děti, seniorů, apod.).

Negativní vlivy na životní prostředí a veřejné zdraví mohou reálně vznikat u posuzovaných konkrétních záměrů, spojených s realizací podnikatelských aktivit – např. nových ploch pro "VS - výrobu a skladování", ploch „SO – smíšená obytná“, a plochy pro „SVK – smíšená výroba s komerční vybaveností“ (které jsou také navrhovány ve změně č. 3 ÚP), přičemž míra ovlivnění bude u jednotlivých záměrů velice odlišná a bude záviset především na poloze a velikosti objektů, rozsahu stavební činnosti, atd. Všechny tyto skutečnosti a samotnou problematiku realizace konkrétního záměru nutno řešit v souladu s platnou legislativou, tj. v procesu EIA (posuzování vlivu budoucích staveb a záměru na ŽP).

Z prověřování lokalit, zahrnutých do území "Změny č. 3" vyplynulo, že se zde nenacházejí žádná zvláště chráněná území dle zákona č. 114/1992 Sb., o ochraně přírody a krajiny, tj. např. CHKO, PR, PP, NATURA 2000, pod.

V současné době se v katastrálním území Hůry neprojevují žádné významně negativní dopady na životní prostředí. Jisté obavy vznikají z provozu na budoucí dálnici D3, včetně provozu na budovaném mimoúrovňovém křížení D3 a I/34. K výrazným změnám krajinného rázu dotčeného území zatím nedošlo. Stav ŽP v tomto území je vyvážený.

Poznámka:

Celé řešené území se nachází v zájmovém území Ministerstva obrany ČR–MO (letišť a letecké stavby a jejich ochranná pásma a zájmová území), tj. ochranné pásmo radiolokačního prostředku RTH Třebotovice.

Změna č. 3 ÚP Hůry toto ochranné pásmo respektuje.

6. Zhodnocení stávajících a předpokládaných vlivů a dopadů navrhovaných variant politiky územního rozvoje na ŽP

Na základě zadání, byla odbornou firmou "Brůha a Krampera, architekti, spol. s r.o.", Vodní 12/42, 370 06 České Budějovice (vedoucí projektant: Ing. arch. Jiří Brůha), duben 2020, zpracována obsažná dokumentace návrhu "Změny č. 3 ÚP Hůry", která vychází ze závazných územně plánovacích podkladů pro území ORP, kraje a v němž jsou vymezeny zastavitelné i nezastavitelné plochy, včetně jejich využití (viz. výše), jak to odpovídá projednaným změnám ÚP a koncepci rozvoje obce.

Vzhledem k tomu, že se jedná o změnu územního plánu zpracovanou na základě konkrétních požadavků obce, s přihlédnutím na požadavky fyzických a právnických osob i požadavků nadřazených územních celků, je k posouzení předložena pouze jedna optimalizovaná varianta, která respektuje všechny stávající limity území, zohledňuje současný stav životního prostředí se zřetelem na ochranu přírody a posílení kostry ekologické stability lokality v rámci regionu, stejně tak limitů využití území a minimalizaci vlivů na přírodní hodnoty, krajinu a lidské zdraví. I přitom existuje možná míra ekologických rizik, které se mohou následně projevit na některých složkách ŽP - od negativního vlivu na živou přírodu, krajinu a v konečné míře i na člověka (ohrožení, zdravotní rizika, kvalita života, apod.). Atributem ochrany životního prostředí a veřejného zdraví, při řešení změn v ÚP, je tedy nalezení takového vyrovnaného kompromisu mezi potřebami a požadavky rozvoje obce (území) a lidské činnosti na straně jedné a ochranou jednotlivých složek životního prostředí na straně druhé - tj. cílit na akceptovatelný rozvoj antropogenních aktivit při zachování kvality životního prostředí.

6.1. Vlivy na obyvatelstvo, včetně sociálně ekonomických vlivů

Z místního šetření, z pohovorů s vedoucím projektantem a dalších indicií, vyplynulo, že hodnocení "**Změny č. 3" ÚP**, nebude mít nijak podstatný negativní vliv na posuzovanou problematiku. Narušení faktoru pohody nelze předpokládat.

Rovněž z hlediska možných negativních vlivů na hmotné statky, kulturní památky, architekturu, atd. se předkládané záměry řešené koncepce "**Změny č. 3 ÚP Hůry**" jeví jako přijatelné.

6.2. Vlivy na povrchové a podzemní vody

Žádná z dílčích změn ÚP nepředstavuje riziko přímého ohrožení nebo nepřijatelného vlivu na povrchové a podzemní vody - za předpokladu dodržení všech legislativních požadavků a technických norem - tj. kvalita povrchových a podzemních vod nemusí být dotčena.

6.3. Vlivy na půdu

Zemědělská půda je nenahraditelnou, strategickou surovinou a náleží ji odpovídající pozornost a péče o ZPF.

Tato skutečnost se vztahuje i na posuzované plochy, zahrnující "**Změnu č. 3 ÚP**". Pokud dochází k vynětí dotčené plochy ze ZPF, musí být postupováno důsledně v souladu s platnou legislativou (vydaný souhlas, skrývka, její další využití, atd.).

Za předpokladu dodržení všech legislativních požadavků a opatření, je záměr i z tohoto hlediska akceptovatelný. Jedná se o půdy s průměrnou až podprůměrnou kvalitou, a nadto v území, silně zatíženém industriálně-komerčními činnostmi (výstavba dálnice, mimoúrovňové křižovatky, dalších komunikací, stávající a nové výrobní a skladové plochy, objekty, atd.).

6.4. Vlivy na soustavu NATURA 2000

Zájmové území v hodnoceném k.ú. Hůry není v kolizi ani v kontaktu s Evropsky významnými lokalitami vyhlášenými na území ČR podle § 45 zák. č. 114/1992 Sb. o ochraně přírody a krajiny v platném znění.

K posuzovanému vyhodnocení vlivu "**Změny č. 3 ÚP Hůry**" na ŽP - na lokality soustavy Natura 2000 - nebyla zpracována samostatná studie, neboť při vyhodnocování vlivů na ŽP podnikatelských záměrů v dotčeném k.ú. (EIA) dle vyjádření KÚ JČK (ve smyslu §45i zákona č. 114/1992 Sb., o ochraně přírody a krajiny v platném znění), lze v posuzovaném území vyloučit významný (nepříznivý) vliv na předmět ochrany nebo celistvosti významných lokalit nebo ptačích oblastí NATURY 2000 - obecně tedy na flóru a faunu v dotčené lokalitě.

6.6. Vlivy na krajinu, krajinný ráz

Dotčená krajinná lokalita obce Hůry a okolí je tvořena sídly obcí, polí, lesů a remízků v mírně zvlněném terénu Českobudějovické pánve. Vliv na krajinu má také hustá síť dopravní infrastruktury, nadzemní vedení produktovodů a zanedbatelný na krajinný ráz není ani dopad průmyslových staveb, v „poslední“ době i nepřehlédnutelné zemní práce v rámci budování dálnice D3 a souvisejících terénních úprav. Území lze v současnosti jednoznačně označit za významně pozměněné člověkem – tedy jako „**kulturní krajinu**“, se všemi atributy civilizace, rozvoje techniky a modernizace společnosti. Záměr uváděný v posuzované koncepci změny č. 3 ÚP na využití dotčených ploch na budoucí využití – např. pro "**výrobu a skladování**" - bude znamenat pouze rozšíření antropogenní charakteristiky území. Krajinná hodnota dle typizace území je běžná.

Ochrana krajinného rázu je zakotvena v § 12 zákona č. 114/1992 Sb., o ochraně přírody a krajiny, v platném znění – změnou č. 3 bude přiměřeně dotčena.

6.7. Souhrnné zhodnocení vlivu územního plánu na životní prostředí

Posuzovaná "**Změna č. 3**" územního plánu Hůry vychází z požadavků zadání změny územního plánu Zastupitelstvem obce - nepochybně s výhledovým cílem dalšího rozvoje obce v oblastech společenského, ekonomického i podnikatelského prostředí ve středně až dlouhodobém časovém horizontu. S ohledem na tuto skutečnost je invariantní i hodnocení jeho vlivů.

Hodnocení změny ÚP Hůry na ŽP je realizováno na základě poznatků z terénního průzkumu zájmového území (květen 2020), důkladném prostudování zpracované dokumentace „**Změny č. 3 ÚP Hůry**“ a pohovoru s jeho autory (Ing. arch. Jiří Brůhou, Ing. Veronika Pickovou), dále studia odborných publikací k dané problematice a zpracování dalších tištěných a digitálních dat o sledovaném území.

Zpracovatel SEA hodnotí předkládané informace, zdůvodnění a analýzy v dokumentech posuzovaného návrhu "**Změny č. 3 ÚP Hůry**" - ve smyslu možných vlivů a dopadů navrhovaných změn ÚP na obyvatelstvo, lidské zdraví, biologickou rozmanitost, faunu, floru, půdu, vodu, ovzduší, klima, hmotné statky, kulturní dědictví, vlivy na krajinu, atd. - následovně:

Cílem tohoto hodnocení je posoudit vliv "**Změny č. 3**" územního plánu Hůry na předměty ochrany ŽP a celistvosti území obce, jejího udržitelného rozvoje v kontextu dotčeného regionu ORP Českých Budějovic. V uvažovaném případě - posuzované změny č. 3 ÚP - se prokázalo, že navrhované a začleněné změny ve využití ploch, prostoru v území obce (prezentované jako L01 až L31), reálně a objektivně nebudou vykazovat "znaky" hrubého narušení stávající skutečnosti, tj. závažným způsobem nenaruší stávající krajinný ráz, nedojde k poškození přírodně cenných složek zdejší přírody a krajiny a nepředpokládají se žádné negativní dopady ani na vodní poměry v krajině, apod.

Při splnění všech základních legislativních povinností, lze u posuzované "**Změny č. 3 ÚP Hůry**" předpokládat tyto vlivy:

- **nulový nebo malý vliv** - na přírodní zdroje, podzemní a povrchovou vodu, klima, hmotný majetek, faunu, floru, ekosystémy, historické a kulturní památky, veřejné zdraví, oblasti Natura 2000, ZCHÚ, prvky ÚSES,
- **střední, event. nevýznamný vliv na k.ú. Hůry** – technické limity území (dopravu), ovzduší, některá ochranná pásma – převážně krajinný ráz
- **velký vliv** – nebyl vyhodnocen

Podstatné pro komplexní vyhodnocení vlivů územního plánu na životní prostředí je jeho plný soulad s platnou legislativou ochrany ŽP a se všemi závaznými koncepcemi, dokumenty nebo programy nadřazených územně správních celků, zejména:

- Státní politikou životního prostředí ČR (SPŽP) - Politikou územního rozvoje České republiky, v aktuálním znění (schválenou vládou České republiky),
- Zásadami územního rozvoje Jihočeského kraje (ZÚR JČK) v aktuálním znění.

Z tohoto hlediska navrhovaná změna č. 3 ÚP Hůry vytváří podmínky pro komplexní, cílevědomý, smysluplný, všestranný a vyvážený rozvoj dotčeného území k.ú. obce a vytváří podmínky pro koordinaci a realizaci předpokládaných aktivit v souladu s hospodářskou a sociální soudržností. Z hlediska vlivů na složky životního prostředí, lidské zdraví a udržitelný rozvoj, se jeví předkládaná koncepce změny územního plánu jako přijatelná a lze objektivně dovést závěr, že předkládaná "**Změna č. 3 ÚP Hůry**" územně-plánovací dokumentace, může být akceptovatelným řešením, které v sobě zahrnuje, jak principy současného společensko-ekonomického záměru rozvoje obce a současně přiměřeně respektuje odpovídající principy ochrany přírody a krajiny.

Změna územního plánu je předkládána v jedné variantě. Kumulativní vlivy realizace budoucích jednotlivých záměrů na vymezení ploch navrhovaných lokalit, zejména "**SV - výroba a skladování**" a také ploch "**SVK pro smíšenou výrobu a komerční vybavenost**", apod., mohou nastat zejména v oblasti dopravní zátěže a zhoršení kvality ovzduší - avšak významné změny proti současnému stavu se neočekávají.

7. Porovnání zjištěných nebo předpokládaných kladných a záporných vlivů podle jednotlivých variant řešení a jejich zhodnocení.

Vyhodnocení vlivů předkládané koncepce změny územního plánu Hůry na udržitelný rozvoj území a na životní prostředí bylo provedeno ve smyslu ustanovení §19 odst. 2 stavebního zákona (ve smyslu zák. č. 350/2012 Sb.), ve znění přílohy č. 1 zákona č. 183/2006 Sb., resp. dle §10i zákona č. 100/2001 Sb., o posuzování vlivů na životní prostředí, ve znění pozdějších předpisů.

Posouzení je provedeno na základě aktuálního průzkumu v terénu a v kontextu průběžně citovaných odborných podkladů (zejména projektové dokumentace "**Změna č. 3 ÚP Hůry**",

autorů Ing. arch. Jiří Brůha, Ing. Veronika Picková, z odborné firmy "Brůha a Krampera, architekti, spol. s.r.o", Vodní 12/42, 370 06 České Budějovice, duben 2020.

Predikce vlivu koncepce na okolní prostředí byla zpracována na základě analýzy předpokládaných vlivů na jednotlivé složky životního prostředí a veřejné zdraví a expertního posouzení zpracovatele – a to i ve vazbě na předchozí změny ÚP Hůry (změnu č. 1 - 2016, změna č. 2 - 2018).

Sekundární vlivy realizace změny ÚP

Sekundární vlivy realizace ÚP se projeví zejména u záboru zemědělské půdy jako snížení retenčních schopností území, zrychlení odtoku dešťových vod apod. Sekundárním vlivem realizace budoucích staveb (na plochách uvažované změny ÚP) bude zvýšení intenzity cílové dopravy s doprovodnými negativními vlivy na kvalitu ovzduší a hlukovou situaci.

Všechny uvedené sekundární vlivy se výrazněji projeví nikoliv u jednotlivých ploch, ale v kumulaci vlivů všech ploch, resp. při jejich postupné realizaci bude jejich účinek postupně narůstat.

Ani při realizaci všech změn navržených ploch se však nepředpokládá natolik výrazné zhoršení kvality jednotlivých složek životního prostředí, aby předložená koncepce nemohla být realizována.

Synergické vlivy realizace změny ÚP

Synergické vlivy jsou vlivy, jejichž současným působením vzniká nečekaně velká reakce neodpovídající prostému součtu daných vlivů. Tato skutečnost se u předkládané "Změny č. 3" ÚP nepředpokládá.

Kumulativní vlivy realizace změny ÚP u dalších složek životního prostředí

Kumulativní vlivy se u předložené změny č. 3 ÚP projeví i u dalších hodnocených složek životního prostředí, u kterých byly při hodnocení jednotlivých ploch zjištěny možné negativní vlivy (např. dopady z automobilové dopravy – hluk).

Jedná se zejména o kumulativní vliv zástavby území na krajinný ráz, na úbytek zemědělské půdy a na postupné zvýšení intenzity dopravy v území s doprovodným zvýšením hlukové a imisní zátěže.

Vzhledem k velikosti a struktuře k.ú. obce a výměře navrhovaných ploch u změny č. 3 ÚP, se nepředpokládá, že by i s přihlédnutím ke kumulativním účinkům po realizaci předchozí změny ÚP (změny č. 2), nastaly okolnosti, které by bránily realizaci předložené koncepce jako celku.

Přechodné, střednědobé a dlouhodobé vlivy realizace změny ÚP

Všechny vlivy uvedené v tomto hodnocení se považují při realizaci ÚP za vlivy trvalé.

V průběhu hodnocení nebyly shledány takové významné negativní vlivy, které by realizaci návrhu změny č. 3 ÚP, jako celkové koncepce změny k.ú., bránily nebo ji výrazně omezovaly. U některých částí navrhovaných ploch L01 až L29 (např. ploch "SV"), mohou být před jejich realizací nařízeny podmínky, jejichž účelem bude minimalizovat negativní vlivy na ŽP. Vliv změny ÚP jako celkové koncepce územního plánování obce je i při zahrnutí kumulativních vlivů dosavadních aktivit v území akceptovatelný.

Možnosti hodnocení:

- + pozitivní vliv
- negativní vliv
- 0 bez vlivu nebo nevýznamného vlivu
- ± ambivalentní vliv (zahrnuje kladné i záporné vlivy)
- * vliv je možno vyloučit, zmírnit nebo kompenzovat navrženými opatřeními

OČEKÁVANÉ VLIVY NA:	PŘEDKLÁDANÁ VARIANTA	NULOVÁ VARIANTA	POZNÁMKA
Udržitelný rozvoj území	+	0	Realizace změn v ÚP povede k posílení pilířů tzv. „udržitelného rozvoje“ území obce Hůry.
Zvláště chráněná území	0	0	
Krajinný ráz	0	0	Stávající krajina obce Hůry je součástí, krajinného celku, představující typickou kulturní krajiny současného regionu JČK. Do volné krajiny části obce je situováno několik ploch ve výjimečných odůvodněních a je stanovena regulace přípustného využití (j. výška a charakter zástavby).
Prostupnost krajiny	0	0	Návrhem řešení jsou vytvořeny podmínky pro zlepšení a zvýšení prostupnosti krajiny - výhledově při zlepšení dopravní infrastruktury
Krajinný pokryv	0	0	kulturní krajina
Natura 2000	0	0	bez vlivu
ÚSES	0	0	Stabilizováním stávajících prvků nedojde ke snížení ekologické stability krajiny Významnou částí změny č. 3 je dosažení souladu s nadřazenou územně plánovací dokumentací – „ZÚR JČK v platném znění“. Jedná se o odstranění ochranné zóny nadregionálního biokoridoru (lokalita L24).
Přírodní památky	0	0	Přírodní památky jsou v ÚP vymezeny jako nezastavitelné.
Památné stromy	0	0	mimo řešenou lokalitu
VKP	0	0	Významné krajinné prvky (vodní tok, krajinná zeleň, apod.) nebudou změnou ÚP zasaženy
Fauna	0	0	lokalita se silným vlivem dopravy (I/34, budovaná D3)
Flora	*	0	max. ohled na vzrostlou zeleň v rámci krajinné zeleně, výsadba původní vegetace

OČEKÁVANÉ VLIVY NA:	PŘEDKLÁDANÁ VARIANTA	NULOVÁ VARIANTA	POZNÁMKA
Dešťová voda	*	0	řešeno koncepčně v PD
Vodní zdroje	0	0	mimo řešenou lokalitu
Povrchová voda	0	0	řešeno koncepčně v PD
Prameniště	0	0	mimo řešenou lokalitu
Podzemní voda	0	0	bez vlivu
Odpadní voda	*	0	řešeno koncepčně v PD - pro širší území severozápadně od centra obce Hůry bude vybudována centrální ČOV
Záplavová území	0	0	Územní plán respektuje hranice záplavového území.
Vodovod	0	0	bude řešeno v další fázi v PD
Půdní prostředí	*	0	řešeno v rámci ochrany ZPF
ZPF	- *	0	Zábor ZPF se týká převážně produkčně průměrných půd. Během realizace jednotlivých záměrů (zejména ploch „VS“ - L10 až L14 a L21) nadále usilovat o minimalizaci záboru ZPF.
PUPFL	0	0	záměr mimo lesní plochy
Horninové prostředí	0	0	Při zakládání staveb bude řešeno v další fázi PD
Chráněná ložisková území	0	0	Návrhovými plochami nejsou tato území dotčena.
Sesuvná území	0	0	Žádná z návrhových ploch není vymezena v sesuvném území.
Klima	0	0	odpovídá klimatické zonaci
Ovzduší	- *	-	Ovlivněno obecně trvalým nárůstem silniční dopravy (globálně) – bude řešeno v rámci realizace koncepce rozvojové oblasti OB 10 České Budějovice
Obyvatelstvo	+	-	Rozvoj bydlení, občanské vybavenosti a služeb podpoří demografický růst, zvýšení počet pracovních míst, posílí sociální soudržnost.
Lidské zdraví	0	0	nebude dotčeno
Historické památky	0	0	nebudou narušeny navrhovaným záměrem
Energetické zdroje	0	0	Bude řešeno v další fázi v PD
Silniční doprava	- *	0	Obecná tendence zvyšující se intenzity dopravy v regionu - očekává se zlepšení v rámci řešené koncepce dopravní infrastruktury ORP Č. Budějovice.
Cykloturistika	+	0	Plochy a trasy pro cykloturistiku jsou ÚP

OČEKÁVANÉ VLIVY NA:	PŘEDKLÁDANÁ VARIANTA	NULOVÁ VARIANTA	POZNÁMKA
			stabilizovány – navrhováno jejich rozšíření.
Rekreace	0	0	Realizací změny ÚP nebude narušena rekreační atraktivita lokality.
Výrobní zóny - sklady	±	0	Jsou navrženy plochy pro rozšíření výroby a skladování. Posílení malého a středního podnikání, služeb a obchodu. Pracovní příležitosti.
Ekonomika	+	0	Přínos pro rozvoj ploch podnikání, výroby a skladování, komerce a posílení dopravní infrastruktury - silné ekonomické nástroje k ekonomickému progresu obce Hůry.

8. Popis navrhovaných opatření pro předcházení, snížení nebo kompenzaci všech zjištěných nebo předpokládaných závažných záporných vlivů na životní prostředí

Navržená opatření pro předcházení, eliminaci, vyloučení nebo kompenzaci nepříznivých vlivů vychází z výše uvedených hodnocení v kapitolách 6 a 7 a z podmínek pro využití jednotlivých ploch definovaných ve "Změně č. 3" ÚP Hůry, které zpracovatel dokumentace SEA považuje za odpovídající. V průběhu zpracovávání hodnocené koncepce změny územního plánu byla již při návrhu zejména ploch "SV" tj. L10 – L14 a L21, celá řada opatření zohledněna a vymezení ploch pro "výrobu a skladování" bylo vytyčeno na základě limitů využití daného území. Limity využití území jsou stanoveny regulativy závazné části platného územního plánu Hůry a dále vyplývají z environmentální legislativy, která řeší ochranu jednotlivých složek životního prostředí, jako je:

- zákon č. 114/1992 Sb., o ochraně přírody a krajiny (v platném znění),
- prováděcí vyhláška k tomuto zákonu č. 395/1992 Sb. (v platném znění),
- zákon č. 254/2001 Sb., o vodách a jeho prováděcí předpisy (v platném znění)
- zákon č. 201/2012 Sb. o ochraně ovzduší (v platném znění).
- zákon č. 258/2000 Sb., o ochraně veřejného zdraví a jeho prováděcí předpisy (v platném znění),
- zákon č. 334/1992 Sb., o ochraně ZPF a jeho prováděcí předpisy (v platném znění)

Zhotovitel hodnocení SEA navrhuje pro jednotlivé plochy dodržet následující opatření, která vyplývají ze "Změny č. 3 ÚP Hůry" a byla vyhodnocena jako podmíněně riziková při minimalizaci možných negativních vlivů na jednotlivé složky ŽP:

Plochy pro výrobu a skladování „SV“, tj. L01 až L14 a L21:

- Při stanovování parametrů budoucích staveb, jako je objemové řešení a charakter budov, by měly být uplatněny okolní architektonické znaky typické pro zdejší krajinu, s ohledem na krajinné pohledové horizonty území.
- „Mírnit“ vliv budoucích objektů „výroba a skladování“ adekvátním podílem ozelenění, respektovat krajinné horizonty.
- V rámci realizace koncepce, ve vymezených funkčních plochách, nutno minimalizovat předpokládaný zábor ZPF.
- Respektovat nepřípustné využití plochy "SV", kterými jsou stavby, provozy a zařízení se silně zvýšenou dopravní, hlukovou a emisní zátěží (vyžadovat dodržení platných hygienických limitů).

Plochy pro smíšenou obytnou zástavbu „SO“, tj. L01, L02, L07, L09, L16, L18:

- Maximálně chránit zastavitelné plochy pro bydlení před negativními vlivy a dopady průmyslu, výroby a skladování (uplatnit v EIA)
- Posílit přírodní funkce v kulturní krajině.
- Vymezením veřejného prostranství (lokalita L05), plochy pro občanské vybavení sportovně rekreační (lokalita L15), atd.

Pro zmírnění možných negativních vlivů z realizace navrhované "Změny č. 3" územního plánu by měla být opatření konkrétní a vázaná na jednotlivé složky životního prostředí.

9. Zhodnocení způsobu zapracování vnitrostátních cílů ochrany životního prostředí do územně plánovací dokumentace a jejich zohlednění při výběru variant řešení

Z hlediska ochrany přírody a krajiny posuzovaného území obce Hůry, jsou závazné cíle vytyčené v Politice územního rozvoje ČR (v aktuálním znění), které směřují k dosažení vyváženého vztahu územních podmínek pro příznivé životní prostředí, pro hospodářský rozvoj a pro soudržnost společenství obyvatel území. Republikové priority jsou určeny ke konkretizaci obecně formulovaných cílů a úkolů územního plánování a požadavků na udržitelný rozvoj v návazných ÚPD krajů a následně i obcích - tj. respektování podmínek a kritérií vyplývajících z polohy obce Hůry ve specifické oblasti regionu Č. Budějovice a republikové priority územního plánování pro zajištění udržitelného rozvoje zdejšího území Jižních Čech.

Další požadavky a limity na využití území jsou rozpracovány v Zásadách územního rozvoje ZÚR JČK (v aktuálním znění).

Další obecné cíle ochrany přírody a krajiny jsou legislativně upraveny zákonem č. 114/1992 Sb., o ochraně přírody a krajiny. Zohledněn byl také nadregionální a regionální ÚSES JČK - navržené řešení územního systému ekologické stability vycházející z územně technického podkladu – nadregionální a regionální ÚSES ČR (MMR a MŽP, ČR, 1996) – na tuto skutečnost je reagováno v koncipované „Změně č.3 ÚP Hůry“ řešením lokality L24 - jedná se o

odstranění ochranné zóny nadregionálního biokoridoru, v souladu s nadřazenou územně plánovací dokumentací – „ZÚR JČK v platném znění.

Vlastní území k.ú. Hůry, je zahrnuto do tzv. - *území celistvé sítě územního systému ekologické stability* - kterou dohromady vytvářejí nadregionální, regionální a lokální biocentra a biokoridory po jejich spojení.

Ohrožení těchto prvků ÚSES vlivem navrhované změny č. 3 ÚP se nepředpokládá.

Na mezinárodní úrovni reprezentuje strategii ochrany přírody a krajiny systém Natura 2000, který zahrnuje evropsky významné lokality a ptačí oblasti - ty do posuzovaného území nijak nezasahují.

Zpracované relevantní cíle výše citovaných závazných dokumentů, definují limity využití dotčeného území k.ú. Hůry – ve smyslu *změny č. 3 ÚP* - následovně:

- územní rozvoj obce zpracovaný do „*Změny č. 3 ÚP*“, je řešen s ohledem na zachování cenných přírodních a krajinných hodnot území, hlavní „hospodářsko-výrobní“ rozvoj obce je většinou situován směrem západním (do území výstavby dálnice D3), který je součástí koncepce rozvoje krajského města (OB 10),
- respektování krajinných horizontů (požadavky na prostorové uspořádání objektů a staveb na dotčených plochách, bude důsledně vycházet z koncepce zachování krajinného rázu),
- zachovávat princip nerozvolňovat zástavbu do části ploch „*SV*“, souvisejících s ochranným pásmem D3,
- zajistit propustnost krajiny (ve všech směrech, zejména pak ve směru východ-západ),
- podporovat péči o zachování jedinečných přírodních a kulturních hodnot území (obce a jejího okolí), které spoluvytvářejí charakteristický ráz území Jižních Čech,
- minimalizovat trvalý i dočasný záboru ZPF v souvislosti s přímým využívání ploch pro výrobu a skladování.

Základní pilíře udržitelného rozvoje obce Hůry nejsou posuzovanou koncepcí změny ÚP oslabeny, podmínky pro příznivé ŽP, hospodářský rozvoj a soudržnost společenství obyvatel zůstávají nadále vyvážené.

Předkládaná koncepce „*Změny č. 3*“ ÚP Hůry nebyla řešena variantně. Předpoklady případných negativních vlivů koncepce na jednotlivé složky životního prostředí byly zpracovatelem územně plánovací dokumentace (ÚP) řešeny operativně a byly zohledněny při vymezování nově navrhovaných ploch pro výstavbu objektů výroby a skladování, dále ploch pro bydlení, ploch smíšeně obytných, ploch), plochy pro občanské vybavení sportovně rekreační, ploch dopravní infrastruktury, atd.

Z důvodu optimalizace jednotného řešení změny ÚP a z důvodu respektování požadavků na zpracování vnitrostátních, krajských a regionálních cílů ochrany přírody – a také v návaznosti na změnu ÚP č. 1 a č. 2 - byl zhotovitelem příslušné dokumentace „*Změny č. 3 ÚP Hůry*“ (Brůha a Krampera, architekti, spol. s.r.o., České Budějovice 3), zpracován souborný

dokument, v němž bylo provedeno věcné vyhodnocení všech možných hlavních vlivů na rozvoj území obce Hůry.

Předkládaná varianta "Změny č. 3 ÚP" tak představuje jediné, optimalizované řešení, v němž byly v maximální možné míře eliminovány také negativní dopady na rozhodující složky životního prostředí.

10. Návrh ukazatelů pro sledování vlivu územně plánovací dokumentace na životní prostředí

Udržitelný rozvoj je novým rámcem strategie civilizačního rozvoje. Vychází z klasické a široce přijaté definice Komise OSN pro životní prostředí a rozvoj z r. 1987, která považuje rozvoj za udržitelný tehdy, naplní-li potřeby současné generace, aniž by ohrozil možnosti naplnit potřeby generací příštích. Cílem je takový rozvoj, který zajistí vyvážený vztah mezi třemi základními pilíři: sociálním, ekonomickým a environmentálním.

Podstatou udržitelnosti je naplnění tří základních cílů:

- sociální rozvoj
- účinná ochrana životního prostředí a šetrné využívání přírodních zdrojů
- udržení vysoké a stabilní úrovně ekonomického růstu a zaměstnanosti.

Environmentální ukazatele jsou vhodně zvolené sumární ukazatele, které jsou základem posuzování nejen stavu životního prostředí, ale i účinnosti a adekvátnosti politických rozhodnutí, tj. politiky ochrany životního prostředí jako celku.

Většina indikátorů jsou relativní veličiny vztažené na jednotku rozlohy, na obyvatele, na jednotku HDP apod. Cílem indikátorů je odkrytí potencionálních rizik pro různé oblasti životního prostředí a lidské zdraví. Rozsáhlý soubor ukazatelů byl vypracován pro potřebu Státní politiky životního prostředí a je rozdělen do dvou skupin:

- a) sociální a ekonomické ukazatele (pozn. nejsou předmětem posouzení územního plánu)
- b) environmentální ukazatele

V souvislosti s posuzováním vlivů koncepce "Změny č. 3" ÚP Hůry" na životní prostředí, udržitelný rozvoj území a lidské zdraví se jedná o hodnocení, které je součástí celkového pojetí změn ÚP daného území (k.ú.), které navazuje a souvisí s předcházejícími změnami ÚP - tedy konkrétně se změnou č.1 (2016) a změny č.2 (2018). Jde nepochybně o vlivy jednotlivé i vlivy působící jako celek - konkrétně na k.ú. Hůry, ale i na okolní obce - území spadajícího do celku ORP Č. Budějovice, v širších souvislostech i na rozvoj krajského města, regionu (OB 10), atd. A to vždy z hlediska více faktorů a kritérií, kdy se hledá určitý kompromis mezi potencionálními negativními vlivy posuzované koncepce na ŽP a rozvojovými potřebami daného místa, území, oblasti, apod.

Vzhledem k nutnosti komplexnosti posuzování koncepce a zahrnutí mnoha různých souvislostí je důležité stanovit si prioritní cíle a požadavky, na základě nichž se potom jednotlivým kritériím přikládá různý stupeň důležitosti. Poté se dávají do vzájemného vztahu všechny možné negativní vlivy na složky životního prostředí a lidské zdraví na jedné straně a na straně

druhé očekávané profity z nově navrhovaných změn, koncepcí nebo záměrů (např. na změnu využívání ploch v k.ú.).

Ke zhodnocení možných vlivů jednotlivých záměrů změn ÚP dotčeného území, se po jejich realizaci mohou použít monitorovací ukazatele, díky kterým je možno posoudit vlivy vyvolané změnami využití území dané oblasti nebo místa. Prostřednictvím monitorovacích ukazatelů je také možno kontrolovat dodržování navržených opatření v rámci hodnocení koncepce, která předcházela její realizaci.

Dle §55 zákona č. 183/2006 Sb., stavební zákon (v platném znění), je pořizovatel změn ÚP, stavební odbor ObÚ/MěÚ, povinen předložit zastupitelstvu obce min 1x za 4 roky zprávu o uplatňování územního plánu, jejíž součástí jsou vlivy uplatňování ÚP na životní prostředí.

Monitorování může být iniciováno rovněž na základě připomínek veřejnosti (např. při obtěžování nadměrným hlukem, atd.).

Navržené environmentální ukazatele pro sledování vlivu územně plánovací dokumentace na životní prostředí, z hlediska relevantnosti územního plánu dané obce a kontextu s cíli ochrany životního prostředí, jsou obsaženy ve "*Státní politice životního prostředí*".

11. Návrh požadavků na rozhodování ve vymezených plochách a koridorech z hlediska minimalizace negativních vlivů na životní prostředí

Při rozhodování z hlediska minimalizace vlivů na životní prostředí pro jednotlivé nově vymezené plochy v ÚP je zpracovatelem SEA navrženo dodržet podmínky definované v projektové dokumentaci "**Změny č. 3 ÚP Hůry**" (zpracovatelé Ing. arch. Jiří Brůha, Ing. Veronika Picková, "Brůha a Krampera, architekti, spol. s.r.o.", České Budějovice 3, duben 2020), kde je komplexní popis opatření pro předcházení snížení nebo kompenzaci negativních vlivů na ŽP a udržitelný rozvoj, pro jednotlivé nově navržené plochy (L01 až L29) v k.ú. Hůry.

Autoři zde uvádějí:

Změna č. 3 ÚP Hůry je v souladu s cíli a úkoly územního plánování obsaženými v § 18 a § 19 stavebního zákona 183/2006 Sb., neboť respektuje koncepci rozvoje území s ohledem na hodnoty a podmínky území, které jsou stanoveny v platném ÚP Hůry.

Cílem územního plánování je vytvářet předpoklady pro výstavbu a pro udržitelný rozvoj území, spočívající ve vyváženém vztahu podmínek pro příznivé životní prostředí, pro hospodářský rozvoj a pro soudržnost společenství obyvatel území a který uspokojuje potřeby současné generace, aniž by ohrožoval podmínky života generací budoucích, tj.:

- Příznivé životní prostředí: Ochrana přírodních hodnot je zajištěna zejména respektováním základních skladebných prvků ÚSES a navržených opatření pro jeho základní skladebné prvky, respektováním zásad ochrany ZPF, řešením odkanalizování řešeného území do centrální ČOV a navrženou plošnou plynofikaci řešeného území. Z hlediska ochrany zdraví je potřeba prověřit požadavky a podmínky v navazujících řízeních (územní a stavební řízení, EIA, apod.) a zejména podrobnějších dokumentacích, tzn. nezávadnosti záměru návrhu staveb a technologií výroby a skladování ve vztahu k obytné zástavbě. Nutno eliminování negativních vlivů (případný hluk z dopravy a z okolních výrobních provozů) a splnění všech hygienických limitů.

- Podmínky pro hospodářský rozvoj:

řešení změny č. 3 bude mít pozitivní dopad na hospodářský rozvoj v území, vytvoří se předpoklad ke zvýšení počtu pracovních příležitostí v obci.

- Podmínky pro soudržnost společenství obyvatel v území: Vlivem řešení změn územního plánu dochází k rozvoji a zlepšení civilizačních hodnot v důsledku návrhu nových ploch výroby a skladování (lokality L10 – L14 a L21), nových ploch smíšených obytných, (lokality L01, L02, L07, L09, L16, L18) včetně návrhu, doplnění a zlepšení technické a dopravní infrastruktury v obci Hůry.

Při záboru ZPF v rámci řešeného území změny č. 3 jsou respektovány zásady ochrany ZPF.

Koncepce rozvoje území, včetně urbanistické koncepce vychází ze současného stavu a vymezených hodnot, respektuje podmínky území (stávající limity), vymezuje a navrhuje výstupní limity.

- Ochrana urbanistických, architektonických a estetických hodnot v území: Na využívání a prostorové uspořádání území a na jeho změny, zejména na umístění, uspořádání a řešení staveb, jsou stanoveny regulativy, které respektují stávající charakter a hodnoty území.

Změna č. 3 koordinuje veřejné a soukromé záměry změn v území, výstavbu a jiné činnosti ovlivňující rozvoj území a konkretizuje ochranu veřejných zájmů vyplývajících ze zvláštních právních předpisů.

- Ochrana nezastavěného území:

Ochrana nezastavěného území je stanovena závaznými podmínkami využívání definovanými ve výrokové části platného ÚP, v kapitole I.(1).e. „*Koncepce uspořádání krajiny.....*„

Ve změně ÚP je soulad s cíli územního plánování zajišťován důsledným respektováním a ochranou nezastavěného území, zejména přírodních prvků v území, kterými jsou vodní plochy a toky, lesy, zeleň v krajině a vymezením územního systému ekologické stability. Ochrana historických hodnot je v územním plánu zabezpečena respektováním území s archeologickými nálezy, vymezením významných staveb a souborů.

12. Netechnické shrnutí výše uvedených údajů, návrh stanoviska

Posouzení vlivů změn územního plánu Hůry, okr. České Budějovice na životní prostředí, bylo provedeno v souladu se zákonem o posuzování vlivů zákona č. 100/2001 Sb. a bylo zpracováno v rozsahu přílohy 1. zákona č. 183/2006 Sb., o územním plánování a stavebním řádu.

Předložená "Změna č. 3" územního plánu Hůry byla hodnocena z hlediska vztahu k cílům ochrany životního prostředí, obsaženými v dokumentu Státní politiky životního prostředí ([www. env.cz](http://www.env.cz)) - a je možno konstatovat, že návrh posuzované změny ÚP není v přímém rozporu s žádným cílem ochrany životního prostředí, definovaným ve výše uvedeném dokumentu.

Z průzkumů, rozborů a projednávání k územní plánovací dokumentaci vyplývá, že realizací uváděné koncepce změny č. 3 ÚP, mohou být ovlivněny některé složky životního prostředí, jako je půda (ZPF), ovzduší (doprava) a hluková situace (doprava, skladování) v dotčeném k.ú. obce - ovšem tyto dopady na uváděné složky ŽP nebude zásadního významu, a nadto jsou

navrhována opatření k minimalizaci či vyloučení zhoršování stavu ŽP. Významněji mohou být ovlivněny pouze ovzduší a hluková situace v důsledku nárůstu dopravy v území - což je problém obecně se vztahující k celému regionu (či spíše problém globální, týkající naší současnosti).

Významný vliv na další složky životního prostředí (obyvatelstvo, klima, další fyzikální a biologické charakteristiky, povrchové a podzemní vody, horninové prostředí a přírodní zdroje, hmotný majetek a kulturní památky) se nepředpokládá.

Řešené území vykazuje z hlediska udržitelnosti rozvoje území mírné ohrožení životního prostředí - jde typicky o kulturní krajinu, kde „síli“ vlivy industriální, dopravní, atd. Nejzávažnějším problémem z hlediska životního prostředí je nárůst intenzity dopravy (obecný trend „doby“), rozvoj dopravní infrastruktury, atd., kdy lze předpokládat neustálé zvyšování počtu motorových vozidel na přilehlých silnicích, nárůst emisí do ovzduší a zvýšení hladiny hluku, apod. Dalším aspektem z evidentním vlivem na okolní krajinu (krajinový ráz) může být výstavba objektů výroby a skladování (jejich rozloha, výška, skladba, použité materiály, atd.), s dopadem na horizont zdejšího území. Optimalizace funkcí řešeného území s ohledem na širší region, je předpokladem přiměřeného rozvoje obce, který by však neměl překročit měřítka a limity obce.

Z provedených průzkumů a rozborů nevyplývaly žádná významnější negativa, týkající se trvalých a nevratných negativních dopadů na ochranu přírody a krajiny - vyjma snad "věčné" diskuse o narušení krajinového rázu rozvojem dopravní infrastruktury a další kumulace objektů výroby a skladování, které jsou „ovšem“ doprovodným jevem probíhajícího rozvoje každé obce, města, oblasti, či regionu - a to z hlediska ekonomického, hospodářského sociálního, či podnikatelského.

Na území obce byla vyhodnocena vyváženost územních podmínek pro příznivé prostředí, pro hospodářský rozvoj a pro soudržnost společenství obyvatel území, a to jak v rámci jednotlivých pilířů udržitelného rozvoje, tak i v porovnání mezi nimi.

V obci byly analyzovány všechny významné pilíře hospodářského a sociálního rozvoje, včetně environmentálních atributů - posuzovaná změna územního plánu tak vytváří podmínky ke zlepšení vyváženosti trvale udržitelného rozvoje obce.

ZÁVĚR:

Předložená koncepce "**Změny č. 3 ÚP Hůry**" vychází z objektivních potřeb dalšího rozvoje obce a současně řeší i hledisko legislativně-správní v rámci širšího území ORP České Budějovice - konkrétně reaguje na aktuální potřeby "současnosti i budoucnosti" obce - to vše důsledně s přihlédnutím k aspektům udržitelného rozvoje obce a ochrany životního prostředí.

Z hlediska širších vztahů je změna č. 3 Hůry koordinována také s rozvojem krajského města Českých Budějovic (OB 10), dále s územními plány okolních obcí – s výraznou pozorností na rozvoj podnikatelských aktivit v souvislosti modernizace dopravní infrastruktury dotčeného území (zejména dobudování dálnice D3 s mimoúrovňovou křižovatkou Úsilné, atd.).

Změna č. 3 ÚP Hůry tak vytvoří v rámci kompetencí územního plánování a v rámci možností změny ÚP podmínky pro využití silných stránek a příležitostí řešeného území – tj. snaží se vytvářet podmínky pro udržitelný ekonomický a sociální rozvoj obce, pro jeho dlouhodobou prosperitu a to při plném respektování ochrany přírody a krajiny, zachování podmínek zdravého životního prostředí a veřejného zdraví.

Objektivně bylo výše konstatováno, že každý "lidský" zásah do krajiny s sebou přináší novou skutečnost, která do určité míry pozměňuje konkrétní krajinou konfiguraci (krajinový ráz), má vliv na okolní přírodu a dopad na jednotlivé složky životního prostředí (ŽP). Vždy však musí jít o hledání potřebného kompromisu v míře dopadů na udržitelný rozvoj daného území (z hlediska sociálně-ekonomické i environmentální potřeby), dále v zamezení nežádoucích změn v přírodním prostředí, hrubých dopadů na krajinový ráz a další atributy kulturní krajiny. V uvažovaném případě - posuzované změně č.3 ÚP Hůry - se ukazuje, že z hlediska environmentálního přístupu, navrhovaná změna ve využití ploch, prostoru a části území obce, reálně a objektivně nebude vykazovat "znaky" hrubého narušení stávající skutečnosti - tj. nejsou závažné důvody pro poškození přírodně cenných složek zdejší přírody a krajiny (vodní poměry, remízky v krajině, veřejnou zeleň, atd.), a lze i zabránit hrubému narušení stávajícího krajinového rázu.

Cílem tohoto hodnocení bylo posoudit vliv "**Změny č. 3 ÚP Hůry**" na složky ŽP, předměty ochrany přírody a krajiny, celistvosti území dotčeného k.ú. obce, s přihlédnutím na širší vazby území ORP České Budějovice.

Bylo zjištěno, že navržená koncepce změny č. 3 ÚP Hůry (zahrnující celkem 29 + 2 položek) na konkrétní plochy v k.ú., nebude mít významný negativní vliv na celistvost a předmět ochrany dotčeného území – a to i s přihlédnutím ke kumulativním účinkům s realizací předchozí změny ÚP (změny č.2), které by tak bránily realizaci předložené koncepce jako celku.

Podstatné pro komplexní vyhodnocení dopadu změny č. 3 ÚP na životní prostředí, je její plný soulad s platnou legislativou ochrany ŽP a se všemi závaznými koncepcemi, dokumenty nebo programy nadřazených územně správních celků, zejména:

- Státní politikou životního prostředí ČR (SPŽP).
- Politikou územního rozvoje České republiky, v platném znění.
- Zásadami územního rozvoje Jihočeského kraje, vydanými Zastupitelstvem Jihočeského kraje, v platném znění,
- Dalšími dokumenty strategické a rozvojové koncepce statutárního města Č. Budějovic, jako ORP (OB 10).

Z hlediska minimalizace vlivů na životní prostředí pro vymezenou plochu, je zpracovatelem SEA navrženo dodržet podmínky definované zpracovatelem projektové dokumentace „**Změny č. 2 ÚP Hůry**“ („Brůha a Krampera, architekti, spol. s.r.o. Vodní 12/42, 370 06 České Budějovice, duben 2020) a další, jmenovitě:

- využití regulativů pro jednotlivé plochy s rozdílným způsobem využití. Na uvedených plochách dodržet platné a stanovené přípustné využití a trvat na podmínkách prostorového uspořádání, včetně nenarušení krajinového rázu a celkové ochrany ŽP (platná legislativa)
- zpracování a využití územních studií, v nichž budou vymezeny konkrétní účelové plochy pro vybrané návrhové podnikatelské aktivity.
- zpracování dokumentace EIA dle zákona č. 100/2001 Sb., o posuzování vlivů na životní prostředí, pro jednotlivé návrhové záměry, umístované do posuzované zóny, zejména pro plochy "**VS**".

- zpracování a využití hlukové studie vzhledem k požadavkům na dodržení ochrany chráněného venkovního prostoru (obytné zóny) před nadlimitním hlukem (kumulativně s provozem na komunikaci I/34 a budované dálnice D3 a další silniční dopravy).

Z průzkumů, rozborů a projednávání k územní plánovací dokumentaci vyplývá, že realizací uváděné koncepce "**Změny č. 3 ÚP**", mohou být ovlivněny některé složky životního prostředí, jako je půda (ZPF), dále ovzduší a hluková situace (výroba, doprava, skladování) v dotčeném k.ú. obce - ovšem tyto dopady na uváděné složky ŽP nebudou zásadního významu, a nadto je navrhováno přijímání opatření k minimalizaci či vyloučení zhoršování stavu ŽP. Významněji mohou být ovlivněny pouze ovzduší a hluková situace v důsledku nárůstu dopravy v území (těžká nákladní doprava) - což je problém obecně se vztahující k celému regionu (či spíše problém globální, týkající naší současnosti).

Významný vliv na další složky životního prostředí (obyvatelstvo, klima, další fyzikální a biologické charakteristiky, povrchové a podzemní vody, horninové prostředí a přírodní zdroje, hmotný majetek a kulturní památky) se nepředpokládá.

Řešené území - tj. zejména lokality podél silnice I/34 a budoucí dálnice D3, v blízkosti stávajících skladovacích nebo průmyslových objektů a technických zařízení - dle analýzy dostupných informací a podkladů, bude vykazovat mírné zhoršování životního prostředí. Jde o obecně známé jevy "dnešní doby", v typicky kulturní krajině, silně ovlivněné člověkem, kde trvale sílí vliv průmyslu, stavebnictví, těžby surovin, dopravy, atd., a s tím související nárůst emisí do ovzduší, zvýšení hladin hluku, odpadů, apod. Ovšem optimalizace funkcí řešeného území (s ohledem na přímé vztahy v regionu - vazba na OB 10 České Budějovice), je objektivním předpokladem budoucího rozvoje obce - ten však nesmí překročit měřítko a limity „zdravého“ rozvoje obce. K tomu má právě přispět zpracovaná dokumentace posuzování vlivu "**Změny č. 3 ÚP Hůry**" na udržitelný rozvoj a ochranu ŽP, v níž je hodnocena vyváženost územních podmínek pro příznivý hospodářský rozvoj a pro soudržnost společenství obyvatel území, a to jak v rámci jednotlivých pilířů udržitelného rozvoje, tak i v porovnání mezi nimi a stavem ŽP v daném území.

Vzhledem k velikosti a struktuře k.ú. obce a výměře navrhovaných ploch u změny č. 3 ÚP se nepředpokládá, že by realizací posuzovaných změn ÚP nastaly okolnosti, které by bránily realizaci předložené koncepce jako celku.

Z tohoto hlediska navrhovaná "Změna č. 3 ÚP Hůry**" vytváří podmínky pro komplexní, cílevědomý, smysluplný, všestranný a vyvážený rozvoj dotčeného území k.ú. Hůry a vytváří podmínky pro koordinaci a realizaci předpokládaných aktivit v souladu s hospodářskou a sociální soudržností obce a dotčeného regionu. Z hlediska vlivů na složky životního prostředí, lidské zdraví a udržitelný rozvoj, se předkládaná koncepce změn územního plánu jeví jako přijatelná.**

Na základě prostudování předložené projektové dokumentace (včetně příloh), doplňujících materiálů, provedení místního šetření, obhlídky a terénního šetření v posuzované lokalitě k.ú. Hůry, provedení dalších úkonů (fotodokumentace), směřujících ke zhodnocení zadané problematiky, lze objektivně dovodit závěr, že předkládaná změna č. 3 územně-plánovací dokumentace (ÚP) obce Hůry, okr. Č. Budějovice, může být akceptovatelným řešením, které v sobě zahrnuje, jak principy současného společensko-ekonomického záměru rozvoje obce a současně přiměřeně respektuje odpovídající principy ochrany přírody a krajiny (ŽP).

Návrh stanoviska:

Zpracovatel vyhodnocení vlivů předloženého projektu "Změny č. 3 ÚP Hůry" na životní prostředí, pro účely posuzování vlivů koncepcí na životní prostředí (ve smyslu zákona č. 100/2001 Sb.), dle přílohy k zákonu č.183/2006 Sb. (v platném znění), předkládá následující návrh stanoviska:

Jihočeský kraj

Krajský úřad - odbor životního prostředí

U Zimního stadionu 1952/2

370 76 České Budějovice

STANOVISKO K NÁVRHU ZMĚNY Č. 3 ÚZEMNÍHO PLÁNU HŮRY

podle § 10i zákona č. 100/2001 Sb., o posuzování vlivů na životní prostředí a o změně některých souvisejících zákonů (zákon o posuzování vlivů na životní prostředí), ve znění pozdějších předpisů.

Orgán vydávající územní plán: Zastupitelstvo obce Hůry, okr. České Budějovice

Pořizovatel změny územního plánu:

Obecní úřad Hůry
Na sadech 155,
373 71 Rudolfov
okr. České Budějovic

Statutární zástupce:

Jiří Borovka - starosta obce
tel.: 773 955 441

Kontaktní osoba:

Ing. Lenka Šimová – oprávněná osoba
STUDIO Ing. Lenka Šimová
B. Smetany 10, 370 01 České Budějovice
tel.: 607 954 875
e-mail: simova@simova-studio.cz

Zpracovatel změny ÚP:

"Brůha a Krampera, architekti, spol. s.r.o", Vodní 12/42,
370 06 České Budějovice,

vedoucí projektant:

Ing. arch. Jiří Brůha (ČKA 00 103), duben 2020.

Zodpovědný projektant: Ing. arch. Jiří Brůha a Ing.
Veronika Picková

Stručný popis navržených změn územního plánu:

V předložené dokumentaci "*Změny č. 3 ÚP Hůry*" je uveden souhrnný přehled a zdůvodnění navrhovaných změn, vycházející z objektivních potřeb dalšího rozvoje obce Hůry a současně řeší i hledisko legislativně-správní v rámci širšího území ORP České Budějovice - konkrétně reaguje na aktuální potřeby "současnosti i budoucnosti" obce, tj. řeší nové plochy výroby a skladování „**SV**“ (změny lokality L10 – L14 a L21), nových ploch „**SO**“ smíšených obytných, (lokality L01, L02, L07, L09, L16, L18) včetně), vymezení veřejného prostranství (lokality L05), plochy pro občanské vybavení sportovně rekreační (lokality L15) a plochy dopravní infrastruktury – místní komunikace (lokality L06). Součástí změny č. 3 je i ostatní zeleň, která bude mít funkci ochrannou mezi plochami s různým způsobem využití (lokality L03, L04, L27 a L28) a plocha pro zeleň krajinnou všeobecnou (lokality L31). To vše v při důsledném "režimu" zachování všech zásad a principů na ochranu ŽP v rámci trvale udržitelného rozvoje obce a regionu.

Hlavní důvody pro přípravu a zpracování "*Změny č. 3 ÚP Hůry*", lze shrnout prostřednictvím následujících bodů:

- Řešit aktuální potřeby společných-ekonomických rozvojových cílů a záměrů obce, jeho obyvatel a podnikatelských subjektů (ve středně až dlouhodobém časový horizontu).
- Definovat základní předpoklady pro realizaci těchto záměrů, včetně koordinace dílčích aktivit v rámci celkového konceptu rozvoje obce,
- Koordinovat tok veřejných výdajů, za účelem naplňování rozvojových potřeb obce - konkrétně pro zlepšení podmínek života v obci, rozvoje ekonomických aktivit ve vazbě na strategické záměry ORP České Budějovice, zahrnuté do rozvojové oblasti OB 10.

Tím jsou dány i hlavní cíle posuzovaného záměru /koncepce/ "*Změny č. 3 ÚP Hůry*":

- Vytvoření podmínek pro stabilizaci demografického potenciálu obce, s možností jeho dalšího rozvoje v oblasti společensko-ekonomické, sociální a podnikatelského prostředí.
- Stanovení urbanistické koncepce pro další rozvoj obce s určením podmínek prostorového uspořádání a podmínek uspořádání ploch s rozdílným způsobem využití.
- Řešení problematiky dopravní obsluhy území a obsluhy území technickou infrastrukturou.
- Skloubení požadavků obyvatel se zájmy obce, regionu a státu.

Stručný popis posouzení:

Posouzení vlivů územního plánu na životní prostředí bylo provedeno v souladu se zákonem o posuzování vlivů zákona č. 100/2001 Sb. a bylo zpracováno v rozsahu přílohy zákona č. 183/2006 Sb., o územním plánování a stavebním řádu, ve znění pozdějších předpisů.

Závěry posouzení:

Na základě návrhu územního plánu Hůry, okr. České Budějovice a jeho vyhodnocení podle přílohy zákona č. 183/2006 Sb., v kontextu § 10i zákona č. 100/2001 Sb., o posuzování vlivů na životní prostředí, ve znění pozdějších předpisů, vyjádření dotčených územně samosprávných celků, dotčených správních úřadů a veřejnosti

v y d á v á

Krajský úřad Jihomoravského kraje - odbor životního prostředí, jako příslušný úřad podle § 22 písm. e) zákona č. 100/2001 Sb., o posuzování vlivů na životní prostředí a o změně některých souvisejících zákonů (zákon o posuzování vlivů na životní prostředí), ve znění pozdějších předpisů

s o u h l a s n é s t a n o v i s k o

k návrhu změny č. 3 „Územního plánu Hůry“

Souhlasné stanovisko se vydává za dodržení následujících podmínek:

A. Podmínky souhlasného stanoviska

Navrhovaná opatření pro odstranění, předcházení, snížení nebo kompenzaci zjištěných či předpokládaných závažných negativních vlivů na ŽP:

- Při projektování a realizaci záměrů vždy postupovat v souladu s platnou legislativou. Specifické vlivy bude možno reálně identifikovat až při posuzování jednotlivých záměrů v rámci navazujících schvalovacích procesů (EIA, územní a stavební řízení).
- Výběr projektů a realizace jednotlivých položek navržené koncepce změny č. 3 ÚP a jejich faktické provádění, musí zajistit, aby byly podporovány projekty, které mohou nejvíce přispět ke zlepšení stavu životního prostředí, veřejného zdraví, případně, aby projekty splňující environmentální kritéria, byly při výběru významně preferovány.
- Důsledně dbát, aby funkční plochy vymezené "Změnou č.3 ÚP Hůry" byly využívány v souladu s limity pro hlavní a přípustné využití území.
- Po realizaci záměrů nebo dílčí koncepce změn ÚP provádět monitoring vybraných faktorů a kontrola charakteru a velikosti jednotlivých očekávaných vlivů na různé složky životního prostředí a lidské zdraví.

B. Obecná doporučení

Doporučený postup pro předcházení možných negativních vlivů územního plánu na životní prostředí:

1. Konkrétní návrhy realizace záměrů, které budou vznikat na plochách zahrnutých do koncepce změny č. 3 ÚP, musí být vždy důsledně hodnoceny v rámci legislativně platných environmentálních ukazatelů.
2. Provádět porovnání záměru (koncepce) změny č. 3 ÚP s požadavky zákona č. 100/2001 Sb. a přijímat odpovídající opatření pro trvale udržitelný rozvoj obce (EIA).
3. Po realizaci záměrů nebo dílčí koncepce změn ÚP provádět monitoring vybraných faktorů a kontrolu charakteru a velikosti jednotlivých očekávaných vlivů na různé složky životního prostředí a lidské zdraví
4. Spolupracovat s veřejností ve všech případech navrhovaných změn ÚP.

Toto stanovisko není Rozhodnutím podle zákona č. 500/2004 Sb., o správním řízení (správní řád), ve znění pozdějších předpisů. Toto stanovisko nenahrazuje vyjádření dotčených správních úřadů ani příslušná povolení podle zvláštních předpisů.

Datum vydání stanoviska:

Otisk razítka příslušného úřadu:

Jméno, příjmení a podpis pověřeného zástupce příslušného úřadu

Oficiální název: **ŠEBELA - EKO servis: Ekologie - ekonomika - životní prostředí**
Statutární zástupce: Doc. Dr. Ing. Vladimír Šebela, CSc.
Sídlo: Fibichova 16, 690 02 Břeclav
IČ: 48 19 33 72
DIČ: CZ400112433
Mobil: 723 023 230
Telefon: 519 322 722
E-mail: sebela.vladimir@gmail.com

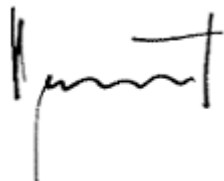
Spoluautor: **RNDr. Jiří Procházka MBA & Partners**
Sídlo: Varnsdorf 407 47, Pražská 2955
IČ: 66517006
Mobil: 420 602 555 230
e-mail: prochazka@ekoaudit.cz; prochazka.adviser@gmail.com

Datum zpracování vyhodnocení: 24. května 2020

RNDr. Jiří Procházka MBA

Auditor posuzování vlivů na životní prostředí

dle aktualiz. zák. MŽP ČR č. 100/2001 Sb.



Doc. Vlad. Šebela, CSc.

PŘÍLOHY:

- Oprávnění zpracovatelů k autorizaci zpracování dokumentace EIA/SEA. Auditor pro životní prostředí (MŽP ČR č.j. 6364/731/OPVŽ/94 o odborné způsobilosti a rozhodnutí o prodloužení autorizace č.j. 64768/ENV/16 pro zpracování dokumentace a posudků podle zákona 100/2001 Sb., o posuzování vlivů na životní prostředí

- Samostatná příloha:**

Úplná projektová dokumentace "Změny č. 3 ÚP Hůry", Brůha a Krampera, architekti, spol. s.r.o, Vodní 12/42, 370 06 České Budějovice, duben 2020.

Zodpovědný projektant: Ing. arch. Jiří Brůha, Ing. Veronika Picková

Č.j.: 6364/731/OPVŽP/94

Datum vydání: 20.9.1994

OSVĚDČENÍ

Titul, jméno, příjmení Doc.PhDr.Ing.Vladimír Šebela, Csc.

Trvalé bydliště Sídliště Dukelských hrdinů 7,690 02 Břeclav

Datum narození, rodné číslo 12.1.1940, 400112/433

Ministerstvo životního prostředí České republiky v dohodě s Ministerstvem zdravotnictví České republiky podle § 6 odst. 3 a § 9 odst. 2 zákona ČNR č. 244/1992 Sb., o posuzování vlivů na životní prostředí

v y d á v á

OSVĚDČENÍ ODBORNÉ ZPŮSOBILOSTI

ke zpracování dokumentací o hodnocení vlivu stavby, činnosti nebo technologie na životní prostředí (§ 5 odst. 3 a § 6 odst. 1 a příloha 3 zákona ČNR č. 244/1992 Sb.) a ke zpracování posudků hodnotících vlivy staveb, činností a technologií na životní prostředí (§ 9 zákona ČNR č. 244/1992 Sb.).



kulaté razítko

Předseda komise..... *Mešner*

Tajemník komise..... *Šebela*

Ministerstvo životního prostředí

V Praze dne 20. října 2016
Č. j.: 64768/ENV/16

ROZHODNUTÍ

Ministerstvo životního prostředí jako orgán státní správy v oblasti posuzování vlivů na životní prostředí příslušný k rozhodování ve věci podle ustanovení § 21 písm. i) zákona č. 100/2001 Sb., o posuzování vlivů na životní prostředí a o změně některých souvisejících zákonů (zákon o posuzování vlivů na životní prostředí), ve znění pozdějších předpisů, vyhovuje podle ustanovení § 19 odst. 7 tohoto zákona žádosti pana doc. PhDr. Ing. Vladimíra Šebely, CSc., datum narození: 12. 1. 1940, bydliště Fibichova 16, 690 02 Břeclav (dále jen „žadatel“) ze dne 20. 9. 2016 a

prodlužuje autorizaci ke zpracování dokumentace a posudku

udělenou osvědčením Ministerstva životního prostředí č. j.: 6364/731/OPVŽP/94 ze dne 20. 9. 1994 a prodlouženou rozhodnutím o prodloužení autorizace č. j.: 96246/ENV/11 ze dne 20. 12. 2011, na dobu 5 let podle ustanovení § 19 zákona o posuzování vlivů na životní prostředí.

Autorizace se v souladu s § 19 odst. 7 zákona č. 100/2001 Sb., o posuzování vlivů na životní prostředí a o změně některých souvisejících zákonů (zákon o posuzování vlivů na životní prostředí), ve znění pozdějších předpisů, prodlužuje na dobu dalších 5 let.

Ministerstvo životního prostředí

V Praze dne 4. května 2016
Č. j.: 23098/ENV/16

ROZHODNUTÍ

Ministerstvo životního prostředí jako orgán státní správy v oblasti posuzování vlivů na životní prostředí příslušný k rozhodování ve věci podle ustanovení § 21 písm. i) zákona č. 100/2001 Sb., o posuzování vlivů na životní prostředí a o změně některých souvisejících zákonů (zákon o posuzování vlivů na životní prostředí), ve znění pozdějších předpisů, vyhovuje podle ustanovení § 19 odst. 7 tohoto zákona žádosti pana RNDr. Jiřího Procházky, MBA, datum narození: 30. 4. 1940, bydliště Novodvorská 1003/2, 641 00 Brno (dále jen „žadatel“) ze dne 27. 3. 2016 a

prodlužuje autorizaci ke zpracování dokumentace a posudku

udělenou osvědčením Ministerstva životního prostředí č. j.: 135/13/OPVŽP/94 ze dne 24. 5. 1994 a prodlouženou rozhodnutím o prodloužení autorizace č. j.: 45966/ENV/11 ze dne 1. 7. 2011, na dobu 5 let podle ustanovení § 19 zákona o posuzování vlivů na životní prostředí.

Autorizace se v souladu s § 19 odst. 7 zákona č. 100/2001 Sb., o posuzování vlivů na životní prostředí a o změně některých souvisejících zákonů (zákon o posuzování vlivů na životní prostředí), ve znění pozdějších předpisů, prodlužuje na dobu dalších 5 let.

Odůvodnění

Ministerstvo životního prostředí obdrželo dne 4. 4. 2016 žádost ze dne 27. 3. 2016 o prodloužení autorizace pana RNDr. Jiřího Procházky, MBA, udělené osvědčením Ministerstva životního prostředí č. j.: 135/13/OPVŽP/94 ze dne 24. 5. 1994 a prodloužené rozhodnutím o prodloužení autorizace č. j.: 45966/ENV/11 ze dne 1. 7. 2011, platné do 31. 12. 2016. Žadatel požádal o prodloužení autorizace a splnil podmínky pro prodloužení autorizace v souladu s § 19 odst. 3, odst. 4 a odst. 5 zákona č. 100/2001 Sb., o posuzování vlivů na životní prostředí a o změně některých souvisejících zákonů (zákon o posuzování vlivů na životní prostředí), ve znění pozdějších předpisů, v souladu s ustanoveními přílohy č. 3 vyhlášky Ministerstva životního prostředí č. 457/2001 Sb., o odborné způsobilosti a o úpravě některých dalších otázek souvisejících s posuzováním vlivů na životní prostředí.

Ministerstvo životního prostředí

Ukončené vysokoškolské vzdělání bylo v souladu s ustanovením § 19 odst. 4 písm. a) doloženo dokladem o nejvyšším dosaženém vzdělání. Vykonaná zkouška odborné způsobilosti byla v souladu s ustanovením § 19 odst. 4 písm. b) doložena osvědčením (č. j.: 135/13/OPVŽP/94 ze dne 24. 5. 1994). Bezúhonnost byla v souladu s ustanovením § 19 odst. 5 doložena výpisem z rejstříku trestů (datum vydání 2. 5. 2016). Dále bylo doloženo čestné prohlášení žadatele o plné způsobilosti k právním úkonům.

Vzhledem k tomu, že předložená žádost obsahuje všechny zákonem požadované náležitosti a jsou splněny všechny zákonné podmínky pro prodloužení autorizace ke zpracování dokumentace a posudku, rozhodlo Ministerstvo životního prostředí tak, jak je ve výroku tohoto rozhodnutí uvedeno.

Řízení o vydání tohoto rozhodnutí podléhá ve smyslu zákona č. 634/2004 Sb., o správních poplatcích, ve znění pozdějších předpisů, správnímu poplatku ve výši 50 Kč (položka 22 písm. d) sazebníku). Poplatek byl uhrazen formou kolkové známky.

Poučení o opravném prostředku

Proti tomuto rozhodnutí lze podat rozklad ministrovi životního prostředí, podle § 152 zákona č. 500/2004 Sb., správní řád, ve znění pozdějších předpisů, ve lhůtě do 15 dnů ode dne oznámení rozhodnutí, prostřednictvím Ministerstva životního prostředí, Vršovická 65, 100 10 Praha 10.



Mgr. Evžen Doležal
ředitel odboru
posuzování vlivů na životní prostředí
a integrované prevence

Toto rozhodnutí obdrží:

- a) žadatel – RNDr. Jiří Procházka, MBA – účastník správního řízení
- b) po nabytí právní moci
orgán příslušný k evidenci – odbor posuzování vlivů na životní prostředí a integrované prevence Ministerstva životního prostředí