

IV. Příloha č. 2 – Posouzení vlivů změny č. 2 ÚP Hůry na životní prostředí (SEA):



RNDr Jiří Procházka MBA & Partners

Bankovní spojení: KB, a.s. Brno, č. účtu 35-4514820207/0100 IČ: 66571006; DIČ CZ 400430436

407 47 Varnsdorf, Pražská 2955; Gsm: 420 602 555 230, e-mail: prochazka.adviser@gmail.com; též prochazka@ekoaudit.cz Řídíme se standard dle ČSN EN ISO 9001:2001



Změna č.2 ÚP Hůry

okr. Č. Budějovice

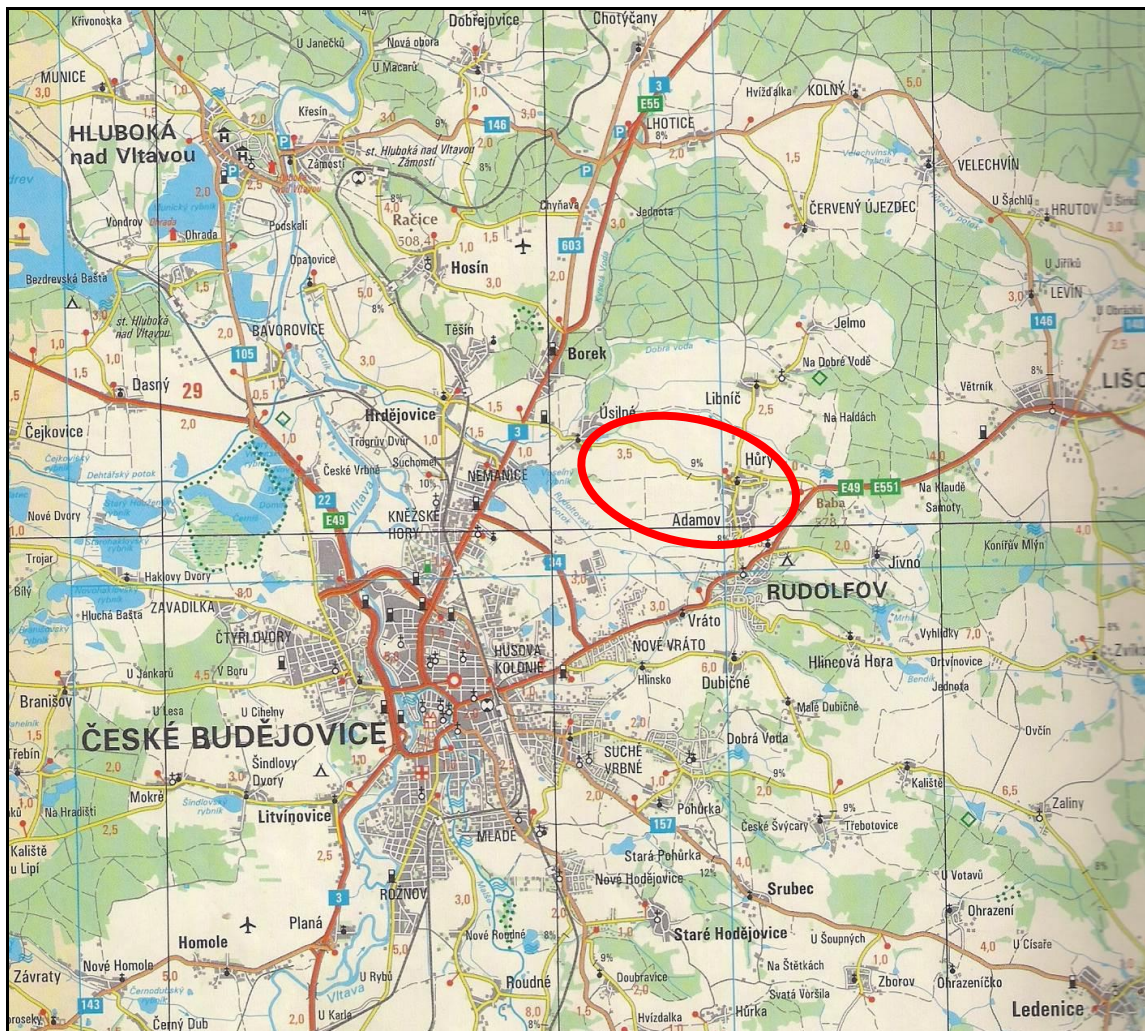
Vyhodnocení vlivů na životní prostředí (SEA), v souladu s §10e zákona 100/2001 Sb. a ve smyslu §19 odst. 2 stavebního zákona č. 183/2006 Sb. (ve znění zák. č. 350/2012 Sb.) - v rozsahu Přílohy k zákonu č. 183/2006 Sb.

Oznámení zpracoval:

690 02 - Fibichova 16, Břeclav
Tel./fax: 519 322 722.
E-mail: sebela.vladimir@gmail.com

Doc. Dr. Ing. Vladimír Šebela, CSc.
Posuzovatel vlivů na životní prostředí a držitel autorizace MŽP
Znalec v oboru ekonomika a ochrana životního prostředí.
Auditor pro životní prostředí
Osvědčení MŽP ČR čj.6364/731/OPVŽP/94)
(Průkaz znalce čj. Spr. 3264/91 KS Brno)

Leden 2018



Název koncepce:

"Změna

č.

2 územního plánu Hůry, okr. České Budějovice".

Zadání:

Vyhodnocení „Změny č.2 ÚP Hůry“ z hlediska udržitelného rozvoje a vlivů na životní prostředí, dle § 10e zákona 100/2001 Sb., o posuzování vlivů na životní prostředí, v souladu se stavebním zákonem č. 183/2006 Sb. - ve znění pozdějších předpisů a jeho prováděcích předpisů.

OBSAH

ČÁST A - ÚDAJE O PŘEDKLADATELI	5
ČÁST B - ÚDAJE O KONCEPCI	6
1. Stručné shrnutí obsahu a hlavních cílů územně plánovací dokumentace, vztah k jiným koncepcím	6
1.1. Obec Hůry	
1.2. Základní atributy koncepce rozvoje území obce, včetně rozvoje obce a ochrany jejího území	
1.3. Stručné shrnutí obsahu "Změny č. 2 ÚP Hůry"	
2. Zhodnocení vztahu územně plánovací dokumentace k cílům ochrany životního prostředí přijatým na vnitrostátní úrovni	20
3. Údaje o současném stavu životního prostředí v řešeném území a jeho předpokládaném vývoji	26
3.1 Ověduší	
3.2 Voda	
3.3 Půda	
3.4 Geologické a geomorfologické podmínky	
3.5 příroda a krajina	
3.6 Kulturní a historické hodnoty území	
4. Charakteristiky životního prostředí, které by mohly být uplatněním územně plánovací dokumentace významně ovlivněny	37
5. Současné problémy a jevy životního prostředí, které	

by mohly být uplatněním územně plánovací dokumentace významně ovlivněny	39
6. Zhodnocení stávajících a předpokládaných vlivů navrhovaných variant a dopadů na ŽP	40
7. Porovnání zjištěných nebo předpokládaných kladných a záporných vlivů podle jednotlivých variant řešení a jejich zhodnocení.....	43
8. Popis navrhovaných opatření pro předcházení, snížení nebo kompenzaci všech zjištěných nebo předpokládaných závažných záporných vlivů na životní prostředí	45
9. Zhodnocení způsobu zapracování vnitrostátních cílů ochrany životního prostředí do územně plánovací dokumentace a jejich zohlednění při výběru variant řešení	46
10. Návrh ukazatelů pro sledování vlivu územně plánovací dokumentace na životní prostředí	48
11. Návrh požadavků na rozhodování ve vymezených plochách a koridorech z hlediska minimalizace negativních vlivů na životní prostředí	49
12. Netechnické shrnutí výše uvedených údajů, Návrh stanoviska	50
ZÁVĚR	51
Návrh stanoviska	53
PŘÍLOHY	57

A. ÚDAJE O PŘEDKLADATELI

Pořizovatel :

Obecní úřad Hůry
Na sadech 155,
373 71 Rudolfov
okr. České Budějovice

Statutární zástupce:

Jiří Borovka - starosta obce
tel.: 773 955 441

Kontaktní osoba:

Ing. Lenka Šímová – oprávněná osoba
STUDIO Ing. Lenka Šímová
B. Smetany 10, 370 01 České Budějovice
tel.: 607 954 875
e-mail: simova@simova-studio.cz

Zpracovatel změny ÚP:

"Brůha a Krampera, architekti, spol. s.r.o", Riegrova
1745/59, České Budějovice 3, vedoucí projektant: Ing.
arch. Jiří Brůha (ČKA 00 103), prosinec 2017 .

Zodpovědný projektant : Ing. arch. Jiří Brůha,
Ing. Veronika Picková

Vyhodnocení vypracoval:

Doc.Dr.Ing. Vladimír Šebela, CSc.

- Znalec v oboru ekonomika a ochrana životního prostředí (čj. Spr. 3264/91 KS Brno).
- Auditor pro životní prostředí, držitel osvědčení MŽP ČR č.j. 6364/731/OPVŽ/94 a rozhodnutí č.j. 64768/ENV/16 o prodloužení autorizace ke zpracování dokumentace dle zákona 100/2001 Sb.

Manažer zakázky a supervize: RNDr. Jiří Procházka MBA, držitel autorizace MŽP ke zpracování dokumentace a posudků dle zákona č. 100/2001 v aktuálním znění.

B. ÚDAJE O KONCEPCI

1. Stručné shrnutí obsahu a hlavních cílů územně plánovací dokumentace, vztah k jiným koncepcím

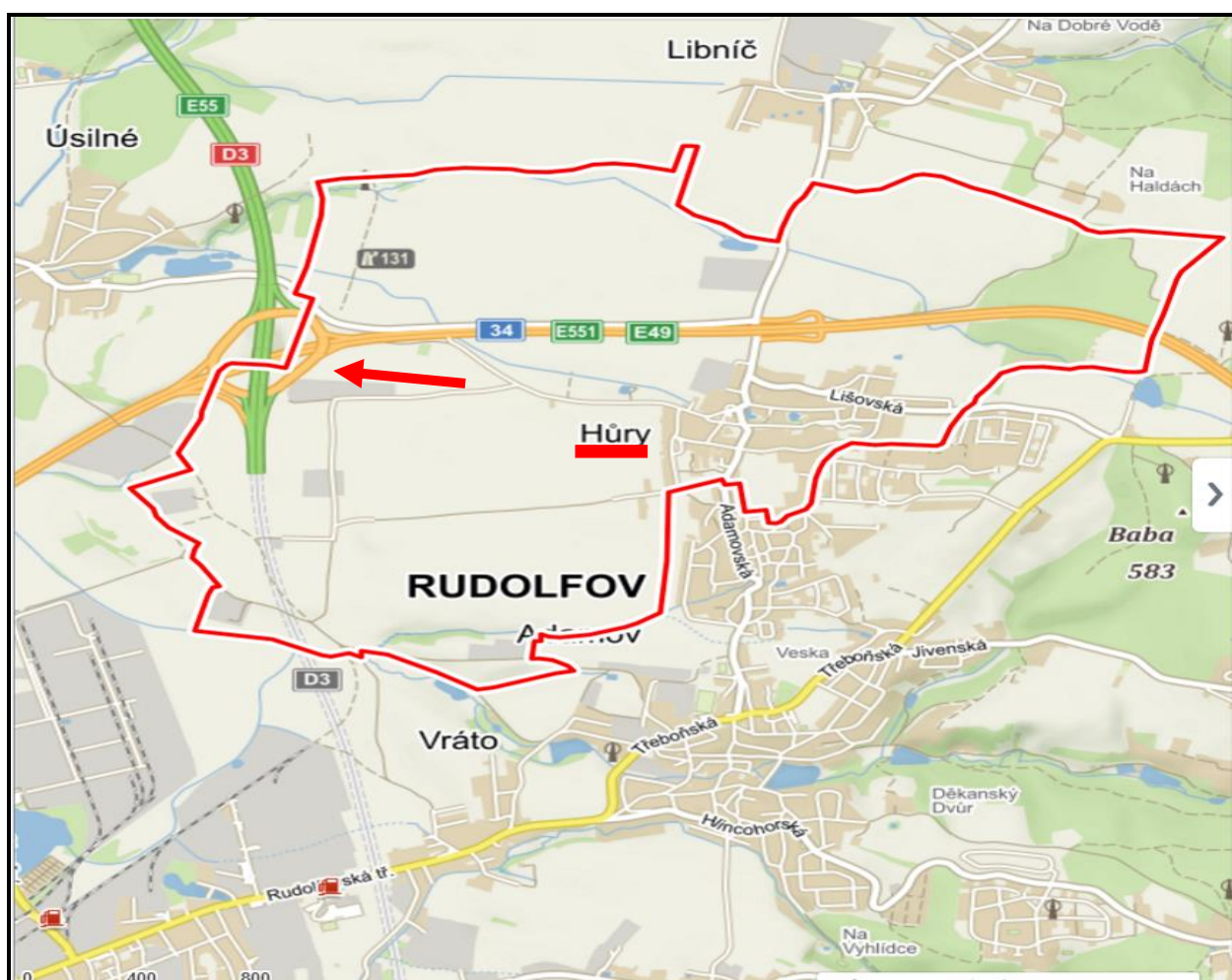
Umístění záměru:

obec Hůry

Katastrální území: Hůry

okr. České Budějovice

Kraj: Jihočeský



Obr. č. 1: Řešená změna územního plánu zahrnuje celkem 11 položek dílčích změn v k.ú. obce Hůry – zahrnující priority budoucího zajištění udržitelného rozvoje území obce, včetně zohlednění priorit stanovených v politice územního rozvoje kraje a regionu (tj. vymezení ploch pro výrobu a skladování s vazbou na budovanou dálnici D3, dále nových ploch zastavitelného území obce, atd.).

1.1. Obec Hůry:

První písemná zmínka o vsi (*Hory*) pochází z roku 1378, kdy Karel IV. zastavil obec Janu z Leuchtenburku. Vesnice patřila pod Hlubocké panství. Název pochází z důlní činnosti - v roce 1550 zde byl otevřen důl Eliáš, který fungoval až do roku 1909.

Původně se obec jmenovala "Německé Hory", čítala šest zemanských statků a jeden svobodnický. Obyvatelé se živili zemědělstvím. Postupem času obec rostla a přibýlo mnoho chalup a domů.

Od roku 1850 jsou Hůry samostatnou obcí s výjimkou období 1976-90, kdy patřily pod Rudolfovo. Obec Hůry, okr. České Budějovice, kraj Jihočeský leží nedaleko bývalého královského horního města Rudolfova, obec má v současné době 566 obyvatel, rozloha k.ú. činí 5,34 km² a další údaje lze získat z oficiálního web: www.hury.cz

Kromě památek po dolování stříbra se na území obce nachází i pozůstatky po těžbě antracitu, v podobě hald a výsypek. Ačkoliv na území obce nejsou žádné nemovité kulturní památky zapsané v ústředním seznamu, dochovalo se původní návěsní uspořádání s několika původními zemědělskými usedlostmi a návěsní kaple.



Obr. č. 2 : Návěs v Hůrách - kaple svatého Floriána

Z hlediska geomorfologické obec Hůry leží na úbočí Lišovského prahu, svažujícím se k západu do českobudějovické kotliny, v nadmořské výšce 430 – 530 m.n.m. Lišovský práh tvoří rozvodí Malše, Vltavy a Lutnice má znatelně chladnější mikroklima než-li přilehlé pánevní oblasti. Terén na němž leží obec je velmi členitý a svažuje se k západu do údolí Rudolfovského potoka (nebo také jinak zvaného potoka Čertík), který se vlévá do rybníka Oselný (Čertík). Z hlediska krajinného rázu se jedná o krajinný předěl mezi Českobudějovickou a Třeboňskou pánví, s charakterem pahorkatiny. Obec Hůry je vzdálena přibližně 8 km východním směrem od centra regionu, města České Budějovice.

Skutečnost, že územně i správně náleží obec Hůry do blízkého okolí Č. Budějovic (jako ORP, současně krajského města a tím i centra regionu Jižních Čech), se výrazně promítá do společenského, hospodářského i podnikatelského dění obce i všech atributů jeho vývoje a rozvoje. Zřejmý je zde dopad na realizaci "*Strategického plánu rozvoje města České Budějovic*", s navazujícími aspekty rozvoje území VÚC Jihočeského kraje.

Z hlediska širších vztahů sousedí obec Hůry, mimo Č. Budějovic, s obcemi Úsilné, Vráto, Adamov, Libnič a Rudolfovo.

V současné době má obec platný "*Územní plán Hůry*", (z roku 2009), se zahrnutou změnou č. 1 (z července 2016), která se týkala přehodnocení zastavitelných ploch a převod do stabilizovaných ploch v lokalitách, kde je ukončena výstavba.

Návazně je pro ÚP navrženo a projednáváno zadání další změny - a to posuzované změny č.2 (2017). Projekt "**Změny č.2 ÚP Hůry**" zpracovala odborná firma "Brůha a Krampera, architekti, spol. s.r.o.", Riegrova 1745/59, České Budějovice 3, prosinec 2017).

Změna č.2 respektuje současný charakter obce - postavení obce v sídelní struktuře regionu zůstává nezměněno. Jejím obsahem jsou změny v území – umožnění rozšíření stávajících ploch výroby a skladování na západě a jihozápadě od obce Hůry a jejich připojení na technickou infrastrukturu včetně posouzení dopravní obslužnosti a vymezení dalších ploch pro smíšenou obytnou zástavbu. Vlivem řešení změny územního plánu tak dochází k rozvoji a zlepšení civilizačních hodnot v důsledku návrhu nových ploch pro obytnou funkci, občanskou vybavenost, včetně návrhu doplnění a zlepšení technické infrastruktury obce. Na severozápadním okraji k.ú. Hůry je navržena rozvojová plocha regionálního významu, ve vazbě na hlavní rozvojovou urbanistickou osu, kterou prochází koridor navrhované dálnice D3.

Urbanistická koncepce

Návrh urbanistické koncepce vychází z urbanistické struktury obce a z širších vazeb na stavebně srostlou obec Adamov a nedaleký Rudolfov. Na urbanistickou koncepci má velký vliv i navrhovaný (a již postupně realizovaný) koridor dálnice D3 na západním okraji řešeného území. Součástí tohoto koridoru je i mimoúrovňová křižovatka „Úsilné“, ke které je potřeba zajistit vhodný komunikační skelet z oblastí obcí Adamov, Hůry, Rudolfov, Jivno a Hlincová Hora. To je navrženo formou přeložky silnice III/10577 a návrhem tzv. páteřních místních komunikací. Zatímco na současně zastavěném území obce budou navazovat převážně plochy pro smíšenou funkci obytnou, tak do území navazující na koridor dálnice jsou navrženy plochy nadmístního významu pro komerční vybavenost, lehký průmysl a vědeckotechnický park, atd.. Tato komerční a průmyslová rozvojová plocha je od obce oddělena stávající čtyřpruhovou silnicí I/34 a silnicí III/10576, přičemž hlavní vjezd do této plochy je navržen z dálniční mimoúrovňové křižovatky „Úsilné“, která je v ÚP Hůry zahrnuta do smíšené plochy dopravní. Nové obytné plochy budou navrhovány tak, aby bylo umožněno jejich citlivé propojení s okolní krajinou a zelení. V rámci ploch smíšených obytných jsou přípustné i plochy občanské vybavenosti a sportovně rekreační plochy místního významu. V systému sídelní zeleně bude posílena funkce krajinné zeleně směrem ke koridoru dálnice tak, aby tvořila přirozenou zelenou clonu a funkční rozhraní mezi koridorem dálnice a rozvojovými komerčními a průmyslovými plochami a rozvojovým územím obce pro funkci smíšenou obytnou. Nezanedbatelná je také skutečnost, že obec Hůry se nachází v rozvojové oblasti OB 10 – odpovídající politice územního rozvoje regionu, ve znění 1. aktualizace, která definuje tuto oblast jako území ovlivněné rozvojovou dynamikou krajského města Českých Budějovic. Rozvojová oblast představuje silnou koncentraci obyvatelstva a ekonomických činností, z nichž značná část má republikový význam. *Změna č.2 ÚP* vytváří předpoklady pro výstavbu a trvale udržitelný rozvoj území vyváženým řešením a rozvojem podmínek pro hospodářský rozvoj a pro soudržnost společenství obyvatel území, při zachování a vytváření podmínek pro příznivé životní prostředí.

„Změnou č. 2 ÚP Hůry“ tak bude v k.ú. obce vymezeno celkem jedenáct lokalit, ve kterých se jedná o nové zastavitelné plochy, nebo o změny způsobu využití plochy. Do Změny č. 2 jsou zahrnuty části zastavitelných ploch převáděných do stabilizovaných ploch.

Jedná se o navrhované plochy výroby a skladování „**SV**“ (lokalita Z2.2., Z2.6, Z2.7, Z2.8 a Z2.11), plochy pro smíšenou výrobu a komerční vybavenost (lokalita Z2.10), plochy smíšené obytné „**SO**“ (lokality Z2.3, Z2.4 a Z2.5). V lokalitách Z2.1 a Z2.9 dochází ke změně způsobu využití ploch.

Ke změně způsobu využití dochází v lokalitě Z2.2 u plochy VS.11.H, která byla původně SD.3.H.

Vlivem těchto změn nebudou narušeny podmínky ochrany přírodních, civilizačních a kulturních hodnot území – a to vše při důsledném a přísném "režimu" zachování všech zásad a principů trvale udržitelného rozvoje obce a regionu.

Hlavní důvody "**Změny č. 2 ÚP Hůry**", lze shrnout prostřednictvím následujících bodů:

- Řešit aktuální potřeby společensko-ekonomických rozvojových cílů a záměrů obce, jeho obyvatel a podnikatelských subjektů (ve středně až dlouhodobém časový horizontu).
- definovat základní předpoklady pro realizaci těchto záměrů, včetně koordinace dílčích aktivit v rámci celkového konceptu rozvoje obce,
- koordinace rozvojových plánů, potřeb a rozvoje ekonomických aktivit, ve vazbě na strategické záměry ORP České Budějovice, jako centra celého regionu.

O pořízení změny č. 2 územního plánu (dále též „ÚP“) Hůry rozhodlo Zastupitelstvo obce Hůry na svém zasedání v prosinci 2017.

Zdůvodnění tohoto záměru a předkládané koncepce změny ÚP je nasnadě - tj.:

Širší vztahy, především vztahy k Českým Budějovicím, jsou řešeny v Územním plánu města České Budějovice (jako centra regionu Jižní Čechy - a nadto obec Hůry leží přímo ve spádovém území aglomerace Českých Budějovic (vzdálené cca 8 km). Město České Budějovice vytváří především velkou nabídku pracovních příležitostí, obec Hůry pak tvoří určité „zázemí“ tohoto města a především rezervy ploch pro bydlení, výrobu, sklady a vybavenost (ve vztahu k D3).

Souhrnně lze uvést, že předkládaný návrh "**Změny č. 2**" územního plánu Hůry je střednědobý strategický dokument, který byl vytvořen s cílem přispět k rozvoje obci, jeho rozvojových cílů a zajistit tak trvale udržitelný rozvoj obce, zejména v oblastech infrastruktury, hospodářské a sociální oblasti, při plném respektování ochrany životního prostředí.

Strategie územní změny vychází z toho, že kvalitní životní prostředí a zdraví obyvatel je základem pro zajištění principů udržitelného rozvoje, pro šetrné hospodaření s plochami a zdroji.

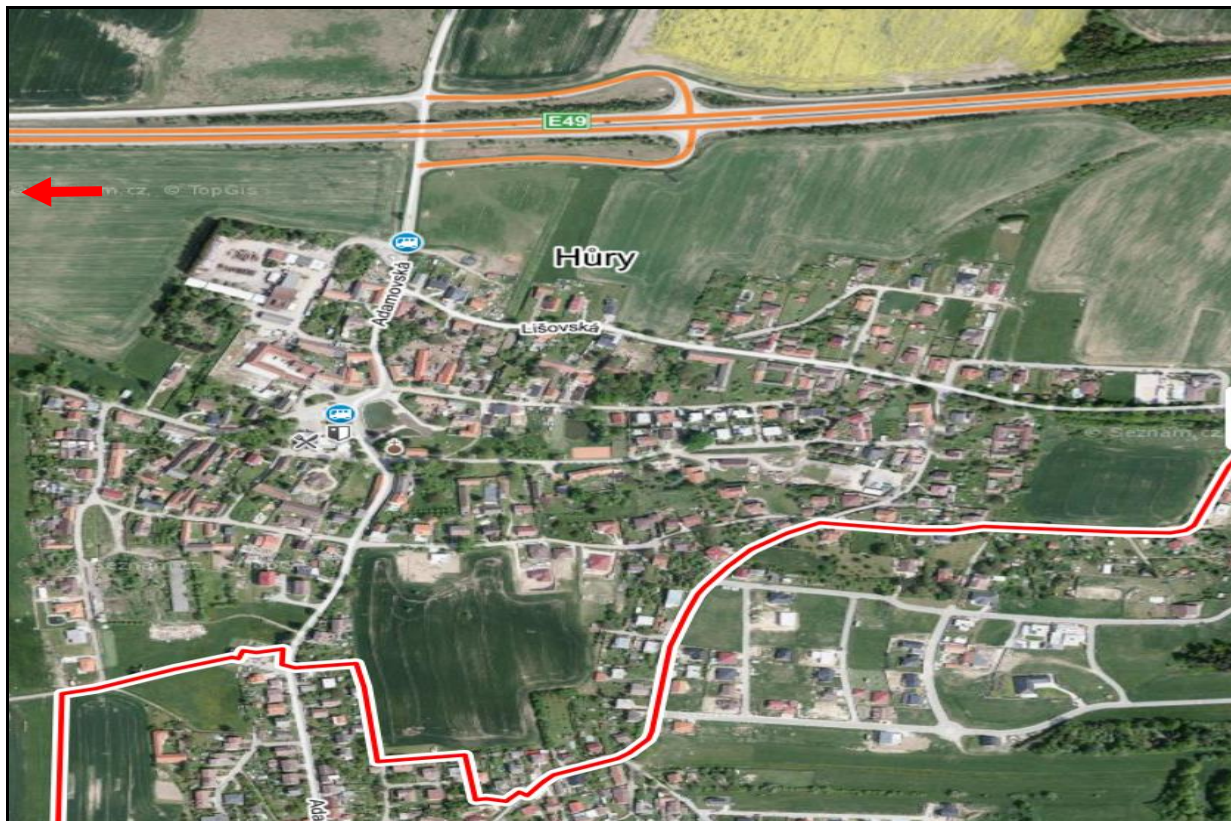
1.2. Základní atributy koncepce rozvoje území obce, včetně rozvoje obce a ochrany jejího území

Z obecného hlediska "Územní plán" obce/města řeší funkční vymezení ploch konkrétní obce a určuje uspořádání ploch pro bydlení, průmysl, služby, rekreaci, další infrastrukturu, zeleň a další - to vše z hlediska mnoha kritérií, včetně vztahu k životnímu prostředí a prvky ochrany přírody a krajiny. Územní plán tak představuje závaznou šablonu pro využití a podobu celého území obce – pochopitelně, ve vazbě na okolní územní celky a koncepci rozvoje dotčeného regionu.

Obecně, územní plány jednotlivých obcí čerpají ze zásad územního rozvoje kraje a svoje cíle přizpůsobují politice územního rozvoje (v posuzovaném případě, např. ve vazbě na územní celek ORP Česká Budějovice, nebo obce v nejbližším okolí, tj. sousední obce Úsilné, Vráto, Adamov, Libnič a Rudolfov.

Urbanistická koncepce územního plánu vychází ze základních možností daných geografickou polohou sídla a jeho urbanistickou strukturou a dále ze základních požadavků a cílů, které byly stanoveny v zadání na zpracování návrhu územního plánu. Respektuje a rozvíjí stávající urbanistickou strukturu území a v návaznosti na ni určuje podmínky pro další rozvoj funkčních ploch. Klade důraz na ochranu přírodních hodnot v území a stanoví podmínky, které zaručí

ochranu přírody a krajiny, případně posílení ekostabilizačních funkcí, za současné podpory sociálních, architektonických a kulturních hodnot předmětného území.



Obr. č.3: Plochy, zahrnuté do "Změny č. 2 ÚP", se nacházejí převážně v místech nově budované dálnice D3 (s křižovatkou „Úsilné“) a podél komunikace I/34 (E 49) – to je západním směrem od intravilánu obce.

Územní plánování ve veřejném zájmu chrání a rozvíjí přírodní, kulturní a civilizační hodnoty území, včetně urbanistického, architektonického a archeologického dědictví. Přitom chrání krajinu jako podstatnou složku prostředí života obyvatel a základ jejich totožnosti. S ohledem na to určuje podmínky pro hospodárné využívání zastavěného území a zajišťuje ochranu nezastavěného území a nezastavitelných pozemků. Zastavitelné plochy se vymezují s ohledem na potenciál rozvoje území a míru využití zastavěného území.

Soulad přírodních, civilizačních a kulturních hodnot v řešeném území je zajištěn vzájemným respektováním vyváženým rozvojem těchto hodnot a respektováním limitů využití území, tak aby byl umožněn trvale udržitelný rozvoj všech hodnot.

Vlastní projekt "Změny č.2 ÚP Hůry" zpracovala odborná firma "Brůha a Krampera, architekti, spol. s.r.o", Riegrova 1745/59, České Budějovice 3,

Vedoucí projektant: Ing. arch. Jiří Brůha, Ing. Václav Krampera,

Zodpovědný projektant : Ing. arch. Jiří Brůha, Ing. Veronika Picková

Datum zpracování: **prosinec 2017**

Požizovatelem je

Obecní úřad Hůry
Na sadech 155, 373 71 Rudolfov

Změna č. 2 ÚP Hůry je zpracována v souladu s příslušnými ustanoveními stavebního zákona 183/2006 Sb., o územním plánování a stavebním řádu, ve znění pozdějších změn a předpisů (dále jen „stavební zákon“) a vyhláškou č. 501/2006 Sb., o obecných požadavcích na využívání území (dále též jen „vyhláška 501“) a vyhláškou č. 500/2006 Sb., o územně analytických podkladech, územně plánovací dokumentaci a způsobu evidence územně plánovací činnosti (dále též jen „vyhláška 500“). Jednotlivé plochy jsou členěny dle §§ 4 až 19 vyhlášky 501. V souladu s možností danou § 3 odst. 4 vyhlášky 501 je využito s ohledem na specifické podmínky a charakter území, také možnosti podrobnějšího členění jednotlivých ploch, tzn. jsou vymezeny plochy smíšené výroby a komerční vybavenosti, plochy občanského vybavení pro sport a rekreaci; důvodem vymezení ploch je podrobnější specifikace funkčního využití.

Obsah dokumentace je v souladu s příslušnými ustanoveními stavebního zákona, správního řádu a s § 13 a přílohou č. 7 vyhlášky č. 500/2006 Sb.

Mezi základní atributy posuzované koncepce "Změny č.2" ÚP Hůry (ve vazbě na předcházející změnu ÚP č. 1) lze označit::

- vychází ze stávající struktury osídlení za zachování všech hodnot území (kulturní, historické, přírodní atd.)
- stanoví funkční vymezení ploch a podmínky jejich využití
- vymezuje architektonicky významné objekty a stanovuje podmínky jejich ochrany
- při navrhování ploch dbá na životní prostředí a zachování ekologické stability krajiny
- respektuje zachování typického charakteru daného regionu (v posuzovaném případě regionu Jižních Čech)
- respektuje zachování krajinného rázu dotčeného území
- reaguje na širší vztahy uspořádání okolních územních celků (okolních obcí) a tím i zachování prostupnost zdejší krajiny.

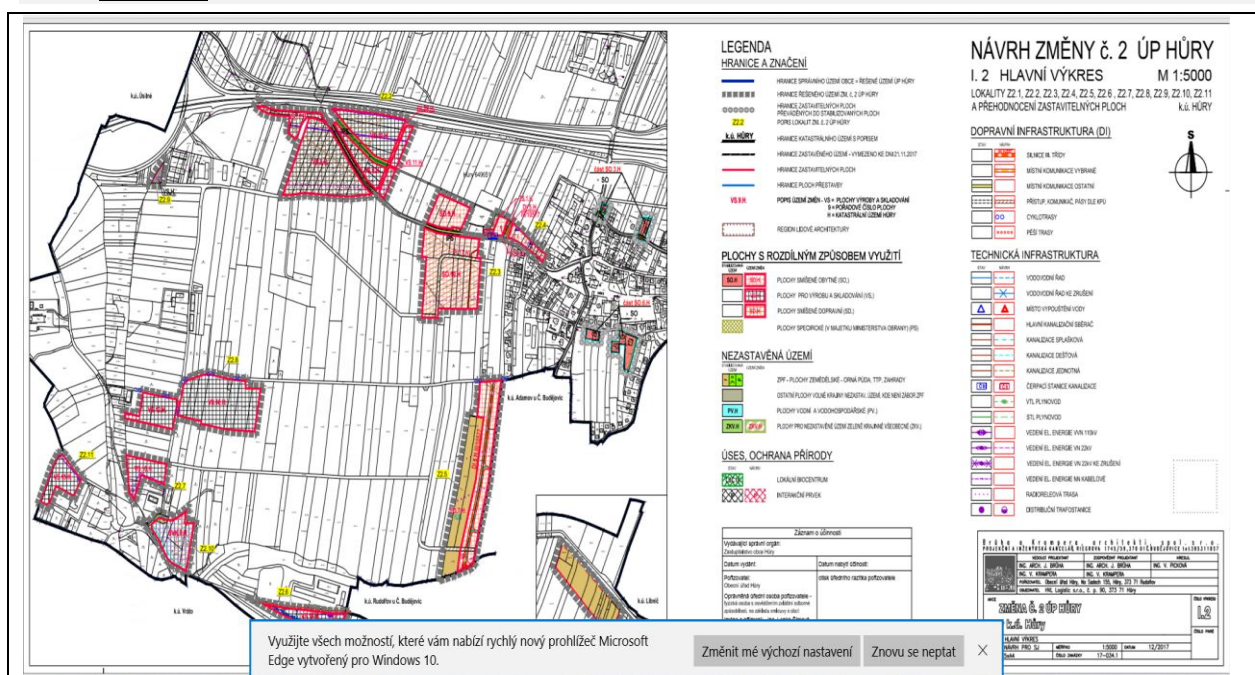
Pokud jde o hlavní cíle budoucí koncepce rozvoje území k.ú. Hůry, ty jsou stanoveny následovně:

- zachovat sídelní strukturu a citlivě doplnit tradiční i nový vnitřní výraz obce
- zajistit dobudování technické infrastruktury a dopravní infrastruktury
- vytvořit podmínky pro další rozvoj ploch výroby a skladování
- vytvořit podmínky pro rozvoj ploch smíšené obytné zástavby, občanského vybavení a pracovních příležitostí
- zachovat územní systém ekologické stability

Podstatným rysem „Změny č.2 ÚP Hůry“ je skutečnost, že je plně v souladu s Politikou územního rozvoje ČR, kraje (JČK) i rozvojové oblasti OB 10 s územím ORP Č. Budějovice. Tuto problematiku podrobně řešili zpracovatelé dokumentace „Změny č. 2 ÚP Hůry“, Ing. arch. Jiří Brůha, Ing. Veronika Picková, kteří v materiálech projektové dokumentace respektovali:

- „**Politiku územního rozvoje České republiky**“, ve znění 1. aktualizace (dále jen „1. aktualizace PÚR ČR“), pořízenou Ministerstvem pro místní rozvoj v mezích § 5 odst. 5 podle § 31 až 35 a § 186 zákona č. 183/2006 Sb., o územním plánování a stavebním řádu ve znění pozdějších předpisů - 1. aktualizace PÚR ČR, byla vládou projednána a schválena dne 15. dubna 2015 – viz. dále.
- Přezkoumání souladu změny č. 2 ÚP Hůry s územně plánovací dokumentací vydanou krajem, neboť řešené území je součástí územního rozvoje Jihočeského kraje v platném znění (ZÚR JČK) – tj. 5. aktualizace „**Zásad územního rozvoje Jihočeského kraje**“, která nabyla účinnosti dne 9.3. 2017. Z této schválené dokumentace, vydané krajem, vyplynuly

pro změnu č.2 ÚP zásadní požadavky, které jsou ve zmíněné dokumentaci zahrnuty - viz. dále.



Obr. č.4: Část projektové dokumentace "Změna č. 2 ÚP Hůry", "Brůha a Krampera, architekti, spol. s.r.o", České Budějovice 3, vedoucí projektant: Ing. arch. Jiří Brůha, prosinec 2017.

Lze tedy konstatovat, že změna č. 2 ÚP, je pro obec Hůry přínosem a navržené řešení změny č.2 ÚP vytváří příznivé předpoklady dalšího rozvoje obce – a to při zachování optimálních podmínek života budoucích generací (bez ohrožení ŽP).

1.3. Stručné shrnutí obsahu "Změny č. 2 ÚP Hůry" - 2017

Jak bylo uvedeno výše, obsah dokumentace projektu "Změna č. 2 ÚP Hůry" zpracovala odborná firma Brůha a Krampera, architekti, spol. s.r.o, Riegrova 1745/59, České Budějovice 3 (vedoucí projektant: Ing. arch. Jiří Brůha), prosinec 2017, v tomto rozsahu:

Grafická část změny č. 2 ÚP Hůry obsahuje tyto výkresy:

I. Seznam výkresů:

- | | |
|--|------------|
| I.1. Výkres základního členění území | m 1 : 5000 |
| I.2. Hlavní výkres | m 1 : 5000 |
| I.3. Výkres veřejně prospěšných staveb, opatření a asanací | m 1 : 5000 |

- **Textová část odůvodnění změny č. 2 ÚP Hůry**

- je zpracována v rozsahu 16 listů (strany 6 až 38, tištěno oboustranně).
- Grafická část odůvodnění Změny č. 2 ÚP Hůry obsahuje tyto výkresy:

II. Odůvodnění změny č. 2 ÚP Hůry

- | | |
|--|---------|
| II.1 Koordinační výkres | 1:5 000 |
| II.2 Širší vztahy | 1:25000 |
| II.3 Výkres předpokládaných záborů ZPF | 1:5 000 |

Grafická část odůvodnění změny č. 2 ÚP obsahuje celkem 3 výkresy.

Srovnávací text s vyznačením změn je zařazen jako příloha odůvodnění změny územního plánu

III. Příloha – Textová část územního plánu Hůry s vyznačením změn (Příloha 1-30 str.).

Navrhované řešení vychází z požadavků investorů a obce Hůry na provedení změny (zadání) a výsledků projednání zadání, kde byly specifikovány podmínky pro provedení příslušných změn. Navržené řešení, realizace požadavků investorů i obce přispěje k rozvoji území a přispěje k sociální soudržnosti obyvatel.

Plochy s rozdílným způsobem využití jsou stanoveny v souladu s vyhláškou 501/2006 Sb. Ve změně č.2 ÚP Hůry nejsou stanoveny nové plochy s rozdílným způsobem využití.

Návrhem nevznikají nedostupné nebo těžko obhospodařovatelné plochy.

Konkrétním obsahem „**Změny č.2 ÚP Hůry**“ jsou následující změny (celkem 11):

Lokalita Z2.1

V lokalitě Z2.1. se jedná o změnu způsobu využití plochy z plochy pro smíšenou výrobu a komerční vybavenost na plochy zemědělské – ZPF – orná půda, TTP. Celková plocha 2,4 ha, jedná se o části pozemků parc. č. 397/184, 397/185, 397/186, 397/187, 397/188, 397/189, 397/190, 397/192, 397/194, 397/197, 397/199, 397/209, 397/211, 397/212, 397/213, 397/394 a 397/395.

Lokalita se nachází na severu v k. ú. Hůry v blízkosti katastrální hranice s obcí Libníč. Severovýchodní hranice navazuje na plochu ZKV.2.H – návrh, západní, jihozápadní a východní hranice navazuje na plochy pro smíšenou výrobu a komerční vybaveno.

Lokalita Z2.2 /VS/

Plochy výroby a skladování VS.8.H., VS.9.H., VS.10.H., VS.11.H. a VS.17.H.

celková plocha VS.8.H. - 4,4 ha, části pozemků parc. č. 474/56, 474/91, 474/92, 474/93, 474/94, 474/95, 474/96, 474/98 a 474/100;

celková plocha VS.9.H. - 0,93 ha, části pozemků parc. č. 353/10, 353/16, 353/18, 353/18, 353/20 a 353/24 a celý pozemek parc. č. 353/11;

celková plocha VS.10.H. - 2,24 ha, části pozemků parc. 397/236, 397/336 a 397/338;

celková plocha VS.11.H. - 0,58 ha, pozemky parc. 353/8 a 397/234;

celková plocha VS.17.H. - 0,93 ha, části pozemků parc. 366/67, 366/69, 366/72, 474/1, 474/85, 474/88, 474/89, 474/90, 474/91, 474/93, 474/115, 476/1 a celý pozemek 478/40.

Lokalita se nachází na západě od obce Hůry. Severní hranice je v těsné blízkosti silnice I/34, západní hranice navazuje na plochu výroby a skladování VS.6.H., jižní hranice navazuje na místní komunikaci DI.29.H., východní hranice navazuje na plochy zemědělské – orná půda, TTP.

Odůvodnění:

V současné době dochází k nárůstu požadavků na hospodářský a ekonomický rozvoj území. Mezi urbanistické důvody pro vymezení rozvojové plochy pro výrobu a skladování je především poloha v těsné blízkosti v části již realizované dálnice D3 s návazností na rychlostní silnici R3 do Rakouska a na IV. tranzitní železniční koridor. Dle ZÚR JČK v platném znění se lokalita nachází v rozvojové oblasti republikového významu OB10 České Budějovice, do které patří celé správní území obce Hůry. Předpokládá se zvýšený rozvoj ekonomických, průmyslových a komerčních aktivit. Důležitá je blízká poloha od krajského města s vazbou na letiště České Budějovice.

V západní části správního území obce Hůry jsou územně stabilizované plochy výroby a skladování, které jsou beze zbytku využity stavbami pro výrobu a skladování, obchod a logistiku. Snaha vyčlenit další pozemky pro výrobu a skladování vyplývá ze zájmu o hospodářský růst a nedostatku těchto ploch. Změna č. 2 ÚP Hůry umožňuje rozvoj v oblasti výroby a skladování. Dochází k naplnění účelu definování rozvojové oblasti OB10.

Návrhem nevznikají nedostupné nebo těžko obhospodařovatelné plochy, využití plochy nebude narušovat organizaci zemědělského půdního fondu, hydrologické a odtokové poměry v území ani síť zemědělských účelových cest.



Obr. č. 5: Přehled lokalit zahrnutých do změny č. 2 ÚP Hůry (Z2.1 až Z2.11)

Lokalita Z2.3 /SO/

Plochy smíšené obytné SO.9.H. a SO.10.H.

celková plocha SO.9.H. - 1,09 ha, části pozemků parc. č. 346/3, 346/4, 346/68, 346/71;

celková plocha SO.10.H. - 4,41 ha, části pozemků parc. č. 504/60, 506/20, 506/24, 506/31, 506/37, 506/38, 506/41, 506/42, 506/43, 506/44, 506/45, 506/46, 506/48, a pozemků parc. č. 506/22, 506/32, 506/36.

Lokalita se nachází na západě od obce Hůry. Severní hranice navazuje na zeleň krajinnou, západní a jižní hranice navazují na plochy zemědělské – orná půda, východní hranice navazuje na plochu smíšenou obytnou.

Odůvodnění:

Obec Hůry projevila zájem o rozvoj bydlení západním směrem od obce podél místní komunikace, která bude slepá, nebude průjezdná, tudíž lokalita nebude zatěžována nadměrným hlukem. V obci Hůry se každým rokem zvyšuje počet stálých obyvatel, probíhá výstavba rodinných domů a obec reaguje na zvýšené požadavky návrhem nových zastavitelných ploch pro bydlení.

Rozvoj bydlení v obci je podpořen vznikajícími plochami pro smíšenou výrobu a komerční vybavenost, výroby a skladování, které přinese množství pracovních příležitostí s malou dojezdovou vzdáleností. Tím bude zvýšena sociální soudržnosti obyvatel.

Rozvoj bydlení v obci je podpořen vznikajícími plochami pro smíšenou výrobu a komerční vybavenost, výroby a skladování, které přinese množství pracovních příležitostí s malou dojezdovou vzdáleností. Tím bude zvýšena sociální soudržnosti obyvatel.



Obr. č.6: Nově navržená změna č. 2 ÚP Hůry (zejména výstavba objektů výroby a skladování – „SV“), je situována do té části k.ú. obce, kde se již „rozrůstá“ navržená rozvojová plocha regionálního významu, tj. ve vazbě na hlavní rozvojovou urbanistickou osu, kterou bude procházet koridor navrhované dálnice D3.

Lokalita Z2.4 /SO/

Plocha smíšená obytná SO.8.H.

celková plocha SO.8.H. – 0,67 ha, části pozemků parc. 345/1, 345/3, 345/5, 346/4, 346/5, 346/9, 346/57, 346/60, 346/63

Lokalita se nachází na západě od obce Hůry. Severní hranice navazuje na plochu vodní a vodohospodářskou, západní hranice navazuje na zeleň krajinnou, východní hranice navazují na plochy smíšené obytné, jižní hranice navazuje na místní komunikaci.

Odůvodnění:

Shodné jako u „lokality Z2.3“

Lokalita Z2.5 /SO/

Plocha smíšená obytná SO.7.H.

celková plocha SO.7.H. – 3,2 ha, části pozemků parc. 561/53, 561/93, pozemků parc. č. 561/55, 561/56, 561/57, 561/96, celková plocha lokality – 5,9 ha části pozemků parc. 561/93, pozemků parc. č. 561/50, 561/51, 561/52, 561/53, 561/55, 561/56, 561/57, 561/96

Lokalita se nachází jihozápadně od obce Hůry podél hranice katastrálního území sousední obce Adamov u Českých Budějovic. Severní, východní a částečně jižní hranice navazuje na plochu smíšenou obytnou, východní hranice navazuje na plochu smíšenou obytnou a zemědělskou plochu – orná půda.

Odůvodnění:

Plocha smíšená obytná je plošně zmenšená, aby byly částečně kompenzovány nové zastavitelné plochy pro smíšené obytné navrhované změnou č. 2 ÚP. Další změny u plochy SO.7.H. nejsou,

kromě zmenšení plošné výměry, zůstává plocha SO.7.H. beze změn, shodná s platným ÚP Hůry.

Lokalita Z2.6/VS/

Plocha výroby a skladování VS.14.H.

Celková plocha VS.14.H. – 0,74 ha, pozemky parc. č. 564/1, 564/19 a 564/26

Lokalita se nachází jihozápadně od obce Hůry, dotýká se hranice katastrálního území sousední obce Adamov u Českých Budějovic.

Severní hranice navazuje na místní komunikaci, jižní a západní hranice navazuje na plochy nezastavěného území zeleně krajinné všeobecné, plochy zemědělské – TTP, východní hranice navazuje na ostatní plochy volné krajiny.

Odůvodnění:

Shodné jako u „lokality Z2.2“

Lokalita Z2.7 /VS/

Plocha výroby a skladování VS.13.H., celková plocha VS.13.H. – 0,74 ha, pozemky parc. č. 543/13, 543/16, 543/18, 543/19, 543/20, 543/21 a 543/22

Lokalita se nachází jihozápadně od obce Hůry.

Severní hranice navazuje na plochu nezastavěného území zeleně krajinné všeobecné a plochy zemědělské – TTP, západní hranice navazuje na těleso dálnice D3 vymezené jako plocha nezastavěného území pro zeleň ostatní, jižní hranice navazuje na plochu výroby a skladování a východní hranice navazuje na místní komunikaci.

Limity využití území: ochranné pásmo komunikací, hluková izofona, OP kabelového vedení el. energie NN, OP radiolokačního prostředku RTH Třebotovice.

Odůvodnění:

Shodné jako u „lokality Z2.2“

Lokalita Z2.8 /VS/

Plochy výroby a skladování VS.12.H. a VS.16.H., celková plocha VS.12.H. – 1,28 ha, pozemek parc. č. 543/4 a část pozemku parc. č. 543/28

celková plocha VS.16.H. – 4,08 ha, pozemky parc. č. 546/2, 546/8, 546/10, 603/10 a část pozemku parc. č. 561/1, 561/10, 603/14 a 603/15

Lokalita se nachází jihozápadně od obce Hůry.

Severní hranice lokality navazuje na plochu místní komunikace, na plochu komunikačního přístupového pásu a na plochu nezastavěného území zeleně krajinné všeobecné, západní hranice navazuje na plochu výroby a skladování a plochu dálnice D3 vymezené jako plocha nezastavěného území pro zeleň ostatní, jižní hranice navazuje na plochy zemědělské – orná půda, TTP a na plochu nezastavěného území zeleně krajinné všeobecné, východní hranice navazuje na plochy zemědělské – orná půda a na plochu nezastavěného území zeleně krajinné všeobecné.

Odůvodnění:

Shodné jako u „lokality Z2.2“

Plocha VS.12.H. navazuje na zastavěné území plochy výroby a skladování, je dobře dopravně obslužená. Plocha se nachází v těsné blízkosti dálnice D3.

Plocha VS.16.H. navazuje na plochu VS.12.H., je dobře dopravně obslužená. Plocha se nachází v blízkosti dálnice D3. Plocha VS.16.H. bude řešena v dalších stupních PD územní studií.



Obr. č.7: Západní část k.ú. obce je v současné době silně „zasažena“ stavební činností dopravní infrastruktury – s vazbou na frekventovanou komunikaci I/34 (E-49) Č. Budějovice-Třeboň-Jindř. Hradec a současně probíhající výstavbou dálnice D3 Praha-Tábor.-Č.Budějovice-Rakousko.

Lokalita Z2.9 /VS/

Plocha výroby a skladování - stav VS.H. , celková plocha VS.H. – 0,13 ha, pozemek parc. č. 486/49

Lokalita se nachází západně od obce Hůry.

Severozápadní hranice lokality navazuje na plochu výroby a skladování a plochu smíšenou dopravní, východní hranice navazuje na plochu výroby a skladování, jižní hranice navazuje na plochu nezastavěného území zeleně krajinné všeobecné.

Odůvodnění:

Lokalita je vymezena v rámci změny č. 2 ÚP z důvodu zaktualizování majetkových poměrů dotčeného pozemku. Pozemek parc. č. 486/49 není již v majetku ministerstva obrany, ale soukromých osob.

Lokalita Z2.10/VSK/

Plocha pro smíšenou výrobu a komerční vybavenost SVK.8.H., celková plocha SVK.8.H. – 1,65 ha, část pozemku parc. č. 607/2, 607/3, 611/1, 611/3, 611/5 a 617/3, celková plocha lokality Z2.10 – 1,73 ha, část pozemku parc. č. 607/2, 607/3, 611/1, 611/3, 611/5 a pozemek parc. č. 617/3

Lokalita se nachází jihozápadně od obce Hůry.

Severní hranice lokality navazuje na plochu výroby a skladování, na plochu místní komunikace a na plochu zemědělskou - TTP, jihozápadní hranice navazuje na plochu místní komunikace, východní hranice navazuje na plochu komunikačního přístupového pásu.

Odůvodnění:

Lokalita byla do řešeného území změny č. 2 ÚP přidána z důvodu zrušení povinnosti, před zahájením výstavby, vypracování územní studie. Důvodem je prověření území, přehodnocení a rozhodnutí projektanta, že pro lokalitu není potřebné v dalších stupních ÚPD zpracovat územní studii.

Do lokality Z2.10 byla přidán pozemek parc. č. 617/3, neboť se nově jedná o plochu specifickou (v majetku ministerstva obrany) jako plocha důležitá pro obranu státu.

Lokalita Z2.11 /VS/

Plocha výroby a skladování VS.15.H., celková plocha VS.15.H. – 1,10 ha, část pozemku parc. č. 644, pozemek parc. č. 621/1 a 621/29

Lokalita se nachází západně od obce Hůry.

Severovýchodní hranice lokality navazuje na plochu dopravní infrastruktury – místní komunikace, jižní a jihovýchodní hranice lokality navazuje na plochu výroby a skladování, západní hranice navazuje na plochu dopravní infrastruktury – místní komunikace a plochu výroby a skladování sousedního katastrálního území Úsilné.

Odůvodnění:

Shodné jako u „lokality Z2.2“

Plocha VS.15.H. navazuje na zastavěné území plochy výroby a skladování, logicky je vyplněna proluka. Plocha je dobře dopravně obslužená. Plocha se nachází v těsné blízkosti dálnice D3. Návrhem nevznikají nedostupné nebo těžko obhospodařovatelné plochy, využití plochy nebude narušovat organizaci zemědělského půdního fondu, hydrologické a odtokové poměry v území ani síť zemědělských účelových cest.

(Podrobněji, viz. Ing. arch. Jiří Brůha a kol., *Změna č. 2 ÚP Hůry*, České Budějovice, prosinec 2017, Textová část II. *Obsah odůvodnění změny č. 2 ÚPO Hůry* - Komplexní zdůvodnění přijatého řešení...změny č. 2 ÚP).

Přitom jsou pro nově vznikající plochy stanoveny podmínky

- Přípustného využití,
- podmíněně přípustného využití,
- nepřípustné využití

Plochy smíšené obytné (SO.)

Hlavní využití:

Zastavitelné území pro obytné a s nimi související zařízení, činnosti a děje poskytující služby zejména pro bydlení, případně rekreační bydlení, převážně v nízkopodlažních rodinných, řadových, rekreačních nebo vila domech, případně nízkopodlažních bytových domech nebo rezidenčních domech.

Přípustné využití:

Činnosti, děje a zařízení drobných výrobních služeb, například drobných řemeslných dílen, drobných chovatelských a pěstitelských činností za účelem samozásobení (ve venkovských částech), nenarušující svým charakterem a provozem okolní obytnou funkci nad míru přípustnou, zařízení technické a dopravní infrastruktury nezbytné pro obsluhu území. Přípustné jsou rovněž činnosti, děje a zařízení poskytující zejména nevýrobní služby zdravotní, sociální, vzdělávací, ubytovací, stravovací, občanské vybavenosti, sportovní a rekreační, nepřekračující svým významem místní dosah a nerušící obytnou funkci nad míru přípustnou.

Podmíněně přípustné využití:

Umístění staveb s chráněnými vnitřními i venkovními prostory v plochách zatížených hlukem (v blízkosti silnice III. třídy, i mimo ochranná pásma) – je možné pouze za podmínky, že v dalším stupni projektové přípravy bude prokázáno, že nebudou překročeny max. přípustné hladiny hluku v chráněných vnitřních i venkovních prostorech.

Drobné řemeslné dílny jako součást objektů pro bydlení - pokud hranice negativních vlivů nepřekročí vlastní pozemek a nebude narušovat sousední pozemky.

Nepřípustné využití:

Jiná než hlavní, přípustná a podmíněně přípustná využití. Veškeré stavby, činnosti, zařízení a děje, které svým charakterem a provozem narušují obytné a životní prostředí a obecně závazné předpisy o ochraně zdraví pro tento způsob využití území. Nepřípustné je zřizovat na těchto územích zejména: výrobní a průmyslové provozovny, nákupní zařízení, zábavní zařízení (diskotéky, noční kluby apod.), kapacitní chovy živočišné výroby a pěstitelské činnosti, nákupní zařízení, velkokapacitní stavby pro dopravu - parkovací a odstavná stání a garáže pro nákladní automobily, zařízení dopravních služeb (autoservisy, autobazary), čerpací stanice pohonných hmot, velkokapacitní stavby technického vybavení, atd.

Plochy pro smíšenou výrobu a komerční vybavenost (SVK.)

Hlavní využití:

Zejména lehká výroba, výrobní služby, sklady, logistické areály, vědeckotechnické parky, velkoobchodní zařízení a občanská vybavenost komerčního charakteru, mnohoúčelové společenské, zábavní zařízení, místního, případně i nadmístního významu. Přípustné jsou děje, zařízení a činnosti obchodů, výrobních a nevýrobních služeb, administrativy, skladovacích zařízení, výrobních provozoven, včetně odpovídajících počtů parkovacích a odstavných stání a místních obslužných komunikací apod. Zejména v místech funkčního rozhraní s obytnou a sportovně rekreační funkcí nebo při přechodu do volné krajiny je nutno uvažovat s odcloněním formou izolační zeleně vhodné druhové skladby.

Přípustné využití:

Zejména zařízení technické a dopravní infrastruktury nezbytné pro obsluhu tohoto území, případně i služební bydlení. Součástí těchto ploch mohou být například i čerpací stanice pohonných hmot, zařízení a služby pro motoristy.

Nepřípustné využití:

Činnosti děje a zařízení, které nadměrně zatěžují životní prostředí, zejména těžké průmyslové provozy, provozy těžkého chemického průmyslu, velkokapacitní zemědělské areály a pěstitelské plochy. Nepřípustné jsou rovněž plochy smíšené obytné a ostatní zařízení, objekty a činnosti, které nejsou uvedené v hlavním a přípustném využití, zařízení, objekty, činnosti a děje nadlimitně zatěžující životní a okolní prostředí hlukem, vibracemi, prachem, pachem a exhalacemi (například bioplynové stanice, obalovny asfaltových směsí apod.).

Plochy pro výrobu a skladování (VS.)

Hlavní využití:

Plochy a uzavřené areály pro zařízení, činnosti a děje zejména charakteru výrobního a průmyslového, podnikatelské aktivity, výrobní i nevýrobní služby a služby technického charakteru, například logistické areály, sklady, manipulační plochy, komunální provozovny, velkoobchod. Pozemky související dopravní a technické infrastruktury (trafostanice aj.)

Přípustné využití:

Administrativní provozy, vědeckotechnické parky, velkoobchodní nákupní zařízení, služby motoristům (například čerpací stanice pohonných hmot, autobazary, autoopravny).

Přípustné jsou parkovací a odstavná stání vyvolaná využitím území, dopravní infrastruktura a dopravní zařízení a služby. Parkování nákladní dopravy musí být zajištěno uvnitř uzavřených areálů, parkování osobních vozidel na vlastním pozemku. Provoz těchto podnikatelských aktivit nebude narušovat hlukem a nadměrnou dopravou stávající a navrhované plochy pro bydlení.

Podmíněně přípustné využití:

Podmíněně přípustné jsou zařízení a sítě technické infrastruktury. Podmínka - nezbytnost pro rozvoj a fungování obce. Služební bydlení pod podmínkou splnění hlukových limitů negativních účinků dopravy.

Stavba nově navržené ČOV v ploše VS.6.H. pod podmínkou respektování stavby dálnice D3 i stávající silnice I/34, nesmí ovlivnit a omezit provoz na těchto komunikacích a nesmí ohrozit samotnou realizaci dálnice D3 (včetně staveb souvisejících). ČOV lze umístit pouze mimo ochranné pásmo dálnice D3.

Vedení VN 22kV lze v koridoru dálnice D3 umístit pouze pokud bude prokázáno, že nedojde k zamezení záměru dálnice D3.

Hlavní a přípustné využití plochy VS.7.H. pouze pod podmínkou, že nesmí ohrozit samotnou realizaci dálnice D3 (včetně staveb souvisejících) a plocha nesmí být na dálnici D3 přímo napojena.

Nepřípustné využití:

Plochy smíšené obytné, ostatní zařízení, objekty a činnosti, které nejsou uvedené v hlavním, přípustném a podmíněně přípustném využití, funkce a zařízení, činnosti a děje nadlimitně zatěžující životní a okolní prostředí hlukem, vibracemi, prachem, pachem a exhalacemi (například bioplynové stanice, obalovny asfaltových směsí apod.), nebo překračující režim stanovený vyhláškou obce a příslušnými hygienickými normami a které jsou nebo by mohly být v rozporu s funkcí hlavní. Skladování nebezpečných látek, nebezpečných odpadů, které by svým provozem mohlo ohrozit okolní obytné plochy. Nepřípustná je živočišná zemědělská výroba. Nepřípustné je umísťovat stavby naplňující atributy nadmístního významu.

Z koordinace využívání řešeného území změny č.2 - z hlediska širších vztahů - vyplývají i požadavky respektování a zohlednění některých významných limitů v území:

- ochranné pásmo zemědělského areálu
- plocha důležitá pro obranu státu
- poddolované území - velké
- komunikací
- hluková izofona
- vedení el. energie VN 22kV
- radioreléové trasy
- ochranné a bezpečnostní pásmo VTL plynovodu – návrh
- ochranné pásmo STL plynovodu
- radiolokačního prostředku RTH Třebotovice – celé území
- archeologická zóna I.
- Významné registrované krajinné prvky

2. Zhodnocení vztahu územně plánovací dokumentace k cílům ochrany životního prostředí přijatým na vnitrostátní úrovni

Územní plán Hůry, okr. České Budějovice - se všemi současnými změnami, tj. změnou č.1 i posuzovanou "**Změnou č.2**" - plně zohledňuje veškeré dotčené republikové, regionální (krajské) a lokální (ORP Č.Budějovice) priority územního plánování, pro zajištění udržitelného rozvoje dotčeného území.

■ **Politika územního rozvoje České republiky**

„Politika územního rozvoje České republiky“, ve znění 1. aktualizace (dále jen „1. aktualizace PÚR ČR“) byla pořízena Ministerstvem pro místní rozvoj v mezích § 5 odst.5 podle § 31 až 35 a § 186 zákona č. 183/2006 Sb., o územním plánování a stavebním řádu ve znění pozdějších předpisů (dále jen stavební zákon). 1. aktualizace PÚR ČR, byla vládou projednána a schválena dne 15. dubna 2015.

- Ochrana a rozvoj hodnot území, zachování rázu osídlení a krajiny a jejich provázání s potřebami ekonomického a sociálního rozvoje (bod 14).
Změna č.2 vymezuje nové rozvojové plochy v návaznosti i mimo návaznost na zastavěné území a stanovuje pro ně podmínky pro změny jejich využití, kterými bude zajištěno zachování volné krajiny a hodnot území.
- Vytvářet v území podmínky k odstraňování důsledků hospodářských změn lokalizací zastavitelných ploch pro vytváření pracovních příležitostí zejména v hospodářsky problémových regionech a napomoci tak řešení problémů v těchto územích (bod 17).
Změna č.2 se nachází v rozvojové oblasti OB10, nové plochy výroby a skladování umožní obci Hůry a jejího nejbližšího okolí nové pracovní příležitosti. Navrhované smíšené obytné plochy přinesou možnost bydlení v blízkém dosahu pracovních příležitostí.
- Změna č.2 podporuje polycentrický rozvoj sídelní struktury a vytváří předpoklady pro posílení partnerství mezi městskými a venkovskými oblastmi a bude tak zlepšovat jejich konkurenceschopnost (bod 18).
- Změna č.2 respektuje veřejné zájmy např. ochranu biologické rozmanitosti a kvalitu životního prostředí (bod 20).
- Změna č.2 respektuje podmínky pro zajištění migrační propustnosti krajiny pro volně žijící živočichy a pro člověka (bod 20a).
- Vytvářet podmínky pro zlepšování dostupnosti území rozšiřováním a zkvalitňováním dopravní infrastruktury s ohledem na potřeby veřejné dopravy a požadavky ochrany veřejného zdraví, zejména uvnitř rozvojových oblastí a rozvojových os. Možnosti nové výstavby posuzovat vždy s ohledem na to, jaké vyvolá nároky na změny veřejné dopravní infrastruktury a veřejné dopravy.
- Ve změně č. 2 budou dopravní operace u nových ploch pro výrobu a skladování probíhat mimo obytnou část obce, je zajištěna ochrana obyvatelstva eliminováním zvýšeného zatížení hlukem a emisemi z dopravy (bod 23,24).
- Změna č. 2 vytváří dostatečný odstup od průmyslových areálů (bod 24a).
- V zastavitelných plochách změny č.2 jsou vytvářeny podmínky pro zadržování, vsakování i využívání dešťových vod jako zdroje vody a s cílem zmírňování účinků povodní (bod 25).
- Úroveň technické infrastruktury, zejména dodávku vody a zpracování odpadních vod je změnou č. 2 koncipována tak, aby splňovala požadavky na vysokou kvalitu života v současnosti i v budoucnosti (bod 30).

Změna č.2 ÚP Hůry je součástí rozvojové oblasti OB10 České Budějovice, kterou plně respektuje. Řešené území leží v těsné blízkosti koridoru dálnice D3 (upřesněn v DÚR), s návazností na rychlostní silnici R3 do Rakouska.

Výsledné hodnocení: Změna č. 2 ÚP je v souladu s 1. aktualizací PÚR ČR.

■ **Přezkoumání souladu "Změny č. 2 ÚP Hůry" s územně plánovací dokumentací vydanou krajem:**

Řešené území změny č.2 je součástí „Zásad územního rozvoje Jihočeského kraje“ v platném znění (dále jen ZÚR JČK v platném znění). V současné době byla vydána 5. aktualizace Zásad územního rozvoje Jihočeského kraje, která nabyla účinnosti dne 9. 3. 2017, tedy se zahrnutými aktualizacemi číslo 1, 2, 3 a 5.

Z výrokové části ZÚR JČK v platném znění vyplývají požadavky, které jsou zohledněny následovně:

1) **Stanovení priorit územního plánování kraje pro zajištění udržitelného rozvoje území včetně zohlednění priorit stanovených v politice územního rozvoje (kapitola a) výrokové části ZÚR JČK v platném znění)** je v ÚP respektováno zajištěním a vyváženým řešením priorit v rámci jednotlivých pilířů udržitelného rozvoje, tj:

- **Soulad změny č.2 ÚP s prioritami pro zajištění příznivého životního prostředí** je řešen v následujících bodech:
 - jsou respektovány stanovené cílové charakteristiky krajiny a stanovené zásady pro činnost v území a rozhodování o změnách v území pro silně urbanizovaný typ krajiny
 - z hlediska ochrany ovzduší, půd a vod v území před znečištěním nejsou navrhovány žádné zařízení, činnost a děje s negativním vlivem na kvalitu životního a obytného prostředí,
 - z hlediska ochrany zemědělské a lesní půdy není potřeba v řešeném území provádět ochranu před vodní a větrnou erozí, před svahovými deformacemi. Případné zábory kvalitní půdy jsou řádně odůvodněny, hodnoty území pro zemědělské a lesní hospodaření jsou při řešení ÚP respektovány a jsou podporovány zejména ekologické a ekonomické přínosy těchto hospodářských činností,
 - z hlediska ochrany, zachování, udržení jedinečného výrazu kulturní krajiny, přispívající k vytváření charakteru typického krajinného rázu regionu, jsou minimalizovány necitlivé zásahy do krajiny, jsou respektovány komunikační pásy vymezené při pozemkových úpravách ÚP Hůry
 - jsou podporována řešení k ochraně ovzduší (možnost využití plynu pro plochy bydlení i plochy výroby a skladování)
- **Soulad změny č.2 ÚP s prioritami pro zajištění hospodářského rozvoje kraje** je řešen v následujících bodech:
 - změna č. 2 ÚP je situována v rozvojové oblasti OB10 České Budějovice, což je v souladu 1. aktualizací PÚR ČR a ZÚR JČK v platném znění,
 - vymezením ploch s rozdílným způsobem využití území jsou ve změně č.2 ÚP vytvářeny podmínky a prostor pro zachování a rozvoj zemědělství, lesního a vodního hospodářství,
 - jsou zabezpečeny podmínky pro hospodářský rozvoj a pro stabilizaci hospodářských činností v řešeném území, což se promítne i do širšího okolního území
- **Soulad změny č. 2 ÚP s prioritami pro zajištění sociální soudržnosti obyvatel:**
 - je využita priorita při vymežování zastavitelných ploch vyloučit nekoncepční formy využívání volné krajiny, zastavitelné plochy jsou situovány v návaznosti na zastavěné území, jsou respektovány stávající historicky utvářené sídelní struktury a ochrana tradičního obrazu vesnických sídel v krajině,
 - návrhem zastavitelných ploch pro výrobu a skladování jsou vytvářeny podmínky pro rovnoměrný rozvoj území, tj. vytvořeny územně plánovací předpoklady pro snižování nezaměstnanosti a zajištění sociální soudržnosti obyvatel.

Při řešení změny č.2 ÚP je respektován charakter krajiny, podmínky prostorového uspořádání jsou stanoveny tak, aby nebyla přípustná zástavba vymykající se měřítku krajiny a výrazně narušující krajinný a architektonický ráz a negativně ovlivňující panoramatické pohledy,

- jsou vytvářeny podmínky pro posílení polycentrického uspořádání území
- jsou vytvářeny podmínky pro zajištění odpovídající ochrany veřejného zdraví

2) Zpřesnění vymezení rozvojových oblastí a rozvojových os vymezených v politice územního rozvoje a vymezení oblastí kraje, které svým významem přesahují území více obcí (*kapitola b/ výrokové části ZÚR JčK v platném znění*) - soulad, řešené území je součástí rozvojové oblasti OB10 České Budějovice, v územním plánu je řešen dopravní záměr dálnice D3 - změnou č.2 ÚP Hůry není záměr dálnice D3 dotčen.

3) Zpřesnění vymezení specifických oblastí vymezených v PÚR a vymezení dalších specifických oblastí nadmístního významu (*kapitola c) výrokové části ZÚR JčK v platném znění*) - soulad, řešené území není součástí specifické oblasti.

4) Zpřesnění vymezení ploch a koridorů vymezených v politice územního rozvoje a vymezení ploch a koridorů nadmístního významu, ovlivňujících území více obcí, včetně ploch a koridorů veřejné infrastruktury, územního systému ekologické stability a územních rezerv (*kapitola d) výrokové části ZÚR JčK v platném znění*) - soulad, v ZÚR JčK v platném znění ve správním území obce byly odstraněny rozvojové plochy nadmístního významu SO13, KP23 a KP34, dále byl odstraněn koridor silnice III/10577 – spojnice Rudolfov-Adamov-Hůry.

5) Upřesnění územních podmínek koncepce ochrany a rozvoje přírodních, kulturních a civilizačních hodnot území kraje (*kapitola e) výrokové části ZÚR JčK v platném znění*).

Soulad změny č.2 ÚP se ZÚR JčK v platném znění v oblasti územních podmínek ochrany a rozvoje přírodních hodnot je zajištěn respektováním těchto zásad pro rozhodování o změnách v území:

- při řešení změny č.2 ÚP je navržena koncepce směřující k vyváženosti zájmů ochrany přírody a zájmů podporujících rozvoj hospodářských, socioekonomických aktivit,
- při řešení změny ÚP je respektován charakter krajiny dle vymezení krajinného rázu,
- při řešení změny ÚP jsou respektovány vodohospodářské zájmy v území, ochrana vodních toků, vodních ploch, ochrana zdrojů podzemní a povrchové vody, ochrana vodních ekosystémů,
- při navrhování nových zastavitelných ploch jsou zohledňovány zásady ochrany zemědělského půdního fondu a pozemků určených k plnění funkce lesa, nové rozvojové plochy jsou situovány přednostně mimo I. a II. třídu ochrany zemědělského půdního fondu a mimo lesní pozemky, případně předpokládané zábory I. a II. tříd ZPF jsou řádně odůvodněny v kapitole II.m.1,
- nové zastavitelné plochy jsou přednostně vymežovány v návaznosti na již urbanizované území (tj.zastavěné nebo již vymezené zastavitelné plochy), a to i za cenu méně pozitivního dopadu na ochranu zemědělského půdního fondu,
- ochranu území s archeologickými nálezy je zajištěna formou vymezení limitů využití území a v koncepci rozvoje území obce, ochrany a rozvoje jeho hodnot,
- při řešení změny č. 2 ÚP ÚP je respektován charakter krajiny, podmínky prostorového uspořádání jsou stanoveny tak, aby nebyla přípustná zástavba vymykající se měřítku krajiny a výrazně narušující krajinný a architektonický ráz,
- jsou vytvářeny podmínky pro rozvoj ploch výroby a skladování v návaznosti na území s dobrou dopravní dostupností a zvyšuje podmínky pro pracovní příležitosti,
- civilizační hodnoty v řešeném území jsou posíleny zejména návrhem nových ploch pro

bydlení a ploch pro výrobu a skladování a návrhem rozvoje technické infrastruktury.

6) Stanovení cílových charakteristik krajiny, včetně územních podmínek pro její zachování (kapitola f) výrokové části ZÚR JčK v platném znění).

Řešení změny č.2 ÚP je respektováno umístění v krajinném typu – **krajinně silně urbanizované**

▪ Krajina silně urbanizovaná má následující charakteristiky:

Charakteristika krajiny: prostředí industriálních, obytných a rekreačních zón s parky, bodovou a líniovou zelení nepůvodních druhů, městské a zámecké parky, doprovodná zeleň vodních toků, městská zeleň.

Cílová charakteristika krajiny:

krajina směřující k obnově ekologické rovnováhy založená na postupné obnově přírodního prostředí v narušených částech

Změnou č. 2 ÚP jsou dodrženy následující zásady pro činnost v území a rozhodování o změnách v území jednotlivých vymezených základních typů krajiny stanovených v ZÚR JčK v platném znění:

- nové zastavitelné plochy jsou navrženy ve vazbě na zastavěné území obce
- při návrhu je zajištěna dostatečná dopravní obslužnost
- návrhem bude podpořena a zlepšena prostupnost krajiny
- Změna č. 2 nebude mít pro výše uvedený krajinný typ žádný zásadní a negativní vliv. Výrazná struktura krajiny zůstane zachována.

7) Vymezení veřejně prospěšných staveb, veřejně prospěšných opatření, staveb a opatření k zajišťování obrany a bezpečnosti státu a vymezených asanačních území, pro které lze práva k pozemkům a stavbám vyvlastnit:

Ve správním území obce jsou v souladu se ZÚR JčK v platném znění vymezeny veřejně prospěšné stavby: dálnice D3 s označením D1/5 – úsek Borek – Dolní Třebonín a koridor zajišťující napojení severní silniční tangenty na stávající síť – úsek s označením D88/2. Záměry nejsou dotčeny navrhovanou změnou č. 2 ÚP.

8) Stanovení požadavků na koordinaci územně plánovací činnosti obcí a na řešení v územně plánovací dokumentaci obcí, zejména s přihlédnutím k podmínkám obnovy a rozvoje sídelní kultury:

Změnou č.2 ÚP jsou respektovány všechny obecně platné požadavky vyplývající z této kapitoly.

Výsledné hodnocení: Změna č. 2 ÚP je v souladu se ZÚR JčK v platném znění.

■ Vyhodnocení ve vztahu k rozboru udržitelného rozvoje území

Řešení změny č.2 ÚP umožní vytvářet podmínky pro udržitelný ekonomický, sociální i environmentální rozvoj, pro dlouhodobou prosperitu území obce Hůry, okr. České Budějovice, a to při plném respektování ochrany přírody a krajiny, zachování podmínek zdravého životního prostředí a veřejného zdraví. Z hlediska vlivů na složky životního prostředí, lidské zdraví a udržitelný rozvoj, se předkládaná koncepce změny územního plánu jeví jako přijatelná.

Rozsah navrhovaných ploch je limitovaný tak, aby nedošlo ke znehodnocení kulturních a přírodních hodnot území, ke ztrátě občanské pospolitosti, sociálního, etického a estetického citění obyvatel.

Koncepce vychází ze skutečnosti, že zastavěné území ploch VS.H. je pro výstavbu v obci Hůry téměř vyčerpáno. Všechny navrhované plochy přestavby v rámci platného územního plánu VS.1.H. – VS.5.H. jsou v současné době plně využívány. Pro zajištění dalšího ekonomického a hospodářského rozvoje obce Hůry proto dochází ke zvětšení zastavitelných ploch pro výrobu a skladování oproti stávajícímu ÚP Hůry. Změna č.2 ÚP tak reaguje na dynamiku rozvoje

oblasti České Budějovice a přehodnocuje umístění ploch pro výrobu a skladování a jejich rozšíření.

Lze konstatovat, že vlivem řešení změny č.2 ÚP Hůry se v území zlepšily podmínky pro hospodářský rozvoj, bydlení a rozvoj technické a dopravní infrastruktury.

Přírodní podmínky, při respektování limitů a podmínek využití území, hospodaření v území a za předpokladu realizace navržených opatření v rámci jednotlivých prvků ÚSES, nebudou řešením změny č.2 ÚP Hůry narušeny. Sociální soudržnost bude vlivem řešení změny č.2 ÚP posílena.

■ **Přezkoumání souladu "Změny č. 2 ÚP" s cíli a úkoly územního plánování obce Hůry v nezastavěném území) a s požadavky zvláštních právních předpisů a se stanovisky dotčených orgánů**

Cílem územního plánování je vytvářet předpoklady pro výstavbu a pro udržitelný rozvoj území, spočívající ve vyváženém vztahu podmínek pro příznivé životní prostředí, pro hospodářský rozvoj a pro soudržnost společenství obyvatel území a který uspokojuje potřeby současné generace, aniž by ohrožoval podmínky života generací budoucích.

• **Příznivé životní prostředí:**

Ochrana přírodních hodnot je zajištěna zejména respektováním základních skladebných prvků ÚSES a navržených opatření pro jeho základní skladebné prvky, respektováním zásad ochrany ZPF, atd. Z hlediska posuzované problematiky je podstatné, že změna územního plánu zahrnuje pouze jedno k.ú. a nedochází k vymezení dalších rozvojových směrů, které by mohli mít vliv na životní prostředí v širších souvislostech (např. zvláště chráněná území, vodní toky, další významné krajinné prvky, některá evropsky významná lokalita či ptačí oblast, atd.). Z předložené projektové dokumentace, místního šetření a dalších poznatků vyplynulo, že v prověřovaném území „Změny č.2 ÚP“ se nenachází žádný z těchto atributů ochrany ŽP, ve smyslu platného zákona č. 114/1992 Sb., o ochraně přírody a krajiny (jak např. vyplývá ze stanoviska krajského úřadu JČK, vyjádření v rámci EIA „Novostavba výrobní haly pro povrchovou úpravu kovů – pozinkování, k.ú. Hůry, čj. KUIJK 16995/2016/OZZL ze dne 28. 1. 2016).

Při záboru ZPF v rámci řešeného území "Změny č.2" budou nepochybně respektovány zásady legislativy o ochraně ZPF.

• **Z hlediska ochrany zdraví**

Jsou zajištěny podmínky pro dodržení všech právních a jiných požadavků na ochranu zdraví obyvatel obce i případných návštěvníků. V další fázi projektové dokumentace a navazujících řízeních (a zejména dokumentacích záměru návrhu staveb a technologií výroby a skladování), bude nutno eliminovat dopad negativních vlivů (např. hluk z dopravy a z okolních výrobních provozů), ve vztahu k obytné zástavbě a splnění všech hygienických limitů.

• **Podmínky pro soudržnost společenství obyvatel v území:**

Vlivem řešení změn územního plánu dochází ke zlepšení civilizačních hodnot – a to v důsledku návrhu vzájemných vazeb nových ploch pro smíšenou obytnou zástavbu (SO) a ploch výroby a skladování (VS), včetně návrhu, doplnění a zlepšení technické a dopravní infrastruktury v obci Hůry.

• **Ochrana urbanistických, architektonických a estetických hodnot v území:**

Řešením změny č.2 ÚP je respektováno umístění v krajinném typu – **krajinně silně urbanizované (kulturní)**. Důraz je kladen na využívání a prostorové uspořádání území a na jeho změny, zejména na umístění, uspořádání a řešení staveb - tak, jak jsou stanoveny v regulativech, které respektují stávající charakter a hodnoty daného území.

"Změna č.2" koordinuje veřejné a soukromé záměry změn v území, výstavbu a jiné činnosti ovlivňující rozvoj území a konkretizuje ochranu veřejných zájmů vyplývající ze zvláštních právních předpisů.

Změnou č.2 jsou dodrženy všechny zásady pro činnost v území a rozhodování o změnách v území jednotlivých vymezených základních typů krajiny, stanovených v ÚP – tj. nové zastavitelné plochy jsou navrženy ve vazbě na zastavěné území obce, v návrhu změny ÚP je zajištěna dostatečná dopravní obslužnost, návrhem bude podpořena a zlepšena prostupnost krajin, při čemž struktura krajiny zůstane zachována.

- **Ochrana nezastavěného území:**

V posuzované změně ÚP je soulad s cíli územního plánování zajišťován důsledným respektováním a ochranou nezastavěného území, zejména přírodních prvků v území, kterými jsou vodní plochy a toky, lesy, zeleň v krajině a vymezením územního systému ekologické stability. Ochrana historických hodnot je v územním plánu zabezpečena respektováním území s archeologickými nálezy, vymezením všech významných staveb a souborů.

- **Mezi další požadavky z hlediska zvláštních právních předpisů patří, např.:**

- **Zóna havarijního plánování**

Území řešené územním plánem není součástí zóny havarijního plánování, není ohroženo únikem nebezpečné látky ani v dosahu důsledků potenciální jaderné havárie.

- **Vyvezení a uskladnění nebezpečných látek mimo současně zastavěná území a zastavitelná území obce**

V řešeném území se nenacházejí látky ohrožující v případě havárie bezpečnost nebo lidské zdraví. Územní plán nenavrhuje plochy pro vyvezení a uskladnění nebezpečných látek.

- **Požadavky na požární ochranu**

Vodu pro účely hašení požáru v sídlech lze využít z hydrantů vodovodního řadu, případně použita z umělé nádrže v centrální části sídla či dovážena v cisternách.

Změnou č.2 ÚP Hůry nejsou měněny stávající zásady požární ochrany, nejsou dotčeny zdroje požární vody a přístupnost staveb pro jednotky HZS oproti stávajícímu ÚP.

- **Požadavky na ochranu ložisek nerostných surovin a geologické stavby území**

Řešením změny ÚP nejsou dotčena ložiska nerostných surovin ani geologická stavba území. Celé plochy VS.8.H., VS.17.H. a část ploch VS.9.H., VS.10.H., SVK.8.H. a SO.10.H. se nachází na poddolovaném území. Znamená to, že podmínky zakládání staveb mohou být ztíženy a doporučuje se konzultovat připravované projekty s inženýrským geologem.

- **Požadavky na ochranu před povodněmi a jinými rizikovými přírodními jevy**

Na řešení změny ÚP se nevztahují žádné zvláštní požadavky na ochranu před povodněmi a jinými rizikovými přírodními jevy.

V řešeném území nejsou navržena protipovodňová opatření.

Lze tedy konstatovat, že změna č.2 ÚP je pro obec přijatelná a že přínos navrženého řešení převáží nad jeho možnými negativními dopady. Jeho realizací by neměly být ohroženy podmínky života budoucích generací.

3. Údaje o současném stavu životního prostředí v řešeném území a jeho předpokládaném vývoji, pokud by nebyla uplatněna územně plánovací dokumentace

Obec **Hůry**, okr. Č. Budějovice, kraj Jihočeský, spadá do správního obvodu obce/města s rozšířenou působností (ORP) České Budějovice.

Z hlediska širších vztahů sousedí obec Hůry jednak s krajským městem České Budějovice (vzdálené cca 8 km) a dále s obcemi Rudolfov, Adamov, Úsilné, Líbnič, atd.

Zásadní vliv na koncepci rozvojových cílů obce (v oblasti sociální, ekonomické, kulturní i společenské), ale také na stav ŽP k.ú. Hůry, má nepochybně bezprostřední vazba na krajské město České Budějovice, s jeho hospodářským zázemím, průmyslem, silně rozvinutou (a nově budovanou) dopravní infrastrukturou a vším, co souvisí s navazujícími atributy rozvoje území VÚC Jihočeského kraje

3.1 Ovzduší a klimatické podmínky

Ovzduší regionu Jižních Čech - jako celku - je možno hodnotit poměrně příznivě, kdy v okrajových částech území se výskyt oxidů síry, oxidů dusíku a polévatý prach pohybují pod prahem v pásmu 2 - 5 t./km², oxidu siřičitého 5 - 10 t./km² a tuhých látek ze základních zdrojů 2,0 - 5,0 t./ km².

Významně horší situace je ve velkých (průmyslových) městech a jejich nejbližším okolí - což je případ posuzovaného území k.ú. Hůry. V poslední době jde především o zvýšené koncentrace škodlivin (ZZO-znečišťující látky do ovzduší) z mobilních zdrojů (silniční doprava – motorová vozidla) a následně pak i vliv malých stacionárních zdrojů znečištění ovzduší, např. vytápění domácností, spalování nevhodných paliv), atd..

Podle základních klimatologických charakteristik patří posuzované území do klimatického okrsku MT 2 podle (Quitta) – s charakteristikou:

Základní klimatologické charakteristiky:

Kód regionu : 5

Klimatická oblast MT 2, mírně teplá, vlhká

Prům. roční teplota °C: 7 - 8

Prům. roční úhrn srážek v mm: 550 - 650 (700)

Počet dnů s teplotou nad 10 °C: 140-160

Počet dnů se srážkami nad 1 mm: 100-120

Počet mrazových dnů: 110-160

Úhrn srážek za vegetační období: 350-500 mm

Úhrn srážek v zimním období: 250-300 mm

Počet zamračených dnů: 120-160

Počet jasných dnů: 40-60

Počet dnů se sněhovou pokrývkou: 60-100

Celý bioregion je typický teplotními inverzemi regionálního rozsahu, klima je výrazně ovlivňováno rozsáhlými vodními plochami či mokřinami.

Údaje naměřené klimatologickou a srážkoměrnou stanicí České Budějovice v roce 2012

Měsíc		1.	2.	3.	4.	5.	6.	7.	8.	9.	10.	11.
Průměrná teplota vzduchu	[C°]	1,5	-4,1	6,5	9,2	15	18	18,7	18,9	14	8,5	5,2
Srážky	[mm]	43,1	19,7	7,7	46,8	73,7	168,2	141,8	137,2	61,4	37,1	23,1

3.2 Voda

Hlavním recipientem pro správní území obce Hůry je potok Stoka, č. hp.1-06-03-054, dílčí povodí o rozloze 5,520 km². Stoka pramení v Hůrském rybníce a je pravostranným přítokem Kyselé vody (vodní tok), která pak odvádí vodu do Vltavy (významný vodní tok). Dalším blízkým tokem je levostranný bezejmenný přítok Stoky.

V posuzovaném území k.ú. Hůry se nevyskytují žádné rybníky ani jiné velké vodní plochy. Nejbližším rybníkem je Hůrský rybník, který se rozkládá cca 2 km jihovýchodně (mimo k.ú. Hůry) a cca 3 km jihozápadním směrem se nachází Voselný rybník "Čertík".

Povrchové vody.

Základní hydrologická charakteristika území:

Srážky.....550-650 mm

Průměrné roční srážky.....650 mm

Odtokový součinitel.....0,31

Odtok.....200-232 mm

Vsak.....450-518 mm

Odpar.....450 mm

V rámci řešení území změnou č.2, jsou zachovány stávající vodoteče a vodní plochy. Na severovýchodním okraji řešeného území je navržena nová vodní plocha ve formě rybníka o rozloze 1,9 ha. Protipovodňová opatření v lokalitě se nenavrhují. V lokalitě SVK.9.H. je v území možná přeložka vodoteče na jihozápadním okraji lokality v délce cca 600 m a její zkapacitnění. Kapacita stávajících vodotečí je při přívalových deštích vyčerpána a proto budoucí řešení lokality SVK.9.H musí zajistit, že z oblasti nebude odtékat větší množství dešťových vod než v současnosti. To bude umožněno pomocí retenčních dešťových nádrží. Tyto nádrže budou tvořit jak otevřené vodní plochy, tak vsakovací retenční dešťové zdrže, které budou rozmístěny rovnoměrně po celé ploše SVK.9.H. Vyústění dešťových vod do vodoteče nesmí ohrozit obec Úsilné.

Podzemní vody

Podle hydrogeologického členění náleží území do rajonu č.216 - Budějovická pánev. Podmínky tvorby a oběhu zásob podzemních vod jsou vedle klimatických a morfologických dispozic území dány především celkovými hydrogeologickými vlastnostmi hornin. Jako svrchní zvodeň vystupuje kolektor kvartérních uloženin spolu se zvětralinovým pláštěm a zónou přípovrchového zvětrání a rozpuštění hornin skalního podloží. Oběh podzemních vod má většinou lokální charakter. Hloubkový dosah svrchní zvodně se pohybuje řádově do 10-15 m pod terénem v závislosti na mnoha lokálních činitelích. Pro vody tohoto pásma je charakteristická především volná hladina, která konformně sleduje morfologii terénu. Svrchní zvodeň je poměrně náchylná na znečištění z povrchu terénu a citlivě reaguje na klimatické poměry – zejména srážky v období sucha.

Protierozní opatření, ochranu před povodněmi

V řešeném území nejsou stanovena záplavová území, ani se zde nevyskytují území náchylná k sesuvům. Z toho důvodu nejsou navrhována žádná aktivní protipovodňová ani protierozní opatření.

3.3 Půda

Půda je jednou ze základních složek životního prostředí významných pro existenci rostlinných a živočišných organismů. Ochrana půdního fondu patří k základním přístupům ochrany životního prostředí a strategie udržitelného rozvoje.

V tomto smyslu postupovali i zpracovatelé dokumentace „*Změny č. 2 ÚP Hůry*“ (Ing. arch. Jiří Brůha, Ing. Veronika Picková, prosinec 2017), kde provedli podrobné vyhodnocení navrhovaných zásahů, v rámci změny č.2 ÚP na zemědělský půdní fond (ZPF), ve smyslu

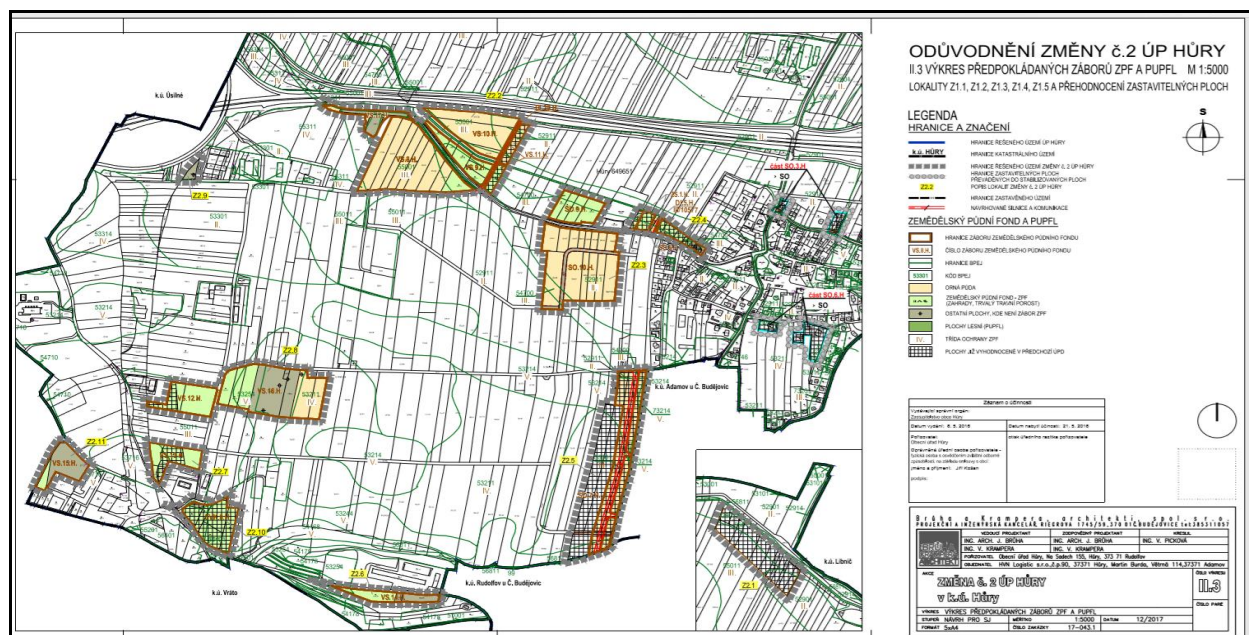
metodiky novely zákona ČNR č.334/1992 Sb., o ochraně ZPF, která nabyla účinnosti dne 1. 4. 2015, kterou se upravují veškeré podrobnosti ochrany ZPF – viz. dále.

V uvedené projektové dokumentaci „Změny č.2 ÚP Hůry“, jsou podrobně zpracovány údaje o uspořádání ZPF v území, s vazbou na nezbytné potřeby vynětí pozemků z ZPF v rámci realizace posuzované změny v k.ú. obce Hůry – při respektování těchto zásad:

- Při vymezování zastavitelných ploch, byl vždy zvažován veřejný zájem na rozvoji obce v porovnání s veřejným zájmem spočívajícím v ochraně zemědělského půdního fondu, zejména půd I. a II. třídy ochrany.
- Zájem na nové výstavbě, a to jak výstavbě určené pro bydlení, občanskou vybavenost, podnikatelské a výrobní aktivity, byl chápat jako veřejný zájem na uspokojování bytových potřeb stávajících i budoucích obyvatel obce Hůry a zajištění jejich ekonomických a sociálních aktivit a potřeb.

V rámci řešené změny č.2 dochází k návrhu záboru ZPF s II., III., IV. a V. třídou ochrany, v následujících lokalitách:

Lokalita Z2.1 – změna č. 2 ÚP navrhuje část plochy SVK.9.H. navrátit do ZPF. Nedojde k novým záborům ZPF.



Obr. č.8: Předpokládaný zábor ZPF v důsledku realizace změny č. 2 ÚP. (Projektová dokumentace: "Brůha a Krampera, architekti, spol. s.r.o", České Budějovice 3, vedoucí projektant: Ing. arch. Jiří Brůha, prosinec 2017).

Lokalita Z2.2

VS.8.H. – plocha výroby a skladování - větší část plochy (4,07 ha) leží na ZPF s III. třídou ochrany, malá část (0,33ha) na IV. třídě ochrany.

Plocha je součástí navrhovaného komplexu výroby a skladování, který navazuje na zastavitelnou plochu výroby a skladování z platného ÚP.

Návrhem této plochy nebude narušena organizace ZPF. Nedojde k omezení využitelnosti sousedních zemědělských ploch, nebude omezen přístup na okolní pozemky. Z hlediska organizace zemědělské kulturní krajiny nedochází k nevhodné fragmentaci krajiny. Nedochází k narušení odtokových poměrů v území.

VS.9.H. – plocha výroby a skladování - 2/3 plochy (0,61 ha) leží na ZPF s II. třídou

ochrany, 1/3 plochy (0,32 ha) na III. třídě ochrany.

Plocha je součástí navrhovaného komplexu výroby a skladování, který navazuje na zastavitelnou plochu výroby a skladování z platného ÚP.

Z hlediska řešené problematiky (ochrany ZPF), platí stejná kritéria, jako pro plochu VS.8.H.

VS.10.H. - plocha výroby a skladování - cca 1/5 plochy (0,51 ha) leží na ZPF s II. třídou ochrany, zbytek plochy (1,73 ha) na III. třídě ochrany.

Plocha je součástí navrhovaného komplexu výroby a skladování, který navazuje na zastavitelnou plochu výroby a skladování z platného ÚP.

Navržením plochy výroby a skladování se podporuje rozvoj hospodářských aktivit v rozvojové oblasti České Budějovice (celé správní území obce Hůry) a reaguje na dynamiku této oblasti.

Z hlediska řešené problematiky (ochrany ZPF), platí stejná kritéria, jako pro plochu VS.8.H.

VS.11.H. – plocha výroby a skladování - větší část plochy (0,41 ha) leží na ZPF s II. třídou ochrany, zbytek plochy (0,17 ha) na III. třídě ochrany.

Plocha je součástí navrhovaného komplexu výroby a skladování, který navazuje na zastavitelnou plochu výroby a skladování z platného ÚP.

Z hlediska řešené problematiky (ochrany ZPF), platí stejná kritéria, jako pro plochu VS.8.H.

VS.17.H. – plocha výroby a skladování - 2/3 plochy (0,19 ha) leží na ZPF s III. třídou ochrany, zbytek plochy (0,06ha) na IV. třídě ochrany.

Plocha je součástí navrhovaného komplexu výroby a skladování, který navazuje na zastavitelnou plochu výroby a skladování z platného ÚP. Plocha se nachází v blízkosti koridoru dálnice D3.

Z hlediska řešené problematiky (ochrany ZPF), platí stejná kritéria, jako pro plochu VS.8.H.

Lokalita Z2.3

SO.9.H. – plocha smíšená obytná - 3/4 plochy (0,73 ha) leží na ZPF s II. třídou ochrany, zbytek na ZPF se III. třídou ochrany.

Návrhem plochy smíšené obytné se reaguje na potřeby obce nabídky více ploch pro komplexní využití území – smíšené obytné, které umožňují jak funkce bydlení, tak např. funkce sociální, stravovací, sportovní, nebo drobné výrobní služby. Lokalita reaguje na zvýšení polycentrického využívání území v okolí krajského města. Plocha je dobře dopravně dostupná.

Návrhem této plochy nebude narušena organizace ZPF. Nedojde k omezení využitelnosti sousedních zemědělských ploch, nebude omezen přístup na okolní pozemky. Z hlediska organizace zemědělské kulturní krajiny nedochází k nevhodné fragmentaci krajiny. Nedochozí k narušení odtokových poměrů v území.

SO.10.H. – plocha smíšená obytná - téměř celá plocha (4,41 ha) leží na ZPF s II. třídou ochrany, zbytek na ZPF se III. třídou ochrany.

Návrhem plochy smíšené obytné se reaguje na potřeby obce nabídky více ploch pro komplexní využití území – smíšené obytné, které umožňují jak funkce bydlení, tak např. funkce sociální, stravovací, sportovní, nebo drobné výrobní služby. Lokalita reaguje na zvýšení polycentrického využívání území v okolí krajského města. Plocha je dobře dopravně dostupná. Plocha navazuje na zastavitelnou plochu smíšenou obytnou dle platného ÚP.

Z hlediska řešené problematiky (ochrany ZPF), platí stejná kritéria, jako pro plochu SO.9.H.

Lokalita Z2.4

SO.8.H. – plocha smíšená obytná - menší část plochy (0,16 ha) leží na ZPF s II. třídou ochrany, zbytek (0,4 ha) na ZPF se III. třídou ochrany. Záborem je trvalý travní porost.

Návrhem plochy smíšené obytné, změna č. 2 ÚP, reaguje na potřeby obce nabídnout více ploch pro komplexní využití území – smíšené obytné, které umožňují jak funkce bydlení, tak např. funkce sociální, stravovací, sportovní, nebo drobné výrobní služby. Lokalita reaguje na zvýšení polycentrického využívání území v okolí krajského města. Plocha je dobře dopravně dostupná.

Z hlediska řešené problematiky (ochrany ZPF), platí stejná kritéria, jako pro plochu SO.9.H.

ZS.1.H. – plocha pro nezastavěné území zeleně soukromé – malá plocha (0,054 ha) leží na ZPF s II. třídou ochrany, zbytek (0,053 ha) na ZPF se III. třídou ochrany. Záborem je trvalý travní porost. Nejedná se o zastavitelnou plochu.

DI.5.H. - dopravní infrastruktura – silnice III. třídy - malá plocha (0,03 ha) leží na ZPF s II. třídou ochrany, zbytek (0,04 ha) na ZPF se III. třídou ochrany. Záborem je trvalý travní porost. Jedná se o veřejně prospěšnou stavbu.

Lokalita Z2.5

SO.7.H. – plocha smíšená obytná - minimální část plochy (0,02 ha) leží na ZPF s II. třídou ochrany, zbytek (1,27 ha) na ZPF se III. třídou ochrany a (0,82 ha) na ZPF s V. třídou ochrany. Záborem je trvalý travní porost.

Změna č. 2 ÚP zmenšuje plochu SO.7.H. ze západní strany, aby bylo možné vymezit nové plochy smíšené obytné v jiných lokalitách, reaguje na potřeby obce nabídnout více ploch pro komplexní využití území – smíšené obytné, které umožňují jak funkce bydlení, tak např. funkce sociální, stravovací, sportovní, nebo drobné výrobní služby. Plocha je dobře dopravně dostupná.

Z hlediska řešené problematiky (ochrany ZPF), platí stejná kritéria, jako pro plochu SO.9.H.

Lokalita Z2.6

VS.14.H. – plocha výroby a skladování – celá plocha (0,43 ha) leží na ZPF s V. třídou ochrany.

Záborem je trvalý travní porost.

Plocha navazuje na zastavěné území obce, navazuje na plochu výroby a skladování.

Navržením plochy výroby a skladování se podporuje rozvoj hospodářských aktivit v rozvojové oblasti České Budějovice (celé správní území obce Hůry) a reaguje na dynamiku této oblasti.

Z hlediska řešené problematiky (ochrany ZPF), platí stejná kritéria, jako pro plochu VS.8.H.

Lokalita Z2.7

VS.13.H. – plocha výroby a skladování – část plochy (0,58 ha) leží na ZPF s III. třídou ochrany, část plochy (0,45 ha) na ZPF s V. třídou ochrany.

Záborem je trvalý travní porost. Plocha navazuje na zastavěné území obce, navazuje na plochu výroby a skladování. Plocha se nachází v těsné blízkosti koridoru dálnice D3.

Navržením plochy výroby a skladování se podporuje rozvoj hospodářských aktivit v rozvojové oblasti České Budějovice (celé správní území obce Hůry) a reaguje na dynamiku této oblasti.

Plocha VS.13.H. představuje výhodné místo pro plochu výroby a skladování umožňující ekonomický a hospodářský rozvoj obce, plocha je dobře dopravně dostupná. Návrhem této plochy nebude narušena organizace ZPF. Nedojde k omezení využitelnosti sousedních zemědělských ploch, nebude omezen přístup na okolní pozemky. Z hlediska organizace zemědělské kulturní krajiny nedochází k nevhodné fragmentaci krajiny. Nedochází

k narušení odtokových poměrů v území.

Lokalita Z2.8

VS.12.H. – plocha výroby a skladování – celá plocha (1,28 ha) leží na ZPF s III. třídou ochrany.

Záborem je trvalý travní porost. Plocha navazuje na zastavěné území obce, navazuje na plochu výroby a skladování. Plocha se nachází v těsné blízkosti koridoru dálnice D3.

Navržením plochy výroby a skladování se podporuje rozvoj hospodářských aktivit v rozvojové oblasti České Budějovice (celé správní území obce Hůry) a reaguje na dynamiku této oblasti.

Z hlediska řešené problematiky (ochrany ZPF), platí stejná kritéria, jako pro plochu VS.13.H.

VS.16.H. – plocha výroby a skladování – největší část plochy (1,12 ha) leží na ZPF se IV. třídou ochrany, menší část plochy (0,5 ha) leží na ZPF se III. třídou ochrany a (0,63 ha) leží na ZPF s V. třídou ochrany.

Záborem je trvalý travní porost (1,13 ha) a orná půda (1,12 ha), zbývající část plochy tvoří ostatní plochy, u kterých není zábor ZPF. Plocha navazuje na zastavitelnou plochu pro výrobu a skladování. Plocha se nachází v blízkosti koridoru dálnice D3..

Z hlediska řešené problematiky (ochrany ZPF), platí stejná kritéria, jako pro plochu VS.13.H.

Lokalita Z2.9

VS.H. – část plochy výroby a skladování – stav, zde nedochází k záborům ZPF.

Lokalita Z2.10

SVK.8.H. – Plocha pro smíšenou a komerční vybavenost – malá část plochy (0,24 ha) leží na ZPF s III. třídou ochrany, zbývající větší část (1,36 ha) leží na ZPF s V. třídou ochrany.

Plocha SVK.8.H. dle platného ÚP se nemění, pouze se ruší povinnost územní studie před zahájením výstavby.

Záborem je trvalý travní porost. Plocha navazuje na zastavěné území obce, navazuje na plochu výroby a skladování. Plocha se nachází v těsné blízkosti koridoru dálnice D3.

Navržením plochy výroby a skladování se podporuje rozvoj hospodářských aktivit v rozvojové oblasti České Budějovice (celé správní území obce Hůry) a reaguje na dynamiku této oblasti.

Plocha SVK.8.H. představuje výhodné místo pro plochu smíšenou a komerční vybavenost umožňující ekonomický a hospodářský rozvoj obce, její dopravní obslužnost je koncipována tak, aby byla minimalizována hygienická zátěž obydlené části obce.

Návrhem této plochy nebude narušena organizace ZPF. Nedojde k omezení využitelnosti sousedních zemědělských ploch, nebude omezen přístup na okolní pozemky. Z hlediska organizace zemědělské kulturní krajiny nedochází k nevhodné fragmentaci krajiny. Nedochází k narušení odtokových poměrů v území.

Lokalita Z2.11

VS.15.H. – plocha výroby a skladování – celá plocha (0,19 ha) leží na ZPF s III. třídou ochrany.

Záborem je trvalý travní porost. Plocha navazuje na zastavěné území obce, navazuje na plochu výroby a skladování. Východní hranice plochy sousedí s katastrální hranicí obce Úsilné. Na území obce Úsilné navazují plochy výroby a skladování. Plocha se nachází v blízkosti koridoru dálnice D3.

Z hlediska řešené problematiky (ochrany ZPF), platí stejná kritéria, jako pro plochu VS.13.H.

(Podrobněji, viz. Ing. arch. Jiří Brůha a kol., *Změna č. 2 ÚP Hůry*, České Budějovice, prosinec 2017, Textová část II. *Obsah odůvodnění změny č. 2 ÚPO Hůry* - Komplexní zdůvodnění přijatého řešení...změny č. 2 ÚP).

Zdůvodnění navrhovaného řešení

Základ vymezení plochy pro navrženou koncepci změny č. 2 ÚP, je nutné spatřovat ve vyhlášce č. 501/2006 Sb., blíže v § 11 odst. 1, kde je uvedeno, že: „Plochy výroby a skladování se obvykle samostatně vymezují v případech, kdy využití pozemků například staveb pro výrobu a skladování a zemědělských staveb z důvodu negativních vlivů za hranicí těchto pozemků vylučuje začlenění pozemků s těmito vlivy do ploch jiného způsobu využití“.

Ve změně č. 2 byly respektovány zásady ochrany zemědělského půdního fondu. V případech, kde dojde k nezbytnému odnětí půdy ze zemědělského půdního fondu, bylo toto vyhodnoceno podle výše citovaného zákona

Možno ještě doplnit, že žádné investice do půdy za zlepšení půdní úrodnosti v rámci řešení Změny č. 2 navrženy nejsou, stejně tak, že v řešeném území změny č. 2 se nevyskytují žádné zemědělské usedlosti a areály, které mají vztah k zemědělskému hospodaření.

Pozemky určené k plnění funkcí lesa (PUPFL)

V řešeném území změny č. 2 nedochází k žádným záborům PUPFL.

3.4. Geologické a geomorfologické podmínky

Z hlediska regionálního členění reliéfu České republiky náleží sledované území provincii Česká vysočina (I), subprovincii Česko-moravské (I2). Region České Budějovice a jeho okolí leží v centru moldanubické oblasti Českého masivu. Téměř celé jejich území patří mezi tzv. moldanubiku Šumavy a kraje Jihočeského. V centru jihočeského regionu vznikly v důsledku tektonických pohybů koncem druhohor dvě rozsáhlé sníženiny, v nichž se uložily slabě zpevněné a nezpevněné křídové a terciární sedimenty – Českobudějovická a Třeboňská pánev.

Z hlediska geomorfologického členění území České republiky spadá sledované území do kategorie:

Provincie	Česká Vysočina
Soustava	Česko-moravská soustava
Podsoustava	Jihočeské pánve
Celek	Českobudějovická pánev
Podcelek	Blatská pánev
Okrsek	2b-1b-c Zlivská pánev

Obec Hůry leží na úbočí Lišovského prahu, svažujícím se k západu do českobudějovické kotliny, v nadmořské výšce 430 – 530 m.n.m. Terén na němž leží obec je velmi členitý a svažuje se k západu do údolí Rudolfovského potoka, který se vlévá do rybníka Oselný (Čertík). V řešeném území je malá lesnatost území, lesní plochy jsou zastoupeny 4,6 % z celkové výměry území, zemědělský půdní fond zaujímá 78%, vodní plochy a toky 0,5%, zastavěné a ostatní plochy zaujímají 16,4% území.

3. 5. Příroda a krajina, ÚSES

Posuzovaná změna koncepce ÚP Hůry je "zasazena" do **kulturní krajiny**, silně ovlivněné antropogenní činností (dříve důlní činnost, v současnosti výstavbou pozemních komunikací, silnicí intenzitou dopravy, včetně dalších „aktivit“ v rámci realizované koncepce rozvojové oblasti OB10 České Budějovice (např. výstavba D3 a dalších komunikací, apod.).

Z přírodních hodnot v řešeném území jsou při řešení územního plánu respektovány zejména základní atributy ochrany zdejší přírody a krajiny - tj. problematika chráněných území, významných krajinných prvků (VKP), skladebných prvků ÚSES, včetně interakčních prvků, dále také agrárních teras a remízků a lesních ploch, atd.

Významné krajinné prvky (VKP)

Významný krajinný prvek je v zákoně ČNR č. 114/1992 Sb. definován jako ekologicky, geomorfologicky nebo esteticky hodnotná část krajiny, který utváří její typický vzhled nebo přispívá k držení její stability. Významnými krajinnými prvky „ze zákona“ (§ 3 písm. b/ zákona č. 114/1992 Sb.) jsou lesy, rašeliniště, vodní toky, rybníky, jezera, údolní nivy, atd.. VKP jsou chráněny před poškozováním a ničením.

V zájmovém území výstavby ani v bezprostředním okolí se žádný VKP nenachází.

Natura 2000

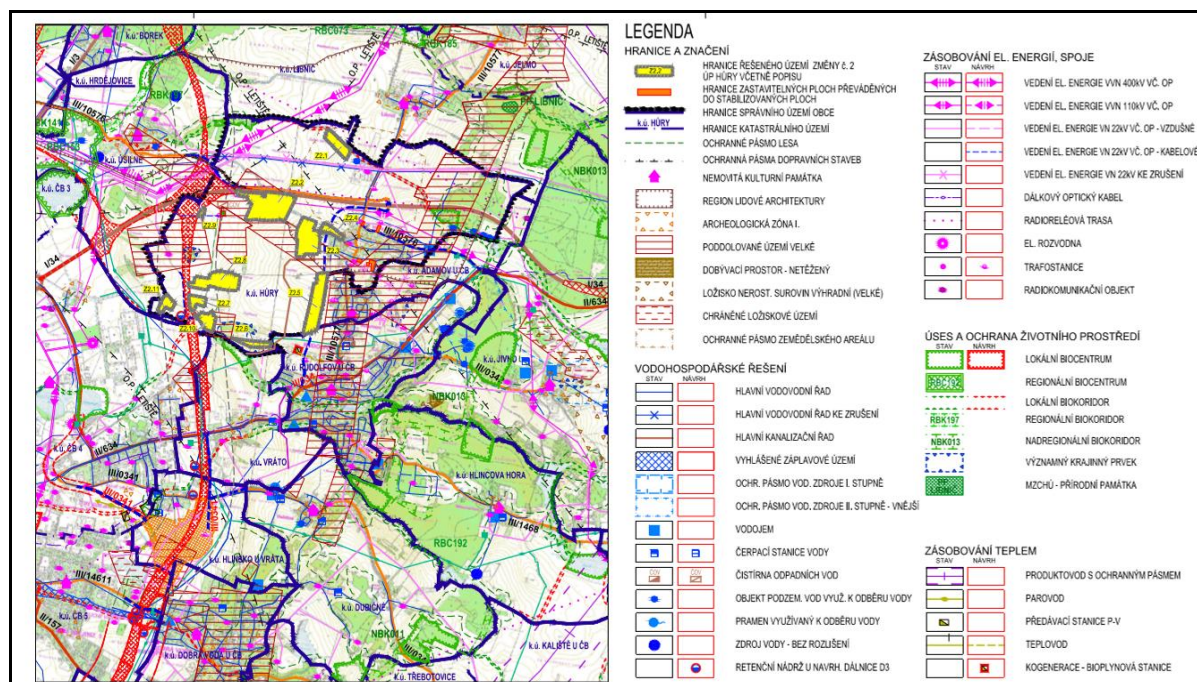
Soustava *Natura 2000* má za cíl zabezpečit ochranu nejvýznamnějších lokalit evropské přírody, zajistit ochranu přírodních stanovišť rostlinným a živočišným druhům (*směrnice Rady č.79/406/EHS o ochraně volně žijících ptáků a směrnice Rady č.92/43/EHS o ochraně přírodních stanovišť, volně žijících živočichů a planě rostoucích rostlin*).

V posuzovaném území k.ú. Hůry se taková území nevyskytují (viz. Poznámka výše).

Nejbližší Evropsky významné lokality je lokalita Vrbenské rybníky cca 8 km západně od obce.

ÚSES

ÚSES se rozumí v prostoru spojitá a v čase trvající síť jednotlivých prvků ÚSES (biocentra, biokoridory, interakční prvky), která stavem svých podmínek umožňuje trvalou existenci a rozmnožování přirozeného geofundu krajiny a zároveň umožňuje migraci zvěře a živočichů.



Obr. č. 9: Mapa širších vztahů - vodohospodářské řešení, ÚSES a ochrana ŽP, atd.

Změnou č.2 ÚP Hůry není zásadně ovlivněna koncepce uspořádání krajiny. Navrhované plochy jsou umístovány v návaznosti na zastavěné, nebo zastavitelné území obce Hůry. Prvky ÚSES jsou ve změně č.2 ÚP zachovány a respektovány. Změnou č.2 je upraven – zmenšen interakční prvek IP 5 z důvodu jeho současné nefunkčnosti v dané ploše a jeho poloze v místě plochy výroby a skladování a těsné návaznosti na dálnici D3 a silnici I/34. Vlivem změny č.2 nedojde ke změně hodnocení krajinné ekologie již schválené ÚPD.

Lokální biocentra a lokální biokoridory

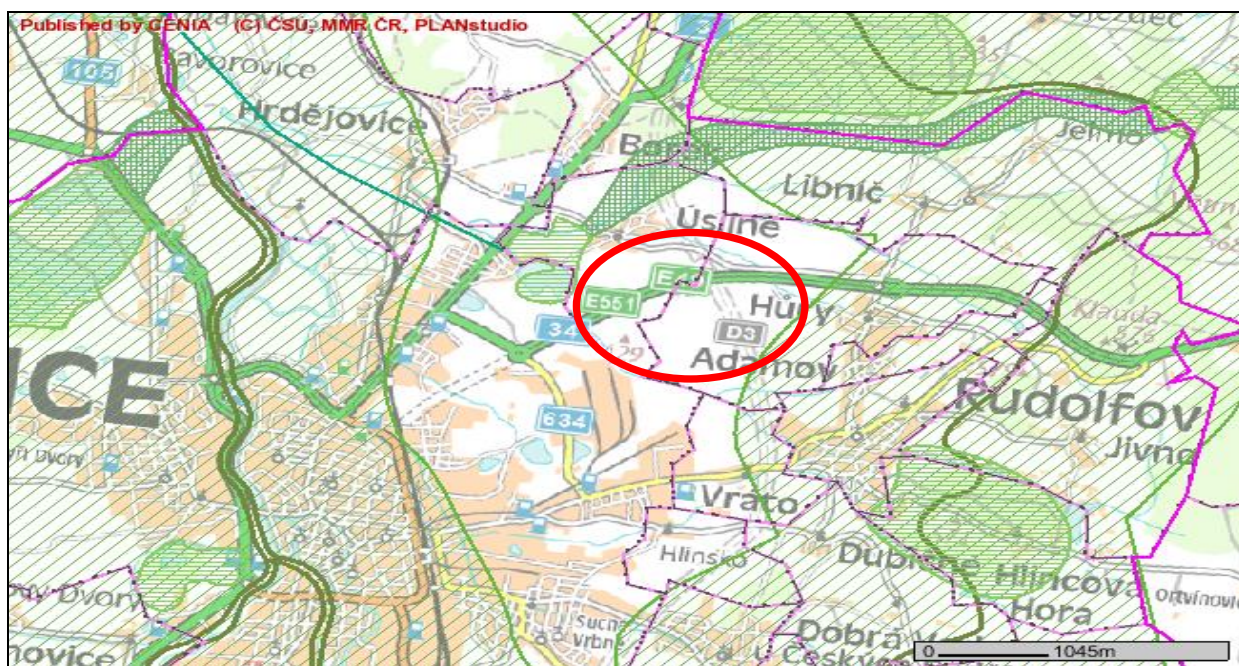
Označení	Název	Typ prvku	Katastrální území	Výměra (m/ha)
LBC 1	Kouty	Lokální biocentrum	Hůry	2,80 ha

LBC 10	Hůrský les	Lokální biocentrum	Hůry	3,20 ha
LBK 11	Rudolfovský potok - horní tok, potok Stoka	Lokální biokoridor	Hůry	2100 m
LBK12	Rudolfovský potok – Čertík V	Lokální biokoridor	Hůry	606 m

Interakční prvky

Označení	Název	Typ prvku	Katastrální území	Výměra (ha)
IP 1	Silnice k Libníči	Interakční prvek	Hůry	0,35
IP 3	Silnice do Hůr	Interakční prvek	Hůry	0,30
IP 4	Silnice do Hůr	Interakční prvek	Hůry	0,13
IP 5	Nad Výhony	Interakční prvek	Hůry	0,94
IP 6	Remíz	Interakční prvek	Hůry	1,46
IP 7	Podhory	Interakční prvek	Hůry	2,39
IP 11	Nad potokem Stoka	Interakční prvek	Hůry	1,00

Viz. „Projektové dokumentace Změna č.2. ÚP Hůry“: Brůha a Krampera, architekti, spol. s.r.o“, České Budějovice 3, vedoucí projektant: Ing. arch. Jiří Brůha, prosinec 2017).



Legend	
	nadregionální biokoridor
	nadregionální biocentrum
	regionální biokoridor - osa
	regionální biokoridor
	regionální biocentrum
	bioregion
	hranice kraje
	hranice obce s rozšířenou působností
	hlavní vodní tok
	vodní tok
	vodní plocha
	les
	sídlo

Obr. č. 10: Územní systém ekologické stability (ÚSES) v dotčené lokalitě změny č. 2 ÚP Hůry

Prostupnost krajiny

Prostupnost krajiny v řešeném území do značné míry limituje navržená trasa dopravního koridoru dálnice D3 a s ní souvisejících staveb. V případě této dopravní bariery bude prostupnost zajištěna tzv. ekodukty, které zajistí migraci živočichů a rostlinných druhů. Propustnost krajiny pro člověka bude zajištěna prostřednictvím vybudovaných bezbariérových (mimoúrovňových) přechodů pro pěší a cyklisty.

Vlivem nové účelové komunikace DI.29.H. dojde ke zlepšení prostupnosti území v k. ú. Hůry. Změnou č.2 ÚP nedochází k porušení opatření k zajištění ekologické stability krajiny.

Vymezení systému sídelní zeleně

Systém sídelní zeleně obce Hůry je vymezen jako stávající plochy veřejné zeleně, krajinné zeleně všeobecné, krajinné zeleně rekreační, pozemků určených k plnění funkcí lesa (lesní plochy-PUPFL) a zeleně soukromé. Dále jsou vymezeny základní skladebné prvky (biokoridory a biocentra) a interakční prvky v rámci systému ÚSES.



Obr. č. 11: I když lesnatost k.ú. Hůry je malá, ve volné krajině se nachází řada remízků a vzrostlé zeleně.

V řešeném území jsou dále vymezeny navrhované plochy systému sídelní zeleně, které jsou navrženy jako jednotlivé plochy krajinné zeleně všeobecné, krajinné zeleně rekreační a zeleně ostatní. Jedná se o zeleň převážně vně zastavěného a zastavitelného území obce, v navazující volné krajině (např. remízky). Tyto plochy jsou koncipovány jako území veřejně přístupná, sloužící zejména jako zázemí pro odpočinek a rekreační aktivity. V případě zeleně krajinné všeobecné mají převahu funkce určené pro zachování a obnovu přírodních a krajinných hodnot území, případně zeleně izolační (v prostoru navrženého koridoru dálnice D3). Tyto plochy jsou součástí urbanistické koncepce obce a jejího začlenění do krajinného obrazu a jako takové musí být respektovány a chráněny. Obvyklé a přípustné je provádět na těchto plochách vegetační

úpravy, které svým charakterem nenaruší funkci plochy zeleně a původní skladbu dřevin. Pokud dojde k nezbytné potřebě kácení a likvidaci vzrostlé zeleně (stromů a keřů), v rámci realizace jednotlivých „položek“ změny č.2 ÚP (např. terénních, stavebních prací, nebo jiných činností), musí tyto zásahy do živé přírody probíhat plně v souladu s platnou legislativou o ochraně přírody a krajiny (viz. Zákon č. 114/1992 Sb., v platném znění).

Přípustná je náhradní výsadba zeleně, ve vhodné druhové skladbě. Přípustné je i využití tohoto území pro plochy lesoparků, případně i lesních ploch s vhodnou druhovou skladbou dřevin.

4. Charakteristiky životního prostředí, které by mohly být uplatněním územně plánovací dokumentace významně ovlivněny

Navrhované plochy, zahrnuté do "*Změny č. 2 ÚP Hůry*", jsou situovány v intravilánu k.ú. obce, v přímé návaznosti na komunikaci I. třídy I/34 a budoucí dálnice D3, jež bude spojnicí Prahy, Č. Budějovic s Rakouskem.

Zájmové území, ač součástí k.ú. mimo zastavěnou obytnou zónu obce, představuje jednoznačně území tzv. "*kulturní krajiny*", silně ovlivněné člověkem, kde dotčené pozemky tvoří trvalý travní porost nebo jsou součástí ZPF.

Koncepčním záměrem posuzované koncepce "*Změny č.2 ÚP Hůry*", je zachovat v nejvyšší možné míře stávající krajinný ráz a uspořádání krajiny. Nové plochy pro "*výrobu a skladování*" jsou ve změně č.2 navrhovány na základě již existujících a měnících se podmínek hospodářského a společenského rozvoje obce a také na požadavky jednotlivých podnikatelských subjektů (především v regionálním měřítku - rozvoj oblasti Č.Budějovice).

Problémy životního prostředí byly popsány podrobněji v předcházející kapitole. V následujícím přehledu jsou uvedeny závěry předešlé kapitoly se zaměřením na nejzávažnější problémy.

Ovzduší

Mezi nejvýznamnějšími problémy životního prostředí v dotčeném k.ú. obce Hůry patří znečištění ovzduší, zejména pak částicemi PM10, k němuž kromě specifického mezoklimatu (vliv terénu) „přispívá“ prašnost z okolní zemědělské krajiny, částečně i průmysl a služby, zejména však doprava na frekventované komunikace I/34 a dalších.

Půda

V rámci posuzování vlivu předložené koncepce změny č.2 ÚP Hůry na životní prostředí, bylo výše podrobněji pojednáno o problematice ochrany ZPF při realizaci jednotlivých ploch změn Z2.1 až Z2.11 a vyhodnocení důsledků rozvoje řešeného území na zemědělský půdní fond (ZPF). V tomto smyslu je důslednost, s jakou zpracovatelé dokumentace postupovali, dostatečnou zárukou ochrany půdního fondu ve smyslu metodiky novely zákona ČNR č.334/1992 Sb., o ochraně ZPF (viz. Ing. arch. Jiří Brůha, Ing. Veronika Picková, prosinec 2017).

Nakládání s odpady

Nakládání s odpady je ve správním území řešeno ukládáním tuhého komunálního odpadu do popelnic a centrálním svozem na řízenou skládku. Zároveň bude obec organizovat třídění PDO přímo na svém území. Tříděný odpad je ukládám do kontejnerů a odvážen pověřenou firmou. S ostatními odpady bude v řešeném území nakládáno dle příslušných platných právních předpisů.

Likvidace odpadů je řešena dle obecně závazné vyhlášky obce.

Pokud jde o problematiku odpadů v rámci budování objektů (včetně zemních prací a úprav) v rámci realizace jednotlivých zón nebo ploch pro výrobu a skladování, pod., ty budou řešeny v rámci konkrétní projektové dokumentace daného díla (v rámci EIA, stavebního řízení, atd.)

Dopravní řešení

Dopravně nejvýznamnějšími komunikacemi v předkládaném návrhu změny č.2 ÚP, je silnice I. třídy **I/34** a budoucí dálnice **D3**.

Trasa dálnice D3 se dotýká západního okraje území obce Hůry. V řešeném území je vymezen koridor dálnice D3 dle ZÚR JčK v platném znění a dle podkladů projektové dokumentace pro provádění stavby (PDPS) s názvem stavby D3 0310/I Úsilné – Hodějovice a 0309/III Borek - Úsilné. Součástí řešení tohoto koridoru je i mimoúrovňová křižovatka se silnicí I/34 umožňující bezkolizní napojení obce Hůry s městem České Budějovice a zajištění prostupnosti krajiny (mimoúrovňové řešení místních komunikací).

Další významnou komunikací, „ovlivňující“ koncepci změny č.2 ÚP Hůry, je komunikace I/34 České Budějovice – Třeboň – Jindřichův Hradec – hranice kraje:

Na průtahu řešeným územím její trasa územně stabilizována. Pro dopravní napojení pozemků situovaných v severovýchodním sektoru navržené mimoúrovňové křižovatky dálnice D3 se silnicí I. třídy I/34 u Úsilného určených k podnikatelskému využití z křižovatkového uzlu D3 x I/34 je navržena plocha smíšená dopravní. V rámci této plochy bude v navazujících podrobnějších územně plánovacích a projektových dokumentacích detailně vyřešeno dopravní a technické řešení tohoto křižovatkového uzlu.

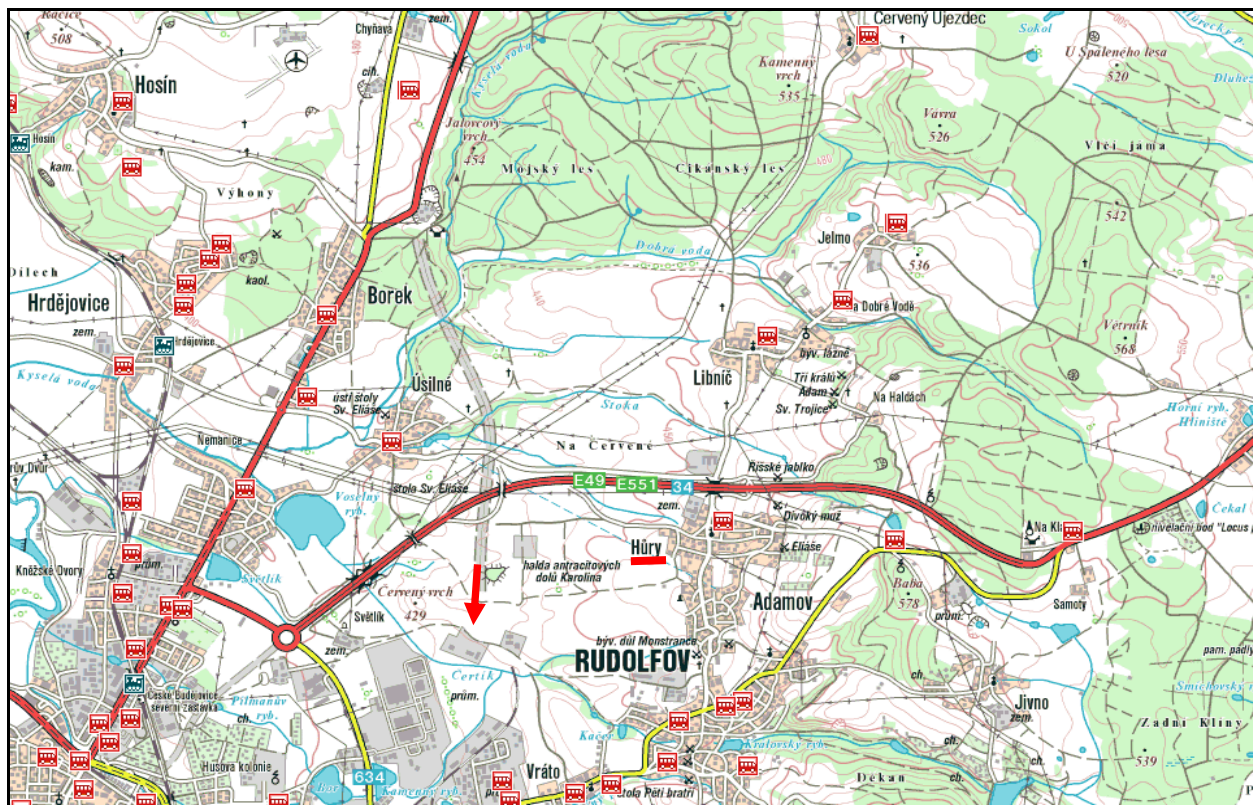
Silnice III/10576 křiž. II/634 „Baba“ – Hůry – Úsilné – křiž. I/3 (II/603) – Hrdějovice:

Silnice považována za územně stabilizovanou; v zastavěném a k zastavění určeném území je ji však nutno upravit do odpovídajících šířkových parametrů

Silnice III/10577 Rudolfov – Adamov – Hůry – Libnič – Jelmo:

Náprava ve stávající trase je vyloučena. Proto už v předchozích územních plánech je problém řešen zásadním způsobem, tj. přeložkou na západní straně zastavěného území obce Hůry.

Komunikační skelet sídla je doplněn **sítí místních a účelových komunikací**. Rozvoj jejich sítě v dopravním návrhu vychází především z urbanistického návrhu.



Obr. č. 12: Dopravní infrastruktura v dotčeném území

Autobusová (vnější linková) doprava

Dopravní návrh předpokládá podstatné zkvalitnění obsluhy řešeného území osobní hromadnou autobusovou dopravou. Konkrétní podobu linkového vedení však bude závislá především na dynamice rekonstrukce a rozvoje komunikačního skeletu řešeného území obce a širšího území v rámci ORP, jeho urbanistického rozvoje, ale i na ekonomických podmínkách.

Energetická koncepce

- Koncepce zásobování el. energií se změnou č. 2 ÚP nemění. Podmínky a místo připojení v jednotlivých lokalitách bude řešeno v dalších fázích projektové dokumentace (PD).
- Koncepce zásobování el. energií se změnou č. 2 ÚP nemění. Podmínky a možnost připojení v jednotlivých lokalitách bude řešeno v dalších fázích PD.
- Koncepce zásobování el. energií se změnou č. 2 ÚP nemění.

Oblast obce je plošně plynofikovaná a navrhuje se její další rozšíření. Elektrické vytápění není plošně uvažováno, pouze ojediněle jako doplněk k ostatním médiím. Elektřina se využívá především pro svícení, běžné domácí spotřebiče, nutné elektrické pohony a technologické procesy.

Využití obnovitelných zdrojů energie je v území na nízké úrovni. Lokalita je vhodná k využití těchto zdrojů, využití tepelných čerpadel, solárních kolektorů, apod..

Podle současného trendu spotřeby elektrické energie a vývoje cen se předpokládá ve stávající zástavbě stagnace respektive mírný nárůst spotřeby elektřiny. Při realizaci navrhované zástavby se uvažuje nárůst spotřeby cca 1-2% ročně.

Vhodnou kombinací otopných systémů, využitím obnovitelných zdrojů energií a účinnější aplikací *Zákona č. 406/2000 Sb. o hospodaření energií* se předpokládá racionální nárůst spotřeby

Dobývání nerostů

V řešeném území se nenacházejí žádné ložiskové objekty, ani dobývací prostory. S ohledem na historickou minulost, kdy se na území obce bohatě těžily nerosty, je v k.ú. dle registru Geofondu evidována poddolovaná území po těžbě nerostů. Registr poddolovaných území představuje signální informaci upozorňující, že ve vymezených lokalitách jsou evidována podzemní důlní díla. Na poddolovaných územích lze zřizovat stavby jen po provedení speciálního geologického průzkumu, který určí komplex technických opatření nutných pro zakládání staveb v těchto oblastech

5. Současné problémy a jevy životního prostředí, které by mohly být uplatněním územně plánovací dokumentace významně ovlivněny

Každá antropogenní činnost je vždy určitým zdrojem rizika jak pro člověka, tak i pro jeho okolní (ŽP) - ovšem v souhrnu, jsou tyto aktivity zákonitou podmínkou pro udržitelný rozvoj a pokrok lidské společnosti. Tato skutečnost byla např. definována i v materiálech Komise OSN pro životní prostředí a rozvoj z r. 1987, kde nový rámec strategie civilizačního rozvoje vychází z klasické a široce přijaté definice, považující rozvoj za udržitelný tehdy, naplní-li potřeby současné generace, aniž by ohrozil možnosti naplnit potřeby generací příštích. Cílem je takový rozvoj, který zajistí vyvážený vztah mezi třemi základními pilíři: sociálním, ekonomickým a environmentálním. Podstatou udržitelnosti je naplnění tří základních cílů:

- sociální rozvoj
- účinná ochrana životního prostředí a šetrné využívání přírodních zdrojů
- udržení vysoké a stabilní úrovně ekonomického růstu a zaměstnanosti.

V souvislosti s posuzováním vlivů koncepce "*Změny č. 2 ÚP Hůry*" na životní prostředí, udržitelný rozvoj území a lidské zdraví, se jedná o hodnocení, v němž je souhrnné posouzení jednotlivých záměrů změn ÚP jednotlivě i jako celku, a to z hlediska více faktorů a kritérií, kdy se hledá určitý kompromis mezi potencionálními negativními vlivy koncepce na samostatné oblasti a rozvojovými potřebami daného území.

Tuto povinnost naplňuje i předložená a hodnocená koncepce "*Změny č. 2 ÚP Hůry*", kde se autoři věcně vypořádali se všemi požadovanými aspekty ochrany ŽP, rozvoje dotčeného území i veřejného zdraví. Přitom vyhodnocení vlivů na ŽP a lidského zdraví (problematika veřejného zdraví) je oblastí problematicky hodnotitelnou, neboť její hodnocení nezahrnuje pouze porovnávání obvykle předkládaných hladin hluku, emisí znečišťujících látek atd. s legislativně stanovenými limity, ale je nutné zohlednit i obtížně stanovitelné subjektivní pocity obyvatel (faktor pohody), a to především u citlivých skupin populace (děti, seniorů, apod.).

Negativní vlivy na životní prostředí a veřejné zdraví mohou reálně vznikat u posuzovaných konkrétních záměrů, spojených s realizací podnikatelských aktivit nových ploch pro "*VS - výroba a skladování*", ploch „*SO - smíšená obytná*“, a plochy pro „*SVK - smíšená výroba s komerční vybavení*“, které jsou navrhované ve *změně č. 2 ÚP* - přičemž míra ovlivnění bude u jednotlivých záměrů velice odlišná a bude záviset především na poloze a velikosti objektů, rozsahu stavební činnosti, atd. Všechny tyto skutečnosti a samotnou problematiku realizace konkrétního záměru nutno řešit v souladu s platnou legislativou, tj. v procesu EIA (posuzování vlivu budoucích staveb a záměru na ŽP).

Z prověřování lokalit, zahrnutých do území "*Změny č. 2*" vyplynulo, že se zde nenacházejí žádná zvláště chráněná území dle zákona č. 114/1992 Sb., o ochraně přírody a krajiny, tj. např. CHKO, PR, PP, NATURA 2000, pod.

Změna územního plánu se týká lokalit, zahrnující změnu jejich využití - nedochází tudíž k vymezení dalších rozvojových směrů, které by mohli mít vliv na životní prostředí, evropsky významnou lokalitu či ptačí, atd.

V současné době se v katastrálním území Hůry neprojevují žádné významně negativní dopady na životní prostředí. Jisté obavy vznikají z provozu na budoucí dálnici D3, včetně provozu na budovaném mimoúrovňovém křížení D2 a I/34. K výrazným změnám krajinného rázu dotčeného území zatím nedošlo. Stav ŽP v tomto území je vyvážený.

6. Zhodnocení stávajících a předpokládaných vlivů a dopadů navrhovaných variant politiky územního rozvoje na ŽP

Na základě zadání návrhu "*Změny č. 2 ÚP Hůry*" byl vypracován odbornou firmou "Brůha a Krampera, architekti, spol. s r.o.", Riegrova 1745/59, České Budějovice 3 (vedoucí projektant: Ing. arch. Jiří Brůha, prosinec 2017), projekt změny č. 2 ÚP Hůry, který vychází ze závazných územně plánovacích podkladů na území ORP, kraje a v němž jsou vymezeny zastavitelné i nezastavitelné plochy, včetně využití nových ploch „*SV*“ pro výstavbu objektů výroby a skladování: Z2.2, Z2.6, Z2.7, Z2.8, Z2.9, Z2.11, dále ploch Z2.1, Z2.4, Z2.5 „*SO*“ pro smíšenou obytnou a také plochy „*SVK*“ pro smíšenou výrobu a komerční vybavení jako Z2.10 - jak to odpovídá projednaným změnám ÚP a koncepci rozvoje obce i regionu Č. Budějovice.

Vzhledem k tomu, že se jedná o změnu územního plánu zpracovanou na základě konkrétních požadavků obce (s přihlédnutím na požadavky fyzických a právnických osob), je k posouzení předložena pouze jedna optimalizovaná varianta, která reflektuje všechny stávající limity území, zohledňuje současný stav životního prostředí se zřetelem na ochranu přírody a posílení kostry ekologické stability lokality v rámci regionu, stejně tak limitů využití území a potencionálních vlivů na přírodní hodnoty, krajinu a lidské zdraví. Možná míra ekologických rizik se může následně projevit v řadě oblastí - od negativního vlivu na živou přírodu, krajinu a v konečné míře i na člověka (ohrožení, zdravotní rizika, kvalita života, apod.). Cílem ochrany

životního prostředí a veřejného zdraví je tedy nalezení takového vyrovnaného kompromisu mezi potřebami a požadavky rozvoje obce (území) a lidské činnosti na straně jedné a ochranou jednotlivých složek životního prostředí na straně druhé - tj. cílit na akceptovatelný rozvoj antropogenních aktivit, kvalitu životního prostředí, života a zdraví.

6.1. Vlivy na obyvatelstvo, včetně sociálně ekonomických vlivů

Z místního šetření, z pohovorů s vedoucím projektantem a dalších indicií, vyplynulo, že hodnocení "Změny č. 2" ÚP, nebude mít nijak podstatný negativní vliv na posuzovanou problematiku. Narušení faktoru pohody nelze předpokládat.

Rovněž z hlediska možných negativních vlivů na hmotné statky, kulturní památky, architekturu, atd. se předkládané záměry řešené koncepcí "Změny č. 2 ÚP Hůry" jeví jako nevýznamné.

6.2. Vlivy na povrchové a podzemní vody

Žádná z dílčích změn ÚP nepředstavuje riziko přímého ohrožení nebo nepřijatelného vlivu na povrchové a podzemní vody - za předpokladu dodržení všech legislativních požadavků a technických norem - tj. kvalita povrchových a podzemních vod nemusí být dotčena.

6.3. Vlivy na půdu

Zemědělská půda je nenahraditelnou, strategickou surovinou a náleží jí odpovídající pozornost a péče (ZPF).

Tato skutečnost se vztahuje i na posuzované plochy, zahrnující "Změnu č. 2 ÚP". Pokud dochází k vynětí dotčené plochy ze ZPF, musí být postupováno důsledně s souladu s platnou legislativou (vydaný souhlas, skrývka, atd.). Za předpokladu dodržení všech opatření je záměr i z tohoto aspektu akceptovatelný. Jedná se o půdy s průměrnou až podprůměrnou kvalitou, a nadto v území, kde silně převládá činnost industriálně-komerční (frekventované komunikace, výrobní jednotky, atd.).

6.4. Vlivy na soustavu NATURA 2000

Zájmová území v hodnoceném k.ú. obce Hůry nejsou v kolizi ani v kontaktu s „ptačími oblastmi“, nebo Evropsky významnými lokalitami vyhlášenými na území ČR podle § 45 zák. č. 114/1992 Sb. o ochraně přírody a krajiny ve znění zákona č. 218/2004 Sb., který uvedený zákon upravuje.

V posuzovaném vyhodnocení vlivu "Změny č. 2 ÚP Hůry" na lokality soustavy Natura 2000 nebyl vyhodnocen v samostatné studii, neboť pro podnikatelské záměry bezprostředního okolí dle stanoviska KÚ JčK (ve smyslu §45i zákona č. 114/1992 Sb., o ochraně přírody a krajiny v platném znění), lze vyloučit významný (nepříznivý) vliv na předmět ochrany nebo celistvosti významných lokalit nebo ptačích oblastí NATURY 2000 - obecně tedy na flóru a faunu v dotčené lokalitě.

6.6. Vlivy na krajinu, krajinný ráz

Celá krajinná oblast regionu je tvořena sídly obcí, polí, lesů a remízků v mírně zvlněném terénu Českobudějovické pánve. Vliv na krajinu má také hustá síť dopravní infrastruktury, nadzemní vedení produktovodů, zanedbatelný na krajinný ráz není ani dopad průmyslových celků, výškových staveb, nebo historických kulturních památek.

Území lze označit v současnosti za významně pozměněné člověkem – tedy výrazně jako „kulturní krajinu“, se všemi atributy civilizace a techniky. Záměr uváděný v posuzované koncepci změny č. 2 ÚP na využití dotčených ploch na budoucí využití pro "výrobu a skladování" bude znamenat pouze rozšíření antropogenní charakteristiky území. Krajinná hodnota dle typizace území je běžná.

Ochrana krajinného rázu je zakotvena v § 12 zákona č. 114/1992 Sb., o ochraně přírody a krajiny, v platném znění – změnou č. 2 nebude nijak dotčena.

6.7. Souhrnné zhodnocení vlivu územního plánu na životní prostředí

Posuzovaná "Změna č. 2" územního plánu Hůry vychází z požadavků zadání změny územního plánu, tak, jak rozhodlo zastupitelstvo obce, nepochybně s výhledovým cílem dalšího rozvoje obce v oblastech společenského, ekonomického i podnikatelského prostředí. S ohledem na tuto skutečnost je invariantní i hodnocení jeho vlivů.

Hodnocení změny ÚP Hůry je realizováno na základě poznatků z terénního průzkumu zájmového území (prosinec 2017), pohovoru s představitelem obce a zpracování dalších tištěných a digitálních dat o sledovaném území.

Zpracovatel SEA hodnotí zjištěné i předpokládané kladné a záporné vlivy posuzovaného návrhu "Změny č. 2" ÚP Hůry na obyvatelstvo, lidské zdraví, biologickou rozmanitost, faunu, floru, půdu, horninové prostředí, vodu, ovzduší, klima, hmotné statky, kulturní dědictví, vlivy na krajinu, včetně vztahů mezi uvedenými oblastmi, s tímto výsledkem:

V uvažovaném případě - posuzované změny č. 2 ÚP Hůry - se prokázalo, že navrhované a začleněné změny ve využití ploch, prostoru i území obce, reálně a objektivně nebudou vykazovat "znaky" hrubého narušení stávající skutečnosti - tj. závažným způsobem nenaruší stávající krajinný ráz, nedojde k poškození přírodně cenných složek zdejší přírody a krajiny a nepředpokládají se žádné negativní dopady ani na vodní poměry v krajině, apod..

Cílem tohoto hodnocení bylo posoudit vliv "Změny č. 2" územního plánu Hůry na předměty ochrany a celistvost území obce – jejího udržitelného rozvoje – v kontextu dotčeného regionu Českých Budějovic. Bylo zjištěno, že hodnocená koncepce nebude mít významný negativní vliv na celistvost a předmět ochrany dotčeného území.

Při splnění základních legislativních povinností, lze u posuzovanou "Změny č. 2 ÚP Hůry" předpokládat tyto vlivy:

- ❑ **nulový nebo malý vliv na** - přírodní zdroje, podzemní a povrchovou vodu, klima, ovzduší, hmotný majetek, faunu, floru, ekosystémy, historické a kulturní památky, veřejné zdraví, oblasti Natura 2000, ZCHÚ, prvky ÚSES,
- ❑ **střední, event. sporný vliv na** – technické limity území (dopravu), některá ochranná pásma – převážně krajinný ráz
- ❑ **velký vliv** – nebyl vyhodnocen

Podstatné pro komplexní vyhodnocení vlivů územního plánu na životní prostředí je jeho plný soulad s platnou legislativou ochrany ŽP a se všemi závaznými koncepcemi, dokumenty nebo programy nadřazených územně správních celků, zejména:

- Státní politikou životního prostředí ČR (SPŽP) - Politikou územního rozvoje České republiky, ve znění Aktualizace č. 1, vydané dne 15. 4.2015 vládou České republiky ,
- Zásadami územního rozvoje Jihočeského kraje (ZÚR JČK) vydanými Zastupitelstvem Jihočeského kraje dne 13. 9. 2011 usnesením 293/2011/ZK-26 (5. aktualizace ZÚR nabyla účinnosti dne 9. 3. 2017).

Z tohoto hlediska navrhovaná změna č. 2 ÚP Hůry vytvoří podmínky pro komplexní, cílevědomý, smysluplný, všestranný a další vyvážený rozvoj dotčeného území k.ú. obce a vytváří podmínky pro koordinaci a realizaci předpokládaných aktivit v souladu s hospodářskou a sociální soudržností. Z hlediska vlivů na složky životního prostředí, lidské zdraví a udržitelný rozvoj, se předkládaná koncepce změny územního plánu jeví jako přijatelná a lze objektivně dovodit závěr, že předkládaná "Změna č. 2 ÚP Hůry" územně-plánovací dokumentace, může

být akceptovatelným řešením, které v sobě zahrnuje, jak principy současného společensko-ekonomického záměru rozvoje obce a současně přiměřeně respektuje odpovídající principy ochrany přírody a krajiny.

Změna územního plánu je předkládána v jedné variantě. Kumulativní vlivy realizace budoucích jednotlivých podnikatelských záměrů na vymezení ploch "SV - výroba a skladování", a také plochy „SVK pro smíšenou výrobu a komerční vybavení“, mohou nastat zejména v oblasti pro skladování, dopravní zátěže, apod.), avšak významné změny proti současnému stavu se neočekávají.

7. Porovnání zjištěných nebo předpokládaných kladných a záporných vlivů podle jednotlivých variant řešení a jejich zhodnocení.

Vyhodnocení vlivů předkládané koncepce změny územního plánu obce Hůry na udržitelný rozvoj území a na životní prostředí bylo provedeno ve smyslu ustanovení §19 odst. 2 stavebního zákona (ve smyslu zák. č. 350/2012 Sb.), ve znění přílohy č. 1 zákona č. 183/2006 Sb., resp. dle §10i zákona č. 100/2001 Sb., o posuzování vlivů na životní prostředí, ve znění pozdějších předpisů.

Posouzení je provedeno na základě aktuálního průzkumu v terénu a v kontextu průběžně citovaných odborných podkladů (zejména projektové dokumentace "Změna č.2 ÚP Hůry", autorů Ing. arch. Jiří Brůha, Ing. Veronika Picková, z odborné firmy "Brůha a Krampera, architekti, spol. s.r.o", Riegrova 1745/59, České Budějovice 3, prosinec 2017.

Predikce vlivu koncepce na okolní prostředí byla zpracována na základě analýzy předpokládaných vlivů na jednotlivé složky životního prostředí a veřejné zdraví a expertního odhadu zpracovatele – a to i ve vazbě na předchozí změny ÚP Hůry (změnu č. 1 – 2016,).

Sekundární vlivy realizace změny ÚP

Sekundární vlivy realizace ÚP se projeví zejména u záboru zemědělské půdy jako snížení retenčních schopností území, zrychlení odtoku dešťových vod apod. Sekundárním vlivem realizace budoucích staveb (na plochách uvažované změny ÚP) bude zvýšení intenzity cílové dopravy s doprovodnými negativními vlivy na kvalitu ovzduší a hlukovou situaci.

Všechny uvedené sekundární vlivy se výrazněji projeví nikoliv u jednotlivých ploch, ale v kumulaci vlivů všech ploch, resp. při jejich postupné realizaci bude jejich účinek postupně narůstat.

Ani při realizaci všech navržených ploch se však nepředpokládá natolik výrazné zhoršení kvality jednotlivých složek životního prostředí, aby předložená koncepce nemohla být realizována.

Synergické vlivy realizace změny ÚP

Synergické vlivy jsou vlivy, jejichž současným působením vzniká nečekaně velká reakce neodpovídající prostému součtu daných vlivů. Tato skutečnost se u předkládané "Změny č. 2" ÚP nepředpokládá.

Kumulativní vlivy realizace změny ÚP u dalších složek životního prostředí

Kumulativní vlivy se u předložené změny č. 2 ÚP projeví i u dalších hodnocených složek životního prostředí, u kterých byly při hodnocení jednotlivých ploch zjištěny možné negativní vlivy (např. dopady z automobilové dopravy – hluk).

Jedná se zejména o kumulativní vliv zástavby území na krajinný ráz, na úbytek zemědělské půdy a na postupné zvýšení intenzity dopravy v území s doprovodným zvýšením hlukové a imisní zátěže.

Vzhledem k velikosti a struktuře k.ú. obce a výměře navrhovaných ploch u změny č. 2 ÚP (plochy pro výrobu a skladování „SV“, ploch jako smíšené obytné „SO“ a plochu pro

smíšenou výrobu a komerční vybavení „SVK“), se nepředpokládá, že by i s přihlédnutím ke kumulativním účinkům s realizací předchozí změny ÚP (změny č. 1), nastaly okolnosti, které by bránily realizaci předložené koncepce jako celku.

Přechodné, střednědobé a dlouhodobé vlivy realizace změny ÚP

Všechny vlivy uvedené v tomto hodnocení se považují při realizaci ÚP za vlivy trvalé.

V průběhu hodnocení nebyly shledány takové významné negativní vlivy, které by realizaci návrhu změny č. 2 ÚP, jako celkové koncepce změny k.ú., bránily nebo ji výrazně omezovaly. U některých částí navrhované plochy "SV" mohou být doporučeny podmínky pro realizaci, jejichž účelem je minimalizovat negativní vlivy jejich realizace. Vliv změny ÚP jako celkové koncepce územního plánování obce je i při zahrnutí kumulativních vlivů dosavadních aktivit v území akceptovatelný.

Možnosti hodnocení:

- + pozitivní vliv
- negativní vliv
- 0 bez vlivu nebo nevýznamný vliv
- ± ambivalentní vliv (zahrnuje kladné i záporné vlivy)
- * vliv je možno vyloučit, zmírnit nebo kompenzovat navrženými opatřeními

OČEKÁVANÉ VLIVY NA:	PŘEDKLÁDANÁ VARIANTA	NULOVÁ VARIANTA	POZNÁMKA
Udržitelný rozvoj území	+	0	Realizace změn v ÚP povede k posílení pilířů tzv. „udržitelného rozvoje“ území obce Hůry.
Zvláště chráněná území	0	0	
Krajinný ráz	0	0	Stávající krajina obce Hůry je součástí, krajinného celku, představující typickou kulturní krajiny současného regionu JčK. Do volné krajiny v západní části obce je situováno několik ploch ve výjimečných odůvodněních a je stanovena regulace přípustného využití (j. výška a charakter zástavby).
Prostupnost krajiny	0	0	Návrhem řešení jsou vytvořeny podmínky pro zlepšení a zvýšení prostupnosti krajiny a zachování dopravní infrastruktury
Krajinný pokryv	0	0	kulturní krajina
Natura 2000	0	0	bez vlivu
ÚSES	0	0	Stabilizováním stávajících prvků nedojde ke snížení ekologické stability krajiny
Přírodní památky	0	0	Přírodní památky jsou v ÚP vymezeny jako nezastavitelné.
Památné stromy	0	0	mimo řešené lokality
VKP	0	0	Významné krajinné prvky (vodní tok, krajinná zeleň, apod.) nebudou změnou ÚP zasaženy
Fauna	0	0	lokality se silným vlivem dopravy (I/34, D3)
Flora	*	0	výsadba původní vegetace zachována v rámci krajinné zeleně
Dešťová voda	*	0	řešeno koncepčně v PD

OČEKÁVANÉ VLIVY NA:	PŘEDKLÁDANÁ VARIANTA	NULOVÁ VARIANTA	POZNÁMKA
Vodní zdroje	0	0	mimo řešené lokality
Povrchová voda	0	0	řešeno koncepčně v PD
Prameniště	0	0	mimo řešené lokality
Podzemní voda	0	0	bez vlivu
Odpadní voda	*	0	řešeno koncepčně v PD
Záplavová území	0	0	Územní plán respektuje hranice záplavového území.
Vodovod	0	0	bude řešeno v další fázi v PD
Půdní prostředí	*	0	řešeno v rámci ochrany ZPF
ZPF	- *	0	Zábor ZPF se týká převážně produkčně průměrných půd. Během realizace jednotlivých záměrů (zejména ploch „VS“), usilovat o minimalizaci záboru ZPF.
PUPFL	0	0	záměr mimo plochy lesů
Horninové prostředí	0	0	bude řešeno v další fázi v PD
Geomorfologie	0	0	
Geologie	0	0	
Chráněná ložisková území	0	0	Návrhovými plochami nejsou tato území dotčena.
Sesuvná území	0	0	Žádná z návrhových ploch není vymezena v sesuvném území.
Klima	0	0	odpovídá klimatické zónaci
Ovzduší	- *	-	Ovlivněno obecně nárůstem silniční dopravy – může být řešeno v rámci regionu
Obyvatelstvo	+	-	Rozvoj bydlení, občanské vybavenosti a služeb podpoří demografický růst, zvýšení počet pracovních míst, posílí sociální soudržnost.
Lidské zdraví	0	0	nebude dotčeno
Historické památky	0	0	nenarušeny navrhovaným záměrem
Energetické zdroje	0	0	Bude řešeno v další fázi v PD (u nově vybudovaných objektů bude nutné zajištění dodávky el., plynu, atd.)
Silniční doprava	-	0	obecná tendence zvyšující se intenzity v regionu i celé ČR
Cykloturistika	0	0	Plochy a trasy pro cykloturistiku jsou ÚP stabilizovány.
Rekreace	0	0	Realizací změny ÚP nebude narušena rekreační atraktivita obce.
Výrobní zóny	+	0	Jsou navrženy plochy pro rozšíření výroby a skladování. Posílení malého a středního podnikání, služeb a obchodu.
Ekonomika	+	0	Rozvoj ploch pro podnikání, výrobu a skladování, posílení dopravní infrastruktury - jako silné ekonomické nástroje k ekonomickému progresu obce Hůry.

8. Popis navrhovaných opatření pro předcházení, snížení nebo kompenzaci všech zjištěných nebo předpokládaných závažných záporných vlivů na životní prostředí

Navržená opatření pro předcházení, eliminaci, vyloučení nebo kompenzaci nepříznivých vlivů vychází z výše uvedených hodnocení v kapitolách 6 a 7 a z podmínek pro využití jednotlivých ploch definovaných ve "Změně č. 2" ÚP Hůry, které zpracovatel dokumentace SEA považuje

za odpovídající. V průběhu zpracovávání hodnocené koncepce změny územního plánu byla již při návrhu zejména nových ploch "SV" celá řada opatření zohledněna a vymezení ploch pro "výrobu a skladování" bylo vytyčeno na základě limitů využití daného území. Limity využití území jsou stanoveny regulativy závazné části územního plánu Hůry a dále vyplývají z environmentální legislativy, která řeší ochranu jednotlivých složek životního prostředí, jako je:

- zákon č. 114/1992 Sb., o ochraně přírody a krajiny (v platném znění),
- prováděcí vyhláška k tomuto zákonu č. 395/1992 Sb. (v platném znění),
- zákon č. 254/2001 Sb., o vodách a jeho prováděcí předpisy (v platném znění)
- zákon č. 201/2012 Sb. o ochraně ovzduší (v platném znění).
- zákon č. 258/2000 Sb., o ochraně veřejného zdraví a jeho prováděcí předpisy (v platném znění),
- zákon č. 334/1992 Sb., o ochraně ZPF a jeho prováděcí předpisy (v platném znění)

Zhotovitel hodnocení SEA navrhuje pro jednotlivé plochy dodržet následující opatření, která vyplývají ze "Změny č. 2 ÚP Hůry" a byla vyhodnocena jako odpovídající a dostačující pro minimalizaci možných negativních vlivů na jednotlivé dotčené složky ŽP:

Plochy pro výrobu a skladování („SV“)

- Při stanovování parametrů budoucích staveb, jako je objemové řešení a charakter budov, by měly být uplatněny okolní architektonické znaky typické pro zdejší krajinu, s ohledem na krajinné pohledové horizonty území.
- „Mírnit“ vliv budoucích objektů „výroba a skladování“ adekvátním podílem ozelenění. Respektovat krajinné horizonty.
- V rámci realizace koncepce, ve vymezených funkčních plochách, nutno minimalizovat předpokládaný zábor ZPF.
- Respektovat nepřijatelné využití plochy "SV", kterými jsou stavby, provozy a zařízení se silně zvýšenou dopravní, hlukovou a emisní zátěží (vyžadovat dodržení platných hygienických limitů).

Plochy pro smíšenou obytnou zástavbu „SO“

- Zohlednit lokalizaci ploch pro obytnou zástavbu mimo vymezené území "SV"
- Posílit přírodní funkce v kulturní krajině.

Plochy pro smíšenou výrobu a komerční vybavení („SVK“)

- Využít plochy pro technickou infrastrukturu
- Využít přirozenou druhovou skladbu zeleně.
- Minimalizovat zábor ZPF při realizaci budoucích podnikatelských záměrů

Pro zmírnění negativních vlivů z realizace navrhované "Změny č.2" územního plánu by měla být opatření konkrétní a vázaná na jednotlivé složky životního prostředí.

9. Zhodnocení způsobu zpracování vnitrostátních cílů ochrany životního prostředí do územně plánovací dokumentace a jejich zohlednění při výběru variant řešení

Z hlediska ochrany přírody a krajiny posuzovaného území obce Hůry, jsou závazné cíle vytyčené v Politice územního rozvoje ČR (ve znění aktualizace č.1, vydané vládou ČR dne 15.4.2015), které směřují k dosažení vyváženého vztahu územních podmínek pro příznivé životní prostředí, pro hospodářský rozvoj a pro soudržnost společenství obyvatel území. Republikové priority jsou určeny ke konkretizaci obecně formulovaných cílů a úkolů územního

plánování a požadavků na udržitelný rozvoj v návazných ÚPD krajů a následně i obcích - tj. respektování podmínek a kritérií vyplývajících z polohy obce Hůry ve specifické oblasti regionu Č. Budějovice a republikové priority územního plánování pro zajištění udržitelného rozvoje zdejšího území Jižních Čech.

Další požadavky a limity na využití území jsou rozpracovány v Zásadách územního rozvoje (ZÚR) JČK vydaným Zastupitelstvem Jihočeského kraje dne 13. 9. 2011 usnesením 293/2011/ZK-26 s nabytím účinnosti dne 07. 11. 2011 a 5. aktualizací ze dne 9. 3. 2017).

Další obecné cíle ochrany přírody a krajiny jsou legislativně upraveny zákonem č. 114/1992 Sb., o ochraně přírody a krajiny. Zohledněn byl také nadregionální a regionální ÚSES JČK - navržené řešení územního systému ekologické stability vycházející z územně technického podkladu – nadregionální a regionální ÚSES ČR (MMR a MŽP, ČR, 1996). Na vlastní lokalitě, která bude dotčena posuzovaným záměrem se nenachází žádný prvek, který by byl zahrnut v ÚSES, ale většina území je zahrnuta do tzv. - území celistvé sítě – územního systému ekologické stability, kterou dohromady vytvářejí nadregionální, regionální a lokální biocentra a biokoridory po jejich spojení.

Ohrožení těchto prvků ÚSES vlivem navrhované Změny č. 2 ÚP se nepředpokládá.

Na mezinárodní úrovni reprezentuje strategii ochrany přírody a krajiny systém Natura 2000, který zahrnuje evropsky významné lokality a ptačí oblasti - ty do posuzovaného území nijak nezasahují.

Zpracované relevantní cíle výše citovaných závazných dokumentů, definují limity využití dotčeného území k.ú. Hůry – ve smyslu *změny č. 2 ÚP* - následovně:

- územní rozvoj obce zpracovaný do „*Změny č. 2 ÚP*“, je řešen s ohledem na zachování cenných přírodních a krajinných hodnot území, hlavní „hospodářsko-výrobní“ rozvoj obce je většinou situován směrem západním (do území výstavby dálnice D3), který je součástí koncepce rozvoje krajského města,
- respektování krajinných horizontů (požadavky na prostorové uspořádání objektů a staveb na dotčených plochách, bude důsledně vycházet z koncepce zachování krajinného rázu),
- zachovávat princip nerozvolňovat zástavbu do části plochy "SV", souvisejících s ochranným pásmem D3,
- zajistit propustnost krajiny (ve všech směrech, zejména pak ve směru východ-západ),
- podporovat péči o zachování jedinečných přírodních a kulturních hodnot území (obce a jejího okolí), které spoluvytvářejí charakteristický ráz území Jižních Čech,
- minimalizovat trvalý i dočasný záboru ZPF v souvislosti s přímých využívání ploch pro výrobu a skladování.

Základní pilíře udržitelného rozvoje obce Hůry nejsou posuzovanou koncepcí změny ÚP oslabeny, podmínky pro příznivé ŽP, hospodářský rozvoj a soudržnost společenství obyvatel zůstávají nadále vyvážené.

Předkládaná koncepce "Změny č. 2" ÚP Hůry nebyla řešena variantně. Předpoklady případných negativních vlivů koncepce na jednotlivé složky životního prostředí byly zpracovatelem územně plánovací dokumentace (ÚP) řešeny operativně a byly zohledněny při vymezování nově navrhovaných ploch pro výstavbu objektů výroby a skladování, dále ploch smíšeně obytných a plochy pro smíšenou výrobu a komerční vybavení.

Z důvodu optimalizace jednotného řešení změny ÚP a z důvodu respektování požadavků na zpracování vnitrostátních, krajských a regionálních cílů ochrany přírody – a také v návaznosti na změnu ÚP č.1 - byl zhotovitelem příslušné dokumentace „*Změny č. 2 ÚP Hůry*“ ("Brůha a

Krampera, architekti, spol. s.r.o.“, České Budějovice 3“), zpracován souborný dokument, v němž bylo provedeno věcné vyhodnocení všech možných hlavních vlivů na rozvoj území obce Hůry.

Předkládaná varianta "Změny č. 2 ÚP" tak představuje jediné, optimalizované řešení, v němž byly v maximální možné míře eliminovány také negativní dopady na rozhodující složky životní prostředí.

10. Návrh ukazatelů pro sledování vlivu územně plánovací dokumentace na životní prostředí

Udržitelný rozvoj je novým rámcem strategie civilizačního rozvoje. Vychází z klasické a široce přijaté definice Komise OSN pro životní prostředí a rozvoj z r. 1987, která považuje rozvoj za udržitelný tehdy, naplní-li potřeby současné generace, aniž by ohrozil možnosti naplnit potřeby generací příštích. Cílem je takový rozvoj, který zajistí vyvážený vztah mezi třemi základními pilíři: sociálním, ekonomickým a environmentálním.

Podstatou udržitelnosti je naplnění tří základních cílů:

- sociální rozvoj
- účinná ochrana životního prostředí a šetrné využívání přírodních zdrojů
- udržení vysoké a stabilní úrovně ekonomického růstu a zaměstnanosti.

Environmentální ukazatele jsou vhodně zvolené sumární ukazatele, které jsou základem posuzování nejen stavu životního prostředí, ale i účinnosti a adekvátnosti politických rozhodnutí, tj. politiky ochrany životního prostředí jako celku.

Většina indikátorů jsou relativní veličiny vztažené na jednotku rozlohy, na obyvatele, na jednotku HDP apod. Cílem indikátorů je odkrytí potencionálních rizik pro různé oblasti životního prostředí a lidské zdraví. Rozsáhlý soubor ukazatelů byl vypracován pro potřebu Státní politiky životního prostředí a je rozdělen do dvou skupin:

- a) sociální a ekonomické ukazatele (pozn. nejsou předmětem posouzení územního plánu)
- b) environmentální ukazatele

V souvislosti s posuzováním vlivů koncepce "Změny č. 2 ÚP Hůry" na životní prostředí, udržitelný rozvoj území a lidské zdraví se jedná o hodnocení, které je součástí celkového pojetí změn ÚP daného území (k.ú.), které navazuje a souvisí s předcházejícími změnami ÚP - tedy konkrétně se změnou č.1 (2016). Jde nepochybně o vlivy jednotlivé i vlivy působící jako celek (konkrétně na k.ú. Hůry, ale i na okolní obce - území spadajícího do celku ORP Č. Budějovice, v širších souvislostech i na rozvoj krajského města, regionu, atd.). A to vždy z hlediska více faktorů a kritérií, kdy se hledá určitý kompromis mezi potencionálními negativními vlivy posuzované koncepce na ŽP a rozvojovými potřebami daného místa, území, oblasti, apod. .

Vzhledem k nutnosti komplexnosti posuzování koncepce a zahrnutí mnoha různých souvislostí je důležité stanovit si prioritní cíle a požadavky, na základě nichž se potom jednotlivým kritériím přiřkládá různý stupeň důležitosti. Poté se dávají do vzájemného vztahu všechny možné negativní vlivy na složky životního prostředí a lidské zdraví na jedné straně a na straně druhé očekávané profity z nově navrhovaných změn, koncepcí nebo záměrů (např. na změnu využívání ploch v k.ú.).

Ke zhodnocení možných vlivů jednotlivých záměrů změn ÚP dotčeného území, se po jejich realizaci mohou použít monitorovací ukazatele, díky kterým je možno posoudit vlivy vyvolané změnami využití území dané oblasti nebo místa. Prostřednictvím monitorovacích ukazatelů je také možno kontrolovat dodržování navržených opatření v rámci hodnocení koncepce, která předcházela její realizaci.

Dle §55 zákona č. 183/2006 Sb., stavební zákon (v platném znění), je pořizovatel změn ÚP, stavební odbor ObÚ/MěÚ, povinen předložit zastupitelstvu obce min 1x za 4 roky zprávu o uplatňování územního plánu, jejíž součástí jsou vlivy uplatňování ÚP na životní prostředí.

Monitorování může být iniciováno rovněž na základě připomínek veřejnosti (např. při obtěžování nadměrným hlukem, atd.).

Navržené environmentální ukazatele pro sledování vlivu územně plánovací dokumentace na životní prostředí, z hlediska relevantnosti územního plánu dané obce a kontextu s cíli ochrany životního prostředí, jsou obsaženy ve "*Státní politice životního prostředí*".

11. Návrh požadavků na rozhodování ve vymezených plochách a koridorech z hlediska minimalizace negativních vlivů na životní prostředí

Při rozhodování z hlediska minimalizace vlivů na životní prostředí pro jednotlivé nově vymezené plochy v ÚP je zpracovatelem SEA navrženo dodržet podmínky definované v projektové dokumentaci "*Změny č. 2 ÚP Hůry*" (zpracovatelé Ing. arch. Jiří Brůha, Ing. Veronika Picková, "Brůha a Krampera, architekti, spol. s.r.o.", České Budějovice 3, prosinec 2017"), kde je komplexní popis opatření pro předcházení snížení nebo kompenzaci negativních vlivů na ŽP a udržitelný rozvoj, pro jednotlivé nově navržené rozvojové plochy v k.ú. Hůry.

Autoři zde uvádějí:

Změna č. 2 ÚP Hůry je v souladu s cíli a úkoly územního plánování obsaženými v § 18 a § 19 stavebního zákona 183/2006 Sb., neboť respektuje koncepci rozvoje území s ohledem na hodnoty a podmínky území, které jsou stanoveny ve vydaném ÚP Hůry.

Cílem územního plánování je vytvářet předpoklady pro výstavbu a pro udržitelný rozvoj území, spočívající ve vyváženém vztahu podmínek pro příznivé životní prostředí, pro hospodářský rozvoj a pro soudržnost společenství obyvatel území a který uspokojuje potřeby současné generace, aniž by ohrožoval podmínky života generací budoucích.

- Příznivé životní prostředí: Ochrana přírodních hodnot je zajištěna zejména respektováním základních skladebných prvků ÚSES a navržených opatření pro jeho základní skladebné prvky, respektováním zásad ochrany ZPF, řešením odkanalizování řešeného území do centrální ČOV a navrženou plošnou plynofikaci řešeného území. Z hlediska ochrany zdraví je potřeba prověřit požadavky a podmínky v navazujících řízeních a zejména podrobnějších dokumentacích, tzn. nezávadnosti záměru návrhu staveb a technologií výroby a skladování ve vztahu k obytné zástavbě. Nutno eliminovat negativní vlivy (případný hluk z dopravy a z okolních výrobních provozů) a splnění všech hygienických limitů.
- Podmínky pro hospodářský rozvoj: řešení změny č. 2 bude mít pozitivní dopad na hospodářský rozvoj v území, vytvoří se předpoklad ke zvýšení počtu pracovních příležitostí v obci.
- Podmínky pro soudržnost společenství obyvatel v území: Vlivem řešení územního plánu dochází k rozvoji a zlepšení civilizačních hodnot v důsledku návrhu nových ploch výroby a skladování (lokality Z2.2, Z2.6, Z2.7, Z2.8, Z2.10 a Z2.11), nových ploch smíšených obytných, (lokality Z2.3 a Z2.4) včetně návrhu, doplnění a zlepšení technické a dopravní infrastruktury v obci Hůry.

Při záboru ZPF v rámci řešeného území změny č. 2 jsou respektovány zásady ochrany ZPF.

Koncepce rozvoje území, včetně urbanistické koncepce vychází ze současného stavu a vymezených hodnot, respektuje podmínky území (stávající limity), vymezuje a navrhuje výstupní limity.

- Ochrana urbanistických, architektonických a estetických hodnot v území: na využívání a prostorové uspořádání území a na jeho změny, zejména na umístění, uspořádání a řešení staveb, jsou stanoveny v regulativy, které respektují stávající charakter a hodnoty území.
Změna č. 2 koordinuje veřejné a soukromé záměry změn v území, výstavbu a jiné činnosti ovlivňující rozvoj území a konkretizuje ochranu veřejných zájmů vyplývající ze zvláštních právních předpisů.
- Ochrana nezastavěného území:
Ochrana nezastavěného území je stanovena závaznými podmínkami využívání definovanými ve výrokové části ÚP, v kapitole „I.(1).e.1. Koncepce uspořádání krajiny.,,
Ve změně ÚP je soulad s cíli územního plánování zajišťován důsledným respektováním a ochranou nezastavěného území, zejména přírodních prvků v území, kterými jsou vodní plochy a toky, lesy, zeleň v krajině a vymezením územního systému ekologické stability. Ochrana historických hodnot je v územním plánu zabezpečena respektováním území s archeologickými nálezy, vymezením významných staveb a souborů.

12. Netechnické shrnutí výše uvedených údajů, Návrh stanoviska

Posouzení vlivů změn územního plánu Hůry, okr. České Budějovice na životní prostředí, bylo provedeno v souladu se zákonem o posuzování vlivů zákona č. 100/2001 Sb. a bylo zpracováno v rozsahu přílohy zákona č. 183/2006 Sb., o územním plánování a stavebním řádu.

Předložená "Změna č. 2" územního plánu Hůry byla hodnocen z hlediska vztahu k cílům ochrany životního prostředí, obsaženými v dokumentu Státní politiky životního prostředí ([www. env.cz](http://www.env.cz)) - a je možno konstatovat, že návrh posuzované změny ÚP není v přímém rozporu s žádným cílem ochrany životního prostředí, definovaným ve výše uvedeném dokumentu.

Z průzkumů, rozborů a projednávání k územní plánovací dokumentaci vyplývá, že realizací uváděné koncepce změny č. 2 ÚP, mohou být ovlivněny některé složky životního prostředí, jako je půda (ZPF), ovzduší (doprava) a hluková situace (doprava, skladování) v dotčeném k.ú. obce - ovšem tyto dopady na uváděné složky ŽP nebude zásadního významu, a nadto jsou navrhována opatření k minimalizaci či vyloučení zhoršování stavu ŽP. Významněji mohou být ovlivněny pouze ovzduší a hluková situace v důsledku nárůstu dopravy v území - což je problém obecně se vztahující k celému regionu (či spíše problém globální, týkající naší současnosti).

Významný vliv na další složky životního prostředí (obyvatelstvo, klima, další fyzikální a biologické charakteristiky, povrchové a podzemní vody, horninové prostředí a přírodní zdroje, hmotný majetek a kulturní památky) se nepředpokládá.

Řešené území vykazuje z hlediska udržitelnosti rozvoje území mírné ohrožení životního prostředí - jde typicky o kulturní krajinu. Nejzávažnějším problémem z hlediska životního prostředí je nárůst (obecný trend „doby“) dopravní infrastruktury, kdy lze předpokládat neustálé zvyšování počtu motorových vozidel na přilehlých silnicích, nárůst emisí do ovzduší a zvýšení hladiny hluku. Dalším aspektem z evidentním vlivem na okolní krajinu (krajinný ráz) může být výstavba objektů výroby a skladování (jejich výška, skladba, použité materiály, atd.), s dopadem na horizont zdejšího území. Optimalizace funkcí řešeného území s ohledem na širší region je předpokladem přiměřeného rozvoje obce, který by však neměl překročit měřítko a limity obce.

Z provedených průzkumů a rozborů nevyplynuly žádná významnější negativa, týkající se trvalých a nevratných negativních dopadů na ochranu přírody a krajiny - vyjma snad "věčné"

diskuse o narušení krajinného rázu rozvojem dopravní infrastruktury a další kumulace objektů výroby a skladování, které jsou „ovšem“ doprovodným jevem probíhajícího rozvoje každé obce, města, oblasti, či regionu - a to z hlediska ekonomického, hospodářského sociálního, či podnikatelského.

Na území obce byla vyhodnocena vyváženost územních podmínek pro příznivé prostředí, pro hospodářský rozvoj a pro soudržnost společenství obyvatel území, a to jak v rámci jednotlivých pilířů udržitelného rozvoje, tak i v porovnání mezi nimi.

V obci byly analyzovány silné pilíře hospodářský, sociální i environmentální. **"Změna č. 2 ÚP Hůry"** proto posiluje stabilizaci, případně i další posílení všech těchto pilířů.

Posuzovaná změna územního plánu tak vytváří podmínky ke zlepšení vyváženosti trvale udržitelného rozvoje obce.

ZÁVĚR:

Předložená koncepce **"Změny č. 2 ÚP Hůry"** vychází z objektivních potřeb dalšího rozvoje obce a současně řeší i hledisko legislativně-správní v rámci širšího území ORP České Budějovice - konkrétně reaguje na aktuální potřeby "současnosti i budoucnosti" obce, tj. řeší nové plochy pro výrobu a skladování „SV“, plochy jako smíšené obytné „SO“ a plochu pro smíšenou výrobu a komerční vybavení „SVK“. To vše důsledně s přihlédnutím k aspektům udržitelného rozvoje obce a ochrany životního prostředí.

Z hlediska širších vztahů je změna č. 2 Hůry koordinována také s územním plánem krajského města Českých Budějovic (současně ORP pro obec Hůry), dále s územními plány okolních obcí – s výraznou pozorností na rozvoj podnikatelských aktivit v souvislosti modernizace dopravní infrastruktury dotčeného území (zejména dobudování dálnice D3 s mimoúrovňovou křižovatkou Úsilné, atd.).

Změna č. 2 ÚP Hůry tak vytvoří v rámci kompetencí územního plánování a v rámci možností změny ÚP podmínky pro využití silných stránek a příležitostí řešeného území – tj. snaží se vytvářet podmínky pro udržitelný ekonomický, sociální i environmentální rozvoj obce, pro jeho dlouhodobou prosperitu a to při plném respektování ochrany přírody a krajiny, zachování podmínek zdravého životního prostředí a veřejného zdraví.

Objektivně bylo výše konstatováno, že každý "lidský" zásah do krajiny s sebou přináší novou skutečnost, která do určité míry pozměňuje konkrétní krajinou konfiguraci, má vliv na okolní přírodu a dopad na jednotlivé složky životního prostředí (ŽP). Vždy však musí jít o hledání potřebného kompromisu v míře dopadů na udržitelný rozvoj daného území (z hlediska sociálně-ekonomické i environmentální potřebnosti), dále v zamezení nežádoucích změn v přírodním prostředí, hrubých dopadů na krajinný ráz a další atributy kulturní krajiny. V uvažovaném případě - posuzované změně č. 2 ÚP Hůry - se ukazuje, že z hlediska environmentálního přístupu, navrhovaná změna ve využití ploch, prostoru a části území obce, reálně a objektivně nebude vykazovat "znaky" hrubého narušení stávající skutečnosti - tj. nejsou závažné důvody pro poškození přírodně cenných složek zdejší přírody a krajiny (vodní poměry, remízky v krajině, veřejnou zeleň, atd.), a lze zajistit i hrubé nenarušení stávajícího krajinného rázu.

Cílem tohoto hodnocení bylo posoudit vliv **"Změny č. 2 ÚP Hůry"** na složky ŽP, předměty ochrany přírody a krajiny, celistvosti území dotčeného k.ú. obce, s přihlédnutím na širší vazby území ORP České Budějovice.

Bylo zjištěno, že navržená koncepce změny č. 2 ÚP Hůry (zahrnující celkem 11 položek na konkrétní plochy v k.ú., nebude mít významný negativní vliv na celistvost a předmět ochrany

dotčeného území – a to i s přihlédnutím ke kumulativním účinkům s realizací předchozí změny ÚP (změny č.1), které by tak bránily realizaci předložené koncepce jako celku.

Podstatné pro komplexní vyhodnocení dopadu změny č. 2 ÚP na životní prostředí, je její plný soulad s platnou legislativou ochrany ŽP a se všemi závaznými koncepcemi, dokumenty nebo programy nadřazených územně správních celků, zejména:

- Státní politikou životního prostředí ČR (SPŽP)
- Politikou územního rozvoje České republiky, ve znění Aktualizace č. 1, vydané dne 15.4.2015 vládou České republiky,
- Zásadami územního rozvoje Jihočeského kraje, vydanými Zastupitelstvem Jihočeského kraje dne 13. 9. 2011 usnesením 293/2011/ZK-26
- Dalšími dokumenty strategické a rozvojové koncepce statutárního města Č. Budějovic, jako ORP pro obec Hůry.

Z hlediska minimalizace vlivů na životní prostředí pro vymezenou plochu, je zpracovatelem SEA navrženo dodržet podmínky definované zpracovatelem projektové dokumentace „**Změny č. 2 ÚP Hůry**“ („Brůha a Krampera, architekti, spol. s r.o Riegrova 1745/59, České Budějovice 3, prosinec 2017) a další, jmenovitě:

- využití regulativů pro jednotlivé plochy s rozdílným způsobem využití. Na uvedených plochách dodržet platné a stanovené přípustné využití a trvat na podmínkách prostorového uspořádání, včetně nenarušení krajinného rázu a celkové ochrany ŽP (platná legislativa)
- zpracování a využití územních studií, v nichž budou vymezeny konkrétní účelové plochy pro vybrané návrhové podnikatelské aktivity.
- zpracování dokumentace EIA dle zákona č. 100/2001 Sb., o posuzování vlivů na životní prostředí, pro jednotlivé návrhové záměry, umístěvané do posuzované zóny, zejména pro plochy "VS".
- zpracování a využití hlukové studie vzhledem k požadavkům na dodržení ochrany chráněného venkovního prostoru (obytné zóny) před nadlimitním hlukem (kumulativně s provozem dálnice D3 a další silniční dopravy).
- využití informací o lokalitách prvcích ÚSES (ve vztahu k nadregionálnímu biocentru a biokoridorům).

Z průzkumů, rozborů a projednávání k územní plánovací dokumentaci vyplývá, že realizací uváděné koncepce "Změny č. 2" ÚP, mohou být ovlivněny některé složky životního prostředí, jako je půda (ZPF), dále ovzduší a hluková situace (výroba, doprava, skladování) v dotčeném k.ú. obce - ovšem tyto dopady na uváděné složky ŽP nebudou zásadního významu, a nadto je navrhováno přijímání opatření k minimalizaci či vyloučení zhoršování stavu ŽP. Významněji mohou být ovlivněny pouze ovzduší a hluková situace v důsledku nárůstu dopravy v území (těžká nákladní doprava) - což je problém obecně se vztahující k celému regionu (či spíše problém globální, týkající naší současnosti).

Významný vliv na další složky životního prostředí (obyvatelstvo, klima, další fyzikální a biologické charakteristiky, povrchové a podzemní vody, horninové prostředí a přírodní zdroje, hmotný majetek a kulturní památky) se nepředpokládá.

Řešené území - tj. zejména lokalita podél silnice I/34 a budoucí dálnice D3, v blízkosti stávajících skladovacích nebo průmyslových objektů a technických zařízení - vykazuje z hlediska udržitelnosti rozvoje území mírné zhoršování životního prostředí - jde typicky o kulturní krajinu, silně ovlivněnou člověkem, a to v rámci objektivních podmínek "dnešní doby", jako např. nárůst dopravní infrastruktury, výroby a skladování, kdy lze předpokládat i další nárůst emisí do ovzduší, zvýšení hladin hluku, odpadů, apod. Optimalizace funkcí

řešeného území s ohledem na širší vztahy v regionu (přímá vazba na ORP České Budějovice), je předpokladem budoucího rozvoje obce, který by však neměl překročit měřítka a limity „zdravého“ rozvoje obce. Je možné konstatovat, že v rámci posuzování vlivu "Změny č. 2 ÚP Hůry" na udržitelný rozvoj a ochranu ŽP, byla hodnocena vyváženost územních podmínek pro příznivý hospodářský rozvoj a pro soudržnost společenství obyvatel území, a to jak v rámci jednotlivých pilířů udržitelného rozvoje, tak i v porovnání mezi nimi a stavem ŽP v daném území.

Vzhledem k velikosti a struktuře k.ú. obce a výměře navrhovaných ploch u změny č. 2 ÚP (zejména ploch pro výrobu a skladování „SV“, se nepředpokládá, že by realizací posuzovaných změn ÚP nastaly okolnosti, které by bránily realizaci předložené koncepce jako celku.

Z tohoto hlediska navrhovaná "Změna č. 2 ÚP Hůry" vytváří podmínky pro komplexní, cílevědomý, smysluplný, všestranný a vyvážený rozvoj dotčeného území k.ú. obce Hůry a vytváří podmínky pro koordinaci a realizaci předpokládaných aktivit v souladu s hospodářskou a sociální soudržností obce a dotčeného regionu. Z hlediska vlivů na složky životního prostředí, lidské zdraví a udržitelný rozvoj, se předkládaná koncepce změn územního plánu jeví jako přijatelná.

Na základě prostudování předložené projektové dokumentace (včetně příloh), doplňujících materiálů, provedeného místního šetření, obhlídky a terénního šetření v posuzované lokalitě k.ú. Hůry, provedení dalších úkonů (fotodokumentace), směřujících ke zhodnocení zadané problematiky, lze objektivně dovodit závěr, že předkládaná změna č.2 územně-plánovací dokumentace (ÚP) obce Hůry, okr. Č. Budějovice, může být akceptovatelným řešením, které v sobě zahrnuje, jak principy současného společensko-ekonomického záměru rozvoje obce a současně přiměřeně respektuje odpovídající principy ochrany přírody a krajiny.

Návrh stanoviska:

Zpracovatel vyhodnocení vlivů předloženého projektu "Změny č. 2 ÚP Hůry" na životní prostředí, pro účely posuzování vlivů koncepcí na životní prostředí (ve smyslu zákona č. 100/2001 Sb.), dle přílohy k zákonu č.183/2006 Sb., předkládá následující návrh stanoviska:

Jihočeský kraj

Krajský úřad - odbor životního prostředí

U Zimního stadionu 1952/2

370 76 České Budějovice

STANOVISKO K NÁVRHU ZMĚNY Č. 2 ÚZEMNÍHO PLÁNU HŮRY

podle § 10i zákona č. 100/2001 Sb., o posuzování vlivů na životní prostředí a o změně některých souvisejících zákonů (zákon o posuzování vlivů na životní prostředí), ve znění pozdějších předpisů.

Orgán vydávající územní plán:

Zastupitelstvo obce Hůry, okr. České Budějovice

Pořizovatel změny územního plánu:

Obecní úřad Hůry

Na sádkách 155,

373 71 Rudolfovo

okr. České Budějovic

Statutární zástupce:

Jiří Borovka - starosta obce

Kontaktní osoba:

Ing. Lenka Šímová – oprávněná osoba
STUDIO Ing. Lenka Šímová
B. Smetany 10, 370 01 České Budějovice
tel.: 607 954 875
e-mail: simova@simova-studio.cz

Zpracovatel změny ÚP:

"Brůha a Krampera, architekti, spol. s.r.o", Riegrova
1745/59, České Budějovice 3, vedoucí projektant: Ing.
arch. Jiří Brůha (ČKA 00 103), prosinec 2017 .
Zodpovědný projektant : Ing. arch. Jiří Brůha,
Ing. Veronika Picková

Stručný popis navržených změn územního plánu:

V předložené dokumentaci "*Změny č. 2 ÚP Hůry*" je uveden souhrnný přehled a zdůvodnění navrhovaných změn, vycházející z objektivních potřeb dalšího rozvoje obce Hůry a současně řeší i hledisko legislativně-správní v rámci širšího území ORP České Budějovice - konkrétně reaguje na aktuální potřeby "současnosti i budoucnosti" obce , tj. řeší nové plochy výroby a skladování „*SV*“ (změny Z2.2, Z2.6,Z2.7, Z2.8, Z2.9, Z2.11), dále plochy Z2.1, Z2.4, Z2.5 „*SO*“ pro smíšenou obytnou zástavbu a také plochu „*SVK*“ pro smíšenou výrobu a komerční vybavení, Z2.10. – tak, jak to odpovídá projednaným a schváleným změnám ÚP v koncepci rozvoje obce i regionu Č. Budějovice.

To vše v při důsledném "režimu" zachování všech zásad a principů na ochranu ŽP v rámci trvale udržitelného rozvoje obce a regionu.

Hlavní důvody pro přípravu a zpracování "*Změny č. 2 ÚP Hůry*", lze shrnout prostřednictvím následujících bodů:

- *Řešit aktuální potřeby společných-ekonomických rozvojových cílů a záměrů obce, jeho obyvatel a podnikatelských subjektů (ve středně až dlouhodobém časový horizontu).*
- *Definovat základní předpoklady pro realizaci těchto záměrů, včetně koordinace dílčích aktivit v rámci celkového konceptu rozvoje obce,*
- *Koordinovat tok veřejných výdajů, za účelem naplňování rozvojových potřeb obce - konkrétně pro zlepšení podmínek života v obci, rozvoje ekonomických aktivit ve vazbě na strategické záměry ORP České Budějovice, jako centra celého regionu, atd..*

Tím jsou dány i hlavní cíle posuzovaného záměru /koncepce/ "*Změny č. 2 ÚP Hůry*":

- Vytvoření podmínek pro stabilizaci demografického potenciálu obce, s možností jeho dalšího rozvoje v oblasti společensko-ekonomické, sociální a podnikatelského prostředí.
- Stanovení urbanistické koncepce pro další rozvoj obce s určením podmínek prostorového uspořádání a podmínek uspořádání ploch s rozdílným způsobem využití.
- Řešení problematiky dopravní obsluhy území a obsluhy území technickou infrastrukturou.
- Skloubení požadavků obyvatel se zájmy obce, regionu a státu.

Stručný popis posouzení:

Posouzení vlivů územního plánu na životní prostředí bylo provedeno v souladu se zákonem o posuzování vlivů zákona č. 100/2001 Sb. a bylo zpracováno v rozsahu přílohy zákona č. 183/2006 Sb., o územním plánování a stavebním řádu, ve znění pozdějších předpisů.

Závěry posouzení:

Na základě návrhu územního plánu Hůry, okr. České Budějovice a jeho vyhodnocení podle přílohy zákona č. 183/2006 Sb., v kontextu § 10i zákona č. 100/2001 Sb., o posuzování vlivů na životní prostředí, ve znění pozdějších předpisů, vyjádření dotčených územně samosprávných celků, dotčených správních úřadů a veřejnosti

v y d á v á

Krajský úřad Jihomoravského kraje - odbor životního prostředí, jako příslušný úřad podle § 22 písm. e) zákona č. 100/2001 Sb., o posuzování vlivů na životní prostředí a o změně některých souvisejících zákonů (zákon o posuzování vlivů na životní prostředí), ve znění pozdějších předpisů

s o u h l a s n é s t a n o v i s k o

k návrhu změny č. 2 „územního plánu Hůry“

Souhlasné stanovisko se vydává za dodržení následujících podmínek:

A. Podmínky souhlasného stanoviska

Navrhovaná opatření pro odstranění, předcházení, snížení nebo kompenzaci zjištěných či předpokládaných závažných negativních vlivů na ŽP:

- Při projektování a realizaci záměrů vždy postupovat v souladu s platnou legislativou. Specifické vlivy bude možno reálně identifikovat až při posuzování jednotlivých záměrů v rámci navazujících schvalovacích procesů (EIA, územní a stavební řízení).
- Výběr projektů a realizace jednotlivých položek navržené koncepce změny č. 2 ÚP a jejich faktické provádění, musí zajistit, aby byly podporovány projekty, které mohou nejvíce přispět ke zlepšení stavu životního prostředí, veřejného zdraví, případně, aby projekty splňující environmentální kritéria, byly při výběru významně preferovány.
- Důsledně dbát, aby funkční plochy vymezené "Změnou č. 2 ÚP Hůry" byly využívány v souladu s limity pro hlavní a přípustné využití území.
- Po realizaci záměrů nebo dílčí koncepce změn ÚP provádět monitoring vybraných faktorů a kontrola charakteru a velikosti jednotlivých očekávaných vlivů na různé složky životního prostředí a lidské zdraví.

B. Obecná doporučení

Doporučený postup pro předcházení možných negativních vlivů územního plánu na životní prostředí:

1. Konkrétní návrhy realizace záměrů, které budou vznikat na plochách zahrnutých do koncepce změny č. 2 ÚP, hodnotit vždy důsledně pomocí legislativně nastavených environmentálních ukazatelů.
2. Provést porovnání záměru (koncepce) s požadavky zákona č. 100/2001 Sb. a přijímat odpovídající opatření pro trvale udržitelný rozvoj obce.
3. V nezbytných případech stanovit varianty řešení.
4. Spolupracovat s veřejností ve všech případech navrhovaných změn ÚP.

Toto stanovisko není Rozhodnutím podle zákona č. 500/2004 Sb., o správním řízení (správní řád), ve znění pozdějších předpisů. Toto stanovisko nenahrazuje vyjádření dotčených správních úřadů ani příslušná povolení podle zvláštních předpisů.

Datum vydání stanoviska:

Otisk razítka příslušného úřadu:

Jméno, příjmení a podpis pověřeného zástupce příslušného úřadu

Zpracovatel:

Oficiální název: **ŠEBELA - EKO servis: Ekologie - ekonomika - životní prostředí**
Statutární zástupce: Doc. Dr. Ing. Vladimír Šebela, CSc.
Sídlo: Fibichova 16, 690 02 Břeclav
IČ: 48 19 33 72
DIČ: CZ400112433
Mobil: 723 023 230
Telefon: 519 322 722
E-mail: sebela.vladimir@gmail.com

Datum zpracování vyhodnocení: 20. ledna 2018



Doc. Vlad. Šebela, CSc.

PŘÍLOHY:

- Oprávnění zpracovatele o autorizaci zpracování dokumentace EIA/SEA Auditor pro životní prostředí (MŽP ČR č.j. 6364/731/OPVŽ/94 o odborné způsobilosti a rozhodnutí o prodloužení autorizace č.j. 64768/ENV/16 pro zpracování dokumentace a posudků podle zákona 100/2001 Sb., o posuzování vlivů na životní prostředí

Samostatná příloha:

- **Projektová dokumentace "Změny č. 2 ÚP Hůry", Brůha a Krampera, architekti, spol.s.r.o, Riegrova 1745/59, České Budějovice 3, prosinec 2017.**

Č.j.: 6364/731/OPVŽP/94

Datum vydání: 20.9.1994

OSVĚDČENÍ

Titul, jméno, příjmení Doc.PhDr.Ing.Vladimír Šebela, Csc.

Trvalé bydliště Sídliště Dukelských hrdinů 7,690 02 Břeclav

Datum narození, rodné číslo 12.1.1940, 400112/433

Ministerstvo životního prostředí České republiky v dohodě s Ministerstvem zdravotnictví České republiky podle § 6 odst. 3 a § 9 odst. 2 zákona ČNR č. 244/1992 Sb., o posuzování vlivů na životní prostředí

v y d á v á

OSVĚDČENÍ ODBORNÉ ZPŮSOBILOSTI

ke zpracování dokumentací o hodnocení vlivu stavby, činnosti nebo technologie na životní prostředí (§ 5 odst. 3 a § 6 odst. 1 a příloha 3 zákona ČNR č. 244/1992 Sb.) a ke zpracování posudků hodnotících vlivy staveb, činností a technologií na životní prostředí (§ 9 zákona ČNR č. 244/1992 Sb.).



kulaté razítko

Předseda komise..... *Mleener*

Tajemník komise..... *Kuřel*

V Praze dne 20. října 2016
Č. j.: 64768/ENV/16

ROZHODNUTÍ

Ministerstvo životního prostředí jako orgán státní správy v oblasti posuzování vlivů na životní prostředí příslušný k rozhodování ve věci podle ustanovení § 21 písm. i) zákona č. 100/2001 Sb., o posuzování vlivů na životní prostředí a o změně některých souvisejících zákonů (zákon o posuzování vlivů na životní prostředí), ve znění pozdějších předpisů, vyhovuje podle ustanovení § 19 odst. 7 tohoto zákona žádosti pana doc. PhDr. Ing. Vladimíra Šebely, CSc., datum narození: 12. 1. 1940, bydliště Fibichova 16, 690 02 Břeclav (dále jen „žadatel“) ze dne 20. 9. 2016 a

prodlužuje autorizaci ke zpracování dokumentace a posudku

udělenou osvědčením Ministerstva životního prostředí č. j.: 6364/731/OPVŽP/94 ze dne 20. 9. 1994 a prodlouženou rozhodnutím o prodloužení autorizace č. j.: 96246/ENV/11 ze dne 20. 12. 2011, na dobu 5 let podle ustanovení § 19 zákona o posuzování vlivů na životní prostředí.

Autorizace se v souladu s § 19 odst. 7 zákona č. 100/2001 Sb., o posuzování vlivů na životní prostředí a o změně některých souvisejících zákonů (zákon o posuzování vlivů na životní prostředí), ve znění pozdějších předpisů, prodlužuje na dobu dalších 5 let.

Vzhledem k tomu, že předložená žádost obsahuje všechny zákonem požadované náležitosti a jsou splněny všechny zákonné podmínky pro prodloužení autorizace ke zpracování dokumentace a posudku, rozhodlo Ministerstvo životního prostředí tak, jak je ve výroku tohoto rozhodnutí uvedeno.

Řízení o vydání tohoto rozhodnutí podléhá ve smyslu zákona č. 634/2004 Sb., o správních poplatcích, ve znění pozdějších předpisů, správnímu poplatku ve výši 50 Kč (položka 22 písm. d) sazebníku). Poplatek byl uhrazen formou kolkové známky.

Poučení o opravném prostředku

Proti tomuto rozhodnutí lze podat rozklad ministru životního prostředí, podle § 152 zákona č. 500/2004 Sb., správní řád, ve znění pozdějších předpisů, ve lhůtě do 15 dnů ode dne oznámení rozhodnutí, prostřednictvím Ministerstva životního prostředí, Vršovická 65, 100 10 Praha 10.



A handwritten signature in blue ink, appearing to read "Evžen Doležal".

Mgr. Evžen Doležal
ředitel odboru
posuzování vlivů na životní prostředí
a integrované prevence