



Obecní úřad Lnáře
Lnáře 74, 38742 Lnáře

Dne: 22. 6. 2017 Ing. arch. Radek Boček Tel: 777 823 409 email: radek.bocek@email.cz

Č. j.: **626/2017**

Spisová značka: **X/326**

Zaslání návrhu zadání změny č. 2 územního plánu obce Lnáře

Na základě ustanovené § 47 odst. (2) zákona č. 283/2006 Sb., o územním plánování a stavebním řádu, ve znění pozdějších předpisů (dále jen „stavební zákon“), Vám tímto zasíláme

návrh zadání změny č. 2 územního plánu obce Lnáře.

Do **30 dnů** od obdržení návrhu zadání mohou dotčené orgány a krajský úřad jako nadřízený orgán uplatnit u pořizovatele vyjádření, ve kterém uvedou požadavky na obsah územního plánu vyplývající z právních předpisů a územně plánovacích podkladů. V téže lhůtě uplatní krajský úřad jako příslušný úřad u pořizovatele stanovisko, sousední obce mohou uplatnit podněty.

Nejpozději 7 dní před uplynutím této lhůty doručí příslušný orgán ochrany přírody pořizovateli a příslušnému úřadu stanovisko podle § 45i zákona o ochraně přírody a krajiny. K připomínkám, vyjádřením a podnětům uplatněným po uvedených lhůtách se nepřihlíží.

Příloha:

- Návrh zadání změny č. 2 územního plánu obce Lnáře

Za správnost: Ing. arch. Radek Boček, pořizovatel,
osoba, která zajišťuje na základě dohody o
provedení práce splnění kvalifikačních požadavků
pro výkon územně plánovací činnosti podle § 24
stavebního zákona pro obecní úřad, tzv. „létající
pořizovatel“

Stanislava Mašková, v. r.

starostka obce

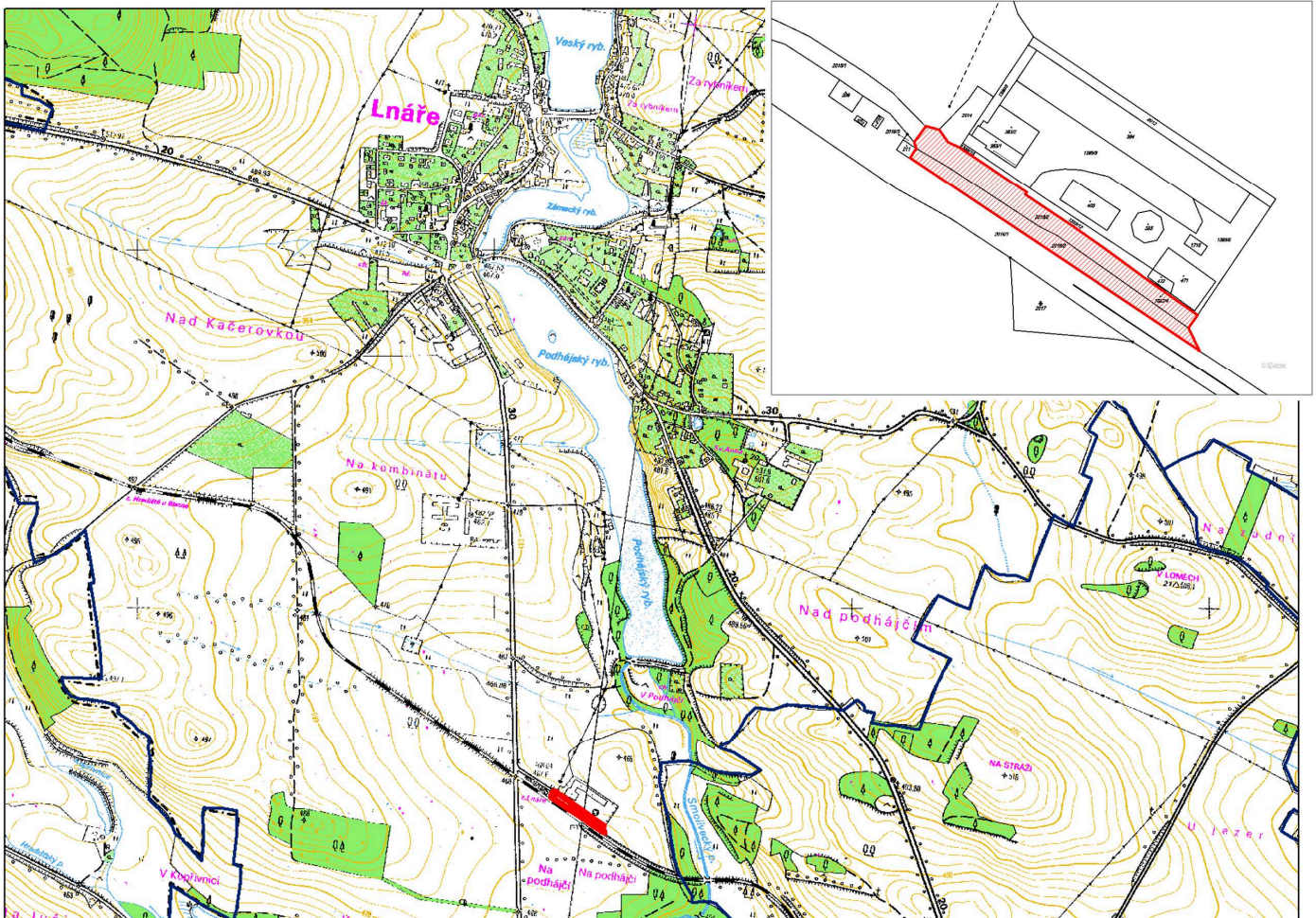
Rozdělovník:

| Oblast působnosti | Dotčený orgán / KÚ / sousední obce / obec | Právní předpis | Identifikátor DS |
|--|---|---|--|
| 01 OCHRANA ŽIVOTNÍHO PROSTŘEDÍ | Krajský úřad Jihočeského kraje, OZZL | 100/2001 Sb., § 22 písm. b) | kdib3rr |
| | Krajská hygienická stanice Jihočeského kraje | 100/2001 Sb., § 23 odst. 5 | agzai3c |
| 02 OCHRANA PŘÍRODY A KRAJINY | Městský úřad Blatná, odbor ŽP | 114/1992 Sb., § 77 odst. 1 písm. q) | ih3bzwr |
| 03 OCHRANA VOD | Městský úřad Blatná, odbor ŽP | 254/2001 Sb., § 106 odst. 2 | |
| 04 OCHRANA OVZDUŠÍ | Krajský úřad Jihočeského kraje, OZZL | 201/2012 Sb., § 11 odst. 2, písm. a) | |
| 05 OCHRANA ZPF | Krajský úřad Jihočeského kraje, OZZL | 334/1992 Sb., § 15 písm. d) | |
| 06 OCHRANA LESA | Městský úřad Blatná, odbor ŽP | 289/1995 Sb., § 48 odst. 2 písm. b) | |
| 07 OCHRANA LOŽISEK NEROSTNÝCH SUROVIN | Ministerstvo životního prostředí | 62/1988 Sb., § 13 odst. 2 | |
| | Ministerstvo průmyslu a obchodu | 44/1988 Sb., § 15 odst. 2 | bxtaaw4 |
| | Obvodní báňský úřad pro území krajů Plzeňského a Jihočeského | 44/1988 Sb., § 15 odst. 2 | m4eadvu |
| 08 ODPADOVÉ HOSPODÁŘSTVÍ | Krajská hygienická stanice Jihočeského kraje | 185/2001 Sb., § 75 písm. a) | |
| | Městský úřad Blatná, odbor ŽP | 185/2001 Sb., § 79 odst. 1 písm. j) | |
| 09 OCHRANA VEŘEJNÉHO ZDRAVÍ | Krajská hygienická stanice Jihočeského kraje | 258/2000 Sb., § 82 odst. 2 písm. i) | |
| 10 VETERINÁRNÍ SPRÁVA | Krajská veterinární správa Státní veterinární správy pro Jihočeský kraj | 166/1999 Sb., § 49 odst. 1 písm. j) | pxw8byj |
| 11 PAMÁTKOVÁ PÉČE | Městský úřad Blatná, odbor výstavby a územního plánování | 20/1987 Sb., § 29 odst. 2 písm. c) | |
| 12 DOPRAVA NA POZEMNÍCH KOMUNIKACÍCH | Krajský úřad Jihočeského kraje, ODSH | 13/1997 Sb., § 40 odst. 3 písm. f) | |
| | Městský úřad Blatná, odbor dopravy | 13/1997 Sb., § 40 odst. 4 písm. c) | |
| 13 DOPRAVA DRÁŽNÍ | Ministerstvo dopravy | 266/1994 Sb., § 56 písm. d) | n75aau3 |
| | Obecní úřad Lnáře | 266/1994 Sb., § 56a | |
| 14 DOPRAVA LETECKÁ | Ministerstvo dopravy | 49/1997 Sb., § 88 odst. 1 písm. s), t) | |
| | Ministerstvo obrany, SEM | 49/1997 Sb., § 88 odst. 1 písm. s), t) | hjaavk |
| 15 DOPRAVA VODNÍ | Ministerstvo dopravy | 114/1995 Sb., § 4 | |
| 16 ENERGETIKA | Státní energetická inspekce | 458/2000 Sb., § 94 odst. 3 | hq2aev4 |
| 17 VYUŽÍVÁNÍ JADERNÉ ENERGIE A IONIZUJÍCÍHO ZÁŘENÍ | Státní úřad pro jadernou bezpečnost | 18/1997 Sb., § 3 odst. 2 písm. y) | me7aazb |
| 18 OBRANA STÁTU | Ministerstvo obrany, SEM | 222/1999 Sb., § 6 odst. 1 písm. h) | |
| 19 CIVILNÍ OCHRANA | Hasičský záchranný sbor Jihočeského kraje | 239/2000 Sb., § 12 odst. 2 písm. i) | ph9aiu3 |
| 20 POŽÁRNÍ OCHRANA | Hasičský záchranný sbor Jihočeského kraje | 133/1985 Sb., § 26 odst. 2 písm. b) v souvislosti s § 31 odst. 1 písm. b) | |
| 21 POZEMKOVÉ ÚPRAVY | Státní pozemkový úřad | 139/2002 Sb., § 20 odst. 1 písm. d) | z49per3 |
| 22 PREVENCE ZÁVAŽNÝCH HAVÁRIÍ | Krajský úřad Jihočeského kraje, OZZL | 59/2006 Sb., § 32 odst. 2 | |
| 23 NADŘÍZENÝ ORGÁN ÚP | Krajský úřad Jihočeského kraje, OREG | 183/2006 Sb., § 47 odst. 2 | |
| 24 SOUSEDNÍ OBCE | Tchořovice Kadov Hradiště Kasejovice Předmíř Kocelovice | 183/2006 Sb., § 47 odst. 2 | 2wrarjr 427b489 rkfavg3 3eibzt5 2naanca whqamse |

ZADÁNÍ změny č. 2 územního plánu LNÁŘE

a) požadavky na základní koncepci rozvoje území obce, vyjádřené zejména v cílech zlepšování dosavadního stavu, včetně rozvoje obce a ochrany hodnot jejího území, v požadavcích na změnu charakteru obce, jejího vztahu k sídelní struktuře a dostupnosti veřejné infrastruktury

1. Změna bude řešit změnu funkčního využití p.p.č. 2015/2 z plochy veřejných prostranství "Pv", dle KN jde o ostatní plochu, ostatní komunikaci a p.p.č. 2016/2 (oba k.ú. Lnáře) z plochy dopravní infrastruktury, "Dd" - drážní doprava, dle KN jde o ostatní plochu, dráha, na plochu s funkčním využitím PLOCHY VÝROBY A SKLADOVÁNÍ („VS“) – přestavba. Lokalizace obou pozemků je patrná z mapy pod textem, jde o prostor mezi železnicí a stávajícím zemědělským areálem společnosti AGRO Blatná a.s., která daný p.p.č. od SŽDC odkoupila.
2. Změna nebude vymezovat nové zastavitelné plochy, půjde o plochy přestavby na mírně rozšířeném zastavěném území (plochy drážní dopravy nebyly zahrnuty do zastavěného území, nyní touto změnu v rozsahu p.p.č. 2016/2 budou).



3. Nic jiného předmětu změny č. 2 nebude.

b) požadavky na vymezení ploch a koridorů územních rezerv a na stanovení jejich využití, které bude nutno prověřit,

4. Plochy a koridory územních rezerv nebudou návrhem změny č. 2 ÚP Lnáře stanovovány.

c) požadavky na prověření vymezení veřejně prospěšných staveb, veřejně prospěšných opatření a asanací, pro které bude možné uplatnit vyvlastnění nebo předkupní právo

5. Plochy a koridory veřejně prospěšných staveb, veřejně prospěšných opatření a asanací, pro které bude možné uplatnit vyvlastnění nebo předkupní právo, nebudou návrhem změny č. 2 ÚP Lnáře stanovovány.

d) požadavky na prověření vymezení ploch a koridorů, ve kterých bude rozhodování o změnách v území podmíněno vydáním regulačního plánu, zpracováním územní studie nebo uzavřením dohody o parcelaci

6. Nebudou stanovovány.

e) případný požadavek na zpracování variant řešení

7. Nepředpokládá se variantní řešení.

f) požadavky na uspořádání obsahu návrhu územního plánu a na uspořádání obsahu jeho odůvodnění včetně měřítek výkresů a počtu vyhotovení

8. Textová část bude zpracovaná přesně a v rozsahu dle stavebního zákona včetně prováděcích vyhlášek účinných po 1. 1. 2013, maximálně stručně, jasně a jednoznačně pro výrokovou část a dostatečně odůvodněnou v části odůvodnění, bude zpracována formou tzv. změny vyhlášky, tedy výrok bude uvádět, na kterém místě textu původního územního plánu dochází ke změně.
9. Grafická část bude, s výjimkou výkresu širších vztahů, zpracována jen v rozsahu měněného území (viz ust. § 16 vyhl. 500/2006 Sb.) a bude obsahovat tyto výkresy
 - č. 2 – výkres základního členění území 1 : 5 000,
 - č. 2 – hlavní výkres 1 : 5 000,
 - č. 5 – koordinační výkres 1 : 5 000,
 - č. 6 – výkres širších vztahů 1 : 50 000,
 - č. 7 – výkres předpokládaných záborů půdního fondu 1 : 5 000, kdy měřítko výkresů může být i podrobnější.
10. Počet vyhotovení – 4x.
11. Každá etapa bude odevzdána ke kontrole pořizovateli, kterým je Obecní úřad Lnáře, v jednom pracovním výtisku a v souborech ve formátech PDF/PNG pro grafickou část a DOCX (na vyžádání DOC) pro texty.
12. Po vydání souhlasného písemného zápisu o převzetí jednotlivé etapy a tím potvrzení její správnosti bude obci znovu předána, kromě tištěné podoby kompletní upravené finální podoby dokumentace, též elektronická podoba úplné grafické i textové části dané etapy, buďto obě ve formátu PDF a textová část navíc i ve formátu DOCX programu Microsoft Word.
13. Výsledný návrh bude obci a pořizovateli odevzdán též v elektronické verzi ve formátu PDF, jak je uvedeno výše a dále v nativním formátu pro zpracování grafické části (přednostně formát SHP) pro zanesení do územně analytických podkladů na příslušném úřadu územního plánování.
14. Data musí být topologicky čistá (plošné jevy musí být obrysovou čarou zcela ohraničeny, plochy s charakterem souvislého pokrytí musí být zakresleny bez mezer a překryvů, nesmí docházet k přetažení nebo nedotažení linií v místě dotyku atd., bude využit souřadnicový systém S-JTSK.

g) požadavky na vyhodnocení předpokládaných vlivů územního plánu na udržitelný rozvoj území

15. Vzhledem k absolutní jednoduchosti a jednoznačnosti změny a na vymezení měněného území na 2 pozemky sevřené stávajícím zemědělským areálem a tělesem železnice se nepředpokládá vyhodnocení vlivů na udržitelný rozvoj území.

h) požadavky vzešlé z projednání zadání

16. Bude doplněno po projednání.

22. června 2017

zpracoval: Obecní úřad Lnáře, Ing. arch. Radek Boček, oprávněná úřední osoba pořizovatele, osoba splňující kvalifikační požadavky pro výkon územně plánovací činnosti podle § 24 stavebního zákona, na základě přijatého usnesení zastupitelstva obce Lnáře **52/2017** ze dne 21. 6. 2017.

za pořizovatele:

Stanislava Mašková, starostka obce Lnáře, v.r.

Ing. arch. Radek Boček, pořizovatele, v.r.

schvalující orgán: zastupitelstvo obce Lnáře

schváleno dne:

pod číslem usnesení:

ověřil:

Příloha:

- Odůvodnění změny ve vztahu k příloze č. 8 zákona č. 100/2001 Sb.

OBSAH KONCEPCE, ZEJMÉNA S OHLEDEM NA:

| |
|---|
| a. účelnost stanovených variant řešení k dosažení sledovaných cílů koncepce |
| Změna č. 2 ÚP Lnáře nebude obsahovat varianty řešení. |
| b. míru, v jaké koncepci stanoví rámec pro záměry a jiné činnosti, a to buď vzhledem k jejich umístění, povaze, velikosti a provozním podmínkám nebo z hlediska požadavků na přírodní zdroje |
| Podrobnost změny č. 2 ÚP Lnáře je dána měřítkem původního ÚP, což je 1:5000 a dále § 43 odst. 3 zákona č. 283/2006 Sb., o územním plánování a stavebním řádu (dále jen „stavební zákon“). Územní plán je v první řadě koncepčním materiálem a jeho náplní není řešit konkrétní stavby a zařízení, ale vymezovat plochy a koridory pro jejich umístění. Změna bude řešit pouze změnu funkčního využití p.p.č. 2015/2 z plochy veřejných prostranství "Pv" a p.p.č. 2016/2 (oba k.ú. Lnáře) z plochy dopravní infrastruktury, "Dd" - drážní doprava, dle KN jde o ostatní plochu, dráha, na plochu s funkčním využitím PLOCHY VÝROBY A SKLADOVÁNÍ („VS“) – přestavba, obr. je na 1. straně zadání. |
| c. míru, v jaké ovlivňuje jiné koncepce |
| Změna neovlivní jiné koncepce. |
| d. význam koncepce pro začlenění požadavků na ochranu životního prostředí a veřejné zdraví, zejména s ohledem na podporu udržitelného rozvoje |
| Zadání neobsahuje požadavky na záměry, které by měly mít vliv na uplatnění požadavků na vyhodnocení vlivů na udržitelný rozvoj území. Změna ÚP bude zpracována v souladu s cíli a úkoly územního plánování definovanými v § 18 a § 19 stavebního zákona. Jedním z cílů územního plánování je vytvářet předpoklady pro udržitelný rozvoj území, spočívající ve vyváženém vztahu podmínek pro příznivé životní prostředí, pro hospodářský rozvoj a pro soudržnost společenství obyvatel území a taktéž ve veřejném zájmu chránit a rozvíjet přírodní, kulturní a civilizační hodnoty území. Dále jedním z úkolů územního plánování je prověřovat a posuzovat potřebu změn v území, veřejný zájem na jejich provedení, jejich přínosy, problémy, rizika s ohledem například na veřejné zdraví, životní prostředí, geologickou stavbu území, vliv na veřejnou infrastrukturu a na její hospodárné využívání. Změna, s ohledem na zajištění souladu s cíli a úkoly územního plánování, bude obsahovat požadavky na ochranu životního prostředí a veřejné zdraví, zejména s ohledem na podporu udržitelného rozvoje obsahovat, tj. budou včleněny do jeho výrokové části. |
| e. vliv koncepce na udržitelný rozvoj dotčeného území (včetně sociálně-ekonomických aspektů) |
| Zadání neobsahuje požadavky na záměry, které by měly mít vliv na uplatnění požadavky na VVURÚ. Jak je uvedeno v předchozím bodě, jedním z cílů územního plánování je vytvářet předpoklady pro udržitelný rozvoj území, spočívající ve vyváženém vztahu podmínek pro příznivé životní prostředí, pro hospodářský rozvoj a pro soudržnost společenství obyvatel území a taktéž ve veřejném zájmu chránit a rozvíjet přírodní, kulturní a civilizační hodnoty území. Změna ÚP tak pro zajištění souladu s cíli územního plánování musí tento cíl plně respektovat. Stanovené koncepce původního územního plánu Lnáře, zejména základní koncepce rozvoje území obce, ochrany a rozvoje jeho hodnot, urbanistická koncepce včetně vymezení zastavitelných ploch, ploch přestavby a systému sídlení zeleně a koncepce uspořádání krajiny budou tomuto cíli podřízeny, tzn. rozvojem území obce a jeho prostorovým uspořádáním a taktéž využíváním krajiny by nemělo docházet k ohrožení udržitelného rozvoje území. Tento cíl je zachován i pro návrh této změny, neboť změna ÚP Lnáře bude v souladu s cíli územního plánování hodnoty přírodní, kulturní a civilizační v území dále rozvíjet. |
| f. problémy životního prostředí a veřejného zdraví, které jsou závažné pro koncepci |
| Územně analytické podklady obce s rozšířenou působností Blatná nedefinovaly pro měněné území změny č. 2 žádné problémy k řešení. Změna vychází ze zprávy o uplatňování územního plánu za uplynulé období jsou řešeny samostatnou změnou. |
| g. význam koncepce pro implementaci požadavků vyplývajících z právních předpisů Evropského společenství týkajících se životního prostředí a veřejného zdraví (např. plány a programy v oblasti odpadového hospodářství nebo ochrany vod). |
| ÚP Lnáře již nyní obsahuje koncepci uspořádání krajiny a koncepci veřejné infrastruktury, v níž je řešena mj. technická infrastruktura (např. odkanalizování území, zásobování vodou, nakládání s odpady). Návrh těchto koncepcí zohlední platné právní předpisy České republiky. Tímto respektováním je tak zajištěno zohlednění právních předpisů Evropského společenství týkajících se životního prostředí a veřejného zdraví implementovaných do právních předpisů České republiky. <u>Změna č. 2 tento návrh respektuje a nemění.</u> Nad rámec běžné praxe bude navíc v případě potřeby do výkresové části dokumentace doplněna vlajka Evropské unie, příp. i další požadované symboly. |

CHARAKTERISTIKA VLIVŮ KONCEPCE NA ŽIVOTNÍ PROSTŘEDÍ A VEŘEJNÉ ZDRAVÍ A CHARAKTERISTIKA DOTČENÉHO ÚZEMÍ, ZEJMÉNA S OHLEDEM NA:

a. pravděpodobnost, dobu trvání, četnost a vratnost vlivu

ÚP Lnáře, stejně jako změny č. 2, je zpracována na neurčitou dobu, může však být v budoucnu měněn s ohledem na stav území. Vliv územního plánu Lnáře a této změny č. 2 na životní prostředí a veřejné zdraví tak není časově ohraničen.

b. kumulativní a synergickou povahu vlivu

Vzhledem k rozsahu změny č. 2 lze vyloučit, jde pouze o rozšíření plochy stávající zemědělského areálu do prostoru mezi něj a těleso dráhy.

c. přeshraniční povahu vlivu

Záměry obsažené v návrhu zadání změny nebudou mít přeshraniční vliv.

d. rizika pro životní prostředí a veřejné zdraví vyplývající z provedení koncepce (např. při přírodních katastrofách, při haváriích)

ÚP Lnáře je zpracován v souladu s úkoly územního plánování definovanými v § 19 stavebního zákona. Změna nebude mít absolutně vliv na jakákoliv rizika pro životní prostředí a veřejné zdraví a v žádném případě je nebude zvyšovat.

e. závažnost a rozsah vlivu (počet obyvatel, který by mohl být pravděpodobně zasažen)

Zadání změny neobsahuje požadavky na záměry, které by měly mít vliv na uplatnění požadavky na VVURÚ. Změna ÚP nebude vymezovat záměry, které by mohly mít negativní vliv na obyvatele řešeného území. Jak z výše uvedeného vyplývá, snahou změny územního plánu je nastavit takové podmínky v území, které povedou k zachování, případně zlepšení stavu území. Zadání neobsahuje požadavky na záměry, které by měly mít vliv na uplatnění požadavky na VVURÚ.

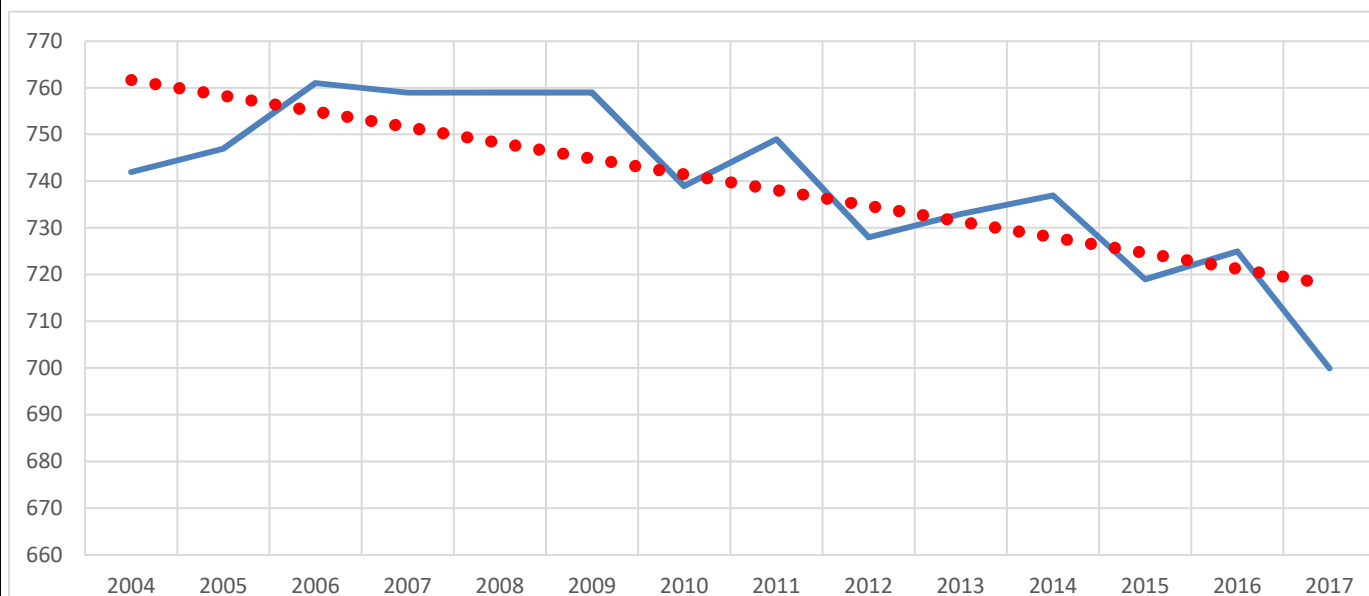
f. důležitost a zranitelnost oblastí, která by mohla být zasažena, s ohledem na:

- i. zvláštní přírodní charakteristiku nebo kulturní dědictví,
- ii. hustotu obyvatel, osídlení a míru urbanizace,
- iii. překročení norem kvality životního prostředí nebo mezních hodnot,
- iv. kvalitu půdy a intenzitu jejího využívání.

Ad i.) Návrh změny nemůže mít tedy vliv na plochy NP, CHKO, PP, NATURA2000, KPZ, biosférické rezervaci plochy, MZCHU, plochy dle Ramsarské úmluvy, žádné takové plochy se v měněném území změny nevyskytují.

Ad ii.) Obec má 700 obyvatel (k 1.1.2017), správní území má rozlohu 12,51 km², hustota obyvatel dosahuje hodnoty 55,955 obyv./km², což je nízká hodnota odpovídající lokalizaci obce v tzv. vnitřní periférii na hranici Jihočeského a Plzeňského kraje. Změna díky svému minimálnímu rozsahu nemůže nijak ovlivnit hustotu obyvatel, způsob osídlení ani míru urbanizace, jen umožní zachování stabilního a pozvolného rozvoje zemědělského areálu v majetku žadatele o změnu, který se vytváří menší jednotky desítek pracovních příležitostí. Z hlediska postavení obce v sídelní struktuře se jedná o obec, kterou lze charakterizovat jako centrum mikroregionu, které plní funkci spádového centra z hlediska nabídky služeb, občanské vybavenosti a zaměstnání. Nejbližšími nadřazenými centry osídlení jsou města Blatná, Strakonice a Nepomuk (v Plzeňském kraji). Z hlediska vývoje počtu obyvatel dochází od roku 2004 k postupnému úbytku počtu obyvatel, což je velmi negativní trend související s obecným trendem vysídlování prostor tzv. vnitřní periférie ČR na hranicích jednotlivých krajů (zejména Středočeského a okolních).

| 2004 | 2005 | 2006 | 2007 | 2008 | 2009 | 2010 | 2011 | 2012 | 2013 | 2014 | 2015 | 2016 | 2017 |
|------|------|------|------|------|------|------|------|------|------|------|------|------|------|
| 742 | 747 | 761 | 759 | 759 | 759 | 739 | 749 | 728 | 733 | 737 | 719 | 725 | 700 |



Ad iii.) Správním území obce Lnáře se podle územně analytických podkladů obce s rozšířenou působností Blatná nenachází v oblasti se zhoršenou kvalitou ovzduší. V zadání změny není uplatněn požadavek na vymezení nebo rozšíření skládky, spalovny, odkaliště, objektu s umístěnými nebezpečnými látkami skupiny A/B, spalovny, ploch výroby a skladování nebo zemědělské výroby mající negativní vliv na své okolí nebo jiného záměru, který by mohl mít potenciálně negativní vliv na životní prostředí, překročení norem kvality životního prostředí nebo mezních hodnot.

Ad iv.) Změna nebude vymezovat nové zastavitelné plochy. Půjde o plochy přestavby, resp. o rozšíření zastavěného území.

g. dopad na oblasti nebo krajiny s uznávaným statusem ochrany na národní, komunitární nebo mezinárodní úrovni.

Mimo měněné území změny.

PŘEDPOKLÁDANÝ PŘÍNOS POSOUZENÍ KONCEPCE VE VZTAHU K POSOUZENÍ JINÝCH KONCEPCÍ ZPRACOVÁVANÝCH NA ODLIŠNÝCH ÚROVNÍCH V TÉŽE OBLASTI.

Jak je uvedeno výše, ÚP Lnáře bude respektovat

Strategický plán rozvoje obce Lnáře

Záměr je ale v souladu s tímto strategickým dokumentem, resp. ten neobsahuje nic, co by se přímo dotýkalo uvedených dvou pozemků, které jsou předmětem změny. V obecné podobě podporuje rozvoj místního podnikání, což změna plně naplňuje.

Rozvoj vodovodů a kanalizací na území Jihočeského kraje

Vodovod:

Pro zásobování obce pitnou vodou slouží vrtaná studna a pramenné zářezy s pramenní jímkou. Vrtací studna leží na pozemku v Kasejovicích, vzdálených od kraje Lnář severozápadním směrem. Vybudována byla v r. 1975. Z vrtu je voda dopravována do vodojemu polyetylénovým potrubím. Pro akumulaci pitné vody je postaven prefabrikovaný typový vodojem a manipulační komorou. Vodojem je podzemní a sestává se ze dvou komor. Z vodojemu je voda dopravována do obce litinovým potrubím (původní přivaděč do obce je z roku 1927). Provozovatelem vodovodu je ČEVAK, a.s. **Změna nebude mít na stávající systém zásobování vodou.**

V navrhovaném období se předpokládá využívání stávajícího vodovodu. Obnova vodovodních řadů, objektů a technologických zařízení na vodovodní síti bude probíhat postupně min. 2 % ročně. Plánuje se obnovení přírodního řádu od starého vodojemu u zdrojů Kasejovice do obce v délce cca 2,00 km. Obec dále předpokládá obnovu a sanaci zdrojů pitné vody, doplněním zdrojů podzemní vody, napojením nových vrtů s kvalitní pitnou vodou a modernizací úpravny vody s osazením nové technologie. Postupně se s rozvojem obce rozšiřuje vodovodní síť v rámci platného územního plánu. **Změna nebude mít žádný vliv na návrh doplnění zmíněné koncepce dle PRVKÚK JČK.**

Kanalizace:

Majitelem a provozovatelem kanalizace pro veřejnou potřebu je obec Lnáře. Jsou zde vybudovány úseky kanalizace a podpovrchového odvodnění, které odvádějí do místních rybníků splaškové a dešťové, částečně i povrchové tekoucí vody. Stávající kanalizace je vyústěna do rybníků na cca 10 místech (kanalizační výusti V1 až V10). Kanalizační síť je částečně jednotného systému, částečně oddílná a je vybudována v převážně části území Lnářů. Délka kanalizace je cca 4,3 km, kanalizační síť je různého stáří i profilů, část sítě je nověji vybudovaná a splňuje požadavky na provoz jednotné i oddílné kanalizační sítě. V obci se nachází stávající ČOV. Obec Lnáře má rozhodnutí o vypouštění odpadních vod do vod povrchových z obecní kanalizace Lnáře: z výusti č.1 do rybníka Veský, z výusti č. 5 a 6 do rybníka Zámecký, z výusti č. 8 do rybníka Podhájský v k.ú. Lnáře, na řece Lomnici č.h.p. 1-08-04-003, s platností do 31. 12. 2017. Výusti č. 3, 4 a 7 kanalizace Lnáře, které nemají povolení o vypouštění odpadních vod nejsou v současné době používány. V roce 2003 proběhly sanační práce (po povodních) na stávající kanalizaci a ČOV Lnáře. Byla provedena intenzifikace stávající ČOV na 300EO. Překlenovací ČOV čistí odpadní vody z ¼ obce. V současné době natékají odpadní vody na ČOV od 150EO, což je 50 % kapacity ČOV. Na ČOV je umožněn obtok před nátokem na hrubé ručně stírané česle. Dále následují jemné ručně stírané česle, lapák písku, balená nádrž rozdělená na denitrifikaci, nitrifikaci a dosazovací nádrž. Aerace je jemnobublinná. Měření množství odpadních vod je nainstalováno na odtoku, a to ultrazvukovou sondou v Thomsonově žlabu. Součástí ČOV je kalová nádrž a nádrž na písek. **Změna nebude mít na stávající systém odkanalizování.**

Výhledově obec předpokládá s vybudováním nové centrální ČOV dle generelu kanalizace (Hydroprojekt 2002). V ČOV budou čištěny splaškové a odpadní vody z celé zástavby Lnářů a Zahorčic. Kapacita ČOV bude 1600 EO. Umístění centrální ČOV je navrženo na východním okraji zástavby Lnářů, na levém břehu Zámeckého rybníka, na parcelách č.p. 389, 388/1. V rámci vybudování nové ČOV budou v obci umístěny dvě (3 celkem) nové přečerpávací stanice a stávající kanalizační bude nově vybudována z 90 %. Nová kanalizační síť v Lnářích bude délky cca 8,258 km. (Nová kanalizační síť v Zahorčicích bude délky cca 1,659 km.) Celková délka nové kanalizace bude cca 9,917km. Ve výhledu se počítá s rozšiřováním kanalizační sítě v souladu s pozemkovými úpravami a územním plánem. Průběžně probíhá pravidelná obnova stávajících kanalizačních řadů a zařízení na stokové síti. **Změna nebude mít žádný vliv na návrh doplnění zmíněné koncepce dle PRVKÚK JČK.**

Koncepci optimalizace dopravní sítě na území Jihočeského kraje

Úsek Lnáře – Kadov na silnici II/174, vzdálen cca 200 m od měněného území, bez požadavků na změny v koncepci optimalizace dopravní sítě na území Jihočeského kraje, silnice I/20 Plzeň – České Budějovice je vzdálena cca 2 km od měněného území.