

ÚZEMNÍ PLÁN NAŠIMĚŘICE

okr. Znojmo, ORP Mor. Krumlov



III. VYHODNOCENÍ VLIVŮ ÚZEMNÍHO PLÁNU NA UDRŽITELNÝ ROZVOJ ÚZEMÍ

Pořizovatel: Městský úřad Moravský Krumlov, odbor výstavby a územního plánování, nám. Klášterní 125, 672 11 Moravský Krumlov

Objednatel: Obec Našiměřice, Našiměřice 48, 671 76 pošta Olbramovice
IČ: 00637459

Projektant: AR projekt s.r.o., Hvězdoslavova 29, 627 00 Brno
Tel/Fax: 545217035, Tel. 545217004
E-mail: mail@arprojekt.cz
www.arprojekt.cz

IČO: 63496992

Vedoucí a zodpovědný projektant: Ing. arch. Milan Hučík (autorizace č. 02 483)

Číslo zakázky: 951

Datum zpracování: 08/2020

Subdodavatel ÚSES: AGERIS, spol.s.r.o., Brno (RNDr. Jiří Kocián, osvědčení č. 02827)

Posouzení vlivu koncepce na životní prostředí (SEA): Ekogroup Czech s.r.o., RNDr. Marek Banaš, Ph.D. a kolektiv spoluautorů (autorizace dle zák. č. 100/2001 Sb., v platném znění, č.j. 42028/ENV/14,) dle zákona č. 100/2001 Sb., o posuzování vlivů na životní prostředí

Územní plán Našiměřice byl podpořen z rozpočtu
Jihomoravského kraje.

jihomoravský kraj

OBSAH

- A. VYHODNOCENÍ VLIVŮ ÚZEMNÍHO PLÁNU NA ŽIVOTNÍ PROSTŘEDÍ ZPRACOVANÉ PODLE PŘÍLOHY STAVEBNÍHO ZÁKONA, POKUD PŘÍSLUŠNÝ ÚŘAD UPLATNIL POŽADAVEK NA TOTO VYHODNOCENÍ _____ 4
- B. VYHODNOCENÍ VLIVŮ ÚP NA EVROPSKY VÝZNAMNÉ LOKALITY NEBO PTAČÍ OBLASTI, POKUD ORGÁN OCHRANY PŘÍRODY VÝZNAMNÝ VLIV NA TATO ÚZEMÍ NEVYLOUČIL _____ 72
- C. VYHODNOCENÍ VLIVŮ NA SKUTEČNOSTI ZJIŠTĚNÉ V ÚZEMNĚ ANALYTICKÝCH PODKLADECH _____ 73
- D. VYHODNOCENÍ VLIVŮ NA JINÉ SKUTEČNOSTI OVLIVNĚNÉ NAVRŽENÝM ŘEŠENÍM, NEPODCHYCENÉ V ÚZEMNĚ ANALYTICKÝCH PODKLADECH _____ 76
- E. VYHODNOCENÍ PŘÍNOSU ÚZEMNÍHO PLÁNU K NAPLNĚNÍ PRIORITY ÚZEMNÍHO PLÁNOVÁNÍ PRO ZAJIŠTĚNÍ UDRŽITELNÉHO ROZVOJE ÚZEMÍ _____ 77
- F. VYHODNOCENÍ VLIVŮ NA UDRŽITELNÝ ROZVOJ ÚZEMÍ - SHRUTÍ _____ 79

ÚVOD

Udržitelný rozvoj je novým rámcem strategie civilizačního rozvoje. Vychází z klasické a široce přijaté definice Komise OSN pro životní prostředí a rozvoj z r. 1987, která považuje rozvoj za udržitelný tehdy, naplní-li potřeby současné generace, aniž by ohrozil možnosti naplnit potřeby generací příštích. Cílem je takový rozvoj, který zajistí vyvážený vztah mezi třemi základními pilíři: sociálním, ekonomickým a environmentálním. Podstatou udržitelnosti je naplnění tří základních cílů:

- sociální rozvoj
- účinná ochrana životního prostředí a šetrné využívání přírodních zdrojů
- udržení vysoké a stabilní úrovně ekonomického růstu a zaměstnanosti.

Obsah vyhodnocení předpokládaných vlivů územního plánu na udržitelný rozvoj území je dán přílohou č. 5 vyhl.č. 500/2006 Sb., v platném znění.

A. VYHODNOCENÍ VLIVŮ ÚZEMNÍHO PLÁNU NA ŽIVOTNÍ PROSTŘEDÍ ZPRACOVANÉ PODLE PŘÍLOHY STAVEBNÍHO ZÁKONA, POKUD PŘÍSLUŠNÝ ÚŘAD UPLATNIL POŽADAVEK NA TOTO VYHODNOCENÍ

Dotčený orgán (OŽP KrÚ JMK) ve stanovisku č.j. JMK 132681/2019 uplatnil z hlediska zákona č. 100/2001 Sb., o posuzování vlivů na životní prostředí a o změně některých souvisejících zákonů, požadavek na vyhodnocení vlivů územního plánu obce Našiměřice, okr. Znojmo, ORP Moravský Krumlov na životní prostředí ve smyslu zákona č. 100/2001 Sb.

Souběžně s ÚP Našiměřice proto bylo podle § 47 odst. (3) zákona č. 183/2006 Sb., v platném znění, vypracováno Vyhodnocení předpokládaných vlivů územního plánu na udržitelný rozvoj. Jeho součástí – Vyhodnocení vlivů územního plánu na životní prostředí – vypracovala společnost Ekogroup Czech s.r.o., RNDr. Marek Banaš, Ph.D. (autorizace dle zák. č. 100/2001 Sb., v platném znění, č.j. 42028/ENV/14,) dle zákona č. 100/2001 Sb., o posuzování vlivů na životní prostředí, a kolektiv spoluautorů.

Rámcový obsah vyhodnocení vlivů ÚP Našiměřice na životní prostředí je uveden v příloze č. 1 k zákonu č. 183/2006 Sb., o územním plánování a stavebním řádu (stavební zákon), ve znění pozdějších předpisů, struktura obsahu vyhodnocení vlivů je rozčleněna do 12 kapitol.

Zpracované vyhodnocení vlivů ÚP Našiměřice na životní prostředí respektuje výše uvedenou strukturu a obsah dokumentu podle přílohy stavebního zákona a zohlednilo požadavky krajského úřadu a dalších dotčených orgánů na vyhodnocení vlivů. Vlivy ÚP Našiměřice (tj. navrhovaných rozvojových lokalit a navrhovaných změn funkčního využití území) na životní prostředí byly vyhodnoceny ze všech podstatných aspektů, a to v přehledných tabulkách i v textech.

V rámci vyhodnocení vlivů ÚP Našiměřice na jednotlivé složky ŽP bylo zohledněno jak navržené funkční využití jednotlivých lokalit, tak i možná kumulace vlivů více různých lokalit a různých druhů využití území.

Závěry SEA posouzení a jejich zohlednění v ÚP:

Z vyhodnocení vlivů na životní prostředí vyplývá, že návrh ÚP Našiměřice bude mít akceptovatelný vliv na životní prostředí, při splnění stanovených podmínek a opatření. Závěry SEA posouzení a navrhovaná opatření jsou zapracovány do územního plánu.

V kapitole č. 7 je konkrétně konstatováno:

„V průběhu hodnocení nebyly shledány takové významné negativní vlivy, které by realizaci návrhu ÚP jako celkové koncepce bránily nebo ji výrazně omezovaly. U některých navrhovaných ploch jsou doporučeny podmínky pro realizaci, jejichž účelem je minimalizovat negativní vlivy jejich realizace. Vliv návrhu ÚP jako celkové koncepce je i při zahrnutí kumulativních vlivů dosavadních aktivit v území akceptovatelný. Je však žádoucí respektovat konkrétní doporučení uvedená v kap. 8 a kap. 11.“

**Územní plán Našiměřice - Vyhodnocení
vlivů územně plánovací dokumentace na
životní prostředí dle zákona č. 100/2001 Sb.
v rozsahu přílohy č. 1 zákona
č. 183/2006 Sb.**



Zhotovitel:

Ekogroup Czech s.r.o., č.p. 52, 783 16 Dolany

Odpovědný řešitel:

RNDr. Marek Banaš, Ph.D. - držitel autorizace dle zák. č. 100/2001 Sb., v platném znění, č.j.: 42028/ENV/14, rozhodnutí o prodloužení autorizace č.j. MZP/2019/710/1432

Řešitelský tým:

RNDr. Marek Banaš, Ph.D.
Bc. Martin Franc

<http://www.ekogroup.cz>, tel. 605-567905, email: banas@ekogroup.cz



Srpen 2020

Obsah:

| | |
|--|----|
| Seznam použitých zkratk | 5 |
| Úvod | 6 |
| 1 Stručné shrnutí obsahu a hlavních cílů územně plánovací dokumentace, vztah k jiným koncepcím | 7 |
| 1.1 Stručné shrnutí obsahu a hlavních cílů územně plánovací dokumentace | 7 |
| 1.2 Vztah územního plánu k jiným koncepcím | 9 |
| 1.2.1 Soulad s Politikou územního rozvoje ČR | 9 |
| 1.2.2 Soulad s územně plánovací dokumentací vydanou Jihomoravským kraje | 9 |
| 1.2.3 Soulad s dalšími koncepčními rozvojovými materiály | 10 |
| 2 Zhodnocení vztahu územně plánovací dokumentace k cílům ochrany životního prostředí přijatým na vnitrostátní úrovni | 12 |
| 3 Údaje o současném stavu životního prostředí v řešeném území a jeho předpokládaném vývoji, pokud by nebyla územně plánovací dokumentace uplatněna | 15 |
| 3.1 Základní charakteristika zájmového území | 15 |
| 3.1.1 Základní charakteristika řešeného území | 15 |
| 3.1.2 Geologické a geomorfologické poměry | 15 |
| 3.1.3 Eroze | 16 |
| 3.1.4 Klimatické a hydrologické poměry | 16 |
| 3.1.5 Pedologické poměry | 16 |
| 3.1.6 Biogeografické poměry | 17 |
| 3.1.7 Fytogeografická klasifikace a potenciální přirozená vegetace | 17 |
| 3.1.8 Radonový index geologického podloží | 17 |
| 3.1.9 Nerostné suroviny | 18 |
| 3.1.10 Poddolovaná území | 18 |
| 3.1.11 Archeologická naleziště, historické památky | 19 |
| 3.2 Ochrana přírody a krajiny | 19 |
| 3.2.1 Velkoplošná zvláště chráněná území | 19 |
| 3.2.2 Maloplošná zvláště chráněná území | 19 |
| 3.2.3 Území soustavy Natura 2000 | 19 |
| 3.2.4 Památné stromy | 19 |
| 3.2.5 Územní systém ekologické stability | 19 |
| 3.2.6 Významné krajinné prvky | 20 |
| 3.2.7 Přírodní parky | 20 |
| 3.2.8 Migrační propustnost území | 20 |
| 3.3 Krajinný ráz | 21 |
| 3.4 Předpokládaný vývoj složek ŽP bez realizace územně plánovací dokumentace | 22 |
| 4 Charakteristiky životního prostředí v oblastech, které by mohly být provedením koncepce významně zasaženy | 22 |
| 4.1 Půda a horninové prostředí | 23 |
| 4.1.1 Zábory ZPF | 23 |
| 4.1.2 Eroze a stabilita svahů | 24 |
| 4.1.3 Pozemky určené k plnění funkce lesa | 24 |
| 4.2 Voda | 24 |
| 4.2.1 Jakost povrchových a podzemních vod | 24 |
| 4.2.2 Změny odtokových poměrů | 25 |
| 4.3 Ovzduší a klima | 25 |
| 4.4 Příroda a krajina | 26 |
| 4.4.1 Stávající přírodní a přírodě blízké biotopy | 26 |
| 4.4.2 Fauna a flóra | 26 |
| 4.4.3 Chráněná území | 26 |

| | | |
|-------|--|----|
| 4.4.4 | Lokality soustavy Natura 2000..... | 26 |
| 4.4.5 | Významné krajinné prvky (VKP)..... | 26 |
| 4.4.6 | Krajinný ráz..... | 26 |
| 4.4.7 | Prostupnost krajiny..... | 27 |
| 4.5 | Veřejné zdraví obyvatelstva vč. sociálně ekonomických jevů..... | 27 |
| 4.5.1 | Kvalita ovzduší..... | 27 |
| 4.5.2 | Hluk a vibrace..... | 27 |
| 4.5.3 | Sociální a ekonomická situace obyvatelstva..... | 28 |
| 4.6 | Hmotný majetek a kulturní památky..... | 28 |
| 5 | Současné problémy a jevy životního prostředí, které by mohly být uplatněním politiky územního rozvoje nebo územně plánovací dokumentace významně ovlivněny, zejména s ohledem na zvláště chráněná území a lokality Natura 2000..... | 28 |
| 6 | Zhodnocení stávajících a předpokládaných vlivů navrhovaných variant územního plánu na životní prostředí..... | 29 |
| 6.1 | Souhrnné zhodnocení vlivu územního plánu na životní prostředí z hlediska kumulativních a synergických vlivů, včetně zhodnocení dlouhodobých, střednědobých, krátkodobých, trvalých, přechodných, kladných a záporných, včetně vztahů mezi uvedenými oblastmi hodnocení..... | 29 |
| 6.1.1 | Vlivy na půdu..... | 29 |
| 6.1.2 | Dopravní zátěž území, hluková a imisní zátěž, veřejné zdraví..... | 30 |
| 6.1.3 | Zvýšení produkce odpadů a odpadních vod, zvýšení rizika havárií..... | 30 |
| 6.1.4 | Změny odtokových poměrů..... | 31 |
| 6.1.5 | Vlivy na čerpání vod..... | 31 |
| 6.1.6 | Vlivy na hmotné statky, kulturní dědictví včetně dědictví architektonického a archeologického..... | 31 |
| 6.1.7 | Vlivy na ovzduší..... | 31 |
| 6.1.8 | Vliv na krajinný ráz, na biologickou rozmanitost, faunu, flóru, zvláště chráněná území, lokality soustavy Natura 2000, VKP, ÚSES a ekosystémy..... | 32 |
| 6.1.9 | Závěr..... | 33 |
| 6.2 | Detailní zhodnocení vlivu územního plánu na životní prostředí..... | 33 |
| 7 | Porovnání zjištěných nebo předpokládaných kladných a záporných vlivů podle jednotlivých variant řešení a jejich zhodnocení. Srozumitelný popis použitých metod vyhodnocení včetně jejich omezení..... | 45 |
| 8 | Popis navrhovaných opatření pro předcházení, snížení nebo kompenzaci všech zjištěných nebo předpokládaných závažných záporných vlivů na životní prostředí..... | 47 |
| 9 | Zhodnocení způsobu zapracování cílů ochrany životního prostředí přijatých na mezinárodní nebo komunitární úrovni do politiky územního rozvoje a jejich zohlednění při výběru řešení. Zhodnocení způsobu zapracování vnitrostátních cílů ochrany životního prostředí do územně plánovací dokumentace a jejich zohlednění při výběru variant řešení..... | 48 |
| 10 | Návrh ukazatelů pro sledování vlivu politiky územního rozvoje a územně plánovací dokumentace na životní prostředí..... | 49 |
| 11 | Návrh požadavků na rozhodování ve vymezených plochách a koridorech z hlediska minimalizace negativních vlivů na životní prostředí..... | 50 |
| 12 | Netechnické shrnutí výše uvedených údajů..... | 51 |
| | Doporučení stanoviska ke koncepci..... | 52 |
| | Seznam použitých podkladů..... | 53 |
| | Přílohy..... | 54 |

Seznam obrázků:

| | |
|--|----|
| Obr. 1: Situační mapa polohy zájmového území obce Našiměřice (podkladová data: www.mapy.cz) | 15 |
| Obr. 2: Situační znázornění náchylností svahů k sesuvům v zájmovém území (zdroj: Mapový server ČGS) | 16 |
| Obr. 3: Mapa radonového indexu + legenda (www.geology.cz) | 18 |
| Obr. 4: Mapa výskytu předpokládaného ložiska (www.geology.cz) | 18 |
| Obr. 5: Zobrazení biotopu zvláště chráněných druhů velkých savců v zájmovém území (podkladová data: AOPK ČR 2019, ČÚZK) | 21 |
| Obr. 6: Plocha Z1 na hlavním výkresu ÚP a leteckém snímku (zdroj: AR projekt 2020, ČÚZK) | 36 |
| Obr. 7: Plocha Z2 a plocha K8 na hlavním výkresu ÚP a leteckém snímku (zdroj: AR projekt 2020, ČÚZK) | 37 |
| Obr. 8: Plochy Z3, Z4 a K10 na hlavním výkresu ÚP a leteckém snímku (zdroj: AR projekt 2020, ČÚZK) | 39 |
| Obr. 9: Plochy Z5 a Z6 na hlavním výkresu ÚP a leteckém snímku (zdroj: AR projekt 2020, ČÚZK) | 40 |
| Obr. 10: Plocha K16 na hlavním výkresu ÚP a leteckém snímku (zdroj: AR projekt 2020, ČÚZK) | 42 |
| Obr. 11: Koridor CPZ-DZ09 na hlavním výkresu ÚP a leteckém snímku (zdroj: AR projekt 2020, ČÚZK) | 44 |

Seznam tabulek:

| | |
|--|----|
| Tab. 1: Charakteristiky životního prostředí potenciálně ovlivnitelné realizací ÚP Našiměřice | 23 |
| Tab. 2: Skladba pozemků v řešeném území | 23 |
| Tab. 3: Stupnice hodnocení předpokládaných vlivů na životní prostředí | 34 |
| Tab. 4: Hodnocení významnosti vlivu realizace ploch návrhu ÚP Našiměřice na složky životního prostředí | 35 |
| Tab. 5: Popis opatření pro předcházení snížení nebo kompenzaci zjištěných negativních vlivů pro jednotlivé rozvojové plochy | 50 |

Seznam použitých zkratk

| | |
|-----------------|--|
| BPEJ | – bonitovaná půdně ekologická jednotka |
| CO | – oxid uhelnatý |
| ČHMÚ | – Český hydrometeorologický ústav |
| č.h.p. | – číslo hydrologického pořadí |
| ČIŽP | – Česká inspekce životního prostředí |
| ČOV | – čistírna odpadních vod |
| ČSN | – česká státní norma |
| DN | – průměr potrubí |
| EVL | – evropsky významná lokalita |
| HPJ | – hlavní půdní jednotka |
| CHKO | – chráněná krajinná oblast |
| CHOPAV | – chráněná oblast přirozené akumulace vod |
| KES | – koeficient ekologické stability |
| KÚ | – krajský úřad |
| k. ú. | – katastrální území |
| LBC | – lokální biocentrum |
| LBK | – lokální biokoridor |
| MěÚ | – městský úřad |
| MZCHÚ | – maloplošné zvláště chráněné území |
| MZe ČR | – Ministerstvo zemědělství České republiky |
| MŽP ČR | – Ministerstvo životního prostředí České republiky |
| NL | – nerozpuštěné látky |
| NN | – nízké napětí |
| NO _x | – oxidy dusíku |
| NPP | – národní přírodní památka |
| OA | – osobní automobily |
| KHS | – krajská hygienická stanice |
| OkÚ | – okresní úřad |
| OP | – ochranné pásmo |
| parc. č. | – parcelní číslo |
| PO | – ptačí oblast |
| RŽP | – referát životního prostředí |
| ř. km. | – říční kilometr |
| SE aspekty | – socio-ekonomické aspekty |
| SO ₂ | – oxid siřičitý |
| TUV | – teplá užitková voda |
| TZL | – tuhé znečišťující látky |
| ÚPD | – územně plánovací dokumentace |
| ÚSES | – územní systém ekologické stability |
| VDJ | – vodojem |
| VN | – vysoké napětí |
| VVN | – velmi vysoké napětí |
| ZCHÚ | – zvláště chráněné území |
| ZPF | – zemědělský půdní fond |
| ZÚR | – zásady územního rozvoje |

Úvod

Posuzovaná územně plánovací dokumentace - „Územní plán Našiměřice“ (textová + grafická část) byla zpracována společností AR projekt s.r.o. v srpnu 2020. Pořizovatelem Územního plánu Našiměřice je Městský úřad Moravský Krumlov, Odbor výstavby a územního plánování, nám. Klášterní 125, 672 11 Moravský Krumlov.

Předkládané Vyhodnocení vlivů územně plánovací dokumentace na životní prostředí je zpracováno na základě § 10i zákona č. 100/2001 Sb., o posuzování vlivů na životní prostředí, ve znění pozdějších předpisů. Rámcový obsah Vyhodnocení vlivů územního plánu na udržitelný rozvoj území stanoví příloha zákona č. 183/2006 Sb. o územním plánování a stavebním řádu. Posouzení vlivů územního plánu na životní prostředí, zpracované osobou oprávněnou podle § 19 zákona č. 100/2001 Sb., je nedílnou součástí Územního plánu Našiměřice.

Nutnost posouzení ve smyslu výše citovaného zákona a jeho rozsah vychází ze stanoviska KÚ Jihomoravského kraje č.j. JMK 135242/2019 ze dne 4.11.2019. Při zpracování posouzení byla respektována také stanoviska dalších dotčených orgánů veřejné správy a dalších subjektů ke zveřejněnému „Návrhu zadání územního plánu Našiměřice“.

Základními materiály pro zpracování Vyhodnocení jsou textová a grafická část dokumentů „Územní plán Našiměřice“ a „Odůvodnění územního plánu Našiměřice“. Využity byly také další koncepční podklady a informace, poskytnuté zpracovateli Vyhodnocení předkladatelem koncepce, dále konzultace s orgány veřejné správy a literární a mapové podklady. Nezbytným podkladem pro zpracování Vyhodnocení byl také terénní průzkum návrhových ploch a jejich okolí v průběhu srpna 2020. Veškeré použité materiály jsou uvedeny v závěru Vyhodnocení v kapitole „Seznam použitých podkladů“.

1 Stručné shrnutí obsahu a hlavních cílů územně plánovací dokumentace, vztah k jiným koncepcím.

1.1 Stručné shrnutí obsahu a hlavních cílů územně plánovací dokumentace

Územní plán obce Našiměřice je zpracován dle stavebního zákona (zákon č. 183/2006 Sb., o územním plánování a stavebním řádu, ve znění pozdějších předpisů) a v souladu s požadavky vyhlášky č. 500/2006 Sb., o územně analytických podkladech, územně plánovací dokumentaci a způsobu evidence územně plánovací činnosti, ve znění vyhlášky č. 458/2012 Sb. a vyhlášky č. 501/2006 Sb., o obecných požadavcích na využívání území, ve znění pozdějších předpisů.

Obec Našiměřice nemá dosud platný územní plán. Zastupitelstvo obce Našiměřice rozhodlo z vlastního podnětu svým usnesením na zasedání dne 24.2.2019 pod číslem usnesení 4 o pořízení územního plánu Našiměřice (ÚP Našiměřice).

Městský úřad Moravský Krumlov, odbor výstavby a územního plánování (pořizovatel) vypracoval ve spolupráci s určeným zastupitelem obce a za technické pomoci vybraného projektanta Návrh zadání ÚP Našiměřice. Na základě uplatněných požadavků a podnětů v rámci řádného projednání Zadání, pořizovatel ve spolupráci s určeným zastupitelem upravil návrh zadání a předložil jej ke schválení. Upravené zadání Územního plánu bylo schváleno Zastupitelstvem obce Našiměřice 21.11.2019 pod usnesením č. 9/7.

Předmětem koncepce je vymezení dvou smíšeně výrobních ploch, tří ploch bydlení, jedné plochy veřejného prostranství, jednoho železničního koridoru a 22 ploch změn v krajině.

Konkrétně jsou v prostoru obce Našiměřice v předloženém územním plánu (AR projekt 2020) nově vymezeny následující plochy s rozdílným způsobem využití:

a) plochy bydlení

| Označení plochy | Funkční využití plochy | Popis |
|-----------------|---------------------------|--|
| Z3 | BV – bydlení venkovské | Rozšíření stávající zastavitelné plochy v jižním intravilánu obce. |
| Z4 | BI – bydlení individuální | Rozšíření stávající zastavitelné plochy v jižním intravilánu obce. |
| Z5 | BV – bydlení venkovské | Rozšíření stávající zastavitelné plochy intravilánu obce východním směrem. |

b) plochy smíšeně výrobní

| Označení plochy | Funkční využití | Popis |
|-----------------|---|--|
| Z1 | HS – plochy smíšeně výrobní – výroby a služeb | Na severním okraji obce v místě existujících hospodářských staveb. |
| Z2 | HX.z – plochy smíšeně výrobní - zemědělské | Plocha určená pro soukromého zemědělce ve východní části intravilánu obce. |

c) plochy veřejného prostranství

| Označení plochy | Funkční využití | Popis |
|-----------------|---|--|
| Z6 | PP – veřejná prostranství s převahou zpevněných ploch | Plocha bude sloužit pro obsluhu zastavěné plochy Z5. |

d) železniční koridory

| Označení plochy | Funkční využití | Popis |
|-----------------|--|--|
| CPZ-DZ09 | koridor plošně vymezený z nadřazené dokumentace – koridor dopravní infrastruktury - drážní | Koridor určený pro optimalizace železniční tratě č. 244 Hrušovany nad Jevišovkou/Ivančice – Sušice. Koridor plošně vymezený v ZÚR Jihomoravského kraje |

e) plochy změn v krajině

| Označení plochy | Funkční využití | Popis |
|-----------------|-----------------------------|---|
| K1 | NP – plocha přírodní | Vymezení lokálního biocentra LBC 1 – Ke Knnicím |
| K2 | NP – plocha přírodní | Vymezení lokálního biocentra LBC 4 – K Olbramovicím |
| K3 | NP – plocha přírodní | Vymezení lokálního biocentra LBC 2 – Pod Našiměřicemi |
| K4 | NP – plocha přírodní | Vymezení lokálního biocentra LBC 2 – Pod Našiměřicemi |
| K5 | NP – plocha přírodní | Vymezení lokálního biocentra LBC 3 – K Branišovicím |
| K6 | NP – plocha přírodní | Vymezení lokálního biocentra LBC 3 – K Branišovicím |
| K7 | NP – plocha přírodní | Vymezení lokálního biocentra LBC 10 – K Trnovému poli, jako součást regionálního biokoridoru RK 107 |
| K8 | AL – louky a pastviny | Plocha ve východní části obce určená jako pastva |
| K9 | LE.h – lesní - hospodářské | Plocha výsadby lesního porostu východně od intravilánu obce |
| K10 | ZZ – zeleň – zahrady a sady | Plocha přiléhající k zastavitelné ploše v jižní části obce (Z3) |
| K11 | LE.o – lesní - ochranné | Plochy opatření proti vodní erozi |
| K12 | LE.o – lesní - ochranné | Plochy opatření proti větrné erozi |
| K13 | LE.o – lesní - ochranné | Plochy opatření proti větrné erozi |
| K14 | LE.o – lesní - ochranné | Plochy opatření proti vodní erozi |
| K15 | LE.o – lesní - ochranné | Plochy opatření proti vodní a větrné erozi |
| K16 | WT – vodní plochy a toky | Plocha podél vodního toku Našiměřický potok. Navrhnuta za účelem revitalizace toku |
| K17 | LE.o – lesní - ochranné | Plochy opatření proti větrné erozi |
| K18 | LE.o – lesní - ochranné | Plochy opatření proti větrné erozi |
| K19 | LE.o – lesní - ochranné | Plochy opatření proti větrné erozi |
| K20 | LE.o – lesní - ochranné | Plochy opatření proti větrné erozi |
| K21 | LE.o – lesní - ochranné | Plochy opatření proti větrné erozi |
| K22 | LE.o – lesní - ochranné | Plochy opatření proti větrné erozi |

Návrhem ÚP nejsou vymezeny žádné územní rezervy.

1.2 Vztah územního plánu k jiným koncepcím

1.2.1 Soulad s Politikou územního rozvoje ČR

Obec Našiměřice leží v ORP Moravský Krumlov, která není součástí žádné rozvojové oblasti, rozvojové osy ani specifické oblasti celostátního významu.

Řešené území neleží v trase koridorů vysokorychlostních tratí, koridorů vodní dopravy, koridorů elektroenergetiky, koridorů VVTL, koridorů pro dálkovody.

Podrobné zhodnocení souladu návrhu ÚP s PÚR ČR v aktuálním znění je uvedeno v kap. II.2 odůvodnění návrhu ÚP.

Návrh ÚP Našiměřice je v souladu s Politikou územního rozvoje v platném znění.

1.2.2 Soulad s územně plánovací dokumentací vydanou Jihomoravským krajem

Zásady územního rozvoje Jihomoravského kraje

Zásady územního rozvoje Jihomoravského kraje (dále jen ZÚR) byly vydány na 29. zasedání Zastupitelstva Jihomoravského kraje, které se konalo dne 05.10.2016, usnesením č. 2891/16/Z 29 a nabyly účinnosti 03.11.2016.

ZÚR konkretizují republikové priority územního plánování na podmínky kraje, zpřesňují rozvojové oblasti a osy vymezené v PÚR, národní koridory dopravní a technické infrastruktury a jejich průchod územím. ZÚR rovněž vymezují další plochy a koridory nadmístního významu a plochy a koridory územního systému ekologické stability.

V ZÚR JMK v platném znění je potvrzeno, že zájmové území není součástí žádné rozvojové oblasti, rozvojové osy, či specifické oblasti.

Současně je v ZÚR navrženo zpřesnění úkolů pro územní plánování. Řešeného území se dotýkají obecné úkoly, zejména požadavky na koordinaci územně plánovací činnosti, integrovaný a vyvážený rozvoj, vymezení dostatečných ploch v oblasti protipovodňové ochrany, problematiky eroze a sucha, atp. Správní území obce Našiměřice je dotčeno těmito konkrétními záměry:

| označení v ZÚR JMK | název v ZÚR JMK | označení v ÚP Našiměřice | název v ÚP Našiměřice |
|--------------------|--|--------------------------------|--|
| DZ09 | Trat' č. 244 Hrušovany nad Jevišovkou / Ivančice – Střelice, optimalizace (veřejně prospěšná stavba) | CPZ-DZ09 | koridor plošně vymezený z nadřazené dokumentace – koridor dopravní infrastruktury - drážní |
| RK 107 | Regionální biokoridor | RK107/LBC10 K Trnovému Poli | Lokální biocentrum vloženo do regionálního biokoridoru |

Oba výše uvedené záměry jsou do ÚP Našiměřice zapracovány. V rámci ÚPD byla ověřena návaznost na okolní katastrální území, resp. územní plány okolních obcí. Prověřena a zjištěna byla návaznost koridoru DZ09 v Územním plánu Suchohrdly po Změně č. 1 (AR projekt, s.r.o., 10/2018) i v ÚP Miroslavské Knínice (ARCHBRNO, s.r.o., 07/2017). Zjištěna byla také návaznost koridoru RK 10 v katastrálním území Trnové Pole dle ÚP Trnové Pole (Ing.arch. Sohr, 11/2012).

Návrh ÚP Našiměřice je v souladu s prioritami územního plánování kraje pro zajištění udržitelného rozvoje území i s ostatními podmínkami a ustanoveními Zásadami územního rozvoje Jihomoravského kraje, v aktuálním platném znění.

1.2.3 Soulad s dalšími koncepčními rozvojovými materiály

Integrovaný krajský program ke zlepšení kvality ovzduší JMK včetně aktualizací (2004, 2006, 2009, 2012) (Bucek s.r.o. 2012)

Stanovené relevantní cíle:

- snížit imisní zátěž znečišťujícími látkami pod úroveň stanovenou platnými imisními limity v lokalitách, kde jsou tyto limity překračovány (v oblastech se zhoršenou kvalitou ovzduší PM10).
- dodržet ve stanoveném termínu doporučené hodnoty krajských emisních stropů v roce 2010 pro oxid siřičitý, oxidy dusíku a VOC.
- udržet podlimitní imisní zátěž v lokalitách, kde nedochází k překračování ostatních imisních limitů, dle současně platné legislativy.

Návrh ÚP Našiměřice neobsahuje plochy nebo koridory, jejichž realizace by vedla k významnému zvýšení imisní zátěže území obce. Proto s uvedenou koncepcí není hodnocený návrh ÚP ve střetu.

Územní energetická koncepce Jihomoravského kraje 2018-2043 (SEVEn7 Energy s.r.o., 2017)

Územní energetická koncepce vychází ze státní energetické koncepce, obsahuje cíle a principy řešení energetického hospodářství na úrovni kraje a vytváří podmínky pro hospodárné nakládání s energií v souladu s potřebami hospodářského a společenského rozvoje včetně ochrany životního prostředí a šetrného nakládání s přírodními zdroji energie.

Požadavky a zásady uvedené v této koncepci nejsou s návrhem ÚP Našiměřice ve střetu.

Plán odpadového hospodářství Jihomoravského kraje 2016 – 2025 (ECO – Management, s.r.o., listopad 2015)

Na uvedený koncepční dokument nemá předkládaný návrh ÚP Našiměřice přímou vazbu.

Generel dopravy Jihomoravského kraje (IKP Consulting Engineers s.r.o., únor 2006)

Oborový dokument obsahující komplexní návrh řešení rozvoje dopravy a dopravní infrastruktury v kraji s návrhem priorit.

Na uvedený koncepční dokument nemá předkládaný návrh ÚP přímou vazbu.

Plán rozvoje vodovodů a kanalizací území Jihomoravského kraje – aktualizace k roku 2017 s výhledem do roku 2050 (Aquatis a.s., srpen 2019)

Požadavky a zásady uvedené v této koncepci jsou návrhem ÚP Našiměřice respektovány. V územním plánu Našiměřice je řešeno odkanalizování a čištění odpadních vod, jež je komentovanou koncepcí navrhováno. Návrh ÚP Našiměřice je tak v souladu s uvedeným koncepčním dokumentem.

Územně analytické podklady Jihomoravského kraje – 4. úplná aktualizace 2017
(Urbanistické středisko Brno, spol. s r.o., červen 2017)

Z ÚAP JMK vyplývají pro řešené území následující požadavky k řešení v ÚPD :

| Požadavky vyplývající z ÚAP JMK | Řešení v ÚP Našiměřice |
|---|--|
| Environmentální závady | |
| Území je ohroženo větrnou erozí | Vymezení ploch změn v krajině za účelem protierozní ochrany území (větrolamy). |
| Hygienické závady | |
| Vodní tok Našiměřický potok je velmi silně znečištěn v důsledku neexistence čistírny odpadních vod a kanalizace | Vybudování kanalizace a odvod odpadních vod do stávající ČOV Miroslav. |
| Územní systém ekologické stability | |
| Nefunkční současný stav řady biokoridorů i biocenter, zejména v intenzivně zemědělsky využívané krajině jižně od Brna | Vymezení lokálních biocenter propojených lokálními biokoridory na katastrálním území obce. |

Lze tedy konstatovat, že návrh ÚP je v souladu s ÚAP JKM v platném znění

Územní plán dále respektuje následující koncepční rozvojové materiály Jihomoravského kraje:

- **Koncepce ochrany přírody a krajiny Jihomoravského kraje** (Atelier Fontes, s.r.o., červen 2004, akt. 2010)
- **Plán dílčího povodí Dyje 2016 - 2021** (Aquatris a.s., 2015)
- **Koncepce rozvoje cyklistiky v Jihomoravském kraji na období 2016 - 2023** (Centrum dopravního výzkumu, v.v.i., červen 2015);
- **Strategie rozvoje Jihomoravského kraje 2012 - 2020** (SPF Group, v.o.s. 2012);
- **Program rozvoje Jihomoravského kraje na období 2018-2021** (GaREP, spol. s.r.o., 2017);
- **Program rozvoje cestovního ruchu Jihomoravského kraje 2014-2020** (GaREP, spol. s r.o. 2013);
- **Studie protipovodňových opatření** (Pöyry Environment a.s., Brno, květen 2007).
- **Povodňový plán Jihomoravského kraje** (PVRV+HYDROSOFT+ENVIPARTNER, listopad 2014)

2 Zhodnocení vztahu územně plánovací dokumentace k cílům ochrany životního prostředí přijatým na vnitrostátní úrovni

Hlavní cíle ochrany životního prostředí přijaté na vnitrostátní úrovni jsou obsaženy ve Státní politice životního prostředí České republiky 2012 - 2020 (SPŽP 2012). Lze konstatovat, že návrh ÚP Našiměřice není s těmito cíli v rozporu.

Ekologická problematika legislativy České republiky a Evropské unie se v relevantních požadavcích dále promítá do platných obecně závazných předpisů a krajských dokumentů a odráží se v cílech, které jsou v těchto dokumentech uvedeny.

Je třeba vzít v úvahu, že územní plán je nástrojem pro vymezení ploch a linií daného zaměření, nikoliv nástrojem pro aplikaci opatření organizačního charakteru. Z tohoto pohledu jsou také vnímány možné aplikace dále uváděných dokumentů.

Vztah návrhu ÚP Našiměřice k jednotlivým cílům uvedeným ve strategických dokumentech je vyjádřen pomocí symboliky A/N*, která v tomto případě vyjadřuje, zda návrh ÚP Našiměřice přispívá k jejich dosažení.

*A Realizací ÚP je možné ovlivnit dosažení cíle (cíl je z hlediska návrhu ÚP Našiměřice relevantní)

*N Realizace ÚP nemá na dosažení cíle žádný vliv (cíl není z hlediska návrhu ÚP Našiměřice relevantní)

| Koncepce/Cíl | Vztah návrhu ÚP Našiměřice k danému cíli |
|--|--|
| Státní politika životního prostředí ČR pro období 2012/2020 | |
| Ochrana a udržitelné využívání zdrojů Zajištění ochrany vod a zlepšování jejich stavu; Prevence a omezování vzniku odpadů a jejich negativního vlivu na životní prostředí; Ochrana a udržitelné využívání půdního a horninového prostředí | A |
| Ochrana klimatu a zlepšení kvality ovzduší Snižování emisí skleníkových plynů, Snižování úrovně znečištění ovzduší; Efektivní a přírodě šetrné využívání obnovitelných zdrojů energie | N |
| Ochrana přírody a krajiny Ochrana a posílení ekologických funkcí krajiny; Zachování přírodních a krajinných hodnot; Zlepšení kvality prostředí v sídlech | A |
| Strategický rámeček udržitelného rozvoje ČR 2010 | |
| Společnost, člověk a zdraví Zlepšování podmínek pro zdravý život Zlepšování životního stylu a zdravotního stavu populace | N |
| Krajina, ekosystémy a biodiverzita Ochrana krajiny jako předpoklad pro ochranu druhové diverzity Odpovědné hospodaření v zemědělství a lesnictví Adaptace na změny klimatu | A |
| Strategie regionálního rozvoje ČR 2014 - 2020 | |
| Ochrana a udržitelné využívání zdrojů v regionech | N |
| Odstraňování starých ekologických zátěží, revitalizace brownfields a | N |

| Koncepce/Cíl | Vztah návrhu ÚP Našiměřice k danému cíli |
|---|--|
| území po bývalé těžbě nerostných surovin | |
| Snížení produkce komunálních odpadů a zvýšení jejich materiálního využití | N |
| Využívání obnovitelných zdrojů energie a podpora úspor energie ve vazbě na místní podmínky | N |
| Omezování negativních vlivů dopravy (hluk, prach atd.) na obyvatelstvo a krajinu | N |
| Udržitelné využívání vodních zdrojů | A |
| Ochrana přírody a krajiny, kvalitní a bezpečné prostředí pro život | A |
| Zlepšení kvality prostředí v sídlech, ochrana a rozvoj krajinných hodnot | A |
| Posílení preventivních opatření proti vzniku živelných pohrom | A |
| Plán hlavních povodí České republiky | |
| Ochrana vod jako složky životního prostředí - chránit povrchové a podzemní vody, umožnit udržitelné a vyvážené užívání vodních zdrojů, udržení a systematické zvyšování biologické rozmanitosti původních druhů | A |
| Ochrana před povodněmi a dalšími škodlivými účinky vod. | A |
| Státní program ochrany přírody a krajiny ČR | |
| udržet a zvyšovat ekologickou stabilitu krajiny s mozaikou vzájemně propojených biologicky funkčních prvků a částí, schopných odolávat vnějším negativním vlivům; udržet a zvyšovat přírodní a estetické hodnoty krajiny; zajistit udržitelné využívání krajiny jako celku především omezením zástavby krajiny, zachováním její prostupnosti a omezením další fragmentace s přednostním využitím ploch v sídelních útvarech, případně ve vazbě na ně; zajistit odpovídající péči o optimalizovanou soustavu ZCHÚ a vymezený ÚSES | A |
| obnovit přirozené hydroekologické funkce krajiny a posílit schopnosti krajiny odolávat a přizpůsobovat se očekávaným klimatickým změnám, zajistit udržitelné využívání vodního bohatství jako celku, zachovávat a zvýšit biologickou rozmanitost vodních a mokřadních ekosystémů obnovením volné prostupnosti vodního prostředí a omezit jeho další fragmentaci; | A |
| zabezpečit ochranu půdy jako nezastupitelného a neobnovitelného přírodního zdroje. | N |
| Střednědobá strategie (do roku 2020) zlepšení kvality ovzduší v ČR | |
| Dosažení imisních limitů na celém území ČR do roku 2020 a současně udržování a zlepšování kvality ovzduší tam, kde jsou současné koncentrace znečišťujících látek pod hodnotami imisních limitů. | N |
| Dodržení k roku 2020 národních emisních stropů stanovených scénářem NPSEWaM. | N |
| Postupné vytváření podmínek pro splnění národních závazků snížení emisí k roku 2025 a 2030. | N |
| Dobudování kapacit systému posuzování kvality ovzduší (technická a znalostní základna, lidské zdroje). | N |
| Strategie ochrany před povodněmi pro území ČR | |

| Koncepce/Cíl | Vztah návrhu ÚP Našiměřice k danému cíli |
|--|--|
| Pro efektivní ochranu před povodněmi vycházet z kombinace opatření v krajině, která zvyšují přirozenou akumulaci a retardaci vody v území a technických opatření k ovlivnění povodňových průtoků | A |
| <i>Národní strategie ochrany biologické rozmanitosti</i> | |
| Podpora obnovy a vytváření ekologicky významných krajinných segmentů (meze, remízky, liniová i mimolesní zeleň, travní porosty zvláště pak nivní louky atd.). | A |
| Zachování nebo zvýšení současné výměry lesů jako minimálního základu pro uplatňování potřeb ochrany lesní biodiverzity při zachování všech ostatních funkcí lesa. | A |
| <i>Národní strategie ochrany biologické rozmanitosti</i> | |
| Zlepšení retenční funkce krajiny diverzifikací využívání krajiny a krajinných prvků a odstraněním melioračních úprav v zemědělsky neperspektivních částech krajiny. | A |
| Prosazování účinných protipovodňových opatření s využitím přirozených hydroekologických funkcí. | A |
| Podpora významu zvláště chráněných území a ÚSES zajištění prostupnosti krajiny | A |
| Dokončení systému účinného čištění odpadních vod na území České republiky. | A |
| Snížit rizika znečištění podzemních a povrchových vod ze starých ekologických zátěží a ekologických havárií. | A |
| Zachování pestrých hydromorfologické útvarů, umožnit jejich vznik, existenci a ošetřit jejich ochranu | A |
| Posílení nástroje podporujícího opětovné využití starých průmyslových zón (brownfields). | A |
| Realizace chybějících skladebných částí ÚSES. | A |
| Omezování fragmentace krajiny způsobené migračními bariérami. | N |

3 Údaje o současném stavu životního prostředí v řešeném území a jeho předpokládaném vývoji, pokud by nebyla územně plánovací dokumentace uplatněna

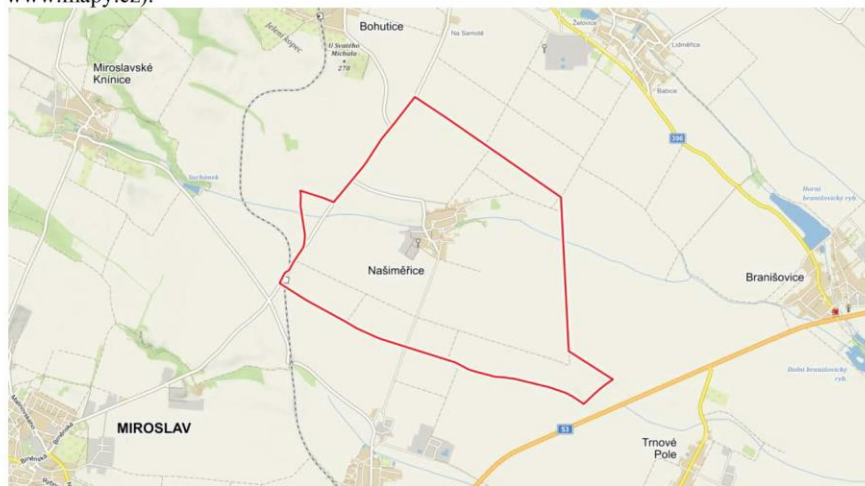
3.1 Základní charakteristika zájmového území

3.1.1 Základní charakteristika řešeného území

Obec Našiměřice náleží do správního území obce s rozšířenou působností Moravský Krumlov v Jihomoravském kraji. Správní území obce je tvořeno jedním katastrálním územím - k.ú. Našiměřice (701661) o velikosti 5,96 km². Správní území obce Našiměřice sousedí s Olbramovicemi, Bohuticemi, Miroslavskými Knínicemi, Suchohrdly u Miroslavi a Trnovým Polem. K 1.1. 2020 zde žilo 206 obyvatel.

Řešeným územím okrajově prochází železniční trať č. 244 Hrušovany nad Jevišovkou/Ivančice – Sušice

Obř. 1: Situační mapa polohy zájmového území obce Našiměřice (podkladová data: www.mapy.cz).



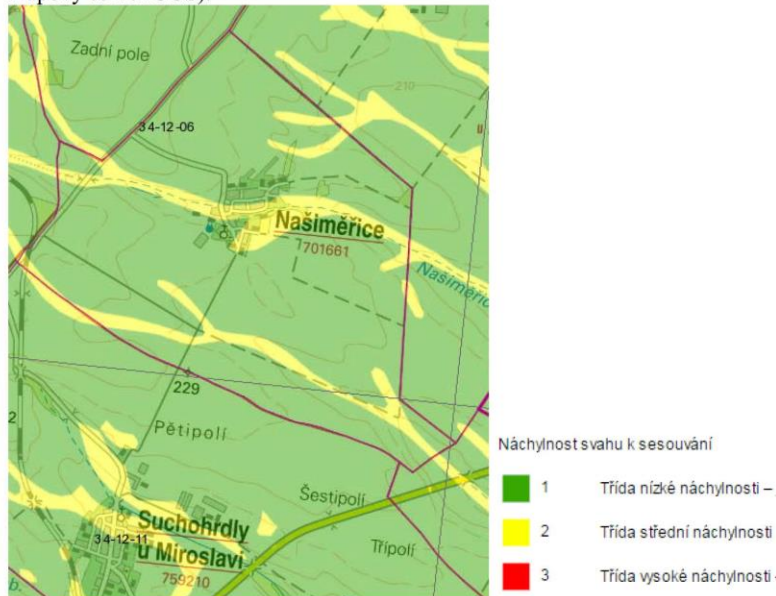
3.1.2 Geologické a geomorfologické poměry

Zájmové území obce Našiměřice leží v geomorfologické provincii Západní Karpaty, subprovincii Vněkarpatské sníženiny. Příslušnou geomorfologickou oblastí jsou Západní vněkarpatské sníženiny, dále geomorfologickým celkem je Dyjsko-svratecký úval. Zájmové území je geomorfologicky řazeno do podcelku Drnoholecká pahorkatina a okrsku Olbramovická pahorkatina. (geoportal.cenia.cz).

Geologický podklad území tvoří území terciérní alpsko-karpatské předhlubně a vnitrohorské pánve s převahou vápnných jííl, píísků a štěrků. V severozápadní až západní části katastrálního území z pohledu hornin převládají jííl, slíny, píisky štěrky a tuřity (Geologická mapa ČR 1 : 500 000).

V území převládají plochy s nízkou náchylností k sesuvům, v místech vodního toku Našiměřický potok je náchylnost k sesuvům střední.

Obr. 2: Situační znázornění náchylností svahů k sesuvům v zájmovém území (zdroj: Mapový server ČGS).



3.1.3 Eroze

Značná část zemědělských pozemků je vzhledem k jejich rozloze ohrožena především větrnou erozí. Vodní erozi je řešené území ohroženo jen v menší části – v okolí údolní nivy Našiměřického potoka. V rámci řešení nezastavěného území jsou zapracována do územního plánu některá protierozní opatření, která sníží erozní ohroženost území. Jedná se především o návrh větrolamů a zalesnění. Protierozní význam bude mít územní systém ekologické stability, vymezený navrhovaným územním plánem.

3.1.4 Klimatické a hydrologické poměry

Zájmové území se nachází v klimatické oblasti T4. Pro teplou oblast T4 je typická průměrná lednová teplota v rozmezí -2 až -3 °C, průměrná teplota v červenci činí 19 až 20 °C. Srážkový úhrn ve vegetačním období činí 300–350 mm, v zimním období pak 200–300 mm (Quitt 1971).

Celé území náleží do povodí řeky Moravy, resp. Dunaje. Jediným vodním tokem v území je Našiměřický potok, jež prochází střední částí katastrálního území v směru východ - západ. Zájmové území neleží v žádné chráněné oblasti přirozené akumulace vod (CHOPAV).

3.1.5 Pedologické poměry

Podle taxonomického klasifikačního systému půd České republiky (TKSP) se na většině území nachází modální černozemě, výjimku tvoří okolí Našiměřického potoka a drobných vodních toků, kde se vyskytují modální černice (geoportal.cenia.cz).

3.1.6 Biogeografické poměry

Podle Culka a kol. (1996) se zájmové území Našiměřic nachází v provincii Panonské, v podprovincii Severopanonské v bioregionu 4.1a Lechovickém.

3.1.7 Fytogeografická klasifikace a potenciální přirozená vegetace

Z fytogeografického hlediska území náleží do oblasti termofytika a obvodu Panonského termofytika. Zájmové území náleží do okresu č. 16 Znojensko-brněnská pahorkatina (geoportal.cenia.cz).

Potenciální přirozenou vegetací na většině zájmového území je prvosenková dubohabřina (*Primulo veris-Carpinetum*), jižně od intravilánu obce navazuje pás sprašové doubravy s *Quercus petraea*, *Q. pubescens*, *Q. robur* (*Quercetum pubescenti-roboris*) (Neuhäuslová et al. 1998).

3.1.8 Radonový index geologického podloží

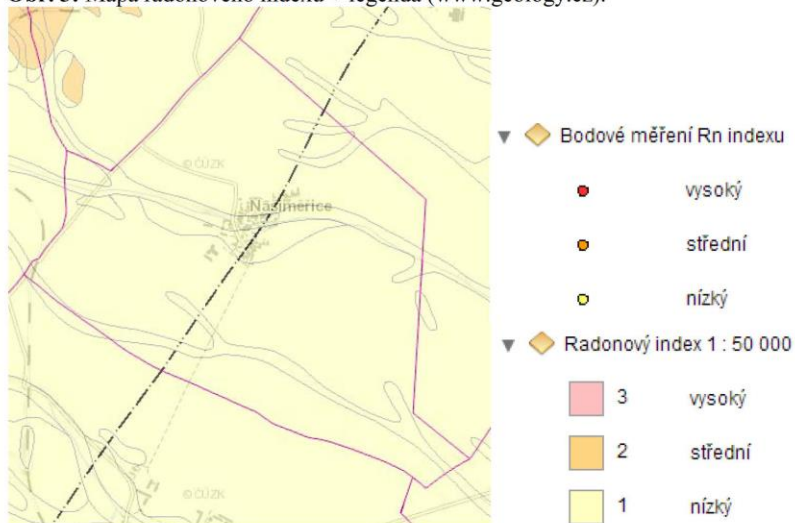
Zvýšené koncentrace radonu v podloží mohou následně ovlivnit i koncentrace radonu ve stavebních materiálech přírodního původu a ve vodě, dodávané do objektů z podzemních zdrojů. Radon z podloží proto nejvíce ovlivňuje výslednou koncentraci radonu v objektech.

Hlavním cílem mapování radonového rizika z geologického podloží je vymezení území, v nichž lze předpokládat vyšší frekvenci výskytu objektů s ekvivalentní objemovou aktivitou radonu převyšující směrnou hodnotu 200 Bq.m⁻³. Posouzení efektivity vyhledávání lze provést srovnáním předpokládané kategorie radonového rizika z podloží a odpovídajícího počtu objektů nad 200 Bq.m⁻³.

Radonový index geologického podloží určuje míru pravděpodobnosti, s jakou je možno očekávat úroveň objemové aktivity radonu v dané geologické jednotce.

V řešeném území má radonový indexu nízkou hodnotu. Ve sledovaném území nebylo provedeno bodové měření radonového indexu.

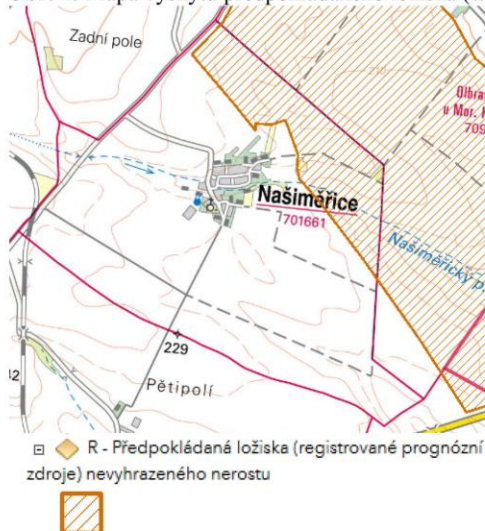
Obr. 3: Mapa radonového indexu + legenda (www.geology.cz).



3.1.9 Nerostné suroviny

V řešeném území se nevyskytují výhradní ložiska nerostů, chráněná ložisková území, dobývací prostory. Severovýchodní část katastrálního území je dle surovinového informačního systému klasifikována jako předpokládané ložisko (registrovaný prognózní zdroj) nevyhrazeného nerostu.

Obr. 4: Mapa výskytu předpokládaného ložiska (www.geology.cz).



3.1.10 Poddolovaná území

V řešeném území nejsou oficiálně evidována žádná poddolovaná území.

3.1.11 Archeologická naleziště, historické památky

Celé území obce je územím s archeologickými nálezy podle odst. 2 § 52 zákona č. 20/1987 Sb., o státní památkové péči, v platném znění.

V zájmovém území jsou evidovány dvě kulturní památky:

| | |
|--------------|---|
| 14926/7-6609 | socha sv. Jana Nepomuckého |
| 31895/7-6607 | kostel sv. Jiljí s areálem hřbitova a ohradní zdi |

V řešeném území se nachází i památky místního významu a architektonicky významné objekty, které však nejsou evidovány (jedná se o architektonicky i historicky cenné nemovitosti, pomníky, kříže, boží muka a další.).

3.2 Ochrana přírody a krajiny

3.2.1 Velkoplošná zvláště chráněná území

Zájmové území se nenachází v žádném velkoplošném zvláště chráněném území. Nejbližším velkoplošným zvláště chráněným územím je CHKO Pálava, která se nachází cca 19 km jihovýchodním směrem od hranice zájmového území.

3.2.2 Maloplošná zvláště chráněná území

V řešeném území se nenachází žádné maloplošné zvláště chráněné území (MZCHÚ). V sousedním katastrálním území obce Bohutice se nachází cca 800 m od hranice katastrálních území PP U Michálka. Dalším MZCHÚ je PP Štěpánovský lom, vzdálená přibližně 1,5 km ZJZ od katastru Našiměřic v k.ú. Miroslav.

3.2.3 Území soustavy Natura 2000

V řešeném území se nenachází žádný z prvků soustavy Natura 2000. Nejbližšími evropsky významnými lokalitami jsou EVL U Michálka a EVL Štěpánovský lom, které se kryjí s výše zmíněnými MZCHÚ. Nejbližší ptačí oblast je vzdálená více než 15 km jihovýchodně – PO Střední nádrž vodního díla Nové Mlýny.

Vliv hodnocené koncepce na lokality soustavy Natura 2000 byl vyloučen na základě stanoviska orgánu ochrany přírody - KÚ Jihomoravského kraje dle §45i ZOPK (č.j. JMK 142980/2019 z 16.9.2019).

3.2.4 Památné stromy

V zájmovém území se nenachází žádné památné stromy:

3.2.5 Územní systém ekologické stability

Územní systém ekologické stability (ÚSES) je obecně tvořen soustavou biocenter vzájemně propojených biokoridorů. Principiálně je rozlišován územní systém ekologické stability ve třech úrovních – nadregionální, regionální a místní ÚSES. V řešeném území se vyskytují prvky ÚSES dvou úrovní.

Konkrétně se v řešeném území vyskytují následující prvky ÚSES:

Regionální ÚSES:

Regionální úroveň je reprezentován regionálním koridorem RK 107, který se vyskytuje v jihovýchodní části k.ú. obce Našiměřice.

Místní ÚSES:

Lokální úroveň je nově v návrhu územního plánu vymezena. Vytváří ji systém pěti lokálních biocenter (LBC 1-4 a LBC 10 – jako součást RK 107), které jsou propojeny navrhovanými lokálními biokoridory LBK 1-6. ÚSES místní úrovně navrhovaný v rámci předkládané koncepce je v souladu s územními plány okolních obcí a zabezpečuje návaznost s místními i regionálním ÚSES v okolí.

Nově navržené zpevněné plochy a koridory nejsou navrženy v prostorové kolizi či v bezprostřední blízkosti prvků ÚSES.

3.2.6 Významné krajinné prvky

Významnými krajinnými prvky (VKP) jsou dle ustanovení § 3 písm. b) zákona č. 114/1992 Sb., v platném znění: lesy, rašeliniště, vodní toky, rybníky, jezera, údolní nivy, resp. jiné části krajiny zaregistrované podle § 6 výše citovaného zákona.

V k.ú. Našiměřice nejsou registrovány žádné významné krajinné prvky.

Nově navržené plochy a koridory jsou navrženy v prostorové kolizi či v bezprostřední blízkosti VKP. Konkrétně se jedná o vodní tok Našiměřický potok a jeho nivu.

3.2.7 Přírodní parky

Do řešeného území nezasahuje žádný přírodní park.

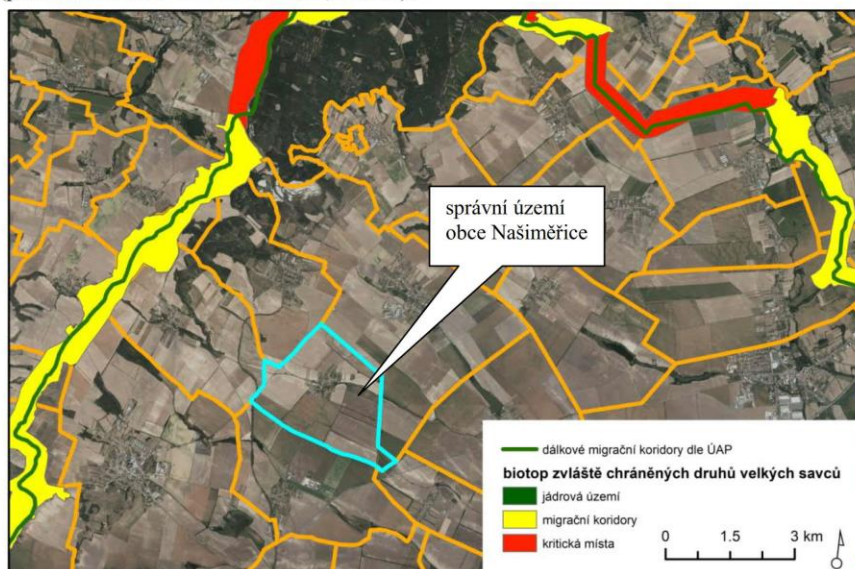
3.2.8 Migrační prostupnost území

V tomto hodnocení byla pro posouzení vlivu koncepce na migrační prostupnost území využita datová vrstva biotopu zvláště chráněných druhů velkých savců (vlk, medvěd, rys, los) z mapového portálu AOPK ČR, která je výsledkem projektu „Komplexní přístup k ochraně fauny terestrických ekosystémů před fragmentací krajiny v ČR“ (AOPK ČR 2019). Vymezený biotop zvláště chráněných druhů velkých savců představuje minimální rozsah ploch nutných k zajištění trvalé existence těchto druhů v naší přírodě. Dle podkladů AOPK ČR je tento biotop vnitřně členěn na tři části:

- jádrová území představující oblasti, které svojí rozlohou a biotopovými charakteristikami umožňují rozmnožování vybraných zvláště chráněných druhů velkých savců. Minimální rozloha jádrových území proto vychází z údajů o velikosti domovských okrsků předmětných druhů, měla by činit minimálně 300 km² (pokud jedno jádrové území tvoří funkční celek se sousedním územím, může se jejich plocha sčítat). Součástí jádrových území nejsou zastavěná území. S ohledem na svoji rozlohu zahrnují jádrová území jak plochy přírodního charakteru, tak i zemědělsky využívanou krajinu.
- migrační koridory, které představují nedílnou součást biotopu vybraných zvláště chráněných druhů velkých savců. Propojují oblasti vhodné pro rozmnožování (jádrová území) tak, aby umožnily migrační spojení, a to v minimální míře, která ještě zajistí dlouhodobé přežití populací vybraných zvláště chráněných druhů velkých savců.
- kritická místa – tedy místa, která jsou součástí migračních koridorů nebo jádrových území, kde je zároveň průchodnost biotopu významně omezena nebo kde hrozí, že k omezení průchodnosti může v blízké budoucnosti dojít. V případě jádrových území jsou kritická místa vymezena tam, kde hrozí ztráta konektivity uvnitř jádrového

území. Negativní zásah do kritického místa může znamenat přerušení celého dílčího úseku migračního koridoru nebo významné omezení funkčnosti jádrového území.

Obr. 5: Zobrazení biotopu zvláště chráněných druhů velkých savců v zájmovém území (podkladová data: AOPK ČR 2019, ČÚZK).



Z obrázku výše vyplývá, že migrační koridory vymezené v rámci biotopu zvláště chráněných druhů velkých savců procházejí zcela mimo správní území Našiměřic. Změny využití území vymezené v rámci navrhovaného ÚP nemají potenciál ovlivnit migrační prostupnost krajiny.

3.3 Krajinný ráz

Zájmové území obce Našiměřice leží v relativně rovinaté oblasti Dyjsko-svrateckého úvalu, jižně od Bobravské vrchoviny v nadmořské výšce 200 až 225 m. n. m. V katastrálním území Našiměřic se nevyskytují žádné významné vyvýšeniny a vrcholy. Dominanty výhledů jsou věž kostela sv. Jiljí a vodní věžový vodojem zemědělského družstva.

Původní struktura osídlení je poměrně dobře zachovalá (historická struktura zástavby, plůžiny, polní cesty). Historický půdorys obce se částečně rozrostl o zemědělský areál v jihozápadní části intravilánu a o nemnoho budov na severovýchodě obecní zástavby.

Obec Našiměřice leží v mělkém údolí a neuplatňuje se v dálkových pohledech a nemá významný vliv na ráz krajiny.

Oblasti se shodným typem krajinného rázu dle ZÚR Jihomoravského kraje:

Podle Zásad územního rozvoje Jihomoravského kraje náleží území Obce Našiměřice do typu krajiny 35 „Znojensko-pohořelický“.

Koncepce rozvoje obce stanovená návrhem územního plánu respektuje zachovanou sídelní strukturu a všechny požadavky a úkoly pro ÚP stanovené pro výše uvedené krajinné typy. ÚP Našiměřice nevymezuje žádné zastavitelné plochy, které by mohly negativně ohrozit stávající charakter obce. Rozvojové plochy dotvářejí ucelený tvar stávající zástavby,

Možné ovlivnění krajinného rázu:

V textové části ÚP jsou pro ochranu krajinného rázu stanoveny výškové a plošné limity pro stavby v nově navrhovaných zastavitelných plochách, včetně uvedení jejich hlavního, přípustného a nepřípustného využití.

Navržené řešení urbanistické kompozice je podrobně zdůvodněno v kap. I.C.1. odůvodnění ÚP. Z analýzy urbanistické struktury vyplývá, že navržené řešení se opírá o analýzu urbanistické struktury sídla.

V souvislosti s realizací navržených ploch a koridorů v návrhu ÚP Našiměřice lze očekávat pouze lokální ovlivnění místního krajinného rázu bez vlivu na významné dálkové pohledy a narušení harmonického měřítka krajiny.

3.4 Předpokládaný vývoj složek ŽP bez realizace územně plánovací dokumentace

V případě, že by nebyl schválen návrh ÚP Našiměřice, zůstala by obec bez územního plánu. Řešené území neodpovídá požadavkům nadřazených územně plánovacích dokumentací. Z těchto důvodů rozhodl pořizovatel o zpracování návrhu územního plánu.

Předmětem návrhu ÚP Našiměřice je vymezení šesti zastavitelných ploch, jednoho koridoru technické infrastruktury a 22 ploch změn v krajině.

Hlavním cílem navržené urbanistické koncepce je vytvoření podmínek pro optimální budoucí rozvoj řešeného území při respektování veškerých jeho hodnot, zejména přírodních, kulturních a historických. Nově schválený územní plán obce by měl být zárukou, že rozvoj funkce bydlení, výroby a další aktivity budou v souladu se zájmy udržitelného rozvoje území. Realizací koncepce ÚP Našiměřice bude zajištěn soulad územního plánu obce s nadřazenými územně plánovacími dokumentacemi.

Současně by však v případě neexistence návrhu ÚP nedošlo ani k záboru zemědělské půdy navrhovanými plochami ani k lokální změně krajinného rázu.

4 Charakteristiky životního prostředí v oblastech, které by mohly být provedením koncepce významně zasaženy

Jednotlivé složky životního prostředí, u kterých nelze vyloučit předpoklad možnosti významného ovlivnění uplatněním nového územního plánu, obsahuje následující tabulka. Pro každou složku životního prostředí jsou definovány základní charakteristiky, specifikující potenciál ovlivnění jednotlivých složek životního prostředí v případě uplatnění posuzovaného územního plánu.

Tab. 1: Charakteristiky životního prostředí potenciálně ovlivnitelné realizací ÚP Našiměřice.

| <i>Složka životního prostředí</i> | <i>Charakteristika životního prostředí potenciálně ovlivnitelná realizací návrhu ÚP</i> |
|---|--|
| Půda a horninové prostředí | <ul style="list-style-type: none"> • Zábory ZPF a PUPFL, vč. ochranného pásma lesa • Eroze a stabilita svahů |
| Voda | <ul style="list-style-type: none"> • Míra znečištění povrchových a podzemních vod • Změny odtokových poměrů |
| Ovzduší a klima | <ul style="list-style-type: none"> • Míra znečištění ovzduší |
| Příroda a krajina | <ul style="list-style-type: none"> • Stav přírodních a přírodě blízkých biotopů • Stav fauny a flóry • Chráněná území • Stav VKP • Krajinný ráz • Prostupnost krajiny (ÚSES) |
| Veřejné zdraví obyvatelstva včetně sociálně ekonomických jevů | <ul style="list-style-type: none"> • Kvalita ovzduší • Hluková situace a vibrace • Sociální a ekonomická situace |
| Hmotný majetek a kulturní památky | <ul style="list-style-type: none"> • Stav kulturních památek |

4.1 Půda a horninové prostředí

4.1.1 Zábory ZPF

Kvalita zemědělských pozemků

Z hlediska kvality zemědělské půdy se v okolí obce vyskytují převážně půdy bonitně nejčinnější a nadprůměrně produkční – I. a II. třída ochrany.

Skladba pozemků dle jejich druhu v řešeném území vyplývá z následující tabulky.

Tab. 2: Skladba pozemků v řešeném území

| | | |
|---------------|-------------------------------|---------------|
| Druhy pozemků | Celková výměra pozemku (ha) | 601,89 |
| | Zemědělská půda (ha) | 541,80 |
| | Orná půda (ha) | 537,21 |
| | Chmelnice (ha) | - |
| | Vínice (ha) | - |
| | Zahrady (ha) | 4,23 |
| | Ovocné sady (ha) | 0,35 |
| | Trvalé travní porosty (ha) | - |
| | Nezemědělská půda (ha) | 60,10 |
| | Lesní půda (ha) | 11,27 |
| | Vodní plochy (ha) | 2,41 |
| | Zastavěné plochy (ha) | 8,48 |
| | Ostatní plochy (ha) | 37,94 |

Zdroj: webový portál ČSÚ, data k 31.12.2019

Vzhledem k výše uvedeným skutečnostem lze očekávat zábery zemědělské půdy uplatněním uvažovaného návrhu ÚP. Vyhodnocení vlivu realizace návrhu ÚP Našiměřice na tento aspekt životního prostředí je obsaženo v kapitole 6.

4.1.2 Eroze a stabilita svahů

Řešené území je z hlediska morfologie terénu rovinaté až ploché s dílčími terénními nerovnostmi způsobenými Našiměřickým potokem. Všechny zemědělské pozemky jsou vzhledem k jejich rozloze a charakteru krajiny ohroženy především větrnou erozí.

Vodní eroze se v řešeném území vyskytuje omezeně a koncentruje se podél Našiměřického potoka, kde v podobě přívalových extravilánových vod může docházet k poškození půdy především na ukloněném terénu směrem k vodnímu toku v podobě splachů půd do koryta. Do návrhu ÚP Našiměřice jsou zapracovány některé dílčí protierozní úpravy v podobě vymezení plochy pro revitalizaci vodního toku (K16), kde je plánováno vytvoření přírodě blízkého koryta Našiměřického potoka, a dále vymezení ploch opatření proti vodní erozi podél potoka (K11, K14, K15) a ploch ÚSES, které fungují jako plochy opatření proti větrné erozi (K12, K13, K15-K22).

Větrná eroze poškozuje především půdy na plošinách a mírných svazích, ohroženy jsou však v podstatě všechny půdy. Z těchto důvodů byly již v dřívějších letech realizovány výsadby větrolamů, avšak jejich rozsah je zatím nedostatečný.

Realizací hodnoceného návrhu územního plánu dojde v řešeném území na konkrétních plochách ke změně jejich dosavadního využívání (zábery ZPF).

V území převažují plochy patřící do kategorie potenciálních sesuvů s nízkou náchylností, místy se však vyskytují ukloněné roviny se střední náchylností k sesuvům.

Vzhledem k výše uvedeným skutečnostem nelze a priori vyloučit ovlivnění erozní situace uplatněním uvažovaného návrhu ÚP. Vyhodnocení vlivu návrhu ÚP na tento aspekt je obsaženo v kapitole 6.

4.1.3 Pozemky určené k plnění funkce lesa

Návrh ÚP Našiměřice negeneruje zábor PUPFL. Navržené plochy a koridory nezasahují do ochranného pásma lesa.

4.2 Voda

Řešené území není součástí žádné chráněné oblasti přirozené akumulace vod (CHOPAV).

4.2.1 Jakost povrchových a podzemních vod

Obec má vybudovaný vodovod pro veřejnou potřebu. Zásobování pitnou vodou je ze skupinového vodovodu Damnice. Zdrojem pitné vody je vrt HV 211 ve zdroji Kašenec. Voda z vrtu je čerpána do VDJ Dolenice, odkud gravitačně natéká do věžového vodojemu Našiměřice, odkud je obec gravitačně zásobena samostatným vodovodním řádem, jenž je u obce napojen na rozvodnou síť. V západní části k.ú. Našiměřice leží starý vodní zdroj, který je chráněn ochrannými pásmy I. a II. stupně. Územní plán řeší napojení rozvojových lokalit na vodovodní síť, navrhované vodovodní řady budou vedeny pokud možno po veřejných pozemcích v zeleném pásmu příp. pod chodníkem a podle možností zaokruhovány. Návrh vodovodní sítě je v souladu s Plánem rozvoje vodovodů a kanalizací Jihomoravského kraje.

V obci se nacházejí kratší úseky dešťové kanalizace s vyústěním do Našiměřického potoka. Stávající stav kanalizace není zdokumentován, v územním plánu jsou proto trasy

dešťové kanalizace zakresleny jen orientačně. Kanalizace pro odvádění splaškových odpadních vod v obci není. Splaškové vody jsou likvidovány u každé nemovitosti samostatně v žumpách a septicích (pravděpodobně s přepadem do dešťové kanalizace nebo přímo do toku).

Návrh ÚP řeší odvádění splaškových vod pomocí jedné z možných variant uvedených v „Plánu rozvoje vodovodů a kanalizací JMK“ - gravitační oddílná splašková kanalizace vedená na ČOV Miroslav. Varianty s navrhovanou ČOV Našiměřice jsou problematické z hlediska imisních limitů pod výstří z této ČOV z důvodu malé vodnosti recipientu – bylo by nutné uvažovat na ČOV s odpovídajícími opatřeními (dočištění). Vzhledem k minimální vodnosti Našiměřického potoka toto může být problémem. Do splaškové kanalizace budou kanalizačními přípojkami přepojeny splaškové odpady zaústěné nyní do septiků a žump. Septiky a žumpy budou zrušeny.

Dešťové vody budou přednostně řešeny vsakováním na vlastním pozemku, případně akumulovány a využívány k zálivce. Srážkové vody z komunikací a veřejných ploch budou rovněž přednostně vsakovány, přebytek může být akumulován a využit k zálivce veřejných prostranství, popř. odveden s využitím přírodní i umělé retence dešťovými stokami či otevřenými mělkými příkopy do vodních toků. Před zaústěním do vodoteče budou po vyhodnocení možného znečištění na stokách osazeny lapače šterku, ropných látek a vybudovány usazovací nádrže.

Vliv realizace návrhu územního plánu na povrchové či podzemní vody v řešeném území je dále blíže komentován v kap. 6.

4.2.2 Změny odtokových poměrů

Výstavba na nových plochách, zejména původně zařazených jako zemědělská půda, bude mít za následek změnu odtokových poměrů. Část ploch bude pokryta nepropustným povrchem nebo stavbami, které zamezí vsakování dešťových vod a sníží dotaci podzemních vod a současně urychlí povrchový odtok. Minimalizace změny odtokových poměrů je zaručena navrženým přednostním zasakováním potenciálně znečištěných dešťových vod (voda ze střech). Voda z komunikací a parkovišť může být kontaminována a je proto vhodné po vyhodnocení možného znečištění na stokách osadit lapače šterku, ropných látek a vybudovány usazovací nádrže.

Vliv realizace návrhu územního plánu na odtokové poměry v řešeném území je dále blíže komentován v kap. 6.

4.3 Ovzduší a klima

Znečištění ovzduší je obvykle nejvýraznějším problémem obcí a jednotlivých sídel z hlediska ochrany životního prostředí. Řešené území nepatří k oblastem se zhoršenou kvalitou ovzduší, nedochází zde k překročení limitních hodnot pro ochranu zdraví lidí (s výjimkou přízemního ozónu O_3). V úvahu je však třeba brát skutečnost, že v krátkodobém hledisku mají významný vliv také klimatické podmínky, četnost výskytu inverzí apod.

V řešeném území má negativní vliv na čistotu ovzduší především místní, spíše drobné spalovací zdroje tuhých paliv a částečně i doprava. Při použití uhlí pro vytápění dochází ke zvýšení emisí částic, polyaromatických uhlovodíků a těžkých kovů. Návrh územního plánu řeší napojení obce Našiměřice k plynovodu přes VTL/STL regulační stanici plynu v sousední obci Suchohrdly u Miroslavi. Plynofikací obce tak může dojít ke snížení emisního zatížení území. Možnosti omezení negativních vlivů dopravy jsou na úrovni obcí poměrně omezené a často finančně náročné (údržba zpevněných ploch, zkvalitnění a přeložky komunikací apod.).

Potenciální významný negativní vliv realizace návrhu územního plánu obce Našiměřice na kvalitu ovzduší a kumulaci znečištění z dopravy s ostatními zdroji v okolí lze vyloučit.

4.4 Příroda a krajina

4.4.1 Stávající přírodní a přírodě blízké biotopy

V řešeném území se dle aktualizované vrstvy mapování biotopů (AOPK ČR 2020a) nevyskytují žádné přírodní nebo přírodě blízké biotopy. Krajina a plochy v katastrálním území obce Našiměřice mají ryze antropogenní charakter a mimo zemědělskou půdu se zde vyskytují dílčí fragmenty nelesních stromových výsadeb a dalších antropogenních biotopů. Nově navržené zastavitelné plochy jsou navrženy v návaznosti na stávající zástavbu a doplňují intravilán obce. Z výše zmíněných důvodů lze negativní vliv koncepce ÚP Našiměřice na přírodní a přírodě blízké biotopy vyloučit.

4.4.2 Fauna a flóra

V řešeném území je zejména ve vazbě na polní kultury a pásy nelesní stromové vegetace udáván výskyt dvou zvláště chráněných druhů živočichů a jednoho druhu rostliny uvedené v Červeném seznamu rostlin ČR, viz nálezová databáze ochrany přírody (AOPK ČR 2020). Některé nálezové údaje jsou lokalizovány v prostoru návrhových ploch či v jejich bezprostředním okolí. Vztah konkrétních ploch navržených změn využití území a zvláště chráněných druhů živočichů a druhů Červeného seznamu rostlin ČR je podrobně vyhodnocen v kapitole 6.

4.4.3 Chráněná území

V řešeném území se nenachází žádné ZCHÚ – viz kap. 3.2.1 a 3.2.2. Vliv návrhu ÚP Našiměřice na zvláště chráněná území lze proto vyloučit.

4.4.4 Lokality soustavy Natura 2000

V řešeném území se nenachází žádný z prvku soustavy Natura 2000. Vliv hodnocené koncepce na lokality soustavy Natura 2000 byl vyloučen na základě stanoviska orgánu ochrany přírody - KÚ Jihomoravského kraje dle §45i ZOPK (č.j. JMK 142980/2019 z 16.9.2019). Vliv návrhu ÚP Našiměřice na lokality soustavy Natura 2000 lze proto vyloučit.

4.4.5 Významné krajinné prvky (VKP)

Významnými krajinnými prvky (VKP) jsou dle ustanovení § 3 písm. b) zákona č. 114/1992 Sb., v platném znění: lesy, rašeliniště, vodní toky, rybníky, jezera, údolní nivy, resp. jiné části krajiny zaregistrované podle § 6 výše citovaného zákona.

V k.ú. Našiměřice nejsou registrovány žádné významné krajinné prvky.

Některé nově navržené plochy jsou navrženy v prostorové kolizi či v bezprostřední blízkosti VKP. Konkrétně se jedná o vodní tok Našiměřický potok a jeho nivu. Vliv realizace předkládané koncepce je dále blíže komentován v kap. 6.

4.4.6 Krajinný ráz

Krajinný ráz je definován v § 12 zákona č. 114/1992 Sb., o ochraně přírody a krajiny, v platném znění, jako zejména přírodní, kulturní a historická charakteristika určitého místa či oblasti, který je chráněn před činnostmi snižující jeho estetickou a přírodní hodnotu.

Zásahy do krajinného rázu (zejména umístování a povolování staveb) mohou být prováděny pouze s ohledem na zachování významných krajinných prvků, zvláště chráněných

území, kulturních dominant krajiny, harmonického měřítka krajiny a vztahů v krajině. Do zájmového území nezasahují přírodní parky. Vliv realizace ÚP Našiměřice na krajinný ráz je dále blíže komentován v kap. 6.

4.4.7 Prostupnost krajiny

Územní systém ekologické stability krajiny (ÚSES) je vzájemně propojený soubor přirozených i pozměněných, avšak přírodě blízkých ekosystémů, které udržují přírodní rovnováhu (def. MŽP). Cílem vymezení územního systému ekologické stability v řešeném území je zajistit přetrvání původních přirozených skupin organismů v jejich typických (reprezentativních) stanovištích a v podmínkách kulturní krajiny. Realizace tohoto systému má zajistit trvalou existenci a reprodukci typických původních nebo přírodě blízkých společenstev, která jsou schopna bez výrazného přísunu energie člověkem zachovávat svůj stav v podmínkách rušivých vlivů civilizace a po narušení se vracet ke svému původnímu stavu. Popis skladebných částí územního systému ekologické stability je uveden v kapitole 3.2.5. Navržené zpevněné plochy a dopravní koridory nejsou v prostorové kolizi s prvky ÚSES.

Migrační koridory vymezené v rámci biotopu zvláště chráněných druhů velkých savců procházejí zcela mimo správní území Našiměřic. Změny využití území vymezené v rámci návrhu ÚP nemají potenciál ovlivnit migrační prostupnost krajiny.

Negativní vliv realizace předkládané koncepce na prostupnost krajiny je proto možné vyloučit.

4.5 Veřejné zdraví obyvatelstva vč. sociálně ekonomických jevů

4.5.1 Kvalita ovzduší

Problematika kvality ovzduší je podrobněji rozepsána v kapitole 4.3. V území se v současné době s výjimkou lokálních topenišť a dopravy nenacházejí žádné významné zdroje znečišťování ovzduší. Stávající emisní situaci může příznivě ovlivnit plánovaná plynofikace obce.

Vyhodnocení vlivu realizace návrhu ÚP Našiměřice na kvalitu ovzduší ve vztahu k veřejnému zdraví obyvatelstva je obsahem kapitoly 6.

4.5.2 Hluk a vibrace

Legislativní rámec pro ochranu obyvatel před hlukem je vymezen zákonem č. 258/2000 Sb., o ochraně veřejného zdraví, v § 30 a 31. Tento zákon mj. ukládá vlastníkům resp. správcům pozemních komunikací, železnic a dalších objektů, jejichž provozem vzniká hluk (zdroje hluku) povinnost zajistit technickými, organizačními a dalšími opatřeními, aby hluk nepřekračoval hygienické limity upravené prováděcím právním předpisem pro chráněný venkovní prostor, chráněné vnitřní prostory staveb a chráněné venkovní prostory staveb.

Hluková situace v obci je dnes závislá především na intenzitě silniční dopravy. Nejsou navrhovány nové významné zdroje hluku. Hluková zátěž území vlivem nových výrobních ploch bude posouzena při schvalování jejich konkrétního využití. Realizací hodnoceného návrhu územního plánu však může dojít k mírnému navýšení dopravní zátěže v obci, z tohoto důvodu je obsahem kapitoly 6. také vyhodnocení realizace návrhu územního plánu ve vztahu k tomuto aspektu.

4.5.3 Sociální a ekonomická situace obyvatelstva

Hospodářské podmínky jsou obvykle základním faktorem rozvoje obcí, regionů s nemalými důsledky i do sociální oblasti (soudržnosti obyvatel území). Návrh územního plánu je analyzován zejména ve vyhodnocení návrhu ÚP na udržitelný rozvoj území.

Obec Našiměřice se nepotýká s problémem nezaměstnanosti. Obyvatelé obce vyjíždějí za prací především do okolních sídel. Realizací některých navržených ploch dojde k potenciálnímu nárůstu pracovních míst a tím bude posílen i hospodářský potenciál sociální pilíř rozvoje.

4.6 Hmotný majetek a kulturní památky

V řešeném území jsou evidovány dvě nemovité kulturní památky, dále se zde nacházejí památky místního významu – viz kapitola 3.1.1.1. Nově navržené plochy a koridory jsou navrženy v prostorové kolizi či v bezprostřední blízkosti památek. Na navržené zastavitelné ploše Z3 se nachází torzo kamenného kříže, který lze považovat za památku.

5 Současné problémy a jevy životního prostředí, které by mohly být uplatněním politiky územního rozvoje nebo územně plánovací dokumentace významně ovlivněny, zejména s ohledem na zvláště chráněná území a lokality Natura 2000

Popis problémů a složek životního prostředí, které by realizací návrhu ÚP Našiměřice mohly být významně ovlivněny je podrobněji rozepsán v předchozí kapitole 4.

V zastavěné části zájmového území se vyskytují zejména biologicky méně hodnotné biotopy antropogenního charakteru. Biologicky hodnotnější biotopy se v zájmovém území nenachází. V zájmovém území se nenachází žádný z prvků soustavy Natura 2000. Vliv hodnocené koncepce na lokality soustavy Natura 2000 byl vyloučen na základě stanoviska orgánu ochrany přírody - KÚ Jihomoravského kraje dle §45i ZOPK (č.j. JMK 142980/2019 z 16.9.2019).

Vliv realizace návrhu územního plánu na velkoplošná a maloplošná zvláště chráněná území, lokality soustavy Natura 2000, prvky ÚSES, památné stromy a PUPFL byl vyloučen již při úvodním screeningu v předešlých kapitolách.

Vliv realizace návrhu územního plánu na ZPF a další jevy životního prostředí je popsán v kapitole 6.

Hodnocený návrh ÚP Našiměřice bude mít vliv zejména na ZPF, odtokové poměry a některé aspekty ochrany přírody a krajiny. Tyto střety a problémy jsou dále blíže specifikovány v kapitole 6 tohoto hodnocení.

6 Zhodnocení stávajících a předpokládaných vlivů navrhovaných variant územního plánu na životní prostředí

6.1 Souhrnné zhodnocení vlivu územního plánu na životní prostředí z hlediska kumulativních a synergických vlivů, včetně zhodnocení dlouhodobých, střednědobých, krátkodobých, trvalých, přechodných, kladných a záporných, včetně vztahů mezi uvedenými oblastmi hodnocení

Návrh územního plánu je předkládán v jedné variantě. Kumulativní vlivy realizace jednotlivých ploch obsažených v návrhu územního plánu mohou nastat zejména se stávajícími plochami v území, avšak ani při zvážení kumulace vlivů (především v oblasti dopravní zátěže, ovlivnění ovzduší a ovlivnění krajinného rázu) se neočekávají významné změny proti současnému stavu.

6.1.1 Vlivy na půdu

Zábor zemědělské půdy pro navržené plochy

Výpočet záboru ZPF je zpracován podle Společného metodického doporučení Odboru územního plánování MMR a Odboru ochrany horninového a půdního prostředí MŽP, červenec 2011 a podle zákona č. 334/1992 Sb., o ochraně zemědělského půdního fondu, vyhlášky č. 48/2011 Sb., o stanovení tříd ochrany, vyhlášky MŽP č. 13/1994 Sb., kterou se upravují některé podrobnosti ochrany ZPF, Metodického pokynu odboru ochrany lesa a půdy MŽP (čj.OOLP/1067/96) k odnímání půdy ze ZPF a zákona č. 289/1995 Sb., o lesích a o změně a doplnění některých zákonů (lesní zákon).

Předkládaný návrh ÚP Našiměřice vymezuje šest zastavitelných ploch, jeden koridor dopravní infrastruktury a 22 ploch změn v krajině.

Návrh ÚP Našiměřice celkem generuje zábor ZPF o rozsahu 20,1404 ha. Navržené zastavitelné plochy si vyžadají zábor ZPF 1,6191 v I. třídě ochrany. Plochy změn v krajině určené primárně pro ÚSES vyvolávají požadavek na zábor 10,0073 ha ZPF v I. třídě ochrany a 3,9128 ha ve II. třídě ochrany. Dále plochy změn v krajině vymezené za účelem protierozních opatření generují zábor ZPF o ploše 2,8083 ha v I. třídě ochrany a 1,1436 ha ve II. třídě ochrany a plochy určené pro vodní tok a jeho plánovanou revitalizaci vyvolávají zábor 0,6493 ha v I. třídě ochrany půd.

Všechny tyto plochy jsou umístěny tak, že respektují základní principy ochrany zemědělského půdního fondu: nenarušují celistvost půdy, nenarušují organizaci zemědělského půdního fondu a jeho dostupnost, hydrologické a odtokové poměry v území a síť zemědělských účelových komunikací.

Investice do půdy

Uplatněním koncepce ÚP Našiměřice nedojde k ovlivnění pozemků ZPF s investicemi do půdy.

Zábor zemědělských pozemků pro územní systém ekologické stability

V rámci návrhu ÚP Našiměřice se nově vymezují plochy určené pro územní systém ekologické stability. Tyto plochy vyvolávají zábor ZPF. Dle metodického doporučení však nebyl zábor půdy pro ÚSES hodnocen.

Posouzení a zdůvodnění záboru zemědělských pozemků

Plochy potřebné pro územní rozvoj obce jsou navrženy v návaznosti na stávající či plánovanou zástavbu a logicky dotvářejí ucelený tvar obce. Celé území obce leží na kvalitní půdě první a druhé třídy ochrany, nelze se tedy vyhnout záboru kvalitní půdy. Většina záborů ZPF je tak realizována ve I. třídě ochrany.

Vyvolané nové záborů ZPF jsou z velké části směřovány do vytvoření místního územního systému ekologické stability a protierozních opatření, která mohou zvyšovat kvalitu zemědělské krajiny a poskytovat ochranu ZPF. V souladu s metodickým doporučením však nejsou tyto záborů ZPF hodnoceny jako klasické záborů sensu stricto. Nedochází totiž většinou k reálnému záboru půdy, často pouze ke změně kultur na pozemcích.

Podrobné vyčíslení záboru ZPF pro jednotlivé zastavitelné plochy a plochy změn v krajině jsou k dispozici v odůvodnění ÚP.

Zábor půdy určené pro plnění funkce lesa (PUPFL) pro navržené plochy

Návrh ÚP Našiměřice nevyvolává zábor PUPFL.

V případě nové výstavby je nutno dodržovat ochrannou vzdálenost do 50 m od okraje lesa – dle ustanovení zákona č. 289/1995 Sb., o lesích a o změně a doplnění některých zákonů (lesní zákon). Rozhodnutí o umístění stavby do této vzdálenosti lze vydat jen se souhlasem příslušného orgánu státní správy. Požadavek na minimálně 50 m vzdálenost od okraje lesa splňují všechny navrhované rozvojové plochy obsažené v předloženém návrhu ÚP.

Celkově bude mít návrh územního plánu významně negativní vliv na půdu z důvodu záborů ZPF v I. a II. třídě ochrany. Zároveň je vhodné upozornit, že dle návrhu ÚP Našiměřice bude zábor ZPF zastavitelnými plochami minimální (cca 8 % z celkového plánovaného záboru ZPF). Vlivy na půdu jsou v tomto případě považovány za nevratné, trvalé, středně významné. Majoritní část dotčených ploch ZPF však bude využita k zlepšení přírodních a klimatických podmínek zájmového území a to pomocí realizace ÚSES místní úrovně a protierozních opatření na těchto plochách.

6.1.2 Dopravní zátěž území, hluková a imisní zátěž, veřejné zdraví

Nové rozvojové plochy budou mít kumulativní mírně negativní dopad daný postupným navyšováním intenzit dopravy na veřejných komunikacích. Přesnější míru vlivů na uvedené složky nelze bez znalostí konkrétního naplnění daných ploch v této chvíli stanovit. Je pouze možno odhadnout, že vlivem obslužné dopravy a spalování paliv v nové zástavbě se zátěž mírně navýší (předpokládá se plynofikace nové obytné zástavby). I při potenciálním mírném zvýšení budou celkově vlivy koncepce na veřejné zdraví zanedbatelné.

6.1.3 Zvýšení produkce odpadů a odpadních vod, zvýšení rizika havárií

Všechny lidské aktivity včetně rozvoje obytné a výrobní zástavby přinášejí obvykle zvýšenou produkci odpadů.

V daném území tento problém není zásadního významu. Svoz odpadů je v souladu s platnými předpisy v území zajištěn, produkce odpadů je ustálená a soustředěna převážně na komunální odpady (směsný komunální odpad, plasty, papír, biologicky rozložitelné odpady).

Tento vliv bude po realizaci rozvojových ploch velmi mírně negativní, trvalý, s mírně vzestupnou tendencí závislou na počtu obyvatel.

Odvod odpadní vody z nově navrhovaných ploch bude řešen společně s odvodem odpadních vod pro celé katastrální území. V rámci navrhovaného ÚP Našiměřice je řešeno vybudování a napojení kanalizace splaškových vod na stávající ČOV Miroslav. Vliv na produkci odpadních vod bude trvalý, velmi mírně negativní, závislý na konkrétním naplnění navržených ploch, počtu obyvatel a návštěvníků, bude mít kumulativní charakter s již existujícími plochami.

6.1.4 Změny odtokových poměrů

Výstavba na nových plochách, zejména původně zařazených jako zemědělská půda, bude mít za následek změnu odtokových poměrů. Část ploch bude pokryta nepropustným povrchem nebo stavbami, které zamezí vsakování dešťových vod a sníží dotaci podzemních vod a současně urychlí povrchový odtok. Minimalizace změny odtokových poměrů je řešena navrženým přednostním zasakováním vhodných dešťových vod (voda ze střech). Voda z komunikací a parkovišť může být kontaminována a je proto vhodné řešit její odvádění do recipientu přes lapače štěrku, ropných látek a usazovací nádrže. Navíc realizace protierozních opatření a revitalizace vodního toku Našiměřický potok významně zvyšuje akumulační a retenční schopnosti zájmového území

Vliv realizace návrhu ÚP Našiměřice jako celku nebude mít významný negativní vliv koncepce na odtokové poměry v území.

6.1.5 Vlivy na čerpání vod

Předpokládaná nová zástavba přinese zvýšení odběru podzemních vod pro zásobování veřejného vodovodního řadu. Obec Našiměřice je zásobována vodou z veřejného vodovodu, jehož provozovatelem je VAS a.s. Brno – divize Znojmo.

Koncepce zásobování obce vodou se nemění. Kumulativní vlivy na podzemní vody budou trvalé, velmi mírně negativní, dané zvýšeným čerpáním vod pro zásobování navrhovaných ploch.

6.1.6 Vlivy na hmotné statky, kulturní dědictví včetně dědictví architektonického a archeologického

Řešený návrh ÚP Našiměřice zohledňuje stávající architektonickou tvářnost a strukturu obce a respektuje evidované nemovité kulturní památky i místní pamětihodnosti a kulturní tradice. Jedinou kolizní plochou je navrhovaná zastavitelná plocha pro bydlení (Z3). Detailní popis kolize dílčí části koncepce s neregistrovanou kulturní památkou je uveden v kap. 6.2.

Regulativy návrhu ÚP stanovují pro plochy obecné plošné a výškové regulativy v dostatečné míře. V návrhu ÚP je brán také zřetel na ochranu kulturních dominant, pohledových panoramat a pohledových os. V souvislosti s realizací navržených ploch lze očekávat pouze lokální ovlivnění místního krajinného rázu bez vlivu na významné dálkové pohledy. Vliv realizace návrhu ÚP Našiměřice na tyto složky je neutrální.

6.1.7 Vlivy na ovzduší

V řešeném území má negativní vliv na čistotu ovzduší zejména vytápění soukromých nemovitostí a částečně doprava. Situaci může příznivě ovlivnit plánovaná plynofikace obce. Možnosti omezení negativních vlivů dopravy jsou na úrovni obcí poměrně omezené a často finančně náročné (údržba zpevněných ploch, zkvalitnění a přeložky komunikací apod.).

Emisemi z dopravy je zatížena zejména zástavba v návaznosti na komunikace procházející intravilánem.

Potenciální negativní vliv realizace návrhu ÚP na kvalitu ovzduší a kumulaci znečištění z dopravy s ostatními zdroji v okolí nelze vyloučit zejména vzhledem k předpokládanému rozvoji ploch bydlení a smíšených výrobních ploch. Nicméně s ohledem na rozsah navržených ploch nebude významný.

Potenciální kumulativní vliv realizace návrhu ÚP Našiměřice na kvalitu ovzduší bude celkově velmi mírně negativní.

6.1.8 Vliv na krajinný ráz, na biologickou rozmanitost, faunu, flóru, zvláště chráněná území, lokality soustavy Natura 2000, VKP, ÚSES a ekosystémy

Vlivy na biologickou rozmanitost

Vlivy předkládané koncepce na biologickou rozmanitost u většiny navržených ploch ve významné míře nenastanou. Návrhové plochy většinou nezasahují do stanovišť se zvýšeným zastoupením ochranně cenných druhů bioty. Výjimkou v tomto ohledu jsou plochy zasahující do potenciálně vhodných či prokázaných biotopů zvláště chráněných druhů dle vyhlášky č. 395/1992 Sb., v platném znění nebo do jejich blízkosti. V těchto konkrétních případech však nebyl zjištěn potenciál významně negativního vlivu.

Blíže jsou konkrétní střety komentovány v popisu jednotlivých kolizních ploch v kapitole 6.2.

Vlivy na krajinný ráz

Základní koncepce uspořádání krajiny se návrhem ÚP nemění. Navržené zastavitelné plochy navazují na již zastavěné území. Pro ochranu krajinného rázu je v urbanizovaném území v návrhu ÚP stanoveno několik opatření - maximální podlažnost a v nutných případech koeficient zastavění ploch. Jednotlivé návrhové plochy územního plánu Našiměřice budou mít akceptovatelný vliv na hodnoty krajinného rázu.

V textové části ÚP jsou pro ochranu krajinného rázu stanoveny výškové a plošné limity pro stavby v nově navrhovaných zastavitelných plochách, včetně uvedení jejich hlavního, přípustného, podmíněně přípustného a nepřípustného využití.

Ekologická stabilita území

Realizace návrhu ÚP přináší změnu krajinných složek – dochází k záboru ZPF, ke vzniku nových zastavěných ploch na stávající či plánované zástavbě a ke vzniku nových ploch zeleně. Značná část záboru ZPF přísluší k budoucímu využití jako ploch územního systému ekologické stability.

Celkově tak bude vliv realizace koncepce ÚP Našiměřice na ekologickou stabilitu území významně pozitivní, neboť dojde k vymezení nového místního ÚSES na katastru obce Našiměřice.

Významné krajinné prvky

V zájmovém území se nenacházejí žádné registrované VKP. Uplatněním hodnocené koncepce dojde ke vstupu do významných krajinných prvků, které jsou dány tzv. „ze zákona“ (viz §4 ZOPK). Řešená koncepce navrhuje plochy změn v krajině v rámci vodního toku Našiměřický potok a jeho nivy. V místech dotčení VKP jsou dle návrhu koncepce lokalizovány plochy přírodní, plochy lesní – ochranné a vodní plochy a toky (plocha revitalizace vodního toku). Předkládaná koncepce tak účelně vymezuje tyto plochy pro ochranu a zlepšení stavu dotčeného VKP a případný vliv návrhu ÚP Našiměřice na vodní tok a jeho nivu lze hodnotit jako pozitivní.

6.1.9 Závěr

Vzhledem k současnému stavu znalostí navrhovaných ploch, zejména obytné zástavby v území se neočekávají významné negativní vlivy předkládaného návrhu ÚP Našiměřice na problematice oblasti. Regulativy uvedené v textové části ÚP jsou považovány za dostatečné.

Přesnější zhodnocení především v oblasti hlukové a imisní zátěže bude vyžadováno vždy ve fázi územního rozhodování, kdy u ploch výroby a služeb bude známo konkrétní technické řešení. Vlivy hluku a znečištění ovzduší je nutno považovat za vlivy synergické, tedy jejich míra je při souběhu hlukových a imisních vlivů vždy větší, než připadá na jejich prostý součet.

Potenciálně významné plochy jsou dále hodnoceny jednotlivě a jsou pro ně v případě potřeby stanoveny podmínky, za kterých je možné jejich realizaci akceptovat.

6.2 Detailní zhodnocení vlivu územního plánu na životní prostředí

Návrh územního plánu je invariantní a vychází z požadavků zadání územního plánu. S ohledem na tuto skutečnost je invariantní i hodnocení jeho vlivů.

Zpracovatelé SEA hodnotí zjištěné nebo předpokládané kladné a záporné vlivy posuzovaného návrhu ÚP Našiměřice na obyvatelstvo, lidské zdraví, biologickou rozmanitost, faunu, floru, zvláště chráněná území, lokality soustavy Natura 2000, půdu, horninové prostředí, vodu, ovzduší, klima, hmotné statky, kulturní dědictví včetně dědictví architektonického a archeologického a vlivy na krajinu včetně vztahů mezi uvedenými oblastmi.

Hodnocení návrhu ÚP Našiměřice je realizováno na základě poznatků z terénního průzkumu zájmového území (srpen 2020), náhledu do dat nálezové databáze ochrany přírody (NDOP, verze srpen 2020), dat mapování biotopů poskytnutých Agenturou ochrany přírody a krajiny a zpracování dalších tištěných a digitálních dat o sledovaném území (viz seznam literatury).

Hodnoceny jsou vlivy primární, sekundární, synergické, kumulativní, krátkodobé, střednědobé a dlouhodobé, trvalé a přechodné.

Předmětem hodnocení jsou jednotlivé návrhové plochy předkládané návrhem ÚP Našiměřice, přičemž míra jejich vlivu na referenční cíl je vyjádřena pětistupňovou škálou specifikovanou v následující tabulce. V případě, že byla pro konkrétní plochy navržena doporučení zmírňující výsledný vliv na jednotlivé složky životního prostředí, je v tabulce na prvním místě uveden vliv při realizaci plochy v plném rozsahu a za znaménkem / následuje konstatovaný vliv při dodržení navržených zmírňujících opatření.

Tab. 3: Stupnice hodnocení předpokládaných vlivů na životní prostředí.

| Hodnota vlivu | Specifikace |
|---------------|------------------------------|
| +2 | Výrazně pozitivní vliv |
| +1 | Mírně pozitivní vliv |
| 0 | Nevýznamný či neutrální vliv |
| -1 | Mírně negativní vliv |
| -2 | Výrazně negativní vliv |

Hodnocení vlivů na *půdu a horninové prostředí* vychází z posouzení nutnosti záboru ZPF a PUPFL, posouzení respektování ochranného pásma lesa dle zákona č. 289/1995 Sb. v platném znění, potenciální možnosti ovlivnění erozní situace a stability svahů, zohlednění míry stávajícího využívání nerostného bohatství a dalších specifických aspektů lokality. Zábory ZPF a PUPFL jsou hodnoceny dle následující škály významnosti:

Významný nepříznivý vliv (-2):

- Zábor ZPF či PUPFL o rozsahu větším než 5 ha
- U ZPF převažují půdy nejvyšších tříd ochrany (I, II)
- U PUPFL nelze vyloučit vliv přeměny pozemků na další ekologické parametry území (stabilita svahů, stabilita okolních porostů, odtokové poměry území, atd.)

Mírně negativní vliv (-1):

- Zábor ZPF či PUPFL o rozsahu 0,5 – 5 ha
- Přihlídnutí k dalším specifickým aspektům lokality (ochranná pásma, erozní situace, atd.)

Nevýznamný či neutrální vliv (0):

- Bez záboru ZPF či PUPFL či je jeho rozsah do 0,5 ha

Mírně až významně pozitivní vliv (+1,+2):

- Budoucí záměr má potenciál pro rozšíření stávající rozlohy ZPF či PUPFL
- Budoucí záměr má potenciální pozitivní až významně pozitivní vliv na další specifické aspekty (stabilita půd, pozitivní dopad na půdní procesy, atd.)

Hodnocení vlivů realizace ÚP na *ovzduší a klima* vychází z posouzení předpokládaného příspěvku navrhované plochy a jejího navrhovaného funkčního využití ke stávající míře znečištění ovzduší.

Rozvojové plochy, které by samy o sobě měly významně negativní vliv na ovzduší, nebyly v návrhu ÚP identifikovány. U vybraných ploch byl konstatován sekundární dopad jejich realizace na kvalitu ovzduší, obvykle v důsledku předpokladu jejich vlivu na zvýšení intenzity dopravy. Vlivy na kvalitu ovzduší jsou navíc považovány za vlivy kumulativní ve vztahu ke stávajícím realizovaným plochám a za vlivy synergické ve vztahu k možnému hlukovému působení vybraných ploch.

Předpokládané vlivy návrhu ÚP na *vodu* zahrnuje posouzení potenciálu realizovaných ploch ovlivnit stávající stav povrchových a podzemních vod, odtokových poměrů a retence v krajině.

Přírodní a krajinně-estetická složka životního prostředí byla hodnocena u všech návrhových ploch. U těch ploch, u kterých byl identifikován konflikt zájmů rozvoje obce a zájmů ochrany přírody bylo hodnocení obvykle doplněno o doporučení úpravy realizace těchto ploch tak, aby byl rozsah potenciálního negativního ovlivnění co nejnižší. Hodnocení přírodní a krajinně-estetické složky životního prostředí zahrnovalo posouzení návrhových ploch ve vztahu k jejich potenciálu ovlivnit stávající stav přírodních či přírodě blízkých stanovišť, stávající stav a početnost populací fauny a flóry, stav zvláště chráněných území a

předmětů jejich ochrany, stav a funkčnost významných krajinných prvků, památných stromů, skladebných prvků ÚSES a vliv na krajinný ráz.

Vliv realizace návrhu ÚP Našiměřice na *veřejné zdraví obyvatelstva* byl hodnocen na základě potenciálu návrhových ploch ovlivnit stávající imisní a akustickou situaci v obci.

Vliv na *hmotný majetek a kulturní památky* zahrnoval zejména posouzení míry vlivu uplatnění územního plánu na předměty památkové péče v obci, krajinnou památkovou zónu, archeologické lokality a drobné památky místního významu.

V Tabulce 4 je souhrnnou formou zázorněno zhodnocení míry potenciálního vlivu realizace jednotlivých návrhových ploch uvedených v návrhu územního plánu na životní prostředí, resp. na jeho jednotlivé složky. Veškeré střetové situace jsou posléze blíže identifikovány, popsány a zhodnoceny v následující kapitole zaměřené na podrobné vyhodnocení.

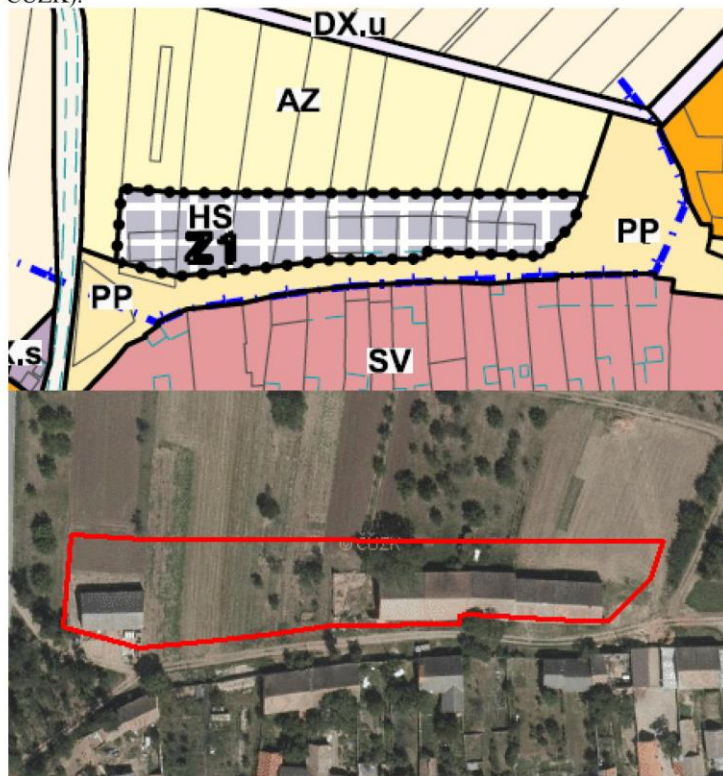
Tab. 4: Hodnocení významnosti vlivu realizace ploch návrhu ÚP Našiměřice na složky životního prostředí.

| Plocha a využití plochy | Potenciálně ovlivnitelná složka životního prostředí | | | | | |
|----------------------------------|---|----------------------------|-------------|----------------------------------|---------------------------|--|
| | <i>Půda a horninové prostředí</i> | <i>Ovzduší a klima</i> | <i>Voda</i> | <i>Příroda a krajina</i> | <i>Veřejné zdraví</i> | <i>Hmotný majetek a kulturní památky</i> |
| Z1 | 0 | 0 | 0 | 0 | 0 | 0 |
| Z2 | 0 | 0 | 0 | 0 | 0 | 0 |
| Z3 | 0 | 0 | 0 | 0 | 0 | -1/0 |
| Z4 | 0 | 0 | 0 | 0 | 0 | 0 |
| Z5 | -1 | 0 | 0 | 0 | 0 | 0 |
| Z6 | 0 | 0 | 0 | 0 | 0 | 0 |
| K10 | 0 | 0 | 0 | 0 | 0 | 0 |
| K16 | -1 | 0 | +1 | +1 | 0 | 0 |
| K1-K9 | 0 | 0 | 0 | +2 | 0 | 0 |
| K11- K15 | 0 | 0 | 0 | +2 | 0 | 0 |
| K17- K22 | 0 | 0 | 0 | +2 | 0 | 0 |
| CPZ- DZ09 | 0 | 0 | 0 | 0 | 0 | 0 |

Detailní část hodnocení obsahuje stručnou charakteristiku každé z návrhových ploch uvedených v návrhu ÚP Našiměřice. Identifikovány jsou rovněž nejvýznamnější zjištěné střetové situace vyplývající z realizace návrhu územního plánu ve vztahu k některé ze složek životního prostředí. Hodnoceny jsou předpokládané vlivy jednotlivých ploch v navrženém rozsahu i vlivy vyplývající z těchto ploch při zapracování doporučujících opatření.

Zastavitelné plochy

Obr. 6: Plocha Z1 na hlavním výkresu ÚP a leteckém snímku (zdroj: AR projekt 2020, ČÚZK).



Z1 (HS) – Plochy smíšené výrobní – výroby a služeb

Plocha nově vymezuje umístění výroby nebo služeb v místě, kde se v současnosti nacházejí stavby (lze považovat za brownfield) a zemědělská půda. Plocha navazuje na místní komunikaci a nachází se v okolí zástavby na severním okraji obce Našiměřice.

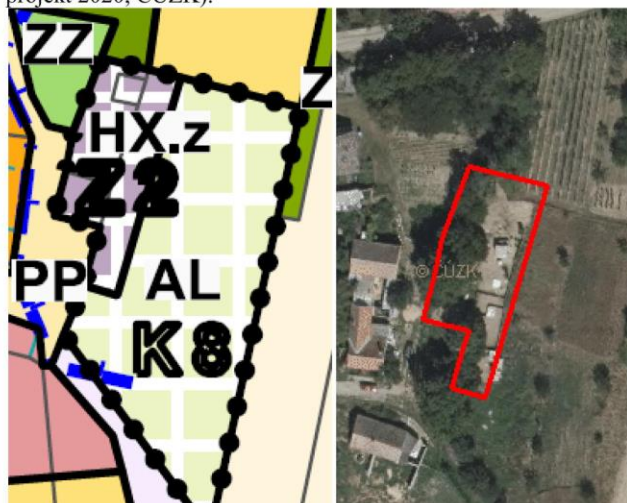
V místě plochy se nachází mozaika výsadeb ovocných dřevin, sečených luk, políček a zastavěných ploch (biotopy X1, X3, X5 a X13), v místech staveb a zboru je přítomna i ruderalní vegetace - biotop X6.

Realizace ploch si vyžádá zábory ZPF s půdami v I. třídě ochrany, avšak o výměře menší než 0,5 ha, jelikož je značná část navrhované plochy v současnosti zastavěna opuštěnými hospodářskými stavbami. Z tohoto důvodu lze říci, že realizací této plochy bude vliv na půdu nevýznamný. Realizace této plochy je z pohledu ostatních složek životního prostředí a veřejného zdraví akceptovatelná.

Foto 1: Pohled na plochu Z1 od severovýchodu.



Obr. 7: Plocha Z2 a plocha K8 na hlavním výkresu ÚP a leteckém snímku (zdroj: AR projekt 2020, ČÚZK).



Z2 (HX.z) – Plochy smíšené výrobní - zemědělské

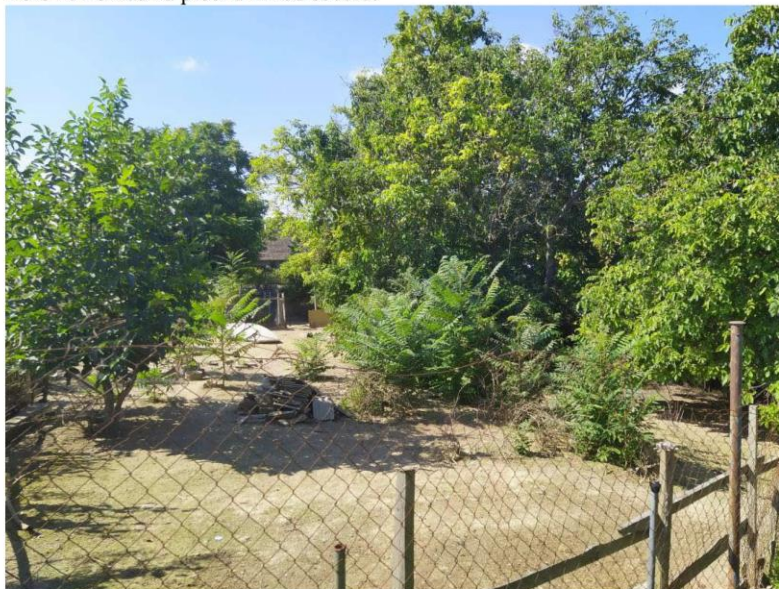
Plocha navazuje na plochy zemědělské, zeleně a zahrad, plochy veřejných prostranství s převahou zeleně a plochy přístupových místních komunikací. Jedná se o zastavitelnou plochu určenou pro soukromě hospodařícího zemědělce, který v této lokalitě chová domácí zvířata. Účel plochy je rozšířen i dílí plochou K8 (AL) – louky pastviny.

V místě plochy se nachází pastva drůbeže, která probíhá na disturbovaných ploškách téměř bez vegetace s drobnými stavbami (lze klasifikovat jako biotop X1), do kterých

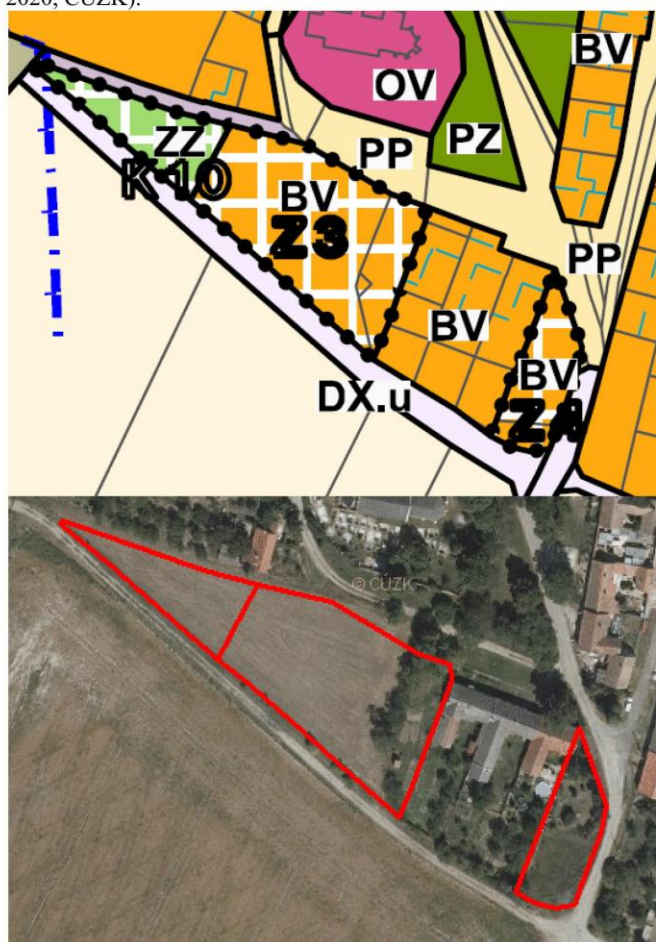
vstupují invazní náletové dřeviny - například škumpa (*Rhus* sp.). Společně se spojitou dřevinou vegetací při západní hranici se jedná o mozaiku dřevinných biotopů X12 a X13.

Realizací plochy nedojde k záboru ZPF. Realizace této plochy je z pohledu ostatních složek životního prostředí a veřejného zdraví akceptovatelná.

Foto 2: Pohled na plochu Z2 od severu.



Obr. 8: Plochy Z3, Z4 a K10 na hlavním výkresu ÚP a leteckém snímku (zdroj: AR projekt 2020, ČÚZK).



Z3, Z4 (BV) – Plochy bydlení – venkovské

K10 (ZZ) – zeleň – zahrady sady

Plochy jsou určeny pro rozvoj obytné zástavby a zeleně v obci a nacházejí se v blízkosti zástavby, kterou doplňují. Všechny plochy jsou dostupné z účelové komunikace. Pro plochu Z4 je navrhována výstavba jednoho domu a plocha Z3 je určena pro výstavbu cca 3 domů. Koncepce stanovuje opatření a specifické koncepční podmínky pro využívání těchto ploch (výška a vzhled budov).

Plocha Z4 je navrhována na ploše intenzivně sečeného trávníku s dřevinnou výsadbou zahradního vzhledu v její severní části. Nachází se zde tedy mozaika biotopů X5 a X13. Plochy Z3 a K10 jsou umístěny na ploše polní kultury, na jejímž jihovýchodním okraji byla provedena výsadba ovocných dřevin – podél účelové komunikace. Plocha Z3 částečně zasahuje do oplocené zahrady s výskytem drobných staveb (kůlna) a náletových dřevin, která přísluší sousední nemovitosti. V rámci těchto ploch lze vymezit mozaiku biotopů X1, X3, X12 a X13

Realizace těchto ploch si vyžádá zábor ZPF s půdami v I. třídě ochrany, avšak plocha záboru je nižší než 0,5 ha. Z toho důvodu lze vliv realizace ploch Z3, Z4 a K10 na půdu stanovit jako nevýznamný.

Realizací plochy Z3 dojde k možnému dotčení drobné památky místního významu. V jihovýchodním cípu navrhované plochy bydlení Z3 se vyskytuje torzo kříže s kamenným podstavcem. Vliv na kulturní památky byl stanoven jako mírně negativní. Pro zmírnění tohoto vlivu je doporučeno popsanou památku zachovat a případně zakomponovat do architektonického řešení plánované zástavby.

Realizace těchto ploch je z pohledu ostatních složek životního prostředí a veřejného zdraví akceptovatelná.

Foto 3: Pohled na plochy Z3 a K10 od jihovýchodu.



Obr. 9: Plochy Z5 a Z6 na hlavním výkresu ÚP a leteckém snímku (zdroj: AR projekt 2020, ČÚZK).



Z5 (BV) – Plochy bydlení – venkovské

Z6 (PP) – Plochy veřejného prostranství s převahou zpevněných ploch

Jedná se o nově navrženou plochu bydlení (Z5) pro realizaci přibližně šesti staveb se zpevněnou plochou (Z6), která bude sloužit pro dopravní obsluhu zástavby. Lokalita nenavazuje na zastavěné území obce, částečně navazuje na zastavitelné plochy. K lokalitě je vedena veřejná dopravní infrastruktura a severně se nachází plocha občanské vybavenosti – sport.

V místě plochy Z5 se nachází intenzivně obhospodařované pole (biotop X2). Plocha Z6 současně zahrnuje část zpevněné a nezpevněné komunikace a navazující disturbovanou plochu se štěrkovým násypem (biotop X1). V okolí cesty i disturbované plochy se vyskytují náletové dřeviny a ruderalní vegetace biotopů X6 a X12. S ohledem na fakt, že koncepce stanovuje opatření a specifické koncepční podmínky pro využívání těchto ploch (výška a vzhled budov) byl u plochy celkově stanoven nevýznamný vliv na přírodu a krajinu.

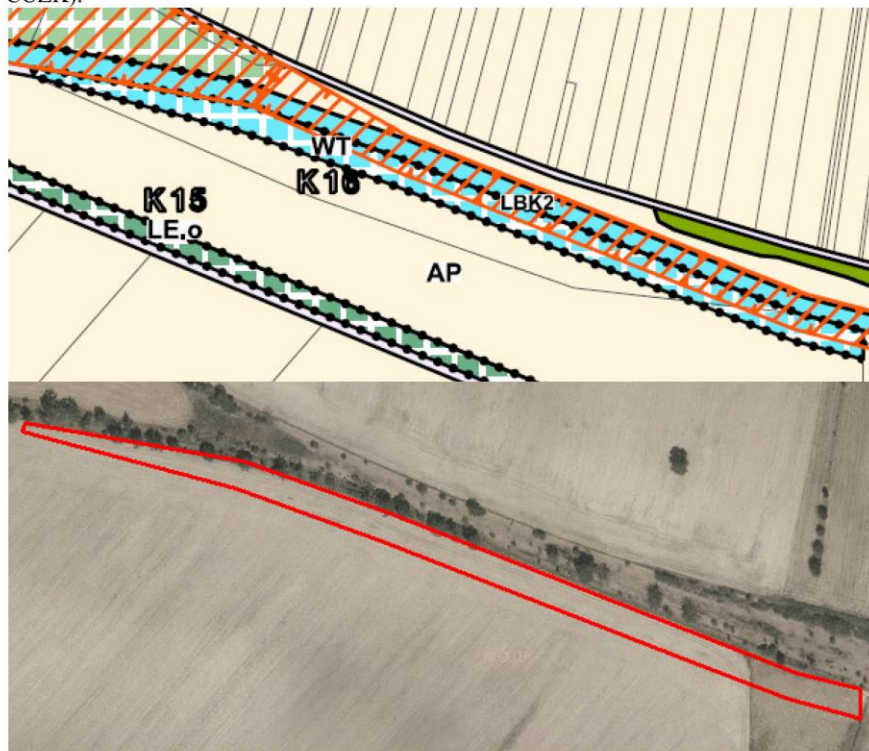
Realizace plochy si vyžádá zábor ZPF s půdami v I. třídě ochrany. S ohledem na kvalitu půd a rozsah záboru je u této plochy stanoven mírně negativní vliv na půdu. Realizace této plochy je z pohledu ostatních složek životního prostředí a veřejného zdraví akceptovatelná.

Foto 4: Pohled na plochu Z5 od severovýchodu ze stávající nezpevněné komunikace.



Plochy změn v krajině

Obr. 10: Plocha K16 na hlavním výkresu ÚP a leteckém snímku (zdroj: AR projekt 2020, ČÚZK).



K16 (WT) – vodní plochy a toky

Jedná se o plochu navrženou pro realizaci revitalizace Našiměřického potoka, která tak posiluje retenční schopnost území. Plocha se nachází mimo zastavěnou část řešeného území v západní části katastrálního území Našiměřice, podél jižního břehu Našiměřického potoka.

V místě plochy K16 se nachází intenzivně obhospodařované pole biotopu X2 a její severní hranice přiléhá k rozvolněnému pásu náletových dřevin, v mozaice s pastevními plochami a plochami s převahou ruderální vegetace – biotopy X12 a X7.

V blízkosti plochy je v nálezové databázi AOPK ČR – NDOP udáván výskyt druhů ťuhýka šedého a motáka lužního, které jsou dle vyhlášky č. 395/1992 Sb. v platném znění zvláště chráněnými druhy. V průběhu terénního průzkumu byly oba druhy v okolí plochy zaznamenány. Realizace plochy s největší pravděpodobností nebude mít negativní vliv na biotop či populaci těchto zvláště chráněných druhů. Dle dostupných podkladů nebude realizace návrhové plochy znamenat rozsáhlejší zásahy do stávajících porostů keřů a lučních porostů. Po vybudování revitalizované plochy lze očekávat spíše zlepšení a podporu stanovištních podmínek pro cenné druhy bioty. Vzhledem k situování návrhové plochy do prostoru VKP níva a bezprostřední blízkosti VKP vodní tok, je nezbytné budoucí konkrétní záměr revitalizace Našiměřického potoka projednat s příslušným orgánem ochrany přírody.

Realizace plochy generuje zábor ZPF s půdami v I. třídě ochrany. S ohledem na kvalitu půd a rozsah záboru je u této plochy stanoven mírně negativní vliv na půdu. Realizace této

plochy je z pohledu ostatních složek životního prostředí a veřejného zdraví akceptovatelná a vykazuje pozitivní vliv na hydrologické poměry v území a jeho ekologickou hodnotu.

Realizace navržené plochy je z pohledu ostatních složek životního prostředí a veřejného zdraví akceptovatelná.

Foto 5: Pohled na plochu K16 ze západu.



K1-K7 (NP) – plochy přírodní

K11-K15, K17-K22 (LE.o) – plochy lesní – ochranné

K9 (LE.h) – plochy lesní – hospodářské

Všechny plochy mimo plochu K9 jsou navrženy za účelem realizace místního systému ekologické stability v katastrálním území Našiměřic. V případě ploch přírodních jsou plánovány lokální biocentra a plochy lesní – ochranné jsou navrhovány pro plnění funkce biokoridorů. Jednotlivé plochy určené pro ÚSES jsou umístěny po celém katastru Našiměřic, vyhýbají se pouze intravilánu obce a jejich těžiště se nachází v severní polovině řešeného katastrálního území. Navrhované prvky ÚSES jsou v souladu s územními plány sousedních obcí tak, aby bylo zabezpečeno jejich vzájemné propojení.

Realizace řešených ploch (mimo plochu K9) může znamenat ovlivnění ZPF s půdami v I. a II. třídě ochrany např. ve formě změny kultury. Nejedná se však o zábor ZPF v klasickém slova smyslu. Vliv realizace ploch pro plnění funkce ÚSES je z hlediska ZPF stanoven jako výrazně nepříznivý. Z pohledu ochrany přírody a krajiny, protierozní ochrany a potažmo i zlepšení hydrologických podmínek v území však převažují výrazně pozitivní vlivy. Vliv na ZPF je tedy celkově hodnocen neutrálně.

Dle nálezové databáze NDOP AOPK ČR je na návrhové ploše K5 udáván výskyt kruščíku široolistého (*Epipactis helleborine*), který je dle Červeného seznamu rostlin ČR (Grulich 2017) klasifikován jako druh vyžadující další pozornost (C4a). Realizací plochy však nedojde k negativnímu dotčení samotných jedinců ani biotopu druhu.

Plocha K9 je dle předkládané koncepce navržena pro zalesnění. Plocha se nachází západně od zastavěného území obce Našiměřice. Plocha nevyvolává zábor ZPF a její realizace je z pohledu nízkého stupně zalesnění v katastrálním území žádoucí.

Realizace těchto ploch je z pohledu všech složek životního prostředí a veřejného zdraví akceptovatelná, s převažujícím pozitivním dopadem na životní prostředí.

Koridory dopravní infrastruktury

Obr. 11: Koridor CPZ-DZ09 na hlavním výkresu ÚP a leteckém snímku (zdroj: AR projekt 2020, ČÚZK).



CPZ-DZ09 – koridor dopravní infrastruktury - drážní

Jedná se o zpřesnění koridoru obsaženého v platných ZÚR Jihomoravského kraje, v nichž je označen DZ09 - trať č. 244 Hrušovany nad Jevišovkou / Ivančice – Střelice.

Koridor je v ZÚR vymezen v šířce 120 m a řešeného území se dotýká pouze okrajově, jeho jihozápadní části, ve značné vzdálenosti od zastavěného území i zastavitelných ploch. Nebylo tedy nutné jej zužovat.

Koridor prochází převážně polními kulturami a plochami s náletovou a ruderální vegetací podél stávající železniční trati a silniční komunikace III/40014, která udává hranici katastrálního území (biotopy X1, X2, X7, X12). V souvislosti s realizací tohoto koridoru lze celkově očekávat nevýznamné vlivy na přírodu a krajinu a vodní složku životního prostředí.

Koridor negeneruje zábor ZPF a má tak nevýznamný vliv na půdu.

Realizace tohoto koridoru je z pohledu všech složek životního prostředí a veřejného zdraví akceptovatelná.

Foto 6: Pohled na návrhový dopravní koridor ze severního cípu plochy od silnice III/40014.



Vzhledem k současnému stavu znalostí aktivit, jejichž umístění je možno v území očekávat, je uvedený výčet možných dopadů na životní prostředí a veřejné zdraví konečný a neočekávají se zde významnější odchylky od uvedených předpokladů. Umístování konkrétního typu záměru do krajiny bude podléhat (či již podlehlo) samostatnému posouzení jejich vlivů v rámci projektové přípravy.

7 Porovnání zjištěných nebo předpokládaných kladných a záporných vlivů podle jednotlivých variant řešení a jejich zhodnocení. Srozumitelný popis použitých metod vyhodnocení včetně jejich omezení

Posuzování vlivu jednotlivých ploch a územně plánovací dokumentace jako celku bylo prováděno na základě aktuálního průzkumu v terénu a v textu průběžně citovaných odborných podkladů. Predikce vlivu koncepce na okolní prostředí byla zpracována na základě podrobné analýzy předpokládaných vlivů na jednotlivé složky životního prostředí a veřejné zdraví a expertního odhadu zpracovatelů.

Souhrnný přehled zhodnocení velikosti potenciálního vlivu realizace jednotlivých návrhových ploch územního plánu na životní prostředí a veřejné zdraví je uveden v Tabulce 4 v kap. 6.2. Veškeré střetové situace jsou posléze blíže identifikovány, popsány a zhodnoceny v kapitole 6.2 zaměřené na podrobné vyhodnocení. Z tabulky je zřejmé, že některé plochy navržené v návrhu ÚP Našiměřice mohou mít mírně negativní vliv na životní

prostředí a obyvatelstvo. U takovýchto ploch bylo hodnocení obvykle doplněno o doporučení úpravy realizace konkrétních ploch tak, aby byl rozsah potenciálního negativního ovlivnění složek životního prostředí a obyvatelstva co nejmenší.

Předkládaný návrh ÚP Našiměřice je předkládán v jedné variantě. Kromě navržené (aktivní) varianty lze definovat nulovou variantu, tedy variantu bez uplatnění návrhu ÚP, což by výrazně ovlivnilo rozvoj obce a nebyl by zajištěn soulad ÚPD s nadřazenými územně plánovacími dokumentacemi.

Níže následuje posouzení kumulativních a synergických vlivů návrhu ÚPD, které shrnuje zjištění uvedená v předchozí kap. 6.

Sekundární vlivy realizace návrhu ÚP

Sekundární vlivy realizace návrhu ÚP se projeví zejména u záboru zemědělské půdy jako snížení retenčních schopností území, zrychlení odtoku dešťových vod a snížení vlhkosti v ovzduší. Tento vliv je však většinou pozitivně kompenzován vytvořením místního systému ekologické stability a přírodě blízkých ploch, které navíc mohou snížit vliv erozních procesů v řešeném území.

Sekundárním vlivem realizace staveb pro bydlení je mírné zvýšení intenzity cílové osobní dopravy s doprovodnými negativními vlivy na kvalitu ovzduší a hlukovou situaci.

Všechny uvedené sekundární vlivy se výrazněji projeví nikoliv u jednotlivých ploch, ale v kumulaci vlivů všech ploch, resp. při jejich postupné realizaci bude jejich účinek postupně narůstat.

Ani při realizaci všech navržených ploch se nepředpokládá natolik výrazné zhoršení kvality jednotlivých složek životního prostředí, aby předložená koncepce nemohla být realizována.

Synergické vlivy realizace návrhu ÚP

Synergické vlivy jsou vlivy, jejichž současným působením vzniká nečekaně velká reakce neodpovídající prostému součtu daných vlivů.

U předloženého návrhu ÚP může dojít k takovému synergickému působení zejména u postupného mírného zhoršení kvality ovzduší a hladiny hluku, k němuž bude postupně docházet vlivem zvýšení počtu staveb a tedy i vozidel návštěvníků či trvale bydlících obyvatel v řešeném území.

Výsledkem tohoto synergického působení může následně být vyšší narušení pobytové pohody obyvatel, než přísluší prostému působení jednotlivých vlivů, které samy o sobě budou s největší pravděpodobností podlimitní.

Přestože tyto synergické vlivy nelze zcela vyloučit, jsou zpracovatelé SEA názoru, že u předloženého návrhu ÚP se tyto vlivy sledovatelným způsobem neprojeví a nebudou mít významný negativní vliv na veřejné zdraví.

Kumulativní vlivy realizace návrhu ÚP u dalších složek životního prostředí

Kumulativní vlivy se u předloženého návrhu ÚP projeví i u dalších hodnocených složek životního prostředí, u kterých byly při hodnocení jednotlivých ploch zjištěny negativní vlivy.

Jedná se zejména o kumulativní vliv postupné zástavby území na krajinný ráz, na úbytek zemědělské půdy a na postupné zvýšení intenzity dopravy v území s doprovodným zvýšením hlukové a imisní zátěže.

Vzhledem k velikosti a struktuře sídla a výměře navrhovaných ploch se nepředpokládá, že by i s přihlédnutím ke kumulativním účinkům realizace návrhu ÚP nastaly okolnosti, které by bránily realizaci předložené koncepce jako celku.

Přechodné, střednědobé a dlouhodobé vlivy realizace ÚP

Všechny vlivy uvedené v tomto hodnocení se považují při realizaci návrhu ÚP za vlivy trvalé. Za přechodné vlivy jsou považovány pouze vlivy fáze výstavby jednotlivých objektů, tj. konkrétních staveb, které již nejsou předmětem tohoto posouzení.

V průběhu hodnocení nebyly shledány takové významné negativní vlivy, které by realizaci návrhu ÚP jako celkové koncepce bránily nebo ji výrazně omezovaly. U některých navrhovaných ploch jsou doporučeny podmínky pro realizaci, jejichž účelem je minimalizovat negativní vlivy jejich realizace. Vliv návrhu ÚP jako celkové koncepce je i při zahrnutí kumulativních vlivů dosavadních aktivit v území akceptovatelný. Je však žádoucí respektovat konkrétní doporučení uvedená v kap. 8 a kap. 11.

8 Popis navrhovaných opatření pro předcházení, snížení nebo kompenzaci všech zjištěných nebo předpokládaných závažných záporných vlivů na životní prostředí.

Při stanovování opatření pro minimalizaci a předcházení nebo kompenzaci závažných záporných vlivů je třeba konstatovat, že některá uvedená opatření nemají přímou spojitost s územním plánováním a týkají se až promítnutí navrhovaných funkčních ploch do reality. Vzhledem k tomu, že bez realizace navrhované koncepce ÚP Našiměřice v praxi k ovlivnění životního prostředí nedojde, jsou zde kromě územně plánovacích opatření uvedena i některá z takových opatření, která by mohla mít pro následnou realizaci staveb v daných plochách zásadní význam. Do navrhovaných opatření nejsou zapracovány zákonné požadavky vyplývající z obecně závazných předpisů.

Ochrana půdy:

- Při povolování zástavby v návrhových plochách postupovat tak, aby byla zachována kompaktnost zemědělských ploch, jejich obslužnost, a aby bylo zamezeno vodní a větrné erozi nezápevných pozemků nebo zvýšenému riziku negativních dopadů bořivých větrů na okrajové části lesních porostů.
- Skrývku pozemků realizovat vždy jen v nezbytném rozsahu v souladu s postupem výstavby, a to v mimoprodukčním období říjen-březen.
- Využívat veškeré kulturní vrstvy zemin pro zvýšení úrodnosti pozemků přímo v daném území nebo jeho blízkém okolí.

Ochrana povrchových a podzemních vod:

- U ploch vymezených v blízkosti vodních toků je nutné zachovat pásmo o šířce 6 m od břehové čáry zcela bez zástavby.

Stabilizace odtokových poměrů:

- Při realizaci navržené zástavby omezit zrychlení odtoku dešťových vod ze zastavěných a zpevněných ploch s použitím zasakování (je-li možná) nebo retence.

Ochrana krajinného rázu a životního prostředí obecně:

- V maximální možné míře přizpůsobit zástavbu ochraně místního krajinného rázu.
- Umístování výškově nebo prostorově potenciálně významných krajinných dominant podrobit hodnocení vlivů na krajinný ráz.
- Umístování záměrů uvedených v příloze č. 1 zákona č. 100/2001 Sb. podrobit hodnocení vlivů na životní prostředí a veřejné zdraví (projektová EIA). Respektovat závěry již zpracovaných hodnocení dle §67 zák. č. 114/1992 Sb., resp. dle zák. č. 100/2001 Sb., v platném znění.

Ochrana flóry, fauny, ekosystémů a ÚSES:

- Při eventuálních výsadbách zeleně ve volné krajině používat autochtonní druhy a vyvarovat se výsadbám nepůvodních druhů rostlin.
- Nebudovat v území nové bariéry významně bránící migraci živočichů, případně zajistit zachování průchodnosti krajiny vytvořením náhradních migračních cest kolem nově vymezených ploch výstavby.

Ochrana kulturních památek

- Při realizaci navržené zástavby v blízkosti kulturních památek respektovat jejich výskyt, a pokud to bude možné, zapracovat jejich umístění do architektonického řešení zástavby.

9 Zhodnocení způsobu zpracování cílů ochrany životního prostředí přijatých na mezinárodní nebo komunitární úrovni do politiky územního rozvoje a jejich zohlednění při výběru řešení. Zhodnocení způsobu zpracování vnitrostátních cílů ochrany životního prostředí do územně plánovací dokumentace a jejich zohlednění při výběru variant řešení

Při zpracování návrhu ÚP Našiměřice byly zvažovány relevantní stanovené cíle přijaté na vnitrostátní a komunitární úrovni. Cíle v dostupných krajských koncepcích a další dokumentaci stejně jako požadavky platných předpisů v ochraně ovzduší, vod a půdy nebo přírody byly zpracovatelem návrhu ÚP zhodnoceny a promítly se do konečného řešení předkládaného návrhu ÚP.

Tyto cíle byly zohledněny zejména v řešení vymezení obytných ploch, řešení záboru ZPF, v požadavcích na propustnost vyšších i lokálních systémů ÚSES územím a na ochranu zvláště chráněných území.

Návrh ÚP Našiměřice je zpracován invariantně.

10 Návrh ukazatelů pro sledování vlivu politiky územního rozvoje a územně plánovací dokumentace na životní prostředí

Návrh ukazatelů, které umožní sledovat vliv změn charakteristik dílčích složek životního prostředí vyvolaných naplňováním územního plánu, obsahuje následující přehled. Ukazatele jsou stanoveny dle vybraných potenciálně ovlivnitelných charakteristik životního prostředí (viz kapitola 4).

Pro tuto koncepci byly stanoveny následující ukazatele (a zdroj informací, na jejichž základě může být hodnocení prováděno):

- Výměra nově vysazené, obnovené či odstraněné zeleně (údaje obce)
- Sledování poměru zastavěných a nezastavěných ploch v území (ÚPD)
- Sledování imisních koncentrací v území (ČHMÚ)
- Plnění hlukových limitů – stanovení podílu populace vystavené nadlimitnímu působení hluku (Krajská hygienická stanice)
- Jakost povrchových vod, stav koryt vodních toků (Povodí Moravy)
- Míra znečištění podzemních vod (Povodí Moravy)
- Stanovení podílu obyvatel připojených na kanalizaci a ČOV z celkového množství obyvatel obce
- Trendy v zastoupení a územním rozložení přírodních či přírodně blízkých biotopů (AOPK)
- Vývoj koeficientu ekologické stability území (výpočet z údajů ČSÚ)
- Zásahy do krajinného rázu (obec s rozšířenou působností)

11 Návrh požadavků na rozhodování ve vymezených plochách a koridorech z hlediska minimalizace negativních vlivů na životní prostředí

U navržených rozvojových ploch se zjištěnými závažnými reálnými či potenciálními zápornými vlivy na životní prostředí (příp. kumulací či synergickým působením mírnějších záporných vlivů) jsou nad rámec podmínek využití uvedených ve výrokové části návrhu ÚP a nad rámec obecných podmínek uvedených v kapitole č. 8 tohoto vyhodnocení navrhována následující opatření pro předcházení, snížení nebo kompenzaci těchto vlivů.

Tab. 5: Popis opatření pro předcházení snížení nebo kompenzaci zjištěných negativních vlivů pro jednotlivé rozvojové plochy.

| Číslo plochy | Typ plochy s rozdílným způsobem využití | Podmínka realizace plochy |
|--------------|---|--|
| Z3 | BV – plochy pro bydlení - venkovské | Respektovat výskyt kulturní památky místního významu (torzo kříže s kamennou podstavou) a zapracovat jeho umístění do architektonického řešení výstavby. |
| K16 | WT – vodní plochy a toky | Vzhledem k situování návrhové plochy do prostoru VKP níva a bezprostřední blízkosti VKP vodní tok, je nezbytné budoucí konkrétní záměr revitalizace Našiměřického potoka projednat s příslušným orgánem ochrany přírody. |

12 Netechnické shrnutí výše uvedených údajů

Hlavním cílem navrženého územního plánu je vytvoření podmínek pro budoucí rozvoj řešeného území obce Našiměřice na základě nových požadavků a zajištění souladu s nadřazenými ÚPD, při respektování veškerých jeho hodnot, zejména přírodních, kulturních a historických. Návrh územního plánu obce by měl být zárukou, že rozvoj funkce bydlení, výroby a další aktivity budou v souladu se zájmy udržitelného rozvoje území.

Předmětem koncepce je vymezení dvou smíšeně výrobních ploch, tří ploch bydlení, jedné plochy veřejného prostranství, jednoho železničního koridoru a 22 ploch změn v krajině.

Většina navržených zastavitelných ploch je situována v návaznosti na zastavěné území, má lokální význam a z hlediska širších vztahů v území nemá žádný vliv na okolní obce.

Některé návrhové plochy by při realizaci v plném navrženém rozsahu, resp. při nevhodně realizovaných budoucích záměrech mohly mít až významně negativní vliv na jednotlivé složky životního prostředí. Tam, kde to bylo možné, byly navrženy podmínky jejich realizace s cílem předcházení, snížení či kompenzaci potenciálně negativních vlivů.

K realizaci či k realizaci s bližším prověřením byly doporučeny všechny návrhové plochy.

Na základě výše uvedených důvodů konstatuje zpracovatel SEA, že předložený návrh ÚP Našiměřice je při dodržení doporučení (podmínek realizace) uvedených v tomto vyhodnocení vlivů na životní prostředí a veřejné zdraví akceptovatelný.

Předložený návrh ÚP Našiměřice splňuje požadavky právních předpisů, požadavky na potřebnou úroveň bydlení a jeho technické zabezpečení a na rozvoj výroby, stejně jako požadavky ochrany životního prostředí a veřejného zdraví.

Doporučení stanoviska ke koncepci

Zpracovatelé vyhodnocení koncepce (územně plánovací dokumentace) „ÚP Našiměřice“ na základě posouzení z hlediska předpokládaných vlivů na životní prostředí a veřejné zdraví navrhuji, aby příslušný úřad vydal **souhlasné stanovisko** k posuzované územně plánovací dokumentaci s podmínkami stanovenými v kapitole č. 8 a 11.

Návrh stanoviska je obsahem přílohy č. 1.

V Dolanech dne 14. 8. 2020



.....
RNDr. Marek Banaš, Ph.D.

Držitel autorizace podle §19 zákona č. 100/2001 Sb., v platném znění (rozhodnutí MŽP o udělení autorizace ke zpracování dokumentace a posudku č.j. 42028/ENV/14, rozhodnutí o prodloužení autorizace č.j. MZP/2019/710/1432).



Seznam použitých podkladů

- AOPK ČR (2020a): Vrstva mapování biotopů. [on-line databáze; portal.nature.cz]. [cit. 2020-08].
AOPK ČR (2020b): Nálezová databáze ochrany přírody. [on-line databáze; portal.nature.cz]. [cit. 2020-08].
AR projekt s.r.o. (2020): Územní plán Našiměřice - textová a grafická část.
AR projekt, s.r.o. (2018): Změna č. 1 územního plánu Suchohrdly u Miroslavi, říjen 2018.
ARCHBRNO, s.r.o. (2017): Územní plán Miroslavské Knínice, červenec 2017.
Culek M (ed.) (1996): Biogeografické členění České republiky. Enigma, Praha.
de Molenaar J.G. (2005): Road lights and behaviour of some common mammals. Presentation at the symposium of the International Dark Sky Society Europe.
Demek J (ed.) a kol. (1987): Hory a nížiny. Zeměpisný lexikon ČSR. Academia, Praha, 584s.
Háková, A., Klauisová, A., Sádlo J. (eds.) (2004): Zásady péče o nelesní biotopy v rámci soustavy Natura 2000. Planeta XII, 8/2004. MŽP ČR.
Grulich V. (2017): Červený seznam ohrožených druhů české republiky, Příroda 35, Praha.
Chytrý M et al. (2010): Katalog biotopů České republiky. AOPK ČR.
Kubát K. et al. (eds.) (2002): Klíč ke květeně České republiky. Academia, Praha 928 s.
Kubešová A., Krajíček L. (2016): Vyhodnocení vlivu návrhu ZÚR JMK na životní prostředí.
Neuhäuslová Z et al. (1998): Mapa potenciální přirozené vegetace České republiky. Academia, Praha, 341 s.
Quitt E (1971): Klimatické oblasti Československa. Studia geographica 16. Geogr. úst. ČSAV Brno.
Ing.arch. Sohr (2012): Územní plán Trnové pole, listopad 2011
Volfová Chvojková E., Volf O. (2016): Vyhodnocení návrhu ZÚR JMK na území Natura 2000.
Zákon ČNR ČR č. 114/1992 Sb., o ochraně přírody a krajiny, ve znění pozdějších předpisů.
Zákon č. 100/2001 Sb., o posuzování vlivů na ŽP, ve znění pozdějších předpisů

Dále byly použity internetové zdroje: <http://www.natura2000.cz/>, <http://www.mzp.cz>, <http://www.cenia.cz>, <http://www.biomonitoring.cz>, <http://www.nature.cz>

Přílohy

Příloha č. 1: Návrh stanoviska

Příloha č. 2: Autorizační osvědčení zpracovatele

Příloha č. 1

Návrh stanoviska

STANOVISKO K VYHODNOCENÍ VLIVŮ KONCEPCE NA ŽIVOTNÍ PROSTŘEDÍ VE FÁZI NÁVRHU

podle zákona č. 100/2001 Sb., o posuzování vlivů na životní prostředí a o změně některých souvisejících zákonů (zákon o posuzování vlivů na životní prostředí), ve znění pozdějších předpisů

Identifikační údaje:

Název koncepce

ÚZEMNÍ PLÁN NAŠIMĚŘICE

Charakter a rozsah koncepce

Předmětem koncepce je vymezení dvou smíšeně výrobních ploch, tří ploch bydlení, jedné plochy veřejného prostranství, jednoho železničního koridoru a 22 ploch změn v krajině.

Konkrétně jsou v prostoru obce Našiměřice v návrhu územního plánu (AR projekt 2020) nově vymezeny, či výrazně upraveny následující plochy s rozdílným způsobem využití:

a) plochy bydlení

| Označení plochy | Funkční využití plochy | Popis |
|-----------------|---------------------------|--|
| Z3 | BV – bydlení venkovské | Rozšíření stávající zastavitelné plochy v jižním intravilánu obce. |
| Z4 | BI – bydlení individuální | Rozšíření stávající zastavitelné plochy v jižním intravilánu obce. |
| Z5 | BV – bydlení venkovské | Rozšíření stávající zastavitelné plochy intravilánu obce východním směrem. |

b) plochy smíšeně výrobní

| Označení plochy | Funkční využití | Popis |
|-----------------|---|--|
| Z1 | HS – plochy smíšeně výrobní – výroby a služeb | Na severním okraji obce v místě existujících hospodářských staveb. |
| Z2 | HX.z – plochy smíšeně výrobní - zemědělské | Plocha určená pro soukromého zemědělce ve východní části intravilánu obce. |

c) plochy veřejného prostranství

| Označení plochy | Funkční využití | Popis |
|-----------------|---|--|
| Z6 | PP – veřejná prostranství s převahou zpevněných ploch | Plocha bude sloužit pro obsluhu zastavěné plochy Z5. |

d) železniční koridory

| Označení plochy | Funkční využití | Popis |
|-----------------|--|--|
| CPZ-DZ09 | koridor plošně vymezený z nadřazené dokumentace – koridor dopravní infrastruktury - drážní | Koridor určený pro optimalizace železniční tratě č. 244 Hrušovany nad Jevišovkou/Ivančice – Sušice. Koridor plošně vymezený v ZÚR Jihomoravského kraje |

e) plochy změn v krajině

| Označení plochy | Funkční využití | Popis |
|-----------------|-----------------------------|---|
| K1 | NP – plocha přírodní | Vymezení lokálního biocentra LBC 1 – Ke Kninicím |
| K2 | NP – plocha přírodní | Vymezení lokálního biocentra LBC 4 – K Olbramovicím |
| K3 | NP – plocha přírodní | Vymezení lokálního biocentra LBC 2 – Pod Našiměřicemi |
| K4 | NP – plocha přírodní | Vymezení lokálního biocentra LBC 2 – Pod Našiměřicemi |
| K5 | NP – plocha přírodní | Vymezení lokálního biocentra LBC 3 – K Branišovicím |
| K6 | NP – plocha přírodní | Vymezení lokálního biocentra LBC 3 – K Branišovicím |
| K7 | NP – plocha přírodní | Vymezení lokálního biocentra LBC 10 – K Trnovému poli, jako součást regionálního biokoridoru RK 107 |
| K8 | AL – louky a pastviny | Plocha ve východní části obce určená jako pastva |
| K9 | LE.h – lesní - hospodářské | Plocha výsadby lesního porostu východně od intravilánu obce |
| K10 | ZZ – zeleň – zahrady a sady | Plocha přiléhající k zastavitelné ploše v jižní části obce (Z3) |
| K11 | LE.o – lesní - ochranné | Plochy opatření proti vodní erozi |
| K12 | LE.o – lesní - ochranné | Plochy opatření proti větrné erozi |
| K13 | LE.o – lesní - ochranné | Plochy opatření proti větrné erozi |
| K14 | LE.o – lesní - ochranné | Plochy opatření proti vodní erozi |
| K15 | LE.o – lesní - ochranné | Plochy opatření proti vodní a větrné erozi |
| K16 | WT – vodní plochy a toky | Plocha podél vodního toku Našiměřický potok. Navrhnuta za účelem revitalizace toku |
| K17 | LE.o – lesní - ochranné | Plochy opatření proti větrné erozi |
| K18 | LE.o – lesní - ochranné | Plochy opatření proti větrné erozi |
| K19 | LE.o – lesní - ochranné | Plochy opatření proti větrné erozi |
| K20 | LE.o – lesní - ochranné | Plochy opatření proti větrné erozi |
| K21 | LE.o – lesní - ochranné | Plochy opatření proti větrné erozi |
| K22 | LE.o – lesní - ochranné | Plochy opatření proti větrné erozi |

Předmětem návrhu ÚP je také aktualizace zastavěného území ke dni 13.5.2020. V rámci návrhu ÚP byly také upraveny podmínky využití jednotlivých typů ploch a další změny administrativního charakteru.

Návrhem ÚP nejsou vymezeny žádné územní rezervy.

Umístění koncepce

Kraj: Jihomoravský
Obec: Našiměřice

Předkladatel koncepce

Obec Našiměřice

Pořizovatel Územního plánu Našiměřice

Městský úřad Moravský Krumlov, odbor výstavby a územního plánování

Zpracovatel vyhodnocení SEA k územnímu plánu

RNDr. Marek Banaš, Ph.D.

Držitel autorizace podle §19 zákona č. 100/2001 Sb., v platném znění (osvědčení MŽP o odborné způsobilosti ke zpracování dokumentace a posudku, č.j. 42028/ENV/14, rozhodnutí o prodloužení autorizace č.j. MZP/2019/710/1432) a autorizace pro hodnocení dle §67 ZOPK a hodnocení vlivů na lokality soustavy Natura 2000

Průběh posuzování:

Podáním ze dne 16.9.2019 bylo Krajskému úřadu Jihomoravského kraje, Odboru životního prostředí a zemědělství (dále jen „krajský úřad“), doručeno oznámení o projednání „*Návrhu zadání ÚP Našiměřice*“.

Dne 4.11.2019 bylo pod č. j.: JMK 135242/2019 vydáno **stanovisko** k návrhu zadání **ÚP Našiměřice** se závěrem, že je nezbytné a účelné návrh ÚP komplexně posuzovat z hlediska možných vlivů na životní prostředí a veřejné zdraví.

Výše uvedené stanovisko k návrhu zadání s tím, že uvedený územní plán bude nutno posoudit z hlediska vlivů na životní prostředí, bylo zveřejněno v Informačním systému SEA Ministerstva životního prostředí ČR (<http://eia.cenia.cz/sea>).

Příslušným orgánem ochrany přírody podle ustanovení §75 a dle § 77a odst. 4 písm. n) zákona č. 114/1992 Sb., o ochraně přírody a krajiny, ve znění pozdějších předpisů (dále jen „zákon o ochraně přírody a krajiny“) je krajský úřad, který v souladu s § 45i odst. 1 zákona o ochraně přírody a krajiny vydal stanovisko, že **koncepce nemůže mít samostatně nebo ve spojení s jinými koncepcemi významný vliv na příznivý stav předmětu ochrany nebo celistvost evropsky významné lokality nebo ptačí oblasti (č.j. JMK 142980 ze dne 4.10.2019).**

Krajský úřad obdržel dne xxxx oznámení o konání společného jednání o návrhu ÚP Našiměřice včetně vyhodnocení vlivů návrhu územního plánu na udržitelný rozvoj území spolu s žádostí o stanovisko k návrhu ÚP Našiměřice. Stanovisko k návrhu ÚP Našiměřice bylo krajským úřadem vydáno dne xxxx, pod č. j. xxxxx.

Společné jednání o návrhu územně plánovací dokumentace „ÚP Našiměřice“, včetně vyhodnocení vlivů návrhu územního plánu na udržitelný rozvoj území proběhlo dne xxxx v xxxx hodin na xxxx.

Krajský úřad, podáním ze dne xxxx, obdržel od pořizovatele návrh územního plánu připomínky a výsledky konzultací spolu se žádostí o vydání stanoviska k návrhu koncepce dle § 10g zákona o posuzování vlivů na životní prostředí ve smyslu ust. § 50 odst. 5 zákona č. 183/2006 Sb., o územním plánování a stavebním řádu (stavební zákon), ve znění pozdějších předpisů.

Vyhodnocení vlivů územního plánu na životní prostředí k návrhu „ÚP Našiměřice“ bylo provedeno v souladu se zákonem o posuzování vlivů na životní prostředí a zpracováno přiměřeně v rozsahu přílohy stavebního zákona.

Krajský úřad v průběhu řízení obdržel od pořizovatele veškeré podklady potřebné pro vydání stanoviska dle § 22 e) zákona o posuzování vlivů na životní prostředí.

Na základě návrhu „ÚP Našiměřice“, vyhodnocení vlivů návrhu územního plánu na životní prostředí, výsledku společného jednání a vypořádání došlých stanovisek a připomínek dotčených správních úřadů a dotčených územních samospráv, krajský úřad jako příslušný orgán podle § 22 e) zákona o posuzování vlivů na životní prostředí, ve smyslu ustanovení § 10g a § 10i odst. 2 citovaného zákona vydává

SOUHLASNÉ STANOVISKO

k vyhodnocení vlivů územního plánu na životní prostředí k návrhu

„ÚP Našiměřice“

za dodržení následujících podmínek:

- Z1 – Plochy bydlení – venkovské: Respektovat výskyt kulturní památky místního významu (torzo kříže s kamennou podstavou) a zpracovat jeho umístění do architektonického řešení výstavby.
- K16 – vodní plochy a toky: Vzhledem k situování návrhové plochy do prostoru VKP niva a bezprostřední blízkosti VKP vodní tok, je nezbytné budoucí konkrétní záměr revitalizace Našiměřického potoka projednat s příslušným orgánem ochrany přírody.
- Při povolování zástavby v návrhových plochách postupovat tak, aby byla zachována kompaktnost zemědělských ploch, jejich obslužnost, a aby bylo zamezeno vodní a větrné erozi nezpevněných pozemků nebo zvýšenému riziku negativních dopadů bořivých větrů na okrajové části lesních porostů.
- Skrývku pozemků realizovat vždy jen v nezbytném rozsahu v souladu s postupem výstavby, a to v mimoprodukčním období říjen-březen.
- Využívat veškeré kulturní vrstvy zemin pro zvýšení úrodnosti pozemků přímo v daném území nebo jeho blízkém okolí.
- U ploch vymezených v blízkosti vodních toků je nutné zachovat pásmo o šířce 6 m od běhové čáry zcela bez zástavby.

- Při realizaci navržené zástavby omezit zrychlení odtoku dešťových vod ze zastavěných a zpevněných ploch s použitím zasakování (je-li možná) nebo retence.
- V maximální možné míře přizpůsobit zástavbu ochraně místního krajinného rázu.
- Umísťování záměrů uvedených v příloze č. 1 zákona č. 100/2001 Sb., v platném znění v navrhovaných plochách podrobit hodnocení vlivů na životní prostředí a veřejné zdraví (projektová EIA).
- Při eventuálních výsadbách zeleně ve veřejné krajině a v navržených plochách veřejné zeleně používat autochtonní druhy a vyvarovat se výsadbám nepůvodních druhů rostlin.
- Nebudovat v území nové bariéry významně bránící migraci živočichů, případně zajistit zachování průchodnosti krajiny vytvořením náhradních migračních cest kolem nově vymezených ploch výstavby.
- Umísťování výškově nebo prostorově potenciálně významných krajinných dominant podrobit hodnocení vlivů na krajinný ráz.
- Při realizaci navržené zástavby v blízkosti kulturních památek respektovat jejich výskyt, a pokud to bude možné, zapracovat jejich umístění do architektonického řešení zástavby.
- Respektovat opatření pro předcházení, snížení nebo kompenzaci všech závažných negativních vlivů na životní prostředí uvedená v kapitole 8 a 11 vyhodnocení vlivů územního plánu na životní prostředí, která odpovídají podrobnosti územního plánu

Závěrem upozorňujeme na § 53 odst. 5 písm. d) stavebního zákona, podle kterého je součástí odůvodnění územního plánu sdělení, jak bylo stanovisko k vyhodnocení vlivů územního plánu na životní prostředí zohledněno, s uvedením závažných důvodů, pokud některé požadavky nebo podmínky zohledněny nebyly.

Toto stanovisko není rozhodnutím podle zákona č. 500/2004 Sb., správní řád ve znění pozdějších předpisů a nelze se proti němu odvolat. Nenahrazuje vyjádření dotčených orgánů státní správy, ani příslušné povolení podle zvláštních předpisů.

Otisk úředního razítka

XXXXXXXXX
vedoucí oddělení integrované prevence
Odboru životního prostředí a zemědělství
Krajského úřadu Jihomoravského kraje

Za správnost vyhotovení odpovídá: xxxx

Obdržel:

- pořizovatel ÚP: Městský úřad Moravský Krumlov, odbor výstavby s územního plánování.

Potvrzení o zveřejnění (provedou pouze MÚ Moravský Krumlov, Obec Našiměřice a
Jihomoravský kraj)

Vyvěšeno na úřední desce dne:

Razítko a podpis

.....

MINISTERSTVO ŽIVOTNÍHO PROSTŘEDÍ

100 10 Praha 10 - Vršovice, Vršovická 65

Vážený pan
RNDr. Marek Banaš, Ph.D.
Polívkova 15
779 00 Olomouc

Č.j.:
42028/ENV/14

Vyřizuje/telefon:
Ing. Milena Hlaváčová/267 122 993

V Praze dne:
7. 7. 2014

ROZHODNUTÍ

Ministerstvo životního prostředí jako ústřední orgán státní správy v oblasti posuzování vlivů na životní prostředí příslušný k rozhodování ve věci podle ustanovení § 21 písm. i) zákona č. 100/2001 Sb., o posuzování vlivů na životní prostředí a o změně některých souvisejících zákonů (zákon o posuzování vlivů na životní prostředí), ve znění pozdějších právních předpisů (dále jen „zákon“), vyhovuje podle ustanovení § 19 odst. 6 tohoto zákona žádosti pana RNDr. Marka Banaše, Ph.D., datum narození: 28. 7. 1976, bydliště Polívkova 15, 779 00 Olomouc (dále jen „žadatel“) ze dne 10. 6. 2014 a v souladu se zákonem č. 500/2004 Sb., správní řád, ve znění pozdějších předpisů:

I. Uděluje podle § 19 odst. 6 zákona

**autorizaci
ke zpracování dokumentace a posudku**

Oprávnění ke zpracování dokumentů podle § 19 zákona vzniká dnem nabytí právní moci tohoto rozhodnutí.

Autorizace se v souladu s § 19 odst. 7 zákona uděluje na dobu 5 let.

II. Při zpracování dokumentů souvisejících s posuzováním vlivů na životní prostředí a veřejné zdraví (dále jen „dokumenty“) je žadatel povinen zpracovávat tyto dokumenty na základě udělené autorizace tak, aby byl naplňován účel posuzování

vlivů na životní prostředí, kterým je podle ustanovení § 1 odst. 3 zákona získat objektivní odborný podklad pro vydání rozhodnutí, popřípadě opatření podle zvláštních právních předpisů, a přispět tak k udržitelnému rozvoji společnosti.

Žadatel je dále povinen v souladu s ustanovením § 2 zákona posuzovat vlivy na veřejné zdraví a vlivy na životní prostředí, zahrnující vlivy na živočišny a rostliny, ekosystémy, půdu, horninové prostředí, vodu, ovzduší, klima a krajinu, přírodní zdroje, hmotný majetek a kulturní památky, vymezené zvláštními předpisy, a na jejich vzájemné působení a souvislosti.

Žadatel je proto povinen zejména při výkonu udělené autorizace plnit následující právní povinnosti (dále jen "povinnosti vyplývající z rozhodnutí o udělení autorizace"):

1. Držitel autorizace zpracuje dokumenty na základě všech dostupných a úplných podkladů a informací.
2. Držitel autorizace uvede v oznámení a dokumentaci správné, úplné a jednoznačné údaje o záměru a o stavu životního prostředí.
3. Držitel autorizace v oznámení a dokumentaci vyhodnotí všechny vlivy záměru objektivně, na základě nejnovějších vědeckých poznatků a své závěry řádně odůvodní.
4. Držitel autorizace v posudku vyhodnotí všechny vlivy záměru a objektivně zhodnotí správnost všech údajů uvedených v dokumentaci, a to na základě nejnovějších vědeckých poznatků a své závěry řádně odůvodní.
5. Držitel autorizace uvede v oznámení koncepcce, resp. ve vyhodnocení správné, úplné a jednoznačné údaje o koncepci a o dotčeném území.
6. Držitel autorizace vyhodnotí všechny vlivy koncepcce objektivně, na základě nejnovějších vědeckých poznatků a své závěry řádně odůvodní.
7. Držitel autorizace zajistí zpracování dalších podkladů podle zvláštních právních předpisů, jsou-li vyžadovány, nebo pokud to povaha záměru vyžaduje, a veškeré jejich výstupy následně zapracuje do zpracovávaných dokumentů.

Odůvodnění

Žadatel požádal o udělení autorizace a splnil podmínky pro udělení autorizace v souladu s § 19 odst. 3, odst. 4 a odst. 5 zákona a v souladu s ustanoveními přílohy č. 3 vyhlášky Ministerstva životního prostředí č. 457/2001 Sb., o odborné způsobilosti a o úpravě některých dalších otázek souvisejících s posuzováním vlivů na životní prostředí.

Ukončené vysokoškolské vzdělání bylo doloženo diplomem a vysvědčením o státní závěrečné zkoušce. Vykonaná zkouška odborné způsobilosti byla doložena osvědčením (č.j.: 19017/ENV/14, datum vydání: 10. 6. 2014). Bezúhonnost byla doložena výpisem z rejstříku trestů (datum vydání: 26. 5. 2014).

Pro výkon činnosti držitele autorizace jsou v článku II. stanoveny povinnosti dle § 1 odst. 3 a dle § 2 zákona, které je nutné v zájmu naplnění účelu a smyslu posuzování vlivů na životní prostředí dodržovat. Dokumenty zpracovávané autorizovanou osobou jsou zásadními podklady v procesu posuzování vlivů na životní prostředí dle zákona a slouží jako

odborný podklad příslušnému úřadu dle § 20 zákona při formulaci závěru zjišťovacího řízení dle § 7 a § 10d zákona nebo stanoviska dle § 10 a § 10g zákona.

Pokud autorizovaná osoba při výkonu autorizované činnosti nebude dodržovat požadavky Ministerstva životního prostředí uvedené ve výroku II, dojde ze strany autorizované osoby k neplnění povinností vyplývajících z rozhodnutí o udělení autorizace, což je při opakovaném neplnění povinností důvodem pro odejmutí autorizace podle ustanovení § 19 odst. 9 zákona.


Vzhledem ke skutečnosti, že předložená žádost obsahovala všechny náležitosti a byly splněny všechny podmínky pro udělení autorizace ke zpracování dokumentů, rozhodlo Ministerstvo životního prostředí tak, jak je ve výroku tohoto rozhodnutí uvedeno.

Řízení o vydání tohoto rozhodnutí podléhá ve smyslu zákona č. 634/2004 Sb., o správních poplatcích, ve znění pozdějších předpisů, správnímu poplatku ve výši 1000 Kč (položka 22 písm. b) sazebníku). Poplatek byl uhrazen formou kolkové známky.

Poučení o opravném prostředku

Proti tomuto rozhodnutí lze podat rozklad ministrovi životního prostředí, podle § 152 zákona č. 500/2004 Sb., správní řád, ve znění pozdějších předpisů, ve lhůtě do 15 dnů ode dne oznámení rozhodnutí, prostřednictvím Ministerstva životního prostředí, Vršovická 65, 100 10 Praha 10.




Ing. Jaroslava Honová
ředitelka odboru
posuzování vlivů na životní prostředí
a integrované prevence

Toto rozhodnutí obdrží:

- a) žadatel – RNDr. Marek Banaš, Ph.D. – účastník správního řízení
- b) po nabytí právní moci: orgán příslušný k evidenci – odbor posuzování vlivů na životní prostředí a integrované prevence Ministerstva životního prostředí

V Praze dne 3. května 2019
Č. j.: MZP/2019/710/1432

ROZHODNUTÍ

Ministerstvo životního prostředí jako orgán státní správy v oblasti posuzování vlivů na životní prostředí příslušný k rozhodování ve věci podle ustanovení § 21 písm. i) zákona č. 100/2001 Sb., o posuzování vlivů na životní prostředí a o změně některých souvisejících zákonů (zákon o posuzování vlivů na životní prostředí), ve znění pozdějších předpisů, vyhovuje podle ustanovení § 19 odst. 7 tohoto zákona žádosti pana RNDr. Marka Banaše, Ph.D., datum narození: 28. 7. 1976, bydliště Pohořany 59, 783 16 Dolany (dále jen „žadatel“) ze dne 23. 4. 2019 a

prodlužuje autorizaci ke zpracování dokumentace, posudku a vyhodnocení

udělenou rozhodnutím Ministerstva životního prostředí č. j.: 42028/ENV/14 ze dne 7. 7. 2014, na dobu 5 let podle ustanovení § 19 zákona o posuzování vlivů na životní prostředí.

Autorizace se v souladu s § 19 odst. 7 zákona č. 100/2001 Sb., o posuzování vlivů na životní prostředí a o změně některých souvisejících zákonů (zákon o posuzování vlivů na životní prostředí), ve znění pozdějších předpisů, prodlužuje na dobu dalších 5 let, tj. do 16. 7. 2024.

Odůvodnění

Ministerstvo životního prostředí obdrželo dne 29. 4. 2019 žádost ze dne 23. 4. 2019 o prodloužení autorizace pana RNDr. Marka Banaše, Ph.D. udělené rozhodnutím Ministerstva životního prostředí č. j.: 42028/ENV/14 ze dne 7. 7. 2014, platné do 16. 7. 2019. Žadatel požádal o prodloužení autorizace a splnil podmínky pro prodloužení autorizace v souladu s § 19 odst. 3, odst. 4 a odst. 5 zákona č. 100/2001 Sb., o posuzování vlivů na životní prostředí a o změně některých souvisejících zákonů (zákon o posuzování vlivů na životní prostředí), ve znění pozdějších předpisů.

Bezúhonnost byla doložena výpisem z rejstříku trestů (datum vydání 9. 4. 2019). Odborná způsobilost byla prokázána doložením dokladu o ukončeném vysokoškolském vzdělání alespoň

Ministerstvo životního prostředí
Vršovická 1442/65, 100 10 Praha 10
(+420) 26712-1111
posta@mzp.cz
ISDS: 9gsaax4
www.mzp.cz

1/3

magisterského studijního programu se zaměřením na přírodní a technické vědy (diplom a doložením dokladu o vykonané zkoušce odborné způsobilosti (osvědčení č. j.: MZP/2019/710/473 ze dne 23. 4. 2019). Zkouška odborné způsobilosti pro účely prodloužení autorizace byla vykonána dne 23. 4. 2019, a byl tedy splněn požadavek zákona, aby byla zkouška vykonána nejdříve 2 roky před podáním žádosti o prodloužení autorizace a nejpozději v den podání žádosti o prodloužení autorizace. Praxe v oboru v délce nejméně 3 let byla doložena při udělování autorizace. Svěprávnost byla doložena čestným prohlášením žadatele. Žádost o prodloužení autorizace byla podána dne 29. 4. 2019, a byl tedy splněn požadavek § 19 odst. 7 zákona, podle kterého lze tuto žádost podat nejdříve 6 měsíců před uplynutím doby, na kterou byla autorizace udělena, a nejpozději v den uplynutí doby, na kterou byla autorizace udělena (žádost bylo možné podat nejdříve 16. 1. 2019 a nejpozději 16. 7. 2019).

Vzhledem k tomu, že předložená žádost obsahuje všechny zákonem požadované náležitosti a jsou splněny všechny zákonné podmínky pro prodloužení autorizace ke zpracování dokumentace, posudku a vyhodnocení, rozhodlo Ministerstvo životního prostředí tak, jak je ve výroku tohoto rozhodnutí uvedeno.

Řízení o vydání tohoto rozhodnutí podléhá ve smyslu zákona č. 634/2004 Sb., o správních poplatcích, ve znění pozdějších předpisů, správnímu poplatku ve výši 50 Kč (položka 22 písm. f) sazebníku). Poplatek byl uhrazen formou kolkové známky.

Poučení o opravném prostředku

Proti tomuto rozhodnutí lze podat rozklad ministru životního prostředí, podle § 152 zákona č. 500/2004 Sb., správní řád, ve znění pozdějších předpisů, ve lhůtě do 15 dnů ode dne oznámení rozhodnutí, prostřednictvím Ministerstva životního prostředí, Vršovická 65, 100 10 Praha 10.



Mgr. Evžen Doležal
ředitel odboru

-1 posuzování vlivů na životní prostředí
a integrované prevence

Ministerstvo životního prostředí
Vršovická 1442/65, 100 10 Praha 10

(+420) 26712-1111
posta@mzp.cz
ISDS: 9gsaax4
www.mzp.cz

Závěry SEA posouzení a jejich zohlednění v ÚP:

Navrhovaná opatření pro předcházení, snížení nebo kompenzaci všech zjištěných nebo předpokládaných závažných záporných vlivů na životní prostředí (viz SEA kap. 8) a jejich zohlednění v ÚP:

| Požadované opatření v SEA | Opatření v územním plánu (označení čísla kapitoly, do které je podmínka zapracována) |
|---|---|
| <p>Ochrana půdy:</p> <ul style="list-style-type: none"> • Při povolování zástavby v návrhových plochách postupovat tak, aby byla zachována kompaktnost zemědělských ploch, jejich obslužnost, a aby bylo zamezeno vodní a větrné erozi nezpevněných pozemků nebo zvýšenému riziku negativních dopadů bořivých větrů na okrajové části lesních porostů. • Skrývku pozemků realizovat vždy jen v nezbytném rozsahu v souladu s postupem výstavby, a to v mimoprodukčním období říjen-březen. • Využívat veškeré kulturní vrstvy zemin pro zvýšení úrodnosti pozemků přímo v daném území nebo jeho blízkém okolí. | <ul style="list-style-type: none"> • Požadavek zapracován do kap. I.F výrokové části • Nezpracováno do ÚP, s odkazem na ustanovení §43 odst. 3 zák.č. 183/2006 Sb., v platném znění (stavební zákon). • Nezpracováno do ÚP, s odkazem na ustanovení §43 odst. 3 zák.č. 183/2006 Sb., v platném znění (stavební zákon). |
| <p>Ochrana povrchových a podzemních vod:</p> <ul style="list-style-type: none"> • U ploch vymezených v blízkosti vodních toků je nutné zachovat pásmo o šířce 6 m od břehové čáry zcela bez zástavby. | Požadavky zapracovány do kap. I.E.9 výrokové části |
| <p>Stabilizace odtokových poměrů:</p> <ul style="list-style-type: none"> • Při realizaci navržené zástavby omezit zrychlení odtoku dešťových vod ze zastavěných a zpevněných ploch s použitím zasakování (je-li možná) nebo retence. | Požadavky zapracovány do kap. I.F výrokové části |
| <p>Ochrana krajinného rázu:</p> <ul style="list-style-type: none"> • V maximální možné míře přizpůsobit zástavbu ochraně místního krajinného rázu. • Umisťování výškově nebo prostorově potenciálně významných krajinných dominant podrobit hodnocení vlivů na krajinný ráz. • Umisťování záměrů uvedených v příloze č. 1 zákona č. 100/2001 Sb. podrobit hodnocení vlivů na životní prostředí a veřejné zdraví (projektová EIA). Respektovat závěry již zpracovaných hodnocení dle §67 zák. č. 114/1992 Sb., resp. dle zák. č. 100/2001 Sb., v platném znění. | <p>Požadavky zapracovány do kap. I.E.2 výrokové části</p> <p>Požadavky zapracovány do kap. I.E.2 výrokové části</p> <p>Nezpracováno do ÚP, vyplývá ze zákona.</p> |
| <p>Ochrana flóry, fauny, ekosystémů a ÚSES:</p> <ul style="list-style-type: none"> • Při eventuálních výsadbách zeleně ve volné krajině a v navržených plochách veřejné zeleně používat autochtonní druhy a vyvarovat se výsadbám nepůvodních druhů rostlin. • Nebudovat v území nové bariéry významně bránící migraci živočichů, případně zajistit zachování průchodnosti krajiny vytvořením náhradních migračních cest kolem nově vymezených ploch výstavby. | <ul style="list-style-type: none"> • Nezpracováno do ÚP, s odkazem na ustanovení §43 odst. 3 zák.č. 183/2006 Sb., v platném znění (stavební zákon), tj. pro přílišnou podrobnost nepřisloučící územnímu plánu. • Požadavek zapracován do kap. I.E.4 výrokové části |
| <p>Ochrana kulturních památek</p> <ul style="list-style-type: none"> • Při realizaci navržené zástavby v blízkosti kulturních památek respektovat jejich výskyt, a pokud to bude možné, zapracovat jejich umístění do architektonického řešení zástavby. | <p>Do kapitoly I.F. je zapracován požadavek:</p> <ul style="list-style-type: none"> • Při realizaci zástavby v blízkosti kulturních památek respektovat jejich výskyt a přizpůsobit architektonický výraz nových staveb duchu místa (genius loci). |

Navrhovaná opatření na rozhodování ve vymezených plochách a koridorech z hlediska minimalizace negativních vlivů na životní prostředí (viz SEA kap. 11) a jejich zohlednění v územním plánu:

| Číslo plochy | Typ plochy s rozdílným způsobem využití | Podmínka realizace plochy | Opatření v územním plánu (označení čísla kapitoly, do které je podmínka zapracována) |
|--------------|---|--|---|
| Z3 | BV – plochy pro bydlení - venkovské | Respektovat výskyt kulturní památky místního významu (torzo kříže s kamennou podstavou) a zapracovat jeho umístění do architektonického řešení výstavby. | Do kap. I.C.4 doplněna podmínka: „Respektovat výskyt kulturní památky místního významu (torzo kříže s kamennou podstavou), zohlednit ji při umístění nových staveb a přizpůsobit mu architektonické řešení staveb.“ |
| K16 | WT – vodní plochy a toky | Vzhledem k situování návrhové plochy do prostoru VKP niva a bezprostřední blízkosti VKP vodní tok, je nezbytné budoucí konkrétní záměr revitalizace Našiměřického potoka projednat s příslušným orgánem ochrany přírody. | Nepřípustná procesní podmínka. Do kap. I.C.7. byla proto k ploše Z68 doplněna následující podmínka: „V navazujícím řízení bude prověřen výskyt zvláště chráněného chocholouše obecného, který je dle vyhlášky č. 395/1992 Sb., v platném znění, ohroženým druhem a výsledky prověření budou při využití plochy zohledněny.“ |

B. VYHODNOCENÍ VLIVŮ ÚP NA EVROPSKY VÝZNAMNÉ LOKALITY NEBO PTAČÍ OBLASTI, POKUD ORGÁN OCHRANY PŘÍRODY VÝZNAMNÝ VLIV NA TATO ÚZEMÍ NEVYLOUČIL

V řešeném území se nenachází žádný z prvků soustavy Natura 2000. Nejbližšími evropsky významnými lokalitami jsou EVL U Michálka a EVL Štěpánovský lom, které se kryjí s výše zmíněnými MZCHÚ. Nejbližší ptačí oblast je vzdálená více než 15 km jihovýchodně – PO Střední nádrž vodního díla Nové Mlýny.

Dotčený orgán (OŽP KÚ JMK) stanoviskem č.j. JMK 142980/2019 ze dne 04.10.2019, vydaným podle §45i odst. 1 zákona č. 114/1992 Sb., o ochraně přírody a krajiny, ve znění pozdějších předpisů, vyloučil významný vliv ÚP Našiměřice na evropsky významné lokality nebo ptačí oblasti soustavy Natura 2000.

C. PŘÍPADNÉ VYHODNOCENÍ VLIVŮ NA SKUTEČNOSTI ZJIŠTĚNÉ V ÚZEMNĚ ANALYTICKÝCH PODKLADECH

Ze zákona č. 163/2006 Sb., v platném znění, vyplývá, že územní plány by měly být postaveny na výchozích podkladech stavu a vývoje území, které jsou obsahem územně analytických podkladů (ÚAP).

Podkladem pro ÚP Našiměřice byla čtvrtá úplná aktualizace územně analytických podkladů ORP Moravský Krumlov 2016 (především část B – Rozbor udržitelného rozvoje území a část C – Karty obcí), kterou pořídil MěÚ Moravský Krumlov, odbor výstavby a územního plánování. ÚAP zpracovala firma USB Urbanistické středisko Brno, spol. s r.o.

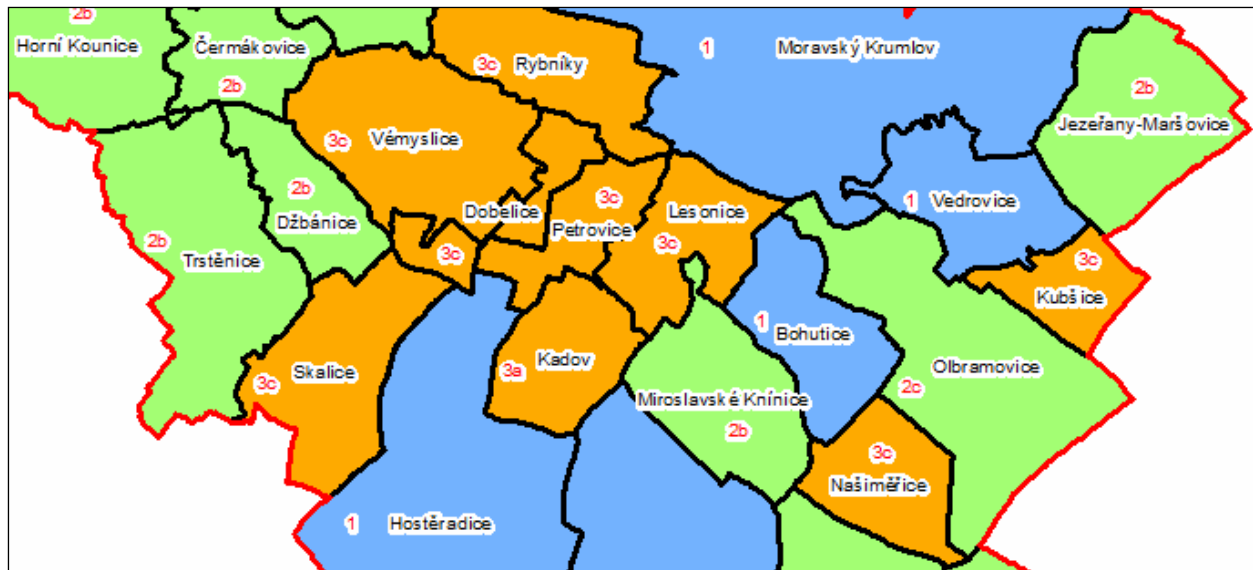
Podstatou udržitelného rozvoje je naplnění tří základních cílů:

1. Účinná ochrana životního prostředí a šetrné využívání přírodních zdrojů;
2. Sociální rozvoj, který respektuje potřeby občanů;
3. Udržení vysoké a stabilní úrovně ekonomického růstu a zaměstnanosti.

Pro vyhodnocení vyváženosti jednotlivých pilířů bylo v RURU využito 5-bodového systému, kdy každý indikátor pro dané území obce obdržel buď záporný bod (–2 nebo –1) (hodnocený jev/proces je negativní), 0 bodů (neutrální) nebo kladný bod (1 nebo 2) (pozitivní). Sečtením všech bodů za všechny indikátory daného pilíře v hodnocené oblasti byl získán součet, jenž však ještě nereprezentuje sílu a stav daného pilíře, neboť v každém pilíři je v principu možno pro vyhodnocení použít různého počtu indikátorů. Proto byly výsledky upraveny přepočtovým koeficientem.

Vyhodnocení stavu územních podmínek jednotlivých obcí SO ORP Moravský Krumlov podle pilířů udržitelného rozvoje území:

Našiměřice byly charakterizovány takto: -++ (slabý ekologický pilíř, silné pilíře hospodářský a sociální).



Zdroj: Úplná aktualizace ÚAP ORP Moravský Krumlov, USB Brno, 2016

Našiměřice jsou tedy zařazeny mezi obce kategorie 3c (–++), tj. obce s nevyhovujícím pilířem environmentálním a hospodářským.

Obec je v RURU charakterizována jako „malá obec v jižní části SO ORP. Pozoruhodný je raně gotický kostel sv. Jiljí z konce 13. stol. s hranolovou věží.

Poměrně snadné je napojení na nadřazenou silniční síť (I. a II. tř.), i na železnici.

Obec s maximálním narušením přírodních struktur. Podstatnou část území zahrnuje intenzivně využívaná zemědělská krajina.

Hospodářská aktivita je v rámci SO ORP podprůměrná, podíl nezaměstnaných osob je výrazně vyšší než

průměr SO ORP i kraje. Sociální soudržnost je hodnocena kladně, občanské vybavení je minimální. V obci nebyl dokončen žádný byt.

Přirozený přírůstek obyvatel vykazuje záporné hodnoty, index migračního salda je kladný, index stáří je nadprůměrně příznivý – nejnižší v ORP. Obec nemá územní plán.“

Jednotlivé dílčí návrhové plochy budou mít vesměs příznivý vliv na pilíře. K eliminaci možných negativních vlivů na některé složky životního prostředí jsou v územním plánu stanoveny příslušné podmínky a požadavky.

K posílení environmentálního pilíře, který je charakterizován jako slabý (koeficient ekologické stability činí 0,03), bude sloužit vymezený územní systém ekologické stability a navržené interakční prvky, které mají rovněž účel protierozní. Nízká míra zalesnění je řešena vymezením plochy K9 (LE.h) a několika ploch LE,o. Větší návrhy zalesnění jsou nereálné, vzhledem k vysoké kvalitě ZPF v celém řešeném území.

ÚP Našiměřice řeší následující požadavky obsažené v **územně analytických podkladech ORP Moravský Krumlov**:

Problémy a závady v dopravní infrastruktuře

- Řešit problematiku bezpečnosti cyklistické dopravy: *obcí vedou 2 cyklotrasy, obě po málo zatížených silnicích III.třídy a po zemědělských komunikacích v krajině. Stav vyhovuje, vzhledem ke kvalitě zemědělského půdního fondu a nižší intenzitě cyklistického provozu není reálné vybudování cyklostezek mimo silniční komunikace.*

Hygienické závady

- Minimalizovat negativní vlivy vyplývající z provozu dopravní infrastruktury. *Do obce vede slepá silnice III.třídy, málo zatížená. Negativní vlivy dopravy se nevyskytují.*
- Chráněné venkovní prostory (rozvojové plochy, plochy změn v území) umisťovat v územích mimo dosah negativních vlivů na životní prostředí (hluk, znečištění ovzduší), u stávající zástavby zasažené negativními vlivy hluku řešit protihluková opatření. *Viz. předchozí odrážka.*
- V ÚPD stanovit maximální hranice negativního vlivu okolo výrobních a zemědělských areálů. *Splněno*
- Chybí odkanalizování obce s čištěním odpadních vod. *Odkanalizování územní plán řeší.*
- Chybí plynofikace obce. *Územní plán řeší veřejnou technickou infrastrukturu.*

Problémy a závady v urbanistické struktuře

- V ÚPD upřednostňovat smíšené využití ploch, umožňující integraci občanského vybavení. *Splněno*
- Vymezením smíšeného využití umožnit rozvoj pracovních příležitostí v místě bydliště. *Splněno*
- Plochy změn v území pro bydlení řešit s vazbou na veřejnou infrastrukturu. *Splněno*

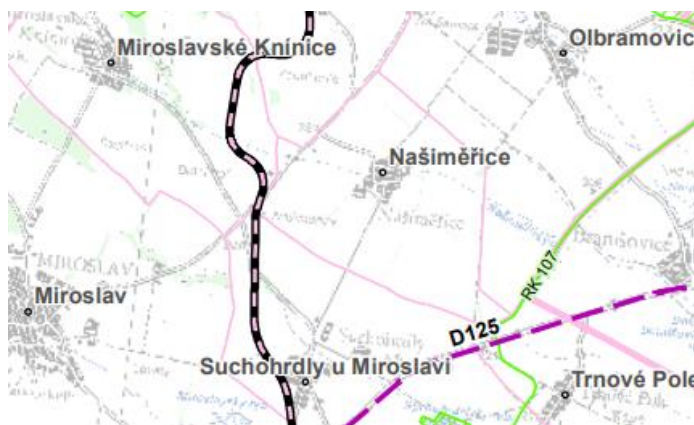
Problémy a závady životního prostředí a krajiny

- Malá retenční schopnost zemědělské krajiny. *Řešeno návrhem ÚSES a vymezením ploch změn v krajině (LE.o). Splněno*
- Nízký podíl zeleně v zemědělské krajině. *Řešeno návrhem ÚSES a vymezením ploch změn v krajině (LE.o, LE.h). Splněno*
- V zemědělské krajině chybí prvky územního systému ekologické stability. *Řešeno návrhem ÚSES. Splněno*

- Nízká míra zalesnění. Částečně řešeno návrhem ÚSES a vymezením plochy K9 (LE.h) a několika ploch LE,o. Větší návrhy zalesnění jsou nereálné, vzhledem k vysoké kvalitě ZPF v celém řešeném území. Splněno.
- V ÚPD prověřit podmínky realizace protierozních opatření na zemědělských plochách. Splněno.
- Vytvořit podmínky pro zlepšení průchodnosti krajiny (letní a zimní turistika) a budování doprovodné infrastruktury. Komunikační síť v krajině, vymezená zapsanými pozemkovými úpravami a převzatá do ÚP, je dostatečně hustá. Splněno.
- Zvýšit podíl vodních ploch a trvalých travních porostů v krajině. Splněno.
- Umožnit návrat ekostabilizačních prvků do zemědělské krajiny (biokoridory, větrolamy, remízky, meze, soliterní stromy, mokřady, zatravnění ploch výrazně narušených vodní erozí, obnova přirozeného stavu malých a středně velkých vodních toků...). Řešeno návrhem ÚSES a vymezením plochy K16. Splněno

ÚP Našiměřice řeší tyto záměry obsažené v územně analytických podkladech Jihomoravského kraje 2017, 4. úplné aktualizaci:

- D511 (úpravy stávajících železničních tratí) označený dle ZÚR JMK kódem DZ09 „Trať č. 244 Hrušovany nad Jevišovkou / Ivančice – Střelice“
- RK 107 (regionální biokoridor, který je rovněž obsažen i v ZÚR, pod stejným označením.



ÚP JMK 2017, A.3. Výkres záměrů na provedení změn v území, výřez

Všechny uvedené záměry jsou obsaženy i v ZÚR kraje a byly v ÚP Našiměřice zpřesněny.

D. VYHODNOCENÍ VLIVŮ NA JINÉ SKUTEČNOSTI OVLIVNĚNÉ NAVRŽENÝM ŘEŠENÍM, NEPODCHYCENÉ V ÚZEMNĚ ANALYTICKÝCH PODKLADECH

Vlivy Územního plánu Našiměřice na jiné skutečnosti, nepodchycené v územně analytických podkladech, se nepředpokládají.

E. VYHODNOCENÍ PŘÍNOSU ÚZEMNÍHO PLÁNU K NAPLNĚNÍ PRIORITY ÚZEMNÍHO PLÁNOVÁNÍ PRO ZAJIŠTĚNÍ UDRŽITELNÉHO ROZVOJE ÚZEMÍ OBSAŽENÝCH V PÚR NEBO ZÚR

E.1 Vyhodnocení přínosu ÚP Našiměřice k naplnění priorit Politiky územního rozvoje ČR ve znění Aktualizace č.1 (PÚR) schválené usnesením vlády ČR č. 276 ze dne 15. 4. 2015 (PÚR ČR) ve znění aktualizací č. 2 a č. 3 (obě schváleny 2.zářím 2019)

Územní plán Našiměřice naplňuje vybrané republikové priority územního plánování pro zajištění udržitelného rozvoje území. Viz text II.A. „Textová část odůvodnění“, kapitola II.2.1 „Soulad s PUR“.

E.2 Vyhodnocení přínosu ÚP Našiměřice k naplnění priorit Zásad územního rozvoje Jihomoravského kraje (ZÚR)

Územní plán Našiměřice je v souladu s následujícími prioritami Jihomoravského kraje:

(1) Nástrojí územního plánování vytvářet územní podmínky pro naplnění vize Jihomoravského kraje jako ekonomicky prosperujícího regionu otevřeného vůči mezinárodním výzvám a impulzům, poskytujícího svým obyvatelům prostor pro kvalitní život.

Prioritu naplňuje celková koncepce ÚP Našiměřice.

(9) Vytvářet územní podmínky pro zajištění a podporu optimalizované obslužnosti technickou infrastrukturou všech částí kraje. U zastavitelných ploch dbát zvláště na dostatečnou kapacitu veřejné technické infrastruktury i v souvislosti s širšími vazbami v území.

ÚP Našiměřice dbá na přednostní zajištění obsluhy vymezených zastavitelných ploch veřejnou infrastrukturou. Zohledňuje širší vazby a navrhuje koncepci plynofikace obce. Priorita je splněna.

(10) Nástrojí územního plánování podporovat přístupnost a prostupnost krajiny, zejména důsledně předcházet zneprůchodnění území a fragmentaci krajiny.

ÚP Našiměřice nevymezuje rozsáhlé zastavitelné plochy, které by mohly zneprůchodnit území. Zajišťuje dostatečnou prostupnost krajiny, řešení ÚP nepovede ke fragmentaci krajiny.

(12) Vytvářet územní podmínky pro zlepšování kvality životního prostředí a ochranu zdraví lidí.

Prioritu naplňuje celková koncepce ÚP Našiměřice. Územní plán vymezuje ÚSES a plochy lesní, což přispěje ke zvýšení ekologické stability a zlepšení životního prostředí.

(14) Podporovat péči o přírodní, kulturní a civilizační hodnoty kraje, které vytvářejí charakteristické znaky území, přispívají k jeho identifikaci a posilují vztah obyvatelstva k území kraje.

Prioritu naplňuje celková koncepce ÚP Našiměřice.

(15) Vytvářet územní podmínky pro podporu plánování venkovských území a oblastí zejména s ohledem na možnosti rozvoje primárního sektoru, ochranu kvalitní zemědělské půdy a ekologickou funkci krajiny.
Koncepce ÚP sleduje cíl chránit kvalitní zemědělskou půdu a zabránit zhoršování podmínek pro její obhospodařování.

(18) Vytvářet územní podmínky pro preventivní ochranu území před přírodními katastrofami (záplavy, eroze, sesuvy, sucho apod.) a potenciálními riziky s cílem minimalizovat rozsah případných škod z působení přírodních sil v území.

Územní plán zajišťuje území před vodní a větrnou erozí. Podmínky využití ploch akcentují zadržování, vsakování i využívání dešťových vod jako zdroje vody.

(20) Vytvářet územní podmínky pro ochranu vodohospodářsky významných území v systému CHOPAV, ochranu LAPV, ochranu povrchových a podzemních vod a vodních ekosystémů zvyšujících retenční schopnost území s cílem zabezpečit dostatek zdrojů kvalitní pitné a užitkové vody pro stávající i budoucí rozvojové potřeby kraje.

Vymezením ploch změn v krajině jsou vytvořeny podmínky pro zvýšení retenční schopnosti území.

F. VYHODNOCENÍ VLIVŮ NA UDRŽITELNÝ ROZVOJ ÚZEMÍ - SHRNU TÍ

Na základě ÚAP a průzkumů a rozborů stavu a vývoje území byla vyhodnocena vyváženost územních podmínek pro příznivé prostředí, pro hospodářský rozvoj a pro soudržnost společenství obyvatel území, a to jak v rámci jednotlivých pilířů udržitelného rozvoje, tak i v porovnání mezi nimi.

V obci byly analyzovány silné pilíře hospodářský i sociální, ale slabý pilíř ekologický.

ÚP Našiměřice vytváří podmínky pro zlepšení vyváženosti pilířů trvale udržitelného rozvoje.

ÚP Našiměřice řeší problémy a záměry vymezené pro území Obce Našiměřice v ÚAP ORP Moravský Krumlov, především:

- Stanovit maximální hranice negativního vlivu okolo výrobních a zemědělských areálů.
- Řešit odkanalizování obce s čištěním odpadních vod.
- Řešit plynofikaci obce.
- V ÚPD upřednostňovat smíšené využití ploch, umožňující integraci občanského vybavení.
- Vymezením smíšeného využití umožnit rozvoj pracovních příležitostí v místě bydliště.
- Plochy změn v území pro bydlení řešit s vazbou na veřejnou infrastrukturu.
- Řešit malou retenční schopnost zemědělské krajiny.
- Řešit nízký podíl zeleně v zemědělské krajině.
- Řešit prvky územního systému ekologické stability.
- Řešit nízkou míru zalesnění.
- V ÚPD prověřit podmínky realizace protierozních opatření na zemědělských plochách.
- Vytvořit podmínky pro zlepšení průchodnosti krajiny (letní a zimní turistika) a budování doprovodné infrastruktury.
- Zvýšit podíl vodních ploch a trvalých travních porostů v krajině.
- Umožnit návrat ekostabilizačních prvků do zemědělské krajiny (biokoridory, větrolamy, remízky, meze, solitérní stromy, mokřady, zatravnování ploch výrazně narušených vodní erozí, obnova přirozeného stavu malých a středně velkých vodních toků...).

ÚP Našiměřice vytváří v rámci kompetencí územního plánování podmínky pro využití silných stránek a příležitostí řešeného území a jeho občanské komunity, podmínky pro eliminaci, příp. minimalizaci slabých stránek a ohrožení stávajících obyvatel a dalších subjektů využívajících území, včetně generací budoucích.

ÚP Našiměřice v dostatečné míře eliminuje zjištěné slabé stránky a hrozby a rizika, ovlivňující potřeby života současné generace.