

Územní plán Žďárná

„Vyhodnocení vlivů na životní prostředí“



POŘIZOVATEL ÚP:

**MĚSTSKÝ ÚŘAD BOSKOVICE, ODBOR VÝSTAVBY A ÚZEMNÍHO
PLÁNOVÁNÍ**

OBJEDNATEL ÚP:

OBEC ŽĎÁRNÁ

ZPRACOVATEL ÚP:

ING. ARCH. PAVEL KLEIN

ZPRACOVATEL SEA:

MGR. ZDENĚK FRÉLICH

BŘEZEN 2021

Předmět vyhodnocení:	Návrh Územního plánu Žďárná
Objednatel územního plánu:	Obec Žďárná Žďárná 10 679 52
Zpracovatel územního plánu:	Ing. arch. Pavel Klein Kroftova 35 616 00, Brno; ČKA 03647 Tel.: +420 605944569 Email: p.klein@seznam.cz
Zpracovatel vyhodnocení	Mgr. Zdeněk Frélich Náměstí Slezského odboje 7 746 01 Opava Email: zdenek_f@email.cz Tel. 777 024 136 autorizovaná osoba dle zákona č.100/2001 Sb., o posuzování vlivů na životní prostředí

Obsah

1.	STRUČNÉ SHRNTÍ OBSAHU A HLAVNÍCH CÍLŮ ÚZEMNĚ PLÁNOVACÍ DOKUMENTACE, VZTAH K JINÝM KONCEPCÍM.....	7
1.1	PŘEDMĚT ŘEŠENÍ NÁVRHU ÚZEMNÍHO PLÁNU	7
1.1.1	<i>Zastavitelné plochy a plochy přestavby</i>	7
1.1.2	<i>Požadavky na vyhodnocení vlivů na životní prostředí</i>	9
1.2	VZTAH K JINÝM KONCEPCÍM.....	10
1.2.1	<i>Politika územního rozvoje ČR.....</i>	10
1.2.2	<i>Zásady územního rozvoje Jihomoravského kraje.....</i>	10
2.	ZHODNOCENÍ VZTAHU ÚZEMNĚ PLÁNOVACÍ DOKUMENTACE K CÍLŮM OCHRANY ŽIVOTNÍHO PROSTŘEDÍ PŘIJATÝM NA VNITROSTÁTNÍ ÚROVNI	12
2.1	STÁTNÍ POLITIKA ŽIVOTNÍHO PROSTŘEDÍ.....	12
2.2	DALŠÍ VÝZNAMNĚJŠÍ DOKUMENTY V OBLASTI ŽIVOTNÍHO PROSTŘEDÍ A VEŘEJNÉHO ZDRAVÍ	14
2.2.1	<i>Státní program ochrany přírody a krajiny ČR (MŽP 1998, aktualizace 2009)</i>	14
2.2.2	<i>Strategie ochrany biologické rozmanitosti ČR 2016 – 2025.....</i>	16
2.3	DALŠÍ STRATEGICKÉ DOKUMENTY NA KRAJSKÉ ÚROVNI.....	19
2.3.1	<i>Koncepce ochrany přírody Jihomoravského kraje.....</i>	19
2.3.2	<i>Studie protipovodňových opatření na území Jihomoravského kraje.....</i>	20
2.3.3	<i>Plán rozvoje vodovodů a kanalizací</i>	20
3.	ÚDAJE O SOUČASNÉM STAVU ŽIVOTNÍHO PROSTŘEDÍ V ŘEŠENÉM ÚZEMÍ A JEHO PŘEDPOKLÁDANÉM VÝVOJI, POKUD BY NEBYLA UPLATNĚNA ÚZEMNĚ PLÁNOVACÍ DOKUMENTACE	22
3.1	STRUČNÁ ZÁKLADNÍ CHARAKTERISTIKA ÚZEMÍ	22
3.1.1	<i>Základní geografické charakteristiky.....</i>	22
3.1.2	<i>Klimatické charakteristiky</i>	23
3.1.3	<i>Základní demografické údaje.....</i>	23
3.2	VODSTVO A VODNÍ HOSPODÁŘSTVÍ	23
3.2.1	<i>Zásobování pitnou vodou</i>	24
3.2.2	<i>Odkanalizování a čištění odpadních vod</i>	24
3.3	OVZDUŠÍ A HLUK	25
3.3.1	<i>Kvalita ovzduší.....</i>	25
3.3.2	<i>Hluk.....</i>	25
3.3.3	<i>Vytápění a energetika</i>	26
3.4	HORNINOVÉ PROSTŘEDÍ.....	27
3.5	OCHRANA PŘÍRODY A KRAJINY	27
3.5.1	<i>Krajinný ráz</i>	28
3.5.2	<i>Přírodní biotopy.....</i>	28
3.6	ZEMĚDĚLSKÝ PŮDNÍ FOND A LESY	29
3.7	KULTURNĚ, HISTORICKY A ARCHEOLOGICKY CENNÉ OBJEKTY A ÚZEMÍ	31
3.7.1	<i>Základní historické charakteristiky obce</i>	31
3.7.2	<i>Vývoj krajiny.....</i>	32
3.7.3	<i>Kulturní a architektonické hodnoty.....</i>	34
4.	CHARAKTERISTIKY ŽIVOTNÍHO PROSTŘEDÍ, KTERÉ BY MOHLY BÝT UPLATNĚNÍM ÚZEMNĚ PLÁNOVACÍ DOKUMENTACE VÝZNAMNĚ OVLIVNĚNY	36
5.	SOUČASNÉ PROBLÉMY A JEVY ŽIVOTNÍHO PROSTŘEDÍ, KTERÉ BY MOHLY BÝT UPLATNĚNÍM ÚZEMNĚ PLÁNOVACÍ DOKUMENTACE VÝZNAMNĚ OVLIVNĚNY, ZEJMÉNA S OHLEDEM NA ZVLÁŠTĚ CHRÁNĚNÁ ÚZEMÍ A PTAČÍ OBLASTI	37
6.	ZHODNOCENÍ STÁVAJÍCÍCH A PŘEDPOKLÁDANÝCH VLVŮ NAVRHOVANÝCH VARIANT ÚZEMNĚ PLÁNOVACÍ DOKUMENTACE.....	38
7.	POROVNÁNÍ ZJIŠTĚNÝCH NEBO PŘEDPOKLÁDANÝCH Kladných a záporných vlivů a jejich zhodnocení. Srozumitelný popis použitých metod vyhodnocení včetně jejich omezení.....	39
7.1	POPIS POUŽITÉ METODY HODNOCENÍ.....	39
7.2	POPIS VLVŮ NÁVRHOVÝCH PLOCH NA ŽIVOTNÍ PROSTŘEDÍ	40

7.2.1	Bydlení individuální a navazující plochy.....	40
7.2.2	Občanské vybavení – sport (OS).....	55
7.2.3	Výroba drobná a služby.....	60
7.2.4	Plochy technické infrastruktury.....	63
7.2.5	Doprava silniční.....	64
7.2.6	Zeleň – zahrady a sady.....	65
7.2.7	Plochy přestavby.....	67
7.2.8	Plochy veřejných prostranství.....	67
7.2.9	Zeleň ochranná a izolační.....	67
7.2.10	Plochy změn v krajině.....	67
7.2.11	Plochy ÚSES.....	68
7.2.12	Zásobování pitnou vodou.....	68
7.2.13	Čištění odpadních vod.....	68
7.2.13.1	Energetika.....	68
7.3	KUMULATIVNÍ A SYNERGICKÉ VLIVY.....	68
7.4	ZÁVĚRY A DOPORUČENÍ.....	69
8.	POPIS NAVRHOVANÝCH OPATŘENÍ PRO PŘEDCHÁZENÍ, SNÍŽENÍ NEBO KOMPENZACI VŠECH ZJIŠTĚNÝCH NEBO PŘEDPOKLÁDANÝCH ZÁVAŽNÝCH ZÁPORNÝCH VLIVŮ NA ŽIVOTNÍ PROSTŘEDÍ.....	69
9.	ZHODNOCENÍ ZPŮSOBU ZAPRACOVÁNÍ VNITROSTÁTNÍCH CÍLŮ OCHRANY ŽIVOTNÍHO PROSTŘEDÍ DO ÚZEMNĚ PLÁNOVACÍ DOKUMENTACE A JEJICH ZOHLEDNĚNÍ PŘI VÝBĚRU VARIANT ŘEŠENÍ.....	72
10.	NÁVRH UKAZATELŮ PRO SLEDOVÁNÍ VLIVU ÚZEMNĚ PLÁNOVACÍ DOKUMENTACE NA ŽIVOTNÍ PROSTŘEDÍ.....	74
11.	NÁVRH POŽADAVKŮ NA ROZHODOVÁNÍ VE VYMEZENÝCH PLOCHÁCH A KORIDORECH Z HLEDISKA MINIMALIZACE NEGATIVNÍCH VLIVŮ NA ŽIVOTNÍ PROSTŘEDÍ.....	75
12.	NETECHNICKÉ SHRUTÍ VÝŠE UVEDENÝCH ÚDAJŮ.....	77
12.1	ZÁVĚRY A DOPORUČENÍ.....	77
12.1.1	Souhrn dalších doporučení pro zlepšení působení změny územního plánu na životní prostředí.....	77
13.	PŘEHLED POUŽITÝCH ZDROJŮ.....	79

SEZNAM OBRÁZKŮ

OBR. 1: VYMEZENÍ OBCE ŽĎÁRNÁ.....	22
OBR. 2: VODSTVO – VODNÍ TOKY	24
OBR. 3: MAPA SČÍTÁNÍ DOPRAVY (ŘSD, 2016)	26
OBR. 4: POHLED NA OBEC	28
OBR. 5: PŘÍRODNĚ HODNOTNĚJŠÍ BIOTOPY DLE MAPOVÁNÍ BIOTOPŮ.....	29
OBR. 6: PODÍL JEDNOTLIVÝCH DRUHŮ POZEMKŮ (%).....	30
OBR. 7: TŘÍDY OCHRANY ZPF – II. TŘÍDA	30
OBR. 8: EROZNĚ OHROŽENÉ ZEMĚDĚLSKÉ PŮDY.....	31
OBR. 9: OBEC ŽĎÁRNÁ V MAPĚ STABILNÍHO KATASTRU (1824 – 1843)	32
OBR. 10: OBEC ŽĎÁRNÁ NA MAPĚ II. VOJENSKÉHO MAPOVÁNÍ	33
OBR. 11: OBEC ŽĎÁRNÁ NA SNÍMKU Z R. 1953.....	33
OBR. 12: OBEC ŽĎÁRNÁ – SOUČASNÝ STAV	34
OBR. 13: ZÁMEK.....	35

1. STRUČNÉ SHRNTÍ OBSAHU A HLAVNÍCH CÍLŮ ÚZEMNĚ PLÁNOVACÍ DOKUMENTACE, VZTAH K JINÝM KONCEPCÍM

1.1 PŘEDMĚT ŘEŠENÍ NÁVRHU ÚZEMNÍHO PLÁNU

Obec Žďárná má zpracovaný územní plán v roce 2003 zpracovaný společností Ing. arch. Alena Košťálová, Brno. Územní plán nabyl účinnosti 15.11.2003. Následně byly zpracovány změny č.1,2,3,4 a 6 ÚPO Žďárná. Poslední změna nabyla účinnost 14.3.2020.

Návrh územního plánu vychází z Návrhu zadání pro zpracování územního plánu Žďárná (okres Blansko) zpracované na základě zákona č. 183/2006 Sb. o územním plánování a stavebním řádu v platném znění a vyhlášky č. 500/2006 Sb. o ÚAP, ÚPD a způsobu evidence územně plánovací činnosti.

Pořízení územního plánu schválilo, dle § 6, odst. 5, písm. a) a § 44 písm. a) zákona č. 183/2006 Sb., o územním plánování a stavebním řádu (dále jen stavební zákon) v platném znění, Zastupitelstvo obce Žďárná na zasedání konaném dne 8. 7. 2019. Obec má platný územní plán obce.

Důvodem pro pořízení územního plánu je snaha o aktualizaci zastavitelného území obce a o pořízení územně plánovací dokumentace v souladu s platnou legislativou.

Zadání bylo zpracováno v listopadu 2019 a upraveno v září 2020, schváleno bylo usnesením č. 16 přijatým zastupitelstvem obce Žďárná na zasedání dne 21. 10. 2020.

Pořizovatel ÚP je Městský úřad Boskovice, odbor výstavby a územního plánování

1.1.1 Zastavitelné plochy a plochy přestavby

Předmětem návrhu územního plánu Žďárná jsou mimo jiné zastavitelné plochy a plochy přestavby, které jsou uvedeny níže v tabulce (stav k březnu 2021). Lokalizace těchto ploch je znázorněna také v grafické části návrhu územního plánu. Žádná plocha a její využití není podmíněno zpracováním územní studie a není zde žádná lokalita s prvky regulačního plánu.

Tab. 1: Přehled navržených zastavitelných ploch

Označení	Převládající navrhovaný způsob využití	Výměra v ha
Z1 BI	Bydlení individuální	0,66
Z3BI	Bydlení individuální	0,56
Z4 BI	Bydlení individuální	0,23
Z5 BI	Bydlení individuální	0,16
Z6 BI	Bydlení individuální	0,33
Z7 BI	Bydlení individuální	0,29
Z8 BI	Bydlení individuální	0,13
Z9 BI	Bydlení individuální	0,55
Z10 BI	Bydlení individuální	1,27
Z11 BI	Bydlení individuální	0,81
Z12 BI	Bydlení individuální	0,33
Z13 BI	Bydlení individuální	0,45
Z16 BI	Bydlení individuální	0,39
Z17 BI	Bydlení individuální	0,46
Z18 BI	Bydlení individuální	0,52
Z19 BI	Bydlení individuální	0,66
Z20 BI	Bydlení individuální	0,84
Z21a BI	Bydlení individuální	0,65

Označení	Převládající navrhovaný způsob využití	Výměra v ha
Z21b BI	Bydlení individuální	0,43
Z21c BI	Bydlení individuální	0,47
Z21d BI	Bydlení individuální	0,3
Z22 OS	Občanské vybavení - sport	1,04
Z23 OS	Občanské vybavení - sport	0,81
Z24 OS	Občanské vybavení - sport	0,87
Z25 OS	Občanské vybavení - sport	0,38
Z26 VD	Výroba drobná a služby	2,0
Z27 VD	Výroba drobná a služby	2,4
Z28 VD	Výroba drobná a služby	0,16
Z29 TO	Technická infrastruktura - Nakládání s odpady	0,67
Z30 DS	Doprava silniční	0,11
Z14 PP	Veřejná prostranství s převahou zpevněných ploch	0,08
Z31 PP	Veřejná prostranství s převahou zpevněných ploch	0,21
Z32 PP	Veřejná prostranství s převahou zpevněných ploch	0,24
Z33 PP	Veřejná prostranství s převahou zpevněných ploch	0,37
Z35 PP	Veřejná prostranství s převahou zpevněných ploch	0,18
Z36 PP	Veřejná prostranství s převahou zpevněných ploch	0,13
Z37 PZ	Veřejná prostranství s převahou zeleně	0,04
Z38 PZ	Veřejná prostranství s převahou zeleně	0,03
Z39 PZ	Veřejná prostranství s převahou zeleně	0,03
Z40 PZ	Veřejná prostranství s převahou zeleně	0,02
Z34 ZZ	Zeleň – zahrady a sady	0,64
Z42 ZZ	Zeleň – zahrady a sady	0,35
Z43 ZZ	Zeleň – zahrady a sady	0,08
Z44 ZZ	Zeleň – zahrady a sady	0,37
Z45 ZZ	Zeleň – zahrady a sady	0,07
Z46 ZZ	Zeleň – zahrady a sady	0,13
Z41 ZO	Zeleň ochranná a izolační	0,04
Z47 ZO	Zeleň ochranná a izolační	0,28
Celkem		22,22ha

V územním plánu jsou vymezeny plochy přestaveb.

Tab. 2: Přehled navržených ploch pro přestavbu

Označení	Převládající navrhovaný způsob využití	Výměra v ha
P1BI	Bydlení individuální	0,31
P1OV	Občanské vybavení veřejné	0,15
Celkem		0,46 ha

Návrh ÚP, kromě výše uvedeného, dále (vybrány relevantní pro potřeby vyhodnocení) navrhuje nebo řeší:

- Úpravy místních komunikací
- Respektuje stávající cyklotrasy a turistické trasy, jejichž vymezení je stabilizované
- Odkanalizování a čištění odpadních vod
- Zásobování vodou
- Upřesňuje územní systém ekologické stability
- Pro zvýšení ekologické stability a zvýšení podílu krajinné zeleně a retenční schopnosti krajiny jsou v řešeném území vymezeny následující plochy změn v krajině:

Tab. 3: Plochy změn v krajině

OZN.	Odůvodnění, hodnocení lokality, technická připravenost
K1	Navrhuje se plocha lesní severozápadně od obce. Zalesnění pozemků v EVSK Pod Sedlisky.
K2	Navrhuje se plocha lesní severozápadně od obce. Zalesnění pozemků pod EVSK Pod Sedlisky.
K3	Navrhuje se plocha vodní – rybník jižně od obce. Rybník leží v EVSK Údolí Žďárné na Žďárském potoce. Stane se součástí LBK 01 – lokálního biokoridoru. Záměr převzat z platného ÚP.
K4	Navrhuje se plocha vodní – rybník jižně od obce. Rybník leží v EVSK Údolí Žďárné na Žďárském potoce. Stane se součástí LBC Lopata – lokálního biocentra. Záměr převzat z platného ÚP.
K5, K6	Návrh plochy PP plochy přírodní v jihozápadní části k.ú. pro vymezení NRBK K JM01MB.
K7	Návrh plochy PP plochy přírodní v jihozápadní části k.ú. pro vymezení LBK 03 – součást EVSK Novodvorský potok.

Tyto návrhy jsou podrobněji popsány v samotné textové části územního plánu a odůvodnění a vyznačeny v grafických částech.

1.1.2 Požadavky na vyhodnocení vlivů na životní prostředí

Odbor životního prostředí KÚ JMK, příslušný podle písmene x) odstavce 4 § 77a zákona č. 114/1992 Sb., o ochraně přírody a krajiny, ve znění pozdějších předpisů, podle § 55a zákona č. 183/2006 Sb., o územním plánování a stavebním řádu, ve znění pozdějších předpisů (stavební zákon) ve svém stanovisku (č.j. JMK 114966/2020 ze dne 20.7.2020) k obsahu návrhu územního plánu uplatnil požadavek na posouzení návrhu územního plánu z hlediska vlivů na životní prostředí a vyloučil vliv návrhu ÚP na evropsky významné lokality či ptačí oblasti (s odkazem na samostatné stanovisko č.j. JMK 106452/2020 ze dne 29.7.2020).

Níže jsou uvedeny základní požadavky na toto vyhodnocení uvedené v Zadání (doslovně citováno):

OŽP jako dotčený orgán posuzování vlivů na životní prostředí příslušný dle ust. § 22 písm. d) zákona o posuzování vlivů na životní prostředí tímto uplatňuje požadavek na vyhodnocení vlivů územního plánu Žďárná na životní prostředí (dále jen „SEA vyhodnocení“).

Toto SEA vyhodnocení musí být zpracováno osobou s autorizací podle § 19 zákona o posuzování vlivů na životní prostředí. Rámcový obsah SEA vyhodnocení je uveden v příloze stavebního zákona...

... „Návrh zadání územního plánu Žďárná“ může stanovit rámec pro budoucí povolení záměrů uvedených v příloze č. 1 zákona o posuzování vlivů na životní prostředí, a územní plán Žďárná je tedy koncepcí ve smyslu ust. § 10a odst. 1 zákona o posuzování vlivů na životní prostředí a je třeba řešit možné střety s ochranou životního prostředí. Budoucí využití ploch může mít negativní vliv na složky životního prostředí, ochranu přírody a krajiny a veřejné zdraví obyvatel, proto byl s využitím principu předběžné opatrnosti uplatněn požadavek na SEA vyhodnocení.

SEA vyhodnocení bude zpracováno v rozsahu úměrném velikosti a složitosti řešeného území. S ohledem na obsah „Návrhu zadání územního plánu Žďárná“ a charakter řešeného území se SEA vyhodnocení zaměří zejména na problematiku ochrany přírody a krajiny a krajinného rázu, ochranu vod, ochranu zemědělského půdního fondu, ochranu vod, a dále na možné negativní dopady na životní prostředí, veřejné zdraví a pohodu bydlení související s budoucím využitím návrhových ploch.

Návrhové plochy budou posouzeny ve vzájemných vztazích, aby byly eliminovány budoucí střety vyplývající z rozdílného funkčního využití.

SEA vyhodnocení bude obsahovat návrh stanoviska příslušného úřadu ke koncepci s uvedením jednoznačných výroků, zda lze z hlediska negativních vlivů na životní prostředí doporučit schválení jednotlivých návrhových ploch a koridorů a schválení územního plánu jako celku, popřípadě budou navrženy a doporučeny podmínky nutné k minimalizaci vlivů na životní prostředí a veřejné zdraví.

OŽP požaduje, aby v příslušné části odůvodnění návrhu územního plánu bylo uvedeno, jak byly do návrhu ÚP zapracovány podmínky a opatření navržené pro jednotlivé plochy a koridory ve vyhodnocení, případně bylo odůvodněno, proč podmínky a opatření uvedené ve vyhodnocení zapracovány nebyly. Uvedený požadavek vyplývá z ustanovení § 53 odst. 5 písm. b) stavebního zákona.

Vliv na soustavu Natura 2000 byl vyloučen stanoviskem krajského úřadu Jihomoravského kraje (č.j.: JMK 106452/2020 ze dne 29.7.2020) podle §45i odstavce 1 zákona 114/1992 Sb., o ochraně přírody a krajiny, ve znění pozdějších předpisů. Zde je konstatováno, že návrh územního plánu Žďárna nemůže mít významný vliv na žádnou evropsky významnou lokalitu nebo ptačí oblast.

1.2 VZTAH K JINÝM KONCEPCÍM

Z hlediska nadřazených dokumentů je důležitá Politika územního rozvoje ČR a Zásady územního rozvoje Jihomoravského kraje. Důležitým podkladem jsou také data ÚAP Jihomoravského kraje a data ÚAP ORP Boskovice.

1.2.1 Politika územního rozvoje ČR

Návrh územního plánu Žďárna je celkově v souladu s Politikou územního rozvoje České republiky ve znění Aktualizace č. 5, schválenou usnesením vlády ČR dne 17.8.2020 pod č. 833/2020 (dále jen PUR ČR). Naplňována je většina republikových priorit územního plánování. Z hodnocení vyplynulo, že je zde nenaplňována priorita 14a.

Územní plán respektuje a naplňuje rámcové požadavky na územně plánovací dokumentaci, stanovené v rámci Republikových priorit územního plánování pro zajištění udržitelného rozvoje území. Soulad je podrobně popsán v rámci odůvodnění územního plánu, zde uvádíme pouze hlavní skutečnosti.

Řešené území neleží v žádné rozvojové oblasti vymezené v PUR ČR, ani ve vymezených specifických oblastech nadmístního významu. Dále neleží v trasách transevropských multimodálních koridorů, koridorů vysokorychlostních tratí, koridorů dálnic a rychlostních silnic, koridorů vodní dopravy, koridorů elektroenergetiky, koridorů VVTL plynovodů, koridorů pro dálkovody. Územní plán respektuje republikové priority územního plánování.

1.2.2 Zásady územního rozvoje Jihomoravského kraje

Návrh územního plánu Žďárna respektuje závaznou část nadřazené územně plánovací dokumentace Zásady územního rozvoje Jihomoravského kraje (dále jen „ZÚR JMK“), které byly vydány zastupitelstvem Jihomoravského kraje dne 5.10.2016 a nabyly účinnosti dne 3.11.2016. Aktualizace č. 1 a č. 2 Zásad územního rozvoje Jihomoravského kraje byla vydána na 33. zasedání Zastupitelstva Jihomoravského kraje konaném dne 17.9.2020.

Vztah k platným Zásadám územního rozvoje Jihomoravského kraje je podrobně popsán v Odůvodnění Návrhu územního plánu. Zde je proto uveden pouze souhrn hlavních skutečností.

- Územní plán je v souladu s prioritami stanovenými ZÚR JMK. Respektovány nebo řešeny jsou priority územního plánování pro zajištění udržitelného rozvoje území.
- Území obce není součástí žádné rozvojové oblasti a osy, vymezené v ZÚR JMK.
- Území obce neleží v žádné specifické oblasti vymezené v ZÚR JMK.

- Do řešeného území zasahuje nadregionální biokoridor K JM01 MB, který byl zapracován do textové a grafické části ÚP.
- Území obce neprochází žádná plocha a koridor nadmístní technické a dopravní (včetně cyklistické) infrastruktury.
- ZÚR JMK stanovují na území obce krajinný typ č. 26 Sloupsko - kořenecký, do kterého je zařazeno řešené území. Požadavky na uspořádání a využití území vyplývající z vymezení těchto krajinných typů jsou respektovány.
- Územní plán Žďárna naplňuje úkoly pro územní plánování z hlediska koncepce ochrany a rozvoje přírodních hodnot - Vytvářet územní podmínky pro opatření vedoucí ke zvýšení retenční schopnosti území a kultivaci vodních toků, vodních ploch, zdrojů podzemní vody. Dále naplňuje úkoly pro územní plánování z hlediska ochrany a rozvoje civilizačních hodnot – vytvářet územní podmínky pro obsluhu území veřejnou infrastrukturou. V územním plánu jsou navrženy plochy přírodní, plochy smíšené nezastavěného území pro zvýšení retenční schopnosti území. Taktéž na plochách zemědělských jsou přípustná protipovodňová, retenční a protierozní opatření.

Územní plán není v rozporu s ostatními požadavky a stanovenými úkoly pro územní plánování a nemá vliv na koncepci ochrany a rozvoje přírodních, kulturních a civilizačních hodnot území kraje.

Vztah k dalším koncepcím je popsán v dalších kapitolách.

2. ZHODNOCENÍ VZTAHU ÚZEMNĚ PLÁNOVACÍ DOKUMENTACE K CÍLŮM OCHRANY ŽIVOTNÍHO PROSTŘEDÍ PŘIJATÝM NA VNITROSTÁTNÍ ÚROVNI

2.1 STÁTNÍ POLITIKA ŽIVOTNÍHO PROSTŘEDÍ

V roce 2013 byla schválena nová Státní politika životního prostředí (SPŽP) pro období 2012-2020, z níž hlavní požadavky uvádíme níže. V roce 2016 proběhla její aktualizace.

SPŽP je zásadní referenční dokument pro ostatní sektorové i regionální politiky z hlediska životního prostředí. Z tohoto důvodu jsou zde informace o zaměření SPŽP rozvedeny mnohem podrobněji než u dalších dokumentů.

Hlavním cílem SPŽP je zajistit zdravé a kvalitní životní prostředí pro občany žijící v České republice (ČR), výrazně přispět k efektivnímu využívání veškerých zdrojů a minimalizovat negativní dopady lidské činnosti na životní prostředí, včetně dopadů přesahujících hranice státu, a přispět tak ke zlepšování kvality života v Evropě i celosvětově.

SPŽP je zaměřena na tyto tematické oblasti:

- **Ochrana a udržitelné využívání přírodních zdrojů** - zajištění ochrany vod a zlepšování jejich stavu, předcházení vzniku odpadů, zajištění jejich maximálního využití a omezování jejich negativního vlivu na životní prostředí, ochranu a udržitelné využívání půdního a horninového prostředí.
- **Ochrana klimatu a zlepšení kvality ovzduší** s cílem snižování emisí skleníkových plynů, snížení úrovně znečištění ovzduší, podpory efektivního a vůči přírodě šetrného využívání obnovitelných zdrojů energie a zvyšování energetické účinnosti.
- **Ochrana přírody a krajiny** spočívající především v ochraně a posílení ekologických funkcí krajiny, zachování přírodních a krajinných hodnot a zlepšení kvality prostředí ve městech.
- **Bezpečné prostředí** zahrnující předcházení a snižování následků přírodních nebezpečí (povodně, dlouhodobé sucho, extrémní meteorologické jevy, svahové nestability, eroze, apod.), omezování negativních dopadů změny klimatu na území ČR a předcházení vzniku nebezpečí antropogenního původu.

Ochrana životního prostředí úzce souvisí s většinou sektorových politik a z tohoto zřetele je SPŽP průřezovou politikou, která musí být s ostatními sektorovými politikami jak koordinována, tak do nich integrována. Dále jsou zde vymezeny čtyři tematické oblasti a dílčí priority (cíle).

Tab. 4: Tematické oblasti a strategické cíle/priority Státní politiky životního prostředí ČR

Tematická oblast	Strategický cíl/Priorita	Specifické cíle
1) Ochrana a udržitelné využívání zdrojů	1.1 Zajištění ochrany vod a zlepšování jejich stavu	1.1.1 Dosažení alespoň dobrého ekologického stavu nebo potenciálu a dobrého chemického stavu útvarů povrchových vod, dosažení dobrého chemického a kvalitativního stavu útvarů podzemních vod a zajištění ochrany vod v chráněných územích vymezených dle Rámcové směrnice o vodní politice

Tematická oblast	Strategický cíl/Priorita	Specifické cíle	
	1.2 Předcházení vzniku odpadů, zajištění jejich maximálního využití a omezování jejich negativního vlivu na životní prostředí. Podpora využívání odpadů jako náhrady přírodních zdrojů	1.2.1 Snížení podílu skládkování na celkovém odstraňování odpadů	
		1.2.2 Zvyšování materiálového a energetického využití odpadů	
		1.2.3 Předcházení vzniku odpadů	
	1.3 Ochrana a udržitelné využívání půdy a horninového prostředí		1.3.1 Omezování záborů zemědělské půdy
			1.3.2 Snižování ohrožení zemědělské a lesní půdy erozí
			1.3.3 Omezování a regulace kontaminace a ostatní degradace půdy a hornin způsobenou lidskou činností
			1.3.4 Prevence a zahlazování negativních důsledků hornické činnosti a těžby nerostných surovin
2) Ochrana klimatu a zlepšení kvality ovzduší	2.1 Snižování emisí skleníkových plynů	2.1.1 Snížení emisí skleníkových plynů v rámci EU ETS o 21 % a omezení nárůstu emisí mimo EU ETS na 9 % do roku 2020 oproti úrovni roku 2005	
		2.2 Snižování úrovně znečištění ovzduší	2.2.1 Zlepšení kvality ovzduší v místech, kde jsou překračovány imisní limity
	2.2.2 Plnění národní emisní stropů pro oxid siřičitý (SO ₂), oxidy dusíku (NO _x), těkavé organické látky (VOC), amoniak (NH ₃) a jemných suspendovaných částic (PM _{2,5})		
	2.2.3 Snižování emisí těžkých kovů a persistentních organických látek		
	2.3 Efektivní a přírodě šetrné využívání obnovitelných zdrojů energie a zvýšení energetické účinnosti		2.3.1 Zajištění 13% podílu energie z obnovitelných zdrojů na hrubé konečné spotřebě energie k roku 2020
			2.3.2 Zajištění 10% podílu energie z obnovitelných zdrojů v dopravě k roku 2020 při současném snížení emisí NO _x , VOC a PM _{2,5} z dopravy
			2.3.3 Zajištění závazku zvýšení energetické účinnosti do roku 2020
	3) Ochrana přírody a krajiny	3.1 Ochrana a posílení ekologické stability krajiny a udržitelné hospodaření v krajině	3.1.1 Zvýšení ekologické stability krajiny
			3.1.2 Obnova vodního režimu krajiny
3.1.3 Omezení a zmírnění dopadů fragmentace krajiny			
3.1.4 Zachování a posílení mimoprodukčních funkcí zemědělské krajiny a lesů			
3.2 Zachování přírodních a krajinných hodnot			3.2.1 Zajištění ochrany a péče o nejcennější části přírody a krajiny
			3.2.2 Zastavení úbytku původních druhů a přírodních stanovišť
			3.2.3 Omezení negativního vlivu invazních druhů a zajištění účinných opatření k jejich regulaci
3.3 Zlepšení kvality prostředí v sídlech			3.3.1 Zlepšení funkčního stavu zeleně v sídlech
			3.3.2 Posílení regenerace brownfieldů s pozitivním vlivem na kvalitu prostředí v sídlech
			3.3.3 Zlepšení hospodaření se srážkovou vodou v sídelních útvarech
4) Bezpečné prostředí	4.1 Předcházení rizik	4.1.1 Předcházení vzniku zdrojů antropogenních rizik	
	4.2 Zmírňování dopadů nebezpečí, včetně	4.2.1 Zmírňování dopadů antropogenních rizik	

Tematická oblast	Strategický cíl/Priorita	Specifické cíle
	mimořádných událostí a krizových situací	4.2.2 Zmírňování dopadů přírodních nebezpečí
		4.2.3 Zmírňování dopadů změny klimatu a adaptace
		4.2.4 Sanace kontaminovaných míst, včetně starých ekologických zátěží, a náprava ekologické újmy

Dále jsou k jednotlivým prioritám stanoveny specifické cíle, které jsou uvedeny výše. V rámci uvedených specifických cílů jsou pak stanovena jednotlivá opatření pro jejich dosažení či nástroje podporující realizaci těchto opatření a dosažení cílů.

Jedná se o velké množství cílů, přičemž soulad s hlavními požadavky na ochranu životního prostředí je popsán v dalších kapitolách.

Návrh územního plánu není v rozporu s výše uvedenými cíli. Vypíchnout lze několik z nich, k jejichž naplňování návrh ÚP přispívá.

Návrh ÚP např. vymezuje plochu technické infrastruktury pro nakládání s odpady, čímž naplňuje prioritu 1.2 Předcházení vzniku odpadů, zajištění jejich maximálního využití a omezování jejich negativního vlivu na životní prostředí. Podpora využívání odpadů jako náhrady přírodních zdrojů.

Dále je vymezen územní systém ekologické stability, čímž je naplňována priorita 3.1 Ochrana a posílení ekologické stability krajiny a udržitelné hospodaření v krajině. Vymezeny jsou také plochy pro rybníky, čímž je naplňován cíl 3.1.2 Obnova vodního režimu krajiny.

Umožněním protierozních opatření je naplňován cíl 1.3.2 Snižování ohrožení zemědělské a lesní půdy erozí. Respektovány jsou také další priority a cíle. Z hodnocení vyplynulo, že částečně není naplňován cíl 1.3.1 Omezování záborů zemědělské půdy.

2.2 DALŠÍ VÝZNAMNĚJŠÍ DOKUMENTY V OBLASTI ŽIVOTNÍHO PROSTŘEDÍ A VEŘEJNÉHO ZDRAVÍ

2.2.1 Státní program ochrany přírody a krajiny ČR (MŽP 1998, aktualizace 2009)

Vláda ČR přijala usnesením č. 415/1998 Státní program ochrany přírody a krajiny ČR. V době platnosti Státního programu vstoupila ČR do Evropské unie (EU), což přineslo i řadu změn v oblasti ochrany přírody a krajiny. Aktualizovaný program stručně analyzuje stav přírodního a krajinného prostředí a formuluje dlouhodobé cíle a opatření nezbytná k jejich dosažení. Státní program se zabývá problematikou ochrany krajiny obecně a dále, podrobněji, podle jednotlivých typů krajinných ekosystémů, chráněnými územími a druhovou ochranou.

Cíle Státního programu ochrany přírody a krajiny ČR jsou následující:

1. Krajina

- 1.1. Udržet a zvyšovat ekologickou stabilitu krajiny – s mozaikou vzájemně propojených biologicky funkčních prvků a částí, schopných odolávat vnějším negativním vlivům včetně změn klimatu
- 1.2. Udržet a zvyšovat přírodní a estetické hodnoty krajiny
- 1.3. Zajistit udržitelné využívání krajiny jako celku především omezením zástavby krajiny, zachováním její prostupnosti a omezením další fragmentace s přednostním využitím ploch v sídelních útvarech, případně ve vazbě na ně
- 1.4. Zajistit odpovídající péči o optimalizovanou soustavu ZCHÚ a vymezený ÚSES jako o nezastupitelný základ přírodní infrastruktury krajiny, zajišťující zachování biologické rozmanitosti a fungování přírodních, pro život lidí nezbytných procesů.

2. Lesní ekosystémy

- 2.1. Zvýšit druhovou rozmanitost lesních porostů směrem k přirozené druhové skladbě, zvýšit strukturální rozrůzněnost lesa a podíl přirozené obnovy druhově a geneticky vhodných porostů a posílit mimoprodukční funkce lesních ekosystémů.

3. Vodní a mokřadní ekosystémy

- 3.1. Obnovit přirozené hydro-ekologické funkce krajiny a posílit schopnosti krajiny odolávat a přizpůsobovat se očekávaným klimatickým změnám
- 3.2. Zajistit udržitelné využívání vodního bohatství jako celku ve vazbě na dosažení dobrého ekologického stavu vod podle Směrnice 60/2000/ES
- 3.3. Zachovávat a zvýšit biologickou rozmanitost vodních a mokřadních ekosystémů obnovením volné prostupnosti vodního prostředí a omezením jeho další fragmentace.

4. Horské ekosystémy

- 4.1. Dosažení udržitelného využívání horských ekosystémů, které by zaručilo zachování a biologické rozmanitosti.
- 4.2. Rozvoj ekologicky přijatelných forem cestovního ruchu v horských územích respektujících krajinný ráz a přírodní hodnoty území.
- 4.3. Zpomalení nebo zastavení úbytku biologických a kulturně historických fenoménů horské krajiny, a to zejména v souvislosti s nepřiměřeně vysokou antropogenní zátěží.

5. Agro-ekosystémy, půda

- 5.1. Zabezpečení ochrany půdy jako nezastupitelného a neobnovitelného přírodního zdroje, s uplatněním principů udržitelného rozvoje a s ohledem na ostatní složky životního prostředí, omezení negativního trendu snižování rozlohy kvalitní zemědělské půdy, snížení negativního působení ohrožujících činitelů na půdu, které ohrožují poskytování ekosystémových služeb půdními ekosystémy (produkční a ekologické funkce půdy)
- 5.2. Trvalé zvýšení různorodosti zemědělsky obhospodařovaných ploch a přilehlých pozemků, které jsou součástí zemědělsky využívané krajiny.

6. Travní ekosystémy

Zachovat, případně obnovit druhově a morfologicky pestré travní porosty jako nedílnou součást zemědělského hospodaření v krajině.

7. Urbánní ekosystémy

- 7.1. Zajištění vyšší kvality života v sídlech zapojením přírodních nebo přírodě blízkých prvků do struktury sídel.

8. Chráněná území

- 8.1. Optimalizovat soustavu ZCHÚ z hlediska reprezentativního podchycení nejcennějších částí přírody a krajiny, vymezení a nastavení režimu ochrany
- 8.2. Zlepšit péči o chráněná území
- 8.3. Integrovat ZCHÚ do života regionů s důrazem na trvale udržitelné využívání, zejména v oblasti cestovního ruchu, a zlepšení životních podmínek místních obyvatel.

9. Druhy

- 9.1. Udržení dostatečně početných a tím i geneticky kvalitních populací původních planě rostoucích rostlin a volně žijících živočichů, schopných dlouhodobé samostatné existence. Minimalizace rizik zavážení nových invazních nepůvodních druhů v ČR, omezení dalšího rozšiřování již přítomných invazních nepůvodních druhů a jejich regulace a odstraňování v přírodně hodnotných územích, a to i s ohledem na probíhající a očekávané změny podnebí.

10. Legislativní nástroje

- 10.1. Zjednodušit, zpřehlednit a zefektivnit právní úpravu ochrany přírody a krajiny včetně doplnění chybějících nástrojů k naplňování mezinárodních mnohostranných a dvoustranných úmluv

v ochraně přírody a krajiny a odstranění nejvýznamnějších rozporů mezi předpisy upravujícími využívání biologické rozmanitosti, zejména ekosystémů.

10.2. Sjednotit výkon státní správy a posílit odbornost orgánů ochrany přírody a krajiny.

11. Ekonomické nástroje

11.1. vyvážený systém ekonomických nástrojů především v oblasti dotační, náhradové a daňové, který přispěje k naplňování cílů ochrany přírody a krajiny.

12. Odborné informační nástroje

12.1. Podporovat rozhodování státní správy v ochraně přírody a krajiny aktuálními a hodnověrnými údaji o stavu, změnách a vývojových trendech složek přírody a krajiny v ČR

12.2. Zajistit sběr, zpracování, vyhodnocování, rozšiřování a péči o údaje o přírodě a krajině v ČR s využitím služeb Informačního systému ochrany přírody a Portálu ochrany přírody a krajiny (eNature)

13. Práce s veřejností

13.1. Informovat, vzdělávat a radit veřejnosti (především výše citovaným cílovým skupinám) v různých aspektech ochrany přírody a krajiny v České republice, zvyšovat povědomí o principech ochrany přírody a krajiny v ČR a aktivně zapojovat veřejnost do podpory ochrany přírody a krajiny.

Návrh územního plánu naplňuje především oblast 1. Krajina, a to vymezením územního systému ekologické stability, čímž přispívá k naplňování cílů 1.1 až 1.4. Vymezením ploch pro dvě vodní plochy (rybníky) je zajišťováno naplňování cíle 3.1. Obnovit přirozené hydro-ekologické funkce krajiny a posílit schopnosti krajiny odolávat a přizpůsobovat se očekávaným klimatickým změnám.

Rovněž nebyl identifikován rozpor s dalšími uvedenými cíli, byť k jejich naplňování návrh ÚP přímo nepřispívá. Ne zcela je naplňován cíl 5.1.

2.2.2 Strategie ochrany biologické rozmanitosti ČR 2016 – 2025

Strategie ochrany biologické rozmanitosti České republiky pro období 2016–2025 (dále jen „Strategie“) představuje základní koncepční dokument definující priority v oblasti ochrany a udržitelného využívání biodiverzity na území ČR. Také zohledňuje současné mezinárodní závazky, zejména Strategii EU pro oblast biodiverzity do roku 2020 a Strategický plán Úmluvy o biologické rozmanitosti (CBD) do roku 2020. Současně Strategie navazuje na opatření, definovaná Státní politikou životního prostředí, a je provázána i s dalšími koncepčními dokumenty napříč prakticky všemi sektory.

Hlavní úlohou aktualizované Strategie je vytvoření základního koncepčního rámce vycházejícího ze stávající legislativy a existujících nástrojů, který přispěje ke zlepšení celkového stavu a udržitelnému využívání biodiverzity na území České republiky.

Strategie představuje koncepční dokument pro dosažení cílů definovaných v oblasti ochrany přírody a přírodních zdrojů v aktualizovaném Rámci udržitelného rozvoje České republiky do roku 2030. Strategie reflektuje aktuální mezinárodní cíle, které jsou úzce provázány s cíli udržitelného rozvoje, což významně přispívá k provázání cílů Strategie s jinými koncepčními dokumenty na národní úrovni právě prostřednictvím Strategického rámce udržitelného rozvoje ČR.

Hlavním cílem Strategie je zabránit pokračujícímu celkovému úbytku biologické rozmanitosti na území České republiky a zároveň implementovat opatření a činnosti, které povedou ke zlepšení stavu a dlouhodobě udržitelnému využívání biodiverzity. Paralelně a v souladu s tímto hlavním cílem je významnou snahou Strategie přispět ke zvýšení širšího povědomí o významu biodiverzity a její adekvátní ochrany pro zajištění budoucího udržitelného rozvoje České republiky.

Pro Strategii byly definovány 4 prioritní oblasti:

1. Společnost uznávající hodnotu přírodních zdrojů

Tato oblast je zaměřená především na začlenění ochrany biodiverzity do veřejného i soukromého sektoru, dále na zvýšení povědomí o jejím významu v celospolečenském kontextu, na problematiku ochrany biodiverzity v rámci cestovního ruchu a také na zajištění adekvátní finanční podpory.

2. Dlouhodobě prosperující biodiverzita a ochrana přírodních procesů

Tato část je zaměřená na dostatečné zajištění ochrany vybraných složek biodiverzity na všech jejích úrovních (i formou jejího udržitelného využívání) a dále na podporu přírodních procesů ve volné krajině a sídlech.

3. Šetrné využívání přírodních zdrojů

Zde se Strategie zaměřuje zejména na zlepšení postupů v oblasti hospodaření a využívání složek biodiverzity a přírodních zdrojů ve vybraných ekosystémech.

4. Zajištění aktuálních a relevantních informací

V poslední oblasti je Strategie zaměřena na zajištění relevantních informací v oblasti poznání, sledování a výzkumu biodiverzity, stanovení postupu pro národní hodnocení ekosystémových služeb a definici priorit v zapojení ČR v mezinárodní ochraně biodiverzity.

V těchto 4 prioritních oblastech je stanoveno **celkem 20 cílů**, ve kterých je popsán obecný kontext a relevance dílčí problematiky pro ochranu biodiverzity. Textovou část následuje u každého cíle tabulka dílčích podcílů, z nichž každý definuje opatření a aktivity, které by měly být v následujícím období realizovány. Dílčích cílů obsahuje Strategie celkem 68, navazujících opatření je celkem 123. Strategie tedy poskytuje soubor prioritních cílů a opatření, které vytvářejí koncepční rámec pro konkrétní aktivity v oblasti ochrany biodiverzity na území České republiky v období 2016–2025.

Přehled priorit, cílů a podcílů je uveden v tabulce.

Tab. 5: Prioritní oblasti, cíle a podcíle Strategie ochrany biologické rozmanitosti ČR 2016 – 2025

Prioritní oblast	Cíl	Podcíle
1) Společnost uznávající hodnotu přírodních zdrojů	1.1 Společnost uznávající hodnotu přírody	1.1.1 Podporovat EVVO
		1.1.2 Rozvíjet environmentální poradenství
		1.1.3 Realizovat kampaně pro veřejnost
	1.2 Veřejná správa	1.2.1 Harmonizovat zákonné předpisy a strategické cíle s ostatními resorty
		1.2.2 Zajistit kvalitní metodickou podporu
		1.2.3 Zavést specifické vzdělávací programy pro studenty a pracovníky veřejné správy
		1.2.4 Podporovat spolupráci mezi veřejnou a soukromou správou
	1.3 Soukromý sektor	1.3.1 Podporovat spolupráci mezi soukromou a veřejnou sférou
		1.3.2 Rozvíjet společenskou odpovědnost firem
	1.4 Cestovní ruch	1.4.1 Jednotný plán / koncepce udržitelného cestovního ruchu
		1.4.2 Podporovat certifikaci udržitelného přírodně orientovaného cestovního ruchu (prioritně v NP a CHKO)
		1.4.3 Podporovat správy NP a AOPK ČR jako partnery v oblasti udržitelnosti cestovního ruchu
		1.4.4 Vytvořit systém sledování udržitelnosti cestovního ruchu (prioritně v ZCHÚ)
		1.4.5 Vytvořit a udržovat kvalitní návštěvnickou infrastrukturu v ZCHÚ
	1.5 Ekonomické nástroje	1.5.1 Zajistit dostatečný objem finančních prostředků a dotací

Prioritní oblast	Cíl	Podcíle
	a finanční podpora	určených pro péči o přírodu a krajinu 1.5.2 Harmonizovat dotační programy mezi resorty MŽP a MZe 1.5.3 Získat informace o vlivu dotační politiky na biodiverzitu a vyhodnocovat efektivitu opatření hrazených z veřejných zdrojů 1.5.4 Připravit celkovou koncepci financování ochrany biodiverzity
2) Dlouhodobě prosperující biodiverzita a ochrana přírodních procesů	2.1 Genetická rozmanitost	2.1.1 Vytvořit národní program ochrany genetické diverzity volně žijících organismů
		2.1.2 Vytvořit infrastrukturu pro výzkum a ochranu genetické diverzity volně žijících organismů
		2.1.3 Aplikovat poznatky genetického výzkumu do praktické druhové ochrany
	2.2 Druhy	2.2.1 Revidovat systém druhové ochrany
		2.2.2 Sledovat a vyhodnocovat stav druhů
		2.2.3 Rozvíjet a podporovat speciální nástroje druhové ochrany
		2.2.4 Usměrnit správu státního majetku tak, aby podporovala ochranu druhů
	2.3 Invazní nepůvodní druhy (IAS)	2.3.1 Omezit šíření stávajících invazních druhů
		2.3.2 Zabránit či utlumit rozšíření nových invazních druhů
		2.3.3 Zahrnout legislativu EU o IAS do legislativy ČR
		2.3.4 Stanovit prioritní druhy a oblasti pro regulaci invazních druhů
	2.4 Přírodní stanoviště	2.4.1 Zajistit zákonnou ochranu přírodních stanovišť
		2.4.2 Zachovat či zvýšit rozlohu přírodních stanovišť
		2.4.3 Regulovat cílené využívání nevhodných druhů
		2.4.4 Zajistit ochranu přírodních procesů
	2.5 Krajina	2.5.1 Omezit rozšiřování zástavby do volné krajiny
		2.5.2 Zlepšovat strukturu krajiny
		2.5.3 Zlepšovat prostupnost krajiny pro biotu
	2.6 Sídla	2.6.1 Zavést standardy pro podíl ploch zeleně v urbanizovaných územích
		2.6.2 Posílit biodiverzitu ve městech
2.6.3 Podporovat samosprávy a občanské aktivity a iniciativy, které přispívají k posílení biodiverzity ve městech		
3) Šetrné využívání přírodních zdrojů	3.1 Zemědělská krajina	3.1.1 Podpořit vzdělávání a informovanost zemědělců v oblasti ochrany biodiverzity
		3.1.2 Podpořit ochranu biodiverzity v zemědělské krajině prostřednictvím dotačních programů
		3.1.3 Omezit eutrofizaci a intenzitu hospodaření v krajině
		3.1.4 Kontrolovat nakládání s GMO a nově zaváděnými druhy, které mohou mít nepříznivé účinky na biodiverzitu
	3.2 Lesní ekosystémy	3.2.1 Zajistit udržitelné využívání lesa
		3.2.2 Podporovat vhodné genetické zdroje lesních dřevin
		3.2.3 Pečovat o příznivý stav půd a vod v lesích
		3.3.1 Zajistit holistický přístup k využívání vody v krajině
	3.3 Vodní ekosystémy	3.3.2 Omezit znečištění a zlepšit fyzikálněchemickou kvalitu vody
		3.3.3 Obnovovat krajinné prvky, zajistit průchodnost a ekologicky udržitelný hydrologický režim vodních toků
		3.3.4 Obnovovat krajinné prvky, zajistit průchodnost vodních toků
		3.3.5 Snížit negativní vliv intenzivního rybářství / chovu ryb v rybnících
		3.3.6 Zvýšit retenční schopnosti krajiny
3.4 Půda a nerostné	3.4.1 Snížit riziko vodní a větrné eroze a zvýšit obsah organické	

Prioritní oblast	Cíl	Podcíle
	bohatství	hmoty v půdě
	3.5 Zachování a obnova ekosystémů	3.5.1 Omezit negativní vlivy suburbanizace na ekologickou stabilitu krajiny
		3.5.2 Zlepšit režim ochrany významných krajinných prvků
		3.5.3 Zvýšit podíl rekultivace ploch po těžbě samovolnou sukcesí
		3.5.4 Zvýšit propojenost krajiny
	3.6 Udržitelné využívání genetických zdrojů	3.6.1 Ratifikovat Nagojský protokol Úmluvy o biologické rozmanitosti
		3.6.2 Posílit výzkum v oblasti genetických zdrojů rostlin, zvířat a mikroorganismů důležitých pro výživu a zemědělství
4) Strategické plánování politika	4.1 Zajištění aktuálních a relevantních informací	4.1.1 Koncepčně zajistit a koordinovat výzkum a sledování stavu biodiverzity
		4.1.2 Komunikovat výsledky s veřejností
		4.1.3 Rozhodovat a strategicky plánovat na základě výsledků Výzkumu a sledování stavu biodiverzity
	4.2 Ekosystémové služby	4.2.1 Zahájit oceňování ekosystémů a uvést ho do praxe
		4.2.2 Zpracovat hodnocení ekosystémových služeb na úrovni ČR
		4.2.3 Zavést národní hodnocení ekosystémových služeb do praxe
	4.3 Mezinárodní spolupráce	4.3.1 Klást důraz na podporu biodiverzity v rámci sektoru životního prostředí při implementaci zahraniční rozvojové spolupráce
		4.3.2 Zprostředkovat kontakty na místní partnery pro realizaci projektů prostřednictvím zastupitelských úřadů ČR
		4.3.3 Aktivně podporovat společné přeshraniční projekty
		4.3.4 Zapojit se do mezinárodních aktivit v oblasti výzkumu a ochrany genetické diverzity

Návrh územního plánu není s uvedenými cíli v rozporu, současně přispívá jen omezeně k jejich naplňování. Jsou naplňovány cíle 3.3.3 Obnovovat krajinné prvky, zajistit průchodnost a ekologicky udržitelný hydrologický režim vodních toků a 3.3.4 Obnovovat krajinné prvky, zajistit průchodnost vodních toků. Zejména vymezením dvou ploch pro rybníky. Vymezením územního systému ekologické stability jsou naplňovány cíle 2.5.2 Zlepšovat strukturu krajiny a 2.5.3 Zlepšovat prostupnost krajiny pro biotu. Rozpor s uvedenými cíli nebyl identifikován.

2.3 DALŠÍ STRATEGICKÉ DOKUMENTY NA KRAJSKÉ ÚROVNI

2.3.1 Koncepce ochrany přírody Jihomoravského kraje

Koncepci ochrany přírody pro území Jihomoravského kraje zpracovala Atelier Fontes, s.r.o. v letech 2004-05 (aktualizace v r. 2010) a je rozdělena do čtyř základních částí – Analytická část, Cíle ochrany přírody a krajiny v regionální politice, Prioritní úkoly a opatření v ochraně přírody a krajiny a Ekonomické vyhodnocení. V části analytické jsou shrnuta dostupná data o jednotlivých složkách životního prostředí bezprostředně ovlivňujících zájmy hájené zákonem o ochraně přírody a krajiny. Druhá část představuje vlastní koncepční materiál s hlavními směry a cíli, které by měla ochrana přírody na úrovni Jihomoravského kraje sledovat a naplňovat.

Koncepce vychází z principů a cílů jednak české národní legislativy (respektive související legislativy evropské unie) a dále z cílů řady národních a světových dokumentů. Hlavními obecnými cíli jsou:

- Udržení a obnova přírodní rovnováhy v krajině
- Udržení a obnova rozmanitosti forem života
- Šetrné hospodaření s přírodními zdroji
- Zachování přírodních stanovišť
- Zachování rázu krajiny
- Zajištění podmínek pro uchování života, jeho evolučních procesů a biologické rozmanitosti, podílet se na zajištění podmínek pro fyzicky a duševně zdravý život člověka; udržovat, chránit i vytvářet esteticky vyváženou ekologicky stabilní a trvale produkční kulturní krajinu; udržovat v přírodním stavu lokality, které dosud nebyly výrazněji narušeny lidskou činností
- Zastavení poklesu biodiverzity, udržitelné využívání přírodních zdrojů

Koncepce se zabývá základními oblastmi související s danou problematikou (zemědělské ekosystémy, lesní ekosystémy, vodní ekosystémy, ochrana přírody a krajiny apod.) a vytyčuje hlavní a dílčí cíle, které by měla ochrana přírody na úrovni Jihomoravského kraje naplňovat ke zlepšení stávajícího stavu. Pro jejich dosažení byly dále jednotlivým orgánům ochrany přírody, spadajícím pod působnost kraje, definovány prioritní úkoly a opatření pro jednotlivé oblasti.

Stanovení cílů bylo provedeno na základě stanovení priorit v rámci jednotlivých sledovaných oblastí. Jejich naplnění zajišťují jednotlivé orgány státní správy ochrany přírody v rozsahu, který jim ze zákona přísluší.

Návrh územního plánu by neměl být s touto koncepcí v rozporu. Při realizaci koncepce je respektován systém ÚSES a je zajištěna ochrana přírodních hodnot na území obce. Zároveň jsou respektovány hodnoty krajinného rázu, vymezeny plochy pro dvě vodní plochy a vymezeny plochy k zalesnění.

2.3.2 Studie protipovodňových opatření na území Jihomoravského kraje

Projekt byl zpracován firmou Pöyry Environment a.s. v roce 2007 pro Jihomoravský kraj a doporučuje opatření před povodněmi pro jednotlivé hlavní toky na území Jihomoravského kraje.

V této výše uvedené studii nejsou pro vodní toky na území obce uvedeny žádné návrhy.

2.3.3 Plán rozvoje vodovodů a kanalizací

Plán rozvoje vodovodů a kanalizací Jihomoravského kraje je zpracován na základě § 4 zákona 274/2001 Sb., o vodovodech a kanalizacích. Je základním prvkem plánování v oboru vodovodů a kanalizací a má za cíl analyzovat podmínky pro zajištění žádoucí úrovně vodohospodářské infrastruktury kraje. Účelem PRVKJMK je stanovení základní koncepce optimálního rozvoje zásobování pitnou vodou a odkanalizování a čištění odpadních vod sídel Jihomoravského kraje.

Dle PRVK JMK se ve výhledovém období se nepočítá s rozšířením vodovodu pro veřejnou potřebu, jen vodovodní síť bude výhledově rozšiřována dle realizace zástavby v souladu s územním plánem obce. Je navržena rekonstrukce části rozvodné sítě.

V obci Žďárná bude dle PRVK JMK vybudovaná gravitační splašková kanalizace, kterou budou odpadní vody odváděny do jižní části obce, kde bude umístěna nová ČOV Žďárná. Do navrhované kanalizační sítě budou zároveň zaústěny splaškové odpadní vody z obce Suchý, a proto musí mít navrhovaná ČOV dostatečnou kapacitu pro čištění odpadních vod z obou obcí.

K čištění splaškových odpadních vod bude vybudovaná mechanicko-biologická ČOV Žďárná s kapacitou asi 1.670 EO. Do doby realizace uvedených opatření bude odvádění a čištění odpadních vod probíhat

individuálním způsobem. Stávající kanalizace bude po výstavbě splaškové kanalizace využívána pro odvádění dešťových vod.

3. ÚDAJE O SOUČASNÉM STAVU ŽIVOTNÍHO PROSTŘEDÍ V ŘEŠENÉM ÚZEMÍ A JEHO PŘEDPOKLÁDANÉM VÝVOJI, POKUD BY NEBYLA UPLATNĚNA ÚZEMNĚ PLÁNOVACÍ DOKUMENTACE

3.1 STRUČNÁ ZÁKLADNÍ CHARAKTERISTIKA ÚZEMÍ

3.1.1 Základní geografické charakteristiky

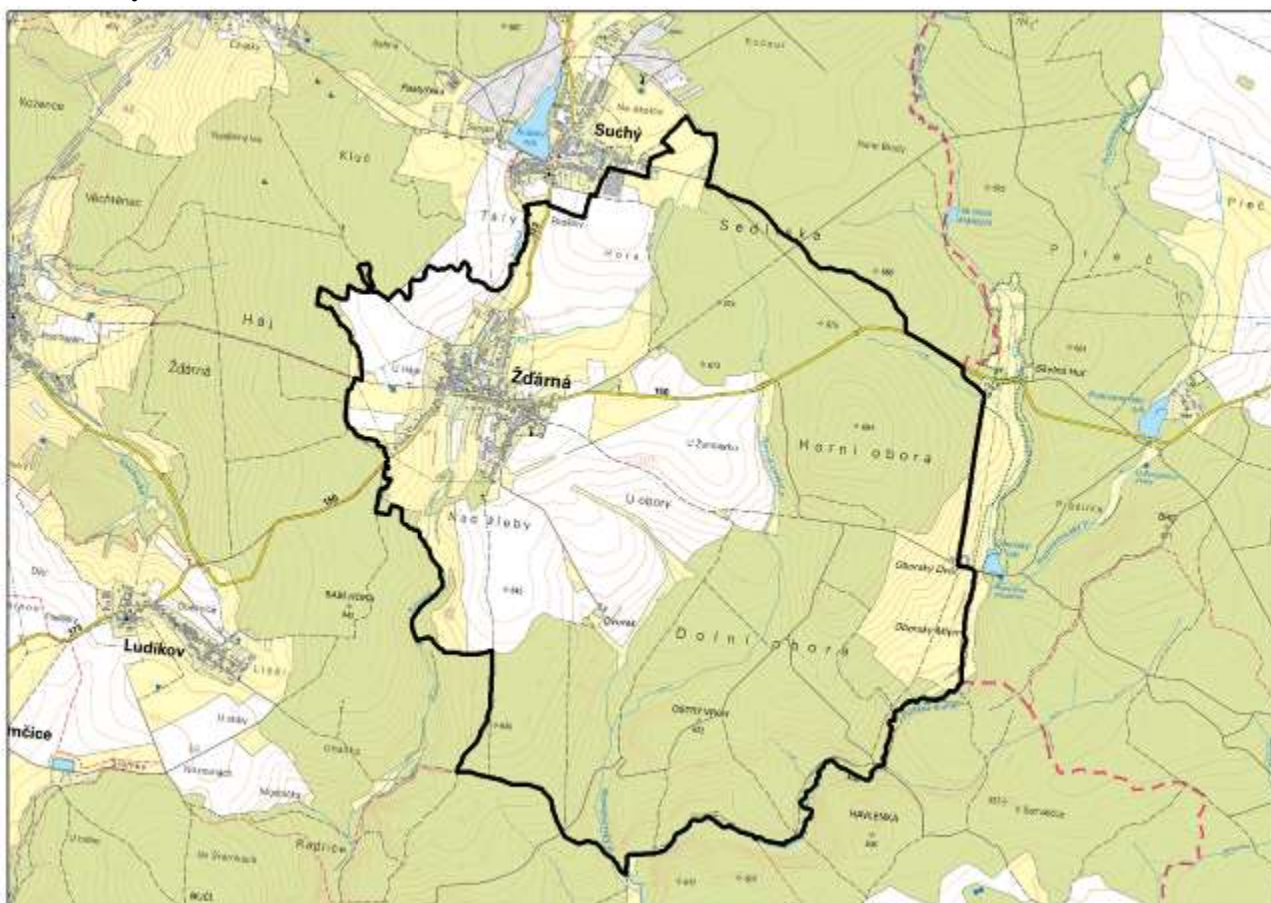
Řešené území je vymezeno v rozsahu správního území obce, které zahrnuje katastrální území Žďárná. Obec Žďárná se nachází ve východní části okresu Blansko a svým katastrálním územím přímo sousedí s okresem Prostějov. Obec se nachází ve vzdálenosti asi 7 km východně od města Boskovice a cca 15 km severovýchodně od města Blanska.

Územím obce protéká v severojižním směru vodoteč Žďárná.

Žije zde 768 obyvatel. Celková rozloha obce je 10,37 km². Velkou část výměry obce tvoří lesní porosty, které se nacházejí v jižní a východní části území. Zástavba se nachází v nadmořské výšce cca 630 - 665 m n.m., nejvyšší bod se nachází ve výšce 694 m. n. m.

Územím prochází silnice č. II/150 z Boskovic do Prostějova a silnice II/373 do Benešova. Obcí rovněž prochází úsek Svatojakubské cesty.

Obr. 1: Vymezení obce Žďárná



Zdroj: ČUZK, 2021

3.1.2 Klimatické charakteristiky

Dle Quitta náleží území obce do mírně teplé oblasti, konkrétně do regionu MT4, který je charakterizován jako mírně teplý, vlhký – vrchovinný, s průměrnými ročními teplotami 6 – 7° C a ročním úhrnem srážek 650 – 750 mm. Léto bývá krátké, mírné, suché až mírně suché, jaro a podzim jsou krátké a mírné, zima je normálně dlouhá, mírně teplá a suchá s krátkým trváním sněhové pokrývky. Další charakteristiky jsou uvedeny v následující tabulce.

Tab. 1: Základní klimatické charakteristiky

Charakteristiky	Mírně teplá oblast MT4
Počet letních dnů	20 - 30
Počet dnů s průměrnou teplotou 10 °C a více	140-160
Počet mrazových dnů	110-130
Počet ledových dnů	40 - 50
Průměrná teplota v lednu v °C	-2 až -3
Průměrná teplota v červenci v °C	16 - 17
Průměrná teplota v dubnu v °C	6 - 7
Průměrná teplota v říjnu v °C	6 - 7
Průměrný počet dnů se srážkami 1 mm a více	110 - 120
Srážkový úhrn ve vegetačním období v mm	350 - 450
Srážkový úhrn v zimním období v mm	250 – 300
Počet dnu se sněhovou pokrývkou	60 – 80
Počet dnu zamračených	150-160
Počet dnu jasných	40 - 50

Zdroj: <http://www.ovocnarska-unie.cz/>

3.1.3 Základní demografické údaje

V obci žilo k 1.1.2020 768 obyvatel. Převažují muži, a to díky převaze ve věkové kategorii 15 - 64 let. Průměrný věk je 41,2 let.

Tab. 2: Počet obyvatel v obci ke dni 1.1.2020

Počet obyvatel	Celkem	Muži	Ženy
Celkem	768	391	377
0-14	123	61	62
15-64	509	273	236
65 a více	136	57	79
Průměrný věk (let)	41,2	40,6	41,9

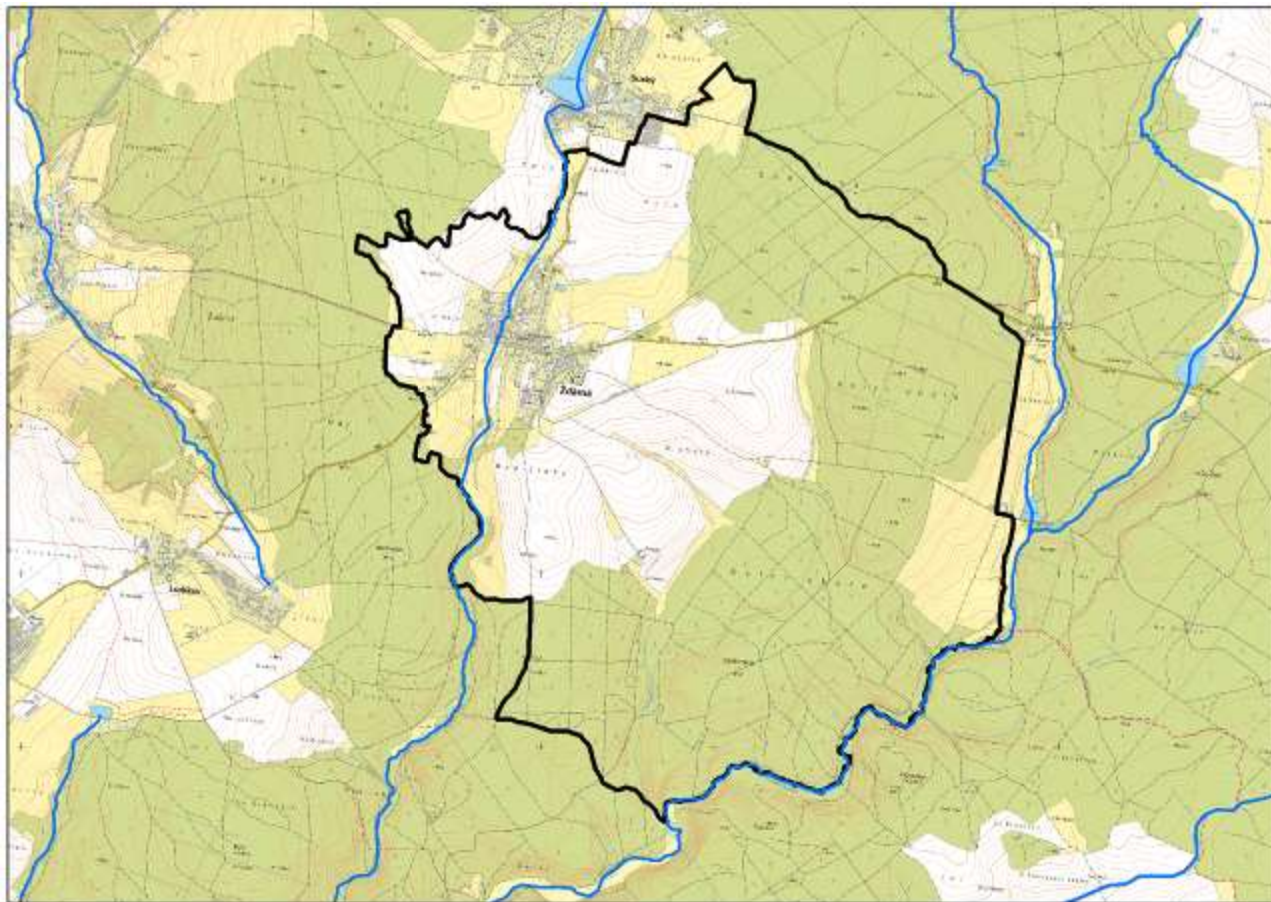
Zdroj: ČSÚ, 2021

3.2 VODSTVO A VODNÍ HOSPODÁŘSTVÍ

Územím obce prochází potok Žďárná, který protéká zástavbou obce. Východní hranici obce tvoří tok Luha, obcí protéká také Novodvorský potok. Ve všech případech se jedná o počátky toků. Východně od severní části zástavby se nachází malá vodní nádrž.

Území obce není součástí vymezených zranitelných oblastí dle nařízení vlády č. 262/2012 Sb., o stanovení zranitelných oblastí, používání a skladování hnojiv.

Obr. 2: Vodstvo – vodní toky



Zdroj: Dibavod, 2020

3.2.1 Zásobování pitnou vodou

Dle Programu rozvoje vodovodů a kanalizací Jihomoravského kraje má Žďárná vodovod pro veřejnou potřebu, který je majetkem Svazku VAK měst a obcí Blansko, provozován společností VAS a.s., divize Boskovice.

Obec je zásobována pitnou vodou ze skupinového vodovodu Němčice. V případě potřeby je možná dotace z přívadče Dražanská vrchovina, na který je skupinový vodovod napojen v místě vodojemu Suchý. Ve výhledovém období se nepočítá s rozšířením vodovodu pro veřejnou potřebu, jen vodovodní síť bude výhledově rozšiřována dle realizace zástavby v souladu s územním plánem obce. Je navržena rekonstrukce části rozvodné sítě.

Z PRVK JMK vychází v oblasti zásobování vodou také návrh územního plánu.

3.2.2 Odkanalizování a čištění odpadních vod

V obci Žďárná se (dle PRVK JMK) nenachází žádný významný průmyslový ani zemědělský podnik s produkcí odpadních vod z výroby. V obci se nachází několik zařízení, podniků a provozoven, které mohou mít vliv na produkci odpadních vod – např. ZŠ a MŠ Žďárná.

V obci Žďárná není kanalizace pro odvádění splaškových odpadních vod. V obci je stávající jednotná kanalizace s vyústěním do vodního toku Žďárná. Likvidace splaškových odpadních vod probíhá lokálně

přímo u zdroje. Splaškové odpadní vody jsou částečně předčištěny v septicích a z části jsou akumulovány v žumpách, které mají přepady zaústěny do stávající původně dešťové kanalizace, popřípadě do povrchových příkopů či trativodů, kterými odpadní vody odtékají spolu s ostatními vodami do místního recipientu. Výjimečně jsou odpadní vody ze žump vyváženy na pole. Provozovatelem stávající kanalizace je Vodárenská akciová společnost a.s.

V obci Žďárná bude (dle PRVK JMK) vybudovaná gravitační splašková kanalizace, kterou budou odpadní vody odváděny do jižní části obce, kde bude umístěna nová ČOV Žďárná.

Do navrhované kanalizační sítě budou zároveň zaústěny splaškové odpadní vody z obce Suchý, a proto musí mít navrhovaná ČOV dostatečnou kapacitu pro čištění odpadních vod z obou obcí.

K čištění splaškových odpadních vod bude vybudovaná mechanicko-biologická ČOV Žďárná s kapacitou asi 1.670 EO. Do navrhované kapacity je zahrnuta 20 % rezerva bilančního stanovení vč. výhledového rozvoje obce a s přihlédnutím k výkyvům počtu EO rekreační oblasti Suchý. Mechanicko-biologická ČOV bude garantovat potřebnou účinnost na snížení organického znečištění vyjádřeného jako BSK5 a CHSKCr a zabezpečí i zvýšené odstranění dusíkatého znečištění.

Do doby realizace uvedených opatření bude odvádění a čištění odpadních vod probíhat individuálním způsobem. Stávající kanalizace bude po výstavbě splaškové kanalizace využívána pro odvádění dešťových vod.

Z PRVK JMK vychází v oblasti čištění odpadních vod také návrh územního plánu.

3.3 OVZDUŠÍ A HLUK

3.3.1 Kvalita ovzduší

Znečištění ovzduší je stále vážný environmentální problém nejen v průmyslových oblastech, ale i v dalších oblastech ČR a překvapivě i v malých obcích. Důsledky znečišťování jsou velmi široké. Jsou prokázány přímé negativní účinky látek znečišťujících ovzduší na zdraví obyvatel, zvířat, rostlin, půdu a materiály. Respirace zvýšených koncentrací látek znečišťujících ovzduší má přímé následky na zdravotní stav obyvatel. Účinky látek znečišťujících ovzduší emitovaných v určité oblasti se mohou negativně projevit v oblastech více či méně vzdálených (desítky až stovky kilometrů). Řadu problémů tedy nelze řešit izolovaně v rámci sledovaného území (SO ORP, obec, katastr), ale nutná je spolupráce na větších územních celcích (kraje, ČR, mezinárodně - přeshraniční vlivy). Emise vypouštěné do ovzduší ze zdrojů v předmětném území se nemusí v plné míře projevit i v imisní situaci a celá tato problematika je navíc silně závislá na meteorologických podmínkách.

Český hydrometeorologický ústav pravidelně vydává údaje shrnující výsledky znečištění ovzduší pořízené z monitorovacích stanic. Byla využita data za období 2015-2019. Ze souhrnných výstupů je patrné, že v obci Žďárná nedochází k překračování imisních limitů ohrožujících zdraví lidí u všech sledovaných látek. Imisní limity jsou s velkou rezervou dodržovány.

Výše uvedené modelové údaje nezohledňují možnost lokálního znečištění bodovými topeništi při využití nevhodných paliv. Tato situace je s ohledem na údolní charakter obce v zimním období možná.

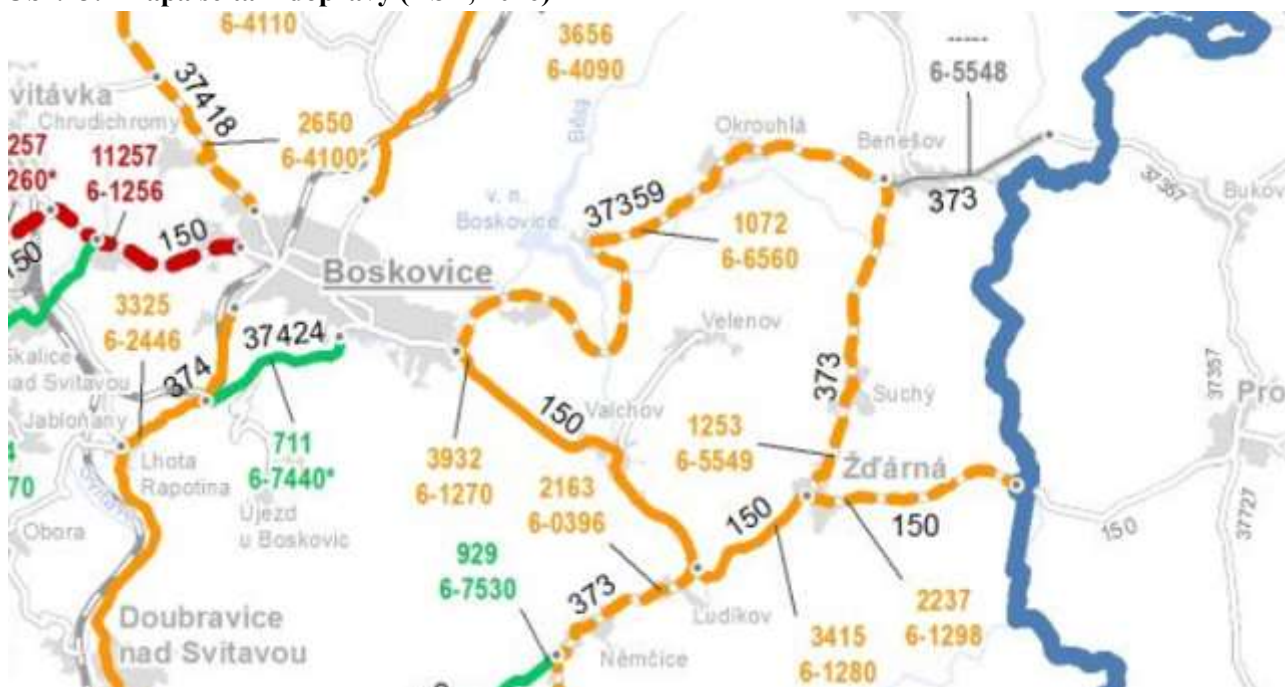
3.3.2 Hluk

Hygienické limity hluku a vibrací jsou upraveny nařízením vlády č. 272/2011 Sb., o ochraně zdraví před nepříznivými účinky hluku a vibrací. Zde jsou stanoveny limity pro pracoviště, ale i pro chráněný vnitřní

prostor staveb (obytné a pobytové místnosti, s výjimkou místností ve stavbách pro individuální rekreaci a ve stavbách pro výrobu a skladování), chráněný venkovní prostor staveb (prostor do 2 m okolo bytových domů, rodinných domů, staveb pro školní a předškolní výchovu a pro zdravotní a sociální účely, jakož i funkčně obdobných staveb) a chráněný venkovní prostor (nezastavěné pozemky, které jsou užívány k rekreaci, sportu, léčení a výuce, s výjimkou lesních a zemědělských pozemků a venkovních pracovišť).

Zástavbou obce prochází silnice č. II/150 z Boskovic do Prostějova a silnice II/373 do Benešova., které jsou zdrojem hluku z automobilové dopravy a emisí znečišťujících látek do ovzduší. Intenzita dopravy je však nízká, dosahuje cca 1250 automobilů za 24 hodin na silnici ve směru do Benešova a cca 2240 na silnici č. II/150. Uvedené komunikace jsou viditelná níže na obrázku.

Obr. 3: Mapa sčítání dopravy (ŘSD, 2016)



Zdroj: www.rsd.cz

3.3.3 Vytápění a energetika

Koncepce zásobování el. energií v řešeném území je stabilizovaná, stávající systém zůstane zachován. Nové plochy budou napojeny na stávající vedení.

Také koncepce zásobování zemním plynem je stabilizovaná, stávající systém zůstane zachován. V zastavitelných plochách se navrhuje prodloužení plynových rozvodů.

Stávající systém zásobování teplem využívá zemní plyn a v rámci jednotlivých objektů také další zdroje, jako je např. biomasa.

3.4 HORNINOVÉ PROSTŘEDÍ

Z hlediska geomorfologického členění spadá celé území obce do geomorfologické oblasti Brněnská vrchovina, celku Dražanská vrchovina, podcelků Konické a Adamovské vrchoviny. Nejnižší partie tvoří vodní toky, které v území pramení. Území tvoří rozsáhlý geomorfologický okrsek Protivanovská planina s plošinatým, stupňovitě se zvedajícím reliéfem rozčleněným plochými hřbety s úvalovitými údolími. Jižní část území obce nad zástavbou spadá do okrsku Ludíkovská plošina, která je charakterizována jako plochá vrchovina, na území obce se však jedná o velmi svažité území se sklonem až 20°.

Geologicky je budována jednotvárným souvrstvím mořského spodního karbonu – kulmu; břidlicemi, drobnými a slepenci.

Ložiska nerostných surovin se zde nenacházejí. Sesuvná území se zde také nevyskytují.

3.5 OCHRANA PŘÍRODY A KRAJINY

Území obce spadá do provincie středoevropských listnatých lesů, do hercynské podprovincie, do bioregionu Dražanského (1.52). Bioregion je tvořen vrchovinou na monotónních sedimentech kulmu, u okrajů se sítí údolí. Biota náleží k 3. dubovo-bukovému až 5. jedlovo-bukovému vegetačnímu stupni, potenciální vegetace je tvořena bikovými bučinami, v členitějším reliéfu květnatými bučinami.

Bioregion je individuální jednotka biogeografického členění ČR na regionální úrovni. Je charakteristický shodnou vegetační stupňovitostí. Bioregion je vnitřně heterogenní a obsahuje typickou mozaiku nižších jednotek - biochor a skupin typů geobiocénů. Zpravidla se také vyznačuje charakteristickým reliéfem, klimatem a půdním pokryvem.

Obec se nalézá v severovýchodní části Jihomoravského kraje. Jižní a východní část území tvoří lesní porosty, střední část území tvoří zástavba a okolní plochy zemědělské. Podél některých cest a v části zemědělských ploch chybí prvky krajinné zeleně. Přejít mezi obcí a okolní zemědělskou krajinou je poměrně ostrý, stejně tak mezi krajinou lesní a zemědělskou. Pouze v jižní části je přechod mezi zástavbou, zemědělskou krajinou a lesními porosty harmonický.

Do katastrálního území Žďárná nezasahují žádné lokality soustavy Natura 2000 ani žádná zvláště chráněná území. Východní okraj obce je v blízkosti přírodní památky Skelná Huť.

Ve východní části území se nachází nadregionální biokoridor K JM01 MB. Na něj navazují prvky lokálního ÚSES. Vymezení územního systému ekologické stability, zajišťujícího uchování a reprodukci přírodního bohatství, příznivé působení na okolní méně stabilní části krajiny a vytvoření základů pro mnohostranné využívání krajiny, je základním požadavkem obecné ochrany přírody. Ochrana systému ekologické stability je povinností všech vlastníků a uživatelů pozemků tvořících jeho základ; jeho vytváření je veřejným zájmem, na kterém se podílejí vlastníci pozemků, obce i stát.

V katastrálním území obce se nacházejí **významné krajinné prvky ze zákona**. Podle §4 odst. 2 zákona jsou významné krajinné prvky chráněny před poškozením a ničením. K zásahům, které by mohly tyto prvky ohrozit, je nutné závazné stanovisko orgánu ochrany přírody. Mezi takové zásahy patří zejména umístování staveb, pozemkové úpravy, změna kultur pozemků, odvodňování pozemků, úpravy vodních toků a nádrží a těžba nerostů.

3.5.1 Krajinový ráz

ZÚR JMK stanovují na území obce krajinový typ č. 26 Sloupsko - kořenecký, do kterého je zařazeno řešené území.

Krajinový typ č. 26 Sloupsko - kořenecký v řešeném území tvoří celé řešené území. Požadavky na rozvoj území jsou tyto:

- Podporovat opatření k zachování krajiny s pestrou strukturou využití území.
- Podporovat opatření k podpoře měkkých forem rekreace (turistika, cykloturistika, hipoturistika apod.).
- Podporovat členění velkých bloků orné půdy prvky rozptýlené krajině zeleně pro posílení ekologické stability a prostorové struktury krajiny.
- Podporovat zachování a obnovu přirozeného vodního režimu vodních toků.
- Vytvářet územní podmínky pro ekologicky významné segmenty krajiny (meze, remízky, liniová i mimolesní zeleň, trvalé travní porosty atd.) s cílem členění souvislých ploch orné půdy.
- Vytvářet územní podmínky pro revitalizační opatření na vodních tocích a jejich nivách.
- Vytvářet územní podmínky pro ochranu krajiny před umísťováním výškově, plošně a objemově výrazných staveb.
- Na území přírodních parků vytvářet územní podmínky pro důslednou ochranu krajinového rázu.

Obr. 4: Pohled na obec



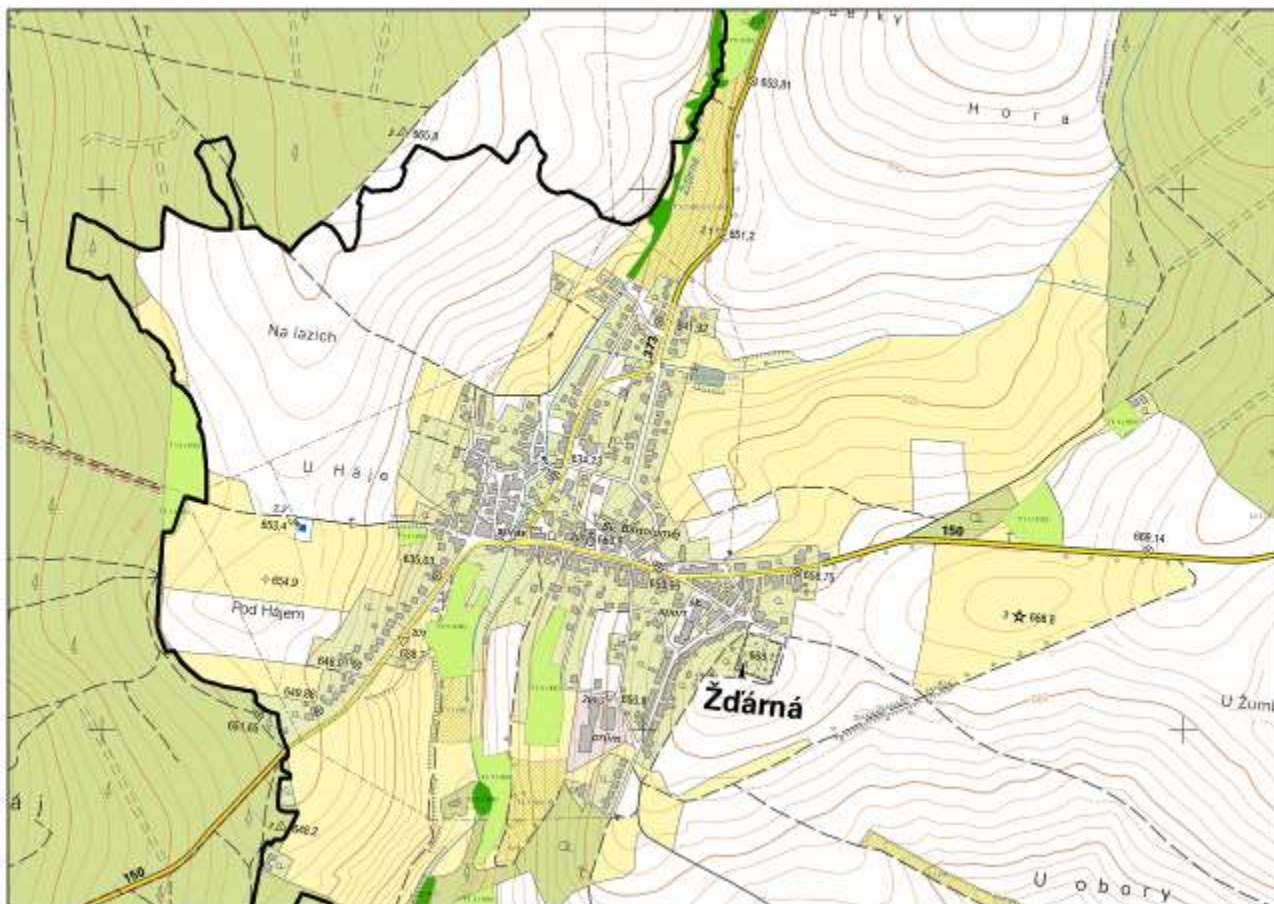
Zdroj: www.mapy.cz

3.5.2 Přírodní biotopy

Byla zhodnocena aktuální vrstva mapování biotopů. Která je dostupná na <http://portal.nature.cz>. V blízkosti zastavěného území se přírodně hodnotnějších biotopů nachází několik ploch, ve větší míře se nacházejí v lesních porostech. V blízkosti zástavby v jižní a severní části se nacházejí nejvíce biotopy T1.1 Mezofilní ovsíkové louky. V lesních porostech se nacházejí na větších plochách biotopy L5.4 Acidofilní bučiny. Tyto

biotopy nepoživají žádnou zákonnou ochranu, indikují přítomnost zvýšených nebo zachovalých přírodně hodnotnějších ploch.

Obr. 5: Přírodně hodnotnější biotopy dle mapování biotopů



Zdroj: AOPK, 2021

3.6 ZEMĚDĚLSKÝ PŮDNÍ FOND A LESY

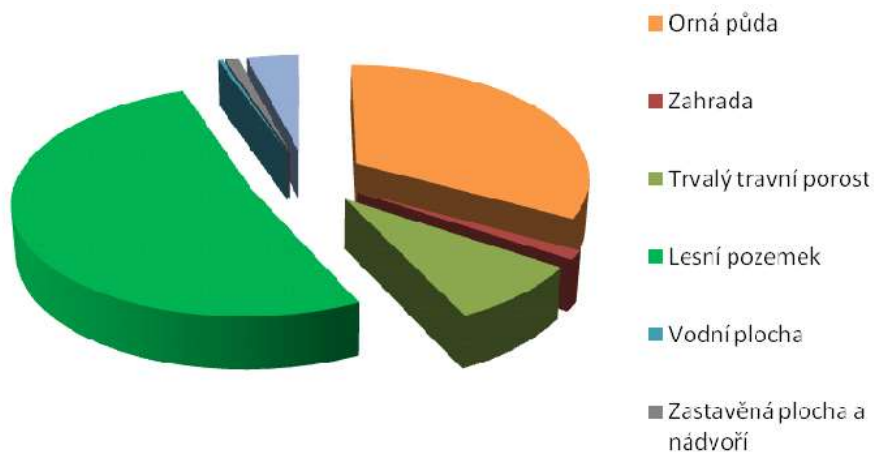
Krajinný pokryv se skládá ze tří základních prvků. Největší podíl má lesní půda v jižní a východní části obce. V blízkosti zástavby jsou naopak čistě zemědělské plochy. Zástavba obce tvoří střední část území propojující tyto dva hlavní prvky krajiny.

Tab. 3: Výměra jednotlivých druhů pozemků v [ha]

Plocha	Orná půda	Zahrada	TTP	Lesní pozemek	Vodní plocha	Zastavěná plocha a nádvoří	Ostatní plocha	Celkem
Výměra	342,3	13,2	88,7	534,8	3,6	10,9	42,4	1035,8
Podíl	33,0	1,3	8,6	51,6	0,3	1,1	4,1	100,0

Zdroj: ČSÚ, 2021

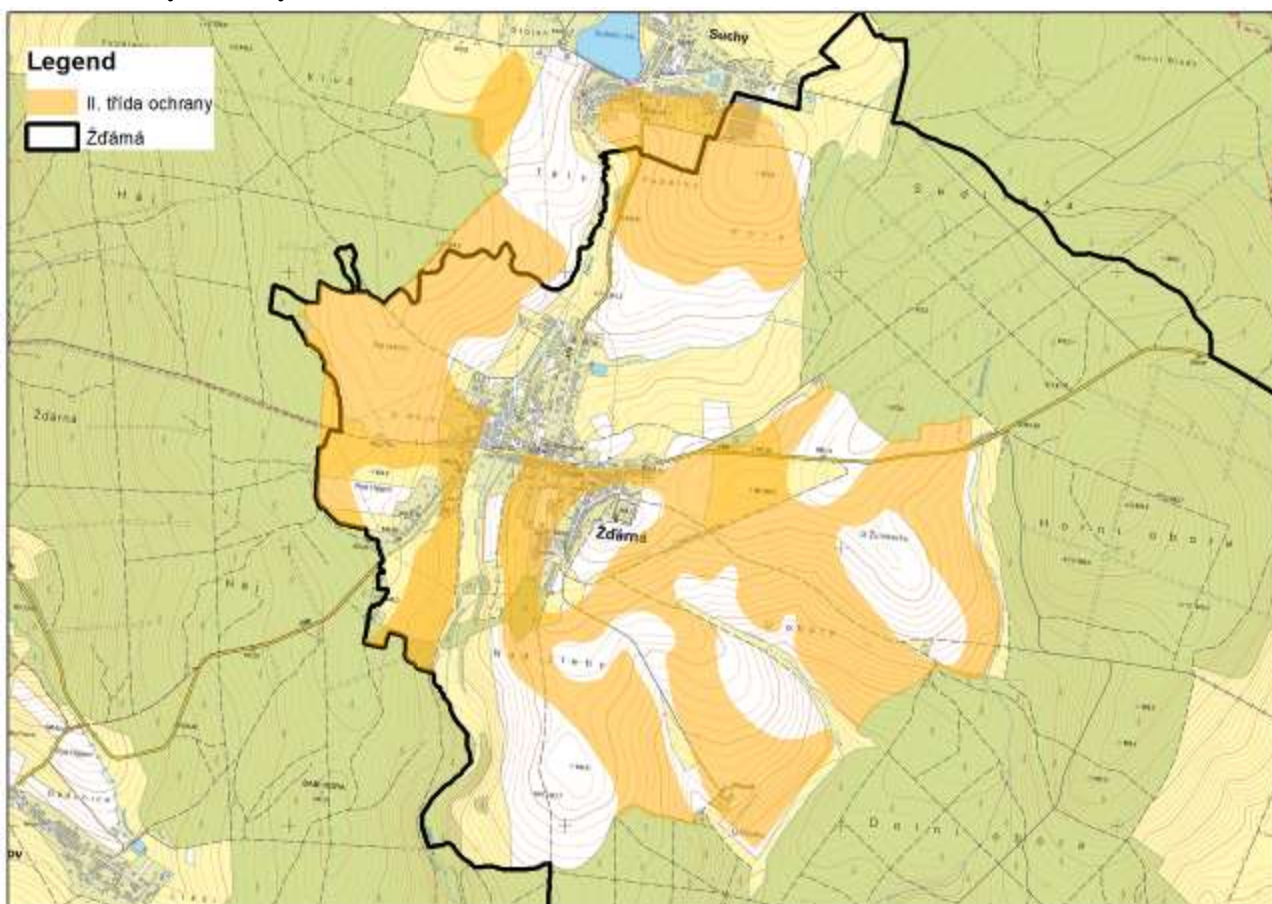
Obr. 6: Podíl jednotlivých druhů pozemků (%)



Zdroj: ČSÚ, 2021

Na území obce se nenacházejí žádné plochy zemědělské půdy v I. třídě ochrany. Půdy ve II. třídě ochrany se nacházejí na velké části zemědělských ploch – viz mapa níže. Ostatní půdy jsou v III. až V. třídě ochrany. Dle Metodického pokynu OOLP/1067/96 MŽP k odnímání půdy ze zemědělského půdního fondu orgán ochrany ZPF při posuzování předložené územně plánovací dokumentace hodnotí mimo jiné i „kvalitu zemědělské půdy určenou bonitovanými půdně ekologickými jednotkami a zařazení těchto BPEJ do tříd ochrany zemědělské půdy“. Bonitně nejceněnější půdy jsou zastoupeny ve třídách I a II. Na území obce se nenacházejí.

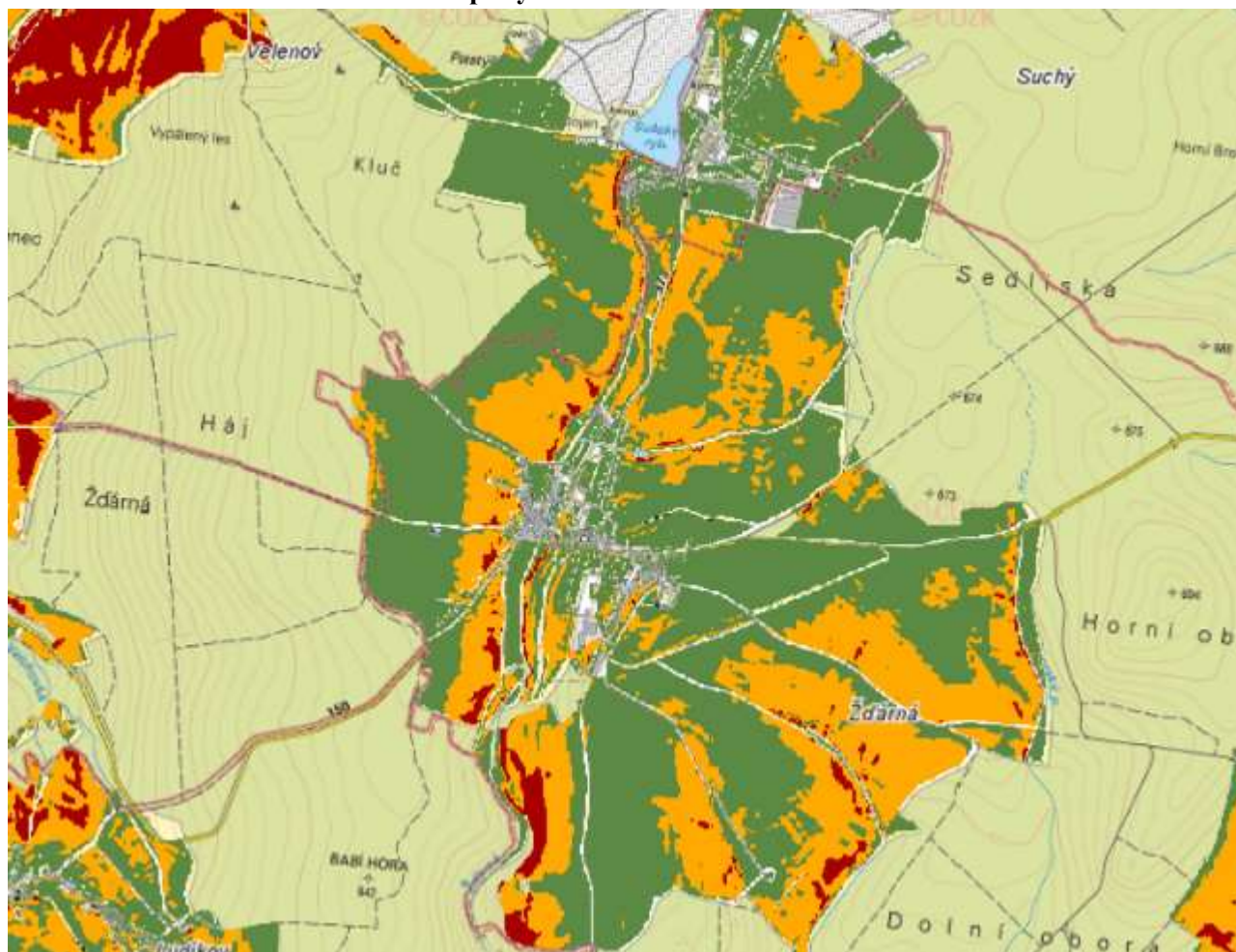
Obr. 7: Třídy ochrany ZPF – II. třída



Zdroj: Data ÚAP, 2020

Zemědělská půda v obci je ohrožena erozí. Katastrální území Žďárná má mírně zvlněný reliéf. Nadměrná eroze představuje značné finanční ztráty a prakticky nevratnou degradaci kvality půdního fondu. V území je střední až nižší podíl ploch s rizikem eroze. Jedná se především o svažité pozemky v různých částech území – viz mapa. Pokud jsou pozemky zatravněny, je riziko minimální.

Obr. 8: Erozně ohrožené zemědělské půdy



Zdroj: <https://mapy.vumop.cz/>

Pozn.: Zeleně – erozně neohrožené, oranžově – mírné EO, červeně – silné EO

Lesní porosty se na území obce nacházejí na polovině výměry obce, v jižní a východní části území. Jsou součástí lesní oblasti Drahanská vrchovina.

Většina lesů je hospodářských, ve východní části se nachází obora a lesy v ní jsou vedeny jako lesy ochranné, respektive lesy zvláštního určení – lesy v oborách a bažantících. Obora slouží pro chov daňků.

Podél lesních porostů je ze zákona vymezeno ochranné pásmo lesa do vzdálenosti 50 m.

3.7 KULTURNĚ, HISTORICKY A ARCHEOLOGICKY CENNÉ OBJEKTY A ÚZEMÍ

3.7.1 Základní historické charakteristiky obce

Ačkoliv lze předpokládat, že osídlování této oblasti začalo již koncem 12. století, první dochovaná písemná zpráva se nachází v dokumentu z roku 1418. Jde o dokument, v němž je zmiňován Martin, farář ve Žďárné.

V roce 1547 prodal Kryštof z Boskovic panství Boskovice Šimonu Ederovi, přičemž v zápise je jmenována i ves Žďárná. Vít Eder prodává v roce 1569 Boskovice Jarošovi ze Zástřizel, opět je prodávána i Žďárná. Tyto zprávy potvrzují, že Žďárná existovala již v této době v rámci boskovického panství.

V roce 1771 měla vesnice 46 domů, dále mimo obec stál mlýn a vrchnostenský dvorek. V roce 1775 se již uvádí domů 50 a po zrušení nevolnictví v roce 1781 se začalo stavět podstatně více, nejprve volný prostor na pravé straně potoka, později na Strážnou, takže v roce 1800 má obec již 74 domů.

V roce 1840 zde žilo celkem 743 obyvatel, 359 mužů, 384 žen a bylo zde celkem 83 domů se 147 rodinami. Nejvíce rodin pracovalo v zemědělství - celkem 130, v ostatních živnostech 14, jedna rodina byla učitelská, jedna lesmistrova a jeden kněz. (Zdroj: webové stránky obce)

3.7.2 Vývoj krajiny

Nejpřesnější a nejlépe čitelné historické mapové podklady jsou historické mapy Stablního katastru (1824 – 1843) dostupné na <http://archivnimapy.cuzk.cz/> (viz obrázek níže). Při pohledu na mapu Stablního katastru je patrné, že ve srovnání se současným stavem byla vyšší mozaikovitost krajiny a vyšší množství polních cest. Tyto polní cesty z velké části vymizely. Byla zde také vyšší plocha travních porostů, které byly do současnosti zachovány jen zčásti. Jižně pod zástavbou se nacházela větší vodní plocha na potoce Žďárná.

Vysoká mozaikovitost krajiny daná vysokým množstvím drobných pozemků byla zachována až do začátku 2. poloviny 20. století. Následně byly pozemky zceleny a v současnosti zde převažují také větší bloky orné půdy.

Obr. 9: Obec Žďárná v mapě Stablního katastru (1824 – 1843)



Zdroj: <http://archivnimapy.cuzk.cz/>

Obr. 10: Obec Žďárná na mapě II. vojenského mapování



Zdroj: www.mapy.cz

Obr. 11: Obec Žďárná na snímku z r. 1953



Zdroj: <https://geoportal.gov.cz/web/guest/map>, 2021

Obr. 12: Obec Žďárná – současný stav



Zdroj: www.mapy.cz

3.7.3 Kulturní a architektonické hodnoty

V obci se nachází několik historicky zajímavých staveb. Jedná se o tyto:

- Zámek - dominantou vsi Žďárné kromě kostela je i takzvaný zámek. Vznikl současně s výstavbou kostela, pravděpodobně v letech 1758 - 1759. V zámku sídlili lesmistři (Waldbereiter) s personálem. V roce 1839 při velkém požáru vesnice vyhořel i zámek a po jeho opravě byl snížen o jedno poschodí. V současné době je budova neobydlena a je ve značně špatném technickém stavu. V roce 2002 byla celkově opravena střecha.
- Mlýn - první zmínka pochází z roku 1770, kdy vrchnost pronajímá mlýn Jakubu Mazačovi za roční nájemné 50 zlatých.
- Kostel sv. Bartoloměje a fara – první dochovaná zpráva pochází právě z roku 1418, kdy se uvádí jméno faráře Martina. Starý kostel stál až do poloviny 18. století, kdy byl zbořen a postaven kostel nový. Nový kostel byl vystavěn v letech 1759-1760. Kostel je kulturní památkou.
- Sklárna u Žďárné - první zmínka pochází z roku 1743 ve spojitosti s Janem Schillerem, mistrem sklárny. Dle historických údajů stála sklárna v lese jménem Obora. Sklárna fungovala asi 20 let, byla zrušena kolem roku 1762.
- Boží muka – v obci se nachází několik božích muk



Obr. 13: Zámek



Zdroj: www.hrady.cz

Katastrální území obce lze klasifikovat jako území s **archeologickými nálezy**. Při zásazích do terénu na takovém území dochází s velkou pravděpodobností k narušení archeologických objektů nebo situací a je tedy nezbytné provedení záchranného archeologického výzkumu (ustanovení § 22 odst. 2 zák. č. 20/1987 Sb., o státní památkové péči, ve znění pozdějších předpisů). V území je před zahájením jakýchkoliv zemních prací a úprav terénu stavebník povinen tuto činnost v časovém předstihu oznámit Archeologickému ústavu AV ČR a musí umožnit jemu nebo jiné oprávněné organizaci případné provedení záchranného archeologického výzkumu (ustanovení § 22 odst. 2 zák. č. 20/1987 Sb., o státní památkové péči, ve znění pozdějších předpisů).

4. CHARAKTERISTIKY ŽIVOTNÍHO PROSTŘEDÍ, KTERÉ BY MOHLY BÝT UPLATNĚNÍM ÚZEMNĚ PLÁNOVACÍ DOKUMENTACE VÝZNAMNĚ OVLIVNĚNY

Návrh územního plánu obsahuje skupinu záměrů – tj. návrhových ploch nebo ploch přestaveb – jejichž výčet je uveden výše. U většiny ploch se jedná o plochy zastavitelné. Ty navazují na stávající zástavbu a doplňují ji.

V případě nových zastavitelných ploch dojde k záborům zemědělského půdního fondu, jenž byl pro jednotlivé plochy řádně vyhodnocen. Jedná se o zábory jak ve II. třídě ochrany, tak i v nižších třídách ochrany. Tyto zábory se kumulují.

Významnější ovlivnění ostatních jednotlivých složek životního prostředí, veřejného zdraví nebo kulturních hodnot nebylo zjištěno. Konkrétní vlivy jednotlivých návrhových ploch jsou popsány v dalších kapitolách.

5. SOUČASNÉ PROBLÉMY A JEVY ŽIVOTNÍHO PROSTŘEDÍ, KTERÉ BY MOHLY BÝT UPLATNĚNÍM ÚZEMNĚ PLÁNOVACÍ DOKUMENTACE VÝZNAMNĚ OVLIVNĚNY, ZEJMÉNA S OHLEDEM NA ZVLÁŠTĚ CHRÁNĚNÁ ÚZEMÍ A PTAČÍ OBLASTI

Na území obce Žďárná se nenachází žádná evropsky významná lokalita ani ptačí území. Vliv na soustavu Natura 2000 byl vyloučen stanoviskem krajského úřadu Jihomoravského kraje (č.j.: JMK 106452/2020 ze dne 29.7.2020) podle §45i odstavce 1 zákona 114/1992 Sb., o ochraně přírody a krajiny, ve znění pozdějších předpisů. Zde je konstatováno, že návrh územního plánu Žďárná nemůže mít významný vliv na žádnou evropsky významnou lokalitu nebo ptačí oblast.

Nenachází se zde ani žádné zvláště chráněné území.

Návrh územního plánu má omezený rozsah. Vymezuje řadu dílčích ploch. Za hlavní vliv, který vyplývá z návrhu územního plánu, je kumulativní zábor ZPF ve vyšších třídách ochrany. Nebyly identifikovány další problémy a jevy, které mohou být návrhem územního plánu významně ovlivněny.

6. ZHODNOCENÍ STÁVAJÍCÍCH A PŘEDPOKLÁDANÝCH VLVŮ NAVRHOVANÝCH VARIANT ÚZEMNĚ PLÁNOVACÍ DOKUMENTACE

Předložený návrh územního plánu Žďárná je zpracován jako jednovariantní. Z Vyhodnocení nevyplývá potřeba zpracovávat další varianty.

Současně je potřeba konstatovat, že záměry, které budou na navržených rozvojových plochách připravovány, mohou být řešeny variantně v souladu s podmínkami uvedenými pro využití daných ploch.

Posouzení vlivů jednotlivých navržených záměrů je obsaženo v další kapitole.

7. POROVNÁNÍ ZJIŠTĚNÝCH NEBO PŘEDPOKLÁDANÝCH Kladných a záporných vlivů a jejich zhodnocení. Srozumitelný popis použitých metod vyhodnocení včetně jejich omezení

7.1 POPIS POUŽITÉ METODY HODNOCENÍ

Použitá metodika vyhodnocení vlivů na životní prostředí vychází z požadavků stavebního zákona, respektive jeho přílohy, a ze zákona č. 100/2001 Sb., o posuzování vlivů na životní prostředí ve znění pozdějších předpisů. Tato metodika byla přizpůsobena charakteru posuzovaného návrhu změny územního plánu.

Postup vyhodnocení je možno rozdělit do několika dílčích kroků:

1. Vymezení jednotlivých záměrů nebo jejich skupin – tj. návrhové plochy obsažené v předloženém návrhu územního plánu (viz přehled řešených ploch popsany v úvodních kapitolách). Některé plochy na sebe vzájemně navazují, proto mohou být řešeny dohromady.
2. Zhodnocení vlivů jednotlivých záměrů (ploch/koridorů) na jednotlivé složky životního prostředí – jednotlivé záměry jsou hodnoceny především z hlediska střetů s hlavními limity ochrany životního prostředí s územním průmětem v měřítku odpovídajícím měřítku územního plánu. Hodnoceny jsou vlivy na jednotlivé složky životního prostředí včetně vlivů kumulativních a synergických.
3. Vymezení záměrů, u kterých se předpokládá pozitivní nebo neutrální vliv na jednotlivé oblasti životního prostředí a především záměrů, u kterých se nedá vyloučit negativní a zejména potenciálně významný negativní vliv (tzv. „problémové“ záměry).
4. Podrobnější zhodnocení vlivů tzv. „problémových“ záměrů – rozbor možných negativních vlivů na jednotlivé složky životního prostředí a jejich vyhodnocení.
5. Navržení opatření ke zmírnění negativních vlivů.

U hodnocených záměrů je současně potřeba doplnit, že je u nich předpokládán pozitivní vliv na jednotlivé složky ŽP. Cílem hodnocení bylo identifikovat možné potenciální vlivy (na základě střetů), podrobněji se zabývat negativními vlivy a k těm navrhopat opatření pro zmírnění a zabránění těchto vlivů.

Je nutno zdůraznit, že územně plánovací dokumentace vymezuje plochy a způsob jejich budoucího využití. V této fázi je tedy známa pouze orientační podoba budoucích záměrů, konkrétní podoba záměrů (stavby, provoz apod.) známá není a bude předmětem řešení v navazujících řízeních (územní řízení, stavební řízení). Při hodnocení jednotlivých záměrů (návrhových ploch) se pracuje s jistou mírou neurčitosti (např. konkrétní podoba jednotlivých záměrů). Při identifikaci potenciálně negativních vlivů byly zkoumány i možné kumulativní a synergické vlivy.

7.2 POPIS VLIVŮ NÁVRHOVÝCH PLOCH NA ŽIVOTNÍ PROSTŘEDÍ

7.2.1 Bydlení individuální a navazující plochy

Z1		
Navrhované využití		Bydlení individuální
Složka životního prostředí	Hodnocení vlivu	Poznámka
obyvatelstvo a lidské zdraví	0	Bez vlivu
fauna, flóra, biodiverzita	0	Zemědělská půda bez přírodních hodnot, zčásti již zastavěna.
krajina, ÚSES	0	Navazuje na sousední zastavěné plochy, mírně protahuje zástavbu do krajiny podél dopravního tahu.
půda	-1	Zábory ZPF ve IV a V. třídě ochrany. Plocha navazuje přímo na stávající zástavbu, již byla vymezena v platné ÚPD a vyhodnocena a zčásti zastavěna. Plocha nenaruší zemědělské hospodaření na okolních pozemcích.
horninové prostředí	0	Bez vlivu
voda	0	Bez vlivu
ovzduší, klima	0	Vliv z vytápění, nízký, předpoklad výstavby v nízkoenergetickém nebo pasivním standardu dle požadavků legislativy
hmotné statky	0	Bez vlivu
kulturní dědictví	0	Bez vlivu
Kumulativní a synergické vlivy	-1	Zábory půdního fondu v kumulaci s ostatními návrhovými plochami. V tomto případě mimo I. a II. třídu ochrany. Plocha vymezena již v platné ÚPD.
Celkové hodnocení	Jediným identifikovaným negativním vlivem jsou zábory půdního fondu mimo prioritní třídy ochrany. Plocha je již vymezena v platné ÚPD a akceptovatelná.	
Doporučení	Bez doporučení.	



Z3		
Navrhované využití		Bydlení individuální
Složka životního prostředí	Hodnocení vlivu	Poznámka
obyvatelstvo a lidské zdraví	0	Bez vlivu
fauna, flóra, biodiverzita	-1	Zemědělská půda bez přírodních hodnot, v návaznosti na zástavbu. Přiléhá k vodnímu toku se stromovou vegetací podél něj. Část plochy plní funkce údolní nivy. Návaznost na EVSK Tály. Nutno zajistit minimální odstup alespoň 6 metrů od vodoteče a neoplocovat až k toku – zajistit průchodnost podél toku.
krajina, ÚSES	-1	Navazuje na sousední zastavěné plochy, mírně protahuje zástavbu do krajiny. V těsné blízkosti vodního toku s podélnou stromovou vegetací.
půda	-1	Zábory ZPF ve IV a V. třídě ochrany. Plocha navazuje přímo na stávající zástavbu.
horninové prostředí	0	Bez vlivu
voda	0	V bezprostřední blízkosti toku Žďárná.
ovzduší, klima	0	Vliv z vytápění, nízký, předpoklad výstavby v nízkoenergetickém nebo pasivním standardu dle požadavků legislativy
hmotné statky	0	Bez vlivu
kulturní dědictví	0	Bez vlivu
Kumulativní a synergické vlivy	-1	Zábory půdního fondu v kumulaci s ostatními návrhovými plochami. V tomto případě mimo I. a II. třídu ochrany.
Celkové hodnocení	Identifikovaným negativním vlivem jsou zábory půdního fondu mimo prioritní třídy ochrany. Dále plocha sousedí s vodním tokem a vegetací podél něj, přičemž okolí toku zde má charakter údolní nivy. Plocha je akceptovatelná s podmínkami.	
Doporučení	<ul style="list-style-type: none"> - Zajistit podél vodoteče Žďárná minimálně 6 m široké průchozí pásmo pro správu toku a pozemků podél něj, nevhodné oplocení v rámci tohoto pásma. - Respektovat přítomnou stromovou zeleň - Výstavbu směřovat výše k místní komunikaci, omezit výstavbu v dolní části pozemku v bezprostřední blízkosti toku. 	



Z4, Z5 a navazující Z14 (PP) a Z46 (ZZ)		
Navrhované využití		Bydlení individuální Plocha ležící v OP el. vedení vymezena jako Z46 ZZ – zeleň - zahrady a sady.
Složka životního prostředí	Hodnocení vlivu	Poznámka
obyvatelstvo a lidské zdraví	0	Bez vlivu
fauna, flóra, biodiverzita	0	Zemědělská půda bez přírodních hodnot, zčásti již zastavěna.
krajina, ÚSES	0	Navazuje na sousední zastavěné plochy, mírně protahuje zástavbu do krajiny podél dopravního tahu.
půda	-1	Zábory ZPF v V. třídě ochrany. Plocha navazuje přímo na stávající zástavbu. Plocha nenaruší zemědělské hospodaření na okolních pozemcích. Částečně vymezeno jako zahrady.
horninové prostředí	0	Bez vlivu
voda	0	Bez vlivu
ovzduší, klima	0	Vliv z vytápění, nízký, předpoklad výstavby v nízkoenergetickém nebo pasivním standardu dle požadavků legislativy
hmotné statky	0	Bez vlivu
kulturní dědictví	0	Bez vlivu
Kumulativní a synergické vlivy	-1	Zábory půdního fondu v kumulaci s ostatními návrhovými plochami. V tomto případě mimo I. a II. třídu ochrany.
Celkové hodnocení	Jediným identifikovaným negativním vlivem jsou zábory půdního fondu mimo prioritní třídy ochrany. Plocha je akceptovatelná.	
Doporučení	Bez doporučení.	



Z6		
Navrhované využití		Bydlení individuální
Složka životního prostředí	Hodnocení vlivu	Poznámka
obyvatelstvo a lidské zdraví	0	Bez vlivu
fauna, flóra, biodiverzita	0	Zemědělská půda bez přírodních hodnot, bez vlivu.
krajina, ÚSES	0	Plocha v blízkosti toku, dříve v údolní nivě, která zde však neplní svoje funkce.
půda	-1	Zábory ZPF ve IV. třídě ochrany. Plocha navazuje přímo na stávající zástavbu. Plocha nenaruší zemědělské hospodaření na okolních pozemcích.
horninové prostředí	0	Bez vlivu
voda	0	V bezprostřední blízkosti toku Žďárná, od toku oddělena komunikací.
ovzduší, klima	0	Vliv z vytápění, nízký, předpoklad výstavby v nízkoenergetickém nebo pasivním standardu dle požadavků legislativy
hmotné statky	0	Bez vlivu
kulturní dědictví	0	Bez vlivu
Kumulativní a synergické vlivy	-1	Zábory půdního fondu v kumulaci s ostatními návrhovými plochami. V tomto případě mimo I. a II. třídu ochrany.
Celkové hodnocení	Jediným identifikovaným negativním vlivem jsou zábory půdního fondu mimo prioritní třídy ochrany. Plocha je již vymezena v platné ÚPD a akceptovatelná.	
Doporučení	Bez doporučení.	



Z7		
Navrhované využití		Bydlení individuální
Složka životního prostředí	Hodnocení vlivu	Poznámka
obyvatelstvo a lidské zdraví	0	Bez vlivu
fauna, flóra, biodiverzita	0	Zemědělská půda bez přírodních hodnot, částečně již zastavěna, bez vlivu.
krajina, ÚSES	0	Zemědělská půda bez přírodních hodnot, částečně již zastavěna, bez vlivu.
půda	-1	Zábory ZPF ve IV. třídě ochrany. Plocha navazuje přímo na stávající zástavbu. Plocha nenaruší zemědělské hospodaření na okolních pozemcích. Částečně již zastavěna.
horninové prostředí	0	Bez vlivu
voda	0	Bez vlivu
ovzduší, klima	0	Vliv z vytápění, nízký, předpoklad výstavby v nízkoenergetickém nebo pasivním standardu dle požadavků legislativy
hmotné statky	0	Bez vlivu
kulturní dědictví	0	Bez vlivu
Kumulativní a synergické vlivy	-1	Zábory půdního fondu v kumulaci s ostatními návrhovými plochami. V tomto případě mimo I. a II. třídu ochrany.
Celkové hodnocení	Jediným identifikovaným negativním vlivem jsou zábory půdního fondu mimo prioritní třídy ochrany. Plocha je již vymezena v platné ÚPD a akceptovatelná.	
Doporučení	Bez doporučení.	



Z8		
Navrhované využití		Bydlení individuální
Složka životního prostředí	Hodnocení vlivu	Poznámka
obyvatelstvo a lidské zdraví	0	Bez vlivu
fauna, flóra, biodiverzita	-1	Plocha stávající zahrady/sadu, velmi mírné narušení zeleně v nízkém rozsahu.
krajina, ÚSES	-1	Plocha stávající zahrady/sadu, velmi mírné narušení zeleně v nízkém rozsahu.
půda	-1	Zábory ZPF ve II. třídě ochrany na místě stávající zahrady. Plocha navazuje přímo na stávající zástavbu a nenaruší zemědělské hospodaření na okolních pozemcích.
horninové prostředí	0	Bez vlivu
voda	0	Bez vlivu
ovzduší, klima	0	Vliv z vytápění, nízký, předpoklad výstavby v nízkoenergetickém nebo pasivním standardu dle požadavků legislativy
hmotné statky	0	Bez vlivu
kulturní dědictví	0	Bez vlivu
Kumulativní a synergické vlivy	-1	Zábory půdního fondu v kumulaci s ostatními návrhovými plochami. V tomto případě ve II. třídě ochrany.
Celkové hodnocení	Hlavním identifikovaným negativním vlivem jsou zábory půdního fondu ve druhé třídě ochrany. Dále se jedná o mírné narušení zeleně v rámci současné zahrady.	
Doporučení	S ohledem na předpokládané zábory ve II. třídě ochrany doporučujeme prověřit potřebnost této plochy.	



Z9		
Navrhované využití		Bydlení individuální
Složka životního prostředí	Hodnocení vlivu	Poznámka
obyvatelstvo a lidské zdraví	0	Bez vlivu
fauna, flóra, biodiverzita	0	Zemědělská půda bez přírodních hodnot, bez vlivu.
krajina, ÚSES	-1	Zemědělská půda bez přírodních hodnot. Dílčí rozšiřování zástavby do krajiny s nižší mírou vazby na stávající zástavbu.
půda	-1	Zábory ZPF ve II. třídě ochrany v rozsahu 0,55 ha. Plocha mírně omezí přístup na okolní zemědělské pozemky.
horninové prostředí	0	Bez vlivu
voda	0	Bez vlivu
ovzduší, klima	0	Vliv z vytápění, nízký, předpoklad výstavby v nízkoenergetickém nebo pasivním standardu dle požadavků legislativy
hmotné statky	0	Bez vlivu
kulturní dědictví	0	Bez vlivu
Kumulativní a synergické vlivy	-1	Zábory půdního fondu v kumulaci s ostatními návrhovými plochami. V tomto případě ve II. třídě ochrany.
Celkové hodnocení	Hlavním identifikovaným negativním vlivem jsou zábory půdního fondu ve druhé třídě ochrany.	
Doporučení	S ohledem na významné zábory ZPF ve II. třídě ochrany a rozšiřování zástavby do krajiny doporučujeme tuto plochu vypustit, případně významněji redukovat na úroveň linie stávajících zahrad.	



Z10 a Z31 (PP)		
Navrhované využití		Bydlení individuální a PP – veřejná prostranství s převahou zpevněných ploch
Složka životního prostředí	Hodnocení vlivu	Poznámka
obyvatelstvo a lidské zdraví	0	Bez vlivu
fauna, flóra, biodiverzita	0	Zemědělská půda bez přírodních hodnot, mírné narušení zeleně v nízkém rozsahu v zahradách.
krajina, ÚSES	0	Převážně zemědělská půda bez přírodních hodnot a dále zadní část zahrad. Dílčí rozšiřování zástavby do krajiny, v návaznosti na stávající zástavbu.
půda	-1	Zábory ZPF ve II. třídě ochrany v rozsahu cca 0,5 ha a dále ve IV. třídě ochrany. Nenaruší zemědělské hospodaření.
horninové prostředí	0	Bez vlivu
voda	0	Bez vlivu
ovzduší, klima	0	Vliv z vytápění, nízký, předpoklad výstavby v nízkoenergetickém nebo pasivním standardu dle požadavků legislativy
hmotné statky	0	Bez vlivu
kulturní dědictví	0	Bez vlivu
Kumulativní a synergické vlivy	-1	Zábory půdního fondu v kumulaci s ostatními návrhovými plochami. V tomto případě i ve II. třídě ochrany v rozsahu 0,5 ha.
Celkové hodnocení	Hlavním identifikovaným negativním vlivem jsou zábory půdního fondu ve druhé třídě ochrany. Plochu doporučujeme upravit.	
Doporučení	S ohledem na významné zábory ZPF ve II. třídě ochrany doporučujeme tuto plochu významněji redukovat tak, aby nedocházelo k záborům ZPF ve II. třídě ochrany.	



Z11		
Navrhované využití		Bydlení individuální
Složka životního prostředí	Hodnocení vlivu	Poznámka
obyvatelstvo a lidské zdraví	0	Bez vlivu
fauna, flóra, biodiverzita	0	Zemědělská půda bez přírodních hodnot, zčásti zahrady, bez vlivu.
krajina, ÚSES	0	Zemědělská půda bez přírodních hodnot, zástavba se rozšiřuje do dosud nezastavěné krajiny, kterou však nelze charakterizovat jako volnou.
půda	-1	Zábory ZPF ve III. třídě ochrany. Plocha navazuje přímo na stávající zástavbu. Dnes zemědělsky využívaná plocha.
horninové prostředí	0	Bez vlivu
voda	0	Bez vlivu
ovzduší, klima	0	Vliv z vytápění, nízký, předpoklad výstavby v nízkoenergetickém nebo pasivním standardu dle požadavků legislativy
hmotné statky	0	Bez vlivu
kulturní dědictví	0	Bez vlivu
Kumulativní a synergické vlivy	-1	Zábory půdního fondu v kumulaci s ostatními návrhovými plochami. V tomto případě mimo I. a II. třídu ochrany.
Celkové hodnocení	Hlavním identifikovaným negativním vlivem jsou zábory půdního fondu mimo prioritní třídy ochrany. Plocha převzata z platného územního plánu a akceptovatelná.	
Doporučení	Bez doporučení.	



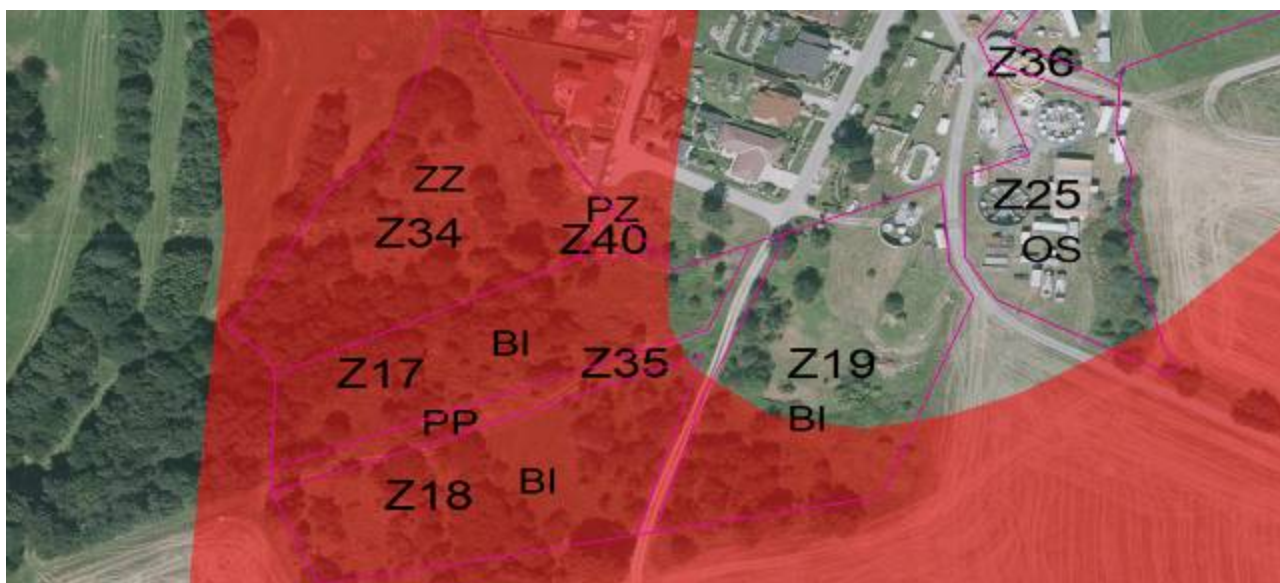
Z12, Z13 a Z33 (PP)		
Navrhované využití		Bydlení individuální a PP – veřejná prostranství s převahou zpevněných ploch
Složka životního prostředí	Hodnocení vlivu	Poznámka
obyvatelstvo a lidské zdraví	0	Bez vlivu
fauna, flóra, biodiverzita	-1	Zemědělská půda a trvale travní porost. V rámci mapování biotopů evidováno jako biotop T1.1 Mezofilní ovsíkové louky, avšak méně hodnotné. V reálu plocha zčásti oplocena. Vliv mírný a akceptovatelný.
krajina, ÚSES	-1	Zčásti zemědělská půda bez přírodních hodnot, zčásti staré sady s mírně zvýšenou přírodní hodnotou (plocha Z12).
půda	-1	Zábory ZPF ve II. třídě ochrany o rozsahu 1 ha. Plochy navazují přímo na stávající zástavbu. Dnes zčásti zemědělsky využívaná plocha. Schváleno a odůvodněno již v rámci stávajícího ÚP.
horninové prostředí	0	Bez vlivu
voda	0	Bez vlivu
ovzduší, klima	0	Vliv z vytápění, nízký, předpoklad výstavby v nízkoenergetickém nebo pasivním standardu dle požadavků legislativy
hmotné statky	0	Bez vlivu
kulturní dědictví	0	Bez vlivu
Kumulativní a synergické vlivy	-1	Zábory půdního fondu v kumulaci s ostatními návrhovými plochami. V tomto případě celá ve II. třídě ochrany.
Celkové hodnocení	Hlavním identifikovaným negativním vlivem jsou zábory půdního fondu ve II. třídě ochrany. Plocha převzata z platného územního plánu, kde byly zábory odůvodněny.	
Doporučení	Doporučujeme zachovat alespoň část zeleně (sady) v rámci jižní části plochy Z12.	



Z16 a Z41 (ZO)		
Navrhované využití		Bydlení individuální a zeleň ochranná
Složka životního prostředí	Hodnocení vlivu	Poznámka
obyvatelstvo a lidské zdraví	0	Bez vlivu
fauna, flóra, biodiverzita	-1	Zemědělská půda a trvale travní porost. V rámci mapování biotopů evidováno jako biotop T1.1 Mezofilní ovsíkové louky, avšak zde méně hodnotné. Vliv mírný. V plánu ochranná zeleň.
krajina, ÚSES	0	Zemědělská půda bez přírodních hodnot. Plocha navazuje na stávající zástavbu.
půda	-1	Zábory ZPF ve II. třídě ochrany o rozsahu 0,39 ha. Plochy navazují přímo na stávající zástavbu. Dnes zčásti zemědělsky využívaná plocha.
horninové prostředí	0	Bez vlivu
voda	0	Bez vlivu
ovzduší, klima	0	Vliv z vytápění, nízký, předpoklad výstavby v nízkoenergetickém nebo pasivním standardu dle požadavků legislativy. V plánu ochranná zeleň.
hmotné statky	0	Bez vlivu
kulturní dědictví	0	Bez vlivu
Kumulativní a synergické vlivy	-1	Zábory půdního fondu v kumulaci s ostatními návrhovými plochami. V tomto případě celá ve II. třídě ochrany.
Celkové hodnocení	Hlavním identifikovaným negativním vlivem jsou zábory půdního fondu ve II. třídě ochrany.	
Doporučení	S ohledem na předpoklad záborů ZPF ve II. třídě ochrany doporučujeme zvážit potřebnost uvedené plochy Z16, případně ji prostorově redukovat na nezbytně nutný zábor.	



Z17, Z18, Z19 a Z35 (PP) a Z40 (PZ)		
Navrhované využití		
Složka životního prostředí	Hodnocení vlivu	Poznámka
obyvatelstvo a lidské zdraví	0	Bez vlivu
fauna, flóra, biodiverzita	-1	Všechny tři plochy jsou tvořeny zčásti travními porosty a částí ovocnými sady, případně s dalšími stromy. Tyto porosty mají důležitou přírodní hodnotu např. z hlediska ptactva a vytvářejí přechod mezi zástavbou a krajinou s přechodem do lokálního ÚSES. Odstranění těchto porostů v uvedeném rozsahu představuje zásah do přírodních hodnot v území.
krajina, ÚSES	-1	Všechny tři plochy jsou tvořeny zčásti travními porosty a částí ovocnými sady, případně s dalšími stromy. Tyto porosty vytvářejí přechod mezi zástavbou a krajinou s přechodem do lokálního ÚSES. Přispívají k ekologické stabilitě krajiny a dotvářejí pozitivně krajinu okolo obce. Odstranění těchto porostů v uvedeném rozsahu představuje zásah do krajinných hodnot v území a ovlivňují také ekologickou stabilitu. Vymezení ploch rovněž vede k většímu rozšiřování zástavby do krajiny, které není žádoucí.
půda	-1	Zábory ZPF ve II. třídě ochrany a zčásti v V. třídě ochrany o celkovém rozsahu 1,64 ha + plocha pro komunikace. Plochy navazují zčásti na stávající zástavbu.
horninové prostředí	0	Bez vlivu
voda	0	Bez vlivu
ovzduší, klima	0	Vliv z vytápění, nízký, předpoklad výstavby v nízkoenergetickém nebo pasivním standardu dle požadavků legislativy. Předpoklad většího odstranění zeleně.
hmotné statky	0	Bez vlivu
kulturní dědictví	0	Bez vlivu
Kumulativní synergické vlivy	-1	Zábory půdního fondu v kumulaci s ostatními návrhovými plochami. V tomto případě z převážující části ve II. třídě ochrany a významného rozsahu.
Celkové hodnocení		Hlavním identifikovaným negativním vlivem jsou zábory půdního fondu ve II. třídě ochrany. Plocha problematická z hlediska míry těchto záborů. Dále dojde k zásahům většího rozsahu do stávající stromové zeleně ovocných a dalších stromů a takto vymezené plochy výrazněji přispívají k rozšiřování zástavby do krajiny.
Doporučení		Doporučujeme významnější redukci ploch Z17, Z18 a Z19 na nejbližší plochy v bezprostřední návaznosti na zástavbu tak, aby byly omezeny zábory ZPF ve II. třídě ochrany a aby stávající stromová zeleň (sady) zůstala z převážné míry zachována (tj. orientačně na úrovni dle plochy Z25).



Poznámka: Červeně je vymezení půd ve II. třídě ochrany



Pohled na plochy Z17, Z18 a Z19



Pohled směrem do plochy Z17

Z20, Z21d a Z37-39 (PZ) a Z36 (PP)		
Navrhované využití		Bydlení individuální, veřejná prostranství s převahou zpevněných ploch a veřejná prostranství s převahou zeleně.
Složka životního prostředí	Hodnocení vlivu	Poznámka
obyvatelstvo a lidské zdraví	0	Bez vlivu
fauna, flóra, biodiverzita	0	Zemědělská půda a trvale travní porost. Bez přírodní hodnoty a bez vlivu.
krajina, ÚSES	0	Zemědělská půda bez přírodních hodnot. Plocha navazuje na stávající zástavbu, bez vlivu.
půda	-1	Zábory ZPF převážně v V. třídě ochrany, pouze velmi okrajově ve II. třídě ochrany. Plochy navazují přímo na stávající zástavbu. Část plochy je v současnosti zasiťována.
horninové prostředí	0	Bez vlivu
voda	0	Bez vlivu
ovzduší, klima	0	Vliv z vytápění, nízký, předpoklad výstavby v nízkoenergetickém nebo pasivním standardu dle požadavků legislativy.
hmotné statky	0	Bez vlivu
kulturní dědictví	0	Bez vlivu
Kumulativní a synergické vlivy	-1	Zábory půdního fondu v kumulaci s ostatními návrhovými plochami. V tomto případě převážně v V. třídě ochrany, okrajově ve II. třídě.
Celkové hodnocení	Hlavním identifikovaným negativním vlivem jsou zábory půdního fondu převážně v V. třídě ochrany. Plocha akceptovatelná.	
Doporučení	Doporučujeme zvážit doplnění pásu ochranné zeleně v jižní části v návaznosti na plochu Z20.	



Z21a-c		
Navrhované využití		Bydlení individuální
Složka životního prostředí	Hodnocení vlivu	Poznámka
obyvatelstvo a lidské zdraví	0	Bez vlivu
fauna, flóra, biodiverzita	0	Zemědělská půda. Bez přírodní hodnoty a bez vlivu. Částečně již zastavěno, výstavba probíhá.
krajina, ÚSES	0	Zemědělská půda bez přírodních hodnot. Plocha navazuje na stávající zástavbu, bez vlivu. Částečně již zastavěno, výstavba probíhá.
půda	-1	Zábory ZPF převážně v V. třídě ochrany, pouze velmi okrajově ve II. třídě ochrany, přičemž uvedená plocha je již zastavována. Plochy navazují přímo na stávající zástavbu. Nezastavěné plochy již zasíťovány.
horninové prostředí	0	Bez vlivu
voda	0	Bez vlivu
ovzduší, klima	0	Vliv z vytápění, nízký, předpoklad výstavby v nízkoenergetickém nebo pasivním standardu dle požadavků legislativy.
hmotné statky	0	Bez vlivu
kulturní dědictví	0	Bez vlivu
Kumulativní a synergické vlivy	-1	Zábory půdního fondu v kumulaci s ostatními návrhovými plochami. V tomto případě převážně v V. třídě ochrany, z menší části ve II. (zde již výstavba probíhá).
Celkové hodnocení	Hlavním identifikovaným negativním vlivem jsou zábory půdního fondu v V. třídě ochrany, vliv mírný, plochy již zastavovány. Plocha převzata z platného ÚP.	
Doporučení	Bez doporučení.	



7.2.2 Občanské vybavení – sport (OS)

Z22		
Navrhované využití		Občanské vybavení - sport
Složka životního prostředí	Hodnocení vlivu	Poznámka
obyvatelstvo a lidské zdraví	+1	Podpora sportu s předpokládaným pozitivním vlivem na zdraví lidí
fauna, flóra, biodiverzita	0	Zemědělská půda bez přírodních hodnot a bez vlivu.
krajina, ÚSES	-1	Prispívá k rozšiřování do volné krajiny, s ohledem na funkci vliv mírný v závislosti na konkrétním využití. Plocha převzata z platného ÚP.
půda	-1	Předpokládané dílčí zábory ZPF převážně ve IV. třídě ochrany. Plocha převzata z platného ÚP.
horninové prostředí	0	Bez vlivu.
voda	0	Bez vlivu.
ovzduší, klima	0	Bez vlivu.
hmotné statky	0	Bez vlivu.
kulturní dědictví	0	Bez vlivu.
Kumulativní a synergické vlivy	-1	Zábory půdního fondu v kumulaci s ostatními návrhovými plochami. V tomto případě ve IV. třídě ochrany. Předpoklad vlivů mírný s ohledem na funkci plochy.
Celkové hodnocení	Plocha převzata z platného ÚP. Vlivy neutrální až mírné. Plocha akceptovatelná.	
Doporučení	Bez doporučení.	



Z23		
Navrhované využití		Občanské vybavení - sport
Složka životního prostředí	Hodnocení vlivu	Poznámka
obyvatelstvo a lidské zdraví	+1	Podpora sportu s předpokládaným pozitivním vlivem na zdraví lidí
fauna, flóra, biodiverzita	0	Zemědělská půda bez přírodních hodnot a bez vlivu.
krajina, ÚSES	0	V návaznosti na stávající zástavbu, plocha bez krajinných hodnot.
půda	-1	Předpokládané dílčí zábory ZPF převážně ve II. a IV. třídě ochrany, okrajově také v V. třídě ochrany – celkový rozsah 0,81 ha. Předpoklad vlivů mírný s ohledem na funkci plochy. Plocha zemědělsky využívaná, v návaznosti na stávající zástavbu.
horninové prostředí	0	Bez vlivu.
voda	0	Bez vlivu.
ovzduší, klima	0	Bez vlivu.
hmotné statky	0	Bez vlivu.
kulturní dědictví	0	Bez vlivu.
Kumulativní a synergické vlivy	-1	Zábory půdního fondu v kumulaci s ostatními návrhovými plochami. V tomto případě převážně ve IV. a V. třídě ochrany, zčásti ve II.
Celkové hodnocení	Plocha akceptovatelná.	
Doporučení	Doporučujeme zmenšit výměru dané plochy, případně řešit etapizací. Minimalizovat zábory půdy ve II. třídě ochrany vhodnou lokalizací aktivit, případně redukcí výměry plochy s preferencí využití části ploch u hřbitova a nové zástavby mimo půdy ve II. třídě ochrany.	



Z24		
Navrhované využití		Občanské vybavení - sport
Složka životního prostředí	Hodnocení vlivu	Poznámka
obyvatelstvo a lidské zdraví	+1	Podpora sportu a občanského vybavení s předpokládaným pozitivním vlivem na zdraví lidí
fauna, flóra, biodiverzita	0	Plocha je lokalizována do lokality navazující na Žďárský rybník a Žďárský potok. Ten je vymezen jako ekologicky významný krajinný segment Žďárský rybník, který zahrnuje vodní plochu s vodními společenstvy, drobnou vodoteč a stromové porosty na březích a v okolí. Návrh vymezení plochy a její funkce (pláž + hřiště) tyto přírodní hodnoty zohledňuje.
krajina, ÚSES	0	Navazuje na přírodně hodnotnější prvek v krajině, který je respektován.
půda	-1	Předpokládané dílčí zábory ZPF ve IV. a V. třídě ochrany, předpokládaný rozsah s ohledem na plánované funkční využití a charakter lokality nízký.
horninové prostředí	0	Bez vlivu.
voda	0	Bez vlivu.
ovzduší, klima	0	Bez vlivu.
hmotné statky	0	Bez vlivu.
kulturní dědictví	0	Bez vlivu.
Kumulativní a synergické vlivy	-1	Zábory půdního fondu v kumulaci s ostatními návrhovými plochami. V tomto případě převážně ve IV. a V. třídě ochrany. Předpoklad vlivů mírný s ohledem na funkci plochy a charakter lokality.
Celkové hodnocení	Plocha akceptovatelná.	
Doporučení	<ul style="list-style-type: none"> - Zachovat funkčnost EVKS Žďárský rybník. - Respektovat alespoň 6 m široké pásmo podél vodoteče a břehu rybníka. - Zachovat vysoký podíl dřevin/zeleně v okolí Žďárského rybníka. 	



Z25		
Navrhované využití		Občanské vybavení - sport
Složka životního prostředí	Hodnocení vlivu	Poznámka
obyvatelstvo a lidské zdraví	+1	Podpora sportu s předpokládaným pozitivním vlivem na zdraví lidí
fauna, flóra, biodiverzita	0	Zemědělská půda bez přírodních hodnot a bez vlivu.
krajina, ÚSES	0	Zemědělská půda bez krajinných hodnot a bez vlivu.
půda	0	Předpokládané dílčí zábory ZPF převážně ve IV. třídě ochrany velmi mírného rozsahu. V ploše je již fotbalové hřiště, respektive prostor pro sportovní aktivity, který je využíván i pro pořádání společenských akcí. Potvrzuje stávající využití.
horninové prostředí	0	Bez vlivu.
voda	0	Bez vlivu.
ovzduší, klima	0	Bez vlivu.
hmotné statky	0	Bez vlivu.
kulturní dědictví	0	Bez vlivu.
Kumulativní a synergické vlivy	0	Bez relevantního vlivu.
Celkové hodnocení	Plocha již využívána, vymezení potvrzuje stávající stav, Bez vlivů - plocha akceptovatelná.	
Doporučení	Bez doporučení.	



7.2.3 Výroba drobná a služby

Z26-27 a Z46 (ZO)		
Navrhované využití		Výroba drobná a služby
Složka životního prostředí	Hodnocení vlivu	Poznámka
obyvatelstvo a lidské zdraví	-1	Nová výrobní plocha může být zdrojem hluku a emisí s možným vlivem na zdraví obyvatel v sousedních nemovitostech k bydlení a rekreačním objektu. Míra vlivů bude záviset na konkrétním záměru. Vymezena plocha pro izolační zeleň, která by měla potenciální negativní vlivy zmírnit.
fauna, flóra, biodiverzita	0	Lokalita bez přírodních hodnot, travní porost, bez vlivu.
krajina, ÚSES	-1	Lokalita samotná bez krajinných hodnot, vede k rozšiřování zástavby do krajiny do bezprostřední blízkosti lesa. Plocha velkého rozsahu, může narušit pohledový horizont obce.
půda	-1	Zábory ZPF z menší části ve II. třídě ochrany, z větší části (cca 4 ha – viz odůvodnění) ve IV. třídě ochrany. Část plochy zasahuje do OP lesa.
horninové prostředí	0	Bez vlivu
voda	0	Bez vlivu
ovzduší, klima	0	Nová výrobní plocha může být zdrojem emisí s možným vlivem na zdraví obyvatel v sousedních nemovitostech k bydlení a rekreačním objektu. Míra vlivů bude záviset na konkrétním záměru. Imisní limity v území jsou dodržovány.
hmotné statky	-1	Rozšíření areálu výroby může negativně ovlivnit funkci rekreačního penzionu, který se nachází v bezprostředním sousedství.
kulturní dědictví	0	Bez vlivu
Kumulativní synergické vlivy	-1	Zábory půdního fondu v kumulaci s ostatními návrhovými plochami. V tomto případě zčásti ve II. a převážně ve IV. třídě ochrany. Plocha má velký rozsah, významné zábory ZPF.
Celkové hodnocení		Plocha Z26 navazuje na stávající výrobní areál, který rozšiřuje - převzata z platného ÚP. Negativním vlivem mohou být emise znečišťujících látek do ovzduší a hluku s vlivem na okolní zástavbu – míra bude záviset na konkrétním záměru. Závažným dopadem jsou rozsáhlé zábory ZPF o rozloze 4,4 ha, z nichž část je ve II. třídě ochrany. Část plochy leží v OP lesa. Taktó navržené vymezení ploch není z těchto důvodů z hlediska vlivů na životní prostředí akceptovatelné.
Doporučení		- Doporučujeme vypuštění plochy Z27. - Doporučujeme zachovat vymezení pásu ochranné zeleně.



Z28		
Navrhované využití		Výroba drobná a služby
Složka životního prostředí	Hodnocení vlivu	Poznámka
obyvatelstvo a lidské zdraví	0	Funkční vymezení potvrzuje stávající stav, bez nového vlivu.
fauna, flóra, biodiverzita	0	Lokalita bez přírodních hodnot, bez vlivu.
krajina, ÚSES	0	Lokalita bez krajinných hodnot, bez vlivu.
půda	-1	Půdy ve II. třídě ochrany (0,16 ha), plocha již využívána v rámci areálu, oplocena a zemědělsky bez perspektivy. Vliv velmi nízký.
horninové prostředí	0	Bez vlivu
voda	0	Bez vlivu
ovzduší, klima	0	Bez vlivu – slouží jako manipulační plocha, vlivy nejsou předpokládány.
hmotné statky	0	Bez vlivu
kulturní dědictví	0	Bez vlivu
Kumulativní a synergické vlivy	-1	Zábory půdního fondu v kumulaci s ostatními návrhovými plochami. V tomto případě ve II. třídě ochrany. Plocha již využívána, vliv minimální.
Celkové hodnocení		Plocha navazuje na stávající výrobní areál, je oplocena, v KN vedena jako manipulační ostatní plocha. Vymezení plochy potvrzuje současný stav, kdy plocha je již využívána v souladu s navrženým funkčním využitím. Zábory ZPF odůvodněné, plocha akceptovatelná,
Doporučení		Doporučujeme doplnění pásu izolační zeleně podél západní části plochy.



7.2.4 Plochy technické infrastruktury

Z29 a Z32		
Navrhované využití		TO – Technická infrastruktura – nakládání s odpady (plocha pro ČOV a sběrný dvůr) a PP – Veřejná prostranství s převahou zpevněných ploch
Složka životního prostředí	Hodnocení vlivu	Poznámka
obyvatelstvo a lidské zdraví	0	Bez vlivu, zcela mimo zástavbu
fauna, flóra, biodiverzita	-1	Plocha vedle toku Žďárná, travní plochy bez vyšší hodnoty, v ploše několik stromů. Vlivy mírné.
krajina, ÚSES	-1	Plocha lokalizována poblíž vodoteče, která je zajímavým prvkem v krajině. Bude lokálně narušen vzhled této části krajiny, což je v případě ČOV většinou nevyhnutelné a akceptovatelné. V rámci navazujícího záměru nutné vhodné začlenění sběrného dvora do krajiny.
půda	-1	Zábory ZPF v V. třídě ochrany, akceptovatelné.
horninové prostředí	0	Bez vlivu
voda	+1/-1	V návaznosti na vodoteč, nutno zajistit ochranu vod před znečištěním. Součást systému odkanalizování a čištění odpadních vod v obci – ČOV přispěje k naplnění PRVK JMK alepší čištění odpadních vod.
ovzduší, klima	0	Bez vlivu
hmotné statky	+1	Zvýšení kvality technické infrastruktury v obci.
kulturní dědictví	0	Bez vlivu
Kumulativní a synergické vlivy	-1	Zábory půdního fondu v kumulaci s ostatními návrhovými plochami. V tomto případě mimo hl. třídy ochrany.
Celkové hodnocení	Plocha pro ČOV již vymezena ve stávajícím ÚP, vlivy akceptovatelné. Plocha veřejných prostranství pro přístupovou komunikaci je vymezena po stávající polní cestě, bez vlivů na životní prostředí.	
Doporučení	<ul style="list-style-type: none"> • Podél vodoteče zachovat pás 6 m pro manipulaci. • Zachovat alespoň část stromové zeleně podél vodoteče • V rámci přípravy navazujících záměrů zajistit ochranu povrchových vod před znečištěním z provozu sběrného dvora • V rámci přípravy navazujících záměrů respektovat přírodní a krajinné charakteristiky a vhodně začlenit objekty ČOV a SD do krajiny 	



7.2.5 Doprava silniční

Z30		
Navrhované využití		DS – Doprava silniční
Složka životního prostředí	Hodnocení vlivu	Poznámka
obyvatelstvo a lidské zdraví	0	Bez vlivu
fauna, flóra, biodiverzita	0	Zemědělská půda bez přírodních a krajinných hodnot – bez vlivu.
krajina, ÚSES	0	Zemědělská půda bez přírodních a krajinných hodnot – bez vlivu.
půda	-1	Zábory ZPF ve IV. třídě ochrany
horninové prostředí	0	Bez vlivu
voda	0	Bez vlivu
ovzduší, klima	0	Bez vlivu
hmotné statky	0	Bez vlivu
kulturní dědictví	0	Bez vlivu
Kumulativní a synergické vlivy	-1	Zábory půdního fondu v kumulaci s ostatními návrhovými plochami. V tomto případě mimo hl. třídy ochrany.
Celkové hodnocení	Plocha převzata ze stávajícího ÚP, akceptovatelná.	
Doporučení	Bez doporučení.	



7.2.6 Zeleň – zahrady a sady

Část ploch byla hodnocena v rámci hodnocení ploch pro bydlení individuální, na které navazuje. Jednalo se o plochy Z42, Z45 a Z46- Zbylé plochy jsou hodnoceny zde.

Z34		
Navrhované využití		ZZ – zahrady a sady
Složka životního prostředí	Hodnocení vlivu	Poznámka
obyvatelstvo a lidské zdraví	0	Bez vlivu
fauna, flóra, biodiverzita	+1	Vymezení plochy pomůže uchovat porosty starších ovocných a dalších listnatých stromů, které jsou ekotypem pro řadu druhů ptáků a hmyzu.
krajina, ÚSES	+1	Plochy zahrad a sadů tvoří vhodný přechod ze sídla do krajiny, je vhodné je zachovat.
půda	+1	Vymezení přispívá k ochraně půdy před zábory.
horninové prostředí	0	Bez vlivu
voda	0	Bez vlivu
ovzduší, klima	+1	Stromová zeleň přispívá k záchytu prašného znečištění a zadržuje CO ₂ .
hmotné statky	0	Bez vlivu
kulturní dědictví	0	Bez vlivu
Kumulativní synergické vlivy ^a	0	Bez kumulativních a synergických vlivů
Celkové hodnocení	Vlivy na ŽP mírně pozitivní, plocha akceptovatelná.	
Doporučení	Bez doporučení	



Z43-44		
Navrhované využití		ZZ – zahrady a sady
Složka životního prostředí	Hodnocení vlivu	Poznámka
obyvatelstvo a lidské zdraví	0	Bez vlivu
fauna, flóra, biodiverzita	+1	Vymezení ploch pomůže na rozdíl od stávající zemědělské plochy mírně zvýšit množství zeleně.
krajina, ÚSES	+1	Vymezení ploch pomůže na rozdíl od stávající zemědělské plochy mírně zvýšit množství krajinné zeleně oddělující plochy pro bydlení od okolní zemědělské krajiny.
půda	+1	Vymezení přispívá k ochraně půdy před zábury a před možnou erozí.
horninové prostředí	0	Bez vlivu
voda	0	Bez vlivu
ovzduší, klima	+1	Stromová zeleň přispívá k zachytu prašného znečištění a zadržuje CO ₂ . Může pomoci před prašností z polí.
hmotné statky	0	Bez vlivu
kulturní dědictví	0	Bez vlivu
Kumulativní synergické vlivy ^a	0	Bez kumulativních a synergických vlivů
Celkové hodnocení	Vlivy na ŽP mírně pozitivní, plochy akceptovatelné.	
Doporučení	Bez doporučení	

7.2.7 Plochy přestavby

Jsou navrženy dvě plochy přestavby. Jedná se o:

- P1 BI - část rekreačních chat v severní části obce na plochu bydlení individuální
- P2 OV - převzatá plocha z platného ÚPO – občanské vybavení - veřejné

Plocha P1 navazuje na stávající plochy pro bydlení, je již využívána. Přestavba nebude představovat negativní zásahy do životního prostředí.

Plocha P2 je převzata z platného ÚP. V současnosti je zde méně hodnotná zeleň obklopená zástavbou, přestavba nebude představovat významnější zásah pro životní prostředí.

Vymezené plochy přestavby jsou akceptovatelné.

7.2.8 Plochy veřejných prostranství

Plochy veřejných prostranství jsou hodnoceny jako součást ostatních zastavitelných ploch – viz výše.

7.2.9 Zeleň ochranná a izolační

Plochy zeleně izolační jsou hodnoceny jako součást ostatních zastavitelných ploch – viz výše.

7.2.10 Plochy změn v krajině

V územním plánu je vymezeno 7 ploch změn v krajině K1 a K2 (LE) – zalesnění; K3 a K4 (WT) – návrh vodních ploch v krajině a K5,6,7 (NP) – plochy přírodní pro vymezení územního systému ekologické stability.

OZN.	Charakteristika plochy a zhodnocení
K1 a K2	Navrhuje se plocha lesní severozápadně od obce. Zalesnění pozemků v EVSK Pod Sedlisky. <u>Hodnocení:</u> Zalesnění této části území je bez negativních vlivů na životní prostředí. Plochy jsou částečně již zalesněny. Akceptovatelné.
K3	Plocha vodní – rybník jižně od obce. Rybník leží v EVSK Údolí Žďárné na Žďárském potoce. Stane se součástí LBK 01 – lokálního biokoridoru. Záměr převzat z platného ÚP. <u>Hodnocení:</u> Plocha převzata z platného ÚP. Přispěje k lepšímu zadržení vody v krajině a ochraně před suchem. Bez negativních vlivů, akceptovatelná.
K4	Plocha vodní – rybník jižně od obce. Rybník leží v EVSK Údolí Žďárné na Žďárském potoce. Stane se součástí LBC Lopata – lokálního biocentra. Záměr převzat z platného ÚP. <u>Hodnocení:</u> Plocha převzata z platného ÚP. Přispěje k lepšímu zadržení vody v krajině a ochraně před suchem. Bez negativních vlivů, akceptovatelná.
K5, K6	Návrh plochy PP plochy přírodní v jihozápadní části k.ú. pro vymezení NRBK K JM01MB. <u>Hodnocení:</u> Vymezení těchto ploch přispěje k naplňování funkce územního systému ekologické stability. Negativní vlivy nelze předpokládat.
K7	Návrh plochy PP plochy přírodní v jihozápadní části k.ú. pro vymezení LBK 03 – součást EVSK Novodvorský potok. <u>Hodnocení:</u> Podpora ekologické stability území a biodiverzity. Negativní vlivy nejsou předpokládány, plocha akceptovatelná.

Z vyhodnocení vyplývá, že u žádné z uvedených ploch nebyl zjištěn možný negativní vliv. Naopak vymezené plochy mají celou řadu pozitivních dopadů – podporují ekologickou stabilitu v území, retenci vody v krajině, ochranu před suchem, budou plnit protierozní funkci apod.

7.2.11 Plochy ÚSES

Návrh ÚP vymezuje a upřesňuje územní systém ekologické stability. Vymezuje nadregionální biokoridor K JM01 MB a lokální ÚSES – LBC01 až LBC07 a LBK01-LBK04.

Všechny prvky ÚSES jsou vymezeny jako stav, tj. existující prvky. Vymezení ÚSES bylo prověřeno, je vyhodnoceno jako adekvátní.

7.2.12 Zásobování pitnou vodou

Ve výhledovém období se nepočítá s rozšířením vodovodu pro veřejnou potřebu, jen vodovodní síť bude výhledově rozšiřována dle realizace zástavby v souladu s územním plánem obce. Je navržena rekonstrukce části rozvodné sítě.

Není předpokládán žádný negativní vliv na jednotlivé složky ŽP, naopak dojde ke stabilizaci v zásobování pitnou vodou.

7.2.13 Čištění odpadních vod

Návrh ÚP počítá s vybudováním gravitační splaškové kanalizace, kterou budou odpadní vody odváděny do jižní části obce, kde bude umístěna nová ČOV Žďárná. Ta byla vyhodnocena jako akceptovatelná z hlediska vlivů na životní prostředí.

Do navrhované kanalizační sítě budou zároveň zaústěny splaškové odpadní vody z obce Suchý, a proto musí mít navrhovaná ČOV dostatečnou kapacitu pro čištění odpadních vod z obou obcí.

K čištění splaškových odpadních vod bude vybudovaná mechanicko-biologická ČOV Žďárná s kapacitou asi 1.670 EO. Recipientem pro vyčištěné odpadní vody bude vodní tok Žďárná.

Do doby realizace uvedených opatření bude odvádění a čištění odpadních vod probíhat individuálním způsobem. Stávající kanalizace bude po výstavbě splaškové kanalizace využívána pro odvádění dešťových vod.

Dešťové vody budou přednostně řešeny vsakováním na vlastním pozemku, případně přebytek bude odváděn do místního potoka.

Návrh ČOV byla vyhodnocena jako akceptovatelná, její realizací dojde k lepšímu čištění odpadních vod a tím i ochraně vodního prostředí v recipientu. Podporován je záchyt a využití dešťových vod v území.

7.2.13.1 Energetika

Stávající situace v zásobování elektrickou energií, plynem a teplem je stabilizována. Nejsou navrhovány další významnější změny. U nové výstavby je s ohledem na legislativu předpokládána výstavba v nízkoenergetickém a pasivním standardu. Jako doplňkový zdroj energie lze doporučit fotovoltaika, solární systémy, biomasu nebo tepelné čerpadlo.

7.3 KUMULATIVNÍ A SYNERGICKÉ VLIVY

V rámci vyhodnocení jsou hodnoceny také kumulativní a synergické vlivy. **Kumulativní (hromadný vliv)** je dán součtem vlivů stejného druhu, např. více menších zdrojů oxidu dusičitého umístěných blízko sebe, zábory půdního fondu více rozvojovými plochami aj., přičemž při posuzování jednotlivých zdrojů izolovaně by takový vliv nemusel být shledán. **Synergický (společný)** vliv vzniká působením vlivů různého druhu a je od těchto vlivů odlišný, např. současné působení vícero zdrojů různých emisí (průmyslové objekty,

povrchové doly, automobilová doprava, letecká doprava) může mít za následek vznik kyselých dešťů nebo kombinované vlivy na lidské zdraví.

Návrh územního plánu obsahuje pouze řadu záměrů, tj. ploch a koridorů. Ty byly vyhodnoceny s ohledem na jednotlivé složky životního prostředí. Byly identifikovány kumulativní vlivy, a to s ohledem na zábory půdního fondu, který je vyvolán vymezením řady nových rozvojových ploch, z nichž část je ve II. třídě ochrany ZPF.

V rámci vyhodnocení nebyly zjištěny žádné jiné negativní synergické ani kumulativní vlivy.

7.4 ZÁVĚRY A DOPORUČENÍ

Níže uvádíme základní souhrn doporučení vyplývajících z provedeného vyhodnocení:

- Z3
 - Zajistit podél vodoteče Žďárná minimálně 6 m široké průchozí pásmo pro správu toku a pozemků podél něj, nevhodné oplocení v rámci tohoto pásma.
 - Respektovat přítomnou stromovou zeleň.
 - Výstavbu směřovat výše k místní komunikaci, omezit výstavbu v dolní části pozemku v bezprostřední blízkosti toku.
- Z8 - S ohledem na předpokládané zábory ve II. třídě ochrany doporučujeme prověřit potřebnost této plochy.
- Z9 - S ohledem na významné zábory ZPF ve II. třídě ochrany a rozšiřování zástavby do krajiny doporučujeme tuto plochu vypustit, případně významněji redukovat na úroveň linie stávajících zahrad.
- Z10 - S ohledem na významné zábory ZPF ve II. třídě ochrany doporučujeme tuto plochu významněji redukovat tak, aby nedocházelo k záborům ZPF ve II. třídě ochrany.
- Z12 - Doporučujeme zachovat alespoň část zeleně (sady) v rámci jižní části plochy.
- Z16 - S ohledem na předpoklad záborů ZPF ve II. třídě ochrany doporučujeme zvážit potřebnost uvedené plochy, případně ji prostorově redukovat na nezbytně nutný zábor.
- Z17, Z18, Z19 a Z40 - Doporučujeme významnější redukci ploch na nejbližší plochy v bezprostřední návaznosti na zástavbu tak, aby byly omezeny zábory ZPF ve II. třídě ochrany a aby stávající stromová zeleň (sady) zůstala z převážné míry zachována (tj. orientačně na úroveň dle plochy Z25).
- Z20 - Doporučujeme zvážit doplnění pásu ochranné zeleně v jižní části.
- Z23 - Doporučujeme zmenšit výměru dané plochy, případně řešit etapizací. Minimalizovat zábory půdy ve II. třídě ochrany vhodnou lokalizací aktivit, případně redukcí výměry plochy s preferencí využití části ploch u hřbitova a nové zástavby mimo půdy ve II. třídě ochrany.
- Z24
 - Zachovat funkčnost EVKS Žďárský rybník.
 - Respektovat alespoň 6 m široké pásmo podél vodoteče a břehu rybníka.
 - Zachovat vysoký podíl dřevin/zeleně v okolí Žďárského rybníka.
- Z26 a Z27
 - Doporučujeme vypuštění plochy Z27.
 - Doporučujeme zachovat vymezení pásu ochranné zeleně.
- Z28 - Doporučujeme doplnění pásu izolační zeleně podél západní části plochy.
- Z29
 - Podél vodoteče zachovat pás 6 m pro manipulaci.
 - Zachovat alespoň část stromové zeleně podél vodoteče.

- V rámci přípravy navazujících záměrů zajistit ochranu povrchových vod před znečištěním z provozu sběrného dvora.
- V rámci přípravy navazujících záměrů respektovat přírodní a krajinné charakteristiky a vhodně začlenit objekty ČOV a SD do krajiny.

8. POPIS NAVRHOVANÝCH OPATŘENÍ PRO PŘEDCHÁZENÍ, SNÍŽENÍ NEBO KOMPENZACI VŠECH ZJIŠTĚNÝCH NEBO PŘEDPOKLÁDANÝCH ZÁVAŽNÝCH ZÁPORNÝCH VLIVŮ NA ŽIVOTNÍ PROSTŘEDÍ

Předložený návrh územního plánu Žďárná byl posouzen z hlediska vlivů na životní prostředí a veřejné zdraví. V rámci tohoto posouzení byly identifikovány jako nejvíce negativní vlivy na životní prostředí a veřejné zdraví zábory ZPF, z nichž část tvoří zábory ve II. třídě ochrany. Dále je potřeba upozornit na vlivy u plochy Z27, která kromě větších záborů ZPF také vede k nežádoucímu rozšiřování zástavby do krajiny a bezprostřední blízkosti lesa a může narušit pohledový horizont obce.

Kromě těchto významných vlivů byly identifikovány pouze mírně negativní vlivy na životní prostředí a veřejné zdraví. Opatření pro jejich zmírňování jsou uvedena v předchozí kapitole a v kap. 11.

Je zde nutno zdůraznit, že územní plán vymezuje plochy, nikoliv konkrétní způsob realizace, provozní podmínky apod. Podrobnější hodnocení vlivů konkrétní realizace záměrů na vymezených plochách bude – pokud to bude vyplývat z požadavků zákona č. 100/2001 Sb., o posuzování vlivů na životní prostředí – provedeno pro jednotlivé záměry v rámci zjišťovacího řízení.

9. ZHODNOCENÍ ZPŮSOBU ZAPRACOVÁNÍ VNITROSTÁTNÍCH CÍLŮ OCHRANY ŽIVOTNÍHO PROSTŘEDÍ DO ÚZEMNĚ PLÁNOVACÍ DOKUMENTACE A JEJICH ZOHLEDNĚNÍ PŘI VÝBĚRU VARIANT ŘEŠENÍ

Hlavním dokumentem pro oblast životního prostředí v rámci ČR je Státní politika životního prostředí. SPŽP se soustředí na následující čtyři prioritní oblasti:

- 1) Ochrana a udržitelné využívání zdrojů
- 2) Ochrana klimatu a zlepšení kvality ovzduší
- 3) Ochrana přírody a krajiny
- 4) Bezpečné prostředí

Jednotlivé priority a oblasti jsou rozpracovány do cílů. Podrobněji jsou cíle popsány v úvodní kapitole. Státní politika životního prostředí je nadřazeným dokumentem pro další dílčí strategické dokumenty pro oblast životního prostředí, ať již na úrovni státní, krajské nebo obecní.

Oblast životního prostředí je jedním ze tří základních pilířů udržitelného rozvoje a tuto oblast je nutno v rámci návrhu územního plánu Žďárná nutno reflektovat. Návrh územního plánu se zaměřuje pouze na nevelké množství ploch, k nim příslušejících veřejných prostranství, technickou infrastrukturu a opatření v krajině.

Ochrana a udržitelné využívání zdrojů

- Vymezuje plochu Z29 pro zařízení pro nakládání s odpady – sběrný dvůr. Tímto přispívá k předcházení vzniku odpadů a zajištění jejich lepšího využití.
- Vymezuje plochu Z29 pro zařízení pro čištění odpadních vod. Tímto přispívá k zajištění lepšího čištění odpadních vod.
- Vymezuje dvě vodní plochy, čímž přispívá k zadržení vody v krajině a ochraně před suchem.

Ochrana klimatu a zlepšení kvality ovzduší

- U nových rozvojových ploch pro bydlení lze předpokládat, s ohledem na legislativu, výstavbu v nízkoenergetickém nebo pasívním standardu. Tímto bude předcházeno emisím znečišťujících látek z vytápění domácností, emisím skleníkových plynů a vzniká zde větší prostor pro uplatnění obnovitelných zdrojů energie.
- Vymezuje plochy zahrad a sadů, čímž zajišťuje ochranu stávající zeleně nebo podporuje realizaci nových ploch zeleně.
- Vymezuje dvě plochy pro zalesnění, čímž je podpořen záchyt emisí CO₂.

Ochrana přírody a krajiny

- Návrh územního plánu vymezuje územní systém ekologické stability, čímž podporuje kromě ekologické stability také biodiverzitu a migrační propustnost krajiny.
- Jsou vymezeny plochy izolační zeleně a veřejných prostranství s převahou zeleně a ploch pro zahrady.

Bezpečné prostředí

- Nebyly identifikovány vlivy navržených ploch, které by ohrožovaly bezpečnost obyvatel a majetku.

Předložený návrh územního plánu obce Žďárná přispívá k naplňování vnitrostátních cílů ochrany životního prostředí.

10. NÁVRH UKAZATELŮ PRO SLEDOVÁNÍ VLIVU ÚZEMNĚ PLÁNOVACÍ DOKUMENTACE NA ŽIVOTNÍ PROSTŘEDÍ

Zákon č. 100/2001 Sb., o posuzování vlivů na životní prostředí (§ 10h) zavazuje předkladatele koncepcí (v tomto případě obec Žďárná), aby zajistil sledování a rozbor vlivů schválené koncepce na životní prostředí a veřejné zdraví. Pokud předkladatel na základě tohoto sledování zjistí, že provádění koncepce má nepředvídané závažné negativní vlivy na životní prostředí nebo veřejné zdraví, je povinen zajistit přijetí opatření k odvrácení nebo zmírnění těchto vlivů, informovat o tom příslušný úřad a dotčené správní úřady a současně rozhodnout o změně koncepce. Tento požadavek je obsažen také v příloze stavebního zákona.

Pro sledování vlivu územního plánu Žďárná na životní prostředí byly doporučeny v rámci hodnocení vybrané indikátory. Tyto indikátory vycházejí jednak z požadavků legislativy a jednak z národních nebo krajských koncepčních dokumentů a dále také reflektují informace vyplývající z vyhodnocení návrhu územního plánu. S ohledem na malý rozsah identifikovaných vlivů na životní prostředí doporučujeme tyto monitorovací ukazatele:

- Zábory ZPF ve II. třídě ochrany
- Realizace navržených vodních ploch – předpoklad výstavby dvou rybníků

Vyhodnocení indikátorů je možno provádět např. v rámci rozboru udržitelného rozvoje území, které je doposud prováděno dle stavebního zákona ve čtyřletých intervalech nebo v rámci přípravy nové ÚPD či jejích změn.

Územní plány vymezují plochy a koridory, které mají sloužit k určitým funkcím. Pro výběr konkrétních projektů (záměrů) v jednotlivých funkčních plochách a koridorech lze orientačně využít výše uvedených indikátorů, respektive vlivu konkrétních záměrů na stav těchto indikátorů. Před realizací jednotlivých záměrů v daných plochách bude posouzeno, zda spadají do působnosti zákona č.100/2001 Sb., o posuzování vlivů na životní prostředí ve znění pozdějších předpisů. Tyto indikátory je poté možno využít také v procesu EIA u těchto jednotlivých záměrů.

11. NÁVRH POŽADAVKŮ NA ROZHODOVÁNÍ VE VYMEZENÝCH PLOCHÁCH A KORIDORECH Z HLEDISKA MINIMALIZACE NEGATIVNÍCH VLIVŮ NA ŽIVOTNÍ PROSTŘEDÍ.

Při vyhodnocení vlivů návrhu územního plánu Žďárna na životní prostředí a veřejné zdraví byl zjištěn jako nejdůležitější negativní dopad vyplývající z kumulativních záborů zemědělského půdního fondu, a to i ve vyšší třídě (II.) ochrany.

Kromě těchto byly zjištěny pouze mírné negativní vlivy na životní prostředí a veřejné zdraví, a to např. narušení přírodních hodnot v území, krajinného rázu apod.

Jsou zde proto uvedena doporučení a požadavky, které mohou podpořit zlepšování stavu životního prostředí v území, respektive snížit rizika a omezit míru negativních vlivů:

- Z3
 - Zajistit podél vodoteče Žďárna minimálně 6 m široké průchozí pásmo pro správu toku a pozemků podél něj, nevhodné oplocení v rámci tohoto pásma.
 - Respektovat přítomnou stromovou zeleň.
 - Výstavbu směřovat výše k místní komunikaci, omezit výstavbu v dolní části pozemku v bezprostřední blízkosti toku.
- Z8 - S ohledem na předpokládané záборы ve II. třídě ochrany doporučujeme prověřit potřebnost této plochy.
- Z9 - S ohledem na významné záборы ZPF ve II. třídě ochrany a rozšiřování zástavby do krajiny doporučujeme tuto plochu vypustit, případně významněji redukovat na úroveň linie stávajících zahrad.
- Z10 - S ohledem na významné záборы ZPF ve II. třídě ochrany doporučujeme tuto plochu významněji redukovat tak, aby nedocházelo k záborům ZPF ve II. třídě ochrany.
- Z12 - Doporučujeme zachovat alespoň část zeleně (sady) v rámci jižní části plochy.
- Z16 - S ohledem na předpoklad záborů ZPF ve II. třídě ochrany doporučujeme zvážit potřebnost uvedené plochy, případně ji prostorově redukovat na nezbytně nutný zábor.
- Z17, Z18, Z19 a Z40 - Doporučujeme významnější redukci ploch na nejbližší plochy v bezprostřední návaznosti na zástavbu tak, aby byly omezeny záборы ZPF ve II. třídě ochrany a aby stávající stromová zeleň (sady) zůstala z převážné míry zachována (tj. orientačně na úroveň dle plochy Z25).
- Z20 - Doporučujeme zvážit doplnění pásu ochranné zeleně v jižní části.
- Z23 - Doporučujeme zmenšit výměru dané plochy, případně řešit etapizací. Minimalizovat záборы půdy ve II. třídě ochrany vhodnou lokalizací aktivit, případně redukcí výměry plochy s preferencí využití části ploch u hřbitova a nové zástavby mimo půdy ve II. třídě ochrany.
- Z24
 - Zachovat funkčnost EVKS Žďárský rybník.
 - Respektovat alespoň 6 m široké pásmo podél vodoteče a břehu rybníka.
 - Zachovat vysoký podíl dřevin/zeleně v okolí Žďárského rybníka.
- Z26 a Z27
 - Doporučujeme vypuštění plochy Z27.
 - Doporučujeme zachovat vymezení pásu ochranné zeleně.
- Z28 - Doporučujeme doplnění pásu izolační zeleně podél západní části plochy.
- Z29
 - Podél vodoteče zachovat pás 6 m pro manipulaci.
 - Zachovat alespoň část stromové zeleně podél vodoteče.

- V rámci přípravy navazujících záměrů zajistit ochranu povrchových vod před znečištěním z provozu sběrného dvora.
- V rámci přípravy navazujících záměrů respektovat přírodní a krajinné charakteristiky a vhodně začlenit objekty ČOV a SD do krajiny.

12. NETECHNICKÉ SHRUTÍ VÝŠE UVEDENÝCH ÚDAJŮ

Dle § 19 odst. 2 zákona č.183/2006 Sb., o územním plánování a stavebním řádu je úkolem územního plánování také vyhodnocení vlivů územně plánovací dokumentace na vyvážený vztah územních podmínek pro příznivé životní prostředí, pro hospodářský rozvoj a pro soudržnost společenství obyvatel území (dále jen "vyhodnocení vlivů na udržitelný rozvoj území"); jeho součástí je posouzení vlivů na životní prostředí zpracované podle přílohy k tomuto zákonu a případné posouzení vlivu na evropsky významnou lokalitu nebo ptačí oblast, pokud orgán ochrany přírody svým stanoviskem takovýto vliv nevyločil. Vlastní obsah posouzení vlivů na územně plánovací dokumentace na životní prostředí je upraven přílohou stavebního zákona.

Předložené vyhodnocení je zpracováno podle požadavků přílohy stavebního zákona a dle požadavků vyplývajících ze zákona č. 100/2001 Sb., o posuzování vlivů na životní prostředí ve znění pozdějších předpisů.

Předmětem hodnocení bylo především hodnocení jednotlivých navrhovaných ploch a stanovený způsob jejich využití. Předložený návrh územního plánu navrhuje 1 variantu řešení.

12.1 ZÁVĚRY A DOPORUČENÍ

Návrh územního plánu Žďárná naplňuje jako celek z velké části požadavky ochrany životního prostředí a je v souladu s většinou hlavních cílů strategických dokumentů pro tuto oblast.

Rovněž je možno konstatovat, že návrh povede v některých ohledech ke zlepšení stavu životního prostředí, a to zejména v případě vymezení plochy pro nakládání s odpady a pro ČOV a vymezení územního systému ekologické stability.

Z hodnocení vyplývají jako nejdůležitější vliv plošně významné zábory ZPF, z nichž část se týká také ZPF ve II. třídě ochrany. Pro zmírnění těchto vlivů je doporučena redukce některých ploch, konkrétně viz níže.

Na základě celkového vyhodnocení je možno konstatovat, že **předložený návrh územního plánu Žďárná nebude mít při uplatnění níže uvedených podmínek významně negativní vliv na životní prostředí a veřejné zdraví.**

12.1.1 Souhrn dalších doporučení pro zlepšení působení změny územního plánu na životní prostředí

Níže je uveden souhrn doporučení pro zmírnění či minimalizaci negativních vlivů návrhu územního plánu Žďárná na životní prostředí.

- Z3
 - Zajistit podél vodoteče Žďárná minimálně 6 m široké průchozí pásmo pro správu toku a pozemků podél něj, nevhodné oplocení v rámci tohoto pásma.
 - Respektovat přítomnou stromovou zeleň.
 - Výstavbu směřovat výše k místní komunikaci, omezit výstavbu v dolní části pozemku v bezprostřední blízkosti toku.
- Z8 - S ohledem na předpokládané zábory ve II. třídě ochrany doporučujeme prověřit potřebnost této plochy.

- Z9 - S ohledem na významné zábery ZPF ve II. třídě ochrany a rozšiřování zástavby do krajiny doporučujeme tuto plochu vypustit, případně významněji redukovat na úroveň linie stávajících zahrad.
- Z10 - S ohledem na významné zábery ZPF ve II. třídě ochrany doporučujeme tuto plochu významněji redukovat tak, aby nedocházelo k záborům ZPF ve II. třídě ochrany.
- Z12 - Doporučujeme zachovat alespoň část zeleně (sady) v rámci jižní části plochy.
- Z16 - S ohledem na předpoklad záborů ZPF ve II. třídě ochrany doporučujeme zvážit potřebnost uvedené plochy, případně ji prostorově redukovat na nezbytně nutný zábor.
- Z17, Z18, Z19 a Z40 - Doporučujeme významnější redukci ploch na nejbližší plochy v bezprostřední návaznosti na zástavbu tak, aby byly omezeny zábery ZPF ve II. třídě ochrany a aby stávající stromová zeleň (sady) zůstala z převážné míry zachována (tj. orientačně na úroveň dle plochy Z25).
- Z20 - Doporučujeme zvážit doplnění pásu ochranné zeleně v jižní části.
- Z23 - Doporučujeme zmenšit výměru dané plochy, případně řešit etapizací. Minimalizovat zábery půdy ve II. třídě ochrany vhodnou lokalizací aktivit, případně redukcí výměry plochy s preferencí využití části ploch u hřbitova a nové zástavby mimo půdy ve II. třídě ochrany.
- Z24
 - Zachovat funkčnost EVKS Žďárský rybník.
 - Respektovat alespoň 6 m široké pásmo podél vodoteče a břehu rybníka.
 - Zachovat vysoký podíl dřevin/zeleně v okolí Žďárského rybníka.
- Z26 a Z27
 - Doporučujeme vypuštění plochy Z27.
 - Doporučujeme zachovat vymezení pásu ochranné zeleně.
- Z28 - Doporučujeme doplnění pásu izolační zeleně podél západní části plochy.
- Z29
 - Podél vodoteče zachovat pás 6 m pro manipulaci.
 - Zachovat alespoň část stromové zeleně podél vodoteče.
 - V rámci přípravy navazujících záměrů zajistit ochranu povrchových vod před znečištěním z provozu sběrného dvora.
 - V rámci přípravy navazujících záměrů respektovat přírodní a krajinné charakteristiky a vhodně začlenit objekty ČOV a SD do krajiny.

13. PŘEHLED POUŽITÝCH ZDROJŮ

- Culek a kol. (2003): Biogeografické členění České republiky – II. díl, AOPKČR
- Jihomoravský kraj (2005): Koncepce ochrany přírody Jihomoravského kraje
- Jihomoravský kraj (2007): Studie protipovodňových opatření na území Jihomoravského kraje
- Jihomoravský kraj (akt. 2019): Plán rozvoje vodovodů a kanalizací Jihomoravského kraje
- Klein, P. (2021): Návrh územního plánu Žďárná
- MMR (2020): Politika územního rozvoje ČR ve znění aktualizací č. 1, 2, 3 a 5
- MÚ Boskovice (2016): Územně analytické podklady správního obvodu obce s rozšířenou působností Boskovice- 4. Úplná aktualizace 2016
- MŽP (2005): Strategie ochrany biologické rozmanitosti České republiky
- MŽP (2013): Státní politika životního prostředí pro období 2012 - 2020
- Nařízení vlády 148/2006 o ochraně zdraví před nepříznivými účinky hluku a vibrací

- www.chmi.cz
- www.cuzk.cz
- www.czso.cz
- www.kr-jihomoravsky.cz
- www.mapy.cz
- www.npu.cz
- www.nature.cz
- <http://oldmaps.geolab.cz>
- www.rsd.cz
- www.zdarna.eu