

# NÁVRH ZADÁNÍ ZMĚNY Č. 4 ÚZEMNÍHO PLÁNU BOSKOVICE



„Návrh zadání Změny č. 4 Územního plánu Boskovice“ je zpracován v rozsahu stanoveném v příloze č. 6 vyhlášky č. 500/2006 Sb., o územně analytických podkladech, územně plánovací dokumentaci a způsobu evidence územně plánovací činnosti v platném znění. Návrh zadání Změny č. 4 Územního plánu Boskovice bude projednán v souladu s ustanovením § 47 odst. 2 zákona č. 183/2006 Sb., o územním plánování a stavebním řádu (stavební zákon), ve znění pozdějších předpisů.

Schvalující orgán: Zastupitelstvo města Boskovice

Pořizovatel: Městský úřad Boskovice, odbor výstavby a územního plánování

Datum zpracování: prosinec 2020

## **OBSAH ZADÁNÍ ZMĚNY č. 4 ÚZEMNÍHO PLÁNU BOSKOVICE**

ÚVOD

3

<b>A) POŽADAVKY NA ZÁKLADNÍ KONCEPCI ROZVOJE ÚZEMÍ OBCE, VYJÁDŘENÉ ZEJMÉNA V CÍLECH ZLEPŠOVÁNÍ DOSAVADNÍHO STAVU, VČETNĚ ROZVOJE OBCE A OCHRANY HODNOT JEJÍHO ÚZEMÍ, V POŽADAVCÍCH NA ZMĚNU CHARAKTERU OBCE, JEJÍHO VZTAHU K SÍDELNÍ STRUKTUŘE A DOSTUPNOSTI VEŘEJNÉ INFRASTRUKTURY</b>	<b>3</b>
A)1. POŽADAVKY NA URBANISTICKOU KONCEPCI, ZEJMÉNA NA PROVĚŘENÍ PLOŠNÉHO A PROSTOROVÉHO USPOŘÁDÁNÍ ZASTAVĚNÉHO ÚZEMÍ A NA PROVĚŘENÍ MOŽNÝCH ZMĚN, VČETNĚ VYMEZENÍ ZASTAVITELNÝCH PLOCH	17
A)2. POŽADAVKY NA KONCEPCI USPOŘÁDÁNÍ KRAJINY, ZEJMÉNA NA PROVĚŘENÍ PLOŠNÉHO A PROSTOROVÉHO USPOŘÁDÁNÍ NEZASTAVĚNÉHO ÚZEMÍ A NA PROVĚŘENÍ MOŽNÝCH ZMĚN, VČETNĚ PROVĚŘENÍ, VE KTERÝCH PLOCHÁCH JE VHODNÉ VYLOUČIT UMÍSTOVÁNÍ STAVEB, ZAŘÍZENÍ A JINÝCH OPATŘENÍ PRO ÚČELY UVEDENÉ V § 18 ODS. 5 STAVEBNÍHO ZÁKONA	28
A)3. POŽADAVKY NA KONCEPCI VEŘEJNÉ INFRASTRUKTURY, ZEJMÉNA NA PROVĚŘENÍ USPOŘÁDÁNÍ VEŘEJNÉ INFRASTRUKTURY A MOŽNOSTI JEJÍCH ZMĚN	28
A)3.1. OBČANSKÉ VYBAVENÍ	28
A)3.2. DOPRAVNÍ INFRASTRUKTURA	28
A)3.3. ŽELEZNIČNÍ DOPRAVA	29
A)3.4. SILNIČNÍ DOPRAVA	29
A)3.5. MÍSTNÍ KOMUNIKACE	29
A)3.6. VEŘEJNÁ DOPRAVA	29
A)3.7. NEMOTOROVÁ DOPRAVA	29
A)3.8. STATICKÁ DOPRAVA	29
A)3.9. HOSPODÁŘSKÁ DOPRAVA	29
A)4. TECHNICKÁ INFRASTRUKTURA	29
A)4.1. VODNÍ HOSPODÁŘSTVÍ	29
A)4.1.1. VODNÍ REŽIM	29
A)4.1.2. ZÁSOBOVÁNÍ VODOU	29
A)4.1.3. ODKANALIZOVÁNÍ	29
A)5.1. ENERGETIKA, SPOJE	29
A)5.1.1. ZÁSOBOVÁNÍ PLYNEM	30
A)5.1.2. ZÁSOBOVÁNÍ ELEKTRICKOU ENERGIÍ	30
A)5.1.3. ZÁSOBOVÁNÍ TEPLEM	30
A)5.1.4. TELEKOMUNIKACE	30
A)6. NAKLÁDÁNÍ S ODPADY	30
A)7. VEŘEJNÁ PROSTRANSTVÍ	30
<b>B) POŽADAVKY NA VYMEZENÍ PLOCH A KORIDORŮ ÚZEMNÍCH REZERV A NA STANOVENÍ JEJICH VYUŽITÍ, KTERÉ BUDE NUTNO PROVĚŘIT</b>	<b>30</b>
<b>C) POŽADAVKY NA PROVĚŘENÍ VYMEZENÍ VEŘEJNĚ PROSPĚŠNÝCH STAVEB, VEŘEJNĚ PROSPĚŠNÝCH OPATŘENÍ A ASANACÍ, PRO KTERÉ BUDE MOŽNÉ UPLATNIT VYVLASTNĚNÍ NEBO PŘEDKUPNÍ PRÁVO</b>	<b>30</b>
<b>D) POŽADAVKY NA PROVĚŘENÍ VYMEZENÍ PLOCH A KORIDORŮ, VE KTERÝCH BUDE ROZHODOVÁNÍ O ZMĚNÁCH V ÚZEMÍ PODMÍNĚNO VYDÁNÍM REGULAČNÍHO PLÁNU, ZPRACOVÁNÍM ÚZEMNÍ STUDIE NEBO UZAVŘENÍM DOHODY O PARCELACI</b>	<b>31</b>
<b>E) PŘÍPADNÝ POŽADAVEK NA ZPRACOVÁNÍ VARIANT ŘEŠENÍ</b>	<b>31</b>
<b>F) POŽADAVKY NA USPOŘÁDÁNÍ OBSAHU NÁVRHU ÚZEMNÍHO PLÁNU A NA USPOŘÁDÁNÍ OBSAHU JEHO ODŮVODNĚNÍ VČETNĚ MĚŘÍTEK VÝKRESŮ A POČTU VYHOTOVENÍ</b>	<b>31</b>
<b>G) POŽADAVKY NA VYHODNOCENÍ PŘEDPOKLÁDANÝCH VLIVŮ ÚZEMNÍHO PLÁNU NA UDRŽITELNÝ ROZVOJ ÚZEMÍ</b>	<b>32</b>

## ÚVOD

Boskovice leží v Jihomoravském kraji asi 40 km severně od Brna na hranici mezi Boskovickou brázdou a Drahanskou vrchovinou v nadmořské výšce asi 380 metrů. K 28. 12. 2020 v Boskovicích žilo 11 461 obyvatel.

Boskovice jsou od 1. 1. 2003 obcí s rozšířenou působností (ORP) pro správní obvod s 51 tisíci obyvateli.

Město Boskovice má platný „Územní plán Boskovice“, který vydalo Zastupitelstvo města Boskovice na svém 6. zasedání konaném dne 22. 9. 2015 pod bodem usnesení č. 16.2. Územní plán nabyl účinnosti dne 23. 10. 2015. Následně byly pořízeny změny č. 1 a č. 2 Územního plánu Boskovice. Úplné znění Územního plánu Boskovice po vydání Změny č. 2 nabylo účinnosti dne 1. 8. 2020. V současné době probíhá proces pořizování Změny č. 3 ÚP Boskovice, který je ve fázi projednávání návrhu ve společném jednání. Záměr pořízení změny č.4 ÚP Boskovice schválilo Zastupitelstvo města Boskovice na svém 11. zasedání konaném dne 15. 9. 2020 pod bodem usnesení č. 12.2.

### **A) POŽADAVKY NA ZÁKLADNÍ KONCEPCI ROZVOJE ÚZEMÍ OBCE, VYJÁDRĚNÉ ZEJMÉNA V CÍLECH ZLEPŠOVÁNÍ DOSAVADNÍHO STAVU, VČETNĚ ROZVOJE OBCE A OCHRANY HODNOT JEJÍHO ÚZEMÍ, V POŽADAVCÍCH NA ZMĚNU CHARAKTERU OBCE, JEJÍHO VZTAHU K SÍDELNÍ STRUKTUŘE A DOSTUPNOSTI VEŘEJNÉ INFRASTRUKTURY**

#### **UPŘESNĚNÍ POŽADAVKŮ VYPLÝVAJÍCÍCH Z POLITIKY ÚZEMNÍHO ROZVOJE ČR**

Politika územního rozvoje ČR 2008 (dále též „PÚR ČR“) byla pořízena Ministerstvem pro místní rozvoj a schválena usnesením vlády ČR č. 929 ze dne 20. července 2009. Na základě Zprávy o uplatňování PÚR ČR 2008 rozhodla vláda ČR svým usnesením č. 596 ze dne 9. 8. 2013 o zpracování PÚR ČR, ve znění Aktualizace č. 1. Aktualizace č. 1 PÚR ČR byla schválena usnesením vlády ČR č. 276 dne 15. 4. 2015. Aktualizace č. 2 PÚR ČR byla pořízena z podnětu Ministerstva dopravy a byla schválena usnesením vlády ČR č. 629 ze dne 2. 9. 2019. Aktualizace č. 3 PÚR ČR byla pořízena z podnětu Ministerstva zemědělství a byla schválena usnesením vlády ČR č. 630 ze dne 2. 9. 2019. Aktualizace č. 5 PÚR ČR byla pořízena z podnětu Ministerstva zemědělství a byla schválena usnesením vlády ČR č. 833 ze dne 17. 8. 2020.

Územní plán Boskovice i v rámci procesu pořizování Změny č. 4 bude zohledňovat vybrané republikové priority územního plánování pro zajištění udržitelného rozvoje území:

- (14) Ve veřejném zájmu chránit a rozvíjet přírodní, civilizační a kulturní hodnoty území, včetně urbanistického, architektonického a archeologického dědictví. Zachovat ráz jedinečné urbanistické struktury území, struktury osídlení a jedinečné kulturní krajiny, které jsou výrazem identity území, jeho historie a tradice. Tato území mají značnou hodnotu, např. i jako turistické atraktivity. Jejich ochrana by měla být provázána s potřebami ekonomického a sociálního rozvoje v souladu s principy udržitelného rozvoje. V některých případech je nutná cílená ochrana míst zvláštního zájmu, v jiných případech je třeba chránit, respektive obnovit celé krajinné celky. Krajina je živým v čase proměnným celkem, který vyžaduje tvůrčí, avšak citlivý přístup k vyváženému všestrannému rozvoji tak, aby byly zachovány její stěžejní kulturní, přírodní a užité hodnoty.  
Bránit upadání venkovské krajiny jako důsledku nedostatku lidských zásahů.
- (16) Při stanovování způsobu využití území v územně plánovací dokumentaci dávat přednost komplexním řešením před uplatňováním jednostranných hledisek a požadavků, které ve svých důsledcích zhoršují stav i hodnoty území. Vhodná řešení územního rozvoje je zapotřebí hledat ve spolupráci s obyvateli území i s jeho uživateli a v souladu s určením a charakterem oblastí, os, ploch a koridorů vymezených v PÚR ČR.
- (16a) Při územně plánovací činnosti vycházet z principu integrovaného rozvoje území, zejména měst a regionů, který představuje objektivní a komplexní posuzování a následné koordinování prostorových, odvětvových a časových hledisek.
- (18) Podporovat polycentrický rozvoj sídelní struktury. Vytvářet předpoklady pro posílení partnerství mezi městskými a venkovskými oblastmi a zlepšit tak jejich konkurenceschopnost.

- (19) Vytvářet předpoklady pro polyfunkční využívání opuštěných areálů a ploch (tzv. brownfields průmyslového, zemědělského, vojenského a jiného původu). Hospodárně využívat zastavěné území (podpora přestaveb revitalizací a sanací území) a zajistit ochranu nezastavěného území (zejména zemědělské a lesní půdy) a zachování veřejné zeleně, včetně minimalizace její fragmentace. Cílem je účelné využívání a uspořádání území úsporné v nárocích na veřejné rozpočty na dopravu a energie, které koordinací veřejných a soukromých zájmů na rozvoji území omezuje negativní důsledky suburbanizace pro udržitelný rozvoj území.
- (20) Rozvojové záměry, které mohou významně ovlivnit charakter krajiny, umísťovat do co nejméně konfliktních lokalit a následně podporovat potřebná kompenzační opatření. S ohledem na to při územně plánovací činnosti, pokud je to možné a odůvodněné, respektovat veřejné zájmy např. ochrany biologické rozmanitosti a kvality životního prostředí, zejména formou důsledné ochrany zvláště chráněných území, lokalit soustavy Natura 2000, mokřadů, ochranných pásem vodních zdrojů, chráněné oblasti přirozené akumulace vod a nerostného bohatství, ochrany zemědělského a lesního půdního fondu. Vytvářet územní podmínky pro implementaci a respektování územních systémů ekologické stability a zvyšování a udržování ekologické stability a k zajištění ekologických funkcí i v ostatní volné krajině a pro ochranu krajinných prvků přírodního charakteru v zastavěných územích, zvyšování a udržování rozmanitosti venkovské krajiny. V rámci územně plánovací činnosti vytvářet podmínky pro ochranu krajinného rázu s ohledem na cílové charakteristiky a typy krajiny a vytvářet podmínky pro využití přírodních zdrojů.
- (20a) Vytvářet územní podmínky pro zajištění migrační propustnosti krajiny pro volně žijící živočichy a pro člověka, zejména při umísťování dopravní a technické infrastruktury. V rámci územně plánovací činnosti omezovat nežádoucí srůstání sídel s ohledem na zajištění přístupnosti a prostupnosti krajiny.
- (22) Vytvářet podmínky pro rozvoj a využití předpokladů území pro různé formy cestovního ruchu (např. cykloturistika, agroturistika, poznávací turistika), při zachování a rozvoji hodnot území. Podporovat propojení míst, atraktivních z hlediska cestovního ruchu, turistickými cestami, které umožňují celoroční využití pro různé formy turistiky (např. pěší, cyklo, lyžařská, hipo).
- (23) Podle místních podmínek vytvářet předpoklady pro lepší dostupnost území a zkvalitnění dopravní a technické infrastruktury s ohledem na prostupnost krajiny. Při umísťování dopravní a technické infrastruktury zachovat prostupnost krajiny a minimalizovat rozsah fragmentace krajiny; je-li to z těchto hledisek účelné, umísťovat tato zařízení souběžně. Zmírňovat vystavení městských oblastí nepříznivým účinkům tranzitní železniční a silniční dopravy, mimo jiné i prostřednictvím obchvatů městských oblastí, nebo zajistit ochranu jinými vhodnými opatřeními v území. Zároveň však vymezovat plochy pro novou obytnou zástavbu tak, aby byl zachován dostatečný odstup od vymezených koridorů pro nové úseky dálnic, silnic I. třídy a železnic, a tímto způsobem důsledně předcházet znepřehodnění území pro dopravní stavby i možnému nežádoucímu působení negativních účinků provozu dopravy na veřejné zdraví obyvatel (bez nutnosti budování nákladných technických opatření na eliminaci těchto účinků).
- (24) Vytvářet podmínky pro zlepšování dostupnosti území rozšiřováním a zkvalitňováním dopravní infrastruktury s ohledem na potřeby veřejné dopravy a požadavky ochrany veřejného zdraví, zejména uvnitř rozvojových oblastí a rozvojových os. Možnosti nové výstavby je třeba dostatečnou veřejnou infrastrukturou přímo podmínit. Vytvářet podmínky pro zvyšování bezpečnosti a plynulosti dopravy, ochrany a bezpečnosti obyvatelstva a zlepšování jeho ochrany před hlukem a emisemi, s ohledem na to vytvářet v území podmínky pro environmentálně šetrné formy dopravy (např. železniční, cyklistickou).
- (25) Vytvářet podmínky pro preventivní ochranu území a obyvatelstva před potenciálními riziky a přírodními katastrofami v území (záplavy, sesuvy půdy, eroze, sucho atd.) s cílem minimalizovat rozsah případných škod. Zejména zajistit územní ochranu ploch potřebných pro umísťování staveb a opatření na ochranu před povodněmi a pro vymezení území určených k řízeným rozlivům povodní. Vytvářet podmínky pro zvýšení přirozené retence srážkových vod v území s ohledem na strukturu osídlení a kulturní krajinu jako alternativy k umělé akumulaci vod.  
V zastavěných územích a zastavitelných plochách vytvářet podmínky pro zadržování, vsakování i využívání dešťových vod jako zdroje vody a s cílem zmírňování účinků povodní.
- (26) Vymezovat zastavitelné plochy v záplavových územích a umísťovat do nich veřejnou infrastrukturu jen ve zcela výjimečných a zvlášť odůvodněných případech. Vymezovat a chránit zastavitelné plochy pro přemístění zástavby z území s vysokou mírou rizika vzniku povodňových škod.
- (27) Vytvářet podmínky pro koordinované umísťování veřejné infrastruktury v území a její rozvoj a tím podporovat její účelné využívání v rámci sídelní struktury. Vytvářet rovněž podmínky pro zkvalitnění

dopravní dostupnosti obcí (měst), které jsou přirozenými regionálními centry v území tak, aby se díky možnostem, poloze i infrastruktuře těchto obcí zlepšovaly i podmínky pro rozvoj okolních obcí ve venkovských oblastech a v oblastech se specifickými geografickými podmínkami.

Při řešení problémů udržitelného rozvoje území využívat regionálních seskupení (klastřů) k dialogu všech partnerů, na které mají změny v území dopad a kteří mohou posilovat atraktivitu území investicemi ve prospěch územního rozvoje.

Při územně plánovací činnosti stanovovat podmínky pro vytvoření výkonné sítě osobní i nákladní železniční, silniční, vodní a letecké dopravy, včetně sítě regionálních letišť, efektivní dopravní sítě pro spojení městských oblastí s venkovskými oblastmi, stejně jako řešení přeshraniční dopravy, protože mobilita a dostupnost jsou klíčovými předpoklady hospodářského rozvoje ve všech regionech.

- (28) Pro zajištění kvality života obyvatel zohledňovat nároky dalšího vývoje území, požadovat jeho řešení ve všech potřebných dlouhodobých souvislostech, včetně nároků na veřejnou infrastrukturu. Návrh a ochranu kvalitních městských prostorů a veřejné infrastruktury je nutné řešit ve spolupráci veřejného i soukromého sektoru s veřejností.
- (30) Úroveň technické infrastruktury, zejména dodávku vody a zpracování odpadních vod je nutno koncipovat tak, aby splňovala požadavky na vysokou kvalitu života v současnosti i v budoucnosti.

Dle Politiky územního rozvoje ČR ve znění Aktualizací č. 1, 2, 3 a 5 **nenáleží** správní území ORP Boskovice do žádné rozvojové oblasti.

Řešené území je ovlivněno rozvojovou osou OS9 Brno – Svitavy/Moravská Třebová.

VYMEZENÍ: obce mimo rozvojové oblasti a rozvojovou osu OS8, s výraznou vazbou na významné dopravní cesty, tj. silnici I/43, koridor připravované kapacitní silnice S43 a železniční trať č. 260.

DŮVODY VYMEZENÍ: území ovlivněné silnicí I/43, připravovanou silnicí S43, železniční tratí č. 260 Brno - Česká Třebová (I. tranzitní železniční koridor) při spolupůsobení center Blansko, Boskovice, Svitavy a Moravská Třebová.

Na základě upřesnění rozvojových oblastí a os v ZÚR JMK je město Boskovice součástí této rozvojové osy.

Řešené území není zařazeno do specifických oblastí, ve kterých se v porovnání s ostatním územím ČR dlouhodobě projevují problémy z hlediska udržitelného rozvoje území, tj. problémy se zajištěním vyváženého vztahu příznivého životního prostředí, hospodářského rozvoje a soudržnosti společenství obyvatel území.

Řešeným územím prochází koridor kapacitní silnice S43 Brno – Moravská Třebová (E 461).

DŮVODY VYMEZENÍ: provázání silničních tahů D1 a R35. Zkvalitnění silničního spojení Brno–Moravská Třebová. Součást TEN-T.

Řešeným územím prochází koridor P10

VYMEZENÍ: koridor pro plynovod přepravní soustavy vedoucí z okolí obce Kralice nad Oslavou v kraji Vysočina k obci Bezměrov ve Zlínském kraji, procházející severně od Brna včetně plochy pro výstavbu nové kompresorové stanice Bezměrov.

DŮVODY VYMEZENÍ: zabezpečení koridoru pro posílení vnitrostátní trasy pro přepravu plynu (Hrušky–Příbor), procházející územím více krajů.

### **UPŘESNĚNÍ POŽADAVKŮ VYPLYVAJÍCÍCH Z ÚZEMNĚ PLÁNOVACÍ DOKUMENTACE VYDANÉ KRAJEM**

Zásady územního rozvoje Jihomoravského kraje ve znění Aktualizací č. 1 a 2, (dále také ZÚR JMK) byly vydány Zastupitelstvem Jihomoravského kraje dne 17. 9. 2020 na jeho 33. zasedání a nabyly účinnosti dne 31. 10. 2020.

ZÚR JMK stanovují základní požadavky na účelné a hospodárné uspořádání území, určují priority územního plánování kraje pro zajištění udržitelného rozvoje území a zpřesňují nebo vymezují rozvojové oblasti a osy a specifické oblasti republikového a nadmístního významu. Dále ZÚR JMK zpřesňují plochy a koridory vymezené v Politice územního rozvoje a navrhuje plochy a koridory nadmístního významu včetně ploch a koridorů veřejné infrastruktury, územního systému ekologické stability a územních rezerv a stanoví požadavky na jejich využití. ZÚR JMK rovněž definují plochy a koridory pro veřejně prospěšné stavby.

## **Kapitola – A**

### **Stanovení priorit územního plánování Jihomoravského kraje pro zajištění udržitelného rozvoje území včetně zohlednění priorit stanovených v politice územního rozvoje**

Řešení Změny č. 4 ÚP Boskovice bude respektovat priority stanovené ZÚR JMK. Respektovány nebo řešeny budou priority územního plánování pro zajištění udržitelného rozvoje území. Zejména budou zohledněny:

bod (1) priorit (tj. vytvářet územní podmínky pro naplnění vize Jihomoravského kraje, poskytujícího svým obyvatelům prostor pro kvalitní život),

bod (8) priorit (tj. vytvářet územní podmínky pro zkvalitnění a rozvoj provázané dopravní infrastruktury zajišťující dostupnost všech částí kraje a dosažení optimální obslužnosti území integrovaným dopravním systémem a individuální dopravou,

bod (9) priorit (tj. vytvářet územní podmínky pro zajištění a podporu optimalizované obslužnosti technickou infrastrukturou),

bod (16) priorit (tj. podporovat stabilizaci a rozvoj hospodářských funkcí a sociální soudržnosti v území kraje. Dbát zvláště na:

a) vytváření územních podmínek pro zabezpečení kvality života obyvatel a obytného prostředí, s cílem podpořit zajištění sídel potřebnou veřejnou infrastrukturou, podpořit příznivá urbanistická a architektonická řešení, zajistit dostatečná zastoupení veřejné zeleně a zachování prostupnosti krajiny;

b) vytváření územních podmínek pro přednostní využití ploch a objektů vhodných k podnikání v zastavěném území, s cílem podpořit rekonstrukce a přestavby nevyužívaných objektů a areálů před výstavbou ve volné krajině;

c) vytváření územních podmínek pro zachování a zhodnocení stávající zástavby před demolicemi či rozsáhlými asanacemi;

d) vytváření územních podmínek pro rozvoj aktivit rekreace, cestovního ruchu, turistiky a lázeňství na území kraje, s cílem zabezpečit potřeby jejich rozvoje v souladu s podmínkami v dotčeném území a s využitím kulturního potenciálu území při zachování a rozvoji jeho kulturních hodnot.

## **Kapitola – B**

### **Zpřesnění vymezení rozvojových oblastí a rozvojových os vymezených v politice územního rozvoje**

Území města Boskovice není součástí žádné rozvojové oblasti, vymezené v ZÚR JMK.

Území města se nachází ve správním území ORP Boskovice, kterým prochází rozvojová osa OS9 Brno-Svitavy/Moravská Třebová, která má výraznou vazbu na významné dopravní cesty (silnici I/43, připravovanou kapacitní silnici S43 a železniční trať č. 260 Brno-Česká Třebová. Území města Boskovice je dle upřesnění v ZÚR JMK součástí této rozvojové osy.

Pro plánování a usměrňování územního rozvoje rozvojové osy Brno – Svitavy / Moravská Třebová se stanovují pro správní území města Boskovice tyto požadavky na uspořádání a využití území:

a) Vytvářet podmínky pro stabilizaci a rozvoj veřejné infrastruktury.

b) Podporovat rozvoj ekonomických aktivit především v plochách brownfields a plochách s vazbou na silnice nadřazené sítě a železnice.

c) Podporovat realizaci dopravní infrastruktury:

kapacitní silnice S43 včetně souvisejících staveb;

propojení tratí č. 260 a 262 Lhota Rapotina – Boskovice („Boskovická spojka“).

Pro plánování a usměrňování územního rozvoje rozvojové osy Brno – Svitavy / Moravská Třebová se stanovují pro správní území města Boskovice tyto úkoly pro územní plánování:

a) Vytvářet a udržovat územní připravenost na případné zvýšené požadavky na změny v území.

- b) Upřesnit koridory pro dopravní záměry v rámci rozvojové osy napojující území Jihomoravského kraje na významné dopravní tahy v Pardubickém kraji, v krajských souvislostech zpřístupňující a obsluhující sídlení strukturu a ekonomické aktivity v ose Brno – Sebranice – hranice kraje (tj. dálnice D43 včetně souvisejících staveb).

Úkoly pro územní plánování stanovené pro plánování a usměrňování územního rozvoje rozvojové osy Brno – Svitavy / Moravská Třebová jsou zohledněny v platném ÚP Boskovic. Koridory pro dopravní záměry v rámci rozvojové osy napojující území Jihomoravského kraje na významné dopravní tahy v Pardubickém kraji byly upřesněny a zkoordinovány v rámci procesu pořízení Změny č.1 ÚP Boskovic. Lokality řešené v rámci Změny č.4 ÚP Boskovic nemají konkrétní souvislost s výše uvedenými úkoly a požadavky na uspořádání a využití území.

ZÚR JMK nestanovují na území ORP Boskovic žádnou rozvojovou oblast nadmístního významu.

ZÚR JMK nestanovují na území ORP Boskovic žádnou rozvojovou osu nadmístního významu.

ZÚR JMK stanovují město Boskovic jako regionální centrum (regionálním centrem se pro potřeby ZÚR JMK rozumí sídlo, které je centrem intenzivního spádu za prací a různými typy spotřebních a veřejných služeb; spádová oblast regionálního centra zahrnuje přibližně 30 – 50 tisíc obyvatel).

Pro plánování a usměrňování územního rozvoje regionálních center se stanovují tyto požadavky na uspořádání a využití území:

- a) Podporovat rozvoj regionální obslužné funkce v oblasti školství, zdravotnictví a kultury.
- b) Podporovat rozvoj bydlení a ekonomických aktivit přispívajících k udržení pracovních příležitostí a stabilizaci regionálních trhů práce.
- c) Podporovat dopravní napojení a dopravní obslužnost, především ve vztahu k obcím ve spádových územích regionálních center.

Pro plánování a usměrňování územního rozvoje regionálních center se stanovují tyto úkoly pro územní plánování:

- a) Vytvářet územní podmínky pro rozvoj bydlení, veřejné infrastruktury a ekonomických aktivit přispívajících k udržení pracovních příležitostí.
- b) Vytvářet územní podmínky pro rozvoj regionálních center ve vazbě na obce ve spádovém území.

Úkoly pro územní plánování stanovené pro plánování a usměrňování územního rozvoje regionálních center jsou zohledněny v platném ÚP Boskovic. Lokality řešené v rámci Změny č.4 ÚP Boskovic nemají konkrétní souvislost s výše uvedenými úkoly a požadavky na uspořádání a využití území.

## **Kapitola – C**

Zpřesnění vymezení specifických oblastí vymezených v politice územního rozvoje a vymezení dalších specifických oblastí nadmístního významu.

Správní území města Boskovic není zařazeno do žádné specifické oblasti.

## **Kapitola – D**

Zpřesnění vymezení ploch a koridorů vymezených v politice územního rozvoje a vymezení ploch a koridorů nadmístního významu, včetně ploch a koridorů veřejné infrastruktury, územního systému ekologické stability a územních rezerv, u ploch územních rezerv stanovení využití, které má být prověřeno

ZÚR JMK vymezují na území města Boskovice tyto záměry:

ZÚR JMK zpřesňují koridor kapacitní silnice S43 Brno – Moravská Třebová (E461), z politiky územního rozvoje, vymezením koridoru **DS03 I/43 Sebranice – Velké Opatovice – hranice kraje**, včetně souvisejících staveb (veřejně prospěšné stavby) takto:

Vedení koridoru: MÚK Sebranice – Velké Opatovice – hranice kraje.

Šířka koridoru v úseku MÚK Sebranice – MÚK Vanovice: proměnlivá šířka 200 – 370 m.

Pro plánování a usměrňování územního rozvoje v koridoru silnice I/43 Brno – Moravská Třebová (E461), na území JMK v úseku Lysice – Sebranice – Velké Opatovice – hranice kraje, se stanovují tyto požadavky na uspořádání a využití území:

- a) Vytvořit územní podmínky pro vedení silnice I/43 Brno – Moravská Třebová (E461), na území JMK v úseku Lysice – Sebranice – Velké Opatovice – hranice JMK.
- b) Vytvořit územní podmínky pro vedení dálkové tranzitní i zdrojové a cílové dopravy mezi dálnicemi D1 a D35, zajištění návaznosti na nižší silniční infrastrukturu a zkvalitnění obsluhy území v OB3 metropolitní rozvojové oblasti Brno, OS9 rozvojové ose Brno – Svitavy / Moravská Třebová a N-SOB4 specifické oblasti Velkoopatovicko.

Pro plánování a usměrňování územního rozvoje v koridoru silnice I/43 Brno – Moravská Třebová (E461), na území JMK v úseku Lysice – Sebranice – Velké Opatovice – hranice kraje, se stanovují tyto úkoly pro územní plánování:

- a) Vymezit koridor silnice I/43 v úseku Lysice – Sebranice – Velké Opatovice – hranice kraje v součinnosti s dotčenými orgány státní správy, s ohledem na přepravní funkci a požadované technické parametry. V úseku Sebranice – Vanovice v koordinaci s územně plánovacím podkladem „Územní studie silnice R43 v úseku Svitávka – Sudice“, v koncovém úseku v návaznosti na koridor I/43 na území Pardubického kraje.
- b) Vymezit koridor silnice I/43 s ohledem na zajištění optimalizace trasy v rámci koridoru s cílem minimalizace dopadů na obytnou zástavbu, splnění hlukových limitů, zachování prostupnosti krajiny.
- c) Zajistit územní koordinaci a ochranu koridoru silnice I/43 v ÚPD dotčených obcí.

Úkoly pro územní plánování stanovené pro plánování a usměrňování územního rozvoje týkající se vymezení koridoru dálnice D43 Brno – Moravská Třebová (E461), na území JMK v úseku Lysice – Sebranice – Velké Opatovice – hranice kraje, byly upřesněny a zkoordinovány v rámci procesu pořízení Změny č.1 ÚP Boskovice.

V rámci procesu pořízení Změny č.4 ÚP Boskovice bude reagováno na úpravu provedenou v rámci Aktualizace č.1 ZÚR JMK spočívající v označení koridoru **DS03 I/43 Sebranice – Velké Opatovice – hranice kraje**.

Lokality řešené v rámci Změny č.4 ÚP Boskovice nemají konkrétní souvislost s výše uvedenými úkoly a požadavky na uspořádání a využití území.

ZÚR JMK vymezují koridor **DS27 II/374 Lhota Rapotina, obchvat – Boskovice**, včetně souvisejících staveb pro přestavbu silnic II. třídy (veřejně prospěšná stavba) takto:

Šířka koridoru:

- 150 m mimo zastavěná území a zastavitelné plochy obcí
- minimálně 30 m, pouze ve výjimečných a konkrétními místními podmínkami daných úsecích.

Pro plánování a usměrňování územního rozvoje v koridoru **DS27** pro přestavbu krajských tahů silnic II. třídy se stanovují tyto požadavky na uspořádání a využití území:

- a) Vytvořit územní podmínky pro umístění a vedení koridoru přestavby krajských tahů silnic II. třídy s cílem zkvalitnění dopravní dostupnosti a obsluhy území.



- b) Vytvořit územní podmínky pro koordinaci a návaznost těchto koridorů na silniční síť mezinárodního, republikového a nadmístního významu.

Pro plánování a usměrňování územního rozvoje v koridorech **DS27** pro přestavbu krajských tahů silnic II. třídy se stanovují tyto úkoly pro územní plánování:

- a) Zpřesnit a vymežit jednotlivé koridory pro přestavbu krajských tahů silnic II. třídy diferencovaně s ohledem na jejich přepravní funkci, požadované technické parametry, optimalizaci trasy v rámci koridoru s cílem minimalizace dopadů na obytnou zástavbu, zajistit splnění hlukových limitů, minimalizaci rozsahů záborů ZPF, minimalizaci rozsahu vlivů na odtokové poměry, zachování funkcí skladebných prvků ÚSES, minimalizaci na PP Lebeďák a její ochranné pásmo a zejména eliminace přímého záboru tohoto území.
- b) Zajistit územní koordinaci a ochranu koridorů přestavby krajských tahů silnic II. třídy v ÚPD dotčených obcí.

Úkoly pro územní plánování stanovené pro plánování a usměrňování územního rozvoje týkající se zpřesnění a vymezení koridoru **DS27 II/374 Lhota Rapotina, obchvat – Boskovice**, včetně souvisejících staveb pro přestavbu silnic II. třídy, jsou zohledněny v platném ÚP Boskovice a byly upřesněny a zkoordinovány v rámci procesu pořízení Změny č.1 ÚP Boskovice. Lokality řešené v rámci Změny č.4 ÚP Boskovice nemají konkrétní souvislost s výše uvedenými úkoly a požadavky na uspořádání a využití území.

ZÚR JMK vymezují koridor celostátní železniční trati **DZ04 Trať č. 260 a 262 Lhota Rapotina – Boskovice („Boskovická spojka“)**, včetně souvisejících staveb (veřejně prospěšná stavba) takto:

Vedení koridoru: Lhota Rapotina – Boskovice.

Šířka koridoru: 150 m mimo zastavěné území a zastavitelné plochy obce Boskovice; minimálně 120 m.

Pro plánování a usměrňování územního rozvoje v koridoru **DZ04** pro propojení tratí č. 260 a 262 se stanovují tyto požadavky na uspořádání a využití území:

- a) Vytvořit územní podmínky pro vedení regionální železniční tratě č. 260 a 262 s cílem zajistit její konkurenceschopnost se silniční dopravou jako ekologicky šetrnější formy dopravy pro příměstskou dopravu v OS9 rozvojové ose Brno – Svitavy / Moravská Třebová.

Pro plánování a usměrňování územního rozvoje v koridoru **DZ04** pro propojení tratí č. 260 a 262 se stanovují tyto úkoly pro územní plánování:

- a) Zpřesnit a vymežit koridor s ohledem na přepravní funkci tratě, konkurenceschopnost ekologicky šetrnějšího druhu dopravy ve vztahu k silniční dopravě, splnění hlukových limitů veškeré chráněné zástavby, minimalizaci vlivů na ochranná pásma vodních zdrojů I., II. a II.a stupně a minimalizaci vlivů na PP Lebeďák a její ochranné pásmo, zejména eliminace rozšíření stávajícího záboru tohoto území.
- b) Zajistit územní koordinaci koridoru pro vedení regionální železniční tratě č. 260 a 262 s řešením silnic II. a III. třídy a územní koordinaci a ochranu tohoto koridoru v ÚPD dotčených obcí.

Úkoly pro územní plánování stanovené pro plánování a usměrňování územního rozvoje týkající se zpřesnění a vymezení koridoru železniční trati **DZ04 Trať č. 260 a 262 Lhota Rapotina – Boskovice („Boskovická spojka“)**, včetně souvisejících staveb, jsou zohledněny v platném ÚP Boskovice a byly upřesněny a zkoordinovány v rámci procesu pořízení Změny č.1 ÚP Boskovice. Lokality řešené v rámci Změny č.4 ÚP Boskovice nemají konkrétní souvislost s výše uvedenými úkoly a požadavky na uspořádání a využití území.

ZÚR JMK dále respektují a územně vymezují vedení mezinárodního cyklistického koridoru **Svitavská stezka**.

Pro územní vymezení mezinárodních cyklistických koridorů v ÚPD dotčených obcí se stanovují tyto úkoly pro územní plánování:

- a) V ÚPD dotčených obcí prověřit územní podmínky a zajistit územní vymezení mezinárodních cyklistických koridorů v souladu se zpracovanou dokumentací a s ohledem na koordinaci koridorů cyklistické dopravy v širších návaznostech s tím, že mimo zastavěná území a zastavitelné plochy budou trasy vymezeny mimo

dopravní prostor silnic II. a III. třídy, zařazených do tahů krajského významu dle Generelu krajských silnic JMK.

b) Zajistit územní koordinaci a ochranu mezinárodních cyklistických koridorů v ÚPD dotčených obcí.

ZÚR JMK vymezují vedení krajské sítě cyklistických koridorů, na území JMK specifikované a územně vymezené takto:

**Brno – Blansko – Skalice nad Svitavou – Letovice (– Svitavy – Česká Třebová – Ústí nad Orlicí)**

**Skalice nad Svitavou – Boskovice – Šebetov – Velké Opatovice**

Pro územní vymezení krajských cyklistických koridorů v ÚPD dotčených obcí se stanovují tyto úkoly pro územní plánování:

a) V ÚPD dotčených obcí prověřit územní podmínky a zajistit územní vymezení krajských cyklistických koridorů v souladu se zpracovanou dokumentací a s ohledem na koordinaci koridorů cyklistické dopravy v širších návaznostech s tím, že mimo zastavěná území a zastavitelné plochy budou trasy vymezeny mimo dopravní prostor silnic II. a III. třídy, zařazených do tahů krajského významu dle Generelu krajských silnic JMK.

b) Zajistit územní koordinaci a ochranu krajských cyklistických koridorů v ÚPD dotčených obcí.

Úkoly pro územní plánování stanovené pro plánování a usměrňování územního rozvoje týkající se prověření územních podmínek a zajištění územního vymezení krajských cyklistických koridorů, byly zohledněny v rámci procesu pořízení Změny č.1 ÚP Boskovice (cyklistická trasa Skalice nad Svitavou – Boskovice – Šebetov – Velké Opatovice). Dálkový cyklistický koridor „Svitavská stezka“ je dle dostupných podkladů veden mimo správní území města Boskovice. Lokality řešené v rámci Změny č.4 ÚP Boskovice nemají konkrétní souvislost s výše uvedenými úkoly.

ZÚR JMK zpřesňují koridor technické infrastruktury P10 VTL plynovodu vedoucí z okolí obce Kralice nad Oslavou v Kraji Vysočina k obci Bezměrov ve Zlínském kraji, procházející severně od Brna, včetně výstavby nové kompresorovny Bezměrov, vymezený v politice územního rozvoje, vymezením koridoru **TEP05 VTL plynovod Kralice – Bezměrov; úsek severně od Brna** takto:

Šířka koridoru: 320 m.

Pro plánování a usměrňování územního rozvoje v koridorech VTL plynovodů se stanovují tyto požadavky na uspořádání a využití území:

a) Vytvořit územní podmínky pro vedení koridorů vedení VTL plynovodů.

Pro plánování a usměrňování územního rozvoje v koridorech VTL plynovodů se stanovují tyto úkoly pro územní plánování:

a) Zpřesnit a vymezit koridor v součinnosti se správci sítě s ohledem na minimalizaci negativních vlivů na obytnou a rekreační funkci území, přírodní hodnoty, rozsah záboru PUPFL, krajinný ráz a minimalizaci střetů s limity využití území, u koridoru TEP05 – PP Čtvrťky za Bořím, PP Na lesní horce a PP Zlobice, EVL Na lesní horce a EVL Zlobice, ochranné pásmo vodních zdrojů I. a II.a stupně.

b) Zajistit územní koordinaci a ochranu koridoru vedení VTL plynovodů v ÚPD dotčených obcí.

Úkoly pro územní plánování stanovené pro plánování a usměrňování územního rozvoje týkající se zpřesnění a vymezení koridoru **TEP05 VTL plynovod Kralice – Bezměrov; úsek severně od Brna**, jsou zohledněny v platném ÚP Boskovice a byly upřesněny a zkoordinovány v rámci procesu pořízení Změny č.1 ÚP Boskovice. Lokality řešené v rámci Změny č.4 ÚP Boskovice nemají konkrétní souvislost s výše uvedenými úkoly a požadavky na uspořádání a využití území.

ZÚR JMK vymezují pro území města Boskovice plochy a koridory regionálního územního systému ekologické stability krajiny, kterými se rozumí plochy pro umístění regionálních prvků ÚSES, takto:

plochy pro regionální biocentra **RBC JM04 Habří** a **RBC 281 Lebedčák**.

V plochách pro nadregionální a regionální biocentra je při upřesňování nadregionálních a regionální biocenter přípustné, pro zachování kontinuity ÚSES, vymezit i příslušný nadregionální nebo regionální biokoridor.

Koridory pro regionální biokoridory **RK 1414, RK 1417A, RK 1417B, RK 1422 a RK 1433A.**

Koridory jsou vymezeny šířkou 200 m, 400 m nebo proměnnou šířkou.

Pro plánování a usměrňování územního rozvoje v plochách a koridorech nadregionálního a regionálního ÚSES se stanovují tyto požadavky na uspořádání a využití území:

- a) Plochy a koridory pro nadregionální a regionální ÚSES chránit před změnou ve využití území, která by znemožnila založení vymezené skladebné části ÚSES v budoucnosti. Zejména chránit území koridorů před zástavbou či změnami ve využití území, které by v budoucnosti znemožnily souvislé propojení biokoridoru, ačkoliv v současnosti územní předpoklady pro souvislé propojení existují.
- b) Skladebné části ÚSES je nutno prioritně vymezovat mimo plochy stanovených DP, CHLÚ, výhradních a významných ložisek nevyhrazeného nerostu do doby jejich využití. Tam, kde to nebude výjimečně možné řešit např. dočasným stanovením skladebné části ÚSES a jejím finálním vytvořením až po skončení těžby, stanovením podmínek rekultivace. Vymezení biocenter a biokoridorů v rámci DP, CHLÚ nebo ložisek nerostných surovin se schváleným územním rozhodnutím se vzájemně nevylučuje, protože skladebné části ÚSES nejsou překážkou využívání ložisek nerostů takovým způsobem, který zajistí vzájemnou koexistenci těžby ložisek nerostů a funkce ÚSES při probíhající těžbě, nebo zajistí budoucí obnovu dočasně omezené funkce ÚSES.

Střety mezi ložisky nerostných zdrojů a stávajícím ÚSES řešit v rámci zohlednění vzájemných potřeb využití území, a to jak pro ÚSES, tak i pro těžbu, při kvalifikovaném zpracování postupu rekultivace území po ukončení těžby v rámci povolení hornické činnosti nebo plánu dobývání. Plochy po těžbě nerostných surovin v území určeném pro ÚSES rekultivovat prioritně v souladu se zájmy ochrany přírody a krajiny. Vymezení skladebných částí ÚSES v území ložisek není překážkou k případnému využití ložiska za podmínky, že pokud budou funkce ÚSES využitím ložiska nerostů dočasně omezeny, budou po ukončení těžby obnoveny v potřebném rozsahu. Při řešení střetů (překryvů) ochrany nerostných surovin se skladebnými částmi ÚSES, tj. s obecnou ochranou přírody a krajiny, zohlednit podmínku akceptace charakteru částí ÚSES a podpory jeho funkce v cílovém stavu, a to jak při samotné těžbě, tak i při ukončování těžby a rekultivaci těžbou dotčeného území ve prospěch ÚSES.

Pro plánování a usměrňování územního rozvoje v plochách a koridorech nadregionálního a regionálního ÚSES se stanovují tyto úkoly pro územní plánování:

- a) Vytvářet územní podmínky pro koordinaci vymezení prvků ÚSES všech hierarchických úrovní (nadregionální, regionální, lokální – místní) tak, aby byla zajištěna potřebná návaznost a spojitost ÚSES a bylo podporováno zvyšování ekologické stability a druhové rozmanitosti v území.
- b) V územních plánech upřesnit vymezení nadregionálního a regionálního ÚSES a doplnit ho o místní úroveň ÚSES zahrnující vložení lokálních biocenter do biokoridorů vyšší hierarchické úrovně k posílení jejich migrační funkce; hranice vložených lokálních biocenter přitom nejsou vázány hranicemi koridorů dle ZÚR.
- c) Při upřesňování skladebných částí ÚSES preferovat řešení, které bude minimalizovat střety s liniovými stavbami dopravní a technické infrastruktury.
- d) Při upřesňování skladebných částí ÚSES preferovat při křížení s liniovými stavbami dopravní a technické infrastruktury území s existující přirozenou prostupností (např. souběh s vodotečí, přemostění terénní nerovnosti, apod.). V případech, kdy nebude možné vymezit skladebnou část ÚSES v přímé kontinuitě bez přerušení, není toto přerušení stávající stavbou liniového charakteru dopravní nebo technické infrastruktury důvodem pro nefunkčnost skladebné části. Křížení biocentra s návrhovou stavbou liniového charakteru je podmíněně přípustné pouze v těch případech, kdy bude zachována vzájemná přirozená návaznost jeho částí a nebude narušena jeho funkčnost nebo minimální výměra.
- e) S výjimkou koridorů vázaných na vodní toky a údolní nivy upřesňovat biokoridory nadregionálního a regionálního ÚSES při dodržení metodických postupů přednostně mimo zastavěné a zastavitelné plochy.

Úkoly pro územní plánování stanovené pro plánování a usměrňování územního rozvoje týkající se ploch a koridorů nadregionálního a regionálního ÚSES, jsou zohledněny v platném ÚP Boskovice a byly upřesněny a

zkoordinovány v rámci procesu pořízení Změny č.1 ÚP Boskovice. Lokality řešené v rámci Změny č.4 ÚP Boskovice nemají konkrétní souvislost s výše uvedenými úkoly a požadavky na uspořádání a využití území.

## **Kapitola – E**

### **Upřesnění územních podmínek koncepce ochrany a rozvoje přírodních, kulturních a civilizačních hodnot území kraje**

Platný ÚP Boskovice svým řešením vytváří územní podmínky k zachování přírodních hodnot a přírodních zdrojů na území města, prosazuje šetrné formy jejich využívání a v možných případech jejich obnovu a doplnění. Podporuje posilování retenční schopnosti území, dbá na nenarušení povrchových a podzemních zdrojů vody a podporuje jejich hospodárné využívání: Vytváří podmínky pro zachování přírodě blízkých biotopů v území, pro ochranu ohrožených rostlin a živočichů a pro šetrné formy využívání území a zvyšování biodiverzity území.

Platný ÚP Boskovice svým řešením vytváří územní podmínky k ochraně a rozvoji kulturních hodnot na území města, pro zachování výjimečných hodnot památkového fondu, území s archeologickými nálezy a území významných urbanistických hodnot. Vytváří rovněž územní podmínky k využití kulturních hodnot pro udržitelné formy cestovního ruchu.

Platný ÚP Boskovice svým řešením vytváří územní podmínky k ochraně a rozvoji civilizačních hodnot na území města, zejména podmínky pro obsluhu území veřejnou infrastrukturou.

V rámci zpracování změny č. 4 ÚP Boskovice budou výše uvedené územní podmínky respektovány a v souvislosti s nově navrhovanými plochami přiměřeně rozvíjeny.

## **Kapitola – F**

### **Stanovení cílových charakteristik krajiny, včetně územních podmínek pro jejich zachování nebo dosažení**

ZÚR JMK pro potřeby určení cílových charakteristik krajiny na území JMK stanovují a vymezují jednotlivé typy krajin jako části území Jihomoravského kraje, jejichž charakter je výsledkem činnosti a vzájemného působení přírodních a lidských faktorů (ve smyslu evropské úmluvy o krajině). Cílové charakteristiky krajiny jsou cíle týkající se charakteristických rysů a hodnot krajiny, pro které ZÚR JMK stanovuje požadavky a úkoly zabezpečující ochranu a zachování význačných nebo charakteristických rysů krajiny, možný udržitelný rozvoj (zajišťující harmonizaci změn způsobených sociálními, hospodářskými a environmentálními procesy) a vytváření kvalit krajiny do budoucna. Stanovené cílové charakteristiky se opírají o identifikované krajinné, přírodní a kulturně historické hodnoty krajiny a reagují na zjištěné negativní nebo rušivé jevy v krajině. Stanovené cílové charakteristiky akceptují činnost člověka v území jako zásadní podmínku pro zachování kulturní krajiny.

Pro každý z vymezených krajinných typů jsou stanoveny územní podmínky pro zachování nebo dosažení cílových charakteristik dělí se na obecnější „požadavky na uspořádání a využití území“ a konkrétnější „úkoly pro územní plánování“, kterými jsou vyjádřena územně plánovací opatření podporující ochranu, správu a plánování krajiny ve smyslu Evropské úmluvy o krajině.

Správní území města Boskovice je dle ZÚR JMK zařazeno do krajinného typu **26 – Sloupsko-kořenecký** (Boskovice, Hrádkov, Vratíkov), do krajinného typu **29 – Boskovicko-blanský** (Bačov, Boskovice, Hrádkov, Mladkov u Boskovic) a do krajinného typu **33 – Letovický** (Bačov).

Pro plánování a usměrňování územního rozvoje v ploše krajinného typu **Sloupsko-kořenecký** se stanovují územní podmínky pro zachování nebo dosažení cílových charakteristik, takto:

#### **Požadavky na uspořádání a využití území**

- a) Podporovat opatření k zachování krajiny s pestrou strukturou využití území.
- b) Podporovat opatření k podpoře měkkých forem rekreace (turistika, cykloturistika, hipoturistika apod.).
- c) Podporovat členění velkých bloků orné půdy prvky rozptýlené krajinné zeleně pro posílení ekologické stability a prostorové struktury krajiny.
- d) Podporovat zachování a obnovu přirozeného vodního režimu vodních toků.

#### Úkoly pro územní plánování

- a) Vytvářet územní podmínky pro ekologicky významné segmenty krajiny (meze, remízky, liniová i mimolesní zeleň, trvalé travní porosty atd.) s cílem členění souvislých ploch orné půdy.
- b) Vytvářet územní podmínky pro revitalizační opatření na vodních tocích a jejich nivách.
- c) Vytvářet územní podmínky pro ochranu krajiny před umístováním výškově, plošně a objemově výrazných staveb.
- d) Na území přírodních parků vytvářet územní podmínky pro důslednou ochranu krajinného rázu.

Pro plánování a usměrňování územního rozvoje v ploše krajinného typu **Boskovicko-blanenský** se stanovují územní podmínky pro zachování nebo dosažení cílových charakteristik, takto:

#### Požadavky na uspořádání a využití území

- a) Podporovat opatření k zachování krajiny s pestrou strukturou využití území.
- b) Podporovat členění velkých bloků orné půdy prvky rozptýlené krajinné zeleně pro posílení ekologické stability a prostorové struktury krajiny.
- c) Podporovat zachování a obnovu přirozeného vodního režimu vodních toků.

#### Úkoly pro územní plánování

- a) Vytvářet územní podmínky pro ekologicky významné segmenty krajiny (meze, remízky, liniová i mimolesní zeleň, trvalé travní porosty atd.) s cílem členění souvislých ploch orné půdy.
- b) Vytvářet územní podmínky pro revitalizační opatření na vodních tocích a jejich nivách.
- c) Vytvářet územní podmínky pro ochranu krajiny před umístováním výškově, plošně a objemově výrazných staveb.
- d) Na území přírodních parků vytvářet územní podmínky pro důslednou ochranu krajinného rázu.

Pro plánování a usměrňování územního rozvoje v ploše krajinného typu **Letovický** se stanovují územní podmínky pro zachování nebo dosažení cílových charakteristik, takto:

#### Požadavky na uspořádání a využití území

- a) Podporovat opatření k zachování krajiny s pestrou strukturou využití území.
- b) Podporovat měkké formy rekreace (turistika, cykloturistika, hipoturistika apod.).

#### Úkoly pro územní plánování

- a) Vytvářet územní podmínky pro ochranu krajiny před umístováním výškově, plošně a objemově výrazných staveb.
- b) Vytváření územních podmínek pro zajištění prostupnosti krajiny.
- c) Na území přírodních parků vytvářet územní podmínky pro důslednou ochranu krajinného rázu.

### **Kapitola – G**

#### Vymezení veřejně prospěšných staveb, veřejně prospěšných opatření, staveb a opatření k zajišťování obrany a bezpečnosti státu a vymezených asanačních území, pro které lze práva k pozemkům a stavbám vyvlastnit

ZÚR JMK vymezují na území JMK veřejně prospěšné stavby pro veřejnou infrastrukturu, včetně všech souvisejících staveb a objektů (dále VPS), pro které lze práva k pozemkům a stavbám, potřebná k uskutečnění VPS podle zákona č. 183/2006 Sb., ve znění pozdějších předpisů, odejmout nebo omezit.

Na správním území města Boskovice vymezují ZÚR JMK tyto veřejně prospěšné stavby:

Dopravní infrastruktura jako součást veřejné infrastruktury je zřizována a využívána ve veřejném zájmu. ZÚR JMK vymezují na území města Boskovice níže uvedené veřejně prospěšné stavby dopravní infrastruktury:

kód VPS	označení, název VPS		specifikace	město (místní část)
<b>silniční doprava</b>				
DS03	I/43	Sebranice – Velké Opatovice – hranice kraje	Silnice I. třídy, včetně MÚK a všech souvisejících staveb	Boskovice (Bačov, Boskovice)
DS27	II/374	II/374 Lhota Rapotina, obchvat – Boskovice	silnice II. třídy	Boskovice (Boskovice)
<b>železniční doprava</b>				
DZ04	260, 262	Lhota Rapotina – Boskovice („Boskovická spojka“)	konvenční regionální železniční trať jednokolejná	Boskovice (Boskovice)

Technická infrastruktura jako součást veřejné infrastruktury je zřizována a využívána ve veřejném zájmu. ZÚR JMK vymezují na území města Boskovice níže uvedené veřejně prospěšné stavby technické infrastruktury:

kód VPS	označení, název VPS	specifikace	město (místní část)
<b>plynárenství</b>			
TEP05	VTL plynovod Kralice – Bezměrov; úsek severně od Brna	VTL plynovod	Boskovice (Boskovice, Bačov)

ZÚR JMK vymezují na území JMK veřejně prospěšná opatření (dále VPO), pro která lze práva k pozemkům a stavbám, potřebná k uskutečnění VPO podle zákona č. 183/2006 Sb., odejmout nebo omezit.

Na správním území města Boskovice nevymezují ZÚR JMK žádná veřejně prospěšná opatření.

ZÚR JMK nevymezují na území JMK plochy a koridory pro stavby a opatření k zajišťování obrany a bezpečnosti státu.

ZÚR JMK nevymezují na území JMK plochy pro asanační území nadmístního významu.

V rámci procesu pořízení Změny č.4 ÚP Boskovice bude reagováno na úpravu provedenou v rámci Aktualizace č.1 ZÚR JMK spočívající v označení veřejně prospěšné stavby **DS03 I/43**.

Veřejně prospěšné stavby vymezené v ZÚR JMK na území JMK jsou v řešeném území vymezeny mimo veškeré lokality, které jsou předmětem Změny č.4 ÚP Boskovice.

## **Kapitola – H**

Stanovení požadavků na koordinaci územně plánovací činnosti obcí a na řešení v územně plánovací dokumentaci obcí, zejména s přihlédnutím k podmínkám obnovy a rozvoje sídelní struktury

### **Požadavky na koordinaci ploch a koridorů veřejně prospěšných staveb a veřejně prospěšných opatření**

ZÚR JMK stanovují požadavky na koordinaci územně plánovací činnosti dotčených obcí při upřesňování a vymezení ploch a koridorů, v územně plánovací dokumentaci obcí.

Jako úkol pro územní plánování ZÚR JMK ukládají územně koordinovat, upřesnit a vymežit níže uvedené plochy a koridory v územně plánovací dokumentaci města Boskovice:

plochy a koridory			
dopravní infrastruktura	technická infrastruktura	protipo-vodňová ochrana	ÚSES
DS03, DS27, DZ04	TEP05		RBC JM04, RBC 281, RK 1414, RK 1417A, RK 1417B, RK 1422, RK 1433A

### Požadavky na územní vymezení a koordinaci cyklistických tras a stezek nadmístního významu

ZÚR JMK stanovují požadavky na územní vymezení a koordinaci koridorů cyklistických tras a stezek nadmístního významu v územně plánovací dokumentaci města Boskovice a to s ohledem na územně technické podmínky, prostupnost území pro nemotorovou dopravu a návaznost na související atraktivitu:

„Svitavská stezka“ a krajská síť.

Vedení cyklistických tras uvést do souladu s Konceptí rozvoje cyklistiky v Jihomoravském kraji na období 2016 – 2023 („Koncepte rozvoje cyklistiky v JMK 2016 – 2023“), která byla schválena Zastupitelstvem Jihomoravského kraje v únoru 2016. V tomto dokumentu jsou uvedeny trasy mezinárodních, národních a plánovaných krajských cyklokoridorů řešících dopravní a turistické napojení v Jihomoravském kraji.

### Požadavky na koordinaci územních rezerv

ZÚR JMK stanovují požadavky na koordinaci územně plánovací činnosti dotčených obcí při upřesňování a vymezení územních rezerv, v územně plánovací dokumentaci obcí. Jako úkol pro územní plánování ZÚR JMK ukládá územně koordinovat, upřesnit a vymežit územní rezervy v územně plánovací dokumentaci obcí.

Ve správním území města Boskovice není dle ZÚR JMK vymezena žádná územní rezerva.

### Požadavky na řešení v územně plánovací dokumentaci obcí

ZÚR JMK stanovují požadavky na územní vymezení a koordinaci záměrů dopravní a technické infrastruktury, nacházejících se v administrativním území jedné obce, v územně plánovací dokumentaci dotčené obce a to s ohledem na celkovou koncepci dopravní a technické infrastruktury a širší návaznosti na nadřazenou dopravní a technickou síť.

Ve správním území města Boskovice není dle ZÚR JMK takový požadavek stanoven.

Žádná z lokalit, které jsou předmětem Změny č.4 ÚP Boskovice není situována v blízkosti hranice správního území města Boskovice. Není tedy nutná vzájemná koordinace jednotlivých dílčích změn s územně plánovacími dokumentacemi sousedních obcí.

## UPŘESNĚNÍ POŽADAVKŮ VYPLÝVAJÍCÍCH Z ÚZEMNĚ ANALYTICKÝCH PODKLADŮ, ZEJMÉNA Z PROBLÉMŮ URČENÝCH K ŘEŠENÍ V ÚZEMNĚ PLÁNOVACÍ DOKUMENTACI A PŘÍPADNĚ Z DOPLŇJÍCÍCH PRŮZKUMŮ A ROZBORŮ

### ÚZEMNĚ ANALYTICKÉ PODKLADY JIHOMORAVSKÉHO KRAJE 2017 – ČTVRTÁ ÚPLNÁ AKTUALIZACE

Krajský úřad je orgánem územního plánování ve smyslu § 5 zákona č. 183/2006 Sb., o územním plánování a stavebním řádu (stavební zákon), ve znění pozdějších předpisů. Krajský úřad pořizuje ve čtyřletých (dříve ve dvouletých) cyklech aktualizace územně analytických podkladů. Jedná se o územně plánovací podklady sloužící pro pořízení/aktualizaci zásad územního rozvoje - územně plánovací dokumentace, která závazně stanovuje uspořádání území kraje.

Územně analytické podklady zjišťují a vyhodnocují stav a vývoj území kraje, hodnoty území, limity využití území, záměry na provedení změn v území; dále zjišťují a vyhodnocují udržitelný rozvoj území a určují problémy k řešení v územně plánovací dokumentaci.

Z aktuálních ÚAP kraje nevyplývají žádné nové požadavky, které by mohly vyvolat potřebu jejich upřesnění v rámci řešení změny územního plánu.

## ÚZEMNĚ ANALYTICKÉ PODKLADY SO ORP BOSKOVICE 2020 – PÁTÁ ÚPLNÁ AKTUALIZACE

Město Boskovice má platný „Územní plán Boskovice“, který vydalo Zastupitelstvo města Boskovice dne 22. 9. 2015 a nabylo účinnosti dne 23. 10. 2015. Následně byly pořízeny změny č. 1 a č. 2 Územního plánu Boskovice. Úplné znění Územního plánu Boskovice po vydání Změny č. 2 nabylo účinnosti dne 1. 8. 2020. V současné době probíhá proces pořizování Změny č. 3 ÚP Boskovice, který je ve fázi projednávání návrhu ve společném jednání.

ÚP respektuje rozbor udržitelného rozvoje území, vytváří územní podmínky pro využití silných stránek a příležitostí a vytváří územní podmínky pro řešení slabých stránek a hrozeb. Z páté úplné aktualizace ÚAP nevyplývaly pro správní území města Boskovice žádné nové požadavky.

### **DALŠÍ POŽADAVKY, NAPŘÍKLAD POŽADAVKY OBCE, POŽADAVKY VYPLÝVAJÍCÍ ZE ZPRÁVY O UPLATŇOVÁNÍ ÚZEMNÍHO PLÁNU PODLE § 55 ODS. 1 STAVEBNÍHO ZÁKONA, NEBO Z PROJEDNÁNÍ S DOTČENÝMI ORGÁNY A VEŘEJNOSTÍ**

Zpráva o uplatňování ÚP Boskovice nebyla dosud zpracována.

Kapitola bude doplněna v souladu s výsledky projednání tohoto návrhu Zadání změny č.4.



## **A)1. POŽADAVKY NA URBANISTICKOU KONCEPCI, ZEJMÉNA NA PROVĚŘENÍ PLOŠNÉHO A PROSTOROVÉHO USPOŘÁDÁNÍ ZASTAVĚNÉHO ÚZEMÍ A NA PROVĚŘENÍ MOŽNÝCH ZMĚN, VČETNĚ VYMEZENÍ ZASTAVITELNÝCH PLOCH**

Urbanistická koncepce vymezená platným územním plánem zůstane zachována.

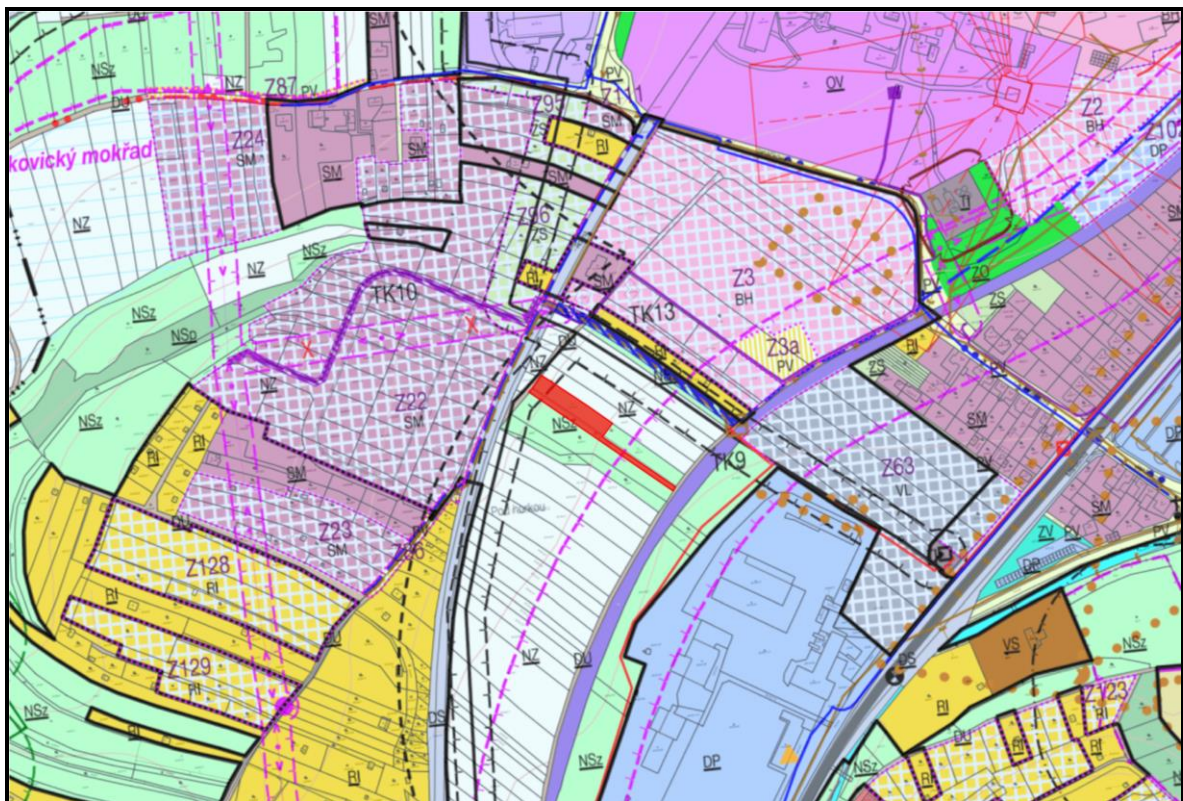
V rámci Změny č.4 ÚP Boskovice bude aktualizováno zastavěné území města (všech místních částí).

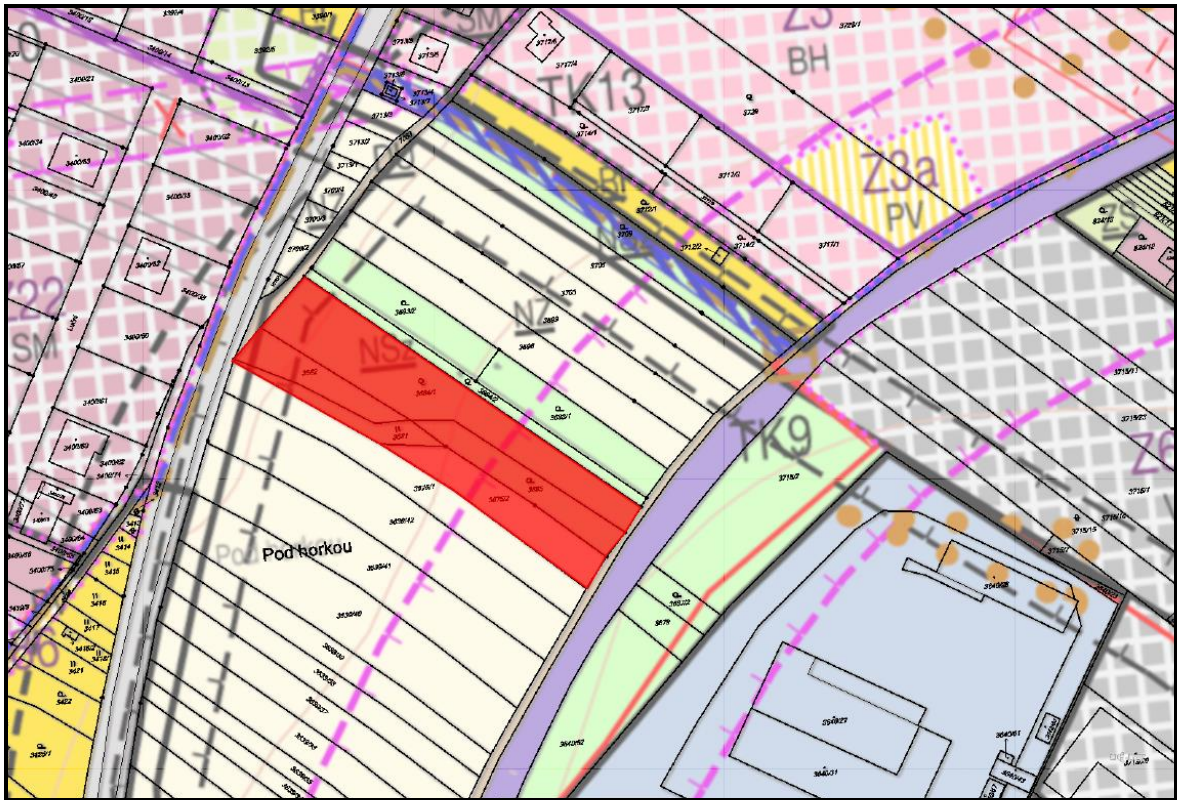
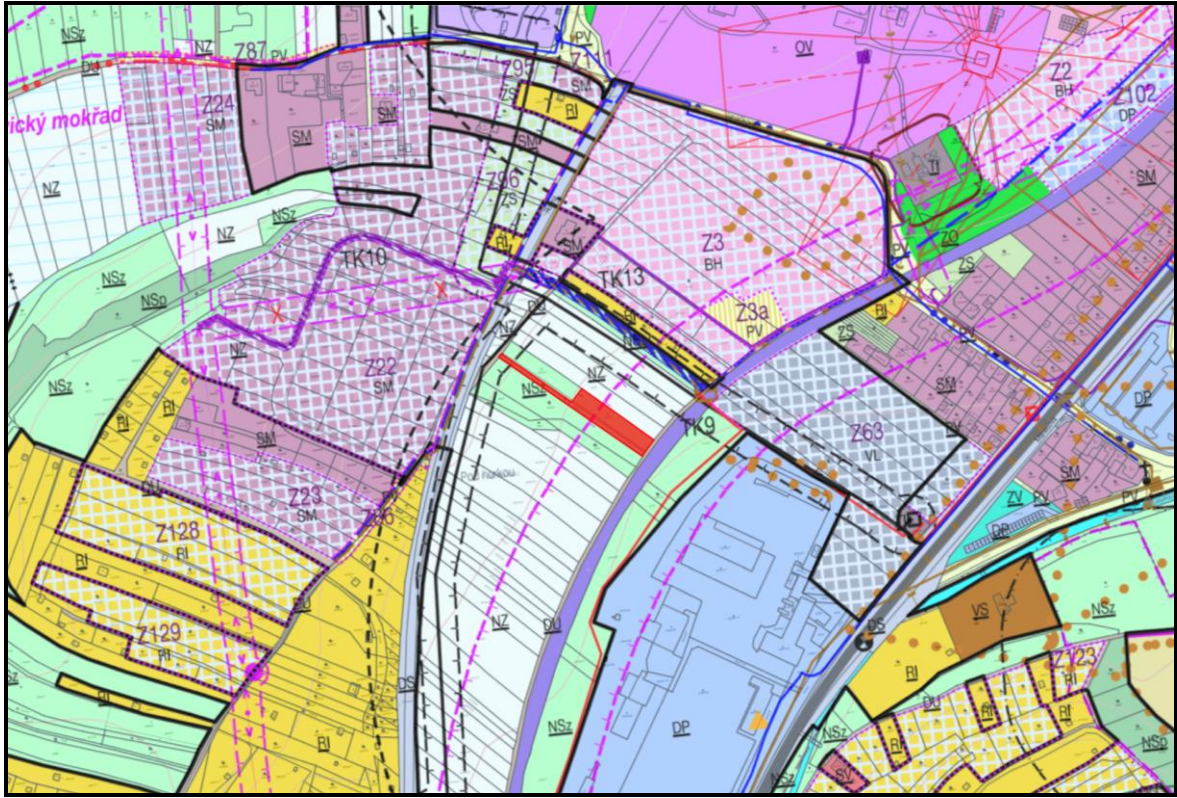
Prověřit doplnění technické infrastruktury k zajištění dobré obsluhy řešeného území.

Prověřením navrhovaných dílčích změn v rámci Změny č.4 ÚP Boskovice nebude dotčena existence ani následná ochrana městské památkové zóny Boskovice. Veškeré dílčí změny jsou situovány mimo území i mimo ochranné pásmo MPZ Boskovice.

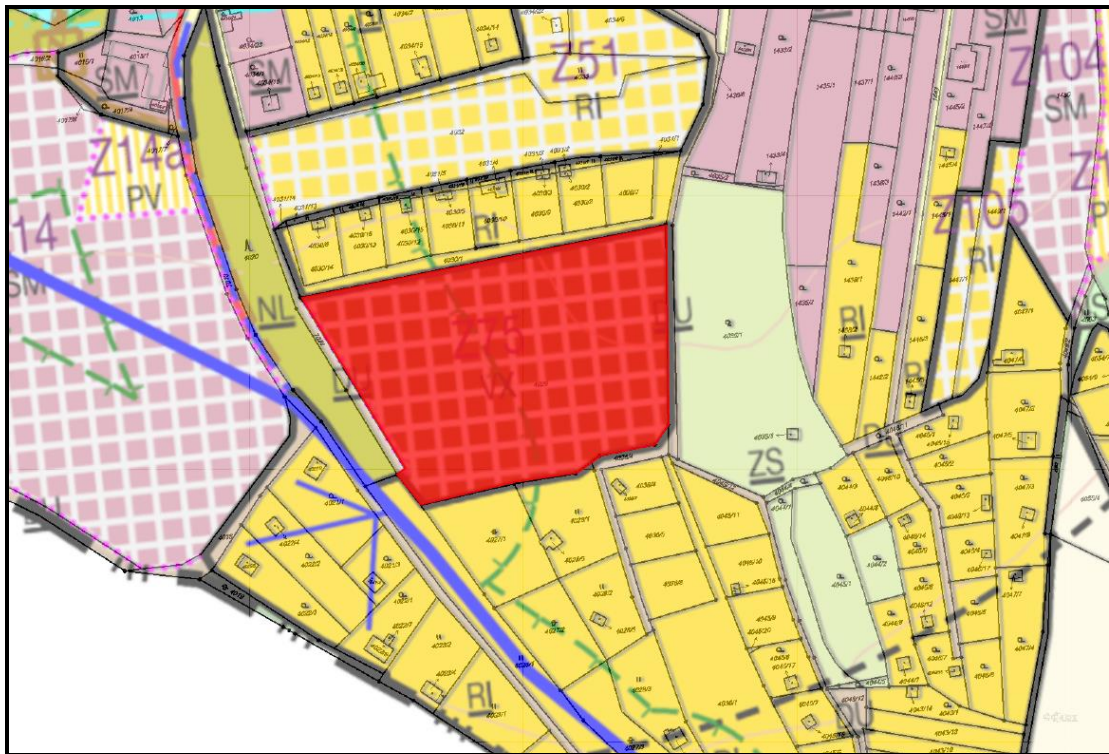
Cílem Změny č.4 je rovněž navrhnout a prověřit nové plochy s rozdílným způsobem využití a plochy přestavby, které budou v souladu s koncepcí rozvoje města:

Prověřit návrhy spočívající ve změně využití plochy „smíšené nezastavěného území zemědělské – NSz“ (pozemky parc. č. 3681, 3682, 3684/1, 3684/2, 3685, 3693/1 a 3693/2 v k.ú. Boskovice) a plochy „orné půdy – NZ“ (pozemek parc. č. 3675/2 v k.ú. Boskovice) na plochu „smíšenou obytnou městskou SM“. Jedná se o tři samostatné návrhy, ale vzhledem k tomu, že jde o sousedící pozemky či pozemky ve spoluvlastnictví jednotlivých navrhovatelů, je třeba je posuzovat komplexně. V první polovině roku 2019 proběhlo na základě žádosti vlastníků pozemků přezkoumání bonitované půdně ekologické jednotky (BPEJ) v dané lokalitě Státním pozemkovým úřadem. Šetřením bylo zjištěno, že dosavadní kódy BPEJ neodpovídaly skutečnému stavu. Ten je nyní následující: dle údajů katastru nemovitostí z navrhované plochy (o výměře cca 0,71 ha) náleží 65% výměry do V. stupně třídy ochrany ZPF; zbývajících 35% výměry je zařazeno do II. stupně třídy ochrany ZPF. U této konkrétní lokality části pozemků, které jsou zařazeny do II. stupně třídy ochrany ZPF, náleží dle platného územního plánu do ochranného pásma dráhy (60m od osy krajní koleje).

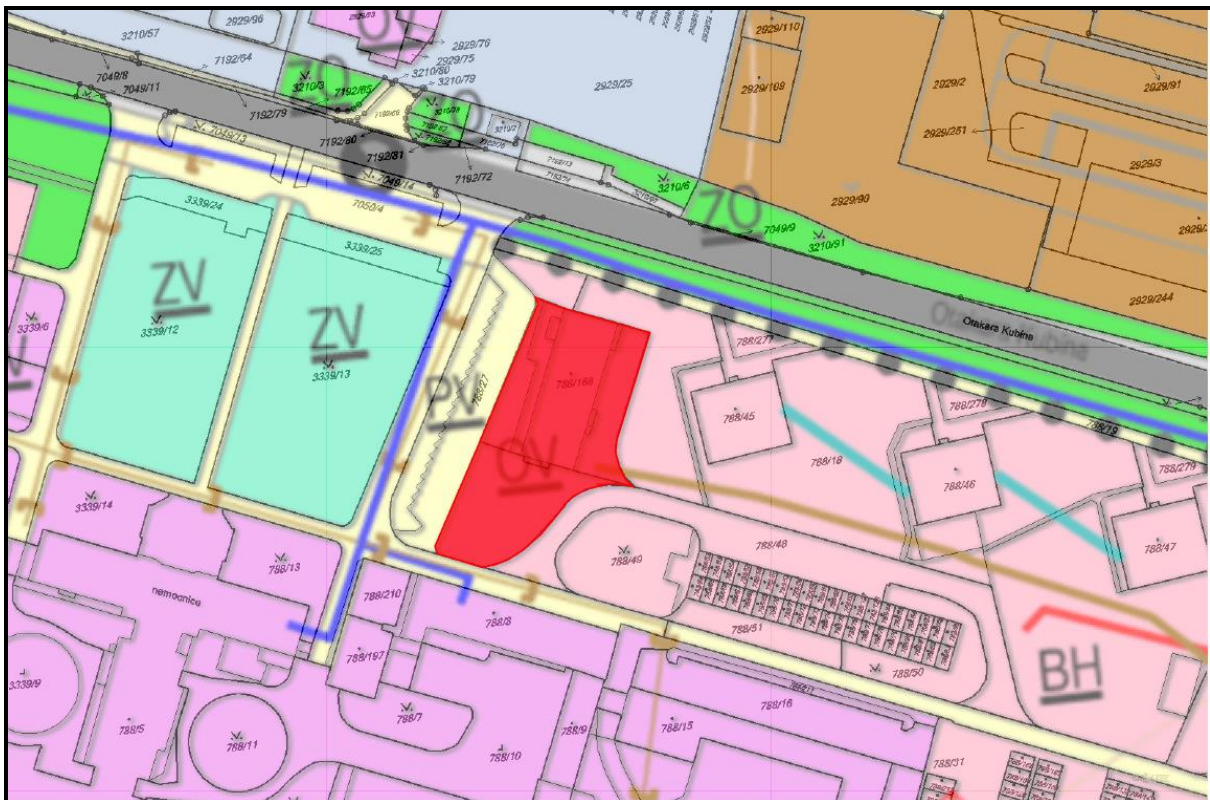




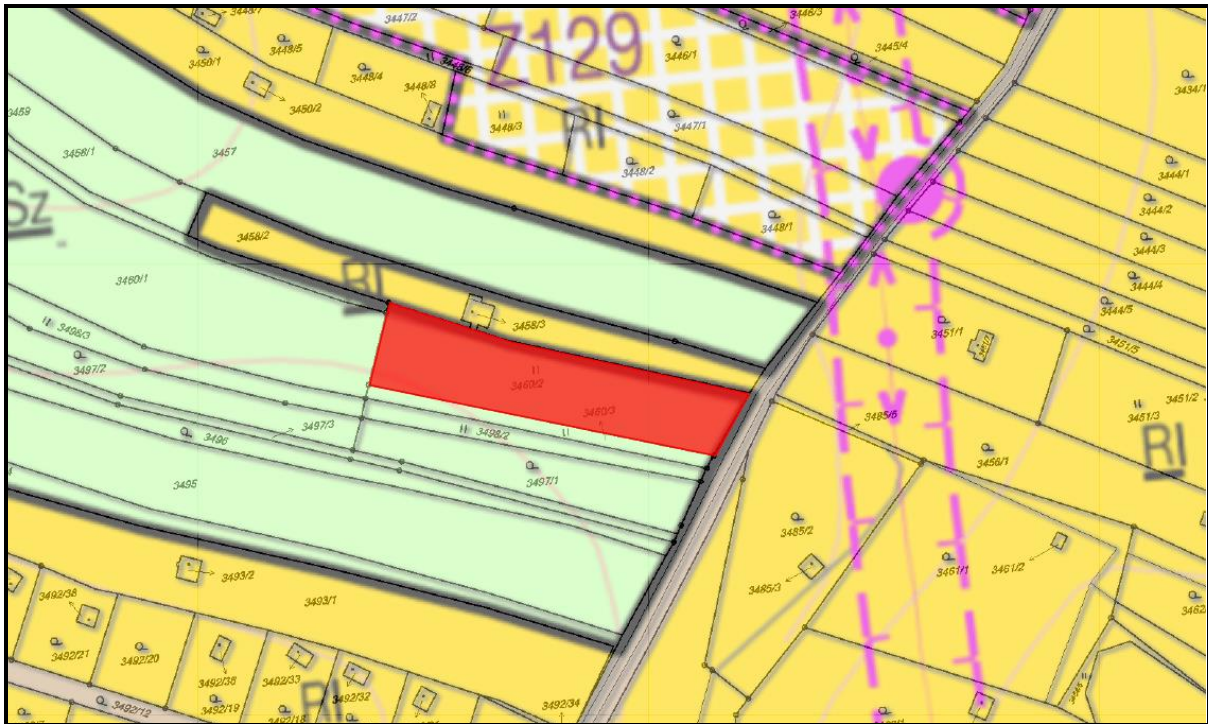
Prověřit návrh spočívající ve změně využití rozvojové plochy „pro speciální výrobu, zahradnictví - VX“ (pozemek parc. č. 4029 v k.ú. Boskovice) na plochu „smíšenou obytnou městskou - SM“. Žadatel má záměr využít pozemek pro bydlení. Prověřit rovněž možnost vymezení veřejných prostranství příslušných šířkových parametrů nutných pro obsluhu objektů bydlení.



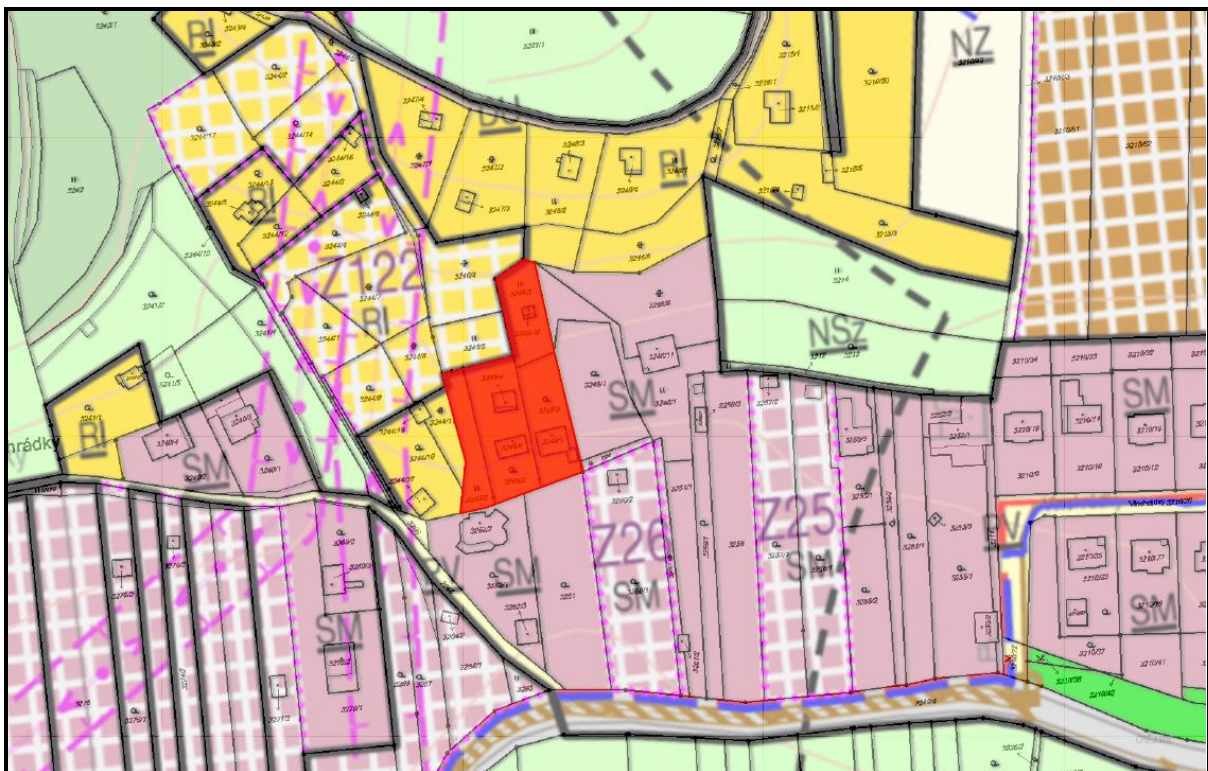
Prověřit návrh spočívající ve změně využití plochy „občanského vybavení – veřejná infrastruktura OV“ (parc. č. 788/168 v k. ú. Boskovice) na plochu „bydlení v bytových domech - BH“.



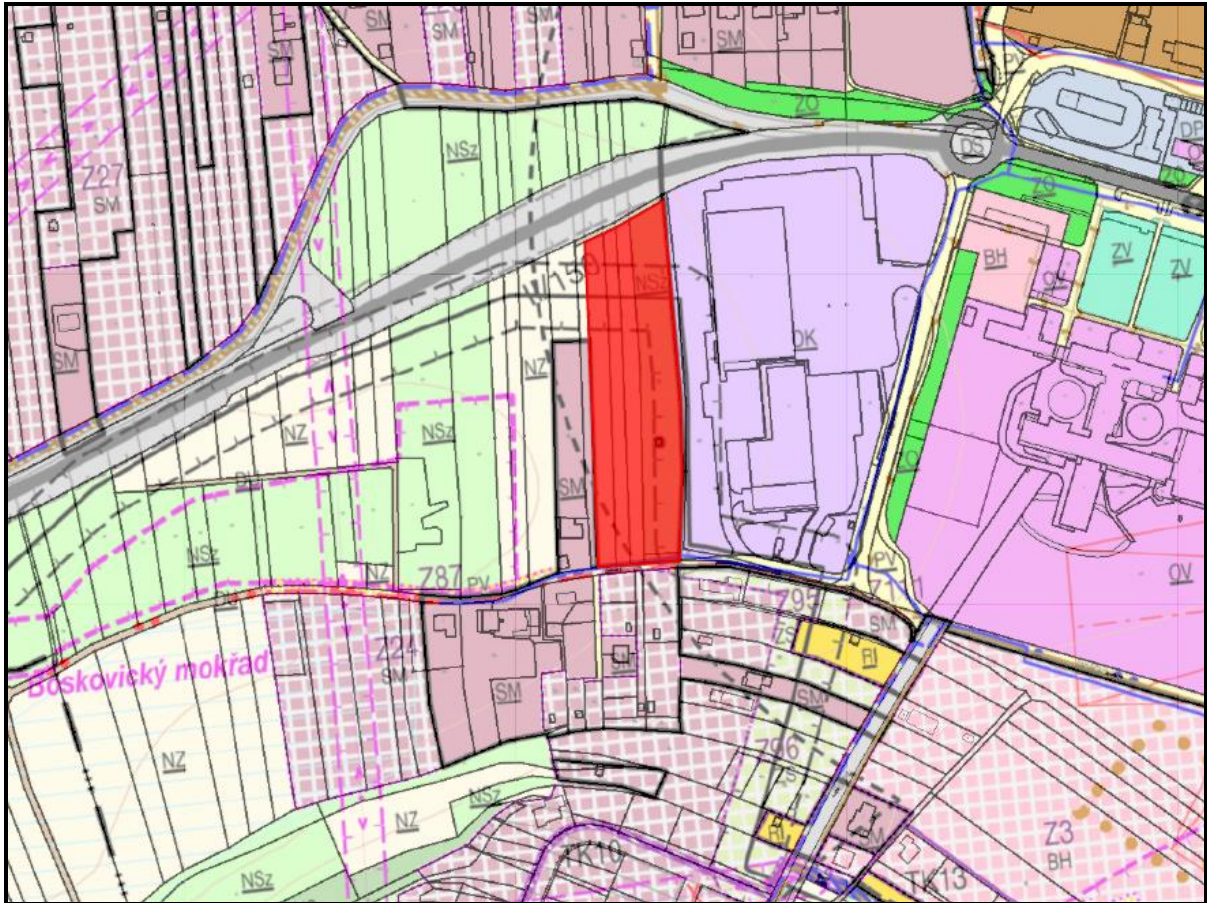
Prověřit návrh spočívající ve změně využití plochy „smíšené nezastavěného území zemědělské – NSz“ (pozemek parc. č. 3460/2 v k.ú. Boskovice) na plochu pro „rodinnou rekreaci – RI“. Pozemek je dle údajů z katastru nemovitostí zařazen v V. třídě ochrany ZPF.



Prověřit návrh spočívající ve změně využití plochy pro „rodinnou rekreaci - RI“ (pozemky parc. č. 3246/2, 3246/3, 3246/10, 3249/2, 3249/3, 3249/4, 3249/5 a 3249/6, v k.ú. Boskovice), na plochu „smíšenou obytnou městskou – SM“. Důvodem je vytvořit základní podmínky pro dodatečné povolení stavebních úprav, realizovaných v letech 2002 až 2005 předchozím majitelem.

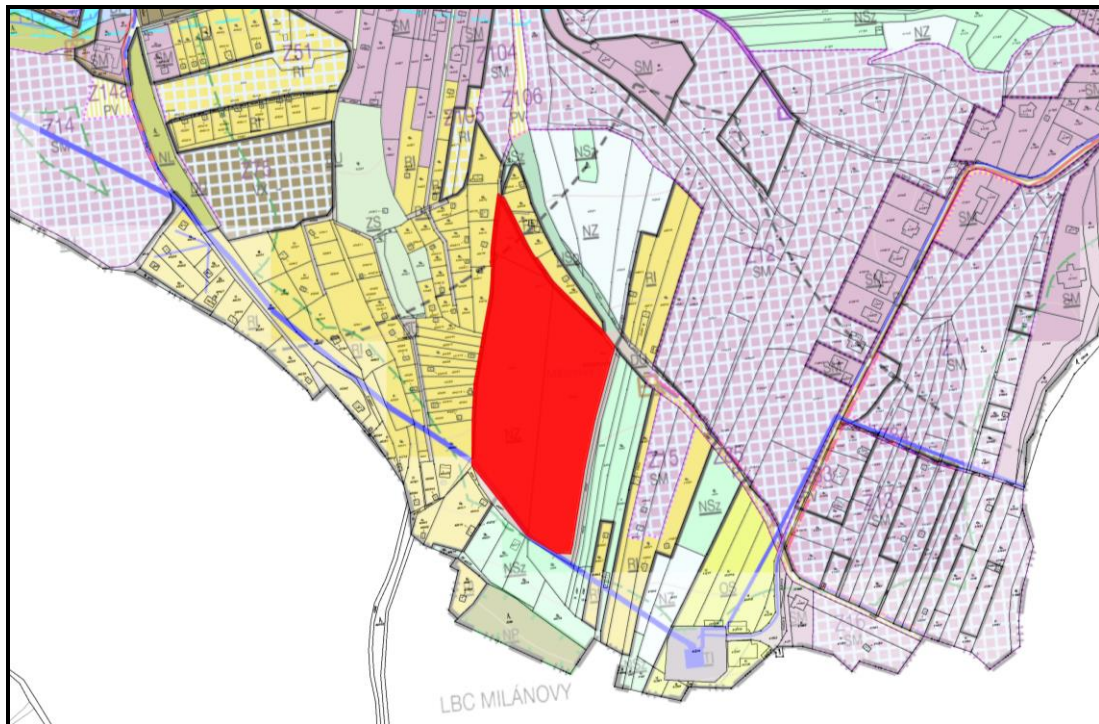


Prověřit návrh spočívající ve změně využití plochy „orné půdy – NZ“ (pozemky parc. č. 3332/1, 3333/1 a 3334/1 v k.ú. Boskovice) a ve změně využití plochy „smíšené nezastavěného území zemědělské – NSz“ (pozemky parc. č. 3335/1 a 3335/2 v k.ú. Boskovice) na plochy lobčanského vybavení – komerční zařízení malá a střední – OM“. Jedná se o pozemky bezprostředně související s OC Kaufland. Záměrem je umožnění výstavby objektů s občanským vybavením komerčního charakteru. Pozemky jsou dle údajů z katastru nemovitostí zařazeny z cca 80% výměry ve III. třídě ochrany ZPF. Zbývajících cca 20% výměry je ve II. třídě ochrany ZPF.



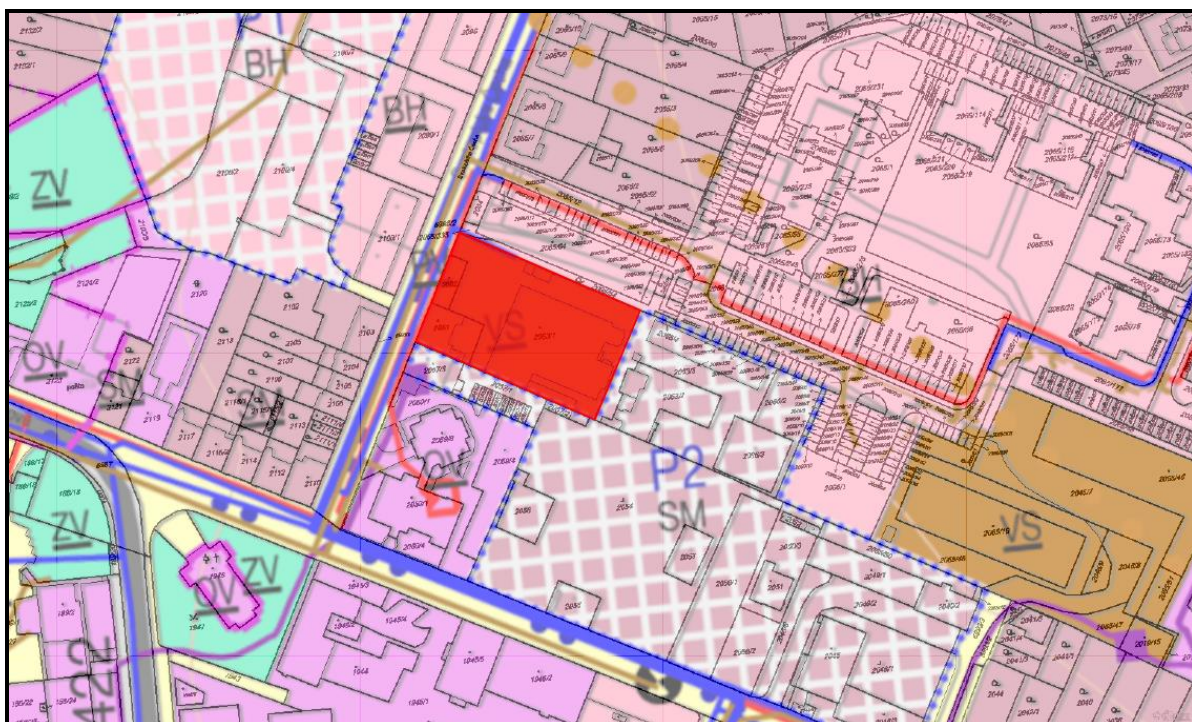
Provéřít návrh spočívající ve změně využití plochy „orné půdy – NZ“ (pozemky parc. č. 4055/1, 4055/4 a 4055/5 v k.ú. Boskovice), ve změně využití plochy „smíšené nezastavěného území zemědělské – NSz“ (pozemky parc. č. 4049/1 a 4052 v k.ú. Boskovice) a ve změně využití plochy „dopravní infrastruktury, účelové komunikace – DU“ (pozemky parc. č. 4051/1, 4051/3 a 4051/4 v k.ú. Boskovice) na plochy „smíšené obytné městské – SM“.

Pozemky jsou dle údajů z katastru nemovitostí zařazeny převážně ve III. třídě ochrany ZPF.

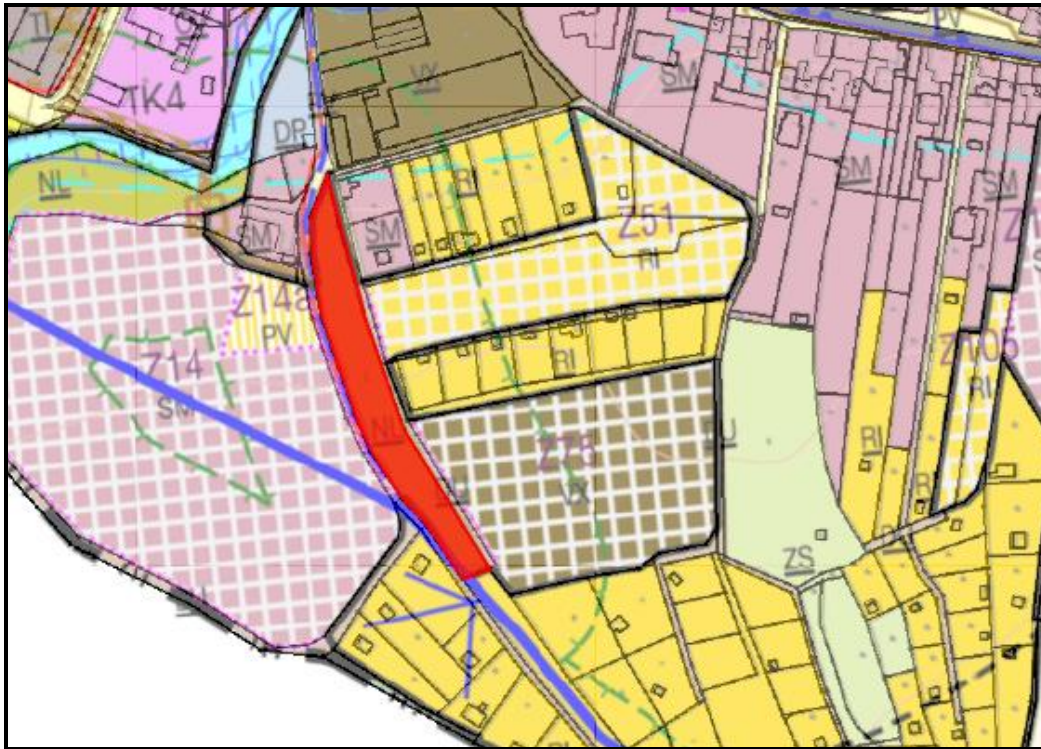


Provéřít návrh spočívající ve změně využití plochy „smíšené výrobní – VS“ (parc. č. 2061, 2062 a 2063/1 v k.ú. Boskovice) na plochu pro „bydlení v bytových domech – BH“.

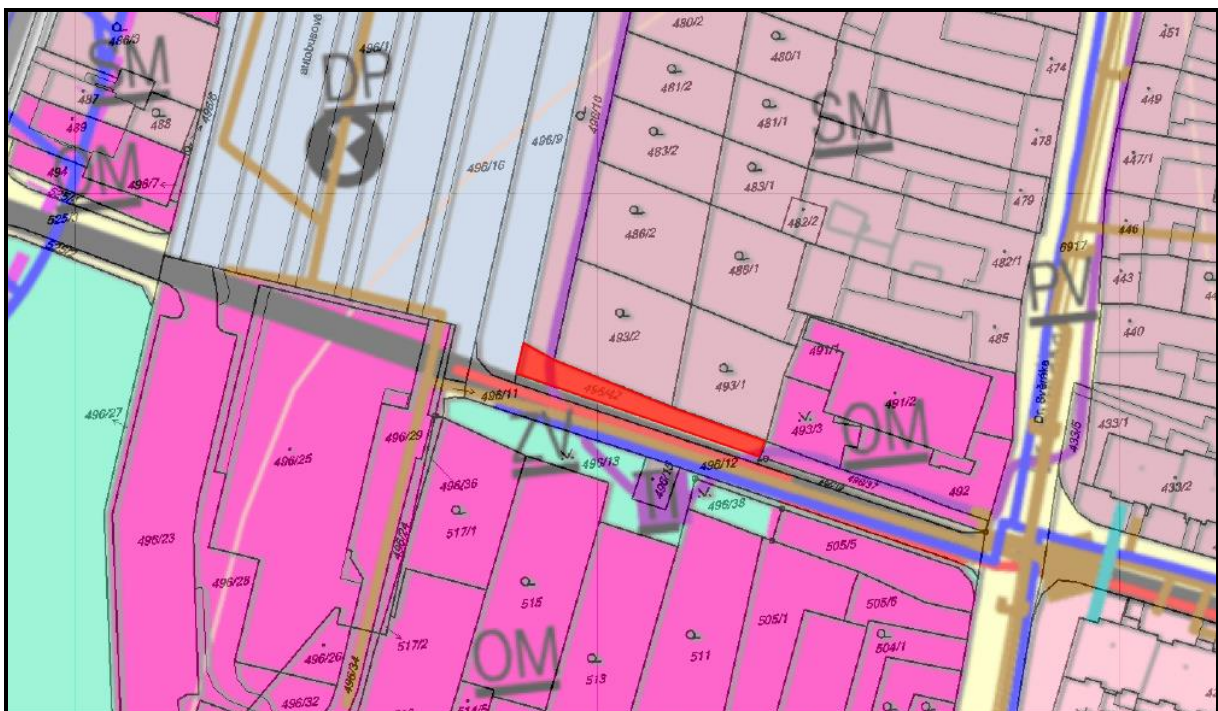
Pozemek je dle údajů z katastru nemovitostí zařazen v V. třídě ochrany ZPF. Záměrem je vymást stávající výrobu. Na sousedních pozemcích probíhá intenzivní výstavba bytových domů (lokality „Na Výsluní“).



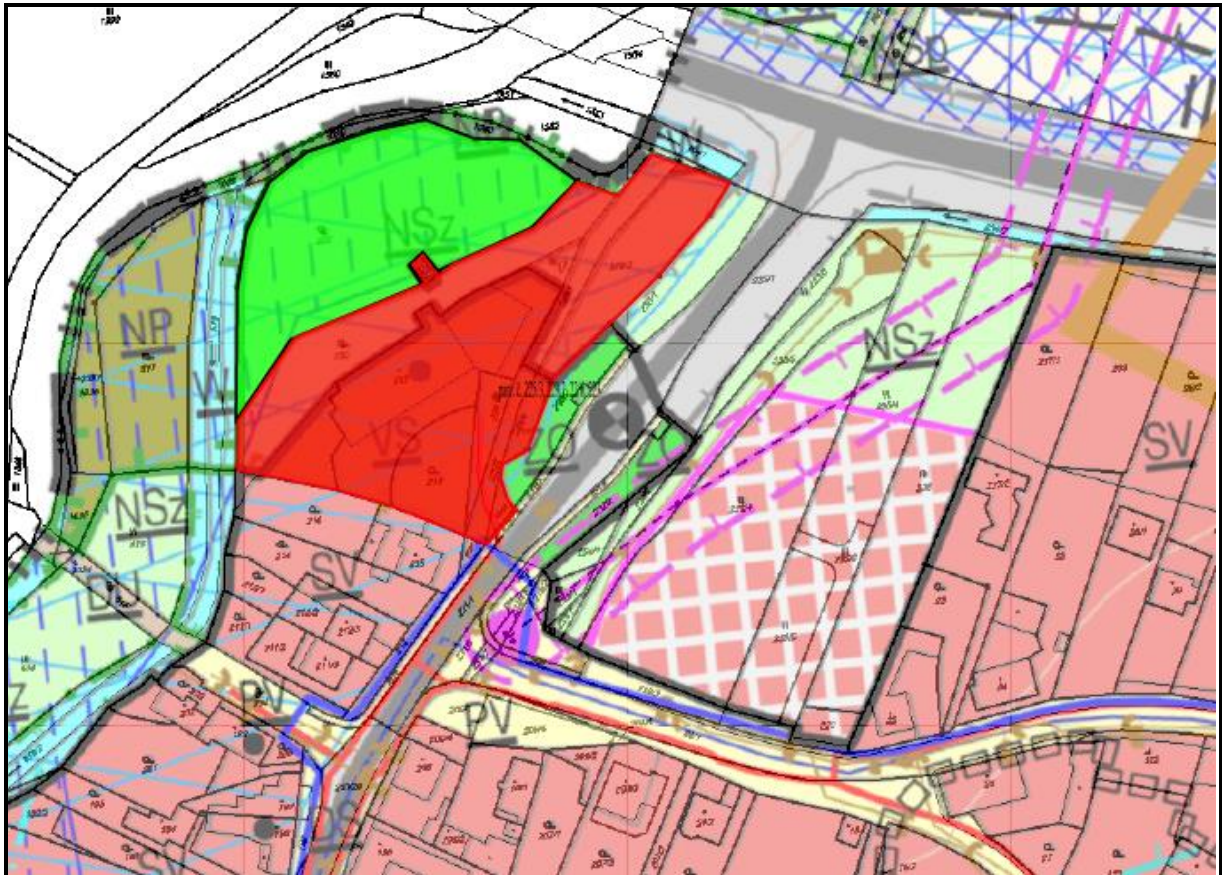
Prověřit návrh spočívající ve změně využití „plochy lesní – NL“ (parc. č. 4020 v k. ú. Boskovice) na plochu pro „rodinnou rekreaci - RI“. Pozemek je dle údajů z katastru nemovitostí zařazen jako lesní pozemek o výměře 2828m<sup>2</sup>. Pozemek tuto funkci reálně neplní, je zarostlý náletovými dřevinami a je využíván okolními vlastníky rekreačních ploch jako nelegální skládka bioodpadu. Jako „lesní pozemek“ (široký cca 15m) generuje 50ti metrové ochranné pásmo na okolních stabilizovaných i rozvojových plochách.



Prověřit návrh spočívající ve změně využití „plochy veřejných prostranství – PV“ (parc. č. 496/42 v k. ú. Boskovice) na „plochy smíšené obytné městské - SM“. Došlo k odkoupení pozemku od Města Boskovice za účelem jeho přičlenění k pozemkům parc. č. 493/1 a 493/2 a budoucího využití souvisejícího z rodinným bydlením. Pro účely prodeje byl pozemek vyčleněn pomocí geometrického plánu č. 5268-11118/2019.

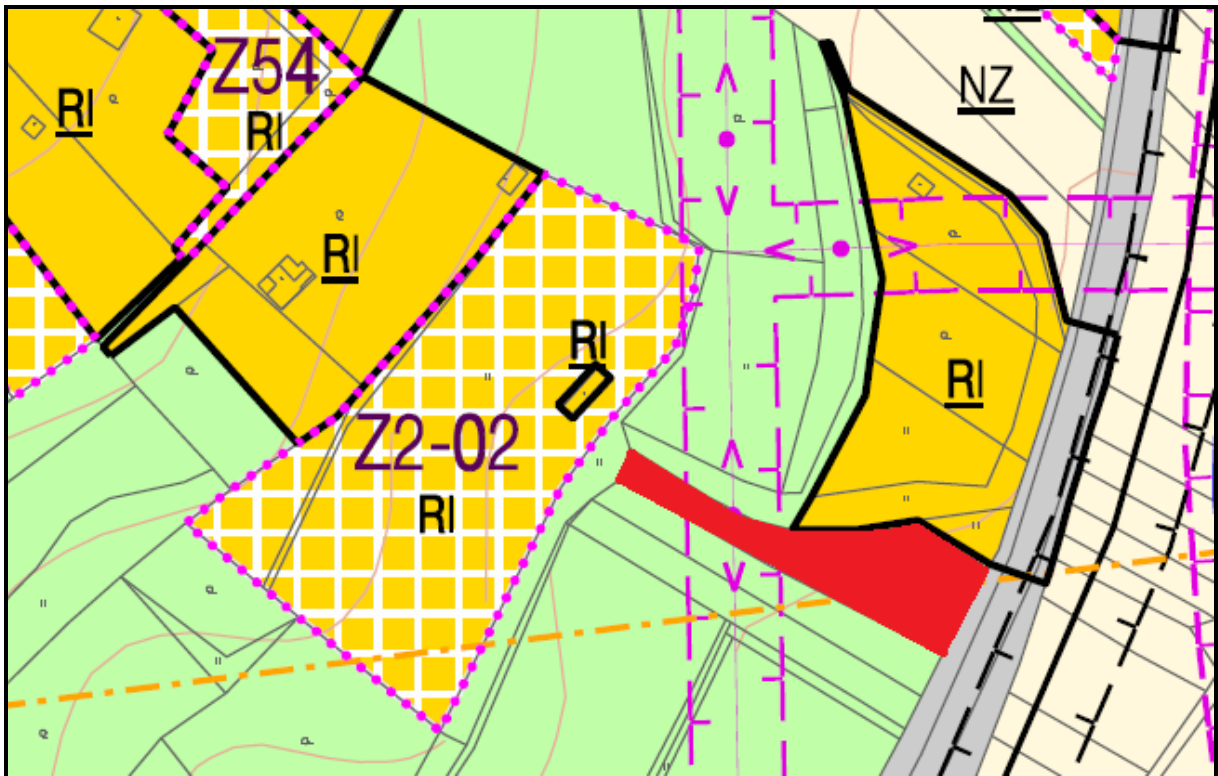


Prověřit návrh spočívající ve změně využití plochy „smíšené výrobní – VS“ (pozemky parc. č. 217, 218, 224, 225/2 a 225/4 v k.ú. Mladkov u Boskovic) a plochy „smíšené nezastavěného území zemědělské – NSz“ (pozemky parc. č. 225/3, 229/2, 226, 223 a 229/1 v k.ú. Mladkov u Boskovic) na plochu „smíšenou obytnou venkovskou - SV“, dále ve změně využití plochy „smíšené nezastavěného území zemědělské – NSz“ (pozemek parc. č. 222 v k.ú. Mladkov u Boskovic) na plochu „zeleně soukromé a vyhrazené - ZS“. Pozemky parc. č. 222, 223 a 226, jsou dle údajů z katastru nemovitostí zařazeny ve II. třídě ochrany ZPF. Z uvedených pozemků je pouze pozemek parc. č. 222 (navrhovaný na plochu ZS) limitován tím, že na část jeho výměry zasahuje záplavové území řeky Svitavy při pětileté vodě Q5. Rovněž je součástí území aktivní zóny 100leté vody (Q100) na řece Svitavě, která je v této části území totožná se záplavovým územím řeky Svitavy při dvacetileté vodě Q20.

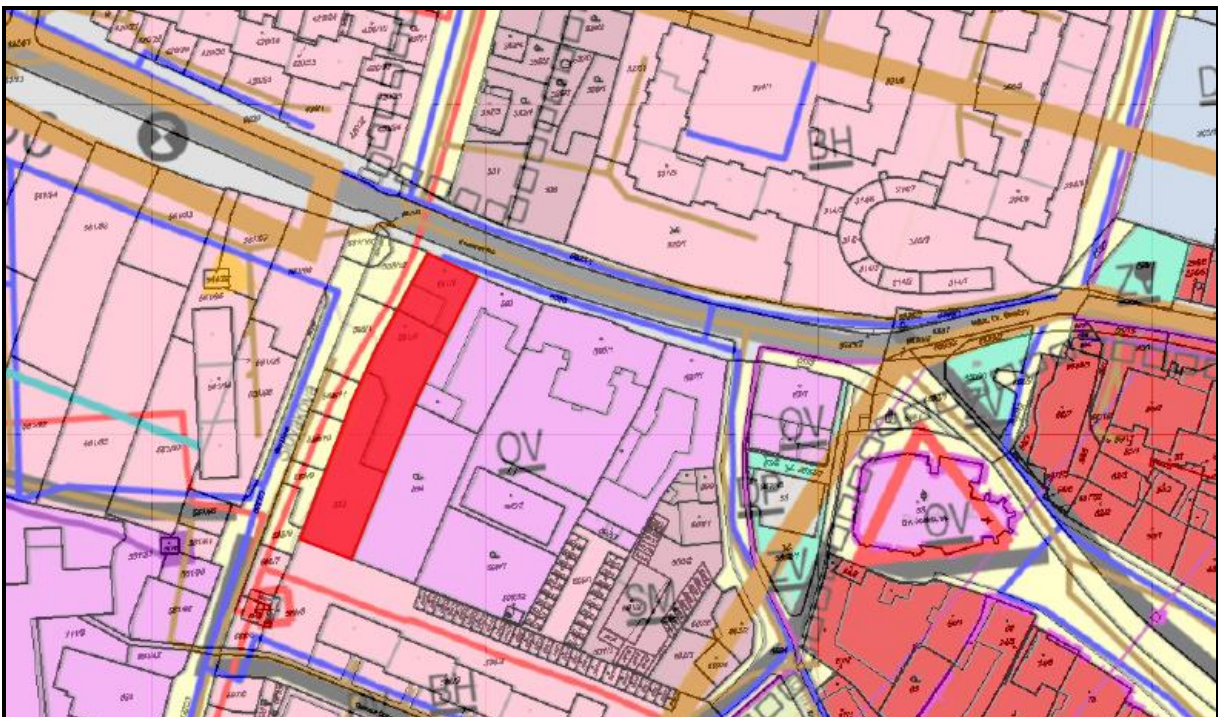




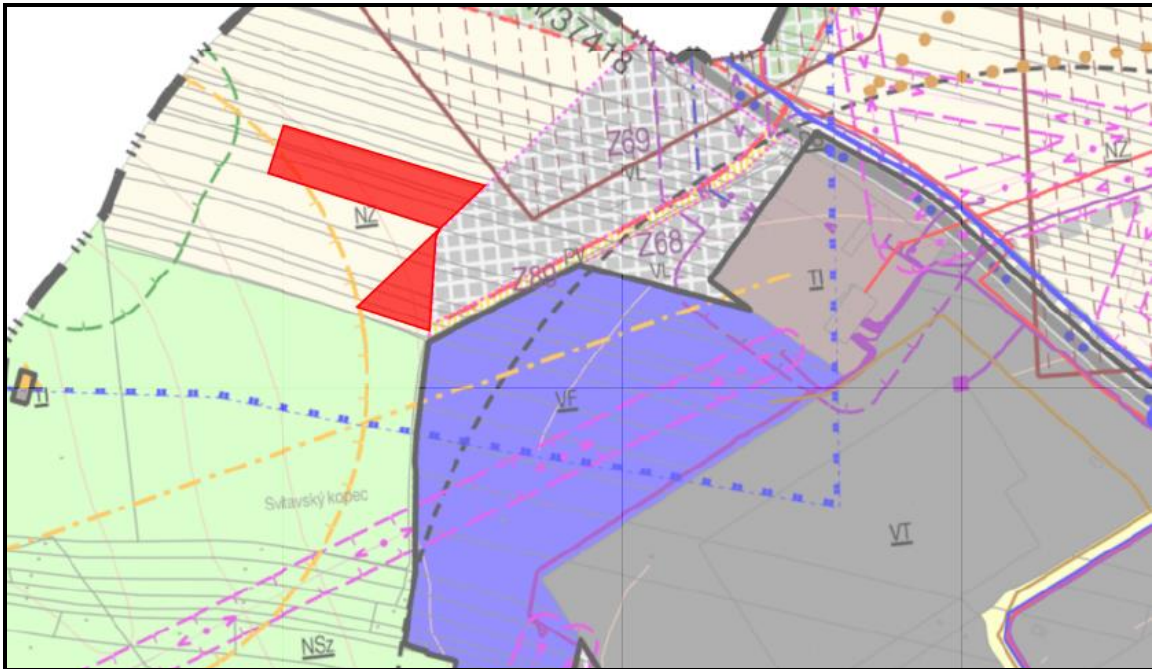
Prověřit návrh spočívající ve změně využití plochy „smíšené nezastavěného území zemědělské – NSz“ (parc. č. 3478/1 a 3478/2 v k.ú. Boskovice) na plochu pro „rodinnou rekreaci - RI“. Pozemek parc. č. 3478/1 a část (169m<sup>2</sup>) pozemku parc. č. 3478/2 jsou dle údajů z katastru nemovitostí zařazeny ve II. třídě ochrany ZPF. Zbývající výměra pozemku parc. č. 3478/2 (310m<sup>2</sup>) je zařazena v V. třídě ochrany ZPF.



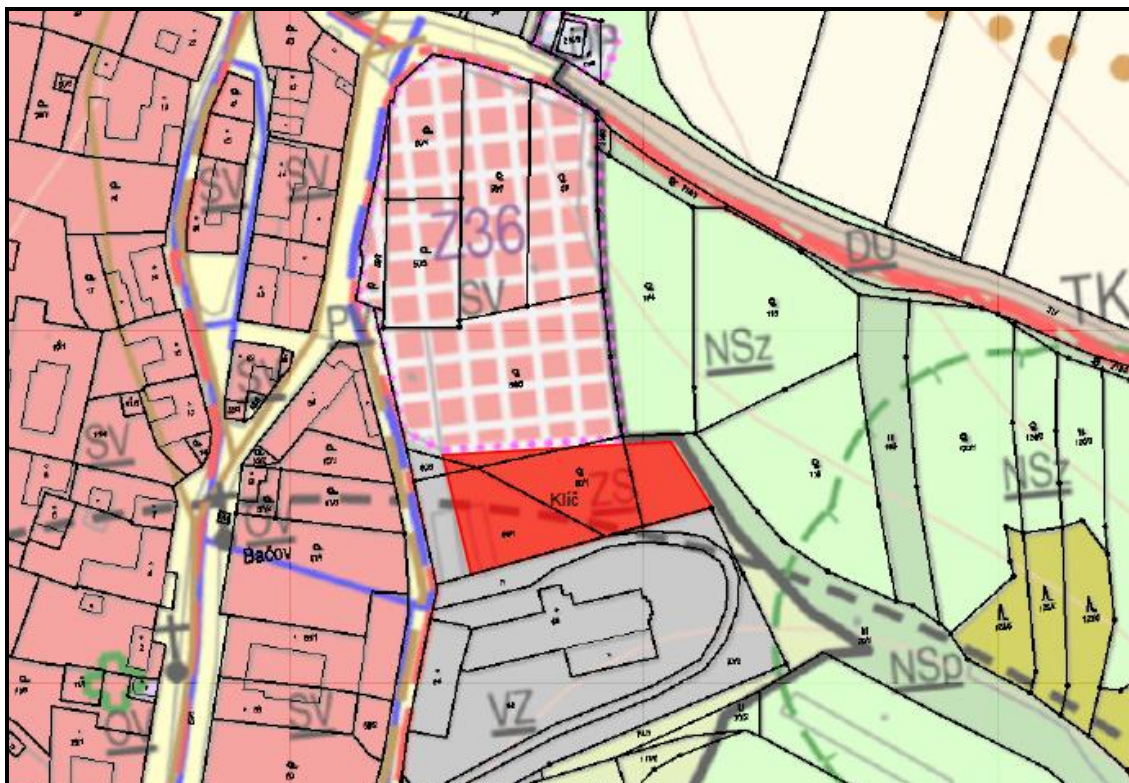
Prověřit návrh spočívající ve změně využití plochy „občanského vybavení – veřejná infrastruktura OV“ (parc. č. 591/1, 591/2 a 592 v k. ú. Boskovice) na plochu „bydlení v bytových domech - BH“. Výhledovým záměrem je zrušit prodejnu osobních automobilů a autoservis a následně realizovat výstavbu bytových domů.



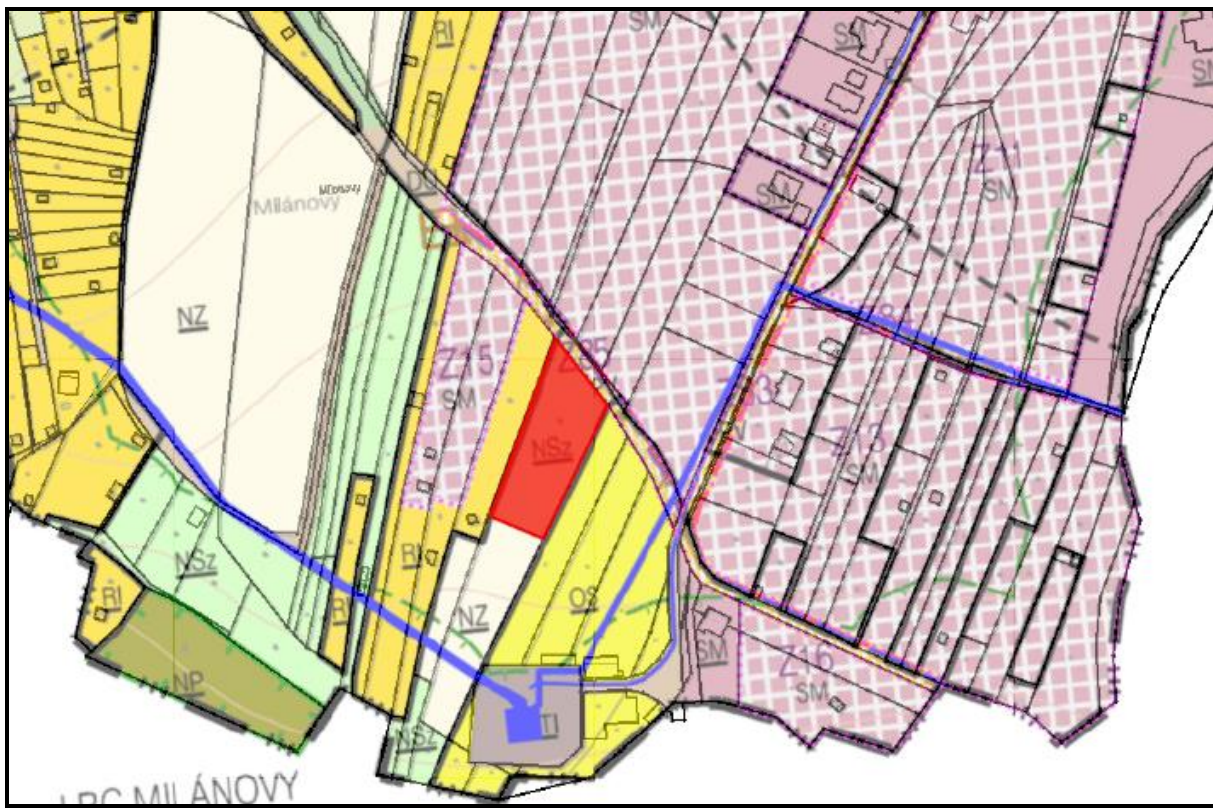
Prověřit návrh spočívající ve změně využití plochy „orné půdy – NZ“ (parc. č. 3130/6, 3130/22(část), 3130/23, 3146/2, 3146/3 a 3146/9 v k.ú. Boskovice) na plochu pro „lehký průmysl – VL“. Záměrem je rozšířit plochy pro výcvik v autoškole a přičlenit je k již stávající ploše využívané pro tento účel. Pozemky jsou dle údajů z katastru nemovitostí zařazeny v V. třídě ochrany ZPF.



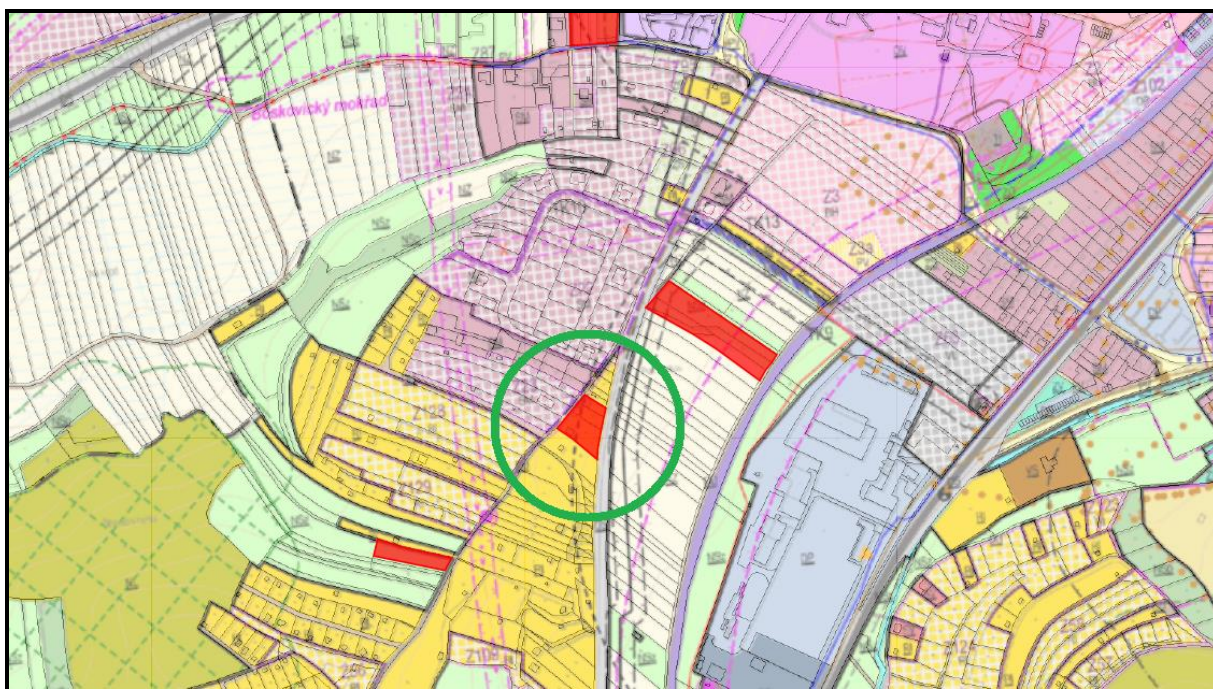
Prověřit návrh spočívající ve změně využití plochy „zeleně soukromé a vyhrazené – ZS“ (parc. č. 50/1, 69/1 a 70/1/část/, v k.ú. Bačov) na plochu „zemědělské výroby – VZ“. Záměrem je využít pozemky pro výstavbu objektů souvisejících s provozem podnikatelské činnosti (sklady, garáže, kanceláře se sociálním zařízením) v návaznosti na provoz zemědělského areálu který se nachází v těsné blízkosti uvedených pozemků. Pozemky jsou dle údajů z katastru nemovitostí zařazeny ve IV. a V. třídě ochrany ZPF.



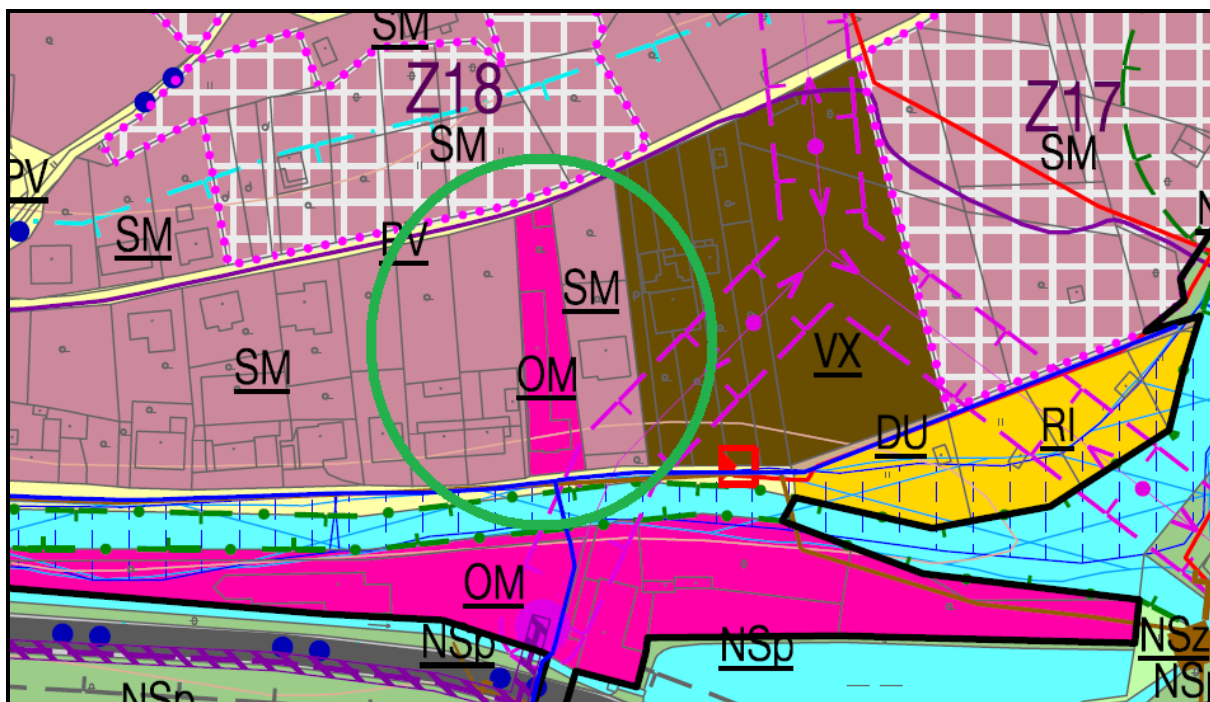
Prověřit návrh spočívající ve změně využití plochy „smíšené nezastavěného území zemědělské – NSz“ (pozemek parc. č. 4104 v k.ú. Boskovice) na plochu „smíšenou obytnou městskou SM“. Záměrem je využít pozemek pro výstavbu rodinného domu. Pozemek je dle údajů z katastru nemovitostí zařazen ve III. a IV. třídě ochrany ZPF.



Prověřit návrhy spočívající ve změně využití plochy pro „rodinnou rekreaci - RI“ (pozemky parc. č. 3421, 3422 a 3425/1, v k.ú. Boskovice), na plochu „smíšenou obytnou městskou – SM“. Jedná se o dva samostatné návrhy, ale vzhledem k tomu, že jde o sousedící pozemky, je třeba je posuzovat komplexně. Záměrem je využít pozemky pro výstavbu rodinných domů. Pozemky jsou dle údajů z katastru nemovitostí zařazeny v V. třídě ochrany ZPF.



Provéřit návrh spočívající ve změně využití plochy „občanského vybavení pro komerční zařízení malá a střední – OM“ (pozemky parc. č. 1565/11 a 1565/14 v k. ú. Boskovice), na plochu „smíšenou obytnou městskou – SM“. Záměrem je využít stávající objekt občanského vybavení pro bydlení. Pozemky jsou součástí zastavěného území, jsou přístupné z veřejného prostranství a bezprostředně sousedí s plochami bydlení.



**A)2. POŽADAVKY NA KONCEPCI USPOŘADÁNÍ KRAJINY, ZEJMÉNA NA PROVĚŘENÍ PLOŠNÉHO A PROSTOROVÉHO USPOŘADÁNÍ NEZASTAVĚNÉHO ÚZEMÍ A NA PROVĚŘENÍ MOŽNÝCH ZMĚN, VČETNĚ PROVĚŘENÍ, VE KTERÝCH PLOCHÁCH JE VHODNÉ VYLOUČIT UMÍSTOVÁNÍ STAVEB, ZAŘÍZENÍ A JINÝCH OPATŘENÍ PRO ÚČELY UVEDENÉ V § 18 ODS. 5 STAVEBNÍHO ZÁKONA**

Vzhledem k platným ZÚR JMK bylo prověřeno a upřesněno vymezení a označení ploch pro regionální biocentra RBC JM04 Habří a RBC 281 Lebeďák a koridorů pro regionální biokoridory RK 1414, RK 1417A, RK 1417B, RK 1422 a RK 1433A v rámci procesu pořízení Změny č.1 ÚP Boskovice.

Prověření lokalit řešených v rámci Změny č.4 ÚP Boskovice neovlivní výše uvedené požadavky vzhledem k platnému ÚP Boskovice (úplné znění ÚP Boskovice po změně č.2).

**A)3. POŽADAVKY NA KONCEPCI VEŘEJNÉ INFRASTRUKTURY, ZEJMÉNA NA PROVĚŘENÍ USPOŘADÁNÍ VEŘEJNÉ INFRASTRUKTURY A MOŽNOSTI JEJÍCH ZMĚN**

**A)3.1. OBČANSKÉ VYBAVENÍ**

Zastoupení zařízení občanského vybavení je na úrovni odpovídající velikosti, významu a umístění města v rámci regionu, změna č.4 ÚP Boskovice bude tuto skutečnost respektovat.

**A)3.2. DOPRAVNÍ INFRASTRUKTURA**

Území města se nachází ve správním území ORP Boskovice, kterým prochází rozvojová osa OS9 Brno-Svitavy/Moravská Třebová, která má výraznou vazbu na významné dopravní cesty (silnici I/43, připravovanou silnici S43 a železniční trať č. 260 Brno-Česká Třebová. Území města Boskovice je dle upřesnění v ZÚR JMK součástí této rozvojové osy. Páteřní komunikační síť tvoří silnice II/150 a II/374.

### **A)3.3. ŽELEZNIČNÍ DOPRAVA**

Vzhledem k platným ZÚR JMK bylo prověřeno a upřesněno vymezení a označení koridoru DZ04 Trať č. 260 a 262 Lhota Rapotina – Boskovice („Boskovická spojka“) v rámci procesu pořízení Změny č.1 ÚP Boskovice.

Změna č.4 ÚP Boskovice bude tuto skutečnost respektovat.

### **A)3.4. SILNIČNÍ DOPRAVA**

Vzhledem k původním ZÚR JMK bylo prověřeno a upřesněno vymezení a označení koridoru DS03 D43 Sebranice – Velké Opatovice – hranice kraje a koridoru DS27 II/374 Lhota Rapotina, obchvat – Boskovice v rámci procesu pořízení Změny č.1 ÚP Boskovice.

V rámci procesu pořízení Změny č.4 ÚP Boskovice bude reagováno na úpravu provedenou v rámci Aktualizace č.1 ZÚR JMK spočívající v označení koridoru **DS03 I/43 Sebranice – Velké Opatovice – hranice kraje**.

### **A)3.5. MÍSTNÍ KOMUNIKACE**

Stávající místní komunikace jsou v území stabilizovány, změna č.4 ÚP Boskovice bude tuto skutečnost respektovat.

### **A)3.6. VEŘEJNÁ DOPRAVA**

Veřejná hromadná doprava je ve městě zastoupena autobusovou i železniční dopravou. Předmětem změny č.4 ÚP Boskovice nebude vymezení nových ploch pro doplnění zastávek veřejné linkové dopravy.

### **A)3.7. NEMOTOROVÁ DOPRAVA**

Vzhledem k platným ZÚR JMK bylo prověřeno a upřesněno vymezení a označení mezinárodního cyklistického koridoru Svitavská stezka a vedení krajské sítě cyklistických koridorů v rámci procesu pořízení Změny č.1 ÚP Boskovice. Změna č.4 ÚP Boskovice bude tuto skutečnost respektovat.

- Brno – Blansko – Skalice nad Svitavou – Letovice (– Svitavy – Česká Třebová – Ústí nad Orlicí)
- Skalice nad Svitavou – Boskovice – Šebetov – Velké Opatovice

### **A)3.8. STATICKÁ DOPRAVA**

Předmětem změny č.4 ÚP Boskovice nebude vymezení nových odstavných a parkovacích ploch.

### **A)3.9. HOSPODÁŘSKÁ DOPRAVA**

Zemědělská a lesní hospodářská doprava využívá stávající účelové komunikace. Změna č.4 ÚP Boskovice bude tuto skutečnost respektovat.

## **A)4. TECHNICKÁ INFRASTRUKTURA**

### **A)4.1. VODNÍ HOSPODÁŘSTVÍ**

#### **A)4.1.1. VODNÍ REŽIM**

Dokumentace změny č.4 ÚP Boskovice bude respektovat stabilizovaný vodní režim na správním území města.

#### **A)4.1.2. ZÁSOBOVÁNÍ VODOU**

Předmětem změny č.4 ÚP Boskovice nebude změna koncepce zásobování pitnou vodou. Bude pouze navrženo připojení nových zastavitelných ploch na veřejnou síť.

#### **A)4.1.3. ODKANALIZOVÁNÍ**

Změna č.4 ÚP Boskovice bude respektovat stávající koncepci odkanalizování. Bude navrženo připojení nových zastavitelných ploch na veřejnou síť.

## **A)5.1. ENERGETIKA, SPOJE**

### **A)5.1.1. ZÁSOBOVÁNÍ PLYNEM**

Město je plynofikováno. Bude navrženo připojení nových zastavitelných ploch na veřejnou síť.

Vzhledem k platným ZÚR JMK bylo prověřeno a upřesněno vymezení a označení koridoru technické infrastruktury P10 VTL plynovodu vedoucí z okolí obce Kralice nad Oslavou v Kraji Vysočina k obci Bezměrov ve Zlínském kraji v rámci procesu pořízení Změny č.1 ÚP Boskovice. Změna č.4 ÚP Boskovice bude tuto skutečnost respektovat.

### **A)5.1.2. ZÁSOBOVÁNÍ ELEKTRICKOU ENERGIÍ**

Řešené území je zásobováno elektrickou energií z rozvodny 110/22 kV Boskovice.

- navrhnout připojení nových zastavitelných ploch na veřejnou síť, stanovit orientačně příkon, případně navrhnout nové trafostanice
- respektovat ochranná pásma energetických zařízení

### **A)5.1.3. ZÁSOBOVÁNÍ TEPLEM**

Předmětem změny č.4 ÚP Boskovice nebude změna koncepce zásobování teplem.

### **A)5.1.4. TELEKOMUNIKACE**

Bude respektován stávající stav.

## **A)6. NAKLÁDÁNÍ S ODPADY**

Bude respektován stávající stav.

## **A)7. VEŘEJNÁ PROSTRANSTVÍ**

Vzhledem k charakteru urbanistické struktury má město jasně vymezeny veřejné prostory pro sociální kontakty svých obyvatel i návštěvníků.

Stávající veřejná prostranství, zřizovaná nebo užívaná ve veřejném zájmu, tj. všechna náměstí, ulice, tržiště, chodníky, veřejná zeleň, parky a další prostory přístupné každému bez omezení, tedy sloužící obecnému užívání, a to bez ohledu na vlastnictví k tomuto prostoru budou v maximální míře respektována.

## **B) POŽADAVKY NA VYMEZENÍ PLOCH A KORIDORŮ ÚZEMNÍCH REZERV A NA STANOVENÍ JEJICH VYUŽITÍ, KTERÉ BUDE NUTNO PROVĚŘIT**

V rámci změny č.4 ÚP Boskovice se nepředpokládá vymezení nových ploch a koridorů územních rezerv.

## **C) POŽADAVKY NA PROVĚŘENÍ VYMEZENÍ VEŘEJNĚ PROSPĚŠNÝCH STAVEB, VEŘEJNĚ PROSPĚŠNÝCH OPATŘENÍ A ASANACÍ, PRO KTERÉ BUDE MOŽNÉ UPLATNIT VYVLASTNĚNÍ NEBO PŘEDKUPNÍ PRÁVO**

### **VEŘEJNĚ PROSPĚŠNÉ STAVBY**

Vzhledem k původním ZÚR JMK bylo prověřeno a upřesněno vymezení a označení veřejně prospěšných staveb v rámci procesu pořízení Změny č.1 ÚP Boskovice.

V rámci procesu pořízení Změny č.4 ÚP Boskovice bude reagováno na úpravu provedenou v rámci Aktualizace č.1 ZÚR JMK spočívající v označení veřejně prospěšné stavby *DS03 I/43*.

Veřejně prospěšné stavby vymezené v ZÚR JMK na území JMK jsou v řešeném území vymezeny mimo veškeré lokality, které jsou předmětem Změny č.4 ÚP Boskovice.

Jedná se o:

DZ04 Trať č. 260 a 262 Lhota Rapotina – Boskovice („Boskovická spojka“).

DS03 I/43 Sebranice – Velké Opatovice – hranice kraje

DS27 II/374 Lhota Rapotina, obchvat – Boskovice.  
TEP05 VTL plynovod Kralice – Bezměrov; úsek severně od Brna.

Veřejně prospěšné stavby vymezené platným Územním plánem Boskovice (úplné znění ÚP Boskovice po změně č.2) budou v rámci pořízení Změny č.4 respektovány.

#### VEŘEJNĚ PROSPĚŠNÁ OPATŘENÍ

Plochy a koridory pro veřejně prospěšná opatření vymezené platným Územním plánem Boskovice budou v rámci pořízení Změny č.4 respektovány. Na správním území města Boskovice nevymezují ZÚR JMK žádná veřejně prospěšná opatření, pro která lze práva k pozemkům a stavbám, potřebná k uskutečnění VPO podle zákona č. 183/2006 Sb., odejmout nebo omezit.

#### ASANACE

Platný Územní plán Boskovice ani ZÚR JMK nevymezují na správním území města Boskovice plochy pro asanační území. Tato skutečnost bude v rámci Změny č.4 respektována.

#### **D) POŽADAVKY NA PROVĚŘENÍ VYMEZENÍ PLOCH A KORIDORŮ, VE KTERÝCH BUDE ROZHODOVÁNÍ O ZMĚNÁCH V ÚZEMÍ PODMÍNĚNO VYDÁNÍM REGULAČNÍHO PLÁNU, ZPRACOVÁNÍM ÚZEMNÍ STUDIE NEBO UZAVŘENÍM DOHODY O PARCELACI**

V rámci Změny č.4 ÚP Boskovice se nepředpokládá vymezení ploch a koridorů, pro které budou podmínky pro rozhodování o změnách jejich využití stanoveny regulačním plánem, územní studií či uzavřením dohody o parcelaci.

#### **E) PŘÍPADNÝ POŽADAVEK NA ZPRACOVÁNÍ VARIANT ŘEŠENÍ**

Bude doplněno dle výsledků projednání. Nepředpokládá se.

#### **F) POŽADAVKY NA USPOŘÁDÁNÍ OBSAHU NÁVRHU ÚZEMNÍHO PLÁNU A NA USPOŘÁDÁNÍ OBSAHU JEHO ODŮVODNĚNÍ VČETNĚ MĚŘÍTEK VÝKRESŮ A POČTU VYHOTOVENÍ**

Změna č.4 Územního plánu Boskovice bude zpracována v souladu se stavebním zákonem v platném znění a s prováděcími vyhláškami k tomuto zákonu. Podkladem pro zpracování bude úplné znění Územního plánu Boskovice po Změně č.3 (textová i grafická část).

Dokumentace ponese název: Změna č.4 Územního plánu Boskovice

Bude obsahovat:

#### **ZMĚNA Č.4 ÚZEMNÍHO PLÁNU BOSKOVICE**

TEXTOVÁ ČÁST v rozsahu ve stanoveném prováděcí vyhláškou.

#### GRAFICKÁ ČÁST

1	Výkres základního členění území	1 : 5 000
2	Hlavní výkres	1 : 5 000
3	Výkres veřejně prospěšných staveb, opatření a asanací	1 : 5 000
Koncepte veřejné infrastruktury		
4	Koncepte dopravy	1 : 5 000
5	Koncepte vodního hospodářství	1 : 5 000
6	Koncepte energetiky	1 : 5 000

## **ODŮVODNĚNÍ ZMĚNY Č.4 ÚZEMNÍHO PLÁNU BOSKOVICE**

TEXTOVÁ ČÁST

GRAFICKÁ ČÁST

O/1	Koordinační výkres	1 : 5 000
O/2	Výkres předpokládaných záborů půdního fondu	1 : 5 000
O/3	Výkres širších vztahů	1: 50 000

### **VYHODNOCENÍ PŘEDPOKLÁDANÝCH VLIVŮ NA UDRŽITELNÝ ROZVOJ ÚZEMÍ**

Pokud bude příslušným úřadem požadováno, bude zapracováno v souladu s přílohou č. 5 vyhl. č. 500/2006 Sb. v platném znění.

### **G) POŽADAVKY NA VYHODNOCENÍ PŘEDPOKLÁDANÝCH VLIVŮ ÚZEMNÍHO PLÁNU NA UDRŽITELNÝ ROZVOJ ÚZEMÍ**

Požadavek na vyhodnocení předpokládaných vlivů na udržitelný rozvoj vyplývá z výsledků projednání návrhu zadání.